

**Miljøtilladelse efter §16b  
til husdyrbruget Mellemgård**

Fårvadvej 8  
Fladstrup  
8570 Trustrup

**Tilladelse til husdyrbrug i henhold til Bekendtgørelse af lov om husdyrbrug og anvendelse af gødning m.v. nr. 520 af 01/05/2019**

Ejer- og driftsforhold:

Husdyrbrugets navn:

Mellemgård, Fårvadvej 8, Fladstrup, 8570  
Trustrup

Art:

Kvægbrug

CVR nr.:

21042099

Matr. nr.:

6 Fladstrup By, Lyngby

Ejer af husdyrbruget:

Henrik Høeg Mikkelsen

Driftsansvarlig:

Henrik Høeg Mikkelsen

Godkendelsesparagraf:

16b, stk. 1 uden BAT

Tilsynsmyndighed:

Norrdjurs Kommune

Tidsfrister og perioder:

Tilladelsen offentliggøres den 07.11.2023.

Klagefristen udløber den 05.12.2023.

Søgsmålsfristen udløber den 07.05.2024.

Ansøgningen er modtaget den 07.09.2023.

Høring fra den 12.10.2023 til den 03.11.2023.

Dato: 7. november 2023

J.nr.: 23/7350

Skema nr.: 240855

Reference: Annette Jessen

Telefon: 89 59 40 01

E-mail: anje@norrdjurs.dk

Kvalitetssikring: Jakob Sølvhøj Roelsgaard

# INDHOLDSFORTEGNELSE

## *Læsevejledning*

<b>1. Resume</b> .....	<b>6</b>
<b>2. Tilladelse</b> .....	<b>7</b>
<b>2.1. Godkendelsespligt</b> .....	<b>7</b>
Tidligere godkendelser .....	7
<b>2.2. Ansøgning, tilsyn og revurdering</b> .....	<b>8</b>
<b>3. Vilkår</b> .....	<b>9</b>
<b>3.1. Vilkår til ibrugtagelse af tilladelsen</b> .....	<b>9</b>
<b>3.2. Vilkår til stalde og produktioner</b> .....	<b>9</b>
3.2.1. Stalde.....	9
3.2.2. Produktioner.....	9
<b>3.3. Husdyrgødning</b> .....	<b>10</b>
<b>3.4. Management</b> .....	<b>10</b>
3.4.1. Management.....	10
3.4.2. Energi- og vandforbrug.....	10
<b>3.5. Forurening</b> .....	<b>10</b>
3.5.1. Restvand.....	10
3.5.2. Affald.....	10
3.5.3. Kemikalier.....	11
<b>3.6. Nabopåvirkning</b> .....	<b>11</b>
3.6.1. Lugt.....	11
3.6.2. Støj.....	11
3.6.3. Lys.....	12
3.6.4. Fluer og skadedyr.....	13
3.6.5. Støv.....	13
3.6.6. Transport.....	13
<b>3.7. Ophør</b> .....	<b>13</b>
<b>3.8. Øvrige</b> .....	<b>13</b>
<b>4. Miljøoplysninger</b> .....	<b>14</b>
<b>5. Miljøvurdering</b> .....	<b>22</b>
<b>5.1. Stalde og produktioner</b> .....	<b>22</b>
5.1.1. Lokalisering .....	22
5.1.2. Produktioner.....	22
5.1.3. Afstande .....	22
<b>5.2. Husdyrgødning</b> .....	<b>22</b>
<b>5.3. Management</b> .....	<b>23</b>
<b>5.4. Forurening</b> .....	<b>23</b>
<b>5.5. Nabopåvirkning</b> .....	<b>23</b>
5.5.1. Lugt.....	23
5.5.2. Øvrige nabogener.....	24
<b>5.6. Naturområder</b> .....	<b>24</b>

<b>5.7. Habitatvurdering .....</b>	<b>25</b>
<b>5.8. Bilag IV-arter .....</b>	<b>25</b>
<b>5.9. Ophør .....</b>	<b>25</b>
<b>6. Offentlighed, høring og klage .....</b>	<b>26</b>
6.1.1. Offentlighed og høringer .....	26
<b>7. Liste over sagens bilag .....</b>	<b>27</b>

## LÆSEVEJLEDNING

I tilladelsen er rammerne for den tilladte produktion beskrevet.

Første kapitel er et resumé, som beskriver det ansøgte projekt.

Andet kapitel indeholder selve godkendelsen og beskriver de generelle forhold omkring den.

I tredje kapitel er der stillet vilkår for at sikre, at produktionen kan foregå uden at miljøet og omgivelserne påvirkes væsentligt.

Fjerde kapitel er oplysninger, som er indsendt af ansøgers konsulent. Kapitlet indeholder de oplysninger og vurderinger, som ansøger og dennes konsulent har afgivet i forbindelse med ansøgningen.

I femte kapitel findes Norddjurs Kommunes sammenfattende miljøvurdering af det ansøgte projekt. Kapitlet indeholder også en vurdering af de indsendte miljøoplysninger i forhold til miljøpåvirkning og en vurdering af, hvordan de stillede vilkår sikrer, at produktionen kan foregå uden væsentlig påvirkning af miljøet og omgivelserne.

Sjette kapitel indeholder oplysninger om offentlighed, høring og klagemulighed. Klagevejledning findes på bilag 6.

Liste over bilag findes i kapitel 7.

## 1. RESUME

Denne miljøtilladelse gælder for husdyrbruget Mellemgård beliggende Fårvadvej 8, Fladstrup, 8570 Trustrup. Husdyrbruget ligger i landsbyen Fladstrup.

Ved afgørelsen overgår husdyrbruget til ny regulering efter produktionsareal (stipladsmodellen), og husdyrproduktionen ændres fra opdræt af tung race til opdræt og goldkøer af jersey race, dog søges der om flexgruppen "Alle kvæg, heste, får og geder". Der opføres ingen nye bygninger eller anlæg i forbindelse med projektet.

Denne ændring medfører ingen ændringer i de beregnede lugtgener og naturpåvirkning.

For at opnå tilladelse har Norddjurs Kommune stillet en række vilkår til anlægget og driften.

For at kommunen har kunnet vurdere, hvilke vilkår der har været nødvendige, har ansøgers konsulent indsendt en række miljøoplysninger om husdyrbruget. Sammen med det elektroniske ansøgningsskema på husdyrgodkendelse.dk er disse oplysninger brugt af kommunen til fastsættelse af vilkårene.

## 2. TILLADELSE

Norrdjurs Kommune meddeler hermed miljøtilladelse til husdyrbruget Mellemgård.

Tilladelsen omfatter husdyrbruget med tilknyttede aktiviteter på ejendommen Fårvadvej 8, Fladstrup, 8570 Trustrup. Til ejendommen er tilknyttet husdyrproduktion vedrørende CHR nr. 28181.

Tilladelsen omfatter de miljømæssige forhold, der er beskrevet i:

- Bekendtgørelse af lov om husdyrbrug og anvendelse af gødning m.v. nr. 520 af 01/05/2019
- Bekendtgørelse om godkendelse og tilladelse m.v. af husdyrbrug nr. 443 af 26/04/2023
- Bekendtgørelse om miljøregulering af dyrehold og om opbevaring af gødning nr. 2243 af 29/11/2021

Ejeren er selv ansvarlig for at indhente øvrige nødvendige godkendelser eller tilladelser, herunder byggetilladelse og afledningstilladelse til regnvand og sanitært spildevand.

Der gøres opmærksom på, at husdyrbruget til enhver tid skal overholde gældende regler i love og bekendtgørelser - også selvom disse regler eventuelt måtte være skærpede i forhold til denne godkendelse. F.eks. skal den til enhver tid gældende husdyrgødningsbekendtgørelse overholdes.

Da tilladelsen ikke nødvendigvis medfører ændringer i produktionen, regnes afgørelsen for at være taget i brug, når den er offentliggjort.

Hvis udnyttelsen af tilladelsen ophører helt eller delvis i 3 på hinanden følgende år, bortfalder den del, der ikke har været udnyttet de seneste 3 år. Et produktionsanlæg anses som værende udnyttet, når mindst 25 pct. af produktionsarealet har været driftsmæssigt udnyttet. Ved driftsmæssig udnyttelse forstås, at der på det pågældende areal produceres mindst 50 pct. af det mulige inden for rammerne af dyrevelfærdskrav eller andre relevante krav.

Med denne afgørelse følger 8 års retsbeskyttelse. Vilkårene kan dog til enhver tid ændres efter reglerne i lov om husdyrbrug og anvendelse af gødning m.v. §§ 39 og 40.

### 2.1. GODKENDELSESPLIGT

I det konkrete projekt er der søgt om ændring af dyreholdet i eksisterende stald. Projektet kræver en tilladelse efter § 16b i husdyrbrugsloven.

Husdyrbrug må ikke etableres, udvides eller ændres, før kommunen har haft lejlighed til at vurdere om ændringen kræver en tilladelse eller godkendelse.

Efterfølgende ændringer i produktionen, som er mere omfattende end det der tillades i denne afgørelse, skal ligeledes godkendes, før de gennemføres. Sådanne ændringer må derfor først gennemføres, når kommunen har godkendt ændringen på baggrund af en anmeldelse eller i en ny tilladelse/miljøgodkendelse.

Eventuelt ejerskifte eller bortforpagtning skal meddeles tilsynsmyndigheden senest 1 måned efter, at det har fundet sted.

#### TIDLIGERE GODKENDELSER

Husdyrbruget har en lokaliseringsgodkendelse af 10. oktober 2002, og i 2012 meddelte kommunen afgørelse om ikke-godkendelsespligtig udvidelse af stalданlægget. Lokaliseringsgodkendelsen ophæves ved meddelelse af den nye miljøtilladelse.

## 2.2. ANSØGNING, TILSYN OG REVURDERING

Ansøgningen er indkommet til Norddjurs Kommune den 7. september 2023. Ansøgningen er indsendt via [www.husdyrgodkendelse.dk](http://www.husdyrgodkendelse.dk), der er et elektronisk ansøgningssystem, som beregner en lang række miljøpåvirkninger ud fra det produktionsanlæg og de mulige dyretyper der indtastes. Beregningerne ligger sammen med ansøgeres kompetente rådgivers oplysninger til grund for miljøtilladelsen. Disse beregninger og vurderinger er herefter blevet behandlet af Norddjurs Kommune således, at hvis det ansøgte projekt ville medføre uacceptable påvirkninger, så er der stillet vilkår, så miljøet og omgivelserne tilgodeses.

Efterfølgende vil kommunen løbende føre tilsyn med, at produktionen følger de vilkår, som fremgår af tilladelsen.



### 3. VILKÅR

I det følgende anføres hvilke vilkår der er gældende for tilladelsen.

Alle vilkårene oplyses uden beskrivelse. Begrundelse og beskrivelse findes i kapitel 4 "Miljøoplysninger" og i afsnittet om miljøvurdering.

#### 3.1. VILKÅR TIL IBRUGTAGELSE AF TILLADELSEN

Godkendelsen må udnyttes, når den er offentliggjort, og alle vilkår til godkendelsen skal efterleves, så snart udnyttelse af godkendelsen påbegyndes.

Der er ikke stillet vilkår til ibrugtagelse.

#### 3.2. VILKÅR TIL STALDE OG PRODUKTIONER

##### 3.2.1. STALDE

Produktionen foregår i en eksisterende dybstrølesstald med en udvendig ædeplads med skraber og foderbord.

1. Mål på byggeri og indretning skal svare til skitse over produktionsareal, bilag 3.
2. Stalden skal være indrettet med det staldsystem eller dele af den flexgruppe, der er anført under produktioner pkt. 3.2.2

##### 3.2.2. PRODUKTIONER

Nuværende og godkendte produktionsarealer er anført i tabellerne herunder.

#### Nuværende produktion

Dyretype og staldsystem for nuværende drift	Staldafsnit nr. jf. ansøgning	Størrelse, total, m <sup>2</sup>	Produktionsareal, m <sup>2</sup>	Evt. miljøteknologi	Effekt miljøteknologi	Ammoniakemission, kg NH <sub>3</sub> -N/år
Kvier og stude (tung race); Dybstrøelse	Stald	1009	759	-	-	637,6

#### Tilladt produktion

Dyretype/flexgruppe og staldsystem for ansøgt drift	Staldafsnit nr. jf. ansøgning	Størrelse, total, m <sup>2</sup>	Produktionsareal, m <sup>2</sup>	Evt. miljøteknologi	Effekt miljøteknologi	Ammoniakemission, kg NH <sub>3</sub> -N/år
Alle kvæg, heste, får og geder; Dybstrøelse	Stald	1009	759	-	-	637,6

Dyretyper som indgår i flexgruppen "Alle kvæg, heste, får og geder; Dybstrøelse": Malkekøer, kvier, stude, ammekøer, slagtekalve (over 6 mdr.), kalve (under 6 mdr.), heste, får og geder

3. Der må på intet tidspunkt opholde sig flere dyr i anlægget end der er tilladt i henhold til dyreværnsloven.
4. Der må ikke opstaldes dyr på produktionsarealer, som ikke er medtaget i denne tilladelse.

### 3.3. HUSDYRGØDNING

Husdyrgødningen fra produktionen består af dybstrøelse, som udbringes direkte fra stalden samt flydende husdyrgødning fra den udvendige ædeplads med skraber, som opbevares i følgende anlæg.

#### Ansøgt Drift

Anlæg	Gødningstype	Overfladeareal	Miljøteknologi	Ammoniakemission
Gyllebeholder (GB1)	Flydende	196 m <sup>2</sup>	-	78,3 kg NH <sub>3</sub> -N/år

5. Håndtering af gylle skal foregå under opsyn, således at spild undgås, og der tages størst muligt hensyn til omgivelserne.
6. Gyllen må ikke læsses med fastmonteret pumpe på beholderen eller med traktorpumpe.

### 3.4. MANAGEMENT

#### 3.4.1. MANAGEMENT

Den daglige drift har stor betydning for at reducere eventuelle gener fra et husdyrbrug. Godt landmandskab er derfor afgørende for, at husdyrbruget kan drives uden unødige gener for omgivelserne.

7. Et eksemplar af nærværende tilladelse skal til enhver tid være tilgængeligt for de personer, der har ansvaret for virksomhedens indretning og drift.
8. Der skal til stadighed tilstræbes en god staldhygiejne, herunder at stier og båse holdes tørre, samt at stalde, ventilations- og fodringsanlæg holdes rene.

#### 3.4.2. ENERGI- OG VANDFORBRUG

9. Der skal være monteret målere, som registrerer el- og vandforbruget.

### 3.5. FORURENING

#### 3.5.1. RESTVAND

10. Vand fra vask af maskiner og redskaber, hvorfra der kan forekomme gødningsrester eller rester af bekæmpelsesmidler, skal foregå på tæt betonplads med afløb til opsamlingsbeholder.
11. Der skal indhentes særskilt tilladelse, hvis tagvand ønskes afledt til dræn og vandløb.

#### 3.5.2. AFFALD

For at minimere risiko for forurening fra affald og sikre bedst mulig genanvendelse skal affald håndteres efter de gældende retningslinier fra Reno Djurs.

12. Affald skal opbevares på en måde, som ikke medfører forurening af omgivelserne, herunder jord, grundvand, vandløb eller luft.
13. Eventuelt farligt affald (f.eks. spildolie og kemikalieaffald) skal opbevares under tag, på tæt gulv og uden mulighed for afledning til kloak eller dræn. Der skal være en opkant omkring opbevaringspladsen, så spild fra den største beholder, der anvendes, kan tilbageholdes af opkanten.
14. Eventuelt farligt affald skal bortskaffes og anmeldes i henhold til det til enhver tid gældende regulativ for Norddjurs Kommune.
15. Affald skal sorteres efter type, opbevares, transporteres og bortskaffes i henhold til det til enhver tid gældende regulativ for Norddjurs Kommune.

### 3.5.3. KEMIKALIER

16. Opbevaring af diesel i overjordiske tanke skal til enhver tid ske i typegodkendt tank, som står overdækket på fast og tør bund, således at spild kan opsamles, og at der ikke er mulighed for afløb til jord, kloak, overfladevand eller grundvand.
17. Medicin og bekæmpelsesmidler på ejendommen skal opbevares uden mulighed for afledning af spild til kloak, dræn eller jord.
18. Oplag af olier og kemikalier skal opbevares således, at der ikke kan ske forurening af omgivelserne, herunder jord, grundvand, overfladevand, luft, kloak- eller regnvandssystem, hvis der skulle opstå spild. Oplaget skal være sikret mod påkørsel, hvor der forekommer fare for dette.
19. Olier og kemikalier skal opbevares på tæt bund, der er resistent overfor de oplag, der opbevares (eksempelvis betongulv) uden afløb til kloak, nedsivning eller overfladevand. Fliser og SF-sten anses ikke som tæt bund.
20. Oplagspladsen skal indrettes således, at indholdet af den største beholder, der opstilles på pladsen, kan tilbageholdes ved uheld - dvs. olie eller kemikalier må ikke kunne løbe i kloaksystemet, ud på jorden eller til overfladevand. Dette kan gøres ved at placere oplag på spildbakke eller indrette oplagspladsen med opkant, således at spild tilbageholdes på oplagspladsen.

## 3.6. NABOPÅVIRKNING

I det følgende stilles vilkår, der sikrer at naboer ikke påvirkes udover det som tillades i loven.

### 3.6.1. LUGT

21. Husdyrholdet skal til enhver tid overholde det fastsatte produktionsareal, staldsystem og tilladte dyretyper.

### 3.6.2. STØJ

Husdyrbrugets bidrag til det ækvivalente, korrigerede støjniveau målt eller beregnet ved nærmeste beboelses opholdsareal må i intet punkt overstige:

Dag			
Mandag - fredag	Kl. 07.00 - 18.00	55 dB(A)	Referencetid 8 timer
Lørdag	Kl. 07.00 - 14.00	55 dB(A)	Referencetid 7 timer
Lørdag	Kl. 14.00 - 18.00	45 dB(A)	Referencetid 4 timer
Søn- og helligdage	Kl. 07.00 - 18.00	45 dB(A)	Referencetid 8 timer
Aften			
Alle dage	Kl. 18.00 - 22.00	45 dB(A)	Referencetid 1 time
Nat			
Alle dage	Kl. 22.00 - 07.00	40 dB(A)	Referencetid ½ time
Maksværdi (LpAmax)	Kl. 22.00 - 07.00	55 dB(A)	-

Støjens maksimalværdi må om natten ikke overstige 55 dB(A) ved boliger. Støjbelastningen er det ækvivalente, korrigerede støjniveau i dB(A) målt eller beregnet i punkter i 1,5 meters højde over terræn. Referencetiden er det mest støjbelastede tidsrum i perioden.

Brugen af landbrugsredskaber i marken er undtaget fra støjgrænserne.

22. Driften skal overholde de støjgrænser, der er beskrevet i tabellen ovenfor.

23. Husdyrbruget skal på tilsynsmyndighedens forlangende dokumentere, at vilkårene om støjgrænser i punkt 3.6.2 ikke overskrides, når virksomheden er i fuld, normal drift. Dokumentation skal kun omfatte de støjgrænser, der er relevante ifølge tilsynsmyndighedens vurdering af den konkrete sag. Husdyrbruget afholder selv omkostningerne til målingerne. Dokumentation kan forlanges ved begrundet mistanke, dog højst en gang om året.

24. Dokumentation for måling af støjniveau skal udføres efter en af nedenstående metoder:

- a. - beregninger af støjniveauet efter den nordiske beregningsmetode for ekstern støj fra virksomheder, der er beskrevet i Miljøstyrelsens vejledning nr. 5/1993, eller
- b. - måling af støjniveauet, som angivet i Miljøstyrelsens vejledning nr. 6/1984 eller beskrevet i Miljøstyrelsens orientering nr. 9/1997.

25. Beregning eller måling skal foretages af et laboratorium, der er akkrediteret eller certificeret til "Miljømålinger - ekstern støj".

26. Vurdering af støjgrænsens eventuelle overskridelse foretages ud fra støjvejledningen nr. 5/1984 eller orientering nr. 9/1997.

### 3.6.3. LYS

27. Udendørs lyskilder ved anlæggene skal påmonteres bevægelsescensor eller automatisk sluk-teknik. Udendørs lyskilder skal endvidere være afskærmet mod opadgående lysstråler.

#### 3.6.4. FLUER OG SKADEDYR

28. Der skal til enhver tid foretages effektiv rottebekæmpelse.

29. Der skal foretages fluebekæmpelse i overensstemmelse med de af Aarhus Universitet, Institut for Agroøkologi, fastsatte retningslinjer.

#### 3.6.5. STØV

Der er ikke stillet vilkår i forhold til støv.

#### 3.6.6. TRANSPORT

30. Transporter af foder skal så vidt muligt ske i tidsrummet kl. 07:00 til kl. 18:00 på hverdage.

#### 3.7. OPHØR

Hvis produktionen ophører, skal det sikres, at der ikke sker en efterfølgende forurening af jord og omgivelser.

31. Alle staldanlæg og anlæg til opbevaring af husdyrgødning skal tømmes og rengøres straks efter husdyrbrugets ophør.

#### 3.8. ØVRIGE

32. Alle tiltag beskrevet i kapital 4 "Miljøoplysninger" skal overholdes.

33. Norddjurs Kommune skal straks underrettes, hvis der sker uheld, som medfører eller kan medføre en forurening af jord, kloak, overfladevand eller grundvand.

## 4. MILJØOPLYSNINGER

*Denne del af tilladelsen er skrevet af ansøgers konsulent. Afsnittet indeholder de oplysninger og vurderinger om det ansøgtes miljøpåvirkning, som ansøger og dennes konsulent har afgivet i forbindelse med ansøgningen.*

### MILJØANSØGNING EFTER §16B

#### Prosatekst

Oplysningskrav i henhold til Bilag 1 i Husdyrgodkendelsesbekendtgørelsen



**Mellemgård**

Henrik Høeg Mikkelsen

Fårvadvej 8

8570 Trustrup

---

Udarbejdet af miljørådgiver Birgitte Madsen

**★velas**

## A OPLYSNINGER OM ANSØGER OG EJERFORHOLD

Basisoplysningerne oplistet i bekendtgørelsens Bilag 1 pkt A stk 1-4 fremgår af IT ansøgningskemaet og er indsat her:

Husdyrbruget		Konsulent	
Bedrift Cvr	21042099	Konsulent Cvr	
Husdyrbrugets navn	Henrik Hæg Mikkelsen	Konsulent virksomhedsnavn	Velas I/S
Beliggenhedsadresse	Fårvædvej 8	Konsulentnavn	Birgitte Madsen
Postnummer	8570	Konsulentadresse	Damsbovej 11
By	Trustrup	Konsulentpostnummer	5492
Ansøger		Konsulentby	Vissenbjerg
Ansøgers navn	Henrik Hæg Mikkelsen	Konsulenttelefon	50801502
Ansøgeradresse	Fårvædvej 8	Konsulent-e-mail	bima@velas.dk
Ansøgerpostnummer	8570	Ejendom	
Ansøgerby	Trustrup	Ejendomsnummer	7070018380
Ansøger telefon	21261363	CHR numre	29835
Ansøger-e-mail	mellemgarden@lyngbys.net	Matrikler på ejendomsnummer	
		Matrikel: 6 - Fladstrup By, Lyngby	

Foruden det husdyrbrug, som denne ansøgning omhandler, ejer ansøger Kirke Allé 18, hvor der står malkekøer og kalve.

## B OPLYSNINGER OM HUSDYRBRUGET OG DET ANSØGTE

Ejendommen har en lokaliseringsgodkendelse fra 2002.

Der er i 2012 anmeldt udvidelse af staldanlæg til opfyldelse af velfærdsmæssige krav. Det tilladte dyrehold i 2012 står til at være 178 stk. opdræt, tung race.

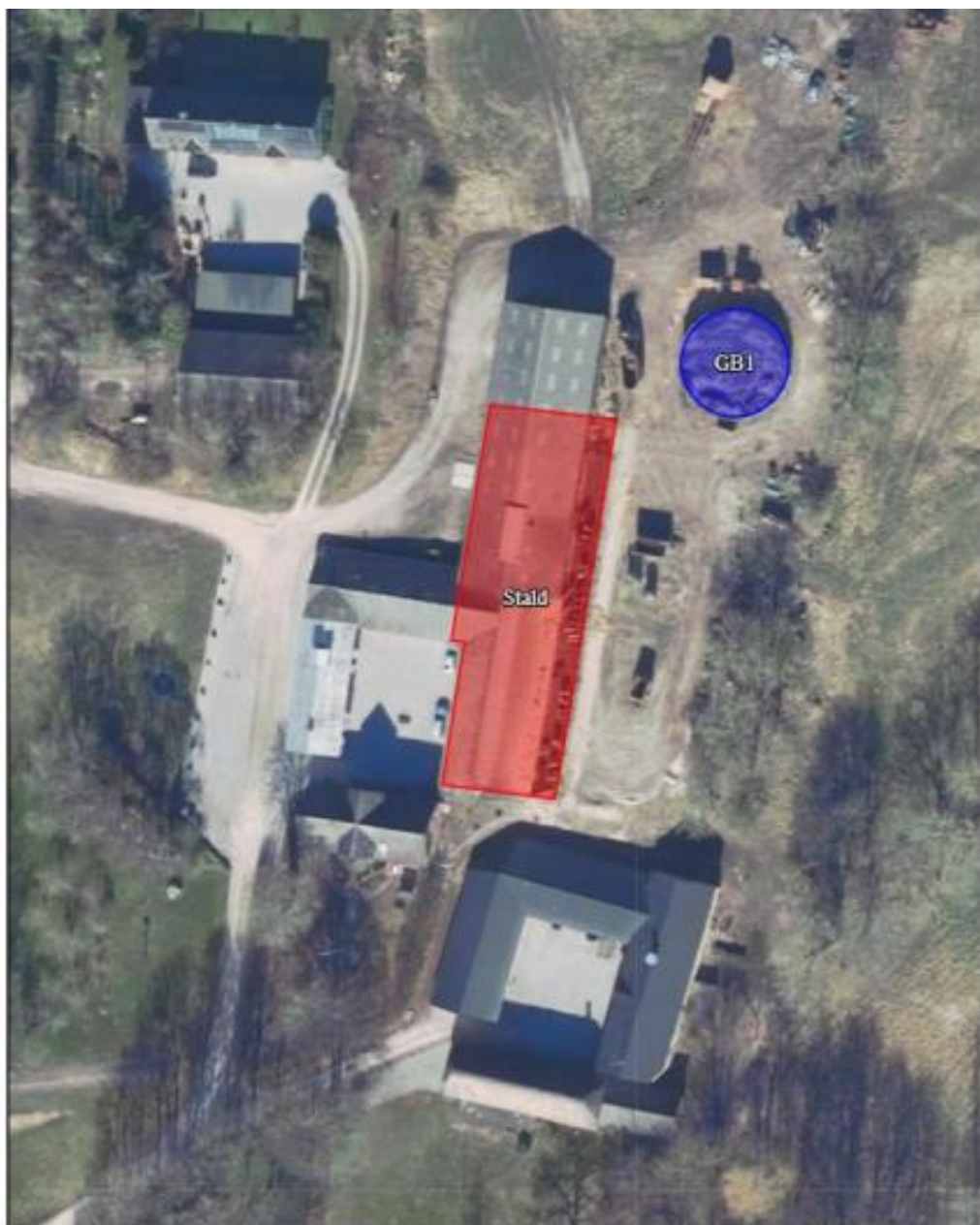
Der søges nu om ny miljøtilladelse, fordi dyreholdet ønskes ændret til opdræt og goldkøer. Der ændres ikke i staldens indretning.

Den samlede ammoniakemission er under 3500 kg, og der er derfor tale om en ansøgning efter §16 b i husdyrbrugloven.

### B.1 Indretning og drift

Placering af bygninger fremgår af nedenstående oversigtskort.





Oplysninger om produktionsareal, staldsystem og dyretype fremgår af nedenstående tabel.

	8-års drift (anm 2012)	Nudrift	Ansøgt drift
Stald	759 m2 dybstrøelse Udvendig ædeplads Opdræt, tung race	Uændret stald og dyrehold	Uændret stald. Dyrehold ændres til opdræt og goldkøer, jersey

**Håndtering af flydende og fast husdyrgødning:**

Flydende husdyrgødning opbevares i gyllekanal og gyllebeholder. Der er én gyllebeholder på ejendommen på 820 m<sup>3</sup>. Ansøgningen er vedlagt en kapacitetsberegning, der viser en lagerkapacitet på over 9 mdr.



Stalden tømmes to gange årligt, hvor møget lægges i markstak eller udbringes direkte. På sigt vil det måske blive leveret til biogas.

## B.2 Anlægsarbejder og bygningsmæssige ændringer

Der foretages ingen bygningsmæssige ændringer.

Dyreholdets sammensætning ændres fra opdræt tung race, til opdræt og goldkøer, jersey.

## B.3 Forbindelse til andre husdyrbrug

Husdyrbruget vurderes ikke at være teknisk, forurenings- eller driftsmæssigt forbundet med andre husdyrbrug på en sådan måde, at de skal godkendes samlet.

## B.4 Husdyrbrugets beliggenhed

Landskabs- og planmæssige forhold:

Faste afstandskrav i henhold til Husdyrbruglovens §§ 6 og 8

Nærmeste...	Afstand	Beskrivelse	Afstandskrav
Nabo	36 og 43m	Der ligger to nabobeboelser inden for 50 m stalden. Der må derfor ikke foretages ændringer, der medfører øget forurening fra stalden.	50 m
Naboskel	0 m	Stalden ligger ind over skelgrænse. Der foretages dog ikke nogen bygningsmæssige ændringer.	30 m
Beboelse på samme ejendom (stuehus)	2 m	Stalden ligger mindre end 15 m fra stuehuset, men der foretages ikke bygningsmæssige ændringer, og der foretages ikke ændringer, der medfører øget forurening.	15 m
Samlet bebyggelse i landzone	1,6 km	Til Vejlbjby	86 m*
Byzone (eksisterende og fremtidig)	2,5 km	Til Lyngby	153 m*
Sommerhusområde (eksisterende og fremtidige)	> 2 km		153 m*
Områder i landzone, der i lokalplan er udlagt til boligformål, blandet bolig og erhverv	1,5 km	Til Vejlbjby	86 m*
Fælles vandindvindingsanlæg	> 0,5 km		50 m
Enkelt vandindvindingsanlæg	> 0,5 km 23 m	Fra kostald til vandboring 71.999. Der er tale om en eksisterende boring og en eksisterende stald.	25 m

Vandløb eller dræn	103 m	Fra gyllebeholder til Lillemølle Å	15/100 m
Sø	480 m	Fra stald §3 sø NØ	15/100 m
Offentlig vej og privat fællesvej	20	Fra stald til Fårvadvej	15 m

\* Afstandskravet er opgivet som de beregnede geneafstande. Der skal gøres opmærksom på, at afstanden måles fra et beregnet midtpunkt til beboelsesbygningen ved samlet bebyggelse og til zonegrænse ved sommerhus- og byzoneområde.

Kilder: [www.husdyrgodkendelse.dk](http://www.husdyrgodkendelse.dk), Danmarks Miljøportal og Jupiterdatabsen (Geus)

Ejendommen ligger ikke inden for: Natura2000, skovrejsningsområde, lavbundsområde, naturbeskyttelsesinteresser (dog helt op ad område), kulturhistoriske bevaringsværdier, værdifulde kulturmiljøer, bevaringsværdige landskaber (dog tæt på område), geologiske bevaringsværdier, større sammenhængende landskaber, fredede områder, byggebeskyttelseslinjer, indsatsplaner for grundvandbeskyttelse eller BNBO.

Ejendommen ligger inden for: særligt værdifulde landbrugsområder og økologiske forbindelser.

## B.5 Ammoniak

Nærmeste kategori 1 natur ligger mere end 13 km fra ejendommen og modtager 0 kg ammoniak fra ejendommen i totaldeposition. Dermed er kravet om maks. deposition overholdt uanset eventuel kumulation med andre husdyrbrug.

Nærmeste kategori 2 natur er en hede, der ligger godt 200 m nord for ejendommens anlæg og modtager 0,7 kg ammoniak fra ejendommen i totaldeposition. Kravet på max 1 kg totaldeposition er dermed overholdt. OBS: kortlaget i husdyrgodkendelse.dk er ikke opdateret i henhold til den seneste besigtigelse i august 2023. Kategori 2 udpegningen ligger længere væk, end der vises på kortet.

Nærmeste kategori 3 natur er en mose der ligger ca. 100 m sydøst for ejendommen og modtager 0 kg ammoniak i merdeposition. Det vejledende krav på max 1 kg merdeposition er dermed overholdt.

Udpegninger og depositionsregninger kan ses i IT-ansøgningssystemet.

## B.6 Lugt

Nærmeste byzone er Lyngby ca. 2,4 km væk.

Nærmeste samlede bebyggelse vurderes at være i Vejlbj ca. 1,6 km væk.

Nærmeste nabo uden landbrugspligt er Fårvadvej 10 ca. 45 m fra stalden (der er mur imellem stalden og maskinhuset i den nordlige ende af bygningen).

Der vurderes at være kumulation med andre husdyrbrug ved samlet bebyggelse ved Damkærvej 41, Revnvej 21 og Revnvej 29.

Ifølge beregningerne overholdes lugtgenekravet til alle tre kategorier af beboelser.

Udpegninger og lugtberegninger kan ses i IT-ansøgningssystemet.

## B.7 Øvrige emissioner

Støj og rystelser:

Støjkilde	Placering	Driftstid
Ventilationsafkast	Ingen	-
Kompressor	Maskinhus	Kun tændt efter behov
Kompressor til mælkekøling	Ingen	-
Vakuumpumpe til malkeanlæg	Ingen	-
Udfodring	I kostalden	Dagligt ½ time typisk kl. 7-9
Foderblanding	På anden ejendom	-
Udmugning	I kostalden	2 gange årligt á 8 timer i dagtimerne
Gyllepumpning	Gyllepumpe nord for kostalden	Hver 14 dag 10 minutter i dagtimerne
Kornvalse	Ingen	-
Korntørring	Ingen	-

Beskrivelse af støjkildetiltag:

Der forekommer ikke støj fra ventilationsanlæg eller malkeanlæg.

Virksomhedens bidrag til trafikstøjen i området ændres ikke væsentlig som følge af ansøgningen.

Støv:

Driften, herunder håndtering af foder og halm, forventes ikke at medføre væsentlige støvgener uden for ejendommens eget areal. Naboerne bor tæt på ejendommen, men de ligger ikke nordøst for ejendommen, som er den hyppigste vindretning.

Der er til dels driftsbygninger og beplantning mellem stalden og naboen mod nordvest.

Der er driftsbygninger mellem stalden og naboen mod syd.

Fluer:

Der vil på ejendommen blive foretaget fluebekæmpelse i overensstemmelse med de gældende retningslinjer. Ved fluegener bekæmpes med fluegift.

God gødningshåndtering og en generel god staldhygiejne med fjernelse af gødnings- og foderrester sikrer, at der kun er minimalt med fluer.

Rotter:

God gødningshåndtering og en generel god hygiejne med fjernelse af gødnings- og foderrester på ejendommen reducerer risikoen for rotter.

Lys:

Lyset i stalden er sjældent tændt. Der er udendørs foderbord, hvor der anvendes lys på maskinerne i stedet for lys i stalden. Der er ingen udendørs lyskilder. Beplantning og bygninger medvirker til, at naboerne påvirkes mindre af lyset.

Transport:

Antallet af transporter forventes ikke at ændres væsentligt som følge af projektet.

Placering af interne transportveje er vist på kortbilag.

Eksterne transporter til og fra ejendommen sker typisk i dagtimerne fra ca. kl. 7.00 til kl. 17.00.

Uheld og driftsforstyrrelser:

Følgende tiltag på ejendommen reducerer risiko for uheld:

- Pumpning af gylle fra gyllebeholder sker under opsyn.
- Der er etableret overfyldsalarm på dieseltank og påfyldning sker under opsyn.
- Påfyldningspistol er forsynet med automatisk lukkemekanisme.



- Påfyldning af marksprøjte sker under opsyn på betonareal med afløb til gyllebeholder. Vandindtaget er sikret mod tilbageløb.
- Opsyn minimerer konsekvenserne ved håndtering af gylle, dieselolie og pesticider.
- I tilfælde af uheld ved gyllepumpning, afhængig af mængde, etableres jordvold som sikrer mod afstrømning og slamsuger rekvireres.
- Evt. spild af diesel opsamles med kattegrus.

Egenkontrol og management:

- Der er dyrlægesundhedsrådgivning månedligt
- Gyllepumpning overvåges og er med tidsstyring
- Gylletank kontrolleres for flydelag og der føres logbog.
- Gylletanke kontrolleres i 10 års-beholderkontrol af autoriseret kontrollør
- Ensilageprøver udtages til brug ved foderoptimering og der udarbejdes løbende foderplaner således blandingen altid er optimeret.
- Bedriftens drikkevandsinstallationer rengøres og efterses jævnligt med henblik på at undgå spild. Lækager identificeres og repareres hurtigst muligt.
- I bedriftens Årsrapport registreres forbrug af energi, indkøbt foder, pesticider og handelsgødning.
- Der udarbejdes gødningsplaner og gødningsregnskaber på bedriften, hvor såvel forbrug af handelsgødning som husdyrgødning kan dokumenteres.
- Rengøring i og omkring siloer og bygninger foretages jævnligt med henblik på at minimere risikoen for lugt og for at der ikke skal opstå uhygiejniske forhold.

## B.8 Reststoffer

Befæstet areal (m<sup>2</sup>) omkring bygninger:

Befæstede arealer	Før ændring	Efter ændring
Ensilagepladser	0	0
Møddingsplads	0	0
Kalvehytter	0	0
Vaskeplads	0	0
Ædeplads	165	165

Anslåede mængder af restvand (regnvandsmængder beregnet som 0,7 m<sup>3</sup> pr m<sup>2</sup>):

Spildevandstyper	m <sup>3</sup> /år før ændring	m <sup>3</sup> /år efter ændring	Afledes til
Rengøringsvand (maskiner)	0	0	-
Regnvand fra ædeplads	116	116	Gyllebeholder

Tagvand ledes til jord.

Affald:

Bortskaffes i henhold til kommunens affaldsregulativ.

Erhvervsaffald opbevares i containere og afhentes af Reno Djurs.

Døde dyr opbevares overdækket på et befæstet areal ved gyllebeholderen.

Pesticider opbevares i gl. fryser med lås.

Spildolie opbevares i 200 l tromle i spildbakke på fast gulv i maskinhus og vil blive bortskaffet via DLG efter anmodning.

Diesel opbevares i olietank fra 2021 på 4000 l, der står i maskinhuset. Tanken er placeret på beton, hvor det er muligt at opsamle evt. spild. Herudover er der en nedgravet tank på 2500 L fra år 2015.

Medicinsk affald og kanyler afleveres til dyrlægen.

Naturressourcer:

Energi- og vandforbrug:

Type	Før ændring	Efter ændring (anslået)
El	15.000 kwh	Uændret
Fyringsolie – stald	0	Uændret
Diesololie – traktor	25.000 L (fælles med Kirke Alle 18)	Uændret
Gas	0	Uændret
Vand	Egen boring. Forventet forbrug ca. 13 køer x 33 = 429 90 kvier x 6 = 540 I alt 969 m3 drikkevand	Stort set uændret forbrug

Normtal for vandforbrug (SEGES 2015):

En ko drikker ca. 33 m<sup>3</sup> om året

Opdræt 6-28 mdr. drikker ca. 6 m<sup>3</sup> om året.

Opdræt 0-6 mdr. drikker ca. 3 m<sup>3</sup> om året.

## B.9 BAT (for husdyrbrug med mere end 750 kg ammoniakemission)

Husdyrbrugets valg af bedste tilgængelige teknologi (BAT) med henblik på reduktion af ammoniakemission:

Ejendommens samlede ammoniakemission er under 750 kg. Dermed er der ikke krav om BAT redegørelse. Stalden lever dog op til BAT, da den er indrettet med dybstrøelse.

OBS: IE-husdyrbrug skal desuden redegøre for BAT i forhold til råvarer, energi, vand management mv. Her er dog ikke tale om et IE-husdyrbrug.

## B.10 Grænseoverskridende virkninger

Ejendommen ligger mere end 50 km fra andre landes grænser. Projektet forventes ikke at have grænseoverskridende virkninger.

## C OPLYSNINGER OM IE HUSDYRBRUG

Her er ikke tale om et IE-husdyrbrug.

## D MILJØKONSEKVENSRAPPORT

Der udarbejdes normalt ikke miljøkonsekvensrapport for ansøgninger efter §16b.

## BILAG

1. Kapacitetserklæring
2. Opbevaring og aktiviteter (døde dyr, olietanke, kemi, spildolie, affald, intern transport)

## 5. MILJØVURDERING

Dette afsnit indeholder Norddjurs Kommunes vurdering af det ansøgte projekt, herunder hvordan krav til anvendelse af bedst tilgængelig teknologi (BAT) er opfyldt, samt en vurdering af hvordan vilkårene sikrer, at produktionen kan foregå uden at miljøet og omgivelserne påvirkes væsentligt.

Kommunen har foretaget en screening af projektet og vurderer, at det ikke er omfattet af miljøvurderingspligt.

### 5.1. STALDE OG PRODUKTIONER

#### 5.1.1. LOKALISERING

Staldanlægget ligger i et område, som i kommuneplanen er udpeget som særligt værdifuldt landbrugsområde, hvor landbrugsinteresserne prioriteres højt.

Anlægget ligger umiddelbart syd for det udpegede bevaringsværdige landskab "Lillemølle Ådal", der beskrives som et oplevelsesrigt naturområde. Der opføres ingen nye bygninger eller anlæg i forbindelse med projektet, og det vurderes derfor ikke at have nogen landskabelig påvirkning.

Endelig ligger staldanlægget i et område, der er udpeget som økologisk forbindelse, hvor ubrudte og uforstyrrede natursammenhænge skal bevares og om muligt forbedres. De økologiske forbindelser skal søges friholdt for byudvikling, tekniske anlæg og lignende. Der opføres ingen nye bygninger og anlæg i forbindelse med denne tilladelse, og derfor vurderes der ikke at ske nogen ændringer i forhold til dyrs og planter's spredningsmuligheder.

#### 5.1.2. PRODUKTIONER

Kapitel 4 beskriver produktionen og de stillede vilkår og skal sikre at produktionsarealer, staldtype, dyretype og opbevaringsanlæg er entydigt fastlagt. Norddjurs Kommune vurderer, at vilkårene sikrer, at beregningerne af lugt og ammoniakfordampning fra anlægget er retvisende

Ammoniakfordampningen og lugt påvirkningen er beregnet ud fra produktionsarealet, dvs. det areal hvor der er dyr. Hvis der tages bygninger i brug, som ikke er en del af denne godkendelse, vil det således medføre øget ammoniak- og lugtbelastning i forhold til det godkendte. Der sker ingen ændringer i den beregnede lugt- og ammoniakemission i forbindelse med denne tilladelse.

#### 5.1.3. AFSTANDE

Der opføres ingen nye anlæg. De eksisterende anlæg overholder ikke gældende afstandskrav til 2 nabobeboelser, naboskel, ikke-almment vandforsyningsanlæg og beboelse på samme ejendom, men da tilladelsen ikke medfører forøget forurening, kræver projektet ikke dispensation fra afstandskravene.

### 5.2. HUSDYRGØDNING

Der skal altid være en opbevaringskapacitet for husdyrgødning svarende til mindst 9 måneders tilførsel. Da produktionens omfang ikke kendes, er der ikke stillet vilkår om en opbevaringskapacitet. Overholdelse af kravet er ansøgers ansvar og kontrolleres ved miljøtilsyn.

Hvis gyllen skal læsses med fast pumpe eller traktorpumpe, skal der forinden etableres en betonplads med opsamling. Inden etablering af pladsen skal den anmeldes til Norddjurs Kommune.

Opbevaringsanlægget skal leve op til BAT-standard. Det vil sige, at der skal etableres fast overdækning/flydelag og at beholderen skal følge den lovpligtige beholderkontrol. Beholderen skal desuden tømmes og efterses for utætheder en gang pr. år.

Norrdjurs Kommune vurderer at de stillede vilkår samt generelle regler for opbevaring og udbringning af husdyrgødning sikrer, at gyllen opbevares og udbringes på en miljømæssig forsvarlig måde.

### 5.3. MANAGEMENT

Der er stillet vilkår som fastholder, at landbruget drives efter retningslinjerne for godt landmandskab for at sikre godt management. Vilkårene sikrer samtidig, at driften lever op til forudsætningerne for beregning af lugt m.v. Renholdelse sikrer, at lugt- og støvgener minimeres samt at ventilationsanlæg fungerer optimalt.

### 5.4. FORURENING

Ledes vand fra vask af maskiner og redskaber direkte i vandløb eller lignende, medfører det et stort iltforbrug og forringelse af vandløbskvaliteten. Derfor stilles vilkår om at vask skal foregå på tæt betonplads med opsamling.

Vandløb kan også blive påvirket negativt ved store mængder vand fra tage og befæstede arealer. Vilkår om at der skal indhentes særskilt udledningstilladelse sikrer, at udledningen vurderes og godkendes på forhånd, så negative effekter kan undgås.

Vilkår om opbevaring, sortering og bortskaffelse af affald sikrer, at der ikke sker en forurening før affaldet bortskaffes, og at affaldet bortskaffes forsvarligt og på en måde, som sikrer bedst mulig genanvendelse.

Vilkår til opbevaring af kemikalier sikrer, at der ikke sker spild, som medfører en forurening af omgivelserne.

Vilkåret om straks at orientere Norddjurs Kommune hvis der sker uheld, som kan medføre en forurening sikrer, at kommunen hurtigt kan vurdere risikoen for forurening af jord, kloak, grundvand og overfladevand og at der snarest muligt kan iværksættes afhjælpende foranstaltninger for at standse og/eller begrænse forureningen.

Uheld som kommunen skal orienteres om kan fx være: Udslip af dieselolie, gylle eller gødning, i forbindelse fastkørte eller væltede maskiner. Større overløb af gylle/gyllebeholdere hvor der er gået hul. Ethvert uheld hvor der sker udløb af sprøjtemidler, olieprodukter eller gylle/gødning til vandmiljøet.

### 5.5. NABOPÅVIRKNING

#### 5.5.1. LUGT

For at sikre at naboer ikke bliver påvirket væsentligt af lugtgener, beregnes geneafstande, der skal overholdes. Geneafstanden til byzone og sommerhusområder er længere end til samlet bebyggelse, og enkeltboliger har den korteste geneafstand. Det betyder, at naboer i enkeltbeboelser må tåle en større lugtpåvirkning end naboer, der bor i byzone. Lugtgeneafstandene er beregnet ud fra lugtemissionen en sommerdag med maksimal ventilation.

Geneafstandene er beregnet i det elektroniske ansøgningssystem og kan blive korrigeret afhængig af andre husdyrbrug, vindretning m.v.

For at sikre at lugtberegningerne er retvisende er der stillet vilkår om størrelse og placering af produktionsarealer.

Alle krav til lugt er overholdt, og der sker ingen ændringer i den beregnede lugtemission i forhold til nudriften.

### 5.5.2. ØVRIGE NABOGENER

Ud fra ansøgers oplysninger i kapitel 4 er der stillet forskellige vilkår for at begrænse generne fra husdyrbruget for de omkringboende. Norddjurs Kommune vurderer at vilkårene sikrer, at husdyrbruget kan drives uden væsentlige nabogener i form af lugt, lys, støv, støj, rystelser, fluer, transport og uhygiejniske forhold som følge af husdyrproduktionen samt opbevaring og anvendelse af husdyrgødning m.v.

## 5.6. NATUROMRÅDER

Når påvirkningen af de omkringliggende naturområder vurderes, ses der på den del af ammoniakemissionen, som deponeres på det pågældende naturområde. Depositionen beregnes for det enkelte område. Den vigtigste faktor for depositionens størrelse er afstanden fra natur til anlæg, men retning og ruhed af opland og naturområde m.v. medtages i beregningen. For kategori 1- og 2-natur ses på den totale deposition fra anlægget, mens der kun ses på merdeposition, når påvirkningen af kategori 3-natur vurderes. For at reglerne om merbelastning ikke kan omgås ved at gennemføre flere små udvidelser vurderes merbelastningen ud fra både nudrift og den drift, der var gældende 8 år før godkendelsen. I den aktuelle sag er der ikke sket ændringer inden for de seneste 8 år.

For at vurdere om ammoniakdepositionen vil påvirke de omkringliggende naturområder er emissionen beregnet til de nærmeste naturområder i forskellige retninger. Hvis der er andre anlæg, som ligger tæt på arealer i naturkategori 1, så reduceres den maksimale belastning, der kan accepteres (kumulation). Det er ikke tilfældet for denne ansøgning.

Den maksimale totaldeposition til kategori 1 naturområder er 0,2 - 0,7 kg N/ha/år afhængig af hvor mange andre husdyrbrug, der påvirker området.

Den maksimale totaldeposition til kategori 2 naturområder er 1,0 kg N/ha/år.

Merdeposition til kategori 3 naturområder må højst være 1,0 kg N/ha/år.

Placering af de nærmeste naturområder og den beregnede ammoniakdeposition til områderne fremgår af bilag 5.

For kategori 1 natur ligger den beregnede deposition væsentligt under kravet til deposition, idet der er beregnet en totaldeposition på 0,0 kg/ha/år til nærmeste kategori 1 natur.

Nærmeste kategori 2 natur er et overdrev ca. 200 meter nord for stalden. Totaldepositionen til overdrevet er beregnet til 0,7 kg N/ha/år.

Der sker ingen merdeposition i forbindelse med tilladelsen.

Der er ikke stillet vilkår til ammoniakdeposition.



## 5.7. HABITATVURDERING

I henhold til bekendtgørelse om udpegning og administration af internationale naturbeskyttelsesområder samt beskyttelse af visse arter, skal der foretages en vurdering af, om projekter i sig selv, eller i forbindelse med andre planer og projekter, kan påvirke et Natura 2000-område væsentligt.

Nærmeste Natura 2000-område er beliggende over 12 km fra husdyrbruget.

Norrdjurs Kommune har vurderet, at projektet ikke vil have en væsentlig påvirkning på Natura 2000 området, og at der derfor ikke skal foretages en nærmere konsekvensvurdering.

## 5.8. BILAG IV-ARTER

I EU's Habitatdirektiv er der anført en række dyre- og plantearter, som har krav på ekstra beskyttelse. Det er de såkaldte bilag IV-arter. Beskyttelsen betyder, at arterne og deres levesteder skal beskyttes, og at tiltag ikke må forringe artens levevilkår.

I tilknytning til det ansøgte projekt, er der ikke kendskab til bilag IV-arter.

Det vurderes derfor, at det ansøgte projekt ikke har negative konsekvenser for bilag IV-arter.

Hvis der findes bilag IV-arter i området, ændrer det dog ikke ved arternes beskyttelse, at de ikke er anført i denne godkendelse.

## 5.9. OPHØR

Tømning og rengøring af anlæg sikrer, at der ikke opstår lugtgener, og risikoen for forurening minimeres.

Såfremt gyllebeholderen ikke længere skal anvendes eller den lovpligtige beholderkontrol-ordning ikke er gennemført, skal gyllebeholderen tages ud af drift. Beholderen anses for at være taget ud af drift, når den er tømt og rengjort, og brugeren skriftligt har givet kommunen meddelelse om, at beholderen er taget ud af drift.

Norrdjurs Kommune vurderer, at de stillede vilkår sikrer, at ophør af produktionen sker på en miljømæssig forsvarlig måde og at der ikke opstår gener for de omkringboende efter ophøret.

## 6. OFFENTLIGHED, HØRING OG KLAGE

Tilladelsen bekendtgøres ved offentliggørelse på Norddjurs Kommunes hjemmeside. Herefter er der en klagefrist på fire uger, hvor afgørelsen kan påklages til Miljø- og Fødevareklagenævnet. Klagevejledning findes på bilag 6. Søgsmål til prøvelse af afgørelsen ved en domstol efter loven eller de regler, der fastsættes i medfør af loven, skal være anlagt inden 6 måneder efter, at afgørelsen er meddelt.

Dato for offentliggørelse findes på omslaget (side 2). Frister for at påklage afgørelsen til Miljø- og Fødevareklagenævnet og for at prøve afgørelsen ved domstolen står ligeledes på indersiden af omslaget.

Kopi af afgørelsen er fremsendt til følgende:

- Naboer og berørte parter
- Danmarks Naturfredningsforening: [dnnorddjurs-sager@dn.dk](mailto:dnnorddjurs-sager@dn.dk)
- Danmarks Naturfredningsforenings lokalafdeling i Norddjurs Kommune: [norddjurs@dn.dk](mailto:norddjurs@dn.dk)
- Danmarks Sportsfiskerforbund: [aarhus@sportsfiskerforbundet.dk](mailto:aarhus@sportsfiskerforbundet.dk)
- Danmarks Sportsfiskerforbunds hovedkontor: [post@sportsfiskerforbundet.dk](mailto:post@sportsfiskerforbundet.dk)
- Det Økologiske Råd: [info@ecocouncil.dk](mailto:info@ecocouncil.dk)
- Dansk Ornitologisk Forening: [natur@dof.dk](mailto:natur@dof.dk)
- Dansk Ornitologisk Forening, Norddjurs: [norddjurs@dof.dk](mailto:norddjurs@dof.dk)
- Embedslægeinstitutionen Nord: [senord@sst.dk](mailto:senord@sst.dk)
- Foreningen Greenpeace Danmark: [info.dk@greenpeace.org](mailto:info.dk@greenpeace.org)

### 6.1.1. OFFENTLIGHED OG HØRINGER

Før offentliggørelse har der været gennemført en høring for at naboer og omkringboende har haft mulighed for at kommentere og bidrage til de vurderinger, der ligger til grund for afgørelsen.

Naboer beliggende inden for konsekvensradiusen har haft et udkast til afgørelsen i høring i 14 dage. Der er ikke indkommet bemærkninger i høringsperioden.

## 7. LISTE OVER SAGENS BILAG

- bilag 1.      Oversigtskort
- bilag 2.      Situationsplan
- bilag 3.      Placering af tilladte produktionsarealer
- bilag 4.      Aktiviteter og opbevaring
- bilag 5.      Kort med beregning af ammoniakdeposition til naturområder
- bilag 6.      Klagevejledning

### **Øvrige sagsakter:**

Elektronisk ansøgning, skema 240855, version 2

Kapacitetsberegning

# Bilag 1: Oversigtskort



## Bilag 2: Situationsplan

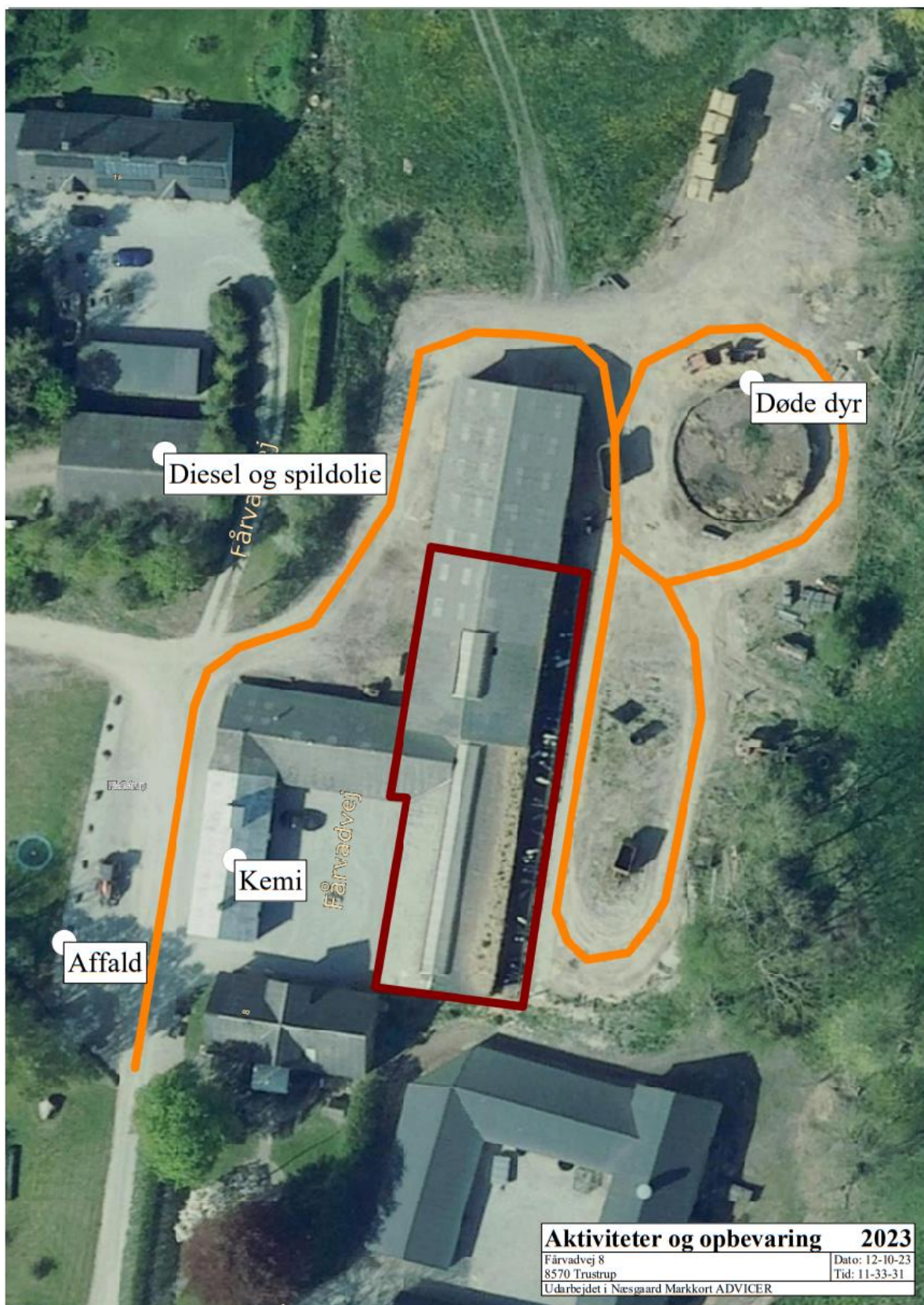




### Bilag 3: Placering af tilladte produktionsarealer

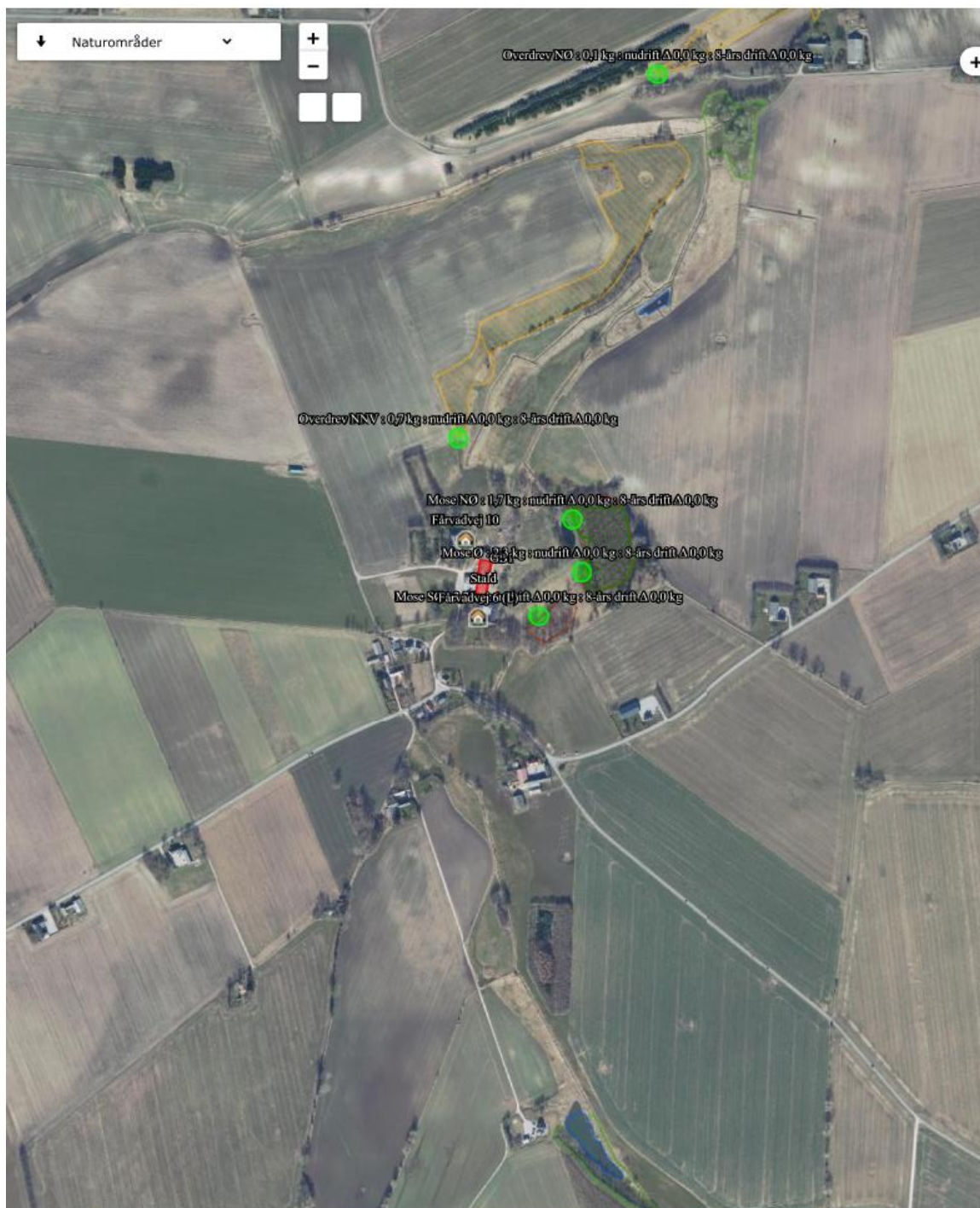


## Bilag 4: aktiviteter og opbevaring





# Bilag 5: Kort med beregning af ammoniakdeposition til naturområder



100 m





## Bilag 6: Klagevejledning

Afgørelsen kan i henhold til lov om husdyrbrug og anvendelse af gødning m.v. påklages skriftligt til Miljø- og Fødevareklagenævnet af adressaten, Miljøministeren og enhver, der har en individuel, væsentlig interesse i sagens udfald.

Hvis du ønsker at klage over denne afgørelse, skal du klage til Miljø- og Fødevareklagenævnet. Klageportalen ligger på [www.borger.dk](http://www.borger.dk) og [www.virk.dk](http://www.virk.dk). Du logger på [www.borger.dk](http://www.borger.dk) eller [www.virk.dk](http://www.virk.dk), ligesom du plejer, typisk med NEM-ID. Klagen sendes gennem Klageportalen til den myndighed, der har truffet afgørelsen. En klage er indgivet, når den er tilgængelig for myndigheden i Klageportalen. Miljø- og Fødevareklagenævnet skal som udgangspunkt afvise en klage, der kommer uden om Klageportalen, hvis der ikke er særlige grunde til det. Hvis du ønsker at blive fritaget for at bruge Klageportalen, skal du sende en begrundet anmodning til den myndighed, der har truffet afgørelse i sagen. Myndigheden videresender herefter anmodningen til Miljø- og Fødevareklagenævnet, som træffer afgørelse om, hvorvidt din anmodning kan imødekommes.

Når du klager, skal du betale et gebyr. Privatpersoner skal betale et gebyr på 900 kr. Virksomheder og organisationer skal betale et gebyr på 1.800 kr. (2016-niveau).

Klagefristen udløber 4 uger efter, at afgørelsen er meddelt, det vil sige at klagen skal være registreret og gebyret skal være betalt senest den dato, der er anført i afgørelsen som sidste dag.

Klagegebyr opkræves af Nævnenes Hus. Betaling af klagegebyr sker ved elektronisk overførsel eller ved giroindbetaling. Gebyr skal indbetales inden for en fastsat frist. Hvis gebyret ikke indbetales inden udløbet af fristen, afvises klagen.

Gebyret tilbagebetales, hvis

- klagesagen fører til, at den påklagede afgørelse ændres eller ophæves,
- klageren får helt eller delvis medhold i klagen, eller
- klagen afvises som følge af overskredet klagefrist, manglende klageberettigelse eller fordi klagen ikke er omfattet af Miljø- og Fødevareklagenævnets kompetence.

Det bemærkes, at hvis den eneste ændring af den påklagede afgørelse er forlængelse af frist for efterkommelse af afgørelse som følge af den tid, der er medgået til at behandle sagen i klagenævnet, tilbagebetales gebyret dog ikke.

Miljø- og Fødevareklagenævnet kan også beslutte at tilbagebetale klagegebyret, hvis

- 1) der er indledt forhandlinger med afgørelsens adressat og/eller førsteinstansen om projektilpasninger, og disse forhandlinger fører til, at klager trækker sin klage tilbage, eller
- 2) klager i øvrigt trækker sin klage tilbage, før Miljø- og Fødevareklagenævnet har truffet afgørelse i sagen.

Gebyret tilbagebetales dog ikke, hvis nævnet vurderer, at der er forhold, der taler imod at tilbagebetale gebyret, f.eks. hvis klagen trækkes tilbage meget sent, herunder efter at klager har haft et afgørelsesudkast i partshøring.

## **Søgsmål**

Søgsmål til prøvelse af afgørelsen efter loven eller de regler, der fastsættes i medfør af loven, skal være anlagt inden 6 måneder efter, at er meddelt. Er afgørelsen offentlig bekendtgjort, regnes søgsmålsfristen fra bekendtgørelsen.