

Tillæg til §16a-miljøgodkendelse på de 2 husdyrbrug på adresserne Vestervej 15 & Vestervej 17, 6980 Tim

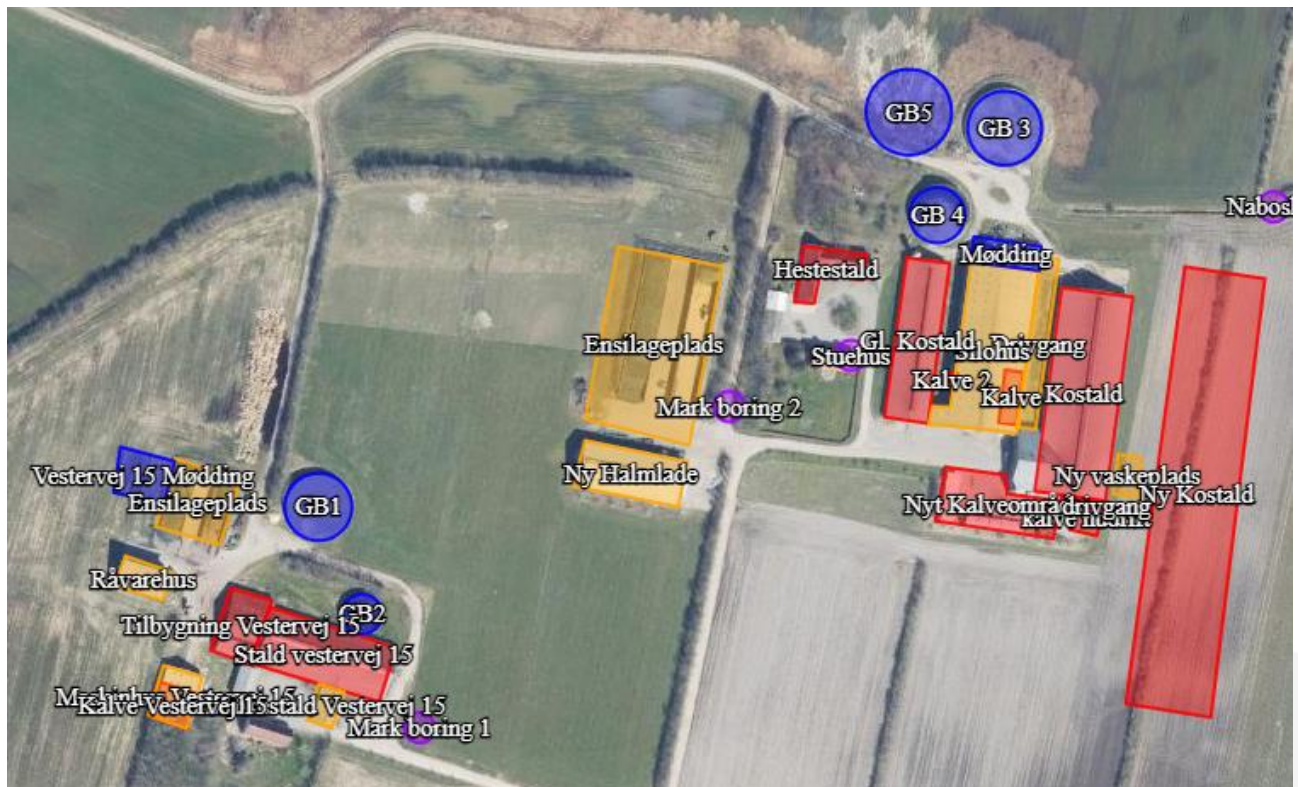
Returadresse  
Land, By og Kultur – Land og Vand  
Smed Sørensens Vej 1, 6950 Ringkøbing

**NATURENS  
RIGE**

Ejer af husdyrbruget på  
Vestervej17  
6980 Tim

Sagsbehandler  
Poul Bennetzen  
Direkte telefon  
9974 1560  
E-post  
Poul.Bennetzen@rksk.dk  
Dato  
14. oktober 2024  
Sagsnummer  
24-008173

Tillæg nr. 1 til miljøgodkendelse gældende for de 2 husdyrbrug på  
adresserne Vestervej 15 & Vestervej 17, 6980 Tim



Virksomhedens art:	Landbrug med kvæg
Matrikel nr.:	31a m.fl. Norden åen, tim
Betegnelse:	Husdyrbrug omfattet af §16 a, stk. 4 i husdyrbrugsloven
Tilsynsmyndighed:	Ringkøbing-Skjern Kommune
Kvalitetssikret af:	Lone Sørensen, Ringkøbing-Skjern Kommune

## Indholdsfortegnelse

Stamblad: .....	4
Oplysninger om husdyrbruget: .....	4
<b>Meddelelse af tillæg nr. 1 til miljøgodkendelse .....</b>	<b>8</b>
Baggrund og kort resumé .....	8
Biaktiviteter .....	9
Afgørelsen .....	9
<b>Vilkår for tillæg nr. 1 til miljøgodkendelse.....</b>	<b>11</b>
Generelt.....	11
Bygningsmæssige ændringer/udvidelser – Vestervej 17, 6980 Tim.....	11
Bygningsmæssigt ændring – Vestervej 15, 6980 Tim (ændring af staldsystem) .....	12
Godkendte stalde, produktioner og miljøteknologier.....	12
Beholdere til flydende husdyrgødning.....	15
Ny gyllebeholder på 5.000 m <sup>3</sup> .....	15
Ophør.....	16
<b>Formalia .....</b>	<b>16</b>
Lovgrundlag.....	16
Høring og offentliggørelse .....	17
Klagevejledning .....	17
Udnyttelse, kontinuitet og revurdering .....	18
<b>Miljøvurderingen .....</b>	<b>21</b>
Erhvervsmæssigt nødvendig for ejendommens drift som landbrugsejendom. ....	21
Beskrivelse af husdyrbruget.....	21
Lokalisering.....	27
Forbudszoner.....	27
Afstandskrav .....	28
Beskyttelseslinjer .....	28
Samlet vurdering af lokalisering.....	29
Påvirkning af landskab .....	29
Samlet vurdering af påvirkningen af landskab.....	32
Påvirkning af vilde planter og dyr.....	32
Ammoniak påvirkning af natur .....	32
Påvirkning af bilag IV-arter.....	37
Samlet vurdering af påvirkningen af vilde planter og dyr .....	39

Påvirkning af jord grundvand og overfladevand.....	39
Samlet vurdering af påvirkningen af jord, grundvand og overfladevand.....	43
Påvirkning af naboer .....	43
Lugt .....	43
Støj og rystelser.....	48
Lys.....	48
Fluer og skadedyr.....	48
Støv.....	48
Transport.....	48
Samlet vurdering af påvirkning af nabogener .....	49
Anvendelse af BAT (bedste tilgængelige teknik).....	49
Anvendelse af bedste teknik til reduktion af ammoniakemissionen.....	49
Alternative løsninger .....	55
0-alternativ .....	55
<b>Konklusion .....</b>	<b>55</b>
<b>Bilag 1: Bygningsoversigt .....</b>	<b>57</b>
<b>Bilag 2: Anlægs-mæssige ændringer.....</b>	<b>58</b>
<b>Bilag 3: Adresser inden for konsekvensradius.....</b>	<b>60</b>
<b>Bilag 4: Beskyttede diger.....</b>	<b>61</b>
<b>Bilag 5: Natur .....</b>	<b>62</b>

## Stamblad:

Bedriftens ejer og driftsansvarlig	Ejer af husdyrbruget på adressen Vestervej 17 6980 Tim
Bedriftenes adresse	Vestervej 15 & Vestervej 17 6980 Tim Det vurderes, at der samdrift mellem de to ejendomme, idet produktionen af dyreholdet ikke kan adskilles.
Bedriftens miljøkonsulent og ansvarlige for miljøkonsekvensrapporten.	Vestjysk Herningvej 3 6950 Ringkøbing v. Rikke Mogensen Mobil: 20193585 E-mail: rim@vestjysk.dk
Kommune	Ringkøbing-Skjern Kommune
Ejendomsnummer	7600021715
Bedriftens betegnelse	Husdyrbrug omfattet af § 16a, stk. 4 i Bekendtgørelse af lov om miljøgodkendelse m.v. af husdyrbrug
Ansøgning nr.	244421, indsendt d. 2/9-24, ver. 3.

## Oplysninger om husdyrbruget:

### Stalde og produktioner:

Staldnavn	Staldstørrelse (m <sup>2</sup> )	Produktionsareal (m <sup>2</sup> )	Dyretype	Staldsystem
<b>Eksisterende staldafsnit</b>				
Tilbygning Vestervej 15	626	250 203	Malkekøer, kvier og stude.	Dybstrøelse
Kostald	3.246	1.092	Malkekøer, kvier og stude.	Sengestald med spalter (kanal, linespil)
		958	Malkekøer, kvier og stude.	Sengestald med spalter (kanal, bagskyl eller ringkanal)
		210	Malkekøer, kvier og stude.	Dybstrøelse
Kalve 2	27	25	Kalve, (under 6 mdr.).	Dybstrøelse
Kalve	213	200	Kalve, (under 6 mdr.).	Dybstrøelse
Gl. Kostald	1.555	80	Malkekøer, kvier og stude.	Dybstrøelse
		975	Malkekøer, kvier og stude	Sengestald med spalter (kanal, bagskyl eller ringkanal)
Hestestald	498	480	Flexgruppe: Alle kvæg, Heste, Får og Geder;	Dybstrøelse
Udvidelse af kalveområde i forhold til miljøgodkendelsen fra 2021				

Nyt kalveområde	1.242	350	Kalve, (under 6 mdr.).	Dybstrøelse
<b>Ændret gulvsystem i staldafsnit i forhold til miljøgodkendelsen fra 2021</b>				
Stald Vestervej 15	1.718	200	Malkekøer, kvier og stude.	Sengestald med spalter (kanal, bagskyl eller ringkanal)
		1.200		
<b>Udvidelse af ny stald i forhold til miljøgodkendelsen fra 2021</b>				
Ny kostald	8.139	1.760	Malkekøer, kvier og stude.	Fast drænet gulv med skraber og ajleafløb*
		1.240		Sengestald med spalter (kanal, bagskyl eller ringkanal)
		2.300		Dybstrøelse
<b>Andre nye bygninger</b>				
Drivgang (mellem ny og eksisterende stald)	163	100	Malkekøer, kvier og stude.	Sengestald med fast gulv

\*Eller andre gulvtyper med en fordampning på 0,89 kg NH<sub>3</sub> pr. m<sup>2</sup> produktionsareal omtalt i videnskatalog fra SEGES innovation.

#### Dyretype og staldsystemer som indgår i flexgruppen

Alle kvæg, Heste, Får og Geder; Dybstrøelse

Malkekøer, kvier og stude. Dybstrøelse

Ammekøer, slagtekalve (over 6 mdr.). Dybstrøelse

Kalve, (under 6 mdr.). Dybstrøelse

Heste. Dybstrøelse

Får og geder. Dybstrøelse

#### Opbevaringslagre

Navn	Lagertype	Størrelse (m <sup>3</sup> )	Overfladeareal (m <sup>2</sup> )	Miljøteknologi
<b>Eksisterende opbevaringslagre</b>				
Gyllebeholder (GB1)	Flydende	3.000	785	Teltoverdækning
Gyllebeholder (GB2)	Flydende	1.200	274	Teltoverdækning
Gyllebeholder (GB3)	Flydende	4.460	950	Teltoverdækning

Gyllebeholder (GB4)	Flydende	2.550	531	Teltoverdækning
Ny opbevaringslagre (samme placering som i miljøgodkendelse fra 2021)				
Gyllebeholder (GB5)	Flydende	5.000	1274	Frivillig teltoverdækning - indgår ikke som miljøteknologi

Navn	Lagertype	Størrelse (m <sup>2</sup> )	Gødningstype	Gødningsandel i m <sup>2</sup>
Eksisterende opbevaringslagre				
Møddingsplads - Vestervej 17	Fast	381	Kvæg, heste får og geder	310 (81,4%)
Mødding - Vestervej 15	Fast	532	Kvæg, heste får og geder	150 (28,2%)
Ensilageplads - Vestervej 15	Fast	1.100		
Udvidelse af ensilageplads				
Ensilageplads - Vestervej 17	Fast	Udvides fra 2.500 m <sup>2</sup> til 4.200 m <sup>2</sup> .		

**Byggeri der ikke er realiseret i miljøgodkendelsen dateret 4. oktober 2021 – byggeriet ønskes ændret i dette tillæg:**

*Husdyrbruget på adressen Vestervej 17:*

- Fra:  
Ny kostald på 5.021 m<sup>2</sup> med et produktionsareal på 3.450 m<sup>2</sup> med staldsystemet fast drænet gulv og 900 m<sup>2</sup> med dybstrøelse.

*Ændres til:*

Ny kostald på 8.139 m<sup>2</sup> med et produktionsareal på 1.760 m<sup>2</sup> fast drænet gulv med skraber og ajleafløb, 1.240 m<sup>2</sup> med sengestald med spalter og 2.300 m<sup>2</sup> med dybstrøelse.

- 
- Fra:  
Nyt udendørs kalveområde på 620 m<sup>2</sup> med 250 m<sup>2</sup> produktionsarealer.

*Ændres til:*

Ny udendørs kalveområde på 1.242 m<sup>2</sup> med et produktionsareal på 350 m<sup>2</sup>.

---

## Byggeri der ikke er realiseret i miljøgodkendelsen dateret 4. oktober 2021 – samme byggeri indgår igen i dette tillæg:

*Husdyrbruget på adressen Vestervej 15:*

- Stald på 1.718 m<sup>2</sup> med et produktionsareal på 200 m<sup>2</sup>. Staldsystemet skal ændres fra staldsystemet dybstrøelse til staldsystemet sengestald med spalter.

*Husdyrbruget på adressen Vestervej 17:*

- Der opføres en ny gyllebeholder (GB5) på 5.000 m<sup>2</sup>, med muligheden for miljøteknologien teltoverdækning.
- Ensilagepladsen udvides fra 2.500 m<sup>2</sup> til 4.200 m<sup>2</sup>.

*Andet*

- Der etableres en ny drivgang mellem ny og eksisterende stald på 163 m<sup>2</sup> med 100 m<sup>2</sup> produktionsarealer med fast gulv.
- Der etableres en vaskeplads på 150 m<sup>2</sup>.

## Teltoverdækning af gyllebeholder

Ringkøbing -Skjern kommune har i afgørelsen 25. april 2024 accepteret teltoverdækning på følgende gyllebeholder:

*Vestervej 15*

- Gyllebeholder på henholdsvis 3.000 m<sup>3</sup> (GB1) og 1.150 m<sup>3</sup> (GB2).

*Vestervej 17*

- Gyllebeholder på henholdsvis 4.500 m<sup>3</sup> (GB3) og 2.550 m<sup>3</sup> (GB4).

# Meddelelse af tillæg nr. 1 til miljøgodkendelse

## Baggrund og kort resumé

Ringkøbing-Skjern Kommune modtog den 19. marts 2024 en ansøgning om tillæg til miljøgodkendelse af husdyrbruget beliggende på adressen Vestervej 15 & Vestervej 17, 6980 Tim.

### *Tidligere godkendelser*

Der er den 4. oktober 2021 meddelt miljøgodkendelse til husdyrbruget på Vestervej 15 & Vestervej 17, 6980 Tim i henhold til husdyrbrugsloven §16a, stk. 1.

### *Samdrift*

Det er vurderet, at de 2 ejendomme på Vestervej 15 & Vestervej 17, Tim har samdrift, idet ejendommene drives sammen og derfor ikke forureningsmæssigt kan adskilles.

Baggrunden er, at

- der flyttes dyr mellem de 2 ejendomme,
- afstanden mellem de nærmeste stalde er ca. 250 meter,
- de to ejendomme har samme regnskab,
- der anvendes de samme maskiner på begge ejendomme,
- der anvendes det samme personale.

### Kort resumé

Ansøgningen om tillæg nr. 1 til miljøgodkendelse omfatter de 2 husdyrbrug. Der ansøges om, at udvide dyreholdet og produktionsarealer i forhold til den nuværende miljøgodkendelse fra 2021. Følgende ønskes etableres:

#### Vestervej 17

- en ny kostald på 8.139 m<sup>2</sup>,
- et udendørs kalveområde på 1.242 m<sup>2</sup> med 350 m<sup>2</sup> produktionsarealer,
- en drivgang på 163 m<sup>2</sup> med 100 m<sup>2</sup> produktionsarealer med fast gulv,
- en vaskeplads på 150 m<sup>2</sup>,
- en ny gyllebeholder (GB5) på 5.000 m<sup>3</sup>,
- nuværende ensilageplads udvides til 4.100 m<sup>2</sup>,
- Vilkår om telt på gyllebeholderne på henholdsvis 4.500 m<sup>3</sup> (GB3) og 2.550 m<sup>3</sup> (GB4).

#### Vestervej 15

- Stalden er i alt på 1.718 m<sup>2</sup>. 200 m<sup>2</sup> af produktionsarealerne bliver ændret fra dybstrøelse til staldsystemet sengestald med spalter.
- Vilkår om telt på gyllebeholderne på henholdsvis 3.000 m<sup>3</sup> (GB1) og 1.150 m<sup>3</sup> (GB2).

### Der anvendes følgende virkemidler til at reducere udledninger af ammoniak:

- Teltoverdækning af de 4 gyllebeholder på hhv. 3.000 m<sup>3</sup> (GB1), 1.150 m<sup>3</sup> (GB2), 4.500 m<sup>3</sup> (GB3) og 2.550 m<sup>3</sup> (GB4).



## Biaktiviteter

Ingen

## Afgørelsen

Ringkøbing-Skjern Kommune meddeler hermed tillæg nr. 1 til miljøgodkendelse på husdyrbruget på ejendommene:

- Vestervej 15, 6980 Tim, matr. nr. 30a Norden Åen, Tim og
- Vestervej 17, 6980 Tim, matr. nr. 31a Norden Åen, Tim.

Afgørelsen meddeles i medfør af § 16a i Husdyrbrugsloven og på de angivne vilkår. Tillæg nr. 1 til miljøgodkendelsen gælder de 2 husdyrbrug på adresserne Vestervej 15 & Vestervej 17, 6980 Tim uden markarealer.

I de eksisterende stalde er følgende produktionsarealer omfattet:

Vestervej 15

Dyretype og staldsystem	Produktionsareal (m <sup>2</sup> )
Malkekøer, kvier og stude. Dybstrøelse	453
Malkekøer, kvier og stude. Sengestald med spalter - inkl. 200 m <sup>2</sup> med staldsystemet dybstrøelse skal ændres til sengestald med spalter.	1.400
<b>I alt</b>	<b>1.853</b>

Vestervej 17

Dyretype og staldsystem	Produktionsareal (m <sup>2</sup> )
Kalve, (under 6 mdr.). Dybstrøelse - inkl. nyt kalveområde hvor produktionsarealerne udvides fra 250 m <sup>2</sup> til 350 m <sup>2</sup>	575
Malkekøer, kvier og stude, sengestald med spalter	3.025
Malkekøer, kvier og stude, dybstrøelse	290
Flexgruppe: Alle kvæg, heste, får og geder, dybstrøelse	480
<b>I alt</b>	<b>4.370</b>

Desuden opføres en ny staldbygning (ny kostald + ny drivgang) i tilknytning til eksisterende bebyggelse:

Dyretype og staldsystem	Prod. areal (m <sup>2</sup> )	Total areal (m <sup>2</sup> )
Malkekøer, kvier og stude, fast drænet gulv med skraber og ajlefløb	1.760	8.139
Malkekøer, kvier og stude, sengestald med spalter	1.240	
Malkekøer, kvier og stude, dybstrøelse	2.300	
Malkekøer, kvier og stude, sengestald med fast gulv	100	163
<b>I alt</b>	<b>5.400</b>	<b>8.302</b>

Der etableres desuden en ny gyllebeholder på 5.000 m<sup>3</sup> og ny vaskeplads på 150 m<sup>2</sup>. Ensilagepladsen udvides fra 2.500 m<sup>2</sup> til 4.200 m<sup>2</sup>. I de eksisterende gylletankene på hhv. 3.000 m<sup>3</sup> (GB1), 1.150 m<sup>3</sup> (GB2), 4.500 m<sup>3</sup> (GB3) og 2.550 m<sup>3</sup> (GB4) er herefter krav om teltoverdækning.

Afgørelse om tillæg til miljøgodkendelsen sker på baggrund af ansøgning skema nr. 244421 indsendt den 2. september 2024, version 3.

Afgørelsen om tillæg nr. 1 til miljøgodkendelse af husdyrbruget Vestervej 15 & Vestervej 17, 6980 Tim meddeles på baggrund af, at Ringkøbing-Skjern Kommune vurderer, at ansøger har truffet de nødvendige foranstaltninger for at forebygge og begrænse forurening ved anvendelse af bedst tilgængelige teknik, og at husdyrbruget i øvrigt kan drives på stedet, uden at påvirke omgivelserne på en måde, som er uforenelig med hensynet til naboer, landskab, natur og miljø.

Der gøres opmærksom på, at alle ændringer af eksisterende afløb som udgangspunkt skal godkendes.

Hvis der er øget areal med tagflader eller befæstede arealer hvor vandet afledes til nedsivning, skal der søges om en nedsivningstilladelse hos Ringkøbing-Skjern Kommune.

Hvis der er øget areal med tagflader eller befæstede arealer med afledning til vandløb, herunder dræn og grøfter, skal der søges om en udledningstilladelse hos Ringkøbing-Skjern Kommune.

Der gøres hermed opmærksom på, at dette tillæg til miljøgodkendelsen ikke fritager fra krav om tilladelse, godkendelse, eller dispensation efter anden lovgivning, herunder Museumsloven. Eventuelt byggeri/ombygning må først påbegyndes, når der ligger en særskilt tilladelse til igangsættelse af byggeriet.

#### Forholdet til museumsloven

Der gøres opmærksom på, at sten og jorddiger, der er omfattet af bestemmelserne i Museumsloven §29a, ikke må beskadiges eller sløjfes uden dispensation fra Ringkøbing-Skjern Kommune.

Der foreligger særlige regler for jordbearbejdning omkring gravhøje bl.a. må der ikke foretages jordbehandling, gødes eller plantes (herunder også juletræer og lignende) inden for en afstand af 2 meter fra højens yderste kant jf. §29 f i museumsloven.

Information om diger og gravhøje kan findes på [www.miljoportal.dk](http://www.miljoportal.dk).

*Vi anmoder om, at Ringkøbing-Skjern Kommune bliver orienteret, såfremt der sker ændringer i ejerforhold eller af driftsansvarlig.*

# Vilkår for tillæg nr. 1 til miljøgodkendelse

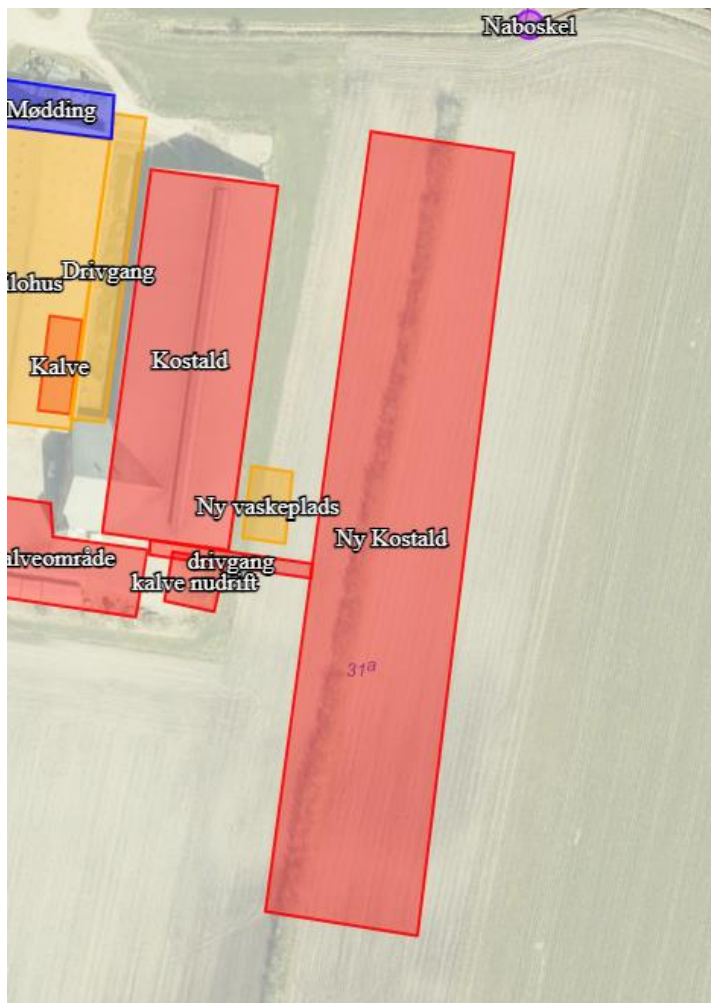
Konkrete bestemmelser i lovgivningen, som er generelt gældende for landbrug, er som hovedregel, ikke nævnt i dette tillæg til miljøgodkendelse. Tillægget til miljøgodkendelsen meddeles på de nedenstående vilkår.

## Generelt

- 1) Husdyrbruget skal placeres, indrettes og drives i overensstemmelse med de oplysninger, der fremgår af ansøgningen og med de eventuelle ændringer, der fremgår af tillægget til miljøgodkendelsen.
- 2) Tillæg nr. 1 til miljøgodkendelsen skal være udnyttet inden 6 år fra afgørelsen er meddelt. Hvis godkendelsen kun bliver delvist udnyttet bortfalder den del der ikke er udnyttet.
- 3) Udnyttelse anses for, at foreligge når byggeriet faktisk er afsluttet eller ved konstatering af, at det der er truffet afgørelse om, faktisk er gennemført. Se i øvrigt afsnit om udnyttelse, kontinuitet og revurdering i Formalia.

## Bygningsmæssige ændringer/udvidelser – Vestervej 17, 6980 Tim

- 4) Der må opføres en ny kostald på 8.139 m<sup>2</sup>, hvoraf produktionsarealet samlet udgør 4.900 m<sup>2</sup>. Gulvsystemet i stalden skal etableres efter følgende: 1.760 m<sup>2</sup> med fast drænet gulv med skraber og ajleafløb & 1.240 m<sup>2</sup> med sengestald med spalter & 2.300 m<sup>2</sup> med dybstrøelse.
- 5) Der må etableres en ny drivgang mellem ny og eksisterende stald på 163 m<sup>2</sup>, der har 100 m<sup>2</sup> produktionsarealer. Drivgangen skal være forsynet med en opkant på minimum 20 cm, og gulvet skal renholdes, således at vand og husdyrgødning ikke kan løbe ud over siden.
- 6) Det udendørs kalveområde på 620 m<sup>2</sup> med 250 m<sup>2</sup> produktionsarealer må **ændres** til et nyt udendørs kalveområde på 1.242 m<sup>2</sup> med et produktionsareal på 350 m<sup>2</sup>.
- 7) Ensilagepladsen på 2.520 m<sup>2</sup> må udvides med 1.580 m<sup>2</sup>, således pladsen i alt er 4.100 m<sup>2</sup>, se bilag 1.
- 8) Der må etableres en ny vaskeplads på 150 m<sup>2</sup> ved en nye drivgang, se bilag 1.
- 9) Det nye byggeri skal opføres således, at valg af byggemateriale og farver vil falde i harmoni med de eksisterende bygninger og det omgivende landskab. Farver skal derfor være afdæmpede nuancer og materialer skal være ikke reflekterende.
- 10) De eksisterende læhegn i nord/syd retning, som vist nedenfor, skal opretholdes og vedligeholdes. Dele af læhegnet kan dog fjernes således, at den nye kostald kan etableres og der kan køres rund om denne bygning. Se kortet nedenfor



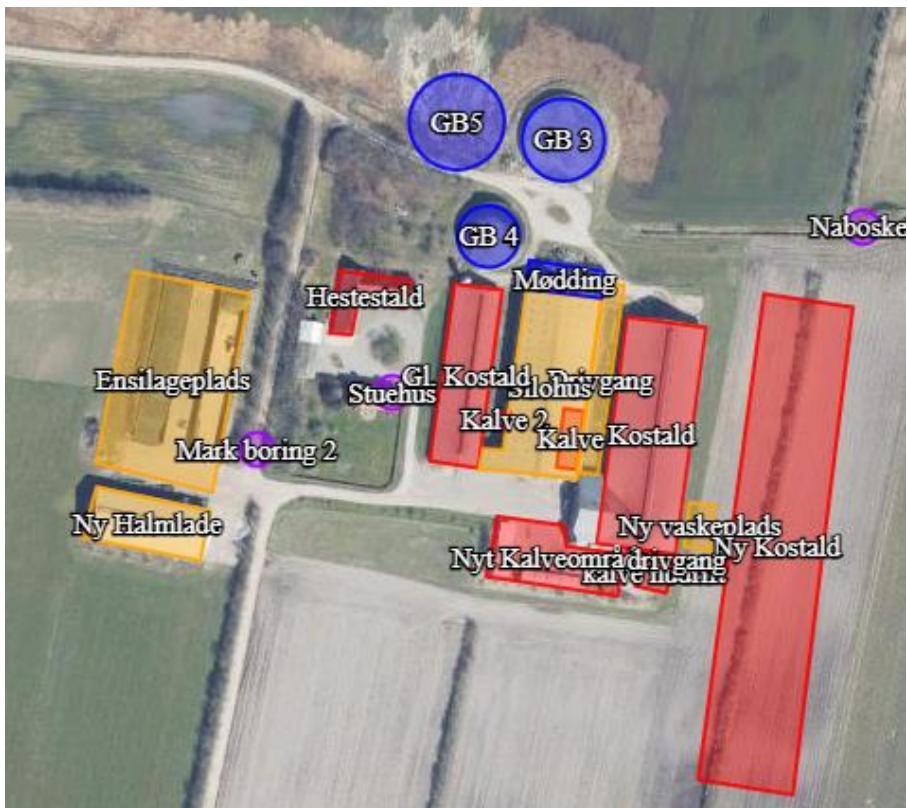
### **Bygningsmæssigt ændring - Vestervej 15, 6980 Tim (ændring af staldsystem)**

- 11) I stalden på 1.718 m<sup>2</sup> må 200 m<sup>2</sup> af produktionsarealer med dybstrøelse ændres til staldsystemet sengestald med spalter.

### **Godkendte stalde, produktioner og miljøteknologier**

- 12) Dyreholdet på ejendommene må etableres i de med rødt markerede stalde på kortene nedenfor.

Vestervej 17, 6980 Tim



Vestervej 15, 6980 Tim



13) I stalde med dyrehold skal dyretype og staldkategori på arealer der anvendes til produktion være i overensstemmelse med oversigten nedenfor.

Staldnavn	Staldstørrelse (m <sup>2</sup> )	Produktionsareal (m <sup>2</sup> )	Dyretype	Staldsystem
<b>Eksisterende staldafsnit</b>				
Tilbygning Vestervej 15	626	250 203	Malkekøer, kvier og stude.	Dybstrøelse
Kostald	3.246	1.092	Malkekøer, kvier og stude.	Sengestald med spalter (kanal, linespil)
		958	Malkekøer, kvier og stude.	Sengestald med spalter (kanal, bagskyl eller ringkanal)
		210	Malkekøer, kvier og stude.	Dybstrøelse
Kalve 2	27	25	Kalve, (under 6 mdr.).	Dybstrøelse
Kalve	213	200	Kalve, (under 6 mdr.).	Dybstrøelse
Gl. Kostald	1.555	80	Malkekøer, kvier og stude.	Dybstrøelse
		975	Malkekøer, kvier og stude	Sengestald med spalter (kanal, bagskyl eller ringkanal)
Hestestald	498	480	Flexgruppe: Alle kvæg, Heste, Får og Geder;	Dybstrøelse
<b>Udvidelse af kalveområde i forhold til miljøgodkendelsen fra 2021</b>				
Nyt kalveområde	1.242	350	Kalve, (under 6 mdr.).	Dybstrøelse
<b>Ændret gulvsystem i staldafsnit i forhold til miljøgodkendelsen fra 2021</b>				
Stald Vestervej 15	1718	200	Malkekøer, kvier og stude.	Sengestald med spalter (kanal, bagskyl eller ringkanal)
		1.200		
<b>Udvidelse af ny stald i forhold til miljøgodkendelsen fra 2021</b>				
Ny kostald	8.139	1.760	Malkekøer, kvier og stude.	Fast drænet gulv med skraber og ajlefløb*
		1.240		Sengestald med spalter (kanal, bagskyl eller ringkanal)
		2.300		Dybstrøelse
<b>Andre nye bygninger</b>				
Drivgang (mellem ny og eksisterende stald)	163	100	Malkekøer, kvier og stude.	Sengestald med fast gulv

\* Eller andre gulvtyper med en fordampning på 0,89 kg NH<sub>3</sub> pr. m<sup>2</sup> produktionsareal omtalt i videnskatalog fra SEGES innovation.

- 14) På husdyrbruget skal der anvendes teknologier til reduktion af ammoniakemission som angivet i tabellen nedenfor.

Enhed	Miljøteknologi	Drift	Effekt NH <sub>3</sub> -N %
Gyllebeholder (GB1) på 3.000 m <sup>3</sup>	Teltoverdækning	Hele året	50
Gyllebeholder (GB2) på 1.200 m <sup>3</sup>	Teltoverdækning	Hele året	50
Gyllebeholder (GB3) på 4.460 m <sup>3</sup>	Teltoverdækning	Hele året	50
Gyllebeholder (GB4) på 2.250 m <sup>3</sup>	Teltoverdækning	Hele året	50

- 15) Miljøteknologierne skal drives som anført i tabellen nedenfor.

Enhed	Driftsvilkår teltoverdækning
Teltoverdækning	<p>Åbning af teltdugen må kun ske i forbindelse med omrøring, tømning og udbringning af gylle. Det kan accepteres, at teltoverdækningen står åben i forbindelse med tømning og udbringning i en sammenhængende periode på max 1 uge når der køres gylle ud. Herefter skal teltoverdækningen lukkes.</p> <p>Skader på den faste overdækning skal repareres straks, således at overdækningen altid er helt tæt. Såfremt en skade ikke kan repareres inden for en uge, skal der inden to hverdage efter skadens opståen indgås aftale om reparation. Kommunen underrettes straks herom.</p> <p>Pumpning af gylle til gyllebeholder med teltoverdækning skal ske via et dykket indløb, eller lignende, således at gyllen ikke "plaskes" ned i beholderen. Indløbet skal sikres mod tilbageløb.</p>

### Beholdere til flydende husdyrgødning

- 16) Pumpning af gylle til gyllebeholder med teltoverdækning skal ske via et dykket indløb, eller lignende, således at gyllen ikke "plaskes" ned i beholderen. Indløbet skal sikres mod tilbageløb.

Umiddelbart efter endt omrøring og udkørsel skal flydedug/telt lukkes.

### Ny gyllebeholder på 5.000 m<sup>3</sup>

- 17) Der skal etableres en støbt plads med afløb til opsamlingsbeholder, hvor påfyldning af gylle ved gyllebeholderen finder sted. Pladsen skal rengøres for spild af flydende husdyrgødning umiddelbart efter end påfyldning af gylle. Et alternativ til etablering af en støbt plads er, at

pumpningen/sugningen af gylle fra beholderen altid sker med selvfyldende vogn eller lign., der har returløb til beholderen.

Såfremt der bakes til beholderen, skal der etableres en anordning der sikrer beholderen mod påkørsel.

- 18) Den nye gyllebeholder på 5.000 m<sup>3</sup> må etableres med teltoverdækning.
- 19) Gyllebeholderen må ikke uden kommunens tilladelse tages i brug til andet formål end det ansøgte.
- 20) Gyllebeholderen skal fjernes uden udgift for kommunen, når den ikke længere er i brug til det formål, hvortil den er tilladt.

### Ophør

- 21) Ved ophør af driften, skal der træffes de nødvendige foranstaltninger for at undgå forureningsfare og for at bringe stedet tilbage i tilfredsstillende tilstand. Bl.a. skal stoffer, der kan forurene jord, grundvand og overfladevand, samt affald bortskaffes, efter gældende regler.

## Formalia

### Lovgrundlag

Tillægsgodkendelsen er givet på baggrund af husdyrbrugsloven, hvor krav efter VVM-direktivet, habitatdirektivet samt i et vist omfang regler fra miljøbeskyttelsesloven og planlovens landzoneregler varetages.

Tillægsgodkendelsen suppleres af generelle regler i husdyrgodkendelsesbekendtgørelsen og den generelle regulering i husdyrgødningsbekendtgørelsen.

Grundlaget for tillægsgodkendelsen var på godkendelsestidspunktet:

- Kommuneplan 2021-2033
- Husdyrbrugsloven, Lov om miljøgodkendelse m.v. af husdyrbrug nr. 1572 af 20. december 2006 senest ændret i bekendtgørelse af lov om husdyrbrug og anvendelse af gødning m.v. nr. 520 af 1. maj 2019
- Husdyrgodkendelsesbekendtgørelsen, bekendtgørelse om godkendelse og tilladelse m.v. af husdyrbrug nr. 300 af 20. marts 2024
- Bekendtgørelse om miljøregulering af dyrehold og om opbevaring af gødning nr. 2243 af 29. november 2021 (Husdyrgødningsbekendtgørelsen)
- Bekendtgørelse om jordbrugsvirksomheders anvendelse af gødning nr. 931 af 16. juli 2024 (gødningsanvendelsesbekendtgørelsen).
- Bekendtgørelse af lov om naturbeskyttelse, nr. 1392 af 4. oktober 2022 (Naturbeskyttelsesloven).
- Bekendtgørelse om udpegning og administration af internationale naturbeskyttelsesområder samt beskyttelse af visse arter nr. 2091 af 12. november 2021
- Bekendtgørelse om affald, nr. 2512 af 10. december 2021 (Affaldsbekendtgørelsen).



- Bekendtgørelse om indretning, etablering og drift af olietanke, rørsystemer og pipelines nr. 1257 af 27. november 2019 (Olietankbekendtgørelsen).

Der gøres opmærksom på, at ansøger selv har ansvar for at indhente nødvendige godkendelser/tilladelser i henhold til anden lovgivning.

## Høring og offentliggørelse

Udkastet til tillægsgodkendelsen har været i 2 ugers høring hos ansøger, konsulent og naboer + matrikulære naboer fra 23. september til den 7. oktober 2024.

Naboer: Ejere og beboer af boliger og bygninger indenfor konsekvensradius på 1130,1 meter

Matrikulære naboer: Matrikulære naboer i husdyrlovens forstand defineres som ejere af ejendomme, der matrikulært grænser op til den ejendom, hvorpå anlægget er beliggende. Ringkøbing-Skjern kommune vurderer at udvidelser/ændringer på anlæggene generelt er af underordnet betydning for de matrikulære naboer til ejendommens markarealer. Nabohøringen tager derfor udgangspunkt i de matrikler, hvorpå anlæggene ligger. De naboer til markarealer, som i særlige tilfælde bliver berørt af udvidelsen, bliver inddraget i høringen i henhold til forvaltningslovens almindelige regler om partshøring. Det er i den aktuelle sag vurderet, at der ikke er nogen, som skal inddrages i høringen.

I forbindelse med høringen er der ikke indkommet bemærkninger til det ansøgte.

Afgørelse om tillæg til miljøgodkendelse vil blive offentliggjort den 14. oktober 2024 på Ringkøbing-Skjern Kommunes hjemmeside på [www.rksk.dk/om-kommunen/annoncering/landbrug](http://www.rksk.dk/om-kommunen/annoncering/landbrug).

## Klagevejledning

I henhold til Bekendtgørelse af lov om miljøgodkendelse m.v. af husdyrbrug kapitel 7, kan der klages over tillægget til miljøgodkendelsen af ansøgeren, Miljøministeriet, samt enhver, der må antages, at have en individuel væsentlig interesse i sagens udfald. Der kan desuden klages af de myndigheder og organisationer, der angivet i lovens § 85-87.

Ved klage, kan Miljø- og Fødevareklagenævnet bestemme, at klagen har opsættende virkning på udnyttelsen.

Udnyttelse af tillægget til miljøgodkendelsen i klageperioden og imens eventuel klage behandles, sker på eget ansvar.

Ansøgeren vil få besked, hvis der klages over afgørelsen.

For behandling af klager, der indbringes for nævnet, herunder anmodning om genoptagelse, betaler klager et gebyr på 900 kr. for privatpersoners og 1.800 kr. for virksomheders og organisationers vedkommende.

Klagegebyret tilbagebetales, hvis du får helt, eller delvis medhold i din klage, hvis den påklagede afgørelse ændres, eller ophæves, eller klagen afvises, som følge af overskredet frist, manglende klageberettigelse, eller fordi klagen ikke er omfattet af klagenævnets kompetence.

Ønskes afgørelsen prøvet ved domstolene, skal søgsmål ifølge § 90 i Bekendtgørelse af lov om miljøgodkendelse m.v. af husdyrbrug være anlagt inden 6 måneder efter, at sagen er offentliggjort.

**Klagefristen er 4 uger og regnes fra datoen for offentliggørelsen. Klagen skal være modtaget og registreret senest den 11. november 2024.**

## Indsendelse af klage

Det er obligatorisk for klager, at bruge Miljø- og Fødevarerklagenævnets digitale Klageportal, med mindre, du har fået en tilladelse fra Miljø- og Fødevarerklagenævnet, der fritager dig for, at anvende den digitale Klageportal. I nedenstående tekst kan du se, hvordan du skal bruge den digitale Klageportal.

## Digital Klageportal

Hvis du ønsker, at klage over denne afgørelse, kan du klage til Miljø- og Fødevarerklagenævnet. Du klager via Klageportalen, som du finder på dette link: <https://naevneneshus.dk/start-din-klage/miljoe-og-foedevareklagenaevnet/>

Klagen sendes gennem Klageportalen til den myndighed, der har truffet afgørelsen. En klage er indgivet, når den er indsendt til Miljø- og Fødevarerklagenævnet, og når du har indbetalt klagegebyret. Du betaler gebyret via elektronisk overførsel eller ved giroindbetaling.

## Anmodning om fritagelse for indsendelse, via klageportal

Miljø- og Fødevarerklagenævnet skal, som udgangspunkt, afvise en klage, der ikke er indsendt via Klageportalen. Hvis du ønsker, at blive fritaget for at bruge Klageportalen, skal du sende din klage og en begrundet anmodning til Ringkøbing-Skjern Kommune, Smed Sørensens Vej 1, 6950 Ringkøbing. Ringkøbing-Skjern Kommune videresender herefter anmodningen til Miljø- og Fødevarerklagenævnet, som træffer afgørelse om, hvorvidt din anmodning kan imødekommes.

## Hjælp til klage

Miljø- og Fødevarerklagenævnet stiller i et vist omfang, en supportfunktion til rådighed ved oprettelse af en klage. Supportfunktionen kan kontaktes pr. tlf.: 7240 5600, eller på mail: [nh@naevneneshus.dk](mailto:nh@naevneneshus.dk). De kan kontaktes på følgende tidspunkter: man.-fre. 9.00-15.00.

## **Udnyttelse, kontinuitet og revurdering**

En godkendelse efter § 16a i husdyrbrugsloven bortfalder, hvis den ikke er udnyttet inden 6 år efter at godkendelsen er meddelt. Godkendelsen anses for udnyttet, når byggeriet faktisk er afsluttet. Hvis der ikke foreligger et byggeri anses en godkendelse for udnyttet, når det konstateres, at det, der er truffet afgørelse om, faktisk er gennemført.

En udnyttet godkendelse kan bortfalde helt eller delvist, hvis den efterfølgende ikke har været udnyttet i 3 på hinanden følgende år. Udnyttelsen forudsætter at mindst 25 % af det godkendte produktionsareal udnyttes driftsmæssigt og at den driftsmæssige udnyttelse ikke på noget tidspunkt ophører i 3 på hinanden følgende år. Driftsmæssig udnyttelse kræver, at der er dyr på produktionsarealerne svarende til mindst 50 % af det mulige ifølge dyrevelfærdskravene.

På vegne af Teknik- og Miljøudvalget



Ivan Thesbjerg  
Afdelingsleder



Poul Bennetzen  
Land og Vand, Landbrug

**Kopi af udkast til tillæg til miljøgodkendelse er sendt til:**

Ansøger:

- Ejer af husdyrbruget på adressen Vestervej 17, 6980 Tim.

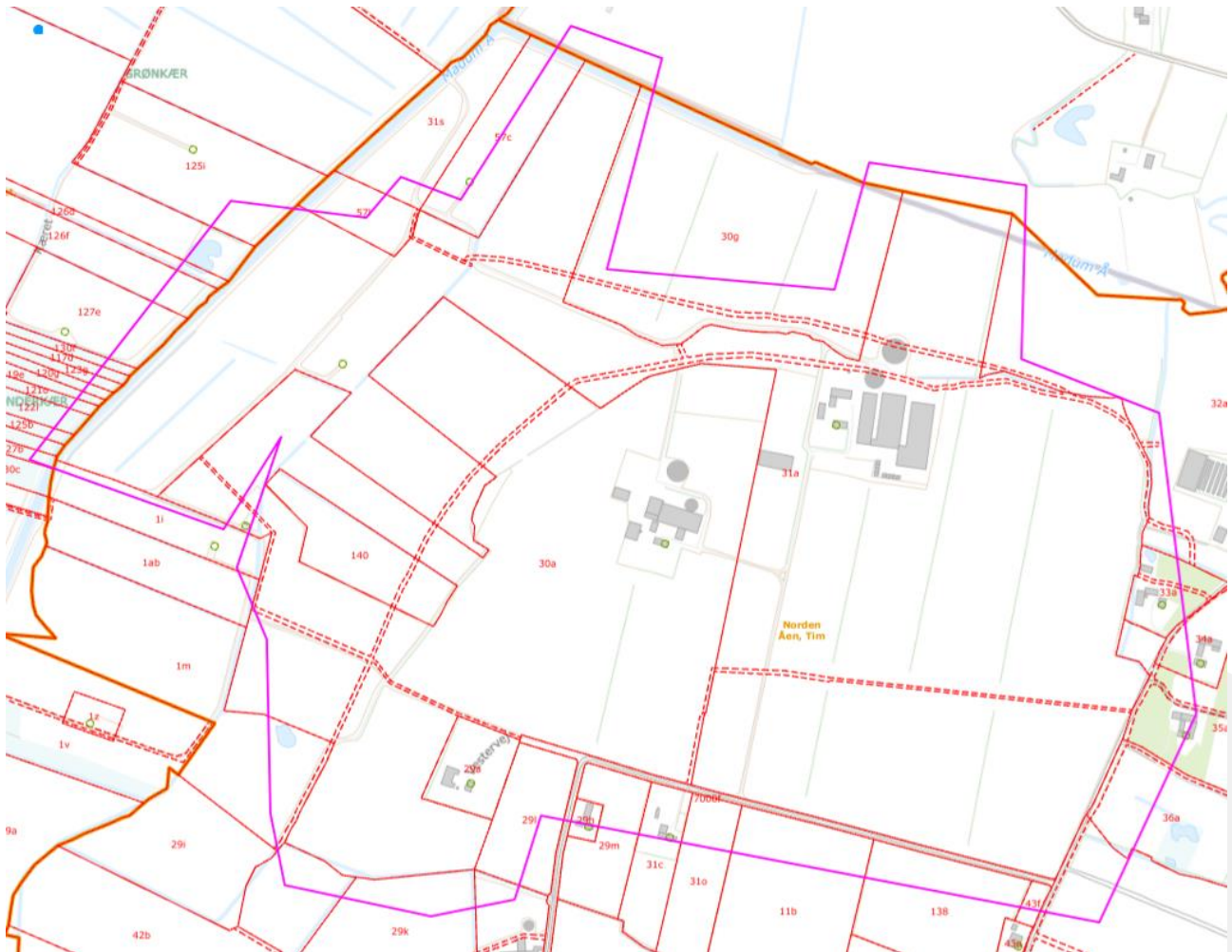
Konsulent:

- Vestjysk, Herningvej 3, 6950 Ringkøbing v. Rikke Mogensen, e-mail: [rim@vestjysk.dk](mailto:rim@vestjysk.dk)

Ejere og beboere af boliger/bygninger inden for konsekvensradius på 1.130 meter:

- Se bilag 3.

Matrikulære naboer til matrikel nr. 30a og 31a Norden Åen, Tim



**Kopi af tillægget til miljøgodkendelsen er sendt til:**

- Konsulent: Vestjysk, Herningvej 3, 6950 Ringkøbing v. Rikke Mogensen, e-mail: [rim@vestjysk.dk](mailto:rim@vestjysk.dk)

- Ringkøbing-Skjern museum, Arkæologisk Afdeling v/Torben Egebjerg, e-mail: [post@arkvest.dk](mailto:post@arkvest.dk)
- Dansk Ornitologisk Forening, e-mail: [natur@dof.dk](mailto:natur@dof.dk), [ringkoebing-skjern@dof.dk](mailto:ringkoebing-skjern@dof.dk)
- Styrelsen for Patientsikkerhed, e-mail: [stps@stps.dk](mailto:stps@stps.dk)
- Ferskvandsfiskeriforeningen for Danmark, Vormstrupvej 2, 7540 Haderup, e-mail: [nb@ferskvandsfiskeriforeningen.dk](mailto:nb@ferskvandsfiskeriforeningen.dk)
- Danmarks Naturfredningsforenings Lokalkomité for Ringkøbing-Skjern Kommune, e-mail: [dnringkoebing-skjern-sager@dn.dk](mailto:dnringkoebing-skjern-sager@dn.dk)
- Danmarks Sportsfiskerforbund, Skyttevej 4, 7182 Bredsten, e-mail: [post@sportsfiskerforbundet.dk](mailto:post@sportsfiskerforbundet.dk)
- Danmarks Sportsfiskerforbund, e-mail: [lbt@sportsfiskerforbundet.dk](mailto:lbt@sportsfiskerforbundet.dk),
- Friluftsrådet Midt-Vest, e-mail: [Ringkoebing-skjern@friluftstraadet.dk](mailto:Ringkoebing-skjern@friluftstraadet.dk) og [lokalraad@friluftstraadet.dk](mailto:lokalraad@friluftstraadet.dk)
- Foreningen Greenpeace Danmark: [info.dk@greenpeace.org](mailto:info.dk@greenpeace.org)

## Miljøvurderingen

I henhold til husdyrgodkendelsesbekendtgørelsen skal Kommunalbestyrelsen ved afgørelsen om godkendelse efter § 16 a i husdyrbrugloven vurdere, om den ansøgte etablering, udvidelse eller ændring af husdyrbruget kan indebære væsentlig virkning på miljøet, herunder i forhold til omgivelsernes sårbarhed og kvalitet, i forhold til navnlig

- 1) landskabelige værdier,
- 2) natur med dens bestande af vilde planter og dyr og deres levesteder, herunder områder, der er beskyttet mod tilstandsændringer eller fredet, udpeget som internationalt naturbeskyttelsesområde eller udpeget som særlig sårbart over for næringsstofpåvirkning,
- 3) jord, grundvand og overfladevand, og
- 4) lugt-, støj-, rystelses-, støv-, flue-, transport- og lysgener, uhygiejniske forhold, affaldsproduktion m.v.

Kommunalbestyrelsen skal ved vurderingen inddrage alle etableringer, udvidelser og ændringer af husdyrbruget, der er godkendt, tilladt eller afgjort efter anmeldelse inden for de seneste 8 år før kommunalbestyrelsens afgørelse.

### Erhvervsmæssigt nødvendig for ejendommens drift som landbrugsejendom.

Ansøgningen omfatter:

#### Vestervej 17

- en ny kostald på 8.139 m<sup>2</sup>, med 5.300 m<sup>2</sup> produktionsarealer,
- et udendørs kalveområde på 1.242 m<sup>2</sup> med 350 m<sup>2</sup> produktionsarealer,
- en ny drivgang på 163 m<sup>2</sup> med 100 m<sup>2</sup> produktionsarealer med fast gulv,
- en vaskeplads på 150 m<sup>2</sup>,
- en ny gyllebeholder (GB5) på 5.000 m<sup>3</sup>,
- nuværende ensilageplads udvides til 4.100 m<sup>2</sup>,
- telt på gyllebeholderne på henholdsvis 4.500 m<sup>3</sup> (GB3) og 2.550 m<sup>3</sup> (GB4).

#### Vestervej 15

- Stalden er i alt på 1.718 m<sup>2</sup>. 200 m<sup>2</sup> af produktionsarealerne bliver ændret fra dybstrøelse til staldsystemet sengestald med spalter.
- Telt på gyllebeholderne på henholdsvis 3.000 m<sup>3</sup> (GB1) og 1.150 m<sup>3</sup> (GB2).

Ringkøbing-Skjern kommune vurderer, at etableringen af ovennævnte bygninger på de 2 husdyrbrug på adresserne Vestervej 15 & Vestervej 17, Tim ligger i tilknytning til de eksisterende bygninger. Husdyrbrugets produktion øges med opførelse af de nye bygninger.

Ringkøbing-Skjern Kommune vurderer, at etableringen af de nye bygninger er en naturlig udvidelse af husdyrbruget, som er erhvervsmæssig nødvendig for ejendommens drift som landbrugsejendom.

## Beskrivelse af husdyrbruget

### Ansøgt drift

Stalde og produktioner Ansøgt drift						
Staldnavn	Staldstørrelse (m <sup>2</sup> )	Ventilation	Kildehøjde	Produktion	Antal måneder udegående	Produktionsareal (m <sup>2</sup> )
Ny Kostald	8139	Blandet ventilation	3 m	(#684329) Malkekøer, kvier og stude. Fast drænet gulv med skraber og ajleafløb	0	1760
				(#684288) Malkekøer, kvier og stude. Sengestald med spalter (kanal, bagskyl eller ringkanal)	0	1240
				(#684287) Malkekøer, kvier og stude. Dybstrøelse	0	2300
Tilbygning Vestervej 15	626	Naturlig ventilation	3 m	(#684292) Malkekøer, kvier og stude. Dybstrøelse	0	250
				(#684291) Malkekøer, kvier og stude. Dybstrøelse	0	203
Nyt Kalveområde	1242	Naturlig ventilation	3 m	(#684293) Kalve, (under 6 mdr.). Dybstrøelse	0	350
Kostald	3246	Naturlig ventilation	3 m	(#684301) Malkekøer, kvier og stude. Sengestald med spalter (kanal, linespil)	0	1092
				(#684295) Malkekøer, kvier og stude. Sengestald med spalter (kanal, bagskyl eller ringkanal)	0	958
				(#684294) Malkekøer, kvier og stude. Dybstrøelse	0	210
Kalve 2	27	Naturlig ventilation	3 m	(#684302) Kalve, (under 6 mdr.). Dybstrøelse	0	25
Kalve	213	Naturlig ventilation	3 m	(#684303) Kalve, (under 6 mdr.). Dybstrøelse	0	200
Gl. Kostald	1555	Naturlig ventilation	3 m	(#684307) Malkekøer, kvier og stude. Dybstrøelse	0	80
				(#684306) Malkekøer, kvier og stude. Sengestald med spalter (kanal, bagskyl eller ringkanal)	0	975
Hestestald	498	Naturlig ventilation	3 m	(#684312) Flexgruppe: Alle kvæg, Heste, Får og Geder; Dybstrøelse	0	480
Stald vestervej 15	1718	Naturlig ventilation	3 m	(#684320) Malkekøer, kvier og stude. Sengestald med spalter (kanal, bagskyl eller ringkanal)	0	200
				(#684319) Malkekøer, kvier og stude. Sengestald med spalter (kanal, bagskyl eller ringkanal)	0	1200
drivgang	163	Blandet ventilation	3 m	(#684328) Malkekøer, kvier og stude. Sengestald med fast gulv	0	100
<b>Sum</b>						<b>11623</b>

Ansøger har i miljøgodkendelsen fra 2021 oplyst, at konsulent sammen med ejer har opmålt produktionsarealerne. Konsulenten har oplyst, at der ved opmålingen ikke er fraregnet arealer.

### Kommunens bemærkninger

Det fremgår i lovgivningen, at de områder, hvor dyrene ikke kan opholde sig og/eller ikke har mulighed for at gødningsafsætte, ikke skal medregnes som produktionsareal.

Arealerne der anvendes til drivegang mellem silohus og kostald skal ikke medregnes som produktionsarealer. På disse arealer skal her foretage effektiv rengøring efter endt ophold jf. vilkår 5.

### Kommunens vurdering

Kommunen vurderer, at den manglende undtagelse af inventar og krybber i ansøgt, nudrift og 8-års drift er bagatelagtigt, idet b.l.a. beskyttelsesniveauerne til natur er overholdt med stor magen i projektet.

### Nudrift

Stalde og produktioner Nudrift						
Staldnavn	Staldstørrelse (m <sup>2</sup> )	Ventilation	Kildehøjde	Produktion	Antal måneder udegående	Produktionsareal (m <sup>2</sup> )
Tilbygning Vestervej 15	626	Naturlig ventilation	3 m	(#684290) Malkekøer, kvier og stude. Dybstrøelse	0	250
				(#684289) Malkekøer, kvier og stude. Sengestald med fast gulv	0	203
Nyt Kalveområde	1242	Naturlig ventilation	3 m	(#684330) Kalve, (under 6 mdr.). Dybstrøelse	0	250
				(#684300) Malkekøer, kvier og stude. Sengestald med spalter (kanal, linespil)	0	1092
Kostald	3246	Naturlig ventilation	3 m	(#684297) Malkekøer, kvier og stude. Sengestald med spalter (kanal, bagskyl eller ringkanal)	0	958
				(#684296) Malkekøer, kvier og stude. Dybstrøelse	0	210
Kalve 2	27	Naturlig ventilation	3 m	(#684331) Kalve, (under 6 mdr.). Dybstrøelse	0	25
Kalve	213	Naturlig ventilation	3 m	(#684304) Kalve, (under 6 mdr.). Dybstrøelse	0	200
Gl. Kostald	1555	Naturlig ventilation	3 m	(#684309) Malkekøer, kvier og stude. Sengestald med spalter (kanal, bagskyl eller ringkanal)	0	975
				(#684308) Malkekøer, kvier og stude. Dybstrøelse	0	80
Hestestald	498	Naturlig ventilation	3 m	(#684313) Kalve, (under 6 mdr.). Dybstrøelse	0	480
Stald vestervej 15	1718	Naturlig ventilation	3 m	(#684316) Malkekøer, kvier og stude. Dybstrøelse	0	200
				(#684315) Malkekøer, kvier og stude. Sengestald med spalter (kanal, bagskyl eller ringkanal)	0	1200
<b>Sum</b>						<b>6123</b>

Nudriften for ejendommen Vestervej 15 og Vestervej 17 er den del af miljøgodkendelsen dateret 4. oktober 2021, der er udnyttet.

*Ejendommen på Vestervej 17 (tidl. Tim Kirkevej 39) har modtaget følgende tilladelser:*

- 15-03-2012 Miljøgodkendelse (ekstra dyr i eksisterende stalde, ny gyllebeholder og ny møddingsplads)
- 02-10-2015 Tillæg nr. 1 til miljøgodkendelse (eksisterende kostald fyldes op med dyr og den gammel staldbygning benyttes igen til mindre kvier)
- 08-07-2015 Udspredding af overfladevand fra plansilo.
- 13-04-2015 Etablering af ensilagesilo (2.520 m<sup>2</sup>)
- 13-03-2015 Dispensation fra afstandskravet, til etablering af køresilolanlæg

*Ejendommen på Vestervej 15 har modtaget følgende tilladelser:*

- 13-06-2007 Tilladelse til foderlade på 490 m<sup>2</sup> og ekstra plansilo på 360 m<sup>2</sup>.
- 27-04-2009 Tilladelse til ændring af dyreholdet (fra malkekøer/kvier til kalve og kvier)
- 19-09-2014 Afgørelse vedr. skift mellem dyretyper.
- 23-09-2019 Miljøgodkendelse (ny kostald, ny kalvestald, plansilo på 1.100 m<sup>2</sup> og 2 nye gyllebeholder på 4.000 m<sup>2</sup>).

## 8-års drift

Stalde og produktioner 8 års drift 2009						
Staldnavn	Staldstørrelse (m <sup>2</sup> )	Ventilation	Kildehøjde	Produktion	Antal måneder udegående	Produktionsarea (m <sup>2</sup> )
Kostald	3246	Naturlig ventilation	3 m	(#684299) Malkekøer, kvier og stude. Sengestald med spalter (kanal, bagskyl eller ringkanal)	0	958
				(#684298) Malkekøer, kvier og stude. Dybstrøelse	0	210
Kalve	213	Naturlig ventilation	3 m	(#684305) Kalve, (under 6 mdr.). Dybstrøelse	0	200
Gl. Kostald	1555	Naturlig ventilation	3 m	(#684311) Malkekøer, kvier og stude. Dybstrøelse	0	80
				(#684310) Malkekøer, kvier og stude. Sengestald med spalter (kanal, bagskyl eller ringkanal)	0	975
Stald vestervej 15	1718	Naturlig ventilation	3 m	(#684318) Malkekøer, kvier og stude. Dybstrøelse	0	200
				(#684317) Malkekøer, kvier og stude. Sengestald med spalter (kanal, bagskyl eller ringkanal)	0	1200
Sum						3823

### Beskrivelse af 8-årsdrift:

8-års driften på adressen Vestervej 17 er den samme som nudriften, dog undtaget nyt kalveområde, kostald, kalve 2 og hestestald.



8- års driften på adressen Vestervej 15 er den samme som nudriften, dog uden bygning ”tilbygning Vestervej 15.”

### Produktioner med miljøteknologi

Ingen miljøteknologier.

### Gødningsoptbevaringsanlæg

Opbevaringslagre					
Navn	Lagertype	Yderligere oplysninger	Bedste tilgængelige opbevaringsteknik	Dimension	Areal (m <sup>2</sup> )
<b>Ansøgt drift</b>					
GB1	Flydende				785
GB2	Flydende				274
GB 3	Flydende				950
GB 4	Flydende				531
Mødding	Fast				381
Vestervej 15 Mødding	Fast				532
GB5	Flydende				1274
<b>Nudrift</b>					
GB1	Flydende				785
GB2	Flydende				274
GB 3	Flydende				950
GB 4	Flydende				531
Mødding	Fast				381
Vestervej 15 Mødding	Fast				532
<b>8 års drift</b>					
GB1	Flydende				785
GB2	Flydende				274
GB 3	Flydende				950
GB 4	Flydende				531
Mødding	Fast				381
Vestervej 15 Mødding	Fast				532

I ansøgt drift etableres en ny gyllebeholder på 5.000 m<sup>3</sup> (GB5).

De øvrige gyllebeholder (GB1, GB2, GB3 og GB4) fremgår både i 8-års drift, nudrift og ansøgt drift.

## Opbevaringsanlæg med miljøteknologi

Lagernavn	Beskrivelse af miljøteknologi	NH <sub>3</sub> -N effekt (%)
<b>Ansøgt drift</b>		
GB1	fast overdækning	50,0
GB2	fast overdækning	50,0
GB 3	Fast overdækning	50,0
GB 4	fast overdækning	50,0
<b>Nudrift - Ingen data</b>		
<b>8 års drift - Ingen data</b>		

I ansøgt drift stilles der vilkår om teltoverdækning på gyllebeholder (BD1, GB2, GB3 og GB4). Teltoverdækningen medfører en ammoniakreduktion på 50% fra hver enkelt gyllebeholder.

### Bemærkning

Da ejer endnu ikke har besluttet, om gyllebeholderen på 5.000 m<sup>3</sup> skal teltoverdækkes, indgår teltoverdækningen ikke som et ammoniakreducerende virkemiddel for denne beholder.

## Lagerregnskab og opbevaringskapacitet

### Ansøger oplyser

Der er en opbevaringskapacitet på ejendommen på 17.660 m<sup>3</sup>.

Adresse	Kapacitet i tons	Gødningstype	Fast overdækning	Byggeår
Vestervej 15	3000	Gylle	ja	2002
Vestervej 15	1200	Gylle	ja	1991
Vestervej 15 - kanaler	200	Gylle		
Vestervej 17	2550	Gylle	ja	1992
Vestervej 17	4460	Gylle	ja	2012
Vestervej 17	5000	Gylle	nej	ny
Vestervej 17 - Kanaler	1250	Gylle		
Kæret 8, ejet	700	Gylle	ja	
<b>I alt</b>	<b>18360</b>			

Beregning af forventet gødningsmængde (Der regnes med et dyrehold bestående af ca. 700 køer med opdræt. Ved et sådant dyrehold på stald hele året vil produktionen af gylle ligge på ca. 21758 tons)

Produktion	21.758,2
Vandtilførsel	2.000,0
Opsamlet mængde	23.758,2

I alt opsamles der ca. 23758 tons gylle + vand på årsbasis, svarende til en opbevaringskapacitet på over 9 mdr. Kravene er således overholdt.

Alle tankene er overdækket med undtagelse af den nye gyllebeholder på 5.000 m<sup>3</sup> (GB5), hvor dette blot er en mulighed.

Der produceres ca. 2551,3 tons dybstrøelse på ejendommen. På ejendommen findes en møddingsplads på 310 m<sup>2</sup>. Her er der mulighed for opbevaring af al dybstrøelse der produceres på ejendommen.

Produktion	2.551,3
Vandtilførsel	
Opsamlet mængde	2.551,3

### Kommunens vurdering

Det vurderes, at den lovpligtige opbevaringskapacitet på 9 måneder er overholdt.

### Opbevaring af dybstrøelse

Hvis der benyttes markstak vil disse blive flyttet rundt mellem marker efter gældende krav. Markstakkene placeres så de ikke er synlige for naboer, minimum 300 m fra nabobeboelser. Stakken overdækkes for at forhindre punktkildeforurening, fluer og lugtgener.

Det vurderes, at opbevaringen af dybstrøelsen på møddingspladsen nær staldanlæggene sikrer, at møddingen hyppigere bliver kontrolleret mht. lugt og fluer eller anden utilsigtet forurening, end når dybstrøelsen ligger i markstak.

Det vurderes derfor, at ejendommen tager den størst mulig hensyn til omgivelserne og naboerne til ejendommen.

## Lokalisering

### Forbudszoner

Indenfor forbudszonerne må der ikke etableres nybyggeri (husdyranlæg og gødnings- og ensilageopbevaringsanlæg) eller udvidelser/ændringer i eksisterende bygninger, der medfører forøget forurening.

Område	Afstandskrav	Afstand målet fra nybyggeri/bygning, hvor ændringen eller udvidelsen sker
By - og sommerhuszoner	50 meter	>50 meter
Lokalplanområder	50 meter	>50 meter
Nabobeboelsesbygninger	50 meter	>50 meter
Afstand til kategori 1-natur og kategori 2-natur*	10 meter	>10 meter

\* Ensilageopbevaringsanlæg er ikke omfattet af kravet

Der er intet nybyggeri eller ændringer/udvidelser i de eksisterende bygninger indenfor forbudszonerne.

### Afstandskrav

Til husdyranlæg generelt (stald, opbevaringslager og/eller ensilage- opbevaringsanlæg) er der faste afstandskrav for at beskytte imod forurening eller væsentlige gener fra anlæggene.

Afstandskravene gælder kun for nybyggeri, og eksisterende anlæg er derfor ikke omfattet af bestemmelsen.

Type	Afstandskrav (m)	Mindste afstand til anlæg (m)
Vandforsyning til < 10 ejendomme	25	>25
Vandforsyning til > 10 ejendomme	50	>50
Vandløb, dræn og søer <sup>*1</sup>	15	>15
Offentlig vej, privat fællesvej	15	>15
Levnedsmiddelvirksomhed	25	>25
Beboelse på samme ejendom <sup>*2</sup>	15	>15
Naboskel	30	>30

<sup>\*1</sup> Fra åbne vandløb og til søer med et areal, der er større end 100 m<sup>2</sup> skal der være mere end 100 meter til opbevaringsanlæg for flydende husdyrgødning.

<sup>\*2</sup> Ensilageopbevaringsanlæg er ikke omfattet af kravet

De lovpligtige afstandskrav er ifølge ansøgningens oplysninger overholdt.

Da de lovpligtige afstandskrav er overholdt, vurderes anlægget derfor, placeringsmæssigt, ikke at give væsentlige gener for omgivelserne eller væsentlig risiko for forurening.

### Beskyttelseslinjer

Naturbeskyttelseslovens bestemmelser om bygge- og beskyttelseslinjer skal sikre, at de nærmeste omgivelser ved søer og åer samt omkring fortidsminder, skove og kirker friholdes for bebyggelse eller andre væsentlige landskabelige indgreb.

Der er ved behandlingen af sagen taget stilling til nedenstående beskyttelseslinjer, og det er med X angivet, om nybyggeri på ejendommen ligger indenfor eller udenfor linjerne.

Beskyttelseslinje	Indenfor (x)	Udenfor (x)	Beskyttelseslinje	Indenfor (x)	Udenfor (x)
Klitfredede arealer		X	Skove		x
Strand		x	Fortidsminder		x
Søer		x	Kirker		x
Vandløb		x	Beskyttede diger		x

Opmærksomheden henledes på, at der er beskyttede diger rundt om ejendommen, se bilag 4. De beskyttede diger ligger dog ikke inden for beskyttelseslinjen.

Det er på baggrund af ovenstående Ringkøbing-Skjern Kommunes vurdering, at husdyrbrugets anlæg ikke er i modstrid med de hensyn, der skal tages i forhold til ovennævnte emner.

## Samlet vurdering af lokalisering

Idet husdyrbruget ligger udenfor forbudszoner, alle afstandskrav er og anlæggets placering ikke er i strid med beskyttelseslinjer, er det Ringkøbing-Skjern kommunes vurdering, at husdyrbruget ikke placeringsmæssigt vil give anledning til væsentlige gener for omgivelserne eller væsentlig risiko for forurening.

## Påvirkning af landskab

### Landskabsvurdering

Husdyrbruget ligger i landskabstypen i Stadil Landbrugslandskab

#### *Landskabets kendetegn*

Dette landskabsområde ligger i den nordvestlige del af kommunen på små bakkeøer. Fjorde og åer omgiver de fleste steder de små bakkeøer, hvilket deler landskabsområdet op i fire underområder: blandt andet Holmsland Bakkeø, Vedersø Bakkeø og to dele mindre områder, der ligger i overgangen til Skovbjerg Bakkeø mod øst. Tilsammen udgør de fire underområder ét samlet landbrugslandskab.

Landskabsområdet er generelt tegnet af fragmentere og enkeltrækkede hegn, som afgrænser middelstore dyrkede marker, der er drænet. Lavbundsområder ligger i små smeltevandsdale, men er overvejende afvandet. Bebyggelsen ligger samlet i landsbyer og langs vejene ud fra landsbyerne. Gårde ligger i nærheden af lavbundsområder, som oprindeligt var afgræssede enge.

Terrænet og bevoksningerne skaber åbne landskabsrum, som også åbner sig op mod de omkringliggende fjordlandskaber.

Landskabsområdet er påvirket af tekniske anlæg i form af vindmøller, højspændingsledninger og industri.

Der er afgrænset to delområder, som adskiller sig væsentligt i karakter fra landskabsområdet. Disse er Søndervig Ferielandskab og Tim Ådal. Delområderne er beskrevet særskilt.

#### *Landbrugsbyggeri/stort byggeri i det åbne land*

Landskabet har kapacitet til indpasning af landbrugsbyggeri i middel skala.

Indpasning af stort landbrugsbyggeri eller andet stort byggeri bør ske på baggrund af en konkret vurdering af indpasningsmulighederne. Stort og især højt byggeri kan optræde dominerende i landskabet og bør indpasses på en måde, hvor skalaen nedtones. Eksempelvis bør byggeriet være lavt, og bevoksningsstruktur af hegn og småbevoksninger bør udnyttes til helt eller delvist at afskærme byggeriet.

Det er væsentligt, at der tages hensyn til den samlede bygningsmasses visuelle udtryk, og at nyt byggeri tilpasses det eksisterende, så byggeriet fremstår ensartet og harmonisk i landskabsbilledet.

Det er karakteristisk for området, at gårdene ligger delvist skjult i landskabet af bevoksning. Nyt landbrugsbyggeri bør derfor ligge skjult af bevoksning.

Der bør ikke etableres markant byggeri i landskabet tilstødende fjordlandskabet, da dette kan påvirke udsigterne eller ændre den ellers åbne karakter friholdt for markant landbrugsbyggeri både i dette landskabsområde og de tilstødende fjordlandskaber.

I Tim Ådal bør der ikke opføres stort eller markant landbrugsbyggeri, da det ikke vurderes foreneligt med landskabets karakter og de visuelle sammenhænge. Dette er også gældende for området vest for Vedersø landsby.

I Søndervig Ferielandskab bør der ligeledes ikke opføres stort eller markant landbrugsbyggeri, da det ikke er en del af landskabskarakteren.

### Bygningsbeskrivelse

#### *Vestervej 15*

Der etableres ikke nyt stalde. Den eksisterende stald på 1.718 m<sup>2</sup> med et produktionsareal på 200 m<sup>2</sup>. Staldsystemet skal ændres fra staldsystemet dybstrøelse til staldsystemet sengestald med spalter.

#### *Vestervej 17*

På Vestervej 17 opføres en ny staldbygning på 8.139 m<sup>2</sup>, ny drivgang på 163 m<sup>2</sup>, samt en ny gyllebeholder på 5.000 m<sup>3</sup> i tilknytning til den eksisterende bygningsmasse. Herudover udvides eksisterende ensilageplads fra 2.520 m<sup>2</sup> til 4.100 m<sup>2</sup> og kalveområdet udvides fra 620 m<sup>2</sup> til 1.242 m<sup>2</sup>. Der etableret desuden en ny gyllebeholder på 5.000 m<sup>3</sup> evt. med teltoverdækning.

Der vil være ca. 20 m mellem den nuværende bygning og den nye stald. Stalden vil blive etableret i samme type bygningsmaterialer og farver som de eksisterende bygninger på Vestervej 17. Altså i nedtonede farver og ikke reflekterende materialer.

Da de nye bygninger ligger i tilknytning til det eksisterende bygninger vil hele ejendommen derfor fremstå som en samlet enhed efter udvidelsen.

For at fremme byggeriets indpasning i landskabet stilles vilkår til et afdæmpet valg af farvenuance samt brug af ikke reflekterende materialer.

### Beplantning:

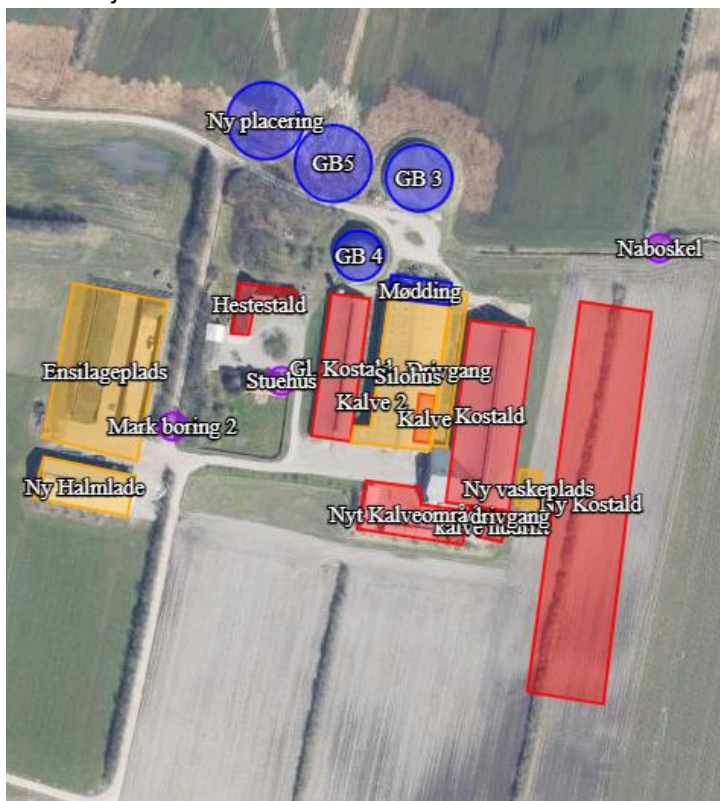
#### *Vestervej 15*



Mod syd (Vestervej) er ejendomme afskærmet mod indkik af læhegn. I de øvrige retninger (nord, vest og øst) er der flere læhegn der afskærmer ejendommen mod indkik. Nærmest ejendom ligger ca. 650 meter fra ejendommen.

Ejendommen vil fremstå uændret efter godkendelsen, idet der ikke foretages nybyggeri.

Vestervej 17



Da den nye kostald ligger øst for de eksisterende bygninger, er der vilkår om at de nærmeste læhegn i østlige /nordøst og sydøst skal opretholdes og vedligeholdes. I vilkåret fremgår også, at dele af læhegnet kan fjernes således, at den nye kostald kan etableres og der kan køres rund om denne bygning.

Den nye gyllebeholder (GB5) vil også blive afskærmet af beplantning omkring den eksisterende gyllebeholder (GB3) på 4.460 m<sup>3</sup> jf. vilkår 20 i miljøgodkendelsen fra 2021.

I Vilkåret 20 fremgår følgende:

”Der skal senest et halvt år efter gyllebeholderens opførelse, plantes slørende beplantning omkring beholderen i en afstand af ca. 10 m fra beholderens kant. Alternativt skal beplantningen ske senest førstkommende efterår. Beplantningen skal bestå af egnskarakteristiske træer og buske. Beplantningen skal vedligeholdes.”

Baggrunden for vilkåret er, at beplantning udgør et betydningsfuldt element ved at relatere et bygningsanlæg til landskabet og visuelt binde det til jordoverfladen og skabe et harmonisk anlæg.

Især beplantningen op til og omkring bygningerne har betydning for helhedsbilledet i forhold til omgivelser og landskabet. Sammen med stillingtagen til materialer og farver er beplantning vigtigt for staldanlægs miljø ude og inde, samt for den visuelle opfattelse af byggeriet i sig selv og i tilknytning til dets omgivelser.

Især beplantningen op til og omkring bygningerne har betydning for helhedsbilledet i forhold til omgivelser og landskabet. Sammen med stillingtagen til materialer og farver er beplantning vigtigt for staldanlægs miljø ude og inde samt for den visuelle opfattelse af byggeriet i sig selv og i tilknytning til dets omgivelser.

### **Samlet vurdering af påvirkningen af landskab**

Det er på baggrund af ovenstående Ringkøbing-Skjern Kommunes samlede vurdering, at det ansøgte husdyrbrug ikke er i modstrid med ønsket om at bevare det åbne landskab og beskytte de landskabelige hensyn, der er beskrevet i kommuneplanens retningslinjer for udviklingen af Ringkøbing-Skjern Kommune. Husdyrbruget vurderes således, hverken at skæmme landskabet, have synlige langtrækkende konsekvenser for landskabet, eller på anden vis påvirke de landskabelige værdier væsentligt.

### **Påvirkning af vilde planter og dyr.**

#### **Ammoniak påvirkning af natur**

Påvirkningen af natur med dens bestande af vilde planter og deres levesteder, herunder områder, der er beskyttet mod tilstandsændringer eller fredet, udpeget som internationalt naturbeskyttelsesområde eller udpeget som særlig sårbart over for næringsstofpåvirkning vurderes på baggrund af følgende

Den maksimale tilladte totaldeposition af ammoniak på ammoniakfølsomme naturområder omfattet af § 7 stk. 1, nr. 1 og 2, i bekendtgørelse af lov om miljøgodkendelse m.v. af husdyrbrug.

Den maksimale tilladte merdeposition af øvrige ammoniakfølsomme naturområder efter konkret vurdering, jf. § 29, i bekendtgørelse om godkendelse og tilladelse m.v. af husdyrbrug.



### Kategori 1-Natur

§ 7, stk. 1, nr. 1, omfatter nærmere bestemte ammoniakfølsomme naturtyper beliggende inden for Internationale Naturbeskyttelsesområder. De Natura 2000-naturtyper, som omfattes af § 7, stk. 1, nr. 1, er afgrænset til de ammoniakfølsomme Natura 2000-naturtyper, som indgår i udpegningsgrundlaget for området og er kortlagte af Naturstyrelsen i forbindelse med Natura 2000 planlægningen. Desuden omfatter § 7, stk.1, nr. 1 heder og overdrev indenfor Internationale Naturbeskyttelsesområder, som er beskyttet efter naturbeskyttelsesloven § 3.

### Kategori 2-Natur

§ 7, stk. 1, nr. 2, omfatter nærmere bestemte ammoniakfølsomme naturtyper, der er beliggende uden for Internationale Naturbeskyttelsesområder. Det drejer sig om naturtyperne: Højmoser, lobeliesøer, samt heder større end 10 ha, som er omfattet af naturbeskyttelseslovens § 3 og overdrev større end 2,5 ha, som er omfattet af naturbeskyttelseslovens § 3.

### Kategori 3-Natur.

For ammoniakfølsomme naturtyper, som ikke er omfattet af ovenstående Kategori 1- og 2-Natur, skal kommunen foretage en konkret vurdering af, om der skal fastsættes krav.

Kommunen skal konkret vurdere, følgende beskyttede ammoniakfølsomme naturtyper uden for de Internationale Naturbeskyttelsesområder, der ikke er omfattet af § 7 stk. 1, nr. 1 og 2: Det drejer sig om heder, moser og overdrev, som er beskyttet efter naturbeskyttelseslovens § 3.

Kommunen skal også konkret vurdere ammoniakfølsomme skove, der ligger uden for de Internationale Naturbeskyttelsesområder.

Ved den konkrete vurdering af, om der er tale om særlige regionale, eller lokale naturinteresser og ved vurdering af, om der skal stilles krav til den maksimale N-merdeposition på naturområder omfattet af Kategori 3-Natur, skal kommunen inddrage følgende fire kriterier:

1. Det aktuelle naturområdes status i kommuneplanen, herunder særligt, om det aktuelle ammoniakfølsomme naturområde er omfattet af kommuneplanens udpegning af særligt værdifulde naturområder, rekreative områder og/eller værdifulde kulturmiljøer, samt kommuneplanens retningslinjer for varetagelsen af naturbeskyttelsesinteresserne, de rekreative interesser og de kulturhistoriske interesser.
2. Om de aktuelle områder er omfattet af fredning, handleplan for naturpleje, eller anden planlagt naturindsats.
3. Det aktuelle naturområdes naturkvalitet.
4. Kvælstofbidrag fra området fra andre kilder (fx markbidrag), herunder, for så vidt angår skove, om de gødskes.

Kravene til ammoniakdepositionen er forskellige i de tre kategorier. Kravene fremgår af nedenstående tabel. Med »totaldeposition« menes ammoniakdepositionen fra stald og lager fra hele husdyrbruget (både fra den ansøgte og eksisterende drift), mens der med »merdeposition« menes ændringen i ammoniakdepositionen fra husdyrbrugets anlæg (stald og lager), som følge af det ansøgte.

Naturtyper	Fastsat beskyttelsesniveau
Kategori 1. § 7 stk. 1, nr. 1	Max. totaldeposition afhængig af antal husdyrbrug i nærheden*):

	0,2 kg N/ha/år ved > 1 husdyrbrug 0,4 kg N/ha/år ved 1 husdyrbrug 0,7 kg N/ha ved 0 husdyrbrug.
Kategori 2. § 7 stk. 1, nr. 2	Max. totaldeposition på 1,0 kg N/ha pr. år
Kategori 3. Heder, moser og overdrev, som er beskyttet af naturbeskyttelseslovens § 3 og ammoniakfølsomme skove.	Max. merdeposition på 1,0 kg N/ha pr. år. Kommunen kan tillade en merdeposition, der er større end 1,0 kg N/ha pr. år, men ikke stille krav om mindre merdeposition end 1,0 kg N/ha pr. år.

### Påvirkningen af nærmeste Kategori 1-Natur

Navn:	Kategori:	Opretter:	Kumulation:	Ruhed natur:	Merdeposition (kg N/ha/år):		Totaldeposition (kg N/ha/år):	
					8-års drift	Nudrift:		
Sø	Kategori 1	Ansøger	2	Mk	0,0	0,0	0,0	▼
Hede	Kategori 1	Ansøger	0	Mk	0,0	0,0	0,0	▼
Overdrev	Kategori 1	Ansøger	0	Mk	0,0	0,0	0,0	▼

### Afstande

Overdrev - Naturområde (kategori 1)		
Type	Navn	Afstand [m]
Driftsbygning	Råvarehus	5700
Ensilageopbevaringsanlæg	Ensilageplads	5703
Staldbygning	Tilbygning Vestervej 15	5752
Gødningslager	Vestervej 15 Mødding	5678

Hede - Naturområde (kategori 1)		
Type	Navn	Afstand [m]
Driftsbygning	Ny vaskeplads	6220
Ensilageopbevaringsanlæg	Ensilageplads	6425
Staldbygning	Ny Kostald	6171
Gødningslager	Mødding	6276

Sø - Naturområde (kategori 1)		
Type	Navn	Afstand [m]
Driftsbygning	Råvarehus	4347
Ensilageopbevaringsanlæg	Ensilageplads	4317
Staldbygning	Hestestald	4375
Gødningslager	Ny placering	4289

I kraft af den store afstand (mere end 3 km) til kategori 1 naturområderne er det vurderet, at udvidelsen, samt det samlede husdyrbrug ikke vil medføre en væsentlig ammoniakpåvirkning af nærmeste Kategori 1-Natur.

En beregning af ammoniakdepositionen til naturområderne viser, at totaldepositionen til

naturområdet fra det samlede produktionsanlæg maksimalt vil være på 0,0 kg N pr ha. pr. år.

Kommunen vurderer samtidig, at der ikke er andre kategori 1 naturområder, som vil blive væsentlig påvirket af udvidelsen af husdyrbruget. Det begrundes i de meget store afstande til de andre kategori 1

### **Påvirkningen af nærmeste Kategori 2-Natur**

Navn:	Kategori:	Opretter:	Kumulation:	Ruhed natur:	Merdeposition (kg N/ha/år):		Totaldeposition (kg N/ha/år):
					8-års drift	Nudrift:	
Hede SØ	Kategori 2	Ansøger	0	Mk	0,3	0,2	0,4
Hede N	Kategori 2	Ansøger	0	Mk	0,1	0,1	0,2

### **Afstande**

Hede N - Naturområde (kategori 2)		
Type	Navn	Afstand [m]
Driftsbygning	Drivgang	2843
Ensilageopbevaringsanlæg	Ensilageplads	2949
Staldbygning	Ny Kostald	2790
Gødningslager	GB 3	2795

Hede SØ - Naturområde (kategori 2)		
Type	Navn	Afstand [m]
Driftsbygning	Ny vaskeplads	1549
Ensilageopbevaringsanlæg	Ensilageplads	1760
Staldbygning	Ny Kostald	1496
Gødningslager	Mødding	1620

Det nærmeste Kategori 2 områder ligger ca. 1,5 km øst og ca. 2,8 km nord for fra de nærmeste anlæg på husdyrbruget. Naturområderne er §3 hede.

Tålegrænsen for de 2 heder vurderes til at være mellem 10-20 kg N /ha/år.

Ringkøbing-Skjern Kommune er allerede belastet med atmosfærisk kvælstof, der kan udgøre en trussel for den beskyttede natur. Denne belastning kaldes baggrundsbelastningen og er, ifølge Nationalt Center for Miljø og Energi (DCE) i 2020-2022, beregnet til 13,1 kg N/ha/år i området omkring naturarealet mod sydøst (Hede SØ), og 13,4 kg N/ha/år omkring naturarealet mod nord (Nede N)

Det betyder, at den øverste tålegrænse ikke er overskredet.

En beregning af ammoniakdepositionen til området viser, at totaldepositionen til områderne fra det samlede produktionsanlæg maksimalt vil være på 0,4 kg N/ha/år.

Beskyttelsesniveauet for Kategori 2-Natur er fastsat til en samlet belastning fra husdyrbruget på maksimalt 1,0 kg N/ha/år. Da totalbelastningen af naturområdet vil ligge under 1,0 kg N/ha/år, er beskyttelsesniveauet til det konkrete naturområde overholdt.

### **Påvirkningen af nærmeste Kategori 3-Natur og øvrig natur**

De nærmeste naturområder der er registreret fra de 2 husdyrbrug er mose, hede, overdrev, sø/vandhul, eng og potentielt ammoniak følsomme skove. Moser, heder, enge, strandenge, søer og overdrev er omfattet af § 3 i Naturbeskyttelsesloven, som beskytter disse naturområder imod tilstandsændringer.

Kategori 3 natur er heder under 10 ha, overdrev under 2,5 ha, samt moser og ammoniakfølsomme skove.

Kategori 3-naturområderne og øvrigt §3 beskyttet natur indenfor 1.000 meter fra staldanlægget er angivet i tabellen nedenfor:

Naturtype	Minimum afstand fra anlæg	Retning	Merbelastning Kg/N/ha	
			Nudrift	8-årsdrift
Mose V	751 meter	Vest	0,1	0,2
Overdrev Ø	956 meter	Sydøst	0,1	0,1
Hede Ø	1,1 km	Sydøst	0,1	0,1
Mose VV	979 meter	Vest	0,1	0,1
Potentielt ammoniak følsomme skov områder	1,1 km	Syd	0,1	0,1

Beskyttelsesniveauet for Kategori 3-Natur er fastsat til en merbelastning på 1,0 kg N/ha/år med mulighed for, at der kan tillades en højere merdeposition, hvis kommunen vurderer, at det konkrete naturområde kan tåle det.

Idet merbelastningen til Kategori 3-Natur områderne ligger under 1,0 kg N/ha/år, er beskyttelsesniveauet overholdt til Kategori 3-Natur.

#### **Potentielt ammoniakfølsomme skov:**

Der er registreret potentielt ammoniakfølsom skov – naturlig lysåben tilgroet areal inden for 1.000 meter fra husdyrbruget. Ammoniakfølsomme naturligt tilgroet lysåbne skove, er skove, der er vokset op af sig selv på et naturareal fx tidligere hede, mose eller overdrev. Dette bygger på en analyse af § 3 beskyttede arealer, med et trækronedække på ned til 10-20 %. Der er beregnet en merbelastning med ammoniak til skoven på 0,1 kg N /ha/år.

Idet merbelastningen ligger under 1 kg/N/ha/år, vurderer kommunen, at projektet ikke vil medføre en ændring af skovens tilstand.

## Påvirkning af bilag IV-arter

EU-medlemslandene skal, i henhold til Habitatdirektivets artikel 12, indføre en streng beskyttelse af en række dyre- og plantearter, uanset om de forekommer inden for et af de udpegede habitatområder, eller udenfor. Disse arter fremgår af Habitatdirektivets bilag IV.

For dyrearterne, er der bl.a. forbud imod beskadigelse, eller ødelæggelse af yngle-, eller rasteområder og imod forsætlig forstyrrelse af arterne, i særdeleshed i perioder, hvor dyrene yngler, udviser yngelpleje, overvintrer, eller vandrer.

For plantearterne er der bl.a. forbud i mod forsætlig plukning, indsamling, afskæring, oprivning med rod, eller ødelæggelse af disse vildtvoksende planter i naturen.

Bilag IV-arterne lever ofte i områder, som i forvejen er beskyttet - f.eks. områder beskyttet efter naturbeskyttelseslovens §3. Men i mange tilfælde kan arternes levesteder dog også ligge i eller umiddelbart op til dyrkede marker.

På arealer, der er yngle- og rasteområder for bilag IV-arter, er det lodsejerens eller brugerens ansvar at disse ikke beskadiges eller ødelægges. Det gælder også for aktiviteter, der normalt ikke kræver tilladelse, f.eks. almindelig landbrugsdrift.

Yngleområder indeholder områder, som er nødvendige for:

- Parring og kurtisering
- Redebygning, hulebygning, fødsel eller æglægning
- Opvækst af unger

Eksempler på yngleområder er padders yngle vandhuller og odderens hule.

Yngleområder dækker også nærliggende arealer, som afkommet er afhængig af.

Rasteområder er områder, hvor dyrene hviler og som er vigtige for at sikre overlevelsen af enkelte dyr eller bestande, hvor dyrene:

- Opholder sig for at hvile, sove eller overvintrer (dvale)
- Opholder sig i skjul i større flokke
- Opholder sig for at opfylde vigtige livsfunktioner, som for eksempel solbadning

(for vekselvarmende dyr).

Rasteområder kan være træer, som flagermus benytter til vinterhi eller de solvendte skrænter og diger, som markfirbenet bruger til solbadning.

Følgende arter er registreret i Ringkøbing-Skjern Kommune og de kan derfor forekomme på egnede lokaliteter:

**Markfirben** – Lever ofte i beskyttede sten- eller jorddiger og holder til på solrige skrånninger. Ofte på steder med bar, løs og sandet jord, eksempelvis heder, klitter, overdrev og råstofgrave. Markfirbenet benytter linjeformede terrænelementer som vejrabatter, skovbryn, levende hegn og stengærder som spredningskorridor.

**Spidssnudet frø** – Yngler i mange slags vådområder lige fra ganske små vandhuller til bredden af store søer og fra helt overskyggede ellesumpe til fuldstændig lysåbne vandhuller. Arten er afhængig af, at der nær yngleområdet findes gode levesteder på land, eksempelvis enge og moser. Et yngle- eller rasteområde for padder skal betragtes som et netværk af vandhuller med tilknyttede arealer. Arternes overlevelse og udbredelse sikres ved, at der kan vandles fra et vandhul til et andet.

**Grøn kølleguldsmed** – Forekommer udelukkende i et mindre antal jyske vandløbssystemer, herunder Skjern Å. Den holder til på solåbne strækninger med hurtigstrømmende, rent og iltrigt vand.

**Grøn mosaikguldsmed** – Yngler kun i søer, damme og kanaler med forekomst af krebseklo. Yngleområderne ligger ofte i skov og er solbeskinnede. Arten benytter også småsøer i det åbne land. Yngle vandene må hverken være for næringsfattige eller for næringsrige. Rasteområderne er skovlysninger og skovbryn.

**Stor kærguldsmed** – Arten yngler i mindre, næringsfattige, brunvandede søer ofte omgivet af hængesæk / højmoser. Den foretrækker beskyttet beliggende lokaliteter med både sol og læ. Dog ses den også i fritliggende vandhuller, men ikke hvor der er skygge. Rasteområderne er steder med både sol og læ, som oftest skovbryn eller lysåbne skovveje.

**Flagermus**, herunder oftest sydflagermus og vandflagermus, men det kan også være andre arter – Yngle- og rasteområder for flagermus er gamle hule træer, bygninger med hulrum og god tilflyvningsadgang udefra. Når arterne spreder sig eller søger føde benytter de ledelinjer i landskabet. Det kan være levende hegn, skovbryn eller vandløb.

**Odder** – Foretrækker at leve i beskyttede og uforstyrrede vandløb, men kan findes i alle større vandløbssystemer i Jylland. Den forekommer dog også tæt på menneskelig bebyggelse, hvor den er nataktiv. Det der er karakteristisk for yngle- og rasteområdet er, at der som regel er tæt beplantning langs bredderne i form af rørskove, overhængende gamle træer eller kratbevoksninger samt en god fiskebestand i vandet.

**Ulv** - Kan forekomme i nærområdet i tilknytning til større skov- og hedeområder med en stor bestand af krondyr. Foretrækker tyndt befolkede områder, men er med sin levevis næppe truet af driften af husdyrbruget.

**Bæver** – Er et nataktivt dyr, som altid lever i tilknytning til ferskvand. Bæverens bo er som regel en hytte på vandløbsbredden, men kan også være gravet ind i bredden. Arten blev genindført i Danmark i 1999 og er under udbredelse. Formålet er at skabe natur, der giver bedre levevilkår for mange truede plante- og dyrearter.

Aktuelle observationer og registreringer:

På godkendelsestidspunktet for dette tillæg nr. 1 til miljøgodkendelse foreligger ingen aktuelle registreringer af bilag IV-arter for den pågældende lokalitet.

Ringkøbing-Skjern Kommune vurderer på grundlag af det oplyste:

- At det areal, der omfattes af nybyggeri i forbindelse med projektets gennemførelse, hovedsagelig er almindelig omdriftsareal, og at inddragelsen til bebyggelse ikke vil påvirke bilag IV-arter.
- At der i forbindelse med projektets gennemførelse ikke vil ske øvrige ændringer i arealanvendelsen, som vil være væsentlige for Bilag IV-arters trivsel

- At driften af husdyrbruget, samlet set, ikke vil medføre beskadigelse, eller ødelæggelse af yngle-, eller rasteområder i det naturlige udbredelsesområde for de dyrearter, der er optaget i EF-habitatdirektivets bilag IV, litra a, samt ikke vil medføre ødelæggelse af de plantearter, som er optaget på EF-habitatdirektivets Bilag IV, litra b

### **Samlet vurdering af påvirkningen af vilde planter og dyr**

De generelle beskyttelsesniveauer er i forhold til Kategori 1-, 2- og 3-Natur overholdt. Der ligger ingen stalde, eller lagre inden for 10 meter til Kategori 1-, 2- og 3-Natur.

Overholdelsen af BAT-emissionskravet til ammoniak og det generelle beskyttelsesniveau beskytter, som udgangspunkt, de kvælstoffølsomme naturtyper tilstrækkeligt mod kvælstofpåvirkning fra husdyrbrugets produktionsanlæg.

Den reelle ammoniakudledning fra husdyrbrugets anlæg vil afhænge af flere forhold, men ammoniakudledningen vil især kunne minimeres ved grundig og hyppig rengøring af overflader, som husdyrgødningen afsættes på.

I forhold til påvirkningen af bilag IV-arter vurderer Ringkøbing-Skjern Kommune, at husdyrbruget – ved overholdelse af de til enhver tid gældende generelle miljøregler og af de øvrige opstillede vilkår for miljøgodkendelsen og tillægget til miljøgodkendelsen - drives således, at påvirkningen på omgivelserne med luftbåren kvælstof fra produktionsanlægget minimeres til et acceptabelt niveau.

Det vurderes at ammoniakudledningen fra produktionsanlægget i sig selv og sammen med andre nærliggende husdyrbrug ikke vil medføre en væsentlig påvirkning af de omkring liggende naturområder.

Endvidere vurderes det at det ikke på et konkret eksperimentelt videnskabeligt grundlag kan dokumenteres, at ammoniakpåvirkningen fra husdyrbruget vil medføre en påviselig biologisk ændring af egnens naturområder.

### **Påvirkning af jord grundvand og overfladevand**

Reguleringen af arealer til udbringning af husdyrgødning sker gennem generelle regler uden krav om forudgående tilladelse eller godkendelse. Miljøvurderingen omfatter derfor alene den påvirkning som husdyrbrugets anlæg og aktiviteter derpå kan medføre.

Generelt er husdyrbrugets anlæg omfattet af kravene i husdyrgødningsbekendtgørelsen og ved Ringkøbing-Skjern Kommunes miljøtilsyn på husdyrbrugene føres der tilsyn med overholdelsen af bekendtgørelsen. Der er mulighed for, at der i godkendelser og tilladelser efter [§§ 16 a](#) og [16 b](#) i husdyrbrugsloven kan fastsættes vilkår, der er mere vidtgående end bekendtgørelsens regler.

#### Påvirkning fra staldanlæg:

Generelt skal husdyranlæg, herunder stalde, læskure m.v., være indrettet således, at forurening af grundvand og overfladevand ikke finder sted. Tilsvarende gælder for løbegårde og lignende, hvor der er en sådan koncentration af dyr, at næringsstofferne fra husdyrgødningen set over en årrække ikke kan udnyttes på arealet.

Det er kommunens vurdering, at når staldene er etableret med fast bund eller gulve udført af bestandige materialer, som er uigennemtrængelige for fugt, og som kan modstå påvirkningerne fra dyrene og de anvendte redskaber, vil der ikke være en påvirkning af jord, grundvand eller overfladevand fra staldanlægget.

Staldene er desuden indrettet med et afløbssystem til opsamling af flydende husdyrgødning og restvand.

#### Påvirkning fra gødningsopbevaringsanlæg:

Generelt skal husdyrgødning føres fra stalden til opbevaringsanlæg, som er etableret og drives i henhold til husdyrgødningsbekendtgørelsens krav. Husdyrgødningsbaseret kompost med et tørstofindhold på mindst 30 pct. må dog også oplagres i marken (markstakke) efter husdyrgødningsbekendtgørelsens regler.

Ansøger oplyser, at der er tilstrækkelig opbevaringskapacitet til at den lagrede gylle kan udbringes i perioder, hvor der er optimale vækstbetingelser for den voksende afgrøde. Tanken tømmes ca. en gang årligt for inspektion og vedligeholdelse, og er tilmeldt de lovpligtige regelmæssige eftersyn, hvilket betyder at tankene hvert 10. år bliver kontrolleret for om der skulle være tegn på begyndende utætheder.

Opbevaring af dybstrøelse sker efter lovgivning og overdækkes hvis der ikke sker tilførsel dagligt. Saftafløb/regnvand pumpes til gylletank. Udbringning af dybstrøelse sker efter regler.

#### Påvirkning fra foderopbevaringsanlæg:

##### *Foderblanding:*

Der blandes foder 2 gange om dagen og der udfordres ca. 2 gange om dagen.

##### *Ensilering:*

Ensilering sker i løbet af ca. 10 dage / år, fordelt på 4-5 slæt og foregår normalt i dagtimerne, hovedsageligt på hverdage. I spidsbelastningssituationer kan det ske i weekender og uden for normal arbejdstid. Udkørsel af husdyrgødning sker primært i forbindelse med forårsarbejdet og sker normalt på hverdage mellem 07.00 og 19.00. Der kan også forekomme transport i weekender og uden for normal arbejdstid. Det vurderes ikke, at naboerne i det daglige vil blive generet af støj fra bedriften. Dette vurderes ikke at ændrer sig fra nudrift og til ansøgt drift.

##### *Tiltag:*

Al kørsel uden for normal arbejdstid forsøges undgået.

De anbefalede mindsteafstande mellem husdyrbrug (kvæg) og nærmeste nabo er baseret på Miljøstyrelsens erfaringer om miljøforhold. Jævnfør virksomhedsbeskrivelsen fra håndbog om Miljø og planlægning, Miljøstyrelsen og Skov- og Naturstyrelsen, Landsplanafdelingen, 2004, anvendes en mindste afstand på 300 m til nabobeboelse.

Nærmeste nabobeboelse (Tim Kirkevej 41) ligger ca. 398 m fra den nye stald. Da støjklenderne på ejendommen ligger længere væk end 300 m fra naboen vurderes det, at husdyrbruget ikke vil give anledning til støjpåvirkning af omgivelserne, som vil medføre gene for de omkringboende.

Der forventes ingen stigning som følge af det ansøgte projekt.

#### Håndtering af spildevand, restvand og saftafløb



På et husdyrbrug kan der være forskellige typer af brugt vand og saft fra foder og husdyrgødning, som skal håndteres på forskellige måder. Definition af type, krav dertil og beskrivelse af den aktuelle håndtering på Vestervej 15 & Vestervej 17, 6980 Tim er samlet i nedenstående tabel.

<p><b>Sanitært spildevand</b></p> <p><b>Definition og krav:</b> Afløb fra toilet og køkken i driftsbygninger, skal afledes til et godkendt spildevandssystem. Der skal ansøges om særskilt godkendelse.</p> <p><b>Håndtering på husdyrbruget:</b> Der er ikke toilet i eksisterende staldbygninger.</p>
<p><b>Regnvand</b></p> <p><b>Definition og krav:</b> Tagvand og vand fra befæstede arealer, som ledes direkte til dræn/faskine i stedet for spildevandssystem. I forhold til de befæstede arealer forudsætter dette, at der ikke er væsentlig risiko for spild af olie eller andre forurenende stoffer på de befæstede arealer. På landbrugsejendomme kan vandet fra tagflader og befæstede overflader afledes til nedsivning eller til vandløb. Alle ændringer af eksisterende afløb skal som udgangspunkt godkendes. Hvis der er øget areal med tagflader eller befæstede arealer hvor vandet afledes til nedsivning skal der søges om en nedsivningstilladelse hos Ringkøbing-Skjern Kommune. Hvis der er øget areal med tagflader eller befæstede arealer med afledning til vandløb, herunder dræn og grøfter, skal der søges om en udledningstilladelse hos Ringkøbing-Skjern Kommune.</p> <p><b>Håndtering på husdyrbruget:</b> Ansøger oplyser: Alt processpildevand fra driftsbygningerne ledes til gylletank. Restvand fra ensilage-siloerne og møddingsplads ledes via fortank til gyllebeholder eller udspinkles. Tagvand fra stalde ledes via tagrender til samlebrønd og videre til grøft (nedsivning). Det samme vil ske med tagvand fra den nye stald.</p> <p>Det vurderes, at den samlede håndtering af spildevand sker på forsvarlig vis og at husdyrgødningsbekendtgørelsens generelle krav til håndtering af spildevand/restvand er tilstrækkelige til at beskytte omgivelserne mod forurening fra spildevand.</p>



Afløbsplan overfladevand
Ringkøbing-Skjern kommune bemærker, at ansøger den 12. august 2024 er indsendte en ansøgning om nedsivning af tag- og overfladevand.
Møddings- og ensilagesaft
<p><b>Definition og krav:</b> På møddingspladser, ensilagepladser og pladser til kalvehytter skal regnvand, som falder på pladserne og væske der løber fra saftgivende ensilage og fast gødning opsamles i en godkendt beholder og udbringes efter samme regler som gylle og fast gødning.</p> <p><b>Håndtering på husdyrbruget:</b> Væske fra plads med kalvehytter og møddingsplads på Vestervej 17 ledes til gyllebeholder. Saft fra møddingspladsen på Vestervej 15 ledes til gyllebeholder. Saftafløb fra ensilage på Vestervej 15 &amp; Vestervej 17 udsprinkles.</p>
Restvand
<p><b>Definition og krav:</b> Mælkerumsvand samt vand fra vask af produkter fra husdyrhold, foderrekvisitter og lignende fra almindelig landbrugsdrift. Væske fra ensilageopbevaringsanlæg med ikke-saftgivende ensilage og væske, der udelukkende er opsamlet fra ensilageopbevaringsanlæg senere end 1 måned fra ilægning af saftgivende ensilage. Restvand kan udsprinkles på landbrugsarealer med en afgrøde. Betingelserne i landbrugets byggeblad om udsprinkling af ensilagesaft og restvand skal være opfyldt. Opsamlingstank til udsprinkling skal anmeldes til Ringkøbing-Skjern Kommune.</p> <p><b>Håndtering på husdyrbruget:</b> Mælkerumsvand og andet rengøringsvand fra staldanlæg ledes til gyllekanaler/gyllebeholder. Fra ensilagepladsen afledes restvand til udsprinkling fra Vestervej 17 og Vestervej 15.</p>
Spildevand fra vaskeplads
<p><b>Definition og krav:</b> Spildevand fra vask af landbrugsmaskiner skal opsamles i gyllebeholder eller anden godkendt beholder. Alternativt kan vask af landbrugsmaskiner ske i marken.</p> <p><b>Håndtering på husdyrbruget:</b> Vask af udstyr og sprøjte på ny vaskeplads med afløb til gyllebeholder. Vand fra kalvepladsen opsamles og ledes til gyllebeholder.</p>

### Påvirkning fra opbevaring af bekæmpelsesmidler, olie og brændstof

Uændret i forhold til miljøgodkendelsen dateret 4. oktober 2021.

### Påvirkning af grundvand

Anlægget ligger i område med begrænset drikkevandsinteresser.

På husdyrbrugets arealer er der markvandingsboringer. Ved boringer, jf. § 22, stk. 1 i Miljøbeskyttelsesloven, bør der holdes en beskyttelseszone omkring borestedet på mindst 10 m for almene vandforsyningsboringer og på mindst 5 m for ikke-almene vandforsyningsboringer.

Det vil sige, at der skal holdes en sprøjte- og gødningsfri zone omkring vandboringerne på mindst 5 meter. Opblanding og opbevaring af bekæmpelsesmidler, herunder tom emballage, samt andre stoffer, der kan forurene grundvandet, er heller ikke tilladt inden for fredningsbæltet.

### Håndtering og opbevaring af affald

Uændret i forhold til miljøgodkendelsen dateret 4. oktober 2021.

### Håndtering af unormale driftssituationer og uheld

Uændret i forhold til miljøgodkendelsen dateret 4. oktober 2021.

### **Samlet vurdering af påvirkningen af jord, grundvand og overfladevand**

Beskyttelsen af jord, grundvand og overfladevand imod påvirkninger fra driften af husdyrbrug er reguleret i husdyrgødningsbekendtgørelsen, hvor der er generelle regler der skal overholdes, i forbindelse med etablering og drift af husdyrbrugets anlæg.

Overholdelsen af de generelle regler bliver kontrolleret gennem kommunens miljøtilsyn med husdyrbrugene, og der bliver ved hvert tilsyn foretaget en risikovurdering der anvendes til fastsættelse af tilsynsfrekvensen.

Der er til yderligere sikring imod forurening af jord, grundvand og overfladevand stillet vilkår til:

- Renholdelsen af de arealer der afleder vand til nedsivning eller recipient
- Vedligeholdelsen af afløb, pumper og andet som anvendes til spildevand, restvand og saftafløb
- Håndtering af spildevand, restvand og saftafløb
- Vask af landbrugsmaskiner
- Håndtering og opbevaring af affald.
- Opbevaring af brændstof, fyringsolie og medicin.

Ringkøbing-Skjern Kommune vurderer på baggrund af oplysninger fra ansøger, at de stillede vilkår, samt generel lovgivning og kommunens tilsyn med husdyrbrug er tilstrækkelig til at beskytte jord, grundvand og overfladevand mod væsentlige påvirkninger, som følge af husdyrbrugets drift.

### **Påvirkning af naboer**

Husdyrbruget kan påvirke naboer med lugt-, støj-, rystelses-, støv-, flue-, transport- og lysgener, uhygiejniske forhold.

#### **Lugt**

Lugtgenekriterierne betragtes som den maksimale, miljømæssige acceptable lugtgenebelastning fra en given kilde ved den pågældende områdetype.

Genekriterierne for lugt må maksimalt være:

- 5 OUE pr. m<sup>3</sup> og 1 LE pr. m<sup>3</sup> i byzone og sommerhusområder og fremtidigt byzone- eller sommerhusområde der er med i kommuneplanens rammedel.
- 7 OUE pr. m<sup>3</sup> og 3 LE pr. m<sup>3</sup> til samlet bebyggelse og i områder i landzone, der i lokalplan er udlagt til:

- Boligformål
  - Blandet bolig og erhvervsformål
  - Offentlige formål med henblik på beboelse, institutioner, rekreative formål og lign.
- 15 OUE pr. m<sup>3</sup> og 10 LE pr. m<sup>3</sup> ved beboelsesbygninger på ejendomme uden landbrugspligt, der ikke ejes af den ansvarlige for driften.

Desuden beregnes en konsekvenszone, som er det område hvor det erfaringsmæssigt har vist sig, at lugt kan registreres, og hvor ejere og beboere i beboelses bygninger derfor bliver orienteret

### Kumulation af lugt

Der ligger ikke andre husdyrbrug nærmere end 300 meter fra følgende:

- Eksisterende eller ifølge kommuneplanens rammedel fremtidig byzone- eller sommerhusområde.
- Områder i landzonen, der i lokalplan er udlagt til boligformål, blandet bolig- og erhvervsformål, offentlige formål med henblik på beboelse, institutioner, rekreative formål og lign.
- Samlet bebyggelse







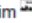
Der ligger ikke andre husdyrbrug nærmere end 100 meter fra nabobeboelse (beboelsesbygninger på ejendomme uden landbrugspligt, der ikke ejes af den ansvarlige for driften).

Geneafstanden skal derfor ikke forøges.

### Beregninger

I ansøgningen beregnes en nødvendig geneafstand efter såvel Miljøstyrelsens lugtmodel og FMK-modellen på grundlag af produktionsarealets størrelse i m<sup>2</sup> i de enkelte staldafsnit og emissionsfaktorerne for de forskellige dyretyper og staldsystemer. Geneafstand korrigeres i forhold til placering af omboende og antal husdyrbrug i nærheden (kumulation).

I ansøgningen er der lavet følgende beregninger:

Bebyggelse	Kumulation	Model	Ukorrigeret geneafstand	Korrigeret geneafstand	Vægtet gennemsnits- afstand	Genekriterie overholdt
Tim Kirkevej 41 	0	NY	410,5	344,7	458,8	Ja
Vestervej 12 	0	NY	410,5	328,4	708,3	Ja
Vestervej 13A 	0	NY	410,5	328,4	782,3	Ja
Vestervej 14 	0	NY	410,5	328,4	648,6	Ja
Madumvej 32 	0	NY	892,2	892,2	1791,3	Ja
Nyvej 16 	0	NY	892,2	892,2	3054,3	Ja
Sønden Åen, Tim 	0	NY	1189,6	1130,1	3899,1	Ja

**Konsekvenszone: 867 m**

### Bemærkning

Konsekvenszonen er angivet til 867 meter, men geneafstanden til byzone er 1.130 meter og dermed

længere end konsekvenszonen. Der skal derfor foretages nabohøring indenfor en afstand af 1.130 meter fra husdyrbruget.

Den korrigerede geneafstand angiver den maksimale afstand, hvor geneniveauet kan overholdes. Denne skal være mindre end den vægtede gennemsnitsafstand til bebyggelsen, hvilket er overholdt for alle områder.

Idet de lovpligtige beskyttelsesniveauer for lugtgener er overholdt, vurderes det, at udvidelsen ikke vil medføre væsentlige lugtgener for naboer og andre omkringboende.

## Beregninger af lugtemissioner fra produktioner

Ansøgt drift:

Staldafsnit								
Ny Kostald	Produktionsid	Antal måneder	Lugt	Lugt	Effekt af	Faktisk lugt	Faktisk lugt	Produktionsareal (m <sup>2</sup> )
		udegående	(LE/s)	(OU/s)	teknologi (%)	(LE/s)	(OU/s)	
	684329	0	5456,0	22880,0	0	5456,0	22880,0	1760
	684288	0	3844,0	16120,0	0	3844,0	16120,0	1240
	684287	0	7130,0	29900,0	0	7130,0	29900,0	2300
Tilbygning Vestervej 15								
	Produktionsid	Antal måneder	Lugt	Lugt	Effekt af	Faktisk lugt	Faktisk lugt	Produktionsareal (m <sup>2</sup> )
		udegående	(LE/s)	(OU/s)	teknologi (%)	(LE/s)	(OU/s)	
	684292	0	775,0	3250,0	0	775,0	3250,0	250
	684291	0	629,3	2639,0	0	629,3	2639,0	203
Nyt Kalveområde								
	Produktionsid	Antal måneder	Lugt	Lugt	Effekt af	Faktisk lugt	Faktisk lugt	Produktionsareal (m <sup>2</sup> )
		udegående	(LE/s)	(OU/s)	teknologi (%)	(LE/s)	(OU/s)	
	684293	0	1085,0	4550,0	0	1085,0	4550,0	350
Kostald								
	Produktionsid	Antal måneder	Lugt	Lugt	Effekt af	Faktisk lugt	Faktisk lugt	Produktionsareal (m <sup>2</sup> )
		udegående	(LE/s)	(OU/s)	teknologi (%)	(LE/s)	(OU/s)	
	684301	0	3385,2	14196,0	0	3385,2	14196,0	1092
	684295	0	2969,8	12454,0	0	2969,8	12454,0	958
	684294	0	651,0	2730,0	0	651,0	2730,0	210

	684302	0	77,5	325,0	0	77,5	325,0	25
<b>Kalve</b>	<b>Produktionsld</b>	<b>Antal måneder udegående</b>	<b>Lugt (LE/s)</b>	<b>Lugt (OU/s)</b>	<b>Effekt af teknologi (%)</b>	<b>Faktisk lugt (LE/s)</b>	<b>Faktisk lugt (OU/s)</b>	<b>Produktionsareal (m<sup>2</sup>)</b>
	684303	0	620,0	2600,0	0	620,0	2600,0	200
<b>Gl. Kostald</b>	<b>Produktionsld</b>	<b>Antal måneder udegående</b>	<b>Lugt (LE/s)</b>	<b>Lugt (OU/s)</b>	<b>Effekt af teknologi (%)</b>	<b>Faktisk lugt (LE/s)</b>	<b>Faktisk lugt (OU/s)</b>	<b>Produktionsareal (m<sup>2</sup>)</b>
	684307	0	248,0	1040,0	0	248,0	1040,0	80
	684306	0	3022,5	12675,0	0	3022,5	12675,0	975
<b>Hestestald</b>	<b>Produktionsld</b>	<b>Antal måneder udegående</b>	<b>Lugt (LE/s)</b>	<b>Lugt (OU/s)</b>	<b>Effekt af teknologi (%)</b>	<b>Faktisk lugt (LE/s)</b>	<b>Faktisk lugt (OU/s)</b>	<b>Produktionsareal (m<sup>2</sup>)</b>
	684312	0	1488,0	6240,0*	0	1488,0	6240,0*	480
<b>Stald vestervej 15</b>	<b>Produktionsld</b>	<b>Antal måneder udegående</b>	<b>Lugt (LE/s)</b>	<b>Lugt (OU/s)</b>	<b>Effekt af teknologi (%)</b>	<b>Faktisk lugt (LE/s)</b>	<b>Faktisk lugt (OU/s)</b>	<b>Produktionsareal (m<sup>2</sup>)</b>
	684320	0	620,0	2600,0	0	620,0	2600,0	200
	684319	0	3720,0	15600,0	0	3720,0	15600,0	1200
<b>drivgang</b>	<b>Produktionsld</b>	<b>Antal måneder udegående</b>	<b>Lugt (LE/s)</b>	<b>Lugt (OU/s)</b>	<b>Effekt af teknologi (%)</b>	<b>Faktisk lugt (LE/s)</b>	<b>Faktisk lugt (OU/s)</b>	<b>Produktionsareal (m<sup>2</sup>)</b>
	684328	0	310,0	1300,0	0	310,0	1300,0	100
<b>Sum</b>			<b>36031,3</b>	<b>151099*</b>		<b>36031,3</b>	<b>151099*</b>	

## Nudrift

Staldafsnit													
Tilbygning Vestervej 15	Produktionsld	Antal måneder udegående	Lugt	Lugt	Effekt af teknologi (%)	Faktisk lugt	Faktisk lugt	Produktionsareal (m <sup>2</sup> )					
			(LE/s)	(OU/s)		(LE/s)	(OU/s)						
	684290	0	775,0	3250,0	0	775,0	3250,0	250					
	684289	0	629,3	2639,0	0	629,3	2639,0	203					
Nyt Kalveområde	Produktionsld	Antal måneder udegående	Lugt	Lugt	Effekt af teknologi (%)	Faktisk lugt	Faktisk lugt	Produktionsareal (m <sup>2</sup> )					
			(LE/s)	(OU/s)		(LE/s)	(OU/s)						
	684330	0	775,0	3250,0	0	775,0	3250,0	250					
Kostald	Produktionsld	Antal måneder udegående	Lugt	Lugt	Effekt af teknologi (%)	Faktisk lugt	Faktisk lugt	Produktionsareal (m <sup>2</sup> )					
			(LE/s)	(OU/s)		(LE/s)	(OU/s)						
				684300		0	3385,2		14196,0	0	3385,2	14196,0	1092
				684297		0	2969,8		12454,0	0	2969,8	12454,0	958
	684296	0	651,0	2730,0	0	651,0	2730,0	210					
Kalve 2	Produktionsld	Antal måneder udegående	Lugt	Lugt	Effekt af teknologi (%)	Faktisk lugt	Faktisk lugt	Produktionsareal (m <sup>2</sup> )					
			(LE/s)	(OU/s)		(LE/s)	(OU/s)						
	684331	0	77,5	325,0	0	77,5	325,0	25					
Kalve	Produktionsld	Antal måneder udegående	Lugt	Lugt	Effekt af teknologi (%)	Faktisk lugt	Faktisk lugt	Produktionsareal (m <sup>2</sup> )					
			(LE/s)	(OU/s)		(LE/s)	(OU/s)						
	684304	0	620,0	2600,0	0	620,0	2600,0	200					
Gl. Kostald	Produktionsld	Antal måneder udegående	Lugt	Lugt	Effekt af teknologi (%)	Faktisk lugt	Faktisk lugt	Produktionsareal (m <sup>2</sup> )					
			(LE/s)	(OU/s)		(LE/s)	(OU/s)						
				684309		0	3022,5		12675,0	0	3022,5	12675,0	975
	684308	0	248,0	1040,0	0	248,0	1040,0	80					
Hestestald	Produktionsld	Antal måneder udegående	Lugt	Lugt	Effekt af teknologi (%)	Faktisk lugt	Faktisk lugt	Produktionsareal (m <sup>2</sup> )					
			(LE/s)	(OU/s)		(LE/s)	(OU/s)						
	684313	0	1488,0	6240,0	0	1488,0	6240,0	480					
Stald vestervej 15	Produktionsld	Antal måneder udegående	Lugt	Lugt	Effekt af teknologi (%)	Faktisk lugt	Faktisk lugt	Produktionsareal (m <sup>2</sup> )					
			(LE/s)	(OU/s)		(LE/s)	(OU/s)						
				684316		0	620,0		2600,0	0	620,0	2600,0	200
	684315	0	3720,0	15600,0	0	3720,0	15600,0	1200					
Sum			18981,3	79599		18981,3	79599						

## Støj og rystelser

Uændret i forhold til miljøgodkendelsen fra 2021.

## Lys

Uændret i forhold til miljøgodkendelsen fra 2021.

## Fluer og skadedyr

Uændret i forhold til miljøgodkendelsen fra 2021.

## Støv

Uændret i forhold til miljøgodkendelsen fra 2021.

## Transport

Kommunen skal i forbindelse med sagsbehandlingen af en godkendelse efter husdyrloven vurdere, om til- og frakørsel til bedriften vil kunne ske uden væsentlige miljømæssige gener for de omboende. Generne fra trafik forekommer i forbindelse med til- og frakørsel til bedriften med dyr, foder og husdyrgødning.

Generelt kan der i en godkendelse efter husdyrloven stilles vilkår til om, at anvende bestemte interne veje samt hvilke veje der skal benyttes ved til- og frakørsel. Der kan desuden stilles krav om, at til- eller frakørsel af foder, gødning m.v. kun må ske på bestemte tidspunkter. Derimod er der ikke i husdyrbrugsloven hjemmel til at fastsætte vilkår for transporten på offentlig vej, samt spørgsmål vedr. belastning af det lokale vejnet. Færdsel på offentlig vej reguleres af færdselsloven og håndhæves af politiet. (NMK-132-00789 og NMK-132-00839).

### Ansøger oplyser:

Uændret i forhold til miljøgodkendelsen fra 2021.

### Kommunens bemærkninger:

I miljøgodkendelsen fra 2021 fremgår følgende:

Antallet af transportere i nu og ansøgt drift:

Type	Nudrift Vestvej 15	Nudrift Vestvej 17	Ansøgt drift	Transportmiddel	Tidsrum ***
Brændstof	6-12	6	6-12	Lastbil	Man-fre.
Afhentning DAKA		35	35-40	Lastbil	Man-fre.
Tilskudsfoder	26	40	60	Lastbil	Man-fre.
Flytning af dyr	26	26	30	Lastbil	Man-fre.
Gylletransporter* Antal maks. hvis dyr på stald hele året	250	400	450-500	Traktor og vogn	Man-fre.
Mælk	187	183	183	Lastbil	Varierer
Ca. i alt**	495-501	690	704-765		

\* I spidsbelastningssituationer vil gyllekørsel og transport af grovfoder, kunne ske uden for ovennævnte tidspunkter. Der vil, i den udstrækning det er muligt, blive taget hensyn til omkringboende. Gyllen udbringes pt. med 30 tons vogn.

\*\*Transporter i alt er ca. tal vurderet ud fra nuværende drift og hvordan man tænker det vil se ud.

\*\*\*Det tilstræbes at ligge transporterne indenfor normal arbejdstid.

Det vurderes derfor, at transportere til og fra ejendommen ikke vil påvirke omgivelserne væsentlig.



Som det fremgår af ovenstående vil det ansøgte projekt betyde en samlet mindre transport til de 2 husdyrbrug, idet der specielt vil være en mindre transport med gylle og med mælk til husdyrbrugene.

*Kommunens vurdering:*

Kommunen vurderer, at ansøger i dette tillæg til miljøgodkendelse ikke skal angives nye estimerede transporter i ansøgte drift. Baggrunden er, at der kun foretages mindre ændringer i forhold til miljøgodkendelsen fra 2021, idet denne miljøgodkendelse kun delvis er udnyttet.

### **Døde dyr**

Ansøger oplyser, at alle døde dyr bliver opbevaret under kadaverkappe, på befæstet areal, hævet fra jorden og placeret så direkte sollys undgås. DAKA kommer og henter døde dyrene førstkommande hverdag efter ansøger har bedt om afhentning.

### **Samlet vurdering af påvirkning af nabogener**

Ringkøbing-Skjern Kommune vurderer, at de stillede vilkår, samt generel lovgivning og kommunens tilsyn med husdyrbrug er tilstrækkelig til at beskytte naboer mod væsentlige påvirkninger, som følge af husdyrbrugets drift.

### **Anvendelse af BAT (bedste tilgængelige teknik)**

Forebyggelse og begrænsning af forurening på husdyrbrug skal først og fremmest ske ved anvendelse af bedst tilgængelige teknik herunder renere teknologi, f.eks. mindre forurenende anlæg, processer og råvarer.

BAT fastlægges ud fra en overordnet vurdering af, hvad der er teknisk og økonomisk muligt for de forskellige husdyrbrancher. Det er altså ikke den enkelte landmands økonomi, som ligger til grund for kommunens vurdering.

Vurderingen af BAT i §16a miljøgodkendelser skal ske i forhold til følgende områder:

Staldindretning

Management

Foder

Forbrug af vand og energi

Opbevaring og udbringning af husdyrgødning

### **Anvendelse af bedste teknik til reduktion af ammoniakemissionen**

I godkendelser og tilladelser til husdyrbrug med en samlet ammoniakemission på mere end 750 kg NH<sub>3</sub>-N pr. år skal der fastsættes vilkår til opfyldelse af krav til den maksimale ammoniakemission ved anvendelse af den bedste tilgængelige teknik (BAT)

Miljøstyrelsen har udmeldt, at kommunerne ikke skal anvende BAT-konklusionerne, med de meget omfattende baggrundsdokumenter, ved fastlæggelse af bedste tilgængelige teknik. I stedet skal kommunerne anvende de regler i husdyrgodkendelsesbekendtgørelsen, der bliver fastsat med henblik

på at implementere BAT-konklusionerne. Fra 1. august 2017 er der efter denne model fastsat en række generelle regler om BAT, der skal sikre denne implementering herunder bindende BAT-krav om ammoniakreduktion fastsat i husdyrgodkendelsesbekendtgørelsens bilag 3, regler om BAT i forhold til andet end ammoniak, generelle regler om miljøledelse mv.

Kravet til den maksimale emission af NH<sub>3</sub>-N pr. år (BAT) omfatter hele husdyrbruget, men kravet til det enkelte staldafsnit afhænger af, om staldafsnittet betragtes som nyt eller eksisterende. Miljøstyrelsen har udarbejdet emissionsgrænseværdier for ammoniak for de fleste typer af eksisterende stalde og nye stalde.

BAT-krav er i husdyrgodkendelsesbekendtgørelsen angivet som den maksimale ammoniakemission i kg NH<sub>3</sub>-N pr. m<sup>2</sup> produktionsareal pr. år for de forskellige dyretyper og staldsystemer.

Ringkøbing-Skjern Kommune tager ved fastlæggelsen af BAT-niveauet for husdyrbruget udgangspunkt i disse emissionsgrænseværdier. Fastlæggelsen af BAT-niveauet sker i samarbejde med landmandens konsulent.

#### Emissionsgrænseværdi for ammoniak

BAT-krav opnåelig ved anvendelse af BAT for nye og eksisterende stalde:

**BAT krav opnåelig ved anvendelse af BAT for nye og eksisterende stalde**

Staldnavn	Navn på dyretype og staldsystem eller flexgruppe	Forudsætning for BAT-beregning	BAT krav ved	
			ny stald (kg NH <sub>3</sub> -N / (m <sup>2</sup> · år))	BAT krav ved eksisterende stald (kg NH <sub>3</sub> -N / (m <sup>2</sup> · år)) <sup>c</sup>
Ny Kostald	Mælkekøer, kvier og stude. Dybstrøelse	Nyt (inkl. renoveret) staldafsnit	0,84	0,84
Ny Kostald	Mælkekøer, kvier og stude. Sengestald med spalter (kanal, bagskyl eller ringkanal)	Nyt (inkl. renoveret) staldafsnit	0,89	1,16
Ny Kostald	Mælkekøer, kvier og stude. Fast drænet gulv med skraber og ajleafløb	Nyt (inkl. renoveret) staldafsnit	0,89	0,89
Tilbygning Vestervej 15	Mælkekøer, kvier og stude. Dybstrøelse	Eksisterende staldafsnit, BAT-krav fastsat i tidligere afgørelse	0,84	0,84
Tilbygning Vestervej 15	Mælkekøer, kvier og stude. Dybstrøelse	Eksisterende staldafsnit, BAT-krav fastsat i tidligere afgørelse	0,84	0,84
Nyt Kalveområde	Kalve, (under 6 mdr.). Dybstrøelse	Nyt (inkl. renoveret) staldafsnit	0,84	0,84
Kostald	Mælkekøer, kvier og stude. Dybstrøelse	Eksisterende staldafsnit	0,84	0,84
Kostald	Mælkekøer, kvier og stude. Sengestald med spalter (kanal, bagskyl eller ringkanal)	Eksisterende staldafsnit	0,89	1,16
Kostald	Mælkekøer, kvier og stude. Sengestald med spalter (kanal, linespil)	Eksisterende staldafsnit	0,89	1,16
Kalve 2	Kalve, (under 6 mdr.). Dybstrøelse	Nyt (inkl. renoveret) staldafsnit	0,84	0,84
Kalve	Kalve, (under 6 mdr.). Dybstrøelse	Eksisterende staldafsnit	0,84	0,84
Gl. Kostald	Mælkekøer, kvier og stude. Sengestald med spalter (kanal, bagskyl eller ringkanal)	Eksisterende staldafsnit	0,89	1,16
Gl. Kostald	Mælkekøer, kvier og stude. Dybstrøelse	Eksisterende staldafsnit	0,84	0,84
Hestestald	Alle kvæg, Heste, Får og Geder; Dybstrøelse <sup>a</sup>	Eksisterende staldafsnit, BAT-krav fastsat i tidligere afgørelse	0,84	0,84
Stald vestervej 15	Mælkekøer, kvier og stude. Sengestald med spalter (kanal, bagskyl eller ringkanal)	Eksisterende staldafsnit	0,89	1,16
Stald vestervej 15	Mælkekøer, kvier og stude. Sengestald med spalter (kanal, bagskyl eller ringkanal)	Ikke realiseret staldafsnit, BAT-krav fastsat i tidligere afgørelse	0,89	1,16
drivgang	Mælkekøer, kvier og stude. Sengestald med fast gulv	Nyt (inkl. renoveret) staldafsnit	0,89	1,68

<sup>a</sup> BAT-kravet for flexgruppen fastsættes ud fra det dyretype og staldsystem med det højeste relative reduktionskrav og det dyretype og staldsystem med den højeste ammoniakemissionsfaktor.

<sup>c</sup> BAT krav ved eksisterende stald er tabelværdien for staldtypen. BAT kravet kan være lavere i den aktuelle situation, hvis der fastsat vilkår til eksisterende stald i en tidligere godkendelse.

I ansøgningssystemet er der beregnet ammoniaktabet pr. produktion, som er opnåelig ved anvendelse af BAT på husdyrbruget.

Produktion	BAT krav Areal (kg NH <sub>3</sub> -N / (m <sup>2</sup> · år))	Korrektionsfaktor for udegående	Vejl. sum (kg NH <sub>3</sub> -N / år)	Ansøgers forslag (kg NH <sub>3</sub> -N / år)	Kommunens krav (kg NH <sub>3</sub> -N / år)
(#684287) Malkekøer, kvier og stude. Dybstrøelse	2300 0,84	1	1932		
(#684288) Malkekøer, kvier og stude. Sengestald med spalter (kanal, bagskyl eller ringkanal)	1240 0,89	1	1104		
(#684329) Malkekøer, kvier og stude. Fast drænet gulv med skraber og ajleafløb	1760 0,89	1	1566		
(#684291) Malkekøer, kvier og stude. Dybstrøelse	203 0,84	1	171		
(#684292) Malkekøer, kvier og stude. Dybstrøelse	250 0,84	1	210		
(#684293) Kalve, (under 6 mdr.). Dybstrøelse	350 0,84	1	294		
(#684294) Malkekøer, kvier og stude. Dybstrøelse	210 0,84	1	176		
(#684295) Malkekøer, kvier og stude. Sengestald med spalter (kanal, bagskyl eller ringkanal)	958 1,16	1	1111		
(#684301) Malkekøer, kvier og stude. Sengestald med spalter (kanal, linespil)	1092 1,16	1	1267		
(#684302) Kalve, (under 6 mdr.). Dybstrøelse	25 0,84	1	21		
(#684303) Kalve, (under 6 mdr.). Dybstrøelse	200 0,84	1	168		
(#684306) Malkekøer, kvier og stude. Sengestald med spalter (kanal, bagskyl eller ringkanal)	975 1,16	1	1131		
(#684307) Malkekøer, kvier og stude. Dybstrøelse	80 0,84	1	67		
(#684312) Flexgruppe: Alle kvæg, Heste, Får og Geder; Dybstrøelse	480 0,84	1	403		
(#684319) Malkekøer, kvier og stude. Sengestald med spalter (kanal, bagskyl eller ringkanal)	1200 1,16	1	1392		
(#684320) Malkekøer, kvier og stude. Sengestald med spalter (kanal, bagskyl eller ringkanal)	200 1,16	1	232		
(#684328) Malkekøer, kvier og stude. Sengestald med fast gulv	100 0,89	1	89		

Den vejledende BAT-emissionsgrænseværdi er beregnet til 11.334 kg NH<sub>3</sub>-N/år for staldene. Emissionsværdien for opbevaringslagrene er 1.691 kg NH<sub>3</sub>-N/år.

Det samlede BAT-krav for bedriften er derfor 13.026 kg NH<sub>3</sub>-N/år.

Ammoniakemissionen ved det ansøgte projekt er ifølge ansøgningen 12.931 kg NH<sub>3</sub>-N/år. Der anvendes ammoniakreducerende tiltag i form af teltoverdækning af 4 gyllebeholder der for hver beholder reducerer ammoniakfordampningen med 50%.

Den beregnede BAT-emissionsgrænseværdi er således overholdt med 94 kg NH<sub>3</sub>-N/år.

Der er beskrevet følgende vigtigste anvendte virkemidler:

- Staldsystemer
- Opbevaring af husdyrgødning

### Staldindretning

#### Ny stald

Der etableres et produktionsareal i den nye stald bestående af 1.760 m<sup>2</sup> med dyregruppen malkekøer, kvier og stude med gulvsystemet fast drænet gulv (BAT-gulv), 2.300 m<sup>2</sup> Dyregruppen malkekøer, kvier og stude med gulvsystemet dybstrøelse med lang fast ædeplads (BAT-gulv) og 1.240 m<sup>2</sup> spaltegulv (Ikke BAT-gulv).

Fordelingen af m<sup>2</sup> med fast drænet gulv og spaltearealet er defineret ud fra den %-vise fordeling af gulvtyper på gangarealet.

Den manglende opfyldelse af BAT-kravet inde i stalden opvejes ved at der etableres fast overdækning på alle eksisterende gylletanke på begge ejendomme.

#### Drivgang

I husdyrgodkendelse.dk er drivgangen indsat med dyregruppen malkekøer, kvier og stalde og med gulvsystemet sengestald med fast gulv.

#### Vurdering

Staldsystemet sengestald med fast gulv er indsat i husdyrgodkendelse.dk. Baggrunden er, at det er det staldsystem der ligner det mest, idet staldsystemet "fast gulv" til dyregruppen ikke er til rådighed i ansøgningsystemet. Der henvises i øvrigt til vilkår 5 i denne tillægsgodkendelse.

#### Øvrige stalde

Staldnavn	Staldstørrelse (m <sup>2</sup> )	Produktionsareal (m <sup>2</sup> )	Dyretype	Staldsystem
<b>Eksisterende staldafsnit</b>				
Tilbygning Vestervej 15	626	250	Malkekøer, kvier og stude.	Dybstrøelse
		203		
Kostald	3.246	1092	Malkekøer, kvier og stude.	Sengestald med spalter (kanal, linespil)
		958	Malkekøer, kvier og stude.	Sengestald med spalter (kanal, bagskyl eller ringkanal)

		210	Malkekøer, kvier og stude.	Dybstrøelse
Kalve 2	27	25	Kalve, (under 6 mdr.).	Dybstrøelse
Kalve	213	200	Kalve, (under 6 mdr.).	Dybstrøelse
Gl. Kostald	1.555	80	Malkekøer, kvier og stude.	Dybstrøelse
		975	Malkekøer, kvier og stude	Sengestald med spalter (kanal, bagskyl eller ringkanal)
Hestestald	498	480	Flexgruppe: Alle kvæg, Heste, Får og Geder;	Dybstrøelse
Udvidelse af kalveområde i forhold til miljøgodkendelsen fra 2021				
Nyt kalveområde	1.242	350	Kalve, (under 6 mdr.).	Dybstrøelse
Ændret gulvsystem i staldafsnit i forhold til miljøgodkendelsen fra 2021				
Stald Vestervej 15	1.718	200	Malkekøer, kvier og stude.	Sengestald med spalter (kanal, bagskyl eller ringkanal)
		1.200		

Ringkøbing-Skjern Kommune vurderer, at det ansøgte projekt anvender staldteknikker, som er beskrevet i Miljøstyrelsens teknologiblade og som er BAT for husdyrbruget.

Det er dog således, at den nye stald der har 1.240 m<sup>2</sup> med staldsystemet sengestald med spalter ikke er BAT, kompenseres ved, at de 4 gyllebeholder overdækkes, hvorved at ammoniakfordampningen reduceres med 50%.

### Opbevaring og behandling af husdyrgødning

Opbevaring og behandling er beskrevet i afsnit lagerregnskab og opbevaringskapacitet.

Det er Ringkøbing-Skjern Kommune vurdering, at det ansøgte overholder niveauet for BAT m.h.t. Opbevaring af husdyrgødning.

### Alternativer og fravalg BAT

#### Fravalg af BAT

Ansøger oplyser:

- Fravalg af gylleforsuring – Gylleforsuring er en meget tung investering og ikke proportionel med det BAT der mangler på ejendommen, desuden er stalden ikke egnet til forsuring og fremtidsudsigter med mulighed afsætning af gylle til biogasanlæg, vil ikke være mulig.

- Fravalg af fast drænet gulv/dybstrøelse i den nye kostald – af dyrevelfærdsgrunde samt management i stalden ønskes der ikke fast drænet gulv i hele stalden. BAT kravet opfyldes på anden måde.

Kommunen vurderer, at ansøgningen lever op til BAT-kravene for denne type af husdyrproduktion. Det er derfor ikke påkrævet at anvende yderligere teknikker.

## Alternative løsninger

Ansøger har oplyst, at det ansøgte projekt er valgt, idet den giver den optimale løsning indenfor de eksisterende fysiske og økonomiske rammer, som landmanden har til rådighed. Dette projekt omfatter udelukkende en godkendelse af de eksisterende rammer.

Der har derfor ikke været overvejelser omkring anvendelsen af ny teknologi, byggeri eller placering af nye stalde. Alternativet er derfor at forsætte den nuværende drift.

## 0-alternativ

Det er Ringkøbing-Skjern Kommunes vurdering, at den øgede miljøpåvirkning, som følge af ansøgte projekt, ikke vil påvirke omgivelserne væsentligt (se den øvrige del af miljøvurderingen).

Det er endvidere, Ringkøbing-Skjern Kommunes vurdering, at de socioøkonomiske konsekvenser af 0-alternativet (fastholdelse af konstant produktionsniveau), vil være en begyndende afvikling af produktionen.

Samfundsmæssigt vil 0-alternativet, derfor kunne betyde færre arbejdspladser, dels på slagterierne, men også i virksomheder, såsom vognmænd, foderstoffer m.fl..

Det kan, som følge af 0-alternativ, forventes at samfundets indkomstdannelse mindskes.

## Konklusion

Idet de lovpligtige afstandskrav og beskyttelsesniveauer er overholdt, vurderer Ringkøbing-Skjern Kommune at:

Udvidelsen af husdyrbruget, samt etableringen af følgende:

Vestervej 17

- en ny kostald på 8.139 m<sup>2</sup>,
- et udendørs kalveområde på 1.242 m<sup>2</sup> med 350 m<sup>2</sup> produktionsarealer,
- en ny drivgang mellem ny og eksisterende stald på 163 m<sup>2</sup> med 100 m<sup>2</sup> produktionsarealer med fast gulv,
- en vaskeplads på 150 m<sup>2</sup>,
- en ny gyllebeholder (GB5) på 5.000 m<sup>3</sup>,
- nuværende ensilageplads udvides til 4.100 m<sup>2</sup>,
- telt på gyllebeholder på henholdsvis 4.500 m<sup>3</sup> (GB3) og 2.550 m<sup>3</sup> (GB4).

Vestervej 15

- Stalden er i alt på 1.718 m<sup>2</sup>. 200 m<sup>2</sup> af produktionsarealerne bliver ændret fra dybstrøelse til staldsystemet sengestald med spalter.
- telt på gyllebeholder på henholdsvis 3.000 m<sup>3</sup> (GB1) og 1.150 m<sup>3</sup> (GB2).

kan tillades, idet udvidelsen og det samlede husdyrbrug ikke vil medføre en væsentlig genepåvirkning af naboer, Kategori 1-, 2- og 3-Natur samt landskabelige værdier og kulturmiljøer.

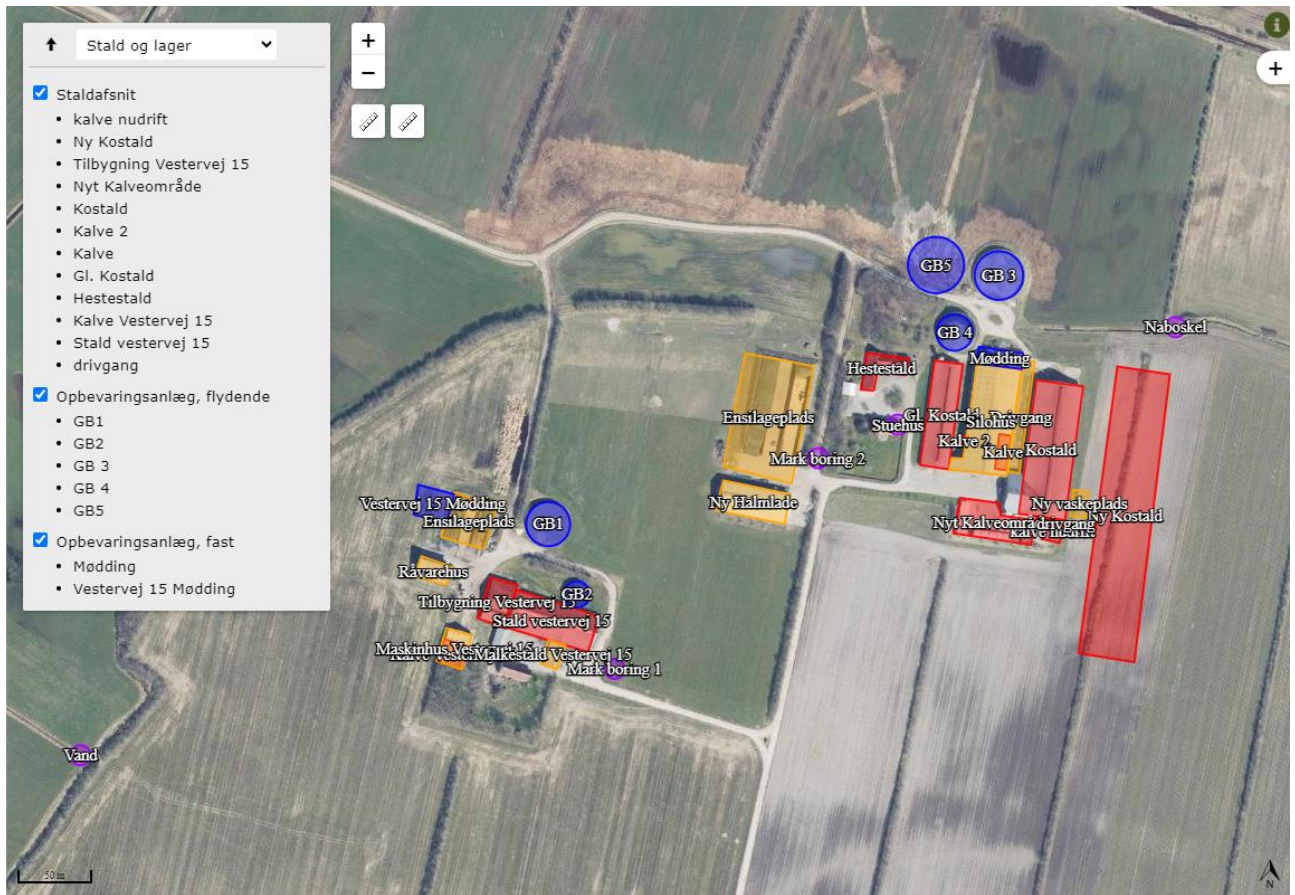
Derudover er det vurderet, at udvidelsen og det samlede husdyrbrug ikke vil medføre en væsentlig påvirkning af § 3-områder, eller andre naturområder som er beskyttet mod tilstandsændring, fredet, udpeget som internationalt naturbeskyttelsesområde, eller særlig sårbar overfor næringsstofpåvirkning.

Endvidere er det vurderet, at det ansøgte projekt og det samlede husdyrbrug ikke vil have væsentlig virkning på de bestande af vilde planter, dyr (herunder Bilag IV-arter), eller deres levesteder, som de ovennævnte områder er udpeget på baggrund af.

Der anvendes den bedst tilgængelige teknik, til at forebygge og begrænse eventuel forurening.



# Bilag 1: Bygningsoversigt



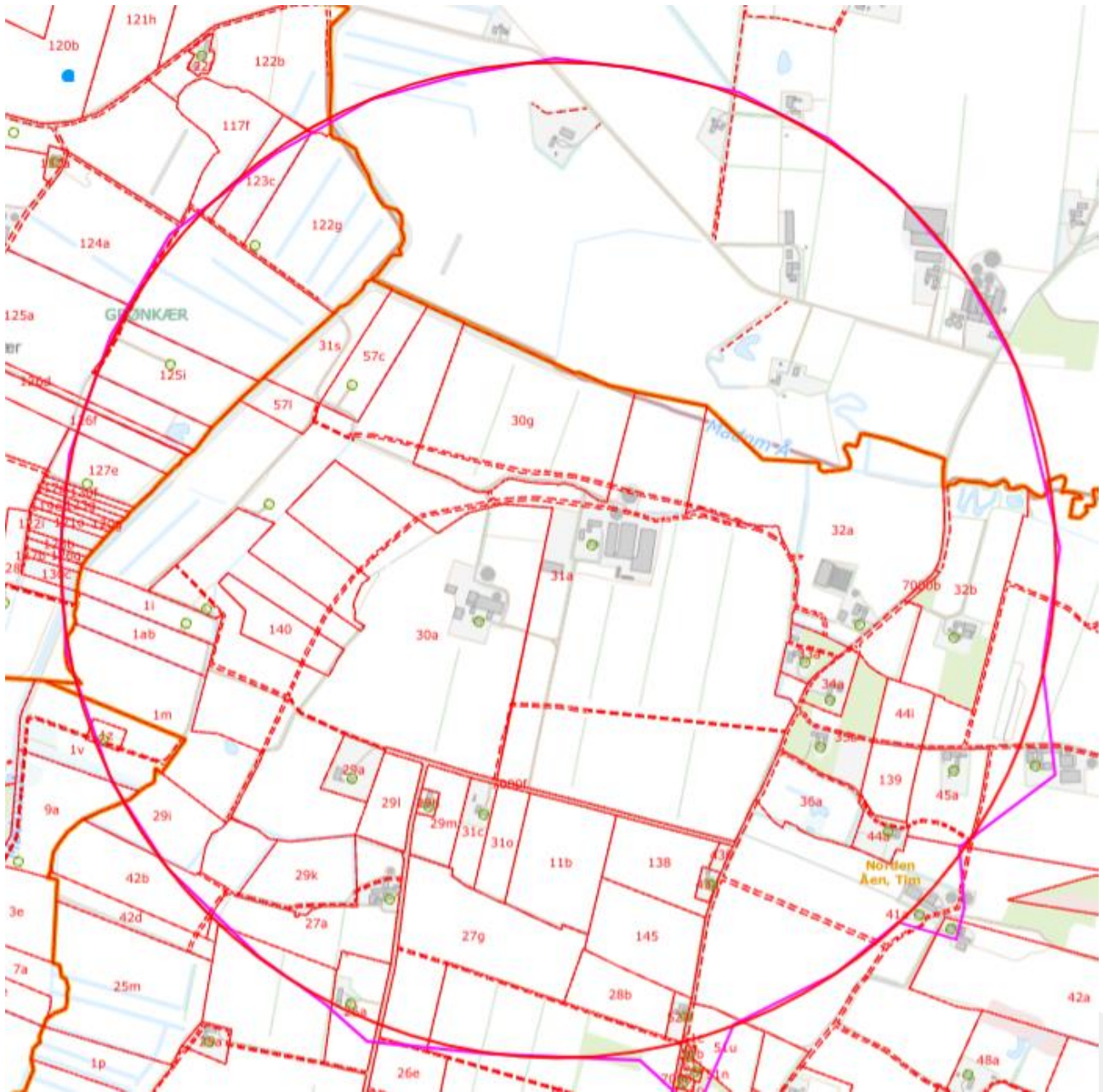
## Bilag 2: Anlægsmæssige ændringer

Godkendelser/tillæg	Anlægsmæssige ændringer	Opført/udnyttet Frist
<p><b>Dette tillæg nr. 1 til miljøgodkendelse</b></p>	<p>Vestervej 17:</p> <ul style="list-style-type: none"> <li>• En ny kostald på 8.139 m<sup>2</sup>,</li> <li>• et udendørs kalveområde på 1.242 m<sup>2</sup> med 350 m<sup>2</sup> produktionsarealer,</li> <li>• en drivgang med fast gulv,</li> <li>• en vaskeplads på 150 m<sup>2</sup>,</li> <li>• en ny gyllebeholder (GB5) på 5.000 m<sup>3</sup>,</li> <li>• nuværende ensilageplads udvides til 4.100 m<sup>2</sup>,</li> <li>• telt på gyllebeholder på henholdsvis 4.500 m<sup>3</sup> (GB3) og 2.550 m<sup>3</sup> (GB4).</li> </ul> <p>Vestervej 15</p> <ul style="list-style-type: none"> <li>• Stalden er i alt på 1.718 m<sup>2</sup>. 200 m<sup>2</sup> af produktionsarealerne bliver ændret fra dybstrøelse til staldsystemet sengestald med spalter.</li> <li>• Der etableres telt på gyllebeholder på henholdsvis 3.000 m<sup>3</sup> (GB1) og 1.150 m<sup>3</sup> (GB2).</li> </ul>	<p>Ikke opført Ikke udvidet Ikke opført Ikke opført Ikke udvidet Der er pt. telt på beholderne</p> <p>Ikke ændret</p> <p>Der er pt. telt på beholderne</p>
<p><b>Ansøgt § 16a miljøgodkendelse dateret 4. oktober 2021</b></p>	<p>Vestervej 17:</p> <ul style="list-style-type: none"> <li>• Ny kostald på 5.021 m<sup>2</sup> med et produktionsareal på 3.450 m<sup>2</sup> med staldsystemet fast drænet gulv og 900 m<sup>2</sup> med dybstrøelse,</li> <li>• Nyt udendørs kalveområde på 620 m<sup>2</sup> med 250 m<sup>2</sup> produktionsarealer.</li> <li>• Et nyt kalveområde (kalve 2) på 27 m<sup>2</sup> med 25 m<sup>2</sup> produktions arealer i det eksisterende</li> <li>• silohus.</li> <li>• Ny drivgang mellem silohuset og kostalden, som en del af en opsamlingsplads til køerne.</li> <li>• Ny gyllebeholder på 5.000 m<sup>3</sup>.</li> <li>• Nyt halmhus på ca. 1.200 m<sup>2</sup>.</li> </ul> <p>Den gamle hestestald er på 498 m<sup>2</sup>. 480 m<sup>2</sup> af produktionsarealer ændres fra dyregruppen kalve, dybstrøelse til dyregruppen flexgruppe "alle kvæg, heste, får og geder" på dybstrøelse.</p> <p>Ensilagepladsen udvides mod vest fra 2.520 m<sup>2</sup> til 4.100 m<sup>2</sup>.</p> <p>Vestervej 15:</p> <p>Stalden er i alt på 1.718 m<sup>2</sup>. 200 m<sup>2</sup> af produktionsarealerne ændres fra dybstrøelse til</p>	<p>Ikke opført</p> <p>Er etableret</p> <p>Er etableret</p> <p>Er etableret</p> <p>Ikke etableret</p> <p>Ikke etableret</p> <p>Er Etableret</p> <p>Er ændret</p> <p>Ikke udvidet</p> <p>Er ikke ændret</p>

	<p>staldsystemet sengestald med spalter</p> <p>Tilbygningen er i alt på 626 m<sup>2</sup>. 203 m<sup>2</sup> af produktionsarealer ændres fra sengestald med fast gulv til dybstrøelse.</p>	<p>Er ændret</p>
--	---	------------------

### Bilag 3: Adresser inden for konsekvensradius

Der er foretaget nabohøring inden for konsekvensradius på 1.130 meter fra lugtcentrum af anlægget. På nedenstående kort er konsekvensradius indtegnat.

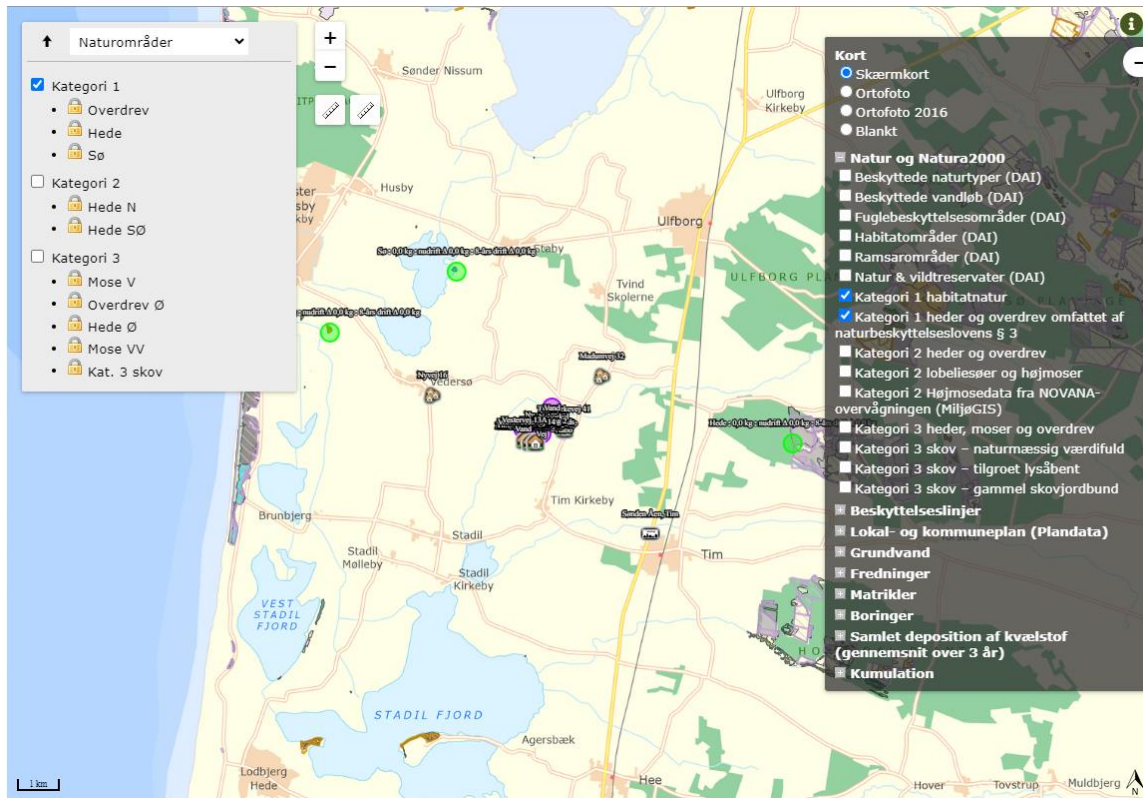


## Bilag 4: Beskyttede diger

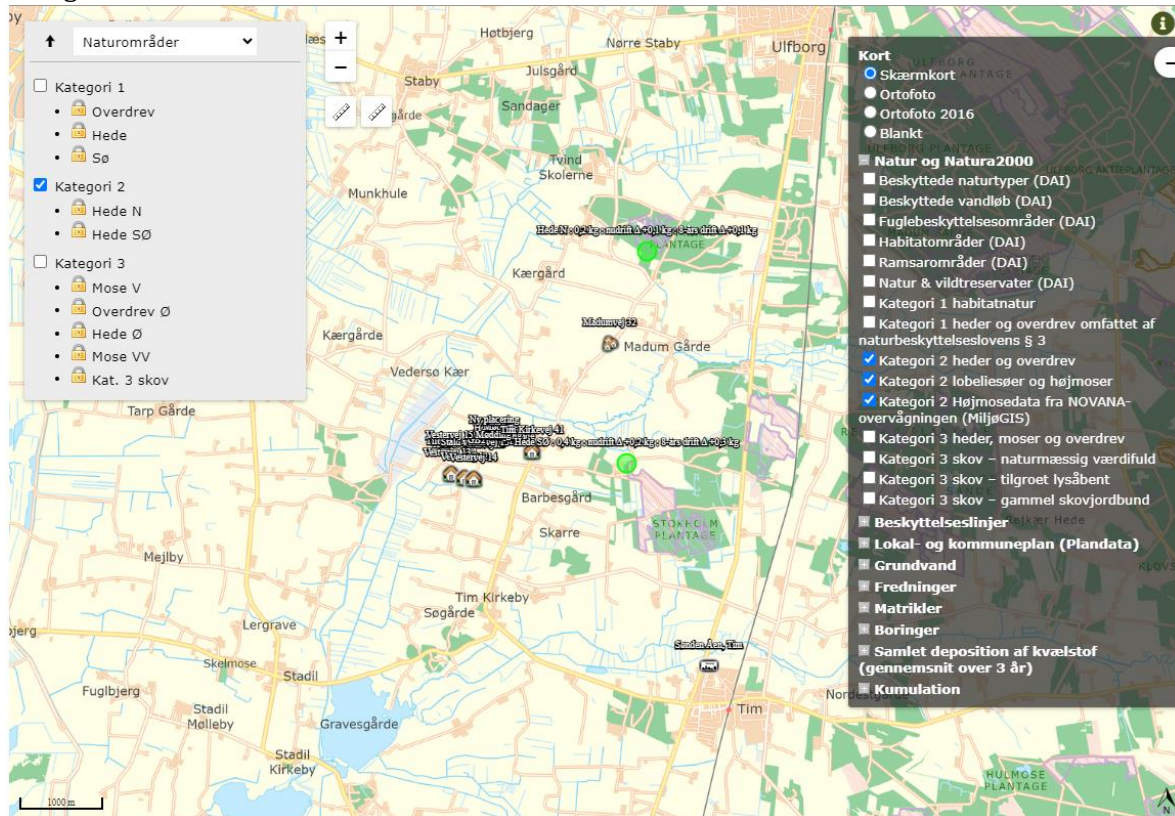


# Bilag 5: Natur

## Kategori 1-natur



## Kategori 2-natur



## Kategori 3-natur

