



Tillægsgodkendelse og afgørelse om ingen VVM-pligt

Ny forlystelse 2016

Ny forlystelse 2017

Djurs Sommerland A/S

Februar 2016

Tillæg til miljøgodkendelse og afgørelse om ingen VVM-pligt

I henhold til kapitel 5 i lovbekendtgørelse nr. 1317 af 19. november 2015 (Miljøbeskyttelsesloven) med senere ændringer og bekendtgørelse nr. 1832 af 16. december 2015 (VVM-bekendtgørelsen)

Virksomhedens navn og adresse:	Djurs Sommerland A/S Randersvej 17 8581 Nimtofte
Telefon nr.:	86 39 84 00
CVR nr.:	10 10 14 41
P-nummer:	1000018091
Virksomhedens art, listebetegnelse:	J204, Forlystelsesparker
Matrikel nr.:	46e Løvenholm Hovedgård, Nimtofte 1c og 1e Kolstrup, Nimtofte 1i, 1k, 1p, 3e og 3f Battrupholt, Nimtofte
Virksomheden ejes og drives af:	Djurs Sommerland A/S
Kontaktperson:	Henrik B. Nielsen hbn@djurssommerland.dk
Bygninger og grund ejes af:	Djurs Sommerland A/S

Syddjurs Kommune
Natur og Miljø

26. februar 2016
Sagsnr.: 16/2949



Lis Bach
Kemiingeniør



Rasmus Juel Rasmussen
Biolog

Klagefristen udløber
den 29. marts 2016
Søgsmålsfristen udløber
den 26. august 2016

Lundbergsvej 2
8400 Ebeltoft
87 53 50 00
natur.miljoe@syddjurs.dk
www.syddjurs.dk

Indhold

1. Resumé	4
2. Afgørelse	5
3. Vilkår	5
3.1. Generelt	5
3.2. Indretning og drift	5
3.3. Støj.....	5
3.4. Kontrol af støjvilkår.....	5
3.5. Affald.....	6
3.6. Beskyttelse af jord og grundvand	6
3.7. Ophør af driften	6
4. Afgørelse om ikke-VVM pligt	7
5. Vurdering	8
5.1. Beliggenhed og plangrundlag	8
5.2. Risikoforhold	9
5.3. VVM-bekendtgørelsen.....	9
5.4. Risikovurdering i forhold til habitatbekendtgørelsen.....	9
5.5. Indretning og drift	10
5.6. Luft.....	10
5.7. Lugt.....	10
5.8. Støj.....	10
5.9. Affald / farligt affald.....	11
5.10. Egenkontrol	11
5.11. Jord og grundvand	12
5.12. Spildevand	12
5.13. Sikkerhedsforanstaltninger	12
5.14. BAT	12
5.15. Bemærkninger til tillægsgodkendelsen	12
6. Klagevejledning	13
6.1. Klage over afgørelsen	13
6.2. Klage over VVM-afgørelsen.....	13
6.3. Skriftlig klage og klagefrist.....	13
6.4. Betingelser, mens en klage behandles	14
6.5. Søgsmål.....	14
6.6. Underretning om afgørelserne.....	14

Bilagsliste:

- Bilag 1: Situationsplan**
- Bilag 2: Oversigtskort**
- Bilag 3: Ansøgning**
- Bilag 4 VVM screeningsanmeldelse**
- Bilag 5: VVM-screeningsnotat**
- Bilag 6: Sagens akter**
- Bilag 7: Lovgrundlag m.v.**

1. Resumé

Djurs Sommerland A/S har den 20. januar 2016 ansøgt Syddjurs Kommune om miljøgodkendelse til etablering og drift af to nye mekaniske forlystelser i henholdsvis 2016 og 2017.

I 2016 etableres en mindre forlystelse med en højde på ca. 5 meter, på et 300 m² stort areal umiddelbart syd for Piraten, mens der i 2017 etableres en større forlystelse med en højde på ca. 25 - 28 meter, der dækker et areal på 5000 m² lige nordvest for Colorado River.

Udvidelsen er godkendelsespligtig og omfattet af Syddjurs Kommunes "Lokalplan nr. 341 for forlystelsesparken Djurs Sommerland A/S ved Nimtofte".

Syddjurs Kommune har vurderet, at der ikke er planmæssige hindringer for de nye forlystelser, og en VVM-screening har vist, at etablering og drift af de nye forlystelser ikke er VVM-pligtig.

Det er vurderet, at ændringerne ikke vil give anledning til væsentligt øget affaldsproduktion, luft- og lugtemission eller spildevandsproduktion.

Der vil være tale om en øget støjmission. Det vurderes dog, at virksomheden kan overholde de eksisterende støjvilkår angivet i virksomhedens miljøgodkendelse af 8. maj 2000 med ændringer i Miljøstyrelsens afgørelse af 29. november 2005.

En vurdering af udvidelsen i forhold til habitatbekendtgørelsens regler viser, at det er Syddjurs Kommunes samlede vurdering, at virksomhedens aktiviteter ikke medfører væsentlig påvirkning på Natura2000 områder eller bilag IV arter.

2. Afgørelse

Tillægsgodkendelse

På grundlag af oplysningerne i den indsendte ansøgning meddeler Syddjurs Kommune miljøgodkendelse til etablering og drift af 2 nye forlystelser i henholdsvis 2016 og 2017 i Djurs Sommerland A/S, Randersvej 17, 8581 Nimtofte.

Tillægget til miljøgodkendelsen omfatter kun de miljømæssige forhold, der er defineret i miljøbeskyttelseslovens kapitel 5 samt i godkendelsesbekendtgørelsen. Det vil sige forhold af betydning for det ydre miljø.

Afgørelse om ikke VVM-pligt

Afgørelse om ikke VVM-pligt er truffet i henhold § 3, stk. 1-3 i VVM-bekendtgørelsen om visse offentlige og private anlægs virkning på miljøet (VVM) i medfør af lov om planlægning

Miljøgodkendelsen meddeles på nedenstående vilkår:

3. Vilkår

3.1. Generelt

1. Et eksemplar af nærværende afgørelse skal til enhver tid være tilgængelig på virksomheden, og driftspersonalet skal være orienteret om afgørelsens indhold.
2. Ved nye etableringer eller driftsændringer, skal der indsendes en anmeldelse til Syddjurs Kommune. Kommunen tager herefter stilling til, om forholdet er godkendelsespligtig.
3. Eventuelt ejerskifte skal meddeles tilsynsmyndigheden senest 1 måned efter, at det har fundet sted.
4. Godkendelsen bortfalder såfremt den ikke er udnyttet inden 2 år fra godkendelsens meddelelse.

3.2. Indretning og drift

5. Vedrørende åbningstider henvises der til tillægsgodkendelse af 13. april 2010, vilkår 3.
6. Vedrørende afholdelse af arrangementer med brug af udendørs højtalere, anvendelse af lokale højttalere og fornyelse af aktiviteter og forlystelser henvises der til miljøgodkendelse af 8. maj 2000, vilkår 1.3.1. og 1.3.2 med ændringer i Miljøstyrelsens afgørelse af 29. november 2005.

3.3. Støj

7. Der henvises til miljøgodkendelse af 8. maj 2000, vilkår 1.3.4 med ændringer i Miljøstyrelsens afgørelse af 29. november 2005.

3.4. Kontrol af støjvilkår

8. Der skal udføres en særskilt kildestyrkemåling for den nye forlystelse i 2016 senest to måneder efter sæsonstart 2016. Kildestyrkemålingen skal fremadrettet - og første gang i 2016 - indgå i den årlige dokumentation for støj. Der henvises til miljøgodkendelse af 8. maj 2000, vilkår 1.3.8 med ændringer i Miljøstyrelsens afgørelse af 29. november 2005.

9. Der skal udføres en særskilt kildestyrkemåling for den nye forlystelse i 2017 senest to måneder efter sæsonstart 2017. Kildestyrkemålingen skal fremadrettet - og første gang i 2017 - indgå i den årlige dokumentation for støj. Der henvises til miljøgodkendelse af 8. maj 2000, vilkår 1.3.8 med ændringer i Miljøstyrelsens afgørelse af 29. november 2005.

3.5. Affald

10. Der henvises til tillægsgodkendelse af 13. april 2010, vilkår 7 – 11.

3.6. Beskyttelse af jord og grundvand

11. Der henvises til miljøgodkendelse af 8. maj 2000, vilkår 1.3.9.

3.7. Ophør af driften

12. Der henvises til tillægsgodkendelse af 28. april 2008, pkt. 3.7.

4. Afgørelse om ikke-VVM pligt

På baggrund af oplysninger i bilag 5 afgør Syddjurs Kommune at der ikke er VVM-pligt i sagen om etablering af de nye forlystelser i Djurs Sommerland A/S, Randersvej 17, 8581 Nimtofte.

Afgørelsen er truffet i henhold til VVM-bekendtgørelsens § 3, stk. 1-3.

5. Vurdering

Djurs Sommerland A/S har ansøgt Syddjurs Kommune om miljøgodkendelse til etablering og drift af to nye forlystelser i henholdsvis 2016 og 2017.

Syddjurs Kommune vurderer, at etablering af de to forlystelser er godkendelsespligtig, idet det vurderes, at det giver anledning til eller risiko for forøget forurening. Syddjurs Kommune har derfor udarbejdet en tillægsgodkendelse til den ansøgte udvidelse som supplement til miljøgodkendelse af 8. maj 2000. Idet Djurs Sommerland A/S har en miljøgodkendelse, der er gældende for de samlede aktiviteter, betyder det, at vilkårene i høj grad vil blive omfattet af vilkårene i den eksisterende miljøgodkendelse af 8. maj 2000 med ændringer i Miljøstyrelsens afgørelse af 29. november 2005 samt tillæg hertil.

Vurderingsafsnittet er lavet på baggrund af det af virksomheden fremsendte materiale. Den fremsendte ansøgning er vedlagt som bilag 3.

Syddjurs Kommune har screenet det ansøgte for VVM-pligt, idet det er omfattet af bilag 2, pkt. 14, "Ændringer eller udvidelser af anlæg i bilag 1 eller 2, som allerede er godkendt, er udført eller er ved at blive udført, når de kan være til skade for miljøet (ændring eller udvidelse som ikke er omfattet af bilag 1)" i VVM bekendtgørelsen.

5.1. Beliggenhed og plangrundlag

Virksomheden er beliggende i landzone umiddelbart syd for hovedvejen mellem Randers og Grenå og umiddelbart vest for Randersvej, hvor den slutter til hovedvejen (bilag 2).

Til- og frakørsel til Djurs Sommerland A/S sker via Randersvej.

Den nordlige del af Djurs Sommerland A/S grænser op til Hovedvejen mellem Randers og Grenå. Mod øst ligger virksomhedens parkeringsarealer ud til Randersvej. Mod syd ligger virksomheden op af det åbne land og mod vest ligger det åbne land og et skovbeplantet bælte af varierende bredde. Imellem parkeringsområdet i den østlige del og forlystelsesaktiviteterne vest herfor ligger Troldbækken.

De nye forlystelsers placering ligger indenfor rammerne af område 12.12.R3-b i Kommuneplantillæg nr. 3 samt lokalplan 341 for Forlystelsesparken Djurs Sommerland A/S ved Nimtofte. Syddjurs Kommune har meddelt dispensation til anvendelse af et område udlagt til brandbælte.

Lokalplanen godkender forlystelser op til kote 50. Den nye forlystelse i 2016 vil have en maks. højde på 5 meter. Forlystelsen i 2017 placeres i varierende terrænhøjde fra kote 20 til kote 25, således at topkoterne vil være 45 – 50 meter.

Området er i øvrigt udlagt med særlige drikkevandsinteresser og nitratfølsomme indvindingsoplande. Syddjurs Kommune vurderer, at etablering og drift af de nye forlystelser ikke medfører aktiviteter, der vil kunne være til gene for grund- og drikkevand i området.

Der ses således ingen planmæssige hindringer for etablering af de nye forlystelser.

5.2. Risikoforhold

Virksomheden er ikke omfattet af bekendtgørelse om kontrol med risikoen for større uheld med farlige stoffer, nr. 1666 af 14. december 2006.

5.3. VVM-bekendtgørelsen

Syddjurs Kommune har desuden gennemført en VVM-screening (jf. bilag 5), hvor det vurderes, at etablering og drift af de nye forlystelser ikke får væsentlig indvirkning på miljøet og dermed ikke er VVM-pligtig.

5.4. Risikovurdering i forhold til habitatbekendtgørelsen

I henhold til §§ 7, 8 og 11 i habitatbekendtgørelsen skal kommunen i forbindelse med udarbejdelse af miljøgodkendelser foretage en vurdering af, om det ansøgte kan,

1. påvirke et Natura 2000-område væsentligt,
2. beskadige yngle- eller rasteområder for dyrearter der er optaget på EF-habitatdirektivets bilag 4, eller
3. beskadige plantearter der er optaget på EF-habitatdirektivets bilag IV.

Den nye aktivitet i Djurs Sommerland A/S ligger i en afstand af ca. 3,5 km sydøst for nærmeste Natura 2000 område, nr. 43 Eldrup Skov og søer og moser i Løvenholm Skov. Området består af 5 separate delområder, der ligger inde i et større overvejende løvskovsområde, Eldrup og Løvenholm-skovene. Ca. 75 % af området er dækket af skov. En af de store trusler mod området naturtyper er næringsstofberigelse i form af atmosfærisk nedfald af kvælstof. Desuden er afvanding af højmoseparterne en trussel mod gendannelsen af aktiv højmose, og der er som følge af afvandingen sket en fragmentering af de lysåbne naturtyper. Løvenholm Langsø er truet af forsuring. Endelig er der stedvis indvandring af invasive arter. Syddjurs Kommune vurderer, på grund af afstanden, at det er udelukket, at det ansøgte kan give anledning til negative påvirkninger af udpegningsgrundlaget, der består af 9 naturtyper.

Dyre- eller plantearter optaget på EF-habitatdirektivets bilag IV

I Syddjurs Kommune er der en formodet eller konstateret forekomst af følgende bilag IV-arter:

- Odder
- Løgfrø
- Stor vandsalamander
- Spidssnudet frø
- Strandtudse
- Markfirben
- Arter af flagermus
- Mygblomst

Vest for Djurs Sommerland A/S, i en afstand af minimum 180 m, ligger flere mindre vandhuller, der er udpegede som potentielle levesteder for stor vandsalamander, der er på listen over bilag IV dyrearter i Danmark. Idet det ansøgte ikke udleder spildevand til sådanne

vandhuller eller på anden måde påvirker arealer, der kan være landhabitat for arten, vurderer Syddjurs Kommune, at de ansøgte aktiviteter ikke påvirker akvatiske bilag IV arter.

I Syddjurs Kommune er der kun registreret en planteart, der er optaget på bilag IV, nemlig Mygblomst. Mygblomst vokser dog kun i et Natura2000-område ved Tved Kirke. Syddjurs Kommune vurderer derfor ikke at virksomhedens aktiviteter påvirker nogen bilag IV plantearter.

Idet de nye forlystelser i Djurs Sommerland A/S etableres, hvor der hidtil har været forlystelsesaktiviteter, vurderer Syddjurs Kommune desuden, at ejendommen er uegnet som levested for nogen af ovennævnte bilag IV arter.

Det er således Syddjurs Kommunes samlede vurdering, at det ansøgte ikke medfører væsentlig påvirkning af Natura2000 områder eller bilag IV arter. Der er derfor ikke foretaget yderligere konsekvensvurdering.

5.5. Indretning og drift

I 2016 etableres en mindre ny forlystelse, med en højde på ca. 5 meter. Forlystelsen placeres syd for Piraten og vil dække 300 m².

I 2017 etableres en større ny forlystelse på ca. 25 - 28 meter lige nordvest for Colorado River og vil dække 5000 m².

Det er oplyst, at de nye forlystelser skal anvendes inden for forlystelsesparkens åbningstid. Åbningstiden er fastsat i, og ligger indenfor rammerne af tillæg til miljøgodkendelse til forlystelsesparken af 13. april 2010, og driften af de nye forlystelser vil derfor ikke være i konflikt med virksomhedens eksisterende reguleringsgrundlag.

5.6. Luft

Syddjurs Kommune vurderer, at der ikke er nogen øgede luftemissioner efter etablering af de nye forlystelser. Der stilles derfor ikke vilkår herom.

5.7. Lugt

Syddjurs Kommune vurderer, at der ikke er nogen øgede lugtemissioner efter etablering af de nye forlystelser. Der stilles derfor ikke vilkår herom.

5.8. Støj

Etablering af de nye forlystelser vil øge det generelle støjbidrag fra parken, primært dog forlystelsen som etableres i 2017.

Vilkår for støj gældende for Djurs Sommerland A/S er angivet i miljøgodkendelse af 8. maj 2000, vilkår 1.3.4 og 1.3.8 med rettelser i Miljøstyrelsens afgørelse af 29. november 2005. Grænseværdien i åbningstiden er 45 dB(A) ved nærmeste naboer, jf. referencepunkter i tabel 1. Arrangementer med brug af udendørs højtalere må ikke overskride denne støjgrænse med mere end 1 dB(A) indenfor et referencetidsrum på 1 time.

Som dokumentation for støjniveauet efter etablering af de nye forlystelser har Sweco Danmark A/S, foretaget en vurdering af de støjmessige konsekvenser (jf. bilag 3). Støjrunderingen er foretaget med udgangspunkt i seneste *Miljømåling-Ekstern støj* samt oplysninger fra Djurs Sommerland A/S, af leverandøren af forlystelserne og ved sammenligning med lignende forlystelser i andre forlystelsesparker.

Beregningerne ses af nedenstående tabel:

Referencepunkt	Nuværende dB(A)	2016 dB(A)	2017 dB(A)
R2 Randersvej 4	43,7	43,8	44,6
R3 Hovedvejen 97	44,6	44,6	44,8
R4 Østenfjeldvej 2	41,9	41,9	42,2
R5 Randersvej 15	41,8	41,8	42,2

Tabel 1. Støjniveau.

Som det ses af beregningsresultaterne i tabel 1, forøges støjniveauet i alle fire beregningspunkter, men støjbelastningen ligger under grænseværdierne i alle beregningspunkter. Den største forøgelse er på 0,9 dB(A) ved referencepunkt R2 og den mindste er på 0,2 dB(A) ved referencepunkt R3

Syddjurs Kommune stiller vilkår om støj for de nye forlystelser, i form af kildestyrkemålinger og derudover henviser til gældende støjgrænser.

En gang årligt fremsendes en Miljømåling-Ekstern støj for hele forlystelsesparkens støjpåvirkning i omgivelserne til Syddjurs Kommune. Den seneste Miljømåling-Ekstern støj er udarbejdet i 2015 og dokumenterer, at støj fra aktiviteterne på Djurs Sommerland A/S overholder virksomhedens støjgrænser.

Samlet vurderer Syddjurs Kommune, at støjgrænserne vil kunne overholdes efter etablering af de nye forlystelser.

5.9. Affald / farligt affald

Syddjurs Kommune forventer ikke væsentlige ændringer af mængden af affald i forbindelse med etablering og drift det ansøgte.

Syddjurs Kommune stiller vilkår vedrørende affald, der lader den nye aktivitet omfatte af tillægsgodkendelsen af 13. april 2010, vilkår 7-11.

5.10. Egenkontrol

Vilkår til egenkontrol er angivet i den eksisterende miljøgodkendelse af 8. maj 2000, vilkår 1.3.8. Virksomheden skal i forbindelse med egenkontrollen for henholdsvis sæson 2016 og 2017 foretage en særskilt kildestyrkemåling af de nye forlystelser således, at de nye forlystelsers støjpåvirkning fremadrettet vil kunne indgå i den årlige støjdokumentation.

5.11. Jord og grundvand

Begge anlæg opstilles på tæt underlag med opkant og uden mulighed for afløb, derfor vurderer Syddjurs Kommune, at der ikke er risiko for forurening af jord eller grundvand.

Syddjurs Kommune stiller vilkår for beskyttelse af jord og grundvand, der omfatter den ansøgte aktivitet af miljøgodkendelse af 8. maj 2000, vilkår 1.3.9.

5.12. Spildevand

Der ændres ikke på spildevandsforholdene i forbindelse med etablering af de nye forlystelser og der etableres ikke yderligere toiletfaciliteter.

Det befæstede areal under hver af de nye forlystelser, vil ikke ændre sig markant i forhold til nuværende forhold.

Syddjurs Kommune vurderer derfor, at det ansøgte ikke vil medføre væsentlige påvirkninger af omgivelserne med spildevand-, overflade- eller grundvand og stiller således ikke vilkår i den forbindelse.

5.13. Sikkerhedsforanstaltninger

De nye forlystelser er ikke omfattet af risikobekendtgørelsen, og Syddjurs Kommune forventer ingen miljømæssige risikoaspekter forbundet med driften af heraf.

Vilkår vedrørende sikkerhedsforanstaltninger er angivet i miljøgodkendelse af 8. maj 2000, vilkår 1.3.9.

5.14. BAT

Syddjurs Kommune vurderer, at virksomheden har godtgjort, at der er truffet de nødvendige foranstaltninger til at forebygge og begrænse forurening ved anvendelse af den bedste tilgængelige teknik.

5.15. Bemærkninger til tillægsgodkendelsen

Et udkast til denne afgørelse har, i perioden 10. februar 2016 til 24. februar 2016, været varslet over for virksomheden og sagens parter. Syddjurs Kommune har tildelt partsstatus til beboerne på adresserne: Hovedvejen 97, Randersvej 6, Randersvej 15, Østenfjeldvej 1, Østenfjeldvej 2 og Østenfjeldvej 3 - alle med postnummer 8581 Nimtofte.

Der er kun modtaget redaktionelle bemærkninger fra virksomheden, og disse er tilrettet i denne endelige udgave.

6. Klagevejledning

6.1. Klage over afgørelsen

Tillægget til miljøgodkendelsen kan påklages til Natur- og Miljøklagenævnet af:

- ansøgeren,
- enhver, der har en individuel, væsentlig interesse i sagens udfald,
- Sundhedsstyrelsen samt
- visse lokale og landsdækkende foreninger, der har natur og miljø som hovedformål

jf. § 98 - 100 i Miljøbeskyttelsesloven.

6.2. Klage over VVM-afgørelsen

VVM-afgørelsen kan påklages for så vidt angår retlige spørgsmål til Natur- og Miljøklagenævnet af:

- enhver med retlig interesse i sagens udfald, herunder en nationalparkfond oprettet efter lov om nationalparker,
- visse landsdækkende foreninger og organisationer, der som hovedformål har beskyttelsen af natur og miljø eller varetagelsen af væsentlig brugerinteresser inden for arealanvendelsen,
- Miljøministeren.

Jf. §§ 58 – 59 i Planloven.

6.3. Skriftlig klage og klagefrist

En eventuel klage skal indgives via Klageportalen, som kan findes via et link på Natur- og Miljøklagenævnets hjemmeside, www.nmkn.dk eller direkte på www.borger.dk eller www.virk.dk. På www.borger.dk eller www.virk.dk, skal der logges på, typisk med NEM-ID. Klagen sendes gennem Klageportalen til Syddjurs Kommune. En klage er indgivet, når den er tilgængelig for kommunen i Klageportalen.

Natur- og Miljøklagenævnet skal som udgangspunkt afvise en klage, der kommer uden om Klageportalen, hvis der ikke er særlige grunde til det. Hvis du ønsker at blive fritaget for at bruge Klageportalen, skal du sende en begrundet anmodning til Syddjurs Kommune. Vi videresender herefter anmodningen til Natur- og Miljøklagenævnet, som træffer afgørelse om, hvorvidt din anmodning kan imødekommes.

Klagefristen udløber 4 uger efter, at afgørelsen er meddelt. Er afgørelsen offentligt bekendtgjort, regnes klagefristen dog altid fra bekendtgørelsen. Klagefristen kan ses på side 1 af denne afgørelse.

I vil straks få besked, hvis vi modtager en klage. Tilsvarende vil I straks efter klagefristens udløb få besked, hvis vi ikke har modtaget nogen klager.

Gebyr på klage

Ved klage, skal der indbetales et gebyr på kr. 500. Gebyret betales med betalingskort via Klageportalen.

Gebyret tilbagebetales, hvis klager får helt eller delvis medhold i klagen.

Nærmere vejledning omkring brug af Klageportalen findes på Natur- og Miljøklagenævnets hjemmeside, www.nmkn.dk samt på www.borger.dk og www.virk.dk.

6.4. Betingelser, mens en klage behandles

Afgørelse

Virksomheden vil kunne udnytte miljøgodkendelsen i den tid, Natur- og Miljøklagenævnet behandler en eventuel klage, medmindre Natur- og Miljøklagenævnet bestemmer andet. Forudsætningen for det er, at virksomheden opfylder de vilkår, der er meddelt i miljøgodkendelsen. Dette indebærer dog ingen begrænsning for Natur- og Miljøklagenævnets adgang til at ændre eller ophæve miljøgodkendelsen.

VVM-afgørelse

En rettidig klage over VVM-afgørelsen har ikke opsættende virkning, men Natur og Miljøklagenævnet kan bestemme, at en meddelt tilladelse eller godkendelse ikke må udnyttes, samt at et iværksat bygge- og anlægsarbejde skal standses.

6.5. Søgsmål

Et eventuelt søgsmål i forhold til miljøgodkendelsen skal anlægges ved domstolene inden 6 måneder fra offentliggørelsen. Søgsmålsfristen ses på side 1 af denne afgørelse.

6.6. Underretning om afgørelserne

Følgende er underrettet om afgørelserne:

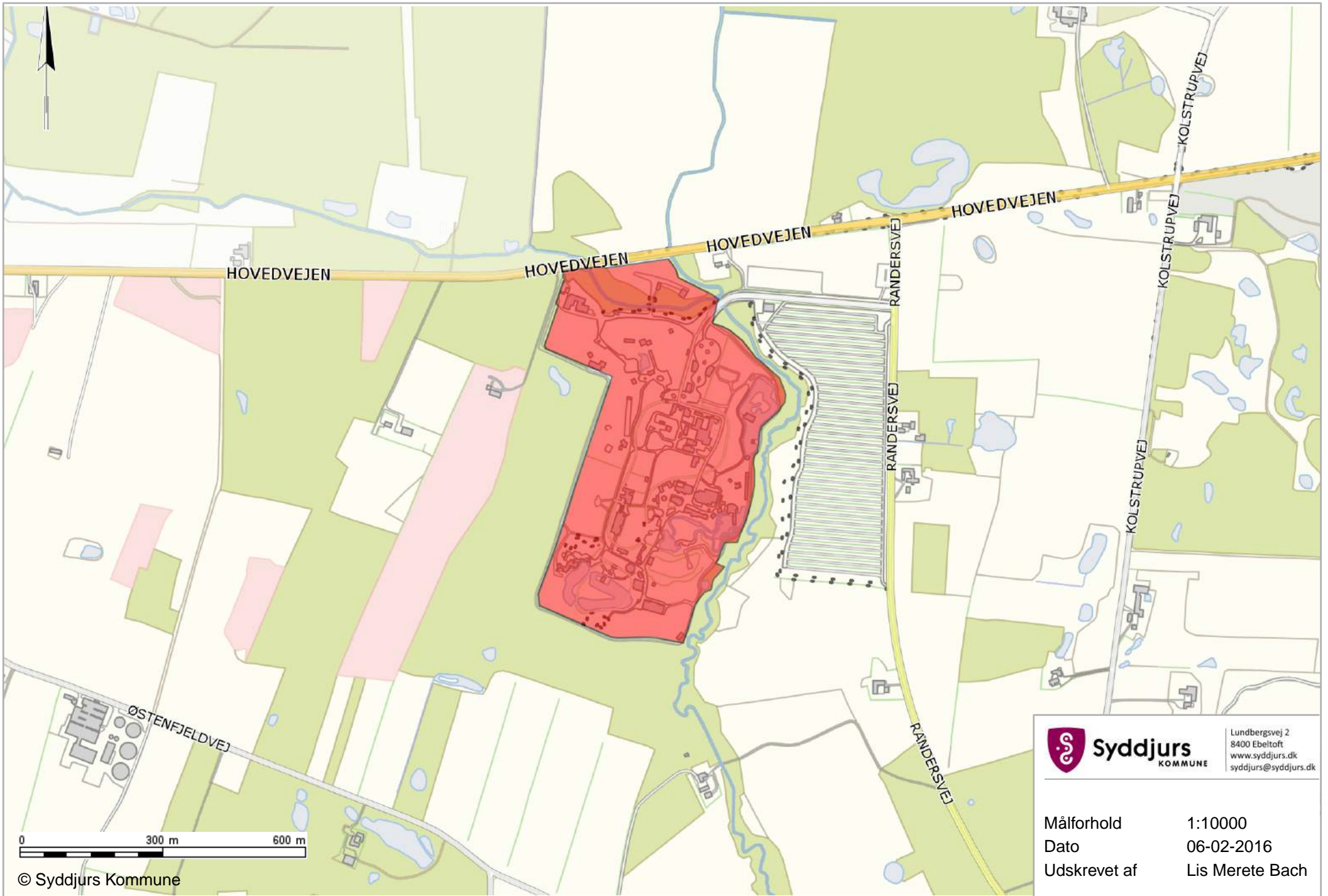
- Djurs Sommerland A/S, hbn@djurssommerland.dk
- Danmarks Naturfredningsforening, dnsyddjurs-sager@dn.dk
- Friluftsrådet, vestjylland@friluftsraadet.dk
- Sundhedsstyrelsen, Embedslægeinstitutionen Nord, senord@sst.dk
- Torben Søgaard, Hovedvejen 97, 8581 Nimtofte
- Henrik Als Mortensen, Randersvej 6, 8581 Nimtofte
- Inger Jensen, Randersvej 15, 8581 Nimtofte
- Carl Evard Andersen, Østenfjeldvej 1, 8581 Nimtofte
- Laila Nielsen og Mogens Pedersen, Østenfjeldvej 2, 8581 Nimtofte
- Lene Brøchner Buch, Østenfjeldvej 3, 8581 Nimtofte
- Mogens Rosengaard, Østenfjeldvej 3, 8581 Nimtofte

Afgørelserne kan endvidere ses på Syddjurs Kommunes hjemmeside www.syddjurs.dk.

Bilag 1



Oversigtskort



© Syddjurs Kommune



Lundbergsvej 2
8400 Ebeltoft
www.syddjurs.dk
syddjurs@syddjurs.dk

Målforhold	1:10000
Dato	06-02-2016
Udskrevet af	Lis Merete Bach

Ansøgning

Djurs Sommerland

Ansøgning om nye forlystelser 2016 og 2017



18. januar 2016

Udarbejdet : Lene Andersen
Godkendt : Jørgen Heiden

INDHOLDSFORTEGNELSE

SIDE

A.	ANSØGER OG EJERFORHOLD	1
B.	OPLYSNINGER OM VIRKSOMHEDENS ART	2
C.	OPLYSNINGER OM ETABLERING	2
D.	OPLYSNINGER OM VIRKSOMHEDENS PLACERING OG DRIFTSTID	3
E.	TEGNINGER OVER VIRKSOMHEDENS INDRETNING	3
F.	BESKRIVELSE AF VIRKSOMHEDENS PRODUKTION	4
G.	OPLYSNING OM VALG AF BEDSTE TILGÆNDELIGE TEKNIK (BAT)	4
H.	OPLYSNINGER OM FORURENING OG FORURENINGSBEGRÆSENDE FORANSTALTNINGER	4
I.	FORSLAG TIL VILKÅR OG EGENKONTROL	6

BILAG :

Bilag 1: Oversigtskort

Bilag 2: Teknisk Notat_Støj, nr. N6.001.16

A. ANSØGER OG EJERFORHOLD

1) *Ansøgerens navn, adresse og telefonnummer.*

Navn	Djurs Sommerland A/S
Adresse	Randersvej 17, 8581 Nimtofte
Telefonnummer	8639 8400

2) *Virksomhedens navn, adresse, matrikelnummer og CVR- og P-nummer.*

Navn	Djurs Sommerland A/S
Adresse	Randersvej 17, 8581 Nimtofte
Matrikelnummer	46 e Løvenholm Hovedgård, Nimtofte 1 c og 1 e Kolstrup by, Nimtofte 1 i, 1 k, 1 p, 3 e og 3 f, Battrupholt, Nimtofte
CVR-nummer	10101441
P-nummer	1000018091

3) *Navn, adresse og telefonnummer på ejeren af ejendommen, hvorpå virksomheden er beliggende eller ønskes opført, hvis ejeren ikke er identisk med ansøgeren.*

Navn	-
Adresse	-
Telefonnummer	-

4) *Oplysning om virksomhedens kontaktperson: Navn, adresse og telefonnummer.*

Navn	Direktør Henrik B. Nielsen
E-mail	hbn@djurssommerland.dk
Telefonnummer	8639 8400
Navn, rådgiver	Grontmij A/S, v/Jørgen Heiden
E-mail, rådgiver	jorgen.heidn@grontmij.dk
Telefonnummer, rådgiver	8210 5167

B. OPLYSNINGER OM VIRKSOMHEDENS ART

- 5) *Virksomhedens listebetegnelse, jf. bilag 1 og 2 til bekendtgørelse om godkendelse af listevirksomhed, for virksomhedens hovedaktivitet og eventuelle biaktiviteter.*

Listebetegnelse, nr. og beskrivelse for virksomhedens hovedaktivitet	Bilag 2, pkt. J204: Forlystelsesparker
Listebetegnelse, nr. og beskrivelse for biaktiviteter	Ikke relevant

- 6) *Kort beskrivelse af det ansøgte projekt. Angivelse af om der er tale om nyanlæg eller om driftsmæssige udvidelser og/eller ændringer af bestående virksomhed. Hvis der er tale om udvidelse af en ikke tidligere godkendt virksomhed, som bliver godkendelsespligtig på grund af udvidelsen, skal der gives oplysninger om hele virksomheden inkl. udvidelsen.*

Djurs Sommerland ønsker at udvide forlystelsesparken med to nye mekaniske forlystelser i henholdsvis 2016 og 2017. I 2016 ønskes etableret en mindre forlystelse umiddelbart syd for Piraten, mens der i 2017 etableres en større forlystelse lige nord-vest for Colorado River. Projekterne er nærmere beskrevet i Teknisk notat nr. N6.001.16.

Der søges om tillæg til den gældende miljøgodkendelse.

Djurs Sommerland har nedenstående gældende miljøgodkendelser:

- Miljøgodkendelse af 8. maj 2000
- Tillæg af 18. september 2001
- Miljøministeriets afgørelse af 29. november 2005
- Tillæg til miljøgodkendelse af 17. januar 2006
- Tillæg til miljøgodkendelse af 28. april 2008
- Tillæg til miljøgodkendelse af 13. april 2010
- Tillæg til miljøgodkendelse af 27. juli 2010
- Tillæg til miljøgodkendelse af 21. december 2012

- 7) *Vurdering af, om virksomheden er omfattet af bekendtgørelse om kontrol med risikoen for større uheld med farlige stoffer.*

Virksomheden er ikke omfattet af risikobekendtgørelsen.

- 8) *Hvis det ansøgte projekt er midlertidigt, skal det forventede ophørstidspunkt oplyses.*

Projektet er ikke midlertidigt.

C. OPLYSNINGER OM ETABLERING

- 9) *Oplysning om, hvorvidt det ansøgte kræver bygningsmæssige udvidelser og/eller ændringer.*

Projekterne omfatter etablering af diverse konstruktioner for bæring af forlystelser, samt mindre bygninger til drift og tematisering af forlystelserne.

- 10) *De forventede tidspunkter for start og afslutning af bygge- og anlægsarbejder og for start af virksomhedens drift. Hvis ansøgningen omfatter planlagte udvidelser eller ændringer, jf. miljøbeskyttelseslovens § 36, oplyses tillige om den forventede tidshorisont for gennemførelse af disse.*

Forlystelsen i 2016 etableres i perioden februar 2016 til maj 2016, mens 2017-forlystelsen etableres i perioden april 2016 til maj 2017.

D. OPLYSNINGER OM VIRKSOMHEDENS PLACERING OG DRIFTSTID

- 11) *Oversigtsplan i passende målestok (f.eks. 1:4.000) med angivelse af virksomhedens placering. Planen forsynes med en nordpil.*

Se bilag 1: Oversigtskort

- 12) *Virksomhedens daglige driftstid. Hvis de enkelte forurenende anlæg, herunder støjkilder, afviger fra den samlede virksomheds driftstid, skal driftstiden for disse oplyses. Hvis virksomheden er i drift på lørdage, eller søn- og helligdage, skal dette oplyses.*

Virksomhedens åbningstid vil være kl. 9/10 – 20/22 i sommerhalvåret. Relativt få dage vil åbningstiden være før kl. 10 og efter kl. 20. Der skelnes driftsmæssigt ikke mellem hverdage og weekenddage, men åbningstiden er sæsonjusteret med varierende fordeling af åbningstiden over ugen.

- 13) *Oplysninger om til- og frakørselsforhold, samt en vurdering af støjbelastningen i forbindelse hermed.*

Der sker ikke ændringer i til- og frakørselsforhold i forhold til nuværende drift.

E. TEGNINGER OVER VIRKSOMHEDENS INDRETNING

- 14) *Ansøgningen skal ledsages af tegninger, der i relevant omfang viser følgende:*
- *Placeringen af alle bygninger, og andre dele af virksomheden på ejendommen.*
 - *Produktions- og lagerlokalers placering og indretning, herunder placering af produktionsanlæg mv. Hvis der foretages arbejde udendørs, angives placeringen af dette.*
 - *Placeringen af skorstene og andre luftafkast*
 - *Placeringen af støj- og vibrationskilder.*
 - *Virksomhedens afløbsforhold, herunder kloakker, sandfang, olieudskillere, brønde, tilslutningssteder til spildevandsforsyningsselskabet og befæstede arealer*
 - *Placering af oplag af råvarer, hjælpestoffer og affald, herunder overjordiske såvel som nedgravede tanke og beholdere samt rørføring.*
 - *Interne transportveje.*

Tegningerne skal forsynes med målestok og nordpil.

Placeringen og udstrækningen af de nye forlystelser fremgår af Teknisk notat nr. N6.001.16 med tegningsbilag. Den endelige udformning af delelementer er ikke fastlagt endnu.

F. BESKRIVELSE AF VIRKSOMHEDENS PRODUKTION

- 15) *Oplysninger om virksomhedens produktionskapacitet samt art og forbrug af råvarer, vand og væsentlige hjælpestoffer, herunder mikroorganismer.*

Der sker ikke ændringer i virksomhedens kapacitet eller forbrug af råvarer

- 16) *Systematisk beskrivelse af virksomhedens procesforløb, herunder materialestrømme, beskrivelse af væsentlige luftforurenings- og spildevandsgenererende processer/aktiviteter samt affaldsproduktion. De enkelte forureningskilder angives på tegningsmaterialet.*

Ingen ændringer i forhold til nuværende processer og forureningsgenererende aktiviteter.

- 17) *Oplysninger om energianlæg (brændselstype og maksimal indfyret effekt).*

Ingen ændringer i forhold til nuværende drift.

- 18) *Oplysning er om mulige driftsforstyrrelser eller uheld, der kan medføre væsentlig forøget forurening i forhold til normal drift, samt beskrivelse af foranstaltninger, der er truffet for at imødegå sådanne driftsforstyrrelser og uheld.*

Der sker ikke ændringer i virksomheden som medfører andre mulige driftsforstyrrelser eller uheld i forhold til nuværende.

G. OPLYSNING OM VALG AF BEDSTE TILGÆNGELIGE TEKNIK (BAT)

- 19) *Redegørelse for virksomhedens muligheder for at anvende BAT, til at forebygge eller begrænse forureningen fra virksomheden, ud fra de kriterier, der er nævnt i bilag. Hvis der anvendes stoffer, som er optaget på "Listen over uønskede stoffer" skal der redegøres for, hvorfor disse stoffer ikke kan substitueres.*

Der foreligger ingen referencer.

H. OPLYSNINGER OM FORURENING OG FORURENINGSBEGRÆSENDE FORANSTALTNINGER

Luftforurening

- 20) *For hvert enkelt stof eller stofklasse angives massestrømmen for hele virksomheden og emissionskoncentrationen fra hvert afkast, som er nævnt under punkt 14. Der angives endvidere emissioner af lugt og evt. mikroorganismer. For de enkelte afkast angives luftmængde og temperatur. Stofklasser, massestrøm og emission angives som anført i Miljøstyrelsens gældende vejledninger om begrænsning af lugt- og luftforurening fra virksomheder. For mikroorganismer oplyses det systematiske navn, generel biologi og økologi, herunder evt. patogenicitet, samt muligheder for overlevelse/påvirkning af det ydre miljø. Koncentrationen af mikroorganismer i emissionen angives. Beskrivelse af de valgte rensningsmetoder og rensningsgraden for de enkelte tilførte stoffer og mikroorganismer.*

Der sker ikke ændringer i virksomhedens luftemissioner.

- 21) *Oplysninger om virksomhedens emissioner fra diffuse kilder.*

Der sker ikke ændringer i virksomhedens emissioner fra diffuse kilder.

- 22) *Beregning af afksthøjder for hvert enkelt afkast ved de beregningsmetoder, der er angivet i Miljøstyrelsens gældende vejledninger om begrænsning af lugt- og luftforurening fra virksomheder.*

Ikke aktuel.

Spildevand

- 23) *Hvis der søges om tilladelse til at aflede spildevand, skal virksomheden give følgende basisoplysninger:*

- *Oplysninger om oprindelse, herunder om der f.eks. er tale om produktionsspildevand, overfladevand, husspildevand, kølevand m.m.*
- *Oplysninger om maksimal mængde af spildevand afledt pr. døgn og pr. år, samt variationen i afledningen over døgn, uge, måned eller år.*
- *Oplysning om, hvorvidt spildevandet ønskes afledt til spildevandsforsyningskabets spildevandsanlæg eller udledt direkte til vandløb, søer eller havet eller andet*
- *Oplysninger om temperatur, pH og koncentrationer af forurenende stoffer, samt oplysning om eventuelle mikroorganismer.*
- *Oplysning om art og kapacitet af renseforanstaltninger, herunder sandfang og olieudskillere.*
- *Beskrivelse af de valgte rensningsmetoder og rensningsgraden for de enkelte stoffer og mikroorganismer.*

Der sker ikke ændringer i udledningen af spildevand. Der søges ikke om tilladelse til afledning af spildevand.

- 24) *Hvis der søges om tilladelse til direkte udledning af stoffer til vandløb, søer eller havet, kan miljømyndigheden kræve yderligere oplysninger, jf. den til enhver tid gældende bekendtgørelse om miljøkvalitetskrav for vandområder og krav til udledning af forurenende stoffer til vandløb, søer og havet samt spildevandbekendtgørelsen.*

Der søges ikke om tilladelse til direkte udledning.

Støj

- 25) *Beskrivelse af støj- og vibrationskilder (inkl. lavfrekvent støj og infralyd), herunder intern kørsel og transport samt udendørs arbejde og materialehåndtering, og af planlagte støj- og vibrationsdæmpende foranstaltninger*

I det vedlagte notat nr. N6.001.16 beskrives de støjmæssige konsekvenser i Djurs Sommerlands omgivelser. I 2016 vil støjbelastningen kun stige med op til 0,2 dB i omgivelserne, mens den i 2017 vil stige med op til 1 dB. Støjbelastningen vil dog stadig være under støjgrænsen $L_r \leq 45$ dB.

- 26) *Hvis virksomheden er markeret med * på listen i bilag 2, skal der indsendes en beregning af det samlede støjniveau i de mest støjbelastede punkter i naboområderne, udført som "Miljømåling – ekstern støj" efter Miljøstyrelsens gældende vejledninger om støj.*

I det vedlagte notat nr. N6.001.16 redegøres for støjbelastningen ved Djurs Sommerlands nærmeste naboer.

Affald

- 27) *Oplysninger om sammensætning og årlig mængde af virksomhedens affald, herunder farligt affald.*

Der sker ikke ændringer i virksomhedens affaldsfrembringelse.

- 28) *Oplysninger om, hvordan affaldet håndteres på virksomheden (herunder affald der indgår i virksomhedens produktion), og om mængden af affald og restprodukter, som oplagres på virksomheden.*

Der sker ikke ændring i virksomhedens håndtering eller oplag af affald.

Jord og grundvand

- 29) *Beskrivelse af de foranstaltninger, der er truffet til beskyttelse af jord og grundvand i forbindelse med henholdsvis håndtering og transport af forurenende stoffer, oplagspladser for fast eller flydende affald samt nedgravede rør, tanke og beholdere. For arealer med de nævnte aktiviteter skal typen af belægning oplyses.*

Der sker ikke ændringer i håndtering og transport af forurenende stoffer, oplagspladser for affald, eller nedgravede rør, tanke og beholdere.

I. FORSLAG TIL VILKÅR OG EGENKONTROL

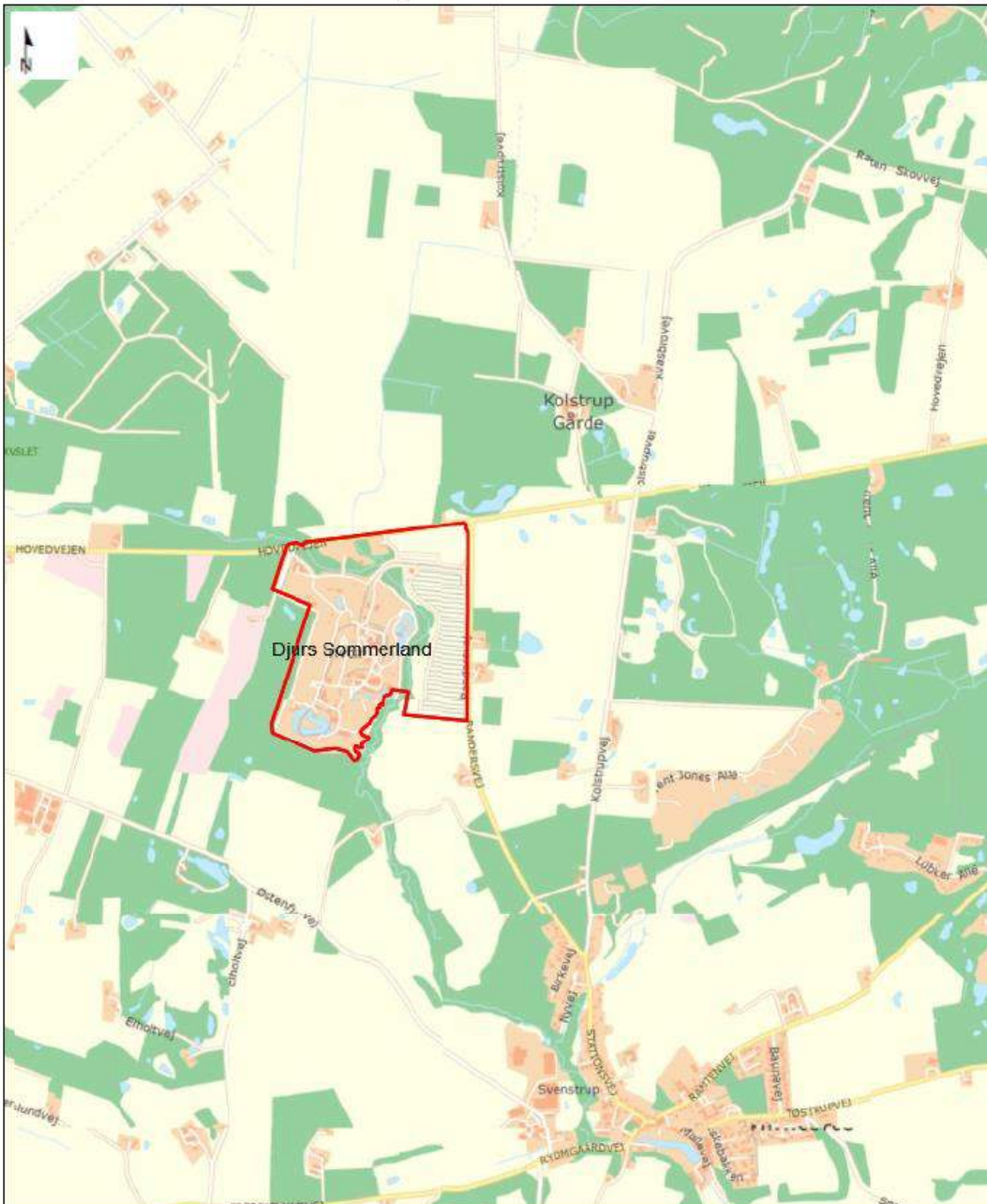
- 30) *Virksomhedens evt. forslag til vilkår og egenkontrol for virksomhedens drift, herunder risikoforholdene. Egenkontrollvilkår bør indeholde:*
- *Forslag til kontrolmålinger, herunder prøvetagningssteder*
 - *Forslag til rutiner for vedligeholdelse og kontrol af rensningsforanstaltninger*
 - *Forslag til metoder til identifikation og overvågning af de aktuelle mikroorganismer i produktionen og i omgivelserne.*
 - *Forslag til overvågning af parametre, der har sikkerhedsmæssig betydning.*

Hvis virksomheden har miljøledelsessystem, opfordres til at koordinere forslag til egenkontrolvilkår med miljøledelsessystemets rutiner.

Det vurderes ikke relevant med nye vilkår eller yderligere egenkontrol ved etablering af de to nye forlystelser.

Bilag 1: Oversigtskort

Djurs Sommerland A/S



Dato: 11.05.2015

Målforhold: 1:20000

Danmarks Miljøportal

Data om miljøet i Danmark

Rentemestervej 8, 1. sal, 2400 København NV
Support: miljøportal@miljøportal.dk

Ortofotos (DDO)land: COWI har den fulde ophavsret til de ortofotos (DDO)land, der vises som baggrundskort. Denne funktion, med ortofoto som baggrundskort, må derfor kun anvendes af Miljøministeriet, regioner og kommuner med tilhørende institutioner, der er part i Danmarks Miljøportal, i forbindelse med de pågældende institutioners myndighedsbehandling indenfor miljøområdet, samt af privatpersoner til eget personligt brug. Linket må ikke indgå i andre hjemmesider. Øvrig kommerciel anvendelse er ikke tilladt og vil kunne retsforfølges.

Bilag 2: Støjnotat nr. N6.001.16

Vedhæftet inkl. 2 tegningsbilag

Teknisk notat nr. N6.001.16

Djurs Sommerland 2016
Miljøansøgning 2016/2017

18. januar 2016
Vores reference: 35.6241.09

Udarbejdet : Jørgen Heiden
Kontrolleret : Bo Søndergaard
Vedlagt : Bilag A – C, Tegning nr. 1 og 2
Kopi til : -

1 INDLEDNING

Grontmij A/S, Acoustica har for Djurs Sommerland foretaget en vurdering af de støjmæssige konsekvenser af etablering af nye forlystelser i parken i 2016 og 2017.

2 FORUDSÆTNINGER

Acousticas vurderinger tager udgangspunkt i den støjmodel, som er opbygget over Djurs Sommerland. Denne er senest rapporteret i Acousticas rapport nr. P6.050.15 af 6. juli 2015, hvortil der henvises.

Støjvurderingen af de nye forlystelser baseres på oplysninger fra Djurs Sommerland omkring størrelse, placering og målgruppe for de nye forlystelser.

Støjdata baseres på Acousticas erfaringer med tilsvarende forlystelser.

3 NYE FORLYSTELSER

De nye forlystelser i 2016 og 2017 placeres på arealer, som pt. er uden mekaniske forlystelser. Forlystelserne placeres i den nordlige del af Djurs Sommerlands areal og omfatter:

2016: En mindre forlystelse (højde ca. 5 meter), som retter sig primært mod børnefamilier.

2017: En større forlystelse, som retter sig mod børn og voksne (minimumshøjde ca. 110 cm). Højde ca. 25 – 28 meter.

Forlystelserne placeres som vist på Tegning nr. 1.

Støjdata for 2016-forlystelsen baseret på data fra en anden dansk forlystelsespark, som har haft en tilsvarende forlystelse. Da den aktuelle forlystelse er af nyere konstruktion og dermed forventeligt mere støjsvag, forventes de anvendte støjdata at svare til en øvre værdi.

Støjdata for 2017-forlystelsen er baseret på data fra en af Djurs Sommerlands andre store forlystelser, som vurderes at være af nogenlunde samme karakter.

Støjdata indeholder såvel mekanisk støj som publikumsstøj.

4 STØJBeregning

De ovenfor nævnte støjkloder er indført i beregningsmodellen. Kildestyrker og deres timestyrker fremgår af henholdsvis bilag A og B.

Med de angivne forudsætninger er der beregnet de nedenfor angivne støjbelastninger af naboerne:

2016:

R2 – Randersvej 4: $L_r = 43,8$ dB (2015: $L_r = 43,7$ dB)

R3 – Hovedvejen 97: $L_r = 44,6$ dB (2015: $L_r = 44,6$ dB)

R4 – Østenfjeldvej 2: $L_r = 41,9$ dB (2015: $L_r = 41,9$ dB)

R5 – Randersvej 15: $L_r = 41,8$ dB (2015: $L_r = 41,8$ dB)

2017:

R2 – Randersvej 4: $L_r = 44,6$ dB (2016: $L_r = 43,8$ dB)

R3 – Hovedvejen 97: $L_r = 44,8$ dB (2016: $L_r = 44,6$ dB)

R4 – Østenfjeldvej 2: $L_r = 42,2$ dB (2016: $L_r = 41,9$ dB)

R5 – Randersvej 15: $L_r = 42,2$ dB (2016: $L_r = 41,9$ dB)

Støjgrænsen ved alle naboer er $L_r \leq 45$ dB.

Det ses, at de nye forlystelser kun medfører en marginal forøgelse i den samlede støjbelastning fra Djurs Sommerland i det mest belastede nabo-punkt. Støjbidragene fra hver støjkilde fremgår af bilag C.

Sweco A/S
Acoustica
Jørgen Heiden

Bilag A – Anvendte kildestyrker

Kilde	Lw	25Hz	31Hz	40Hz	50Hz	63Hz	80Hz	100Hz	125Hz	160Hz	200Hz	250Hz	315Hz	400Hz	500Hz	630Hz	800Hz	1000Hz	1250Hz	1600Hz	2000Hz	2500Hz	3150Hz	4000Hz	5000Hz	6300Hz	8000Hz	10000Hz	12500Hz	16000Hz	20000Hz	25000Hz							
		dB(A)	dB(A)	dB(A)	dB(A)	dB(A)	dB(A)	dB(A)	dB(A)	dB(A)	dB(A)	dB(A)	dB(A)	dB(A)	dB(A)	dB(A)	dB(A)	dB(A)	dB(A)	dB(A)	dB(A)	dB(A)	dB(A)	dB(A)	dB(A)	dB(A)	dB(A)	dB(A)	dB(A)	dB(A)	dB(A)	dB(A)	dB(A)	dB(A)					
Altvind	80,9																																						
Anvendtarmen	53,3	40,4	43,0	47,5	59	56,7	59,4	62,6	64,6	64,7	65,3	65,4	68,7	70,4	72,3	73,7	73,7	74,5	73,6	73,2	72,0	70,2	69,0	69,9	69,9	65,5	61,3	56,2	54,3	50,0	44,0	37,4							
Børlegårdsanueellen	72,8	28,8	39,8	42,6	41	49,6	51,7	54,8	56,4	57,9	60,5	61,8	62,5	63,3	61,1	65,8	63,8	61,0	58,4	55,8	55,7	53,0	50,5	51,8	48,4	45,1	46,0	32,2	35,0	27,7	27,5								
Børlegårdsanueellen - kikk	68,6	22,6	32,8	34,9	39	40,0	46,5	47,6	46,3	46,2	48,0	49,1	46,7	47,9	51,0	45,8	37,1	43,0	44,0	56,4	59,7	51,6	69,9	59,7	62,3	64,0	46,0	46,3	34,3	31,9									
Burfield Bumper Cars - nordside	90,5	32,0	37,3	41,2	50	56,1	57,5	59,1	60,1	62,8	65,8	68,7	70,7	75,8	80,3	78,3	81,4	81,5	80,9	81,9	80,7	80,9	78,3	75,0	72,3	68,8	84,3	58,2	53,1	46,3	37,8								
Burfield Bumper Cars - sydside	92,9	34,3	39,6	43,5	52	59,4	59,8	60,4	61,4	65,1	68,1	71,0	73,0	78,1	82,6	80,6	83,7	83,9	83,2	84,2	83,0	83,2	79,6	77,3	74,8	70,9	86,6	60,5	55,4	48,6	40,1								
Burfield Bumper Cars - østside	89,2	30,7	36,0	39,9	48	54,8	56,2	56,8	57,8	61,5	64,5	67,4	69,4	74,5	79,0	77,0	80,1	80,2	79,6	80,6	79,4	79,6	73,7	71,0	67,3	63,0	56,9	51,8	45,0	38,5									
Colorado - Bølge 1	84,7																																						
Colorado - Bølge 2	92,0																																						
Colorado - Bølge 3	99,7																																						
Colorado - skakkebr	102,0																																						
Colorado - Publium - Bølge 1	103,2																																						
Colorado - Publium - Bølge 2	103,9																																						
Colorado - publium - Bølge 3	104,0																																						
Den Vide Hønselagt_1	85,3	43,3	44,7	46,0	50	56,6	66,5	69,5	72,3	74,6	76,8	74,0	73,9	73,4	74,5	75,4	74,1	73,6	70,8	70,2	70,1	67,7	66,6	64,9	62,7	61,8	59,2	56,5	51,9	44,1	35,6								
Den Vide	86,9	38,9	44,0	44,6	50	57,6	67,2	71,1	75,6	76,7	80,8	77,9	77,5	77,3	81,3	88,1	90,5	89,9	89,1	84,4	84,1	80,3	78,8	73,3	66,6	64,5	61,8	56,1	51,5	43,1	33,9								
Den Vide Hønselagt_2	85,3	43,3	44,7	46,0	50	56,6	66,5	69,5	72,3	74,6	76,8	74,0	73,9	73,4	74,5	75,4	74,1	73,6	70,8	70,2	70,1	67,7	66,6	64,9	62,7	61,8	59,2	56,5	51,9	44,1	35,6								
Den Vide Hønselagt_3	85,3	43,3	44,7	46,0	50	56,6	66,5	69,5	72,3	74,6	76,8	74,0	73,9	73,4	74,5	75,4	74,1	73,6	70,8	70,2	70,1	67,7	66,6	64,9	62,7	61,8	59,2	56,5	51,9	44,1	35,6								
Den Vide Hønselagt_4	85,3	43,3	44,7	46,0	50	56,6	66,5	69,5	72,3	74,6	76,8	74,0	73,9	73,4	74,5	75,4	74,1	73,6	70,8	70,2	70,1	67,7	66,6	64,9	62,7	61,8	59,2	56,5	51,9	44,1	35,6								
Den Vide Hønselagt_5	85,3	43,3	44,7	46,0	50	56,6	66,5	69,5	72,3	74,6	76,8	74,0	73,9	73,4	74,5	75,4	74,1	73,6	70,8	70,2	70,1	67,7	66,6	64,9	62,7	61,8	59,2	56,5	51,9	44,1	35,6								
Det store kompleks	88,0																																						
Det store kompleks - Publium	59,9																																						
Dragebillet - mellemisk	94,0	50,3	52,4	54,7	57	57,4	61,5	59,8	60,8	63,5	67,8	70,9	77,9	74,7	79,3	84,8	84,5	82,2	83,9	84,5	85,0	80,7	82,3	84,0	76,0	77,8	75,9	73,4	69,6	63,3	55,8								
Dragebillet - publikum	101,2	45,8	48,0	51,7	56	59,0	53,4	63,8	66,3	69,0	71,8	74,4	69,6	79,9	82,6	84,4	91,3	95,5	96,3	92,9	86,6	85,6	81,5	75,7	72,4	68,6	67,4	64,9	61,9	55,7	46,7								
Freem	79,7	30,4	33,7	41,0	45	50,1	58,3	56,4	59,6	58,1	63,6	63,7	64,2	65,6	66,0	68,3	68,6	69,8	69,7	68,5	68,3	69,6	66,6	68,3	66,6	63,6	61,6	56,1	52,4	44,8	36,8								
Sacilla grille	84,3																																						
Juleen 1	91,6	42,0	45,4	48,7	52	54,3	58,1	63,7	67,5	72,3	75,5	77,2	77,6	77,5	78,5	81,1	81,5	80,9	80,1	81,9	80,8	79,1	79,8	78,5	76,1	77,1	74,1	70,2	65,4	60,0	51,9								
Juleen 2	91,6	42,0	45,4	48,7	52	54,3	58,1	63,7	67,5	72,3	75,5	77,2	77,6	77,5	78,5	81,1	81,5	80,8	80,1	81,9	80,8	79,1	79,8	78,5	76,1	77,1	74,1	70,2	65,4	60,0	51,9								
Juleen 3	91,6	42,0	45,4	48,7	52	54,3	58,1	63,7	67,5	72,3	75,5	77,2	77,6	77,5	78,5	81,1	81,5	80,8	80,1	81,9	80,8	79,1	79,8	78,5	76,1	77,1	74,1	70,2	65,4	60,0	51,9								
Juleen 4	91,6	42,0	45,4	48,7	52	54,3	58,1	63,7	67,5	72,3	75,5	77,2	77,6	77,5	78,5	81,1	81,5	80,8	80,1	81,9	80,8	79,1	79,8	78,5	76,1	77,1	74,1	70,2	65,4	60,0	51,9								
Juleen 5	91,6	42,0	45,4	48,7	52	54,3	58,1	63,7	67,5	72,3	75,5	77,2	77,6	77,5	78,5	81,1	81,5	80,8	80,1	81,9	80,8	79,1	79,8	78,5	76,1	77,1	74,1	70,2	65,4	60,0	51,9								
Juleen 6	91,6	42,0	45,4	48,7	52	54,3	58,1	63,7	67,5	72,3	75,5	77,2	77,6	77,5	78,5	81,1	81,5	80,8	80,1	81,9	80,8	79,1	79,8	78,5	76,1	77,1	74,1	70,2	65,4	60,0	51,9								
Juleen 7	91,6	42,0	45,4	48,7	52	54,3	58,1	63,7	67,5	72,3	75,5	77,2	77,6	77,5	78,5	81,1	81,5	80,8	80,1	81,9	80,8	79,1	79,8	78,5	76,1	77,1	74,1	70,2	65,4	60,0	51,9								
Juleen 8	91,6	42,0	45,4	48,7	52	54,3	58,1	63,7	67,5	72,3	75,5	77,2	77,6	77,5	78,5	81,1	81,5	80,8	80,1	81,9	80,8	79,1	79,8	78,5	76,1	77,1	74,1	70,2	65,4	60,0	51,9								
Juleen 9	91,6	42,0	45,4	48,7	52	54,3	58,1	63,7	67,5	72,3	75,5	77,2	77,6	77,5	78,5	81,1	81,5	80,8	80,1	81,9	80,8	79,1	79,8	78,5	76,1	77,1	74,1	70,2	65,4	60,0	51,9								
Juleen 10	91,6	42,0	45,4	48,7	52	54,3	58,1	63,7	67,5	72,3	75,5	77,2	77,6	77,5	78,5	81,1	81,5	80,8	80,1	81,9	80,8	79,1	79,8	78,5	76,1	77,1	74,1	70,2	65,4	60,0	51,9								

Sweco A/S

SoundPLAN 7.1

4
Djurs Sommerland - Fremtidig 2016/2017
1/3 oktavdata - Punktberregning med publikum - 2017

Kilde	Lw	25Hz	31Hz	40Hz	50Hz	63Hz	80Hz	100Hz	125Hz	160Hz	200Hz	250Hz	315Hz	400Hz	500Hz	630Hz	800Hz	1kHz	1.25kHz	1.6kHz	2kHz	2.5kHz	3.15kHz	4kHz	5kHz	6.3kHz	8kHz	10kHz	12.5kHz	16kHz	20kHz				
	(dB(A))	(dB(A))	(dB(A))	(dB(A))	(dB(A))	(dB(A))	(dB(A))	(dB(A))	(dB(A))	(dB(A))	(dB(A))	(dB(A))	(dB(A))	(dB(A))	(dB(A))	(dB(A))	(dB(A))	(dB(A))	(dB(A))	(dB(A))	(dB(A))	(dB(A))	(dB(A))	(dB(A))	(dB(A))	(dB(A))	(dB(A))	(dB(A))	(dB(A))	(dB(A))	(dB(A))				
Juvelten 11	91,6	42,0	45,4	48,7	52	54,3	59,1	63,7	67,5	72,3	75,5	77,2	77,6	77,6	77,5	78,5	81,1	81,5	80,8	80,1	81,9	80,3	79,1	79,8	78,5	76,1	77,1	74,1	70,2	65,4	60,0	51,9			
Juvelten 12	91,6	42,0	45,4	48,7	52	54,3	59,1	63,7	67,5	72,3	75,5	77,2	77,6	77,5	78,5	81,1	81,5	80,8	80,1	81,9	80,3	79,1	79,8	78,5	76,1	77,1	74,1	70,2	65,4	60,0	51,9				
Juvelten 13	91,6	42,0	45,4	48,7	52	54,3	59,1	63,7	67,5	72,3	75,5	77,2	77,6	77,5	78,5	81,1	81,5	80,8	80,1	81,9	80,3	79,1	79,8	78,5	76,1	77,1	74,1	70,2	65,4	60,0	51,9				
Juvelten 14	91,6	42,0	45,4	48,7	52	54,3	59,1	63,7	67,5	72,3	75,5	77,2	77,6	77,5	78,5	81,1	81,5	80,8	80,1	81,9	80,3	79,1	79,8	78,5	76,1	77,1	74,1	70,2	65,4	60,0	51,9				
Juvelten 15	91,6	42,0	45,4	48,7	52	54,3	59,1	63,7	67,5	72,3	75,5	77,2	77,6	77,5	78,5	81,1	81,5	80,8	80,1	81,9	80,3	79,1	79,8	78,5	76,1	77,1	74,1	70,2	65,4	60,0	51,9				
Juvelten 16	91,6	42,0	45,4	48,7	52	54,3	59,1	63,7	67,5	72,3	75,5	77,2	77,6	77,5	78,5	81,1	81,5	80,8	80,1	81,9	80,3	79,1	79,8	78,5	76,1	77,1	74,1	70,2	65,4	60,0	51,9				
Juvelten 17	91,6	42,0	45,4	48,7	52	54,3	59,1	63,7	67,5	72,3	75,5	77,2	77,6	77,5	78,5	81,1	81,5	80,8	80,1	81,9	80,3	79,1	79,8	78,5	76,1	77,1	74,1	70,2	65,4	60,0	51,9				
Juvelten 18	91,6	42,0	45,4	48,7	52	54,3	59,1	63,7	67,5	72,3	75,5	77,2	77,6	77,5	78,5	81,1	81,5	80,8	80,1	81,9	80,3	79,1	79,8	78,5	76,1	77,1	74,1	70,2	65,4	60,0	51,9				
Juvelten 19	91,6	42,0	45,4	48,7	52	54,3	59,1	63,7	67,5	72,3	75,5	77,2	77,6	77,5	78,5	81,1	81,5	80,8	80,1	81,9	80,3	79,1	79,8	78,5	76,1	77,1	74,1	70,2	65,4	60,0	51,9				
Juvelten - Publikum 5	96,1	42,6	46,2	49,8	51	53,7	54,2	58,0	63,3	67,6	71,3	72,2	73,7	74,3	78,8	80,2	84,4	86,3	89,2	89,9	89,9	89,0	81,0	78,1	77,2	71,8	70,5	65,8	60,5	61,8	54,8	37,7			
Juvelten - Publikum 6	96,1	42,6	46,2	49,8	51	53,7	54,2	58,0	63,3	67,6	71,3	72,2	73,7	74,3	78,8	80,2	84,4	86,3	89,2	89,9	89,9	89,0	81,0	78,1	77,2	71,8	70,5	65,8	60,5	61,8	54,8	37,7			
Juvelten - publikum 1	96,1	42,6	46,2	49,8	51	53,7	54,2	58,0	63,3	67,6	71,3	72,2	73,7	74,3	78,8	80,2	84,4	86,3	89,2	89,9	89,9	89,0	81,0	78,1	77,2	71,8	70,5	65,8	60,5	61,8	54,8	37,7			
Juvelten - publikum 2	96,1	42,6	46,2	49,8	51	53,7	54,2	58,0	63,3	67,6	71,3	72,2	73,7	74,3	78,8	80,2	84,4	86,3	89,2	89,9	89,9	89,0	81,0	78,1	77,2	71,8	70,5	65,8	60,5	61,8	54,8	37,7			
Juvelten - publikum 3	96,1	42,6	46,2	49,8	51	53,7	54,2	58,0	63,3	67,6	71,3	72,2	73,7	74,3	78,8	80,2	84,4	86,3	89,2	89,9	89,9	89,0	81,0	78,1	77,2	71,8	70,5	65,8	60,5	61,8	54,8	37,7			
Juvelten - publikum 4	96,1	42,6	46,2	49,8	51	53,7	54,2	58,0	63,3	67,6	71,3	72,2	73,7	74,3	78,8	80,2	84,4	86,3	89,2	89,9	89,9	89,0	81,0	78,1	77,2	71,8	70,5	65,8	60,5	61,8	54,8	37,7			
Kammløgstyret	89,6					73,6			79,4		85,4						79,2					75,2													
Kammellen	80,6	36,7	39,4	43,4	48	50,4	57,3	61,7	59,0	58,7	65,3	69,2	63,6	66,5	72,4	67,6	68,7	66,0	71,0	68,6	71,0	70,3	67,0	62,8	58,4	52,7	44,7	38,4	33,6	30,7	30,8				
Milchølseren	84,0	31,3	40,6	51,3	48	51,6	63,0	61,7	63,6	65,5	65,7	70,0	71,1	70,6	73,1	74,6	78,4	75,2	74,3	73,1	72,3	68,9	65,0	62,6	60,5	59,9	54,3	46,4	40,7	33,3	29,6				
Ny2016 - Mekanisk del 1	90,5					57	52,5	58,9	63,5	65,4	67,3	69,7	70,3	78,1	75,7	79,5	79,1	79,1	90,8	82,2	78,9	78,0	78,4	77,8	76,0	75,5	75,0	70,6	66,4						
Ny2016 - Publikumsdel 2	94,0					50	60,6	64,2	62,8	68,7	70,2	70,2	72,5	68,6	77,5	73,2	63,9	84,3	88,2	85,4	82,9	80,6	76,1	73,5	70,8	72,4	72,8	66,7	67,1						
Ny2017 - Mekanisk 2	90,0					69,8			79,7		82,5						82,5					83,2													
Ny2017 - Mekanisk 3	90,0					69,8			79,7		82,5						82,5					83,2													
Ny2017 - Mekanisk 4	90,0					69,8			79,7		82,5						82,5					83,2													
Ny2017 - Publikum 1	104,0					-24,7			-14,8		-7,8						-14,8					100,9													
Ny2017 - Publikum 2	104,0					-24,7			-14,8		-7,8						-14,8					100,9													
Ny2017 - Publikum 3	104,0					-24,7			-14,8		-7,8						-14,8					100,9													
Ny2017 - Publikum 4	104,0					-24,7			-14,8		-7,8						-14,8					100,9													
Ny2017 - Publikum 5	104,0					-24,7			-14,8		-7,8						-14,8					100,9													
Ny2017 - mekanisk 1	90,0					69,8			79,7		82,5						82,5					83,2													
Prælen - publikum, del 1	102,2					56	56,6	67,8	72,0	71,7	76,4	78,1	77,3	77,7	78,6	80,7	84,2	92,2	96,5	93,6	93,5	90,7	84,0	85,0	76,2	73,6	66,7								
Prælen - publikum, del 2	102,2					59	59,6	67,8	72,0	71,7	76,4	78,1	77,3	77,7	78,6	80,7	84,2	92,2	96,5	93,6	93,5	90,7	84,0	85,0	76,2	73,6	66,7								
Prælen - publikum, del 3	102,2					59	59,6	67,8	72,0	71,7	76,4	78,1	77,3	77,7	78,6	80,7	84,2	92,2	96,5	93,6	93,5	90,7	84,0	85,0	76,2	73,6	66,7								
Prælen - publikum, del 4	98,3					64	68,8	70,8	76,8	79,6	84,9	86,8	86,7	86,5	88,1	89,6	89,1	86,7	87,7	87,2	86,4	84,3	82,8	81,6	81,1	79,2	78,2	74,2							
Prælen, del 2	96,3					64	68,8	70,8	76,8	79,6	84,9	86,8	86,7	86,5	88,1	89,6	89,1	86,7	87,7	87,2	86,4	84,3	82,8	81,6	81,1	79,2	78,2	74,2							
Prælen, del 3	95,3					64	68,8	70,8	76,8	79,6	84,9	86,8	86,7	86,5	88,1	89,6	89,1	86,7	87,7	87,2	86,4	84,3	82,8	81,6	81,1	79,2	78,2	74,2							

2

Sweco A/S

SoundPLAN 7.1

Kode	LW	25Hz	31Hz	40Hz	50Hz	63Hz	80Hz	100Hz	125Hz	160Hz	200Hz	250Hz	315Hz	400Hz	500Hz	630Hz	800Hz	1kHz	1.25kHz	1.6kHz	2kHz	2.5kHz	3.15kHz	4kHz	5kHz	6.3kHz	8kHz	10kHz	12.5kHz	16kHz	20kHz					
		dB(A)	dB(A)	dB(A)	dB(A)	dB(A)	dB(A)	dB(A)	dB(A)	dB(A)	dB(A)	dB(A)	dB(A)	dB(A)	dB(A)	dB(A)	dB(A)	dB(A)	dB(A)	dB(A)	dB(A)	dB(A)	dB(A)	dB(A)	dB(A)	dB(A)	dB(A)	dB(A)	dB(A)	dB(A)	dB(A)					
Præden del 4	98.3																																			
Præfifikation	93.8	48.5	49.2	54.0	54.0	54.8	57.3	63.7	70.4	70.5	72.6	75.0	77.3	78.3	80.9	81.8	83.0	83.5	84.2	84.5	83.5	82.6	82.7	82.7	81.1	75.2	74.2									
Præfifikation - Publikum	96.4	36.5	46.5	51.7	47	54.8	64.5	64.5	69.7	69.8	75.9	81.3	73.4	85.3	85.6	85.5	87.7	86.2	86.0	85.5	85.1	82.3	82.0	81.0	76.0	81.3	87.0	87.0	80.4							
Party Ekspresen	91.0																																			
Podocyteare	87.5	53.7	53.8	58.7	62	64.9	69.6	73.0	76.4	76.0	77.0	79.1	78.6	78.4	77.9	78.7	72.8	89.3	67.9	67.0	67.2	64.0	60.8	59.2	56.3	54.1	45.7	38.9	30.5	27.1						
Sablen - publikum	97.0																																			
Skatearea - Publikum	107.8	50.8	55.9	58.2	74	70.6	74.6	80.0	78.0	83.9	86.6	88.9	82.2	91.8	91.9	95.3	97.6	98.3	100.8	98.8	98.3	96.0	93.6	92.4	90.7	90.0	87.1	83.3	75.7							
Skatearea - opthal	104.3	50.3	56.9	61.8	70	71.3	73.2	83.7	81.0	85.2	84.6	86.2	89.5	86.6	92.5	95.7	94.5	94.7	97.7	92.7	91.3	90.6	89.3	88.2	86.2	84.0	81.5	77.2	71.4							
Thors Hammer - publikum	107.4	54.9	59.8	65.2	70	74.5	76.9	80.0	83.4	85.2	87.4	89.3	91.3	91.1	95.2	95.5	96.4	96.9	96.5	97.0	97.0	96.8	96.5	95.2	93.5	93.4	90.0	86.0	80.7							
Skatearea - ioptrek	101.0	50.7	57.8	62.5	67	72.2	74.3	80.8	80.3	83.1	82.8	84.2	86.9	87.1	90.9	90.8	90.6	91.2	92.3	89.4	89.9	89.1	86.6	84.7	83.3	78.1	73.3	66.9								
Skatearea - maskin	95.8	53.7	54.4	57.0	65	69.6	74.1	73.7	76.1	83.6	80.8	83.8	83.5	83.7	84.6	85.2	84.2	96.8	85.8	86.0	83.1	82.3	77.1	75.3	72.9	70.4	67.8	65.1	61.5	58.2	56.3					
Solugulen - publikum	101.8	52.4	57.1	59.3	64	69.9	74.0	74.7	79.4	82.5	80.8	84.1	86.1	86.5	90.2	91.8	92.7	94.0	93.8	92.7	90.8	87.7	83.8	80.9	76.0	71.9	68.4	64.3	60.1	54.2	46.9					
Thors Hammer -	90.0																																			
Thors Hammer - publikum	104.0																																			
Thors Hammer - publikum	104.0																																			
Thors Hammer - publikum	104.0																																			
Thors Hammer - publikum 2	104.0																																			
Thors Hammer - Top et	90.0																																			
Thors Hammer - afbrytning	90.0																																			
Thors Hammer - søvning	90.0																																			
Tog	97.0																																			
Tredørene	77.2	26.6	30.3	38.8	38	39.5	47.7	60.2	67.3	59.5	60.0	59.5	61.9	62.1	67.6	67.8	65.6	70.8	65.6	65.9	67.9	64.0	58.6	54.9	51.2	48.4	43.6	38.9	34.3	28.5	22.5					
Vandblærene - Publikum	86.3	22.6	31.3	33.8	34	36.5	51.6	54.7	51.6	56.6	56.2	57.9	61.3	57.4	69.0	69.0	77.9	72.9	62.3	66.8	60.2	76.4	66.7	59.5	63.1	64.5	56.9	56.8	46.8	44.8	30.1					
Vandblærene	89.3	28.4	43.3	43.6	45	54.5	60.7	56.4	54.1	58.0	67.4	68.9	64.6	66.4	69.2	69.0	88.3	70.5	68.8	79.0	66.9	82.5	73.8	66.4	66.1	64.8	66.0	60.8	52.6	48.0	37.6					
Wild West - Publikum	97.5																																			
Wild West Kasse	92.2																																			
Ørnen - Publikum	98.3																																			
Ørnen - mekanisk støj	94.5																																			
Ørnen vandblæk	93.9																																			
Ørnen vandblæk	93.9																																			
Ørnen vandblæk	93.9																																			

Sweco A/S

SoundPLAN 7.1

Bilag B – Tidsfordeling kildestyrker

5		Djurs Sommerland - Fremtidig 2016/2017																							
		Timefordeling af kildestyrker - Punktberøgnng med publikum - 2017																							
Name	00-01	01-02	02-03	03-04	04-05	05-06	06-07	07-08	08-09	09-10	10-11	11-12	12-13	13-14	14-15	15-16	16-17	17-18	18-19	19-20	20-21	21-22	22-23	23-24	
	dB(A)	dB(A)	dB(A)	dB(A)	dB(A)	dB(A)	dB(A)	dB(A)	dB(A)	dB(A)	dB(A)	dB(A)	dB(A)	dB(A)	dB(A)	dB(A)	dB(A)	dB(A)	dB(A)	dB(A)	dB(A)	dB(A)	dB(A)	dB(A)	
Afrikaland											95,8	98,8	98,8	98,8	98,8	98,8	98,8	97,6	97,6	95,8	95,8				
Ardeedammen											82,1	83,3	83,3	83,3	83,3	83,3	83,3	82,1	80,3	80,3					
Bondedgårdskamruellen											71,5	72,8	72,8	72,8	72,8	72,8	72,8	72,8	71,5	69,8	69,8				
Bondedgårdskamruellen - klokke											67,4	68,6	68,6	68,6	68,6	68,6	68,6	67,4	65,6	65,6					
Buffalo Bumper Cars - nordside											83,5	86,5	86,5	86,5	86,5	86,5	86,5	86,5	86,5	85,3	83,5				
Buffalo Bumper Cars - sydside											85,9	88,9	88,9	88,9	88,9	88,9	88,9	88,9	88,9	87,6	85,9				
Buffalo Bumper Cars - estside											82,2	85,2	85,2	85,2	85,2	85,2	85,2	85,2	85,2	84,0	82,2				
Colorado - Bakke 1											91,7	94,7	94,7	94,7	94,7	94,7	94,7	93,5	93,5	91,7	91,7				
Colorado - Bakke 2											89,0	92,0	92,0	92,0	92,0	92,0	92,0	90,7	90,7	89,0	89,0				
Colorado - Bakke 3											96,7	99,7	99,7	99,7	99,7	99,7	99,7	96,5	96,5	96,7	96,7				
Colorado - Baksetop											89,0	92,0	92,0	92,0	92,0	92,0	92,0	90,7	90,7	89,0	89,0				
Colorado - Publikum - Bakke 1											95,3	98,4	98,4	98,4	98,4	98,4	98,4	97,2	97,2	95,3	95,3				
Colorado - Publikum - Bakke 2											95,9	99,1	99,1	99,1	99,1	99,1	99,1	97,9	97,9	95,9	95,9				
Colorado - publikum - Bakke 3											96,0	99,2	99,2	99,2	99,2	99,2	99,2	97,9	97,9	96,0	96,0				
Den Vilde Hensejagt_1											84,1	85,3	85,3	85,3	85,3	85,3	85,3	84,1	82,3	82,3					
Den Vilde Hensejagt_1_Publikum											95,6	96,9	96,9	96,9	96,9	96,9	96,9	96,9	95,6	93,9	93,9				
Den Vilde Hensejagt_2_Publikum											84,1	85,3	85,3	85,3	85,3	85,3	85,3	84,1	82,3	82,3					
Den Vilde Hensejagt_3											84,1	85,3	85,3	85,3	85,3	85,3	85,3	84,1	82,3	82,3					
Den Vilde Hensejagt_4											81,4	83,4	83,4	83,4	83,4	83,4	83,4	82,5	82,5	81,4	81,4				
Der skore kompas											95,4	97,3	97,3	97,3	97,3	97,3	97,3	96,5	96,5	95,4	95,4				
Der skore kompas - Publikum											86,0	91,0	91,0	91,0	91,0	91,0	91,0	89,7	88,0	88,0					
Drageskibet - mekanisk											95,1	98,1	98,1	98,1	98,1	98,1	98,1	96,1	96,8	95,1	95,1				
Drageskibet - publikum											78,5	79,7	79,7	79,7	79,7	79,7	79,7	78,5	78,5	78,7	78,7				
Freeme											81,3	84,3	84,3	84,3	84,3	84,3	84,3	83,1	83,1	81,3	81,3				
Gonilla i grotte											90,4	91,6	91,6	91,6	91,6	91,6	91,6	91,6	90,4	88,6	88,6				
Juwelen 1											90,4	91,6	91,6	91,6	91,6	91,6	91,6	91,6	90,4	88,6	88,6				
Juwelen 2											90,4	91,6	91,6	91,6	91,6	91,6	91,6	91,6	90,4	88,6	88,6				
Juwelen 3											90,4	91,6	91,6	91,6	91,6	91,6	91,6	91,6	90,4	88,6	88,6				
Juwelen 4											90,4	91,6	91,6	91,6	91,6	91,6	91,6	91,6	90,4	88,6	88,6				
Juwelen 5											90,4	91,6	91,6	91,6	91,6	91,6	91,6	91,6	90,4	88,6	88,6				
Juwelen 6											90,4	91,6	91,6	91,6	91,6	91,6	91,6	91,6	90,4	88,6	88,6				
Juwelen 7											90,4	91,6	91,6	91,6	91,6	91,6	91,6	91,6	90,4	88,6	88,6				

Sweco A/S

SoundPLAN 7.1

5
Djurs Sommerland - Fremtidig 2016/2017
Timefordeling af kildestyrker - Punktberøgnng med publikum - 2017

Name	00-01	01-02	02-03	03-04	04-05	05-06	06-07	07-08	08-09	09-10	10-11	11-12	12-13	13-14	14-15	15-16	16-17	17-19	18-19	19-20	20-21	21-22	22-23	23-24
	dB(A)	dB(A)	dB(A)	dB(A)	dB(A)	dB(A)	dB(A)	dB(A)	dB(A)	dB(A)	dB(A)	dB(A)	dB(A)	dB(A)	dB(A)	dB(A)	dB(A)	dB(A)	dB(A)	dB(A)	dB(A)	dB(A)	dB(A)	dB(A)
Juvæien 8											90,4	91,6	91,6	91,6	91,6	91,6	91,6	91,6	90,4	88,6	88,6			
Juvæien 9											90,4	91,6	91,6	91,6	91,6	91,6	91,6	91,6	90,4	88,6	88,6			
Juvæien 10											90,4	91,6	91,6	91,6	91,6	91,6	91,6	91,6	90,4	88,6	88,6			
Juvæien 11											90,4	91,6	91,6	91,6	91,6	91,6	91,6	91,6	90,4	88,6	88,6			
Juvæien 12											90,4	91,6	91,6	91,6	91,6	91,6	91,6	91,6	90,4	88,6	88,6			
Juvæien 13											86,4	88,4	89,4	89,4	89,4	89,4	89,4	89,4	88,1	86,4	86,4			
Juvæien 14											86,4	88,4	89,4	89,4	89,4	89,4	89,4	89,4	88,1	86,4	86,4			
Juvæien 15											86,4	88,4	89,4	89,4	89,4	89,4	89,4	89,4	88,1	86,4	86,4			
Juvæien 16											86,4	88,4	89,4	89,4	89,4	89,4	89,4	89,4	88,1	86,4	86,4			
Juvæien 17											86,4	88,4	89,4	89,4	89,4	89,4	89,4	89,4	88,1	86,4	86,4			
Juvæien 18											86,4	88,4	89,4	89,4	89,4	89,4	89,4	89,4	88,1	86,4	86,4			
Juvæien 19											86,4	88,4	89,4	89,4	89,4	89,4	89,4	89,4	88,1	86,4	86,4			
Juvæien - Publikum 5											94,9	96,1	96,1	96,1	96,1	96,1	96,1	96,1	94,9	93,1	93,1			
Juvæien - Publikum 6											94,9	96,1	96,1	96,1	96,1	96,1	96,1	96,1	94,9	93,1	93,1			
Juvæien - publikum 1											94,9	96,1	96,1	96,1	96,1	96,1	96,1	96,1	94,9	93,1	93,1			
Juvæien - publikum 2											94,9	96,1	96,1	96,1	96,1	96,1	96,1	96,1	94,9	93,1	93,1			
Juvæien - publikum 3											94,9	96,1	96,1	96,1	96,1	96,1	96,1	96,1	94,9	93,1	93,1			
Juvæien - publikum 4											94,9	96,1	96,1	96,1	96,1	96,1	96,1	96,1	94,9	93,1	93,1			
Karrnbalgryder											86,5	86,5	86,5	86,5	86,5	86,5	86,5	86,5	85,6	83,5	83,5			
Kormallen											79,4	80,6	80,6	80,6	80,6	80,6	80,6	80,6	79,4	77,6	77,6			
Milktæskeren											82,7	84,0	84,0	84,0	84,0	84,0	84,0	84,0	82,7	81,0	81,0			
Ny2016 - Mekanisk støj											87,5	90,5	90,5	90,5	90,5	90,5	90,5	89,3	87,5	87,5				
Ny2016 - Fuglekumstøj											91,0	94,0	94,0	94,0	94,0	94,0	94,0	92,8	91,0	91,0				
Ny2017 - Mekanisk 2											87,0	90,0	90,0	90,0	90,0	90,0	90,0	88,8	87,0	87,0				
Ny2017 - Mekanisk 3											87,0	90,0	90,0	90,0	90,0	90,0	90,0	88,8	87,0	87,0				
Ny2017 - Mekanisk 4											87,0	90,0	90,0	90,0	90,0	90,0	90,0	88,8	87,0	87,0				
Ny2017 - Fuglekum 1											92,7	95,7	95,7	95,7	95,7	95,7	95,7	94,8	92,7	92,7				
Ny2017 - Fuglekum 2											92,7	95,7	95,7	95,7	95,7	95,7	95,7	94,8	92,7	92,7				
Ny2017 - Fuglekum 3											92,7	95,7	95,7	95,7	95,7	95,7	95,7	94,8	92,7	92,7				
Ny2017 - Fuglekum 4											92,7	95,7	95,7	95,7	95,7	95,7	95,7	94,8	92,7	92,7				
Ny2017 - Fuglekum 5											92,7	95,7	95,7	95,7	95,7	95,7	95,7	94,8	92,7	92,7				
Ny2017 - mekanisk 1											87,0	90,0	90,0	90,0	90,0	90,0	90,0	88,8	87,0	87,0				
Piraten - publikum, del 1											96,1	99,2	99,2	99,2	99,2	99,2	99,2	96,1	96,1	96,1	96,2			

Sweco A/S

SoundPLAN 7.1

5
Djurs Sommerland - Fremtidig 2016/2017
Timefordeling af kildestyrker - Punktberøgnng med publikum - 2017

Name	00-01	01-02	02-03	03-04	04-05	05-06	06-07	07-08	08-09	09-10	10-11	11-12	12-13	13-14	14-15	15-16	16-17	17-18	18-19	19-20	20-21	21-22	22-23	23-24	
	dB(A)	dB(A)	dB(A)	dB(A)	dB(A)	dB(A)	dB(A)	dB(A)	dB(A)	dB(A)	dB(A)	dB(A)	dB(A)	dB(A)	dB(A)	dB(A)	dB(A)	dB(A)	dB(A)	dB(A)	dB(A)	dB(A)	dB(A)	dB(A)	
Piraten - publikum, del 2	98,1	99,2	99,2	99,2	99,2	99,2	99,2	99,2	99,2	99,2	99,2	99,2	99,2	99,2	99,2	99,2	99,2	98,1	98,1	98,2	96,2	96,2	96,2	96,2	
Piraten - publikum, del 3	98,1	99,2	99,2	99,2	99,2	99,2	99,2	99,2	99,2	99,2	99,2	99,2	99,2	99,2	99,2	99,2	99,2	98,1	98,1	98,2	96,2	96,2	96,2	96,2	
Piraten - publikum, del 4	94,2	95,3	95,3	95,3	95,3	95,3	95,3	95,3	95,3	95,3	95,3	95,3	95,3	95,3	95,3	95,3	95,3	94,2	94,2	94,2	92,3	92,3	92,3	92,3	
Piraten, del 1	94,2	95,3	95,3	95,3	95,3	95,3	95,3	95,3	95,3	95,3	95,3	95,3	95,3	95,3	95,3	95,3	95,3	94,2	94,2	94,2	92,3	92,3	92,3	92,3	
Piraten, del 2	94,2	95,3	95,3	95,3	95,3	95,3	95,3	95,3	95,3	95,3	95,3	95,3	95,3	95,3	95,3	95,3	95,3	94,2	94,2	94,2	92,3	92,3	92,3	92,3	
Piraten, del 3	94,2	95,3	95,3	95,3	95,3	95,3	95,3	95,3	95,3	95,3	95,3	95,3	95,3	95,3	95,3	95,3	95,3	94,2	94,2	94,2	92,3	92,3	92,3	92,3	
Piraten, del 4	94,2	95,3	95,3	95,3	95,3	95,3	95,3	95,3	95,3	95,3	95,3	95,3	95,3	95,3	95,3	95,3	95,3	94,2	94,2	94,2	92,3	92,3	92,3	92,3	
Pirafisken	90,8	92,8	92,8	92,8	92,8	92,8	92,8	92,8	92,8	92,8	92,8	92,8	92,8	92,8	92,8	92,8	92,8	92,5	92,5	92,5	90,8	90,8	90,8	90,8	
Pirafisken, Publikum	93,4	95,4	95,4	95,4	95,4	95,4	95,4	95,4	95,4	95,4	95,4	95,4	95,4	95,4	95,4	95,4	95,4	95,1	95,1	95,1	93,4	93,4	93,4	93,4	
Pony Ekspresen	88,0	91,0	91,0	91,0	91,0	91,0	91,0	91,0	91,0	91,0	91,0	91,0	91,0	91,0	91,0	91,0	91,0	89,7	89,7	89,7	88,0	88,0	88,0	88,0	
Rodeotryene	96,3	97,5	97,5	97,5	97,5	97,5	97,5	97,5	97,5	97,5	97,5	97,5	97,5	97,5	97,5	97,5	97,5	97,5	97,5	97,5	96,3	96,3	96,3	96,3	
Sablen - publikum	92,4	94,4	94,4	94,4	94,4	94,4	94,4	94,4	94,4	94,4	94,4	94,4	94,4	94,4	94,4	94,4	94,4	93,5	93,5	93,5	92,4	92,4	92,4	92,4	
Skatteøen, - Publikum	104,8	107,8	107,8	107,8	107,8	107,8	107,8	107,8	107,8	107,8	107,8	107,8	107,8	107,8	107,8	107,8	107,8	106,6	106,6	106,6	104,8	104,8	104,8	104,8	
Skatteøen - ophal	101,3	104,3	104,3	104,3	104,3	104,3	104,3	104,3	104,3	104,3	104,3	104,3	104,3	104,3	104,3	104,3	104,3	103,1	103,1	103,1	101,3	101,3	101,3	101,3	
Skatteøen - spiseh	104,4	107,4	107,4	107,4	107,4	107,4	107,4	107,4	107,4	107,4	107,4	107,4	107,4	107,4	107,4	107,4	107,4	106,1	106,1	106,1	104,4	104,4	104,4	104,4	
Skatteøen - toptræk	98,0	101,0	101,0	101,0	101,0	101,0	101,0	101,0	101,0	101,0	101,0	101,0	101,0	101,0	101,0	101,0	101,0	99,8	99,8	99,8	98,0	98,0	98,0	98,0	
Soljorden - maskin	89,8	92,8	92,8	92,8	92,8	92,8	92,8	92,8	92,8	92,8	92,8	92,8	92,8	92,8	92,8	92,8	92,8	92,8	92,8	92,8	89,8	89,8	89,8	89,8	
Soljorden - publikum	95,8	98,8	98,8	98,8	98,8	98,8	98,8	98,8	98,8	98,8	98,8	98,8	98,8	98,8	98,8	98,8	98,8	98,8	98,8	98,8	97,5	97,5	97,5	97,5	
Thors Hammer - Centrifugalvng	87,0	90,0	90,0	90,0	90,0	90,0	90,0	90,0	90,0	90,0	90,0	90,0	90,0	90,0	90,0	90,0	90,0	88,8	88,8	88,8	87,0	87,0	87,0	87,0	
Thors Hammer - Publikum	92,7	95,7	95,7	95,7	95,7	95,7	95,7	95,7	95,7	95,7	95,7	95,7	95,7	95,7	95,7	95,7	95,7	94,8	94,8	94,8	92,7	92,7	92,7	92,7	
Thors Hammer - Publikum	92,7	95,7	95,7	95,7	95,7	95,7	95,7	95,7	95,7	95,7	95,7	95,7	95,7	95,7	95,7	95,7	95,7	94,8	94,8	94,8	92,7	92,7	92,7	92,7	
Thors Hammer - Publikum	92,7	95,7	95,7	95,7	95,7	95,7	95,7	95,7	95,7	95,7	95,7	95,7	95,7	95,7	95,7	95,7	95,7	94,8	94,8	94,8	92,7	92,7	92,7	92,7	
Thors Hammer - Publikum	92,7	95,7	95,7	95,7	95,7	95,7	95,7	95,7	95,7	95,7	95,7	95,7	95,7	95,7	95,7	95,7	95,7	94,8	94,8	94,8	92,7	92,7	92,7	92,7	
Thors Hammer - Publikum 2	87,0	90,0	90,0	90,0	90,0	90,0	90,0	90,0	90,0	90,0	90,0	90,0	90,0	90,0	90,0	90,0	90,0	88,6	88,6	88,6	87,0	87,0	87,0	87,0	
Thors Hammer - Top af trækbakke	87,0	90,0	90,0	90,0	90,0	90,0	90,0	90,0	90,0	90,0	90,0	90,0	90,0	90,0	90,0	90,0	90,0	88,8	88,8	88,8	87,0	87,0	87,0	87,0	
Thors Hammer - labyrintvng	87,0	90,0	90,0	90,0	90,0	90,0	90,0	90,0	90,0	90,0	90,0	90,0	90,0	90,0	90,0	90,0	90,0	88,8	88,8	88,8	87,0	87,0	87,0	87,0	
Thors Hammer - søvng	86,1	86,1	86,1	86,1	86,1	86,1	86,1	86,1	86,1	86,1	86,1	86,1	86,1	86,1	86,1	86,1	86,1	86,1	86,1	86,1	86,1	86,1	86,1	86,1	
Tog	93,5	94,8	94,8	94,8	94,8	94,8	94,8	94,8	94,8	94,8	94,8	94,8	94,8	94,8	94,8	94,8	94,8	94,8	94,8	94,8	93,5	93,5	93,5	93,5	
Traktorerne	85,0	86,3	86,3	86,3	86,3	86,3	86,3	86,3	86,3	86,3	86,3	86,3	86,3	86,3	86,3	86,3	86,3	86,3	86,3	86,3	85,0	85,0	85,0	85,0	
Vandlørene - Publikum	88,1	89,3	89,3	89,3	89,3	89,3	89,3	89,3	89,3	89,3	89,3	89,3	89,3	89,3	89,3	89,3	89,3	88,3	88,3	88,3	86,3	86,3	86,3	86,3	
Vandlørene	94,5	97,5	97,5	97,5	97,5	97,5	97,5	97,5	97,5	97,5	97,5	97,5	97,5	97,5	97,5	97,5	97,5	96,2	96,2	96,2	94,5	94,5	94,5	94,5	
Wild West - Publikum	89,2	92,2	92,2	92,2	92,2	92,2	92,2	92,2	92,2	92,2	92,2	92,2	92,2	92,2	92,2	92,2	92,2	91,0	91,0	91,0	89,2	89,2	89,2	89,2	
Wild West Kamuel																									

Sweco A/S

3

SoundPLAN 7.1

5
Djurs Sommerland - Fremtidig 2016/2017
Timefordeling af kildestyrker - Punktberegning med publikum - 2017

Name	00-01	01-02	02-03	03-04	04-05	05-06	06-07	07-08	08-09	09-10	10-11	11-12	12-13	13-14	14-15	15-16	16-17	17-18	18-19	19-20	20-21	21-22	22-23	23-24	
	dB(A)	dB(A)	dB(A)	dB(A)	dB(A)	dB(A)	dB(A)	dB(A)	dB(A)	dB(A)	dB(A)	dB(A)	dB(A)	dB(A)	dB(A)	dB(A)	dB(A)	dB(A)	dB(A)	dB(A)	dB(A)	dB(A)	dB(A)	dB(A)	
Ørnen - Publikum											95,3	95,3	98,3	98,3	98,3	98,3	98,3	97,0	97,0	95,3	95,3				
Ørnen - mekanisk støj											91,4	94,5	94,5	94,5	94,5	94,5	94,5	93,2	93,2	91,4	91,4				
Ørnen, vandplask											90,9	93,9	93,9	93,9	93,9	93,9	93,9	92,7	92,7	90,9	90,9				
Ørnen, vandplask											90,9	93,9	93,9	93,9	93,9	93,9	93,9	92,7	92,7	90,9	90,9				

Sweco A/S

SoundPLAN 7.1

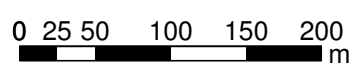
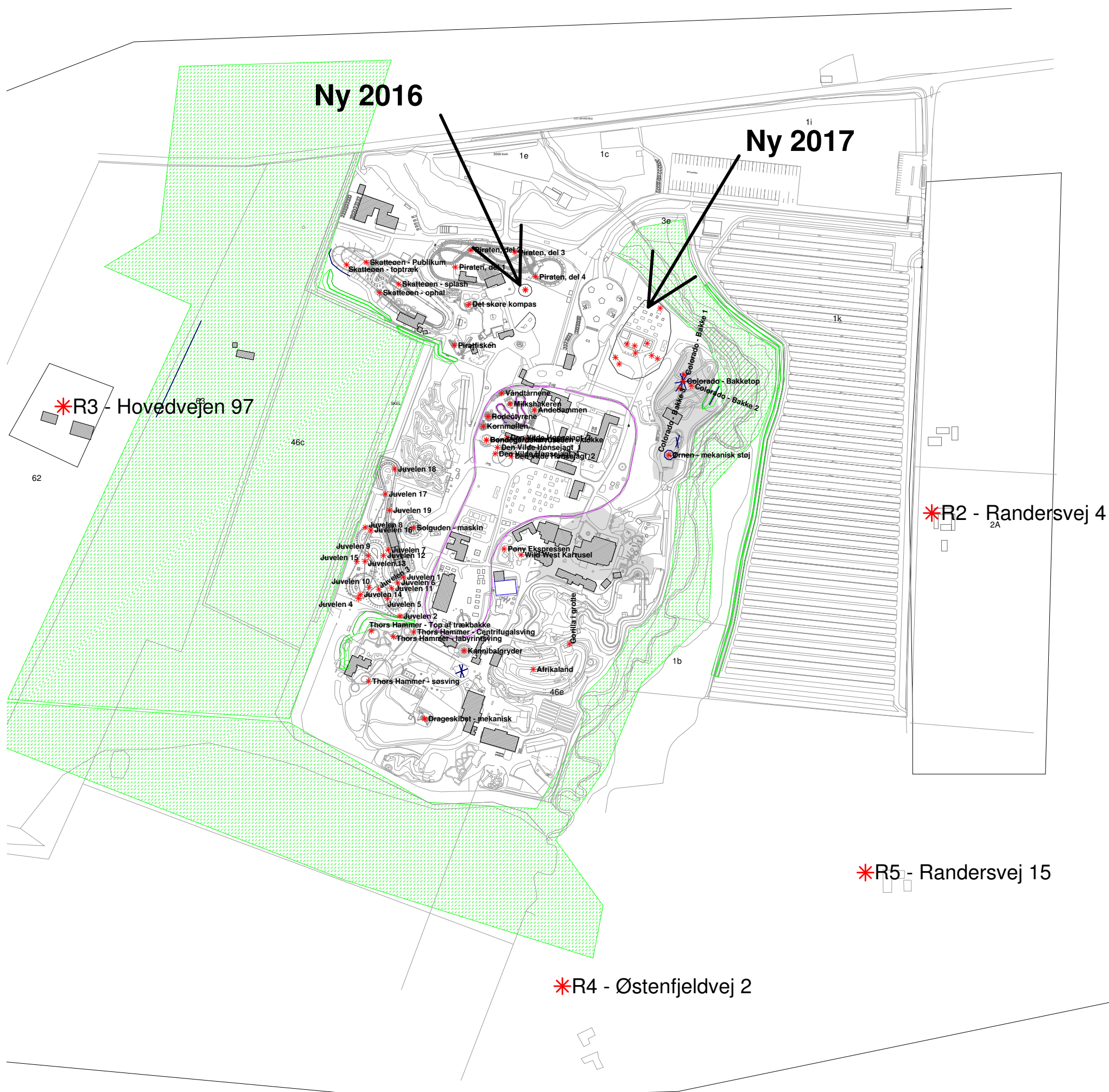
Bilag C – Støjkildebidrag

Støjkilde	Støjbidrag (LAeq) i beregningspunkt			
	dB(A)	dB(A)	dB(A)	dB(A)
	R2	R3	R4	R5
Totalt	44,6	44,8	42,2	42,2
Afrikaland	28,7	23,3	30,9	30,8
Andedammen	2,4	3,8	0	7,8
Bondegårdskarrusellen	-7,4	-5,2	-3,2	-2,9
Buffalo Bumper Cars	23,2	3,6	22,5	22,7
Colorado - mekanisk	30,3	27,0	30,4	33,4
Colorado - Publikum	26,4	25,5	29,0	31,4
Den Vilde Hønsøjagt	18,2	17,5	17,1	18,2
Den Vilde Hønsøjagt - Publikum	28,3	29,0	27,0	28,4
Det skøre kompas	11	6,6	6,6	6,9
Det skøre kompas - Publikum	26,3	21,3	21,9	22,3
Drageskibet - mekanisk	15,6	12,7	21,9	10,1
Drageskibet - publikum	23,7	26,8	31,4	28,6
Frøerne	-1,3	-2	-6,4	-5,5
Juvelen - Publikum	31,0	32,9	32,4	27,1
Juvelen - mekanisk	28,6	30,1	31,0	26,6
Kannibalgryder	8,3	3,4	10,6	8,9
Kornmøllen	2,3	4	5,1	6,5
Milkshakeren	9,2	7,7	8,6	11,2
Ny2016 - Mekanisk støj	17,8	12,9	12,4	14,5
Ny2016 - Publikumsstøj	22,5	20,2	17,3	19,3
Ny2017 - mekanisk	28,8	21,9	21,1	22,8
Ny2017 - Publikum	36,5	30,0	29,3	30,5
Piraten - Publikum	34,2	34,4	28,8	30,1
Piraten - mekanisk	28,6	29,0	23,3	25,1
Piratfisker	20,7	16	17,1	18,2
Piratfisker_Publikum	23,2	18,3	19,6	21,3
Pony Ekspresen	11,7	16,1	5,6	18,9
Rodeotyrene	8,9	8	9,6	10,2
Sablen - publikum	23,1	24,4	19,2	19,3
Skatteøen - Publikum	34,1	40,2	30,3	31
Solguden - maskin	22,2	18,2	18,1	20,2
Solguden - publikum	28,8	24,8	24,5	26,8
Thors Hammer - mekanisk	23,0	23,6	25,8	22,6
Thors Hammer - Publikum	30,7	33,3	33,7	30,9
Tog	13,1	6,7	7,9	9,3
Traktorerne	14,5	15,3	17,9	19,6
Vandtårnene - Publikum	17,3	13,9	12	14
Vandtårnene	15,1	13,3	15,4	15,9
Wild West - Publikum	29,9	25,3	26,7	27,3
Wild West Karrusel	23,1	18,6	20,1	20,4
Ørnen - Publikum	34	24,7	24,8	28,2
Ørnen - Mekanisk	33,5	19,6	24,8	26,5



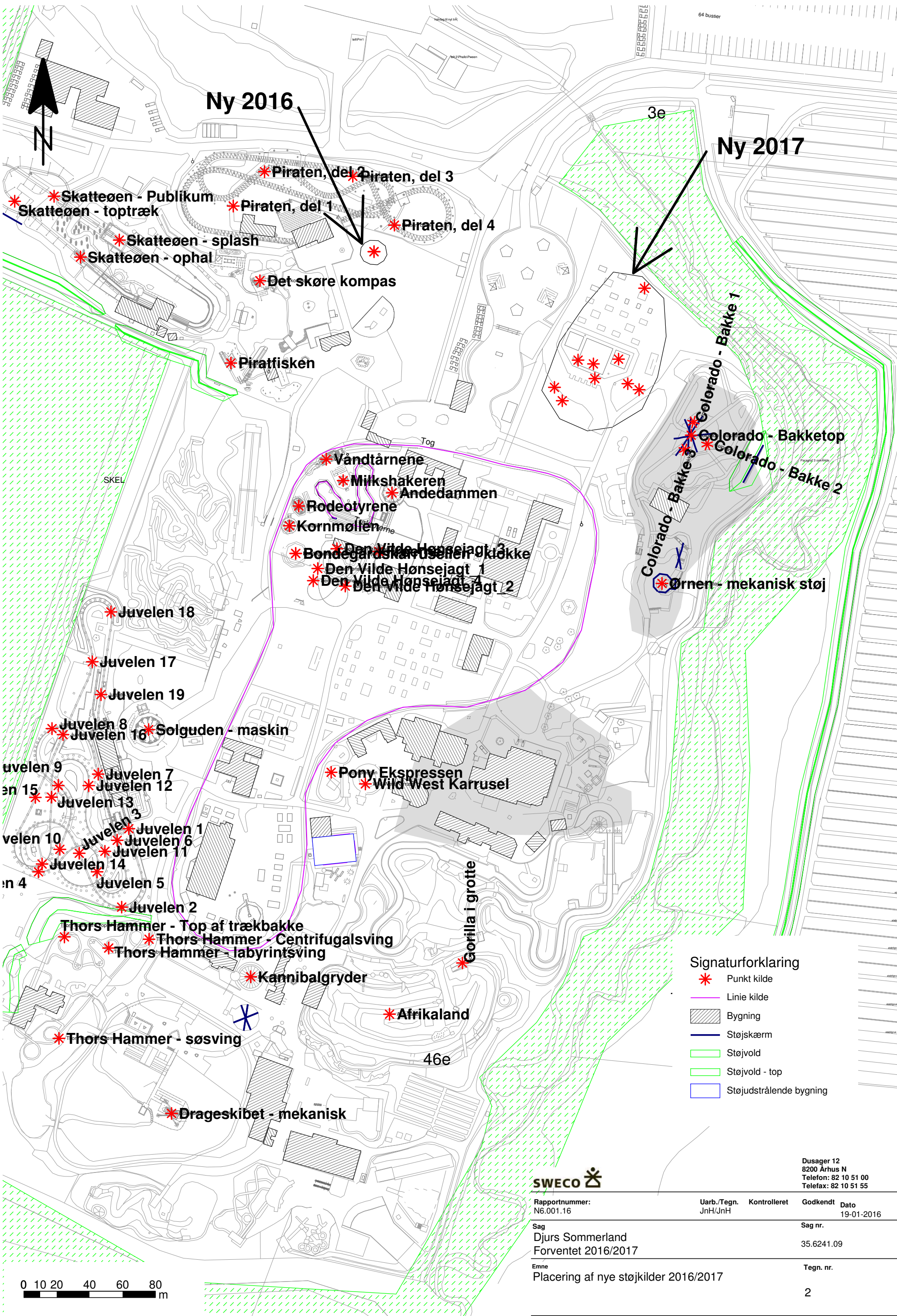
Signaturforklaring

- * Punkt kilde
- Linie kilde
- Bygning
- Støjskærm
- Støjvold
- Støjvold - top
- Støjudstrålende bygning



Dusager 12
8200 Århus N
Telefon: 82 10 51 00
Telefax: 82 10 51 55

Rapportnummer: N6.001.16	Uarb./Tegn. JnH/JnH	Kontrolleret	Godkendt	Dato 19-01-2016
Sag Djurs Sommerland Forventet 2016/2017			Sag nr. 35.6241.09	
Emne Oversigtsplan inkl. nye støjkilder 2016/2017			Tegn. nr. 1	



Ny 2016

Ny 2017

Signaturforklaring

- * Punkt kilde
- Linie kilde
- ▨ Bygning
- Støjskærm
- ▨ Støjvold
- ▨ Støjvold - top
- ▨ Støjudstrålende bygning

0 10 20 40 60 80 m

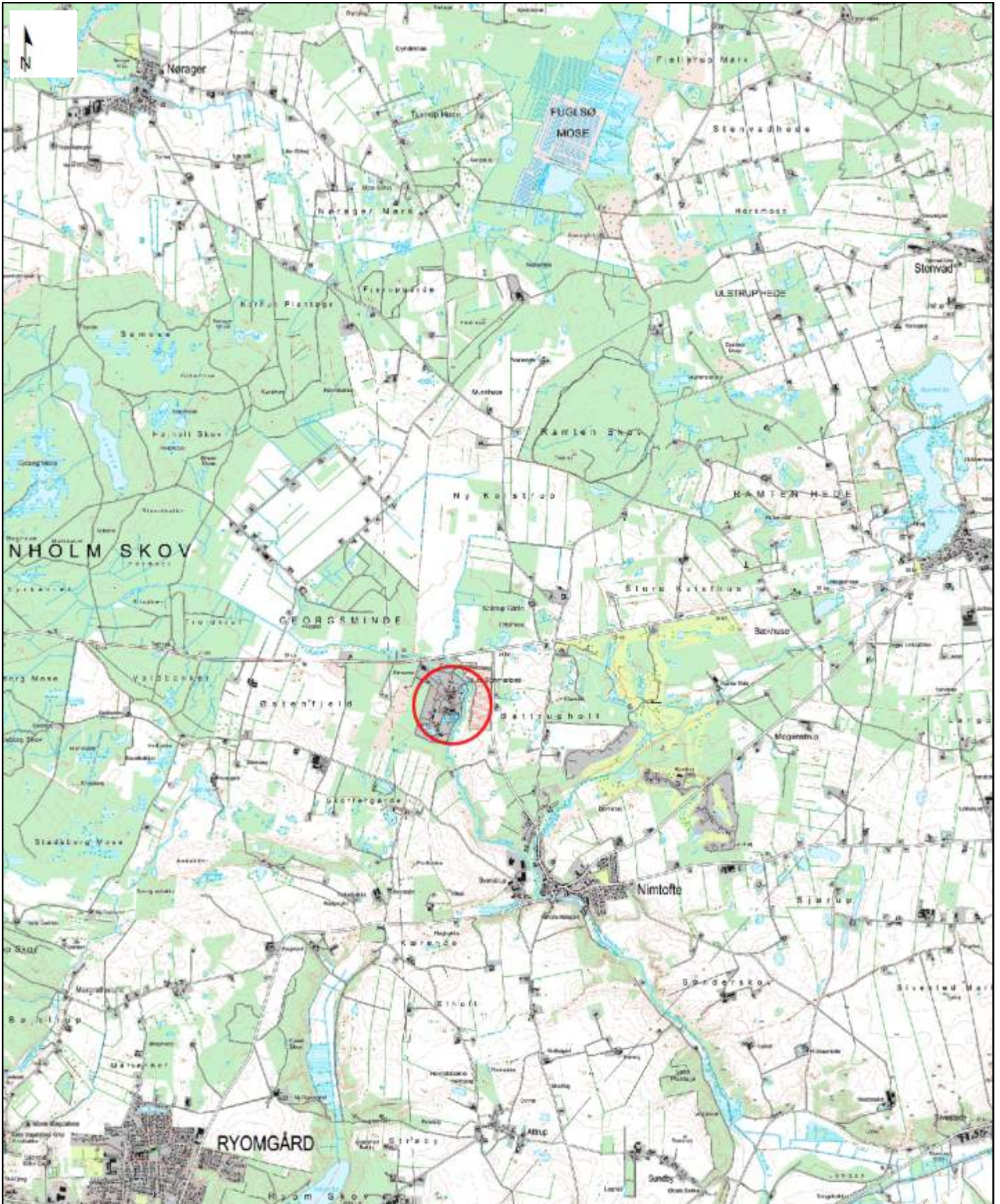


Dusager 12
8200 Århus N
Telefon: 82 10 51 00
Telefax: 82 10 51 55

Rapportnummer: N6.001.16	Uarb./Tegn. JnH/JnH	Kontrolleret	Godkendt	Dato 19-01-2016
Sag Djurs Sommerland Forventet 2016/2017			Sag nr. 35.6241.09	
Emne Placering af nye støjkilder 2016/2017			Tegn. nr.	
				2

VVM-screeningsanmeldelse

Bilag 2: Oversigtskort



VVM-anmeldelse, oversigtskort

Dato: 15.01.2016

Målforshold: 1:50000

Danmarks Miljøportal
Data om miljøet i Danmark

Rentemestervej 8, 1. sal, 2400 København NV
Support: miljoportal@miljoportal.dk

Ortofotos (DDO@land): COWI har den fulde ophavsret til de ortofotos (DDO@land), der vises som baggrundskort. Denne funktion, med ortofoto som baggrundskort, må derfor kun anvendes af Miljøministeriet, regioner og kommuner med tilhørende institutioner, der er part i Danmarks Miljøportal, i forbindelse med de pågældende institutioners myndighedsbehandlingslinje indenfor miljøområdet, samt af privatpersoner til eget personligt brug. Linket må ikke indgå i andre hjemmesider. Øvrig kommerciel anvendelse er ikke tilladt og vil kunne retsforfølges.

Basisoplysninger	Tekst
Projektbeskrivelse (kan vedlægges)	<p>Projekterne omfatter etablering af to nye mekaniske forlystelser på arealer, hvor der pt. ikke er mekaniske forlystelser. Den ene forlystelse forventes etableret i 2016 til ibrugtagning sommer 2016, mens den anden forventes etableret i 2016/2017 til ibrugtagning sommer 2017.</p> <p>De to forlystelser er beskrevet nærmere i vedlagte Teknisk notat nr. N6.001.16. Placeringen af de to forlystelser indenfor området er vist i notatets bilag.</p> <p>Etableringen sker inden for Djurs Sommerlands eksisterende rammer.</p>
Navn, adresse, telefonnr. og e-mail på byggherre	<p>Djurs Sommerland Randersvej 17 8581 Nimtofte Tlf. 86398400 info@djurssommerland.dk</p>
Navn, adresse, telefonnr. og e-mail på kontaktperson	<p>Henrik B. Nielsen Randersvej 17 8581 Nimtofte Tlf. 87746106 hbn@djurssommerland.dk</p>
Projektets adresse, matr. nr. og ejerlav	<p>Djurs Sommerland A/S Randersvej 17 8581 Nimtofte Matr. nr. 46e Løvenholm Hgd., Nimtofte</p>
Projektet berører følgende kommune eller kommuner (omfatter såvel den eller de kommuner, som projektet er placeret i, som den eller de kommuner, hvis miljø kan tænkes påvirket af projektet)	<p>Syddjurs Kommune</p>
Oversigtskort i målestok 1:50.000	<p>Vedlagt i bilag 1</p>
Kortbilag i målestok 1:10.000 eller 1:5.000 med indtegning af anlægget og projektet (vedlægges dog ikke for strækingsanlæg)	<p>Kortbilag vedlagt. Anlæggets placering er vist i tegning 1 og 2 vedhæftet det tekniske notat.</p>

Forholdet til VVM reglerne	Ja	Nej	
Er projektet opført på bilag 1 til denne bekendtgørelse		x	Hvis ja, er der obligatorisk VVM-pligtigt. Angiv punktet på bilag 1:
Er projektet opført på bilag 2 til denne bekendtgørelse	x		Hvis ja, angiv punktet på bilag 2 Bilag 2, punkt 13 d: Forlystelsesparker ol. Punkt 14: Ændringer eller udvidelser af anlæg i bilag 1 eller 2, som allerede er godkendt, er udført eller er ved at blive udført, når de kan være til skade for miljøet.

Projektets karakteristika	Tekst
<p>1. Hvis byggherren ikke er ejer af de arealer, som projektet omfatter angives navn og adresse på de eller den pågældende ejer, matr. nr. og ejerlav</p>	
<p>2. Arealanvendelse efter projektets realisering</p> <p>Det fremtidige samlede bebyggede areal i m²</p> <p>Det fremtidige samlede befæstede areal i m²</p>	<p>Arealanvendelsen er uændret, idet arealet både før og efter realiseringen anvendes som forlystelsespark.</p> <p>Der etableres ikke egentlig bebyggelse udover mindre driftshuse for det to forlystelser. Det bebyggede areal er således stort set uændret.</p>
<p>3. Projektets areal og volumenmæssige udformning</p> <p>Er der behov for grundvandssænkning i forbindelse med projektet og i givet fald hvor meget i m</p> <p>Projektets samlede grundareal angivet i ha eller m²</p> <p>Projektets bebyggede areal i m²</p> <p>Projektets nye befæstede areal i m²</p> <p>Projektets samlede bygningsmasse i m³</p> <p>Projektets maksimale bygningshøjde i m</p>	<p>Projektet medfører ikke behov for grundvandssænkning.</p> <p>Forlystelsen i 2016 vil dække mindre end 300 m², mens 2017 forlystelsen vil dække ca. 5000 m².</p> <p>Det bebyggede areal ændres ikke væsentligt, idet der kun etableres enkelte småbygninger til forlystelserne.</p> <p>Det befæstede areal ændres ikke væsentligt i forhold til nuværende forhold og udgør under 20% af projektområdet. Det øvrige areal består af græs, grus o.l.</p> <p>Højden af den planlagte nye forlystelse i 2016 bliver 5 m, mens den planlagte forlystelse i 2017 enkelte bliver op til 25-28 meter over terræn.</p>
<p>4. Projektets behov for råstoffer i anlægsperioden</p> <p>Råstofforbrug i anlægsperioden på type og mængde:</p> <p>Vand- mængde i anlægsperioden</p> <p>Affaldstype og mængder i anlægsperioden</p> <p>Spildevand – mængde og type i anlægsperioden</p> <p>Håndtering af regnvand i anlægsperioden</p> <p>Anlægsperioden angivet som mm/år – mm/år</p>	<p>Råstof- og vandforbrug i anlægsperioden begrænser sig til brændstof til transport- og entreprenørmaskiner, hvilket vil være af begrænset karakter.</p> <p>Bortskaffelse af affald sker til godkendt modtager, jf. kommunens (Reno Djurs I/S) regler for bortskaffelse erhvervsaffald.</p> <p>Regnvand i anlægsperioden bortskaffes ved nedsviining på projektområdet og afvanding til eksisterende opsamlingsløber.</p> <p>Anlægsperioden forventes at være februar 2016 – maj 2017.</p>

Projektets karakteristika	Tekst
<p>5. Projektets kapacitet for så vidt angår flow ind og ud samt angivelse af placering og opbevaring på kortbilag af råstoffet/produktet i driftsfasen:</p> <p>Råstoffer – type og mængde i driftsfasen</p> <p>Mellemprodukter – type og mængde i driftsfasen</p> <p>Færdigvarer – type og mængde i driftsfasen</p> <p>Vand – mængde i driftsfasen</p>	<p>Forlystelserne vil være direkte eldrevne eller hydraulisk drevne med en eldrevet hydraulikpumpe. Dertil anvendes hydraulikolie.</p> <p>Projektet omfatter ikke mellemprodukter eller færdigvarer.</p> <p>Der etableres ikke toiletter eller lignende, og vandforbrug vil derfor udelukkende omfatte anvendelse til rengøring af forlystelser og disses omgivelser, hvilket ikke vil adskille sig væsentligt fra det nuværende forbrug.</p>
<p>6. Affaldtype og mængder, som følge af projektet i driftsfasen:</p> <p>Farligt affald:</p> <p>Andet affald:</p> <p>Spildevand til renseanlæg:</p> <p>Spildevand med direkte udledning til vandløb, sø, hav:</p> <p>Håndtering af regnvand:</p>	<p>Evt. spild af hydraulikolie opsamlies på et tæt underlag med kapacitet svarende til mængden af olie i den pågældende forlystelse.</p> <p>Affald begrænser sig til små skraldespande.</p> <p>Da der ikke etableres toiletter mv. medfører projektet ikke spildevand.</p> <p>Overfladevand (regnvand) hhv. nedsvives og afledes til eksisterende opsamlingsløber.</p>

Projektets karakteristika	Ja	Nej	Tekst
7. Forudsætter projektet etablering af selvstændig vandforsyning?		x	
8. Er anlægget eller dele af anlægget omfattet af standardvilkår? se http://www.mst.dk/Virksomhed_og_myndighed/Industri/Godkendelse+af+listevirksomheder/Branchebilag/		x	Hvis "ja" angiv hvilke. Hvis "nej" gå til punkt 10
9. Vil anlægget kunne overholde alle de angivne standardvilkår?			Hvis "nej" angives og begrundes hvilke vilkår, der ikke vil kunne overholdes.
10. Er anlægget eller dele af anlægget omfattet af BREF-dokumenter? Se http://www.mst.dk/Virksomhed_og_myndighed/Industri/BAT+-bedst+tilgaengelige+teknik/		x	Hvis "ja" angiv hvilke. Hvis "nej" gå til pkt. 12.
11. Vil anlægget kunne overholde de angivne BREF-dokumenter?			Hvis "nej" angives og begrundes hvilke BREF-dokumenter, der ikke vil kunne overholdes.
12. Er anlægget eller dele af anlægget omfattet af BAT-konklusioner? Se		x	Hvis "ja" angiv hvilke. Hvis "nej" gå til punkt 14.

Projektets karakteristika		Ja	Nej	Tekst
13. Vil anlægget kunne overholde de angivne BAT-konklusioner?				Hvis "nej" angives og begrundes hvilke BAT-konklusioner, der ikke vil kunne overholdes.
14. Er projektet omfattet af en eller flere af Miljøstyrelsens vejledninger eller bekendtgørelser om støj? Se http://www.mst.dk/Virksomhed_og_myndighed/Stoel/regler_vejledninger/Oversigt_vejledninger/vejledningsoveransvisninger.htm	X			Hvis "ja" angives navn og nr. på den eller de pågældende vejledninger eller bekendtgørelser. Hvis "nej" gå til pkt. 17. Vejledning fra Miljøstyrelsen nr. 7, 2006: Støj fra forlystelsesparker (supplement til Støjvejledningen, vejledning 5/1984).
15. Vil anlægsarbejdet kunne overholde de vejledende grænseværdier for støj og vibrationer? Se ovenfor	X			Hvis "nej" angives overskridelsens omfang og begrundelse for overskridelsen
16. Vil det samlede anlæg, når projektet er udført, kunne overholde de vejledende grænseværdier for støj og vibrationer? Se ovenfor.	X			Hvis "nej" angives overskridelsens omfang og begrundelse for overskridelsen
17. Er projektet omfattet Miljøstyrelsens vejledninger, regler og bekendtgørelser om luftforurening? Se http://www.mst.dk/Virksomhed_og_myndighed/Luft/Luftforurening_fra_a_virksomheder/luft_fra_virks_vejledninger_og_bekendtgørelser/Vejledninger_og_bekendtgørelser.htm			X	Se vedlagte Tekniske notat nr. N6.001.16 Hvis "ja" angives navn og nr. på den eller de pågældende vejledninger, regler eller bekendtgørelser. Hvis "nej" gå til pkt. 20.
18. Vil anlægsarbejdet kunne overholde de vejledende grænseværdier for luftforurening? Se ovenfor.				Hvis "Nej" angives overskridelsens omfang og begrundelse for overskridelsen.
19. Vil det samlede anlæg kunne overholde de vejledende grænseværdier for luftforurening? Se ovenfor				Hvis "Nej" angives overskridelsens omfang og begrundelse for overskridelsen.
20. Vil projektet give anledning til støvgener eller øgede støvgener - I anlægsperioden? - I driftsfasen?			X X	Hvis "ja" angives omfang og forventet udbredelse.

Projektets karakteristika		Ja	Nej	Tekst
21. Vil projektet give anledning til lugtgener eller øgede lugtgener	- I anlægsperioden? - I driftsfasen?		X X	Hvis "ja" angives omfang og forventet udbredelse.
22. Vil anlægget som følge af projektet have behov for belysning som i aften og natteimer vil kunne oplyse naboarealer og omgivelserne.	- I anlægsperioden? - I driftsfasen?		X X	Hvis "ja" angives og begrundes omfanget. Projektområdet ligger centralt i Djurs Sommerland og belysningen for naboer vil ikke adskille sig fra nuværende forhold.
23. Er anlægget omfattet af risikobekendtgørelsen, jf. bekendtgørelse om kontrol med risikoen for større uheld med farlige stoffer nr. 1666 af 14. december 2006? https://www.retsinformation.dk/Forms/R0710.aspx?id=13011			X	

Projektets placering		Ja	Nej	Tekst
24. Kan projektet rummes inden for lokalplanens generelle formål? se http://kort.plansystem.dk/searchlist.html		X		Hvis "ja", angiv hvilke: Projektområdet er omfattet af lokalplan 341: Forlystelsesparken Djurs Sommerland ved Nimtofte. Projektet er i overensstemmelse med lokalplanens formål.
25. Forudsætter projektet dispensation fra gældende bygge- og beskyttelseslinjer? Se http://arealinformation.miljoportal.dk/distribution/			X	Hvis "ja" angiv hvilke:
26. Indebærer projektet behov for at begrænse anvendelsen af naboarealer?			X	
27. Vil projektet kunne udgøre en hindring for anvendelsen af udlagte råstofområder? Se http://arealinformation.miljoportal.dk/distribution/			X	
28. Er projektet tænkt placeret indenfor kystnærhedszonen? Se http://arealinformation.miljoportal.dk/distribution/			X	

Projektets placering	Ja	Nej	Tekst
29. Forudsætter projektet rydning af skov? (skov er et bevokset areal med træer, som danner eller indenfor et rimeligt tidsrum ville danne sluttet skov af nøjstammede træer, og arealet er større end ½ ha og mere end 20 m bredt.)	x	x	
30. Vil projektet være i strid med eller til hinder for realiseringen af en rejst frednings sag? Se http://arealinformation.miljoeportal.dk/distribution/	x	x	
31. Afstanden fra projektet i luftlinje til nærmeste beskyttede naturtype i henhold til naturbeskyttelseslovens § 3? Se http://arealinformation.miljoeportal.dk/distribution/			Djurs Sommerland grænser mod øst op til Sorteå, der er beskyttet jf. naturbeskyttelseslovens § 3. Længs Sorteå ligger en bræmme af beskyttede moser og enge. De beskyttede naturområder ligger mellem Djurs Sommerland og parkeringspladsen til forlystelsesparken.
32. Rummer § 3 området beskyttede arter og i givet fald hvilke? Se http://arealinformation.miljoeportal.dk/distribution/	x		Århus Amt beskyttede de §3-beskyttede naturområder langs Sorteå i 1999. Ifølge Naturdata.dk er arealerne ikke beskyttet siden. For moser er registreret få, ganske overvejende trivielle arter, dog var der Rød-el. For engen er artslisten lang og varieret og tyder på mosaik af fugtige og tørrere arealer. Af beskyttede arter er der på engen registreret Maj-gøgeurt (i 1999). Ifølge kommunens hjemmeside er der ikke registreret strengt beskyttede arter jf. Habitatdirektivets bilag IV i eller omkring Djurs Sommerland. Vandhuller vest for forlystelsesparken er registreret som potentielle levesteder for Stor vandsalamander, og mod øst og syd er der i vandhuller gjort fund af Løgfør og Spidssnudet frø, alle strengt beskyttede. Der er ifølge citizen-science-databasen fugleognatur.dk ikke gjort fund af Bilag IV-arter i §3-mosen og vandløbet. Der vurderes dog at være mulighed for forekomst af odder. De planlagte forlystelser påvirker ikke dyre- og plantelivet i og omkring åen eller i de nærliggende vandhuller. Nærmeste fredede område er Gjerrildstien, der er fredet jf. Naturklagenævnets afgørelse af 1. maj 2000 om fredning af Gjerrildstien i Århus Amt. Gjerrildstien ligger ca. 1.400 m sydøst for projektområdet.
33. Afstanden fra projektet i luftlinje til nærmeste fredede område. Se http://arealinformation.miljoeportal.dk/distribution/			
34. Afstanden fra projektet i luftlinje til nærmeste Habitatområde (Natura 2000 områder, fuglebeskyttelsesområder og Ramsarområder). Se http://arealinformation.miljoeportal.dk/distribution/			Nærmeste Natura 2000 område består af EF-habitatområde nr. 43 Eldrup Skov og søer og moser i Løvenholm Skov, beliggende nordvest for Djurs Sommerland. Afstanden fra projektet til habitatområdet er ca. 3.600 m.
35. Vil det samlede anlæg som følge af projektet kunne overholde kvalitetskravene for vandområder og krav til udledning af forurenende stoffer til vandløb, søer eller havet, jf. bekendtgørelse nr. 1022 af 25. august 2010 https://www.retsinformation.dk/Forms/R0710.aspx?id=132956 og	x	x	Der sker ingen forøget udledning til vandområder og ingen ændring af stofsammensætningen i spildevand fra Djurs Sommerland som følge af projektet.

bekendtgørelse nr. 1339 af 21. december 2011? https://www.retsinformation.dk/Forms/R0710.aspx?id=139396 samt kvalitetsmålsætningen i vandplanen? Se http://www.naturstyrelsen.dk/Vandet/Vandplaner/Offentlig_hoering/				
36. Er projektet placeret i et område med særlige drikkevandsinteresser? Se http://arealinformation.miljoeportal.dk/distribution/	X			Djurs Sommerland ligger i OSD-område. Projektet medfører ikke påvirkning af drikkevandsinteresserne.
37. Er projektet placeret i et område med registreret jordforurening? Se http://arealinformation.miljoeportal.dk/distribution/			X	

Projektets placering	Ja	Nej	Tekst
38. Er der andre lignende anlæg eller aktiviteter i området, der sammen med det ansøgte må forventes at kunne medføre en øget samlet påvirkning af miljøet (Kumulative forhold)?		X	
39. Vil den forventede miljøpåvirkning kunne berøre nabolande?		X	
40. En beskrivelse af de påtænkte foranstaltninger med henblik på at undgå, forebygge eller begrænse væsentlige skadelige virkninger for miljøet?			

41. Undertegnede erklærer herved på tro og love rigtigheden af ovenstående oplysninger.

Dato: 18/1 2016

Bygherre/anmelder: 

Vejledning

Skemaet udfyldes af bygherren eller dennes rådgiver baseret på bygherrens viden om eget projekt sammenholdt med de oplysninger og vejledninger, der henvises til via skemaet link. Det forudsættes således, at bygherren eller dennes rådgiver er fortrolig med den miljølovgivning som projektet omfattes af. Bygherren skal ikke gennem præcise beregninger angive projektets forventede påvirkninger, men alene tage stilling til overholdelsen af vejledende grænseværdier, og angivne miljøforhold baseret på de oplysninger, der kan hentes på de angivne offentlige hjemmesider.

Farverne "rød/gul/grøn" angiver, hvorvidt det pågældende tema kan antages at kunne medføre, at projektet vurderes at kunne påvirke miljøet væsentligt og dermed være VVM-pligtigt. "Rød" angiver en stor sandsynlighed for VVM-pligt og "grøn" en minimal sandsynlighed for VVM-pligt. Hvis feltet er sort, kan spørgsmålet ikke besvares med ja eller nej. VVM-pligten afgøres dog af VVM-myndigheden. I de fleste tilfælde vil kommunen være VVM-myndighed.

**Notat om VVM Screening af
to nye forlystelser i årene 2016/2017 i
Djurs Sommerland A/S**



INDHOLDSFORTEGNELSE

Projektet	3
Sagens dokumenter	3
Screening efter bilag 3 i VVM-bekendtgørelsen	4
1. Anlæggets karakteristika.....	4
2. Anlæggets placering	6
3. Kendetegn ved den potentielle miljøpåvirkning	8
Konklusion	9

Screening efter bilag 3 i VVM-bekendtgørelsen

Syddjurs Kommune har foretaget en screening af de nye forlystelser, idet projektet er omfattet af VVM-bekendtgørelsens¹ bilag 2, pkt. 14, der omhandler: *ændringer eller udvidelser af anlæg i bilag 1 eller 2, som allerede er godkendt, er udført eller er ved at blive udført, når de kan være til skade for miljøet (ændring eller udvidelse som ikke er omfattet af bilag 1).*

I forbindelse med screeningen er der taget udgangspunkt i VVM-bekendtgørelsens bilag 3. Punkterne herunder refererer til bilaget.

1. Anlæggets karakteristika

Anlæggets karakteristika skal især anskues i forhold til:

Anlæggets dimensioner	<p>Arealanvendelsen er uændret, idet arealet både før og efter realiseringen anvendes som forlystelsespark.</p> <p>I 2016 etableres en mindre ny forlystelse, med en højde på ca. 5 meter. Forlystelsen placeres syd for Piraten og vil dække 300 m².</p> <p>I 2017 etableres en større ny forlystelse med en højde på ca. 25 - 28 meter lige nordvest for Colorado River og vil dække 5000 m². Forlystelsen vil dermed kunne være synlig oven over trætoppene i omgivelserne omkring forlystelsesparken. Højden er dog inden for lokalplanens bestemmelser om max højder i kote 50, og det vurderes, at forlystelsen i en vis grad vil blande sig med silhuetten af rutsjebanen Piraten øst for forlystelsen.</p> <p>Syddjurs Kommune vurderer samlet, at etableringen af de nye forlystelser ikke ændrer væsentligt ved forlystelsesparkens eksisterende dimensioner.</p>
Kumulation med andre projekter	<p>Syddjurs Kommune vurderer, at der vil være en kumulativ effekt i forhold til forlystelsesparkens øvrige støjende aktiviteter. Dette forhold er vurderet i et støjnotat vedlagt ansøgning om miljøgodkendelse udarbejdet af Sveco Danmark A/S. Støjnotatet sandsynliggør, at virksomhedens samlede støjbelastning vil overholde vilkårene i forlystelsesparkens miljøgodkendelse.</p>
Anvendelse af naturressourcer	<p>Der vil blive benyttet mindre mængder af naturressourcer såsom grus, sand og vand i forbindelse med etablering af de nye forlystelser, hvilket ikke medfører VVM-pligt.</p>

	<p>Drift af de nye forlystelser vil ikke medføre anvendelse af væsentlige mængder af naturressourcer.</p>
Affaldsproduktion	<p>Spild af hydraulikolie opsamles på tæt underlag med en kapacitet svarende til mængden af olie i den pågældende forlystelse.</p> <p>Affald fra gæster vil håndteres i skraldespande, der er kun tale om dagrenovation.</p> <p>Der etableres ikke toiletter, hvorfor der ikke forekommer spildevand.</p>
Forurening og gener	<p>De nye forlystelser vil medføre øget støjpåvirkning for nogle af de omkringboende. Det vurderes dog, at virksomheden fortsat vil kunne overholde støjvilkårene fastsat i miljøgodkendelsen.</p> <p>Syddjurs Kommune vurderer, at udvidelsen ikke vil medføre væsentligt forøget forurening og gener i forhold til spildevand og affald, hvor gældende vilkår fortsat vil kunne overholdes.</p> <p>Forlystelsen 2017 vil visse steder i omgivelserne være synlig oven over trætoppene. Forlystelsen etableres i en forlystelsespark med lignende forlystelser og vil indgå i det samlede billede af området. Forlystelsen bliver ikke oplyst, og forlystelsen etableres øst for rutsjebanen Piraten. Det vurderes, at den nye forlystelse fra flere vinkler vil være "gemt" i Piratens silhuet. Syddjurs Kommune vurderer, at der ikke vil være væsentligt forøgede gener i forhold til de visuelle effekter i omgivelserne.</p> <p>Etablering af de nye forlystelser vurderes samlet ikke at give anledning til forøgede gener i forhold til luft, lugt og lys.</p>
Risikoen for uheld, navnlig under hensyn til de anvendte stoffer og teknologier	<p>Virksomheden er ikke omfattet af risikobekendtgørelsen.</p> <p>Syddjurs Kommune vurderer, at der ikke vil være risiko for væsentlige miljøuheld forbundet med etablering og drift af de nye forlystelser. Forholdet vurderes derfor ikke at være væsentligt.</p>

2. Anlæggets placering

Den miljømæssige sårbarhed i de geografiske områder, der kan blive berørt af anlægget, skal tages i betragtning, navnlig:

<p>Nuværende arealanvendelse</p>	<p>De nye forlystelsers beliggenhed er overensstemmelse med den nuværende arealanvendelse og Djurs Sommerland A/S ligger i ferie- og fritidsområde omfattet af seneste lokalplan nr. 341.</p> <p>Etablering af de nye forlystelser forudsætter ikke, at der udarbejdes ny lokalplan eller kommuneplantillæg.</p>
<p>Naturressourcernes relative rigdom, kvalitet og regenereringskapacitet i området</p>	<p>Syddjurs Kommune vurderer, at etablering og drift af de nye forlystelser ikke vil udgøre en hindring for fremtidig anvendelse af områdets råstoffer og grundvand, idet det ansøgte ikke medfører et stort forbrug af råstoffer eller vand.</p>
<p>Det naturlige miljøes bæreevne med særlig opmærksomhed på følgende områder:</p> <ul style="list-style-type: none"> • Vådområder. 	<p>På østsiden af Djurs Sommerland A/S og vest for parkeringsområdet ligger Troldbækken, der er registreret som et A-målsat § 3 vandløb samt det omgivende B-målsatte § 3 moseområde efter Naturbeskyttelsesloven.</p> <p>Derudover ligger der en række mindre, beskyttede vandhuller på vestsiden af forlystelsesparken.</p> <p>Djurs Sommerland har tilladelse til at aflede overfladevand og afdampet spildevand fra vandlandet til bækken.</p> <p>Begge anlæg opstilles på tæt underlag med opkant og uden mulighed for afløb, på arealer der i forvejen har været befæstet, derfor vurderer Syddjurs Kommune, at der ikke er risiko for forurening af jord eller grundvand.</p> <p>Det ansøgte vil derfor ikke medføre en væsentlig forøgelse af afledning af overfladevand, og Syddjurs Kommune vurderer derfor, at ændringen ikke vil påvirke nærliggende sårbare vådområder.</p>

<ul style="list-style-type: none"> • Kystområder. 	<p>Anlægget ligger udenfor kystnærhedszonen, hvorfor forholdet ikke er relevant.</p>
<ul style="list-style-type: none"> • Bjerg- og skovområder. 	<p>Ændringen forudsætter ikke rydning af skov. Forholdet er derfor ikke relevant.</p>
<ul style="list-style-type: none"> • Reservater og naturparker. 	<p>Syddjurs Kommune vurderer, at ændringen ikke vil være i strid med eller til hinder for etablering af reservater eller naturparker.</p>
<ul style="list-style-type: none"> • Vadehavsområdet. 	<p>Forholdet er ikke relevant.</p>
<ul style="list-style-type: none"> • Områder der er registreret, beskyttet eller fredet ved national lovgivning, EF-fuglebeskyttelsesområder og habitatområder. 	<p>De nye forlystelser i Djurs Sommerland A/S ligger i en afstand af ca. 3,5 km sydøst for nærmeste Natura 2000 område, nr. 43 Eldrup Skov og søer og moser i Løvenholm Skov. Området består af 5 separate delområder, der ligger inde i et større overvejende løvskovs område, Eldrup og Løvenholm-skovene. Ca. 75 % af området er dækket af skov. En af de store trusler mod områdets naturtyper er næringsstofberigelse i form af atmosfærisk nedfald af kvælstof. Desuden er afvanding af højmoseparterne en trussel mod gendannelsen af aktiv højmose, og der er som følge af afvandingen sket en fragmentering af de lysåbne naturtyper. Løvenholm Langsø er truet af forsuring. Endelig er der stedvis indvandring af invasive arter. Syddjurs Kommune vurderer, på grund af afstanden, at det er udelukket, at det ansøgte kan give anledning til negative påvirkninger af udpegningsgrundlaget, der består af 9 naturtyper.</p> <p>Syddjurs Kommune vurderer samlet, at de ansøgte ændringer ikke vil medføre væsentlig påvirkning af områder, der er registreret, beskyttet eller fredet.</p>
<ul style="list-style-type: none"> • Områder, hvor de fastsatte miljøkvalitetsnormer allerede er overskredet. 	<p>Syddjurs Kommune vurderer, at ændringen ikke vil forværre tilstanden i sådanne områder. Det er desuden kommunens opfattelse, at støjpåvirkningen i omgivelserne vil kunne overholde de gældende støjgrænser for området.</p>
<ul style="list-style-type: none"> • Tæt befolkede områder. 	<p>Anlægget ligger ikke i et tæt befolket område. Nærmeste by er Nimtofte, der ligger i en afstand af ca. 1.000 m mod sydøst.</p> <p>Syddjurs Kommune vurderer, at tæt befolkede</p>

	byområder ikke vil blive påvirket af de nye forlystelser.
<ul style="list-style-type: none"> Vigtige landskaber set ud fra et historisk, kulturelt, arkæologisk, æstetisk eller geologisk synspunkt. 	<p>Forlystelse 2017 vil i omgivelserne kunne være synlig oven over trætoppene. Syddjurs Kommune vurderer dog, at da forlystelsen er placeret øst for rutsjebanen Piraten, der er højere, vil den visuelle effekt af forlystelsen 2017 blive modificeret af den højere rutsjebane.</p> <p>Det vurderes derfor, at de nye forlystelser ikke medfører væsentlige ændringer i landskabet omkring virksomheden. Der vil derfor ikke ske påvirkning af vigtige historiske, kulturelle, arkæologiske, æstetiske eller geologiske landskaber ved etablering af de nye forlystelser.</p>

3. Kendetegn ved den potentielle miljøpåvirkning

De potentielle væsentlige virkninger af projekter skal ses i relation til de kriterier, der er anført under 1 og 2 ovenfor og navnlig under hensyn til:

Påvirkningernes omfang (geografisk område og omfanget af personer, der berøres).	Den væsentligste miljømæssige ændring i påvirkningen af omgivelserne ved etablering af de nye forlystelser vurderes, at være en forøgelse af støjbelastningen. Idet forlystelsesparkens samlede støjbelastning vil kunne overholde støjvilkårene i miljøgodkendelsen vurderer Syddjurs Kommune, at etablering af de nye forlystelser i ikke vil påvirke omgivelserne i væsentlig grad.
Påvirkningernes grænseoverskridende karakter.	Syddjurs Kommune vurderer, at etablering og drift af de nye forlystelser ikke vil give anledning til grænseoverskridende påvirkninger.
Påvirkningsgrad og -kompleksitet	Syddjurs Kommune vurderer, at den samlede miljøpåvirkning af omgivelserne ikke er kompleks, idet den øgede påvirkning af omgivelserne forventes at kunne reguleres via virksomhedens miljøgodkendelse.
Påvirkningens sandsynlighed	Den omtalte ændrede påvirkning i omgivelserne er sandsynlig. Idet det vurderes at virksomheden efterlever krav i miljøgodkendelsen, vurderer Syddjurs Kommune, at påvirkningen ikke er væ-

	sentlig i denne sammenhæng.
Påvirkningens varighed, hyppighed og reversibilitet	De nye forlystelser er en blivende installation, og påvirkningerne vil derfor være varige. Syddjurs Kommune vurderer dog, at påvirkningen er reversibel, idet miljøpåvirkningen næppe vil være tilstede, hvis det anmeldte projekt fjernes.

Konklusion

Etableringen af to nye forlystelser i henholdsvis 2016 og 2017 falder ind under bestemmelserne i lokalplanen for området og der er ingen øvrige planmæssige bindinger for området.

Det er vurderet, at der vil være en forøget støjpåvirkning hos nogle af de omkringboende. Det vurderes dog, at virksomheden kan overholde støjvilkårene i miljøgodkendelsen. Støjpåvirkningerne vurderes derfor ikke at være væsentlige.

Syddjurs Kommune vurderer samlet, på baggrund af det foreliggende materiale og den gennemgåede screening, at der ikke vil være tale om en væsentligt forøget påvirkning af omgivelserne i forhold til den hidtidige drift af virksomheden og vil derfor afgøre, at ændringen ikke medfører VVM-pligt.

¹ Bekendtgørelse nr. 1832 af 16. december 2015 om vurdering af visse offentlige og private anlægs virkning på miljøet i medfør af lov om planlægning med senere ændringer.

Sagens akter

Dato	Beskrivelse
20-01-2016	Ansøgning om miljøgodkendelse af nye forlystelser 2016 og 2017
20-01-2016	VVM screeningsanmeldelse
20-01-2016	Bilag til miljøansøgning
10-02-2016	Udkast til miljøgodkendelse og afgørelse om ingen VVM pligt
10-02-2016	Partshøringsbrev
12-02-2016	Kvittering for publicering af høring på kommunens hjemmeside
17-02-2016	Djurs Sommerlands bemærkninger til udkast til miljøgodkendelse

Lovgrundlag m.m.

Lov om miljøbeskyttelse

- Miljø- og Fødevareministeriets lovbekendtgørelse nr. 1317 af 19. november 2015 af lov om miljøbeskyttelse med senere ændringer.

Lov om planlægning

- Miljø- og Fødevareministeriets lovbekendtgørelse nr. 1351 af 23. november 2015 af lov om planlægning (Planloven) med senere ændringer.
- Miljø- og Fødevareministeriets bekendtgørelse nr. 1832 af 16. december 2015 om vurdering af visse offentlige og private anlægs virkning på miljøet (VVM) i medfør af lov om planlægning.

Godkendelsesbekendtgørelsen

- Miljø- og Fødevareministeriets bekendtgørelse nr. 1447 af 2. december 2015 om godkendelse af listevirksomhed med senere ændringer.
- Miljø- og Fødevareministeriets bekendtgørelse nr. 1418 af 2. december 2015 om standardvilkår i godkendelse af listevirksomhed.

Habitatbekendtgørelsen

- Miljø- og Fødevareministeriets bekendtgørelse nr. 1828 af 16. december 2015 om udpegning og administration af internationale naturbeskyttelsesområder samt beskyttelse af visse arter.

Risikobekendtgørelsen

- Miljøministeriets bekendtgørelse nr. 1666 af 14. december 2006 om kontrol med risikoen for større uheld med farlige stoffer.

Godkendelsesvejledningen

- Miljøstyrelsens vejledning om godkendelse af listevirksomheder:
<http://miljogodkendelsesvejledningen.dk/>

VVM-vejledningen

- Miljøstyrelsens vejledning af 12. marts 2009 om VVM i planloven

Affaldsbekendtgørelsen

- Miljøministeriets bekendtgørelse nr. 1309 af 18. december 2012 om affald.

Støjvejledningen

- Miljøstyrelsens vejledning nr. 5 og 6/1984 om ekstern støj fra virksomheder.
- Miljøstyrelsens vejledning nr. 5/1993 om beregning af ekstern støj fra virksomheder.

- Miljøstyrelsens vejledning nr. 3/1996 om supplement til vejledning om ekstern støj fra virksomheder.
- Miljøstyrelsens vejledning nr. 7/2006 om støj fra forlystelsesparker.