



TILLÆG TIL § 12 MILJØ- GODKENDELSE

Efter lov om miljøgodkendelse mv. af husdyrbrug, § 12 stk. 3

**Husdyrbruget på Bals Mark 5,
8543 Hornslet**

Dato for gyldighed: 9. august 2016

Indhold

Datablad	3
Indledning	4
Resume	5
Afgørelse	7
Vilkår	8
Generelle forhold	8
Anlæg	8
Indretning og drift	8
Arealer	9
Gødningsregnskab	9
Dokumentation og egenkontrol	9
Vurdering	14
Generelt	14
Anlæg	14
Stalde og opbevaringslagre	14
Ammoniak	15
Lugt	16
Belysning, støj, støv og skadedyr	17
Affald, olie og kemikalier	17
Transport	17
Arealer	18
Grundvand	18
Overfladevand	19
Natur	19
Bedste tilgængelige teknik (BAT)	20
Management	20
Staldindretning, lager og fodring	20
Ammoniak	21
Fosfor	21
Vand- og energiforbrug	21
Opbevaring og udbringning af husdyrgødning	21
Alternativer	22
Samlet vurdering	22
Offentlighed og klagevejledning	22

Bilag:

Bilag 1: Situationsplan

Bilag 2: Udbringningsarealer

Bilag 3: Arealvurdering - nitratudvaskning til grundvand

Bilag 4: Habitatvurdering – Nitrat- og fosforudvaskning til overfladevande (Kyst)

DATABLAD

Landbrugets navn og beliggenhed	Faxmosegård, Bals Mark 5, 8543 Hornslet
Matrikel nr.	1q Lindå By, Todbjerg m. fl.
Cvr. nr. P-nr. CHR nr.	98995854 1009373566 29034
Ejer af ejendommen	Erik Bredholt Lindå Møllevej 14 8541 Skødstrup
Driftsansvarlig Rådgiver	Erik Bredholt Gråkjær Miljøcenter, Hanne Bang
Brugstype	Svinebrug
Godkendelsesbetegnelse Ansøgning, skemanr.	Tillæg til § 12 87484
Tilsynsmyndighed Sagsbehandler 2. sagsbehandler (kvalitetssikring)	Aarhus Kommune Lone Nørgaard Telling Rikke Warberg Becker
Godkendelsens dato	9. august, 2016
Tilsyn	På tilsyn kontrolleres, om vilkårene i godkendelsen overholdes
Næste revurdering af godkendelsen	Hovedmiljøgodkendelsen: 2021 Tillæg 1: 2023 Nærværende tillæg 2: 2024

INDLEDNING

Husdyrbruget Faxmosegård, Bals Mark 5, 8543 Hornslet er allerede miljøgodkendt efter husdyrbruglovens § 12 med afgørelse af den 27. februar 2013, hvor en produktion svarende til 12.600 slagtesvin i vægtintervallet 30-108 kg blev godkendt.

I dette tillæg til miljøgodkendelse foretages ændring af dyreholdets størrelse. Der ansøges om at øge produktionen til 14.520 slagtesvin i vægtintervallet 30-112 kg (410,14 DE efter nugældende omregningsfaktor). Udvidelsen af dyreholdet sker i eksisterende stald ved en forbedret udnyttelse af staldene. Endvidere ændres areal med gylleaftale til forpagtet areal, og der er tilkøbt 43,94 hektar. Dermed øges udbringningsarealet med 43,94 ha til i alt 360,1 ha.

Ansøgningen om miljøgodkendelse er indsendt til Aarhus Kommune gennem Miljøstyrelsens elektroniske ansøgningssystem, første gang den 21. april 2016. Afgørelsen er truffet på baggrund af oplysninger indsendt med ansøgningen samt øvrige supplerende oplysninger indsendt under sagsbehandlingen.

Når et husdyrbrug større end 250 DE, som allerede er miljøgodkendt efter husdyrbrugloven, ønskes udvidet, skal udvidelsen godkendes i henhold til § 12, stk. 3 i lov om miljøgodkendelse m.v. af husdyrbrug. Denne miljøgodkendelse er således udarbejdet efter lov om miljøgodkendelse m.v. af husdyrbrug, der har indarbejdet EU's VVM-direktiv¹ og IE-direktiv.

I miljøgodkendelsen er der redegjort for miljøkonsekvenserne af at udvide husdyrholdet på bedriften, og for påvirkningen af miljøet i bred forstand. Bedriften har ikke biaktiviteter, der i sig selv er omfattet af IE-direktivet.

¹ Rådets direktiv 85/337/EØF om vurdering af visse offentlige og private projekters indvirkning på miljøet med senere ændringer (VVM: Vurdering af Virkninger på Miljøet)

RESUME

Erik Bredholt, ejer af Faxmosegård, Bals Mark 5, 8543 Hornslet, har søgt om et tillæg til miljøgodkendelse i forbindelse med udvidelse af svineproduktionen på ejendommen.

Ansøgningen om miljøgodkendelse er indsendt til Aarhus Kommune gennem Miljøstyrelsens elektroniske ansøgningssystem den 21. april, 2016.

Kommunen har vurderet, at der kan meddeles tillæg til miljøgodkendelse af husdyrbruget i henhold til de gældende regler². Tillægget omfatter produktionsudvidelsen og ændringer i udbringningsarealerne.

Miljøgodkendelsen er baseret på en række vilkår. Disse vilkår fremkommer som en følge af husdyrbrugloven² samt tilhørende bekendtgørelse³ og anden lovgivning.

Nærværende tillæg til miljøgodkendelse er særligt kendetegnet ved:

- Dyreholdet udvides fra:
 - 12.600 slagtesvin fra 30-108 kg, svarende til 333,54 DEtil
 - 14.520 slagtesvin fra 30-112 kg, svarende til 410,14 DE
- Udvidelsen sker i eksisterende stald ved forbedret udnyttelse af stalden.
- Ejendommens to gylletanke overdækkes.
- Areal med eksisterende gylleaftale overgår til forpagtet areal (29,86 ha)
- Der tilkøbes yderligere 14,08 hektar, hvorved det samlede udbringnings areal bliver 360,01 hektar
- Anlæggets påvirkning af omgivelserne med ammoniak ikke vil være væsentlig, da projektet lever op til kravene vedrørende deposition for kategori 1, 2 og 3 natur. Desuden overholder udvidelsen det generelle krav om 30 % reduktion af ammoniakfordampningen.
- Lugtgenekriteriet for hhv. omkringliggende enkeltboliger, samlet bebyggelse og byzone er overholdt ved anvendelsen af hyppig udslusning. Der vurderes derfor ikke at være risiko for væsentlige lugtgener.
- I kraft af de nye nitratklassekort er ejendommens arealer ændret fra nitratklasse 0 til nitratklasse 0, 2 og 3. Der er således behov for tilsåning med 6% ekstra efterafgrøder eller nedsættelse af N-normen med 4%
- Anvendelsen af bedste tilgængelige teknik (BAT) i projektet er tilstrækkelig, idet ejendommens to gyllebeholdere overdækkes, og der er lavet en foderkorrektions for slagtesvin på fosfor svarende til 4,60 g P/FE.

² Lov nr. 1572 af 20. december 2006 om miljøgodkendelse m.v. af husdyrbrug med senere ændringer.

³ Bekendtgørelse nr. 44 af 11. januar 2016 om tilladelse og godkendelse m.v. af husdyrbrug med senere ændringer

Det er Aarhus Kommunes samlede vurdering, at husdyrbruget vil blive drevet på en måde, som ikke vil medføre en væsentlig påvirkning af miljøet.

AFGØRELSE

På grundlag af de i sagen foreliggende oplysninger meddeler Aarhus Kommune hermed tillæg til miljøgodkendelse af husdyrbruget Faxmosegård, Bals Mark 5, 8543 Hornslet på nedenstående vilkår.

Det er Aarhus Kommunes samlede vurdering, at husdyrbruget med overholdelse af de nedenstående vilkår ikke vil medføre en væsentlig virkning på miljøet.

Miljøgodkendelsen meddeles i henhold til husdyrbruglovens § 12, stk. 3 samt reglerne i husdyrgodkendelsesbekendtgørelsen og omfatter de miljømæssige forhold, det vil sige forhold af betydning for det omgivende miljø som beskrevet i loven og bekendtgørelsen.

Ejendommen skal til enhver tid leve op til gældende regler i love og bekendtgørelser – også selvom disse regler eventuelt måtte være skærpede i forhold til denne godkendelse.

Godkendelsen skal, jf. § 40 i Bekendtgørelse om tilladelse og godkendelse mv. af husdyrbrug regelmæssigt og mindst hvert 10. år, tages op til revurdering. Den første regelmæssige vurdering skal dog foretages, når der er forløbet 8 år. Det er planlagt at foretage den første revurdering af nærværende godkendelse i 2024.

Aarhus Kommune den 9. august, 2016



Mogens Bjørn Nielsen
Afdelingschef



Lone Nørgaard Telling
Sagsbehandler

VILKÅR

Nye vilkår, som stilles med dette tillæg, er fremhævet med **rødbrun** skrift.

Samtidig gælder vilkår meddelt med miljøgodkendelse af 27. februar, 2013 og tillæg til miljøgodkendelse af 11. august 2015 stadig. Med nærværende tillæg til miljøgodkendelse ophæves ét vilkår, som anført nedenfor.

Alle gældende vilkår står nævnt herunder, også vilkår fra husdyrbrugets allerede eksisterende miljøgodkendelse samt tillæg (i blå bokse).

Generelle forhold

1. Fristen for udnyttelse af denne godkendelse er 2 år fra godkendelsens dato. Godkendelsen bortfalder, hvis den ikke udnyttes inden udløbet af denne frist.

Anlæg

Indretning og drift

2. Ejendommen tillades drevet med et maksimalt dyrehold på 14.520 slagtesvin fra 30-112 kg svarende til 410,14 dyreenheder (DE) efter den på godkendelsestidspunktet gældende dyreenhedsberegning.
3. Antallet af udnyttede stipladser må ikke overskride 3.630 stipladser for slagtesvin.
4. Den totale mængde P ab dyr pr. år beregnet som kg P ab dyr, pr. slagtesvin gange det årlige antal producerede slagtesvin skal være mindre end 9115,5 kg P/år.

"Kg P ab dyr pr. slagtesvin" beregnes ud fra følgende ligning:

$$\text{Kg P ab dyr pr. slagtesvin} = ((\text{afgangsvægt} - \text{indgangsvægt}) \times \text{FEsv pr. kg tilvækst} \times \text{gram P pr. FEsv}/1000) - ((\text{afgangsvægt} - \text{indgangsvægt}) \times 0,0055 \text{ kg P pr. kg tilvækst})$$

Ovenstående er beregnet ud fra forudsætningerne i nedenstående tabel. De enkelte forudsætninger er ikke bindende, men vilkårsregningen skal samlet set overholdes.

Faktor	Værdi
Antal slagtesvin	14.520
Indgangsvægt (kg)	30
Afgangsvægt (kg)	112
FEsv pr. kg tilvækst	2,86
Gram fosfor pr. FEsv (g)	4,6
Kg P ab dyr pr. slagtesvin	0,628

5. Der skal etableres fast overdækning på de to gyllebeholdere på adressen. Eventuelle skader på den faste overdækning skal repareres hurtigst muligt, således at overdækningen er helt tæt.

6. Anlægget skal bortrense 20 % af ammoniakken fra staldluften, svarende til 436 kg N/år. Anlægget skal være i drift 8.760 timer om året. Alternativt skal anlægget bortrense 40% i 4380 timer eller 60% i 2920 timer. Driftstimerne skal kunne dokumenteres på årsbasis.
7. Gyllen i gyllekanalerne i stald 3 og 4 skal udsluses mindst hver 7. dag. Udslusningen skal foretages mellem kl. 5 og kl. 20 og må ikke foretages på lørdage eller søn- og helligdage.
8. Der skal føres logbog over, at udslusningen udføres i overensstemmelse med vilkår 7. Registreringen skal opbevares på husdyrbruget i mindst fem år og forevises tilsynsmyndigheden på forlangende.

Arealer

Gødningsregnskab

9. Ejede og forpagtede udbringningsarealer med et samlet areal på 360,01 ha må maksimalt tilføres 120 kg N/ha svarende til 1,4 DE/ha i husdyrgødning.
10. Der skal på bedriftens udbringningsarealer være mindst 6 % efterafgrøder ud over de til enhver tid gældende, generelle krav om efterafgrøder. Disse efterafgrøder skal følge de samme regler som gælder for de lovpligtige efterafgrøder hvad angår, artsvalg, dyrkningsperiode og kvælstofgødskning osv.

Alternativt skal følgende vilkår overholdes:

11. Bedriftens til enhver tid gældende kvælstofkvote skal nedsættes med 4 %.

Dokumentation og egenkontrol

12. Husdyrbruget skal opbevare dokumentation for nedenstående i mindst 5 år. Dokumentationen skal forevises kommunen på forlangende.
 - Foderanalyser / faktura for indkøbt foder / effektivitetskontrol / en-dages foderkontrol eller lign. til dokumentation for, at vilkår vedr. fodrets indhold af fosfor er overholdt
 - Gødningsregnskaber og ansøgninger om støtte efter enkeltbetalingsordningen eller lign. til dokumentation for, at vilkår vedr. ekstra efterafgrøder / reduceret kvælstofkvote er overholdt.

Vilkår der ophæves med dette tillæg til miljøgodkendelse:

4.1.2.4. Anlægget skal bortrense 65 % af ammoniakken fra staldluften, svarende til 853 kg N/år. Anlægget skal være i drift 8.760 timer om året.

- 2.2.1 Etape 1, som beskrevet i denne godkendelse, skal være udnyttet indenfor 2 år fra datoen for denne godkendelse. Såfremt der er dele af udvidelsen i eksisterende stalde, der ikke er udnyttet indenfor 2 år fra datoen for denne godkendelse, bortfalder den uudnyttede del af godkendelsen.
- 2.2.2 Etape 2, som beskrevet i denne godkendelse, skal være påbegyndt inden 4 år fra datoen for denne godkendelse og afsluttet inden der er gået 5 år fra godkendelsesdatoen. Dvs., hvis byggeriet af den nye stald ikke er påbegyndt indenfor de 4 år og afsluttet indenfor 5 år, bortfalder denne del (Etape 2) af godkendelsen.
- 2.2.3 Såfremt Etape 1 gennemføres helt eller delvis, men Etape 2 ikke påbegyndes og gennemføres indenfor fristens udløb, skal ansøger gøre Aarhus Kommune opmærksom på dette senest ved fristens udløb, og ansøge om et tillæg til denne godkendelse, hvori det sikres med tiltag, at Etape 1 lever op til BAT krav for ammoniak, som beskrevet i denne godkendelse.
- 3.2.2.1 Bygninger og anlæg skal placeres i overensstemmelse med den vedlagte situationsplan (Bilag 1a og 1b) samt opføres i overensstemmelse med ansøgningens beskrivelse af byggeriet.
- 3.2.2.2 Bygninger og anlæg må ikke opføres i blanke eller reflekterende materialer.
- 3.2.2.3 Den nye silo skal opføres i samme materialer og mål som den eksisterende silo, således at de fremstår som ens.
- 4.1.2.1 Husdyrbruget tillades drevet med en maksimal årsproduktion på 361,4 DE i slagtesvin, svarende til 12.600 slagtesvin fra 30-108 kg. Der tillades fleksibilitet i afgangsvægten, således at afgangsvægten må ligge i intervallet 102- 108 kg, så længe der produceres maksimalt 361,14 DE på årsbasis.
- 4.1.2.2 Ved afvigende vægtklasser skal det tilladte antal dyreenheder beregnes som det antal DE der svarer til 12.600 slagtesvin (30-108 kg), beregnet efter den til enhver tid gældende husdyrgødningsbekendtgørelse.
- 4.1.2.3 Før ibrugtagning af den nye stald (ST – 107395), skal der idriftsættes et anlæg til biologisk eller kemisk luftrensning, som skal være godkendt på Miljøstyrelsens teknologiliste.
- 4.1.2.5 Luftrensningsanlægget skal vedligeholdes i overensstemmelse med vejledning fra producenten af anlægget. Producentens vejledning skal opbevares på husdyrbruget.
- 4.1.2.6 Der skal indgås en skriftlig aftale med producenten af anlægget om serviceeftersyn af luftrensningsanlægget. Luftrensningsanlægget skal kontrolleres af producenten mindst hver 4. måned.

4.1.2.7 Tilsynsmyndigheden skal underrettes, hvis anlægget er ude af drift i en periode på mere end 2 uger.

4.1.2.8 Logbogen/elektronisk registrering skal opbevares på husdyrbruget i mindst 5 år og skal fremvises på tilsynsmyndighedens forlangende.

Vilkår 4.1.2.9- 4.1.2.12 skal overholdes såfremt der vælges et anlæg til biologisk luftrensning:

4.1.2.9 Luftrensningsanlægget skal være forsynet med trykmåler, vandmåler samt alarm.

4.1.2.10 Før ibrugtagning af anlægget, skal der til tilsynsmyndigheden indsendes følgende oplysninger om anlægget:

- Anlæggets type og producent.
- Såfremt der er tale om et anlæg med ledningsevnestyring, skal det oplyses til kommunen hvor ledningsevnesensoren placeres.
- Hvilken ledningsevne (millisekund/cm) der er påkrævet for at udføre en rensning på 65 %
- Hvilket maksimalt tryktab (pascal) der må være for at udføre en rensning på 65 %

4.1.2.11 Kalibrering af ledningsevnesensoren (såfremt anlægget er ledningsevnebaseret) skal foretages mindst en gang årligt. Serviceaftalen med producenten skal opbevares på husdyrbruget

4.1.2.12 Der skal føres en logbog over luftrensningsanlægget, hvori følgende registreres:

- Ledningsevnen (som minimum på timebasis)
- Luftrensningsanlæggets driftstid
- Månedlige målinger af tryktabet og vandforbruget
- Tidspunkter for rengøring/skiftning af filtre
- Enhver form for driftsstop med angivelse af årsag og varighed.

Vilkår 4.1.2.13- 4.1.2.16 skal overholdes såfremt der vælges et anlæg til kemisk luftrensning:

4.1.2.13 Luftrensningsanlægget skal forsynes med en trykmåler, vandmåler og pH-måler.

4.1.2.14 Før ibrugtagning af anlægget, skal der til tilsynsmyndigheden indsendes følgende oplysninger om anlægget:

- Anlæggets type og producent.
- Hvilken pH værdi der er påkrævet for det specifikke luftrensningsanlæg, for at anlægget har den ammoniakreducerende effekt.
- Hvor mange m³ luft/time der er påkrævet at lede gennem luftrensningsanlægget for at udføre en rensning på 65 %. Angives også i procentdel af den samlede ventilationskapacitet.
- Hvilket maksimalt tryktab (pascal) der må være for at udføre en rensning på 65 %.

4.1.2.15 Der må kun anvendes svovlsyre i luftrensningsanlægget.

4.1.2.16 Der skal føres en logbog over luftrensningsanlægget, hvori følgende registreres:

- Luftrensningsanlæggets driftstid
- Månedlige målinger af tryktabet og vandforbruget
- Tidspunkter for rengøring/skiftning af filtre
- Enhver form for driftsstop med angivelse af årsag og varighed.
- Fakturaer for indkøbt svovlsyre samt udskrifter af pH målinger skal indsættes i logbogen

- 4.2.2.1 Ventilationsanlæggene skal løbende og mindst 1 gang om året vedligeholdes og renholdes efter leverandørens anvisninger. Rengøring og vedligeholdelse skal noteres i en driftsjournal.
- 4.2.2.2 Ventilationsanlægget skal mindst 1 gang årligt efterses af en sagkyndig i anlægstypen. Nødvendige justeringer og reparationer skal foretages.
- 4.4.2.1 Elforbruget skal registreres én gang årligt. Elforbruget skal føres ind i et skema, så det kan sammenlignes med tidligere registreringer. Registreringerne skal gemmes i fem år.
- 4.4.2.2 Vandforbruget skal registreres én gang årligt. Vandforbruget skal føres ind i et skema, så det kan sammenlignes med tidligere registreringer. Registreringerne skal gemmes i fem år.
- 4.7.2.1 Råvarer, halvfabrikata, færdigvarer og affald skal opbevares i overensstemmelse med Aarhus Kommunes "Forskrift om opbevaring af olier og kemikalier – Råvarer, halvfabrikata, færdigvarer og affald", som findes på kommunens hjemmeside.
- 4.8.2.1 Eksternt personale skal være orienteret om ejendommens miljøgodkendelse og beredskabsplan.
- 4.8.2.2 Beredskabsplanens instrukser skal følges ved uheld. Tilsynsmyndigheden skal orienteres følgende hverdag, og der skal efter aftale med tilsynsmyndigheden udarbejdes et notat, hvor der redegøres for hændelsesforløbet, og hvilke tiltag der vil blive iværksat for at hindre, at en lignende hændelse sker fremadrettet.
- 4.8.2.3 Der skal ved gylletankene være opsat instruks vedr. overløb af gylle, således at den er let tilgængelig i tilfælde af uheld. Instruksen skal i tilfælde af fremmedsprogede medarbejdere være oversat til det pågældende sprog.
- 4.5.2.1 Overfladevand skal afledes i tætte rør indenfor 15 m fra staldbygninger og opbevaringsanlæg.
- 4.5.2.2 I forbindelse med byggeprojektet skal søges særskilt om tilladelse til afledning af tagvand fra den nye stald og tilbygning til foderladen.
- 6.5.2.1 Støjgrænser: Husdyrbrugets samlede bidrag til det ækvivalente, korrigerede støjniveau målt i dB(A) målt i ethvert punkt på opholdsarealer ved nabobeboelse må ikke overstige følgende værdierne angivet i tabel 6.5.2 i denne godkendelse.
- 6.5.2.2 Kontrol af støj: Tilsynsmyndigheden kan bestemme, at husdyrbruget skal dokumentere, at støjgrænserne er overholdt. Dokumentationen skal senest 3 måneder efter, at kravet er fremsat, tilsendes tilsynsmyndigheden sammen med oplysninger om driftsforholdene under målingen.
- 6.5.2.3 Krav til støjmåling: Husdyrbrugets støj skal dokumenteres ved måling eller beregning efter gældende vejledninger fra Miljøstyrelsen, p.t. nr. 6/1984, Måling af eksternt støj og nr. 5/1993, beregning af eksternt støj fra virksomheder. Ved støjmåling skal denne foretages, når husdyrbruget er i fuld drift eller efter anden aftale med tilsynsmyndigheden. Dokumentationen skal udføres af et målefirma, som er akkrediteret af DANAK eller godkendt af Miljøstyrelsen til "Miljømålinger eksternt støj". Støjdokumentationen skal gentages, når tilsynsmyndigheden finder det påkrævet. Hvis støjgrænserne er overholdt, kan der kun kræves én årlig støjbestemmelse. Udgifterne hertil afholdes af husdyrbruget.
- 6.5.2.4 Definition af overholdelse af støjgrænser: Grænseværdier for støj anses for overholdt, hvis målte eller beregnede værdier fratrukket ubestemtheden er mindre end eller lig med grænseværdien. Målingernes og beregningernes samlede ubestemthed fastsættes i overensstemmelse med Miljøstyrelsens vejledninger. Ubestemtheden må ikke være over 3 dB(A).

- 7.1.2.1 Husdyrgødning svarende til 342,2 DE skal hvert år afsættes til biogasanlæg eller tredje-mand. Afsætningen skal på tilsynsmyndighedens forlangende dokumenteres i form af under-skrevet kontrakt eller lign.
- 7.1.2.3 Udbringningsarealernes størrelse skal rettes til efter de lovbestemte dyrkningsfrie randzoner langs vandløb og søer, der følger af randzonenloven⁴. Der skal indenfor 1 år efter ikrafttræden af denne godkendelse fremsendes en redegørelse for, hvordan vilkår 7.1.2.3 overholdes efter ikrafttrædelse af randzonenloven. Redegørelsen skal vedlægges et revideret kort, der viser ud-spredningsarealernes nye afgrænsninger efter randzonenlovens ikrafttræden.
- 10.1.2.1 Stalde og opbevaringsanlæg til husdyrgødning skal rengøres ved husdyrbrugets ophør.

VURDERING

Generelt

Husdyrbruget på Bals Mark 5, 8543 Hornslet udvides fra et dyrehold på 12.600 slagtesvin i vægtintervallet 30 – 108 kg til 14.520 slagtesvin i vægtintervallet 30 – 112 kg, svarende til en udvidelse fra 333,54 DE til 410,14 DE (efter den på godkendelsestidspunktet gældende dyreenhedsberegning).

Husdyrbruget er allerede miljøgodkendt efter husdyrbruglovens § 12 med afgørelse af d. 27. februar 2013, hvor en produktion på 12.600 slagtesvin fra 30-108 kg blev godkendt. En arealudvidelse på 17,6 ha til et samlet areal på 316,2 ha blev ved tillæg godkendt d. 11. august, 2014.

I dette tillæg til miljøgodkendelse foretages ændring af dyreholdets størrelse. Derudover overdækkes ejendommens to gyllebeholdere og udbringningsarealet øges med 43,94 ha til i alt 360,01 ha. Udbringningsarealet øges både ved tilkøb af arealer (14,08) samt nye tilforpagtede arealer (29,86 ha).

I forbindelse med overdækningen af gyllebeholderne ændres forudsætningerne for ammoniakberegningerne og der er ikke længere grundlag for at stille vilkår om 65% ammoniakreduktion ved luftrensning i den nye stald. Derfor ophæves vilkår 4.1.2.4. stillet i hovedmiljøgodkendelsen fra 2013.

Projektet er vurderet herunder. For yderligere beskrivelse og vurdering af husdyrbruget – med hensyn til beliggenhed, landskab, staldindretning, gødningsproduktion, og potentielle forureninger og gener fra anlæg, påvirkning fra arealerne - henvises til ejendommens miljøgodkendelse af 2013 og tillæg til miljøgodkendelse af 2015.

Anlæg

Stalde og opbevaringslagre

Udvidelsen af dyreholdet foregår i eksisterende stalde. Ejendommen fik opført ny stald i forbindelse med miljøgodkendelsen i 2013, og det har vist sig, at stalden kan rumme en større produktion end først antaget. Udvidelsen foregår således udelukkende i den nye stald, som er indrettet med drænet gulv (staldsystemkode: SVSI04). I nedenstående tabel 1 ses fordelingen af dyreholdet ift. stalde i henholdsvis nudrift og ansøgt drift. Situationsplan for ejendommen ses i bilag 1. For yderligere beskrivelse af stalde henvises til hovedgodkendelsen af 27. februar, 2013.

Staldnavn	Godk. pligtig renovering	Staldsystem kode	Nudrift/ansøgt	Antal dyr	Antal Stipladser	Evt. vægt (kg)/alder (mdr.)		Evt. mælkeydelse (EKM) /ændret fravænningsvægt i alt per årsso*	Antal DE
						Ind	Ud		
Stald 2, delvis fast gulv	Nej	SvSI02	Nudrift	2112	528	30,00	108,00		55,91
			Ansøgt	2112	528	30,00	112,00		59,66
Stald 3 og 4, drænet gulv	Nej	SvSI04	Nudrift	2816	704	30,00	108,00		74,54
			Ansøgt	2816	704	30,00	112,00		79,54
Stald 5 og 6, drænet gulv	Nej	SvSI04	Nudrift	2320	580	30,00	108,00		61,41
			Ansøgt	2320	580	30,00	112,00		65,53
Stald 1, delvis fast gulv	Nej	SvSI02	Nudrift	2112	528	30,00	108,00		55,91
			Ansøgt	2112	528	30,00	112,00		59,66
Ny stald 2013, drænet gulv	Nej	SvSI04	Nudrift	3240	810	30,00	108,00		85,77
			Ansøgt	5160	1290	30,00	112,00		145,75
Sum			Nudrift						333,54
			Ansøgt						410,14
Ændring alle produktioner:									76,59

Tabel 1. Fordeling af dyr i stalde. Kilde: Husdyrgodkendelse.dk, ansøgningskema nr. 87484

Ejendommens husdyrgødning opbevares i 2 gyllebeholdere, som bliver overdækket. Den forøgede mængde husdyrgødning kan indeholdes i eksisterende gyllebeholdere og kravene til opbevaringskapacitet overholdes (se nedenstående tabel).

Dyretype	Mængde gylle pr produceret dyr	Korrektionsfaktor for vægt	I alt, ton
4.224 slagtesvin, delvis fast gulv	0,54	1,04	2.372
10.296 slagtesvin, drænet gulv	0,55	1,04	5.889
I alt			8.261
Fratrukket reduceret regnvand pga. overdækning ca. 11% a 3.300 m ³			363
I alt til opbevaring pr år			7.898
Produceret gylle, 9 måneder			5.923

Tabel 2: Produceret gylle, Bals Mark 5

Gyllebeholder	Kapacitet
Eksisterende gyllebeholder	1.800 m ³
Eksisterende gyllebeholder	1.500 m ³
Afsætning og opbevaring ved Bånlev Biogas A/S, min	2.700 m ³
I alt, svarende til min 9 mdr. opbevaringskapacitet	6.000 m³

Tabel 3: Opbevaringskapacitet

Det er Aarhus Kommunes vurdering, at dette er tilstrækkeligt til at sikre forsvarlig opbevaring af gylle uden væsentlig risiko for udsivning af næringsstoffer til grundvand, overfladevand og natur.

Ammoniak

Aarhus Kommune har vurderet, hvorvidt der i forbindelse med projektet er behov for en beskyttelse af naturen med dens bestand af vilde planter og dyr og deres levesteder, herunder områder, der er beskyttet mod tilstandsændringer eller fredet, udpeget som internationalt naturbeskyttelsesområde eller udpeget som særligt sårbart over for næringsstofpåvirkning. Endvidere har kommunen vurderet om projektet i sig selv, eller i forbindelse med andre planer og projekter kan påvirke et Natura 2000-område væsentligt, jf. §§ 7 og 8 i Bekendtgørelse nr.

408 af 1. maj 2007 om udpegning og administration af internationale naturbeskyttelsesområder samt beskyttelse af visse arter.

Projektet overholder det generelle krav om reduktion af ammoniakemissionen for udvidelsesdelen. Reduktionskravet er 30 %, stilles med enkelte undtagelser i forhold til referencestaldsystemer jf. bilag 3 i Bekendtgørelse nr. 294 af 31. marts 2009 om tilladelse og godkendelse m.v. af husdyrbrug med senere ændringer. Kravet er opfyldt ved etablering af fast overdækning på ejendommens 2 gyllebeholdere samt luftrensning. Overdækningen af lagrene medfører en ændring i forudsætningerne for ammoniakberegningerne, og der er ikke længere grundlag for at stille vilkår om 65% ammoniakreduktion ved luftrensning i den nye stald, men kun min 20% reduktion. Derfor ophæves vilkår 4.1.2.4. stillet i hovedmiljøgodkendelsen i 2013 og et nyt vilkår om min 20% reduktion indføres i nærværende godkendelse.

Den samlede ammoniakemission fra anlægget bliver 5.654,49 kg N/år. De anførte tilpasninger af anlægget medfører, at ammoniakemissionen fra stalde og lagre reduceres med 87,13 kg N/år mere, end hvad der er krævet for at overholde ammoniakreduktionskravet på 30 %.

Natura 2000-områder (kategori 1 natur)

Kommunen har vurderet, at det ikke er nødvendigt at foretage en miljøkonsekvensvurdering i forhold til Natura 2000-området Brabrand Sø, idet anlægget ligger ca. 20 km fra Natura 2000-området. Med så stor en afstand fra anlægget, er der ikke risiko for en påvirkning af Natura 2000-området eller områdets udpegningsgrundlag

Ammoniakfølsomme naturtyper (kategori 2 natur)

Staldanlægget ligger ca. 2,5 km nord for en beskyttet hede/et overdrev, som er nærmeste område med kategori 2 natur, jf. § 7, stk. 1, nr. 2 i husdyrbrugloven. På baggrund af afstanden vurderes totaldepositionen som følge af ammoniakemission fra staldanlægget efter udvidelsen at være under 1 kg N/ha/år på den del af naturområdet, som ligger nærmest staldanlægget. Projektet vurderes således at overholde den maksimalt tilladte totaldeposition i henhold til bilag 3 i Husdyrgodkendelsesbekendtgørelsen.

Regional og lokal natur (kategori 3 natur)

Der ligger en potentiel ammoniakfølsom skov ca. 1.050 m øst for ejendommen. Som udgangspunkt er beskyttelsesniveauet for kategori 3 natur en merdeposition på maksimum 1,0 kg N/ha/år. I fiktiv ansøgningsskema nr. 87486 er der beregnet en merdeposition på 0,2 kg N/ha/år, og beskyttelsesniveauet er dermed overholdt.

Ca. 1.150 m vest for ejendommen ligger det et engområde omfattet af Naturbeskyttelseslovens § 3, som jf. beregninger i ansøgningsskema ikke vil blive berørt (merdeposition på 0,0 kg N/ha/år)

Bilag IV-arter

Nærmeste levested for Bilag IV-arter, som kommunen har kendskab til, er et vandhul ca. 1.130 m vest for anlægget, hvor der er registreret stor vandsalamander. Kommunen har ud fra afstanden fra anlægget til levestedet vurderet, at projektet ikke medfører væsentlige forringelser af levestedet som følge af ammoniakemission fra anlægget.

Lugt

Lugtemissionen er beregnet i det digitale ansøgningssystem ud fra oplysningerne om den ansøgte husdyrproduktion. For at overholde geneafstanden til nærmeste bolig, skal der gøres der brug af "hyppig udslusning", som står beskrevet i Miljøstyrelsens teknologiliste.

Geneafstanden er således overholdt i forhold til enkelt bolig, samlet bebyggelse, byzone, se nedenstående tabel. Virkemidlet er fastholdt med vilkår.

	Vægtet gennemsnitsafstand	Beregnet geneafstand	Geneafstand overholdt
Byzone eller byudviklingsområde (Mejlby By)	2.364 m	805 m	Ja
Samlet bebyggelse (Lindå)	1.124 m	558 m	Ja
Enkelt bolig (Bals Mark 3)	287 m	285 m	Ja

Tabel 4: Beregnede geneafstande i forhold til enkelt bolig, samlet bebyggelse og byzone/byudviklingsområde.

Der er stillet vilkår som fastholder dyreholdets størrelse, samt vilkår om hyppig udslusning. Det er ud fra de beregnede geneafstande og de stillede vilkår Aarhus Kommunes vurdering, at der ikke er risiko for væsentlige lugtgener i forhold til de omboende.

Belysning, støj, støv og skadedyr

Forholdene omkring belysning, støj, støv og skadedyr ændres ikke i forbindelse med udvidelsen. Der henvises derfor til miljøgodkendelsen af 27. februar, 2013

Affald, olie og kemikalier

Forholdene omkring affald, olie og kemikalier ændres ikke i forbindelse med udvidelsen. Der henvises derfor til miljøgodkendelsen af 27. februar, 2013

Transport

Aarhus Kommune har vurderet de gener, der er forbundet med transport i forbindelse med husdyrbrugets drift.

Antallet af transporter til og fra ejendommen fremgår af nedenstående tabel. Der vil som følge af udvidelsen af produktionen på ejendommen ske en stigning i antallet af transporter.

Transporter	Før udvidelsen (transporter pr. år)	Efter udvidelsen (transporter pr. år)	Transporter tillæg 2016	Tidsrum (Kl.)
Foder (beregnet ud fra nøgletal)	65	87	100	6-18
Gylle	245	314	-	Hele døgnet
Gylle til biogas	45	80	-	5-20
Husdyrgødning inkl transporter til biogasanlæg	-	-	450	5-20
Døde dyr	52	52	52	6-18
Levering af dyr	66	83	104	6-18
Afhentning af dyr	72	90	104	Hele døgnet.
Olie	6	6	6	6-18
Diverse fragt mænd / renovation	26	26	26	6-18
I alt	577	738	842	

Tabel 5: Oversigt over transporter, Bals Mark 5

Kommunen vurderer, at transporten til og fra anlægget ikke vil medføre væsentlige øgede trafikale og miljømæssige gener i nærområdet.

Arealer

Udbringningsarealerne er som udgangspunkt miljøgodkendt med miljøgodkendelse af 27. februar 2013 og tillæg til miljøgodkendelse af 11. august 2015. Med nærværende tillæg til miljøgodkendelse godkendes følgende arealmæssige ændringer: Der er forpagtet nyt areal svarende til 29,86 ha (Forp GPM-1, Forp GPM-2 og Forp GPM-3) og tilkøbt nyt areal (Købt del af 4-0 og Købt del af 5-0) svarende til yderligere 14,08 ha. De nye udbringningsarealer ligger i Aarhus Kommune. Det samlede udbringningsareal bliver dermed 360,01 ha.

Arealerne drives med et S4-sædskifte. Referencesædskiftet er ligeledes S4, som er et svinesædskifte med et udvaskningsindeks på 98. Ejendommens harmonital er oplyst til 1,4 DE/ha. Det reelle dyretryk i ansøgt drift er 1,4 DE/ha beregnet efter den på godkendelsestidspunktet gældende husdyrgødningsbekendtgørelse.

Det samlede udbringningsareal udgør ca. 360,01 ha, hvoraf 2,54 ha ligger inden for oplandet til Aarhus Bugt, Kalø Vig og Begtrup Vig, 239,49 ha ligger i oplandet til Grund Fjord, og de resterende 117,98 ha ligger inden for oplandet til Randers Fjord.

Udbringningsarealerne ligger i nitratklasse 0, 2 og 3 med arealfordeling efter opdelingen på fjerde nævnt ovenfor. En del af arealerne ligger i de udpegede fosforklasser jf. statens kortværk.

Ejendommens samlede udbringningsareal fremgår af bilag 2. En stor del af husdyrgødningen udbringes på ejede og forpagtede arealer. Vurderingen af næringsstofbelastningen i forhold til recipienternes følsomhed er foretaget på baggrund af ovenstående forudsætninger.

Der er foretaget en arealvurdering i henhold til Natura 2000-udpegede kystvande og grundvand vha. CTzoom, udviklet af ConTerra Aps. Vurderingerne er vedlagt som bilag. Projektet overholder husdyrgodkendelsesbekendtgørelsens beskyttelsesniveauer for så vidt angår overfladevand og grundvand ved at udlægge 6 % ekstra efterafgrøder ud over den lovpligtige andel eller ved at nedsætte kvælstofnormen med 4 %. Virkemidlerne er fastholdt med vilkår.

Habitatvurderingen er foretaget i henhold til husdyrgodkendelsesbekendtgørelsen og Miljøstyrelsens vejledning.

Grundvand

Af det samlede udbringningsareal ligger 64,7 ha inden for nitratfølsomt indvindingsområde. Der er her ikke foretaget en zonerings (statslig kortlægning) af området eller udarbejdet en indsatsplan. Ifølge statens udmeldte beskyttelsesniveau må nitratindholdet i vandet, som forlader rodzonen, ikke øges, såfremt koncentrationen overstiger 50 mg nitrat/l. Jævnfør beregninger foretaget i Husdyrgodkendelse.dk er nitratudvaskningen ikke stigende.

Der er i miljøgodkendelsen stillet vilkår om 6 % efterafgrøder ud over Plantedirektoratets krav for alle udbringningsarealerne eller alternativt at reducere kvælstofnormen med 4 %. Med disse tiltag overholdes kravet om, at nitratudvaskningen ikke øges.

Det er kommunens vurdering, at der med de stillede vilkår ikke er risiko for en væsentlig påvirkning af grundvandet. Yderligere vurdering fremgår af bilag.

Overfladevand

Kvælstof

Af det samlede udbringningsareal ligger 224,89 ha inden for nitratklasse 2, 132,58 ha inden for nitratklasse 3 og 2,54 ha inden for nitratklasse 0. Husdyrbrugloven stiller som følge heraf et generelt krav på bedriftsniveau til ejede og forpagtede arealer svarende til, at det samlede dyretryk på udbringningsarealerne maksimalt må være 0,84 DE/ha, eller at der anvendes virkemidler som på tilsvarende vis reducerer nitratudvaskningen til maksimalt 52,5 kg N/ha. Der er i ansøgningen anvendt 6 % efterafgrøder ud over Plantedirektoratets krav for alle udbringningsarealerne eller alternativt en reduktion af kvælstofnormen med 4 %. Med disse virkemidler er nitratudvaskningen beregnet til 52,4 kg N/ha årligt (eller 52,5 kg N/ha ved 4 % nedsættelse af kvælstofnormen).

Fosfor

Af det samlede udbringningsareal ligger 28,81 ha ligger inden for fosforklasse 1-3. De øvrige 331,20 ha udbringningsareal ligger uden for fosforklasse. Det generelle beskyttelsesniveau i husdyrbrugloven stiller som følge heraf et samlet krav på bedriftsniveau til ejede og forpagtede arealer svarende til, at fosforoverskuddet højst må være 13,6 kg P/ha/år. Det er beregnet i Husdyrgodkendelse.dk, at fosforoverskuddet bliver 13,3 kg P/ha/år, idet der tilføres 32,2 kg P/ha/år med husdyrgødning og fjernes 18,9 kg P/ha/år med planterne. Kravet er dermed overholdt.

Kommunen har desuden vurderet, om der er risiko for tab af fosfor via overfladeafstrømning og erosion fra erosionstruede arealer til relevante kystrecipienter og søer.

Det er kommunens konkrete vurdering, at ingen af de nye udbringningsarealer (Forp GPM-1, Forp GPM-2, Forp GPM-3, Købt del af 4-0 og Købt del af 5-0) er særligt erosionstruede, og at der ikke er risiko for en væsentlig påvirkning med fosfor til vandmiljøet som følge heraf. De øvrige udbringningsarealer er vurderet konkret i forbindelse med ejendommens tidligere miljøgodkendelser.

Natur

Natura 2000 - Væsentlighedsvurdering

Når arealerne ligger i opland til Natura 2000-områder, skal det vurderes hvorvidt, der kan ske skade på området ved det ansøgte projekt. Vurderingen sker ud fra miljøstyrelsens vejledende afskæringskriterier og på baggrund af Natur- og Miljøklagenævnets afgørelser om udbringning af husdyrgødning i oplande til habitatområder.

Vurderingen sker på baggrund af dyretrykket i oplandet (afskæringskriterie 1) og det konkrete projekts kvælstofbelastning (afskæringskriterie 2b).

Dyretrykket har været faldende siden 2007 i de kystoplande, hvor der er harmoniarealer og Århus Kommune har ikke kendskab til, at der siden 2007 er kommet væsentlige nye kilder til nitratudvaskning i kystoplandene. Det ansøgte projekt medfører ikke en kumulativ effekt.

I de aktuelle kystoplande overholder projektet afskæringskriteriet for hvor meget kvælstof projektet må bidrage med af den samlede påvirkning.

Det generelle fosfor krav som er beregnet i ansøgningssystemet er overholdt.

Ansøgningens udbringningsarealer er beliggende inden for oplande til Natura 2000 vandområder, der er overbelastet med fosfor. Da kriteriet for påvirkning af overfladevand med fosfor er overholdt, giver projektet ikke anledning til en forværring af tilstanden i Natura 2000 områderne. Projektet opfylder krav til udvaskning af fosfor. Det ansøgte projekt kan på baggrund af de oplysninger og tiltag der fremgår af ansøgningen godkendes i forhold til fosfor.

Husdyrgodkendelsesbekendtgørelsens afskæringskriterierne for påvirkning af Natura 2000 områder er overholdt, og på baggrund af ovenstående er det Aarhus Kommunes vurdering, at projektet hverken i sig selv eller i kumulation med andre planer eller projekter vil påvirke Natura 2000-områder væsentligt. Yderligere vurdering fremgår af bilag.

Bilag IV-arter

Aarhus Kommune har ikke kendskab til levesteder for Bilag IV-arter inden for eller i forbindelse med de nye udbringningsarealer (Forp GPM-1, Forp GPM-2, Forp GPM-3, Købt del af 4-0 og Købt del af 5-0). Der vurderes derfor ikke at være risiko for påvirkning af Bilag IV-arter eller deres levesteder som følge af landbrugsdriften af de nye udbringningsarealer (Forp GPM-1, Forp GPM-2, Forp GPM-3, Købt del af 4-0 og Købt del af 5-0).

Øvrig beskyttet natur

Langs den østlige afgrænsning af markerne "Forp GPM-1" og "Forp GPM-2" løber et vandløb, som er beskyttet efter naturbeskyttelseslovens § 3. Markerne skråner ikke ned mod vandløbet og er ikke erosionstruede.

Der er ikke registreret sjældne arter (fredede, rød- eller gullistede arter) i umiddelbar nærhed af udbringningsarealerne.

Ifølge naturbeskyttelsesloven må driften af de tilstødende marker ikke medføre, at der sker en negativ påvirkning af naturområdet. Driften af markerne skal indrettes efter dette.

Det er kommunens vurdering, at udbringning af husdyrgødning samt drift af de nye udbringningsarealer (Forp GPM-1, Forp GPM-2, Forp GPM-3, Købt del af 4-0 og Købt del af 5-0) ikke vil medføre væsentlige tilstandsændringer af beskyttet natur eller forringelse af levesteder for eller forekomst af sjældne arter.

Bedste tilgængelige teknik (BAT)

Aarhus Kommune har vurderet, hvorvidt ansøger i projektet har truffet de nødvendige foranstaltninger til at forebygge og begrænse forureningen ved anvendelse af bedste tilgængelige teknik. Ansøger har redegjort for anvendelse af BAT og eventuelle alternative BAT løsninger, som er fravalgt, i forhold til fosfor og ammoniakfordampning.

Management

Ansøger overholder de lovpligtige krav om gødningsregnskab og logbog for gyllebeholdere, som er BAT ifølge BREF-dokumentet vedrørende intensiv fjerkræ- og svineproduktion. Der henvises i øvrigt til miljøgodkendelse af 27. februar, 2013 hvor der bl.a. er redegjort for beredskabsplan, samt at der føres journal over energi- og vandforbrug, som ligeledes er BAT ifølge BREF-dokumentet.

Staldindretning, lager og fodring

Staldsystemer i de enkelte staldafsnit ses i tabel 1 i afsnittet Stalde og opbevaringslagre ovenfor.

Ammoniak

Miljøstyrelsens vejledende emissionsgrænseværdier⁴ og den reelle ammoniakemission fra stald og lager er beregnet i den digitale ansøgningsskema (se nedenstående tabel). Det samlede BAT-emissionsgrænse for husdyrbruget er 5.678,02 kg N/år. Den samlede ammoniakemission efter udvidelsen af dyreholdet er beregnet til 5.654,49 kg N/år. BAT-emissionsgrænseværdien for ammoniak er dermed overholdt ved hjælp af luftrensning i stalden, samt teltoverdækning af gyllebeholderne. Virkemidlerne er fastholdt ved vilkår.

	Kg N/år
Ammoniaktab fra staldafsnit og lagre v. uændret produktion	4.413,66
Ammoniaktab fra udvidelsen i husdyrproduktion	944,81
Ammoniaktab fra lagre af flydende husdyrgødning	296,03
Samlet ammoniaktab efter udvidelsen	5.654,49
Samlet vejledende ammoniaktab fra hele anlægget v. anvendelse af BAT	5.678,02

Tabel 6: Vejledende og faktisk ammoniaktab.

Fosfor

Den samlede BAT-emissionsgrænse for fosfor er 22,3 kg P ab lager pr. DE for slagtesvin tilpasset ny dyreenhedsdefinition og hensyn til strøelse. Den total fosforemissionsgrænse er beregnet som 22,3 kg P ab lager pr. DE gange 410,14 producerede dyreenheder og er 9.146,12 kg P/år.

Den samlede fosforemission er beregnet til 9.123,32 kg P/år. Dermed er projektets emission lavere end BAT-emissionsgrænsen på 9.146,12 kg P/år. Der er fastsat vilkår om total mængde P ab dyr svarende hertil. Det er på den baggrund kommunens vurdering, at projektet overholder kravet om, at husdyrbruget skal begrænse fosforemissionen ved anvendelse af BAT.

Vand- og energiforbrug

Ansøger optimerer løbende energieffektiviteten på anlægget, og der kontrolleres og vedligeholdes løbende, således de altid kører energimæssigt optimalt. Endvidere registreres vand- og energiforbruget løbende med henblik på at identificere defekter. Der henvises i øvrigt til miljøgodkendelse af 27. februar, 2013 for yderligere detaljer om vand- og energiforbruget. Alle er tiltag som Aarhus Kommune vurderer er BAT og på den baggrund vurderes det, at ejendommen lever op til kravet om anvendelse af BAT med hensyn til vand og energi.

Opbevaring og udbringning af husdyrgødning

Opbevaring og udbringning af husdyrgødning sker i henhold til reglerne i Husdyrgødningsbekendtgørelsen⁵. Derudover overdækkes ejendommens to gyllebeholdere med fast overdækning. Dette har en effekt på 50% reduktion i ammoniakfordampning, svarende til en samlet reduktion i ammoniakfordampning på 296,01 kg N/år.

⁴ Vejledende emissionsgrænseværdier opnåelige ved anvendelse af den bedste tilgængelige teknik (BAT), Husdyrbrug med konventionel produktion af slagtesvin 30 – 102 kg (gyllebaserede staldsystemer).

⁵ Bekendtgørelse nr. 594 af 5. maj 2015 om erhvervsmæssigt dyrehold, husdyrgødning, ensilage m.v.

Det er kommunens vurdering, at kravet til BAT i henhold til BREF-dokumentet og Miljøstyrelsens vejledende emissionsgrænseværdier er opfyldt med hensyn til opbevaring og udbringning af husdyrgødning.

Samlet vurdering

Det er kommunens vurdering, at der er redegjort tilstrækkeligt for anvendelse af BAT samt eventuelle fravalg af BAT. Gennem vilkår sikres, at gødningsanlæg udformes som beskrevet i ansøgningen, at der fortsat gøres brug af luftrensning, samt en foderkorrektur for slagtesvin på fosfor svarende til 4,60 g P/FE. Ud fra ansøgers redegørelse for anvendelse af BAT (indsendt sammen med ansøgning) samt de stillede vilkår, er det Aarhus Kommunes vurdering, at BAT er anvendt i et tilstrækkeligt omfang i projektet.

Alternativer

Det vurderes, at den valgte udvidelse af husdyrproduktionen er den mest optimale på ejendommen i forhold til udnyttelsen af eksisterende stalde, hensynet til naboer, hensynet til naturområder samt i forhold til logistik, ressource forbrug, smittebeskyttelse m.v.

0-alternativet beskriver forholdene, hvis ikke udvidelsen finder sted. 0-alternativet vil betyde en fastholdelse af den nuværende produktion, indtil produktionsapparatet er slidt ned. Ud fra et ressourcemæssigt og økonomisk perspektiv vil dette være uhensigtsmæssigt.

Der indgår i miljøgodkendelsen ikke opførelse af nyt byggeri som f.eks. ny stald eller ny gyllebeholder. Det er derfor efter kommunes opfattelse ikke relevant at overveje yderligere alternativer end 0-alternativet, som er beskrevet herunder.

SAMLET VURDERING

Aarhus Kommune har vurderet miljøbelastningen fra husdyrbruget Faxmosegård, Bals Mark 5, 8543 Hornslet på grundlag af ansøgningen, miljøteknisk beskrivelse, supplerende oplysninger samt vilkårene i denne godkendelse. Kommunen vurderer, at husdyrbruget har truffet de nødvendige foranstaltninger til at forebygge og begrænse forureningen fra husdyrbrugets anlæg og arealer. Endvidere vurderer kommunen, at husdyrbruget efter udvidelsen kan drives uden væsentlige indvirkninger på miljøet, såfremt vilkårene i denne godkendelse overholdes.

OFFENTLIGHED OG KLAGEVEJLEDNING

Denne miljøgodkendelse er udstedt i henhold til Lov nr. 1572 af 20. december 2006 om miljøgodkendelse m.v. af husdyrbrug med senere ændringer. Husdyrbrug over 75 dyreenheder (DE) behandles efter denne lovs §§ 11 eller 12.

Udkast til miljøgodkendelse har været i høring i 3 uger fra 10. juni til 8. juli 2016 hos ansøger, naboer og parter.

Udkast til miljøgodkendelse har været i høring hos følgende:

Ansøger:

Erik Bredholt, Lindå Møllevej 14, 8541 Skødstrup

Ansøgers konsulent

Gråkjær A/S, att. Hanne Bang, hab@graakjaer.dk

Ejer af forpagtede arealer:

Peter Møller, Lindå Møllevej 5, 8541 Skødstrup

Naboer inden for konsekvenszone (883,42 meter)

Palle Maarslet Sørensen	Bals Mark 1	8541 Skødstrup
Erik Sørensen, Vera M. Sørensen	Bals Mark 2	8541 Skødstrup
Mads Kjær Pedersen	Bals Mark 3	8543 Hornslet
Lindaa-balle maskinstation a/s	Bals Mark 4	8541 Skødstrup
Per Baltzer Nielsen	Bals Mark 5A	8543 Hornslet
Dorthe Helene Larsen, Michael E. Jensen	Bals Mark 7	8543 Hornslet
Tage Madsen	Bals Mark 9	8543 Hornslet
John Jens Bitsch	Bals Mark 11, 11A	8543 Hornslet
Gustav Verhof Nielsen	Kaløvej 48	8541 Skødstrup
Bendt Viggo Kjeldsen	Kaløvej 51	8541 Skødstrup
Esben U. Jensen, Margrethe E. Jensen	Lindå Hede 1	8543 Hornslet
Gert Bjerregaard Christensen	Lindå Hede 2	8543 Hornslet
Lars Peter Sørensen	Lindå Hede 4	8543 Hornslet
Kasper Dandanell Bording	Lindå Hede 6	8543 Hornslet
Ib Damgaard Andersen	Lindå Hede 8	8543 Hornslet
Kim Alexander Berner	Amaliegårdvej 102 - 104	8543 Hornslet

Høringen gav anledning til én bemærkning fra ansøger.

Bemærkningen omhandler tidsrummet for udslusning af gylle (vilkår 7), hvor der i udkastet blev sat vilkår om, at udslusning skal foretages primært mellem kl. 8 og kl. 16 og ikke på lørdage eller søn- og helligdage. Ansøger har oplyst at biogasanlægget afhenter gylle fra fortankene i tidsrummet mellem kl. 5 og kl. 20.

Den endelige miljøgodkendelse er derfor ændret i forhold til udkastet, som blev sendt i høring. Den endelige miljøgodkendelse er ændret i forhold til udkastet ved, at tidsrummet for udslusning af gylle kan foretages mellem kl. 5 og kl. 20 og ikke på lørdage eller søn- og helligdage. Dette vurderes af kommunen ikke at have væsentlige miljømæssige konsekvenser.

Aarhus Kommunes afgørelse offentliggøres på kommunens hjemmeside den 11. august, 2016

Følgende har samtidig fået tilsendt godkendelsen:

Ansøger

Erik Bredholt, Lindå Møllevej 14, 8541 Skødstrup

Ansøgers konsulent

Gråkjær A/S, att. Hanne Bang, hab@graakjaer.dk.

Foreninger og organisationer:

Sundhedsstyrelsen, Embedslægeinstitutionen Nord (Region Nordjylland og Midtjylland)
senord@sst.dk

Danmarks Naturfredningsforening, dn@dn.dk

Danmarks Naturfredningsforening, Aarhus, dnaarhus-sager@dn.dk

Danmarks Sportsfiskerforbund, post@sportsfiskerforbundet.dk, lbt@sportsfiskerforbundet.dk

Danmarks Sportsfiskerforbund, Aarhus, ta@sportsfiskerforbundet.dk

Det økologiske Råd, husdyr@ecocouncil.dk

Dansk Ornitologisk Forening, natur@dof.dk

Ferskvandsfiskeriforeningen for Danmark, nb@ferskvandsfiskeriforeningen.dk

Danmarks Fiskeriforening, mail@dkfisk.dk

Arbejderbevægelsens Erhvervsråd, ae@ae.dk

Forbrugerrådet, fbr@fbr.dk

Friluftsrådet, aarhus@friluftsradet.dk

Øvrige parter, naboer, foreninger og organisationer, som er orienteret om, at miljøgodkendelsen meddeles er sammenfaldende med de, som modtog udkast til miljøgodkendelse.

Afgørelsen kan påklages indtil 4 uger efter offentliggørelsen, jf. Lov om miljøgodkendelse m.v. af husdyrbrug, kap. 7. Det vil sige, at en eventuel klage skal være modtaget senest den 13. september, 2016 af Aarhus Kommune via Natur- og Miljøklagenævnets klageportal. Enhver, der har væsentlig individuel interesse i sagen, samt en række foreninger og organisationer m.v. vil kunne klage over kommunens afgørelse.

Klagen skal indsendes til Natur- og Miljøklagenævnet via nævnets klageportal på www.borger.dk eller www.virk.dk.

Vejledning om, hvordan man skal logge på og anvende klageportalen findes på Natur- og Miljøklagenævnets hjemmeside www.nmkn.dk, samt på www.borger.dk og www.virk.dk. Klagen sendes gennem klageportalen til kommunen. En klage anses for indgivet, når den er tilgængelig for kommunen i klageportalen.

Der er fastsat et klagegebyr på 500 kr. Man betaler gebyret med betalingskort i klageportalen.

Natur- og Miljøklagenævnet skal som udgangspunkt afvise en klage, der kommer uden om klageportalen. I særlige tilfælde kan du klage uden om klageportalen. Hvis du ønsker at blive fritaget fra at bruge klageportalen, skal du aflevere klagen og en begrundet anmodning om fritagelse til kommunen. Kommunen videresender herefter anmodningen til Natur- og Miljøklagenævnet, som træffer afgørelse om, hvorvidt du kan blive fritaget.

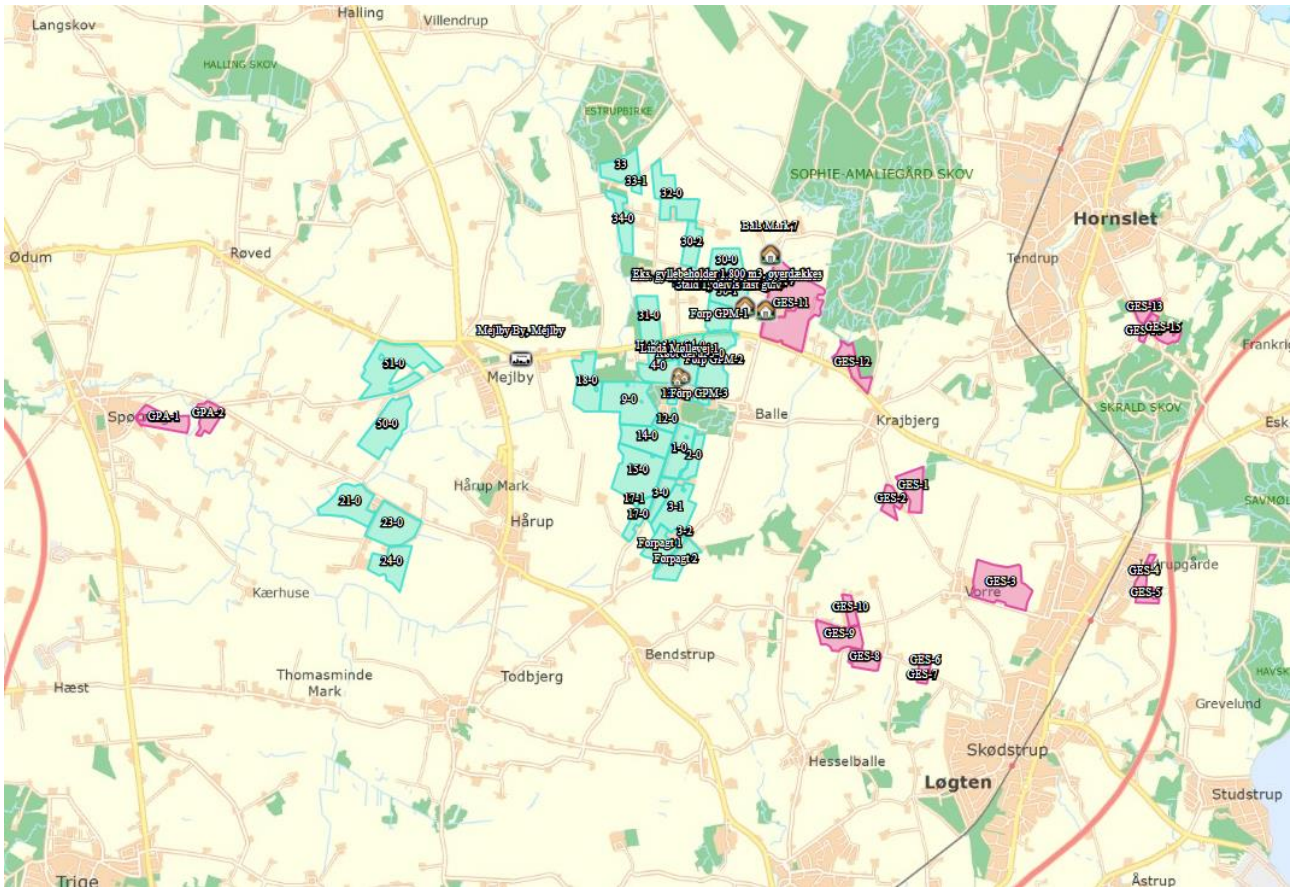
En eventuel klage over afgørelsen har ikke opsættende virkning medmindre Natur- og Miljøklagenævnet bestemmer andet. Det skal bemærkes, at Natur- og Miljøklagenævnet ved sin behandling kan ændre eller ophæve en godkendelse.

Kommunens afgørelse kan også indbringes for domstolene. Retssagen skal være anlagt inden 6 måneder fra den dag, afgørelsen har været offentligt bekendtgjort.

Bilag 1 Situationsplan for Bals Mark 5



Bilag 2. Udbringningsarealer Bals Mark 5



Bilag 3: Arealvurdering – Nitrat til grundvand

Rapport: Arealvurdering husdyrgodkendelse, År: 2016,

ConTerra ApS

Sagsinformation:

Skema ID: 87484 Sagsnr: 16/020887
Ansøger navn: Erik Bredholt
Ejendommens adr.: Bals Mark 5
Ejendommens postnr: 8543 By: Hornslet
Kommentar:

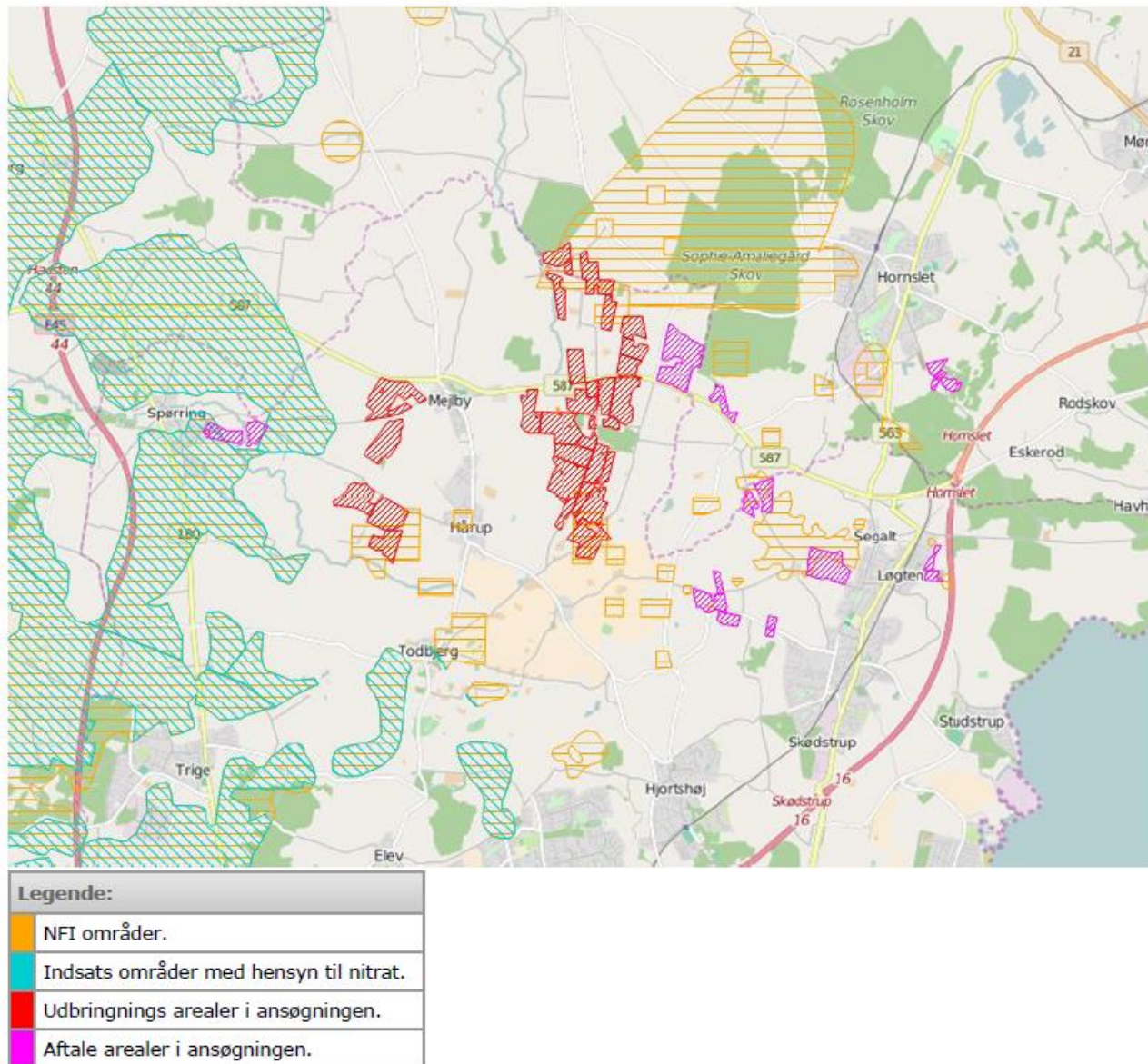
Arealvurdering – Nitratudvaskning til grundvand

I Danmark bruger vi urensset grundvand som drikkevand. Derfor skal grundvandet beskyttes mod forurening. På denne baggrund er der sket en kortlægning af landets grundvandsressourcer, som har inddelt landet i områder med særlige drikkevandsinteresser (OSD områder). Der er gennemført en overordnet kortlægning af grundvandets sårbarhed i forhold til nitrat. På den baggrund er der udarbejdet et kort over de nitratfølsomme områder. Herefter kortlægges områder, hvor der skal udarbejdes en indsatsplan på detailniveau, og der foretages en zonerings af områdets nitratfølsomhed. Slutteligt udarbejdes en indsatsplan, som beskriver de nødvendige indsatser for at sikre drikkevandsressourcen i forhold til drikkevandskvalitetskravet på 50 mg/l. Der er udarbejdet indsatsplaner for en række områder, mens kortlægningen er undervejs i andre områder. Kortlægningen af alle indsatsplanområder skal være afsluttet i 2015. I områder, hvor der endnu ikke er foretaget en zonerings, stilles der som hovedregel krav om, at udvaskningen af nitrat ikke må stige i de nitratfølsomme indvindingsområder (NFI), hvis udvaskningen overstiger 50 mg nitrat pr liter.

Er der udarbejdet en indsatsplan skal der stilles vilkår, som sikrer at indsatsplanen overholdes. Der kan dog kun stilles vilkår, så udvaskningen reduceres til et niveau svarende til udvaskningen fra et tilsvarende planteavlbrug eller til et udvaskningsniveau svarende til nitratklasse 3. Tilsvarende vilkår kan stilles til zonerede områder i den statslige kortlægning, hvor der endnu ikke er udarbejdet en indsatsplan. I rapporten tages der udgangspunkt i, at der også stilles skærpede vilkår til zonerede områder.

Ansøgning:

Det samlede harmoniareal er 360 ha. Ud af det samlede harmoniareal er der 64,7 ha i NFI. Af det samlede areal i NFI er 0 ha zoneret.



Konklusion

Der er ikke arealer i zonerede områder, og nitratudvaskningen fra øvrige harmoniarealer i NFI er ikke stigende.

Det ansøgte projekt kan på baggrund af de oplysninger og tiltag, der fremgår af ansøgningen godkendes.

Bilag 4: Habitatvurdering – Nitrat- og fosforudvaskning til overfladevande (kyst)

Rapport: Arealvurdering husdyrgodkendelse, År: 2016,

ConTerra ApS

Sagsinformation:

Skema ID: 87484 Sagsnr: 16/020887
Ansøger navn: Erik Bredholt
Ejendommens adr.: Bals Mark 5
Ejendommens postnr: 8543 By: Hornslet
Kommentar:

Habitatvurdering - Nitrat- og fosforudvaskning til overfladevande (Kyst)

I Danmark er der udpeget en række internationale naturområder. Områderne betegnes samlet Natura 2000 områder og består af Habitat- og Fuglebeskyttelsesområder. Dele af fuglebeskyttelsesområderne er tillige udpeget som Ramsarområder. Mange Natura 2000 områder er placeret i kystområder og 85 procent af det danske landareal afvander til Natura 2000. Ved godkendelse af et husdyrbrug skal det sikres at ændringen ikke påvirker Natura 2000 området negativt. Ved vurderingen af om et konkret projekt påvirker et Natura 2000 område skal det sikres, at der samlet set ikke sker en negativ påvirkning fra husdyrholdene i området, og at projektet i sig selv ikke har en negativ påvirkning. Efterfølgende vurderes det, hvordan det ansøgte projekt påvirker Natura 2000 områderne med kvælstof ved afstrømning fra harmoniarealerne. Vurderingen følger Miljøstyrelsens vejledning og Miljø- og Naturklagenævnes praksis fra den principielle afgørelse MKN-130-00166 af 3. november 2010 og Miljøstyrelsens notat om Kammeradvokatens vurdering af Nitratmodellen af 6. Oktober 2014. Husdyrbrugloven regulerer alene den del af udvaskningen, som kan tilskrives husdyrgødningen. Den øvrige udvaskning bliver ikke reguleret via husdyrbrugloven.

Vurdering af husdyrholdet på oplandsniveau i forhold til kvælstof, afskæringskriterie 1

Det er en vigtig forudsætning for beskyttelsesniveauet i husdyrgodkendelsesbekendtgørelsen, at den samlede husdyrproduktion i Danmark ikke forventes at stige. Da udviklingen i husdyrholdet ikke er ensartet i hele landet, skal udviklingen vurderes i de kystoplande som påvirkes af projektet. Udviklingen i dyreholdet ses fra 2007, som er udgangspunktet for den baseline, der er fastlagt for udarbejdelse af vandplanerne. Vurderingen af påvirkning fra projektet i kumulation med andre projekter afhænger af udviklingen i det samlede dyrehold i de kystoplande, hvor anlæget er placeret. Jf. miljøstyrelsens vejledning om miljøregulering af husdyrhold er der større usikkerheder i CHR-dataene for små områder med få antal dyreenheder. For oplande der er mindre end 1.000 ha anvendes oplandets markbalance til at vurdere, om dyretrykket er stigende i et opland, mens CHR data anvendes i oplande, der er større end 1.000 ha. Der anvendes seneste CHR- og gødningsregnskabs-data. Hvis dyretrykket er faldende i et kystopland, og der ikke er andre kilder, som medfører at den samlede kvælstofpåvirkning øges, kan det konkluderes, at der ikke vil være en kumulativ effekt fra det ansøgte projekt sammenholdt med den øvrige kvælstofpåvirkning i oplandet. Hvis dyreholdet er steget mere end 1% (jf. Miljøstyrelsens notat om Kammeradvokatens vurdering af Nitratmodellen af 6. Oktober 2014), eller andre forhold gør, at den samlede kvælstofbelastning er stigende, så vil en yderligere påvirkning medføre en kumulativ effekt. Projektet vil derfor kun kunne godkendes, hvis Natura 2000 området ikke påvirkes af den ansøgte produktion. Er udvaskningen fra harmoniarealerne i kystoplandene til Natura 2000 områder, mindre end eller lig udvaskningen fra et tilsvarende planteavlslug antages det, at projektet ikke påvirker kvælstofbelastningen af Natura 2000 området. (jf. MKN-130-00166 af 3. november 2010). Kravet til udvaskningen beregnes i praksis som et vægtet gennemsnit mellem udvaskningskravet for arealer i kystoplande med stigende dyretryk og arealet i øvrige oplande. Marker som ligger i flere oplande opdeles og regnes med til de respektive oplande.

Vurdering af det konkrete projekts påvirkning i forhold til kvælstof, afskæringskriterier 2A og 2B

Ud fra en analyse udarbejdet af DMU har Miljøstyrelsen fastsat afskæringskriterier for, hvor stor en andel af den samlede nitratudvaskning, et enkelt husdyrbrug må bidrage i et kystopland, uden projektet medfører skadevirkning fra på Natura 2000 området. Natura 2000 områder, der kan karakteriseres som lukkede bassiner med ringe vandudskiftning eller et vandområde som er meget lidt eutrofieret betragtes som meget sårbare. Øvrige Natura 2000 områder betragtes som sårbare. Kystområder uden for Natura 2000 betragtes ikke som sårbare. Opdelingen følger Miljøstyrelsens sårbarhedskortlægning. Afhængig af sårbarhed anvendes følgende afskæringskriterier for Natura 2000 områder.

Pkt. 2A sårbare recipienter: Projektet kan kun godkendes, hvis nitratudvaskningen fra den ansøgte husdyrproduktion er mindre end 5 pct. af den samlede nitratudvaskning fra alle kilder i det aktuelle kystopland.

Pkt. 2B meget sårbare recipienter: Projektet kan kun godkendes, hvis nitratudvaskningen fra den ansøgte husdyrproduktion er mindre end 1 pct. af den samlede nitratudvaskning fra alle kilder i det aktuelle opland.

Vurdering af det konkrete projekts påvirkning i forhold til fosfor

Ifølge husdyrgodkendelsesloven skal det undersøges om beskyttelsesniveauet for fosforoverskuddet er overholdt. Herefter vurderes om der er grundlag for skærpelse efter kriterierne i husdyrbekendtgørelsens bilag 4. Vurderingen af grundlaget for skærpelse af beskyttelsesniveauet eller yderligere, målrettede vilkår, i forhold til fosfor, baseres på en vurdering af "Worst Case" situationen. Det maksimale tab for et sammenhængende landbrugsareal vurderes på nuværende tidspunkt at være 1 kg P/ha. Udyrkede arealer har et tab på ca. 0,08 kg P/ha og i landbrugsjorden ophobes i gennemsnit 2.000 kg P/ha i de øverste 25 cm. Der stilles krav om skærpelse af beskyttelsesniveauet i forhold til fosfor, hvis fosforforøgelsen i forhold til udgangspunktet (2.000 kg P/ha) stiger med mere end 5 pct. over en 8-årig periode. Endvidere vurderes landskabets betydning for de pågældende arealers overfladeafstrømning med fosfor til søer. Der

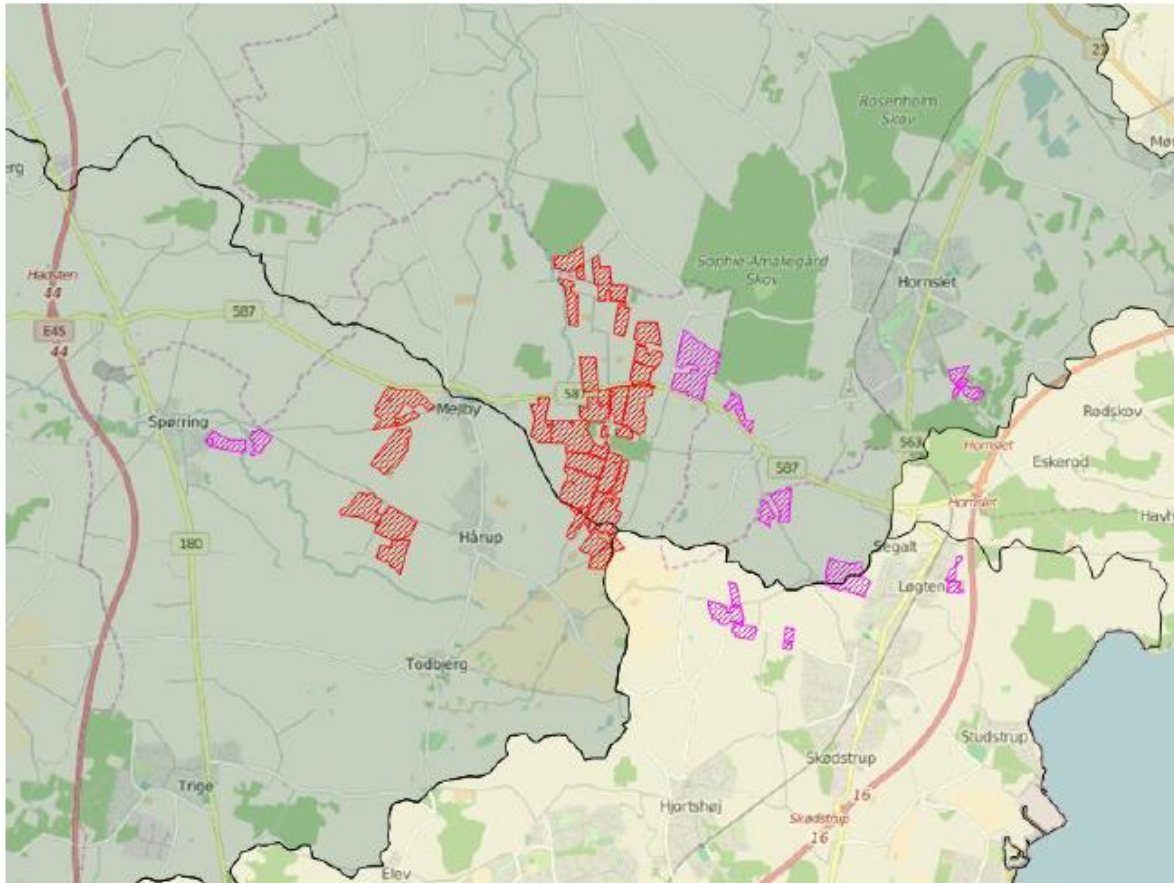
laves en vurdering på baggrund af om udbringningsarealerne er indenfor en 20 meters afstand til en sø og/eller bedriftens udbringningsarealer har en hældning på mere end 6 grader.







Ansøgning:

Af ansøgningen fremgår et samlet harmoniareal på 360 ha. og en udvaskningen i ansøgt drift på 52,4 kg N/ha. Den maksimalt tilladte udvaskning for den konkrete ansøgning, DE(max) er beregnet til 52,5 kg N/ha. For de samlede harmoniarealer er det beregnet at udvaskningen ved planteavl er 50,3 kg N/ha.

I den konkrete ansøgning er der 357,47 ha udbringningsarealer beliggende indenfor oplande til Natura2000 vandområder, der er overbelastede med fosfor.

Af ansøgningen fremgår, at der i ansøgt drift er et fosfor overskud på 13,3 kgP/ha/år.



Legende:	
	Oplande til meget sårbare og fosforbelastede Natura2000 områder
	Oplande til sårbare Natura2000 områder.
	Oplande til ikke sårbare områder.
	Kystoplads grænse.
	Udbringnings arealer i ansøgningen.
	Aftale arealer i ansøgningen.

Natura 2000 områder

I det følgende beskrives de Natura 2000 områder, der potentielt kan påvirkes af ansøgte projekt.

Habitatområde Ålborg Bugt, Randers Fjord og Mariager Fjord

Udpegningsgrundlaget for EF-habitatområde 14: Ålborg Bugt, Randers Fjord og Mariager Fjord er blandt andet habitatnaturtyperne "Flodmundinger (1130)", "Mudder- og sandflader blottet ved ebbe (1140)" og "Kystlaguner og

strandsøer (1150)". Lige uden for Randers Fjord optræder habitattyperne "Sandbanker med lavvandet vedvarende dække af havvand (1110)" samt "Større lavvandede bugter og vige (1160)". For disse habitattyper fremgår det af Danmarks miljøundersøgelsers rapport: "Kriterier for gunstig bevaringsstatus for EF-habitatdirektivets 8 marine naturtyper", at eutrofiering har haft negativ effekt på naturtypernes sammensætning af flora og fauna. Det bemærkes i rapporten, at eutrofieringsniveauet bør falde mod mere naturlige niveauer, så bundvegetation og fauna kan genoprettes. Yderligere tilførsel af næringsstoffer til habitatområdet vurderes således, at kunne være til skade for naturtyper i EF-habitatområdet, idet den gunstige bevaringsstatus for de nævnte habitattyper ikke kan genoprettes eller sikres med den nuværende belastning.

Oplande der helt eller delvist afvander til Ålborg Bugt, Randers Fjord og Mariager Fjord:

- Grund Fjord
- Hevring Bugt
- Langerak
- Mariager Inderfjord
- Mariager Yderfjord
- Nordlige Kattegat
- Randers Fjord, fra Rds. til Mellerup
- Randers Yderfjord

Habitatområde Begtrup Vig og kystområder ved Helgenæs

Udpegningsgrundlaget for EF-habitatområde 47: Begtrup Vig og kystområder ved Helgenæs er blandt andet habitatnaturtyperne: Sandbanker med lavvandet vedvarende dække af havvand (1110), Kystlaguner og strandsøer (1150), Større lavvandede bugter og vige (1160) og Rev (1170). For disse habitattyper fremgår det af Danmarks miljøundersøgelsers rapport: "Kriterier for gunstig bevaringsstatus for EF-habitatdirektivets 8 marine naturtyper", at eutrofiering har haft negativ effekt på naturtypernes sammensætning af flora og fauna. Det bemærkes i rapporten, at eutrofieringsniveauet bør falde mod mere naturlige niveauer, så bundvegetation og fauna kan genoprettes. Yderligere tilførsel af næringsstoffer til habitatområdet vurderes således, at kunne være til skade for naturtyper i EF-habitatområdet, idet den gunstige bevaringsstatus for de nævnte habitattyper ikke kan genoprettes eller sikres med den nuværende belastning.

Oplande der helt eller delvist afvander til Begtrup Vig og kystområder ved Helgenæs:

- Ebeltoft Vig
- Århus Bugt, Kalø Vig og Begstrup Vig

Beregning af projektets påvirkning i berørte kystoplande

For at vurdere projektets andel af den samlede udvaskning fra et givet kystopland, som afvander til et Natura 2000 område beregnes bidraget fra projektet og fra det samlede kystopland.

De faktiske udvaskninger fra oplandene er beregnet fra hhv. dyrket og øvrigt areal. Det dyrkede areal svarer til oplandets samlede registrerede areal i det generelle landbrugsregister, mens det øvrige areal er oplandets resterende areal. N-udvaskningen for det dyrkede areal er beregnet som en N-nettobalance med værktøjet CTtools. Heri beregnes det potentielle tab af N for hver enkelt mark i oplandet på baggrund af oplysninger om afgrødevalg, jordtype, mængder og typer af tildelt N-gødning, udbytteforhold m.m. ud fra landbrugets registerdata. N-udvaskningen beregnes som differencen mellem N-input og N-output på markniveau. Kvælstofudvaskningen fra det øvrige opland følger standardberegningen i Miljøstyrelsens vejledning om miljøregulering af husdyrhold. Reduktionsprocenten er arealvægtet i forhold til reduktionspotentialekortet, som ligger til grund for nitratklasserne i oplandet. Den påvirkning fra projektet som kan tilskrives husdyrgødningen er beregnet som differencen mellem den faktiske udvaskning, Udvasning DE(reel) fra ansøgningsssystemet og den beregnede udvaskning fra et tilsvarende planteavlsbrug.

Bidrag fra husdyrgødning - Vurdering af påvirkningen fra det konkrete projekt

For hvert kystopland som afvander til sårbare Natura 2000 områder beregnes projektets påvirkning. Til den videre vurdering, beregnes hvor stor en del af den samlede udvaskning fra husdyrbruget som kan tilskrives husdyrgødning. Bidraget fra husdyrgødningen beregnes som differencen mellem den beregnede udvaskning ved den aktuelle drift (Udvasning DE (reel)) og den beregnede udvaskning fra et tilsvarende planteavlsbrug. Det er kun den del af udvaskningen, der stammer fra husdyrgødningen, som indgår i de videre beregninger. Bidraget fra husdyrgødningen beregnes for den samlede bedrift.

Udvasning ved DE (reel):	52,4 kg N/ha
Udvasningen for et standard-planteavlsbrug:	- 50,3 kg N/ha
Påvirkning fra husdyrgødning:	= 2,1 kg N/ha

Påvirkning i kystoplande

Vurdering af risikoen for kumulativ effekt, værdierne for den samlede kvælstofpåvirkning og projektets påvirkning i de aktuelle kystoplande er opstillet herunder. For hvert kystopland er det vurderet om projektet overholder de to afskæringskriterier.

	Grund Fjord	Randers Fjord, fra Rds. til Mellerup	Århus Bugt, Kalø Vig og Begstrup Vig
Harmoniareal fra ansøgning i opland:	239,49 ha	117,98 ha	2,54 ha
Aftaleareal fra ansøgning i opland:	-	-	-
Dyrket areal i opland:	28894 ha	153391 ha	27899 ha
Øvrigt areal i opland:	10541 ha	117686 ha	28341 ha
Samlet areal i opland:	39436 ha	271077 ha	56239 ha

	Grund Fjord	Randers Fjord, fra Rds. til Mellerup	Århus Bugt, Kalø Vig og Begstrup Vig
Vurdering af kumulativ effekt:			
Er der stigende dyretryk?	Nej	Nej	Nej
Er der andre kilder som medfører en øget kvælstofbelastning i oplandet?	Nej	Nej	Nej
DEmax Øvrige:	-	-	-
DEmax Planteavl:	-	-	-
DEmax Stigende husdyrtryk:	-	-	-
Kvælstofbidrag opland:			
Reduktionsprocent:	78 %	87 %	59 %
N-bidrag til Natura 2000 fra dyrket areal:	382178 kgN	1227430 kgN	480501 kgN
N-bidrag til Natura 2000 fra øvrigt areal:	23191 kgN	152992 kgN	116196 kgN
N-bidrag til Natura 2000 total:	405370 kgN	1380422 kgN	596697 kgN
Kvælstofbidrag projekt:			
N-bidrag fra husdyrgødning:	2,1 kgN/ha	2,1 kgN/ha	2,1 kgN/ha
Red. potentiale fra harmoniarealer:	88 %	88 %	63 %
N-påvirkning fra harmoniarealer i ansøgning:	60,4 kgN	29,7 kgN	2 kgN
N-bidrag fra aftalearealer:	0 kgN/ha	0 kgN/ha	0 kgN/ha
Red. potentiale fra aftalearealer:	88 %	88 %	63 %
N-påvirkning fra aftalearealer i ansøgning:	0 kgN	0 kgN	0 kgN
Samlet N-bidrag:	60,4 kgN	29,7 kgN	2 kgN
N-påvirkning i procent fra ansøgt drift:	0 %	0 %	0 %
Vægtet maksimal N-udvaskning på bedriften:	-	-	-
Bedriftens reelle N-udvaskningsniveau (DEreel):	52,4 kgN/ha	52,4 kgN/ha	52,4 kgN/ha
Opsummering:			
Overholdes afskæringskriterie 1?	Ja	Ja	Ja
Overholdes kriterie 2A (5 procent)?	-	-	-
Overholdes kriterie 2B (1 procent)?	Ja	Ja	Ja

	Grund Fjord	Randers Fjord, fra Rds. til Mellerup	Århus Bugt, Kalø Vig og Begstrup Vig
Fosforbidrag opland:			
P-bidrag til Natura2000 fra dyrket areal:	5779 kgP	30678 kgP	-
P-bidrag til Natura2000 fra øvrigt areal:	843 kgP	9415 kgP	-
P-bidrag fra øvrige kilder (bebyggelse):	4335 kgP	29795 kgP	-
P-bidrag til Natura2000 total:	10957 kgP	69888 kgP	-
Fosforbidrag projekt:			
Fosforoverskud pr. ha. jf. ansøgning:	13,3 kgP/ha	13,3 kgP/ha	13,3 kgP/ha
Procentvis P-forøgelse i godkendelsesperioden:	5,32 %	5,32 %	-
Worst case påvirkning fra husdyrbruget:	12,74 kgP	6,28 kgP	-
Worst case fosforoverskud pr.ha aftalearealer:	-	-	-
Procentvis P-forøgelse i godkendelsesperioden aftalearealer:	-	-	-
Worst case fosforpåvirkning fra aftalearealer i ansøgning:	-	-	-
Samlet P-Bidrag:	12,74 kgP	6,28 kgP	0,14 kgP
Påvirkning i % fra ansøgt drift:	0,12 %	0,01 %	-
Opsummering:			
Overholdes kriteriet for påvirkning af overfladevand med fosfor? (5 %)	Ja	Ja	-
Er det generelle beskyttelsesniveau for fosfor overholdt?	Ja	Ja	Ja

Konklusion

Dyretrykket har været faldende siden 2007 i de kystoplande, hvor der er harmoniarealer og Århus Kommune har ikke kendskab til, at der siden 2007 er kommet væsentlige nye kilder til nitratudvaskning i kystoplandene. Det ansøgte projekt medfører ikke en kumulativ effekt.

I de aktuelle kystoplande overholder projektet afskæringskriteriet for hvor meget kvælstof projektet må bidrage med af den samlede påvirkning.

Det generelle fosforkrav som er beregnet i ansøgningssystemet er overholdt.

Ansøgningens udbringningsarealer er beliggende inden for oplande til Natura 2000 vandområder, der er overbelastede med fosfor. Da kriteriet for påvirkning af overfladevand med fosfor er overholdt, giver projektet ikke anledning til en forværring af tilstanden i Natura 2000 områderne.

Projektet opfylder krav til udvaskning af fosfor. Det ansøgte projekt kan på baggrund af de oplysninger og tiltag der fremgår af ansøgningen godkendes i forhold til fosfor.

Afskæringskriterierne for påvirkning af Natura 2000 områder er overholdt. Projektet kan derfor godkendes ud fra de oplysninger, der fremgår af ansøgningen.



Teknik og Miljø

Grøndalsvej 1c

8260 Viby J

Tlf. 89 40 22 13

miljoeoenergi@aarhus.dk

www.aarhus.dk