



Miljøministeriet  
Miljøstyrelsen

# Miljøgodkendelse af Forbrænding af patologisk af- fald og klinisk risikoaffald

For:

I/S Amager Ressourcecenter

Vindmøllevej 6

2300 København S



Ref. Ulsee/pehap

# MILJØGODKENDELSE

## For: I/S Amager Ressourcecenter

Adresse: Vindmøllevej 6, 2300 København S  
Matrikel nr.: 536 Amagerbros Kvarter, ejerlavskode 2000151  
CVR-nummer: 34208115  
P-nummer: 1018761587  
Listepunkt nummer: 5.2a: Bortskaffelse eller nyttiggørelse af affald i  
affaldsforbrændingsanlæg for ikke farligt affald  
5.2.b: Bortskaffelse eller nyttiggørelse af affald i  
affaldsforbrændingsanlæg for farligt affald (biakti-  
vitet)  
K212 omlastning (biaktivitet)

J. nummer: 2023-80007

## Godkendelsen omfatter:

Forbrænding af patologisk affald og klinisk risikoaffald

Dato: 14. november 2023

Godkendt: Ulla Seerup

Annonceres den 16. november 2023  
Klagefristen udløber den 14. december 2023  
Søgsmålsfristen udløber den 16. maj 2024

# Indholdsfortegnelse

<b>1.</b>	<b>Indledning</b>	<b>1</b>
<b>2.</b>	<b>Afgørelse og vilkår</b>	<b>2</b>
2.1	Vilkår for miljøgodkendelsen	2
A	Generelle forhold	2
B	Indretning og drift	2
C	Luftforurening	3
D	Lugt	4
E	Spildevand, overfladevand mv.	4
F	Støj	4
G	Affald	4
H	Jord og grundvand	4
I	Til- og frakørsel	4
J	Indberetning/rapportering	4
<b>3.</b>	<b>Vurdering og begrundelse</b>	<b>5</b>
3.1	Begrundelse for afgørelse	5
A	Generelle forhold	7
B	Indretning og drift	8
C	Luftforurening	11
D	Lugt	11
E	Spildevand, overfladevand m.v.	11
F	Støj	11
G	Affald	11
H	Jord og grundvand	11
I	Til- og frakørsel	12
J	Indberetning/rapportering	12
K	Bedst tilgængelige teknik	12
3.2	Udtalelser/høringssvar	12
<b>4.</b>	<b>Forholdet til loven</b>	<b>15</b>
4.1	Lovgrundlag	15
4.2	Øvrige gældende godkendelser og påbud	17
4.3	Tilsyn med virksomheden	17
4.4	Offentliggørelse og klagevejledning	17
4.5	Liste over modtagere af kopi af afgørelsen	19

## Bilag

- Bilag A. Ansøgning om miljøgodkendelse/miljøteknisk beskrivelse
- Bilag B. Lovgrundlag – Referenceliste
- Bilag C. Afgørelse om basistilstandsrapport

# 1. Indledning

Amager Ressourcecenter (ARC) fik meddelt miljøgodkendelse 17. april 2012, til nyt affaldsforbrændingsanlæg, og godkendelsen er stadfæstet med ændringer 6. juni 2013 af Miljø- og Naturklagenævnet.

Amager Ressourcecenter (ARC) og så kaldet Amager Bakke (AMB) har 2 affaldsforbrændingslinjer med hver en kapacitet på omkring 35 tons affald i timen

ARC forbrænder dagrenovation, industriaffald, klinisk risikoaffald og enkelte fraktioner af farligt affald.

Ifølge Miljøstyrelsens vejledning for vejledningen for håndtering af klinisk risikoaffald fra 1998 skal forbrænding af patologisk affald sikre, at alle vævs- og knogle rester forbrændes til fuldstændig uigenkendelighed. Ifølge vejledningen opnås dette bedst ved at forbrænde affaldet på herd.

ARC anvender ikke herd på anlægget, og ARC har søgt om at vilkår om at anvende herd i godkendelsen fra 2012 bortfalder.

Baggrunden for ansøgningen om at forbrænde patologisk affald er at der er opstået mangel på kapacitet til forbrænding af patologisk affald i Danmark

Miljøstyrelsen har imødekommet ansøgningen om bortfald af vilkår om anvendelse af herd og har i stedet sat vilkår til sikring af forbrænding til ugenkendelighed.

Miljøstyrelsen har den 14. november 2023 truffet afgørelse om, at projektet ikke kræver supplerende basistilstandsrapport (BTR). Afgørelsen er vedlagt som bilag C.

## 2. Afgørelse og vilkår

På grundlag af oplysningerne i afsnit 3, ansøgning om miljøgodkendelse godkender Miljøstyrelsen hermed forbrænding patologisk affald på ARC

Miljøgodkendelsen meddeles i henhold til § 33, stk. 1, i miljøbeskyttelsesloven.

Godkendelsen bortfalder hvis den ikke er udnyttet inden 2 år fra godkendelsen dato.

I afgørelsen er anvendt populærnavne for love og bekendtgørelser. En samlet oversigt fremgår af bilag C.

### 2.1 Vilkår for miljøgodkendelsen

#### A Generelle forhold

A1 Godkendelsen skal være tilgængelig på virksomheden. Alle relevante personer skal kende godkendelsens indhold.

A2 Tilsynsmyndigheden skal straks underrettes, såfremt vilkårene i denne godkendelse ikke overholdes.

Hvis overskridelser af vilkår eller andre driftsforstyrrelser eller uheld medfører umiddelbar fare for menneskers sundhed, eller i betydelig omfang truer med at påvirke miljøet negativt, skal driften af anlægget i relevant omfang indstilles.

Virksomheden skal straks træffe de fornødne foranstaltninger til sikring af, at vilkårene igen overholdes.

#### B Indretning og drift

B1 Patologisk affald skal indgå i opgørelsen over modtaget klinisk risikoaffald og håndteres som klinisk risikoaffald, jf. vilkår 13-18 og vilkår 31 i godkendelse af 17. april 2012.

B2 Vilkår 19 i godkendelse af 17. april 2012 ophæves.

B3 ARC kan i særlige tilfælde modtage patologisk affald og klinisk risikoaffald i beholdere, som ikke kan modtages og forbrændes via virksomhedens indfyringssystem til klinisk risikoaffald. Indfyring af affald inklusiv beholdere skal i disse tilfælde ske direkte til affaldstragt uden menneskelig håndtering.

Tilsynsmyndigheden skal på forhånd have accepteret, at der er tale om særlige tilfælde, og virksomheden skal forinden have modtaget tilsynsmyndighedens skriftlige accept.

Dette vilkår gælder alene for genbrugscontainere, som er tiltænkt at skulle retureses til affaldsproducenten.

- B4 Der må udelukkende indfyres patologisk affald og klinisk risikoaffald når der er optimal og normal drift på ovnlinjen. Nedlukning af en ovn må først påbegyndes 3 timer efter sidste indfødning af patologisk og/eller patologisk affald sammenblandet med klinisk risikoaffald på risten.
- B5 I tilfælde af uregelmæssigheder under forbrændingen af patologisk affald på risten, som kan have indflydelse på udbrændingsgraden af slaggen, skal virksomheden:
1. kontrollere slaggen fra den pågældende periode visuelt for genkendelige rester af patologisk affald. Observeres genkendelige rester af patologisk affald skal slaggen, der er produceret i den periode, der har været uregelmæssigheder, genindfyres,
- eller
2. genindfyre slaggen, der er produceret i den periode, der har været uregelmæssigheder uden forudgående kontrol
- B6 Slagge, jf. vilkår B5 skal genindfyres inden for et registreret tidsrum ved enten at:
1. slaggen genindfyres kontrolleret via systemet til indfyring af klinisk risikoaffald
- eller
2. slaggen genindfyres via silo med kranen på manuel drift og under overvågning af personale. Al slagge skal være genindfyret, inden driften sættes tilbage til automatik.
- B7 Første gang der forbrændes patologisk affald på hver ovn, skal der foretages visuel kontrol af slaggen, med det formål at kontrollere, at affaldet forbrændes til fuldstændig uigenkendelighed. Forbrændes affaldet ikke til fuldstændig uigenkendelighed, skal indfyring af patologisk affald standses. Kort notat om kontrollen skal sendes til Miljøstyrelsen senest en uge efter forsøget er udført.

## C **Luftforurening**

- C1 For emission til luft gælder vilkår 80-90 i godkendelse af 17. april 2012. Det ansøgte må ikke medføre overskridelse af disse vilkår.

Der sættes ikke supplerende vilkår.

**D Lugt**

Der sættes ikke vilkår.

**E Spildevand, overfladevand mv.**

Der sættes ikke vilkår

**F Støj**

For støj gælder vilkår 111-119 i godkendelse af 17. april 2012. Det ansøgte må ikke give anledning til overskridelse af disse vilkår.

**G Affald**

Der sættes ikke vilkår

**H Jord og grundvand**

Der sættes ikke vilkår

**I Til- og frakørsel**

Der sættes ikke vilkår

**J Indberetning/rapportering**

**J1** Modtagelse af affald skal indgå i kvartalsindberetningen, jf. vilkår 137 godkendelsen af 17. april 2012.

Oplysninger om genindfyring af slagge skal indgå i afrapporteringen ved oplysning om mængde, tidsrum og vedlagt døgnrapport.

**Årsindberetning**

**J2** Afrapportering af affaldsmængder endvidere skal ske sammen med årsrapport for affaldsforbrændingsanlægget jf. vilkår 138 i godkendelse af 17. april 2012.

Både patologisk affald og klinisk affald skal registreres som EAK-kode **18 01 03**.

# 3. Vurdering og begrundelse

## 3.1 Begrundelse for afgørelse

Baggrunden for ansøgningen er, at Amager Ressourcecenter ønsker at bidrage til bortskaffelsen af fraktionen ”patologisk affald”, hvortil der er manglende kapacitet i Danmark.

Amager Ressourcecenter modtager i dag klinisk risikoaffald modtaget i engangsemballage.

Jf. Miljøstyrelsens vejledning for håndtering af klinisk risikoaffald, adskiller patologisk affald sig fra kritisk risikoaffald på den måde, at kildesorteret rent patologisk affald ikke er at betragte som farligt affald. Det kræver dog, at det med sikkerhed vides, at det patologiske affald ikke indeholder dele af klinisk risikoaffald. Da der ikke kan foretages modtagekontrol af det patologiske affald uden at bryde emballagen, er det i praksis svært at vide med sikkerhed, om det patologiske affald indeholder klinisk risikoaffald. Derfor har Miljøstyrelsen valgt at sætte de samme krav til håndteringen af patologisk affald, som til klinisk risikoaffald.

Jf. Miljøstyrelsens vejledning til håndtering af klinisk risikoaffald fra 1998 skal forbrænding af patologisk affald sikre, at alle vævs- og knoglerester forbrændes til fuldstændig uigenkendelighed. Ifølge vejledningen opnås dette bedst ved at forbrænde affaldet på herd.

Amager Ressourcecenter forbrænder ikke på herd, men da vejledningen er fra 1998 vurderede Miljøstyrelsen, at der var mulighed for, at forbrændingsteknologien kunne have forbedret sig tilstrækkeligt til, at patologisk affald kan forbrændes til fuldstændig uigenkendelighed på moderne ristefyrede anlæg.

Der er forbindelse med at løse problemet med manglende kapacitet til forbrænding af patologisk affald udført forsøg med forbrænding af kødholdige større dyreknogler på Nordværk I/S. Resultatet af forsøgene var, at der ikke kunne observeres rester af væv eller knogler i slaggen efter forbrænding.

På den baggrund har Miljøstyrelsen meddelt godkendelse til Nordværks anlæg. Miljøstyrelsen vurderer, at der på baggrund af disse forsøg også kan gives godkendelse til Amager Ressourcecenter. Der stilles vilkår i miljøgodkendelsen, der sikrer, at forbrænding af patologisk affald kun sker under optimale driftsbetingelser for forbrændingen.

Nedenstående er definitionerne på klinisk risikoaffald og vævsaffald i Miljøstyrelsens vejledning nr. 4 1998.

For uddybende definitioner henvises til vejledningens afsnit 3.2.

I nærværende godkendelse kaldes vævsaffald for patologisk affald.



*Definition af klinisk risikoaffald*

Klinisk risikoaffald omfatter affald fra sygehuse, fødeklinikker, behandlingsinstitutioner, hjemmeplejeordninger, lægers og tandlægers klinikker, praktiserende jordemødre m.fl., som *ved direkte kontakt* kan indebære en særlig risiko ved håndtering:

- Skærende og stikkende genstande, som har været brugt i patientpleje eller behandling.
- Smitteførende affald i øvrigt, som indeholder eller kan indeholde mikroorganismer fra diagnostik og behandling af patienter og fra forsøgsdyr.

*Definition af vævsaffald*

For visse typer klinisk affald som væv- og legemsdele er der ønske om sikkerhed for ugenkendelighed af affaldet efter behandling. Ved behandling ved forbrænding skal større sammenhængende vævsdele og legemsdele således behandles særskilt for at sikre udbrænding. Dette affald benævnes *vævsaffald* i denne vejledning. *Vævsaffald* kan herefter defineres som alle genkendelige vævs- og legemsdele samt andet affald, hvor ugenkendelighed efter behandling skønnes hensigtsmæssig af æstetiske grunde. *Vævsaffald* henregnes som hovedregel ikke som risikoaffald.

Miljøstyrelsen meddeler godkendelse på baggrund af forsøg med at forbrænde kødholdige dyreknogler. Under forsøget blev al slagge og ristegennemfald opsamlet, og der kunne ikke konstateres genkendelige knogledele eller væv. Forsøget blev udført på Nordværk I/S. Miljøstyrelsen vurderer, at forsøget kan anvendes til generelt at vurdere forbrænding på andre ristefyrede anlæg. Godkendelsen meddeles endvidere på baggrund af vurdering af ristefyring fra ekstern rådgiver.

Projektet etableres inden for rammerne af den eksisterende bygningsmasse på affaldsforbrændingsanlægget, og projektet forudsætter således ikke ændringer af planforholdene i området. Projektet indebærer ingen udvidelser af eksisterende bygningsmasse.

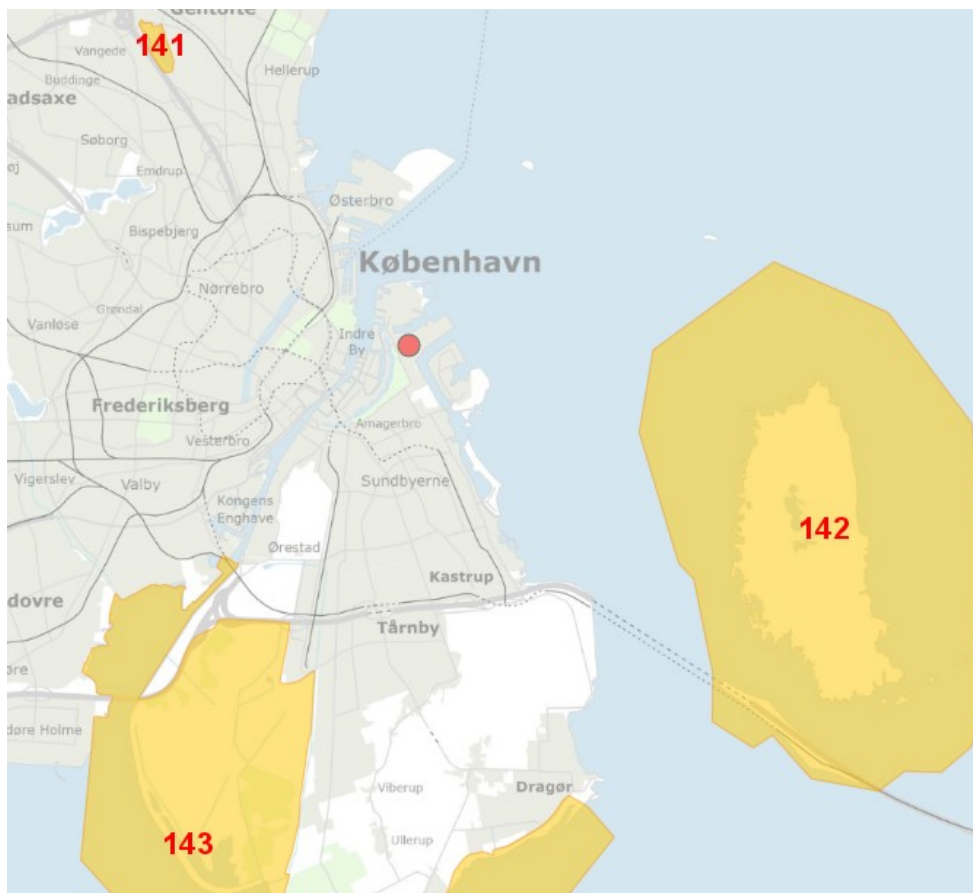
Selve forbrændingsanlægget og ovnlinjerne er vurderet i miljøgodkendelse af 17. april 2012 og ankeafgørelse af 9. juni 2013. Der er gældende vilkår for virksomhedens drift, emissioner og indberetning.

Miljøstyrelsen vurderer, at godkendelse til forbrænding af patologisk affald på ovennes riste ikke medfører ændringer i forbindelse med emissioner til omgivelserne i forbindelse med modtagelse og håndtering idet det ikke adskiller sig fra modtagelse af klinisk risikoaffald eller udvidelse af den samlede kapacitet til modtagelse af affald på virksomheden. Herunder påvirkning af overfladevand.

### **3.1.1 Planforhold og beliggenhed**

ARC er beliggende i et lokalplanområde udlagt til tekniske anlæg og forsyningsvirksomhed, hvor der er placeret tung industri og støjende fritidsaktiviteter. Både mod nord, øst og sydøst er virksomheden omgivet af tungt forurenende Virksomheder. De nærmeste boliger er etagebyggeriet Margretheholm, der ligger cirka 240 m VNV i forhold til forbrændingsanlægget.

Nærmeste natura 2000 områder er Saltholmen – område 142. 5-6 km mod øst.  
Det er udlagt til habitatområde og fuglebeskyttelse.



Det ansøgte kan rummes inden for lokalplanen og vil ikke ændre påvirkningen af omgivelserne.

#### **Begrundelse for og bemærkninger til de enkelte vilkår**

#### **A Generelle forhold**

##### **Vilkår A1**

Afgørelsen skal være tilgængelig på virksomheden og driftspersonalet skal være orienteret om godkendelsens indhold og vilkår, således at det sikres at ansvarlige for driften er bekendte med virksomhedens miljøgodkendelse og sikrer at denne overholdes til enhver tid.

##### **Vilkår A2**

Vilkåret er fastsat med udgangspunkt i godkendelses-bekendtgørelsens § 22, stk. 1 nr. 6. Vilkåret er fastsat for bilag 1-virksomheder og skal sikre, at driftsherren straks indberetter til tilsynsmyndigheden, når vilkår ikke overholdes.

## **B Indretning og drift**

### **Vilkår B1**

Miljøstyrelsen vurderer at patologisk affald skal håndteres og registres som klinisk risikoaffald.

Ifølge vejledningen om håndtering af klinisk risikoaffald, er patologisk affald som udgangspunkt ikke at betragte som farligt affald. Dette forudsætter dog, at det patologiske affald med sikkerhed ikke indeholder dele af klinisk risikoaffald. Dele af klinisk risikoaffald kan eksempelvis være vævsaffald fra patienter med smitterisiko.

Da affaldet modtages emballeret, og da emballagen ikke må brydes, er det ikke muligt for virksomheden at udføre modtagekontrol af affaldet. Det er derfor ikke praktisk muligt med sikkerhed at vide, at det patologiske affald ikke indeholder dele af vævsaffald med risiko for smittefare. Ifølge vejledningen, bør affaldet derfor håndteres på samme måde som klinisk risikoaffald, selvom det muligvis ikke er farligt affald. Miljøstyrelsen vurderer derfor, at patologisk affald skal registreres og håndteres som klinisk risikoaffald.

ARC har godkendelse til at modtage og forbrænde klinisk risikoaffald og andet farligt affald. Der er en massestrømsgrænse på indfyret massestrøm på 50 % som også skal gælde for patologisk affald.

Vilkår 13-18 i godkendelse af 17. april 2012 lyder således:

13. Klinisk risikoaffald skal modtages, opbevares og indføres adskilt fra andet affald frem til ovnenes tragte.
14. Alle emballager indeholdende klinisk risikoaffald, som ikke indføres umiddelbart, skal påføres dato for modtagelse på Amagerforbrænding.
15. Klinisk risikoaffald må ikke omhældes.
16. Klinisk risikoaffald skal opbevares under opsyn eller under lås. "Under lås" kan være i indhegning, der forhindrer indtrængning, eller i aflåste ikke-flytbare containere af solidt materiale.
17. Klinisk risikoaffald skal forbrændes inden for 48 timer efter modtagelsen, medmindre det opbevares nedkølet ved højst 5° C. Hvis Amagerforbrænding ved modtagelsen vurderer, at affaldet skal opbevares i mere end 48 timer uden afkøling, skal det øjeblikkelig omdirigeres til andet anlæg.
18. Fraktionerne smitteførende affald, skærende og stikkende genstande, samt vævsaffald uden humane knogler, må kun forbrændes ved særskilt indfyring via ovntragt eller på herd. Indfyringen må kun ske ved lavt niveau af affald i ovntragten, således at propstødere ikke vil komme i berøring med det kliniske risikoaffald.

Vilkår 31 lyder således:

31. Den mindste massestrøm for indfyring af farligt affald er 0. Den maksimale massestrøm for indfyring af farligt affald skal være <50 % af den samlede indfyrede affaldsmængde pr. time pr. ovnlinje.

#### Vilkår B2

Vilkår 19, som ophæver lyder således:

**19. Humant, knogleholdigt vævsaffald må kun forbrændes på herd.**

For begrundelse se afsnit 3.1.

#### Vilkår B3

Amager Ressourcecenter har ikke søgt om at håndtere affald i genbrugscontainere/returemballage. På Amager Ressourcecenter forbrændes affaldet og emballagen sammen.

På grund af den opståede manglende kapacitet i Danmark, så kan der blive behov for at noget affald, som har hobet sig op hos leverandører i genbrugscontainere/returcontainere afleveres til forbrænding hos Amager Ressourcecenter. I disse tilfælde vil emballagen også blive forbrændt. Genbrugscontainere, som er større end den engangsemballage, der normalt modtages, kan ikke indføres via specialindfyringssystemet.

Med dette vilkår meddeles godkendelse til, at disse containere kan indføres i affaldstragten direkte med kran.

Det er ikke hensigtsmæssigt at forbrænde genbrugscontainere, fordi de bør returneres og bruges igen, men Miljøstyrelsen vurderer, at dette kan godkendes i særlige situationer, som den nuværende, med pludselig opstået manglende behandlingskapacitet.

Dette vilkår gælder for både patologisk affald og klinisk risikoaffald. Formålet er at godkendelsen skal give mulighed for at ARC kan forbrænde både patologisk affald og klinisk risikoaffald i genbrugscontainere i særlige situationer med mangel på kapacitet.

Der er sat vilkår om, at tilsynsmyndigheden på forhånd skal have accepteret, at der er tale om en særlig situation, hvor forbrænding af genbrugscontainere er nødvendig.

#### Vilkår B4

Vilkåret stilles for at sikre, at patologisk affald forbrændes til fuldstændig uigenkendelighed inden nedlukning. Det vurderes, at minimum 3 timer er nødvendigt for at dette sikres. Virksomheden har oplyst, at 3 timer er nok til at sikre forbrænding.

#### Vilkår B5

Miljøstyrelsen har som supplement til forsøget på Nordværk indhentet vurdering fra ekstern rådgiver af, hvorvidt det er sandsynligt, at patologisk affald kan udbrændes til fuldstændig uigenkendelighed på et moderne ristefyret forbrændingsanlæg.

Rådgiver vurderer, at forbrænding til fuldstændighed opnås ved stabil og optimal drift, men at der kan opstå uregelmæssigheder i driften, som kan påvirke udbrændingsgraden af slaggen. Disse uregelmæssigheder kan eksempelvis være "hængere" i ovntragten, huller i ristelaget eller uens tykkelse i ristelaget, eksplosioner som følge af spraydåser og lign., fejl på affaldspushere osv.

Jf. vilkår B4 må der kun indfyres patologisk affald, når der er stabil og optimal drift på ovnlinjen.

Miljøstyrelsen vurderer, at der skal være vilkår for tiltag, hvis der – mens der er patologisk affald på risten – opstår driftsforstyrrelser, som kan påvirke forbrændingen og dermed udbrændingen af slaggen. Disse kan være uregelmæssigheder som nævnt ovenfor.

Miljøstyrelsen vurderer, at slaggen, som er produceret i sådanne tilfælde, skal kontrolleres visuelt for genkendelige rester af patologisk affald. Hvis der observeres genkendelige rester skal slaggen opsamles og genindfyres. Virksomheden kan alternativt vælge at genindfyre slaggen direkte uden visuel kontrol.

ARC vurderer, at genindfyring af slagge skal ske via silo, fordi det vil give den bedste mulighed for at opblende med brændbart affald, og fordi det yderligere er uhensigtsmæssigt at genindfyre slaggen via indfyringssystemet for klinisk risikoaffald, idet der produceres 14 tons slagge pr. time på de 2 ovnlinjer tilsammen.

Miljøstyrelsen vurderer at slagge, som skal genindfyres må ikke opblandes med alt det affald, som er i affaldssoloen – men skal indfyres kontrolleret til affaldstragten. Dette kunne eksempelvis foregå via systemet for indfyring af klinisk risikoaffald.

ARC har oplyst, at de kan sikre, at al slagge genindfyres og ikke opblandes med alt et andet affald i siloen ved at sætte kranen på manuel drift. På den måde kan de sikre at al slagge, som skal genindfyres, bliver genindfyret under ekstra overvågning, og at det sikres, at der ikke efterlades slagge i siloen inden der overgås til automatisk drift.

Miljøstyrelsen tager ARC's oplysninger til efterretning og har godkendt genindfyring under manuel drift som beskrevet som et alternativ.

Miljøstyrelsen stiller ikke krav til ristegennemfald. Der er under 4 mm mellem ristene til indfyring af primærluft. Miljøstyrelsen vurderer på den baggrund, at der ikke kan være noget genkendeligt i ristegennemfaldet.

#### Vilkår B7

Miljøstyrelsen vurderer, at Amager Ressourcecenter på sine ovnlinjer skal udføre en visuel kontrol i lighed med de forsøg, som Nordværk I/S har som del af ansøgningen udført forsøg med forbrænding af kødholdige dyreknogler, med det formål at kontrollere, om knogler og væv kan forbrændes til fuldstændig uigenkendelighed.

I dette vilkår stilles der krav om, at forsøget skal udføres første gang der indfyres patologisk affald på hver ovnlinje.

Dette gøres for at føre egenkontrol med, at det patologiske affald forbrændes til fuld uigenkendelighed. ARC vil ved første modtagelse af patologisk knogleholdigt klinisk risikoaffald føre skærpet tilsyn med, at der ikke kan genfindes genkendelige knoglerester i affaldet.

Amager Ressourcecenter har i sin ansøgning oplyst, at ARC ved første modtagelse af patologisk knogleholdigt klinisk risikoaffald føre skærpet tilsyn med, at der ikke kan genfindes genkendelige knoglerester i affaldet.

Forsøget kan udføres med samme metode, som forsøget med dyrekogler op Nordværk I/S.

Det er vigtigt, at forsøget repræsenterer anlæggets normale drift.

## **C Luftforurening**

Der er vilkår for luftforurening i godkendelsen af 17. april 2012.

Miljøstyrelsen vurderer, at emissionen ikke ændres ved det godkendte.

## **D Lugt**

Virksomheden har ikke oplyst om lugt fra det ansøgte. Der gives derfor ikke godkendelse til at projektet kan emitte lugt, og der stilles derfor ingen vilkår om lugt. Det er også Miljøstyrelsens vurdering, at der ikke vil være emission af lugt fra affaldet

## **E Spildevand, overfladevand m.v.**

Der er ingen ændringer i forhold til produktion af processpildevand. Affaldet modtages emballeret. Miljøstyrelsen vurderer, at der ikke ændringer i forhold til overfladevand fra området, hvor der modtages klinisk risikoaffald.

## **F Støj**

Amager Ressourcecenter har oplyst at der vil være tale om tilkørsel af højst 1-2 ekstra biler om ugen. Miljøstyrelsen vurderer, at det ikke har væsentlig betydning. Der er i forvejen meget til- og frakørsel.

## **G Affald**

Affaldet i forbindelse med dette projekt er affald i form af restprodukter og røggasrenseprodukter, som i forvejen produceres ved affaldsforbrænding. Der er således ikke noget nyt affald og Miljøstyrelsen vurderer, at der ikke skal stille nye vilkår.

## **H Jord og grundvand**

Jord og grundvand skal beskyttes mod forurening.

Der er truffet afgørelse om at det ansøgte projekt ikke medfører krav om supplerende basistilstandsrapport.

Der stilles derfor ikke krav til monitorering af jord og grundvand i forbindelse med nærværende godkendelse.

## **I Til- og frakørsel**

Københavns Kommune har oplyst, at de ikke har bemærkninger til det ansøgte.

## **J Indberetning/rapportering**

### Vilkår J1

De vilkår som gælder for indberetning af affaldsmængder skal også gælde for pato-  
logisk affald

Endvidere vurderer Miljøstyrelsen at der skal indberettes om genindfyring af  
slagge, således at Miljøstyrelsen kan kontrollere omfanget af hændelser og mulig-  
hed for at se, hvordan driften har været under genindfyringen. Miljøstyrelsen for-  
venter at det vil ske meget sjældent.

## **K Bedst tilgængelige teknik**

Virksomheden er omfattet af BAT-konklusioner for affaldsforbrænding.

Den tekniske indretning af ARC lever op til BAT-konklusionerne, emission af røg-  
gas ligger inden for BAT AEL-værdierne.

Miljøstyrelsen vurderer, at det ikke er relevant at sætte vilkår om miljøledelse og  
OTNOC mv. i nærværende godkendelse. Dette vil blive fastsat i den igangværende  
revurdering af virksomhedens miljøgodkendelser, hvor også virksomhedens vilkår  
for emissioner mv. revurderes.

## **3.2 Udtalelser/høringssvar**

### **3.2.1 Udtalelse fra andre myndigheder**

Københavns Kommune har 26. september 2023 sendt følgende udtalelser: følge  
”Godkendelsesbekendtgørelsen §7, stk. 3 skal kommunen udtale sig om:

- kommunens planlægning
- forholdet til trafikale forhold
- handleplaner til efterlevelse af vandområde- og naturplaner
- oplysninger om bilag 4-arter i lov om naturbeskyttelse
- spildevandsforhold

Københavns Kommune har ingen bemærkninger hertil”

### 3.2.2 Udtalelse fra borgere mv.

Ansøgningen om miljøgodkendelse har været annonceret på Miljøstyrelsens hjemmeside [www.mst.dk](http://www.mst.dk) den 20. september 2023. Der er kommet 1 henvendelse om at få tilsendt ansøgning og udkast til miljøgodkendelse. Miljøstyrelsen har ikke modtaget bemærkninger til det fremsendte

### 3.2.3 Udtalelse fra virksomheden

Virksomheden har haft udkast til godkendelse i høring. Virksomheden har sendt følgende bemærkninger:

Vilkår	Kommentar
"Patologisk affald"	Termen betyder "smittefarligt affald", men bruges nogle gange om vævsaffald – ikke nødvendigvis knogleholdigt vævsaffald. Vi finder det upræcist at bruge termen synonymt med knogleholdigt affald. Vi anbefaler termen "knogleholdigt klinisk risikoaffald". Fastholdes brugen af termen bør det gøres tydeligt, hvad der menes.
Afgørelse om ingen suppl. BTR	Klinisk risikoaffald er som udgangspunkt farligt affald – der står, at det ikke er det.
B1, J1 og J2	ARC har allerede tilladelse til at modtage denne affaldsfraktion, der er en underkategori af klinisk risikoaffald. ARC's eksisterende miljøgodkendelse stiller vilkår om afrapportering. Der er således ikke behov for at gentage eller henvise til disse i den gældende miljøgodkendelse.  Det er i øvrigt uhensigtsmæssigt at henvise specifikt til en miljøgodkendelse, der inden for nær fremtid ophører med at gælde.  Vilkårene foreslås udeladt eller rettet således, at henvisningerne fjernes.
B3 ..... Tilsynsmyndigheden skal på forhånd have accepteret, at der er tale om særlige tilfælde, og virksomheden skal forinden have modtaget tilsyns-myndighedens skriftlige accept.	Dette er et forsinkende administrativt tiltag, i det det er uden miljømæssig betydning, hvordan affaldet er kommet i tragten. Det er tilstrækkeligt, at stilles vilkår om, at det sker uden menneskelig kontakt.
C1 Emissioner til luft	Hvorvidt klinisk/patologisk affald forbrændes på herd eller på rist har ingen betydning for emissioner til luft. Der er således ikke behov for at gentage eller henvise til disse i den gældende miljøgodkendelse.  Det er i øvrigt uhensigtsmæssigt at henvise specifikt til en miljøgodkendelse, der inden for nær fremtid ophører med at gælde. F.eks. vil der ifm. revurderingen sandsynligvis blive lempet/skærpet på grænseværdier, hvorfor der ikke bør henvises til muligvis snart forældede vilkår.  Vilkåret foreslås udeladt.
F Støj	Hvorvidt klinisk/patologisk affald forbrændes på herd eller på rist har ingen betydning for støj.



Der er således ikke behov for at gentage eller henvise til disse i den gældende miljøgodkendelse.

Det er uhensigtsmæssigt at henvise specifikt til en miljøgodkendelse, der inden for nær fremtid ophører med at gælde.

Vilkåret foreslås udeladt.

Miljøstyrelsen vurderer, at der i afgørelsen skal benyttes de definitioner som er i på klinisk risikoaffald og vævsaffald i Miljøstyrelsens vejledning nr. 4 1998. Det er defineret i afsnit 3.1, hvad der menes med patologisk affald i nærværende afgørelse. Miljøstyrelsen ændrer derfor ikke definitionen på baggrund af virksomhedens bemærkning..

Det er korrekt at klinisk risikoaffald er farligt affald, mens patologisk affald som udgangspunkt ikke er farligt affald, jf. vejledningen.

Når vilkår i den gældende godkendelse revurderes, så vil Miljøstyrelsen overføre disse vilkår til den revurderede afgørelse og henvise til de nye vilkår. Indtil da skal der henvises til vilkår i gældende godkendelser.

Miljøstyrelsen vurderer, at det kun er i særlige tilfælde, at genbrugscontainere skal forbrændes sammen med affaldet i containeren. Miljøstyrelsens hensigt med vilkår B3 er således at kunne begrænse indfyringen af genbrugscontainere (Dvs. returcontainere, som er tiltænkt at skulle tilbage til affaldsproducenten for at blive brugt igen) til kun at blive foregå i særlige situationer, hvor dette er nødvendigt. Det er ikke meningen, at vilkåret skal begrænse indfyringen af klinisk risikoaffald og patologisk affald i engangsemballage, som er tiltænkt at skulle forbrændes. Miljøstyrelsen har i vilkåret og vilkårets begrundelse tydeliggjort, at vilkåret kun gælder for indfyring af genbrugscontainere i særlige situationer.

### 3.2.4 Udtalelse fra øvrige

Københavns Kommune har som ejer af ejendommen haft udkast til godkendelse i høring. Københavns Kommune har den 6. november 2023 meddelt at de ikke har bemærkninger.

Miljøstyrelsen vurderer, at der ikke er andre der skal høres. i henhold til forvaltningsloven.

# 4. Forholdet til loven

## 4.1 Lovgrundlag

Der er i afgørelsen anvendt populærnavne for Love og Bekendtgørelser mv. En oversigt over det anvendte lovgrundlag findes i bilag C

### 4.1.1 Miljøgodkendelsen

Miljøgodkendelse gives i henhold til § 33, stk. 1, i miljøbeskyttelsesloven. Godkendelsen gives som et tillæg til virksomhedens miljøgodkendelse af 16. april 2012, stadfæstet med ændringer af NMKN den 6. juni 2013 og gives under forudsætning af, at såvel de vilkår, der er anført i denne godkendelse som vilkår i førnævnte godkendelse overholdes.

### 4.1.2 Listepunkt

Virksomhedens hovedlistepunkt er 5.2. Bortskaffelse eller nyttiggørelse af affald i affaldsforbrændingsanlæg eller affaldsmedforbrændingsanlæg:

a) For ikke-farligt affald, hvor kapaciteten er større end 3 tons/time. (s)

### 4.1.3 Basistilstandsrapport

Miljøstyrelsen traf den 12. april 2021 afgørelse om, at ARC skal udarbejde en basistilstandsrapport, og denne undersøgelse er udført.

Virksomheden har således udarbejdet en rapport med oplysninger om og dokumentation for jordens og grundvandets tilstand med hensyn til forurening.

Miljøstyrelsen traf den 16. november 2023 afgørelse om, at ARC ikke skal udarbejde en supplerende basistilstandsrapport i forbindelse godkendelse til forbrænding af patologisk affald, idet aktiviteten ikke vurderes at kunne medføre risiko for længerevarende påvirkning af jord- og grundvand på virksomhedens areal.

Afgørelsen om, at der ikke skal laves supplerende basistilstandsrapport er vedlagt som bilag C og kan påklages i forbindelse med klage over denne miljøgodkendelse.

#### 4.1.4 BAT

Hovedvirksomheden er omfattet af BAT-konklusioner for affaldsforbrænding, der blev offentliggjort 3. december 2019.

Virksomheder, der forurener, skal ifølge miljøbeskyttelsesloven begrænse forureningen, så det svarer til de bedste tilgængelige teknikker. På engelsk "Best Available Techniques" eller BAT.

EU beslutter miljøkravene til de europæiske virksomheder ud fra, hvad der kan opnås med BAT. Miljøkravene bliver formuleret som BAT-konklusioner og indgår i de såkaldte BREF-dokumenter, som står for "BAT reference documents".

BREF-dokumenterne bliver revideret hvert 8. år, så nye teknikker kan blive del af lovgivningen.

BREF dokumenternes miljøkrav omfatter virksomhedernes udledninger og brug af ressourcer. BREF-dokumenterne er – jf. direktivet for industrielle emissioner (["direktivet for industrielle emissioner"](#)) (IED), som trådte i kraft i Danmark den 7. januar 2013 – bindende for virksomhederne, som får indarbejdet kravene i deres miljøgodkendelse. Virksomheder har pligt til at overholde de nye krav senest 4 år efter offentliggørelsen af BAT-konklusionerne.

BREF dokumenternes miljøkrav omfatter virksomhedernes udledninger og brug af ressourcer. BREF-dokumenterne er – jf. direktivet for industrielle emissioner (["direktivet for industrielle emissioner"](#)) (IED), som trådte i kraft i Danmark den 7. januar 2013 – bindende for virksomhederne, som får indarbejdet kravene i deres miljøgodkendelse. Virksomheder har pligt til at overholde de nye krav senest 4 år efter offentliggørelsen af BAT-konklusionerne.

#### 4.1.5 Revurdering

Revurdering påbegyndes når EU-kommissionen har offentliggjort en BAT-konklusion i EU-tidende, der vedrører virksomhedens hovedlistepunkt

#### 4.1.6 Miljøvurderingsloven

Miljøstyrelsen har ikke modtaget en ansøgning fra Amager Ressourcecenter i henhold til § 18 i miljøvurderingsloven.

Da det ansøgte ikke i sig selv kan være til skade for miljøet har Miljøstyrelsen har taget dette til efterretning.

#### 4.1.7 Habitatbekendtgørelsen

Projektet kan ikke påvirke Natura 2000 områder eller bilag IV arter idet projektet hverken medfører depositioner, udledninger eller andre påvirkninger, der kan nå områderne eller påvirke arterne, idet det ansøgte ikke medfører ændrede emissioner fra virksomheden

## 4.2 Øvrige gældende godkendelser og påbud

Ud over denne afgørelse gælder følgende godkendelse og afgørelser fortsat:

- Miljøgodkendelse, Miljøstyrelsen den 17. april 2012
- Afgørelse i klagesag, Natur- og Miljøklagenævnet den 6. juni 2013
- Godkendelse til forbrænding af importeret, ikke-farligt affald, Miljøstyrelsen den 14. april 2016
- Godkendelse til forbrænding af affald under biproduktforordningen, Miljøstyrelsen den 21. juni 2016
- Ændrede vilkår for forbrænding af biomasseaffald, Miljøstyrelsen den 21. februar 2017
- Påbud om 4- og 60 timers-regel af 29. juni 2018
- Omlastning af forbrændingsegnet ikke farligt affald i modtagehallen af 18. juni 2019
- Godkendelse til forbrænding af fyrværkeri 25. maj 2023.

## 4.3 Tilsyn med virksomheden

Miljøstyrelsen er tilsynsmyndighed for virksomheden jf. Miljøbeskyttelseslovens § 66, inkl. direkte udledning af rensed spildevand fra røggasrensning og røggaskondensat fra forbrændingslinjerne samt areal for overfladevand tilsluttet olieudskiller omfattet af godkendelse af 16. april 2012.

Københavns Kommune er tilsynsmyndighed for udledning fra havnens tilslutningstilladelse. Noget overfladevand fra virksomhedens øvrige arealer er tilsluttet denne.

## 4.4 Offentliggørelse og klagevejledning

Miljøstyrelsens afgørelse offentliggøres udelukkende digitalt. Materialet kan tilgås på [www.mst.dk](http://www.mst.dk).

Offentligheden har adgang til sagens øvrige oplysninger med de begrænsninger, der følger af lovgivningen.

Følgende kan klage over afgørelsen til Miljø- og Fødevareklagenævnet

- afgørelsens adressat
- enhver, der har en individuel, væsentlig interesse i sagens udfald
- kommunalbestyrelsen
- Styrelsen for Patientsikkerhed
- landsdækkende foreninger og organisationer i det omfang, de har klageret over den konkrete afgørelse, jf. miljøbeskyttelseslovens §§ 99 og 100.

- lokale foreninger og organisationer, der har beskyttelse af natur og miljø eller rekreative interesser som formål, og som har ønsket underretning om afgørelsen, jf. miljøbeskyttelseslovens § 100, stk. 1.

Hvis du ønsker at klage over denne afgørelse, kan du klage til Miljø- og Fødevareklagenævnet. Du klager via Klageportalen, som du finder et link til på forsiden af [www.naevneneshus.dk](http://www.naevneneshus.dk). Klageportalen ligger på [www.borger.dk](http://www.borger.dk) og [www.virk.dk](http://www.virk.dk). Du logger på [www.borger.dk](http://www.borger.dk) eller [www.virk.dk](http://www.virk.dk), ligesom du plejer, typisk med NemID/MitID.

Klagen sendes gennem Klageportalen til Miljøstyrelsen. En klage er indgivet, når den er tilgængelig for Miljøstyrelsen i Klageportalen. Når du klager, skal du betale et gebyr på kr. 900 for private og kr. 1800 for virksomheder og organisationer. Du betaler gebyret med betalingskort i Klageportalen.

Du kan læse mere om gebyrordningen og klage på Miljø- og Fødevareklagenævnets hjemmeside (<https://naevneneshus.dk/start-din-klage/miljoe-og-foedevareklage-naevnet/>).

Miljø- og Fødevareklagenævnet skal som udgangspunkt afvise en klage, der kommer uden om Klageportalen, hvis der ikke er særlige grunde til det. Hvis du ønsker at blive fritaget for at bruge Klageportalen, skal du sende en begrundet anmodning til den myndighed, der har truffet afgørelse i sagen. Miljøstyrelsen videresender herefter anmodningen til Miljø- og Fødevareklagenævnet, som træffer afgørelse om, hvorvidt din anmodning kan imødekommes.

Klagen skal være modtaget senest den 22. juni 2023.

#### *Klage over afgørelsen om basistilstandsrapport*

Miljøstyrelsens afgørelse om basistilstandsrapport kan påklages sammen med klage over afgørelsen om miljøgodkendelse.

Følgende har mulighed for at klage over afgørelsen om basistilstandsrapport til Miljø- og Fødevareklagenævnet:

- afgørelsens adressat
- enhver, der har en individuel, væsentlig interesse i sagens udfald
- kommunalbestyrelsen
- Styrelsen for Patientsikkerhed

Fremgangsmåde og klagefrist fremgår ovenfor.

#### *Dette gælder mens en klage behandles*

Virksomheden vil kunne udnytte afgørelsen om miljøgodkendelse, mens Miljø- og Fødevareklagenævnet behandler en eventuel klage, medmindre nævnet bestemmer noget andet. Udnyttes afgørelsen indebærer dette dog ingen begrænsning for Miljø- og Fødevareklagenævnets mulighed for at ændre eller ophæve afgørelsen om miljøgodkendelse.

#### *Orientering om klage*

Hvis Miljøstyrelsen får besked fra Klageportalen om, at der er indgivet en klage over afgørelsen, orienterer Miljøstyrelsen virksomheden herom.

Miljøstyrelsen orienterer ligeledes virksomheden, hvis Miljøstyrelsen modtager en klage over afgørelsen fra en klager, som efter anmodning til Miljø- og Fødevareklagenævnet er blevet fritaget for at klage via Klageportalen. Herudover orienterer Miljøstyrelsen ikke virksomheden.

#### *Søgsmål*

Hvis man ønsker at anlægge et søgsmål om afgørelsen ved domstolene, skal det ske senest 6 måneder efter, at Miljøstyrelsen har meddelt afgørelsen, jf. miljøbeskyttelseslovens § 101. På [www.domstol.dk](http://www.domstol.dk) findes vejledning om at anlægge en retssag ved domstolene.

#### **4.5 Liste over modtagere af kopi af afgørelsen**

Amager Ressource Center [jne@a-r-c.dk](mailto:jne@a-r-c.dk)  
Københavns Kommune [bygninger@kk.dk](mailto:bygninger@kk.dk); [al6d@kk.dk](mailto:al6d@kk.dk); [tmf@kk.dk](mailto:tmf@kk.dk)  
Danmarks Naturfredningsforening [dn@dn.dk](mailto:dn@dn.dk)  
Friluftsrådet [fr@friluftsradet.dk](mailto:fr@friluftsradet.dk)  
NOAH, [noah@noah.dk](mailto:noah@noah.dk)  
Styrelsen for patientsikkerhed [stps@stps.dk](mailto:stps@stps.dk)

# Bilag

**Bilag A. Ansøgning om miljøgodkendelse/miljøteknisk beskrivelse**

# Ansøgning for Miljøgodkendelse/anmeldelse

BYG  
&  
MILJØ

Miljøstyrelsen / Københavns Kommune

## Vindmøllevej 6, 2300 København S

CVR / RID: CVR:34208115-RID:91283593

Fase: Ansøgning

BOM-nummer: MaID-2023-7621

Klassifikation: Ingen klassifikationer

Indsendelse nr.: 1 (06-09-2023 16:25)

### Projekt: Destruktion af knogleholdigt affald

Ansøgningstyper: Miljøgodkendelse/anmeldelse til ændring på bestående virksomhed

### Sted(er)

Ejendomme: Ejendomsnr.: 149188, BFE nummer: 6000398

Matrikler: Matrikel nr.: 536, Ejerlav: Amagerbros Kvarter, København

### Personer tilknyttet projektet

Navn	Projektrettighed	Kontaktoplysninger
Jonas Nedenskov (Indsendt af)	Projektejer	Vindmøllevej 6, 2300 københavn jne@a-r-c.dk +45 32689448



# Udfyld ansøgning

Den dokumentation der skal vedlægges ansøgningen når den indsendes.

## Angiv CVR og P-nummer

UDFYLDT

### CVR-nummer

34208115 - I/S Amager Ressourcecenter

### P-nummer

1018761587 - Amager Ressource Center

Vindmøllevej 6  
2300 København S

## Ansøger og ejerforhold

UDFYLDT

Ansøgers navn

Jonas Nedenskov

Adresse

Vindmøllevej 6, 2300 københavn

Virksomhedens navn

ARC Amager Ressourcecenter

Adresse

Vindmøllevej 6, 2300 København S

Angiv matrikelnummer, hvis det er forskelligt fra det fremsøgte

Angiv P-numre, hvis der søges til flere P-numre

Bemærkning

Kontaktperson

Jonas Nedenskov

Adresse


Vindmøllevej 6, 2300 københavn

Telefonnummer

+45 32689448

Mailadresse

jne@a-r-c.dk

 Er ejer forskellig fra ansøger?

Eventuelle yderligere bemærkninger

## Vælg listebetegnelse for virksomhedens aktiviteter

(Obligatorisk)

UDFYLDT

### Hovedaktivitet

Bilag 1, Listepunkt 5.2.a, Affaldshåndtering, Bortskaffelse eller nyttiggørelse af affald i affaldsforbrændingsanlæg eller affaldsmedforbrændingsanlæg, For ikke-farligt affald. Bortskaffelse eller nyttiggørelse af affald

### Biaktiviteter

- Bilag 1, Listepunkt 5.2.b, Affaldshåndtering, Bortskaffelse eller nyttiggørelse af affald i affaldsforbrændingsanlæg eller affaldsmedforbrændingsanlæg, For farligt affald Bortskaffelse eller nyttiggørelse af affald

- Bilag 2, Listepunkt K 212, Nyttiggørelse og bortskaffelse af affald, Anlæg for midlertidig oplagring eller rekonditionering af ikke-farligt affald eller affald af elektrisk og elektronisk udstyr forud for nyttiggørelse eller bortskaffelse

Anvendelsesområde(r):

- Ingen af de nævnte anvendelsesområder passer til min virksomhed

## Oplys hvilke miljømæssige forhold ændringerne har indflydelse på

UDFYLDT

jn	Nye oplysninger om virksomhedens art (type og status)?	Nej
jn	Nye oplysninger om forholdet til VVM	Nej
jn	Bygningsmæssige ændringer, tidspunkter for bygge- og anlægsarbejder, driftsstart og planlagte ændringer i fremtiden?	
jn	Ændringer til oversigtsplan og driftstid?	Nej
jn	Skal der indsendes nyt tegningsmateriale?	Nej
jn	Nye oplysninger om virksomhedens produktion?	Nej
jn	Nye oplysninger om bedst tilgængelige teknik (BAT)?	Nej
jn	Ændring i forhold til udledning til luft?	Nej
jn	Ændring i forhold til spildevand?	Nej
jn	Ændring i forhold til støj?	Nej
jn	Ændring i forhold til affald?	Nej
jn	Ændring i forhold til forurening af jord og grundvand?	Nej
jn	Ændring af forslag til vilkår om egenkontrol?	Nej
jn	Nye oplysninger om driftsforstyrrelser og uheld?	Nej
jn	Nye oplysninger om virksomhedens ophør?	Nej
jn	Ændringer til det Ikke-teknisk resumé?	Nej

## Oplysninger om væsentlige miljøforhold

IKKE UDFYLDT

Se den fulde oversigt i bilaget i slutningen af dette dokument

Vilkårsid

Overholdes vilkår

Vilkår

## Beskriv det ansøgte projekt

UDFYLDT

### Redegørelse:

ARC er miljøgodkendt til modtagelse af patologisk klinisk risiko affald herunder patologisk knogleholdigt klinisk risikoaffald jf. vilkår 5 i Miljøklagenævnets afgørelse af 6. juni 2013. Af vilkår 19 i miljøgodkendelsen givet af MST d. 17. april 2012 fremgår det, at patologisk knogleholdigt klinisk risikoaffald skal indfyres og forbrændes på en herd. ARC's anlæg er ikke udstyret med en herd, hvorfor der i dag ikke kan modtages patologisk knogleholdigt klinisk risikoaffald.

Grundet manglen på kapacitet til destruktion af patologisk knogleholdigt klinisk risikoaffald ønsker ARC at søge om tilladelse til forbrænding af patologisk knogleholdigt klinisk risikoaffald på rist. Der søges derfor om, at vil-kår 19 ophæves.

patologisk knogleholdigt klinisk risikoaffald vil blive modtaget og destrueret i overensstemmelse med alle gæl-dende vilkår (vilkår 13-18 i miljøgodkendelsen givet af MST d. 17. april 2012).

Da patologisk knogleholdigt klinisk risikoaffald formentlig vil blive modtaget sammenblandet med anden klinisk risikoaffald registreres mængderne af patologisk knogleholdigt klinisk risikoaffald som klinisk risikoaffald.

ARC's specialindfyring er indrettet således, at der tilføres klinisk risikoaffald, nå niveauet i tragte er lavt. Der kan indfyres 1-9 paller med klinisk risikoaffald å max. 300 kg pr. palle (inkl. palle og emballage), hvorefter der påfyldes minimum én grabfuld med minimum 5 ton restaffald fra silo. Dette sikrer en optimal sammenblanding mellem restaffald og klinisk risikoaffald mhp. fuldstændig udbrænding og hygiejnisering.

Der søges ikke om tilladelse til omlastning af patologisk knogleholdigt klinisk risikoaffald. Skulle der undtagel-sesvis (f.eks. i den nuværende situation, hvor der er opstået en pukkel ude hos affaldsproducenterne) blive behov for at modtage klinisk risikoaffald i emballager, der ikke kan modtages via specialanlægget, vil disse bli-ve indfyret direkte i tragt, når der er lavt niveau i tragt.

ARC vil ved første modtagelse af patologisk knogleholdigt klinisk risikoaffald føre skærpet tilsyn med, at der ikke kan genfindes genkendelige knoglerester i affaldet. Herudover vil ARC orientere virksomheden, der hånd-terer ARC's slagger om, at der fremadrettet modtages knogleholdigt klinisk risikoaffald.

Ristegennemfaldet fra ARC's anlæg, der er <4mm, genindfyres ikke, i det det har været udsat for så høje tem-peraturer, at den kan antages at være fuldt hygiejniseret.

ARC vurderer på baggrund af opholdstiden fra påfyldning i en lav tragt til slaggefald, at det er tilstrækkeligt, at der går 3 timer fra sidste påfyldning af patologisk knogleholdigt klinisk risikoaffald før en evt. planlagt nedkør-sel påbegyndes.

## Er din virksomhed en risikovirksomhed?

UDFYLDT

Afkryds her, hvis din virksomhed er omfattet af risikobekendtgørelsen

Nej

Eventuelle yderligere bemærkninger

## Forslag til generelle vilkår

IKKE UDFYLDT

Se den fulde oversigt i bilaget i slutningen af dette dokument

Vilkårsid

Overholdes vilkår

Vilkår

## Forslag til vilkår til indretning og drift

IKKE UDFYLDT

Se den fulde oversigt i bilaget i slutningen af dette dokument

Vilkårsid

Overholdes vilkår

Vilkår

## Basistilstandsrapport

UDFYLDT

### Redegørelse:

ARC har indsendt og fået godkendt BTR. Destruktion af patologisk knogleholdigt klinisk risikoaffald på rist kontra på herd er uden betydning ift. BTR.

**Andre relevante oplysninger**

IKKE UDFYLDT

**Øvrige forhold**

IKKE UDFYLDT

**Fortrolighed**

IKKE UDFYLDT

**Samlet oversigt over bilag**

**Tidligere indsendelser**

*Der er ingen tidligere versioner*

# Ansøgning for Miljøgodkendelse/anmeldelse

BYG  
&  
MILJØ

Miljøstyrelsen / Københavns Kommune

## Vindmøllevej 6, 2300 København S

CVR / RID: CVR:34208115-RID:91283593

Fase: Ansøgning

BOM-nummer: MaID-2023-7621

Klassifikation: Ingen klassifikationer

Indsendelse nr.: 1 (06-09-2023 16:25)

### Projekt: Destruktion af knogleholdigt affald

Ansøgningstyper: Miljøgodkendelse/anmeldelse til ændring på bestående virksomhed

### Sted(er)

Ejendomme: Ejendomsnr.: 149188, BFE nummer: 6000398

Matrikler: Matrikel nr.: 536, Ejerlav: Amagerbros Kvarter, København

### Personer tilknyttet projektet

Navn	Projektrettighed	Kontaktoplysninger
Jonas Nedenskov (Indsendt af)	Projektejer	Vindmøllevej 6, 2300 københavn jne@a-r-c.dk +45 32689448

# Udfyld ansøgning

Den dokumentation der skal vedlægges ansøgningen når den indsendes.

## Angiv CVR og P-nummer

UDFYLDT

### CVR-nummer

34208115 - I/S Amager Ressourcecenter

### P-nummer

1018761587 - Amager Ressource Center

Vindmøllevej 6  
2300 København S

## Ansøger og ejerforhold

UDFYLDT

Ansøgers navn

Jonas Nedenskov

Adresse

Vindmøllevej 6, 2300 københavn

Virksomhedens navn

ARC Amager Ressourcecenter

Adresse

Vindmøllevej 6, 2300 København S

Angiv matrikelnummer, hvis det er forskelligt fra det fremsøgte

Angiv P-numre, hvis der søges til flere P-numre

Bemærkning

Kontaktperson

Jonas Nedenskov

Adresse


Vindmøllevej 6, 2300 københavn

Telefonnummer

+45 32689448

Mailadresse

jne@a-r-c.dk

 Er ejer forskellig fra ansøger?

Eventuelle yderligere bemærkninger

## Vælg listebetegnelse for virksomhedens aktiviteter

(Obligatorisk)

UDFYLDT

### Hovedaktivitet

Bilag 1, Listepunkt 5.2.a, Affaldshåndtering, Bortskaffelse eller nyttiggørelse af affald i affaldsforbrændingsanlæg eller affaldsmedforbrændingsanlæg, For ikke-farligt affald. Bortskaffelse eller nyttiggørelse af affald

### Biaktiviteter

- Bilag 1, Listepunkt 5.2.b, Affaldshåndtering, Bortskaffelse eller nyttiggørelse af affald i affaldsforbrændingsanlæg eller affaldsmedforbrændingsanlæg, For farligt affald Bortskaffelse eller nyttiggørelse af affald

- Bilag 2, Listepunkt K 212, Nyttiggørelse og bortskaffelse af affald, Anlæg for midlertidig oplagring eller rekonditionering af ikke-farligt affald eller affald af elektrisk og elektronisk udstyr forud for nyttiggørelse eller bortskaffelse

Anvendelsesområde(r):

- Ingen af de nævnte anvendelsesområder passer til min virksomhed

## Andre relevante oplysninger

IKKE UDFYLDT

# Ansøgning for Miljøgodkendelse/anmeldelse

BYG  
&  
MILJØ

Miljøstyrelsen / Københavns Kommune

## Vindmøllevej 6, 2300 København S

CVR / RID: CVR:34208115-RID:91283593

Fase: Ansøgning

BOM-nummer: MaID-2023-7621

Klassifikation: Ingen klassifikationer

Indsendelse nr.: 1 (06-09-2023 16:25)

### Projekt: Destruktion af knogleholdigt affald

Ansøgningstyper: Miljøgodkendelse/anmeldelse til ændring på bestående virksomhed

### Sted(er)

Ejendomme: Ejendomsnr.: 149188, BFE nummer: 6000398

Matrikler: Matrikel nr.: 536, Ejerlav: Amagerbros Kvarter, København

### Personer tilknyttet projektet

Navn	Projektrettighed	Kontaktoplysninger
Jonas Nedenskov (Indsendt af)	Projektejer	Vindmøllevej 6, 2300 københavn jne@a-r-c.dk +45 32689448



# Udfyld ansøgning

Den dokumentation der skal vedlægges ansøgningen når den indsendes.

## Angiv CVR og P-nummer

UDFYLDT

### CVR-nummer

34208115 - I/S Amager Ressourcecenter

### P-nummer


1018761587 - Amager Ressource Center

Vindmøllevej 6  
2300 København S

## Ansøger og ejerforhold

UDFYLDT

Ansøgers navn	Jonas Nedenskov
Adresse	Vindmøllevej 6, 2300 københavn
Virksomhedens navn	ARC Amager Ressourcecenter
Adresse	Vindmøllevej 6, 2300 København S
Angiv matrikelnummer, hvis det er forskelligt fra det fremsøgte	
Angiv P-numre, hvis der søges til flere P-numre	
Bemærkning	
Kontaktperson	Jonas Nedenskov
Adresse	Vindmøllevej 6, 2300 københavn
Telefonnummer	+45 32689448
Mailadresse	jne@a-r-c.dk

 Er ejer forskellig fra ansøger?

Eventuelle yderligere bemærkninger

## Beskriv det ansøgte projekt

UDFYLDT

### Redegørelse:

ARC er miljøgodkendt til modtagelse af patologisk klinisk risiko affald herunder patologisk knogleholdigt klinisk risikoaffald jf. vilkår 5 i Miljøklagenævnets afgørelse af 6. juni 2013. Af vilkår 19 i miljøgodkendelsen givet af MST d. 17. april 2012 fremgår det, at patologisk knogleholdigt klinisk risikoaffald skal indfyres og forbrændes på en herd. ARC's anlæg er ikke udstyret med en herd, hvorfor der i dag ikke kan modtages patologisk knogleholdigt klinisk risikoaffald.

Grundet manglen på kapacitet til destruktion af patologisk knogleholdigt klinisk risikoaffald ønsker ARC at søge om tilladelse til forbrænding af patologisk knogleholdigt klinisk risikoaffald på rist. Der søges derfor om, at vil-kår 19 ophæves.

patologisk knogleholdigt klinisk risikoaffald vil blive modtaget og destrueret i overensstemmelse med alle gældende vilkår (vilkår 13-18 i miljøgodkendelsen givet af MST d. 17. april 2012).

Da patologisk knogleholdigt klinisk risikoaffald formentlig vil blive modtaget sammenblandet med anden klinisk risikoaffald registreres mængderne af patologisk knogleholdigt klinisk risikoaffald som klinisk risikoaffald.

ARC's specialindfyring er indrettet således, at der tilføres klinisk risikoaffald, når niveauet i tragte er lavt. Der kan indfyres 1-9 paller med klinisk risikoaffald á max. 300 kg pr. palle (inkl. palle og emballage), hvorefter der påfyldes minimum én grabfuld med minimum 5 ton restaffald fra silo. Dette sikrer en optimal sammenblanding mellem restaffald og klinisk risikoaffald mhp. fuldstændig udbrænding og hygiejnisering.

Der søges ikke om tilladelse til omlastning af patologisk knogleholdigt klinisk risikoaffald. Skulle der undtagelsesvis (f.eks. i den nuværende situation, hvor der er opstået en pukkel ude hos affaldsproducenterne) blive behov for at modtage klinisk risikoaffald i emballager, der ikke kan modtages via specialanlægget, vil disse bli-ve indfyret direkte i tragt, når der er lavt niveau i tragt.

ARC vil ved første modtagelse af patologisk knogleholdigt klinisk risikoaffald føre skærpet tilsyn med, at der ikke kan genfindes genkendelige knoglerester i affaldet. Herudover vil ARC orientere virksomheden, der håndterer ARC's slagge om, at der fremadrettet modtages knogleholdigt klinisk risikoaffald.

Ristegennemfaldet fra ARC's anlæg, der er <4mm, genindfyres ikke, i det det har været udsat for så høje temperaturer, at den kan antages at være fuldt hygiejniseret.

ARC vurderer på baggrund af opholdstiden fra påfyldning i en lav tragt til slaggefald, at det er tilstrækkeligt, at der går 3 timer fra sidste påfyldning af patologisk knogleholdigt klinisk risikoaffald før en evt. planlagt nedkørsel påbegyndes.

## Er din virksomhed en risikovirksomhed?

UDFYLDT

Afkryds her, hvis din virksomhed er omfattet af risikobekendtgørelsen

Nej

Eventuelle yderligere bemærkninger

## Andre relevante oplysninger

IKKE UDFYLDT

## Bilag Vilkår

**Oplysninger om væsentlige miljøforhold**

IKKE UDFYLDT

**Forslag til generelle vilkår**

IKKE UDFYLDT

**Forslag til vilkår til indretning og drift**

IKKE UDFYLDT

## Bilag B. Lovgrundlag – Referenceliste

### Love

*Miljøbeskyttelsesloven (MBL):*

Lovbekendtgørelse om miljøbeskyttelse, nr. 1218 af 25. november 2019.

*Jordforureningsloven (JFL):*

Lovbekendtgørelse om forurennet jord, nr. 282 af 27. marts 2017.

*Planloven (PL):*

Lovbekendtgørelse nr. 1157 af 1. juli 2020 om planlægning.

*Miljøvurderingsloven (MVL):*

Lovbekendtgørelse om miljøvurdering af planer og programmer og af konkrete projekter (VVM), nr. 973 af 25. juni 2020.

### Bekendtgørelser

*Godkendelsesbekendtgørelsen (GBK):*

Bekendtgørelse om godkendelse af listevirksomhed, nr. 2255 af 29. december 2020.

*Miljøvurderingsbekendtgørelsen:*

Bekendtgørelse om samordning af miljøvurderinger og digital selvbetjening m.v. for planer, programmer og konkrete projekter omfattet af lov om miljøvurdering af planer og programmer og af konkrete projekter (VVM). Bekendtgørelse nr. 244 af 22. februar 2021.

*Affaldsbekendtgørelsen:*

Bekendtgørelse om affald, nr. 2159 af 9. december 2020.

*Miljøtilsynsbekendtgørelsen:*

Bekendtgørelse om miljøtilsyn, nr. 1536 af 9. december 2019.

*Affaldsforbrændingsbekendtgørelsen:*

Bekendtgørelse om anlæg, der forbrænder affald, nr. 1271 af 21. november 2017.

*Brugerbetaling-bekendtgørelsen:*

Bekendtgørelse om brugerbetaling for godkendelse m.v. og tilsyn efter lov om miljøbeskyttelse og anvendelse af gødning m.v., nr. 2007 af 11. december 2020.

### Vejledninger fra Miljøstyrelsen

*Miljøgodkendelsesvejledningen:*

<https://miljogodkendelsesvejledningen.dk/>

### BREF-noter

Bref WI - affaldsforbrænding

### Vejledninger

Vejledning fra Miljøstyrelsen Nr. 4 1998 ”Håndtering af klinisk risikoaffald”

**Bilag C. Afgørelse om basistilstandsrapport**



I/S Amager Ressourcecenter  
Vindmøllevvej 6  
2300 København S

Virksomheder  
J.nr. 2023-80007  
Ref. Ulsee/pehap  
14. november 2023

Sendes digitalt til CVR 32208115  
Sendes pr. mail til  
jne@a-r-c.dk

### **Afgørelse om at der ikke skal udarbejdes supplerende basistilstandsrapport for I/S Amager Ressourcecenter i forbindelse med miljøgodkendelse af forbrænding af patologisk affald**

ARC er omfattet af bilag 1, listepunkt 5.2.a i godkendelsesbekendtgørelsen<sup>1</sup>. Pilotanlægget er knyttet til bilag 1- aktiviteten, men er ikke i sig selv en bilag 1-aktivitet

Efter godkendelsesbekendtgørelsens § 15, stk. 1 træffer myndigheden afgørelse om, hvorvidt virksomheden skal udarbejde basistilstandsrapport eller supplerende basistilstandsrapport jf. § 14, stk. 1 og 2.

Vurderingen af behovet for udarbejdelse af en supplerende basistilstandsrapport er foretaget for modtagelse, mellemoplag og forbrænding af patologisk affald på ARC.

Klinisk risikoaffald er farligt affald, mens patologisk affald er som udgangspunkt ikke farligt affald. Affaldet modtages særskilt eller sammenblandet med klinisk risikoaffald. ARC har i forvejen godkendelse til at forbrænde patologisk affald på herd. Der gives nu godkendelse til at det forbrændes på ovnristerne.

Der er ikke tale om stoffer som kan give anledning til længerevarende forurening. I forbindelse med ansøgning om miljøgodkendelse for I/S Amager Ressourcecenter (ARC) til forbrænding af fyrværkeri har Miljøstyrelsen IKKE fået oplysninger som oplysninger om de forhold, der er beskrevet i trin 1-3 i EU Kommissionens vejledning om basistilstandsrapport<sup>2</sup> samt virksomhedens vurdering af, hvorvidt der skal udarbejdes en supplerende basistilstandsrapport i forbindelse med det ansøgte. Miljøstyrelsen vurderer at der ikke er noget at oplyse i forhold til trin 1-3.

Affaldet modtages på samme måde som klinisk risikoaffald.

### **Afgørelse**

---

<sup>1</sup>Bekendtgørelse om godkendelse af listevirksomhed, nr. 2255 af 29. december 2020

<sup>2</sup>Vejledning om basistilstandsrapport, jf. Den Europæiske Unions Tidende af 6. maj 2014, C136, fra side 3 og frem: <http://mst.dk/media/mst/9221204/vejledningombasistilstandsrapport2014.pdf>

Miljøstyrelsen vurderer, at modtagelse og forbrænding, inkl. mellemoplag) ikke udløser krav om udarbejdelse af supplerende basistilstandsrapport efter godkendelsesbekendtgørelsens § 14, stk. 1, idet der ikke bruges, fremstilles eller frigives yderligere relevante farlige stoffer/blandinger af stoffer i forbindelse med drift af pilotanlægget, som kan give anledning til længerevarende forurening af jord og grundvand.

ARC skal således ikke udarbejde en supplerende rapport med oplysninger om og dokumentation for jordens og grundvandets tilstand med hensyn til forurening.

### **Oplysninger**

Miljøstyrelsen har den 12. april 2021, meddelt påbud om udarbejdelse af BTR for hovedvirksomheden. Påbuddet omfatter fastlæggelse af basistilstanden i jord og grundvand af tungmetaller, dioxiner og olie relevante steder på ejendommen. Denne er udført, og Miljøstyrelsen har modtaget rapporten den 10. maj 2021.

### **Partshøring**

Der er foretaget høring af ARC og Københavns Kommune, som ejer ejendommen, i henhold til forvaltningsloven.

Københavns Kommune har 6. november 2023 oplyst, at kommunen ikke har bemærkninger. ARC har bemærket at klinisk risikoaffald er farligt affald. Dette er tilføjet i teksten.

### **Miljøstyrelsens vurdering og begrundelse**

Miljøstyrelsen er forpligtet til at vurdere, om de pågældende farlige stoffer/blandinger af stoffer, som ARC bruger, fremstiller eller frigiver, er relevante jf. godkendelsesbekendtgørelsens § 15. Dette indebærer en vurdering af, om karakteren og mængden skal udgøre en risiko for længerevarende jord- eller grundvandsforurening fra stoffer, der hidrører fra den eller de aktiviteter på virksomheden, der er omfattet af IE-direktivet<sup>3</sup>.

Miljøstyrelsen vurderer, at patologisk affald ikke vil kunne give anledning til en længerevarende jord- eller grundvandsforurening.

### **Klagevejledning**

Afgørelsen kan ikke påklages særskilt jf. godkendelsesbekendtgørelsen § 56, stk. 4, men kan påklages i forbindelse med klage over den kommende miljøgodkendelse.

Følgende har mulighed for at klage over afgørelsen til Miljø- og Fødevarerklagenævnet:

- afgørelsens adressat
- enhver, der har en individuel, væsentlig interesse i sagens udfald
- kommunalbestyrelsen
- Styrelsen for Patientsikkerhed

Nærmere klagevejledning vil fremgå af miljøgodkendelsen.

---

<sup>3</sup> Europa-Parlamentets og Rådets direktiv 2010/75/EU af 24. november 2010 om industrielle emissioner.



**Søgsmål***Søgsmål*

Hvis man ønsker at anlægge et søgsmål om afgørelsen ved domstolene, skal det ske senest 6 måneder efter, at Miljøstyrelsen har meddelt afgørelsen.

**Offentliggørelse og annoncering**

Denne afgørelse vil ikke blive annonceret.

Offentligheden har adgang til sagens øvrige oplysninger med de begrænsninger. Der følger af lovgivningen.

Med venlig hilsen

Ulla Seerup

**Kopi til**

Københavns Kommune bygninger@kk.dk; al6d@kk.dk

Københavns Kommune teknik- og Miljøforvaltningen tmf@kk.dk;

Styrelsen for Patientsikkerhed trost@stps.dk

Region Hovedstaden region@regionh.dk