

**Aarhus Kommune – Teknik og Miljø  
Tilsyn ifølge miljøbeskyttelsesloven**

<b>Tilsynsdato</b>	08.12.2021
<b>CVR-nummer</b>	38569112
<b>P-nummer</b>	1001768981
<b>e-Doc journal nr.</b>	13/027071
<b>Virksomhed</b>	J.L. Møllers Møbelfabrik
<b>Adresse</b>	Oddervej 202
<b>Postnummer og by</b>	8270 Højbjerg
<b>Telefonnummer</b>	86271200
<b>e-mail</b>	<a href="mailto:mail@jlm.dk">mail@jlm.dk</a> / <a href="mailto:mbs@jlm.dk">mbs@jlm.dk</a>
<b>Kontaktperson</b>	Mikkel Bruun
<b>Branchekode</b>	E52 Savværk,møbelfab.og maskinsnedkeri
<b>Opstartsdato</b>	01.01.1961
<b>Udvidelser/ændringer</b>	Ingen væsentlige siden sidste tilsyn
<b>Tilstede ved tilsynet:</b>	
<b>Virksomheden</b>	Mikkel Bruun
<b>Aarhus Kommune</b>	Henning I. Hansen

Aarhus Kommune, Teknik og Miljø har udført tilsyn i henhold til Miljøbeskyttelsesloven. Ved tilsynet er de miljømæssige forhold vedrørende indretning, drift, affald, luftemissioner, spildevand og støj gennemgået. Baggrunden for tilsynet er Kommunens forpligtigelse til at føre tilsyn med, at virksomheden overholder miljøbestemmelserne i den daglige drift i henhold til Miljøbeskyttelsesloven.

På de efterfølgende sider ses de miljømæssige oplysninger som Teknik og Miljø har registreret.

## REGULERINGSGRUNDLAG

### Bilag 1 virksomhed

Virksomheden er omfattet af § 2, stk. 1 i Brugerbetalingsbekendtgørelsen (bekendtgørelse om brugerbetaling for godkendelse og tilsyn efter lov om miljøbeskyttelse og lov om miljøgodkendelse m.v. af husdyrbrug), idet virksomhedstypen er nævnt i bekendtgørelsens bilag 1. Dette betyder, at der opkræves brugerbetaling for miljøtilsyn, miljøsagsbehandling m.m.

De miljømæssige forhold reguleres efter Miljøbeskyttelseslovens § 42, der giver lovmæssig hjemmel til påbud og forbud.

### EGENKONTROL

Virksomheden har ingen krav om egenkontrol

### MILJØLEDELSE, SYSTEMATIK OG MILJØFORBEDRINGER

Virksomheden har ikke noget formaliseret miljøstyringssystem.

Under besøget blev virksomheden orienteret om projektet "ECSMV" vedr. Cirkulær Økonomi og CO2 reduktion, som Aarhus Kommune i samarbejde med andre kommuner i Region Midtjylland gennemfører p.t. og som er målrettet SMV'ere. Virksomheden var interesseret i at høre nærmere om evt. deltagelse, og vil efterfølgende blive kontaktet af Teknik og Miljø i den anledning.

### BELIGGENHED

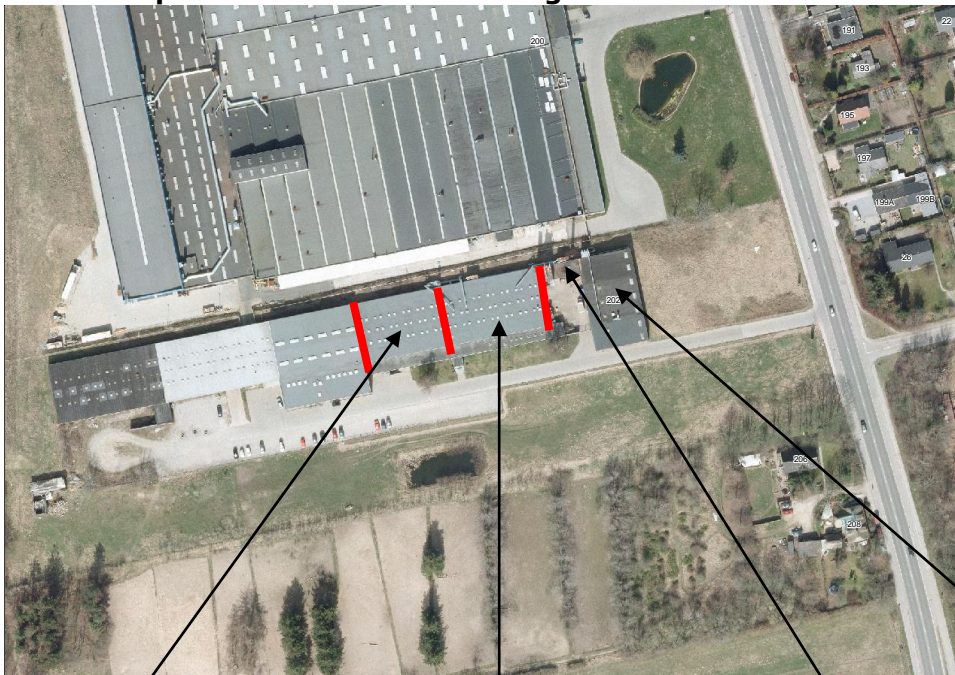
I forhold til kommuneplanen ligger virksomheden i erhvervsområde. Virksomheden er omfattet af Byplanvedtægt for Holme-Tranbjerg Nr. 6.

### INDRETNING OG DRIFT

#### Kort beskrivelse af virksomhedens produktion og processer

Møbelproduktion med forarbejdning af træ til stole borde m.m.

#### Situationsplan over virksomheden og dens areal



Polster/flet/pakkeri/CNC Maskinafd.+lakrum

Spånfyv og -silo

Opskæringsværksted

### Virksomhedens maskinpark og -anlæg

Træbearbejdende maskiner herunder save, slibemaskiner, høvle, pudsemaskiner, CNC m.m. Lakanlæg og sprøjtemalerkabine anvendes i mindre omfang. Der anvendes hovedsagelig sæbspåner til behandling af stolene.

### Virksomhedens areal

Produktionsareal: ca. 5.500 m<sup>2</sup>

### Antal ansatte

Der er i produktionen beskæftiget 22 personer.

### Driftstid

Mandag - torsdag kl. 7<sup>00</sup> - 15<sup>00</sup>  
Fredag kl. 7<sup>00</sup> - 14<sup>30</sup>  
Lørdag - søndag Normalt ingen aktivitet

### Råvarer

Art	Mængde pr. år
Træ	30-50 m <sup>3</sup>
Lak (syrehærdende lak med opløsningsmidler)	< 150 l
Fortynder	< 50 l
Lim (Vandbaseret)	50-100 kg

### Opfølgning fra sidste tilsyn

Der er ingen udeståender fra forrige tilsyn.

### STØJ

Virksomheden er placeret i et område der i kommuneplanen er udlagt til erhvervsområde.

Afstanden fra virksomheden til nærmeste bolig er ca. 100 meter.

Virksomhedens væsentligste støjkloder er

- 3 posefiltre og 1 cyklon
- 2 spånsugningsanlæg
- Snegletransport af spåner fra spånsilo til fyret
- Nedknuser/flismaskine til neddeling af trærester til spånfyre (lav hastighed og dermed forholdsvis støjsvag)
- Til- og frakørsel mod øst til Oddervej.

Virksomheden har 2 støjsvage skruekompressorer, som er placeret indendørs.

Der er ikke indgået klager over støj.

Under tilsynet blev der ikke konstateret ekstern støj, der vurderes som væsentlig.

## LUFT

### Oversigt over luftafkast

Af-kast nr.	Aktivitet/ proces	Afkasthøjde over terræn	Filter/ rensning
1	Udsugning fra opskæringsværksted	Ca. 3 meter	Posefiltre
2	Udsugning 1 fra maskinafdeling	Ca. 3 meter	Posefiltre
3	Udsugning 2 fra maskinafdeling / CNC	Ca. 3 meter	Posefiltre
4	Lakanlæg	Ca. 6 meter (ca. 3 m over tag)	Paintstopfilter
5	Udsugning til muret spånsilo	Ca. 10-12	Cyklonfilter
6	Skorsten fra stokerfyr	Ca. 25 meter	-

Det vurderes at filtre/afkasthøjde overholder vejledende krav.

### Opvarmning

Virksomheden opvarmes ved hjælp af et stokerfyr (spånfyr) fra 2001 med en indfyret effekt på 550 kW. Der fyres udelukkende med rent træ, spåner, flis.

Virksomheden har en dampkedel der opvarmes af stokerfyret, som benyttes til dampbøjning af træ.

Eftersyn af fyringsanlægget sker en gang årligt.

Bygninger, som er udlejet til fitnesscenter, opvarmes med fjernvarme.

### SPILEVAND

Spildevand afledes til følgende renseanlæg	MARSELISBORG
Fælleskloakeret eller separatkloakeret:	Separatkloakeret. Regnvand afledes til Giber Å.
Spildevandsudledning reguleres af spildevandstilladelse af	Ingen og vurderes heller ikke nødvendig.

Virksomheden udleder sanitært spildevand. Endvidere udledes der lidt sæbespåner fra sæbebehandling af møbler.

## AFFALD

### Oversigt over farligt affald

Affald	Mængde År 2015	Opbevaring	Transportør / indsamler	Modtager
Batterier	Små mængder	-	Kører selv	Genbrugsstationen
Lysstofrør	Små mængder	-	Kører selv	Genbrugsstationen
Lak/fortynder	Små mængder	Spande med låg	Kører selv	Genbrugsstationen

Virksomheden er tilmeldt ordningen for virksomheders brug af genbrugsstationerne i Aarhus Kommune.

### Oversigt over øvrigt affald

Affald	Mængde År 2015	Opbevaring	Transportør / indsamler	Modtager
Brændbart affald	Tømmes ca. hver 3-4 uge	VIP-container	Marius Pedersen A/S	Affaldsforbrændingen i Lisbjerg
Dagrenovation	Tømn. hver 2. uge	240 liter plastcontainer	Komm. ordning	Komm. ordning
Aske	Lidt		Kører selv	Genbrugsstationen

## BESKYTTELSE AF JORD OG GRUNDVAND

### Opbevaring af flydende farligt affald

Vand/olie fra kompressor opbevares/tilføres 1 m<sup>3</sup> beholder i særskilt rum.

Det er aftalt, at virksomheden inden 1. marts 2022 etableres spildsikring under denne beholder, som kan rumme beholderens indhold ved evt. brud på beholderen.

Derudover blev der ikke observeret flydende farligt affald under tilsynet. Dette vil normalt blive opbevaret indendørs på et tæt underlag uden mulighed for at et evt. spild kan løbe i kloak eller ud på jorden.

### Opbevaring af flydende råvarer *(ikke olieprodukter i typegodkendte tanke- se afsnit om tanke)*

Råvarer (lak og bioolie) opbevares på tæt beton indendørs i kælderrum, hvor et evt. spild hverken kan løbe i kloak eller ud på jorden. Dette opfylder kravene i Aarhus Kommunes forskrift om opbevaring af olier og kemikalier

### Belægninger på øvrige pladser og arealer

Belægningen i lakrummet er i fin stand uden revner.

### Oversigt over tanke i brug

Der er ingen olietanke i brug på virksomheden

### Jordforurening

Der er ved tilsynet ikke konstateret jordforurening fra virksomhedens drift.

## **AFSLUTTENDE BEMÆRKNINGER**

Tilsynet har ikke givet anledning til miljømæssige reaktioner i form af påbud, forbud eller indskærpelser. Det er aftalt, at virksomheden inden 1. marts 2022 etablerer spildsikring under beholder til opsamling af vand/olie fra kompressor. Spildsikringen skal kunne rumme beholderes indhold ved evt. brud på beholderen.

Aarhus Kommune, Teknik og Miljø, den 9. februar 2022

**Henning I Hansen**  
Akademiingeniør