



§ 16a miljøgodkendelse til svineproduktion

Ebeltoftvej 124, 8544 Mørke

April 2020

§16a miljøgodkendelse til IE svineproduktion

i henhold til Lov om husdyrbrug og anvendelse af gødning m.v., nr. 1572 af 20/12/2006, m senere ændringer.

Myndighed:	Syddjurs Kommune
Afdeling:	Byggeri og Landbrug
Virksomhedens navn:	Ommestrupgaard
Virksomhedens ejere:	Birgitte Braae og Riber Hog Anthonsen
Virksomhedens adresse:	Ebeltoftvej 124, 8544 Mørke
CVR nr.:	17775308
CHR nr.:	28459
Type af husdyrbrug:	§ 16a – IE - Slagtesvin
Matrikelnr.:	40c, Mørke By, Mørke 1a, 1b, 1c, 1d, 22a Ommestrup By, Mørke m.fl
Ansøger:	Ejere
Konsulent:	Rikke Skyum, Djursland Landboforening

1.4.2020

Journal nr.
20/982

Kontaktperson
Trine Jensen

Lundbergsvej 2
8400 Ebeltoft

Telefon 87 53 50 00
Telefax 87 53 59 95

Landbrug@syddjurs.dk
www.syddjurs.dk

Syddjurs Kommune
Byggeri og Landbrug



Trine Jensen
Biolog



Marie R. Tamberg
Agronom

Klagefrist udløber
den 29.4. 2020

Søgsmålsfristen udløber
den 29.10. 2020

INDHOLDSFORTEGNELSE

VILKÅRSOVERSIGT	3
SYDDJURS KOMMUNES AFGØRELSE	6
MILJØTEKNISK REDEGØRELSE OG VURDERING	8
Oplysninger om husdyrbruget og det ansøgte	8
Indretning og drift af anlæg	8
Håndtering og opbevaring af husdyrgødning	10
Anlægsarbejder, bygningsmæssige ændringer mv.	12
Beliggenhed i forhold til omgivelserne	13
Husdyrbrugets ammoniakemission	15
Ammoniakdeposition til naturområder	16
Husdyrbrugets lugtemission	20
Øvrige emissioner og genepåvirkninger fra husdyrbruget	21
Affaldsproduktion og brugen af naturressourcer	25
Jord, grundvand og overfladevand	28
Husdyrbrugets valg af BAT – reduktion af NH ₃	32
Grænseoverskridende virkninger	33
Foranstaltninger ved IE-husdyrbrugets ophør	33
Husdyrbrugets valg af BAT	34
MILJØKONSEKVENSVURDERING	38
SYDDJURS KOMMUNES SAMLEDE VURDERING	40
HØRING OG OFFENTLIGGØRELSE	40
KLAGEVEJLEDNING	40
LOVGRUNDLAG	42
BILAG	43

Bilagsoversigt

- Bilag 1: Parter og andre høringsberettigede
- Bilag 2: Situationsplan
- Bilag 3: Oversigt over produktionsarealer i de forskellige stalde
- Bilag 4: Udpegningsgrundlag for nærmeste Natura 2000-område
- Bilag 5: Hjælpeark til det kommunale tilsyn
- Bilag 6: Ansøgers Miljøkonsekvensrapport

VILKÅRSOVERSIGT

Generelle vilkår

1. Godkendelsen omfatter samtlige husdyrbrugsmæssige aktiviteter på ejendommen på Ebeltoftvej 124, 8544 Mørke.
2. Husdyrbruget skal indrettes og drives i overensstemmelse med de oplysninger, der fremgår af ansøgningsmaterialet skema nummer 215680 version 2 og med de vilkår der fremgår af godkendelsen.
3. Et eksemplar af miljøgodkendelsen skal til enhver tid være tilgængeligt på husdyrbruget.

Vilkår til indretning og drift af anlæg

4. Husdyrproduktionen i stald 1, 2, 3, 4 og 5 tillades drevet med produktionsarealer og dyregrupper som beskrevet i tabel 1 og placeret som det fremgår af bilag 2 og 3.
5. Dyreholdet i stald 4 skal være udegående mindst 6 mdr. om året.

Vilkår til håndtering og opbevaring af gylle:

6. Håndtering af gylle, herunder gyllepumpning, skal foregå under opsyn.
7. Gylle må først omrøres umiddelbart før udbringning og bortkørsler.
8. Der må ikke etableres pumpe på gyllebeholderen.
9. Gyllen i gyllekanalerne i stald 1, 2 og 3 skal udsluses mindst hver 7. dag.
10. Udslusning skal foretages mellem kl 8 og 16, og må ikke foretages på lørdage eller søn- og helligdage.
11. Der skal føres logbog over, at hyppigheden af udslusningen udføres i overensstemmelse med vilkår 9 og 10. Registreringen skal opbevares på husdyrbruget i mindst fem år og forevises tilsynsmyndigheden på forlangende.

Vilkår vedr. ammoniakemission

12. Staldafsnit til svin skal rengøres efter hvert hold, og der skal til stadighed være en god staldhygiejne. Stierne skal kontrolleres og renholdes, så det sikres, at gødning og urin hurtigt fjernes fra gulvet og ledes til gyllekanalerne.
13. I staldafsnit med dybstrøelse, skal det sikres at dybstrøelsesmåtten altid er tør.

Vilkår til minimering af gener fra anlæg:

14. Driften må ikke medføre væsentlige gener for omboende, herunder gener fra, lys, støv, støj, rystelser, transport eller lignende.
15. Der skal til stadighed tilstræbes vedligeholdelse, renholdelse og ryddelighed på virksomhedens indendørs og udendørs arealer, således at der ikke opstår risiko for tilhold af skadedyr.
16. Der skal foretages effektiv fluebekæmpelse som minimum i overensstemmelse med de nyeste retningslinjer fra Skadedyrlaboratoriet, Aarhus Universitet. Bekæmpelse skal desuden foretages på Syddjurs Kommunes forlangende.
17. Landbrugsdriften på ejendommen må ikke give anledning til lugtgener, som af Syddjurs Kommune vurderes til at være væsentlige, uden for ejendommens areal. Herunder må staldbelægningen på intet tidspunkt medføre en lugtemission, der giver en større lugtgeneafstand for henholdsvis byzone, samlet bebyggelse og enkelt bolig end den, der er angivet i tabellen under lugtafsnittet.

18. Såfremt tilsynsmyndigheden vurderer, at driften giver anledning til flere anlægsgener for omboende end forventet, skal virksomheden lade udarbejde en handlingsplan for nedbringelse af generne, som godkendes af kommunen, og derefter gennemføre denne. Samtlige udgifter i forbindelse med ovennævnte afholdes af virksomheden.
19. Den eksterne støjbelastning fra landbrugsdriften på ejendommens bygningsparcel, må i intet punkt - målt på nærmeste nabobeboelse med tilhørende arealer i tilknytning til boligen - overstige nedenstående værdier. De angivne værdier for støjbelastningen er de ækvivalente, korrigerede lyd niveauer i dB(A).

Periode	Tidsrum	Værdi	Midlingstid
Hverdage	kl. 07.00 -18.00	55 dB(A)	8 timer
Lørdage	kl. 07.00 -14.00	55 dB(A)	7 timer
Lørdage	kl. 14.00 -18.00	45 dB(A)	4 timer
Søn- og helligdage	kl. 07.00 -18.00	45 dB(A)	8 timer
Aften – alle dage	kl. 18.00 -22.00	45 dB(A)	1 time
Nat – alle dage	kl. 22.00 -07.00	40 dB(A)	½ time
Spidsværdi	Kl. 22-07	55	-

Miljøstyrelsens vejledning nr. 5/1984 "Ekstern støj fra virksomheder" .

Målingerne/beregningerne skal foretages på/for de mest støjbelastede områder udenfor virksomhedens grund og under de mest støjbelastede driftsforhold - eller efter anden aftale med miljømyndigheden.

20. Tilsynsmyndigheden kan kræve dokumentation for, at grænseværdierne for støj er overholdt, dog højst 1 gang årligt, medmindre den seneste kontrol viser, at vilkåret herover ikke kan overholdes. Dokumentationen skal sendes til tilsynsmyndigheden sammen med oplysninger om driftsforholdene under målingen/beregningen. Målingerne/beregningerne skal udføres og rapporteres som "Miljømåling – ekstern støj" af en enhed, som er optaget på Miljøstyrelsens liste over godkendte laboratorier. Virksomhedens støj skal dokumenteres ved måling eller efter gældende vejledninger fra Miljøstyrelsen.
21. Transport skal i videst muligt omfang foregå indenfor normal arbejdstid.

Vilkår til affaldsproduktion, energi- og vandforbrug, herunder ventilation:

22. Der skal til enhver tid foreligge dokumentation for, at affald bortskaffes miljømæssigt forsvarligt og efter kommunens regulativer. Virksomhedens medicinaffald, veterinært affald mv. skal opbevares utilgængeligt for uvedkommende. Medicin (lægemidler) må ikke opbevares sammen med levnedsmidler eller foderstoffer.
23. Der skal føres halvårlig kontrol med el-forbrug. Noteres i driftsjournal.
24. Der skal føres halvårlig kontrol med vandforbrug. Noteres i driftsjournal.

Vilkår til beskyttelse af jord, grundvand og overfladevand

25. Tankning af diesel skal foregå under opsyn. Olietanke må ikke placeres, så der er risiko for tilledning til afløb.

26. Virksomheden skal indrettes og drives, så spild og andet ukontrolleret udslip af forurenende stoffer forhindres eller forebygges, og sådan at skadernes omfang begrænses, hvis der alligevel sker uheld. Der skal således altid være egnet materiale på ejendommen til opsamling af spild.
27. Beredskabet skal straks underrettes om driftsforstyrrelser eller uheld, der medfører forurening af omgivelserne eller indebærer en risiko for det. En skriftlig redegørelse for hændelsen skal være tilsynsmyndigheden i hænde senest en uge efter, at den er sket. Det skal fremgå af redegørelsen, hvilke tiltag der vil blive iværksat for at hindre lignende driftsforstyrrelser eller uheld i fremtiden.

Underretningspligten fritager ikke virksomheden for at afhjælpe uheld.
28. Beredskabsplanen revideres/kontrolleres sammen med eventuelt ansatte mindst 1 gang årligt. Beredskabsplanen skal være let tilgængelig og synlig for ansatte og øvrige, der færdes på ejendommen. Beredskabsplanens indhold og opbevaringssted skal være kendt af virksomhedens ansatte og udleveres til evt. indsatsleder/miljømyndighed i forbindelse med uheld, forureninger, brand og lignende.
29. Driftsforstyrrelser, som har betydning for det ydre miljø skal fremgå af driftsjournalen med tidspunkt mm for eventuelle hændelser.

Vilkår i forbindelse med husdyrbrugets ophør

30. Ved ophør af driften skal virksomheden træffe de nødvendige foranstaltninger for at imødegå fremtidig forurening af jord og grundvand og bringe stedet tilbage i en miljømæssig tilfredsstillende tilstand. Der skal som minimum udføres følgende:
 - Stalde, gyllebeholdere, fortanke, rørsystemer, gyllekanaler/kummer mv. skal tømmes og rengøres for husdyrgødning, der bortskaffes efter gældende regler.
 - Gylletankene skal fjernes, når de ikke længere er brugbare for denne eller anden bedrift.

SYDDJURS KOMMUNES AFGØRELSE

Afgørelse

På grundlag af det foreliggende materiale meddeler Syddjurs Kommune miljøgodkendelse til svineproduktionen på Ebeltoftvej 124, 8544 Mørke, pt med CVR-nummer: 17775308.

Godkendelsen meddeles i henhold til § 16a i Lov om husdyrbrug og anvendelse af gødning m.v. (Lov nr. 1572 af 20. 12. 2006 med senere ændringer) – herefter kaldet husdyrbrugloven.

I henhold til husdyrgodkendelsesbekendtgørelsens § 34 stk. 2 skal kommunalbestyrelsen foretage en samlet vurdering af alle udvidelser, der er foretaget inden for en 8-årig periode. Der er ikke foretaget ændringer i bygningsmassen inden for de seneste 8 år, der skal inddrages i vurderingen.

Syddjurs Kommune har vurderet, at det ansøgte ikke påvirker omgivelserne på en måde, der er uforenelig med hensynet til omgivelserne. Afgørelsen meddeles under forudsætning af, at det ansøgte og de dertil stillede vilkår overholdes. Der er nærmere redegjort for de vurderinger, der ligger til grund for afgørelsen og de stillede vilkår i den vedlagte miljøtekniske beskrivelse og vurdering.

Omfang

Miljøgodkendelsen omfatter husdyrbruget på Ebeltoftvej 124, 8544 Mørke, der pt ejes af Birgitte Braae og Riber Hog Anthonen. De tidligere meddelte afgørelser om udvidelse i eksisterende stalde, skift i dyretyper efter anmeldeordningerne, samt screeningstilladelsen fra 2004, bortfalder ved ibrugtagningen af denne godkendelse. Godkendelsen gælder kun for det ansøgte. Afgørelsen meddeles under forudsætning af, at de stillede vilkår overholdes.

Vurdering af virkninger på miljøet

Afgørelser efter husdyrbrugloven er ikke omfattet af lov om miljøvurdering af planer og programmer og af konkrete projekter (VVM), da denne vurdering ligger som en integreret del af godkendelsen efter husdyrbrugloven. I de administrative bestemmelser, som fremgår af lovens kapitel 6, ses VVM-direktivets krav til høringer. Høringerne i forbindelse med nærværende godkendelse kan ses bagerst i afgørelsen.

Ansøger har indsendt en miljøkonsekvensrapport, som Syddjurs Kommune har gennemgået. Projektets/anlæggets indvirkninger på miljøet vurderes, hverken for sig selv eller i kumulation med andre projekter, som væsentlige. Vurderingen viser, at bedriftens påvirkning på miljøet på visse punkter afhænger af projektets udførelse, og der påpeges derfor afbødende foranstaltninger i form af denne godkendelses vilkår.

Syddjurs Kommune vurderer, at virksomhedens drift, under overholdelse af vilkårene i nærværende godkendelse, ikke vil have væsentlige virkninger på miljøet, herunder at de landskabelige hensyn, samt hensynet til naboer og omgivelserne i øvrigt ikke tilsidesættes.

Udnyttelsesfrist og kontinuitetsbrud

Godkendelsen skal udnyttes inden for 6 år. En godkendelse betragtes som udnyttet, hvis mindst 25 % af godkendelsen anvendes driftsmæssigt. Driftsmæssig udnyttelse kræver en produktionsintensitet svarende til mindst 50 % af det mulige inden for dyrevelfærdsregler eller andre krav, f.eks. økologiregler, som husdyrbruget er underlagt.

Herefter gælder, at der kan ske helt eller delvist bortfald af godkendelsen, hvis der ikke sker udnyttelse (dvs. min. 25 % driftsmæssige udnyttelse) af produktionsretten i 3 på hinanden følgende år. Det er ikke hensigten,

at fravigelser, der skyldes naturlige produktionsudsving, brand og sygdom i besætningen betragtes som kontinuitetsbrud.

Vilkårene i denne godkendelse skal, hvis ikke andet er anført, være opfyldt fra den dato, hvor godkendelsen tages i brug.

Meddelelesespligt

Miljøgodkendelsen gælder alene for det ansøgte. Der må herefter ikke ske ændring i fast placerede husdyranlæg, staldsystemer, dyretyper eller produktionsarealets størrelse, før ændringen er anmeldt til og godkendt af kommunen.

Husdyrbruget må således ikke udvides eller ændres bygnings- eller driftsmæssigt på en måde, der indebærer forøget forurening, før udvidelsen eller ændringen er godkendt i henhold til husdyrbrugloven. Hvis der sker ændringer i grundlaget for kommunens vurdering, skal der indsendes en ny ansøgning til kommunen, idet Syddjurs Kommune skal have lejlighed til at vurdere, hvorvidt udvidelsen/ændringen kræver en ny godkendelse eller om udvidelsen/ændringen kan ske indenfor rammerne af denne godkendelse.

Andre love

Miljøgodkendelsen omfatter ikke andre nødvendige tilladelser end de anførte, og er ikke en tilkendegivelse af, at andre love er overholdt; for eksempel byggeloven, dyreværnsloven eller landbrugsloven. Bedriften skal til enhver tid leve op til gældende regler i love og bekendtgørelser, også selvom disse regler eventuelt bliver skærpede i forhold til denne godkendelse.

Virksomheden er endvidere omfattet af § 39 i husdyrbrugloven. I henhold til denne, kan tilsynsmyndigheden påbyde bestemte foranstaltninger, såfremt virksomhedens drift medfører uhygiejniske forhold eller væsentlig forurening. Tilsynsmyndigheden kan endvidere meddele påbud, hvis husdyrbruget skønnes at indebære en nærliggende risiko for væsentlig forurening eller uhygiejniske forhold. Kan forureningen ikke nedbringes, kan tilsynsmyndigheden nedlægge forbud mod fortsat drift af virksomheden eller aktiviteten.

Retsbeskyttelse

Der følger 8 års retsbeskyttelse på de vilkår, der er stillet i miljøgodkendelsen, det vil sige indtil den 1.4.2028.

Generelle vilkår

1. Godkendelsen omfatter samtlige husdyrbrugsmæssige aktiviteter på ejendommen på Ebeltoftvej 124, 8544 Mørke.
2. Husdyrbruget skal indrettes og drives i overensstemmelse med de oplysninger, der fremgår af ansøgningsmaterialet skema nummer 215680 version 2 og med de vilkår der fremgår af godkendelsen.
3. Et eksemplar af miljøgodkendelsen skal til enhver tid være tilgængeligt på husdyrbruget.

MILJØTEKNISK REDEGØRELSE OG VURDERING

I denne miljøtekniske redegørelse har ansøger redegjort for, hvorledes driften på ejendommen varetages. Redegørelsen er fremsendt dels via it-ansøgningssystemet dels ved fremsendelse af supplerende oplysninger til kommunen. Redegørelserne kan eventuelt være lettere redigeret af kommunen. På baggrund af redegørelsen og eventuelle supplerende oplysninger har kommunen foretaget en vurdering af de beskrevne forhold, og stillet vilkår hertil. Vurderingen og vilkårene fremgår af de specifikke afsnit.

Oplysninger om husdyrbruget og det ansøgte

Ejendommens nuværende godkendelse er en produktion af 7.810 slagtesvin (31-110 kg), 3 heste samt 13 ammekøer med opdræt. Ansøger ønsker en mere fleksibel produktion af slagtesvin, hvorfor der søges om ny miljøgodkendelse. Da ejendommen ønsker over 2000 stipladser til slagtesvin, er det ansøgte et IE-brug og derfor omfattet af husdyrbrugslovens § 16a. Placeringen af de forskellige stalde og produktionsarealer fremgår af bilag 2 og bilag 3. Der opføres ikke nybyggeri i forbindelse med det ansøgte.

Indretning og drift af anlæg - produktionsareal, staldsystem og dyretype – ansøgers redegørelse

Produktionsareal, staldsystem og dyretype

Anlæggets produktionsareal, staldsystem og dyretype fremgår af husdyrgodkendelse.dk og er gengivet i tabellen herunder. Plantegninger er vedlagt ansøgningen. Produktionsarealerne udgøres af staldenes nettoareal. Udregning af areal samt indretningstegninger er vedlagt som bilag (se bilag 3).

Tablet1: Dyretyper og staldsystemer på ejendommens produktionsarealer.

BBR	Stald	Afsnit	Dyretype og staldsystem	Areal (m ²)	Produktionsareal
6 og 8	Stald 1	a	Nudrift: Slagtesvin. Drænet gulv+spalter (33/67)	958	743
			Ansøgt: Slagtesvin. Drænet gulv+spalter (33/67)	958	743
10	Stald 2	a	Nudrift: Slagtesvin. Drænet gulv+spalter (33/67)	796	532
			Ansøgt: Slagtesvin. Drænet gulv+spalter (33/67)	796	532
3	Stald 3	a	Ansøgt: Slagtesvin. Drænet gulv+spalter (33/67)	166	148
			Nudrift: Slagtesvin. Drænet gulv+spalter (33/67)	166	148
5	Stald 4*	a	Nudrift: Alle kvæg, Heste, Får, Geder, Dybstrøelse	472	379
			Ansøgt: Alle kvæg, Heste, Får, Geder, Dybstrøelse	472	379
4	Stald 5	a	Nudrift: Alle kvæg, Heste, Får, Geder, Dybstrøelse	286	48
			Ansøgt: Alle kvæg, Heste, Får, Geder, Dybstrøelse	286	48
	I alt		Nudrift		1850
			Ansøgt		1850

* Dyrene i stald 4 er udegående halvdelen af året.

Der er ingen biaktiviteter på ejendommen. Husdyrbruget er ikke teknisk, forurenings- og driftsmæssigt forbundet med andre husdyrbrug.

Dele af stald 4 udgøres af en løbegård.

Teknologier til ammoniakreduktion i de forskellige staldafsnit

Der er ikke anvendt teknologi til reduktion af ammoniak fra staldene. Dyrene i stald 4 er udegående halvdelen af året.

Foder

Foderplaner laves i samarbejde med en rådgiver fra foderstof, en svinerådgiver el lign. med henblik på at opnå den mest optimale fodring af svinene mht. trivsel, sundhed, vækst, foderomkostninger, brug af færrest mulige resurser osv.

Foderet er ved hjælp af foderplaner tilpasset de enkelte dyrs aktuelle behov. Derved undgås overforsyning med næringsstoffer, der vil ende som uudnyttede næringsstoffer i gyllen.

Proteinindholdet i foderet søges hele tiden reduceret og optimeret. Når proteinindholdet reduceres, vil mængden af overskudsprotein i gyllen reduceres, og dermed vil der være en lavere N-udledning. Reduktion af protein i foderet sker primært ved løbende forbedring af foderkvaliteten og ved genetiske forbedringer af svinets fodereffektivitet.

Fosforindholdet i foderet søges hele tiden reduceret og optimeret. Når fosforindholdet reduceres, vil mængden af overskudsfosfor i gyllen reduceres og dermed vil der være en lavere P-udledning.

Foderet opbevares i indendørs siloer.

Ventilation

Der anvendes mekanisk ventilation i alle svinestalde, mens der er blandet ventilation i stald 4 og 5. Ventilationsanlæg i svinestaldene er frekvensstyrede efter lufttemperatur og -fugtighed. Ventilationsanlæg er tilkoblet alarmanlæg, der viderestiller til driftsansvarlige. U hensigtsmæssig drift korrigeres umiddelbart

Andet

Der er overbrusning i hele staldanlægget.

Indretning og drift af anlæg - produktionsareal, staldsystem og dyretype – kommunens vurdering

Produktionsareal, staldsystem og dyretype

Produktionens miljømæssige belastning bestemmes ud fra størrelsen af produktionsarealet, samt de angivne dyretyper og staldsystemer. Der stilles derfor vilkår til de produktionsforhold der er angivet i ansøgningsmaterialet.

Der er i stald 4 og 5 valgt en flexgruppe, der tillader hold af både kvæg, heste, får og geder på dybstrøelse. Der må følgelig uden forudgående anmeldelse skiftes mellem kvæg, heste, får og geder i dybstrøelse i staldene 4 og 5.

Teknologier i de forskellige staldafsnit

Der anvendes hyppig udslusning i svinestaldene.

Foder

IE-husdyrbrug skal for at reducere udskillelsen af kvælstof, som minimum enten:

- anvende fasefodring tilpasset dyrenes behov i produktionsperioden
- reducere indholdet af råprotein ved hjælp af en god aminosyrebalance, eller
- reducere indholdet af råprotein ved at bruge et eller flere fodertilsætningsstoffer, som nedsætter den samlede mængde kvælstof, der udskilles og er tilladt i henhold til forordning (EF) nr. 1831/2003 om fodertilsætningsstoffer.

IE-husdyrbruget kan anvende en kombination af de nævnte teknikker.

IE-husdyrbrug skal for at reducere den samlede fosforudskillelse, som minimum anvende enten:

- fasefodring tilpasset dyrenes behov i produktionsperioden,
- et eller flere fodertilsætningsstoffer som nedsætter den samlede mængde fosfor der udskilles (f.eks. fytase) og er tilladt i henhold til forordning (EF) nr. 1831/2003 om fodertilsætningsstoffer, eller
- letfordøjeligt uorganisk fosfat som f.eks. monocalciumfosfat i stedet for mindre fordøjelige fosforkilder.

IE-husdyrbruget kan også anvende en kombination af de nævnte teknikker.

IE-husdyrbruget skal kunne dokumentere anvendelse af fodring eller fodringsteknikker og dokumentationen skal opbevares i 5 år og kunne forevises på forlangende i forbindelse med tilsyn. Se også bilag 5.

Ventilation

Ingen bemærkninger.

Plan for regelmæssig kontrol, reparation og vedligeholdelse

For IE-brug er der krav om at kunne fremvise en plan for regelmæssig kontrol, reparation og vedligeholdelse af:

- Forsyningssystemer til vand og foder
- Varme-, køle- og ventilationssystemer samt temperaturfølere, herunder optimering og optimeret styring heraf
- Siloer og transportudstyr (f.eks. ventiler og rør)
- Luftrensningssystemer (f.eks. ved regelmæssige inspektioner)
- Udstyr til drikkevand, - herunder skal behovet for regelmæssig indstilling vurderes og frekvensen for løbende indstilling skal fastsættes i planen

Vilkår til indretning og drift af anlæg

4. Husdyrproduktionen i stald 1, 2, 3, 4 og 5 tillades drevet med produktionsarealer og dyregrupper som beskrevet i tabel 1 og placeret som det fremgår af bilag 2 og 3.
5. Dyreholdet i stald 4 skal være udegående mindst 6 mdr. om året.

Håndtering og opbevaring af husdyrgødning – ansøgers redegørelse

Følgende forholdsregler er taget for husdyrgødning på husdyrbruget:

- Husdyrgødning opbevares i gyllebeholdere med flydelag.
- Tankene er tilmeldt de lovpligtige regelmæssige eftersyn.
- Gyllesystemets pumpeanlæg og gyllebeholdernes tilstand kontrolleres jævnligt.
- Gødningsbeholderne følger reglerne for kontrol min. hvert 10 år.
- En gang årligt udarbejdes "Gødnings- og husdyrindberetning",
- Logbog over flydelag
- Logbog over hyppig udslusning af gylle

Flydelag samt omrøring umiddelbart inden udbringning sikrer, at ammoniakemissionen fra opbevaringslagre minimeres. Udbringning af gylle foregår primært i dagtimerne og ikke på søn- og helligdage.

Til dybstrøelsen anvendes ejendommens møddingsplads på 116 m². Der er markstak i ca. 4 måneder.

Håndtering og opbevaring af husdyrgødning – kommunens vurdering

Der anvendes hyppig udslusning i svinestaldene. Der stilles vilkår til denne teknologi, da den anvendes som et lugtreducerende tiltag, og er en forudsætning for de opnåede lugtgenæfstande (se afsnit om gener fra husdyrbruget senere). Det er oplyst, at der ikke er fuldautomatisk gylleudslusningsystem eller timer, og at der ikke er følere i kanalerne.

I henhold til lovgivning pr. 1. august 2017, skal der ikke stilles vilkår til afsætning til arealer. Påvirkning af udbringningsarealerne reguleres gennem husdyrgødningsbekendtgørelsen, som bl.a. fastsætter kvælstoflofter, fosforlofter og udbringningstidspunkter.

Plan for regelmæssig kontrol, reparation og vedligeholdelse

Der skal i henhold til husdyrgodkendelsesbekendtgørelsen foreligge en plan for kontrol, reparation og vedligeholdelse af:

- Gyllebeholdere (for tegn på skader, nedbrydning eller utætheder)
- Gyllepumper, -miksere, -separatorer og -spredere
- Beholdere til husdyrgødning skal mindst én gang om året tømmes helt, og der skal ske indvendig og udvendig inspektion (om muligt) med henblik på reparation og vedligeholdelse. Inspektionen og eventuelle tiltag skal noteres i logbogen. Ved indvendig og udvendig inspektion af gyllebeholdere, er det ikke intentionen, at beholderne skal fritlægges helt for inspektion men blot, at de årligt efterses for revner mm.
- Maskiner til udbringning af husdyrgødning samt doseringsmekanisme- eller dyse, som begge skal være i god stand.

Der stilles endvidere vilkår om, at der først må ske omrøring af gyllebeholdere, kort tid før beholderen skal tømmes ved f.eks. udspredding.

Der gøres opmærksom på, at det er lovpligtigt at føre logbog over flydelaget i beholdere som ikke har fast overdækning.

Håndtering af dybstrøelse

Dybstrøelse må placeres i markstakke, når det kan kategoriseres som kompost, dvs. når det har ligget på stald eller lignende i minimum 3-4 måneder i gennemsnit, og når tørstofprocenten er minimum 30 %. Kompoststakke (markstakke) må højst være placeret på samme sted i 12 måneder. Der skal derefter gå 5 år, før kompost igen må placeres på samme sted.

Tidspunkt og placering af kompoststak, der ikke placeres på fast bund med afløb til opsamlingsbeholder, skal noteres på et kortbilag. Kortbilaget skal opbevares i mindst 5 år og forevises på forlangende.

Markstakke med kompostlignende dybstrøelse må ikke være placeret nærmere end:

- 1) 25 m til vandforsyningsanlæg, der ikke er til almen vandforsyning.
- 2) 50 m til vandforsyningsanlæg til almen vandforsyning.
- 3) 15 m til vandløb (herunder dræn) og søer større end 100 m², jf. dog stk. 2.
- 4) 15 m til offentlig vej og privat fællesvej.
- 5) 25 m til levnedsmiddelvirksomhed.
- 6) 15 m til beboelse på samme ejendom.
- 7) 30 m til naboskel.

Oplag på over 100 m² skal overholde en afstand på mindst 175 m til kategori 1- og 2-natur. Er oplaget under 100 m², skal der være en afstand på mindst 100 m, mens afstandskravet er mindst 70 m, hvis oplaget har et grundareal på højst 50 m².

Syddjurs Kommune vurderer, at den ansøgte produktion lever op til krav om opbevaring af husdyrgødning. Syddjurs Kommune mener ikke, at der er belæg for at stille skærpede krav til opbevaringsmåden og opbevaringskapaciteten af husdyrgødningen.

Vilkår til håndtering og opbevaring af gylle:

6. Håndtering af gylle, herunder gyllepumpning, skal foregå under opsyn.
7. Gylle må først omrøres umiddelbart før udbringning og bortkørsler.
8. Der må ikke etableres pumpe på gyllebeholderen.
9. Gyllen i gyllekanalerne i stald 1, 2 og 3 skal udsluses mindst hver 7. dag.
10. Udslusning skal foretages mellem kl 8 og 16, og må ikke foretages på lørdage eller søn- og helligdage.
11. Der skal føres logbog over, at hyppigheden af udslusningen udføres i overensstemmelse med vilkår 9 og 10. Registreringen skal opbevares på husdyrbruget i mindst fem år og forevises tilsynsmyndigheden på forlangende.

Anlægsarbejder, bygningsmæssige ændringer, placering af ny bebyggelse m.v. – ansøgers redegørelse

Der udføres ikke bygningsmæssige ændringer i forbindelse med det ansøgte. Afstandskrav efter husdyrbruglovens § 8 ses i understående tabel.

	Afstandskrav (m)	Aktuel afstand (m)
Ikke-almene vandforsyningsanlæg	Min. 25	15 m
Almene vandforsyningsanlæg	Min. 50	1.379
Vandløb, herunder dræn og søer	Min. 15	254
Offentlig vej og privat fællesvej	Min. 15	68
Levnedsmiddelvirksomhed	Min. 25	Ingen
Beboelse på samme ejendom	Min. 15	18
Naboskel	Min. 30	174

Anlægsarbejder, bygningsmæssige ændringer, placering af ny bebyggelse m.v. – kommunens vurdering

For nybyggeri vurderes afstandskravene i husdyrbruglovens § 8 vedr. minimumsafstande til hhv. vandforsyning, vandløb, offentlig og privat fællesvej, beboelse og naboskel m.v. Herudover vurderes husdyrbrugets beliggenhed i forhold til forskellige bygge- og beskyttelseslinier, fredninger mv. samt husdyrbrugets placering i landskabet med hensyn til landskabelige værdier.

Der opføres ikke nybyggeri i forbindelse med det ansøgte.

Vilkår til placering og udformning af nyt byggeri:

Der opføres ikke nybyggeri.

Beliggenhed i forhold til omgivelserne - placering af eksisterende anlæg, landskabs- og planmæssige forhold og omkringboende m.v. – ansøger redegørelse

Der er tale om et eksisterende husdyrbrug, som er beliggende i det åbne land i et område med spredt bebyggelse. Området er præget af dyrkede marker med spredte småbiotoper.

Placering i forhold til husdyrlovens § 6

Område	Afstand (m)	Beskrivelse	Afstandskrav (m)
Eksisterende eller ifølge kommuneplanens fremtidige byzone eller sommerhusområde	669	Ugelbølle	50
Lokalplan er udlagt til boligformål, blandet bolig og erhvervsformål eller med henblik på beboelse, institutioner, rekreative formål og lign.	340	Golfbane	50
Nabobeboelse uden landbrugspligt	741	Ebeltoftvej 124	50

Udpegninger i kommuneplan

Ændring af dyreholdet foregår i de eksisterende bygninger, hvorfor der ikke redegjort nærmere for påvirkning af landskabet. Projektet medfører ikke ændringer i oplevelsen af anlægget i landskabet, og vil ikke stride mod de planmæssige hensyn, der er opregnet nedenfor. Anlægget er placeret inden for øvrige områder og zoner i kommuneplanen:

	Ja	Nej
Naturområder med særlige beskyttelsesinteresser mv.:		X
Bevaringsværdige landskaber		X
Geologiske bevaringsværdier		X
Værdifulde kulturmiljøer		X
Kystnærhedszonen:	X	
Lavbundsarealer		X
Skovrejsningsområder:		X

Landskabsinteresser

Ikke relevant, da der ikke opføres nybyggeri.

Fredninger og fortidsminder samt bygge- og beskyttelseslinjer

	Ja	Nej
Sø- og å-beskyttelseslinje:		X
Kirkebyggelinje:		X
Fortidsmindebeskyttelseslinje:	X	
Fredede områder:		X
Beskyttede sten- og jorddiger:		X

Ændring af dyreholdet foregår i de eksisterende bygninger, hvorfor der ikke redegjort nærmere for påvirkning af landskabet.

Beliggenhed i forhold til omgivelserne - placering af eksisterende anlæg, landskabs- og planmæssige forhold og omkringboende m.v. – kommunens vurdering

Der er tale om et eksisterende husdyrbrug, som er beliggende i det åbne land i et område med spredt bebyggelse. Området er præget af dyrkede marker med spredte småbiotoper.

Placering i forhold til husdyrlovens § 6

Kommunen skal vurdere projektet i forhold til husdyrbruglovens § 6 om forbudszoner for etablering, udvidelse og ændring af husdyranlæg og gødnings- og ensilageopbevaringsanlæg på husdyrbrug, der medfører forøget forurening.

Husdyrbruglovens § 6 angiver, at etablering af husdyranlæg og gødnings- og ensilageopbevaringsanlæg på husdyrbrug og udvidelse og ændring heraf, der medfører forøget forurening, er ikke tilladt:

- 1) i et eksisterende eller ifølge kommuneplanens rammedel fremtidigt byzone- eller sommerhusområde,
- 2) i et område i landzone, der i lokalplan er udlagt til boligformål, blandet bolig- og erhvervsformål eller til offentlige formål med henblik på beboelse, institutioner, rekreative formål og lign.,
- 3) i en afstand mindre end 50 m fra de i nr. 1 og 2 nævnte områder eller
- 4) i en afstand mindre end 50 m fra en nabobeboelse.

Afstandskravene er overholdt.

Udpegninger i kommuneplan

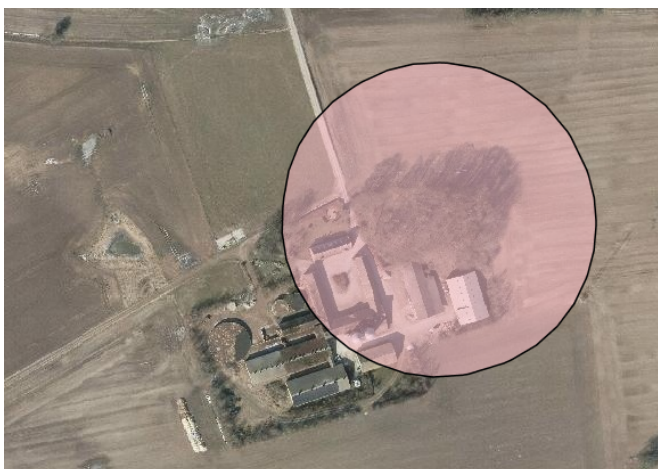
Ejendommen på Ebeltoftvej 124 er beliggende inden for kystnærhedszonen. Det er en national interesse, at kystnærhedszonen uden for udviklingsområder skal søges friholdt for bebyggelse og anlæg, som ikke er afhængige af nærhed til kysten. Der opføres ikke nybyggeri, og følgelig er der ingen konflikter med udpegningen.

Landskabsinteresser

Ikke relevant, da der ikke opføres nybyggeri.

Fredninger og fortidsminder

Bygningerne på Ebeltoftvej 124, 8544 Mørke er beliggende inden for fortidsmindebeskyttelseslinje. Da der ikke opføres nybyggeri, er der ingen konflikter med udpegningen.



Cirklen angiver fortidsmindebeskyttelseslinje ved Ebeltoftvej 124, 8544 Mørke.

Bygge- og beskyttelseslinjer

Ikke relevant, da der ikke opføres nybyggeri.

Husdyrbrugets ammoniakemission - ansøger redegørelse

Det ansøgte projekt opfylder BAT-kravene til ammoniakemission. For at overholde det vejledende BAT-krav må den samlede årlige ammoniakfordampning fra stald og lager højst være 3.849 kg NH₃-N. Den ansøgte produktion har en emission på 3.849 kg NH₃-N, hvormed BAT er overholdt. Emissionen fra lagre udgør 377 kg NH₃-N/år. Ammoniakemissionen er uændret gennem de seneste 8 år. Den beregnede mer-emission er således 0 kg N/år.

Tabel 2 – Ammoniakemission fra husdyrbruget

Ammoniakemission (kg NH ₃ -N/år)	Fra staldafsnit	Fra lagre	Samlet
Ansøgt drift	3472	377	3849
Nudrift	3472	377	3849
8-års-drift	3472	377	3849

Der er ikke sket ændringer indenfor de sidste 8 år, der har medført en ændret ammoniakemission fra produktionsanlægget.

Husdyrbrugets ammoniakemission – kommunens vurdering

For at staldsystemerne skal kunne opretholde den angivne ammoniakfordampning, kræves det, at både det faste gulv og spalterne renholdes, så der ikke ligger gødning, som vil medføre en øget fordampning. Der stilles derfor vilkår om, at stierne renholdes.

Vilkår vedr. ammoniakemission

12. Staldafsnit til svin skal rengøres efter hvert hold, og der skal til stadighed være en god staldhygiejne. Stierne skal kontrolleres og renholdes, så det sikres, at gødning og urin hurtigt fjernes fra gulvet og ledes til gyllekanalerne.
13. I staldafsnit med dybstrøelse, skal det sikres at dybstrøelsesmåtten altid er tør.

Ammoniakdeposition til naturområder – ansøger redegørelse

Projektet vil medføre en beregnet totalemission fra stald på ca. 3849 kg N/år. Det ansøgte projekt opfylder kravene til maksimal deposition af ammoniak på ammoniakfølsomme naturområder.

Nærmeste kategori 1-naturområde har en totalbelastning på 0,0 kg N.

Nærmeste kategori 2-naturområde har en totalbelastning på 0,0 kg N.

Nærmeste kategori 3-naturområde har en merbelastning på 0,0 kg N i forhold til nudrift og 8-års drift.

Naturkategori	Afstand meter	Beskrivelse	Totaldep. (kg NH ₃ -N/år)	Merdepos. 8-års drift (kg NH ₃ -N/år)	Merdepos. nudrift (kg NH ₃ -N/år)
Kategori 1-natur	4.229	Natura 2000 ved Kalø	0,0	0,0	0,0
Kategori 2-natur	2.772	Overdrev syd for ejendommen	0,0	0,0	0,0
Kategori 3-natur	553	Mose sydvest for ejendommen	0,2	0,0	0,0

Ammoniakdeposition til naturområder – kommunens vurdering

Vurdering af påvirkninger på naturområder jf. godkendelsesbekendtgørelsens bilag 3A.

Beskyttelsesniveauet for ammoniak fremgår af følgende tabel:

Naturtyper	Fastsat beskyttelsesniveau
Kategori 1. § 7 stk. 1, nr. 1 Ammoniakfølsomme naturtyper (bilag 3 pkt. D), beliggende inden for Natura 2000-område og omfattet af udpegningsgrundlaget og kortlagt, samt heder og overdrev i øvrigt, som er beliggende inden for et Natura 2000-område og omfattet af naturbeskyttelseslovens § 3.	Max. totaldeposition (afhængig af antal husdyrbrug i nærheden* af naturområdet): 0,2 kg N/ha/år ved > 1 husdyrbrug 0,4 kg N/ha/år ved 1 husdyrbrug 0,7 kg N/ha ved 0 husdyrbrug.
Kategori 2. § 7 stk. 1, nr. 2 Ammoniakfølsomme naturtyper (bilag 3 pkt. D) beliggende uden for internationale naturbeskyttelses-områder: Højmoser, lobeliesøer, heder større end 10 ha samt overdrev over 2,5 ha der er omfattet af naturbeskyttelseslovens § 3.	Max. totaldeposition på 1,0 kg N/ha pr. år.
Kategori 3. Heder, moser og overdrev, som er beskyttet af naturbeskyttelseslovens § 3 men som er beliggende uden for Natura 2000-områder, samt ammoniakfølsomme skove større end 0,5 ha og mere end 20 m brede.	Max. merdeposition på 1,0 kg N/ha pr. år. Kommunen kan tillade en merdeposition, der er større end 1,0 kg N/ha pr. år, men ikke stille krav om mindre merdeposition end 1,0 kg N/ha pr. år.

*Antallet af husdyrbrug i nærheden for kategori 1-natur, opgøres som en summering af:

- 1) antallet af husdyrbrug med en emission på mere end 150 kg NH₃-N pr. år inden for 200 m,
- 2) antallet af husdyrbrug med en emission på mere end 450 kg NH₃-N pr. år inden for 200-300 m,
- 3) antallet af husdyrbrug med en emission på mere end 750 kg NH₃-N pr. år inden for 300-500 m,
- 4) antallet af husdyrbrug med en emission på mere end 1.500 kg NH₃-N pr. år inden for 500-1.000 m, og
- 5) antallet af husdyrbrug med en emission på mere end 5.000 kg NH₃-N pr. år inden for 1.000-2.500 m.

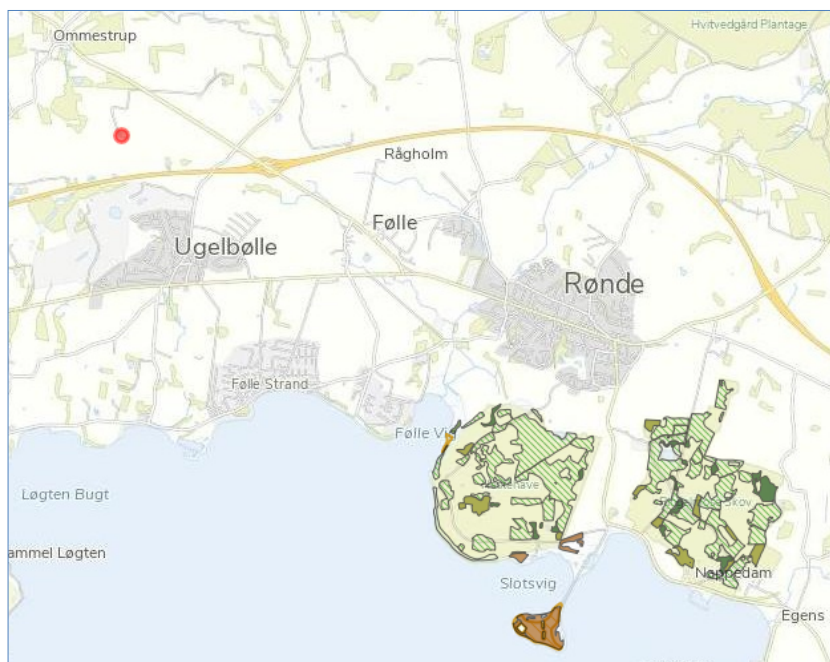
Kategori 1-natur

Kategori 1-natur omfatter de ammoniakfølsomme Natura 2000-naturtyper, som indgår i udpegningsgrundlaget for Natura 2000-områderne. De er kortlagte af Naturstyrelsen i forbindelse med Natura 2000-planlægningen.

Nærmeste kategori 1-natur er Natura 2000-område nr. 230 "Kaløskovene og Kaløvig". Habitatområdet er beliggende ca. 4 km fra anlægget, se kortet herunder. Der er beregnet en totaldeposition fra anlægget på 0,0 kg N/ha/år, og beskyttelsesniveauet er dermed overholdt.

Der er ikke relevant at vurdere på kumulation, når totaldepositionen fra anlægget er 0.

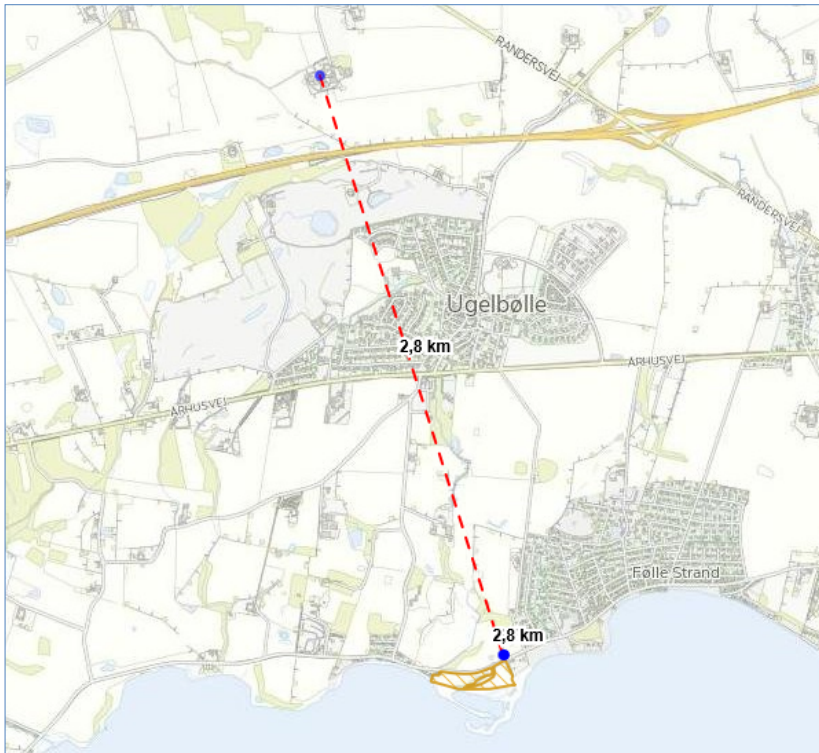
Der vurderes endvidere ikke at være belæg for at skærpe beskyttelsesniveauet da Syddjurs Kommune vurderer, at emission i den aktuelle beregnede størrelsesorden, ikke vil have nogen målbar effekt på bevaringsstatus for naturtyper eller arter på udpegningsgrundlaget, som fremgår af bilag 4. Vurderingen bygger på en kombination af emissionens størrelse, viden om kriterier for gunstig bevaringsstatus, tilgængelig litteratur om trusler i Natura 2000-området og ikke mindst afstanden fra driftsbygningerne til Natura 2000-området.



Afstand fra anlægget (angivet med rød prik) til nærmeste Natura 2000-område, Kaløskovene og Kaløvig, er ca. 4 km.

Kategori 2-natur

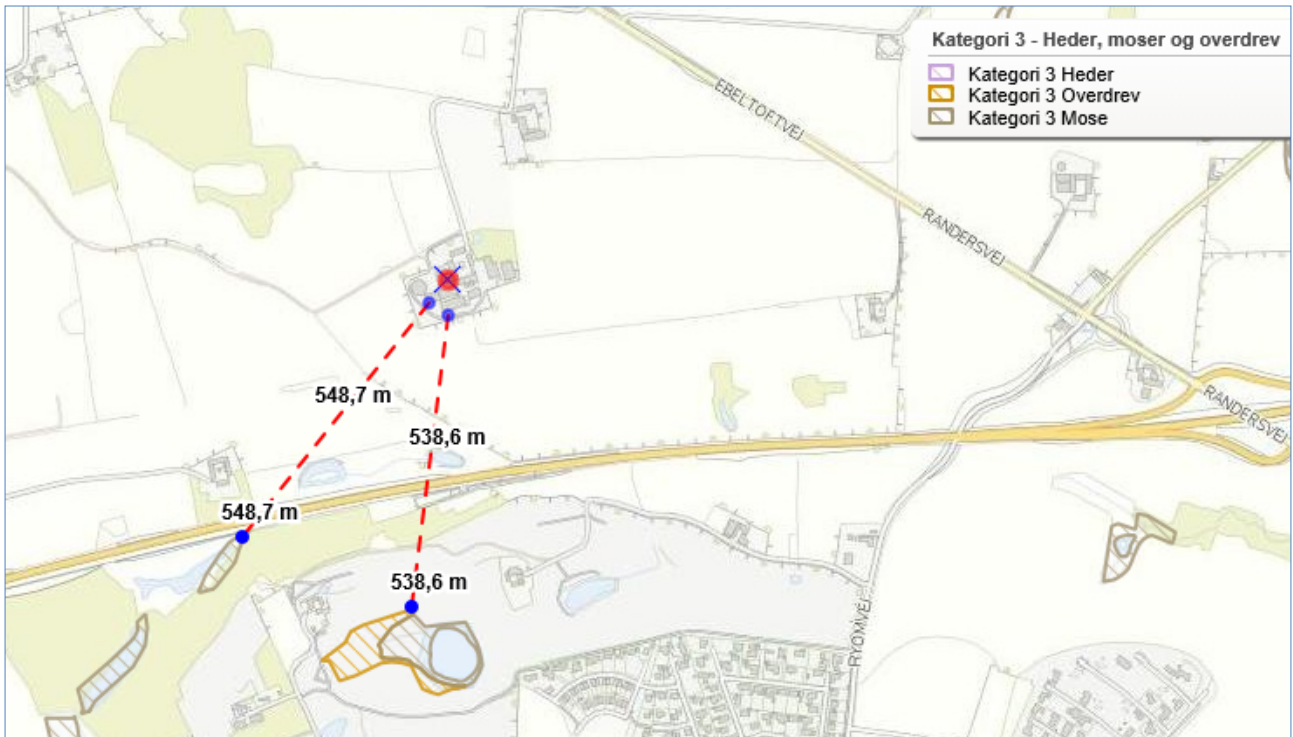
Kategori 2-natur udgøres af ammoniakfølsomme områder udenfor Natura 2000-områder, nærmere bestemt højmoser, lobeliesøer samt heder større end 10 ha, som er omfattet af naturbeskyttelseslovens § 3, og overdrev større end 2,5 ha, som er omfattet af naturbeskyttelseslovens § 3. Nærmeste kategori 2 natur, et overdrev, der ligger knap 3 km syd for anlægget (se kortet herunder). Der er beregnet en totaldeposition på området på 0,0 kg N/ha/år og en merdeposition på 0,0 kg N/ha/år. Beskyttelsesniveauet er dermed overholdt.



Afstand fra anlægget til nærmeste kategori 2-område syd for ejendommen.

Kategori 3-natur

Kategori 3-natur udgøres af øvrige ammoniakfølsomme § 3-arealer, som minimum heder, moser og overdrev, samt ammoniakfølsomme skove. Nærmeste § 3 naturområde er en mose, der ligger over 500 m syd for anlægget (se nedenstående kort).



Nærmeste kategori 3 (Mose) ligger over 500 m fra anlægget (angivet med rød prik).

Der er beregnet en totaldeposition på arealet på 0,2 kg og en merdeposition på 0,0 kg N/ha/år. Der sker ikke en merdeposition på mere end 0,0 kg N/ha/år til arealet, da der ikke sker en udvidelse af produktionsarealet i forbindelse med godkendelsen. Beskyttelsesniveauet for kategori 3 er overholdt.

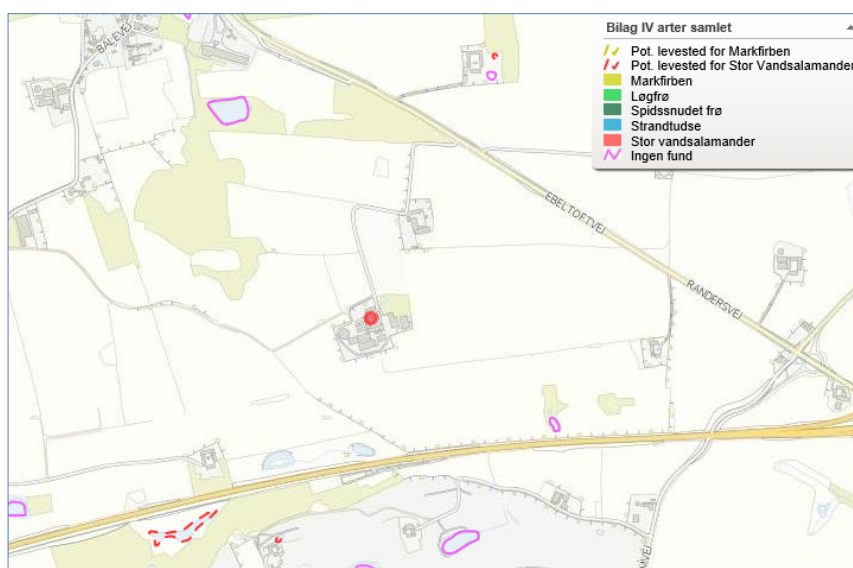
Der er ingen udpegninger af potentiel ammoniakfølsom skov nær anlægget.

Andre § 3 naturtyper + søer

Søer er som udgangspunkt ikke ammoniakfølsomme, og forventes at være P-begrænsede. Det ansøgte må dog ikke medføre en tilstandsændring i naturområder omfattet af naturbeskyttelseslovens § 3, herunder søer.

Staldanlæg i relation til Bilag IV-arter

Der er ingen registrerede bestande af Bilag IV-arter, eller potentielle levesteder i nærheden af staldanlægget. Nærmeste potentielle levested for en bilag IV-art (Stor Vandsalamander) ligger ca. 500 meter syd-sydvest fra anlægget. Det vurderes, at dette mulige levested ikke vil blive påvirket af driften af anlægget.



Der er ingen registreringer af Bilag IV-arter i nærheden af anlægget (markeret med rød prik).

Rødlistede, fredede eller ammoniakfølsomme arter

Der er ingen forekomst af rødlistede, fredede eller ammoniakfølsomme arter i nærheden af bedriften indenfor den afstand, der vurderes at blive ammoniakbelastet eller på anden måde påvirket af driften. Nærmeste er set 1,4 km fra anlægget (Kommabredpande).

Konklusion – anlægget

Det er kommunens samlede vurdering, at den ansøgte drift, med de hertil stillede vilkår, er foreneligt med habitatdirektivforpligtelsen og beskyttelsen af arealer omfattet af naturbeskyttelseslovens § 3. Syddjurs Kommune vurderer ligeledes, at der ikke er belæg for at stille yderligere vilkår om ammoniakreducerende teknologi, og at det ansøgte lever op til BAT.

Afstandene i husdyrbruglovens § 7 er endvidere overholdt (mindst 10 m til kategori 1 og 2 natur).

Husdyrbrugets lugtemission – ansøgers redegørelse

Lugtemission og geneafstande ved angivelse i ansøgt drift og nudrift, og lugtgeneafstande, fremgår af husdyrgodkendelse.dk. Det ansøgte projekt opfylder kravene til lugt til henholdsvis enkeltbolig, samlet bebyggelse og byzone. Lugtemissionskravene er overholdt. De beregnede afstande ses også i nedenstående tabel.

Tabel 3. Lugtgeneafstande og faktiske afstande

	Ukorrigeret geneafstand (m)	Korrigeret geneafstand ansøgt drift* (m)	Afstand fra anlæg (m)
Byzone/sommerhusområde (Ugelbølle)	510	484	704
Samlet bebyggelse (Lokalplan for golfbane)	376	339	366
Enkelt bolig (Ebeltoftvej 126 og Abildhøjgårdsvej 6)	168	168/135	790/527

**Den korrigerede geneafstand er geneafstanden, hvor der er korrigeret for vindretning og kumulation i forhold til en situation, hvor Miljøstyrelsens lugtmodel anvendes. Den indeholder desuden en korrektion baseret på en bortscreening af staldafsnit, som er placeret længere væk end 1,2 gange geneafstanden.*

Boliger på ejendomme med landbrugspligt er ikke omfattet af det generelle beskyttelsesniveau. Det vil sige, at de ikke indgår i vurderingen af, om der ligger enkeltboliger eller samlet bebyggelse inden for de beregnede geneafstande.

Der anvendes hyppig udslusning af gylle i slagtesvinestaldene, hvilket reducerer lugtemissionen med 20 %.

Husdyrbrugets lugtemission – kommunens vurdering

Lugt fra staldanlæg

Husdyrbrugsloven fastlægger et bestemt beskyttelsesniveau for lugt fra staldanlæg. Vurderingen, af om den ansøgte produktion lever op til husdyrbruglovens krav med hensyn til lugtgener, baseres på beregning af lugtgeneafstande i det elektroniske ansøgningssystem. Lugtgeneafstanden er et udtryk for, hvor langt væk fra produktionen, der vil kunne opleves uacceptable lugtgener. Lugtemissionen beregnes fra husdyrbruget for alle staldafsnit ud fra produktionsarealernes størrelse i m² og emissionsfaktoren for den pågældende dyretype og staldsystem.

Der er anvendt teknologi til begrænsning af lugtgener fra anlægget i form af hyppig udslusning. Der er stillet vilkår til denne teknologi under afsnittet "Håndtering og opbevaring af husdyrgødning", da teknologien er en forudsætning for de opnåede geneafstande.

Idet dyreholdet fra stald 4 er udegående i sommerperioden, beregnes der ikke lugt fra dette staldafsnit. Følgelig stilles der vilkår om, at dyreholdet er udegående som ansøgt.

Beregningerne for den ansøgte produktion (tabel 3) viser, at der i byzone længere væk end ca. 510 meter fra staldanlægget ikke forventes væsentlige lugtgener fra stalden. I samlet bebyggelse længere væk end ca. 376 meter, forventes der ikke at være væsentlige lugtgener, og i enkelt bolig længere væk end ca. 168 meter vil der ikke forventes væsentlige lugtgener. I alle tre tilfælde, er den mindste afstand fra anlægget større end geneafstanden, og husdyrbrugsloven krav til geneafstand med hensyn til lugt fra stald er således overholdt.

For at begrænse lugtindholdet i den bortventilerede luft fra stald stilles der vilkår om at sikre en god staldhygiejne, og for at sikre omkringboende mod væsentlige lugtgener, er der stillet vilkår om

dokumentation for overholdelse af lugtgenekriterier ved kommunens forlangende, og om afhjælpende foranstaltninger, hvis kommunen vurderer, at der opstår væsentlige lugtgener. Afhjælpende foranstaltninger kan for eksempel være hyppigere rengøring af stalde og omkringliggende arealer, beplantning mm.

Det vurderes ud fra ovennævnte beregninger, at ejendommens lokaliseringsforhold er tilfredsstillende for et landbrug af denne størrelse, og med de stillede vilkår forventer Syddjurs Kommune, at den ansøgte produktion ikke vil give anledning til væsentlige lugtgener for omkringboende til produktionen.

Lugt fra andre kilder

Der kan opstå lugt i forbindelse med omrøring i gyllebeholderen og ved udbringning af gylle. Der er stillet afbødende vilkår til minimering af disse gener.

Øvrige emissioner og genepåvirkninger fra husdyrbruget – ansøgers redegørelse

Lysgener

Der er lys i staldene efter behov. Der er udendørs lys ved døre og porte.

Der er ikke belysning, skygger eller reflekser der generer naboer.

Støvgener

Der kan forekomme støv i forbindelse med:

- Transport på grusvej og pladser
- Fyldning af siloer
- Ventilationsluft
- Foderhåndtering

Genebegrænsende foranstaltninger:

- Foder opbevares i tætte siloanlæg.
- Siloer, rør og slanger tjekkes jævnlig for utætheder. Langsom kørsel når det støver.
- Der forventes ikke væsentlig grad af støvafvigelse til omgivelserne under normal drift.

Støjgener

Støj kan forekomme fra ventilationsanlæg året rundt.

Tiltag mod støjkilder:

Ventilationsanlægget er optimeret og renholdes.

Skadedyr

Der bruges generelt følgende virkemidler mod fluer, rotter og mus:

- Der holdes orden og ryddeligt.
- Gulve er fejtet.
- Der er abonnementsaftale vedrørende rottebekæmpelse.

Fluegener

Husdyrgødningen på anlægget er gylle, der opbevares i gyllebeholdere.

Derudover opbevares dybstrøelse fra ammekvæg og heste på møddingsplads. Det tilstræbes at have en tom møddingsplads om sommeren for at minimere fluegener.

Bekæmpelse af fluer foregår med rovfluer (biologisk bekæmpelse) og/eller kemi. Der laves grundig rengøring af stalde.

Rottebekæmpelse

Rotter bekæmpes ved udlægning af rottegift. Der er kontrakt med et autoriseret bekæmpelsesfirma.

Transporter

Transport sker via adgang til den offentlige vej. Herunder ses det forventede antal transporter/år.

Transporter per år	Antal	Bemærkninger
Slagtesvin ind	26	Hver 2. uge
Slagtesvin ud	45	Hver 8. dag
DAKA	52-104	1-2 x om ugen
Foder	113	Valle 2 x ugentligt, Soya hver 6. uge
Gylletransport	10 dage årligt	Der køres fra morgen til aften

Transport af gylle fra ejendommen forekommer primært i udbringningsperioden marts til maj samt september. Hovedparten af transporter sker inden for normal arbejdstid. Der er egen ind/udkørsel til Ebeltoftvej 124. Arbejds kørsel til og fra produktionen sker ad Ebeltoftvej.

Rystelser

Ejendommen ligger i god afstand fra naboer, hvorfor det vurderes, at driften af husdyrbruget ikke kan give anledning til gener i form af rystelser.

Øvrige emissioner og genepåvirkninger fra husdyrbruget – kommunens vurdering

Lys

Syddjurs Kommune vurderer på baggrund af det beskrevne, at eventuelle lysgener fra virksomheden vil være begrænset. På baggrund af ovenstående forventer Syddjurs Kommune ingen væsentlige problemer med lysforhold. Dog fastsættes der vilkår om, at såfremt der skulle opstå gener for de omkringboende, eller såfremt kommunen finder det nødvendigt, skal virksomheden lade foretage undersøgelse af forskellige lyskilder, således at gener fra lyset uden for ejendommen kan minimeres.

Der gøres opmærksom på, at der for IE-brug er krav om, at anvende energieffektiv belysning i overensstemmelse med reglerne i det til enhver tid gældende bygningsreglement jf. byggelovens § 5. Kravet indtræder ved ændring eller udskiftning af eksisterende belysningssystem eller belysningsanlæg. Fakturaer herfor, skal gemmes og kunne fremvises de efterfølgende fem år, i forbindelse med det kommunale tilsyn.

Støv

IE-brug skal, for at reducere støvemissioner fra staldanlæg, enten reducere støvproduktionen fra foder og strøelse, anvende en metode til at binde støv i staldanlæggene eller behandle afgangsluften fra staldanlæggene ved hjælp af et luftrensningssystem.

Støvgener fra gården forventes ikke at give væsentlige problemer. Dog henvises der til god landmandspraksis, således at støvgener begrænses mest muligt. Dette kan blandt andet gøres ved, at al transport til og fra virksomheden foregår ved hensynsfuld kørsel, og ved at alle aktiviteter på bedriften planlægges, så omgivelserne påvirkes mindst muligt.

Syddjurs Kommune vurderer hermed, at der ikke vil være væsentlige støvgener fra produktionen, men stiller vilkår til, at såfremt der opleves gener, skal der udarbejdes en handlingsplan til minimering heraf.

Støj

Der har ikke tidligere været klager over støj fra ejendommen, og det forventes, at der ikke kommer flere støjgener i ansøgt drift. På baggrund af ovenstående, er det ikke fundet nødvendigt at kræve en støjmåling

udført. Dog fastsættes der vilkår om, at anlægget skal overholde de vejledende støjgrænser for det åbne land (område type 3 jf. Miljøstyrelsens vejledning om ekstern støj fra virksomheder). Såfremt der skulle opstå gener for de omkringboende, eller såfremt tilsynsmyndigheden finder det nødvendigt, kan der kræves udført støjmålinger efter nærmere definerede anvisninger.

Syddjurs Kommune vurderer, at de generelle regler vedrørende støj er tilstrækkelige, og vilkår om støj er derfor baseret på Miljøstyrelsens anbefalede niveau. Der er stillet vilkår om, at såfremt Syddjurs Kommune vurderer det nødvendigt, kan der kræves, at virksomheden for egen regning dokumenterer, at støjbidraget ikke overskrider niveauet i de generelle regler. Støjmålingen kan kun kræves udført en gang årligt, medmindre seneste måling viser, at støjvilkårene ikke overholdes. Støjgrænserne vedrører de stationære støjkluder.

Fluer og skadedyr

I forbindelse med dyreholdet kan der forekomme gener fra skadedyr (rotter, mosegrise mv.), som straks skal afhjælpes, samt gener fra fluer, som skal bekæmpes effektivt, hvorfor der stilles vilkår herom. Det er oplyst, at der holdes en høj hygiejnestandard på udenomsarealer såvel som i staldene, hvilket er med til at holde fluegener nede på et minimum. Hvis der i forbindelse med dyreholdet observeres gener fra skadedyr (rotter med videre), er der sat vilkår om at disse straks skal afhjælpes. Syddjurs Kommune vurderer, at ved overholdelse af disse vilkår, vil den ansøgte produktion ikke medføre væsentlige problemer med fluer eller andre skadedyr.

Bemærk at retningslinjerne fra Statens Skadedyrlaboratorium opdateres 1 gang årligt.

Transporter

I overensstemmelse med ansøgningens beskrivelse af transport og stillede vilkår vil størstedelen af transporterne ske indenfor normal arbejdstid og i udbringningsperioden. Syddjurs Kommune vurderer, at transport, med de stillede vilkår, ikke vil medføre væsentlige øgede gener.

Vurdering af ind- og udkørselsforhold

Til- og frakørsel vil fortsat ske via ejendommens eksisterende ind- og udkørsel på Ebeltoftvej. Ind-/udkørsel til anlægget vurderes at være hensigtsmæssigt placeret i forhold til naboer og trafik hensyn. Grundet bedriftens beliggenhed, er der begrænsninger i valget af tilkørselsveje.

Rystelser

Brug af maskiner i landbruget kan i nogle tilfælde give anledning til vibrationsgener. Dette vil typisk være rystelse som maskinføreren udsættes for, fremfor rystelser der giver gener for det omgivende miljø. Der har ikke tidligere været klager over rystelser fra ejendommen, og det forventes, at der ikke kommer flere vibrationsgener i ansøgt drift. Ejendommen er endvidere beliggende med stor afstand til nærmeste nabo. Såfremt der skulle opstå gener for de omkringboende, eller såfremt tilsynsmyndigheden finder det nødvendigt, kan der kræves udført vibrationsmålinger efter nærmere definerede anvisninger.

Vilkår til minimering af gener fra anlæg:

14. Driften må ikke medføre væsentlige gener for omboende, herunder gener fra, lys, støv, støj, rystelser, transport eller lignende.
15. Der skal til stadighed tilstræbes vedligeholdelse, renholdelse og ryddelighed på virksomhedens indendørs og udendørs arealer, således at der ikke opstår risiko for tilhold af skadedyr.
16. Der skal foretages effektiv fluebekæmpelse som minimum i overensstemmelse med de nyeste retningslinjer fra Skadedyrlaboratoriet, Aarhus Universitet. Bekæmpelse skal desuden foretages på Syddjurs Kommunes forlangende.
17. Landbrugsdriften på ejendommen må ikke give anledning til lugtgener, som af Syddjurs Kommune vurderes til at være væsentlige, uden for ejendommens areal. Herunder må staldbelægningen på intet tidspunkt medføre en lugtemission, der giver en større lugtgeneafstand for henholdsvis byzone, samlet bebyggelse og enkelt bolig end den, der er angivet i tabellen under lugtafsnittet.
18. Såfremt tilsynsmyndigheden vurderer, at driften giver anledning til flere anlægsgener for omboende end forventet, skal virksomheden lade udarbejde en handlingsplan for nedbringelse af generne, som godkendes af kommunen, og derefter gennemføre denne. Samtlige udgifter i forbindelse med ovennævnte afholdes af virksomheden.
19. Den eksterne støjbelastning fra landbrugsdriften på ejendommens bygningsparcel, må i intet punkt - målt på nærmeste nabobeboelse med tilhørende arealer i tilknytning til boligen - overstige nedenstående værdier. De angivne værdier for støjbelastningen er de ækvivalente, korrigerede lydniveauer i dB(A).

Periode	Tidsrum	Værdi	Midlingstid
Hverdage	kl. 07.00 -18.00	55 dB(A)	8 timer
Lørdage	kl. 07.00 -14.00	55 dB(A)	7 timer
Lørdage	kl. 14.00 -18.00	45 dB(A)	4 timer
Søn- og helligdage	kl. 07.00 -18.00	45 dB(A)	8 timer
Aften – alle dage	kl. 18.00 -22.00	45 dB(A)	1 time
Nat – alle dage	kl. 22.00 -07.00	40 dB(A)	½ time
Spidsværdi	Kl. 22-07	55	-

Miljøstyrelsens vejledning nr. 5/1984 "Ekstern støj fra virksomheder" .

Målingerne/beregningerne skal foretages på/for de mest støjbelastede områder udenfor virksomhedens grund og under de mest støjbelastede driftsforhold - eller efter anden aftale med miljømyndigheden.

20. Tilsynsmyndigheden kan kræve dokumentation for, at grænseværdierne for støj er overholdt, dog højst 1 gang årligt, medmindre den seneste kontrol viser, at vilkåret herover ikke kan overholdes. Dokumentationen skal sendes til tilsynsmyndigheden sammen med oplysninger om driftsforholdene under målingen/beregningen. Målingerne/beregningerne skal udføres og rapporteres som "Miljømåling – ekstern støj" af en enhed, som er optaget på Miljøstyrelsens liste over godkendte laboratorier. Virksomhedens støj skal dokumenteres ved måling eller efter gældende vejledninger fra Miljøstyrelsen.
21. Transport skal i videst muligt omfang foregå indenfor normal arbejdstid.

Affaldsproduktion og brugen af naturressourcer – ansøgers redegørelse

Energiforbrug

Herunder redegøres for det forventede energiforbrug på ejendommen.

	Nudrift	Efter udvidelse
Elforbrug til lys / opvarmning / maskiner	80.000 kWh	80.000 kWh

Elforbruget i svinestalde går primært til ventilation, belysning og drift af teknisk udstyr.

Følgende forholdsregler er taget for energiforbruget på husdyrbruget:

- Når der i anlægget udskiftes lysarmaturer sikres det, at der i det omfang det er foreneligt med biologiske forhold, at der vælges mellem de mest energibesparende systemer - Eksempelvis LED-belysning
- Ved renovering af ventilationsanlæg, når det bliver påkrævet, vælges anlæg med det mest energioekonomiske udstyr
- Besparende teknologier indføres ved renovering og reparation af anlægget
- Kornblæser (el) og fyringsolie til nedtørring anvendes kun i nødvendigt omfang
- Ventilationsanlæg i svinestaldene er frekvensstyrede efter lufttemperatur og –fugtighed

Vandforbrug

Der forventes et årligt vandforbrug på 6.800 m³. Den væsentligste andel af vandforbruget er drikkevand til dyrene, som der ikke spares på, da dyrenes vandbehov skal dækkes.

Der anvendes drikkekar i stedet for ventiler. Derved reduceres vandforbruget. Bedriftens drikkevandsinstallationer rengøres og efterses jævnligt med henblik på at undgå spild. Vandforbruget registreres. Evt. lækager identificeres og repareres hurtigst muligt. Følgende forholdsregler er taget for vandforbruget på husdyrbruget:

- Dyrene drikker af drikkeopper eller ventiler placeret i krybben. Dette reducerer vandspild.
- Staldene sættes i blød inden vask.
- Vandinstallationerne kontrolleres dagligt.
- Småreparationer udføres med det samme eller der tilkaldes service.
- Drikkeventiler er af vandbesparende type.
- Drikkeventiler kontrolleres jævnligt og udskiftet, hvis de er defekte
- Vandsystemet er et lukket system, der gør det muligt konstant at holde et lavt vandtryk

Der føres regnskab med vand- og energiforbrug via årlige opgørelser fra leverandører.

Der er overbrusning i anlægget.

Olie

Der anvendes ca. 20.000 l. Landbrugsdiesel med autostop. Fyringsolie uden udtag. Diesel opbevares i 2 godkendte tanke.

Olieforbrug (m ³)	Nudrift	Ansøgt drift
Olie	20.000	20.000

Affaldshåndtering

Animalsk affald:

Bortskaffelse: Der er afhentning 1 gang ugentligt eller efter behov, afhængig af dyretype og udetemperatur. Leveres til autoriseret destruktionsanstalt (DAKA).

Udlevering: Døde dyr opbevares under beskyttelseskappe.

Veterinært affald:

Omfatter medicinrester og medicinsk udstyr i form af brugte sprøjter og kanyler. Medicin opbevares i aflåst rum. Medicinrester, kanyler og tomme medicinflasker afleveres til kommunal modtagestation eller dyrlæge.

Fast, ufarligt affald:

Husholdningsaffald afhentes af dagrenovation. Glas, herunder tomme medicinflasker afleveres på kommunal genbrugsplads. Pap, papir og erhvervsmæssigt småt brændbart affald, fx plastik, træaffald og skyllede pesticiddunke afleveres på genbrugsplads.

Kemisk emballageaffald:

Stammer hovedsageligt fra sprøjtemidler til markbruget, rengørings- og desinfektionsmidler samt i mindre mængder eventuelt fra olieholdige specialprodukter, maling m.m. Bortskaffes gennem kommunalt godkendte/anviste ordninger.

Olie- og kemikalieaffald:

Pesticidrester opbevares i aflåst rum. Spildolie afhentes gennem afhentningsordning (Marius Pedersen). Andet kemikalieaffald i form af malingsrester og andre olieholdige produkter samt specialrengøringsmidler til rensning af maskiner vil normalt kun forekomme i begrænsede mængder. Bortskaffes gennem kommunalt godkendte/anviste ordninger.

Rengørings- og desinfektionsmidler anvendt til staldrengøringsarbejder er generelt hurtigt nedbrudte. Alle indkøbte mængder forventes anvendt, hvorved restmængder normalt ikke vil forekomme.

Sprøjtemiddelrester markbrug:

Evt. sprøjtemiddelrester afleveres på genbrugsplads.

Andet farligt affald:

Lysstofrør, lavenergipærer, batterier afleveres på kommunal modtagestation.

Foderopbevaring

Foder opbevares i indendørs siloer.

Affaldsproduktion og brugen af naturressourcer – kommunens vurdering

Energiforbrug

Ved jævnlig aflæsning af energimålere kan man hurtigt danne sig et overblik over forbruget og samtidig sikre sig mod uforudsete udgifter. På baggrund af dette stilles der vilkår om halvårlig kontrol af el-forbruget. Aflæsning af el kan eventuelt ske ved at få tilsendt tal fra elselskab. Registreringerne noteres i kontrolrapport, som gemmes i fem år, og som fremlægges tilsynsmyndigheden.

Vandforbrug

Vandforbruget er beregnet ud fra normtal. For at mindske den negative indvirkning på miljøet er det vigtigt at holde vandforbruget på et minimum, hvilket kan gøres ved følgende tiltag:

- Udførelse af regelmæssig kalibrering af drikkevandsanlægget for at undgå spild.
- Registrering af vandbrug gennem måling af forbrug, og
- Detektering og reparation af lækager.

På baggrund af dette, stilles der vilkår om, at vandmåleren aflæses halvårligt. Registreringerne noteres i kontrolrapport, som gemmes i fem år, og fremlægges for tilsynsmyndigheden.

For at overholde den beregnede emission fra staldene, er det vigtigt at rengøre produktionsarealerne med højtryksrensere efter hver produktionscyklus eller hvert hold.

Olie

Olietanke skal placeres hensigtsmæssigt i forhold til påfyldning og tankning, således at der ikke er risiko for forurening af jord, overfladevand og grundvand. Derfor stilles der vilkår til placeringen af olietanke.

Det er kommunens vurdering, at der er tilstrækkeligt redegjort for forbrug af energi og vand, og at de beskrevne mængder er realistiske og svarende til, hvad man kan forvente, for et husdyrhold af den beskrevne størrelse og sammensætning.

Affaldshåndtering

Ved at registrere affaldsproduktionen og derved skaffe sig et overblik over eventuelle indsatsområder, kan man minimere affaldsproduktionen. Bedriften er omfattet af reglerne i affaldsbekendtgørelsen, og affaldsproduktionen skal registreres efter de gældende regler. Affald skal håndteres og bortskaffes efter det til enhver tid gældende erhvervsaffaldsregulativ for kommunen, hvilket blandt andet betyder, at oplag af affald må ikke medføre forurening eller risiko for forurening af omgivelserne, herunder af jord, vandområder, grundvand, luft eller kloak, eller medføre uhygiejniske forhold.

Der gøres opmærksom på, at der skal foreligge kvitteringer på aflevering af de forskellige typer af affald. Kommunen anbefaler, at ansøger henvender sig til affaldskonsulent med henblik på at få gratis råd om affaldshåndtering.

Kommunen vurderer, at bedriftens affald kan håndteres og bortskaffes i henhold til kommunens affaldsregulativ samt, at såfremt døde dyr opbevares og afhentes i henhold til den til enhver tid gældende lovgivning, vil opbevaring af døde dyr ikke give anledning til uhygiejniske forhold. Syddjurs Kommune vurderer på baggrund af ovenstående, at risikoen for forurening fra oplag og håndtering af affald er reduceret til et acceptabelt niveau. Der stilles derfor ikke vilkår om en øget registrering af affaldsproduktionen.

Miljøledelse

For IE-brug er der krav om at der udarbejdes et miljøledelsessystem, herunder

- 1) formulere en miljøpolitik med afsæt i husdyrbrugets miljøforhold,
- 2) fastsætte miljømål,
- 3) udarbejde handlingsplan for det eller de fastsatte miljømål,
- 4) minimum 1 gang årligt evaluere miljøarbejdet og om nødvendigt foretage justeringer af mål og handlingsplaner og
- 5) minimum 1 gang årligt gennemgå miljøledelsessystemet.

IE-husdyrbruget skal kunne dokumentere, at miljøledelsessystemet gennemføres og overholdes, f.eks. digitalt eller i form af dokumenter. Dokumentationen skal opbevares i 5 år og kunne forevises på forlangende i forbindelse med tilsyn.

Det er kommunens vurdering, at såfremt husdyrgodkendelsesbekendtgørelsens krav til IE-brug overholdes, og suppleres med de i denne miljøgodkendelse stillede vilkår, så foreligger der tilstrækkelige oplysninger og dokumentation til sikring af minimering af affaldsproduktion og brug af naturressourcer.

Vilkår til affaldsproduktion, energi- og vandforbrug, herunder ventilation:

22. Der skal til enhver tid foreligge dokumentation for, at affald bortskaffes miljømæssigt forsvarligt og efter kommunens regulativer. Virksomhedens medicinaffald, veterinært affald mv. skal opbevares utilgængeligt for uvedkommende. Medicin (lægemidler) må ikke opbevares sammen med levnedsmidler eller foderstoffer.
23. Der skal føres halvårlig kontrol med el-forbrug. Noteres i driftsjournal.
24. Der skal føres halvårlig kontrol med vandforbrug. Noteres i driftsjournal.

Jord, grundvand og overfladevand – ansøgers redegørelse

Risici og håndtering

Brand

Kan opstå som følge af fejl i elinstallationer og medføre risiko for udslip af giftige stoffer. Dette søges undgået ved at vedligeholde el-udstyr og undgå adfærd, der kan beskadige ledninger og elektriske hjælpemidler. Der forefindes brandslukningsudstyr på ejendommen i form af ca. 10 brandslukkere.

Gylleudslip

Der kan forekomme gylleudslip ved påkørsel af gyllebeholder, ved at en gyllebeholder, gyllekanaler eller pumpeledninger er utætte, eller ved at en gylletank kan sprænge. Kan medføre nedsivning af gylle til grundvand, eller afstrømning af gylle til vandløb fra frosne marker eller efter ekstrem nedbør. Kan desuden give spild i forbindelse med læsning af gyllevogne.

Risiko for gylleudslip forsøges minimeret ved at:

- Der er ryddet op, hvor der arbejdes.
- Medarbejdere får god instruktion.
- Bygninger og maskiner vedligeholdes.
- Der er gode adgangs- og transportveje.
- Gylleanlæg holdes i orden, og pumpning af gylle overvåges
- Børn og fremmede har ikke adgang til betjening af gyllepumper mm.
- Der gennemføres de lovpligtige 10-årskontroller, hvor gylletankene kontrolleres af særligt uddannet personale

Udslip af miljøskadelige stoffer

Hvor der opstår uheld med risiko for udslip af skadelige stoffer, kontaktes kommunens miljøberedskab. Hvor der er overhængende fare alarmeres alarmcentralen på telefon 112.

Olie

Der tankes under opsyn. Der er autostop på pumpen.

Kemikalier

Forskellige hjælpemidler som rengørings- og desinfektionsmidler til staldrengøring, konserveringsmidler til foderbrug, medicin og andre hjælpepestoffer, der kan udgøre en miljørisiko, håndteres og opbevares, så der ikke kan ske en utilsigtet udledning til miljøet.

Pesticider og sprøjteudstyr

Pesticider opbevares efter forskrifterne i aflåst rum. Ligeledes håndteres sprøjteudstyr efter gældende lovgivning om påfyldning på fyldeplads eller i marken.

Spildevand

Vaskevand fra stalde indgår i gyllemængden, og ledes til gyllebeholder. Sanitært spildevand ledes til septiktank.

Oplæring af personale

Driftsansvarlige og ansatte deltager løbende i ERFA og /eller udviklingsmøder. Medarbejderne instrueres omkring:

- Dyrenes sundhed og velfærd.
- Der er sundhedsaftale med en dyrlæge.
- Foder og hygiejne
- Medicinanvendelse

Jord, grundvand og overfladevand – kommunens redegørelse

Syddjurs Kommune vurderer, at risikoen for driftsforstyrrelser og uheld, som vil forårsage væsentlig forurening af miljøet, kan begrænses ved at lave planer for regelmæssig kontrol, reparation og vedligeholdelse som beskrevet under tidligere afsnit, samt ved grundig oplæring af personale samt udarbejdelse af en beredskabsplan til, hvis uheldet skulle være ude. Reglerne herfor er for så vidt angår IE-brug i vidt omfang lovbestemt og beskrevet i husdyrgodkendelsesbekendtgørelsen.

Risici og håndtering

Beredskabsplan

Der skal i henhold til husdyrgodkendelsesbekendtgørelsen udarbejdes en beredskabsplan eller driftsforskrift, som fortæller hvornår og hvordan, der skal reageres ved uheld, som kan medføre konsekvenser for det eksterne miljø. Beredskabsplanen skal foreligge, inden miljøgodkendelsen tages i brug.

Udarbejdelse af en beredskabsplan gør, at man får vurderet og gennemtænkt forskellige former for procedurer ved diverse uheld, således at eventuelle skader ved uheld kan minimeres. En beredskabsplan vil være til stor hjælp for landmanden og eventuelt ansatte, såfremt der skulle ske uheld, både med hensyn til små hændelser som f.eks. oliespild og store hændelser som f.eks. brand, hærværk o.l.

Af beredskabsplanen skal fremgå, at akut forurening som følge af driftsuheld eller andet straks skal anmeldes til Alarmcentralen, og efterfølgende skal tilsynsmyndigheden (Syddjurs Kommune) kontaktes. Planen bør ikke kun omfatte de uheld, der kan ske på selve ejendommen, men bør ligeledes omfatte f.eks. beredskab i forbindelse med lækage af olietank. Planen skal ajourføres og gennemgås med de ansatte mindst 1 gang årligt, og planen skal gennemgås med nyansatte, når de tiltræder. Endvidere er planen kun anvendelig, hvis man har adgang til den. Der stilles derfor krav om, at den skal være let tilgængelig og synlig.

Beredskabsplanen skal omfatte:

- 1) En plan over husdyrbruget med angivelse af drænsystemer og vandkilder og spildevandskilder.
- 2) Handlingsplaner for håndtering af visse potentielle hændelser (f.eks. brande, utætte eller kollapsede gyllebeholdere, ukontrolleret afstrømning fra møddinger og olieudslip), med henblik på at "stoppe

ulykken/uheldet” og begrænse udbredelsen. Herunder anbefales oplysninger om, hvilke interne/eksterne personer og myndigheder der skal alarmes og hvordan (telefonliste).

3) En opgørelse over materiel, der er tilgængeligt på bedriften, eller som kan skaffes med kort varsel, der kan anvendes i forbindelse med afhjælpning, inddæmning og opsamling af spild/lækage, som kan medføre konsekvenser for det eksterne miljø. Herunder oplysninger om telefonnumre til kontaktpersoner (f. eks. udstyr til tilstopning af drænrør og opdæmning af grøfter samt oliesug, absorberingsmætter eller ruller til olieudslip).

Endelig anbefales det at der udarbejdes et kortbilag over bedriften med angivelse af miljøfarlige stoffer, afløbs- og drænsystemer og vandløb mm.

Begrænsning af anvendelse, fremstilling eller frigivelse af relevante farlige stoffer

Der er redegjort for husdyrbrugets håndtering af miljøskadelige stoffer, kemikalier, pesticider mv. En væsentlig risikofaktor er uheld i forbindelse med tankning af diesel. Det skal derfor sikres, at overførsler fra eventuelle dieseltanke sker under opsyn, og at der ved opstilling af tanke gøres overvejelser omkring potentielle tilløb til afløb eller sårbare recipienter. Der stilles vilkår hertil.

Det er Syddjurs Kommunes vurdering, at der er foretaget tilstrækkelige tiltag, med henblik på at undgå risiko for forurening af jordbund og grundvand på husdyrbruget fra farlige stoffer og blandinger¹.

Spildevand

Idet spildevand fra rengøring af stalde og lignende ledes til gyllebeholder, vurderer Syddjurs Kommune, at spildevand fra stald bortledes miljømæssigt forsvarligt.

Oplæring af personale

IE-husdyrbrug skal oplære personale, hvad angår:

- 1) Relevant lovgivning.
- 2) Transport og udbringning af husdyrgødning.
- 3) Planlægning af aktiviteter.
- 4) Beredskabsplanlægning og -styring.
- 5) Reparation og vedligeholdelse af udstyr.

IE-husdyrbruget skal udarbejde oplæringsmateriale, som skal være tilgængeligt for personalet og opdateres løbende. Oplæringsmaterialet skal kunne fremvises på forlangende til tilsynsmyndigheden.

¹ Som defineret i artikel 3 i Europa-Parlamentets og Rådets forordning (EF) nr. 1272/2008 om klassificering, mærkning og emballering af stoffer og blandinger (eksplosive stoffer, herunder gasser, giftige stoffer og dampe, miljøfarlige stoffer der udgør risiko for vandmiljøet, samt stoffer, der er farlige for ozonlaget).

Vilkår til beskyttelse af jord, grundvand og overfladevand

25. Tankning af diesel skal foregå under opsyn. Olietanke må ikke placeres, så der er risiko for tilledning til afløb.
26. Virksomheden skal indrettes og drives, så spild og andet ukontrolleret udslip af forurenende stoffer forhindres eller forebygges, og sådan at skadernes omfang begrænses, hvis der alligevel sker uheld. Der skal således altid være egnet materiale på ejendommen til opsamling af spild.
27. Beredskabet skal straks underrettes om driftsforstyrrelser eller uheld, der medfører forurening af omgivelserne eller indebærer en risiko for det. En skriftlig redegørelse for hændelsen skal være tilsynsmyndigheden i hænde senest en uge efter, at den er sket. Det skal fremgå af redegørelsen, hvilke tiltag der vil blive iværksat for at hindre lignende driftsforstyrrelser eller uheld i fremtiden.

Underretningspligten fritager ikke virksomheden for at afhjælpe uheld.
28. Beredskabsplanen revideres/kontrolleres sammen med eventuelt ansatte mindst 1 gang årligt. Beredskabsplanen skal være let tilgængelig og synlig for ansatte og øvrige, der færdes på ejendommen. Beredskabsplanens indhold og opbevaringssted skal være kendt af virksomhedens ansatte og udleveres til evt. indsatsleder/miljømyndighed i forbindelse med uheld, forureninger, brand og lignende.
29. Driftsforstyrrelser, som har betydning for det ydre miljø skal fremgå af driftsjournalen med tidspunkt mm for eventuelle hændelser.

Husdyrbrugets valg af bedste tilgængelige teknik (BAT) - reduktion af NH₃ – ansøgers redegørelse

Ammoniakfordampningen fra anlægget i forbindelse med udvidelsen er på 3.849 kg i ansøgt drift, og det samlede vejledende ammoniaktab ved anvendelse af BAT er 3.849kg/N. Den vejledende emissionsgrænseværdi vurderes derfor overholdt.

Tabel 4: Den opnåede ammoniakemission for staldanlægget (uden lager)

Stald	m ²	Dyretype og staldsystem*	BAT krav (kg NH ₃ -N / (m ² · år))	Vejledende BAT	Opnået emission
Stald 1	743	Ansøgt: Slagtesvin. Drænet gulv+spalter (33/67)	2,3	1709	1709
Stald 2	532	Ansøgt: Slagtesvin. Drænet gulv+spalter (33/67)	2,3	1224	1224
Stald 3	148	Ansøgt: Slagtesvin. Drænet gulv+spalter (33/67)	2,3	340	340
Stald 4	379	Ansøgt: Alle kvæg, Heste, Får, Geder, Dybstrøelse	0,84	159**	159**
Stald 5	48	Ansøgt: Alle kvæg, Heste, Får, Geder, Dybstrøelse	0,84	40	40
I alt	1850			3472	3472

*Forudsætningen for alle BAT-beregningerne er "Eksisterende staldafsnit"

**Korrektionsfaktor for udegående = 0,5

Da ejendommen opfylder det fastsatte krav til ammoniak er yderligere teknologier fravalgt. Derudover vurderes det, at driften af for eksempel luftrensningsanlæg og forsuring vil pålægge bedriften unødige omkostninger.

Husdyrbrugets valg af bedste tilgængelige teknik (BAT) - reduktion af NH₃ – kommunens vurdering

I det ansøgte projekt, er ammoniakemissionen fra staldene på 3472 kg N/år. Ved godkendelse og tilladelse til etablering, udvidelse eller ændring af husdyrbrug med en ammoniakemission på mere end 750 kg NH₃-N pr. år skal ammoniakemissionen fra husdyrbruget (stald og lager) reduceres til et niveau svarende til emissionen ved anvendelse af den bedste tilgængelige teknik (BAT).

BAT sikrer, at den samlede, miljømæssige belastning af omgivelserne minimeres, hvorfor BAT også skal anvendes i tilfælde, hvor mindre omkostningskrævende foranstaltninger vil være tilstrækkelige til at opfylde det beskyttelsesniveau, der er fastlagt i husdyrgodkendelsesbekendtgørelsen. Derfor skal der tages stilling til fravalg af BAT ud fra proportionalitetsprincippet.

Husdyrbrugets ammoniakemission skal svare til niveauet ved anvendelse af den bedste tilgængelige teknik for den pågældende dyretype/staldsystem. Kravet betyder, at husdyrbruget samlet set skal overholde de maksimale emissionsgrænseværdier, jf. husdyrgodkendelsesbekendtgørelsens bilag 3A, nr. 2, ved anvendelse af teknologier, der er udtryk for BAT, dvs. at miljøeffekten er opnåelig til en rimelig økonomisk udgift (proportionalitetsprincippet).

Ammoniakemissionen beregnes for hvert staldafsnit for sig. Beregningen foretages ved at gange produktionsarealets størrelse i m² med emissionsfaktoren for den pågældende dyretype og staldsystem (jf. husdyrgodkendelsesbekendtgørelsens Bilag 3A, tabel 1). Kravet til den maksimale emission af NH₃-N pr. år

(BAT) omfatter hele husdyrbruget, mens kravet til det enkelte staldafsnit afhænger af, om staldafsnittet klassificeres som nyt eller eksisterende.

Med baggrund i redegørelsen fremsendt af ansøger, finder Syddjurs Kommune det ikke proportionelt at kræve anvendelse af yderligere staldteknologi end det beskrevet i de eksisterende anlæg. Syddjurs Kommune finder således ikke anledning til at skærpe i forhold til Miljøstyrelsens vejledning om proportionalitet.

Syddjurs Kommune stiller vilkår til de teknikker, der er en forudsætning for opnåelsen af emissionsniveauet. I det ansøgte projekt, har ansøger ikke valgt at anvende ammoniakreducerende teknologi ud over den valgte gulvtype.

For at det valgte staldsystem skal kunne opretholde den beregnede ammoniakfordampning, kræves det, at gulve og stier renholdes løbende, hvilket der er stillet vilkår til. Syddjurs Kommune vurderer, at anlægget som beskrevet og med de gældende vilkår forebygger og begrænser forureningen mest muligt, under betragtning af proportionalitetsprincippet.

Vilkår til ammoniakreducerende virkemidler, for husdyrbruget med en ammoniakemission på mere end 750 kg NH₃-N pr. år:

Ingen vilkår.

Grænseoverskridende virkninger – ansøgers redegørelse

Det er vurderet, at det udelukkende er produktionens emission af ammoniak der potentielt kan have en grænseoverskridende virkning. Det er dog vurderet, at ammoniakemissionen har et niveau og en karakter, hvor hovedparten af emissionen vil påvirke lokalområdet mest og kun en mindre del af emissionen vil bidrage til baggrundsbelastningen i omkringliggende lande.

Grænseoverskridende virkninger – kommunens vurdering

Syddjurs Kommune vurderer, at den ansøgte produktion ikke vil medføre nogen grænseoverskridende virkninger pga. den lange afstand til nærmeste landegrænse.

Foranstaltninger ved IE-husdyrbrugets ophør – ansøgers redegørelse

Ved husdyrholdets ophør foretages følgende:

Gyllebeholdere, fortank og gyllekanaler tømmes og rengøres

Fodersiloer/foderrum tømmes og rengøres

Staldafsnit tømmes og rengøres

Halmstakke fjernes

Olietanke tømmes

Døde dyr fjernes

Kemikalier/medicin bortskaffes efter Kommunens affaldsregulativ

Omkringliggende arealer vedligeholdes

Rotter, mus og fluer bekæmpes

Endeligt indsendes indenfor 4 uger efter ophør en risikovurdering med hensyn til menneskers sundhed og miljøet.

Foranstaltninger ved IE-husdyrbrugets ophør – kommunens vurdering

Kommunen skal fastsætte krav om, at der ved ophør af driften skal træffes de nødvendige foranstaltninger for at undgå forureningsfare og for at bringe stedet tilbage i tilfredsstillende tilstand. Syddjurs Kommune vurderer, at den største forureningsfare ved ophør af husdyrbruget vil stamme fra staldanlæg og opbevaringsanlæg for husdyrgødning.

Udover at alt affald skal afskaffes i overensstemmelse med affaldsbekendtgørelsen, skal bedriften som minimum sørge for at staldanlæg og opbevaringsanlæg renses og tømmes for husdyrgødning, ved husdyrbrugets ophør. Det er Syddjurs Kommunes vurdering, at de beskrevne tiltag og de stillede vilkår vedr. bedriftens ophør, er tilstrækkelige i forhold til at undgå forureningsfare og til at bringe stedet tilbage i tilfredsstillende miljømæssig stand herunder varetagelse af landskabelige hensyn.

Vilkår i forbindelse med husdyrbrugets ophør

30. Ved ophør af driften skal virksomheden træffe de nødvendige foranstaltninger for at imødegå fremtidig forurening af jord og grundvand og bringe stedet tilbage i en miljømæssig tilfredsstillende tilstand. Der skal som minimum udføres følgende:

- Stalde, gyllebeholdere, fortanke, rørsystemer, gyllekanaler/kummer mv. skal tømmes og rengøres for husdyrgødning, der bortskaffes efter gældende regler.
- Gylletankene skal fjernes, når de ikke længere er brugbare for denne eller anden bedrift.

Husdyrbrugets valg af BAT – ansøgers redegørelse

Der er redegjort for valg af BAT i den fremsendte miljøkonsekvensrapport – se bilag 5 fra side 10.

Husdyrbrugets valg af BAT – kommunens vurdering

Ved godkendelse til etablering, udvidelse eller ændring af husdyrbrug med produktion der overstiger én af stipladsgrænserne i § 16a, skal ammoniakemissionen fra husdyrbruget (stald og lager) reduceres til et niveau svarende til emissionen ved anvendelse af den bedste tilgængelige teknik (BAT). Kommunen er således forpligtet til at sikre, at der træffes de nødvendige foranstaltninger for at forebygge og begrænse forurening fra det ansøgte projekt ved anvendelse af BAT.

For IE-brug gælder desuden et krav om, at der er truffet de nødvendige foranstaltninger for at forebygge og begrænse forurening ved anvendelse af den bedste tilgængelige teknik på andre områder end ammoniakudledningen. F.eks. i forhold til energieffektivitet (reduktion af råvarer, energi, vand, management jf. bilag 1C, 2), og i henhold til de gældende BAT-konklusioner og BAT-referencedokumenter samt andre gældende kriterier for fastlæggelse af den bedste tilgængelige teknik (jf. Bilag 5 i husdyrgodkendelsesbekendtgørelsen).

Miljø- og ressourcestyring bygger på en helhedsvurdering ud fra et princip om at stræbe mod renere teknologi i landbrugsproduktionen. Det drejer sig om at minimere anvendelsen af energi, næringsstoffer, vand, pesticider osv., således at tabene til omgivelserne bliver så små som muligt under hensyntagen til produktionens lønsomhed. I forhold til BAT skal alle aktiviteter på bedriften planlægges, herunder også levering og udkørsel, således at omgivelserne i øvrigt påvirkes mindst muligt.

Der er redegjort for de forskellige teknikker, teknologier og tiltag som er omfattet af begrebet BAT samt valg og fravalg heraf i ansøgers fremsendte miljøkonsekvensrapport. Den fremsendte redegørelse er holdt op imod de seneste BAT-konklusioner, og Syddjurs Kommune vurderer på denne baggrund og blandt andet ud

fra nedennævnte tiltag, at bedriften lever op til BAT: Her udvælges dem, der passer på den pågældende bedrift

Miljøledelsessystemer

Det er lovpligtigt for IE-virksomheder at have et miljøledelsessystem. Se bilag 5.

Godt landmandskab

- Korrekt placering af anlægget/husdyrbruget og aktiviteterne
- Udarbejdelse af en lovpligtig beredskabsplan
- Der skal foreligge en plan for regelmæssig kontrol, reparation og vedligeholdelse
- Opbevaring af døde dyr sker efter reglerne

Ernæringsmæssig styring

- Fasefodring
- Fytase
- Råprotein i foder optimeres fortløbende
- Fosforindhold i foder optimeres fortløbende

Effektiv vandudnyttelse

- Der sker registrering af vandforbruget
- Der sker opsporing og udbedring af lækager
- Højtryksrens til rengøring
- Valg og anvendelse af udstyr, der passer til den pågældende dyrekategori (f.eks. drikkenipler, runde drikketrug, vandtrug), samtidig med at der sikres adgang til vand (*ad libitum*).
- Kontrol og (om nødvendigt) regelmæssig indstilling af udstyret til drikkevand.

Emissioner fra spildevand

- Minimering af vandforbrug
- Opsamling af spildevand

Effektiv energiudnyttelse

- Optimering og optimeret styring af varme-, køle- og ventilationssystemer.
- Anvendelse af energieffektiv belysning.
- Anvendelse af naturlig ventilation i stald 4 og 5.

Emissioner fra opbevaring af fast husdyrgødning

- Opbevaring af fast husdyrgødning i stald til udbringningstidspunktet, eller evt. i overdækket stak hvilket minimerer overfladeareal og volumen.
- Opbevaring af fast husdyrgødning i markstakke, sker efter husdyrgødningsbekendtgørelsens regler, dvs. væk fra overfladevandløb og/eller underjordiske vand.

Støjmissioner

- De generelle støjgrænser for virksomheder i det åbne land overholdes.

Emissioner fra opbevaring af gylle

- Der er vilkår til minimering af omrøringen af gylle
- Der vedligeholdes naturligt flydelag
- Der anvendes beholdere, der kan modstå mekaniske, kemiske og termiske påvirkninger.
- Der er tilstrækkelig kapacitet til at opbevare gyllen i perioder, hvor udbringning ikke er mulig.

- Beholderes strukturelle integritet skal kontrolleres mindst én gang om året.

Udbringning af husdyrgødning

Alle krav til BAT for udbringning af gylle er indskrevet i husdyrgødningsbekendtgørelsen. Det er således kommunens vurdering, at bedriften lever op til BAT, når den generelle lovgivning for udbringning følges. Endvidere følges principperne om godt landmandskab, og der udarbejdes årlige gødningsregnskaber.

Monitering af emissioner og procesparametre

Minimering af fosfor og kvælstof der tilføres jorden på baggrund af de årlige gødningsregnskaber og foderoptimering.

Det er BAT at monitere følgende procesparametre

- Vandforbrug.
- Elektrisk energiforbrug.
- Antallet af indgående og udgående dyr, herunder fødsler og dødsfald, hvor dette er relevant.
- Foderforbrug.
- Gødningsproduktion.

Ammoniakemissioner fra svinestalde

- Høj hyppighed, hvormed gylle fjernes til ekstern opbevaring

Egenkontrol

Der gøres opmærksom på, at IE-husdyrbrug hvert år senest den 31. marts skal indsende understående informationer til kommunalbestyrelsen.

- 1) Logbøger for eventuel miljøteknologi.
- 2) Dokumentation for miljøledelsessystem, jf. § 42, stk. 3.
- 3) Logbog over gennemførte kontroller, jf. § 44, stk. 5.
- 4) Dokumentation for overholdelse af fodringskrav, jf., § 46.

Informationerne skal angå det forudgående kalenderår og skal sendes samlet til kommunalbestyrelsen. Ovenstående informationer skal dog ikke indsendes, hvis kommunalbestyrelsen inden for det seneste kalenderår har gennemført et tilsyn.

Samlet konklusion under iagttagelse af kriterierne i bilag 5

På baggrund af ovenstående, vurderer Syddjurs Kommune at husdyrbruget lever op til principperne om anvendelse af BAT i forhold til valg af teknik med henblik på reduktion af ammoniakemission, råvarer, ressourceforbrug og management m.v.

Miljøstyrelsen kom i maj 2017 med en udmelding om, at kravene i den seneste BAT-konklusion i meget vid udstrækning er indeholdt i den nugældende regulering, herunder i reglerne om miljøgodkendelse af husdyrbrug og de generelt gældende regler om placering, indretning og drift af husdyrbrug, de generelt gældende regler om opbevaring og anvendelse af husdyrgødning samt reglerne om gødningsregnskab og indretning deraf.

Generelt vurderer Syddjurs Kommune at ansøger er opmærksom på, at der løbende kan være gode muligheder for at optimere forureningsbegrænsende foranstaltninger, renere teknologi, at minimere forbruget af energi, vand og andre råvarer samt mulighed for at udskifte miljøfarlige stoffer med mere miljøvenlige ligesom det vurderes, om der kan være mulighed for, at arbejds gange og processer kan blive mindre belastende for miljøet.

Syddjurs Kommune vurderer således sammenfattende, at husdyrbruget – ved efterlevelse af vilkårene i denne miljøgodkendelse i kombination med de generelt gældende miljøregler – lever op til principperne om anvendelse af BAT med hensyn til staldteknologi, foder, forbrug af vand og energi, opbevaring/udbringning af husdyrgødning samt management.

Ikke-teknisk resumé af undersøgte alternativer til teknologi mv. – ansøgers redegørelse

Den ansøgte løsning er begrundet i driftsmæssige hensyn. Da ejendommen opfylder det fastsatte krav til ammoniak er yderligere teknologier fravalgt. Derudover vurderes, at driften af for eksempel luftrensingsanlæg og forsuring vil pålægge bedriften unødige omkostninger.

Ikke-teknisk resumé af undersøgte alternativer til teknologi mv. – kommunens vurdering

Da der ikke opføres nybyggeri, og da bedriften dels lever op til BAT, og dels holder sig inden for lovens afskæringskriterier, vurderes det ikke proportionelt, at kræve yderligere teknologi. Der henvises i øvrigt til miljøkonsekvensrapporten i bilag 5.

MILJØKONSEKVENSVURDERING

Miljøkonsekvensrapporten indgår som en del af processen for ansøgninger om godkendelse og tilladelse omfattet af VVM-direktivets krav om miljøkonsekvensvurdering. Denne omfatter også krav til kommunalbestyrelsens høringer og sagsbehandling i øvrigt, som er indeholdt i reglerne i denne bekendtgørelse samt husdyrbruglovens kapitel 6.

Konsulenten har udarbejdet en miljøkonsekvensrapport til husdyrbruget på Ebeltoftvej 124, 8544 Mørke. Miljøkonsekvensrapporten kan ses i bilag 6.

Miljøkonsekvensrapporten skal ifølge husdyrgodkendelsesbekendtgørelsens bilag 1 pkt. D mindst omfatte følgende oplysninger:

- 1) En beskrivelse af det ansøgte med oplysninger om
 - a) det ansøgtes placering, udformning, dimensioner og andre relevante særkender,
 - b) det ansøgtes forventede væsentlige og eventuelle kumulative indvirkninger på miljøet,
 - c) det ansøgtes særkender eller de foranstaltninger, der påtænkes truffet for at undgå, forebygge eller begrænse og om muligt neutralisere forventede væsentlige skadelige indvirkninger på miljøet,
 - d) den eller de rimelige alternative løsninger, som ansøger har undersøgt, og som relevante for det ansøgte og dets særlige karakteristika, og hovedårsagerne til den eller de valgte løsninger under hensyn til det ansøgtes indvirkninger på miljøet.
- 2) Et samlet, ikke-teknisk resumé af oplysningerne i pkt. D, nr. 1, og tillige pkt. C, nr. 1, hvis det ansøgte vedrører et IE-husdyrbrug.
- 3) Oplysning om den kompetente ekspert, der har udarbejdet miljøkonsekvensrapporten.

Befolkningen og menneskers sundhed

Bedriften overholder alle lovens krav i forhold til lugtgener til naboer, jf. beregninger foretaget i husdyrgodkendelse.dk, hvorfor omkringboende ikke forventes at blive generet af lugt fra ejendommen. Der er ingen kumulative lugt-effekter af det ansøgte projekt, da ejendommen ligger mere end 100 meter væk fra nærmeste enkeltbeboelse og mere end 300 meter fra nærmeste samlede bebyggelse og byzone.

Støvgener minimeres ved renholdelse af foderlader, stalde og ventilationsanlæg og håndteringen af foder foregår primært i lukkede systemer, hvormed støvpåvirkning til naboer holdes på det lavest mulige niveau. Mht. støj, så er det primært den daglige drift af ventilationsanlæg og foderblanding, som kan give anledning til støj – og disse gener minimeres ved optimering og renholdelse af ventilationsanlægget samt en indendørs placering af foderblandingsanlægget.

Svineproduktionen på ejendommen forventes ikke at udgøre en smitterisiko for spredning af sygdomme til mennesker, da produktionen foregår i et lukket staldanlæg, hvor dyrene ikke har adgang til udendørs områder.

Biologisk mangfoldighed i forhold til kategori 1- og 2-natur samt bilag IV-arter

Det ansøgte projekt overholder alle lovens afskæringskriterier for ammoniakdepositioner til kategori 1 og 2-natur. Totaldepositionen til det nærmeste kategori 1-område, er beregnet til 0 kg NH₃-N/år og totaldepositionen til det nærmeste kategori 2 –område, er beregnet til 0,0 kg NH₃-N/år. Tilstanden af de nærmeste kategori 1- og 2-områder forventes dermed ikke at ændres som følge af projektet.

Eventuelle levesteder for bilag IV-dyrearter i området forventes ikke at blive påvirket af projektet.

Opholdssteder for flagremus er typisk hule træer, bygninger samt underjordiske huler/huller – og det nærværende projekt forventes ikke at have indflydelse sådanne mulige levesteder i nærheden af ejendommen.

Heller ikke potentielle levesteder for frøer, tudser og salamandre som moser og søer forventes påvirket af projektet, da merdepositionen til den nærmeste mose er på 0,0 kg NH₃-N/år.

For firben, hvis levesteder typisk er varme, solrige lokaliteter som diger, grusgrave, heder og overdrev – så sker der ikke ændringer i terrænet (intet nybyggeri) i forbindelse med projektet, hvorfor mulige levesteder for firben ikke forventes at blive påvirket.

Potentielle levesteder for oddere, dvs. vandområder som søer, moser og vandløb, vurderes ikke at blive påvirket af projektet – da merdepositionen til de nærmeste vandområder og moser er 0,0 kg NH₃-N pr. år.

Jordarealer, jordbund, vand, luft og klima

Udbringning af husdyrgødning på ejendommens arealer reguleres af de generelle regler for udbringning af husdyrgødning og er derfor ikke nærmere vurderet.

Ejendommens energi- og vandforbrug samt foranstaltninger til besparelser fremgår af BAT-beskrivelsen.

Materielle goder, kulturarv og landskabet

Der er ingen særlige landskabelige interesser i området, såsom værdifulde kulturmiljøer og fredninger – og da der ikke opføres nybyggeri i forbindelse med projektet, vurderes det, at der ikke vil være landskabelige eller kulturhistoriske effekter af det ansøgte projekt.

Syddjurs Kommune vurderer, at indholdet i den udarbejdede rapport er i overensstemmelse med Kommunens vurdering i den indeværende miljøgodkendelse, Det er hermed kommunens opfattelse, at det ansøgte væsentlige direkte og indirekte virkninger er beskrevet, påvist og vurderet tilstrækkeligt i forhold til:

1. Befolkningen og menneskers sundhed.
2. Biologisk mangfoldighed med særlig vægt på kategori 1- og 2- natur samt bilag IV- arter.
3. Jordarealer, jordbund, vand, luft og klima
4. Materielle goder, kulturarv og landskabet.
5. Samspillet mellem to, flere eller alle faktorer efter 1-4.
6. Sårbarhed i forhold til risici for større ulykker eller katastrofer som følge af ovennævnte faktorer.

SYDDJURS KOMMUNES SAMLEDE VURDERING

Syddjurs Kommune vurderer sammenfattende på baggrund af den miljøtekniske redegørelse og vurdering, at husdyrbruget har truffet de nødvendige foranstaltninger til forebyggelse og begrænsning af forureningen fra husdyrbruget ved anvendelse af den bedste tænkelige teknik, når husdyrbruget indrettes og drives som beskrevet i ansøgningen og efterlever vilkårene i nærværende miljøgodkendelse. Samtidig vurderes det, at husdyrbruget kan drives på stedet uden væsentlige gener for omgivelserne og i overensstemmelse med habitatforpligtelsen.

HØRING OG OFFENTLIGGØRELSE

I henhold til husdyrbrugslovens § 55 stk. 3 skal ansøgningsmateriale samt godkendelsen offentliggøres således, at offentligheden får lejlighed til at se materialet og udtale sig herom. Orienteringen om at Syddjurs Kommune havde modtaget en ansøgning vedr. produktionen på Ebeltoftvej 124m 8544 Mørke, blev forannonceret på Syddjurs Kommunes høringsportal i perioden 10.-24. januar 2020. Der indkom ingen henvendelser under forannonceringen..

Ansøgningsmaterialet har endvidere været tilgængeligt via Åben Indsigt på kommunens hjemmeside siden ansøgningstidspunktet.

Udkastet til denne miljøgodkendelse var til gennemsyn hos ansøger og konsulent i 2 uger, og blev herefter sendt i høring hos parter samt høringsberettigede i sagen, herunder ansøger selv. Der var frist for afgivelse af bemærkninger på 30 dage, jf. husdyrbrugslovens § 55 stk. 4.

Der indkom ingen bemærkninger i høringsperioden.

KLAGEVEJLEDNING

Godkendelsen er truffet i henhold til Lov nr. 1572 af 20/12/2006 om miljøgodkendelse af husdyrbrug (med senere ændringer) og kan i medfør af § 76 påklages til Miljø- og Fødevarerklagenævnet.

Godkendelsen er offentliggjort på Syddjurs Kommunes høringsportal den xx.xx.2019. Afgørelsen, der alene vedrører forholdene i henhold til husdyrbrugloven, kan påklages til Miljø- og Fødevarerklagenævnet indenfor 4 uger efter afgørelsens offentliggørelse, dvs. **senest den 29. 4. 2020**.

En eventuel klage over denne afgørelse har ikke opsættende virkning, medmindre Miljø- og Fødevarerklagenævnet bestemmer andet, jf. § 81 stk. 1 i husdyrbrugloven. Miljø- og Fødevarerklagenævnet kan ved sin behandling stadfæste, ændre eller ophæve godkendelsen.

En eventuel klage skal indgives via Klageportalen, som kan findes via et link på Miljø- og Fødevarerklagenævnets hjemmeside www.naevneneshus.dk, eller direkte på www.borger.dk eller www.virk.dk. På www.borger.dk eller www.virk.dk, skal der logges på, typisk med NEMID. Klagen sendes gennem Klageportalen til Syddjurs Kommune. En klage er indgivet, når den er tilgængelig for kommunen i Klageportalen.

Det er en betingelse for Miljø- og Fødevarerklagenævnets behandling af Deres klage, at der indbetales et gebyr til Miljø- og Fødevarerklagenævnet. Klagegebyret er for virksomheder og organisationer fastsat til 1.800 kr. og for privatpersoner er klagegebyret fastsat til 900 kr. som indbetales med betalingskort i Klageportalen.

Gebyret tilbagebetales, hvis

- 1) Klagesagen fører til, at den påklagede afgørelse ændres eller ophæves,
- 2) Klageren får helt eller delvis medhold i sagen, eller
- 3) Klagen afvises som følge af overskredet klagefrist, manglende klageberettigelse eller fordi klagen ikke er omfattet af Miljø- og Fødevareklagenævnets kompetence.

Det bemærkes, at hvis den eneste ændring af den påklagede afgørelse er forlængelse af frist for efterkommelse af afgørelsen som følge af den tid, der er medgået til at behandle sagen i klagenævnet, tilbagebetales gebyret dog ikke.

Miljø- og Fødevareklagenævnet skal som udgangspunkt afvise en klage, der kommer uden om Klageportalen, hvis der ikke er særlige grunde til det. Hvis du grundet særlige omstændigheder ønsker at blive fritaget for at bruge Klageportalen, skal du sende en begrundet anmodning til Syddjurs Kommune. Vi videresender herefter anmodningen til Miljø- og Fødevareklagenævnet, som træffer afgørelse om, hvorvidt din anmodning kan imødekommes. For yderligere information se: <https://naevneneshus.dk/start-din-klage/miljoe-og-foedevareklagenaevnet/>

Nærmere vejledning omkring brug af Klageportalen findes på Natur- og Miljøklagenævnets hjemmeside, www.nmkn.dk samt på www.naevneneshus.dk, www.borger.dk og www.virk.dk.

Klageberettiget er ansøger og enhver, der har en individuel, væsentlig interesse i sagen dvs. naboer og klageberettigede personer, organisationer og myndigheder i forskelligt omfang. Såfremt afgørelsen påklages, vil dette blive meddelt ansøger.

Denne afgørelse kan endvidere indbringes for domstolene, jf. husdyrgodkendelseslovens § 90. En eventuel sag skal være anlagt inden 6 måneder efter annonceringen.

Følgende er underrettet om afgørelsen:

- Sagens parter (bilag 1)
- Danmarks Naturfredningsforening, Masnedsøgade 20, 2100 Kbh. Ø, dnsyddjurs-sager@DN.dk
- Miljø- og Fødevareministeriet, Departementets Serviceenhed, Slotsholmsgade 12, 1216 København K, mfvm@mfvm.dk
- Det Økologiske råd, Blegdamsvej 4b, 2200 Kbh. N, husdyr@ecocouncil.dk
- Styrelsen for Patientsikkerhed; Enhed for Tilsyn og Rådgivning Nord, Falstersvej 10, 8940 Randers SV, senord@sst.dk
- Danmarks Sportsfiskeriforbund, post@sportsfiskerforbundet.dk
- Dansk Ornitologisk Forening, natur@dof.dk
- Dansk Ornitologisk Forening, lokalgruppe Syddjurs v. Joy Klein, Kirkevænget 2, 8410 Rønde, syddjurs@dof.dk

Afgørelsen kan endvidere ses på Syddjurs Kommunes hjemmeside www.syddjurs.dk

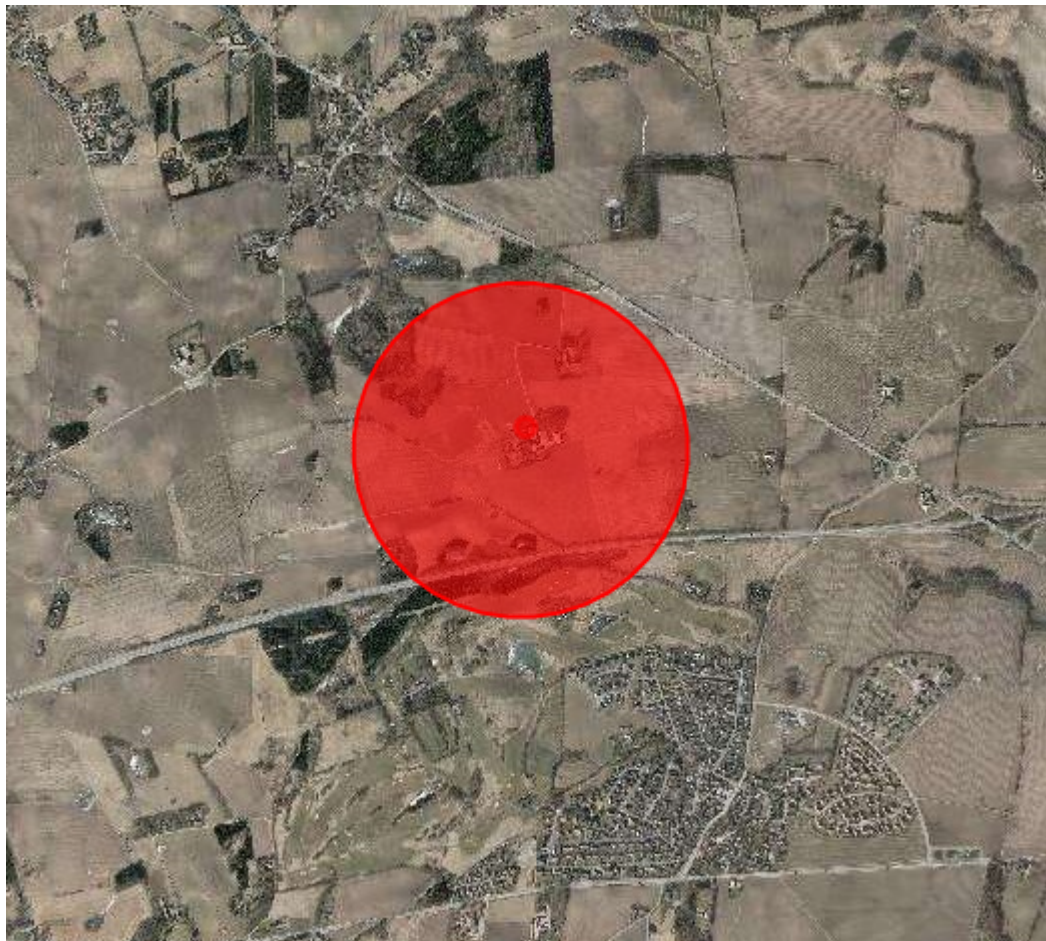
LOVGRUNDLAG

- Husdyrbrugloven: Lov om miljøgodkendelse mv. af husdyrbrug (Lov. nr. 1572 af 20.12.2006 med senere ændringer).
- Husdyrgodkendelsesbekendtgørelsen: Bekendtgørelse om godkendelse og tilladelse mv. af husdyrbrug (bek. nr. 1261 af 29.11. 2019) med senere ændringer.
- Husdyrgødningsbekendtgørelsen: Bekendtgørelse om erhvervsmæssigt dyrehold, husdyrgødning, ensilage mv. (bek. nr.760 af 30.7.2019) med senere ændringer.
- Miljøstyrelsens digitale Wiki-vejledning (Miljøstyrelsens vejledning om miljøgodkendelse af husdyrbrug) på www.mst.dk.
- Museumsloven: Nr. 473 af 7.6.2001, med senere ændringer.
- Naturbeskyttelsesloven: Lov om naturbeskyttelse (nr. 9 af 3.1.1992) med senere ændringer.
- Habitatbekendtgørelsen: Bekendtgørelse om udpegning og administration af internationale naturbeskyttelsesområder samt beskyttelse af visse arter (bek. nr. 926 af 27.6.2016) med senere ændringer.
- Faglig rapport fra DMU nr. 635, 2007. Håndbog om dyrearter på habitatdirektivets bilag IV.
- Kommuneplan for Syddjurs Kommune 2016.
- Syddjurs Kommunes Naturkvalitetsplan.
- Miljøstyrelsens vejledning nr. 6/1984 om ekstern støj fra virksomheder.
- Byggeloven: Lov nr. 323 af 26. juni 1975 m senere ændringer

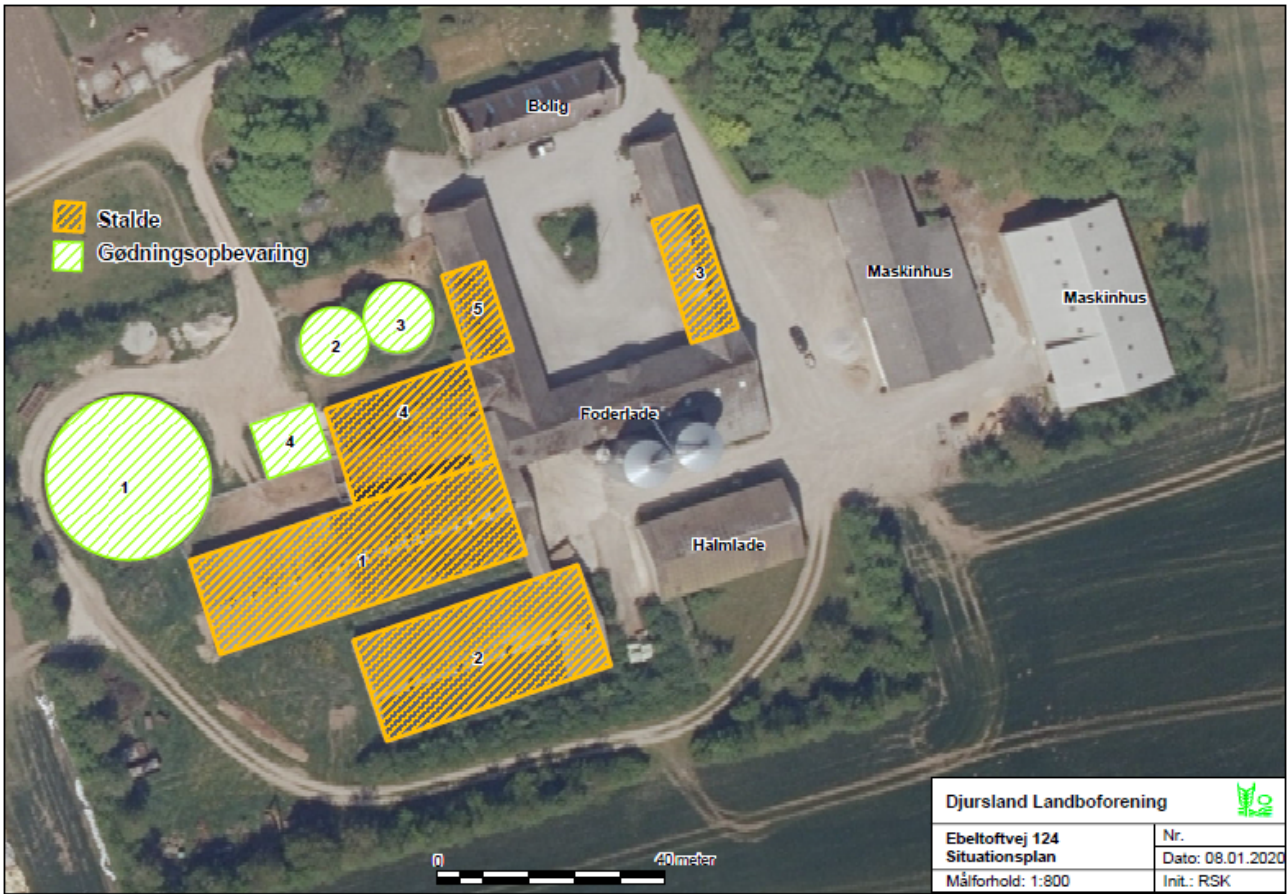
BILAG 1: Parter og høringsberettigede

Ejere og ansøgere

Naboer inden for konsekvensradius på 535 meter:



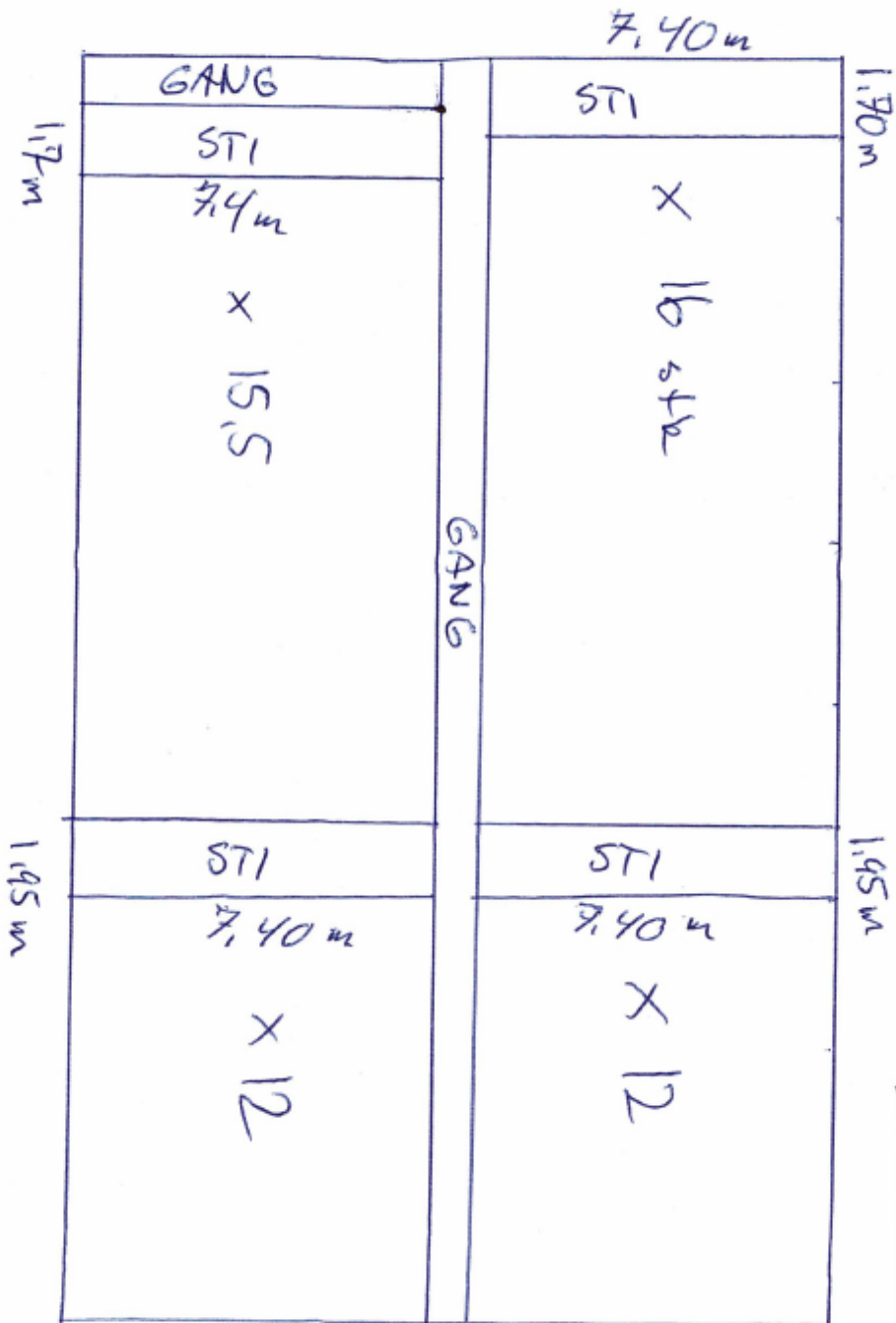
BILAG 2: Situationsplan (kortet er ikke målfast)



BILAG 3: Produktionsarealer i stalde

Produktionsareal							
Nr	Navn	Antal stier	Længde	bredde	areal	stald- og dyretype	
1		31,5	7,4	1,7	396	Slagtesvin, drænet gulv	
		24	7,4	1,95	346	Slagtesvin, drænet gulv	
sum					743		
2		29,5	8,2	2,2	532	Slagtesvin, drænet gulv	
3		10	5,8	1,7	99	Slagtesvin, drænet gulv	
		4	5,8	2,15	50	Slagtesvin, drænet gulv	
sum					148		
4		1	22,3	6,15	137	kvæg, dybstrøelse	
		1	16	7,6	122	kvæg, dybstrøelse, udeareal	
		1	13,5	8,9	120	kvæg, dybstrøelse, udeareal	
sum					379		
5		1	16	3	48	heste	

Stald I Svinestald.

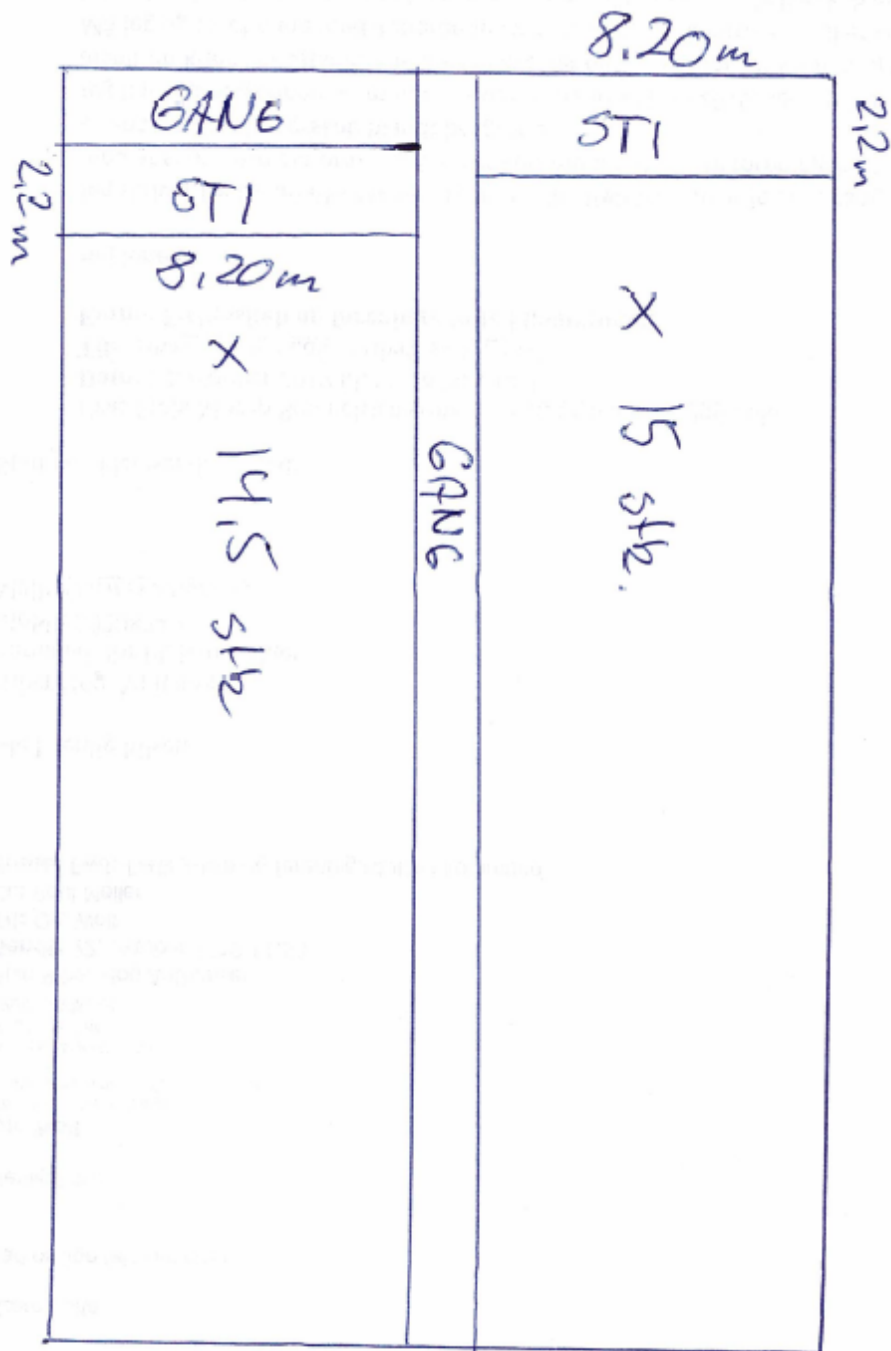


$$\begin{array}{r}
 \text{STI} \\
 7.4 \times 1.70 \times 16 \\
 7.4 \times 1.70 \times 15.5 \\
 \hline
 201.3 \text{ m}^2 \\
 195.0 \text{ m}^2 \\
 \hline
 \underline{\underline{396.3}}
 \end{array}$$

$$7.4 \times 1.95 \times 24 = \underline{\underline{346.3 \text{ m}^2}}$$

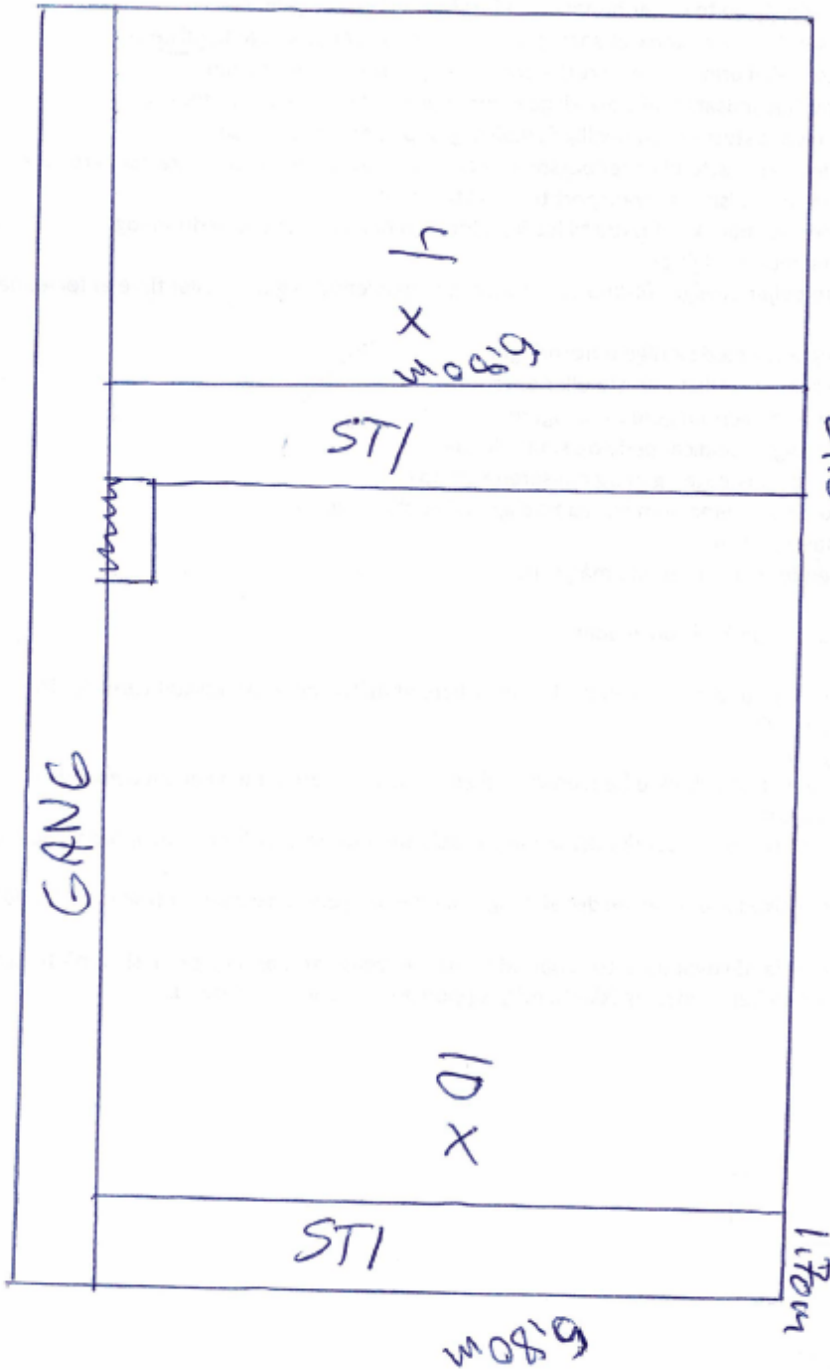
ialt. 752.6 m².

Stald 2 Simestald.



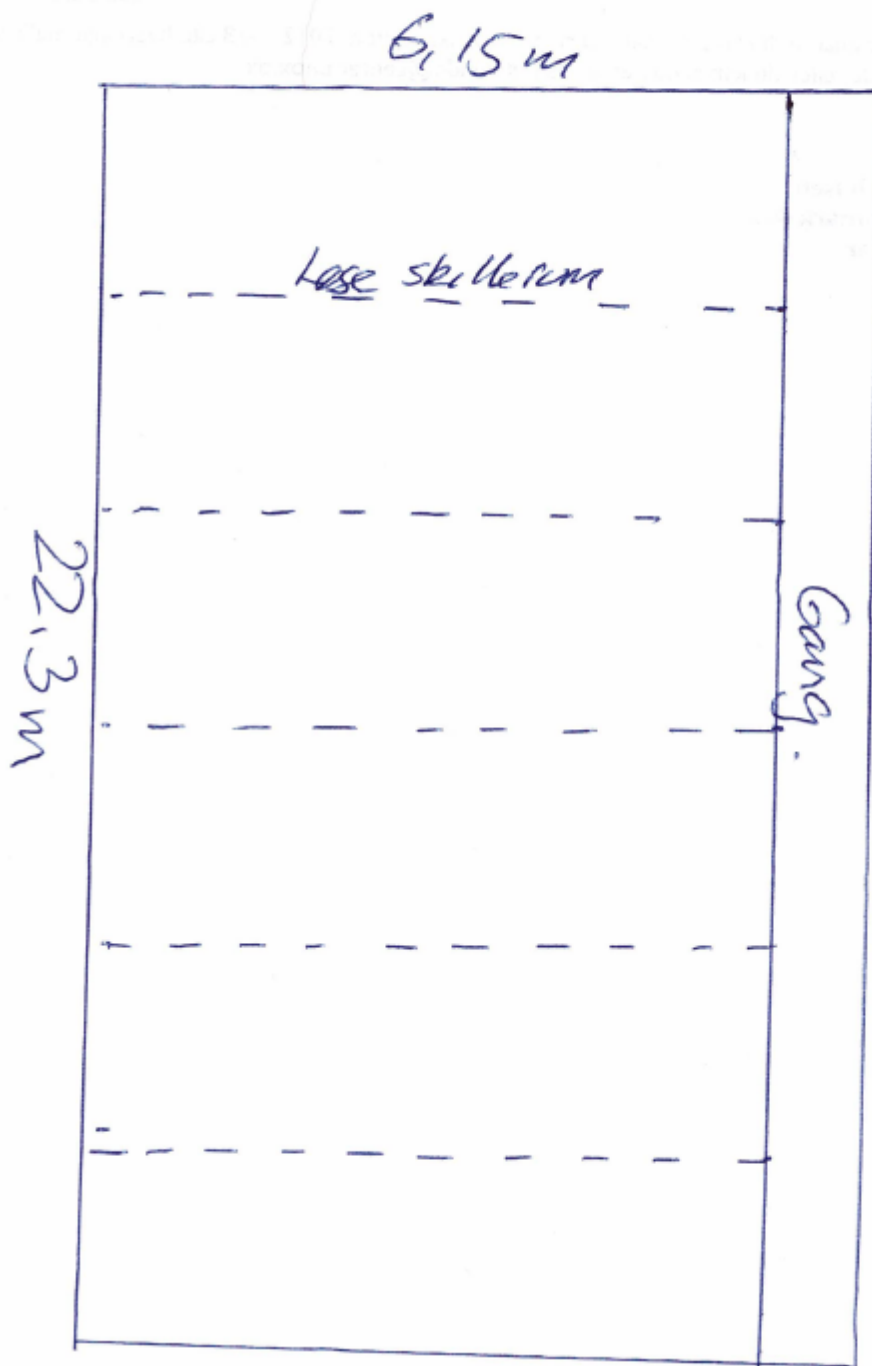
$$8,20 \times 2,2 \times 29,5 = \underline{\underline{532,2 \text{ m}^2}}$$

STAND 3.



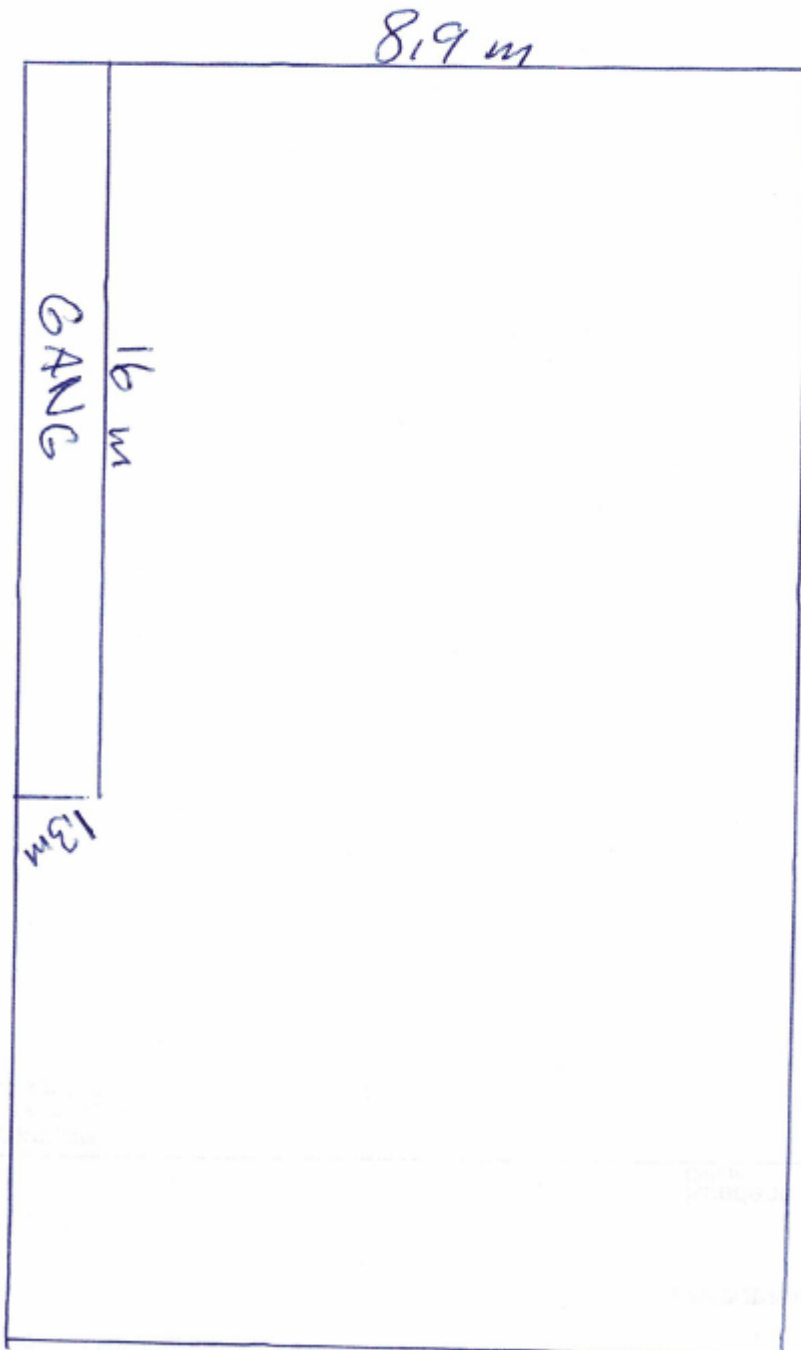
$$\begin{aligned}
 &5.80 \times 1.70 \times 10 = 98.6 \\
 &5.80 \times 2.15 \times 4 = \frac{98.6}{49.9} \\
 &\underline{\underline{148.5 \text{ m}^2}}
 \end{aligned}$$

stald 4. Kveg dygestbæde.



$$22,3 \times 6,15 = \underline{\underline{137 \text{ m}^2}}$$

Kvæg. Udeareal, dylisterede
Betonareal



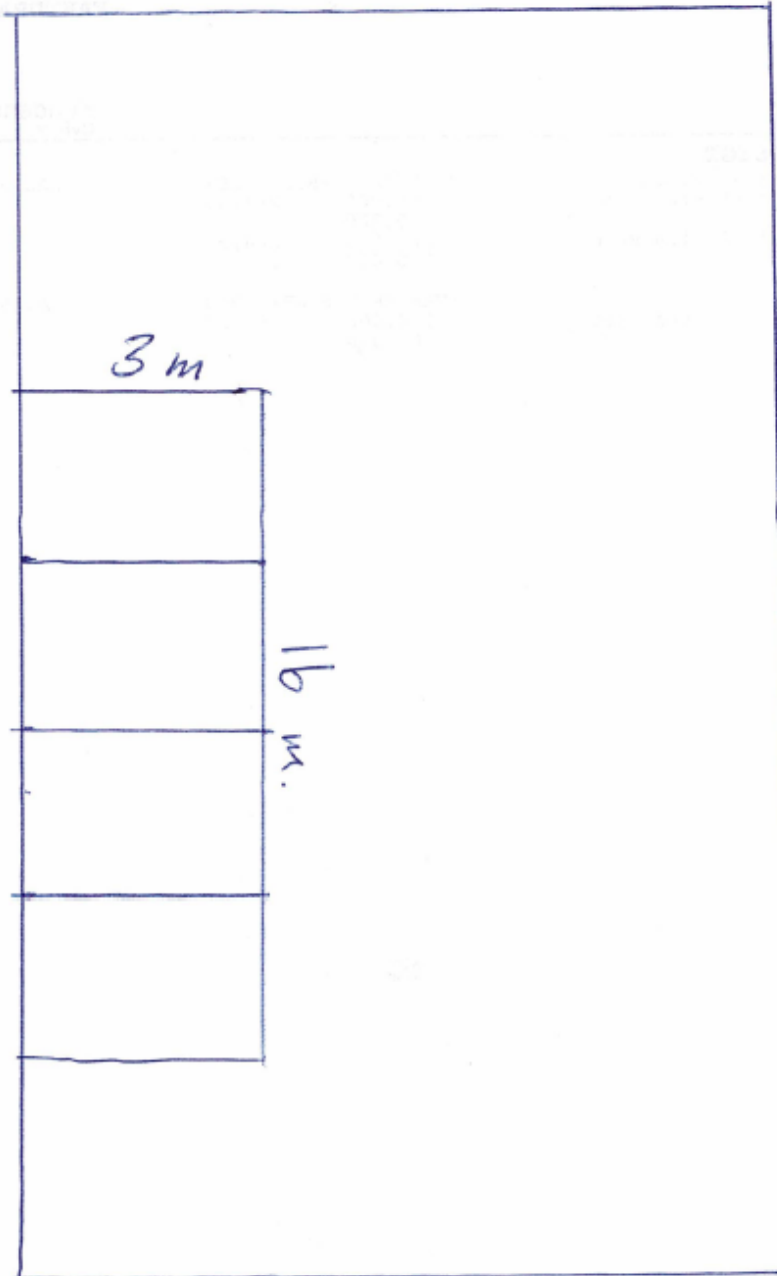
$$29,5 \times 8,9 = 262,6 \text{ m}^2$$
$$16,0 \times 1,3 = \frac{20,8 \text{ m}^2}{29,5 \text{ m}}$$

29,5 m

vdt.

$$\underline{\underline{241,8 \text{ m}^2}}$$

Heste lokese.



$$16 \times 3 = \underline{\underline{48}} \text{ m}^2$$

BILAG 4: Udpegningsgrundlag for Natura 2000-området "Kaløskovene og Kaløvig"

Udpegningsgrundlag for Natura 2000-område Kaløskovene og Kalø Vig.

Tabel 7. Naturtyper på udpegningsgrundlaget

Naturtype nr.	Naturtype navn
1110	Sandbanke
1140	Vadeflade
1150	Lagune
1160	Bugt
1170	Rev
1210	Strandvold med enårige planter
1220	Strandvold med flerårige planter
1310	Enårig strandengsvegetation
1330	Strandeng
3150	Næringsrig sø
6210	Kalkoverdrev
6410	Tidvist våd eng
7220	Kildevæld
7230	Rigkær
9110	Bøg på mor
9130	Bøg på muld
9150	Bøg på kalk
9160	Ege-blandskov
91E0	Elle- og askeskov

Tabel 8: Arter på udpegningsgrundlaget.

Art nr.	Art navn
1016	Sumpvindelsnegl
1166	Stor vandsalamander

BILAG 5: Hjælpeark til det kommunale tilsyn § 16a - IE

Egenkontrol

IE-husdyrbrug skal hvert år senest den 31. marts indsende understående informationer til kommunalbestyrelsen:

- 1) Logbøger for eventuel miljøteknologi.
- 2) Dokumentation for miljøledelsessystem, jf. § 42, stk. 3.
- 3) Logbog over gennemførte kontroller, jf. § 44, stk. 5.
- 4) Dokumentation for overholdelse af fodringskrav, jf., § 46.

Informationerne skal angå det forudgående kalenderår og skal sendes samlet til kommunalbestyrelsen, på mail til landbrug@syddjurs.dk. Informationerne skal dog ikke indsendes, hvis kommunalbestyrelsen inden for det seneste kalenderår har gennemført et tilsyn.

Ad 1) Logbog for miljøteknologi

- Logbog over udslusning af gylle

Ad 2) Miljøledelsessystem

For IE-brug er der krav om, at der udarbejdes et miljøledelsessystem, herunder at

- 1) formulere en miljøpolitik med afsæt i husdyrbrugets miljøforhold,
- 2) fastsætte miljømål,
- 3) udarbejde handlingsplan for det eller de fastsatte miljømål,
- 4) minimum 1 gang årligt at evaluere miljøarbejdet og om nødvendigt foretage justeringer af mål og handlingsplaner og
- 5) minimum 1 gang årligt gennemgå miljøledelsessystemet.

Dokumentationen skal opbevares i 5 år og kunne forevises på forlangende i forbindelse med tilsyn

Ad 3) Logbog over gennemførte kontroller

Plan for regelmæssig kontrol, reparation og vedligeholdelse

- Årlig kontrol af gyllebeholdere (for tegn på skader, nedbrydning eller utætheder).
- Gyllepumper, -miksere, -separatorer og -spredere.
- Forsyningssystemer til vand og foder.
- Varme-, køle- og ventilationssystemer samt temperaturfølere, herunder optimering og optimeret styring heraf.
- Siloer og transportudstyr (f.eks. ventiler og rør).
- Luftrensningssystemer (f.eks. ved regelmæssige inspektioner).
- Udstyr til drikkevand, herunder skal behovet for regelmæssig indstilling vurderes og frekvensen for løbende indstilling i så fald fastsættes i planen.
- Maskiner til udbringning af husdyrgødning samt doseringsmekanisme- eller dyse, som begge skal være i god stand.

IE-husdyrbruget skal kunne dokumentere, at planen følges ved at føre logbog over gennemførte kontroller. Dokumentation skal opbevares i 5 år og kunne forevises på forlangende i forbindelse med tilsyn

Beredskabsplan

- En plan over husdyrbruget med angivelse af drænsystemer og vandkilder og spildevandskilder.
- Handlingsplaner for håndtering af visse potentielle hændelser (f.eks. brande, utætte eller kollapsede gyllebeholdere, ukontrolleret afstrømning fra møddinger og olieudslip).

- Tilgængeligt udstyr til håndtering af forureningsulykker (f. eks. udstyr til tilstopning af drænrør og opdæmning af grøfter samt oliesug, absorberingsmåtter eller ruller til olieudslip).

Ad 4) Dokumentation for overholdelse af fodringskrav

- IE-husdyrbruget skal kunne dokumentere anvendelse af fodring eller fodringsteknikker og dokumentationen skal opbevares i 5 år og kunne forevises på forlangende i forbindelse med tilsyn.

Andre dokumentationskrav:

- Logbog over flydelag
- Evt. fortegnelse over cirkulation af markstak
- Overvågning af vand og strømforbrug (halvårlig)
- Kvitteringer for aflevering af forskellige affaldstyper
- Fakturaer for gennemførte udskiftninger, til energieffektiv belysning skal opbevares i fem år og kunne forevises på forlangende i forbindelse med tilsyn
- Fremvisning af oplæringsmateriale til eventuelt ansatte