

Frederikshavn Affald A/S
Knivholtvej 15, 9900 Frederikshavn
Att. Karl Villadsen
kavi@forsyningen.dk

Tlf. +45 98 45 50 00
post@frederikshavn.dk
www.frederikshavn.dk
CVR-nr. 29189498

29. april 2022

Miljøgodkendelse til Omlasteplads Vendsysselvej

Sagsnummer: GEO-2021-06290
Dokumentnummer: 6524111

Sagsbehandler:
Rasmus Kristian Arvidson
Direkte telefon:
+45 9845 8510



<u>Virksomhedens navn:</u>	Frederikshavn Affald A/S
<u>Virksomhedens listebetegnelse:</u>	K212 Midlertidig oplag af ikke-farligt affald. K206 Anlæg der nyttiggør ikke farligt affald
<u>Virksomhedens beliggenhed:</u>	Koldenåvej 53, 9900 Frederikshavn
<u>Matr.nr.:</u>	1ak, Lerbæk Hgd., Elling
<u>Virksomhedens CVR nr.:</u>	30179358
<u>Virksomhedens P nr.:</u>	1015101365
<u>Driftsansvarlig:</u>	Karl Villadsen
<u>Tilsynsmyndighed:</u>	Frederikshavn Kommune

Indholdsfortegnelse

1.	Kommunens afgørelse og vilkår	3
2.	Baggrunden for godkendelsen	12
2.1	Beskrivelse af virksomheden	12
2.2	Miljøteknisk vurdering samt begrundelse for de stillede vilkår	16
2.3	Planlægningsforhold	20
3.	Forholdet til loven	20
3.1	Lovgrundlag	20
3.2	Tidligere meddelte afgørelser	21
3.3	Offentlighed og partshøring	21
3.4	Revurdering	21
3.5	Retsbeskyttelse	21
3.6	Aktindsigt	22
3.7	Offentliggørelse og klagevejledning	22
Bilag A	Oversigtsplan	24
Bilag B	Områdetyper	24
Bilag C	Screening efter reglerne om miljøvurdering	24
Bilag D	Støjberegning	24

1. Kommunens afgørelse og vilkår

Hermed meddeles miljøgodkendelse til Frederikshavn Affald A/S til etablering af omlasteplads for affald på adressen Koldenåvej 53, 9900 (Vendsysselvej) på matrikel nr. 1ak, Lerbæk Hgd., Elling. Godkendelsen er gældende fra dags dato og er meddelt på en række vilkår. Vilkårene vurderes at sikre, at den ønskede aktivitet kan drives på stedet uden at påføre omgivelserne en forurening, som er uforenelig med omgivelsernes sårbarhed og kvalitet.

Det er afgjort, at projektet vil ikke kunne få en væsentlig indvirkning på miljøet. Afgørelsen er truffet efter § 21 i miljøvurderingsloven¹. Der skal således ikke gennemføres en miljøvurdering af projektet. Selve screeningen er gengivet i bilag C.

Udnyttelse af godkendelsen

1. Såfremt miljøgodkendelsen ikke er udnyttet senest den 28. april 2024, bortfalder miljøgodkendelsen.
2. Godkendelsen bortfalder senest, når driften har været indstillet i 3 år.

Generelt

3. Ved driftsophør skal virksomheden forinden orientere tilsynsmyndigheden herom og træffe de nødvendige foranstaltninger for at undgå forureningsfare og for at efterlade stedet i tilfredsstillende tilstand.
4. Hvor der i vilkårene anvendes betegnelsen "befæstet areal" menes der en fast belægning, der giver mulighed for opsamling af spild og kontrolleret afledning af nedbør. Hvor der i vilkårene anvendes betegnelsen "tæt belægning" menes en fast belægning, der i løbet af påvirkningstiden er uigennemtrængelig for de forurenende stoffer, der håndteres på arealet.

Indretning og drift

5. Virksomheden skal indrettes og drives i overensstemmelse med godkendelsens krav og det i sagen oplyste, herunder oplysninger fremlagt af ansøger. Virksomhedens placering fremgår af bilag A.
6. Den, der er ansvarlig for virksomheden, skal underrette tilsynsmyndigheden, før virksomheden
 1. påbegynder planlagte udvidelser eller ændringer, som er omfattet af nærværende godkendelse,
 2. indstiller driften i en længere periode eller permanent, eller
 3. genoptager driften efter den har været indstillet en længere periode.

¹ Lovbekendtgørelse nr. 973 af 25. juni 2020 om miljøvurdering af planer og programmer og af konkrete projekter

7. Virksomheden skal udarbejde en driftsinstruks, der beskriver, hvordan personalet skal foretage fornøden modtagekontrol, og hvordan de skal forholde sig i tilfælde af driftsforstyrrelser og uheld. Driftsinstruksen skal altid være tilgængelig for og kendt af personalet.
8. Virksomheden må kun modtage og opbevare de i tabel 1 nævnte affaldsfraktioner i de angivne mængder.

Fraktion	EAK koder	Max. opbevaret årlig mængde (ton)
Papir og pap	20.01.01	2500
Glas (emballageglas)	20.01.02	1500
Tøj	20.01.10	1000
Tekstiler	20.01.11	1000
Plast *)	20.01.39	2000
Metal *)	20.01.40	2000
Træ	20.01.38	1000
Gips	17.08.02	500
Isoleringsmaterialer	17.06.04	500
Andre fraktioner, ikke specificeret *), **)	20.01.99	1000
Beholdere med farligt affald ***)	-	(max 500 beholdere af 25 liter)

Tabel 1 Godkendte oplag af affaldsfraktioner

*) Blandet fraktion af plast/metal/kartoner som videresendes ubehandlet til sortering.

**) Andre fraktioner som kan udsorteres til genanvendelse.

***) Affald indsamlet i beholdere som udelukkende omlastes på pladsen.

Ændringer til ovenstående kan ske efter tilsynsmyndighedens forudgående skriftlige accept.

9. Affaldet skal kontrolleres ved modtagelsen og hurtigst muligt, dog senest inden ophør af næstfølgende arbejdsdag, og placeres i de dertil beregnede affaldsområder, containere, båse eller beholdere.
10. Hvis virksomheden modtager affald, der ikke er omfattet af virksomhedens miljøgodkendelse, og som det ikke umiddelbart er muligt at afvise eller henvise til en anden affaldsmottager, skal affaldet placeres i et særskilt oplagsområde. Virksomheden skal herefter hurtigst muligt kontakte tilsynsmyndigheden og orientere om affaldet.
11. Containere med lette materialer så som papir, plast og lignende skal være lukkede eller overdækkede for at hindre, at materialer giver anledning til flugt.

12. Væsentlig forurening som følge af virksomhedens drift, herunder i forbindelse med driftsforstyrrelser, unormale driftssituationer eller uheld skal omgående meddeles tilsynsmyndigheden.

Uden for normal arbejdstid kontaktes alarmcentralen 112.

En skriftlig redegørelse for hændelsen skal være tilsynsmyndigheden i hænde senest en uge efter hændelsens indtræden. Det skal af redegørelsen fremgå, hvilke tiltag der er, eller påregnes iværksat for at hindre tilsvarende fremtidige forureningshændelser.

13. En kopi af denne godkendelse skal til enhver tid være tilgængelig for de personer, der har ansvaret for virksomhedens indretning og drift.

Vedrørende støjvold:

14. Jordvold skal etableres som beskrevet i ansøgningsmaterialet. Herunder med placering som angivet på oversigtsplan Bilag A.
15. Der kan anvendes samlet 9840 m³ lettere ren eller forurenede jord (kategori 1 eller 2 jord) som kernemateriale i henholdsvis høj vold og lav vold. Der kan anvendes samlet 2120 m³ ren jord (kategori 1) som slutafdækning.
16. Der skal etableres markeringsnet mellem ren og lettere forurenede jord i begge volde.
17. Den lettere forurenede jord (kategori 2 jord), der kan benyttes i voldenes kerner, skal minimum være dokumenteret med 1 prøve pr. 120 tons.

Dokumentation for renheden af jord til slutafdækning (kategori 1 jord) skal ske efter reglerne i jordflytningsbekendtgørelsen.

Alternativt må jordens oprindelsessted;

- a) ikke være en ejendom, der er kortlagt efter jordforureningsloven,
- b) ikke være beliggende i områdeklassificeret område,
- c) ikke på anden vis være mistænkt for at være forurenede.

Jordflytninger til arealet skal forinden anmeldes efter jordflytningsbekendtgørelsen og være anvist af Frederikshavn Kommune.

18. Når volden er færdigetableret, skal der fremsendes dokumentation på, at slutafdækningen er gennemført med ren jord jf. bestemmelserne i vilkår 17.
19. Modtagelse af konkrete partier af henholdsvis ren og lettere forurenede jord skal dokumenteres i form af vejesedler eller lign. Det skal ligeledes dokumenteres, hvorledes adskillelsen af ren og lettere forurenede jord er sikret før indbygning i vold.

Dokumentationen skal fremsendes indenfor 14 dage, når Frederikshavn Kommune anmoder herom.

Luftforurening

20. Diffuse kilder, herunder udendørs aktiviteter, transport og oplag, må ikke kunne give anledning til støv- og lugtgener eller anden luftforurening uden for virksomhedens område, som af tilsynsmyndigheden skønnes væsentlig. På forlangende fra tilsynsmyndigheden skal virksomheden begrænse generne.
21. Virksomheden må ikke give anledning til lugt- eller støvgener uden for virksomhedens område, som efter tilsynsmyndighedens vurdering er væsentlige for omgivelserne. Tilsynsmyndigheden kan, såfremt der konstateres væsentlige støvgener, kræve, at støvende oplag overdækkes eller befugtes, eller at der kan etableres afskærmning eller befugtning af knusnings-, presnings- eller neddelingsaktiviteter.
22. Såfremt der etableres mekanisk ventilation fra bygning eller hal, hvor der opbevares eller håndteres affald, skal afkastet være opadrettet og føres mindst 1 meter over tagryg på det tag, hvor afkastet er placeret. Afkast fra punktudsugninger fra bygning eller hal skal være opadrettede og føres mindst 1 meter over tagryg på det tag, hvor afkastet er placeret.
23. Såfremt der er afkast til det fri fra sikkerhedsmakulering, presning, balletering eller neddeling af papir, pap, plast eller datamateriale, skal det forsynes med et filter, der kan overholde en emissionsgrænseværdi for papirstøv på 10 mg/normal m³. Før filteret tages i brug, skal virksomheden indhente følgende leverandøroplysninger:
 - Dokumentation for at filteret ved den pågældende anvendelse kan overholde den krævede emissionsgrænseværdi.
 - Leverandørens anvisning om kontrol og vedligeholdelse af filteret.Oplysningerne skal opbevares på virksomheden og være tilgængelige for tilsynsmyndigheden. Filteret skal kontrolleres, vedligeholdes og udskiftes i overensstemmelse med filterleverandørens anvisninger. Kontrol af filteret skal dog altid som minimum omfatte en visuel kontrol hver tredje måned af dets korrekte funktion.
24. Hvis tilsynsmyndigheden vurderer, at virksomheden giver anledning til væsentlige lugtgener, kan tilsynsmyndigheden forlange, at der udarbejdes en kortlægning af virksomhedens væsentligste kilder til lugtemission. Tilsynsmyndigheden kan kræve afhjælpende foranstaltninger i relation hertil. Kortlægningen kan maksimalt forlanges udført 1 gang årligt.

Vedrørende støjvold

25. Transport og oplag af jord i forbindelse med etablering af støjvold, må ikke give anledning til støvgener uden for projektarealet, som af tilsynsmyndigheden skønnes for væsentlig. På forlangende fra tilsynsmyndigheden skal virksomheden begrænse generne.

Støj

26. Den tilladte driftstid for pålæsning af køretøjer der transporterer affald væk fra anlægget er 0700-1700 på hverdage.
27. Driften af virksomheden må ikke medføre, at virksomhedens samlede bidrag til støjbelastningen i naboområderne overstiger nedenstående grænseværdier. Områdetyperne fremgår af vedlagte kortbilag B. De angivne værdier for støjbelastningen er de ækvivalente, korrigerede lydniveauer i dB(A).

	Kl.	Referencetidsrum (Timer)	Områdetyper		
			I dB(A)	II dB(A) *)	III og VII dB(A)
Mandag- fredag	07-18	8	70	60	55
Lørdag	07-14	7	70	60	55
Lørdag	14-18	4	70	60	45
Søn- & helligdage	07-18	8	70	60	45
Alle dage	18-22	1	70	60	45
Alle dage	22-07	0,5	70	60	40
Spidsværdi	22-07	-	-	-	55

Tabel 2: Støjgrænseværdier

*) Ved boliger i områdetype II gælder grænseværdierne for områdetype III.

Områdetyper:

- I (rød) Erhvervs- og industriområder
- II (gul) Erhvervs- og industriområder med forbud mod generende virksomhed
- III (grøn) Områder for blandet bolig- og erhvervsbebyggelse, centerområder (bykerne)
- VII (Ingen farve) Boliger i det åbne land:
Koldenåvej 51 og 55

28. Virksomheden skal gennem målinger og/eller beregninger dokumentere, at grænseværdierne i tabel 2 er overholdt, hvis tilsynsmyndigheden finder det påkrævet. Hvis støjgrænserne er overholdt kan målingerne/beregningerne højst kræves gentaget 1 gang om året.
29. Dokumentation skal senest 3 måneder efter, at kravet er fremsat, tilsendes tilsynsmyndigheden sammen med oplysninger om driftsforholdene under målingen/beregningen.
30. Dokumentation skal udføres af et målefirma, som er akkrediteret af DANAK eller godkendt af Miljøstyrelsen til "Miljømålinger ekstern støj". Virksomhedens støj skal dokumenteres ved måling og/eller beregning efter gældende vejledninger fra Miljøstyrelsen, nr. 6/1984: Måling af ekstern støj og nr. 5/1993: Beregning af ekstern støj fra virksomheder.
31. Støjmåling skal foretages, når virksomheden er i fuld drift eller efter aftale med tilsynsmyndigheden.
32. Grænseværdier for støj, jf. vilkår 27 anses for overholdt, hvis målte eller beregnede værdier fratrukket ubestemtheden er mindre end eller lig med grænseværdien. Målingernes og beregningernes samlede ubestemthed fastsættes i overensstemmelse med Miljøstyrelsens vejledninger.

Vedrørende støjvold

33. Etablering af støjvolden må ikke medføre, at det samlede bidrag til støjbelastningen i naboområderne overstiger grænseværdierne som angivet i tabel 2.
34. Vilkår 27-32 vedr. måling og dokumentation af støj, er også gældende for etablering af støjvold.

Lavfrekvent støj, infralyd og vibrationer

35. Driften af virksomheden må ikke medføre, at den målte værdi af virksomhedens bidrag til støjen, målt indendørs i de berørte bygninger, overstiger følgende grænseværdier for lavfrekvent støj og infralyd (dB re 20 μ Pa):

Anvendelse	A-vægtet lydtrykniveau (10-160 Hz), dB	G-vægtet infralydniveau dB

Beboelsesrum, herunder i børneinstitutioner og lignende	aften/nat (kl.18-07)	20	85
	dag (kl. 07-18)	25	85
Kontorer, undervisningslokaler og andre støjfølsomme rum		30	85
Øvrige rum i virksomheder		35	90

Tabel 3: Grænseværdier for lavfrekvent støj og infralyd

Grænseværdierne gælder for ækvivalentniveauet over et måletidsrum på 10 minutter, hvor støjen er kraftigst. I tilfælde, hvor støjen er impulsagtig, reduceres de anførte grænseværdier med 5 dB.

36. Driften af virksomheden må ikke medføre, at udsendelse af vibrationer, målt som accelerationsniveau indendørs i de berørte bygninger, overstiger følgende grænseværdier (dB re 10^{-6} m/s²):

Anvendelse	Vægtet accelerationsniveau L_{aw} i dB
Boliger i boligområder (hele døgnet) Boliger i blandet bolig/erhvervsområde (kl 18-07) Børneinstitutioner og lignende	75
Boliger i blandet bolig/erhvervsområde (kl. 07-18) Kontorer, undervisningslokaler og lignende	80
Erhvervsbebyggelse	85

Tabel 4: Grænseværdier for vibrationer

37. Grænseværdierne gælder for det maksimale KB-vægtede accelerationsniveau med tidsvægtning S.
38. Hvis tilsynsmyndigheden ved observationer og evt. orienterende målinger finder, at ovenstående grænser for lavfrekvent støj, infralyd og vibrationer kan være overskredet, skal virksomheden få foretaget akkrediterede målinger/beregninger. Målinger/beregninger kan maksimalt forlanges udført 1 gang årligt.

Beskyttelse af jord og grundvand

39. Overjordiske tanke til fyringsolie og motorbrændstof skal sikres mod påkørsel. Påfyldningsstude og aftapningshaner (aftapningsanordninger) for olieprodukter, herunder motorbrændstof, skal placeres inden for konturen af en tæt belægning med kontrolleret afledning af afløbsvandet. Alternativt skal eventuelt spild opsamles i en tæt spildbakke eller grube. Udendørs spildbakker eller gruber skal

tømmes, således at regnvand i bunden maksimalt udgør 10 % af spildbakkens eller grubens volumen.

40. Befæstede arealer skal være i god vedligeholdelsesstand. Utætheder skal udbedres så hurtigt som muligt, efter at de er konstateret.
41. Farligt affald som f.eks. spildolie skal opbevares under overdækning i form af tag, presenning eller lignende og beskyttet mod vejrlig på en tæt belægning. Oplagspladsen skal være indrettet således, at spild kan holdes inden for et afgrænset område og uden mulighed for afløb til jord, grundvand, overfladevand eller kloak. Området skal kunne rumme indholdet af den største beholder, der opbevares.
42. Spild af brændstof, olie og kemikalier skal straks opsamles. Der skal til enhver tid forefindes opsugningsmateriale på virksomheden. Alt opsamlet spild af brændstof, olie og kemikalier inkl. brugt opsugningsmateriale skal opbevares og bortskaffes som farligt affald.

Affald

43. Affald, der spildes, skal opsamles samme dag og anbringes i de dertil indrettede containere eller affaldsområder. Filterstøv skal opsamles straks og opbevares i en tæt lukket beholder, der er mærket med indhold.
44. Spild af olie og kemikalier (herunder grus, savsmuld eller lignende anvendt til opsugning) skal opsamles straks og opbevares og bortskaffes som farligt affald. Der skal til enhver tid forefindes opsugningsmateriale på virksomheden.

Spildevand

45. Spildevand skal afledes til den offentlige kloak, jf. den til enhver tid gældende tilslutningstilladelse, samt Frederikshavn Kommunes gældende Spildevandsplan.

Egenkontrol

46. Virksomheden skal løbende og mindst 1 gang årligt gennemføre en kontrol for revner, lunger og andre skader af befæstede arealer og tætte belægninger, kar, gruber og sumpe. Utætheder skal udbedres, så hurtigt som muligt efter at de er konstateret.
47. Tilsynsmyndigheden kan kræve, at virksomheden lader en uvildig sagkyndig foretage kontrollen, dog højst 1 gang hvert tredje år.
48. Virksomheden skal føre en driftsjournal med angivelse af:
 - Dato for og resultat af inspektioner samt eventuelt foretagne udbedringer af befæstede arealer og tætte belægninger, gulve, gruber mv.

- Dato for hvornår der er modtaget affald, der ikke er omfattet af virksomhedens miljøgodkendelse, og hvordan det blev håndteret og bortskaffet.

- Tidspunkter for vedligeholdelse og servicering af filter, herunder udskiftning af filterposer.

Ved udgangen af hvert kvartal registreres mængden af hver af de oplagrede affaldsfraktioner jf. vilkår 8. Oplysningerne indføres i journalen. Driftsjournalen skal opbevares på virksomheden i mindst 5 år og skal være tilgængelig for tilsynsmyndigheden.

2. Baggrunden for godkendelsen

Frederikshavn Kommune har d. 24. november 2021 modaget ansøgning om miljøgodkendelse til etablering af omlasteplads til sortering af genanvendeligt affald, samt etablering af støjvold af lettere forurenede jord, på Koldenåvej 53, 9900 Frederikshavn, matr. 1ak Lerbæk Hgd., Elling.

Anlægget er omfattet af listepunkt K 212: Anlæg for midlertidig oplagring af ikke-farligt affald. Som biaktivitet til anlægget er der ansøgt om etablering af en støjvold omfattet af listepunkt K 206: Anlæg for nyttiggørelse af ikke farligt affald.

2.1 Beskrivelse af virksomheden

Følgende miljøtekniske beskrivelse består af uddrag og sammenskrivninger fra ansøgningsmaterialet.

Der er ansøgt om miljøgodkendelse til et permanent anlæg, i form af en ny omlasteplads til sortering af genanvendeligt affald, samt etablering af en støjvold bestående af lettere forurenede jord.

Den 1. januar 2021 trådte ny bekendtgørelse om indsamling af affald i kraft, hvorved Frederikshavn Forsyning pålægges at indhente en række nye specifikke affaldstyper.

I fremtiden skal Forsyningen således indsamle affald ved alle ejendomme i 10 fraktioner. De indsamlede fraktioner skal behandles på anlæg i Danmark eller evt. i udlandet.

For at sikre en effektiv drift er det nødvendigt at omlæsse affaldet, så renovationsbilerne ikke kører rundt i landet med små partier affald. På denne baggrund ønsker Forsyningen at etablere en omlasteplads til håndtering af de affaldsfraktioner, som fremadrettet skal udsorteres.

Der er ansøgt om opførelse af en ny ressourcehal til opbevaring, omlastning og komprimering af genanvendelige materialer, mindre reparationer af skraldebiler, samt vask af disse.

Der etableres enkelte afkast, etableret som bagatelafkast.

I ressourcehallen modtages affald fra Frederikshavn Kommunes affaldsindsamling, i form af affald indsamlet med renovationsbiler og indsamling fra genbrugspladser. Der oplagres i ressourcehallen kun tørre affaldsfraktioner. Udendørs opbevaring af affald sker udelukkende i lukkede containere.

Aktiviteter:

Der er ansøgt om følgende hovedaktivitet:

K 212. Anlæg for midlertidig oplagring af ikke-farligt affald eller affald af elektrisk og elektronisk udstyr forud for nyttiggørelse eller bortskaffelse med en kapacitet for tilførsel

af affald på 30 tons om dagen eller med mere end 4 containere med et samlet volumen på mindst 30 m³, bortset fra anlæg omfattet af listepunkt 5.5 på bilag 1 eller listepunkt K 211.

Rekonditionering, herunder omlastning, omemballering eller sortering af ikke-farligt affald eller affald af elektrisk og elektronisk udstyr forud for nyttiggørelse eller bortskaffelse med en kapacitet for tilførsel af affald på 30 tons om dagen eller med mere end 4 containere med et samlet volumen på mindst 30 m³, bortset fra anlæg omfattet af listepunkt 5.1 d i bilag 1 eller listepunkt K 211

Der er i forbindelse med ansøgningen ansøgt om følgende biaktivitet (støjvold):
K 206. Anlæg, der nyttiggør ikke-farligt affald, bortset fra anlæg under listepunkt 5.3 i bilag 1, autoophugning, skibsophugning, biogasfremstilling, kompostering og forbrænding.

Risiko for større uheld:

Det vurderes ikke at anlægget vil være omfattet af bekendtgørelse om kontrol med risikoen for større uheld med farlige stoffer, da der ikke vil være tale om håndtering af farligt affald.

Virksomhedens placering og driftstid

Virksomhedens placering fremgår af bilag A, oversigtsplan. Virksomheden placeres på den sydlige del af matr. 1ak, Lerbæk Hgd., Elling.

Arealet hvor virksomheden placeres fremstår pt. som dyrket mark. Der er offentliggjort plangrundlag, som skal muliggøre projektet.

Virksomheden vil blive omkranset af støjvolde og aflåselige porte ved til- og frakørselsvejen, således at uvedkommendes adgang til området, og derved uden for åbningstiderne, ikke er mulig.

Virksomheden placeres tæt ved Frederikshavn Affaldskraftvarmeværk og ved Gemidans anlæg for forbehandling af organisk kildesorteret dagrenovation.

Virksomhedens forventede driftstider er fra 0400-2000 alle dage. Pålæsning af køretøjer vil imidlertid kun ske i tidsrummet 0700-1700. Driften uden for dette tidsrum vil udelukkende bestå i at renovationsbiler starter eller afslutter tur.

Til- og frakørselsforhold

Tilkørsel til anlægget sker ad Vendsysselvej. Der etableres egen indkørsel fra Vendsysselvej jf. tegningsmaterialet.

Vendsysselvej er i dag en blind vej, som afsluttes ved varmeværket.

Affald

Virksomhedens hovedaktivitet er rekonditionering af affald. Selve virksomhedens produktion af affald er i sig selv meget begrænset.

Driftsforstyrrelser eller uheld

Evt. uheld knytter sig primært til virksomhedens værkstedsanlæg. Der kan forekomme udslip af olie fra hydraulik-slanger fra køretøjer. Eventuelt spild fra hydraulik-slanger opsamles med olieopsugende materiale.

I tilfælde af at virksomheden modtager affald, som virksomheden ikke har godkendelse til, kontakter virksomheden miljømyndigheden og opbevarer affaldet i en overdækket container. Virksomheden udarbejder en driftsinstruks til den ansøgte plads, der beskriver, hvordan personalet foretager modtagekontrol, og hvordan personalet skal forholde sig i tilfælde af driftsforstyrrelser og uheld.

Luftforurening

Virksomheden håndterer affaldsfraktioner der kan give anledning til lugtgener. Disse fraktioner håndteres indendørs for lukkede porte. Evt. lugtgener imødegås ved at komprimere affaldsfraktionen, samt sikre at fraktionen ikke står på lager i en længere periode.

Evt. støvende affaldsfraktioner opbevares ligeledes indendørs. Støv, og affaldsflugt imødegås ved kun at have en port åben ad gangen, således at der ikke sker gennemtræk.

De afkast der etableres i forbindelse med opførsel af ressourcehallen er oplyst til at være at betragte som bagatelafkast og føres derfor 1 meter over tag til fri fortynding.

Spildevand

Der genereres ikke processpildevand i forbindelse med omlastning og sortering af affaldet.

Der genereres spildevand i forbindelse med vask af køretøjer, i virksomhedens vaskehal, samt udendørs vaskehal.

I vaskehallen anvendes hedvandsrensere og vaskemidler uden A- eller B-stoffer. Der forventes vasket ca. 5.000 køretøjer årligt og med en forventet årlig afledning på ca. 2.000 m³.

Da vaskepladsen ikke er etableret er spildevandssammensætningen ukendt. Der er i opgørelsen af spildevandssammensætning, taget udgangspunkt i analyseresultater og opgørelser fra et tilsvarende anlæg ved AVV i Hjørring.

Rensning af spildevandet vil ske ved brug af sandfang samt olie- og benzinudskiller.

Der etableres velfærdsfaciliteter i bygningen, hvorfra almindeligt forekommende husspildevand afledes.

Der er sammen med ansøgning om miljøgodkendelse indsendt ansøgning om tilslutningstilladelse til spildevandsforsyningsselskabets kloaknet. Forhold vedr.

afledning af vand til spildevandskloakken, fra virksomhedens produktion samt vaskepladser, behandles i denne tilladelse.

Støj

Der er udført støjberegninger til belysning af støjbredelsen ved nærmeste naboer. Støjberegningerne er vedlagt som bilag D. Nærmeste naboer er vurderet at være Koldenåvej 55 mod vest og Koldenåvej 51 mod øst.

Resultaterne af støjberegningerne viser, at størstedelen af støjbidraget til omgivelserne, kommer fra intern kørsel med lastbiler på virksomhedens område.

Resultatet af støjberegningerne viser at der ved etablering støjvold på 3 meter langs områdets afgrænsning samt en intern støjvold på 3,5 meter på området, er tilstrækkelige ift. at overholde Miljøstyrelsens vejledende støjgrænser ved de nærmeste naboer.

Beskrivelse af virksomhedens støjbidrag

Hver morgen kl. 04.00 starter indsamlingen ved at 17 køretøjer forlader anlægget, for at starte på deres runde. Renovationsbilerne startes op på parkeringsarealer og forlader virksomheden via hovedindgangen. Forud for dette går medarbejderes privatkørsel til virksomheden.

Renovationsbilerne returnerer til virksomheden i forbindelse med pauser, og ved aflæsning af bilerne samt ved vagtskifte for de ansatte.

Lastvogne der kommer for at få læsset genbrugsmaterialer til videretransport bort fra virksomheden foregår kun i dagsperioden.

Al af- og pålæsning foregår indendørs, ligesom reparationer og vask af biler foregår indendørs, med undtagelse af grovvask på udendørs vaskeplads.

Jord og grundvand

Den primære håndtering af affaldsfraktionerne sker indendørs i hallen, hvor der etableres støbt tæt betongulv.

Farligt affald vil blive opbevaret i UN-godkendte miljøkasser. Opbevaring af miljøkasser sker udendørs i container hvor det sikres, at der ikke kan ske forurening af jord- og grundvand. Miljøkasserne opbevares under tag og med gennemluftning.

Ressourcehal, vaskehal og værksted udføres med gulv i støbt beton. Selve ressourcehallen etableres uden afløb, idet der kun opbevares og omlastes tørre affaldsfraktioner fra ressourcehallen. Daglig renholdelse foregår ved fejning.

Der ønskes anvendt kategori 3 slagge til bundsikring under bygninger og køreveje. Slagge placeres og anvendes efter forudgående dialog med Frederikshavn Kommune og i henhold til kravene i restproduktbekendtgørelsen².

Egenkontrol

Virksomheden udarbejder en driftsinstruks til den ansøgte plads, der beskriver, hvordan personalet foretager modtagekontrol, og hvordan personalet skal forholde sig i tilfælde af driftsforstyrrelser og uheld.

2.2 Miljøteknisk vurdering samt begrundelse for de stillede vilkår

Kommunens begrundelse for at kunne meddele godkendelsen set i relation til godkendelsesbekendtgørelsens kapitel 10 om "Afgørelse om godkendelse" er beskrevet i dette afsnit.

En del af de stillede vilkår i denne miljøgodkendelse er udarbejdet i henhold til Miljøstyrelsens vejledninger om luftforurening, støj, m.v. Der er grundlæggende taget udgangspunkt i godkendelsesbekendtgørelsen³ og standardvilkårsbekendtgørelsen⁴.

Den ansøgte virksomheds hovedaktivitet *Omlasteplass til sortering af genanvendeligt affald* er omfattet af godkendelsesbekendtgørelsen bilag 2 listepunkt K212. Der er ligeledes ansøgt om biaktivitet i form af godkendelsesbekendtgørelsens bilag 2 listepunkt K206.

Frederikshavn Kommune har i formulering af vilkår fundet inspiration i standardvilkår for de aktiviteter der indgår i listepunkt K212 og K206.

Udnyttelse af godkendelsen

Der er fastsat overordnede vilkår for udnyttelse af godkendelse i overensstemmelse med de vilkår Frederikshavn Kommune normalt stiller i miljøgodkendelser. (vilkår 1-2)

Generelt

Vilkår 3 er standardvilkår, vedr. at virksomheden ved driftsophør træffer de nødvendige foranstaltninger for at undgå forureningsfare og efterlade stedet i tilfredsstillende tilstand.

Vilkår 4 er standardvilkår for definitionen af "fast" og "tæt" belægning.

Indretning og drift

Vilkår 5 og 6 er vilkår som Frederikshavn Kommune vurderer for relevante virksomhedens indretning og drift.

² Bekendtgørelse nr. 1672 af 15. december 2016 om anvendelse af restprodukter, jord og sorteret bygge- og anlægsaffald.

³ Bekendtgørelse nr. 2080 af 15. november 2021 om godkendelse af listevirksomhed

⁴ Bekendtgørelse nr. 2079 af 15 november 2021 om standardvilkår i godkendelse af listevirksomhed

Vilkår 7 og 9-11 er standardvilkår vedr. driftsinstruks, samt hvilke affaldstyper virksomheden må modtage og opbevare, samt virksomhedens modtagekontrol, og indretning af containere.

Vilkår 8 er et vilkår som angiver hvilke affaldsfraktioner samt hvilke årlige mængder der kan opbevares på virksomheden. Selvom virksomhedens ansøgte listepunkt ikke indeholder at der må opbevares farligt affald på virksomheden, gives der alligevel tilladelse til at farligt affald i form af lukkede UN-godkendte miljøkasser kan opbevares midlertidigt på virksomheden. Frederikshavn Kommune vurderer at forholdet er at anse som bagatelagtigt, i forhold til listepunktets aktivitet, da der i øvrigt stilles vilkår omkring hvorledes den angivne type affald håndteres og opbevares.

Vilkår 12-13 er vilkår som Frederikshavn Kommune vurderer relevante for virksomhedens drift.

Vedr. støjvold.

Vilkår 14-19 er vilkår som beskriver dimensionering og placering af jordvold, samt valg af materialer til opbygning af støjvold, samt vilkår tilknyttet efterfølgende dokumentation i forhold til valg af materialer.

Luftforurening

Af- og pålæsning af affaldsfraktioner der kan give anledning til lugtgener, sker indendørs og for lukkede porte.

Det vurderes at de affaldsfraktioner der kan give anledning til lugtgener håndteres på en sådan måde at der ikke forventes lugtgener uden for virksomhedens område.

Vilkår 20 er et vilkår Frederikshavn Kommune har vurderet relevant for den ansøgte aktivitet.

Vilkår 21-23 er standardvilkår for listepunktet vedr. lugt- og støvgener, placering af afkast og dokumentation for effekt, kontrol og vedligeholdelse af filter for papirstøv.

Vilkår 24 er et vilkår Frederikshavn Kommune har vurderet relevant i forhold til den ansøgte aktivitet.

Vedr. støjvold

Vilkår 25 er sat, for at sikre omgivelserne mod støvgener, i forbindelse med etablering af støjvold.

Støj

Der er fastsat støjgrænser for de relevante områdetyper i nærområdet svarende til vejledende støjgrænse i Vejledning nr. 5/1984 om ekstern støj fra virksomheder. De nærmeste boliger er vurderet til at være Koldenåvej 55 samt Koldenåvej 51.

Der er udarbejdet en støjberegning, vedlagt som bilag D, som viser at størstedelen af støjbidraget fra den ansøgte aktivitet, kommer fra intern kørsel på virksomheden. Alt af- og pålæsning sker indendørs for lukkede porte.

Støjberegningerne viser, at etablering af støjvolde på 3 m højde for omkransende støjvold, og 3,5 m højde for støjvold internt på pladsen, betyder at Miljøstyrelsens vejledende støjgrænser er overholdt ved de nærmeste beboelser.

Frederikshavn Kommune vurderer at forudsætningerne for beregning af støjbelastningen fra anlægget er korrekte, ligesom forudsætningerne for beregning af støjvoldens størrelse ligeledes er korrekt.

Højde og anlæg på støjvold, og dermed forudsætning for nyttiggørelse af affald i form lettere forurenede jord, vurderes for korrekte.

Det vurderes generelt, at virksomhedens produktion kan overholde de stillede vilkår for virksomhedsstøj.

Vilkår 26 er et vilkår Frederikshavn Kommune har vurderet for relevant for virksomheden

Vilkår 27 angiver og omhandler de vejledende støjgrænser for nærmeste områder.

Vilkår 28-32 omhandler kommunens muligheder for at kræve måling af støj, samt dokumentation for at virksomheden kan overholde vejledende støjgrænser.

Vedr. støjvold

Vilkår 33-34 vurderes kun relevante i anlægsfasen.

Lavfrekvent støj, infralyd og vibrationer

De opstillede vilkår om lavfrekvent støj, infralyd og vibrationer stammer fra Orientering fra Miljøstyrelsen nr. 9, 1997. Driften af virksomheden vurderes ikke umiddelbart at give anledning til denne slags gener, men muligheden kan ikke udelukkes.

Beskyttelse af jord og grundvand

Arealet hvor virksomheden er placeret, ligger ikke i områder med særlige drikkevandsinteresser eller i indvindingsopland til vandværk. På baggrund heraf vurderes det, at virksomheden ikke kan give anledning til påvirkning af grundvandsinteresser i området.

Frederikshavn Kommune vurderer at det er væsentligt at sikre, at de umiddelbare omgivelser ikke påvirkes af virksomhedens aktiviteter. Der stilles derfor vilkår om tæt belægning på ressourceplads, vaskeplads og tankområde. Ligesom der er sat standardvilkår omkring sikring af tanke mod påkørsel (vilkår 39).

Øvrige befæstede arealer skal indrettes med fast belægning således at der gives mulighed for opsamling af spild og kontrolleret håndtering af overfladevand. Der er i

vilkår 40-42 sat vilkår til sikring af at befæstede pladser holdes i forsvarlig stand, samt indrettes således at spildevand kan opsamles. Ligesom der er sat vilkår om at containere, hvori der opbevares miljøkasser med farligt affald, placeres under overdækning.

Vilkår 43 er et vilkår som Frederikshavn Kommune har vurderet for væsentligt for virksomheden.

Affald

Virksomheden bør generelt have et velfungerende affaldshåndteringssystem, der sikrer, at affaldet sorteres og bortskaffes korrekt.

Vilkår 44-45 er standardvilkår for aktiviteten, som Frederikshavn Kommune har vurderet for væsentlige.

Spildevand

Vilkår 46 omhandler virksomhedens håndtering af spildevand, og at der skal udarbejdes en tilslutningstilladelse. Det vurderes at virksomhedens tilslutningstilladelse vil omhandle alle forhold vedrørende virksomhedens spildevandsforhold.

Egenkontrol

Vilkår 47-49 er standardvilkår for listepunktet. Det vurderes at vilkårene er relevante for aktiviteten på virksomheden.

Bedst Anvendelig Teknik (BAT)

Virksomhedens hovedaktivitet "Omlasteplads" er omfattet af bilag 2 listepunkt K212: *Anlæg for midlertidig oplagring af ikke-farligt affald eller affald af elektrisk og elektronisk udstyr forud for nyttiggørelse eller bortskaffelse med en kapacitet for tilførsel af affald på 30 tons om dagen eller med mere end 4 containere med et samlet volumen på mindst 30 m³, bortset fra anlæg omfattet af listepunkt 5.5 på bilag 1 eller listepunkt K 211.*

Rekonditionering, herunder omlastning, omemballering eller sortering af ikke-farligt affald eller affald af elektrisk og elektronisk udstyr forud for nyttiggørelse eller bortskaffelse med en kapacitet for tilførsel af affald på 30 tons om dagen eller med mere end 4 containere med et samlet volumen på mindst 30 m³, bortset fra anlæg omfattet af listepunkt 5.1 d i bilag 1 eller listepunkt K 211.

Der er udarbejdet standardvilkår for listepunktet.

Miljøstyrelsen betragter standardvilkår som BAT og Frederikshavn Kommune har i formuleringen af vilkår anvendt standardvilkår for listepunktet.

Ligeledes er der fundet inspiration i Miljøstyrelsens orientering nr. 4, 2014 vedr. BAT-eksempler og tjeklister på tværs af brancher.

Med udgangspunkt i ovenstående samt

- at der er tale om en helt ny virksomhed,
- mange af miljøgodkendelsens vilkår har baggrund i standardvilkår

finder Frederikshavn Kommune, at virksomheden har forholdt sig tilstrækkeligt og seriøst til BAT og, at miljøgodkendelsens vilkår sikrer anvendelse af BAT i nødvendigt omfang.

2.3 Planlægningsforhold

Virksomheden placeres på areal omfattet af Lokalplan FRE.

E.16.10.01 - Erhvervsområde ved Vendsysselvej – Frederikshavn.

Lokalplanen beskriver at arealet hvor virksomheden placeres kan anvendes til erhvervsområde, omlæsningsareal for indsamlede affaldsfraktioner og lignende virksomheder, samt sikre at vejadgangen til arealet sker fra Vendsysselvej.

Virksomhedens etablering på lokaliteten er således i overensstemmelse med planforholdene.

3. Forholdet til loven

3.1 Lovgrundlag

I henhold til miljøbeskyttelseslovens § 33 må virksomheder, anlæg eller indretninger, der er optaget på den i § 35 nævnte liste over de såkaldte listevirksomheder, ikke anlægges eller påbegyndes, før der er meddelt godkendelse heraf. Listevirksomheder må heller ikke udvides eller ændres bygnings- eller driftsmæssigt på en måde, der indebærer forøget forurening, før udvidelsen eller ændringen er godkendt.

Bestemmelserne findes i lovbekendtgørelse nr. 100 af 19. januar 2022 om miljøbeskyttelse og i bekendtgørelse nr. 2080 af 15. november 2021 om godkendelse af listevirksomhed (godkendelsesbekendtgørelsen).

Virksomheden er af Frederikshavn Kommune placeret under følgende listepunkt:

K212: Anlæg for midlertidig oplagring af ikke-farligt affald eller affald af elektrisk og elektronisk udstyr forud for nyttiggørelse eller bortskaffelse med en kapacitet for tilførsel af affald på 30 tons om dagen eller med mere end 4 containere med et samlet volumen på mindst 30 m³, bortset fra anlæg omfattet af listepunkt 5.5 på bilag 1 eller listepunkt K 211.

Rekonditionering, herunder omlastning, omemballering eller sortering af ikke-farligt affald eller affald af elektrisk og elektronisk udstyr forud for nyttiggørelse eller bortskaffelse med en kapacitet for tilførsel af affald på 30 tons om dagen eller med mere end 4 containere med et samlet volumen på mindst 30 m³, bortset fra anlæg omfattet af listepunkt 5.1 d i bilag 1 eller listepunkt K 211.

I projektet indgår følgende biaktivitet(støjvold):

K 206. Anlæg, der nyttiggør ikke-farligt affald, bortset fra anlæg under listepunkt 5.3 i bilag 1, autoophugning, skibsofhugning, biogasfremstilling, kompostering og forbrænding.

Screeningsafgørelsen, om at der ikke skal gennemføres en miljøvurdering, er foretaget efter § 21 i lovbekendtgørelse nr. 1976 af 27. oktober 2021 om miljøvurdering af planer og programmer og af konkrete projekter (VVM). Selve screeningen er vedlagt som bilag C.

3.2 Tidligere meddelte afgørelser

Der er ikke tidligere meddelt afgørelser til virksomheden efter miljøbeskyttelsesloven på denne adresse.

3.3 Offentlighed og partshøring

Udkast til afgørelsen blev d. 17. februar 2022 sendt i partshøring til ansøger og dennes rådgiver.

Der indkom d. 23. februar 2022, bemærkninger til udkastet, i form af rettelser til udkastet samt specificering af vilkår i godkendelsen.

Bemærkningerne gav anledning til, at der blev ændret i afgørelsens vilkår samt beskrivelser i afgørelsens afsnit.

Udkast til afgørelse blev således sendt i partshøring til ansøger og dennes rådgiver på ny d. 11 marts 2022.

d. 22. marts 2022 indkom der bemærkninger fra ansøgers rådgiver, om at der udelukkende var bemærkninger til udkastet af korrekturlignende forhold.

3.4 Revurdering

Når der er forløbet 8 år fra meddelelsen af en godkendelse kan tilsynsmyndigheden revurdere godkendelsen.

3.5 Retsbeskyttelse

Ved meddelelse af nye vilkår, er virksomhedens retsbeskyttelsesperiode 8 år efter datoen for meddelelse af denne miljøgodkendelse. Hvis miljøgodkendelsen påklages udløber retsbeskyttelsesperioden først 8 år efter klagemyndighedens endelige afgørelse.

Når retsbeskyttelsesperioden er udløbet, er godkendelsen fortsat gældende, men tilsynsmyndigheden kan ændre vilkårene i miljøgodkendelsen ved påbud.

Inden for retsbeskyttelsesperioden kan tilsynsmyndigheden - som hovedregel - ikke meddele påbud eller forbud til virksomheden. Tilsynsmyndigheden skal dog tage godkendelsen op til revurdering og om nødvendigt meddele påbud eller forbud, hvis:

- 1). der er fremkommet nye oplysninger om forureningens skadelige virkning,
- 2). forureningen medfører miljømæssige skadevirkninger, der ikke kunne forudses ved godkendelsens meddelelse,
- 3). forureningen i øvrigt går ud over det, som blev lagt til grund ved godkendelsens meddelelse,
- 4). væsentlige ændringer i den bedste tilgængelige teknik skaber mulighed for en betydelig nedbringelse af emissionerne, uden at det medfører uforholdsmæssigt store omkostninger,
- 5). det af hensyn til driftssikkerheden - i forbindelse med processen eller aktiviteten - er påkrævet, at der anvendes andre teknikker, eller
- 6). der er fremkommet nye oplysninger om sikkerhedsmæssige forhold på virksomheder, der er omfattet af regler fastsat i medfør af risikobekendtgørelsen.

Kommunen kan i særlige tilfælde tilbagekalde en godkendelse eller fastsætte særlige vilkår i en eksisterende godkendelse, herunder vilkår om sikkerhedsstillelse.

3.6 Aktindsigt

Der er adgang til aktindsigt i godkendelsessagen samt i de resultater af virksomhedens egenkontrol som tilsynsmyndigheden er i besiddelse af. Adgangen til aktindsigt - og de begrænsninger der er i adgangen til aktindsigt - følger af reglerne i offentlighedsloven, forvaltningsloven og lov om aktindsigt i miljøoplysninger.

3.7 Offentliggørelse og klagevejledning

Miljøgodkendelsen

Afgørelsen, som er meddelt i henhold til miljøbeskyttelseslovens regler, offentliggøres ved annoncering på kommunens hjemmeside (www.frederikshavn.dk) og på Digital MiljøAdministration (<https://dma.mst.dk>) d. 29 april 2022.

Afgørelsen kan i henhold til miljøbeskyttelseslovens regler påklages til Miljø- og Fødevareklagenævnet af ansøger, af visse nærmere angivne myndigheder og interesseorganisationer og af enhver, der har en individuel, væsentlig interesse i sagens udfald.

Hvis du ønsker at klage over denne afgørelse, kan du klage til Miljø- og Fødevareklagenævnet. Du klager gennem Klageportalen, som du kan logge på via dette link: <https://kpo.naevneneshus.dk>. Du kan også logge på via borger.dk (som

borger) eller via virk.dk (som virksomhed eller forening). Du logger på Klageportalen med NEM-ID.

Klagen sendes gennem Klageportalen til den myndighed, der har truffet afgørelsen. En klage er indgivet, når den er tilgængelig for myndigheden i Klageportalen. Når du klager, skal du som privatperson betale et gebyr på 900 kr. Virksomheder og organisationer skal betale et gebyr på 1.800 kr. Du betaler gebyret med betalingskort i Klageportalen. Gebyret betales tilbage hvis du får helt eller delvist medhold i klagen.

Miljø- og Fødevareklagenævnet skal som udgangspunkt afvise en klage, der kommer uden om Klageportalen, hvis der ikke er særlige grunde til det. Hvis du ønsker at blive fritaget for at bruge Klageportalen, skal du sende en begrundet anmodning til den myndighed, der har truffet afgørelse i sagen. Myndigheden videresender herefter anmodningen til Miljø- og Fødevareklagenævnet, som træffer afgørelse om, hvorvidt din anmodning kan imødekommes.

Klagefristen er 4 uger fra godkendelsens offentlige bekendtgørelse og udløber ved midnat d. 30 maj 2022.

I henhold til miljøbeskyttelseslovens § 96 har en klage over en godkendelse ikke opsættende virkning, med mindre ministeren bestemmer andet. Udnyttelsen af godkendelsen sker på ansøgerens eget ansvar og indebærer ingen begrænsninger i klagemyndighedens adgang til at ændre eller ophæve en påklaget afgørelse.

I henhold til miljøbeskyttelseslovens § 101, skal søgsmål til prøvelse af afgørelsen efter loven være anlagt ved domstolene inden 6 måneder efter afgørelsens bekendtgørelse.

Screeningsafgørelsen

Kommunens vurdering af projektet i forhold til reglerne om miljøvurdering kan i henhold til §49 i bekendtgørelse af lov om miljøvurdering af planer og programmer og af konkrete projekter (VVM) påklages til Miljø- og Fødevareklagenævnet. Klageberettiget efter § 49, er miljø- og fødevareministeren, enhver med retlig interesse i sagens udfald og landsdækkende foreninger og organisationer, der som formål har beskyttelsen af natur og miljø eller varetagelsen af væsentlige brugerinteresser inden for arealanvendelsen og har vedtægter eller love, som dokumenterer deres formål, og som repræsenterer mindst 100 medlemmer. Kun retlige spørgsmål kan påklages.

Afgørelsen, som er meddelt i henhold til § 21 i førnævnte bekendtgørelse, offentliggøres ved annoncering på kommunens hjemmeside (www.frederikshavn.dk) d. 29 april 2022. I henhold til bekendtgørelsens § 51 er klagefristen 4 uger fra afgørelsens offentlige bekendtgørelse. Klagefristen udløber ved midnat d. 30 maj 2022.

Hvis du ønsker at klage over denne afgørelse, kan du klage til Miljø- og Fødevareklagenævnet. Du klager gennem Klageportalen, som du kan logge på via dette link: <https://kpo.naevneneshus.dk>. Du kan også logge på via borger.dk (som

borger) eller via virk.dk (som virksomhed eller forening). Du logger på Klageportalen med NEM-ID.

Klagen sendes gennem Klageportalen til den myndighed, der har truffet afgørelsen. En klage er indgivet, når den er tilgængelig for myndigheden i Klageportalen. Når du klager, skal du som privatperson betale et gebyr på 900 kr. Virksomheder og organisationer skal betale et gebyr på 1.800 kr. Du betaler gebyret med betalingskort i Klageportalen. Gebyret betales tilbage hvis du får helt eller delvist medhold i klagen.

Miljø- og Fødevareklagenævnet skal som udgangspunkt afvise en klage, der kommer uden om Klageportalen, hvis der ikke er særlige grunde til det. Hvis du ønsker at blive fritaget for at bruge Klageportalen, skal du sende en begrundet anmodning til den myndighed, der har truffet afgørelse i sagen. Myndigheden videresender herefter anmodningen til Miljø- og Fødevareklagenævnet, som træffer afgørelse om, hvorvidt din anmodning kan imødekommes.

Ved rettidig klage efter bekendtgørelsens § 49 kan Miljø- og Fødevareklagenævnet bestemme, at en tilladelse meddelt af kommunalbestyrelsen ikke må udnyttes. Er et bygge- eller anlægsarbejde iværksat, kan nævnet påbyde dette standset.

I henhold til bekendtgørelsens § 54, skal søgsmål til prøvelse af afgørelsen efter loven være anlagt ved domstolene inden 6 måneder efter afgørelsens bekendtgørelse.

Kopi tilsendt:

Styrelsen for Patientsikkerhed, Tilsyn og Rådgivning Nord (trnord@stps.dk)

Danmarks Naturfredningsforening (dnfrederikshavn-sager@dn.dk)

Danmarks Sportsfiskerforbund (post@sportsfiskerforbundet.dk)

Danmarks Sportsfiskerforbund, lokalt (skagerak@sportsfiskerforbundet.dk)

Dansk Ornitologisk Forening (frederikshavn@dof.dk)

Friluftsrådet, hovedkontoret (fr@friluftsradet.dk)

Bilagsoversigt:

Bilag A	Oversigtsplan
Bilag B	Områdetyper
Bilag C	Screening efter reglerne om miljøvurdering
Bilag D	Støjberegning

Har du spørgsmål eller vil besvare brevet

Brug svarmuligheden i e-Boks eller Virk.dk, hvis du har modtaget brevet digitalt.

Har du ikke digital adgang, kan du:

1. skrive til Frederikshavn Kommune, Rådhus Allé 100, 9900 Frederikshavn
2. ringe til det direkte nummer eller til kommunens hovednummer
3. henvende dig i Borgerservice i Frederikshavn, Sæby eller Skagen
- dog ikke onsdag
- 4.

Oplys *altid* sagsnummeret, som du kan se i højre kolonne.

Med venlig hilsen
Rasmus Kristian Arvidson
Miljømedarbejder

42.815 m²

AREALE OVERSIGT:

Administration i venterum	835 m ²
Overdækket indgang	22 m ²
Cyklerkur	21 m ²
Værksted/Vaskehal	488 m ²
Recycling hal	1903 m ²
1 carport/garageanlæg	489 m ²
2 carport/garageanlæg	561 m ²
Bygninger i alt.	4017 m ²
Evi udvid. af recyclinghal	1690 m ²
Dækningsareal:	
Beton fliser	354 m ²
Kørebelægning	4821 m ²
Vaskeplads	163 m ²
Terrasse	11 m ²
Parkering 248 + 923	1173 m ²
Befæstet areal	6420 m ²
Samlet bygningsmasse:	
Administration 3,43m x 535m ²	1835 m ²
Cyklerkur 3,43m x 21m ²	72 m ²
Vaskehal 5,3m x 488m ²	2576 m ²
Soteringshal 6,66m x 1903m ²	12674 m ²
Lastbils-carporte 3,19m x 1903m ²	6070 m ²
4,8m x 489m ²	2347 m ²
4,8m x 481m ²	2293 m ²
Bygningsmasse	28267 m²
Udvr. anlæg:	
Vaskeplads	
Tankanlæg	
Vægt	
LAR Bassin	
Parkering Frederikshavn:	
Lager særlig pladskrævende	
1 p-plad pr. 100 m ²	
2870 m ²	27 p-pladser
100 m ² =	
50 ansatte x 0,7 =	35 p-pladser
Tegnet	50 p-pladser
Grundstørrelse tegnet	18.744 m ²
Her af fremtidig vej på grund	1.905 m ²
Belyggels %: 4017 x 100	21,4 %
18.744	
Belyggels % ved vej på grund:	
4017 x 100	23,9 %
16.839	
Med udvidet recycling hal:	
Belyggels %: 5697 x 100	30,4 %
18.744	
Belyggels % ved vej på grund:	
5697 x 100	33,8 %
16.839	
Grundoverskud ca.	24.071 m ²

Hal kan udvides med yderlig ca. 48 meter - dobb. størrelse.

Tankanlæg

Carport for 24 renovationsbiler

LAR Bassin

10

6

9

8

Vendssylsevej

K01_H1_N103

Skitse

SAG: **Frederikshavns Forbrænding**
Recyclings anlæg.

EMNE: Stueplan over anlæg-omdistribueret. TEGN.NR.:
DATO: 14.10.2021 REV. DATO: K01_H1_N103
SIGN: Author SAGSNUMMER: 210402 MALFORHOLD: 1 : 200

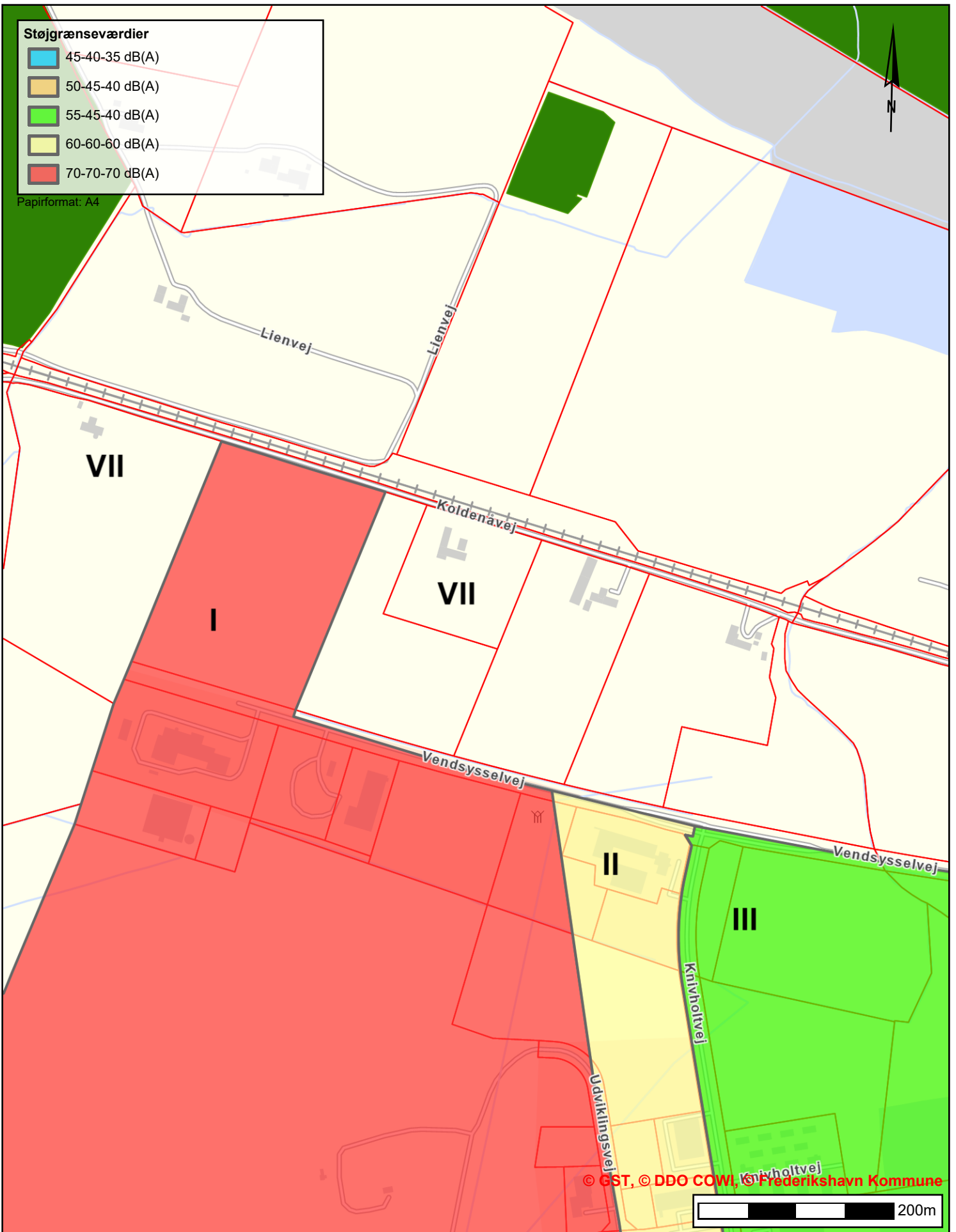
ARKITEKTFIRMAET FINN ØSTERGAARD A/S
MEDLEM AF DANSKE ARKITEKTVIRKSOMHEDER & DANSKE BYGGØKONOMER M.D.B
TORVET · NØRREGADE 14 · 9800 HJØRRING · 98 92 29 22 · ARKITEKT@AFOE.DK · WWW.AFOE.DK

T:\A\A\2021 - Sagnum\210412_Vendssylsevej_Frederikshavn Forbrænding_Recyclinganlæg\07_Geometri\K01_Arkitektur\C07_2_Modal\210412-C07_2_B02-02-Projekt_Modal_Jndkaset_admin.rvt

Støjgrænseværdier

- 45-40-35 dB(A)
- 50-45-40 dB(A)
- 55-45-40 dB(A)
- 60-60-60 dB(A)
- 70-70-70 dB(A)

Papirformat: A4



© GST, © DDO COWI, © Frederikshavn Kommune



Støjgrænser

Tidspunkt: 18-11-2021 14:44:37
Udskrevet af: Jette Brønnum (jebn)
Målestoksforhold: 1:5000
Kort og data er vejledende og kan ikke bruges som dokumentation

Bilag C: Screening af konkret projekt vedrørende Ansøgning om miljøgodkendelse for omlasteplads jf. lov om miljøvurdering af planer og programmer og af konkrete projekter (VVM)

Sagsnr.: GEO-2021-06290

Miljøscreening udført pr. 28. april 2022 fra ansøgningskema pr. d. 23. februar 2022.

VVM Myndighed	Frederikshavn Kommune
Basis oplysninger	Tekst
Projektbeskrivelse – jf. ansøgning (kan vedlægges):	<p>Aktiviteten omfatter om nyanlæg af en ressourcehal til omlastning og komprimering af genanvendelige materialer, småreparationer af skraldebiler samt vask af køretøjer. Der vil blive etableret enkelte afkast, der etableres som bagatelafkast.</p> <p>I ressourcehallen modtages affald fra Frederikshavn Kommune. Affaldet tilføres løbende fra renovationsbiler og genbrugspladser. Der er tale om tørre fraktioner der opbevares indendørs. Udendørs opbevaring vil kun ske i lukkede containere, der af hensyn til transportoptimering afventer bortkørsel.</p> <p>Ressourcehallen etableres som en uopvarmet hal med naturlig ventilation, jf. dog nedenfor om eventuelle afkast. Værksted og velfærdsfaciliteter vil blive opvarmet med fjernvarme.</p> <p>Frederikshavn Kommune har tidligere vurderet, at den korte omlastning af miljøkasser ikke er at betragte som anlæg for midlertidig oplagring af farligt affald forud for nyttiggørelse eller bortskaffelse og derfor ikke omfattet af listepunkt K 203.</p> <p>Støjvolden ønskes etableret af lettere forurenede jord (kategori 2). Der udlægges markeringsnet over den lettere forurenede jord og der sker afslutning med minimum 30 cm ren jord over. Støjvolden etableres som angivet i støjberegningen og anlægges med en højde på 3 meter langs området afgrænsning samt en intern støjvold på 3,5 meter. Den beregningsmæssige højde er fastsat for at kunne overholde Miljøstyrelsens vejledende støjgrænser ved nærmeste beboelser.</p> <p>Der ønskes anvendt kategori 3 slagge til bundsikring under bygninger og kørearealer. Slagge placeres i en afstand af over 30 meter til indvindingsanlæg for vandforsyning, jf. restproduktbekendtgørelsens § 6. Opslag i GEUS Jupiterdatabase viser, at der er over 400 meter til nærmeste vandindvindingsboring. Der er ikke vandindvindingsinteresser i området ligesom området ikke er indvindingsopland til alment vandforsyningsanlæg. Udlagt jord over slaggen vil blive afgrænset med markeringsnet. På pladser vil der blive etableret tæt belægning og kontrolleret afledning af overfladevand. Slagge vil blive udlagt med en højde på maks. 1 meter og minimum 30-40 cm over højeste grundvandsspejl.</p> <p>Der vil efter aftale med kommunen blive foretaget pejlinger af grundvandsstanden primo 2022 for at sikre, at kravene til højde over grundvandsspejlet efterkommes. Når der er foretaget grundvandsspejlinger vil der blive fremsendt udpegningsaf det område, hvor der ønskes udlagt slagge.</p> <p>Brug af slagge til bundsikring forudsættes i øvrigt gennemført efter restproduktbekendtgørelsens regler. I øvrigt henvises til Gemidans faciliteter på Vendsysselvej 20, beliggende under 150 meter syd for den ansøgte omlasteplads, hvortil der er brugt slagge til bundsikring af bygninger.</p>
Navn, adresse, telefonnr. og e-mail på bygherre:	<p>Frederikshavn Affald A/S Knivholtvej 15, 9900 Frederikshavn 98299000 forsyningen@forsyningen.dk</p>

Navn, adresse, telefonnr. og e-mail på bygherres kontaktperson:	Karl Villadsen Knivholtvej 15, 9900 Frederikshavn 51632953 kavi@forsyningen.dk		
Projektets adresse, matr.nr. og ejerlav. For havbrug angives anlæggets geografiske placering angivet ved koordinater for havbrugets 4 hjørneafmærkninger i bredde/længde (WGS-84 datum):	Koldenåvej 53, 9900 Frederikshavn Matr. nr. 1ak Lerbæk Hgd, Elling		
Projektet berører følgende kommune eller kommuner (omfatter såvel den eller de kommuner, som projektet er placeret i, som den eller de kommuner, hvis miljø kan tænkes påvirket af projektet):	Frederikshavn		
Oversigtskort i målestok f.eks. 1:50.000, men afhænger af det konkrete projekt – Målestok angives:: 1:5000	https://samarbejdsportal.frederikshavn.dk/_layouts/15/CaseApp/Case/JumpTo.aspx?ID=6478517		
Kortbilag i målestok i f.eks. 1:10.000 eller 1:5.000 med indtegning af anlægget og projektet (vedlægges dog ikke for strækingsanlæg): 1:200	https://samarbejdsportal.frederikshavn.dk/_layouts/15/CaseApp/Case/JumpTo.aspx?ID=6478509		
Forholdet til VVM reglerne	Ja	Nej	
Er projektet opført på bilag 1 til "Lov om miljøvurdering af planer og programmer og konkrete projekter (VVM)" - (lovbekendtgørelse nr. 1976 af 27. oktober 2021):		X	
Er projektet opført på bilag 2 til "Lov om miljøvurdering af planer og programmer og af konkrete projekter (VVM)" - (lovbekendtgørelse nr. 1225 af 25. oktober 2018):	X		Bilag 2. pkt. 11b: Anlæg til bortskaffelse af affald (projekter, som ikke er omfattet af bilag 1) Bilag 2, punkt 10f): Anlæg af vandveje, som ikke er omfattet af bilag 1, kanalbygning og regulering af vandløb. Bilag 2, punkt 10m): Arbejder i forbindelse med indvinding af grundvand, og kunstig tilførsel af grundvand, som ikke er omfattet af bilag 1.

Projektets karakteristika:	Bemærkning/begrundelse
1. Hvis bygherren ikke er ejer af de arealer, som projektet omfatter, angives navn og adresse på de eller den pågældende ejer, matr.nr. og ejerlav:	Frederikshavn Kommune. I forbindelse med projektet sælges grunden til Frederikshavn Affald A/S
2. Arealanvendelse efter projektets realisering. Det fremtidige samlede bebyggede areal i m ² :	Administration / velfærd 535 m ² Overdækket indgang 22 m ² Cykelskur 21 m ² Værksted/Vaskehal 486 m ² Recycling hal 1903 m ² Carport/garageanlæg 489 m ²

<ul style="list-style-type: none"> - Det fremtidige samlede befæstede areal i m²: - Nye arealer, som befæstes ved projektet i m²: 	<p>Carport/garageanlæg 561 m² Bygninger i alt <u>4017</u> m² Beton fliser 354 m² Kørebelægning 4821 m² Vaskeplads 63 m² Terrasse 11 m² Parkering 248 +923 1171 m² Befæstet areal <u>6420</u> m²</p>
<p>3. Projektets areal og volumenmæssige udformning:</p> <ul style="list-style-type: none"> - Er der behov for grundvandssænkning i forbindelse med projektet og i givet fald hvor meget i m: - Projektets samlede grundareal angivet i ha. eller m²: - Projektets bebyggede areal i m²: - Projektets nye befæstede areal i m²: - Projektets samlede bygningsmasse i m³: - Projektets maksimale bygningshøjde i m: - Beskrivelse af omfanget af eventuelle nedrivningsarbejder 	<p>Ja. I forbindelse med udgravning til sandpude for kommende projekt, vil der grundet grundvandsspejlets højde blive tale om midlertidig grundvandssænkning af byggegruben i perioden frem til bundopbygningen er udført. Det forventes, at grundvandssænkningen skal forløbe over 5 måneder (marts 2022 - august 2022). Det forventes, at der udledes 25 m³ i døgnet.</p> <p>Der afledes ikke drænvand til recipient fra projektområdet. Oprindelige tiltænkte dræn langs volde er fjernet fra projektet for at undgå udledning af forurenede stoffer til recipient. Markdræn der afvander marker opstrøms ejendommen bypasses og ledes over projektgrunden i en nyanlagt ledning, så dette fortsat ledes til recipienten (Kærbækken).</p> <p>I forbindelse med udgravning til sandpude for kommende projekt, vil der på baggrund af højtstående grundvand blive tale om midlertidig grundvandssænkning af byggegruben i perioden frem til bundopbygningen er udført.</p> <p>Dræn under bygningen kobles med rensebrønde og føres i fælles sandfang. Det vil sige, at der er tale om et gravitationsanlæg (passivt dræn). Vandet siver altså selv ned til sandfanget, hvorfra vandstanden kan styres med en pumpe. Udledningen fra dette sandfang vil være til forsyningens regnvandsledning, da det ikke er ønskeligt at føre drænvandet til recipient. Dette bl.a. ud fra et forsigtighedsprincip.</p> <p>Drænet lægges under bygningerne og dermed under den udlagte slagge så det undgås, at grundvandet presser bygningen op. Der udlægges beton eller asfalt mv. (impermeabel belægning) over slaggen, jf. restproduktbekendtgørelsens bilag 5, så der ikke sker nedsivning og udvaskning af forurenede stoffer fra slaggen. Der burde således ikke kunne ske en udvaskning/tilledning til drænsystemet.</p> <p>Skulle der mod forventning ske udvaskning, til trods for overholdelse af restproduktbekendtgørelsens krav, vil drænet tjene som en sikkerhed mod nedsivning til grundvandet. Slaggen udlægges 30-40 cm overhøjeste grundvandsstand, jf. kommunens anvisninger. Der er pt. et måleprogram i gang, der skal kortlægge højeste grundvandsstand. Skulle der fremtidigt ske en grundvandsstigning vil drænet tillige tjene som sikkerhed herfor i forhold til sikring af udvaskning fra slaggen. Disse forhold er dog sekundære i forhold til etablering af drænet, da dets formål er at sikre bygningerne mod grundvandstrykket nedefra.</p> <p>42815 m² 4017 m² 6420 m² 28267 m³ 15 m Ikke relevant, projektet opføres på landbrugsjord</p>

i forbindelse med projektet:	
– Projektets kapacitet for strækingsanlæg:	Ikke relevant
– Projektets længde for strækingsanlæg:	Ikke relevant

Projektets karakteristika:	Bemærkning/begrundelse
<p>4. Projektets behov for råstoffer i anlægsperioden:</p> <ul style="list-style-type: none"> – Råstofforbrug i anlægsperioden på type og mængde: – Vandmængde i anlægsperioden: – Affaldstype og mængder i anlægsperioden: – Spildevand til renseanlæg i anlægsperioden: – Spildevand med direkte udledning til vandløb, søer, hav i anlægsperioden: – Håndtering af regnvand i anlægsperioden: – Anlægsperioden angivet som mm/åååå – mm/åååå: 	<p>Byggematerialer svarende til erhvervsbyggeri. Der anvendes kategori 3 slagge til bundsikring under bygninger og køreveje. Der anvendes kategori 2 jord, til indbygning i støjvolde omkring projektet</p> <p>Ukendt, men svarende til tilsvarende byggeri.</p> <p>Affald vil forekomme i type og mængde svarende til tilsvarende byggeri</p> <p>Spildevandsmængde og type svarende til tilsvarende byggeri</p> <p>Spildevandsmængde og type svarende til tilsvarende byggeri</p> <p>Regnvand nedsives</p> <p>01/2022 – 12/2022</p>
<p>5. Projektets kapacitet for så vidt angår flow ind og ud samt angivelse af placering og opbevaring på kortbilag af råstoffet/produktet i driftsfasen:</p> <ul style="list-style-type: none"> – Råstoffer – type og mængde i driftsfasen: – Mellemprodukter – type og mængde i driftsfasen: – Færdigvarer – type og mængde i driftsfasen: – Vandmængde i driftsfasen: 	<p>Der anvendes byggematerialer svarende til tilsvarende byggeri Der anvendes kategori 3 slagge til bundsikring under bygninger og køreveje. Er anvendes kategori 2 jord, til indbygning i støjvolde omkring projektet</p> <p>Ikke relevant</p> <p>Ikke relevant, affald omlastes.</p> <p>Der anvendes vand til vask af køretøjer</p>
<p>6. Affaldstype og årlige mængder, som følge af projektet i driftsfasen:</p> <ul style="list-style-type: none"> – Farligt affald: – Andet affald: – Spildevand til rensningsanlæg: 	<p>På anlægget omlastes der affald fra indsamlingen i Frederikshavn Kommune. Som udgangspunkt produceres der ikke affald på virksomheden.</p> <p>Ikke relevant</p> <p>Ikke relevant</p> <p>Ikke relevant</p>

<ul style="list-style-type: none"> - Spildevand med direkte udledning til vandløb, sø, hav: - Håndtering af regnvand: 	<p>Ikke relevant</p> <p>Regnvand fra udendørsarealerne afledes direkte til kommunal regnvandsledning, undtaget arealer for tankning og udendørs vaskeplads.</p>
---	---

Projektets karakteristika:	JA	Skal undersøges i miljøvurdering	NEJ	Bemærkning/begrundelse
7. Forudsætter projektet yderligere vandforsyningskapacitet (herunder etablering af selvstændig vandforsyning)?			x	Projektet forudsætter ikke etablering af selvstændig vandforsyning. Projektet tilkøbes offentlig vandforsyningsanlæg. I driftsfasen vil der blive benyttet vand til vask af køretøjer.
8. Kræver bortskaffelse af affald og spildevand ændringer af bestående ordninger?			X	Nej, omlastestationen opføres netop fordi der er ændret i etablerede indsamlingsordninger for husholdningsaffald.
9. Overskrides de vejledende grænseværdier for støj?				
- I anlægsfasen?			X	Almindelig anlægsstøj fra entreprenørmaskiner
- I driftsfasen?			X	Der etableres støjvolde, og der er udarbejdet støjberegning for driftsfasen.
10. Overskrides de vejledende grænseværdier for luftforurening?				
- I anlægsfasen?			X	Almindeligt anlægsarbejde
- I driftsfasen?			X	Der etableres udelukkende "bagatelafkast"
11. Vil projektet give anledning til vibrationsgener?				
- I anlægsfasen?			X	Almindeligt anlægsarbejde
- I driftsfasen?			X	Ingen vibrerende aktiviteter
12. Vil projektet give anledning til støvgener?				
- I anlægsfasen?			X	Almindeligt anlægsarbejde, der iværksættes tiltag ved støvgener i form af vanding overdækning eller lignende
- I driftsfasen?			X	Der vil ikke være støvgener i forbindelse med driftsfasen. Der sker ikke udendørs oplag, som kan give anledning til støvgener.
13. Vil projektet give anledning til lugtgener?				
- I anlægsfasen?			X	Almindeligt anlægsarbejde
- I driftsfasen?			X	Virksomheden modtager og omlaster fraktioner, der kan give anledning til lugtgener. Disse fraktioner vil blive håndteret indendørs for lukkede porte og vurderes således ikke at give anledning til lugtgener uden for virksomhedens område. Den eneste fraktion, som forventes at kunne afgive lugt, er plastfraktionen fra husholdninger. Lugtgener herfra vil blive imødegået ved at foretage komprimering umiddelbart efter aflæsning. Ved denne komprimering fjernes hovedparten af ilten hvilket nedbringer luftgener væsentligt. Herover forventes fraktionen ikke at stå på lager i

				en længere periode, idet det komprimerede affald fjernes løbende.
14. Vil projektet give anledning til lysgener?				
– I anlægsfasen?			X	Almindelig arbejdsbelysning i forbindelse med anlægsarbejde
– I driftsfasen?			X	Der vil blive etableret belysning. Det vurderes, at belysningen ikke vil være generende for naboarealer og omgivelserne i øvrigt.

Projektets karakteristika:	JA	Skal undersøges i miljøvurdering	NEJ	Bemærkning/begrundelse
15. Må projektet forventes at udgøre en særlig risiko for uheld, herunder er projektet omfattet af risikobekendtgørelsen, jf. bekendtgørelse om kontrol med risikoen for større uheld med farlige stoffer nr. 372 af 25. april 2016?				
– I anlægsfasen?			X	Ikke relevant
– I driftsfasen?			X	Ikke relevant

Projektets placering:	JA	Skal undersøges i miljøvurdering	NEJ	Bemærkning/begrundelse
16. Forudsætter projektet ændring af en eksisterende lokalplan for området?			X	Nej, der er tilvejebragt ny lokalplan for området, som er vedtaget endeligt d. 27.04.2022.
17. Forudsætter projektet ændring af kommuneplanen?			X	Nej, der er tilvejebragt kommuneplantillæg for området, som er vedtaget endeligt d. 27.04.2022.
18. Vil projektet påvirke den samlede arealressource i kommunen i negativ retning?			X	Nej, området er i forvejen udlagt som et erhvervsområde.
19. Forudsætter projektet dispensation fra gældende bygge- og beskyttelseslinjer?			X	Nej, området er ikke omfattet af gældende bygge- og beskyttelseslinjer.
20. Er projektet tænkt placeret indenfor kystnærhedszonen?	X	NEJ		Planområdet er beliggende i udkanten af kystnærhedszonen, med 2,8 km til kysten. Der er et større skovareal mellem kysten og planområdet. Skovarealet, bebyggelse og afstanden mellem kyst og planområde, medfører at byggeriet ikke vil have en væsentlig indvirkning på den visuelle oplevelse af kysten.
21. Indebærer projektet behov for at begrænse anvendelsen af naboarealer ud over, hvad der fremgår af gældende kommune- og lokalplaner?			X	Nej, naboernes eksisterende anvendelse kan fortsætte uændret.
22. Vil projektet kunne udgøre en risiko for mobilisering af nærliggende jordforureninger?			X	Nej. Projektarealet er i dag landbrugsjord, uden kendt jordforurening.

23.	Vil projektet kunne udgøre en hindring for anvendelsen af udlagte råstofområder?			X	Der er ligger et råstofområde klassificeret som aktiv efterbehandlet ca. 1 km nordvest for projektområdet. Projektet vurderes ikke at forhindre muligheden for anvendelse af råstofområdet.
24.	Vil projektet udgøre en hindring for fremtidig anvendelse af områdets grundvand?			X	Projektet vurderes ikke at udgøre en hindring for fremtidig anvendelse af områdets grundvand. Der anvendes kategori 3 slagge til bundsikring under bygninger og kørearealer. Slagge vil blive udlagt minimum 30-40 cm over højeste grundvandsspejl. Der vil efter aftale med kommunen blive foretaget pejlinger af grundvandsstanden primo 2022 for at sikre, at kravene til højde over grundvandsspejl efterkommes. Den primære håndtering af affaldsfraktionerne sker indendørs i hallen, hvor der etableres støbt tæt betongulv. Der er tale om tørre fraktioner. Al farligt affald vil blive opbevaret i miljøkasser, der er godkendt til denne type affald. Ressourcehal, vaskehal og værksted udføres med støbt betongulv. Der vil ske tankning af biler på omlastepladsen. Dette vil ske på arealer med impermeabel belægning, hvorfra eventuelle spild og overfladevand vil blive ledt gennem olie- og benzinudskillere. Fritstående tanke sikres mod påkørsel. Projektet er beliggende uden for områder med drikkevandsinteresser og udenfor områder med særlige drikkevandsinteresser. Projektet vurderes ikke at påvirke nogen nuværende grundvandsinteresser. Der er ca. 1,8 km afstand til nærmeste private drikkevandsboring og ca. 3,5 km til nærmeste vandværksboringer.
25.	Vil projektet medføre påvirkninger af overfladevand, f.eks. i form af udledninger til eller fysiske ændringer af vandområder (herunder sårbare vådområder)?			X	Udledning af overfladevand sker til regnvandskloakken i Vendsyssevej. Vurderes at kunne indeholdes i gældende udledningstilladelse til Lerbækken.
26.	Forudsætter projektet rydning af skov?			X	Der er ikke behov for skovrydning. Arealet er i dag landbrugsjord.
27.	Vil projektet være i strid med eller til hinder for etableringen af reservater eller naturparker?			X	Da arealet pt. er landbrugsjord, har det ringe naturmæssig værdi. Projektet vil derfor ikke være i strid med eller til hinder for etableringen af reservater eller naturparker.
28.	Vil projektet være i strid med eller til hinder for realiseringen af en rejst fredningssag?			X	Der ingen realisering af rejst fredningssag i nærheden af projektområdet.

Projektets placering:	JA	Skal undersøges i miljøvurdering	NEJ	Bemærkning/begrundelse
29. Kan projektet påvirke registrerede, beskyttede eller fredede områder?				
– Nationalt?			X	Projektet vil ikke påvirke beskyttet natur efter naturbeskyttelseslovens §3. I det afstanden til nærmeste beskyttede natur er ca. 300 meter. Givet afstanden og projektets karakter er der ingen risiko for påvirkning af den beskyttede natur. Der er ligeledes en betydelig afstand til nærmeste fredede område.
– Internationalt (Natura 2000 områder, habitatområder, fuglebeskyttelsesområder og Ramsar områder)?			X	Projektområdet er beliggende ca. 1,8 km fra Natura 2000-område nr. 4, Hirsholmene, havet vest herfor og Ellinge Å's udløb, der består af Habitatområde nr. 4 og Fuglebeskyttelsesområde nr. 11. Både pga. afstanden og karakteren af projektet vurderes hverken naturtyper eller arter på udpegningsgrundlagene at kunne blive påvirket af projektet.
– Forventes området at rumme beskyttede arter efter bilag IV?			X	Der er ingen registreringer af bilag IV-arter, og da projektområdet er uegnet som levested for disse

				vurderes det at der er lav sandsynlig for forekomst af bilag IV-arter indenfor projektområdet.
			X	Det kan ikke udelukkes sporadisk kan have forekomst af danske rødlistearter, men grundet at projektområdet er landbrugsjord, er det ej egnet levested for disse.
30.	Kan projektet påvirke områder, hvor fastsatte miljøkvalitetsnormer allerede er overskredet?			
	– Overfladevand?		X	Udledningen vurderes ikke at påvirke områder hvor miljøkvalitetsnormer er overskredet
	– Grundvand?		X	Projektet vurderer ikke at påvirke grundvandsmagasiner, hvor miljøkvalitetsnormer allerede er overskredet.
	– Naturområder?			Projektet vurderes ikke at have en påvirkning, hvor miljøkvalitetsnormer er overskredet.
	– Boligområder (støj/lys og Luft)?		X	Ikke relevant
31.	Er projektet placeret i et område, der i kommuneplanen er udpeget som område med risiko for oversvømmelse?	X	Nej	Projektarealet er delvis beliggende indenfor områder udpeget med risiko for oversvømmelse i Klimaplan for Frederikshavn Kommune.
32.	Tænkes projektet etableret i et tæt befolket område?			X Nej, området ligger i et erhvervsområde.
33.	Kan projektet påvirke?			
	– Historiske landskabstræk?		X	Ingen påvirkning
	– Kulturelle landskabstræk?		X	Ingen påvirkning
	– Arkæologiske værdier/landskabstræk?		X	Ingen påvirkning
	– Æstetiske landskabstræk?		X	Ingen påvirkning
	– Geologiske landskabstræk?		X	Ingen påvirkning

Kendetegn ved den potentielle miljøpåvirkning:	JA	Skal undersøges i miljøvurdering	NEJ	Bemærkning/begrundelse
34. Er området, hvor projektet tænkes placeret, sårbar over for den forventede miljøpåvirkning?			X	Ingen bemærkninger
35. Er der andre anlæg eller aktiviteter i området, der sammen med det ansøgte medfører en påvirkning af miljøet (kumulative forhold)?			X	Det vurderes at de øvrige affaldsbehandlingsanlæg, beliggende i kort afstand af virksomheden, ikke medfører en øget påvirkning af miljøet.
36. Er der andre kumulative forhold?			X	Ingen bemærkninger
37. Den forventede miljøpåvirknings størrelsesorden og rumlige udstrækning, f.eks. geografisk område?			X	Ingen bemærkninger

38.	Antallet af personer der forventes berørt af miljøpåvirkningen?			X	Ikke relevant
39.	Vil den forventede miljøpåvirkning række ud over kommunens område?			X	Ikke relevant
40.	Vil den forventede miljøpåvirkning berøre nabolande?			X	Ikke relevant
41.	Forventes miljøpåvirkningerne at kunne være væsentlige?				
	– Enkeltvis?			X	Ingen bemærkninger
	– Eller samlet?			X	Ingen bemærkninger
42.	Må den samlede miljøpåvirkning betegnes som kompleks?			X	Ingen kompleks påvirkning
43.	Er der stor sandsynlighed for miljøpåvirkningen?			X	Ingen påvirkning
44.	Er påvirkningen af miljøet?				
	– Varig?			X	
	– Hyppig?			X	
	– Reversibel?			X	Ingen påvirkning

Konklusion:	JA	NEJ	
Giver resultatet af screeningen anledning til at antage, at det anmeldte projekt på grund af dets art, dimensioner eller placering kan få en væsentlig indvirkning på miljøet, og således er omfattet af krav om miljøvurdering?		X	Projektet vurderes på baggrund af screeningen ikke at kunne få en væsentlig indvirkning på miljøet og er således ikke omfattet af krav om miljøvurdering.

BEREGNING AF STØJ FRA NY AFFALDSCENTRAL

Vendsysselvej, 9900 Frederikshavn



Rekvirent: Arkitektfirmaet Finn Østergaard A/S

Dato: 28 juli 2021, Rev C – 22. september 2021

DMR-sagsnr.: 2021-2396



Dansk Miljørådgivning A/S

Din rådgiver gør en forskel ...

Vi er landsdækkende. Find nærmeste kontor på www.dmr.dk.

Indholdsfortegnelse

1. Baggrund	2
2. Måleobjekt	3
3. Omgivelserne	4
4. Lydudbredelsesforhold	7
5. Grænseværdier for støj	7
6. Beregningsmetode	7
6.1. Det indendørs støjniveau	8
6.2. Konstruktioner	8
6.3. Kildestyrker	8
7. Resultater	11
7.1. Støj fra sorteringshal	13
7.2. Støj fra kørsel på området	13
8. Konklusion	13
9. Referencer	14

Bilagsfortegnelse

- Bilag 1.** Datainput til støjmodel
Bilag 2. Resultater, støj fra sorteringshal
Bilag 3. Resultater, støj fra trafik på området

Sagsbehandler



Peter Lorenzen

Afdelingsleder, Støj og bygningsakustik

Tlf.: 40 76 06 34

pl@dmr.dk

1. Baggrund

Som led i planlægningen af nyt affaldssorteringsanlæg ved adresse på Vendsysselvej, 9900 Frederikshavn, har DMR Støj og bygningsakustik beregnet den forventet støjdbredelse fra fremtidige sorteringsanlæg. Beregningerne er udført for Arkitektfirmaet Finn Østergaard A/S.

Revision A af rapporten indeholder:

Opdaterede beregninger med ændret situationsplan og drift for håndtering af flasker. Ændringerne inkluderer:

- Opdateret drift med flasker, se i Bilag 1.
- Støjvold mod øst, vest og nord forhøjes til 3 meter
- Der indsættes en 3,5 meter høj støjvold nord for kørerlinjen på sorteringshallens nordlige side
- Sydlige porte åbnes men port mod øst holdes lukket
- Ovenlysvinduer mod nord fjernes
- Støjgrænser som resultater vurderes ift. ændres til områdekategorien "Områder for blandet bolig- og erhvervsbebyggelse, centerområder(bykerner), iht. /1/.

Revision B af rapporten indeholder:

Opdaterede beregninger med præciserede inputs for driftstider iht. Bilag 1.

- Kørsels på området er angivet ift. forventet tid "Minutter" pr./t., fremfor "Events" pr./t.

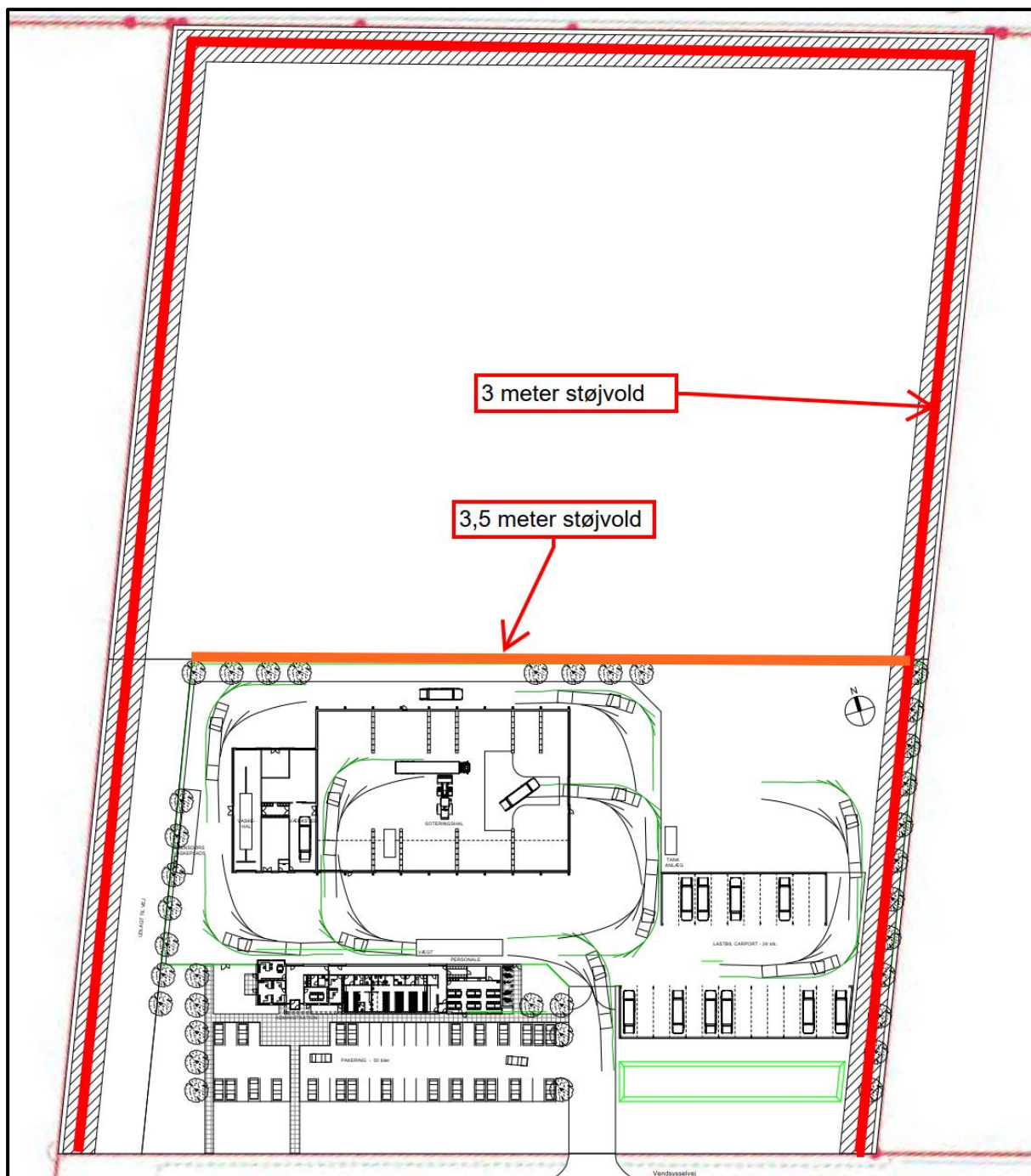
Revision C af rapporten indeholder:

- Præciseringer som ønsket af Frederikshavn Kommune.

Støjkort, som vist Bilag 2 og Bilag 3, er identiske med rapportens revision B og er derfor uændret.

2. Måleobjekt

Det fremtidige affaldssorteringsanlæg skal håndtere sortering af dagrenovering samt videre-transport af affald til genbrugsstation. Situationsplanen består af en administrationsbygning, garageanlæg, vaskhal og sorteringshal. Situationsplan ses nedenfor i Figur 2.1.



Figur 2.1: Situationsplan, Revision A

Rundt om området er der planlagt en 3 meter høj jordvold, som ses med skraveret felt på situationsplanen.

Områdets geometri og placeringer er implementeret i en 3D støjmodel, på baggrund af fremsendt tegningsmateriale fra Arkitektfirmaet Finn Østergaard A/S.

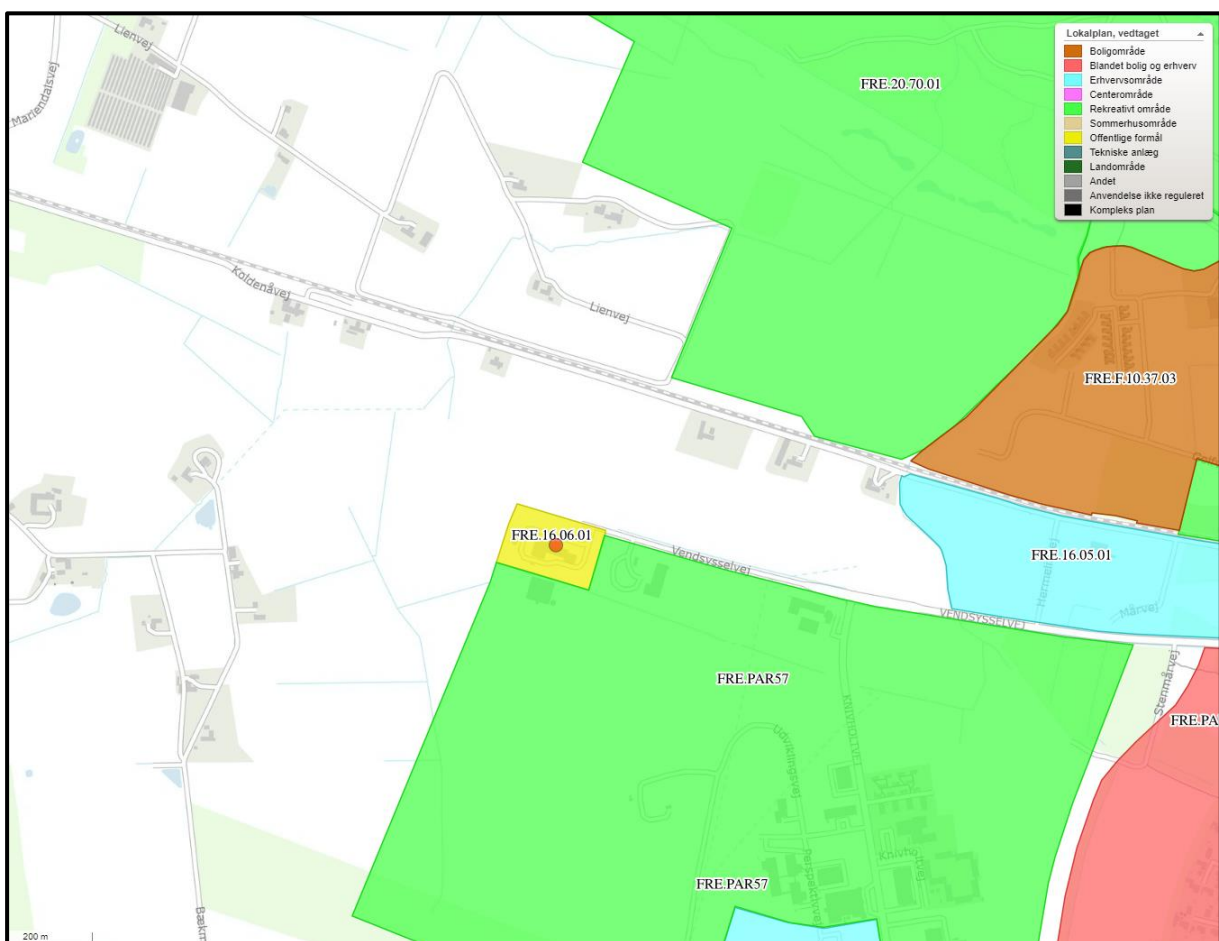
Primære støjende aktiviteter vil være fra affaldssortering i sorteringshal, hvor der blandt andet sorteres glas, samt fra lastvognstrafik til- og fra området. Beskrivelser af aktiviteter, hyppighed og tidspunkt på døgnet, er leveret af Frederikshavn forsyning. Data er præsenteret i Bilag 1.

Det er antaget at alle renovationskøretøjer leverer glas ved ankomst til sorteringsanlægget, samt at glas afhentes af sorteringshallen, to gange dagligt.

3. Omgivelserne

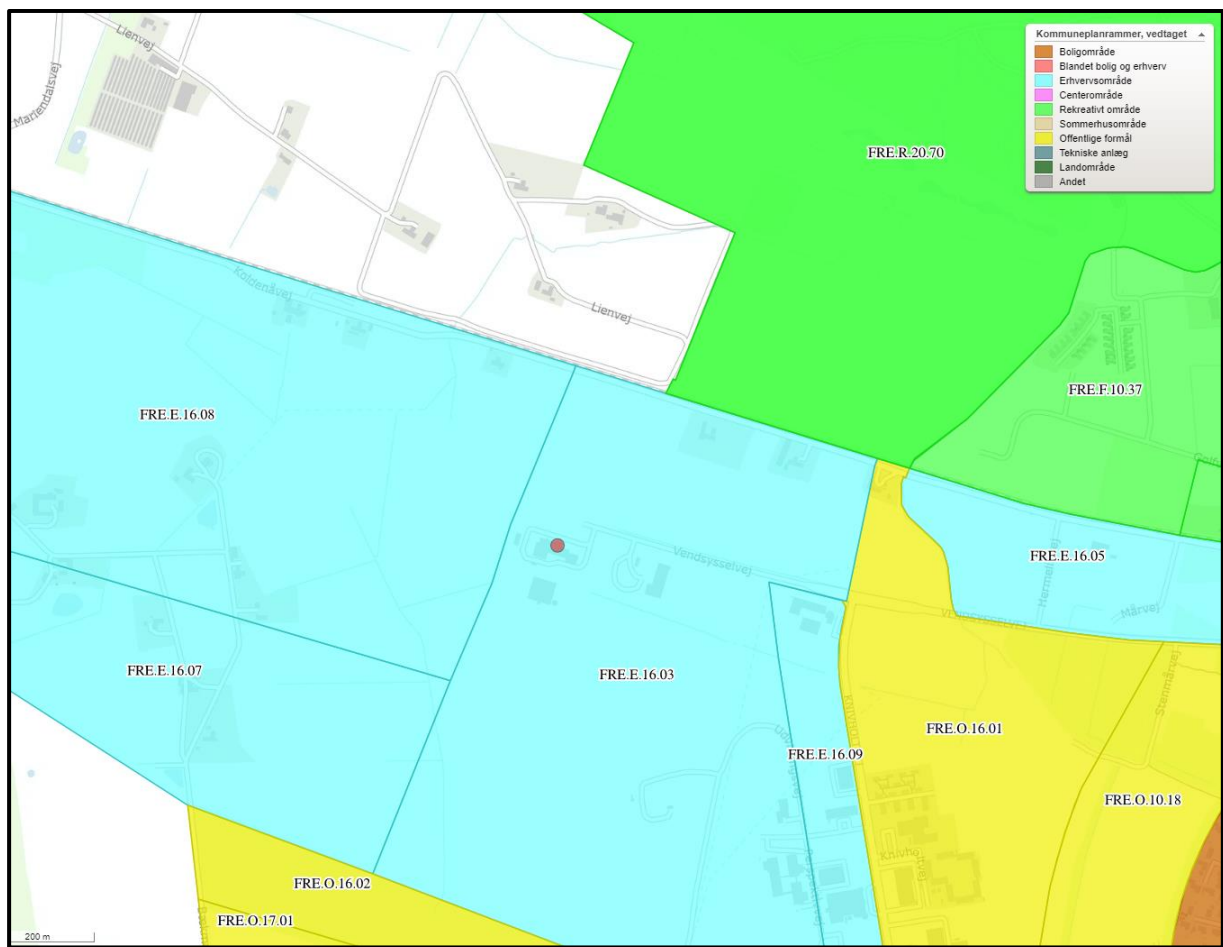
På Figur 3.1 og Figur 3.2 er vist et overblik over vedtaget lokalplaner og kommuneplanrammer for området omkring affaldscentralen. Vedtaget lokalplanrammer viser at området i stor grad er udlagt til *Erhverv*, mens der mod nordøst er et udlagt et *Rekreativt område*. Vedtaget lokalplaner viser at der sydøst for området, er udlagt et område til *Rekreativt område*.

Området omkring affaldscentralen er åbent og fladt.

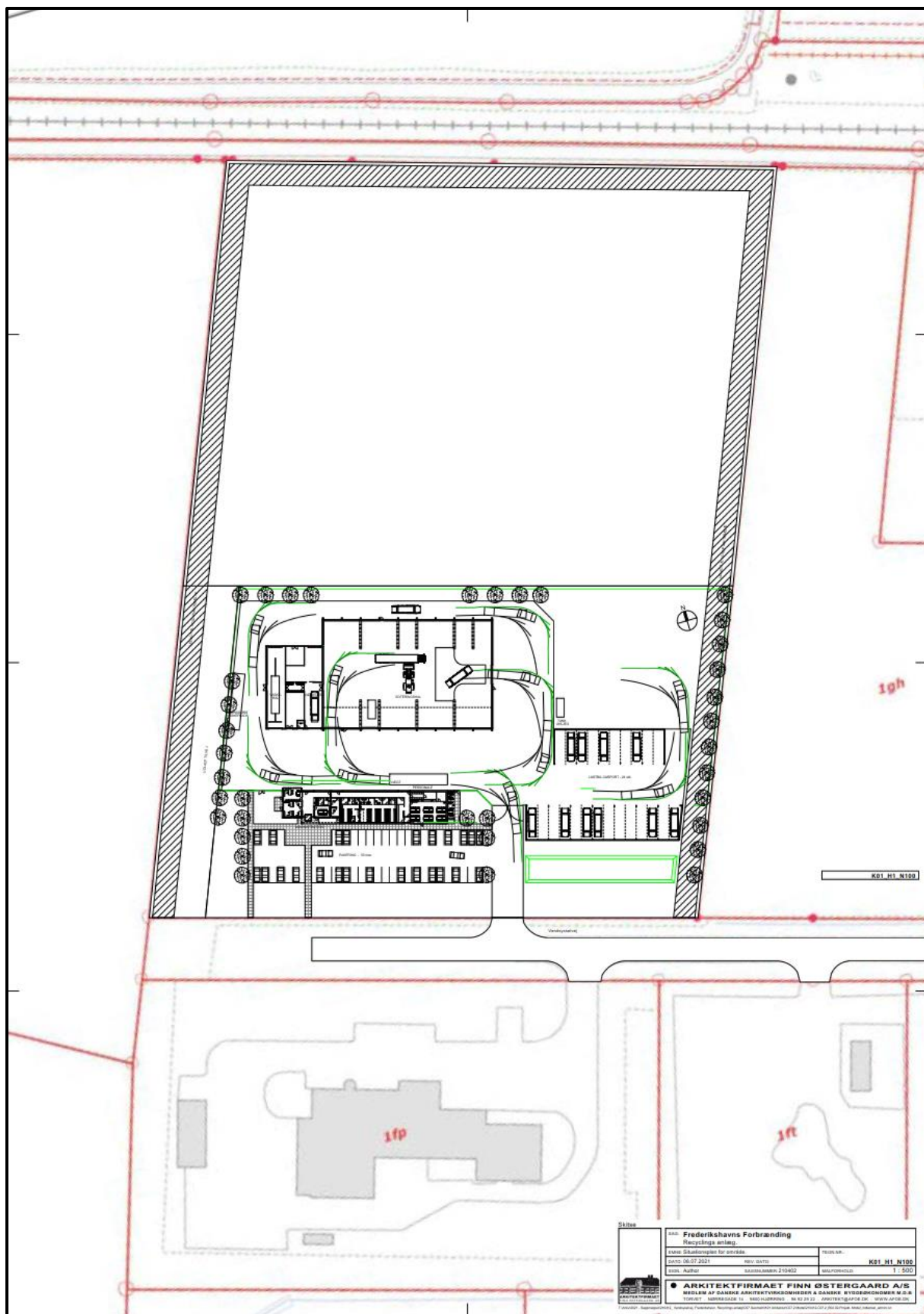


Figur 3.1: Oversigt over vedtaget lokalplaner. Det nuværende Frederikshavn Affald A/S er markeret med rød prik.

I figur 3.3 ses situationsplan over den fremtidige affaldscentral ift. nuværende Frederikshavn Affald A/S, som er markeret med rød prik i figur 3.1.



Figur 3.2: Oversigt over kommuneplanrammer for området.



Figur 3.3: Situationsplan med ny affaldscentral nord for eksisterende Frederikshavn Affald A/S, som er placeret på matrikel 1fp.

4. Lydudbredelsesforhold

Der er i denne revision A taget udgangspunkt i at sydlige porte kan holdes åbne, mens port på øst facade holdes lukket, især ved flaskeaflysning/afhentning.

Ovenlysvinduer på nordside af tag udgår og resten holdes lukket og tætte.

Trafik til- og fra affaldscentralen, vil genere støj i alle retninger, da en del områdets interne veje går omkring sorteringsbygningen.

5. Grænseværdier for støj

Det er besluttet at områdets nærmeste boliger i det åbne land, nord for den fremtidige affaldscentral, hører ind under områdekategorien "centerområder" /1/.

Vejledende støjgrænser fremgår af Miljøstyrelsens vejledning 5/1984 omkring ekstern støj fra virksomheder /1/. Tabel 5.1 viser en oversigt over de vejledende grænseværdier.

Områdetype	Mandag-fredag kl. 07-18 Lørdag kl. 07-14	Mandag-fredag kl. 18-22 Lørdag kl. 14-22 Søn- og helligdage kl. 07-22	Alle dage kl. 22-07
Projektkrav: "Boliger i det åbne land" Områder for blandet bolig- og erhvervsbebyggelse, centerområder (bykerne)	55 dB(A)	45 dB(A)	40 dB(A)

Tabel 5.1: De vejledende støjgrænser iht. /1/.

6. Beregningsmetode

Frederikshavn Kommune har leveret data om topografi, terrænoverflade, koter og bygningspolygoner, i form af digitale kort. DMR har bearbejdet de digitale kort og opbygget en 3D-støjmodel til beregningerne i det benyttede beregningsprogram, SoundPLAN 8.2. Geometrien af fremtidige bygninger er leveret af Arkitektfirmaet Finn Østergaard A/S.

Der beregnet et støjkonturplot 1,5 meter over terræn. Ved udarbejdelsen af støjkonturkortet er der indlagt et fintmasket net af beregningspositioner på hele området i en højde af 1,5 m over terræn. Støjkonturkortet viser støjens fordeling i området i forskellige farver, afhængig af støjbelastningens størrelse. Støjkonturkortet viser ikke de fritfeltsværdier, og resultaterne er således konservativt orienterende.

Støjberegningerne er udført efter vejledning nr. 5/1993 "Beregning af ekstern støj fra virksomheder" fra Miljøstyrelsen /2/. Til selve beregningerne er SoundPLAN 8.2 benyttet med beregningsopsætning som vist i Tabel 6.1.

Parameter	Indsat værdi
Antal refleksioner	3
Search Radius	5000 m
Max reflection to rec	200 m
Max reflection to src	50 m
Tolerance ("Total result")	0,1 dB
Vejrscenarier	4
Terrænklasser, Nord2000	G og D
Bygningsrefleksioner	0,2
Maskestørrelse på støjkort	10 m x 10 m
Højde på støjkort, over terræn	1,5 m

Tabel 6.1: Indsatte beregningsparametre i SoundPLAN. Terrænklasser er vurderet ud fra satellitfotos hvor der er differentieret mellem terrænets hårde og bløde overflader. Den indsatte værdi for bygningsrefleksioner svarer til 1 dB refleksionstab.

6.1. Det indendørs støjniveau

Det indendørs støjniveau og spektrum i sorteringshallen, er bestemt ud fra SoundPLAN katalogværdier for de angivne aktiviteter og deres hyppighed. Bygningens indre overflader, som er medbestemmende for det opbyggede støjniveau, er fastsat ud fra fremsendt tegningsmateriale.

6.2. Konstruktioner

Luftlydisolationen for sorteringsbygningens lydtransmitterende porte og ovenlysvinduer, er fastsat ud fra katalogværdier i SoundPLAN 8.2.

Beskrivelse	Opbygning	R _w
Porte, syd	Åbne	0 dB
Port, øst	Lukket	17 dB
Ovenlysvindue, syd	Ovenlys i plast	21 dB

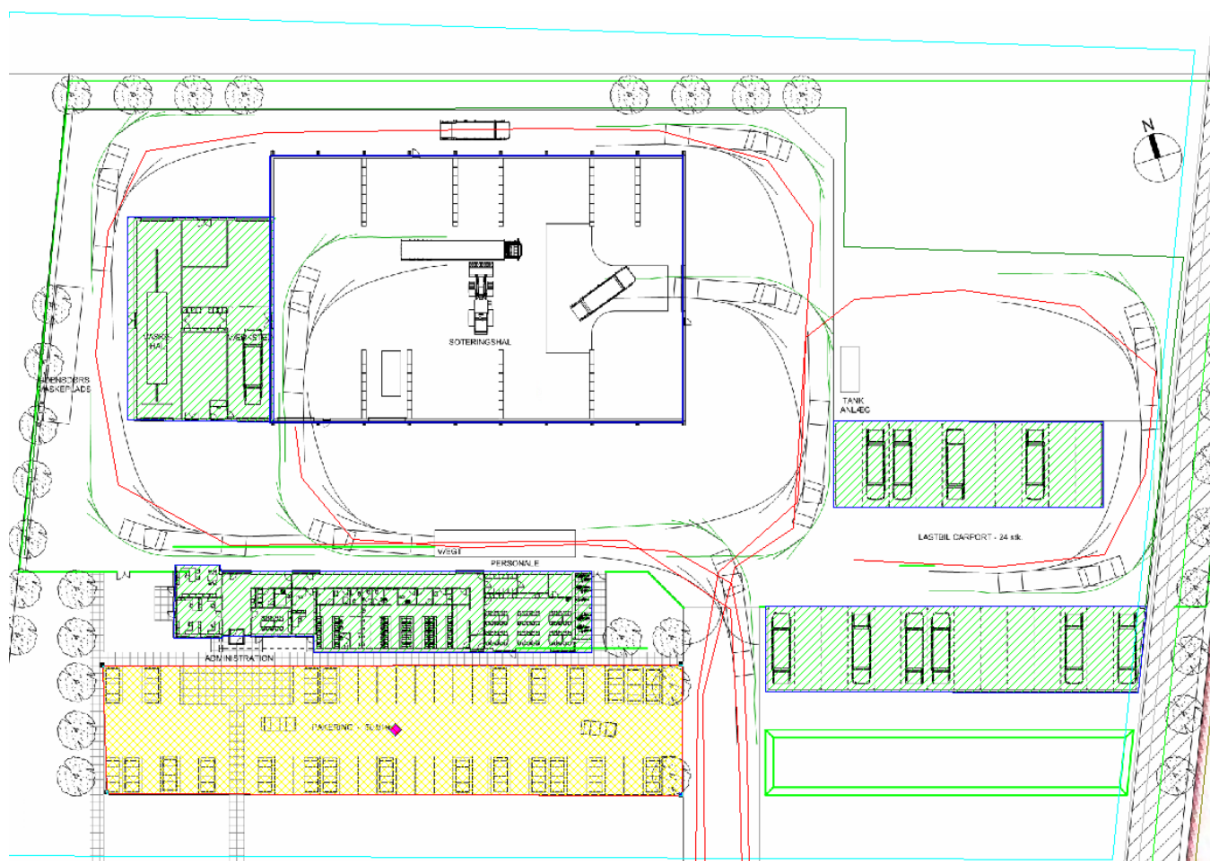
Tabel 6.2: R_w-værdi for de brugte lydtransmitterende elementer.

6.3. Kildestyrker

Benyttede kildestyrker fra SoundPLAN støjbibliotek.

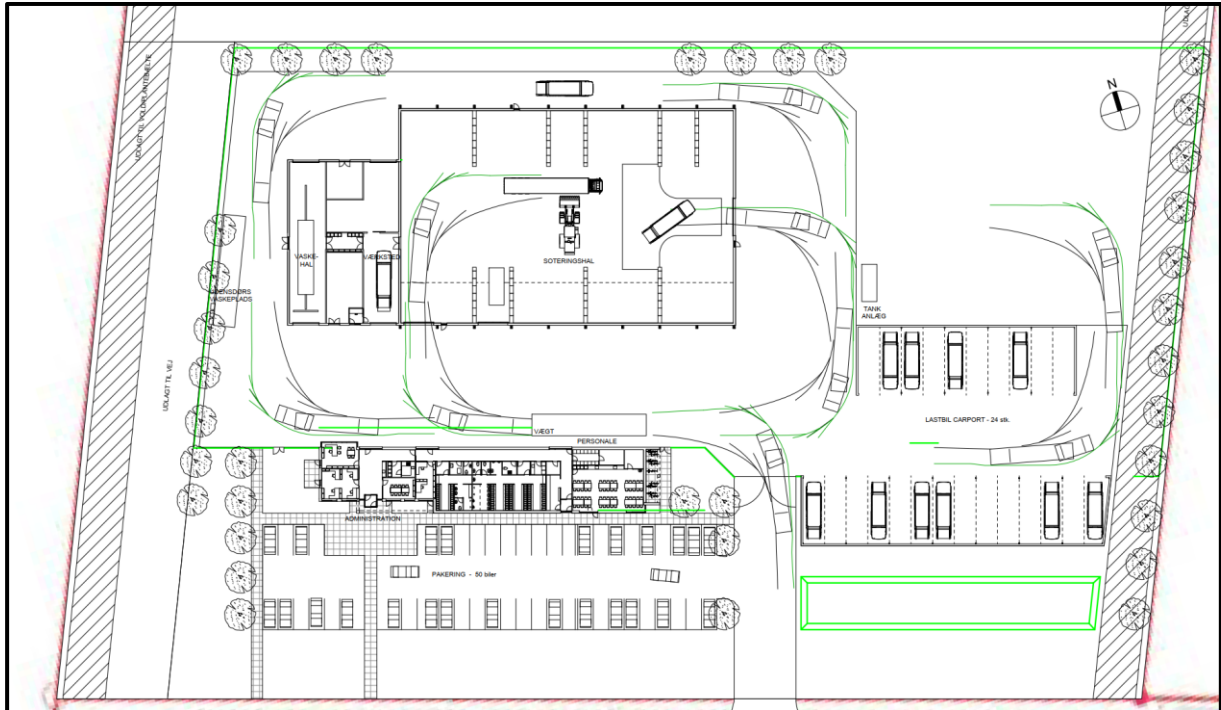
Kilde	SoundPLAN - Katalogbeskrivelse	L _w
Renovationsvogn (sorteringsshal)	Lastbil, svag acc. 10-20 km/t	100,7 dB
Lastvogne (sorteringsshal)	Lastbil, svag acc. 10-20 km/t	100,7 dB
Teleskoplæsser (sorteringsshal)	Gummihjullæsser/traktor, tomgang	92,9 dB
Glashåndtering	Containeroperation, flasker, DOSIS	125,5 dB
Renovationsvogn (ude)	Lastbil, svag acc. 10-20 km/t	100,7 dB
Lastvogne (ude)	"Lorry 20 km/h, 2015"	100,1 dB
Personbiler	Personbil, parkeringsoperation	84,8 dB

Tabel 6.3 Kildestyrker

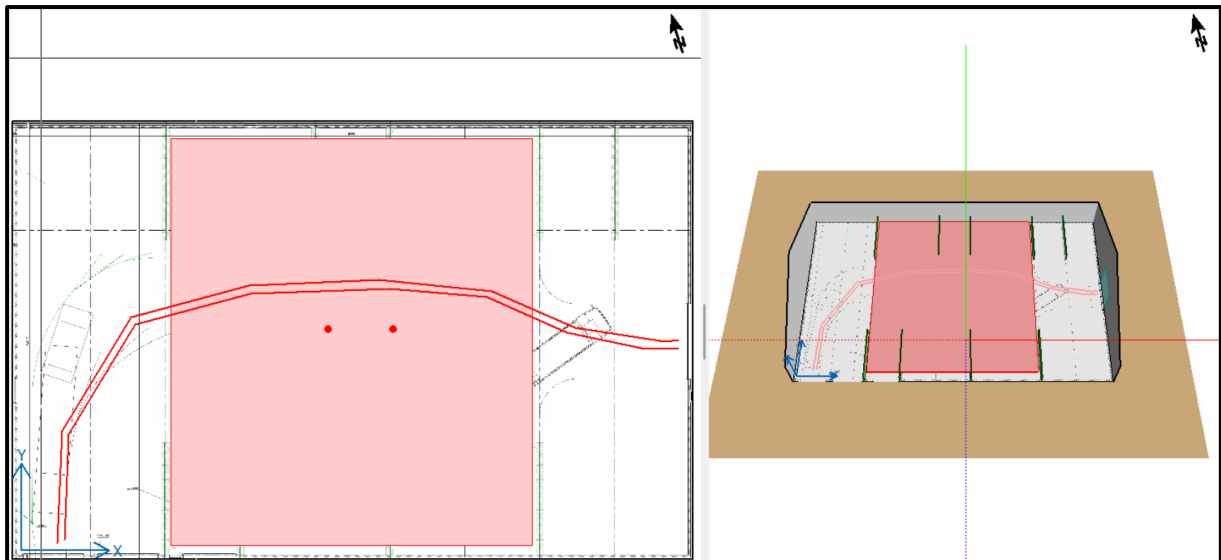


Figur 6.1 Placering af udendørs støjkilder. Støjkilder er indsat som linjekilder, der på figuren er markeret med rød. Linjekilder svarer til lastbilernes forventede kørerlinjer. Personaleparkering er indsat som en fladekilde, der ses med gult på parkeringsarealet.

Indsatte SoundPLAN baggrunds-bitmap-billede er nedskalleret i SoundPLAN. I **Figur 6.2** ses baggrundsbilledet i højere opløsning.



Figur 6.2: Kørerlinjer på grunden i højere opløsning.



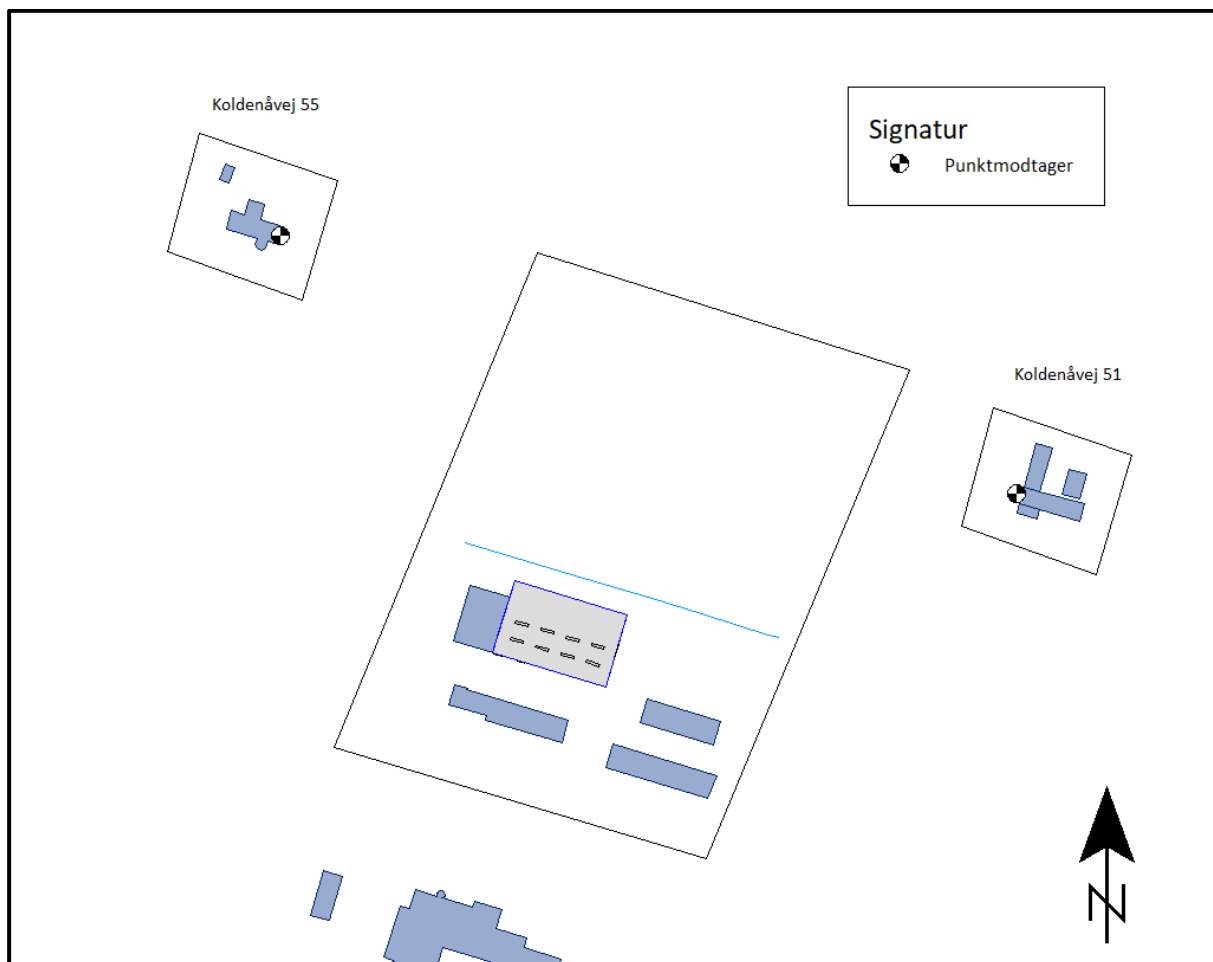
Figur 6.3 Placering af indendørs støjkluder. Indendørs kørerlinjer, fra lastbiler, er markeret som røde linjer. Kørsel med teleskoplæsser er indsat som fladekilde og ses som rødt areal. Glashåndtering er indsat som røde punktkilder. Der er indsat én punktkilde for aflæsning af glas og én punktkilde for afhentning af glas.

Benyttet SoundPLAN baggrunds-bitmap-billede ses i højere opløsning i **Figur 6.2**.

7. Resultater

I bilag 2 og 3 er emissionen fra hhv. sorteringshallen og trafik på området, vist. Disse kort er også vedlagt rapporten, i høj opløsning, hvor beregnede støjniveauer (orienterende) kan aflæses fra.

Foruden støjkort er der beregnet støj i frit felts punkter, ved nærmeste 2 boliger mod nord. Det er hhv. ved Koldenåvej 51 og 55, 9900 Frederikshavn. Placering af beregningspunkter kan ses i **Figur 7.1**.



Figur 7.1: Placering af punktmodtagere i frit felt.

I **Tabel 7.1** og **Tabel 7.2** er resultater af punktberegningerne vist. Der angives støjbedrag fra sorteringshallen og fra trafik internt på området, separat.

<i>Hverdage</i> Adresse / tidsrum	Mandag-fredag kl. 07-18	Mandag-fredag kl. 18-22	Alle dage kl. 22-07
Koldenåvej 51	<i>Grænseværdi:</i> ≤ 55 dB(A) <i>Beregnet:</i> Hal: 33 dB Trafik: 37,5 dB <i>Vurdering:</i> Ok	<i>Grænseværdi:</i> ≤ 45 dB(A) <i>Beregnet:</i> Hal: 15,3 dB Trafik: 34,0 dB <i>Vurdering:</i> Ok	<i>Grænseværdi:</i> ≤ 40 dB(A) <i>Beregnet:</i> Hal: - Trafik: 39,7 dB <i>Vurdering:</i> Ok
Koldenåvej 55	<i>Grænseværdi:</i> ≤ 55 dB(A) <i>Beregnet:</i> Hal: 38,5 dB Trafik: 33,6 dB <i>Vurdering:</i> Ok	<i>Grænseværdi:</i> ≤ 45 dB(A) <i>Beregnet:</i> Hal: 21,9 dB Trafik: 32,4 dB <i>Vurdering:</i> Ok	<i>Grænseværdi:</i> ≤ 40 dB(A) <i>Beregnet:</i> Hal: - Trafik: 34,6 dB <i>Vurdering:</i> Ok

Tabel 7.1: Resultater, punktberegninger, hverdage.

<i>Weekend</i> Adresse / tidsrum	Lørdag kl. 07-14	Lørdag kl. 14-22 Søn- og helligdage kl. 07-22	Alle dage kl. 22-07
Koldenåvej 51	<i>Grænseværdi:</i> ≤ 55 dB(A) <i>Beregnet:</i> Hal: 27,5 dB Trafik: 35,0 dB <i>Vurdering:</i> Ok	<i>Grænseværdi:</i> ≤ 45 dB(A) <i>Beregnet:</i> Hal: 15,3 dB Trafik: 34,3 dB <i>Vurdering:</i> Ok	<i>Grænseværdi:</i> ≤ 40 dB(A) <i>Beregnet:</i> Hal: - Trafik: 39,7 dB <i>Vurdering:</i> Ok
Koldenåvej 55	<i>Grænseværdi:</i> ≤ 55 dB(A) <i>Beregnet:</i> Hal: 33,3 dB Trafik: 29,7 dB <i>Vurdering:</i> Ok	<i>Grænseværdi:</i> ≤ 45 dB(A) <i>Beregnet:</i> Hal: 21,7 dB Trafik: 32,5 dB <i>Vurdering:</i> Ok	<i>Grænseværdi:</i> ≤ 40 dB(A) <i>Beregnet:</i> Hal: - Trafik: 34,6 dB <i>Vurdering:</i> Ok

Tabel 7.2: Resultater, punktberegninger, weekend.

7.1. Støj fra sorteringshal

Støjen fra sorteringshallen ses primært at være bestemt at støjdbredelsen fra sorteringsbygningens åbne porte, mod syd.

Med forudsætninger, som beskrevet i revision A og B, kan Miljøstyrelsens grænseværdier overholdes i alle tidsrum og dage ift. støj fra sorteringshallen.

7.2. Støj fra kørsel på området

Støjen fra trafik på området ses at være den primære støjkilde til omgivelserne.

Med forudsætninger, som beskrevet i revision A og B, kan Miljøstyrelsens grænseværdier overholdes i alle tidsrum og dage ift. støj fra intern kørsel på området.

8. Konklusion

DMR Støj og bygningsakustik, har beregnet støj fra nyt affaldssorteringsanlæg i Frederikshavn.

Resultater viser at størstedelen af støjbidraget til omgivelserne, kommer fra intern kørsel med lastbiler, på området. Støjvolde, som implementeret i denne revision B, er tilstrækkelige ift. at overholde Miljøstyrelsens vejl. støjgrænser, for områdekategorien, ved nærmeste nordlige beboelser.

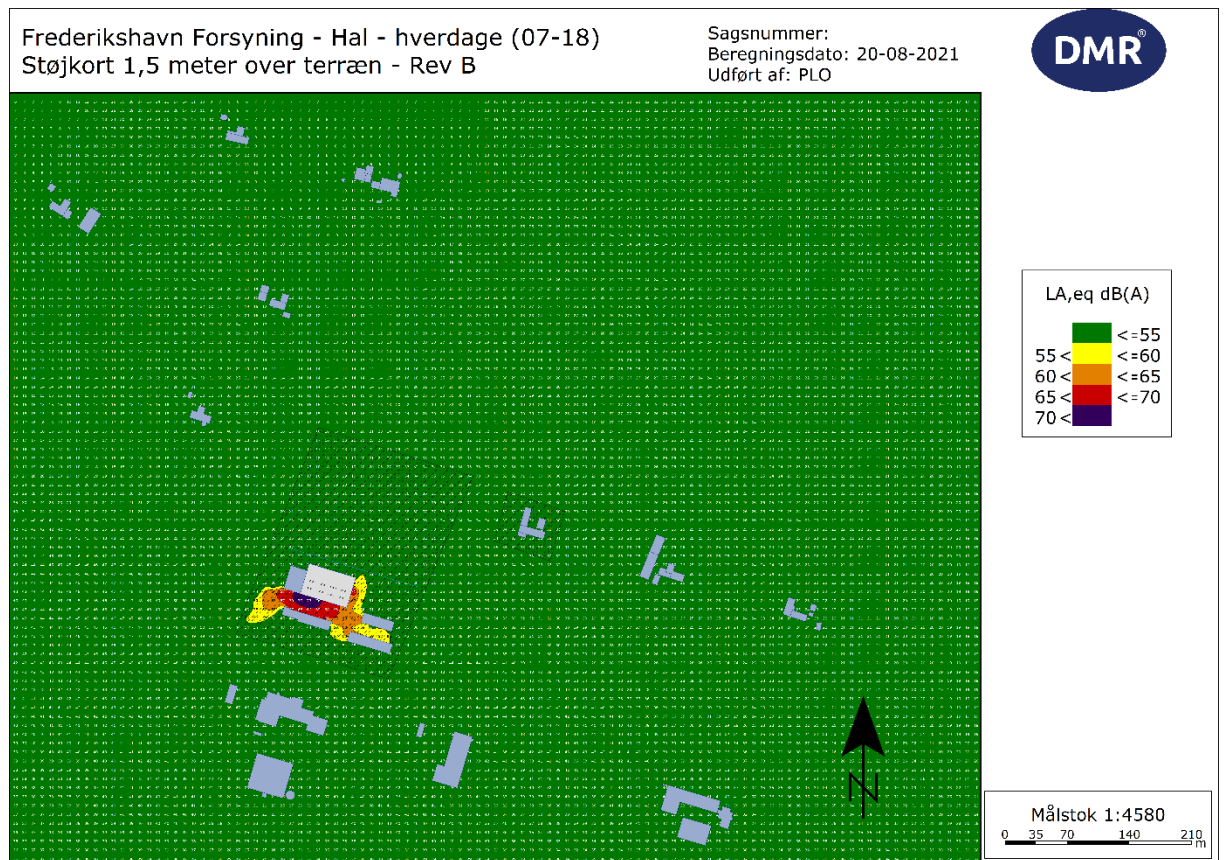
9. Referencer

- /1/ Miljøstyrelsen, 1984
Vejledning fra Miljøstyrelsen nr. 5/1984
Ekstern støj fra virksomheder
- /2/ Miljøstyrelsen, 1993
Vejledning fra Miljøstyrelsen nr. 5/1993
Beregning af ekstern støj fra virksomheder

Bilag 1 Datainput til støjmodel

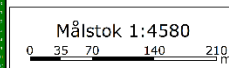
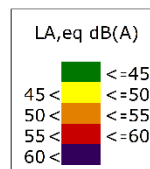
Hyppighed og tidspunkter																				
	Ankommer																			
	Kører ud																			
	Ankommer/kører ud																			
Tid på døgnet		4	5	6	7	8	9	10	11	12	13	14	15	16	17	18	19	20		
Hverdage																				
Renovationskøretøjer (Minutter)	34					34	34			34	20			20	20			20		
Personbiler (antal)	25				2	2	2	2	2	25	20	2	2	2	2	2	2	20		
Lastvogne * (Minutter)					24	24	24	24	24	24	24	24	24							
Teleskoplæsser (indendørs) (antal)					6	6	6	6	6	6	6	6	6							
flaskehåndtering (Minutter)										10				30						
Lørdage																				
Renovationskøretøjer (Minutter)	34					34	34			34	20			20	20			20		
Personbiler (antal)	25				2	2	2	2	2	25	20	2	2	2	2	2	2	20		
flaskehåndtering (minutter)										10										
(Renovationsindsamling lørdag vil forekomme 1-2 gange årligt)																				
Lastvogne *					1	1	1	1	1	1	1	1	1							
Udtrykker lastvogne med affaldsfraktioner fra Genbrugspladsen																				
Søn- og helligdage:*)																				
Renovationskøretøjer (Minutter)	34					34	34			34	20			20	20			20		
Personbiler (antal)	25				2	2	2	2	2	25	20	2	2	2	2	2	2	20		
flaskehåndtering (Minutter)										10										
*)Søndag i forbindelse med påske samt evt. i forbindelse med jul og nytår																				
Helligdage er Skærtorsdag, 2. påskedag, St. Bededag, Kr. Himmelfartsdag samt 2. pinsedag.																				
På disse dage køres normal renovationsindsamling.																				
Al af- og pålæsning er påtænkt fortaget indendørs.																				
*) Lastvogne der benytter anlægget for af- og pålæsning af materialer. Al håndtering er planlagt til at blive foretaget indendørs.																				
De fleste fraktioner vil ikke afgive støj af af- og pålæsning, men fraktionen glas vil give en del støj.																				

Bilag 2 Resultater, Støj fra sorteringshal



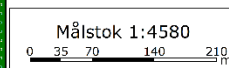
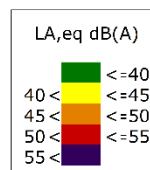
Frederikshavn Forsyning - Hal - hverdage (18-22)
 Støjkort 1,5 meter over terræn - Rev B

Sagsnummer:
 Beregningsdato: 20-08-2021
 Udført af: PLO



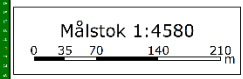
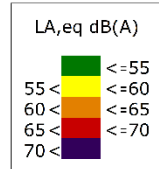
Frederikshavn Forsyning - Hal - hverdage (22-07)
 Støjkort 1,5 meter over terræn - Rev B

Sagsnummer:
 Beregningsdato: 20-08-2021
 Udført af: PLO



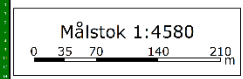
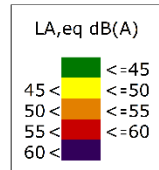
Frederikshavn Forsyning - Hal - lørdag (07-14)
 Støjkort 1,5 meter over terræn - Rev B

Sagsnummer:
 Beregningsdato: 20-08-2021
 Udført af: PLO



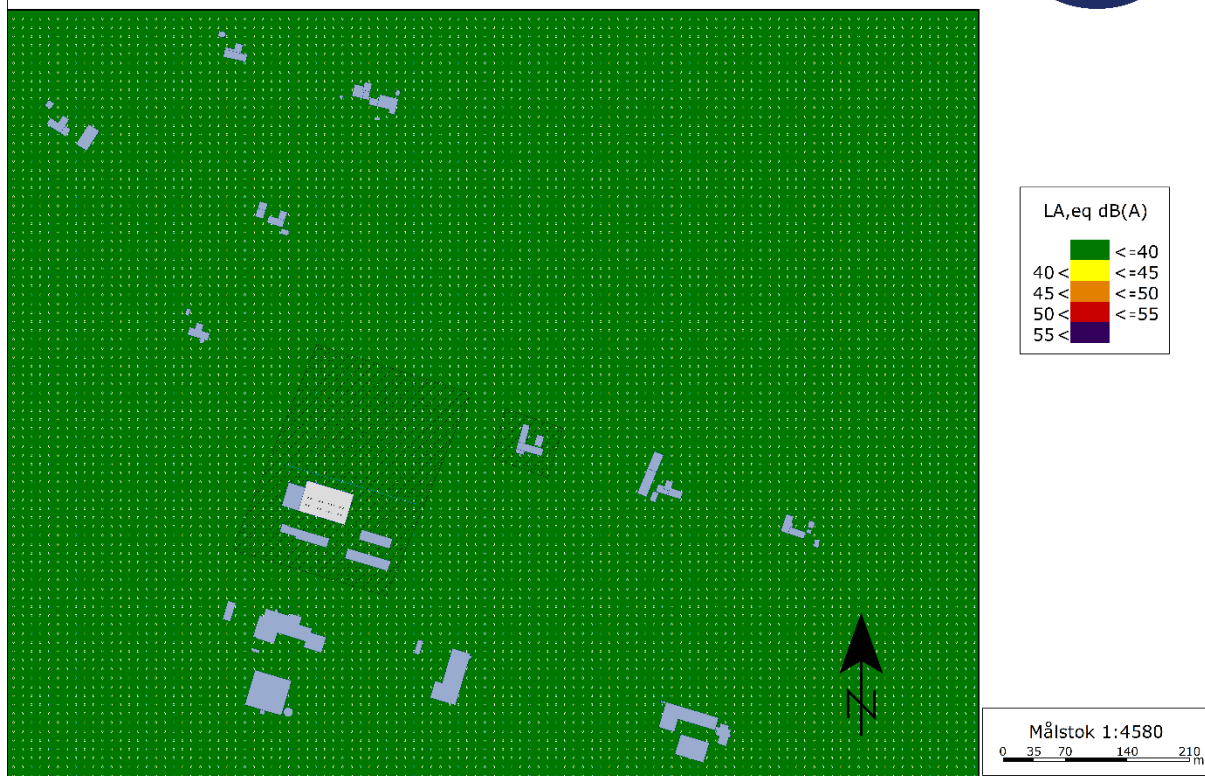
Frederikshavn Forsyning - Hal, 1,5 m over terræn
 Lørdag 14-22, søndag 07-22, Rev B

Sagsnummer:
 Beregningsdato: 20-08-2021
 Udført af: PLO

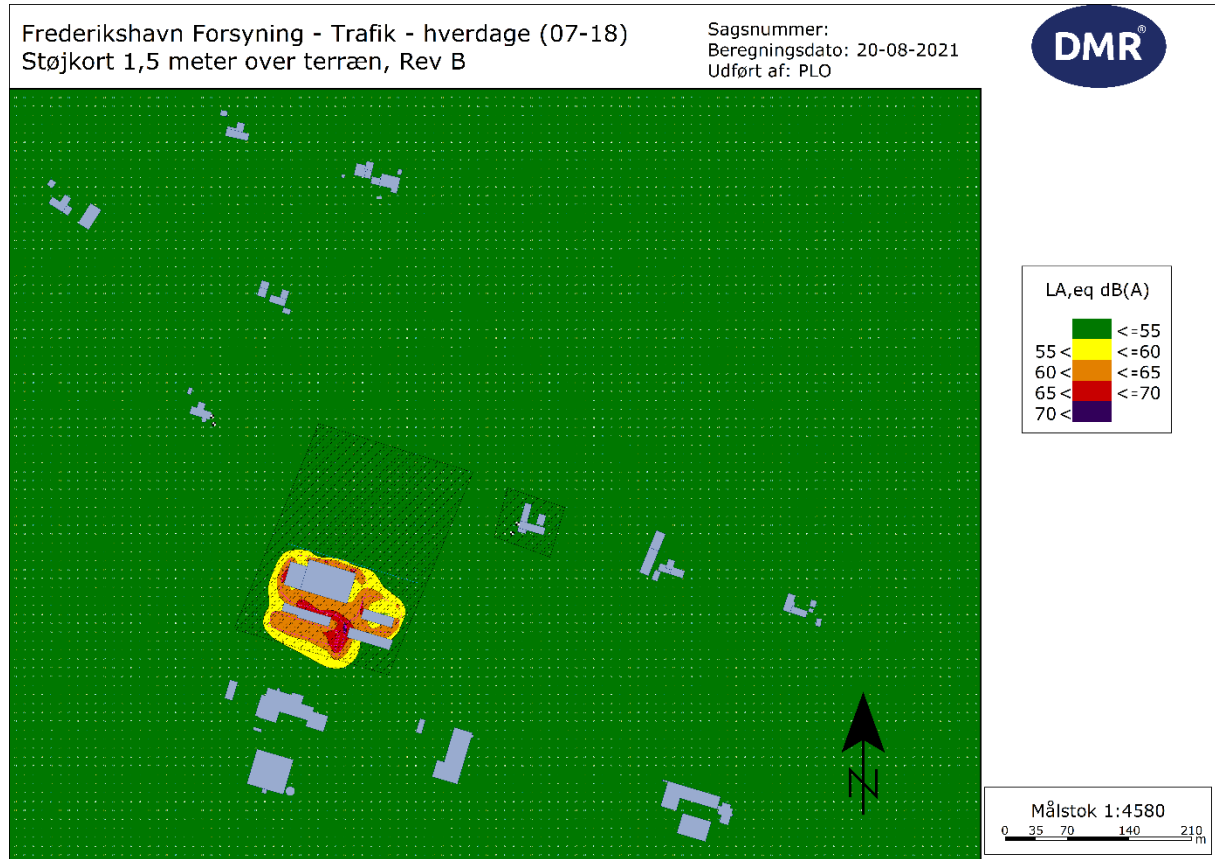


Frederikshavn Forsyning - Hal 1,5 m over terræn
Lørdag/søndag 22-07, Rev B

Sagsnummer:
Beregningsdato: 20-08-2021
Udført af: PLO

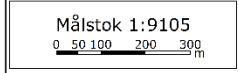
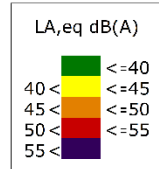
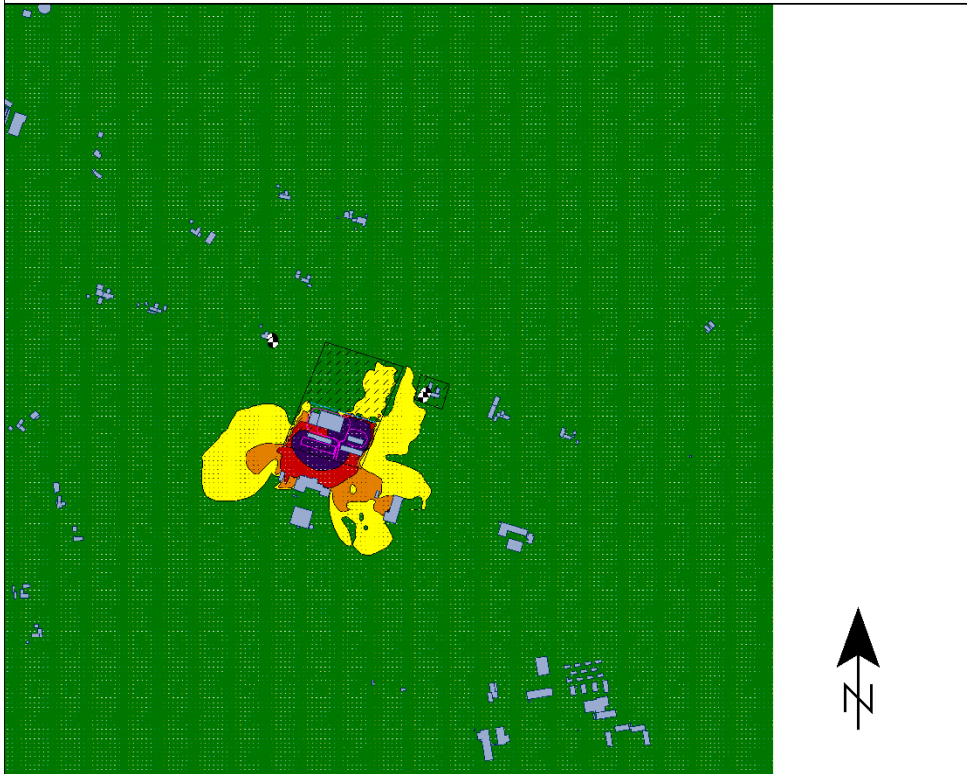


Bilag 3 Resultater, støj fra trafik på området



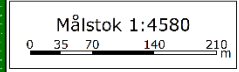
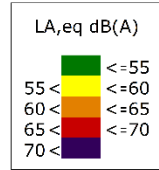
Frederikshavn Forsyning - Trafik - hverdage (22-07)
 Støjkort 1,5 meter over terræn, Rev B

Sagsnummer:
 Beregningsdato: 20-08-2021
 Udført af: PLO



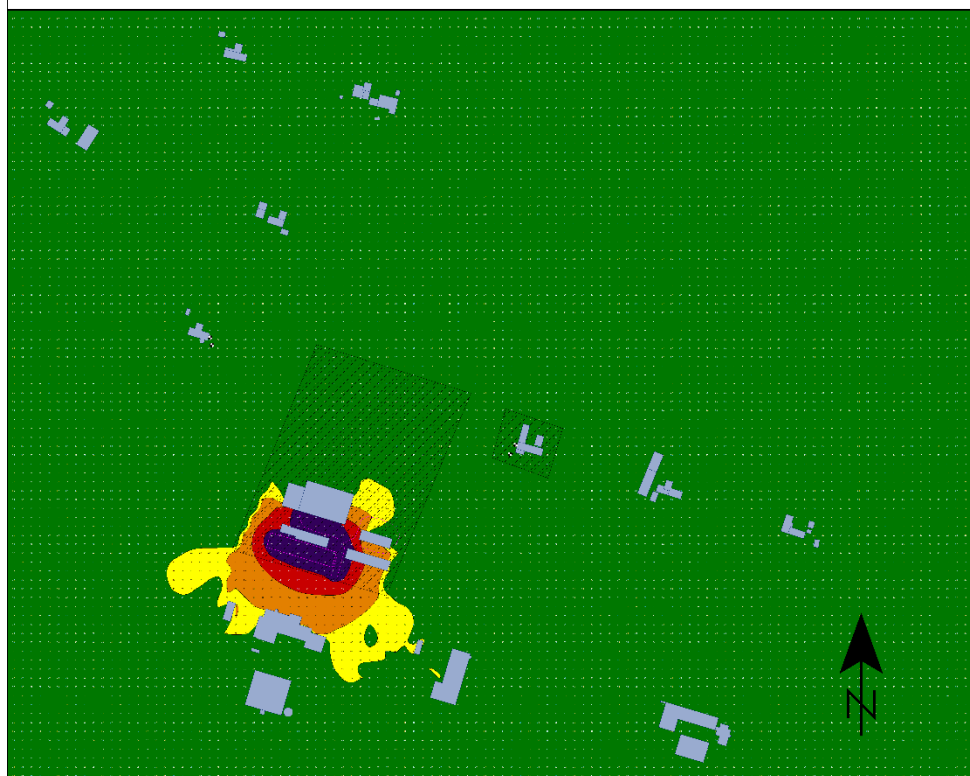
Frederikshavn Forsyning - Trafik 1,5 m over terræn
 Lørdag 07-14, Rev B

Sagsnummer:
 Beregningsdato: 20-08-2021
 Udført af: PLO



Frederikshavn Forsyning - Trafik 1,5 m over terræn
Lørdag 14-22, søndag 07-22, Rev B

Sagsnummer:
Beregningsdato: 20-08-2021
Udført af: PLO



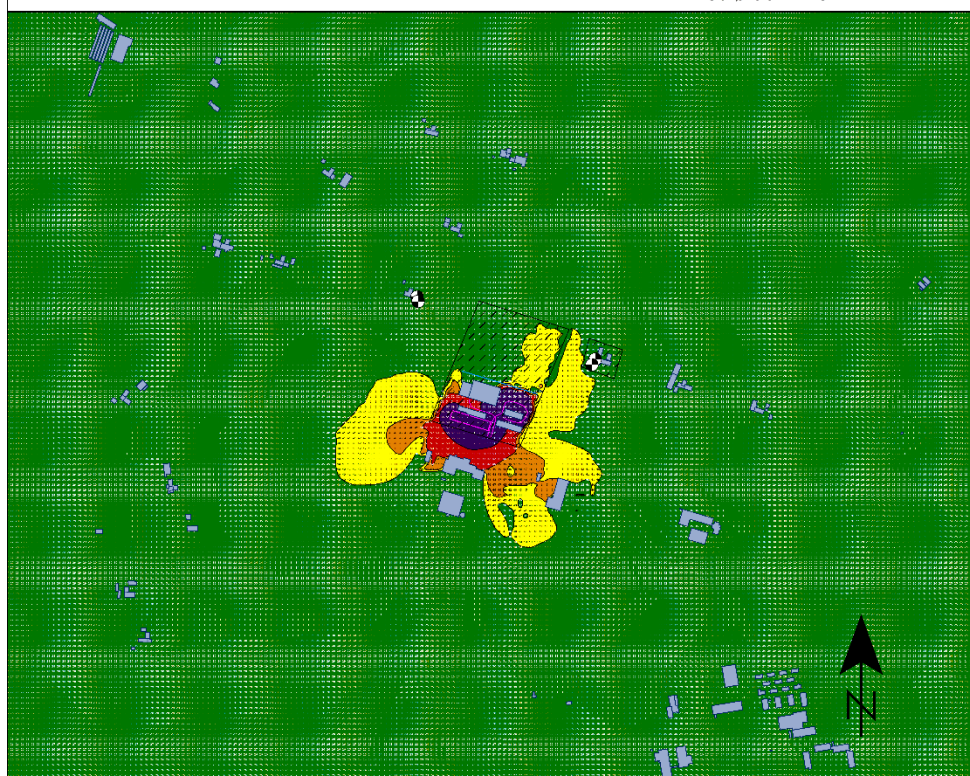
LA,eq dB(A)

<=45
45 <
50 <
55 <
60 <

Målstok 1:4580
0 35 70 140 210 m

Frederikshavn Forsyning - Trafik 1,5 m over terræn
Lørdag, søndag 22-07, Rev B

Sagsnummer:
Beregningsdato: 20-08-2021
Udført af: PLO



LA,eq dB(A)

<=40
40 <
45 <
50 <
55 <

Målstok 1:7855
0 50 100 200 300 m