

# Miljøgodkendelse

Udvidelse af slagtesvineproduktion

Tangevej 7, 6690 Gørding

Februar 2016



**Teknik & Miljø**  
Esbjerg Kommune

**ESBJERG KOMMUNE**

**Natur & Vandmiljø**

**Torvegade 74**

**6700 Esbjerg**

Telefon: 7616 1616

E-mail: [miljo@esbjergkommune.dk](mailto:miljo@esbjergkommune.dk)

Web: [www.esbjergkommune.dk](http://www.esbjergkommune.dk)

**Sag nr.:** 15/12314

**Sagsansvarlig:** Laurids Knudsen

**Copyright:** Alle kort og luftfoto: copyright DDO ®, ©COWI

# Indholdsfortegnelse

<b>INDLEDNING .....</b>	<b>4</b>
<b>GODKENDELSE TIL UDVIDELSE OG DRIFT AF HUSDYRPRODUKTION .....</b>	<b>5</b>
EJENDOMS- OG BEDRIFTSOPLYSNINGER .....	5
FORUDSÆTNINGER OG VILKÅR.....	5
Vilkår for husdyrbrugets anlæg.....	6
RETSBESKYTTELSE OG REVURDERING.....	11
MEDDELELSESPLIGT – ANLÆG OG AREALER.....	11
ØVRIGE FORHOLD.....	12
OFFENTLIGGØRELSE.....	12
KLAGEVEJLEDNING .....	12
<b>MILJØTEKNISK BESKRIVELSE OG VURDERING .....</b>	<b>14</b>
INDLEDNING .....	14
BESKRIVELSE OG VURDERING AF ANSØGNINGEN.....	14
Husdyrbrugets beliggenhed.....	15
Dyreholdets størrelse .....	17
Driftsbygninger.....	17
Foder .....	20
Gødningsproduktion .....	20
Udbringningsarealer .....	21
Energi- og vandforbrug.....	21
Råvarer og hjælpestoffer .....	22
Affald .....	23
Spildevand/restvand .....	23
HUSDYRBRUGETS PÅVIRKNINGER AF OMGIVELSERNE – LUGT, STØJ, MM. ....	24
Lugt.....	24
Støj og transport .....	28
Støv, fluer og skadedyr .....	32
Lys.....	33
Driftsforstyrrelser og uheld .....	33
Landskab og kulturmiljø.....	34
HUSDYRBRUGETS PÅVIRKNINGER AF OMGIVELSERNE – NATURMÆSSIGE FORHOLD.....	36
Ammoniakpåvirkning af naturområder.....	36
Nitrat til overfladevand – marine områder, vandløb og søer .....	41
Fosfor til overfladevand – marine områder, vandløb og søer.....	41
Påvirkning af arter med særligt strenge beskyttelseskrav (Bilag IV arter) .....	41
Nitrat til grundvand - nitratfølsomme vandindvindingsområder .....	43
BEDST TILGÆNGELIGE TEKNIK (BAT).....	43
OPHØR .....	48
BEMÆRKNINGER I FORBINDELSE MED INDLEDENDE ANNONCERING AF DET ANSØGTE PROJEKT ....	49
HØRING .....	49
SAMLET VURDERING .....	51
BILAG 1 .....	52
BILAG 2 .....	55

## **Indledning**

Miljøgodkendelsen fastlægger de vilkår, der skal gælde for en udvidelse af husdyrproduktionen på Tangevej 7, 6690 Gørding i Esbjerg Kommune. Vilkårene sikrer, at udvidelse og drift af husdyrbruget kan ske uden at påvirke miljøet væsentligt.

Miljøet skal i denne sammenhæng forstås som omgivelserne i bred forstand, herunder befolkning, flora og fauna, vandmiljø, landskab og kulturhistorie samt resourceforbrug.

Esbjerg Kommune har udarbejdet en miljøteknisk beskrivelse og vurdering af det ansøgte projekt. Denne danner baggrund for afgørelsen om miljøgodkendelse, herunder de stillede vilkår.

Da det drejer sig om en væsentlig udvidelse af dyreholdet har ansøgningen om miljøgodkendelse været offentliggjort på Esbjerg Kommunes hjemmeside i perioden 29. september 2015 – 14. oktober 2015.

Offentligheden har hermed haft mulighed for at komme med forslag og bemærkninger til projektet, samt anmode om at få tilsendt udkast til afgørelse når denne foreligger. Kommunen har i forbindelse med annonceringen modtaget bemærkninger fra Tangevej 11 til projektet. Bemærkningerne fremgår af den miljøtekniske redegørelse side 49.

Forslaget til miljøgodkendelse har været i offentlig høring i perioden fra den 21. december 2015 til den 1. februar 2016. I forbindelse med den offentlige høring er der kommet bemærkninger fra ansøgers konsulent, Tangevej 9 og Tangevej 11. De indkomne bidrag, og Esbjerg Kommunes bemærkninger til disse, fremgår af den miljøtekniske beskrivelse og vurdering side 49.

## **Godkendelse til udvidelse og drift af husdyrproduktion**

Esbjerg Kommune har afgjort, at svinebruget på Tangevej 7 kan udvides som ansøgt.

Godkendelsen omfatter

- En udvidelse af dyreholdet fra 7.660/8.520 (se tabel 2) slagtesvin til 22.155 slagtesvin. Dette svarer til en udvidelse fra 209,6/203,3 dyreenheder til 597,6 dyreenheder.
- Etablering af staldanlæg på 3.010 m<sup>2</sup> placeret umiddelbart nord for den eksisterende stald.
- Etablering af gyllebeholder på 5.400 m<sup>3</sup>.
- Etablering af fortank på 150 m<sup>3</sup>.

Godkendelsen meddeles efter § 12 stk. 3 i lovbekendtgørelse nr. 868 af 3. juli 2015 om miljøgodkendelse m.v. af husdyrbrug, idet Esbjerg Kommune vurderer at:

- Der er truffet de nødvendige foranstaltninger til at forebygge og begrænse forureningen ved anvendelse af den bedste tilgængelige teknik,
- Husdyrbruget i øvrigt kan drives på stedet uden at påvirke omgivelserne på en måde, som er uforenelig med hensynet til omgivelserne, samt
- Udvidelse og drift af husdyrbruget ikke medfører væsentlige virkninger på miljøet

På ejendommen Tangevej 7 blandes også foder til ansøgers øvrige ejede ejendomme med husdyrhold.

Godkendelsen omfatter samtlige landbrugsmæssige aktiviteter på ejendommen, herunder drift af husdyrbrugets anlæg.

Der er nærmere redegjort for de vurderinger der ligger til grund for afgørelsen i vedlagte miljøtekniske beskrivelse og vurdering.

## **Ejendoms- og bedriftsoplysninger**

Godkendelsen gives til ejendommen beliggende Tangevej 7, 6690 Gørding, matrikel nr. 3a, Tange By, Gørding. Ejendomsnummeret er 5610309538 og ejendommens CVR nr. er 28115458. Husdyrbruget ejes og drives af Bakkebo Landbrug ApS, Hovedvej A1 26, 6740 Bramming.

## **Forudsætninger og vilkår**

Esbjerg Kommune forudsætter, at projektet gennemføres og drives som beskrevet i ansøgningen, skema nr. 74871. Godkendelsen meddeles på vilkår, der sikrer at kravene i § 27 og § 29 i lov om miljøgodkendelse, mv. af husdyrbrug opfyldes.

Tangevej 7 har en miljøgodkendelse meddelt i marts 2008 og et tillæg meddelt i januar 2015. I miljøgodkendelsen fra 2008 blev der meddelt godkendelse til etablering af slagtesvinehold og gødningsopbevaringsanlæg, og i tillægget fra januar 2015 blev der meddelt godkendelse til to forskellige scenarier med hensyn til antal producerede slagtevin og vægtgrænser.

I nærværende ansøgning søges om godkendelse til udvidelse af slagtesvineproduktionen i den eksisterende stald. Der ud over søges om ny stald, fortank samt gyllebeholder og dyreholdet i alt ønskes udvidet fra 203,3/209,6 DE til 597,6 DE.

Esbjerg Kommune vurderer, at den ansøgte udvidelse er så omfattende, at udvidelsen ikke kan adskilles fra den eksisterende produktion, og nærværende miljøgodkendelse meddeles derfor som en ny samlet miljøgodkendelse for Tangevej 7.

Den eksisterende miljøgodkendelse fra 2008 og tillægget fra 2015 bortfalder, når den nye samlede godkendelse er endelig i den forstand, at afgørelsen ikke er blevet påklaget inden for klagefristen, eller afgørelsen er blevet stadfæstet af Natur- og Miljøklagenævnet, og når nærværende miljøgodkendelse tages i brug.

Der stilles følgende vilkår til hhv. husdyrbrugets anlæg, husdyrbrugets arealer, samt generelle vilkår for husdyrbruget.

### Vilkår for husdyrbrugets anlæg

#### Husdyrproduktion

1. Husdyrholdet skal være sammensat og staldindretningen udført som beskrevet nedenfor:

	Antal producerede dyr	DE	Antal stipladser
Slagtesvin 32-110 kg Delvis spaltegulv, 25-49 % fast gulv	22.155	597,6	5.390
<b>I alt</b>		<b>597,6</b>	<b>5.390</b>

2. Vægtgrænserne på slagtesvinene må afvige op til en afgangsvægt på maksimalt 113 kg levende vægt. Ved afvigende vægtgrænser på slagtesvinene, skal antallet af slagtesvin korrigeres således, at produktionen ikke overstiger det antal dyreenheder (DE), som produktionen på 22.155 slagtesvin (32-110 kg) svarer til. Antallet af DE skal beregnes ud fra de til enhver tid gældende omregningsfaktorer.

#### Indretning og drift

3. Ændringer i ejerforhold, eller hvem der er ansvarlig for husdyrbruget, skal meddeles Esbjerg Kommune.
4. Husdyrbruget og dens omgivelser skal renholdes så det ikke giver anledning til gener for omgivelserne.
5. Staldsystemet i begge stalde skal være delvis spaltegulv med 25-49 % fast gulv.

#### Foder

6. Den totale mængde N ab dyr pr. år, beregnet som kg N ab dyr pr. slagtesvin x det årlige antal producerede slagtesvin skal være mindre end 61.369 kg N/år.

”kg N ab dyr pr. slagtesvin” beregnes ud fra følgende ligning:

$$\text{Kg N ab dyr pr. slagtesvin} = ((\text{afgangsvægt} - \text{indgangsvægt}) \times \text{FEsv pr. kg tilvækst} \times \text{g råprotein pr. FEsv}/6250) - ((\text{afgangsvægt} - \text{indgangsvægt}) \times 0,0296 \text{ kg N pr. kg tilvækst}).$$

Ovenstående er beregnet ud fra følgende forudsætninger i nedenstående tabel. De enkelte forudsætninger er ikke bindende, men vilkårs ligningen skal samlet set overholdes:

Faktor	Værdi
Antal slagtesvin	22.155
Indgangsvægt, kg	32
Afgangsvægt, kg	110
FEsv pr. kg tilvækst	2,85
g råprotein pr. FEsv,	142,7
Kg N ab dyr pr. slagtesvin	2,77

7. Den totale mængde P ab dyr pr. år, beregnet som P ab dyr pr. slagtesvin x det årlige antal producerede slagtesvin skal være lig med eller mindre end 13.290 kg P/år.

”P ab dyr pr. slagtesvin” beregnes ud fra følgende ligning:

$$P \text{ ab dyr pr. slagtesvin} = ((\text{afgangsvægt} - \text{indgangsvægt}) \times \text{FEsv pr. kg tilvækst} \times \text{g fosfor pr. FEsv}/1000) - ((\text{afgangsvægt} - \text{indgangsvægt}) \times 0,0055 \text{ kg P pr. kg tilvækst})$$

Ovenstående er beregnet ud fra følgende forudsætninger i nedenstående tabel. De enkelte forudsætninger er ikke bindende, men vilkårs ligningen skal samlet set overholdes:

Faktor	Værdi
Antal slagtesvin	22.155
Indgangsvægt, kg	32
Afgangsvægt, kg	110
FEsv pr. kg tilvækst	2,85
g fosfor pr. FEsv	4,62
Kg P ab dyr pr. slagtesvin	0,6

8. Der skal foreligge en logbog der dokumenterer vægtintervaller, foderforbrug og foderets indhold af hhv. råprotein pr. FEsv og fosfor pr. FEsv i de enkelte foderblandinger.
9. En gang årligt, f.eks. i forbindelse med indsendelse af gødningsregnskab, skal der laves en beregning over det gennemsnitlige indhold af råprotein pr. FEsv og fosfor pr. FEsv på årsbasis. Beregningen skal opbevares i logbogen.
10. Logbogens oplysninger i form af ind- og afgangsvægt, blandeforskrifter, indlægssedler, beregnet gennemsnitlig indhold af g råprotein pr. FEsv og fosfor pr. FEsv skal opbevares i minimum 5 år og skal kunne forevises på tilsynsmyndighedens forlangende.

### Husdyrgødning

11. Overpumpning af gylle fra gyllebeholder til gyllevogn og lign skal foregå under opsyn, således at spild undgås, og der tages størst muligt hensyn til omgivelserne.
12. Påfyldning af gyllevogne og lignende skal enten foregå på en plads med afløb til opsamlingsbeholder for flydende husdyrgødning eller med gyllevogne som har påmonteret pumpe og returløb. Pladsen skal rengøres for spild af flyden-

de husdyrgødning umiddelbart efter, at perioden med daglig påfyldning af gylle er afsluttet. Pladsen skal mindst have tæthed og faldforhold svarende til kravene i Landbrugets Byggeblad nr. 103.11-2.

13. Al husdyrgødning skal afsættes til biogasanlæg eller godkendte arealer.

### **Energi- og vandforbrug**

14. Der skal foretages en årlig registrering af vand- og energiforbrug tilknyttet husdyrproduktionen. Registreringen gemmes i minimum 5 år og skal kunne forevises på tilsynsmyndighedens forlangende.
15. Ventilationsanlæggene kontrolleres minimum 1 gang pr. år af autoriseret firma. Anlægget serviceres og justeres i henhold til producentens beskrivelse af optimal drift. Dokumentation for udført service, skal kunne forevises ved miljøtilsyn.

### **Råvarer og hjælpestoffer**

16. Ved håndtering af brændstof, smøremidler og kemikalier må der ikke opstå spild med deraf følgende risiko for forurening af jord og grundvand.
17. Tankning af diesel skal til enhver tid ske på en plads med fast og tæt bund således at spild kan opsamles, og der ikke er mulighed for afløb til jord, kloak, overfladevand eller grundvand.
18. Opbevaring af olier og kemikalier skal ske i overensstemmelse med Esbjerg Kommunes forskrift for opbevaring af olie- og kemikalier.

### **Affald**

19. Opbevaring af erhvervsaffald, herunder olie- og kemikalieaffald skal ske i overensstemmelse med Esbjerg Kommunes Regulativ for erhvervsaffald.
20. Bortskaffelse af olie- og kemikalieaffald og øvrigt affald skal ske i overensstemmelse med Esbjerg Kommunes til enhver tid gældende regulativer.

### **Ammoniakfordampning**

21. Alle tre gyllebeholdere skal have fast overdækning. (Efter endt omrøring og udkørsel skal flydedugene/teltene lukkes igen umiddelbart efter). Skader på de faste overdækninger skal repareres, således overdækningerne er helt tætte.

### **Spildevand**

22. Afløbsplan, der beskriver afløbsforhold fra den nye stald, skal indsendes til Esbjerg Kommune. Afløbsplanen skal være udført af autoriseret kloakmester og indsendes til Esbjerg Kommune senest 1 måned efter byggeriet er afsluttet.

### **Lugt**

23. Husdyrbrugets drift må ikke give anledning til lugtgener som af tilsynsmyndigheden vurderes at være væsentlige for området.



24. Sammensætningen af dyr på stald må på intet tidspunkt medføre en større lugtemission end 114.807 OU, hvor lugtemissionen beregnes som 300 OU<sub>E</sub>/s per 1000 kg slagtesvin. Dette kan overholdes ved det i vilkår 1 angivne dyrehold, hvor gennemsnitsvægten for slagtesvin er 71 kg samt ved udnyttelse af maksimalt 5.390 stipladser til slagtesvin.
25. Ventilationsanlægget skal indrettes som beskrevet i den udførte OML beregning hvilket betyder at:
- Afkastet skal ske lodret gennem skorsten uden afdækning.
  - Afksthøjden for afkast 1-10 jf. kort 4 skal være minimum 6,8 m over terræn, afksthøjden for de øvrige afkast skal være minimum 8 m over terræn.
  - Afkastene placeret på den østlige side af den eksisterende stald, jf. kort 4, afkast 11-20 skal flyttes mod vest, så de er placeret 3 m fra kip.
  - Afkasthastigheden skal være minimum 11,7 m/s.

## Støj

26. Den eksterne støjbelastning fra landbrugsdriften på ejendommens bygningsparcel, herunder fra stalden og gyllebeholder, må i intet punkt-målt på nærmeste nabobeboelse med tilhørende arealer i tilknytning til boligen - overstige nedenstående værdier. De angivne værdier for støjbelastningen er de ækvivalente, korrigerede lydniveauer i dB(A).

	Tidsrum	max. Lydniveau
Mandag – fredag	kl. 07.00 – 18.00	55 dB(A)
	kl. 18.00 – 22.00	45 dB(A)
	kl. 22.00 – 07.00	40 dB(A)
Lørdag	kl. 07.00 – 14.00	55 dB(A)
	kl. 14.00 – 22.00	45 dB(A)
	kl. 22.00 – 07.00	40 dB(A)
Søn- og helligdage	kl. 07.00 – 22.00	45 dB(A)
	Kl. 22.00 – 07.00	40 dB(A)

Maksimalværdien af støjniveauet om natten (kl. 22.00 - 07.00) må ikke overstige 55 dB (A) i ethvert punkt på opholdsarealer ved boliger i det åbne land.

27. Hvis kommunen finder det nødvendigt, skal ejer for egen regning lade udføre støjmålinger og/eller -beregninger af støjen fra husdyrbruget for at dokumentere, at støjgrænserne i ovennævnte vilkår er overholdt. Hvis grænserne konstateres overholdt, kan der højst pålægges ejer at få foretaget én støjmåling og eller -beregning om året. Målingerne/beregningerne skal udføres og rapporteres som "Miljømåling – ekstern støj" af en enhed, som er optaget på Miljøstyrelsens liste over godkendte laboratorier. Virksomhedens støj skal dokumenteres ved måling eller efter gældende vejledninger fra Miljøstyrelsen, pt. Nr. 6/1984 om Måling af ekstern støj og nr. 5/1993 om Beregning af ekstern støj fra virksomheder. Målingerne/beregningerne skal foretages på/for de mest støjbelastede områder uden for virksomhedens grund og under de mest støjbelastede driftsforhold - eller efter anden aftale med kommunen."
28. Den nye stald med tilhørende ventilatorer skal etableres således at der i den daglige drift ikke opstår tillægsgivende tydelige hørbare toner.

29. Det skal sikres, at lydeffektniveauerne og frekvenssammensætningen af de planlagte ventilatorer, ikke overstiger det i støjkortlægningen forudsatte støjniveau for ventilatorer.

### **Støv**

30. Driften af husdyrbrugets anlæg må ikke medføre væsentlige støvgener uden for ejendommens eget areal.

### **Skadedyr**

31. Opbevaring af foder skal ske på sådan en måde, at der ikke opstår risiko for tilhold af skadedyr (rotter mv.).
32. Der skal overalt på ejendommen udføres effektiv flue- og skadedyrsbekæmpelse i overensstemmelse med de nyeste retningslinjer fra Aarhus Universitet, Institut for Agroøkologi.

### **Lys**

33. For at undgå lysgener skal lyset slukkes når det ikke er påkrævet for produktionen eller af dyrevelfærdsmæssige årsager.

### **Landskabelige værdier**

34. Der skal etableres et 3 rækket levende hegn bestående af hjemmehørende danske træer og buske.
35. Hegnet skal etableres som vist på kort 7, og beskrevet i bilag 2.
36. Hegnet skal etableres førstkommande plantesæson efter byggeriets færdiggørelse.
37. Hegnet må flyttes til en anden placering såfremt det stadig har samme slørende effekt som hegn angivet på kort 7.
38. Der må ikke ske tilstandsændringer i det beskyttede sten og jorddige. Såsom kørsel på diget, bortpløjning af digefoden eller plantning på diget.
39. Det med blåt anførte hegn vist på kort 7 og beskrevet i bilag 2 skal bevares.

### **Egenkontrol**

40. Husdyrbruget skal føre registreringer over den til enhver tid gældende husdyrproduktion på ejendommen. Registreringerne kan bestå af gødningsregnskaber, slagterifregninger eller lign. Denne registrering skal ved miljøtilsynets besøg på husdyrbruget kunne forevises som dokumentation for godkendelsens bestemmelse om husdyrholdets størrelse.
41. Husdyrbruget skal på tilsynsmyndighedens forlangende fremskaffe dokumentation for, at kravene til ventilationsanlægget, som er forudsætningerne for OML-beregningen opfyldes fx via data fra ventilationsfirma eller tilsvarende.

## **Uheld**

42. Beredskabsplanen, der fastlægger hvornår og hvordan der skal reageres ved uheld, skal revideres årligt og skal kunne forevises ved miljøtilsyn på ejendommen. Planen skal være tilgængelig og synlig for ejendommens ansatte og andre, der arbejder på bedriften.

## **Ophør**

43. Ved ophør af bedriften skal produktionsanlæg, husdyrgødnings- og foderopbevaringsanlæg tømmes og rengøres grundigt. Al miljøfarligt affald skal bortskaffes for egen regning efter den til enhver tid gældende lovgivning.

## **Krav til udnyttelse af godkendelse**

44. Godkendelsen bortfalder såfremt den ikke er udnyttet inden 2 år fra godkendelsens meddelelse. Med udnyttet menes, at dyreholdet er udvidet i den eksisterende stald, eller der er iværksat bygge- og anlægsarbejde.
45. Byggeri af stald og gyllebeholder samt udvidelse til 597,6 dyreenheder skal være gennemført inden 5 år. Er der inden 5 år fra meddelelse af godkendelsen foretaget en mindre udvidelse end planlagt, jf. godkendelsens omfang, bortfalder den del af godkendelsen, som ikke er blevet udnyttet.
46. Hvis en del af godkendelsen ikke har været udnyttet i 3 på hinanden følgende år, bortfalder den del af godkendelsen, der ikke har været udnyttet de seneste 3 år.

## **Retsbeskyttelse og revurdering**

Vilkårene kan dog til enhver tid ændres efter reglerne i Lov om miljøgodkendelse mv. af husdyrbrug § 40 stk. 2, hvis der er væsentlige ændringer i bedst tilgængelige teknik, der er fremkommet nye oplysninger om forureningens skadelige virkning, hvis forureningen medfører skadevirkninger, der ikke kunne forudses ved godkendelsens meddelelse, eller hvis forureningen i øvrigt går ud over det, som blev lagt til grund ved revurderingen.

Husdyrbrugets miljøgodkendelse skal regelmæssigt og mindst hvert 10. år tages op til revurdering jf. § 40 i Bekendtgørelse om tilladelse og godkendelse mv. af husdyrbrug. Den første regelmæssige revurdering skal dog foretages, når der er forløbet 8 år.

## **Meddelelesespligt – anlæg og arealer**

Den der er ansvarlig for husdyrbruget underretter kommunen ved manglende overholdelse af vilkår, og træffer straks foranstaltninger for at sikre, at vilkårene igen overholdes.

Kommunens godkendelse gælder for det konkrete projekt. Husdyrbruget må ikke udvides eller ændres bygnings- eller driftsmæssigt på en måde der indebærer forøget forurening før udvidelsen eller ændringen er godkendt i henhold til lov om miljøgodkendelse m.v. af husdyrbrug. Hvis der sker ændringer i grundlaget for kommunens vurdering, skal der indsendes en ny ansøgning til kommunen. Dette gælder for eksempel ændringer i forhold til det ansøgte dyrehold, staldanlæg og udbringningsarealer. Esbjerg Kommune skal have lejlighed til at vurdere, hvorvidt udvidel-

sen/ændringen kræver en ny godkendelse eller om udvidelsen/ændringen kan ske inden for rammerne af denne godkendelse.

### **Øvrige forhold**

Afgørelsen omfatter alene forholdet til lovbekendtgørelse nr. 868 af 3. juli 2015 om miljøgodkendelse m.v. af husdyrbrug. Øvrige relevante tilladelser og godkendelser skal indhentes særskilt.

Etablering af nye anlæg må ikke igangsættes, før der er givet en byggetilladelse fra Esbjerg Kommune.

Husdyrbruget skal til enhver tid leve op til de gældende regler i love og bekendtgørelser, uanset at de nævnte krav og regler kan være en skærpelse af denne godkendelses vilkår.

### **Offentliggørelse**

Afgørelsen bekendtgøres den 3. marts 2016 på Esbjerg Kommunes hjemmeside: [www.esbjergkommune.dk/annoncer](http://www.esbjergkommune.dk/annoncer).

### **Klagevejledning**

Afgørelsen kan påklages til Natur- og Miljøklagenævnet, jf. husdyrlovens § 76 stk. 1. Klageberettigede er ansøgeren, Miljøministeren, Sundhedsstyrelsen, enhver der har en individuel, væsentlig interesse i sagens udfald, samt foreninger og organisationer i det omfang de har klageret, jf. husdyrlovens §§ 84, 85, 86 og 87.

En klage skal indgives via Klageportalen. På Natur- og Miljøklagenævnets forside, [www.nmkn.dk](http://www.nmkn.dk), findes et link til Klageportalen. Klageportalen ligger på [www.borger.dk](http://www.borger.dk) og på [www.virk.dk](http://www.virk.dk), som man logger sig på, f.eks. med NEM-ID.

Klagen sendes automatisk via Klageportalen til Esbjerg Kommune. En klage er indgivet, når den er tilgængelig for Esbjerg Kommune i Klageportalen. Klagefristen udløber den 31. marts 2016 kl. 23:59.

Afgørelsen kan desuden indbringes til prøvelse hos domstolene inden 6 måneder efter, at afgørelsen er meddelt, jf. husdyrlovens § 90.

Natur- og Miljøklagenævnte skal som udgangspunkt afvise en klage, der indsendes uden om Klageportalen, med mindre der er særlige grunde til det. Hvis man ønsker at blive fritaget for at bruge Klageportalen, skal man sende en begrundet anmodning til Esbjerg Kommune. Anmodningen sendes så vidt muligt elektronisk til [miljo@esbjergkommune.dk](mailto:miljo@esbjergkommune.dk) eller pr. brev til Esbjerg Kommune, Natur- og Vandmiljø, Torvegade 74, 6700 Esbjerg. Esbjerg Kommune sender herefter anmodningen videre til Natur- og Miljøklagenævnet, som træffer afgørelse om hvorvidt anmodningen kan imødekommes.

Når man klager opkræves et gebyr på kr. 500. Gebyret betales med betalingskort i Klageportalen og tilbagebetales hvis:

1. Klagesagen fører til, at den påklagede afgørelse ændres eller ophæves,
2. Klageren får helt eller delvis medhold i klagen, eller
3. Klagen afvises som følge af overskredet klagefrist, manglende klageberettigelse eller fordi klagen ikke er omfattet af Natur- og Miljøklagenævnets kompetence.

### **Udnyttelse af godkendelsen**

Ifølge husdyrloven har en klage over miljøgodkendelsen som udgangspunkt ikke opsættende virkning. Det betyder, at miljøgodkendelsen kan udnyttes uanset eventuelle klager, men dette begrænser dog ikke Natur- og Miljøklagenævnets mulighed for at ændre eller ophæve Esbjerg Kommunes afgørelse. Det vil være Natur- og Miljøklagenævnet, som kan oplyse om hvorvidt en klage har opsættende virkning.

## Miljøteknisk beskrivelse og vurdering

### Indledning

Husdyrbruget på Tangevej 7 har søgt om at udvide dyreholdet. Denne miljøtekniske beskrivelse og vurdering af det ansøgte projekt, danner baggrund for miljøgodkendelsen og indeholder en vurdering af de miljøpåvirkninger, som udvidelse og drift af husdyrbruget giver anledning til.

Miljø skal i denne sammenhæng forstås som omgivelserne i bred forstand, herunder befolkning, flora og fauna, vandmiljø, landskab og kulturhistorie samt ressourcetilforbrug.

Vurderingerne er foretaget med udgangspunkt i de beskyttelsesniveauer og retningslinjer, der er i husdyrloven og tilhørende bekendtgørelse og vejledning<sup>1</sup>. Påvirkningen af omgivelserne er beskrevet og vurderet dels i forhold til de anlægsnære påvirkninger (lugt, støj mm), dels i forhold til de naturmæssige forhold (natur, vandmiljø mm.).

### Beskrivelse og vurdering af ansøgningen

Bakkebo Landbrug Aps ønsker at udvide sin slagtesvinebesætning på Tangevej 7 fra 203,3/209,6 dyreenheder (DE) til 597,6 DE. Der skal bygges en ny slagtesvine-stald på 3.010 m<sup>2</sup> umiddelbart nord for den eksisterende stald, og der skal bygges en ny lukket fortank på 150 m<sup>3</sup> samt en overdækket gyllebeholder på 5.400 m<sup>3</sup> nord for de eksisterende gyllebeholdere. Der ud over ændres produktionen i den eksisterende stald i form af ændret antal producerede slagtesvin og ændrede vægtgrænser.

Produktionen i den eksisterende stald udvides umiddelbart efter nærværende miljøgodkendelsen er meddelt (etape 1) og den nye stald med fortank og gyllebeholder planlægges etableret senest i 2019/20 således stalden senest i 2020 er i fuld drift (etape 2). Den nye slagtesvinestald ønskes etableret i 2019/20 på grund af, at den afventer udvidelse af so- og smågriseproduktion på øvrige ejendomme.

Esbjerg Kommune vurderer på baggrund af ovenstående etapevise udvidelsesplan med tilhørende begrundelse, at der kan gives mulighed for at udvidelsen kan foregå som ansøgt. For at sikre, at forudsætningerne overholdes stilles der vilkår om, at produktionsændringen i den eksisterende stald skal være udnyttet inden for 2 år fra godkendelsens meddelelse og etablering af den nye stald og gyllebeholder samt udvidelse af dyreholdet skal være afsluttet og i fuld drift inden for 5 år.

På vegne af ansøger har Jysk Landbrugsrådgivning den 26. maj 2015 indsendt ansøgning om miljøgodkendelse via det it-baserede ansøgningssystem på [www.husdyrgodkendelse.dk](http://www.husdyrgodkendelse.dk).

I forbindelse med behandlingen af ansøgningen har der været behov for supplerende oplysninger. Der har været mailkorrespondance med ansøgers konsulent og ansøgningsskemaet er revideret og genindsendt løbende. Det endelige ansøgningsskema (nr. 74871 version 9) er indsendt den 24. februar 2016.

---

<sup>1</sup> Lov om miljøgodkendelse m.v. af husdyrbrug (Lovbekendtgørelse nr.868 af 3. juli 2015) med senere ændringer; bekendtgørelse om tilladelse og godkendelse m.v. af husdyrbrug (bekendtgørelse nr. 44 af 11. januar 2016) med senere ændringer samt Miljøstyrelsens digitale husdyrvejledning.

Bakkebo Landbrug Aps ejer og driver en række øvrige ejendomme med dyrehold. Der er ingen af disse ejendomme, som ligger i nærheden af Tangevej 7, og Tangevej 7 vurderes ikke at være teknisk eller forureningsmæssigt forbundet med andre ejendomme. Nærværende miljøgodkendelse meddeles derfor som en særskilt miljøgodkendelse til Tangevej 7.

### **Tidligere godkendelser**

Esbjerg Kommune har marts 2008 meddelt miljøgodkendelse til en produktion på ejendommen på 7.760 slagtesvin fra 30-110 kg svarende til i alt 209,6 DE.

I marts 2015 er der meddelt tillæg til miljøgodkendelsen fra 2008. I dette tillæg meddeles godkendelse til variation i dyreholdet på henholdsvis 7.760 slagtesvin fra 30-110 kg svarende til i alt 209,6 DE eller 8.520 slagtesvin fra 32-103 kg svarende til 203,3 DE.

Som nævnt tidligere under afsnittet *Forudsætninger og vilkår* vurderes nærværende udvidelse at være så omfattende, at den teknisk og forureningsmæssigt ikke kan adskilles fra den eksisterende produktion, og Esbjerg Kommune meddeler derfor i overensstemmelse med ansøger en ny samlet miljøgodkendelse for Tangevej 7.

Den eksisterende miljøgodkendelse fra 2008 og tillægget fra 2015 bortfalder, når den nye samlede godkendelse er endelig i den forstand, at afgørelsen ikke er blevet påklaget inden for klagefristen, eller afgørelsen er blevet stadfæstet af Natur- og Miljøklagenævnet, og når nærværende miljøgodkendelse tages i brug.

Af §26 i husdyrloven fremgår det, at kommunen skal foretage en samlet vurdering af alle udvidelser foretaget siden 1. januar 2007.

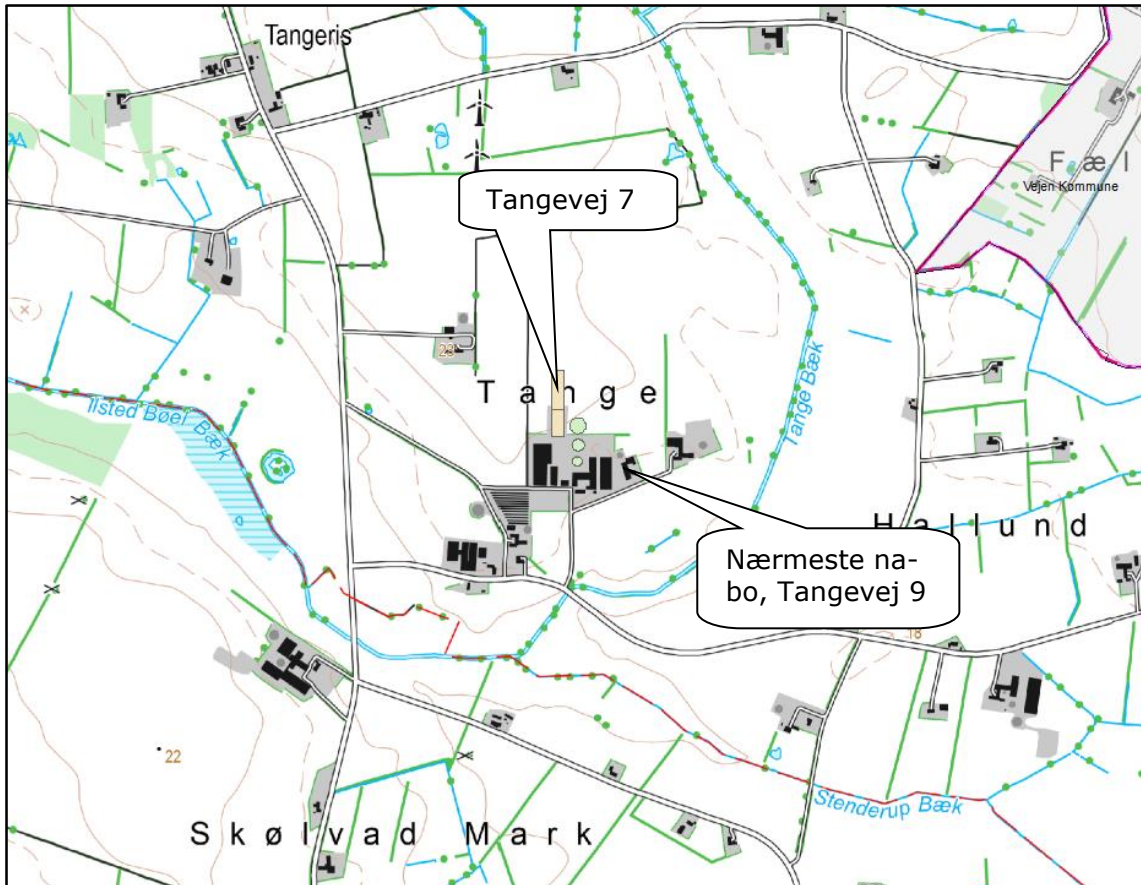
I ansøgningen om ændring af produktionen på Tangevej 7 er nudrift således angivet til produktionen pr. 1. januar 2007, således at alle beregninger og vurderinger af miljøforhold medtager alle udvidelser siden januar 2007.

### **Husdyrbrugets beliggenhed**

Husdyrbruget er beliggende i landzone i område 23-020-320 "Landområde ved Tange og Hallund" i Esbjerg Kommuneplan 2014-2026. Anvendelsen fastlægges til jordbrugsområde med det sigte at fremme erhverv som landbrug, skovbrug, pelsdyravl og lignende. Overflødige landbrugsbygninger kan bruges til andet erhvervsformål af håndværksmæssig karakter uden behov for større udbygning. Placeringen af husdyrbruget fremgår af kort 1.

Husdyrbruget ligger ca. 1.500 m fra eksisterende byzoneområde (Gørding), der også er nærmeste fremtidige byområde. Nærmeste nabo Tangevej 9 er beliggende 190 m fra nærmeste hjørne af eksisterende staldbygning. Fra den planlagte nye gyllebeholder og stald er der henholdsvis 150 m og 225 m til Tangevej 9.

Afstandskrav og de aktuelle afstande fremgår af nedenstående tabel 1. Afstanden er målt fra nybyggeri, hvis ikke andet er angivet.



Kort 1. Husdyrbrugets beliggenhed.

Nærmeste	Afstand	Beskrivelse	Afstandskrav
Nabobeboelse	150 m	Tangevej 9, fra ny gyllebeholder	50 m
Lokalplanområde	2.400 m	Gørding	50 m
Byzoneområder	1.475 m	Gørding	50 m
Sommerhusområde	>2.000 m	Gørding	50 m
Naboskel	60 m	Naboskel vest for stalden	30 m
Beboelse på samme ejendom	140 m	Syd for stalden	15 m
Levnedsvirksomhed	>500 m	Ingen i nærheden	25 m
Almen vandindvindingsanlæg	1.800 m	Ingen i nærheden	50 m
Ikke almen vandindvindingsanlæg	300 m	Boring til markvanding	25 m
Vandløb	380 m	Tange Bæk	15 m
Dræn	300 m	Ingen i nærheden	15 m
Sø	600 m	Ingen i nærheden	15 m
Offentlig vej	165 m	Tangevej	15 m
Naturområde omfattet af §7 i husdyrloven	4.200 m	Ingen i nærheden	10 m

Tabel 1. Oversigt over afstande sammenholdt med afstandskrav i husdyrlovgivningen.

Husdyrbruget opfylder afstandskravene i Lov om miljøgodkendelse m.v. af husdyrbrug:



- § 6: Afstande til nabobeboelse, eksisterende eller fremtidig byzone- eller sommerhusområde samt områder i landzone der i lokalplan er udlagt til boligformål, blandet bolig og erhvervsformål eller til offentlige formål.
- § 7: Forbudszone for etablering, udvidelse eller ændring indenfor 10 m fra nærmere bestemte ammoniakfølsomme naturtyper.
- § 8: Afstandskrav til vandløb, vandindvindinger, offentlig og privat fællesvej, levnedsmiddelvirkning, naboskel og egen beboelse.

Husdyrbruget ligger endvidere mere end 300 m fra en beboelsesbygning uden landbrugspligt, der ligger i samlet bebyggelse, eksisterende eller fremtidig byzone- eller sommerhusområde eller område i landzone, der i lokalplan er udlagt til bolig- og erhvervsformål/offentlige formål. Dermed er husdyrbruget ikke omfattet af husdyrlovens § 20, der skal sikre at risikoen for forurening eller væsentlige gener for omgivelserne begrænses, hvis anlægget er placeret mindre end 300 m fra de nævnte områder.

### Dyreholdets størrelse

Det nuværende og fremtidige dyrehold fremgår af tabel 2.

Dyreart	2007		Nuværende		Fremtidig	
	Antal	DE	Antal	DE	Antal	DE
-	0	0				
Slagtesvin, 32-110 kg, delvis spaltegulv, 25-49 % fast gulv. <b>Scenarie 1</b>			7.660	209,6		
Slagtesvin, 32-103 kg, delvis spaltegulv, 25-49 % fast gulv. <b>Scenarie 2</b>			8.520	203,3		
Slagtesvin, 32-110 kg, delvis spaltegulv, 25-49 % fast gulv.					22.155	597,6
<b>I alt</b>				<b>209,6/ 203,3</b>	<b>22.155</b>	<b>597,6</b>

Tabel 2: Husdyrbrugets dyrehold. Dyreenheder er beregnet efter bilag 1 i bekendtgørelse om erhvervs-mæssigt dyrehold, husdyrgødning, ensilage m.v. (BEK. nr. 1318 af 26.11.2015).

Den nuværende tilladte produktion på ejendommen meddelt i tillæg til miljøgodkendelse i januar 2015 svarer til Scenarie 1 og 2 i ovennævnte tabel 2.

Der stilles vilkår til husdyrbrugets maksimale produktion, og til i hvilket omfang produktionen kan tillades af variere.

### Driftsbygninger

I forbindelse med udvidelsen af dyreholdet etableres en ny slagtesvinestald på 3.010 m<sup>2</sup> i forlængelse af den nuværende stald. Den nye stald er 31 m bred og 97 m lang. Den nye stald har samme bredde og højde som den eksisterende stald, og den bygges med samme materiale- og farvevalg som den eksisterende stald.

Fodercentralen er i drift dagligt, og den har en årlig produktion på ca. 30.000 tons foder. Ca. 4.600 tons anvendes på Tangevej 7, og den øvrige produktion anvendes på bedriftens øvrige ejendomme. Fodercentralen er ikke omfattet af listebekendtgørelsen (bekendtgørelse nr. 669 af 18. juni 2014 om godkendelse af listevirksomhed). I stedet indgår fodercentralen i denne miljøgodkendelse som en biaktivitet på ejendommen.

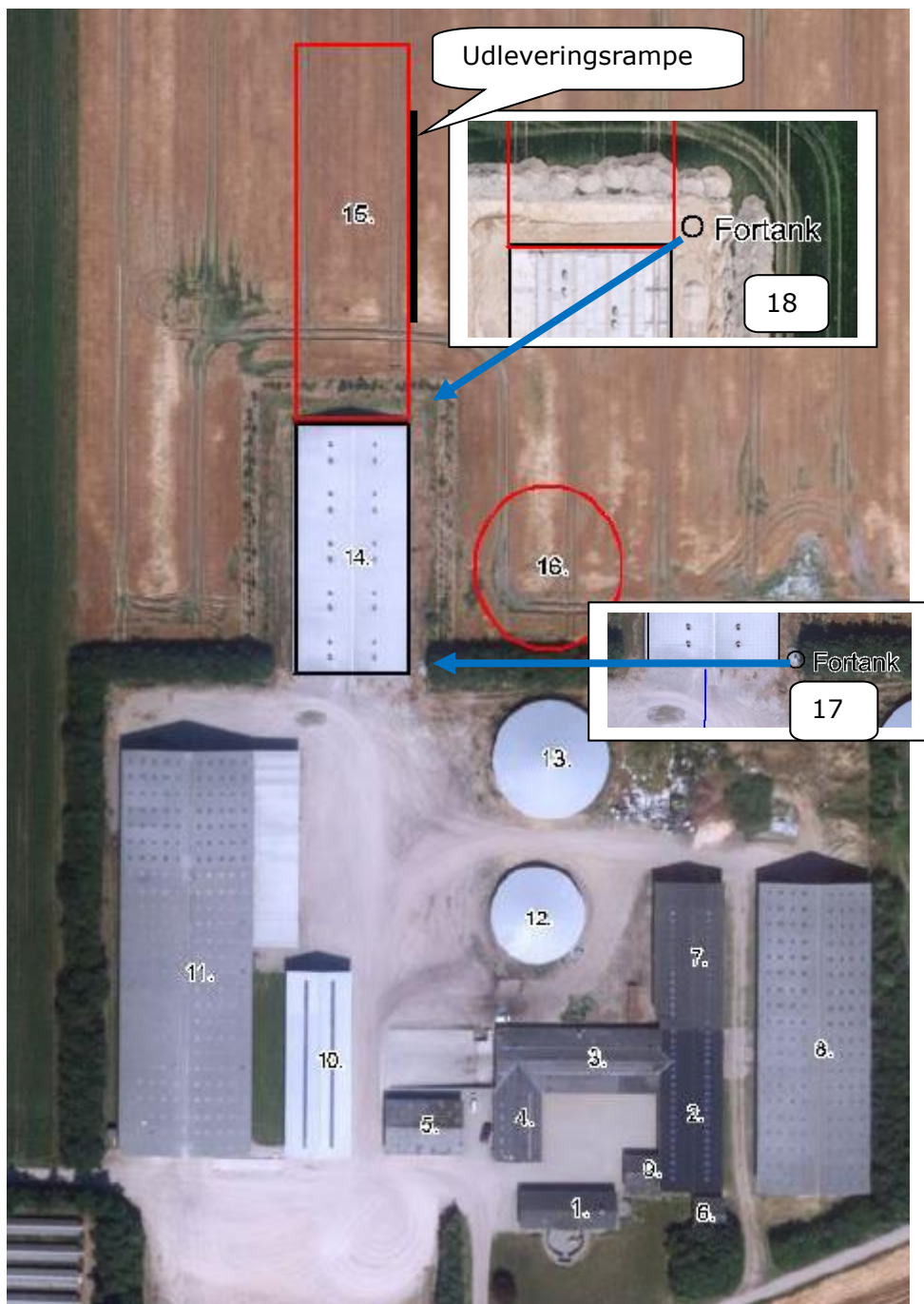
Der ud over etableres en ny lukket fortank på 150 m<sup>3</sup> og en ny gyllebeholder på 5.400 m<sup>3</sup>. Gyllebeholderen er overdækket med teltdug. Beholderen bygges i grå betonelementer, og højde til top af teltdug er ca. 10 m. Fortanken graves ned således den maks. stikker 0,5 m over jorden.

På ejendommen vil der efter udvidelsen være følgende bygninger, som angivet i tabel 3.

<b>Nr.</b>	<b>Anvendelse</b>	<b>Areal / rumfang</b>
1	Stuehus	225 m <sup>2</sup>
2	Halmlade	672 m <sup>2</sup>
3	Værksted	704 m <sup>2</sup>
4	Personalerum	221 m <sup>2</sup>
5	Maskinhus	280 m <sup>2</sup>
6	Lade	60 m <sup>2</sup>
7	Halmlade	722 m <sup>2</sup>
8	Halm- og foderlade samt evt. maskinhus	2.490 m <sup>2</sup>
9	Bilgarage	64 m <sup>2</sup>
10	Klargøringshal	705 m <sup>2</sup>
11	Kornlade/fodercentral	4.228 m <sup>2</sup>
12	Overdækket gyllebeholder	1.970 m <sup>3</sup>
13	Overdækket gyllebeholder	3.090 m <sup>3</sup>
14	Slagtesvinestald	2.000 m <sup>2</sup>
15 <b>Ny</b>	Slagtesvinestald	3.010 m <sup>2</sup>
16 <b>NY</b>	Overdækket gyllebeholder	5.400 m <sup>3</sup>
17	Eksisterende fortank	30 m <sup>3</sup>
18 <b>NY</b>	Fortank	150 m <sup>3</sup>

Tabel 3: Bygningsforklaring.

Driftsbygningernes placering fremgår af kort 2.



Kort 2: Situationsplan.

I ansøgningssystemet på husdyrgodkendelse.dk har ansøger anført hvilke ændringer, der sker i dyreholdet i de enkelte stalde, og hvilke ændringer der sker i staldsystemer. Ændringerne fremgår af tabel 4.

Staldafsnit	Dyreart	Antal		Staldsystem	
		Nudrift	Ansøgt	Nudrift	Ansøgt
Slagtesvin, Eksisterende stald	Slagtesvin	7.660 (30-110 kg) eller 8.520 (32-103 kg)	8.345 (32-110 kg)	Delvis spaltegulv, 25-49 % fast gulv	Delvis spaltegulv, 25-49 % fast gulv
Slagtesvin, Ny stald	Slagtesvin	-	13.810 (32-110 kg)	-	Delvis spaltegulv, 25-49 % fast gulv

Tabel 4: Oversigt over staldsystemer og dyrehold i de enkelte stalde.

Kommunen finder, at der skal stilles vilkår som sikrer, at ansøger anvender de staldsystemer og teknologier, som der er oplyst om i ansøgningen. På den baggrund stilles vilkår om, at staldsystemet skal være delvis spaltegulv med 25-49 % fast gulv.

Den nye gyllebeholder skal overdækkes på grund af den placeres mindre end 300 m fra nabobeboelse (de to nuværende gyllebeholdere ér overdækket). Der stilles vilkår til fast overdækning, og efter endt omrøring og udkørsel skal flydedugene/teltene lukkes igen umiddelbart efter. Skader på de faste overdækninger skal repareres, således overdækningerne er helt tætte.

### Foder

Foderet, der anvendes på ejendommen, dyrkes af markbruget Ny Endrupholm Invest, som oplagrer kornet i Bygning 11. Foderet blandes i blanderiet i bygning 11 og pumpes over i stalden via rørføring, se kort 3.

Der laves korrektioner i foderet for både råprotein og fosfor.

Råproteinindholdet pr. foderenhed er angivet til 142,7 g, hvilket er lavere end normtallet på 147,2 g råprotein/FE. Reduktionen sker for at reducere kvælstofpåvirkningen herunder bl.a. ammoniakdeposition af omgivelserne. Der stilles vilkår til den totale mængde N ab dyr.

Fosforindholdet pr. foderenhed er angivet til 4,62 g, hvilket er lavere end normtallet på 4,80 g råprotein/FE. Reduktionen sker for at reducere fosforpåvirkningen af omgivelserne. Der stilles vilkår til den totale mængde P ab dyr.

Der fodres med hjemmeblandet foder. Alt foderet opbevares og håndteres indendørs i bygning 11 jf. kort 2. Der blandes også foder til dyreholdet på øvrige ejede bedrifter.

Kommunen vurderer, at der ved opbevaring og håndtering af foder ikke sker en væsentlig øget påvirkning af omgivelserne.

Der stilles vilkår om, at foderopbevaringen skal ske på sådan en måde, at der ikke opstår risiko for tilhold af skadedyr.

### Gødningsproduktion

Gødningsproduktionen er oplyst i ansøgningen og fremgår af tabel 5.

	Mængder	Opbevaringsanlæg
--	---------	------------------

Flydende husdyrgødning	12.095 m <sup>3</sup>	Gyllebeholder på 1.970 m <sup>3</sup> .
Rengøring stalde	550 m <sup>3</sup>	Gyllebeholder på 3.090 m <sup>3</sup> .
Vaskeplads	250 m <sup>3</sup>	Ny gyllebeholder på 5.400 m <sup>3</sup> .
		Gyllekanaler 610 m <sup>3</sup>
		Nye gyllekanaler 460 m <sup>3</sup>
		Fortank 30 m <sup>3</sup>

Tabel 5: Opbevaringskapacitet.

Mængden af flydende husdyrgødning er inklusiv drikkevandsspild og andet spildevand/restvand, der ledes til gyllebeholderen. Ud over husdyrgødningen og drikkevandsspildet ledes der ca. 550 m<sup>3</sup> vaskevand fra rengøring i staldene og 250 m<sup>3</sup> vaskevand fra vaskeplads til maskiner o. lign. til gyllebeholderne.

Opbevaringskapaciteten for flydende husdyrgødning svarer til 10,8 måneder. Dermed er husdyrgødningsbekendtgørelsens<sup>2</sup> krav til opbevaringskapacitet på minimum 9 måneder opfyldt.

### Udbringningsarealer

Der indgår ikke udbringningsarealer i miljøgodkendelsen. Al husdyrgødning afsættes til biogasselskab. Dette fastholdes med vilkår.

### Energi- og vandforbrug.

Husdyrbrugets energi- og vandforbrug i den eksisterende, såvel som ansøgte drift fremgår af tabel 6.

Forbrug	Nudrift	Ansøgt
El	160.000 kWh	*200.000 kWh
Vand	5.000 m <sup>3</sup>	17.200 m <sup>3</sup>
Diesellole	95.000 l	**100.000 l
Fyringsolie	5.000 l	***5.000 l

Tabel 6: Energi- og vandforbrug.

\* Elforbruget er i dag højere på ejendommen, hvilket skyldes at der på ejendommen forefindes en foderfabrik. Forbruget til svineproduktionen er derfor anslået.

\*\* Diesellolien anvendes til traktorer og lastbiler.

\*\*\* Der anvendes fyringsolie til opvarmning af stuehus samt til fedttanken i blanderiet. Forbruget forventes ikke at stige i fremtiden, da der ikke sker noget med stuehuset eller fedttanken.

Vandforbruget fordeler sig på drikkevand og vand til vask af stalde og markredskaber. Der er almen vandforsyning på ejendommen.

Dieselloleforbruget går til traktorer og lastbiler, som anvendes i markdriften på markbruget Ny Endrupholm Invest, men diesellolien opbevares på Tangevej 7.

Der er redegjort nærmere for vand- og energiforbruget i afsnittet vedr. "bedst tilgængelige teknik" (BAT).

Det er Esbjerg Kommunes vurdering, at de oplyste forbrugsudvidelser ligger indenfor rammerne af, hvad der må forventes i forhold til den ansøgte bygnings- og produktionsudvidelse. Det vurderes ligeledes, at de anførte ændringer i forbruget af energi og vand, som udvidelsen vil medføre, ikke vil have en væsentlig indvirkning på miljøet.

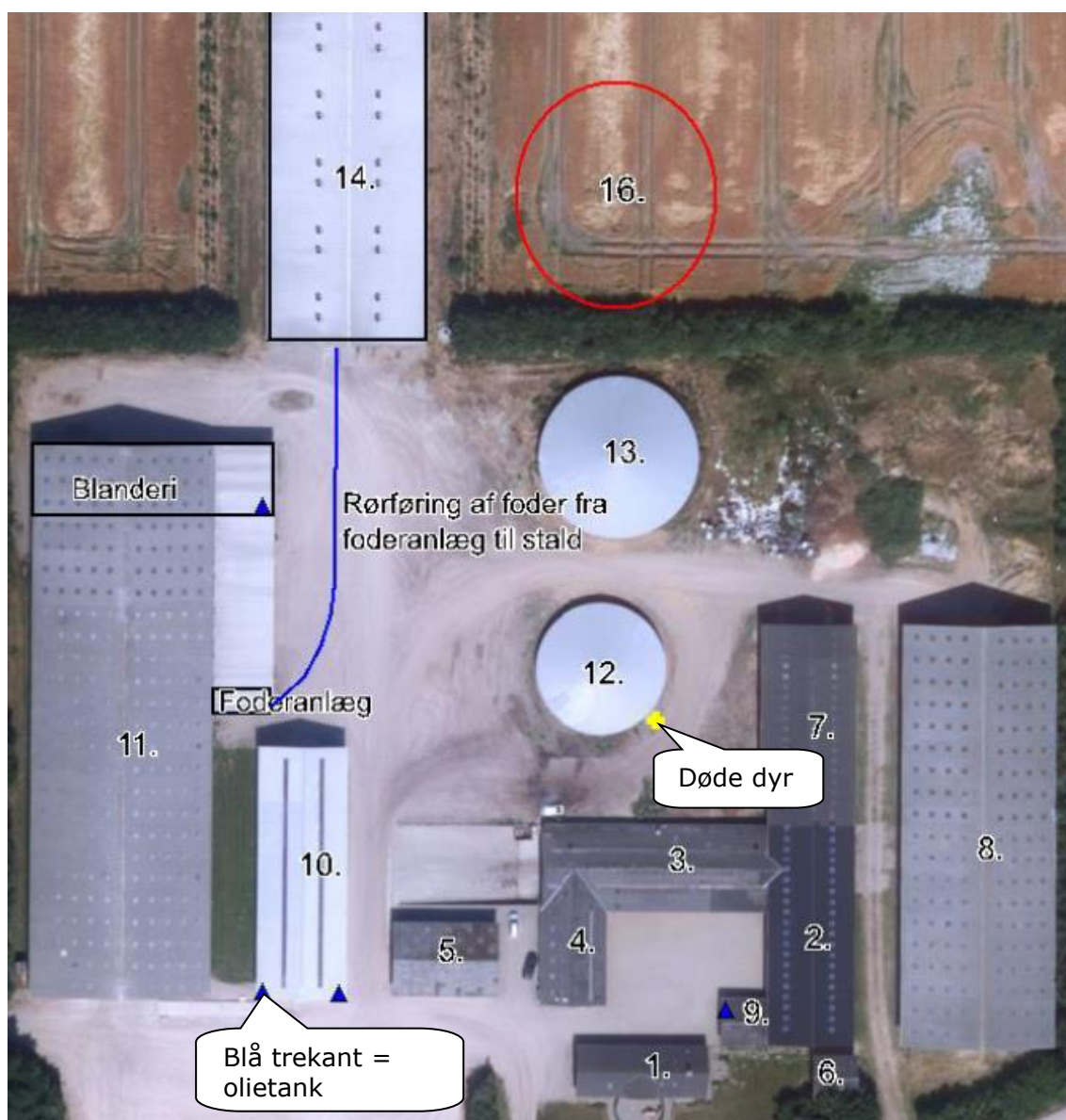
<sup>2</sup> Bekendtgørelse nr. 1318 af 26.11.2015 om erhvervsmæssigt dyrehold, husdyrgødning, ensilage m.v.

### Råvarer og hjælpestoffer

På ejendommen findes der to dieselolietanke på hver 5.900 l og fra 1996 (sydlig ende af bygning 10). Der er en olietank på 1.600 l, der er placeret i bygning 9. Denne anvendes til opvarmning af stuehuset. I den nordlige ende af bygning 11 er der en olietank på 1.200 l. Alle tankene er placeret på fast bund uden afløb, og er placeret som angivet på kort 3.

I senere afsnit om driftsforstyrrelser og uheld er taget stilling til risici i forbindelse med opbevaring og håndtering af olier og kemikalier.

Olietanke er omfattet af olietankbekendtgørelsen<sup>3</sup> om indretning, etablering og drift af heraf.



Kort 3. Situationsoversigt.

<sup>3</sup> Bekendtgørelse nr. 1321 af 21.12.2011 om indretning, etablering og drift af olietanke, rørsystemer og pipelines.

## Affald

Udvidelse af dyreholdet i eksisterende og ny stald vil ikke medføre ændringer i typer af affald eller bortskaffelse heraf, men der vil blive lidt større mængder.

Affald fra husdyrbruget kan typisk inddeles i følgende affaldsfraktioner:

- Dagrenovation
- Genbrugeligt affald (pap, papir, jern og metal, tomme olietromler og tanke, tomme plasticsække, paller, malet- og lakeret træ).
- Farligt affald (lysstofrør og sparepærer, spraydåser, oliefiltre, batterier)
- Klinisk risikoaffald og medicinrester (skalpeller, kanyler og medicinrester)
- Døde dyr
- Forbrændingseget affald (halmballesnor, papirsække, tomme medicinglas, gamle frønnede bildæk)
- Deponeringseget affald (asbestholdigt byggemateriale)

Forbrændingseget affald, herunder bl.a. pap, papir og plastik fra produktionen opbevares indtil aflevering på modtageplads.

Ikke forbrændingseget affald (f.eks. eternit, glaserede fliser og tegl, imprægneret træ o.l.). Normalt forefindes der ikke "ikke-forbrændingseget affald" på ejendommen, men i tilfælde af den type affald, bortskaffes det til kommunal modtagestation.

Eventuelt jernaffald, bortskaffes til skrothandler.

Medicinrester afleveres på apotek eller til dyrlægen. Kanyler og skarpe genstande (fx skalpeller) samt tomme medicinflasker opbevares på ejendommen i brudsikkert og tæt emballage indtil aflevering på kommunal modtagestation.

Øvrigt farligt affald som f.eks. lysstofrør, el-sparepærer eller spraydåser opbevares i forrum indtil aflevering på kommunal modtagestation.

Døde dyr opbevares ved siden af gyllebeholder, bygning 12 jf. kort 2. De opbevares overdækket på spalter, og anmeldes til DAKA indenfor 24 timer efter dødsfald. Afhentning sker efter behov.

Husdyrbrug er omfattet af Esbjerg Kommunes regulativ for husholdningsaffald samt regulativ for erhvervsaffald. Der stilles i miljøgodkendelsen vilkår om, at husdyrbrugets affald skal bortskaffes i henhold til Esbjerg Kommunes gældende regulativer, ligesom der stilles vilkår til opbevarings og håndtering af olie- og kemikalier.

## Spildevand/restvand

### Sanitært spildevand

Der er ikke toilet i driftsbygningerne.

### Processpildevand

Spildevandet fra bedriften består af rengøringsvand og drikkevandsspild fra staldanlægget. Processpildevandet fra bedriften ledes til fortanken. Dette omfatter 550 m<sup>3</sup> fra vask af stalde samt 1.660 m<sup>3</sup> drikkevandsspild. Drikkevandsspildet er inkluderet i normproduktionen af gylle. Rengøringsvandet fra vask af stalde ledes i gyllekanalerne.

### Vaskeplads:

Fra rengøring af maskiner anslås en årlig mængde rengøringsvand på ca. 250 m<sup>3</sup>. Dette rengøringsvand ledes til gyllebeholder.

#### Overfladevand

Køreveje er grusbelagte, og der ledes ikke vand til dræn og vandløb herfra.

#### Tagvand

Tagvandet fra eksisterende stald og de øvrige driftsbygninger ledes til faskiner.

Tagvandet fra den nye stald kobles til eksisterende faskiner.

Det vurderes, at den samlede håndtering af spildevand sker på forsvarlig vis og at husdyrgødningsbekendtgørelsens generelle krav til håndtering af spildevand/restvand er tilstrækkelige til at beskytte omgivelserne mod forurening fra spildevand.

Der stilles vilkår om, at der skal indsendes afløbsplan, der beskriver afløbsforhold fra den nye stald senest 1 måned efter byggeriet af afsluttet. Afløbsplanen skal være udført af autoriseret kloakmester og indsendes til Esbjerg Kommune.

Hvis tagvand på et senere tidspunkt ønskes afledt til vandløb, forudsætter dette en udledningstilladelse, og såfremt eksisterende rørledninger anvendes, skal der desuden søges om tilladelse til medbenyttelse i henhold til vandløbsloven.

### **Husdyrbrugets påvirkninger af omgivelserne – lugt, støj, mm.**

Enhver husdyrproduktion giver anledning til lugt inden for de nærmeste omgivelser. Hvor stort et område, der påvirkes af lugt, afhænger af hvor mange dyr der er på ejendommen, og hvilken art der er tale om. Desuden spiller vindretning, terræn- og beplantningsforhold ind.

Husdyrproduktion kan herudover medføre støj, samt gener fra fluer og andre skadedyr. Desuden kan bygningsmæssige ændringer på et husdyrbrug indvirke på den landskabelige oplevelse, såvel som på kulturmiljøet.

Påvirkning af den omgivende natur og vandmiljøet behandles nedenfor i afsnittet om husdyrbrugets påvirkning af omgivelserne - naturmæssige forhold.

#### **Lugt**

Lugt stammer primært fra staldene. Desuden kan lugt forekomme i forbindelse med pumpning, omrøring og udbringning af husdyrgødning.

Al gylle afsættes til biogasselskab. Pumpning af gylle fra stald til fortanke kan forekomme på alle hverdage, og gyllen afhentes fra fortankene jf. kort 2. Når biogasselskabets lastbiler afhenter gylle har de afgasset biomasse med, som afleveres i gyllebeholderne. Afhentning af frisk gylle og levering af afgasset biomasse sker ca. 6 gange ugentlig. Der vil normalt ikke blive afhentet frisk gylle på søn- og helligdage.

Al gylle opbevares i overdækkede gyllebeholdere, og omrøring i gyllebeholderne sker kun forud for udbringning af gylle om foråret.

Lugt som følge af udbringning af gylle på udbringningsarealerne indgår ikke i vurderingen af lugtgener på grund af, der ikke indgår udbringningsarealer i denne miljøgodkendelse.



Håndtering af husdyrgødning reguleres af husdyrgødningsbekendtgørelsen. For at imødegå uheld ved håndtering og pumpning af gylle inklusiv påfyldning af gyllevogne, stilles der regulerende vilkår til dette. Det vurderes, at der ikke er grundlag for at stille yderligere krav til pumpning, opbevaring og omrøring af gylle for at sikre de omkringboende udsættes for væsentlige lugtgener fra håndtering af husdyrgødningen.

I husdyrloven er der fastlagt genekriterier for lugt. Genekriterierne er fastsat under hensyntagen til forskellige områders følsomhed over for lugt. Eksempelvis vil beboere i landområder med tilknytning til landbrugserhverv oftest have en højere tolerancetærskel end beboere i byområder.

Lugtgener fra stalden vurderes på grundlag af det beskyttelsesniveau for lugt, som er fastlagt i husdyrlovgivningen. Hvis beskyttelsesniveauet for lugt er overholdt, vurderes husdyrbruget ikke at give anledning til væsentlige lugtgener.

Genekriteriet for eksisterende eller fremtidig byzoneområde er 5 OU/m<sup>3</sup>, mens genekriteriet for samlet bebyggelse er 7 OU/m<sup>3</sup>. Genekriterie for nabobeboelse er 15 OU/m<sup>3</sup>, og dette genekriterie gælder udelukkende til ejendomme uden landbrugspligt.

Ansøgningen er vedlagt beregninger af lugtens udbredelse i nærområdet. Beregningerne er udført i beregningsmodellen OML-multi, der er en atmosfærisk spredningsmodel, der kan illustrere hvilke konsekvenser med hensyn til lugt projektet får for nabobeboelserne, samlet bebyggelse, byzone m.v.

Beregningen bliver foretaget ud fra staldanlæggenes lugtemission, og en meteorologisk spredningsmodel. Modellen beregner hvilken lugtkoncentration, der findes i en række afstande fra staldene, hvor der tages hensyn til hver enkelt stalds placering af ventilationsafkast, lugtemission og nabobeboelsernes placering i forhold til staldene. Ifølge Miljøstyrelsen vejledning, skal der som udgangspunkt anvendes en skarp tolkning af resultaterne, idet der anvendes 10 års vejrdata. Det vil sige, at lugtkoncentrationen aflæses i den retning og afstand, som naboen ligger i.

I dette tilfælde er nærmeste nabobeboelse uden landbrugspligt Tangevej 9. Gørding er nærmeste byzoneområde og der er ikke nogen samlet bebyggelse beliggende i landzone tættere på Tangevej 7 end byzonen.

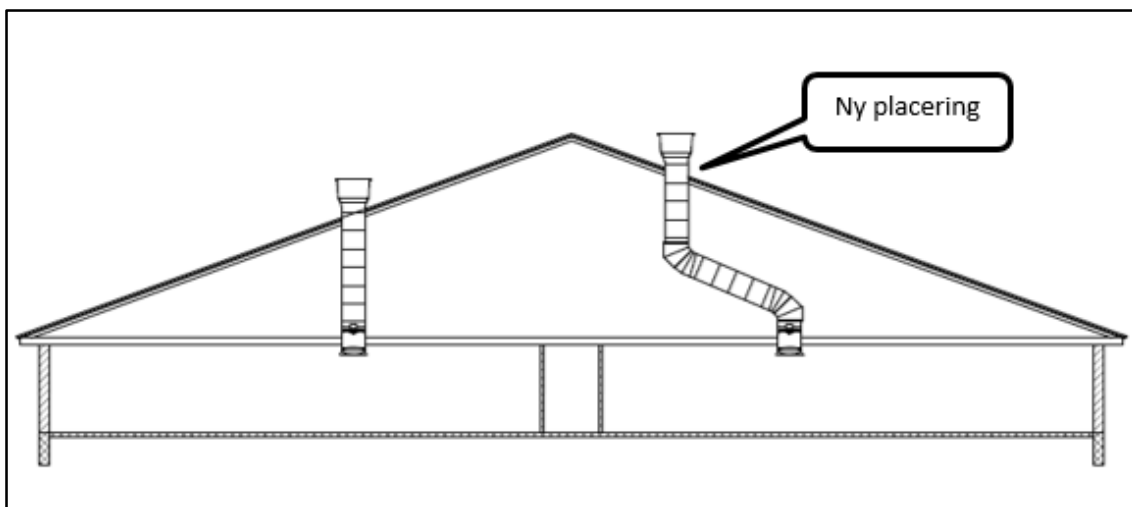
#### Forudsætning for beregninger:

Data om ventilationsafkast mv. fremgår af nedenstående tabel 7.

	Eksisterende stald	Ny stald
Skorstenshøjde over terræn	6,8 m (Afkast 1-10) 8 m (Afkast 11-20)	8 m
Generel bygningsmæssig højde (m)	8	8
Antal ventilationsafkast (stk.)	20	28
Maksimal ventilation (m <sup>3</sup> /s)	3,62	3,62
Afkasthastighed (m/s)	11,7	11,7
Indre afkastdiameter (m)	0,65	0,65
Ydre afkastdiameter (m)	0,66	0,66
Stipladser (antal.)	2.030	3.360
Samlet lugtbidrag fra anlægget (OU)	43.239,00	71.568,00
Lugtbidrag pr. ventilationsafkast (OU)	2.161,60	2.556,00

Tabel 7: Parametre for punktkilder.

Placering af ventilationsafkast i eksisterende stald fremgår af nedenstående kort 4.

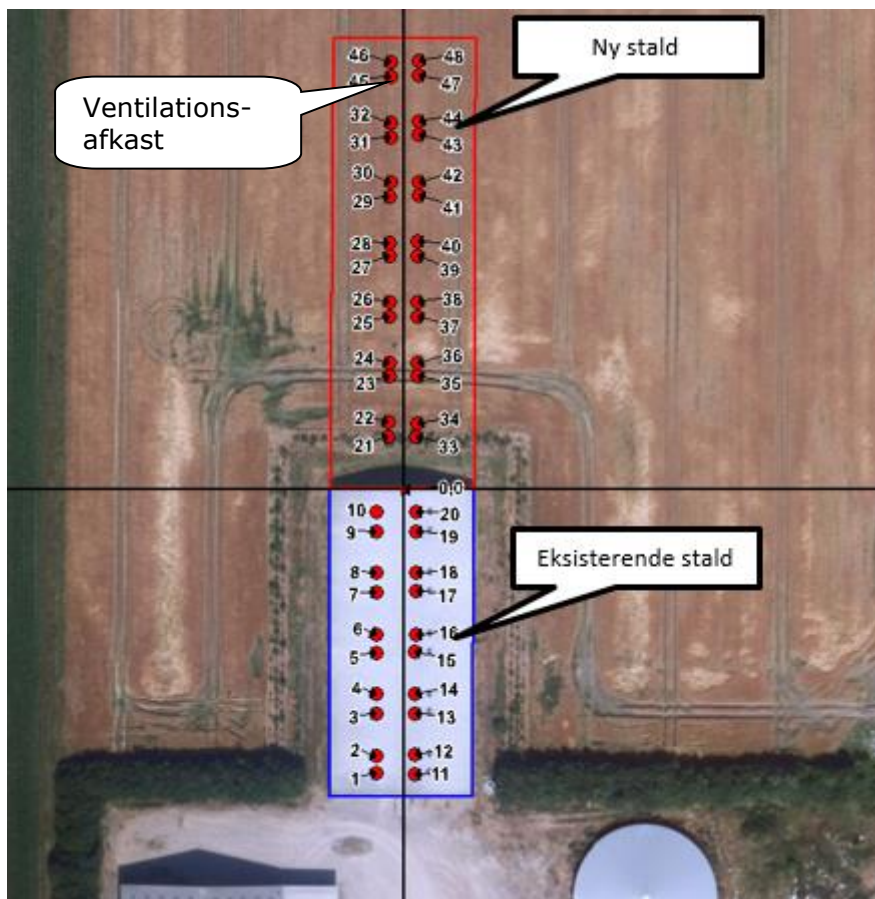


Kort 4: Ny placering af ventilationsafkast på eksisterende stald.

Oplysninger om indre/ydre diameter, hastighed m/s, og maksimal ventilation er oplyst af Skov A/S, som har været inddraget i dialogen om ventilationsforhold. Begge svinestalde er med mekanisk undertryksventilation, der kører året rundt.

Beregningerne tager udgangspunkt i en samlet lugtemission fra begge staldafsnit på 114.807 OU/s, hvilket svarer til ansøgningskemaets version 9.

Afkastenes placering fremgår af nedenstående kort 5. Afkastene og naboer er i modellen placeret i et koordinatsystem. Ved aflæsning af resultaterne i OML beregningen, skal afstanden vurderes i forhold til (0,0) i dette koordinatsystem.



Kort 5: Samlet oversigt over ventilationsafkast.

Resultat af OML beregningen.

Resultatet af OML-beregningen fremgår af nedenstående tabel 8.

Der er ingen husdyrbrug over 75 DE inden for en afstand af 100 m fra Tangevej 9, eller inden for en afstand af 300 m fra byzone.

Kategori	Afstand fra vægdet tyngdepunkt (0,0)	OU <sub>E</sub> /m <sup>3</sup>	Krav jf. beskyttelsesniveau for lugt
Enkeltbolig, Tangevej 9	236 m	15 OU <sub>E</sub> /m <sup>3</sup>	15 OU <sub>E</sub> /m <sup>3</sup>
Samlet bebyggelse (Gørding)	Ca. 1.600 m	3 OU <sub>E</sub> /m <sup>3</sup>	7 OU <sub>E</sub> /m <sup>3</sup>
Byzoneområde Gørding	Ca. 1.600 m	3 OU <sub>E</sub> /m <sup>3</sup>	5 OU <sub>E</sub> /m <sup>3</sup>

Tabel 8: Resultatet af OML beregningen

Af ovenstående tabel ses det, at etableringen af svineproduktionen på Tangevej 7 overholder husdyrlovens genekriterier for lugt og det vurderes, at staldanlæggene ikke vil medføre væsentlige lugtgener for omkringboende. Lugt vil kunne registreres uden for geneafstanden, men i en grad, så man ikke vil karakterisere det som væsentlig generende.

Der stilles vilkår om, at husdyrbruget ikke må give anledning til væsentlige lugtgener.

Der stilles endvidere følgende vilkår for at fastholde forudsætningerne for OML-beregningen:

- Alle afkast skal ske lodret gennem skorsten uden afdækning.
- Afksthøjden for afkast 1-10 jf. kort 4 skal være minimum 6,8 m over terræn, afksthøjden for de øvrige afkast skal være minimum 8 m over terræn.
- Afkastene placeret på den østlige side af den eksisterende stald, jf. kort 4, afkast 11-20 skal flyttes mod vest, så de er placeret 3 m fra kip.
- Afkasthastigheden skal være minimum 11,7 m/s.
- Delvist spaltegulv med 25-49 % fast gulv i både eksisterende og ny stald.
- Antallet af stipladser og lugtemission pr. afkast skal svare til det angivne i tabel 7.

Der ud over stiles vilkår til, at ovennævnte forhold skal dokumenteres på tilsynsmyndighedens forlangende via data fra ventilationsfirma eller lignende.

### **Støj og transport**

De væsentligste støjkloder på et svinebrug er staldventilation, støj fra transporter, mv. Derudover vil der være støj fra foderproduktion og kornlagring i bygningen der huser fodercentralen, bygning 11 jf. kort 3. Blanderiet er placeret i den nordligste fjerdedel af denne bygning og dermed længst væk fra naboer, og foderanlægget er placeret ca. midt i bygningen. Portene til anlægget vil i videst muligt omfang være lukkede undtagen ved til- og frakørsel af korn og foder. Hermed vil eventuel støj blive begrænset.

I kornlageret er der blæsere, som bruges ved korntørring. Korntørringsanlægget anvendes variabelt afhængig af kornhøsten, og vil derfor i vækstår med en våd høst være mere i drift end i år med en tør høst. Tørring af korn sker primært i nat-tetimerne i høstmånederne august/september, hvor luftfugtigheden er lav og temperaturen er lav samt enkelte gange i vintermånederne på dage med lav luftfugtighed.

Fodercentralen er i drift dagligt, og der kan forekomme foderproduktion på alle tider af døgnet.

Alle svinestalde er med mekanisk ventilation, der kører året rundt. Ved udskiftning af eksisterende ventilatorer samt ved montering af nye ventilatorer investeres der i tidssvarende støjsvage ventilatorer.

Pumpning af gylle fra stald til fortanke kan forekomme på alle hverdage ved hjælp af elpumpe. Overpumpning af gylle fra beholder til lastvogne sker med sugekran. Gyllen afgasses på biogasanlæg inden det igen køres tilbage til ejendommens tanke. Omrøring af gylletankene foretages før udkørsel på mark og sker primært om foråret.

For at sikre den ansøgte drift overholder kravene til støj, er der udført målinger og beregninger af hvilke konsekvenser den nye stald og den ansøgte drift vil medføre for de omkringboende.

Støjkloderne består af både stationære og mobilestøjkloder. De stationære støjkloder er bl.a. motorer fra ventilation, korntørring og blanderi/foderfremstilling. De mobile støjkloder er støj fra transporter med lastbiler og traktorer.

Støj fra ventilatorer på svinestald er målt, da tidligere oplyste støjdata fra Skov (ventilationsfirma) har vist sig at være det indendørs støjniveau tæt på ventilatorerne. Da Skov ikke har støjdata tilgængeligt, er der den 7. dec. 2015 udført kildestyrkebestemmelse på eksisterende anlæg. Anlægget er målt ved 100 % drift (fuld drift). Alle ventilatorer på både gammel/ny svinestald er indlagt med fuld drift (100 %) i 100 % af tiden i dag og aftenperioden og med fuld drift (100 %) i 75 % af tiden i natperioden. Dette er over den reelle drift, men for at belyse værste situation. Det er af Skov oplyst, at de nye anlæg er lidt mindre støjende end de gamle, men kildestyrken fra de gamle ventilatorer er anvendt for at være på den sikre side.

Støj fra korntørring og blanderi/foderfremstilling indgår ved fuld drift hele døgnet, og der indgår støj fra 2 stk. transportere med lastbil pr. time og støj fra kørsel med traktor 5 min. pr. time.

I nedenstående tabel 9 ses resultaterne af støjberegningerne for nuværende og ansøgt drift.

<b>Referenceposition 1</b> Tangevej 9 - ved opholdsareal	<b>Dag</b> <b>nu/ny</b> 07.00-18.00	<b>Aften</b> <b>nu/ny</b> 18.00-22.00	<b>Nat</b> <b>nu/ny</b> 22.00-07.00
Alle kilder $L_{Aeq,ref}$	35,9 / 35,9	35,9 / 35,9	35,9 / 35,9
Grænseværdi (dB(A))	55	45	40
Margin (dB)	+19,1 / +19,1	+9,1 / +9,1	+4,1 / +4,1

<b>Referenceposition 2</b> Tangevej 11 - ved opholdsareal	<b>Dag</b> <b>nu/ny</b> 07.00-18.00	<b>Aften</b> <b>nu/ny</b> 18.00-22.00	<b>Nat</b> <b>nu/ny</b> 22.00-07.00
Alle kilder $L_{Aeq,ref}$	33,4 / 33,9	33,4 / 33,9	33,4 / 33,9
Grænseværdi (dB(A))	55	45	40
Margin (dB)	+21,6 / +21,1	+11,6 / +11,1	+6,6 / +6,1

<b>Referenceposition 3</b> Tangevej 3 - Ved opholdsareal	<b>Dag</b> <b>nu/ny</b> 07.00-18.00	<b>Aften</b> <b>nu/ny</b> 18.00-22.00	<b>Nat</b> <b>nu/ny</b> 22.00-07.00
Alle kilder $L_{Aeq,ref}$	32,4 / 32,4	32,4 / 32,4	32,4 / 32,4
Grænseværdi (dB(A))	55	45	40
Margin (dB)	+22,6 / +22,6	+12,6 / +12,6	+7,6 / +7,6

<b>Referenceposition 4</b> Tangevej 5 - Ved opholdsareal	<b>Dag</b> <b>nu/ny</b> 07.00-18.00	<b>Aften</b> <b>nu/ny</b> 18.00-22.00	<b>Nat</b> <b>nu/ny</b> 22.00-07.00
Alle kilder $L_{Aeq,ref}$	39,3 / 39,3	39,3 / 39,3	39,3 / 39,3
Grænseværdi (dB(A))	55	45	40
Margin (dB)	+15,7 / +15,7	+5,7 / + 5,7	+0,7 / +0,7

<b>Referenceposition 5</b> Jernvedvej 7 - Ved opholdsareal	<b>Dag</b> <b>nu/ny</b> 07.00-18.00	<b>Aften</b> <b>nu/ny</b> 18.00-22.00	<b>Nat</b> <b>nu/ny</b> 22.00-07.00
Alle kilder $L_{Aeq,ref}$	35,4 / 36,0	35,4 / 36,0	35,4 / 36,0
Grænseværdi (dB(A))	55	45	40
Margin (dB)	+19,6 / +19,0	+9,6 / +9,0	+4,6 / +4,0

Tabel 9: Resultat af støjberegning.

Med de beskrevne støjkloder og resultaterne i tabel 9 fremgår det, at de gældende grænseværdier for støj overholdes i både dag-, aften- og natperiode.

For at sikre ovenstående niveauer overholdes stilles der vilkår til, at der i den daglige drift ikke må opstå tillægsgivende tydelige hørbare tone, og at det skal sikres

lydeffekterne fra de planlagte ventilatorer ikke overstiger det i støjkortlægningen forudsatte niveau.

I Miljøstyrelsens vejledning nr. 5/1984 om "ekstern støj fra virksomheder" anføres ingen grænseværdier for støjbelastningen fra virksomheder ved boliger i det åbne land. Dog anføres, at man som udgangspunkt ved fastsættelse af støjgrænser ved nærmest liggende boliger bør anvende de grænseværdier, der gælder for områder med blandet bolig- og erhvervsbebyggelse. Disse værdier fastsættes som vilkår i miljøgodkendelsen.

For at sikre mulighed for indgreb stilles vilkår om, at Esbjerg Kommune kan stille krav om, at beregning / måling af virksomhedens støjbelastning i omgivelserne udføres på virksomhedens bekostning.

Transporter forekommer i forbindelse med levering af råvarer, brændstof og andre forbrugsstoffer. Der sker desuden transport i forbindelse med afhentning af levende og døde dyr. Der er ligeledes transport i forbindelse med afhentning og levering af gylle samt et mindre antal transport i forbindelse med levering af forbrugsstoffer.

Transporterne fordeler sig som vist i tabel 10. Én transport svarer til både en kørsel til og fra ejendommen.

Transporttype	Antal transporter/år, 2007	Antal transporter/år, MGK 2008	Antal transporter/år, Ansøgt drift	Ændring +/-
Levering af smågrise	0	13	38	+25
Afhentning af slagtesvin	0	40	115	+75
Ind- og udlevering af råvarer, korn og færdigvarer	1.314	1.550	2.000	+450
Halmkørsel	350	300	300	0
Dieselolie	40	50	50	0
Udbringning af gylle (traktor)	0	160	62	-98
Transport af gylle (lastbil)	0	40	353	+313
Døde dyr	0	100	100	0
Renovation	26	26	26	0
Diverse	30	30	30	0
<b>Transporter i alt</b>	<b>1.760</b>	<b>2.309</b>	<b>3.074</b>	<b>+765</b>

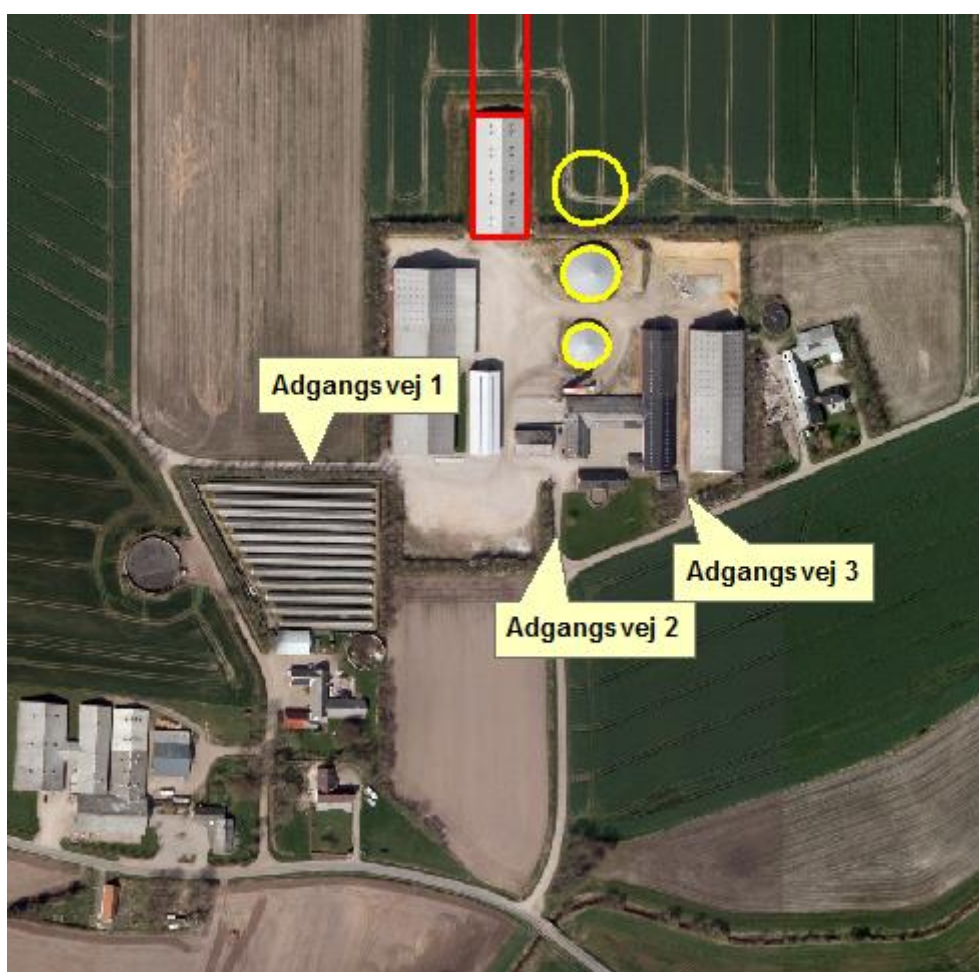
Tabel 10: Oversigt over det årlige antal transport til og fra Tangevej 7, 6690 Gørding.

Antallet af transport fra 2007, er hvor der ikke var husdyrproduktion på ejendommen. I tabel 7 ses, at den største stigning er i antallet af transport med råvarer, korn og færdigvarer samt med gylle.

Samlet set stiger antallet af til- og frakørsler i forhold til miljøgodkendelsen fra 2008 fra ca. 2.309 til ca. 3.074, dvs. en stigning på 765 transport (33 %). Stigningen skyldes primært en større foderproduktion på fodercentralen, en større husdyrgødningsproduktion og et større antal transport med smågrise til opfodning og slagtesvin til slagteriet. Interne transport er ikke inkluderet i ovennævnte oversigt. Langt hovedparten af det stigende antal transport er transport med lastbil.

Husdyrgødningen fra bedriften afhentes af biogasanlæg til afgangning, hvorefter det leveres tilbage i tankene. Gyllen afsættes til arealerne, som drives i selvstændig virksomhed tilhørende Ny Endrupholm Invest eller andre selskaber ejet af Martin Lund Madsen. Alternativt afsættes evt. resterende gylle til Brørup-Holsted Biogas-anlæg.

Transporterne foregår normalt i dagtimerne på hverdage, men transporter kan forekomme i tidsrummet fra kl. 04.00-18.00. I højsæson for udbringningen af husdyrgødningen, og i forbindelse med høst kan det være nødvendigt med transporter i weekender og uden for normal arbejdstid. Andre transporter til ejendommen vil kun medføre kortvarig støj. Levering af slagtesvin til slagteriet kan forekomme på alle tider af døgnet.



Kort 6: Oversigt over adgangsveje.

Nedenstående tabel antal transporter for delt på de forskellige adgangsveje til bedriften.

Transporttype	Antal transporter/år, Ansøgt drift	Adgangsvej 1	Adgangsvej 2	Adgangsvej 3
Levering af smågrise	38	23	15	0
Afhentning af slagtesvin	115	69	46	0
Ind- og udlevering af	2.000	1.235	665	100

råvarer, korn og færdigvarer				
Halmkørsel	300	180	120	0
Dieselolie	50	30	20	0
Udbringning af gylle (traktor)	62	37	25	0
Transport af gylle (lastbil)	353	212	141	0
Døde dyr	100	60	40	0
Renovation	26	0	26	0
Diverse	30	10	20	0
<b>Transporter i alt</b>	<b>3.074</b>	<b>1.821</b>	<b>1.133</b>	<b>120</b>

Tabel 11: Fordeling af transporter på adgangsveje til og fra Tangevej 7.

Færdsel på offentlig vej reguleres af politiet efter færdselslovens regler. I en godkendelse kan der derfor primært stillet vilkår om anvendelse af bestemte adgangsveje til bedriften. For husdyrbrugets egne køretøjer kan der herudover stilles vilkår om, hvilke veje der skal benyttes ved til- og frakørsel. Endelig kan der stilles vilkår om, at til- og frakørsel kun må ske på bestemte tidspunkter.

Ved regulering af husdyrbrug er det praksis at betragte landzonen som landbrugets arbejdsområde, og beboere i landzone må derfor acceptere visse ulemper, der kan være forbundet med at være nabo til landbrug. Kun i særlige tilfælde kan det være relevant at stille vilkår til transport. Det kan f.eks. være ved et højt antal transport forbi eller gennem støjfølsomme områder (byzoneområde, samlet bebyggelse m.v.).

Størstedelen af transporterne sker via adgangsveje, der er længst væk fra naboer. Kommunen vurderer jf. ovenstående, at der ikke er naboer i nærhed af bedriften, der vil blive påvirket af væsentlige støjgener som følge af til- og frakørsler til ejendommen.

Spørgsmål om fx belastning af det lokale vejnet reguleres ikke af husdyrgodkendelsesloven, men af den relevante vejlovgivning og afgøres af de relevante vejmyndigheder.

### **Støv, fluer og skadedyr**

Støvgener kan opstå ved håndtering af foder og halm og i særlige tilfælde fra trafik til og fra husdyrbruget. Der vil ikke opstå støvgener i forbindelse med blanding af foder, da foderet tippes af i korngrav. Foderet blandes indendørs i lukkede systemer, bygning 11 jf. kort 2, hvilket betyder at der ikke for de omkringboende vil forekomme støvgener fra blanding af foder.

Det blandede foder køres ud til flere ejendomme, og foderet der skal anvendes til produktionen på Tangevej 7, 6690 Gørding pumpes over i stalden via rørføring.

Transport med foder til denne og andre ejendommen vil primært foregå inden for normal arbejdstid.

For at sikre, at tilsynsmyndigheden kan håndhæve støvgener, stilles dog vilkår om, at husdyrbruget ikke må give anledning til støvgener, som tilsynsmyndigheden finder væsentlige.



For at bekæmpe skadedyr, som kan være til gene for naboer og for selve ejendommen, foretages regelmæssig bekæmpelse af fluer, rotter og mus. Bekæmpelsen foretages af Mortalin.

Der anvendes rovfluer i staldene. Rovfluerne æder fluelarverne. Hvis der opstår problemer med fluer, vil de blive bekæmpet efter de nyeste retningslinjer fra Statens Skadedyrslaboratorium.

Det vurderes, at ejendommens skadedyrsbekæmpelse er tilfredsstillende. Der stilles vilkår om, at fluer skal bekæmpes i overensstemmelse med retningslinjer fra Aarhus Universitet, Institut for Agroøkologi.

Som nævnt under afsnit vedrørende foder stilles vilkår om opbevaring af foder i relation til risiko for tilhold af skadedyr.

### **Lys**

Husdyrbruget anvender en kombination af dagslys og kunstig lys i staldene. Lyset i staldene vil være tændt når der arbejdes i staldene.

Det vurderes, at husdyrbruget kan drives, uden at det medfører væsentlig lyspåvirkning af omgivelserne. Der stilles vilkår om, at lys skal være slukket, når det ikke er påkrævet af produktionsmæssige eller dyrevelfærdsmæssige årsager.

### **Driftsforstyrrelser og uheld**

Mulige uheld kan være udslip af gylle fra gylletanken, spild af olie- og kemikalier, brand på ejendommen og utilsigtet pumpning af gylle.

Ved håndtering og opbevaring af gylle, kemikalier og olie, vil der altid være risiko for at der kan ske uheld. Beholdere kan springe læk, vogne kan vælte, igangsatte pumper kan blive glemt og der kan opstå brand.

For at minimere risikoen for nedsivning af stoffer til grundvandet samt beskyttelse af det omgivende miljø, har ansøger oplyst at følgende er proceduren for håndtering af gylle, kemikalier og olie, ved uheld på husdyrbruget:

#### **Gylle:**

- Ansøger oplyser at ved et evt. udslip, vil gyllen samle sig umiddelbart omkring gyllebeholderne. Der benyttes halmballer til at skabe en dæmning, så gyllen ikke spreder sig over et større område. Der ringes 112.

#### **Olie/kemikalier:**

- Ved spild af kemikalier eller olie vil materialet blive forsøgt opsamlet og der ringes 112
- Ved brand på bedriften vil der blive ringet 112 og indsatslederen vil blive orienteret om lokaliteterne for opbevaring af kemikalier og olie samt andre miljøfarlige stoffer

Hvert 10. år kontrolleres gyllebeholderne af en autoriseret kontrollant. Minimum én gang årligt kontrolleres gyllebeholderne visuelt for eventuelle kabelbrud, skader på kabelbeskyttelse, revner og utætheder i elementer. Ved skade eller tegn på skade, kontaktes leverandør af gylletanke for udbedring af skaden.

Fra åbent vandløb til nærmeste gyllebeholder på Tangevej 7 er der 300 m.

I husdyrgødningsbekendtgørelsen<sup>4</sup> er der fastsat en række krav til sikring af gyllebeholdere. Beholdere beliggende nærmere end 100 meter fra et vandløb eller en sø (>100 m<sup>2</sup>) skal jf. husdyrgødningsbekendtgørelsen have etableret et alarmsystem, som kan registrere pludselige fald af overfladen i beholderen og meddele dette elektronisk til driftsherren.

Da gyllebeholderne ligger mere end 100 m fra vandløb, og da terrænet ikke hælder mere end 6 grader er der i husdyrgødningsbekendtgørelsen ikke fastsat særlige krav til sikring af gyllebeholdere.

På baggrund af beholdernes beliggenhed og terrænforhold vurderer Esbjerg Kommune, at husdyrgødningsbekendtgørelsens generelle krav til håndtering af husdyrgødning er tilstrækkelige til at imødegå forurening i forbindelse med et eventuelt gylleudslip og at der i det konkrete tilfælde ikke er behov for at skærpe husdyrbekendtgørelsens regler for sikring af gyllebeholdere. Dog stilles der i miljøgodkendelsen vilkår om, at pumpning af gylle skal foregå under opsyn.

Opbevaring af olie- og kemikalier er beskrevet i afsnittet om råvarer og hjælpestoffer. Der stilles vilkår til håndtering og opbevaring af olier og kemikalier og affald herfra, samt til tankning på tæt bund.

Esbjerg Kommune finder, at der på et husdyrbrug af denne størrelse, bør forefindes en beredskabsplan, som sikrer, at der i forbindelse med uheld kan ske hurtig og målrettet indsats til begrænsning af forurening af det eksterne miljø. Der stilles derfor vilkår om, at virksomheden skal udarbejde en beredskabsplan, samt at der herefter til enhver tid skal forefindes en opdateret beredskabsplan på ejendommen, som skal forevises tilsynsmyndigheden på forlangende.

På baggrund af ovennævnte beskrivelse og de stillede vilkår vurderes det, at husdyrbruget har taget de nødvendige foranstaltninger til at imødekomme uheld og unormale driftsforstyrrelser.

### **Landskab og kulturmiljø**

I bekendtgørelse om tilladelse og godkendelse, mv. af husdyrbrug (bekendtgørelse nr. 44 af 11. januar 2016) fremgår det, at det påhviler kommunen at varetage de landskabelige værdier, herunder at stille krav om placering og udformning af ny bebyggelse.

I forbindelse med byggeriet af nye anlæg er der foretaget en landskabsanalyse. Landskabsanalysen kan ses i bilag 2, deri fremgår bl.a. følgende:

#### Projekt

Udbygning af gårdanlæg med stald og gyllebeholder. Stald: 31 x 97 x 8 meter, Søstenselementer, bordeauxrøde gavle samt gråt eternittag. Udtryk som eksisterende byggeri dog med ændrede ventilationsafkast. Gyllebeholder: 5.400 m<sup>3</sup> med grå overdækning, Højde 10 meter.

#### Konklusion

Det vurderes, at udbygningen af gårdanlægget vil påvirke det stedlige landskab i negativ retning, idet gårdanlægget er beliggende på en tunge ud i et lavere beliggende landskab. Dette landskab er sårbart over for byggeri og større tekniske anlæg beliggende i eller på kanten af lavningerne. I Kombination med den sparsomme

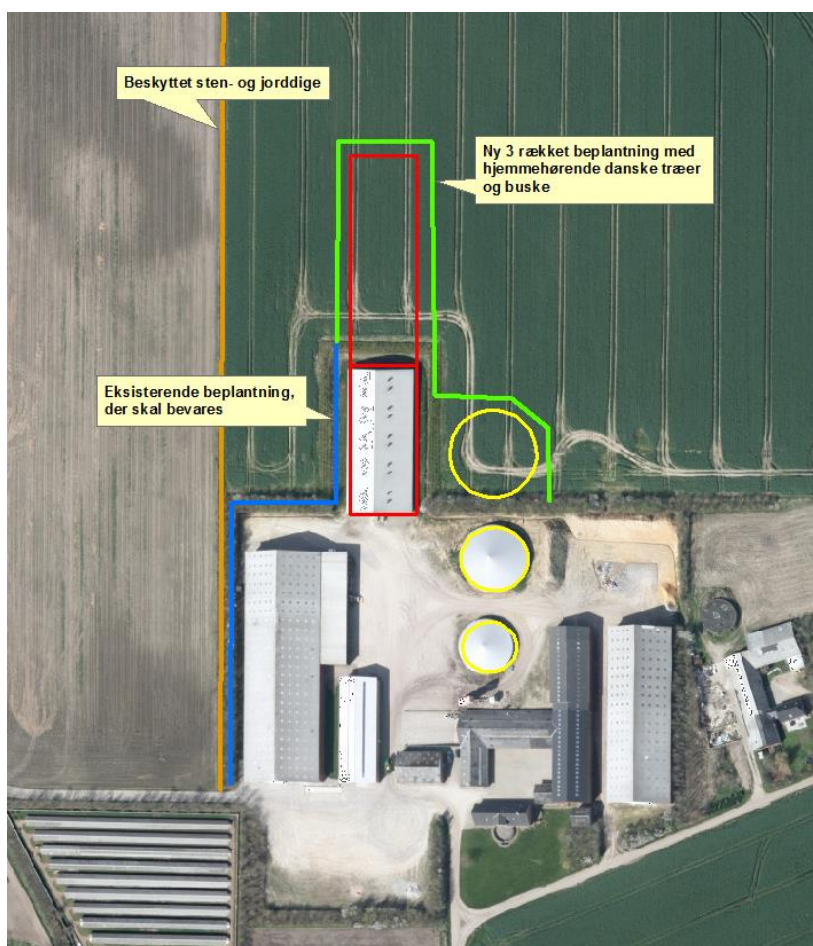
---

<sup>4</sup> Bekendtgørelse nr. 1318 af 26.11.2015 om erhvervsmæssigt dyrehold, husdyrgødning, ensilage m.v.

beplantning med ældre transparente hegn vurderes påvirkningen at være negativ i væsentlig grad. Der bør derfor etableres afskærmende beplantning der kan sløre udbygningens placering.

#### Krav til det ansøgte

- Der skal etableres et 3 rækket levende hegn bestående af hjemmehørende danske træer og buske.
- Hegnet skal etableres som anført på nedenstående kort 7.
- Hegnet skal etableres førstkommande plantesesæson efter byggeriets færdiggørelse.
- Hegnet må flyttes til en anden placering såfremt det stadig har samme slørende effekt som anført på nedenstående kort.
- Der må ikke ske tilstandsændringer i det beskyttede sten- og jorddige. Såsom kørsel på diget, bortpløjning af digefoden eller plantning på diget.
- Det med blå anførte hegn skal bevares.



Kort 7: Oversigt over krav til afskærmende beplantning.

Ovennævnte krav til det ansøgte stilles som vilkår.

Stalden etableres i forlængelse af den eksisterende stald på ejendommen. Stalden afskærmes desuden ved forlængelse af en eksisterende afskærmende beplantning, således at stalden vil blive afskærmet mod vest, nord og øst.

Den nye gyllebeholder etableres nord for de eksisterende gyllebeholdere, og den vil blive afskærmet mod øst og nord af den nye beplantning og af eksisterende bygninger mod syd og vest.

Da stalden og gyllebeholderen ligger i tilknytning til eksisterende driftsbygninger, og da tilbygninger udføres efter samme mål og materialer/farver som den eksisterende stald og gyllebeholdere er det kommunens vurdering, at de nye driftsbygninger med de stillede vilkår ikke vil forringe oplevelsen af landskabet væsentligt.

### **Husdyrbrugets påvirkninger af omgivelserne – naturmæssige forhold.**

I bekendtgørelse om tilladelse og godkendelse, mv. af husdyrbrug<sup>5</sup> er der fastlagt beskyttelsesniveauer for ammoniak, udledning af fosfor til overfladevand, samt udledning af nitrat til overfladevand såvel som i forhold til grundvand.

Disse beskyttelsesniveauer skal anvendes ved vurdering af, om husdyrbruget medfører væsentlige virkninger på miljøet. I særlige tilfælde kan der stilles vilkår, der rækker udover det fastsatte beskyttelsesniveau.

Ligeledes påhviler det kommunen at vurdere konkret, om en ansøgt aktivitet vil være i overensstemmelse med Habitatdirektivforpligtelserne. Ifølge bekendtgørelsen om udpegning og administration af internationale naturbeskyttelsesområder samt beskyttelse af visse arter<sup>6</sup>, skal der foretages en vurdering af, om projektet i sig selv eller i forbindelse med andre planer og projekter kan påvirke et internationalt naturbeskyttelsesområde væsentligt. Desuden skal der ske en vurdering af om det ansøgte projekt kan beskadige eller ødelægge yngle- og rasteområder i det naturlige udbredelsesområde for de dyrearter, der er optaget i Habitatdirektivets bilag IV eller ødelægge de plantearter der er optaget i Habitatdirektivets bilag IV.

### **Ammoniakpåvirkning af naturområder**

Beskyttelsesniveauet for ammoniak omfatter et generelt krav om reduktion af ammoniakemissionen fra husdyrbrug i forhold til et referencestaldsystem. Det generelle reduktionskrav gælder for udvidelsen, samt for stalde der reoveres. Ved nyetableringer gælder kravet hele det nyetablerede anlæg. Niveauet for reduktionskrav fastlægges i forhold til ansøgningstidspunktet.

Da der er søgt om udvidelse i 2015 gælder der et krav om 30 % reduktion. Det ansøgte projekt opfylder kravet om 30 % ammoniakreduktion. Reduktionskravet er opfyldt ved en kombination af staldsystemet delvis spaltegulv med 25-49 % fast gulv, overdækning af gyllebeholdere og reduktion af råproteinindholdet i foderet. Tiltagene fastholdes med vilkår.

Ammoniakfordampningen fra den nuværende drift (med to scenarier) udgør 2.598/2.599 kg N/år. I ansøgt drift er ammoniakfordampningen beregnet til 7.013 kg N/år. De anførte tilpasninger medfører, at ammoniakfordampningen fra stald og lagre reduceres med ca. 1.061 kg N mere, end hvad der er krævet for at opfylde ammoniakreduktionskravet på 30 %.

<sup>5</sup> Bekendtgørelse nr. 44 af 11.1.2016 om tilladelse og godkendelse m.v. af husdyrbrug

<sup>6</sup> Bekendtgørelse nr. 408 af 1. maj 2007 om udpegning og administration af internationale naturbeskyttelsesområder samt beskyttelse af visse arter (§ 7 og § 11).

### **Naturvurdering for Tangevej 7**

På ejendommen Tangevej 7 sker der påvirkning af omgivende naturområder gennem emission af ammoniak fra anlægget. De følgende afsnit belyser konsekvenserne af næringsstofpåvirkningen for nationalt og internationalt beskyttede naturområder og arter.

Ud fra nedenstående redegørelse vedrørende ammoniakpåvirkning fra anlæg vurderer Esbjerg Kommune samlet set, at godkendelsen ikke vil medføre væsentlige negative konsekvenser for omkringliggende Natura 2000-områder eller de arter og naturtyper, områderne er udpegede for at beskytte. Ligeledes vurderes godkendelsen ikke at medføre væsentlige tilstandsændringer af § 3-beskyttede naturtyper eller væsentlige påvirkninger af yngle- og rasteområder for de strengt beskyttede bilag IV-arter.

Der stilles ikke vilkår i forbindelse med naturvurderingen.

### **Ammoniakpåvirkning af § 3-naturområder indenfor 1.000 meter fra anlæg**

Der ligger flere § 3-beskyttede naturområder indenfor 1.000 m fra ejendommens anlæg. Der er tale om en fersk eng, flere moser og søer. Ud fra den beregnede deposition på arealer op til 1.000 m væk er det vurderet, at depositionen på naturområder længere væk end 1.000 m vil være meget lille, og derfor som hovedregel ikke vil kunne medføre væsentlig påvirkning af naturområderne. Kun undtagelsesvist og ved meget store husdyrbrug vil det være nødvendigt at stille vilkår for beskyttelse af naturlokaliteter beliggende længere væk end 1.000 m fra anlægget, hvilket ikke vurderes at være nødvendigt i nærværende sag.

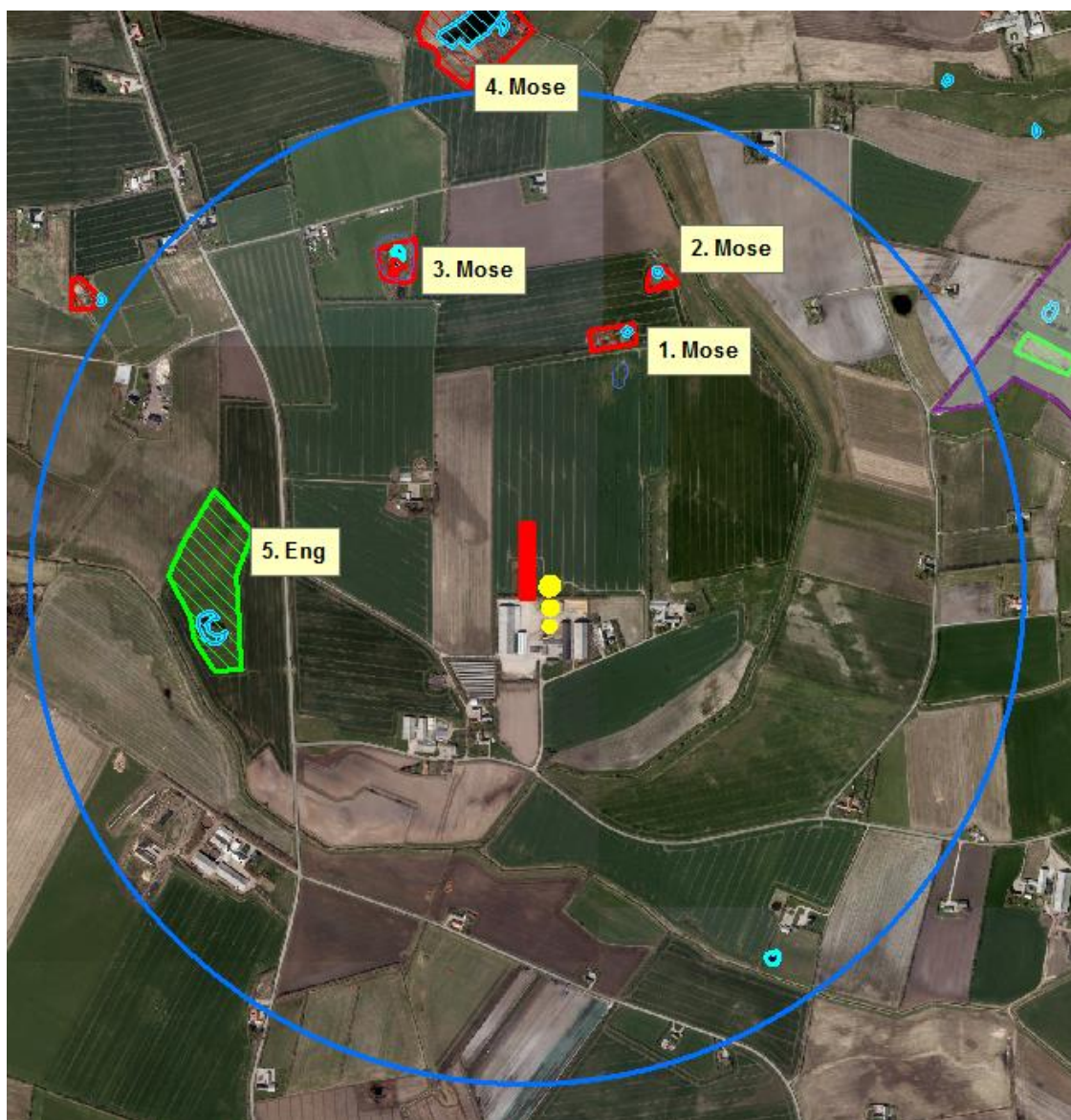
Baggrundsbelastningen med luftbåren kvælstof er på gennemsnitligt 16,2 kg N/ha/år i Esbjerg Kommune. Der kan dog være væsentlige lokale variationer. Omkring Tangevej 7 er baggrundsbelastningen på gennemsnitlig 17,3 kg N/ha/år.

Det fremgår af forarbejderne til husdyrloven (lovforslag L12 og efterfølgende lov nr. 122/2011) og gældende praksis hos Natur- og Miljøklagenævnet (jf. NMK-132-00091 og NMK-132-00109), at overholdelse af husdyrlovens beskyttelsesniveau som altovervejende hovedregel vil være tilstrækkeligt til, at undgå væsentlig miljøpåvirkning med ammoniak. Det kan dog i helt særlige tilfælde, herunder i særlig grad hvis Natura 2000-kortlægningen ikke er korrekt, være behov for at foretage en konkret vurdering efter habitatreglerne.

I den konkrete sag vurderes det ud fra Esbjerg Kommunes kendskab til området og den stedlige kortlægning, at der ikke er grund til at tro, at kortlægningen er utilstrækkelig. På den baggrund vurderes det, at omkringliggende habitatnaturtypelokaliteter ikke lider skade ved det ansøgte.

### **Vurdering i forhold til kategori 1,2 og 3 natur**

Et repræsentativt antal naturområder inden for 1.000 m fra anlægget er blevet nummereret med et tal svarende til punkterne angivet på oversigtskortet (kort 8).



Kort 8: Anlægget med omkringliggende naturområder og nummererede naturpunkter. Cirklen har en radius på 1.000 m.

I tabel 12 ses en oversigt over naturpunkterne med angivelse af mer- og totaldeposition, afstand til anlæg, andre husdyrbrug, der bidrager kumulativt samt naturkategori og beskyttelsesniveau. Naturkategori defineres som i bilag 3 i bekendtgørelse om tilladelse og godkendelse af husdyrbrug, der også fastsætter beskyttelsesniveauet for henholdsvis kategori 1, 2 og 3 natur.

Naturpunkt (nr. og naturtype)	Merbelastning (kg N/ha/år)	Totalbelastning (kg N/ha/år)	Afstand fra anlæg (m)	Naturkategori	Kumulativon*	Beskyttelsesniveau**
1. Mose	1,3 (1,0)	1,3	359	3	-	Kan sikres mod merbelastning over 1,0 kg N/ha/år. Konkret vurdering.
2. Mose	0,8 (0,5)	0,8	536	3	-	Kan sikres mod merbelastning over 1,0 kg N/ha/år. Konkret vurdering.
3. Mose	0,3 (0,2)	0,3	575	3	-	Kan sikres mod merbelastning over 1,0

						kg N/ha/år. Konkret vurdering.
4. Mose	0,2 (0,1)	0,2	942	3	-	Kan sikres mod merbelastning over 1,0 kg N/ha/år. Konkret vurdering.
5. Eng	0,6 (0,4)	0,6	561	Ej kategori	-	Konkret vurdering.

Tabel 12. Naturpunkter med beregnet ammoniakbelastning.

\* Antal andre husdyrbrug der bidrager til kumulation.

\*\*Jf. husdyrgodkendelses-bekendtgørelsens bilag 3.

For husdyrbrug over 15 DE gælder, at disse ikke må etableres, udvides eller ændres, såfremt de ligger mindre end 10 m fra de naturområder, der er nævnt i husdyrgodkendelseslovens § 7 (kategori 1 og 2 natur). I den konkrete sag ligger der ikke naturområder omfattet af husdyrgodkendelseslovens § 7 inden for 10 m fra anlægget.

Det fremgår af tabel 12, at der sker afsætning af ammoniak på lokaliteterne med nummer 1-4, der vurderes at være kategori 3-natur. Kommunen skal foretage en samlet vurdering af alle etableringer, udvidelser og ændringer der er foretaget siden 1. januar 2007, dog højst over en 8-årig periode. Da husdyrbruget på Tangevej 7 har en godkendelse fra marts 2008, vil det pr. marts 2016, være denne godkendte drift, der danner grundlaget for vurderingen af merdepositionen på kategori 3-natur. I tabellen er der i kolonnen for merbelastning indsat tal i parentes. Disse tal svare til merdepositionen ved det ansøgte i forhold til den godkendte drift fra marts 2008.

Kategori 3-naturlokaliteter, som omfatter moserne, kan ifølge husdyrloven sikres mod merbelastning med ammoniak, der overstiger 1,0 kg N/ha/år. Det vurderes, at overholdelse af dette beskyttelsesniveau er tilstrækkeligt til at sikre mod tilstandsændring af lokaliteterne og er i overensstemmelse med gældende miljøklagenævnspraksis på området (jf. NMK-132-00522). Overstiger merbelastningen med ammoniak 1,0 kg N/ha/år skal kommunen foretage en konkret vurdering af hvad det nødvendige krav til maksimalt N-deposition skal være.

På mose nr. 1, sker der en total- og merdeposition, i forhold til 2007-niveauet på 1,3 kg N/ha/år. Merbelastningen kan jf. Husdyrgodkendelseslovens bestemmelser om vurdering over en højst 8-årig periode beregnes til 1,0 Kg N/ha/år, når tiden fremskrives til efter marts 2016. Kommunen har på baggrund af den korte tidshorisont til marts 2016 ikke lavet nærmere vurdering af mosen i forhold til at stille skærpene vilkår jf. beskyttelsesniveauet.

Det fremgår således af tabellen at husdyrlovens beskyttelsesniveau overholdt. Der er ingen kategori 1 og 2 natur i nærheden af anlægget. Husdyrlovens beskyttelsesniveau er således overholdt.

#### Vurdering i forhold til naturlokaliteter ikke omfattet af kategori 1-3

Husdyrlovens beskyttelsesniveau omfatter langt størsteparten af de naturbeskyttede lokaliteter, der findes i det åbne land. Der er dog enkelt lokalitetstyper, der ikke er omfattet. Det drejer sig i den konkrete sag om nogle søer samt en fersk eng omkring anlægget.

Der er registreret flere søer indenfor 1.000 m fra anlægget (kort 8). For små søer i agerlandet gælder generelt, at de er fosforbegrænsede, og at det derfor primært er tilførsel af fosfor via overfladeafstrømning fra omgivelserne, der påvirker dem. Det vurderes derfor, at ammoniakpåvirkning af søerne fra anlægget vil være af mindre betydning og ikke væsentlig.

For den ferske eng gælder, at der ikke er registreret særligt ammoniakfølsomme naturtyper på arealerne.

Det vurderes samlet, at der ikke vil ske væsentlig påvirkning af naturlokaliteter, som ikke er omfattet af kategori 1-3 ved det ansøgte. Esbjerg Kommune vurderer derfor, at der ikke er grund til at stille skærpede vilkår til ammoniakreduktionen.

#### Bilag IV-arter

I forbindelse med miljøvurderingen af et husdyrbrug skal der ske en særlig vurdering mht. forekomst af bilag IV-arter. Vurderingen skal, jf. gældende klagenævnspraksis, tage udgangspunkt i anlæggets påvirkning af omgivelserne.

I den konkrete sag er der ikke kendskab til forekomster af bilag IV-arter indenfor 1.000 meter fra anlægget. Der er således ikke grund til at tro, at der vil ske skade på arterne selv eller deres yngle- eller rastesteder. Der henvises til godkendelsens afsnit om bilag IV-arter.

#### Samlet vurdering af ammoniakpåvirkning af omgivende natur

De beregnede belastninger af de omgivende naturlokaliteter er lavere end husdyrlovens beskyttelsesniveau, således som det er fastlagt i bilag 3 til husdyrgodkendelsesbekendtgørelsen. Husdyrlovens beskyttelsesniveau er således overholdt.

På grundlag af ovenstående gennemgang af påvirkning for de enkelte naturpunkter, beskyttede arter, samt vurderingen vedrørende kumulative effekter fra omgivende husdyrbrug, vurderes det, at der ved det ansøgte ikke vil ske væsentlig påvirkning af natur omkring anlægget.

#### **Ammoniakpåvirkning af Natura 2000-områder fra anlæg**

Påvirkningen af naturområder med ammoniak mere end 1.000 m fra anlægget vurderes som tidligere nævnt at være så lille, at den ikke kan forventes at have væsentlig betydning.

Det nærmeste Natura 2000-område ligger ca. 3,4 km fra anlægget. Det drejer sig om EF-habitatområde nr. 80 – Kongeå. Området vurderes at modtage en totaldeposition på 0,0 kg N/ha/år fra ejendommen. Dette inkluderer en merbelastning på 0,0 kg N/ha/år i forbindelse med ansøgningen.

Selvom belastningen er nul, påhviler det altid den godkendende myndighed at sikre at de særlige beskyttelsesinteresser der er forbundet med internationale naturbeskyttelsesområder. Med afsæt i Waddenzee-dommen (EF-domstolens dom af 7. september 2004 i sag C-127/02) fastlægges det, at der skal foretages en konsekvensvurdering hvis det ikke på baggrund af objektive kriterier kan udelukkes, at projektet i sig selv eller i sammenhæng med andre planer eller projekter kan påvirke habitatområdet væsentligt eller når projektet risikerer at skade områdets bevaringsmålsætning.

En konsekvensvurdering i henhold til habitatdirektivets artikel 6, stk. 3 indebærer, at alle de aspekter af et projekt, som i sig selv eller i sammenhæng med andre planer eller projekter kan påvirke bevaringsmålsætningen, skal identificeres før projektets godkendelse under hensyn til bedste videnskabelige viden på området. Der kan kun meddeles godkendelse af et projekt, hvis miljømyndigheden ud fra konsekvensvurderingen har opnået vished for, at projektet ud fra et videnskabeligt synspunkt, ikke har skadelige virkninger på habitatområdets integritet



Godkendelsen gives med afsæt i det beskyttelsesniveau, der er fastlagt i bilag 3 til Bekendtgørelse om tilladelse og godkendelse m.v. af husdyrbrug (Bek nr. 44 af 11.1.2016). Overholder husdyrbruget beskyttelsesniveauet i bilag 3, vil det jf. principiel klagenævnsafgørelse (NMK-132-00109) som hovedregel medføre, at husdyrbrugets ammoniakpåvirkning af omgivende Natura 2000-områder er uvæsentlig.

Det er Esbjerg Kommunes opfattelse, at der ikke er forhold der gør, at hovedreglen skulle være tilsidesat. I vurderingen er der lagt vægt på, at den stedlige kortlægning af habitatnaturtyper vurderes at være retvisende. Der er således ikke grund til at tro, at der findes ukortlagte habitatnaturtyper omkring anlægget.

Områdernes bevaringsmålsætning fremgår af de vedtagne Vand- og Natura 2000-planer. Af husdyrgodkendelsesbekendtgørelsens bilag 3 fremgår følgende: *"I de forslag til Natura 2000-planer, der er sendt i høring i september 2010, fremgår det, at reduktion af kvælstofdeposition på Natura 2000-områdernes habitatnaturtyper forventes at ske gennem en kommende ændring af husdyrgodkendelsesloven. Med overholdelse af beskyttelsesniveauerne fastlagt i denne bekendtgørelse gennemføres den nævnte reduktion af kvælstofdepositionen på de sårbare naturområder i Natura 2000-områderne. I forhold til de forslag til vandplaner efter miljømålsloven, der er blevet sendt i høring samtidig med forslag til Natura 2000-planer, indgår miljøgodkendelse af husdyrbrug som bidrag til opfyldelsen af planernes miljømål ved overholdelse af de i denne bekendtgørelses fastlagte beskyttelsesniveauer. Vand- og Natura 2000-planerne giver derfor ikke i sig selv anledning til en skærpeelse af beskyttelsesniveauerne neden for."*

I den konkrete sag vurderer Esbjerg Kommune samlet ud fra ovenstående afsnit vedrørende vurdering af naturområder inden for 1.000 m fra anlæg, herunder den kumulative effekt fra andre ejendomme, at der ikke vil ske en væsentlig påvirkning af Natura 2000-områder eller de arter og naturtyper områderne er udpeget for at beskytte. Kommunen bemærker endvidere, at beskyttelsesniveauet i husdyrgodkendelsesbekendtgørelsens bilag 3 er overholdt. Kommunen finder derfor ikke, at der er grundlag for at stille skærpede vilkår eller meddele afslag hvad angår ammoniakpåvirkning af Natura 2000-områder fra anlægget.

#### **Nitrat til overfladevand – marine områder, vandløb og søer**

Der indgår ikke udbringningsarealer i miljøgodkendelsen. Al husdyrgødning afsættes til biogasselskab.

#### **Fosfor til overfladevand – marine områder, vandløb og søer**

Der indgår ikke udbringningsarealer i miljøgodkendelsen. Al husdyrgødning afsættes til biogasselskab.

#### **Påvirkning af arter med særligt strenge beskyttelseskrav (Bilag IV arter)**

Af habitatdirektivets bilag IV fremgår en række særlige dyre- og plantearter, der kræver streng beskyttelse. Esbjerg Kommune har konkret vurderet det ansøgte projekt i forhold til hvorvidt dyrearternes yngle- og rasteområder kan beskadiges i arternes naturlige udbredelsesområde, og af hvorvidt plantearterne kan blive ødelagt, som følge af det ansøgte. Til vurderingen af arternes udbredelse og levesteder er anvendt "Håndbog om dyrearter på habitatdirektivets bilag IV" (faglig rapport nr. 635 fra Danmarks Miljøundersøgelser) og kommunens øvrige kendskab til arternes forekomst. De danske arter på habitatdirektivets bilag IV kan endvidere ses i denne godkendelses bilag 1.

Ud fra det generelle kendskab til arternes forekomst i Esbjerg Kommune vurderes det, at der kan være odder, vandflagermus, sydflagermus, langøret flagermus, markfirben, stor vandsalamander, løgfrø og spidssnudet frø inden for lokalområdet.

Der ud over er der specifikt kendskab i kommunen til forekomster af grøn mosaik guldsmed (ca. 14 km sydvest for anlægget), grøn kølleguldsmed (ca. 8,5 km sydvest for anlægget), strandtudse (ca. 11 km vest for anlægget), løgfrø (ca. 2,2 km syd for anlægget), stor vandsalamander (ca. 3 km nordvest for anlægget), og birkemus (ca. 19 km syd for anlægget).

Vedrørende arterne grøn mosaikguldsmed, grøn kølleguldsmed, birkemus, løgfrø, strandtudse og stor vandsalamander vurderer Esbjerg Kommune, ud fra afstanden til de kendte forekomster og jf. gennemgangen vedrørende påvirkning af naturområder fra ammoniakdeposition fra anlæg, at der ikke vil ske væsentlig påvirkning af arternes yngle- og rastesteder ved det ansøgte.

Flagermus benytter ofte hulheder i træer eller huse som opholdssted om dagen og under vinterdvalen. Føden består af insekter som fanges i luften nær vådområder, marker, skove og levende hegn. De enkelte arter af flagermus har forskellige præferencer mht. fødesøgningsområde og sommer- og vinterophold. Der er ingen registreringer af flagermus nær ejendommens anlæg, men det kan ikke udelukkes at én eller flere arter kan raste eller yngle i området omkring anlægget. Det ansøgte vurderes ikke at have en negativ indflydelse på flagermus, da hverken opholdssteder eller fødegrundlag påvirkes ved driften af anlægget.

Markfirben lever især på solbeskinnede skrånninger med veldrænet jord og lav vegetation. Det ansøgte vurderes ikke at have en negativ effekt på en eventuel bestand af markfirben, da der ikke er potentielle yngle- eller rastesteder omkring ejendommens anlæg.

Spidssnudet frø yngler i mange slags vådområder lige fra ganske små vandhuller til bredden af store søer, og fra helt overskyggede ellesumpe til fuldstændig lysåbne vandhuller. Den største ynglesucces opnår arten i vandhuller uden fisk (fjender). Dette kan ofte være vandhuller, der tørrer ud i perioder. Spidssnudet frø er i høj grad afhængig af, at der nær ynglestederne findes gode levesteder på land. De bedste forhold er enge og moser, hvor unge individer kan finde deres føde. Rasteområderne findes især i fugtige områder. I sumpede områder tæt på ynglestederne, herunder bredzonen, overlapper yngle- og rasteområder. Det ansøgte vurderes ikke at have en negativ effekt på en eventuel bestand af spidssnudet frø, da potentielle yngle- eller rastesteder ikke påvirkes.

Odder er tilknyttet vandløb og søer, hvor de søger føde. Opsplitning af bestande og levesteder, forstyrrelser fra friluftsliv og anlægsarbejder samt ødelæggelse og forringelse af yngle- og rasteområder kan true odderen. Det vurderes jf. vurderingerne i afsnittet om påvirkning af omgivende natur ammoniak fra anlægget, at det ansøgte ikke vil give anledning til en væsentlig påvirkning af vandløb og søer i nærheden af ejendommens anlæg herunder evt. raste- og ynglesteder for odder ved Kongeå, Sneum Å og Holsted Å.

Samlet konkluderes det på baggrund af ovenstående vurderinger, at projektet ikke vil beskadige eller ødelægge yngle- og rasteområder for de forekommende bilag IV-dyrearter. Der kendes ikke til forekomster af bilag IV-plantearter, som kan påvirkes eller ødelægges af projektet.

## **Nitrat til grundvand - nitratfølsomme vandindvindingsområder**

Der indgår ikke udbringningsarealer i miljøgodkendelsen. Al husdyrgødning afsættes til biogasselskab.

## **Bedst tilgængelige teknik (BAT)**

I forbindelse med miljøgodkendelser af husdyrbrug skal kommunen sikre sig, at husdyrbruget har truffet de nødvendige foranstaltninger til at forebygge og begrænse forureningen ved anvendelse af "bedst tilgængelig teknik (BAT)".

Ved fastlæggelse af den "bedste tilgængelige teknik" anvendes Miljøstyrelsens BAT standardvilkår. BAT standardvilkårene anviser en metode til at fastlægge emissionsgrænseværdier for husdyrbrugets samlede anlæg.

Grundlaget for reduktionen i næringsstofforureningen er i lovgivningen baseret på, at der kan anvendes differentierede virkemidler. Det er således op til det enkelte husdyrbrug at beslutte, hvilke virkemidler der tages i anvendelse for at opfylde emissionsgrænseværdien.

Særligt for svine- og fjerkræbrug (IE-husdyrbrug) skal kommunen endvidere lægge relevante BAT konklusioner til grund i forbindelse med godkendelser. BAT-konklusioner vedtages og offentliggøres af EU-Kommissionen.

For svine- og fjerkræbrug hvor der endnu ikke offentliggjort en BAT-konklusion, anvendes konklusionerne i det nuværende BREF-dokument for intensiv fjerkræ- og svineproduktion fra 2003.

En ansøgning om miljøgodkendelse skal indeholde en redegørelse for husdyrbrugets valg eller fravalg af BAT beskrevet i Miljøstyrelsens vejledninger, Miljøstyrelsens BAT-blade og teknologibeskrivelser samt BREF-dokumentet for intensiv svine- og fjerkræavl.

## **Emissionsgrænseværdi for ammoniak (stald og lager)**

Miljøstyrelsen har fastlagt emissionsgrænseværdien<sup>7</sup> for ammoniak ud fra det princip, at enkeltteknologier med reduktionsomkostninger, der overstiger 100 kr. pr. kg. reduceret N, ikke bør indgå i vurderingen.

Ved fastsættelse af en emissionsgrænseværdi for det samlede anlæg skal der ifølge Miljøstyrelsens BAT-standardvilkår udregnes emissionsgrænser for de enkelte dele af (stald)anlægget, hvor der særligt skelnes mellem eksisterende og nye staldanlæg. Summen af disse emissionsgrænser udgør emissionsgrænseværdien for det samlede anlæg, som skal overholdes af husdyrbruget.

I denne konkrete sag er der en eksisterende produktion på 7.660 slagtesvin i eksisterende stald, og i denne stald sker der en udvidelse af dyreholdet på 685 slagtesvin. Der ud over bygges en ny stald til 13.810 slagtesvin.

---

<sup>7</sup> Vejledende emissionsgrænseværdier opnåelige ved anvendelse af den bedste tilgængelige teknik (BAT), Husdyrbrug med konventionel produktion af slagtesvin (gyllebaserede staldsystemer), Miljøstyrelsen maj 2011.

Ifølge Miljøstyrelsens BAT-standardvilkår kan emissionsgrænseværdien for den samlede, årlige ammoniakemission fra anlægget, som er opnåelig ved anvendelse af BAT, beregnes til 7.176 kg NH<sub>3</sub>-N. Beregninger af emissionsniveauet fremgår af nedenstående tabel 13.

<b>Antal dyr og stald</b>	<b>Emissionsgrænseværdi Uden korrektion (Kg NH<sub>3</sub>-N/dyr)</b>	<b>Korrigeret emissionsgrænseværdi Kg NH<sub>3</sub>-N/dyr</b>	<b>Total Kg NH<sub>3</sub>-N for dyregruppen</b>
8.345 slagtesvin (32-110 kg), delvis spaltegulv, 25-49 % fast gulv, <b>eksisterende stald</b>	0,36	0,38 *(korr. faktor 1,049)	3.171
13.810 slagtesvin (32-110 kg). 25-49% fast gulv, <b>ny stald</b>	0,27	0,29 *(korr. faktor 1,049)	4.005
Total BAT emissionsniveau for projektet			7.176
Projektets reelle ammoniakemission			7.013
BAT-niveauet er overholdet med			163

Tabel 13. Beregning af projektets BAT-emissionsniveau.

\*korrigeret for afvigende vægtgrænser.

I ansøgningen på Tangevej 7 er der en samlet årlig ammoniakemission på 7.013 kg NH<sub>3</sub>-N. Da dette niveau for ammoniakemission er lig eller mindre end den vejledende emissionsgrænseværdi vurderer Esbjerg Kommune, at husdyrbruget har truffet de nødvendige foranstaltninger til at begrænse ammoniakemissionen fra stald og lager ved anvendelse af bedst tilgængelig teknik.

De virkemidler der kan anvendes til at reducere ammoniakemissionen er primært knyttet til valg af staldsystem/-teknologi, fodringstiltag, samt opbevaring af husdyrgødning.

De virkemidler der er anvendt på Tangevej 7 fremgår af følgende redegørelse vedrørende staldindretning, fodringstiltag og opbevaring af husdyrgødning.

#### Staldsystem/-teknologi

I ansøgningen er der redegjort for følgende vedrørende BAT og staldsystem/-indretning:

- Delvis spaltegulv, 25-49 % fast gulv
- Overdækning af gyllebeholdere

Tiltagene fastholdes ved vilkår.

#### Fodringstiltag

I henhold til BREF dokumentet er det BAT at sikre effektiv fodring gennem sammensætning af foderet, og løbende kontrol, således at det stemmer overens med dyrenes behov. Husdyrbruget angiver at have BAT som følger:

- Foderproduktion og indkøb af foder sker på grundlag af foderplanlægning.
- Der udarbejdes foderplaner med anvendelse af nyeste viden inden for svinefodring. Herved optimeres fodringen så unødigt forbrug af råvarer undgås.
- Der er faste aftaler til levering af foder.
- Foderanlæg justeres jævnlige, således at udfodret mængde svarer til dyrgruppen og unødigt foderspild minimeres.
- Der er i forbindelse med fodring anvendt foderkorrektion i form af 142,7 g råprotein pr. FE<sub>sv</sub> og 4,62 g fosfor pr. FE<sub>sv</sub>. Begge niveauer er under normen i forhold til normindhold i foderet til slagtesvin, og miljøbelastningen fra husdyrgødningen reduceres derved.

Foderkorrektionen er fastholdt med vilkår.

Ansøgers redegørelse er i overensstemmelse med BREF dokumentet der angiver, at det er BAT at sikre effektiv fodring gennem sammensætning af næringsstofindholdet i foderet, og løbende kontrol, således at det stemmer overens med dyrenes behov, samt at reducere indholdet af råprotein i foderet.

#### Opbevaring af husdyrgødning

Husdyrbruget angiver at bruge BAT som følger:

- Der etableres fast overdækning på gylletankene for at minimere ammoniak emission.
- Årligt efterses tæthed af overjordisk del og kabler på gyllebeholdere for intakt beskyttelse og eventuelle brud. Ved skader kontaktes leverandøren.
- Tanken tømmes ca. en gang årligt for indvendig inspektion. Inspektionen foretages stående uden for tanken.
- Årligt efterses inspektionsbrønd ved gylletank, for om der er vand der lugter eller som ser ud til at være med gyllerester. Ved tegn på utætheder kontaktes leverandøren.
- Gyllen omrøres kun forud for udkørsel af gylle.
- Tanken er tilmeldt de lovpligtige eftersyn, hvilket betyder, at tanken hvert 10. år bliver kontrolleret af autoriseret kontrollant for, om tanken opfylder krav til holdbarhed, tæthed og styrke.

Ansøgers redegørelse er i overensstemmelse med BREF dokumentet der angiver, at for så vidt angår BAT ved opbevaring af flydende husdyrgødning omfatter dette en stabil beholder der kan modstå påvirkning og som er tæt og beskyttede mod tæring; at gylle kun omrøres lige før tømning i forbindelse med udbringning; samt at tanken overdækkes med fast låg eller flydelag.

Der stilles vilkår vedr. overdækning af gyllebeholdere.

#### **Emissionsgrænseværdi for fosfor**

Miljøstyrelsen har baseret emissionsgrænseværdien for fosfor på en enkelt fosforreducerende teknik, som omfatter optimering af fosforudnyttelsen. Denne teknik vurderes samtidig at være omkostningsneutral. Emissionsgrænseværdien er fastlagt til 22,3 kg P/DE ab lager.

I ansøgningen på Tangevej 7 er der beregnet en udledning på 22,2 kg P/DE ab lager. Da dette niveau for fosfor er lig eller mindre end den vejledende emissionsgrænseværdi vurderer Esbjerg Kommune, at husdyrbruget har truffet de nødvendige foranstaltninger til at begrænse fosforudledningen ved anvendelse af bedst tilgængelig teknik.

I ansøgningen på Tangevej 7 reduceres udledningen af fosfor ved at reducere i til- delingen af fosfor. Der er reduceret med 0,18 g fosfor i forhold til normen, hvilket betyder at fosfor er reduceret til 4,62 g P/FE i både ny og eksisterende stald.

Desuden er der redegjort nærmere for foder i relation til BAT i ovenstående afsnit vedrørende ammoniakreduktion.

### **Øvrige parametre ved vurdering af "bedst tilgængelig teknik"**

Vurderingen af BAT i forbindelse med udvidelse på Tangevej 7 foretages også i for- hold til følgende parametre:

- Management
- Forbrug af vand og energi
- Udbringning af husdyrgødning

Det fremgår af Miljøstyrelsens BAT standardvilkår, at kommunen ved vurderingen af ovennævnte punkter kan anvende BREF-dokumentet om intensiv fjerkræ- og svineproduktion.

#### Management

I henhold til BREF dokumentet er det BAT at sikre, at ansatte har den nødvendige uddannelse, at der forefindes beredskabsplaner der sikrer hensigtsmæssig adfærd ved uforudsete hændelser samt at registrere forbruget af næringsstoffer. Desuden er der beskrevet en række elementer som allerede er implementeret i dansk lov- givning herunder krav om gødningsplanlægning og -regnskaber samt retningsgi- vende normer for husdyrholdets næringsstof behov.

I ansøgningen er der redegjort for følgende vedrørende BAT og management:

- Bedriftens medarbejdere uddannes løbende gennem kurser og efteruddan- nelse.
- Medarbejdere er orienteret om, at ejendommen er miljøgodkendt, og hvilket ansvar der dermed følger.
- I bedriftens driftsregnskab registreres forbrug af vand, energi og foder,
- Rengøring i og omkring bygninger foretages jævnlige med henblik på at mi- nimere risikoen for lugt og for at der ikke skal opstå uhygiejniske forhold.
- I forbindelse med indretningen af produktionsanlægget er der fokus på, at indretningen tager hensyn til en rationel drift, af hensyn til ressource forbru- get i driften og af hensyn til de daglige arbejdsgange.
- Sigtet med anlægget er, at der ud fra et proportionalitetssynspunkt er fokus på hvilke staldsystemer, der er bedst anvendelig i relation til miljø, arbejds- forbrug og dyrevelfærd for at fremtidssikre virksomheden.
- På bedriften er der udarbejdet beredskabsplan, således at skade ved uheld kan minimeres.
- Bedriften er leverandør til Danish Crown og efterlever kravene med tilhøren- de egenkontrolprogram i "Danish"- produktstandarden. Den omhandler pri- mært forhold vedr. dyrevelfærd, fødevarer sikkerhed og sporbarhed i primær- produktionen. Endvidere stilles der krav om renholdelse, skadedyr, foderop- bevaring og generelt management.
- Der iværksættes et reparations- og vedligeholdelsesprogram for at sikre, at bygninger og udstyr er i driftsklar stand.
- Der er faste procedurer/rutiner i forhold til bortskaffelse af bedriftens spild- og affaldsstoffer, levering af foder, transporter m.m.

Der stræbes efter at leve op til målene for godt landmandskab. Dette betyder bl.a.:

- At der er fokus på at nye stalde og produktionssystemer indrettes så lugt og fordampning af ammoniak begrænses ud fra de tekniske og økonomiske muligheder og under hensyntagen til dyrenes fysiologiske og adfærdsmæssige behov.

Esbjerg Kommune vurderer, at husdyrbruget med hensyn til management har truffet de nødvendige foranstaltninger til at forebygge og begrænse forureningen ved anvendelse af bedst tilgængelige teknik. Der stilles i godkendelsen vilkår om, at der som minimum sker en årlig registrering af vand – og energiforbrug for at bibeholde og øge fokus på forbruget og muligheder for at reducere dette. Som tidligere nævnt under ovenstående afsnit om driftsforstyrrelser og uheld, stilles vilkår om, at der skal udarbejdes en beredskabsplan for husdyrbruget.

#### Forbrug af vand og energi

I henhold til BREF-dokumentet er det BAT at registrere vand og energiforbruget, at forebygge spild fra drikkevandsinstallationer og reparere evt. lækager, at anvende naturlig ventilation i videst muligt omfang, at optimere evt. ventilationssystem og at installere energibesparende belysning.

I ansøgningen er der redegjort for følgende vedrørende BAT og vand og energiforbrug:

- Vandforbruget registreres årligt i regnskabet
- Evt. lækager identificeres og repareres hurtigst muligt. Defekte drikkenipler udskiftes.
- Med henblik på at kontrollere og optimere vandforbruget monteres der vandmåler på vandforsyningen til alle stalde
- Bedriftens drikkevandsinstallationer rengøres og efterses jævnligt med henblik på at undgå spild.
- I forbindelse med rengøring iblødsættes staldene, for at mindske forbrug af vaskevand.
- Udførelse af regelmæssig kalibrering af drikkevandsanlægget for at undgå spild
- Der er drikkenipler over krybber i alle staldafsnit. Herved undgås drikkevandsspild.
- Staldene rengøres med vaskerobot. Derved reduceres vandforbruget til vask.

I henhold til BREF dokumentet er det BAT at installere energibesparende belysning. Husdyrbruget angiver at have BAT som følger:

#### Belysning:

- Der er kun lys i driftsbygningerne når der arbejdes og dette i øvrigt er nødvendigt af produktionsmæssige årsager.
- Udendørs belysning er dagslysstyret eller har bevægelsessensor, hvorved unødvendigt energi forbrug undgås.
- Der anvendes lavenergi-belysning i bedriften.

#### Ventilation:

- Der er installeret trinløs styring af ventilatorer i staldene, hvilket regulerer ventilation i forhold til staldtemperatur (og fugtighed), og giver dermed lavest mulig forbrug af energi.
- Ventilationsanlægget tilses dagligt for driftsforstyrrelser.
- I de mekanisk ventilerede stalde gennemføres hyppige eftersyn, justeringer og rengøring af ventilationssystemet. Hvorved unødigt energiforbrug til ventilation undgås.

#### Øvrige:

- Elforbruget registreres månedligt. Dette giver fokus på forbruget, og muligheder for at reducere dette.
- Gylletanken er overdækket og der er dermed ikke tilførsel af regnvand til gylletanken. Dette reducerer antallet af transporter, og derved energiforbruget i forbindelse med udkørsel af gyllen.

Esbjerg Kommune vurderer, at husdyrbruget med hensyn til vand- og energiforbrug har truffet de nødvendige foranstaltninger til at forebygge og begrænse forureningen ved anvendelse af bedst tilgængelige teknik.

Som nævnt under management stilles der i godkendelsen vilkår om, at der minimum sker en årlig registrering af vand – og energiforbrug for at bibeholde og øge fokus på forbruget og muligheder for at reducere dette.

Der ud over stilles vilkår til årlig kontrol af ventilationsanlæggene.

#### Udbringning af husdyrgødning

Der indgår ikke udbringningsarealer i miljøgodkendelsen. Al husdyrgødning afsættes til biogasselskab.

#### **Samlet vurdering af anvendelse af "bedst tilgængelige teknik"**

Samlet set vurderer Esbjerg Kommune, at husdyrbruget har truffet de nødvendige foranstaltninger til at forebygge og begrænse forureningen ved anvendelse af den bedste tilgængelige teknologi for alle de ovennævnte punkter. Det vurderes, at det som følge af BAT redegørelsen ikke er nødvendigt at skærpe det gældende beskyttelsesniveau.

I forbindelse med næste revurdering af miljøgodkendelsen vil der ske en vurdering af hvorvidt husdyrbruget fortsat opfylder kravene til anvendelse af "bedste tilgængelige teknik" og herunder en vurdering af behovet for renovering af staldene.

#### **Ophør**

Ved ophør af driften af husdyrbruget, vil det blive sikret, at de nødvendige foranstaltninger for at undgå forureningsfare foretages, og at stedet bringes tilbage i tilfredsstillende tilstand. Oplagret husdyrgødning, affald, maskiner og andet materiale vil blive bortskaffet. Gyllekanaler, gylletanke, og fodersiloer samt foderanlæg vil blive rengjort, således at der ikke er fare for forurening med husdyrgødning og ensilagesaft.

Esbjerg Kommune vurderer, at disse tiltag er tilstrækkelige til at undgå forureningsfare og til at sikre, at ejendommen ikke vil blive et attraktivt levested for eksempelvis rotter. Endvidere vurderes det, at disse tiltag vil sikre, at ejendommen ikke kommer til at fremstå som et øde og forladt element i landskabet. Der stilles vilkår om, at husdyrbruget ved ophør skal træffe de nødvendige foranstaltninger for at undgå forureningsfare.

Endvidere gælder det i medfør af § 43 i husdyrgodkendelsesbekendtgørelsen, at husdyrbruget senest fire uger efter driftsophør skal anmelde dette til kommunen, og sende et oplæg til vurdering efter jordforureningslovens §38 k, stk. 1. Ophør defineres i denne forbindelse både som ophør af alle aktiviteter på husdyrbruget, men også hvis kapaciteten eller udnyttelse af kapaciteten nedsættes permanent til under stipladsgrænserne i § 12, stk. 1 nr. 1-3.



## Bemærkninger i forbindelse med indledende annoncering af det ansøgte projekt

I forbindelse med offentliggørelse af det ansøgte projekt på Esbjerg Kommunes hjemmeside i perioden den 29. september – 14. oktober 2015 har Esbjerg Kommune modtaget kommentarer/spørgsmål fra naboen på Tangevej 11 vedr. projektet.

Naboen har dels bedt om ansøgningsmaterialet til gennemsyn og dels bedt om afklaring af hvor i processen klagemuligheden er til stede. Der ud over har naboen stillet afklarende spørgsmål vedr. beplantning omkring ejendommen og til staldsystemet i den eksisterende stald.

Der er i nærværende miljøgodkendelse lavet landskabsanalyse og stillet vilkår til afskærmende beplantning.

Staldindretningen i den eksisterende stald er i forbindelse med tidligere miljøgodkendelse beskrevet og behandlet i Natur- & Miljøklagenævnet. Natur- & Miljøklagenævnet havde på ingen bemærkninger til staldindretningen.

### Høring

I forbindelse med den 6 ugers offentlige høring er der kommet bemærkninger fra ansøgers konsulent og naboer på Tangevej 9 og Tangevej 11.

Ansøgers konsulent bemærker, at der er indregnet foderkorrektion (råprotein pr. FE<sub>sv</sub>), og denne foderkorrektion opfylder kravet til det beregnede BAT ammoniakemissionsniveau mere end krævet. Hvis foderkorrektionen reduceres således det beregnede BAT ammoniakemissionsniveau netop opfyldes, så vil beskyttelsesniveauerne i husdyrgodkendelsesbekendtgørelsens bilag 3 stadig være opfyldt. Ansøger konsulent ønsker derfor at ændre foderkorrektionen fra 140,0 g råprotein pr. FE<sub>sv</sub> 142,7 g råprotein pr. FE<sub>sv</sub>.

#### Esbjerg kommunens bemærkninger:

Beregninger i ansøgningsværktøjet husdyrgodkendelse.dk viser, at det generelle ammoniakreduktionskrav samt BAT ammoniakemissionskravet er opfyldt ved en foderkorrektion på 142,7 g råprotein pr. FE<sub>sv</sub>. Beregningerne viser desuden af beskyttelsesniveauerne i husdyrgodkendelsesbekendtgørelsens bilag 3 er overholdt.

På den baggrund imødekommer kommunen ansøgers ønske om at ændre foderkorrektionen fra 140 g råprotein pr. FE<sub>sv</sub> til 142,7 g råprotein pr. FE<sub>sv</sub>.

Bemærkningerne fra naboerne på Tangevej 9 og Tangevej 11 omhandler stort set de samme emner. Det drejer sig om:

- Del af Tangevej, som er privat fællesvej udlagt med grus. Bemærkninger omhandler flere transportere, vedligehold af vejen, transportvej til udbringningsareal, støvgener fra transportere og trafiksikkerhed især møntet på gående og cyklister. Der ud over er der ønske om at få en ud/indkørsel slettet.
- Der udtrykkes ønske om cykelsti langs Jernvedvej og Tangevej.
- Der stilles spørgsmål ved om støjmålingen er korrekt udført, og der udtrykkes ønske om ansøger på frivillig basis vil gøre tiltag for at redu-

cere støjgener fra stalde og bygninger med foderfremstilling samt korntørring.

- Da staldens gulvkote på grund af terrænkoterne i området placeres under omgivende terrænkote stilles der spørgsmålstejn ved OML lugtberegningens resultat er korrekt. Naboer bemærker, at stalden er nedsunken ca. 180 m og stiller spørgsmål om, hvorvidt afkasthøjden på skorstene er målt i forhold til stalden eller det omkringliggende terræn, da dette må have betydning for lugtgener.
- Til slut gøres opmærksom på at en bygning, der i tidligere godkendelse er oplyst skulle fjernes, endnu ikke er fjernet.

#### Esbjerg Kommunes bemærkninger:

Der anslås ca. 3.074 transporter i ansøgt drift. Dette er et betragteligt antal, men lagt størstedelen af transporterne er jævnt fordelt over hele året. Det er kun i forbindelse med udbringning af husdyrgødning om foråret og i forbindelse med høst, at der sker en ophobning af transporter. Transporterne er fordelt på tre adgangsveje, og hovedparten af transporterne sker ikke via privat fællesvejen – Tangevej, men via den nordvestlige adgangsvej.

Det er et meget lille antal af transporterne, der passerer forbi beboelserne på Tangevej 9 og 11. Det er kun i forbindelse med udbringning af husdyrgødning om foråret og høst af en mark på ca. 20 ha, der er transporter forbi de to beboelser.

Den østligste adgangsvej, som ønskes sløjfet, anvendes kun i forbindelse med ind- og udlevering af korn herunder råvarer og øvrige færdigvarer. Der er tale om ca. 100 transporter årligt, og dette vurderes på baggrund af vejstrækningens oversigtsforhold ikke at være problematisk.

Kommunen vil naturligvis opfordre til hensynsfuld kørsel og hensyntagen til brugere af vejen og nabobeboelser for at reducere evt. støvgener, men der vurderes ikke grundlag for at stille skærpede vilkår til transporter. Vurderingen under transportafsnittet er dækkende.

Med hensyn til vedligeholdelse af private fællesveje så reguleres dette af Lov om private fællesveje. Der kan rettes henvendelse til Vejmyndigheden, Esbjerg Kommune.

Anlæg af cykelstier er en politisk beslutning, der er miljøgodkendelsen uvedkommende.

I vurderingen af de støjmæssige konsekvenser af udvidelsen indgår støjkluder og konkret placering af ventilatorer på stalde, maskiner/motorer til foderfremstilling og foderhåndtering, korntørringsanlæg samt et nærmere angivet antal transporter. Beregningen af de støjmæssige konsekvenser vurderes at være retvisende, og da grænseværdierne jf. Miljøstyrelsens vejledning for støj ikke overskrides, vurderes der ikke grundlag for at stille skærpede vilkår.

I lugtberegningerne efter OML-modellen er afkasthøjden målt fra stalden. Den sydlige del af stalden er placeret i kote 20, mens den nordlige del af stalden er placeret i kote 21. Terrænet ændrer sig således ca. med 1 m set over hele staldanlæggets længde på i alt ca. 166 m. Denne mindre ændring i terrænet, vurderes ikke at have indflydelse på de beregninger der er foretaget. Ifølge

OML modellen har terrænet alene indflydelse på udbredelse af lugten, såfremt terrænet ved nabobeboelsen er højere end skorstenen. I dette tilfælde er nærmeste naboer – Tangevej 9 og Tangevej 11 – beliggende i kote 17-17,5. Terrænet hos naboen er således lavere end terrænet ved stalden.

Bygningen, som i tidligere miljøgodkendelsen er oplyst ville blive fjernet, er endnu ikke fjernet. Der er ingen landbrugsmæssig udnyttelse af bygningen, og der er ikke tidligere stillet vilkår om bygningen skulle fjernes. Den anvendes pt. som garage. Bygningen vurderes at være af underordnet betydning for nærværende miljøgodkendelse, og der stilles derfor ikke yderligere vilkår desangående.

Ansøger har haft bemærkningerne fra Tangevej 9 og Tangevej 11 i høring. Dette har ikke medført ændringer i projektet.

### **Samlet vurdering**

Esbjerg Kommune vurderer, at der kan meddeles godkendelse til det ansøgte da:

- Der er truffet de nødvendige foranstaltninger til at forebygge og begrænse forureningen ved anvendelse af den bedste tilgængelige teknik,
- Husdyrbruget i øvrigt kan drives på stedet uden at påvirke omgivelserne på en måde, som er uforenelig med hensynet til omgivelserne, samt
- Udvidelse og drift af husdyrbruget ikke medfører væsentlige virkninger på miljøet.

## Bilag 1

Natura 2000-områder og det samlede udpegningsgrundlag for disse, samt de særligt beskyttede arter:

### Udpegningsgrundlag - habitatområder

*Habitatområde 78 Vadehavet med Ribe Å, Tved Å og Varde Å vest for Varde*

Arter:

1095 Havlampret (*Petromyzon marinus*)

1096 Bæklampret (*Lampetra planeri*)

1099 Flodlampret (*Lampetra fluviatilis*)

1103 Stavsild (*Alosa fallax*)

1106 Laks (*Salmo salar*)

1113 \*Snæbel (*Coregonus oxyrhynchus*)

1351 Marsvin (*Phocoena phocoena*)

1355 Odder (*Lutra lutra*)

1364 Gråsæl (*Halichoerus grypus*)

1365 Spættet sæl (*Phoca vitulina*)

Naturtyper:

1110 Sandbanker med lavvandet vedvarende dække af havvand

1130 Flodmundinger

1140 Mudder- og sandflader blottet ved ebbe

1150 \* Kystlaguner og strandsøer

1160 Større lavvandede bugter og vige

1170 Rev

1310 Vegetation af kveller eller andre enårige strandplanter, der koloniserer mudder og sand

1320 Vadegræssamfund <sup>1)</sup>

1330 Strandenge

2110 Forstrand og begyndende klitdannelser

2120 Hvide klitter og vandremiler

2130 \* Stabile kystklitter med urteagtig vegetation (grå klit og grønsværklit)

2140 \* Kystklitter med dværgbuskvegetation (klithede)

2160 Kystklitter med havtorn

2170 Kystklitter med gråris

2180 Kystklitter med selvsåede bestande af hjemmehørende træarter

2190 Fugtige klitlavninger

2310 Indlandsklitter med lyng og visse

2330 Indlandsklitter med åbne græsarealer med sandskæg og hvene

3130 Ret næringsfattige søer og vandhuller med små amfibiske planter ved bredden

3140 Kalkrige søer og vandhuller med kransnålalger

3150 Næringsrige søer og vandhuller med flydeplanter eller store vandaks

3160 Brunvandede søer og vandhuller

3260 Vandløb med vandplanter

4010 Våde dværgbusksamfund med klokkelyng

4030 Tørre dværgbusksamfund (heder)

6210 Overdrev og krat på mere eller mindre kalkholdig bund (\* vigtige orkidélokalteter)

6230 \* Artsrige overdrev eller græsheder på mere eller mindre sur bund

6410 Tidvis våde enge på mager eller kalkrig bund, ofte med blåtop

7150 Plantesamfund med næbfrø, soldug eller ulvefod på vådt sand eller blottet tørv

7230 Riggær

9190 Stilkegeskove og -krat på mager sur bund

91D0 \* Skovbevoksede tørvemoser

91E0 Elle- og askeskov ved vandløb, søer og væld

<sup>1)</sup> Vadegræs er indført (ca. 1930) til Danmark og er invasiv. Typen kræver derfor ikke beskyttelse

*Habitatområde 79 Sneum Å og Holsted Ådal*

Arter:

1096 Bæklampret (*Lampetra planeri*)

1099 Flodlampret (*Lampetra fluviatilis*)

1106 Laks (*Salmo salar*)

1113 \*Snæbel (*Coregonus oxyrhynchus*)

1355 Odder (*Lutra lutra*)

Naturtyper:

3140 Kalkrige søer og vandhuller med kransnålalger

3150 Næringsrige søer og vandhuller med flydeplanter eller store vandaks

3260 Vandløb med vandplanter

6210 Overdrev og krat på mere eller mindre kalkholdig bund (\* vigtige orkidélokalteter)

6230 \* Artsrige overdrev eller græsheder på mere eller mindre sur bund  
 6410 Tidvis våde enge på mager eller kalkrig bund, ofte med blåtop  
 6430 Bræmmer med høje urter langs vandløb eller skyggende skovbryn  
 7140 Hængesæk og andre kærsmfund dannet flydende i vand  
 7220 \* Kilder og væld med kalkholdigt (hårdt) vand  
 7230 Riggær  
 9190 Stilkegeskove og -krat på mager sur bund  
 91E0 Elle- og askeskov ved vandløb, søer og væld

**Udpegningsgrundlag - fuglebeskyttelsesområder:**

Y=Ynglende i.h.t. DMU's database

T=Trækkende i.h.t. DMU's database

Kriterier (F1-F7, se www.blst.dk)

*SPA 51, Ribe Holme og enge med Kongeåens udløb*

Rørdrum	Y		F3
Hvid stork	Y		F1
Rørhøg	Y		F3
Hedehøg	Y		F1
Sorthovedet måge	Y		
Bramgås		T	
Plettet rørvagtel	Y		F1
Engsnarre	Y		F1
Klyde	Y		F1
Hjejle		T	F2, F4
Brushane	Y		F1
Mosehornugle	Y		F1
Blåhals	Y		F1
Kortnæbbet gås		T	F4

*SPA 57 Vadehavet*

Bramgås		T	F2, F4
Klyde	Y	T	F1, F2, F4
Hvidbrystet præstekrave	Y	Tn	F1, F2
Hjejle		T	F2, F4
Mosehornugle	Y		
Blåhals	Y		
Lille kobbersneppe		T	F2, F4
Dværgmåge		Tn	F2, F5
Sandterne	Y		F1
Splitterne	Y		F1
Fjordterne	Y		F1
Havterne	Y		F1
Dværgterne	Y		F1
Mørkbuget knortegås		T	F4
Lysbuget knortegås		T	F4
Gravand		T	F4
Pibeand		T	F4
Krikand		T	F4
Spidsand		T	F4
Skeand		T	F4
Ederfugl		T	F4
Sortand		T	F4, F7
Strandhjejle		T	F4
Strandskade		T	F4
Stor regnspove		T	F4
Rødben		T	F4
Hvidklire		T	F4
Islandsk ryle		T	F4
Havørn		T	
Blå kærhøg		T	
Vandrefalk		T	
Kortnæbbet gås		T	
Grågås		T	
Sandløber		T	F4

**Bilag IV-arter:**

Fortegnelse over i Danmark nuværende naturligt hjemmehørende arter omfattet af habitatdirektivets bilag IV (evt. blot som strejfgæster, markeret med "):

*Dyrearter*

## Pattedyr

Alle arter af småflagermus (*Microchiroptera* spp.)  
Hasselmus (*Muscardinus avellanarius*)  
Birkemus (*betulina* )  
Odder (*Lutra lutra* )  
Marsvin (*Phocoena phocoena* )  
Alle andre arter af hvaler (*Cetacea* spp. )

## Krybdyr

Læderskildpadde (*Dermochelys coriacea*)  
Uægte karett (" *Caretta caretta* ")  
Bastardskildpadde (*Lepidochelys kempii* ")  
Europæisk sumpskildpadde (*Emys orbicularis*)  
Markfirben (*Lacerta agilis* )

## Padder

Stor vandsalamander (*Triturus cristatus* )  
Klokkefrø (*Bombina bombina* )  
Løgfør (*Pelobates fuscus* )  
Løvfør (*Hyla arborea*)  
Spidssnudet frø (*Rana arvalis*)  
Springfrø (*Rana dalmatina*)  
Strandtudse (*Bufo calamita*)  
Grønbroget tudse (*Bufo viridis*)

## Fisk

Snæbel (*Coregonus oxyrhynchus*)

## Insekter

Bred vandkalv (*Dytiscus latissimus*)  
Lys skivevandkalv (*Graphoderus bilineatus*)  
Eremit (*Osmoderma eremit*)  
Sortplettet blåfugl (*Maculinea arion*)  
Grøn mosaikguldsmed (*Aeshna viridis*)  
Stor kærguldsmed (*Leucorrhinia pectoralis*)  
Grøn kølleguldsmed (*Ophiogomphus cecilia*)

## Bløddyr

Tykskallet Malermusling (*Unio crassus*)

*Planter*

Enkelt månerude (*Botrychium simplex*)  
Vandranke (*Luronium natans*)  
Liden Najade (*Najas flexilis*)  
Fruesko (*Cyripedium calceolus*)  
Mygblomst (*Liparis loeselii*)  
Gul stenbræk (*Saxifraga hirculus*)  
Krybende sumpskærm (*Helosciadium repens* (= *Apium repens*))

## Bilag 2

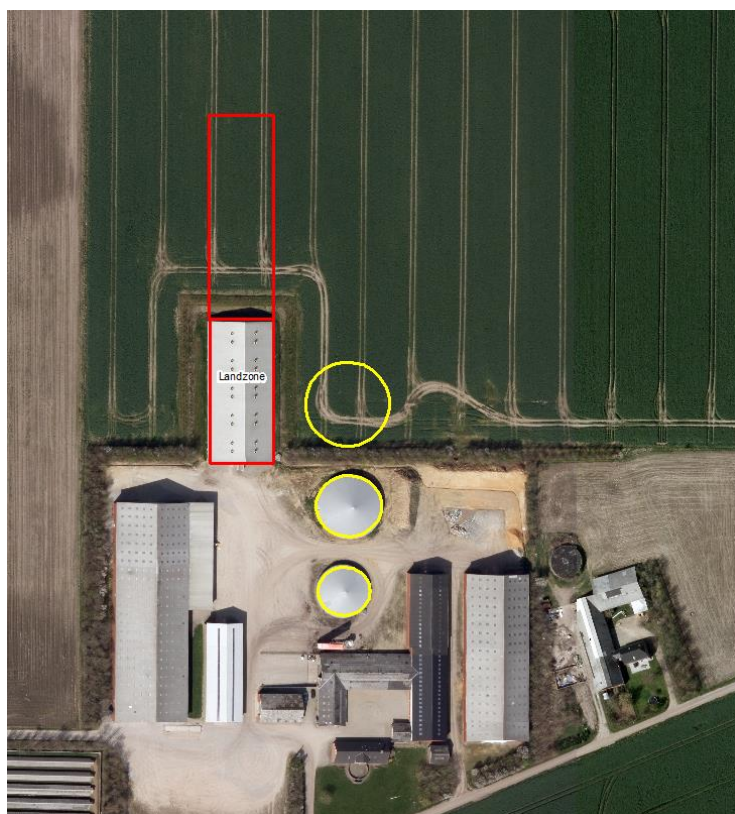
### Landskabsanalyse, Tangevej 7, Gørding

#### Projekt

Udbygning af gårdanlæg med stald og gyllebeholder

Stald: 31 x 97 x 8 meter, Søstenselementer, Bordeauxrøde gavle samt gråt eternittag. Udtryk som eksisterende byggeri dog med ændrede ventilationsafkast.

Gyllebeholder: 5.400 m<sup>3</sup> med grå overdækning, Højde 10 meter.



#### Bindinger

- KP 14-26 Større uforstyrrede landskaber
- KP 14-26 Værdifuldt Landskab
- LKM 561.08 Darum-Gørding Landsbrugsflade grænsende til 561.04 Sneum Å og nærmeste omgivelser.

#### Topografi

Det ansøgte er beliggende i kote 21 midt på Holsted Bakkeø. Gennem terrænet, syd og øst for det ansøgte, skærer Ilsted Å sig gennem landskabet sammen med et mindre system der afvander til kongeåen. Der er derfor en større lavning mod øst syd og vest beliggende omkring kote 15 inden for ca. 500 meter fra det ansøgte. Gårdanlægget har dermed en fremtrædende placering i terrænet.

### **Bevoksning**

Bevoksningen i området er sparsom grundet nærheden til vandløb og store markstørrelser. Hegnene er transparente og der er særlig indsigt til det ansøgte fra Gørdingvej.

Det gamle gårdanlæg er omkranset af beplantning. Men den seneste udvidelse ligger uden for beplantningen og er dominerende i landskabet.

### **Bebyggelse**

Bebyggelsen i området er mindre, spredt bebyggelse. Der er få større gårdanlæg. Ansøgers gård er den største i området. Det vurderes at udbygningen af gårdanlægget ikke vil ændre ved bebyggelsesstrukturen i området.

### **Infrastruktur/tekniske anlæg**

Ansøgers ejendom er beliggende 500 m øst for Jernvedvej og 250 m nord for Tangevej og 800 meter vest for Hallundvej. Grundet den ringe beplantning, er der indsigt til det ansøgte fra Jernvedvej og Hallundvej.

NØ (600 m) for det ansøgte står to mindre vindmøller.

### **Kulturforhold**

Umiddelbart vest for det ansøgte er et beskyttet sten og jorddige. Foruden dette er der ingen væsentlige kulturforhold i umiddelbar nærhed af det ansøgte. Nærmeste fredede areal er Kongeåfredningen 3,7 km mod syd. Og nærmeste fortidsminde 1000 meter mod syd.

### **Sårbarhed**

Området er sårbart overfor større tekniske anlæg i, eller på kanten af lavningerne ned mod vandløbene. Gårdanlægget er beliggende på kanten af sådan en lavning og har en dominerende placering i landskabet.

Til trods for en udbygning væk fra lavningen, vurderes det ansøgte vil påvirke landskabet i negativ retning idet gårdanlægget er placeret på en tunge ud i det lavere landskab. Enhver udbygning på dette sted vil påvirke det omkringliggende landskab i negativ retning.

### **Konklusion**

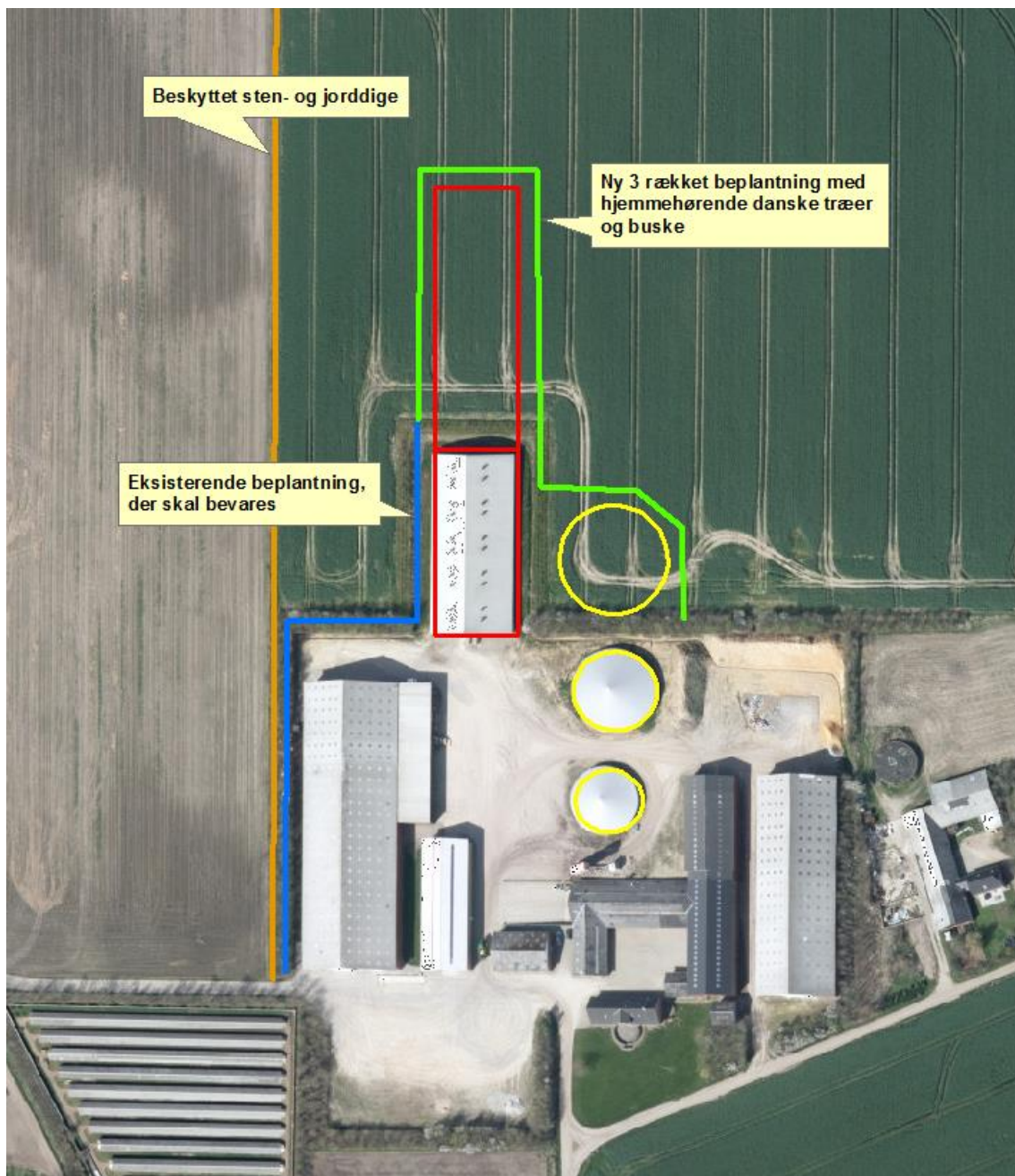
Det vurderes at udbygningen af gårdanlægget vil påvirke det stedlige landskab i negativ retning idet gårdanlægget er beliggende på en tunge ud i et lavere beliggende landskab. Dette landskab er sårbart overfor byggeri og større tekniske anlæg beliggende i, eller på kanten af lavningerne. I Kombination med den sparsomme beplantning med ældre transparente hegn vurderes påvirkningen at være negativ i væsentlig grad. Der bør derfor etableres afskærmende beplantning der skan sløre udbygningens placering.

### **Krav til det ansøgte**

- Der skal etableres et 3 rækket levende hegn bestående af hjemmehørende danske træer og buske.
- Hegnet skal etableres som anført på nedenstående kortbilag
- Hegnet skal etableres førstkommande plantesæson efter byggeriets færdiggørelse.
- Hegnet må flyttes til en anden placering såfremt det stadig har samme slørende effekt som anført på nedenstående kortbilag



- Der må ikke ske tilstandsændringer i det beskyttede sten- og jorddige. Såsom kørsel på diget, bortpløjning af digefoden eller plantning på diget.
- Det med blåt anførte hegn skal bevares.





Produktion: Esbjerg Kommune  
Foto: Torben Meyer



Esbjerg  
Kommune

Torvegade 74, 6700 Esbjerg  
Tlf: 7616 1616 - Fax: 7616 0969  
miljo@esbjergkommune.dk  
www.esbjergkommune.dk