



Tillæg til miljøgodkendelse **Afgørelse om ikke miljøvurdering**

Ryomgård Genbrugsstation

Juni 2018

Tillæg til miljøgodkendelse og afgørelse om ikke miljøvurdering

jf. kap. 5 i Miljø- og Fødevareministeriets bekendtgørelse af lov nr. 966 af 23. juni 2017 om miljøbeskyttelse (Miljøbeskyttelsesloven) og § 21 i Miljø- og Fødevareministeriets bekendtgørelse af lov nr. 448 af 10. maj 2017 om miljøvurdering af planer og programmer og af konkrete projekter (VVM-loven).

Virksomhedens navn og adresse:	Ryomgård Genbrugsstation Industrivej 19 8550 Ryomgård
Telefon nr.:	87 59 77 77
CVR nr.:	20 21 74 72
P-nummer:	1.015.731.679
Virksomhedens art, listebetegnelse:	K211 Genbrugspladser, der modtager affald fra private eller lignende affald fra erhvervsvirksomheder med en kapacitet for tilførsel af 30 tons affald om dagen eller med mere end 4 containere med et samlet volumen på mindst 30 m ³ .
Matrikel nr.:	1abx Ryomgård Hgd., Marie Magdalene
Virksomheden ejes og drives af:	Reno Djurs I/S, Nymandsvej 11, 8444 Balle
Kontaktperson:	Henrik Rolsted

Syddjurs Kommune, Miljø og Klima

29. juni 2018

Sagsnr.: 18/8975



Helle Kløcher

Miljøsagsbehandler



Helle Munch Sørensen

Miljøsagsbehandler

Klagefristen udløber

den 27. juli 2018

Søgsmålsfristen udløber

den 29. december 2018

Miljø og Klima

1. Indhold

1. Indhold	2
2. Resume	3
3. Tillæg til miljøgodkendelse.....	4
4. Vilkår	4
5. Vurdering	6
6. Afgørelse om ikke miljøvurdering.....	8
7. Klagevejledning	8

Bilags-liste

Bilag 1:	Situationsplan med kloak og bassin
Bilag 2:	Oversigt over matrikler med udledningspunkt
Bilag 3:	Ansøgning om tillæg til miljøgodkendelse
Bilag 4:	Ansøgning om udledningstilladelse
Bilag 5:	Ansøgning jf. VVM-loven
Bilag 6:	VVM-screeningsnotat

2. Resume

COWI A/S har d. 25. juni 2018 på Reno Djurs I/S vegne søgt om udvidelse af Ryomgård Genbrugsstation med et nyt areal til håndtering af haveaffald. Der skal ikke håndteres øgede mængder af haveaffald på virksomheden, men virksomheden ønsker at udvide det areal, de har til rådighed for virksomhedens aktiviteter. COWI A/S har i forbindelse med ansøgningen om udvidelse indsendt en ansøgning jf. VVM-loven.

Da der i forbindelse med projektet skal håndteres øgede mængder af overfladevand skal udledningstilladelsen, som er en del af virksomhedens nuværende miljøgodkendelse, suppleres med vilkår for overfladevand fra den nye matrikel. COWI A/S har søgt om udledningstilladelse på vegne af Reno Djurs I/S. Der etableres et forsinkelsesbassin til overfladevand, således Såbydalgrøften ikke belastes hydraulisk. Forsinkelsesbassinet etableres som et vådt bassin, hvilket bevirker, at overfladevandet ligeledes renses.

3. Tillæg til miljøgodkendelse

På grundlag af oplysningerne i ansøgningerne, bilag 3 og 4, meddeler Syddjurs Kommune hermed tillæg til miljøgodkendelse til Ryomgård Genbrugsstation, Industrivej 19, 8550 Ryomgård. Tillæg til miljøgodkendelse meddeles jf. § 33 i Miljøbeskyttelsesloven.

Der er søgt om udvidelse af genbrugsstationens areal. Der etableres et nyt område til oplag af haveaffald. Arealet befæstes med asfalt. Udvidelsen sker ikke som et resultat af stigende mængder af affald. Der er blot tale om, at Reno Djurs I/S ønsker et større areal til at håndtere deres affald på. Der etableres ikke yderligere bygninger på den nye matrikel og den resterende del af matriklen skal ikke benyttes til oplag af affald. Den eksisterende bygning benyttes til oplag af diverse materiel til affaldshåndtering, fortrinsvis affaldsbeholdere mv.

Der etableres et forsinkelsesbassin til håndtering af overfladevand. Forsinkelsesbassinet etableres som et vådt bassin, således overfladevandet ikke blot forsinket, men også renses inden det udledes til Såbydalgrøften.

Der stilles ikke nye vilkår for håndtering af haveaffald, idet den nuværende miljøgodkendelse allerede indeholder standardvilkår for haveaffald. Disse vilkår gælder således også for den nye plads. Vilkår for udledning af overfladevand fra den eksisterende matrikel suppleres med vilkår for udledning af overfladevand fra den nye matrikel.

Godkendelsen omfatter kun de miljømæssige forhold, der er beskrevet i miljøbeskyttelseslovens kapitel 5, i godkendelsesbekendtgørelsen, samt i bekendtgørelsen om standardvilkår, dvs. forhold af betydning for det ydre miljø.

Syddjurs Kommune er godkendelses- og tilsynsmyndighed for virksomheden.

Hvis indretning eller drift ændres i forhold til det godkendte, skal det i god tid forinden meddeles tilsynsmyndigheden. Tilsynsmyndigheden tager herefter stilling til, om ændringen er godkendelsespligtig.

4. Vilkår

4.1. Generelt

1. Et eksemplar af denne afgørelse skal til enhver tid være tilgængelig på virksomheden, og driftspersonalet skal være orienteret om afgørelsens indhold.
2. Fremover er matrikel nr. 1abx Ryomgård Hgd., Marie Magdalene en del af virksomhedens areal.

4.2. Spildevand

4.2.1. Indretning og drift

3. Overfladevand fra den nye matrikel herunder overfladevand fra plads til haveaffald skal ledes til forsinkelsesbassin og videre ud i Såbydalgrøften. Inden udledning i bassinet skal overfladevandet passere et udløbsbygværk med sandfang og olieudskillere. Bygværket har dykket afløb.
4. Forsinkelsesbassinet etableres som et åbent, vådt bassin med en gentagelsesperiode for overløb på 10 år, og dykket udløb. Forsinkelsesbassinet er dimensioneret med en vanddybde på

min. 0,9 m. Udløb fra bassinet sker gennem en afløbsbrønd med en vandbremse, afspærringsventil og overløb. Afløb fra bassinet drosles til 1,5 l/s.

5. Der etableres en prøvetagningsbrønd inden udløb til recipient. Prøvetagningsbrønden skal udformes, så der kan tages en prøve af en frit faldende vandstråle.
6. Forsinkelsesbassinets vådvolumen er 75 m³ og magasinvolmen er 136 m³. Ind- og udløb etableres med håndsten, for at undgå erosion.

4.2.2. Drift

7. Olieudskillere og sandfang skal tilmeldes en tømningssordning for olie- og benzinudskillere. Olieudskillere og sandfang skal bundtømmes mindst en gang om året.
8. Mindst en gang om året skal indløbsbygværket med sandfang og olieudskillere inspiceres for synlige fejl og mangler - herunder revner.
9. Overfladevand fra den nye plads til haveaffald skal overholde grænseværdierne i tabel 1.

Parameter	Grænseværdi/koncentration	Analysemetode
pH	6,5 – 9,0	DS 287
Total-N	10 mg/l	DS 221
Total-P	2 mg/l	DS 292
SS	30 mg/l	DS 207
Mineralsk olie	5 mg/l	Reflab metode 5:2014 2. udgave

Tabel 1: Grænseværdier for spildevand fra plads til haveaffald

10. Der skal udtages en prøve af overfladevandet fra forsinkelsesbassinet senest 3 måneder efter, at den nye plads til haveaffald er taget i brug. Prøven skal udtages som stikprøve, når det regner.
11. Prøve til bestemmelse af olieindhold skal udtages fra en frit faldende vandstråle.
12. Spildevandet skal analyseres for indhold af de stoffer, der er angivet i vilkår 9.
13. Prøven skal udtages og analyseres af et akkrediteret laboratorium, og analyseresultaterne skal fremsendes til kommunen senest 14 dage efter, at virksomheden har modtaget resultaterne fra analysefirmaet. Udgifter til prøvetagning og analyser afholdes af virksomheden.
14. Såfremt en grænseværdi overskrides, skal virksomheden til verifikation af analyseresultatet inden for én måned lade udtage endnu en prøve til analyse for den eller de parametre, hvor grænseværdien er overskredet. Hvis den supplerende analyse viser, at grænseværdien er overholdt, anses vilkår 9 for overholdt.
15. Såfremt den supplerende spildevandsprøve viser en overskridelse af grænseværdien, skal virksomheden senest én måned efter, at dette er konstateret, fremsende en redegørelse til kommunen, som forklarer årsagen til overskridelsen. Redegørelsen skal indeholde en handleplan til nedbringelse af belastningen. Planen skal sikre, at grænseværdierne kan overholdes, og indeholde en tidsplan for, hvornår planen kan være gennemført.

16. Når forsinkelsesbassinet skal oprenses, skal Naturafdelingen i Syddjurs Kommune kontaktes, idet det skal vurderes, om der skal udarbejdes en dispensation til oprensning jf. § 3 i Naturbeskyttelsesloven.

5. Vurdering

Der sker i forbindelse med udvidelsen af genbrugsstationen ikke en øgning i mængden af affald der håndteres på Ryomgård Genbrugsstation.

Genbrugsstationen ligger i et område, der i spildevandsplanen er spildevandskloakeret. Spildevand fra matriklen afledes til spildevandsledningen og videre til rensning på rensningsanlæg. Overfladevand afledes til regnvandsledningen og videre til Såbydalgrøften.

Der vil fremover blive udledt mere overfladevand fra virksomheden til Såbydalgrøften. Udledningstilladelsen i den nuværende miljøgodkendelse suppleres derfor med vilkår for overfladevand fra den nye matrikel. COWI A/S har på Reno Djurs I/S vegne indsendt en ansøgning. Overfladevandet ledes til Såbydalgrøften og videre til Ryom Å, som ikke overholder miljømålsætningen. Der er derfor etableret både sandfang, olieudskiller og et forsinkelsesbassin inden udledningen. Dette sikrer en rensning af vandet for olie, suspenderet og organisk stof inden udledning til Såbydalgrøften og Ryom Å.

Overfladevandet fra den nye matrikel udledes pt. uforsinket og uden rensning til Såbydalgrøften. Det vurderes derfor, at der i forbindelse med denne godkendelse fremover udledes mindre organisk stof til Såbydalgrøften og Ryom Å, da der er etableret rensning af overfladevandet.

Der er stillet vilkår om, at der skal etableres en prøvetagningsbrønd, således det kan efterprøves, om spildevandet overholder de stillede grænseværdier for indhold af næringsstoffer og mineralsk olie.

Der stilles grænseværdier for indholdet af næringsstoffer og olie i overfladevandet fra pladsen til haveaffald for at begrænse tilførslen af næringsstoffer samt olie til recipienten. Det forventes, at vilkår for næringsstoffer og suspenderede stoffer fra den nye plads til haveaffald kan overholdes, idet der foreligger analysedata fra Genbrugsstationen i Feldballe samt erfaringstal fra undersøgelser af indholdet af næringsstoffer i overfladevand fra Danmark.

Der stilles vilkår om, at der må afledes 5 mg/l mineralsk olie, hvilket er det, der normalt kræves, når der udledes potentielt olieholdigt spildevand til recipient.

Derudover vurderes det, at der ikke sker ændringer i virksomhedens emissioner til omgivelserne, idet aktiviteterne vil være de samme, men foregå på et større areal. Virksomheden skal stadig opfylde de gældende vilkår for virksomheden i den revurderede miljøgodkendelse af 29. april 2016.

5.1. Grundvand

Projektet er hverken beliggende i et område med særlige drikkevandsinteresser eller indenfor indvindingsopland til alment vandværk. Arealet er heller ikke udpeget som indsatsområde eller følsomt indvindingsområde.

Den nærmeste boring til indvinding af drikkevand ligger ca. 800 m fra genbrugspladsen og der forventes ingen påvirkning.

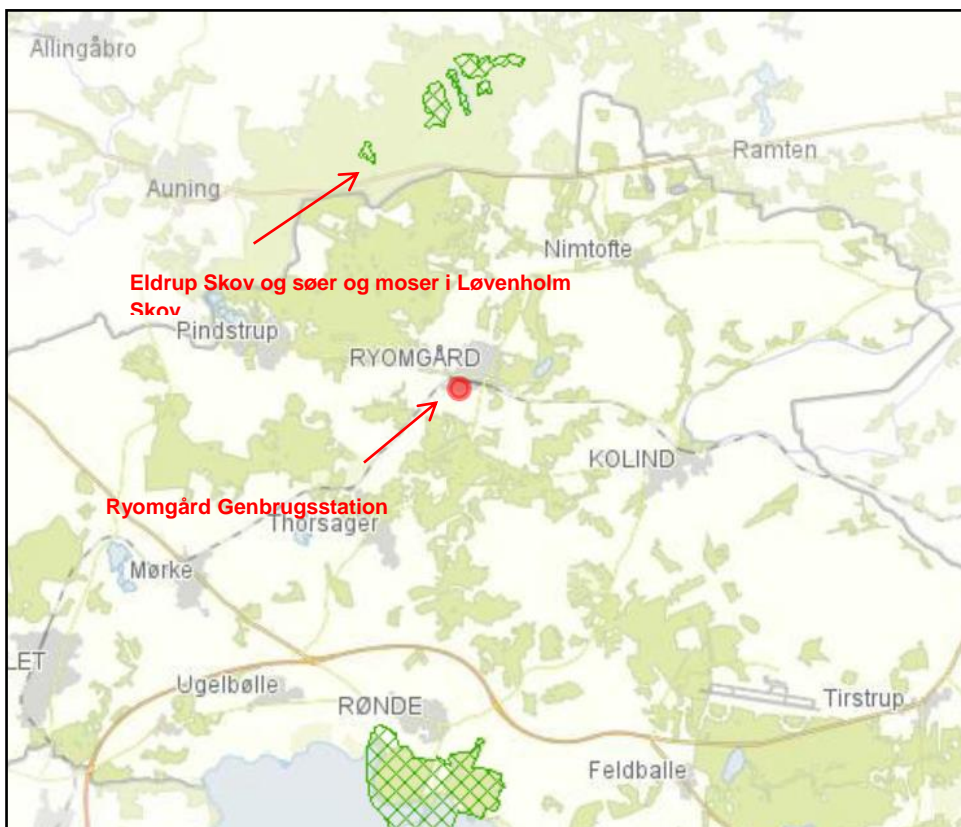
6.2. Renere teknologi

Det er et grundlæggende krav i miljøbeskyttelsesloven, at forurenende virksomheder skal begrænse forureningen mest muligt ved at anvende den bedste tilgængelige teknik (BAT). Brugen af sandfang og olieudskiller er BAT. Etablering af et forsinkelsesbassin til både forsinkelse og rensning af overfladevand er desuden BAT. Det vurderes derfor, at virksomheden lever op til kravet om BAT.

5.2. Risikovurdering i forhold til habitatdirektivet

I henhold til §§ 7, 8 og 11 i Habitatbekendtgørelsen skal kommunen i forbindelse med udarbejdelse af miljøgodkendelser i henhold til Miljøbeskyttelseslovens kapitel 5 foretage en vurdering af, om projektet enten i sig selv, eller i sammenhæng med andre planer og projekter, kan påvirke et Natura 2000-område væsentligt, beskadige yngle- eller rasteområder for dyrearter, der er optaget på EU-habitatdirektivets bilag IV, eller beskadige plantearter, der er optaget på EU-habitatdirektivets bilag IV.

Genbrugsstationen ligger i en afstand af ca. 6,2 km fra nærmeste habitatområde, nr. 43 "Eldrup Skov og søer og moser i Løvenholm Skov". Kort med placering af nærmeste habitat-områder ses på nedenstående Figur 1. Habitatområdet er sårbart overfor skovdrift, dræning og nedfald af kvælstof. Aktiviteterne på virksomheden vurderes ikke at give anledning til emission af kvælstofholdige forbindelser, som vil kunne påvirke Natura 2000-områder. Den ansøgte drift vil derfor ikke kunne bidrage til en skadelig påvirkning af habitatområdet.



Figur 1. Placering af nærmeste EF-habitat område: Eldrup Skov og søer og moser i Løvenholm Skov.

I Syddjurs Kommune er der formodet eller konstateret forekomst af følgende bilag IV-arter:

- Odder
- Løgfrø
- Stor vandsalamander
- Spidssnudet frø
- Markfirben
- Arter af flagermus
- Mygblomst

Af de nævnte arter kan spidssnudet frø, stor vandsalamander, flagermus og markfirben, have yngle-/rasteområder i nærheden af området. Flagermus' yngle-/rasteområder udgøres af bygninger eller skovområder, der ikke påvirkes af projektet. De nævnte padder har yngle-/rasteområder på § 3-områder, der ikke vil blive påvirket af driften. Projektet vil derfor ikke beskadige yngle-/rasteområder for bilag IV-arter.

Ca. 10 m syd for virksomheden, på den sydlige side af Såbydalgrøften, ligger der en ca. 16.000 m² stor eng, L487-14-en. Engen er ikke besøgt, idet emissioner fra virksomheden vurderes ikke at kunne påvirke engens tilstand. Samlet set vurderes virksomhedens drift ikke at være til skade for eller medføre tilstandsændringer på beskyttet natur.

5.3. Hovedhensyn ved meddelelse af miljøgodkendelsen

På baggrund af ansøgningen og de oplysninger, der i øvrigt foreligger i sagen, har Syddjurs Kommune foretaget en samlet vurdering af virksomhedens drifts- og forureningsforhold og konkluderet, at virksomheden kan udvides uden at påføre omgivelserne forurening, som er uforenelig med hensyn til omgivelsernes sårbarhed og kvalitet.

6.4. Forpligtigelser i tilfælde af væsentlig forurening

Jf. § 71 i Miljøbeskyttelsesloven skal den, som er ansvarlig for forhold eller indretninger, som kan give anledning til forurening, i tilfælde af væsentlig forurening eller overhængende fare for væsentlig forurening straks underrette tilsynsmyndigheden om alle relevante aspekter af situationen. Dette gælder også i tilfælde af en miljøskade eller overhængende fare for en miljøskade. Virksomheden skal desuden straks forhindre yderligere udledning af forurenende stoffer m.v. eller afværge den overhængende fare for forurening.

5.5. Bemærkninger til miljøgodkendelsen

Et udkast til denne miljøgodkendelse har været i høring hos virksomheden.

6. Afgørelse om ikke miljøvurdering

Syddjurs Kommune har gennemført en screening af udvidelsen af genbrugsstationen med et nyt areal til haveaffald, da Ryomgård Genbrugsstation er omfattet af bilag 2, pkt. 11.b Anlæg til bortskaffelse af affald (projekter, som ikke er omfattet af bilag 1), og pkt. 13.a Ændringer eller udvidelser af projekter i bilag 1 eller 2 som allerede er godkendt, er udført eller er ved at blive udført, når de kan have væsentlige skadelige indvirkninger på miljøet (ændring eller udvidelse, som ikke er omfattet af bilag 1) i *Miljø- og Fødevareministeriets bekendtgørelse af lov nr. 448 af 10. maj 2017 om miljøvurdering af planer og programmer og af konkrete projekter (VVM-loven)*.

Syddjurs Kommune vurderer på baggrund af den indsendte ansøgning og den udførte screening, at udvidelsen af genbrugsstationen ikke antages at kunne få væsentlig indvirkning på miljøet, jf. § 21 i VVM-loven. Syddjurs Kommune har på den baggrund truffet afgørelse om, at projektet ikke er omfattet af krav om miljøvurdering og tilladelse. Screeningsnotatet er vedlagt som bilag.

7. Klagevejledning

7.1. Klage over tillæg til miljøgodkendelse

Afgørelsen kan påklages til Miljø- og Fødevareklagenævnet af:

- Reno Djurs I/S,
- enhver, der har en individuel, væsentlig interesse i sagens udfald,
- Sundhedsstyrelsen, samt

- visse lokale og landsdækkende foreninger, der har natur og miljø som hovedformål

jf. § 98 - 100 i Miljøbeskyttelsesloven.

7.2. Klage over VVM-afgørelsen

VVM-afgørelsen kan påklages for så vidt angår retlige spørgsmål til Miljø- og Fødevareklagenævnet af:

- enhver med retlig interesse i sagens udfald,
- landsdækkende foreninger og organisationer, der som formål har beskyttelsen af natur og miljø eller varetagelsen af væsentlig brugerinteresser inden for arealanvendelsen og har vedtægter eller love, som dokumenterer deres formål, og som repræsenterer mindst 100 medlemmer.
- Miljø- og fødevareministeren.

jf. § 50 i VVM-loven.

7.3. Skriftlig klage og klagefrist

En eventuel klage skal indgives via Klageportalen, som kan findes via et link på Miljø- og Fødevareklagenævnets hjemmeside, www.nmkn.dk eller direkte på www.borger.dk eller www.virk.dk. Klagen sendes gennem Klageportalen til Syddjurs Kommune. En klage er indgivet, når den er tilgængelig for kommunen i Klageportalen. Når der indsendes en klage, skal der betales et gebyr på 900,- kr. for borgere og 1.800,- kr. for virksomheder, organisationer og offentlige myndigheder.

Klagefristen er 4 uger fra den dag afgørelsen er meddelt. Er afgørelsen offentlig bekendtgjort, regnes klagefristen dog altid fra bekendtgørelsen. Klagefristen er anført på side 2.

I vil straks få besked, hvis vi modtager en klage. Tilsvarende vil vi straks efter klagefristens udløb give besked, hvis vi ikke har modtaget en klage.

Nærmere vejledning omkring brug af Klageportalen findes på Miljø- og Fødevareklagenævnets hjemmeside, www.nmkn.dk samt på www.borger.dk og www.virk.dk.

7.4. Søgsmål

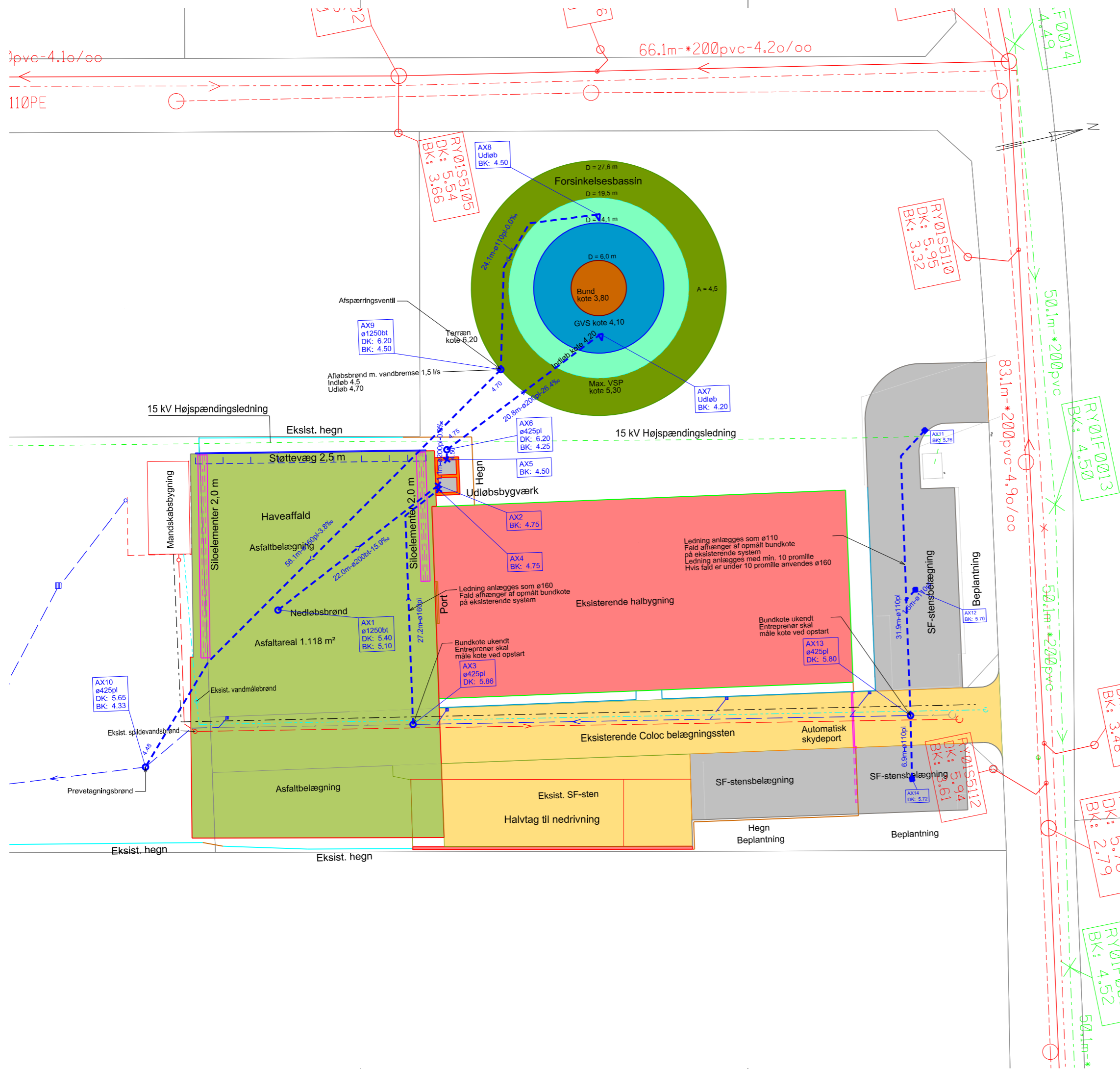
Et eventuelt søgsmål i forhold til afgørelserne skal anlægges ved domstolene inden 6 måneder fra offentliggørelsen. Søgsmålsfristen er anført på side 2.

7.5. Underretning om afgørelserne

Følgende er underrettet om miljøgodkendelsen og VVM-afgørelsen

- Miljøstyrelsen, Haraldsgade 53, 2100 København Ø, mst@mst.dk
- Danmarks Naturfredningsforening, dnsyddjurs-sager@dn.dk
- Styrelsen for Patientsikkerhed, Tilsyn og Rådgivning Nord, senord@sst.dk.
- Friluftsrådet, oestjylland@friluftsraadet.dk
- Danmarks Sportsfiskerforbund, post@sportsfiskerforbundet.dk
- Danmarks Fiskeriforening, mail@dkfisk.dk
- Ferskvandsfiskeriforeningen for Danmark v/Gitte Underberg, nb@ferskvandsfiskeriforeningen.dk

Afgørelserne kan ses på Syddjurs Kommunes hjemmeside: www.syddjurs.dk



A098862-T313 1.0

Noter:
 Ubenævnte mål er 1 m.

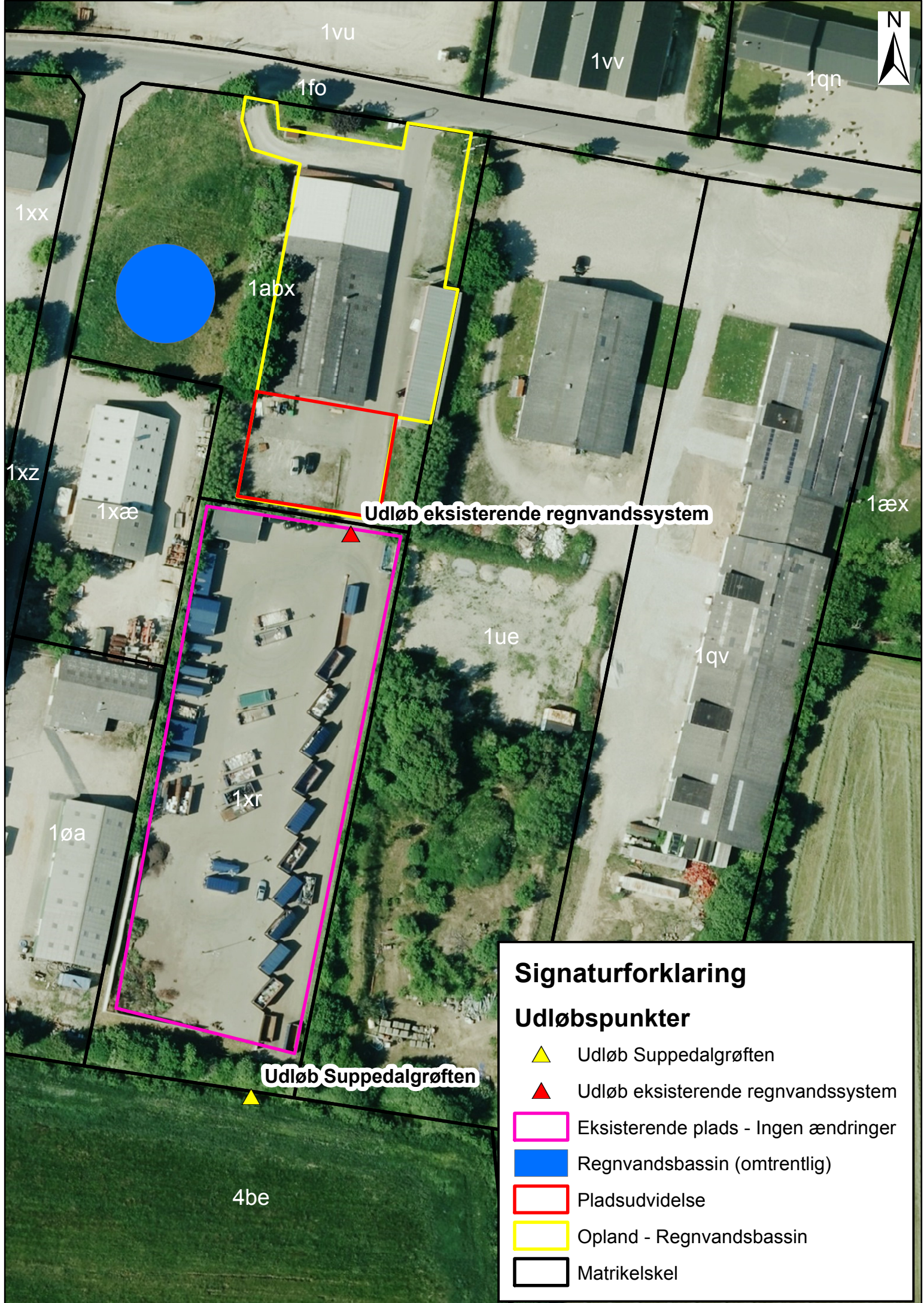
Signaturer:
 - - - - - Afvandingsledning
 ○ Nedløbsbrønd
 ○ Brønd
 — Kantsten

Denne tegning er printet fra PDF-format
 skala kan påregnes at være korrekt.

Koordinatværdier på denne tegning refererer til S341
 Koter refererer til DVR90

VER.	DATO	BEMÆRKNINGER	TEGN./UDARB.	KONTROL	GODKENDT

Reno Djurs I/S			
Udvidelse af Ryomgård Genbrugsstation			
Detailprojekt	PROJEKTR.	A098862	
Afvandingsplan	TEGN./UDARB.	EKR / EATN	
	KONTROLLERET	RAMR	
	GODKENDT	NWB	
BEMÆRKNINGER	MÅL	1:200	
	DATO	2018-06-13	



Signaturforklaring

Udløbspunkter

-  Udløb Suppedalgrøften
-  Udløb eksisterende regnvandssystem
-  Eksisterende plads - Ingen ændringer
-  Regnvandssystem (omtrentlig)
-  Pladsudvidelse
-  Opland - Regnvandssystem
-  Matrikelskel

RENO DJURS I/S

ANSØGNING OM TILLÆG TIL MILJØGODKENDELSE

RYOMGÅRD GENBRUGSSTATION

ADRESSE COWI A/S
Parallevej 2
2800 Kongens Lyngby

TLF +45 56 40 00 00

FAX +45 56 40 99 99

WWW cowi.dk

INDHOLD

1	Indledning	2
2	Ansøger og ejerforhold	3
2.1	Ansøger/Virksomhed	3
3	Grundejer/ejerforhold	3
3.1	Virksomhedens kontaktperson	4
4	Virksomhedens art	4
4.1	Listebetegnelse	4
4.2	Risikovirksomhed	4
5	Det ansøgte projekt	4
5.1	Beliggenhed	4
5.2	Plads til håndtering og midlertidig oplag af haveaffald	5
5.3	Forsinkelsesbassin	5
5.4	Projektets varighed	6
6	Virksomhedens indretning og drift	6
6.1	Indretning	6
6.2	Spildevand	6
6.3	Åbnings- og driftstid	6
6.4	Affaldsarter	6
6.5	Støjforhold	7
6.6	Støv	7
6.7	Lugt	7
6.8	Trafikforhold	7

PROJEKTNR.

DOKUMENTNR.

A098862

1.0

VERSION

UDGIVELSESDATO

BESKRIVELSE

UDARBEJDET

KONTROLLERET

GODKENDT

2.0

13.06.2018

Notat/Ansøgning

TBKR/EATN

RAMR

EKR

7	Øvrige miljømæssige forhold	7
7.1	Grundvand/drikkevand	7
7.2	Jordforurening mv.	7
7.3	Naturinteresser	8
8	Driftsforstyrrelser og uheld	8
8.1	Driftsforstyrrelser og uheld som kan medføre væsentlig forurening	8
8.2	Foranstaltninger til imødegåelse af driftsforstyrrelser og uheld	8
8.3	Øvrige oplysninger	8

1 Indledning

Ryomgård Genbrugsstation er i dag godkendt efter Miljøbeskyttelsesloven til modtagelse og håndtering af følgende affaldsarter: akkumulatorer, asbest, beton og tegl, dagrenovation, deponering, dæk, elektronikaffald (andet), farligt affald, flasker og glas, genbrugsting, gips, glas med ramme, haveaffald, hård plast, hård PVC, jern og metal, kabel og ledning, klinisk risikoaffald, kviksølvholdige lyskilder, kølemøbler, pap, papir, planglas, plastfolie, PCB-holdige vinduer m.m., stenuld/rockwool, glasuld, jord (herunder lettere forurenede jord), småt og stort brændbart, imprægneret træ, trykbeholdere samt tøj og sko.

Den gældende tilladelse omfatter matrikel nr. 1xr Ryomgård Hgd. Marie Magdalene.

Reno Djurs I/S ansøger hermed om tillægsgodkendelse efter Miljøbeskyttelsesloven til udvidelse af Ryomgård Genbrugsstation til at omfatte del af matrikel nr. 1abx Ryomgård Hgd. Marie Magdalene **jf. vedlagte kortmateriale (Bilag A)**.

Ønsket om en udvidelse af genbrugsstationens areal er afstedkommet af et øget pladsbehov på den eksisterende plads samt et ønske om at håndtere haveaffaldet på en plads adskilt fra området med containere til de øvrige affaldsarter. Pladsudvidelsen vil således blive anvendt til håndtering og midlertidig oplæg af haveaffald.

Med henblik på at forsinke og rense overfladevand fra det areal, som omfatter pladsudvidelsen, ledes dette via et nyt forsinkelsesbassin, der placeres nordvest for pladsudvidelsen (samme matrikel).

Ansøgningen er udformet i henhold til Godkendelsesbekendtgørelsens Bilag 3. Ansøgningen omfatter ikke ændringer på affaldsarter og -mængder, som genbrugsstationen er godkendt til at modtage.

Ryomgård Genbrugsstation er omfattet af flg. miljøgodkendelse:

- > Miljøgodkendelse – tillæg og revurdering, samt Afgørelse om ikke-VVM pligt af 29. april 2016.

Som følge af nærværende projekt søges der sideløbende med denne ansøgning om tilladelse til tilslutning af regnvand fra nyt forsinkelsesbassin til eksisterende regnvandssystem Ryom Å.

Endvidere er der til Syddjurs Kommune indsendt en ansøgning om afgørelse efter § 21 i LBK nr. 448 af 10/05/2017 - Bekendtgørelse af lov om miljøvurdering af planer og programmer og af konkrete projekter (VVM).

2 Ansøger og ejerforhold

2.1 Ansøger/Virksomhed

Ansøger:

- > Reno Djurs I/S
Nymandsvej 11
8444 Balle
CVR: 20217472
P-nummer: 101 573 1733

Tlf.: 8759 7777

Mail: renodjurs@renodjurs.dk

Genbrusstationens adresse er:

- > Ryomgård Genbrugsstation
Industrivej 19
8550 Ryomgård

Matr. nr.: 1xr Ryomgård Hgd.

Ejerlav: Marie Magdalene

Selve pladsudvidelsen (projektområdet) har adressen:

- > Industrivej 21
8550 Ryomgård

Matr. nr.: 1abx Ryomgård Hgd.

Ejerlav: Marie Magdalene

3 Grundejer/ejerforhold

Ansøger er ejer af Ryomgård Genbrugsstation, mens grundejeren er:

- > Syddjurs Kommune
Hovedgaden 77
8410 Rønne

3.1 Virksomhedens kontaktperson

Ansøgers kontaktperson for nærværende projekt er:

- > Henrik Rolsted
Reno Djurs I/S
Nymandsvej 11
8444 Balle

- > Tlf.: 8759 7777
Mail: hro@renodjurs.dk

4 Virksomhedens art

4.1 Listebetegnelse

Ryomgård Genbrugsstation drives af det fælleskommunale affaldsselskab Reno Djurs I/S, som ejes af Norddjurs Kommune og Syddjurs Kommune.

Ryomgård Genbrugsstations nuværende aktivitet er omfattet af listepunkterne i bekendtgørelse nr. 1458 af 12/12/2017 om godkendelse af listevirksomhed:

- > Afsnit 20. K 211: Genbrugspladser, der modtager affald fra private og lignende affald fra erhvervsvirksomheder med en kapacitet for tilførsel af 30 tons affald om dagen eller med mere end 4 containere med et samlet volumen på mindst 30 m³.

Nærværende ansøgning ændrer ikke virksomhedens listeforhold.

4.2 Risikovirksomhed

Virksomheden er ikke omfattet af Risikobekendtgørelsen.

5 Det ansøgte projekt

5.1 Beliggenhed

Matrikel nr.: 1abx Ryomgård Hgd. Marie Magdalene, omfatter et samlet areal 5.856 m², hvoraf et areal på 1.118 m² ønskes inkluderet som en del af genbrugspladsen til håndtering og midlertidig oplag af til haveaffald. På den resterende del af matriklen etableres et regnvandsbassin og en eksisterende adgangsvej befæstes med SF-sten.

Pladsudvidelsen er beliggende umiddelbart nord for den eksisterende genbrugsstation og således i direkte forbindelse med denne. Pladsudvidelse er markeret med grønt på **Bilag A**.

5.2 Plads til håndtering og midlertidig oplag af haveaffald

Haveaffaldet placeres i pladsudvidelsens vestlige del, mens der nordvest for pladsudvidelsen placeres et nyt forsinkelsesbassin til håndtering af regnvand (se afsnit 5.3).

Langs pladsudvidelsens vestlige grænse etableres en støttemur med en højde på 2,5 m. Langs dele pladsudvidelsens nordlige og sydlige grænser etableres støttemure med en højde på 2,0 m. Pladsen etableres med fald mod en central placeret nedløbsbrønd i kote +5,4 m.

Det eksisterende hegn omkring genbrugsstationen forlænges til at omfatte pladsudvidelsen samt adgangsvejen og arealet langs denne jf. Bilag A. Adgangsvejen lukkes med automatisk skydeport.

5.3 Forsinkelsesbassin

Nordvest for pladsen etableres et nyt regnvandsbassin som vist på **Bilag A og Bilag B**). Regnvandsbassinet etableres som et vådt jordbassin med permanent vandspejl og dykket udløb.

Inden indløb til forsinkelsesbassinet placeres et indløbsbygværk med indbygget sandfang og olieudskillere.

Udløb fra forsinkelsesbassinet sker igennem en vandbremse til det eksisterende regnvandssystem. Vandbremsen regulerer udløbsvandføringen og etableres med indbygget overløbsmulighed.

Der anlægges en prøveudtagningsbrønd ved tilslutningsbrønden, som har et niveauspring på ca. 15 cm, for at sikre, at prøvetagningen kan ske på en fri vandstråle.

Regnvandsbassinet etableres med overløbsmulighed for fyldt bassin, hvor der herefter kan udledes en større vandmængde.

Forsinkelsesbassinet etableres med et minimum forsinkelsesvolumen på 136 m³, jf. nedenstående dimensioneringsforudsætninger:

- > Årsmiddelnedbør 677 mm
- > Gentagelsesperiode for overløb på 10 år
- > Sikkerhedsfaktor 1,2
- > 20 % volumentillæg til sikring af koblede regnhændelser
- > Hydrologisk reduktionsfaktor på 1
- > Udløbsflow fra bassin på 1,5 l/s – aftalt med Syddjurs Kommune

5.4 Projektets varighed

Den projekterede ændring er af permanent karakter.

Selve anlægsarbejdet gennemføres fra medio juni 2018 til ultimo november 2018.

6 Virksomhedens indretning og drift

6.1 Indretning

Ryomgård Genbrugsstation har et eksisterende areal på 5.856 m², hvoraf det meste indgår i virksomhedens daglige drift. Dette areal ønskes med nærværende ansøgning udvidet med yderligere 1.118 m².

Som følge af det ansøgte projekt flyttes håndtering og midlertidig oplæg af haveaffald fra det sydvestlige hjørne på den eksisterende plads (matrikel nr. 1xr Ryomgård Hgd.) til den vestlige del af den nye plads (matrikel nr. 1abx Ryomgård Hgd.).

Adgang til den eksisterende vil ske tilsvarende i dag, hvilket vil sige fra Industrivej via den nye plads.

6.2 Spildevand

Projektet påvirker ikke virksomhedens håndtering af spildevand.

Regnvand fra det nye befæstede areal opsamles og afledes via nyt bygværk til et vådt forsinkelsesbassin, hvorfra det ledes til eksisterende regnvandsledning (forsinket til 5 l/s).

6.3 Åbnings- og driftstid

Projektet medfører ikke ændringer af virksomhedens åbnings- eller driftstid.

6.4 Affaldsarter

I det fremtidige driftsscenarie vil der indenfor pladsudvidelsens areal blive håndteret haveaffald. Pladsudvidelsen og dennes drift vil ikke give anledning til produktion eller håndtering af affaldsarter, der ikke forekommer ved den nuværende drift.

Den årlige mængde haveaffald forventes fortsat at være 1.300 tons. Haveaffaldet oplagres i bunke, på fast belægning.

Haveaffald bortskaffes og arealet ryddes for haveaffald og saft fra haveaffald mindst 1 gang pr. uge i sommerhalvåret i overensstemmelse med gældende godkendelse.

Forventede maksimale oplag:

- > I sommerperioden: 1 uges modtaget mængde.
- > I vinterperioden: 2 ugers modtaget mængde.

6.5 Støjforhold

Pladsudvidelsen betyder, at genbrugsstationens nordlige grænse flyttes ca. 24 meter mod nord. Udvidelsen sker dog på et areal, der i forvejen omfatter adgangsvejen til genbrugspladsen, hvilket betyder, at håndteringen af haveaffald er den eneste støjkilde, som reelt flyttes.

For det samlede område (genbrugsstationens nuværende og nye areal) skaber projektet ikke nye støjkilder, og projektet forventes heller ikke at medføre væsentlige ændringer i de eksisterende støjkilder.

6.6 Støv

Omlæsning af haveaffald samt fejning af pladsen kan genere støv, men forekomsten af støv vurderes at være meget begrænset uden for genbrugsstationens afgræsning. Den ændrede placering af haveaffaldet vurderes at være uden betydning for støvforholdene.

6.7 Lugt

Håndtering og midlertidig oplæg af haveaffald kan afgive lugt. Ændringen i haveaffaldets placering vurderes dog at være så lille, at de fremtidige lugtforhold ikke er væsentligt forskellige fra de eksisterende.

6.8 Trafikforhold

Adgangen til genbrugsstationen vil fortsat ske via Industrivej. På nuværende tidspunkt kører publikum haveaffald til genbrugsstationens sydligste del. Efter pladsudvidelsen vil de aflevere haveaffaldet i genbrugsstationens nordligste del, hvilket vil reducere kørslen på genbrugsstationen.

7 Øvrige miljømæssige forhold

7.1 Grundvand/drikkevand

Projektområdet er beliggende i et område med drikkevandsinteresser (OD). Projektet og dermed pladsudvidelsen medfører ikke forhold, der ændrer ved sandsynligheden for en potentiel påvirkning af grundvandet sammenlignet med de eksisterende forhold.

7.2 Jordforurening mv.

Ryomgård Genbrugsstation, herunder arealet for pladsudvidelsen, er beliggende på et areal, som i medfør af Jordforureningsloven er omfattet af Syddjurs Kommunes områdeklassificering (Område med krav om analyser), dvs. at jord fra

området skal betragtes som værende lettere forurenet indtil der foreligger kemiske analyser, som dokumenterer en anden forureningsgrad.

7.3 Naturinteresser

Pladsudvidelsen er ikke beliggende i Natura 2000. Afstanden til nærmeste Natura 2000-område er forholdsvis stor, idet nærmeste habitatområde (H43 "Eldrup Skov og søer og moser i Løvenholm Skov") ligger i en afstand af ca. 6,3 km fra projektområdet, mens nærmeste fuglebeskyttelsesområde (F112 "Ålborg Bugt, østlige del") ligger ca. 14,9 km nord for projektområdet. Nærmeste Ramsarområde er nr. 11 "Dele af Randers og Mariager fjorde med tilgrænsende havområde", der ligger ca. 16,0 km nordvest for projektområdet.

Pladsudvidelsen ligger ca. 125 nord for en eng beskyttet jf. naturbeskyttelseslovens § 3, hvilket er det nærmeste § 3-beskyttede område.

Ansøger har ikke kendskab til forekomst af arter anført på habitatdirektivets bilag IV indenfor eller i umiddelbar nærhed til arealet for pladsudvidelsen.

8 Driftsforstyrrelser og uheld

8.1 Driftsforstyrrelser og uheld som kan medføre væsentlig forurening

Projektet omfatter befæstning af et areal, som skal bruges til håndtering og midlertidig oplæg af haveaffald. Det vurderes usandsynligt, at evt. driftsforstyrrelser eller uheld i forbindelse med håndtering af haveaffald vil kunne medføre væsentlig forurening.

8.2 Foranstaltninger til imødegåelse af driftsforstyrrelser og uheld

Ikke relevant.

8.3 Øvrige oplysninger

Ikke yderligere oplysninger.

Bilag A Oversigtsplan

Bilag B Afvandingsplan

RENO DJURS I/S

ANSØGNING FOR TILSLUTNING AF OVERFLADEVAND TIL EKSISTERENDE AFLØBSSYSTEM TIL RYOM Å- RYOMGÅRD GENBRUGSSTATION

ADRESSE COWI A/S
Åboulevarden 21
8000 Aarhus C

TLF +45 56 40 00 00

FAX +45 56 40 99 99

WWW cowi.dk

INDHOLD

1	Indledning	2
2	Baggrund	3
3	Forudsætninger	5
3.1	Stofudledning	6
4	Afløbsprojekt	7

PROJEKTNR.

A098862

DOKUMENTNR.

1.0

VERSION

2.0

UDGIVELSESDATO

13.06.2018

BESKRIVELSE

Ansøgning

UDARBEJDET

EATN

KONTROLLERET

RAMR

GODKENDT

EKR

1 Indledning

Der søges hermed på vegne af bygherre:

Reno Djurs A/S

Nymandsvej 11

8444 Balle

CVR nr: 20217472

Kontaktperson:

Henrik Rolsted, teknisk direktør, Reno Djurs I/S

Kontaktoplysninger:

Tlf. 87 59 77 77

Mail: hro@renodjurs.dk

Ryomgård Genbrugsstation

Industrivej, 8550 Ryomgård

Tilladelse fra Syddjurs Kommune for tilslutning af regnvand fra regnvandsbassin til eksisterende afløbssystem til Ryom Å ved Ryomgård Genbrugsstation.

2 Baggrund

Ryomgård Genbrugsstation skal udvides med en ny plads og i den forbindelse etableres der et forsinkelsesbassin som skal sikre en bedre rensning af det afledte overfladevand samt afværge potentielle oversvømmelser.

Det nye regnvandsbassin vil udelukkende rense og forsinke overfladevand fra matrikel 1abx som dækker over den eksisterende halbygning, nye belægninger og pladsudvidelsen. Udlledning af overfladevand fra den resterende del af pladsen mod syd vil fortsat ske til det eksisterende kloaksystem som beskrevet i den eksisterende tilladelse.

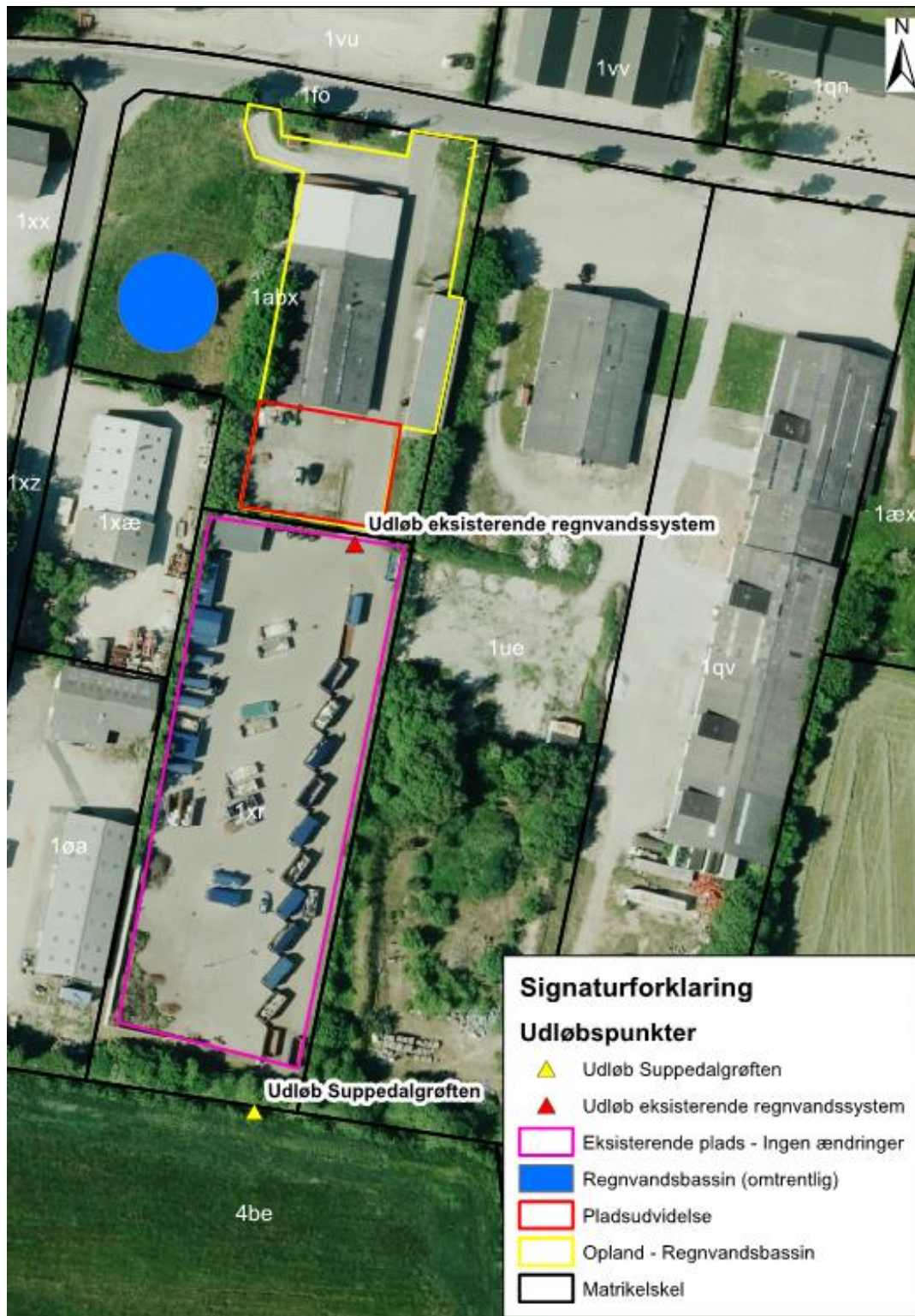


Figur 1 Oversigt over pladsudvidelse (blå) og omtrentlig placering af regnvandsbassin (rød)

Afledning af overfladevand sker under eksisterende forhold igennem en eksisterende regnvandsledning med udløb til Suppedalgrøften som længere nedstrøms tilløber Ryom Å, se Figur 2.

Afledningen sker under nuværende forhold uden forsinkelse/drosling. Det nye bassin vil derfor under regn mindske udledningen af overfladevand til åen som følge af den forsinkelse der sker i regnvandsbassinet.

Regnvandsbassinet etableres som et vådt jordbassin med permanent vandspejl og dykket udløb. Dette sikrer den bedste rensning, da kombinationen af fri overflade, dykket udløb og et stillestående vandvolumen øger effektiviteten af de forskellige rensprocesser der foregår i regnvandsbassinet.



Figur 2 Oversigtsplan Ryomgård Genbrugsstation. Udløb til eksisterende regnvandskloak og udløbspunkt til Suppedalgrøften er markeret.

På afvandingsplanen, A098862-T313, fremgår projektforslag for udvidelsen af Ryomgård Genbrugsstation.

Den nye pladsudvidelse (grøn) vil have et centralt lavpunkt ved nedløbsbrønden i kote +5,4 m. Ved opstuvning over dette niveau vil overfladevand opstuves på pladsen inden det løber mod syd via den eksisterende plads.

Det åbne våde regnvandsbassin anlægges med et permanent vandspejl i kote +4,7 m og et maksimalt vandspejl i +5,3 m. Bunden etableres i kote +3,80 m med en maksimal vanddybde på 0,9 m.

3 Forudsætninger

Regnvandsbassinet ved Ryomgård dimensioneres som et åbent vådt regnvandsbassin. Forsinkelsesvolumen dimensioneres ud fra gentagelsesperiode for overløb på 10 år. Opstuvning over det anførte maksimale niveau vil resultere i opstuvning op pladsen og senere overløb mod syd via den eksisterende plads.

Forsinkelsesvolumenet dimensioneres ud fra følgende oplandsforudsætninger:

Opland	Areal	Befæstelsesgrad	Befæstet areal
Pladsudvidelse	1118 m ²	1,0	1118 m ²
Belægninger, SF-sten	775 m ²	0,8	620 m ²
Belægninger, Coloc sten	365 m ²	0,8	292 m ²
Eksisterende halbygning	1047 m ²	1,0	1047 m ²
Sum, m ²	3305 m ²		3077 m ²
Sum, ha	0,33 ha		0,31 ha

Beregningsforudsætninger:

- > Årsmiddelnedbør 677 mm
- > Gentagelsesperiode for overløb på 10 år
- > Sikkerhedsfaktor 1,2
- > 20 % volumentillæg til sikring af koblede regnhændelser
- > Hydrologisk reduktionsfaktor på 1
- > Udløbsflow fra bassin på 1,5 l/s – aftalt med Syddjurs Kommune.

Det nødvendige forsinkelsesvolumen beregnes til 136 m³

Det permanente våde rensningsvolumen beregnes traditionelt som 200 m³ pr. reduceret ha oplandsareal.

Det våde rensningsvolumen skal derfor udgøre 62 m³.

Tabel 1 Nøgletal for regnvandsbassin.

Opland – (ha)	Befæstet areal (ha)	Udløbsflow (l/s)	Forsinkelsesvolumen (m ³)	Vådt volumen (m ³)	Gentagelsesperiode for overløb (år)
0,33	0,31	1,5	136	62	10

3.1 Stofudledning

Udledningen af næringsstoffer vil blive reduceret ift. eksisterende forhold, da en del af overfladevandet fra genbrugspladsen nu renses igennem det våde regnvandsbassin.

Til beregning af stofudledning bruges følgende standardværdier:

6 mg BOD/l

50 mg COD/l

2 mg N/l

0,5 mg P/l

Værdierne kan betragtes som standardværdier for regnvand i separate systemer. Da overfladevandet i nærværende udledning stammer fra en genbrugsplads med oplag af haveaffald kan værdierne for den organiske stofudledning potentielt være højere. Haveaffaldet vil kun blive opbevaret på pladsen kortvarigt, og der vil derfor ikke ske kompostering af materialet.

Statusudledning:

Opland – Bef (ha)	Årsmiddelnedbør (mm)	Udledt vandmængde (m ³)	BOD kg/år	COD kg/år	N kg/år	P kg/år
0,2	677	1354	8,1	67,7	2,7	0,7

I forbindelse med projektet befæstes og afvandes den nye plads, hvorfor oplandsarealet øges. Dette giver anledning til en større årlig udledt vandmængde. Den forøgede vandmængde vil dog blive forsinket og renses igennem et vådt regnvandsbassin, hvorfor stofudledning kan forventes kraftigt reduceret.

I beregningen anvendes følgende rensegrader for vådt regnvandsbassin:

- > BOD: 75 %
- > COD: 65 %
- > N: 35 %
- > P: 65 %

Rensegraderne kan antages som værende standardværdier baseret på våde regnvandsbassiner som etableres med sandfang, dykket udløb og et rensevolumen på minimum 200 m³ pr. reduceret ha oplandsareal.

Planudledning:

Opland – Bef (ha)	Årsmiddelnedbør (mm)	Udledt vandmængde (m ³)	BOD kg/år	COD kg/år	N kg/år	P kg/år
0,31	677	2099	3,2	36,7	2,7	0,4

- > BOD/COD udledningen reduceres
- > N udledningen er omtrentlig samme niveau, trods arealudvidelsen
- > P udledningen reduceres

Stofudledningen fra den eksisterende oplandsplads syd for udvidelsen vil fortsat udlede overfladevand, som beskrevet i den eksisterende miljøgodkendelse. Der foretages ingen ændringer ift. denne udledning, hvorfor denne ikke vurderes i det nærværende stofudledningsberegning.

4 Afløbsprojekt

Der henvises til afvandingsplan A098862-T313_Afvandingsplan.

Regnvandsbassinet anlægges et åbent vådt jord bassin med cirkulær geometri. Det permanente vandspejl ligger i kote +4,7. Regnvandsbassinets skråninger anlægges med anlæg 4,5.

Inden indløb til regnvandsbassinet placeres et indløbsbygværk med indbygget sandfang og olieudskiller. Her vil evt. sand og tungere materiale bundfælde og oliefilm tilbageholdes på overfladen, da der etableres et dykket udløb fra bygværket.

Udløb fra regnvandsbassinet sker igennem en brønd med en vandbremse til den eksisterende regnvandsledning som nedstrøms udleder overfladevand til Suppe-

dalgrøften og længere nedstrøms Ryom Å. Der er placeret en prøvetagningsbrønd efter udløbsbrønden ved tilslutning til det eksisterende regnvandssystem, her vil det være muligt at tage vandprøver af fri vandstråle.

Udledningen fra regnvandsbassinet drosles via. **vandbremse til 1,5 l/s**. Herudover etableres der en overløbsmulighed, som ved fyldt bassin skal give mulighed for at aflede mere vand.

Der etableres et dykket udløb fra regnvandsbassinet, hvilket sikrer endnu en tilbageholdelse af oliefilm, som ikke fjernes i indløbsbygværket.

Bassinet udføres med en afspæringsventil/skot i udløbsbrønden, som sikrer, at der kan lukkes for udledning fra bassinet i tilfælde af spild som skal tilbageholdes og oprenses.

Ud fra afvandingsplanen kan de skitserede volumener beregnes til:

- > Forsinkelsesvolumen ved maksimal fyldning på ca. 136 m³ (Minimums volumen jf. beregning er 136 m³)
- > Vådt rensningsvolumen på ca. 75 m³ (Minimums volumen jf. beregning er 62 m³)

Dermed er dimensioneringskrav ift. forsinkelsesvolumen og vådt rensningsvolumen overholdt ved den skitserede bassinudformning.

Bilag 1

Ansøgningskema

Nedenstående skema angiver de oplysninger, som skal indgives til myndighederne ved ansøgning af projekter, der er omfattet af lovens bilag 2, jf. lovens § 21. Bygherren skal, hvor det er relevant for ansøgningen om det konkrete projekt, tage hensyn til kriterierne i lovens bilag 6, når skemaet udfyldes. Såfremt der allerede foreligger oplysninger om de indvirkninger, projektet kan forventes at få på miljøet, medsendes disse oplysninger. Skemaet finder ikke anvendelse for sager, der behandles af Naturstyrelsen og Energistyrelsen. Skemaets oplysningskrav er vejledende og fastsat under hensyntagen til kriterierne i lovens bilag 5.

Basisoplysninger	Tekst		
Projektbeskrivelse (kan vedlægges)	Projektet består i en pladsudvidelse ved den eksisterende Ryomgård Genbrugsstation. Pladsen er en eksisterende gennemkørselspassage, som ønskes omdannet til brugsplads for genbrugsstationen. For detaljer se vedlagte projektbeskrivelse.		
Navn, adresse, telefonnr. og e-mail på bygherre	Reno Djurs A/S Nymandsvej 11, 8444 Balle 87 59 77 77 renodjurs@renodjurs.dk		
Navn, adresse, telefonnr. og e-mail på kontaktperson	Bygherre: Henrik Rolsted Tlf: 87 59 77 77 Mail: hro@renodjurs.dk Rådgiver: Thomas Boll Kristensen COWI A/S Aaboulevarden 21 8000 Århus C Tlf: +45 5640 6062 Mail: tbkr@cowi.com		
Projektets adresse, matr. nr. og ejerlav. For havbrug angives anlæggets geografiske placering angivet ved koordinater for havbrugets 4 hjørneafmærkninger i bredde/længde (WGS-84 datum).	Adresse: Industrivej 21; 8550 Ryomgård Matr. nr.: 1abx Ryomgård Hgd., Marie Magdalene		
Projektet berører følgende kommune eller kommuner (omfatter såvel den eller de kommuner, som projektet er placeret i, som den eller de kommuner, hvis miljø kan tænkes påvirket af projektet)	Syddjurs Kommune		
Oversigtskort i målestok eks. 1:50.000 – Målestok angives. For havbrug angives anlæggets placering på et søkort.			
Kortbilag i målestok 1:10.000 eller 1:5.000 med indtegning af anlægget og projektet (vedlægges dog ikke for strækingsanlæg).			
Forholdet til VVM reglerne	Ja	Nej	
Er projektet opført på bilag 1 til lov om miljøvurdering af planer og programmer og konkrete projekter (VVM).		X	Hvis ja, er der obligatorisk VVM-pligtigt. Angiv punktet på bilag 1:
Er projektet opført på bilag 2 til lov om	X		Hvis ja, angiv punktet på bilag 2:

miljøvurdering af planer og programmer og af konkrete projekter (VVM).		<ul style="list-style-type: none"> Bilag 2 pkt. 13a Ændringer eller udvidelser af projekter i bilag 1 eller nærværende bilag, som allerede er godkendt, er udført eller er ved at blive udført, når de kan have væsentlige skadelige indvirkninger på miljøet (ændring eller udvidelse, som ikke er omfattet af bilag 1).
Projektets karakteristika	Tekst	
1. Hvis bygherren ikke er ejer af de arealer, som projektet omfatter angives navn og adresse på de eller den pågældende ejer, matr. nr. og ejerlav	<ul style="list-style-type: none"> Den berørte matrikel ejes af Syddjurs Kommune. 	
<p>2. Arealanvendelse efter projektets realisering.</p> <p>Det fremtidige samlede bebyggede areal i m²</p> <p>Det fremtidige samlede befæstede areal i m²</p> <p>Nye arealer, som befæstes ved projektet i m²</p>	<ul style="list-style-type: none"> Projektområdet samlede areal svarer til matrikelarealet, dvs. 5.856 m². Af dette areal udgør selve udvidelsen af genbrugspladsen et areal på 1.118 m², der skal bruges til håndtering og midlertidig oplag af til haveaffald. På den resterende del af matriklen etableres et regnvandsbassin og en eksisterende adgangsvej befæstes med SF-sten. Et areal på 970 m² vil i anlægsperioden blive anvendt som midlertidig arbejdsplads. I øvrigt vil brugen af den resterende del af matriklen være uændret. I forbindelse med anlæg af haveaffaldspladsen nedrives et halvtag. Det fremtidige bebyggede areal vil reduceres til 1.047 m². Det fremtidige samlede befæstede areal vil udgøre af ca. 2.260 m², hvoraf 1.118 m² befæstes med asfalt, ca. 775 m² med SF-sten og 365 m² med Coloc sten. Af det fremtidige samlede befæstede areal vil ca. 1.295 m² være nye arealer, som befæstes. De nye befæstede arealer kan opdeles i ca. 760 m² med asfalt og 535 m² med SF-sten. 	
<p>3. Projektets areal og volumenmæssige udformning</p> <p>Er der behov for grundvandssænkning i forbindelse med projektet og i givet fald hvor meget i m</p> <p>Projektets samlede grundareal angivet i ha eller m²</p> <p>Projektets bebyggede areal i m²</p> <p>Projektets nye befæstede areal i m²</p> <p>Projektets samlede bygningsmasse i m³</p> <p>Projektets maksimale bygningshøjde i m</p> <p>Beskrivelse af omfanget af eventuelle nedrivningsarbejder i forbindelse med projektet</p>	<ul style="list-style-type: none"> Et evt. behov for midlertidig grundvandssænkning i forbindelse med udgravning af forsinkelsesbassinet kan ikke udelukkes på nuværende tidspunkt, men derudover vil der ikke være behov for grundvandssænkning. Hvis det er nødvendigt at gennemføre en midlertidig grundvandssænkning kontaktes Syddjurs Kommune med henblik på opnåelse af de nødvendige tilladelser. Det samlede projektområde udgør 5.856 m², hvoraf 1.118 m² overgår til genbrugsplads. Projektområdet indeholder i dag en bygning med et areal på 1.047 m² samt et halvtag på 210 m². Bygningen bevares og dens funktion vil være uændret. Halvtaget nedrives. Projektet omfatter ikke etablering af ny bebyggelse. Det befæstede areal øges med ca. 1.300 m². Den fremtidige bygningsmasse vil alene bestå af den eksisterende bygning. Det eksisterende halvtag (210 m²) samt en eksisterende støttevæg (47 m) nedrives, og der vil være opbrydning af eksisterende SF-sten (~510 m²). Herudover vil der ikke være nedrivningsarbejder. 	
<p>4. Projektets behov for råstoffer i anlægsperioden</p> <p>Råstofforbrug i anlægsperioden på type og mængde:</p> <p>Vandmængde i anlægsperioden</p>	<ul style="list-style-type: none"> I anlægsfasen anvendes overvejende: sand/grus (~1.350 m³), asfalt (~420 m³) og beton (~100 m³), armeringsjern (~7,5 ton), (granitsten (kantsten, 100 lbm) samt SF-sten og div. 	

<p>Affaldstype og mængder i anlægsperioden Spildevand til renseanlæg i anlægsperioden Spildevand med direkte udledning til vandløb, søer, hav i anlægsperioden Håndtering af regnvand i anlægsperioden Anlægsperioden angivet som mm/åå – mm/åå</p>	<p>færdigfabrikerede komponenter til afvandingssystemet og støttemur.</p> <ul style="list-style-type: none"> Behovet for vand i anlægsfasen vil være begrænset. Udover almindeligt brugsvand på arbejdsområdet/byggepladsen, så vil behovet for vand i anlægsfasen være begrænset til evt. støbearbejder. Der vil være affald i form af ryddet bevoksning og beton fra støttemur, men herudover vil der kun være emballageaffald i anlægsfasen. Der kan være behov for at bortskaffe overskudsjord (råjord: ~4.000 m³), hvilket vil ske efter aftale med Syddjurs Kommune, herunder også fastsættelse af omfanget af analyser af jorden inden genanvendelse/deponering. Der genereres alene sanitært spildevand, som opsamles/ledes til kommunalt renseanlæg. Der er som udgangspunkt ikke behov for regnvandshåndtering i anlægsperioden. Viser den videre projektering et behov for bortledning af regnvand, vil håndtering heraf aftales med Syddjurs Kommune. Der ledes ikke spildevand direkte til recipient. Overfladevand fra eksisterende befæstede arealer vil i anlægsfasen afledes til recipient tilsvarende i dag. Anlægsarbejdet forventes gennemført i perioden: medio juni – ultimo november.
---	---

Projektets karakteristika	Tekst
---------------------------	-------

<p>5. Projektets kapacitet for så vidt angår flow ind og ud samt angivelse af placering og opbevaring på kortbilag af råstoffet/produktet i driftsfasen: Råstoffer – type og mængde i driftsfasen Mellemprodukter – type og mængde i driftsfasen Færdigvarer – type og mængde i driftsfasen Vandmængde i driftsfasen</p>	<ul style="list-style-type: none"> I driftsfasen vil projektområdet blive brugt til håndtering og midlertidig oplag af haveaffald. Der vil således ikke være et egentligt råstofforburg eller en produktion af produkter. Projektet medfører ikke et vandbehov i driftsfasen.
--	---

<p>6. Affaldstype og årlige mængder, som følge af projektet i driftsfasen: Farligt affald: Andet affald: Spildevand til renseanlæg: Spildevand med direkte udledning til vandløb, sø, hav: Håndtering af regnvand:</p>	<ul style="list-style-type: none"> Der vil ikke genereres affald fra projektområdet udover det haveaffald, som håndteres. Der genereres ikke farligt affald. Projektet medfører ikke produktion af spildevand, og der udledes ikke spildevand direkte til recipient. Regnvand, som falder på de befæstede areal og den eksisterende bygning opsamles og afledes via bygværk med sandfang og olieudskiller til nedsivningsbassin med permanent vådvolumen. Overfladevandet afledes med forsinkelse (1,5 l/s) til eksisterende regnvandsledning, som leder til Suppedalgrøften og senere Ryom Å. Der etableres yderligere overløbsmulighed ved fyldt bassin, så der herefter kan udledes en større vandmængde.
---	--

Projektets karakteristika	Ja	Nej	Tekst
---------------------------	----	-----	-------

<p>7. Forudsætter projektet etablering af selvstændig vandforsyning?</p>	X	X	
<p>8. Er projektet eller dele af projektet omfattet af standardvilkår eller en</p>	X		<p>Hvis »ja« angiv hvilke. Hvis »nej« gå til punkt 10 Ryomgård Genbrugsstation er omfattet af:</p>

branchebekendtgørelse?			<ul style="list-style-type: none"> Afsnit 20. K 211: Genbrugspladser, der modtager affald fra private og lignende affald fra erhvervsvirksomheder med en kapacitet for tilførsel af 30 tons affald om dagen eller med mere end 4 containere med et samlet volumen på mindst 30 m³.
9. Vil projektet kunne overholde alle de angivne standardvilkår eller krav i branchebekendtgørelsen?	X		Hvis »nej« angives og begrundes hvilke vilkår, der ikke vil kunne overholdes.
10. Er projektet eller dele af projektet omfattet af BREF-dokumenter?		X	Hvis »ja« angiv hvilke. Hvis »nej« gå til pkt. 12.
11. Vil projektet kunne overholde de angivne BREF-dokumenter?	-	-	Hvis »nej« angives og begrundes hvilke BREF-dokumenter, der ikke vil kunne overholdes.
12. Er projektet eller dele af projektet omfattet af BAT-konklusioner?		X	Hvis »ja« angiv hvilke. Hvis »nej« gå til punkt 14.
Projektets karakteristika	Ja	Nej	Tekst
13. Vil projektet kunne overholde de angivne BAT-konklusioner?	-	-	Hvis »nej« angives og begrundes hvilke BAT-konklusioner, der ikke vil kunne overholdes.
14. Er projektet omfattet af en eller flere af Miljøstyrelsens vejledninger eller bekendtgørelser om støj eller eventuelt lokalt fastsatte støjgrænser?	X		Hvis »ja« angives navn og nr. på den eller de pågældende vejledninger eller bekendtgørelser. Hvis »nej« gå til pkt. 17.' <ul style="list-style-type: none"> Anlægsarbejdet vurderes at være omfattet af Miljøaktivitetsbekendtgørelsen BEK nr. 467 af 23/05/2016). Genbrugsstationen er desuden omfattet af: Vejledning fra miljøstyrelsen - Ekstern støj fra virksomheder, Vejledning nr. 5/1984, November 1984.
15. Vil anlægsarbejdet kunne overholde de eventuelt lokalt fastsatte vejledende grænseværdier for støj og vibrationer?	X		Hvis »nej« angives overskridelsens omfang og begrundelse for overskridelsen
16. Vil det samlede projekt, når anlægsarbejdet er udført, kunne overholde de vejledende grænseværdier for støj og vibrationer?	X		Hvis »nej« angives overskridelsens omfang og begrundelse for overskridelsen
17. Er projektet omfattet Miljøstyrelsens vejledninger, regler og bekendtgørelser om luftforurening?		X	Hvis »ja« angives navn og nr. på den eller de pågældende vejledninger, regler eller bekendtgørelser. Hvis »nej« gå til pkt. 20.
18. Vil anlægsarbejdet kunne overholde de vejledende grænseværdier for luftforurening?	-	-	Hvis »Nej« angives overskridelsens omfang og begrundelse for overskridelsen.
19. Vil det samlede projekt, når anlægsarbejdet er udført, kunne overholde de vejledende grænseværdier for luftforurening?	-	-	Hvis »Nej« angives overskridelsens omfang og begrundelse for overskridelsen.
20. Vil projektet give anledning til støvgener eller øgede støvgener I anlægsperioden? I driftsfasen?	(X)	(X)	Hvis »ja« angives omfang og forventet udbredelse. <ul style="list-style-type: none"> Nedrivningsarbejder og jordarbejder i anlægsfasen kan skabe støvgener, hvilket dog kan afhjælpes ved at sprinkle med vand. I driftsfasen vil pladsen bruges til oplag af haveaffald. Det kan ikke udelukkes, at det støver, når haveaffaldet håndteres i tørre perioder. Støvforholdene vurderes dog ikke at være anderledes end i dag, hvor der også håndteres haveaffald på den nærliggende plads. Der vil således ikke være øgede støvgener.
Projektets karakteristika	Ja	Nej	Tekst
21. Vil projektet give anledning til lugtgener eller øgede lugtgener I anlægsperioden? I driftsfasen?		X (X)	Hvis »ja« angives omfang og forventet udbredelse. <ul style="list-style-type: none"> Der vil kunne forekomme lugtgener i driftsfasen fra oplag af haveaffald. Forholdene vurderes dog ikke at være anderledes end i dag, hvor der også håndteres

			haveaffald på den nærliggende plads. Der vil således ikke være øgede lugtgener.
22. Vil anlægget som følge af projektet have behov for belysning som i aften og nattetimer vil kunne oplyse naboarealer og omgivelserne I anlægsperioden? I driftsfasen?		X X	Hvis »ja« angives og begrundes omfanget.
23. Er anlægget omfattet af risikobekendtgørelsen, jf. bekendtgørelse om kontrol med risikoen for større uheld med farlige stoffer nr. 372 af 25. april 2016?		X	
Projektets placering	Ja	Nej	Tekst
24. Kan projektet rummes inden for lokalplanens generelle formål?	X		Hvis »nej«, angiv hvorfor:
25. Forudsætter projektet dispensation fra gældende bygge- og beskyttelseslinjer?		X	Hvis »ja« angiv hvilke:
26. Indebærer projektet behov for at begrænse anvendelsen af naboarealer?		X	
27. Vil projektet kunne udgøre en hindring for anvendelsen af udlagte råstofområder?		X	
28. Er projektet tænkt placeret indenfor kystnærhedszonen?		X	
Projektets placering	Ja	Nej	Tekst
29. Forudsætter projektet rydning af skov? (skov er et bevokset areal med træer, som danner eller indenfor et rimeligt tidsrum ville danne sluttet skov af højstammede træer, og arealet er større end ½ ha og mere end 20 m bredt.)		X	
30. Vil projektet være i strid med eller til hinder for realiseringen af en rejst fredningssag?		X	
31. Afstanden fra projektet i luftlinje til nærmeste beskyttede naturtype i henhold til naturbeskyttelseslovens § 3.			<ul style="list-style-type: none"> Nærmeste § 3-beskyttede areal er en eng 125 m syd for projektområdet.
32. Er der forekomst af beskyttede arter og i givet fald hvilke?		X	<ul style="list-style-type: none"> Anmelder har ikke kendskab til forekomst af særligt beskyttede arter indenfor det nævnte § 3-beskyttede områder og heller i eller i umiddelbar nærhed af projektområdet. Data er søgt på Miljøportalen samt fugleognatur.dk.
33. Afstanden fra projektet i luftlinje til nærmeste fredede område.			<ul style="list-style-type: none"> Nærmeste fredning ligger ca. 500 m øst for projektområdet og omfatter Gamle Ryomgård (fredning nr. 02167.00).
34. Afstanden fra projektet i luftlinje til nærmeste internationale naturbeskyttelsesområde (Natura 2000-områder, habitatområder, fuglebeskyttelsesområder og Ramsarområder).			<ul style="list-style-type: none"> Nærmeste habitatområde er H43 "Eldrup Skov og søer og moser i Løvenholm Skov", der ligger ca. 6,3 km nordvest for projektområdet. Nærmeste fuglebeskyttelsesområde er F112 "Ålborg Bugt, østlige del", der ligger ca. 14,9 km nord for projektområdet. Nærmeste Ramsarområde er nr. 11 "Dele af Randers og Mariager fjorde med tilgrænsende havområde", der ligger ca. 16,0 km nordvest for projektområdet.

35. Vil projektet medføre påvirkninger af overfladevand eller grundvand, f.eks. i form af udledninger til eller fysiske ændringer af vandområder eller grundvandsforekomster?		X	Hvis »ja« angives hvilken påvirkning, der er tale om. <ul style="list-style-type: none"> Der etableres nyt forsinkelsesbassin samt sandfang og olieudskiller, som vil modtage vand både fra de nye arealer, som befæstes samt fra eksisterende befæstede arealer og den eksisterende bygning. Det vurderes således, at den fremtids påvirkning af grundvand og vandområder vil være mindre end i dag.
36. Er projektet placeret i et område med særlige drikkevandinteresser?		X	<ul style="list-style-type: none"> Nej, projektområdet er placeret i et område med drikkevandsinteresser.
37. Er projektet placeret i et område med registreret jordforurening?		X	<ul style="list-style-type: none"> Projektområdet er placeret på et områdeklassificeret areal "Område med krav om analyser".
38. Er projektet placeret i et område, der i kommuneplanen er udpeget som område med risiko for oversvømmelse.	X		Projektområdet er beliggende i et område, som på Syddjurs Kommunes risikokort (klimatilpasning) er angivet med værdierne lav til høj. Nærværende projekt er med til at forbedre håndteringen af overfladevand i projektområdet.
39. Er projektet placeret i et område, der, jf. oversvømmelsesloven, er udpeget som risikoområde for oversvømmelse?		X	
Projektets placering	Ja	Nej	Tekst
40. Er der andre lignende anlæg eller aktiviteter i området, der sammen med det ansøgte må forventes at kunne medføre en øget samlet påvirkning af miljøet (Kumulative forhold)?		X	<ul style="list-style-type: none"> Ansøger har ikke kendskab til andre projekter, som kan medføre kumulative forhold.
41. Vil den forventede miljøpåvirkning kunne berøre nabolande?		X	
42. En beskrivelse af de tilpasninger, ansøger har foretaget af projektet inden ansøgningen blev indsendt og de påtænkte foranstaltninger med henblik på at undgå, forebygge, begrænse eller kompensere for væsentlige skadelige virkninger for miljøet?			<ul style="list-style-type: none"> Der kan være behov for at sprinkle pladsen i forbindelse med nedrivningsarbejder og jordarbejder i tørt vejr for at undgå støvgener.

43. Undertegnede erklærer herved på tro og love rigtigheden af ovenstående oplysninger.

Dato: _____ Bygherre/anmelder: _____

Vejledning

Skemaet udfyldes af bygherren eller dennes rådgiver baseret på bygherrens viden om eget projekt sammenholdt med de oplysninger og vejledninger, der henvises til i skemaet. Det forudsættes således, at bygherren eller dennes rådgiver er fortrolig med den miljølovgivning, som projektet omfattes af. Bygherren skal ikke gennem præcise beregninger angive projektets forventede påvirkninger men alene tage stilling til overholdelsen af vejledende grænseværdier og angivne miljøforhold baseret på de oplysninger, der kan hentes på offentlige hjemmesider.

Farverne »rød/gul/grøn« angiver, hvorvidt det pågældende tema kan antages at kunne medføre, at projektet vurderes at kunne påvirke miljøet væsentligt og dermed være VVM-pligtigt. »Rød« angiver en stor sandsynlighed for VVM-pligt og »grøn« en minimal sandsynlighed for VVM-pligt. Hvis feltet er sort, kan spørgsmålet ikke besvares med ja eller nej. VVM-pligten afgøres dog af VVM-myndigheden. I de fleste tilfælde vil kommunen være VVM-myndighed.

Bygherres eller dennes rådgivers udfyldelse af skemaet er omfattet af straffelovens § 161 om strafansvar ved afgivelse af urigtige oplysninger til en offentlig myndighed.

Screening efter bilag 6 i lov om miljøvurdering af planer og programmer og af konkrete projekter (VVM)

Syddjurs Kommune har foretaget en screening af tillæg til miljøgodkendelse, idet vi vurderer at Ryomgård Genbrugsstation er omfattet af bilag 2, pkt. 11.b Anlæg til bortskaffelse af affald (projekter, som ikke er omfattet af bilag 1), og pkt. 13.a Ændringer eller udvidelser af projekter i bilag 1 eller 2 som allerede er godkendt, er udført eller er ved at blive udført, når de kan have væsentlige skadelige indvirkninger på miljøet (ændring eller udvidelse, som ikke er omfattet af bilag 1) i *Miljø- og Fødevarerministeriets bekendtgørelse af lov nr. 448 af 10. maj 2017 om miljøvurdering af planer og programmer og af konkrete projekter (VVM-loven)*.

COWI A/S har på Reno Djurs I/S' vegne indsendt en ansøgning, og Syddjurs Kommune har udført en screening. I forbindelse med screeningen er der taget udgangspunkt i VVM-lovens bilag 6. Punkterne herunder refererer til bilaget.

1. Projekters karakteristika	
Projekters karakteristika skal især ansues i forhold til:	
Hele projektets dimensioner og udformning	Reno Djurs I/S har søgt om udvidelse af Ryomgård Genbrugsstations areal. Virksomheden ønsker at etablere et nyt areal til håndtering og midlertidig oplag af haveaffald nord for virksomhedens nuværende areal. Der er ikke tale om øgede mængder af haveaffald til virksomheden, men at virksomheden ønsker at udvide det areal, de har til rådighed for virksomhedens aktiviteter. Arealet til haveaffald befæstes, og der etableres ingen bygninger udover de eksisterende. I projektområdets nord-vestlige del etableres et forsinkelsesbassin til håndtering af overfladevand fra matriklen.
Kumulation med andre eksisterende og/eller godkendte projekter	Arealet støder op til den nuværende genbrugsplads. Men der forventes ikke øgede mængder af affald. Der er ikke andre genbrugsstationer i området.
Brugen af naturressourcer, særlig jordarealer, jordbund, vand og biodiversitet	I anlægsfasen skal der anvendes ca. 1350 m ³ sand/grus, ca. 420 m ³ asfalt og ca. 100 m ³ beton. Derudover skal der anvendes armeringsjern, kantsten, SF-sten samt diverse til forsinkelsesbassinet. Behov for vand i anlægsfasen er begrænset. Der benyttes ikke særlige naturarealer i

	<p>forbindelse med projektet.</p> <p>Biodiversiteten forventes ikke påvirket af etablering af projektet.</p> <p>I driftsfasen vil der ikke være et forbrug af naturressourcer, ligesom der ikke vil være forbrug af vand.</p>
Affaldsproduktion	<p>I anlægsfasen vil der være affald i form af buske/småtræer, beton fra støttemur, SF-sten, emballageaffald samt eventuelt overskudsjord.</p> <p>Der er fremsendt en jordhåndteringsplan, som er godkendt af Syddjurs Kommune.</p> <p>I driftsfasen vil der ikke være produktion af affald, men modtagelse af haveaffald, som bortskaffes til kompostering på et anlæg, som ejes af Reno Djurs I/S.</p>
Forurening og gener	<p>Jordarbejder i anlægsfasen kan skabe støv, men det vurderes at være i begrænset omfang. Hvis der opstår støvgener, begrænses de med sprinkler.</p> <p>Bygge- og anlægsarbejdet i forbindelse med etablering skal anmeldes som en midlertidig aktivitet.</p> <p>I driftsfasen skal kravene i den nuværende miljøgodkendelse overholdes. Der kan opstå både støv- og lugtgener, men de vil ikke være øgede i forhold til de nuværende forhold.</p>
Risikoen for større ulykker og/eller katastrofer, som er relevante for det pågældende projekt, herunder sådanne som forårsages af klimaændringer, i overensstemmelse med videnskabelig viden	<p>Projektet ændrer ikke på hverken risiko for større ulykker eller klimaændringer, idet der er tale om, at en eksisterende aktivitet flyttes til et andet område, der støder op til det nuværende område.</p> <p>Der etableres et forsinkelsesbassin, hvor overfladevand fra projektområdet forsinkes. Risikoen for oversvømmelse af projektområdet er dermed minimeret.</p>
Risikoen for menneskers sundhed (f.eks. som følge af vand eller luftforurening)	<p>Det vurderes, at risikoen for menneskers sundhed enten ikke eksisterer eller er meget lav.</p>

2. Projektets placering

Den miljømæssige sårbarhed i de geografiske områder, der kan forventes at blive berørt af projekter, skal tages i betragtning, navnlig:

Den eksisterende og godkendte arealanvendelse	Genbrugspladsen er placeret i et erhvervsområde, der er omfattet af lokalplan: 53/1995 i Midtdjurs Kommune. Erhvervsområde i Ryomgård. Matriklen er udlagt til erhvervsområde og er en del af kommuneplanen og lokalplanen.
Naturressourcernes (herunder jordbund, jordarealer, vand og biodiversitet) relative rigdom, forekomst, kvalitet og regenereringskapacitet i området og dettes undergrund	I Syddjurs Kommune er der formodet eller konstateret forekomst af følgende bilag IV-arter: <ul style="list-style-type: none">• Odder• Løgfrø• Stor vandsalamander• Spidssnudet frø• Markfirben• Arter af flagermus• Mygblomst Af de nævnte arter er det kun spidssnudet frø, stor vandsalamander, flagermus og markfirben, der kan have yngle-/rasteområder i nærheden af anlægget. Flagermus' yngle-/rasteområder udgøres af bygninger eller skovområder, der ikke påvirkes af anlægget. De nævnte padder har yngle-/rasteområder på §3-områder, der ikke vil blive påvirket af driften. Den ansøgte drift vil derfor ikke beskadige yngle-/rasteområder for bilag IV-arter. Ca. 10 m syd for virksomheden, på den sydlige side af Såbydalgrøften, ligger der en ca. 16.000 m ² stor eng (L487-14-en). Engen er ikke besigtiget, idet emissioner fra virksomheden vurderes ikke at kunne påvirke engens tilstand. Samlet set vurderes virksomhedens

	<p>drift ikke at være til skade for eller medføre tilstandsændringer på beskyttet natur.</p> <p>Projektet er hverken beliggende i et område med særlige drikkevandsinteresser eller indenfor indvindingsopland til alment vandværk. Arealet er heller ikke udpeget som indsatsområde eller følsomt indvindingsområde.</p> <p>Den nærmeste boring til indvinding af drikkevand ligger ca. 800 m fra genbrugspladsen og der forventes ingen påvirkning.</p>
<p>Det naturlige miljøes bæreevne med særlig opmærksomhed på følgende områder:</p> <ul style="list-style-type: none"> • Vådområder, områder langs bredder, flodmundinger • Kystområder og havmiljøet • Bjerg- og skovområder • Naturresevater og -parker • Områder der er registreret eller fredet ved national lovgivning: Natura 2000-områder udpeget af medlemsstater i henhold til direktiv 92/43/EØF og direktiv 2009/147/EF • Områder, hvor det ikke er 	<p>Projektet påvirker ingen vådområder.</p> <p>Projektet er ikke beliggende i kystområde.</p> <p>Projektet ligger ikke i nærheden bjerg- og skovområder</p> <p>Projektet påvirker ikke Nationalpark Mols.</p> <p>Genbrugsstationen ligger i en afstand af ca. 6,2 km fra nærmeste habitatområde, nr. 43 "Eldrup Skov og søer og moser i Løvenholm Skov". Habitatområdet er sårbart overfor skovdrift, dræning og nedfald af kvælstof. Aktiviteterne på virksomheden vurderes ikke at give anledning til emission af kvælstofholdige forbindelser, som vil kunne påvirke Natura 2000-områder. Den ansøgte drift vil derfor ikke kunne bidrage til en skadelig påvirkning af habitatområdet.</p> <p>Det vurderes, at der indenfor</p>

<p>lykkedes – eller med hensyn til hvilke der menes, at det ikke er lykkedes – at opfylde de miljøkvalitetsnormer, der er fastsat af EU-lovgivningen, og som er relevante for projektet</p> <ul style="list-style-type: none"> • Tæt befolkede områder • Landskaber og lokaliteter af historisk, kulturel eller arkæologisk betydning 	<p>projektområdet ikke er områder, hvor det ikke er lykkedes at opfylde miljøkvalitetsnormer, der er fastsat af EU-lovgivningen.</p> <p>Genbrugsstationen er placeret i Ryomgård by i et erhvervsområde. Det vurderes, at der ikke er væsentlige gener for de omboende.</p> <p>Projektet påvirker ikke historiske, kulturelle eller arkæologiske værdier eller landskabstræk.</p>
---	---

3. Arten af og kendetegn ved den potentielle indvirkning på miljøet

Projektets forventede væsentlige virkninger på miljøet skal ses i relation til de kriterier, der er anført under punkt 1 og 2 i dette bilag, og under hensyn til projektets indvirkning på de i § 20, stk. 4, nævnte faktorer, idet der skal tages hensyn til:

Indvirkningens størrelsesorden og rumlige udstrækning (f.eks. geografisk område og antallet af personer, der forventes berørt)	Indvirkningens størrelsesorden og rumlige udstrækning er minimal og antallet af personer der forventes berørt er begrænset.
Indvirkningens art	Der kan forekomme støvgener og lugtgener, men det vurderes, at de er begrænsede. Projektet er desuden beliggende i et erhvervsområde, så det er begrænset, hvor mange personer der kan blive berørt af generne. De eventuelle gener øges ikke.
Indvirkningens grænseoverskridende karakter	Projektet er ikke grænseoverskridende.
Indvirkningens intensitet og kompleksitet	Indvirkningens intensitet og kompleksitet er begrænset.
Indvirkningens sandsynlighed	Der sker ingen eller kun en mindre påvirkning af omgivelserne. Påvirkningen er den samme som før.
Indvirkningens forventede indtræden varighed, hyppighed og reversibilitet	Det forventes, at indvirkningen er lille, og at den er den samme som før. Det vurderes, at påvirkningen er reversibel.
Kumulationen af projektets indvirkninger med indvirkningerne af andre eksisterende og/eller godkendte projekter	Der sker ikke en kumulation, da aktiviteten blot flyttes.
Muligheden for reelt at begrænse indvirkningerne	Indvirkningerne er meget små. Det vurderes, at det drejer sig om lugt og eventuelt støvgener. Støvgenerne kan begrænses, men det er vanskeligt at begrænse lugtgenerne.

Konklusion

Syddjurs Kommune vurderer på baggrund af den indsendte ansøgning og den udførte screening, at tillæg til miljøgodkendelse ikke antages at kunne få væsentlig indvirkning på miljøet, jf. § 21 i bekendtgørelse af lov om miljøvurdering af planer og programmer og af konkrete projekter. Syddjurs Kommune har på den baggrund truffet afgørelse om, at projektet ikke er omfattet af krav om miljøvurdering og tilladelse.