

Tillæg nr. 2

Til miljøgodkendelse af 27. juni 2012
af

Trehøjevej 17, 8882 Fårvang



Data for godkendelse den 11. januar 2016
Klagefristen udløber den 8. februar 2016
Søgsmålfristen udløber den 11. juli 2016

Registreringsblad

Titel:	Tillæg nr. 2 til § 12 miljøgodkendelse af 27. juni 2012, til kvægejendommen på Trehøjevej 17, 8882 Fårvang
Lovgrundlag	Godkendelsesbetegnelse § 12, stk. 3, jf. Lov om miljøgodkendelse mv. af husdyrbrug
Godkendelsesdato	11. januar 2016
Ansøgning	Skema nr. 75351 Version 2
Fiktivt skema Fiktivt skema	Skema nr. 75971 med dyretryk på 2,21 DE./ha Skema nr. 79238 med nudrift for 8 år siden
CVR-nr.:	13918805
CHR-nr.:	111508
Ejendomsnummer	740002491
Matr. nr.	2g og 2h, Fårvang By, Tvillum 2i, 3g, 4a, 4v, 4x, 9m, 9n, 9o og 9p Horn by, Tvillum
Adresse:	Trehøjevej 17, 8882 Fårvang
Ansøger:	LETT Advokatpartnerselskab Rådhusgården, Vester Allé 4, 8000 Aarhus C
Konsulent:	Hanne Bang, Gråkjær Miljøcenter Fabersvej 15, 7500 Holstebro E-mail: hab@graakjaer.dk
Tilsynsmyndighed:	Silkeborg Kommune
Udarbejdet af	Peter Fabrin, Silkeborg Kommune
Sags nr.	EJD-2015-01884
Kvalitetssikret af:	Baiba Vestergaard, Silkeborg Kommune.

Indholdsfortegnelse

REGISTRERINGSBLAD	2
1. INDLEDNING	4
2. ANSØGNING	4
3. AFGØRELSE	6
4. VILKÅR DER UDGÅR FRA DEN OPRINDELIGE GODKENDELSE	7
5. NYE VILKÅR TIL DRIFT OG EGENKONTROL	8
6. OFFENTLIGHED	11
7. KLAGEVEJLEDNING	12
8. SILKEBORG KOMMUNENS VURDERINGER	15
8.1. LOKALISERING OG LANDSKAB	15
8.2. HUSDYRHOLD, STALDANLÆG OG DRIFT	17
8.3. PRODUKTION OG OPBEVARING AF HUSDYRGØDNING	28
8.4. FORURENING OG GENER FRA HUSDYRBRUGET	30
8.5. PÅVIRKNING FRA AREALERNE	38
9. KONKLUSION	57

Bilagsoversigt

Bilag 1	Situationsplan over ejendommen på Trehøjevej 17
Bilag 2	Transportveje til udbringningsarealer
Bilag 3	Samlet vilkårsoversigt
Bilag 4	Aftale med biogasanlæg

1. Indledning

Silkeborg Kommune har den 17. marts 2015 modtaget ansøgning om tillæg nr. 2 til miljøgodkendelsen af kvægbruget, beliggende Trehøjevej 17, 8882 Fårvang. Der ansøges om tillæg til miljøgodkendelsen, meddelt 27. juni 2012. Tillæg nr. 1 er meddelt den 24. februar 2014. Ejendommen har tidligere været drevet som en del af en større bedrift, men skal nu deles op, og drives som en selvstændig ejendom.

Den eksisterende miljøgodkendelse og tillæg nr. 1 er anlægsgodkendelser og med tillæg nr. 2 skal ejendommens udbringningsarealer godkendes.

Arealerne er tidligere miljøvurderet i forbindelse med Miljøgodkendelse af husdyrbruget beliggende Forten 17 i Favrskov kommune.

2. Ansøgning

Dyreholdet

Der ansøges om udvidelse af dyreholdet fra 470,15 DE, bestående af:

- ❖ 227 årskøer, stor race, 11.000 EKM
- ❖ 113 årskøer, jersey, 9.000 EKM
- ❖ 21 småkalve fra 0-2 mdr., stor race
- ❖ 10 småkalve fra 0-2 mdr., jersey
- ❖ 125 tyrekalve fra 40-50 kg, stor race
- ❖ 62 tyrekalve fra 30-40 kg, jersey

Til 530,69 DE, bestående af:

- ❖ 290 årskøer, stor race, 12.000 EKM
- ❖ 50 årskøer, jersey, 11.000 EKM
- ❖ 14 kvier fra 24-25 mdr., stor race
- ❖ 2 kvier fra 23- 24 mdr., jersey
- ❖ 26 småkalve fra 0-2 mdr., stor race
- ❖ 5 småkalve fra 0-2 mdr., jersey
- ❖ 160 tyrekalve fra 40-60 kg, stor race
- ❖ 27 tyrekalve fra 25-45 kg, jersey

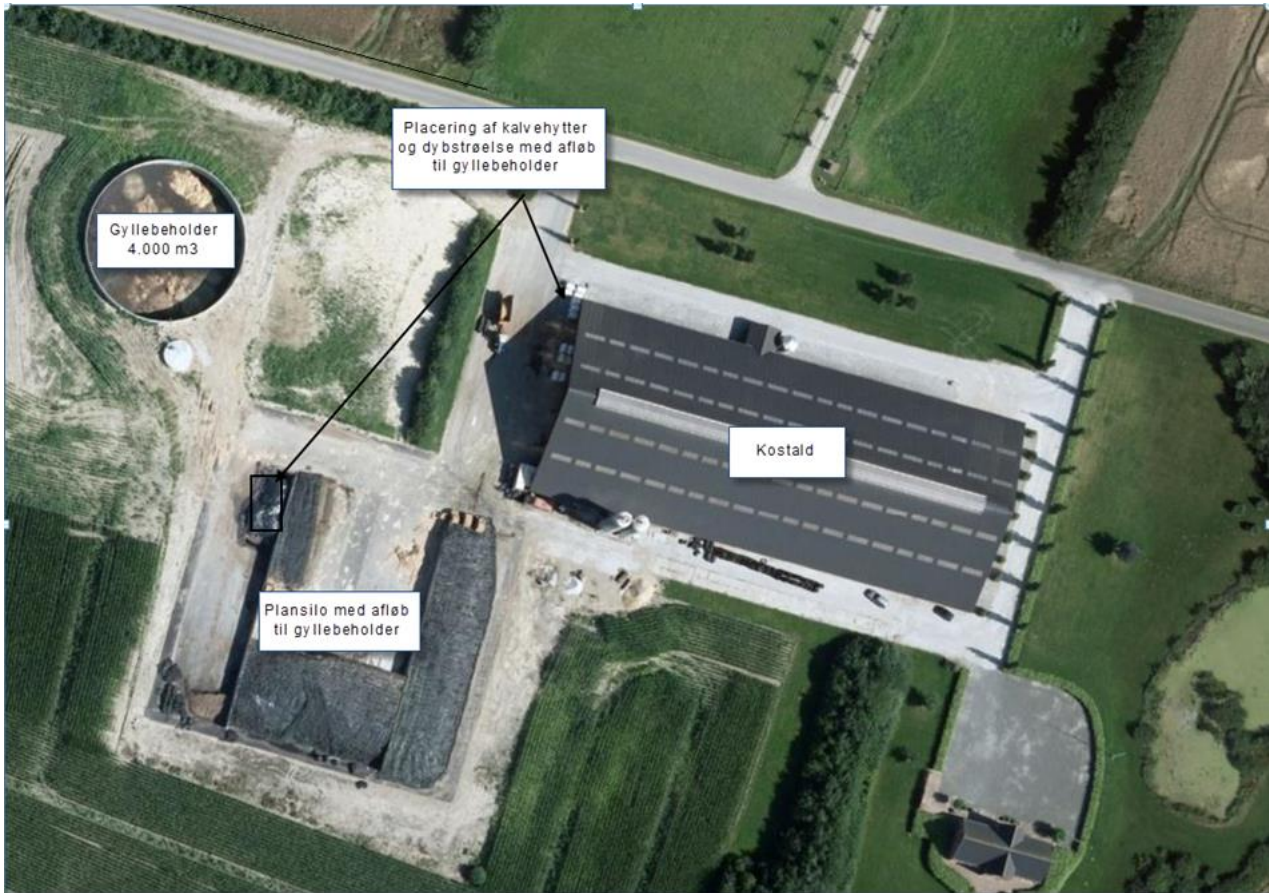
I alt sker der en udvidelse af dyreholdet på 60,54 DE.

Bygningsmæssige ændringer

I forbindelse med udvidelsen af dyreholdet på ejendommen sker der følgende bygningsmæssige ændringer:

- ❖ Der indsættes en ekstra malkerobot, hvilket er forberedt i den nuværende kostald.
- ❖ Placeringen af kalvehytterne flyttes til den vestlige gavl af kostalden. Der er afløb til gyllebeholder.
- ❖ Der placeres fremover dybstrøelse i kortere perioder på det befæstede areal med afløb til gyllebeholder.

Se nedenstående bedriftsoversigt.



Ansøger opfordrer til, at der udarbejdes et samlet vilkårskatalog af hensyn til overskueligheden, i forbindelse med sagsbehandlingen af denne ansøgning. Der er derfor udarbejdet en samlet oversigt over vilkår på husdyrbruget i Bilag 3.

I dette tillæg beskrives og vurderes kun på de ansøgte ændringer der er, i forhold til den meddelte miljøgodkendelse af 27. juni 2012 og tillæg nr.1 af 15. januar 2014. Hvor andet ikke er angivet, er miljøgodkendelsen inkl. tillæg nr. 1, stadig gældende.

3. Afgørelse

Med indeværende tillæg nr. 2 til miljøgodkendelsen af 27. juni 2012 på Trehøjevej 17, 8882 Fårvang meddeler Silkeborg Kommune hermed godkendelse til følgende:

- Der gives tilladelse til udvidelse af dyreholdet til en årsproduktion på 290 årskøer, stor race, 12.000 EKM, 14 kvier fra 24-25 mdr, stor race, 26 småkalve fra 0-2 mdr, stor race og 160 tyrekalve fra 40-60 kg, stor race samt 50 årskøer, jersey, 11.000 EKM, 2 kvier fra 23-24 mdr, jersey, 5 småkalve fra 0-2 mdr, jersey og 27 tyrekalve fra 25-45 kg, jersey svarende til 530,69 DE.
- Opstaldning af småkalve (0-2mdr.) og tyrekalve i kalvehytter på befæstet areal vest for kostalden med afløb til gyllebeholder.
- Oplagring af dybstrøelse på plansiloareal med afløb til gyllebeholder.

Tillæg nr. 2 meddeles efter § 12 stk. 3 i Lov om miljøgodkendelse m.v. af husdyrbrug¹ (Husdyrloven).

Tillægget er betinget af, at vilkårene til drift og egenkontrol i afsnit 5 og bilag 3 overholdes.

Afgørelsen er truffet på grundlag af ansøgningsmateriale indsendt via Miljøstyrelsens elektroniske ansøgningssystem første gang den 17. marts 2015, samt efterfølgende supplerende oplysninger i perioden frem til den 22. december 2015.

Da husdyrbruget ansøger om godkendelsespligtige udvidelser, skal de samlede udvidelser af dyreholdet, indenfor de sidste 8 år, vurderes. Husdyrbruget skal overholde de krav til merdeposition af ammoniak, på de omkringliggende naturområder jf. beskyttelsesniveauet i husdyrgodkendelsesbekendtgørelsens bilag 3. Der er indsendt et fiktivt ansøgningsskema med skema ID 79238 som beskriver ovenstående.

Der gøres opmærksom på, at et tillæg efter reglerne i Husdyrloven ikke fritager fra krav om ansøgning om tilladelse, godkendelse, dispensationer m.v. efter anden lovgivning. Herunder kan det nævnes, at en eventuel byggetilladelse, nedrivningstilladelse, afledning af tagvand m.v. skal søges separat hos Silkeborg Kommune.

Udnyttelse

Tillæg nr. 2 til miljøgodkendelsen af 27. juni 2012 træder i kraft den 11. januar 2016. Tillægget skal være udnyttet inden 2 år fra den dato afgørelsen om tillæg til miljøgodkendelsen er meddelt, dvs. senest den 11. januar 2018, ellers bortfalder den af godkendelsen som ikke er udnyttet, jf. § 33 stk. 1 i husdyrloven. Tilladelsen eller godkendelsen anses for udnyttet ved iværksættelse af bygge- og anlægsarbejder.

Hvis miljøgodkendelsen ikke har været helt eller delvist udnyttet i 3 på hinanden følgende år, bortfalder den del af godkendelsen, som ikke har været udnyttet i de seneste 3 år. Fravigelser, som skyldes naturlige produktionsudsving, betragtes ikke som kontinuitetsbrud.

Retsbeskyttelse

¹ Lov nr. 1572 af 20. december 2006 om miljøgodkendelse m.v. af husdyrbrug.

Med dette tillæg følger der 8 års retsbeskyttelse på de nye vilkår, der er nævnt i afgørelsen. Kommunen kan dog i særlige tilfælde meddele påbud eller forbud før der er forløbet 8 år, jf. § 40, stk. 2 i *Lov om miljøgodkendelse m.v. af husdyrbrug*.

Revurdering

Silkeborg Kommune skal regelmæssigt og mindst hvert 10. år, tage virksomhedens miljøgodkendelse op til revurdering, jf. § 17 i *Bekendtgørelse om tilladelse og godkendelse mv. af husdyrbrug*. Den første regelmæssige vurdering skal dog foretages, når der er forløbet 8 år efter godkendelse. Det er derfor planlagt at igangsætte den første revurdering i 2020, hvilket er regnet på baggrund af miljøgodkendelsen fra år 2012.

4. Vilkår der udgår fra den oprindelige godkendelse

Den oprindelige miljøgodkendelse er udnyttet og alle vilkår er derfor gældende retspraksis.

Følgende vilkår udgår fra den oprindelige godkendelse. Kommunen har lavet en oversigt over alle gældende vilkår i Bilag 3, hvor alle nye vilkår også fremgår.

Følgende vilkår udgår

4.1 Husdyrhold og staldindretning

- Der må maksimalt være et dyrehold på 340 køer, 31 småkalve fra 0-2 mdr. og 187 tyrekalve til ca. 2 uger på ejendommen, svarende til i alt 502,37 DE beregnet efter de nugældende omregningsfaktorer. Dyreenheder er beregnet på baggrund af mælkeydelse på 11.000 kg og 9000 kg mælk for jersey.
- Der må ikke lagres halm, korn, olie eller andet brændbart materiale i lagerbygninger med handelsgødning.
- I lagerbygningen hvor handelsgødning opbevares må der ikke anvendes værktøj indenfor 25 meter af handelsgødningen, som kan afgive varme eller gnister – f.eks. gasbrænder, svejseapparat eller vinkelsliber.
- Anvend kun benzin-/dieseldrevne maskiner i bygningen, hvis de er forsynet med pulverlukker, og stil dem mindst 10 meter fra gødningen.
- Frihold altid et område på 2,5 meter omkring gødningslageret.
- Der skal søges om tilladelse til at udsprinkle ensilagesaft. Der skal sendes en udførlig beskrivelse af udsprinklingsanlægget senest den 1.januar 2013.
- Der skal være en skriftlig aftale med biogasanlæg om afhentning af ca. 7956 m3 gylle årligt (ansøgt produktion). Med mindre der bygges en gyllebeholder der kan indeholde al gyllen der bliver produceret så kravet om opbevaringskapacitet bliver overholdt.
- Den faste gødning skal opbevares i container med overdækning indtil afhentning til biogasanlæg.

5. Nye vilkår til drift og egenkontrol

Generelle vilkår

5.1.1 Vilkårene i dette tillæg nr. 2 til miljøgodkendelsen af 27. juni 2012 skal, hvis ikke andet er anført, være opfyldt fra den dato, hvor tillægget træder i kraft. Tillæg nr. 2 til godkendelsen bortfalder, såfremt den ikke er udnyttet indenfor 2 år efter godkendelsens meddelelse.

Dyreholdets størrelse

8.2.1. Husdyrholdet skal være sammensat og staldindretningen udført som beskrevet nedenfor:

Dyrehold og staldtype	Staldsystem	Vægt-/aldersgrænser	Antal årsdyr	DE	Mælkeydelse
Årskøer, tung race.	Fast gulv, 2 % hældning og skraber	-	282	432,86	12.000 kg EKM
Årskøer, Jersey	Fast gulv, 2 % hældning og skraber	-	48	63,99	11.000 kg EKM
Årskøer, tung race.	Dybstrøelse	-	8	12,28	12.000 kg EKM
Årskøer, Jersey	Dybstrøelse	-	2	2,67	11.000 kg EKM
Årsopdræt, tung race.	Fast gulv, 2 % hældning og skraber	24-25 mdr.	14	8,46	
Årsopdræt, Jersey	Fast gulv, 2 % hældning og skraber	23-24 mdr.	2	0,92	
Årsopdræt, tung race.	dybstrøelse	0-2 mdr.	26	6,15	
Årsopdræt Jersey	dybstrøelse	0-2 mdr.	5	0,87	
Tyrekalve, tung race.	dybstrøelse	40-60 kg.	160	2,09	
Tyrekalve, Jersey	dybstrøelse	25-45 kg.	27	0,39	
Dyreenheder i alt				530,68	

8.2.2. Almindelige sæsonudsving i dyreholdets størrelse som følge af tilpasninger og ændrede alders-/vægtintervaller accepteres så længe det maksimale antal DE og geneafstanden for lugt ikke forøges.

8.2.3 Foder- og gødningsrester skal ved rengøring af staldene opsamles samme dag og opbevares i gyllebeholder.

8.2.4 I forbindelse med afholdelse af tilsyn skal opgørelser fra CHR, ydelseskontrollen eller lign. for hele den animalske produktion på ejendommen, dækkende de sidste 3 års produktion, være til rådighed for tilsynsmyndigheden.

Vilkår til drift og indretning

8.2.5. I kostalden skal der i gangarealet etableres faste, drænedede gulve med skraber.

- 8.2.6. Gulve støbt på stedet skal være dimensioneret med et fald på minimum 1,5 % mod gulvmidte. Præfabrikerede gulve skal have et fald på minimum 1,0 % mod gulvmidte.
- 8.2.7. Gulvet skal være udført med ajlefløb.
- 8.2.8. Lysningsarealet til ajlefløb/gylleopsamling må maksimalt udgøre 5 % af det samlede gangareal.
- 8.2.9. Der skal hver dag foretages skrabninger hver anden time.
- 8.2.10. Skraberens skal være forsynet med timer.
- 8.2.11. Skraberens skal vedligeholdes i overensstemmelse med producentens vejledning. Vejledningen skal opbevares på husdyrbruget.

Egenkontrol

- 8.2.12. Enhver form for driftsstop af skraberne i stalden skal noteres i logbog med angivelse af årsag og varighed.
- 8.2.13. Tilsynsmyndigheden skal underrettes ved driftsstop af skraberne, der har en varighed af mere end 1 uge.
- 8.2.14. Logbog, servicefaktura, registrering fra datalogger eller lignende, der dokumenterer, at skraberens er i drift og vedligeholdes, skal opbevares på husdyrbruget i mindst fem år og forevises på tilsynsmyndighedens forlangende.
- 8.2.15. Vandforbruget skal registreres mindst én gang om året. Forbruget skal indføres i et skema, således at forbruget kan sammenlignes med tidligere års forbrug.

Affald

- 8.2.16. Tankning af diesel skal foregå på en plads med fast og tæt bund, enten med afløb via olieudskiller, eller således at spild kan opsamles i henhold til reglerne i Silkeborg Kommunes forskrift om håndtering og opbevaring af olie og kemikalier.
- 8.2.17. Spildolie, samt kemikalier skal opbevares i original emballage og placeres i en spildbakke, som kan rumme indholdet af den største beholder.
- 8.2.18. Arealerne omkring bygninger og tilkørselsveje skal holdes ryddelige og fri for affald, foderrester, gødning m.v.
- 8.2.19. Virksomheden skal hvert år lave en opgørelse over de affaldsfraktioner og mængder som produceres på husdyrbruget. Sammen med opgørelsen skal der vedlægges fakturaer, kvitteringer fra genbrugspladsen eller anden dokumentation for, at bortskaffelsen af affald er sket i henhold til gældende lovgivning. Logbogen skal gemmes mindst 5 år og fremvises på tilsyn.
- 8.2.20. Husdyrbruget skal, senest 6 måneder efter vedtagelsen af denne miljøgodkendelse, tilmelde sig genbrugspladsordningen eller på anden måde kunne dokumentere, at bortskaffelse af affald, herunder farligt affald, sker efter gældende lovgivning.
- 8.2.21. Der skal til enhver tid foreligge dokumentation for, at affald bortskaffes miljømæssigt forsvarligt.

8.2.22 Animalsk affald, herunder døde dyr, skal opbevares i lukkede beholdere eller kadaverkapsel og placeres på et egnet sted, således at der i tidsrummet indtil afhentning ikke opstår uhygiejniske forhold, herunder adgang for omstrefjende dyr.

8.2.23 Nedenstående skema skal udfyldes mindst 1 gang årligt og gemmes i mindst 5 år og skal kunne fremvises ved kommende tilsynsbesøg. Der skal vedlægges fakturaer, kontrakter eller anden form for dokumentation for, at affaldet bortskaffes i henhold til gældende lovgivning.

Affaldstyper	Mængde pr. år	Transportør	Modtager
Spildolie			
Medicinrester			
Kanyler mv.			
Pesticiddunke og -rester mv.			
Plastik fra ensilagepladser, halmstakke mv.			
Lysstofrør			
Blyakkumulatorer			
Dagrenovation			
Erhvervsaffald			
Andet			

Håndtering af husdyrgødning

8.3.1 Beholdere til husdyrgødning skal mindst en gang om året tømmes helt, og der skal ske indvendig og udvendig inspektion (om muligt) med henblik på reparation og vedligeholdelse. Inspektionen og evt. tiltag skal noteres i logbogen.

8.3.2 Påfyldning af gyllevogne o.l. skal enten foregå på en plads med afløb til opsamlingsbeholder for flydende husdyrgødning, eller med gyllevogne som har påmonteret pumpe og returløb, således at spild af flydende husdyrgødning undgås.

8.3.3 Ved tilsyn skal der kunne fremvises gældende kontrakter om opbevaring og eller afsætning af husdyrgødning på minimum 3.500 m³ gylle årligt.

Lugt

8.4.1 Der skal til stadighed tilstræbes en god staldhygiejne, herunder sikres, at staldene og fordringsanlæg holdes rene.

8.4.2 Såfremt tilsynsmyndigheden vurderer, at driften giver anledning til flere lugtgener for omboende end forventet, skal ejendommen lade udarbejde en handlingsplan for nedbringelse af generne, som godkendes af kommunen, og derefter gennemføre denne. Samtlige udgifter i forbindelse med ovennævnte afholdes af husdyrbruget.

8.4.3 Virksomhedens bidrag til støjbelastningen i omgivelserne må ikke overstige følgende værdier, målt ved nabobeboelser eller deres opholdsarealer: Støjbidraget (bortset fra maksimal-værdien) måles som det ækvivalente, konstante, korrigerede støjniveau i dB(A). Tallene i parenteserne angiver referencetiden inden for den pågældende periode.

Mandag-fredag kl. 07-18 (8 timer)	Alle dage kl. 18-22 (1 time)	Alle dage kl. 22-07 (½ time)	Alle dage kl. 22-07 Maksimal værdi
Lørdag kl. 07-14 (7 timer)	Lørdag kl. 14-18 (4 timer)		
	Søn- og helligdag kl. 07-18 (8 timer)		
55 db (A)	45 db (A)	40 db (A)	55 db (A)

8.4.4. Driften må ikke medføre væsentlige støvgener uden for ejendommens eget areal.

Arealer

8.5.1 Ved anvendelse af et K12 sædskifte må der højst udbringes 27.200 kg N pr. år og 5.440 kg P pr. år, med husdyrgødning, på bedriftens udbringningsarealer, som fremgår af bilag 2.

8.5.2 Ved anvendelse af et K6 sædskifte må der højst udbringes 20.337 kg N pr. år og 4.075 kg P pr. år, med husdyrgødning, på bedriftens udbringningsarealer, som fremgår af bilag 2.

8.5.3 Afhængigt af hvilket sædskifte der anvendes skal der årligt afsættes husdyrgødning fra biogasanlæg eller godkendte aftalearealer som beskrevet i nedenstående skema.

Dyretryk	Dyreholdets størrelse	Afsat på egne arealer	Overskud som skal afsættes til anden modtager
1,66 DE./ha.	530,7 DE.	203,8 DE.	326,9 DE.
2,21 DE./ha.	530,7 DE.	272,0 DE.	258,7 DE.

8.5.4 I forbindelse med ejerskifte, skal der skriftligt indsendes beskrivelse af, hvilket sædskifte der anvendes, samt dokumentation i form af kontrakt med biogasanlæg eller tilsvarende til Silkeborg kommune.

6. Offentlighed

Nabohøring af udkast til afgørelse

Det er Silkeborg Kommunes vurdering, at tillægget med de stillede vilkår, der behandles efter § 12 stk. 3 i Lov om miljøgodkendelse m.v. af husdyrbrug, ikke vil medføre en væsentlig påvirkning på miljøet. Da der er tale om et tillæg er offentligheden ikke informeret tidligt i beslutningsprocessen ved offentlig annoncering jvf. Husdyrlovens § 55 stk. 2.

I henhold til Husdyrlovens § 56 stk. 1 skal kommunen give skriftlig orientering til naboerne inden der meddeles godkendelse eller tilladelse efter Husdyrloven. I den konkrete sag har kommunen fastlagt den orienteringsberettigede kreds til de matrikulære naboer samt beboelser beliggende mindre end 516 meter fra ejendommen (geneafstand til byzone).

Der ændres i forholdene omkring udbringningsarealerne og Silkeborg Kommune har derfor vurderet, at ejere af forpagtede arealer samt aftalearealer også er parter i sagen og dermed skal høres.

Udkastet til afgørelse har været i høring i mindst 3 uger hos ansøger, konsulent og naboer og parter jf. liste i afsnit 7 *Interessentliste for høringsperiode og offentliggørelse*.

Udkast til tillægget har været i høring fra den 12. december 2015 til og med den 5. januar 2016. Der er ikke indkommet bemærkninger til udkastet i høringsperioden.

Offentliggørelse af afgørelse

Tillæg nr. 2 til miljøgodkendelse bekendtgøres ved annoncering på kommunens hjemmeside www.silkeborgkommune.dk/Borger/Miljoe-energi-og-affald/Annonceringer den 11. januar 2016.

Afgørelse med bilag er fremsendt til interessenter, som fremgår af liste i afsnit 7 *Interessentliste for høringsperiode og offentliggørelse*.

7. Klagevejledning

Der kan efter kapitel 7 i Lov om miljøgodkendelse m.v. af husdyrbrug klages over Kommunens afgørelse. Klageberettigede omfatter ansøger, Miljøministeren, Sundhedsstyrelsen samt enhver, der må antages at have en individuel, væsentlig interesse i sagens udfald. Der kan desuden klages af visse organisationer, som angivet i §§ 85-87 i Lov om miljøgodkendelse m.v. af husdyrbrug.

Afgørelsen vil blive offentliggjort på kommunens hjemmeside <http://silkeborgkommune.dk/Borger/Miljoe-energi-og-affald/Annonceringer>

Hvem kan klage?

Klageberettigede er som udgangspunkt enhver med "retlig interesse" i sagen, dvs. dem, der får en væsentlig genevirkning af landskabelig og miljømæssig karakter for deres ejendom. En tilknytning til lokalområdet som grundejer, beboer, arbejdstager eller erhvervsdrivende er oftest tilstrækkelig. Grundejerforeninger i lokalområdet kan godt være klageberettigede.

Man er ikke klageberettiget, hvis man bliver berørt på en måde, der ikke adskiller sig fra påvirkningen for en meget vid kreds af borgere.

"Hvis du ønsker at klage over denne afgørelse, kan du klage til Natur- og Miljøklagenævnet. Du klager via Klageportalen, som du finder et link til på forsiden af www.nmkn.dk. Klageportalen ligger på www.borger.dk og www.virk.dk. Du logger på www.borger.dk eller www.virk.dk, ligesom du plejer, typisk med NEM-ID. Klagen sendes gennem Klageportalen til den myndighed, der har truffet afgørelsen. En klage er indgivet, når den er tilgængelig for myndigheden i Klageportalen. Når du klager, skal du betale et gebyr på 500 kr. De betaler gebyret med betalingskort i Klageportalen.

Natur- og Miljøklagenævnet skal som udgangspunkt afvise en klage, der kommer uden om Klageportalen, hvis der ikke er særlige grunde til det. Hvis du ønsker at blive fritaget for at bruge Klageportalen, skal du sende en begrundet anmodning til den myndighed, der har truffet afgørelse i sagen. Myndigheden videresender herefter anmodningen til Natur- og Miljøklagenævnet, som træffer afgørelsen om, hvorvidt din anmodning kan imødekommes.

Det er en betingelse for Natur- og Miljøklagenævnets behandling af Deres klage, at De indbetaler et gebyr til Natur- og Miljøklagenævnet. Klagegebyret er fastsat til 500 kr., se nærmere på dette link. <http://nmkn.dk/klage/gebyr-for-at-klage/>

Gebyret tilbagebetales, hvis

- 1) klagesagen fører til, at den påklagede afgørelse ændres eller ophæves,
- 2) klageren får helt eller delvis medhold i klagen, eller
- 3) klagen afvises som følge af overskredet klagefrist, manglende klageberettigelse eller fordi klagen ikke er omfattet af Natur- og Miljøklagenævnets kompetence.

Det bemærkes, at hvis den eneste ændring af den påklagede afgørelse er forlængelse af frist for efterkommelse af afgørelse som følge af den tid, der er medgået til at behandle sagen i klagenævnet, tilbagebetales gebyret dog ikke.

Eventuel klage skal være skriftlig og skal være modtaget senest 4 uger fra offentliggørelsen dvs. **senest den 8. februar 2016.**

En klage har normalt ikke opsættende virkning, med mindre Natur- og Miljøklagenævnet beslutter andet. Hvis tilladelsen indeholder vilkår til sikring af de landskabelige værdier eller vilkår om placering af gyllebeholdere, må tilladelsen ikke udnyttes før klagefristens udløb, og i disse tilfælde har klagen opsættende virkning, med mindre Natur- og Miljøklagenævnet beslutter andet. Udnyttelse af tilladelsen sker på ansøgers eget ansvar og indebærer ingen begrænsninger i Natur- og Miljøklagenævnets ret til at ændre eller ophæve afgørelsen.

Ifølge § 90 i Lov om miljøgodkendelse m.v. af husdyrbrug kan afgørelsen desuden prøves ved domstolene. Et eventuelt sagsanlæg skal anlægges inden 6 måneder efter, at afgørelsen er offentliggjort, dvs. **senest den 11. juli 2016.**

Venlig hilsen

Peter Fabrin
Ingeniør

Morten Horsfeldt Jespersen
Sektionsleder

Interessentliste for høringsperiode og offentliggørelse

Orienteret om udkast til afgørelse med bilag er sendt til følgende:

- **Ansøger og konsulent**

Ansøger: LETT Advokatpartnerselskab
Rådhusgården, Vester Allé 4, 8000 Aarhus C

Miljøkonsulent: Hanne Bang, Gråkjær A/S, Fabersvej 15, 7500 Holstebro,
E-mail: hab@graakjaer.dk

- **Beboere og ejere indenfor konsekvensradius på 389 m**

Trehøjevej 14, 8882 Fårvang
Trehøjevej 15, 8882 Fårvang
Trehøjevej 16, 8882 Fårvang
Trehøjevej 21, 8882 Fårvang
Trehøjevej 25, 8882 Fårvang
Trehøjevej 27, 8882 Fårvang

- **Ejere af forpagtede arealer og aftalearealer**

Ejeren af Nørregårdsvej 7, 8882 Fårvang
Ejeren af Nårupvej 23, 8883 Gjern
Ejeren af Trehøjevej 6, 8883 Gjern
TA Agro, Viborgvej 198, 8450 Hammel

Afgørelse med bilag er sendt til følgende:

Ansøger: LETT Advokatpartnerselskab
Rådhusgården, Vester Allé 4, 8000 Aarhus C

Miljøkonsulent: Hanne Bang, Gråkjær A/S, Fabersvej 15, 7500 Holstebro,
E-mail: hab@graakjaer.dk

Klageberettigede organisationer m.v.:

Danmarks Naturfredningsforening	dnsilkeborg-sager@dn.dk dn@dn.dk
Danmarks Sportsfiskerforbund	post@sportsfiskerforbundet.dk
Det økologiske Råd	husdyr@ecocouncil.dk
Dansk Ornitologisk Forening	natur@dof.dk
Sundhedsstyrelsen	senord@sst.dk
Danmarks Fiskeriforening	mail@dkfisk.dk
Ferskvandsfiskeriforeningen for Danmark	nb@ferskvandsfiskeriforeningen.dk
Arbejderbevægelsens Erhvervsråd	ae@aeraadet.dk
Forbrugerrådet	fbr@fbr.dk
Gjern Natur	post@gjern-natur.dk

8. Silkeborg Kommunes vurderinger

8.1. Lokalisering og landskab

Bygningsmæssige ændringer

I forbindelse med udvidelsen af dyreholdet på ejendommen sker der følgende bygningsmæssige ændringer:

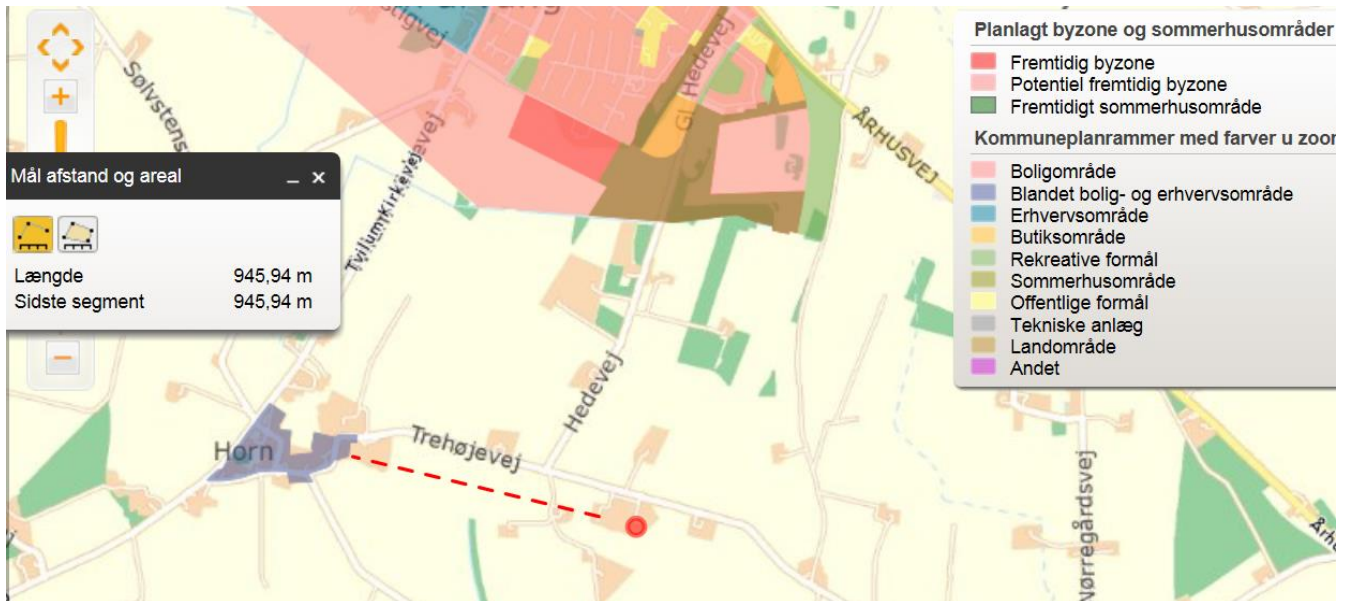
- ❖ Der indsættes en ekstra malkerobot, hvilket er forberedt i den nuværende kostald.
- ❖ Placeringen af kalveytterne flyttes udendørs til den vestlige gavl af kostalden. Der er afløb til gyllebeholder, se afløbsplan i Tillæg nr. 1.
- ❖ Der placeres fremover dybstrøelse i kortere perioder på det befæstede areal med afløb til gyllebeholder. Se dybstrøelsens placering på nedenstående bedriftsoversigt.



Afstandskrav i Husdyrlovens § 6

Ejendommen Trehøjevej 17 er placeret i landzone. De 3 nærmeste nabobeboelser er Trehøjevej 14, 21 og 25, som alle ligger 190-200 m fra nærmeste hjørne på kostalden.

Nærmeste byzone er Fårvang by, som ligger over 1 km nord for husdyrbruget. Udover lokalplaner for vindmølleområder, er der ikke lokalplanlagte områder i landzone indenfor 500m fra kostalden. Nærmeste samlede bebyggelse er Horn by, som ligger ca. 900m vest fra husdyrbruget, se placering af samlet bebyggelse og byzone på nedenstående kortudsnit.



I henhold til husdyrlovens § 6 må udvidelser og ændringer af dyrehold ikke ske indenfor de afstande som fremgår af tabel 8.1.1 nedenfor. Den målte, korteste afstand fra kostalden til nærmeste nabobeboelse, byzone mv. fremgår også af tabellen.

Tabel 8.1.1 - Afstandene fra det nærmeste staldhjørne til omgivelser i henhold til § 6 i lov om miljøgodkendelse m.v. af husdyrbrug.

	Afstandskrav i meter	Afstand fra nærmeste staldhjørne i meter
Nabobeboelse	50	Ca. 195m Trehøjevej 21
Eksisterende eller ifølge Kommuneplanens ramme-del fremtidigt byzone- eller sommerhusområder	50	Over 1 km Fårvang by
Område i landzone, der i lokalplan er udlagt til boligformål, blandet bolig og erhvervsformål eller til offentlige formål med henblik på beboelse, institutioner, rekreative formål og lign.	50	Ca. 950 m Horn by

Kommunen vurderer, at afstandskravene i § 6 i lov om miljøgodkendelse m.v. af husdyrbrug er overholdt.

Afstandskrav i Husdyrlovens § 8

Afstandskravene i § 8 gælder kun for opførelse af nye bygningsanlæg. Der er ikke søgt om godkendelse af nye anlæg i dette tillæg.

Landskabelige hensyn

Da der ikke foretages ydre bygningsmæssige ændringer i forbindelse med udvidelsen af dyreholdet vil der ikke være en ændret påvirkning af de landskabelige forhold omkring ejendommen.

8.2. Husdyrhold, staldanlæg og drift

Beskrivelse af husdyrhold og staldindretning

Trehøjevej 17 blev i 2012 miljøgodkendt til en udvidelse af malkekvægsbesætningen **fra** 270 køer og 16 opdræt fra 0-1,5 mdr. primært stor race, svarende til 277,9 DE **til** 340 køer, 31 småkalve fra 0-2 mdr. og 187 tyrekalve til ca. 2 uger, svarende til 502,37 DE. Der forgår rotationskrydsning på ejendommen, hvilket betyder at 2/3 af dyrene er stor race (DE beregningsgrundlag 1. aug. 2013).

I denne tillægsansøgning svarer nudrift til 470,15 DE ved nuværende DE-beregningsgrundlag.

I dette tillæg søges der udvidelse af dyreholdet **fra** 470,15 DE, bestående af:

- ❖ 227 årskøer, stor race, 11.000 EKM
- ❖ 113 årskøer, jersey, 9.000 EKM
- ❖ 21 småkalve fra 0-2 mdr, stor race
- ❖ 10 småkalve fra 0-2 mdr, jersey
- ❖ 125 tyrekalve fra 40-50 kg, stor race
- ❖ 62 tyrekalve fra 30-40 kg, jersey

Til 530,69 DE, bestående af:

- ❖ 290 årskøer, stor race, 12.000 EKM
- ❖ 50 årskøer, jersey, 11.000 EKM
- ❖ 14 kvier fra 24-25 mdr, stor race
- ❖ 2 kvier, fra 23-24 mdr, jersey
- ❖ 26 småkalve fra 0-2 mdr, stor race
- ❖ 5 småkalve fra 0-2 mdr, jersey
- ❖ 160 tyrekalve fra 40-60 kg, stor race
- ❖ 27 tyrekalve fra 25-45 kg, jersey

I alt sker der en udvidelse af dyreholdet på 60,54 DE.

Nudrift og ansøgt drift kan ses i nedenstående tabel fra IT-ansøgningen

Tabellen viser hvilke dyrekategorier, der indgår i ansøgningen i henholdsvis nudrift og ansøgt drift. Staldsystemkoder er forklaret i den ovenstående tabel. Tal i kursiv er standardtal (normalt), som anvendes i beregningerne, når ansøger ikke har oplyst andet. Når et tal ikke vises i kursiv, betyder det, at ansøger har indtastet sine egne oplysninger.

Staldnavn	Godk. pligtig reovering	Staldsystem kode	Nudrift/ ansøgt	Antal dyr	Antal Stipladser	Evt. vægt (kg)/alder (mdr.)		Evt. mælkeydelse (EKM) /ændret fravænningsvægt i alt per årssø*	Antal DE	
						Ind	Ud			
Kostald	Nej	KvMa05	Nudrift	220	0			11000,00	319,83	
			Ansøgt	282	0			12000,00	432,86	
		JeMa05	Nudrift	110	0			9000,00	128,65	
			Ansøgt	48	0			11000,00	63,99	
		KvMa09	Nudrift	7	0			11000,00	10,18	
			Ansøgt	8	0			12000,00	12,28	
		JeMa09	Nudrift	3	0			9000,00	3,51	
			Ansøgt	2	0			11000,00	2,67	
		KvKs05	Nudrift	0	0	6,00	27,00		0,00	
			Ansøgt	14	0	24,00	25,00		8,46	
		JeKs05	Nudrift	0	0	6,00	25,00		0,00	
			Ansøgt	2	0	23,00	24,00		0,92	
		Kalve i kalvhytter	Nej	KvSm01	Nudrift	21	0	0,00	2,00	4,97
					Ansøgt	26	0	0,00	2,00	6,15
JeSm01	Nudrift			10	0	0,00	2,00	1,75		
	Ansøgt			5	0	0,00	2,00	0,87		
KvTk01	Nudrift			125	5	40,00	50,00	0,82		
	Ansøgt			160	10	40,00	60,00	2,09		
JeTk01	Nudrift			62	3	30,00	40,00	0,45		
	Ansøgt			27	2	25,00	45,00	0,39		
Sum			Nudrift						470,15	
			Ansøgt						530,69	
Ændring alle produktioner:									60,54	

Fra opdrættet er ca. 2 mdr til 23-24 mdr. opstaldes de på Trehøjevej 31, 8882 Fårvang som bruges som kviehotel eller på anden ejendom med kviehotel.

I henhold til husdyrlovens § 26 stk. 2 skal kommunens miljøvurdering foretages på baggrund af alle ændringer og udvidelser over de sidste 8 år. Dyreholdets sammensætning før miljøgodkendelse den 27. juni 2012, med den nuværende godkendte drift er beregnet i et fiktivt ansøgningsskema skema ID 79238 og den ansøgte drift, incl. staldindretning fremgår af tabel 8.2.1 herunder.

Alle malkekøerne, samt opdræt fra 6 måneder til kælvning, går i kostalden på gulvtypen fast gulv, 2 % hældning mod ajledræn og skrabning hver 2. time, hvilket defineret som værende BAT.

Tabel 8.2.1 Dyreholdets sammensætning i nudrift og ansøgt drift, samt fordeling af de enkelte dyr på staldsystemerne.

Oversigt over dyretyper og staldsystemer der indgår i ansøgningen

Tabellen viser hvilke kombinationer af dyretyper og staldsystemer (dyrekategorier), der indgår i ansøgningen. Koden for dyretype og staldsystem (staldsystemkode) erstatter efterfølgende den fulde betegnelse.

Staldsystem kode	Navn på dyretype og staldsystem	Nudrift/ ansøgt	Antal dyr	Antal DE
KvMa05	Malkeko, tung race, Sengestald med fast gulv, 2% hældning, skrabning hver 2. time	Nudrift	220	319,83
		Ansøgt	282	432,86
JeMa05	Jerseyko, Sengestald med fast gulv, 2% hældning, skrabning hver 2. time	Nudrift	110	128,65
		Ansøgt	48	63,99
KvMa09	Malkeko, tung race, Dybstrøelse (hele arealet)	Nudrift	7	10,18
		Ansøgt	8	12,28
JeMa09	Jerseyko, Dybstrøelse (hele arealet)	Nudrift	3	3,51
		Ansøgt	2	2,67
KvKs05	Kvie/stud, tung race (6 mdr.-kælvning), Sengestald med fast gulv, 2% hældning, skrabning hver 2. time	Nudrift	0	0,00
		Ansøgt	14	8,46
JeKs05	Kvie/stud, jersey (6 mdr.-kælvning), Sengestald med fast gulv, 2% hældning, skrabning hver 2. time	Nudrift	0	0,00
		Ansøgt	2	0,92
KvSm01	Småkalv, tung race (0-6 mdr.), Dybstrøelse (hele arealet)	Nudrift	21	4,97
		Ansøgt	26	6,15
JeSm01	Småkalv, jersey (0-6 mdr.), Dybstrøelse (hele arealet)	Nudrift	10	1,75
		Ansøgt	5	0,87
KvTk01	Tyrekalv, tung race (0-6 mdr.), Dybstrøelse (hele arealet)	Nudrift	125	0,82
		Ansøgt	160	2,09
JeTk01	Tyrekalv, jersey (0-6 mdr.), Dybstrøelse (hele arealet)	Nudrift	62	0,45
		Ansøgt	27	0,39

Vilkår

Dyreholdets størrelse

8.2.1. Husdyrholdet skal være sammensat og staldindretningen udført som beskrevet nedenfor:

Dyrehold staldtype	og	Staldsystem	Vægt-/alders- grænser	Antal årsdyr	DE	Mælkeydelse
Årskøer, tung race.		Fast gulv, 2 % hældning og skraber	-	282	432,86	12.000 kg EKM
Årskøer, Jersey		Fast gulv, 2 % hældning og skraber	-	48	63,99	11.000 kg EKM
Årskøer, tung race.		Dybstrøelse	-	8	12,28	12.000 kg EKM
Årskøer, Jersey		Dybstrøelse	-	2	2,67	11.000 kg EKM
Årsopdræt, tung race.		Fast gulv, 2 % hældning og skraber	24-25 mdr.	14	8,46	
Årsopdræt, Jersey		Fast gulv, 2 % hældning og skraber	23-24 mdr.	2	0,92	
Årsopdræt, tung race.		dybstrøelse	0-2 mdr.	26	6,15	
Årsopdræt Jersey		dybstrøelse	0-2 mdr.	5	0,87	
Tyrekalve, tung race.		dybstrøelse	40-60 kg.	160	2,09	
Tyrekalve, Jersey		dybstrøelse	25-45 kg.	27	0,39	
Dyreenheder i alt					530,68	

- 8.2.2. Almindelige sæsonudsving i dyreholdets størrelse som følge af tilpasninger og ændrede alders-/vægtintervaller accepteres så længe det maksimale antal DE og geneafstanden for lugt ikke forøges.
- 8.2.3 Foder- og gødningsrester skal ved rengøring af staldene opsamles samme dag og opbevares i gyllebeholder.
- 8.2.4 I forbindelse med afholdelse af tilsyn skal opgørelser fra CHR, ydelseskontrollen eller lign. for hele den animalske produktion på ejendommen, dækkende de sidste 3 års produktion, være til rådighed for tilsynsmyndigheden.

Bedste tilgængelige teknik (BAT)

I forbindelse med udvidelse af dyreholdet stiger ejendommens samlede ammoniakfordampning med 150 kg N pr. år.

Vejledende BAT- standardkrav for ammoniak

Ved en tillægsgodkendelse er det den ansøgte udvidelse/ændring, der skal vurderes med hensyn til anvendelsen af bedste tilgængelige teknik og påvirkningen af omgivelsernes sårbarhed og kvalitet.

BAT-emissionsniveauet for dyrene i kostalden er beregnet i henhold til Miljøstyrelsens vejledende BAT-standardvilkår. Der er anvendt emissionsgræns værdier for ansøgninger indsendt efter 10. april 2011.

For dyr opstaldet på dybstrøelse findes ingen teknologiudredning endnu. Der er derfor valgt emissionsgrænsen for referencestaldsystemet - dybstrøelse. Overordnet set er driftsformer med håndtering af fast gødning og dybstrøelse karakteriseret ved et større tab af kvælstof i form af ammoniak fra både stald, lager og mark, og dermed en ringere kvælstofudnyttelse i marken end driftsformer, der kun håndterer husdyrgødningen som gylle.

Miljøstyrelsen har valgt at følge den tilgang, som anvendes i BREF-dokumentet for svin og fjerkræ, hvor der skelnes mellem dybstrøelsessystemer og gyllesystemer. Det nævnes også i BREF-dokumentet, at dybstrøelsessystemer sandsynligvis vil vinde frem pga. øget fokus på dyrevelfærd.

Beregning af BAT-emissionsniveau

Tabel 8.2.4 Oversigt over hvilke dyr der går i hvilket staldsystem, samt hvilke krav der er til opfyldelse af de vejledende BAT emissionsniveauerne.

Stald og dyregruppe	Antal	Emis- sions- grænse værdi	Korre- ktions- faktor	Resultat Kg N
<i>Gyllesystemer i eksisterende stalde</i>				
Stor race køer i sengestald med fast drænet gulv og skraber.	282	7,31	-	2.061,42
Jersey køer i sengestald med fast drænet gulv og skraber.	48	6,20	-	297,60
Stor race kvier fra 24-25 i sengestald med fast drænet gulv og skraber.	14	3,99	1,27	70,94

Jersey kvier fra 23-24 i sengestald med fast drænet gulv og skraber.	2	3,00	1,28	7,68
Dybstrøelse – aflæst i www.husdyrgodkendelse.dk ved normen på 65 % direkte udbringning af dybstrøelse.				
Stor race køer i dybstrøelse	8	10,04	-	80,80
Jersey køer i dybstrøelse	2	8,61	-	17,23
Stor race småkalve i dybstrøelse, 0-2 mdr	26	-	-	43,04
Jersey småkalve i dybstrøelse, 0-2 mdr	5	-	-	6,17
Stor race tyrekalve i dybstrøelse, 40-60 kg, 10 pladser	160	-	-	10,45
Jersey tyrekalve i dybstrøelse, 25-45 kg, 2 pladser	27	-	-	2,19
I alt				2.597,52

Af beregningerne i www.husdyrgodkendelse.dk fremgår det at ammoniakfordampningen fra husdyrproduktionen er 2.577,8 kg N.

Beregningen i tabel 8.2.4 af det emissionsniveau for ammoniak, der vurderes at være opnåeligt ved anvendelse af den bedst tilgængelige teknologi, er overholdt.

BAT-Emissionsniveauet er beregnet til 2.598 kg N/år for hele anlægget. Den aktuelle ammoniakemission fra det samlede anlæg er på 2.578 kg N/år. Det er 20 kg N lavere end kravet.

Silkeborg kommune vurderer, at det samlede anlæg lever op til BAT gennem de valgte staldsystemer og teknologier.

Teknologivalg til opfyldelse af krav om BAT (Ammoniak).

Der er valgt en løsning, hvor stort set alle dyrene går på gulvsystemet, fast gulv med 2% hældning mod ajledræn og skrabning af gulvet hver 2. time. Et gulv af denne type giver en reduktion på 50 % i ammoniakfordampning i forhold til reference gulvtypen, som er spalter med gyllekanaler og bagskyl.

Ifølge Miljøstyrelsens teknologiblad for faste drænede gulve med ajlefløb og skraber har gulve med drænriller eller jævnt fald mod ajlefløb i gulvmidte den samme miljøpåvirkning.

Der stilles vilkår til drift og indretning af skraber i gyllekanaler og over på spalterne.

Vilkår til drift og indretning

8.2.5. I kostalden skal der i gangarealet etableres faste, drænede gulve med skraber.

8.2.6. Gulve støbt på stedet skal være dimensioneret med et fald på minimum 1,5 % mod gulvmidte. Præfabrikerede gulve skal have et fald på minimum 1,0 % mod gulvmidte.

8.2.7. Gulvet skal være udført med ajlefløb.

8.2.8. Lysningsarealet til ajlefløb/gylleopsamling må maksimalt udgøre 5 % af det samlede gangareal.

8.2.9. Der skal hver dag foretages skrabninger hver anden time.

8.2.10. Skraberens skal være forsynet med timer.

8.2.11 Skraberens skal vedligeholdes i overensstemmelse med producentens vejledning. Vejledningen skal opbevares på husdyrbruget.

Egenkontrol

8.2.12. Enhver form for driftsstop skal noteres i logbog med angivelse af årsag og varighed.

8.2.13. Tilsynsmyndigheden skal underrettes ved driftsstop, der har en varighed af mere end 1 uge.

8.2.14. Logbog, servicefaktura, registrering fra datalogger eller lignende, der dokumenterer, at skraberens er i drift og vedligeholdes, skal opbevares på husdyrbruget i mindst fem år og forevises på tilsynsmyndighedens forlangende.

Ventilation

Der er naturlig ventilation i staldene. Der ændres ikke på ventilationen i dette tillæg.

Energi- og vandforbrug

Miljøteknisk redegørelse

Energi anvendes primært til lys, malkeanlæg og skraberanlæg.

Staldene er med naturlig ventilation, og der er derfor ikke energiforbrug til dette.

Der anvendes for så vidt muligt lavenergibelysning i stalden. Belysningen rengøres jævnligt, så lysstyrken er optimal.

Udendørslyset er kun tændt efter behov.

Lyset i staldene vil være tændt efter behov. Der vil være lys i staldene ca. 12 timer i døgnet i vinterhalvåret og ca. 8 timer i døgnet i sommerhalvåret. Tidsrummet vil kunne variere mellem 04-24. Herudover er der vågelys i staldene om natten, så dyrene kan orientere sig.

Logistikken i forbindelse med afhentning af foder er indrettet, så afstanden giver færrest mulige driftstimer, hvilket minimerer energiforbruget.

Elforbruget har som gennemsnit over de sidste 6 år været på 282.800 kwh pr. år

2014	280.672
2013	298.160
2012	285.151
2011	278.685
2010	290.688
2009	263.695

Kommunens bemærkninger og vurderinger

Silkeborg Kommune har ud fra EnergiMidts nøgletal, beregnet energiforbruget for en malkekvægbesætning på 340 årskøer til ca. 300.000 kWh pr. år, med malkerobotter og med elektrisk fodring, samt hjemmeblanding af foder, se beregning i nedenstående skema.

Svineproduktion	Hjemmeblanding	Forventeligt forbrug i kWh			
		El	Varme	El / enhed	Varme / enhed
Antal årssøer		-	-	-	-
Antal 7 - 30 kg's grise produceret pr. år		-	-	-	-
Antal producerede slagtesvin pr. år		-	-	-	-
Er der hjemmeblanding af foder?. Tast ja eller nej, til højre for antal		-	-	-	-
Kvægproduktion					
Antal årskøer	340	303.912		894	
Bliver der malket med robotter	ja				
Blandes og udfodres foder elektrisk, ja / nej	ja				

Energiforbruget har igennem de sidste 6 år lagt lidt lavere end de beregnede nøgletal. Det skyldes sandsynligvis, at det er et nyere staldanlæg, samt at der er fokus på reduktion af energiforbruget.

Der anvendes ikke strøm til gyllepumpning, da gyllen hentes af biogasanlæg og leveres tilbage i gyllebeholderen.

Køling af mælk med grundvand

Det vil også altid være en energimæssig fordel, at forkøle mælken med brøndvand, så man slipper for selv at køle mælken ned ved hjælp af strøm. På den måde kan den første køling af mælken fra 35 til 20°C opnås mere eller mindre gratis, da man samtidig opsamler og genbruger kølevandet som drikkevand til køerne.

Med det rette anlæg kan overskudsvarmen fra køling af mælken udnyttes til vaskevand og opvarmning af stuehuset.

I mange ældre anlæg ligger omkostningerne til nedkøling af ét ton mælk på 20-25 kWh. Men i de bedst optimerede anlæg ligger omkostningerne på 10-12 kWh pr. ton mælk.

Der er 340 malkekøer på husdyrbruget, og med en ydelse på ca. 12.000 kg mælk pr. ko produceres der 4.000 tons mælk om året. For hvert tons mælk kan der spares mindst 5 kWh ved korrekt dimensioneret varmegenindvinding og forkøl.

Det betyder, at der kan spares 20.000 kWh pr. år.

Ifølge SEGES nyhedsbrev er besparelsen ude hos den enkelte landmand så markant, at tilbagebetalingstiden på et komplet anlæg er maksimalt 5 år.

Der er krav i miljøgodkendelsen om, at bedriften skal foretage regelmæssige eftersyn af et energiselskab eller energikonsulent med henblik på at sænke energiforbruget. Eftersyn skal minimum foretages hvert 4. år. Der kan være en betydelig økonomisk gevinst ved et energieftersyn ved at sænke det årlige energiforbrug. Energieftersynet skal foretages senest 4 år efter godkendelsen, hvilket er senest den 27. juni 2016.

Det er kommunens vurdering, at der ikke bruges for meget energi på ejendommen. Det er i ansøgers egen interesse, at minimere energiforbruget for at spare penge på driften.

Vandforbrug

Vandforbruget er gennemsnitlig på 12.000 m³ pr år.

Vand anvendes primært til drikkevand samt rengøring af stalde og malkeanlæg. I ansøgt drift anslås det at forbruget forbliver på ca. 12.000 m³ vand årligt. Vandet leveres fra egen boring på ejendommen.

Der er opsat flydere i vandkarrene, der sikrer at vandkarrene ikke flyder over. Vandet fra mælkekølingen genbruges til drikkevand til køerne, hvorved vandforbruget minimeres.

Ejendommens drikkevandsinstallationer rengøres og efterses jævnligt med henblik på at undgå spild. Eventuelle lækager identificeres og repareres hurtigst muligt.

Kommunens bemærkninger og vurderinger

Normtal fra Landbrugets vejledning om erhvervsmæssigt dyrehold mv. angiver, at der bruges

- Årsko: 60-80 liter vand pr døgn, svarer til	22 – 30 m ³ pr. år.
- Årsopdræt: 20-25 liter vand pr døgn, svarer til	8 – 10 m ³ pr. år.

Tallet omfatter drikkevand, spild og vaskevand.

Det årlige vandforbrug ved 290 årskøer: beregnes til

Årskøer	290 x 30 =	8100 m ³ pr. år.
Årsopdræt	319 x 10 =	<u>3190 m³ pr. år.</u>

Beregnet maksimalt vandforbrug **11890 m³ pr. år.**

Vandforbruget har som gennemsnit over de sidste 11,5 år lagt på 12.000 m³ vand pr. år, hvilket er på niveau med det beregnede, maksimale forbrug, beregnet på baggrund af nøgletallene i Landbrugets vejledning om erhvervsmæssigt dyrehold mv.

Husdyrbrugets dyrehold har dog ændret sig betydeligt igennem de sidste 11,5 år, så det er ikke en præcis vurdering af det aktuelle vandforbrug.

Det vurderes at husdyrbruget lever op til BAT på vandforbrug med den nuværende driftsform og ved overholdelse af de stillede vilkår.

Der stilles vilkår til, at vandforbruget skal registreres mindst 1 gang årligt, så forbruget kan sammenlignes med de tidligere års forbrug. Registreringerne skal kunne fremvises ved tilsyn på ejendommen.

Vilkår 90 i miljøgodkendelsen lempes, så der ikke fremover stilles krav om, at vandforbruget skal aflæses mindst 1 gang om måneden. Det vurderes, at vandforbruget er så konstant og at de daglige tilsyn med anlægget sikrer at evt. lækager straks opdages og repareres. Vilkåret ændres derfor til, at vandforbruget skal registreres mindst 1 gang årligt.

VILKÅR

8.2.15 Vandforbruget skal registreres mindst én gang om året. Forbruget skal indføres i et skema, således at forbruget kan sammenlignes med tidligere års forbrug.

Spildevand og overfladevand

Tillægget udløser ikke ændringer vedrørende spildevand eller overfladevand.

Affald, olie og kemikalier

Bedriften er omfattet af reglerne i affaldsbekendtgørelsen, derfor skal man på ejendommen føre en logbog med registrering over affaldsproduktionen, jvf. tabel 4.7.1 efter de gældende regler, samt sikre at bortskaffelsen sker i overensstemmelse med kommunes affaldsregulativ.

Det fremgår af Affaldsbekendtgørelsens § 64, at virksomheder skal kildesortere deres affald. Virksomheden skal derudover sikre sig, at væsentlige dele af deres kildesorterede affald går til materialenyttiggørelse. Der stilles desuden vilkår til dokumentation for korrekt bortskaffelse af affald.

Kommunen vurderer, at der ikke vil være problemer med hensyn til opbevaring og affaldsbortskaffelsen fra virksomheden, såfremt de i miljøtekniske redegørelse beskrevne procedurer overholdes.

Sortering af affald

Silkeborg kommune vil fremover sætte mere fokus på sortering af affald. Husdyrbruget skal derfor udfylde nedenstående skema. Nedenstående skema skal gemmes og vil blive kontrolleret ved kommende tilsynsbesøg.

Rabel 4.7.1 Skema til registrering af affaldsmængder, transportør og modtager.

Affaldstyper	Mængde pr. år	Transportør	Modtager
Spildolie	Ca. 100 l	Mekaniker	
Medicinrester	0 kg	Ingen	Ingen
Tom medicin emballage	Ca. 10-15 kg	Opbevares i blå tønde og leveres med varebil på kommunal genbrugsplads	Kommunal genbrugsplads
Kanyler mv.	Ca. 2 kg	"	"
Pesticiddunke og -rester mv.	Ca. 10 kg emballage og ca. 0-2 liter pesticid	Maskinstation står for sprøjtning, hvorfor de står for alt affald	Kommunal genbrugsplads
Plastik fra ensilagepladser, halmstakke mv.	Ca. 5 t	Marius Pedersen	Marius Pedersen
Lysstofrør	Ca. 40 stk.	Elektriker tager med retur	Kommunal genbrugsplads
Blyakkumulatorer	2 kg	Transporteres med varebil til kommunal genbrugsstation	Kommunal genbrugsplads
Dagrenovation	Anslået 10-20 kg/uge	Kommunal renovationsordning	Kommunal renovationsordning
Erhvervsaffald	Anslået 10-20 kg/uge	Marius Pedersen	Marius Pedersen

Sortering af affald

Silkeborg kommune vil fremover sætte mere fokus på sortering af affald. Husdyrbruget skal derfor udfylde nedenstående skema.

Husdyrbruget skal kunne dokumentere hvordan affaldet bortskaffes og der stilles vilkår om sortering af affald

Adgang til genbrugspladserne

Hvis et landbrug ønsker at aflevere affald på genbrugspladsen, skal de tilmelde sig genbrugspladsordningen. Kun virksomheder, der er tilmeldt ordningen, kan lovligt benytte genbrugspladsen.

Hvis et landbrug vil aflevere farligt affald på genbrugspladsen, skal du tilmelde virksomheden "Genbrugspladsordning inklusiv farligt affald". Virksomheden har hermed lov til at aflevere op til 200 kg farligt affald om året på genbrugspladsen.

Særligt for dokumentation af aflevering af farligt affald

Virksomheder har pligt til at dokumentere, at deres farlige affald bliver håndteret korrekt. Derfor skal du altid udfylde kvitteringsskema på Silkeborg Forsynings hjemmeside og medbringe det i to eksemplarer, så personalet kan stemple det, når du afleverer farligt affald fra virksomheden på genbrugspladsen. Alternativt kan du bruge en godkendt indsamler til at håndtere dit farlige affald.

Tilmelding

Virksomheden kan tilmelde sig ved henvendelse til Silkeborg Forsyning, Tietgensvej 3, 8600 Silkeborg.

Påvirkning af jord

Når traktorer og andre motoriserede landbrugsmaskiner påfyldes benzin eller diesel er der stor risiko for spild på jorden. Af den grund har Silkeborg Kommune stillet vilkår om, at påfyldningssteder skal være udformet, så der ikke kan ske afløb til - og forurening af jord, kloak, overflade- eller grundvand. For at forhindre spild og forurening af jord og grundvand er der stillet vilkår til opbevaring og håndtering af gødningen.

Renere teknologi sigter bl.a. på:

- At minimere forbrug af energi, vand og andre råvarer pr. produceret enhed.
- At udskifte miljøfarlige stoffer med mere miljøvenlige.
- At gøre arbejds gange og processer mindre belastende for miljøet.

Opbevaring af olie og kemikalier

Alle kemikalier, olieprodukter, pesticider mv. skal opbevares forsvarligt, som eksempelvis i lukket maskinhus med støbt gulv og uden afløb. Det skal sikres, at selv om der sker et uheld og der tabes olie eller kemikalier på gulvet, kan dette samles op uden risiko for forurening af jord eller grundvand.

Opbevaring og håndtering af kemikalier, olieprodukter, pesticider mv. skal være i overensstemmelse med reglerne i Silkeborg Kommunes forskrift om håndtering og opbevaring af olie og kemikalier, version 2.0.

Ovennævnte produkter skal opbevares, så der ikke er risiko for afledning af spild til jord, kloaksystem eller vandløb. Oplag skal altid være overdækket eller afskærmet mod nedbør, samt sikres mod påkørsel og hærværk jf. § 5 i Silkeborg Kommunes forskrift for håndtering og opbevaring af olie og kemikalier.

Det skal i henhold til kommunens forskrift også sikres, at der ikke sker spild ved tankning af dieselolie på traktorer og andre maskiner. *Der er stillet vilkår til håndtering og opbevaring af virksomhedens olie og kemikalier.*

Vilkår

- 8.2.16 Tankning af diesel skal foregå på en plads med fast og tæt bund, enten med afløb via olieudskiller, eller således at spild kan opsamles i henhold til reglerne i Silkeborg Kommunes forskrift om håndtering og opbevaring af olie og kemikalier.
- 8.2.17 Spildolie, samt kemikalier skal opbevares i original emballage og placeres i en spildbakke, som kan rumme indholdet af den største beholder.
- 8.2.18 Arealerne omkring bygninger og tilkørselsveje skal holdes ryddelige og fri for affald, foderrester, gødning m.v.
- 8.2.19 Virksomheden skal hvert år lave en opgørelse over de affaldsfraktioner og mængder som produceres på husdyrbruget. Sammen med opgørelsen skal der vedlægges fakturaer, kvitteringer fra genbrugspladsen eller anden dokumentation for, at bortskaffelsen af affald er sket i henhold til gældende lovgivning. Logbogen skal gemmes mindst 5 år og fremvises på tilsyn.
- 8.2.20 Husdyrbruget skal, senest 6 måneder efter vedtagelsen af denne miljøgodkendelse, tilmelde sig genbrugspladsordningen eller på anden måde kunne dokumentere, at bortskaffelse af affald, herunder farligt affald, sker efter gældende lovgivning.
- 8.2.21 Der skal til enhver tid foreligge dokumentation for, at affald bortskaffes miljømæssigt forsvarligt.
- 8.2.22 Animalsk affald, herunder døde dyr, skal opbevares i lukkede beholdere eller kadaverkapsel og placeres på et egnet sted, således at der i tidsrummet indtil afhentning ikke opstår uhygiejniske forhold, herunder adgang for omstrefjende dyr.
- 8.2.23 Nedenstående skema skal løbende udfyldes og gemmes i mindst 5 år og vil blive kontrolleret ved kommende tilsynsbesøg. Der skal vedlægges fakturaer, kontrakter eller anden form for dokumentation for, at affaldet bortskaffes i henhold til gældende lovgivning.

Affaldstyper	Mængde pr. år	Transportør	Modtager
Spildolie			
Medicinrester			
Kanyler mv.			
Pesticiddunke og -rester mv.			
Plastik fra ensilagepladser, halmstakke mv.			
Lysstofrør			
Blyakkumulatorer			
Dagrenovation			

Erhvervsaffald			
Andet			

8.3. Produktion og opbevaring af husdyrgødning

Flydende husdyrgødning

I den ansøgte drift er der flere og en anden sammensætning af dyr i de gyllebaserede gulvsystemer end i nudriften. Mængden af produceret gylle øges til 12.900 m³ per år.

Produktionen af gylle forarbejdes af Thorsø Biogasanlæg. Der afsættes 506,22 DE i gylle og dybstrøelse til biogasanlæg. Herefter modtages den mængde afgasset gylle der passer til eget harmoniareal og gylleaftaler. Den afgassede gylle udbringes efter gældende regler med 1,7 eller 2,3 DE pr ha. På ejendommen ønskes der fleksible vilkår, så reglerne vedr. 1,7 DE pr ha eller 2,3 DE pr ha kan benyttes.

Beregning af produktion af gylle

Dyretype	m ³ pr. årsvild	m ³ i alt
282 køer, stor race, fast gulv	29,24	8.246
48 køer, jersey, fast gulv	24,32	1.167
14 kvier fra 24-25 mdr, stor race, fast gulv	6,44 * 1,27 korr.fakt	115
2 kvier fra 23-24 mdr, jersey, fast gulv	4,64 * 1,28 korr.fakt.	12
Afløb fra plansiloer og øvrigt fast areal, 4.800 m ²		3.360
I alt		12.900

Opbevaringskapacitet af gylle

	Beholder str.	% af opbevaring
Eksisterende gyllebeholder, Trehøjevej 17	4.000 m ³	40%
Eksisterende gyllebeholder, Trehøjevej 31	2.500 m ³	25%
Lejet gyllebeholder, Tvillumgårdsvej 1	2.500 m ³	35%
Afsætning via Thorsø Biogasanlæg	min. 1.000 m ³	
I alt	10.000 m³	100%

Svarende til opbevaringskapacitet til min 9 mdr. produktion. Herudover er der opbevaringskapacitet i gyllekanal og fortank.

Der er krav om mindst 9 måneders opbevaringskapacitet svarende til en samlet beholderkapacitet på 12.900 m³ / 12 x 9 = 9.675 m³.

Beholderkapaciteten på Trehøjevej 17 er på 4.000 m³. Der kan opbevares 2.500 m³ på Trehøjevej 31 og der er en skriftlig aftale om leje af 2.500 m³ i en gyllebeholder på Tvillumgårdsvej 1, samt aflevering af 1.000 m³ til Thorsø biogasanlæg. Det giver en samlet beholderkapacitet på 10.000 m³.

Kommunen vurderer at kravet om 9 måneders opbevaringskapacitet er overholdt.

Gyllekørsel til de lejede beholdere foregår med lastbil, da Thorsø biogasanlæg leverer den afgassede gylle hen til de respektive beholdere.

Beholderne på Trehøjevej 17 og 31 ligger i tilknytning til udbringningsarealerne og indgår derfor som en naturlig del af driften når der skal køres gylle ud på markerne.

Transport af gylle behandles i afsnit 8.4 under Transport

Der er ikke konstateret dræn under eller omkring (tættere end 50m på), husdyrbruget herunder ensilage- og gødningsopbevaringsanlæg.

Håndtering og opbevaring af fast husdyrgødning

Der er dybstrøelse hos småkalve og i syge-/kælvningsbokse. Ifølge nedenstående beregning produceres der årligt 374 m³ / 220 tons dybstrøelse, se tabel 8.3.1. Dybstrøelse opbevares i en overdækket container på befæstet areal (areal ved ensilagepladsen) med afløb til gyllebeholder.

Dybstrøelsen afleveres løbende til Thorsø biogasanlæg og der står i kontrakten, at der leveres gylle retur i vægtforholdet 1-1. Det vil sige, at der modtages 1 tons gylle for hvert tons dybstrøelse der afleveres. Dette bytteforhold skal indregnes i opbevaringskapaciteten til flydende husdyrgødning, samt i fremtidige kontrakter med biogasanlægget.

Det indgår dog også i kontrakten, at Thorsø biogasanlæg afsætter 2.000 m³ gylle til tredjemand, så der er på nuværende tidspunkt taget højde for dette bytteforhold.

Tabel 8.3.1 Beregning af produktion af dybstrøelse/møg

	<i>Ton pr. årsvildt</i>	<i>Ton i alt</i>
8 køer, stor race, kælvningsafdeling	15,68	125
2 køer, jersey, kælvningsafdeling	13,08	26
26 kalve fra 0-2 mdr, stor race	1,89 * 0,88 korr.fakt	43
5 kalve fra 0-2 mdr, jersey	1,48 * 0,87 korr.fakt.	6
160 tyrekalve 40-60 kg, stor race	Anslået	15
27 tyrekalve 25-45 kg, jersey	Anslået	5
I alt produktion		<u>220 t / 374 m³*</u>

*1 ton dybstrøelse er ca. 1,7 m³

Der muges ud fra staldene til området omkring ensilageplansiloen. Dybstrøelsen overdækkes straks efter udmugning og når containeren er fuld, leveres det til Thorsø Biogasanlæg, hvilket sker ca. hver 3 uge. Der muges løbende ud ved småkalvene og i forbindelse med levering til biogasanlæg muges der ud i kælvningsafdelingen.

Det befæstede areal har en størrelse på over 100 m². Se nærmere om forholdene på bilag 1

Container til opbevaring af fast gødning skal placeres på et befæstet areal med afløb til møddingsaftbeholder eller lignende, og den faste gødning skal overdækkes straks efter udlægning, jf. reglerne i husdyrgødningsbekendtgørelsen.

Det er Silkeborg Kommunes vurdering, at håndtering og opbevaring af fast husdyrgødning foregår på tilfredsstillende vis.

Vilkår

- 8.3.1 Beholdere til husdyrgødning skal mindst en gang om året tømmes helt, og der skal ske indvendig og udvendig inspektion (om muligt) med henblik på reparation og vedligeholdelse. Inspektionen og evt. tiltag skal noteres i logbogen.
- 8.3.2 Påfyldning af gyllevogne o.l. skal enten foregå på en plads med afløb til opsamlingsbeholder for flydende husdyrgødning, eller med gyllevogne som har påmonteret pumpe og returløb, således at spild af flydende husdyrgødning undgås.
- 8.3.3 Ved tilsyn skal der kunne fremvises gældende kontrakter om opbevaring og eller afsætning af husdyrgødning på minimum 6.000 m³ gylle årligt.
- 8.3.4 Kontrakten for aflevering af gylle til Thorsø biogasanlæg skal dokumentere, at der er taget hensyn til, at produktionen af fast gødning byttes til gylle i vægtforholdet 1:1. Der modtages 1 tons gylle for hvert tons dybstrøelse der afleveres til Thorsø biogasanlæg.

8.4. Forurening og gener fra husdyrbruget

Lugt

Miljøstyrelsens ansøgningssystem har beregnet de lugtgenæafstande, der skal være fra staldene til forskellige beboelsestyper, se tabellen i tabel 8.4.1. På figur 8.4.2 ses desuden afstanden til nærmeste nabo, samlet bebyggelse og byzone.

Lugtgenæafstandene er beregnet for fuld besætning. For alle stalde gælder det, at der er mere end 1,2 gange genæafstanden til naboer, samlet bebyggelse og byzone.

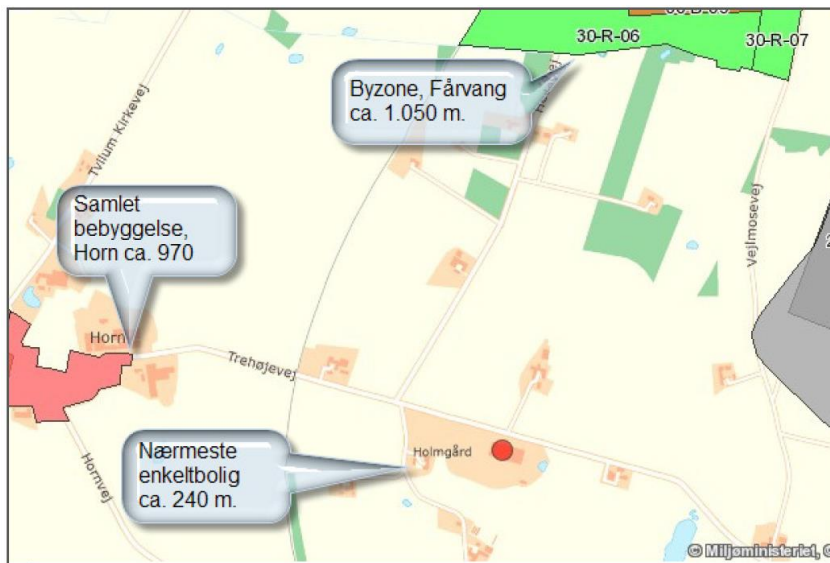
Lugtens udbredelse i nærområde, afhænger bl.a. af antal og typer af husdyr og geografisk placering. Disse faktorer indgår i lugtberegningen. I beregningen af genæafstanden indgår også øvrige husdyrbrug i området. I denne ansøgning er der ikke andre husdyrbrug nær nærmeste nabo, samlet bebyggelse eller byzone der skal medtages i beregningerne af lugtgenæafstandene.

Tabel 8.4.1: lugt gene afstande fra www.husdyrgodkendelse.dk.

Samlet resultat af lugtberegning

Område	Andre ejendomme med mere end 75 DE(antal)	Beregnings model	Samlet ukorrigeret	Korrigeret geneafstand (ansøgt drift)	Korrigeret geneafstand (nudrift)	Vægtet gennemsnits afstand	Genekriterie overholdt
Eksisterende eller fremtidig byzone	0	Ny	306,76	0,00	0,00	0,00	Genekriterie overholdt. Ingen nabobeboelser/byzone indenfor 1,2 gange geneafstand.
Samlet bebyggelse	0	Ny	206,00	0,00	0,00	0,00	Genekriterie overholdt. Ingen nabobeboelser/byzone indenfor 1,2 gange geneafstand.
Enkelt bolig	0	Ny	90,88	0,00	0,00	0,00	Genekriterie overholdt. Ingen nabobeboelser/byzone indenfor 1,2 gange geneafstand.

Figur 8.4.2.: Kort over naboers, samlet bebyggelse og byzonens placering



Lugtkilder - staldluft

Ventilationsluften fra staldene medbringer en given mængde lugt. Da der i stalden er naturligventilation, bliver luften opblandet og fortyndet inden den falder ned omkring stalden. Herudover vil stalde og foderopbevaring blive rengjort hyppigt, så der ikke opstår uhygiejniske forhold og så lugtgenerne mindskes.

Da ejendommen er beliggende frit og overholder lugtgenafstandene er der som udgangspunkt ikke grundlag for at antage, at der er behov for særlige tiltag til begrænsning af lugt fra ejendommen (jf. vejledning fra miljøstyrelse).

Lugtkilder - husdyrgødning

Der vil være mindre lugtgener i forbindelse med afhentning af gylle samt ved udbringning af gylle på udbringningsarealerne. Generne vil være begrænset til en forholdsvis kort periode.

Selve udbringningen af gylle vil være begrænset til få dage om året og arbejdet foretages, så vidt det er muligt, indenfor normal arbejdstid.

Ved udbringning af gylle tages der hensyn til naboer. Udbringning af gylle foretages primært med slangeudlægger i veletableret afgrøde eller nedfældes i græsmarker og sort jord for at minimere lugtgener og mindske ammoniakfordampningen.

Der sker fremover ikke udbringning af dybstrøelse på arealerne.

Pumpning og håndtering af gylle i øvrigt foregår normalt indenfor normal arbejdstid.

KOMMUNENS BEMÆRKNINGER OG VURDERING

Lovens minimumskrav til lugtgen afstande til nærmeste enkelt bolig, samlet bebyggelse og byzone er overholdt. Kommunen vurderer derfor, at lugt fra staldene ikke vil give anledning væsentlige gener for naboerne.

Vilkår

8.4.1 Der skal til stadighed tilstræbes en god staldhygiejne, herunder sikres, at staldene og fordringsanlæg holdes rene.

8.4.2 Såfremt tilsynsmyndigheden vurderer, at driften giver anledning til flere lugtgener for omboende end forventet, skal ejendommen lade udarbejde en handlingsplan for nedbringelse af generne, som godkendes af kommunen, og derefter gennemføre denne. Samtlige udgifter i forbindelse med ovennævnte afholdes af husdyrbruget.

Støv og støj

Det forventes ikke, at udvidelsen medfører mere støv eller mere støj.

Silkeborg Kommune vurderer at støvgenerne fra husdyrbruget er begrænsede, da en del af kørearealerne omkring staldene er asfalterede. Da der er mere end 100m til nærmeste nabo vurderes, at der ikke vil være væsentligt øgede gener i forbindelse med udvidelsen af husdyrbruget.

Hvis der kommer klager over støv eller støj vil kommunen tage stilling til om der skal foretages ændringer i driften for at mindske generne.

Støj fra anlæg og maskiner

8.4.3 Virksomhedens bidrag til støjbelastningen i omgivelserne må ikke overstige følgende værdier, målt ved nabobeboelser eller deres opholdsarealer: Støjbidraget (bortset fra maksimal-værdien) måles som det ækvivalente, konstante, korrigerede støjniveau i dB(A). Tallene i parenteserne angiver referencetiden inden for den pågældende periode.

Mandag-fredag kl. 07-18 (8 timer)	Alle dage kl. 18-22 (1 time)	Alle dage kl. 22-07 (½ time)	Alle dage kl. 22-07 Maksimal værdi
Lørdag kl. 07-14 (7 timer)	Lørdag kl. 14-18 (4 timer) Søn- og helligdag kl. 07-18 (8 timer)		
55 db (A)	45 db (A)	40 db (A)	55 db (A)

8.4.4. Driften må ikke medføre væsentlige støvgener uden for ejendommens eget areal.

Fluer

Der kan i sommer- og efterårsmånederne forekomme fluegener fra de åbne stalde.

Fluer fra staldanlægget på Trehøjevej 17 bekæmpes kemisk, samt ved forebyggelse ved hyppig rengøring og god hygiejne. Der forventes ikke at udvidelsen af malkekvægbesætningen vil medføre væsentligt flere fluer.

Hvis der kommer klager over fluegener vil kommunen tage stilling til om der skal foretages ændringer i driften for at mindske generne.

Ammoniak og natur

Ammoniakemission fra stald og lager øges fra 2428 kg N/år til 2578 kg N/år. Dette er en forøgelse på 150 kg N/år., se nedenstående uddrag fra IT ansøgningen.

Tabel 8.4.2 Resultat af beregninger af ammoniaktab på produktionsniveau

Staldnavn	Kode for staldsystem	Ammoniaktab fra reference staldsystem (kgN/år)	Ammoniaktab fra valgt staldsystem (kgN/år)	Effekt af valgt staldsystem (kgN/år)	Effekt af valgt staldsystem (%)	Effekt af miljøteknologi (kgN/år)	Effekt af foderoptimering m.m. (kgN/år)	Effekt af miljøtiltag lager (kgN/år)	Faktisk ammoniaktab fra stald og lager (kgN/år)
Kostald	KvMa05	2203,14	1609,00	594,14	26,97%	0,00	0,00	0,00	1609,00
		2824,03	2062,45	761,58	26,97%	0,00	0,00	0,00	2062,45
	JeMa05	930,29	685,76	244,53	26,29%	0,00	0,00	0,00	685,76
		405,94	299,24	106,70	26,29%	0,00	0,00	0,00	299,24
	KvMa09	0,00	70,70	0,00	0,00%	0,00	0,00	7,97	62,72
		0,00	80,80	0,00	0,00%	0,00	0,00	9,11	71,68
	JeMa09	0,00	25,84	0,00	0,00%	0,00	0,00	2,91	22,93
		0,00	17,23	0,00	0,00%	0,00	0,00	1,94	15,29
	KvKs05	0,00	0,00	0,00	0,00%	0,00	0,00	0,00	0,00
		95,52	66,76	28,76	30,11%	0,00	0,00	0,00	66,76
	JeKs05	0,00	0,00	0,00	0,00%	0,00	0,00	0,00	0,00
		10,36	7,28	3,08	29,76%	0,00	0,00	0,00	7,28
Kalve i kalvhytter	KvSm01	0,00	34,76	0,00	0,00%	0,00	0,00	3,78	30,98
		0,00	43,04	0,00	0,00%	0,00	0,00	4,68	38,36
	JeSm01	0,00	12,33	0,00	0,00%	0,00	0,00	1,35	10,98
		0,00	6,17	0,00	0,00%	0,00	0,00	0,67	5,49
	KvTk01	0,00	3,98	0,00	0,00%	0,00	0,00	0,44	3,54
		0,00	10,45	0,00	0,00%	0,00	0,00	1,15	9,30
	JeTk01	0,00	2,52	0,00	0,00%	0,00	0,00	0,28	2,24
		0,00	2,19	0,00	0,00%	0,00	0,00	0,24	1,95
Sum	Nudrift	3133,43	2444,89	838,67		0,00	0,00	16,73	2428,15
	Ansøgt	3335,85	2595,61	900,12		0,00	0,00	17,79	2577,80

Det generelle ammoniakreduktionskrav

Kravet om 30 % reduktion af ammoniak fra stald og lager trådte i kraft den 15. marts 2011. Kravet gælder for udvidelser og stalde der renoveres og beregnes ud fra normen for bedste staldsystem 2005/06. Ifølge miljøstyrelsen, er ændring af staldsystemet godkendelsespligtigt (og omfattet af det generelle ammoniakkrav), medmindre der er tale om en ændring der mindsker ammoniakfordampningen og som ikke kræver opbrydning af staldgulvet.

Der er indsendt en fiktiv ansøgning med skema nr. 79238, hvor nudriften svarer til det tilladte dyrehold for 8 år siden.

Tidligere pålagte krav om reduktion af ammoniaktabet vil ikke kunne komme husdyrbruget til gode ved vurdering af reduktionskravet. I sådanne tilfælde vil effekten af de krævede reduktionstiltag indgå i beregningen af ammoniaktabet fra den eksisterende produktion. Hvis den fiktive ansøgning, beregnet med 30 % reduktion af ammoniak fra stald og lagre viser, at kravet er overholdt, vurderes det, at det generelle reduktionskrav for tillægget er overholdt.

Beregningerne viser at det generelle krav om ammoniakreduktion er overholdt (figur 8.4.2).

Figur 8.4.2 – Beregning af generelt ammoniakreduktionskrav.

Resultat af beregninger på generelt ammoniakreduktionskrav

Overstiger græsmarksafgrøder over 25 % af totalrationen for malkekøer inklusiv opdræt?	Nej
Er det generelle krav om reduktion af ammoniaktab fra stald og lager opfyldt?	Ja
Eventuel yderligere reduktion nødvendig for at opfylde kravet	-582,40 kgN/år

Silkeborg kommune vurderer på baggrund af det indsendte ansøgningskema med skema ID 79238, at det generelle ammoniakreduktionskrav fra husdyrbruget er overholdt

Anlæggets påvirkning af beskyttet natur

Ammoniakemission fra stald og lager i ansøgt drift:

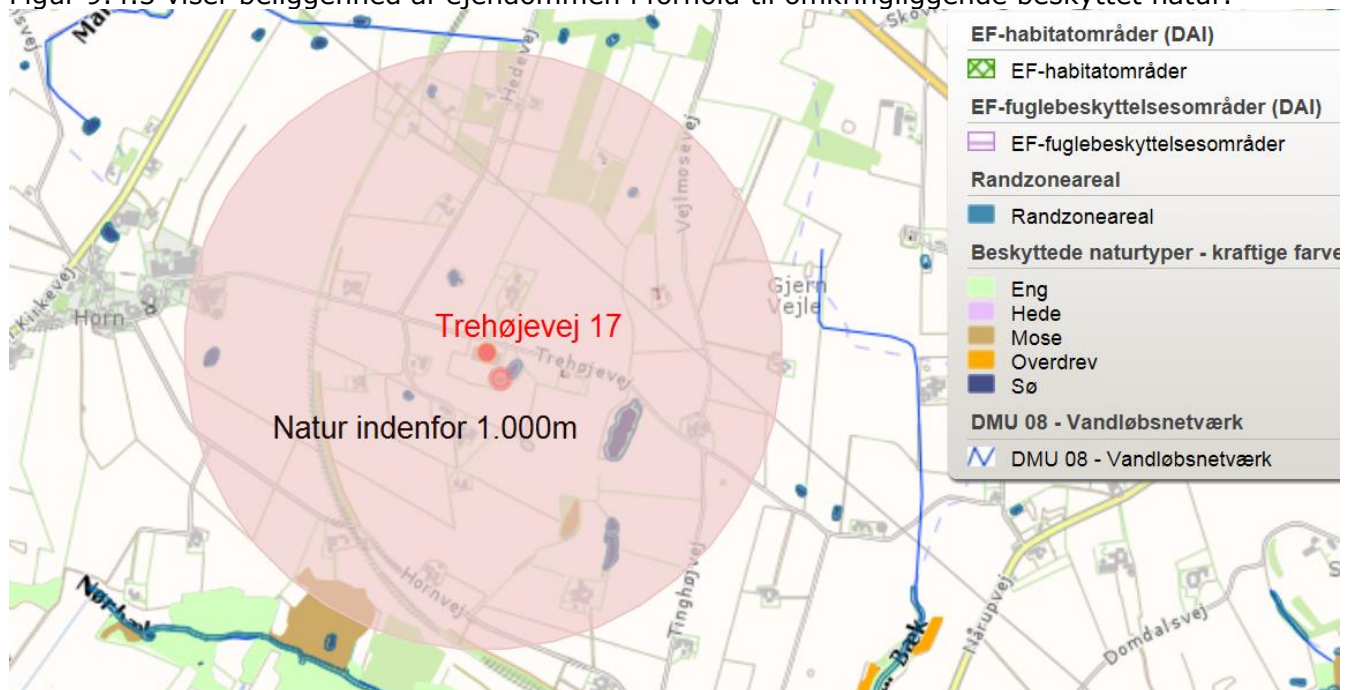
Samlet emission fra anlæg i nudrift (8 år siden): 2297 Kg N/år

Samlet emission fra anlæg i ansøgt drift: 2578 Kg N/år

Meremission fra anlæg:

281 Kg N/år

Figur 9.4.3 viser beliggenhed af ejendommen i forhold til omkringliggende beskyttet natur.



Internationale beskyttelsesområder (kategori 1-naturtyper)

Ammoniakfølsomme Natura 2000 naturtyper, som indgår i udpegningsgrundlaget for området og andre heder og overdrev indenfor Natura 2000 området (kategori 1-natur) er omfattet af beskyttelsen i § 7 stk. 1, nr. 1 i Lov om miljøgodkendelse m.v. af husdyrbrug, hvor der er et krav til maksimal total deposition af ammoniak på 0,2 - 0,7 kg N/ha/år (afhængig af kumulation med andre ejendomme) jf. beskyttelsesniveauet i bilag 3 i *Bekendtgørelse om tilladelse og godkendelse m.v. af husdyrbrug*.

Nærmeste EF-habitatområde er nr. 45 Gudenå og Gjern Bakker, som ligger mere end 2 km sydvest for det eksisterende gårdanlæg. Gjern Bakker er blandt andet udpeget på grundlag af naturtyperne: "Våde dværgbusksamfund med klokkelyng (Våd hede, 4010), Tørre værgbusksamfund (Tør hede, 4030), Hængesæk og andre kærsamfund dannet i flydende vand (7140) samt stilkegeskov og krat på mager bund (9190).

Udvidelsen af dyreholdet vil ikke medføre en øget ammoniakdepositionen og vil dermed ikke påvirker naturområderne ud over, hvad der er givet godkendelse til i 2012, se nedenstående fra IT ansøgningen.

Opret naturpunkt						
Navn	Kategori ▲	Ruhed	Kumulation	Totaldeposition [kgN]	Merdeposition [kgN]	
Gudenå og Gjærn Bakker	Kategori1	Mk	Nul ejendomme	0,0	+0,0	
Nørnæk enge	Kategori3	Mk	Nul ejendomme	0,0	+0,0	

§ 7-natur (kategori 2-natur)

Kategori 2-natur er nærmere bestemte ammoniakfølsomme naturtyper, der ligger uden for internationale naturbeskyttelsesområder. Det drejer sig om:

- højmoser,
- lobeliesøer,
- heder der er større end 10 ha, og som er omfattet af naturbeskyttelseslovens § 3, og
- overdrev der er større end 2,5 ha, og som er omfattet af naturbeskyttelseslovens § 3. Det er dog kun heder og overdrev, der i sig selv er større end de nævnte størrelser, der er kategori 2-natur.

jf. beskyttelsesniveauet i bilag 3 i Bekendtgørelse om tilladelse og godkendelse m.v. af husdyrbrug.

Der er ingen af disse naturtyper indenfor en afstand af 2 km fra husdyrbruget.

(kategori 3-natur)

Umiddelbart øst for stalden findes et vandhul på ca. 1000 m². Vandhullet er besigtiget af Århus Amt i 2002. Ved besigtigelsen blev der fundet en ret artsrig vegetation og en stor bestand af butsnudet og/eller spidssnudet frø, samt haletudser.

På nyere luftfotos fremstår vandhullet som en del af et haveanlæg med tætklippet græs omkring og der er tegn på udbredt forekomst af trådalger i vandet. Vandhullet og vegetationen i området vurderes at være påvirket af næringsstoffer og udvidelsen vurderes ikke at ændre naturtilstanden i vandhullet.

Udvidelsen vurderes således heller ikke at medføre negative konsekvenser for en eventuel forekomst af spidssnudet frø, der er omfattet af habitatdirektivets bilag IV.

Ca. 200 meter nord for ejendommen og 200 meter sydvest for ejendommen ligger 2 mindre vandhuller på dyrkede arealer. Vandhullerne er tilgroede og helt omgivet/skygget af vedplanter. Vandhullerne vurderes på grund af deres beliggenhed midt på dyrkede arealer og deres tilgrøningsgrad at indeholde et meget beskedent naturindhold. Vandhullerne vil således ikke blive påvirket af udvidelsen.

400 meter mod øst ligger et mindre naturområde med en sø omgivet af lidt eng. Lokaltiteten er besigtiget i 2002 og fremstod ved denne besigtigelse som et vandingsted for græssende kreaturer som stort set havde trådt hele bredzonen op. Ved besigtigelse i 2012 var der en hættemågekoloni i søen. Af andre ynglefugle kan nævnes gråstrubet lappedykker, blishøne, knopsvane m.fl. Mod sydøst findes desuden et meget tilgroet moseområde, samt et par småsøer. Småsøerne fremstod ved en besigtigelse i maj 2012 med faste, stejle brinker med tætgræsset vegetation ned til vandkanten.

I søen voksede der en del svømmende vandaks og langs søbredden voksede bredbladet dunhammer, vejbred skebred m.m.

Der er ikke fundet særlig kvælstoffølsom natur på lokaliteterne og udvidelsen vurderes ikke at påvirke disse naturområder.

Nørbæk enge, som ligger ca. 1000 meter mod syd består af en række B-målsatte eng og moseområder. Området er Besigtiget af Århus Amt den 29. maj 2002. Ved besigtigelserne blev områderne beskrevet som en blanding af natur- og kulturrenge med vældprægede pletter med mere artsrig vegetation. Der blev fundet maj-gøgeurt og engblomme på en af moselokaliteterne.

På baggrund af manglen på særligt kvælstoffølsomme arter generelt vurderes tålegrænsen for det konkrete eng- og moseområde at ligge omkring 20-25 kg N/ha/år. Merdepositionen forventes på grund af udvidelsens størrelse og naturlokaliteternes beliggenhed i forhold til ejendommen at være meget lav. Totaldepositionen er beregnet til 0 kg N/år.

Det vurderes, at der ikke er andre beskyttede naturtyper indenfor nærområdet til ejendommen, som kan påvirkes væsentligt i forbindelse med det ansøgte.

Det vurderes samlet at den ansøgte udvidelse af dyreholdet ikke er i strid med bevaringsmålsætningen for Natura 2000-området og ikke vil medføre væsentlige påvirkninger af omgivende beskyttet natur.

Transport

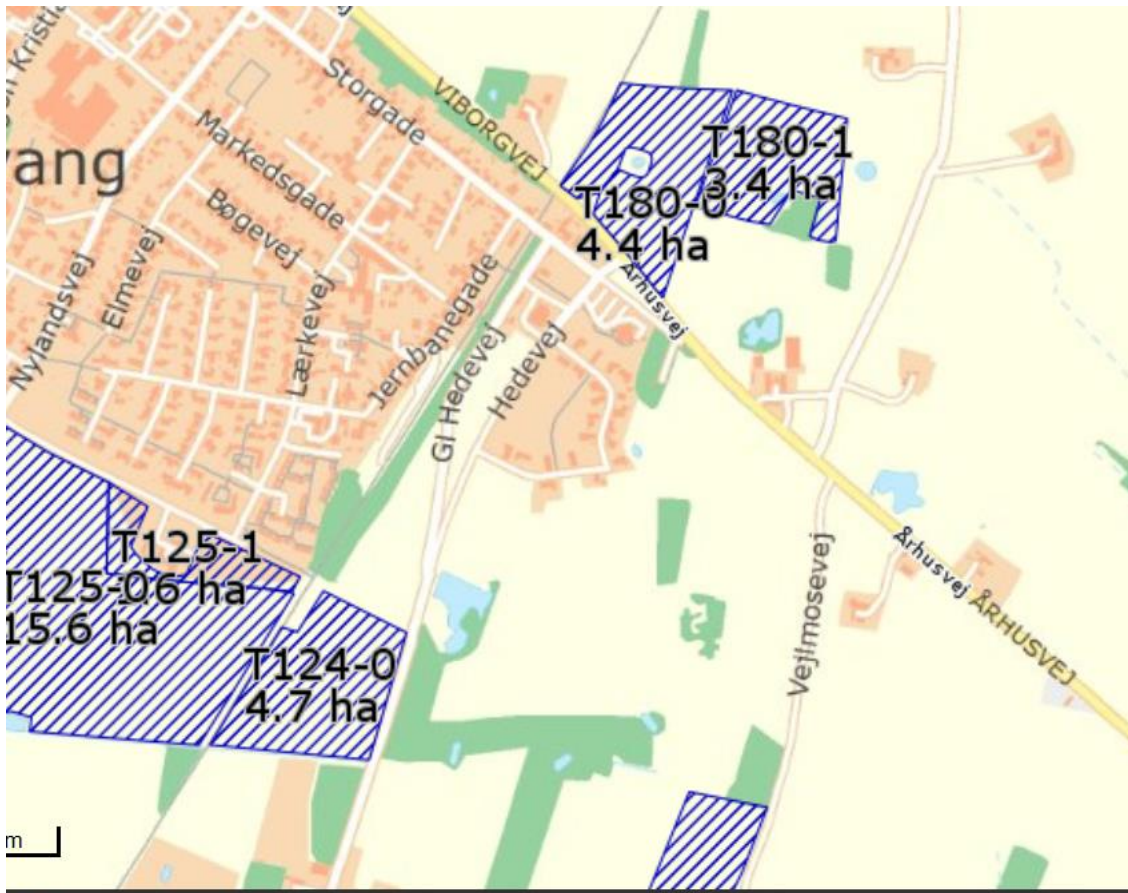
Antallet af transporter til og fra ejendommen forventes ikke at stige væsentligt i forbindelse med denne forholdsvis lille udvidelse af dyreholdet.

I miljøgodkendelsen står der, at der årligt er ca. 1.424 transporter til og fra ejendommen, hvilket svarer til ca. 4 transporter dagligt.

Det er primært lastbiltransporter der bliver lidt flere af, da al gylle og dybstrøelse transporteres med lastbil til Thorsø biogasanlæg og delvist retur igen. Thorsø biogasanlæg afsætter selv 2.000 m³ gylle og afleverer resten i gylletankene på Tvilumgårdsvej 1 og Trehøjevej 17 og 31.

Transporter med gylle fra beholderne til udbringningsarealerne følger de transportruter som er vist på bilag 2 og med de samme mængder som tidligere, da der ikke er nye arealer.

Det er kun transportvejene til de nordligste udbringningsarealer som går igennem udkanten af byzone (Fårvang by). Det er Silkeborg Kommunes vurdering at de ansøgte transportveje af henholdsvis Hedevej og Tvilum Kirkevej er acceptable i forhold til støjgener i byzonen. Tvilum Kirkevej betragtes som en af hovedfærdselsvejene igennem byen, hvor der i forvejen er en del tung trafik. Hedevej ligger mere end 100m fra boligområder og det er kun transporter med gylle til knap til mark T180-0 og T180-1 på ca. 7,8ha. Med et dyretryk på 2,3 DE. ha. kan der afsættes $7,8 \times 2,3 = \text{ca. } 18 \text{ DE. pr. år.}$ Der går ca. 19 m³ gylle til en dyreenhed og der kan være ca. 25 m³ gylle i en gyllevogn. Det vil sige, at der vil være ca. 14 transporter med gylle ad Hedevej om året.



Øversigtskort som viser Hedevej placering i forhold til boligområderne vest for Hedevej, samt markerne som modtager husdyrgødning.

Vilkår

Der stilles ingen vilkår

8.5. Påvirkning fra arealerne

Areal oplysninger

Til ejendommen Trehøjevej 17 hører i alt 122,92 ha ejede og forpagtede udbringningsarealer. Alle udbringningsarealer ligger i Silkeborg Kommune. Udbringningsarealernes placering fremgår af oversigtskort (bilag 2).

Thorsø Biogasanlæg forarbejder 506,22 DE i gylle og 24,45 DE i dybstrøelse. Herefter afsætter de det der svarer til 2.000 m³ gylle til tredjemand. Ved ca. 19 m³/DE svarer det til 105 DE, hvoraf 24,45 DE er fra dybstrøelsen og 80,55 DE er fra gyllen, se aftale i bilag 4

Der er ansøgt om fleksibilitet til enten at anvende et dyretryk på 1,66 DE./ha eller 2,21 DE./ha. Dyretrykket på arealerne er derfor vurderet ud fra "Worst case" af de 2 scenarier. Af nedenstående tabel ses forskellen imellem de 2 scenarier.

Med de ansøgte 2 scenarier med forskelligt dyretryk er der følgende 2 beregninger for gyllehåndteringen, da dybstrøelse afsættes af Thorsø biogasanlæg:

Tabel med 1,7 DE./ha.

Gylleproduktionen er:	506,22 DE
Thorsø afsætter til tredjemand	80,55 DE
Importeret i afgasset gylle	425,67
Egne arealer	203,77 DE
Gunnar Johannesen, Nørregårdsvej 7	19 DE
Carsten Aadal Jensen, Nårupvej 23, 8883 Gjern	39,4 DE
Henny Mikkelsen, Trehøjevej 6, 8883 Gjern	30,4 DE
TA Agro, Viborgvej 198, 8450 Hammel	120 DE
No Name, findes inden der udvides ud over 493 DE	13,1 DE

Tabel 8.5.1 med 2,3 DE./ha.(Skema 75971)

Gylleproduktionen er:	506,22 DE	506,22
Thorsø afsætter til tredjemand	80,55 DE	-80,55
Importeret i afgasset gylle	425,67	425,67
Egne arealer ved ca 2,21 DE pr ha	272,0 DE	272,00
Gunnar Johannesen, Nørregårdsvej 7	19,00 DE	153,67
Carsten Aadal Jensen, Nårupvej 23, 8883 Gjern	39,4 DE	
Henny Mikkelsen, Trehøjevej 6, 8883 Gjern	30,4 DE	
TA Agro, Viborgvej 198, 8450 Hammel	120,0 DE	

Tablet 8.5.2 Sammenligning af de 2 scenarier.

Dyretryk	Nitrat udvaskning (kg N/ha)	Merudvaskning i forhold til planteavlbrug	N-udvaskning for arealer med nitratfølsomme indvindingsområder	Fosforoverskud
1,66 De./ha. (K6 sædskifte)	48	3	51 mg pr. l.	8,4 Kg P / ha. Fraførsel 24,8 kg p/ha med et K6 sædskifte
2,21 De./ha. (K12 sædskifte)	39,5	-3,8	43 mg pr. l.	16,6 Kg P / ha. Fraførsel 27,7 kg p/ha med et K12 sædskifte

Udvaskning til overfladevand, svarende til et planteavlbrug, er 43,3 kg N / ha i begge situationer.

Udvaskning til grundvand, svarende til et planteavlbrug, er 48 mg nitrat / liter i begge situationer.

Mark Nr.	Areal (ha)	Ansøgt (mg nitrat/l)	Merbelastning (Ansøgt - Nudrift) (mg nitrat/l)	Udvaskning svarende til et plantebrug (mg nitrat/l)	50% reduktion af husdyrgødning (NK3) (mg nitrat/l)
T125-1	1,6	51	0	48	50
T125-0	15,6	51	0	48	50
T180-0	4,4	51	0	48	50
T171-0	6,5	51	0	48	50
T124-0	4,7	51	0	48	50
T180-1	3,4	51	0	48	50

Arealvurdering ved 1,66 DE./ha og ved 2,21 DE./ha.

Tabel 8.5.1

Faktaboks 1 - overfladevand		
Udspretningsareal		122,92ha
Gylleaftaler		49,9 ha
Dyretryk		1,66 DE/ha 2,21 DE./Ha.
Sædscliffe	Reference ved 1,66 DE/Ha ved 2,21 DE/Ha	K6 K12
Ekstra efterafgrøder	Ja	0 %
Tilført Husdyrgødning	Kvælstoftilførsel 1,66 DE. /ha. Kvælstoftilførsel 2,21 DE. /ha. Fosfortilførsel 1,66 DE. /ha. Fosfortilførsel 2,21 DE. /ha. Dyreenheder 1,66 DE. /ha. Dyreenheder 2,21 DE./ ha.	20.890 kg N/år 28270 kg N/år 4187 kg P/år 5654 kg P/år 203,8 DE 271,65 DE
Kvælstofudvaskning (overfladevand)	Samlet Bidrag fra husdyrgødning	47,2 kg N 3,9 kg N
Reduktionspotentiale	Randers Fjord	82 %
Fosforbudget	Overskud	16,6 kg P/ha
Sædscliffe	K6/K12	
Slutrecipienter	Randers Fjord	

Natur på eller nær udbringningsarealerne

Der er ingen overlap mellem udbringningsarealerne og beskyttet natur.

Ansøgning

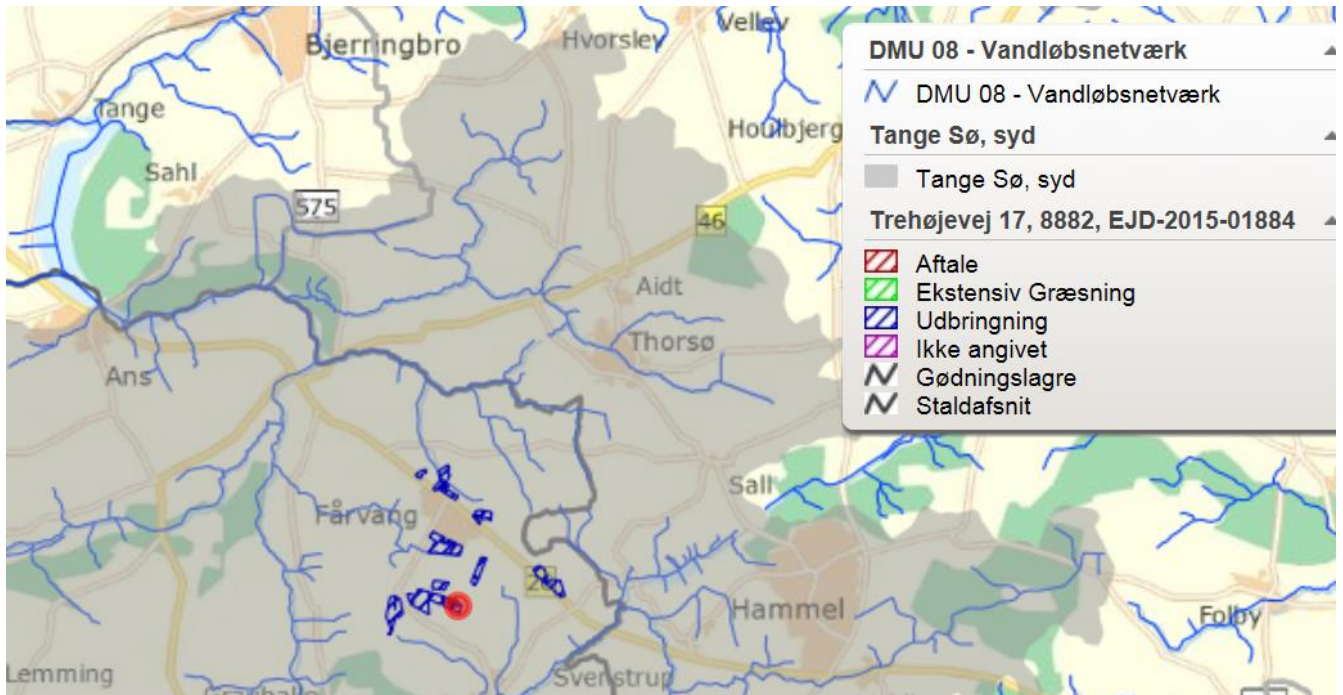
Der anvendes enten et K6 eller K12 sædskifte på alle arealer. Der er ikke anvendt ekstra efterafgrøder udover Plantedirektoratets krav eller reduceret kvælstofnorm. Markoplysningerne kan ses af tabel 8.5.2

Tabel 8.5.2 Grundlæggende data om udbringningsarealerne

Navn	Ha	Drænet	Jb.Type	Vandet	Sæd- skifte	Ref. Sæd- skifte	N-kl. 0(ha)	N-kl. 1(ha)	N-kl. 2(ha)	N-kl. 3(ha)	G.vand (ha)	P-kl. 0(ha)	P-kl. 1(ha)	P-kl. 2(ha)	P-kl. 3(ha)
T105-0	5,90	Ja	JB5	Nej	K6	K6	5,90	0,00	0,00	0,00	0,00	5,90	0,00	0,00	0,00
T160-0	6,61	Ja	JB5	Nej	K6	K6	6,61	0,00	0,00	0,00	0,00	4,12	0,00	2,49	0,00
T125-1	1,56	Ja	JB5	Nej	K6	K6	1,56	0,00	0,00	0,00	0,86	1,56	0,00	0,00	0,00
T125-0	15,61	Ja	JB5	Nej	K6	K6	15,61	0,00	0,00	0,00	3,66	14,15	0,00	1,46	0,00
T180-0	4,36	Ja	JB5	Nej	K6	K6	4,36	0,00	0,00	0,00	4,36	4,36*	0,00*	0,00*	0,00*
T171-0	6,54	Ja	JB5	Nej	K6	K6	6,54	0,00	0,00	0,00	1,52	6,54	0,00	0,00	0,00
T124-0	4,65	Ja	JB5	Nej	K6	K6	4,65	0,00	0,00	0,00	4,65	4,46	0,00	0,19	0,00
T181-3	6,20	Ja	JB5	Nej	K6	K6	6,20	0,00	0,00	0,00	0,00	6,20*	0,00*	0,00*	0,00*
T160-1	5,36	Ja	JB5	Nej	K6	K6	5,36	0,00	0,00	0,00	0,00	0,00	5,36	0,00	0,00
T160-2	17,68	Ja	JB5	Nej	K6	K6	17,68	0,00	0,00	0,00	0,00	0,00	17,68	0,00	0,00
T181-4	2,34	Ja	JB5	Nej	K6	K6	2,34	0,00	0,00	0,00	0,00	2,34	0,00	0,00	0,00
T180-1	3,38	Ja	JB5	Nej	K6	K6	3,38	0,00	0,00	0,00	3,38	3,38	0,00	0,00	0,00
T181-0	2,99	Ja	JB5	Nej	K6	K6	2,99	0,00	0,00	0,00	0,00	2,99*	0,00*	0,00*	0,00*
T160-6	7,54	Ja	JB5	Nej	K6	K6	7,54	0,00	0,00	0,00	0,00	0,00	0,00	0,00	7,54
T181-1	4,98	Ja	JB5	Nej	K6	K6	4,98	0,00	0,00	0,00	0,00	4,98*	0,00*	0,00*	0,00*
T170-0	9,02	Ja	JB5	Nej	K6	K6	9,02	0,00	0,00	0,00	0,00	8,90	0,00	0,12	0,00
T160-3	18,20	Ja	JB5	Nej	K6	K6	18,20	0,00	0,00	0,00	0,00	0,00	18,15	0,05	0,00
Total	122,92						122,92	0,00	0,00	0,00	18,44	69,90	41,19	4,30	7,54

Generelle oplysninger

Alle udbringningsarealerne afvander via Nørbæk eller Trodyb bæk som løber ud i Gjelå som ender i Tange sø syd og videre til Randers Fjord. Se vandløbenes placering og søoplandet på nedenstående oversigtskort.



Ansøger har indtastet at alle markerne er drænedede.

Kvælstof og fosfor fra husdyrgødning

Af ansøgningens gødningsregnskab fremgår mængden af produceret, tilført og fraført husdyrgødning på denne bedrift. Den totale mængde husdyrgødning der udbringes på de ejede og forpagtede arealer fremgår af tabel 8.5.3 A og B nedenfor.

Tabel 8.5.3 A– Total mængde husdyrgødning i ansøgt drift udbragt på ejede og forpagtede arealer, samt aftalearealer. (Ved 1,66 DE/ha).

Total husdyrgødning

Gødningstype	KgN	KgP	DE - kvæg, får, geder	DE - svin og andre dyr
Kvæggylle	20377,00	4075,00	203,77	0
Total	20377,00	4075,00	203,77	0

Beregning af harmonital

Harmonital: 1,7 DE/ha

Afsat husdyrgødning

Adresse	Gødningstype	KgN	KgP	Udnyttelses%	DE - kvæg, får, geder	DE - svin og andre dyr
Thorsø Biogasanlæg	Dybstrøelse	2306,98	322,89	45,00	24,45	0,00
CVR:						
Thorsø Biogasanlæg	Kvæggylle	44539,04	6534,43	70,00	506,22	0,00
CVR:						
Henny Mikkelsen	Kvæggylle	3040,00	608,00	0	30,40	0,00
CVR:						
Carsten Aadal Jensen	Kvæggylle	3940,00	788,00	0	39,40	0,00
CVR:						
NoName	Kvæggylle	1310,00	262,00	0	13,10	0,00
CVR:						
TA Agro	Kvæggylle	12000,00	2400,00	0	120,00	0,00
CVR:						
Gunnar Johannesen	Kvæggylle	1900,00	380,00	0	19,00	0,00
CVR:						

Tabel 8.5.3 B– Total mængde husdyrgødning i ansøgt drift udbragt på ejede og forpagtede arealer, samt aftalearealer. (Ved 2,21 DE/ha)

Afsat husdyrgødning

Adresse	Gødningstype	KgN	KgP	Udnyttelses%	DE - kvæg, får, geder	DE - svin og andre dyr
Thorsø Biogasanlæg	Dybstrøelse	2306,98	322,89	45,00	24,45	0,00
CVR:						
Thorsø Biogasanlæg	Kvæggylle	44539,04	6534,43	70,00	506,22	0,00
CVR:						
Diverse aftagere	Kvæggylle	15367,00	3073,00	0	153,67	0,00
CVR:						

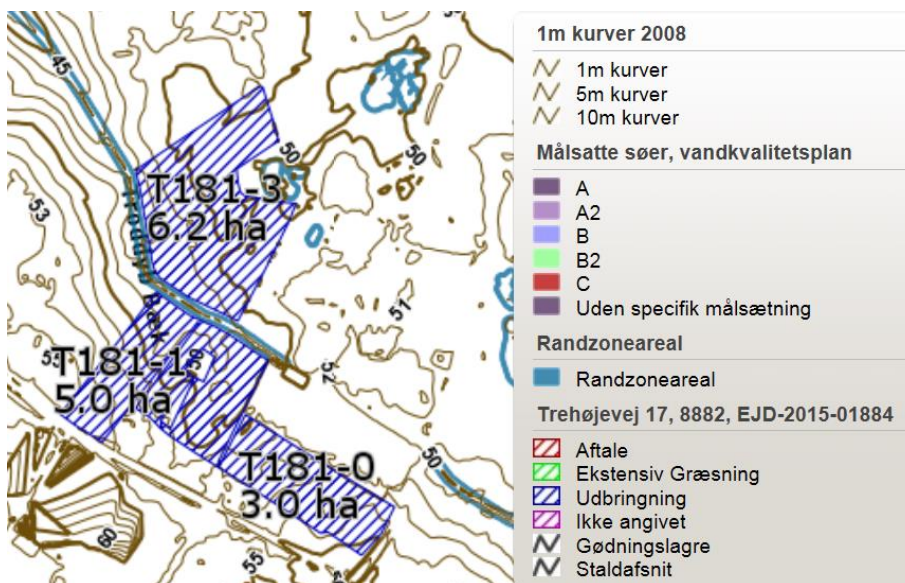
Total husdyrgødning

Gødningstype	KgN	KgP	DE - kvæg, får, geder	DE - svin og andre dyr
Kvæggylle	27200,00	5440,00	272,00	0
Total	27200,00	5440,00	272,00	0

Påvirkning af vandløb

Vandløb anses generelt ikke for at være følsomme overfor tilførsel af næringsstoffer. Direkte afstrømning af husdyrgødning kan skade levevilkårene for flora og især fauna i vandløbene.

Mark T181-1 og T181-3 ligger delvist vandløbsnært (10-20m fra vandløbet Trodyb bæk), men der indgår ikke skrånende arealer direkte mod vandløb eller andre fysiske transportveje for husdyrgødning fra udbringningsarealerne. Der er desuden krav om randzone langs vandløbet, se nedenstående oversigtskort.

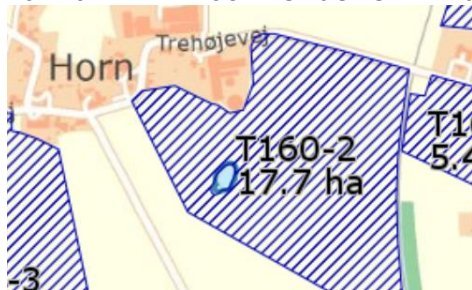


Det vurderes, at der ikke er væsentlig risiko for påvirkning af vandløbene med husdyrgødning.

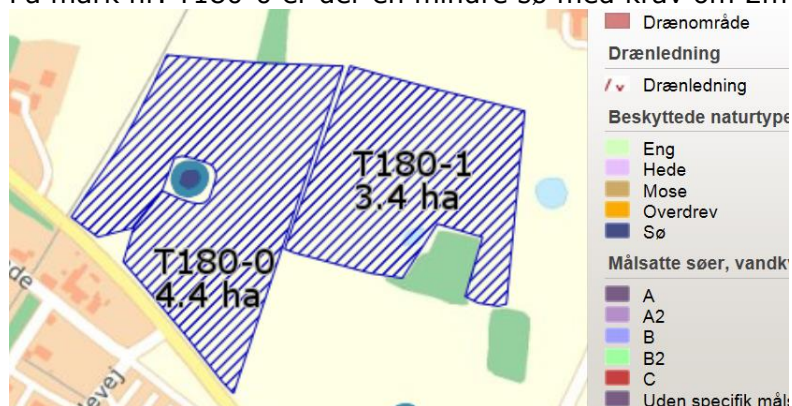
Påvirkning af små lokale søer

Arealerne grænser op til små søer og vandhuller flere steder. Der er udlagt mindst 2 meter bræmme eller 9m randzone til alle søer og vandløb. Der er på nedenstående kort over alle arealer vist, hvor søer fremgår af kortudsnittet.

På mark nr. T160-2 er der en mindre sø med krav om 2m bræmme



På mark nr. T180-0 er der en mindre sø med krav om 2m bræmme



Mark nr. 1T125-06 grænser op til en mindre sø med krav om 2m bræmme og 9m randone.



Påvirkning af Tange Sø

Søbeskrivelse og oplandskarakteristik

Tange Sø er med 5,41 km² en efter danske forhold meget stor sø. Den ligger med areal i både Silkeborg-, Viborg og Favrskov kommuner. Søen er opstået i forbindelse med opstemning ved

anlæggelse af Tangeværket i årene 1918-21. Søen ligger i Gudenåens hovedløb og modtager primært vand fra denne og i mindre omfang fra Tange Å og Borre Å. Derudover løber flere små vandløb til søen. Fra Tange Sø strømmer Gudenåen videre til Randers Fjord.

Søen har et oplandsareal på 1790 km², hvoraf 67 % er dyrket. Resten består primært af skov (17 %), natur, andre vandområder og befæstede eller bebyggede arealer. Søen er ikke omfattet af Natura 2000 eller fredninger.

Søen er karakteriseret som søtype 9 i den statslige vandplanlægning, hvilket vil sige en kalkrig, ikke brunvandet, fersk, lavvandet sø. Middeldybden er 2,8 m, maks. dybden er godt 6 m, og vandets opholdstid (den tid det tager at skifte alt vandet i søen ud) er ca. 10 dage.

Målsætning

I den statslige vandplan for Randers Fjord er Tange Sø målsat med et godt økologisk potentiale og et krav til den øvre grænse for klorofyl for lavvandede søer på 25 µg/l. Klorofyl er det kvalitetskrav, som anvendes i vandplanen som udtryk for vandets kvalitet og indholdet af svævealger i søvandet. Det er svævealger som fx blågrønalger, der gør søvandet uklart i de fleste søer. Algevæksten i søer er primært forårsaget af plantenæringsstofferne kvælstof og fosfor. I vandplanen er fastsat et niveau for støtteparametrene fosfor og kvælstof på henholdsvis 0,07 mg P/l og 0,96 mg N/l. Tange Sø er målsat som badevandsområde i kommuneplanen for Silkeborg Kommune. Miljømålet og badevandsmålsætningen anses ikke for at være helt opfyldt, men indvandring af vandremuslingen i Gudenå-systemet har ført til en forbedring af vandets gennemsigtighed.

Tilstand

Naturstyrelsen, som står for overvågningen af miljøtilstanden i Tange Sø, har ikke besøgt søen, men det fremgår af det tekniske baggrundsnotat til vandplanen, at søen med et klorofylindhold på 48 µg/l (sommergennemsnit) i 2002 er i moderat tilstand.

Tange Sø er gennem flere årtier blevet forurennet med næringsstoffer og organisk materiale. Der er gjort en stor indsats i oplandet til søerne i Gudenå-systemet for at formindske udledningen af næringsstoffer fra renseanlæg og dambrug. Effekten af disse tiltag er dog ikke slået helt igennem ved Tange Sø, bl.a. fordi de opstrøms liggende søer endnu ikke har opnået en stabil miljøtilstand. Den reducerede fosfortilførsel har ført til et fald i søvandets fosforkoncentration fra 0,20 mg P/l i 1980-81 til 0,127 mg P/l i 2002. Faldet i kvælstofkoncentrationen er derimod lavt – fra 1,8 mg N/l i 1980-81 til 1,6 mg N/l i 2002. Klorofylkoncentrationen er i samme periode faldet fra 69 µg/l til 48 µg/l, og der er en sket en svag forbedring af sigtdybden (fra 0,8 m i 1980-81 til 1,1 m i 2002). Ved vegetationsundersøgelsen i Tange Sø i 2002 blev der registreret 11 arter af undervandsplanter, og dybdegrænsen for rodfæstede planter i søen blev målt til 1,5 m.

Badevandsmålsætningen anses ikke for opfyldt, fordi der kan optræde perioder om sommeren, hvor blågrønalger forhindrer en tilfredsstillende badevandskvalitet.

Belastning og indsatsbehov

Belastningen til søen kommer fra et meget stort opland, og miljøet i søen er meget påvirket af Gudenåen, som tilfører store vandmængder og næringsstoffer fra det åbne land, rensningsanlæg, dambrug, regnvandsudledninger og spredt bebyggelse. Ifølge vandplanen forudsættes en indsats ved baseline i 2015 på 1248 kg P/år på grund af allerede planlagte eller gennemførte tiltag.

Ifølge vandplanen synes der ikke at være behov for yderligere indsats overfor den eksterne belastning for at opfylde miljømålet, når indsatsen frem mod 2015 og tiltag i opstrøms liggende søer medregnes. Det vurderes dog ud fra de foreliggende data, at der er en intern belastning i søen, som vil hindre målopfyldelse i 2015. Datagrundlaget er utilstrækkeligt til at vurdere, om det er relevant at restaurere søen. Det fremgår, at der skal foretages en nærmere vurdering af søens tilstand, når det er klarlagt, hvordan en løsningsmodel for passage ved søen skal udformes.

Af retningslinje 35 i vandplanen fremgår, at kvalitetsmålet for badevand er, at alt badevand ved udgangen af 2015 i det mindste skal være klassificeret som tilfredsstillende.

Silkeborg Kommune vurderer, at det med den aktuelle fosforkoncentration i søen (2002-data) er væsentligt at sikre, at der ikke er væsentlig risiko for yderligere tilførsel af fosfor, idet der er behov for at få den interne belastning bragt under kontrol. Dette vil blive lagt til grund ved administration af husdyrområdet, indtil der er skabt klarhed over den fremtidige passage ved Tange Sø. Samme vurdering med hensyn til fosfor anlægges af hensyn til at sikre en tilfredsstillende badevandskvalitet.

Placering af arealerne i fosforklasser

Silkeborg Kommune har i samarbejde med ansøger og med baggrund i nedenstående vurdering af arealerne, fastsat vilkår om maksimalt fosforoverskud og vilkår om maksimal tilførsel af fosfor til arealerne sikret, at projektet skal overholde de fosforklasser på markerne som kommunen vurderer.

Udover beskyttelsen af internationale beskyttelsesområder har Kommunen også en forpligtelse til, at beskytte sårbare søer.

Nedenstående tabel 8.5.2. viser de marker som vurderes at have en høj eller moderat risiko for udvaskning af fosfor med overfladevand og de er i ansøgningsmaterialet, flyttet i p-klasser og det samlede fosforoverskud er reduceret.

Med scenarie 2,3 DE/ha og et K12 sædskifte må fosforoverskuddet på arealerne højst være på 16,6 kg/P/ha.

De arealer som har en høj risiko for fosforudvaskning, står alle i tæt forbindelse med vandløbssystemet. De er drænede og der er en tydelig forbindelse mellem dræn og vandløbssystem. Flere af højrisikoarealerne indeholder drænet lavbund og/eller ligger inden for vejledende udpegninger af fosforklasse I/III.

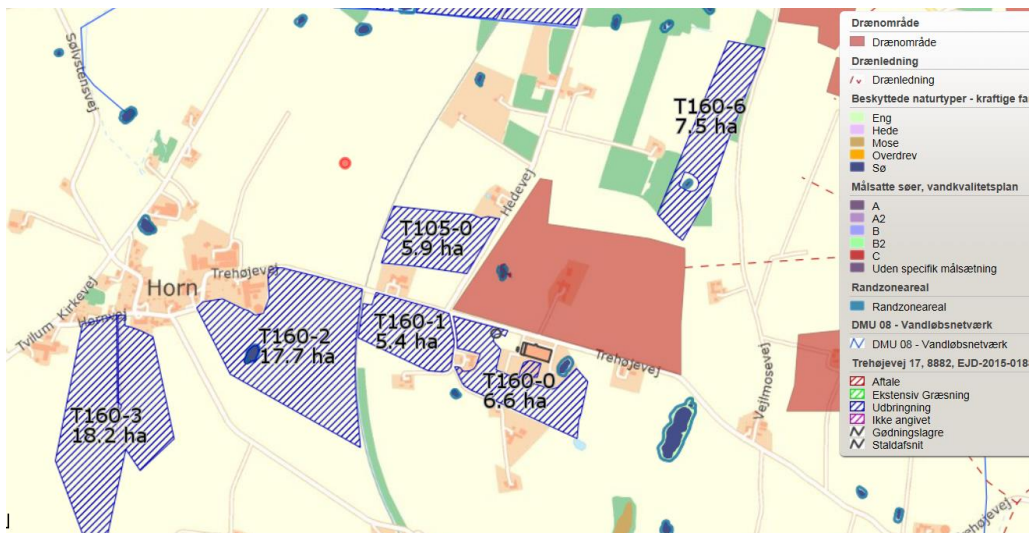
På marker med en moderat risiko, har der generelt ikke kunne erkendes en tæt og tydelig forbindelse til vandløbssystemet via dræn og vandløb, selvom forbindelsen sandsynligvis er der. Da markerne er drænede og fosforoverskuddet højt er de placeret i fosforklasse I.

Tabel 8.5.4 – Risikoarealer og fosforklasser

	Lav risiko – Pklasse 0	Moderat risiko - Pklasse 1	Delvist høj risiko - Pklasse 2	Høj risiko – Pklasse 3
Mark nr.		160-1 160-2 160-3	160-0 125-0	160-6

I alt	69,9 ha.	41,19 ha.	4,3 ha.	7,54 ha.

Oversigtskort som viser placeringen af arealerne i fosforklasse 3



De lokale interesser i form af sikring af badevandmålsætningen i Tange sø, vil blive vurderet nærmere i afsnit 8.5.2. Vilkkårene til fosforoverskud er derfor begrundet såvel i målsætningen til Tange Sø som i målsætningen for Randers Fjord.

8.5.2 Kvælstof og fosfor til fjorde & hav

MILJØTEKNISK REDEGØRELSE

Til ejendommen Trehøjevej 17 hører i alt 122,92 ha ejede og forpagtede udspretningsarealer til husdyrgødning. Alle udbringningsarealerne ligger i Silkeborg Kommune. Herudover er der 4 gylleaftaler.

Nedenstående 49,9 ha aftalearealer miljøgodkendes i forbindelse med dette tillæg til godkendelse.

Aftalearealer

Navn	ha	Områder omfattet af N- eller P-klasse 1- 3?	Har modtageren en arealgodkendelse til modtagelse af de tilførte mængder?
HM	21,72	Nej	Nej
CAJ	28,18	Nej	Nej
Total	49,90		

Randers Fjord

Kystvandene tilknyttet Hovedvandoplandet Randers Fjord omfatter selve Randers Fjord inklusiv kystvandet umiddelbart ud for indsejlingen til Randers Fjord samt Grund Fjord. Kystvandene er opdelt i 3 særskilte vandområder: Randers Fjord fra Randers til Mellerup, Randers Yderfjord og Grund Fjord. Randers Yderfjord har et vandområdeareal på 18,2 km² og et oplandsareal på 3255 km². Randers Fjord fra Randers til Mellerup har et vandområdeareal på 6,2 km² og et oplandsareal på 3150 km². Grund Fjord har et vandområdeareal på 1,9 km² og et oplandsareal på 266 km². I alt er fjorden 26,3 km² stor med et oplandsareal på 6671 km².

Dele af Randers Fjord er en del af EF-fuglebeskyttelsesområde, EF-habitatområde og Ramsar-område. Fra Uggelhuse er Randers Fjord en del af EF-habitatområde nr. 14 "Ålborg Bugt, Randers Fjord og Mariager Fjord". Fra Mellerup og til Udbyhøj er fjorden en del af EF-fuglebeskyttelsesområde nr. 15 og Ramsar-område nr. 11.

De marine områder af Randers Fjord, som omfatter Randers Yderfjord, Randers Fjord fra Randers til Mellerup og Grund Fjord, er omfattet af miljømålet "god økologisk tilstand" i Vandplan 2010-2015 for hovedvandopland Randers Fjord.

Grund Fjord og den inderste del af Randers Fjord er udlagt med generel målsætning i Regionplan 2005 for Århus Amt. Fra Uggelhuse og til Udbyhøj har fjorden skærpet målsætning i Regionplan 2005. Målsætningen for Randers Fjord er ikke opfyldt, idet miljøtilstanden er kraftigt påvirket af for store tilførsler af næringsstoffer til fjorden og dens opland.

Ifølge vandplanen er landbrugsaktiviteter den dominerende årsag til påvirkning af Randers Fjord med kvælstof (66 %). Fosfor fra det åbne land udgør 77 % af den samlede belastning, men bidraget er ikke opsplittet på landbrug og andre diffuse kilder, som det er tilfældet for kvælstof. Ifølge vandplanen tilføres Randers Fjord i alt ca. 3500 tons kvælstof og ca. 100 tons fosfor årligt som gennemsnit for perioden 2005-2009. Silkeborg Kommune har ikke kendskab til nyere opgørelser.

Der er ikke målopfyldelse for miljøkvaliteten i Randers Fjord, idet dybdegrænsen for ålegræs i Randers Yderfjord ikke er opfyldt, og observationer af iltsvind/trådalger/bundfauna mv. i de resterende områder af fjorden ikke understøtter målopfyldelse.

Indsatsprogrammet i vandplanen med hensyn til påvirkning af Randers Fjord er et krav om en reduktion af kvælstoftilførslen på 460 tons/år. Specifikke tiltag over for husdyrbrug indgår ikke i indsatsprogrammet for kvælstof. Der er ikke angivet en indsats for fosfor, men i vandplanen anføres, at der er behov for at sikre en fortsat progressiv reduktion af fosforpåvirkningen af kystvandområderne fra diffuse kilder (herunder især landbruget) og punktkilder. Belastning med kvælstof og fosfor fra spildevand og landbrugsarealer i Silkeborg Kommune er medvirkende årsag til, at målsætningen ikke er opfyldt.

Oplandet til Randers Fjord er af staten udpeget som opland til meget kvælstof-sårbart Natura 2000-vandområde. Ifølge Statens reviderede nitratklassekort er kvælstoftilbageholdelsen 76 – 100 % i den del af oplandet til Randers Fjord, som ligger i Silkeborg Kommune, hvorfor det generelle beskyttelsesniveau som udgangspunkt kan anses for tilstrækkeligt.

Den del af oplandet til Randers Fjord, som ligger indenfor Silkeborg Kommune, er på Statens kortværk registreret som opland til Natura 2000-område, der er overbelastet med fosfor.

Kvælstof

Ifølge sårbarhedskortlægningen i forbindelse med husdyrgodkendelsesloven er Randers Fjord et meget sårbart område med hensyn til belastning med kvælstof. Ifølge Statens reviderede nitratklassekort er kvælstoftilbageholdelsen 75 – 100 % i den del af oplandet til Randers Fjord, som ligger i Silkeborg Kommune. Dette medfører ifølge det generelle beskyttelsesniveau, at der ikke skal stilles kvælstof-krav på de ansøgte arealer. Ifølge oplysninger fra Miljøportalen er kvælstofreduktionspotentialt for de dele af kommunen, som alene afvander til Tange Sø 82 %. Silkeborg Kommune tolker nitratklassekortet som nyeste viden om kvælstoftilbageholdelsespotentialt i kommunens andel af oplandet til Randers Fjord og finder derfor ikke grundlag for, at hele eller dele af udbringningsarealet på grund af lokale forhold bør skifte nitratklasse.

Habitatvurdering for Randers Fjord

EU's habitatdirektiv er i Danmark udmøntet i miljømålsloven. Ifølge habitatdirektivets artikel 6 kan kommunen ikke give tilladelse til et projekt, som vurderes at ville skade et internationalt naturbeskyttelsesområde, og ifølge artikel 12 om strengt beskyttede arter må kommunen ikke give tilladelse til noget, der kan beskadige eller ødelægge yngle- eller rasteområder for de arter, der er omfattet af direktivets bilag IV.

Habitatområdet Randers Fjord er i nitratklassekortlægningen i husdyrgodkendelseslovgivningen klassificeret som meget sårbart. Ifølge basisanalysen for området i forbindelse med vandplanlægningen i henhold til miljømålsloven er Randers Fjord overbelastet med kvælstof, og kvælstofbelastning anses for at være en trussel imod at opnå gunstig bevaringsstatus.

Kommunen skal foretage en vurdering af, om det ansøgte projektet kan medføre skade på habitatområdet Randers Fjord som følge af nitratudvaskning.

Påvirkning fra projektet i kumulation med andre projekter - Udvikling i husdyrtrykket

Udtræk for det centrale husdyrregister (CHR) viser, at det samlede antal af dyreenheder inden for oplandet til Randers Fjord siden 2007 generelt har været faldende. Etableringer og udvidelser af husdyrbrug er således blevet modsvaret af nedlæggelser af andre husdyrbrug.

Kommunens øvrige viden om ophørte husdyrbrug og meddelte tilladelser/miljøgodkendelser, som endnu ikke er udnyttede, giver ikke anledning til justering af udviklingstendensen for husdyrtrykket i oplandet. Det vurderes endvidere, at andre kilder til nitratudvaskning, fx ny bebyggelse og dambrug, ikke har givet anledning til en øget nitratudvaskning fra det aktuelle opland siden 1. januar 2007.

Da dyretrykket og den samlede nitratudvaskning fra Gudenå-oplandet til Randers Fjord har været faldende siden 2007 vurderes det, at det ansøgte i kumulation med andre husdyrprojekter (andre projekter) i oplandet ikke vil have en skadevirkning på det aktuelle Natura 2000 område, og at det generelle beskyttelsesniveau vil være tilstrækkeligt for at sikre, at der ikke sker en væsentlig påvirkning af habitatområdet, Randers Fjord.

Påvirkning fra projektet i sig selv

Randers Fjord er klassificeres som et meget sårbart vandområde, da fjorden kan karakteriseres som et lukket bassin med ringe vandudskiftning. Fjorden omfatter habitat-naturtypen flodmundinger (naturtype nr. 1130). Da der er tale om et meget sårbart vandområde, skal nitratudvaskningen fra det samlede husdyrbrug være mindre end 1 % af den samlede nitratudvaskning til fjorden (fra Gudenå-oplandet), for at det uden rimelig videnskabelig tvivl kan udelukkes, at projektet ikke medfører skadesvirkninger på habitatområdet.

Der udbringes maksimalt 20.377 kg N på de 122,92 ha ejede og forpagtede arealer. (1,66 DE/ha)

Da udvaskningen ifølge tabel 8.5.0 er negativ ved anvendelse af K12 sædskiftet og dyretrykket på 2,21 DE/ha er her anvendt dyretrykket på 1,66 DE/ha.

Udvaskning med overfladevand er beregnet i det digitale ansøgningssystem til 47,2 kg N pr. ha og det antages at der er samme udvaskning på aftalearealerne.

Kvælstofreduktionspotentialiet for hele Silkeborg Kommune er skønnet til 82 % (baseret på oplysninger fra Miljøportalen, hvoraf det fremgår, at det umålte kvælstofreduktionspotentialer er 82 %). Den mængde kvælstof der udvaskes til Randers Fjord er derfor 20.377 kg N x 0,18 = 3.668 kg N/år. Heraf udgør bidraget fra husdyrgødning ca. 3,9 kg N/ha. Det samlede bidrag fra husdyrgødning er 3,9 x 122,92ha. = 479 kg N/år.

Ifølge vandplanen tilføres Randers Fjord i alt ca. 3500 tons kvælstof som gennemsnit for perioden 2005-2009. Den samlede tilførsel af kvælstof fra Gudenå-oplandet vurderes at være ca. 2.919 tons kvælstof. Det ansøgte projekt bidrager således maksimalt med **0,02 %**. Da projektet bidrager med under 1 % af den samlede nitratudvaskning via Gudenåsystemet vurderes det, at det ansøgte ikke i sig selv vil have en skadevirkning på habitatområdet Randers Fjord.

Det er Silkeborg Kommunes samlede vurdering, at det ansøgte projekt ikke vil medføre en skadesvirkning på Natura 2000-området Randers Fjord, hverken i sig selv eller i kumulation med andre planer og projekter.

Fosfor

Fosforoverskuddet er i version 2 af ansøgningen (worst case) beregnet til at være på 16,6 **Fejl!** **Henvisningskilde ikke fundet.** kg P/ha/år på de ejede arealer i ansøgt drift. Det svarer til et samlet fosforoverskud på ca. 2040 kg P pr. år på udbringningsarealerne i oplandet til Randers Fjord med den producerede mængde husdyrgødning.

Silkeborg Kommune har vurderet alle udbringningsarealer for tabsrisiko for fosfor. Kommunen har anvendt kortmateriale fra Hedeselskabet, luftfotos (ortofoto) og høje og lave målebordskort. Ved vurderingen er lagt vægt på arealernes beskaffenhed med hensyn til jordbundstype, nærhed til vandløb, skrånende partier mod vandløb/sø, dræning og lavbund.

Ved vurderingen indgår størrelsen af det ansøgte fosforoverskud på 16,6 kg P pr. ha pr. år. Der er lagt vægt på, at der er et højt fosforoverskud. Kommunen vurderer at der med det pågældende fosforoverskud er risiko for en væsentlig negativ påvirkning af Tange sø, samt at der kan være en risiko for en negativ påvirkning af habitatområdet Randers Fjord. Der er derfor stillet krav om at placere markerne i andre P-klasser end dem de allerede er placeret i.

Kommunen har udført en detaljeret gennemgang af forskellige risikoparametre på hver enkelt mark. Der er i vurderingen af de enkelte arealers risiko for fosfortab bl.a. lagt vægt på, om arealerne står i tæt forbindelse med vandmiljøet via dræn og vandløb. Størrelsen af det ansøgte fosforoverskud indgår også i vurderingen. Ifølge kommunens beregninger vil et fosforoverskud på bedriftsniveau i størrelsesordenen 16,6 kg P/ha/år være det maksimale som kan accepteres for ikke at påvirke de førnævnte vandområder i væsentlig negativ retning.

Kommunens samlede vurdering af arealerne er, at der ikke er risiko for at Randers Fjord eller de søer markerne afvander til påvirkes væsentligt i negativ retning såfremt det samlede fosforoverskud for bedriften ikke er højere end 16,6 kg P/ha/år.

Vurdering af aftalearealerne

Det afgørende for, om der kræves § 16-godkendelse er, om afsætningen af husdyrgødning til aftalearealerne vil kunne påvirke miljøet væsentligt, jf. husdyrgodkendelseslovens § 26, stk. 4. Hvis det er tilfældet, kan afsætning til den anden bedrift ikke indgå i tilladelser efter § 10 eller godkendelser efter §§ 11 eller 12, med mindre modtagerbedriften får en godkendelse efter § 16.

Der er i ansøgningen medtaget 49,9 ha. aftalearealer.

Aftalearealer

Navn	ha	Områder omfattet af N- eller P-klasse 1- 3?	Har modtageren en arealgodkendelse til modtagelse af de tilførte mængder?
HM	21,72	Nej	Nej
CAJ	28,18	Nej	Nej
Total	49,90		

Ved en væsentlig påvirkning af miljøet forstås for godkendelser efter § 16 i lov om miljøgodkendelse m.v. af husdyrbrug, at beskyttelsesniveauet vedrørende fosfor og nitrat skal være overholdt. Der må derudover ikke være øvrige forhold, som vurderes at have væsentlige virkninger på miljøet.”

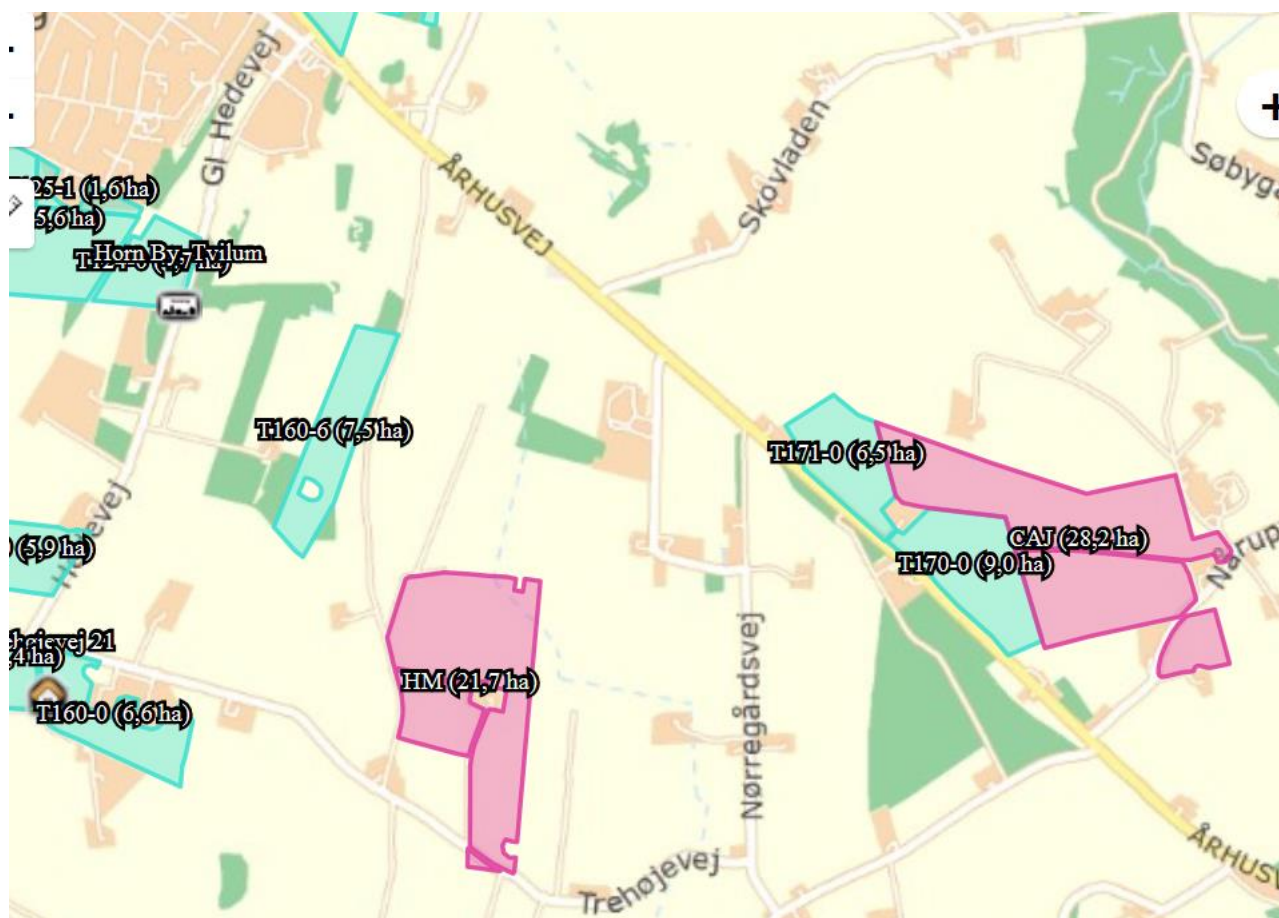
Vurderingen omfatter således de samme miljøpåvirkninger som ved vurderingen af udbringning på husdyrbrugets egne arealer.

Ved vurderingen af om afsætning af husdyrgødning fra det godkendelsespligtige husdyrbrug på aftalearealet vil kunne påvirke miljøet væsentligt, må det lægges til grund, at der afsættes husdyrgødning svarende til harmonigrænsen på 1,4DE./ha., uanset hvor stor en mængde, der reelt overføres.

Hvis et aftaleareal ikke kan modtage husdyrgødning til harmonigrænsen, uden at husdyrgodkendelseslovens beskyttelsesniveauer for nitrat eller fosfor overskrides, vurderes der at være en væsentlig virkning på miljøet.

Tilsvarende gælder for øvrige forhold. F.eks. hvis der vurderes at blive en væsentlig påvirkning af et Natura 2000-område ved afsætning af husdyrgødning til harmonigrænsen.

Aftalearealernes placering kan ses på nedenstående kortudsnit.



Silkeborg Kommune har vurderet, at aftalearealerne kan godkendes i forbindelse med dette tillæg til miljøgodkendelsen.

Vær opmærksom på, at der kan ske kontinuitetsbrud, hvis aftalerne ikke udnyttes over en længere periode.

Beskyttelsesniveauet for fosforoverskud i husdyrgodkendelsesbekendtgørelsens bilag 3 omfatter kun arealer i oplande til Natura 2000-områder, der er overbelastet med fosfor.

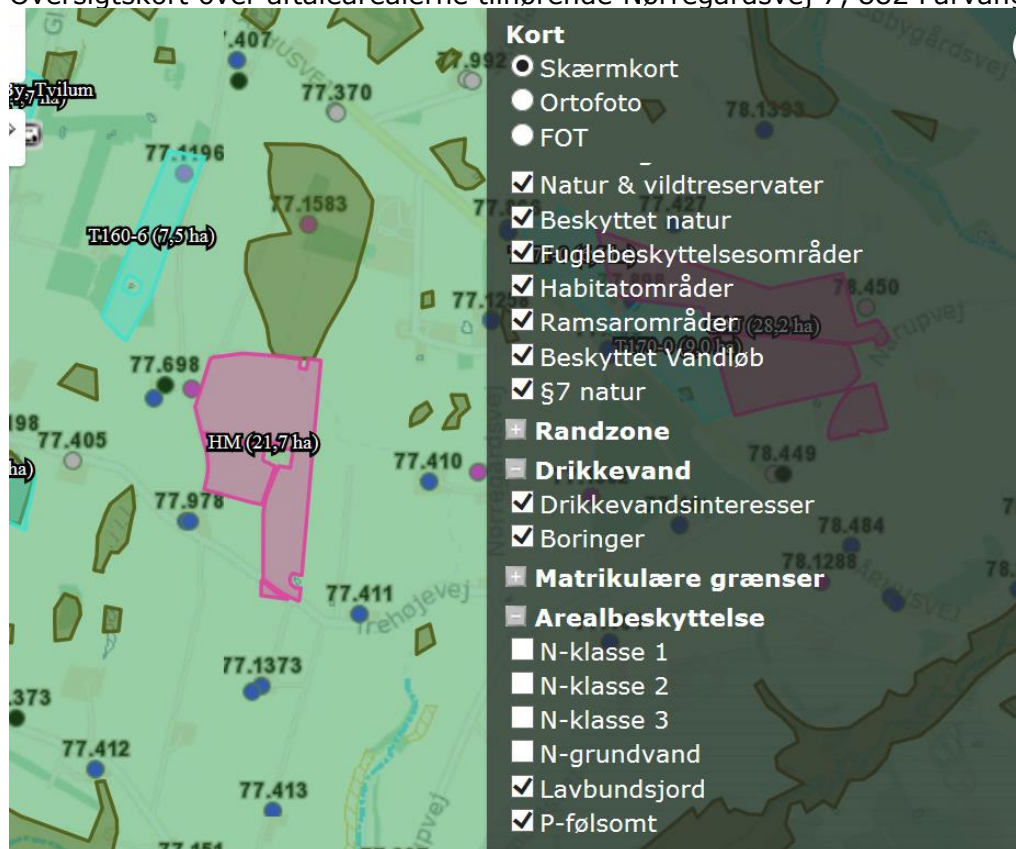
Fosforoverskuddet på aftalearealerne er mindre på aftalearealerne end på egne og forpagtede arealer, da dyretrykket er mindre. Arealerne har samme jordtype, og de er ikke dræned.

Arealerne ligger ikke i nærheden af Kategori 1, 2 eller 3 natur.

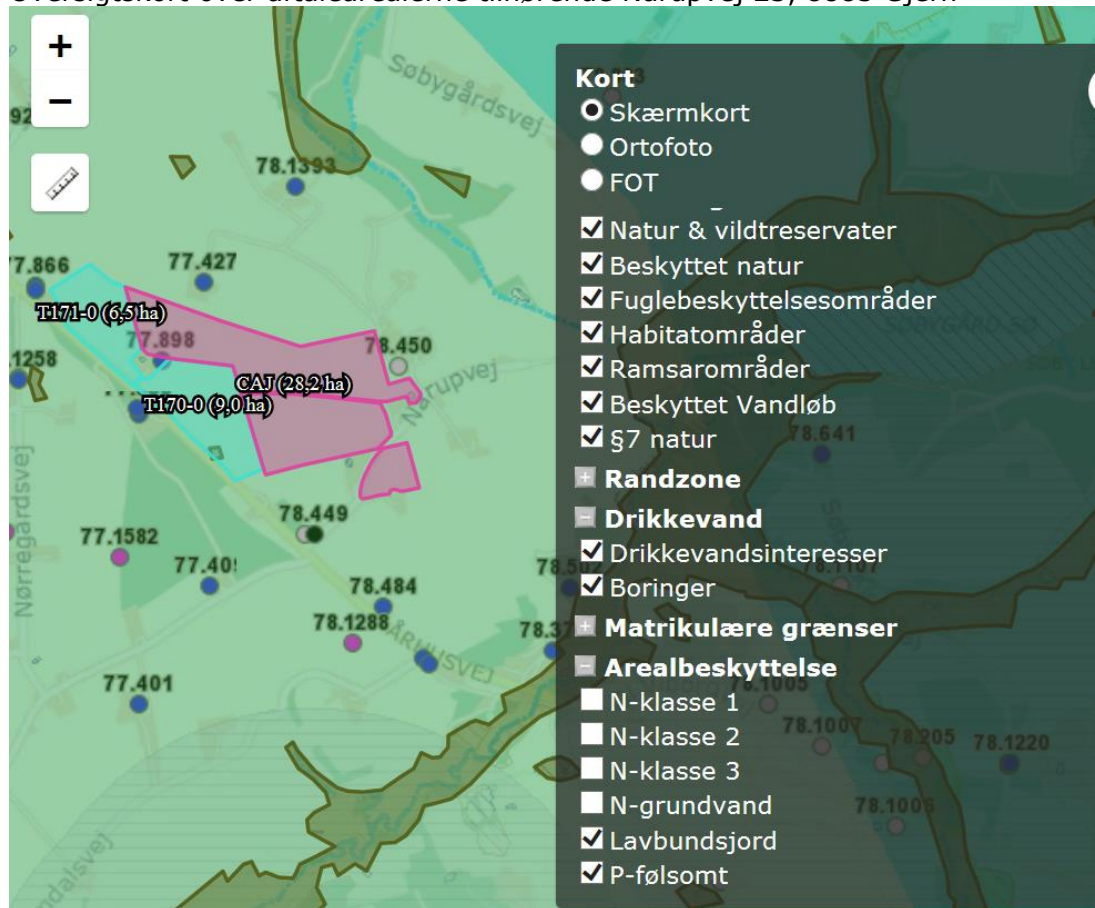
Arealerne ligger oplandet til Randers Fjord. Det er ikke i et opland til med stigende dyretryk og -afskæringskriteriet for så vidt angår påvirkning fra projektet i kumulation med andre planer og projekter, samt
 - afskæringskriteriet for så vidt angår påvirkning fra projektet i sig selv er overholdt. Se afsnit 8.5,2.

Beskyttelsesniveauet vedrørende nitrat vurderes at være overholdt.

Oversigtskort over aftalearealerne tilhørende Nørregårdsvej 7, 882 Fårvang



Oversigtskort over aftalearealerne tilhørende Nårupvej 23, 8883 Gjern



Vilkår

- 8.5.1 Ved anvendelse af et K12 sædskifte må der højst udbringes 27.200 kg N pr. år og 5.440 kg P pr. år, med husdyrgødning, på bedriftens udbringningsarealer, som fremgår af bilag 2.
- 8.5.2 Ved anvendelse af et K6 sædskifte må der højst udbringes 20.337 kg N pr. år og 4.075 kg P pr. år, med husdyrgødning, på bedriftens udbringningsarealer, som fremgår af bilag 2.
- 8.5.3 Afhængigt af hvilket sædskifte der anvendes skal der årligt afsættes husdyrgødning fra biogasanlæg eller godkendte aftalearealer som beskrevet i nedenstående skema.

Dyretryk	Dyreholdets størrelse	Afsat på egne arealer	Overskud som skal afsættes til anden modtager
1,66 DE./ha.	530,7 DE.	203,8 DE.	326,9 DE.
2,21 DE./ha.	530,7 DE.	272,0 DE.	258,7 DE.

- 8.5.4 I forbindelse med ejerskifte, skal der skriftligt indsendes beskrivelse af, hvilket sædskifte der anvendes, samt dokumentation i form af kontrakt med biogasanlæg eller tilsvarende til Silkeborg kommune.

8.5.3 Nitrat til grundvand

Miljøteknisk redegørelse

Nitratudvaskningen til grundvand skal kun vurderes, hvis der ligger udbringningsarealer i nitratfølsomme områder. Vurderingen af nitratudvaskning til grundvand skal bl.a. baseres på beregning af nitratudvaskningen fra rodzonen i udvaskningsmodellen FarmN.

Nitratudvaskningen fra rodzonen beregnes automatisk i IT-ansøgningssystemet på grundlag af de indtastede oplysninger om dyrehold og arealer. Udvasningen beregnes kun for de udbringningsarealer, hvor hele eller dele af arealet er udpeget som nitratfølsomt område, og ikke for andre arealer.

I ansøgt drift ligger der 36,2 ha indenfor et nitratfølsomt indvindingsopland. Arealerne er ikke omfattet af en kommunal indsatsplan.

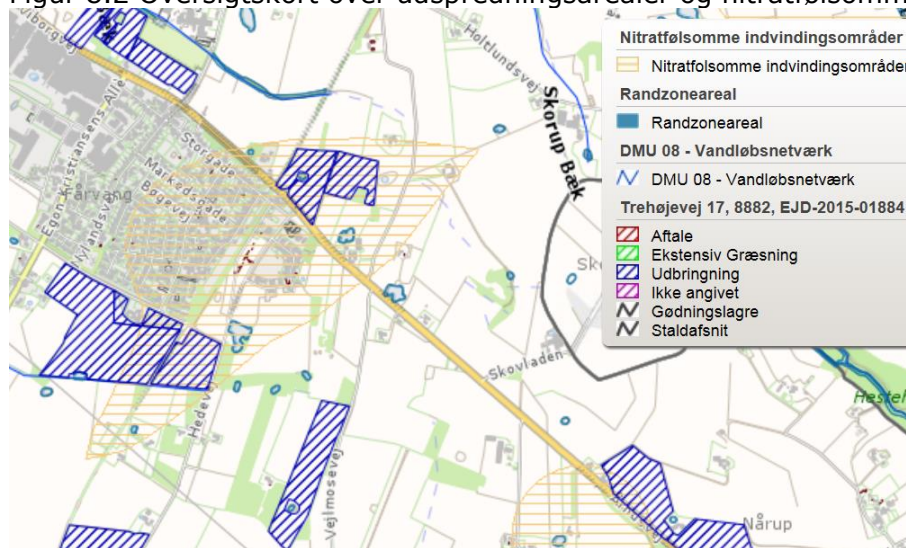
Miljøstyrelsens elektroniske ansøgningssystem har beregnet udvaskningen af kvælstof fra rodzonen. Af ansøgningen fremgår det, at der ikke er nogen merbelastning, se nedenstående tabel.

Tabel 8.1 Oversigt over de arealer beliggende i nitratfølsomt indvindingsopland

Beregning af N-udvaskning for arealer med nitratfølsomme indvindingsområder via FarmN.

Mark Nr.	Areal (ha)	Ansøgt (mg nitrat/l)	Merbelastning (Ansøgt - Nudrift) (mg nitrat/l)	Udvasning svarende til et plantebrug (mg nitrat/l)	50% reduktion af husdyrgødning (NK3) (mg nitrat/l)
T125-1	1,6	51	0	48	50
T125-0	15,6	51	0	48	50
T180-0	4,4	51	0	48	50
T171-0	6,5	51	0	48	50
T124-0	4,7	51	0	48	50
T180-1	3,4	51	0	48	50

Figur 8.2 Oversigtskort over udspredearealer og nitratfølsomme indvindingsoplande.



Kommunens bemærkninger og vurdering

Hvis nitratkoncentrationen i ansøgt drift er større end 50 mg N/l, må der ikke være nogen merbelastning i forhold til nudrift på de arealer, der ligger i et nitratfølsomt område

Dyretrykket er reduceret fra 1,7 DE./ha. til 1,66 DE./ha. eller som vist i skema ID 75971 fra 2,3 DE./ha. til 2,21 DE./ha. for at sikre, at der ikke er nogen merbelastning på arealerne. Der er derfor sat fastholdelsesvilkår til dette virkemiddel, for at sikre, at ikke er nogen merbelastning med hensyn til nitratudvaskning fra rodzonen.

Der søges ikke om reduceret kvælstofnorm eller ekstra efterafgrøder som virkemiddel.

På det foreliggende videns grundlag vurderes det, at det beskrevne projekt ikke vil medføre en væsentlig påvirkning af drikkevands interesser og grundvandsressurser i området, såfremt nedenstående vilkår overholdes.

Vilkår

Hvis vilkår 8.5.1 eller 8.5.2 overholdes vil kravet om, at der ikke må være nogen merbelastning på arealerne være overholdt.

8.5.1 Ved anvendelse af et K12 sædskifte må der højst udbringes 27.200 kg N pr. år og 5.440 kg P pr. år, med husdyrgødning, på bedriftens udbringningsarealer, som fremgår af bilag 2.

8.5.2 Ved anvendelse af et K6 sædskifte må der højst udbringes 20.337 kg N pr. år og 4.075 kg P pr. år, med husdyrgødning, på bedriftens udbringningsarealer, som fremgår af bilag 2.

9. Konklusion

Silkeborg kommune har på baggrund af de indsendte oplysninger vurderet, at de ønskede ændringer i ansøgningen om tillæg til miljøgodkendelse kan indføres under forudsætning, af de anførte vilkår til drift og indretning af ejendommen i afsnit 5. Kommunens vurdering fremgår af afsnit 9.

Det kan konkluderes, at ansøger også med de ansøgte ændringer, kan overholde det fastsatte BAT-emissionsniveau. Grundlaget for at overholde niveauet er, at de i dette tillæg stillede vilkår overholdes.

Det er Silkeborg Kommunes opfattelse at:

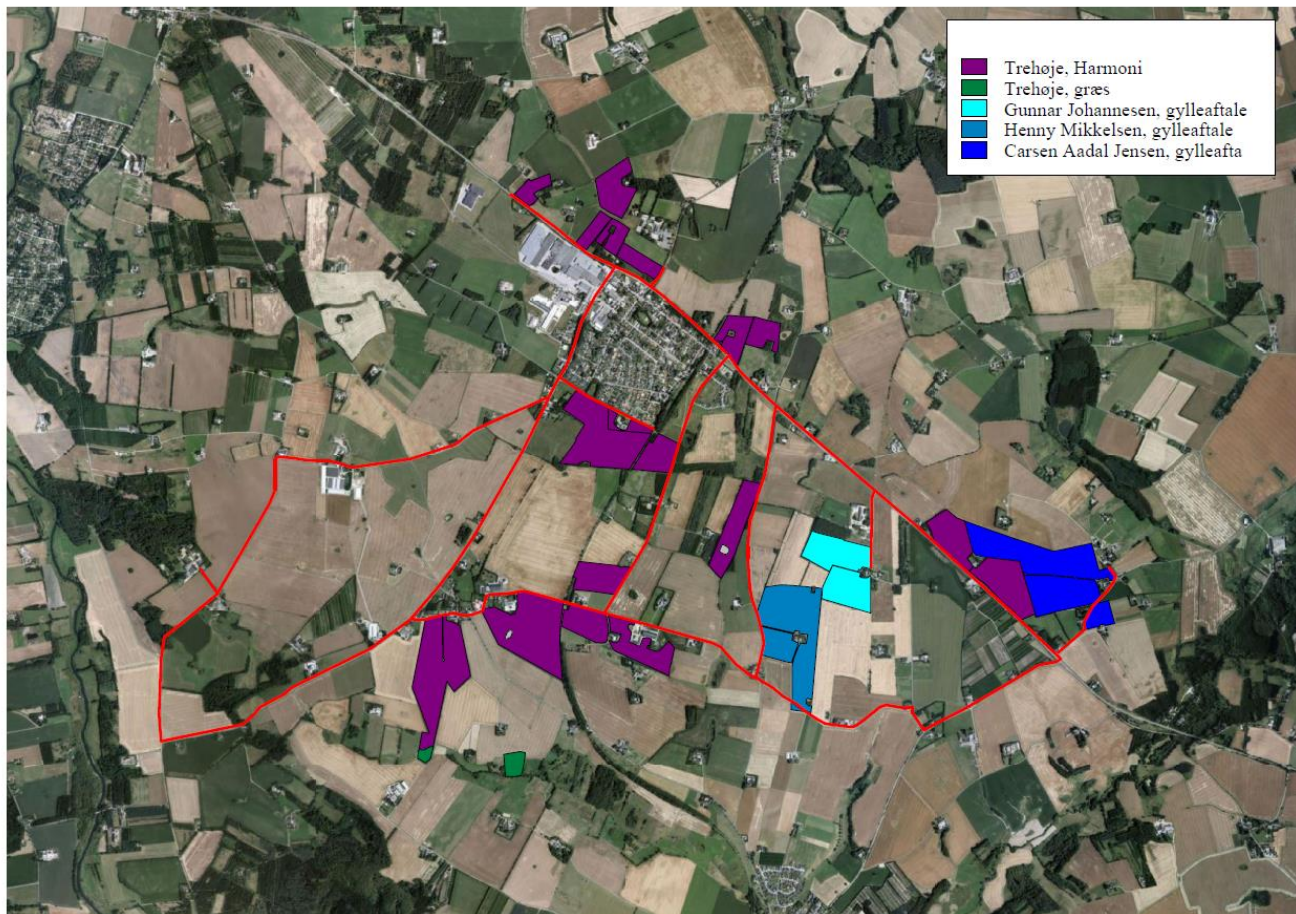
- husdyrbruget drives under anvendelse af den bedste tilgængelige teknik (BAT)
- der er sikret en tilfredsstillende beskyttelse af natur med dens bestande af vilde planter og dyr og deres levesteder, herunder områder, der er beskyttet mod tilstandsændringer, fredet, udpeget som internationalt naturbeskyttelsesområde eller udpeget som særlig sårbart over for næringsstofpåvirkning.
- Der er sikret en tilfredsstillende beskyttelse af omkringboende mod evt. gener i forbindelse med driften af ejendommen

På grundlag af de i sagen foreliggende oplysninger overholder projektet afskærings-kriterierne i husdyrloven. Derfor godkender Silkeborg Kommune tillæg nr. 1 til miljøgodkendelsen til husdyrbruget med de stillede vilkår.

Bilag 1 Bedriftsoversigt



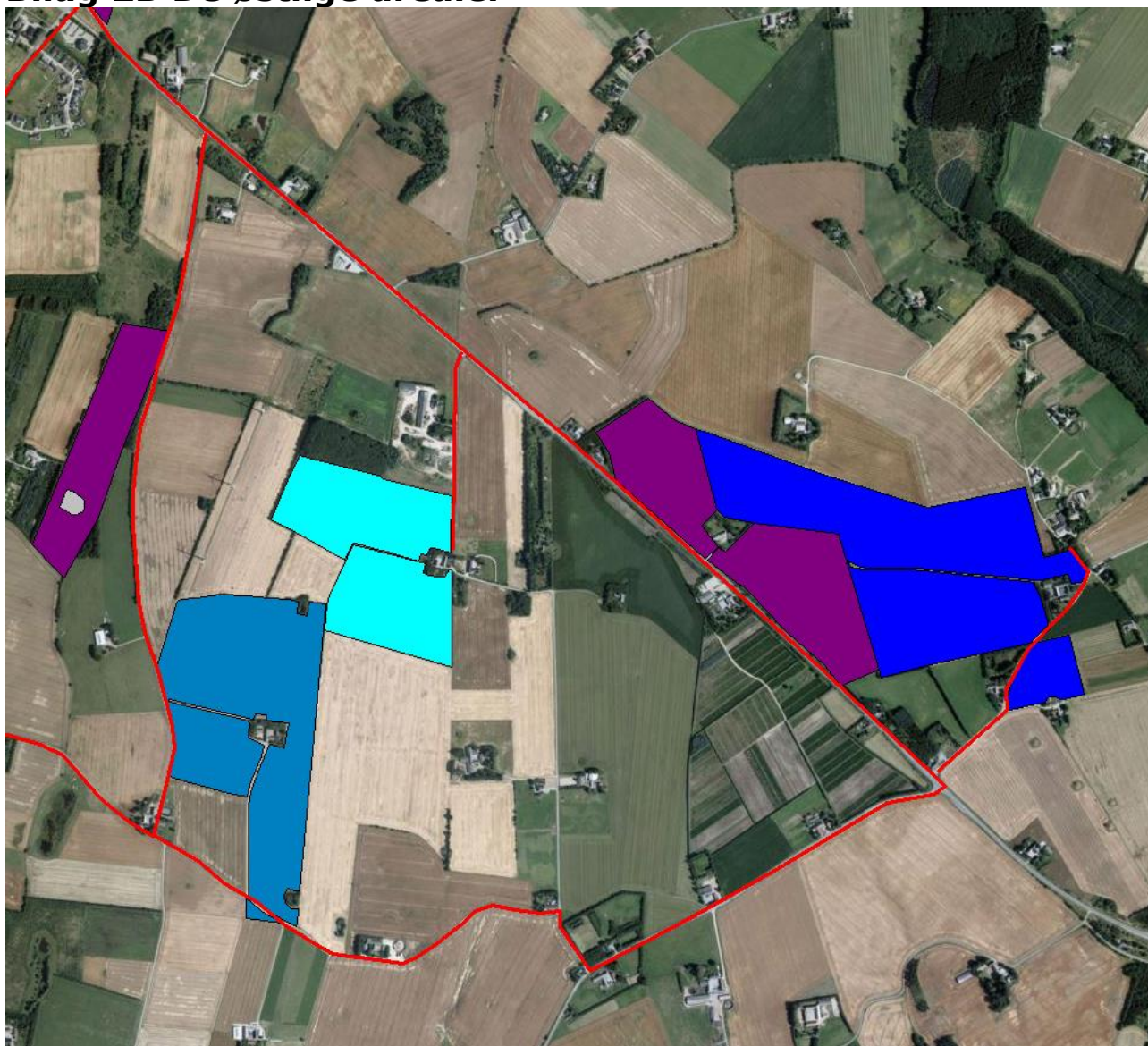
Bilag 2 Markkort med transportveje *Samlede arealer*



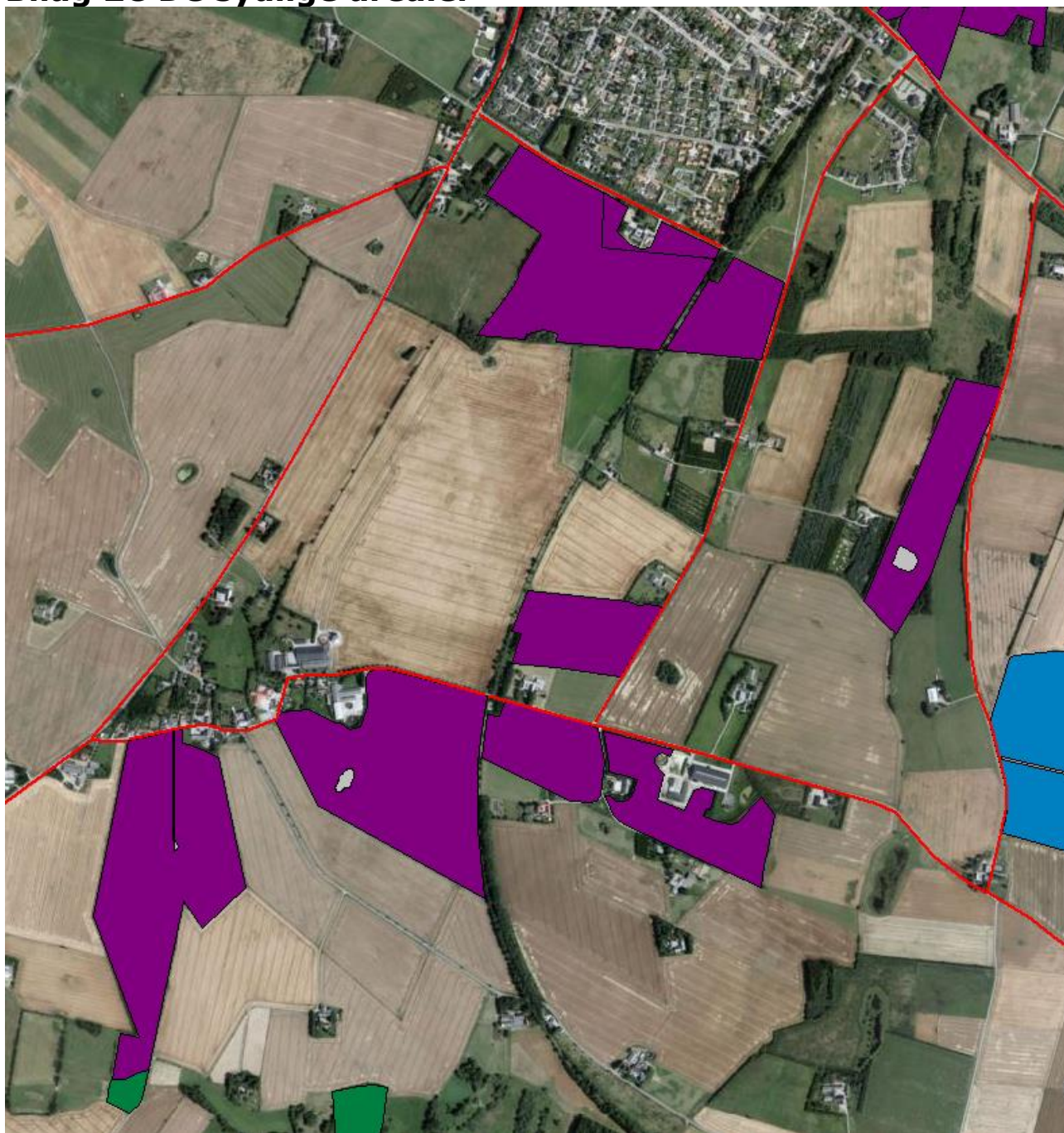
Bilag 2A De nordlige arealer



Bilag 2B De østlige arealer



Bilag 2C De sydlige arealer



Bilag 3 Samlet vilkårskatalog

Miljøgodkendelse meddelt 27. juni 2012

4.1 Husdyrhold og staldindretning

- Husdyrbruget skal på Silkeborg Kommunes forlangende fremvise dokumentation for størrelsen af den årlige husdyrproduktion.

- Den driftsansvarlige skal underrette kommunen om eventuelle ændringer i ejerforhold eller i, hvem der er ansvarlig for husdyrbrugets drift. Det gælder også indstilling af driften for en længere periode, men mindre end 3 år.

Information af ansatte mv.

- Der skal til enhver tid forefindes et eksemplar af miljøgodkendelsen på ejendommen. Relevante vilkår, som vedrører husdyrbrugets drift, skal være kendt af den driftsansvarlige og den eller de personer, der arbejder med den pågældende del af driften.

- Den driftsansvarlige bør løbende sikre sig, at medarbejdere er bekendt med gældende regler - herunder beredskabsplanen - og overholder dem i praksis.

4.5 Energi og vandforbrug

- Mælkekøleanlægget skal kontrolleres 1 gang årligt og vedligeholdes således, at det altid kører energimæssigt optimalt.

- Der skal på bedriften foretages et energieftersyn af et energiselskab eller – konsulent mindst hvert 4. år, hvor de energiforbrugende processer i virksomheden gennemgås. Der skal udarbejdes en rapport som indeholder resultater og evt. konkrete energispareforslag. Rapporten skal indsendes som kopi til tilsyns-myndigheden. Første energieftersyn skal foretages **inden 1. april 2016**.

- Tankning af diesel skal til enhver tid ske på en plads med fast og tæt bund, enten med afløb til olieudskiller eller således at spild kan opsamles, så der ikke er mulighed for afløb til jord, kloak, overfladevand eller grundvand.

- Tankpistol må ikke kunne fastlåses under påfyldning, medmindre der er automatstop ved fyldt tank.

4.6 Spildevand herunder regnvand

- Vask af maskiner og redskaber må kun ske på befæstede arealer med afløb til gyllebeholder.

4.7 Affald

- Virksomheden skal registrere producerede affaldstyper, samt mængder, modtager og transportør, se skema i afsnit 10 om egenkontrol.

4.9 Driftsforstyrrelser eller uheld

- Den driftsansvarlige skal løbende sikre sig, at medarbejdere er bekendt med gældende regler - herunder beredskabsplanen - og overholder dem i praksis.

5.6 Fastgødning inkl. Dybstrøelse

- Der skal foreligge en skriftlig kontrakt om afhentning af dybstrøelse til biogasanlæg. Når miljøgodkendelsen tages i brug.

5.7 anden organisk gødning

- Der kan ikke modtages anden organisk gødning på ejendommen.

6.4 Transport

- Ved transport af gylle på offentlige veje skal gyllevognens åbninger være forsynet med låg eller lignende, således at spild ikke kan finde sted. Skulle der alligevel ske spild, skal dette straks opsamles.
- Ved tilsmudsning af offentlig vej, som følge af landbrugsmæssige aktiviteter herunder kørsel med markmaskiner og udkørsel til og fra markarealer, skal vejen rengøres umiddelbart efter ophør af aktiviteten og mindst en gang dagligt.

10 Husdyrbrugets ophør

- Ved ophør af driften skal produktionsanlæg, husdyrgødnings- og foderopbevaringsanlæg tømmes og rengøres grundigt. Ejendommens bygninger skal vedligeholdes eller fjernes. Gyllebeholdere skal fjernes, når de ikke længere anvendes til jordbrugsmæssige formål, med mindre andet aftales med kommunen. Alt miljøfarligt affald skal bortskaffes for egen regning i henhold til affaldsregulativerne.

Tillæg nr. 1

- 4.1.1 Ensilagesiloer skal konstrueres efter landbrugets byggeblad nr. 103.09-02.
- 4.1.2 Der skal etableres et nødoverløb fra opsamlingsbeholderen til restvand til gyllebeholderen.
- 4.1.3 Der skal etableres en mindst 15 cm høj kant på det eksisterende kørebaneareal nord og vest for plansiloerne, så det sikres at overfladevand opsamles, se kanternes placering på bilag 1.
- 4.1.4 På sydsiden (bagsiden) af plansiloerne skal der etableres afløb eller laves mindst 1m høje mure, så al overfladevand opsamles.
- 4.1.5 Ensilagestakke, der ikke placeres på fast bund med afløb til gyllebeholder el. separat beholder, må højst være placeret på samme sted i 24 måneder. Der skal derefter gå 5 år, før der igen må ensilage på samme sted.
- 4.1.6 Ensilagestakke må ikke placeres på arealer der er vandlidende eller hvor der er fare fra afstrømning til naturarealer eller til vandmiljøet (f.eks. lavbundsarealer eller tættere end 15 m på vandløb, drænledninger eller søer).
- 4.1.7 Kasseret ensilage skal være overdækket og pladsen skal løbende rengøres.
- 4.1.8 Gammelt overdækningsmateriale fra ensilagepladsen skal løbende fjernes fra ensilagepladsområdet og opbevares i en container.
- 4.1.9 På den eksisterende plansilo skal der etableres afløb som vist på bilag 1. Afløbene skal etableres inden 1. marts 2014.
- 4.1.10 Al dybstrøelse og fast møg skal opbevares i staldene på fast bund, eller i gyllebeholderen indtil det afleveres til biogasselskabet.
- 4.1.11 Såfremt der opbevares dybstrøelse og fast møg på ensilagepladsen, skal det overdækkes og restvandet skal opsamles i gyllebeholderen.
- 4.1.12 Der må ikke etableres markstakke af kompost på ejendommen.
- 4.1.14 Der skal til enhver tid foreligge en skriftlig kontrakt om afhentning af dybstrøelse til biogasanlæg.
- 4.1.15 Der skal etableres en stedse vedligeholdt beplantning, som i løbet af 4-5 år giver en vedvarende, effektiv afskærmning. Beplantningsbæltet skal etableres langs med Trehøjevej og skal række 10m ud på begge sider af gyllebeholderen. Desuden skal der plantes rundt om gyllebeholderen på vest og sydsiden af gyllebeholderen.
- 4.1.16 Beplantningsbæltet skal bestå af min. 3 rækker, og være plantet senest ét år efter at gyllebeholderen er opført

Tillæg nr. 2

Generelle vilkår

5.1.1 Vilkårene i dette tillæg nr. 2 til miljøgodkendelsen af 27. juni 2012 skal, hvis ikke andet er anført, være opfyldt fra den dato, hvor tillægget træder i kraft. Tillæg nr. 2 til godkendelsen bortfalder, såfremt den ikke er udnyttet indenfor 2 år efter godkendelsens meddelelse.

Dyreholdets størrelse

8.2.1. Husdyrholdet skal være sammensat og staldindretningen udført som beskrevet nedenfor:

Dyrehold og staldtype	Staldsystem	Vægt-/aldersgrænser	Antal årssdyr	DE	Mælkeydelse
Årskøer, tung race.	Fast gulv, 2 % hældning og skraber	-	282	432,86	12.000 kg EKM
Årskøer, Jersey	Fast gulv, 2 % hældning og skraber	-	48	63,99	11.000 kg EKM
Årskøer, tung race.	Dybstrøelse	-	8	12,28	12.000 kg EKM
Årskøer, Jersey	Dybstrøelse	-	2	2,67	11.000 kg EKM
Årsopdræt, tung race.	Fast gulv, 2 % hældning og skraber	24-25 mdr.	14	8,46	
Årsopdræt, Jersey	Fast gulv, 2 % hældning og skraber	23-24 mdr.	2	0,92	
Årsopdræt, tung race.	dybstrøelse	0-2 mdr.	26	6,15	
Årsopdræt Jersey	dybstrøelse	0-2 mdr.	5	0,87	
Tyrekalve, tung race.	dybstrøelse	40-60 kg.	160	2,09	
Tyrekalve, Jersey	dybstrøelse	25-45 kg.	27	0,39	
Dyreenheder i alt				530,68	

8.2.2. Almindelige sæsonudsving i dyreholdets størrelse som følge af tilpasninger og ændrede alders-/vægtintervaller accepteres så længe det maksimale antal DE og geneafstanden for lugt ikke forøges.

8.2.3 Foder- og gødningsrester skal ved rengøring af staldene opsamles samme dag og opbevares i gyllebeholder.

8.2.4 I forbindelse med afholdelse af tilsyn skal opgørelser fra CHR, ydelseskontrollen eller lign. for hele den animalske produktion på ejendommen, dækkende de sidste 3 års produktion, være til rådighed for tilsynsmyndigheden.

Vilkår til drift og indretning

8.2.5. I kostalden skal der i gangarealet etableres faste, drænedede gulve med skraber.

8.2.6. Gulve støbt på stedet skal være dimensioneret med et fald på minimum 1,5 % mod gulvmidte. Præfabrikerede gulve skal have et fald på minimum 1,0 % mod gulvmidte.

- 8.2.7. Gulvet skal være udført med ajlefløb.
- 8.2.8. Lysningsarealet til ajlefløb/gylleopsamling må maksimalt udgøre 5 % af det samlede gangareal.
- 8.2.9. Der skal hver dag foretages skrabninger hver anden time.
- 8.2.10. Skraberens skal være forsynet med timer.
- 8.2.11. Skraberens skal vedligeholdes i overensstemmelse med producentens vejledning. Vejledningen skal opbevares på husdyrbruget.

Egenkontrol

- 8.2.12. Enhver form for driftsstop skal noteres i logbog med angivelse af årsag og varighed.
- 8.2.13. Tilsynsmyndigheden skal underrettes ved driftsstop, der har en varighed af mere end 1 uge.
- 8.2.14. Logbog, servicefaktura, registrering fra datalogger eller lignende, der dokumenterer, at skraberens er i drift og vedligeholdes, skal opbevares på husdyrbruget i mindst fem år og forevises på tilsynsmyndighedens forlangende.
- 8.2.15. Vandforbruget skal registreres mindst én gang om året. Forbruget skal indføres i et skema, således at forbruget kan sammenlignes med tidligere års forbrug.

Affald

- 8.2.16. Tankning af diesel skal foregå på en plads med fast og tæt bund, enten med afløb via olieudskiller, eller således at spild kan opsamles i henhold til reglerne i Silkeborg Kommunes forskrift om håndtering og opbevaring af olie og kemikalier.
- 8.2.17. Spildolie, samt kemikalier skal opbevares i original emballage og placeres i en spildbakke, som kan rumme indholdet af den største beholder.
- 8.2.18. Arealerne omkring bygninger og tilkørselsveje skal holdes ryddelige og fri for affald, foderrester, gødning m.v.
- 8.2.19. Virksomheden skal hvert år lave en opgørelse over de affaldsfraktioner og mængder som produceres på husdyrbruget. Sammen med opgørelsen skal der vedlægges fakturaer, kvitteringer fra genbrugspladsen eller anden dokumentation for, at bortskaffelsen af affald er sket i henhold til gældende lovgivning. Logbogen skal gemmes mindst 5 år og fremvises på tilsyn.
- 8.2.20. Husdyrbruget skal, senest 6 måneder efter vedtagelsen af denne miljøgodkendelse, tilmelde sig genbrugspladsordningen eller på anden måde kunne dokumentere, at bortskaffelse af affald, herunder farligt affald, sker efter gældende lovgivning.
- 8.2.21. Der skal til enhver tid foreligge dokumentation for, at affald bortskaffes miljømæssigt forsvarligt.
- 8.2.22. Animalsk affald, herunder døde dyr, skal opbevares i lukkede beholdere eller kadaverkapsel og placeres på et egnet sted, således at der i tidsrummet indtil afhentning ikke opstår uhygiejniske forhold, herunder adgang for omstørfende dyr.

8.2.23 Nedenstående skema skal løbende udfyldes og gemmes i mindst 5 år og vil blive kontrolleret ved kommende tilsynsbesøg. Der skal vedlægges fakturaer, kontrakter eller anden form for dokumentation for, at affaldet bortskaffes i henhold til gældende lovgivning.

Affaldstyper	Mængde pr. år	Transportør	Modtager
Spildolie			
Medicinrester			
Kanyler mv.			
Pesticiddunke og -rester mv.			
Plastik fra ensilagepladser, halmstakke mv.			
Lysstofrør			
Blyakkumulatorer			
Dagrenovation			
Erhvervsaffald			
Andet			

Håndtering af husdyrgødning

- 8.3.1 Beholdere til husdyrgødning skal mindst en gang om året tømmes helt, og der skal ske indvendig og udvendig inspektion (om muligt) med henblik på reparation og vedligeholdelse. Inspektionen og evt. tiltag skal noteres i logbogen.
- 8.3.2 Påfyldning af gyllevogne o.l. skal enten foregå på en plads med afløb til opsamlingsbeholder for flydende husdyrgødning, eller med gyllevogne som har påmonteret pumpe og returløb, således at spild af flydende husdyrgødning undgås.
- 8.3.3 Ved tilsyn skal der kunne fremvises gældende kontrakter om opbevaring og eller afsætning af husdyrgødning på minimum 6.000 m³ gylle årligt.
- 8.3.4 Kontrakten for aflevering af gylle til Thorsø biogasanlæg skal dokumentere, at der er taget hensyn til, at produktionen af fast gødning byttes til gylle i vægtforholdet 1:1. Der modtages 1 tons gylle for hvert tons dybstrøelse der afleveres til Thorsø biogasanlæg.

Lugt

- 8.4.1 Der skal til stadighed tilstræbes en god staldhygiejne, herunder sikres, at staldene og fordringsanlæg holdes rene.
- 8.4.2 Såfremt tilsynsmyndigheden vurderer, at driften giver anledning til flere lugtgener for omboende end forventet, skal ejendommen lade udarbejde en handlingsplan for nedbringelse af generne, som godkendes af kommunen, og derefter gennemføre denne. Samtlige udgifter i forbindelse med ovennævnte afholdes af husdyrbruget.

8.4.3 Virksomhedens bidrag til støjbelastningen i omgivelserne må ikke overstige følgende værdier, målt ved nabobeboelser eller deres opholdsarealer: Støjbidraget (bortset fra maksimal-værdien) måles som det ækvivalente, konstante, korrigerede støjniveau i dB(A). Tallene i parenteserne angiver referencetiden inden for den pågældende periode.

Mandag-fredag kl. 07-18 (8 timer)	Alle dage kl. 18-22 (1 time)	Alle dage kl. 22-07 (½ time)	Alle dage kl. 22-07 Maksimal værdi
Lørdag kl. 07-14 (7 timer)	Lørdag kl. 14-18 (4 timer) Søn- og helligdag kl. 07-18 (8 timer)		
55 db (A)	45 db (A)	40 db (A)	55 db (A)

8.4.4. Driften må ikke medføre væsentlige støvgener uden for ejendommens eget areal.

Arealer

8.5.1 Ved anvendelse af et K12 sædskifte må der højst udbringes 27.200 kg N pr. år og 5.440 kg P pr. år, med husdyrgødning, på bedriftens udbringningsarealer, som fremgår af bilag 2.

8.5.2 Ved anvendelse af et K6 sædskifte må der højst udbringes 20.337 kg N pr. år og 4.075 kg P pr. år, med husdyrgødning, på bedriftens udbringningsarealer, som fremgår af bilag 2.

8.5.3 Aftale arealerne skal godkendes inden de tages i brug og der skal indsendes ansøgning herom mindst 6 måneder inden de tages i brug.

8.5.4 Afhængigt af hvilket sædskifte der anvendes skal der årligt afsættes husdyrgødning fra biogasanlæg eller godkendte aftalearealer som beskrevet i nedenstående skema.

Dyretryk	Dyreholdets størrelse	Afsat på egne arealer	Overskud som skal afsættes til anden modtager
1,66 DE./ha.	530,7 DE.	203,8 DE.	326,9 DE.
2,21 DE./ha.	530,7 DE.	272,0 DE.	258,7 DE.

8.5.5 I forbindelse med ejerskifte, skal der skriftligt indsendes beskrivelse af, hvilket sædskifte der anvendes, samt dokumentation i form af kontrakt med biogasanlæg eller tilsvarende til Silkeborg kommune.

Bilag 4 Aftale med biogasanlæg om afsætning af husdyrgødning

Vedr. ejendommene
Trehøjevej 17 og 31, Horn
8882 Fårvang
ATT: Miljøkonsulent Hanne Bang
Gråkjær A/S

Du har henvendt dig til Thorsø Miljø- og Biogas angående mulighed for at få afskaffet 5300-5500m³ kvæggylle/år..

Vi er på nuværende tidspunkt kun i stand til at hjælpe med 2000m³/år.

Hvis du kan levere den oplyste mængde nu, kan vi godt indgå en skriftlig aftale. Du bedes henvende dig vedr. nærmere betingelser for levering og indgåelse af aftale.

Hvis du først kan leverer gyllen fra gødningsåret 2015-2016 eller senere, dvs. når du har fået en miljøgodkendelse af kommunen, evt. bygget et nyt staldanlæg og opstartet den nye produktion, kan vi ikke p.t. indgå en bindende aftale.

Du kan dog formentligt godt søge om miljøgodkendelse af dit projekt med beskrivelse af den mængde på 2000 m³ gylle du ønsker at afsætte til os.

I den nye husdyrgodkendelsesordning er der mulighed for en sådan fremgangsmåde. Det vil dog være op til din kommune om den kan benyttes. Du bør naturligvis få dette afklaret i startfasen af din ansøgning om miljøgodkendelse. Henvend dig til din miljøkonsulent.

Når du har fået miljøgodkendelsen, men inden du begynder at bygge m.m. henvender du dig til os. Vi vil så på det tidspunkt afgøre, om vi kan modtage gyllen.

+ Hvis vi kan det, kan vi indgå en skriftlig aftale på de sædvanlige vilkår. Det vil så være en betingelse, at det nu miljøgodkendte projekt umiddelbart efter opstartes med byggeri og produktion. Vi vil i aftalen beskrive, hvornår du senest skal påbegynde leverancen til os.

+ Hvis vi ikke på det tidspunkt har mulighed for at modtage din gylle, må du selv finde alternative løsninger. Thorsø Miljø- og Biogas kan ikke gøres ansvarlig for et evt. tab du måtte lide.

Thorsø Miljø- og Biogas

Dato: 12/8 2015

Formand: 