



Esbjerg  
Kommune

**Industrimiljø**  
Teknik & Miljø

Esbjerg Kommune  
Affald  
Torvegade 74  
6700 Esbjerg

Torvegade 74. 6700 Esbjerg

Sendt til – [hlv@esbjergkommune.dk](mailto:hlv@esbjergkommune.dk)

Dato	6. oktober 2016
Sagsbehandler	H. Sonne-Frederiksen/sgk
Telefon direkte	76 16 13 93
Sags id	14/2872

**Ændring af vilkår i  
miljøgodkendelse af 12.07.2012  
for Genbrugsområdet,  
Esbjerg Affaldshåndtering  
(håndtering af stort brændbart affald  
på Plads 1 - midt)**

Genbrugsområdet, Esbjerg Affaldshåndtering  
Mådevej 93, 6705 Esbjerg Ø  
Matrikel nr.: 5k Måde, Esbjerg Jorder  
CVR-nummer: 29189803  
P-nummer: 1.008.874.707  
Listepunkt: K 212 og K214  
Biaktivitet: K201

## Indledning

Industrimiljø, Esbjerg Kommune, meddeler Affald, Esbjerg Kommune, ændring af vilkår 4 i miljøgodkendelse for Genbrugsområdet, Esbjerg Affaldshåndtering, miljøgodkendelse af 12. juli 2012.

## Afgørelse

Vilkårsændring meddeles efter miljøbeskyttelseslovens § 33, stk. 1.

### Ændret vilkår

Ændringen af vilkåret er markeret med fed skrift i tabellens kolonne 5.

4. (S) Virksomheden må kun modtage og opbevare de i nedenstående tabel 1 nævnte affaldsarter/-fraktioner i de angivne mængder, idet de årlige mængder jf. kolonne 2 dog kan overskrides med op til 15 %:

1	2	3	4	5
Affaldsart/affaldsfraktion	Kapacitet / årlig mængde	EAK-kode	Maksimalt oplag	Oplagringssted
Have-/parkaffald	10.000 t	20 02 01	5.000 t, heraf 3.000 tons ikke-neddelt affald	Plads 1, (vest og midt)
Imprægneret træ	1.400 t	20 01 99	130 t ikke-neddelt træ	Plads 1 (øst)
Vinduer med rammer	420 t	20 01 99	20 t	Plads 1 (øst)
Småt brændbart	1.500 t	19 12 10	300 t	Plads 2 – Kontrolhal
CFC-holdige kølemøbler	40 t	20 01 36	20 m <sup>3</sup>	Plads 4 – Oplagsplads
Jern/metal	250 t	20 01 40	60 m <sup>3</sup> i alt for Plads 4 og 5	
Glas/flasker	750 t	20 01 02	40 m <sup>3</sup>	
Landbrugsfolie	50 t	02 01 04	40 m <sup>3</sup>	
PVC	150 t	20 01 39	100 m <sup>3</sup>	
Rent træ	7.000 t	20 01 38	400 t ikke-neddelt træ	
EE-affald	170 t	20 01 36	100 m <sup>3</sup>	
Jern/metal	250 t	20 01 40	60 m <sup>3</sup> i alt for Plads 4 og 5	Plads 4 og 5 (Hal 5)
Pap/papir	90 t	20 01 01	60 m <sup>3</sup>	Plads 10 (Hal 10) / <b>Plads 1 - midt</b> og 4
Stort brændbart	1.400 t	20 01 99	100 t	
Storskrald Glas/metal/plast	2.000 t	20 03 07	50 t	Plads 2 (Hal 2)

**Tablet 1.** Affaldsarter/-fraktioner med angivelse af årlige mængder m.m.

## **Lovgrundlag**

Vilkårsændringen meddeles med hjemmel i Miljøbeskyttelseslovens<sup>1</sup> § 33 stk. 1.

Vilkårsændringen bortfalder, hvis den ikke udnyttes indenfor 2 år efter den er meddelt jf. Godkendelsesbekendtgørelsens<sup>2</sup> § 33 eller hvis den ikke har været udnyttet i 3 på hinanden følgende år jf. Miljøbeskyttelseslovens § 78a.

## **Indhentede udtalelser.**

### **Ansøgers bemærkninger**

Et udkast til afgørelse er sendt til Affald, Esbjerg Kommune. Affald havde ingen bemærkninger til udkastet.

### **Nabohøring**

Industrimiljø har vurderet, at der ikke skal foretages en partshøring af naboer i henhold til forvaltningslovens § 19, idet det er vurderet, at ændringerne ikke medfører en forøgelse af nabogener.

## **Miljøteknisk redegørelse og vurdering.**

### **Ansøgningen**

Affald, Esbjerg Kommune, har den 29. september 2016 søgt om tilladelse til at foretage neddeling af stort brændbart affald på den midterste del af Plads 1 (Plads 1 – midt). Årsagen til ansøgningen skyldes, at der den 29. september 2016 opstod brand i Hal 10 i forbindelse med neddelingen af stort brændbart affald, hvilket medførte at Hal 10 er udbrændt.

Da Affald fortsat ønsker at yde servicen med neddeling af stort brændbart affald overfor kommunens erhverv og husholdninger, så ønsker de aktiviteten midlertidigt flyttet til Plads 1 – midt på Esbjerg Affaldshåndtering.

Industrimiljø, Esbjerg Kommune, har den 12. juli 2012 revurderet miljøgodkendelsen for Genbrugsområdet, Esbjerg Affaldshåndtering. Der er foretaget mindre ændringer af denne 8. november 2013 og 24. juni 2014.

### **Planforhold**

#### Kommuneplan

Virksomheden er i gældende kommuneplan - Kommuneplan 2014-2026 for Esbjerg Kommune – beliggende i enkeltområde 11-030-090. Området er forbeholdt til deponi og naturområde. Der er ikke optaget støjbestemmelser for delområdet. Området er fastholdt som landzone.

---

<sup>1</sup> Lov om miljøbeskyttelse, jf. lovbekendtgørelse nr. 1189 af 27. september 2016.

<sup>2</sup> Bekendtgørelse om godkendelse af listevirksomheden, nr. 514 af 27. maj 2016.

### Lokalplan

Esbjerg Kommune har udarbejdet en lokalplan nr. 280. Lokalplanen har blandt andet til formål at give mulighed for at etablere et genbrugsområde.

Det er Industrimiljøes vurdering, at neddeling af stort brændbart affald kan foretages på Plads 1 – midt inden for rammerne af lokalplanen.

### Zonetilladelse

Området er fastholdt som landzone. Med ændringen flyttes oplag og neddeling af stort brændbart affald udendørs til den midterste del af Plads 1. Der er således ikke tale om en forøgelse men udelukkende en flytning af aktiviteten, hvilket falder inden for områdets øvrige aktiviteter, som er håndtering af affald med henblik på genanvendelse og forbrænding.

Det er Industrimiljøes vurdering, at oplag og neddeling af stort brændbart affald kan foregå på Plads 1 – midt inden for rammerne af den eksisterende landzonetilladelse.

### VVM

Virksomheden Måde Deponeringsanlæg er omfattet af punkt 12 b, "Anlæg til bortskaffelse af affald", på bilag 2 i VVM-bekendtgørelsen<sup>3</sup>. I forbindelse med miljøgodkendelsen den 13. juli 2004 vurderede Ribe Amt, at den planlagte udvidelse af deponeringsanlægget kunne påvirke det omgivende miljø, hvorfor der blev udarbejdet VVM-redegørelse i tilknytning til regionplanretningslinierne.

I redegørelsen blev det vurderet, at udbygningen hverken på kort eller lang sigt medfører nogen væsentlig forøget påvirkning af det omgivende miljø.

I forbindelse med revurdering af miljøgodkendelsen har Industrimiljø foretaget en vurdering af, hvorvidt ændringerne er omfattet af planlovens regler om udarbejdelse af VVM-redegørelse. Vurderingen er foretaget som en screening i henhold til kriterierne i VVM-bekendtgørelsens bilag 3 for at undersøge, om aktiviteterne kan få væsentlig indvirkning på miljøet.

På baggrund af den foretagne screening vurderede Industrimiljø, at anlægget ikke var VVM-pligtigt.

Det er Industrimiljøes vurdering, at flytning af oplag af stort brændbart og den efterfølgende neddeling til Plads 1 – midt kan indeholdes i denne vurdering.

### **Natura 2000-områder**

I forbindelse med revurdering af miljøgodkendelsen for Genbrugsområdet, Esbjerg Affaldshåndtering, blev der foretaget en vurdering af, om projektet i sig selv, eller i forbindelse med andre planer og projekter, kan påvirke et Natura 2000-område væsentligt.

---

<sup>3</sup> Bekendtgørelse om vurdering af visse offentlige og private anlægs virkninger på miljøet (VVM) i medfør af lov om planlægning, nr. 957 af 27. juni 2016.

Det var Industri miljø s vurdering, at afgørelsen ikke ville medføre en væsentlig påvirkning af Natura 2000-områder.

Det er Industri miljø s vurdering, at oplag og neddeling af stort brændbart affald på Plads 1 – midt kan indeholdes i denne vurdering.

### **Artsbeskyttelse – bilag IV-arter**

I forbindelse med revurdering af miljøgodkendelsen for Genbrugsområdet, Esbjerg Affaldshåndtering, blev der foretages en vurdering iht. habitatdirektivets bilag IV-arter.

Det var Industri miljø s vurdering, at det ansøgte ikke vil beskadige eller ødelægge yngle- eller rasteområder i det naturlige udbredelsesområde for de dyrearter, der er optaget i habitatdirektivets bilag IV, litra a) eller ødelægge de plantearter, som er optaget i habitatdirektivets bilag IV, litra b) i alle livsstadier.

Det er Industri miljø s vurdering, at oplag og neddeling af stort brændbart affald på Plads 1 – midt kan indeholdes i denne vurdering.

### **Beskrivelse af de ansøgte ændringer**

Affald søger om midlertidig tilladelse til at håndtere - modtage, oplagre og neddele - stort brændbart affald på Plads 1 - midt.

I henhold til Revurdering af miljøgodkendelse for Genbrugsområdet, Esbjerg Affaldshåndtering, af 12. juli 2012, er Plads 1 - midt udlagt til neddeling/sortering af grene (have/park affald).

Affald har efterfølgende ændret på afsætningen af have/park affald, herunder grenaffald, hvorfor der ikke længere oplagres grene på Plads 1 – midt. Der håndteres pt. ikke affald på denne del af Plads 1.

Grene oplagres og håndteres særskilt på dele af Plads 1, vest.

Plads 1 – midt ønskes midlertidigt anvendt til håndtering af stort brændbart affald, i mængde og oplag svarende til revurderingens tabel 1:

<b>1</b>	<b>2</b>	<b>3</b>	<b>4</b>	<b>5</b>
<b>Affalds- art/affalds- fraktion</b>	<b>Kapacitet / årlig mængde</b>	<b>EAK-kode</b>	<b>Maksimalt oplag</b>	<b>Oplag- ringssted</b>
Stort brændbart	1.400 t	20 01 99	100 t	Hal 10  <i>Midlertidig lokalitet: Plads 1, midt</i>

Del af Tabel 1. Revurdering af 12. juli 2012 med angivelse af midlertidig lokalitet Plads 1, midt.

Aktiviteten ønskes etableret på den midterste del af Plads 1 indtil nye permanente rammer for håndtering af stort brændbart affald på Esbjerg Affaldshåndtering er etableret.

#### Indretning og drift

Der bliver ikke foretaget ændring af de fysiske forhold på Plads 1 - midt, da der er tale om en midlertidig aktivitet.

Det forventes, at der fortsat vil blive modtaget ca. 30 ton stort brændbart affald til neddeling pr. uge. Neddelingen tilrettelægges således, at der maksimalt oplagres 100 ton stort brændbart affald på pladsen.

#### Støj

Når aktiviteten med neddeling af stort brændbart affald flyttes uden dørs, fra Hal 10 til Plads 1 - midt, vil der være risiko for øgede støjgener af omgivelserne.

Neddeling af stort brændbart affald og imprægneret træ på Plads 1 - midt vil blive tilrettelagt således, at de i revurderingen opstillede vilkår om støj overholdes.

#### Luft

Når aktiviteten med neddeling af stort brændbart affald flyttes uden dørs, fra Hal 10 til Plads 1 - midt, vil der være risiko for øgede støvgener på omgivelserne.

For at begrænse vindflugt, vil eksisterende hegn langs pladsens voldanlæg blive suppleret med yderligere hegning.

#### Spildevand

Der foretages ingen ændring af afvandingsforholdene på Plads 1 - midt. Overfladevand ledes til rensning på kommunalt renseanlæg.

### **Vurdering**

#### Støj

Støjudbredelsen fra aktiviteterne hos Esbjerg Affaldshåndtering til omgivelserne er belyst i en støjundersøgelse, udført af Rambøll<sup>4</sup>. Støjudbredelsen er beregnet efter retningslinjerne i Vejledning nr. 5/1993 fra Miljøstyrelsen om "Beregning af ekstern støj fra virksomheder" i forbindelse med almindelig daglig drift, herunder neddeling af have/parkaffald, rent træ, imprægneret træ eller stort brændbart affald. Desuden er virksomhedens samlede støjbidrag bestemt i fremtidige driftssituationer.

I bilag 2 er vist en oversigt over støjkloder og beregningspunkter ved omliggende beboelse, som indgik i støjundersøgelsen. Det skal bemærkes, at neddeling i forbindelse med revurderingen blev flyttet til Genbrugsområdet, og at genanvendelse af lettere forurenede jord til slutafdækning og terrænregulering af deponeringsenhederne etape 1 og etape 2 er afsluttet.

---

<sup>4</sup> "Støjundersøgelse, Esbjerg Affaldshåndtering, september 2011", samt "Notat, Supplerende støjvurderinger i forbindelse med miljøgodkendelse af Esbjerg Affaldshåndtering, 2012-06-17"

Referencepunkterne er omliggende beboelse på Mådevej 89 (punkt nr. 3 og 4), Mådevej 120 (punkt nr. 1) og Mådevej 113 (punkt nr. 5). Da revurderingen blev meddelt var referencepunkt nr. 2 ikke længere relevant, da beboelsen var nedlagt og L 90 Affaldsbrændingsanlæg etableret på lokaliteten.

Industrimiljø vurderede i forbindelse med revurderingen, at de valgte beregningspunkter er repræsentative for såvel beboelsen som dens tilknyttede, naturlige, udendørs opholdsarealer, og at beskyttelseshensynet i miljøbeskyttelseslovens regler og vejledninger er vist imødekommet ved beregningspunkternes placering og de tilhørende beregnede støjniveauer, som ligger væsentligt under grænseværdien på 55 dB(A).

Sidenhen er referencepunkterne 1, 3 og 5 ikke længere relevante, idet disse ejendomme er blevet nedlagt til boligformål i forbindelse med etableringen af de store møller i Måde.

Endvidere oplyser Affald, at de i revurderingen opstillede vilkår om støj vil blive overholdt i forbindelse med udflytningen af aktiviteten til Plads 1 – midt.

Industrimiljø vurderer på det foreliggende grundlag, at modtagelse, oplagring og neddeling af stort brændbart affald på Plads 1 – midt ikke giver anledning til en væsentlig støjpåvirkning.

#### Luft

Affald vil udover eksisterende hegn langs pladsens voldanlæg det etablere supplerende hegning for at begrænse vindflugt.

Industrimiljø vurderer, at aktiviteten heller ikke vil give anledning til væsentlige støvgener.

#### Spildevand

Industrimiljø vurderer, at stort brændbart affald ikke indeholder forurenende stoffer som er til skade for driften af ledning og renseanlæg.

### ***Klagevejledning.***

Afgørelsen kan jf. Miljøbeskyttelseslovens kapitel 11, § 91, stk.1 påklages til Natur- og Miljøklagenævnet af

- ansøgeren
- enhver, der har en individuel, væsentlig interesse i sagens udfald
- embedslægeinstitutionen
- foreninger og organisationer, i det omfang de har klageret over den konkrete afgørelse, jf. miljøbeskyttelseslovens §§ 99 og 100

En eventuel klage skal være skriftlig og bedes så vidt muligt sendt elektronisk til [miljo@esbjergkommune.dk](mailto:miljo@esbjergkommune.dk), ellers pr. brev til Esbjerg Kommune, Industrimiljø, Torvegade 74, 6700 Esbjerg.

Klagen skal være modtaget senest ved kontortids ophør den **3. november 2016**, der er dagen for klagefristens udløb.

Klagen sendes videre til Natur- og Miljøklagenævnet med det materiale, der er anvendt ved behandling af sagen.

Det er en betingelse for Natur- og Miljøklagenævnets behandling af klagen, at der indbetales et gebyr til Natur- og Miljøklagenævnet. Klagegebyret er fastsat til 500 kr.

Klager modtager en opkrævning på gebyret fra Natur- og Miljøklagenævnet, når nævnet har modtaget klagen fra Esbjerg Kommune. Klager skal benytte denne opkrævning ved indbetaling af gebyret. Natur- og Miljøklagenævnet modtager ikke check eller kontanter. Natur- og Miljøklagenævnet påbegynder behandlingen af klagen, når gebyret er modtaget. Betales gebyret ikke på den anviste måde og inden for den fastsatte frist på 14 dage, afvises klagen fra behandling. Vejledning om gebyrordningen kan findes på Natur- og Miljøklagenævnets hjemmeside.

Gebyret tilbagebetales, hvis

- 1) klagesagen fører til, at den påklagede afgørelse ændres eller ophæves,
- 2) klageren får helt eller delvis medhold i klagen, eller
- 3) klagen afvises som følge af overskredet klagefrist, manglende klageberettigelse eller fordi klagen ikke er omfattet af Natur- og Miljøklagenævnets kompetence.

Det bemærkes, at hvis den eneste ændring af den påklagede afgørelse er forlængelse af frist for efterkommelse af afgørelsen som følge af den tid, der er medgået til at behandle sagen i klagenævnet, tilbagebetales gebyret dog ikke.

En klage har ikke opsættende virkning, med mindre Natur- og Miljøklagenævnet bestemmer andet. Det betyder, at samtlige krav skal efterkommes, såfremt tilladelsen udnyttes. Udnyttelsen af godkendelsen sker dog på ansøgerens eget ansvar og indebærer ingen indskrænkning i klagemyndighedens ret til at ændre eller ophæve godkendelsen.

### **Søgsmål**

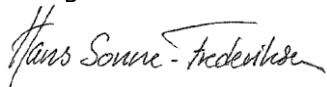
Eventuel retssag til prøvelse af afgørelsen skal være anlagt inden 6 måneder, jf. miljøbeskyttelseslovens § 101, stk. 1, dvs. senest den **6. april 2017**.

### **Offentliggørelse**

Afgørelsen offentliggøres DMA-portalen – <https://dma.mst.dk/> den **6. oktober 2016**.

Henvendelse i sagen kan rettes til undertegnede på telefon (direkte) 7616 1393.

Venlig hilsen



Hans Sonne-Frederiksen  
biolog



**Bilag:**

1. Kortbilag som viser Genbrugsområdet.
2. Støjkilder og beregningspunkter.

**Sendt til:**

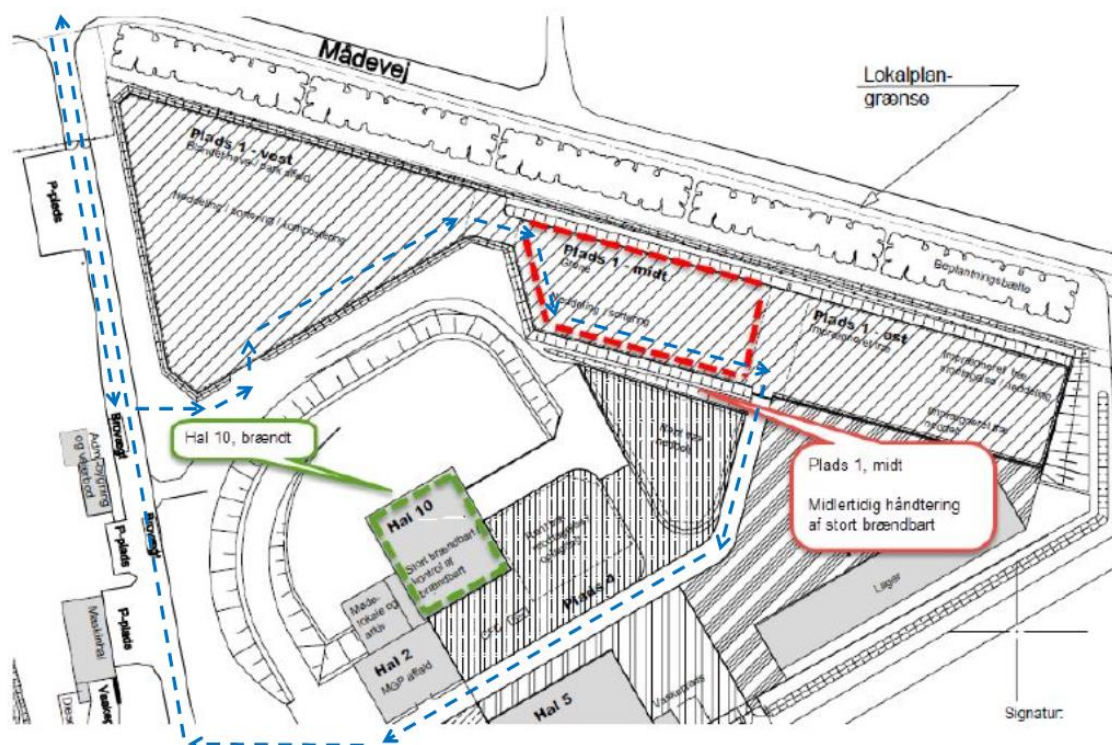
Affald v/ Hanne L. Vatnan, - [hlv@esbjergkommune.dk](mailto:hlv@esbjergkommune.dk)

**Kopi til:**

- Danmarks Naturfredningsforening, - [dnesbjerg-sager@dn.dk](mailto:dnesbjerg-sager@dn.dk)
- Friluftsrådet, - [sydvestjylland@friluftsradet.dk](mailto:sydvestjylland@friluftsradet.dk)
- Sundhedsstyrelsen, - [sesyd@sst.dk](mailto:sesyd@sst.dk)

### Bilag 1: Kort som viser Genbrugsområdet

På udsnit af plan for Genbrugsområdet, Esbjerg Affaldshåndtering, er aktivitetens placering angivet:



Forklaring til planen:

-  Plads 1, midt - midlertidig håndtering af stort brændbart affald
-  Hal 10 - håndtering af stort brændbart affald, hal brændt
-  Transportvej for køretøjer til/fra plads 1-midt

## Bilag 2. Støjkilder og beregningspunkter.

