

# § 16a Miljøgodkendelse for Langballevej 7, 8740 Brædstrup



Annonceres	d. 13. august 2020
Klagefrist udløber	d. 09. september 2020
Søgsmålsfrist udløber	d. 15. februar 2021

# 1. INDHOLD

1. INDHOLD .....	2
2. DATABLAD .....	4
3. INDLEDNING .....	5
LÆSEVEJLEDNING .....	5
4. AFGØRELSE .....	6
5. VILKÅR .....	8
Generelle vilkår .....	8
Landskabelige værdier .....	8
Produktionsareal .....	9
Flydende husdyrgødning .....	10
Driftsforstyrrelser og uheld .....	10
BAT .....	10
Egenkontrol .....	11
Foder .....	11
Affald, olie og kemikalier .....	11
Energi- og vandforbrug .....	12
Gener generelt .....	12
Støj .....	12
Fluer og skadedyr .....	13
Ophør .....	14
6. GENERELLE FORHOLD .....	14
MEDDELELSESPLIGT – ANLÆG .....	14
UDNYTTELSE .....	14
KONTINUITET .....	14
RETSBESKYTTELSE .....	14
OFFENTLIGHED .....	15
OFFENTLIGGØRELSE AF AFGØRELSE .....	18
KLAGEVEJLEDNING .....	18
7. VURDERING .....	19
HUSDYRBRUGETS BELIGGENHED OG PLANMÆSSIGE FORHOLD .....	21
LANDSKABELIGE VÆRDIER .....	22
PRODUKTIONSAREAL, DRIFT OG FORURENINGSKILDER .....	24
BESKYTTELSESNIVEAUER .....	25
BAT – GENERELT .....	25

BAT – MANAGEMENT .....	26
BAT - AMMONIAK.....	26
PÅVIRKNING AF NATUR MED AMMONIAK .....	26
GENER .....	28
LUGT .....	28
STØJ .....	29
8. BILAGSOVERSIGT .....	32
Bilag 1 .....	33

## 2. DATABLAD

Brugstype	Kvæg
Godkendelsesbetegnelse	§ 16a Godkendelse
Sagsnr.	Ejd-2020-02247
Skemanr.	216741
Ejendomsnr. / CVR-nr. / CHR nr.	7400023719 / 31482003 / 25406
Dato for godkendelse og annoncering	13. august 2020
Klagefristens udløb	09. september 2020
Søgsmålfristens udløb	15. september 2021
Tilsynsmyndighed	Silkeborg Kommune
Sagsbehandler	Mariann Nakano Pinkalski
Kvalitetssikret af	Rosa Maria Hauge Pedersen

### 3. INDLEDNING

Rodvigsballe p/s ejer af Langballevej 7, 8740 Brædstrup ansøger om at udvide eksisterende produktionsareal til kvæg fra 1931 m<sup>2</sup> til 6587 m<sup>2</sup>. Udvidelsen udløser en § 16a miljøgodkendelse, jævnfør lov om husdyrbrug og anvendelse af gødning m.v.<sup>1</sup> (husdyrbrugloven). De nye arealer udgøres af en ny kalvestald, en ny ungdyrstald og en bedre udnyttelse af eksisterende stalde. Herudover etableres en ny møddingplads på eksisterende ensilageplads og ensilagepladsen udvides mod øst.

Da ammoniakemissionen er større end 750 kg NH<sub>3</sub>-N pr. år, skal der fastsættes vilkår, som sikrer reduktion af emissionen ved anvendelse af bedste tilgængelige teknik (BAT).

Ejendommen har tidligere været reguleret af en kap. 5 godkendelse efter miljøbeskyttelsesloven. I 2011 blev der givet tilladelse til skift i dyretype. Dette dyrehold lå til grund for revurdering af godkendelsen i 2014. Der var i den forbindelse sat vilkår til skrabning af spaltegulvet i stalden som en del af BAT. Skrabning af spaltegulv som en del af BAT er efterfølgende taget af miljøstyrelsens teknologiliste og er derfor ikke videreført i denne afgørelse.

Silkeborg Kommune skal i henhold til bl.a. 'Lov om husdyrbrug og anvendelse af gødning m.v.' vurdere om det ansøgte kan gennemføres uden væsentlige påvirkninger af miljøet.

Nye og eksisterende bygninger med dyrehold, anlæg til opbevaring af foder og husdyrgødning er vurderet i forhold til bl.a.:

- Ammoniakfordampning, lugt, lys, støj og støv fra stalde og opbevaringsanlæg
- Opbevaring og bortskaffelse af bl.a. affald og kemikalier
- Brug af Bedste Anvendelige Teknik (BAT)
- Landskabelige og kulturhistoriske forhold

Miljøgodkendelsen er udarbejdet af Silkeborg Kommune og ophæver den gældende produktionstilladelse fastsat i Miljøgodkendelsen af 1. september 2004 og efterfølgende revurdering i 2014.

Ansøgningen og beregningerne er udført i det elektroniske ansøgningssystem på [www.husdyrgodkendelse.dk](http://www.husdyrgodkendelse.dk), interface version 5.0.1 skema nr. 216741. første gang indsendt d. 17. marts 2020 med supplerende oplysninger frem til d. 27. maj 2020.

### LÆSEVEJLEDNING

Silkeborg Kommunes Afgørelse samt de medhørende vilkår fremgår af afsnit 4 og 5. I afsnit 6 findes en beskrivelse af de administrative forhold vedr. udnyttelse og høring og klagevejledning. I afsnit 7 vurderer Silkeborg Kommune på ansøgers Miljøkonsekvensrapport og uddyber baggrunden for de stillede vilkår. Selve miljøkonsekvensrapporten, der ligger til grund for kommunes vurdering findes i Bilag 2.

---

<sup>1</sup> Lovbekendtgørelse. nr. 520, 1. maj 2019, med efterfølgende ændringer

## 4. AFGØRELSE

**Silkeborg Kommune meddeler hermed godkendelse af den ansøgte ændring af produktionsareal herunder nye stalde og gødningsopbevaringsanlæg som følger:**

Tabel 4.1. Oversigt over det tilladte produktionsareal, samt dyretyper og staldsystemer

Stald	Produktionsareal (m <sup>2</sup> )	Teknik	Gulvsystem	Dyretype
3. Eksisterende kostald	284	fast, drænet gulv med skrabere	fast, drænet gulv med skrabere og ajleafløb	Malkekøer, kvier og stude
4. Eksisterende ungdyrstald	564	-	Dybstrøelse	Malkekøer, kvier og stude
5. Ungdyr	400	-	Dybstrøelse	Malkekøer, kvier og stude
6. Ungdyr	400	-	Dybstrøelse	Malkekøer, kvier og stude
9. Ny ungdyrstald	2875	fast, drænet gulv med skrabere	fast, drænet gulv med skrabere og ajleafløb	Malkekøer, kvier og stude
2. Eksisterende Kostald, spalter	116	-	Dybstrøelse	Kalve (0-6 mdr)
2. Eksisterende Kostald, spalter	1148	-	Sengestald med spalter (kanal, bagskyl eller ringkanal)	Malkekøer, kvier og stude
14. Ny kalvestald	800	-	Dybstrøelse	Kalve (0-6 mdr)
Gyllebeholder	756	-	-	-
Møddingsplads	540	-	-	Kvæg, heste, får og geder

Herudover gives tilladelse til

- Udvidelse af ensilagepladsen med ca. 600 m<sup>2</sup> mod øst

Miljøgodkendelse omfatter alene ejendommen Langballevej 7 tilknyttet CVR nr. 36075198. Husdyrproduktionen med CHR nr. 25406 er tilknyttet ejendommen.

Miljøgodkendelsen meddeles under forudsætning af overholdelse af vilkårene indskrevet i afsnit 5, samt overholdelse af den til enhver tid gældende husdyrgødningsbekendtgørelse<sup>2</sup>,

<sup>2</sup> Bekendtgørelse nr. 760 af 30. juli 2019 om miljøregulering af dyrehold og om opbevaring og anvendelse af gødning

øvrige til enhver tid gældende generelle miljøregler, også selvom disse regler eventuelt måtte være skærpede i forhold til denne godkendelse.

Godkendelsen er meddelt på grundlag af oplysningerne i ansøgningen herunder ansøgers miljøkonsekvensrapport. Miljøgodkendelsen meddeles i henhold til § 16a stk. 1 i husdyrbrugloven, samt reglerne i godkendelsesbekendtgørelsen. Godkendelsen omfatter de miljømæssige forhold, det vil sige forhold af betydning for det omgivende miljø som beskrevet i loven og bekendtgørelsen.

### **Øvrige bestemmelser**

Miljøgodkendelsen fritager ikke fra krav om eventuelle tilladelser, godkendelser, dispensationer eller lignende efter anden lovgivning og efter andre bestemmelser som f.eks. museumslovens<sup>3</sup> bestemmelser vedrørende fund af fortidsminder i forbindelse med jordarbejde.

En godkendelse efter § 16 a, der indebærer opførelse af bebyggelse uden tilknytning til ejendommens hidtidige bebyggelsesarealer, må ikke udnyttes før klagefristens udløb. Rettidig klage over en godkendelse efter § 16 a, der indebærer opførelse af bebyggelse uden tilknytning til ejendommens hidtidige bebyggelsesarealer, har opsættende virkning, medmindre Miljø- og Fødevarerklagenævnet bestemmer andet<sup>4</sup>.

Etablering af nye anlæg må ikke igangsættes, før der er givet en byggetilladelse fra Silkeborg Kommune og eventuelle andre nødvendige tilladelser fra kommunen eller andre relevante myndigheder.

Med venlig hilsen

Morten Horsfeldt Jespersen

Natur- og Miljøchef

Mariann Nakano Pinkalski

Biolog

---

<sup>3</sup> Lovbekendtgørelse nr. 358 af 8. april 2014 af museumsloven

<sup>4</sup> Husdyrgodkendelsesbekendtgørelsens § 81 stk. 3 (LBK nr. 520 af 01/05/2019)

## 5. VILKÅR

Formålet med at fastsætte konkrete vilkår for husdyrbrugets drift og indretning er at sikre;

- At husdyrbruget drives og indrettes i overensstemmelse med ansøgningsmaterialet og miljøreddegørelsen.
- At kravet om reduktion af ammoniak tab fra stald og lager overholdes.
- At yderligere miljøkrav fastsat på grundlag af kommunalbestyrelsens vurdering af ansøgningsmaterialet overholdes.
- At risikoen for forurening eller gener ud over de forventede ifølge miljøvurderingen nedsættes.

Miljøgodkendelsen meddeles under forudsætning af overholdelse af den til enhver tid gældende husdyrgødningsbekendtgørelse<sup>5</sup>, øvrige til enhver tid gældende generelle miljøregler og nedenstående supplerende vilkår:

### Generelle vilkår

1. Produktionen skal placeres, indrettes og drives i overensstemmelse med ansøgningen (ansøgningsskema nr. 216741). Fremtidige drifts- og bygningsmæssige ændringer skal anmeldes til og godkendes af Silkeborg Kommune.
2. Den driftsansvarlige skal underrette kommunen om eventuelle ændringer i ejerforhold eller i, hvem der er ansvarlig for husdyrbrugets drift. Det gælder også indstilling af driften for en længere periode.
3. Der skal til enhver tid forefindes et eksemplar af miljøgodkendelsen på ejendommen. Relevante vilkår, som vedrører husdyrbrugets drift, skal være kendt af den driftsansvarlige og den eller de personer, der arbejder med den pågældende del af driften.
4. Vilkårene i denne godkendelse skal være opfyldt fra den dato, hvor godkendelsen er helt eller delvist udnyttet, hvis ikke andet er anført.

### Landskabelige værdier

1. De nye bygninger skal placeres som vist i ansøgningen.

---

<sup>5</sup> Bekendtgørelse nr. 760 af 30. juli 2019 om miljøregulering af dyrehold og om opbevaring og anvendelse af gødning



2. Farver og materialer til tilbygningen skal opføres i samme stil som eksisterende bygninger.
3. Facader og tag skal beklædes med ikke-reflekterende materiale.
4. Der skal plantes et femrækket læhegn bestående af hjemmehørende arter af løvtræer og buske vest for den nye ungdyrstald (se figur 7.1)
5. Der skal etableres linje- eller punktbeplantning med hjemmehørende arter, syd for den nye ungdyrstald mellem bygningen og Langballevej (se figur 7.1). En del af beplantningen skal bestå af løvtræer.
6. Der skal etableres et to- til trerækket levende hegn med hjemmehørende arter øst for den nye ensilageplads.
7. Nye og eksisterende læhegn skal vedligeholdes, hvilket betyder, at der skal genplantes, hvis planter går ud, og at der skal renholdes for ukrudt omkring planterne, i et omfang, så træernes og buskenes vækst ikke hæmmes.

## Produktionsareal

8. Produktionsarealer, dyretyper og gulvsystemer skal følge nedenstående tabel for de enkelte staldafsnit:

Stald	Produktionsareal (m <sup>2</sup> )	Teknik	Gulvsystem	Dyretype
<b>3. Eksisterende kostald</b>	284	fast, drænet gulv med skrabere	fast, drænet gulv med skrabere og ajlefløb	Malkekøer, kvier og stude
<b>4. Eksisterende ungdyrstald</b>	564	-	Dybstrøelse	Malkekøer, kvier og stude
<b>5. Ungdyr</b>	400	-	Dybstrøelse	Malkekøer, kvier og stude
<b>6. Ungdyr</b>	400	-	Dybstrøelse	Malkekøer, kvier og stude
<b>9. Ny ungdyrstald</b>	2875	fast, drænet gulv med skrabere	fast, drænet gulv med	Malkekøer, kvier og stude

Stald	Produktions-areal (m <sup>2</sup> )	Teknik	Gulvsystem	Dyretype
			skrabere og ajlefløb	
<b>2. Eksisterende Kostald, spalter</b>	116	-	Dybstrøelse	Kalve (0-6 mdr)
<b>2. Eksisterende Kostald, spalter</b>	1148	-	Sengestald med spalter (kanal, bagskyl eller ringkanal)	Malkekøer, kvier og stude
<b>14. Ny kalvestald</b>	800	-	Dybstrøelse	Kalve (0-6 mdr)
<b>Gyllebeholder</b>	756	-	-	-
<b>Møddingsplads</b>	540	-	-	Kvæg, heste, får og geder

9. Dokumentation for at ovenstående vilkår er overholdt skal kunne fremlægges i forbindelse med tilsyn, dækkende de sidste 3 år. Dokumentation kan f.eks. ske via produktionsrapporter.

### Flydende husdyrgødning

10. Håndtering af flydende husdyrgødning skal foregå under opsyn, således at spild undgås, og der tages størst muligt hensyn til omgivelserne.
11. Påfyldning af gyllevogne o.l. skal enten foregå på en plads med afløb til opsamlingsbeholder for flydende husdyrgødning, eller med gyllevogne som har påmonteret pumpe og returløb eller tilsvarende teknologi således at der ikke sker spild af flydende husdyrgødning.

### Driftsforstyrrelser og uheld

12. Der skal altid kunne forefindes en opdateret beredskabsplan på ejendommen. Beredskabsplanen skal være tilgængelig og kendt af personalet.
13. Beredskabskortet skal opdateres med de nye stalde nødudgange, slukningsudstyr, stophaner samt med placering af førstehjælpsudstyr, trykflasker og handelsgødning **senest** når de nye stalde tages i brug.

### BAT

Drift og indretning (fast drænet gulv med ajledræn)

14. I staldafsnit 3 og 9 skal der i gangarealet etableres faste, drænedede gulve med skraber.
15. Gulve støbt på stedet skal være dimensioneret med et fald på minimum 1,5 % mod gulvmidte. Præfabrikerede gulve skal have et fald på minimum 1,0 % mod gulvmidte.
16. Gulvet skal være udført med ajle afløb.
17. Lysningsarealet til ajle afløb/gylleopsamling må maksimalt udgøre 5 % af det samlede gangareal i staldafsnit 3 og 9.
18. Der skal hver dag foretages skrabninger hver anden time.
19. Skraberens skal være forsynet med timer.
20. Skraberens skal vedligeholdes i overensstemmelse med producentens vejledning. Vejledningen skal opbevares på husdyrbruget.

### Egenkontrol

21. Enhver form for driftsstop skal noteres i logbog med angivelse af årsag og varighed.
22. Tilsynsmyndigheden skal underrettes ved driftsstop, der har en varighed af mere end 7 dage.
23. Logbog, servicefaktura, registrering fra datalogger eller lignende, der dokumenterer, at skraberens er i drift og vedligeholdes, skal opbevares på husdyrbruget i mindst fem år og forevises på tilsynsmyndighedens forlangende.

### Foder

24. Opbevaring og håndtering af foder skal ske på en sådan måde, at der ikke opstår risiko for tilhold af rotter og andre skadedyr.
25. Ensilerester på ensilagepladsen skal løbende, eller mindst én gang om ugen, fjernes eller samles og opbevares på en fast plads med afløb til en opsamlingsbeholder. Resterne skal overdækkes med plastik eller et andet lufttæt materiale.

### Affald, olie og kemikalier

26. Opbevaring og håndtering af olie og andre kemikalier, skal følge reglerne i forskriften "Regler for håndtering og opbevaring af olie og kemikalier 2.0" af 1. april 2014 vedhæftet i bilag 2.

27. Husdyrbruget skal kunne dokumentere, at bortskaffelse af affald, herunder farligt affald, sker efter gældende lovgivning. Dette kan ske via faktura og kvitteringer for bortskaffelse. Registreringerne skal gemmes i mindst 5 år og kunne fremvises ved tilsyn.

## Energi- og vandforbrug

28. Bedriften skal mindst 1 gang årligt registrere forbrug af el, vand og varme. Aflæsningerne skal gemmes i 5 år og kunne fremvises ved tilsyn.
29. Der skal på bedriften foretages en energiscreening, af et energiselskab eller en konsulent mindst hvert 4. år, hvor de energiforbrugende processer i virksomheden gennemgås. Afviger energiforbruget væsentligt fra normen, skal der udarbejdes en rapport som indeholder resultater og evt. konkrete energispareforslag. Rapporten fremlægges for tilsynsmyndigheden.

## Gener generelt

30. Driften må ikke give anledning til væsentlige rystelser, lugt, støv eller lys gener udenfor ejendommens areal. Hvis der efter kommunens vurdering opstår gener, der er væsentligt større, end der kan forventes ifølge grundlaget for miljøvurderingen, kan kommunen meddele påbud om, at der skal indgives og gennemføres et projekt for afhjælpende foranstaltninger.

## Støj

31. Husdyrbrugets samlede bidrag til støjbelastningen i omgivelserne må ikke overstige følgende værdier, målt ved nabobeboelser eller deres opholdsarealer, angivet som det ækvivalente, konstante, korrigerede støjniveau målt i dB(A). Dog accepteres det at kørsel i forbindelse med ensilering må overskride de anbefalede grænseværdier, da dette betragtes som en kortvarig og sæsonbetonet aktivitet, der er nødvendig for driften. Tallene i parentes angiver midlingstiden indenfor den pågældende periode:

<b>Dag</b>	Kl. 06- 17	55 dB(A)	(8 timer)
<b>Aften</b>	Kl. 17- 21	45 dB(A)	(1 time)
<b>Nat</b>	Kl. 21- 06	40 dB(A)	(½ time)
<b>Lørdag</b>	Kl. 06- 13	55 dB(A)	(7 timer)
<b>Lørdag</b>	Kl. 13- 21	45 dB(A)	(4 timer)

<b>Dag</b>	Kl. 06- 17	55 dB(A)	(8 timer)
<b>Søn- og helligdage</b>	Kl. 06- 21	45 dB(A)	(8 timer)

32. Støj fra husdyrbruget må i natperioden (kl. 21 – 06) ikke overstige 55 dB(A) målt som spidsværdi.
33. Blanding af grovfoder på ensilagepladsen må ikke ske i tidsrummet 21.00-06.00 alle dage.
34. Silkeborg Kommune kan bestemme, at husdyrbruget skal dokumentere, at grænseværdierne for støj er overholdt, hvis der efter kommunens vurdering opstår støjgener, der vurderes at være væsentligt større, end der kan forventes ifølge grundlaget for miljøvurderingen. Kommunen kan dog højst forlange dokumentation 1 gang årligt. Dokumentationen skal sendes til tilsynsmyndigheden sammen med oplysninger om driftsforholdene under målingen/beregningen. Målingerne/beregningerne skal udføres og rapporteres som "Miljømåling – ekstern støj" af en enhed, som er optaget på Miljøstyrelsens liste over godkendte laboratorier. Virksomhedens støj skal dokumenteres ved måling eller efter gældende vejledninger fra Miljøstyrelsen, pt. Nr. 6/1984 om Måling af ekstern støj og nr. 5/1993 om Beregning af ekstern støj fra virksomheder.
35. Målingerne/beregningerne skal foretages på/for de mest støjbelastede områder udenfor virksomhedens grund og under de mest støj belastede driftsforhold - eller efter anden aftale med miljømyndigheden. Udgiften til målingerne afholdes af ansøger.

## Fluer og skadedyr

36. Der skal på ejendommen foretages effektiv fluebekæmpelse efter gældende vejledning. Vejledningen kan hentes på [http://agro.au.dk/fileadmin/DJF/Agro/Projekter/Vejledning\\_om\\_skadedyr/Retning\\_slinier-for-fluebekaempelse.pdf](http://agro.au.dk/fileadmin/DJF/Agro/Projekter/Vejledning_om_skadedyr/Retning_slinier-for-fluebekaempelse.pdf)
37. Såfremt der efter Silkeborg Kommunes vurdering opstår væsentlige gener for omgivelserne fra opformering af fluer eller skadedyr på husdyrbruget, kan Silkeborg Kommune meddele påbud om, at der skal udarbejdes og gennemføres et projekt med foranstaltninger, som minimerer generne.

## Ophør

38. Ved ophør af driften skal produktionsanlæg, husdyrgødnings- og foderopbevaringsanlæg tømmes og rengøres grundigt. Ejendommens bygninger skal vedligeholdes eller fjernes. Gyllebeholdere skal fjernes, når de ikke længer anvendes til jordbrugsmæssige formål, med mindre andet aftales med kommunen. Alt miljøfarligt affald skal bortskaffes for egen regning i henhold til affaldsregulativerne.

## 6. GENERELLE FORHOLD

### MEDDELELSESPLIGT – ANLÆG

Ønskes der fremover etablering eller ændring af anlæg som fx stalde og anlæg til gødningsopbevaring skal der indgives anmeldelse til kommunen. Der skal ligeledes indgives anmeldelse, hvis der foretages ændringer i dyretyper der ligger ud over det tilladte i evt. tilladelser og godkendelser samt ved drift- eller ejerskifte. Kommunen tager herefter stilling til, om ændringen udløser krav om ny tilladelse/godkendelse jf. husdyrbrugloven, LBK. nr. 520 af 1. maj 2019.

### UDNYTTELSE

Godkendelsen skal udnyttes inden 6 år efter, at den er meddelt. Hvis en del af godkendelsen ikke udnyttes, bortfalder den del af godkendelsen, der ikke er udnyttet. Nye stalde betragtes som udnyttet, når byggeriet faktisk er afsluttet og færdigmeldt hos kommunens byggesagsafdeling. For andre former for udvidelse betragtes godkendelsen som udnyttet, når det konstateres, at det, der er truffet afgørelse om, faktisk er gennemført.

### KONTINUITET

Hvis godkendelsen ikke udnyttes fuldt ud i 3 på hinanden følgende år, så bortfalder den del, der ikke udnyttes. Et staldafsnit bliver udnyttet fuldt ud, når mindst 25 % af produktionsarealet udnyttes med mindst 50 % af det mulige indenfor rammerne af dyrevelfærdskrav eller andre relevante krav.

### RETSBESKYTTELSE

Der er 8 års retsbeskyttelse efter at godkendelsen er meddelt.

## OFFENTLIGHED

### FORUDGÅENDE OFFENTLIGGØRELSE (IDEFASE)

Ifølge husdyrlovens § 55, stk. 2 skal kommunen inddrage offentligheden, tidligt i beslutningsproceduren ved miljøgodkendelser efter § 16a.

Det ansøgte projekt har været offentliggjort ved annoncering på

<https://silkeborg.dk/Kommunen/Hoeringer-og-afgoerelser/Afgoerelser-Teknik-og-Miljoe>

fra den 12. juni 2020, med frist til den 26. juni 2020 til at afgive ideer, forslag og synspunkter til brug for det videre planlægningsarbejde.

Der er ikke indkommet bemærkninger til projektet i idefasen.

### NABOORIENTERING OG PARTSHØRING (UDKAST TIL AFGØRELSE)

Ifølge husdyrbruglovens § 55, stk. 4 skal kommunen sende udkast til afgørelse i høring hos dem som har anmodet herom, samt orientere naboerne og andre berørte med en frist på 30 dage til at kommentere udkastet. Ejere og beboere af ejendomme som ligger indenfor konsekvensområdet for lugt er høringsberettigede. Konsekvensområdet for lugt, som det er defineret i FMK-vejledningen, er et område, "hvor det erfaringsmæssigt har vist sig, at lugt i det væsentlige kan observeres". Konsekvensområdet er beregnet i IT-ansøgningen til 734 m målt fra det vægtede lugtcentrum for husdyrbruget. Silkeborg Kommune har brugt de 734 m som høringsradius i denne afgørelse.

Kommunens udkast til miljøgodkendelse blev den 8. juli 2020 sendt i 30 dages høring, med frist for at afgive bemærkninger frem til 7. august 2020. Personer, organisationer mv. som er blevet hørt fremgår af udsendelseslisten i bilag 1.

Der er indkommet tre høringssvar i løbet af høringsperioden. De indkomne høringssvar kan ses herunder sammen med kommunens bemærkninger. Ansøger har ikke yderligere bemærkninger.

*1) Vi bor på Løndalvej 6 før det højeste sted derefter går det ned til Langballevej 7. Vi er bekymret for vandtrykket på vores ejendom, det er især sidst på eftermiddagen, det er sikkert fordi folk kommer hjem fra arbejde og bruger vand, hvor vi kan mærke at trykket kan faldet. Med sådan en udvidelse er vi bekymret for at der bliver brugt så meget vand, at vandtrykket falder yderlig.*

*Det må ikke blive lavere end det er idag.*

*2) Hermed vores høringssvar vedr. udvidelse af husdyrholdet på Langballevej 7, 8740 Brædstrup.*

*Vi er bekymret for vandtrykket til vores ejendom, når der udvides med husdyrhold på Langballevej 7. Vi bor på Løndalvej 8, som ligger på en bakketop. Vi har i forvejen problemer med vandtrykket på ejendommen. Brædstrup Vandværk har sat et pumpe op på vores*

*matrikel for at afhjælpe problemet. Vi kører dog fortsat med forholdsvis lavt vandtryk og i nogle perioder lavere vandtryk end i andre. Da vores nabo på Løndalvej 6 i sin tid havde malkekvæg, var vi særlig udfordret på vandtrykket. Vi fik dengang installeret en pumpe til at øge trykket. Det fungerede udemærket. Da naboen på Løndalvej 6 kom af med sine malkekvæg, fik vi fint vandtryk, og vores pumpe blev annulleret. Vi fik dengang vand fra Vinding Vandværk. Da vi blev tilkoblet Brædstrup Vandværk, fik vi igen problemer med vandtrykket, og fik derfor installeret den pumpe, som vi nu har. Som sagt, har det ikke løst problemet tilfredsstillende. Vi er derfor bekymrede for, at udvidelse af husdyrholdet på Langballevej 7 vil skabe yderligere vandtryksproblemer på vores ejendom. Det må simpelthen ikke blive lavere (ringere) end det er i dag.*

*Med venlig hilsen  
Eva Nørmark Heden  
Lars Henrik Heden  
Løndalvej 8, 8654 Bryrup*

Silkeborg Kommunes bemærkninger til høringssvar 1 og 2 vedr. vandtryk.

Brædstrup vandværk og ejer af Langballevej 7, oplyser at der hurtigst muligt efter høst igangsættes et projekt med en ny stor vandledning, der skal lede vand ud til Langballevej 7. Da denne ledning forbindes med det eksisterende netværk, skulle dette gerne give en generelt bedre forsyning for hele området. Forsyningsikkerheden er en privatretslig aftale mellem den enkelte ejendom og vandværket. Som ejer, der tilkoblet et vandværk, skal man derfor selv være opmærksom på om vandværket lever op til denne aftale.

Det kan desuden oplyses at alle stalde fremadrettet skal bruges til ungdyr, der ikke har et lige så højt vandforbrug som malkekvæg.

*3) Jeg er nabo der bor på langballevej 5. På grund af mange årsager er jeg meget bekymret ved udvidelsen på langballevej 7. Det er første gang at jeg klage over noget på den måde i mit liv.*

*Årsagerne er:*

*1. **Vandforsyning.** I forvejen er der problemer med vandforsyning til min ejendom. Sådant at nogle gange er der ingen vand. !! . det skal løses 100% samt vandpumpen som blev installeret midlertidigt i min kælder skal fjernes igen.*

*2. **Lugt (og Fluer).** Jeg er nabo til nr 7. Med sådan en stor udvidelse regner jeg med at lugten af møg vil stige. Det frygter jeg. Jeg vil ikke føle at jeg bor i en stald. Jeg arbejder som kunstner i mit værksted her på min gård. Jeg har påtænkt at lave airbnb i næste år....*

*3. **Larm og støj** af de store maskiner og kørsel på vejen samt rengøring af vejen.*

*4. **8 høje** er en mindre men vigtig turistattraktion her i kommunen. De er også repræsenteret på Museum Silkeborg. Det vil ikke være passende hvis de blive begravet i dårlig lugt og store staldbygninger. De skal fortsat bevares ifølge lovgivning*



## 5. Ejendomsvurdering - herlighedsværdi

Nedsættelse af **mit ejendomsværdi** på grund af de nævnte punkter.

Det er forskel i at være nabo til en landbrug som det er nu end når man udvide ca 2 gang mere med alt hvad det indbære.

Det fungere godt nu. Men sådan en kæmpe udvidelse af produktion er skræmmende.

Jeg håber at det vil blive taget hensyn til mine punkter.

### Silkeborg Kommunes bemærkninger til hørings svar 3

1. se Silkeborg Kommunes kommentar til hørings svar 1 og 2.

2. **lugt (og fluer)**. I forbindelse med udvidelse af husdyrbrug, bliver der i ansøgnings systemet beregnet en lugt geneafstand fra husdyrbruget. Denne skal som udgangspunkt være overholdt, for at der kan gives godkendelse til udvidelsen. For langballevej 7, er geneafstanden for lugt beregnet til 145 m. Det betyder, at der ikke må ligge nabobeboelse indenfor denne afstand af lugt centrum på langballevej 7. Da der er tæt på 500 m fra langballevej 7 og til stuehuset på Langballevej 5, er geneafstanden dermed overholdt og Silkeborg Kommune har ikke mulighed for at stramme kravet yderligere. Der gøres opmærksom på at der også udenfor geneafstanden kan ske en forøgelse af lugt, og at det fra miljøstyrelsens side er vurderet, at dette er hvad der må tåles for naboer uden landbrugspligt i landzonen. Jf. § 31 i husdyrgodkendelsesbekendtgørelsen er grænserne for lugt henholdsvis 15 OU/m<sup>3</sup> og 10/m<sup>3</sup> afhængigt af hvilken målemetode der anvendes. Det forventes ikke at udvidelsen vil give anledning til en væsentlig forøgelse i mængden af fluer. Fluer skal aktivt bekæmpes i stalden og dette kontrolleres i forbindelse med miljøtilsyn på ejendommen.

3. **Larm og støj**. Ansøger oplyser at der ikke vil blive opbevaret mere foder på ejendommen end der gør nu. Det forventes derfor ikke at der vil komme flere foderbiler og mere wrap end der gør i dag. Udvidelsen af ensilagepladsen skyldes at en del af den eksisterende plads inddrages til møddingsplads. Der vil dog være transport af foder dagligt mellem ansøgers anden ejendom og langballevej 7, da der flyttes foder imellem de to ejendomme. Der køres fortrinsvis af Silkeborgvej. Hvis der køres i myldretiden, benyttes vejen fra Vinding for at skabe mindst mulig gene for trafikken. Silkeborg Kommune vurderer ikke at der vil være en væsentlig gene fra trafikstøj. Godt nok stiger antallet af transportere med ca. 200 om året, men som nævnt vil en del af disse benytte Silkeborgvej og en stor del vil være tidsbegrænsede i forbindelse med høst og markarbejde. Det forventes, at der udvides god landmandsskik og køres efter forholdene, når Vindingvej benyttes. Hvis vejen ikke rengøres tilstrækkelig efter arbejdsdagens ophør, kan du bruge Silkeborg Kommunes 'giv et praj', der findes på silkeborg.dk og også kan hentes som app. Så vil kommunen kontakte landmanden og bede ham om at rengøre vejen, hvis det vurderes at vejen ikke er tilstrækkelig rengjort.

4. **8 høje**. Gravhøje har ikke nogen ekstra beskyttelse i husdyrloven. De indgår i landskabsvurderingen (se afsnit 7) som en del af det omkringliggende landskab. Højene har en beskyttelseslinje på ca. 100 m i radius, hvor der ikke må opføres nye bygninger. Den ønskede udvidelse ligger udenfor denne beskyttelseszone.

5. **Ejendomsvurdering.** Miljø- og Fødevareklagenævnet har flere gange fastslået at værdiforringelse af naboejendomme ikke er et forhold der skal vurderes på, jf. husdyrloven, ved udvidelser og etableringer af husdyrbrug. Landzonen er som udgangspunkt landbrugets arbejdsområde. Som nabo må man derfor forvente, at en husdyrproduktion har muligheden for at udvide, så længe reglerne i husdyrloven er overholdt.

## OFFENTLIGGØRELSE AF AFGØRELSE

Miljøgodkendelsen bekendtgøres ved annoncering på kommunens hjemmeside den 13. august 2020.

Ansøger, ansøgers konsulent, klageberettigede organisationer samt de personer som har anmodet herom, er samtidig underrettet om godkendelsen.

Klageberettigede organisationer, se samlet liste herunder:

Organisation og adresse	e-mail adresse
Danmarks Naturfredningsforening, Masnedøgade 20, 2100 Kbh. Ø,	dnsilkeborg-sager@dn.dk
Danmarks Sportsfiskerforbund, Skyttevej 4, 7182 Bredsten,	jankarnoe@gmail.com post@sportsfiskerforbundet.dk lbt@sportsfiskerforbundet.dk oestjylland@sportsfiskerforbundet.dk
Det økologiske Råd, Blegdamsvej 4B, 2200 København N,	husdyr@ecocouncil.dk
Dansk Ornitologisk Forening, Vesterbrogade 140, 1620 Kbh. V,	natur@dof.dk
Styrelsen for Patientsikkerhed	stps@stps.dk
Danmarks Fiskeriforening, Nordensvej 3, Taulov, 7000 Fredericia,	mail@dkfisk.dk
Ferskvandsfiskeriforeningen for Danmark,	nb@ferskvandsfiskeriforeningen.dk
Arbejderbevægelsens Erhvervsråd, Reventlowsgade 14, 1 sal, 1651 Kbh. V,	ae@ae.dk
Forbrugerrådet, Fiolstræde 17, Postbox 2188, 1017 Kbh. K,	fbr@fbr.dk
Gjern Natur,	post@gjern-natur.dk
Naturstyrelsen, Haraldsgade 53, 2100 København Ø	nst@nst.dk

## KLAGEVEJLEDNING

Der kan efter kapitel 7 i Lov om miljøgodkendelse m.v. af husdyrbrug klages over Kommunens afgørelse. Klageberettigede omfatter ansøger, Miljøministeren, Styrelsen for patientsikkerhed samt enhver, der må antages at have en individuel, væsentlig interesse i sagens udfald. Der kan desuden klages af visse organisationer, som angivet i §§ 85-87 i Lov om miljøgodkendelse m.v. af husdyrbrug.

Afgørelsen vil blive offentliggjort den 13. august 2020 på [kommunens hjemmeside](#).

Hvis du ønsker at klage over denne afgørelse, kan du klage til Miljø- og Fødevareklagenævnet. Du klager via Klageportalen, som du finder et link til på forsiden af [www.naevneneshus.dk](http://www.naevneneshus.dk). Klageportalen ligger på [www.borger.dk](http://www.borger.dk) og [indberet.virk.dk](http://indberet.virk.dk). Du logger på [www.borger.dk](http://www.borger.dk) eller [indberet.virk.dk](http://indberet.virk.dk), ligesom du plejer, typisk med NEM-ID. Klagen sendes gennem Klageportalen til den myndighed, der har truffet afgørelsen. En klage er indgivet, når den er tilgængelig for Silkeborg Kommune i Klageportalen. Når du klager, skal du betale et gebyr på 900 kr. som privatperson og 1800 kr. som virksomhed eller organisation. Du betaler gebyret med betalingskort i Klageportalen.

Klagen skal være modtaget senest 4 uger fra offentliggørelsen dvs. senest den 9. september 2020. Miljø- og Fødevareklagenævnet skal som udgangspunkt afvise en klage, der kommer uden om Klageportalen, hvis der ikke er særlige grunde til det. Hvis du ønsker at blive fritaget for at bruge Klageportalen, skal du sende en begrundet anmodning til Silkeborg Kommune. Kommunen videresender herefter anmodningen til Miljø- og Fødevareklagenævnet, som træffer afgørelsen om, hvorvidt din anmodning kan imødekommes.

Gebyret tilbagebetales, hvis

- klagesagen fører til, at den påklagede afgørelse ændres eller ophæves
- klageren får helt eller delvis medhold i klagen
- klagen afvises som følge af overskredet klagefrist eller manglende klageberettigelse
- klagen ikke er omfattet af Miljø- og Fødevareklagenævnets kompetence.

Det bemærkes, at hvis den eneste ændring af den påklagede afgørelse er forlængelse af frist for efterkommelse af afgørelse som følge af den tid, der er medgået til at behandle sagen i klagenævnet, tilbagebetales gebyret dog ikke.

En klage har normalt ikke opsættende virkning, med mindre Miljø- og Fødevareklagenævnet beslutter andet. Hvis godkendelsen indebærer opførelse af bebyggelse uden tilknytning til ejendommens hidtidige bebyggelsesarealer, må den ikke udnyttes før klagefristens udløb, og i disse tilfælde har klagen opsættende virkning, med mindre Miljø- og Fødevareklagenævnet beslutter andet. Udnyttelse af godkendelsen sker på ansøgers eget ansvar og indebærer ingen begrænsninger i Miljø- og Fødevareklagenævnets ret til at ændre eller ophæve afgørelsen.

Ifølge § 90 i Lov om miljøgodkendelse m.v. af husdyrbrug kan afgørelsen desuden prøves ved domstolene. Et eventuelt sagsanlæg skal anlægges inden 6 måneder efter, at afgørelsen er offentliggjort, dvs. senest den 15. februar 2021.

## 7. VURDERING

Ansøgningen er behandlet på grundlag af oplysningerne i den indsendte miljøkonsekvensrapport udarbejdet af ansøgers konsulent samt skema nr. 216741, version 3 beregnet i husdyrgodkendelse.dk.

Silkeborg Kommune har gennemgået ansøgningen og har vurderet at oplysningskravet vedrørende miljøkonsekvensrapporten er opfyldt, idet den indeholder:

- 1) En beskrivelse og vurdering af det ansøgte med oplysninger om

- a) det ansøgtes placering, udformning, dimensioner og andre relevante særkender,
- b) det ansøgtes forventede væsentlige og eventuelle kumulative indvirkninger på miljøet,
- c) det ansøgtes særkender eller de foranstaltninger, der påtænkes truffet for at undgå, forebygge eller begrænse og om muligt neutralisere forventede væsentlige skadelige indvirkninger på miljøet,
- d) den eller de rimelige alternative løsninger, som ansøger har undersøgt, og som relevante for det ansøgte og dets særlige karakteristika, og hovedårsagerne til den eller de valgte løsninger under hensyn til det ansøgtes indvirkninger på miljøet.

2) Et samlet, ikke-teknisk resumé af oplysningerne anført i husdyrgodkendelsesbekendtgørelsens bilag 1, pkt. D, nr. 1

3) Oplysning om den kompetente ekspert, der har udarbejdet miljøkonsekvensrapporten.

Samlet set vurderer Silkeborg Kommune på baggrund af det oplyste;

At ansøger har truffet de nødvendige foranstaltninger til at forebygge og begrænse forureningen fra husdyrbruget og til at modvirke eventuelle skadelige virkninger på miljøet.

At husdyrbruget i øvrigt kan drives på stedet, uden at påvirke omgivelserne på en måde, som er uforenelig med hensynet til omgivelserne.

At de kort- og langsigtede miljøpåvirkninger og den samlede miljøpåvirkning fra husdyrbrugets produktion vil begrænses til et acceptabelt niveau, når de til enhver tid gældende generelle miljøregler for den pågældende type husdyrbrug og de supplerende vilkår for miljøgodkendelsen overholdes.

At husdyrbruget – under overholdelse af de til enhver tid gældende generelle miljøregler for den pågældende type husdyrbrug og de supplerende vilkår for miljøgodkendelsen – vil anvende den bedste tilgængelige teknik.

At produktionen ikke vil medføre en væsentlig påvirkning af bl.a.:

- Nabobeboelser.
- Natura 2000-områder<sup>6</sup> og natur i øvrigt.
- Landskabelige værdier og værdifulde kulturmiljøer.

Silkeborg Kommunes afgørelse begrundes med ovenstående vurdering.

Nedenfor er tilføjet Silkeborg Kommunes kommentarer og vurderinger til de afsnit i miljøkonsekvensrapporten, hvor dette har været relevant. De øvrige punkter i konsekvensrapporten finder Silkeborg Kommune er tilstrækkeligt beskrevet og vurderet af ansøger og hvor andet ikke fremgår, er kommunen enig i ansøgers vurdering.

---

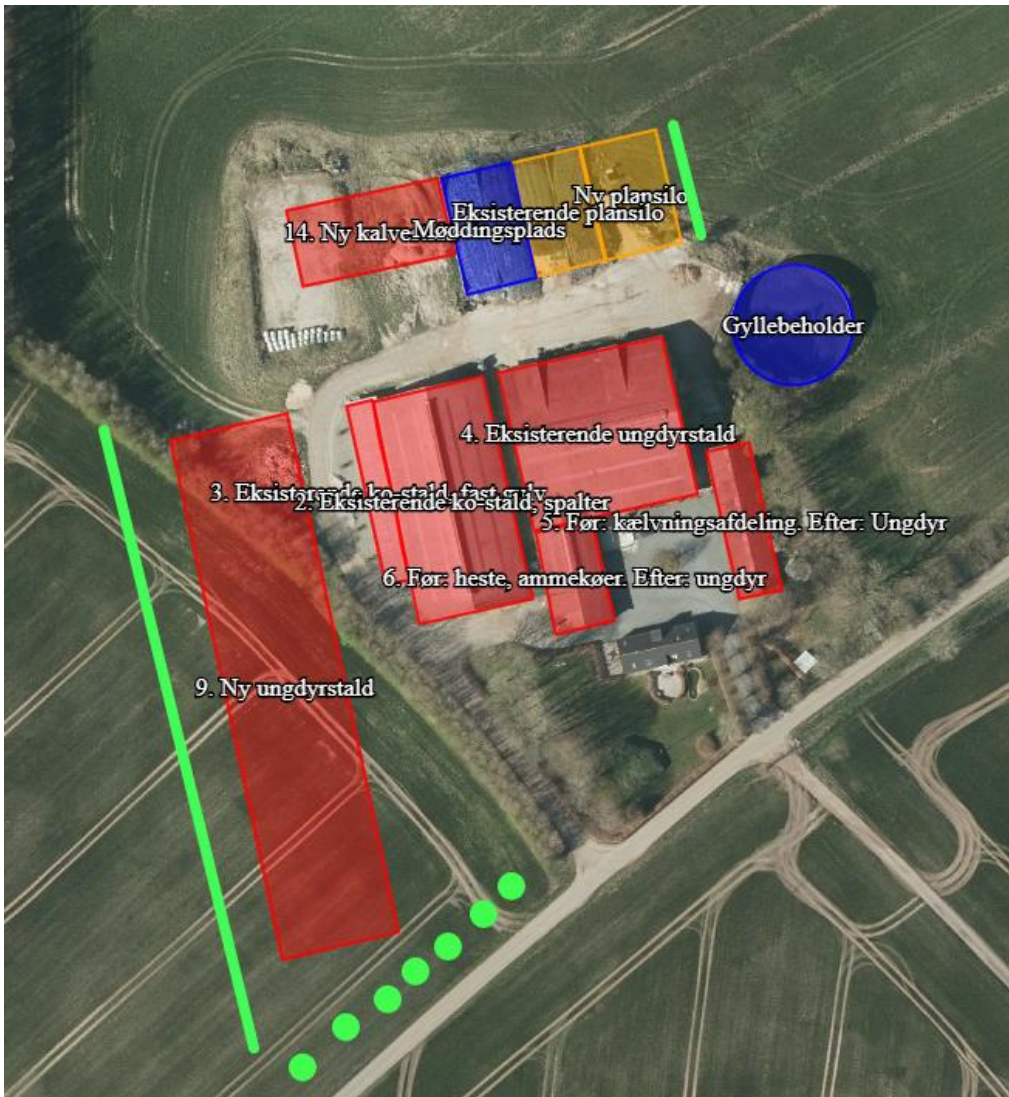
<sup>6</sup> Natura 2000-områder: Internationale naturbeskyttelsesområder udpeget på baggrund af EU's habitat- og fuglebeskyttelsesdirektiver.

## HUSDYRBRUGETS BELIGGENHED OG PLANMÆSSIGE FORHOLD

Ændringen kræver bygningsmæssige ændringer af staldanlægget og Silkeborg Kommune er derfor enig i ansøgers vurdering om at værdifulde bebyggelser, kulturmiljøer eller det omgivende landskab ikke vil påvirkes negativt, med de indsatte vilkår. Alle afstandskrav er overholdt. Afstandskrav og bygge- og beskyttelseslinjer fremgår af ansøgers miljøkonsekvensrapport. Under afsnittet landskabelige værdier har Silkeborg Kommune suppleret ansøgers beskrivelse og vurdering.

### **Beskrivelse af vilkår**

Der stilles fastholdelsesvilkår til placering, farve og materialevalg. Da ejendommen er placeret i et landskabeligt interesseområde jf. Kommuneplanen for Silkeborg Kommune, stilles der vilkår til læhegn vest og syd for den nye ungdyrstald samt ved plansiloen mod øst (se figur 7.1).



Figur 7.1. Placering af læhegn i forhold til bygningsmassen.

## LANDSKABELIGE VÆRDIER

### Supplerende beskrivelse fra Silkeborg Kommune

Ejendommen ligger i et landskabeligt interesseområde udpeget i kommuneplanen. Landskabet er højtliggende og åbent og afgrænses mod nord af et ubrudt meget langt skovbryn. Landskabet betegnes derfor som værdifuldt.

Gården set fra gravhøjene sydvest for bebyggelsen – den nye stald vil være meget synlig, hvis ikke der plantes vest for:



På den baggrund stilles der vilkår om et femrækket læhegn med primært løvtæer og buske vest for ny vestlige bygning.

Ungdyrstaldsplacering set fra syd:



Ungdyrstalden kan forventes at træde markant frem i landskabet set fra syd. I hvor høj grad afhænger af højde og i hvilket niveau bygningens bund placeres. Bygningens aftegning bør blødes op med linje- eller punktbeplantning i området mellem bygningen og vejen. Der stilles derfor vilkår til punktbeplantning syd for den nye stald.

Den samlede bygningsmasse er mest synlig fra øst. Derfor stilles der vilkår om et trerækket levende hegn langs med plansiloen. Der kan med fordel plantes omkring gyllebeholderen også, men da ansøger har brug for at kunne køre rundt om beholderen i forbindelse med omrøring af gyllen, vil det være svært at få etableret en god og dækkende beplantning her.

## PRODUKTIONSAREAL, DRIFT OG FORURENINGSKILDER

Ansøger har beskrevet og vurderet den potentielle forurening fra husdyrbruget. Der er redegjort for tiltag, der forebygger og begrænser forureningen af luft, vand, jord og undergrund. Herunder er der redegjort for følgende forureningskilder; ammoniakfordampning fra staldene (se også afsnit om BAT), opbevaring, håndtering og udbringning/bortskaffelse af husdyrgødning, spildevand, affald og døde dyr, råvarer, olie og andre hjælpestoffer samt driftsforstyrrelser og uheld. Silkeborg Kommune anser ansøgers vurdering for at være fyldestgørende. Kommunen har desuden sikret sig at det opgivne produktionsareal i ansøgningen er i overensstemmelse med arealer i eksisterende byggetilladelser, tidligere miljøtilladelser og det indberettede i BBR. Staldsystemer samt størrelsen på produktionsarealet er grundlaget for beregninger af ammoniakfordampningen fra stald og lager samt lugtberegningen og det er derfor vigtigt, at disse er opgivet korrekt i ansøgningen. En uddybning af regler for affaldshåndtering og håndtering af tagvand i Silkeborg Kommune kan ses under afsnittene 'Affald' og 'tagvand' herunder.

For god ordens skyld skal det nævnes at Silkeborg Kommune betragter batterier og lysstofrør som farligt affald. Da begge dele opbevares på ejendommen, opbevares der derfor også farligt affald. Bortskaffelsen sker efter reglerne i kommunens affaldsregulativ.

### **Beskrivelse af vilkår**

Kommunen stiller vilkår om at opbevaring af olie og olieprodukter skal følge Silkeborg Kommunes *forskrift for håndtering af olie og kemikalier* (se bilag 2). Herudover stilles der vilkår til at husdyrbruget skal kunne dokumentere korrekt bortskaffelse af affald.

Dyretyper, staldsystemer samt størrelsen på produktionsarealet er grundlaget for beregninger af ammoniakfordampningen fra stald og lager samt lugtberegningen. Det er derfor nødvendigt at stille vilkår til produktionsarealets størrelse, samt produktionsrammerne for at sikre, at miljøpåvirkningerne fra ejendommen fastholdes på det niveau, der fremgår af ansøgningen. Vilkårene kan ses i afsnit 5.

Der håndteres store mængder gylle på ejendommen og der stilles derfor vilkår til at pumpning altid foregår under opsyn og at der skal pumpes til gyllevogn/lastbil med fastmonteret kran, hvor pumpen sidder på gyllevognen/lastbilen og der sker automatisk tømning af pumperøret således at der ikke sker spild.

I miljøkonsekvensrapporten er det beskrevet hvordan et eventuelt uheld med gylle samt brand vil håndteres. Dette sammenskrives i en beredskabsplan, der altid skal være opdateret og tilgængelig. Der stilles vilkår om at beredskabsplanen skal kunne fremvises ved tilsynet, for at sikre at denne altid er opdateret og tilgængelig.



## TAGVAND

Når der opføres nye større bygninger, er det nødvendigt at regnvandet enten nedsives eller forsinkes inden det udledes til et vandområde. Regnvand skal som udgangspunkt altid nedsives, hvis det er muligt. Ønsker man at udlede eller nedsive regnvand til et vandområde, skal retningslinjer for regnvand i Silkeborg Kommune følges. Af [retningslinjerne](#) fremgår det blandt andet, at der ikke må ledes vand til beskyttet natur, små vandhuller, vandløb med høj økologisk tilstand eller andre sårbare vandområder. Udledning og nedsivning af regnvand kræver forudgående tilladelse fra Silkeborg Kommune. Hvis der ansøges om at udlede regnvand til et eksisterende dræn, skal der meddeles tilladelse til medbenyttelse. Det sikrer, at der er den nødvendige kapacitet i det dræn, man ønsker at lede vand til.

## AFFALD

Ud over at være omfattet af affaldsbekendtgørelsen, er alle virksomheder i Silkeborg Kommune også omfattet af kommunens affaldsregulativ.

### *Adgang til genbrugspladserne*

Hvis et landbrug ønsker at aflevere affald på genbrugspladsen, skal de tilmelde sig genbrugspladsordningen. Ordningen omfatter også aflevering af op til 10 kg farligt affald om året. Kun virksomheder, der er tilmeldt ordningen, kan lovligt benytte genbrugspladsen.

## BESKYTTELSESNIIVEAUER

Husdyrgodkendelsesbekendtgørelsens beskyttelsesniveauer og krav er dokumenteret overholdt, herunder påvirkning af natur med ammoniak og BAT. Kommunen er enig i ansøgers vurdering om, at husdyrbruget har truffet de nødvendige foranstaltninger til at forebygge og begrænse forureningen fra husdyrbrugets anlæg og dermed lever op til beskyttelsesniveauerne for BAT og ammoniak når de stillede vilkår og den generelle lovgivning overholdes.

Nedenfor er givet en beskrivelse af kravene vedr. BAT og emissionsgrænserne for ammoniak samt en opsummering af de valgte teknikker.

### **Beskrivelse af vilkår**

For at sikre gennemførelse af BAT er der stillet vilkår til udformning og drift af staldgulvet i stald 3 og 9. Vilkårene fremgår af afsnit 5. Herudover stilles vilkår om udarbejdelse af beredskabsplan samt årlig registrering af vand- og energiforbrug som en del af overholdelse af BAT.

## BAT – GENERELT

BAT er på dansk oversat til, 'bedste anvendelige tilgængelige teknik' og er en fællesbetegnelse for teknikker og teknologier, som kan begrænse forurening fra stalde eller lager. BAT begrebet er vedtaget i EU og er gældende for alle større virksomheder, der overskrider grænseværdierne i bekendtgørelse om listevirksomheder bilag 1. Forurening skal forstås i bred forstand hvor både belastning med næringsstoffer, forebyggelse af uheld og forbrug af ressourcer (vand, foder, energi) er omfattet af BAT.

## BAT – MANAGEMENT

For at sikre at husdyrbruget lever op til BAT kravene for management, stilles der vilkår til, at vand- og energiforbrug skal registreres årligt samt at der skal foretages en energiscreening af husdyrbruget hvert 4. år. På denne måde sikre Silkeborg Kommune, at der ikke sker en utilsigtet stigning i forbruget og at der altid er fokus på at bruge de mest energieffektive løsninger. Der stilles endvidere krav om beredskabsplan, så en mulig forurening kan begrænses i forbindelse med uheld. Alle ansatte skal kende beredskabsplanen og de vilkår, der gælder for husdyrbruget.

Det er en del af princippet om anvendelse af BAT, at der ikke kan stiles krav om anvendelse af en bestemt teknik. Dette valg skal ansøger selv træffe. Derimod kan kommunen fastlægge emissionsgrænseværdier for anlægget, som er opnåelige ved anvendelse af BAT.

## BAT - AMMONIAK

Fra husdyrproduktioner frigives der ud over næringsstoffer i gyllen også ammoniak til luften. Næringsstoffer fra gyllen håndteres via gødningsregnskabet og husdyrgødningsbekendtgørelsen og lever herigennem op til BAT kravene. For den luftbårne ammoniak fra stalden gælder det, at der er fastsat emissionsgrænseværdier i husdyrgodkendelsesbekendtgørelsen, der skal overholdes i forbindelse med en godkendelse.

### **Emissionsgrænseværdi for ammoniak**

Kommunen fastsætter emissionsgrænseværdier, der sikrer, at emissionerne under normale driftsforhold ikke ligger over de emissionsniveauer, der er forbundet med den bedste tilgængelige teknik, som fastsat i BAT-konklusionerne.

Miljøstyrelsens BAT-standardvilkår skal anvendes uanset niveauet for emissionsgrænseværdierne i BAT-konklusionerne, når Miljøstyrelsens BAT-standardvilkår er strengere.

Andre regler i husdyrgodkendelsesbekendtgørelsen, lov om miljøgodkendelse m.v. af husdyrbrug eller anden gældende lovgivning kan også kræve strengere vilkår, end hvad emissionsgrænseværdierne medfører.

### **Beskrivelse af teknologi til opfyldelse af BAT ammoniak**

Ansøger har valgt at bygge den nye stald med staldsystemet 'fast gulv med ajledræn', der har den laveste ammoniakemission indenfor kvæg. Ud over den nye stald er gulvet også etableret i den eksisterende kostald. Dette gør det muligt at overholde BAT. Der er krav om at gulvene skal skrubes hver 2. time, for at fjerne den faste gødning.

## PÅVIRKNING AF NATUR MED AMMONIAK

Afsætningen af luftbåren ammoniak på omkringliggende naturområder, fra det ansøgte dyrehold på Langballevej 7 er beregnet i husdyrgodkendelse.dk.

## AMMONIAKFØLSOMME NATURTYPER KATEGORI 1, 2, 3-NATUR

Den ammoniakfølsomme natur, som er beskyttet, jf. husdyrgodkendelsesbekendtgørelsens bilag 3 er opdelt i tre kategorier.

Kategori 1-natur: Omfatter ammoniakfølsomme Natura 2000-naturtyper, som indgår i udpegningsgrundlaget for området og er kortlagte af Naturstyrelsen i forbindelse med Natura 2000 planlægningen. For de Natura 2000-naturtyper, som ikke er kortlagt (primært søer), skal kommunen vurdere den eventuelle påvirkning. Kategori 1-natur omfatter ligeledes § 3-heder og -overdrev indenfor Natura 2000-områder, som ikke er nævnt ovenfor.

Kategori 2-natur: Omfatter højmoser, lobeliesøer samt heder større end 10 ha og overdrev større end 2,5 ha, som er omfattet af naturbeskyttelseslovens § 3, og som ligger udenfor Natura 2000-områder.

Øvrige ammoniakfølsomme naturområder, jf. § 2 stk. 1 i husdyrgodkendelsesbekendtgørelsen:

Kategori 3-natur: Kommunen skal konkret vurdere følgende beskyttede, ammoniakfølsomme naturtyper uden for Natura 2000-områder, som ikke er omfattet af kategori 1 og 2: Heder, moser og overdrev, som er beskyttet efter naturbeskyttelseslovens § 3, samt ammoniakfølsomme skove. En nærmere definition af ammoniakfølsom skov fremgår af husdyrgodkendelsesbekendtgørelsens bilag 3 pkt. 3 ad C.

## BESKYTTELSESNIVEAUER FOR AMMONIAKFØLSOMME NATURTYPER

Krav til maksimal ammoniakdeposition for de forskellige ammoniakfølsomme naturtyper, jf. kategori 1-, kategori 2- og kategori 3-natur fremgår af nedenstående Tabel 7.1.

Tabel 7.1. Beskyttelsesniveauer for bestemte ammoniakfølsomme naturtyper:

Naturtyper	Fastsat beskyttelsesniveau
<b>Kategori 1. Ammoniakfølsomme Natura 2000 naturtyper samt øvrige heder og overdrev indenfor Natura 2000 områder</b>	Max. totaldeposition afhængig af antal husdyrbrug i nærheden*): 0,2 kg N/ha/år ved > 1 husdyrbrug 0,4 kg N/ha/år ved 1 husdyrbrug 0,7 kg N/ha ved 0 husdyrbrug.
<b>Kategori 2. Ammoniakfølsomme naturområder udenfor Natura 2000, som er højmoser, lobeliesøer, heder større end 10 ha, samt overdrev større end 2,5 ha.</b>	Max. total deposition på 1,0 kg N/ha/år.
<b>Kategori 3. Heder, moser og overdrev, som er beskyttet af naturbeskyttelseslovens § 3, og ammoniakfølsomme skove</b>	Kommunen vurderer konkret, om der skal fastsættes vilkår om max. merdeposition. Kravet må dog ikke være under en max. merdeposition på 1,0 kg N/ha pr. år

\* Kumulationsmodel for antal husdyrbrug i nærheden fremgår af § 25 stk. 2,3 i husdyrgodkendelsesbekendtgørelsen.

## GENER

Ansøger har beskrevet de potentielle gener fra husdyrbruget. Der er i den indsendte projektbeskrivelse gjort rede for tiltag, der sikrer de omkringboende mod væsentlige gener i form af lugt, støv, støj, lys, rystelser, fluer og uhygiejniske forhold.

Silkeborg Kommune har i nedenstående afsnit suppleret ansøgers vurdering samt tilføjet en beskrivelse af de lovgivningsmæssige krav. For de afsnit der ikke er kommenteret nedenfor, finder Silkeborg Kommune ansøgers vurdering og beskrivelse tilstrækkelig. Der er stillet vilkår der sikrer at de omkringboende ikke oplever væsentlige gener i form af lugt, støv, støj, lys, rystelser, fluer og uhygiejniske forhold.

### **Beskrivelse af Vilkår**

Der er sat vilkår til, at gulvsystemer, dyretyper og produktionsarealer ikke må ændres da det kan medføre en øget lugtemission. Der stilles desuden vilkår om, at i tilfælde af, at der forekommer større gener end forventet, så skal ansøger udarbejde en handleplan for at nedbringe generne. Handleplanen skal godkendes af kommunen.

For at sikre en effektiv fluebekæmpelse stilles der fastholdelses vilkår til at retningslinjerne fra Århus Universitet følges.

For at de vejledende støjgrænser er overholdt stiller Silkeborg Kommune følgende vilkår: Blanding af grovfoder på ensilagepladsen må ikke ske i tidsrummet 21.00-06.00 alle dage.

Såfremt der indkommer klager over støj fra produktionsanlægget med tilknyttede aktiviteter, vil kommunen indhente dokumentation for, at støjkravene i Miljøstyrelsens vejledning nr. 5/1984 om 'Ekstern støj fra virksomheder' overholdes.

## LUGT

### **GENERELT VEDR. LUGT**

Lugt kommer fra produktionen i staldanlægget og fra gødningshåndtering. Den reelle lugtpåvirkning fra husdyrbrugets anlæg vil afhænge af flere forhold som vindretning og temperatur. Lugtpåvirkningen vil dog generelt kunne minimeres ved grundig og hyppig rengøring af de overflader, som husdyrgødning og foderrester afsættes på samt ved minimering af det tidsrum, som gylleomrøring og gylleudbringning foretages i.

Landzonen betragtes normalt som landbrugets arbejdsområde, hvilket betyder, at beboere i landzonen skal tåle en del lugtgener. Der er dog fastsat en tålegrænse for lugt afhængig af, om der er tale om byzone, samlet bebyggelse eller enkelt bolig, uden landbrugspligt, i det åbne land.

Princippet for lugtberegningen er, at man ud fra oplysninger om dyretype, staldsystem og produktionsareal beregner en lugtgenafstand, som er den afstand der minimum skal være fra lugtcentrum til de omkringboende. Gødningslagre er ikke medtaget i lugtberegningen, da

placeringen af disse reguleres af generelle regler, hvor der er taget højde for eventuelle lugtgener.

Geneafstanden skal beregnes efter både Miljøstyrelsens lugtmodel og efter FMK-modellen.

## RESULTATET AF IT-SYSTEMETS LUGTBeregning

I it-systemet beregnes en korrigeret samt en ukorrigeret geneafstand. I den korrigerede geneafstand er der taget højde for vindretningen i forhold til placeringen af anlæggene samt eventuel kumulation med andre husdyrbrug.

Geneafstanden er den afstand der som minimum skal overholdes fra det vægtede lugtcentrum på den pågældende ejendom. Den vægtede gennemsnitsafstand er den afstand, der reelt er fra lugtcentrum til det punkt, der skal beregnes til. Den vægtede gennemsnitsafstand skal derfor være større end den korrigerede geneafstand, for at lugtkravet er overholdt.

Når de beregnede afstandskrav til nærmeste beboelse, samlet bebyggelse og byzone er overholdt, har kommunen ikke mulighed for at skærpe lugtgenekriterierne. Beboelser indenfor konsekvensområdet der er på 734 m må dog forvente at opleve øget lugt som følge af udvidelsen. Konsekvensområdet, der i dette tilfælde er geneafstanden til byzone, beregnes i Husdyrgodkendelse.dk og bruges som høringsradius.

Det fremgår af miljøkonsekvensrapporten og husdyrgodkendelse.dk, at det ansøgte projekt overholder kravene vedrørende lugt.

## STØJ

Der er foretaget en vurdering af den støj, der kan forventes fra de anlæg og maskiner der ligger på ejendommens bygningsparcel. Støj i forbindelse med markdrift, er ikke omfattet af vurderingen.

Ifølge vejledningen om ekstern støj<sup>7</sup> må ejendommens bidrag til støjniveau ikke overstige følgende værdier ved nabobeboelser eller deres opholdsarealer i punktet 1,5 m over terræn, angivet som det ækvivalente, konstante, korrigerede støjniveau målt i dB(A). Tallene i parentes angiver midlingstiden indenfor den pågældende periode:

	Periode	Støjgrænse	Midlingsperiode
Dag	Kl. 06- 17	55 dB(A)	(8 timer)
Aften	Kl. 17- 21	45 dB(A)	(1 time)
Nat	Kl. 21- 06	40 dB(A)	(½ time)
Lørdag	Kl. 06- 13	55 dB(A)	(7 timer)
Lørdag	Kl. 13- 21	45 dB(A)	(4 timer)
Søn- og helligdag	Kl. 06- 21	45 dB(A)	(8 timer)

<sup>7</sup> Miljøstyrelsens støjvejledning nr. 5 af 1984

Støj fra husdyrbruget må i natperioden (kl. 21 – 06) ikke overstige 55 dB(A) målt som spidsværdi. Støjvilkårene for landbrugsdrift omfatter al støj fra virksomheden, dvs. også støj fra andet end faste, tekniske installationer. Som udgangspunkt starter dagsperioden jf. miljøstyrelsens støjvejledning kl. 7.00. Det er dog nævnt i vejledningen, at tidspunktet for dagsperioden kan rykkes frem til kl. 6.00, hvis erhvervet kræver det. Det vigtigste er, at den sammenhængende natperiode ikke har færre timer, hvorfor denne så allerede starter kl. 21.00. For denne ejendom starter fodringen inden kl. 7.00 og Silkeborg Kommune har derfor vurderet, at dagsperioden kan rykkes frem til at starte kl. 6.00 under forudsætning af, at natperioden starter kl. 21.00, da dette stemmer bedre overens med den produktion, der finder sted på ejendommen.

Silkeborg Kommune har ifm. udarbejdelse af godkendelsen, lavet en orienterende støjberegning, for at afdække støjkilder, der potentielt kunne overskride grænseværdierne i støjvejledningen.

Ansøger har oplyst, at der derfor kan forekomme transporter om natten (kl. 21-06), i forbindelse med høst (6 dage om året) og når der køres gylle ud (ca. 7 dage om foråret og 7 dag om efteråret).

I Beregningerne er der taget højde for afstand til naboen, støjreflekterende flader ved støjkilden, terrænoverfladen (hård/blød) ved støjkilden og væsentlig afskærmning imellem nabo og støjkilde. I tabel 7.2-7.3 ses resultaterne for de enkelte typer af støjkilder. Hvor de vejledende grænseværdier ikke er overholdt er teksten markeret med rødt

I tabel 7.2 er der valgt 100 % midlingstid, da det forudsættes at ilægning af ensilage er en kontinuerlig proces over nogle dage. Ensilering overskrider grænseværdierne i weekenderne og i aften- og natperioden i hverdagene. Aktiviteten er dog sæsonbetonet og foregår over nogle få dage spredt ud på sommer og efterår. Jf. miljøstyrelsens støjvejledning kan kommunen acceptere denne overskridelse så længe kravet om sæsonbetonet aktivitet er opfyldt. Der blandes foder i forbindelse med fodring morgen og aften. Dette vil foregå mellem kl. 6-21. Det er oplyst, at foderblanding tager ca. 15 min. Som det ses af tabel 7.3, kan støjen fra traktoren i forbindelse med foderblanding ikke overholde støjkravet i natperioden. Det kan ske, at der blandes foder før kl. 7 om morgen. Der stilles derfor vilkår til, at der ikke må ske blanding af foder på ensilagepladsen i natperioden.

Alle målinger er lavet til Langballevej 9, der er den nærmeste nabo for alle støjkilder.

Tabel 7.2 Ensilage kørsel med kildestyrke på 103 dB (traktorstøj).

	Tidsinterval	Grænseværdi	Midlingstid	Driftstid	Resultat
Hverdage	6.00-17.00	55 dB	8 t	100 %	46 dB
Lørdag	6.00-13.00	55 dB	7 t	100 %	46 dB
Lørdag	13.00-17.00	45 dB	4 t	100 %	46 dB
Søn- og helligdage	6.00-17.00	45 dB	8 t	100 %	46 dB
Aften	17.00-21.00	45 dB	1 t	100 %	46 dB
Nat	21.00-6.00	40 dB	½ t	100 %	46 dB

Tabel 7.3 Blanding af grovfoder med kildestyrke på 103 dB (traktorstøj).

	Tidsinterval	Grænseværdi	Midlingstid	Driftstid	Resultat
Hverdage	6.00-17.00	55 dB	8 t	100 %	45 dB
Lørdag	6.00-13.00	55 dB	7 t	100 %	45 dB
Lørdag	13.00-17.00	45 dB	4 t	100 %	45 dB
Søn- og helligdage	6.00-17.00	45 dB	8 t	100 %	45 dB
Aften	17.00-21.00	45 dB	1 t	25 %	39 dB
Nat	21.00-6.00	40 dB	½ t	50 %	42 dB

Tabel 7.4 pumpling af gylle til gyllevogn/lastbil med kildestyrke på 103 dB (traktorstøj).

	Tidsinterval	Grænseværdi	Midlingstid	Driftstid	Resultat
Hverdage	6.00-17.00	55 dB	8 t	1 %	26 dB
Lørdag	6.00-13.00	55 dB	7 t	1 %	26 dB
Lørdag	13.00-17.00	45 dB	4 t	2 %	29 dB
Søn- og helligdage	6.00-17.00	45 dB	8 t	1 %	26 dB
Aften	17.00-21.00	45 dB	1 t	9 %	36 dB
Nat	21.00-6.00	40 dB	½ t	21 %	39 dB

Silkeborg Kommune acceptere, at der kan ske overskridelse af de vejledende støjgrænser i forbindelse med sæsonbetonede aktiviteter, som f.eks. gylleudbringning og høst. For de resterende aktiviteter gælder det, at grænserne skal være overholdt. Silkeborg Kommune stiller derfor følgende vilkår:

Blanding af grovfoder må ikke ske i tidsrummet 21.00-06.00 alle dage.

Såfremt der indkommer klager over støj fra produktionsanlægget med tilknyttede aktiviteter, vil kommunen indhente dokumentation for, at støjkrafterne i Miljøstyrelsens vejledning nr. 5/1984 om 'Ekstern støj fra virksomheder' overholdes.

Silkeborg Kommune vurderer, at de beskrevne tiltag, samt de stillede vilkår vil begrænse støjpåvirkningen af omgivelserne, så husdyrbruget ikke vil give anledning til støjpåvirkning af omgivelserne, som vil medføre gener for de omkringboende.

Det vurderes, at husdyrbrugets øvrige aktiviteter ikke giver anledning til et støjniveau, der er højere, end der almindeligvis må forventes i et landbrugsområde. Det vurderes, at de øvrige støjklager vil kunne overholde de vejledende støjgrænser for 'type 3-blandet bolig og erhverv' jf. Støjvejledningen. Det bemærkes at disse støjgrænser anbefales af Miljøstyrelsen for landbrugsvirksomheder i det åbne land.

Silkeborg Kommune har stillet vilkår om maksimal støjbelastning i overensstemmelse med de anbefalede støjgrænser for at fastholde anlægget på et acceptabelt støjniveau for normale landbrugsaktiviteter.

## 8. BILAGSOVERSIGT

Bilag 1 – Udsendelsesliste

Bilag 2 – Forskrift for håndtering og opbevaring af olie og kemikalier

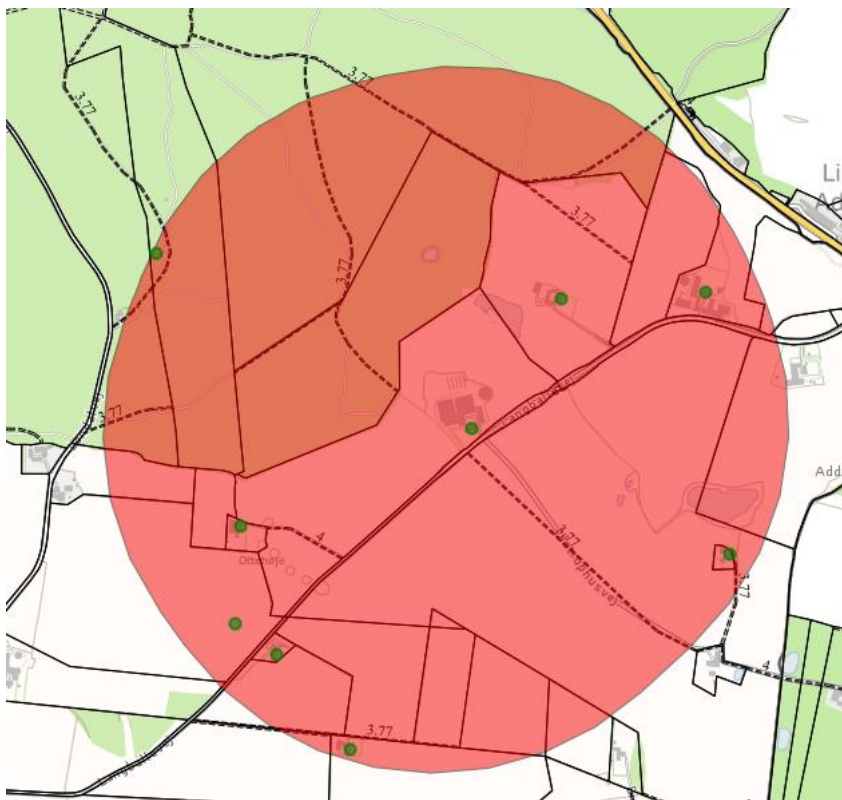
Bilag 3 - Ansøgers Miljøkonsekvensrapport



## Bilag 1 - udsendelsesliste

Beboere og ejer i det markerede område er blevet skriftligt orienteret inden afgørelsen af denne tilladelse. Herudover er ansøger og ansøgers konsulent også blevet hørt.

Langballevej 11	8740 Brædstrup
Langballevej 2	8654 Bryrup
Langballevej 3	8654 Bryrup
Langballevej 4	8654 Bryrup
Langballevej 5	8654 Bryrup
Langballevej 8	8740 Brædstrup
Løndalvej 6	8654 Bryrup
Løndalvej 8	8654 Bryrup
Nils Foss Alle 1	3400 Hillerød
Silkeborgvej 92	8740 Brædstrup
Svinsbjergvej 26	8654 Bryrup
Ulstrupusvej 2	8740 Brædstrup



Figur 8.1. Høringsradius

## Bilag 2 - Forskrift for håndtering og opbevaring af olie og kemikalier

## **Regler for håndtering og opbevaring af olie og kemikalier 2.0**



**Akut forurening Ring 112**

# Indhold

<b>Kapitel 1: Indledning .....</b>	<b>4</b>
§ 1. Formål .....	4
§ 2. Gyldighedsområde .....	4
Definitioner.....	4
<b>Kapitel 2: Opbevaring.....</b>	<b>5</b>
§ 3. Generelle regler.....	5
§ 4. Emballage .....	6
§ 5. Indretning af areal til beholdere .....	7
§ 6. Opbevaring af akkumulatorer .....	9
<b>Kapitel 3: Indretning og drift af påfyldnings- pladser for motorbrændstof.....</b>	<b>9</b>
§ 7. Generelt om påfyldningspladser.....	9
§ 8. Indretning af udendørs påfyldningsplads med tæt belægning .....	9
Regler for udendørs påfyldningspladser, hvor der tankes under 25.000 liter årligt.....	10
Regler for udendørs påfyldningspladser, hvor der årligt tankes 25.000 liter eller derover.....	11
Regler for indendørs påfyldningsplads.....	12
§ 9. Påfyldningspistol og -slange.....	12
<b>Kapitel 4: Administrative bestemmelser .....</b>	<b>13</b>
§ 10. Tilsyn og kontakt .....	13

§ 11. Straf ved overtrædelse af forskriften .....	13
§ 12. Dispensation og klage .....	13
§ 13. Lovgrundlag .....	13
§ 14. Ikrafttrædelse .....	13

<b>Bilag 1:.....</b>	<b>14</b>
----------------------	-----------

<b>Information om anden lovgivning .....</b>	<b>14</b>
Byggetilladelse og andre tilladelser.....	14
Underjordiske tanke .....	15

# Kapitel 1: Indledning

## § 1. Formål

Formålet med denne forskrift er at sikre, at olie og kemikalier opbevares og håndteres forsvarligt for at undgå forurening af jord, grund- vand, søer og vandløb samt kloaksystem.

## § 2. Gyldighedsområde

Denne forskrift omfatter både råvarer, færdigvarer samt affald, der indeholder olie og kemikalier.

Forskriften gælder for alle virksomheder og institutioner i Silkeborg Kommune.

Forskriften gælder ikke for opbevaring og håndtering af olie og kemikalier, hvis dette er omfattet af anden lovgivning eller andre bestemmelser (fx miljøgodkendelser, benzinstationsbekendtgørelsen, auto- værkstedsbekendtgørelsen eller olietankbekendtgørelsen).

Forskriften gælder kun for overjordiske oplag af olie- og kemikalier samt affaldsprodukter herfra.

## Definitioner

En tæt belægning er en belægning, der er tæt i forhold til de væsker, du opbevarer.

En påfyldningsstuds er stedet på motorkøretøjet, hvor påfyldnings-slangen kan tilkobles.

Påfyldningsslange er slangen på diesel/benzintanken til brug ved påfyldning af motorkøretøjet.

Vandige recipienter er søer, åer, vandløb, hav og grundvand og lignende.

En udleveringsstander er apparatur til aftapning af brændstof, typisk placeret direkte på den overjordiske lagertank. Hvis udleveringsstanderen er tilknyttet en nedgravet lagertank, udgør den typisk en selvstændig enhed stående på jorden, som på benzinstationer.

Lagertank er den tank, der indeholder brændstof, der aftappes.

## **Kapitel 2: Opbevaring**

### **§ 3. Generelle regler**

Akkumulatorer, olie og kemikalier skal opbevares og håndteres så spild i forbindelse med uheld, tæring, aftapning og omhældning ikke kan forurene jord, grundvand, søer, vandløb eller kloak.

Påfyldning og tømning skal foregå på forsvarlig vis.

Opbevaringen skal foregå på et plan og tæt belægning og indrettes, så håndtering af indhold i beholderen kan ske uden at spilde.

Silkeborg kommune betragter som udgangspunkt følgende som en tæt belægning:

En tæt belægning er en fast belægning, der i løbet af påvirkningstiden ikke mister sin evne til at tilbageholde olier eller kemikalier fra at gennemtrænge belægningen.

Fliser, SF-sten og lignende anses derfor **ikke** som tætte belægninger til opbevaring af olie og kemikalier

Tætte belægninger skal etableres således, at de er i stand til at modstå de mekaniske påvirkninger, som de bliver udsat for. Belægningerne skal være i god vedligeholdelsesmæssig stand. Skader og utætheder i tætte belægninger skal udbedres straks, efter at de er konstateret.

Der skal altid være tilstrækkeligt opsamlingsmateriale i form af f.eks. kattegrus eller sand tilgængelig på virksomheden til opsamling ved spild eller uheld.

#### **§ 4. Emballage**

Olie og kemikalier skal opbevares i egnede beholdere med tæt-sluttende låg. Beholderne skal være beregnet til formålet og i god vedligeholdelsesmæssig stand, og tydeligt mærket med angivelse af indhold.

For råvarer og færdigvarer er originalemballagen egnede beholdere. Egnede beholdere til affald med olie eller kemikalier er som udgangspunkt følgende:

- Tanke godkendt iht. olietankbekendtgørelsen
- Dobbeltvæggede palletanke
- Dobbeltvæggede tanke fremstillet til opbevaring af affaldsprodukter fra olie- og kemikalier
- Original emballage i form af tromler, dunke og lignende
- Andre beholdere designet til opbevaring af farligt affald



Silkeborg Kommune afgør om de anvendte beholdere er egnede til formålet, samt om de er i god vedligeholdelsesmæssig stand.

### **§ 5. Indretning af areal til beholdere**

Opbevaring af olie og kemikalier skal foregå, så der ikke er risiko for afledning af spild til jord, kloaksystem eller vandløb. Oplaget skal ALTID være overdækket og afskærmet mod nedbør, samt sikres mod påkørsel og hærværk.

OBS: Husk at forskriften ikke gælder for bl.a. diesel, benzin og olietanke, som er reguleret af anden lovgivning jf. § 2.

**Det vil sige, at dieselolie- og fyringsolietanke ikke er omfattet af § 5.**

Pladser til oplag af olie og kemikalier skal derudover indrettes på én af følgende måder:

På en tæt belægning: Der skal være en opkant langs randen af pladsen, hvis der er risiko for afledning til kloak, dræn, jord eller vandige recipienter. Det afgrænsede område skal kunne rumme indholdet fra den største beholder.

På en tæt spildbakke: Spildbakken skal kunne rumme indholdet af den største beholder på spildbakken. En tæt spildbakke skal være af materialer, som er holdbare overfor de stoffer, som opbevares. Hvis opbevaring sker i dobbeltvæggede tanke skal spildbakken kun kunne opsamle spild omkring påfyldningen.

Pladser der ved vedtagelse af denne forskrift har tæt belægning og fald mod afløb til tæt opsamlingsbrønd er fortsat lovlige.

Herunder er vist nogle eksempler på korrekt opbevaring af et olie og kemikalieoplag.

Silkeborg Kommune kan, efter miljøbeskyttelseslovens § 42, stk. 1 - 4, stille krav om yderligere forureningsbegrænsende tiltag eller forbud mod et oplag.



*Figur 1 Eksempel på indendørs opbevaring*



*Figur 2 Udendørs opbevaring i container med dobbelt bund.*



*Figur 3 Udendørs opbevaring under tag med tæt bund og opkant.*

## **§ 6. Opbevaring af akkumulatorer**

Akkumulatorer skal opbevares i en tæt syrerestistent beholder. Udendørs opstillede beholdere, som står i det fri, skal være med tætsluttende låg.

## **Kapitel 3: Indretning og drift af påfyldningspladser for motorbrændstof**

### **§ 7. Generelt om påfyldningspladser**

Påfyldningspladsen omfatter det areal, hvor påfyldning af motorkøretøjer og lagertanke foregår. Påfyldningspladsen skal indrettes så forurening af jord, grundvand, søer, vandløb og kloaksystemet undgås.

Hvis der sker spild på påfyldningspladsen, skal dette straks opsamles.

Der skal altid være adgang til opsamlingsmateriale til opsamling af spild på påfyldningspladsen.

Påfyldningspladsen må ikke uden særskilt tilladelse anvendes til vaskeaktiviteter.

### **§ 8. Indretning af udendørs påfyldningsplads med tæt belægning**

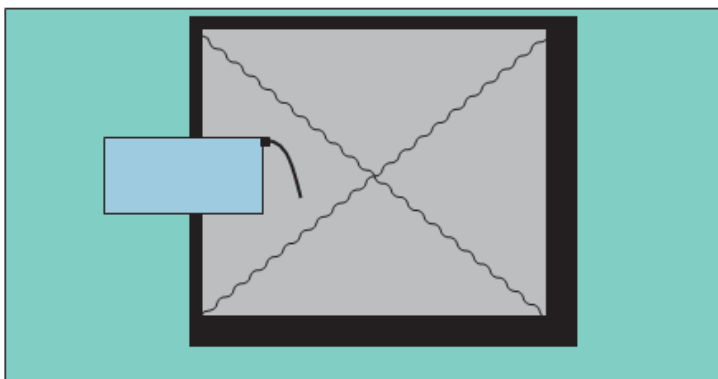
Påfyldningspladsen skal etableres med en belægning, som er tæt overfor benzin og diesel. Belægningen kan enten være støbte betonplader eller asfalt.

For udendørs påfyldningspladser skal arealerne omkring

påfyldningspladserne have fald væk fra pladsen, så regnvand fra de omkringliggende arealer ikke løber ind på pladsen.

### Regler for udendørs påfyldningspladser, hvor der tankes under 25.000 liter årligt.

Under udleveringsstanderen/påfyldningsslangen samt i området for tankning af køretøjer, skal der etableres et areal med en belægning, som er tæt overfor benzin og diesel. Der skal være en afstand på mindst 0,5 meter fra udleveringsstanderen/påfyldningsslangen til yderkanten af den tætte belægning. (Se figur 4).



*Figur 4 Indretning af udendørs påfyldningsplads ved tankning på under 25.000 L*

Belægningen skal have hældning ind mod midten af påfyldningspladsen.

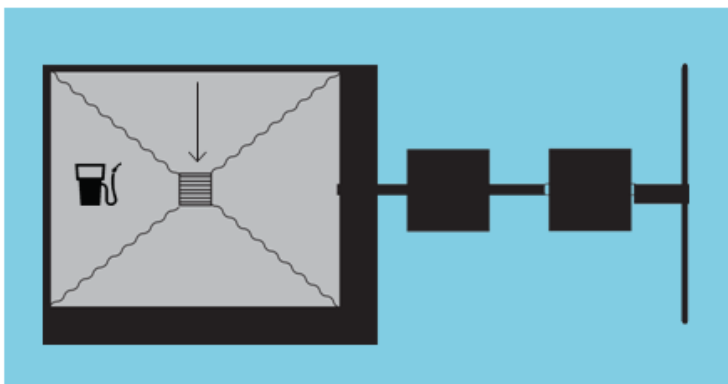
Påfyldningspladsen skal som minimum måle 3x3 m.

## Regler for udendørs påfyldningspladser, hvor der årligt tankes 25.000 liter eller derover

Under udleveringsstanderen/påfyldningsslangen samt i området for tankning af køretøjer, skal der etableres et areal med en belægning, som er tæt overfor benzin og diesel. Der skal være en afstand på mindst 0,5 meter fra udleveringsstanderen/påfyldningsslangen til yderkanten af den tætte belægning. Belægningen skal have hældning ind mod midten af påfyldningspladsen. (Se figur 5).

Påfyldningspladsen skal som minimum måle 3x3 m.

Påfyldningspladsen skal være indrettet med fald mod afløb via sandfang til en olie- og benzinudskiller, der som minimum har flydelukke. Pladsen må ikke etableres før end der er givet tilslutningstilladelse hertil.



Figur 5 Indretning af udendørs påfyldningsplads ved tankning over 25.000 liter pr. år.

## Regler for indendørs påfyldningsplads

Under udleveringsstanderen/påfyldningsslangen samt i området for tankning af køretøjer, skal der etableres et areal med en belægning, som er tæt overfor benzin og diesel. Der skal være en afstand på mindst 0,5 meter fra udleveringsstanderen/påfyldningsslangen til yderkanten af den tætte belægning.

Belægningen skal have hældning ind mod midten af påfyldningspladsen.

Påfyldningspladsen skal som minimum måle 3x3 m.

Påfyldning må ikke ske, så der er risiko for, at spild vil løbe ud ved porte eller andre udgange til ubefæstede arealer.

### **§ 9. Påfyldningspistol og -slange**

Påfyldningspistol skal lukke automatisk, når tanken er fuld.

Påfyldningsslangen må ikke kunne nå uden for påfyldningspladsens afgrænsninger. Der kan gives dispensation herfor, hvis virksomheden har behov for længere påfyldningsslanger, for at kunne nå op til påfyldningsstedet på køretøjerne.

For at der skal kunne gives dispensation, skal ejer sikre, at der er skiltet omkring olietanken med, at tankning skal foregå på påfyldningspladsen.

Påfyldningsslangen skal være i god stand.

## **Kapitel 4: Administrative bestemmelser**

### **§ 10. Tilsyn og kontakt**

Silkeborg Kommune fører tilsyn med, at forskriftens bestemmelser overholdes.

### **§ 11. Straf ved overtrædelse af forskriften**

Overtrædelse af forskriftens kapitel 2 og 3 kan straffes med bøde efter reglerne i bekendtgørelse om miljøregulering af visse aktiviteter.

### **§ 12. Dispensation og klage**

Silkeborg Kommune kan efter ansøgning dispensere fra reglerne i kapitel 2 og 3, hvis individuelle forhold taler for det. Dispensationer efter denne forskrift kan ikke påklages til anden administrativ myndighed.

Denne forskrift eller afgørelser truffet efter denne forskrift kan ikke påklages til anden administrativ myndighed jf. reglerne i bekendtgørelse om miljøregulering af visse aktiviteter.

### **§ 13. Lovgrundlag**

Forskriften er udarbejdet i henhold til § 20 i Miljøministeriets bekendtgørelse nr. 639 af 13. juni 2012 om miljøregulering af visse aktiviteter med senere ændringer.

### **§ 14. Ikrafttrædelse**

Denne forskrift træder i kraft den 1. august 2012.

Forskriften er annonceret i Ekstraposten den 11. juli 2012 og på Silkeborg Kommunes hjemmeside ([www.silkeborgkommune.dk](http://www.silkeborgkommune.dk)).

Forskriften er vedtaget af Byrådet den 25. juni 2012. Anden udgave er udgivet 1. april 2014.

## **Bilag 1: Information om anden lovgivning**

### **Byggetilladelse og andre tilladelser**

Etablering af olie- og benzinudskiller og tankpladser, overdækninger, containere og skure kræver en godkendelse efter byggeloven og miljøbeskyttelsesloven.

I ukloakerede områder, skal der også søges om tilladelse til udledning til recipient eller om tilladelse til en form for nedsivningsanlæg, opsamlingstank mv., hvis der skal etableres et afløb med olie og benzinudskiller.

I kloakerede områder skal der ansøges om tilladelse til at tilslutte afløbet til spildevandsledning.

Ansøgninger til ovenstående skal sendes til Silkeborg Kommune, Teknik- og Miljøafdelingen, Søvej 3, 8600 Silkeborg eller [virksomhederogjord@silkeborg.dk](mailto:virksomhederogjord@silkeborg.dk).

Vi anbefaler, at ansøger på forhånd henvender sig til Silkeborg Kommune, Teknik- og Miljøafdelingen for at drøfte den påtænkte placering.

Har du brug for yderligere oplysninger kan du kontakte Natur- og Miljøsektionen ved Silkeborg Kommune på tlf. 89 70 10 00 eller [virksomhederogjord@silkeborg.dk](mailto:virksomhederogjord@silkeborg.dk).



### **Underjordiske tanke**

Opbevaring af kemikalier og farligt affald i nedgravede tanke kræver tilladelse efter § 19 i Miljøbeskyttelsesloven.

Som udgangspunkt gives der ikke tilladelse til opbevaring af farligt affald i en nedgravet tank, hvor det ikke er muligt dagligt at kunne tilse tankens sider og bund.

Silkeborg Kommune Teknik- og Miljø Søvej 3,  
8600 Silkeborg



## Miljøkonsekvensrapport

Rodvigsballe p/s  
Langballevej 7  
8740 Brædstrup

**Ansøgning om §16a miljøgodkendelse af  
ejendommen Langballevej 7, 8740 Brædstrup**

D. 12. juni 2020

Version 3

## Datablad

Ansøger og ejer	Rodvigsballe p/s Langballevej 7 8740 Brædstrup <a href="mailto:rodvigsballe@hotmail.com">rodvigsballe@hotmail.com</a> Mobil: 22150143
Husdyrbrugets adresse	Langballevej 7, 8740 Brædstrup
CVR-nummer	36075198
CHR-nummer	25406
Ejendomsnummer	7400023719
Matrikel-nr.	2a, Langballe Gde., Vinding
Andre husdyrbrug drevet af ansøger	Davdingvej 16, 8740 Brædstrup under "Skeldal Produktion A/S": CVR. 28297335, CHR nr. 23919
IT- ansøgningskema	216741
Konsulent	Ejler Petersen, afdelingschef cand. agro <a href="mailto:ejp@velas.dk">ejp@velas.dk</a> Velas CVR-nr. 30869052
Ansøgning indsendt	17. marts 2020, version 1 27. maj 2020, version 2

<b>Datablad</b>	<b>2</b>
<b>1. Ikke-teknisk resume</b>	<b>4</b>
<b>2. Indretning og drift</b>	<b>6</b>
2.1 <i>Bygninger</i>	8
2.2 <i>Stalde og produktioner</i>	13
2.3 <i>Gødningsproduktion og -opbevaring samt foderopbevaring</i>	14
<b>3. Lokalisering, natur og landskab</b>	<b>16</b>
3.1 <i>Generelle afstandskrav</i>	16
<b>4. Ammoniakemission og påvirkning af naturområder</b>	<b>17</b>
4.1 <i>Naturområder</i>	17
4.2 <i>Bilag IV-arter og den danske rødliste</i>	23
<b>5. Lugtemission og afstandskrav som følge af lugt</b>	<b>25</b>
<b>6. Ressourcer og management</b>	<b>26</b>
6.1 <i>Energi, ventilation og energibesparende foranstaltninger</i>	26
6.2 <i>Vand og vandbesparende foranstaltninger</i>	26
6.3 <i>Opbevaring af olie og kemikalier</i>	27
6.4 <i>Affaldsproduktion og opbevaring</i>	27
6.5 <i>Spildevand og overfladevand</i>	27
6.6 <i>Egenkontrol, beredskabsplan og ophør af drift</i>	27
6.7 <i>Støj, rystelser og lavfrekvent støj</i>	28
6.8 <i>Støv</i>	30
6.9 <i>Lys</i>	30
6.10 <i>Skadedyr</i>	30
6.11 <i>Transporter</i>	31
<b>7. Ammoniakemission og valg af BAT</b>	<b>34</b>
7.1 <i>Bedst tilgængelige staldteknik</i>	34
7.2 <i>Bedst tilgængelige opbevaringsteknik</i>	35
7.3 <i>Samlet BAT-vurdering</i>	35
<b>8. Projektets direkte og indirekte virkninger for miljø og natur</b>	<b>35</b>
8.1 <i>Begrænsning af ammoniakemission</i>	36
8.2 <i>Påvirkning af jordarealer og jordbund</i>	36
8.3 <i>Alternative løsninger</i>	36

# 1. Ikke-teknisk resume

Ansøger har overtaget ejendommen i 2016 og søger nu miljøgodkendelse til opstaldning af opdræt i eksisterende stalde samt opføre en ny kalvestald og en ny ungdyrstald. Det samlede ansøgte produktionsareal i staldene udgør 6.587 m<sup>2</sup>.

## Nudrift og ansøgt projekt

Den tilladte produktion på ejendommen er beskrevet i en revurdering fra 17. juni 2014 til køer, opdræt, ungtyre og heste svarende til i alt 318,96 DE efter gældende beregning. Forud for dette havde ejendommen en kapitel 5-godkendelse fra 2004 med køer og grise, hvor der i 2011 via en anmeldelse alene blev tilladelse til alene køer med kvieopdræt, tyreopdræt og heste.

## Eksisterende bygninger

Der er i dag tilladelse til køer i stald 2 fra 1995 og i stald 3 som er en tilbygning fra 2007. Der laves ikke om i staldene med det ansøgte andet end de fremover søges anvendt til ungdyr.

Der er i dag tilladelse til kvier i dybstrøelse i en begrænset del af stald 4. Med det ansøgte søges 2 eksisterende køresiloer i bygningen fremover også anvendt til ungdyr på dybstrøelse.

Der er i dag tilladelse til et kælvningsafsnit på dybstrøelse i en begrænset del af stald 5. Med det ansøgte søges hele stalden indrettet og anvendt til ungdyr på dybstrøelse.

Der er i dag tilladelse til heste og ammekøer med opdræt på dybstrøelse i stald 6. Med det ansøgte søges hele stalden indrettet og anvendt til ungdyr på dybstrøelse.

## Nye bygninger

Der ønskes opført en ny ungdyrstald med fast drænet gulv umiddelbart vest for og i tilknytning til eksisterende bygninger.

Der ønskes samtidig opført en ny kalvestald med dybstrøelse umiddelbart nord for eksisterende bygninger.

Endelig ønskes siloanlægget udvidet med 2 plansiloer der støder op til eksisterende plansiloer.

## Gødningsopbevaringsanlæg

I tilknytning til og umiddelbart øst for ejendommen er gyllebeholder fra 1994 beliggende. Den søges anvendt uændret til opbevaring af afgasset husdyrgødning, der udbringes på nærliggende arealer.

Produceret dybstrøelse udbringes overvejende direkte fra stald til nedpløjning i mark. Hvor det ikke er muligt vil opbevaring ske ved anvendelse af eksisterende plansilo, som søges anvendt til det formål.

Der søges samtidig udvidelse af siloanlægget med 540 m<sup>2</sup> i forbindelse med at 540 m<sup>2</sup> af eksisterende siloanlæg inddrages til omtalte møddingsplads.

### **Afstandskrav som følge af lugt**

Med det ansøgte øges lugtemissionen. Lugtbidraget ved nærmeste enkeltbolig, samlet bebyggelse og byzone overholder påkrævede afstandskrav med stor margin.

### **Landskab og bygningsmæssige ændringer**

Ejendommen ligger i et bakket landskab omgrænset af mark mod vest, nord og øst og med vej mod syd-øst.

Ejendommen er mest synlig for indsyn fra øst, og sammen med udfordrende terrænhældning, er placering af ny ungdyrstald mod øst derfor fravalgt til ny stald.

En placering af ny ungdyrstald mod nord vil gøre den mindre synlig fra vej, men placeringen er fravalgt da den ikke er ønskelig grundet væsentlig terrænforskel samt driftsmæssig stor afstand til eksisterende stalde.

Byggeriet er søgt placeret så det ligger i tilknytning til eksisterende stalde og siloanlæg, og dermed vil husdyrbruget fremstå som en samlet bygningsmasse i landskabet. Ungdyrstalden er samtidig søgt placeret så eksisterende terræn påvirkes mindst muligt.

Mod vest er et skovområde beliggende ca. 100 m fra eksisterende bygninger. Den ansøgte placering vurderes samlet at være bedst forenelig med de landskabelige hensyn, da indsyn fra øst er afskærmet af eksisterende bygninger, og da der ikke er indsyn fra nord og syd. Den ny stald vil være synlig fra vej mod syd-øst, men eventuel skærmende beplantning parallelt med stald mod vest kan inddrages i projektet i dialog med kommunen.

Den ny kalvestald vil ikke være synlig fra vej.

### **Påvirkning af natur**

Med det ansøgte øges ammoniakemissionen. Ammoniakpåvirkningen fra det ansøgte til nærmeste potentielle ammoniakfølsomme kategori 1-, 2- og 3-naturområder overholder bekendtgørelsens afskæringskriterier for påvirkning med ammoniak-N til disse områder. Dermed påvirker det ansøgte ammoniakpåvirkning ikke relevante ammoniakfølsomme naturområder negativt.

Der er ikke bilag IV-arter eller arter på den danske rødliste indenfor en radius af 1 km, hvorfor det ansøgte ikke påvirker disse negativt.

### **Bedste tilgængelige teknik (BAT)**

For det ansøgte projekt er der et BAT-krav om at der maksimalt må være en ammoniakemission på 6555 kg ammoniak-N/år fra stald og lager. Dette krav er fastsat i lovgivningen ud fra aktuel viden om hvad er muligt ved anvendelse af de bedste teknikker og teknologier på markedet under hensyn til der samtidig er proportionalitet mellem pris og effekt i forhold til det ansøgte projekts omfang, karakter og miljøpåvirkninger.

Den faktiske ammoniakemission fra husdyrbruget er 6555 kg ammoniak-N/år og overholder dermed BAT-kravet. I nye stalde opfyldes det konkret gennem valg af lavemissionsgulvet "fast drænet gulv med skraber og ajlefløb" som staldsystem i ny ungdyrstald og dybstrøelse i ny kalvestald. I eksisterende stalde opfyldes det gennem at udvidelse af produktionsarealerne i stald 5 og 6 er dybstrøelse, samt at eksisterende staldsystemer i stald 2 ikke ændres.

Det ansøgte vurderes samlet at leve op til anvendelse af bedst tilgængelige teknik (BAT) med hensyn til ressourceudnyttelse, produktion og bortskaffelse af affald, begrænsning af emissioner, opbevaring og håndtering af husdyrgødning samt driftsledelse.

Samlet vurderes det ansøgte byggeri og driften af ejendommen at være forenelig med relevante miljømæssige hensyn til omgivelserne. Det ansøgte vurderes ikke at medføre væsentlige miljømæssige gener eller konsekvenser for omgivelserne, herunder vand- og jordmiljø samt beskyttede naturtyper i og udenfor Natura 2000 områder.

### **Alternativer**

Da det ansøgte overholder diverse fysiske afstandskrav, krav til lugt- og ammoniakemission, krav til påvirkning af naturområder i nærheden og samtidig kan opføres i tilknytning til eksisterende byggeri, er der ikke overvejet andre alternativer end de der fremgår under tidligere afsnit om landskab og bygningsmæssige ændringer.

### **Andre husdyrbrug drevet af ansøger**

Ansøger driver husdyrbruget beliggende Davdingvej 16, 8740 Brædstrup, CHR nr. 23919, under "Skeldal Produktion A/S" med CVR-nr. 28297335.

Ejendommene er beliggende med en indbyrdes afstand på 5,6 km i luftlinie. De er teknisk og miljømæssigt uafhængige af hinanden, og miljøpåvirkningerne kan adskilles og reguleres som sådan.

## **2. Indretning og drift**

Rodvigsballe p/s søger miljøgodkendelse efter Husdyrbrugslovens §16a af ejendommen Langballevej 7, Brædstrup.

Den tilladte produktion på ejendommen er beskrevet i en revurdering fra 17. juni 2014 til køer, opdræt, ungtyre og heste svarende til i alt 316,1 DE på daværende tidspunkt.

Bygningsmæssigt omfatter ansøgningen opførelse af en ny stald til kalve og en ny stald til ungdyr samt udvidelse af plansilo.

## Stalde

Tabel 1 viser produktionsarealerne i staldene, hvor stald-nr. henviser til situationsplan bilag 1.

Stald	Dyretype og staldsystem	Produktionsareal (m <sup>2</sup> )		
		8-årsdrift	Nudrift	Ansøgt drift 2020
2. Eksisterende kostald	Malkekøer, kvier og stude. Sengestald med spalter (kanal, bagskyl eller ringkanal)	1148	1148	1148
	Småkalve, under 6 mdr., dybstrøelse	116	116	116
3. Eksisterende tilbygning kostald	Malkekøer, kvier og stude. Fast drænet gulv med skraber og ajleafløb	284	284	284
4. Eksisterende ungdyrstald	Malkekøer, kvier og stude. dybstrøelse	106	106	564
5. Før: kælvningsafd. Efter: ungdyr	Malkekøer, kvier og stude. dybstrøelse	158	158	(Bruttoareal) 400
6. Før: heste, ammekøer  Efter: ungdyr	Heste, dybstrøelse	75	75	-
	Ammekøer, dybstrøelse	44	44	-
	Malkekøer, kvier og stude. dybstrøelse			(Bruttoareal) 400
9. Ny ungdyrstald	Malkekøer, kvier og stude. dybstrøelse	-	-	2875
14. Ny kalvestald	Kalve (under 6 mdr), dybstrøelse	-	-	(Bruttoareal) 800

Tabel 1. Dyretype, staldsystem og produktionsareal pr stald.

Der søges til bruttoarealerne i eksisterende stalde 5 og 6. Baggrunden herfor er at bygninger/staldene ikke har været optimalt udnyttet hidtil, og at der ønskes mulighed herfor på sigt.

I eksisterende stalde 2 og 3 søges til netto-produktionsarealer, da staldenes indretning ikke ændres med det ansøgte. Se vedlagte materiale fra byggesag 2007-2009, bilag 2. Eksisterende malkestald indgår ikke i produktionsarealet og står ubenyttet.

I ny ungdyrstald, stald 9, søges også til netto-produktionsarealer, da staldens indretning er beskrevet ved medsendte plantegning, - 2875 m<sup>2</sup>. se vedlagte plantegning, bilag 3.

I ny kalvestald, stald 14, søges til bruttoareal på 800 m<sup>2</sup>.

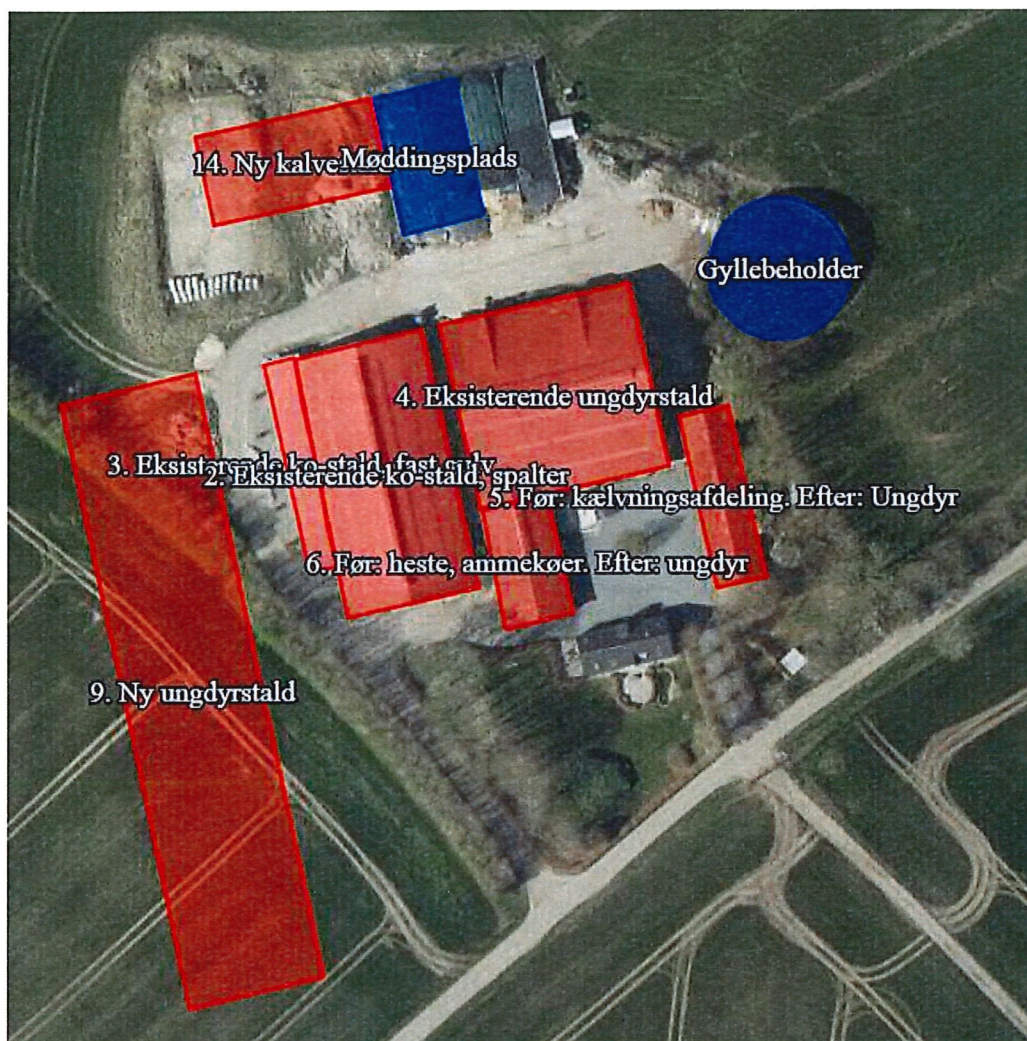


## Opbevaringsanlæg husdyrgødning

Der indgår en eksisterende gyllebeholder på 3000 m<sup>3</sup> / 756 m<sup>2</sup> i ansøgningen.

En eksisterende plansilo på 18 m x 30 m = 560 m<sup>2</sup> med 2 m høje sideelementer og fast bund med afløb til gyllebeholder søges godkendt til anvendelse som møddingsplads for opbevaring af dybstrøelse

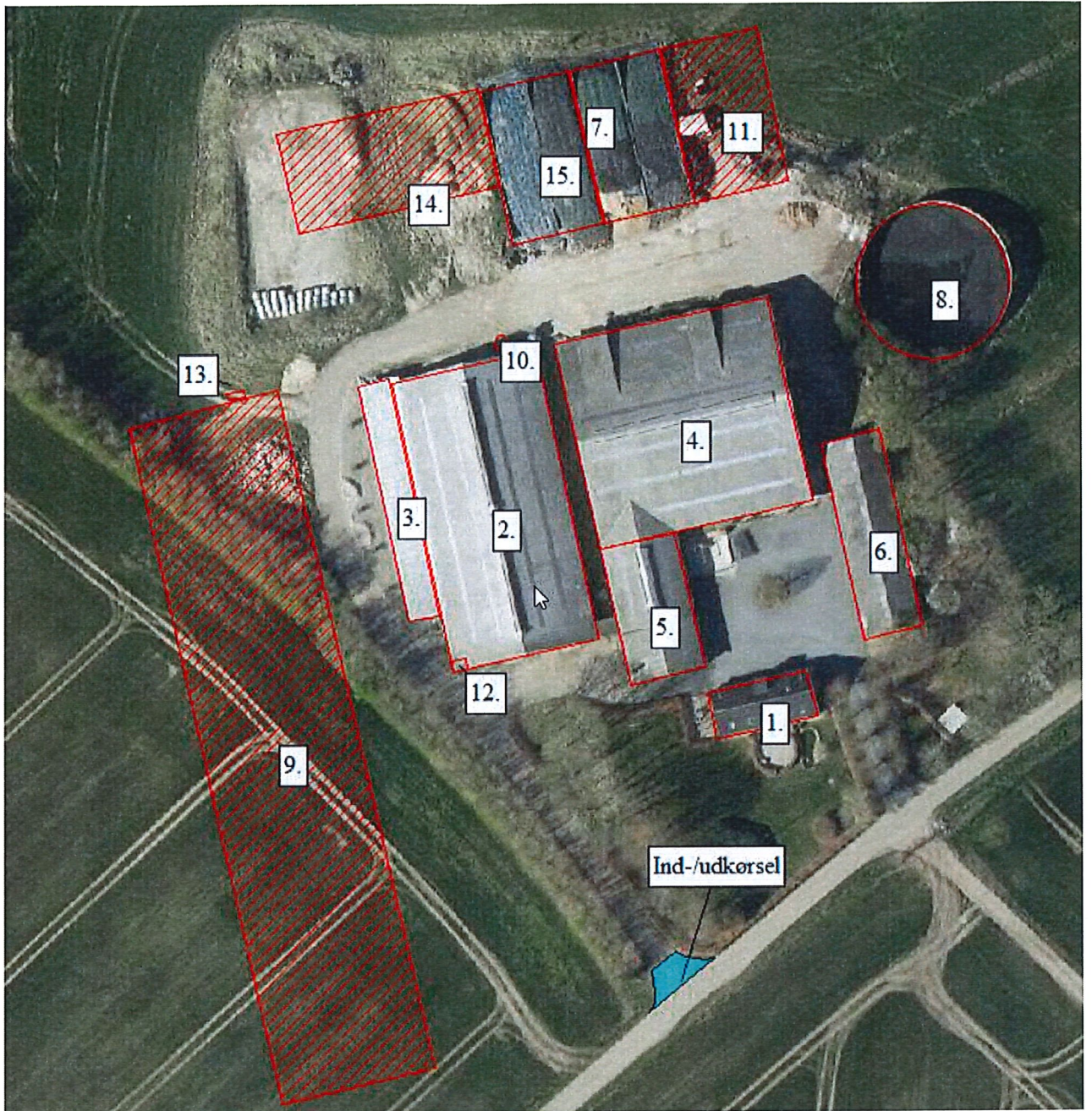
Beliggenhed af staldene, gyllebeholder og møddingsplads er vist i figur 1.



Figur 1. Ansøgte stalde, gyllebeholder og møddingsplads.

## 2.1 Bygninger

Figur 1 viser placeringen af stalde, gyllebeholder og møddingsplads. Figur 2 (bilag 1, situationsplan) viser anvendelse af de øvrige driftsbygninger samt til- og frakørsel.



Figur 2. Situationsplan

Situationsplan. Langballevej 7, Brædstrup	
<input checked="" type="checkbox"/>	Ind-/udkørsel
<input type="checkbox"/>	1. Stuehus
<input type="checkbox"/>	2. Kostald
<input type="checkbox"/>	3. Tilbygning
<input type="checkbox"/>	4. Ungdyr, foderlade
<input type="checkbox"/>	5. Kælvningsafdeling
<input type="checkbox"/>	6. Heste, ammekøer
<input type="checkbox"/>	7. Siloanlæg
<input type="checkbox"/>	8. Gyllebeholder
<input checked="" type="checkbox"/>	9. Ny ungdyrstald
<input type="checkbox"/>	10. Fortank
<input checked="" type="checkbox"/>	11. Ny plansilo
<input type="checkbox"/>	12. Dieseltank
<input type="checkbox"/>	13. Døde dyr
<input checked="" type="checkbox"/>	14. Ny kalvestald
<input type="checkbox"/>	15. Møddingsplads

Figur 3 er et billede af ungdyrstalden, stald 9, som den kommer til at fremstå.



Figur 3. Billede af ansøgt ungdyrstald

Ungdyrstalden har ydre dimensioner på 137 m x 31 m, og vil blive opført med

- 25 grader taghældning og grå asbest tagplader,
- Hvide/grå elementer, som eksisterende stalde
- naturlig ventilation i kip og gardinventilation i siderne.

Se i øvrigt plantegning, bilag 3.

Figur 4 er et billede af kalvestalden, stald 14, som den kommer til at fremstå.



Figur 4. Billede af ansøgt kalvestald.

Kalvestalden vil have dimensionerne 20 m x 40 m.

Gavlene vil blive med 1 m betonvæg fra jord og grålige stålplader efterfølgende.

I front vil den være 4 m høj. Tag vil være grålige stålplader.

Bunden vil være af beton med afløb til gyllebeholder.

Den ansøgte udvidelse af plansilo, nr. 11 på situationsplan, vil have følgende dimensioner:

- bredde 20 m
- længde 30 m
- højde siloelementer 2 m, tilsvarende eksisterende elementer.

Saftafløb kobles på eksisterende afløb der løber til gyllebeholder.

### **Beliggenhed og landskabelige påvirkning**

Ejendommen ligger i et bakket landskab omgrænset af mark mod vest, nord og øst og med vej mod syd-øst.

Ejendommen er mest synlig for indsyn fra øst, og sammen med udfordrende terrænhældning, er placering af stald mod øst derfor fravalgt til ny stald.

En placering af ny stald mod nord vil gøre den mindre synlig fra vej, men placeringen er fravalgt da den ikke er ønskelig grundet væsentlig terrænforskel samt driftsmæssig stor afstand til eksisterende stalde.

Byggeriet er søgt placeret så det ligger i tilknytning til eksisterende stalde og siloanlæg, og dermed vil husdyrbruget fremstå som en samlet bygningsmasse i landskabet. Ungdyrstalden er samtidig søgt placeret så eksisterende terræn påvirkes mindst muligt.

Mod vest er et skovområde beliggende ca. 100 m fra eksisterende bygninger. Den ansøgte placering vurderes samlet at være bedst forenelig med de landskabelige hensyn, da indsyn fra øst er afskærmet af eksisterende bygninger, og da der ikke er indsyn fra nord og syd. Den ny stald vil være synlig fra vej mod syd-øst, men eventuel skærmende beplantning parallelt med stald mod vest kan inddrages i projektet i dialog med kommunen.

Den ny kalvestald vil ikke være synlig fra vej.

Det ansøgte er gennemgået for diverse udpegninger via Silkeborgs kommunes hjemmeside relateret til Kommuneplanen 2017-2028, hvor følgende er fundet relevant:

- Ejendommen og det ansøgte byggeri er beliggende indenfor skovbyggelinien på 300 m jf. Naturbeskyttelseslovens §17.
  - o Da det er landbrugsmæssigt nødvendigt byggeri og det opføres i tilknytning til eksisterende bygninger er det omfattet af undtagelsesreglen §17, stk. 2, nr 4. Det vurderes samlet at de nye bygninger ikke forringer oplevelsen af skoven eller dens dyre- og planteliv.
- Ejendommen og det ansøgte byggeri er beliggende indenfor områder udpeget som "Bevaringsværdige landskaber", "Værdifulde kulturmiljøer" og "Geologiske bevaringsværdier"
  - o Udpegningerne synes primært at relatere sig til 7 fredede rundhøje beliggende ca. 450 m mod syd-vest, hvoraf de 5 er beliggende på ansøgers matrikel. Det ansøgte vurderes ikke at påvirke oplevelsen af disse negativt, da det ansøgte byggeri ligger i tilknytning til eksisterende byggeri og kan afskærmes med beplantning.

### Beliggenhed og erhvervmæssig nødvendighed

Husdyrbruget bygningsmasse er i nudrift på 5945 m<sup>2</sup> og der søges om at opføre 6175 m<sup>2</sup>.

Bygning	Areal, m <sup>2</sup>
Eksisterende driftsbygninger (2, 3, 4, 5, 6)	4765
Eksisterende plansiloer og gyllebeholder (7, 15, 8)	1150
Ny ungdystald og kalvestald (9, 14)	5075 (4275 + 800)
Ny plansilo (11)	600

De ansøgte nye bygninger er alle at betegne som sædvanlige driftsbygninger på en landbrugsejendom, som jf. almindelig praksis generelt vurderes driftsmæssigt nødvendigt, jf. f.eks. NMK-132-00667. Dette vurderes også at være tilfældet her, da der ikke er tale om meget store driftsbygninger af industriel karakter eller fællesanlæg der knytter sig til driften af flere ejendomme.

Det vurderes, at det ansøgte er nødvendigt for udviklingen af husdyrproduktionen på ejendommen som værende en landbrugsejendom. I dette indgår at de ansøgte nye bygninger opføres i tilknytning til eksisterende bygninger (indenfor 20 m) og i et område der i Kommuneplan 2017-2028 er vedtaget som "Særligt værdifuldt landbrugsområde". Til ejendommen hører ca. 130 ha.

Byggeriet vurderes ikke at være i strid med det landskabelige indtryk af området samt forholdet til omboende, natur og andre beskyttelsestemaer, se afsnit 4 og 5.

## 2.2 Stalde og produktioner

Figur 5 viser en opgørelse over husdyrbrugets eksisterende og ansøgte produktionsarealer som de indgår i beregningerne i IT-skema 216741.

Arealerne i eksisterende stalde er opgjort ud fra fysiske opmålinger i stald 4, 5 og 6 samt staldtegninger fra stald 2 og 3. Der er vedlagt plantegning for ny ungdyrstald, bilag 3.

Stald	Dyretype og staldsystem	Produktionsareal (m <sup>2</sup> )		
		8-årsdrift	Nudrift	Ansøgt drift 2020
2. Eksisterende kostald	Malkekøer, kvier og stude. Sengestald med spalter (kanal, bagskyl eller ringkanal)	1148	1148	1148
	Småkalve, under 6 mdr., dybstrøelse	116	116	116
3. Eksisterende tilbygning kostald	Malkekøer, kvier og stude. Fast drænet gulv med skraber og ajlefløb	284	284	284
4. Eksisterende ungdyrstald	Malkekøer, kvier og stude. dybstrøelse	106	106	564
5. Før: kælvningsafd. Efter: ungdyr	Malkekøer, kvier og stude. dybstrøelse	158	158	(Bruttoareal) 400
6. Før: heste, ammekøer  Efter: ungdyr	Heste, dybstrøelse	75	75	-
	Ammekøer, dybstrøelse	44	44	-
	Malkekøer, kvier og stude. dybstrøelse			(Bruttoareal) 400
9. Ny ungdyrstald	Malkekøer, kvier og stude. dybstrøelse	-	-	2875
14. Ny kalvestald	Kalve (under 6 mdr), dybstrøelse	-	-	(Bruttoareal) 800

Figur 5. Staldafsnit, dyretype og produktionsarealer

## 2.3 Gødningsproduktion og -opbevaring samt foderopbevaring

### Gødningsproduktion

Med udgangspunkt i en maksimal produktion på ca. 800 kvier på gyllesystem, ca. 340 kvier i dybstrøelse og ca. 450 småkalve, inkl tyrekalve, kan der jf. "Normtal 2019" for husdyrgødning fra Århus Universitet beregnes en gødningsproduktion på maksimalt ca. 5150 tons gylle og 2725 tons dybstrøelse pr år, figur 6.

Drikkevandsspild og regnvand direkte i gyllebeholder er medregnet i normtallene.

Dyr	Antal, ca.	Ton gødning pr dyr	I alt, gylle ca. (t/år)	I alt, dybstrøelse ca. (t/år)
Kvier				
- Gylle	800	6,44	5150	-
- Dybstrøelse	340	5,52	-	1875
Småkalve				
- Dybstrøelse	450	1,89	-	850
<b>I alt, ca</b>		-	<b>5150</b>	<b>2725</b>

Figur 6. Husdyrgødningsproduktion

### Opbevaringslagre af husdyrgødning

Figur 7 viser en oversigt over ejendommens lagre til opbevaring af flydende husdyrgødning og lagrenes kapacitet og overfladeareal.

Gyllebeholder	Opførelses år	Kapacitet (m <sup>3</sup> )	Overfladeareal (m <sup>2</sup> )
8. Gyllebeholder	1994	3.000	756
Fortank	1970	ca. 20	-
Gyllekanaler	1970	600	-
<b>I alt</b>		<b>3.600</b>	

Figur 7. Opbevaringslagre til flydende husdyrgødning.

Der søges godkendelse til inddragelse af eksisterende plansilo på 540 m<sup>2</sup> med fast bund og afløb til gyllebeholder til opbevaring af dybstrøelse til de perioder hvor der ikke er mulighed for at udbringe dybstrøelse fra stald direkte til nedpløjning i mark. Dette vurderes at være miljømæssigt langt bedre end alternativet i form af markstak. Det vil blive undersøgt at afsætte det til biogas.

Al gylle afhentes fra fortank til biogasanlæg, og returneres til gyllebeholderen på ejendommen her samt gyllebeholdere på andre ejendomme.

Fra plansiloanlægget på i alt 1760 m<sup>2</sup> vil der opsamles ca. 1230 m<sup>3</sup> overfladevand årligt i gyllebeholder sammen med den returnerede afgassede biomasse fra biogasanlæg.

Husdyrgødningsbekendtgørelsens gældende regler om opbevaringskapacitet dækkes ved supplerende opbevaring på andre ejendomme. Opgørelse over tilstrækkelig opbevaringskapacitet gennemføres ved tilsyn.

Sammen med efterfølgende byggeansøgning vil der blive redegjort nærmere for afløbsforhold og spildevandsplan.

### **Foderopbevaring**

Der opbevares grovfoder i plansiloer, nr 7 og 11 på situationsplan. Diverse tilskudsfoder i begrænset omfang opbevares indendørs på fast gulv i foderlade, nr. 4 på situationsplan.

Foderopbevaring vurderes at være hensigtsmæssig og miljømæssig forsvarlig i forhold til lav risiko for at jord og grundvand kan forurenes.

### **Risikovurdering af gødnings- og foderopbevaringsanlæg**

Samlet vurderes der ikke at være risiko for forurening af jord, grundvand og overfladevand fra gødnings- og foderopbevaringsanlæggene, da

- gyllebeholderen ikke ligger i et risikoområde,
  - o den er beliggende ca. 135 m fra nærmeste sø og vandløb over 100 m, og med et fald på 11 m fra gyllebeholder mod sø svarende til 8 grader,
- gyllebeholderen tilses løbende og undergår lovpligtig 10-årig beholderkontrol, som senest er foretaget i 2014,
- læsning af gyllevogn foregår under opsyn med sugetårn,
- opbevaring af fast dybstrøelse er på fast underlag med sideelementer og med opsamling af eventuelt afløb til gyllebeholder,
- læsning af vogn med dybstrøelse foregår på fast underlag i plansilo,
- foderopbevaring er på fast underlag med opsamling af eventuelle rester og afløb.

Udbringning og anvendelse af husdyrgødning er reguleret af anden lovgivning, som ajourføres årligt. Herigennem reguleres anvendelsen med henblik på at reducere tab af næringsstoffer til jord- og vandmiljø.



### 3. Lokalisering, natur og landskab

#### 3.1 Generelle afstandskrav

Den ansøgte placering af de nye stalde og gyllebeholder er gennemgået for overholdelse af fysiske afstandskrav jf. Husdyrbrugslovens §6 og 8 i figur 8.

Afstandskrav, minimumsafstande	Korteste afstand fra nye stalde eller plansilo, ca.
50 m til nabo og byzone	500 m og 575 m
10 meter til sårbar international natur	800 og 750 m
25 / 50 meter til vandforsyningsanlæg	400 og 360 m
15 meter til vandløb, dræn og søer > 100 m <sup>2</sup>	275 og 200 m til sø mod NØ Eventuelle dræn vil blive omlagt så afstandskravet er overholdt
15 meter til offentlig vej og fællesvej	16 meter
25 meter til levnedsmiddelvirksomhed	Ingen bekendte levnedsmiddelvirksomheder i nærheden
15 meter til beboelse på ejendom	45 meter
30 meter til naboskel	50 og 100 meter

Figur 8. Fysiske afstandskrav jf. Husdyrbrugsloven

Husdyrbruget overholder de fastsatte regler for afstandskrav jf. §6 og 8.

Diverse øvrige relevante bygge- og beskyttelseslinjer o.lign. udpegninger er gennemgået i afsnit 2.1. Der er ikke fundet konflikt i forhold til det ansøgte erhvervmæssige nødvendige landbrugsbyggeri.

Det kan nævnes, at de ansøgte stalde og udvidelsen af plansilo ligger indenfor skovbyggelinien på 300 m. Men da der er tale om erhvervmæssigt nødvendigt byggeri for ejendommens drift som landbrugsejendom, og da byggeriet ligger i tilknytning til eksisterende bygninger, gælder forbuddet mod byggeri efter Naturbeskyttelsesloven § 17 ikke.

## 4. Ammoniakemission og påvirkning af naturområder

### 4.1 Naturområder

Det ansøgte projekt har en samlet ammoniakemission på 6555 kg ammoniak-N/år, hvilket er en forøgelse på 2278 ammoniak-N/år i forhold til nudrift og 8-årsdrift.

Husdyrbrugsbekendtgørelsens §26 regulerer det ansøgtes ammoniakpåvirkning af kategori 1- , 2- og 3 naturområder.

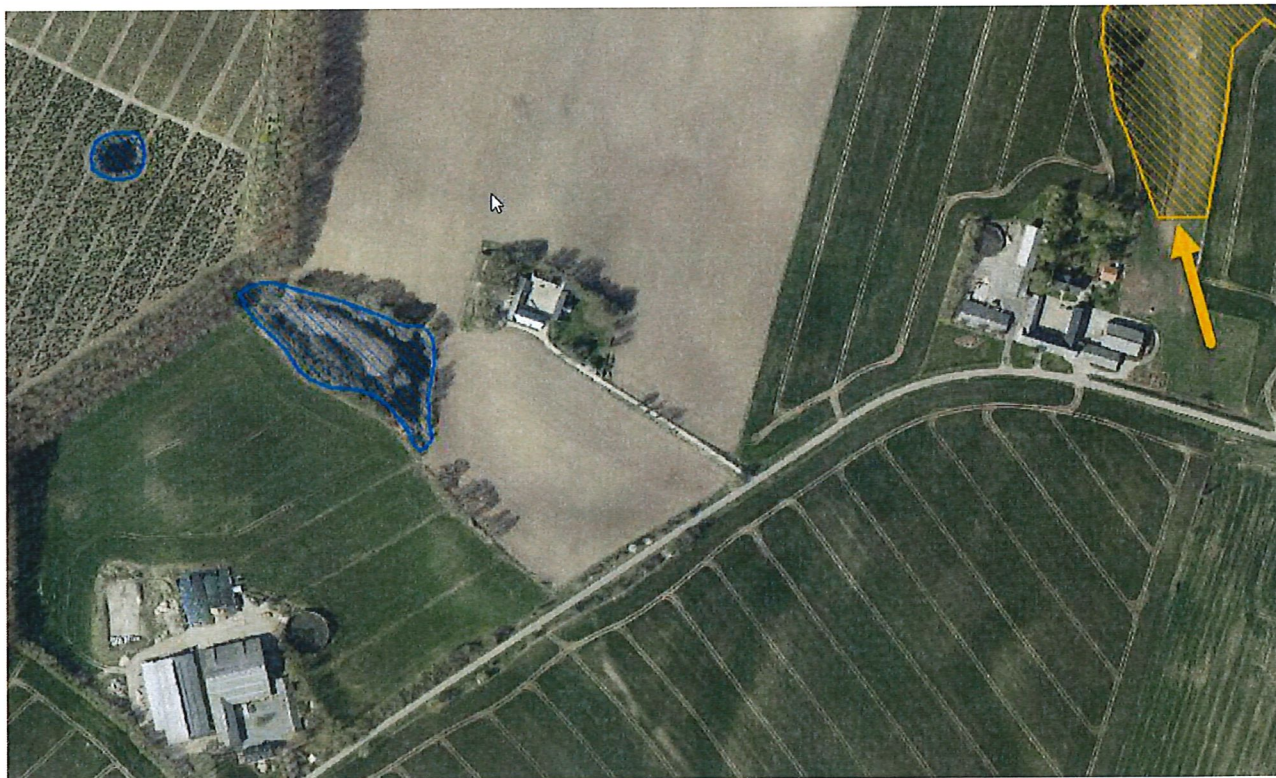
Kategori 1-, 2- og 3-natur er fastlagt i bekendtgørelsen og konkret fundet ved opslag i IT-skema 216741.

#### Kategori 1-natur

Nærmeste kategori 1-natur er beliggende ca. 2,5 km mod vest og er ikke vist her. Den store afstand bevirker at der ikke vil være nogen ammoniakpåvirkning fra det ansøgte.

#### Kategori 2-natur

Nærmeste kategori 2-natur er et overdrev beliggende ca. 700 m nord-øst fra ejendommen.



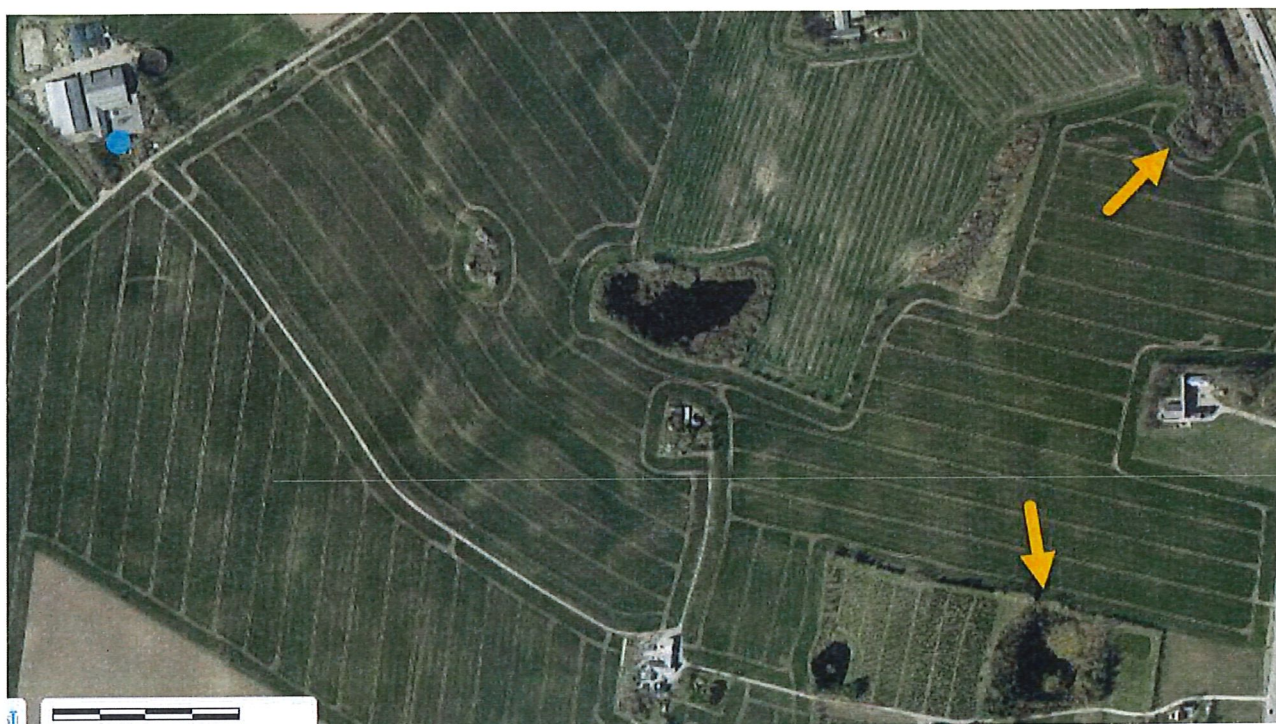
Figur 9. Nærmeste kategori 2-natur

Med ruhed af opland sat til at være "Landbrug" og ruhed af overdrevet sat til at være "Blandet natur med middel bevoksning" beregnes en total-ammoniakpåvirkning af overdrevet på 0,7 ammoniak-N/ha/år. Dette er under bekendtgørelsens afskæringskriterie på max. 1,0 ammoniak-N/ha/år i total-deposition, hvorfor det ansørgtes ammoniakemission ikke vil have nogen væsentlig negativ påvirkning på overdrevet.

### Kategori 3-natur

Nærmeste kategori 3-natur er forskellige skovområder omkring ejendommen.

Ca. 1000 m mod øst og 1100 m mod syd-øst er 2 skovområder beliggende.



Figur 10. Nærmest beliggende kategori 3-naturområder mod øst

For begge er ruhed af opland sat til at være "Landbrug" og ruhed af skov sat til at være "Skov" beregnes en mer-ammoniakpåvirkning af skovområdernes på henholdsvis 0,3 og 0,2 kg ammoniak-N/ha/år. Dette er under bekendtgørelsens afskæringskriterie på max. 1,0 ammoniak-N/ha/år i mer-deposition, hvorfor det ansørgtes ammoniakemission ikke vil have nogen væsentlig negativ påvirkning på skovområderne.

Ca. 100 m mod vest fra nærmeste eksisterende stald ligger et skovområde.



Figur 11. Skovområde mod vest, luftfoto fra 2018

Indledningsvist har Silkeborg kommune vurderet, at det nærmest beliggende skovområde ikke er ammoniakfølsomt, da det er plantet efter 1954 og dermed ikke opfylder kriteriet for "gammel skovbund" defineret ved at der skulle have været skov i størrelsesorden ca. 200 år.



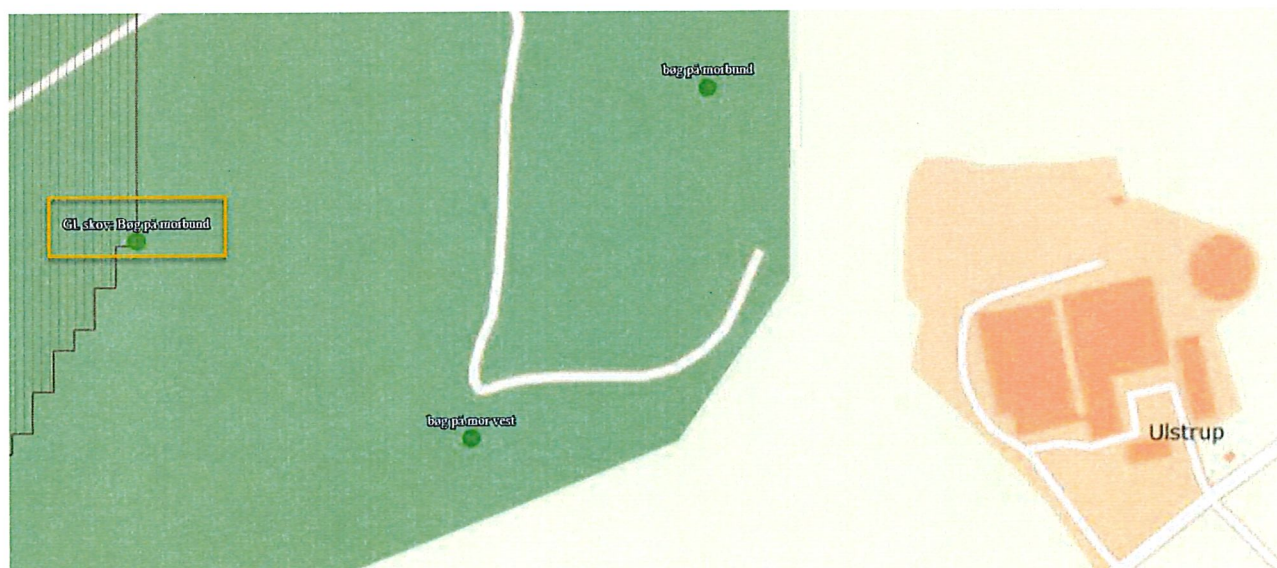
Figur 12. Skovområde mod vest, luftfoto fra 1954

Ca. 400 m mod vest fra nærmeste eksisterende stald ligger et skovområde der jf. opslag i "Historiske kort, målebordsblade" opfylder kriteriet for "gammel skovbund".



Figur 13. Skovområde mod vest, historisk kort

Punktet, "Gl. skov, bøg på morbund" er afsat i IT-skema med tema "Kategori 3-skov, gammel skovjordbund" vist som lodret skravering i figur 14 og 15.



Figur 14. Skovområde mod vest, "gammel skovjordbund"



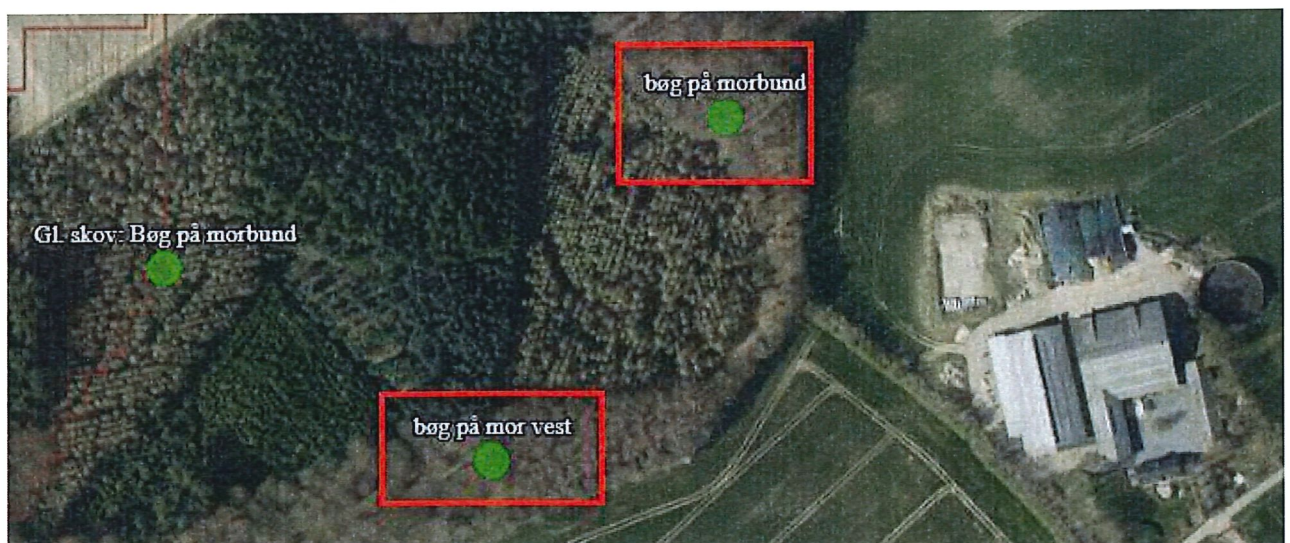
Figur 15. Skovområde mod vest, "gammel skovjordbund", luftfoto

Ved beregning af ammoniakdepositionen til punktet er ruhed af opland sat til at være "Skov" og ruhed af skov sat til at være "Skov". Derved beregnes en mer-ammoniakdeposition i punktet på 1,0 kg ammoniak-N/ha/år, hvor bekendtgørelsens afskæringskriterie er max. 1,0 ammoniak-N/ha/år. Det ansøgte ammoniakemission vurderes derfor ikke at have nogen væsentlig negativ påvirkning på skovområdet.

Det indgår også i vurderingen, at baggrundsbelastningen i Silkeborg kommune er 12,3 kg ammoniak-N/ha/år. Med en totalpåvirkning på 1,5 kg kg ammoniak-N/ha/år haves en samlet påvirkning på 13,8 kg ammoniak-N/ha/år, hvor tålegrænsen for "Bøg på morbund" er 10-20 kg ammoniak-N/ha/år.

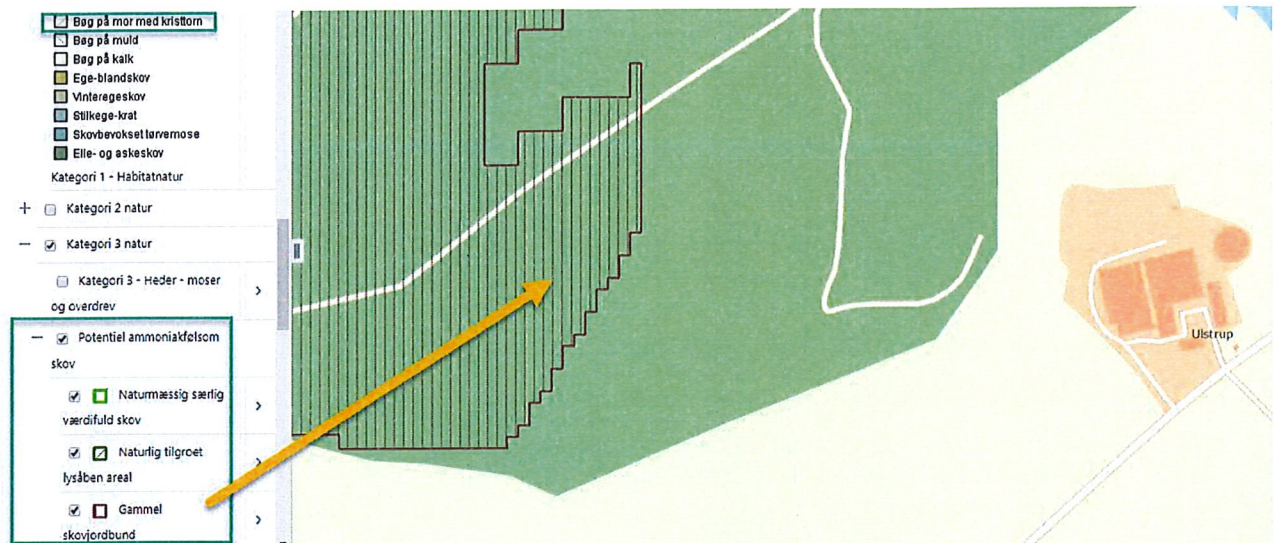
Det samlede resultat af ammoniakpåvirkningerne på natur er vist i figur 18.

Silkeborg kommune har ved en konkret vurdering fundet to områder i skoven som værende kategori 3-natur baseret på at være områder med naturtypen "bøg på morbund med kristtorn". De er navngivet og markeret som "bøg på morbund" og "bøg på mor vest", figur 16.



Figur 16. Skovområder "bøg på morbund"

Ved opslag på Danmarks Arealinformation kan naturtypen ikke genfindes, figur 17.



Figur 17. Kortudklip fra Danmarks Arealinformation

På baggrund af Silkeborg Kommunes konkrete vurdering er der beregnet ammoniakdeposition til områderne. De vurderes at være omfattet af Husdyrgodkendelsesbekendtgørelsens §2, 3), iii) omhandlende skove, "hvor der i skoven er forekomst af naturskovsindikerende eller gammelskovsarter, som er medtaget på listen "Arter, der er brugt ved prioritering af naturmæssigt særligt værdifulde skove omfattet af § 25 i lov om skov", og hvor arterene har væsentlig definerende betydning for skovens naturværdi". Derigennem er de omfattet af beskyttelsesniveauet gældende for kategori 3-natur.

Der beregnes en mer-ammoniakdeposition i punkterne på henholdsvis 2,4 og 4,6 kg ammoniak-N/ha/år, hvor bekendtgørelsens afskæringskriterie er max. 1,0 ammoniak-N/ha/år.

Ved en videre vurdering med afsæt i at baggrundsbelastningen i Silkeborg kommune er 12,3 kg ammoniak-N/ha/år beregnes en samlet påvirkning på 15,7 henholdsvis 19,1 kg ammoniak-N/ha/år for "bøg på mor på mor vest" og "bøg på morbund". Tålegrænsen for "Bøg på morbund" er 10-20 kg ammoniak-N/ha/år, og den øvre tålegrænse overskrides ikke med det ansøgte.

Det samlede resultat af ammoniakpåvirkningerne på natur er vist i figur 18.

### Samlet resultat af ammoniakberegninger

Samlet emission: **6555,3** (kg NH<sub>3</sub>-N/år)

Meremission (8 års-drift): **4276,9** (kg NH<sub>3</sub>-N/år)

Meremission (nudrift): **4276,9** (kg NH<sub>3</sub>-N/år)

### Oversigt af naturpunkter

Navn:	Kategori:	Opretter:	Kumulation:	Ruhed natur:	Merdeposition (kg N/ha/år):		Totaldeposition (kg N/ha/år):
					8-års drift	Nudrift:	
bøg på mor vest	Kategori 3	Sagsbehandler	0	S	2,4	2,4	3,4
Gl. skov: Bøg på morbund	Kategori 3	Ansøger	0	S	1,0	1,0	1,5
bøg på morbund	Kategori 3	Sagsbehandler	0	S	4,6	4,6	6,8
Skov, øst	Kategori 3	Ansøger	0	S	0,3	0,3	0,5
N2000	Kategori 1	Ansøger	0	S	0,0	0,0	0,1
Skov/mose, syd-øst	Kategori 3	Ansøger	0	S	0,2	0,2	0,3
Overdrev, nord-øst	Kategori 2	Ansøger	0	Mk	0,5	0,5	0,7

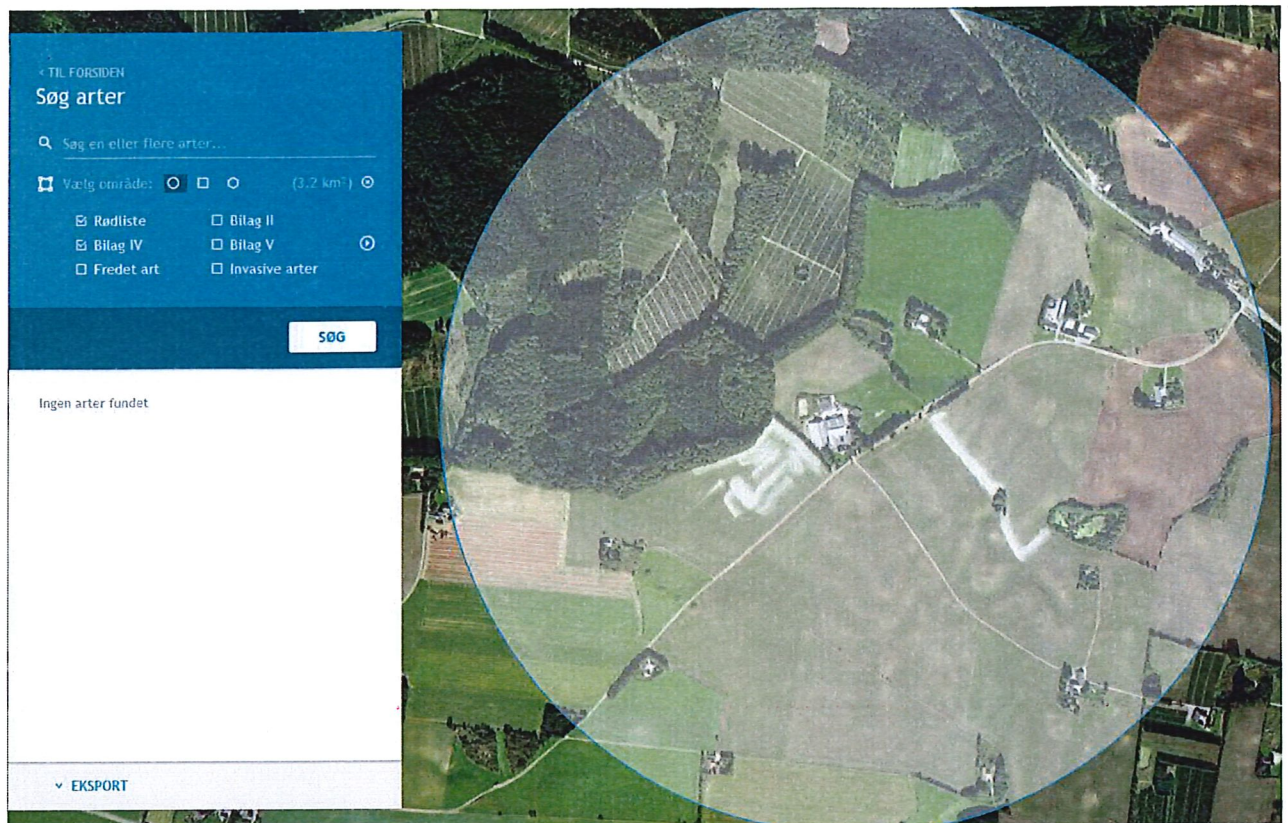
Figur 18. Beregningsresultater, ammoniak

Samlet vurderes det ansøgte ammoniakpåvirkning ikke at påvirke relevante ammoniakfølsomme naturområder negativt.

## 4.2 Bilag IV-arter og den danske rødliste

Tilstedeværelsen af eventuelle bilag IV-arter og arter på den danske rødliste er undersøgt via Danmarks Miljøportal, <http://naturdata.miljoportal.dk/>. Indenfor en radius af 1 km fra ejendommen er der ikke registreret bilag IV-arter eller arter på den danske rødliste.





Figur 19. Område undersøgt for bilag IV-arter og arter på den danske rødliste

Da byggerierne samtidig sker på overvejende intensivt dyrket mark vurderes det ansøgte ikke at have negativ indflydelse på eventuelle potentielle levesteder for de arter der fremgår af Habitatdirektivets bilag IV eller på den danske rødliste.

## 5. Lugtemission og afstandskrav som følge af lugt

Husdyrbrugsbekendtgørelsens §31 og §32 regulerer afstandskrav til omboende som følge af lugtemission.

Den primære kilde til lugt fra dyrehold er staldluftventilation og jf. bekendtgørelsen beregnes og vurderes afstandskrav til omkringboende ud fra staldanlæggets staldtype og produktionsareal.

Eventuelle lugtgener fra gødningshåndtering, opbevaring og udbringning reguleres af generelle regler i "Bekendtgørelse om miljøvurdering af dyrehold, og om opbevaring og anvendelse af gødning".




Med hensyn til afstandskrav til omboende som følge af lugt, er det ansøgte vurderet i forhold til følgende:

Enkeltbolig i landzone:	Langballevej 5
Lokalplanområde "Blandet bolig og erhverv"	Vindingvej 19A, lokalplan 83 for Vinding
Byzone:	Velling By

Der er ikke andre husdyrbrug beliggende indenfor 100 m fra Langballevej 5 og der er ikke andre husdyrbrug beliggende indenfor 300 m fra lokalplanområdet "Lokalplan 83 for Vinding". Der indgår derfor ikke kumulation i beregningerne.

Resultat af lugtberegning er vist i figur 20.

### Samlet resultat af lugtberegning

Bebyggelse	Kumulation	Model	Ukorrigeret geneafstand (m)	Korrigeret geneafstand (m)	Vægtet gennemsnitsafstand (m)	Genekriterie overholdt
 Langballevej 5	0	NY	148,4	144,8	546,4	Ja
 Vindingvej 19A	0	NY	528,8	475,9	1395,7	Ja
 Velling By, Bryrup	0	NY	733,3	733,3	3445,5	Ja

Figur 20. Samlet resultat af lugtberegningen.

Det ses, at det ansøgte overholder bekendtgørelsens afstandskrav for lugt til omboende med stor margin.

Udover ovenstående har management med hensyn opbevaring og håndtering af gødning og foder påvirkning på lugt.

Rågyllen fra ejendommen afhentes frisk fra fortank. Gyllebeholderen opbevarer afgasset biomasse, som har en mindre markant lugt, hvilket generelt opleves som en forbedring.

Afgasset biomasse er homogen og uden væsentlige mængder tørstof, hvorfor omrøring ved udbringning med tilhørende lugtemission ikke er nødvendigt i samme omfang, hvis overhovedet, som hvis det var ubehandlet gylle.

Dybstrøelse opbevares overdækket og giver ikke anledning til lugtgener andet i forbindelse med de få dage hvor det udbringes til mark.

Den daglige udtagning af grovfoder fra plansilo i forbindelse med udfodring vil kunne lugtes lokalt, men ikke hos omboende.

Samlet vurderes det, at det ansøgte ikke vil give anledning til væsentlige lugtgener ved omboende, da de fastsatte afstandskrav overholdes med stor margin, da ejendommen fremstår ryddelig og pæn og da der er ikke kendskab til klager over lugt.

## **6. Ressourcer og management**

### **6.1 Energi, ventilation og energibesparende foranstaltninger**

Der er el-forbrug alene til belysning, robotskraber og pumpning af gylle til fortank. Dieselforbrug er alene til minilæsser ved udtagning fra plansilo og udfodring.

Der er naturlig ventilation i eksisterende stalde og i den ny ungdyrstald, og dermed ingen energiforbrug til det.

Med henblik på at være energieffektiv efterses minilæsser, robotskraber og gyllepumper regelmæssigt. Programmer til reparation og vedligeholdelse der sikrer, at udstyr er i god teknisk stand er defineret som BAT i EU referencedokumentet, pkt. 4.1.6.

Gennem den daglige drift vil der være fokus på at lokalisere eventuelle opståede fejl samt vurdere på muligheden for at reducere forbruget. Der følges op på eventuelle afvigelser gennem aflæsning af separat måler månedligt. Dette er defineret som BAT i EU referencedokumentet, pkt. 4.1.4.

I de nye stald vil der blive anvendt LED-belysning med lavt energiforbrug.

Det vurderes at der ikke vil bruges mere energi end nødvendigt for det ansøgte, og at der er overvejet og implementeret relevante tiltag til optimering af driftens energiforbrug.

### **6.2 Vand og vandbesparende foranstaltninger**

Husdyrbruget er tilsluttet alment vandforsyning, Brædstrup vandværk.

De primære vandforbrugende aktiviteter er drikkevand til dyrene.

Der er løbende fokus på at de ikke bruges mere vand end nødvendigt.

Ved dagligt tilsyn observeres og repareres eventuelle hændelser, der forårsager vandspild.

Lækager identificeres og små reparationer udføres hurtigst mulig. Dette er defineret som BAT i EU referencedokumentet, pkt. 5.2.3.

Gennem den daglige drift vil der være fokus på at lokalisere eventuelle opståede fejl samt vurdere på muligheden for at reducere forbruget. Der følges op på eventuelle afvigelser gennem aflæsning af separat måler månedligt. Dette er defineret som BAT i EU referencedokumentet, pkt. 5.2.3.

Det vurderes at der ikke vil bruges mere vand end nødvendigt for det ansøgte, og at der er overvejet og implementeret relevante tiltag til optimering af driftens energiforbrug.

### 6.3 Opbevaring af olie og kemikalier

Godkendt dieseltank på 2500 l fra 2003 står indendørs på betongulv, nr. 12 på situationsplan.

Der opbevares ikke andre olier eller spildolie på ejendommen ligesom der heller ikke opbevares kemiprodukter eller -rester.

Det vurderes at opbevaringen af diesel som beskrevet ikke giver anledning til risiko for forurening af jord- og vandmiljøet.

### 6.4 Affaldsproduktion og opbevaring

Der opbevares ikke farligt affald på ejendommen.

Alt brandbart ikke-farligt erhvervsmæssigt affald vil blive opsamlet i container ved nordgavlen af ny ungdyrstald, bygning 9, og afhentes af Marius Pedersen gennem fast aftale. Der er tale om meget begrænsede mængder af plastik og anden emballage.

Alt metal til genbrug vil blive opsamlet i container ved nordgavlen af ny ungdyrstald, bygning 9, og afhentes af Hørning Produkthandel efter behov.

Brugte lysstofrør og batterier opbevares i foderlade, bygning 4, og afleveres på Brædstrup genbrugsplads.

Døde dyr opbevares på plads nordlige gavl af ny ungdyrstald, bygning 9. Døde dyr afhentes efter tilmelding og normalt indenfor et døgn. De opbevares hygiejnisk under kølekappe på fast underlag jf. bestemmelserne i bekendtgørelse om opbevaring m.m. af døde produktionsdyr.

Det vurderes samlet at affald håndteres og opbevares miljømæssigt forsvarligt, og ikke giver risiko for forurening af jord- og vandmiljø.

### 6.5 Spildevand og overfladevand

Håndtering og bortledning af tagvand fra ejendommen håndteres i forbindelse med byggeansøgning. Den fremsendes så snart der er vished for at det her ansøgte projekt kan realiseres i forhold til diverse miljøhensyn og -krav.

Afløb fra ny plansilo (600 m<sup>2</sup>) kobles på system fra eksisterende plansiloer (1200 m<sup>2</sup>), der føres til gyllebeholder.

### 6.6. Egenkontrol, beredskabsplan og ophør af drift

#### Egenkontrol

Der vil alene være dyr på de angivne produktionsarealer.

Gødningen fra produktionen håndteres i obligatorisk gødningsregnskab og der udarbejdes foderplan efter gældende normer.

Ansøger er med i det omfattende egenkontrol- og kvalitetsprogram "ARLA-gården", <https://www.arla.dk/48edec/globalassets/arla-dk/om-arla---oversigt/vores-ansvar/20190101-kvalitetsprogrammet-arlagarden-v.-6.0-januar-2019-dk.pdf>. Derigennem stilles krav til egenkontrol som også har miljømæssige effekter, herunder bl.a. optimal forbrug af ressourcer og udstyr i forhold til diverse formål såsom dyrevelfærd, fødevarer sikkerhed m.m.

Gyllebeholder er tilmeldt 10-årig beholderkontrol og er senest gennemgået i 2014.

Ved aflæsning af de respektive målere følges vand- og elforbruget løbende med henblik på at lokalisere eventuelle opståede fejl. I forbindelse med opgørelse af årsforbruget vurderes det på muligheden for fremadrettede besparelser. Dette er defineret som BAT i EU referencedokumentet, pkt. 5.2.3.

De tekniske installationer og hjælpemidler kontrolleres løbende for at imødegå driftsforstyrrelser og uheld. Reparationer udføres omgående, hvis konstaterede fejl indebærer risiko for forurening af miljøet eller gener for naboer. Dette er defineret som BAT i EU referencedokumentet, pkt. 4.1.6.

Der er robotskrabere i ko-stald, nr 3. De reducerer ammoniak- og lugt gennem øget renholdelse af spaltegulvet. Jf. gældende miljøgodkendelse tillægges de en ammoniakreducerende effekt, hvilket de ikke gør d.d. Sammen med effekt på dyrevelfærd vurderes de dog fortsat at have en effekt i praksis både med hensyn til lugt og ammoniakreduktion, hvorfor de fortsat anvendes.

### Beredskabsplan

Til forebyggelse af uheld og driftsforstyrrelser forelægger der en beredskabsplan for ejendommen med instrukser for hvad der skal ske af afværgeforanstaltninger, hvis der er

- mandskabsuheld,
- brand,
- uheld og forurening med gylle, kemikalier, olier, o.lign.
- strømsvigt.

Beredskabsplanen indeholder et oversigtskort med flugtveje samt placering af førstehjælpskasse, brandslukningsudstyr, kemikalier, trykflasker, afløb og hovedafbrydere for el og vand. Desuden en telefonliste over hvem at kontakte i de forskellige situationer.

De ansatte instrueres i beredskabsplanen, den opdateres når det er relevant og dens placering vil være kendt og tilgængelig. Beredskabsplanen vil forelægges ved tilsyn.

Generelt gælder at ejer og mandskab gennem den daglige drift på ejendommen er opmærksom på eventuelle risici og søger at forebygge dem.

Der har med den praksis ikke været uheld i nyere tid på ejendommen, der har forårsaget negative miljøpåvirkninger.

En kopi af den eksisterende beredskabsplan er vedlagt ansøgningen, bilag 4.

### Opgør af drift

Ved eventuelt ophør af produktionen vil stalde blive tømt og rengjort, og der vil blive taget kontakt til kommunen med henblik på en miljømæssig korrekt afvikling.

## **6.7. Støj, rystelser og lavfrekvent støj**

Støj fra husdyrbrug forekommer dels fra selve driften og dels fra transporter til og fra ejendommen. Støj fra til-og frakørsler beskrives og vurderes i afsnit 6.11.

De væsentlige støjkloder fra driften af husdyrbruget vil være maskinstøj i forbindelse med fodring, ensilering samt håndtering af dyr og husdyrgødning.

### **Fodring**

Støj fra udfodring forekommer dagligt gennem hele året, men i et afgrænset tidsrum med varighed på ca. 3 timer mellem kl 7 og 17.

Foderblanding i form af udtagning af ensilage fra plansilo sker ved ensilagepladsen med varighed på samlet ca. 1 time dagligt. Iblanding af mineraler o.lign. sker i foderlade i samme arbejdsomgang.

### **Ensilering**

Støj fra ensilering er sæsonbetonet og foregår intensivt ca. 6 dage om året.

Der ensileres majs og græs i plansiloer, nr 7 og 11 på situationsplan. Gummiged anvendes til fastkørsel af græs og majs i umiddelbar forlængelse af afgrødernes transport til plansiloerne.

Det foregår mellem kl 7 og kl 20 på hverdage, men kan undtagelsesvis ske mellem kl 20- kl 07.

Der ensileres græs sammenlagt 4 dage fra maj til september, ca. 200 læs i alt.

Der ensileres majs gennem sammenlagt 2 dage i oktober, ca. 200 læs i alt.

### **Flytning af dyr**

Støj fra flytning af dyr forekommer jævnt gennem hele året, men i et begrænset tidsrum én gang om ugen på hverdage med varighed på ca. 1 time.

Håndtering af dyr til og fra ejendommen foregår indenfor normal arbejdstid mellem kl 7 og 17.

Småkalve leveres ved bygning 14 og kvier udleveres primært ved stald 9 og ved stald 12.

### **Gyllelæsning til biogasanlæg**

Støj fra gyllelæsning til biogasanlæg foregår jævnt gennem hele året, men i et begrænset tidsrum på ca. 5 minutter pr læs.

Det foregår efter biogasselskabets kørselsplanlægning og kan derfor forekomme udenfor normal arbejdstid. Det vil foregå 2-3 gange om ugen jævnt gennem hele året, ca. 140 læs om året.

Med lastbildrevet sugekran suges rågylle fra fortank til lastbil.

### **Gyllelæsning til vogn**

Støj fra gyllelæsning til vogn er sæsonbetonet og foregår intensivt ca. 14 dage om året med en varighed på ca. 5 minutter pr gang.

Det foregår typisk indenfor mellem kl 7 og kl 20 på hverdage, men der kan undtagelsesvist ske udbringning mellem kl 20 og kl 07. Der afvikles 2 til 3 læs pr time.

Med traktordrevet sugekran på gyllevogn suges afgasset gylle fra gyllebeholder til vogn ca. 150 gange om året på vestsiden af gyllebeholder.

### **Dybstrøelse**

Støj fra tømning af dybstrøelse fra staldene foregår kortvarigt og intensivt ca. 4 dage om året på hverdage mellem kl 7 og kl 17.

Størstedelen køres direkte ud fra stald til nedbringning i mark. Alternativt køres det til plansilo, nr. 15 på situationsplan, hvor det opbevares overdækket med presenning indtil udbringning.

## Samlet vurdering

Støj fra selve driften af det ansøgte vurderes ikke at give væsentlige støjgener for omgivelserne,

- da der er ca. 250 m fra plansilo og gyllebeholder til nærmeste nabo, Langballevej 9 (landbrugsejendom),
- da støjkilderne ligger 7-8 m højere end Langballevej 9 og terrænet er blødt (mark),
- da alle støjkilder er at betegne som enten kortvarige eller sæsonbetonede,
- da der ikke er hårde overflader der reflekterer støj mod nabo,
- da der ikke er længevarende støjkilder, som f.eks. mekanisk ventilation i forbindelse med driften,
- da der ikke er støjkilder med høj kildestyrke som f.eks. kompressorer på ejendommen.

Miljøstyrelsens vejledende grænser for maksimal støjbelastning vurderes at kunne overholdes.

Der vurderes ikke på baggrund af ovenstående at være aktiviteter der giver anledning til rystelser eller lav-frekvent støj udenfor ejendommen.

## 6.8. Støv

Husdyrbrugets støvende aktiviteter forekommer i forbindelse med foderhåndtering, strøning af halm og transporter på ejendommen. Håndtering af foder sker i forbindelse med ensilagepladserne. En stor del af området omkring ensilagepladserne, hvor meget af logistikken foregår, er belagt med beton, hvilket reducerer støvkilden fra transport med foder væsentligt i forhold til grusveje.

Der vurderes ikke at forekomme væsentlige støvgener, da der er ca. 250 m til nærmeste nabo.

## 6.9. Lys

Der vil være svag nat-belysning i staldene i aften- og nattetimerne, af hensyn til sikker ko- og mandskabstrafik.

Der vil være yderst begrænset udendørs belysning, som kun vil være tændt når der er behov af hensyn til sikkerhed for mandskab.

Det vurderes at belysningsforholdene sammenholdt med placeringen ift. naboer ikke giver anledning til lysgener.

## 6.10. Skadedyr

Rotter bekæmpes gennem professionel ordning med Ewers. Der anmeldes ved observation af rotter.

Fluebekæmpelse sker efter retningslinjer fra Aarhus Universitet: "Retningslinjer for fluebekæmpelse på og omkring gårde med husdyr", Agro – institut for agroøkologi, Aarhus universitet [https://agro.au.dk/fileadmin/DJF/Agro/Projekter/Vejledning\\_om\\_skadedyr/Retningslinier-for-fluebekaempelse.pdf](https://agro.au.dk/fileadmin/DJF/Agro/Projekter/Vejledning_om_skadedyr/Retningslinier-for-fluebekaempelse.pdf)).

Sammenholdt med fortsat fokus på at ejendommen og arealerne omkring ejendommen holdes ryddelige og rene, så diverse rester fra foder og husdyrgødning ikke forefindes unødigt, vurderes det at der ikke vil være risiko for opformering af skadedyr på ejendommen og dermed heller ikke hos naboejendomme.

## 6.11. Transporter

### Ansøgt

I tabel 2 er estimeret antal transporter til og fra husdyrbruget for det ansøgte, i alt ca. 1375 transporter/år.

Transporttype	Ansøgt		
	Antal transporter pr. år, ca.	Tidspunkt på døgn, ca.	Periode, ca.
Friskblandet foder (traktor)	365	6-22 Dagligt	Hele året
Ensilering	200 (græs) 200 (majs)	7-20	4 dage i perioden maj-september (græs) 2 dage i oktober (græs)
Foderlevering (lastbil)	12	7-17 Hverdage	Hele året 1 x pr måned
Afhentning til biogasanlæg (lastbil)	150 v. 37 t/læs	Døgnet rundt	Hele året 2-4 gange om ugen
Udbringning af afgasset biomasse (traktor)	150 v. 20 t/læs	6-22 Hverdage	14 dage, marts-maj og august-oktober
Udbringning af dybstrøelse	140 v. 20 t/læs	6-22	4-8 dage Før såning om primært forår eller evt. efterår
Flytte dyr (lastbil/traktor)	52	7-17 Hverdage	Hele året 1 x pr uge
Diverse, døde dyr, diesel m.v... (lastbil)	104	Døgnet rundt	Hele året 1-3 gange om ugen

Tabel 2. Transporter, ansøgt

Transporter med foder og husdyrgødning udgør den største del af transporterne til og fra husdyrbruget med det ansøgte.

Der transporteres dagligt 1 læs friskblandet foder fra Davdingsvej 16 til ejendommen.

Der er indgået aftale med biogasanlæg omkring afgasning af husdyrgødning. Produceret dybstrøelse opbevares overdækket i plansilo, bygning 7 på situationsplan.

Grundet ejendommens placering i forhold til omboende vurderes tidsrum for transport ikke at være væsentlige.



## Nudrift

Omfanget af transporter ved nudrift er i revurderingen fra 2014 ikke præciseret, men angivet at være stort set uændret i forhold til miljøgodkendelsen fra 2004.

I VVM-redegørelsen fra 2004 er følgende angivet vedrørende omfang af transporter:

### 1.5 Transport

På offentlig vej vil der foregå transport med afhentning af mælk, slagtesvin, foder og gylle.

	<b>Antal transporter pr. år</b>
Afhentning af mælk	365
Grise til og fra ejendommen	46
Øvrige, bl.a. døde dyr	52
Gylle	380
Foder	292

Figur 21. Transporter, nudrift

Der er samlet 1135 transporter pr år i nudrift.

### Samlet vurdering

På baggrund af ovennævnte estimater øges antallet af transporter med det ansøgte med ca. 250 transporter om året. 150 af de ekstra 250 transporter vedrører lastbiltransporter til biogasanlæg, hvorved ejendommen bidrager til nyttiggørelse af restprodukter fra industri og andet, samt bidrager med biogasproduktion i samfundets omstilling væk fra fossile brændstoffer.

Grundet ejendommens placering i forhold til omboende med god afstand, vurderes tidsrum for transporter ikke at være væsentlige.

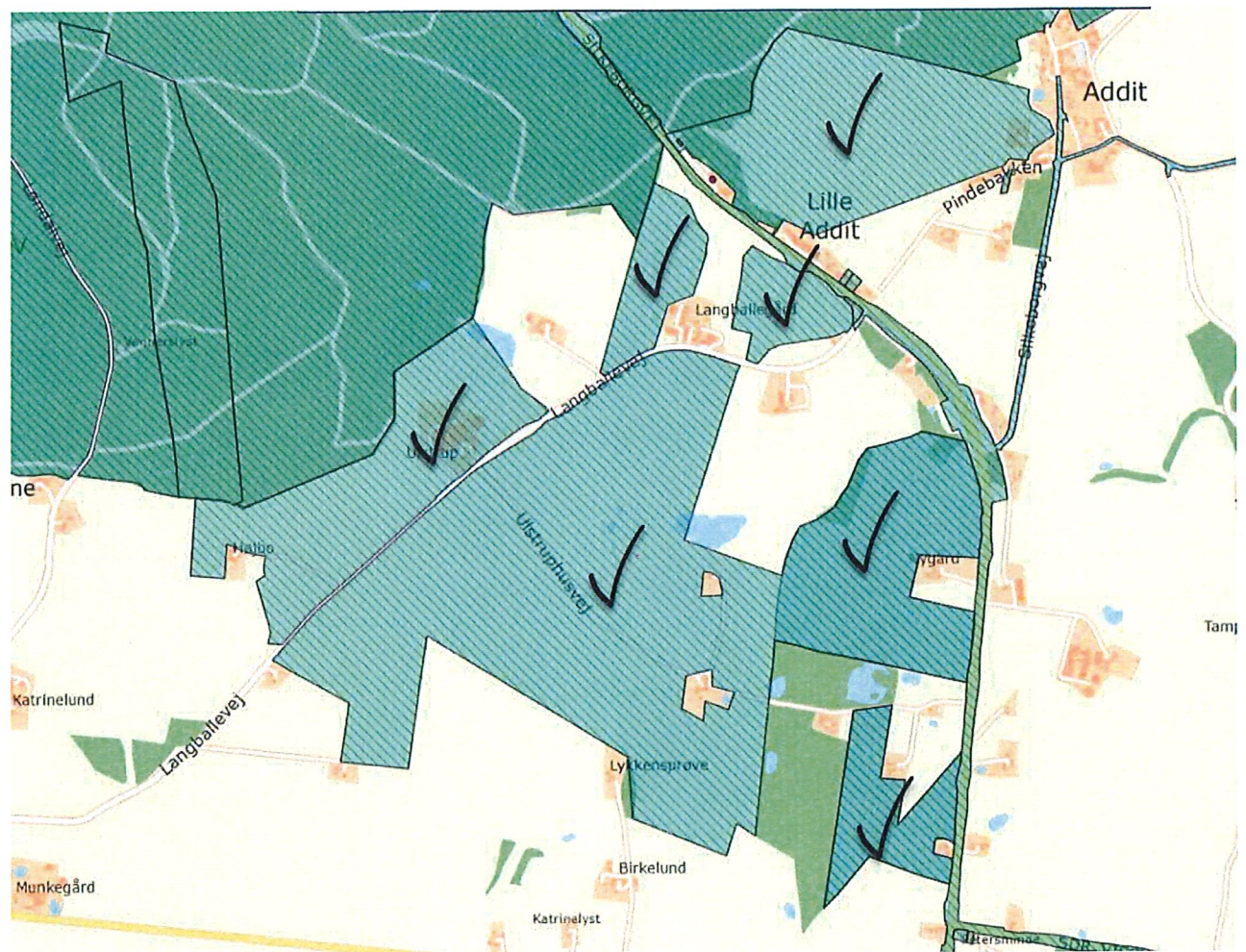
Et vilkår i revurderingen fra 2014 vedrørende transport er vist her:

**12. Af hensyn til støjbelastningen i Vinding by begrænses transporten gennem Vinding således:**

- a. Der må ikke transporteres gylle fra gyllebeholderen på Langballevej til markerne sydøst for Vinding.
- b. Transport med gyllevogn eller landbrugsmaskiner gennem Vinding By må kun foregå på hverdage mellem klokken 7 og 22, dog gives der i høsttiden i højst 6 uger mulighed for undtagelsesvist at køre udenfor den nævnte periode.

Dette vilkår og bagvedliggende hensyn er ikke længere relevant, da ejendommens ca. 130 ha nu alle er beliggende umiddelbart ved ejendommen som vist ved de markerede arealer i figur 22. Der vil

derfor være begrænset trafik på offentlig vej, og af relativt kort varighed, ved arbejdet med at transportere grovfoderhøst til ilægning i siloer og ved udbringning af husdyrgødning.



Figur 22. Ejendommens arealer

Adgang til offentlig vej foregår som vist på situationsplan med gode oversigtsforhold.

Afvikling af transporter sammenholdt med de tidligere beskrevne forhold vedrørende driftsstøj og støv vurderes samlet ikke at give væsentlige gener for omboende.

## 7. Ammoniakemission og valg af BAT

BAT er en standard for om der anvendes den bedst tilgængelige teknik til reduktion af ammoniakfordampningen fra stald og lager. Et BAT-krav beregnes i Husdyrgodkendelse.dk ud fra aktuel viden om hvad er muligt ved anvendelse af de bedste teknikker og teknologier på markedet under hensyn til der samtidig er proportionalitet mellem pris og effekt i forhold til det ansøgte projekts omfang, karakter og miljøpåvirkninger. Der tages her højde for om det er nye eller eksisterende stalde.

For det ansøgte projekt er der beregnet et BAT-krav om at der maksimalt må være en ammoniakemission på 6555 kg ammoniak-N/år fra stald og lager. Den faktiske ammoniakemission fra husdyrbruget er 6555 kg ammoniak-N/år og overholder dermed BAT-kravet.

I det følgende gennemgås BAT for stalderne og for lagre.

### 7.1. Bedst tilgængelige staldteknik

Efter Miljøstyrelsens vejledning er der foretaget BAT-beregninger for det ansøgte i IT-skema 216741.

BAT-beregningsresultat er vist i figur 23, og det ses at BAT er overholdt.

Samlet BAT beregning ? ⓘ			
	Stalde	Lagre	Total
Samlet BAT krav (kg NH <sub>3</sub> -N /år)	6058	497	6555
Faktisk emission (kg NH <sub>3</sub> -N /år)	6058	497	6555
Forskel (kg NH <sub>3</sub> -N /år)	-	-	0
Vejledende BAT Overholdt?	-	-	Ja

Figur 23. Resultat BAT-beregning, IT-skema 216741.

BAT-kravet opnås gennem valg af lavemissionsgulvet "fast drænet gulv med skraber og ajlefløb" som staldsystem i ny ungdyrstald, dybstrøelse i ny kalvestald samt at udvidelsen af produktionsarealerne i stald 4, 5 og 6 er dybstrøelse.

I de nye stalde der skal bygges opfyldes det konkret gennem valg af lavemissionsgulvet "fast drænet gulv med skraber og ajlefløb" som staldsystem i ny ungdyrstald og dybstrøelse i ny kalvestald.

I eksisterende stalde opfyldes det gennem at udvidelse af produktionsarealerne i stald 5 og 6 er dybstrøelse, samt at eksisterende staldsystemer i stald 2 og 3 ikke ændres.

Konkret er beregningerne foretaget med udgangspunkt i BAT-krav som for nye stalde i 4, 5, 6, 9 og 14, da disse bygges eller udvides med det ansøgte.

BAT-krav som for eksisterende stalde er foretaget for stald 2 og 3 som ikke udvides eller ændres med det ansøgte.

## 7.2. Bedst tilgængelige opbevaringsteknik

Der vedligeholdes flydelag på gyllebeholder efter gældende regler. Dette er defineret som BAT i EU-referencedokument, pkt. 4.8.2.4. Der vil blive ført lovpligtig logbog jf. de beskrevne regler i vejledning "Logbog for beholdere med flydende husdyrgødning" med tilhørende skemaer. Herved sikres en løbende kontrol af at flydelaget opfylder kravene.

Opbevaring af fast husdyrgødning følger af generelle regler i husdyrgødningsbekendtgørelsen.

Håndtering og opbevaring af husdyrgødning reguleres af husdyrgødningsbekendtgørelsen, hvilket er at betragte som BAT.

## 7.3. Samlet BAT-vurdering

Der er gennem miljøkonsekvensrapporten løbende redegjort for hvilke teknikker og metoder, der er taget i anvendelse for at begrænse miljøpåvirkningen mest muligt.

Det vurderes samlet, at det ansøgte lever op til bedste anvendelige teknik (BAT) vedr. områderne driftsledelse, fodring, staldindretning, forbrug af vand og energi samt opbevaring, håndtering og udbringning af husdyrgødning.

## 8. Projektets direkte og indirekte virkninger for miljø og natur

Igennem denne miljøkonsekvensrapport og de forudgående overvejelser er der vurderet på det ansøgtes direkte og indirekte påvirkninger på omboende, landskab, ressourceforbrug, miljø og natur med hensyn til især byggeri, lugt, næringsstoffer, støv og støj.

Generelt er husdyrproduktion stramt reguleret af forskellige lovgivninger der tager højde for bl.a. emissioner, forbrug, natur og miljø generelt, men også forholdet til menneskers og dyrs sundhed.

I denne ansøgning er bl.a. indarbejdet de miljømæssige grænseværdier for lugt, ammoniak, støj og afstandskrav ved nybyggeri, som relaterer sig til menneskers sundhed.

Af generelle krav i relation til menneskers og dyrs sundhed kan nævnes regulering via veterinærlovgivning med hensyn til dyrevelfærdskrav, medicinforbrug, imødegåelse af smitterisici, godkendelse af fodermidler.

Af generelle krav i relation til miljøbeskyttelse er de i vid udstrækning beskrevet i husdyrgødningsbekendtgørelsen ("Bekendtgørelse om miljøregulering af dyrehold og om opbevaring og anvendelse af gødning"). Den sikrer minimal risiko for tab af næringsstoffer til jord- og vandmiljøet.

I følgende afsnit er ammoniakemission og påvirkning af jord uddybet.

Samlet vurderes det at det ansøgte ikke vil have negative indvirkninger på det omgivende miljø, da

- de bygningsmæssige nye stalde er placeret hensigtsmæssigt i forhold til det samlede landskabelige udtryk med respekt for såvel natur- som kulturværdier,
- krav til ammoniakpåvirkning af relevante naturtyper overholdes,
- afstandskrav som følge af lugt overholdes,
- der ikke vurderes at være gener fra lys, støj og støv fra anlægget.

## 8.1. Begrænsning af ammoniakemission

I lovgivningen er der faste krav som sikrer at husdyrbruget lever op til de bedste tilgængelige teknologier, for at begrænse husdyrbrugets ammoniakudledning.

Når ammoniakudledningen begrænses, bidrager det også til en generel bedre beskyttelse af ammoniakfølsom natur, da baggrundsbelastninger hertil begrænses.

Til husdyrbrugets eksisterende staldsystemer med dybstrøelse og spaltegulv (kanal, bagskyl/ringkanal) er ingen godkendte teknologier, der kan implementeres for yderligere reduktion af ammoniak, hvorfor de må betragtes at leve op til BAT.

Det eksisterende staldsystem med fast gulv opfylder BAT-krav i sig selv.

Der er generel fokus på at holde de omkringliggende arealer og transportveje renholdte for foder og møddingsrester, hvilket nedbringer pletvise klatter af materialer, der potentielt kan betragtes som kilde til ammoniak- og lugtfordampning. Desuden tilstræbes det at have et tørt overfladeareal på husdyrbrugets dybstrøelsesarealer, hvilket holder på fugten og reducerer fordampningen. Gennem godt management bestræber ansøger sig på at nedbringe den samlede ammoniakemission.

## 8.2. Påvirkning af jordarealer og jordbund

Generelt vurderes det at husdyrbruget ikke bidrager til risiko for negativ påvirkning af jordarealer og jordbund.

Produktion af dyr holder sig inden for de ansøgte rammer hvilket sikrer at dyrene ikke går på steder, der ikke er godkendt til formålet. Opbevaring af husdyrgødningen sker efter husdyrgodkendelsesbekendtgørelsens forskrifter, hvilket sikrer at der ikke slipper evt. husdyrgødning eller ensilagesaft ud på arealer, hvor det ikke kan opsamles eller optages af planter. Selve udbringningen sker efter gældende regler på området, så næringsstoffabet til miljøet minimeres.

Eventuel ensilagesaft bliver ledt til gyllebeholderen, så alle næringsstoffer opsamles og genanvendes i markbruget.

Gyllebeholderen er tilmeldt 10-årig beholderkontrol, som sikrer at de er i god funktionel stand.

Hele husdyrbruget er omgivet af landbrugsjord og er uden nær tilknytning til åbne vandløb eller større søer.

## 8.3. Alternative løsninger

Ejendommen er købt i 2016 med henblik på at anvende til opstaldning af kvier. Derfor denne ansøgning som er aftalt fremsendt til Silkeborg kommune med henblik på at få godkendelsen meddelt inden 1/8-2020.

Nul-alternativet til denne ansøgning er ikke at foretage nogle ændringer af husdyrbruget og fortsætte med uændret produktion. Det er ikke relevant eller ønskeligt, da denne ansøgning overholder de miljømæssige krav der stilles til en sådan. Da der samtidig er miljømæssig mulighed for at fremtidssikre ejendommen i forhold til logistiske, driftsmæssige og økonomiske forhold, søges der godkendelse til maksimal udnyttelse af eksisterende dybstrøelsesstalde.