

# MILJØGODKENDELSE

## af husdyrbruget på Refstrupvej 28, 7321 Gadbjerg

Efter § 16 a, stk. 1 i husdyrbrugsloven

11. maj 2022



# Indhold

<b>1. Afgørelse .....</b>	<b>4</b>
<b>2.1 Stalde og opbevaringsanlæg .....</b>	<b>5</b>
<b>2.2 Drift i øvrigt .....</b>	<b>6</b>
<b>3. Vurdering .....</b>	<b>9</b>
<b>3.1 Overordnet om det ansøgte .....</b>	<b>9</b>
<b>3.2. Bygninger og anlæg .....</b>	<b>9</b>
<b>3.3. Ammoniak .....</b>	<b>12</b>
<b>3.4. Bedste tilgængelige teknik (BAT) .....</b>	<b>14</b>
<b>3.5. Lugt.....</b>	<b>15</b>
<b>3.6. Lys, støj, rystelser, støv, skadedyr og transport .....</b>	<b>16</b>
<b>3.7. Affald, olie og kemikalier .....</b>	<b>17</b>
<b>3.8. Landskabelige hensyn .....</b>	<b>18</b>
<b>3.11. Samlet vurdering .....</b>	<b>19</b>
<b>4. Offentlighed og klagevejledning .....</b>	<b>21</b>
<b>4.1 Annonceringer og høringer .....</b>	<b>21</b>
<b>4.2. Klagevejledning.....</b>	<b>21</b>

## **Bilag:**

Bilag 1: Situationsplan

Bilag 2: Naboer

Bilag 3: Natur

Bilag 4: Miljøkonsekvensrapport

## Resumé

Vejle Kommune meddeler hermed miljøgodkendelse til husdyrbruget på Refstrupvej 28.

Miljøgodkendelsen giver lov til følgende:

- Produktionsarealet<sup>1</sup> udvides fra 1.952 m<sup>2</sup> til 3.552 m<sup>2</sup>.
- Dyreholdet er en økologisk malkekvægsproduktion.
- Der opføres en ny stald til kvier og goldkøer. Der etableres et udeareal til køerne, to nye pladser til småkalve og en tidligere lade indrettes til stald. Desuden etableres en møddingsplads. Placeringen af de nye bygninger og anlæg kan ses i bilag 1.

Lugtgenerne er vurderet i forhold til de naboer, som fremgår af bilag 2. Beskyttelsesniveauet for lugt i forhold til naboer vurderes at være overholdt.

Påvirkningen af omgivelserne ved deposition af ammoniak fra husdyrbruget er vurderet for de nærmeste naturområder. Kravene til ammoniakemission fra husdyrbruget vurderes at være overholdt.

BAT vurderes at være anvendt i tilstrækkeligt omfang.

Projektet vurderes ikke at påvirke de landskabelige hensyn væsentligt.

Projektet vurderes at være erhvervsmæssigt nødvendigt.

På baggrund af miljøkonsekvensrapporten og supplerende oplysninger har Vejle Kommune foretaget en miljøkonsekvensvurdering. Vejle Kommune konkluderer, at husdyrbruget har truffet de nødvendige foranstaltninger til at forebygge og begrænse forureningen fra husdyrbruget samt at det ansøgte overholder kravene i husdyrbrugsloven og tilhørende bekendtgørelse. Endvidere vurderer Vejle Kommune, at husdyrbruget med overholdelse af vilkårene kan drives uden væsentlig indvirkning på miljøet.

---

<sup>1</sup> Definitionen på et produktionsareal er et areal i fast placerede husdyranlæg (stalde), hvorpå dyrene kan opholde sig og har mulighed for gødningsafsætning, og som dyrene ikke kun har kortvarig adgang til.

# 1. Afgørelse

Vejle Kommune meddeler hermed miljøgodkendelse til husdyrbruget på Refstrupvej 28 efter husdyrbrugslovens<sup>2</sup> § 16 a, stk. 1. Miljøgodkendelsen omfatter det eksisterende husdyrbrug og følgende udvidelser/ændringer, placering ses i bilag 1:

- Der opføres en ny stald på 908 m<sup>2</sup> med et produktionsareal på 628 m<sup>2</sup>.
- Eksisterende lade indrettes til stald med 369 m<sup>2</sup> produktionsareal.
- Der etableres en plads til udegående køer på 332 m<sup>2</sup> produktionsareal.
- Der etableres 2 pladser til småkalve på henholdsvis 90 m<sup>2</sup> og 136 m<sup>2</sup>.
- På husdyrbruget må holdes malkekøer med opdræt i de staldsystemer, som fremgår af vilkår nr. 1. Desuden må der holdes de dyr og i de staldsystemer, som husdyrbrugslovens "flex-princip" giver mulighed for, fordi ændring til ethvert af disse dyrehold vil medføre en reduktion af alle typer emissioner, herunder også lugt og ammoniak.
- Der etableres en møddingsplads med et overfladeareal på 180 m<sup>2</sup>. Se placering i bilag 1.

Miljøgodkendelsen fra 2010 bortfalder, når denne miljøgodkendelse er trådt i kraft, det vil sige når miljøgodkendelsen er meddelt og offentliggjort.

Miljøgodkendelsen er meddelt på en række vilkår, som ses nedenfor. Desuden er der i sagsbehandlingen anvendt:

- oplysninger i ansøgningen indsendt via husdyrgodkendelse.dk
- miljøkonsekvensrapporten indsendt af ansøger og
- supplerende oplysninger i forbindelse med sagen.

Disse oplysninger er forudsætninger for afgørelsen og skal derfor ligeledes overholdes.

---

<sup>2</sup> Lov nr. 1572 af 20. december 2006 om husdyrbrug og anvendelse af gødning m.v. med senere ændringer.

## 2. Vilkår

### 2.1 Stalde og opbevaringsanlæg

1. Det skal anmeldes til Vejle Kommune, når denne godkendelse udnyttes.
2. Husdyrbruget skal drives økologisk.
3. Staldene må have de størrelser og skal være indrettet med de staldsystemer og den miljøteknologi, som fremgår af følgende tabel (se også bilag 1):

Stald afsnit	Ny?	Dyretype ved udstedelsen af miljøgodkendelsen	Staldsystem og teknologi	Produktions-areal (m <sup>2</sup> )
1. Kostald	nej	Flexgruppe: Alle kvæg	Sengestald med fast gulv	1.505
	nej	Flexgruppe: Alle kvæg	Dybstrøelse	85
2. Kalve	nej	Kalve (under 6 mdr.)	Dybstrøelse	72
3. Stald	ja	Flexgruppe: Alle kvæg	Dybstrøelse	260
3a. Stald	ja	Flexgruppe: Alle kvæg	Dybstrøelse	109
4. Stald	nej	Flexgruppe: Alle kvæg	Dybstrøelse	290
5. Udeareal	ja	Flexgruppe: Alle kvæg	Sengestald med fast gulv	332
6. Kalvehytte areal	ja	Kalve (under 6 mdr.)	Dybstrøelse	90
7. Ny stald	ja	Flexgruppe: Alle kvæg	Dybstrøelse	219
	ja	Flexgruppe: Alle kvæg	Sengestald med fast gulv	409
8. Halvtag	ja	Flexgruppe: Alle kvæg	Dybstrøelse	45
9. Kalve	ja	Kalve (under 6 mdr.)	Dybstrøelse	136
I alt 3.552 m <sup>2</sup>				

4. Der kan anlægges en fast udendørs plads med fald mod afløb, hvor afløb går til gyllesystemet, se placering af "Udeareal" på bilag 1. Pladsen indrettes med hældning på 1 % mod stald og øvrige sider har en 10 cm høj kant.
5. Såfremt der inden for 15 m fra den nye stald og de nye pladser findes dræn, skal disse sløjfes eller omlægges til lukkede ledninger.
6. Der kan anlægges en møddingsplads med fald mod afløb, hvor afløb går til gyllebeholder, placering som vist på bilag 1.
7. Opbevaringsanlæg må have de størrelser og skal være udstyret med den miljøteknologi, som fremgår af følgende tabel (se også bilag 1):

Opbevarings- anlæg nr.	Ny?	Type	Miljøteknologi	Overflade- areal (m <sup>2</sup> )	Kapacitet (m <sup>3</sup> )
1	nej	Gyllebeholder	Flydelag	598	2.466
2	nej	Gyllebeholder	Flydelag	276	820
3	Ja	Møddingsplads	-	180	-
4	nej	Plansilo		1.134	

8. Den nye stald skal opføres i samme materialer og farver som den eksisterende stald (staldafsnit 1) og tagfladen skal være mørk/gråtonet tagflade uden refleksion.

## 2.2 Drift i øvrigt

9. Virksomhedens olie- og kemikalieoplag, herunder affald, skal til enhver tid opbevares indendørs i tæt emballage på tæt bund uden mulighed for afløb til kloak, jord, overfladevand eller grundvand.
10. Virksomhedens bidrag til støjbelastningen i omgivelserne<sup>3</sup> må ikke overstige følgende værdier målt ved nabobeboelser eller deres opholdsarealer:

<sup>3</sup> Støjbidraget måles bortset fra maksimalværdien som det ækvivalente, konstante, korrigerede støjniveau i dB(A) jf. Vejledning nr. 5 fra 1984 om ekstern støj fra virksomheder. Tallene i parentes angiver referencetiden inden for den pågældende periode.

Mandag-fredag kl. 07-18 (8 timer)	Alle dage kl. 18-22 (1 time)	Alle dage kl. 22-07 (½ time)	Alle dage kl. 22-07
Lørdag kl. 07-14 (7 timer)	Lørdag kl. 14-18 (4 timer)		Maksimal værdi
	Søn- og helligdag kl. 07-18 (8 timer)		
55 db (A)	45 db (A)	40 db (A)	55 db (A)

Virksomheden skal efter anmodning fra kommunen ved en støjmåling dokumentere, at vilkår om støj er overholdt. Målingerne skal foretages i overensstemmelse med den til enhver tid gældende lovgivning og retningslinjer på området. Tilsynsmyndigheden kan maksimalt kræve målinger en gang årligt.

11. På ejendommen skal der foretages en effektiv forebyggelse og bekæmpelse af fluer i overensstemmelse med de seneste fastsatte retningslinjer fra Agro, Institut for Agroøkologi, Aarhus Universitet. Bekæmpelse skal desuden foretages på kommunens forlangende.
12. Der skal udarbejdes en beredskabsplan, som fortæller, hvornår og hvordan der skal reageres ved uheld, som kan medføre konsekvenser for det eksterne miljø. Beredskabsplanen skal være tilgængelig på husdyrbruget senest ved påbegyndt udnyttelse af godkendelsen. Planen skal være kendt af de ansatte. Beredskabsplanen skal opdateres efter behov.
13. Husdyrbruget skal opbevare dokumentation for nedenstående i mindst 5 år.
  - Vandforbrug for hele bedriften (med årlig aflæsning)
  - Elforbrug (med årlig aflæsning)
  - Dokumentation for bortskaffelse af affald
14. Ved eventuelt ophør af dyreholdet skal dette meddeles til Vejle Kommune.

15. Ved husdyrbrugets eventuelle ophør skal stalde m.v. rengøres og alle lagre af husdyrgødning, foder, affald og lignende bortskaffes miljømæssigt forsvarligt.



## 3. Vurdering

### 3.1 Overordnet om det ansøgte

Virksomheden Johannes Bagger Høyer har den 1. juli 2021 søgt om miljøgodkendelse til udvidelse og ændring af husdyrbruget på Refstrupvej 28. Efterfølgende har virksomheden den 11. januar 2022 fremsendt et revideret projekt.

Det ansøgte omfatter:

- Produktionsarealet<sup>4</sup> udvides fra 1.952 m<sup>2</sup> til 3.552 m<sup>2</sup>.
- Der opføres en ny stald til kvier og goldkøer samt en møddingsplads. Derudover etableres nogle faste pladser til hhv. køer og småkalve. Placeringen af de nye bygninger og anlæg kan ses i bilag 1.
- En eksisterende lade indrettes til stald.

Husdyrbruget er ikke et IE-brug, da det er en malkekvægsproduktion.

Husdyrbruget er i dag omfattet af følgende afgørelser vedrørende tilladt dyrehold, stalde og opbevaringsanlæg:

- Miljøgodkendelse fra 1. december 2010 meddelt efter § 12 stk. 2 i husdyrgodkendelsesloven
- Afgørelse om ikke krav om revurdering af miljøgodkendelse truffet 29. april 2020.

Der gælder en lovbestemt frist på 6 år til at udnytte alle dele af godkendelsen. Fristen gælder fra godkendelsesdatoen. Enkeltelementer i godkendelsen skal ikke nødvendigvis udnyttes samtidigt, hvis det ikke er muligt.

### 3.2. Bygninger og anlæg

I bilag 1 ses en situationsplan over husdyrbruget, inklusiv stalde og opbevaringsanlæg til husdyrgødning og ensilage.

Der opføres en ny goldkostald på 908 m<sup>2</sup> med et produktionsareal på 628 m<sup>2</sup>. Desuden indrettes 369 m<sup>2</sup> produktionsareal i en tidligere lade. Køerne får adgang til et nyt betonareal øst for den eksisterende kostald, derved opfyldes krav i ARLA' s dyrevelfærdsordning med 3 hjerter. Desuden laves der 2 betonarealer til kalvehytter placeret nord for den eksisterende

---

<sup>4</sup> Definitionen på et produktionsareal er et areal i fast placerede husdyranlæg (stalde), hvorpå dyrene kan opholde sig og har mulighed for gødningsafsætning, og som dyrene ikke kun har kortvarig adgang til.

kostald. Betonarealerne tæller med som produktionsarealer. I alt udvides produktionsarealet fra 1.952 m<sup>2</sup> til 3.552 m<sup>2</sup>.

Der opføres en møddingsplads på 180 m<sup>2</sup>. Møddingspladsen placeres nord for og i tilknytning til den tidligere lade.

På husdyrbruget må der holdes malkekøer med opdræt i de staldsystemer, som fremgår af vilkår nr. 3. Desuden må der holdes de dyr og i de staldsystemer, som husdyrbrugslovens flexgrupper giver mulighed for, fordi ændring til ethvert af disse dyrehold vil medføre en reduktion af alle typer emissioner, herunder også lugt og ammoniak.

Området, hvor de nye anlæg placeres, er ikke lavbundsareal.

Der er stillet vilkår om størrelse af produktionsareal (vilkår nr. 3) og opbevaringsanlæg (vilkår nr. 6) på husdyrbruget. Vilkårene giver også oversigt over anlæggenes tekniske data.

### Afstandskrav

Husdyrbrugslovens §§ 6 og 8 indeholder en række generelle afstandskrav, som gælder for etablering, udvidelse eller ændring af husdyranlæg og opbevaringsanlæg. I den følgende tabel er disse krav vist og sammenholdt med de faktiske afstande. Afstandskravene vurderes at være overholdt. Afstand til dræn kendes ikke, hvorfor der stilles vilkår om omlægning af dræn, hvis disse påtræffes under byggeriet.

	Afstandskrav (m)	Afstand (m)
Byzone/sommerhusområde <sup>5</sup>	50	1.500
Lokalplanlagt landzone <sup>6</sup>	50	>1.500
Nabobeboelse	50	220
Anlæg til ikke almene vandforsyning	25	44
Anlæg til almen vandforsyning	50	>50
Vandløb, dræn og søer	15	> 15
Offentlig vej og privat fællesvej	15	>15
Levnedsmiddelfabrik	25	>1.500

<sup>5</sup> Eksisterende eller ifølge kommuneplanens rammedel fremtidigt byzone- eller sommerhusområde.

<sup>6</sup> Område i landzone, der i lokalplan er udlagt til boligformål, blandet bolig- og erhvervsformål eller til offentlige formål med henblik på beboelse, institutioner, rekreative formål og lignende

Beboelse på samme ejendom	15	17
Naboskel	30	>30

For afstandskrav vedr. lugt og ammoniak, se særskilt afsnit nedenfor.

### Gødningsopbevaring og -håndtering

I vilkår nr. 3 ses en oversigt over husdyrbrugets opbevaringsanlæg til husdyrgødning og ensilage. Placering af opbevaringsanlæggene ses på bilag nr. 1.

Da der er fleksibilitet i antal og sammensætning af dyreholdet, har ansøger ikke lavet en kapacitetsberegning. Ansøger oplyser, at der til enhver tid vil være en opbevaringskapacitet til minimum 9 måneders produktion. Dette kontrolleres af kommunen ved tilsyn.

Gyllebeholderne tømmes ved hjælp af sugekran på gyllevogn. Gyllen afhentes af biogasselskab i fortanken ved kostalden. Den afgassede gylle returneres til beholderne.

Gyllebeholder 1 ligger tættere end 100 m på Omme Å. Der er derfor monteret gyllealarm på beholderen. Endvidere er der en jordvold rundt om beholderen.

Dybstrøelse fra husdyrholdet opbevares på den nye møddingsplads eller som kompost i markstak.

Det er Vejle Kommunes vurdering, at dette er tilstrækkeligt til at sikre forsvarlig opbevaring og håndtering af flydende og fast husdyrgødning uden væsentlig miljørisiko, herunder risiko for udsivning af næringsstoffer til grundvand, overfladevand og tør natur.

### Ensilageopbevaring

Ensilage opbevares i 1.134 m<sup>2</sup> plansiloer (se vilkår nr. 7 og bilag 1).

Vandet fra befæstede arealer og ensilagesiloer ledes til separat samletank, hvorfra det udsprinkles på udbringningsarealer. Vandet kan også ledes til gyllebeholder, såfremt forholdene ikke tillader udsprinkling.

Overfladevand fra plansiloen kaldes restvand jf. husdyrgødningsbekendtgørelsen. Restvand er ikke omfattet af de generelle regler om forbud om udbringning fra 15. november til 1. februar. Det er således muligt at udbringe eller udsprinkle restvand i løbet af vinteren, så længe der ikke opstår risiko for unødige gener, eller der er fare for afstrømning til vandløb (herunder dræn) og lignende. Restvand må ikke udbringes på vandmættede, oversvømmede, frosne eller snedækkede arealer.

Det er kommunens vurdering, at dette sikrer en udmærket opbevaring og håndtering af ensilage, herunder også opbevaring og håndtering af afløb fra ensilagesiloerne.

### 3.3. Ammoniak

I den ansøgte drift er den samlede, årlige ammoniakemission fra husdyrbruget (totalemissionen) beregnet til 5.273,7 kg, hvilket er en meremission på 2.020,4 kg/år i forhold til nudriften. Emissionen er beregnet ud fra, at produktionen foregår økologisk. Der er stillet vilkår herom.

Beskyttelsen af naturen med dens naturtyper og arter, ligger i flere regler i husdyrgodkendelsesbekendtgørelsen<sup>7</sup>, som skal overholdes hver for sig:

- Beskyttelsen af kategori 1-natur (ammoniakfølsom natur i Natura 2000-områder). Hvis der er kategori 1-natur i nærheden af husdyrbruget, må den årlige deposition af ammoniak i naturområdet højst udgøre 0,2, 0,4 eller 0,7 kg pr ha, afhængigt af om der ligger andre husdyrbrug inden for 2,5 km radius<sup>8</sup>.
- Beskyttelsen af kategori 2-natur (følsom natur af en vis størrelse uden for Natura 2000-områder). Den årlige deposition af ammoniak må her højst udgøre 1,0 kg pr ha.
- Beskyttelsen af kategori 3-natur (lokal, regional og anden følsom natur, herunder ammoniakfølsom skov og natur beskyttet efter § 3<sup>9</sup>). Her er der ikke et fast krav til den maksimale deposition fra husdyrbruget. Kommunen foretager i stedet en faglig vurdering af betydningen for den pågældende natur af den beregnede merdeposition af<sup>10</sup>. Kommunen kan kun sætte vilkår, hvis det ansøgte medfører en merdeposition på mindst 1 kg N/Ha/år.
- Beskyttelsen af sjældne arter.

---

<sup>7</sup> Bekendtgørelse nr. 2225 af 27. november 2021 om godkendelse og tilladelse m.v. af husdyrbrug

<sup>8</sup> Fastlæggningen af, hvilke naturtyper der omfattes af kategori 1 og 2 følger af husdyrgodkendelsesbekendtgørelsens § 2, stk. 1, samt bilag 3, afsnit D.

<sup>9</sup> Lovbekendtgørelse nr. 1986 af 27. oktober 2021.

<sup>10</sup> For kategori 3-natur er det merdepositionen, som skal vurderes. For kategori 1- og 2-natur vurderes der ud fra totaldepositionen.

Desuden kan kravet om anvendelse af BAT-teknologi også medføre krav om begrænsning i udledningen af ammoniak, se afsnit om BAT nedenfor.

### Kategori 1-natur

Det nærmeste Natura 2000-område er "Habitatområde nr. 70: Øvre Grejs Ådal", som ligger 7,6 km sydøst for husdyrbruget. Den nærmeste ammoniakfølsomme naturtype i Natura 2000-området er naturtype 9130, som er Bøg på muld.

I så stor afstand viser beregningerne en årlig deposition af ammoniak på 0,0 kg pr ha. En så lav deposition vurderes ikke at kunne have nogen effekt på ammoniakfølsom natur inden for Natura 2000-området eller de arter, som indgår i udpegningsgrundlaget.

### Kategori 2-natur

Nærmeste kategori 2-natur er et overdrev, som ligger 2 km sydvest for husdyrbruget. Se kort i bilag 3.

Den tilladte mængde ammoniak fra husdyrbruget, som må deponeres på kategori 2-natur, er som nævnt 1,0 kg pr ha pr år. Det er beregnet, at den årlige deposition af ammoniak fra husdyrbruget i den pågældende naturtype vil være 0,0 kg pr ha. Det konstateres derfor, at reglerne for beskyttelse af kategori 2-natur er overholdt.

### Kategori 3-natur

For kategori 3-natur skal kommunen efter § 29 i husdyrgodkendelsesbekendtgørelsen vurdere, om merdepositionen af ammoniak fra husdyrbruget kan have væsentlig indvirkning på naturområdet. Merdepositionen skal forstås som forskellen mellem totaldepositionen fra husdyrbruget i ansøgt drift og totaldepositionen fra husdyrbruget i driften før udvidelsen/ændringen (såkaldt nudrift).

For at inddrage tidligere udvidelser skal merdepositionen også beregnes som forskellen mellem depositionerne i ansøgt drift og driften for 8 år siden.

De nærmeste moseområder får mellem 0,1 og 0,5 kg N/ha/år i merdeposition, heri indgår ét af kommunens bedste Top 100 naturarealer øst for ejendommen – et fattigkær. Der er registreret sjældne arter i fattigkæret, såsom hvid næbfrø, rosmarinlyng og rundbladet soldug.

Det fremgår af § 29 i husdyrgodkendelsesbekendtgørelsen, at der ikke kan stilles krav om, at merdepositionen bringes ned under 1,0 kg ammoniak pr. ha pr. år. Idet merdepositionen er mindre end 1,0 kg/år i alle naturpunkter omfattet af kategori 3, så er kravet til kategori 3-natur overholdt.

Langs Omme Å mod nord ligger der engarealer beskyttet efter § 3 i Naturbeskyttelsesloven. Der er foretaget beregning til 3 engområder mod nord og øst. Områderne modtager mellem 1,3 og 5,4 kg N/ha/år i merdeposition. Ud fra kommunens kendskab til naturkvaliteten af disse områder vurderes merdepositionen ikke at forrykke den i forvejen dårlige naturtilstand. Der er tale om en kultureng i ringe tilstand (IV på en skala fra I-V, hvor I er bedst).

#### Sjældne arter

Der er ikke registreret levesteder for Bilag IV-arter inden for en radius af 1.000 m fra anlægget. Kommunen har ud fra afstanden til levesteder vurderet, at projektet ikke medfører væsentlige forringelser for Bilag IV-arter som følge af ammoniakemission fra anlægget.

#### **3.4. Bedste tilgængelige teknik (BAT)**

Kravet om anvendelse af BAT-teknologi bygger på det princip, at landmanden ved udvidelser eller ændringer af sit husdyrbrug skal forebygge og begrænse forurening fra produktionen ved anvendelse af den bedste, tilgængelige teknologi – bedre kendt som "BAT-teknologi". Hvilken teknologi der anses for BAT-teknologi, fastlægges af Miljøstyrelsen ud fra afprøvninger af forskellige teknologier for bl.a. renseseffekt og økonomi. Herefter foretages for alle teknologier en afvejning af renseseffekt over for prisen på teknologien for at sikre, at teknologien ikke er uforholdsmæssigt dyr i forhold til dens effektivitet. Teknologier kan altså blive afvist som BAT-teknologi, fordi de er for ineffektive, eller fordi de er for dyre.

Ved fastlægningen af, hvad der anses for BAT-teknologi, anlægges også den betragtning, at større virksomheder i branchen generelt må forventes at have bedre økonomiske muligheder end små for at anvende forureningsbegrænsende teknologi i produktionen. BAT-kravet fastsættes derfor strammere for større husdyrbrug end for små (proportionalitet).

I hver ansøgning om miljøgodkendelse beregnes det nu, hvad ammoniakemissionen fra den samlede produktion ville være i den ansøgte drift, hvis BAT-teknologi blev anvendt. Dette niveau kaldes "BAT-niveaue" for den pågældende ansøgte drift og er altså en maksimumsgrænse, som skal overholdes i den ansøgte drift.

Ansøger er imidlertid frit stillet til at anvende en anden teknologi i stedet for BAT-teknologien i sin ansøgte drift – men ammoniakemissionen skal ned på BAT-niveaue.

### Ammoniakemission

For emission af ammoniak er der beregnet et BAT-niveau for hele husdyrbruget på 5.274 kg N/år.

Dette skal sammenlignes med den aktuelle produktion i den ansøgte drift, der som allerede nævnt udgør 5.273,7 kg om året. Beregningen er lavet ud fra de husdyrtekniske data om bedriften, som ansøger selv har tastet ind i sin ansøgning, og som fremgår af vilkår nr. 3 og 7.

I beregningen indgår også, at der er tale om en økologisk produktion. Dette er fastholdt i vilkår nr. 2.

Det konstateres, at BAT-niveauet for emission af ammoniak er overholdt.

Gennem vilkår sikres, der føres journal over vand- og energiforbruget.

### **3.5. Lugt**

Ifølge § 32 i husdyrgodkendelsesbekendtgørelsen skal der ud fra atmosfæriske modeller for spredning af lugt fra husdyrproduktioner beregnes, hvor langt der skal være til de omkringboende, for at lugtgenerne for produktionen for disse omkringboende forbliver inden for rimelighedens grænser efter udvidelsen/ændringen af husdyrbruget. Rimelighedens grænser er derefter specificeret ud for tre grupper af omkringboende: enkelt-boliger (hvortil lugtgenerafstandskravene er mildest), samlet bebyggelse (middel) og byzone/sommerhusområde (skrappest).

Vejle Kommune har beregnet lugtgenerafstand for hver kategori og har sammenlignet tallene med den fysiske afstand til de omkringboende, som er tættest på i hver af de tre kategorier.

Den følgende tabel viser resultaterne. En stjerne ved et tal i kolonnen "Fysisk afstand" viser, at den fysiske afstand er stor nok, og at lugtreglerne for den pågældende kategori er overholdt.

Nabokategori	Nærmeste nabo	Lugtgenerafstand	Fysisk afstand
Byzone mv. <sup>11</sup>	Gadbjerg	386,7 m	1.545,2 m *
Samlet bebyggelse	Vester Smidstrup	242,4 m	1.862,9 m *
Enkelt bolig (uden landbrugspligt)	Birkebækvej 52	104,9 m	325,6 m *

<sup>11</sup> Eksisterende eller ifølge kommuneplanens rammedel fremtidigt byzone- eller sommerhusområde.

Det kan konkluderes af tabellen, at lugtreglerne i § 31 er overholdt for alle tre kategorier af naboer.

### **3.6. Lys, støj, rystelser, støv, skadedyr og transport**

#### Belysning

Der sker ikke ændringer af udendørsbelysningen. I kostalden er der natbelysning. Det er kommunens vurdering, at der på baggrund af afstanden til de omboende ikke vil være væsentlige gener fra belysning.

#### Støj

De primære kilder til støj fra anlægget vil være støj fra malkeanlæg, foderblanding, foderleverancer og støj fra transportere. Kommunen har vurderet, at de omboende kan sikres mod væsentlige støjgener ved at stille vilkår om overholdelse af konkrete støjgrænser samt vilkår om, at der skal foretages målinger, såfremt der skulle opstå begrundet tvivl om, hvorvidt ejendommens drift kan leve op til de fastsatte grænser.

#### Rystelser

Rystelser kan i visse tilfælde være til gene fra en virksomhed eller landbrug, afhængigt af, hvilke aktiviteter, der foretages, samt afstanden til de omkringboende naboer. For det konkrete husdyrbrug er der ikke oplyst om aktiviteter, som i særlig grad skulle frembringe vibrationer, rystelser eller lavfrekvent støj. Da der er relativ stor afstand til naboer, er det kommunens vurdering, at der ikke er risiko for væsentlige gener i den forbindelse.

#### Støv

De primære kilder til støv vil være indblæsning af foder samt strøning af halm. Desuden kan der i forbindelse med transport i tørre perioder være lidt støvudvikling. Det er kommunens vurdering, at der på baggrund af afstanden til de omboende ikke vil være risiko for væsentlige støvgener.



### Skadedyr

Der er stillet vilkår om effektiv fluebekæmpelse. Det er Vejle Kommunes vurdering, at der med de i ansøgningen angivne forhold og de stillede vilkår ikke er væsentlig risiko for gener fra skadedyr.

### Transport

Vejle Kommune har vurderet den trafikale belastning for omgivelserne og de gener, der er forbundet med transport i forbindelse med driften af husdyrbruget.

Transporter til og fra ejendommen foregår ad indkørslen fra Refstrupvej og antallet fremgår af miljøkonsekvensrapporten. Der vil som følge af ændringen og udvidelsen af produktionen på ejendommen ske et fald i antallet af transportere. Faldet skyldes brugen af større lastbiler og vogne i forhold til da antal transportere sidst blev vurderet for ejendommen i forbindelse med miljøgodkendelsen fra 2010.

De fleste transportere er afhentning af mælk, transport af husdyrgødning og af afgrøder.

Det er kommunens vurdering, at der er valgt den mest hensigtsmæssige transportvej for produkter til og fra ejendommen. Kommunen vurderer, at transporten til og fra anlægget ikke vil medføre væsentlige øgede trafikale og miljømæssige gener i nærområdet.

### **3.7. Affald, olie og kemikalier**

Affaldshåndtering er omfattet Vejle Kommunes affaldsregulativer. Som bilag til ansøgningen har ansøger indsendt en miljøkonsekvensrapport, hvori der er redegjort for husdyrbrugets affaldsfraktioner og håndtering af affald. Vejle Kommune vurderer herudfra, at opbevaring og håndtering af affald på husdyrbruget ikke vil være til gene for omkringboende og ikke vil medføre væsentlig forurening.

Dieselolietank er placeret på fast bund uden afløb.

Der er stillet vilkår om opbevaring af olie og kemikalier, samt udarbejdelse af beredskabsplan.

Ejendommen drives økologisk, så der opbevares ikke sprøjtemidler på ejendommen. Der er stillet vilkår om økologisk produktion, da beregningerne i husdyrgodkendelse.dk er foretaget på denne baggrund.

Det er kommunens vurdering, at opbevaring og håndtering af olie og kemikalier med de stillede vilkår sker hensigtsmæssigt, så der ikke er væsentlig risiko for påvirkning af jord, grundvand, overfladevand eller natur.

Vandforbruget anvendes primært til malkeanlæg, drikkevand og markvanding. Vandforbruget minimeres ved at genbruge vaskevand fra malkeanlæg til vask af malkestald og ved at genbruge vand fra pladekøler til drikkevand til køerne.

### **3.8. Landskabelige hensyn**

Vejle Kommune har foretaget en vurdering af den nye stald og de nye anlægs placering og udformning i forhold til de landskabelige værdier og bevaringsværdige kulturmiljøer.

Ejendommens bygninger ligger i et bevaringsværdigt landskab. Landskabet er værdifuldt, da det rummer Omme Ådal med et ret åbent, smalt dalstrøg nedskåret i hedesletten, præget af enge og små nåletræsplantager.

Et gammelt Hærvejsforløb fra Birkebæk til Åst går umiddelbart nord om staldanlægget i en afstand af ca. 30 m fra bygningerne. Da der ikke sker bygningsmæssige ændringer i umiddelbar nærhed af det gamle Hærvejsforløb, vurderes der ikke at ske en væsentlig påvirkning af kulturhistoriske interesser.

En del af ejendommens bygninger og opbevaringsanlæggene er omfattet af å-beskyttelseslinjen ved Omme Å. Der ligger endvidere en gravhøj vest for staldanlægget. Erhvervsmæssige nødvendige landbrugsbygninger er undtaget naturbeskyttelseslovens beskyttelseslinjer omkring åer. Der er både fredede og ikke-fredede gravhøje i området. Vejle Museum har udtalt, at der er lav risiko for at finde fortidsminder, der hvor de nye anlæg placeres.

Bygningerne er ikke omfattet af yderligere beskyttelseshensyn i forhold til kirker, søer, fortidsminder eller skove.

Ejendommens bygninger ligger ikke i et fredet område.

Det er kommunens vurdering, at husdyranlægget med den nye staldbygning og ny møddingsplads vil udgøre en samlet helhed i landskabet. Den nye bygning placeres syd for den eksisterende stald og dermed væk fra Omme Å. Der sker ikke væsentlige terrænændringer som følge af byggeriet og højden af bygningen svarer til den eksisterende stald. Møddingspladsen placeres i tilknytning til den tidligere lade.

Det er Vejle Kommunes vurdering, at der ikke vil ske en væsentlig påvirkning af landskabet eller kulturmiljøer som følge af projektet.

Ejendommens bygninger ligger ikke inden for særlige økologiske forbindelser eller potentielle naturområder. Ejendommens bygninger ligger ikke inden for områder med geologisk bevaringsværdi, lavbundsområde og område beskyttet efter Naturbeskyttelseslovens § 3.

De ansøgte bygninger og anlæg vurderes at være erhvervsmæssigt nødvendige for ejendommens drift som landbrugsejendom. Der er ikke andre bygninger på ejendommen, som kunne tages i brug i stedet for at opføre den nye stald.

For at opnå, at byggeriet udgør en samlet helhed i landskabet, er der stillet vilkår om at den nye stald skal opføres i samme materialer og farver som den eksisterende stald (staldafsnit 1) og tagfladen skal være mørk/gråtonet tagflade uden refleksion.

Det er Vejle Kommunes vurdering, at der med det stillede vilkår ikke vil ske en væsentlig påvirkning af landskabet eller kulturmiljøer som følge af projektet.

### **3.10. Alternativer**

Ansøger har overvejet en alternativ placering af den nye staldbygning. Der er overvejet en placering af den nye stald i en nord-sydgående retning. Den er fravalgt primært, da det virker mere harmonisk i forhold til landskabet at placere den nye stald parallelt med eksisterende stald.

Vejle Kommune vurderer, at alternativer er overvejet i tilstrækkeligt omfang og at den valgte løsning medfører, at anlægget også efter udvidelsen udgør en harmonisk helhed

Det såkaldte 0-alternativ består i, at udvidelsen ikke blev gennemført. Det er kommunens vurdering, at ansøger har forholdt sig tilstrækkeligt til 0-alternativet. Med hensyn til miljøpåvirkning og nabogener som følge af udvidelsen set i forhold til 0-alternativet, er det kommunens vurdering, at udvidelsen ikke vil betyde risiko for en væsentlig påvirkning af det omgivende miljø, eller væsentlig større gener for naboer end ved den nuværende produktion – jf. øvrige afsnit i miljøgodkendelsen.

### **3.11. Samlet vurdering**

Vejle Kommune har vurderet miljøbelastningen efter udvidelsen og ændringen af husdyrbruget på Refstrupvej 28. Kommunen vurderer, at husdyrbruget har truffet de nødvendige

foranstaltninger til at forebygge og begrænse forureningen fra husdyrbruget samt at det ansøgte overholder kravene i husdyrbrugsloven og tilhørende bekendtgørelse. Endvidere vurderer kommunen, at husdyrbruget efter udvidelsen med overholdelse af godkendelsens vilkår kan drives uden væsentlig indvirkning på miljøet.

## 4. Offentlighed og klagevejledning

### 4.1 Annonceringer og høringer

Vejle Kommune har annonceret ansøgningen modtaget 11. januar 2022 på Vejle Kommunes hjemmeside.

Et udkast til afgørelsen har været i høring hos ansøger, relevante naboer og parter. Høringen gav ikke anledning til bemærkninger. Den endelige afgørelse er derfor ikke ændret i forhold til udkastet, som blev sendt i høring.

Vejle Kommunes afgørelse offentliggøres på kommunens hjemmeside den 12. maj 2022.

### 4.2. Klagevejledning

Denne afgørelse er meddelt efter § 16 a i husdyrbrugsloven<sup>12</sup>.

Afgørelsen kan påklages indtil 4 uger efter offentliggørelsen, jf. kapitel 7 i husdyrbrugsloven. Det vil sige, at en eventuel klage skal være modtaget senest den 9. juni 2022 kl. 23.59 af Vejle Kommune via Miljø- og Fødevareklagenævnets klageportal. Enhver, der har væsentlig individuel interesse i sagen, samt en række foreninger og organisationer m.v. vil kunne klage over kommunens afgørelse.

Klagen skal indsendes via klageportalen på [www.naevneneshus.dk](http://www.naevneneshus.dk). Her findes også vejledning om, hvordan klageportalen anvendes. Klagen sendes gennem klageportalen til kommunen. En klage anses for indgivet, når den er tilgængelig for kommunen i klageportalen.

Der er fastsat et klagegebyr på 900 kr. for privatpersoner og 1.800 kr. for virksomheder og organisationer. Gebyret skal betales ved elektronisk overførsel eller ved girobetaling.

Miljø- og Fødevareklagenævnet skal som udgangspunkt afvise en klage, der kommer uden om klageportalen. I særlige tilfælde kan du klage uden om klageportalen. Hvis du ønsker at blive fritaget fra at bruge klageportalen, skal du aflevere klagen og en begrundet anmodning om fritagelse til kommunen. Kommunen videresender herefter anmodningen til Miljø- og Fødevareklagenævnet, som træffer afgørelse om, hvorvidt du kan blive fritaget.

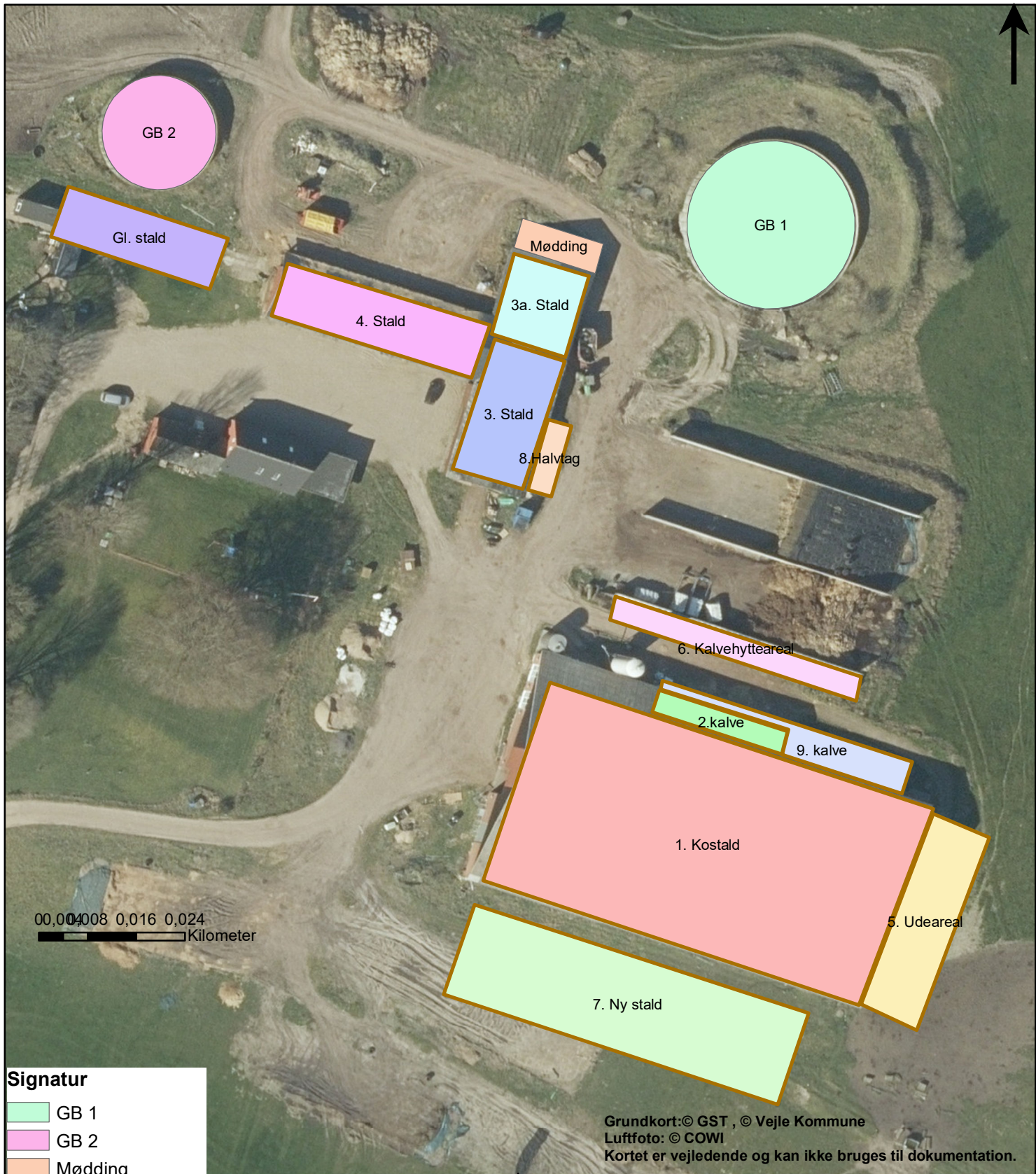
En eventuel klage over afgørelsen har ikke opsættende virkning medmindre Miljø- og Fødevareklagenævnet bestemmer andet. Det forudsættes, at andre nødvendige tilladelser som

---

<sup>12</sup> Lov nr. 1572 af 20. december 2006 om lov om husdyrbrug og anvendelse af gødning m.v. med senere ændringer.

f.eks. byggetilladelse er indhentet, inden miljøgodkendelsen udnyttes. Det skal bemærkes, at Miljø- og Fødevarerklagenævnet ved sin behandling kan ændre eller ophæve en godkendelse. Hvis ansøger igangsætter projektet, før klagesagen er afgjort, sker det for eget ansvar, jf. husdyrbrugslovens § 81, stk. 2.

Kommunens afgørelse kan også indbringes for domstolene. Retssagen skal være anlagt inden 6 måneder fra den dag, afgørelsen har været offentligt bekendtgjort.



**Signatur**

- GB 1
- GB 2
- Mødding
- 1. Kostald
- 2. kalve
- 3. Stald
- 3a. Stald
- 4. Stald
- 5. Udeareal
- 6. Kalvehytteareal
- 7. Ny stald
- 8. Halvtag
- 9. kalve
- Gl. stald

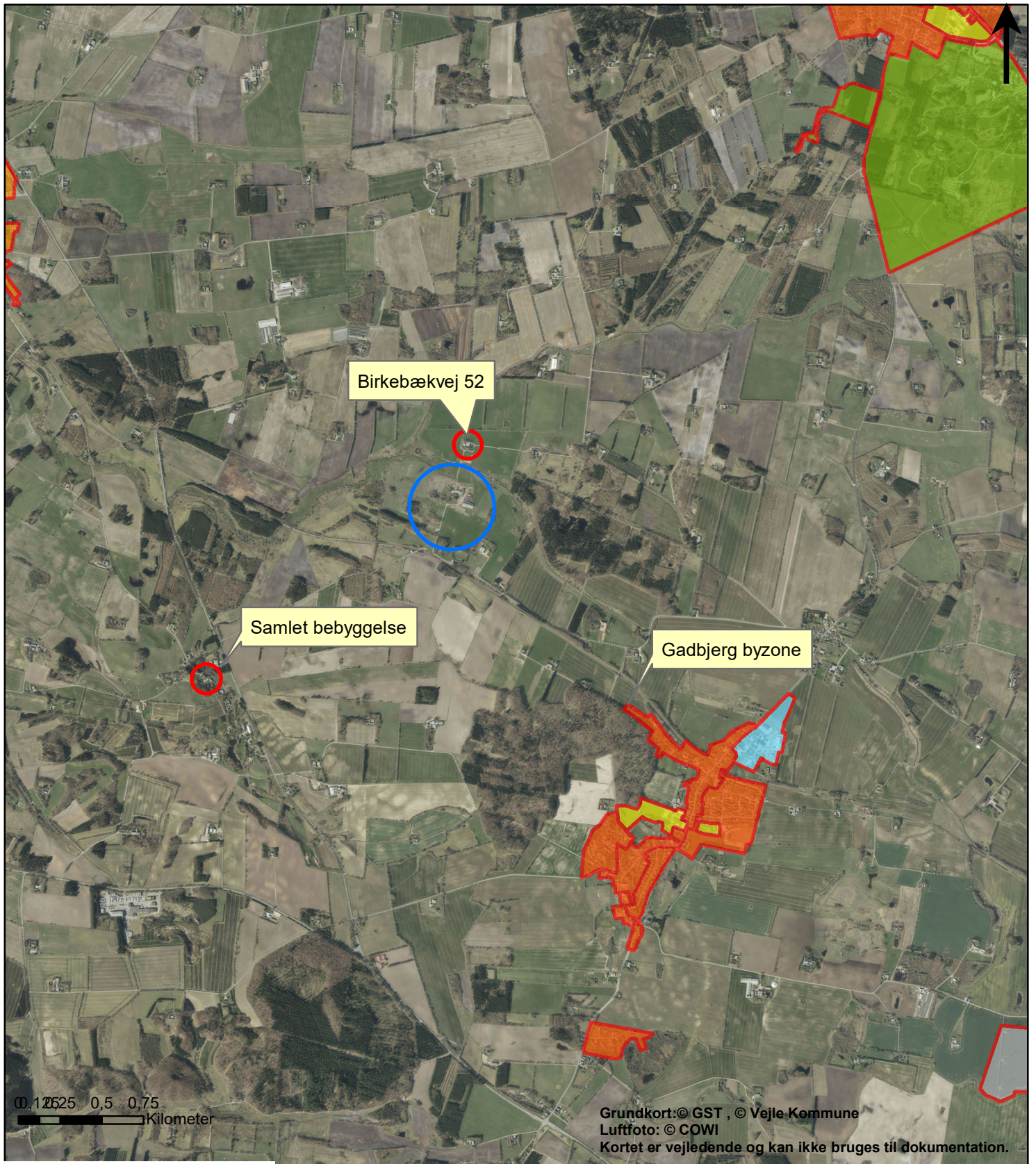
Grundkort: © GST , © Vejle Kommune  
 Luftfoto: © COWI  
 Kortet er vejledende og kan ikke bruges til dokumentation.

**Bilag 1**

**Situationsplan**

Refstrupvej 28, 7321 Gadbjerg

Målforshold 1:871



## Signatur

### Kommuneplanrammer (kp) anvgen

- Blandet bolig og erhverv
- Boligområde
- Centerområde
- Erhvervsområde
- Område til offentlige formål
- Rekreativt område
- Sommerhusområde
- Teknisk anlæg

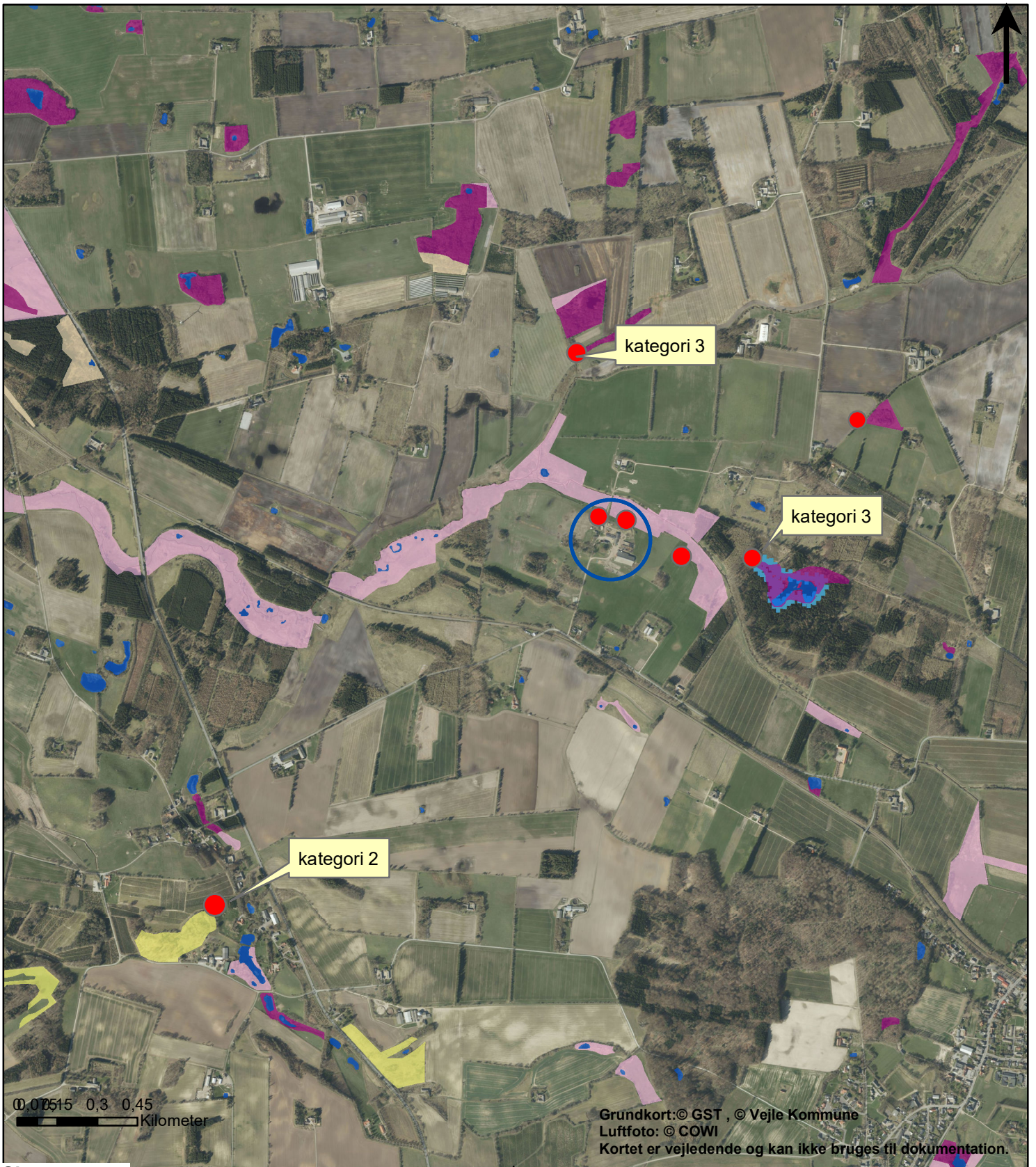
## Bilag 2

### Naboer

Refstrupvej 28, 7321 Gadbjerg

Målforhold 1:31.540





### Signatur

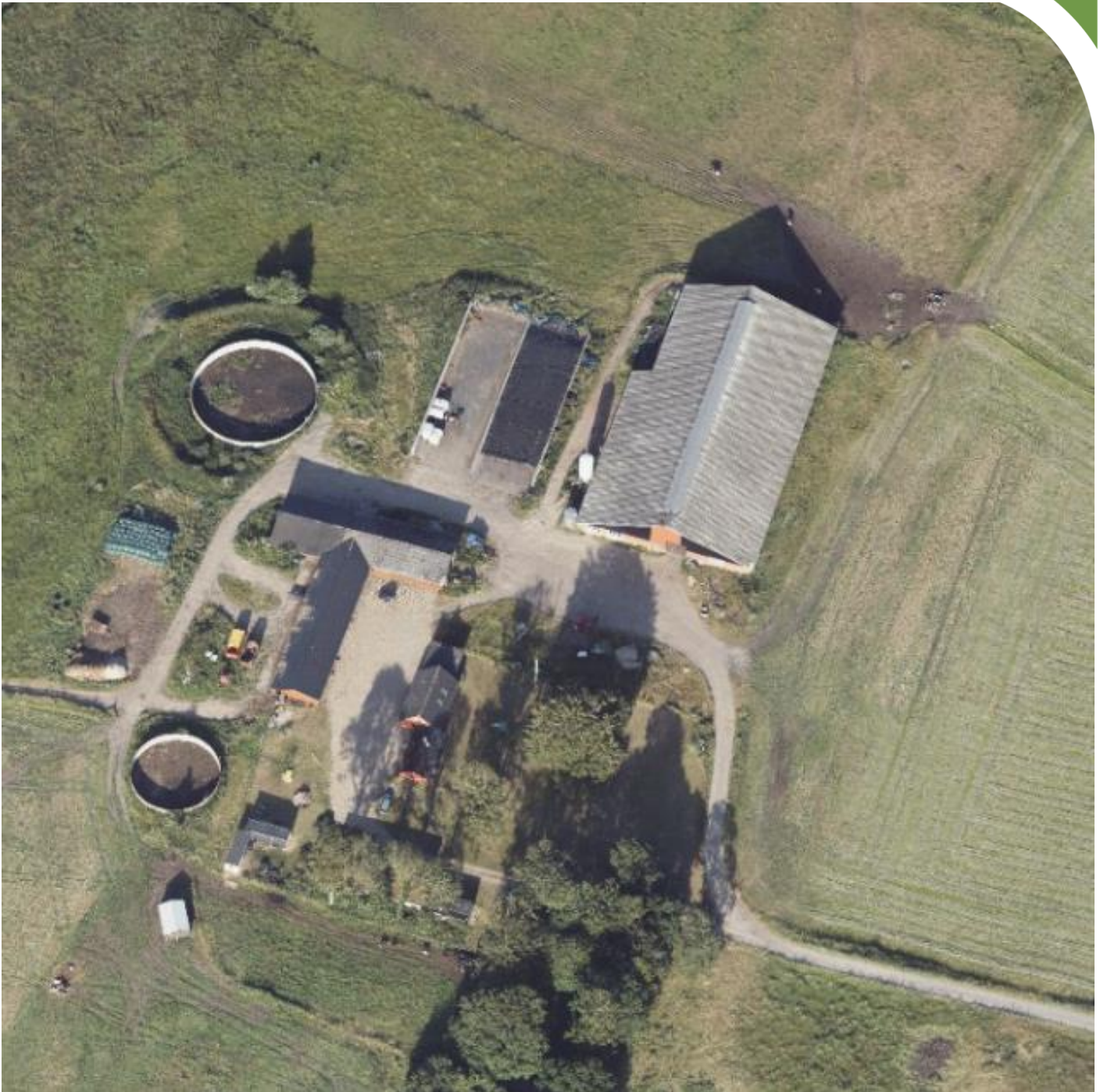
- Eng
- Hede
- Mose
- Overdrev
- Sø
- Egekrat
- + Fattigkær

### Bilag 3

#### Natur

Refstrupvej 28, 7321 Gadbjerg

Målforhold 1:19.712



# Miljøkonsekvensrapport for Enggård

Gårdejer Johannes Munkholm Høyer

Refstrupvej 28  
V. Smidstrup  
7321 Gadbjerg

Udarbejdet juni 2021  
Af miljørådgiver Lisbeth Tønning

## Indholdsfortegnelse

Indledning.....	3
Ikke teknisk resumé.....	4
Basisoplysninger .....	4
Oplysninger om samdrift med andre ejendomme .....	4
Tidligere godkendelser .....	4
Biaktiviteter .....	4
IE-brug .....	4
Oplysninger om husdyrbruget og det ansøgte.....	5
Indretning og drift .....	5
Håndtering og opbevaring af husdyrgødning.....	9
Afløbsforhold .....	10
Foderopbevaring .....	12
Lys .....	13
Anlægsarbejder, bygningsmæssige ændringer eller ny bebyggelse .....	13
Beliggenhed .....	13
Planforhold .....	13
Landskab.....	13
Afstandskrav .....	15
Naturområder.....	16
Ammoniakemission .....	16
Internationale naturbeskyttelsesområder (Natura 2000).....	16
Kategori 1-natur .....	16
Kategori 2-natur .....	16
§ 3 områder .....	16
Kategori 3-natur .....	18
§ 3 beskyttet natur .....	18
Internationalt beskyttede arter af planter og dyr – bilag IV-arter .....	18
National beskyttelse af arter af planter og dyr .....	19
Biodiversitet – Den danske Rødliste .....	19
Lugt .....	19
Øvrige emissioner og genepåvirkninger fra husdyrbruget og det ansøgte.....	20

Støv .....	20
Fluer og skadedyr .....	21
Til- og frakørsels forhold.....	21
Rystelser .....	23
Støj.....	24
Forurenings- og genebegrænsende foranstaltninger.....	24
Egenkontrol .....	25
Væsentlige virkninger fra reststoffer, affaldsproduktionen, samt ved brugen af naturressourcer.....	26
Grundvand .....	26
Reststoffer (olie, rengøringsmidler, kemikalier, medicin m.m.).....	26
Affald .....	27
Døde dyr .....	27
Vand.....	28
Energi.....	28
Klima .....	28
BAT (ammoniak) .....	29
Eventuelle grænseoverskridende virkninger.....	30
Foranstaltninger for at undgå, forebygge eller begrænse det ansørgtes virkning på miljøet.....	31
Befolkningen og menneskers sundhed .....	31
Alternative løsninger og 0 alternativ .....	31
Samspillet mellem faktorerne jf. § 4 stk. 6 nr. 5. ....	32
Samlet vurdering af miljøkonsekvensrapporten .....	32

## Indledning

Denne miljøkonsekvensrapport beskriver de fremtidige forhold på husdyrbruget på Refstrupvej 28, 7321 Gadbjerg, beliggende i Vejle Kommune.

Rapporten beskriver de faktiske forhold i dag samt udvidelsens karakteristika, herunder den forventede drift efter ibrugtagning. Hertil vurderes konsekvenser forbundet med udvidelsen.

Rapporten er opbygget jf. Bilag 1 i Bek. nr. 2256 af 29/12/2020 (Husdyrgodkendelsesbekendtgørelsen), med enkelte ændringer:

- Rapporten indledes med et ikke-teknisk resumé, fremfor at slutte med det, da det vurderes, at det er en mere naturlig opbygning.
- Punkterne D 1 a og b behandles under et, så de forskellige faktorer beskrives og vurderes i samme afsnit, da dette vurderes mere hensigtsmæssigt.

God læselyst.

## Ikke teknisk resumé

Ansøger er økologisk mælkeproducent Johannes Munkholm Høyer. I nærværende ansøges der om etablering af ny stald til kvier og goldkøer. Udeareal til køerne, hvorved ansøger kan opnå tre hjerter i Arla dyrevelfærdsordning. Tre nye pladser til småkalve etableres, en langs plansiloer og to under nye halvtage langs staldbygninger. Etablering af dyrehold i tidligere lade. Derudover etableres en møddingsplads.

Nybyggeriet placeres i tilknytning til eksisterende anlæg, og opføres i samme materialer som eksisterende anlæg. Hvorved det vurderes, landskabet ikke påvirkes væsentligt med denne ansøgning. Nybyggeriet er erhvervsmæssigt nødvendigt for den ønskede udvikling af mælkeproduktion på ejendommen.

Der ansøges om stipladsmodellen, og flexgruppe alle kvæg. I ansøgningsmaterialet er der lavet en lugtgeneberegning til nærmeste naboer uden landbrugspligt, samlet bebyggelse i Vester Smidstrup og byzone i Gadbjerg by. Beregningerne viser, at alle lugtgenekriterier fra husdyrbruget er overholdt. Derudover er der også beregnet ammoniakemission til nærmeste kategori 1, 2 og 3 natur, og beregningerne viser, at alle ammoniak-emissionskrav er overholdt.

Desuden er husdyrbrugets samlede Bedste tilgængelige teknik (BAT) ammoniakemissionskrav også overholdt. På husdyrbruget er der foretaget en række foranstaltninger for at sikre mindst mulige gene af støv, støj, fluer, lugt mm for omkringboende, som er beskrevet i nærværende miljøkonsekvensrapport. Der sker ikke væsentlige miljømæssige påvirkninger i forbindelse med etablering af husdyrbruget, herunder at projektet ikke vil forringe beskyttede naturtyper og arter i og udenfor Natura 2000 områder.

## Basisoplysninger

### Oplysninger om samdrift med andre ejendomme

Ansøger ejer og driver ikke andre ejendomme med husdyr.

### Tidligere godkendelser

- § 12 stk. 2 miljøgodkendelse af 1. december 2010
- Godkendelse af anmeldelse af 555 m<sup>2</sup> plansilo 11. marts 2015
- Ikke krav om revurdering af miljøgodkendelse 29. april 2020.

### Biaktiviteter

Ansøger har ikke biaktiviteter.

### IE-brug

Husdyrbruget er ikke kategoriseret som et IE-brug, da det er et kvægbrug.

## Oplysninger om husdyrbruget og det ansøgte

### Indretning og drift

Stalde og produktioner						
Staldnavn	Staldstørrelse (m <sup>2</sup> )	Ventilation	Kildehøjde	Produktion	Antal måneder udegående	Produktionsareal (m <sup>2</sup> )
Ansøgt drift						
1. Kostald	2263	Naturlig ventilation	3 m	(#430359) Flexgruppe: Alle kvæg; Sengestald med fast gulv	0	1505
				(#430300) Flexgruppe: Alle kvæg; Dybstrøelse	0	85
2. kalve	86	Naturlig ventilation	3 m	(#430467) Kalve, (under 6 mdr.). Dybstrøelse	0	72
3. Stald	267	Naturlig ventilation	3 m	(#430470) Flexgruppe: Alle kvæg; Dybstrøelse	0	260
3a. Stald	176	Naturlig ventilation	3 m	(#430471) Flexgruppe: Alle kvæg; Dybstrøelse	0	109
4. Stald	315	Naturlig ventilation	3 m	(#430474) Flexgruppe: Alle kvæg; Dybstrøelse	0	290
5. Udeareal	337	Naturlig ventilation	3 m	(#430480) Flexgruppe: Alle kvæg; Sengestald med fast gulv	0	332
6. Kalvehytteareal	169	Naturlig ventilation	3 m	(#430481) Kalve, (under 6 mdr.). Dybstrøelse	0	90
				(#431389) Flexgruppe: Alle kvæg; Dybstrøelse	0	219
7. Ny stald	908	Naturlig ventilation	3 m	(#431388) Flexgruppe: Alle kvæg; Sengestald med fast gulv	0	409
					0	
8. Halvtag	48	Naturlig ventilation	3 m	(#485412) Flexgruppe: Alle kvæg; Dybstrøelse	0	45
9. kalve	145	Naturlig ventilation	3 m	(#485438) Kalve, (under 6 mdr.). Dybstrøelse	0	136
Sum						3552

**Tabel 1. Husdyrbrugets fremtidige produktionsarealer**

Opbevaringslagre					
Navn	Lagertype	Yderligere oplysninger	Bedste tilgængelige opbevaringsteknik	Dimension	Areal (m <sup>2</sup> )
Ansøgt drift					
GB 1	Flydende				598
GB 2	Flydende				276
Mødding	Fast				70

**Tabel 2. Husdyrbrugets fremtidige gødningsopbevaringsanlæg**



Figur 1. Situationsplan





Figur 2. Produktionsarealer (skravering) og staldsystemer (farvesymbol).

### Beskrivelse af husdyrbrugets anlæg:

Produktionsarealerne for eksisterende bygninger er fremkommet ved opmålinger af ansøger og miljørådgiver. Produktionsareal for nybyggeri er fra byggerådgiver. Nakkebom, gangarealer for mennesker, foderborde, malkestald, teknikrum og tankrum er ikke en del af produktionsarealet. Nudrift og 8 års drift har udgangspunkt i § 12 miljøgodkendelsen fra 2010.

- 1. Kostald:** Eksisterende sengestald med fast gulv og en dybstrøelsesboks. Der sker ingen ændringer i stalden i forhold til nudrift og 8 års drift. I bygningen er der også malkestald, teknik -og tankrum, forderbord og gangarealer. Jf. figur 1 og 2, samt tabel 1.
- 2. Kalve:** Eksisterende plads til småkalve i dybstrøelse under kostald 1' halvtag. Der sker ingen ændringer i forhold til nudrift og 8 års drift, som beskrevet i godkendelsen fra 2010. Jf. figur 1 og 2, samt tabel 1.
- 3. & 3.a stald:** Tidligere foderlade ombygges til dybstrøelsesstald. Der er en mur mellem stald 3 og 3.a. Jf. figur 1 og 2, samt tabel 1.
- 4. Stald:** Eksisterende dybstrøelsesstald. Der sker ingen ændringer i forhold til nudrift og 8 års drift. Jf. figur 1 og 2, samt tabel 1.
- 5. Udeareal:** Nyt udeareal etableres for at kunne opfylde ARLA' s dyrevelfærdsordning med tre hjerter. Størrelsen på udearealet bliver 10 x 33,2 m, og gulvet bliver fast gulv. Overfladevand og husdyrgødning løber ind i eksisterende gyllesystem kostalden. For at undgå forurening fra udearealet, vil gulvet have en hældning på 1 % ind mod stalden, og de tre sider der ikke vender ind mod stalden, vil have en 10 cm høj kant. Byggeriet forventes at ske i 2022. Jf. figur 1 og 2, samt tabel 1.
- 6. Kalvehytteareal:**

Nyt kalvehytteareal ønskes etableret lang plansiloside. Jf. figur 1 og 2, samt tabel 1.
- 7. Ny stald:** Ny stald planlægges etableret i 2022 med to staldafsnit. Staldafsnittet mod vest bliver dybstrøelse og staldafsnittet mod øst bliver sengestald med fast gulv. Stalden bygges 4 m fra eksisterende kostald. Jf. figur 1 og 2, samt tabel 1. Størrelsen på byggeriet bliver 910 m<sup>2</sup>, og højden bliver maks 10 m. Materiale og farve bliver dæmpet røde stålplader. Stalden bygges med udvendigt foderbord på staldens sydside, som indrettes så der ikke er risiko for forurening.
- 8. Halvtag:** På stald 3's syd/øst-side etableres et areal til kvier i dybstrøelse, som bygges sammen med stald 3. Jf. figur 1 og 2, samt tabel 1.
- 9. Kalve:** Halvtag til fællesbokse til kalve på stald 1's nordside, som bygges med eksisterende kalve område (2. kalve) Jf. figur 1 og 2, samt tabel 1.

**Gl. stald:** I godkendelsen fra 2010 er der i ansøgt drift en opdrætsstald med gulvsystemet dybstrøelse. Stalden er i mellemtiden blevet fjernet, og ud fra luftfoto ser det ud til, at stalden er fjernet i 2015, og er på den baggrund kun indsat som 8 års drift i *husdyrgodkendelse.dk*. Jf. figur 1.

**Mødding:** I godkendelsen fra 2010 fremgår det, at der planlægges at etablere en møddingsplads på 100 m<sup>2</sup> ved den mindste gyllebeholder. Denne møddingsplads er aldrig blevet etableret. Ved kommunens miljøtilsyn i 2016 fremgår det, at der ikke er en møddingsplads på ejendommen. På den baggrund er der ikke indsat mødding i nudrift og 8 års drift i *husdyrgodkendelse.dk*.

I nærværende ansøgning ansøges der om en ny møddingsplads. Placering kan ses på figur 1. Størrelse kan ses i tabel 2.

**Plansiloer:** To eksisterende plansiloer. Jf. figur 1 for placering.

**Gyllebeholder:**

På husdyrbruget er der to eksisterende gyllebeholdere, som der er redegjort nærmere for i afsnittet Håndtering og opbevaring. Placering kan ses på figur 1. Størrelse kan ses i tabel 2.

## Håndtering og opbevaring af husdyrgødning

Opbevaringsanlæg	Opførsels år	Kapacitet (m <sup>3</sup> )	Overfladeareal (m <sup>2</sup> )	Teknologi
Gyllebeholder 1	2006	2.466	598	Flydelag
Gyllebeholder 2	1986	820	276	Flydelag
Gyllekanaler		100		
<b>I alt</b>		3.386		

**Tabel 3. Opbevaringsanlæg til husdyrgødning.**

Gyllebeholder 1 ligger mindre end 100 m fra Omme Å, og der er derfor monteret en gyllealarm på beholderen. Endvidere er der en jordvold rundt om beholderen, for at beskytte risikoen for afløb af gylle til Omme Å, jf. figur 4.

Flydende husdyrgødning omfatter gylle og hvad, der i øvrigt ledes til gylleanlægget i form af vaskevand mv.

Den flydende husdyrgødning fra staldene afhentes af biogasselskab i fortanken ved kostalden, som returnerer afgasset gylle i tankene. Gyllebeholderne tømmes vha. sugekran på gyllevogn.

Dybstrøelse fra husdyrholdet opbevares på ny møddingsplads eller som kompost i markstak.

Med denne godkendelse følger der en fleksibilitet i antallet og sammensætningen af dyreholdet. Det er derfor ikke muligt på nuværende tidspunkt at lave en kapacitetsberegning. Der vi dog til en hver tid, være en opbevaringskapacitet til minimum 9 måneder for den flydende husdyrgødning, jf. husdyrgødningsbekendtgørelsen § 11 stk. 2.

Det vurderes hermed, at husdyrgødningsbekendtgørelsens generelle krav til håndtering og opbevaring af husdyrgødning, er tilstrækkelig til beskyttelse af omgivelserne.

## Afløbsforhold

Vand fra befæstede areal og ensilagesiloer ledes til separat samletank, hvorfra det udsprinkles på udbringningsarealer. Vandet kan også ledes til gylletank, såfremt forholdene ikke tillader udsprinkling. Dette er uændret i forhold til godkendelsen fra 2010. Jf. figur 3.

Biogasselskab afhenter gyllen i fortank ved kostaldens nordøstlige hjørne. Jf. figur 3. Såfremt biogasselskabet ikke kan afhente gyllen, så er der mulighed for at pumpe gyllen over i gylletank 1 med eksisterende underjordisk gylleledning.

På den nye møddingsplads etableres der et afløb, hvorfra overfladevand og møddingssaft ledes til gyllebeholder 1. Jf. figur 3.

På det nye kalvehytteareal langs plansiloer etableres der afløb, og overfladevand ledes til fortank på stald. Jf. figur 3.

Fra det nye udeareal og den nye stald vil der være afløb til den eksisterende kostalds gyllekanaler. Jf. figur 3.

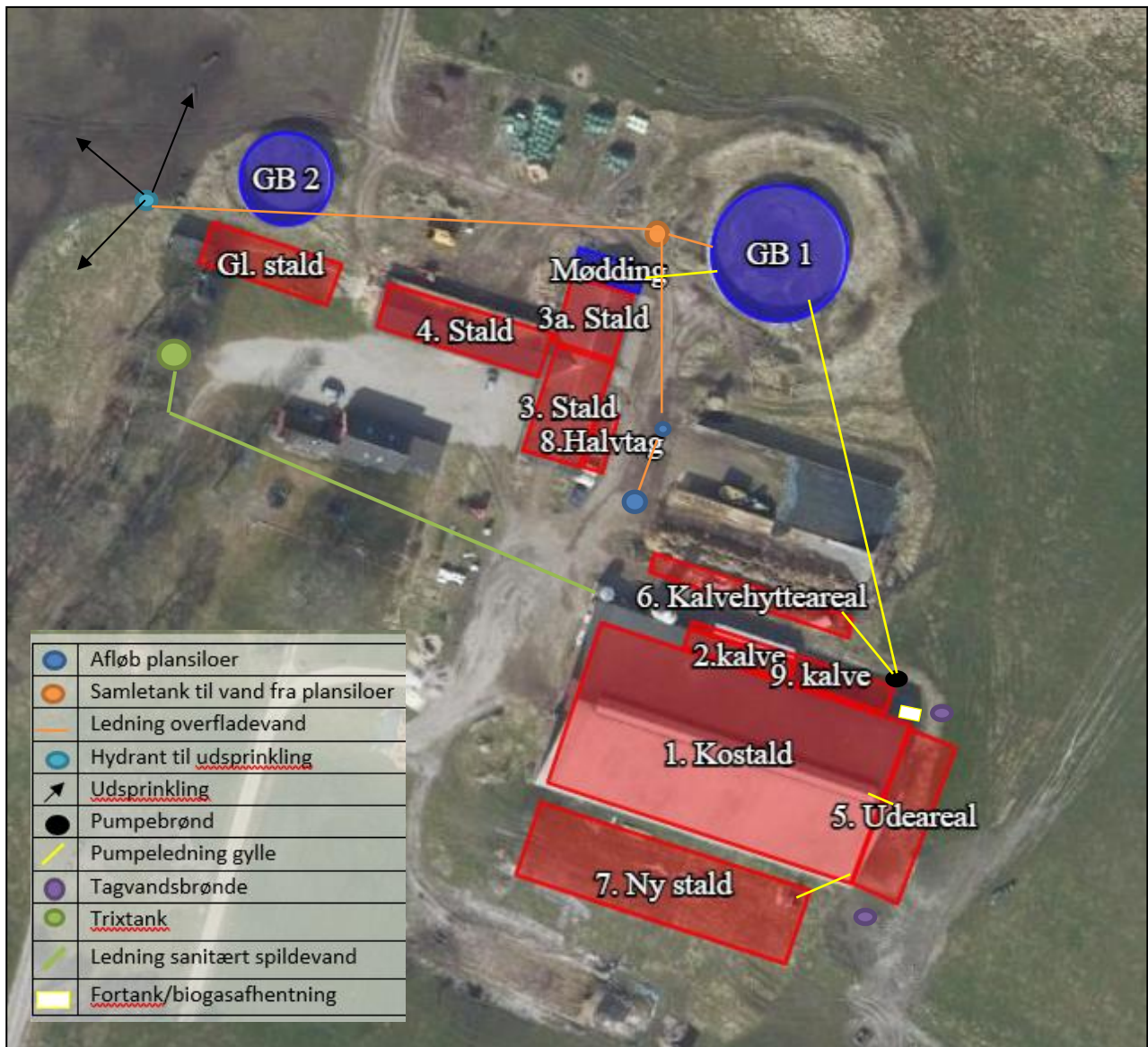
Halvtaget med kalvbokse på kostaldens nordside har afløb til bumpebrønd der løber videre ind i kostalden. Jf. figur 3.

Tagvand fra stald 1 løber til tagbrønde (jf. placering på figur 3) og videre til faskine. På stald 4 er der også tagrender, som løber til faskine lige nordvest for stalden. På stald 3 og den nye stald er der ikke tagrender, her løber vandet på jord.

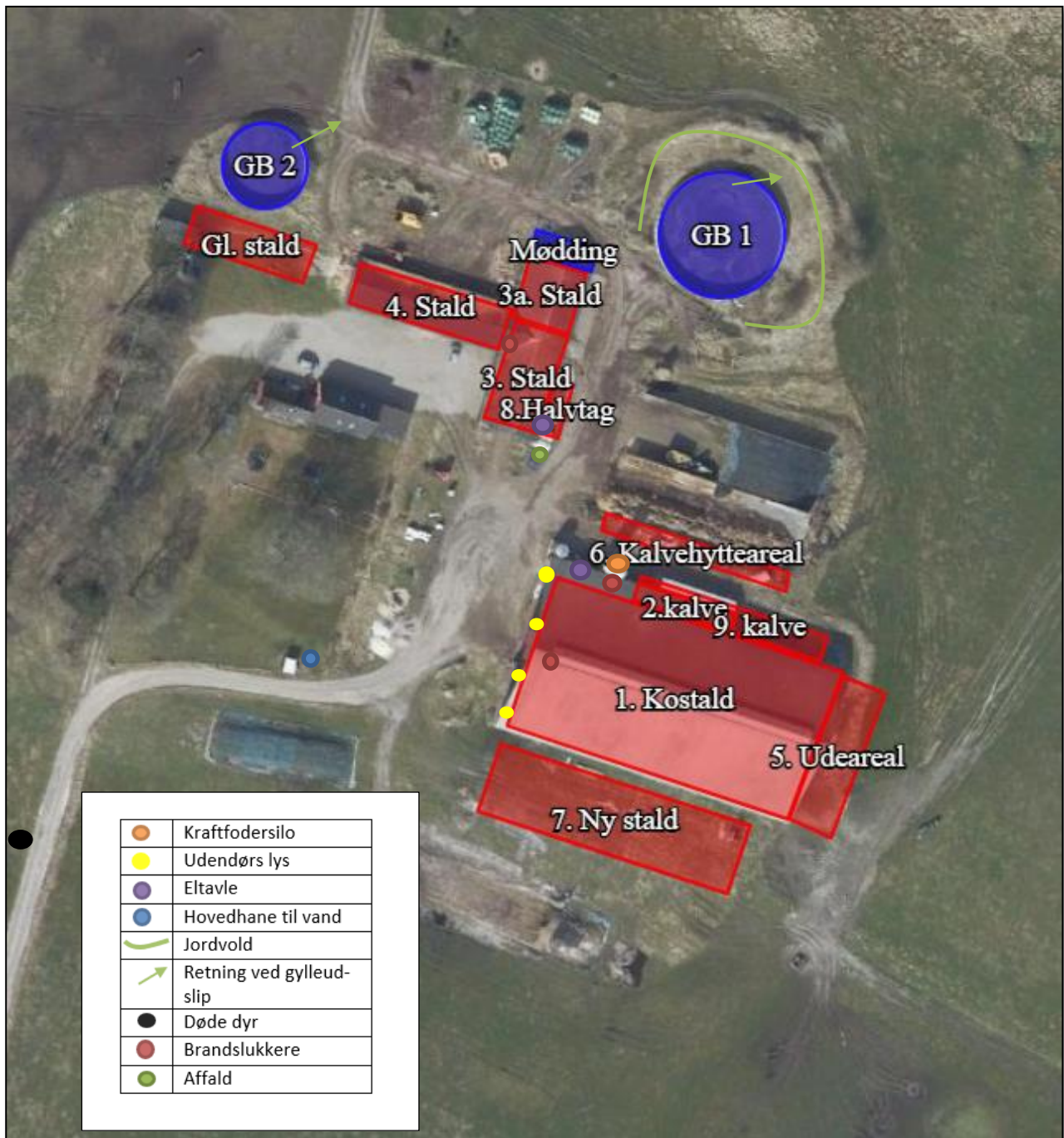
Sanitært spildevand fra toilet i kostald løber til stuehusets trixtank jf. figur 3.

Processpildevand fra malkeanlæg løber i gyllekanal.

Det vurderes hermed, at husdyrgødningsbekendtgørelsens generelle krav til håndtering af spildevand, restvand og ensilagesaft er tilstrækkelig til beskyttelse af omgivelserne.



Figur 3. Afløbsplan



Figur 4. Oversigtskort

## Foderopbevaring

Grovfoder opbevares i ejendommens to plansiloer, og som wrapballer på mark.

Kraftfoder og råvarer opbevares i kraftfodersilo, jf. placering på figur 4.

Crimpet korn opbevares i den nordlige ende af stald 3a.

Det vurderes, at foderet opbevares miljømæssigt forsvarligt.

## Lys

På den vestlige gavl af kostalden er der udendørslamper, som er styret af et ur.

I kostalden er der natbelysning.

Der sker ikke ændringer af udendørsbelysningen som følge af udvidelsen, og det er begrænset hvor meget lys der kommer fra ejendommen,

Eksisterende udendørs belysning vurderes ikke at være generende for omgivelserne og trafikken.

## Anlægsarbejder, bygningsmæssige ændringer eller ny bebyggelse

I nærværende ansøges der om:

- Etablering af ny stald til kvier og goldkøer.
- Udeareal til køerne, hvorved ansøger kan opnå tre hjerter i Arla dyrevelfærdsordning.
- Ny kalvehytteplads langs plansiloer.
- Etablering af dyrehold i tidligere lade.
- Etablering af en møddingsplads.

Nybyggeriet placeres i tilknytning til eksisterende anlæg, og opføres i samme materialer som eksisterende anlæg. Hvorved det vurderes, landskabet ikke påvirkes væsentligt med denne ansøgning. Nybyggeriet er erhvervsmæssigt nødvendigt for den ønskede udvikling af mælkeproduktion på ejendommen.

De enkelte bygninger er detaljeret beskrevet i afsnittet: Indretning og drift. Der anlægges ikke nye indkørsler, veje m.m.

## Beliggenhed

### Planforhold

Ejendommen er beliggende i det åbne land. Nærmeste nabo uden landbrugspligt er Birkebækvej 52, som ligger ca. 235 m nord for anlægget. Den nærmeste samlede bebyggelse er Vester Smidstrup beliggende ca. 1.800 m sydvest for anlægget. Nærmeste by er Gadbjerg, som ligger ca. 1.500 m sydøst for anlægget.

### Landskab

Husdyrbrugets beliggenhed i forhold til udpegningerne og fredninger blevet gennemgået.

Zonestatus: Husdyrbruget er placeret i landzone.

Lokalplan: Der er ikke udarbejdet lokalplan for landzoneområdet.

Udpegninger	Husdyrbruget ligger:	
	Indenfor	Udenfor
Særlig værdifuldt landbrugsområde	x	
Skovrejsningsområde		x
Lavbundsområde		x
Naturbeskyttelsesområde		x
Økologiske forbindelser / spredningskorridorer		x
Kulturhistoriske bevaringsværdier / kulturmiljø		x
Bevaringsværdigt landskab	x	x
Større sammenhængende landskab		x
Område for store husdyrbrug		x
Geologiske bevaringsværdier		x
Værdifulde geologiske områder		x
Kystnærhedszone		x
Strandbeskyttelseslinje		x
Kirkebyggelinje		x
Skovbyggelinje		x
Å beskyttelseslinje	x	x
Sø beskyttelseslinje		x
Beskyttede sten- og jorddiger		x
Fredede områder		x
Fortidsminde beskyttelseszone	(x)	x
Habitatområde		x
Råstofområder		x
Boringsnære beskyttelsesområder		
Område med særlig drikkevandsinteresse		x
Nitratfølsomt indvindingsområde		x
Sprøjttemiddelfølsomme indvindingsområde		x
Jordforurening V1		x
Jordforurening V2		x

**Tabel 4. Landskabelige udpegninger**

Ejendommen ligger indenfor særlig værdifuldt landbrugsområde. Indenfor disse områder forudses der ikke væsentlige konflikter mellem landbrugsdriften og de omgivende arealanvendelser, og områderne skal i særlig grad anvendes til jordbrugsdrift.

Ejendommen ligger delvist indenfor bevaringsværdigt landskab. I et bevaringsværdigt landskab skal landskabets karakter beskyttes og bevares, og nybyggeri må ikke forringe de landskabelige karaktertræk. Det ansøgte nybyggeri på ejendommen ligger i ikke i udpeget bevaringsværdigt landskab.

Det sydvestlige hjørne af ejendommen ligger indenfor fortidsbeskyttelseslinjen. Der sker ikke nybyggeri eller ændring af byggeri indenfor eller ved fortidsbeskyttelseslinjen.

### Vurdering

Nybyggeriet etableres i tilknytning til eksisterende byggeri.

Nybyggeriet er erhvervsmæssigt nødvendigt for den ønskede udvikling af mælkeproduktion på ejendommen.



Den nye møddingsplads etableres mellem plansilo og gyllebeholder.

Ny kalvehytteplads etableres mellem plansilo og kostald.

Nyt udeareal etableres i forlængelse af kostald.

Den nye stald etableres parallelt med og tæt på kostalden.

I en radius på ca. 150 - 300 m ligger der spredte beplantninger omkring ejendommen.

På grund af bygningernes afdæmpede farve, den afskærmende beplantning vurderer ansøger, at den ansøgte udvidelse ikke vil skæmme landskabsoplevelsen, hverken for forbipasserende eller naboer.

Ved at indpasse det nye byggeri på denne måde forebygges og afhjælpes uheldige landskabsoplevelser ved byggeriet.

### **Afstandskrav**

Afstandskravene i henhold til § 6-8 i Lbk. nr. 520 af 1. maj 2019 om husdyrbrug og anvendelse af gødning m.v. (Husdyrbrugloven) er følgende:

§ 6:

- indenfor et eksisterende eller ifølge kommuneplanens rammedel fremtidigt byzone- eller sommerhusområde
- i et område i landzone, der i lokalplan er udlagt til boligformål, blandet bolig og erhvervsformål eller til offentlige formål med henblik på beboelse, institutioner, rekreative formål og lign.,
- i en afstand mindre end 50 m fra ovennævnte områder eller
- i en afstand mindre end 50 m fra en nabobeboelse.

§ 7:

- helt eller delvist indenfor eller i en afstand mindre end 10 m fra kategori 1 og kategori 2 naturtyper (jf. Husdyrgodkendelsesbekendtgørelsens § 2 stk. 1 og 2).

§ 8:

- ikke almene vandforsyningsanlæg (25 m)
- almene vandforsyningsanlæg (50 m)
- vandløb, dræn og søer (15 m)
- offentlig vej og privat fællesvej (15 m)
- levnedsmiddelvirksomhed (25 m)
- beboelse på samme ejendom (15 m)
- naboskel (30 m)

Afstandskravene er overholdt, da anlæggets afstand til områderne er større eller lig med ovenstående krav.

Afstandene er afsat som punkter i *Husdyrgodkendelse.dk*.

### Vurdering

Det vurderes derfor at alle afstandskrav er overholdt, da udvidelse, ændring eller etablering af husdyranlæg eller gødningsopbevaringsanlæg sker længere væk end ovennævnte afstandskrav.

Idet ejendommen ligger i stor afstand til byzone og samlet bebyggelse vurderes de driftsmæssige ændringer ikke at ville medføre væsentlige gener fra ejendommen. Det vurderes heller ikke at ændringerne vil medføre væsentlige forringelser af Danmarks kulturarv eller de landskabelige forhold.

## Naturområder

### Ammoniakemission

På et husdyrbrug er det stalde og husdyrgødningslagre, der er hovedkilden til udledning af luftbåret kvælstof (ammoniakfordampning). Beregninger der er foretaget i *Husdyrgodkendelse.dk*, viser at ammoniakfordampningen i ansøgt drift er 5.244,9 kg NH<sub>3</sub>-N/år. Kildehøjde kan i beregningerne sættes til 3 eller 6 meter. Der er til kalvehytter valgt 3 m og til de større stalde valgt 6 m. Ruheder er valgt som *Landbrug* i oplandet og efter beskaffenheden af naturarealet vurderet ud fra luftfotos i det enkelte naturpunkt f.eks. *Blandet natur med lav og middelbevoksning, samt skov*.

Der er ikke kumulation i punkt til kategori 1 natur.

For at kunne vurdere merdepositionen til kategori 3 natur, er produktionsarealets størrelse for 8 år siden og nudriften fastsat til produktionsarealet, som er godkendt i 2010.

Forudsætningerne for ammoniakemissionen i ansøgt drift er beskrevet under Indretning og drift.

### Internationale naturbeskyttelsesområder (Natura 2000)

Der er ca. 7,5 km fra husdyrbrugets bygninger til nærmeste internationale naturbeskyttelsesområde, som er Habitatområde nr. 70: Øvre Grejs Ådal.

**Kategori 1-natur** (*nærmere bestemte ammoniakfølsomme naturtyper beliggende inden for internationale naturbeskyttelsesområder*).

Anlægget er beliggende ca. 7,5 km nordvest for det nærmeste kategori 1 naturområde.

Der er foretaget beregninger i *Husdyrgodkendelse.dk*, der viser en totaldeposition på 0,0 kg N. Kravet om maksimal total deposition er overholdt.

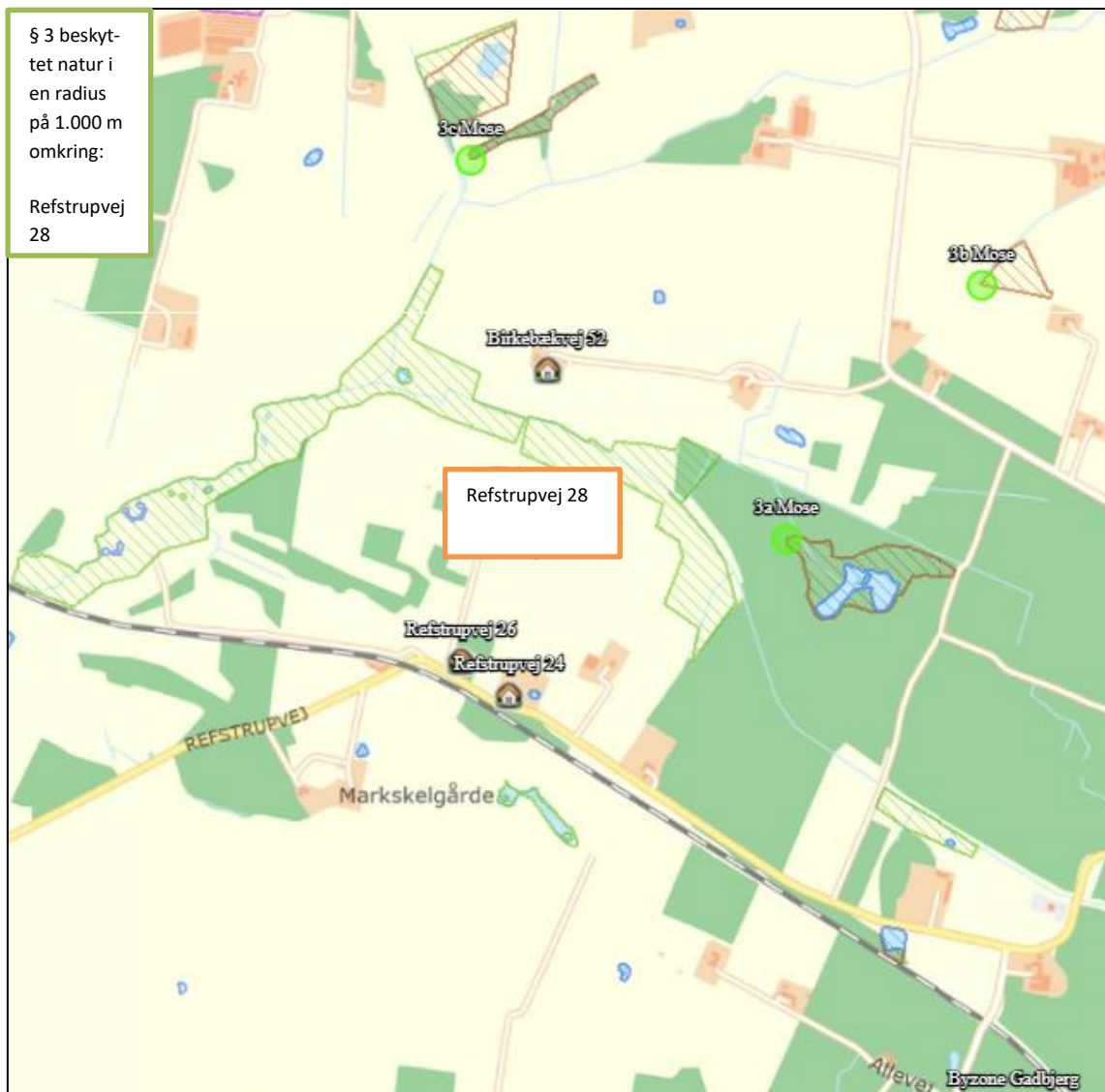
**Kategori 2-natur** (*nærmere bestemte ammoniakfølsomme naturtyper, der er beliggende uden for internationale naturbeskyttelsesområder*).

Anlægget er beliggende ca. 2 km nordøst for, det nærmeste kategori 2 naturområde.



Der er foretaget beregninger i *Husdyrgodkendelse.dk*, der viser en totaldeposition på 0,0 kg N. Kravet om maksimal total deposition på 1 kg N/ha/år er overholdt.

## § 3 områder

Af figur 5 fremgår de områder, som indenfor en afstand af 1.000 m fra anlægget er omfattet af naturbeskyttelseslovens § 3.



Figur 5. § 3 arealer indenfor 1.000 m fra husdyrbruget.

Samlet emission: <b>5244,9</b> (kg NH <sub>3</sub> -N/år)			Meremission (8 års-drift): <b>1798,4</b> (kg NH <sub>3</sub> -N/år)			Meremission (nudrift): <b>1991,6</b> (kg NH <sub>3</sub> -N/år)		
Oversigt af naturpunkter  								
Navn:	Kategori:	Opretter:	Kumulation:	Ruhed natur:	Merdeposition (kg N/ha/år):		Totaldeposition (kg N/ha/år):	
					8-års drift	Nudrift:		
3c Mose	Kategori 3	Ansøger	0	S	0,2	0,2	0,6	
3b Mose	Kategori 3	Ansøger	0	Bn	0,1	0,1	0,3	
3a Mose	Kategori 3	Ansøger	0	Mk	0,5	0,5	1,3	
2b Hede	Kategori 2	Ansøger	0	Bn	0,0	0,0	0,0	
2a Overdrev	Kategori 2	Ansøger	0	Mk	0,0	0,0	0,0	
1 Habitatnatur Bøg på muld	Kategori 1	Ansøger	0	S	0,0	0,0	0,0	

**Tabel 4. Naturberegninger**

**Kategori 3-natur** (ammoniakfølsomme naturtyper, herunder moser, heder og overdrev, som ikke er omfattet af ovenstående kategori 1 og 2)

Indenfor 1.000 m fra anlægget er der 4 moser, se figur 5.

Indenfor 1.000 m fra anlægget er der ikke ammoniakfølsomme skove.

Der er foretaget beregninger i *Husdyrgodkendelse.dk*, der viser at merdepositionen på de nærmest liggende naturområder ikke overstiger 1 kg N/ha/år.

### § 3 beskyttet natur

Der er også regnet til ammoniakdeposition til nærmeste engarealer med en HNV-score på 5 og derover.

#### Vurdering

På baggrund af ovenstående vurderes det samlet, at ammoniakemissionen fra husdyrbruget ikke vil medføre en væsentlig forringelse af miljøet.

### Internationalt beskyttede arter af planter og dyr – bilag IV-arter

Af EF-habitatdirektivets bilag IV fremgår en række dyre- og plantearter (herefter bilag IVarter), som er strengt beskyttede, uanset om de forekommer indenfor et af de udpegede habitatområder eller på andre lokaliteter. På den baggrund kan der udelukkende gives tilladelse til aktiviteter, som vurderes ikke at have en negativ effekt på artens yngle- eller rasteområde. Følgende bilag IV-arter er ifølge Vejle kommune ved miljøgodkendelse i 2010 vurderet at de kunne tænkes at forekomme: Ingen indenfor 1 km' radius fra stald-anlægget.

Kommunen vurderede på det tidspunkt, at husdyrproduktionen ikke vil medføre en forøget påvirkning af de nævnte bilag IV- og rødlistearter eller deres levesteder.

Søgning på <http://naturdata.miljoeportal.dk/speciesSearch> viser at der ikke er registreret Bilag IV arter på en radius fra ejendommens bygningsanlæg.

### **National beskyttelse af arter af planter og dyr**

Foruden den internationale artsbeskyttelse (bilag IV) er flere andre arter beskyttet af en nationalartsfredning jf. Artsfredningsbekendtgørelsen<sup>7</sup>.

Søgning på <http://naturdata.miljoeportal.dk/speciesSearch> viser at der ikke er registreret fredede arter i i en radius på 1 km fra ejendommens bygningsanlæg.

### **Biodiversitet – Den danske Rødliste**

Danmark har jf. Biodiversitetskonventionen forpligtet sig til at standse tabet af biologisk mangfoldighed. Arter, som er forsvundet fra Danmark eller truet af udryddelse er registreret som sådan på Den danske Rødliste.

Søgning på <http://naturdata.miljoeportal.dk/speciesSearch> viser at der ikke er registreret truede arter på den danske rødliste indenfor en radius på 1 km fra ejendommens anlæg.

### **Vurdering**

Godkendelsen vil ikke medføre, at der ændres på vandhuller, fortidsminder, sten- og jorddiger, eller andre potentielle levesteder for padder eller krybdyr. Der fjernes ikke gamle bygninger og fældes ikke store træer, der kunne være levested for flagermus. Der sker med andre ord ikke fysiske ændringer i forbindelse med projektet, der kan være til skade for bilag IV-arter. Derfor vurderes det at driften ikke vil medføre en forøget påvirkning af de nævnte bilag IV- og rødlistearter eller deres levesteder. Det vurderes at husdyrproduktionen kan drives på stedet under hensyntagen til internationalt og nationalt beskyttede arter af planter og dyr, og uden at påvirke den biologiske mangfoldighed negativt.







### **Lugt**

Der udledes lugt fra stalde, husdyrgødningslagre m.m. De primære kilder til lugt fra dyrehold er staldventilationsluft samt håndtering og opbevaring af husdyrgødning. Mange forhold kan influere på lugtemissionen fra stalde. Udover dyretypen og størrelsen af produktionsarealet er det fx staldindretning, geografisk placering, strøelse, gødningshåndtering, fodring samt hygiejne i stalden.

I husdyrgodkendelsesbekendtgørelsens § 31 er fastsat det landsdækkende beskyttelsesniveau for lugt, der skal anvendes ved vurdering af om der er væsentlige lugtgener i forbindelse med udvidelse af et husdyrbrug.

Lugtemissionen er beregnet i Husdyrgodkendelse.dk ud fra oplysningerne om det ansøgte produktionsareal. Geneafstanden er overholdt i forhold til nabobeboelse, samlet bebyggelse og byzone. Beregninger fremgår af nedenstående tabel.

**Samlet resultat af lugtberegning** ? i

Bebyggelse	Kumulation	Model	Ukorrigeret geneafstand (m)	Korrigeret geneafstand (m)	Vægtet gennemsnitsafstand (m)	Genekriterie overholdt
 Birkebækvej 52	0	FMK	104,9	104,9	325,6	Ja
 Refstrupvej 24	0	FMK	104,9	104,9	356,2	Ja
 Refstrupvej 26	0	FMK	104,9	104,9	330,6	Ja
 Refstrupvej 10	0	NY	269,3	269,3	2154,4	Ja
 Smidstrupvej 22	0	NY	269,3	242,4	1862,9	Ja
 Byzone Gadbjerg	0	NY	407	386,7	1545,2	Ja

**Tabel 5. Lugtgeneberegning.**

### Vurdering

Lovens minimumskrav til afstande til nærmeste beboelser indenfor de tre typer er overholdt. Det vurderes derfor, at lugt fra staldene ikke vil give væsentlige gener for omkringboende naboer.

### Øvrige emissioner og genepåvirkninger fra husdyrbruget og det ansøgte.

De væsentligste miljøforhold for husdyrbrug er støj, lugt, fluer, ammoniakfordampning, godstrafik og udvaskning af kvælstof til vandmiljøet. Nærmeste nabo er beliggende indenfor 300 m, der er derfor foretaget en grundig vurdering af forhold angående støj, lugt, fluer, ammoniakfordampning, godstrafik som kan påvirke de nærliggende beboelser.

I det nedenstående er enkelte forhold uddybet.

### Støv

I forbindelse med indblæsning af foder i tårnsilo kan der være lidt støv udvikling. Fodersiloen er placeret på kostaldens nordside og på modsatte side er plansilovæg. Indblæsning i siloen sker hver 3. uge og indblæsning varer ca. ½ time, og det foregår i tidsrummet kl. 7-15. Siloen er ikke placeret i umiddelbar nærhed af naboer. Det forventes derfor ikke omgivelserne vil opleve støvgener i forbindelse med indblæsningen.

I forbindelse med at der strøs med halm vil der være en risiko for lidt støvudvikling. Dette vil dog normalt kun mærkes inde i bygningerne.

Crimping af korn sker en dag om året ved bygning 3a, og der forekomme lidt støv i forbindelse med dette arbejde.

I forbindelse med transporter vil der i tørre perioder kunne være lidt støvudvikling fra kørsel på grusvej.

### **Vurdering**

Generelt vurderes at støvgener fra ejendommen vil være relative få og kortvarige og derfor ikke vil være til væsentlig gene for omkringboende naboer.

### **Fluer og skadedyr**

For at bekæmpe skadedyr som kan være til gene for selve ejendommen foretages regelmæssig bekæmpelse af fluer, rotter og mus. Alle udendørs arealer samt områder omkring foderopbevaring holdes ryddeligt og rent.

Fluer bekæmpes med godkendte fluebekæmpelsesmidler, b.la. limsnor i et begrænset, nødvendigt omfang og de til enhver tid nyeste retningslinjer fra Aarhus Universitet, Institut for Agroøkologi følges.

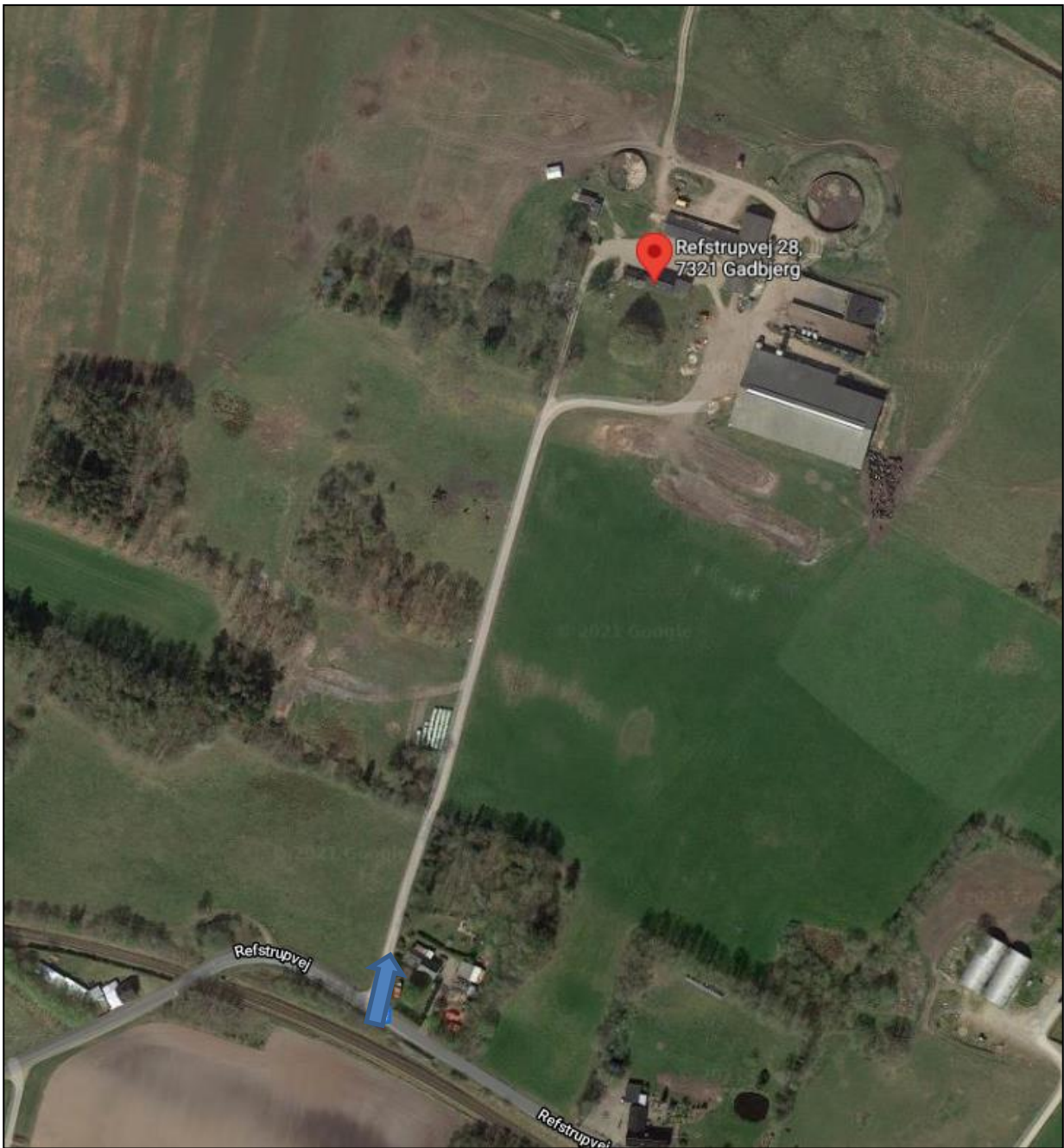
Rottebekæmpelse sker via kommunal ordning.

### **Vurdering**

Det vurderes, at med det ansøgte projekt og håndteringen af forekomst af fluer og skadedyr, ikke vil blive en gene for de omkringboende.

### **Til- og frakørsels forhold**

Til ejendommen bruges kun indkørslen fra Refstrupvej. Transporter forekommer i forbindelse med afhentning af mælk, levering af foder, gødning, brændstof og andre forbrugsstoffer. Der sker desuden transporter i forbindelse med afhentning af levende og døde dyr samt intern på bedriften. Endelig er der transporter i forbindelse med udbringning af husdyrgødning samt hjemtransport af afgrøder.



Figur 6. Til- og frakørselsforhold



Én transport svarer til både en kørsel til og fra ejendommen.

Type	Antal/år Nudrift	Antal/år Ansøgt drift	Kommentarer
Indkøbt kraftfoder	30	17	
Afhentning af mælk	183	365	
Brændstof	6	6	
Biogasgylle T/R	0	104	
Gylle til mark på offentlig vej	280	50	
Husdyr til og fra ejendommen	29	20	
Grovfoder på offentlig vej	150	100	
Døde dyr	12	12	
Affald	26	12	
<b>Samlet antal transporter</b>	<b>716</b>	<b>686</b>	

**Tabel 6. Antal transporter til og fra ejendommen.**

Antallet af transporter er tæt på uændret med nærværende ansøgning. Årsagen til nedgangen skyldes større lastbiler og vogne i forhold til da antal transporter sidst blev vurderet for ejendommen i forbindelse med miljøgodkendelsen fra 2010.

De fleste transporter er med husdyrgødning og afgrøder. Derfor er belastningen af antallet af transporter i en kort afgrænset periode i forbindelse med sæsonen for gyllekørsel og høst. I højsæsonen kan det være nødvendigt med transporter i weekenden og uden for normal arbejdstid.

Mælketransporterne foregår hver dag. Andre transporter foregår normalt i dagtimerne og på hverdage. Afhentning af mælk/ levende dyr kan dog ske døgnet rundt i henhold til mejeriets/slagteriets køreplaner. I højsæsonen kan det være nødvendigt med transporter i weekenden og uden for normal arbejdstid.

### Vurdering

Der er redegjort for til- og frakørselsforhold, samt at transporter så vidt muligt foregår i dagtimerne. Det vurderes på baggrund af ovenstående at transporter til og fra ejendommen ikke vil medføre væsentlig negativ påvirkning af nærmiljøet.

### Rystelser

Brug af maskiner i landbruget kan i nogle tilfælde give anledning til vibrationsgener. Dette vil typisk være rystelser maskinføreren udsættes for, fremfor rystelser der giver gener for det omgivende miljø. Denne type rystelser er en arbejdsmiljøfaktor og vurderingen af dette forhold indgår i arbejdspladsvurderingen (APV) og behandles ikke nærmere her.

I forbindelse med transporter kan der muligvis være vibrationer fra køretøjerne. Dette vil dog ikke være i et omfang der overstiger, hvad der almindeligvis må forventes fra kørsler på landets veje. Der er ikke nabobeboelser beliggende umiddelbart op til veje eller indkørsler. Rystelser fra ejendommen eller transporter i forbindelse med driften af denne forventes derfor ikke at give gener for omgivelserne.

## Støj

De væsentligste støjkloder på et kvægbrug er malkeanlægget, foderblanding, foderleverancer, støj fra transport, m.v.

Alle staldene er med naturlig ventilation.

I bygning 1 er der malkeanlæg som kører kl. 3.00 -6.00 om morgenen og igen kl. 15.00 – 18.00. Der sker ingen ændringer i driften i forbindelse med nærværende miljøgodkendelse.

Der leveres foder i tårnsiloer ca. hver 3. uge. Leveringen sker normalt i dagtimerne. Fodret blæses ind. Indblæsning i tårnsiloen mellem bygning 1 og plansiloer og tager ca. ½ time.

Gylle afhentes af biogasselskab ugentligt i dagtimerne. Afhentningen sker med lastbil. Det betyder bl.a. at der ikke er støj fra gyllepumpning fra stald til gyllebeholder.

Foderblanding sker dagligt i perioden fra kl. 9.00 til 12.00 og har en varighed af 2 timer/dag. Foderblandingen sker i plansiloerne.

Fra bygning 1 ved fortanken bliver gyllen afhentet af biogas to gang om ugen. Oprøring af gyllebeholderne sker forud for udkørsel af gylle på markerne primært om foråret.

## Vurdering

Husdyrbruget ligger i et landbrugsområde. Ejendommens beliggenhed i relativ lang afstand fra naboer, betyder at støj i forbindelse med produktionen vil være meget begrænset.

Det vurderes, at husdyrbruget på Refstrupvej 28 i betragtning af typer og størrelser af produktionsanlæggene, samt afstanden fra støjkloder til omliggende beboelse, ikke kan forventes at ville frembringe støj, som kan medføre gener i omgivelserne.

## Forurenings- og genebegrænsende foranstaltninger

For at minimere risikoen for nedsivning af stoffer til grundvandet samt beskyttelse af det omgivende miljø, er der redegjort for procedure for håndtering af gylle, kemikalier og olie ved uheld på husdyrbruget.

### Redegørelse for mulige uheld:

Umiddelbare risici for uheld i forbindelse med driften, der kan medføre en øget forurening, vil være: brand, uheld med eller ved gyllebeholderne, herunder f.eks. beskadigelse af gyllebeholderne ved strejfen eller påkørsel, eller på anden måde ved lækage eller overløb, der vil medføre udsivning af gylle.

### Minimering af risiko for uheld

Hvis der sker spild af olie under påfyldning, som ikke umiddelbart kan fjernes ved afgravning eller ved brug af sugemateriale (savsmuld eller lign.), vil både Alarmcentral (tlf. 112) og Miljøvagt blive kontaktet. Hvis der er mistanke om, at olie eventuelt kan sive ud af tanken, vil tanken blive tømt for olie. Såfremt det drejer sig om en mængde, som ejer ikke selv har mulighed for at fjerne, vil enten brandvæsenet eller en slamsuger, der må tage imod olieaffald, blive kontaktet, så tanken kan blive tømt. Såfremt der er sket spild, der ikke kan fjernes, vil både Miljøvagten og Alarmcentralen (tlf. 112) blive kontaktet.

Der er ingen kemikalier eller spildolie på ejendommen.

Gyllebeholderne er underlagt 5 og 10-års kontrol, hvor en kontrollant kontrollerer beholderens tæthed og kabler over og under terræn. Derudover er gyllebeholderne placeret sådan, at den er under dagligt opsyn for eventuelle revner, rust på synlige kabler, gylleudsivninger og andet. Ved påkørsel eller strejfen af gyllebeholderne med maskiner eller andet vil eventuelle revner blive tilset med det samme og udbedret straks. Hvis revnen ikke kan udbedres ved egen hjælp, vil beholderproducenten blive kontaktet om assistance.

Gylletankene tømmes med selvlæssende gyllevogne påmonteret sugekran.

#### Minimering af gene og forurening ved uheld

Hvis gyllebeholderen skulle springe, vil alarmcentralen på tlf.: 112 blive kontaktet øjeblikkeligt. Ved driftsuheld, hvor der er sket, eller hvor der er fare for at ske en større forurening af omgivelserne, vil alarmcentralen straks blive kontaktet på tlf.: 112. I tilfælde af lækage på gyllebeholderen vil der ikke ske en hurtig afstrømning, da terrænet omkring ejendommen er forholdsvist fladt. Det vil dog efterhånden løbe mod Omme Å syd for ejendommen. Den største gyllebeholder der ligger tættest på åen er omkranset af en jordvold, og det vil begrænse risikoen for en forurening væsentligt, og samtidig er der også en gyllealarm på beholderen. Ved lækage fra gyllebeholder 2 kan nemt spærres ved at smide en halmballe eller jord i foran udslippet. Jf. figur 4 hvor retning for gylleudslip er visualiseret.

#### **Vurdering**

Det vurderes at der er taget tilstrækkelige forholdsregler i tilfælde af et uheld, ved at der er en procedure for hvad der skal gøres i tilfælde af et uheld og for at minimere risikoen for uheld.

#### **Egenkontrol**

- Der etableres flydelag på gylletankene for at minimere ammoniak emission, flydelaget kontrolleres månedligt og der føres logbog over kontrollen, så der er fokus på at flydelaget lever op til kravene.
- Tæthed af overjordisk del og kabler på gyllebeholdere efterses årligt for intakt beskyttelse og eventuelle brud. Ved skader kontaktes leverandøren.
- Der er konstant flydelag på gyllen, og efter omrøring/udkørsel kontrolleres det, at der er etableret flydelag senest efter 14 dage, forudsat der er gylle i tanken,
- Tankene er tilmeldt de lovpligtige eftersyn, hvilket betyder, at tanken hvert 5. og 10. år bliver kontrolleret af autoriseret kontrollant for, om tanken opfylder krav til holdbarhed, tæthed og styrke.
- Mælkekøleanlægget kontrolleres en gang om året af et autoriseret kølefirma, hvorved eventuelle finindstillinger foretages, dette kan give store energibesparelser,
- I bedriftens driftsregnskab registreres forbrug af vand, energi og indkøbt foder.

#### **Vurdering**

Med ovenstående er der redegjort for, at der er fokus på management og egenkontrol på ejendommen. Ved at registrere og iagttage daglige rutiner og forbrug, kan eventuelle uhensigtsmæssige forhold identificeres og afhjælpes.

Det vurderes samlet set at driften af husdyrbruget på adressen inkl. egenkontrol og management lever op til lovens krav. Driften af husdyrbruget forventes derfor samlet set ikke at medføre en væsentlig negativ virkning på miljøet

## **Væsentlige virkninger fra reststoffer, affaldsproduktionen, samt ved brugen af naturressourcer.**

### **Grundvand**

Husdyrbruget ligger ikke i et område for særlig drikkevandsinteresse, indenfor boringsnære beskyttelsesområder, nitratfølsomt indvindingsområde, eller sprøjtemiddelfølsomme indvindingsområde

Der er en boring på husdyrbruget, DGU nr. 115.777.

Spildevandsledningerne, herunder tagvand, overfladevand og sanitært spildevand er adskilt fra hinanden efter gældende regler, for at undgå en forurening af overflade- og grundvand.

### **Vurdering**

De generelle regler for opbevaring af husdyrgødning og indretning af stalde sikrer at der er minimal risiko for at der sker udslip fra gødningsopbevaringslagre og stalde, som kunne give anledning til forurening af grundvandet. Desuden er der særlige regler for udnyttelse og udbring af husdyrgødning, der sikrer en minimal udvaskning af næringsstoffer til grundvandet.

Fra bygninger med dyr eller husdyrgødning til vandboring er der 58 m eller længere, og er dermed længere end afstandskravet på 25 m til vandboring.

Ud fra ovenstående vurderes det at den påtænkte driftsændring ikke vil have indvirkning på grundvandet.

### **Reststoffer (olie, rengøringsmidler, kemikalier, medicin m.m.)**

Opbevaring af reststoffer skal ske på en forsvarlig måde, så der ikke er risiko for afløb til jord, kloak, overfladevand eller grundvand.

### **Olie**

På ejendommen anvendes der olie, i form af dieselolie. Dieselolie anvendes til landbrugsmaskinerne i forbindelse med markarbejdet. Dieselolien er placeret overjordisk på fast bund uden afløb. Tanken er fra 2009 og er på 1200 l. Tanken er forsynet med en overfyldningsalarm, for at undgå en evt. jordforurening ved påfyldning af tanken.

### **Kemikalier og pesticider**

På ejendommen anvendes der kemikalier hovedsagligt i form af rengøringsmidler til malkeanlæg.

Der er ingen øvrige kemikalier og pesticider på husdyrbruget.

Nødvendige rengøringsmidler/ bruges op i ejendommens drift, hvorved der normalt ikke er kemikalieaffald til bortskaffelse. Hvis reglerne ændres så et kemikalie, der tidligere har været benyttet på ejendommen, bliver ulovligt at bruge, bortskaffes eventuelle rester hurtigst muligt til Kommunal Modtagestation.

### *Medicin*

Dyrlægen udskriver den nødvendige medicin. Medicinen opbevares i et køleskab i stalden. Eventuelle medicinrester returneres til dyrlæge eller apotek. Det er dog sjældent at det sker, da alt det indkøbte opbruges. Skarpe og spidse genstande opbevares i lukket beholder i stalden, og afleveres til dyrlæge eller på kommunal genbrugsstation.

### **Vurdering**

Det vurderes at reststoffer opbevares og håndteres miljømæssigt forsvarligt på ejendommen.

### **Affald**

Husdyrbruget er omfattet af kommunens til enhver tid gældende Regulativ for Erhvervsaffald, og er dermed forpligtet til at kildesortere og bortskaffe alt erhvervsaffald i henhold til denne og den til enhver tid gældende Affaldsbekendtgørelse.

I den daglige drift vil der være en række affaldsprodukter til bortskaffelse via kommunale ordninger og modtagestationer. Affaldet tilstræbes opbevaret og bortskaffet i overensstemmelse med affaldsregulativerne for Vejle Kommune.

#### *Fast affald:*

Dagrenovation samt pap og papir fra bedriften fyldes i affaldscontainer. Affaldscontaineren tømmes hver 14. dag via den kommunale ordning.

Forbrændingseget affald fra produktionen opbevares i container, som er placeret på sydside af stald 3, jf. figur 4. Containeren tømmes når den er fuld af affaldsselskabet Marius Pedersen.

Ikke forbrændingseget affald (f.eks. eternit, glaserede fliser og tegl, imprægneret træ o.l.). Normalt forefindes der ikke "ikke forbrændingseget affald" på ejendommen, men i tilfælde af den type affald opstår, så bortskaffes det til kommunal genbrugsplads. Eventuelt jernaffald bortskaffes til skrothandler.

#### *Farligt og klinisk risikoaffald*

Farligt affald som f.eks. lysstofrør, el-sparepærer, oliefiltre, batterier eller spraydåser indsamles i service- rum/værksted. Brugte batterier tages ofte med retur af leverandør. Andet leveres til kommunal modtagestation.

#### *Olie- og kemikalieaffald:*

Der forefindes ikke olie – og pesticidaffald, da ansøger ikke selv skifter olie på maskiner. Der er ingen pesticider på bedriften, da det drives økologisk.

### **Vurdering**

Affald opbevares og bortskaffes i overensstemmelse med gældende lovgivning og affaldsdirektiver, og det vurderes ikke at håndteringen heraf kan medføre risiko for forurening af miljøet.

### **Døde dyr**

Døde dyr opbevares op af indkørselsvej på spalter bag træer (jf. figur 4). Placeringen af afhentningsstedet ligger ugeneret i forhold til nabobeboelser og forbigående. Døde dyr tilmeldes til afhentning af DAKA senest 24 timer efter dødsfaldet er konstateret.

### **Vurdering**

Det vurderes, at husdyrbruget efterlever Bekendtgørelse nr. 558 af 01/06/2011 om opbevaring m.m. af døde produktionsdyr.

### **Vand**

Vandforbruget på denne bedrift anvendes primært til malkeanlæg, drikkevand og markvanding. Der anvendes vand fra egen boring nr. 115.777.

Vandforbruget minimeres ved at genbruge vaskevand malkeanlæg til vask af malkestald. Vand fra pladekøleren genbruges til drikkevand til køerne.

Lækager identificeres, stoppes og repareres hurtigst muligt.

### **Vurdering**

Der er hele tiden fokus på at minimere vandforbruget, både i forbindelse med daglig drift men også ved udskiftning af teknikker der forbruger vand. Det vurderes derved at brugen af naturressourcer sker på en forsvarlig måde.

### **Energi**

På ejendommen anvendes der energi i form af el og dieselolie. og træpiller. Elforbruget anvendes hovedsageligt til malkeanlæg og belysning.

Der er installeret varmegenvinding i forbindelse med mælkenedkøling. Varmen anvendes til at opvarme brugsvand i driftsbygning.

Udendørsbelysning tændes med ur. Lyset i staldene er LED-pærer.

Der er naturlig ventilation i staldene.

### **Vurdering**

Der er hele tiden fokus på at minimere energiforbrug, både i forbindelse med daglig drift men også ved udskiftning af teknikker der forbruger energi. Det vurderes derved at brugen af naturressourcen sker på en forsvarlig måde. Det vurderes derfor at der på ejendommen er fokus på besparelse af energi, og driften af husdyrbruget forventes ikke at medføre væsentlige følgevirkninger for miljøet på baggrund heraf.

### **Klima**

Klimapåvirkninger søges begrænset ved at holde fokus på energiforbrug og transporter så CO<sub>2</sub>-belastningen minimeres så vidt muligt. Dette er beskrevet i foregående afsnit vedr. "Energi" med diverse tiltag.

Denne ejendom bidrager til klimainsatsen med b.la. følgende tiltag:

- Der anvendes LED-belysning i stalden, som minimerer elforbruget.



- Husdyrgødning afsættes til biogas hvor det bidrager til produktion af elektricitet og varme. Afgasning af husdyrgødning reducerer jf. energistyrelsen udledningen af drivhusgasser fra ejendommens husdyrhold og er medvirkende til at nedsætte udledningen af CO<sub>2</sub> fra afbrænding af fossil energi ved at erstatte naturgas. Gødsningen med biogasyggle har en lavere lattergas emission end fra rågylle.
- Arealerne ligger forholdsvis samlet. Gyllen leveres retur fra biogasanlægget, direkte i de tanke der ligger nærved de arealer, gyllen skal udbringes på. Derved minimeres vejtransporten med traktor og gyllevogn. Hvilket bidrager til et lavere forbrug af brændstof. CO<sub>2</sub>-udledningen er lavere ved transport med lastbil, fremfor traktor.
- Der er god opbevaringskapacitet. Derved kan gyllen gemmes og udbringes på det mest optimale tidspunkt i forhold til afgrødens mulighed for kvælstofoptag, hvilket vil begrænse omdannelsen af kvælstof til lattergas.

## BAT (ammoniak)



I lovgivningen er der faste krav hertil, som sikrer at husdyrbrug vælger et staldsystem eller en teknologi blandt de bedste tilgængelige, for at begrænse ammoniakudledningen fra husdyrbruget.

De BAT-krav, der stilles til husdyrbrugene, bidrager til, at målet for fald i ammoniakemissionen i DK nås og at den sundhedspåvirkning ammoniak afstedkommer dermed imødegås. Når ammoniakudledningen begrænses, bidrager det også til en generel bedre beskyttelse af ammoniakfølsom natur, da baggrundsbelastninger hertil begrænses.

Projektets BAT-emissionsniveau er beregnet i *Husdyrgodkendelse.dk*. BAT-emissionskravet er overholdt.

Samlet BAT beregning  			
	Stalde	Lagre	Total
Samlet BAT krav (kg NH <sub>3</sub> -N /år)	4870	375	5245
Faktisk emission (kg NH <sub>3</sub> -N /år)	4870	375	5245
Forskel (kg NH <sub>3</sub> -N /år)	-	-	0
Vejledende BAT Overholdt?	-	-	Ja

**Tabel. 7 BAT-beregning**

BAT krav opnåelig ved anvendelse af BAT for nye og eksisterende stalde  		
Staldnavn	Navn på dyretype og staldsystem eller flexgruppe	Forudsætning for BAT-beregning
1. Kostald	Alle kvæg; Dybstrøelse <sup>a</sup>	Eksisterende staldafsnit
1. Kostald	Alle kvæg; Sengestald med fast gulv <sup>a</sup>	Eksisterende staldafsnit
2. kalve	Kalve, (under 6 mdr.). Dybstrøelse	Eksisterende staldafsnit
3. Stald	Alle kvæg; Dybstrøelse <sup>a</sup>	Nyt (inkl. renoveret) staldafsnit
3a. Stald	Alle kvæg; Dybstrøelse <sup>a</sup>	Nyt (inkl. renoveret) staldafsnit
4. Stald	Alle kvæg; Dybstrøelse <sup>a</sup>	Eksisterende staldafsnit
5. Udeareal	Alle kvæg; Sengestald med fast gulv <sup>a</sup>	Nyt (inkl. renoveret) staldafsnit
6. Kalvehytteareal	Kalve, (under 6 mdr.). Dybstrøelse	Nyt (inkl. renoveret) staldafsnit
7. Ny stald	Alle kvæg; Sengestald med fast gulv <sup>a</sup>	Nyt (inkl. renoveret) staldafsnit
7. Ny stald	Alle kvæg; Dybstrøelse <sup>a</sup>	Nyt (inkl. renoveret) staldafsnit
8. Halvtag	Kalve, (under 6 mdr.). Dybstrøelse	Nyt (inkl. renoveret) staldafsnit
9. kalve	Kalve, (under 6 mdr.). Dybstrøelse	Nyt (inkl. renoveret) staldafsnit

**Tabel 8. Forudsætninger for BAT-beregning**

BAT-niveauet er opnået ved at, der er anvendt:

- At husdyrbruget drives økologisk

Der er ikke foretaget en vurdering af fravalg, da BAT-emissionskravet er overholdt.

### Eventuelle grænseoverskridende virkninger

Ifølge IE-direktivet har et anlæg grænseoverskridende virkning, hvis anlægget kan få en betydelig negativ indvirkning på miljøet i en anden EU-medlemsstat.

#### Vurdering

Alene på grund af afstanden vurderes det i den konkrete sag, at det ansøgte ikke vil give anledning til væsentlige virkninger på miljøet i andre EU-medlemsstater.



## Foranstaltninger for at undgå, forebygge eller begrænse det ansøgte virkning på miljøet

I dette afsnit er der nævnt de væsentligste foranstaltninger for at begrænse det ansøgte projekts virkninger på miljøet. I alle de foregående afsnit, vil man kunne læse yderligere om de anvendte foranstaltninger og vurderingerne heraf.

- Ejendommen er delvis beliggende i område med landskabelige interesser. For at undgå at skæmme landskabet, opføres den nye stald i forlængelse af eksisterende stald, i samme farver og dimensioner og afskærmet af eksisterende bygninger og beplantning.
- Der er flydelag på gylletankene, hvilket minimerer ammoniakfordampningen fra lagrene.
- Der udarbejdes mark-/gødningsplan for ejendommens jordtilliggende, hvorved fosfor- og nitratudvaskning minimeres.
- Spildevandsledningerne, herunder tagvand, overfladevand og sanitært spildevand er adskilt fra hinanden efter gældende regler, for at undgå en forurening af overflade- og grundvand.
- Olietank står indendørs på fast gulv uden afløb, og derved er der ikke risiko for afløb til jord, kloak, overfladevand eller grundvand.
- Der foretages forskellige egenkontroller, for at bl.a. at følge produktionen, forbrug af fx foder, el og vand m.m.

## Befolkningen og menneskers sundhed

Højt ammoniakindhold i luften kan være sundhedsskadeligt for mennesker. Der er via lovgivningen indført en begrænsning på ammoniakemissionen for husdyrbrug i form af krav om miljøvenlig teknologi (BAT). BAT kravet er medvirkende til at de overordnede mål om begrænsning af ammoniakindhold i luften overholdes. På Refstrupvej 28 overholdes lovgivningens krav til BAT, hvorved ammoniakindholdet i luften begrænses.

Der er i tidligere afsnit gjort rede for at der ikke forventes væsentlige gener for omgivelserne med støv, støj eller lugt mv.

### **Vurdering**

Ud fra ovenstående vurderes det at husdyrbruget på Refstrupvej 28 kan drives på stedet uden at påvirke menneskers sundhed negativt.

## Alternative løsninger og 0 alternativ

Den ansøgte løsning er valgt, idet den giver den optimale løsning indenfor de eksisterende fysiske og økonomiske rammer, som landmanden har til rådighed. En par mindre udbygninger af anlægget sker for at sikre opfyldelse dyrevelfærdskrav.

Udover den valgte løsning er der vurderet på alternative muligheder mht. placering af byggeriet.

Der har været overvejet at opføre den nye stald nord-syd. Den alternative løsning er primært fravalgt pga. at det virkede mere harmonisk landskabsmæssigt at placere den nye stald parallelt med eksisterende kostald.

Nulalternativet for ansøger uden nærværende miljøgodkendelse vil være, at han vil have svært ved at levere økologisk mælk hvis han ikke får etableret sit udeareal, pga. manglende kvadratmeter. Hvis den nye stald (byg. 7) ikke bliver etableret, så vil ansøger ikke kunne overholde velfærdskrav i Lov om hold af malkekvæg.

### **Vurdering**

Ud fra de alternativer der er beskrevet, vurderes det at det valgte projekt tager hensyn til omgivelserne (naboer m.m.), miljøet og husdyrbruget.

## **Samspillet mellem faktorerne jf. § 4 stk. 6 nr. 5.**

Ifølge bekendtgørelse om godkendelse og tilladelse m.v. af husdyrbrug skal der vurderes om der er kumulative effekter som følge af et samspil mellem to, flere eller alle faktorerne:

1. Befolkningen og menneskers sundhed.
2. Biologisk mangfoldighed med særlig vægt på kategori 1- og 2-natur, samt bilag IV-arter.
3. Jordarealer, jordbund, vand, luft og klima.
4. Materielle goder, kulturarv og landskabet.

### **Vurdering**

Det vurderes ud fra beskrivelser og vurderinger i miljøkonsekvensrapporten, at den kumulative effekt mellem punkt 1-4 ikke vil have væsentlige direkte eller indirekte virkning på omgivelserne.

## **Samlet vurdering af miljøkonsekvensrapporten**

Denne ansøgning er udarbejdet efter Husdyrloven og det vurderes ud fra ovenstående beskrivelser og vurderinger, at det ansøgtes væsentlige direkte og indirekte virkninger ikke vil have en negativ påvirkning på følgende punkter:

5. Befolkningen og menneskers sundhed.
6. Biologisk mangfoldighed med særlig vægt på kategori 1- og 2-natur, samt bilag IV-arter.
7. Jordarealer, jordbund, vand, luft og klima.
8. Materielle goder, kulturarv og landskabet.
9. Samspillet mellem to, flere eller alle faktorer efter 1-4.
10. Sårbarhed i forhold til risici for større ulykker eller katastrofer som følge af ovennævnte faktorer 1-5.