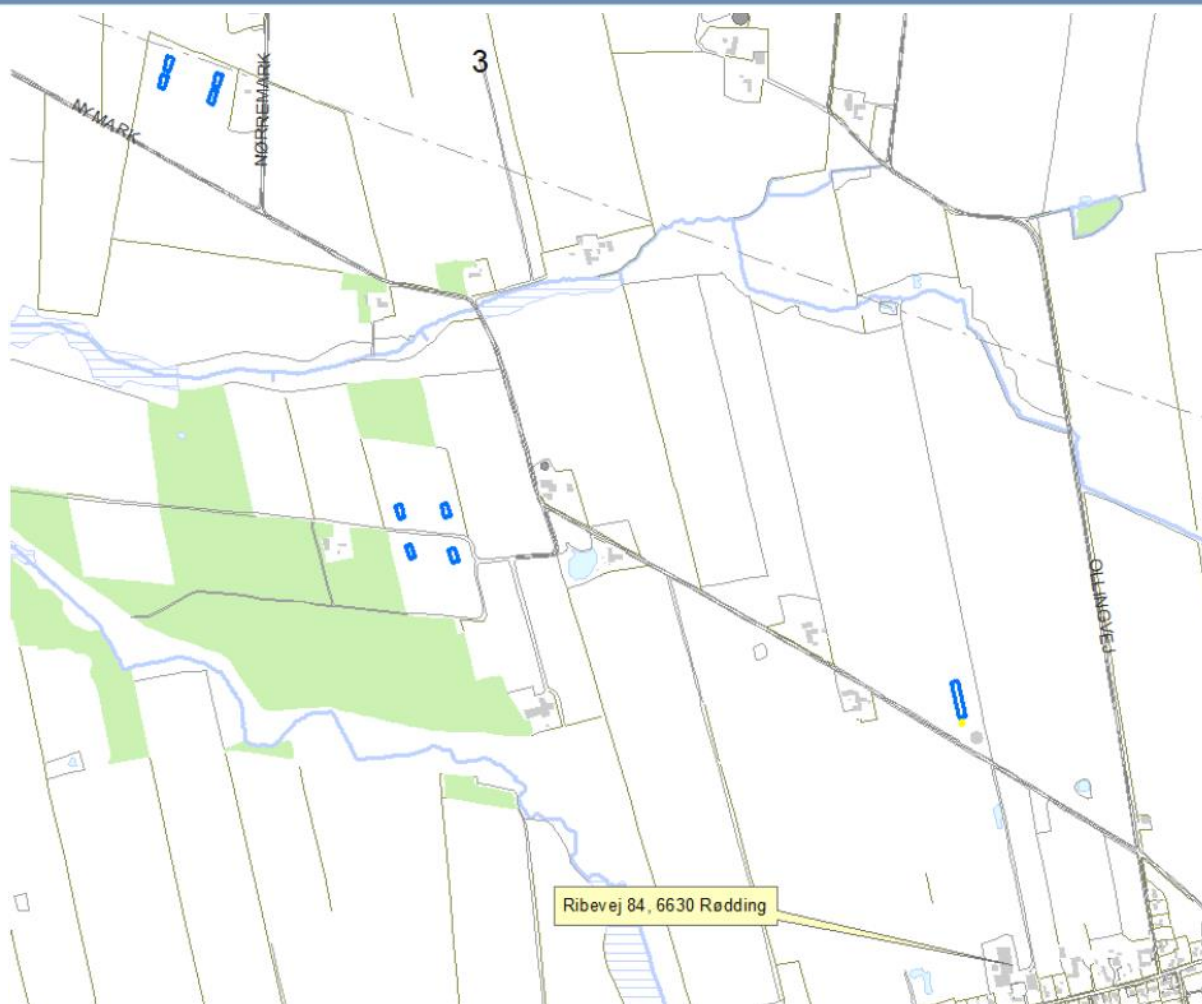


Klaus Vest Warming
Bavnborgvej 7
6600 Vejen

Revurdering af Miljøgodkendelse

Slagtekyllinger i flytbare stalde ved Ribevej 84, 6630 Rødding



Revideret Miljøgodkendelse er meddelt i henhold til "Husdyrbrugloven".



Vejen
KOMMUNE

1 Afgørelse og vilkår

Der blev den 15. februar 2017 offentliggjort ny BAT-konklusion for så vidt angår intensivt opdræt af fjerkræ eller svin.

Det betyder, at IE-husdyrbrug skal have gennemført en revurdering under hensyntagen til BAT-konklusionens punkter.

Ejendommen skal som udgangspunkt gøre en ekstra indsats for at reducere:

1. Råvarer: Foder, rengøringsmidler, andre hjælpestoffer, effektivitet, sprøjtemidler
2. Vand: Drikkevandsspild, rengøringsvand
3. Affald: Nedbringe mængder, sortering, genanvendelse
4. Energi: Lys, ventilation, varmelamper, fyring, varmekilder, isolering, varmefordeling, genindvinding, brændstof reduceret kørsel, udskiftning af materiel

Punkterne gennemgås i del 2.

Vejen Kommune har i henhold § 40 i Husdyrbrugloven ajourført ejendommens miljøgodkendelse under hensyn til den bedst tilgængelige teknik. Der er desuden vurderet på ejendommens påvirkninger på natur i henhold til kravene i loven.

Revurderingen af ejendommen omfatter alle vilkår i godkendelsen.

Ajourføringen og vurderingerne ligger til grund for de vilkår, der er angivet i afsnit 1.

Vejen Kommune den 27. april 2020

Majbrit Holst Nielsen

Teknik og Miljø
Rådhuspassagen 3
6600 Vejen

Copyright alle kort og luftfoto: copyright DDO®, ©COWI

Vilkår for afgørelsen

I henhold til Husdyrbrugloven¹, skal alle ejendommens vilkår vurderes på ny. Vilkår der ikke længere er aktuelle eller omfattet af generel lovgivning slettes og der føjes nye vilkår til efter fornyet vurdering og indførelse af ny BAT. De slettede vilkår fremgår bagerst i vilkårsafsnittet.

Husdyrbrugets miljøgodkendelse skal regelmæssigt og mindst hvert 10. år tages op til re-vurdering. Revurderinger skal også foretages, når der er udkommer en BAT-konklusion, som omfatter ejendommens hovedproduktion.

Vejen Kommune meddeler herved påbud om følgende vilkår for drift på husdyrbruget (vilkår 1, 4, 33, 34, 40, 41, 42 og 44). Øvrige vilkår er videreført uændrede fra eksisterende miljøgodkendelse.

Generelle forhold

1. Senest 6 år efter meddelt afgørelse skal udnyttelsen af godkendelsen for hele projektet være afsluttet. Den resterende del af godkendelsen bortfalder. Fristen for udnyttelse er 02.03.2022.
2. Hvis staldanlæg ikke etableres i det godkendte omfang, udløser det krav om genbe-regning af BAT-niveau og evt. ansøgning om tillæg til eksisterende miljøgodkendelse.
3. Husdyrbruget skal være autoriseret til økologisk drift og drives efter Plantedirektora-tets regelsæt for økologisk drift. Ændring til konventionel drift udløser krav om for-nyet vurdering ved Vejen Kommune og evt. udarbejdelse ad ny miljøgodkendelse.
4. Ejendommens miljøgodkendelse skal revurderes igen i 2030.

Information om ændringer på husdyrbruget

5. Ændringer i ejerforhold (eller hvem der har ansvar for driften) skal meddeles til kom-munen.
6. Drifts-, indretnings- eller bygningsmæssige ændringer, der er relevante i forhold til godkendelsen, skal anmeldes til kommunen inden gennemførelsen. Kommunen vur-derer, om de aktuelle planer for ændring/udvidelse kan ske inden for rammerne af denne godkendelse.

Landskabet

7. Startertald og de 6 endnu ikke indkøbte, flytbare slagtekyllingsstalde skal opføres i farvekoderne Antrasitgrå, Grafit Grå eller Dark Silver, se bilag 4 for farvekoder.
8. Eksisterende beplantning nord, øst og vest for flytbar stald nr. 1, 2, 3 og 4 på matr. nr. 729, Hygum, Sdr. Hygum skal vedligeholdes, og fortsat give en effektiv og ved-varende afskærmning. Se figur 11A.

¹ Lovbekendtgørelse nr. 520 af 1. maj 2019.

9. Der skal opføres ny beplantning nord, øst og vest for flytbar stald nr. 1, 2, 3 og 4 på matr. nr. 729, Hygum, Sdr. Hygum, hvis eksisterende beplantning fjernes. Se figur 11A.
10. Der skal etableres skærmende beplantning syd for flytbar stald nr. 1, 2, 3 og 4 på matr. nr. 729, Hygum, Sdr. Hygum. Beplantningen skal bestå af et mindst 3-rækket læhegn bestående af hjemmehørende arter af træer og buske. Beplantningen skal etableres senest 1 år efter anlæggets opførelse. Beplantningen skal løbende vedligeholdes og give en effektiv og vedvarende afskærmning. Efter 5 år skal beplantningen være mindst 3 m høj. Se figur 11A
11. Der skal etableres skærmende beplantning ved flytbar stald nr. 5, 6, 7 og 8 på matr. nr. 732 og 734, begge Hygum, Sdr. Hygum som vist på figur 11A. Beplantningen skal bestå af et mindst 3-rækket læhegn bestående af hjemmehørende arter af træer og buske. Beplantningen skal etableres senest 1 år efter anlæggets opførelse. Beplantningen skal løbende vedligeholdes og give en effektiv og vedvarende afskærmning. Efter 5 år skal beplantningen være mindst 3 m høj.
12. Der skal opføres ny beplantning nord for flytbar stald nr. 5, 6, 7 og 8 på matr. nr. 732, Hygum, Sdr. Hygum, hvis eksisterende beplantning fjernes. Se figur 11A.
13. Der skal etableres skærmende beplantning ved opstartshuset, gyllebeholderen og det kommende gårdbiogasanlæg på matr. nr. 736, Hygum, Sdr. Hygum, som vist på figur 11B. Beplantningen skal bestå af et mindst 3-rækket læhegn bestående af hjemmehørende arter af træer og buske. Beplantningen skal etableres senest 1 år efter anlæggets opførelse. Beplantningen skal løbende vedligeholdes og give en effektiv og vedvarende afskærmning. Efter 5 år skal beplantningen være mindst 3 m høj.
14. De flytbare, ikke permanente kyllingestalde og indhegninger på matr. nr. 729, 732, og 734, Hygum, Sdr. Hygum, skal fjernes, når de ikke længere anvendes til denne form for slagtekyllingeproduktion.

Husdyrproduktionen

15. Husdyrbrugets maksimalt tilladte produktionsomfang (se figur 1):

Dyreart	Antal	Enhed	Dyreenheder, DE
Økologiske slagtekyllinger (81 dage)	448.000	Producerede	347,29
Antal stipladser (slagtekyllinger)			75.000

16. Kyllingeproduktionen tillades drevet med en årsproduktion på op til 347,3 dyreenheder (DE), f.eks. svarende til 448.000 stk. producerede kyllinger (81 dage). Inden for dette produktionsniveau tillades en længere eller kortere produktionstid for kyllingerne, således at afgangsalderen kan variere, når der samtidig korrigeres i antallet af kyllinger.
17. Der må etableres 75.000 stipladser til kyllinger, hvor der med stipladser menes det maksimale antal dyr på husdyrbruget på et givet tidspunkt i løbet af året

Foranstaltninger for at undgå forurening

18. Ved driftsuheld, hvor der opstår risiko for forurening af miljøet, er der pligt til øjeblikkeligt at anmelde dette til Alarmcentralen, tlf.: 112.
19. Situationer, hvor et uheld var lige ved at opstå skal noteres, og der skal udarbejdes procedurer med henblik på at forebygge situationen fremover. Driftspersonalet skal gøres bekendt med proceduren.
20. Ved ophør af driften skal produktionsanlæg, husdyrgødnings- og foderopbevaringsanlæg tømmes og rengøres grundigt. Al miljøaffald skal bortskaffes for egen regning efter den til hver tid gældende lovgivning.

Anlæg

21. Flytbare stalde på marker i omdrift skal flyttes ved indsætning af nyt hold kyllinger og senest hver 3. måned.
22. I forbindelse med etablering af produktionen i de mobile huse på matr. nr. 729, 732, og 734, Hygum, Sdr. Hygum skal der opsættes et finmasket hegn omkring de mobile huse.

Opbevaringsanlæg

23. Håndtering af gødning skal foregå under opsyn, således at spild undgås, og der tages størst muligt hensyn til omgivelserne.

Ammoniakfordampning

24. Andelen af dybstrøelse, som udspreddes på marken direkte fra stalden eller afsættes direkte til 3. mand, skal min. være 92 %.

Lugt

25. Udbringning af husdyrgødning skal ske i overensstemmelse med god landmandspraksis, således at lugtgener og ammoniakfordampning begrænses.
26. Markstakke udelukkende bestående af fjerkrædybstrøelse fra slagtekyllinger skal overdækkes samme dag, som den udlægges, også selv om der er tale om en midlertidig opbevaring af dybstrøelse på marken i forbindelse med selve udbringningen.

Støjgrænser

27. Virksomhedens bidrag til det ækvivalente, korrigerede støjniveau målt i dB (A) må i ethvert punkt på opholdsarealer ved boliger i det åbne land ikke overstige følgende værdier.

I: i ethvert punkt på opholdsarealer ved boliger i det åbne land

	Tidsrum	Støjgrænser (I)
Mandag – fredag	kl. 07.00 – 18.00	55 dB(A)
	kl. 18.00 – 22.00	45 dB(A)
Lørdag	kl. 07.00 – 14.00	55 dB(A)
	kl. 14.00 – 22.00	45 dB(A)
Søn- og helligdage	kl. 07.00 – 22.00	45 dB(A)

Alle dage	kl. 22.00 – 07.00	40 dB(A)
-----------	-------------------	----------

Maksimalværdien af støjniveauet om natten (kl. 22.00 – 07.00) må ikke overstige 55 dB (A) i ethvert punkt på opholdsarealer ved boliger i det åbne land.

28. Husdyrbruget skal på tilsynsmyndighedens forlangende dokumentere, at ovenstående vilkår om støj er overholdt. En sådan dokumentation kan højst kræves én gang årligt.

Dokumentation skal ske ved måling/beregning af den støj, aktiviteterne påfører omgivelserne. Målingerne/beregningerne skal udføres som beskrevet i Miljøstyrelsens vejledninger nr. 5/1984, nr. 6/1984 og nr. 5/1993.

Målingerne/beregningerne skal foretages af et målefirma/institut, som er uvildigt, og som af Miljøstyrelsen er godkendt til at udføre dette arbejde.

Fluer og skadedyr

29. Der skal på ejendommen foretages effektiv fluebekæmpelse som minimum i overensstemmelse med de af Aarhus Universitets, Institut for Agroøkologi, fastsatte retningslinjer herom².
30. Opbevaring af foder skal ske på sådan en måde, at der ikke opstår risiko for tilhold af skadedyr (rotter m.v.).

Støv

31. Driften må ikke medføre væsentlige støvgener uden for ejendommens eget areal.

Lys

32. Lys fra ejendommen må ikke være generende udenfor ejendommens skel.
33. Ved opsætning af udendørs belysning, skal det sikres, at lyskilden afskærmes, så der ikke sker lysspredning væk fra ejendommen.
34. Udendørs pladsbelysning skal forsynes med bevægelsessensorer, der sikrer, at lyset kun er tændt i op til en halv time ad gangen efter endt arbejde.

Spildevand

35. Drikkevandssystemet skal drives og vedligeholdes, så unødigt spild undgås.
36. Vaskevand fra rengøring af staldene, skal opsamles i beholder og må herefter anvendes i overensstemmelse med bestemmelserne i Husdyrgødningsbekendtgørelsen. Opsamlingsbeholderen skal have en kapacitet svarende til mindst en afvaskning af staldene.
37. Al vask af dyretransport vogn samt af maskiner og redskaber, hvorfra der kan forekomme gødningsrester, skal foregå på støbt/tæt plads med bortledning af spildevandet til opsamlingsbeholder.

² "Retningslinier for fluebekæmpelse på gårde med husdyr", www.dpil.dk

Bedste tilgængelige teknik (BAT)

38. Ventilationsanlæg skal kontrolleres og vedligeholdes i overensstemmelse med producentens procedure for vedligeholdelse – minimum én gang om året
39. Der skal opsættes vandur til måling af det reelle forbrug på husdyrholdet af vand fra drikkevandsboringer. Vandure skal være opsat ved produktionsstart.
40. Der skal føres E-kontrol (effektivitetskontrol), som sikrer løbende kontrol af sammenhængen mellem foderforbrug og tilvækst.
41. Den samlede mængde BAT-relateret kvælstof, der udskilles pr. år må højst være mellem $(0,2 \times 75.000 \text{ og } 0,6 \times 75.000) = 15.000 \text{ og } 45.000 \text{ kg N}$.
42. Den samlede mængde BAT-relateret fosfor, der udskilles pr. år må højst være mellem $(0,05 \times 75.000 \text{ og } 0,25 \times 75.000) = 3.750 \text{ og } 18.750 \text{ kg P}$.

Egenkontrol

43. Husdyrbruget skal føre registreringer over den til enhver tid eksisterende produktion på husdyrbruget. Der skal foreligge opgørelse over producerede hold/år, gennemsnitlig slagtealder og antal slagtede dyr. Denne registrering skal ved miljøtilsyn kunne fremvises som dokumentation for godkendelsens bestemmelse om husdyrholdets størrelse (jævnfør vilkåret om husdyrholdets tilladte produktion).
44. Følgende skal føres i en driftsjournal, der skal opbevares mindst 5 år på bedriften, og data skal være tilgængelige ved miljøtilsyn på ejendommen:
 - Én gang årligt, i forbindelse med indsendelse af gødningsregnskab, skal der af ansøger laves en beregning over det gennemsnitlige indhold af hhv. protein og fosfor pr. kg fuldfoder på årsbasis.
 - Foderets gennemsnitlige indhold af protein og fosfor kan beregnes ud fra forbrug af de anvendte foderblandinger og eventuel forbrug af hvede.
 - Foderoplysninger evt. fra foderleverandørs database, hvor foderfabrikkernes blandeforskrifter registreres i forbindelse med leverancerne af foder til det aktuelle hold.
 - Foderprogram, hvor den aktuelle hvedetilsætning er beskrevet. Hvedens indhold af næringsstoffer kan dokumenteres ved landsgennemsnit eller ved analyse af egen hvede.
 - Dato for uheld eller situationer, der kunne lede til uheld. Angivelse af typen af uheld eller situationer, indsats samt forebyggende tiltag.
 - Dato for rengøring og desinfektion af staldafsnit med slagtekyllinger med angivelse af, hvilke staldafsnit, anvendte midler, mængder og anvendelsesmetode.
 - Dokumentation for aflæsning af el-forbrug og vandforbrug samt de aflæste værdier. Evt. gennemførte tiltag for at reducere forbruget.
 - Årsopgørelse over forbruget af dieselolie og/eller fyringsolie (år og mængder).
 - Dato for service og evt. brud på drikkevandsinstallationer eller øvrige vandinstallationer.

- Dokumentation for renholdelse af ventilatorer.
- Dato for uheld eller situationer, der kunne lede til uheld. Angivelse af typen af uheld eller situationer, indsats samt forebyggende tiltag.

Slettede vilkår

45. Godkendelsen bortfalder, hvis den ikke er påbegyndt udnyttet inden 2 år efter meddelt afgørelse. Ved påbegyndt udnyttet menes, at eventuelt byggeri er startet, eller ændring/udvidelse af dyrehold er indledt.
46. Husdyrbruget skal være autoriseret til økologisk drift og drives efter Plantedirektoratets regelsæt for økologisk drift. Ændring til konventionel drift udløser krav om fornyet vurdering af arealerne ved Vejen Kommune om evt. fornyet miljøgodkendelse.
47. Der skal udarbejdes en beredskabsplan senest 1 måned efter, at anlægsændringerne i godkendelsen er sket. Beredskabsplanen skal holdes opdateret og ophænges synligt på ejendommen. Medarbejdere skal være informeret om og have udleveret kopi af beredskabsplanen. Beredskabsplanen skal findes på et sprog, som er forståeligt for de enkelte medarbejdere.

Beredskabsplanen skal som minimum indeholde:

- Procedurer, som beskriver relevante tiltag med henblik på at "stoppe ulykken/uheldet" og begrænse udbredelsen.
 - Oplysninger om, hvilke interne/eksterne personer og myndigheder, der skal alarmeres og hvordan.
 - Kortbilag over bedriften med angivelse af miljøfarlige stoffer, afløbs- og drænsystemer og vandløb mm.
 - En opgørelse over materiel, der er tilgængeligt på bedriften, eller som kan skaffes med kort varsel, der kan anvendes i forbindelse med afhjælpning, inddæmning og opsamling af spild/lækage, som kan medføre konsekvenser for det eksterne miljø.
48. Udbringning af husdyrgødning på arealerne 1-0, 2-1, 5-0, B1, B2, B8, B9, B10, B11 og B12 ikke må foretages på lørdage, søn- og helligdage samt på hverdage mellem kl. 18.00 og 07.00.
 49. Afhentning af husdyrgødning til udbringning på mark 002-0, 002-1, 003-0, 005-0, 005-1, 051-0, 054-0, 055-0, 056-0 og 065-0 (figur 8A) må ikke foretages i tidsrummet fra kl. 22.00 til kl. 6.00 samt på søn- og helligdage.
 50. Al transport af husdyrgødning til arealerne i Faaborg-Midtfyn og Haderslev Kommuner skal ske med lastbil eller andet påhængskøretøj.
 51. Fodersiloer skal indrettes så støvgener i forbindelse med indblæsning af foder undgås. Der skal anvendes melcykloner eller anden tilsvarende støvbegrænsende foranstaltning.
 52. Markstakke må ikke placeres på arealer, der skrånere mere end 6 grader imod et § 3 beskyttet naturareal.
 53. På bedriftens udbringningsarealer må der maksimalt udbringes husdyrgødning i en mængde svarende til 1,25 DE/ha pr. planår.

54. Udbringningsarealerne må ikke tilføres anden organisk gødning (f.eks. slam, mucosa, m.m.) medmindre udvaskningskravene til grund- og overfladevand dermed overholdes. Dette skal dokumenteres ved beregninger for udvaskning fra arealerne med den konkrete samlede tilførsel af husdyrgødning og anden organisk gødning. Beregningerne skal udføres i www.husdyrgodkendelse.dk eller et tilsvarende beregningssystem og indsendes til kommunen.
55. Det beskyttede engareal nord for Gram Å og syd for mark 033-0, 033-1 og 034-0, i Haderslev Kommune, må ikke tilføres husdyrgødning og græssende dyr må ikke få tilført tilskuds fodring (figur 3D).
56. Samtlige slagtekyllinger skal fasefodres.
57. Opgørelsen af husdyrholdet på ejendommen skal for slagtekyllinger ske ud fra antal producerede dyr pr. år. Opgørelsen foretages for en periode på minimum hele sidste år (kalender- eller planår).

2 Miljøteknisk beskrivelse

Del 2 omhandler beskrivelser af forhold på ejendommen, som er omfattet af revurderingen, samt deres eventuelle påvirkninger på det omgivende miljø. Afsnittet indeholder Vejen Kommunes vurderinger som har resulteret i ovenstående vilkår.

Indholdsfortegnelse

2 Miljøteknisk beskrivelse	11
Dyrehold og anlæg	13
Miljøledelsessystem	14
Godt landmandskab	15
Ernæringsmæssig styring - kvælstof	16
Ernæringsmæssig styring - fosfor	17
Effektiv vandudnyttelse	17
Spildevand – produktion og emissioner	18
Effektiv energiudnyttelse	18
Støjemissioner	18
Støvemissioner	19
Lugtmissioner.....	19
Fast husdyrgødning	19
Flydende husdyrgødning.....	20
Forarbejdning af husdyrgødning	20
Udbringning af husdyrgødning.....	20
Ammoniakemission fra ejendommen.....	20
Emissionsovervågning – ammoniak, lugt, støv og procesparametre	20
Staldanlæg og ammoniakkrav	21
Hensynet til landskab, kulturhistorie og rekreative områder	21
Ejendommens påvirkning af beskyttet natur – ammoniak	22
3 Lovformalia mm.	23
Oplysninger om ejendom og husdyrbrug	23
Forudgående inddragelse af offentligheden	23
Høring af udkast.....	23
Indkomne høringsbidrag og kommunens vurdering.....	23

Offentliggørelse af afgørelse og orientering til modtagere	23
Yderligere revurderinger.....	24
Bilagsoversigt	24

Dyrehold og anlæg

Husdyrproduktionen

Ejendommen har en godkendelse fra den 2. marts 2016, med et godkendt dyrehold på 448.000 producerede, økologiske slagtekyllinger (81 dage) på 75.000 stipladser svarende til 347,3 DE.

Ejendommens dyrehold er på revurderingstidspunktet under husdyrbrugets godkendte produktion.

Ejendommens anlæg

På ejendommen er der godkendt ét fast placeret kyllingehus med opsamlingsbeholder samt 8 flytbare kyllingestalde uden fast bund. Kyllingestaldene flyttes efter hvert hold slagtekyllinger.

I forhold til godkendelsen fra 2016 er der anlæg, som ikke er blevet opført. Det drejer sig om det fast placerede kyllingehus. Revurderingen fokuserer derfor på de flytbare stalde der er opført og taget i brug, og *ikke* på den del af husdyrbruget, som *ikke* er realiseret (den fast placerede starterstald).

Der vil fremover være følgende bygninger på ejendommen:

Nr.	Anvendelse	Størrelse	Staldsystem	Dyr
1	Starterstald (pt. <i>ikke</i> opført)	Ca. 1.125	Dybstrøelse	160.000 dyr
2	4 flytbare hytter	4 x 336 m ²	Dybstrøelse	144.000 dyr
3	4 flytbare hytter	4 x 336 m ²	Dybstrøelse	144.000 dyr
4	Gyllebeholder tilknyttet Ribevej 84 (kvægbrug)	2.100 m ³		Anvendes ikke

Tabel 1. Husdyrbrugets bygninger.



Figur 1. Husdyrbrugets driftsbygninger.

Miljøledelsessystem

Lovgivningen foreskriver, at ejendommen skal have indført miljøledelsessystem inden februar 2021. Der skal fastsættes miljømål for ejendommen, og der skal udarbejdes en handleplan for det eller de fastsatte miljømål. Miljøarbejdet på ejendommen skal hvert år evalueres og evt. justering af mål og handlingsplaner. Minimum 1 gang årligt skal miljøledelsessystemet gennemgås, og der skal foreligge dokumentation for overholdelse af kravene hertil. Miljøledelsessystemets omfang og karakter er knyttet til husdyrbrugets karakter, størrelse og kompleksitet samt de miljøpåvirkninger, som det kan have.

Ejendommen indfører i forbindelse med nærværende revurdering "mini-miljøledelse" som er tilstrækkeligt til at opfylde lovgivningens krav på området.

Indførelsen af "mini-miljøledelse" betyder, at der på ejendommen sættes fokus på forskellige områder og at der sættes et mål, som beskrives, evalueres og revideres.

Godt landmandskab

Lovgivningen foreskriver, at IE-husdyrbrug skal oplære ejendommen personale hvad angår:

- Relevant lovgivning.
- Transport og udbringning af husdyrgødning.
- Planlægning af aktiviteter.
- Beredskabsplanlægning og -styring.
- Reparation og vedligeholdelse af udstyr.

Ejendommen skal udarbejde oplæringsmateriale, som skal være tilgængeligt for personalet, det skal løbende holdes opdateret og kunne fremvises på miljøtilsyn.

Det er ejer selv der passer ejendommens dyr. Der er ikke ansat yderligere personale. Ejer deltager i relevante uddannelser, så aktiviteter på ejendommen kan foretages sikkert og professionelt.

Placering af anlæg/husdyrbruget og aktiviteter.

Husdyrbrugets flytbare hytter er placeret med naboer indenfor 150 – 250 meter. Der er vandløb og kategori 3 natur mellem 300 m – 900 meter fra produktionsarealerne.

Når der afhentes slagtekyllinger på ejendommen, sker det som oftest i én enkelt lastbil. Ejer ikke har indflydelse på hvornår på døgnet der afhentes kyllinger til slagt. Det er slagteriet og deres chaufførers køre-hviletidsregler der bestemmer afhentningstidspunktet. Produktionen er planlagt på en måde der gør, at forventet afhentningstidspunkt bliver på hverdage.

Transporter med dyr og husdyrgødning reduceres ved at anvende store transportvogne og planlægge transporterne så der ikke køres unødvendigt meget.

Udarbejdelse af beredskabsplan.

Lovgivningen foreskriver, at IE-husdyrbruget skal udarbejde og følge en plan for kontrol, reparation og vedligeholdelse af husdyrbruget inkl. materiel. Dokumentation for planen skal ske ved logbog over gennemførte kontroller, som skal holdes opdateret og kunne fremvises på miljøtilsyn.

Planen skal udarbejdes med henblik på at forebygge uheld og forberede sig på uventede emissioner og hændelser. Planen skal omfatte:

- Gyllebeholdere, gyllemiksere, gylleseparatorer og spredere.
- Forsyningssystemer til vand og foder.
- Varme-, køle- og ventilationssystemer samt temperaturfølere (herunder optimering).
- Siloer og transportudstyr (f.eks. ventiler og rør).
- Luftrensningssystemer (f.eks. ved regelmæssige inspektioner).
- Udstyr til drikkevand.
- Maskiner til udbringning af husdyrgødning.

På ejendommen opdrættes der økologiske slagtekyllinger i flytbare kyllingehuse uden fast bund. Der er hverken varme-, kølesystemer eller luftrensning i de flytbare hytter. Ved hvert flytbart hus er der et flytbart foderanlæg og vandtildelingsanlæg. Foderstoffirmaet leverer foder i nogle fodervogne ved de flytbare huse. Ejer kobler selv beholderen med foder på det

enkelte kyllingehus' foderstreng. Dyrene får vand fra private vandforsyningsboringer på lokaliteten. Fra vandforsyningsboringerne hentes der strøm til belysning, ventilation og andre strømkrævende anlæg.

Der er en alarmeringsordning som ved driftsforstyrrelser sender besked til ejers mobiltelefon. Ejer tilser desuden dyrene flere gange dagligt og tilkalder elektriker, smed eller anden fagperson i det omfang det skønnes nødvendigt. Produktionsbygningerne er opført med de nødvendige flugtveje i forbindelse med brand.

Ventilation

Regelmæssig kontrol, reparation og vedligehold.

Der er udarbejdet en plan for regelmæssig kontrol, reparation og vedligehold som følges. Kontrol sker dagligt, der udføres reparationer og vedligehold i det omfang det er nødvendigt. Opmærksomheden henledes igen på, at der er tale om produktion af slagtekyllinger i flytbare hytter og at der ikke er temperatur- eller klimastyring i kyllingestaldene.

Ejer sikrer hele tiden, at der ikke sker en udvikling af skadedyr på ejendommen ved at forebygge (der er en sikringsordning og foder opbevares i tætte vogne). Det kan ikke undgås, at der er adgang for rotter til foderet. Eventuel bekæmpelse af skadedyr sker hvis der konstateres problemer på ejendommen.

Alle systemer til vand og foder – både faste og mobile - gennemgår som minimum én årlig kontrol og der foretages løbende inspektioner.

Kyllingestaldene flyttes inden indsætning af nye dyr.

Opbevaring af døde dyr på en måde, der forhindrer eller reducerer emissioner.

Døde dyr opbevares efter gældende lovgivning og bortskaffes løbende.

Kommunens vurdering.

Vejen Kommune vurderer, at ejendommen lever op til BAT for Godt Landmandskab idet de ovennævnte punkter indgår i den daglige drift, ved opfyldelse af de generelle krav og de stillede vilkår.

Ernæringsmæssig styring - kvælstof

Der skal anvendes en fodringsmæssig strategi, der tilgodeser dyrenes ernæringsmæssige behov og samtidig reducerer den samlede mængde udskilt kvælstof.

For reduktion af ejendommens kvælstof foreskriver lovgivningen, at der som minimum skal anvendes fasefodring, reducere indholdet af råprotein ved god aminosyrebalance eller ved at bruge et eller flere fodertilsætningsstoffer, som nedsætter den samlede mængde kvælstof.

Som en del af BAT fasefodres dyrene på ejendommen, hvilket er en optimering, som reducerer udledningen af næringsstoffer.

Der er BAT-krav til, at ejendommen overvåger emissioner m.m. Dette vurderes i et særskilt afsnit.

Kommunens vurdering.

Vejen Kommune vurderer, at ejendommen lever op til BAT for Ernæringsmæssig styring idet de ovennævnte punkter indgår i den daglige drift samt ved opfyldelse af de generelle krav og de stillede vilkår.

Ernæringsmæssig styring - fosfor

Der skal anvendes en foderblandings- og fodringsstrategi, der tilgodeser dyrenes ernæringsmæssige behov og samtidig reducerer den samlede mængde udskilt fosfor.

For reducere af ejendommens fosfor foreskriver lovgivningen at der som minimum skal anvendes fasefodring, anvende et eller flere tilsætningsstoffer (f.eks. fytase) eller anvende letfordøjeligt uorganisk fosfat i stedet for mindre fordøjelige fosforkilder. Der kan også anvendes en kombination af ovenstående teknikker.

Som en del af BAT fasefodres dyrene på ejendommen, hvilket er en optimering, som reducerer udledningen af næringsstoffer.

Der er BAT-krav til at ejendommen overvåger emissioner m.m. Dette vurderes i et særskilt afsnit.

Kommunens vurdering.

Vejen Kommune vurderer, at ejendommen lever op til BAT for Ernæringsmæssig styring idet de ovennævnte punkter indgår i den daglige drift og ved opfyldelse af de stillede vilkår.

Effektiv vandudnyttelse

For at opnå effektiv vandudnyttelse skal ejendommen anvende flere teknikker.

På denne ejendom kontrolleres vand dagligt, som en rutinemæssig opgave. Det er i ejers interesse at begrænse lækage og eventuelle skader udbedres derfor straks. På grund af et forholdsvis simpelt set-up mht. vandtildeling er det let at slukke for vandtilførslen i forbindelse med at der foretages reparationer.

Staldene flyttes efter hvert hold slagtekyllinger og staldene vaskes som regel ikke mellem holdene. Det vurderes ikke at være nødvendigt. Ved behov vaskes staldene og ejer har fokus på at begrænse forbruget af vand i den forbindelse.

Der anvendes drikkenipler og trug, som passer til dyrekategorien og udstyret kontrolleres jævnligt. Drikkenipler er placeret, så evt. vandspild samles i spildskåle under niplerne og dermed detekteres skader og fejl straks. Drikkeniplerne hæves i højden i takt med at dyrene vokser. Dyrene får vand fra private vandforsyningsboringer på de marker hvor de flytbare stalde er opsat. Der er sat vandmåler på borerne. Vandforbruget kan derfor nemt registreres og tallene bliver gemt på husdyrbruget.

Kommunens vurdering.

Vejen Kommune vurderer, at ejendommen lever op til BAT for Effektiv vandudnyttelse idet de ovennævnte punkter indgår i den daglige drift og der er udarbejdet en plan for regel-

mæssig kontrol, reparation og vedligehold som følges. Da der løbende holdes øje med kyllingernes vandindtag for at sikre trivsel og sundhed, vurderes dette at dække andre metoder til måling af vand/vandspild.

Spildevand – produktion og emissioner

Der er en begrænset mængde spildevand fra ejendommen bestående af vand fra den lejlig-hedsvis vask af de flytbare stalde. Vandet opsamles ikke, men nedsives i stedet på lokaliteten. Indholdet af næringsstoffer er meget begrænset. Tagvand opsamles heller ikke.

Kommunens vurdering.

Vejen Kommune vurderer, at ejendommen lever op til BAT for Spildevand idet ejer har fokus på at begrænse forbruget af vand i forbindelse med vask af de flytbare kyllingehuse og ved at drikkevandssystemet dagligt kontrolleres.

Effektiv energiudnyttelse

Lovgivningen foreskriver, at IE-husdyrbruget er forpligtet til at anvende energieffektiv belysning i overensstemmelse med reglerne i bygningsreglementet. Det betyder, at husdyrbruget ved ændring eller udskiftning af eksisterende belysningsystem skal indføre energieffektiv belysning (f.eks. LED).

Der er som udgangspunkt ikke opsat kunstigt dagslys i de flytbare slagtekyllingestalde. I de perioder af året, hvor dagene er korte, kan det komme på tale at forlænge dagslyset med kunstigt lys. I forbindelse med de daglige tilsyn ved dyrene kontrolleres også lyset.

Staldene opvarmes ikke, men der er opsat ventilationssystemer i de flytbare kyllingehuse. I takt med at dyrene vokser og selv producerer varme ventileres staldene i højere grad. Der anvendes trinløs ventilation da der ikke er mulighed for klimastyring i de åbne stalde. Det er ejer der vurderer hvornår der er behov for ventilation. Dyrene tilses flere gange dagligt, og ejer vurderer i det konkrete tilfælde om ventilationen skal være tændt eller slukket.

Der er ingen varmegenindvinding i de flytbare kyllingestalde.

Vejen Kommune vurderer, at ejendommen lever op til BAT for Effektiv energiudnyttelse idet der er udarbejdet en plan for regelmæssig kontrol, reparation og vedligehold som følges.

Støjemissioner

Da der ikke er forventet eller dokumenteret støjgener i følsomme omgivelser omkring ejendommen skal der ikke indføres støjhåndteringsplan. Der er mellem ca. 150 meter og 250 meter fra ejendommens flytbare kyllingehuse til nærmeste naboer.

Som tidligere beskrevet forsøger ansøger så vidt muligt at planlægge sin produktion, så forventet afhentningstidspunkt for slagtekyllinger bliver en hverdag. Dette for at reducere støjgenerne ved naboerne ved den offentlige vej.

For at forebygge eller evt. reducere støjemissioner har ejendommen indført forskellige tiltag:

- De flytbare slagtekyllingehuse ventileres kun i det nødvendige omfang.

- Støjende aktiviteter forsøges undgået at ligge om natten og i weekender.
- Støjsvage fodringssystemer.

Kommunens vurdering.

Vejen Kommune vurderer, at ejendommen lever op til BAT for støjmissioner idet de ovennævnte punkter indgår i den daglige drift og ved opfyldelse af de stillede vilkår.

Støvemissioner

Lovgivningen foreskriver, at IE-husdyrbrug skal reducere støvproduktionen fra foder og strøelse enten ved anvendelse af metode til at binde støvet i staldanlægget eller behandle afgangsluften med luftrensingsanlæg.

For at reducere støv fra staldene på ejendommen er der anvendt forskellige teknikker.

Anlægget er placeret med god afstand til naboer. Der anvendes ikke produkter (halm og foder) som udskiller store mængder støv. Der strøs manuelt én gang i løbet af en produktionscyklus med halm i husene. Generelt er der ikke meget støv fra en slagtekyllingeproduktion.

Kommunens vurdering.

Vejen Kommune vurderer, at ejendommen lever op til BAT for støvemissioner.

Lugtemissioner

Da der ikke er forventet eller dokumenteret lugtgener i følsomme omgivelser omkring ejendommen skal der ikke udarbejdes lugthåndteringsplan.

For at forebygge eller evt. reducere lugtemissioner har ejendommen indført forskellige tiltag:

- Der er god afstand mellem de flytbare kyllingehuse og nærmeste naboer (ca. 150 meter - 250 meter).
- Stipladsarealet holdes tørt og aerobt.
- Der opbevares ikke gødning på ejendommen.
- Da der udelukkende er naturlig ventilation vil man ikke opleve lugt langt fra slagtekyllingestaldene.

Kommunens vurdering.

Vejen Kommune vurderer, at ejendommen lever op til BAT for lugt idet de ovennævnte punkter indgår i den daglige drift og ved opfyldelse af de stillede vilkår.

Fast husdyrgødning

Der opbevares ikke fast husdyrgødning på ejendommen.

Slagtekyllingerne produceres efter et "alt ind – alt ud" system. Dvs. de flytbare kyllingehuse tømmes for dyr når de er slagteklare og efterfølgende flyttes staldene til en ny placering. Den faste gødning som dyrene har afsat på jorden nedfældes i forbindelse med den planlagte jordbearbejdning.

Flydende husdyrgødning

Der er ikke anlæg til flydende husdyrgødning tilknyttet fjerkræproduktionen. Gødningsholdigt spildevand fra vask af staldene nedsives på arealet.

Forarbejdning af husdyrgødning

Der forarbejdes ikke husdyrgødning på ejendommen.

Udbringning af husdyrgødning

Udbringning af husdyrgødning i Danmark er reguleret af Husdyrgødningsbekendtgørelsen, som har integreret kravene fra BAT-konklusionen.

Da ejendommen lever op til lovgivningen vedrørende udbringning af husdyrgødning, stilles der ikke skærpede vilkår.

Ammoniakemission fra ejendommen

Der er indført procedurer på ejendommen, der reducerer ejendommens ammoniakproduktion. Andelen af dybstrøelse, som udbringes direkte eller afsættes til tredjemand fra stalden, er mindst 92%. Samtlige kyllinger fasefodres.

Ejendommens ammoniakemission er 2.503 kg /N/år, hvilket lever op til ammoniakkravene for ejendomme af denne type.

Kommunens vurdering.

Vejen Kommune vurderer, at ejendommen lever op til BAT for Ammoniakemission idet de ovennævnte punkter indgår i den daglige drift og ved opfyldelse af de stillede vilkår.

Emissionsovervågning – ammoniak, lugt, støv og procesparametre

Ammoniak

For at leve op til kravet om monitorering af den samlede mængde kvælstof og fosfor, der udskilles ved husdyrgødning fra ejendommen udarbejdes der hver år et gødningsregnskab, som indberettes til Miljø- og fødevarerministeriet. Denne indberetning anses som værende dækkende vedrørende emissionsovervågningen.

Så længe ejendommen ikke ændrer på husdyrholdet (type m.m.) og/eller de teknikker, der anvendes i forbindelse med opstaldning, opbevaring og udbringning ændres den oprindelige ammoniakemission ikke. Ammoniakemissionen behøves derfor ikke genberegnes årligt for hver dyrekategori.

Hvis ejendommen ændrer på de ovennævnte forhold, skal der udarbejdes en årlig beregning for ejendommens ammoniakemission for hver dyretype.

Desuden er der et generelt krav til IE-brug om, at de årligt skal indsende oplysninger om driften af evt. miljøteknologi, dokumentation for overholdelse af fodringskrav m.m.

Lugt

Der forventes ikke lugtgener fra ejendommen, og der er ikke dokumenteret gener fra lugt. Der stilles derfor ikke skærpede vilkår vedr. lugt til ejendommens drift.

Støv

Som udgangspunkt skal ejendomme med husdyrbrug monitorere deres støvemissioner. De nuværende metoder til monitorering af støv fra husdyrbrug er meget omkostningstunge. Det vurderes at der ikke er proportionalitet i en årlig monitorering af støv og der stilles ikke vilkår hertil. Der er dog krav til husdyrbruget om, at støvemissioner fra staldanlægget skal reduceres ved enten at reducere støvemissionen, binde støvet eller behandle afgangsluften fra staldanlæggene.

Procesparametre

Husdyrbruget skal én gang årligt (inden 31. marts) samlet indsende følgende til kommunen for det forudgående kalenderår (medmindre der har været et miljøtilsyn):

- Logbøger for evt. miljøteknologi
- Dokumentation for miljøledelsessystem
- Logbog over gennemførte kontroller på ejendommen
- Dokumentation for overholdelse af fodringskrav (kvælstof/fosfor)

Ejendommen registrerer årligt vand, energi- og foderforbrug til det årlige regnskab. Gødningsproduktionen opgøres i forbindelse med planlægningen af det årlige gødningsregnskab. Husdyrproduktionen registreres til dels i CHR, eget overvågningsystem (hvor antallet af døde dyr også fremgår) samt ved opgørelser til effektivitetskontrol. Der kan til enhver tid suppleres med registreringer om slagteriafregninger.

Staldanlæg og ammoniakkrav

For en slagtekyllingeproduktion af denne type (økologi og flytbare stalde) er det ikke muligt at reducere ammoniakemissionen til luften fra staldene. Ejer har fokus på, at drikkevandsystemet er lækagesikkert, så strølsen ikke bliver unødvendig fugtig og dermed afgiver ammoniak. Når strølsen holdes tør frigives der ikke ammoniak til luften fra dyrenes gødning.

Kommunens vurdering.

Vejen Kommune vurderer, at ejendommen lever op til BAT for staldanlæg og ammoniakkrav idet de ovennævnte punkter indgår i den daglige drift og ved opfyldelse af de stillede vilkår.

Hensynet til landskab, kulturhistorie og rekreative områder

Der er ikke fremkommet nye oplysninger, som gør, at der skal stilles nye vilkår vedr. landskab, kulturhistorie og rekreative områder.

Afstandskrav

Husdyrbruglovens §§ 6, 7 og 8 omhandler en række afstandskrav, der gælder for nye anlæg eller anlæg, hvor der sker en forøget forurening.

Der er ikke nye anlæg eller anlæg med forøget forurening på ejendommen, som kræver vurdering i forhold til ovenstående paragraffer.

Ejendommens påvirkning af beskyttet natur – ammoniak

Ved revurdering af ejendommens miljøgodkendelse skal det sikres, at ejendommen overholder visse krav til ammoniakpåvirkningen til naturområder.

Totaldepositionen af ammoniak fra husdyrbruget (stald og lager) til kategori 1-naturområder må maksimalt være følgende:

Ved > 1 andet husdyrbrug i nærheden: 0,2 kg N/ha/år

Ved 1 andet husdyrbrug i nærheden: 0,4 kg N/ha/år

Ingen andre husdyr i nærheden: 0,7 kg N/ha/år

Totaldepositionen af ammoniak på et kategori 2-naturområde må maksimalt være 1 kg N/ha/år.

I godkendelsen fra 2. marts 2016 er der foretaget en vurdering af eventuelle påvirkningen på Natura 2000-områder og på Bilag IV-arter. Der foretages derfor ikke en fornyet vurdering.

Påvirkning af kategori 1 naturområder

For naturområder i kategori 1 (ammoniakfølsomme naturtyper indenfor Natura 2000-områder) gælder, at totalbelastningen i naturområdet ikke må overskride fastlagte beskyttelsesniveauer, som afhænger af antallet af øvrige husdyrbrug som har en ammoniakemission mellem 150 kg N og 5.000 kg N indenfor 2.500 m fra naturarealet.

Der er ingen kategori 1 natur i nærheden af ejendommen. Nærmeste Natura 2000-område er nr. 91 (habitatområde nr. 80) - Kongeåen - mere end 4,7 km nord for nærmeste flytbare stald.

På grund af den store afstand sker der således ikke nogen væsentlig påvirkning af naturtyperne i Natura 2000-områderne, og Vejen Kommune vurderer, at der ikke er behov for at stille skærpede vilkår for at begrænse ammoniakdepositionen på naturtyperne.

Påvirkning af kategori 2 naturområder

For naturområder i kategori 2 (§ 7 arealer udenfor Natura 2000-områder) gælder, at totalbelastningen i naturområderne ikke må overskride 1,0 kg N/ha/år. § 7 arealer er højmoser, lobeliesøer samt heder større end 10 ha og overdrev større end 2,5 ha.

Der er ingen kategori 2 natur i nærheden. Nærmeste kategori 2 natur er et overdrev, der ligger mere end 4,5 km vest for den nærmeste flytbare stald. På grund af afstanden vurderer Vejen Kommune, at der ikke sker nogen væsentlig påvirkning af naturtypen, og der er ikke behov for at stille skærpede vilkår for at begrænse ammoniakdepositionen på naturtypen.

3 Lovformalia mm.

Del 3 omhandler forhold omkring høring og offentliggørelse samt varighed, restbeskyttelse, udnyttelse og ophør.

Oplysninger om ejendom og husdyrbrug

Ejendomsnummer	5750087376 (Kvægeejendommen)
Matrikelnummer	31, Hygum, Sdr. Hygum m.fl.
CVR	32094031
CHR	52693
Ejendommens ejer	Warming Økologi
Husdyrbrugets ejer	Warming Økologi
Husdyrbrugets kontaktperson	Klaus Vest Warming

Forudgående inddragelse af offentligheden

Inddragelse af offentligheden er sket ved annoncering på kommunens hjemmeside den 12. marts 2020. Der er ikke kommet henvendelser fra øvrige borgere eller interesseorganisationer i denne sag.

Høring af udkast

Udkastet til revideret miljøgodkendelse har været sendt i høring i 2 uger fra den 31. marts 2020 til den 14. april 2020 hos ansøger.

Interessenter, der har anmodet om udkast:

Ingen henvendelser.

Indkomne høringsbidrag og kommunens vurdering

Der er ikke indkommet høringsbidrag i høringsperioden.

Offentliggørelse af afgørelse og orientering til modtagere

Kommunens godkendelse er offentliggjort på kommunens hjemmeside tirsdag den 28. april 2020.

Kopi af godkendelsen er sendt til parter og interessenter, der har anmodet om høringsudkast og haft kommentarer hertil samt organisationer og myndigheder, der fremgår af nedenstående liste.

Der kan klages over kommunens afgørelse til Miljø- og Fødevarerklagenævnet senest den **26. maj 2020** jf. vedlagte klagevejledning (bilag 1).

Kopimodtagere af afgørelsen

Embedslægerne i Region Syddanmark, sesyd@sst.dk

Danmarks Sportsfiskerforbund, Skyttevej 4, 7182 Bredsted post@sportsfiskerforbundet.dk

Danmarks Fiskeriforening, Nordensvej 3, Taulov, 7000 Fredericia mail@dkfisk.dk

Ferskvandsfiskeriforeningen for Danmark, Formand Niels Barslund, Vormstrupvej 2, 7540 Haderup nb@ferskvandsfiskeriforeningen.dk

Danmarks Naturfredningsforening, Masnedøgade 20, 2100 København Ø dnvejen-sager@dn.dk

Det Økologiske Råd, Blegdamsvej 4B, 2200 København N husdyr@ecocouncil.dk

Friluftsrådet, Scandiagade 13, DK-2450 København SV. Lokalfdeling: Friluftsrådet for Trekantområdet, att. Bent Holgersen, Hvedevænget 30, 6600 Vejen, holgersen@vejen-net.dk

Dansk Ornitologisk forening, Vesterbrogade 140, 1620 København V, lokalkontoret vejen@dof.dk

Museet på Sønderkov, post@sonderskov.dk

Yderligere revurderinger

Husdyrbrugets miljøgodkendelse skal regelmæssigt og mindst hvert 10. år tages op til revurdering³. Revurderinger skal også foretages, når der er udkommer en BAT-konklusion, som omfatter ejendommens hovedproduktion.

Bilagsoversigt

1. Klagevejledning.

³ § 39 i "Bekendtgørelse om godkendelse og tilladelse mv. af husdyrbrug" - Bek. nr. 1380 af 30/11/2017.

Bilag1.

Klagevejledning, jf. "Husdyrbrugloven" nr. 520 af 01.05.2019.

Hvilke afgørelser, tilladelser og miljøgodkendelser kan påklages

Alle afgørelser, der er truffet af kommunen med hjemmel i "Lov om miljøgodkendelse mv. af husdyrbrug" eller regler, der er fastsat med hjemmel i loven, kan jf. § 76 påklages til Miljø- og Fødevareklagenævnet.

Hvem kan klage

Klageberettiget er enhver med væsentlig interesse i sagens udfald, miljøministeren samt visse landsdækkende organisationer, jf. §§ 84-87.

Til hvem skal der klages

Der skal klages via den elektroniske klageportalen. Se vejledning på www.naevneneshus.dk. Miljø- og Fødevareklagenævnet skal som udgangspunkt afvise en klage, der kommer uden om Klageportalen, hvis der ikke er særlige grunde til det. Hvis du ønsker at blive fritaget for at bruge Klageportalen, skal du sende en begrundet anmodning til den myndighed, der har truffet afgørelse i sagen. Myndigheden videresender herefter anmodningen til Miljø- og Fødevareklagenævnet, som træffer afgørelse om, hvorvidt din anmodning kan imødekommes.

Klagefrist

Klagen skal være indgivet senest 4 uger efter, at afgørelsen, tilladelsen eller miljøgodkendelsen er meddelt. Er afgørelsen offentligt bekendtgjort f.eks. ved annoncering, regnes klagefristen fra bekendtgørelsen, jf. § 79. En klage anses for at være indgivet, når den er tilgængelig for Vejen Kommune i Klageportalen.

Gebyr

Det er en betingelse for Miljø- og Fødevareklagenævnets behandling af en klage, at den, der klager, indbetaler et gebyr. Gebyret er på 900 kr. for private og 1.800 kr. for virksomheder og organisationer (2016 niveau, gebyret indeksreguleres hvert år). Gebyret betales enten direkte med betalingskort eller der sendes en opkrævning. Miljø- og Fødevareklagenævnet vil ikke påbegynde behandlingen af klagen, før gebyret er modtaget. Vejledning om gebyrordningen kan findes på nævnets hjemmeside (www.naevneneshus.dk). Gebyret tilbagebetales, hvis den, der klager, får helt eller delvis medhold i klagen.

Domstolsprøvelse

Hvis afgørelsen ønskes indbragt for domstolene, skal dette ske inden 6 måneder efter, at afgørelsen er offentliggjort, jf. § 90.

Opsættende virkning

En klage over en afgørelse har ikke opsættende virkning på retten til at udnytte tilladelsen eller miljøgodkendelsen, medmindre Miljø- og Fødevareklagenævnet bestemmer andet. Tilladelsen/godkendelsen må ikke udnyttes, hvis den indeholder placering af driftsbygninger væk fra de øvrige driftsbygninger, jf. § 81. Dette vil være angivet i afgørelsen. Udnyttelse af en tilladelse eller miljøgodkendelse kan kun ske under opfyldelse af vilkårene, som er fastsat i tilladelsen eller miljøgodkendelse.