



Herning
Kommune



Miljø og Klima • Rådhuset • Torvet • 7400 Herning • Tlf. 96 28 28 28 • landbrug@herning.dk • www.herning.dk

§16a miljøgodkendelse

Trehøjevej 18
7480 Vildbjerg

Afgørelsesdato: 9. august 2019
Sags nr.: 09.17.00-P19-32-19

HERNING KOMMUNE





Registreringsblad

Dato for afgørelse:	9. august 2019
Ansøgningskema nr.	208826 indsendt 28. februar 2019, version 3
CVR-nr.	28405170
CHR nr.	59013
Ejendomsnummer	6570904083
Adresse	Trehøjevej 18, 7480 Vildbjerg
Matr. nr. (ejerlav)	2o Merrild Gde., Vildbjerg
Ansøger	CVR: 28405170 Trehøjevej 18, 7480 Vildbjerg
Miljøkonsulent	Sagro I/S, Nina Laudal Jensen
Tilsynsmyndighed	Herning Kommune
Miljøsagsbehandler	Louise Lindegaard Weinreich
Kvalitetssikring	Peter Lindhard Birch

Copyright

Indeholder GeoDanmark-data fra Styrelsen for Dataforsyning og Effektivisering og Danske kommuner.

DDOland (ortofoto), er gengivet af Herning Kommune med tilladelse fra Cowi. DDO ©, Copyright COWI.



Indholdsfortegnelse

REGISTRERINGSBLAD	2
INDLEDNING	4
MEDDELELSE OM MILJØGODKENDELSE	5
VILKÅR FOR HUSDYRBRUGET	6
<i>Vilkår for drift og indretning</i>	<i>6</i>
<i>Vilkår for stalde og produktioner.....</i>	<i>6</i>
<i>Vilkår for vaskeplads og afledning af vaskevand</i>	<i>6</i>
<i>Vilkår for gyllehåndtering.....</i>	<i>7</i>
<i>Vilkår for uheld og driftsforstyrrelser.....</i>	<i>7</i>
<i>Vilkår for tankning af brændstof</i>	<i>7</i>
<i>Vilkår for fluebekæmpelse</i>	<i>7</i>
<i>Vilkår for renholdelse.....</i>	<i>7</i>
<i>Vilkår for støj.....</i>	<i>8</i>
<i>Vilkår for udarbejdelse af handleplaner ved uforudsete gener</i>	<i>8</i>
HERNING KOMMUNES VURDERING	10
LOVGRUNDLAG.....	13
KLAGEVEJLEDNING OG OFFENTLIGGØRELSE	14
SØGSMÅL.....	14
INTERESSENTLISTE FOR HØRINGSPERIODE OG OFFENTLIGGØRELSE.....	15
OVERSIGT OVER BILAG.....	17



Indledning

Ejer af husdyrbruget har søgt Herning Kommune om en § 16a miljøgodkendelse, jævnfør lov om husdyrbrug og anvendelse af gødning m.v.¹(husdyrbrugloven), Trehøjevej 18, 7480 Vildbjerg.

Ejerne ønsker mulighed for at udnytte deres staldanlæg til svineproduktion bedst muligt på Trehøjevej 18, 7480 Vildbjerg. Udvidelsen af dyreholdet vil derfor ske i eksisterende stalde, uden at der foretages ændringer af bygningerne. Ansøger ønsker at udnytte muligheden for at få størst muligt fleksibilitet det giver med hensyn til antal årssøer og producerede grise pr. årssø.

Ejendommen er beliggende i det åbne land ca. 1 km øst for Vildbjerg. Ejendommen har en tidligere § 12 miljøgodkendelse fra den 28. november 2016. Der foretages ingen ændringer i produktionen fra nuværende til det ansøgte projekt, da det udelukkende er en overgang til den nye husdyrbruglov, der trådte i kraft d. 1. august 2017.

Lugtgenekravet til byzone er som udgangspunkt ikke overholdt men beregningerne viser at der ikke vil ske en forøgelse af lugt fra ejendommen. Beregningen viser, at de 3 kriterier for at fravige geneniveauerne er opfyldt. Derfor søges der om dispensation fra lugtgenekravet til nærmeste byzone.

Da ansøgningen om miljøgodkendelse ikke medfører nogle ændringer af det eksisterende byggeri, er der ingen konsekvenser for landskabsoplevelsen. Ejendommen er placeret i et særligt værdifuldt landbrugsområde, og er omgivet af flere små og store landbrugsejendomme. Landskabet er gennemskåret af flere læhegn. Ejendommen består af flere større driftsbygninger, som ligger i tæt tilknytning til hinanden. Der er begrænset indsyn til ejendommen fra de omkringliggende veje, grundet afstanden fra de offentlige veje og ind til ejendommen og grundet beplantning omkring ejendommen.

Beregninger på ammoniak viser at alle krav i forhold til sårbar natur i området er overholdt. Der er heller ikke observeret bilag IV-arter, fredede arter m.m. i området.

Ejendommen overholder BAT.

Husdyrbrugets historik

Ejendommen er miljøgodkendt efter § 11 i husdyrloven den 30. september 2010 til 600 søer, 18.000 smågrise (7,3 – 32 kg) og 450 polte.

Den 8. marts 2012 meddeles 1. tillæg til miljøgodkendelse til ændring af vilkårene i godkendelsen. Vilkår om overdækning af gyllebeholder ophæves og der indsættes fodringsvilkår til søerne.

Den 4. juni 2014 meddeles 2. tillæg til miljøgodkendelse om udvidelse og tilpasning af produktionen i eksisterende stalde til 630 søer, 23.310 smågrise (7,5 – 32 kg) og 450 polte (32 – 107 kg).

Den 28. november 2016 meddeles der §12 miljøgodkendelse til ejendommen. Produktionen blev udvidet til 720 årssøer, 25.200 smågrise og 450 polte i eksisterende stalde.

Ikke-teknisk resumé af de undersøgte væsentlige alternativer til teknologi, teknik og foranstaltninger

Da der udelukkende er tale om en overgang til den nye husdyrbruglov, der trådte i kraft d. 1. august 2017, er det ikke relevant, at vurdere alternative løsninger for husdyrbruget.

Forudsætningerne for den ansøgte overgang til den nye husdyrbrug lov er at skabe en rentabel produktion på ejendommen.

Herning Kommune vurderer, at ansøger har taget højde for det relevante.

Poltestalden ligger cirka 25 meter fra skel, hvilket der er taget højde for i byggetilladelsen til stalden.

¹ Husdyrbrugloven: Lovbekendtgørelse 2019-05-01, nr. 520, om husdyrbrug og anvendelse af gødning m.v., med efterfølgende ændringer.



Miljøgodkendelsen er udarbejdet af Herning Kommune og ophæver den gældende produktionstilladelse, fastsat i §12 miljøgodkendelse af 28. november 2016.

Meddelelse om miljøgodkendelse

På grundlag af de i sagen foreliggende oplysninger, meddeler Herning Kommune miljøgodkendelse til husdyrbruget på Trehøjevej 18, 7480 Vildbjerg med de stillede vilkår. Det ansøgte er behandlet efter § 16a i husdyrbrugloven.

Det er Herning Kommunes vurdering, at miljøgodkendelsen, med de stillede vilkår for lokalisering, indretning og drift af husdyrbruget, ikke vil medføre en væsentlig påvirkning af miljøet.

Miljøgodkendelsen gælder kun for det ansøgte. Der må ikke ske udvidelse eller ændring i produktionsarealet, herunder staldafsnit og gødningsopbevaringsanlæg samt ændres på dyreholdets sammensætning før ændringen er anmeldt og godkendt af Herning Kommune.

Husdyrbruget skal til enhver tid leve op til gældende regler i love og bekendtgørelser, også selvom disse regler måtte være skærpede i forhold til denne miljøgodkendelse.

Der gøres opmærksom på, at en afgørelse efter § 16a, efter reglerne i husdyrbrugloven, ikke fritager fra krav om tilladelse, godkendelse, dispensation m.v. efter anden lovgivning. Herunder kan det nævnes, at en eventuel byggetilladelse, ændring af bygningsanvendelse, nedrivningstilladelse, afledning af tagvand m.v. skal søges separat hos Herning Kommune.

Miljøgodkendelsen skal, jævnfør § 40 i bekendtgørelse om tilladelse og godkendelse m.v. af husdyrbrug² (husdyrgodkendelsesbekendtgørelsen) regelmæssigt, og mindst hvert 10. år, tages op til revurdering. Den første regelmæssige vurdering skal dog foretages senest, når der er forløbet otte år.

Hvis miljøgodkendelsen ikke udnyttes i 3 på hinanden følgende år, bortfalder den del, der ikke har været udnyttet (kontinuitetsbrud). Udnyttelse anses her for at foreligge, når mindst 25 pct. af det tilladte produktionsareal udnyttes driftsmæssigt. Med driftsmæssig udnyttelse forstås, at der på det pågældende produktionsareal mindst produceres 50 pct. af det mulige inden for rammerne af dyrevelfærdskrav eller andre relevante krav.

Med miljøgodkendelsen følger en række vilkår, som skal overholdes. Det er ejeren af husdyrbruget, som har ansvaret for, at det sker.

² Husdyrgodkendelsesbekendtgørelse: bekendtgørelse om godkendelse og tilladelse m.v. af husdyrbrug, nr. 718, 08/07/2019, med efterfølgende ændringer.



Vilkår for husdyrbruget

Her er de betingelser, som husdyrbruget skal drives under.

Herning Kommune gør opmærksom på, at der kan være lovkrav fra andre love, som også skal overholdes, selvom disse ikke er beskrevet her.

Vilkår for drift og indretning

- Vilkårene i denne miljøgodkendelse skal, hvis andet ikke er anført, være opfyldt, når husdyranlægget er taget i brug.
- Ved ophør med husdyrproduktion, skal der udføres begrænsende foranstaltninger mod forurening:
 - Alle anlæg skal tømmes og rengøres for husdyrgødning, der bortskaffes efter gældende regler.
 - Restkemikalier, olieaffald, medicinaffald m.v. skal bortskaffes i henhold til affaldsregulativerne
- Herning Kommune skal straks orienteres om følgende forhold:
 - Ejerskifte af virksomhed
 - Indstilling af driften for en længere periode
- Med denne miljøgodkendelse ophæves §12 af den 28. november 2016.

Vilkår for stalde og produktioner

- Husdyrbrugets stalde og produktioner skal være i overensstemmelse med oversigten nedenfor:

Stalde og produktioner						
Staldnavn	Staldstørrelse (m ²)	Ventilation	Kildehøjde	Produktion	Antal måneder udegående	Produktionsareal (m ²) %
Ansøgt drift						
Klimastald (2)	612	Mekanisk ventilation	6 m	(#128729) Smågrise. Toklimastald, delvis spaltegulv	0	463 75,7
Poltestald (5)	942	Mekanisk ventilation	6 m	(#128731) Slagtesvin. Delvis spaltegulv, 25 - 49 % fast gulv	0	773 82,1
Farestald (8)	854	Mekanisk ventilation	6 m	(#128733) Søer, diegivende. Kassestier, delvis spaltegulv	0	728 85,2
Klimastald (incl. sygestald) (9 + 10)	1577	Mekanisk ventilation	6 m	(#128735) Smågrise. Toklimastald, delvis spaltegulv	0	1386 87,9
Løbe-/drægtighedsstald (12)	1891	Mekanisk ventilation	6 m	(#128737) Søer, golde og drægtige. Løsgående, delvis spaltegulv	0	1316 69,6
Sum						4666

På bilag 2 fremgår det hvilke produktionsarealer der indgår i beregningen.

Vilkår for vaskeplads og afledning af vaskevand

- Al vask af maskiner og redskaber skal foregå på en støbt plads med fast bund, hvor bortledning af spildevandet sker til en opsamlings- eller gyllebeholder.

Brug af vaskeplads skal ske som beskrevet i Herning Kommunes samlede vurdering.



Vilkår for gyllehåndtering

7. Håndtering af gylle skal foregå under opsyn.
8. Påfyldning af gyllevogne o.l. skal enten foregå på en plads med afløb til opsamlingsbeholder for flydende husdyrgødning eller med gyllevogne, som har påmonteret pumpe og returløb, således at spild af husdyrgødning undgås.
9. Pumpning af gylle fra stalde til gyllebeholder skal ske indenfor tidsrummet klokken 07.00 til 17.00.

Det skal sikres, at der ved utilsigtet start ikke pumpes gylle udenfor tanken. Overpumpningen af gylle skal foregå under opsyn.

Vilkår for uheld og driftsforstyrrelser

10. Beredskabsplanen skal være let tilgængelig og synlig for de ansatte og øvrige, der færdes på ejendommen.
11. Beredskabsplanens indhold skal udleveres til evt. indsatsleder/miljømyndighed i forbindelse med uheld, forureninger, brand, ol.

Vilkår for tankning af brændstof

12. Tankning af brændstof skal til enhver tid ske på en plads med fast og tæt bund. Tankningen skal ske under opsyn.

Herning Kommune har stillet vilkår om, at tankningsområdet for brændstof skal være udformet sådan, at der ikke kan ske afløb til og forurening af jord, kloak, overfladevand eller grundvand. Vilkåret er stillet, da der er stor risiko for spild på jorden, der hvor traktorer og andre motoriserede landbrugsmaskiner påfyldes med brændstof.

Vilkår for fluebekæmpelse

13. På husdyrbruget skal der foretages effektiv fluebekæmpelse i overensstemmelse med de fastsatte retningslinjer fra Aarhus Universitet, Institut for Agroøkologi.

Vilkår for renholdelse

14. Det skal sikres, at staldene, udenomsarealer og fodringsanlæg holdes rene.

Herning Kommune gør opmærksom på, at opbevaring af foder skal ske på en sådan måde, at det sikrer mod skadedyr (rotter mv.).



Vilkår for støj

15. Husdyrbrugets samlede bidrag til støjbelastningen i omgivelserne må ikke overstige følgende værdier, målt ved nabobeboelser eller deres opholdsarealer, angivet som det ækvivalente, konstante, korrigerede støjniveau målt i dB(A). Tallene i parentes angiver midlingstiden³ inden for den pågældende periode:

Dag	Kl. 07-18	55 dB(A)	(8 timer)
Aften	Kl. 18-22	45 dB(A)	(1 time)
Nat	Kl. 22-07	40 dB(A)	(1/2 time)
Lørdag	Kl. 07-14	55 dB(A)	(7 timer)
Lørdag	Kl. 14-22	45 dB(A)	(4 timer)
Søn- og helligdag	Kl. 07-22	45 dB(A)	(8 timer)

Vilkår for udarbejdelse af handleplaner ved uforudsete gener

16. Hvis Herning Kommune vurderer, at eventuelle klager om støj-, lugt-, støv-, rystelser- og/eller lysgener er velbegrundede, skal husdyrbruget udarbejde en handlingsplan og eftervise at de stillede krav er overholdt. Handlingsplanen skal godkendes af Herning Kommune.

17. Udgiften til støjmålingerne afholdes af ansøger og udføres i overensstemmelse med Miljøstyrelsens vejledninger.

³ Midlingstiden er en gennemsnitlig måling over tid kombineret med middelværdien over tid.



Affald

Husdyrbruget er omfattet af reglerne i affaldsbekendtgørelsen⁴ og bekendtgørelse om affaldsregulativer, -gebyrer og –aktører m.v.⁵.

Farligt affald skal bortskaffes til godkendte modtageanlæg og transporten af farligt affald skal ske af godkendte transportører. Godkendte transportører og modtageanlæg kan findes på Herning Kommunes hjemmeside.

I henhold til bekendtgørelse om affaldsregulativer, -gebyrer og –aktører m.v.⁶, kan op til 200 kg farligt affald pr. år afleveres på genbrugspladsen, men større mængder skal afhentes via en godkendt transportør.

Kvitteringer på korrekt bortskaffelse for affaldstyper under kategorien ”farligt affald” skal gemmes i mindst 5 år og skal kunne forevises på miljøtilsyn, når kommunen beder om det.

Virksomheder kan aflevere samme fraktioner som borgere, dvs. at virksomheder nu kan aflevere op til 10 asbestplader om året, men virksomheder kan fortsat ikke aflevere landbrugsplast og medicin fra landbrug og andre fraktioner, som almindelige borgere ikke har.

På genbrugspladserne i Herning Kommune udleveres der kvittering ved aflevering af farligt affald, som for eksempel spildolie (i max 10 l emballage), oliefiltre, akkumulatorer, spraydåser, malingsrester, tomme olie-dunke og kemikalierester (pesticidaffald). Der må dog maksimalt bortskaffes 200 kg farligt affald pr. år på genbrugspladserne.

Følgende må **ikke** afleveres på genbrugspladsen:

Affaldstype	Afleveringssted
– Medicinrester	Leveres til godkendt modtager af farligt affald
– Kanyler	Leveres til godkendt modtager af farligt affald
– Landbrugsplast	Leveres til godkendt modtager, fx Østdeponi
– Udtjente maskiner og udstyr	Skrøthandler

Afhentning af farligt affald, der ikke modtages på genbrugspladsen skal ske af godkendte transportører.

⁴ Affaldsbekendtgørelse, Bek etablering af og krav til visse ordninger for virksomheder nr. 224 af 2019-03-08 med efterfølgende ændringer

⁵ Bekendtgørelser om affaldsregulativer, -gebyrer og –aktører m.v. nr. 1753 af 2018-12-27 med efterfølgende ændringer

⁶ § 10 stk. 5 i Bekendtgørelser om affaldsregulativer, -gebyrer og –aktører m.v. nr. 1753 af 2018-12-27 med efterfølgende ændringer



Herring Kommunes vurdering

Ansøgningsmaterialet og den medfølgende projektbeskrivelse med konsekvensvurdering er gennemgået, vurderet og fundet tilfredsstillende. Se miljøkonsekvensrapport i bilag 1.

Husdyrgodkendelsesbekendtgørelsens beskyttelsesniveauer og krav er dokumenteret overholdt, herunder ammoniak, lugt og BAT (Bedst Anvendelige Teknologi). Kommunen har stillet vilkår for at fastholde de ansøgte produktionsarealer, dyretyper og BAT i de enkelte stalde/staldafsnit.

Ansøger har redegjort for, at overgangen til stipladsmodellen er erhvervsmæssigt nødvendig, og at den ikke vil påvirke værdifulde bebyggelser, kulturmiljøer eller det omgivende landskab negativt. Kommunen vurderer, at udvidelsen ikke er i strid med kommuneplanen.

Ansøger har beskrevet de potentielle gener fra husdyrbruget. Der er i den indsendte projektbeskrivelse redegjort for tiltag, der sikrer de omkringboende mod væsentlige gener i form af lugt, støv, støj, lys, rystelser, fluer og uhygiejniske forhold.

Ansøger har ligeledes beskrevet den potentielle forurening fra husdyrbruget. Der er redegjort for tiltag, der forebygger og begrænser forureningen af luft, vand, jord og undergrund. Herunder er der redegjort for følgende forureningskilder: ammoniakfordampning fra staldene, opbevaring, håndtering og udbringning/bortskaffelse af husdyrgødning, spildevand, affald, råvarer, olie og andre hjælpestoffer samt ved driftsforstyrrelser og uheld.

Dispensation til brug af 50%-reglen

Ansøgningen for Trehøjevej 18 viser, at lugtgenekriteriet ifølge husdyrbrugloven ikke umiddelbart er overholdt. Ved en konkret afvigelse og manglende overholdelse af lugtgenekriteriet, er det muligt at søge om brug af 50%-reglen til lugtgenekriteriet.

Ejer har ansøgt om brug af 50%-reglen på Trehøjevej 18. Da lugtgenekriteriet til nærmeste byzone, byen Vildbjerg ikke er overholdt.

Da det er ansøgt er der nogle lovgivningsmæssige betingelser, som skal overholdes:

1. Den ansøgte udvidelse eller ændring medfører ikke, at husdyrbrugets samlede lugtemission forøges.
2. Den ansøgte udvidelse eller ændring medfører ikke, at lugtemissionen fra det enkelte staldafsnit øges nærmere byzone, samlet bebyggelse, enkeltboliger m.v. (genekategori 1-3). Lugtemissionen for et enkelt staldafsnit må ikke forøges med mindre at lugtemissionen samtidig reduceres tilsvarende eller mere i staldafsnit, som ligger tættere på (i dette tilfælde) byzone end det pågældende staldafsnit. ELLER afstanden fra de staldafsnit, hvor lugtemissionen forøges, til de områder eller beboelsesbygninger er mindst 200% af den ukorrigerede geneafstand.
3. Afstanden til byzone, samlet bebyggelse, enkeltboliger m.v. (genekategori 1-3) er mere end 50 % af den beregnede geneafstand.
4. Herudover skal kommunen også inddrage andre forhold og foretage en konkret vurdering ud fra dette.

Punkt 1

I forhold til punkt 1 må den samlede lugtemission ikke forøges. Det kan ses af nedenstående tabel at husdyrbrugets samlede lugtemission ikke er forøget i ansøgt drift, men er den samme.

Ansøgningsskema 208826 version 2	LE/s	OU/s
Samlet staldanlæg Trehøjevej 18, nudrift	42885,6	82237,6
Samlet staldanlæg Trehøjevej 18,, ansøgt drift	42885,6	82237,6
Forskel mellem nudrift og ansøgt drift	0	0

Herring Kommune vurderer, at kriterie 1 er overholdt.



Punkt 2

I forhold til punkt 2 må lugtemissionen i det enkelte staldafsnit ikke øges i forhold til nærmeste byzone, samlet bebyggelse og enkeltboliger, med mindre der reduceres i staldafsnit, som ligger tættere på nærmeste byzone, samlet bebyggelse og enkeltboliger.

Det kan ses af nedenstående tabel at husdyrbrugets lugtemission for de enkelte staldafsnit ikke ændres fra nudrift til ansøgt drift. Det er poltestalden der ligger tættest på byzone.

Ansøgningsskema 208826 version 2	Nudrift		Ansøgt drift	
	LE/s	OU/s	LE/s	OU/s
Klimastald (2)	5556,0	9723,0	5556,0	9723,0
Stald Poltestald (5)	10822,0	22417,0	10822,0	22417,0
Farestald	2111,0	11648,0	2111,2	11648,0
Klimastald (incl. Sygestald) (9+10)	16632,0	29106,0	16632,0	29106,0
Løbedrægtighedsstald	7764,4	9343,6	7764,4	9343,6

Herning Kommune vurderer, at kriterie 2 er overholdt.

Punkt 3

Som tredje kriterie skal afstanden til byzone, samlet bebyggelse, enkeltboliger m.v. (genekategori 1-3) være mere end 50 % af den beregnede geneafstand.

Ansøgningen viser, at afstanden til nærmeste byområde, byen Vildbjerg er kortere end den beregnede geneafstand, men længere end halvdelen af den beregnede geneafstand, idet geneafstanden er beregnet til 725,1 meter til nærmeste byzone. Den vægtede gennemsnitsafstand fra stalden til nærmeste byzone er 635,9 meter. Halvdelen af geneafstanden er 362,6 meter.

Ansøgningsskema 208826 version 2	Trehøjevej 18, ansøgt drift
Beregnet ukorrigeret geneafstand	725,1 meter
Beregnet korrigeret geneafstand	725,1 meter
Vægtet gennemsnits afstand	635,9 meter
Målt afstand på luftfoto af kommunen	527 meter

Herning Kommune vurderer, at kriterie 3 er overholdt.

Punkt 4: Andre forhold skal medtages

Udover de 3 kriterier opstillet i husdyrbrugloven skal der også vurderes på andre forhold.

Svinebruget på Trehøjevej 18 ligger tæt på byzone og har derfor ikke mulighed for at udvide bedriften. I august 2017 kom der en ny husdyrbruglov, som giver husdyrbrugene mulighed for at få en mere fleksibel miljøgodkendelse, så det er muligt at optimere brugen af eksisterende staldanlæg og de svingninger der er i et dyrehold. Det vil Trehøjevej 18 gerne have mulighed for, derfor er der ansøgt om brug af 50%-reglen.

Herning Kommune har undersøgt om der tidligere har været klager fra omboende over lugt eller andet. Herning Kommune er ikke bekendt med, at der har været klager fra omboende over lugt eller andre ting. Hverken i det daglige eller de gange, hvor ejer af bedriften har søgt ny miljøgodkendelse eller tilpasninger af denne i tillæg til miljøgodkendelsen.

Herning Kommune vurderer, på den baggrund at lugtgenekriteriet fraviges. Det kan det, fordi at forudsætningen for at kommunen kan fravige er, at geneniveauerne er opfyldte. Endvidere har der aldrig været klaget over lugt eller andet fra omboende eller nærmeste byzone.



Samlet vurdering af overholdelse af lugtgenekriteriet

Konsekvensområdet for ejendommens lugtafgivelse er beregnet ud fra FMK modellen. For det ansøgte projekt er konsekvensområdet beregnet til 963 meter. (Konsekvensområde = $1,6 * (Q)^{0,6}$, hvor $Q =$ lugtemissionen [LE/s] = 42885,6 LE/s). Konsekvensområdet vil sige det område, hvor lugten fra ejendommen kan konstateres – uden at den af den grund vurderes at være til gene for omkringboende.

Lugt genekriteriet er overholdt i forhold til nabo og samlet bebyggelse. Herning Kommune vurderer derfor, at husdyrbrugets lokaliseringsforhold er tilfredsstillende i forhold til samlet bebyggelse og nabo. Lugtgenekriteriet er ikke overholdt for nærmeste byzone. Herning Kommune accepterer brugen af 50%-reglen til byzone i denne konkrete sag.

Andre tiltag og vurderinger

Herning Kommune har stillet vilkår til at fyldning af gyllebeholdere skal ske indenfor almindelig arbejdstid. Almindelig arbejdstid er defineret som fra kl. 7.00 til 17.00 på hverdage. Det er fordi gyllebeholderen på ejendommen ligger nærmere end 300 meter fra nærmeste nabo og ikke er overdækket. Lugten fra de eksisterende gyllebeholdere indgår ikke i lugtberegningerne i husdyrgodkendelse.dk, da gyllebeholdere i stedet for er omfattet af de generelle afstandsregler. Det kan dog ikke undgås, at der forekommer lugt fra gyllebeholdere. Dette vil være særlig markant i forbindelse med at gyllebeholdere fyldes, eller når der omrøres i forbindelse med udbringning, deraf vilkåret. Sæsonarbejde udenfor disse tider kan dog forekomme i koncentrerede perioder, men skal søges begrænset.

Herning Kommune er enig i ansøgers konsekvensvurdering af, at husdyrbruget kan drives på en måde, som er forenelig med hensynet til omgivelserne. Herning Kommune vurderer, at projektet ikke vil forringe tilstanden af naturen med dens bestande af vilde planter og dyr og deres levesteder. Herning Kommune har fastholdt tiltag til reduktion af gener og forurening med vilkår. Der er udarbejdet en beredskabsplan i 2016, som stadig bruges aktivt og er opdateret. Den hænger i stalden og medarbejderne kender til denne. Endvidere har ejer fået lavet en energigennemgang af ejendommen i 2018 og blandt andet skriftet til LED-lys i staldanlægget. Derved stilles der ikke vilkår til dette.

Herning Kommune har stillet vilkår om, at tankningsområdet for brændstof skal være udformet sådan, at der ikke kan ske afløb til og forurening af jord, kloak, overfladevand eller grundvand. Vilkåret er stillet, da der er stor risiko for spild på jorden, der hvor traktorer og andre motoriserede landbrugsmaskiner påfyldes med brændstof.

Ved staldanlægget er der en vaskeplads ved gyllebeholderne. Vaskepladsen er lavet som et befæstet areal med afløb til gyllebeholderen. Ved vask af maskiner kan der være olie og andre forurenende stoffer, som vaskes af maskinen. Derfor skal vask af maskiner foregå på befæstet areal med afløb til gyllebeholder, hvilket der er stillet vilkår til. Da der på bedriften vaskes mindre end 5 landbrugsmaskiner (fuldfodervogne, sprøjteudstyr/maskiner, traktorer mm.) om måneden, har Herning Kommune ikke stillet vilkår om olieudskiller efter gældende spildevandsnormer.

På den baggrund vurderer Herning Kommune, at overgangen til stipladsmodellen, der giver mulighed for en mere fleksibel produktion, ikke vil medføre væsentlige miljømæssige påvirkninger, når de anførte vilkår overholdes.



Lovgrundlag

Ansøgningen er behandlet i henhold til kravene i lov om husdyrbrug og anvendelse af gødning m.v.⁷ med tilhørende bekendtgørelser: bekendtgørelse om godkendelse og tilladelse m.v. af husdyrbrug (husdyrgodkendelsesbekendtgørelsen)⁸ og bekendtgørelse om erhvervsmæssigt dyrehold, husdyrgødning, ensilage m.v. (husdyrgødningsbekendtgørelsen)⁹ samt Miljøstyrelsens vejledning om miljøgodkendelse af husdyrbrug.

Herning Kommune har informeret offentligheden og berørte myndigheder tidligt i beslutningsprocessen ved offentlig annoncering på Herning Kommunes hjemmeside, i perioden 27. maj 2019 til 10. juni 2019. Ingen har ønsket udkastet til afgørelsen tilsendt.

Herning Kommune har fremsendt udkast til afgørelse til naboer og andre berørte samt til dem, som har anmodet herom, med mulighed for at kommentere udkastet i perioden fra mandag den 8. juli 2019 til onsdag den 7. august 2019. Herning Kommune har ikke modtaget kommentarer til udkastet til afgørelsen.

⁷ Lov om husdyrbrug og anvendelse af gødning m.v., nr. 1572, 20. december 2006, jævnfør lovbekendtgørelse om husdyrbrug og anvendelse af gødning m.v., nr. 520, 1. maj 2019, med efterfølgende ændringer.

⁸ Bekendtgørelse om godkendelse og tilladelse m.v. af husdyrbrug, nr. nr. 718, 08/07/2019, med efterfølgende ændringer.

⁹ Bekendtgørelse om erhvervsmæssigt dyrehold, husdyrgødning, ensilage m.v., nr. 116 af 23. januar 2019, med efterfølgende ændringer.



Klagevejledning og offentliggørelse

Herning Kommune har givet miljøgodkendelse til udvidelse af husdyrbruget på Trehøjevej 18, 7480 Vildbjerg. Miljøgodkendelsen er givet i medfør af § 16a i husdyrbrugloven.

Det er muligt at klage over afgørelsen til Miljø- og Fødevarerklagenævnet. Miljøgodkendelsen bliver offentliggjort på Herning Kommunes hjemmeside www.herning.dk under "Planer og offentliggørelser" og "Landbrug" fra den 9. august 2019. Der kan klages i 4 uger. Klageberettigede er ansøger og enhver, der har en individuel, væsentlig interesse i sagen samt visse organisationer, alle som er angivet i husdyrbruglovens §84-87.

Hvis du ønsker at klage over denne afgørelse, kan du klage til Miljø- og Fødevarerklagenævnet. Du klager via Klageportalen, som du finder et link til på forsiden af www.nmkn.dk. Klageportalen ligger på www.borger.dk og www.virk.dk. Du logger på www.borger.dk eller www.virk.dk, ligesom du plejer, typisk med NEM-ID. Klagen sendes gennem Klageportalen til den myndighed, der har truffet afgørelsen. En klage er indgivet, når den er tilgængelig for Herning Kommune i Klageportalen.

Klagen skal være tilgængelig for Herning Kommune i Klageportalen. For at klagen er tilgængelig skal klager har godkendt og betalt gebyr/bestilt en faktura i Klageportalen. Det skal senest ske den 6. september 2019.

Miljø- og Fødevarerklagenævnet skal som udgangspunkt afvise en klage, der kommer uden om Klageportalen, hvis der ikke er særlige grunde til det. Hvis du ønsker at blive fritaget for at bruge Klageportalen, skal du sende en begrundet anmodning til Herning Kommune, der har truffet afgørelse i sagen. Herning Kommune videresender herefter anmodningen til Miljø- og Fødevarerklagenævnet, som træffer afgørelse om, hvorvidt din anmodning kan imødekommes.

Hvis afgørelsen påklages, bliver det meddelt ansøger.

En eventuel klage har ikke opsættende virkning, medmindre Miljø- og Fødevarerklagenævnet bestemmer andet, hvorfor miljøgodkendelsen på eget ansvar kan udnyttes før klagefristen er udløbet i henhold til Husdyrbruglovens § 81, stk. 1.

Søgsmål

Denne afgørelse om miljøgodkendelse kan også indbringes for domstolene, jævnfør husdyrbruglovens § 90. Det skal ske indenfor seks måneder efter offentliggørelsen.

Med venlig hilsen

Louise Lindegaard Weinreich
Herning Kommune,
Teknik og Miljø, Landbrugsteam



Interessentliste for høringsperiode og offentliggørelse

Nedenstående er orienteret om udkast til miljøgodkendelsen:

Ansøger

- Videbækvej 18, 7480 Vildbjerg

Rådgiver firmanavn

- Sagro I/S, Nina Laudal Jensen

Omboende og andre, som får udkastet til miljøgodkendelsen i høring
Konsekvensområde = 963 meter

Blüchersvej 1, 7480 Vildbjerg
Boelsgårdvej 2, 7480 Vildbjerg
Herringvej 44, 7480 Vildbjerg
Merrildvej 2, 7480 Vildbjerg
Merrildvej 4, 7480 Vildbjerg
Merrildvej 6, 7480 Vildbjerg
Merrildvej 11, 7480 Vildbjerg
Merrildvej 13, 7480 Vildbjerg
Merrildvej 15, 7480 Vildbjerg
Pugdølvej 9, 7480 Vildbjerg
Trehøjevej 12, 7480 Vildbjerg
Trehøjevej 13, 7480 Vildbjerg
Trehøjevej 14, 7480 Vildbjerg
Trehøjevej 15, 7480 Vildbjerg
Trehøjevej 16, 7480 Vildbjerg
Trehøjevej 16A, 7480 Vildbjerg
Trehøjevej 17A, 7480 Vildbjerg
Trehøjevej 18, 7480 Vildbjerg
Trehøjevej 19, 7480 Vildbjerg



Nedenstående er orienteret om miljøgodkendelsen:

Klageberettigede jævnfør husdyrbrúglovens § 84

Ansøger

- Videbækvej 18, 7480 Vildbjerg

Rådgiver firmanavn

- Sagro I/S, Nina Laudal Jensen

Enhver, der har en individuel, væsentlig interesse i sagens udfald er i høringsperioden blevet gjort opmærksom på at meddelelse af afgørelsen sker ved offentlig annoncering på Herning Kommunes hjemmeside.

Klageberettigede jævnfør husdyrbrúglovens § 85

- Danmarks Fiskeriforening
- Ferskvandsfiskeriforeningen
- Forbrugerrådet
- Arbejderbevægelsens Erhvervsråd

Klageberettigede jævnfør husdyrbrúglovens § 86

- Danmarks Naturfredningsforening, Lokalafdeling Herning
- Dansk Ornitologisk Forening, Lokalafdeling Herning
- Foreningen af bredejere ved Gødstrup Sø

Klageberettigede jævnfør husdyrbrúglovens § 87

- Dansk Ornitologisk Forening
- Friluftsrådet
- Danmarks Naturfredningsforening
- Det Økologiske Råd
- Danmarks Sportsfiskerforbund
- Aktive Fritidsfiskere i Danmark

Andre:

- Styrelsen for Patientsikkerhed



Oversigt over bilag

Bilag 1: Miljøkonsekvensrapport

Bilag 2: Oversigt over produktionsarealet

Bilag 3: Afløbsplan



Bilag 1: Miljøkonsekvensrapport



Dorit Jakobsen og Jakob Sørensen

Trehøjevej 18
7480 Vildbjerg

Rev. den 20. maj 2019
Udarbejdet den 28. februar 2019
Af miljørådgiver Nina Laudal Jensen





Indholdsfortegnelse

Indledning	3
Ikke teknisk resumé	4
Basisoplysninger	5
Oplysninger om samdrift med andre ejendomme	5
Biaktiviteter	5
Der er ingen biaktiviteter på ejendommen	5
IE-brug	5
Oplysninger om husdyrbruget og det ansøgte	5
Indretning og drift	5
Afløbsforhold	8
Lys	9
Anlægsarbejder, bygningsmæssige ændringer eller ny bebyggelse	10
Håndtering og opbevaring af husdyrgødning	10
Beliggenhed	10
Planforhold	10
Landskab	10
Afstandskrav	11
Naturområder	12
Ammoniakemission	12
Internationale naturbeskyttelsesområder (Natura 2000)	13
Kategori 1-natur	13
Kategori 2-natur	13
§ 3 områder	13
Kategori 3-natur	14
Internationalt beskyttede arter af planter og dyr – bilag IV-arter	14
National beskyttelse af arter af planter og dyr	15
Biodiversitet – Den danske Rødliste	16
Lugt	16
Øvrige emissioner og genepåvirkninger fra husdyrbruget og det ansøgte	18
Støj	19
Rystelser	19



Støv	19
Fluer og skadedyr	20
Til- og frakørsels forhold.....	20
Forurenings- og genebegrænsende foranstaltninger.....	21
Egenkontrol	22
Væsentlige virkninger fra reststoffer, affaldsproduktionen, samt ved brugen af naturressourcer.....	23
Grundvand	23
Zink	23
Reststoffer (olie, rengøringsmidler, kemikalier, medicin m.m.).....	24
Affald	24
Døde dyr	25
Vand.....	25
Energi.....	25
BAT (ammoniak)	26
Miljøledelsessystem	26
Management/Godt landmandskab	26
Fodringsstrategi.....	27
Vand.....	28
Energi.....	28
Spildevand	29
Støj.....	29
Støv.....	29
Lugt	29
Opbevaring af husdyrgødning	29
Udbringning af husdyrgødning	30
Samlet BAT-vurdering.....	30
Eventuelle grænseoverskridende virkninger	31
Foranstaltninger for at undgå, forebygge eller begrænse det ansøgtes virkning på miljøet.....	31
Tiltag ved ophør.....	31
Befolkningen og menneskers sundhed	31
Alternative løsninger	32
Samlet vurdering af miljøkonsekvensrapporten	32



Indledning

Denne miljøkonsekvensrapport beskriver en planlagt udvidelse af Trehøjevej 18, 7480 Vildbjerg, beliggende i Herning Kommune.

Rapporten beskriver de faktiske forhold i dag samt udvidelsens karakteristika, herunder den forventede drift efter ibrugtagning. Hertil vurderes konsekvenser forbundet med udvidelsen.

Rapporten er opbygget jf. Bilag 1 i Bek. nr. 1021 af 06/07/2018 (Husdyrgodkendelsesbekendtgørelsen), med enkelte ændringer:

Rapporten indledes med et ikke-teknisk resumé, fremfor at slutte med det, da det vurderes, at det er en mere naturlig opbygning.

Punkterne D 1 a og b behandles under et, så de forskellige faktorer beskrives og vurderes i samme afsnit, da dette vurderes mere hensigtsmæssigt.

God læselyst.



Ikke teknisk resumé

Projektets og dets miljømæssige konsekvenser er herunder beskrevet i et ikke-teknisk resumé, der gør det muligt for offentligheden, at få indblik i det ansøgte projekt og konsekvenserne af dette.

Dorit Jacobsen og Jacob Sørensen ønsker mulighed for at udnytte deres staldanlæg bedst muligt på Trehøjevej 18, 7480 Vildbjerg. Udvidelsen af dyreholdet vil derfor ske i eksisterende stalde, uden at der foretages ændringer af bygningerne. Ansøger ønsker med denne ansøgning at udnytte muligheden for at få størst muligt fleksibilitet det giver med hensyn til antal årssøer og producerede grise pr. årssø. Husdyrbruget er et IE-brug, da der er mere end 750 stipladser til søer, og er derved omfattet af Husdyrbruglovens § 16a stk. 2.

Ejendommen er beliggende i det åbne land ca. 1 km øst for Vildbjerg. Ejendommen har en tidligere § 12 miljøgodkendelse fra den 28. november 2016.

Der foretages ingen ændringer i produktionen fra nudrift til det ansøgte projekt, da det udelukkende er en overgang til den nye Husdyrbruglov, der trådte i kraft d. 1. august 2017.

Lugt

Lugtgenekravet til byzone er som udgangspunkt ikke overholdt men beregningerne viser at der ikke vil ske en forøgelse af lugt fra ejendommen. Beregningen viser, at de 3 kriterier for at fravige geneniveauerne er opfyldt. Derfor søges der om dispensation fra lugtgenekravet til nærmeste byzone.

Landskab

Da ansøgningen om miljøgodkendelse ikke medfører nogle ændringer af det eksisterende byggeri er der ingen konsekvenser for landskabsoplevelsen.

Ejendommen er placeret i et særligt værdifuldt landbrugsområde, og er omgivet af flere små og store landbrugsejendomme. Landskabet er gennemskåret af flere læhegn.

Ejendommen består af flere større driftsbygninger, som ligger i tæt tilknytning til hinanden. Der er begrænset indsyn til ejendommen fra de omkringliggende veje, grundet afstanden fra de offentlige veje og ind til ejendommen og grundet beplantning omkring ejendommen. En del af driftsbygningerne er opført i røde mursten. Den nyeste slagtesvinestald er opført i lyse betonelementer. Alle tagflader på driftsbygningerne er grå.

Natur

Beregninger på ammoniak viser at alle krav i forhold til sårbar natur i området kan overholdes uden problemer. Der er heller ikke observeret bilagIV-arter, fredede arter m.m. i området. Det vurderes derfor at der ikke er væsentlige gener for naturen som følge af udvidelsen.

Bedste tilgængelige teknik (BAT)

Husdyrbruget Trehøjevej 18, 7480 Vildbjerg er et IE-brug, derfor er der krav om, at anvende den bedste tilgængelige teknik i forhold til minimering af ejendommens miljøbelastning. Ejendommen overholder BAT.



Da ansøgningen om miljøgodkendelse ikke medfører nogle ændringer, hverken produktions- eller bygningsmæssigt, foretages der ikke yderligere foranstaltninger.

Basisoplysninger

Oplysninger om samdrift med andre ejendomme

Udover Trehøjevej 18 ejer og driver Dorit Jacobsen og Jacob Sørensen Merrildvej 11, 7480 Vildbjerg, hvor der er en slagtesvineproduktion. Afstanden mellem de to ejendomme er ca. 400 m.

På baggrund af afstanden, og at ejendommene hver især kan drives som selvstændige enheder, vurderes der at der ikke er tale om en teknisk og forureningsmæssig forbindelse, jf. Husdyrlovens § 16c, imellem Merrildvej 11 og Trehøjevej 18. Der ansøges derfor en særskilt miljøgodkendelse til husdyrproduktionen på Trehøjevej 18.

Biaktiviteter

Der er ingen biaktiviteter på ejendommen.

IE-brug

Husdyrbruget er et i IE-brug, da der er mere end 750 stipladser til søer, og er derved omfattet af Husdyrbruglovens § 16a stk. 2.

Oplysninger om husdyrbruget og det ansøgte

Indretning og drift

Oversigt over husdyrbrugets bygninger:

Staldnavn	Staldstørrelse (m ²)	Ventilation	Kildehøjde	Produktion	Antal måneder udeglænde	Produktionsareal (m ²)
Ansøgt drift						
Klimastald (2)	612	Mekanisk ventilation	6 m	(#128729) Smågris. Toklimastald, delvis spaltegulv	0	463
Foltestald (3)	942	Mekanisk ventilation	6 m	(#128731) Slagtesvin. Delvis spaltegulv, 25 - 49 % fast gulv	0	773
Færrestald (8)	854	Mekanisk ventilation	6 m	(#128723) Søer, drægtende. Kasserier, delvis spaltegulv	0	738
Klimastald (incl. søgestald) (9+10)	1217	Mekanisk ventilation	6 m	(#128725) Smågris. Toklimastald, delvis spaltegulv	0	1380
Løbe-/drægtighedsstald (12)	1891	Mekanisk ventilation	6 m	(#128727) Søer, galde og drægtige. Lønglænde, delvis spaltegulv	0	1316
Sum						6866

Tabel 1. Oversigt over produktionsareal



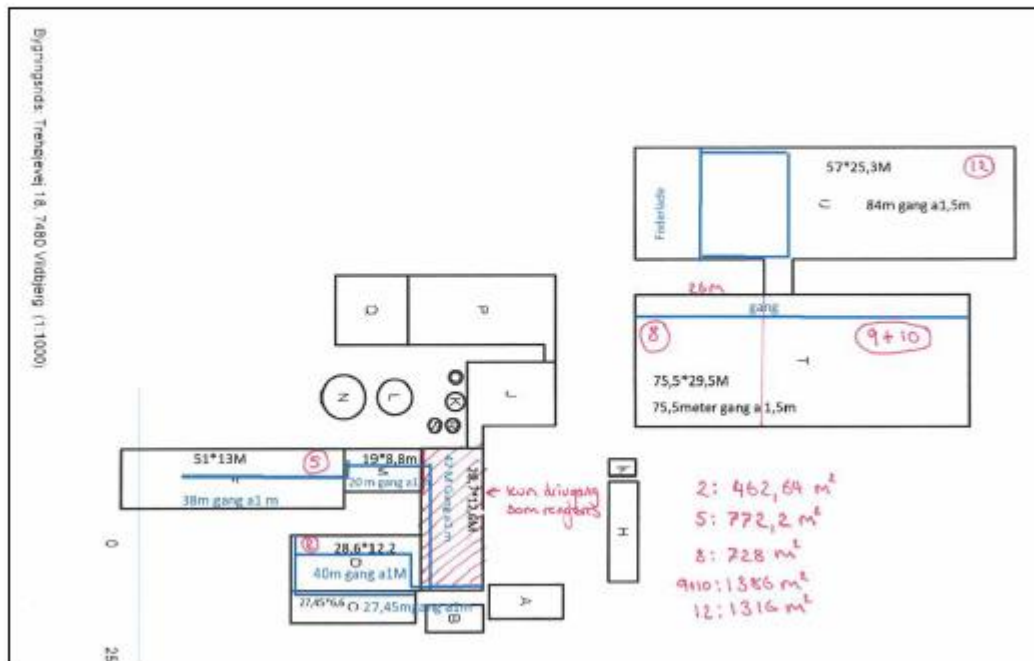
Navn	Lagerstype	Yderligere oplysninger	Bedste tilgængelige opbevaringsteknik	Dimension	Areale (m ²)
Arbejds drift					
Gylletank (800 m ³)	Flydende				199
Gylletank (1227 m ³)	Flydende				326

Tabel 2. Husdyrbrugets gødningslagre

Produktionsarealet er i denne ansøgning opgjort ud fra opmålinger, foretaget af ansøger selv.

Gangarealer er fratrukket. Inventar og foderkrybber er ikke fratrukket.

- Bygning 1. Beboelse
- Bygning 2. Klimastald
- Bygning 3. Udhus
- Bygning 5. Poltestald
- Bygning 6. Lade
- Bygning 7. Foderlade
- Bygning 8. Farestald
- Bygning 9. Sygestier
- Bygning 10. Klimastald
- Bygning 11. Foderlade/omklædning
- Bygning 12. Drægtighedsstald
- Bygning 13. Eksisterende gyllebeholder på 800 m³. Der anvendes naturlig flydelag.
- Bygning 14. Eksisterende gyllebeholder på 1.200 m³. Der anvendes naturlig flydelag.



Figur 1. Produktionsareal



Figur 2. Situationsplan

Afløbsforhold

Alle afløbsforhold ses på nedenstående figur.

Der er dræn i området men ikke åbne dræn. Der er langt til vandløb, åbne dræn og søer fra ejendommen

Alt regnvand løber til forsinkelsesbassin inden det kommer til vandløb.

Der er en vaskeplads på ejendommen med afløb til gyllebeholder.



Figur 3. Afløbsplan

Lys

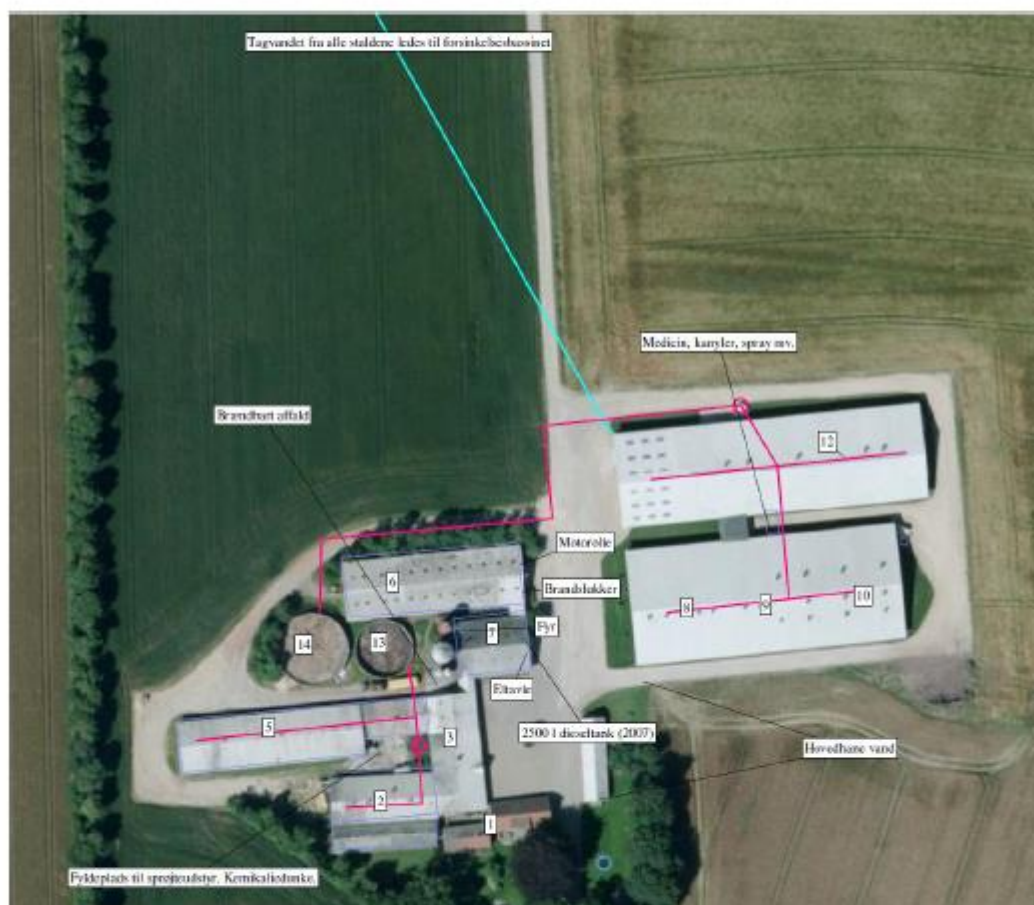
Lyset i staldene er tændt i arbejdstiden, der er etableret dagslysstyring.

Udendørsbelysning er styret med bevægelsessensor.

Der er lys i stald 12 fra kl 6.00 til 23.00. I øvrige staldbygninger er der kun lys i staldene, når der arbejdes. Lyset i staldene kan ses fra vinduerne i siden af bygningerne.

Al udendørsbelysning er udelukkende orienteringslys og tændes efter behov.

Der sker ikke ændringer af udendørsbelysningen som følge af udvidelsen. Ejendommen er afskærmet af læhegn mod nord, øst og vest. Eksisterende udendørs belysning vurderes ikke at være generende for omgivelserne og trafikken.



Figur 4. Oversigtskort



Anlægsarbejder, bygningsmæssige ændringer eller ny bebyggelse

Der anlægges ikke nye indkørsler, veje m.m., og der sker ingen bygningsmæssige ændringer eller opføres nye bygninger.

Håndtering og opbevaring af husdyrgødning

Opbevaringsanlæg	Før udvidelsen (m ³)	Efter udvidelsen (m ³)
Gylletank (bygning 13)	800	800
Gylletank (bygning 14)	1.200	1.200
Gyllekanaler	500	500
I alt	2.500	2.500

Tabel 3. Opbevaringsanlæg til husdyrgødning.

Flydende husdyrgødning omfatter gylle og hvad, der i øvrigt ledes til gylleanlægget i form af vaskevand mv.

Den flydende husdyrgødning fra staldene pumpes via fortanken til gyllebeholder. I fortanken er der en el-pumpe, der pumper gyllen via jordledning til gyllebeholder. Gyllebeholderne tømmes vha. sugekran på gyllevogn.

Loven kræver minimum 9 måneders opbevaringskapacitet, hvilket til enhver tid skal være overholdt.

Beliggenhed

Planforhold

Ejendommen er beliggende i det åbne land. Nærmeste nabo uden landbrugspligt er Trehøjevej 15, som ligger 380 m syd for anlægget. Den nærmeste samlede bebyggelse er Vildbjerg beliggende ca. 920 m vest for anlægget. Nærmeste byzone er ligeledes Vildbjerg, som ligger 530 m nordvest for ejendommen.

Landskab

Husdyrbrugets beliggenhed i forhold til udpegningerne og fredninger blevet gennemgået.

Zonestatus: Husdyrbruget er placeret i landzone.

Lokalplan: Der er ikke udarbejdet lokalplan for landzoneområdet

Husdyrbruget ligger indenfor:

Særlig værdifuldt landbrugsområde
Område for store husdyrbrug

Husdyrbruget ligger ikke indenfor:

Skovrejsningsområde
Lavbundsområde
Naturbeskyttelsesområde



Økologiske forbindelser / spredningskorridorer
Kulturhistoriske bevaringsværdier / kulturmiljø
Bevaringsværdigt landskab
Større sammenhængende landskab
Specifikke geologiske bevaringsværdier
Kystnærhedszone
Strandbeskyttelseslinje
Kirkebyggelinje
Skovbyggelinje
Åbeskyttelseslinje
Søbeskyttelseslinje
Beskyttede sten- og jorddiger
Fredede områder
Fortidsminde beskyttelseszone
Habitatområde
Råstofområder
Boringsnære beskyttelsesområder
Område med særlig drikkevandsinteresse
Nitratfølsomt indvindingsområde
Sprøjttemiddelfølsomme indvindingsområde
Jordforurening V1
Jordforurening V2

Da der ikke sker nogle bygningsmæssige ændringer eller anlægsarbejder, vil der ikke ske en væsentlig påvirkning af landskabet som følge af projektet.

Afstandskrav

Afstandskravene i henhold til § 6-8 i Lbk. nr. 256 af 21. marts 2017 om husdyrbrug og anvendelse af gødning m.v. (Husdyrbrugloven) er følgende:

§ 6:

- indenfor et eksisterende eller ifølge kommuneplanens rammedel fremtidigt byzone- eller sommerhusområde
- i et område i landzone, der i lokalplan er udlagt til boligformål, blandet bolig og erhvervsformål eller til offentlige formål med henblik på beboelse, institutioner, rekreative formål og lign.,
- i en afstand mindre end 50 m fra ovennævnte områder eller
- i en afstand mindre end 50 m fra en nabobeboelse.

§ 7:

- helt eller delvist indenfor eller i en afstand mindre end 10 m fra kategori 1 og kategori 2 naturtyper (jf. Husdyrgodkendelsesbekendtgørelsens § 2 stk. 1 og 2).

§ 8:

- ikke almene vandforsyningsanlæg (25 m)
- almene vandforsyningsanlæg (50 m)
- vandløb, dræn og søer (15 m)
- offentlig vej og privat fællesvej (15 m)
- levnedsmiddelvirksomhed (25 m)
- beboelse på samme ejendom (15 m)
- naboskel (30 m)

Alle afstandskrav er overholdt, da der ikke sker en udvidelse, ændring eller etablering af husdyranlæg eller gødningsopbevaringsanlæg.

Idet der ikke sker bygningsmæssige ændringer, vurderes de driftsmæssige ændringer ikke at ville medføre væsentlige gener fra ejendommen. Det vurderes heller ikke at ændringerne vil medføre væsentlige forringelser af Danmarks kulturarv eller de landskabelige forhold.

Nedstående viser at der er taget stilling til afstand fra poltestald til skel.

<p>følsomhed. Så bortfalder den del af godkendelsen, der ikke har været udnyttet de seneste 3 år, med mindre andet fremgår af miljøgodkendelsen. Fravigelser, der skyldes naturlige produktionsudsving, betragtes ikke som kontinuitetsbrud.</p> <p>Dispensationer</p> <p>Afstandskravet på 30 m til naboskel fra eksisterende klimastald (bygning 4) samt afstandskravet på 15 m til beboelse samme ejendom fra eksisterende stald (henholdsvis poltestald (bygning 5) og klimastald (bygning 2)) er ikke overholdt. Der sker ikke nogen udvidelse i den pågældende klimastald (bygning 4), og Herning Kommune har dermed vurderet, at det ikke er nødvendigt at foretage høring.</p> <p><small>¹ Lov om miljøgodkendelse m.v. af husdyrbrug nr. 1572 af 26/12/2006 med senere ændringer ² Bekendtgørelse om tilladelse og godkendelse m.v. af husdyrbrug nr. 294 af 31/03/2008 ³ Bekendtgørelse om husdyrbrug og dyrehold for mere end 2 dyrearter, husdyrgegning, erstatte m.v. nr. 1680 af 19/12/2008</small></p>
<p>Da det er eksisterende stalde og der ikke sker nogen udvidelse i staldene, gives der dispensation iflg. Lov om miljøgodkendelse m.v. af husdyrbrug § 9 stk. 3 til afstandskravet på 15 m til beboelse samme ejendom samt afstandskravet på 30 m til naboskel fra den eksisterende poltestald samt den eksisterende klimastald (bygning 4).</p>

Figur 5. Klip fra § 11 MGK af 30. september 2010

Naturområder

Ammoniakemission

På et husdyrbrug er det stalde og husdyrgødningslagre, der er hovedkilden til udledning af luftbåret kvælstof (ammoniakfordampning). Beregninger der er foretaget i *husdyrgodkendelse.dk*, viser at ammoniakfordampningen i ansøgt drift er 4769,7 kg NH₃-N/år.

Forudsætningerne for ammoniakemissionen i ansøgt drift er beskrevet under Indretning og drift.



Internationale naturbeskyttelsesområder (Natura 2000)

Der er ca. 9 km fra husdyrbrugets bygninger til nærmeste internationale naturbeskyttelsesområde, som er Habitatområde 249: Ovstrup Hede med Røjen Bæk.

Kategori 1-natur (*nærmere bestemte ammoniakfølsomme naturtyper beliggende inden for internationale naturbeskyttelsesområder*).

Anlægget er beliggende ca. 9 km sydvest for det nærmeste kategori 1 naturområde.

Der er foretaget beregninger i husdyrgodkendelse.dk, der viser en totaldeposition på 0,0 kg N. Kravet om maksimal total deposition er overholdt.

Kategori 2-natur (*nærmere bestemte ammoniakfølsomme naturtyper, der er beliggende uden for internationale naturbeskyttelsesområder*).

Anlægget er beliggende ca. 2,5 km sydvest for, det nærmeste kategori 2 naturområde.

Der er foretaget beregninger i husdyrgodkendelse.dk, der viser en totaldeposition på 0,1 kg N. Kravet om maksimal total deposition på 1 kg N/ha/år er overholdt.

§ 3 områder

Af figur 4 fremgår de områder, som indenfor en afstand af 1.000 m fra anlægget er omfattet af naturbeskyttelseslovens § 3.



Figur 6. § 3 arealer indenfor 1.000 m fra husdyrbruget.

Kategori 3-natur (*ammoniakfølsomme naturtyper, herunder moser, heder og overdrev, som ikke er omfattet af ovenstående kategori 1 og 2*)

Der er foretaget beregninger i Husdyrgodkendelse.dk, der viser at merdepositionen på de nærmest liggende naturområder ikke overstiger 1 kg N/ha/år.

På baggrund af ovenstående vurderes det samlet, at ammoniakemissionen fra husdyrbruget ikke vil medføre en væsentlig forringelse af miljøet.

Internationalt beskyttede arter af planter og dyr – bilag IV-arter

Af EF-habitatdirektivets bilag IV fremgår en række dyre- og plantearter (herefter bilag IVarter), som er strengt beskyttede, uanset om de forekommer indenfor et af de udpegede habitatområder eller på andre lokaliteter. På den baggrund kan der udelukkende gives tilladelse til aktiviteter, som vurderes ikke at have en negativ effekt på artens yngle- eller rasteområde.



I miljøgodkendelsen af 2016 har Herning Kommune skrevet følgende om påvirkning af IV-arter, rødlistarter, ansvarsarter mv.:

Bilag IV-arter og ansvarsarter observeret i Herning Kommune på nuværende tidspunkt gennemgås i det følgende. Flere af disse arter er ligeledes omfattet af artsfredninger eller er optaget på rødlisten.

Odder og padder forekommer mange steder i Herning Kommune og har en gunstig bevaringsstatus i landsdelen. Odderen yngler, raster og fouragerer langs vandløb med gode fiskemuligheder og har huler i brinken. Padderne yngler i vandhuller med rent vand. Udyrkede bræmmer omkring vandhullerne kan være med til at sikre, at vandet forbliver rent.

Grøn mosaikguldsmed er i Herning Kommune observeret syd for Harreskov mellem Kibæk og Arnborg, samt i Knudmosen ved Herning City. I sin cyklus er arten afhængig af planten Kребseklo (Stratiotes aloides), hvor den lægger sine æg, og larverne lever. Voksne individer kan strejfe langt omkring, og kan ses langt fra vandløb. Næringsstofbelastning kan medføre tilgroning af vandhuller og søer, hvorved kребseklo vil forsvinde og dermed livsgrundlaget for grøn mosaikguldsmed.

Grøn kølleguldsmed findes kun i de store jyske å-systemer så som Storå, Skjern Å, Karup Å og Gudenå. Arten er Herning Kommunes nationale ansvarsart. Den yngler i rene, iltrige og kølige vandløb. Den voksne guldsmed foretrækker lysåbne arealer, men kan også findes i skovlysninger. Der er en teoretisk mulighed for, at der ved uheld i forbindelse med håndtering af husdyrgødning kan ske en tilførsel af forurenende stoffer til Grøn Kølleguldsmeds levesteder. Det vurderes, at kun tilførsel af større mængder husdyrgødning (som følge af uheld med gyllebeholdere/gylletransport) vil kunne have en negativ effekt på grøn kølleguldsmed.

Der er ingen aktuelle registreringer af beskyttede plante og dyrearter, herunder ansvarsarter, i umiddelbar nærhed af eller på udbringningsarealerne eller inden for 1.000 meter af anlægget. Da alle udbringningsarealerne tidligere været anvendt til intensiv landbrugsdrift, indebærer dette ikke opdyrkning af ekstensivt dyrkede udbringningsarealer.

Det er derved sikret, at projektet ikke væsentligt vil

1) beskadige eller ødelægge yngle- eller rasteområder i det naturlige udbredelsesområde for de dyrearter, der er optaget i habitatdirektivets bilag IV, litra a)

2) ødelægge de plantearter, som er optaget i habitatdirektivets bilag IV, litra b) i alle livsstadier.

Idet udvidelsen er begrænset og foregår i de eksisterende rammer vurderes det at ovenstående vurdering er uændret.

National beskyttelse af arter af planter og dyr

Foruden den internationale artsbeskyttelse (bilag IV) er flere andre arter beskyttet af en nationalartsfredning jf. Artsfredningsbekendtgørelsen⁷.

Der er ikke registreret fredede arter i nærheden af ejendommens bygningsanlæg.



Biodiversitet – Den danske Rødliste

Danmark har jf. Biodiversitetskonventionen forpligtet sig til at standse tabet af biologisk mangfoldighed. Arter, som er forsvundet fra Danmark eller truet af udryddelse er registreret som sådan på Den danske Rødliste.

Der er ikke kendskab til truede arter på den danske rødliste i nærheden af ejendommens anlæg .

Det vurderes at husdyrproduktionen kan drives på stedet under hensyntagen til internationalt og nationalt beskyttede arter af planter og dyr.

Lugt

Der udledes lugt fra stalde, husdyrgødningslagre m.m. De primære kilder til lugt fra dyrehold er staldventilationsluft samt håndtering og opbevaring af husdyrgødning. Mange forhold kan influere på lugtmissionen fra stalde. Ud over arten, antallet og størrelsen af dyreholdet er det fx staldindretning, ventilationssystem, strøelse, gødningshåndtering, fodring, drikkevandssystem samt hygiejne i stalden.

I husdyrgodkendelsesbekendtgørelsens § 31 er fastsat det landsdækkende beskyttelsesniveau for lugt, der skal anvendes ved vurdering af om der er væsentlige lugtgener i forbindelse med udvidelse af et husdyrbrug.

Der søges om dispensation efter 50 % -reglen

Ansøgningen for Trehøjevej 18 viser, at lugtgenekriteriet ifølge husdyrbrugloven ikke umiddelbart er overholdt. Ved en konkret afvigelse og manglende overholdelse af lugtgenekriteriet, er det muligt at søge om brug af 50 % -reglen til lugtgenekriteriet.

Da det er ansøgt er der nogle lovgivningsmæssige betingelser, som skal overholdes:

1. Den ansøgte udvidelse eller ændring medfører ikke, at husdyrbrugets samlede lugtmission forøges.
2. Den ansøgte udvidelse eller ændring medfører ikke, at lugtmissionen fra det enkelte staldafsnit øges nærmere byzone, samlet bebyggelse, enkeltboliger m.v. (genekategori 1-3). Lugtmissionen for et enkelte staldafsnit må ikke forøges med mindre at lugtmissionen samtidig reduceres tilsvarende eller mere i staldafsnit, som ligger tættere på (i dette tilfælde) byzone end det pågældende staldafsnit. ELLER afstanden fra de staldafsnit, hvor lugtmissionen forøges, til de områder eller beboelsesbygninger er mindst 200% af den ukorrigerede geneafstand.
3. Afstanden til byzone, samlet bebyggelse, enkeltboliger m.v. (genekategori 1-3) er mere end 50 % af den beregnede geneafstand.
4. Herudover skal kommunen også inddrage andre forhold og foretage en konkret vurdering ud fra dette.

Kriterie 1

I forhold til kriterie 1 må den samlede lugtmission ikke forøges. Det kan ses af nedenstående tabel at husdyrbrugets samlede lugtmission ikke er forøget i ansøgt drift, men er den samme.



Anregt drift								
Staldafsnit								
	Produktionsid	Antal måneder udeglende	Lugt (IE/s)	Lugt (OU/s)	Effekt af teknologi (%)	Faktisk lugt (IE/s)	Faktisk lugt (OU/s)	Produktionsareal (m ²)
Klimastald (2)	128729	0	5596,0	9723,0	0	5596,0	9723,0	463
Polhestald (5)	128731	0	10822,0	22417,0	0	10822,0	22417,0	773
Farestald (8)	128733	0	2111,2	11648,0	0	2111,2	11648,0	728
Klimastald (incl. sygestald) (9 + 10)	128735	0	16632,0	29106,0	0	16632,0	29106,0	1386
Løbe-/dragtighedsstald (12)	128737	0	7764,4	9343,6	0	7764,4	9343,6	1316
Sum			42885,6	82237,6		42885,6	82237,6	

Nudrift								
Staldafsnit								
	Produktionsid	Antal måneder udeglende	Lugt (IE/s)	Lugt (OU/s)	Effekt af teknologi (%)	Faktisk lugt (IE/s)	Faktisk lugt (OU/s)	Produktionsareal (m ²)
Klimastald (2)	128730	0	5556,0	9723,0	0	5556,0	9723,0	463
Polhestald (5)	128732	0	10822,0	22417,0	0	10822,0	22417,0	773
Farestald (8)	128734	0	2111,2	11648,0	0	2111,2	11648,0	728
Klimastald (incl. sygestald) (9 + 10)	128736	0	16632,0	29106,0	0	16632,0	29106,0	1386
Løbe-/dragtighedsstald (12)	128738	0	7764,4	9343,6	0	7764,4	9343,6	1216
Sum			42885,6	82237,6		42885,6	82237,6	

Det vurderes, at kriterie 1 er overholdt.

Kriterie 2

I forhold til kriterie 2 må lugtemissionen i det enkelte staldafsnit ikke øges i forhold til nærmeste byzone, samlet bebyggelse og enkeltboliger, med mindre der reduceres i staldafsnit, som ligger tættere på nærmeste byzone, samlet bebyggelse og enkeltboliger.

Det kan også ses af ovenstående tabel at husdyrbrugets lugtemission for de enkelte staldafsnit ens.

Det vurderes, at kriterie 2 er overholdt.

Kriterie 3

Som tredje kriterie skal afstanden til byzone, samlet bebyggelse, enkeltboliger m.v. (genekategori 1-3) være mere end 50 % af den beregnede geneafstand.

Ansøgningen viser, at afstanden til nærmeste byområde er kortere end den beregnede geneafstand, men længere end halvdelen af den beregnede geneafstand, idet geneafstanden er beregnet til 726 meter til nærmeste byzone. Den vægtede gennemsnitsafstand fra stalden til nærmeste byzone er 636 meter. Halvdelen af geneafstanden er 363 meter.

Samlet resultat af lugtberegning

Bebyggelse	Kumulation	Model	Ukorrigeret geneafstand (m)	Korrigeret geneafstand (m)	Vægtet gennemsnitsafstand (m)	Genekriterie overholdt	
Trehøjevej 18	0	FMK	207,1	207,1	421,1	Ja	▼
Østergade 59	0	NY	529,6	529,6	1045,4	Ja	▼
Ukendt Byzone	0	NY	725,9	725,9	635,9	Nej	▼

Tabel 4. Lugtgeneregning.

Det vurderes, at kriterie 3 er overholdt.

Kriterie 4

Udover de 3 kriterier opstillet i husdyrbrugloven skal der også tages andre forhold med ind.

Husdyrbruget på Trehøjevej 18 ligger tæt på byzone og har derfor ikke mulighed for at udvide bedriften. I august 2017 kom der en ny husdyrbruglov, som giver husdyrbrugene mulighed for at få en mere fleksibel miljøgodkendelse, så det er muligt at optimere brugen af eksisterende staldanlæg og de svingninger der er i et dyrehold. Det vil Trehøjevej 18 gerne have mulighed for, derfor er der ansøgt om brug af 50%-reglen.

Ejer er ikke bekendt med, at der har været klager fra omboende over lugt eller andre ting. Hverken i det daglige eller de gange, hvor bedriften har søgt ny miljøgodkendelse eller tilpasninger af denne i tillæg til miljøgodkendelsen.

Det vurderes, på den baggrund at lugtgenekriteriet fraviges. Det kan det, fordi at forudsætningen for at kommunen kan fravige er, at geneniveauerne er opfyldte.

Samlet vurderes det at kravene for brug af 50 % -reglen er overholdt.

Øvrige emissioner og genepåvirkninger fra husdyrbruget og det ansøgte.

De væsentligste miljøforhold for husdyrbrug er støj, lugt, fluer, ammoniakfordampning, godstrafik og udvaskning af kvælstof til vandmiljøet. Nærmeste nabo er beliggende indenfor 500 m der er derfor foretaget en grundig vurdering af forhold angående støj, lugt, fluer, ammoniakfordampning, godstrafik som kan påvirke de nærliggende beboelser.



I det nedenstående er enkelte forhold uddybet.

Støj

De væsentligste støjkilder på et svinebrug er staldventilation, gyllepumper, foderleverancer, støj fra transporter, m.v.

Alle svinestalde er med mekanisk ventilation, der kører året rundt. Det er frekvensregulerede ventilatorer som er støjsvage.

Oprøring af gyllebeholdere sker forud for udkørsel af gylle på markerne primært om foråret.

Indblæsning af foder. Leverancer af foder foregår af kort varighed.

Transporter forekommer i forbindelse med levering af foder, gødning, brændstof og andre forbrugsstoffer. Der sker desuden transporter i forbindelse med afhentning af levende og døde dyr samt intern på bedriften. Endelig er der transporter i forbindelse med udbringning af husdyrgødning samt hjemtransport af afgrøder. De fleste transporter er med husdyrgødning og afgrøder. Derfor er belastningen af antallet af transporter i en kort afgrænset periode i forbindelse med sæsonen for gyllekørsel og høst. I højsæsonen kan det være nødvendigt med transporter i weekenden og uden for normal arbejdstid.

Andre transporter foregår normalt i dagtimerne og på hverdage. Afhentning af levende dyr kan dog ske døgnet rundt i henhold til slagteriets køreplaner. I højsæsonen kan det være nødvendigt med transporter i weekenden og uden for normal arbejdstid.

Husdyrbruget ligger i et landbrugsområde. Ejendommens beliggenhed i relativ lang afstand fra naboer, betyder at støj i forbindelse med produktionen vil være meget begrænset.

Der er redegjort for at transporter og andre støjende aktiviteter så vidt muligt foregår i dagtimerne, og det vurderes samlet set ikke, at husdyrbruget vil medføre væsentligt støjgener i nærmiljøet.

Rystelser

Brug af maskiner i landbruget kan i nogle tilfælde give anledning til vibrationsgener. Dette vil typisk være rystelser maskinføreren udsættes for, fremfor rystelser der giver gener for det omgivende miljø. Denne type rystelser er en arbejdsmiljøfaktor og vurderingen af dette forhold indgår i arbejdspladsvurderingen (APV) og behandles ikke nærmere her.

I forbindelse med transporter kan der muligvis være vibrationer fra køretøjerne. Dette vil dog ikke være i et omfang der overstiger, hvad der almindeligvis må forventes fra kørsler på landets veje. Der er ikke nabobeboelser beliggende umiddelbart op til veje eller indkørsler. Rystelser fra ejendommen eller transporter i forbindelse med driften af denne forventes derfor ikke at give gener for omgivelserne.

Støv

Den primære støvkilde er støv fra ventilationsanlæg. Der er overbrusning i alle stalde, hvor der er et lov-mæssigt krav om overbrusning.

I forbindelse med håndtering af foder, levering af foder m.m., kan der opstå støvgener. Alt foder opbevares i udendørs eller indendørs i lukkede siloer. Transport af foder mellem fodersiloerne og stalden foregår i et lukket system, derved er støvgener fra håndtering af foder meget begrænset.

Generelt vurderes at støvgener fra ejendommen vil være relative få og kortvarige og derfor ikke vil være til væsentlig gene for omkringboende naboer.

Fluer og skadedyr

For at bekæmpe skadedyr som kan være til gene for selve ejendommen foretages regelmæssig bekæmpelse af fluer, rotter og mus. Alle udendørs arealer samt områder omkring foderopbevaring holdes ryddeligt og rent.

Fluer bekæmpes ved hjælp af rovfluer i gyllekanalerne, jævnlig udslusning af gylle og god hygiejne i stalde.

Rottebekæmpelse sker via sikringsordning.

Det vurderes, at med det ansøgte projekt og håndteringen af forekomst af fluer og skadedyr, ikke vil blive en gene for de omkringboende.

Til- og frakørsels forhold

Til ejendommen er der to indkørsler.

Transporter forekommer i forbindelse med levering af foder, gødning, brændstof og andre forbrugsstoffer. Der sker desuden transporter i forbindelse med afhentning af levende og døde dyr samt intern på bedriften. Endelig er der transporter i forbindelse med udbringning af husdyrgødning samt hjemtransport af afgrøder.

Type	Antal/år, før	Antal/år, efter	Kommentarer
Indkøbt foder	78	78	
Husdyrgødning	340	340	Antallet af transporter afhænger af størrelsen på dyreholdet.
Husdyr til/fra ejendommen	52	52	
Døde dyr	78	78	
Øvrige	40	40	
Samlet antal transporter	588	588	

Tabel 5. Antal transporter til og fra ejendommen.

De fleste transporter er med husdyrgødning og afgrøder. Derfor er belastningen af antallet af transporter i en kort afgrænset periode i forbindelse med sæsonen for gyllekørsel og høst. I højsæsonen kan det være nødvendigt med transporter i weekenden og uden for normal arbejdstid.

Andre transporter foregår normalt i dagtimerne og på hverdage. Afhentning af levende dyr kan dog ske døgnet rundt i henhold til slagteriets køreplaner.

Der er redegjort for til- og frakørselsforhold, samt at transporter så vidt muligt foregår i dagtimerne. Det vurderes på baggrund af ovenstående at transporter til og fra ejendommen ikke vil medføre væsentlig negativ påvirkning af nærmiljøet.



Figur 7. Til- og frakørselsforhold

Forurenings- og genebegrænsende foranstaltninger

For at minimere risikoen for nedsvivning af stoffer til grundvandet samt beskyttelse af det omgivende miljø, er der redegjort for procedure for håndtering af gylle, kemikalier og olie ved uheld på husdyrbruget.



Redegørelse for mulige uheld:

Umiddelbare risici for uheld i forbindelse med driften, der kan medføre en øget forurening, vil være: brand, uheld med eller ved gyllebeholdere, herunder f.eks. beskadigelse af gyllebeholdere ved strejfen eller påkørsel, eller på anden måde ved lækage eller overløb, der vil medføre udsivning af gylle. Eller spild af kemi eller olie.

Minimering af risiko for uheld

Hvis der sker spild af olie under påfyldning, eller hvis det der sker, ikke umiddelbart kan fjernes ved afgravning eller ved brug af sugemateriale (savsmuld eller grus), vil både Alarmcentral (tlf. 112) og Miljøvagt blive kontaktet. Hvis der er mistanke om, at olie eventuelt kan sive ud af tanken, vil tanken blive tømt for olie. Såfremt det drejer sig om en mængde, som ejer ikke selv har mulighed for at fjerne, vil enten brandvæsenet eller en slamsuger, der må tage imod olieaffald, blive kontaktet, så tanken kan blive tømt. Såfremt der er sket spild, der ikke kan fjernes, vil både Miljøvagten og Alarmcentralen (tlf. 112) blive kontaktet.

Kemikalier opbevares i bygning 6.

Gyllebeholdere er underlagt 10-års kontrol, hvor en kontrollant kontrollerer beholderens tæthed og kabler over og under terræn. Derudover er gyllebeholdere placeret sådan, at den er under dagligt opsyn for eventuelle revner, rust på synlige kabler, gylleudsivninger og andet. Ved påkørsel eller strejfen af gyllebeholdere med maskiner eller andet vil eventuelle revner blive tilset med det samme og udbedret straks. Hvis revnen ikke kan udbedres ved egen hjælp, vil beholderproducenten blive kontaktet om assistance.

Gylletankene tømmes med selvlæssende gyllevogne påmonteret sugekran.

Minimering af gene og forurening ved uheld

Hvis gyllebeholderen skulle springe, vil alarmcentralen på tlf.: 112 blive kontaktet øjeblikkeligt. Ved driftsuheld, hvor der er sket, eller hvor der er fare for at ske en større forurening af omgivelserne, vil alarmcentralen straks blive kontaktet på tlf.: 112. I tilfælde af lækage på gyllebeholderen vil der ikke ske en hurtig afstrømning, da terrænet omkring ejendommen er forholdsvis fladt. Der vil derfor ikke være risiko for gylleudslip til vandløb.

Der er udarbejdet en beredskabsplan.

Det vurderes at der er taget tilstrækkelige forholdsregler i tilfælde af et uheld, ved at der er en procedure for hvad der skal gøres i tilfælde af et uheld og for at minimere risikoen for uheld.

Egenkontrol

- Der føres daglige tilsyn med mekanisk udstyr, såsom ventilationsanlæg, foderanlæg og vandingssystem som kontrolleres for evt. funktionssvigt.
- Der overvåges ved gyllepumpning



- Der udføres 10-årig beholderkontrol.
- Der føres logbog over gylletanke.
- Kontrol med gødningsmængder, gødningsanvendelse, antal dyr etc. udføres efter gældende lovkrav (gødningsregnskab og husdyrindberetning) og kontrolleres af Landbrugsstyrelsen. Anvendelse og udarbejdelse af mark-/gødningsplaner er et af hovedpunkterne i BAT-kravene. Det opfyldes til fulde. Det er et styringsredskab der sikrer, at afgrøderne gødes efter behov, at gødning tilføres markerne når vejret tillader det så næringsstofudledningen til det omgivende miljø minimeres.

Med ovenstående er der redegjort for, at der er fokus på management og egenkontrol på ejendommen. Ved at registrere og iagttage daglige rutiner og forbrug, kan eventuelle uhensigtsmæssige forhold identificeres og afhjælpes.

Det vurderes samlet set at driften af husdyrbruget på adressen inkl. egenkontrol og management lever op til lovens krav. Driften af husdyrbruget forventes derfor samlet set ikke at medføre en væsentlig negativ virkning på miljøet

Væsentlige virkninger fra reststoffer, affaldsproduktionen, samt ved brugen af naturressourcer.

Grundvand

Ejendommen ligger ikke i område for særlig drikkevandsinteresse. Ejendommen ligger ikke indenfor indsatsområde mht. nitrat, indvindings oplande til almene vandværker og hygiejnezoner for vandværksboringer eller nitratfølsomt drikkevandsområde.

Der er ingen aktive boringer på ejendommen.

Spildevandsledningerne, herunder tagvand, overfladevand og sanitært spildevand er adskilt fra hinanden efter gældende regler, for at undgå en forurening af overflade- og grundvand.

Ud fra ovenstående vurderes det ikke at den påtænkte driftsændring vil have indvirkning på grundvandet.

Zink

Ifølge husdyrgødningsbekendtgørelses § 36 er der i visse tilfælde en række restriktioner for anvendelser af husdyrgødning fra smågrise op til 25 kg, hvis smågrisene tildeles receptpligtig medicinsk zink.

Der kan opstå behov for anvendelse af medicinsk zink til behandling af diarre hos smågrisene.

Ved blandede besætninger (sohold med tilhørende smågrise op til 25 kg) vil andelen af husdyrgødning fra smågrisene normalt udgøre mindre end 40 % af den samlede mængde husdyrgødning.

Brugen af medicinsk zink udfases helt i juni 2022.

På grundlag af den blandede besætning vurderes brug af husdyrgødningen ikke at være i strid med gældende lovgivning i husdyrgødningsbekendtgørelsen. Derved minimeres risikoen for, at der vil ske en op-hobning af zink som på sigt forskyder balancen i jordens økosystemer og vandmiljøer.



Reststoffer (olie, rengøringsmidler, kemikalier, medicin m.m.)

Opbevaring af reststoffer skal ske på en forsvarlig måde, så der ikke er risiko for afløb til jord, kloak, overfladevand eller grundvand.

Olie

På ejendommen anvendes der olie, i form af diesel- og fyringsolie og smørelie. Dieselolie anvendes til landbrugsmaskinerne i forbindelse med markarbejdet. Dieselolien opbevares i maskinhuset i to overjordiske tanke på hhv. 1.452 og 2.500 liter fra 2006. Begge tanke er placeret på fast bund uden afløb. Tankene er forsynet med en overfyldningsalarm, for at undgå en evt. jordforurening ved påfyldning af tankene. Fyringsolie anvendes til opvarmning/udtørring af staldene ifm. vask. Fyringsolien opbevares i overjordisk tank på 1.200 l som står i forrummet. Smørelie anvendes til traktorer og maskiner, og opbevares i 200 liter tromler i halmlade, den er ligeledes placeret på fast bund uden afløb. Olieaffald afleveres på den kommunale modtagestation eller afhentes af godkendt firma.

Kemikalier

På ejendommen anvendes der kemikalier hovedsagligt i form af pesticider og rengøringsmidler. Det er minimalt hvad der anvendes af rengøringsmidler. Ved vask af stalde anvendes iblødsætning og højtryksrensere. Andre former for kemikalier der er klassificerede og mærket som giftige eller meget giftige opbevares i aflåst kemikalierum i halmlade. Nødvendige rengøringsmidler/kemikalier bruges op i ejendommens drift, hvorved der normalt ikke er kemikalieaffald til bortskaffelse. Hvis reglerne ændres så et kemikalie, der tidligere har været benyttet på ejendommen, bliver ulovligt at bruge, bortskaffes eventuelle rester hurtigst muligt til Kommunal Modtagestation.

Pesticider

Pesticider opbevares i aflåst kemikalierum i halmlade. Vask og påfyldning af sprøjte sker på vaskeplads, hvorfra der er afløb til gyllebeholder. Påfyldning af sprøjten sker så der ikke er risiko for tilbageløb til vandforsyningen. Nødvendige pesticider bruges op i ejendommens drift, hvorved der normalt ikke er pesticidaffald til bortskaffelse. Hvis reglerne ændres så et pesticid, der tidligere har været benyttet på ejendommen, bliver ulovligt at bruge, bortskaffes eventuelle rester hurtigst muligt til Kommunal Modtagestation.

Medicin

Bedriften er tilmeldt en sundhedsordning med dyrlægen, som kommer på besøg mindst en gang om måneden. Her udskriver dyrlægen den nødvendige medicin. Eventuelle medicinrester returneres til dyrlæge eller apotek. Det er dog sjældent at det sker, da alt det indkøbte opbruges. Skarpe og spidse genstande opbevares i lukket beholder i stalden, og afleveres til dyrlæge eller på apotek.

Det vurderes at reststoffer opbevares og håndteres miljømæssigt forsvarligt på ejendommen.

Affald

I den daglige drift vil der være en række affaldsprodukter til bortskaffelse via kommunale ordninger og modtagestationer. Affaldet tilstræbes opbevaret og bortskaffet i overensstemmelse med affaldsregulativene for Herning Kommune.

Forbrændingsegnet affald opbevares i container og afhentes hver uge.



Papir/pap opbevares i container og afhentes hver uge.

Ikke forbrændingseget affald (f.eks. eternit, glaserede fliser og tegl, imprægneret træ o.l.). Normalt forefindes der ikke "ikke forbrændingseget affald" på ejendommen, men i tilfælde af den type affald opstår, så bortskaffes det til kommunal genbrugsplads. Eventuelt jernaffald bortskaffes til skrothandler.

Øvrigt farligt affald som f.eks. lysstofrør, el-spærpærer, oliefiltere, batterier eller spraydåser indsamles i servicenum/værksted. Brugte batterier tages ofte med retur af leverandør. Andet leveres til kommunal modtagestation.

Affald opbevares og bortskaffes i overensstemmelse med gældende lovgivning og affaldsdirektiver, og det vurderes ikke at håndteringen heraf kan medføre risiko for forurening af miljøet.

Døde dyr

Døde søer placeres under kadaverkappe ved Trehøjevej / Merrildvej. Smågrisene opbevares i kølecontainer indtil afhentning. Der afhentes døde dyr ca. 1 gang ugentligt.

Placeringen af afhentningsstedet ligger ugeneret i forhold til nabobeboelser og forbipasserende.

Det vurderes, at husdyrbruget efterlever Bekendtgørelse nr. 558 af 01/06/2011 om opbevaring m.m. af døde produktionsdyr.

Vand

Vandforbruget på denne bedrift anvendes primært til drikkevand.

I alle stalde anvendes der drikkekopper eller vandventiler over krybbe, hvorved vandspild undgås. Lækager identificeres, stoppes og repareres hurtigst muligt.

Der er hele tiden fokus på at minimere vandforbruget, både i forbindelse med daglig drift men også ved udskiftning af teknikker der forbruger vand. Det vurderes derved at brugen af naturressourcer sker på en forsvarlig måde.

Energi

På ejendommen anvendes der energi i form af el, dieselolie og træpiller. Elforbruget anvendes hovedsagligt til ventilation, gyllepumpning, belysning, foderfremstilling og udfodring. Af energibesparende teknikker kan nævnes, lavenergipærer, og frekvensstyret ventilation. Udendørs belysning er dagslysstyret eller har bevægelsescensor.

Al ventilation er styret af et temperatur- og fugtighedsreguleret styringssystem, som sikrer, at ventilationen kører optimalt, både med hensyn til temperaturen i staldene og el-forbruget.

Der er multistep ventilation i de nyere stalde.

Der er hele tiden fokus på at minimere energiforbrug, både i forbindelse med daglig drift men også ved udskiftning af teknikker der forbruger energi. Det vurderes derved at brugen af naturressourcen sker på en forsvarlig måde. Det vurderes derfor at der på ejendommen er fokus på besparelse af energi, og driften af husdyrbruget forventes ikke at medføre væsentlig følgerkninger for miljøet på baggrund heraf.



BAT (ammoniak)

Projektets BAT-emissionsniveau er beregnet i husdyrgodkendelse.dk. BAT-emissionskravet er overholdt.

Samlet BAT beregning			
	Stalde	Lagre	Total
Samlet BAT krav (kg NH ₃ -N /år)	4564	206	4770
Faktisk emission (kg NH ₃ -N /år)	4564	206	4770
Forskiel (kg NH ₃ -N /år)	-	-	0
Vejledende BAT Overholdt?	-	-	Ja

Tabel 6. BAT-beregning

BAT-niveauet er fastsat som eksisterende stald niveau.

BAT-niveauet er opnået ved at, der er anvendt:

- Delvis spaltegulv i løbe-, drægtigheds- og farestalde.
- Delvis spaltegulv i to-klimastald

Der er ikke foretaget en vurdering af fravalg, da BAT-emissionskravet er overholdt.

På baggrund af ovenstående vurderes det at projektet lever op til lovgivningens krav.

Miljøledelsessystem

Der indføres et miljøledelsessystem på ejendommen. Det vil sige:

- Bedriftens miljøforhold er gennemgået.
- Der er formuleret en miljøpolitik.
- Der er fastsat et ambitionsniveau i form af miljømål.
- Der er udarbejdet en plan for, hvordan målene nås.
- Der evalueres en gang årligt, om målene er nået.
- Miljøledelsessystemet gennemgås en gang årligt.

Management/Godt landmandskab

- Bedriftens medarbejdere uddannes løbende gennem kurser og efteruddannelse.
- Medarbejdere er orienteret om, at ejendommen er miljøgodkendt, og hvilket ansvar der dermed følger.
- I bedriftens driftsregnskab registreres forbrug af vand, energi, indkøbt foder, pesticider og handelsgødning.
- Gyllen analyseres for indhold af kvælstof og fosfor.



- Rengøring i og omkring siloer og bygninger foretages jævnligt med henblik på at minimere risikoen for lugt og for at der ikke skal opstå uhygiejniske forhold.
- I forbindelse med indretningen af produktionsanlægget er der fokus på, at indretningen tager hensyn til en rationel drift, af hensyn til ressource forbruget i driften og af hensyn til de daglige arbejds gange.
- Sigtet med anlægget er, at der ud fra et proportionalitetssynspunkt er fokus på hvilke staldsystemer, der er bedst anvendelig i relation til miljø, arbejdsforbrug og dyrevelfærd for at fremtidssikre virksomheden.
- På bedriften er der udarbejdet beredskabsplan, således at skade ved uheld kan minimeres.
- Der er faste procedurer/rutiner i forhold til bortskaffelse af bedriftens spild- og affaldsstoffer, levering af foder, transporter m.m.
- Bedriften efterlever kravene med tilhørende egenkontrolprogram i "Danish"- produktstandarden. En DANISH-godkendelse er landmandens kvalitetsstempel på, at forholdene i besætningen lever op til dansk lovgivningen og branchens egne krav. Den omhandler primært forhold vedr. dyrevelfærd, fødevarer sikkerhed og sporbarhed i primærproduktionen. Endvidere stilles der krav om renholdelse, skadedyr, foderopbevaring og generelt management. Der iværksættes et reparations- og vedligeholdelsesprogram for at sikre, at bygninger og udstyr er i driftsklar stand.

Der stræbes efter at leve op til målene for godt landmandskab. Dette betyder bl.a.:

- At hjælpestoffer som gødning, plantebeskyttelsesmidler, medicin og energi bruges under hensyntagen til miljø og sundhed.
- At brugen af næringsstoffer optimeres på ejendomsniveau under hensyntagen til afgrødernes behov og det økonomiske afkast.
- At der sikres en høj udnyttelse af næringsstoffer ved udarbejdelse af mark- og gødningsplaner. Herved sikres, at tildeling af kunst- og husdyrgødning sker ud fra afgrødernes behov og næringsstoffnorm på den enkelte mark, således der sker mindst muligt tab til det omgivende miljø. Endvidere laves der en årlig opgørelse i form af gødningsregnskaber over at forbruget gødning ikke er større end normerne foreskriver.
- At der er fokus på at stalde og produktionssystemer indrettes så lugt og fordampning af ammoniak begrænses ud fra de tekniske og økonomiske muligheder og under hensyntagen til dyrenes fysiologiske og adfærdsmæssige behov.

Ud fra ovennævnte egenkontroller, som indgår i den daglige drift, vurderes det at husdyrbruget lever op til BAT for management.

Fodringsstrategi

- Foderproduktion og indkøb af foder sker på grundlag af foderplanlægning.
- Der udarbejdes foderplaner i samarbejde med konsulent og med anvendelse af nyeste viden indenfor svinefodring. Herved optimeres fodringen så unødigt forbrug af råvarer undgås.
- Der er faste aftaler til levering af foder.
- Foderanlæg justeres jævnligt, således at udfodret mængde svarer til dyrgruppen og unødigt foder-spild minimeres.



- Der anvendes fasefodring af søerne, så søer i forskellige stadier (cyklus) kan tildeles forskellige foderblandinger. I denne produktion kan der udfodres 2 forskellige blandinger, en drægtighedsblanding eller en diegivningsblanding. Dette sikrer, at søerne tildeles foder, hvor næringsstofferne er tilpasset netop deres størrelse og behov. Kravet til næringsstoffer er forskelligt, og ved at fasefodre indenfor normerne undgås en generel overforsyning med råprotein og fosfor, som ellers vil udskilles via husdyrgødningen og belaste miljøet.

Det vurderes ud fra ovennævnte procedurer og tiltag, som er medvirkende til at minimere udskillelsen af fosfor og kvælstof, og derfor også ammoniakemissionerne, at husdyrbruget lever op til BAT for fodringsstrategi.

Vand

- Vandforbruget registreres en gang årligt i regnskabet.
- Evt. lækager identificeres og repareres hurtigst muligt. Defekte drikkekopper udskiftes.
- Bedriftens drikkevandsinstallationer rengøres og efterses jævnligt med henblik på at undgå spild.
- I forbindelse med rengøring iblødsættes staldene for at minimere forbruget af vaskevand.
- Der er drikkekopper eller drikkenipler over krybber i alle staldafsnit. Herved undgås drikkevandsspild.

Ud fra ovennævnte procedurer og tekniske løsninger, som er medvirkende til at minimere vandforbruget og til at holde løbende fokus på ressourceforbruget, så der kan ageres hurtigt og effektivt ved driftsforstyrrelser og uheld. Vurderes det at husdyrbruget lever op til BAT for vand.

Energi

Belysning:

- Lyset i staldene er tændt i arbejdstiden, der er etableret dagslysstyring.
- Udendørs belysning har bevægelsessensor, hvorved unødvendigt energi forbrug undgås.

Varme:

- Der anvendes lavenergipærer i varmelamper i smågrisehulerne.
- Der anvendes to- klimastalde, hvorved grisenes egenproduktion af varme anvendes til at hæve temperaturen under overdækningen. Herved spares energi på opvarmning af det faste gulv.

Ventilation:

- Al ventilation er styret af et temperatur- og fugtighedsreguleret styringssystem, som sikrer, at ventilationen kører optimalt, både med hensyn til temperaturen i staldene og el-forbruget.
- Der er multistep ventilation i de nyere stalde.
- Ventilationsanlægget til ses dagligt for driftsforstyrrelser.
- I de mekanisk ventilerede stalde gennemføres hyppige eftersyn, justeringer og rengøring af ventilationssystemet. Hvorved unødigt energiforbrug til ventilation undgås.

Ud fra ovennævnte procedurer og tekniske løsninger, som er medvirkende til at minimere energiforbruget og til at holde løbende fokus på ressourceforbruget, så der kan ageres hurtigt og effektivt ved driftsforstyrrelser og uheld. Vurderes det at husdyrbruget lever op til BAT for energi.



Spildevand

- Spildevandsmængden forsøges reduceret ved fx at anvende højtryksrensere ved vask af stalde, identificere og reparere evt. lækage hurtigst muligt.
- Spildevandsledningerne, herunder tagvand, overfladevand og sanitært spildevand er adskilt fra hinanden efter gældende regler, for at undgå en forurening af overflade- og grundvand.

Ud fra ovennævnte tekniske løsninger, som er medvirkende til at minimere mængden af spildevand og til at holde løbende fokus på ressourceforbruget, så der kan ageres hurtigt og effektivt ved driftsforstyrrelser og uheld. Vurderes det at husdyrbruget lever op til BAT for spildevand.

Støj

- Der anvendes støjsvage ventilatorer.
- Foderanlæg, kværne og tørrerier er placeret indendørs.
- Der anvendes støjsvag gyllepumpe (el).
- Alle porte og døre er lukket i forbindelse med fodring.
- Der fodres ikke om natten.
- Alle stalde er isolerede.

Ud fra ovennævnte tekniske løsninger, som er medvirkende til at forebygge og minimere støj. Vurderes det at husdyrbruget lever op til BAT for støj.

Støv

- Der er overbrusningsanlæg i alle stalde, med undtagelse af farestaldene, hvilket reducerer støvge-ner.
- Alt foder opbevares i lukkede siloer. Transport mellem udendørs siloer og foderlade foregår i et lukket system.

Ud fra ovennævnte tekniske løsninger, som er medvirkende til at forebygge og minimere støv. Vurderes det at husdyrbruget lever op til BAT for støv.

Lugt

- Rengøring i og omkring siloer og bygninger foretages jævnligt med henblik på at minimere risikoen for lugt og for at der ikke skal opstå uhygiejniske forhold.
- Der er primært anvendt staldsystemer m. begrænset gylleoverflade (delvis spaltegulv)
- Gyllebeholderne oprøres kun i forbindelse med udbringning af husdyrgødningen.
- Husdyrgødning udbringes under hensyn til de generelle regler, og foregår i videst mulig omfang efter godt landmandskab, hvilket vil sige, at der tages hensyn til naboer, byområder osv.

Ud fra ovennævnte tekniske løsninger, som er medvirkende til at forebygge og minimere lugt. Vurderes det at husdyrbruget lever op til BAT for lugt.

Opbevaring af husdyrgødning

Gylle:



- Flydende husdyrgødning opbevares i tætte gylletanke og udbringes på markerne ud fra afgrødens behov på den enkelte mark. Herved optimeres optagelsen af næringsstoffer og udvaskningen af nitrat samt udledningen af fosfor minimeres.
- Der etableres flydelag på gylletankene for at minimere ammoniak emission, flydelaget kontrolleres månedligt og der føres logbog over kontrollen, så der er fokus på at flydelaget lever op til kravene.
- Årligt efterses tæthed af overjordisk del og kabler på gyllebeholdere for intakt beskyttelse og eventuelle brud. Ved skader kontaktes leverandøren.
- Tanken tømmes ca. en gang årligt for indvendig inspektion. Inspektionen foretages stående uden for tanken.
- Gyllen omrøres kun forud for udkørsel af gylle.
- Der er konstant flydelag på gyllen, og efter omrøring/udkørsel kontrolleres det, at der er etableret flydelag senest efter 14 dage, forudsat der er gylle i tanken.
- Tanken er tilmeldt de lovpligtige eftersyn, hvilket betyder, at tanken hvert 10. år bliver kontrolleret af autoriseret kontrollant for, om tanken opfylder krav til holdbarhed, tæthed og styrke.

Ud fra ovennævnte procedurer og tekniske løsninger, som er medvirkende til at minimere ammoniakemissionen og risikoen for forurening af jord og grundvand. Vurderes det at husdyrbruget lever op til BAT for opbevaring af husdyrgødning.

Udbringning af husdyrgødning

- Flydende husdyrgødning udbringes ved slangeudlægning eller nedfældning. Disse udbringningsmetoder er blandt de bedste mht. at reducerer ammoniak emissionen fra det udbragte husdyrgødning.
- Al gylle nedfældes på sort jord og i græsmarker eller der anvendes en teknik, som kan reducere ammoniakfordampningen med samme effekt som nedfældning på den pågældende arealtype (fx forsuring).
- Husdyrgødningen udbringes under hensyn til afgrødernes vækstperiode og behov, hvilket medfører maksimal udnyttelse af næringsstoffer.
- Husdyrgødning udbringes under hensyn til de generelle regler, og foregår i videst mulig omfang efter godt landmandskab, hvilket vil sige, at der tages hensyn til naboer, byområder osv.
- I forbindelse med udbringning af husdyrgødning er der fokus på at holde en passende afstand til områder, hvor der er risiko for afstrømning til vandløb, vandboringer, osv. Derved mindskes risikoen for tab af fosfor og nitrat, samt forurening af vandmiljøet.

Ud fra ovennævnte procedurer og tekniske løsninger, som er medvirkende til at minimere ammoniakemissionen og risikoen for forurening af jord og grundvand. Vurderes det at husdyrbruget lever op til BAT for udbringning af husdyrgødning.

Samlet BAT-vurdering

Samlet vurderes det at projektet lever op til BAT indenfor punkterne, ammoniak, miljøledelse, management, fodringsstrategi, vand, energi, spildevand, støj, støv, lugt, opbevaring af husdyrgødning og udbring af husdyrgødning, blandt andet baseret på punkterne i BREF-dokumentet og lovgivningskravene.

Eventuelle grænseoverskridende virkninger

Ifølge IE-direktivet har et anlæg grænseoverskridende virkning, hvis anlægget kan få en betydelig negativ indvirkning på miljøet i en anden EU-medlemsstat.

Alene på grund af afstanden vurderes det i den konkrete sag, at det ansøgte ikke vil give anledning til væsentlige virkninger på miljøet i andre EU-medlemsstater.

Foranstaltninger for at undgå, forebygge eller begrænse det ansøgte virkning på miljøet

I dette afsnit er der nævnt de væsentligste foranstaltninger for at begrænse det ansøgte projekts virkninger på miljøet. I alle de foregående afsnit, vil man kunne læse yderligere om de anvendte foranstaltninger og vurderingerne heraf.

- Staldsystemerne i de eksisterende stalde, er med delvis spaltegulv med henblik på at minimere ammoniakfordampningen fra staldanlægget. Der er flydelag på gylletankene, hvilket minimerer ammoniakfordampningen fra lagrene.
- Der udarbejdes mark-/gødningsplan for ejendommens jordtilliggende, hvorved fosfor- og nitratudvaskning minimeres.
- Spildevandsledninger, herunder tagvand, overfladevand og sanitært spildevand er adskilt fra hinanden efter gældende regler, for at undgå en forurening af overflade- og grundvand.
- Olietanke står indendørs på fast gulv uden afløb og vask af sprøjte sker på vaskeplads med afløb til gyllebeholder, derved er der ikke er risiko for afløb til jord, kloak, overfladevand eller grundvand.
- Der foretages forskellige egenkontroller, for at bl.a. at følge produktionen, forbrug af fx foder, el og vand m.m.
- Der udarbejdes en beredskabsplan for ejendommen.

Tiltag ved ophør

Ved ophør af produktionen fra ansøgers side vil produktionen formentlig blive fortsat af en ny ejer. Hvis produktionen ophører, vil produktionsanlæg, gødnings- og foderopbevaringsanlæg blive tømt og rengjort.

Det vurderes at ovennævnte er tilstrækkeligt til at undgå forureningsfare.

Befolkningen og menneskers sundhed

Højt ammoniakindhold i luften kan være sundhedsskadeligt for mennesker. Der er via lovgivningen indført en begrænsning på ammoniakemissionen for husdyrbrug i form af krav om miljøvenlig teknologi (BAT). BAT kravet er medvirkende til at de overordnede mål om begrænsning af ammoniakindhold i luften overholdes. På Trehøjevej 18 overholdes lovgivningens krav til BAT, hvorved ammoniakindholdet i luften begrænses.

Risikoen ved MRSA eller antibiotikaresistens håndteres af generelle veterinærregler i fødevarestyrelsens regi. Der er ikke særlige forhold ved beliggenheden af Trehøjevej 18 som betyder at der skal udvises særlig



forsigtighed. Særlige forhold kunne f.eks. være beliggenhed i umiddelbar nærhed til sygehus/institutioner ol.

Der er i tidligere afsnit gjort rede for at der ikke forventes væsentlige gener for omgivelserne med støv, støj eller lugt mv.

Ud fra ovenstående vurderes det at husdyrbruget på Trehøjevej 18 kan drives på stedet uden at påvirke menneskers sundhed negativt.

Alternative løsninger

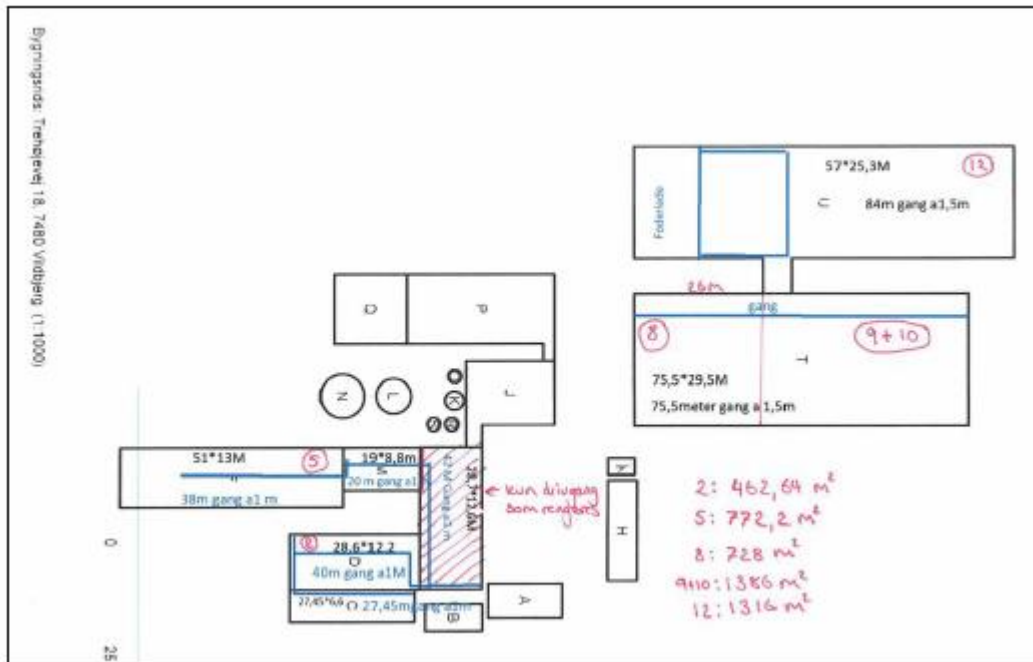
Da der udelukkende er tale om en overgang til den ny Husdyrbruglov, der trådte i kraft d. 1. august 2017, er det ikke relevant, at vurdere alternative løsninger for husdyrbruget.

Samlet vurdering af miljøkonsekvensrapporten

Denne ansøgning er udarbejdet efter Husdyrloven og det vurderes ud fra ovenstående beskrivelser og vurderinger, at det ansøgte væsentlige direkte og indirekte virkninger ikke vil have en negativ påvirkning på følgende punkter:

1. Befolkningen og menneskers sundhed.
2. Biologisk mangfoldighed med særlig vægt på kategori 1- og 2-natur, samt bilag IV-arter.
3. Jordarealer, jordbund, vand, luft og klima.
4. Materielle goder, kulturarv og landskabet.
5. Samspejlet mellem to, flere eller alle faktorer efter 1-4.
6. Sårbarhed i forhold til risici for større ulykker eller katastrofer som følge af ovennævnte faktorer 1-5.

Bilag 2: Oversigt over produktionsarealet



Figur 1. Produktionsareal



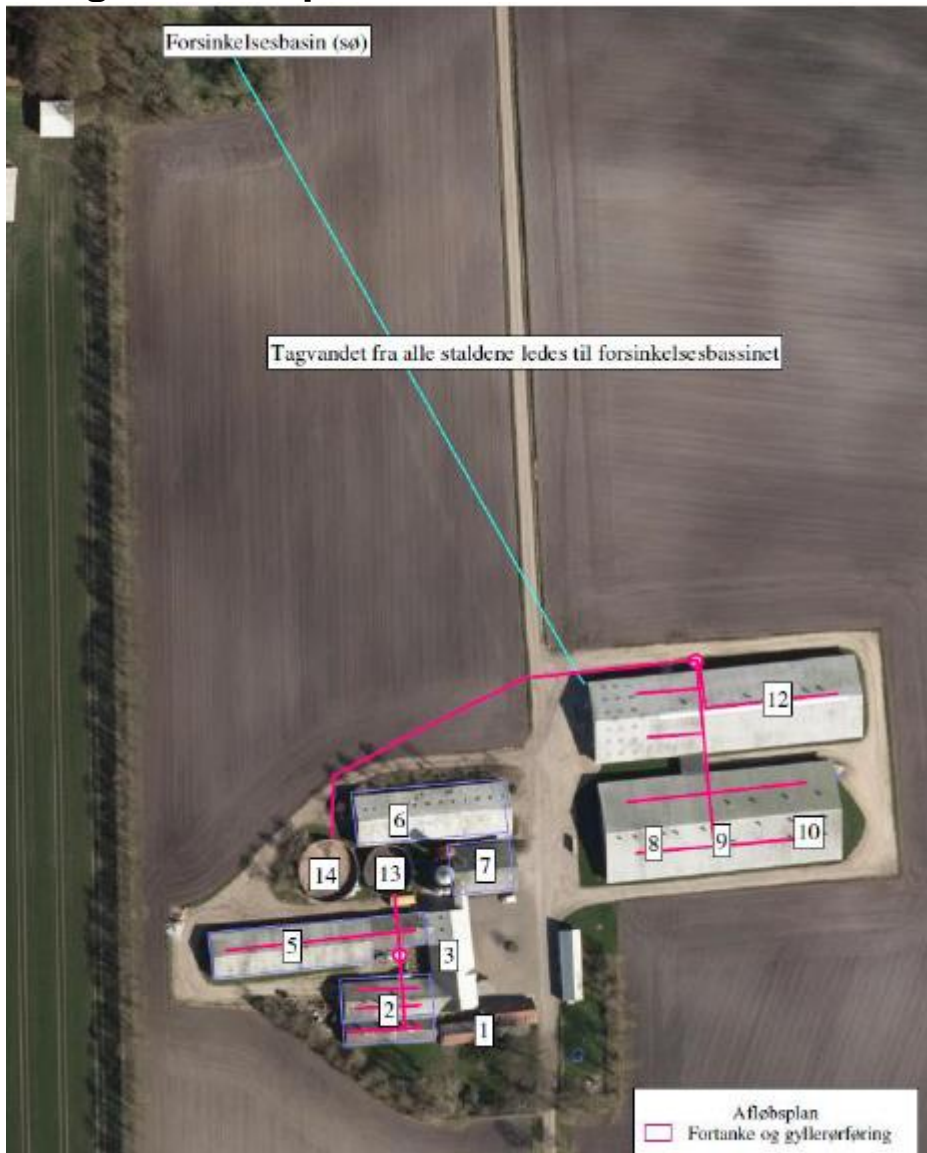
Figur 2. Situationsplan



Bilag 2-1.
Tekst til bygningsoversigten 2-0.

Nr. på bilag 2-0	Bygning	Anvendelse	Bemærkninger
1	Stuehus		
2	Klimastalde	Smågrise	Staldene er fra 1979/1988, og de tages ud af drift når de er slidt op.
3	Udhus		Bygget i 1961.
5	Poltestald	Sopotte	Bygget i 2001.
6		Halm / kemikalierum	
7	Foderlade		Blandeanlægget til foder og komfæringsanlægget er placeret her.
8	Farestald	Søer	Bygget i 2008. Der er 17 ventilationsafkast på staldene 8, 9 og 10 tilsammen.
9	Sygestier	Syge grise	Bygget i 2008.
10	Klimastald	Smågrise	Bygget i 2008.
11	Foderlade / omklædningsrum	Opbevaring af foder	Bygget i 2008.
12	Drægtighedsstald (2163 m ²)	Søer	Bygget i 2008. Der er 5 ventilationsafkast på stalden.
13	Gylletank		800 m ³
14	Gylletank		1200 m ³

Bilag 3. Afløbsplan



Figur 3. Afløbsplan