

**Miljøgodkendelse
og
Afgørelse om ikke-VVM pligt**
til

oplagring og behandling af diverse materiale
meddelt til H.J Hansen Genvindingsindustri A/S,
Rugvænget 31, 8500 Grenaa

Miljøgodkendelse af listevirksomhed i henhold til kapitel 5 i lovbekendtgørelse nr. 1757 af 22. december 2006

Virksomhedens navn: H.J. Hansen Grenå A/S

Virksomhedens adresse: Rugvænget 31, 8500 Grenaa

Anlæggets adresse: Rugvænget 31, 8500 Grenaa

Matr. nr.: 1oq Hessel Hdg., Ålsø

CVR nr.: 24 33 62 12

P-nr.: 1.002.982.530

Listebetegnelse: K212. Anlæg for oplagring, emballering eller sortering af ikke-farligt affald jf. punkterne R12 og R13 i bilag 6b, D14 og D15 i bilag 6a i Affaldsbekendtgørelsen, forud for nyttiggørelse eller bortskaffelse med en kapacitet for tilførsel af affald på 30 tons pr. dag eller derover.

Ejer af ejendommen: H.J. Hansen Genvindingsindustri A/S, Havnegade 100D, Postboks 209, 5100 Odense

Miljøansvarlig person: Rasmus Olsen, miljøchef, H.J. Hansen Genvindingsindustri A/S, Havnegade 100D, Postboks 209, 5100 Odense

Godkendelsesmyndighed: Norddjurs Kommune

Tilsynsmyndighed: Norddjurs Kommune

Dato for godkendelsen: 1. november 2010

Annonceres den 2. november 2010

Klagefristen udløber den 1. december 2010

Søgsmålsfristen udløber den 1. juni 2011

INDHOLDSFORTEGNELSE

1	RESUMÉ	4
2	GODKENDELSEN	4
2.1	RISIKOFORHOLD	5
2.2	TILSYNSMYNDIGHED	5
2.3	ØVRIGE MILJØGODKENDELSER	5
2.4	VILKÅR FOR MILJØGODKENDELSEN	5
2.4.1	Generelt	5
2.4.2	Etablering af anlæg m.m.	6
2.4.2.1	Besked før et anlægsarbejde	6
2.4.2.2	Besked før anlæg tages i brug	6
2.4.2.3	Besked om projektændringer	6
2.4.3	Indretning og drift	6
2.4.3.1	Driftstid	8
2.4.3.2	Trafikforhold	8
2.4.3.3	Sikring mod jord- og grundvandsforurening	8
2.4.3.4	Overjordiske tankanlæg	9
2.4.4	Olieudskillere	10
2.4.4.1	Kontrol af tæthed af nedgravede olieudskillere, sandfang og opsamlings brønde	10
2.4.5	Driftsforstyrrelser og uheld	11
2.4.5.1	Oplysningspligt	11
2.4.6	Udledning til atmosfæren	11
2.4.6.1	Støv	11
2.4.6.2	Luft	11
2.4.7	Lugt	12
2.4.7.1	Lugtgrænse	12
2.4.8	Støj	12
2.4.8.1	Støjgrænser	12
2.4.8.2	Kontrol af støjgrænser	13
2.4.8.3	Krav til støjmåling	13
2.4.9	Lavfrekvent støj, infralyd og vibrationer i eksternt miljø	13
2.4.9.1	Lavfrekvent støj og infralyd	13
2.4.9.2	Vibrationer	14
2.4.9.3	Kontrol af lavfrekvent støj, infralyd og vibrationer	14
2.4.10	Spildevand	14
2.4.11	Affald	15
2.4.11.1	Opbevaring og bortskaffelse af affald	15
2.4.12	Sikkerhedsstillelse	15
2.4.13	Egenkontrol	16
2.4.13.1	Journal	16
2.4.13.2	Oplag og forbrug af råvarer samt affald	16
2.4.13.3	Opbevaring af journalen	16
2.4.14	Årsrapport	16
2.4.15	Afgørelse om særlig miljøvurdering (VVM-redegørelse)	17
2.4.16	Grønt regnskab	17
3	VURDERING	18
3.1	VURDERINGER OG BEMÆRKNINGER	18
3.1.1	Ansøgningen	18
3.1.2	Hovedhensyn ved meddelelse af godkendelsen	18
3.1.3	Norddjurs Kommunes vurdering	18
4	UNDERRETNING OM AFGØRELSEN	19
5	KLAGEVEJLEDNING	20
5.1	KLAGE OVER MILJØGODKENDELSEN	20
5.1.1	Skriftlig klage og klagefrist	20
5.1.2	Betingelser, mens en klage behandles	20
5.1.3	Søgsmål	Fejl! Bogmærke er ikke defineret.

Bilag:

1. Liste over sagens akter
2. Oversigtsplan i 1:20.000
3. Lokalplan/kommuneplanrammer
4. Lovgrundlag m.v.
5. Ansøgning om miljøgodkendelse

1 RESUMÉ

Norrdjurs Kommune har fra H.J. Hansen Genvindingsindustri A/S modtaget en ansøgning om en samlet godkendelse af deres anlæg på Rugvænget 31, 8500 Grenaa. Det pågældende areal er udpeget som erhvervsområde for lettere industri og håndværk.

Med den foreliggende afgørelse er der foretaget en revurdering af vilkårene i virksomhedens miljøgodkendelse af 29. september 1987. Retsbeskyttelsen er ophævet for de vilkår, som er medtaget fra de tidligere godkendelser. Dette gør sig også gældende for nye vilkår til gamle forhold på virksomheden, idet vilkårene er blevet givet som et påbud.

Afgørelsen omfatter hele virksomheden, idet tidligere meddelte godkendelser er revideret og overført. Godkendelsen er således en revision af virksomhedens miljøgodkendelse af den 29. september 1987, som bortfalder. Udvidelse af de eksisterende aktiviteter i forhold til modtagelse og forudgående demontage af kølemøbler samt diverse hårde hvidvarer bortfalder ligeledes.

Virksomheden har været placeret på ovennævnte adresse siden 1987, men tidligere under navnet Grenå Jern og Metal A/S.

Anlægget er godkendelsespligtigt efter miljøbeskyttelseslovens kapitel 5 og skal behandles efter listepunkt K212 "Anlæg for oplagring, emballering eller sortering af ikke-farligt affald jf. punkterne R12 og R13 i bilag 6b samt D14 og D15 i bilag 6a i affaldsbekendtgørelsen."

Godkendelsen er meddelt efter miljøbeskyttelseslovens kapitel 5 (§ 33) med forudsætninger og vilkår for anlæg, drift og kontrol. De fastsatte vilkår i godkendelsen er standardvilkår fra bilag 5 i godkendelsesbekendtgørelsen, samt hvad der herudover er fastsat af individuelle vilkår.

Godkendelsen omfatter kun de miljømæssige forhold, der reguleres af denne lov.

Tilgangen af materiale til virksomheden sker via transport med lastbiler.

Norrdjurs Kommune vurderer, at driften af det ansøgte vil kunne drives uden væsentlige gener for omgivelserne, når driften sker i overensstemmelse med miljøgodkendelsen.

2 GODKENDELSEN

På grundlag af oplysningerne i ansøgningsmaterialet bilag 2, meddeler Trafik- og Miljøafdelingen i Norrdjurs Kommune på Miljø- og Teknikudvalgets vegne godkendelse til denne revision af virksomhedens forhenværende miljøgodkendelse af 29. september 1987, som bortfalder.

Godkendelsen gives i henhold til miljøbeskyttelsesloven og omfatter kun de miljømæssige forhold, der reguleres af denne lov.

Det er en forudsætning for godkendelsen, at de vilkår, der er anført nedenfor, overholdes straks fra start af drift herunder i indkøringsperioden.

Hvis indretning eller drift ændres i forhold til det godkendte, skal dette i god tid meddeles godkendelses- og tilsynsmyndigheden. Godkendelsesmyndigheden tager stilling til, om ændringen er godkendelsespligtig.

2.1 RISIKOFORHOLD

Anlægget er ikke omfattet af bekendtgørelsen om kontrol med risikoen for større uheld med farlige stoffer.

2.2 TILSYNSMYNDIGHED

Norddjurs Kommune er godkendelses- og tilsynsmyndighed for virksomheden.

2.3 ØVRIGE MILJØGODKENDELSER

Godkendelsen erstatter følgende, tidligere meddelte godkendelse:

Miljøgodkendelse af den 29. september 1987.

Spildevandsdelen fra denne godkendelse er dog stadigvæk gældende.

2.4 VILKÅR FOR MILJØGODKENDELSEN

2.4.1 Generelt

- Godkendelsen bortfalder, hvis driften ikke er startet inden 2 år fra godkendelsesdatoen.
- Et eksemplar af godkendelsen skal til enhver tid være tilgængeligt på virksomheden. Driftspersonalet skal være orienteret om godkendelsens indhold.
- Virksomheden skal indrettes og drives som beskrevet i ansøgningen, bortset fra de ændringer der fremgår af nedenstående vilkår.

Tilsynsmyndigheden skal straks orienteres om følgende forhold:

- Ejerskifte af virksomhed og/eller ejendom.
- Hel eller delvis udskiftning af driftsherre.
- Indstilling af driften for en længere periode.

Orienteringen skal være skriftlig og fremsendes, før ændringen indtræder.

Ved ophør af driften skal der træffes de nødvendige foranstaltninger for at imødegå fremtidig forurening af jord og grundvand og for at bringe stedet tilbage i en miljømæssig tilfredsstillende tilstand i forhold til enhver tid gældende regler. En redegørelse for disse foranstaltninger skal fremsendes til tilsynsmyndigheden senest 3 måneder, før driften ophører helt eller delvist.

2.4.2 Etablering af anlæg m.m.

2.4.2.1 *Besked før et anlægsarbejde*

Anlægget er etableret. Godkendelsen er en revision af en miljøgodkendelse fra 1987.

2.4.2.2 *Besked før anlæg tages i brug*

Ikke aktuelt, se ovenstående punkt.

2.4.2.3 *Besked om projektændringer*

Hvis der foretages ændringer i forhold til det godkendte projekt, skal godkendelses- og tilsynsmyndigheden forinden oplyses om disse ændringer, og reviderede projektbeskrivelser og -tegninger skal fremsendes. Godkendelsesmyndigheden afgør, om ændringerne er godkendelsespligtige. Ændringerne må ikke foretages, før godkendelsesmyndighedens accept foreligger.

2.4.3 Indretning og drift

- Anlægget skal drives og indrettes som beskrevet i ansøgningsmaterialet.
- Virksomheden kan modtage og opbevare de i tabellen nedenfor nævnte affaldsarter/-fraktioner i de angivne mængder:

Tabel 1. Mængder af affaldsarter/fraktioner

Affaldsarter eller fraktioner	Opbevaring	Forventet maksimalt oplag (tons)
Jern/formaterialer	Udendørs Rene jernfraktioner opbevares på ubefæstet areal	2000
Metal	Udendørs/indendørs løst eller i beholdere	500
Akkumulatorer	Udendørs/indendørs	30
NiCd batterier	Indendørs i egnede beholdere	0,2
Filmskrot	Indendørs i egnede beholdere	0,1
Olieholdige spåner	Udendørs under tag i container på opsamlingsbakke/indendørs i egnede tætte beholdere	5
Oliefiltre	Indendørs i egnede tætte beholdere	1
Elektronikskrot	I trådbure eller udendørs på impermeabel befæstelse under tag	2
Dæk	Udendørs	50
Kabler	Udendørs	10
Autoplast	Udendørs	1
Autoglas	Udendørs	1
Ikke miljøbehandlede biler	Udendørs på tæt belægning	8 stk.
LCD displays	Indendørs i egnede beholdere	0,05
Afmonterede kompressorer	Indendørs i egnede beholdere	4
Udsorterede gasbeholdere	Udendørs	4 gasbure
Kølemøbler	Udendørs i containere	12

- Affald i form af råvarer skal kontrolleres ved modtagelsen og hurtigst muligt placeres i de dertil beregnede områder, containere, båser eller beholdere.
- Hvis virksomheden modtager affald der ikke er omfattet af denne godkendelse og som ikke umiddelbart er muligt at afvise eller anvise til anden affaldsmottagere, skal affaldet placeres på egnet oplagsområde, sikret mod forurening. Virksomheden skal herefter snarest kontakte tilsynsmyndigheden og orientere om affaldet.
- Papir, pap, plast og andre lette materialer skal håndteres og opbevares på en sådan måde, at det ikke giver anledning til papirflugt eller andre gener for omgivelserne.

2.4.3.1 Driftstid

Mandag-fredag:	07-18
Lørdag:	07-14

I driftsperioderne kan alle pladsens aktiviteter være i drift. Dette omfatter: modtagelse, sortering, opstakning, lastning og losning af udgående transport, gassalg, neddeling med skærebrænding og næbsaks.

Aflæsning og lastning af containere kan undtagelsesvis forekomme udenfor dette tidsrum.

2.4.3.2 Trafikforhold

Til- og frakørsel foregår ad Rugvænget og Århusvej. Rugvænget ligger i et erhvervsområde, hvorfor støjbelastningen fra transport ikke vurderes at give anledning til støjgener.

2.4.3.3 Sikring mod jord- og grundvandsforurening

- Opbevaring af affald af elektrisk og elektronisk udstyr skal ske under tag og på et impermeabelt areal.
- Jern- og metalskrot og andet affald, der kan afgive olie eller forurenende væsker, skal opbevares og håndteres på en oplagsplads eller på et gulv med impermeabel belægning indrettet med fald mod afløb eller pumpeump, hvorfra der sker kontrolleret afledning.
- Akkumulatorer og batterier skal opbevares i beholdere eller containere, der enten er placeret indendørs eller under halvtag, eller som er lukket med låg. Beholderne og containere skal være tætte og modstandsdygtige over for de væsker, der er anvendt i batterierne eller akkumulatorerne.
- Neddeling, klipning eller opskæring af forurenede jern- og metalskrot (dvs. jern og metaller der kan afgive olie eller forurenende væsker), må kun foretages på et areal eller gulv, der er forsynet med impermeabel belægning.
- Befæstede og impermeable arealer skal være i god vedligeholdelsesstand. Utætheder skal udbedres så hurtigt som muligt, efter at de er konstateret.
- Vaskepladser for materiel mv. skal indrettes med en impermeabel belægning med fald mod pumpeump eller afløb, hvorfra der sker kontrolleret afledning.
- Spildolie og andet farligt affald, der fremkommer ved virksomhedens drift, skal opbevares i egnede beholdere, forsynet med spildbakke med opkant og placeret under tag og beskyttet mod vejrlig på en oplagsplads med impermeabel belægning med fald mod pumpeump. Spildbakken skal kunne rumme indholdet af den største beholder. Beholderne skal mærkes, så det tydeligt fremgår, hvad beholderen indeholder.
- Virksomheden skal mindst 1 gang årligt foretage en visuel kontrol af alle befæstede og impermeable arealer samt gulve. Resultatet

af besigtigelse og udbedringer skal noteres i journal.

- Virksomheden skal føre en driftsjournal med angivelse af:
Dato for og resultat af inspektioner samt eventuelt foretagne udbedringer af befæstede eller impermeable belægninger, gulve og pumpe-sumpe.
- Ved virksomhedens ophør skal alle oplag fjernes.
- Spild af olie og kemikalier, der umiddelbart kan fjernes, skal bortskaffes efter kommunens anvisning.
- Alle tanke, ledninger, kemikalier og fartigt affald skal være sikret mod påkørsel.

2.4.3.4 Overjordiske tankanlæg

- Tankattesten skal indeholde de oplysninger, der fremgår af bekendtgørelse nr. 259 af 23. marts 2010 om indretning, etablering og drift af olietanke, rørsystemer og pipelines.
- Overjordiske tanke med fyringsolie og motorbrændstof skal sikres mod påkørsel.
- Der må ikke kunne ske nedsivning af eventuelt spild af motorbrændstof til jorden. For at konstatere evt. spild og lækage fra påfyldningstanke skal tanke stå på et impermeabelt underlag eller spildbakke/kar. Underlaget skal være etableret senest den 1. april 2011.
- Påfyldningsstudse til påfyldning af tanke samt aftapningsanordninger/-pistoler til påfyldning af køretøjer og materiel skal være placeret inden for konturen af en impermeabel belægning indrettet med fald mod afløb, hvorfra der sker kontrolleret afledning (via olieudskillere). Alternativt skal spild fra påfyldning eller aftapning kunne opsamles i tætte sumpe eller opsamlingskar, der holdes overdækkede, således at de er beskyttet mod vejrlig.
- Tanke må ikke være placeret inden for en afstand af 50 m fra indvindingsboringer til almene vandforsyningsanlæg og 25 m fra andre boringer og brønde, hvorfra der indvindes drikkevand.
- Tanke må ikke anbringes så tæt ved bygninger, at tankene ikke kan fjernes.
- Pejlehuller skal være let tilgængelige.
- Nedgravede rør skal overalt være omgivet af mindst 15 cm sand til alle sider.
- Påfyldnings- og udluftningsrør skal fremføres vandret eller med fald mod tanken og skal være afsluttet med hætte eller dæksel. Udluftningsrør skal være ført mindst 50 cm over terræn.
- Virksomheden skal overholde de krav til etablering, som er anført på tankattesten.

- Der skal være monteret en afspærringsanordning umiddelbart ved tankudløbet.
- Tanken skal opstilles på et jævnt og varigt stabilt underlag.
- Der skal på tanken være monteret overfyldningsalarm. Overfyldningsalarmer skal være placeret således, at den kan registreres ved påfyldningsrøret.
- Ståltanke skal på en konstruktion være hævet over underlaget, således at inspektion af bunden kan foretages.
- Afstand fra tanken til væg eller anden konstruktion skal være mindst 5 cm.
- Plasttanke, der er godkendt til placering direkte på underlaget, skal etableres på et tæt underlag, som strækker sig mindst 10 cm uden om tanken.
- Tanke, som er udvendigt korrosionsbeskyttet med bitumen, må ikke flyttes.
- Ved sløjfning af eller varigt ophør af brugen af en tank skal eventuelt restindhold i tanken fjernes og tanken skal fjernes, eller påfyldningsstuds og udluftningsrør afmonteres, og tanken afblændes, således at påfyldning ikke kan finde sted. Meddelelse om, at tanken er sløjfet, samt oplysning om de truffe foranstaltninger, skal indgives til tilsynsmyndigheden senest 4 uger efter sløjfningen.

2.4.4 Olieudskillere

- Olieudskilleren skal være anmeldt til den kommunale tømningsordning, hvorved kontrol og vedligeholdelse af olieudskillere og sandfang bliver udført.
- Nyetablerede olieudskillere skal overholde kravene i den udgivne CEN-standard DS/EN 858, 2, olieudskilleranlæg.
- Nedgravede olieudskillere, sandfang og opsamlingsbrønde skal til enhver tid være tætte, så der ikke kan ske udsivning.
- Olieudskillerne skal indrettes med automatisk flydelukke for væskestand og lagtykkelse. Lagtykkelsesalarmer skal senest udløses, når indholdet af olieprodukter udgør 70 % af udskillerens opsamlingskapacitet. Ved nyetablering af olieudskillere skal der endvidere indrettes en alarm. Alarmer skal funktionsprøves mindst en gang om året.

2.4.4.1 *Kontrol af tæthed af nedgravede olieudskillere, sandfang og opsamlingsbrønde*

- Nedgravede olieudskillere og sandfang skal kontrolleres årligt.
- Der kan maksimalt kræves tæthedskontrol én gang hvert år. Alle udgifter i forbindelse med kontrollen og evt. udbedringer betales af virksomheden.

- Tæthedskontrollen skal udføres efter Dansk ingeniørforenings "Norm for tæthed af afløbssystemer i jord", Dansk standard DS 455, 1. udgave, januar 1985 samt DIF's normtillæg fra 1990 eller senere. For gravitationsledninger og brønde anvendes normalt kontrolniveau. For trykledninger anvendes specielt kontrolniveau.
- Tæthedskontrollen skal foretages af uvildigt og dertil kvalificeret firma, der på forhånd er accepteret af tilsynsmyndigheden. Firmaets beskrivelse, af hvordan tæthedsprøvningen er foretaget og resultatet, skal sendes til tilsynsmyndigheden senest 1 måned efter, at kontrollen har fundet sted. Konstateres der utætheder, skal dette dog meddeles til tilsynsmyndigheden, og lækagen skal udbedres snarest muligt.

2.4.5 Driftsforstyrrelser og uheld

2.4.5.1 Oplysningspligt

- Driftsforstyrrelser eller uheld, der kan medføre - eller har medført - forurening af omgivelserne eller kan indebære fare herfor, samt driftsmæssige forhold for anlægget, der kan medføre overskridelser af vilkårene i denne godkendelse, skal omgående meddeles til tilsynsmyndigheden.
- Senest 1 uge derefter skal der fremsendes en skriftlig redegørelse til tilsynsmyndigheden indeholdende en beskrivelse af de omstændigheder, der formodes at have ligget til grund for driftsforstyrrelsen/uheldet. Af redegørelsen skal tillige fremgå, hvilke tiltag der er eller påtænkes iværksat for at hindre lignende fremtidige driftsforstyrrelser eller uheld.
- Underretningspligten fritager ikke virksomheden for at afhjælpe akutte uheld.

2.4.6 Udledning til atmosfæren

2.4.6.1 Støv

- Aktiviteten må ikke give anledning til væsentlige støvgener udenfor virksomhedens område. Tilsynsmyndigheden vurderer, om generne er væsentlige.
- Hvis der fremkommer væsentlige støvgener kan Norddjurs Kommune stille krav til kontrol og udførelse af foranstaltninger for at nedbringe generne.

2.4.6.2 Luft

Virksomheden har oplyst, at anlægget ikke forventes at give anledning til emissioner.

- Hvis der forekommer væsentlige forurenende emissioner kan Norddjurs Kommune stille krav til kontrol og udførelse af foranstaltninger for at nedbringe disse.

2.4.7 Lugt

Virksomheden har oplyst, at anlægget ikke forventes at give anledning til emissioner.

- Hvis der forekommer væsentlige lugtgener kan Norddjurs Kommune stille krav til kontrol og udførelse af foranstaltninger for at nedbringe disse.

2.4.7.1 Lugtgrænse

- Aktiviteten må ikke give anledning til et lugtbidrag på mere end 5 LE/m³ i omgivelserne ved beboelse og 10 LE/m³ i industriområder og i det åbne land.

2.4.8 Støj

2.4.8.1 Støjgrænser

Driften af anlægget må ikke medføre, at virksomhedens eksterne støjniveau udenfor virksomhedens eget skel, overstiger nedenstående grænseværdier.

De angivne værdier for støjbelastningen er de ækvivalente, korrigerede lyd niveauer (dB(A)) i 1,5 meters højde. Numrene nedenfor henviser til numrene i kommuneplanen for Norddjurs Kommune, 2009 (se denne godkendelses bilag 4). Område 1 er lettere industri og håndværk (4E2 og 4E3). Område 2 er boligområde (4B5, 4D6 og 4D7). Område 3 er offentlige rekreative arealer (7F11 og 7F24).

Tabel 2 : Støjkrav. Områderne fremgår af bilag 4 i kommuneplankort for Norddjurs Kommune

Område		1	2	3	Midlingstid
Dag	Tidspunkt	dB (A)	dB (A)	dB (A)	Timer
Mandag-Fredag	07-18	60	45	40	8
Lørdag	07-14	60	45	40	7
Lørdag	14-22	60	40	35	1
Søn- og helligdage	07-22	60	40	35	1
Mandag til fredag	18-22	60	40	35	1
Alle dage	22-07	60	35	35	1/2
Maksimalværdi	22-07	60	50	50	

2.4.8.2 Kontrol af støjgrænser

- Tilsynsmyndigheden kan til enhver tid stille krav om en støjdokumentation hvis det findes påkrævet. Hvis støjgrænserne er overholdt, kan der kun kræves én årlig støjbestemmelse. Udgifterne hertil afholdes af virksomheden.
- Dokumentationen skal være godkendelsesmyndigheden i hænde inden 1 måned efter, at målingen er gennemført, og senest 4 måneder efter aktiviteten er taget i brug. Dokumentationen skal indeholde oplysninger om driftsforholdene under målingen.

2.4.8.3 Krav til støjmåling

- Anlæggets støj skal dokumenteres ved måling eller beregning efter den gældende vejledning fra Miljøstyrelsen (se bilag 5).
- Støjmåling skal foretages, når anlægget er i fuld drift eller efter anden aftale med tilsynsmyndigheden.
- Dokumentationen skal udføres af et målefirma, som er akkrediteret af DANAK eller godkendt af Miljøstyrelsen til "Miljømålinger af eksternt støj".
- Dokumentation for bestilling af støjmålinger skal senest 1 måned efter bestillingen sendes til tilsynsmyndigheden.

2.4.9 Lavfrekvent støj, infralyd og vibrationer i eksternt miljø

- Anlægget må ikke give anledning til gener i omgivelserne i form af lavfrekvent støj, infralyd eller vibrationer, som af tilsynsmyndigheden skønnes væsentlige jævnfør ("Orientering fra Miljøstyrelsen nr. 9/1997 om lavfrekvent støj, infralyd og vibrationer i eksternt miljø").

2.4.9.1 Lavfrekvent støj og infralyd

- Anlæggets bidrag til lavfrekvent støj og infralyd (dB re 20µ PA), målt indendørs i de berørte bygninger, må ikke overskride nedenfor anførte værdier.

Støjgrænserne gælder for ækvivalentniveauet over et måletidsrum på 10 minutter, hvor støjen er kraftigst.

Tabel 3: Støjgrænser for lavfrekvent støj og infralyd (dB re 20µPA)

Anvendelse		A-vægtet lydtryksniveau (10 - 160 Hz), dB	G-vægtet infralydsniveau dB
Beboelsesrum, herunder børneinstitutioner og lignende	Aften/nat (kl. 18-07)	20	85
	Dag (kl. 07-18)	25	85
Kontorer, undervisningslokaler og andre lignende støjfølsomme rum		30	85
Øvrige rum i virksomheden		35	90

2.4.9.2 Vibrationer

- Anlæggets drift må ikke give anledning til vibrationer, dB re 10^{-6} m/s², i det eksterne miljø, der overskrider nedenfor anførte værdier. Vibrationsgrænserne gælder for det maksimale KB-vægtede accelerationsniveau med tidsvægtning S:

Tabel 4: Grænseværdien for vibrationer (Grænseværdien for vibrationer (dB re 10^{-6} m/s²)

Anvendelse	Vægtet accelerationsniveau L _{aw} i dB
Boliger i boligområder (hele døgnet)	75
Boliger i blandet bolig og erhverv kl. 18 - 07 Børneinstitutioner og lignende (hele døgnet)	80
Boliger i blandet bolig og erhverv kl. 07 - 18 Kontorer, undervisningslokaler og lignende	85
Erhvervsbebyggelse	85

2.4.9.3 Kontrol af lavfrekvent støj, infralyd og vibrationer

- Virksomheden skal på Norddjurs Kommunes forlangende, dog højst 1 gang pr. kalenderår, dokumentere, at ovenstående vilkår er overholdt.
- Dokumentation skal foreligge som en støjmåling udført af et af Miljøstyrelsen godkendt laboratorium efter anvisningen i Miljøstyrelsens orientering nr. 9/1997 om *Lavfrekvent støj, infralyd og vibrationer i det eksterne miljø*. Måleresultaterne må ikke være højere end de fastsatte grænser. Dokumentation skal sendes til Norddjurs Kommune senest 3 måneder efter, at kommunen har udbedt sig denne, og være ledsaget af oplysninger om driftsomstændigheder, hvorunder de er fremkommet.

2.4.10 Spildevand

Virksomheden har oplyst, at der ikke søges om ny spildevandstilladelse, idet der ikke er en ændring af systemet. Det er p.t. spildevandstilladelse fra den 29. sep-

tember 1987 der er gældende. Ved en evt. ændring af systemet skal der udarbejdes en ny spildevandstilladelse.

2.4.11 Affald

Tabel 5. Maksimale oplag på virksomheden

Type	EAK	Mængde (anslået)
Dagrenovation	20 0301	1 ton
Pap/Papir	20 01 01	1 ton
Olieholdigt kattegrus	13 06 01	0,1 ton
Hydraulikolie	13 01 06	0,1 ton
Olie fra olieudskiller	19 08 10	0,1 ton
Spildolie		0,1 ton

2.4.11.1 Opbevaring og bortskaffelse af affald

- Virksomhedens affald skal opbevares, håndteres og bortskaffes i overensstemmelse med kommunens affaldsregulativ.
- Virksomheder skal på anmodning fra kommunalbestyrelsen godtgøre, at affaldet er håndteret i overensstemmelse med de af kommunalbestyrelsen etablerede ordninger eller kommunalbestyrelsens konkrete anvisning.
- Hvis olieaffald og andet farligt affald ikke bortskaffes via den kommunale indsamlings- eller afleveringsordning, skal der ansøges om fritagelse fra benyttelsespligten for indsamlings-/anvisningsordningen.
- Farligt affald (olie- og kemikalieaffald m.v.) skal, uanset mængde, opbevares under tag på fast tæt bund, og indrettes således, at spild kan opsamles. I tilfælde af lækage eller spild må der ikke være mulighed for, at der kan løbe råvarer, olie- eller kemikalieaffald i kloakken, i vandløb eller ud på eller i jorden.
- Bortskaffelse af farligt affald skal ske efter behov, dog mindst 1 gang om året.

2.4.12 Sikkerhedsstillelse

- I henhold til miljøbeskyttelseslovens § 39a skal virksomheden lave en sikkerhedsstillelse til dækning af tilsynsmyndighedens udgifter til videretransport og destruktion, eller deponering af affald ved en selvhjælpshandling, jf. miljøbeskyttelseslovens §§ 69 og 70.
1. Virksomheden skal inden klagefristens udløb for denne miljøgodkendelse have etableret en sikkerhedsstillelse på 60.000 kr. overfor tilsynsmyndigheden, til dækning af myndighedens udgifter til videre transport og deponering eller destruktion af virksomhedens affald og op-huggede materialer ved en eventuel selvhjælpshandling efter §§ 69 eller 70 i bekendtgørelse om lov om miljøbeskyttelse.

2. Godkendelsesmyndigheden, Norddjurs Kommune, forbeholder sig ret til når som helst at regulere størrelsen af den krævede sikkerhedsstillelse, hvis grundlaget for beregningen ændres væsentligt.
3. Som sikkerhedsstillelse anerkendes:
 - Bankgaranti stillet af et anerkendt pengeinstitut eller tilsvarende.
 - Kautionsforsikringspolice.
 - Kollektiv sikkerhedsstillelse, som er anerkendt af Miljøstyrelsen.
4. Sikkerhedsstillelsen skal udformes således, at den kan hæves af godkendelsesmyndigheden på anfordring.
5. Først når en af overstående ordninger vilkår 3 i dette afsnit er blevet godkendt af godkendelsesmyndigheden, anses kravet om sikkerhedsstillelse som opfyldt.

2.4.13 Egenkontrol

2.4.13.1 Journal

- Der skal føres journal over eftersyn af anlægget (herunder kontrolpunkter for tanke og transportledninger), med dato for eftersyn, reparationer og udskiftninger samt oplysninger om eventuelt forekommende driftsforstyrrelser.
- Tømningstidspunkt og resultat af kontrol af nedgravede olieudskillere, sandfang, opsamlingsledninger og rørledninger.
- Dato og resultat for kontrol af tætte belægninger.
- Dato for tømning af olieudskillere.

2.4.13.2 Oplag og forbrug af råvarer samt affald

- Der skal føres journal over type og mængder affald samt råvarer.
- Oplag af affald ved regnskabsårets slut (1-oktober)
- Oplag af råvare ved regnskabsårets slut (30-september)
- Afleverede mængder affald og afleveringssted.
- Dato for hvornår der er modtaget affald der ikke er omfattet af miljøgodkendelsen samt oplysninger om hvordan det blev håndteret, opbevaret og bortskaffet.

2.4.13.3 Opbevaring af journalen

- Journalerne skal være tilgængelige for og på forlangende fremvises til tilsynsmyndigheden.
- Journalen skal opbevares på virksomheden i mindst 3 år.

2.4.14 Årsrapport

- Én gang om året skal virksomheden sende en rapport til tilsynsmyndigheden med de ovennævnte journaloplysninger.

- Rapporten skal endvidere indeholde en redegørelse for, hvilke initiativer virksomheden har taget for at indføre den bedste tilgængelige teknik samt eventuelle planer for indførelse af dette i fremtiden.

Rapporten skal være tilsynsmyndigheden i hænde inden 1. marts hvert år.

Afrapporteringen skal ske så den følger virksomhedens regnskabsår 1. oktober til 30. september.

Første afrapportering er pr. 1. oktober året efter miljøgodkendelsen er udarbejdet.

2.4.15 Afgørelse om særlig miljøvurdering (VVM-redegørelse)

Ifølge VVM-bekendtgørelsen skal der ved en virksomheds nyanlæg eller ved væsentlige ændringer, der er at ligestille med nyanlæg, og når der samtidig er en væsentlig indvirkning på miljøet, træffes en afgørelse om VVM (Vurdering af Virkning på Miljøet).

De ansøgte aktiviteter kan omfattes af VVM-bekendtgørelsens bilag 2, punkt 12:

- b) Anlæg til bortskaffelse af affald
- e) Skrotoplagring

På baggrund af en VVM-screening vurderer Norddjurs Kommune, at der ikke skal udarbejdes kommuneplantillæg med tilhørende VVM-redegørelse. Afgørelsen er begrundet i, at miljøpåvirkningens omfang ikke er af en sådan karakter og/eller grad, at etableringen er VVM-pligtig, da projektet kun vil medføre en mindre påvirkning af miljøet. Yderligere bryder projektet ikke med den planlægningsmæssige anvendelse af området, som ved kommuneplan er udlagt til erhvervsområde. Regulering sker i øvrigt på grundlag af miljøgodkendelsen.

2.4.16 Grønt regnskab

Virksomheden er ikke omfattet af reglerne om pligt til hvert år at udarbejde et grønt regnskab for virksomhedens drift.

3 VURDERING

3.1 VURDERINGER OG BEMÆRKNINGER

3.1.1 Ansøgningen

Ansøgningen er udarbejdet i overensstemmelse med retningslinjerne i miljø- og Energiministeriets bekendtgørelse om godkendelse af listevirksomheder.

3.1.2 Hovedhensyn ved meddelelse af godkendelsen

Norrdjurs Kommune vurderer, at der er truffet de nødvendige foranstaltninger med henblik på at forebygge uheld og begrænse konsekvenserne heraf.

Norrdjurs Kommune vurderer endvidere, at anlægget kan drives på stedet i overensstemmelse med planlægningen for området samt at Miljøstyrelsens lovgivninger og vejledende grænseværdier kan overholdes, uden væsentlige miljømæssige gener for de omkringboende.

3.1.3 Norrdjurs Kommunes vurdering

På baggrund af ovenstående vurderer Norrdjurs Kommune, at anlægget kan drives på stedet uden at påføre omgivelserne forurening, der er uforenelig med hensynet til omgivelsernes sårbarhed og kvalitet.

4

UNDERRETNING OM AFGØRELSEN

Norddjurs Kommune har underrettet følgende om afgørelsen:

Myndigheder:

Embedslægerne Midtjylland:
Arbejdstilsynet Tilsynscenter 4:
Beredskabet, N.P. Josiassensvej 1, 8500 Grenaa

midt@sst.dk
at@at.dk

Landsdækkende organisationer:

Danmarks Naturfredningsforening:
Danmarks Naturfredningsforenings lokalkomité:
Friluftsrådet kreds Østjylland:

dn@dn.dk
norddjurs@dn.dk
oestjylland@friluftsradet.dk

Virksomheder:

H.J Hansen, Rugvænget 31, 8500 Grenaa

5 KLAGEVEJLEDNING

5.1 KLAGE OVER MILJØGODKENDELSEN

Miljøgodkendelsen kan påklages til Miljøklagenævnet af

- ansøgeren,
- ejeren af ejendommen, hvor anlægget er beliggende,
- enhver, der har en individuel, væsentlig interesse i sagens udfald,
- embedslægeinstitutionen,
- landsdækkende foreninger og organisationer i det omfang, de har klageret over den konkrete afgørelse, og
- lokale foreninger og organisationer, der har beskyttelse af natur og miljø eller rekreative interesser som formål, og som har meddelt amtsrådet, at de ønsker underretning om afgørelsen.

5.1.1 Skriftlig klage og klagefrist

Tilladelsen offentliggøres i Lokalavisen. En eventuel klage skal være skriftlig og sendes til Natur- og Miljøafdelingen i Norddjurs Kommune. Klagen skal senest være modtaget i kontorets ekspeditionstid senest den 1. december 2010.

Klagen videresendes derefter til Miljøklagenævnet sammen med det materiale, der er anvendt ved behandlingen af sagen. De vil straks få besked, hvis vi modtager en klage. Tilsvarende vil De straks efter klagefristens udløb få besked, hvis vi ikke har modtaget nogen klager.

5.1.2 Betingelser, mens en klage behandles

De vil kunne udnytte miljøgodkendelsen i den tid, Miljøklagenævnet behandler en eventuel klage, medmindre Miljøklagenævnet bestemmer andet. Forudsætningen for det er, at De opfylder de vilkår, der er stillet i godkendelsen. Dette indebærer dog ingen begrænsning for Miljøklagenævnets adgang til at ændre eller ophæve godkendelsen.

5.2 KLAGE OVER AFGØRELSEN OM VVM-PLIGT

Afgørelsen om, at anlægget kan miljøgodkendes uden udarbejdelse af et kommuneplantillæg med tilhørende VVM-redegørelse, kan påklages til Naturklagenævnet af

- enhver med retlig interesse i sagens udfald,
- landsdækkende foreninger og organisationer, der som hovedformål har beskyttelsen af natur og miljø eller varetagelsen af væsentlige brugerinteresser inden for arealanvendelsen, og
- miljøministeren.

5.2.1 Skriftlig klage og klagefrist

Afgørelsen vil blive annonceret i Lokalavisen den 1. november 2010. Der vil være 4 ugers klagefrist.

En eventuel klage skal være skriftlig og sendes direkte til Naturklagenævnet, Rentemestervej 8, 2400 København NV. Klagen skal være modtaget i Naturklage-

nævnet senest 4 uger fra offentliggørelsen. Dato for klagefristen vil fremgå på den endelige miljøgodkendelse.

Det er en betingelse for Naturklagenævnets behandling af en klage, at der indbetales et gebyr på 500 kr. Nævnet vil efter modtagelsen af klagen sende en opkrævning på gebyret.

Naturklagenævnet vil ikke påbegynde behandlingen af klagen, før gebyret er modtaget. Vejledning om gebyrordningen kan findes på Naturklagenævnets hjemmeside (www.nkn.dk).

Gebyret tilbagebetales, hvis klager får helt eller delvis medhold i klagen.

Ved klage over afgørelsen om ikke VVM-pligt kan Naturklagenævnet eventuelt bestemme, at miljøgodkendelsen ikke må udnyttes. Endvidere kan nævnet påbyde, at evt. igangsatte bygge- og anlægsarbejder standses.

5.2.2 Søgsmål

Et eventuelt søgsmål i forhold til miljøgodkendelsen og VVM redegørelsen skal anlægges ved domstolene inden 6 måneder fra offentliggørelsen.

Søgsmålsfristen er den 1. maj 2011.

Med venlig hilsen



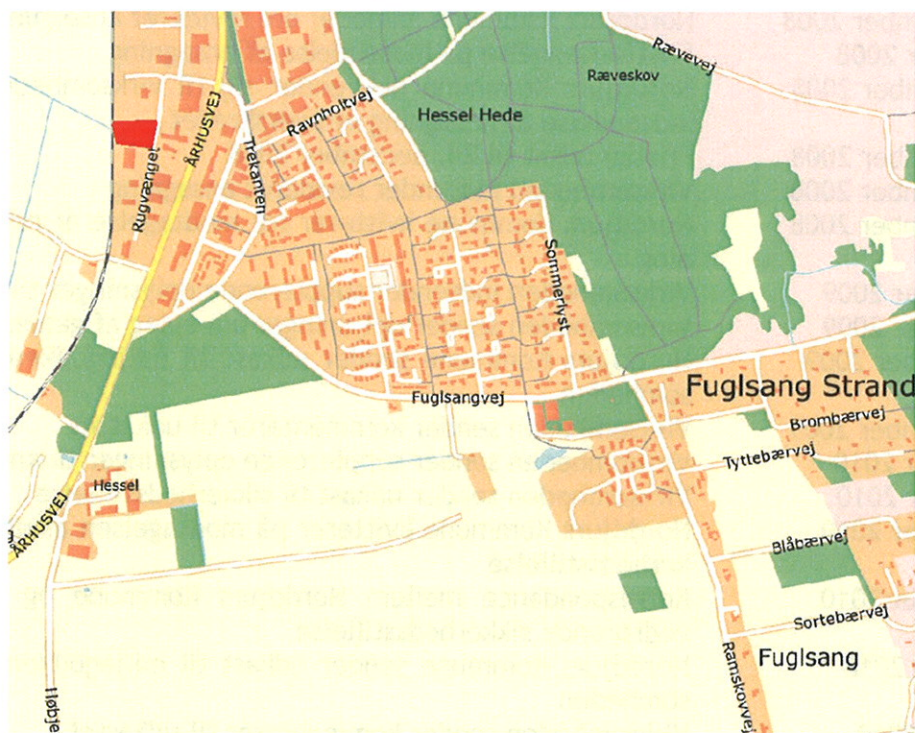
Marie Karlsson
Biolog

BILAG 1: Liste over sagens akter

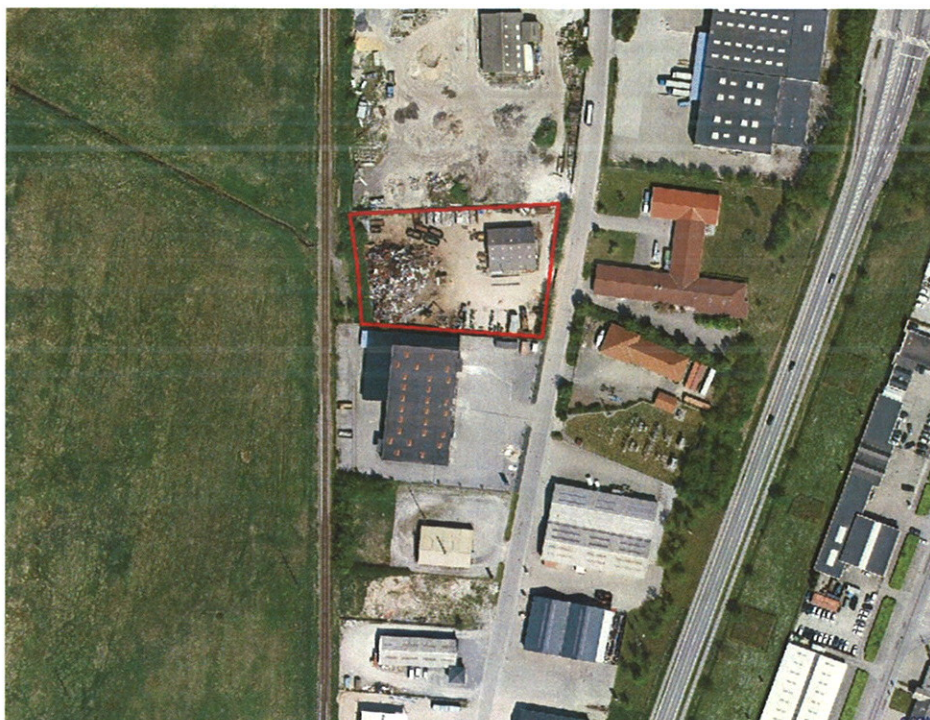
5. maj 2008	Virksomheden indsender miljøansøgning
20. maj 2008	Norrdjurs Kommune kvitterer for modtagelse af ansøgning
10. september 2008	Norrdjurs kommune anmoder om revideret ansøgning
9. oktober 2008	Fristforlængelse på indsendelse af ansøgning
18. november 2008	Norrdjurs Kommune henvender sig til virksomheden fristen for indsendelse af ansøgning er overskredet
18. november 2008	Fristen udsat til 24. december 2008
11. december 2008	Virksomheden indsender revideret ansøgning
11. december 2008	Norrdjurs Kommune kvitterer for modtagelse af revideret ansøgning
20. februar 2009	Virksomheden indsender supplerende oplysninger til ansøgningen
24. februar 2009	Virksomheden sender oplysninger om oplag af gasser
3. november 2009	Norrdjurs Kommune sender udkast til miljøgodkendelse til virksomheden
18. december 2009	Virksomheden sender kommentarer til udkastet
18. januar 2010	Virksomheden sender supplerende oplysninger til ansøgningen
3. februar 2010	Virksomheden sender udkast til sikkerhedsstillelse
12. februar 2010	Norrdjurs Kommune kvitterer på modtagelsen af udkastet til sikkerhedsstillelse
26. februar 2010	Korrespondance mellem Norrdjurs Kommune og virksomheden vedrørende sikkerhedsstillelse
17. marts 2010	Norrdjurs Kommune sender udkast til miljøgodkendelse til virksomheden
22. april 2010	Virksomheden sender kommentarer til udkastet
22. april 2010	Norrdjurs Kommune kvitterer for modtagelsen af bemærkningerne til udkastet
15. oktober 2010	Norrdjurs Kommune sender udkast til miljøgodkendelse til virksomheden
25. oktober 2010	Virksomheden sender kommentarer til udkastet
27. oktober 2010	Godkendelsen bliver sendt til annoncering

Bilag 2: Oversigtskort og luftfoto

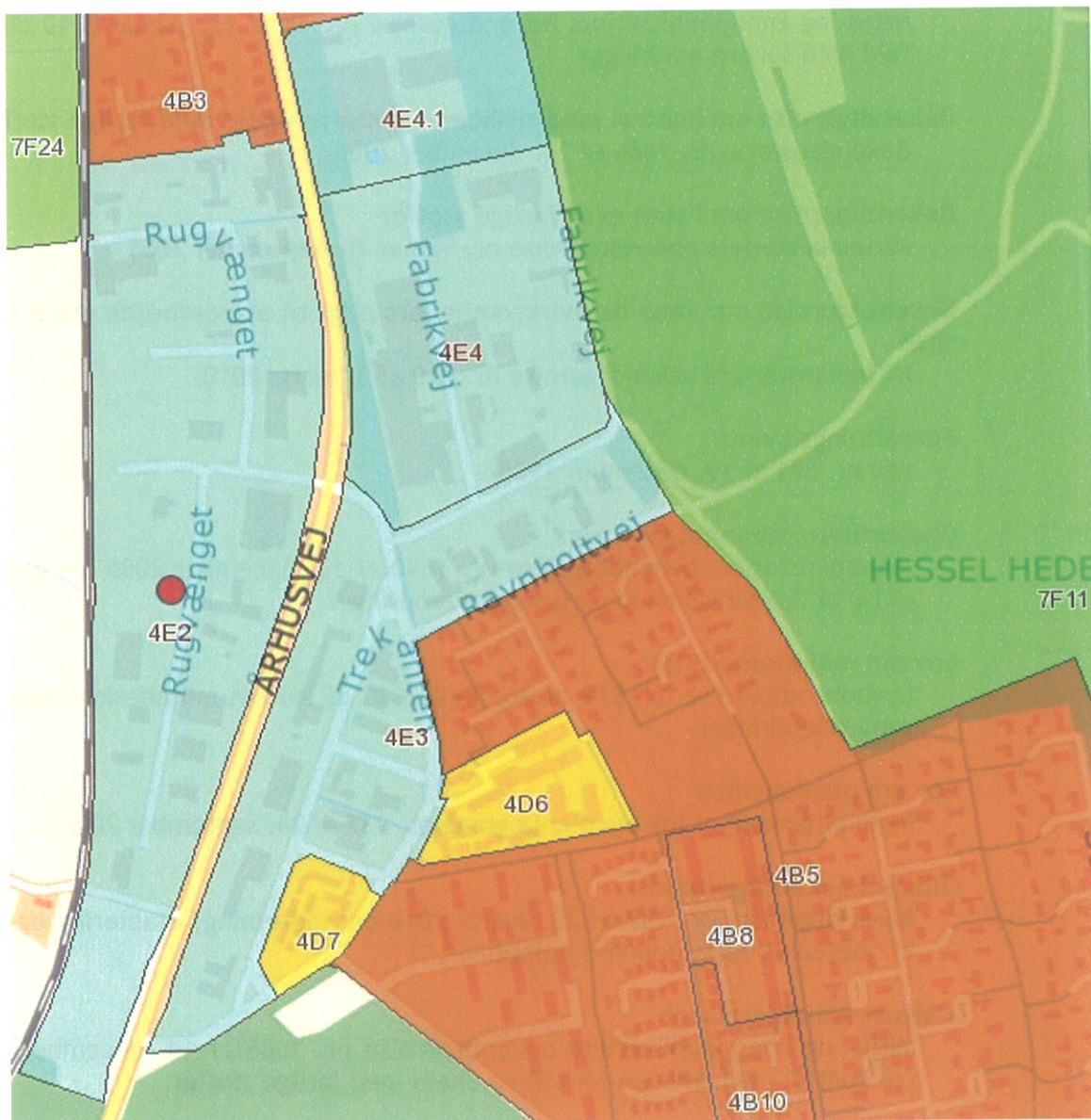
Matrikel nr. 10q Hessel Hdg., Ålsø er markeret med rødt på nedenstående oversigtskort



Matrikel nr. 10q Hessel Hdg., Ålsø er markeret med rødt på nedenstående luftfoto



Bilag 3: Oversigtskort over støjgrænser



BILAG 4: Lovgrundlag

Love og bekendtgørelser

Affaldsbekendtgørelsen:

Miljø- og Energiministeriets bekendtgørelse nr. 48 af 13. januar 2010 om affald med senere ændringer.

Bekendtgørelse om kontrol med risikoen for større uheld med farlige stoffer

Bekendtgørelse nr. 1666 af 14. december 2006.

Bekendtgørelse om listen over farlige stoffer

Miljøministeriets bekendtgørelse nr. 923 af 28. september 2005

Bekendtgørelse om visse listevirksomheders pligt til at udarbejde grønt regnskab

Miljøministeriets bekendtgørelse nr. 210 af 3. marts 2010.

Forvaltningsloven:

Lov nr. 571 af 19. december 1985

Godkendelsesbekendtgørelsen:

Miljøministeriets bekendtgørelse nr. 1640 af 13. december 2006 om godkendelse af listevirksomhed med senere ændringer.

Lov om miljøbeskyttelse:

Lovbekendtgørelse nr. 879 af 26. juni 2010 af lov om miljøbeskyttelse med senere ændringer.

Lov om planlægning:

Bekendtgørelse af lov om planlægning nr. 937 af 24. september 2009.

Olietankbekendtgørelsen:

Bekendtgørelse nr. 259 af 23. marts 2010 om indretning, etablering og drift af olietanke, rørsystemer og pipelines.

Risikobekendtgørelsen:

Miljø- og Energiministeriets bekendtgørelse nr. 1666 af 14. december 2006 om kontrol med risikoen for større uheld med farlige stoffer.

Samlebekendtgørelsen:

Miljøministeriets bekendtgørelse nr. 1335 af 6. december 2006 om vurdering af visse offentlige og private anlægs virkning på miljøet (VVM) i medfør af lov om planlægning.

Vejledninger og orienteringer

B-værdier

Miljøstyrelsens vejledning nr. 2/2002 om B-værdier, inkl. Supplementer til vejledningen

Godkendelsesvejledningen:

Miljøstyrelsens vejledning nr. 3/1993 om godkendelse af listevirksomheder.

Lugtvejledningen:

Miljøstyrelsens vejledning nr. 4/1985 om begrænsning af lugtgener fra virksomheder.

Luftvejledningen:

Miljøstyrelsens vejledning nr. 2/2001 om begrænsning af luftforurening fra virksomheder.

Støjvejledningen:

Miljøstyrelsens vejledning nr. 5 og 6/1984 om ekstern støj fra virksomheder.

Miljøstyrelsens vejledning nr. 5/1993 om beregning af ekstern støj fra virksomheder.

Miljøstyrelsens vejledning nr. 3/1996 om supplement til vejledning om ekstern støj fra virksomheder.

Orientering om lavfrekvent støj, infralyd og vibrationer i eksternt miljø

Miljøstyrelsens orientering nr. 9/1997 om lavfrekvent støj, infralyd og vibrationer i eksternt miljø

BILAG 5: Ansøgningen

Side 1 af 7

Standardoplysninger vedr. miljøgodkendelse af virksomheder efter listepunkt K 212 (Bek. 1481 af 12/12/2007)

A	Ansøger og ejerforhold
1	<i>Ansøgerens navn, adresse og telefonnummer.</i> H.J.Hansen Genvindingsindustri A/S Havnegade 110, postboks 209 5100 Odense C Tel. 63 10 91 00
2	<i>Virksomhedens navn, adresse, matrikelnummer og CVR- og P-nummer.</i> H.J.Hansen Genvindingsindustri A/S Rugvænget 31 8500 Grenaa Matr. nr. 10q Hessel Hdg., Ålsø CVR. nummer: 24 33 62 12 P-nummer: 1.002.982.530
3	<i>Navn, adresse og telefonnummer på ejeren af ejendommen, hvorpå virksomheden er beliggende eller ønskes opført, hvis ejeren ikke er identisk med ansøgeren.</i> Ejeren er identisk med ansøgeren
4	<i>Virksomhedens kontaktperson: Navn, adresse og telefonnummer.</i> Rasmus Olsen, miljøkonsulent H.J.Hansen Genvindingsindustri A/S Havnegade 110, postboks 209 5100 Odense C

B	Oplysninger om virksomhedens art
5	<i>Virksomhedens listebetegnelser, jf. bilag 1 og 2, for virksomhedens hovedaktivitet og eventuelle biaktiviteter.</i> K212 Anlæg for oplagring, omlastning, omemballering eller sortering af ikke-farligt affald eller affald af elektrisk og elektronisk udstyr, jf. punkterne R12 og R13 i Bilag 6B og D14 og D15 i bilag 6A til affaldsbekendtgørelsen, forud for nyttiggørelse eller bortskaffelse med en kapacitet for tilførsel af affald på 30 tons pr. dag eller derover eller med mere end 4 containere med et samlet volumen på mindst 30 m ³ , bortset fra de under pkt. K 211 nævnte anlæg.
6	<i>Kort beskrivelse af det ansøgte projekt. Angivelse af om der er tale om nyanlæg eller om udvidelser eller ændringer af bestående virksomhed. Hvis der er tale om udvidelse af en ikke tidligere godkendt virksomhed, som bliver godkendelsespligtig på grund af udvidelsen, skal der gives oplysninger om hele virksomheden inkl. udvidelsen.</i> Ansøgningen vedrører en revision af virksomhedens nuværende miljøgodkendelse af 29. sept. 1987
7	<i>Hvis det ansøgte projekt er midlertidigt, skal det forventede ophørstidspunkt oplyses.</i> Ej midlertidigt

C	Oplysninger om etablering
----------	----------------------------------

8	<i>Oplysning om hvorvidt det ansøgte kræver bygningsmæssige udvidelser eller ændringer.</i> De eksisterende bygninger på virksomheden bibeholdes, og der foretages ikke ændringer eller udvidelser.
9	<i>Forventede tidspunkter for start og afslutning af bygge- og anlægsarbejder og for start af virksomhedens drift. Hvis ansøgningen omfatter planlagte udvidelser eller ændringer, jf. miljøbeskyttelseslovens § 36, oplyses tillige den forventede tidshorizont for gennemførelse af disse.</i> Ej relevant

D	Oplysninger om virksomhedens beliggenhed og driftstid
10	<i>Oversigtsplan i passende målestok (f.eks. 1:4.000 og A3) med angivelse af virksomhedens placering. Planen forsynes med en nordpil.</i> Vedlagt ansøgningsmaterialet
11	<i>Redegørelse for virksomhedens lokaliseringsovervejelser.</i> Virksomheden har ligget på Rugvænget 31 i Grenå over en lang årrække, tidligere under navnet Grenå Jern & Metal A/S
12	<i>Oplysning om virksomhedens daglige driftstid. Der angives desuden driftstidspunkter for de enkelte forurenende aktiviteter, herunder støjkilder, hvis de afviger fra den samlede virksomheds driftstid. Hvis virksomheden er i drift på lørdage eller søn- og helligdage, skal dette oplyses.</i> Mandag-fredag: 07-18 Lørdag: 07-14 I driftsperioderne kan alle pladsens aktiviteter være i drift. Dette omfatter: modtagelse, sortering, opstakning, lastning og losning af udgående transporter, gassalg, neddeling med skærebænding og næbsaks. Aflæsning og lastning af containere kan undtagelsesvis forekomme udenfor dette tidsrum.
13	<i>Oplysninger om til- og frakørselsforhold samt en vurdering af støjbelastningen i forbindelse hermed.</i> Til- og frakørsel foregår ad Rugvænget og Århusvej. Rugvænget ligger i et erhvervsområde hvorfor støjbelastningen fra transporter ikke vurderes at give anledning til gener.

E	Tegninger over virksomhedens indretning
14	<i>Ansøgningen skal ledsages af tegninger, der i relevant omfang viser følgende:</i> <ul style="list-style-type: none"> - Placering af alle bygninger, overdækkede arealer og særligt indrettede, permanente oplagsområder til de forskellige affaldsarter. - Placering af stationært maskinel samt forventede arbejdsområder for mobilt maskinel til grabning, neddeling, knusning eller presning/komprimering/balletering. - Placering af overjordiske tanke, beholdere og containere. - Placering af nedgravede rør, tanke og beholdere. - Befæstede og impermeable arealer, herunder oplagspladser til oplag af stabiliseret slam eller andet organisk affald (skraveres). Der skal skelnes mellem forskellige belægningsstyper. - Placering af støjkilder. - Interne transportveje. - Placering af luftafkast. - Placering af vaskepladser til vask af materiel og vogne. - Virksomhedens afløbsforhold, herunder kloakker, sandfang, olieudskillere, brønde, afspæringsventiler og tilslutningssteder til offentlig kloak. <i>Tegningerne skal forsynes med målestok og nordpil.</i> Vedlagt ansøgningsmaterialet

F	Beskrivelse af virksomheden
15	<i>Beskrivelse af virksomhedens indretning som forklaring til tegningen, jf. pkt. 14.</i> Indendørs oplag

	<p>Metaller i egnede beholdere, herunder metalspånere (tromler, akku-kasser, el.lign.) Elektronikskrot i bure Oliefiltre i tætte beholdere</p> <p><u>Udendørs oplag</u> Metaller i båse langs hegn. Metallerne er opdelt efter kvalitet Akkumulatorer opbevares i tætte akkukasser med låg på befæstet areal langs nordligt hegn. Formaterialer opbevares på befæstet areal midt på pladsen. Afløb til sandfang og olieudskillere. Spånere opbevares langs sydligt hegn i container under tag på opsamlingsbakke. Gaslager forefindes på speciel plads langs sydligt hegn. Rene jernprofiler opbevares på ubefæstet areal og videresælges som gavnjern til kunder i lokalområdet.</p> <p><u>Salg af gas</u> Virksomheden driver ydermere et gaslager, hvorfra der sælges industrigasser. Gassen oplagres på specialindrettet plads.</p>
	<p><i>Oplysning om arten af belægning (materialer og udførelse) samt indretning med sump, spildbakke, opsamlingskar og lignende eller afløb for gulve eller for befæstede eller impermeable udendørs arealer til:</i></p> <ul style="list-style-type: none"> - <i>Opbevaring og håndtering af jern- og metalskrot og andet affald, der kan afgive olie eller væsker og lignende.</i> - <i>Opbevaring og håndtering af jern- og metalskrot, der ikke kan afgive olie.</i> - <i>Opbevaring og håndtering af blandet bygnings- og nedrivningsaffald.</i> - <i>Neddeling eller opskæring af jern- og metalskrot.</i> - <i>Områder for påfyldning af og aftapning fra tanke med fyringsolie og motorbrændstof.</i> - <i>Oplagspladser for spildolie og andet farligt affald.</i> - <i>Pladser til oplag og omlæsning af slam og andet organisk affald.</i> - <i>Vaskepladser for materiel.</i>
	<p>Pladsen er delvist belagt med beton, med afløb til sandfang og olieudskillere. Affaldsarter opbevares som beskrevet under punkt 17.</p>

17	<p>Oplysning om (eventuelt opstillet i nedenstående skema):</p> <ul style="list-style-type: none"> - Hvilke affaldsarter/-fraktioner virksomheden ønsker at kunne modtage og oplysning om evt. særlig forurening i affaldet, - Den forventede årlige mængde fordelt på de enkelte arter/-fraktioner, - Det maksimale oplag for de væsentlige af de forskellige affaldsarter/-fraktioner, - Hvor og hvordan de forskellige affaldsarter/-fraktioner vil blive oplagret i containere, båse, beholdere, oplagspladser mv., herunder om oplagringen foregår i det fri, under tag beskyttet mod vejrlig eller indendørs. 				
	Affaldsart(er) eller fraktion(er)	EAK-kode(r) / anden identifikation	Forventet årlig mængde [ton] mm. andet angivet	Forventet maksimalt oplag for væsentlige affaldsarter eller -fraktioner [ton] mm. andet angivet	Opbevaring
	Jern/formaterialer	20 01 40	25.000	2.000	Udendørs Rene jernfraktioner opbevares på ubef- areal
	Metal	20 01 40	5000	500	Udendørs/indendørs
	Akkumulatorer	16 06 01	100	30	Udendørs eller indendørs i tætte akkukasser m. låg
	NiCd batterier	16 06 02	0,2	0,2	Indendørs i egnede beholdere
	Filmskrot	09 01 07	0,1	0,1	Indendørs i egnede beholdere
	Olieholdige spåner	20 01 01	20	5	Udendørs under tag i container på opsamlingsbakke/indendørs i egnede tætte beholdere
	Oliefiltre	16 01 07	1	1	Indendørs i egnede tætte beholdere
	Elektronikskrot	20 01 35	2	2	Indendørs i trådbure eller udendørs på impermeabel befæstelse under tag
	Dæk	16 01 03	200	50	Udendørs
	Kabler	17 04 10	10	10	Udendørs
	Autoplast	20 01 39	1	1	Udendørs
	Autoglas	16 01 20	1	1	Udendørs
	Ikke-miljøbehandlede biler	16 01 04	50 stk.	8 stk.	Udendørs
	LCD displays	20 01 36	0,1	0,05	Indendørs i egnede beholdere
	Udsorterede gasbeholdere		2	4 gasbure	Udendørs
Kølemøbler	20 01 23	500 stk.	4	Udendørs i container	
<p>Ved "affaldsarter" forstås de opdelinger af affald, som fremgår af Det Europæiske Affaldskatalog (EAK), jf. bilag 2 til bekendtgørelse om affald. Ved "affaldsfraktioner" forstås de opdelinger af affaldet, som affaldet modtages i. "Affaldsfraktioner" betegner endvidere den opdeling, som virksomheden opererer med internt af hensyn til håndteringen af affaldet.</p>					
18	<p>Hvis ansøgningen vedrører oplag af stabiliseret slam eller andet stabiliseret organisk affald, skal følgende oplyses:</p> <ul style="list-style-type: none"> - Hvor affaldet stammer fra (virksomhed, proces og andet, der har betydning for slammets karakter). Tørstofindhold, stabiliseringsform og eventuelle andre særlige karakteristika for det slam og andet organisk affald, der tilføres anlægget. - Volumen af beholdere til slam og andet organisk affald. 				

	<ul style="list-style-type: none"> - <i>Hvor lang tid slam og andet organisk affald højst skal oplagres på anlægget.</i> - <i>Opførelsestidspunkt for brugte beholdere, der planlægges anvendt til oplagring af slam eller andet organisk affald. Såfremt der er tale om en beholder, der har været omfattet af bekendtgørelse om kontrol af beholdere for flydende husdyrgødning, ensilagesaft eller spildevand, vedlægges seneste tilstandsrapport med oplysning om, hvilke reparationer, der eventuelt er foretaget på baggrund heraf.</i> - <i>Hvilken form for overdækning, der anvendes til beholdere i det fri med slam og andet organisk affald samt til øvrige oplag i det fri, jf. vilkår 5, 6 og 9 i afsnit 12.4.2.</i> 																												
	Ej relevant																												
19	<p><i>Oplysning om hvilke maskiner og redskaber, der benyttes på virksomheden.</i></p> <p>Afdelingen råder pt. over:</p> <p>en truck (Linde) en læssemaskine (Case) en lastbil med krangrab en lastbil til kørsel med gas</p>																												
20	<p><i>Oplysninger om, hvordan de enkelte affaldsarter/-fraktioner håndteres, herunder om håndteringen foregår indendørs, under tag beskyttet mod vejrlig eller i det fri.</i></p> <table border="1" style="width: 100%; border-collapse: collapse;"> <thead> <tr> <th style="width: 50%;">Affaldsart(er) eller fraktion(er)</th> <th style="width: 50%;">Opbevaring</th> </tr> </thead> <tbody> <tr> <td>Jern/formaterialer</td> <td>Udendørs</td> </tr> <tr> <td>Metal</td> <td>Udendørs/indendørs løst eller i beholdere</td> </tr> <tr> <td>Akkumulatorer</td> <td>Udendørs/ indendørs i tætte akkukasser med låg</td> </tr> <tr> <td>NiCd batterier</td> <td>Indendørs i beholdere</td> </tr> <tr> <td>Filmskrot</td> <td>Indendørs</td> </tr> <tr> <td>Oliefiltre</td> <td>Indendørs/udendørs i tætte tromler</td> </tr> <tr> <td>Elektronikskrot</td> <td>I bure, indendørs, udendørs i bure under tag på befæstet areal</td> </tr> <tr> <td>Dæk</td> <td>Udendørs</td> </tr> <tr> <td>Kabler</td> <td>Udendørs</td> </tr> <tr> <td>Autoplast</td> <td>Udendørs</td> </tr> <tr> <td>Autoglas</td> <td>Udendørs</td> </tr> <tr> <td>Ikke-miljøbehandlede biler</td> <td>Udendørs</td> </tr> <tr> <td>Kølemøbler</td> <td>Udendørs Miljøbehandling foregår indendørs, se punkt 24</td> </tr> </tbody> </table>	Affaldsart(er) eller fraktion(er)	Opbevaring	Jern/formaterialer	Udendørs	Metal	Udendørs/indendørs løst eller i beholdere	Akkumulatorer	Udendørs/ indendørs i tætte akkukasser med låg	NiCd batterier	Indendørs i beholdere	Filmskrot	Indendørs	Oliefiltre	Indendørs/udendørs i tætte tromler	Elektronikskrot	I bure, indendørs, udendørs i bure under tag på befæstet areal	Dæk	Udendørs	Kabler	Udendørs	Autoplast	Udendørs	Autoglas	Udendørs	Ikke-miljøbehandlede biler	Udendørs	Kølemøbler	Udendørs Miljøbehandling foregår indendørs, se punkt 24
Affaldsart(er) eller fraktion(er)	Opbevaring																												
Jern/formaterialer	Udendørs																												
Metal	Udendørs/indendørs løst eller i beholdere																												
Akkumulatorer	Udendørs/ indendørs i tætte akkukasser med låg																												
NiCd batterier	Indendørs i beholdere																												
Filmskrot	Indendørs																												
Oliefiltre	Indendørs/udendørs i tætte tromler																												
Elektronikskrot	I bure, indendørs, udendørs i bure under tag på befæstet areal																												
Dæk	Udendørs																												
Kabler	Udendørs																												
Autoplast	Udendørs																												
Autoglas	Udendørs																												
Ikke-miljøbehandlede biler	Udendørs																												
Kølemøbler	Udendørs Miljøbehandling foregår indendørs, se punkt 24																												
21	<p><i>Oplysninger om hvad der neddeles, opskæres eller klippes, samt hvordan, hvor og på hvilke tidspunkter.</i></p> <p>Store stykker jern og metaller skæres med skærebrænder eller klippes med mobilsaks indenfor virksomhedens almindelige åbningstid, for at de derved kan overholde salgsspecifikationerne.</p>																												
22	<p><i>Oplysninger om hvad der presses, balleteres eller komprimeres, samt hvordan, hvor og på hvilke tidspunkter.</i></p> <p>Ej relevant</p>																												
23	<p><i>Oplysninger om hvad der knuses, samt hvordan, hvor og på hvilke tidspunkter.</i></p> <p>Ej relevant</p>																												
24	<p><i>Oplysning om hvordan elskrot håndteres.</i></p> <p>Modtages og opbevares iht. punkt 17</p>																												
25	<i>Oplysning om hvilke typer af værkstedsaktiviteter, der forekommer på virksomheden, herunder oplysning</i>																												

	<i>om i hvilket omfang, der vaskes materiel eller køretøjer på virksomheden.</i>
	Almindelige eftersyn af truck og læssemaskine og reparation ifm. havari foretages på pladsen. I størst muligt omfang foregår dette indendørs i hallen. Hvis dette ikke er muligt udendørs på befæstet areal.
26	<i>Oplysning om brændselstype og maksimal indfyret effekt for eventuelle energianlæg.</i> Ej relevant
27	<i>Oplysning om størrelsen af overjordiske tanke eller beholdere til oplag af fyringsolie og motorbrændstof.</i> 1.200 L oval tank opstillet ved østvendt gavl. (tanknr. 90124-01, fabrikationsår 1999). Indeholder dieselolie til maskiner.

H Oplysninger om forurening og forureningsbegrænsende foranstaltninger	
Luftforurening	
28	<i>Oplysning om hvilke arbejdsprocesser mv., der knytter sig til virksomhedens skorstene og luftafkast, jf. punkt 14.</i> Ingen
29	<i>Oplysning om støvfrembringende aktiviteter og om planlagte støvbegrænsende foranstaltninger.</i> Der kan forekomme diffust støv på pladsen. Der fejles regelmæssigt for at hindre støvgener. Inden fejning vandes arealerne.
30	<i>Oplysning om lugtfrembringende aktiviteter og om planlagte lugtbegrænsende foranstaltninger.</i> Ej relevant
Spildevand	
31	<i>Hvis der søges om tilladelse til at aflede spildevand, skal virksomheden udarbejde en spildevandsteknisk beskrivelse. Beskrivelsen skal indeholde:</i> <ul style="list-style-type: none"> - <i>Oplysning om spildevandets oprindelse, herunder om der er tale om:</i> <ul style="list-style-type: none"> o <i>husspildevand (fra mandskabslokaler, toiletter og rengøring),</i> o <i>spildevand fra vask og rengøring af materiel og køretøjer,</i> o <i>overfladevand fra særlige arealer (jern og metal mv.) og</i> o <i>overfladevand fra øvrige befæstede arealer.</i> - <i>For hver spildevandstype oplysninger om spildevandsmængde, sammensætning og afløbssteder.</i> - <i>For befæstede arealer oplyses, hvordan overfladen tænkes indrettet med afstrømning og afløb, samt hvad der løber til hvilke olieudskillere.</i> - <i>Maksimal spildevandsmængde afledt pr. døgn og pr. år samt variationen i afledningen.</i> - <i>Oplysning om størrelse på sandfang og olieudskillere.</i> - <i>Oplysning om, hvorvidt virksomheden anvender den bedste tilgængelige teknik med henblik på at undgå eller begrænse afledningen af stoffer, som er uønskede i spildevandet, herunder en beskrivelse af de valgte rensningsmetoder og rensningsgraden for de enkelte tilførte stoffer.</i> <p>Der søges ikke om ny spildevandstilladelse idet, der ikke er foretaget ændringer af systemet.</p>
32	<i>Oplysning om, hvorvidt spildevandet skal afledes til kloak eller udledes direkte til vandløb, søer eller havet eller andet. Ansøgning om tilslutning til offentligt spildevandsanlæg indsendes særskilt til kommunen, jf. miljøbeskyttelseslovens § 28.</i> Offentlig kloak.
33	<i>Hvis der søges om tilladelse til direkte udledning til vandløb, søer eller havet, skal der indsendes oplysning om opblandingsforhold i det modtagende vandområde.</i> Ej relevant
Støj	
34	<i>Oplysning om støjfrembringende aktiviteter, herunder intern kørsel og af-, på- og omlæsning af affald samt klipning/neddeling, knusning og presning/neddeling/komprimering. Oplysning om planlagte støjbegrænsende foranstaltninger</i> Varer aflæsses og lastes på pladsen af afdelingens læssemaskine og truck. Der ekspederes ydermere kunder ifm. salg af gas fra afdelingen, dette foregår med truck. Klipning foregår med næbsaks. Næbsaksen er ikke tilstede på virksomheden, men rekvireres når der er behov herfor.
Affald	
35	<i>Oplysning om årlig mængde af spildolie og andet affald, der fremkommer ved virksomhedens drift.</i>

<i>Farligt affald skal angives med EAK-koder.</i>		
Type	EAK	Mængde (anslåede)
Dagrenovation	20 03 01	1 ton
Pap/papir	20 01 01	1 ton
Olieholdigt kattegrus	13 06 01	0,2 ton
Hydraulikolie	13 01 06	0,1 ton
Olie fra olieudskillere	19 08 10	0,1 ton
Spildolie		0,1 ton