

# Revurdering af Miljøgodkendelse

- Nordvestjysk Galvanisering A/S



\*\*\*\*\*  
**MILJØMINISTERIET**

Miljøcenter Århus



# REVURDERING AF MILJØGODKENDELSE

**For:**  
**Nordvestjysk Galvanisering A/S**  
**Skivevej 170, Hvam**  
**7500 Holstebro**

Matrikel nr.: 13<sup>t</sup> Hvam, Borbjerg

CVR-nummer: 86986213

P-nummer: 1002761281

Listepunkt nummer: A 108 - Virksomheder, der pålægger et beskyttelseslag af smeltet metal, herunder varmforzinkningsvirksomheder, når mængden af materiale, som skal pålægges smeltet metal, overstiger 2 tons pr. time.

Biaktivitet: A 203 - Anlæg, der foretager støvfrembringende overfladebehandling, herunder slibning, sandblæsning og pulverlakering, af emner af jern, stål eller andre metaller, når den samlede udsugningskapacitet fra anlægget overstiger 10.000 normal m<sup>3</sup> pr. time.  
Anlæg, der foretager overfladebehandling af emner af jern, stål og andre metaller, herunder undervognsbehandling, når kapaciteten til forbrug af organiske opløsningsmidler overstiger 6 kg pr. time, bortset fra anlæg, der er omfattet af J 104.

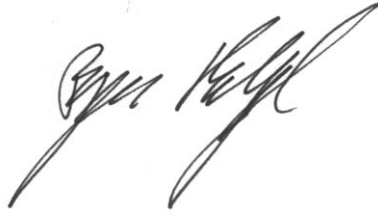
## **Revurderingen omfatter:**

Virksomhedens samlede miljøgodkendelser.

Godkendt:



Birgitte D. Langsted  
Kontorchef



Bjørn Knudsgaard  
Cand.scient.

Annonceres den 16. december 2009  
Klagefristen udløber den 13. januar 2010  
Søgsmålsfristen udløber den 16. juni 2010

## INDHOLDSFORTEGNELSE

<b>1.</b>	<b>INDLEDNING.....</b>	<b>7</b>
<b>2.</b>	<b>AFGØRELSE OG VILKÅR .....</b>	<b>8</b>
	<b>2.1 Vilkår for revurderingen .....</b>	<b>8</b>
	Generelle forhold.....	8
	Indretning og drift .....	9
	Luftforurening.....	11
	Lugt .....	15
	Spildevand .....	16
	Støj .....	17
	Affald .....	19
	Jord og grundvand.....	19
	Indberetning/rapportering .....	20
	Driftsforstyrrelser og uheld.....	21
	Ophør .....	21
<b>3.</b>	<b>VURDERING OG BEMÆRKNINGER .....</b>	<b>22</b>
	<b>3.1 Baggrund for afgørelsen.....</b>	<b>22</b>
	3.1.1 Virksomhedens indretning og drift .....	23
	3.1.2 Virksomhedens omgivelser .....	24
	3.1.3 Nye lovkrav .....	24
	3.1.4 Bedste tilgængelige teknik .....	25
	<b>3.2 Vilkårsændringer.....</b>	<b>25</b>
	3.2.1 Generelle forhold.....	26
	3.2.2 Indretning og drift .....	26
	3.2.3 Luftforurening.....	27
	3.2.4 Lugt.....	28
	3.2.5 Spildevand .....	28
	3.2.6 Støj .....	29
	3.2.7 Affald .....	29
	3.2.9 Jord og grundvand.....	29
	3.2.10 Til- og frakørsel .....	29
	3.2.11 Indberetning/rapportering .....	29
	3.2.12 Bedst tilgængelige teknik .....	29
	<b>3.3 Bemærkninger til afgørelsen .....</b>	<b>29</b>
	<b>3.4 Udtalelser/høringssvar .....</b>	<b>30</b>
	3.4.1 Udtalelse fra andre myndigheder.....	30
	3.4.2 Inddragelse af borgere mv.....	30
<b>4.</b>	<b>FORHOLDET TIL LOVEN.....</b>	<b>31</b>
	4.1 Lovgrundlag.....	31
	4.2 Øvrige afgørelser .....	31
	4.3 Tilsyn med virksomheden .....	31
	4.4 Offentliggørelse og klagevejledning .....	31
	4.5 Liste over modtagere af kopi af afgørelsen.....	32
<b>5.</b>	<b>BILAG .....</b>	<b>33</b>
	Bilag A: Oversigtsplan i 1:20.000 .....	33
	Bilag B: Virksomhedens afkast .....	34
	Bilag C: Afværgeforanstaltning .....	36
	Bilag D: Virksomhedens omgivelser .....	37
	Bilag D: Virksomhedens omgivelser .....	37
	Bilag E: Oversigt over revurdering af vilkår .....	39
	Bilag F: "Back-of-the-envelope" beregning af VOC-emission.....	43
	Bilag G: Lovgrundlag - Referenceliste.....	45
	Bilag H: Liste over sagens akter.....	47



## 1. INDLEDNING

Revurdering af miljøgodkendelse for Nordvestjysk Galvanisering A/S beliggende Skivevej 170, Hvam, 7500 Holstebro. Varmforzinkningsvirksomhed der påfører metalemner et flydende lag zink som korrosionsbeskyttelse, samt sandblæser, lakerer og metalliserer stålemner.

Med den foreliggende afgørelse er der foretaget en revurdering og sammenskrivning af vilkårene i virksomhedens miljøgodkendelser. Nærværende afgørelse erstatter dermed de hidtidige vilkår i følgende miljøgodkendelser:

- 06/05/1998 Miljøgodkendelse af Nordvestjysk Galvanisering ApS (den del der er meddelt i medfør af miljøbeskyttelseslovens<sup>1</sup> § 33).
- 31/07/2002 Justering af miljøgodkendelse – Nordvestjysk Galvanisering ApS – Ændring af vilkår for indrapportering.

Revurderingen har givet anledning til, at nogle af de hidtil gældende vilkår er ændret, uaktuelle vilkår er slettet, og nye er tilføjet. De væsentligste ændringer er beskrevet nedenfor, mens en samlet oversigt findes i Kap. 5, Bilag E.

Følgende tidligere meddelte miljøgodkendelse er aldrig udnyttet, og er således bortfaldet:

- 29/10/1998 Miljøgodkendelse til overfladebehandling med glasfiberbelægning af olietanke o.l. på virksomheden Nordvestjysk Galvanisering ApS, Skivevej 170, Holstebro (IKKE UDNYTTET<sup>2</sup>).

I Kap. 3 findes en vurdering af virksomhedens miljøbelastning. De væsentligste områder hvor virksomheden er påbudt skærpede krav, eller påbudt at udarbejde handlingsplaner med henblik på at kunne overholde skærpede krav, er luftemissioner af støv og VOC<sup>3</sup>.

- Vilkår vedr. luftforurening er skærpet. Der er således stillet vilkår om at virksomheden skal udarbejde en handlingsplan for at reducere støvemissionen, således at virksomheden højst udleder 5 mg/Nm<sup>3</sup> støv.
- Virksomheden er omfattet af VOC-bekendtgørelsen, og er således underlagt bekendtgørelsens regler og grænseværdier. De ændrede vilkår afspejler dette.

Vilkår der ikke er revideret i nærværende godkendelse, er vurderet at være i overensstemmelse med gældende vejledninger fra Miljøstyrelsen samt praksis på området generelt.

Næste revurdering finder sted om 10 år (2019).

---

<sup>1</sup> LBK nr 1757 af 22/12/2006

<sup>2</sup> Da miljøgodkendelsen ikke er udnyttet inden for 2 år efter meddelelse, bortfalder retten til at udnytte den.

<sup>3</sup> Volatile Organic Compounds – Flygtige organiske opløsningsmidler.

## 2. AFGØRELSE OG VILKÅR

På grundlag af oplysningerne i afsnit 3 og 5 har Miljøcenter Århus foretaget revurdering af virksomhedens tidligere miljøgodkendelser:

06/05/1998 – Miljøgodkendelse af Nordvestjysk Galvanisering ApS

31/07/2002 – Justering af Miljøgodkendelse, Nordvestjysk Galvanisering ApS – Ændring af vilkår for indrapportering

Vilkår fra disse godkendelser er overført til denne afgørelse eller er blevet sløjfet, fordi de er utidssvarende. De overførte vilkår er enten overført uændret, eller ændret ved påbud efter lovens § 41. Endvidere er der ved revurderingen tilføjet nye vilkår ved påbud efter lovens § 41.

Afgørelsen om de nye og ændrede vilkår meddeles i henhold til § 41, stk. 1, jf. § 41b, og § 72 i miljøbeskyttelsesloven. Vilkårene træder i kraft straks ved meddelelse af afgørelsen med mindre andet fremgår i det enkelte vilkår.

Vilkårene har ingen retsbeskyttelse, da de enten er ændret ved påbud (nye og ændrede vilkår) eller overført fra en godkendelse, hvor retsbeskyttelsesperioden er udløbet.

Afgørelsen gives på følgende vilkår:

### 2.1 Vilkår for revurderingen

#### Generelle forhold

- A1 Et eksemplar af godkendelsen skal til enhver tid være tilgængeligt på virksomheden. Driftspersonalet skal være orienteret om godkendelsens indhold.
- A2 Tilsynsmyndigheden skal straks orienteres om følgende forhold:
- Ejerskifte af virksomhed og/eller ejendom.
  - Hel eller delvis udskiftning af driftsherre.
  - Indstilling af driften for en længere periode.
- Orienteringen skal være skriftlig og fremsendes før ændringen indtræder.
- A3 Råvarer skal vælges så man minimerer spredning af uønskede kemikalier i naturen. Dette indebærer at virksomheden aktivt skal vurdere tilgængelige oplysninger fra leverandører og myndigheder for, gennem valg, at kunne reducere miljøbelastningen. Virksomheden skal arbejde aktivt på at undgå/udfase/begrænse brugen af stoffer der omfattes af følgende:
1. Listen over uønskede stoffer<sup>4</sup>
  2. Effektlisten<sup>5</sup>

---

<sup>4</sup> Orientering fra Miljøstyrelsen nr. 8, 2004,  
<http://www.mst.dk/udgiv/publikationer/2004/87-7614-312-0/pdf/87-7614-313-9.pdf>



### 3. Hovedgruppe 1 stoffer i Luftvejledningen<sup>6</sup>

#### Indretning og drift

- B1 Produktionen skal foregå indendørs, herunder skal børstning og afgratning foregå indendørs.
- B2 Gulvene i virksomhedens produktionslokaler skal være tætte og indrettet således, at evt. spild kan tilbageholdes og opsamles. Ved renovering af og nyetablering af produktionskar skal der etableres afløbsrende, der er forbundet til en tæt opsamlingssump uden afløb. Sump og afløbsrende skal være tætte og udformes således, at inspektion af afløbssystemets sider og bund er mulig.
- B3 Det skal tilsikres at overflader, der udsættes for kontakt med ætsende stoffer er modstandsdygtige over for disse.
- B4 Virksomheden skal hvert år foretage en kontrol af produktionskar til bejdsning og flusbehandling af emner. Ved denne kontrol skal karret tømmes for væske, og overfladen skal undersøges for revner, utætheder og korrosionstilstand. Skader på karret skal udbedres, og der skal udarbejdes en rapport over karrenes tæthed og korrosionstilstand. Rapporten skal sendes til tilsynsmyndigheden senest 1 måned efter inspektion.

Kar placeret i en tankgrav med mulighed for inspektion er dog undtaget kravet til tømning i forbindelse med inspektion

- B5 Aflæsning/påfyldning af tankbiler skal foregå således at eventuelt spild kan tilbageholdes og opsamles.

Arealer, hvor der tankes køretøjer, skal have en tæt belægning, som hælder mod et afløb, der er tilsluttet et tæt afløbssystem. Vandet skal bortskaffes efter kommunens anvisninger. Der må ikke ske afløb til jorden. Påfyldningspistol for motorbrændstof (diesel/benzin) skal være sikret, så påfyldning kun kan ske ved manuel aktivering af pumpe.

- B6 Gulvet i lagerhallen skal fejes dagligt.
- B7 Al ventilationsluft fra malerkabiner, sandblæsningskabiner og processer, hvor der sker metallisering af emner, skal renses gennem pose- eller måttefilter, der er dimensioneret til effektivt at tilbageholde støv og tørstoffer i ventilationsluften.

Luftrenseanlæg der, ved hjælp af filtre frænses partikler, skal være forsynet med differenstrymåler til måling af trykfaldet over filterme-

---

<sup>5</sup> Orientering fra Miljøstyrelsen nr. 7, 2004, <http://www2.mst.dk/udgiv/publikationer/2004/87-7614-309-0/pdf/87-7614-310-4.pdf>

<sup>6</sup> Vejledning fra Miljøstyrelsen nr. 2, 2001, <http://www2.mst.dk/Udgiv/publikationer/2001/87-7944-625-6/pdf/87-7944-625-6.pdf>

diet. Trykmåleren skal være forsynet med alarm ved for højt eller for lavt trykfald. Alarmgrænser fastsættes ud fra leverandørens anvisninger. Ved alarm skal produktionen standses. Anlægget må først sættes i drift igen, når korrekt filterfunktion er reableret.

- B8 Emissionsbegrænsende anlæg skal underkastes regelmæssige eftersyn i overensstemmelse med leverandørens anbefalinger. Støvfiltre på afkast skal kontrolleres visuelt for utætheder mindst én gang pr. produktionsuge. Der skal føres journal herfor, hvor tidspunkt og tilstand noteres.
- B9 I malerkabiner skal der være installeret overvågning af udsugningskapaciteten, der automatisk alarmerer med lys- eller lydsignal, når udsugningskapaciteten falder. Ved ventilationssvigt skal malingspåføring straks indstilles, og må først genoptages når ventilationsanlægget fungerer korrekt.
- B10 Ved blæserensning og malingspåføring skal døre, vinduer og porte til kabinen være lukkede. Døre, vinduer og porte til det fri fra kabinen, skal være tætsluttende, og forholdet mellem udsuget luft og indblæst erstatningsluft skal være således at der kan opretholdes et konstant undertryk i kabinen under drift.
- B11 Afrensede emner skal være rengjorte for blæsemateriale før disse føres ud af kabinen. Emnerne må ikke køres ud før støvet fra blæserensningen og rengøringen har lagt sig.
- B12 Virksomheden opvarmes ved hjælp af oliefyringsanlæg. Der skal hvert år foretages en kontrol og indstilling af anlæggene. Kontrollen og indstillingen skal foretages af en person der er autoriseret til at foretage oliefyrskontrol.
- Oplag, herunder oplag af affaldsprodukter**
- B13 Oplag af råvarer, hjælpestoffer, færdigvarer og affaldsprodukter må ikke give anledning til forurening af arealer og recipienter beliggende på eller udenfor virksomheden. Oplag der vil kunne medføre forurening, skal ske i emballager eller bygningsrum uden afløb, eller med sikret afløb, således at afløb herfra ikke kan forekomme. Der må ikke kunne ske tilførsel af regn- eller smeltevand til oplaget.
- B14 Støvende materialer og affald som for eksempel filterstøv, opfej m.m. skal opbevares i tætte lukkede systemer som f.eks. containere.
- B15 Beholdere, kar m.v. beregnet til opbevaring af væsker skal placeres således at disse kan kontrolleres for utætheder.
- B16 Flydende råvarer og affald skal placeres i egnede beholdere, og opbevares overdækket på tæt underlag med opkant, således at evt. spild kan tilbageholdes og opsamles i mængder svarende til den største beholder. Der må ikke være afløb inden for opkant. Affaldssyre kan dog opbevares i syrekar i produktionen og i særskilte godkendte gulvtanke.

B17 Tilførsel af råvarer og emner må kun finde sted på hverdage i tidsrummet 07.00 – 22.00.

## Luftforurening

### Støv

C1 Virksomheden må ikke give anledning til væsentlige støvgener udenfor virksomhedens område. Tilsynsmyndigheden vurderer, om generne er væsentlige.

### Afkasthøjder og luftmængder

C2 Afkasthøjder og luftmængder i afkast skal overholde de værdier, der er anført her:

Afkast Fra	Nr.	Min. afkasthøjde (m)	Max. luftmængde (Nm <sup>3</sup> /time)
Zinkgryde	1	40	58.000
Oliefyr til askebrænder	2	-	-
Oliefyr til opvarmning af Malerkabine (Gammel)	3	-	-
Benyttes ej længere	4	-	-
Malerkabine (Gammel)	5	22	18.000
Smedeværksted (Afkast af svejserøg)	6	-	-
Sandblæsning (Ny)	7	3,5 m over tagryg	13.000
2 afkast fra 4 oliefor til opvarmning af malerkabiner	8	-	-
Malerkabiner (Nye)	9	30	115.000

Numrene henviser til bilag B.

Afkasthøjder måles over terræn, hvor intet andet er angivet.

### Emissionsgrænser

C3 Emissionen af stofferne må ikke overskride de anførte grænseværdier, målt som timemiddelværdier.

Stof	Emissionsgrænse (enhed)
Støv (<10µm)	40 mg/Nm <sup>3</sup>
Sum af ZnO og ZnCl <sub>2</sub>	5 mg/Nm <sup>3</sup>
Sum af HCl og NH <sub>4</sub> Cl	100 mg/Nm <sup>3</sup>

HF	5 mg/Nm <sup>3</sup>
VOC-spildgasser <sup>7</sup>	50 mg/Nm <sup>3</sup> (for tørring) 75 mg/Nm <sup>3</sup> (for påføring)
VOC-spildgasser	20 % af inputmængde
Sum af stoffer i Klasse I <sup>8</sup>	5 mg/Nm <sup>3</sup>

### Immissionskoncentration

C4 Virksomhedens bidrag til luftforureningen i omgivelserne (immissionskoncentrationen) må ikke overskride de angivne grænseværdier (B-værdier):

Stof	B-værdi mg/m <sup>3</sup>
Støv < 10 µm	0,08 <sup>9</sup>
Zinkforbindelser malt som zink	0,06
Zinkchlorid	0,005
Bly	0,0004
HCl	0,05
NH <sub>3</sub>	0,3
NH <sub>4</sub> Cl	0,08
Blandingsfortynder <sup>10</sup>	0,15
Kvarts	0,005
Epoxytøv	0,01
Polyurethanstøv	0,04
Sum af stoffer i Klasse I	0,01

En B-værdi udtrykker virksomhedens maksimalt tilladelige bidrag af stoffet i luften udenfor virksomhedens område.

<sup>7</sup> Som defineret i VOC-bekendtgørelsen (BEK nr. 350 af 29/05/2002)

<sup>8</sup> Som defineret i Vejledning fra Miljøstyrelsen Nr. 2 2001: Luftvejledningen – Begrænsning af luftforurening fra virksomheder, samt Vejledning fra Miljøstyrelsen Nr.2 2002 – B-værdivejledningen – Oversigt over B-værdier og Supplement til B-værdivejledningen 2008 – Miljøprojekt Nr. 1252 2008

<sup>9</sup> Nye støvgrænser er under udarbejdelse i Miljøstyrelsen, hvor en skærpelse af grænseværdien forventes.

<sup>10</sup> Som defineret i Vejledning fra Miljøstyrelsen Nr. 2 2001: Luftvejledningen – Begrænsning af luftforurening fra virksomheder – afsnit 3.2.5.5.1

## Kontrol af luftforurening

- C5 Virksomheden skal udarbejde en handlingsplan inkl. tidsplan, samt teknisk økonomisk redegørelse, for nedbringelse af emissionsgrænseværdierne, således at disse er i overensstemmelse med nedenstående tabel.

Afkast Fra	Nr.	Stof	Emissionsgrænse (enhed)
Zinkgryde	1	Støv, total	5 mg/Nm <sup>3</sup>
Zinkgryde	1	Zink og zinkforbindelser målt som zink, bortset fra ZnCl <sub>2</sub>	5 mg/Nm <sup>3</sup>
Zinkgryde	1	ZnCl <sub>2</sub>	5 mg/Nm <sup>3</sup>
Zinkgryde	1	Pb	1 mg/Nm <sup>3</sup>
Zinkgryde	1	NH <sub>4</sub> Cl	5 mg/Nm <sup>3</sup>
Zinkgryde	1	NH <sub>3</sub>	500 mg/Nm <sup>3</sup>
Procesbade	-	Hydrogenchlorid målt som HCl	20 mg/Nm <sup>3</sup>
Sandblæsningskabine	7	Støv, total	5 mg/Nm <sup>3</sup>
Malerkabiner (incl. Tørrekabiner) gammel + ny	5 og 9	VOC-spildgasser <sup>11</sup>	50 mg/Nm <sup>3</sup> (for tørring) 75 mg/Nm <sup>3</sup> (for påføring)
Diffuse emissioner af VOC-stoffer	-	VOC-spildgasser	20 % af inputmængde
Hele virksomheden	Alle	Sum af stoffer i Klasse I <sup>12</sup>	5 mg/Nm <sup>3</sup>

En emissionsgrænse udtrykker det maksimalt tilladelige indhold af stoffet i den luft, virksomheden udsender gennem et afkast. Referencetilstand (0 °C, 101,3 kPa, tør gas). [For forbrændingsprocesser og visse brancher også reference % O<sub>2</sub>]

Denne handlingsplan skal være Miljøcenter Århus i hænde, senest 9 måneder efter meddelelse af godkendelsen. Handlingsplanen skal accepteres af Miljøcenter Århus, førend denne sættes i værk.

<sup>11</sup> Som defineret i VOC-bekendtgørelsen (BEK nr. 350 af 29/05/2002)

<sup>12</sup> Som defineret i Vejledning fra Miljøstyrelsen Nr. 2 2001: Luftvejledningen – Begrænsning af luftforurening fra virksomheder, samt Vejledning fra Miljøstyrelsen Nr.2 2002 – B-værdivejledningen – Oversigt over B-værdier og Supplement til B-værdivejledningen 2008 – Miljøprojekt Nr. 1252 2008

Endvidere skal virksomheden inden 6 måneder, efter at handlingsplanen er gennemført, gennem målinger og beregninger dokumentere, at grænseværdierne i vilkår C2, C3 og C4 er overholdt.

Dokumentationen skal inden 3 måneder, efter at målingerne er gennemført, sendes til tilsynsmyndigheden sammen med oplysninger om driftsforholdene under målingen. Dokumentationen skal efter forlangende fremsendes både i papirformat og digitalt.

#### Kontroltype og overholdelse af grænseværdi

Målingerne skal foretages som præstationsmålinger.

Der skal foretages 3 målinger af mindst 1 times varighed. Målingerne kan foretages samme dag.

Emissionsgrænsen anses for overholdt, når det aritmetiske gennemsnit af de 3 målinger er mindre end eller lig med grænseværdien.

#### Krav til luftmåling

Måling skal foretages, når virksomheden er i fuld drift eller efter anden aftale med tilsynsmyndigheden.

Målingerne skal udføres som akkrediteret teknisk prøvning, og målerapporterne skal udfærdiges som akkrediterede prøvningsrapporter. Målelaboratoriet skal være akkrediteret til bestemmelse af de aktuelle stoffer i røggassen af Den Danske Akkreditering- og Metrologifond (DANAK) eller et tilsvarende akkrediteringsorgan, som er medunderskriver af EA's multilaterale aftale om gensidig anerkendelse.

Stof	Analysemetode
Partikler målt som totalstøv	DS/EN 13284-1 (MEL-02)
Støv < 10 µm	ISO 23210-1
Zink og zinkforbindelser målt som zink	DS/EN 13284-1 (MEL-02)
Zinkchlorid	DS/EN 13284-1 (MEL-02)
Bly	DS/EN 14385 (MEL-08a)
HF	ISO 15713 (MEL-19)
HCl	DS/EN 1911 del 1-3, modificeret og udvidet (MEL-21)
NH <sub>3</sub>	USEPA CTM-027 1997 (MEL-24)
NH <sub>4</sub> Cl	DS/EN 13284-1 (MEL-02)
VOC, herunder blandingsfortynder	DS/EN 13649 (MEL-17)
α-kvarts	NIOSH 7602
Epoxytøvs	DS/EN 13284-1 (MEL-02)
Polyurethanstøv	DS/EN 13284-1 (MEL-02)

Sum af stoffer i Klasse I	DS/EN 13649 (MEL-17)
---------------------------	----------------------

Dog kan andre analysemetoder benyttes, såfremt tilsynsmyndigheden har accepteret dette. Detektionsgrænserne for analyserne må højst være 10 % af grænseværdierne.

Generelle krav til kvalitet i emissionsmålinger, jf. metodeblade MEL-22, skal være overholdt.

Beregninger af immissionskoncentrationsbidraget skal ske ved OML-metoden. B-værdien anses for overholdt, når den højeste 99 % fraktile er mindre end eller lig med B-værdien.

Kontrol af virksomhedens luftforurening skal gentages, når tilsynsmyndigheden finder det påkrævet.  
Hvis vilkårene er overholdt, kan der kun kræves én årlig dokumentation. Udgifterne hertil afholdes af virksomheden.

#### Luftvejledningen

Virksomhedens luftforurening skal dokumenteres ved måling og beregning i overensstemmelse med gældende vejledning fra Miljøstyrelsen, p.t. nr. 2/2001.

## Lugt

### **Lugtgrænse**

- D1 Virksomheden må ikke give anledning til et lugtbidrag på mere end 5 LE/m<sup>3</sup> ved boliger, blandet bolig og erhverv samt offentlige formål, samt 10 LE/m<sup>3</sup> ved erhvervsområder.  
Midlingstiden er 1 minut ved beregning af lugtbidraget.

### **Kontrol af lugt**

- D2 Tilsynsmyndigheden kan bestemme, at virksomheden ved målinger skal dokumentere, at vilkår D1 for lugt er overholdt.

Dokumentationen skal senest 3 måneder efter at kravet er fremsat, tilsendes tilsynsmyndigheden sammen med oplysninger om driftsforholdene under målingen.

### Krav til lugtmåling og overholdelse af grænseværdi

Målingerne skal udføres som akkrediteret teknisk prøvning, og målerapporterne skal udfærdiges som akkrediterede prøvningsrapporter. Målelaboratoriet skal være akkrediteret til bestemmelse af de aktuelle stoffer af Den Danske Akkrediterings- og Metrologifond (DANAK) eller et tilsvarende akkrediteringsorgan, som er medunderskriver af EA's multilaterale aftale om gensidig anerkendelse.

Måling og analyse skal udføres i overensstemmelse med principperne i Metodeblad MEL-13, Bestemmelse af koncentrationen af lugt i strømmende gas, fra Miljøstyrelsens referencelaboratorium.

Prøverne skal udtages, når virksomheden er i fuld drift eller efter anden aftale med tilsynsmyndigheden. Der skal udtages mindst 3 lugtprøver for hvert afkast. Det aftales med tilsynsmyndigheden, hvilke afkast, der indgår i målingerne.

Beregningerne af lugtbidraget i omgivelserne skal udføres med OML-metoden. Det skal forinden aftales med tilsynsmyndigheden, hvordan der korrigeres for midlingstid, og om beregningerne skal udføres for resultater, der er korrigeret/ikke er korrigeret for følsomhedsfaktor.

Er den relative standardafvigelse på måleresultaterne mindre end 50 %, skal beregninger på lugt foretages ved anvendelse af det aritmetiske gennemsnit af de 3 enkeltmålinger.

Såfremt den relative standardafvigelse på måleresultaterne overskrider 50 %, skal der:

- enten foretages et fornyet antal målinger, indtil standardafvigelsen er mindre end 50 %, eller
- udføres beregninger på baggrund af det aritmetiske gennemsnit af måleseriens 2 højeste lugtemissioner.

Lugtgrænsen anses for overholdt, når den højeste 99 % fraktil er mindre end eller lig med grænseværdien.

Kontrol af lugtkravet skal gentages, når tilsynsmyndigheden finder det påkrævet. Hvis grænseværdien for lugt er overholdt, kan der kun kræves én årlig måling og beregning. Udgifterne afholdes af virksomheden.

## Spildevand

- E1 Der må ikke udledes sanitært spildevand til overfladerecipient. Det sanitære spildevand skal passere septiktank, og afledes via nedsvining i sandmoleanlæg, som beskrevet i den § 19 tilladelse Ringkjøbing Amt har meddelt som en del af miljøgodkendelsen af 6. maj 1998.
- E2 Virksomheden må udlede spildevand fra udendørs befæstede arealer og fra drænsystemer, der anvendes som afværgeforanstaltning i forbindelse med jordforureningen på ejendommen. Spildevandet skal renses i et renseanlæg, og skal før udledning overholde følgende grænseværdier:

Stof	Grænseværdi for udledning
Total Jern	2 mg/l
Total Zink	2 mg/l



BI <sub>5</sub> , modificeret	5 mg/l
pH	6,5 - 9

Der må maksimalt udledes 1 liter spildevand fra virksomheden pr. sekund til overfalderecipient, svarende til 3,6 m<sup>3</sup>/time.

- E3 Virksomheden skal inden 6 måneder efter meddelelsen af denne afgørelse have foretaget analyser for de i vilkår E2 beskrevne parametre, for henholdsvis overfladevand, drænvand og perkolat fra jordmilien. Der skal udtages to sæt prøver med mindst to måneders mellemrum. Prøverne skal udtages og analyseres af et hertil akkrediteret laboratorium.

Resultaterne af analyserne skal senest 1 måned efter at analyserne er gennemført, sendes til tilsynsmyndigheden.

#### **Kontrol af spildevand**

- E4 For at sikre overholdelsen af vilkår E2, skal virksomheden lade foretage månedlige prøver (12 prøver pr. år, jævnt fordelt), hvor der analyseres for de i vilkår E2 beskrevne parametre. Analyse for BI<sub>5</sub>, modificeret skal dog kun foretages 4 gange årligt (ved hver tredje prøve). Resultatet skal rapporteres til tilsynsmyndigheden inden 2 måneder fra prøvetagningsdatoen.

Prøver kan undtagelsesvis udelades i de måneder, hvor der ikke sker udledning af spildevand pga. tørke. Tilsynsmyndigheden skal underrettes herom.

Prøvetagning, opbevaring, transport m.v. skal udføres i henhold til nyeste udgave af "Teknisk anvisning for punktkilder"<sup>13</sup>.

De 4 årlige prøver, hvor der måles for BI<sub>5</sub>, modificeret, skal udtages af et hertil akkrediteret laboratorium. Resten af prøverne kan virksomheden selv udtage, så længe dette gøres i overensstemmelse med ovenstående tekniske anvisning.

## **Støj**

### **Støjgrænser**

- F1 Driften af virksomheden må ikke medføre, at virksomhedens samlede bidrag til støjbelastningen i naboområderne overstiger nedenstående grænseværdier. De angivne værdier for støjbelastningen er de ækvivalente, korrigerede lydniveauer i dB(A).

- I I industriområder med forbud mod boliger
- II I industriområder, hvor boliger kun er tilladt, hvis de er nødvendige for virksomhedens drift

<sup>13</sup> <http://www.dmu.dk/NR/rdonlyres/98106706-2D01-49B9-AB9D-57038C4CF3EA/0/tekniskanvisningendelig070105.pdf>

- III I øvrige industriområder og ved boliger i det åbne land / blandet bolig- og erhvervsbebyggelse
- IV I etageboligområder, i samme højde over terræn som midtpunktet af vinduerne i enhver boligetage
- V I områder for åben og lav boligbebyggelse/ i samme højde over terræn som midtpunktet af vinduerne i enhver boligetage/
- VI I sommerhusområder og offentligt tilgængelige rekreative områder

	Kl.	Reference tidsrum (Timer)	I dB(A)	II dB(A)	III dB(A)	IV dB(A)	V dB(A)	VI dB(A)
Mandag-fredag	06-18	8	70	60	55	50	45	40
Lørdag	06-14	7	70	60	55	50	45	40
Lørdag	14-18	4	70	60	45	45	40	35
Søn- & helligdage	06-18	8	70	60	45	45	40	35
Alle dage	18-22	1	70	60	45	45	40	35
Alle dage	22-07	0,5	70	60	40	40	35	35
Spidsværdi	22-07	-	-	-	55	55	50	50

Områderne fremgår af bilag D, kort 6

### Kontrol af støj

- F2 Tilsynsmyndigheden kan bestemme, at virksomheden skal dokumentere, at grænseværdierne for støj, jf. vilkår F1, er overholdt.

Dokumentationen skal senest 3 måneder efter, at kravet er fremsat, tilsendes tilsynsmyndigheden sammen med oplysninger om driftsforholdene under målingen. Dokumentationen skal efter forlangende fremsendes både i papirformat og digitalt.

### Krav til målinger

Virksomhedens støj skal dokumenteres ved måling og beregning efter gældende vejledninger fra Miljøstyrelsen, p.t. nr. 6/1984 om Måling af ekstern støj og nr. 5/1993 om Beregning af ekstern støj fra virksomheder.

Måling skal foretages, når virksomheden er i fuld drift eller efter anden aftale med tilsynsmyndigheden.

Målingerne/beregningerne skal foretages af en enhed, som er optaget på Miljøstyrelsens liste over laboratorier, der er godkendte til at udføre "Miljømåling – ekstern støj".

Støjdokumentationen skal gentages, når tilsynsmyndigheden finder det påkrævet. Hvis støjgrænserne er overholdt, kan der kun kræves én årlig bestemmelse. Udgifterne hertil afholdes af virksomheden.

#### Definition på overholdte støjgrænser

- F3 Grænseværdien for støj anses for overholdt, hvis målte eller beregnede værdier fratrukket ubestemtheden er mindre end eller lig med grænseværdien. Målingernes og beregningernes samlede ubestemthed fastsættes i overensstemmelse med Miljøstyrelsens vejledninger. Ubestemtheden må ikke være over 3 dB(A).

## Affald

### Generelt

- G1 Der må maksimalt opbevares affald i følgende mængder på virksomheden:

Affaldstype:	Mængde:
Affaldssyre	50 m <sup>3</sup>
Zinkaske	40 ton
Hårdzink	30 ton
Syre/fluslam	5 ton
Filterkage fra flusrensning og spildevandsanlæg	20 ton
Affald fra maleafdelingen, herunder brugte filtre, filterstøv, fortynderaffald og emballager	5 ton
Udslidte blæsemidler og støv fra posefiltre	20 ton

- G2 Generelt for farligt affald gælder, at dette skal opbevares overdækket i egnet emballage på tæt underlag med opkant, således at evt. spild kan tilbageholdes og opsamles i mængder svarende til den største beholder. Der må ikke være afløb inden for opkanten.
- G3 Virksomheden kan foretage en oparbejdning af egne affaldsprodukter fra produktionen i forbindelse med regenerering af flusvæske og væske fra aftrækskarret.

### Bortskaffelse af affald

- G4 Virksomhedens affald skal håndteres og bortskaffes i overensstemmelse med kommunens affaldsregulativ/anvisninger.
- G5 Hvis olieaffald og andet farligt affald ikke bortskaffes via kommunal indsamlings- eller afleveringsordning, skal kopi af dispensation fra kommunen indsendes til tilsynsmyndigheden på forlangende.

## Jord og grundvand

- H1 Spildevandsledninger og spildevandsrensningsanlæg, herunder olieudskillere og sandfang, skal være tætte, således at der ikke kan ske udsivning til jord og grundvand.

- Kontrol af nedgravede beholdere, rørledninger m.v.**
- H2 Nedgravede olieudskillere/sandfang/opsamlingsbrønde/spildevandsledninger/dræn skal til enhver tid være tætte, så der ikke kan ske udsivning.

Tilsynsmyndigheden kan kræve, at virksomheden skal kontrollere, at nedgravede olieudskillere/sandfang/opsamlingsbrønde/spildevandsledninger/dræn er tætte. Kontrollen skal foretages senest 3 måneder efter, tilsynsmyndigheden har meddelt kravet.

Tæthedskontrollen skal udføres efter Dansk Ingeniørforenings "Norm for tæthed af afløbssystemer i jord", Dansk Standard DS 455, 1. udgave, januar 1985 med ændringer af 13. oktober 1990.

For gravitationsledninger og brønde anvendes normal tæthedsklasse. For trykledninger anvendes speciel tæthedsklasse.

Tæthedskontrollen skal foretages af et uvildigt og dertil kvalificeret firma. Firmaets beskrivelse, af hvordan tæthedsprøvningen er foretaget og resultatet, skal sendes til tilsynsmyndigheden senest 1 måned efter, kontrollen har fundet sted. Konstateres der utætheder, skal dette dog straks meddeles til tilsynsmyndigheden, og lækagen skal udbedres snarest muligt.

Tilsynsmyndigheden kan kræve yderligere tæthedskontrol. Hvis olieudskillere/sandfang/opsamlingsbrønde/spildevandsledninger/dræn er tætte, kan der maksimalt kræves tæthedskontrol hvert 5. år. Alle udgifter forbundet med kontrollen og evt. udbedringer betales af virksomheden.

## Indberetning/rapportering

- Eftersyn af anlæg**
- I1 Der skal føres journal over eftersyn af renseforanstaltninger i malerkabiner med dato for eftersyn, reparationer og udskiftninger samt oplysninger om eventuelt forekommende driftsforstyrrelser.
- Forbrug af råvarer og hjælpestoffer**
- I2 Der skal føres journal over anvendte mængder af råvarer og hjælpestoffer, inklusivt forbrug af olie/gas/el.  
Der skal endvidere føres journal over producerede mængder affald.
- I3 For hvert regnskabsår skal der fremsendes en opgørelse over forbruget af stoffer, der indeholder organiske opløsningsmidler. Af opgørelsen skal fremgå mængden forbrugt på virksomheden i kalenderåret fordelt på sundhedsklassificering, samt indekset i forhold til tidligere år. Oplysningerne skal være fremsendt til tilsynsmyndigheden senest ved frist for indgivelse af det grønne regnskab. Disse op-

lysninger kan gives som en del af det grønne regnskab, i stedet for som særskilt rapport.

#### **Opbevaring af journaler**

- I4 Journalerne skal være tilgængelige for og på forlangende indberettes til tilsynsmyndigheden.  
Journalerne skal opbevares på virksomheden i mindst 3 år.

#### **Årsindberetning**

- I5 Én gang om året skal virksomheden sende en opgørelse til tilsynsmyndigheden med følgende oplysninger:
- anvendte mængder råvarer
  - anvendte mængder hjælpestoffer
  - producerede mængder færdigvarer
  - for hver type affald: afleverede mængder og afleveringssted, for farligt affald oplyses endvidere EAK-kode
  - forbrug af energi og vand pr. ton færdigvare
  - oplag af råvarer pr. 1. januar
  - oplag af hjælpestoffer pr. 1. januar
  - oplag af affald pr. 1. januar

#### Frist for indberetning

Rapporten skal være tilsynsmyndigheden i hænde samtidig med virksomhedens grønne regnskab.

I stedet for at fremsende en særskilt rapport, kan ovenstående oplysninger fremsendes som en del af virksomhedens grønne regnskab.

### **Driftsforstyrrelser og uheld**

- J1 I tilfælde af uheld eller unormal drift, der kan medføre forurening af kloaksystemer, jord og grundvand, eller luften, eller ved overskridelser af vilkår skal virksomheden straks forsøge at afværge situationen:
- Forsøg at standse forureningen og/eller dens spredning.
  - Ved større eller ikke kontrollerbare uheld, skal virksomheden straks kontakte 112.
  - Efterfølgende kontaktes miljømyndigheden på 72 54 05 00 (Miljøcenter Århus) og virksomhedens rapport om afvigelser, korrektion og forebyggende handlinger fremsendes i kopi til orientering senest en uge efter hændelsen.

### **Ophør**

- K1 Ved ophør af driften skal der træffes de nødvendige foranstaltninger for at imødegå fremtidig forurening af jord og grundvand og for at bringe stedet tilbage i en miljømæssig tilfredsstillende tilstand. En redegørelse for disse foranstaltninger skal fremsendes til tilsynsmyndigheden, senest 3 måneder før driften ophører helt eller delvist.

### 3. VURDERING OG BEMÆRKNINGER

#### 3.1 Baggrund for afgørelsen

Varmdypningsgalvanisering er en korrosionsbeskyttelsesproces, ved hvilken jern- og stålemner beskyttes mod korrosion ved, at de coates med zink. Jobgalvanisering, der også betegnes som almindelig galvanisering, er den fremherskende form for batchvarmdypningsgalvanisering, hvor et bredt spektrum af inputmaterialer behandles for forskellige kunder. Størrelsen og mængden og naturen af det indførte materiale kan afvige i betydelig grad. Galvanisering af rør, der udføres i halv- eller fuldautomatiske specielle galvaniseringsanlæg, dækkes sædvanligvis ikke af termen jobgalvanisering.

De emner, der skal coates i batchgalvaniseringsanlæg, er stålemner såsom søm, skruer og andre meget små emner, gitterriste, konstruktionsdele, bærende komponenter, lysmaster og meget mere. I nogle tilfælde bliver rør også galvaniseret i konventionelle batchcoatningsanlæg. Galvaniseret stål benyttes inden for byggesektoren, transportsektoren, landbrugssektoren, til eldistribution og overalt, hvor god korrosionsbeskyttelse og lang levetid er af afgørende betydning.

Inden for sektoren arbejdes der med korte produktionstider og korte ventetider for at give forøget service til kunderne. Distributionsaspekter er vigtige, og derfor er anlæggene placeret tæt på markedsconcentrationer. Som en følge deraf består industrien af et relativt stort antal anlæg (ca. 600 over hele Europa), der betjener regionale markeder for at minimere distributionsomkostningerne og forøge den økonomiske effektivitet.

Batchgalvanisering omfatter sædvanligvis de følgende procestrin:

- Affedtning
- Bejdsning
- Flusning
- Galvanisering (coatning med smeltet metal)
- Efterbehandling

Et galvaniseringsanlæg består grundlæggende af en række behandlings- eller procesbade. Stålet bevæges mellem tankene og dypes i badene ved hjælp af løbekraner.

De primære miljømæssige aspekter ved batchgalvanisering er emissioner til luft (HCl fra bejdsning og støv og gasformige forbindelser fra badet), forbrugte procesopløsninger (affedtningsopløsninger, bejdsbade og flusningsbade), olieholdigt affald (for eksempel fra rensning af affedtningsbade) og zinkholdige reststoffer (filterstøv, zinkaske, hård zink).

Ud over varmforzinkning foregår der anden overfladebehandling af emner, såsom sandblæsning og påføring af maling og lak på emner. De primære miljømæssige aspekter af disse aktiviteter er emissioner til luft af VOC<sup>14</sup>-stoffer samt støv.

---

<sup>14</sup> BEK nr. 350 af 29/05/2002 (VOC-bekendtgørelsen)

### 3.1.1 Virksomhedens indretning og drift

Nordvestjysk Galvanisering A/S (NG) består af to bygninger på adressen Skivevej 170, samt en bygning husende administrationen på naboadressen Skivevej 168, 7500 Holstebro. På den store matrikel (Skivevej 170) forefindes ligeledes oplagsplads for emner til galvanisering og coating.

Den nordvestlige bygning indeholder galvaniseringsafdelingen, hvor alt arbejde med emnerne i forbindelse med galvaniseringen foregår.

Den sydøstlige bygning indeholder malerafdelingen, hvor sandblæsning og maling af emner foregår.

Galvaniseringsafdelingen er en stor hal, delvist adskilt af skillevægge, hvor hele galvaniseringsprocessen forløber. I den ene halvdel af hallen opbevares emner til bearbejdning i den ene ende, samt færdige emner i den anden ende. I den anden halvdel forefindes proceskar i den ene ende, samt selve zinkgryden i umiddelbar forlængelse af disse.

Der forefindes et traverskranssystem, hvor emnerne fæstnes i kæder og transporteres, samt nedsænkes i de enkelte proceskar og til sidst i selve zinkgryden.

Proceskarrenes afdampning begrænses på flere måder. Fluskarrene er påmonteret glasfiberlåg, når disse ikke benyttes. Bejdsekarrene bliver tilsat syredæmpende tilsætningsstof, der reducerer syredampene.

Zinkgryden er en lukket gryde med en sugenhov øverst, som suger røg fra forzinkning af emnerne ud via afkast.

I en mindre tilstødende hal foregår oparbejdning af zinkaske, hvor den resulterende zink genbruges i gryden.

Ved siden af denne hal tilstøder den gamle malerkabine.

Den nye malerafdeling er delt op i en række kabiner, der indeholder 2 malerkabiner, sandblæsningskabine, smedeværksted samt nogle lager- og personalerum.

Emner der males får påført malingen, hvorefter kabinen varmes op under tørreprocessen, for at minimere tidsforbruget. Under hele forløbet udsuges luften gennem filtre i gulvet, inden det ledes til afkast. Opvarmningen sker via oliefyr.

Transport af emner mellem de to bygninger, oplagsplads, og inde i bygningerne sker på trucks.

Der forefindes en gammel jordforurening på grunden, bl.a. under en del af de nuværende bygninger. Forureningen her stammer fra driften af virksomheden, primært i tiden inden virksomheden fik sin første miljøgodkendelse i 1978. 800 m<sup>3</sup> zinkforurenede jord er i 1998 gravet op og placeret i en mile, der ligger på den sydlige del af grunden. Se kort 4 i bilag C for placering.

Tilladelse til etableringen af jordmilen er givet af Ringkjøbing Amt efter Miljøbeskyttelseslovens § 19 dateret d. 22. maj 1998. Tilladelsen er tidsbegrænset, og givet for en 10-årig periode, hvorfor denne tilladelse er udløbet. Holstebro Kommune er myndighed ift. § 19 i Miljøbeskyttelsesloven.

Der er etableret en afværgeforanstaltning for jordforureningen i form af dræn på matriklen. Drænvandet renses sammen med overfladevand og perkolat fra jordmilen i virksomhedens eget rensningsanlæg før udledning til Brødbæk. Spildevandet ledes via et forsinkelsesbassin, til rensningsanlægget. Der er monteret ventil, der begrænser udledningen til 1 l/s.

Brødbæk er rørlagt under hele matriklen.

Virksomhedens produktion foregår alle hverdage i tidsrummet 06.00 – 02.00. Den udendørs trafik er begrænset mest muligt i tidsrummet 20.00 – 02.00.

### **3.1.2 Virksomhedens omgivelser**

Virksomheden ligger på matriklen 13<sup>t</sup> Hvam, Borbjerg, som ligeledes afgrænser kommuneplan 34.E.01 for Holstebro Kommune. Kommuneplan 34.E.01 dækker formål til lettere erhverv. Umiddelbart vest for dette kommuneplanområde ligger et mindre byområde, Hvam.

Virksomheden ligger i et OD (område med drikkevandsinteresse), og nærmeste aktive boring ligger ca. 500 m nordøst for virksomheden.

Virksomheden ligger ikke i umiddelbar nærhed af Natura2000- eller andre beskyttede naturområder. Der forefindes dog en del beskyttede områder vest for virksomheden, hvoraf de nærmeste befinder sig ca. 1,5 km fra virksomheden. Der er tale om beskyttede vandløb, moser, enge og søer. De fleste områder befinder sig dog i en afstand på 3 km eller mere fra virksomheden.

### **3.1.3 Nye lovkrav**

I 2002 kom bekendtgørelse om begrænsning af emissionen af flygtige organiske forbindelser fra anvendelse af organiske opløsningsmidler i visse aktiviteter og anlæg<sup>15</sup>. NG er, i kraft af virksomhedens male aktiviteter, omfattet af kravene i denne bekendtgørelse, hvilket nærværende miljøgodkendelse også bærer præg af.

Der er i 2008 kommet en ny olietankbekendtgørelse<sup>16</sup>, som regulerer virksomhedens 3 nedgravede olietanke på hver 5900 l. Der stilles således ikke særskilte vilkår til disse tanke.

---

<sup>15</sup> BEK nr 350 af 29/05/2002

<sup>16</sup> BEK nr 724 af 01/07/2008



### 3.1.4 Bedste tilgængelige teknik

Det er et grundlæggende krav i miljøbeskyttelsesloven, at forurenende virksomheder skal begrænse forureningen mest muligt ved at anvende den bedste tilgængelige teknik (BAT = Best Available Technique).

Den europæiske godkendelsesordning om integreret forebyggelse og bekæmpelse af forurening (IPPC-direktivet) blev indført i dansk lovgivning i 1999 gennem revision af godkendelsesbekendtgørelsen.

For de virksomhedstyper, der er omfattet af IPPC-direktivet, udsender EU Kommissionen "BAT reference documents" (BREF-dokumenter), som fastlægger, hvad der må betragtes som den bedste tilgængelige teknik inden for de industrielle brancher, som direktivet omfatter. BREF-dokumenterne er tekniske dokumenter og har som det primære formål at beskrive branchens processer og muligheder for at anvende renere teknologier og andre forureningsbegrænsende foranstaltninger samt at identificere de miljøpræstationer, der er opnåelige ved anvendelse af den bedste tilgængelige teknik for den relevante branche.

Varmforzinkning omfatter sædvanligvis følgende processtrin:

- Klargøring
- Affedtning
- Bejdsning
- Flusning
- Galvanisering
- Efterbehandling

BAT for varmforzinkningsindustrien dækker alle ovenstående processer, undtagen klargøring som f. eks. kan være boring af huller til ophængning af stålemnerne.

Selve galvaniseringsanlægget består grundlæggende af en række behandlings- eller procesbade. Stålet bevæges mellem tankene og dyppes i badene ved hjælp af løbekraner. De primære miljømæssige aspekter ved batchgalvanisering er emissioner til luft (HCl fra bejdsning samt støv og gasformige forbindelser fra badet), forbrugte procesopløsninger (affedtningsopløsninger, bejdsningsbade og flusningsbade), olieholdigt affald (for eksempel fra rensning af affedtningsbade) og zinkholdige reststoffer (filterstøv, zinkaske, hård zink).

### 3.2 Vilårsændringer

De vilårsændringer der optræder i denne reviderede miljøgodkendelse for Nordvestjysk Galvanisering A/S afspejler den udvikling der har været inden for BAT for varmforzinkningsbranchen, samt mere generelle lovændringer og bekendtgørelser på miljøområdet.

Den teknologiske udvikling der foregår i samfundet generelt, foregår på samme måde for de forskellige områder af industrien, herunder varmforzinkningsindustrien. Det medfører at BAT ændrer sig med tiden, hvilket betyder at ændringer af vilkår i forhold til en ældre godkendelse vil være et resultat af denne udvikling, selvom virksomheden måske ikke har ændret sig væsentligt.

Siden sidst meddelte miljøgodkendelse i 1998 har virksomheden gennemgået nogle fysiske ændringer. Bl.a. er den store hal, hvor gryden står, udvidet mod nordvest, hvilket også har medført at den 40 m høje skorsten, der fungerer som afkast fra zinkgryden, er flyttet.

### 3.2.1 Generelle forhold

Disse vilkår beskriver de overordnede generelle forhold for virksomheden.

A3 – Vilkår der forpligter virksomheden til fortløbende at søge at formindske spredningen af uønskede stoffer i naturen.

### 3.2.2 Indretning og drift

Virksomheden består af to bygninger, hvor der foregår varmforzinkning i den ene og maling i den anden.

Hallen hvor varmforzinkningen foregår, er indrettet som en delvist opdelt hal, hvor der i den ene del foregår forberedelse samt efterbehandling af emner. Den anden del indeholder proceskar samt selve zinkgryden. Proceskarrene er hovedsageligt syrekar af forskellig styrke samt affedtning og fluskar. Der går traverskraner fra forberedelsesområdet, hvor emner klargøres og ophænges, ind over proceskarrene, ind igennem zinkgryden, og ud til efterbehandling. Zinkgryden er af den lukkede type, hvor sider kan åbnes og lukkes. Over gryden sidder en sugehov som suger luften fra gryden og til 40 m afkast. Endvidere er gryden indrettet således at den ene side kan lægges ned over den flydende zink, for at formindske varmetab under længere perioder med pauser.

For at formindske afdampning fra proceskarrene, er der den seneste tid foretaget fordampningsnedsættende forbedringer. På fluskarrene er der påmonteret glasfiberlåg, således at fordampningen minimeres, når der ikke er emner i karrene. Ligeledes er der til syrekarrene tilsat syredæmpende tilsætningsstof, som formindsker syredampene fra karrene.

I den anden bygning, hvor maling af emner udføres, er der rensning af luften fra malerkabiner gennem gulvfiltere, før luften føres til 30 m afkast. Luften fra sandblæsningskabinen føres via posefilter til afkast 3,5 m over tagryg.

Der er indført yderligere forureningsbegrænsende vilkår i form af præcisering af forhold i forbindelse med produktionen:

B4 – Det skal så vidt muligt undgås at forurenende stoffer tilføres jorden.

B6 – En differenstrykmåler er et effektivt instrument til at kontrollere filterets fortsatte funktion. Vilkåret er en udvidelse af det eksisterende vilkår, hvor der nu kræves at der er differenstrykmålere tilstede på samtlige trykfaldsfiltere.

B8 – Vilkåret er stillet for at minimere diffuse kilder af støv fra blæserensning og VOC-stoffer fra malingpåførsel. Endvidere sørger vilkåret for en minimering af udledningen af støv og VOC-stoffer.

B9 – Vilkåret begrænser udledningen af VOC-stoffer ved uregelmæssig drift af filteret.

B10 – Vilkåret minimerer mængden af diffuse udledninger af støv til omgivelserne.

B12 – Vilkåret er en sammenskrivning af de eksisterende vilkår 2.2 og 7.2.

B14 – Spild fra tankning af trucks m.m. skal håndteres, således at dette spild ikke løber til regnvandsafløb.

### 3.2.3 Luftforurening

Der er givet flere vilkår omhandlende luftforurening. Disse vilkår præciserer i nogle tilfælde, og skærper i andre, kravene til virksomhedens tilladte luftforurening.

Emission til luften forekommer fra afkast fra zinkgryde, fra proceskar, fra metallisering, fra sandblæsning og endelig fra malingpåførsel. Desuden vil der være emissioner fra diverse diffuse kilder fra f.eks. transport. Vilkår omhandlende immissionskoncentrationen er udvidet med B-værdier for at dække de emissioner der er på virksomheden.

Emissionsgrænseværdien for total-støv er ikke skærpet til den i BREF'en fastsatte vejledende grænseværdi på  $5 \text{ mg/Nm}^3$ , da Miljøcenter Århus vurderer at NG på nuværende tidspunkt ikke kan overholde en sådan grænseværdi. Derfor er der stillet et vilkår som, via en handlingsplan, skal bringe virksomhedens støvemission ned under denne grænseværdi.

Når virksomheden overholder ovennævnte grænseværdi for total-støv, vil en depositionsberægning på zink evt. komme på tale. Virksomheden vil i så fald skulle foretage beregninger der viser hvor meget zink der nedfalder rundt om virksomheden. Specielt interessant er de beskyttede områder øst for virksomheden omkring Sønderby og Langjord Huse (se kort 5 i Bilag D).

Egenkontrol vilkår omhandlende luftforurening er præciseret i forhold til seneste miljøgodkendelse. Der står således beskrevet hvilke krav til kontrolmålinger der skal overholdes fra virksomhedens side.

C1 – Diffuse støvkilder fra kørsel osv. må ikke give anledning til væsentlig gene for naboer og lign.

C2 – Vilkår der fastlægger minimums afkasthøjder og maksimal luftmængde i afkastene, således at grundlaget for overholdelse af såvel emissions- som immissionsgrænser ikke ændres.

C3 – Emissionsgrænseværdier er videreført fra eksisterende godkendelse, dog med tilføjelse af grænseværdier for VOC-stoffer jf. VOC-bekendtgørelsen, som NG skal overholde.

C4 – Imissionskoncentrationerne er opdateret jf. B-værdivejledningen<sup>17</sup>. Endvidere er stoffer tilføjet, som ikke tidligere har været reguleret.

C5 – Kontrolvilkår for luftforurening, hvor virksomheden dels skal foretage emissionsmålinger (de seneste målinger er foretaget i 1991, hvor der sidenhen er skiftet fra en åben til en lukket gryde – derfor kan de gamle målinger ikke bruges til at vurdere virksomhedens udledning af forskellige stoffer), og dels udarbejde en handlingsplan for nedbringelse af emissioner i overensstemmelse med værdierne i skemaet.

Grænseværdien for totalstøv skal på sigt ned på 5 mg/Nm<sup>3</sup>, således at denne er i overensstemmelse med BAT jf. BREF<sup>18</sup>, samt krav der er stillet til lignende virksomheder.

Denne skærpelse kræver muligvis indførelsen af rensende foranstaltninger på afkast, hvorfor denne ikke er givet direkte som et vilkår, men som et mål for handlingsplanen.

Vilkår omhandlende udledning af VOC-stoffer, vurderes det at virksomheden kan overholde på nuværende tidspunkt. Vurderingen er truffet på baggrund af "back-of-the-envelope" beregninger, som ses i bilag F.

### 3.2.4 Lugt

D1 – Virksomheden får skærpet sit lugtvilkår fra 10 LE/m<sup>3</sup> generelt til 5 LE/m<sup>3</sup> alle andre steder en områder udlagt til erhverv. Denne skærpelse vurderes virksomheden uden videre at kunne overholde.

### 3.2.5 Spildevand

Processpildevand behandles som farligt affald, og der udledes således ikke processpildevand fra virksomheden. Der udledes sanitært spildevand fra begge bygninger, som ledes til nedsivning i sandmoleanlæg.

Der er etableret et renseanlæg på virksomhedsgrunden, hvor overfladevand, drænvand og perkolat fra jordmilen renses for jern og zink.

E1 – Tilpasset til at afspejle de rensforanstaltninger der blev stillet krav om i tidligere godkendelse

E2 – Vilkåret er en videreførelse af det eksisterende vilkår. Vilkåret er ikke revurderet, da resultater af yderligere analyser først skal modtages og vurderes. Vilkår om udarbejdelse af disse analyser er givet i vilkår E3.

E3 – Vilkåret er stillet for at give tilsynsmuligheden mulighed for at vurdere den nuværende tilstand af spildevand fra hhv. overfladevand, drænvand og perkolat fra jordmilen.

E4 – Egenkontrolvilkår til at sikre at grænseværdier overholdes, samt til at kunne udregne totale mængder af udledte stoffer over en periode.

---

<sup>17</sup> Vejledning fra Miljøstyrelsen Nr. 2 (2002) – B-værdivejledningen, samt Miljøprojekt Nr. 1252 (2008) – Supplement til B-værdivejledningen 2008

<sup>18</sup> Den aktuelle BREF for forarbejdning af jern og metal kan findes på Miljøstyrelsens hjemmeside: <http://www.mst.dk/Erhverv/BAT-+bedst+tilgaengelige+teknik/Aktuelle+BREF-dokumenter/Status/Forarbejdning+jern+og+metal/01010503.htm>

### **3.2.6 Støj**

Vilkår om ekstern støj fra virksomheden er blevet præciseret i forhold til seneste godkendelse. Støjvilkår og deres udformning er standard i en godkendelse i dag, og er derfor justeret således at disse er tidssvarende. Der er således ikke tale om at Miljøcenteret har kendskab til, eller formodning om, at virksomheden har problemer med støj.

F1 – Støjgrænser er givet i overensstemmelse med støjvejledningen<sup>19</sup> fra Miljøstyrelsen.

### **3.2.7 Affald**

Vilkår for affald er i nærværende godkendelse omformuleret redaktionelt, således at disse afspejler hvorledes sådanne vilkår ville fremstå i en ny godkendelse i dag.

G1 – Vilkår til beskyttelse af jord og grundvand mod udslip af farligt affald.

Oplag af affald reguleres i vilkår om oplag under indretning og drift.

### **3.2.9 Jord og grundvand**

Der er etableret en afværgeforanstaltning på grunden i form af et drænsystem. Desuden er der i 1998 etableret en jordmile med zinkforurenet jord, hvorfra perkolat tilledes overfladevandssystemet, som er forsynet med forsinkelsesbassin. Drænvand og overfladevand inkl. perkolat ledes igennem renseanlæg inden udledning til Brødbæk.

### **3.2.10 Til- og frakørsel**

Til- og frakørsel fra virksomheden er før 1998 blevet flyttet fra den sydlige ende af matriklen ud mod Skivevej, til den nordlige ende ud mod Skivevej. Denne ændring har medført mindre støj ved naboer mod sydvest.

### **3.2.11 Indberetning/rapportering**

Vilkår under dette afsnit har til formål at give myndigheden, såvel som virksomheden, mulighed for at kunne anskueliggøre årsager til evt. uregelmæssigheder ved driften eller produktionen.

### **3.2.12 Bedst tilgængelige teknik**

Den bedste tilgængelige teknik har for hvert område af produktionen indgået i vurderingen af vilkårene der er stillet. BAT er således en integreret del af miljøgodkendelsens vilkår. I de tilfælde hvor BAT for et område resulterer i grænseværdier eller krav, som virksomheden vurderes ikke umiddelbart at kunne overholde, er der således stillet vilkår om at virksomheden skal udfærdige en handlingsplan for at kunne overholde disse.

## **3.3 Bemærkninger til afgørelsen**

Nærværende revurdering bærer præg af at nogle vilkår er givet som såkaldte handlingsplanvilkår. Et handlingsplanvilkår er et vilkår der påbyder virksomheden at udfærdige en handlingsplan med henblik på at kunne overholde et givent vilkår og/eller specifikke grænseværdier heri. Denne type

---

<sup>19</sup> <http://www2.mst.dk/Udgiv/publikationer/1984/87-503-5287-4/pdf/87-503-5287-4.pdf>

vilkår bruges, f.eks. hvis BAT lægger op til en grænseværdi, som myndigheden formoder virksomheden ikke umiddelbart kan overholde.

Mod syd på matriklen ligger der et midlertidigt depot af zinkforurenede jord i form af en jordmule (se bilag C). Denne jordmule er opført i henhold til en § 19-tilladelse givet af Ringkjøbing Amt d. 22. maj 1998. I tilladelsen står der bl.a. at tilladelsen er givet i en tidsbegrænset periode på 10 år. Denne periode er gået, og det forventes at Holstebro kommune tager fornyet stilling til dette depot i kraft af kommunens myndighedskompetence i forhold til § 19 i miljøbeskyttelsesloven.

De nye og ændrede vilkår har været varslet overfor virksomheden i form af udkast til revurdering.

### **3.4 Udtalelser/høringssvar**

#### **3.4.1 Udtalelse fra andre myndigheder**

Holstebro kommune er hørt i sagen, og har følgende bemærkninger:

*" Holstebro Kommune modtog den 7. oktober 2009 udkastet til revurdering af Nordvestjysk Galvaniserings miljøgodkendelse.*

*Holstebro Kommune har ingen bemærkninger til godkendelsen, (...) "*

#### **3.4.2 Inddragelse af borgere mv.**

Revurderingen har været annonceret i Holstebro Onsdag den 2. juli 2008. Der er modtaget 0 henvendelser vedrørende revurderingen.

## 4. FORHOLDET TIL LOVEN

### 4.1 Lovgrundlag

Oversigt over det anvendte lovgrundlag findes i bilag G

#### Revurdering

Afgørelsen vil blive revurderet i overensstemmelse med gældende regler i godkendelsesbekendtgørelsen om, at miljøgodkendelser skal revurderes regelmæssigt og mindst hver 10 år. Revurdering vil således senest ske i 2019.

### 4.2 Øvrige afgørelser

Afgørelsen erstatter følgende, tidligere meddelte godkendelser:

06/05/1998 Miljøgodkendelse af Nordvestjysk Galvanisering ApS

31/07/2002 Justering af Miljøgodkendelse for Nordvestjysk Galvanisering ApS. Ændring af vilkår for indrapportering.

### 4.3 Tilsyn med virksomheden

Miljøcenter Århus er tilsynsmyndighed for virksomheden.

### 4.4 Offentliggørelse og klagevejledning

Denne afgørelse vil blive annonceret i Holstebro Onsdag og kan ses på [www.blst.dk](http://www.blst.dk).

#### Afgørelsen

Afgørelsen kan påklages til Miljøklagenævnet af

- ansøgeren
- enhver, der har en individuel, væsentlig interesse i sagens udfald
- kommunalbestyrelsen
- embedslægeinstitutionen
- landsdækkende foreninger og organisationer i det omfang, de har klageret over den konkrete afgørelse, jf. miljøbeskyttelseslovens §§ 99 og 100 i det omfang, de har klageret over den konkrete afgørelse, jf. miljøbeskyttelseslovens §§ 99 og 100
- lokale foreninger og organisationer, der har beskyttelse af natur og miljø eller rekreative interesser som formål, og som har ønsket underretning om afgørelsen

Nye eller ændrede vilkår, jf. bilag E, kan påklages. For revurderede vilkår, der ikke er ændret, er det kun beslutningen om, at disse vilkår ikke ændres, der kan påklages. Endvidere kan det påklages, at vilkår eller dele af vilkår er sløjftet. En oversigt findes i bilag E.

En eventuel klage skal være skriftlig og sendes til Miljøcenter Århus, Ly-seng Allé 1, 8270 Højbjerg eller [post@aar.mim.dk](mailto:post@aar.mim.dk). Klagen skal være modtaget senest den 13. januar 2010 inden kl. 16.00.

Vi sender derefter klagen videre til Miljøklagenævnet sammen med afgørelsen og det materiale, der er anvendt ved behandlingen af sagen.

Virksomheden vil få besked, hvis vi modtager en klage.

#### Betingelser, mens en klage behandles

En klage over afgørelsen har opsættende virkning for nye og reviderede/ændrede vilkår, med mindre Miljøklagenævnet bestemmer andet..

#### Søgsmål

Et eventuelt søgsmål om afgørelsen skal anlægges ved domstolene inden 6 måneder fra offentliggørelsen.

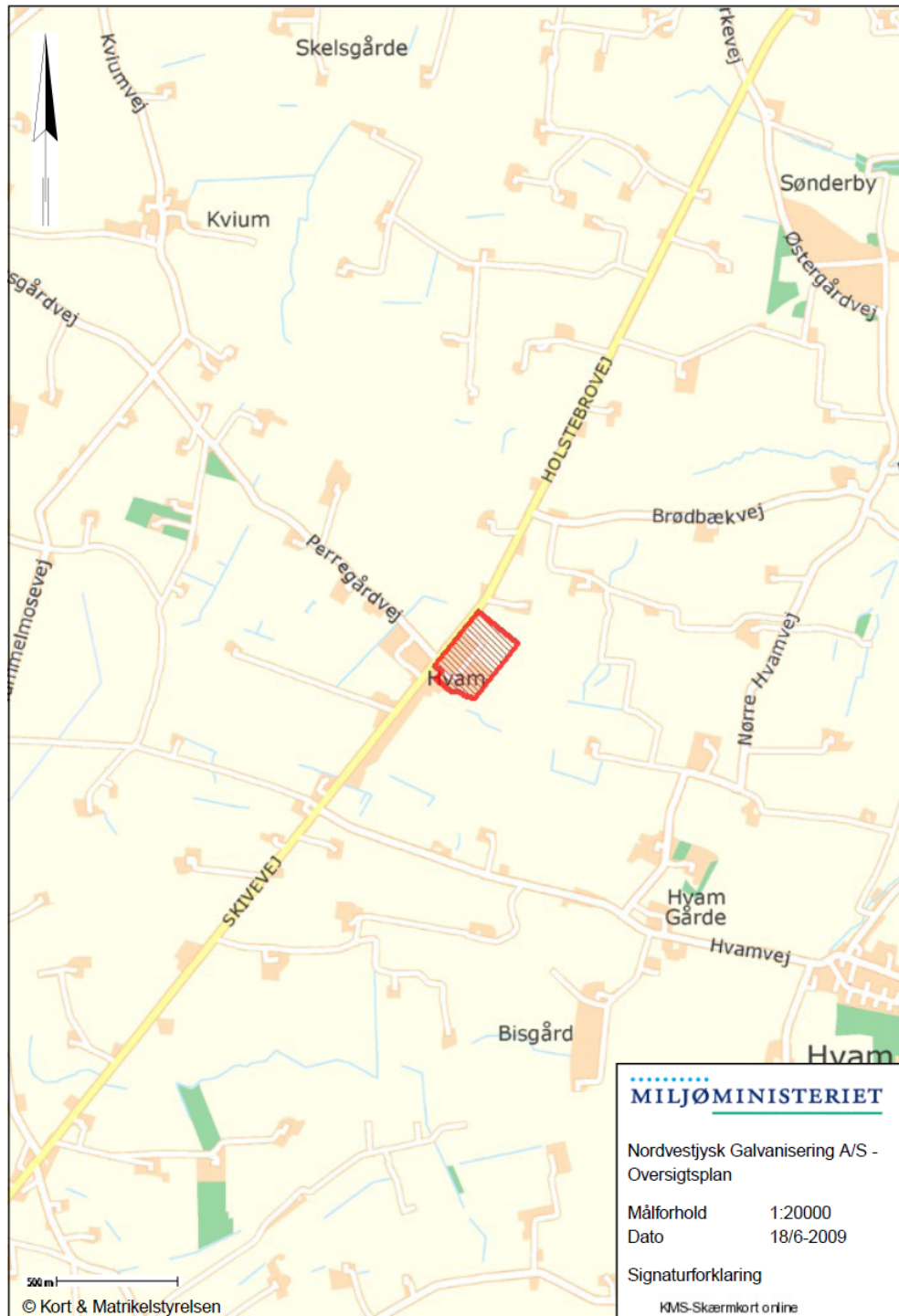
### **4.5 Liste over modtagere af kopi af afgørelsen**

1. Holstebro Kommune  
Teknik og Miljø  
Natur og miljø  
Nupark 51, 1. sal  
7500 Holstebro  
[naturogmiljo@holstebro.dk](mailto:naturogmiljo@holstebro.dk)
2. Friluftsrådets kredsbestyrelse LimfjordSyd  
Kredsformand Anni Juhl Jørgensen  
Fredensvang 30  
Bremdal  
7600 Struer  
[ajj-7600@webspeed.dk](mailto:ajj-7600@webspeed.dk)
3. Danmarks Naturfredningsforening Holstebro  
v/ Ole Primdahl  
Vindelevgård 192  
7830 Vinderup  
[holstebro@dn.dk](mailto:holstebro@dn.dk)
4. Danmarks Sportsfiskerforbund  
Skyttevej 4  
7182 Bredsten  
[post@sportsfiskerforbundet.dk](mailto:post@sportsfiskerforbundet.dk)
5. Ferskvandsfiskeriforeningen for Danmark  
c/o Kontorhjælpen v/Gitte Underbjerg  
NP Danmarksvej 79  
8732 Hovedgård  
[gun@ferskvandsfiskeriforeningen.dk](mailto:gun@ferskvandsfiskeriforeningen.dk)
6. Danmarks Amatørfiskerforening  
v/ Landsformand Vagn Gram  
Kildetoften 1  
5600 Fåborg  
[vgram@stofanet.dk](mailto:vgram@stofanet.dk)



## 5. Bilag

### Bilag A: Oversigtsplan i 1:20.000

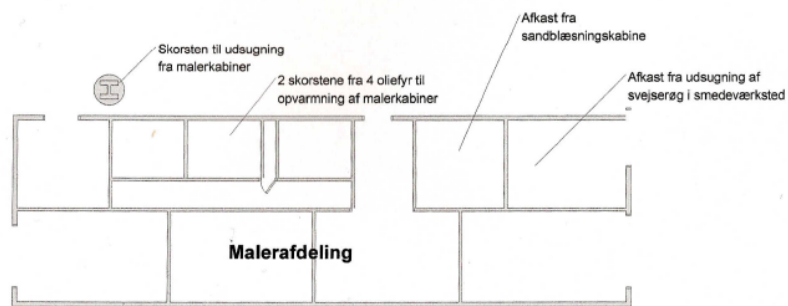
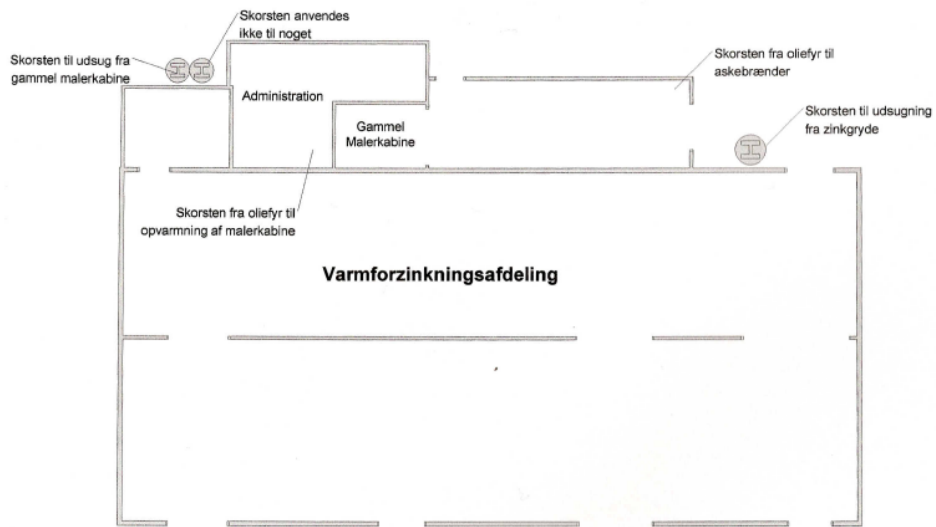


Kort 1: Oversigt over matriklens beliggenhed

## Bilag B: Virksomhedens afkast

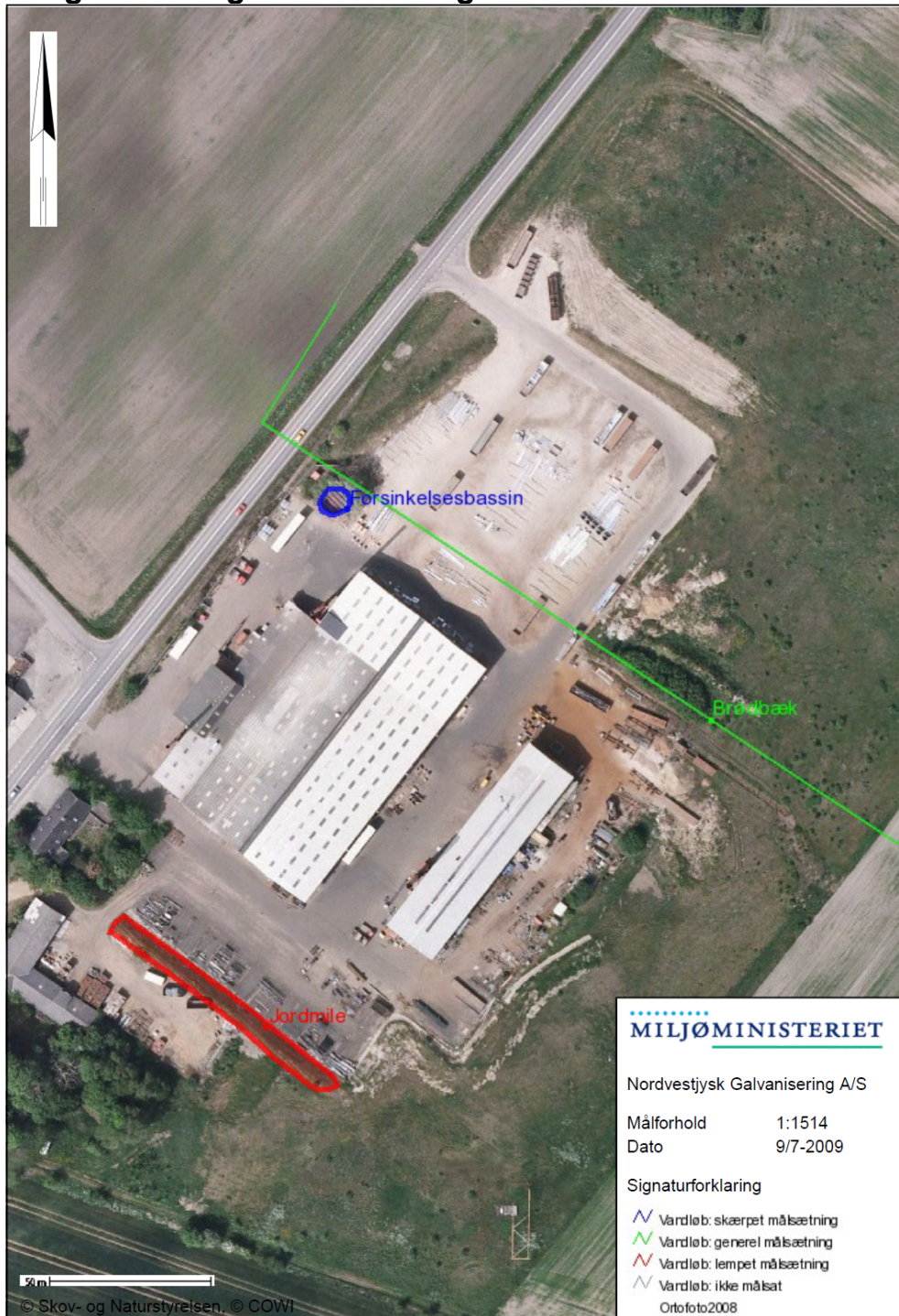


Kort 2: Oversigt over afkast



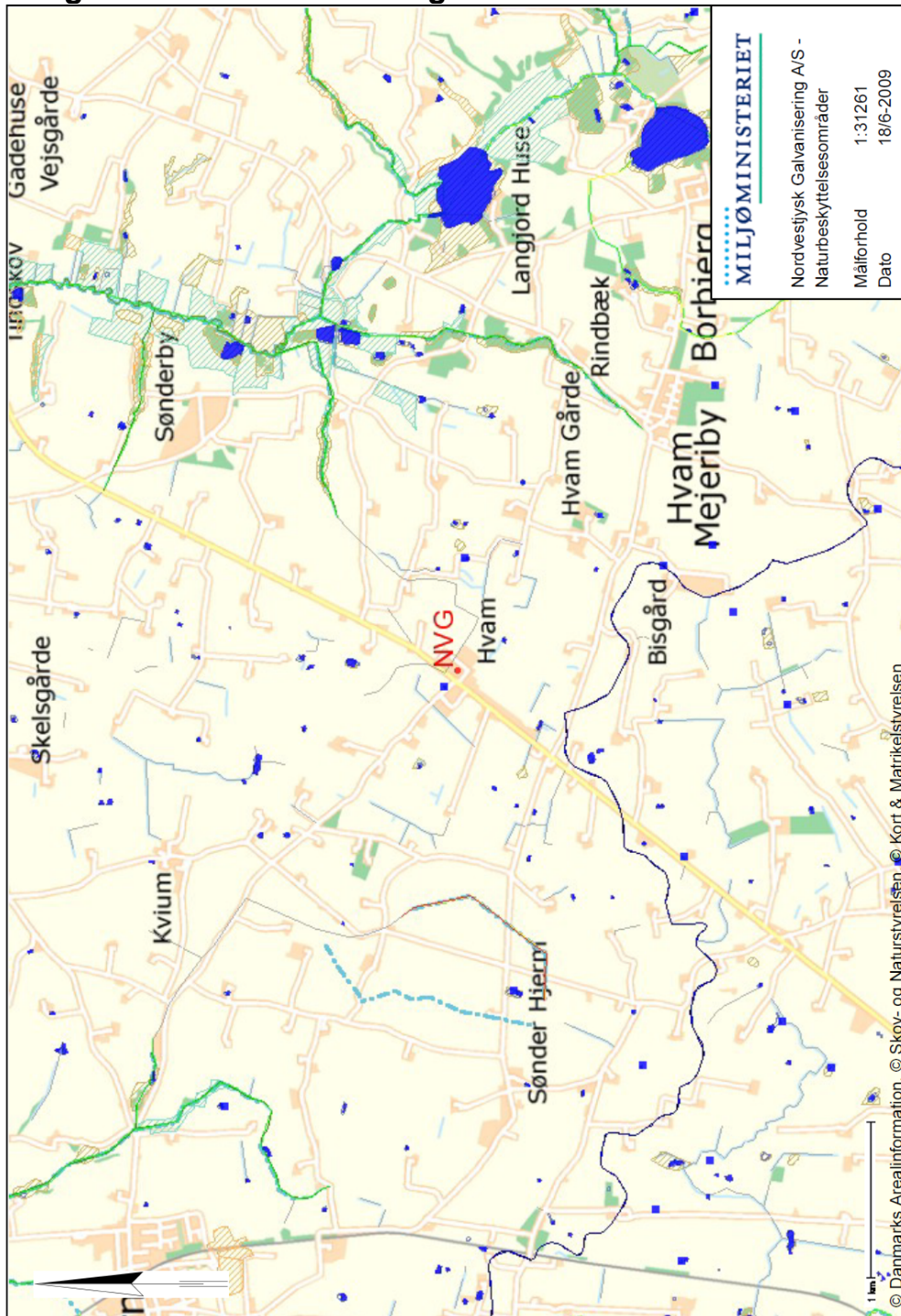
**Kort 3: Skitse over placering og funktion af afkast**

## Bilag C: Afværgeforanstaltning

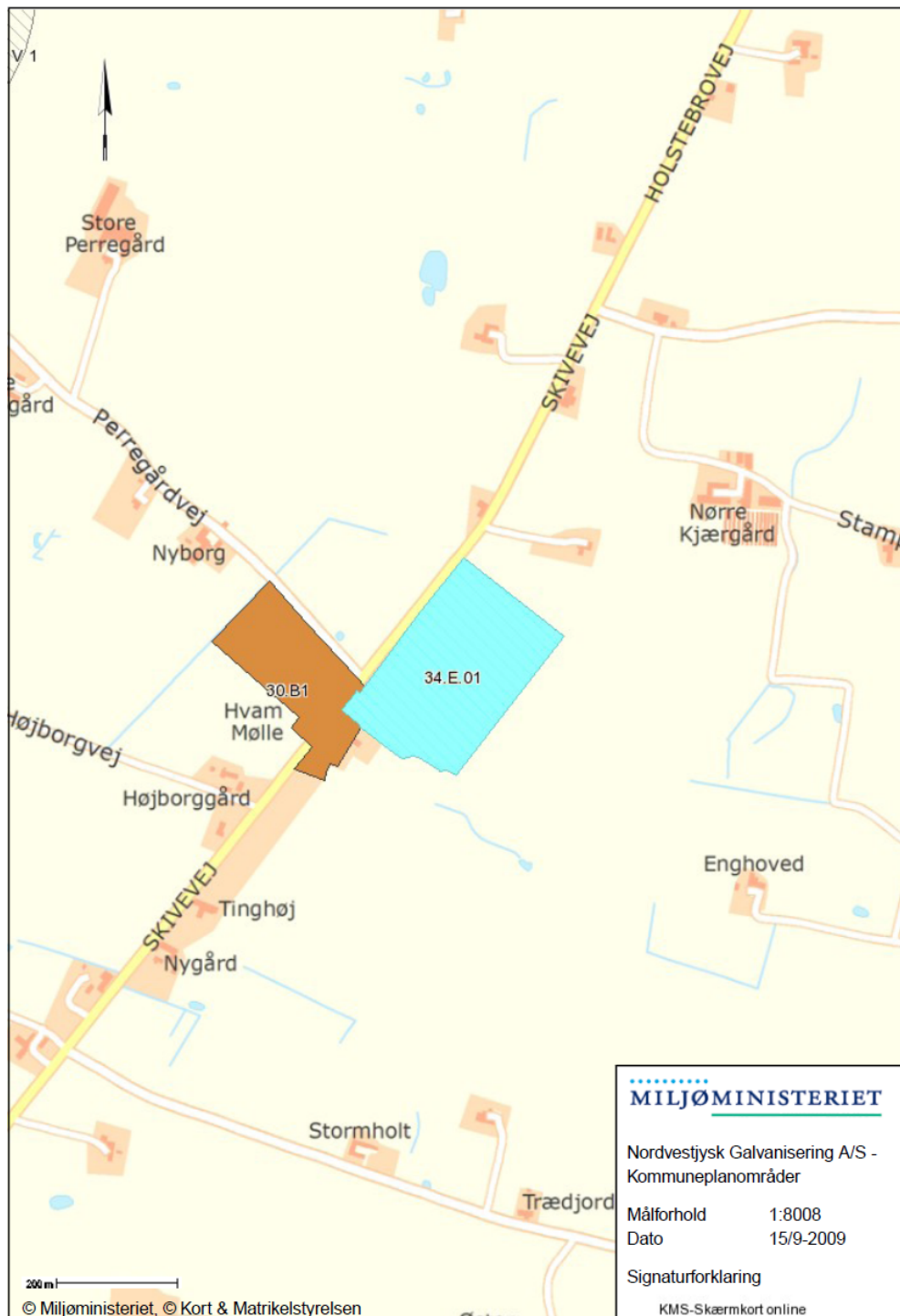


Kort 4: Placering af Brødbæk og jordmølen på matriklen

## Bilag D: Virksomhedens omgivelser



Kort 5: Oversigt over beskyttede områder i nærheden af Nordvestjysk Galvanisering A/S



**Kort 6: Kommuneplanområder ved Hvam. Det brune områder er udlagt til boliger, og det turkise områder er udlagt til erhverv. Se evt. <http://www.holstebro.dk/~media/PDF%20filer/Bo%20og%20byg/Plan!%c3%a6gning/Kommuneplan%20rammedel/Omr%c3%a5de%2030.ashx>**

**Bilag E: Oversigt over revurdering af vilkår**  
**Miljøgodkendelse af 6. maj 1998**

Vilkår nr.	Uændret Nyt nr.	Ændret Nyt nr.	Slettet	Bemærkninger
<i>Indretning og drift</i>				
1.1			X	Der er tale om en revurdering, og der foreligger altså ingen ansøgning.
1.2	B1			
1.3	B2			
1.4		B3		Ændret redaktionelt til mere generel karakter.
1.5	B6			
<i>Tilførsel og opbevaring af råvarer</i>				
2.1	B17			
2.2	B16			Sammenskrevet med 7.2
<i>Lugt</i>				
3.1		D1		Lugtgrænsen er skærpet til 5 LE/m <sup>3</sup> alle andre steder end i områder udlagt til erhverv.
<i>Luftforurening</i>				
4.1		C3, C4		Opdateret til dagens gældende værdier, samt udspecificering af stoffer.
4.2		C3, C4		Tidligere vilkår der regulerede udledning af organiske opløsningsmidler, er ændret således at virksamheden lever op til VOC-bekendtgørelsen.
4.3	B7			
4.4	C4			Det gamle vilkår er skrevet ind i C4.
4.5			X	Virksamheden bruger ikke længere blychromat-holdige produkter.
4.6	B12			
<i>Støj</i>				
5.1		F1		Opdateret til dagens gældende værdier.
5.2			X	Indarbejdet i F1.
5.3			X	Indkørsel er etableret, og indkørsel syd for virksomheden er blændet af.
<i>Spildevand</i>				
6.1		E1		Ændret redaktionelt.
6.2	E2			
6.3			X	Indarbejdet i E1.
<i>Affald</i>				
7.1	G1			
7.2	B16			Sammenskrevet med 2.2.
7.3		B14		Ændret redaktionelt.
7.4		B13		Indeholdt i B13
7.5			X	Vilkår indeholdt i B13
7.6	G2			
<i>Egenkontrol</i>				
8.1		B7, B8		Ændret således at alle luftrenseanlæg med filt-

Vilkår nr.	Uændret <i>Nyt nr.</i>	Ændret <i>Nyt nr.</i>	Slettet	Bemærkninger
				re, skal forsynes med differenstrykmåler, samt kontrolleres visuelt jævnlige.
8.2			X	Målesteder er etableret.
8.3			X	Er ændret i miljøgodkendelse af 31. juli 2002, og her slettet, da VOC-bekendtgørelsen indeholder lignende vilkår.
8.4		I3		Vilkåret er først ændret i miljøgodkendelse af 31. juli 2002, og her ændret således at opgørelsen kan indsendes som en del af det grønne regnskab.
8.5			X	
<i>Kontrolmålinger</i>				
9.1		C5		Emissionsmålinger skal foretages efter gennemførelse af handlingsplan, for at få et aktuelt billede af virksomhedens emissioner.
9.2			X	Virksomheden bruger ikke længere blychromat-holdige produkter.
9.3		F2		Ændret redaktionelt til at overholde dagens standard.
9.4		E4		Ændret redaktionelt til at overholde dagens standard.
9.5	B4			
<i>Redegørelse for nedbringelse af zinkemission fra zinkdiglen</i>				
10.1			X	Slettet i miljøgodkendelse af 31. juli 2002

### **Miljøgodkendelse af 31. juli 2002**

3.1.1			X	VOC-bekendtgørelsen overflødig gør dette vilkår.
3.1.2		I3		
3.1.3		I3		Skrevet sammen i vilkår I3
3.1.4			X	Sletning af vilkår 10.1

### **Nye vilkår som følge af revurdering:**

#### *Generelle forhold*

- A1: Krav om at driftspersonalet på virksomheden er bekendt med godkendelsen og dens indhold.
- A2: Orienteringspligt for virksomheden ved ændringer i ejerskab og driftstop.
- A3: Krav til virksomheden om aktivt at søge at minimere sin egen miljøbelastning.

#### *Indretning og drift*

- B5: Krav til mulighed for opsamling af evt. spild ved læsning/påfyldning af tankbiler samt ved tankning af køretøjer.
- B9: Sikrer at ventilation via filter fungerer under drift i malerkabiner. Minimerer evt. diffuse støvkilder under drift.



- B10: Minimerer diffuse kilder.
- B11: Minimerer diffuse kilder fra støv.
- B15: Krav der tilsigter at evt. utætheder i diverse beholdere og kar opdages.

#### *Luftforurening*

- C1: Omgivelser og naboer må ikke være væsentligt generet af diffuse støvkilder. Vilkår B10 og B11 støtter op om dette vilkår.
- C2: Afksthøjder og luftmængder afgør spredning af udledte stoffer. Kendte parametre er derfor indsat i et vilkår, således at disse ikke kan ændres uden tilsynsmyndighedens godkendelse.

#### *Lugt*

- D2: Krav for kontrol af lugt.

#### *Spildevand*

- E3: Krav om udarbejdelse af analyser af spildevandets indhold af bl.a. zink. Analyserne skal udføres isoleret på de tre områder, hvorfra spildevand bliver tilledt rensningsanlægget. De tre områder er hhv. overfladevand, drænvand og perkolat fra jordmilien.

#### *Støj*

- F3: Fastsættelse af grænse for ubestemthed ved støjberegninger.

#### *Affald*

- G3: Vilkår der tillader virksomheden selv at oparbejde og genbruge affaldsvæsker fra produktionen.
- G4: Vilkår der specificerer at virksomheden skal bortskaffe sit affald i overensstemmelse med kommunens affaldsregulativer.
- G5: Vilkår der giver tilsynsmyndigheden krav på at se dispensation fra kommunen ved anden bortskaffelse af affald end den kommunale.

#### *Jord og grundvand*

- H1: Krav om tætte spildevandsledninger, således at disse ikke kan forurene jorden.

#### *Indberetning/rapportering*

- I1: Der skal føres journal over eftersynsarbejdet på rensesforanstaltninger. Indtil videre forefindes disse kun på malerkabiner.
- I2: Der skal føres journal over forbrug af råvarer og hjælpestoffer.
- I3: Opgørelser over forbrug af organiske opløsningsmidler skal hvert år sendes til miljømyndigheden, således at denne kan vurdere om VOC-bekendtgørelsens grænseværdier til stadighed er overholdt. Evt. som en del af det grønne regnskab.
- I4: Journaler skal kunne tilvejebringes på tilsynsmyndighedens foranledning.
- I5: Der skal indsendes en årsberetning for virksomheden, evt. som en del af det grønne regnskab.

#### *Driftsforstyrrelser og uheld:*

- J1: Overordnede forholdsregler ved uheld eller unormal drift, der kan medføre forurening af omgivelser.

*Ophør:*

K1: Overordnede forhold i tilfælde af virksomhedens ophør.

## Bilag F: "Back-of-the-envelope" beregning af VOC-emission

NG og Miljøcenter Århus har foretaget beregninger på virksomhedens VOC emissioner i spildgas. Disse er som følger:

Total VOC udledning 2007/2008 = 17.647 kg (jf. grønt regnskab).

Den procentvise diffuse emission kendes ikke, hvorfor der regnes med 100 % udledning via spildgas (dette er en overligger for emissionen).

Da TOC<sup>20</sup> indholdet i VOC-stofferne ikke er udregnet enkeltvis, betragtes TOC lig med VOC (fungerer igen som en overligger for emissionen). Altså antages total udledt mængde TOC = 17.647 kg.

Malerkabinernes driftstid er 15 timer (h) pr. dag, 225 dage pr. år => 3.375 timer pr. år

Udledning fra den gamle malerkabine er ca. 12 % (2.117kg), og den nye malerkabine står for de resterende ca. 88 % (15.530kg).

### Udledt TOC for den gamle malerkabine:

Luftmængde V = 15.500 m<sup>3</sup>/h, 22 °C => V<sub>0°C</sub> = 15.500 m<sup>3</sup>/h\*(273K/295K) = 14.344 Nm<sup>3</sup>/h

VOC udledning pr. time pr. år: 2.117 kg/3.375 h = 0,627 kg/h

### Udledt TOC for den nye malerkabine:

Luftmængde V = 111.600 m<sup>3</sup>/h, 22 °C => V<sub>0°C</sub> = 103.277 m<sup>3</sup>/h\*(273K/295K) = 14.344 Nm<sup>3</sup>/h

VOC udledning pr. time pr. år: 15.530 kg/3.375 h = 4,601 kg/h

### Gennemsnitlig TOC emission fra begge malerkabiner:

(0,627kg/h + 4,601kg/h) / (14.344 Nm<sup>3</sup>/h + 103.277 Nm<sup>3</sup>/h) = 44,45 mg/Nm<sup>3</sup>

Dette er den samlede anslåede gennemsnitlige VOC emission for virksomheden.

VOC bekendtgørelsen indeholder forskellige grænseværdier for hhv. påføring og tørring under processerne med overfladebehandling. Disse grænseværdier skal gælde for hele virksomheden. Grænseværdierne er 50 mg/Nm<sup>3</sup> for tørring og 75 mg/Nm<sup>3</sup> for påføring.

Da virksomheden ikke har kunnet fremskaffe fordampningstal for VOC, antages følgende forudsætninger for fordampning af VOC: 55 % under påføring, 35 % under tørring samt 10 % under hærdning (maleprocessen tager ca. halvdelen af tiden).

---

<sup>20</sup> Total Organic Carbon – indholdet af kulstof i de enkelte VOC-stoffer. Emissionsgrænseværdierne i VOC-bekendtgørelsen er udtrykt i mg TOC/Nm<sup>3</sup>.

Dette vil resultere i en gennemsnitlig TOC emission ved påføring på:  
 $44,45 \text{ mg/Nm}^3 * 55 \% = 24,45 \underline{\text{ mg/Nm}^3}$  (GV:  $75 \text{ mg/Nm}^3$ )

Ved tørring:  
 $44,45 \text{ mg/Nm}^3 * 35 \% = \underline{15,56 \text{ mg/Nm}^3}$  (GV:  $50 \text{ mg/Nm}^3$ )

De sidste 10 % fra hærdning, betegnes som en diffus kilde.

Som det fremgår af ovenstående beregninger, så ligger de beregnede emissionsværdier for NG en del under de gældende grænseværdier. Selvom der ikke er præcise fordampningstal, så er udregningerne baseret på TOC niveauer der er højere end de reelle tal, således at de reelle emissioner med al sandsynlighed vil ligge væsentligt under de beregnede. De beregnede emissioner er så lave, at selvom der pågår påføring og tørring på samme tid, så vil grænseværdierne med al sandsynlighed være overholdt.

Man må på ovenstående baggrund således finde det for sandsynligt, at virksomheden overholder de i VOC-bekendtgørelsen stillede grænseværdier for emission af VOC-stoffer.

## **Bilag G: Lovgrundlag - Referenceliste**

### **Love**

- Lov om miljøbeskyttelse, lovbekendtgørelse nr. 1757 af 22. december 2006.

### **Bekendtgørelser**

- Bekendtgørelse om godkendelse af listevirksomheder, nr. 1640 af 13. december 2006 med senere ændringer
- Bekendtgørelse om vurdering af visse offentlige og private anlægs virkning på miljøet (VVM) i medfør af lov om planlægning, nr. 1335 af 6. december 2006
- Bekendtgørelse om begrænsning af emissionen af flygtige organiske forbindelser fra anvendelse af organiske opløsningsmidler i visse aktiviteter og anlæg, nr. 350 af 29. maj 2002
- Bekendtgørelse om indretning, etablering og drift af olietanke, rørsystemer og pipelines, nr. 724 af 1. juli 2008
- Bekendtgørelse om kontrol med risikoen for større uheld med farlige stoffer (risikobekendtgørelsen), nr. 1666 af 14. december 2006
- Bekendtgørelse om kvalitetskrav til miljømålinger udført af akkrediterede laboratorier, certificerede personer m.v., nr. 1353 af 11. december 2006
- Bekendtgørelse om visse listevirksomheders pligt til at udarbejde grønt regnskab, nr. 1515 af 14. december 2006
- Bekendtgørelse om spildevandstilladelser m.v. efter miljøbeskyttelseslovens Kap. 3 og 4, nr. 1448 af 11. december 2007

### **Vejledninger fra Miljøstyrelsen**

- Nr. 2/2001 om Begrænsning af luftforurening fra virksomheder (luftvejledningen)
- Nr. 2/2002 om B-værdivejledningen
- Nr. 5/1999 om spildevandstilladelser m.v. efter miljøbeskyttelseslovens kapitel 3 og 4
- Nr. 5/1993 om Beregning af ekstern støj fra virksomheder.
- Nr. 3/1993 om Godkendelse af listevirksomheder.
- Nr. 6/1984 om Måling af ekstern støj fra virksomheder.
- Nr. 5/1984 om Ekstern støj fra virksomheder.
- Nr. 4/1984 om Begrænsning af lugtgener fra virksomheder.

### **Orienteringer og projekter fra Miljøstyrelsen**

- Orientering fra Miljøstyrelsen nr. 2/2006 - Referencer til BAT ved vurdering af miljøgodkendelser.
- Orientering fra Miljøstyrelsen nr. 3/1993 - "Brancheorientering for varmforzinkningsindustrien"
- Orientering fra Miljøstyrelsen nr. 8, 2004 - Listen over uønskede stoffer 2004
- Orientering fra Miljøstyrelsen nr. 7, 2004 - Effektlister 2004

- Orientering fra Miljøstyrelsen nr. 9/1997 - Lavfrekvent støj, infralyd og vibrationer i eksternt miljø.
- Orientering fra Miljøstyrelsens Referencelaboratorium for støjmålinger, nr.10, november 1989.
- Orientering fra Miljøstyrelsen nr. 9/2005 – Punktkilder 2004

***Materialer***

BREF-note: Reference Document on Best Available Techniques in the Ferrous Metals Processing Industry, December 2001.

Teknisk anvisning for punktkilder, version 3, Miljøstyrelsen Vand, Oktober 2004

## Bilag H: Liste over sagens akter

Sagsudskrift: AAR-431-00014 / Nordvestjysk Galvanisering A/S, Holstebro - Re-  
vurdering

---

- Dokumentnr: 1213782 Telefonnotat-Møde\_Nordvestjysk\_Galvanisering\_09072008 (Word.Document.8)
- Dokumentnr: 1447378 SV: forespørgsel (htmlfile)
  - Bilag: 1447377 image002.png (pngfile)
- Dokumentnr: 1449104 SV: SV: Forespørgsel (msgfile)
- Dokumentnr: 1444797 Forespørgsel (msgfile)
- Dokumentnr: 1453938 SV: SV: SV: Forespørgsel (htmlfile)
- Dokumentnr: 1453435 SV: SV: Forespørgsel [1 vedhæftet fil] (msgfile)
- Dokumentnr: 1511278 Ang. jordmile og spildevand (Word.RTF.8)
- Dokumentnr: 1511200 Fastsættelse af kvalitetskriterier/miljøkvalitetskrav for direkte udledning [2 vedhæftede filer] (msgfile)
- Dokumentnr: 1511222 Forespørgsel til MST [3 vedhæftede filer] (msgfile)
- Dokumentnr: 1527151 SV: Fastsættelse af kvalitetskriterier/miljøkvalitetskrav for direkte udledning (msgfile)
- Dokumentnr: 1538779 SV: Ang. jordmile og spildevand [1 vedhæftet fil] (msgfile)
- Dokumentnr: 1554906 SV: Forespørgsel til MST (msgfile)
- Dokumentnr: 1552951 SV: Forespørgsel til MST (Word.RTF.8)
- Dokumentnr: 1592628 SV: Ang. jordmile og spildevand (msgfile)
- Dokumentnr: 1592432 SV: Ang. jordmile og spildevand [1 vedhæftet fil] (htmlfile)
- Dokumentnr: 1605796 SV: Forespørgsel til MST ifm revurdering [3 vedhæftede filer] (htmlfile)
  - Bilag: 1605793 NVG\_jordmiletilladelse.pdf (AcroExch.Document)
  - Bilag: 1605794 NVG\_miljøgodkendelse.pdf (AcroExch.Document)
  - Bilag: 1605795 Forespørgsel til MST.pdf (AcroExch.Document)
- Dokumentnr: 1600296 Telefonnotat\_24-03-2009 (Word.Document.8)
- Dokumentnr: 1605767 SV: Fastsættelse af kvalitetskriterier/miljøkvalitetskrav for direkte udledning (Word.RTF.8)
- Dokumentnr: 1625951 SV: Ang. afkast (msgfile)
- Dokumentnr: 1631462 SV: Ang. afkast (htmlfile)
  - Bilag: 1631336 SV: Ang. afkast (msgfile)
  - Bilag: 1631460 image002.png (pngfile)
  - Bilag: 1631461 image003.png (pngfile)
- Dokumentnr: 1631336 SV: Ang. afkast (msgfile)
- Dokumentnr: 1625403 Ang. afkast [1 vedhæftet fil] (htmlfile)
  - Bilag: 1625402 image002.png (pngfile)
- Dokumentnr: 1639058 SV: Ang. afkast (msgfile)
- Dokumentnr: 1645736 Afkast [1 vedhæftet fil] (msgfile)
- Dokumentnr: 1645746 SV: Afkast [1 vedhæftet fil] (htmlfile)
  - Bilag: 1645736 Afkast [1 vedhæftet fil] (msgfile)
  - Bilag: 1645745 image002.png (pngfile)
- Dokumentnr: 1640180 SV: Ang. afkast [2 vedhæftede filer] (htmlfile)
  - Bilag: 1637795 SV: Ang. afkast [1 vedhæftet fil] (msgfile)
  - Bilag: 1640178 image001.jpg (jpegfile)
  - Bilag: 1640179 image002.png (pngfile)
- Dokumentnr: 1645732 SV: Ang. afkast [1 vedhæftet fil] (msgfile)
- Dokumentnr: 1642870 SV: Ang. afkast [2 vedhæftede filer] (msgfile)

- Dokumentnr: 1642885 SV: Ang. afkast (msgfile)
- Dokumentnr: 1625983 SV: Ang. afkast (msgfile)
- Dokumentnr: 1646153 SV: SV: Afkast (msgfile)
- Dokumentnr: 1637795 SV: Ang. afkast [1 vedhæftet fil] (msgfile)
- Dokumentnr: 1680156 Ang. revurdering af miljøgodkendelse - Fastsættelse af kvalitetskriterier/miljøkvalitetskrav for direkte udledning - BLS-489-00054 (Word.RTF.8)
- Dokumentnr: 1886498 SV: Ang. grænseværdi for lugt (htmlfile)
  - Bilag: 1886497 image001.jpg (jpegfile)
- Dokumentnr: 1877084 SV: Miljøgodkendelse (htmlfile)
  - Bilag: 1877081 Miljøgodkendelse (msgfile)
  - Bilag: 1877083 image001.jpg (jpegfile)
- Dokumentnr: 1885664 SV: Miljøgodkendelse (htmlfile)
  - Bilag: 1885663 image001.jpg (jpegfile)
- Dokumentnr: 1886343 Ang. grænseværdi for lugt (Word.RTF.8)
- Dokumentnr: 1845003 Akter fra e-arkivet [24 vedhæftede filer] (Word.RTF.8)
  - Bilag: 1844979 Gammel godkendelse mm.pdf (AcroExch.Document)
  - Bilag: 1844980 Jordmile.pdf (AcroExch.Document)
  - Bilag: 1844981 Kortscanning\_01.pdf (AcroExch.Document)
  - Bilag: 1844982 Kortscanning\_02.pdf (AcroExch.Document)
  - Bilag: 1844983 Kortscanning\_03.pdf (AcroExch.Document)
  - Bilag: 1844984 Kortscanning\_04.pdf (AcroExch.Document)
  - Bilag: 1844985 Kortscanning\_05.pdf (AcroExch.Document)
  - Bilag: 1844986 Kortscanning\_06.pdf (AcroExch.Document)
  - Bilag: 1844987 Kortscanning\_07.pdf (AcroExch.Document)
  - Bilag: 1844988 Kortscanning\_08.pdf (AcroExch.Document)
  - Bilag: 1844989 Miljøteknisk beskrivelse og emissionsprøvningsrapport.pdf (AcroExch.Document)
  - Bilag: 1844990 Miljøteknisk beskrivelse og emissionsprøvningsrapport\_2.pdf (AcroExch.Document)
  - Bilag: 1844991 Miljøteknisk beskrivelse og emissionsprøvningsrapport\_3.pdf (AcroExch.Document)
  - Bilag: 1844992 NVG\_jordmiletilladelse.pdf (AcroExch.Document)
  - Bilag: 1844993 NVG\_miljøgodkendelse.pdf (AcroExch.Document)
  - Bilag: 1844994 NVG\_udledningstilladelse.pdf (AcroExch.Document)
  - Bilag: 1844995 Ny zinkgryde og emissionsmålingsvarsel 2006.pdf (AcroExch.Document)
  - Bilag: 1844996 Prøvningsrapport\_1991.pdf (AcroExch.Document)
  - Bilag: 1844997 Tidl. godkendelser, driftsinstruks mm.pdf (AcroExch.Document)
  - Bilag: 1844998 Tilledning af perkolat.pdf (AcroExch.Document)
  - Bilag: 1844999 Tilsynsnotat\_2002.pdf (AcroExch.Document)
  - Bilag: 1845000 Tilsynsnotat\_2003.pdf (AcroExch.Document)
  - Bilag: 1845001 Udledning.pdf (AcroExch.Document)
  - Bilag: 1845002 Vandrensning og drænplan.pdf (AcroExch.Document)
- Dokumentnr: 1845077 Revurdering\_NG\_UDKAST (Word.Document.8)
- Dokumentnr: 1872773 Bemærkninger til høring af miljøgodkendelse Nordvestjysk Galvanisering (msgfile)
- Dokumentnr: 1841715 Udkast til revurderet miljøgodkendelse - ATT Jimmy Storm [2 vedhæftede filer] (Word.RTF.8)



- Bilag: 1841713 Udkast til kommentering\_NG.pdf (AcroExch.Document)
  - Bilag: 1841714 Revurdering\_NG\_UDKAST.pdf (AcroExch.Document)
- Dokumentnr: 1877081 Miljøgodkendelse (msgfile)
- Dokumentnr: 1841386 Høring\_Nordvestjysk Galvanisering [2 vedhæftede filer] (Word.RTF.8)
  - Bilag: 1841384 Høring\_holstebrokom.pdf (AcroExch.Document)
  - Bilag: 1841385 Revurdering\_NG\_UDKAST.pdf (AcroExch.Document)
- Dokumentnr: 1892904 SV: Miljøgodkendelse (msgfile)
- Dokumentnr: 1853041 SV: Udkast til revurderet miljøgodkendelse - ATT Jimmy Storm (htmlfile)
  - Bilag: 1853040 image002.png (pngfile)
- Dokumentnr: 1862241 SV: Udkast til revurderet miljøgodkendelse - ATT Jimmy Storm (msgfile)
- Dokumentnr: 1885405 SV: Miljøgodkendelse [1 vedhæftet fil] (msgfile)
- Dokumentnr: 1861521 SV: Udkast til revurderet miljøgodkendelse - ATT Jimmy Storm (htmlfile)
- Dokumentnr: 1890685 SV: Miljøgodkendelse (msgfile)
- Dokumentnr: 1885408 SV: Miljøgodkendelse (msgfile)
- Dokumentnr: 1852519 SV: Udkast til revurderet miljøgodkendelse - ATT Jimmy Storm (msgfile)
- Dokumentnr: 1222271 Opstartsbrev Att.: Jimmy Storm [1 vedhæftet fil] (Word.RTF.8)
  - Bilag: 1222270 Opstart af revurdering af miljøgodkendelser for Nordvestjysk Galvanisering ApS.pdf (AcroExch.Document)
- Dokumentnr: 1222332 Annoncetekst til indrykning i Holstebro Onsdag 2. juli 2008 [1 vedhæftet fil] (Word.RTF.8)
  - Bilag: 1222331 Annonce opstart af revurdering.doc (Word.Document.8)
- Dokumentnr: 1222666 Re: Annoncetekst til indrykning i Holstebro Onsdag 2. juli 2008 [1 vedhæftet fil] (msgfile)
- Dokumentnr: 1232579 Flyttet Møde (msgfile)
- Dokumentnr: 1232621 SV: Flyttet møde (msgfile)
- Dokumentnr: 1325358 Ang. revurdering (Word.RTF.8)
- Dokumentnr: 1326070 SV: Ang. revurdering (msgfile)
- Dokumentnr: 1384679 Annonceudklip, indrykket 2.7.08 (TIFImage.Document)
- Dokumentnr: 1452021 Ang. revurdering af miljøgodkendelse [1 vedhæftet fil] (Word.RTF.8)
  - Bilag: 1452020 VOC-bekendtgørelsen\_rettet.pdf (AcroExch.Document)
- Dokumentnr: 1410148 SV: Nordvestjysk Galvanisering (htmlfile)
- Dokumentnr: 1406211 SV: Ang miljøgodkendelse (htmlfile)
  - Bilag: 1406198 SV: Ang miljøgodkendelse (msgfile)
- Dokumentnr: 1406198 SV: Ang miljøgodkendelse (msgfile)
- Dokumentnr: 1403535 SV: Ang miljøgodkendelse (htmlfile)
  - Bilag: 1403511 Ang miljøgodkendelse (msgfile)
- Dokumentnr: 1403511 Ang miljøgodkendelse (msgfile)
- Dokumentnr: 1510947 SV: Miljøgodkendelse, Nordvestjysk Galvanisering A/S (msgfile)
- Dokumentnr: 1509658 Fastsættelse af kvalitetskriterier/miljøkvalitetskrav for direkte udledning [2 vedhæftede filer] (msgfile)

- Dokumentnr: 1509421 SV: Miljøgodkendelse, Nordvestjysk Galvanisering A/S (msgfile)
  - Dokumentnr: 1507560 Miljøgodkendelse, Nordvestjysk Galvanisering A/S (msgfile)
  - Dokumentnr: 1489273 Advisering om beregninger på VOC og støvemission (msgfile)
  - Dokumentnr: 1458506 Ang. emission og VOC (msgfile)
  - Dokumentnr: 1326064 SV: Ang. revurdering (htmlfile)
  - Dokumentnr: 1325443 SV: Ang. revurdering [1 vedhæftet fil] (msgfile)
  - Dokumentnr: 1298594 Tilsynsnotat - ATT.: Jimmy Storm [1 vedhæftet fil] (msgfile)
  - Dokumentnr: 1232584 Flyttet møde (htmlfile)
  - Dokumentnr: 1223467 Vedr. ann. 77641 [1 vedhæftet fil] (msgfile)
  - Dokumentnr: 1461106 Spildevandsprøver 09-12 2008 og overvejelser ang. spildevand [4 vedhæftede filer] (msgfile)
  - Dokumentnr: 1461139 SV: spildevandsprøver [1 vedhæftet fil] (htmlfile)
    - Bilag: 1461138 image002.png (pngfile)
-



.....  
**MILJØMINISTERIET**

By- og Landskabsstyrelsen



Miljøministeriet  
By- og Landskabsstyrelsen  
**Miljøcenter Århus**  
Lyseng Allé 1  
8270 Højbjerg

Telefon 72 54 05 00  
[post@aar.mim.dk](mailto:post@aar.mim.dk)  
[www.blst.dk](http://www.blst.dk)