

§16a-miljøgodkendelse på husdyrbruget på adressen Oblingvej 26, 6893 Hemmet  
15. august 2022

Returadresse  
Land, By og Kultur – Land og Vand  
Smed Sørensens Vej 1, 6950 Ringkøbing

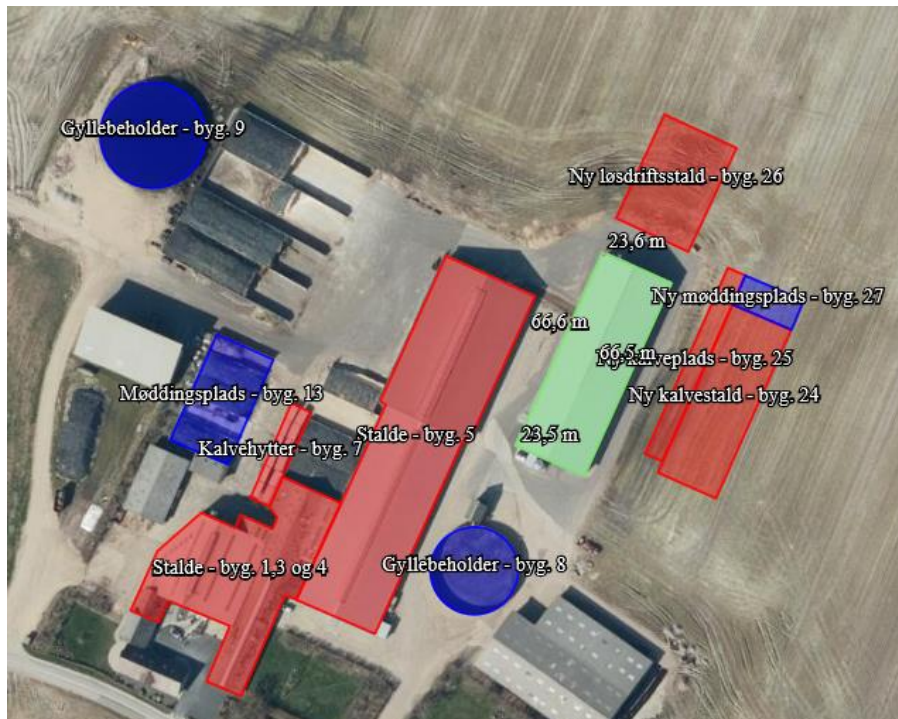
**NATURENS  
RIGE**

Ejer af husdyrbruget på  
Oblingvej 26  
6893 Hemmet

Sagsbehandler  
Poul Bennetzen  
Direkte telefon  
9974 1560  
E-post  
Poul.Bennetzen@rksk.dk  
Dato  
15. august 2022  
Sagsnummer  
22-004921

# Miljøgodkendelse

gældende for husdyrbruget på adressen Oblingvej 26, 6893 Hemmet



+ ny gyllebeholder på 6.000 m<sup>3</sup> v. Magårdevej og eksisterende gyllebeholder på hhv. 4.000 m<sup>3</sup> på Mærskhusvej 11 og 3.500 m<sup>3</sup> på Galgebjergvej 29.

Virksomhedens art:	Landbrug med kvæghold
Matrikel nr.:	17a m.fl., Oblingvej By, Sdr. Bork
Betegnelse:	Husdyrbrug omfattet af §16 a i husdyrbrugsloven
Tilsynsmyndighed:	Ringkøbing-Skjern Kommune
Kvalitetssikret af:	Julie Storm Stausholm, Ringkøbing-Skjern Kommune

## Indholdsfortegnelse

Stamblad: .....	4
Oplysninger om husdyrbruget: .....	4
<b>Meddelelse af miljøgodkendelse .....</b>	<b>6</b>
Baggrund og kort resumé .....	6
Biaktiviteter .....	7
Afgørelsen .....	7
<b>Vilkår for miljøgodkendelsen .....</b>	<b>9</b>
Generelt .....	9
Nye og renoverede stalde .....	9
Ensilageplads, plansilo og møddingsplads .....	9
Godkendte stalde, produktioner og miljøteknologier .....	10
Ny gyllebeholder på 6.000 m <sup>3</sup> .....	11
Gyllebeholder på 4.000 m <sup>3</sup> - Mærkhusvej 11 (videreført fra tidl. godkendelse – nu med en adresse) .....	11
Beskyttelse af jord, grundvand og overfladevand .....	12
Beskyttelse i forhold til naboer .....	13
Tilsyn, kontrol og egenkontrol .....	15
Uheld og risici .....	15
Bedst tilgængelige teknik / Renere teknologi .....	15
Ophør .....	15
<b>Formalia .....</b>	<b>15</b>
Lovgrundlag .....	15
Høring og offentliggørelse .....	16
Klagevejledning .....	17
Udnyttelse, kontinuitet og revurdering .....	18
<b>Miljøvurderingen .....</b>	<b>20</b>
Erhvervsmæssigt nødvendig for ejendommens drift som landbrugsejendom. ....	20
Beskrivelse af husdyrbruget .....	20
Lokalisering .....	25
Forbudszoner .....	25
Samlet vurdering af lokalisering .....	28
Påvirkning af landskab .....	28
Større uforstyrrede landskaber .....	28
Samlet vurdering af påvirkningen af landskab .....	30

Påvirkning af vilde planter og dyr.....	30
Ammoniak påvirkning af natur .....	30
Påvirkning af bilag IV-arter .....	33
Samlet vurdering af påvirkningen af vilde planter og dyr .....	34
Påvirkning af jord, grundvand og overfladevand.....	35
Samlet vurdering af påvirkningen af jord, grundvand og overfladevand.....	39
Påvirkning af naboer .....	40
Lugt .....	40
Støj og rystelser.....	43
Lys.....	45
Fluer og skadedyr.....	45
Støv.....	46
Transport.....	46
Samlet vurdering af påvirkning af nabogener.....	49
Anvendelse af BAT (bedste tilgængelige teknik).....	49
Anvendelse af bedste teknik til reduktion af ammoniakemissionen.....	49
Alternative løsninger .....	54
0-alternativ.....	55
Egenkontrol.....	55
<b>Konklusion .....</b>	<b>55</b>
<b>Bilag 1: Produktionsarealer .....</b>	<b>57</b>
<b>Bilag 2: Bygningsoversigt.....</b>	<b>58</b>
<b>Bilag 3: Afløbsforhold.....</b>	<b>61</b>
<b>Bilag 4: Adresser inden for konsekvensradius.....</b>	<b>62</b>
<b>Bilag 5: Ny beplantning - Mærskhusvej 11.....</b>	<b>63</b>
<b>Bilag 6: Ny beplantning omkring gyllebeholder på 6.000m<sup>3</sup> v. Magårdevej .....</b>	<b>64</b>
<b>Bilag 7: Natur .....</b>	<b>65</b>
<b>Bilag 8: Udtalelse fra kommunens vejafd. vedr. ny gyllebeholder på 6.000 m<sup>3</sup> .....</b>	<b>67</b>

#### **Copyright**

Kortmateriale er gengivet af Ringkøbing-Skjern Kommune med tilladelse fra Kort- og matrikelstyrelsen. Copyright Kort- og matrikelstyrelsen 1992 /KD.86.1033.

Luftfotos – Danmarks Digitale Ortofoto – er gengivet af Ringkøbing-Skjern Kommune med tilladelse fra Cowi. DDO ©, Copyright COWI.

## Stamblad:

Bedriftens ejer og driftsansvarlig	Ejer af husdyrbruget på adressen Oblingvej 26 6893 Hemmet
Bedriftens adresse	Oblingvej 26 6893 Hemmet
Bedriftens miljøkonsulent og ansvarlige for miljøkonsekvensrapporten.	Sagro v. Anita Hingstman Rasmusen John Tranumsvej 25 6705 Esbjerg Ø Fastnet telefon: 76602193 E-mail: ahi@sagro.dk
Kommune	Ringkøbing-Skjern Kommune
Ejendomsnummer	7600003080
Bedriftens betegnelse	Husdyrbrug omfattet af § 16a i Bekendtgørelse af lov om miljøgodkendelse m.v. af husdyrbrug
Ansøgning nr.	233046, indsendt d. 7. februar 2022, ver. 1.

## Oplysninger om husdyrbruget:

Stalde og produktioner:

Staldnavn	Staldstørrelse (m <sup>2</sup> )	Produktionsareal (m <sup>2</sup> )	Dyretype	Staldsystem
<b>Eksisterende staldafsnit</b>				
Stalde - byg. 5	3.351	2.130	Flexgruppe: Alle kvæg	Sengestald med spalter (bagskyl eller ringkanal)
Malkestald og velfærdsafdeling - byg. 6	1.567	127		Sengestald med spalter (bagskyl eller ringkanal)
		490		Dybstrøelse
Stalde - byg. 1,3 og 4	1.943	61		Dybstrøelse
		212		Dybstrøelse
		567		Sengestald med spalter (bagskyl eller ringkanal)
<b>Nye staldafsnit</b>				
Ny kalvestald - byg. 24	1160	678	Flexgruppe: Alle kvæg	Dybstrøelse
Ny kalveplads - byg. 25	383	96		Dybstrøelse
Ny løsdriftsstald - byg. 26	900	750		Fast drænet gulv med skraber og ajleafløb

Dyretype og staldsystemer som indgår i flexgruppen	
Alle kvæg; Sengestald med spalter (bagskyl eller ringkanal)	Alle kvæg; Dybstrøelse
Malkekøer, kvier og stude. Sengestald med spalter (kanal, bagskyl eller ringkanal)	Malkekøer, kvier og stude. Dybstrøelse
Ammekøer, slagtekalve (over 6 mdr.). Sengestald med spalter (kanal, bagskyl eller ringkanal)	Ammekøer, slagtekalve (over 6 mdr.). Dybstrøelse
	Kalve, (under 6 mdr.). Dybstrøelse
Alle kvæg; Fast drænet gulv med skraber og ajlefløb	
Malkekøer, kvier og stude. Fast drænet gulv med skraber og ajlefløb	
Ammekøer, slagtekalve (over 6 mdr.). Fast drænet gulv med skraber og ajlefløb	

## Opbevaringslagre

Navn	Lagertype	Størrelse (m <sup>3</sup> )	Overfladeareal (m <sup>2</sup> )
<b>Eksisterende opbevaringslagre</b>			
Gyllebeholder - byg. 8	Flydende	2.500	594
Gyllebeholder - byg. 9	Flydende	4.000	858
Gyllebeholder - Mærskhusvej 11		4.000	
Gyllebeholder - Galgebjergvej 29		3.500	
Ensilageplansiloer (Oblingvej 26)			3.820
<b>Nye opbevaringslagre</b>			
Ny gyllebeholder v. Magårdevej - byg. 22	Flydende	6.000	1.252
Ny møddingsplads - byg. 27	Fast		200
Plansilo (22m*45m) - byg. 23	Fast		990
Ensilageplads (16m*45m) - byg. 23	Fast		720

### Kommunes bemærkninger

Der er krav om teltoverdækning på de 2 beholdere, hvis der tilføres gylle fra biogasanlæg i 4.000 m<sup>3</sup> gyllebeholder på Mærskhusvej 11 eller i 4.000 m<sup>3</sup> gyllebeholder ved Oblingvej 26.

### Lovliggørelse

Navn	Lagertype	Størrelse (m <sup>3</sup> )	Overfladeareal (m <sup>2</sup> )
Plansilo (20*55 - byg. 11)	Fast		1.100

### Andet

- Ny vaskeplads: 20m \* 23m = 460 m<sup>2</sup>.

### Kommunens bemærkninger

Den nye vaskeplads anvendes kun til "eget forbrug" (ikke maskinstationsarbejde). Pladsen er derfor ikke omfattet af anmeldeligt om etablering af vaskeplads. Etablering af vaskepladsen kræver derfor ikke byggetilladelse. Ansøger skal søge for at vaskepladsen registreres i BBR.

## Meddelelse af miljøgodkendelse

### Baggrund og kort resumé

Ringkøbing-Skjern Kommune modtog den 8. februar 2022 en ansøgning om miljøgodkendelse af husdyrbruget beliggende på adressen Oblingvej 26, 6893 Hemmet.

Der er ikke tidligere meddelt miljøgodkendelse til husdyrbruget på Oblingvej 26, 6893 Hemmet i henhold til husdyrbrugsloven §16a.

### Kort resumé

Ansøgningen om miljøgodkendelse omfatter hele husdyrbruget, en udvidelse af husdyrbrugets dyrehold på adressen Oblingvej 26, 6893 Hemmet.

Der etableres *følgende på ejendommen:*

- Løsdriftsstald (byg 26) på 900 m<sup>2</sup> med produktionsarealer på 750 m<sup>2</sup>
- Kalvestald (byg 24) på 1.160 m<sup>2</sup> med produktionsarealer på 678 m<sup>2</sup>
- Kalveplads (byg 25) på 383 m<sup>2</sup> med produktionsarealer på 96 m<sup>2</sup>
- Plansilo (byg. 23) på 990 m<sup>2</sup>
- Ensilageplads (byg 23) på 720 m<sup>2</sup>
- Vaskeplads på 460 m<sup>2</sup>
- Gyllebeholder v. Magårdevej på 6.000 m<sup>3</sup>

- Plansiloen på 1.100 m<sup>2</sup> ønskes lovliggjort.
- Der etableres et udsprinklingsanlæg, således at overfladevand fra befæstede arealer og ensilageplads/plansiloer kan sprinkles ud. Overfladevandet fra den nye vaskeplads, kalveplads og møddingsplads vil fortsat blive ledt til gyllebeholder.

De nye bygninger ligger i tilknytning til de eksisterende bygninger med undtagelse af gyllebeholderen på 6.000 m<sup>3</sup>. Gyllebeholderen placeres ned ad en mindre grusvej og ugenert i forhold til nabobeboelser og i god afstand til beskyttet natur.

Placeringen af gyllebeholderen er valgt for at fremtidssikre ejendommen, og fordi det er den mest egnede placering i forhold til ejendommens drift og logistikken i forbindelse med udbringning af gylle og levering af returgylle fra biogas.

Ved denne placering vil naboerne i fremtiden opleve en reduktion i tung trafik med traktor og gyllevogn samt lastbiler fra biogas, i forhold til hvis gyllebeholderen blev placeret i tilknytning til de øvrige driftsbygninger.

## Biaktiviteter

Ingen

## Afgørelsen

Ringkøbing-Skjern Kommune meddeler hermed miljøgodkendelse af husdyrbruget på ejendommen matr. nr. 17a Obling, Sdr. Bork beliggende på adressen Oblingvej 26, 6893 Hemmet. Afgørelsen meddeles i medfør af § 16a i Husdyrbrugsloven og på de angivne vilkår.

Miljøgodkendelsen gælder hele husdyrbruget uden markarealer og omfatter en udvidelse af husdyrbruget, samt opførelse af

- ny kalvestald (byg 24) på 1.160 m<sup>2</sup> med 678 m<sup>2</sup> produktionsarealer.
- ny kalveplads (byg 25) på 383 m<sup>2</sup> med 96 m<sup>2</sup> produktionsarealer.
- ny løsdriftsstald (byg 26) på 900 m<sup>2</sup> med 750 m<sup>2</sup> produktionsarealer i tilknytning til eksisterende bebyggelse.

Miljøgodkendelsen gælder hele husdyrbruget og omfatter følgende produktionsarealer i eksisterende stalde:

Dyretype og staldsystem	Produktionsareal (m <sup>2</sup> )
Flexgruppe: Alle kvæg; Sengestald med spalter (bagskyl eller ringkanal)	2.824
Alle kvæg; Dybstrøelse	763
I alt	3.587

Samt opførelse af nye staldbygninger i tilknytning til eksisterende bebyggelse:

Dyretype og staldsystem	Prod. areal (m <sup>2</sup> )	Total areal (m <sup>2</sup> )
Flexgruppe: Alle kvæg; Fast drænet gulv med skraber og ajlefløb	750	900
Flexgruppe: Alle kvæg; Dybstrøelse	774	1.543
I alt	1.524	3.343

Derudover etableres følgende nye bygninger der godkendes:

- Plansilo (byg 23) på 990 m<sup>2</sup>
  - Ensilageplads (byg 23) på 720 m<sup>2</sup>
  - Gyllebeholder v. Magårdevej på 6.000 m<sup>3</sup>
- Plansilo (byg 11) på 1.100 m<sup>2</sup> lovliggøres

Ringkøbing-Skjern Kommune meddeler endvidere dispensation fra afstandskrav til hhv. vandløb og naboskel jf. § 8, stk. 1, nr. 3 og nr. 7 i Bekendtgørelse af lov om miljøgodkendelse m.v. af husdyrbrug til placeringen af ny kalvestald, ny kalveplads, ny løsdriftsstald, ny møddingsplads og til den nye gyllebeholder v. Magårdevej på 6.000 m<sup>3</sup>.

Dispensationen meddeles i henhold til § 9, stk. 3 i Bekendtgørelse af lov om miljøgodkendelse m.v. af husdyrbrug. De nye bygninger må placeres ca. 5 meter fra det rørlagte vandløb. Betingelsen er,

- at sammenbrud på rørledningen eller lignende under asfaltstrækningen, påhvilere og skal udbedres af den til enhver tid værende bredejer eller lodsejer.
- Forårsager sammenbrud på rørledningen eller lignende under asfaltstrækningen vandopstuvninger i opstrømsliggende grøft, hvorved der opstår en erstatnings sag, er bredejer eller lodsejer på asfaltstrækningen erstatningsansvarlig.

Den nye gyllebeholder på 6.000 m<sup>3</sup> må placeres i en afstand af 15 m til naboskellet på matr. nr. 44a Nr. Bork By, Nr. Bork.

Afgørelse om miljøgodkendelse sker på baggrund af ansøgning skema nr. 233046, indsendt den 21. juni 2022, version 4.

Afgørelsen om miljøgodkendelse af husdyrbruget på adressen Oblingvej 26, 6893 Hemmet meddeles på baggrund af, at Ringkøbing-Skjern Kommune vurderer, at ansøger har truffet de nødvendige foranstaltninger for at forebygge og begrænse forurening ved anvendelse af bedst tilgængelige teknik, og at husdyrbruget i øvrigt kan drives på stedet, uden at påvirke omgivelserne på en måde, som er uforenelig med hensynet til naboer, landskab, natur og miljø.

Der gøres opmærksom på, at alle ændringer af eksisterende afløb som udgangspunkt skal godkendes.

Hvis der er øget areal med tagflader eller befæstede arealer hvor vandet afledes til nedsivning, skal der søges om en nedsivningstilladelse hos Ringkøbing-Skjern Kommune.

Hvis der er øget areal med tagflader eller befæstede arealer med afledning til vandløb, herunder dræn og grøfter, skal der søges om en udledningstilladelse hos Ringkøbing-Skjern Kommune.

Der gøres hermed opmærksom på, at miljøgodkendelsen ikke fritager fra krav om tilladelse, godkendelse, eller dispensation efter anden lovgivning, herunder Museumsloven. Eventuelt byggeri/ombygning må først påbegyndes, når der ligger en særskilt tilladelse til igangsættelse af byggeriet.

#### Forholdet til museumsloven

Der gøres opmærksom på, at sten og jorddiger, der er omfattet af bestemmelserne i Museumsloven §29a, ikke må beskadiges eller sløjfes uden dispensation fra Ringkøbing-Skjern Kommune.

Der foreligger særlige regler for jordbearbejdning omkring gravhøje bl.a. må der ikke foretages jordbehandling, gødes eller plantes (herunder også juletræer og lignende) inden for en afstand af 2 meter fra højens yderste kant jf. §29 f i museumsloven.

Information om diger og gravhøje kan findes på [www.miljoportal.dk](http://www.miljoportal.dk).

*Vi anmoder om, at Ringkøbing-Skjern Kommune bliver orienteret, såfremt der sker ændringer i ejerforhold eller af driftsansvarlig.*



# Vilkår for miljøgodkendelsen

Konkrete bestemmelser i lovgivningen, som er generelt gældende for landbrug, er som hovedregel, ikke nævnt i denne miljøgodkendelse. Miljøgodkendelsen meddeles på de nedenstående vilkår.

## Generelt

- 1) Husdyrbruget skal placeres, indrettes og drives i overensstemmelse med de oplysninger, der fremgår af ansøgningen og med de eventuelle ændringer, der fremgår af miljøgodkendelsen.
- 2) Godkendelsen skal være udnyttet inden 6 år fra afgørelsen er meddelt. Hvis godkendelsen kun bliver delvist udnyttet bortfalder den del der ikke er udnyttet.
- 3) Udnyttelse anses for, at foreligge når byggeriet faktisk er afsluttet eller ved konstatering af, at det der er truffet afgørelse om, faktisk er gennemført. Se i øvrigt afsnit om udnyttelse, kontinuitet og revurdering i Formalia.
- 4) De vilkår, der vedrører driften, skal være kendt af de ansatte, der er beskæftiget med den pågældende del af driften.
- 5) Drifts-, indretnings-, eller bygningsmæssige ændringer, skal anmeldes til kommunen inden de påbegyndes. Kommunen vurderer, om de aktuelle planer for ændring/udvidelse/renovering kan ske indenfor rammerne af denne miljøgodkendelse.

## Nye og reoverede stalde

- 6) Der må opføres en ny kalvestald (byg 24) på i alt 1.160 m<sup>2</sup>, hvor af produktionsarealet udgør 678 m<sup>2</sup>. Stalden skal etableres med dybstrøelse.
- 7) Der må opføres en ny kalveplads (byg 25) på i alt 383 m<sup>2</sup>, hvor produktionsarealet udgør 96 m<sup>2</sup>. Stalden skal etableres med dybstrøelse.
- 8) Der må etableres en ny løsdriftsstald (byg 26) på i alt 900 m<sup>2</sup>, hvor produktionsarealet udgør 750 m<sup>2</sup>. Stalden skal etableres med staldsystemet fast drænet gulv med skraber og ajleafløb.
- 9) Det nye byggeri skal opføres således, at valg af byggemateriale og farver vil falde i harmoni med de eksisterende bygninger og det omgivende landskab. Farver skal derfor være afdæmpede nuancer og materialer skal være ikke reflekterende.

## Ensilageplads, plansilo og møddingsplads

- 10) Følgende pladser må etableres på ejendommen:
  - Plansilo (byg 23) på 990 m<sup>2</sup>
  - Ensilageplads (byg 23) på 720 m<sup>2</sup>
  - Møddingsplads (byg 27) på 200 m<sup>2</sup>

- Plansilo (byg 11) på 1.100 m<sup>2</sup>

Overnævnte bygninger skal placeres som angivet i bilag 2.

### Godkendte stalde, produktioner og miljøteknologier

- 11) Dyreholdet på ejendommen må etableres i de med rødt markerede stalde på kort nedenfor.



#### Bemærkning

Møddingsplads (byg 13) er flyttet **til** Ny møddingsplads (byg 27)

- 12) I stalde med dyrehold skal dyretype og staldkategori på arealer der anvendes til produktion være i overensstemmelse med oversigten nedenfor.

Staldnavn	Staldstørrelse (m <sup>2</sup> )	Produktionsareal (m <sup>2</sup> )	Dyretype	Staldsystem
Eksisterende staldafsnit				
Stalde - byg. 5	3.351	2.130		Sengestald med spalter

			Flexgruppe: Alle kvæg	(bagskyl eller ringkanal)
Malkestald og velfærdsafdeling - byg. 6	1.567	127		Sengestald med spalter (bagskyl eller ringkanal)
		490		Dybstrøelse
Stalde - byg. 1,3 og 4	1.943	61		Dybstrøelse
		212		Dybstrøelse
		567		Sengestald med spalter (bagskyl eller ringkanal)
<b>Nye staldafsnit</b>				
Ny kalvestald - byg. 24	1160	678	Flexgruppe: Alle kvæg	Dybstrøelse
Ny kalveplads - byg. 25	383	96		Dybstrøelse
Ny løsdriftsstald - byg. 26	900	750		Fast drænet gulv med skraber og ajlefløb

### Ny gyllebeholder på 6.000 m<sup>3</sup>

- 13) Der må opføres en ny gyllebeholder v. Magårdevej på 6.000 m<sup>3</sup> på matr. nr. 42g Nr. Bork By, Nr. Bork. Beholderen skal placeres som angivet på bilag 2.
- 14) Der skal etableres en støbt plads med afløb til opsamlingsbeholder, hvor påfyldning af gylle ved gyllebeholderen finder sted. Pladsen skal rengøres for spild af flydende husdyrgødning umiddelbart efter end påfyldning af gylle. Et alternativ til etablering af en støbt plads er, at pumpningen/sugningen af gylle fra beholderen altid sker med selvfyldende vogn eller lign., der har returløb til beholderen.

Såfremt der bakkes til beholderen, skal der etableres en anordning der sikrer beholderen mod påkørsel.

- 15) Der skal senest et halvt år efter gyllebeholderens opførelse, plantes slørende beplantning omkring beholderen i en afstand af ca. 10 m fra beholderens kant. Alternativt skal beplantningen ske senest førstkomende efterår. Beplantningen skal bestå af egns-karakteristiske træer og buske. Beplantningen skal vedligeholdes.
- 16) Gyllebeholderen må ikke uden kommunens tilladelse tages i brug til andet formål end det ansøgte.
- 17) Gyllebeholderen skal fjernes uden udgift for kommunen, når den ikke længere er i brug til det formål, hvortil den er tilladt.

### Gyllebeholder på 4.000 m<sup>3</sup> - Mærkhusvej 11 (videreført fra tidl. godkendelse - nu med en adresse)

- 18) Bunden på den nye gyllebeholder skal graves ca. 1,2 meter ned under terræn således elementhøjden over terræn bliver max. ca. 2,8 m.
- 19) Der etableres en støbt plads med afløb til opsamlingsbeholder, hvor påfyldning af gylle ved gyllebeholderen finder sted. Pladsen skal rengøres for spild af flydende husdyrgødning umiddelbart efter end påfyldning af gylle. Et alternativ til etablering af en støbt plads er, at pumpningen/sugningen af gylle fra beholderen altid sker med selvfyldende vogn eller lign., der har returløb til beholderen.

Såfremt der bakkes til beholderen, skal der etableres en anordning der sikrer beholderen mod påkørsel.

- 20) Gyllebeholderen skal fjernes uden udgift for kommunen, når den ikke længere er i brug til det formål, hvortil den er tilladt.

### **Beplantning**

- 21) Der skal senest den 1. marts 2023 plantes slørende beplantning omkring beholderen i en afstand af ca. 10 m fra beholderens kant. Beplantningen skal bestå af egns-karakteristiske træer og buske. Beplantningen skal vedligeholdes.

### **Beskyttelse af jord, grundvand og overfladevand**

- 22) Der skal til beskyttelse af jord, grundvand og overfladevand træffes foranstaltninger som anført i tabellen nedenfor.

Vask af maskiner	Vask af landbrugsmaskiner og redskaber skal ske på fast vaskeplads med bortledning af vaskevandet til opsamlingsbeholder. Alternativt kan vask af landbrugsmaskiner ske på udbringningsarealerne.
Rengøring af arealer	Affald, foderrester, gødningsspild mv. skal fjernes fra befæstede arealer, som har afledning af overfladevand til nedsivning eller recipient.
Vedligeholdelse af anlæg	Afløb, beholdere, pumper og andet, som anvendes til afledning af spildevand, restvand og saftafløb, skal altid være i driftsklar stand. Ændret håndtering af spildevand, restvand og saftafløb skal anmeldes til kommunen.
Håndtering af gylle	Håndtering af gylle skal foregå under opsyn og eventuelt spild skal straks opsamles. Påfyldning af gyllevogne skal ske med vognmonteret pumpe, der har returløb til tanken eller på fast plads med afløb til opsamlingsbeholder.
Opbevaringsanlæg generelt	Opbevaringskapaciteten skal være mindst 9 mdr.
Kompost- og ensilageopbevaring	Ved etablering af kompost og ensilage i markstakke skal tidspunkt og placering noteres på et kortbilag i driftsjournalen.
Oplag af olie og medicin	Eventuelt spild af olie skal straks opsamles af velegnet absorptionsmateriale – eks. kattegrus. Spildolie skal opbevares på en sådan måde, at der ikke opstår risiko for forurening.

	Medicin skal opbevares forsvarligt og utilgængeligt for uvedkommende.
Affald	Affald skal opbevares og bortskaffes, efter kommunens til en hver tid gældende affaldsregulativ.

### Beskyttelse i forhold til naboer

23) Der skal til beskyttelse imod væsentlige nabogener træffes foranstaltninger, som anført i tabellen nedenfor.

Fluer og skadedyr	Der skal på ejendommen foretages effektiv fluebekæmpelse - som minimum i overensstemmelse med de nyeste retningslinjer fra Aarhus Universitet, Institut for Agroøkologi.  Opbevaring af foder skal ske på en sådan måde, at der ikke opstår risiko for tilhold af skadedyr (rotter m.v.). På forlangende skal indgås kontrakt med autoriseret rottebekæmpelsesfirma.			
Lugt	Der skal til stadighed opretholdes en god staldhygiejne, herunder renholdelse og tørhed på den faste del af staldgulvet, renholdelse for at hindre støv- og smudsbelægninger i stalden samt renholdelse af fodringssystem m.v.			
Støj	Husdyrbrugets bidrag til støjbelastningen i omgivelserne må ikke overstige nedenstående værdier, målt ved nabobeboelser, eller deres opholdsarealer.			
	Dag	Tidsrum	db(A)	Midlingstid
	Mandag - fredag	07.00 - 18.00	55	8 timer
	Mandag - fredag	18.00 - 22.00	45	1 time
	Lørdag	07.00 - 14.00	55	7 timer
	Lørdag	14.00 - 18.00	45	4 timer
	Lørdag	18.00 - 22.00	45	1 time
	Søn- og helligdag	07.00 - 22.00	45	1 time
Alle dage	22.00 - 07.00	40	½ time	
Lavfrekvent støj,	Nedenstående grænser er for lavfrekvent støj og infralyd (dB re 20 µPa), målt indendørs. Støjgrænserne gælder for ækvivalentniveauet over et tidsrum på 10 minutter, hvor støjen er kraftigst. Grænserne er gældende for impulsagtig lavfrekvent støj og infralyd. For støj/lydgrænser hvor der ingen impulser forekommer, skal der lægges 5 dB til nedenstående skema.			
	Anvendelse	Tidsrum	A-vægtet lydtryksniveau (10-160 Hz), dB	
	Beboelsesrum	Aften/nat kl. 18.00-07.00	15	
		Dag kl. 07.00-18.00	20	
Kontorer, undervisnings- og	Hele døgnet	25		

	andre støjfølsomme rum		
	Øvrige rum	Hele døgnet	30
	Måling for lavfrekvent støj skal følge anvisningerne i afsnit 3.4 i Miljøstyrelsens Orientering nr. 9 af 1997 "Lavfrekvent støj, infralyd og Vibrationer i eksternt miljø"		
Vibrationer	Nedenstående grænser er for vibrationer, dB re 10 <sup>-6</sup> m/s. Vibrationsgrænserne gælder for det maksimale KB-vægtede accelerationsniveau med tidsvægtning Slow.		
	Anvendelse	Tidsrum	Vægtet acc. niv, L <sub>aw</sub> i dB
	Boliger i boligområder	Hele døgnet.	75
	Boliger i blandet bolig/erhvervsområde	Aften/nat kl. 18.00-07.00 Dag kl. 07.00-18.00	75 80
	Institutioner	Hele døgnet	75
	Erhvervsbebyggelse	Hele døgnet	85
	Ved måling til dokumentation for overholdelse af vibrationsgrænserne, skal anvisningerne i afsnit 4.3 i Miljøstyrelsens Orientering nr. 9 af 1997 "Lavfrekvent støj, infralyd og vibrationer i eksternt miljø" anvendes.		
Kontrol og målinger for støj/vibrationer	<p>Husdyrbruget skal for egen regning dokumentere, at støj- og vibrationsvilkår overholdes, hvis tilsynsmyndigheden finder det påkrævet. Kravet om dokumentation af støjforholdene kan højst fremsættes en gang årligt medmindre den seneste kontrol viser, at vilkårene ikke er overholdte.</p> <p>Måle- og beregningsskemaer fastsættes efter nærmere aftale med tilsynsmyndigheden.</p> <p>Hvis de fastsatte støjgrænser overskrides, skal der sammen med rapport om målinger/ beregninger fremsendes forslag til støj- og/eller vibrationsreduktion ned til de fastsatte grænseværdier og med tidsplan for gennemførelse.</p> <p>Ved målinger/beregninger for støj og/eller vibrationer, udarbejdelse af afrapportering og gennemførelse af eventuelle tiltag for støj- og/eller vibrationsreduktion, skal udgifterne hertil alene afholdes af virksomheden.</p>		
Lys	<p>Driften må ikke medføre væsentlige lysgener for de omkringboende.</p> <p>Såfremt tilsynsmyndigheden vurderer, at bedriften giver anledning til væsentlige lysgener, skal bedriften lade udarbejde en handlingsplan og derefter gennemføre denne. Handlingsplanen skal godkendes af tilsynsmyndigheden.</p>		
Støv	<p>Driften må ikke medføre støvgener uden for ejendommens eget areal, som af tilsynsmyndigheden skønnes at være væsentlige.</p> <p>Fodersiloer skal indrettes således, at støvgener i forbindelse med indblæsning af foder undgås, f.eks. med melcykloner, eller anden støvbegrænsende foranstaltninger.</p>		

Døde dyr.	Døde dyr skal bortskaffes til godkendt destruktionsvirksomhed. Animalsk affald, herunder selvdøde dyr skal opbevares og afhændes i overensstemmelse med den til enhver tid gældende bekendtgørelse om opbevaring af døde dyr.
-----------	---

### Tilsyn, kontrol og egenkontrol

- 25) Dokumentation i form af logbog, kvitteringer og opbevaringsaftaler opbevares i mindst 3 år og forevises tilsynsmyndighed efter anmodning.

### Uheld og risici

- 26) Ved driftsuheld, hvor der opstår risiko for forurening af miljøet, er der pligt til at anmelde dette til tilsynsmyndigheden, Ringkøbing-Skjern Kommune den først kommende hverdag. Er der behov for øjeblikkelig indsats ringes 112.
- 27) Senest 14 dage efter driftsuheld skal driftsansvarlig fremsende en skriftlig orientering, der beskriver uheldets omfang og indsatsen mod miljømæssige skader, samt beskriver forebyggende foranstaltninger, der begrænser risiko for nye uheld.
- 28) Ejendommens beredskabsplan/driftsforskrift skal til en hver tid være ajourført.

### Bedst tilgængelige teknik / Renere teknologi

- 29) På husdyrbruget skal der være fokus på energioptimering evt. ved et energitjek.

### Ophør

- 30) Ved ophør af driften, skal der træffes de nødvendige foranstaltninger for at undgå forureningsfare og for at bringe stedet tilbage i tilfredsstillende tilstand. Bl.a. skal stoffer, der kan forurene jord, grundvand og overfladevand, samt affald bortskaffes, efter gældende regler.

Efter landzonebestemmelserne jf. planlovens §§ 37 og 38 kan overflødige driftsbygninger tages i brug til en række formål, uden egentlig kommunal godkendelse, altså alene efter anmeldelse.

## Formalia

### Lovgrundlag

Miljøgodkendelsen er givet på baggrund af husdyrbrugsloven, hvor krav efter VVM-direktivet, habitatdirektivet samt i et vist omfang regler fra miljøbeskyttelsesloven og planlovens landzoneregler varetages.

Miljøgodkendelsen suppleres af generelle regler i husdyrgodkendelsesbekendtgørelsen og den generelle regulering i husdyrgødningsbekendtgørelsen.

Grundlaget for miljøgodkendelsen var på godkendelsestidspunktet:

- Kommuneplan 2021-2033
- Husdyrbrugsloven, Lov om miljøgodkendelse m.v. af husdyrbrug nr. 1572 af 20. december 2006 senest ændret i bekendtgørelse af lov om husdyrbrug og anvendelse af gødning m.v. nr. 520 af 1. maj 2019
- Husdyrgodkendelsesbekendtgørelsen, bekendtgørelse om godkendelse og tilladelse m.v. af husdyrbrug nr. 2225 af 27. november 2021
- Bekendtgørelse om miljøregulering af dyrehold og om opbevaring af gødning nr. 2243 af 29. november 2021 (Husdyrgødningsbekendtgørelsen)
- Bekendtgørelse om anvendelse af gødning nr. 1551 af 2. juli 2021.
- Bekendtgørelse af lov om naturbeskyttelse, nr. 1986 af 27. oktober 2021 (Naturbeskyttelsesloven).
- Bekendtgørelse om udpegning og administration af internationale naturbeskyttelsesområder samt beskyttelse af visse arter nr. 2091 af 12. november 2021
- Bekendtgørelse om affald, nr. 2512 af 10. december 2021 (Affaldsbekendtgørelsen).
- Bekendtgørelse om indretning, etablering og drift af olietanke, rørsystemer og pipelines nr. 1257 af 27. november 2019 (Olietankbekendtgørelsen).

Der gøres opmærksom på, at ansøger selv har ansvar for at indhente nødvendige godkendelser/tilladelser i henhold til anden lovgivning.

## Høring og offentliggørelse

Ansøgningsmaterialet har været offentliggjort i 3 uger på Ringkøbing-Skjern Kommunes hjemmeside [www.rksk.dk/om-kommunen/annoncering/landbrug](http://www.rksk.dk/om-kommunen/annoncering/landbrug) fra den 14. februar 2022 til den 7. marts 2022, hvor der ikke er indkommet bemærkninger til det ansøgte.

Udkastet til miljøgodkendelsen har været i 30 dages høring hos ansøger, konsulent, naboer og ejere og beboere på ejendomme med boliger/bygninger indenfor konsekvenszonen fra 4. juli 2022 til den 8. august 2022.

Naboer: Ejere og beboer af boliger og bygninger indenfor konsekvensradius på 530 meter

Matrikulære naboer: Matrikulære naboer i husdyrlovens forstand defineres som ejere af ejendomme, der matrikulært grænser op til den ejendom, hvorpå anlægget er beliggende. Ringkøbing-Skjern kommune vurderer at udvidelser på anlæggene generelt er af underordnet betydning for de matrikulære naboer til ejendommens markarealer. Nabohøringen tager derfor udgangspunkt i den matrikler, hvorpå anlæggene ligger. De naboer til markarealer, som i særlige tilfælde bliver berørt af udvidelsen, bliver inddraget i høringen i henhold til forvaltningslovens almindelige regler om partshøring. Det er i den aktuelle sag vurderet, at der ikke er nogen, som skal inddrages i høringen.

I forbindelse med høringen er der ikke indkommet bemærkninger til det ansøgte.

Afgørelse om miljøgodkendelse vil blive offentliggjort den 15. august 2022 på Ringkøbing-Skjern Kommunes hjemmeside på [www.rksk.dk/om-kommunen/annoncering/landbrug](http://www.rksk.dk/om-kommunen/annoncering/landbrug).



## Klagevejledning

I henhold til Bekendtgørelse af lov om miljøgodkendelse m.v. af husdyrbrug kapitel 7, kan der klages over miljøgodkendelsen af ansøgeren, Miljøministeriet, samt enhver, der må antages, at have en individuel væsentlig interesse i sagens udfald. Der kan desuden klages af de myndigheder og organisationer, der angivet i lovens § 85-87.

Udnyttelse af miljøgodkendelsen i klageperioden og imens eventuel klage behandles, sker på eget ansvar.

En eventuel klage, har opsættende virkning, med mindre Miljø- og Fødevarerklagenævnet bestemmer andet. Miljøgodkendelsen må ikke udnyttes, før klagefristen er udløbet.

Ansøgeren vil få besked, hvis der klages over afgørelsen.

For behandling af klager, der indbringes for nævnet, herunder anmodning om genoptagelse, betaler klager et gebyr på 900 kr. for privatpersoners og 1.800 kr. for virksomheders og organisationers vedkommende.

Klagegebyret tilbagebetales, hvis du får helt, eller delvis medhold i din klage, hvis den påklagede afgørelse ændres, eller ophæves, eller klagen afvises, som følge af overskredet frist, manglende klageberettigelse, eller fordi klagen ikke er omfattet af klagenævnets kompetence.

Ønskes afgørelsen prøvet ved domstolene, skal søgsmål ifølge § 90 i Bekendtgørelse af lov om miljøgodkendelse m.v. af husdyrbrug være anlagt inden 6 måneder efter, at sagen er offentliggjort.

**Klagefristen er 4 uger og regnes fra datoen for offentliggørelsen. Klagen skal være modtaget og registreret senest den 12. september 2022.**

### Indsendelse af klage

Det er obligatorisk for klager, at bruge Miljø- og Fødevarerklagenævnets digitale Klageportal, med mindre, du har fået en tilladelse fra Miljø- og Fødevarerklagenævnet, der fritager dig for, at anvende den digitale Klageportal. I nedenstående tekst kan du se, hvordan du skal bruge den digitale Klageportal.

### Digital Klageportal

Hvis du ønsker, at klage over denne afgørelse, kan du klage til Miljø- og Fødevarerklagenævnet. Du klager via Klageportalen, som du finder på dette link: <https://naevneneshus.dk/start-din-klage/miljoe-og-foedevareklagenævnet/>

Klagen sendes gennem Klageportalen til den myndighed, der har truffet afgørelsen. En klage er indgivet, når den er indsendt til Miljø- og Fødevarerklagenævnet, og når du har indbetalt klagegebyret. Du betaler gebyret via elektronisk overførsel eller ved giroindbetaling.

### Anmodning om fritagelse for indsendelse, via klageportal

Miljø- og Fødevarerklagenævnet skal, som udgangspunkt, afvise en klage, der ikke er indsendt via Klageportalen. Hvis du ønsker, at blive fritaget for at bruge Klageportalen, skal du sende din klage og en begrundet anmodning til Ringkøbing-Skjern Kommune, Smed Sørensens Vej 1, 6950 Ringkøbing. Ringkøbing-Skjern Kommune videresender herefter anmodningen til Miljø- og Fødevarerklagenævnet, som træffer afgørelse om, hvorvidt din anmodning kan imødekommes.

### Hjælp til klage

Miljø- og Fødevareklagenævnet stiller i et vist omfang, en supportfunktion til rådighed ved oprettelse af en klage. Supportfunktionen kan kontaktes pr. tlf.: 7240 5600, eller på mail: [nh@naevneneshus.dk](mailto:nh@naevneneshus.dk). De kan kontaktes på følgende tidspunkter: man.-fre. 9.00-15.00.

## Udnyttelse, kontinuitet og revurdering

En godkendelse efter § 16a i husdyrbrugsloven bortfalder, hvis den ikke er udnyttet inden 6 år efter at godkendelsen er meddelt. Godkendelsen anses for udnyttet, når byggeriet faktisk er afsluttet. Hvis der ikke foreligger et byggeri anses en godkendelse for udnyttet, når det konstateres, at det, der er truffet afgørelse om, faktisk er gennemført.

En udnyttet miljøgodkendelse kan bortfalde helt eller delvist, hvis den efterfølgende ikke har været udnyttet i 3 på hinanden følgende år. Udnyttelsen forudsætter at mindst 25 % af det godkendte produktionsareal udnyttes driftsmæssigt og at den driftsmæssige udnyttelse ikke på noget tidspunkt ophører i 3 på hinanden følgende år. Driftsmæssig udnyttelse kræver, at der er dyr på produktionsarealerne svarende til mindst 50 % af det mulige ifølge dyrevelfærdskravene.

På vegne af Teknik- og Miljøudvalget



---

Ivan Thesbjerg  
Afdelingsleder  
Land og Vand, Landbrug  
Ringkøbing-Skjern Kommune



---

Poul Bennetzen  
Land og Vand, Landbrug  
Ringkøbing-Skjern Kommune

### **Kopi af udkast til miljøgodkendelse er sendt til:**

Ansøger:

- Ejer af husdyrbruget på adressen Oblingvej 26, 6893 Hemmet

Konsulent:

- Sagro v. Anita Hingstman Rasmussen, John Tranumsvej 25, 6705 Esbjergvej Ø, e-mail: [ahi@sagro.dk](mailto:ahi@sagro.dk)

Ejere og beboer af boliger/bygninger inden for konsekvensradius på 582 meter + matrikulære naboer til matrikel nr. 17a m.fl., Oblingvej By, Sdr. Bork

- Se bilag 4

### **Kopi af udkast til miljøgodkendelsen er sendt til:**

- Ringkøbing-Skjern museum, Arkæologisk Afdeling v/Torben Egebjerg, e-mail: [post@arkvest.dk](mailto:post@arkvest.dk)
- Rådet for Grøn Omstilling, 1208 København K, e-mail: [husdyr@rgo.dk](mailto:husdyr@rgo.dk)
- Dansk Ornitologisk Forening, e-mail: [natur@dof.dk](mailto:natur@dof.dk), [ringkoebing-skjern@dof.dk](mailto:ringkoebing-skjern@dof.dk)
- Sundhedsstyrelsen, e-mail: [senord@sst.dk](mailto:senord@sst.dk)
- Ferskvandsfiskeriforeningen for Danmark, Vormstrupvej 2, 7540 Haderup, e-mail: [nb@ferskvandsfiskeriforeningen.dk](mailto:nb@ferskvandsfiskeriforeningen.dk)
- Danmarks Naturfredningsforenings Lokalkomité for Ringkøbing-Skjern Kommune, e-mail: [dnringskoebing-skjern-sager@dn.dk](mailto:dnringskoebing-skjern-sager@dn.dk)
- Danmarks Sportsfiskerforbund, Skyttevej 4, 7182 Bredsten, e-mail: [post@sportsfiskerforbundet.dk](mailto:post@sportsfiskerforbundet.dk)
- Danmarks Sportsfiskerforbund, e-mail: [lbt@sportsfiskerforbundet.dk](mailto:lbt@sportsfiskerforbundet.dk),
- Friluftsrådet Midt-Vest, e-mail: [midtvestjylland@friluftsraadet.dk](mailto:midtvestjylland@friluftsraadet.dk)

#### **Kopi af miljøgodkendelsen er sendt til:**

- Konsulent Sagro v. Anita Hingstman Rasmussen, John Tranumsvej 25, 6705 Esbjergvej Ø, e-mail: [ahi@sagro.dk](mailto:ahi@sagro.dk)
- Ringkøbing-Skjern museum, Arkæologisk Afdeling v/Torben Egebjerg, e-mail: [post@arkvest.dk](mailto:post@arkvest.dk)
- Rådet for Grøn Omstilling, 1208 København K, e-mail: [husdyr@rgo.dk](mailto:husdyr@rgo.dk)
- Dansk Ornitologisk Forening, e-mail: [natur@dof.dk](mailto:natur@dof.dk), [ringkoebing-skjern@dof.dk](mailto:ringkoebing-skjern@dof.dk)
- Sundhedsstyrelsen, e-mail: [senord@sst.dk](mailto:senord@sst.dk)
- Ferskvandsfiskeriforeningen for Danmark, Vormstrupvej 2, 7540 Haderup, e-mail: [nb@ferskvandsfiskeriforeningen.dk](mailto:nb@ferskvandsfiskeriforeningen.dk)
- Danmarks Naturfredningsforenings Lokalkomité for Ringkøbing-Skjern Kommune, e-mail: [dnringskoebing-skjern-sager@dn.dk](mailto:dnringskoebing-skjern-sager@dn.dk)
- Danmarks Sportsfiskerforbund, Skyttevej 4, 7182 Bredsten, e-mail: [post@sportsfiskerforbundet.dk](mailto:post@sportsfiskerforbundet.dk)
- Danmarks Sportsfiskerforbund, e-mail: [lbt@sportsfiskerforbundet.dk](mailto:lbt@sportsfiskerforbundet.dk),
- Friluftsrådet Midt-Vest, e-mail: [midtvestjylland@friluftsraadet.dk](mailto:midtvestjylland@friluftsraadet.dk)

## Miljøvurderingen

I henhold til husdyrgodkendelsesbekendtgørelsen skal Kommunalbestyrelsen ved afgørelsen om godkendelse efter § 16a i husdyrbrugloven vurdere, om den ansøgte etablering, udvidelse eller ændring af husdyrbruget kan indebære væsentlig virkning på miljøet, herunder i forhold til omgivelsernes sårbarhed og kvalitet, i forhold til navnlig

- 1) landskabelige værdier,
- 2) natur med dens bestande af vilde planter og dyr og deres levesteder, herunder områder, der er beskyttet mod tilstandsændringer eller fredet, udpeget som internationalt naturbeskyttelsesområde eller udpeget som særlig sårbart over for næringsstofpåvirkning,
- 3) jord, grundvand og overfladevand, og
- 4) lugt-, støj-, rystelses-, støv-, flue-, transport- og lysgener, uhygiejniske forhold, affaldsproduktion m.v.

Kommunalbestyrelsen skal ved vurderingen inddrage alle etableringer, udvidelser og ændringer af husdyrbruget, der er godkendt, tilladt eller afgjort efter anmeldelse inden for de seneste 8 år før kommunalbestyrelsens afgørelse.

### Erhvervsmæssigt nødvendig for ejendommens drift som landbrugsejendom.

Ansøgningen omfatter følgende nye bygninger til dyrehold:

- Løsdriftsstald (byg 26) på 900 m<sup>2</sup> med produktionsarealer på 750 m<sup>2</sup>
- Kalvestald (byg 24) på 1.160 m<sup>2</sup> med produktionsarealer på 678 m<sup>2</sup>
- Kalveplads (byg 25) på 383 m<sup>2</sup> med produktionsarealer på 96 m<sup>2</sup>

i tilknytning til de eksisterende bygninger. Husdyrbrugets produktion øges med opførelse af de nye bygninger.

Ringkøbing-Skjern Kommune vurderer, at de nye bygninger er en naturlig udvidelse af husdyrbruget, som er erhvervsmæssigt nødvendig for ejendommens drift som landbrugsejendom.

## Beskrivelse af husdyrbruget

### Ansøgt drift

Stalde og produktioner Ansøgt drift						
Staldnavn	Staldstørrelse (m <sup>2</sup> )	Ventilation	Kildehøjde	Produktion	Antal måneder udegående	Produktionsareal (m <sup>2</sup> )

Stalde - byg. 5	3351	Naturlig ventilation	6 m	(#496447) Flexgruppe: Alle kvæg; Sengestald med spalter (bagskyl eller ringkanal)	0	2130
Malkestald og velfærdsafdeling - byg. 6	1567	Naturlig ventilation	6 m	(#496451) Flexgruppe: Alle kvæg; Sengestald med spalter (bagskyl eller ringkanal)	0	127
				(#496450) Flexgruppe: Alle kvæg; Dybstrøelse	0	490
Ny kalvestald - byg. 24	1160	Naturlig ventilation	3 m	(#496453) Flexgruppe: Alle kvæg; Dybstrøelse	0	678
Ny kalveplads - byg. 25	383	Naturlig ventilation	3 m	(#496454) Flexgruppe: Alle kvæg; Dybstrøelse	0	96
Ny løsdriftsstald - byg. 26	900	Naturlig ventilation	6 m	(#496455) Flexgruppe: Alle kvæg; Fast drænet gulv med skraber og ajleafløb	0	750
				(#496458) Flexgruppe: Alle kvæg; Dybstrøelse	0	61
Stalde - byg. 1,3 og 4	1943	Naturlig ventilation	6 m	(#496457) Flexgruppe: Alle kvæg; Dybstrøelse	0	212
				(#496456) Flexgruppe: Alle kvæg; Sengestald med spalter (bagskyl eller ringkanal)	0	567
<b>Sum</b>						<b>5111</b>

### Lovgrundlag:

Områder, hvor dyrene ikke kan opholde sig og/eller ikke har mulighed for at gødningsafsætte, medregnes ikke som produktionsareal.

### Ansøger oplyser:

Produktionsarealet er i ansøgningen opgjort ved opmålinger foretaget af Byggeri & Teknik, Herning. Nakkebomsarealet er fratrukket i både 8 årsdriften, nudrift og ansøgt drift.

### Kommunens bemærkninger

Der etableres følgende nye bygninger i ansøgt drift til dyrehold:

- Løsdriftsstald (byg 26) på 900 m<sup>2</sup> med produktionsarealer på 750 m<sup>2</sup>
- Kalvestald (byg 24) på 1.160 m<sup>2</sup> med produktionsarealer på 678 m<sup>2</sup>
- Kalveplads (byg 25) på 383 m<sup>2</sup> med produktionsarealer på 96 m<sup>2</sup>

### Nudrift

Stalde og produktioner Nudrift						
Staldnavn	Staldstørrelse (m <sup>2</sup> )	Ventilation	Kildehøjde	Produktion	Antal måneder udegående	Produktionsareal (m <sup>2</sup> )

Stalde - byg. 5	3351	Naturlig ventilation	6 m	(#496445) Malkekøer, kvier og stude. Sengestald med spalter (kanal, bagskyl eller ringkanal)	0	2130
Malkestald og velfærdsafdeling - byg. 6	1567	Naturlig ventilation	6 m	(#496449) Malkekøer, kvier og stude. Dybstrøelse	0	490
				(#496448) Malkekøer, kvier og stude. Sengestald med spalter (kanal, bagskyl eller ringkanal)	0	127
Kalvehytter - byg. 7	218	Naturlig ventilation	3 m	(#496452) Kalve, (under 6 mdr.). Dybstrøelse	0	96
				(#496462) Malkekøer, kvier og stude. Sengestald med spalter (kanal, bagskyl eller ringkanal)	0	296
Stalde - byg. 1,3 og 4	1943	Naturlig ventilation	6 m	(#496461) Malkekøer, kvier og stude. Sengestald med spalter (kanal, bagskyl eller ringkanal)	0	567
				(#496460) Malkekøer, kvier og stude. Dybstrøelse	0	61
				(#496459) Malkekøer, kvier og stude. Dybstrøelse	0	212
<b>Sum</b>						<b>3979</b>

## Nudrift

Husdyrbruget er reguleret af §12 miljøgodkendelsen fra 2017. Denne godkendelse er delvis udnyttet, idet stald 8 i miljøgodkendelsen dateret 3. november 2017 ikke er opført. Stald 8 skulle ligge i forlængelse af den nye malkestald (tidl. stald 18).

## Tidligere godkendelser:

- 03-11-2017 §12 Miljøgodkendelse
- 19-12-2014 Ikke godkendelsespligtig (ændring placering og størrelse af foderlade)
- 04-10-2012 Ikke godkendelsespligtig ændring (ny gyllebeholder på 3.900 m<sup>3</sup> i tilknytning til eksisterende bygninger)
- 23-03-2011 Tillæg til miljøgodkendelse (fristforlængelse)
- 29-09-2010 Tillæg til miljøgodkendelse (4.000 m<sup>3</sup> gyllebeholder ændre placering og størrelse ved Mærskhusvej + ændret udbringningsarealer)
- 14-12-2009 §12 Miljøgodkendelse (tilbygning til den eksisterende kostald på 872 m<sup>2</sup>, ny plansilo 1.080 m<sup>2</sup>, ny foderlade på 756 m<sup>2</sup>, ny gyllebeholder på 3.500 m<sup>3</sup>)
- 07-08-2007 Tillæg til §33 miljøgodkendelse (etablering af ny gyllebeholder på 3.000 m<sup>3</sup>)
- 15-06-2006 §33 Miljøgodkendelse

## 8-års drift

Stalde og produktioner 8 års drift 2009						
Staldnavn	Staldstørrelse (m <sup>2</sup> )		Kildehøjde	Produktion	Antal måneder udegående	Produktionsareal (m <sup>2</sup> )
	Ventilation					

Stalde - byg. 5	3351	Naturlig ventilation	6 m	(#496439) Malkekøer, kvier og stude. Sengestald med spalter (kanal, bagskyl eller ringkanal)	0	2130
Stalde - byg. 1,3 og 4	1943	Naturlig ventilation	6 m	(#496464) Malkekøer, kvier og stude. Sengestald med spalter (kanal, bagskyl eller ringkanal)	0	567
				(#496463) Malkekøer, kvier og stude. Sengestald med spalter (kanal, bagskyl eller ringkanal)	0	296
<b>Sum</b>						<b>2993</b>

8-års driften er fra miljøgodkendelsen fra 14. december 2009 med efterfølgende tillæg til miljøgodkendelsen og ikke godkendelsespligt ændring fra 4. oktober 2012.

### Produktioner med miljøteknologi

Der anvendes ikke miljøteknologier.

### Gødningsopbevaringsanlæg

Navn	Lagertype	Yderligere oplysninger	Bedste tilgængelige opbevaringsteknik	Dimension	Areal (m <sup>2</sup> )
<b>Ansøgt drift</b>					
Gyllebeholder - byg. 8	Flydende				594
Gyllebeholder - byg. 9	Flydende				858
Ny gyllebeholder - byg. 22	Flydende				1252
Ny møddingsplads - byg. 27	Fast				200
<b>Nudrift</b>					
Gyllebeholder - byg. 8	Flydende				594
Gyllebeholder - byg. 9	Flydende				858
Møddingsplads - byg. 13	Fast				706
<b>8 års drift</b>					
Gyllebeholder - byg. 8	Flydende				594
Gyllebeholder - byg. 9	Flydende				858
Møddingsplads - byg. 13	Fast				706

#### *Kommunens bemærkning:*

Nedenstående eksisterende gyllebeholder fremgår ikke i beregningen til ansøgningen (husdyrgodkendelse.dk), idet afstanden fra husdyrbruget til beholderene er større end 3 km.

Beholderene udgør derfor et selvstændigt bygnings sæt. Placeringen af beholderne er tidligere vurderet af kommunen.

- 4.000 m<sup>3</sup> på Mærskhusvej 11 i ansøgt, nudrift og 8-årsdrift
- 3.500 m<sup>3</sup> på Galgebjergvej 29 i ansøgt, nudrift og 8-års drift

### Opbevaringsanlæg med miljøteknologi

Ingen miljøteknologi

#### *Kommunes bemærkninger*

Hvis der modtages gylle fra biogasanlæg på de 2 gyllebeholder på hhv. 4.000 m<sup>3</sup> på Mærskhusvej 11 og 4.000 m<sup>3</sup> gyllebeholder ved Oblingvej 26 er der krav om teltoverdækning på gyllebeholderne.

### Lagerregnskab og opbevaringskapacitet

*Ansøger oplyser:*

I tabel 2 angives ejendommens opbevaringsanlæg til flydende husdyrgødning.

Opbevaringsanlæg	Kapacitet (m <sup>3</sup> )	Overfladeareal (m <sup>2</sup> )
Nr. 8 – gyllebeholder	2.500	594
Nr. 9 – gyllebeholder	4.000	858
Nr. 22 – ny gyllebeholder	6.000	1.252
Mærskhusvej 11	4.000	-
Galgebjergvej 29	3.500	-
<b>I alt</b>	<b>20.000</b>	<b>2.704</b>

**Tabel 2. Opbevaringsanlæg til husdyrgødning.**

Flydende husdyrgødning omfatter gylle og hvad, der i øvrigt ledes til gylleanlægget i form af vaskevand mv.

Den flydende husdyrgødning fra staldene pumpes via fortanken til gyllebeholder. I fortanken er der en el-pumpe, der pumper gyllen via jordledning til gyllebeholder. Gyllebeholderne tømmeres vha. sugekran på gyllevogn/lastbil.

Der sker en tilledning af overfladevand fra den nye kalveplads (bygning 25), den nye møddingsplads (bygning 27), vaskeplads (bygning 28) samt de eksisterende plansiloer og befæstede arealer (bygning 10, 11, 12, 13 og 23). I forbindelse med det ansøgte projekt ønskes der fremadrettet mulighed for at udsprinkle overfladevandet fra de befæstede arealer samt plansiloer. Etableringen af udsprinklingsanlæg vil følge reglerne i Husdyrgødningsbekendtgørelsen.

Der leveres husdyrgødning til biogas.

Med denne godkendelse følger der en fleksibilitet i antallet og sammensætningen af dyreholdet. Der vil til en hver tid være en kapacitet på minimum 9 måneder for den flydende husdyrgødning på Oblingvej 26.



Ejendommens dybstrøelse opbevares kortvarigt inden afhentning til biogasanlæg.

Det vurderes hermed, at Husdyrgødningsbekendtgørelsens generelle krav til håndtering og opbevaring af husdyrgødning er tilstrækkelige til at beskytte omgivelserne.

#### Kommunens vurdering:

Kommunen vurderer, at opbevaringskap. på 9 måneder er overholdt.

Baggrunden er, at der etableres en ny gyllebeholder v. Magårdevej på 6.000 m<sup>3</sup> og en ny løsdriftsstald (byg 26) med produktionsarealer på 750 m<sup>2</sup> og 2 nye kalvestalde (byg 24+ byg 25). Kalvestaldene etableres med dybstrøelse.

## Lokalisering

### Forbudszoner

Indenfor forbudszonerne må der ikke etableres nybyggeri (husdyranlæg og gødnings- og ensilageopbevaringsanlæg) eller udvidelser/ændringer i eksisterende bygninger, der medfører forøget forurening.

Område	Afstandskrav	Afstand målet fra nybyggeri/bygning, hvor ændringen eller udvidelsen sker
By - og sommerhuszoner	50 meter	>50 meter
Lokalplanområder	50 meter	>50 meter
Nabobeboelsesbygninger	50 meter	>50 meter
Afstand til kategori 1-natur og kategori 2-natur*	10 meter	>10 meter

\* Ensilageopbevaringsanlæg er ikke omfattet af kravet

Der er intet nybyggeri eller ændringer/udvidelser i de eksisterende bygninger indenfor forbudszonerne.

Til husdyranlæg generelt (stald, opbevaringslager og/eller ensilage- opbevaringsanlæg) er der faste afstandskrav for at beskytte imod forurening eller væsentlige gener fra anlæggene.

Afstandskravene gælder kun for nybyggeri, og eksisterende anlæg er derfor ikke omfattet af bestemmelsen.

Type	Afstandskrav (m)	Mindste afstand til anlæg (m)
Vandforsyning til < 10 ejendomme	25	>25
Vandforsyning til > 10 ejendomme	50	>50
Vandløb, dræn og søer * <sup>1</sup>	15	<b>&lt;15 til nye staldbygninger</b>
Offentlig vej, privat fællesvej	15	>15
Levnedsmiddelvirksomhed	25	>25
Beboelse på samme ejendom * <sup>2</sup>	15	>25
Naboskel	30	<b>&lt;30 (gyllebeholder på 6.000 m<sup>3</sup>)</b>

\*<sup>1</sup> Fra åbne vandløb og til søer med et areal, der er større end 100 m<sup>2</sup> skal der være mere end 100 meter til opbevaringsanlæg for flydende husdyrgødning.

\*<sup>2</sup> Ensilageopbevaringsanlæg er ikke omfattet af kravet



## Ny gyllebeholder

### *Ansøger oplyser*

Gyllebeholderen placeres i det åbne land, og det er stor afstand til de nærmeste beboelser. På den anden side af skellet er der åben mark, og gyllebeholderen vil blive afskærmet med beplantning. Hvis gyllebeholderen skal flyttes 25 m længere ud i marken, vil vi få en u hensigtsmæssig defigurering af marken.

### *Kommunens vurdering*

Den valgte placering af gyllebeholderen på 6.000 m<sup>3</sup> betyder, at den lovpligtige afstandskrav til naboskellet på matr. nr. 42g Nr. Bork By, Nr. Bork på 30 meter ikke kan overholdes. Fra gyllebeholderen på 6.000 m<sup>3</sup> til naboskellet vil der være 15 meter.

Det er Ringkøbing-Skjern kommunes vurdering, at der ikke opstår forurening eller væsentlige gener ved at reducere afstandskravet til 15 meter fra gyllebeholderen til skellet til matr. nr. 44a Nr. Bork By, Nr. Bork, idet gyllebeholderen overholder alle øvrige afstandskrav og ligger op til en åben mark.

I henhold til §9, stk. 3 i Lov om miljøgodkendelse mv. af husdyrbrug meddeles der derfor i denne miljøgodkendelse dispensation til et reduceret afstandskrav til 15 meter fra den nye gyllebeholder på 6.000 m<sup>3</sup> til naboskellet matr. nr. 44a Nr. Bork By, Nr. Bork.

## Rørlagt vandløb

### *Ansøger oplyser*

Den ansøgte placering af nybyggeriet er valgt fordi det giver en god intern logistik på ejendommen, herunder i forbindelse med fodring, udmugning og flytning af dyr. Ejendommens bygningsmasse vil fremstå som en samlet enhed i landskabet. Nybyggeriet er mod syd afskærmet af det eksisterende maskinhus. Hvis nybyggeriet flyttes længere mod øst, vil denne "linje" blive brudt, og byggeriet vil være mere synligt fra Oblingvej. Der foretages de nødvendige foranstaltninger for at undgå forurening og spildevand håndteres efter de gældende regler. Der er tale om en lukket rørføring, og der er derfor ingen risiko for forurening

### *Kommunens vurdering*

Den valgte placering af den ny kalvestald, ny kalveplads, ny løsdriftsstald og ny møddingsplads betyder, at den lovpligtige afstandskrav på 15 meter til vandløb ikke kan overholdes. Fra de nævnte bygninger vil der være ca. 5 meter til det rørlagte vandløb.

Det rørlagte vandløb er en del af det private vandløb "strømmen". Strømmen er et lille vandløb med en samlet længde på 1.227 meter, der er rørlagt på 39 meter i den øverste del. Vandløbet udspringer i nordsiden af Nissengårdevej, og løber herfra i vestlig retning, parallelt med Oblingvej, til udløbet i rørledning, administreret af landvindingslaget "Kosig". Denne rørledning løber ind i Bork Havn sommerhusområde, hvor rørledningen har udløb i Kosig Pumpekanal, hvilken ikke har frit udløb, men pumpes ud i Ringkøbing Fjord.

Af historiske kortmaterialer fremgår det, at vandløbet oprindeligt har fungeret som vejgrøft for en vej, som over tid er blevet fjernet. Vandløbet er ikke målsat.

På baggrund af ovenstående er det Ringkøbing-Skjern kommunes vurdering, at der ikke opstår forurening eller væsentlige gener ved at reducere afstandskravet til 5 meter til det rørlagte vandløb. Betingelsen er dog, at

- at sammenbrud på rørledningen eller lignende under asfaltstrækningen, påhviler og skal udbedres af den til enhver tid værende bredejer eller lodsejer.
- Forårsager sammenbrud på rørledningen eller lignende under asfaltstrækningen vandopstuvninger i opstrømsliggende grøft, hvorved der opstår en erstatnings sag, er bredejer eller lodsejer på asfaltstrækningen erstatningsansvarlig.

I henhold til §9, stk. 3 i Lov om miljøgodkendelse mv. af husdyrbrug meddeles der derfor i denne miljøgodkendelse dispensation til et reduceret afstandskrav til 5 meter til den ny kalvestald, ny kalveplads, ny løsdriftsstald og ny møddingsplads.

### Generelt

Da de lovpligtige afstandskrav er overholdt, med undtagelse af afstandskravet fra gyllebeholderen til naboskellet matr. nr. 44a Nr. Bork By, Nr. Bork, samt til det rørlagte vandløb der meddelelse dispensation til, vurderes anlægget derfor, placeringsmæssigt, ikke at give væsentlige gener for omgivelserne eller væsentlig risiko for forurening.

### Beskyttelseslinjer

Naturbeskyttelseslovens bestemmelser om bygge- og beskyttelseslinjer skal sikre, at de nærmeste omgivelser ved søer og åer samt omkring fortidsminder, skove og kirker friholdes for bebyggelse eller andre væsentlige landskabelige indgreb.

Der er ved behandlingen af sagen taget stilling til nedenstående beskyttelseslinjer, og det er med X angivet, om nybyggeri på ejendommen ligger indenfor eller udenfor linjerne.

Beskyttelseslinje	Indenfor (x)	Udenfor (x)	Beskyttelseslinje	Indenfor (x)	Udenfor (x)
Klitfredede arealer		X	Skove		x
Strand		X	Fortidsminder		x
Søer		X	Kirker		x
Vandløb		X			

Det er på baggrund af ovenstående Ringkøbing-Skjern Kommunes vurdering, at husdyrbrugets anlæg ikke er i modstrid med de hensyn, der skal tages i forhold til ovennævnte emner.

### **Samlet vurdering af lokalisering**

Idet husdyrbruget ligger udenfor forbudszoner, alle afstandskrav er overholdt og anlæggets placering ikke er i strid med beskyttelseslinjer, er det Ringkøbing-Skjern kommunes vurdering, at husdyrbruget ikke placeringsmæssigt vil give anledning til væsentlige gener for omgivelserne eller væsentlig risiko for forurening.

## **Påvirkning af landskab**

Husdyrbruget ligger uden for de områder, som i kommuneplanen er udpeget som geologiske interesseområder, bevaringsværdige landskaber og værdifulde kulturmiljøer men inden for større uforstyrrede landskaber

### **Større uforstyrrede landskaber**

Husdyrbruget ligger inden for et større uforstyrret landskab. Målsætningen for et større uforstyrret landskab er at landskabet så vidt muligt skal friholdes for nye større tekniske anlæg, som veje, master, større virksomheder, byudvikling mv., der kan have en stor syns- og støjmæssig indvirkning på omgivelserne. Landbrugsbyggeri vurderes som udgangspunkt ikke at være et større teknisk anlæg.

### Landskabsvurdering

Husdyrbruget ligger i landskabstypen Lønborg landbrugsflade.

### Landskabets kendetegn

Lønborg Landbrugsflade er et landbrugslandskab med små terrænlavninger, som løber på tværs af et fladt terræn.

Opdyrkning og tilplantning af heden samt afvanding af lavbundsområder er en del af landskabsområdet. Et større tidligere marskområde er drænet og opdyrket ved Sønder Bork Mærskenge, mens et større hedeområde, Lønborg Hede, ligger tilbage som en reference til landskabet inden opdyrkingen.

Bebyggelsen ligger som spredte gårde og landsbyer langs vejene. Landskabsområdet rummer flere små til middelstore plantager samt hegn, der ligger i en parallel struktur.

Kombinationen af mange bevoksninger og det flade lavtliggende terræn begrænser udsigterne på tværs af landskabsområdet og skaber lukkede landskabsrum.

Landskabsværdierne findes i heden, marskarakteren og en række særlige kulturmiljøer. Ved Ringkøbing Fjord og Skjern Enge Deltalandskab er der særlige udsigter.

Landskabsområdet rummer flere tekniske anlæg, som kun lokalt påvirker landskabet visuelt, idet hegn og anden bevoksning medvirker til at skjule tekniske anlæg.

## Bygningsbeskrivelse

Landskabet er et åbent landbrugslandskab, hvor der er læhegn der adskiller marker og den spredte bebyggelse i området. Det betyder, at der er udsigts- og indsigtslinjer i landskabet. Ca. 500 meter mod vest fra den nærmeste stalde på ejendommen ligger et stort sommerhusområde.

Den ny løsdriftsstald (byg. 26), ny kalvestald (byg 24) og ny kalveplads (byg 25) opføres i tilknytning den eksisterende bygningsmasse på ejendommen.

De nye bygninger er ikke synlige fra Oblingvej (mod syd) pga. den eksisterende bygningsmasse og de eksisterende læhegn. Mod vest, nord og øst er de nye bygninger synlige. Den nye bygningsmasse udgør en lille del af den samlede bygningsmasse.

Der skabes sammenhæng mellem nye og gamle bygninger ved at arbejde med en gennemgående farveholdning og materialevalg.

For at fremme byggeriets indpasning i landskabet stilles vilkår til et afdæmpet valg af farvenuance samt brug af ikke reflekterende materialer.

## Beplantning:

Beplantning udgør et betydningsfuldt element ved at relatere et bygningsanlæg til landskabet og visuelt binde det til jordoverfladen og skabe et harmonisk anlæg.

Især beplantningen op til og omkring bygningerne har betydning for helhedsbilledet i forhold til omgivelser og landskabet. Sammen med stillingtagen til materialer og farver er beplantning vigtigt for staldanlægs miljø ude og inde samt for den visuelle opfattelse af byggeriet i sig selv og i tilknytning til dets omgivelser.

Den nye gyllebeholder placeres i det åbne land uden tilknytning til eksisterende anlæg. Det er vurderet, at gyllebeholderens placering er fordelagtig for markdriften, da flere arealer ligger væk fra bedriften.

Der er stillet vilkår om, der skal plantes slørende beplantning omkring gyllebeholder v. Magårdevej på 6.000 m<sup>3</sup>. Der er endvidere stillet vilkår om, at når gyllebeholder på 6.000 m<sup>3</sup> ikke længere er i brug til det, den er tilladt til, skal den fjernes. Vilkårene er stillet af hensyn til områdets landskabelige værdier.

Af hensyn til landskabets nuværende udseende og beplantningsstrukturer omkring husdyrbrugets anlæg bør beplantning omkring anlægget opretholdes og vedligeholdes.

## Gyllebeholder v. Mærskhusvej 11

Ved tilsyn den 14. januar 2020 blev der konstateret, at der ikke var etableret beplantning ved gyllebeholderen ved Mærskhusvej 11.

I denne miljøgodkendelsen fremgår, at beplantning skal ske senest den 1. marts 2023.

Selve beplantningsbæltet er ændret i denne godkendelsen, således at kravet om beplantningen er mere tidssvarende, se bilag 5.

## **Samlet vurdering af påvirkningen af landskab**

Det er på baggrund af ovenstående Ringkøbing-Skjern Kommunes samlede vurdering, at det ansøgte husdyrbrug ikke er i modstrid med ønsket om at bevare det åbne landskab og beskytte de landskabelige hensyn, der er beskrevet i kommuneplanens retningslinjer for udviklingen af Ringkøbing-Skjern Kommune. Husdyrbruget vurderes således, hverken at skæmme landskabet, have synlige langtrækkende konsekvenser for landskabet, eller på anden vis påvirke de landskabelige værdier væsentligt.

## **Påvirkning af vilde planter og dyr.**

### **Ammoniak påvirkning af natur**

Påvirkningen af natur med dens bestande af vilde planter og deres levesteder, herunder områder, der er beskyttet mod tilstandsændringer eller fredet, udpeget som internationalt naturbeskyttelsesområde eller udpeget som særlig sårbart over for næringsstofpåvirkning vurderes på baggrund af følgende

Den maksimale tilladte totaldeposition af ammoniak på ammoniakfølsomme naturområder omfattet af § 7 stk. 1, nr. 1 og 2, i bekendtgørelse af lov om miljøgodkendelse m.v. af husdyrbrug.

Den maksimale tilladte merdeposition af øvrige ammoniakfølsomme naturområder efter konkret vurdering, jf. § 29, i bekendtgørelse om godkendelse og tilladelse m.v. af husdyrbrug.

#### Kategori 1-Natur

§ 7, stk. 1, nr. 1, omfatter nærmere bestemte ammoniakfølsomme naturtyper beliggende inden for Internationale Naturbeskyttelsesområder. De Natura 2000-naturtyper, som omfattes af § 7, stk. 1, nr. 1, er afgrænset til de ammoniakfølsomme Natura 2000-naturtyper, som indgår i udpegningsgrundlaget for området og er kortlagte af Naturstyrelsen i forbindelse med Natura 2000 planlægningen. Desuden omfatter § 7, stk.1, nr. 1 heder og overdrev inden for Internationale Naturbeskyttelsesområder, som er beskyttet efter naturbeskyttelsesloven § 3.

#### Kategori 2-Natur

§ 7, stk. 1, nr. 2, omfatter nærmere bestemte ammoniakfølsomme naturtyper, der er beliggende uden for Internationale Naturbeskyttelsesområder. Det drejer sig om naturtyperne: Højmoser, lobeliesøer, samt heder større end 10 ha, som er omfattet af naturbeskyttelseslovens § 3 og overdrev større end 2,5 ha, som er omfattet af naturbeskyttelseslovens § 3.

#### Kategori 3-Natur.

For ammoniakfølsomme naturtyper, som ikke er omfattet af ovenstående Kategori 1- og 2-Natur, skal kommunen foretage en konkret vurdering af, om der skal fastsættes krav.

Kommunen skal konkret vurdere, følgende beskyttede ammoniakfølsomme naturtyper uden for de Internationale Naturbeskyttelsesområder, der ikke er omfattet af § 7 stk. 1, nr. 1 og 2: Det drejer sig om heder, moser og overdrev, som er beskyttet efter naturbeskyttelseslovens § 3.

Kommunen skal også konkret vurdere ammoniakfølsomme skove, der ligger uden for de Internationale Naturbeskyttelsesområder.

Ved den konkrete vurdering af, om der er tale om særlige regionale, eller lokale naturinteresser og ved vurdering af, om der skal stilles krav til den maksimale N-merdeposition på naturområder omfattet af Kategori 3-Natur, skal kommunen inddrage følgende fire kriterier:

1. Det aktuelle naturområdes status i kommuneplanen, herunder særligt, om det aktuelle ammoniakfølsomme naturområde er omfattet af kommuneplanens udpegning af særligt værdifulde naturområder, rekreative områder og/eller værdifulde kulturmiljøer, samt kommuneplanens retningslinjer for varetagelsen af naturbeskyttelsesinteresserne, de rekreative interesser og de kulturhistoriske interesser.
2. Om de aktuelle områder er omfattet af fredning, handleplan for naturpleje, eller anden planlagt naturindsats.
3. Det aktuelle naturområdes naturkvalitet.
4. Kvælstofbidrag fra området fra andre kilder (fx markbidrag), herunder, for så vidt angår skove, om de gødskes.

Kravene til ammoniakdepositionen er forskellige i de tre kategorier. Kravene fremgår af nedenstående tabel. Med »totaldeposition« menes ammoniakdepositionen fra stald og lager fra hele husdyrbruget (både fra den ansøgte og eksisterende drift), mens der med »merdeposition« menes ændringen i ammoniakdepositionen fra husdyrbrugets anlæg (stald og lager), som følge af det ansøgte.

Naturtyper	Fastsat beskyttelsesniveau
Kategori 1. § 7 stk. 1, nr. 1	Max. totaldeposition afhængig af antal husdyrbrug i nærheden*): 0,2 kg N/ha/år ved > 1 husdyrbrug 0,4 kg N/ha/år ved 1 husdyrbrug 0,7 kg N/ha ved 0 husdyrbrug.
Kategori 2. § 7 stk. 1, nr. 2	Max. totaldeposition på 1,0 kg N/ha pr. år
Kategori 3. Heder, moser og overdrev, som er beskyttet af naturbeskyttelseslovens § 3 og ammoniakfølsomme skove.	Max. merdeposition på 1,0 kg N/ha pr. år. Kommunen kan tillade en merdeposition, der er større end 1,0 kg N/ha pr. år, men ikke stille krav om mindre merdeposition end 1,0 kg N/ha pr. år.

### **Påvirkningen af nærmeste Kategori 1-Natur**

Navn:	Kategori:	Opretter:	Kumulation:	Ruhed natur:	Merdeposition (kg N/ha/år):		Totaldeposition (kg N/ha/år):	
					8-års drift	Nudrift:		
3. Kat 1 natur	Kategori 1	Ansøger	0	Bn	0,0	0,0	0,0	▼
2. Kat 1 natur	Kategori 1	Ansøger	2	Bn	0,0	0,0	0,0	▼
1. Kat 1 natur	Kategori 1	Ansøger	2	Bn	0,0	0,0	0,0	▼

I kraft af den store afstand til det nærmeste kategori 1 naturområde på ca. 2,7 km er det vurderet, at udvidelsen, samt det samlede husdyrbrug ikke vil medføre en væsentlig ammoniakpåvirkning af

nærmeste Kategori 1-Natur.

Kommunen vurderer samtidig, at der ikke er andre kategori 1 naturområder, som vil blive væsentlig påvirket af udvidelsen af husdyrbruget. Det begrundes i de meget store afstande til de andre kategori 1 naturområder.

### **Påvirkningen af nærmeste Kategori 2-Natur**

Navn:	Kategori:	Opretter:	Kumulation:	Ruhed natur:	Merdeposition (kg N/ha/år):		Totaldeposition (kg N/ha/år):	
					8-års drift	Nudrift:		
9. Kategori 2 overdrev	Kategori 2	Ansøger	0	Bn	0,0	0,0	0,0	▼
8. kategori 2 hede	Kategori 2	Ansøger	0	Bn	0,0	0,0	0,0	▼
7. Kategori 2 overdrev	Kategori 2	Ansøger	0	Bn	0,0	0,0	0,0	▼
4. Kat 2 hede	Kategori 2	Ansøger	0	S	0,0	0,0	0,1	▼

I kraft af den store afstand til områderne på mere end 3 km, er det vurderet, at udvidelsen, samt det samlede husdyrbrug, ikke vil medføre en væsentlig ammoniakpåvirkning af det nærmeste Kategori 2-Natur.

Kommunen vurderer samtidig, at der ikke er andre kategori 2 naturområder, som vil blive væsentlig påvirket af udvidelsen af husdyrbruget. Det begrundes i de meget store afstande til de andre kategori 2 naturområder.

### **Påvirkningen af nærmeste Kategori 3-Natur og øvrig natur**

Inden for 1.000 meter fra staldanlægget er der registreret søer. Moser, heder, enge, strandenge, søer og overdrev er omfattet af § 3 i Naturbeskyttelsesloven, som beskytter disse naturområder imod tilstandsændringer.

Kategori 3 natur er heder under 10 ha, overdrev under 2,5 ha, samt moser og ammoniakfølsomme skove.

Kategori 3-naturområderne og øvrigt §3 beskyttet natur indenfor 1.000 meter fra staldanlægget er angivet i tabellen nedenfor:

Naturtype	Afstand fra anlæg (meter)	Retning	Merbelastning Kg N/ha (ansøgt i forhold til:)	
			Nudrift	8-årsdrift
Kat 3 mose (nr. 6)	1.859	Sydvest	0,0	0,0
Kat 3 mose (nr. 5)	1.125	Vest	0,0	0,0
Potentielt ammoniak	>1.000		-	-



følsomme skov områder				
Enge	>1.000		-	-
Sø/vandhul	176	Nordøst		

Beskyttelsesniveauet for Kategori 3-Natur er fastsat til en merbelastning på 1,0 kg N/ha/år med mulighed for, at der kan tillades en højere merdeposition, hvis kommunen vurderer, at det konkrete naturområde kan tåle det.

Idet merbelastningen til Kategori 3-Natur områderne ligger under 1,0 kg N/ha/år, er beskyttelsesniveauet overholdt til Kategori 3-Natur.

#### *Potentielt ammoniakfølsomme skove*

Det vurderes, at merbelastningen fra husdyrbruget til de potentielt ammoniakfølsomme skove ligger under 1 kg/N/ha/år. Baggrunden er, at afstanden fra husdyrbruget hertil er >1000 meter. Projektet vurderes derfor ikke vil medføre en ændring af skovens tilstand.

#### *Søer og vandhuller:*

Søer og vandhuller over 100 m<sup>2</sup> er omfattet af naturbeskyttelseslovens §3 om forbud mod tilstandsændringer. Søer og vandhuller påvirkes af tilførsel af næringsstoffer fra nærliggende markområder i omdrift. Udgravning og oprensning af søer og vandhuller er som udgangspunkt ikke tilladt uden en dispensation. Det samme gælder aktiviteter, som vil ændre vandhullets vandstand.

De fleste vandhuller beliggende i agerlandet er næringspåvirkede i større eller mindre grad gennem diffus tilførsel af næringsstoffer fra nærliggende marker i omdrift. Det betyder, at de fleste vandhuller er eutrofe, bortset fra enkelte vandhuller, som ligger sammen med heder eller i skovområder, hvor de ikke påvirkes med næringsstoffer.

Idet sø/vandhul ligger omgivet af marker i omdrift, er det kommunens vurdering, at vandhullet/søen er næringspåvirket. Ammoniak påvirkningen fra luften vil være af uvæsentlig betydning for vandhullet/ søen, idet bidraget fra markerne er væsentligt større end det der afsættes fra luften.

På baggrund af ovenstående vurderer kommunen, at udvidelsen af husdyrbruget ikke vil medføre påvirkning af søen/vandhullet.

#### **Påvirkning af bilag IV-arter**

EU-medlemslandene skal, i henhold til Habitatdirektivets artikel 12, indføre en streng beskyttelse af en række dyre- og plantearter, uanset om de forekommer inden for et af de udpegede habitatområder, eller udenfor. Disse arter fremgår af Habitatdirektivets bilag IV.

For dyrearterne, er der bl.a. forbud imod beskadigelse, eller ødelæggelse af yngle-, eller rasteområder og imod forsætlig forstyrrelse af arterne, i særdeleshed i perioder, hvor dyrene yngler, udviser yngelpleje, overvintrer, eller vandrer.

For plantearterne er der bl.a. forbud i mod forsætlig plukning, indsamling, afskæring, oprivning med rod, eller ødelæggelse af disse vildtvoksende planter i naturen.

Følgende dyrearter kan tænkes, at forekomme i Ringkøbing-Skjern Kommune:

- Småflagermus, Markfirben, Odder, Spidssnudet frø og Strandtudse, samt visse vandtilknyttede insekter. Arterne er næppe tilknyttet driftsbygningerne, men nedenstående arter kan muligvis have levested, fødesøgningsområde, eller opholdssted i habitater tilknyttet, eller i nærheden af udbringningsarealerne:
- Småflagermus: Ud fra småflagermus' levevis vurderes det, at de ikke påvirkes negativt af driften af husdyrbruget.
- Odder: Kan forekomme i nærområdet i tilknytning til vandløb, sø eller fjord, men er med sin levevis næppe truet af driften af husdyrbruget.
- Bæver: Kan forekomme i nærområdet i tilknytning til vandløb eller søer, men er med sin levevis næppe truet af driften af husdyrbruget. Har sin hovedaktivitet i et kerneområde, hvor dæmninger og bæverbo kan observeres - som oftest nær pilebuske, birk, bævreasp og røn.
- Ulv: Kan forekomme i nærområdet i tilknytning til større skov- og hedeområder med en stor bestand af krondyr. Foretrækker tyndt befolkede områder, men er med sin levevis næppe truet af driften af husdyrbruget.
- Markfirben: Er udbredt i store dele af landet, men trues næppe af driften af husdyrbruget.
- Visse vandtilknyttede insekter, heriblandt grøn kølleguldsmed: Kan være tilknyttet nærområdets vandhuller og fugtige arealer. Der foreligger dog ingen aktuelle registreringer. Disse påvirkes negativt, når vandmiljøerne næringsstofberiges, eller gror til.
- Spidssnudet frø og strandtudse: Kan forekomme i nærområdets vandhuller og fugtige arealer. Der foreligger ingen aktuelle registreringer. Padder påvirkes negativt, når vandmiljøerne næringsstofberiges eller ændrer karakter.

Ringkøbing-Skjern Kommune vurderer på grundlag af det oplyste:

- At det areal, der omfattes af nybyggeri i forbindelse med projektets gennemførelse, hovedsagelig er almindelig omdriftsareal, og at inddragelsen til bebyggelse ikke vil påvirke bilag IV-arter væsentligt.
- At der i forbindelse med projektets gennemførelse ikke vil ske øvrige ændringer i arealanvendelsen, som vil være væsentlige for Bilag IV-arters trivsel
- At driften af husdyrbruget, samlet set, ikke vil medføre beskadigelse, eller ødelæggelse af yngle-, eller rasteområder i det naturlige udbredelsesområde for de dyrearter, der er optaget i EF-habitatdirektivets bilag IV, litra a, samt ikke vil medføre ødelæggelse af de plantearter, som er optaget på EF-habitatdirektivets Bilag IV, litra b

### **Samlet vurdering af påvirkningen af vilde planter og dyr**

De generelle beskyttelsesniveauer er i forhold til Kategori 1-, 2- og 3-Natur overholdt. Der ligger ingen stalde, eller lagre inden for 10 meter til Kategori 1-, 2- og 3-Natur.

Overholdelsen af BAT-emissionskravet til ammoniak og det generelle beskyttelsesniveau beskytter, som udgangspunkt, de kvælstoffølsomme naturtyper tilstrækkeligt mod kvælstofpåvirkning fra husdyrbrugets produktionsanlæg.

Den reelle ammoniakudledning fra husdyrbrugets anlæg vil afhænge af flere forhold, men ammoniakudledningen vil især kunne minimeres ved grundig og hyppig rengøring af overflader, som husdyrgødningen afsættes på.

I forhold til påvirkningen af bilag IV-arter vurderer Ringkøbing-Skjern Kommune, at husdyrbruget – ved overholdelse af de til enhver tid gældende generelle miljøregler og af de øvrige opstillede vilkår for miljøgodkendelsen - drives således, at påvirkningen på omgivelserne med luftbåren kvælstof fra produktionsanlægget minimeres til et acceptabelt niveau.

Det vurderes at ammoniakudledningen fra produktionsanlægget i sig selv og sammen med andre nærliggende husdyrbrug ikke vil medføre en væsentlig påvirkning af de omkring liggende naturområder.

Endvidere vurderes det at det ikke på et konkret eksperimentelt videnskabeligt grundlag kan dokumenteres, at ammoniakpåvirkningen fra husdyrbruget vil medføre en påviselig biologisk ændring af egnens naturområder.

## Påvirkning af jord, grundvand og overfladevand

Reguleringen af arealer til udbringning af husdyrgødning sker gennem generelle regler uden krav om forudgående tilladelse eller godkendelse. Miljøvurderingen omfatter derfor alene den påvirkning som husdyrbrugets anlæg og aktiviteter derpå kan medføre.

Generelt er husdyrbrugets anlæg omfattet af kravene i husdyrgødningsbekendtgørelsen og ved Ringkøbing-Skjern Kommunes miljøtilsyn på husdyrbrugene føres der tilsyn med overholdelsen af bekendtgørelsen. Der er mulighed for, at der i godkendelser og tilladelser efter [§§ 16 a](#) og [16 b](#) i husdyrbrugsloven kan fastsættes vilkår, der er mere vidtgående end bekendtgørelsens regler.

### Påvirkning fra staldanlæg:

Generelt skal husdyranlæg, herunder stalde, læskure m.v., indrettes således, at forurening af grundvand og overfladevand ikke finder sted. Tilsvarende gælder for løbegårde og lignende, hvor der er en sådan koncentration af dyr, at næringsstofferne fra husdyrgødningen set over en årrække ikke kan udnyttes på arealet.

Det er kommunens vurdering, at når staldene er etableret med fast bund eller gulve udført af bestandige materialer, som er uigennemtrængelige for fugt, og som kan modstå påvirkningerne fra dyrene og de anvendte redskaber, vil der ikke være en påvirkning af jord, grundvand eller overfladevand fra staldanlægget.

Staldene er desuden indrettet med et afløbssystem til opsamling af flydende husdyrgødning og restvand, jf. afløbsplanen i bilag 3.

### Påvirkning fra gødningsopbevaringsanlæg:

Generelt skal husdyrgødning føres fra stalden til opbevaringsanlæg, som er etableret og drives i henhold til husdyrgødningsbekendtgørelsens krav. Husdyrgødningsbaseret kompost med et tørstofindhold på mindst 30 pct. må dog også oplagres i marken (markstakke) efter husdyrgødningsbekendtgørelsens regler.

Ansøger oplyser, at der er tilstrækkelig opbevaringskapacitet til at den lagrede gylle kan udbringes i perioder, hvor der er optimale vækstbetingelser for den voksende afgrøde. Tanken tømmes ca. en gang årligt for inspektion og vedligeholdelse, og er tilmeldt de lovpligtige regelmæssige eftersyn, hvilket betyder at tankene hvert 10. år bliver kontrolleret for om der skulle være tegn på begyndende utætheder.

Opbevaring af dybstrøelse sker efter lovgivning og overdækkes hvis der ikke sker tilførsel dagligt. Saftafløb/regnvand pumpes til gylletank. Udbringning af dybstrøelse sker efter regler.

#### Påvirkning fra foderopbevaringsanlæg:

Ensilage opbevares i ejendommens plansiloer (bygning 10, 11, 12 og 13).

I forbindelse med det ansøgte projekt udvides det eksisterende plansiloanlæg (bygning 10) med en silo på 22x45 m samt en ensilageplads på 16 x 45 m i nordlig retning (bygning 23). Siloerne bliver åbne i begge ender og etableres med randbelægning med fald mod afløb. I 3 af de 4 eksisterende siloer ønskes bagvæggen desuden erstattet af randbelægning med fald mod afløb.

Derudover søges der om lovliggørelse af en eksisterende plansilo (bygning 11) på ca. 20x55 m.

Råvarer opbevares i råvarehus (bygning 14) samt i kraftfodersilo (bygning 16).

#### Håndtering af spildevand, restvand og saftafløb

På et husdyrbrug kan der være forskellige typer af brugt vand og saft fra foder og husdyrgødning, som skal håndteres på forskellige måder. Definition af type, krav dertil og beskrivelse af den aktuelle håndtering på Oblingvej 26, 6893 Hemmet er samlet i nedenstående tabel.

<b>Sanitært spildevand</b>
<b>Definition og krav:</b> Afløb fra toilet og køkken i driftsbygninger, skal afledes til et godkendt spildevandssystem. Der skal ansøges om særskilt godkendelse.
<b>Håndtering på husdyrbruget:</b> Der er toilet i eksisterende staldbygninger. Toilet er tilsluttet godkendt anlæg ved stuehus.
<b>Regnvand</b>
<b>Definition og krav:</b> Tagvand og vand fra befæstede arealer, som ledes direkte til dræn/faskine i stedet for spildevandssystem. I forhold til de befæstede arealer forudsætter dette, at der ikke er væsentlig risiko for spild af olie eller andre forurenende stoffer på de befæstede arealer. På landbrugsejendomme kan vandet fra tagflader og befæstede overflader afledes til nedsivning eller til vandløb. Alle ændringer af eksisterende afløb skal som udgangspunkt godkendes. Hvis der er øget areal med tagflader eller befæstede arealer hvor vandet afledes til nedsivning skal der søges om en nedsivningstilladelse hos Ringkøbing-Skjern Kommune. Hvis der er øget areal med tagflader eller befæstede arealer med afledning til vandløb, herunder dræn og grøfter, skal der søges om en udledningstilladelse hos Ringkøbing-Skjern Kommune.
<b>Håndtering på husdyrbruget:</b> Al tagvand ledes via rørledning til Ringkøbing Fjord. Ca. 850 meter vest for ejendommen har rørledningen udløb i pumpekanalen i sommerhusområdet. Tagvandet fra de nye bygninger ønskes også ledt til rørledningen. Der henvises til bilag 3.
<b>Møddings- og ensilagesaft</b>
<b>Definition og krav:</b> På møddingspladser, ensilagepladser og pladser til kalvehytter skal regnvand, som falder på pladserne og væske der løber fra saftgivende ensilage og fast gødning opsamles i en godkendt beholder og udbringes efter samme regler som gylle og fast gødning.
<b>Håndtering på husdyrbruget:</b> Væske fra plads med kalvehytter ledes til gyllebeholder.. Saft fra møddingspladsen ledes til gyllebeholder.

<p>Restvand</p> <p><b>Definition og krav:</b>  Mælkerumsvand samt vand fra vask af produkter fra husdyrhold, foderrekvisitter og lignende fra almindelig landbrugsdrift.  Væske fra ensilageopbevaringsanlæg med ikke-saftgivende ensilage og væske, der udelukkende er opsamlet fra ensilageopbevaringsanlæg senere end 1 måned fra ilægning af saftgivende ensilage.  Restvand kan efter anmeldelse til Ringkøbing-Skjern Kommune udsprinkles på landbrugsarealer med en afgrøde. Betingelserne i landbrugets byggeblad om udsprinkling af ensilagesaft og restvand skal være opfyldt.</p> <p><b>Håndtering på husdyrbruget:</b>  Mælkerumsvand og andet rengøringsvand fra staldanlæg ledes til gyllebeholder.  Al overfladevand fra befæstede arealer og plansiloer ledes til gyllebeholdere. Alternativt vil overfladevandet blive opsamlet og sprinklet ud på mark fra alle plansiloerne samt befæstede arealer.  Overfladevandet fra den nye vaskeplads, kalveplads og møddingsplads vil fortsat blive ledt til gyllebeholder.</p> <p><u>Kommunens bemærkninger til udsprinkling</u>  Betingelserne i landbrugets byggeblad om udsprinkling af ensilagesaft og restvand skal være opfyldt. Her fremgår bl.a.</p> <ul style="list-style-type: none"> <li>• Udbringning af ensilagesaft og restvand må ikke give anledning til unødige gener.</li> <li>• Udbringning af ensilagesaft og restvand må ikke udbringes på en måde og på sådanne arealer, at der er fare for afstrømning til vandløb, herunder dræn, søer over 100 m<sup>2</sup> og kystvande</li> <li>• Udbringning af ensilagesaft og restvand på vandmættet, oversvømmet, frossen eller snedækket jord er ikke tilladt</li> <li>• I perioden fra høst til 1. november må der ikke udbringes ensilagesaft, medmindre udbringningen sker på bevoksede arealer eller på arealer, hvor der er afgrøder den følgende vinter.</li> <li>• I perioden fra 15. november til 1. februar må der ikke udbringes ensilagesaft (læs definition for restvand i bekendtgørelse om miljøregulering af dyrehold og om opbevaring af gødning (husdyrgødningsbekendtgørelsen)).</li> </ul>
<p>Spildevand fra vaskeplads</p> <p><b>Definition og krav:</b>  Spildevand fra vask af landbrugsmaskiner skal opsamles i gyllebeholder eller anden godkendt beholder. Alternativt kan vask af landbrugsmaskiner ske i marken.</p> <p><b>Håndtering på husdyrbruget:</b>  På husdyrbruget foretages vask af maskiner i marken eller på vaskeplads med afløb til gyllebeholder</p>

### Påvirkning fra opbevaring af bekæmpelsesmidler, olie og brændstof

#### *Ansøger oplyser:*

På ejendommen anvendes der olie i form af diesel- og smøreolie.

Dieselolien opbevares ved værkstedet (bygning 15) i to overjordiske tanke, én på 2.500 l fra 2003 og én på 2.500 l fra 1997. Tankene er placeret på fast bund uden afløb. Tankene er forsynet med en overfyldningsalarm, for at undgå evt. forurening ved påfyldning af tankene.

I værkstedet opbevares også smøreolie og spildolie i tætte tromler, der ligeledes er placeret på fast bund uden afløb. Olieaffald afhentes af godkendt firma efter behov.

Ringkøbing-Skjern Kommune kan oplyse, at generelt skal opbevaring ske, så der ikke er risiko for at forurene jord, vandmiljø og grundvand. Det betyder i praksis, at der ikke må være afløb fra opbevaringsrum, med mindre det fører til en opsamlingsbeholder. Det betyder også, at gulvet skal være med tæt bund. Spild skal suges op med f.eks. kattegrus eller savsmuld og afleveres til en genbrugsstation.

#### Påvirkning af grundvand

Anlægget ligger i område med begrænset drikkevandsinteresser.

På husdyrbrugets arealer er der markvandingsboringer. Ved boringer, jf. indvindingstilladelsen, skal der holdes et beskyttelseszone omkring borestedet på mindst 10 m for almene vandforsyningsboringer og på mindst 5 m for ikke-almene vandforsyningsboringer.

Det vil sige, at der skal holdes en sprøjte- og gødningsfri zone omkring vandboringerne på mindst 5 meter. Opblanding og opbevaring af bekæmpelsesmidler, herunder tom emballage, samt andre stoffer, der kan forurene grundvandet, er heller ikke tilladt inden for fredningsbæltet.

### Håndtering og opbevaring af affald

#### *Ansøger oplyser:*

Husdyrbruget er omfattet af kommunens til enhver tid gældende Regulativ for Erhvervsaffald, og er dermed forpligtet til at kildesortere og bortskaffe alt erhvervsaffald i henhold til denne og den til enhver tid gældende Affaldsbekendtgørelse.

I den daglige drift vil der være en række affaldsprodukter til bortskaffelse via kommunale ordninger og modtagestationer. Affaldet tilstræbes opbevaret og bortskaffet i overensstemmelse med affaldsregulativerne for Ringkøbing-Skjern Kommune.

Dagrenovation samt pap og papir fra bedriften fyldes i affaldscontainer. Affaldscontaineren tømmes hver 14. dag via den kommunale ordning.

Der er opstillet en container til erhvervsaffald ved plansiloerne. Containeren tømmes efter behov.

Kanyler og andre spidse genstande opbevares i brudsikkert og tæt emballage og afleveres til dyrlæge eller på den kommunale genbrugsstation. Medicinrester afleveres til dyrlæge eller apotek. Der forekommer dog sjældent rester, da al medicin normalt bruges op.

Der er normalt ikke "ikke forbrændingseget affald" i forbindelse med den daglige drift (f.eks. eternit, glaserede fliser og tegl, imprægneret træ o.l.). I tilfælde af at denne type affald opstår, vil det blive bortskaffet til den kommunale genbrugsplads. Eventuelt jernaffald bortskaffes til skrothandler.

Øvrigt farligt affald som f.eks. lysstofrør, elsparepærer, oliefiltere, batterier eller spraydåser indsamles i værksted. Brugte batterier tages ofte med retur af leverandør. Andet leveres til kommunal modtagestation.

#### Vurdering

Affald opbevares og bortskaffes i overensstemmelse med gældende lovgivning og affaldsdirektiver, og det vurderes ikke at håndteringen heraf kan medføre risiko for forurening af miljøet.

### Håndtering af unormale driftssituationer og uheld

#### *Ansøger oplyser:*

Redegørelse for mulige uheld:

Umiddelbare risici for uheld i forbindelse med driften, der kan medføre en øget forurening, vil være: brand, uheld med eller ved gyllebeholderne, herunder f.eks. beskadigelse af gyllebeholderne ved strejfen eller påkørsel, eller på anden måde ved lækage eller overløb, der vil medføre udsivning af gylle. Eller spild af kemi eller olie.

#### Minimering af risiko for uheld

Hvis der sker spild af olie under påfyldning, som ikke umiddelbart kan fjernes ved afgravning eller ved brug af sugemateriale (savsmuld eller lign.), vil både Alarmcentral (tlf. 112) og Miljøvagt blive kontaktet. Hvis der er mistanke om, at olie eventuelt kan sive ud af tanken, vil tanken blive tømt for olie. Såfremt det drejer sig om en mængde, som ejer ikke selv har mulighed for at fjerne, vil enten brandvæsenet eller en slamsuger, der må tage imod olieaffald, blive kontaktet, så tanken kan blive tømt. Såfremt der er sket spild, der ikke kan fjernes, vil både Miljøvagten og Alarmcentralen (tlf. 112) blive kontaktet.

Ejendommens kemikalier er opbevaret i isoleret kemirum, med fast bund og uden afløb.

Ejendommens dieseltanke og olie er opbevaret på et tæt og stabilt underlag uden afløb.

#### *Kommunen vurdering:*

Det er Ringkøbing-Skjern Kommunes vurdering, at udarbejdelse af en beredskabsplan tilskynder ansøger i at gennemgå bedriften og foretage en risikovurdering af, om der skal ændres i drift eller indretning, således at risikoen for uheld minimeres samt at omfanget af skaden ved uheld reduceres.

I forbindelse med denne miljøgodkendelse, udarbejdes der en beredskabsplan, der beskriver, hvorledes der skal reageres i unormale driftssituationer og i tilfælde af uheld med eks. gylle. Der er stillet vilkår om, at beredskabsplanen til en hver tid skal være ajourført.

#### **Samlet vurdering af påvirkningen af jord, grundvand og overfladevand**

Beskyttelsen af jord, grundvand og overfladevand imod påvirkninger fra driften af husdyrbrug er reguleret i husdyrgødningsbekendtgørelsen, hvor der er generelle regler der skal overholdes, i forbindelse med etablering og drift af husdyrbrugets anlæg.

Overholdelsen af de generelle regler bliver kontrolleret gennem kommunens miljøtilsyn med husdyrbrugene, og der bliver ved hvert tilsyn foretaget en risikovurdering der anvendes til fastsættelse af tilsynsfrekvensen.

Der er til yderligere sikring imod forurening af jord, grundvand og overfladevand stillet vilkår til:

- Renholdelsen af de arealer der afleder vand til nedsivning eller recipient
- Vedligeholdelsen af afløb, pumper og andet som anvendes til spildevand, restvand og saftafløb
- Håndtering af spildevand, restvand og saftafløb
- Vask af landbrugsmaskiner
- Håndtering og opbevaring af affald.
- Opbevaring af brændstof, fyringsolie og medicin.

Ringkøbing-Skjern Kommune vurderer på baggrund af oplysninger fra ansøger, at de stillede vilkår, samt generel lovgivning og kommunens tilsyn med husdyrbrug er tilstrækkelig til at beskytte jord, grundvand og overfladevand mod væsentlige påvirkninger, som følge af husdyrbrugets drift.

#### **Klima**

Klimapåvirkninger søges begrænset ved at holde fokus på energiforbrug og transporter så CO2-belastningen minimeres så vidt muligt. Dette er beskrevet i foregående afsnit vedr. "Energi" med diverse tiltag.

Denne ejendom bidrager til klimaindsatsen med bl.a. følgende tiltag:

Der anvendes LED-belysning i stalden, som minimerer elforbruget.

Husdyrgødning afsættes til biogas hvor det bidrager til produktion af elektricitet og varme. Afgasning af husdyrgødning reducerer jf. energistyrelsen udledningen af drivhusgasser fra ejendommens husdyrhold og er medvirkende til at nedsætte udledningen af CO<sub>2</sub> fra afbrænding af fossil energi ved at erstatte naturgas. Gødskningen med biogasgylle har en lavere lattergas emission end fra rå-gylle.

Gyllen leveres retur fra biogasanlægget, direkte i de tanke der ligger nær ved de arealer, gyllen skal udbringes på. Derved minimeres vejtransporten med traktor og gyllevogn. Hvilket bidrager til et lavere forbrug af brændstof. CO<sub>2</sub>-udledningen er lavere ved transport med lastbil, fremfor traktor.

Der sker forkøling af mælken og vakuumpumpen er frekvensstyrret. Begge er tiltag, der er med til at reducere energiforbruget og derved også CO<sub>2</sub> emissionen.

Der er god opbevaringskapacitet. Derved kan gyllen gemmes og udbringes på det mest optimale tidspunkt i forhold til afgrødens mulighed for kvælstofoptag, hvilket vil begrænse omdannelsen af kvælstof til lattergas.

Klimapåvirkningen søges begrænset ved at holde fokus på energiforbrug og transporter, så CO<sub>2</sub>-belastningen minimeres så vidt muligt.

## Påvirkning af naboer

Husdyrbruget kan påvirke naboer med lugt-, støj-, rystelser-, lugt-, støj-, rystelses-, støv-, flue-, transport- og lysgener, uhygiejniske forhold.

### Lugt

Lugtgenekriterierne betragtes som den maksimale, miljømæssige acceptable lugtgenebelastning fra en given kilde ved den pågældende områdetype.

Genekriterierne for lugt må maksimalt være:

- 5 OUE pr. m<sup>3</sup> og 1 LE pr. m<sup>3</sup> i byzone og sommerhusområder og fremtidigt byzone- eller sommerhusområde der er med i kommuneplanens rammedel.
- 7 OUE pr. m<sup>3</sup> og 3 LE pr. m<sup>3</sup> til samlet bebyggelse og i områder i landzone, der i lokalplan er udlagt til:
  - Boligformål
  - Blandet bolig og erhvervsformål
  - Offentlige formål med henblik på beboelse, institutioner, rekreative formål og lign.
- 15 OUE pr. m<sup>3</sup> og 10 LE pr. m<sup>3</sup> ved beboelsesbygninger på ejendomme uden landbrugspligt, der ikke ejes af den ansvarlige for driften.

Desuden beregnes en konsekvenszone, som er det område hvor det erfaringsmæssigt har vist sig, at lugt kan registreres, og hvor ejere og beboere i beboelses bygninger derfor bliver orienteret

### Kumulation af lugt



Der ligger ikke andre husdyrbrug nærmere end 300 meter fra følgende:

- Eksisterende eller ifølge kommuneplanens rammedel fremtidig byzone- eller sommerhusområde.
- Områder i landzonen, der i lokalplan er udlagt til boligformål, blandet bolig- og erhvervsformål, offentlige formål med henblik på beboelse, institutioner, rekreative formål og lign.
- Samlet bebyggelse









Der ligger ikke andre husdyrbrug nærmere end 100 meter fra nabobeboelse (beboelsesbygninger på ejendomme uden landbrugspligt, der ikke ejes af den ansvarlige for driften).

Geneafstanden skal derfor ikke forøges.

### Beregninger

I ansøgningen beregnes en nødvendig geneafstand efter såvel Miljøstyrelsens lugtmodel og FMK-modellen på grundlag af produktionsarealets størrelse i m<sup>2</sup> i de enkelte staldafsnit og emissionsfaktorerne for de forskellige dyretyper og staldsystemer. Geneafstand korrigeres i forhold til placering af omboende og antal husdyrbrug i nærheden (kumulation).

I ansøgningen er der lavet følgende beregninger:

Bebyggelse	Kumulation	Model	Ukorrigeret geneafstand	Korrigeret geneafstand	Vægtet gennemsnits- afstand	Genekriterie overholdt
Oblingvej 20 	0	FMK	125,9	125,9	261,3	Ja
Oblingvej 24 	0	FMK	125,9	125,9	130,3	Ja
Oblingvej 30 	0	FMK	125,9	125,9	223,6	Ja
Oblingvej 5 	0	FMK	125,9	125,9	194	Ja
Nordmarken 2 	0	NY	400,8	400,8	606,3	Ja
Obling By, Sdr. Bork 	0	NY	581,7	581,7	589,2	Ja
Obling By, Sdr. Bork 	0	NY	581,7	581,7	584,6	Ja
Obling By, Sdr. Bork 	0	NY	581,7	581,7	581,7	Ja

**Konsekvenszone: 530 m**

Den korrigerede geneafstand angiver den maksimale afstand, hvor geneniveauet kan overholdes. Denne skal være mindre end den vægtede gennemsnitsafstand til bebyggelsen, hvilket er overholdt for alle områder.

Idet de lovpligtige beskyttelsesniveau for lugtgener er overholdt, vurderes det, at udvidelsen ikke vil medføre væsentlige lugtgener for naboer og andre omkringboende.

### Beregninger af lugtemissioner fra produktioner

Ansøgt drift

Staldafsnit								
Stalde - byg. 5	Produktionsld	Antal måneder udegående	Lugt (LE/s)	Lugt (OU/s)	Effekt af teknologi (%)	Faktisk lugt (LE/s)	Faktisk lugt (OU/s)	Produktionsareal (m <sup>2</sup> )
	496447	0	6603,0	27690,0*	0	6603,0	27690,0*	2130
Malkestald og velfærdsafdeling - byg. 6	Produktionsld	Antal måneder udegående	Lugt (LE/s)	Lugt (OU/s)	Effekt af teknologi (%)	Faktisk lugt (LE/s)	Faktisk lugt (OU/s)	Produktionsareal (m <sup>2</sup> )
	496451	0	393,7	1651,0*	0	393,7	1651,0*	127
	496450	0	1519,0	6370,0*	0	1519,0	6370,0*	490
Ny kalvestald - byg. 24	Produktionsld	Antal måneder udegående	Lugt (LE/s)	Lugt (OU/s)	Effekt af teknologi (%)	Faktisk lugt (LE/s)	Faktisk lugt (OU/s)	Produktionsareal (m <sup>2</sup> )
	496453	0	2101,8	8814,0*	0	2101,8	8814,0*	678
Ny kalveplads - byg. 25	Produktionsld	Antal måneder udegående	Lugt (LE/s)	Lugt (OU/s)	Effekt af teknologi (%)	Faktisk lugt (LE/s)	Faktisk lugt (OU/s)	Produktionsareal (m <sup>2</sup> )
	496454	0	297,6	1248,0*	0	297,6	1248,0*	96
Ny løsdriftstald - byg. 26	Produktionsld	Antal måneder udegående	Lugt (LE/s)	Lugt (OU/s)	Effekt af teknologi (%)	Faktisk lugt (LE/s)	Faktisk lugt (OU/s)	Produktionsareal (m <sup>2</sup> )
	496455	0	2325,0	9750,0*	0	2325,0	9750,0*	750
Stalde - byg. 1,3 og 4	Produktionsld	Antal måneder udegående	Lugt (LE/s)	Lugt (OU/s)	Effekt af teknologi (%)	Faktisk lugt (LE/s)	Faktisk lugt (OU/s)	Produktionsareal (m <sup>2</sup> )
	496458	0	189,1	793,0*	0	189,1	793,0*	61
	496457	0	657,2	2756,0*	0	657,2	2756,0*	212
	496456	0	1757,7	7371,0*	0	1757,7	7371,0*	567
Sum			15844,1	66443*		15844,1	66443*	

\*Lugten kommer fra flexgrupper, hvor den højeste lugt fra hver flexgruppe er valgt.

Nudrift								
Staldafsnit								
Stalde - byg. 5	Produktionsld	Antal måneder udegående	Lugt (LE/s)	Lugt (OU/s)	Effekt af teknologi (%)	Faktisk lugt (LE/s)	Faktisk lugt (OU/s)	Produktionsareal (m <sup>2</sup> )
	496445	0	6603,0	27690,0	0	6603,0	27690,0	2130
Malkestald og velfærdsafdeling - byg. 6	Produktionsld	Antal måneder udegående	Lugt (LE/s)	Lugt (OU/s)	Effekt af teknologi (%)	Faktisk lugt (LE/s)	Faktisk lugt (OU/s)	Produktionsareal (m <sup>2</sup> )
	496449	0	1519,0	6370,0	0	1519,0	6370,0	490
	496448	0	393,7	1651,0	0	393,7	1651,0	127
Kalvehytter - byg. 7	Produktionsld	Antal måneder udegående	Lugt (LE/s)	Lugt (OU/s)	Effekt af teknologi (%)	Faktisk lugt (LE/s)	Faktisk lugt (OU/s)	Produktionsareal (m <sup>2</sup> )
	496452	0	297,6	1248,0	0	297,6	1248,0	96
Stalde - byg. 1,3 og 4	Produktionsld	Antal måneder udegående	Lugt (LE/s)	Lugt (OU/s)	Effekt af teknologi (%)	Faktisk lugt (LE/s)	Faktisk lugt (OU/s)	Produktionsareal (m <sup>2</sup> )
	496462	0	917,6	3848,0	0	917,6	3848,0	296
	496461	0	1757,7	7371,0	0	1757,7	7371,0	567
	496460	0	189,1	793,0	0	189,1	793,0	61
	496459	0	657,2	2756,0	0	657,2	2756,0	212
<b>Sum</b>			<b>12334,9</b>	<b>51727</b>		<b>12334,9</b>	<b>51727</b>	

### Gyllebeholdere – fast overdækning.

Det er et lovkrav, at gyllebeholdere der indeholder husdyrgødning af svin eller kødædende pelsdyr og ligger mindre end 300 m fra nabobebyggelse på etableringstidspunktet, skal være forsynet med fast overdækning. Medmindre de er lovligt etableret før den 1. januar 2007 eller godkendt før 1. januar 2007.

#### *Kommunens vurdering*

Hvis der modtages gylle fra biogasanlæg i gyllebeholder på 4.000 m<sup>3</sup> på Mærskhusvej 11 og 3.900 m<sup>3</sup> gyllebeholder ved Oblingvej 26 er der krav om teltoverdækning af de to gyllebeholdere, idet beholderne ligger mindre end 300 meter fra nabobebyggelse og er opført efter 2007.

### **Støj og rystelser**

*Ansøger oplyser:*

#### Rystelser

Brug af maskiner i landbruget kan i nogle tilfælde give anledning til vibrationsgener. Dette vil typisk være rystelser maskinføreren udsættes for, fremfor rystelser der giver gener for det omgivende miljø. Denne type rystelser er en arbejdsmiljøfaktor og vurderingen af dette forhold indgår i arbejdspladsvurderingen (APV) og behandles ikke nærmere her.

I forbindelse med transporter kan der muligvis være vibrationer fra køretøjerne. Dette vil dog ikke være i et omfang der overstiger, hvad der almindeligvis må forventes fra kørsler på landets veje. Der er ikke nabobeboelser beliggende umiddelbart op til veje eller indkørsler. Rystelser fra ejendommen eller transporter i forbindelse med driften af denne forventes derfor ikke at give gener for omgivelserne.

### Støj

Der forventes ikke særlige støjgener i forbindelse med den daglige drift på ejendommen.

Der er naturlig ventilation i alle stalde, hvorfor der ikke er støj fra mekaniske ventilatorer.

Foder tippes af i råvarehus, men dette sker kun sjældent og er af kort varighed. Malkningen foregår 2 gange dagligt, og de støjafgivende elementer, herunder kompressor og vacuum-pumpe, er placeret indendørs, og kan derfor ikke høres af omgivelserne.

I værkstedet (bygning 15) er der en kompressor. Denne benyttes ikke ofte, og kan ikke høres af omgivelserne.

Der kan opstå støj fra maskiner i forbindelse med blanding af foder og udfodring. Dette foregår bagved ejendommen ved plansiloerne, som er afskærmet af de øvrige driftsbygninger, hvilket reducerer støjgenerne væsentligt for omgivelserne.

Pumpning af gylle sker vha. elpumper ca. 1 gang ugentligt og foregår i dagtimerne. Omrøring af gylle sker hovedsageligt kun forud for udkørsel af gylle, primært om foråret.

Gylle afhentes af biogasselskab ugentligt i dagtimerne. Afhentningen sker med lastbil.

Transporter forekommer i forbindelse med levering af foder, gødning, brændstof og andre forbrugstoffer. Der sker desuden transporter i forbindelse med afhentning af levende og døde dyr samt intern på bedriften. Endelig er der transporter i forbindelse med udbringning af husdyrgødning samt hjemtransport af afgrøder. De fleste transporter er med husdyrgødning og afgrøder. Derfor er belastningen af antallet af transporter i en kort afgrænset periode i forbindelse med sæsonen for gyllekørsel og høst. I højsæsonen kan det være nødvendigt med transporter i weekenden og uden for normal arbejdstid.

Andre transporter foregår normalt i dagtimerne og på hverdage. Afhentning af levende dyr og afhentning af mælk kan dog ske døgnet rundt i henhold til slagteriets/mejeriets køreplaner.

### Vurdering

Husdyrbruget ligger i et landbrugsområde. Der sker ikke en ændring i støjklenderne i forhold til den nuværende drift. En del af de støjende aktiviteter ligger i dagtimerne f.eks. levering af foder og afhentning af gylle og vil ikke give gener. I forbindelse med ensilering kan der være behov for arbejde om aftenen og natten hvilket kan give gener. Ensilering foregår imidlertid kun få dage om året, så det vurderes at generne vil blive begrænsede.

Det vurderes, at husdyrbruget på Oblingvej 26 i betragtning af typer og størrelser af produktionsanlæggene, kan ændres uden at medføre forøgelse af støj og gener i omgivelserne.

### *Kommunens vurdering:*

Støjklender fra husdyrbruget udgøres primært af intern og eksterne kørsel til og fra ejendommen.

Ansøger har oplyst, at støj fra husdyrbruget ikke er et problem for de omkringboende. Det er Ringkøbing-Skjern Kommunes vurdering, at støj fra husdyrbruget i fremtiden ikke forventes at blive et

problem for de omkringboende. Der er ikke foretaget støjberegninger i forbindelse med udarbejdelsen af denne miljøgodkendelse.

Der er i miljøgodkendelsen fastsat vilkår om maksimale grænser for støj og rystelser, samt at såfremt der skulle opstå gener fra støj eller rystelser for de omkringboende, og tilsynsmyndigheden finder det nødvendigt, skal der foretages målinger.

Herudover henvises der til, at det er god landmandpraksis, at transport til og fra husdyrbruget foregår ved hensynsfuld kørsel, for at begrænse bl.a. støjgener.

## **Lys**

### *Ansøger oplyser:*

Udendørsbelysning er udelukkende orienteringslys så ejer, ansatte og chauffører der afhenter mælk efter mørkets frembrud kan orientere sig. I forbindelse med det ansøgte projekt vil der blive monteret yderligere orienteringslys på de nye bygninger samt ved kalvepladsen. Den nye udendørsbelysning vil ikke udgøre en gene for naboer eller forbipasserende, da de eksisterende bygninger skærmer for byggeriet, og der er ingen naboer der har direkte udsyn over mod de nye bygninger.

I staldene er der dæmpet belysning om natten. Hovedparten af staldbygningerne er åbne i siderne og i kip. Der vil derfor forekomme lysafkast fra disse bygninger, men dette er i begrænset omfang, og er ikke til gene udenfor ejendommens matrikel.

På baggrund af ovenstående vurderes belysningsforholdene på Oblingvej 26 ikke at udgøre en gene for omgivelserne og trafikken.

### *Kommunens vurdering:*

Det vurderes, at lys fra ejendommen ikke vil give anledning til væsentlige gener for de omkringboende.

## **Fluer og skadedyr**

### *Ansøger oplyser:*

For at bekæmpe skadedyr som kan være til gene for selve ejendommen foretages regelmæssig bekæmpelse af fluer, rotter og mus. Alle udendørs arealer samt områder omkring foderopbevaring holdes ryddeligt og rent.

Fluer bekæmpes efter behov, f.eks. ved hjælp af godkendte bekæmpelsesmidler, hyppig udmugning af dybstrøelsesarealer og hyppig omrøring af gyllen.

Til bekæmpelse af rotter har ejendommen indgået en aftale med Ewers. Hvis der konstateres et problem, vil firmaet straks blive kontaktet. Der er aftalt minimum 6 besøg årligt.

### **Vurdering**

Det vurderes, at med det ansøgte projekt og håndteringen af forekomst af fluer og skadedyr, ikke vil blive en gene for de omkringboende.

### *Kommunens vurdering:*

Der er stillet vilkår om, at der skal foretages en effektiv fluebekæmpelse, og at foder skal opbevares, så der ikke opstår risiko for tilhold af rotter m.v. På forlangende skal bekæmpelse af rotter, eller lign. foretages af et autoriseret rottebekæmpelsesfirma.

Det vurderes, at ejendommens skadedyrsbekæmpelse er tilfredsstillende til at forebygge og løse et eventuelt opstået problem med skadedyr.

### **Støv**

*Ansøger oplyser:*

Der er ingen væsentlige støvgener i forbindelse med den daglige drift på ejendommen.

Der kan være lidt støvgener i forbindelse med strøning af sengebåse og dybstrøelsesarealer, men dette er begrænset til inde i selve staldene.

Der kan også opstå støv ved levering af foder. Dette er dog af meget kort varighed, og kun indenfor ejendommens egen matrikel.

*Kommunens vurdering:*

Det forventes ikke, at husdyrbruget vil give anledning til støvgener for de omkringboende. Der er fastsat vilkår til, at sikre de omkringboende mod støvgener fra husdyrbruget. Herudover henvises der til, at det er god landmandspraksis, at transport til og fra husdyrbruget foregår ved hensynsfuld kørsel, for at begrænse bl.a. støvgener.

### **Transport**

Kommunen skal i forbindelse med sagsbehandlingen af en miljøgodkendelse vurdere, om til- og frakørsel til bedriften vil kunne ske uden væsentlige miljømæssige gener for de omboende. Generne fra trafik forekommer i forbindelse med til- og frakørsel til bedriften med dyr, foder og husdyrgødning.

Generelt kan der i en miljøgodkendelse stilles vilkår om, at anvende bestemte interne veje samt hvilke veje der skal benyttes ved til- og frakørsel. Der kan desuden stilles krav om, at til- eller frakørsel af foder, gødning m.v. kun må ske på bestemte tidspunkter. Derimod er der ikke i husdyrbrugsloven hjemmel til at fastsætte vilkår for transporten på offentlig vej, samt spørgsmål vedr. belastning af det lokale vejnet. Færdsel på offentlig vej reguleres af færdselsloven og håndhæves af politiet. (NMK-132-00789 og NMK-132-00839).

*Ansøger oplyser:*

Til ejendommen er der tre indkørsler. Indkørsel nr. 1 er den primære indkørsel til driften, og anvendes ved gyllekørsel, levering af foder, afhentning af døde dyr og som adgangsvej til ejendommens plansiloer. Indkørsel nr. 2 anvendes hovedsageligt til beboelsen. Indkørsel nr. 3 anvendes ved gyllekørsel, markarbejde og afhentning af mælk. Ved brug af indkørsel nr. 3 tages hensyn til nabobeboelsen og det tilstræbes så vidt muligt at brugen begrænses til dagtimerne.

Der planlægges ikke nye indkørsler i forbindelse med det ansøgte projekt.



#### Til- og frakørselsforhold.

Transporter forekommer i forbindelse med levering af foder, gødning, brændstof og andre forbrugsstoffer. Der sker desuden transporter i forbindelse med afhentning af levende og døde dyr samt intern på bedriften. Endelig er der transporter i forbindelse med udbringning af husdyrgødning samt hjemtransport af afgrøder.

Én transport svarer til både en kørsel til og fra ejendommen.

Type	Antal/år, Nudrift	Antal/år, ansøgt drift
Indkøbt foder	26	26
Afhentning af mælk	183	183
Brændstof	12	12
Afhentning af husdyrgødning til biogas	320	526
Husdyrgødning	300	350
Husdyr til/fra ejendommen	26	26
Grovfoder	450	500
Døde dyr	15	20
Erhvervsaffald	12	15
Affald	26	26
Øvrige	26	26
<b>Samlet antal transporter</b>	<b>1.396</b>	<b>1.710</b>

#### Antal transporter til og fra ejendommen.

Der forventes at ske en stigning i antallet af transporter fra 1.396 transporter årligt til 1.710 transporter årligt. Stigningen skyldes hovedsageligt en større mængde husdyrgødning og foder der skal håndteres.

De fleste transporter er med husdyrgødning og afgrøder. Derfor er belastningen af antallet af transporter i en kort afgrænset periode i forbindelse med sæsonen for gyllekørsel og høst. I højsæsonen kan det være nødvendigt med transporter i weekenden og uden for normal arbejdstid.

Mælketransporterne foregår hver anden dag. Andre transporter foregår normalt i dagtimerne og på hverdage. Afhentning af mælk/ levende dyr kan dog ske døgnet rundt i henhold til mejeriets/slagteriets køreplaner. I højsæsonen kan det være nødvendigt med transporter i weekenden og uden for normal arbejdstid.

#### *Ny gyllebeholder på 6.000 m<sup>3</sup>*

Den ansøgte placering er valgt for at fremtidssikre ejendommen, og fordi det er den mest egnede placering i forhold til ejendommens drift og logistikken i forbindelse med udbringning af gylle og levering af returgylle fra biogas. Den nye gyllebeholder vil give mulighed for en mere rationel arbejdstilrettelæggelse, og kan fremadrettet foregå mere centralt fra markerne. Dermed vil klimabelastningen fra transporter også blive reduceret. Fra den nye gyllebeholder kan der udbringes gylle til ca. 140 ha, og på sigt yderligere hektar, i takt med at ejendommens jordbesiddelser udvides.

Den ansøgte placering ligger ned ad en mindre grusvej og ugenert i forhold til nabobeboelser og i god afstand til beskyttet natur.

Ved denne placering vil naboerne i fremtiden opleve en reduktion i tung trafik med traktor og gyllevogn samt lastbiler fra biogas, i forhold til hvis gyllebeholderen blev placeret i tilknytning til de øvrige driftsbygninger.

Baggrunden er, at når der afleveres biogasgylle til den nye gyllebeholder, vil de oftest også tage et læs gylle med retur fra selve ejendommen. Der vil dog være tale om en tom lastbil der kører til ejendommen, og den vil derfor larme mindre end en lastbil med fuld læs, og belastningen af vejene vil også være mindre. Det vil især være antallet af transporter med traktor og gyllevogn at naboerne vil opleve en reduktion, da udbringning af gylle fremadrettet kan ske direkte fra den nye gyllebeholder, i stedet for at de skal hjem til ejendommen og hente hvert læs, for efterfølgende at køre det ud i marken. En lastbil kan også have væsentligt flere tons gylle med pr. læs, hvilket samlet set også giver færre transporter. Transport med lastbil fremfor traktor med gyllevogn forventes at give færre støvgener.

Det giver desuden mulighed for at tilkørsel med biogasgylle kan foregå ugenert i vinterhalvåret. Derudover vil placeringen i lang afstand fra naboerne begrænse eventuelle lugtgener fra gyllebeholderen.

#### Vurdering

Der er redegjort for til- og frakørselsforhold, samt at transporter så vidt muligt foregår i dagtimerne. Det vurderes på baggrund af ovenstående at transporter til og fra ejendommen ikke vil medføre væsentlig negativ påvirkning af nærmiljøet.

#### *Kommunens vurdering:*

Ansøgt projekt vil betyde en forøget transport til og fra husdyrbruget. Der er tale om, at især antallet af transporter af husdyrgødning og foder vil stige.

Forøgelsen af transporter er efter Ringkøbing-Skjern Kommunes opfattelse ikke af et omfang, som vil indebære væsentlige forøgede gener for omkringboende med hensyn til støj, støv eller lugt.



## **Døde dyr**

Ansøger oplyser, at alle døde dyr bliver opbevaret under kadaverkappe, på befæstet areal, hævet fra jorden og placeret så direkte sollys undgås. DAKA kommer og henter døde dyr førstkommande hverdag efter ansøger har bedt om afhentning.

## **Samlet vurdering af påvirkning af nabogener**

Ringkøbing-Skjern Kommune vurderer, at de stillede vilkår, samt generel lovgivning og kommunens tilsyn med husdyrbrug er tilstrækkelig til at beskytte naboer mod væsentlige påvirkninger, som følge af husdyrbrugets drift.

## **Anvendelse af BAT (bedste tilgængelige teknik)**

Forebyggelse og begrænsning af forurening på husdyrbrug skal først og fremmest ske ved anvendelse af bedst tilgængelige teknik herunder renere teknologi, f.eks. mindre forurenende anlæg, processer og råvarer.

BAT fastlægges ud fra en overordnet vurdering af, hvad der er teknisk og økonomisk muligt for de forskellige husdyrbrancher. Det er altså ikke den enkelte landmands økonomi, som ligger til grund for kommunens vurdering.

Vurderingen af BAT i §16a miljøgodkendelser skal ske i forhold til følgende områder:

Staldindretning

Opbevaring og udbringning af husdyrgødning

## **Anvendelse af bedste teknik til reduktion af ammoniakemissionen**

I godkendelser og tilladelser til husdyrbrug med en samlet ammoniakemission på mere end 750 kg NH<sub>3</sub>-N pr. år skal der fastsættes vilkår til opfyldelse af krav til den maksimale ammoniakemission ved anvendelse af den bedste tilgængelige teknik (BAT)

Miljøstyrelsen har udmeldt, at kommunerne ikke skal anvende BAT-konklusionerne, med de meget omfattende baggrundsdokumenter, ved fastlæggelse af bedste tilgængelige teknik. I stedet skal kommunerne anvende de regler i husdyrgodkendelsesbekendtgørelsen, der bliver fastsat med henblik på at implementere BAT-konklusionerne. Fra 1. august 2017 er der efter denne model fastsat en række generelle regler om BAT, der skal sikre denne implementering herunder bindende BAT-krav om ammoniakreduktion fastsat i husdyrgodkendelsesbekendtgørelsens bilag 3, regler om BAT i forhold til andet end ammoniak, generelle regler om miljøledelse mv.

Kravet til den maksimale emission af NH<sub>3</sub>-N pr. år (BAT) omfatter hele husdyrbruget, men kravet til det enkelte staldafsnit afhænger af, om staldafsnittet betragtes som nyt eller eksisterende. Miljøstyrelsen har udarbejdet emissionsgrænseværdier for ammoniak for de fleste typer af eksisterende stalde og nye stalde.

BAT-krav er i husdyrgodkendelsesbekendtgørelsen angivet som den maksimale ammoniakemission i kg NH<sub>3</sub>-N pr. m<sup>2</sup> produktionsareal pr. år for de forskellige dyretyper og staldsystemer.

Ringkøbing-Skjern Kommune tager ved fastlæggelsen af BAT-niveauet for husdyrbruget udgangspunkt i disse emissionsgrænseværdier. Fastlæggelsen af BAT-niveauet sker i samarbejde med landmandens konsulent.

### Emissionsgrænseværdi for ammoniak

BAT-krav opnåelig ved anvendelse af BAT for nye og eksisterende stalde:

Staldnavn	Navn på dyretype og staldsystem eller flexgruppe	Forudsætning for BAT-beregning	BAT krav ved ny stald (kg NH <sub>3</sub> -N / (m <sup>2</sup> · år))	BAT krav ved eksisterende stald (kg NH <sub>3</sub> -N / (m <sup>2</sup> · år)) <sup>c</sup>
Stalde - byg. 5	Alle kvæg; Sengestald med spalter (bagskyl eller ringkanal) <sup>a</sup>	Eksisterende staldafsnit, BAT-krav fastsat i tidligere afgørelse	0,89	1,16
Malkestald og velfærdsafdeling - byg. 6	Alle kvæg; Dybstrøelse <sup>a</sup>	Eksisterende staldafsnit, BAT-krav fastsat i tidligere afgørelse	0,84	0,84
Malkestald og velfærdsafdeling - byg. 6	Alle kvæg; Sengestald med spalter (bagskyl eller ringkanal) <sup>a</sup>	Eksisterende staldafsnit, BAT-krav fastsat i tidligere afgørelse	0,89	1,16
Ny kalvestald - byg. 24	Alle kvæg; Dybstrøelse <sup>a</sup>	Nyt (inkl. renoveret) staldafsnit	0,84	0,84
Ny kalveplads - byg. 25	Alle kvæg; Dybstrøelse <sup>a</sup>	Nyt (inkl. renoveret) staldafsnit	0,84	0,84
Ny løsdriftsstald - byg. 26	Alle kvæg; Fast drænet gulv med skraber og ajleafløb <sup>a</sup>	Nyt (inkl. renoveret) staldafsnit	0,89	0,89
Stalde - byg. 1,3 og 4	Alle kvæg; Sengestald med spalter (bagskyl eller ringkanal) <sup>a</sup>	Eksisterende staldafsnit, BAT-krav fastsat i tidligere afgørelse	0,89	1,16
Stalde - byg. 1,3 og 4	Alle kvæg; Dybstrøelse <sup>a</sup>	Eksisterende staldafsnit, BAT-krav fastsat i tidligere afgørelse	0,84	0,84
Stalde - byg. 1,3 og 4	Alle kvæg; Dybstrøelse <sup>a</sup>	Eksisterende staldafsnit, BAT-krav fastsat i tidligere afgørelse	0,84	0,84

<sup>a</sup> BAT-kravet for flexgruppen fastsættes ud fra det dyretype og staldsystem med det højeste relative reduktionskrav og det dyretype og staldsystem med den højeste ammoniakemissionsfaktor.

<sup>c</sup> BAT krav ved eksisterende stald er tabelværdien for staldtypen. BAT kravet kan være lavere i den aktuelle situation, hvis der fastsat vilkår til eksisterende stald i en tidligere godkendelse.

I ansøgningsystemet er der beregnet ammoniaktabet pr. produktion, som er opnåelig ved anvendelse af BAT på husdyrbruget.

Produktion	BAT krav		Korrektionsfaktor for udegående	Vejl. sum (kg NH <sub>3</sub> -N / år)	Ansøgers forslag (kg NH <sub>3</sub> -N / år)	Kommunens krav (kg NH <sub>3</sub> -N / år)
	Areal (m <sup>2</sup> )	(kg NH <sub>3</sub> -N / (m <sup>2</sup> · år))				
(#496447) Flexgruppe: Alle kvæg; Sengestald med spalter (bagskyl eller ringkanal)	2130	1,16	1	2471		
(#496450) Flexgruppe: Alle kvæg; Dybstrøelse	490	0,84	1	412		
(#496451) Flexgruppe: Alle kvæg; Sengestald med spalter (bagskyl eller ringkanal)	127	1,16	1	147		
(#496453) Flexgruppe: Alle kvæg; Dybstrøelse	678	0,84	1	570		
(#496454) Flexgruppe: Alle kvæg; Dybstrøelse	96	0,84	1	81		
(#496455) Flexgruppe: Alle kvæg; Fast drænet gulv med skraber og ajleafløb	750	0,89	1	668		
(#496456) Flexgruppe: Alle kvæg; Sengestald med spalter (bagskyl eller ringkanal)	567	1,16	1	658		
(#496457) Flexgruppe: Alle kvæg; Dybstrøelse	212	0,84	1	178		
(#496458) Flexgruppe: Alle kvæg; Dybstrøelse	61	0,84	1	51		

Den vejledende BAT-emissionsgrænseværdi er beregnet til 5.234 kg NH<sub>3</sub>/år for staldene. Emissionsværdien for opbevaringslagrene er 1.154 kg NH<sub>3</sub>/år.

Det samlede BAT-krav for bedriften er derfor 6.388 kg NH<sub>3</sub>/år.

Ammoniakemissionen ved det ansøgte projekt er ifølge ansøgningen 6.388 kg NH<sub>3</sub>/år.

Den beregnede BAT-emissionsgrænseværdi er således overholdt.

Samlet BAT beregning			
	Stalde	Lagre	Total
Samlet BAT krav (kg NH <sub>3</sub> -N / år)	5234	1154	6388
Faktisk emission (kg NH <sub>3</sub> -N / år)	5234	1154	6388
Forskel (kg NH <sub>3</sub> -N / år)	-	-	0
Vejledende BAT Overholdt?	-	-	Ja

Der er beskrevet følgende vigtigste anvendte virkemidler:

- Staldsystemer
- Opbevaring af husdyrgødning
- Management
- Vand-og energi

## Staldindretning

I alle bygninger med dyrehold anvendes dyregruppen flexgruppe, alle kvæg.

*Følgende stalde anvender staldsystemet dybstrøelse:*

- I en del af stald – byg 1,3 og 4.
- I en del af malkestald og velfærdsafdeling –byg 6 anvendes staldsystemet dybstrøelse
- nye kalvepladser – byg 24 og 25.

Følgende stalde anvender staldsystemet sengestald med spalter

- stald- byg 5.
- I en del af stald – byg 1,3 og 4.

Følgende stald anvender staldsystemet fast drænet gulv med skaber og ajleafløb

- Ny løsdriftsstald byg. 26

### *Nye stalde*

Bygning 26: Stalden indrettes med 4 rækker sengebåse og udvendigt foderbord på begge sider. Gulvtypen bliver fast drænet gulv. Bygningen etableres i de samme materialer som de eksisterende dvs. sandwich plader, og hvide/sorte stålplader.

Bygning 24: Stalden indrettes med dybstrøelsesbokse, og i det sydvestlige hjørne etableres et kalvekøkken. Bygningen etableres i samme materialer som de eksisterende driftsbygninger.

Bygning 25: På kalvepladsen opstilles eksisterende kalvevogne, som tidligere har stået ved plansiloerne.

Ringkøbing-Skjern Kommune vurderer, at det ansøgte projekt anvender staldteknikker, som er beskrevet i Miljøstyrelsens teknologiblade og som er BAT for husdyrbruget.

## Opbevaring og behandling af husdyrgødning

Der henvises til afsnittet lagerregnskab og opbevaringskapacitet, side 24.

Det er Ringkøbing-Skjern Kommune vurdering, at det ansøgte overholder niveauet for BAT m.h.t. opbevaring af husdyrgødning.

## Management

*Ansøger oplyser:*

- Der etableres flydelag på gylletankene for at minimere ammoniakemission, flydelaget kontrolleres månedligt og der føres logbog over kontrollen, så der er fokus på at flydelaget lever op til kravene.
- Tæthed af overjordisk del og kabler på gyllebeholdere efterses årligt for intakt beskyttelse og eventuelle brud. Ved skader kontaktes leverandøren.

- Der er konstant flydelag på gyllen, og efter omrøring/udkørsel kontrolleres det, at der er etableret flydelag senest efter 14 dage, forudsat der er gylle i tanken.
- Tanken er tilmeldt de lovpligtige eftersyn, hvilket betyder, at tanken hvert 10. år bliver kontrolleret af autoriseret kontrollant for, om tanken opfylder krav til holdbarhed, tæthed og styrke.
- Vandforbruget registreres månedligt med henblik på at kunne identificere lækager. Evt. lækager identificeres og repareres hurtigst muligt.
- Elforbruget registreres månedligt.
- Mælkekøleanlægget kontrolleres en gang om året af et autoriseret kølefirma, hvorved eventuelle finindstillinger foretages, dette kan give store energibesparelser,
- I bedriftens driftsregnskab registreres forbrug af vand, energi, indkøbt foder, pesticider og handels-gødning.
- Der føres journal over forbruget af sprøjtemidler.
- Ved overpumpning af gylle til gyllebeholder tjekkes først om der er plads i gyllebeholderen.
- Der føres kontrol med gødningsmængder, gødningsanvendelse, antal dyr m.m. efter gældende lovkrav (gødningsregnskab og husdyrindberetning) og kontrolleres af Landbrugsstyrelsen. Det er et styringsredskab der sikrer, at afgrøderne gødes efter behov, at gødning tilføres markerne når vejret tillader det så næringsstofudledningen til det omgivende miljø minimeres osv.

#### *Kommunens vurdering*

Det er Ringkøbing-Skjern Kommune vurdering, at det ansøgte overholder niveauet for BAT m.h.t. management.

### **Vand og energi**

#### *Ansøger oplyser:*

#### **Vand**

Vandforbruget på denne bedrift anvendes primært til drikkevand og markvanding. Ved fuld udnyttelse af staldanlægget vil vandforbruget stige, som følge af flere dyr. Der anvendes vand fra egen boring.

I alle stalde anvendes der drikkekopper eller vandkar, hvorved vandspild undgås.

Vand fra køling af mælken opsamles og genbruges til drikkevand til køerne.

I forbindelse med vask af stalde anvendes iblødsætning og højtryksrensere for at minimere vandforbruget. Bedriftens drikkevandsinstallationer rengøres og efterses jævnligt med henblik på dyresundhed, men også for at identificere lækager, så de kan repareres hurtigst muligt og dermed undgå unødigt spild.

#### Vurdering

Der er hele tiden fokus på at minimere vandforbruget, både i forbindelse med daglig drift men også ved udskiftning af teknikker der forbruger vand. Det vurderes derved at brugen af naturressourcer sker på en forsvarlig måde.

#### **Energi**

På ejendommen anvendes der energi i form af el og dieselolie. Elforbruget anvendes hovedsagligt til gylle-pumpning, belysning, malkning og skrabe anlæg.

Der forventes at ske en mindre stigning i elforbruget, som følge af udvidelsen af dyreholdet, hovedsagligt i forbindelse med malkningen.

Der er naturlig ventilation i alle stalde.

Vakuumpumpen er frekvensstyret, hvilket er energibesparende.

Der anvendes LED-belysning i driftsbygningerne.

Der anvendes dæmpet belysning i staldene om natten.

Udendørsbelysning anvendes kun efter behov.

Logistikken i forbindelse med afhentning af foder til blandedanlæg er indrettet så afstanden giver færrest muligt driftstimer, hvilket minimerer energiforbruget.

Mælkekøleanlægget kontrolleres en gang om året af et autoriseret kølefirma, hvorved eventuelle finindstillinger foretages, dette kan give store energibesparelser. Systemet til opvarmning af vand til vask af køle-tank og malkeanlæg justeres, dels så vandet ikke opvarmes mere end nødvendigt og dels så den opvarmede vandmængde passer til forbruget. Kompressoren til køletanken kontrolleres løbende for utætheder i luftsyste­met. Utætheder vil forårsage et stort elforbrug.

#### Vurdering

Der er hele tiden fokus på at minimere energiforbrug, både i forbindelse med daglig drift men også ved udskiftning af teknikker der forbruger energi. Det vurderes derved at brugen af naturressourcen sker på en forsvarlig måde. Det vurderes derfor at der på ejendommen er fokus på besparelse af energi, og driften af husdyrbruget forventes ikke at medføre væsentlige følgevirkninger for miljøet på baggrund heraf.

#### *Kommunens vurdering*

Det er Ringkøbing-Skjern Kommune vurdering, at det ansøgte overholder niveauet for BAT m.h.t. vand og energi.

## **Fravalg BAT og alternativer**

### Fravalg af BAT

Der er ikke foretaget en vurdering af fravalg, da BAT-emissionskravet er overholdt.

Kommunen vurderer, at ansøgningen lever op til BAT-kravene for denne type af husdyrproduktion. Det er derfor ikke påkrævet at anvende yderligere teknikker.

### Alternative løsninger

Ansøger oplyser:

Det ansøgte nybyggeri opføres i tilknytning til de eksisterende driftsbygninger (på nær den nye gyllebeholder). Byggeriet er med til at fremtidssikre ejendommen og overholdelse af de kommende krav i f.eks. i Lov om hold af kvæg.

Placeringen af nybyggeriet giver en god intern logistik på ejendommen, og placeringen af den nye gyllebeholder i det åbne land giver færre transporter og dermed mindre gener i forbindelse med udbringning af husdyrgødning ol.

Der er regnet på forskellige scenarier for placeringen af nybyggeriet, men lugtgenekravet til byzone og den nærmeste nabo, Oblingvej 24, gør at der er begrænsede muligheder for udvidelser. De valgte løsninger er derfor den bedste løsning i forhold til overholdelse af lugtgenekriteriet, men også i forhold til ejendommens daglige drift og logistik. Ved de ansøgte placeringer samt materialer er der ligeledes taget hensyn til den landskabelige oplevelse, hvor anlægget fremstår som en samlet enhed, der ikke virker skæmmende for landskabet.

#### Vurdering

Ud fra de alternativer der er beskrevet, vurderes det at det valgte projekt tager hensyn til omgivelserne (naboer m.m.), miljøet og husdyrbruget.

#### 0-alternativ

Det er Ringkøbing-Skjern Kommunes vurdering, at den øgede miljøpåvirkning, som følge af ansøgte projekt, ikke vil påvirke omgivelserne væsentligt (se den øvrige del af miljøvurderingen).

Det er endvidere, Ringkøbing-Skjern Kommunes vurdering, at de socioøkonomiske konsekvenser af 0-alternativet (fastholdelse af konstant produktionsniveau), vil være en begyndende afvikling af produktionen.

Samfundsmæssigt vil 0-alternativet, derfor kunne betyde færre arbejdspladser, dels på slagterierne, men også i virksomheder, såsom vognmænd, foderstoffer m.fl..

Det kan, som følge af 0-alternativ, forventes at samfundets indkomstdannelse mindskes.

#### Egenkontrol

Der er stillet vilkår om, at husdyrbruget for egen regning skal eftervise, at de stillede støj- og vibrationskrav er overholdt, såfremt tilsynsmyndigheden skønner, at eventuelle klager vedrørende støj og rystelser fra husdyrbruget, er velbegrundede.

Der er tilsvarende stillet vilkår om, at tilsynsmyndigheden kan kræve, at husdyrbruget foretager undersøgelse af lugtkilder, hvis det skønnes, at eventuelle klager over lugt fra anlægget, er velbegrundede.

## Konklusion

Idet de lovpligtige afstandskrav og beskyttelsesniveauer er overholdt, vurderer Ringkøbing-Skjern Kommune at:

Udvidelsen af husdyrbruget, samt etablering af

- Løsdriftsstald (byg 26) på 900 m<sup>2</sup> med produktionsarealer på 750 m<sup>2</sup>
- Kalvestald (byg 24) på 1.160 m<sup>2</sup> med produktionsarealer på 678 m<sup>2</sup>
- Kalveplads (byg 25) på 383 m<sup>2</sup> med produktionsarealer på 96 m<sup>2</sup>
- Plansilo (byg. 23) på 990 m<sup>2</sup>
- Ensilageplads (byg 23) på 720 m<sup>2</sup>
- Gyllebeholder v. Magårdevej på 6.000 m<sup>3</sup>
- Plansilo (byg 11) på 1.100 m<sup>2</sup>
- Møddingsplads (byg 27) på 200 m<sup>2</sup>

kan tillades, idet udvidelsen og det samlede husdyrbrug ikke vil medføre en væsentlig genepåvirkning af naboer, Kategori 1-, 2- og 3-Natur samt landskabelige værdier og kulturmiljøer.

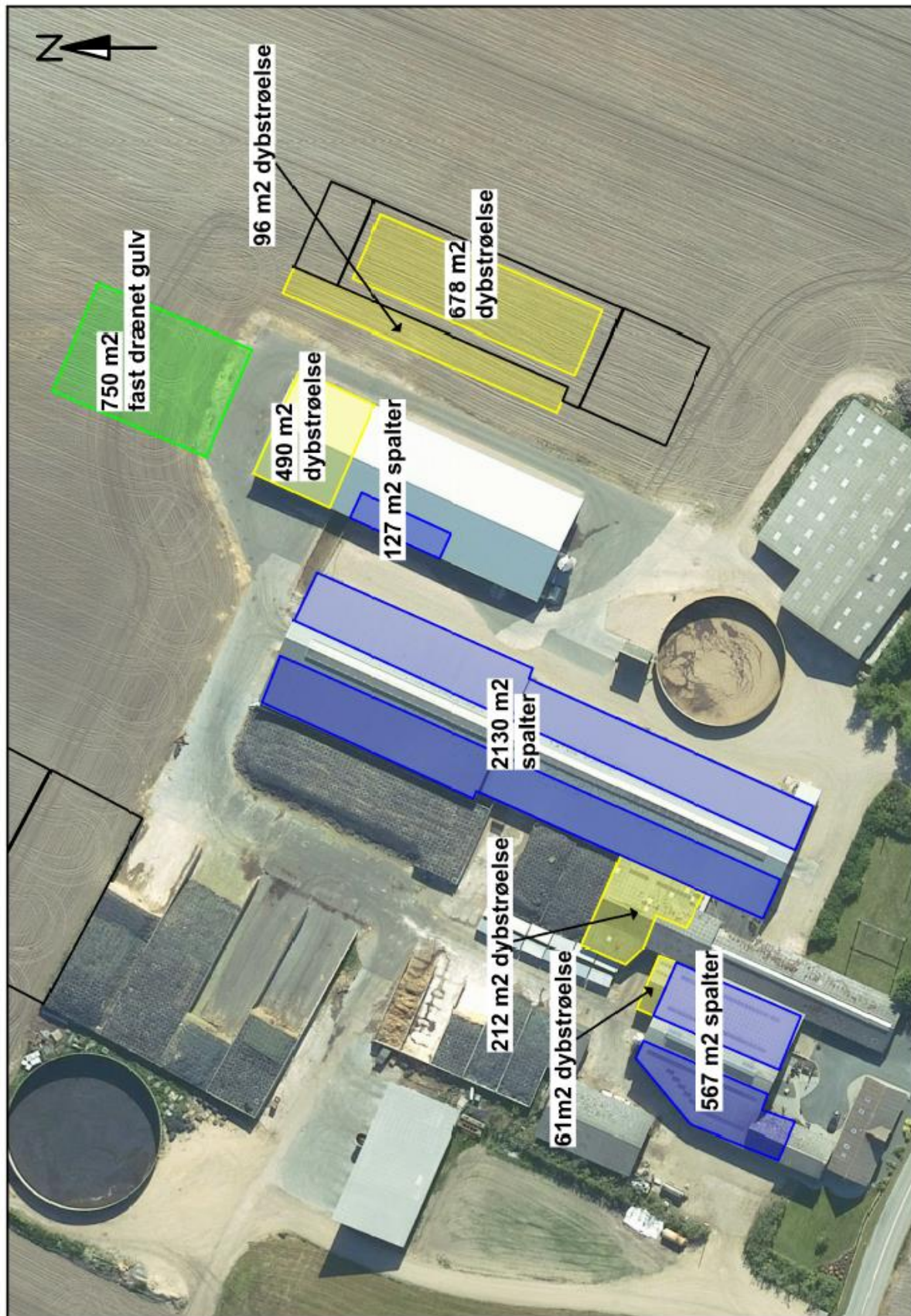
Derudover er det vurderet, at udvidelsen og det samlede husdyrbrug ikke vil medføre en væsentlig påvirkning af § 3-områder, eller andre naturområder som er beskyttet mod tilstandsændring, fredet, udpeget som internationalt naturbeskyttelsesområde, eller særlig sårbar overfor næringsstofpåvirkning.

Endvidere er det vurderet, at det ansøgte projekt og det samlede husdyrbrug ikke vil have væsentlig virkning på de bestande af vilde planter, dyr (herunder Bilag IV-arter), eller deres levesteder, som de ovennævnte områder er udpeget på baggrund af.

Der anvendes den bedst tilgængelige teknik, til at forebygge og begrænse eventuel forurening.

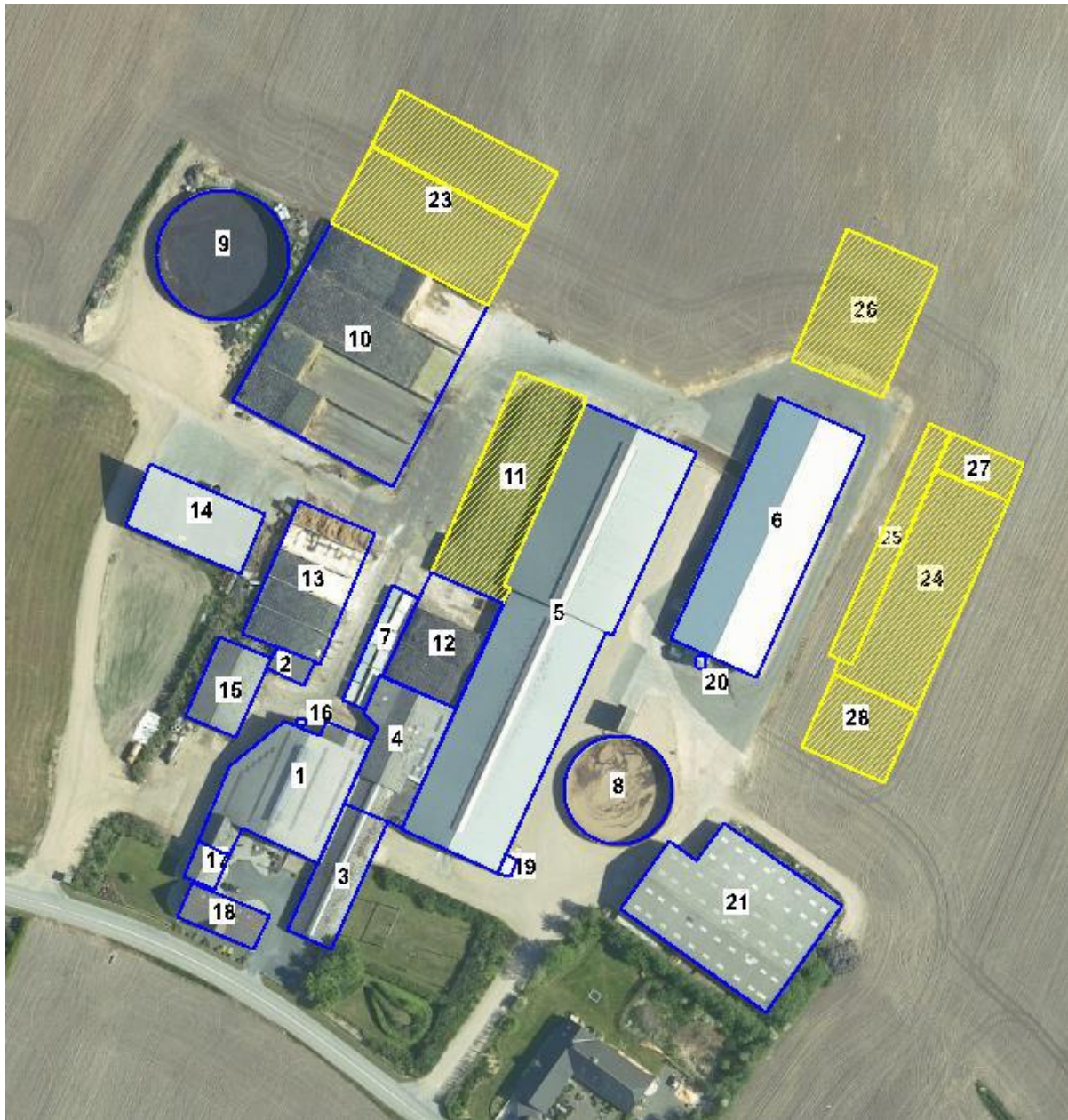


# Bilag 1: Produktionsarealer





## Bilag 2: Bygningsoversigt



Situationsplan.



Placering af ny gyllebeholder i det åbne land ved Magårdevej.

Nedenfor følger en gennemgang af de enkelte bygningers anvendelse ved den fremtidige drift:

- Bygning 1. Eksisterende løsdriftsstald samt et mindre dybstrøelsesafsnit. Produktionsarealet er angivet til **567 m<sup>2</sup> sengestald med spalter** og **61 m<sup>2</sup> dybstrøelse**. Stalden er med naturlig ventilation.
- Bygning 2. Eksisterende kalvestald, som ikke indgår i den fremtidige drift.
- Bygning 3. Eksisterende ældre løsdriftsstald, indrettet som sengestald med spalter. Staldafsnittet tages ud af drift i forbindelse med det ansøgte projekt.
- Bygning 4. Eksisterende lade indrettet med dybstrøelsesbokse. Produktionsarealet er angivet til **212 m<sup>2</sup> dybstrøelse**. Der ændres på placeringen af dybstrøelsesarealet, men det samlede produktionsareal er uændret. Bygningen er med naturlig ventilation.
- Bygning 5. Eksisterende løsdriftsstald indrettet som sengestald med spalter. Produktionsarealet er angivet til **2.130 m<sup>2</sup> sengestald med spalter**. Stalden er med naturlig ventilation.
- Bygning 6. Malkecenter og velfærdsafdeling. Den nordlige ende er indrettet med en dybstrøelsesafdeling og på vestsiden er der et mindre staldafsnit med sengebåse og spalter. Produktionsarealet er angivet til **127 m<sup>2</sup> sengestald med spalter** og **490 m<sup>2</sup> dybstrøelse**.
- Bygning 7. Eksisterende kalvevogne som flyttes over på den nye kalveplads (bygning 25).
- Bygning 8. Eksisterende gyllebeholder på 2.500 m<sup>3</sup>. Der anvendes et naturligt flydelag.
- Bygning 9. Eksisterende gyllebeholder på 4.000 m<sup>3</sup>. Der anvendes et naturligt flydelag.
- Bygning 10. Eksisterende plansiloanlæg. I 3 af de 4 siloer fjernes bagvæggen og erstattes af randbelægning med fald ned mod afløb.
- Bygning 11. Eksisterende plansilo. Der søges om lovliggørelse af ca. 20 x 55 m plansilo.
- Bygning 12. Eksisterende plansiloer.
- Bygning 13. Eksisterende plansiloer.
- Bygning 14. Råvarehus.
- Bygning 15. Værksted/lager.
- Bygning 16. Kraftfodersilo.
- Bygning 17: Garage.
- Bygning 18. Stuehus.

- Bygning 19. Kemirum.
- Bygning 20. Mælketank.
- Bygning 21. Maskinhus.
- Bygning 22. Ny gyllebeholder på 6.000 m<sup>3</sup> der etableres i det åbne land ved Magårdevej.
- Bygning 23. Udvidelse af plansiloarealet med ca. 22 x 45 m samt en ensilageplads på ca. 16x45 m. Siloen bliver åben i begge ender.
- Bygning 24. Ny kalvestald på ca. 20 x 58 m. Bygningen indrettes med dybstrøelsesbokse. I det sydvestlige hjørne etableres et kalvekøkken. Produktionsarealet er angivet til **678 m<sup>2</sup> dybstrøelse**. Bygningen bliver med naturlig ventilation.
- Bygning 25. Ny kalveplads til placering af kalvevogne. Produktionsarealet er angivet til **96 m<sup>2</sup> dybstrøelse**.
- Bygning 26. Ny løsdriftsstald på ca. 25x36 m. Stalden bliver med et fast drænet gulv og udvendigt foderbord i begge sider. Produktionsarealet er angivet til **750 m<sup>2</sup> fast drænet gulv**. Stalden bliver med naturlig ventilation.
- Bygning 27. Ny møddingsplads på ca. 10 x 20 m. Møddingspladsen etableres med 2 m høje silovægge og randbelægning med fald ned mod afløb.
- Bygning 28. Ny vaskeplads/påfyldningsplads til marksprøjte på ca. 20x23 m.



## Bilag 3: Afløbsforhold

Alle afløbsforhold ses på nedenstående figur.

Al tagvand ledes via rørledning til Ringkøbing Fjord. Ca. 850 meter vest for ejendommen har rørledningen udløb i pumpekanalen i sommerhusområdet. Tagvandet fra de nye bygninger ønskes også ledt til rørledningen.

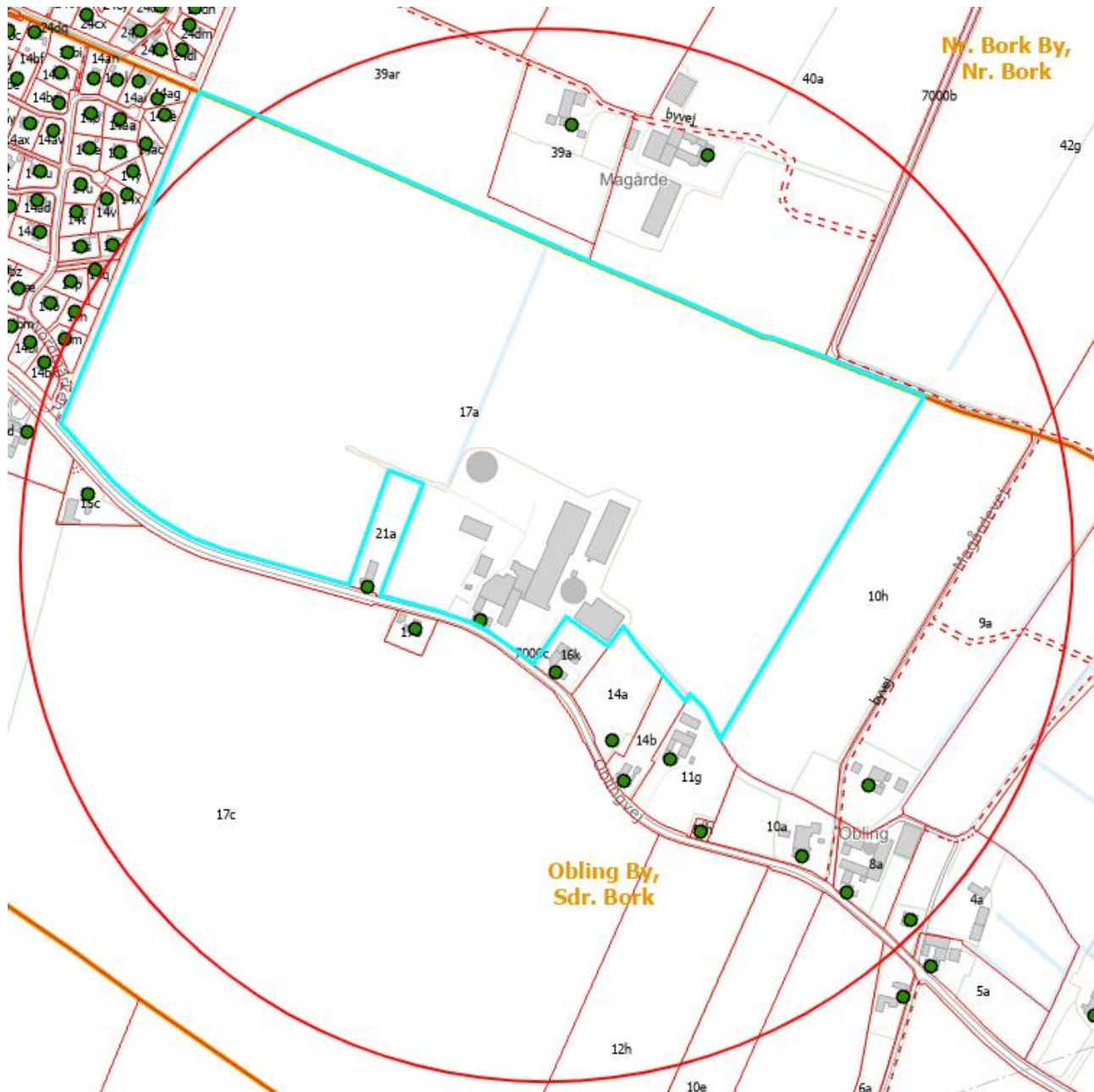
Al overfladevand fra befæstede arealer og plansiloer ledes til gyllebeholdere. Alternativt vil overfladevandet blive opsamlet og sprinklet ud på mark fra alle plansiloerne samt befæstede arealer. Overfladevandet fra den nye vaskeplads, kalveplads og møddingsplads vil fortsat blive ledt til gyllebeholder.



**Afløbsplan.**

## Bilag 4: Adresser inden for konsekvensradius

Der er foretaget nabohøring inden for konsekvensradius på 582 meter fra lugtcentrum af anlægget + matrikulære naboer til matrikel nr. 17a m.fl., Oblingvej By, Sdr. Bork. På nedenstående kort er konsekvensradius indtegnet.





# Bilag 5: Ny beplantning - Mærskhusvej 11

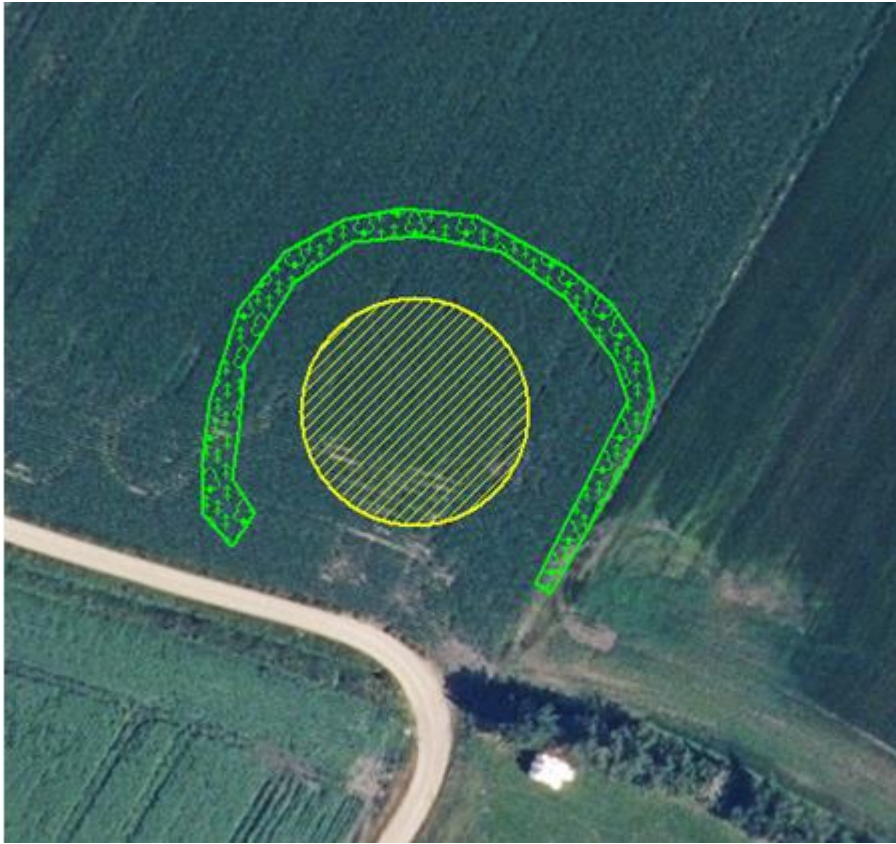
Bilag fra tillæg til miljøgodkendelsen fra 29-9-2010.



Afskærmende beplantning (erstatte ovennævnte skitse fra tillæg til miljøgodkendelsen fra 29-9-2010).



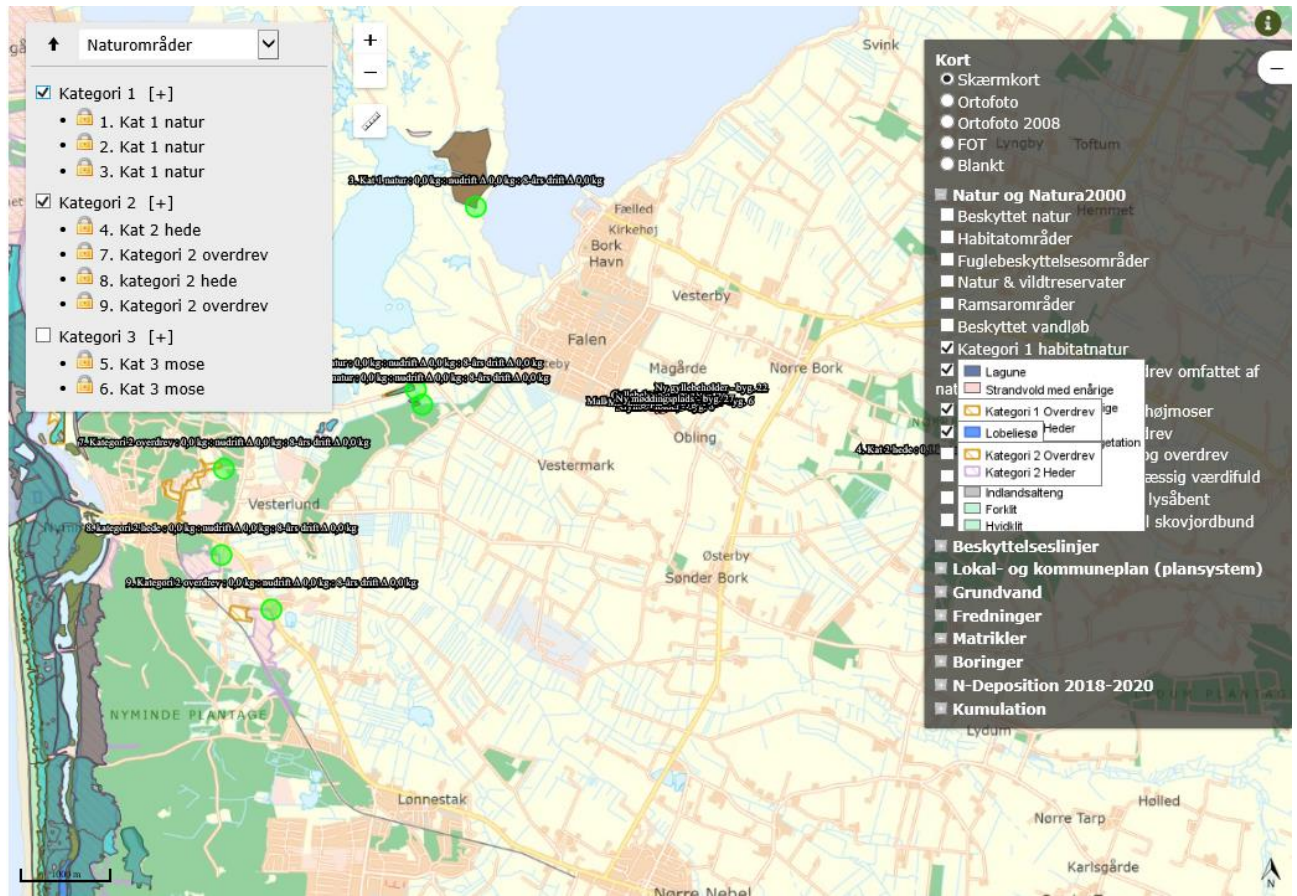
Bilag 6: Ny beplantning omkring gyllebeholder på 6.000m<sup>3</sup> v.  
Magårdevej



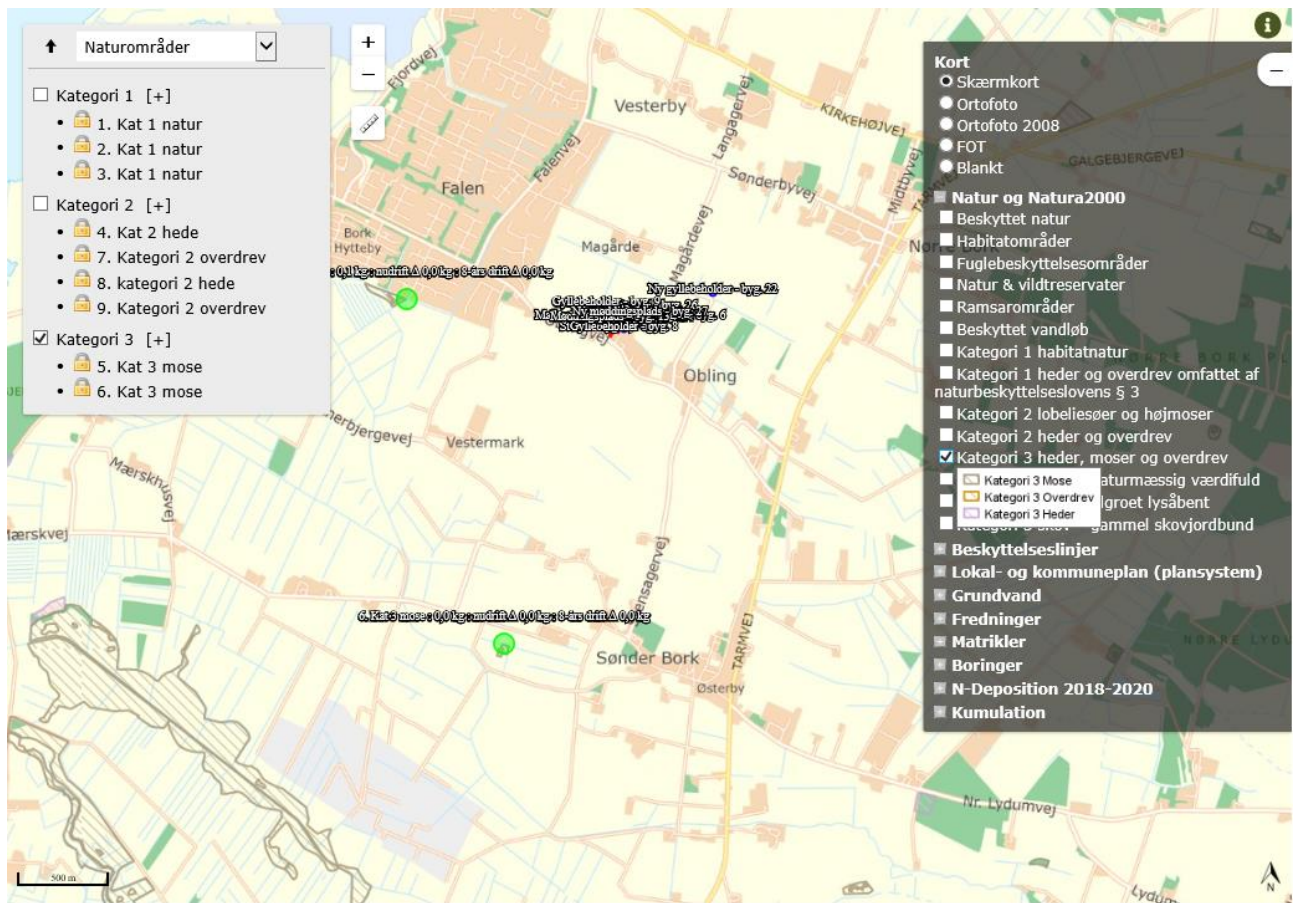


# Bilag 7: Natur

## Kategori 1 og 2 natur



## Kategori 3 natur



## Bilag 8: Udtalelse fra kommunens vejafd. vedr. ny gyllebeholder på 6.000 m<sup>3</sup>

Der er ikke de store bemærkninger til ansøgte.

Jeg indsætter et foto taget via Cowi-gadefoto fra den 20.07.2020.

Jeg har indtegnet en overkørsel som har været benyttet ind til marken – rød afmærkning – kunne denne overkørsel benyttes til kommende silo ville det være super – endelig for at begrænse en alt for bred overkørsel.

