

# Miljøgodkendelse – Tillæg nr. 1

20.11.2017

**Kornbakkegård**  
**Hæggerupvej 2, 4160 Herlufmagle**  
CVR-nr. 32222706



Center for Plan & Miljø  
Næstved Kommune  
Rådmandshaven 20  
4700 Næstved

## **Tillæg til eksisterende miljøgodkendelse af eksisterende malkekvægbesætning på Hæggerupvej 2, 4160 Herlufmagle, CVR-nr. 32222706**

Bent Jeppesen der ejer ejendommen ansøger om tillæg miljøgodkendelse efter husdyrgodkendelseslovens § 11 til etablering en ny gyllebeholder i tilknytning til eksisterende bygninger.

I ansøgningsystemet er det ikke muligt at fortage beregninger på en gyllebeholder, hvor der ikke skal opbevares gylle fra ejendommens egen produktion. Derfor er ammoniaktabet i denne godkendelse beregnet ud fra, at gyllebeholderen bliver opført på Hæggerupvej 20, hvor gyllen produceres. Grundlaget for disse beregninger er anmeldelsen af den 31.5.2016, scenarie 2 på Hæggerupvej 20, samt at gyllebeholderen etableres med fast overdækning.

På baggrund af nedenstående materiale og de heraf afledte vilkår meddeler Næstved Kommune hermed godkendelse til Hæggerupvej 2, 4160 Herlufmagle i henhold til § 11, stk. 3 i Lovbekendtgørelse om miljøgodkendelse mv. af husdyrbrug – nr. 442 af 13/5/2016 med senere ændringer.

Ansøgningen er behandlet efter en nu ophævet bekendtgørelse. Da vi modtog ansøgningen inden 1.august 2017, skal vi jf. Lov om ændring af miljøgodkendelse m.v. af husdyrbrug, lov om miljøbeskyttelse, lov om jordbrugets anvendelse af gødning og om plantedække og forskellige andre love, nr. 204 af 28.2.2017 færdigbehandle ansøgninger efter hidtil gældende regler, jævnfør lovens §10, stk. 9.

Baggrund for afgørelsen:

- Skema-ID: 99.358, version 4, indsendt via. husdyrgodkendelse.dk
- Skema-ID: 99.368 (Fiktivt)
- Supplerende oplysninger fra ansøgers konsulent Max Jakobsen.
- Den miljøtekniske beskrivelse og vurdering af drift og anlæg (bilag 1).

### **Oplysninger om ejendom og husdyrbrug**

Ejendomsnummer	3700030911
Matrikelnummer	4e, Hæggerup By, Tybjerg m.fl.
CVR	32222706
CHR	14527
Ejendommens ejer	Bent Jeppesen, Tybjergvej 20, 4160 Herlufmagle
Husdyrbrugets ejer	Daniel Neerup Jensen, Hæggerupvej 2, 4160 Herlufmagle
Kontaktperson	Daniel Neerup Jensen, Mobil nr. 4111 4482 Bent Jeppesen, Mobil nr. 2086 1629

## Indledning

Næstved Kommune har den 26.06.2017 modtaget ansøgning om tillæg til ejendommens eksisterende miljøgodkendelse på Hæggerupvej 2, 4160 Herlufmagle i forbindelse med at ejer, Bent Jeppesen ønsker at etablere en gyllebeholder på ejendommen.

Ansøgningen omfatter godkendelse efter § 11 i Lovbekendtgørelse om miljøgodkendelse mv. af husdyrbrug, nr. 442 af 13.5.2016 (husdyrgodkendelsesloven).

Vi har i foretaget vurderingerne efter § 19 - § 26 i husdyrgodkendelsesloven.

Vurderingen af anlægget fremgår af bilag 1, som sammen med ansøgningen danner baggrund for miljøgodkendelsens vilkår. Vilkårene sikrer, at udvidelse og drift af husdyrbruget på Hæggerupvej 2, 4160 Herlufmagle kan ske uden at påvirke miljøet væsentligt.

Miljøet skal i denne sammenhæng forstås som omgivelserne i bred forstand, herunder befolkning, flora og fauna, vandmiljø, landskab og kulturhistorie.

### Ikke-teknisk resume

Ansøger har oplyst følgende:

”Der søges om at etablere en gyllebeholder på Hæggerupvej 2. Gyllebeholderen skal bruges til opbevaring af flydende husdyrgødning fra Hæggerupvej 20. Der ændres ikke på husdyrproduktionen, der fortsat er 165 årskøer, 40 småkalve (0-6 mdr.) og 2 årsheste (500-700 kg) i alt 243,67 DE.

Den ansøgt gyllebeholder har følgende dimensioner:

- Diameter: 38 meter
- Element højde: 5 meter
- Kapacitet: 5.740 m<sup>3</sup>

Gyllebeholderen opføres med fast overdækning, og har en maksimal højde på 9 meter over terræn.

Gyllebeholderen opføres i grå betonelementer med grå PVC-dug.

Gyllebeholderen placeres i tilknytning til de eksisterende driftsbygninger på ejendommen (jævnfør bilag 1).”

### Naboorientering og partshøring

Udkastet til tillæg nr. 1 til ejendommens miljøgodkendelse har været sendt i partshøring i 3 uger i perioden 27.10.2017 til 17.11.2017. Parter er i denne forstand alle beboelser beliggende inden for lugtkonsekvensområdet på 237 meter fra staldanlæggene.

Næstved Kommune har modtaget et høringsbrev med bemærkninger til udkastet til afgørelsen i høringsperioden. Bemærkningerne har ikke givet anledning til, at vi har foretaget ændringer i de stillede vilkår.

### Miljøgodkendelsens gyldighed og behovet for supplerende tilladelser m.v.

Godkendelsen gælder for det ansøgte projekt. Hvis der sker ændringer i grundlaget for vores vurdering, skal der indsendes en ny ansøgning. Godkendelsen fritager ikke fra krav om eventuel anmeldelse, tilladelse, godkendelse og/eller dispensation efter anden lovgivning, f.eks. museumsloven, naturbeskyttelsesloven, vandforsyningsloven, vandløbsloven eller byggelovgivningen.

Afgørelsen omfatter alene forholdet til Lovbekendtgørelse om miljøgodkendelse mv. af husdyrbrug – nr. 442 af 13.5.2016 med senere ændringer. Øvrige relevante tilladelser og godkendelser skal indhentes særskilt.

## **Godkendelsen gives på følgende vilkår**

### **Vilkår for driften af den ansøgte gyllebeholder.**

#### **Generelle vilkår:**

2A. Den nye gyllebeholder skal etableres og placeres som angivet i skema 99.358 version 4.

2B. Den nye gyllebeholder skal have monteret fast overdækning i form af telt, flydedug eller betonlåg. Skader på den faste overdækning skal straks repareres, så overdækningen er helt tæt. Umiddelbart efter endt omrøring samt helt eller delvis tømning, skal overdækningen lukkes tæt til.

#### **Landskabsinteresser**

5A. Der skal etableres hurtigt voksende afskærmende beplantning mod nord og øst, som skal være dækkende for siderne (5 m) og som minimum slørende for overdækningen (9 m). Beplantningen skal være af hjemmehørende arter.

5B Gyllebeholderen skal fjernes uden udgift for det offentlige, når den ikke længere er nødvendig for landbrugsdriften.

## **Offentliggørelse, hjemmel og klagevejledning**

Godkendelsen annonceres den 20.11.2017 på kommunens hjemmeside. Godkendelsen er meddelt med hjemmel i Lovbekendtgørelse om miljøgodkendelse mv. af husdyrbrug – nr. 442 af 13.5.2016, § 11. Afgørelsen kan inden 4 uger fra afgørelsens annoncering, dvs. senest den 18.12.2017 påklages til Miljø- og Fødevareklagenævnet.

Klageberettigede er ansøger og enhver, der har en individuel, væsentlig interesse i sagen, miljøministeren, samt visse organisationer. Klageberettigede er orienteret ved annonceringen, og kopi af godkendelsen er sendt til organisationer og myndigheder. Klagen skal fremsendes direkte til Miljø- og Fødevareklagenævnet via den digitale klageportal, der kan findes på nævnets hjemmeside [www.nmkn.dk](http://www.nmkn.dk) eller [www.borger.dk](http://www.borger.dk). Vejledning om hvordan man logger på og anvender Klageportalen, findes også på disse hjemmesider. Konkrete spørgsmål om brug af Klageportalen kan rettes til supportfunktionen på e-mail [nmkn@naevneneshus.dk](mailto:nmkn@naevneneshus.dk) eller telefon 72405600. Behandling af en klage ved Miljø- og Fødevareklagenævnet er pålagt et gebyr. Gebyret tilbagebetales ved medhold. Såfremt afgørelsen påklages, vil dette blive meddelt ansøger. En klage har ikke opsættende virkning for ibrugtagning af godkendelsen med mindre Miljø- og Fødevareklagenævnet bestemmer andet.

Denne afgørelse kan endvidere indbringes for domstolene, jf. husdyrgodkendelsesloven § 90. En eventuel sag skal være anlagt inden 6 måneder efter annonceringen.

## **Revurdering og retsbeskyttelse**

I henhold til bekendtgørelse af lov om miljøgodkendelse m.v. af husdyrbrug § 40 skal tilsynsmyndigheden regelmæssigt og mindst hver 10. år tage bedriftens samlede miljøgodkendelse op til revurdering. Første revurdering skal dog foretages 8 år efter meddelelsen, eller ved vedtagelsen af nye BAT konklusioner for branchen. Her skal BAT være implementeret på husdyrbruget senest 4 år efter vedtagelsen af nye BAT konklusioner. Dette tillæg til miljøgodkendelsen forventes taget op til revurdering første gang i 2025.

Med denne miljøgodkendelse følger 8 års retsbeskyttelse. Vilkårene kan dog til enhver tid ændres efter reglerne i Lov om miljøgodkendelse m.v. af husdyrbrug § 40, stk. 2 bl.a. hvis der er fremkommet nye oplysninger om forureningens skadelige virkning, hvis forureningen medfører skadevirkninger, der ikke kunne forudses ved godkendelsens meddelelse, eller hvis forureningen i øvrigt går ud over det, som blev lagt til grund ved godkendelsens meddelelse.

### **Orientering**

Vilkårene i ejendommens miljøgodkendelse af den 25.8.2015 er fortsat gældende. Husdyrbruget skal til enhver tid leve op til gældende regler i love og bekendtgørelser – også selvom disse regler eventuelt måtte være skærpede i forhold til dette tillæg.

Hvis miljøgodkendelsen ikke har været helt eller delvis udnyttet indenfor 6 år, bortfalder den del der ikke har været udnyttet jf. husdyrgodkendelsesbekendtgørelsens § 48. Det betyder, at gyllebeholderen skal etableres senest 6 år efter dette tillæg er meddelt.

Næstved Kommune, den 20.11.2017

Med venlig hilsen

Bente Kryger Nielsen  
*Miljø- og landbrugssagsbehandler*

Center for Plan & Miljø  
Næstved Kommune  
Rådmandshaven 20  
4700 Næstved  
Tlf. 5588 6150

Bilag:

1. Miljøteknisk beskrivelse og vurdering af drift og anlæg – tillæg nr. 1

---

Kopi sendt til:

- Naturstyrelsen Storstrøm, Fejøgade 1, 4800 Nykøbing F, via e-mail: [sto@nst.dk](mailto:sto@nst.dk), [nst@nst.dk](mailto:nst@nst.dk).
- Embedslægeinstitutionen, Sjælland, Rolighedsvej 7,2, 4180 Sorø, via e-mail: [sjl@sst.dk](mailto:sjl@sst.dk).
- Landbrugsstyrelsen, Nyrupsgade 30, 1780 København V, via e-mail: [miljoerhverv@naturerhverv.dk](mailto:miljoerhverv@naturerhverv.dk) (det tidligere NaturErhvervstyrelsen).
- Danmarks Fiskeriforening, H.C. Andersens Boulevard 37, 1553 København V, via e-mail: [mail@fiskeriforening.dk](mailto:mail@fiskeriforening.dk).
- Ferskvandsfiskeriforeningen for Danmark, Kirkedalsvej 4, Vedslet, 9732 Hovedgård, via email: [nb@ferskvandsfiskeriforeningen.dk](mailto:nb@ferskvandsfiskeriforeningen.dk).
- Friluftsrådet, Scandiagade 13, 2450 København SV. Lokalfdeling: Friluftsrådet for SydvestSjælland, att. Hans Vallentin Stoltz, Orionvej 4, 4200 Slagelse, via mail: [sydvest@friluftsraadet.dk](mailto:sydvest@friluftsraadet.dk)
- Arbejderbevægelsens Erhvervsråd, Reventlowsgade 14,1, 1651 København V, via e-mail: [ae@aeraadet.dk](mailto:ae@aeraadet.dk).
- Forbrugerrådet, Fiolstræde 17, postbox 2188, 1017 København K, via email: [fbr@fbr.dk](mailto:fbr@fbr.dk).
- Danmarks Sportsfiskerforbund, Skyttevej 4, Vingsted, 7182 Bredsten, via email: [lbt@sportsfiskerforbundet.dk](mailto:lbt@sportsfiskerforbundet.dk), [post@sportsfiskeren.dk](mailto:post@sportsfiskeren.dk).
- Dansk Ornitologisk Forening, Vesterbrogade 140, 1620 Kbh. V., [natur@dof.dk](mailto:natur@dof.dk) og [naestved@dof.dk](mailto:naestved@dof.dk).
- Det Økologiske Råd, Blegdamsvej 4B, 2200 København N, via email: [husdyr@ecocouncil.dk](mailto:husdyr@ecocouncil.dk).
- Danmarks Naturfredningsforening, Masnedøgade 20, 2100 København Ø., via email: [dn@dn.dk](mailto:dn@dn.dk)



# Bilag 1

## Tillæg nr. 1

### Miljøteknisk beskrivelse og vurdering

Kornbakkegård  
Hæggerupvej 2, 4160 Herlufmagle  
CVR-nr. 32222706





# Indholdsfortegnelse

<b>INDHOLDSFORTEGNELSE</b> .....	<b>2</b>
<b>1. INDLEDNING</b> .....	<b>3</b>
1.1 PROJEKTETS OMFANG.....	3
1.2 TIDLIGERE GODKENDELSER.....	4
1.3 TIDSPLAN FOR PROJEKTET .....	4
<b>2. BELIGGENHED OG PLANMÆSSIGE FORHOLD</b> .....	<b>5</b>
2.1 ANSØGERS BEGRUNDELSE FOR VALG AF PLACERING AF DEN ANSØGTE GYLLEBEHOLDER.....	5
2.2 LANDSKABET OG PLANFORHOLD.....	5
2.2.1 <i>Planmæssige forhold</i> .....	6
2.2.2 <i>Landskab</i> .....	6
2.3 ANSØGNING OM NY MARKOVERKØRSEL.....	7
2.4 AFSTANDSKRAV .....	8
<b>3. HUSDYRBRUGETS DYREHOLD OG ANLÆG</b> .....	<b>8</b>
3.1 DYREHOLD .....	8
<b>4. OPBEVARINGSKAPACITET OG GØDNINGSHÅNDBTERING</b> .....	<b>9</b>
4.1 HUSDYRGØDNING.....	9
<b>5. HUSDYRBRUGETS FORURENING OG FORURENINGSBEGRÆSENDE FORANSTALTNINGER</b> .....	<b>10</b>
5.1 ANVENDELSE AF BEDST TILGÆNGELIGE TEKNIK (BAT).....	10
5.1.1 <i>Opbevaring af gylle i gyllebeholdere</i> .....	10
5.1.2 <i>Ammoniakfordampning fra stald og lager</i> .....	11
5.2 PÅVIRKNING AF SÅRBAR NATUR.....	12
5.3 ENERGI OG VAND .....	13
5.4 LUGT OG LUGTEMISSION.....	14
5.5 STØJ FRA ANLÆG OG MASKINER.....	14
5.6 LYS.....	15
5.7 FLUER OG SKADEDYR .....	15
5.8 STØV.....	15
5.9 TRANSPORT .....	15
5.10 DRIFTSFORSTYRRELSER OG UHELD.....	17
5.11 HUSDYRBRUGETS OPHØR.....	18
5.12 EGENKONTROL.....	18
<b>6. SAMLET VURDERING</b> .....	<b>18</b>



## 1. Indledning

Næstved Kommune har den 26.6.2017 modtaget en ansøgning om et tillæg til den eksisterende miljøgodkendelse på Hæggerupvej 2, 4160 Herlufmagle i forbindelse med, at Tybjerggaard ønsker at etablere en gyllebeholder på 5.740 m<sup>3</sup>. Gyllebeholderen skal anvendes til opbevaring af gylle fra svineproduktionen på Hæggerupvej 20, 4160 Herlufmagle.

Driftsbygningerne på Hæggerupvej 2 er lejet ud til Daniel Neerup, Hæggerupvej 2, 4160 Herlufmagle, og driften af kvægbruget varetages således af en anden virksomhed (CVR: 32 22 27 03), mens gyllebeholderens drift kommer til at høre under Tybjerggaard, Tybjergvej 20, 4160 Herlufmagle (CVR: 27 84 01 08). Der er derfor ingen driftsmæssig sammenhæng imellem den ansøgte gyllebeholder og kvægbruget på Hæggerupvej 2.

Det er Tybjerggaard v/Susanne og Bent Jeppesen, Tybjergvej 20, 4160, der har råderetten over den ansøgte gyllebeholder, og der vil kun blive opbevaret svinegylle i gyllebeholderen.

Håndteringen af den producerede kvæggylle på Hæggerupvej 2, vil fortsat ske som forudsat i miljøgodkendelsen fra 2015.

Der ændres således ikke i den øvrige produktion, staldindretning eller gødningsopbevaring på ejendommen.

Ansøgningen er fremsendt af konsulent Max Jakobsen på vegne af ejer Bent Jeppesen. Ansøgningen omfatter et tillæg til godkendelse efter § 11, stk. 3 i Lovbekendtgørelse om miljøgodkendelse mv. af husdyrbrug – nr. 442 af 13.5.2016 med senere ændringer (husdyrgodkendelsesloven).

Vi har i henhold § 19 - § 26 i husdyrgodkendelsesloven vurderet projektets mulige påvirkning af miljøet og omgivelserne.

Denne miljøtekniske beskrivelse og vurdering danner grundlag for de vilkår, der meddeles i tillægget. Udgangspunktet for den miljøtekniske beskrivelse og vurdering er ansøgning om miljøgodkendelse fremsendt via [www.husdyrgodkendelse.dk](http://www.husdyrgodkendelse.dk), samt tilhørende supplerende materiale:

- Skema-ID: 99.358, version 3, indsendt via. husdyrgodkendelse.dk
- Skema-ID: 99.368 (Fiktivt)
- Supplerende oplysninger fra ansøgers konsulent Max Jakobsen.

### 1.1 Projektets omfang

Ansøger har oplyst følgende:

"Der søges om at etablere en gyllebeholder på Hæggerupvej 2. Gyllebeholderen skal bruges til opbevaring af flydende husdyrgødning fra Hæggerupvej 20.

Der ændres ikke på husdyrproduktionen, der fortsat er 165 årskøer, 40 småkalve (0-6 mdr.) og 2 årsheste (500-700 kg).

Den ansøgte gyllebeholder har følgende dimensioner:

- Diameter: 38 meter
- Element højde: 5 meter
- Kapacitet: 5.740 m<sup>3</sup>

Gyllebeholderen opføres med fast overdækning (PVC), og har en maksimal højde på 9 meter over terræn. Gyllebeholderen opføres i grå betonelementer med grå PVC-dug. Gyllebeholderen placeres i tilknytning til de eksisterende driftsbygninger på ejendommen (jævnfør bilag 1)."

## 1.2 Tidligere godkendelser

Hæggerupvej 2:

Der er den 25. august 2015 givet miljøgodkendelse til etablering af en kvægproduktion på 165 årskøer, 40 småkalve (0-6 mdr.) og 2 årsheste (500-700 kg) i alt 243,7 DE.

Denne godkendelse er meddelt til Daniel Neerup, Hæggerupvej 2, 4160 Herlufmagle, CVR: 32 22 27 03. Gyllebeholderens drift kommer til at høre under Tybjerggård, Tybjergvej 20, 4160 Herlufmagle, CVR: 27 84 01 08.

Miljøgodkendelsen fra 2015 til Hæggerupvej 2 er ikke fuldt udnyttet, men med vedtagelsen af den nye husdyrlov får husdyrbrug med en miljøgodkendelse en udnyttelsesfrist på 6 år fra godkendelsesdatoen.

Hæggerupvej 20:

På Hæggerupvej 2 er der den 5. august 2015 meddelt miljøgodkendelse til en produktion af smågrise og slagtesvin svarende til 588 DE. I den forbindelse blev der også godkendt etablering af en ny gyllebeholder på 6000 m<sup>3</sup> med fast overdækning. Nu ønskes denne beholder imidlertid ikke opført på Hæggerupvej 20, men på Hæggerupvej 2. I miljøgodkendelsen til Hæggerupvej 20 er der stillet en række vilkår i forbindelse med etablering og drift af gyllebeholderen.

## Vurdering

Selvom driften af den ansøgte gyllebeholder vil blive varetaget af en anden virksomhed og driftsansvarlig end det eksisterende husdyrbrug på Hæggerupvej 2, så skal godkendelse af gyllebeholderen ske i et tillæg til den eksisterende godkendelse på Hæggerupvej 2. Vilkårene i den eksisterende godkendelse, som også er relevant i forhold til driften af gyllebeholderen vil også være gældende for gyllebeholderen. Dette gælder bl.a. for vilkårene for fluebekæmpelse, støj, støv, lugt, transport, håndtering af gødning og gødningsopbevaring.

I den eksisterende miljøgodkendelse er der stilles vilkår til afsætning og udbringning af husdyrgødning (vilkår 30, 31, og 32). Disse vilkår er ikke gældende længere, da udbringning af husdyrgødning fra miljøgodkendte husdyrbrug fremover reguleres via den generelle lovgivning i husdyrgødningsbekendtgørelsen.

## 1.3 Tidsplan for projektet

I ansøgningen er der ingen oplysninger om tidsplan for projektet.

## Vurdering

Fra 1. august 2017 trådte nye regler i kraft om udnyttelse af en miljøgodkendelse der er meddelt efter § 11 i lov om miljøgodkendelse m.v. af husdyrbrug og som ikke er bortfaldet



forinden. Derfor vurderer vi, at der ikke skal stilles vilkår til udnyttelse af tillæg nr. 1 til ejendommens miljøgodkendelse. Det generelle krav til udnyttelse af en miljøgodkendelse er 6 år. Hvis godkendelsen ikke har været helt eller delvist udnyttet i 3 på hinanden følgende år, bortfalder den del af godkendelsen, som ikke har været udnyttet i de seneste tre år.

## 2. Beliggenhed og planmæssige forhold

### 2.1 Ansøgers begrundelse for valg af placering af den ansøgte gyllebeholder

Ansøger har oplyst følgende:

”Den ansøgte gyllebeholder betyder, at der kan opnås en mere rationel arbejdsgang ved udbringning af gylle og en mere rationel udnyttelse af udbringningsudstyr og arbejdskraft – gyllebeholderen er placeret tæt ved de marker, hvor gyllen skal udbringes.

Gyllebeholderen fyldes via en rørlagt gylleledning (ansøgning om rørledningen er indsendt særskilt), hvilket betyder, at der ingen transport er i forbindelse med fyldning af gyllebeholderen.

Den ansøgte gyllebeholder betyder, at al gyllen kan opbevares frem til det optimale udbringningstidspunkt. Herved bliver der en større mulighed for at udnytte næringsstofferne i gyllen optimalt, da gyllen kan køres hurtigt ud, når de bedste betingelser er til stede, idet der bruges væsentlig mindre tid på vejtransport i forbindelse med selve gylleudbringningen.

Desuden betyder den ansøgte gyllebeholder, at det er muligt at anvende slanger eller rør til selvkørende udlægger i et større omfang end ellers. Dette vil reducere transport af gylle via vejnettet ganske betydeligt.”

### Vurdering

Vi har modtaget en ansøgning om etablering af en rørlagt gylleledning til pumpning af gylle fra Hæggerupvej 20 til den ansøgte gyllebeholder på Hæggerupvej 2. Hvis der meddeles tilladelse til gylleledningen, så vurderer vi, at antallet af gylletransporter for den godkendte produktion på Hæggerupvej 20 reduceres væsentligt. Hvilket kun vil være en fordel for de berørte naboer på Hæggerupvej.

### Vilkår

For at fastholde den ansøgte placering, bliver der stillet følgende vilkår:

- Den nye gyllebeholder skal opføres og placeres som angivet i skema 99.358 version 4.

### 2.2 Landskabet og planforhold

Der er søgt om at opføre en overdækket gyllebeholder på ca. 5.740 m<sup>3</sup>, med en sidehøjde på 5 m og en diameter på ca. 38 m. Overdækningen får en maksimal højde på 9 m over terræn. Gyllebeholderen placeres i tilknytning til og nord for de eksisterende bygninger på ejendommen.

Denne gyllebeholder skulle have været opført på ejendommen Hæggerupvej 20 i forbindelse med produktionsudvidelsen, men ønskes placeret på Hæggerupvej 2, da det er tættere på udbringningsarealerne. Gyllen bliver tilført beholderen ved hjælp af en gylleledning fra Hæggerupvej 20.

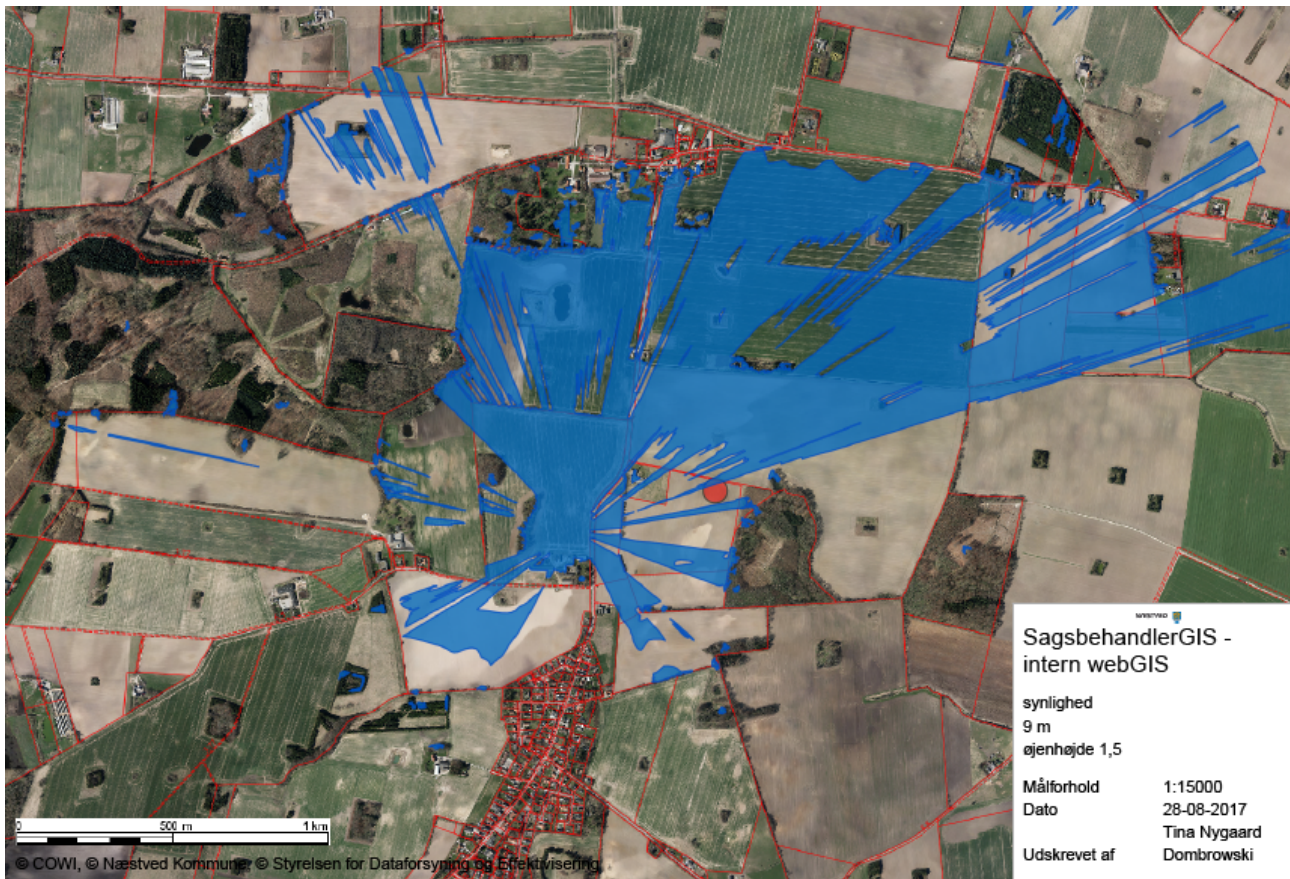
## 2.2.1 Planmæssige forhold

I kommuneplanen er området, ejendommen ligger i, udpeget som jordbrugsområde. Formålet med udpegningen er at sikre jordbrugets erhvervmæssige vækst og en bæredygtig natur- og landskabsforvaltning.

## 2.2.2 Landskab

Landskabet er storbakket og ejendommen ligger på den bakke som Tybjerglille Bakker også ligger på. Landskabet har en ret stor skala, det har en middel kompleksitet og er rimelig transparent. Området er præget af intensiv landbrugsdrift med store markenheder. Der er en del remiser i området, nogle ikke vedligeholdte læhegn og et par skove.

Gyllebeholderen kommer til at ligge højt, tæt på vejens sigtelinje fra nord, og med ret stor synlighed fra nordlige retninger. Derimod bliver den ikke synlig fra syd og vest på grund af de eksisterende bygninger mod syd og skoven mod vest, se ill. 1. Det betyder, at den ikke vil være synlig fra landsbyen Tybjerglille Bakker.



**Illustration 1.** Synlighedsanalyse

## Vurdering

Med den ansøgte placering vil anlægget blive meget synligt fra nordlige retninger, for at mindske det tekniske præg på landskabet stilles der vilkår om afskærmende beplantning

minimum mod nord og øst. Beplantningen skal efter tilvækst dække siderne helt og virke slørende for overdækningen. På baggrund af gyllebeholderens beliggenhed stilles der vilkår til at gyllebeholderen skal fjernes, når den ikke længere er nødvendig for landbrugsdriften.

## Vilkår

- Der skal etableres hurtigt voksende afskærmende beplantning mod nord og øst, som skal være dækkende for siderne (5 m) og som minimum slørende for overdækningen (9 m). Beplantningen skal være af hjemmehørende arter.
- Gyllebeholderen skal fjernes uden udgift for det offentlige, når den ikke længere er nødvendig for landbrugsdriften.

### 2.3 Ansøgning om ny markoverkørsel

I forbindelse med ansøgningen om gyllebeholderen søges der også om en markoverkørsel til Smedebakken landevej. Placeringen af den ansøgte markoverkørsel fremgår af figur 1.

Ansøger har oplyst følgende:

”Den ansøgte markoverkørsel ligger ud til Smedebakken, hvor der er et langt lige stykke med god udsigt og stor afstand til øvrige udkørsler og nabobeboelser.”

Placeringen af den ansøgte markoverkørsel fremgår af figur 1 nedenfor.



**Figur 1.** Til- og frakørselsveje til gyllebeholderen (brun signatur). Ny markoverkørsel (orange signatur).



## Vurdering

Næstved Kommune, Team Trafik har den 16.10.2017 meddelt tilladelse til, at der etableres en ny markoverkørsel. Tilladelsen er meddelt under forudsætning af, at gyllebeholderen etableres.

### 2.4 Afstandskrav

Ansøger har oplyst følgende:

"Den ansøgte gyllebeholder placering i forhold til afstandskrav jf. husdyrgodkendelseslovens kap. 2 (§§ 6 og 8) er angivet i nedenstående tabel 1."

	Afstand fra gyllebeholderen	Afstandskrav jf. husdyrloven
Ikke almene vandforsyningsanlæg	25 meter	25 meter
Almene vandforsyningsanlæg	>50 meter	50 meter
Vandløb (herunder dræn) og søer	>15 meter	15 meter
Offentlig vej og privat fællesvej	15 meter	15 meter
Levnedsmiddelvirksomhed	> 25 meter	25 meter
Beboelse på samme ejendom	> 15 meter	15 meter
Naboskel	>30 meter	30 meter
Nærmeste nabobeboelse (Smedebakken 84)	190 meter	50 meter
Nærmeste samlede bebyggelse (lokalplanlagt boligområde)	210 meter	50 meter
Nærmeste byzone (Tybjerglille Bakker)	201 meter	50 meter

Tabel 1: Afstande ift. § 6 og 8. Målt på Næstved kommunes web-gis-kort.

Den nye gyllebeholder vil blive placeret ca. 300 meter fra nærmeste vandhul/sø over 100 m<sup>2</sup>. Nye gyllebeholdere må ikke etableres inden for en afstand af 100 m fra åbne vandløb og søer, med et areal der er større end 100 m<sup>2</sup>.

## Vurdering

På baggrund af data i tabel 1 og Næstved kommunes egen registrering, kan vi konstatere, at gyllebeholderen overholder de fastsatte afstandskrav i husdyrgodkendelsesloven.

Der er ikke krav om gyllebarriere eller terrænændring, da gyllebeholderen ikke etableres i et risikoområde.

## 3. Husdyrbrugets dyrehold og anlæg

### 3.1 Dyrehold

Ansøger har oplyst følgende:

"Der søges udelukkende om at etablere en gyllebeholder på Hæggerupvej 2. Gyllebeholderen skal bruges til opbevaring af flydende husdyrgødning fra Hæggerupvej 20.

Der ændres ikke på husdyrproduktionen, der fortsat er 165 årskøer, 40 småkalve (0-6 mdr.) og 2 årsheste (500-700 kg).

Den ansøgt gyllebeholder har følgende dimensioner:

- Diameter: 38 meter
- Elementhøjde: 5 meter

- Kapacitet: 5.740 m<sup>3</sup>

Gyllebeholderen opføres med fast overdækning (PVC), og har en maksimal højde på 9 meter over terræn. Gyllebeholderen opføres i grå betonelementer med grå PVC-dug. Gyllebeholderen placeres i tilknytning til de eksisterende driftsbygninger på ejendommen (jævnfør bilag 1)."

### Vurdering

Da godkendelsen blev meddelt i 2015 svarede de 165 årskøer, 40 småkalve (0-6 mdr.) og 2 årsheste (500-700 kg) i alt til 231,7 DE. Efterfølgende er der ændret i dyreenhedsberegningen, så det samme kvæghold i dag svarer til 243,7 DE. Vi stiller ikke vilkår til husdyrproduktionen, da der ikke ændres ved den tilladte produktion.

## 4. Opbevaringskapacitet og gødningshåndtering

### 4.1 Husdyrgødning

I forbindelse med meddelelse af dette tillæg sker der ikke ændringer i det eksisterende dyrehold og den eksisterende opbevaringskapacitet på Hæggerupvej 2. Dyreholdet på Hæggerupvej 20 ændres heller ikke. Ændringen består udelukkende i, at der etableres en gyllebeholder på Hæggerupvej 2 i stedet for som planlagt på Hæggerupvej 20.

### Vurdering

I forbindelse med meddelelse af miljøgodkendelserne til Hæggerupvej 20 og Hæggerupvej 2 i august 2015 blev opbevaringskapaciteten på begge husdyrbrugene vurderet. Da der i forbindelse med meddelelsen af dette tillæg ikke ændres på dyreholdene eller opbevaringskapaciteten vurderer vi, at de tidligere vurderinger og vilkår er tilstrækkelige.

I den eksisterende miljøgodkendelse til Hæggerupvej 2 er der stillet følgende vilkår, som også er gældende for driften af den ny gyllebeholder:

Vilkår 23: Der skal pumpes automatisk direkte fra fortank til gyllebeholder.

Vilkår 24: Fortanken skal etableres med fast overdækning.

Vilkår 26: Ejendommens gyllebeholdere skal minimum efterses en gang årligt for brud, revner og kabelskader. Der skal føres logbog over egenkontrollen.

Vilkår 27: Omrøring af gyllebeholderne må tidligst påbegyndes umiddelbart før udkørsel/afhentning.

Vilkår 28: Håndteringen af gylle skal altid foregå under opsyn og således, at spild undgås og under tilbørlig hensyn til omgivelserne.

Vilkår 29: Hvis der ikke anvendes selvlæssende gyllevogn ved tømning af gyllebeholderne, skal der etableres en betonbefæstet læsseplads af en sådan størrelse, at spild ikke tilføres ubefæstede arealer. Læssepladsen skal have fald mod opsamlingsbrønd, hvorfra spild automatisk ledes videre til forbeholder eller gyllebeholder. Pladsen skal rengøres for spild af gødning umiddelbart efter udbringningsperioden er afsluttet.

## 5. Husdyrbrugets forurening og forureningsbegrænsende foranstaltninger

### 5.1 Anvendelse af bedst tilgængelige teknik (BAT)

#### 5.1.1 Opbevaring af gylle i gyllebeholdere

I forbindelse med miljøgodkendelse af husdyrbrug skal kommunen sikre sig, at husdyrbruget har truffet de nødvendige foranstaltninger til at forebygge og begrænse forureningen ved anvendelse af "bedst tilgængelig teknik" (BAT).

Gyllebeholdere efterlever kravene i BREF-dokumentet. Det vil sige, at beholderne er faste tanke, der kan modstå mekaniske, termiske og kemiske påvirkninger. Sider og bunde er tætte og korrosionsbeskyttede. Den nye gyllebeholder etableres med fast overdækning.

#### Vurdering

Opbevaring af svinegylle i gyllebeholder, opfattes som BAT. Der er fastsat en lang række lovregulerede forhold, der er med til at sikre lav ammoniakfordampning, og sikre mod lækager. Beholderen ligger ikke indenfor 100 m fra vandløb og søer over 100 m og skal derfor kontrolleres min. hvert 10. år.

Det er kommunens vurdering, at fast overdækning af gyllebeholder med f.eks. teltdug er den mest effektive måde til at reducere ammoniakfordampningen fra lager på, og at dette har også andre miljømæssige fordele. Der skabes f.eks. større opbevaringskapacitet ved at hindre tilførsel af vand fra nedbør til beholderen, og samtidig skal der efterfølgende ikke bruges unødvendige energiressourcer på udbringning af dette vand sammen med gyllen.

Vi vurderer, at overholdelse af gældende lovgivning i henhold til husdyrgødningsbekendtgørelsen er BAT for så vidt angår opbevaring af gylle.

I miljøgodkendelsen til Hæggerupvej 20 er der stillet et skærpet vilkår om en øget frekvens til beholderkontrol på baggrund af ejendommens placering indenfor OSD og indenfor et indvindingsopland til almene vandværker, samt på baggrund af dyreholdets størrelse på over 500 DE.

Placeringen af gyllebeholderen på Hæggerupvej 2 ligger også indenfor området med særlige drikkevandsinteresser (OSD), men udenfor indvindingsoplande til almene vandværker og udenfor nitratfølsomme indvindingsområder (NFI). Det nærmeste almene vandværk er Tybjerglille Bakker Vandværk, som er placeret mere end 1 km nord for gyllebeholderen. Der findes ingen kildepladser eller private vandindvindinger indenfor 300 meter fra gyllebeholderen. Grundvandets strømningsretning i kalken er sydvestlig, dvs. væk fra de store indvindingsområder ved Susåen.

Der foreligger desuden oplysninger fra den nu sløjfede boring DGU 216.624 på ejendommen der beskriver, at kalken er placeret 44 meter under terrænet og over kalken er der ca. 22 meter moræne ler og 20 meter sand.



Det er vores vurdering, at grundvandet i området er velbeskyttet og på baggrund heraf vurderer vi, at der ikke kan stilles skærpede vilkår i forhold til grundvandet i forbindelse med etablering af gyllebeholderen.

Ejendommens nuværende miljøgodkendelse af august 2015 har vilkår for at overholde BAT. Etablering af fast overdækning på gyllebeholdere betragtes som BAT.

### **Vilkår**

For at fastholde ansøgers oplysninger om fast overdækning og den beregnede ammoniakemission fra ejendommen, bliver der stillet vilkår om, at

- Den nye gyllebeholder skal have monteret fast overdækning i form af telt, flydedug eller betonlåg. Skader på den faste overdækning skal straks repareres, så overdækningen er helt tæt. Umiddelbart efter endt omrøring samt helt eller delvis tømning, skal overdækningen lukkes tæt til.

### **5.1.2 Ammoniakfordampning fra stald og lager**

Ansøgers konsulent oplyser følgende:

"Med hensyn til ammoniakfordampning med eller uden fast overdækning, så har jeg foretaget en ny beregning af den samlede ammoniakfordampning fra lagre. Denne beregning er foretaget uden fast overdækning.

Beregnet ammoniakemission fra lagre: 839 kg NH<sub>3</sub>

Heraf er der 59 % i ansøgt gyllebeholder på Hæggerupvej 2.

Hvilket giver 495 kg NH<sub>3</sub>

Da den ansøgte gyllebeholder er med fast overdækning skal ammoniakfordampningen reduceres med 50 %. Dermed skal der regnes med en ammoniakemission på 247,5 kg NH<sub>3</sub>"

Det er ikke muligt at beregne på miljøbelastningen fra husdyrgødning fra en anden ejendom. Derfor er gyllebeholderen i IT-skema nr. 99.358 indtegnet som en stald med en produktion, der giver samme ammoniakemission, som ammoniakemissionen fra en tilsvarende beholder af samme størrelse og omfang, hvis denne blev etableret på Hæggerupvej 20, hvor husdyrgødningen kommer fra.

I det indsendte IT-ansøgnings-skema nr. 99.358 er nudriften den produktion, der var forud for miljøgodkendelsen fra 2015. Dermed bliver der foretaget en samlet vurdering af alle udvidelser og ændringer over en 8-årig periode i henhold til § 26 stk. 2 i husdyrgodkendelsesloven."

Ammoniakemissionen er beregnet i det fiktive IT-skema nr. 99.368. Heraf fremgår det, at det samlede ammoniaktab fra lagre af flydende husdyrgødning fra husdyrproduktionen på Hæggerupvej 20 er 839 kg NH<sub>3</sub>. Da der opbevares 59 % af den flydende husdyrgødning fra Hæggerupvej 20 i den ansøgte gyllebeholder på Hæggerupvej 2, svarer de til et ammoniaktab på 495 kg NH<sub>3</sub>. Det betyder, at ammoniaktabet fra den ansøgte gyllebeholder kan beregnes til 247,5 kg NH<sub>3</sub>, når beholderen får fast overdækning

Derfor er der i IT-ansøgnings-skema nr. 99.358 indtegnet en gyllebeholder/stald med en produktion, der giver en ammoniakemission på 247,7 kg NH<sub>3</sub>.

Ansøgers konsulent har oplyst følgende:

"Det digitale ansøgningssystem har beregnet følgende BAT-standardniveau på baggrund af miljøstyrelsens vejledninger:

Ammoniak BAT-emissionsgrænseværdi: 1729,58 kg N/år.

BAT-beregningen er baseret på hele den ansøgte produktion, hvor der er taget højde for staldsystemer, dyretyper og vægtinterval og alder i forhold til standardvilkårene."

### Vurdering

Ved fastsættelse af emissionsgrænseværdien for ammoniak anvendes Miljøstyrelsens vejledende emissionsgrænseværdier<sup>1</sup>, som er indarbejdet som en beregning i ansøgningssystemet, husdyrgodkendelse.dk.

Produktionen på Hæggerupvej 20, som danner grundlaget for det totale ammoniaktab fra lagrene på 839 kg NH<sub>3</sub> er ændret gennem anmeldeordning af den 31.5.2016 (scenarie 2 i brevet) til produktion af 26.000 smågrise (7,1-31kg) og 14.867 slagtesvin (31-115kg). I ansøgningen har ansøger ikke beregnet på fast overdækning, men i stedet beregnet at 59% af gyllen skal ledes til beholderen, som også var gældende i miljøgodkendelsen for Hæggerupvej 20. Af de 59% gylle, som ledes den til nye beholder, er ammoniaktabet således 495 kg NH<sub>3</sub>. Da den nye gyllebeholder får fast overdækning, som reducerer ammoniakfordampningen med 50 %, har vi beregnet ammoniaktabet til 247,5 kg NH<sub>3</sub>. Ansøgers oplysninger er efterprøvet ved scenarieberegninger.

Ansøger har angivet en fiktiv stald i ansøgningsskema 99.358, hvor der er angivet et ammoniaktab på 247,7 kg NH<sub>3</sub>. Det vurderer vi, svarer til det ammoniaktab, som der vil komme fra gyllebeholderen. Da ansøgningssystemet ikke giver mulighed for at beregne ammoniaktab fra en beholder, hvis ikke gyllen produceres på ejendommen, har vi vurderet at en fiktiv stald, hvor der indsættes et dyrehold som giver et ammoniaktab på mindst 247,5 kg NH<sub>3</sub> kan bruges i stedet.

I henhold til ansøgningen (skema 99.358) er den samlede emission fra anlægget beregnet til 1760,19kg N/år. Den ansøgte ændring kan ikke overholde kravet om anvendelse af BAT og overskrider BAT emissionsgrænsen med 30,62 kg N/år.

Den fiktive produktion af slagtesvin påvirker BAT-beregningen i ansøgningssystemet. I scenarieberegninger i ansøgningssystemet er det dog påvist, at en gyllebeholder ikke påvirker BAT-beregningen, da BAT kun beregnes ud fra dyrene. På baggrund heraf er det vores vurdering, at BAT-vurderingen der blev foretaget i miljøgodkendelsen fra 2015 er fortsat gældende.

### 5.2 Påvirkning af sårbar natur

I forbindelse med etableringen af kvægholdet blev miljøgodkendt i 2015 blev påvirkningen af de omkringliggende naturområder vurderet.

---





<sup>1</sup> Vejledende emissionsgrænseværdier opnåelige ved anvendelse af den bedste tilgængelige teknik (BAT). Husdyrbrug med konventionel produktion af malkekvæg (gyllebaserede staldsystemer) – omfattet af husdyrgodkendelseslovens §§ 11 og 12. Miljøministeriet, Miljøstyrelsen, maj 2011.



Beregninger i husdyrgodkendelse.dk viser, at der i forbindelse med etablering af gyllebeholderen ske en øget ammoniakdeposition på fem kategori 3-naturområder. Påvirkningen af de øvrige naturområder er uændret og der er ingen af disse områder, der modtager en merbelastning på over 1 kg NH<sub>3</sub>-N/ha/år.

Skovområdet øst for anlægget (kategori 3-naturområde) modtager en merbelastning på 0,1 kg NH<sub>3</sub>-N/ha/år, svarende til totaldeposition på 0,4 kg NH<sub>3</sub>-N/ha/år.

Det nærmeste skovområde (kategori 3-naturområde) modtager en merbelastning på 9,6 kg NH<sub>3</sub>-N/ha/år. I forhold til miljøgodkendelsen fra 2015 svarer det til en stigning på 0,8 kg NH<sub>3</sub>-N/ha/år. Det pågældende skovområde indgår ikke i nogen udpegning i kommuneplanen, i en fredning eller handleplan for naturpleje eller lignende.

Navn	Kategori ▲	Opretter	Kumulation	Ruhed	Merdeposition [kgN]	Totaldeposition [kgN]	
 Suså med Tystrup-Bavelse Sø og Slagmosen	1	Ansøger	Nul ejendomme	Bn	+0,0	0,0	
 1 - mose sydvest	3	Ansøger	Nul ejendomme	Bn	+0,0	0,0	
 2 - mose nordvest	3	Ansøger	Nul ejendomme	Bn	+0,1	0,1	
 3 - skov nordvest	3	Ansøger	Nul ejendomme	S	+9,6	9,6	
 4 - skov øst	3	Ansøger	Nul ejendomme	S	+0,4	0,4	
 Vandhul A	3	Ansøger	Nul ejendomme	Bn	+0,8	0,8	
 Vandhul B	3	Ansøger	Nul ejendomme	Bn	+0,2	0,2	

Tabel 2: Ammoniakdepositionen på naturområder i lokalområdet.

## Vurdering

I forbindelse med meddelelse af den eksisterende miljøgodkendelse blev det vurderet, at skovområdet ikke havde væsentlige naturværdier eller kvælstoffølsomme naturområder. Det er derfor kommunens vurdering, at selvom den samlede merbelastningen på det nærmeste skovområde er markant vil det ikke føre til en væsentlig ændring af skoven og dens naturindhold.

### 5.3 Energi og vand

I forhold til anvendelse af BAT på energibesparende foranstaltninger, så har ansøger oplyst, at der ikke sker ændringer i forhold til det tidligere godkendte.

## Vurdering

Vi vurderer, at driften af gyllebeholderen ikke vil medføre et øget energi- og vandforbrug på ejendommen.

#### 5.4 Lugt og lugtemission

Dyreholdet på Hæggerupvej 2 ændres ikke i forbindelse med etablering af den nye gyllebeholder. Desuden etableres gyllebeholderen med fast overdækning.

Den primære kilde til lugt fra dyrehold er staldluftventilation. I forbindelse med ansøgninger om miljøgodkendelse af husdyrhold vurderes lugt i forhold til omboende udelukkende ud fra staldanlæg til dyreholdet. Lugtgener fra opbevaringsanlæg og lugtgener ved udbringning indgår således ikke i lugtberegningerne og håndteres derfor primært ved hjælp af generelle regler og konkrete vurderinger, f.eks. i forbindelse med omrøring og udbringning. Opbevaringsanlæg placeres normalt i tilknytning til staldanlæggene og vil derfor også normalt være placeret i tilstrækkelig afstand fra omboende.

#### Vurdering

Den samlede lugt fra hele ejendommen forbliver uændret i ansøgningsystemet, efter etableringen af gyllebeholderen, da lugtgener kun skal beregnes ud fra belægningen af dyr på stald. At gyllebeholderen etableres med fast overdækning vil også medføre, at der ikke vil forekomme lugtgener fra den daglige drift af gyllebeholder. I forbindelse med omrøring og tømning af beholderen er der mulighed for gener for naboerne. Dette vil foregå i begrænsede perioder forår og efterår og betragtes som midlertidige aktiviteter, som skal kunne tåles af omkringboende.

Vi vurderer, at de eksisterende vilkår omkring lugt er tilstrækkelige.

#### 5.5 Støj fra anlæg og maskiner

I forhold til de vurderede støjkloder i miljøgodkendelsen fra 2015, medfører etablering af gyllebeholderen, desuden støj fra følgende:

- Øgede interne og eksterne transportere.
- Omrøring af yderligere en gyllebeholder i foråret og efteråret i forbindelse med udbringning af husdyrgødning (periodisk støj).

Ansøger oplyser følgende:

"I det omfang det er muligt, vil alle støjende aktiviteter blive lagt indenfor normal arbejdstid, som ansøger definerer som tidsrummet 06.00-18.00.

Det forventes, at 20-25 % af transporterne vil ligge udenfor tidsrummet 07.00-18.00.

Beskrivelse af tiltag mod støj

Gyllebeholderen bliver placeret nord for eksisterende driftsbygninger, hvilket betyder, at der er en væsentlig afskærmning i forhold til de nærmeste nabobeboelser.

Sammenholdt med den store afstand til nabobeboelser forventes det således, at der ikke vil være støjgener i forbindelse med omrøring og transportere til og fra gyllebeholderen."

#### Vurdering

Vi vurderer, at de eksisterende vilkår til begrænsning af støjgener er tilstrækkelige til at driften af gyllebeholderen kan ske uden at være til væsentlig gene for de omkringboende.

Der er blandt andet stillet vilkår til støjbidraget og om at transport til og fra ejendommen skal så vidt muligt foretages på hverdage mandag til fredag fra kl. 7.00 - 18.00.

### **5.6 Lys**

Ansøger oplyser, at der ingen ændringer sker i forhold til det tidligere godkendte.

### **5.7 Fluer og skadedyr**

Den ansøgte gyllebeholder etableres med fast overdækning.

#### **Vurdering**

Da gyllebeholderen etableres med fast overdækning og det er flydende husdyrgødning der skal opbevares i beholderen vurderer vi, at der ikke vil forekomme væsentlige fluegener fra gyllebeholderen. Vi vurderer, at det eksisterende vilkår til begrænsning af fluer er tilstrækkelig.

### **5.8 Støv**

I tørre perioder kan der forekomme støv i forbindelse med kørsel omkring gyllebeholderen.

#### **Vurdering**

På baggrund af gyllebeholderens beliggenhed i god afstand fra nærmeste naboer vurderes det at driften af gyllebeholder ikke vil medføre væsentlige støvgener for naboerne. Vi vurderer desuden, at de eksisterende vilkår omkring støv er tilstrækkelige.

### **5.9 Transport**

Ansøger har oplyst følgende:

"I forhold til de vurderinger, der er foretaget i miljøgodkendelsen fra 2015, sker der en stigning i antallet af transporter med gylle fra ejendommen på Hæggerupvej 2. Der vil dog være tale om samme antal transporter i lokalområdet. Den flydende husdyrgødning pumpes fra en nedgravet gylleledning fra husdyrproduktionen på Hæggerupvej 20 til den ansøgte gyllebeholder på Hæggerupvej 2.

En stor del af husdyrgødningen udbringes med selvkørende udlægger. Øvrige transporter foretages enten med lastbil eller traktor (gyllevogn).



Art	Godkendt 2015	Antal transporter/år ansøgt	Antal transporter/uge/måned efter udvidelsen
Afhentning af kvier	20	20	2 pr. måned
Levering af køer og småkalve	20	20	2 pr. måned
Afhentning af mælk	183	183	3-4 pr. uge (hver 2. dag)
Afhentning af døde dyr	10	10	1 pr. måned
Levering af kraftfoder, mineraler m.m.	50	50	1 pr. uge
Levering af ensilage m.m.	150	150	3 pr. uge
Gylle (gyllevogn 15 ton)	165	165	3-4 pr. uge
Gylle (lastbil 30 ton)	85	85	2-3 pr. uge
Gylle, ny gyllebeholder (lastbil)	-	45	1-2 pr. uge
Gylle, ny gyllebeholder (gyllevogn)	-	55	1-2 pr. uge
Dybstrøelse	20	20	1 pr. måned
Halmtransporter	20	20	2 pr. måned
Brændstof	12	12	1 pr. måned
Renovation	12	12	1 pr. måned
<b>I alt (gns.)</b>	<b>747</b>	<b>847</b>	<b>16 pr. uge 30-40 (højsæson)</b>

Tabel 3. Oversigt over antal transporter. Eneste ændring i forhold til miljøgodkendelsen fra 2015 er transporter fra den ansøgte gyllebeholder.

Arbejdskørsel til og fra gyllebeholderen sker via Smedebakken.

Transporterne vil primært foregå inden for normal arbejdstid 06.00-18.00, men der kan også være tidspunkter med øget trafik på og omkring ejendommen udenfor de anførte tidspunkter.

Det vurderes, at ca. 20-25 % af transporterne ligger uden for tidsrummet 07.00-18.00.

Da der er tale om gode til- og frakørselsforhold, og da der samtidig er relativt langt til nærmeste nabobeboelse, vurderes det, at transporter til og fra gyllebeholderen ikke medfører væsentlige gener."

## Vurdering

Da gyllebeholderen skal etableres som erstatning for en gyllebeholder der tidligere er givet tilladelse til at opføre på Hæggerupvej 20 og der etableres en rørledning til at flytte gyllen fra Hæggerupvej 20 til gyllebeholderen på Hæggerupvej 2 vurderer vi, at antallet af transporter på Hæggerupvej i forbindelse med flytning af gylle vil blive reduceret væsentligt, hvilket kun vil blive en fordel for beboerne på vejen.

I den eksisterende miljøgodkendelse er der stillet følgende vilkår:

For at undgå væsentlige gener ved kørsel af gylle til opbevaring i gyllebeholder på anden mands ejendom og marker, bliver der stillet vilkår om at, al transport af gylle fra ejendommen på offentlig vej skal foregå i lukkede gyllevogne eller i lukkede transportvogne, der ikke anvendes til udbringning af husdyrgødningen i marken, med mindre udbringningsarealet ligger på Hæggerupvej eller Smedebakken. Dog må der årligt køres med op til 20 transporter gennem Tybjerglille Bakke med en gyllevogn, som kan anvendes til udbringning af gylle i marken.

Dette vilkår vil også være gældende for transporter fra den nye gyllebeholder og det vurderes at være tilstrækkelig til at sikre at der ikke sker væsentlige miljømæssige gener for omgivelserne i forbindelse med disse transporter.

### 5.10 Driftsforstyrrelser og uheld

Ansøger oplyser følgende:

"Af mulige driftsforstyrrelser og uheld kan nævnes:

- Uheld med overløb, revnet gyllebeholder eller væltet gylletransport vil kunne foranledige forurening.

Med henvisning til ovennævnte følger her en beskrivelse af foranstaltninger, der er truffet for at imødegå de nævnte uheld:

- Såfremt en gyllebeholder revner eller springer læk, vil gældende lovgivning følges. Som udgangspunkt kontaktes kommunens miljøvagt eller der ringes til alarmcentralen.
- Gyllebeholderne tilses regelmæssigt, og der foretages 10. års beholderkontrol.

Hvis der skulle ske uheld kontaktes miljøvagten, og der vælges de bedste oprydnings- og forebyggelsesforanstaltninger, således at gene og risiko bliver mindst mulig (gyllespild kan f.eks. opdæmme med halmballer, jord og lign.). Alle medarbejdere er instrueret i at kontakte kommunens miljøvagt eller ringe 112 ved uheld."

### Vurdering

Det er vores vurdering, at en beredskabsplan er til stor hjælp, såfremt der sker uheld, med hensyn til større hændelser som overløb af gyllebeholder, brand, hærværk o.l.

I den eksisterende miljøgodkendelse er der stille følgende vilkår:

(Vilkår 52): Ejendommen skal udarbejde en endelig beredskabsplan i forbindelse med at godkendelsen tages i brug. Beredskabsplanen skal ajourføres efter behov, dog mindst én gang årligt. Planen skal være nemt tilgængelig. Alle medarbejdere skal være bekendt med planen og den skal opsættes et centralt sted på ejendommen. Hvis der er udenlandske medarbejdere på ejendommen, skal beredskabsplanen forefindes i en oversat udgave eller alternativt i form af skitser og billeder.

Vilkår 53: Beredskabsplanen skal som et minimum indeholde 1) oplysninger om procedurer, der beskriver relevante tiltag med henblik på at stoppe uheldet og begrænse udbredelsen, 2) oplysninger om hvilke personer og myndigheder, der skal alarmeres og hvordan, 3) kortbilag over bedriften med angivelse af miljøfarlige stoffer, afløbs- og drænsystemer, vandløb m.m., 4) en opgørelse over materiel, der kan anvendes i forbindelse med afhjælpning, inddæmning og opsamling af spild/lækage, der kan medføre konsekvenser for det eksterne miljø.

Vilkår 54: Den endelige beredskabsplan inkl. kortbilag skal fremsendes i kopi til kommunen, senest 3 måneder efter at godkendelsen er taget i brug.

Da gyllebeholderen vil blive drevet af et andet selskab end det selskab der driver husdyrbruget og de andre gyllebeholdere på ejendommen, står det driftsherrerne frit for, om den eksisterende beredskabsplan på ejendommen opdateres, så den også omfatter den nye



gyllebeholder, eller der udarbejdes en særskilt beredskabsplan, som gælder for den nye gyllebeholder. Beredskabsplanen for gyllebeholderen skal hænge så den er synlig og ment tilgængelig, evt. kan den hænge på gyllebeholderen.

### 5.11 Husdyrbrugets ophør

Ansøger har oplyst følgende:

”Hvis husdyrproduktionen på ejendommen igen ophører, vil stalde og gødningsopbevaringsanlæg blive tømt og rengjort således, at produktionsanlægget afvikles miljømæssigt forsvarligt.

Det betyder, at følgende vil blive foretaget:

- Overskydende husdyrgødning i kummer, kanaler og gylletanke tømmes og fjernes på forsvarlig vis.
- Staldene bliver rengjorte.
- Inventar og andet metal afhændes til skrothandler eller lign.
- Alt affald, der kan genbruges leveres til genbrugsstation eller lign.
- Affald, der ikke kan genbruges, afskaffes efter gældende regler.
- Der er ingen klausuler på ejendommen vedrørende fjernelse af produktionsanlæg ved et eventuelt ophør af husdyrproduktionen”

### Vurdering

Det vurderes, at det eksisterende vilkår omkring ophør af driften er tilstrækkelig og vil også være gældende for denne gyllebeholder.

### 5.12 Egenkontrol

I den eksisterende miljøgodkendelse er der stillet vilkår til, at ejendommens gyllebeholdere minimum skal efterses en gang årligt for brud, revner og kabelskader. Der skal føres logbog over egenkontrollen.

### Vurdering

Bedriften skal til enhver tid over for Næstved Kommune kunne fremlægge dokumentation og optegnelser, der dokumenterer, at godkendelsens og dette tillægs vilkår overholdes. Det vurderes, at dette vilkår for egenkontrol også vil være gældende for den nye gyllebeholder.

## 6. Samlet vurdering

Det er Næstved Kommunes samlede vurdering, at etablering og drift af gyllebeholderen ved overholdelse af de stillede vilkår kan ske, uden at være til væsentlig gene for miljøet.