



## MILJØGODKENDELSE



**Husdyrbruget Fineshaab  
Fladkærvej 20, 9370 Hals**



Dato for godkendelsen:	9. september 2020
Husdyrbruget:	Fineshaab
CHR-nr.	31022
CVR-nr:	28641532
Matr. nr., ejerlav	3l - Hals By, Hals m.fl. ....
Husdyrbrugets adresse:	Fladkærvej 20, 9370 Hals
Ejer og ansøger:	Peter Bach Pedersen, Fladkærvej 20, 9370 Hals
Ansøger mail:	fineshaab@gmail.com
Konsulent:	Karoline Holst, LandboNord
Tilsynsmyndighed:	Aalborg Kommune Miljø- og Energiforvaltningen LandMiljø Stigsborg Brygge 5 9400 Nørresundby
Sagsbehandler på godkendelsen	Nils Nørgaard/Helle Paludan Pedesen
Sagsnummer:	2020-044912
skemanr. husdyrgodkendelse.dk	220080

### Læsevejledning

Miljøgodkendelsen indeholder en vurdering af miljøpåvirkningerne, samt diverse relevante bilag og kort. I miljøvurderingen gøres der rede for konsekvenserne af det ansøgte projekt ved vurdering af påvirkningen for omkringboende og miljøet i bred forstand herunder bl.a. natur og landskab.

Miljøgodkendelsen tager udgangspunkt i gældende love og vejledninger vedrørende husdyrbrug og indeholder vilkår for husdyrbrugets indretning, drift og kontrol. Godkendelsen med tilhørende vilkår er givet på baggrund af de oplysninger, der fremgår af miljøkonsekvensrapporten, det digitale ansøgnings-skema samt yderligere supplerende materiale.

### I godkendelsen er følgende definitioner anvendt:

**Husdyrbrug:** Anlæg, som anvendes til produktion af husdyr såsom stalde, gødnings- og ensilageopbevaringsanlæg og andre driftsbygninger m.v., som ligger på samme ejendom.

**Produktionsareal:** Det areal i bygningerne, hvorpå dyrene kan opholde sig og har mulighed for at afsætte gødning, Det omfatter ikke arealer, som dyrene kun har kortvarig adgang til såsom fx malkestalde og udleveringsrum. Ikke fast placerede husdyranlæg, som f.eks. mobile stalde og flytbare læskure samt indhegninger opfattes ikke som produktionsareal.

## INDHOLDSFORTEGNELSE

<b>1</b>	<b>Meddelelse om miljøgodkendelse .....</b>	<b>4</b>
1.1	<i>Afgørelse .....</i>	4
1.2	<i>Tidligere meddelte afgørelser .....</i>	4
1.3	<i>Meddelelsespligt .....</i>	4
1.4	<i>Gyldighed og retsbeskyttelse .....</i>	5
1.5	<i>Offentlighed .....</i>	5
1.6	<i>Offentliggørelse .....</i>	5
1.7	<i>Klagevejledning .....</i>	5
1.8	<i>Andre godkendelser, godkendelser og dispensationer .....</i>	6
<b>2</b>	<b>Beskrivelse af projektet og vilkårsliste .....</b>	<b>7</b>
2.1	<i>Beskrivelse af projektet .....</i>	7
2.2	<i>Begrundelse for de stillede vilkår .....</i>	7
2.3	<i>Vilkårsliste .....</i>	9
	<i>Transport .....</i>	11
<b>3</b>	<b>Bæredygtighed .....</b>	<b>13</b>
<b>4</b>	<b>Bilagsliste .....</b>	<b>15</b>

## 1 Meddelelse om miljøgodkendelse

### 1.1 Afgørelse

Aalborg Kommune meddeler miljøgodkendelse til udvidelse af husdyrbruget på Fladkærvej 20, 9370 Hals.

Ansøgningen er behandlet i henhold til Husdyrbrugloven § 16 a, stk. 1<sup>1</sup> og på grundlag oplysningerne i den indsendte miljøkonsekvensrapport samt skema nr. 220080, version 1, som beregnet i [www.husdyr-godkendelse.dk](http://www.husdyr-godkendelse.dk) den 24. juni 2020.

Det er kommunens vurdering, at oplysningerne og vurderingerne i miljøkonsekvensrapporten lever op til kravene i husdyrbrugloven.

Det er Aalborg Kommunes vurdering, at følges miljøgodkendelsens vilkår for lokalisering, indretning og drift af husdyrbruget, vil det ansøgte ikke medføre væsentlige direkte eller indirekte virkninger på miljøet. Herunder navnlig:

- landskabelige værdier
- natur med dens bestande af vilde planter og dyr og deres levesteder, herunder områder, der er beskyttet mod tilstandsændringer eller fredet, udpeget som internationalt naturbeskyttelsesområde eller udpeget som særlig sårbart over for næringsstofpåvirkning
- jord, grundvand og overfladevand
- lugt-, støj-, rystelses-, støv-, flue-, transport- og lysgener, uhygiejniske forhold, affaldsproduktion m.v.

Det er desuden kommunens vurdering, at det ansøgte ikke vil påvirke Natura 2000 områder væsentligt, og ej heller vil have negativ indflydelse på planter eller dyr omfattet af bilag IV<sup>2</sup>, artsfredning eller optaget på nationale eller regionale rødlistor.

Aalborg Kommune har udarbejdet miljøgodkendelsen med hensyntagen til den gældende kommuneplan.

Aalborg Kommune vurderer, at byggeriet er erhvervsmæssigt nødvendigt for ejendommens drift som landbrugsejendom.

### 1.2 Tidligere meddelte afgørelser

**Ved udnyttelse af denne godkendelse erstattes alle tidligere godkendelser af husdyrbruget på Fladkærvej 20.**

### 1.3 Meddelelsespligt

Enhver godkendelsespligtig ændring i driften, indretningen eller bygningsmassen skal anmeldes til og være godkendt af Aalborg Kommune inden gennemførelsen.

Det er Aalborg Kommune, der vurderer, om fremtidige ændringer på husdyrbruget skal udløse krav om tillæg til miljøgodkendelsen.

<sup>1</sup>Bekendtgørelse af lov om husdyrbrug og anvendelse af gødning m.v. LBK nr 256 af 21/03/2017.

<sup>2</sup>Habitatdirektivet fra 1992 (Rådets direktiv 92/43/EØF om bevaring af naturtyper samt vilde dyr og planter med senere ændringer).

## 1.4 Gyldighed og retsbeskyttelse

### Hvornår gælder vilkårene?

Godkendelsen betragtes som påbegyndt udnyttet, når afgørelsen er meddelt i sidste instans. Vilkaere i godkendelsen gælder straks herefter.

Dette gælder dog ikke vilkår, som er en følge af det planlagte byggeri. Disse vilkår gælder først, når byggeriet er gennemført.

### Udnyttelse

Hvis hele eller dele af byggeriet ikke er afsluttet inden 6 år fra denne afgørelses meddelelse, bortfalder godkendelsen for den del, som ikke er afsluttet.

### Kontinuitet

Hvis godkendelsen har været udnyttet ifølge ovenstående, men herefter ikke har været driftsmæssigt udnyttet, helt eller delvist, i tre på hinanden følgende år, så bortfalder den del af godkendelsen, der ikke har været udnyttet de seneste tre år.

Udnyttelse anses for at foreligge, når mindst 25 pct. af produktionsarealet har været driftsmæssigt udnyttet. Ved driftsmæssig udnyttelse forstås, at der på det pågældende areal produceres mindst 50 pct. af det mulige inden for rammerne af dyrevelfærdskrav eller andre relevante krav.

### Retsbeskyttelse

Miljøgodkendelsen giver retsbeskyttelse i 8 år fra offentliggørelse, dvs. at der er 8 års retsbeskyttelse for nye krav fra tilsynsmyndigheden i denne periode.

Miljøgodkendelsen er fortsat gældende efter retsbeskyttelsesperiodens udløb. Men når der er forløbet mere end 8 år efter, der første gang er meddelt godkendelse, kan tilsynsmyndigheden ændre vilkårene heri ved påbud eller nedlægge forbud imod fortsat drift.<sup>3</sup>

## 1.5 Offentlighed

Ansøgningen er offentliggjort på [www.dma.mst.dk](http://www.dma.mst.dk) (DMA: Digital Miljøadministration) den 26. juni 2020 til den 17. juli 2020. Der indkom ikke bemærkninger.

Udkastet til miljøgodkendelsen har været i 30 dages høring hos ansøger og konsulent

Der er ikke indkommet bemærkninger til det ansøgte.

## 1.6 Offentliggørelse

Godkendelsen vil blive offentliggjort på <https://dma.mst.dk/> (DMA: Digital Miljøadministration) den 9. september 2020.

## 1.7 Klagevejledning

Miljøgodkendelsen kan påklages til Miljø- og Fødevarerklagenævnet af ansøger og enhver, der har individuel væsentlig interesse i sagens udfald, en række foreninger samt organisationer jf. husdyrbruglovens §§ 84 - 87.

Klagefristen er 4 uger fra den dag afgørelsen er offentliggjort. Klagefristen udløber den 7. oktober 2020.

Eventuel klage skal indgives via Klageportalen på [www.nmkn.dk](http://www.nmkn.dk), som du finder et link til på forsiden af [www.nmkn.dk](http://www.nmkn.dk). Klageportalen ligger på [www.borger.dk](http://www.borger.dk) og [www.virk.dk](http://www.virk.dk). Du logger på [www.borger.dk](http://www.borger.dk) eller [www.virk.dk](http://www.virk.dk) ligesom du plejer, med Nem-ID eller NEMID medarbejder. Klagen sendes gennem klageportalen til den myndighed, der har truffet afgørelsen.

<sup>3</sup> Jævnfør § 41 i husdyrbrugloven.

En klage er indgivet, når den er tilgængelig for myndigheden i klageportalen. Når du klager, skal du betale et gebyr. Du betaler gebyret med betalingskort i klageportalen. Gebyret er i 2016-niveau på 900 kr. for privatpersoner og 1.800 kr. for virksomheder og organisationer.

Miljø- og Fødevareklagenævnet skal som udgangspunkt afvise en klage, der kommer uden om Klageportalen, hvis der ikke er særlige grunde til det. Hvis du ønsker at blive fritaget for at bruge Klageportalen, skal du sende en begrundet anmodning til den myndighed, der har truffet afgørelse i sagen. Myndigheden videresender herefter anmodningen til Miljø- og Fødevareklagenævnet, som træffer afgørelse om, hvorvidt din anmodning kan imødekommes.

En eventuel klage har ikke opsættende virkning med mindre Miljø- og Fødevareklagenævnet bestemmer andet. Udnyttelsen af godkendelsen sker dog på ansøgerens eget ansvar (for egen regning og risiko) og indebærer ingen begrænsninger i klagemyndighedens ret til at ændre eller ophæve godkendelsen.

Ansøger vil efter klagefristens udløb blive underrettet om, hvorvidt der er modtaget klage over denne afgørelse.

Eventuelt søgsmål (domstolsprøvelse) skal være anlagt inden 6 måneder efter, at afgørelsen er offentliggjort, jf. husdyrbruglovens § 90.

## 1.8 Andre godkendelser, godkendelser og dispensationer

Aalborg Kommune gør opmærksom på, at en miljøgodkendelse efter reglerne i Husdyrbrugloven ikke fritager fra krav om godkendelse, dispensation m.v. efter anden lovgivning som f.eks. byggegodkendelse, afledning af tagvand eller lignende.

Husdyrbrugloven indeholder regler om samtidighed i afgørelserne. Dette betyder, at kommunen skal koordinere sagsbehandlingen, så andre afgørelser såsom byggegodkendelse skal træffes samtidig med miljøgodkendelsen.

Du har oplyst, at du ikke endnu har søgt om byggegodkendelse, da byggeriet først igangsættes senere. Du skal derfor søge om en separat byggegodkendelse hos Aalborg Kommune.

I forbindelse med denne godkendelse er produktionsarealer placeret i såvel eksisterende som nye bygninger indgået i beregninger og vurderinger. Vi gør opmærksom på, at vi ikke har vurderet, hvorvidt den præcise placering af produktionsarealerne i de medfølgende byggetegninger/skitser lever op til de brandtekniske krav.

Hvis du vil ændre indretningen af de eksisterende bygninger i forhold til den oprindelige brandtekniske godkendelse, kan du henvende dig ved By- & Landskabsforvaltningen, team byggeri på [byggeri@aalborg.dk](mailto:byggeri@aalborg.dk). Hvis du er i tvivl om omfanget af en eventuel ansøgning, da kan du forinden booke en forhåndsdialog via <https://www.aalborg.dk/bolig-og-flytning/byggeri/book-en-forhaandsdialog>. For nye bygninger skal brandteknisk redegørelse indsendes sammen med byggeansøgningen.

Der skal ansøges om godkendelse til udledning af rent tag- og overfladevand fra nybyggeriet. Ansøgningen skal sendes til Aalborg Kommune samtidig med ansøgning om byggegodkendelse.

Nørresundby den 9. september 2020

Nils Nørgaard

Miljøogsagsbehandler

## 2 Beskrivelse af projektet og vilkårsliste

### 2.1 Beskrivelse af projektet

Godkendelsen omfatter en tilbygning på 14 m på den østlige side af kostalden, og etablering af flere kalvehytter på det økologiske kvægbrug Fineshaab.

Produktionsarealet godkendes til en udvidelse på 927 m<sup>2</sup>, så det samlede produktionsareal bliver på 3.619 m<sup>2</sup>. Udvidelsen består i en tilbygning til kostalden og flere kalvehytter.

Godkendelsen gælder kun for det ansøgte og med de vilkår, som fremgår af godkendelsen. Der må herefter ikke ske udvidelse eller ændring i husdyrbruget, før ændringen er anmeldt og godkendt af Aalborg Kommune.

Husdyrbruget skal til enhver tid leve op til gældende regler i love og bekendtgørelser – også selvom disse regler eventuelt måtte være skærpede i forhold til denne godkendelse.

### 2.2 Begrundelse for de stillede vilkår

De stillede vilkår om anlæggets beliggenhed, indretning og anvendelse sikrer, at de beregninger og vurderinger, som ligger til grund for denne godkendelse er overholdt.

Vilkår om strøelse af tør halm i dybstrøelsesbokse og staldhygiejne er med til at mindske fordamning, mindske lugtgener og sikre, at der er tørt leje til kreaturerne.

Der er stillet vilkår om gylletankenes størrelse og placering. Det bemærkes her, at den nyeste gylletank på 4.000 m<sup>3</sup> (bygning nr. 11 på oversigtsskitse i bilag) ikke er placeret som ansøgt i tidligere miljøgodkendelse. Det er her vurderet, at tankens placering er i overensstemmelse med husdyrbruglovens krav og beliggenheden godkendes derfor med denne miljøgodkendelse.

Gyllevogne med suge/pumpetårn skal anvendes, da der ikke er et befæstet areal med afløb ved aftapningsstedet.

Vilkår om opbevaring af kemikalier og olie så uheld ikke medfører forurening.

Husdyrbrugets Beredskabsplan beskriver, hvilke forholdsregler der skal tages, hvis der, trods foranstaltningerne, alligevel sker et uheld med risiko for forurening af jord, grund- eller overfladevand.

Vilkårene om bortskaffelse af affald sikrer, at der altid er fokus på sortering og genanvendelse af affald og at de miljømæssige krav til affaldshåndtering er opfyldt.

Det er vigtigt at afledning af overfladevand og vaskevand fra befæstede arealer ikke kan medføre forurening af grundvand, vandløb eller søer. Der stilles vilkår om, at vand tage og befæstede arealer skal opsamles og afledes på forsvarlig vis, i overensstemmelse med gældende regler. Vaskeplads til maskiner skal være godkendt af kommunen.

Husdyrbrugets Beredskabsplan beskriver, hvilke forholdsregler der skal tages, hvis der, trods foranstaltningerne, alligevel sker et uheld med risiko for forurening af jord, grund- eller overfladevand.

De stillede vilkår om skadedyr sikrer, at der ikke opstår problemer i forhold til fluer eller rotter på husdyrbruget.

Skulle der opstå støjgener i forbindelse med husdyrbruget, er der mulighed for at stille krav om undersøgelse af dette jævnfør vilkår herom.

Det påhviler husdyrbruget at sørge for, at der ikke spildes gylle ved transport på offentlige veje. Der stilles vilkår herom.

Der er ligeledes stillet vilkår om at husdyrbruget ikke må medføre støv, støj og lugt til gene for omgivelserne.



## 2.3 Vilårsliste

Som forudsætning for godkendelse stilles følgende vilkår for driften på Fineshaab:

### Generelle forhold

1. Godkendelsen omfatter husdyrbruget på adresse Fladkærvej 20, 9370 Hals.
2. Husdyrbruget skal placeres, indrettes og drives i overensstemmelse med de oplysninger, der fremgår af ansøgningsmaterialet og med de ændringer, der fremgår af godkendelsens vilkår.
3. Der skal til enhver tid forefindes et eksemplar af denne miljøtilladelse på husdyrbruget. De vilkår, der vedrører driften, skal være kendt af de ansatte, der er beskæftiget med den pågældende del af driften.
4. Ændringer i ejerforhold (eller hvem der har ansvar for driften) skal meddeles til kommunen.

### Anlæggets beliggenhed, indretning og anvendelse mm.

5. Stalde og staldafsnit skal indrettes og anvendes som anført i skemaet nedenfor. Stalde, kalvehytter og produktionsarealer skal placeres, som det fremgår af oversigtsskitse/situationsplan (se bilag).

Stalde og produktioner						
Staldnavn	Staldstørrelse (m <sup>2</sup> )	Ventilation	Kildehøjde	Produktion	Antal måneder udegående	Produktionsareal (m <sup>2</sup> )
<b>Ansøgt drift</b>						
Kostald efter udvidelse	2956	Blandet ventilation	3 m	(#309934) Malkekøer, kvier og stude. Fast drænet gulv med skraber og ajlefløb	0	655
				(#309933) Malkekøer, kvier og stude. Dybstrøelse	0	378
				(#309932) Malkekøer, kvier og stude. Fast drænet gulv med skraber og ajlefløb	0	1318
Eksisterende bygninger	1442	Blandet ventilation	3 m	(#310452) Flexgruppe: Alle kvæg; Dybstrøelse	0	485
				(#310451) Malkekøer, kvier og stude. Sengestald med spalter (kanal, bagskyl eller ringkanal)	0	347
				(#310450) Malkekøer, kvier og stude. Sengestald med fast gulv	0	199
Kalvehytter	360	Blandet ventilation	3 m	(#310462) Kalve, (under 6 mdr.). Dybstrøelse	0	125
				(#310461) Kalve, (under 6 mdr.). Dybstrøelse	0	66
Heste	105	Blandet ventilation	3 m	(#310472) Heste. Dybstrøelse	0	46
<b>Sum</b>						<b>3619</b>

6. Der skal til enhver tid kunne fremvises dokumentation, der kan vise sammenhæng mellem dyrehold og godkendte produktionsarealer.
7. Gødningsopbevaringsanlæg skal indrettes og anvendes som anført i skemaet og være placeret som det fremgår af situationsplanen i miljøkonsekvensrapporten.

Anlæg	Byggeår	Kapacitet/størrelse	Overfladeareal	Overdækning	Højde over terræn med
Gyllebeholder	1979	540 m <sup>3</sup>	135 m <sup>2</sup>	Flydelag	3 m
Gyllebeholder	1995	1.640 m <sup>3</sup>	361 m <sup>2</sup>	Flydelag	3 m
Gyllebeholder	2017	4.000 m <sup>3</sup>	948 m <sup>2</sup>	Flydelag	3 m
Gyllekanaler		195 m <sup>3</sup>			

8. Den nye tilbygning kostald i skal have et grundplan på 74 x 14 meter. Facader og tag skal beklædes med ikke-reflekterende materiale i samme farve og materialer som det eksisterende byggeri. Stalden skal placeres som det fremgår af situationsplanen, stald 2 (se bilag).
9. Kalvehytterne skal placeres på fast bund med afløb til gyllebeholder.

#### Staldinventar og drift

10. I dybstrøelsesstalde skal der strøs halm eller andet tørstof i mængder, der sikrer, at dybstrøelsesmåtten altid er tør i overfladen.
11. Drikkevandssystemet skal drives og vedligeholdes, så vandspild undgås.

#### Gyllebeholdere og håndtering af gylle

12. Håndtering af gylle skal foregå under opsyn, så spild undgås.
13. Der skal anvendes gyllevogne med påmonteret suge-/pumpetårn.

#### Rengøring af staldanlæg, herunder vandforbrug

14. Der skal til stadighed tilstræbes en god staldhygiejne, herunder sikres at stier og båse holdes tørre, samt at staldene og fodringsanlæg holdes rene.

#### Afløbsforhold for restvand, herunder regnvand

15. Al vask af dyretransportvogn/biler samt maskiner og redskaber, hvorfra der kan komme gødningsrester, skal foregå på støbt/tæt plads med opsamling og bortledning af restvandet til opsamlingsbeholder eller gyllesystemet. Pladsen skal opføres i overensstemmelse med landbrugets byggeblade. Hvis der er risiko for, at vandet fra pladsen kan indeholde rester af olie, skal restvandet passere et sandfang og evt. olieudskiller, før vandet ledes til opsamling.

#### Bortskaffelse af affald

16. Der skal være dokumentation for husdyrbrugets bortskaffelse af affald. Dokumentationen skal indeholde oplysninger om mængde, art og sammensætning af det producerede affald. Dokumentationen for bortskaffelse af affald skal opbevares i 5 år og forevises ved tilsyn.

### Opbevaring af olie

17. Smøreolie og spildolie skal opbevares i egnede, bestandige og tætte beholdere med tætte låg. Beholderne skal placeres på en tæt bund, og så indholdet fra den største beholder kan tilbageholdes ved uheld. Oplagspladsen skal være overdækket og sikret mod påkørsel.
18. Tanke til fyringsolie og motorbrændstof skal være typegodkendte og opstillet som anvist i typegodkendelsen. Tankning af motorbrændstof skal ske på en plads med tæt fast bund. Der må ikke være mulighed for afløb til jord, grundvand, overfladevand eller kloak, og der skal være mulighed for at opsamle spild. Overjordiske tanke skal sikres mod påkørsel.

### Uheld og risici

19. Ved driftsuheld, hvor der opstår risiko for forurening af miljøet, er der pligt til øjeblikkeligt at anmelde dette til **Alarmcentralen, tlf.: 112** og efterfølgende straks at underrette **Aalborg Kommune, Miljø- og Energiforvaltningen på tlf.: 99 31 20 00**.
20. Der skal forefindes en beredskabsplan på husdyrbruget, som fortæller, hvornår og hvordan der skal reageres ved uheld, som kan medføre konsekvenser for det eksterne miljø. Planen skal være tilgængelig og synlig for husdyrbrugets ansatte og øvrige, der færdes på husdyrbruget. Beredskabsplanen skal opdateres ved væsentlige ændringer. Beredskabsplanen er vedlagt som bilag.

### Lugt

21. Husdyrbruget skal drives og renholdes, så lugtgener begrænses mest muligt.
22. Hvis tilsynsmyndigheden vurderer, at driften af husdyrbruget giver anledning til væsentligt flere lugtgener for de omkringboende end forventet, skal husdyrbruget lade udarbejde en handlingsplan for at nedbringe lugtgenerne, herunder evt. foretage lugtmålinger. Inden dokumentationsprogrammet iværksættes, skal det godkendes af tilsynsmyndigheden, og undersøgelsens omfang vil efter konkret vurdering blive fastsat af tilsynsmyndigheden. Alle udgifter i forbindelse med ovennævnte afholdes af husdyrbruget.
23. Viser ovennævnte dokumentation, at der er væsentlige lugtgener, skal de afhjælpende foranstaltninger udføres efter nærmere aftale med tilsynsmyndigheden.
24. Kravet om dokumentation af lugtforholdene kan højst fremsættes en gang årligt, med mindre den seneste kontrol viste, at lugtemissionen ikke kan overholdes.

### Fluer og andre skadedyr

25. Der skal på husdyrbruget foretages effektiv flue- og rottebekæmpelse som minimum i overensstemmelse med de til enhver tid gældende retningslinjer.
26. Opbevaring af foder skal ske på sådan en måde, så der ikke opstår risiko for ophold af skadedyr (rotter m.v.).

### Transport

27. Ved transport af gylle på offentlige veje skal gyllevognens åbninger være forsynet med låg eller lignende, så spild ikke kan finde sted. Skulle der alligevel ske spild, skal dette straks opsamles.

**Støj**

28. Husdyrbrugets bidrag til støjbelastningen må ikke overstige følgende værdier målt ved nabobeboelsen eller dennes opholdsarealer:

Områdetype	Man-fre kl. 7-18 Lørdag kl. 7-14	Man-fre kl. 18-22 Lør kl. 14-22 Søn- og helligdag kl. 7-22	Alle dage kl. 22-7	Alle dage kl. 22-7
	Gns. værdi over referencetidsrummet	Gns. værdi over referencetidsrummet	Gns. værdi over referencetidsrummet	Maksimal Værdi
Det åbne land (inkl. landsbyer og landbrugsarealer)	55 dB(A)	45 dB(A)	40 dB(A)	55 dB(A)

**Vejledning om ekstern støj fra virksomheder. Miljøstyrelsens vejledning nr. 5 af november 1984.**

29. Husdyrbruget skal for egen regning dokumentere, at støjvilkår overholdes, hvis tilsynsmyndigheden finder generne væsentlige.
30. Støjmålinger skal udføres som beskrevet i Miljøstyrelsens til enhver tid gældende støjberegningsvejledning og foretages i punkter, som forinden aftales med tilsynsmyndigheden.

**Støv**

31. Driften må ikke medføre støvgener udenfor husdyrbrugets arealer.

### 3 Bæredygtighed

Husdyrbrugloven har bl.a. til formål at værne om natur og miljø, så samfundsudviklingen kan ske på et bæredygtigt grundlag i respekt for menneskers livsvilkår og for bevarelse af dyre- og plantelivet.

Husdyrbruget på Fladkærvej 20 arbejder allerede med bæredygtighed idet bruget drives økologisk.

Der er bl.a. indført/overvejes følgende tiltag:

- Udskiftning til LED-belysning.
- Anskaffelse af frekvensstyret vakuum- og mælkepumpe. Koster ca. 100.000 kr., hvilket vil give en besparelse på 15.-20.000 kr. årligt.
- Der er lavet pladekøling af mælken, som er meget effektivt.
- Etablering af udsprinklingsanlæg til overfladevand fra ensilage plads.

Aalborg Kommune opfordrer generelt og i forbindelse med bygge- og anlægsarbejder dig og eventuelle andre bygherrer, entreprenører og leverandører til at bruge produkter og materialer, der er produceret på en bæredygtig måde, og bruge maskiner mv., som er energi- og miljørigtige. Du kan evt. få inspiration i Aalborg Kommunes Bæredygtighedsmanual, som du kan finde her <http://www.aalborg.dk/miljoe-energi-og-natur/baeredygtighedsmanual>.

Du opfordres også til at købe produkter, hvor miljøparametre vægtes på lige fod med kvalitet og pris.

Aalborg Kommune opfordrer dig til at bruge bæredygtige materialer og til at have fokus på en bæredygtig produktion. Udover at minimere vand, el og varmemeforbruget er det en god ide også at have fokus på de råvarer, der indgår i produktionen eller i egne produkter. Der kan fx bruges genanvendelige materialer, være fokus på levetiden for produktet, eller på adskillelse af produktet, så de enkelte dele nemmere kan genbruges. Herudover opfordres du til at have fokus på at minimere emballagen, minimere forbruget af kemikalier og reducere transporten.

Ved at reducere energiforbruget og brugen af fossile brændsler vil bidraget til klimaforandringerne fra CO<sub>2</sub>-udledningen reduceres. Husdyrbruget kan vælge maskiner m.v. med et lavt energiforbrug, udskifte belysningen med LED-pærer, opsætte tænd-sluk-ure eller isolere bygningerne. Endvidere kan husdyrbruget vælge at anvende vedvarende energi såsom energi fra solen, vindmøller, jordvarme eller varmepumper.

Affald er en ressource, som skal udnyttes. I stedet for deponering eller forbrænding kan affald fx bruges til erstatning for en råvare. Derfor er det helt centralt, at husdyrbrugets affald sorteres, så det kan genanvendes. Pap/papir, metal og plast kan fx genanvendes direkte. Haveaffald kan omdannes til kompost, mens andre affaldstyper såsom spildolie skal gennemgå en rensning, før det kan genanvendes. Det kan også være, at der er en affaldsart på dit husdyrbrug, som anses for en ressource for en anden virksomhed.

Ved at kortlægge affaldsstrømme på husdyrbruget kan det vise sig, at råvareforbruget kan optimeres. Det kan også være, at emballagen giver så meget affald, at husdyrbruget med fordel kan tage kontakt til producenten for en anden emballering.

Ved at anvende bæredygtige materialer fx certificeret træ eller vælge det mindst miljøbelastende vaske-middel eller anden råvare kan husdyrbruget hjælpe miljøet. Det kan også være, at regnvand kan anvendes i en del af produktionen, eller at vand og andre materialer kan recirkuleres i produktionen.

En af de store udfordringer i verden er tab af biologisk mangfoldighed. Husdyrbruget kan bidrage til en forøget biologisk mangfoldighed på stedet fx ved at anvende regnvandet til en sø eller ved at lave insektvolde eller naturstriber i marken.

#### 4 Bilagsliste

- Miljøkonsekvensrapport
- Oversigtsskitse/Situationsplan
- Dimensioner på stalde med kortskitse
- Kapacitetserklæring
- Beredskabsplan
- Energirapport
- Vejledningen Affaldstyper i landbruget



## Miljøkonsekvensrapport, Kvæg

### Oplysninger om ansøger

Ansøger:	Peter Bach Pedersen	Konsulent:	Karoline Holst
Tlf.:	21903840	Tlf.:	9624 2571
E-mail:	finshaab@gmail.com	E-mail:	kho@landbonord.dk
CVR:	28641532	Dato + versionsnr.:	15/6 2020
Sagsadresse:	Fladkærvej 20		Version 1
SkemaID:	220080		
Ansøgningstype:	16a		

### Ikke teknisk resume

Ansøgningen omfatter en tilbygning på 14 m på den østlige side af kostalden på den økologiske bedrift Fineshaab.

I denne tilbygning etableres dels wellness afdeling på dybstrøelse, dels et specielt område med sengebåse og fastdrænet gulv, der skal forbeholdes besætningens førstekalvs køer.

Køerne i den nye tilbygning skal æde fra den anden side af det eksisterende foderbord.

Denne tilbygning giver mulighed for en udvidelse af bedriftens kobesætning, så der søges ligeledes om tilladelse til etablering af yderligere kalvehytter. Fremover opstaldes en del af bedriftens opdræt på en anden ejendom.

I ansøgningen er desuden angivet bedriftens beskedne hobby hestehold.

I ansøgningen er der lavet tekniske beregninger på hhv. ammoniakbelastning på nærliggende naturområder og lugtgeneafstande til nærmeste nabo, samlede bebyggelse og byzone.

Det har ikke været nødvendigt at lave tekniske tiltag til lugtreduktion ift. at kunne overholde lugtkravene.

Der sker en beskeden ændring i antallet af transportere i forbindelse med godkendelsen. Det er ansøgers vurdering, at antallet af transportere til og fra ejendommen kan afvikles på en tilfredsstillende måde – uden gener for andre brugere af det offentlige vejnet.

Det vurderes at projektet lever op til BAT med hensyn til staldindretning, foder, opbevaring/behandling af husdyrgødning, forbrug af vand og energi, management samt ammoniak.

Samlet set vurderes det at udvidelsen kan finde sted uden negativ påvirkning af de landskabelige værdier, omkringliggende natur, jord, grundvand og overfladevand samt naboer.

### Beskrivelse af det ansøgte

Nedenstående beskrivelse omfatter særkender ved ansøgningen, det ansøgte placering og det ansøgte væsentligste påvirkninger på miljøet.

Ansøgningen omfatter en udvidelse af produktionsarealet på Fladkærvej 20 ved at bygge 74 x 14 m på østsiden af den eksisterende kostald.

Der indkøbes desuden 10 nye kalvehytter, som opstilles i sammenhæng med de eksisterende kalvehytter.

Det areal, der i dag anvendes som udendørs foderbord, anvendes fremover til vaskeplads.

Projektet er erhvervsmæssigt nødvendigt for landbruget, for at kunne sikre en god landbrugsmæssig drift og udvikling af bedriften.

Der er redegjort for udvidelsen omfang på medsendte oversigtsskitse.

Ansøgningen, skema ID 220080, indeholder beskrivelse af ansøgt drift, nudrift og 8-års drift på ejendommen og produktionsarealerne.





Der er ingen bi-aktiviteter på ejendommen.

Husdyrbruget er ikke tekniske eller forureningsmæssigt forbundet med andre husdyrbrug.

### **Farve og arkitektonisk udtryk**

Tilbygningen til kostalden etableres i samme stil som den eksisterende kostald. Væge etableres som den eksisterende stald med lysegrå søstenselementer og mørkegrå stål trempel. Taget bliver lysegråt. Det nuværende gardin på østsiden af stalden flyttes ud på ydersiden af tilbygningen.

De ny kalvehytter er i lyse farver og under 3 m høje. Kalvehytterne står på arealet nord og vest for de eksisterende bygninger. Overfladevandet fra disse arealer ledes til gylletankene.

Det vurderes ikke at husdyrbruget efter udvidelsen vil virke uharmonisk i landskabet.

### **Bygge- og beskyttelseslinjer**

Der er ingen konflikter med søbeskyttelseslinien eller å-beskyttelseslinien. Der er heller ikke konflikter i forhold til kirkebyggelinje eller beskyttede sten og jorddiger.

Bedriften er i sin helhed beliggende indenfor skovbeskyttelseslinien, men da udvidelsen er driftmæssig nødvendig, anses dette ikke for at være problematisk.

Projektet vurderes ikke at have nogen påvirkning på områder beskyttet af øvrige byggelinier, eller beskyttede jord og stendiger.

### **Kommunale udpegninger**

Samlet set vurderes det at det udvidede husdyrbrugs beliggenhed gør, at det ikke vil påvirke omgivelserne med hensyn det synsmæssige indtryk samt at husdyrholdet ikke er i konflikt med kommunale udpegninger.

Følgende områder med specielle udpegninger i kommunalplanen ligger i nærheden af husdyrbruget:

- Bevaringsværdige landskaber i Hals Nørreskov
- Økologiske forbindelser i Hals Nørreskov

Det vurderes at de nye kalvehytter og tilbygningen til kostalden ikke strider mod retningslinjerne for arealanvendelse i de angivne kommuneplanudpegninger.

### **Landskab, geologi og kulturmiljø**

Etableringen af tilbygningen til kostalden og kalvehytterne sker i sammenhæng med de eksisterende bygninger og ejendommen vil derfor fremstå som en enhed.

Området omkring ejendommen er præget af landbrugsdrift i nærheden af Hals Nørreskov. Bebyggelsen i lokalområdet er overvejende større og mindre husdyrbrug.

Landskabet ellers er præget af relativt fladt landbrugsland, med større og mindre gårde. Der er ligeledes en del læhegn og mindre beplantninger.

Efter kommuneplanen er staldanlægget beliggende i et område der ikke er udpeget som geologisk bevaringsværdigt, større sammenhængende landskaber eller værdifulde kulturmiljøer og der vurderes derfor ikke at være konflikter med disse udpegninger.

### **Rekreative og kulturhistoriske interesser**

Der er ingen fredninger, beskyttede jord- eller stendiger eller fortidsminder registreret i eller umiddelbart omkring projektområdet og der sker derfor ingen påvirkning af områder med rekreative eller kulturhistoriske interesser ved udvidelsen.

### **Grundvand**

Bedriften ligger et område uden drikkevandsinteresser og indsatsområder.



All håndtering af dieselolie, gylle og andre hjælpestoffer på bedriften sker efter forskrifterne for at minimere risiko for påvirkning af grundvand. Der er udarbejdet beredskabsplan, der anviser handlinger ved uheld ved håndtering.

Grundvandsinteresser vurderes derfor ikke at blive påvirket af udvidelsen.

### Overfladevand

Tagvand fra de eksisterende stalde ledes til terræn.

Det ansøgte vurderes ikke at ville ændre hydrologien i området væsentligt.

### Generelle afstandskrav

Jf. udpegninger i it ansøgningen er afstandskrav i henhold til §8 og §6 i Lov om miljøgodkendelse m.v. af husdyrbrug overholdt.

Afstande § 6:

Område	Afstand (m)	Afstandskrav (m)
Eksisterende eller ifølge kommuneplanens fremtidige byzone eller sommerhusområde.	2420 m	50
Område i landzone, der i lokalplan er udlagt til boligformål, blandet bolig og erhvervsformål eller med henblik på beboelse, institutioner, rekreative formål og lignende.	2550 m	50
Nabobeboelse uden landbrugspligt.	415 m	50
Nærmeste samlede bebyggelse	4960 m	-

Afstande § 8:

Nærmeste	Afstand (m)	Afstandskrav (m)
Enkelt vandindvindingsanlæg (afstand til eksisterende stald)	51	25
Fælles vandindvindingsanlæg.	3090	50
Brendelig Bæk	200	15
Privat fælles vej/ offentlig vej	35	15
Levnedsmiddelvirksomhed	>3.000	25
Beboelse på samme ejendom	2	15
Naboskel	202	30

### Ammoniak og påvirkning af natur og Natura 2000-områder

Udvidelse af staldanlægget er i ansøgningen, skemaID 220080, vurderet ift. ammoniakemission fra staldanlægget og påvirkningen fra denne på nærliggende naturområder og nærmeste Natura 2000-område.

Anlægget er placeret i en afstand på 2900-4000 m fra nærmeste kategori 1 og 2 natur og overholder dermed afstandskrav i §7.

Oversigt over nærmeste kategori-naturpunkter



**Oversigt af naturpunkter** ? i

Navn:	Kategori:	Opretter:	Kumulation:	Ruhed natur:	Merdeposition (kg N/ha/år):		Totaldeposition (kg N/ha/år):
					8-års drift	Nudrift:	
7 Klithede Ø	Kategori 1	Ansøger	0	S	0,0	0,0	0,0
6 Hede NNV	Kategori 3	Ansøger	0	S	0,1	0,1	0,4
5 GI skovjordbund Ø	Kategori 3	Ansøger	0	Mk	0,7	0,5	2,5
4 GI skovjordbund N	Kategori 3	Ansøger	0	S	0,6	0,3	2,8
3 Overdrev N	Kategori 3	Ansøger	0	Bn	0,1	0,0	0,2
2 Hede Ø	Kategori 2	Ansøger	0	S	0,0	0,0	0,1
1 Overdrev N	Kategori 2	Ansøger	0	Bn	0,0	0,0	0,0

**Kategori 3 natur**

Det er vurderet, at merbelastningen på nærliggende naturområder ikke kan medføre nogen tilstandsændring af naturområder. I alle tilfælde er merbelastningen beregnet til under 1 kg N/ha/år.

**Kategori 2 natur**



Der ligger ikke kategori 2 natur indenfor en afstand af anlægget, hvor der deponeres mere end 1 kg N/ha/år i totaldeposition. Der er beregnet ammoniakdeposition til de nærmest liggende kategori 2 naturområde. Punkt 2 er en hede beliggende 3600 m Ø for anlægget.

Totaldepositionen beregnes til 0,1 kg N/ha/år.

Punkt 1 et overdrev beliggende 2900 m N for anlægget.

Totaldepositionen beregnes til 0,0 kg N/ha/år.

Projektets totaldepositioner på kategori 2 natur overholder derfor kravet i Husdyrgodkendelsesbekendtgørelsens § 27 om en maksimal totaldeposition på 1 kg N/ha/år.

#### Kategori 1 natur

Der ligger ikke kategori 1 natur inden for en afstand af anlægget, hvor der deponeres mere end 0,2 kg N/ha/år i totaldeposition.

Ålborg Bugt i en afstande på 4,0 km og der beregnes totalbelastning på 0,0 kg N/ha/år.

Projektets totaldeposition på kategori 1 naturområder på 0,0 overholder derfor de strammeste krav til totaldeposition til kategori 1 arealer, nemlig hvis der er mere end 1 andre husdyrbrug i nærheden. I tilfælde af 2 eller flere naboer er bekendtgørelsens krav en maksimal totaldeposition på 0,2 kg N/ha/år.

Projektets totaldepositioner på kategori 1 natur overholder derfor kravet i Husdyrgodkendelsesbekendtgørelsens § 26 om en maksimal totaldeposition på 0,2 kg N/ha/år.

#### Habitatdirektivets bilag IV-arter og andre arter

Udvidelsen medfører en forøgelse i udledningen af ammoniak fra anlægget.

Med udgangspunkt i beregninger af ekstra tilførsel af atmosfærisk båret ammoniak fra anlægget til beskyttede naturområder i området, er det vurderet at ingen beskyttede naturområder modtager så meget ammoniak, at naturtilstanden bliver påvirket i forhold til deres nuværende tilstand.

Der er ikke fundet konkrete registreringer af bilag IV arter indenfor 1 kg konsekvenszone for ammoniak.



Projektet vurderes derfor ikke at ville påvirke yngle- eller rasteplasser for bilag IV-arter.

#### Rekreative og kulturhistoriske interesser

Bedriften ligger ikke i nærheden af et område udpeget med kulturhistoriske interesser.



Der er heller ingen fredninger, beskyttede jord- eller stendiger eller fortidsminder registreret i eller umiddelbart omkring bedriften.

Det vurderes derfor, at der ikke sker nogen påvirkning områder med rekreative eller kulturhistoriske interesser ved udvidelsen.

### Trafik og transport

Adgangsvejen til ejendommen sker af Fladkærvej og de eksisterende indkørselsveje til landbrugsejendommen.

Antal transporter pr. år		
	Nudrift	Ansøgt
Transport af kvier til hotel	0	6-8
Indkøbt foder	24-28	28-34
Gylle	240	350
Dybstrøelse	60	90
Dieselolie	8	8
Afhentning af mælk	185	185

Den interne transport på ejendommen er indrettet, så den giver minimum gene for naboer. Gylletransporter og transporter med markafgrøder er sæsonbetonet, mens øvrig transporter med dyr og foder er jævnt fordelt over hele året.

Det vurderes samlet set, at vejnettet omkring ejendommen uden væsentlige problemer for den øvrige trafik vil kunne afvikle transporterne i forbindelse med landbruget.

### Lugt og påvirkning af nærmeste omkringboende

Udvidelsen af staldanlægget er tilsvarende vurderet ift. lugtemission og lugtgeneafstande til nærmeste nabo, samlet bebyggelse og byzone.

Beregningerne i skemaID 220080 viser, at alle lugtgeneafstandskrav er overholdt til alle typer af områder. Det vurderes dermed, at udvidelsen ikke kan medføre nogen uacceptabel påvirkning af omkringboende ift. lugtpåvirkning.

Naboer





**Samlet resultat af lugtberegning** ? i

Bebyggelse	Kumulation	Model	Ukorrigeret geneafstand (m)	Korrigeret geneafstand (m)	Vægtet gennemsnitsafstand (m)	Genekriterie overholdt
Fladkærvej 14	0	FMK	105,2	105,2	486,6	Ja
Fladkærvej 18	0	FMK	105,2	105,2	479,5	Ja
Fladkærvej 22	0	FMK	105,2	105,2	450,6	Ja
Rosenvænget 30	0	NY	272,9	245,7	2567,9	Ja
Aalborgvej 210	0	NY	272,9	272,9	4850	Ja
Aalborgvej 214	0	NY	272,9	272,9	5070,3	Ja
Hals By, Hals	0	NY	412,3	412,3	2409,2	Ja

**Forklaring til samlet resultat af lugtberegning**  
\* Geneafstanden fra NY modellen er 0, selvom der er en faktisk lugt fra staldgruppen. Dette skyldes at lugten er for lav til at lugtspredningen kan beregnes.

**Konsekvenszone: 427 m**

### Støj og støv

De normale støjkluder på ejendommen vil være højtryksrenser, fuldfoderblandere, gyllepumper, den daglige brug af traktorer samt transporter til og fra ejendommen. Der må også påregnes støj, når dyrene flyttes mellem staldafsnittene.

Brugen af traktorer i det daglige vil normalt begrænse sig til dagtimerne, dog må der påregnes sæsonbestemt markarbejde ud over dette. Transporter på ejendommen samt til og fra ejendommen vil i nogen grad være sæsonbestemt i forbindelse med forårsarbejdet samt efterårets høstarbejde i marken. Gyllepumper kører dagligt.

Det vurderes at støj- og støvkluder ikke vil kunne påvirke nærmeste naboer i væsentligt grad, da trafik sker under hensyntagen til naboerne, halmstrøning finder sted inde i bygningerne.

Det vurderes derfor at støj- og støvkluder ikke vil kunne påvirke nærmeste naboer i væsentligt grad.

### Jord

I projektområdet er der ikke udlagt råstofgraveområde eller råstofinteresseområde. I forbindelse med etableringen af tilbygningen skal der laves et mindre jordarbejde, men dette vurderes ikke at komme i konflikt med råstoffer.

### Uheld og risici

De største miljømæssige risici på en landbrugsejendom er utilsigtet udslip af kemikalier og udslip af gylle. Ved pumpning af gylle er der altid overvågning. Der henvises desuden til afsnittet om management og egenkontrol, samt beredskabsplan (bilag 3).

Det vurderes at der er ved ovennævnte tiltag er taget hånd om mulige risici.



### **Affald**

Affald der fremkommer ved anlæggets drift vil blive opbevaret og bortskaffet i henhold til de til enhver tid gældende regler.

Der er redegjort for placering af affald på medsendte oversigtsskitse.

Fineshaab ar 2 stk. 600 liter-containere til restaffald samt stor vippecontainer til ensilageplast og andet brændbart affald. Af Affaldsregistreret fremgår mængden af forbrændingseget affald, som i 2016 er kørt til Reno Nord. Skrotjern køres til jernhandler i Hals.

Ensilageplast forsøges afsat til genanvendelse.

Det vurderes, at oplag og håndtering af affald, råvarer og hjælpestoffer ikke påvirke miljøet.

### **Døde dyr**

Døde dyr opbevares og afhentes af DAKA jf. regler om afhentning af dyr i bekendtgørelse om opbevaring af døde dyr.

Det vurderes derfor at opbevaring og afhentning sker på en sådan måde, at de ikke vil støde omkringboende og forbipasserende.

### **Skadedyr**

Skadedyr bekæmpes generelt i henhold til Statens Skadedyrsbekæmpelse samt kommunens anvisninger. Rotter bekæmpes i samarbejde med et firma. Der muges hyppigt hos kalvene for at bekæmpe fluer. Disse tiltag vurderes at være tilstrækkeligt til at hindre gener for omkringboende.

---

## **Befolkning og menneskers sundhed**

Befolkningen påvirkes mest direkte af trafikale gener og lugt, jf. tidlige afsnit herover.

Der udledes ikke sundhedsskadelige stoffer som f.eks. tungmetaller eller dioxin, der ville kunne give anledning til en negativ påvirkning af sundheden.

Det vurderes, at der med de beskrevne tiltag og hensyn er taget tilstrækkeligt hensyn til befolkningen og at udvidelsen ikke vil medføre nogen uacceptabel påvirkning.

---

## **Reduktion af miljøpåvirkning og afværgeforanstaltninger**

Herunder beskrives ansøgers valg til reduktion af miljøpåvirkninger og anvendte afværgeforanstaltninger.

### **Støj**

Alle mekaniske installationer vedligeholdes og rengøres efter behov for at reducere støjpåvirkningen. Flytning af dyr planlægges hvis muligt til at ske indenfor alm. arbejdstid. Brugen af andet maskinel forsøges ligeledes henlagt til dagtimerne – dog med forbehold for, at der i særlige spidsbelastningsperioder (såning og høst) er brug for at kunne anvende maskinel udover det tidsrum.

### **Lugt**

Lugtemissionen fra staldanlægget søges reduceret ved kontinuert at fastholde en god staldhygiejne og anvende god management i staldene.

### **Ammoniak**

Ændringer af produktionsarealet sker ved etablering af sengestald med fast drænet gulv samt dybstrøelse. Der tilsikres kontinuerligt en tør overflade på såvel staldgange som dybstrøelses arealer, herved minimeres ammoniakfordampningen.

### **Beskyttelse af jord og grundvand**



Der er udarbejdet en beredskabsplan for ejendommen, som definerer hvilke handlinger, der skal ske i tilfælde af uheld og spild på ejendommen.

---

## 0-alternativ

0-alternativet vil medføre at ejendommens produktion stagnerer. Det er et absolut must at husdyrholdet på ejendommen kan udvides for at kunne udbygge gode produktionsresultater og fortsætte produktionen på stedet.

---

## BAT – Bedst anvendelig teknologi

I ansøgningen redegøres der for brugen af BAT for følgende 4 områder:

- Staldindretning
- Foder
- Opbevaring/behandling af husdyrgødning
- Forbrug af vand og energi samt management.

I ansøgningen er der under de enkelte områder redegjort for ansøgers valg af teknik og evt. fravalg af oplagte teknikker. Der tages i redegørelsen udgangspunkt i EU-kommissionens referencedokument om BAT for intensiv svine og fjerkræhold samt BAT-blade og teknologibeskrivelser fra Miljøstyrelsen.

---

## Staldindretning og BAT

Staldsystemer i ansøgt situation fremgår af IT-ansøgningen. Herunder beskrives krav til BAT på ammoniak.

### Redegørelse for anvendelse af BAT ammoniak

Det samlede vejledende ammoniaktab pr. år opnåeligt for hele anlægget ved anvendelsen af BAT bliver 3.992 kgN/år, og det faktiske ammoniaktab fra hele anlægget ved anvendelsen af BAT bliver 3.992 kgN/år. BAT-kravet er dermed overholdt.

BAT-kravet overholdes ved at tilbygningen til kostalden sker med fast drænet gulv samt dybstrøelse, som betragtes som BAT.

### Samlet konklusion

Den ansøgte produktion har en beregnet ammoniakemission der ligger på det beregnede BAT niveau og det vurderes derfor, at BAT-niveauet for denne ejendom overholdes.

### Foder, foderopbevaring og fodringstrategi og BAT

Grovfoder er basis i foderrationen og der suppleres med indkøbt kraftfoder, korn, mineraler, vitaminer m.m. Der tages analyser af alt grovfoder, således at foderplanen kan optimeres efter bl.a. energi- og proteinindhold. Der udarbejdes foderplan i samarbejde med kvægkonsulent. Fodersammensætning og fodringsstrategi evalueres og tilpasses løbende og der udarbejdes EndagesFoderKontrol (EFK). Kraftfoder, mineraler og andet foder bliver opbevaret i foderladen.

Kørne fodres med en fuldfoderblanding. Ungdyr fodres ligeledes med en fuldfoderblanding baseret på grovfoder (græs, majs, halm etc.), mens småkalve tildeles mælk og korn/kraftfoder.

### Ensilage

Ensilage opbevares i de nye plansiloer.





### Redegørelse for anvendelse af BAT

Med henblik på at reducere dyrenes N-udskillelse er det BAT at tilpasse foderet til dyrenes behov i de forskellige produktionsfaser (fasefodring), at optimere foderet på baggrund af fordøjelige/disponible næringsstoffer samt at tilsætte foderet aminosyrer. Derudover nævnes det, at visse fodertilsætninger, herunder enzymer, kan forøge fodereffektiviteten.

BREF-dokumentet omhandler alene slagtesvin og fjerkræ og ikke kvæg og lign. Idet koen er en drøvtygger, kan de forhold der er nævnt i BREF-dokumentet ikke ukritisk overføres til en kvægproduktion. Således er det f.eks. ikke muligt at anvende fytase eller syntetiske aminosyrer. I de senere år har der imidlertid været øget forsknings- og rådgivningsmæssig fokus på fosfor og fordringsnormen for fosfor er reduceret. Gennem foderplanlægningen er der ligeledes fokus på indholdet af såvel fosfor som protein i foderblandingen.

### Samlet konklusion

Sammenholdes ansøgers valg af fodringsteknik med BREF-dokumentet, vurderes det at det ansøgte projekt lever op til BAT.

---

### Opbevaring og behandling af husdyrgødning og BAT

Husdyrgødningen oplagres i ejendommens eksisterende gylletanke og via leverancer til biogasanlæg i andre gylletanke. Der er redegjort på oplagring i IT-ansøgning, skemaID 220080 og lagre er indtegnet på oversigtsskitsen.

Gylletankene opfylder Husdyrgødningsbekendtgørelsens skærpede krav til pumper etc. Der udføres 10-års beholderkontrol af godkendt firma. Tankene tømmes normalt 1 gang årligt med henblik på inspektion. Dybstrøelse opbevares i markstak efter reglerne for dette, medens kalvemøg anvendes til at etablere flydelag på gylletanke.

Der foretages ikke behandling (separation, beluftning, biologisk behandling, forsuring, kompostering eller lign.) af husdyrgødningen på anlægget. Der er tilstrækkeligt areal til rådighed i nærområdet til at det ikke er nødvendigt at fjerne en del af husdyrgødningen.

### Redegørelse for anvendelse af BAT

Jf. BREF er det BAT at opbevare gylle i en stabil beholder, der kan modstå mekaniske, termiske og kemiske påvirkninger. Beholderens bund og vægge skal være tætte og korrosionsbeskyttede. Beholderens skal tømmes jævnligt af hensyn til eftersyn og vedligeholdelse – normalt 1 gang årligt. Der omrøres kun i gyllen umiddelbart før tømning af beholderen. Det er endvidere BAT at overdække beholderen med fast låg eller med et naturligt flydelag eller et flydelag, der etableres med snittet halm eller tilsvarende.

Jf. BREF kan det være BAT at behandle husdyrgødning på bedriften med visse betingelser. Disse betingelser vedrører landbrugsareal til rådighed, overskud af eller efterspørgsel på lokale næringsstoffer, teknisk assistance, markedsmuligheder for produktion af grøn energi samt lokale regler. Er der f.eks. et overskud af næringsstoffer i området og manglede arealer til at udbringe husdyrgødningen så kan det være BAT at foretage separation af husdyrgødningen.

### Samlet konklusion

Sammenholdes ansøgers foranstaltninger vedr. opbevaring og behandling af husdyrgødning, med BREF-dokumentet vurderes det at det ansøgte projekt lever op til BAT.

---

### Energi- og resurseforbrug og BAT

Der er redegjort for det nuværende og det forventede energi- og ressourceforbrug efter udvidelsen i nedenstående tabel:

Ressource	Nudrift	Ansøgt
Elforbrug til lys, skraberanlæg i stald m.v.	170.000 kWh	190.000 kWh
Dieselolie	9.500l	9.500l
Drikke- og vaskevand	10.000 m <sup>3</sup>	12.000 m <sup>3</sup>



Ansøger tilsigter løbende at reducere både energi- og andet resurseforbrug på ejendommen for at reducere miljøpåvirkning og forbedre det økonomiske indtjeningsgrundlag. Der er naturlig ventilation i alle staldbygninger.

I staldene er der vågelys med få armaturer om natten. Der er timer eller sensorer på alt udendørs lys. Der er vandkøling på mælken. Varmt vand herfra anvendes til rengøring i stalden. Lys udskiftes efterhånden til LED.

Der foretages jævnlig kalibrering af drikkevandsinstallationer med henblik på at undgå unødigt spild. Lækager identificeres og repareres.

### **Redegørelse for anvendelse af BAT**

Miljøstyrelsen har ikke opstillet egentlige branchespecifikke krav til energiforbrug og andet resurseforbrug i forbindelse med fastlæggelsen af de vejledende BAT-standardvilkår, idet forbruget vil afhænge af de driftsmæssige forhold på den enkelte ejendom.

I henhold til BREF er det med henblik på at reducere energiforbruget BAT at anvende naturlig ventilation. Når der anvendes mekanisk ventilation er det BAT at optimere udformningen af ventilationssystemet samt at undgå modstand gennem hyppig eftersyn og rengøring af ventilationssystemet. Det er desuden BAT at anvende lavenergibelysning.

I henhold til BREF er det med henblik på at reducere vandforbruget BAT at rengøre stald og inventar med højtryksrensere efter hver produktionscyklus, at foretage regelmæssig kalibrering af drikkevandsanlæg for at undgå spild, at registrere vandforbrug samt at finde og reparere evt. lækager.

### **Samlet konklusion**

Sammenholdes ansøgers tiltag med henblik på reduktion af energiforbruget med BREF-dokumentet vurderes det, at det ansøgte projekt lever op til BAT. For så vidt angår energibesparende belysning er det dog først i takt med udskiftning af belysningen at den fulde energibesparende effekt opnås. I forbindelse med kommende investeringer vil muligheder for vandbesparelser endvidere indgå i overvejelserne.

---

## **Generel management**

Herunder beskrives ansøgers tilgang til management på ejendommen ift. produktionen:

- Der er tilknyttet en række fagkonsulenter, der gennemgår bedriften med ejer og medarbejdere efter behov.
- Bedriften har fast dyrlægeaftale.
- Fodersammensætning og fodringsstrategi evalueres og tilpasses løbende, således at nyeste viden anvendes.
- Der føres medicinjournal og logbog for gylletanken.
- Gylletanke bliver kontrolleret hvert 10. år af autoriseret kontrollant.
- Der er lavet beredskabsplan således at evt. uheld kan stoppes og konsekvensen for det omgivende miljø begrænses mest muligt.

### **BAT vedr. management og egenkontrol**

I henhold til BREF er det BAT at uddanne bedriftens personale, at registrere energi- og ressourceforbrug samt forbrug og anvendelse af handels- og husdyrgødning. Endvidere at have procedurer for at sikre ren- og vedligeholdelse af bygninger og inventar, at planlægge gødning af markerne korrekt samt at have nødfremgangsmåde ved evt. uheld. Miljøstyrelsen har ikke opstillet egentlige branchespecifikke krav til management i forbindelse med fastlæggelsen af de vejledende BAT-standardvilkår, da management vil afhænge af de driftsmæssige forhold på den enkelte ejendom.

### **Samlet konklusion**

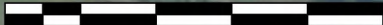
Sammenholdes ansøgers redegørelse for management og egenkontrol med BREF-dokumentet vurderes det, at det ansøgte projekt lever op til BAT.

---

- 1 Kostald
- 2 Tilbygning kostald
- 3 Eksisterende bygninger
- 4 Udendørs foderbord/vaskeplads
- 5 Kalvehytter
- 6 Hestestald
- 7 Foderlager
- 8 Plansiloer
- 9 540 m3 gyllerbeholder
- 10 1600 m3 gyllebeholder
- 11 4000 m3 gyllebeholder
- 12 DAKA
- 13 Container landbrugsaffald
- 14 Maskinhus
- 15 Gammel stuehus
- 16 Stuehus
- 17 Fortanke
- 18 Drivgang
- 19 1800l dieseltank
- 20 Udendørs lys

 Gylle

 Overfladevand

0  60 meter

## LandboNord Planteavl / miljø

Erhvervsparken 1, 9700 Brønderslev  
Tlf. 96242424 Fax. 98242429

**Oversigtsskitse**  
**Fladkærvej 20**

Dato: 18.06.2020 / 13:43:10



J.Nr.

Målforhold: 1:1200

Init.: kho

**Fladkærvej 20**

Nedenstående tabel giver et overblik over ejendommens bygninger og de tilhørende produktionsarealer.

Den omtrentlige placering af de benævnte arealer er skitseret på skitse over produktionsarealerne.

<b>Kostald</b>	Ansøgt	Nudrift	8 års drift	
	m <sup>2</sup>	m <sup>2</sup>	m <sup>2</sup>	
<b>Malkekøer og kvier Sengestald med fast drænet gulv</b>	1318	1318	1318	A: 57,7 x 21,1 = 1218 B: 14,6 x 6,8 = 100
<b>I tilbygning</b>				
<b>Malkekøer og kvier Dybstrøelse</b>	378			C: 27 x 14 = 378
<b>Malkekøer og kvier Sengestald med fast drænet gulv</b>	655			D: 46,8 x 14 = 655
<b>I alt</b>	2351	1318	1318	

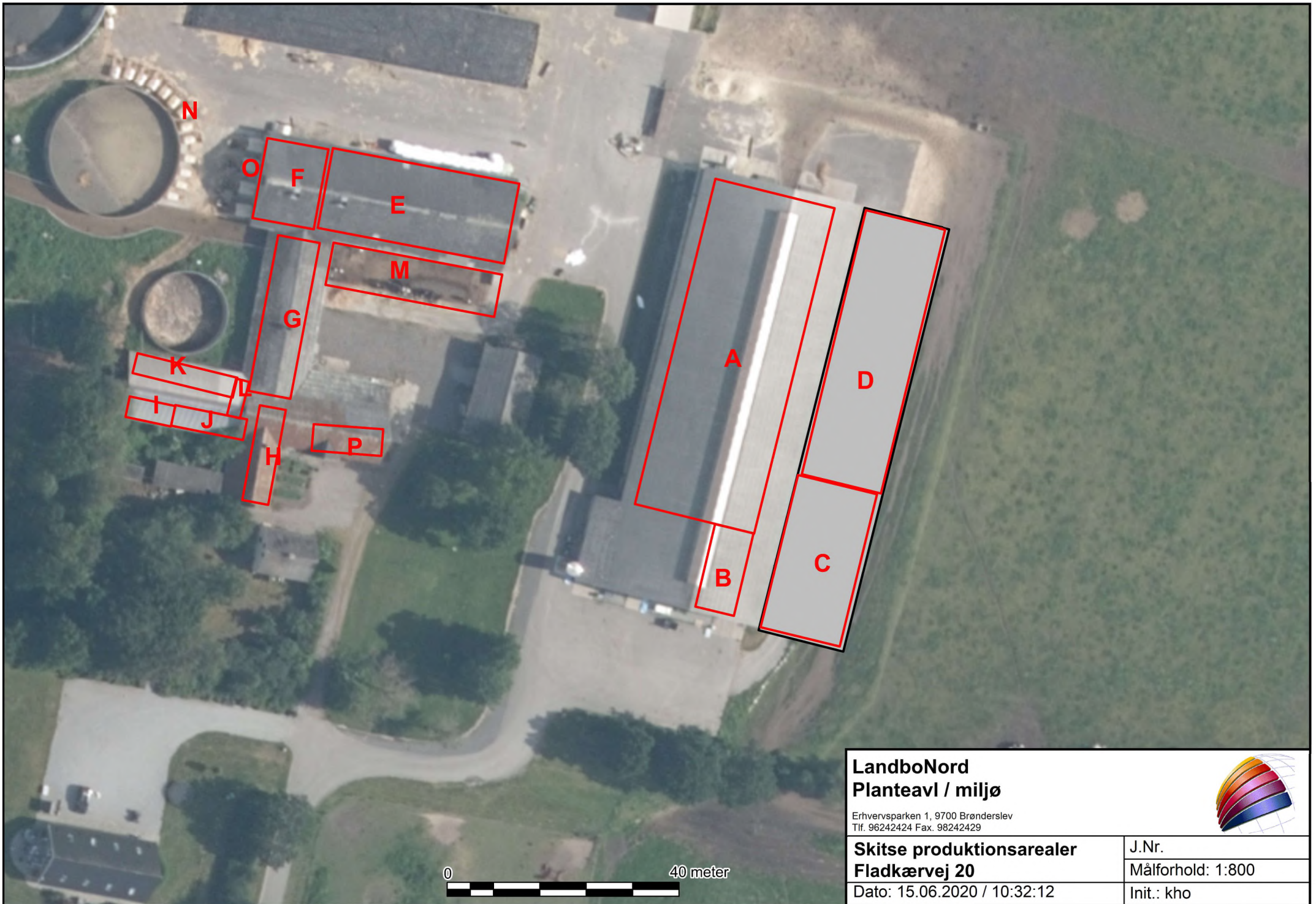
<b>Eksisterende bygninger</b>	Ansøgt	Nudrift	8 års drift	
	m <sup>2</sup>	m <sup>2</sup>	m <sup>2</sup>	
<b>Malkekøer og kvier Dybstrøelse</b>		485	485	E: 32,6 x 14 = 456 I: 8 x 3,6 = 29
<b>Flexgruppe kvæg Dybstrøelse</b>	485			
<b>Malkekøer og kvier Sengestald med spalter</b>	347	347	347	F: 10,7 x 14 = 150 H: 16,6 x 4,5 = 75 J: 12,6 x 3,6 = 45 K: 17,7 x 3,5 = 62 L: 6,5 x 2,3 = 15
<b>Malkekøer og kvier Sengestald med fast gulv</b>	199	199	199	G: 27,3 x 7,3 = 199
<b>I alt</b>	1031	1031	1031	

<b>Udendørs foderbord</b>	Ansøgt	Nudrift	8 års drift	
	m <sup>2</sup>	m <sup>2</sup>	m <sup>2</sup>	
<b>Malkekøer og kvier Sengestald med fast gulv</b>		218	218	M: 29,5 x 7,4 = 218
<b>I alt</b>		218	218	



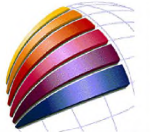
<b>Kalvehytter</b>	Ansøgt	Nudrift	8 års drift	
	m <sup>2</sup>	m <sup>2</sup>	m <sup>2</sup>	
<b>Småkalve Dybstrøelse</b>	23 stk. 121	15 stk. 79	15 stk. 79	N: Små hytter: 1,5 x 3,5
<b>Småkalve Dybstrøelse</b>	6 stk. 70	4 stk. 46	4 stk. 46	O: Store hytter: 2 x 5,8
<b>I alt</b>	191	125	125	

<b>Heste</b>	Ansøgt	Nudrift	8 års drift	
	m <sup>2</sup>	m <sup>2</sup>	m <sup>2</sup>	
<b>Heste Dybstrøelse</b>	55			P: 12 x 4,6 =55
<b>I alt</b>	55			



**LandboNord  
Planteavl / miljø**

Erhvervsparken 1, 9700 Brønderslev  
Tlf. 96242424 Fax. 98242429



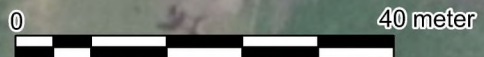
**Skitse produktionsarealer  
Fladkærvej 20**

Dato: 15.06.2020 / 10:32:12

J.Nr.

Målforshold: 1:800

Init.: kho



**Eksempel på kapacitetserklæring**

Adresse Fladkærvej 20

Besætning på ejendom	Antal	Normproduktion tons*	
		Gylle	Dybstrøelse
Malkekøer	300	7924	807
Opdræt	175	644	142
Tyrekalve	75		21
Afgræsning			
Overdækning gyllebeholder			
Ekstra tilførsel			
I alt		8568	970

\*Normproduktionen er inkl. drikkevandsspild, rengøringsvand samt regnvand fra møddingsplads og gylletank jf. Landbrugets Byggeblad 95.03-03.

**Opgørelse over opbevaringskapacitet for husdyrgødning**

	Kapacitet		Tilstrækkelig		Overkapacitet	
	m <sup>3</sup>	mdr.	m <sup>3</sup>	mdr.	m <sup>3</sup>	mdr.
Eksisterende gylletank I	540					
Eksisterende gylletank II	1600					
Ny gylletank	4000					
Kanaler						
I alt	6140	8,6	4998	7		

Undertegnede ejer/forpagter indestår for rigtigheden af ovenstående oplysninger om den nuværende og den projekterede opbevaringskapacitet.

Dato / 200

\_\_\_\_\_  
Ejer/forpagters underskrift

Undertegnede konsulent attesterer herved, at ejendommens anlæg til opbevaring af husdyrgødning opfylder de krav om udbringning, udnyttelse og opbevaring af husdyrgødning i landbrug og andre virksomheder med dyrehold, som er fastsat i Miljøministeriets bekendtgørelse nr. 1695 af 19. december 2006 om erhvervsmæssigt dyrehold, husdyrgødning, ensilage m.v.

Brønderslev, den 26. august 2020

\_\_\_\_\_  
Karoline Holst

# INSTRUKS

## VED UHELD

### **STANDS UHELDET**

FORSØG AT STANDSE UDBREDELSEN AF UHELDET F.EKS. VED AT SLUKKE FOR PUMPER, TILSTOPPE AFLØB MM.

FREMTAG BEREDSKABSPLANEN OG FORETAG DE TILTAG DEN ANVISER, MAPPEN LIGER I KONTORET

### **TILKALD HJÆLP PR. TLF.**

VED STØRRE UHELD RING 112 OG OPLYS:

- HVEM DER RINGER
- HVAD DER SKET
- HVOR DET SKET, BY OG ADRESSE

KONTAKT MILJØMYNDIGHEDERNE PÅ TLF. 7015 1514

KONTAKT EJERENE, PETER BACH PEDERSEN PÅ TLF. 2190 3840 ELLER KARINA BACH PEDERSEN PÅ TLF. 5125 9950

### **RED MENNESKER I FARE**

VARSEL ALLE ENTEN MUNDTLIGT ELLER VED HJÆLP AF TELEFON.

### **BEGRÆNS UHELDET**

VED BRAND -LUK DØRE OG VINDUER TIL DET BRÆNDENDE OMRÅDE, MEN LÅS IKKE DØRENE. PÅBEGYND SLUKNING AF BRANDEN MED DE TILSTEDEVÆRENDE SLUKNINGSREDSKABER.

VED MILJØUHELD - FORSØG OPDÆMNING FOR AT UNDGÅ, AT DIV. STOFFER LØBER TIL DRÆNBRØND ELLER VIDRE I VANDLØB. OPDÆMNINGEN KAN EVT. FORETAGES MED JORD, HALMBALLER OL. AFHÆNGIG AF MÆNGDEN.

### **VED BRANDVÆSENET/MILJØMYNDIGHEDERNES ANKOMST**

UNDERRET BRANDVÆSENET/MILJØMYNDIGHEDERNE OM UHELDETS BELIGGENHED, UHELDETS OMFANG OG EVENTUELLE PERSONER, DER IKKE ER KOMMET I SIKKERHED.

UDLEVER BEREDSKABSMAPPEN TIL BRANDVÆSENET/MILJØMYNDIGHEDERNE.



# Beredskabsplan for landbruget

## Indholdsfortegnelse:

TELEFONNUMRE .....	4
BRAND- OG EVAKUERINGSINSTRUKS .....	5
OVERLØB AF GYLLE – INSTRUKS .....	6
KEMIKALIE- OG OLIESPILD – INSTRUKS .....	7
TRANSPORT AF BEKÆMPELSESMIDLER .....	<b>Fejl! Bogmærke er ikke defineret.</b>

Udarbejdet af: LandboNord i samarbejde med ejer

Revideret:      Dato                      Ansvarlig (underskrift)

2021  
2022  
2023  
2024  
2025

Denne beredskabsplan er udarbejdet som en del af ejendommens miljøgodkendelse med det formål at stoppe og begrænse evt. uheld med konsekvenser for det omgivne miljø.

Planens indhold skal være kendt af gårdens ansatte m.m. og udleveres til evt. indsatsleder/miljømyndighed i forbindelse med uheld, forureninger, brand, ol.

Beredskabsplanen revideres/kontrolleres mindst 1 gang om året og skal være let tilgængelig og synlig. Beredskabsplanen findes i staldkontoret  
Kopi af beredskabsplanen findes i stuehuset

Kort materiale:

Bagerst er der et oversigtskort over ejendommen mm. med angivelse af:

- Mark- og drikkevandsboringer/brønde
- Slukningsmateriel
- Hovedhane vand
- Hovedtavle el

## Husk generelt:

Ved store uheld ring altid 112, ved mindre uheld ringes til miljømyndighederne. Er man i tvivl, ring 112, der har kontakt til kommunens beredskabstjeneste og miljøvagt.

Efter brand m.m. tag kontakt med miljømyndighederne med hensyn til genopbygning af stald m.m.

## TELEFONNUMRE

Ejer kontaktes på telefon 2190 3840 eller 5125 9950

Nordjyllands Beredskab kontaktes på telefon 7015 1514

Falck kontaktes på telefon 7010 2030 dag eller nat

Brandvæsen kontaktes på telefon 112 dag og nat

Lægevagt kontaktes på telefon 7015 0300 dag eller nat

Dyrlæge kontaktes på telefon 9825 4051 dag eller nat

# BRAND- OG EVAKUERINGSINSTRUKS

Ved brand der ikke kan slukkes ved egen hjælp.

## Slå alarm

*Tilkald brandvæsenet - RING 112 - oplys:*

- Navn, adressen og telefonnummer der ringes fra
- Hvad er der sket og at det er en gårdbrand
- Er der tilskadekomne - hvor mange -
- Er dyrene kommet ud - art og antal der evt. er fanget
  
- Kontakt ejerne, Peter Bach Pedersen på tlf. 2190 3840 eller Karina Bach Pedersen på tlf. 5125 9950

## Handlinger

- Iværksæt rednings- og slukningsarbejde hvis det er muligt og forsvarligt, herunder fjernelse og evakuering af dyr, olie, trykflasker, gødning og kemikalier
- Placering af slukningsmateriel er angivet på oversigtskortet.
- Hvis det ikke er muligt at slukke branden - forsøg at begrænse den ved lukning af døre og vinduer.
  
- Modtag brandvæsenet og udlever denne mappe sammen med kortmaterialet

### **Oplys endvidere:**

- Evt. tilskadekomne eller dyr der ikke er reddet i sikkerhed
- Hvor det brænder
- Brandens omfang
- Hvor der er adgangsveje

## Hjælpemidler

På ejendommen findes der følgende materiel, som evt. kan anvendes for at afhjælpe situationen:

- Pulverslukkere

# Slå alarm

### Kontakt beredskabet – Ring 112

Oplys:

- Navn, adressen og telefonnummer der ringes fra
- Hvad der er sket og hvor meget der er løbet ud
- Om der er risiko for forurening af vandløb, eller drikkevandsboring
  
- Kontakt ejerne, Peter Bach Pedersen på tlf. 2190 3840 eller Karina Bach Pedersen på tlf. 5125 9950

### Ved mindre spild kontaktes kun miljømyndighederne

på telefon **7015 1514**

## Handlinger:

- Forsøg opdæmning for at undgå, at gylle løber til bækken.
- Opdæmningen kan evt. foretages med jord, halmballer ol. afhængig af mængden af gylle.
  
- Modtag brandvæsenet/miljømyndighederne og udlever denne mappe med sammen med Kortmaterialet

## Hjælpemidler:

På ejendommen findes der følgende materiel, som evt. kan anvendes for at afhjælpe situationen:

- Frontlæsser

# KEMIKALIE- OG OLIESPILD – INSTRUKS

## Ved større overløb af mælk, kemikalier og olie - RING 112

Oplys:

- Navn, adressen og telefonnummer der ringes fra
- Hvad der er sket og hvor meget der er løbet ud
- Om der er risiko for forurening af vandløb, eller drikkevandsboring
  
- Kontakt ejerne, Peter Bach Pedersen på tlf. 2190 3840 eller Karina Bach Pedersen på tlf. 5125 9950

## Ved mindre spild kontaktes kun miljømyndighederne

på telefon **7015 1514**

## Handlinger:

- Forsøg opdæmning for at undgå, at eksempelvis olie løber til bækken.
- Opdæmningen kan evt. foretages med jord, halmballer o.l. afhængig af mængden af olie.
  
- Modtag brandvæsenet/miljømyndighederne og udlever denne mappe med sammen med Kortmaterialet

## Hjælpemidler:

På ejendommen findes der følgende materiel, som evt. kan anvendes for at afhjælpe situationen:

- Frontlæsser

For enden af kostalden findes der sand, der kan benyttes til at opsuge spildte væsker.

# TRANSPORT AF HUSDYRGØDNING

Ved uheld under transport af husdyrgødning:

## Slå alarm

### **Kontakt beredskabet – Ring 112**

Oplys:

- Navn, placering (hvor uheldet er sket) og telefonnummer der ringes fra
- Hvad der er sket og hvor meget der er løbet ud
- Om der er risiko for forurening af vandløb, eller drikkevandsboring
  
- Kontakt ejerne, Peter Bach Pedersen på tlf. 2190 3840 eller Karina Bach Pedersen på tlf. 5125 9950

### **Ved mindre spild kontaktes kun miljømyndighederne**

på telefon **7015 1514**

## Handlinger:

- Forsøg opdæmning for at undgå, at gylle løber til vandløb, dræn eller grøfter
- Medbring evt. materiel, der kan være en hjælp til opdæmning
- Modtag brandvæsenet/miljømyndighederne

P = Pulverslukker  
H = Hovedhane vand  
M = Markvandingsboring  
EI = Hovedtavle el  
S = Sand



**LandboNord  
Planteavl / miljø**

Erhvervsparken 1, 9700 Brønderslev  
Tlf. 96242424 Fax. 98242429



**Skitse beredskabsplan  
Fladkærvej 20**

Dato: 18.06.2020 / 14:20:16

J.Nr.

Målforhold: 1:1200

Init.: kho

0 60 meter



# Energitjek

046-25025-01

Rådgiver fra Energi Nord A/S:  
Kim Johansen – tlf. 9936 9778  
khj@energinord.dk  
Aalborg, den 12. september 2011

Kundedata	
Landbrug: Peter Bach Pedersen	CVR-nr. 28-64-15-32
Adresse/By: Fladkærvej 20, 9370 Hals	P-nr. 1.011.509.904
Kontaktperson: Peter Bach Pedersen	Tlf. 21 90 38 40

Virksomhedsdata	
Årskøer	197 stk.
Kg mælk pr. dag	4.660 kg
Kg mælk pr. år	1.700.000 kg
Kalve/ungkvier	200 stk.
Malkning	Grav 2*16 stk.
Elforbrug	162.865 kWh/år
Varmeforbrug i stald	Ingen opvarmning i stalde

## Kalkulationspriser og forudsætninger

I tabellen herunder er vist, hvilke kalkulationspriser for energi og vand der er anvendt i denne rapport. I priserne er der indeholdt de afgifter, som jeres branche normalt ikke kan trække fra i regnskabet.

Energiart	Let proces
Elpris	0,70 kr./kWh
Varmepris	0,175 kr./kWh

COP 4 = virkningsgrad på et varmegenvendingsanlæg. For hver tilført 1 kWh el produceres der 4 kWh varme ifølge KH-Northern.

$$\text{Varmepris} = 0,70 \text{ kr. kWh el} / \text{COP } 4 = 0,175 \text{ kr./ kWh varme}$$

## Resultat af gennemgangen

Ved gennemgangen af jeres landbrug er vi kommet frem til følgende:

<b>Vakuumpumpe</b>		<b>Se besparelsesforslag 1</b>
Nuværende		Vakuumpumpe er ikke frekvensreguleret
Forslag		Vakuumpumpe bør frekvensreguleres
Elbesparelse		6.022 kWh/år
Varmebesparelse		0 kWh/år
Besparelse i CO <sub>2</sub> /år		2.891 kg CO <sub>2</sub> / år

CO<sub>2</sub> / el Aalborg 0,48 kg/kWh. Kilde: Håndbog for Energikonsulenter 2004.

Besparelse CO<sub>2</sub> = 6.022 kWh \* 0,480 CO<sub>2</sub>/kg/kWh = 2.891 kg CO<sub>2</sub>/ år.

<b>Frostsikring af drikkevand</b>		<b>Se besparelsesforslag 2</b>
Nuværende		Til frostsikring af drikkevand er der monteret en vandvarmer på 3 kW
Forslag		Ved at skifte den nuværende regulering til en mere nøjagtighed regulering, kan der spares el til frostsikring.
Elbesparelse		8.698 kWh/år
Varmebesparelse		0 kWh/år
Besparelse i CO <sub>2</sub> /år		4.175 kg CO <sub>2</sub> / år

Besparelse CO<sub>2</sub> = 8.698 kWh \* 0,480 CO<sub>2</sub>/kg/kWh = 4.175 kg CO<sub>2</sub>/ år.

<b>Mælkekøling</b>		<b>Ingen besparelser</b>
Nuværende		Mælken for-køles med vand i pladekøler.
Forslag		Ingen
Elbesparelse		kWh /år
Varmebesparelse		kWh /år
Besparelse i CO <sub>2</sub> /år		CO <sub>2</sub> /år

CO<sub>2</sub>/el i Aalborg = 0,48 kg/kWh. Kilde: Håndbog for Energikonsulenter, 2004.

CO<sub>2</sub>-besparelse = kWh \* 0,480 CO<sub>2</sub>/kg/kWh = kg CO<sub>2</sub>/år.

<b>Belysning</b>		<b>Ingen besparelser</b>
Nuværende		Lyset styres af skumringsrelæ.
Forslag		Ingen
Elbesparelse		kWh/år
Varmebesparelse		kWh /år
Besparelse i CO <sub>2</sub> /år		CO <sub>2</sub> /år

**Samlede besparelser:**

Ved at foretage de forskellige ændringer, kan der samlet spares følgende:

<b>Benævnelse af samlede besparelser</b>		
Elbesparelse	14.720 kWh/år	10.304 kr./år
Varmebesparelse	kWh/år	kr./år
Øvrig besparelse		kr./år
<b>Samlet besparelse</b>	<b>14.720 kWh/år</b>	<b>10.304 kr./år</b>
<b>Investering</b>		<b>kr.</b>
Simpel tilbagebetalingstid		år
Fortjeneste efter 3 år		kr.
	Elpris: 0,70 kr./kWh	Varmepris: 0,175 kr.

<b>Benævnelse af vakuumpumpe</b>		<b>Forslag nr.: 1</b>
Elbesparelse	6.022 kWh/år	4.215 kr./år
Varmebesparelse	kWh/år	kr./år
Øvrig besparelse		kr./år
<b>Samlet besparelse</b>	<b>6.022 kWh/år</b>	<b>4.215 kr./år</b>
<b>Investering</b>		<b>13.000 kr.</b>
Simpel tilbagebetalingstid		3,1 år
Fortjeneste efter 3 år		0 kr.
	Elpris: 0,70 kr./kWh	Varmepris: 0,175 kr./kWh

### **Beskrivelse af den nuværende drift**

Der er monteret en vakuumpumpe til malkeanlæg. Vakuumpumpen er i drift under malkningen. Malkningen tager dagligt ca. 6 timer. Vakuumpumpen er på 5,5 kWh.

#### **Energiforbrug i dag:**

Tidsforbrug: 6 timer/døgn \* 365 dage = 2.190 timer/år  
 Energiforbrug: 2.190 timer/år \* 5,5 kWh = 12.045 kWh/år

### **Forslag til ændring**

Traditionel vakuumpumpe producerer meget mere luft end der er behov for, og drøvler derefter via vakuumventil. Derfor bør der monteres frekvensomformer på vakuumpumpen. Ved montage af frekvensomformer spares 40-60 % på energiforbruget til vakuumpumperne.

Kilde: Centrovic.

#### **Energiforbrug efter ændring:**

Energiforbrug: 12.045 kWh/år – 50 % = 6.023 kWh/år

### **I opnår følgende energibesparelse ved ændringen**

Årlig besparelse: 12.045 kWh/år – 6.023 kWh/år = 6.022 kWh/år  
 Økonomisk besparelse: 6.022 kWh/år \* 0,70 kr. / kWh = 4.215 kr./år

### **Øvrige besparelser/sidegevinster forbundet med ændringen**

### **Investering forbundet med ændringen**

En frekvensomformer til 5,5 kWh vakuumpumpe inkl. vakuumregulator koster ca. 13.000 kr. inkl. montage - pris oplyst af NH-Tec. Frekvensomformeren med tilhørende vakuumregulator programmeres, så vakuumpumpen regulerer ind efter vakuumbehov.

### **Simpel tilbagebetalingstid**

Økonomisk besparelse = 4.215 kr./år  
 Investering = 13.000 kr.  
 Tilbagebetalingstid: 13.000 / 4.215 = 3,1 år

### **Bilag**

<b>Benævnelse frostsikring af drikkevand</b>		<b>Forslag nr.: 2</b>
Elbesparelse	8.698 kWh/år	6.089 kr./år
Varmebesparelse	kWh/år	kr./år
Øvrig besparelse		kr./år
<b>Samlet besparelse</b>	<b>8.698 kWh/år</b>	<b>6.089 kr./år</b>
<b>Investering</b>		<b>16.600 kr.</b>
Simpel tilbagebetalingstid		2,7 år
Fortjeneste efter 3 år		1.667 kr.
	Elpris: 0,70 kr./kWh	Varmepris: 0,175 kr./kWh

### **Beskrivelse af den nuværende drift**

Til frostsikring af drikkevand er der monteret en vandvarmer på 3 kW. Den er tændt fra december til april måned.

#### **Energiforbrug i dag:**

Tidsforbrug: 24 timer/døgn \* 151 dage = 3.624 timer/år  
 Energiforbrug: 3.624 timer/år \* 3 kWh = 10.872 kWh/år

### **Forslag til ændring**

Frostsikringsanlæg af drikkevandet bliver på de fleste modeller ved med at varme, indtil vandet er ca. +5 grader, p.g.a. at de fleste bruger en mekanisk termostat, som typisk går fra 0-40, men ved at skifte den til en meget mere præcis regulering af varmesuppleringen med en styring, der kan regulere med en nøjagtighed på 0,1°. Dvs. at den vil slukke for varmetilskud allerede ved fx +0,2°. Der spares 80 % af energiforbruget til frostsikring af drikkevandet.

#### **Energiforbrug efter ændring:**

Energiforbrug: 10.872 kWh/år – 80 % = 2.174 kWh/år

### **I opnår følgende energibesparelse ved ændringen**

Årlig besparelse: 10.872 kWh/år – 2.174 kWh/år = 8.698 kWh/år  
 Økonomisk besparelse: 8.698 kWh/år \* 0,70 kr. / kWh = 6.089 kr./år

### **Øvrige besparelser/sidegevinster forbundet med ændringen**

### **Investering forbundet med ændringen**

Pris på Water Control Styring 13.600 kr. + montage 3.000 kr. (priserne er oplyst af NH-Tec).

#### **Simpel tilbagebetalingstid**

Økonomisk besparelse = 6.089 kr./år  
 Investering: 13.600 + 3.000 = 16.600 kr.  
 Tilbagebetalingstid: 16.600 / 6.089 = 2,7 år

### **Bilag**

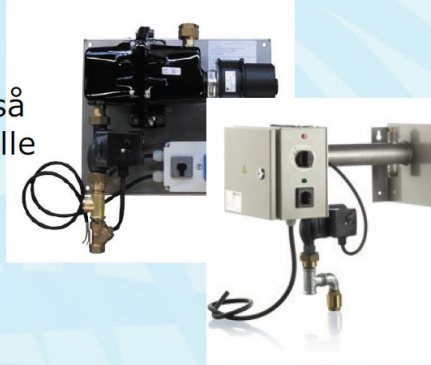
Bilag 1

**Bilag 1**

## Passer på alle anlæg

### Passer den på mit anlæg.

*Water control* er lavet så den kan monteres på alle typer anlæg og op til 4 cirkulations kredse.



### Fordele ved water control

#### og hvor meget kan jeg spare.

1. *Nedsætter dit elforbrug væsentligt.*
2. *Nedsætter CO2 udslippet.*
3. *Mindre slitage på pumper og varmelegemer.*
4. *Cirkulationspumpen bliver motioneret om sommeren.*
5. *Mulighed for tilslutning til ekstern alarmerhed*



**Water Control**

## Virke måde

### Hvorfor købe **WATER CONTROL**

Med de stigende el-priser og den stigende CO2 udledning, er det i dag blevet nødvendigt at fokusere på energiforbruget.

NH-Tec har derfor udviklet en ny styring til vand-cirkulation (frostsikring af drikkevand) i stalde som kan spare dig for tusindvis af kroner år efter år.

### Virke måde.

I en traditionel stald i dag når vinteren nærmer sig og frosten træder ind, tænder man for sit frostsikrings anlæg af drikkevandet, problemet med dette er at 90% af de anlæg der er på markedet i dag kører varmelegemet næsten konstant selvom der er et termostat på, de fleste modeller bliver ved med at varme ind til vandet er ca. +5 grader, pga. de fleste bruger en mekanisk termostat som typisk går fra 0-40 grader, dette kan hurtigt blive dyrt. Men med *Water Control* fra NH-Tec vil du få en meget mere præcis regulering af varmesuppleringen da *Water Control* styringen regulerer med en nøjagtighed på 0,1°. Dvs. at den vil slukke for varmetilskud allerede ved fx +0,2° (justerbar)

**Water Control**



## Vejledning i sortering af affald - landbrug

### Affaldssortering med omtanke

Affaldshåndtering med omtanke medvirker til et rent miljø og en sund økonomi for landbruget, kommunen og samfundet som helhed.

Som andre virksomheder skal landbrug sortere deres affald. Det er desuden virksomhedens ansvar, at affaldet opbevares og bortskaffes efter gældende regler. Denne vejledning kan være en hjælp til dig og dit landbrug i at sortere og bortskaffe affald på den bedste måde.

Skemaet på bagsiden viser, hvordan affaldet skal håndteres. Vil du vide mere, kan du herunder læse mere om, hvordan affaldstyperne skal sorteres.

Har du spørgsmål til sorteringen, kan du kontakte **Aalborg Renovation, Over Bækken 2, 9000 Aalborg**, [www.skidt.dk/erhverv](http://www.skidt.dk/erhverv), [renovation@aalborg.dk](mailto:renovation@aalborg.dk) eller tlf. 9931 4955.

### Hvem må køre med affaldet?

De transportører og indsamlingsvirksomheder, du indgår aftale med, skal være registreret i det nationale affaldsregister på [www.ens.dk/undergrund-forsyning/affaldsforsyning/affaldsregisteret](http://www.ens.dk/undergrund-forsyning/affaldsforsyning/affaldsregisteret).

Du må køre med dit eget affald.

### Genanvendelse (G)

Meget affald i landbruget kan genanvendes - og nogle gange er der endda "penge i skidtet". Har du større mængder genanvendelige materialer, skal de frasorteres og afleveres til genanvendelse.

### Genanvendelse af bygge- og anlægsaffald

Skal du udvide, renovere eller rive din ejendom ned, gælder der særlige bestemmelser for håndtering, sortering og bortskaffelse af bygge- og anlægsaffald, herunder tagplader med og uden asbest.



Knuste tagplader: sørg for dokumentation/analyse af, at tagpladerne ikke indeholder asbest!  
Foto: Aalborg Kommune

Nedrivning af bygninger skal anmeldes til kommunen senest 14 dage før nedrivningen påbegyndes via [www.byggomiljoe.dk](http://www.byggomiljoe.dk), og i anmeldelsen skal redegøres for bortskaffelsen af bygge- og anlægsaffaldet.

Affald til genanvendelse skal afleveres til indsamlingsvirksomheder eller modtageanlæg, som er registreret i det nationale affaldsregister på [www.ens.dk/undergrund-forsyning/affaldsforsyning/affaldsregisteret](http://www.ens.dk/undergrund-forsyning/affaldsforsyning/affaldsregisteret).



Alternativt kan du mod betaling aflevere affald til genanvendelse på kommunens genbrugspladser. Se [www.skidt.dk/erhverv](http://www.skidt.dk/erhverv).

Hvis man vil genanvende bygge- eller anlægsaffald, skal man sikre sig, at materialet er egnet til genanvendelse, dvs. ikke indeholder miljøskadelige stoffer. Hvis materialet stammer fra en anden ejendom, end hvor det skal anvendes, **skal** det anskaffes via et godkendt modtage- eller knuseanlæg, og så er det som udgangspunkt fri for miljøskadelige stoffer.

Kommunen kan godkende materialer fra nedrivning/renovering på egen ejendom, som ikke har været via godkendt modtage-/ knuseanlæg – hvis materialet skal anvendes på egen ejendom.

For eksempel **kan** natursten, uglaseret tegl, eternit/fibercement (**uden** asbest) og beton (ikke kakler/fliser) godkendes til genanvendelse som vejmateriale.

Eternit/fibercement (**med** asbest) **må ikke** genanvendes, og skal **altid** deponeres (se afsnittet Affald til deponi). Tagplader kan man f.eks. få analyseret for asbest (analysepris ca. 400 kr.), og således kan man sikre sig mod at anvende et miljøskadeligt produkt.

Har du spørgsmål vedr. genanvendelse af bygge- og anlægsaffald, kan du henvende dig til Miljø- og Energiforvaltningen via mail [miljoe-front@aalborg.dk](mailto:miljoe-front@aalborg.dk) eller på tlf. 99312050.

## Affald til forbrænding (F)

Forbrændingseget affald er affald, der ikke er egnet til genanvendelse. Affaldet skal deles op i dagrenovationslignende affald og øvrigt forbrændingseget affald. Affaldet **må ikke** brændes i træ-/halmfyr, brændeovn eller i det fri.

### Dagrenovationslignende affald

Dette affald er f.eks. madrester og uhygiejniske emballager fra fødevarer (f.eks. juicekartoner, madpakkepapir). Dagrenovationslignende affald skal indsamles ved Aalborg Kommunes kommunale dagrenovationsindsamling.

### Øvrigt forbrændingseget erhvervsaffald

Dette affald er f.eks. beskidt pap, papir eller plast.

Affaldet skal afleveres til **Reno-Nord Energianlæg Aalborg, Troensevej 2, 9220 Aalborg Øst**: [renonord@renonord.dk](mailto:renonord@renonord.dk), tlf. 9815 6566.

## Affald til deponi (D)

Affald, der hverken kan genbruges eller forbrændes skal deponeres.

Deponeringseget affald skal afleveres til **Reno-Nord Deponi, Halsvej 70, Rærup, 9310 Vodskov**: [rerup@renonord.dk](mailto:rerup@renonord.dk), tlf. 2923 2330

Bemærk, at inden affaldet kan afleveres til deponi, skal der ske en grundlæggende karakterisering.

## Affald til specialbehandling (S)

Farligt affald, der udgør en miljømæssig eller sundhedsmæssig risiko. Dette affald er f.eks. olie-/kemikalieaffald, spraydåser, elektronik og medicinaffald.

De forskellige typer af farligt affald må ikke blandes sammen og det er vigtigt, at du afleverer det i den originale emballage. Ellers skal du notere indholdet på emballagen.

Det er ikke tilladt at anvende spildolie eller fuelolie til skumdæmpning i gyllebeholderen.

Farligt affald skal bortskaffes til **Reno-Nord Farligt affald, Langerak 21, 9220 Aalborg Øst**: [farligtaffald@renonord.dk](mailto:farligtaffald@renonord.dk), tlf. 9815 4530, eller til anden godkendt modtager.

### Klinisk risikoaffald

Virksomheder, der frembringer klinisk risikoaffald har pligt til at være tilsluttet den kommunale indsamlingsordning, som varetages af Renovation. Klinisk risikoaffald omfatter nåle, kanyler, knive, skalpeller og lignende skarpe genstande, der har været brugt til pleje eller behandling af patienter og dyr. Se mere og tilmeld virksomhed via [www.skidt.dk/erhverv](http://www.skidt.dk/erhverv). Én tilmelding pr. landmand er tilstrækkelig.

Aalborg Kommune, Miljø kan efter ansøgning meddele fritagelse for tilslutningspligten og benyttelsespligten, hvis det dokumenteres, at det kliniske risikoaffald kan håndteres miljømæssigt forsvarligt ved en anden ordning. Ansøgning herom fremsendes til Aalborg Kommune, Miljø, Stigsborg Brygge 5, 9400 Nørresundby eller via mail [mil-joe@aalborg.dk](mailto:mil-joe@aalborg.dk).

## Genbrugspladser (GP)

Du kan fra dit landbrug aflevere mindre mængder affald på Aalborg Kommunes 6 genbrugspladser. Din virksomhed skal være tilmeldt ordningen, og betaler pr. besøg på pladserne. Farligt affald afregnes pr. kg. Køretøjer (med en totalvægt på maksimalt 3.500 kg) med tilhørende trailer har adgang til genbrugspladserne. Dit landbrug må aflevere op til 200 kg farligt affald pr. år.

På genbrugsstationerne kan afleveres **sorteret** affald, men ikke dagrenovationslignende affald samt andet uhygiejnisk affald.

Emballeret affald skal afleveres i klare plastsække, så indholdet tydeligt kan ses af personalet.

Se mere på [www.skidt.dk/erhverv](http://www.skidt.dk/erhverv), hvor kan tilmelde dine biler til ordningen og kan se gebyrerne for aflevering på genbrugspladserne.

## Afbrænding af affald

Afbrænding af affald er som udgangspunkt **ikke tilladt** i Aalborg Kommune. Affaldet skal afleveres til **Reno-Nord Energianlæg Aalborg, Troensevej 2, 9220 Aalborg Øst**

### Træ – eller halmfyr

Kun tørt halm og rent, ubehandlet træ må afbrændes i træ/halmfyr eller brændeovn. Asken herfra må udbringes på jordbrugsarealer i henhold til reglerne i bioaskebekendtgørelsen.

Træpaller **må ikke** anvendes som brændsel.

### Afbrænding af haveaffald

Afbrænding af haveaffald er som udgangspunkt ikke tilladt i Aalborg Kommune.

Læhegn langs med marker/skel må **ikke afbrændes**. Står du selv for rydning af læhegn kan træaffaldet skæres op og anvendes i brændeovn, flises eller bortskaffes til godkendt modtageanlæg, som genanvender affaldet.

### Afbrænding af træstød og hugstaffald

Afbrænding af dette affald er kun tilladt i sammenhængende bevoksninger af skovtræarter på mindst 0,5 ha og mindst 20 meters bredde (altså i skovbrug).

### Afbrænding af halm

Halm og andre dele af landbrugsafgrøder **må ikke** afbrændes på marker eller uopdyrkede arealer. Udspredding og nedmuldning af overskudshalm bør være den foretrukne løsning.

I særlige tilfælde er afbrænding af halm tilladt, som f.eks.:

- Afbrænding af halm fra frøgræsser fra arealer, hvor afgrøden dyrkes det følgende år.
- Våde halmballer: Afbrænding må først foretages, når der er sket orientering til Nordjyllands Beredskab.

### Generelle foranstaltninger ved afbrænding i det fri

Ved afbrænding skal gældende regler om brandværnsforanstaltninger altid følges. Du kan finde reglerne her:

<http://www.aalborg.dk/media/735384/afbraending.pdf>

## Yderligere vejledning

Hvis du bliver i tvivl om, hvordan affaldet skal sorteres, er det en god idé at kontakte Aalborg Renovation for mere information. På den måde kan du undgå fejlsortering og derved ekstraregninger.

Du kan læse mere om affald på Aalborg Renovations hjemmeside, [www.skidt.dk/erhverv](http://www.skidt.dk/erhverv).

Juni 2016

3/4

## Sorteringsguide

**G** = Genanvendelse, **F** = Forbrænding, **D**= Deponi, **S**= Specialbehandling, **GP**= Genbrugsplads

Affaldsfraktion	G	F	D	S	GP
Akkumulatorer				X	X
Batterier				X	X
Big bags	X				
Byggeaffald, (natursten, uglaseret tegl, beton (ikke kakler/fliser)	X				X
Eternit (med og uden asbest)			X		X
Dagrenovationslignende affald		X			
Dyr til destruktion				X	
Dæk fra bil og traktor, brugte dæk uden alger	X				X
Dæk, nedbrudte, "grønne dæk", fx anvendt til ensilagestakke		X			
Elektronik skrot					X
Forbrændingseget affald		X			X
Glas emballage, ikke medicinbeholdere	X				X
Glas fra vinduer f.eks. drivhuse, staldvinduer mv.	X				X
Haveaffald, uden jord, sten og rødder	X				X
Imprægneret træ			X		X
Jern / metal skrot	X				X
Jord, rent	X				X
Jord, forurennet			X		
Kanyler/skalpeller				X	
Kemikalier, maling mv.				X	X
Lysstofrør, elsparepærer				X	X
Maling, hærdet		X			X
Maling, uhærdet				X	X
Medicinbeholdere, af plast/glas; med/uden indhold				X	X
Metalemballage, uden indhold, rengjort	X				X
Metalemballage med farligt affald				X	X
Motordrevne køretøjer og dele derfra	X				
Nylonsnore, halmsnore, halmballenet		X			
Olierester / Spildolie / Oliefiltre				X	X
Papir, rent – også fra kontoret, fortroligt papir	X				X
Papir, snavset		X			X
Pap, rent	X				X
Pap, snavset		X			X
Plastemballage, faremærket med indhold				X	X
Plastemballage, faremærket uden indhold	X				X
Plastemballage, ikke faremærket, uden indhold, rengjort	X				X
Plastfolie, rent, kraftig kvalitet (transportplast, ensilageplast, wrapballeplast)	(X)	X			
Plastfolie, beskidt, nedbrudt eller tynd kvalitet		X			
Presenning, ensilage-net (ikke PVC)		X			
Presenning, PVC			X		
PVC – blød, fx regntøj, gummistøvler			X		X
PVC – hård, fx staldinventar, tagrender, trapezplade mv.	X				X
Rottgift/sprøjtgift/pesticider				X	X
Spraydåser				X	X
Staldinventar (metal, træ mv)	X				X
Sække/poser, rent (plast, papir) sorteret					X
Sække/poser, beskidt (plast, papir)		X			X
Træ, rent – herunder paller	X				X
Træ – MDF-plader	X				X
Træstød	X				X