



**VIBORG**  
KOMMUNE

Søgårds Auto  
Brandstrupvej 37  
8840 Rødkærsbro  
Sendt pr mail til: Jimmy Bay Søgaard: [jbs@sogaardsauto.dk](mailto:jbs@sogaardsauto.dk)

**Teknik og Miljø**  
*Byggeri og Miljø*

Prinsens Alle 5  
8800 Viborg

Tlf.: 87 87 87 87

[ib3@viborg.dk](mailto:ib3@viborg.dk)

**Miljøgodkendelse til udvidelse af**

**Autoophug v/ Jimmy Bay Søgaard**

**Dato: 01-04-2022**

Sagsnr.: 22/2188  
Sagsbehandler: vpib3

Direkte tlf.: 87 87 56 02  
Direkte e-mail: [miljoe@viborg.dk](mailto:miljoe@viborg.dk)

Side 1 af 19

## Indholdsfortegnelse

1. Afgørelse .....	3
2. Vilkår .....	5
2.1 Sikkerhedsstillelse .....	5
2.2 Støj.....	6
2.3 Standardvilkår .....	7
2.4 Godkendelsens gyldighed.....	12
2.5 Klagevejledning og søgsmål- miljøgodkendelsen.....	12
2.6 Underretning om miljøgodkendelsen .....	13
3. Vurdering.....	14
3.1 Støj.....	14
3.2 Luft .....	15
3.3 Affald .....	15
3.4 Beskyttelse af jord og grundvand .....	15
3.5 Spildevand .....	15
3.6 Renere teknologi/BAT .....	15
3.7 Øvrig lovgivning .....	15
3.8 Udtalelser .....	16
Bilag 1. Virksomhedsdata og vigtige datoer .....	17
Bilag 2: Kort over virksomheden.....	18
Bilag 3: Beskrivelsen fra ansøgningsmaterialet i 2017.....	19

## 1. Afgørelse

Søgårds Auto er omfattet af listepunkt K209 i godkendelsesbekendtgørelsens<sup>1</sup> bilag 2, som omfatter K 209 Autoophugning (autogenbrug) og har den 21. april 2017 fået miljøgodkendelse til at drive autoophug, samt tillæg til miljøgodkendelsen den 31. august 2017 til årligt at særskilt behandle 300 biler. Da virksomhedens autoværkstedssdel også er omfattet af miljøgodkendelsen, blev standardvilkår for autoværkstedssdelen for god ordens skyld også indskrevet i afgørelsen om miljøgodkendelse.

Konsulent Poul Jørgensen har på vegne af Søgårds Auto den 18. januar 2022 søgt Viborg Kommune om tillæg til miljøgodkendelse af virksomhedens autoophug. Udvidelsen drejer sig om et udendørs oplag af 30 miljøbehandlede biler, et dækoplæg på 500 stk., oplag af 6 stk. ikke miljøbehandlede biler, samt 10-15 biler til salg/reparation og en overdækket container til jernaffald.

Der er meddelt landzone tilladelse til ovenstående udendørs pladser den 2. marts 2021. Der er meddelt afgørelsen om ikke miljøvurderingspligt til det ansøgte den 2. marts 2021. Afgørelserne blev offentliggjorte på Viborg Kommunes hjemmeside den 2. marts 2022. Klagefristen var den 31. marts 2022.

Udvidelsen af et større oplag af miljøbehandlede betyder, at kørsel i forbindelse med afhentning af bilskrot og dæk reduceres væsentligt, da der nu kun skal hentes skrotbiler gang om måneden (med lastbil), mod 1 gang ugentligt nu. Ligesom transport i forbindelse med afhentning af dæk formindskes. Der foregår ikke stadig flatning af biler på adressen, og der etableres ikke "selvpluk", hvor kunder kan komme og tage dele ud af de miljøbehandlede biler. Der sker ingen ændring i virksomhedens åbningstid, der er kl. 7.00-16.00. Det vurderes derfor, at virksomhedens støjvilkår i miljøgodkendelsen fortsat vil kunne overholdes. Udvidelsen får bortset fra oplaget af dæk, jern og skrotbiler kun beskeden indflydelse på oplaget af øvrige affaldsmængder.

Udvidelsen får ikke indflydelse på sikkerhedsstillelsens størrelse, da de miljøbehandlede biler repræsenterer en værdi, og det er oplyst, at ikke miljøbehandlede biler kan afhentes gratis i et vist omfang af øvrige autoophug i området.

Vilkår fra den sidste fra virksomhedens godkendelse af den 21. april 2017, samt vilkår for tillægget den 31. august 2017 er overført til denne afgørelse, så alle vilkår for virksomheden er samlet i ét dokument. Disse afgørelser bortfalder således og erstattes af denne afgørelse. Nye vilkår og ny retsbeskyttelsesperiode er markeret med (\*) i afgørelsen.

Baseret på de givne oplysninger, som de fremgår af ansøgningsmaterialet og suppleret med Viborg Kommunes vurderinger (nærmere beskrevet i vurderingskapitlet), har Viborg Kommune besluttet at meddele miljøgodkendelse

---

<sup>1</sup> Bekendtgørelse om godkendelse af listevirksomhed, nr. 2080 af 15/11/2021

til at udvide autoophugget på Brandstrupvej 37, 8840 Rødkærsbro - matrikel nr. 13 hk Brandstrup By, Vindum.

Afgørelsen er truffet efter Miljøbeskyttelseslovens<sup>2</sup> §33 og godkendelsesbekendtgørelsen samt ændringsbekendtgørelse<sup>3</sup> hertil

De hovedhensyn, der har været bestemmende for afgørelsen, er at sikre omgivelserne mod luftforurening samt støj, vibrationer og lugtgener, sikre en korrekt affaldshåndtering samt sikre, at arbejdsprocesserne sker ved anvendelse af den reneste mulige teknologi.

Godkendelsen meddeles den samlede virksomhed på adressen.

#### *Offentliggørelse af miljøgodkendelsen*

Viborg Kommune har fremsendt udkast til afgørelse til virksomheden og samtidigt orienteret virksomheden om, at afgørelsen vil blive offentliggjort via den digitale løsning, som Miljøstyrelsen stiller til rådighed.

Miljøstyrelsens digitale system: Digital Miljø Administration, kan tilgås fra følgende hjemmeside: <https://dma.mst.dk/>

#### **Udtalelse**

Virksomheden har fået forelagt udkast til miljøgodkendelsen og har ikke haft bemærkninger hertil.

Er der spørgsmål, kan jeg kontaktes på telefon eller e-mail.

Ved eventuel henvendelse bedes sagsnummeret oplyst. Det fremgår af højre side af brevets første side.

Med venlig hilsen

Inger Brun  
Biolog

---

<sup>2</sup> Miljøbeskyttelsesloven lovbek. 100 af 19/01/2022

<sup>3</sup> Bekendtgørelse om standardvilkår i godkendelse af listevirksomhed Nr. 2079 af 15/11/2021

## 2. Vilkår

### 2.1 Sikkerhedsstillelse

Virksomheden skal ifølge § 39 a i miljøbeskyttelsesloven etablere en sikkerhedsstillelse over for godkendelsesmyndigheden. Sikkerhedsstillelsen skal dække tilsynsmyndighedens udgifter til videretransport og destruktion eller anden håndtering af affaldet ved en selvhjælpshandling. I forbindelse denne godkendelse gives vilkår for maksimalt oplag af affald i tabel 1 og en sikkerhedsstillelse pålydende 7420 kr. (2017-tal).

Affaldsart	Max. Oplag	EAK-kode	Pris kr/kg	Samlet pris i kr.	Forvaltningens vurdering incl. transport og afgifter
(*) Blyakkumulatorer og blyholdige bremseklodser	30 stk.	160601	Positiv	0,-	Positiv
(*) Bremsevæske, koblingsvæske og sprinklervæske ialt	320 liter	160113	Positiv	0,-	Genanvendes
Dieselolie	200 Liter	130701	Positiv	0,-	Genanvendes
(*) Dæk	500 Stk.	160103	Positiv	0,-	Afhentes gratis
Elektronisk udstyr (audio- og videoudstyr, navigationsudstyr og mobiltelefoner)	0	160213	-	-	Wee affald uden betaling
Frostsikringsvæske (kølervæske)	200 Liter	160114	2,5	500,-	500,-
Glasruder	0	160120	-	-	-
Katalysatorer					Positiv
Kviksølvkontakter	0	160108	-	-	-
Kølemidler i airconditionanlæg samt køle- og fryseanlæg (CFC, HCFC og HFC)	10 kilo	140601	Positiv	0,-	-
Kølemidler i airconditionanlæg samt køle- og fryseanlæg (andre halogenerede opløsningsmidler og opløsningsmiddelblandinger)	1 liter	140602	Positiv	0,-	-
Motorbenzin	200 liter	130702	Positiv	0,-	-
Ni-Cd akkumulatorer (herunder apparater med akkumulator)	0	160602	-	-	-

Olie (hydraulikolie)	0	130113	-	-	-
Olie (motor- gear- og smøreolie)	1200 liter	130208	Positiv	0,-	Gratis over 1200 liter
Oliefiltre	300 stk.	160107	3,6	360,-	720,-
Plastkofangere og spoilere	0	160119	-	-	-
Sprinklervæske	200 liter	160114	Positiv	0,-	Genanvendes
(*) Biler til miljøbehandling	6 stk.				1000,- (kun transport)
(*) Miljøbehandlede biler	30 stk.				Afhentes gratis
Transport, arbejds løn samt leje af beholdere igennem Stena (Mekopartner-aftale)				1500,- årligt	1500,-
Diverse affald herunder kattegrus.					300,-
Gebyr* ca. 10 timer					3400,-
<b>I alt inklusiv moms:</b>					<b>7420,-</b>

\*Skønnet gebyr for sagsbehandling i forbindelse med selvhjælpshandling

## 2.2 Støj

1. Virksomhedens samlede støjemission, angivet som det ækvivalente, korrigerede støjniveau i dB(A), må ved de nærmest liggende enkeltboliger ikke overskride følgende værdier:

Tabel 2: Grænseværdier for virksomhedens samlede støjbidrag i omgivelserne som funktion af tidsrum og områdetype.

Tidsrum	Mandag-fredag kl. 7.00-18.00
Områdetype	
Det åbne land. På primære opholdsarealer ved boliger i det åbne land	55
Boligområder for åben og lav boligbebyggelse	45

De anførte grænseværdier for støjbidraget regnes for overholdt, hvis de ikke overskrides af en måling/beregning, der er midlet over en periode, som afhænger af tidspunktet på døgnet således:

- For dagperioden kl. 07 – 18 alle dage er måleperioden det mest støjbelastede, samlede tidsrum på 8 timer.

Støj fra kørsel til og fra virksomheden samt den interne trafikstøj er omfattet af de ovennævnte støjgrænser.

Tilsynsmyndigheden kan stille krav om kontrolmålinger af virksomhedens støjemissioner med henblik på at dokumentere overholdelse af støjgrænserne, jf. vilkår 1.

## 2. Måling af støjemissioner

Eventuelle kontrolmålinger skal udføres som Miljømålinger, RL 7/88 og i overensstemmelse med Miljøstyrelsens vejledninger nr. 5 og 6/1984 om ekstern støj fra virksomheder eller Miljøstyrelsens vejledning nr. 5/1993 om beregning af ekstern støj fra virksomheder. Målingerne/beregningerne skal foretages af et laboratorium, som er akkrediteret af DANAK eller godkendt af Miljøstyrelsen til "Miljømåling – ekstern støj".

Tilsynsmyndigheden kan kræve foretaget kontrolmåling, dog maksimalt en gang om året, hvis støjvilkårene er overholdt.

## 2.3 Standardvilkår

### Generelt

1. Ved driftsophør skal virksomheden træffe de nødvendige foranstaltninger for at undgå forureningsfare og for at efterlade stedet i tilfredsstillende tilstand. En redegørelse for disse foranstaltninger skal fremsendes til tilsynsmyndigheden senest 3 måneder, før driften ophører.
2. Hvor der i vilkårene anvendes betegnelsen "befæstet areal" menes en fast belægning, der giver mulighed for opsamling af spild og kontrolleret afledning af nedbør. Hvor der i vilkårene anvendes betegnelsen "tæt belægning" menes en fast belægning, der i løbet af påvirkningstiden er uigennemtrængelig for de forurenende stoffer, der håndteres på arealet.

### Indretning og drift

3. Ikke-miljøbehandlede køretøjer skal straks efter ankomsten til virksomheden kontrolleres for eventuelle lækager. Såfremt der konstateres eller er mistanke om lækager, skal køretøjet straks, og senest inden arbejdsdagens ophør, tømmes for de væsker, der lækker.
4. Skadede køretøjer skal opbevares på et areal med tæt belægning med kontrolleret afledning af regnvand. Ved "skadede køretøjer" forstås køretøjer, der på grund af en retssag eller en forsikrings sag endnu ikke er frigivet til affaldshåndtering af ejeren.
5. Ikke-miljøbehandlede køretøjer må kun opbevares i ét lag. Ved "ikke-miljøbehandlede køretøjer" forstås udtjente og skadede køretøjer.

6. Transport af ikke-miljøbehandlede køretøjer, hvor eventuelle lækager endnu ikke er håndteret, og transport af andet farligt affald, skal ske på befæstede arealer.
7. (\*) Udendørs oplag af miljøbehandlede køretøjer må kun ske:
  - på befæstet areal med fald mod afløb, eller
  - på ubefæstet eller befæstet areal uden opsamling af overfladevand, såfremt det sikres, at motorer, gearkasser, bagtøj og andre tilbageværende dele, som fortsat kan give anledning til udvaskning af olie mv., er afskærmet mod nedbør. Udendørs oplag af ikke miljøbehandlede biler må kun ske i ét lag.
8. Ved »miljøbehandlede køretøjer« forstås udtjente køretøjer, der har fået udtaget de stoffer, materialer og komponenter, som er omfattet af bilag 1 til bekendtgørelse om håndtering af affald i form af motordrevne køretøjer og affaldsfrakturer herfra (bilsrotbekendtgørelsen).
9. Miljøbehandling af køretøjer skal ske på et areal med tæt belægning og under tag beskyttet mod vejrlig.
10. Demontering af olieforurenede dele som motorer, gearkasser og bagtøj skal ske på et areal med tæt belægning og under tag beskyttet mod vejrlig.
11. Vaskeplads for motorer og andre løsdeler skal være indrettet under tag beskyttet mod vejrlig og på et areal med tæt belægning med opkant og afskærmning, således at vaskevand, aerosoler mv. ikke spredes uden for vaskepladsen.
12. (\*) Der må maksimalt oplagres 6 ikke-miljøbehandlede køretøjer og 30 miljøbehandlede køretøjer på virksomheden.
13. Bilerne på pladsen skal mærkes, så det tydeligt fremgår, om de er miljøbehandlede, ikke-miljøbehandlede, eller om de henstår på arealet og ikke afventer miljøbehandling.

## **Luftforurening**

14. Afkast fra rumudsug, udsug af svejserøg, udsug af udstødningsgas og udsug af resemiddeldampe skal være opadrettede og føres mindst 1 meter over tagryg på det tag, hvor afkastet er placeret.
15. Maskinel skæring og andre støvfrembringende aktiviteter må kun foregå indendørs og med etableret udsugning. Afkast fra støvfrembringende aktiviteter skal være opadrettede og føres mindst 1 meter over tagryg på det tag, hvor afkastet er placeret. Koncentrationen af totalstøv i den afkastede luft må ikke overstige 20 mg/normal m<sup>3</sup>. Ved nyetablering eller installation af filtre, eller reovering der kan sammenlignes med nyetablering, skal de overholde en emissionsgrænse på 10 mg/normal m<sup>3</sup>.
16. Afkast fra udsugningsanlæg ved arbejdspladser, hvor der håndteres asbestholdige dele, skal være forsynet med absolutfilter dimensioneret med en



udskilningsgrad på mindst 99,97 % for partikler på 0,3 µm. Afkast skal være opadrettede og føres mindst 1 meter over tagryg på det tag, hvor afkastet er placeret.

## **Affald**

17. Flydende og fast farligt affald, hvor der ikke er fastsat krav til opbevaring i bilskrøtbekendtgørelsen, skal opbevares i egnede beholdere. Beholdere med farligt affald skal mærkes, så det tydeligt fremgår, hvad beholderen indeholder.
18. Akkumulatorene skal opbevares i beholdere eller containere, der enten er placeret indendørs eller under halvtag, eller som er lukket med låg. Beholdere og containere skal være tætte og modstandsdygtige over for de væsker, der er anvendt i akkumulatorene.
19. Spild af olie og kemikalier (herunder grus, savsmuld eller lignende anvendt til opsugning) skal opsamles straks og opbevares og bortskaffes som farligt affald. Der skal til enhver tid forefindes opsugningsmateriale på virksomheden.

## **Beskyttelse af jord, grundvand og overfladevand**

20. Brændstof, olie og kemikalier samt farligt affald skal opbevares i tætte, lukkede beholdere, der er placeret under overdækning i form af tag, presenning eller lignende og beskyttet mod vejrlig. Oplagspladsen skal have en tæt belægning og være indrettet således, at spild kan holdes inden for et afgrænset område og uden mulighed for afløb til jord, grundvand, overfladevand eller kloak. Området skal kunne rumme indholdet af den største beholder, der opbevares.
21. Olieforurenede dele som bilmotorer, gearkasser og bagtøj skal opbevares i beholdere/containere, som kan tilbageholde olie og lign. spild fra disse dele, eller på et afgrænset areal med tæt belægning uden mulighed for afløb til jord, grundvand, overfladevand eller kloak, og indrettet således, at spild kan opsamles. De opbevarede dele skal være beskyttet mod vejrlig ved hjælp af tag, låg eller presenning.
22. Overjordiske tanke til fyringsolie og motorbrændstof skal sikres mod påkørsel. Påfyldningsstudse og aftapningshaner (aftapningsanordninger) for olieprodukter, herunder motorbrændstof, skal placeres inden for konturen af en tæt belægning med kontrolleret afledning af afløbsvandet. Alternativt skal eventuelt spild opsamles i en tæt spildbakke eller grube. Udendørs spildbakker eller gruber skal tømmes, således at regnvand i bunden maksimalt udgør 10 % af spildbakkens eller grubens volumen.
23. Tætte belægninger og befæstede arealer skal være i god vedligeholdelsesstand. Utætheder skal ud- bedres så hurtigt som muligt, efter at de er konstateret.

## Egenkontrol

24. Tilsynsmyndigheden kan kræve, at virksomheden får foretaget emissionsmålinger for totalstøv med henblik på at dokumentere overholdelse af vilkår 15, dog højst 1 gang årligt. Målingen skal foretages under repræsentative driftsforhold (maksimal normal drift) og skal udføres af et firma/laboratorium, der er akkrediteret hertil af Den Danske Akkrediterings- og Metrologifond eller af et tilsvarende akkrediteringsorgan, som er medunderskriver af EA's multilaterale aftale om gensidig anerkendelse. Rapport over målingerne skal indsendes til tilsynsmyndigheden senest 2 måneder efter, at disse er foretaget.
25. Virksomheden skal mindst 1 gang i kvartalet visuelt kontrollere alle tætte belægnings, mens øvrige befæstede arealer skal kontrolleres visuelt mindst 1 gang årligt. Tilsynsmyndigheden kan kræve, at virksomheden lader en uvildig sagkyndig foretage et eftersyn af de tætte belægnings og befæstede arealer med henblik på dokumentation af vilkår 23, dog højst en gang hvert tredje år. Inden eftersynet iværksættes, skal planen herfor godkendes af tilsynsmyndigheden. Rapport over resultatet af eftersynet skal indsendes til tilsynsmyndigheden senest 1 måned efter eftersynet. Utætheder skal udbedres, så hurtigt som muligt efter at de er konstateret.

## Driftsjournal

26. Det i medfør af bilskrotbekendtgørelsen krævede register over modtagne køretøjer og produceret affald mv. skal suppleres med følgende oplysninger:
- Dato for modtagelse af ikke-miljøbehandlede køretøjer, der er frigivet til affaldsbehandling, og for miljøbehandling af disse køretøjer.
  - Dato for og resultatet af eget eftersyn af tætte belægnings og befæstede arealer.
  - Ved udgangen af hvert kvartal registreres antallet af oplagrede ikke-miljøbehandlede køretøjer samt mængden af hver af de oplagrede affaldsfraktioner.
  - Ved udgangen af hvert kalenderår registreres antallet af oplagrede miljøbehandlede køretøjer.
  - Dokumentation for kontrol af filtersystemet, herunder test af absolutfiltre (typeafprøvning, individuel afprøvning og lækagetest), skal forevises eller fremsendes på tilsynsmyndighedens forlangende. Dokumentationen skal være tilgængelig i hele filterets levetid.

Dokumentationen skal opbevares på virksomheden i mindst 5 år og skal fremvises, såfremt tilsynsmyndigheden anmoder om det.

## **Standardvilkår autoværkstedet**

27. Virksomheden skal overholde den til enhver tid gældende autoværkstedsbekendtgørelse. Den gældende bekendtgørelse er i dag: Bekendtgørelse om miljøkrav i forbindelse med etablering og drift af autoværksteder m.v.. BEK nr. 908 af 30/08/2019, Miljø- og Fødevareministeriet

## 2.4 Godkendelsens gyldighed

Virksomheden må i henhold til miljøbeskyttelseslovens § 33 ikke udvides eller ændres bygnings- eller driftsmæssigt, herunder med hensyn til affaldsfrembringelsen, på en måde, der indebærer forøget forurening i forhold til det hermed tilladte, før udvidelsen eller ændringerne er godkendt af Viborg Kommune.

Godkendelsens retsbeskyttelsesperiode er gældende i 8 år. Dette betyder ikke, at miljøgodkendelsen bortfalder efter de 8 år, men at tilsynsmyndigheden efter perioden kan meddele virksomheden påbud eller forbud i henhold til miljøbeskyttelseslovens § 41.

Godkendelsens gyldighed bortfalder, hvis den ikke er udnyttet inden 2 år efter annonceringen.

Opmærksomheden henledes på, at denne godkendelse efter miljøbeskyttelsesloven ikke fritager virksomheden for de nødvendige tilladelser/anmeldelser i henhold til anden lovgivning

## 2.5 Klagevejledning og søgsmål- miljøgodkendelsen

Denne afgørelse kan påklages til Natur- og Miljøklagenævnet af ansøgeren, klageberettigede myndigheder og organisationer samt enhver, der har en væsentlig, individuel interesse i sagens udfald, jf. miljøbeskyttelseslovens § 98.

En eventuel klage skal indgives til Natur- og Miljøklagenævnet, via Klageportalen, som du finder et link til på forsiden af [www.nmkn.dk](http://www.nmkn.dk). Klageportalen ligger på [www.borger.dk](http://www.borger.dk) og [www.virk.dk](http://www.virk.dk). Du logger på [www.borger.dk](http://www.borger.dk) eller [www.virk.dk](http://www.virk.dk), ligesom du plejer, typisk med NEM-ID. Klagen sendes gennem Klageportalen til den myndighed, der har truffet afgørelsen.

En klage er indgivet, når den er tilgængelig for myndigheden i Klageportalen. Natur- og Miljøklagenævnet skal som udgangspunkt afvise en klage, der kommer uden om Klageportalen, hvis der ikke er særlige grunde til det. Hvis du ønsker at blive fritaget for at bruge Klageportalen, skal du sende en begrundet anmodning til den myndighed, der har truffet afgørelse i sagen. Myndigheden videresender herefter anmodningen til Natur- og Miljøklagenævnet, som træffer afgørelse om, hvorvidt din anmodning kan imødekommes.

Klagefristen er fire uger fra offentliggørelsen, hvilket betyder, at en eventuel klage skal være indsendt senest den 29. april 2022.

Du vil ved klagefristens udløb få besked, såfremt der er modtaget klager.

Det er en betingelse for Natur- og Miljøklagenævnets behandling af din klage, at du indbetaler et gebyr til Natur- og Miljøklagenævnet. Klagegebyret er fastsat til

500 kr. Du betaler gebyret med betalingskort i Klageportalen. Vejledning om gebyrbetalingen kan findes på Natur- og Miljøklagenævnets hjemmeside.

Gebyret tilbagebetales, hvis

- 1) klagesagen fører til, at den påklagede afgørelse ændres eller ophæves,
- 2) klageren får helt eller delvis medhold i klagen, eller
- 3) klagen afvises som følge af overskredet klagefrist, manglende klageberettigelse eller fordi klagen ikke er omfattet af Natur- og Miljøklagenævnets kompetence.

Det bemærkes, at hvis den eneste ændring af den påklagede afgørelse er forlængelse af frist for efterkommelse af afgørelse som følge af den tid, der er medgået til at behandle sagen i klagenævnet, tilbagebetales gebyret dog ikke.

Natur- og Miljøklagenævnet kan også beslutte at tilbagebetale klagegebyret, hvis

- 1) der er indledt forhandlinger med afgørelsens adressat og/eller Viborg Kommune om projektilpasninger, og disse forhandlinger fører til, at klager trækker sin klage tilbage, eller
- 2) klager i øvrigt trækker sin klage tilbage, før Natur- og Miljøklagenævnet har truffet afgørelse i sagen.

Gebyret tilbagebetales dog ikke, hvis nævnet vurderer, at der er forhold, der taler imod at tilbagebetale gebyret, f.eks. hvis klagen trækkes tilbage meget sent, herunder efter at klager har haft et afgørelsesudkast i partshøring.

Søgsmål kan anlægges for domstolene i henhold til § 101 i miljøbeskyttelsesloven. Fristen er seks måneder, fra godkendelsen er meddelt, hvilket betyder, at et eventuelt søgsmål skal være anlagt senest 1. oktober 2022.

En klage over miljøgodkendelsen har ikke opsættende virkning på retten til at udnytte godkendelsen, medmindre Natur- og Miljøklagenævnet bestemmer andet, jf. § 96 i miljøbeskyttelsesloven. Udnyttelse af godkendelsen kan dog kun ske under opfyldelse af vilkårene, som er fastsat i denne godkendelse.

Har du spørgsmål, kan du kontakte mig på telefon eller e-mail.

## 2.6 Underretning om miljøgodkendelsen

- Jimmy Bay Søgaard: [jbs@sogaardsauto.dk](mailto:jbs@sogaardsauto.dk)
- Midtjylland (senord@sst.dk)
- Danmarks Naturfredningsforening, afd. Viborg, [dnviborg-sager@dn.dk](mailto:dnviborg-sager@dn.dk)
- Friluftsrådet LimfjordSyd: [limfjordsyd@friluftsradet.dk](mailto:limfjordsyd@friluftsradet.dk)

### **3. Vurdering**

#### *Baggrund*

*Oplysninger fra ansøgningen om miljøgodkendelse:*

Virksomheden, Søgårds Auto v/ Jimmy Bay Søgård. Brandstrupvej 37, 8840 Rødkærbro, har miljøgodkendelse til at modtage 300 udtjente biler årligt til miljøbehandling, samt foretage anden affaldshåndtering af køretøjerne herefter foruden at fortsætte driften af autoværkstedet.

Konsulent Poul Jørgensen har på vegne af Søgårds Auto den 18. januar 2022 søgt Viborg Kommune om tillæg til miljøgodkendelse af virksomhedens autoophug. Udvidelsen drejer sig om et udendørs oplag af 30 miljøbehandlede biler, et dækoplæg på 500 stk., oplag af 6 stk. ikke miljøbehandlede biler, samt 10-15 biler til salg/reparation og en overdækket container til jernaffald.

Udvidelsen får bortset fra oplaget af dæk, jern og skrotbiler kun beskeden indflydelse på oplaget af øvrige affaldsmængder.

#### *Ikke relevante vilkår*

Virksomheden foretager ikke flatning af karosserier. Vilkår i forbindelse med flatning er derfor udtaget. Landzonetilladelsen stiller begrænsninger til det maksimale antal og placering af skrotbilerne på virksomheden, derfor kan miljøbehandlede biler heller ikke stilles i reoler eller udenfor den afmærkede plads vist i Bilag 2.

#### **3.1 Støj**

Virksomheden er beliggende i landzone, men grænser op til byzone (Rødkærbro). Virksomheden har derfor fået miljøstyrelsens vejledende grænseværdier for det åbne land, det vil sige støjgrænser ved primære opholdsarealer ved boliger i det åbne land, samt de støjgrænser, der skal overholdes i byzone ved boligområder for åben og lav boligbebyggelse.

Udvidelsen af et større oplag af miljøbehandlede betyder, at kørsel i forbindelse med afhentning af bilskrot og dæk reduceres væsentligt, da der nu kun skal hentes skrotbiler gang om måneden (med lastbil), mod 1 gang ugentligt nu.

Ligesom transport i forbindelse med afhentning af dæk formindskes.

Der foregår ikke stadig flatning af biler på adressen, og der etableres ikke "selvpluk", hvor kunder kan komme og tage dele ud af de miljøbehandlede biler.

Der sker ingen ændring i virksomhedens åbningstid, der er kl. 7.00-16.00.

Det vurderes derfor, at virksomhedens støjvilkår i miljøgodkendelsen fortsat vil kunne overholdes.

### **3.2 Luft**

Afkast fra udstødningsgas, rensmiddeldampe og svejserøg er i forvejen indrettet i henhold til autoværkstedsbekendtgørelsens bestemmelser, d.v.s. mindst en meter over det sted på tagfladen, hvor afkastet er placeret.

### **3.3 Affald**

Der er stillet sikkerhed for de affaldsfraktioner, som virksomheden maksimalt kommer til at oplagre. Farligt affaldet opbevares indendørs på tæt belægning og afleveres i henhold til Viborg Kommunes regulativer.

### **3.4 Beskyttelse af jord og grundvand**

Ikke miljøbehandlede biler stilles på areal med tæt belægning og kontrolleret afledning af regnvand. Reglerne for transport af farligt affald sikrer, at der ikke kan spildes farligt affald fra bilerne, når de transporteres på vejen/grusvejen inde på virksomhedens areal.

Miljøbehandlede biler vil henstå på grusbelagt areal uden afløb. Bilerne vil henstå således, at olieindsmurte dele (motorer og undervognsdele) vil være beskyttet mod vejrlig, så "regnafvaskning af olie" ikke kan forekomme.

### **3.5 Spildevand**

Vilkår for spildevand reguleres i en særskilt tilslutningstilladelse meddelt den 25. november 2013.

### **3.6 Renere teknologi/BAT**

De standardvilkår, der findes for Bilag 2 virksomheder, betragtes som BAT.

### **3.7 Øvrig lovgivning**

#### *Risikovurdering i forhold til habitatbekendtgørelsen*

I henhold til §§ 7, 8 og 11 i habitatbekendtgørelsen, skal kommunen i forbindelse med udarbejdelse af miljøgodkendelser foretage en vurdering af, om det ansøgte kan påvirke et Natura 2000-område væsentligt, beskadige yngle- eller rasteområder for dyrearter der er optaget på EF-habitatdirektivets bilag IV, eller beskadige plantearter der er optaget på EF-habitatdirektivets bilag IV.

Ca. 2 km nord for virksomheden, ligger nærmeste Natura 2000 område, EF-habitatområde nr. 34.- Brandstrup Mose:

(<http://svana.dk/media/197501/habitatudpgr201231dec.pdf>)

Viborg Kommune vurderer, at de eksisterende og ansøgte aktiviteter på grund af afstanden til habitatområdet ikke kan give anledning til negative påvirkninger af udpegningsgrundlaget vist i figur 1:

Virksomhedens arealer vurderes konkret heller ikke at rumme forekomster eller potentielle levesteder for beskyttelseskrævende arter efter naturbeskyttelseslovens § 29a og habitatdirektivets bilag IV arter.

Det er således Viborg Kommunes samlede vurdering, at virksomhedens aktiviteter ikke medfører væsentlig påvirkning af habitatområder eller bilag IV arter. Der er derfor ikke foretaget yderligere konsekvensvurdering.

34	Brandstrup Mose	3160	Brunvandede søer og vandhuller
		7110	* Aktive højmoser
		7120	Nedbrudte højmoser med mulighed for naturlig gendannelse
		7140	Hængesæk og andre kærsamfund dannet flydende i vand
		91D0	* Skovbevoksede tørvemoser

Figur 1

### 3.8 Udtalelser

Virksomheden har fået forelagt et udkast til miljøgodkendelsen og har ikke haft bemærkninger hertil. Dog har ejer meddelt, at han også ønsker at foretage anden affaldshåndtering efter, bilerne er særskilt behandlede (efter bilskrotbekendtgørelsens regler)



## Bilag 1. Virksomhedsdata og vigtige datoer

### Virksomhed

Navn:	Søgaard Auto V/ Jimmy Søgaard
Adresse:	Brandstrupvej 37, 8840 Rødkærsbro
Telefon:	8663 9300 / mobil: 2323 1097
Matr. nr.:	13 hk, Brandstrup By, Vindum
P-nr.:	1012935079
CVR-nummer:	30134192
Listebetegnelse:	K209

### Kontaktperson og ejer:

Navn:	Jimmy Bay Søgaard
Adresse:	Valmuevej 9, 8840 Rødkærsbro
Telefon:	8663 9300 / mobil: 2323 1097

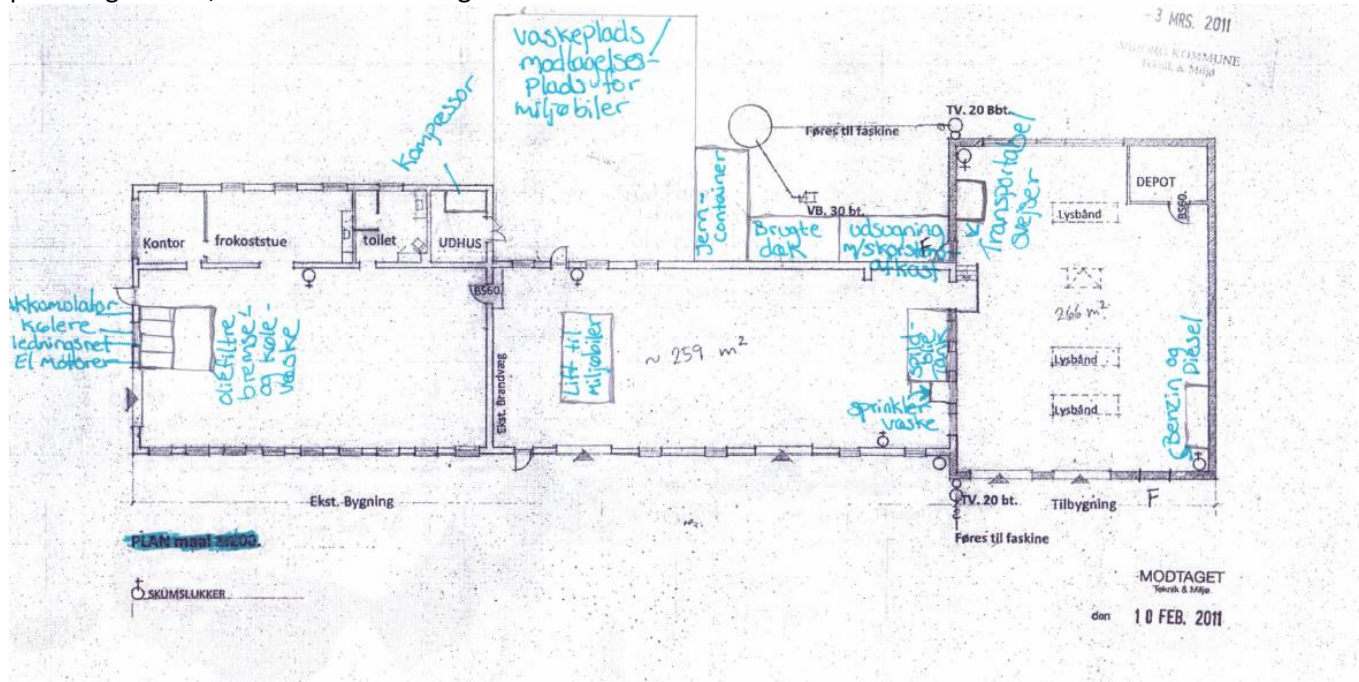
### Vigtige datoer:

	Dato		Dato
Godkendelsen annonceres	07/09/ 2017	Klagefristen udløber	5/10/2017
Søgsmålsfristen udløber	07/032018	Retsbeskyttelsesperioden udløber	7/09/2025
(*) Godkendelsen annonceres	01/04/2022	Klagefristen udløber	29/04/2022
(*) Søgsmålsfristen udløber	01/10/2022	Retsbeskyttelsesperioden udløber	01/04/2030

(\*) gælder for vilkår mærket med (\*)

## Bilag 2: Kort over virksomheden

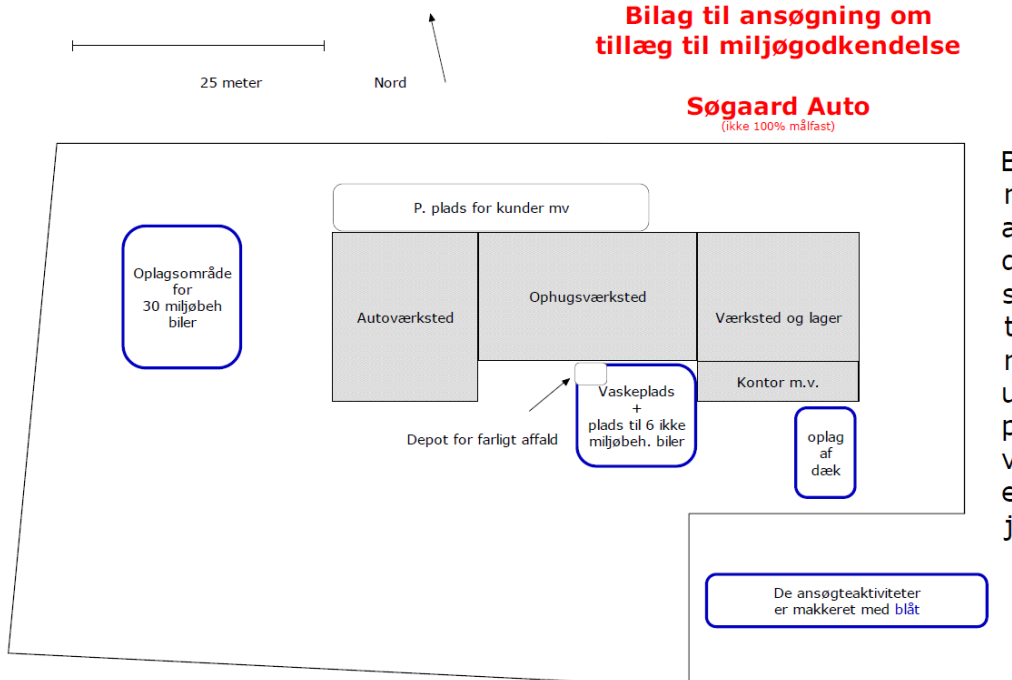
placering af biler, affald samt forskellige afkast



## Bilag til ansøgning om tillæg til miljøgodkendelse

### Søgaard Auto

(ikke 100% målfast)



### **Bilag 3: Beskrivelsen fra ansøgningsmaterialet i 2017**

Der foretages særskilt behandlinger af køretøjer. Ejer har telefonisk oplyst efter ansøgningen, at han ønsker anden affaldshåndtering efter særskilt behandling, men at restfraktionen (karosseri m.v.) afhændes til miljøgodkendt shredderlanlæg. Der er ingen vaskeanlæg, dog en vaskeplads, som kan ses på den vedhæftede tegning Bilag 2

Skorstenene bliver bl.a. brugt af et stokerfyr, derudover bliver luftafkast brugt til ventilation og udsugning af lokalerne, samt udsugning af udstødningsgas.

Der er støj- og vibrationskilder forbundet med den interne kørsel, som indebærer kørsel med rendegraver/minilæsser. Der udføres ingen arbejde udvendigt i forbindelse med den særskilte behandling af køretøjer.

Der forefindes en industricontainer på 400 liter, som bliver brugt til affald såsom gulvopfej og lignende affald, denne container bliver tømt 1 gang om måneden. Derudover bliver pap, papir og plastik sorteret og kørt til Stena Recycling, Frederiksgade 19, 8840 Rødkærsbro.

Arealet for transport af ikke-miljøbehandlede køretøjer, er ikke befæstet da køretøjerne skal transporteres over grus i form af indkørsel/offentlig grusvej Dog skal køretøjerne ikke opbevares/oplagres på et ikke-befæstet areal. - Modtage- og oplagsplads af de ikke- miljøbehandlede køretøjer er befæstet med beton.

Arealet til miljøbehandling samt afmontering af dele forurenede med olie, er befæstet med malet beton. Areal til oplag af brændstof, olie og kemikalier er også befæstet med malet beton. Oplag af farligt affald er befæstet med malet beton. Flatning af karosseri bliver ikke udført på virksomheden, men bliver sendt videre til Stena Recycling, Frederiksgade 19, 8840 Rødkærsbro.  
Arbejdstid: Mandag – Fredag, Kl. 07.00-16.00

Oplysninger fra ansøgningen i 2022 fremgår i vurderingsafsnittet.