



GULDBORGSUND

# §16 B MILJØTILLADELSE

§ 16 B MILJØTILLADELSE TIL SVINEBESÆTNING PÅ GÅBENSEVEJ 24, 4840 NØRRE ALSLEV



Guldborgsund Kommune  
Februar 2024  
Sagsnr. 24-001504

## 1 INDHOLDSFORTEGNELSE

1	RESUME, SAMLET VURDERING OG AFGØRELSE.....	3
1.1	BAGGRUND .....	3
1.2	DATABLAD .....	4
1.3	RESUME.....	5
1.4	AFGØRELSE.....	6
2	VILKÅR FOR MILJØtilladelse.....	8
2.1	GENERELLE FORHOLD .....	8
2.2	LOKALISERING OG PLANMÆSSIGE FORHOLD .....	8
2.3	DYREHOLD, STALDANLÆG OG DRIFT .....	8
2.4	NABOPÅVIRKNINGER .....	9
2.5	GØDNINGSPRODUKTION OG - HÅNDBTERING.....	11
2.6	BEDST TILGÆNGELIGE TEKNIK (BAT) OG BEGRÆSENDE FORANSTALTNINGER.....	11
2.7	ALTERNATIVE LØSNINGER og 0-ALTERNATIV .....	11
2.8	EGENKONTROL .....	11
2.10	GENERELLE BEMÆRKNINGER .....	12
3	MILJØTEKNISK BESKRIVELSE OG VURDERING.....	14
3.1	GENERELLE FORHOLD .....	14
3.2	LOKALISERING OG PLANMÆSSIGE FORHOLD .....	14
3.3	DYREHOLD, STALDANLÆG OG DRIFT .....	16
3.4	NABOPÅVIRKNING .....	20
3.5	GØDNINGSPRODUKTION OG -HÅNDBTERING.....	29
3.6	BEDSTE TILGÆNGELIGE TEKNIK (BAT) OG BEGRÆSENDE FORANSTALTNINGER.....	30
3.7	EGENKONTROL, DOKUMENTATION OG SYSTEMATISK OVERVÅGNING .....	31
3.8	ALTERNATIVE LØSNINGER OG 0-ALTERNATIV .....	31
3.9	HUSDYRBRUGETS OPHØR.....	31
4	OFFENTLIGHED OG HØRING .....	32
5	SAMLET VURDERING OG KONKLUSION .....	32
6	BILAG.....	33

## 2 RESUME, SAMLET VURDERING OG AFGØRELSE

### 2.1 BAGGRUND

Guldborgsund Kommune har den 17. januar 2024 modtaget ansøgning fra I/S Blichersvej om § 16 b miljøtilladelse til svineproduktion på Gåbensevej 24, 4840 Nørre Alslev, med CVR-nr. 30139097. Ansøgningen er indkommet via det elektroniske ansøgningsystem husdyrgodkendelse.dk, og har skema nr. 238559.

Ansøger ønsker at ændre antallet af dyr på ejendommen for at udnytte staldene optimalt. Der vil ikke blive foretaget bygningsmæssige ændringer. Da bedriften ikke tidligere har fået godkendelse/tilladelse efter husdyrbrugloven, skal hele besætningen have en ny godkendelse/tilladelse.

### **Lovgivning**

Miljøtilladelsen gives til et bestemt antal m<sup>2</sup> produktionsareal, et specifikt staldsystem og dyretype/dyretyper, samt m<sup>2</sup> gødningsoverfalde og ikke til et antal dyreenheder eller antal dyr.

Med rammerne for godkendelse/tilladelse opnås fleksibilitet i produktionen, idet produktionen ikke bliver bundet fast på et bestemt antal dyr i et bestemt vægtinterval. Dyregruppe, staldsystem og antal m<sup>2</sup> bliver fastholdt, men antallet af dyr, der produceres på det godkendte/tilladte produktionsareal, er kun begrænset af dyrevelfærdskravene. Endvidere kan der søges på flere dyregruppe, som der så kan skiftes mellem uden fornyet godkendelse/tilladelse.

I ansøgningen er der angivet, hvor mange m<sup>2</sup> produktionsareal der er, samt hvilke staldsystem og dyretype der skal være i den enkelte stald. Samtidig er der angivet antal m<sup>2</sup> gødningsoverflade samt lagertype for gødningsopbevaringen.

### **Tidligere tilladelser**

Produktionstilladelse på ejendommen er sat ud fra anmeldelse fra 2013 om fuldestalde og skift i dyretype.

Anmeldelsen fra 2013 omfatter 375 årssøer, 12.400 smågrise 7,2 – 32 kg, 140 polte 50-107 kg og 310 slagtesvin 32-107 kg.

### **Samdrift med andre husdyrbrug**

I/S Blichersvej driver andre ejendomme bl.a. Blichersvej 10, men på grund af geografiske afstande skal ejendommene godkendes hver for sig.

## 2.2 DATABLAD

Titel:	§ 16 b miljøtilladelse til svinebesætning på Gåbensevej 24, 4840 Nørre Alslev.
Tilladelsen omfatter:	575 m <sup>2</sup> produktionsareal til Søer, golde og drægtige, løsgående, delvis spaltegulv. 466 m <sup>2</sup> produktionsareal til Søer, diegivende, kassestier, delvis spaltegulv 1.080 m <sup>2</sup> produktionsareal til Smågrise, toklimastald, delvis spaltegulv. 445 m <sup>2</sup> produktionsareal til Slagtesvin, delvis spaltegulv, 50-75 % fast gulv. 78 m <sup>2</sup> produktionsareal til Slagtesvin, fast gulv. 1.843 m <sup>2</sup> gylleoverflade fordelt på 3 gyllebeholdere.
Dato ikrafttrædelse:	xx. februar 2024
Bedriftens navn og adresse:	I/S Blichersvej, Gåbensevej 24, 4840 Nørre Alslev.
CVR-nr.:	30139097.
CHR-nr.:	94676.
Ejendomsnummer:	376-0013670.
Matr.nr. og ejerlav:	15 a Nørre Alslev by, Nørre Alslev m.fl.
Ejer af ejendommen:	Hans Bonde Hansen, Nr. Vedbyvej 12, 4840 Nørre Alslev.
Bedriftens ejer og ansøger:	I/S Blichersvej Svineproduktion v/ Jakob Jensen og Thomas Munch Børresen.
Konsulent:	Ann Reitan Frost, Agrovi I/S, Industrivænget 22, 3400 Hillerød tlf. 51797484 E-mail: afr@agrovi.dk.
Tilsynsmyndighed:	Guldborgsund Kommune, Center for Teknik & Miljø, Parkvej 37, 4800 Nykøbing F. E-mail: landbrug@guldborgsund.dk, tlf. 5473 1000.

Forhøring af ejer/konsulent:	06-02-2024 – 22-02-2024
Nabo/partshøring i perioden:	26-02-2024 – 12-03-2024
Tilladelsesdato:	Dato
Afgørelse annonceret:	Dato
Klagefrist udløber:	Dato
Søgsmålsfristen udløber:	Dato
Retsbeskyttelse udløber:	Dato

## 2.3 RESUME

Miljøtilladelsen indeholder en miljøteknisk beskrivelse af produktionen samt kommunens vurderinger og bemærkninger til miljømæssige påvirkninger af naturen, miljøet, landskabet og omkringboende.

### **Ansøgt projekt**

Der søges om i alt 2.644 m<sup>2</sup> produktionsareal i 8 staldafsnit og 1.843 m<sup>2</sup> gylleoverflade i 3 gyllebeholdere.

Der sker ingen bygningsmæssige ændringer. En gyllebeholder opført i 2023 (fået zonetilladelse) er medtaget som ny anlæg i beregningerne. Den nye gyllebeholder er forsynet med teltoverdækning.

Der er søgt om tilladelse, da antal dyr ønskes ændret i de enkelte stalde. Der er søgt om henholdsvis søer, smågrise og slagtesvin.

### **Påvirkning af miljø, natur og landskab**

I henhold til de gennemførte beregninger i husdyrgodkendelse.dk, kan det ansøgte gennemføres uden, at beskyttelsesniveauerne udstukket i lovgivningen overskrides. Ved overholdelse af de vilkår, som miljøtilladelsen er betinget af, er det endvidere Guldborgsund Kommunes vurdering, at de beskyttede naturområder, med tilhørende plante- og dyrearter incl. bilag IV-arter omkring bedriften, ikke vil blive væsentligt påvirket som følge af den ansøgte produktion. Samme vurdering er foretaget med hensyn til mulig påvirkning af øvrige følsomme naturområder eller Natura 2000 områder.

Det fremgår af de statslige Vand- og Natura 2000 planer, at kommunerne ikke skal skærpe kravene i husdyrgodkendelser ud over de fastlagte beskyttelsesniveauer vedr. næringsstoffer for at opfylde kravene i Vand- og Natura 2000-planerne. Der skal som hidtil gennemføres en konkret vurdering af de enkelte ansøgninger i forhold til, om de vil kunne påvirke et vandområde eller Natura 2000-område væsentligt.

### **Eventuelle nabogener**

Efter Guldborgsund Kommunes vurdering vil det ansøgte ikke give anledning til væsentlige påvirkninger af omkringboende naboer. I denne vurdering indgår faktorer som eksempelvis lugt, transport, støj, fluer og det samlede visuelle indtryk af bedriften.

### **BAT (Bedste tilgængelige teknik)**

Husdyrgodkendelsesbekendtgørelsen<sup>1</sup> omfatter implementering af dele af IE-direktivet "Direktivet om industrielle emissioner m.v." fra EU<sup>2</sup>.

Da bedriften har en ammoniakemission på over 750 kg NH<sub>3</sub>-N (ammoniak) pr. år, men mindre end 3.500 kg NH<sub>3</sub>-N, skal der foretages en vurdering om bedriften kan overholde BAT-niveauet for ammoniakemission. Der skal eventuelt fastsættes vilkår, som sikrer reduktion af ammoniakemissionen. Derudover skal der ikke ses på BAT.

### **Miljøkonsekvensvurdering**

Denne tilladelse er givet efter 16 b, og der er derfor ikke krav om miljøkonsekvensvurdering.

<sup>1</sup> Bekendtgørelse om godkendelse og tilladelse m.v. af husdyrbrug, nr. 443 af 26.04.23

<sup>2</sup> Europa-Parlamentets og rådets Direktiv 2010/75/EU, af 24.11.2010, om industrielle emissioner (integreret forebyggelse og bekæmpelse af forurening).

### **Konklusion**

Guldborgsund Kommunen vurderer, at bedriften har truffet de nødvendige foranstaltninger til forebyggelse og begrænsning af forurening fra bedriftens anlæg.

Samlet er det Guldborgsund Kommunes vurdering, at der kan meddeles miljøtilladelse til den ansøgte produktion, uden at det medfører væsentlige virkninger på miljøet eller omkringboende. Dette er naturligvis vurderet på baggrund af, at de givne forudsætninger for og vilkår i tilladelsen overholdes.

### **2.4 AFGØRELSE**

Guldborgsund Kommune meddeler hermed § 16 b miljøtilladelse til svineproduktion på bedriften Gåbensevej 24, 4840 Nørre Alslev, hørende til bedriften med CVR-nummer 30139097. Tilladelsen gives ved overholdelse af de stillede vilkår.

Miljøtilladelsen bliver meddelt i henhold til husdyrbruglovens<sup>3</sup> § 16 b, stk. 1, da den beregnede ammoniakemission fra bedriften, er på over 750 kg NH<sub>3</sub>-N pr. år, men dyreholdet er under IPPC-grænsen/grænsen for IE-brug.

Bedriften er ikke vurderet teknisk, forurenings-/ eller driftsmæssige forbundet med andre husdyrbrug.

Der meddeles miljøtilladelse til en bedrift med et samlet produktionsareal på 2.644 m<sup>2</sup> og 1.843 m<sup>2</sup> gylleoverflade fordelt på:

- 575 m<sup>2</sup> produktionsareal til Søer, golde og drægtige, løsgående, delvis spaltegulv.
- 466 m<sup>2</sup> produktionsareal til Søer, diegivende, kassestier, delvis spaltegulv.
- 1.080 m<sup>2</sup> produktionsareal til Smågrise, toklimastald, delvis spaltegulv.
- 445 m<sup>2</sup> produktionsareal til Slagtesvin, delvis spaltegulv, 50-75 % fast gulv.
- 78 m<sup>2</sup> produktionsareal til Slagtesvin, fast gulv.
- 319 + 560 + 964 m<sup>2</sup> gylleoverflade.

Guldborgsund kommune meddeler miljøtilladelse til det ansøgte, da det vurderes, at ansøger har truffet de nødvendige foranstaltninger til at forebygge og begrænse forurening ved anvendelse af bedste tilgængelige teknik. Samtidig er det vurderet, at bedriften i øvrigt kan drives på stedet uden at påvirke omgivelserne på en måde, som er uforenelig med hensynet til omgivelserne. Miljøtilladelsen er baseret på oplysninger i ansøgningen samt efterfølgende beregninger og supplerende oplysninger givet i sagsforløbet. På baggrund af dette er der stillet en række vilkår i miljøtilladelsen. Hvor intet andet er nævnt, træder vilkårene i kraft ved tilladelsens ibrugtagning.

Miljøtilladelsen gælder kun for det ansøgte. Der må ikke ske udvidelser/ændringer i produktionsarealet, herunder staldafsnit og gødningsopbevaringsanlæg eller ændres på dyreholdets sammensætning ud over det tilladte, før ændringen er anmeldt og godkendt af Guldborgsund kommune.

### **Udnyttelse og kontinuitet**

Miljøtilladelsen skal være udnyttet inden 6 år fra tilladelsen er meddelt.

---

<sup>3</sup> Lov om husdyrbrug og anvendelse af gødning m.v., jf. lovbekendtgørelse nr. 520 af 01.05.2019.

SIDE 7/33

I det der ikke indgår byggeri af nye produktionsarealer i ansøgningen og dyretypen er den samme i de enkelte stalde anses miljøtilladelsen for værende udnyttet, når den er meddelt.

Hvis den meddelte miljøtilladelse ikke har været udnyttet helt eller delvist, i tre på hinanden følgende år, betragtes det som kontinuitetsbrud jf. § 59 a i husdyrbrugloven. Der opstår dog først kontinuitetsbrud, hvis produktionen/den driftsmæssige udnyttelse kommer under 50 % af den mulige produktion jf. dyrevelfærdsreglerne på mindre end 25 % af det samlede tilladte produktionsareal.

Udkkast

### 3 VILKÅR FOR MILJØTILLADELSE

Denne miljøtilladelse meddeles på nedenstående vilkår. Konkrete bestemmelser i lovgivningen og bekendtgørelser, som generelt er gældende for alle husdyrbrug, er ikke stillet som vilkår for tilladelsen.

#### 3.1 GENERELLE FORHOLD

1. Bedriften skal placeres, indrettes og drives som oplyst i ansøgningsmaterialet, den miljøtekniske beskrivelse og vurdering, samt de stillede vilkår.
2. Alle, der arbejder på bedriften, skal være bekendt med vilkårene i miljøtilladelsen.
3. Guldborgsund Kommune skal orienteres om ændringer i ejerforhold eller ændring af driftsansvarlig, samt ved ophør af husdyrproduktionen. Orienteringen skal ske senest 14 dage efter eventuel ændring.

#### 3.2 LOKALISERING OG PLANMÆSSIGE FORHOLD

Ingen vilkår.

#### 3.3 DYREHOLD, STALDANLÆG OG DRIFT

##### Produktionens omfang og staldindretning

4. Bedriften har maksimalt tilladelse til følgende produktionsarealer med den angivne staldindretning, antal m<sup>2</sup> og dyretype i de enkelte staldafsnit:

Staldanlæg	Dyretype og staldsystem	Staldareal (m <sup>2</sup> )	Produktionsareal (m <sup>2</sup> )
Klimastald (Byg. 1)	Smågrise. Toklimastald. Delvis spaltegulv.	1.231	950
Poltestlad (byg. 2)	Slagtesvin. Delvis spaltegulv, 50-75 % fast gulv.	362	180
Drægtighedsstald (byg. 3)	Søer, gølle og drægtige. Løsgående. Delvis spaltegulv.	638	575
Løbestald (byg. 4)	Slagtesvin. Delvis spaltegulv, 50-75 % fast gulv.	301	265
Gl. klimastald (byg. 5)	Smågrise. Toklimastald. Delvis spaltegulv.	169	130
GL. farestald (byg. 6)	Slagtesvin. Fast gulv		12
GL. farestald (byg. 6)	Søer, diegivende. Kassestier. Delvis spaltegulv	216	130
Farestald 9 (byg. 7)	Slagtesvin. Fast gulv		66
Farestald 9 (byg. 7)	Søer, diegivende. Kassestier. Delvis spaltegulv	132	66



Ny farestald (byg. 8)	Søer, diegivende. Kassestier. Delvis spaltegulv	400	270
I alt			2.644

Byg. Se bilag 2

#### Renholdelse

5. Der skal til stadighed tilstræbes en god staldhygiejne, herunder sikres, at stier inklusiv gulvarealer og bokse holdes tørre, samt at stalde, ventilation- og fodringsanlæg holdes rene.
6. Det skal til stadighed tilstræbes, at udendørsarealer samt opbevaringsanlæg til foder er ryddelige og renholdt, således at der ikke er risiko for udvaskning af organisk materiale og næringsstoffer til vandløb, grøfter og dræn m.v.

#### Spildevand

7. Al vand fra vask af stalde, inventar samt foderrekvisitter og lign. skal føres til gyllebeholder eller anden godkendt opsamlingsbeholder.

#### Affald

8. Dokumentation for korrekt bortskaffelse af farligt affald skal opbevares i 5 år og forevises eller fremsendes til Guldborgsund Kommune efter anmodning.
9. Rester af foder skal opbevares på tæt belægning og overdækkes med presenning el.lign. Alternativt kan kasseret foder tilføres gyllebeholder.

#### Råvarer, hjælpestoffer og kemikalier

10. Diesel, smøreolier og lignende olieprodukter skal opbevares på en sådan måde, at der ikke opstår risiko for forurening.

#### Energi- og vandforbrug

11. Mekaniske anlæg (ventilation, mølleri, foderanlæg) skal drives, vedligeholdes og renholdes i henholdt til producentens anvisninger, således at unødigt støj og elforbrug undgås. Eftersyn og rengøring skal noteres i logbog.
12. Drikkevandssystemerne skal drives og vedligeholdes således, at spild undgås.
13. Der skal årligt udarbejdes en opgørelse over det foregående års forbrug af olie, elektricitet og vand. Eventuelle væsentlige udsving i forbruget i forhold til det/de foregående år skal forklares i opgørelsen, og der skal redegøres for gennemførte tiltag til at reducere forbruget. Opgørelsen skal forevises eller fremsendes til Guldborgsund Kommune på anmodning.

### 3.4 NABOPÅVIRKNINGER

#### Lugt

14. Omrøring af gyllen skal koncentreres over så kort tid som muligt, dvs. nogle få uger om året, således at lugtgenerne er så kortvarige som muligt.
15. Flydelaget skal reetableres umiddelbart efter omrøring og/eller pumpning af gylle fra gyllebeholder, evt. ved tilsætning af snittet halm, let klinker

eller lignende. Ved pumpning af gylle fra en beholder i flere dage i træk, skal reetableringen først ske, når sidste pumpning er afsluttet.

16. Beholder fra 2023 skal være forsynet med teltoverdækning. Teltoverdækningerne må kun åbnes i forbindelse med nødvendig service, omrøring, tømning og udbringning af gylle, samt fjernelse af bundfald. Overdækningerne skal lukkes umiddelbart efter endt omrøring og udbringning m.m. Overdækningerne skal vedligeholdes og skader herpå skal udbedres hurtigst muligt. Kan skaden ikke repareres inden for en uge, skal tilsynsmyndigheden informeres om skaden og tidshorizonten for udbedring. Samtidig skal der etableres tæt flydelag i beholderen.

#### Fluer og skadedyr

17. Der skal på bedriften foretages en effektiv fluebekæmpelse. Bekæmpelsen skal som minimum være i overensstemmelse med de nyeste retningslinjer fra Aarhus Universitet, Institut for Agroøkologi.

#### Transport

18. Transport af dyr, foder og gylle til og fra bedriften skal foregå ved hensynsfuld kørsel og som hovedregel ske på hverdage mellem 7.00 og 18.00. Der vil dog kunne ske enkelte afvigelser.

#### Støj fra anlæg og maskiner

19. Bedriftens bidrag til det ækvivalente, korrigerede støjniveau målt i dB(A) må i intet punkt i skel til nabobeboelser overstige nedenfor anførte værdier:

20.

<b>DAG</b>		
Mandag – fredag	Kl. 07.00 – 18.00	55 dB(A) (8 timer)
Lørdag	Kl. 07.00 – 14.00	55 dB(A) (7 timer)
Lørdag	Kl. 14.00 – 18.00	45 dB(A) (4 timer)
Søn- og helligdage	Kl. 07.00 – 18.00	45 dB(A) (8 time)
<b>AFTEN</b>		
Alle dage	Kl. 18.00 – 22.00	45 dB(A) (1 time)
<b>NAT</b>		
Alle dage	Kl. 22.00 – 07.00	40 dB(A)* (½ time)

\*Støjniveauets maksimalværdi – målt ved tidsvægtning fast – må om natten ikke overstige 55 dB(A). Tallene i parentes angiver midlingstiden i den pågældende periode.

21. Hvis Guldborgsund Kommunes finder det nødvendigt, skal bedriften for egen regning dokumentere, at grænseværdierne for støj er overholdt. Hvis grænserne konstateres overholdt, kan der højst pålægges ejer at få foretaget én støjmåling og/eller beregning om året. Dokumentationen skal sendes til Guldborgsund Kommune sammen med oplysninger om driftsforholdene under målingen/beregningen.
22. Målingerne/beregningerne skal udføres og rapporteres som anført i "Miljømåling – ekstern støj" af en enhed, som er optaget på Miljøstyrelsens liste over godkendte laboratorier. Bedriftens støj skal dokumenteres ved måling eller beregning efter gældende vejledninger fra Miljøstyrelsen, pt. nr. 6/1984 om Måling af ekstern støj og nr. 5/1993 om Beregning af ekstern støj fra virksomheder. Målingerne/beregningerne skal foretages på/for de mest støjbelastede områder uden for bedriftens areal og under

de mest støjbelastede driftsforhold, eller efter anden aftale med Guldborgsund Kommune.

#### **Støv fra anlæg og maskiner**

23. Driften må ikke medføre væsentlige støvgener uden for bedriftens eget areal. Væsentlighed vurderes af Guldborgsund kommune.

#### **Lys**

24. Ved indretning og drift skal det sikres, at naboerne ikke bliver generet af lys fra vinduer, porte, køretøjer o.l.

### **3.5 GØDNINGSPRODUKTION OG - HÅNDBTERING**

#### **Flydende husdyrgødning**

25. Bedriften skal til stadighed have en opbevaringskapacitet for husdyrgødning svarende til mindst 9 måneders produktion.

26. Bedriften har maksimalt tilladelse til følgende m<sup>2</sup> overfladeareal på gødningsopbevaringsanlæg.

Gødningsanlæg	Volumen (m <sup>3</sup> )	Overdækning	Overfladeareal (m <sup>2</sup> )
Gyllebeholder (byg. 9)	1.350	Naturligt flydelag	319
Gyllebeholder (byg. 10)	2.500	Naturligt flydelag	560
Gyllebeholder (byg. 11)	3.500	Teltverdækning	964
<b>I alt</b>	<b>7.350</b>		<b>1.843</b>

27. Der skal anvendes vogn med egen påmonteret pumpe og returløb eller alternativt skal der være etableret læseplads med afløb til pumpeump. Før pumpning fra gyllebeholderne skal pumpeumpen tømmes for eventuelt regnvand. På dage med udpumpning fra gyllebeholderne skal læsepladsen og pumpeump renses og tømmes for eventuelt spild ved arbejdsdagens ophør. Alt vaskevand eller spild skal pumpes til gyllebeholder eller vogn.

28. En eventuel læseplads ved gyllebeholderne skal overholde kravene jf. Landbrugets Byggeblad for læseplads for gyllevogne.

29. Ved enhver overpumpning til gyllebeholder og mellem gyllebeholdere og -vogn skal der være opsyn med overpumpningen.

### **3.6 BEDST TILGÆNGELIGE TEKNIK (BAT) OG BEGRÆSENDE FORANSTALTNINGER**

Ingen vilkår.

### **3.7 ALTERNATIVE LØSNINGER OG 0-ALTERNATIV**

Ingen vilkår.

### **3.8 EGENKONTROL**

Ingen yderligere vilkår.

## 2.10 GENERELLE BEMÆRKNINGER

Udover ovenstående vilkår er der en række love, bekendtgørelser, samt kommunale regulativer, som driften og indretningen af bedriften skal være i overensstemmelse med. Listen er ikke fuldstændig, men kun en opremsning af de regler, der erfaringsmæssigt hyppigst bliver overset.

Opmærksomheden henledes specielt på:

- Lov om husdyrbrug og anvendelse af gødning m.v., som fastlægger, at enhver ændring af drift og / eller indretning af husdyrbruget, der kan medføre forøget forurening, skal godkendes inden ændringen gennemføres. Det er Guldborgsund Kommune, der er godkendelsesmyndigheden og som afgør, om en ændring er godkendelsespligtig.
- Jf. Lov om husdyrbrug og anvendelse af gødning mv., § 59 a vil en manglende udnyttelse af hele eller dele af tilladelsen i 3 på hinanden følgende år medføre et varigt bortfald af den ikke udnyttede del. Det vil sige hvis dyreholdet ligger under det i denne tilladelse maksimale tilladte i 3 år, er det ikke tilladt at hæve dyreholdet igen uden fornyet ansøgning og miljøgodkendelse. Det er ikke hensigten, at fravigelser, der skyldes naturlige produktionsudsving eller eksempelvis sygdomsudbrud, betragtes som kontinuitetsbrud. Udnyttelse anses for at foreligge, når mindst 25% af det tilladte eller godkendte produktionsareal udnyttes driftsmæssigt. Med driftsmæssig udnyttelse forstås, at der på det pågældende produktionsareal mindst produceres 50% af det mulige inden for rammerne af dyrevelfærdskrav eller andre relevante krav.
- Jf. Lov om husdyrbrug og anvendelse af gødning mv., § 40 stk. 1 følger der med denne miljøtilladelse 8 års retsbeskyttelse. Kommunen kan dog i særlige tilfælde meddele forbud eller påbud før der er forløbet 8 år jf. § 41 stk. 2.
- Jf. Lov om husdyrbrug og anvendelse af gødning mv., § 39 kan kommunen påbyde afhjælpende foranstaltninger, hvis produktionen/driften medfører væsentlig mere forurening end forudset ved meddelelse af denne tilladelse. Kan ulemperne ikke afhjælpes, kan kommunen nedlægge forbud mod drift af virksomheden eller aktiviteten.
- Bekendtgørelse nr. 2243 af 29.11.2021 om miljøregulering af dyrehold og om opbevaring af gødning.
- Bekendtgørelse nr. 1322 af 14.12.2012 om kontrol af beholdere til opbevaring af flydende husdyrgødning og ensilagesaft, kap. 4 - pligt til beholderkontrol.
- Affaldsbekendtgørelse nr. 2512 af 10.12.2021 som blandt andet pålægger erhvervsvirksomheder at kildesortere deres affald, og sikre at væsentlige dele af deres genanvendelige affald bliver genanvendt samt forbyder private og erhvervsvirksomheder at afbrænde affald.
- Guldborgsund kommunens regulativ for erhvervsaffald.

SIDE 13/33

- Guldborgsund Kommunes forskrift for opbevaring og håndtering af farligt affald.
- Bekendtgørelse nr. 558 af 01.06.2011 om opbevaring mm. af døde produktionsdyr.
- Bekendtgørelse nr. 1257 af 27.11.2019 om indretning, etablering og drift af olietanke, rørsystemer og pipelines.
- Bekendtgørelse nr. 1336 af 22.11.2023 om forebyggelse og bekæmpelse af rotter.

Ovenstående liste er ikke fuldstændig, men kun en opremsning af de regler, der erfaringsmæssigt hyppigst overses.

Guldborgsund Kommune  
Center for Teknik & Miljø  
XX. februar 2024

Mette Wolthers  
Teknikumingeniør

Annette Bruun Hansen  
Miljøtekniker

## 4 MILJØTEKNISK BESKRIVELSE OG VURDERING

Den miljøtekniske beskrivelse fremgår af bilag 1. I de følgende afsnit vil vilkår blive begrundet og det vil blive vurderet om den ansøgte produktion på Gåbensevej 24, 4840 Nørre Alslev vil indebære væsentlig påvirkning af landskabet, omkringboende, miljø og naturen.

### 4.1 GENERELLE FORHOLD

Tilladelsen omfatter landbrugsmæssige aktiviteter på Gåbensevej 24, 4840 Nørre Alslev. Bedriften drives af I/S Blichersvej Svineproduktion v/ Jakob Jensen og Thomas Munch Børresen, Blichersvej 10, 4863 Eskilstrup under CVR-nr. 30139097.

Under generelle forhold er der stillet vilkår om, at bedriften skal indrettes og drives, som oplyst i ansøgningsmaterialet, den miljøtekniske beskrivelse og vurdering, samt de stillede vilkår. Samtidig skal alle, der er ansatte på bedriften være bekendt med vilkårene i tilladelsen.

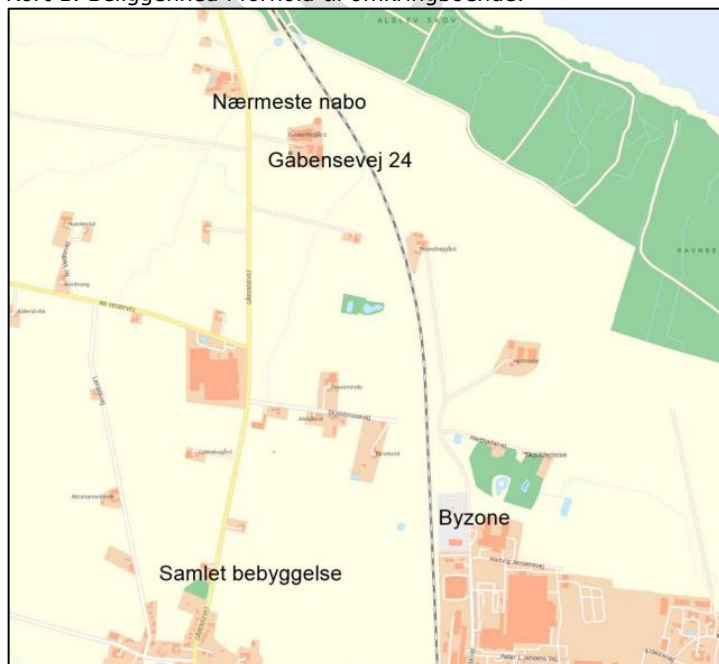
Desuden er der stillet vilkår om, at Guldborgsund Kommune altid skal orienteres om ændringer i ejerforhold og/eller ændringer af driftsansvarlig, samt om ophør af husdyrproduktionen. Begrundelsen for disse vilkår er, at kommunen hurtig skal kunne komme i kontakt med ejer og/eller driftsansvarlig i tilfælde af problemer på bedriften.

### 4.2 LOKALISERING OG PLANMÆSSIGE FORHOLD

#### 4.2.1 Afstandskrav og lokalisering

Bedriften er placeret i det åbne land i landzonen. Nærmeste nabobeboelse uden landbrugspligt er Gåbensevej 41, som ligger ca. 230 meter mod nord - vest. Gåbensevej 33 beliggende ca. 1.200 meter mod syd er nærmeste nabobeboelse uden landbrugspligt, som er at betragte som udgangspunkt for en samlet bebyggelse. Nærmeste byzoneområde er industriområde nord for Nørre Alslev, som ligger ca. 1.000 meter mod syd - øst. Nedenstående kort viser placeringen af omkringboende i forhold til bedriften.

Kort 1. Beliggenhed i forhold til omkringboende.



Udformning af bedriftens anlæg fremgår af nedenstående kort.

Kort 2. Oversigtskortover bedriften



I og med der ikke opføres nye bygninger, er det ikke nødvendigt at vurderer om afstandskravene i husdyrbrugslovens kap. 2 er overholdt. Der er således ikke meddelt dispensation i forhold til de generelle afstandskrav, eller opstillet specifikke vilkår i forbindelse hermed. Guldborgsund Kommune vurderer, at der ikke vil forekomme væsentlige gener for omkringboende, ved overholdelse af de meddelte vilkår for lugt, støv, lys og støj som følge af anlæggets placering og lokalisering.

#### 4.2.2 Bygge-, beskyttelseslinjer og fredninger

Bedriften er placeret således, at alle krav med hensyn til bygge-, beskyttelseslinjer og fredninger overholdes. Bedriften ligger således uden for fortidsmindelinjer, kirkebyggelinjer, kirkeomgivelser, værdifuldt kulturmiljø, sø- og åbeskyttelseslinjer, strandbeskyttelseslinjer, kystnærhedszonen, § 3-beskyttede naturområder, § 7-beskyttede naturområder, lavbundsarealer og større uforstyrret landskaber.

Det nord - østlige hjørne (gyllebeholderne samt ½ del af drægtighedsstalden) ligger inden for skovbyggelinjen. Da det er eksisterende bygninger, skal der ikke gives dispensation for skovbyggelinjen.

Der er således ikke vurderet behov for at stille vilkår i relation til bygge-, beskyttelseslinjer eller fredninger.

#### 4.2.3 **Udformning af anlæg og placering i landskab**

Bedriften fremtræder som en samlet enhed i landskabet, idet alle eksisterende bygningsanlæg er opført i tilknytning til hinanden. Således udgør bedriftens bebyggelses- og færdselsarealer en hensigtsmæssig enhed.

#### 4.2.4 **Landskabelige-, kulturhistoriske-, naturmæssige-, geologiske- og rekreative værdier**

##### **Landskabelige værdier**

I og med der ikke skal opføres nye eller ændres i eksisterende bygninger, er det vurderet at det ansøgte ikke har nogen væsentlig landskabelig betydning for området.

Landskabet omkring ejendommen er karakteriseret ved at være relativt fladt med spredte læhegn og beplantninger. Nord for ejendommen ligger Alslev Skov og syd for ejendommen ligger Nørre Alslev By.

Anlægget er placeret udenfor områder, der er udpeget som kulturarvsarealer, fortidsminder, økologiske forbindelser, specifik geologisk bevaringsværdi og friluftsområde.

Anlægget ligger i område med særlig drikkevandsinteresse. De gældende regler for tæthed og styrke af staldgulv, gyllebeholdere mm. anses for tilstrækkelige til at sikre grundvandet mod forurening.

#### 4.2.5 **Samlet vurdering af lokalisering og planmæssige forhold**

Der bygges ikke nye bygninger, herunder gødningsopbevaringsanlæg i forbindelse med denne godkendelse. Det vurderes derfor, at det ansøgte, ikke vil få betydning for overholdelse af de lokaliserings- og planmæssige krav.

### 4.3 DYREHOLD, STALDANLÆG OG DRIFT

#### 4.3.1 **Produktionsomfang og staldindretning**

Bedriftens produktionsramme reguleres ud fra antal m<sup>2</sup> produktionsareal og m<sup>2</sup> overfladeareal på gødningslagre, den såkaldte "stipladsmodel". Denne model forudsætter, at lugt- og ammoniakemissionen vil være relativt konstant uanset produktionsforhold. Ved vurdering af bedriftens miljøbelastning beregnes emissionerne med udgangspunkt i de valgte typer af dyr, staldsystemer, gødningslagre samt eventuel anvendelse af miljøteknologier. Ved valg af flexgruppe dyr f.eks. slagtesvin/smågrise eller alle svin, beregnes lugt og ammoniak ud fra ammoniak ud fra "worst case", så der altid tages højde for den største belastning.

Ansøger har søgt om godkendelse til eksisterende produktionsareal med den fleksibilitet, der gives i lovgivningen med hensyn til antal dyr og vægt. Der er ingen ændring i bygningsmassen og der inddrages ikke nyt produktionsareal. Der er søgt om søer, smågrise og slagtesvin i de forskellige staldafsnit.

Bedriften drives konventionelt, og den ansøgte produktion i staldene er skitseret i nedenstående tabel. Det er disse dyretyper, staldsystemer og de anførte antal m<sup>2</sup> produktionsareal, der er forudsætning for ansøgningens lugt- og ammoniakberegning. Der er stillet vilkår om, at bedriften indrettes og drives som angivet i nedenstående tabel.



SIDE 17/33

Tabel 1. Staldafsnit

Staldanlæg	Dyretype og staldsystem	Staldareal (m <sup>2</sup> )	Produktionsareal (m <sup>2</sup> )
Klimastald (Byg. 1)	Smågrise. Toklimastald. Delvis spaltegulv.	1.231	950
Poltestlad (byg. 2)	Slagtesvin. Delvis spaltegulv, 50-75 % fast gulv.	362	180
Drægtighedsstald (byg. 3)	Søer, golde og drægtige. Løsgående. Delvis spaltegulv.	638	575
Løbestald (byg. 4)	Slagtesvin. Delvis spaltegulv, 50-75 % fast gulv.	301	265
Gl. klimastald (byg. 5)	Smågrise. Toklimastald. Delvis spaltegulv.	169	130
GL. farestald (byg. 6)	Slagtesvin. Fast gulv		12
GL. farestald (byg. 6)	Søer, diegivende. Kassestier. Delvis spaltegulv	216	130
Farestald 9 (byg. 7)	Slagtesvin. Fast gulv		66
Farestald 9 (byg. 7)	Søer, diegivende. Kassestier. Delvis spaltegulv	132	66
Ny farestald (byg. 8)	Søer, diegivende. Kassestier. Delvis spaltegulv	400	270
<b>I alt</b>			<b>2.644</b>

Produktionsarealets størrelse og dyrevelfærdsreglerne afgør hvor mange dyr, der maksimalt må være i staldene. Dyrevelfærdsreglerne skal til enhver tid være overholdt.

#### Tidligere produktioner

Der skal jf. husdyrgodkendelsesbekendtgørelsen § 34, stk. 2 foretages en samlet vurdering af alle etableringer, udvidelser og ændringer af bedriften foretaget inden for de seneste 8 år. Der har ikke været foretaget ændringer af produktionsarealet de sidste 8 år.

#### Fleksibilitet og udnyttelse

Med reglerne for godkendelse og tilladelse til husdyrproduktion godkendes produktionsarealet med den ansøgte gulvtype og dyretype. Der er så frihed til at udnytte stalden mere eller mindre. Dyrene skal dog altid som minimum have den plads dyrevelfærdskravene foreskriver.

Den godkendte produktion er fastholdt gennem vilkåret om at driften skal være som ansøgt, samt vilkåret om fordeling af dyretyper, gulvtyper og produktionsarealer.

I henhold til beregningsmetoderne er ammoniakfordampningen og lugtemissionen styret af størrelsen af gødningsoverflader og ikke afhængig af antal kg dyr på stald på et givet tidspunkt. Der er derfor mulighed for fleksibilitet inden for det godkendte produktionsareal. Dog inden for de vilkårsfaste grænser. Der er

således taget højde for en "worst case" situation i relation til ammoniak- og lugtemission.

Der opstår først kontinuitetsbrud, hvis produktionen kommer under 50% af den mulige produktion på mindre end 25% af det samlede godkendte produktionsareal.

#### 4.3.2 **Overbrusning og rengøring**

Der skal anvendes overbrusning i svinestaldene. Overbrusningen skal benyttes efter forskriften i Lov om indendørs hold af smågrise, avls- og slagtesvin. I stalden bliver overbrusningen brugt til nedkøling af dyrene i varme perioder, og dermed til at styre dyrenes gødeadfærd, hvilket er med til at renholde stierne.

Fordampning af ammoniak og til dels lugt, kommer fra våde gødningsoverflader, hvorfor renholdelse af det faste gulv er essentielt. Der er stillet vilkår om, at der til stadighed skal tilstræbes en god staldhygiejne, herunder sikres, at stier inklusive gulv holdes tørre og rene, samt at stalde, ventilations- og foderanlæg holdes rene. Dette er begrundet i, at beskidte mekaniske anlæg kan medføre øget energiforbrug og eventuelt øgede lugtgener. God staldhygiejne vil være med til at forebygge eventuelle lugtgener og unødigt høj ammoniakfordampning. Samtidig sikrer renholdelse af område med foder, at skadedyr ikke opformerer og spreder sig.

Der er ligeledes stillet vilkår om, at udendørsarealer, samt opbevaringsanlæg til foder og husdyrgødning skal renholdes, dels for at undgå lugt og dels for at undgå forurening af overfladevand, samt tilhold af skadedyr som f.eks. rotter, mus og fluer.

#### 4.3.3 **Fodring**

På baggrund af "stipladsmodellens" forudsætninger for beregninger af emissioner af lugt og ammoniak er den ernæringsmæssige styring af ammoniakemissionen allerede indarbejdet i husdyrbrugloven.

#### 4.3.4 **Energi- / og vandforbrug**

##### **Energi**

Energi anvendes primært til ventilation, belysning, foderbehandling og håndtering af gylle.

Der er stillet vilkår om, at ventilatorer renholdes, drives og vedligeholdes således, at unødigt støj og energiforbrug undgås. De samme forhold gør sig gældende for foderanlæg og staldmekanik, som skal renholdes og serviceres således, at unødigt modstand forhindres og fejl udbedres.

For at holde øje med energiforbruget, er der stillet vilkår om, at energiforbruget skal følges. Ved væsentlige udsving i de årlige forbrug skal årsagen til udsvinget identificeres, og der skal der gennemføres tiltag for at reducere forbruget.

##### **Vand**

Vand anvendes primært til drikkevand og til rengøring af stalde.

Der er stillet vilkår om, at der via egenkontrol skal holdes øje med vandforbruget og drikkevandssystemet skal drives og vedligeholdes, således at spild undgås. Dette er begrundet i, at et øget vandforbrug i form af spild vil kunne påvirke grundvandsressourcen unødigt, endvidere kan et overforbrug have negativ indflydelse på opbevaringskapaciteten i gyllebeholderne.

Ved væsentlige udsving i de årlige forbrug skal årsagen til udsvinget identificeres, og der skal der gennemføres tiltag for at reducere forbruget.

#### 4.3.5 Restvand, vaskevand og regnvand

Restvand fra husdyrholdet omfatter vaskevand fra stalde, drikkevandsspild, samt øvrigt vand fra vask af foderrekvisitter o.l. til husdyrholdet. Restvandet føres til gyllebeholder.

Der er stillet vilkår om, at restvand fra husdyrholdet skal føres til gyllebeholder eller anden godkendt opsamlingsbeholder. Dette er krævet for at undgå at vand fra vask af ovenstående kan flyde til kloaker eller strømme til andre uhensigtsmæssige steder, hvor det kan forårsage forurening eller uønskede påvirkninger af omgivelserne. Med samme begrundelse er der stillet vilkår til renholdelse af udenoms arealer på bedriften.

#### 4.3.6 Affald

##### Døde dyr

Døde produktionsdyr opbevares overdækket på en fast plads.

Håndtering af døde dyr på bedriften er omfattet af reglerne i bekendtgørelse om opbevaring m.m. af døde produktionsdyr. Reglerne sigter primært mod at undgå smitterisiko fra døde dyr gennem krav om placering og indretning af afhentningspladser.

Det vurderes, at døde dyr kan opbevares og bortskaffes miljømæssigt forsvarligt. Der er ikke vurderet behov for at stille yderligere vilkår i relation til opbevaring og bortskaffelse. Der gøres opmærksom på, at Fødevarestyrelsen er myndighed på området.

##### Olie- og kemikalieaffald

Der er stillet vilkår om, at korrekt bortskaffelse af bedriftens farlige affald (incl. veterinært affald) skal kunne dokumenteres f.eks. ved regninger fra godkendte transportører og/eller modtageanlæg. Dokumentationen skal opbevares i 5 år.

##### Fast affald

I henhold til affaldsbekendtgørelsen er alle erhvervsvirksomheder forpligtet til at udsortere alle væsentlige fraktioner af genanvendeligt affald, og afleverer dette til genanvendelse.

Der er stillet vilkår om, at rester af foder skal opbevares på tæt belægning og overdækkes med presenning el.lign. Det skal sikres, at resterne ikke bliver til rotter- og mussefoder. Alternativt kan kasseret foder tilføres gyllebeholderne. Vilkåret skal mindske risikoen for tiltrækning af skadedyr, eller forurening af området omkring bedriften, samt mindske risikoen for lugtgener

##### Affald generelt

Da affald er et meget reguleret område, vurderer Guldborgsund Kommune, at det ikke er nødvendigt af sætte særskilte vilkår om de mest almindelige forekomne affaldstyper på nær dokumentation for bortskaffelse af farligt affald. I de generelle bemærkninger efter vilkårene er der således blandt andet henvist til affaldsbekendtgørelsen, som alle borgere og virksomheder er forpligtiget til at overholde.

Derudover skal kommunens regulativ for erhvervsaffald altid overholdes.

#### 4.3.7 Råvarer og hjælpestoffer

##### Olie/dieselolie

Der er ikke stillet vilkår i forbindelse med opbevaring af fyrings-/dieselolie, da dette er omfattet af olietanksbekendtgørelsen. Der skal dog gøres opmærksom på, at opbevaring af diesel- og fyringsolie i overjordiske tanke skal ske i typegodkendte beholdere på varigt og stabilt underlag, og at der ikke må være risiko for afløb til jord, kloak, overfladevand eller grundvand.

##### Øvrige olieprodukter

Der er stillet vilkår om, at øvrige olieprodukter skal opbevares forsvarligt, så der ikke er risiko for forurening af jord, grundvand eller overfladevand. Samtidigt bør der etableres mulighed for opsamling af evt. spild.

##### Pesticider/sprøjtemidler/kemikalier

Oplag af kemikalier skal i henhold til gældende lovgivning opbevares utilgængeligt for børn, dyr og uvedkommende. Oplaget må ikke medføre risiko for forurening af jord, grundvand eller overfladevand. Oplaget skal derfor være under tag og på spildbakke eller tæt bund med op kant, uden mulighed for afløb til kloak, jord, afløb, dræn, vandløb, borer eller brønde.

#### 4.3.8 Driftsforstyrrelser og uheld

Det er kun større husdyrproduktioner, omfattet af IE-reglerne, der skal redegøre for hvordan driftsforstyrrelser og uheld håndteres.

Det skal dog påpeges, at jf. gældende regler (§ 52 i husdyrbrugloven) skal den driftsansvarlige straks underrette tilsynsmyndigheden i tilfælde af væsentlig forurening eller overhængende fare for væsentlig forurening. Endvidere skal den driftsansvarlige straks afværge den overhængende fare for forurening eller forhindre yderligere udledning af forurenende stoffer m.v.

#### 4.3.9 Beredskabsplan

Det er kun husdyrbrug omfattet af IE-reglerne, der skal have en decideret beredskabsplan.

Guldborgsund Kommune vil dog opfordre alle husdyrbrug til at udarbejde et oversigtskort, der viser placering af olietanke, kemikalieoplag, evt. gasflasker/trykbeholdere og afløbsforhold. Endvidere bør telefonnummer til ejer/driftsansvarlig fremgå. Oversigtskortet bør hænge udendørs, gerne flere steder på bedriften til orientering for Lolland-Falsters Brandvæsen. Kortet skal sikre, at brandvæsenet kan træffe de rigtige beslutninger om evt. nedkøling af trykflasker, afspærring af kloakker, advarsel om giftig røg m.m., selv hvis der ikke er stedkendt personale på bedriften ved uheldet.

#### 4.3.10 Biaktiviteter

Der er ingen godkendelsespligtige biaktiviteter på bedriften.

### 4.4 NABOPÅVIRKNING

#### 4.4.1 Ammoniak og natur

Ammoniakemissionen (fordampningen) beregnes ud fra størrelsen ( $m^2$ ) af produktionsareal i stalde og overfladeareal på gyllebeholdere. Den samlede faktiske ammoniakemission fra bedriften er i husdyrgodkendelse.dk beregnet til 2.949 kg  $NH_3$ -N pr. år. Udviklingen i ammoniakemissionen er vist nedenfor.

Tabel 2. Ammoniakemission

	<b>Samlet emission NH<sub>3</sub>-N</b>	<b>Meremission NH<sub>3</sub>-N</b>
Ansøgt drift	2.949 kg	
Nudrift	2.756 kg	193 kg (ift. Nudrift)
8 års drift	2.756 kg	193 kg (ift. 8 års drift)

Beregningerne foretaget i husdyrgodkendelse.dk viser, at emissionen fra bedriften stiger med 193 kg NH<sub>3</sub>-N/år i forhold til nudriften og 8 års driften. Stigningen sker pga. den nye gyllebeholder er indtastet som ny anlæg.

Ammoniakemission opnås på baggrund af de angivne dyretyper og staldsystemer, samt teltoverdækning på gyllebeholderen fra 2023.

Der er som tidligere nævnt stillet vilkår, der fastholder forudsætningerne, der ligger til grund for beregningen af ammoniakfordampningen fra stalde og gødningslager (se afsnit 3.3.1 om produktionsomfang og staldindretning, samt afsnit 3.6.1 om ammoniak).

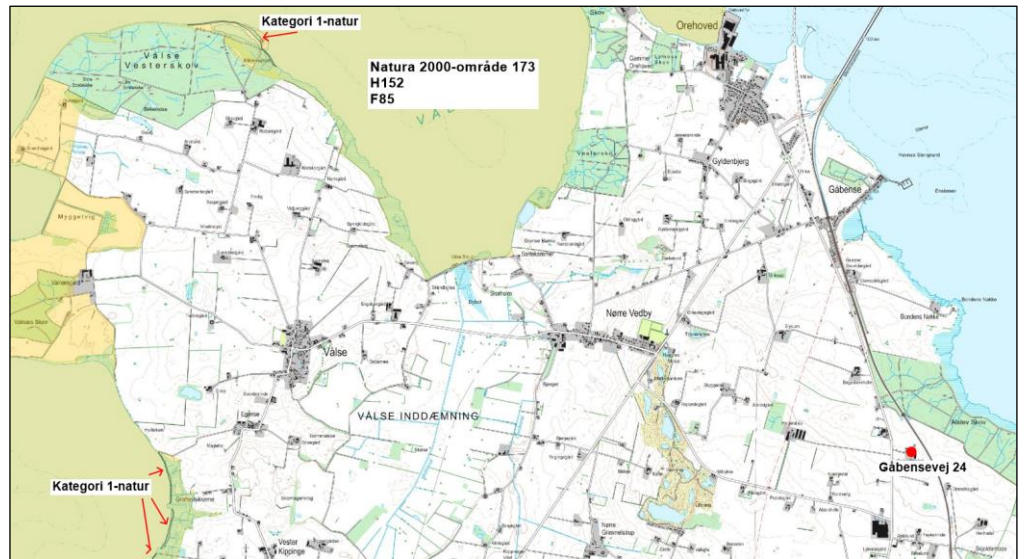
#### **4.4.1.1 Ammoniak og natur**

Det følgende afsnit beskriver forhold og vurderinger af ammoniakpåvirkning af følsom natur, og for yderligere uddybning kan der henvises til bilag 3 (Naturvurdering til § 16 b miljøtilladelse af landbrug, Gåbensevej 24, 4840 Nørre Alslev).

#### **Ammoniakfølsom natur**

##### Kategori 1-natur

Nærmeste kategori 1-natur i forhold til husdyrbruget på Gåbensevej 24 er beliggende ca. 7,9 km vest (Grøftestykkerne) og nordvest (Kildemaden) for nærmeste anlæg på husdyrbruget, se kort 3. Begge steder er kategori 1-naturen den kortlagte habitatnaturtype 2110 Forklit. Begge naturområder ligger i habitatområde 152 og fuglebeskyttelsesområde 85, som er en del af Natura 2000-område 173 Smålandsfarvandet nord for Lolland, Guldborg Sund, Bøtø Nor og Hyllekrog-Rødsand.



Kort 3. Beliggenheden af husdyrbruget i forhold til nærmeste kategori 1-natur i Natura 2000-område 173.

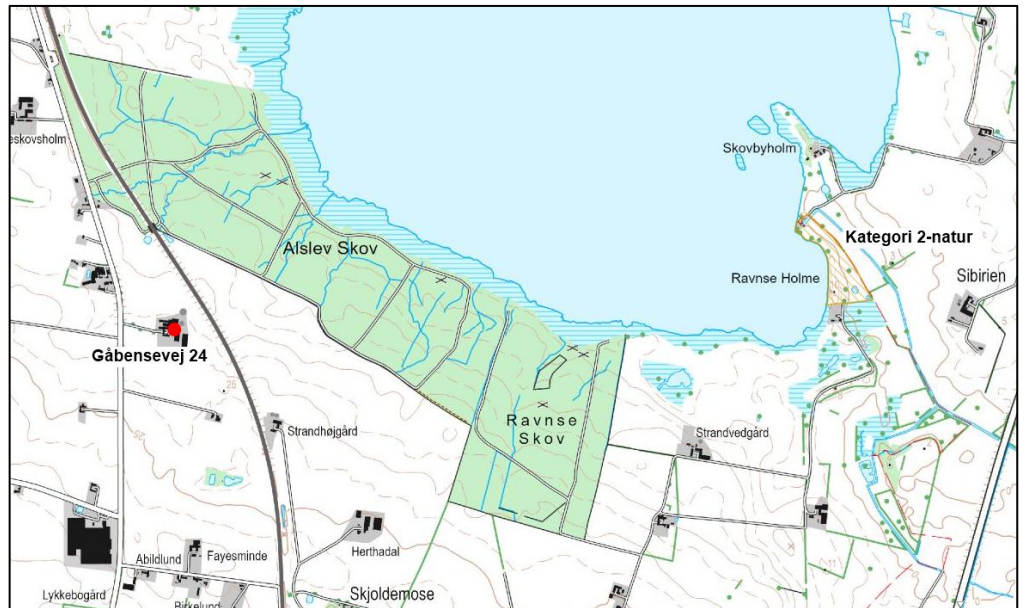
Da den totale ammoniakdeposition fra det samlede ansøgte anlæg i kategori 1-naturområderne ligger under 0,2 kg NH<sub>3</sub>-N/ha/år, er det ikke påkrævet at vurdere nærmere på eventuel kumulation med andre husdyrbrug, da det højeste beskyttelsesniveau er overholdt.

Da det fastsatte beskyttelsesniveau for ammoniaktilførsel er overholdt, vurderer Kommunen, at den ansøgte drift af anlægget ikke vil påvirke kategori 1-naturen og dermed udpegningsgrundlaget i det pågældende Natura 2000-område på en måde, der hindrer målopfyldelsen for området. Endvidere kan det ikke på et konkret eksperimentelt videnskabeligt grundlag dokumenteres, at ammoniakpåvirkningen fra husdyrbruget vil medføre en påviselig biologisk ændring af naturområdet, selvom beskyttelsesniveauet er overholdt.

#### Kategori 2-natur

Det nærmeste kategori 2-naturområde er overdrevet på Ravnse Holme, se kort 4. Den totale ammoniakdeposition fra den ansøgte produktion er i det elektroniske ansøgningssystem beregnet til 0,0 kg NH<sub>3</sub>-N/ha i naturområdet.

SIDE 23/33

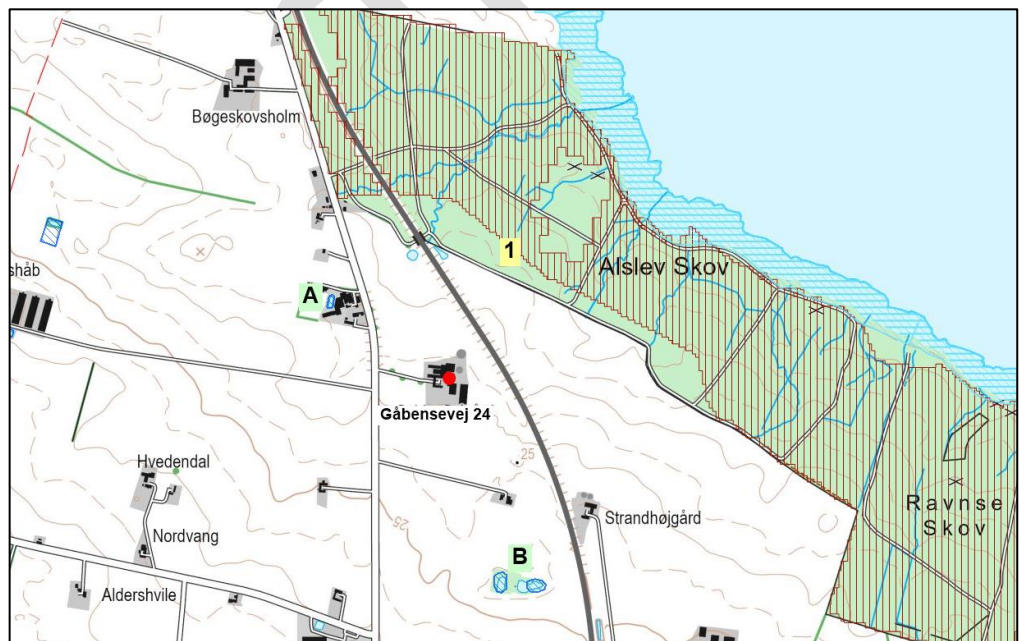


Kort 4. Beliggenheden af husdyrbruget i forhold til nærmeste kategori 2-natur.

Den totale ammoniakdeposition fra den ansøgte produktion på husdyrbruget på kategori 2-naturen overstiger ikke bekendtgørelsens beskyttelsesniveau for kategori 2-natur. På denne baggrund vurderes det, at det samlede husdyrbrug ikke vil medføre en væsentlig påvirkning med ammoniak af det nærmeste kategori 2-natur.

#### Kategori 3-natur

I området omkring husdyrbruget på Gåbensevej 24 ligger nogle naturtyper og skove, som er omfattet af kategori 3.



Kort 5. Beliggenheden af husdyrbruget i forhold til nærmeste kategori 3-natur (lokalitet 1) og beskyttet natur jf. naturbeskyttelseslovens § 3 (lokalitet A og B).

Den ansøgte produktion på husdyrbruget må ikke medføre, at tilstanden i kategori 3-naturtyperne påvirkes negativt. Dette kan undersøges ved at sammenholde naturtypernes tålegrænse for kvælstof med den beregnede merdeposition med kvælstof fra det ansøgte dyrehold.

Da merdepositionen med kvælstof i den nærmeste kategori 3-natur er beregnet til mindre end 1,0 kg NH<sub>3</sub>-N/ha, vurderes det, at der ikke sker en tilstandsændring i området med kategori 3-natur. Det vurderes derfor, at der ikke skal stilles vilkår i forhold til kategori 3-naturområdet.

#### Beskyttet natur, der ikke er kategori-natur.

Ferske enge, strandenge og næringsrige søer/vandhuller er naturtyper omfattet af naturbeskyttelseslovens § 3, men som ikke er kategori-natur. I en afstand af ca. 320 m nordvest for husdyrbruget ligger et vandhul (punkt A på kort 5). Mod syd ligger der to vandhuller (punkt B) med en afstand på ca. 490 m til husdyrbruget. Merdepositionen fra den ansøgte produktion er mindre end 1 kg NH<sub>3</sub>-N/ha i de tre vandhuller, se yderligere beskrivelse i bilag 3 afsnit 1.1.3. Det vurderes derfor, at den ansøgte produktion ikke vil medføre tilstandsændringer i nærliggende § 3-naturtyper, og at husdyrbruget kan drives på stedet uden at indebære en væsentlig virkning på miljøet, herunder i forhold til omgivelsernes sårbarhed og kvalitet, jf. husdyrgodkendelsesbekendtgørelsens § 34 stk. 1 nr. 2.

#### **4.4.1.2 Natura 2000**

Nærmeste Natura 2000-område i forhold til stald og lager på husdyrbruget er område nr. 173 Smålandsfarvandet nord for Lolland, Guldborg Sund, Bøtø Nor og Hyllekrog-Rødsand, som på dette sted består af habitatområde 152 og fuglebeskyttelsesområde 85. Afstanden fra husdyrbruget er ca. 4,7 km til Natura 2000-området, se kort 3.

Habitatnaturtypen strandeng er en forholdsvis robust naturtype i forhold til belastning med kvælstof. Da totaldepositionen af ammoniak fra den ansøgte produktion er mindre end 1 kg N/ha vurderer kommunen, at husdyrbruget ikke vil påvirke de nærmeste habitatnaturtyper i Natura 2000-området.

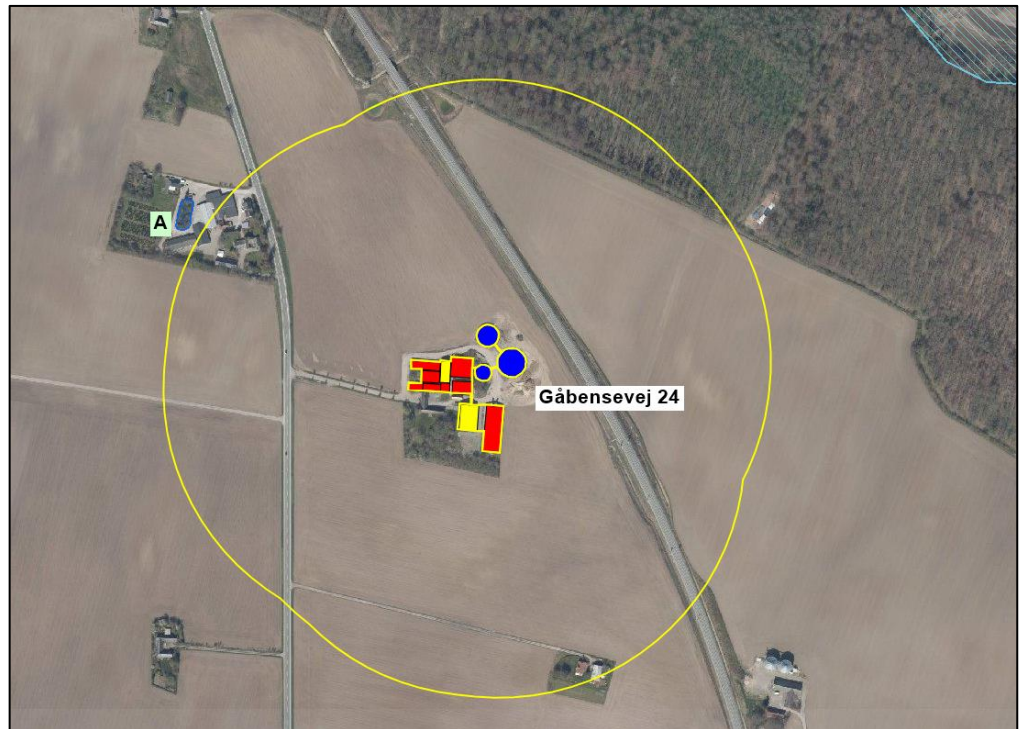
Samlet vurderes det, at bevaringsstatus for arter og naturtyper på udpegningsgrundlaget for Natura 2000-område 173 ikke vil blive negativt påvirket, og dermed at det ansøgte projekt hverken alene eller sammen med andre planer og projekter i området vil påvirke Natura 2000-området væsentligt.

#### **4.4.1.3 Bilag IV-arter og andre sjældne og/eller beskyttelseskrævende arter**

Da der ikke er potentielle levesteder for bilag IV-padder indenfor en radius af 300 m omkring husdyrbruget, vurderes det, at projektet ikke vil påvirke yngle- og rastesteder for padder.

Ved projektet sker der ikke nedrivning af bygninger, rydning af store træer eller lignende aktiviteter, der kan påvirke yngle- og rastesteder for flagermus. Det vurderes på denne baggrund, at projektet kan gennemføres uden at beskadige eller ødelægge yngle- og rasteområder for arter af flagermus.





Kort 6. Beliggenheden af beskyttede vandhuller (blå skraveret signatur) ved husdyrbruget. Den gule streg angiver afstanden på 300 m fra stalde og gødningslagre.

#### 4.4.2 Lugt

Den primære kilde til lugt fra husdyrhold er staldventilation, og vurderinger af lugt i forhold til omkringboende vurderes udelukkende ud fra staldanlæg til dyrehold. Lugtgener fra opbevaringsanlæg og ved udbringning af husdyrgødning indgår ikke i lugtberegningerne, og håndteres derfor primært ved generelle afstandsregler og regler i husdyrgødningsbekendtgørelsen. Ved efterlevelse af reglerne i bekendtgørelsen vil der normal ikke være væsentlige lugtgener fra aktiviteter vedrørende gødningshåndtering og opbevaring.

I husdyrbrugloven er der indbygget et beskyttelsesniveau for lugt i forhold til forskellige typer beboelse. Lugtemissionen beregnes med udgangspunkt i forhold som: dyretype, stalddtype og  $m^2$  produktionsareal. Derfor er der stillet vilkår om, hvilke dyretyper, stalddsystemer og omfanget af  $m^2$  produktionsareal, der må være i de enkelte husdyranlæg på bedriften. Udbredelse af lugten i nærområdet afhænger desuden af staldanlæggets geografiske placering i forhold til beboelserne. De nævnte parametre indgår alle i de gennemførte beregninger og de deraf følgende vurderinger.

I husdyrbrugloven beskrives lugtgenekriterierne som den maksimale, miljømæssige acceptable lugtgenebelastning fra en given kilde ved den pågældende områdetype. Der er beregnet geneafstande, som angiver krævede minimumsafstande fra forskellige beboelsetyper/områder til stalddene, før lugten vurderes som værende væsentlig. Lugten kan uden for disse afstande være registrerbar, men vurderes ikke som værende til væsentlig gene.

De beregnede geneafstande for den ansøgte produktion på Gåbensevej 24 er angivet nedenfor i forhold til de aktuelle afstande.

Tabel 3. Lugtberegninger

Beboelse/områdetype	Beregnet geneafstand meter	Vægtet gennemsnits-afstand* meter	Genekriterier overholdt
Enkelt bolig Gåbensevej 41	158	310	Ja
Samlet bebyggelse Gåbensevej 33	295	1.567	Ja
Byzone- /sommerhusområde m.v. Nørre Alslev	500	1.109	Ja

\* De aktuelle lugtafstande er målt med udgangspunkt i et beregnet lugtcentrum for det samlede staldanlæg.

Beregningerne foretaget i husdyrgodkendelse.dk viser, at lugtgeneafstandene er overholdt til både enkelt bolig, samlet bebyggelse og byzone-/sommerhusområde, idet de faktiske afstande til alle 3 beboelser/områdetyper er større end de beregnede geneafstande.

Der gøres opmærksom på at geneafstanden er angivet i forhold til et vurderet lugtcentrum for alle stalde og til kanten af nærmeste beboelser/områdetyper. Til denne beregning har systemet lavet et vægtet lugtbidrag fra de enkelte stalde. Derfor kan den aktuelle afstand til de forskellige områder godt være kortere end den beregnede geneafstand uden, at lugtgenekriterierne er overskredet.

Konsekvensområdet for bedriftens lugtafgivelse er beregnet til 697 m. Konsekvensområdet er defineret som det område, inden for hvilket lugten fra bedriften kan konstateres – uden at den af den grund vurderes at være til gene for omkringboende.

#### Kumulation af lugt

I den samlede vurdering af lugtgener fra et husdyrbrug skal påvirkningen fra eventuelle andre husdyrbrug med mere end 750 kg NH<sub>3</sub>-N pr. år inddrages. Der skal således tages højde for en kumulativ effekt, hvis andre husdyrbrug medfører lugtgener i samme punkt, som det ansøgte staldanlæg. De beregnede geneafstande skærpes, hvis der ligger andre husdyrbrug indenfor 300 meter fra byzone-/sommerhusområde, samlet bebyggelse/visse lokalplaner eller tættere end 100 meter på en enkeltbolig.

I den aktuelle ansøgning er der ingen andre husdyrproduktioner tæt på de omkringliggende beboelsestyper, og der er således ikke inddraget en kumuleret effekt fra andre husdyrbrug ved lugtberegningen/vurderingerne.

#### Generelt i forhold til lugt

Lugtemissionen fra bedriften er meget afhængig af, hvordan landbruget drives. Der er derfor stillet en række vilkår, der skal sikre mod lugtgener. De stillede vilkår om god staldhygiejne, og renholdelse af bedriften er således en del af indsatsen for at begrænse lugten fra bedriften.

Lugt fra gyllebeholderen indgår ikke i lugtberegningerne, men disse kan bidrage med betydelige lugtgener ved uheldig drift. For gyllebeholdere med naturligt flydelag er der lovkrav om logbog over flydelagets tilstand. Flydelaget skal min. 1 gang om måneden kontrolleres og resultatet af kontrollen skal noteres. Evt. udbedringer af flydelaget, samt omrøring og pumpning af gylle skal

SIDE 27/33

ligeledes noteres i logbog. Da det er et lovkrav, er der ikke stillet vilkår til flydelag og logbog.

Har gyllebeholderen fast overdækning bortfalder lovkravet om flydelag. I stedet er der stillet vilkår om kontrol og vedligeholdelse af overdækningen.

For at mindske risikoen for lugtgener er der desuden stillet vilkår om, at omrøring af gylle først må ske umiddelbart før udkørsel, samt at omrøringen skal koncentreres over så kort tid som muligt.

Desuden er der stillet vilkår om at flydelagene skal reetableres umiddelbart efter omrøring og/eller pumpning af gylle fra gyllebeholder, evt. ved tilsætning af snittet halm, let klinker eller lignende. Hurtig reetablering skal sikre at fordampning af ammoniak, samt evt. lugtgener, bliver mindst mulige. Ved pumpning af gylle fra en beholder i flere dage i træk, skal reetableringen dog først ske, når sidste pumpning er afsluttet.

Der er indsat mulighed for, at der ved væsentlige lugtgener kan kræves undersøgelse af, hvordan disse kan begrænses, hvis kommunen vurderer, at dette er påkrævet.

#### 4.4.3 **Fluer og skadedyr**

Generel bekæmpelse af skadedyr foregår igennem forebyggelse, det vil sige ved regelmæssig oprydning og renholdelse. Ved at renholde og rydde op i og omkring stalde, foder- og gødningslagre forebygges forhold, der tiltrækker skadedyr, og hvor disse har gode betingelser for at få mad, skjule og formerer sig.

Der er stillet vilkår om effektiv fluebekæmpelse, som minimum i overensstemmelse med retningslinjer fra Aarhus Universitet, Institut for Agroøkologi. Retningslinjerne giver frit valg mellem biologisk bekæmpelse med rovfluer og snyltehvepse eller kemiske bekæmpelsesmidler. Ud fra et renere teknologisyndspunkt er biologisk bekæmpelse at foretrække, men effekten af den biologiske bekæmpelse er meget afhængig af stalddypen. P.t. er der ikke belæg for at sige at biologisk bekæmpelse er BAT. Der er derfor stillet krav til effekten og det er op til den driftsansvarlige at vælge metoden.

Der er ikke stillet vilkår om rottebekæmpelse i og med dette er et direkte lovkrav. Rottebekæmpelsen består dels af en egentlig bekæmpelse af rotter, hovedsageligt ved udlægning af gift, og dels ved opretholdelse af god orden og hygiejne, således at rotternes leveduligheder reduceres. Rottebekæmpelsen skal ske i overensstemmelse med rottebekendtgørelsen samt vejledning fra Naturstyrelsen. Bekæmpelse skal gennemføres af autoriseret firma f.eks. via den kommunale ordning. Jf. ovennævnte bekendtgørelse kan rottebekæmpelse udføres af bedriftens ejer efter korrekt uddannelse og opnåelse af autorisation.

Ansøger har oplyst, at rottebekæmpelsen vil foregå via den kommunale rottebekæmpelse.

#### 4.4.4 **Transport**

Hovedparten af transporterne er sæsonbetinget; udkørsel med husdyrgødning i foråret og efterår, kørsel med korn og halm i høsten. Disse transporter kan kun i begrænset omfang planlægges, idet de skal foregå, når vejret tilsiger det. De øvrige transporter er derimod jævnt fordelt over året og har et omfang, der ikke forventes at give gener.

Transporter kan være en væsentlig kilde til støj og mulige gener for omkringboende. Der er i husdyrbrugloven ikke hjemmel til at fastsætte vilkår for transporter på offentlig vej, eller til at sætte spørgsmål vedr. belastning af det

lokale vejnet. Færdsel på offentlig vej reguleres i henhold til færdselsloven og håndhæves af politiet.

For at mindske risikoen for gener i forbindelse med transport med tung trafik, er der stillet vilkår om, at disse så vidt muligt skal planlægges til hverdag mellem kl. 7.00 og 18.00.

Der vil ikke ske ændringer i antallet af transporter i forbindelse med det ansøgte.

#### 4.4.5 Støj fra anlæg og maskiner

Støj fra staldanlægget kan deles i to, dels periodisk støj f.eks. fra pumpning af gylle, blanding/transport af foder, levering/afhentning af dyr, og dels støj af mere vedvarende karakter fra dyrene og ventilationsanlæg. Der kan forventes spidsbelastninger med støj i forbindelse med ind-/ og udlevering af grise.

I modsætning til fluer, støv og lignende er der helt klare retningslinjer for måling af støj, og dermed for fastsættelse af grænseværdier for, hvornår en gene er væsentlig eller uvæsentlig. Grænseværdierne skal ikke overholdes på landbrugsarealer, men i skel til nabobeboelsernes opholdsarealer. Grænseværdierne for forskellige områdetyper fremgår af vejledning fra Miljøstyrelsen nr. 5/1984 Ekstern støj fra virksomheder. Ved naboerne rundt om husdyrbrug er det normal praksis, at der skal fastsættes støjgrænser svarende til områdetype 3: Områder for blandet bolig- og erhvervsbebyggelse, centerområder (bykerne).

Ved vurdering af om bedriften vil kunne overholde støjgrænserne, er der taget hensyn til bedriftens placering og afstande til naboer. Det vurderes, at alle grænser for tilladelig støj og rystelser vil kunne overholdes.

Der er indsat vilkår om maksimalt tilladelig støj og vilkår om, at der kan kræves udført støjmåling og/eller -beregning. Måling og/eller beregning skal udføres af godkendt firma og jf. de af miljøstyrelsens fastsatte retningslinjer. Kontrol af støjen vil kun komme på tale, hvis der opstår begrundet mistanke om, at de fastsatte maksimale støjgrænser er overtrådt.

Miljøtilladelsen omfatter kun de støjende aktiviteter, der er direkte knyttet til husdyrproduktionen. Dvs. at markdriften ikke indgår i en evt. støjmåling/-beregning, kørsel på offentlig vej indgår heller ikke. Derimod indgår kørsel med gylle, foder o.l. inde på selve bedriften.

Guldborgsund Kommune vurderer på baggrund af afstande til omkringboende og oplysningerne om driften, at støjen fra bedriften vil kunne overholde Miljøstyrelsens retningslinjer. Vibrationer og lavfrekvent støj vurderes at være af et omfang, der ikke vil være til væsentlig gene for naboer. På baggrund heraf vurderer kommunen, at støj fra bedriften ikke forventes at give anledning til væsentlige støjgener for de omkringboende.

#### 4.4.6 Støv fra anlæg og maskiner

Støv forekommer primært i forbindelse med håndtering af halm og foder samt kørsel med traktor og maskiner.

Ved fornuftig håndtering af halm og foder og hensynsfuld kørsel forventes der ikke at være væsentlige støvpåvirkninger uden for bedriften.

Der vil være støv fra dyrene, normalt dog ikke i et omfang, så det opleves uden for staldene.

Der er stillet vilkår om, at driften ikke må medføre støvgener uden for bedriftens areal. Det er Guldborgsund Kommune, som i givet fald afgør om eventuelle gener er væsentlige eller ej.

Al transport til og fra bedriften skal, for at begrænse støvgener, foregå ved hensynsfuld kørsel. Samtidig skal alle aktiviteter på bedriften planlægges, herunder også levering og udkørsel, således at omgivelserne påvirkes mindst muligt.

#### 4.4.7 Lys

Der er indsat vilkår om, at det ved indretning og drift skal sikres, at naboer ikke generes af lys fra vinduer, porte, køretøjer og lignende. Der har hidtil ikke været konstateret problemer i forbindelse med bedriften.

Udendørs projektører og lamper er vendt nedad.

### 4.5 GØDNINGSPRODUKTION OG -HÅNDBLING

#### 4.5.1 Gødningstyper og mængder

Med indførelse af stipladsmodellen fastsættes ammoniakemissionen fra anlæggets stalde og gødningslagre med udgangspunkt i gødningsoverfladearealerne. For at sikre, at beregningsforudsætningerne for ammoniak fra stalde og lagre fastholdes, er der stillet vilkår om at stalde og gødningslagre indrettes og drives som angivet.

Ønskede fysiske ændringer i gødningslagre skal forelægges Guldborgsund kommune til vurdering for eventuel godkendelsespligt inden ændringerne foretages.

#### 4.5.2 Flydende husdyrgødning, opbevaring

Der er gylleproduktion i alle staldafsnit. Der er stillet vilkår om et maksimalt samlet overfladeareal på gyllebeholdere svarende til 1.843 m<sup>2</sup>, da dette indgår som forudsætning for beregning af ammoniakemissionen fra anlægget.

#### Opbevaringskapacitet

Den årlige produktion af flydende husdyrgødning er beregnet til ca. 4.761 m<sup>3</sup>. Denne mængde inkluderer rengøringsvand og drikkevandsspild m.m. fra staldene.

Ifølge ansøgningsmaterialet er der en samlet opbevaringskapacitet for ejendommen på 7.350 m<sup>3</sup>, hvilket svarer til over 18 måneders opbevaring.

Der er stillet vilkår om, at der på ejendommen som minimum skal være en opbevaringskapacitet svarende til 9 måneder. Begrundelsen for dette vilkår er, at anbefalingerne jf. husdyrgødningsbekendtgørelsen kun er vejledende og ikke et krav. Da opbevaringskapaciteten er afgørende for sikkerhed i forbindelse med opbevaring af gødning og medvirkende til at sikre mulighed for hensigtsmæssig udbringning af husdyrgødningen, er det fastholdt i vilkår.

#### Håndtering af gylle

For at sikre, at der kan ske en forsvarlig overpumpning af gylle, er der stillet vilkår om, at der skal benyttes gyllevogne med egen påmonteret pumpe med returløb.

Alternativt skal der være læsseplads ved afhentningspladsen. Evt. læsseplads skal udføres i henhold til Landbrugets Byggeblad for læsseplads for gyllevogne GR-nr. 103.11-2 fra juli 1987. Afløbet/pumpebrønden skal være dimensioneret således, at også et større spild kan opsamles, hvilke der er stillet vilkår om. For at sikre, at læssepladsens opsamlingskapacitet ikke er opbrugt af regnvand, er der ligeledes vilkår om, at pumpeump tømmes for regnvand før der foretages overpumpning af gylle. Læssepladsen skal renses ved arbejdsdagens ophør de dage, hvor der

pumpes gylle. Rensningen skal være så grundig, at regnvand, der falder på pladsen ikke forurenes med gylle, men frit kan løbe ud over kanten og sive ned.

For at minimere risikoen for udslip af gylle i forbindelse med pumpning er der stillet vilkår om, at der ved enhver overpumpning til gyllebeholder, samt mellem gyllebeholder og -vogn skal være opsyn med overpumpningen. Kravet er stillet, for at forhindre, at der sker forurening med gylle ved at gyllebeholder eller vognen overfyldes eller andre uheld.

#### 4.6 BEDSTE TILGÆNGELIGE TEKNIK (BAT) OG BEGRÆSENDE FORANSTALTNINGER

Et husdyrbrug bør til stadighed søge at begrænse forurening ved at indføre og gøre brug af den bedste tilgængelige teknik til at nedbringe eventuelle miljøpåvirkninger og gener fra stalde, husdyrgødningsopbevaringsanlæg m.m.

Gennem husdyrbrugloven pålægges den enkelte landmand at redegøre for brugen af den bedst tilgængelige teknologi (BAT) og eventuelt reducere miljøbelastningerne fra husdyrproduktionen ved anvendelse af BAT. Ved begrebet "tilgængelig teknik" menes, at teknikken ved afvejning af økonomiske udgifter og fordele skal være mulig at anvende i landbrugssektoren som helhed. I begrebet "tilgængelig" ligger en indbygget afvejning mellem mål og midler (proportionalitet), men det skal afvejes på sektorniveau og ikke på bedriftsniveau.

Det niveau miljøbelastningen kan nedbringes til ved hjælp af BAT supplerer det fastlagte beskyttelsesniveau. Beliggenheden af bedriften i et særligt følsomt område skærper ikke kravet til BAT.

Overholdelse af BAT er i denne miljøtilladelse vurderet med udgangspunkt i retningslinjer i MST's vejledning, BREF-dokumenter ("BAT reference documents").

BAT er en retslig standard, der ændrer sig i takt med den teknologiske udvikling.

BAT-kravene vurderes forskellige for nybyggeri/omfattende renovering, hvor moderne teknologi ofte kan implementeres forholdsvis billigt, i forhold til eksisterende bygninger, hvor implementering kan være dyr eller ligefrem umulig.

For tilladelser efter § 16 b er det dog kun ammoniakfordampning fra stald og lager, der skal vurderes i forhold til BAT

##### 4.6.1 Ammoniak

Ammoniakemission fra bedriften kan mindskes ved at begrænse dyrenes udskillelse af kvælstof, begrænse tabet af ammoniak fra husdyrgødningen i stald og/eller lager, eller ved at opsamle ammoniak fra luften ved rensning. Dette kan gennemføres ved at anvende forskellige teknikker/teknologier hver for sig, eller i kombination med hinanden.

Den maksimale ammoniakemission fastlægges på baggrund af fastlagte grænser jf. husdyrgodkendelsesbekendtgørelsen. I ansøgningssystemet husdyrgodkendelse.dk beregnes det niveau for samlet ammoniakemission, som på godkendelsestidspunktet er vurderet BAT for den pågældende produktion. BAT-beregningen er bindende for kommunen, dog med mulighed for gennemførelse af konkrete supplerende vurderinger, hvis der findes særlige behov herfor. Det er op til den enkelte husdyrbruger at beslutte, hvilke virkemidler der tages i brug for at overholde kravet til maksimal ammoniakemission fra stald-/og

gødningslager. Det er dog et krav, at de anvendte virkemidler er opført på Miljøstyrelsens teknologiliste.

Jf. beregning i husdyrgodkendelse.dk skema 238559, vil det være proportionelt at stille krav om overholdelse af et samlet ammoniakemissionsniveau på 3.142 kg NH<sub>3</sub>-N pr. år.

Den faktiske ammoniakemission fra det ansøgte er beregnet til 2.949 kg NH<sub>3</sub>-N pr. år. Krav til overholdelse af BAT i relation til ammoniak er dermed overholdt.

Ammoniakemissionsniveauet er overholdt ved anvendelse af de angivne staldsystemer, dyretyper, m<sup>2</sup> produktionsareal, uden anvendelse af ammoniakreducerende teknologi. Der er etableret teltoverdækning på den nye gyllebeholder.

For at sikre, at ansøger i praksis lever op til den fastlagte emissionsgrænseværdi, som er vurderet opnåeligt ved BAT, er der stillet vilkår om, at bedriften skal indrettes og drives som ansøgt.

#### 4.7 EGENKONTROL, DOKUMENTATION OG SYSTEMATISK OVERVÅGNING

For at kunne dokumentere at miljøtilladelsen og lovgivningen overholdes skal følgende være til rådighed på kommunens forlangende:

- Registrering af årligt forbrug af olie, el og vand
- Dokumentation for bortskaffelse af affald
- Logbog over flydelag og dokumentation for 10 års beholderkontrol.

Dokumentationen for egenkontrollen skal have en sådan form, at den tydeligt viser, at vilkårene i miljøtilladelsen er overholdt.

Dokumentation for overholdelse af vilkårene skal opbevares i mindst 5 år. Guldborgsund Kommune skal ved tilsyn og kontrol have adgang til den nævnte dokumentation.

Alle vilkår er stillet for at sikre, at forudsætningerne for miljøtilladelsen og frivillige tiltag gennemføres og overholdes. Dette vurderes nødvendigt, da det danner grundlag for vurdering af, at der kan meddeles miljøtilladelse uden, at den ansøgte produktion vil få væsentlig indflydelse på miljøet eller omkringboende.

#### 4.8 ALTERNATIVE LØSNINGER OG 0-ALTERNATIV

##### 4.8.1 **Alternative løsninger**

Der indgår ikke nybyggeri i det ansøgte projekt. Der søges om ændring af antal af dyr i de forskellige stalde. Tilladelsen gives på stipladsmodellen, der giver mere fleksibilitet i udnyttelse af de eksisterende rammer.

Der er derfor ikke set på alternativer.

##### 4.8.2 **0-alternativ**

Et 0-scenariet på denne bedrift vil betyde, at dele af et velfungerende produktionsapparat vil henstå uudnyttet, samt at den øvrige del ikke vil blive udnyttet optimalt.

Desuden vil bedriften ikke blive omfattet af husdyrbrugloven, som reguleres efter produktionsareal.

#### 4.9 HUSDYRBRUGETS OPHØR

Da det ansøgte dyrehold er under grænsen for IE-brug, er der ikke krav om at der i ansøgningen skal redegøres for tiltag i forbindelse med bedriftens ophør.

## 5 OFFENTLIGHED OG HØRING

### **Grænseoverskridende virkning**

Jf. § 65 i husdyrgodkendelsesbekendtgørelsen skal kommunen vurdere, om driften af det ansøgte vil kunne få en negativ betydelig og indvirkning på miljøet i en anden medlemsstat.

Guldborgsund Kommune vurderer, at omfanget af det ansøgte ikke giver anledning til væsentlige påvirkninger på miljøet i en anden medlemsstat, og derfor ikke er omfattet af krav om offentlig høring forud for behandlingen af ansøgningen.

### **Udkast i høring/naboorientering**

Udkastet til miljøtilladelse er sendt i forhøring hos ansøger og ansøgers konsulent.

Udkastet til miljøtilladelse har været i høring hos ansøger, ansøgers konsulent, naboer samt øvrige parter med høringsfrist den 12. marts 2024 jf. § 56 i husdyrloven.

Øvrige parter omfatter de nærmeste omkringboende, som eventuelt kan blive berørt af dyreholdet. Omfanget af høringsparter i området omkring bedriften er udvalgt på baggrund af en beregnet konsekvensafstand på 697 meter

Der er ikke gennemført høring af ejere af ejendomme, der matrikulært grænser op til bedriften Gåbensevej 24, ud over de ovenfor anførte, da dette er vurderet af underordnet betydning.

**Der kom følgende / ingen bemærkninger eller indsigelser i høringsperioden.**

## 6 SAMLET VURDERING OG KONKLUSION

I henhold til de beregninger, der gennemføres i det elektroniske ansøgningssystem, kan den ansøgte overgang til miljøtilladelse efter de nye regler gennemføres uden at overskride de beskyttelsesniveauer, der er udstukket i lovgivningen. Efter Guldborgsund Kommunes vurdering vil den ansøgte produktion heller ikke give anledning til væsentligt ændrede forhold for naboerne, hverken hvad angår transport, støj, lugt, fluer eller det samlede visuelle indtryk af bedriften. Ved overholdelse af de vilkår miljøtilladelsen er betinget af, er det endvidere Guldborgsund Kommunes vurdering, at plante- og dyreliv i området omkring produktionsanlægget, ikke vil blive påvirket i negativ retning.

Samlet er det Guldborgsund Kommunes vurdering, at der kan meddeles miljøtilladelse til den ansøgte produktion, uden at det medfører væsentlige virkninger på miljøet. Ved overholdelse af vilkår i tilladelsen, har ansøger truffet de nødvendige foranstaltninger til at forebygge og begrænse forureningen ved anvendelse af den bedste tilgængelige teknik. Samtidig kan bedriften drives på stedet uden at påvirke omgivelserne på en måde, der er uforenelig med hensynet til omgivelserne. Guldborgsund Kommune vurderer, at indretning og drift af bedriften kan ske i overensstemmelse med gældende regler. Yderligere er det vurderet, at driften kan gennemføres uden væsentlig påvirkning af miljøet, som dette er defineret i husdyrbrugloven, herunder at projektet ikke skader bevaringsstatus for Natura 2000-områder eller yngle- og levesteder for arter optaget på Habitatdirektivets bilag IV.



SIDE 33/33

Endelig er det Guldborgsund Kommunes vurdering, at der jf. oplysningerne i ansøgningsmaterialet er tænkt BAT ind i bedriftens indretning og drift i det omfang, BAT ikke strider mod proportionalitetsprincippet.

## 7 BILAG

Bilag 1: Miljøtekniskbeskrivelse

Bilag 2: Situationsplan

Bilag 3: Naturnotat

Udkkast