

Aabenraa Kommune  
Digital annonce

**Plan, Teknik & Miljø  
Miljø**

Skelbækvej 2  
6200 Aabenraa  
Tlf.: 7376 7676

Dato: 27-10-2022  
Sagsnr.: 22/22320

Kontakt: Tina Ketelsen  
Direkte tlf.: 7376 7864  
E-mail: tket@aabenraa.dk

**Miljøgodkendelse af husdyrbruget på Lunderup Markvej 16, 6230 Rødekro**

Aabenraa Kommunes Team Miljø har den 27. oktober 2022 meddelt miljøgodkendelse til husdyrbruget på Lunderup Markvej 16, 6230 Rødekro efter husdyrbrugloven<sup>1</sup>.

Ejendommen meddeles miljøgodkendelse til følgende produktionsarealer, gulvtyper og dyretyper:

Stald	Produktion	Staldstørrelse m <sup>2</sup>	Produktionsareal m <sup>2</sup>
Kvægstald (bygning 6)	Malkekøer, kvier og stude; dybstrøelse.	1.410	58
	Malkekøer, kvier og stude; sengestald med spalter (kanal, bagskyl eller ringkanal).		789
Kalvedybstrøelse (bygning 5)	Flexgruppe: Alle kvæg; dybstrøelse.	1.067	321
	Malkekøer, kvier og stude; dybstrøelse.  Kalve (under 6 mdr.); dybstrøelse.		128  306
Kalvehytter (nr. 9)	Flexgruppe: Alle kvæg; dybstrøelse.	417	313

<sup>1</sup> Lovbekendtgørelse nr. 520 af 1. maj 2019 om husdyrbrug og anvendelse af gødning m.v. med senere ændringer

Ungdyr (bygning 3)	Flexgruppe: Alle kvæg; dybstrøelse.	541	329
	Malkekøer, kvier og stude; sengestald med spalter (kanal, bagskyl eller ringkanal).		129
Ungdyr 2 (bygning 4)	Flexgruppe: Alle kvæg, heste, får og geder; dybstrøelse.	518	15
	Ammekøer, slagtekalve (over 6 mdr.); dybstrøelse.		218
Ny kvægstald (bygning 14)	Malkekøer, kvier og stude; Fast drænet gulv med skraber og ajlefløb.	4.554	2.500
	Malkekøer, kvier og stude; dybstrøelse.		1.000
Fælleshytter (nr. 10)	Kalve (under 6 mdr.); dybstrøelse.	618	600
I alt			6.706

Desuden meddeles der miljøgodkendelse til følgende gødnings- og ensilageopbevaringsanlæg samt tekniske anlæg:

- Eksisterende gyllebeholder på 1.200 m<sup>3</sup> med et overfladeareal på 304 m<sup>2</sup>
- Eksisterende gyllebeholder på 2.400 m<sup>3</sup> med et overfladeareal på 555 m<sup>2</sup>
- Eksisterende gyllebeholder på 5.000 m<sup>3</sup> med et overfladeareal på 1.013 m<sup>2</sup>
- Eksisterende møddingsplads på 480 m<sup>2</sup>
- Ny møddingsplads på 25 m<sup>2</sup>
- Eksisterende plansiloanlæg med 5 plansiloer på ca. 3.680 m<sup>2</sup>
- Udvidelse af plansiloanlægget med 2 nye plansiloer på ca. 1.570 m<sup>2</sup>
- Ny vaskeplads på ca. 200 m<sup>2</sup>
- Udleveringsplads på ca. 38 m<sup>2</sup>

Miljøgodkendelsen kan ses i sin helhed jf. nedenstående

Afgørelser efter husdyrbrugloven kan påklages til Miljø- og Fødevarerklagenævnet af:

- Afgørelsens adressat
- Miljøministeren, når væsentlige nationale eller internationale interesser er berørt
- Enhver, der har en individuel, væsentlig interesse i sagens udfald
- Sundhedsstyrelsen

- Danmarks Fiskeriforening, Ferskvandsfiskeriforeningen i Danmark, Arbejderbevægelsens Erhvervsråd og Forbrugerrådet, alle i henhold til lovens § 85
- Lokale foreninger og organisationer, lovens § 86
- Landsdækkende foreninger og organisationer, lovens § 87.

Hvis du ønsker at klage over denne afgørelse, kan du klage til Miljø-og Fødevareklagenævnet. Du klager via Klageportalen, som du finder et link til på forsiden af [www.naevneneshus.dk](http://www.naevneneshus.dk). Klageportalen ligger på [www.borger.dk](http://www.borger.dk) og [www.virk.dk](http://www.virk.dk). Du logger på [www.borger.dk](http://www.borger.dk) eller [www.virk.dk](http://www.virk.dk), ligesom du plejer, typisk med NEM-ID. Klagen sendes gennem Klageportalen til Aabenraa Kommune, der har truffet afgørelsen. En klage er indgivet, når den er tilgængelig for kommunen i Klageportalen. Når du klager, skal du som privatperson betale et gebyr på kr. 900. For virksomheder og organisationers vedkommende er gebyret på 1.800 kr. Du betaler gebyret med betalingskort i Klageportalen.

Miljø-og Fødevareklagenævnet skal som udgangspunkt afvise en klage, der kommer uden om Klageportalen, hvis der ikke er særlige grunde til det. Hvis du ønsker at blive fritaget for at bruge Klageportalen, skal du sende en begrundet anmodning til Aabenraa Kommune, der har truffet afgørelse i sagen. Aabenraa Kommune videregiver herefter anmodningen til Miljø-og Fødevareklagenævnet, som træffer afgørelse om, hvorvidt din anmodning kan imødekommes.

Klagefristen udløber 4 uger efter, at afgørelsen er meddelt. Er afgørelsen offentligt bekendtgjort, regnes klagefristen dog altid fra bekendtgørelsen. Hvis klagefristen udløber på en lørdag eller helligdag, forlænges fristen til den følgende hverdag.

Afgørelsen annonceres offentligt den 27. oktober 2022 på Aabenraa Kommunes hjemmeside. En eventuel klage skal være modtaget senest den 24. november 2022, der er dagen for klagefristens udløb.

Der kan i øvrigt henvises til godkendelsens afsnit C "Offentlighed og klagevejledning".

Venlig hilsen

Tina Ketelsen  
Landmålingstekniker



## Miljøgodkendelse til kvægbruget Lunderup Markvej 16, 6230 Rødekro

### § 16a, stk. 1

Lovbekendtgørelse nr. 520  
af 1. maj 2019 om  
husdyrbrug og anvendelse af  
gødning m.v. med senere  
ændringer

Godkendelsesdato:  
27. oktober 2022



Aabenraa Kommune  
Plan, Teknik & Miljø  
Team Miljø  
Skelbækvej 2  
6200 Aabenraa  
Tlf. 73 76 76 76

## Baggrund og læsevejledning

Kommunens afgørelse, vilkår der gælder for husdyrbruget samt de generelle juridiske forhold omkring afgørelsen, herunder klagevejledningen, og bilag kan læses i kapitel A, B, C og D.

Som følge af VVM-direktivet skal der ved ansøgning om miljøgodkendelse foretages en miljøkonsekvensvurdering, der er en proces, som bl.a. indebærer krav om inddragelse af offentligheden og udarbejdelse af en miljøkonsekvensrapport. Selve miljøkonsekvensrapporten kan læses i kapitel E. Kommunen skal stille de vilkår, der vurderes at være nødvendige for at sikre, at husdyrbruget ikke får væsentlig virkning på miljøet.

Husdyrbruget på Lunderup Markvej 16, 6230 Rødekro har en ammoniakemission på mere end 3.500 kg NH<sub>3</sub>-N pr. år. Det har dermed en størrelse, der lovgivningsmæssigt er defineret som intensiv husdyrproduktion, der er VVM-pligtigt. Ansøgeren har ansvaret for at udarbejde miljøkonsekvensrapporten, og at miljøkonsekvensvurderingen er fuldstændig og af tilstrækkelig høj kvalitet i forhold til oplysninger om husdyrbruget og vurderinger af miljøpåvirkningerne. Den vedlagte miljøkonsekvensrapport er et resultat af dialog imellem ansøger og Aabenraa Kommune i forbindelse med sagsbehandlingen. Miljøkonsekvensrapporten danner grundlag for kommunens afgørelse og de stillede vilkår.

# Indholdsfortegnelse

A.	Afgørelse .....	5
	Baggrund og særkender for afgørelsen .....	7
	Historik .....	7
	Ansøgning .....	7
	Landskabelige værdier og særkender .....	8
	Erhvervsmæssigt nødvendigt .....	9
	Begrundelse for de stillede vilkår og øvrige krav .....	10
	Natur .....	10
	Jord, grundvand og overfladevand .....	11
	Lugtgener .....	12
	Øvrige emissioner og gener .....	13
	Bedste tilgængelig teknik (BAT) .....	14
	Øvrige krav .....	14
	Samlet vurdering .....	15
	Lovgrundlag .....	16
	Udnyttelsesfrist .....	16
	Revurdering af miljøgodkendelsen .....	16
	Retsbeskyttelse .....	16
	Ophævelse af eksisterende godkendelse .....	16
	Andre tilladelser og dispensationer .....	16
B.	Vilkår for husdyrbruget .....	17
	Afgørelse .....	17
	Indretning og drift .....	17
	Lugt .....	20
	Bedste tilgængelige teknik (BAT) .....	20
	Øvrige emissioner og gener .....	20
	Jord, grundvand og overfladevand .....	21
	Egenkontrol .....	22
	Beredskabsplan .....	23
C.	Offentlighed og klagevejledning .....	24
	Annoncering .....	24
	Naboorientering og partshøring .....	24
	Annoncering og afgørelse .....	24
	Klagevejledning .....	24
D.	Kommunens bilag .....	26
	Lugtkonsekvenszonen .....	26
E.	Miljøkonsekvensrapport .....	27

## Datablad

Husdyrbrugets adresse: Lunderup Markvej 16, 6230 Rødekro

Ansøger: Henrik Wiwe

Ansøgers CVR-nummer: 21658448

Godkendelsesmyndighed: Aabenraa Kommune

Godkendelsesdato: 27. oktober 2022

Sagsbehandler: Laura Klaver

Kvalitetssikring: Rie Jasmund Eilersen

Ansøgningsmateriale: Henriette Fries, LandboSyd

Sagsnr.: 22/22320

Kortmateriale: Aabenraa Kommune, Geodatastyrelsen og Styrelsen for Dataforsyning og effektivisering, Skærmkort, WMS – tjeneste.

Lovgrundlag: Lovbekendtgørelse nr. 520 af 1. maj 2019 om husdyrbrug og anvendelse af gødning m.v. med senere ændringer (husdyrbrugloven).

## A. Afgørelse

Aabenraa Kommune meddeler miljøgodkendelse til kvægbruget efter husdyrbruglovens § 16a, stk. 1 på Lunderup Markvej 16, 6230 Rødekro, matr. nr. 22 Lunderup, Rise til malkekvæghold med de stillede vilkår. Miljøgodkendelsen omfatter hele husdyrbruget. Det vil sige både de eksisterende og evt. nye anlæg.

Der godkendes følgende stalde og produktionsarealer:

Stald	Produktion	Staldstørrelse m <sup>2</sup>	Produktionsareal m <sup>2</sup>
Kvægstald (bygning 6)	Malkekøer, kvier og stude; dybstrøelse.	1.410	58
	Malkekøer, kvier og stude; sengestald med spalter (kanal, bagskyl eller ringkanal).		789
Kalvedybstrøelse (bygning 5)	Flexgruppe: Alle kvæg; dybstrøelse.	1.067	321
	Malkekøer, kvier og stude; dybstrøelse.  Kalve (under 6 mdr.); dybstrøelse.		128  306
Kalvehytter (nr. 9)	Flexgruppe: Alle kvæg; dybstrøelse.	417	313
Ungdyr (bygning 3)	Flexgruppe: Alle kvæg; dybstrøelse.	541	329
	Malkekøer, kvier og stude; sengestald med spalter (kanal, bagskyl eller ringkanal).		129
Ungdyr 2 (bygning 4)	Flexgruppe: Alle kvæg, heste, får og geder; dybstrøelse.	518	15
	Ammekøer, slagtekalve (over 6 mdr.); dybstrøelse.		218
Ny kvægstald (bygning 14)	Malkekøer, kvier og stude; Fast drænet gulv med skraber og ajlefløb.	4.554	2.500
	Malkekøer, kvier og stude; dybstrøelse.		1.000
Fælleshytter (nr. 10)	Kalve (under 6 mdr.); dybstrøelse.	618	600
I alt			6.706

Der godkendes følgende gødnings- og ensilageopbevaringsanlæg:

- Eksisterende gyllebeholder på 1.200 m<sup>3</sup> med et overfladeareal på 304 m<sup>2</sup>
- Eksisterende gyllebeholder på 2.400 m<sup>3</sup> med et overfladeareal på 555 m<sup>2</sup>
- Eksisterende gyllebeholder på 5.000 m<sup>3</sup> med et overfladeareal på 1.013 m<sup>2</sup>



- Eksisterende møddingsplads på 480 m<sup>2</sup>
- Ny møddingsplads på 25 m<sup>2</sup>
- Eksisterende plansiloanlæg med 5 plansiloer på ca. 3.680 m<sup>2</sup>
- Udvidelse af plansiloanlægget med 2 nye plansiloer på ca. 1.570 m<sup>2</sup>

Øvrige anlæg:

- Ny vaskeplads på ca. 200 m<sup>2</sup>
- Udleveringsplads på ca. 38 m<sup>2</sup>

Det godkendte staldanlæg kan med denne miljøgodkendelse udnyttes fuldt ud inden for grænserne for dyrevelfærdsreglerne. Se en oversigt over stalderne i Figur 1.



Figur 1. Oversigt over stalde, anmeldelsespligtige anlæg samt gødnings- og ensilageopbevaringsanlæg.

## Baggrund og særkender for afgørelsen

Aabenraa Kommune meddeler miljøgodkendelsen, da det vurderes, at ansøgeren har truffet de nødvendige foranstaltninger til at forebygge og begrænse forureningen ved anvendelse af den bedst tilgængelige teknik. Det vurderes, at husdyrbruget i øvrigt kan drives på stedet uden at påvirke omgivelserne på en måde, som er uforenelig med hensynet til omgivelserne. Aabenraa Kommune vurderer, at miljøgodkendelsen med de stillede vilkår for lokalisering, indretning og drift af husdyrbruget sikrer, at husdyrbruget ikke vil medføre en væsentlig påvirkning af miljøet eller andre væsentlige gener.

### Historik

Den 3. september 2010 meddelte Aabenraa Kommune miljøgodkendelse til Lunderup Markvej 16, 6230 Rødekro efter husdyrbruglovens<sup>1</sup> § 12, stk. 2. Der blev givet tilladelse til udvidelse af dyreholdet i eksisterende stalde i etape 1 og opførelse af en ny kvægstald på ca. 3.900 m<sup>2</sup> i etape 2. Endvidere blev der givet tilladelse til udvidelse af plansiloanlægget samt etablering en møddingsplads på 200 m<sup>2</sup> og en gyllebeholder 4.500 m<sup>3</sup>.

Den 18. januar 2012 meddelte Aabenraa Kommune afgørelse om ikke-godkendelsespligt til ændret placering af plansilo og møddingsplads inden for den gældende miljøgodkendelse.

Den 24. april 2015 meddelte Aabenraa Kommune tillæg nr. 1 til miljøgodkendelsen efter husdyrbruglovens<sup>2</sup> § 12, stk. 3. I etape 1 blev der givet tilladelse til inddragelse af mere areal til dyr i eksisterende stalde med en produktion på 157 malkekøer (10.000 kg EKM), 119 opdræt (6-25 mdr.), 38 småkalve (0-6 mdr.) og 80 tyre (40-400 kg), svarende til 311,63 DE efter dagældende omregningsfaktorer. I etape 1 blev størrelsen på møddingspladsen og gyllebeholderen ændret til henholdsvis 500 m<sup>2</sup> og 5.000 m<sup>3</sup>. I etape 2 blev størrelsen på den nye kvægstald ændret til ca. 4.120 m<sup>2</sup>, placeringen af den nye kvægstald blev ændret, og der blev givet tilladelse til en ny malkestald på ca. 1.660 m<sup>2</sup> i tilknytning til den nye kvægstald. Husdyrbruget blev i etape 2 godkendt til en produktion på 240 malkekøer (10.000 kg EKM), 182 opdræt (6-25 mdr.), 58 småkalve (0-6 mdr.) og 120 tyre (40-400 kg), svarende til 476,25 DE efter dagældende omregningsfaktorer.

Etape 2 i tillægsgodkendelsen blev ikke udnyttet og bortfaldt den 24. april 2021. Der søges derfor på ny om tilladelse til at etablere en ny kvægstald.

### Ansøgning

Aabenraa Kommune har den 8. juli 2022 modtaget en ansøgning om miljøgodkendelse til kvægbruget på Lunderup Markvej 16, 6230 Rødekro. Der søges om miljøgodkendelse til et produktionsareal på i alt 6.706 m<sup>2</sup> til malkekvæghold.

Ansøger planlægger at etablere en ny kvægstald på ca. 4.500 m<sup>2</sup> med 1.000 m<sup>2</sup> dybstrøelsesareal og 2.500 m<sup>2</sup> fast drænet gulv med skraber og ajlefløb. Da ansøger endnu ikke har projekteret staldbyggeriet, søges der om at etablere den nye kvægstald inden for et byggefelt på 8.128 m<sup>2</sup>, som angivet i Figur 1.

Ansøger planlægger desuden at etablere 321 m<sup>2</sup> dybstrøelsesareal til kvæg i en eksisterende stald, opstille fælleshytter til kalve på 600 m<sup>2</sup> produktionsareal, samt mulighed for hesteopstaldning på 15 m<sup>2</sup> produktionsareal i en eksisterende stald.

---

<sup>1</sup> Lov nr. 1572 af 20. december 2006 om miljøgodkendelse mv. af husdyrbrug med senere ændringer.

<sup>2</sup> Lovbekendtgørelse nr. 1486 af 4. december 2009 om miljøgodkendelse m.v. af husdyrbrug med senere ændringer.

Endvidere søges der om udvidelse af det eksisterende plansiloanlæg med to nye plansiloer på ca. 1.570 m<sup>2</sup>, etablering af en vaskeplads på ca. 200 m<sup>2</sup>, samt godkendelse af en møddingsplads på 25 m<sup>2</sup> og en udleveringsplads på ca. 38 m<sup>2</sup>.

Ansøger ønsker i forbindelse med denne ansøgning at få godkendelse til at producere efter de nye fleksible regler, hvor produktionsarealerne godkendes, så der kan produceres uden begrænsninger i alder, mælkeydelse samt antal dyr i staldene.

Denne godkendelse er baseret på de oplysninger, der er redegjort for i ansøgningskema 234 950, version 1 og miljøkonsekvensrapporten i kapitel E.

Landskabelige værdier og særkender

*Nybyggeri og placering af anlæg*

Husdyrbruget er beliggende i landzone ca. 1,2 km nord for Røde kro.

Husdyrbruget ligger i slettelandskabet i den nordlige del af kommunen, hvor terrænet er overvejende fladt med tydeligt lavbundspræg, der kendetegnes ved store områder med moser og småsøer, ligesom der er flere vandløb og dræningskanaler i området. Hegn, skove og plantager inddeler landskabet i middelstore, transparente landskabsrum, hvor udsigterne på tværs af landskabet ofte er begrænsede. Stedvis i området, er der mere vide udsigter over landskabet. De mange bevoksninger, i form af skove og læhegn, danner ofte en ramme omkring landskabet.

Nærmeste naboejendom, Lunderup Markvej 18, ligger umiddelbart nord for husdyrbruget og ejes af ansøger. Nærmeste naboejendom, der ikke ejes af ansøger, er Ribevej 19, som ligger ca. 280 m sydøst fra nærmeste bygning på Lunderup Markvej 16.

Nærområdet omkring husdyrbruget bærer præg af tidligere råstofgraveområder, og der er flere søer som følge af råstofudgravninger. Eksisterende beplantning langs Lunderup Markvej, henholdsvis nord, syd og vest for ejendommen, indrammer ejendommens matrikel og virker afskærmende. Øst for ejendommen ligger Foldingbrovej og en jernbane parallelt med vejen. Ejendommen er således primært synlig på en kortere strækning langs Lunderup Markvej og Foldingbrovej ved forbikørsel.

Den nye kvægstald opføres i tilknytning til de eksisterende bygninger og i materialer og farvevalg, som harmonerer med de eksisterende bygninger, hvorved der ikke ændres væsentligt på anlæggets samlede visuelle udtryk. Lignende staldbyggeri blev godkendt 2015. Ansøger påtænker at etablere solceller på taget af den nye og eksisterende kvægstald. Udvidelse af plansiloanlægget sker i forlængelse af det eksisterende plansiloanlæg. Landskabet omkring ejendommen er fladt, og nybyggeriet omkranses delvist af eksisterende beplantning langs Lunderup Markvej og eksisterende staldbygninger. Aabenraa Kommune stiller vilkår til, at den nye kvægstald skal opføres i materialer og farvevalg som eksisterende bygninger.

Aabenraa Kommune vurderer, at det samlede bygningsanlæg vil fremstå som én driftsmæssig enhed, da nybyggeri etableres i tilknytning til ejendommens hidtidige bebyggelsesareal. Jf. tidligere landskabsvurdering i 2015, vurderer Aabenraa Kommune, at nybyggeriet vil kunne integreres i landskabet, uden væsentlig visuel ændring af områdets karakter.

*Bygge- og beskyttelseslinjer og kommunalplaner*

**Bygge- og beskyttelseslinjer:**

Ejendommen er beliggende inden for udpegningen 'skovrejsning uønsket'. Idet der ikke indgår skovrejsning som en del af det ansøgte projekt, vurderer Aabenraa Kommune, at det ansøgte ikke er i konflikt med udpegningens retningslinjer.

Husdyrbruget er ikke beliggende inden for andre bygge- og beskyttelseslinjer.

#### Kommuneplanområder:

Husdyrbruget ligger i et område, der i kommuneplanen er udpeget som 'værdifulde landskaber' og 'værdifulde geologiske områder'.

'Værdifulde landskaber' skal beskyttes mod påvirkning fra større byggeri, der kan forstyrre de bynære friluftslandskaber. Inden for udpegningen 'værdifulde landskaber' skal landbrugsbyggeri, der er erhvervsmæssigt nødvendigt, som udgangspunkt opføres i tilknytning til eksisterende bygninger. Landbrugsbygninger, der opføres uden tilknytning til eksisterende bygninger, skal som udgangspunkt afskærmes af beplantning i nødvendigt omfang, så der tages hensyn til værdierne i det omgivende landskab.

Både den nye kvægstald og udvidelsen af plansiloanlægget er erhvervsmæssigt nødvendige for ejendommens fortsatte drift som landbrugsejendom og etableres i tilknytning til det eksisterende bebyggelsesareal. Endvidere er husdyrbruget delvist omkranset af afskærmende beplantning langs Lunderup Markvej og eksisterende staldbygninger. På den baggrund vurderer Aabenraa Kommune, at det ansøgte projekt ikke strider mod retningslinjerne i kommuneplanen for 'værdifulde landskaber'.

Inden for områder udpeget som værdifulde geologiske områder skal nyt landbrugsbyggeri søges udformet, så det understøtter landskabets dannelsesformer. Byggeri, beplantning m.v., som kan sløre de geologiske landskabstræk, skal så vidt muligt undgås. Lokalteter med synlige jordlag (geologiske profiler), der særlig tydeligt afspejler landskabets opbygning og tilblivelse, skal søges bevaret og beskyttet.

Området omkring husdyrbruget er fladt, og der foretages ikke terrænændringer som følge af det ansøgte projekt. Den nye kvægstald vil ligge i tilknytning til og i samme kote som de eksisterende bygninger og afviger ikke væsentligt fra det eksisterende byggeri mht. højde, materialer og farvevalg. På den baggrund vurderer Aabenraa Kommune, at det ansøgte projekt ikke vil være forstyrrende for de geologiske interesser og ikke strider mod retningslinjerne i kommuneplanen for 'geologisk værdifulde områder'.

Ejendommen er ikke beliggende inden for områder udpeget til råstofområde.

#### *Grænseoverskridende virkninger*

Lunderup Markvej 16, 6230 Rødekro er beliggende ca. 27 km fra landegrænsen til Tyskland og ca. 5,5 km fra kommunegrænsen til Tønder Kommune. Grundet afstanden til både lande- og kommunegrænser vurderer Aabenraa kommune, at husdyrbruget ikke vil medføre grænseoverskridende virkninger.

#### Erhvervsmæssigt nødvendigt

Af miljøkonsekvensrapportens afsnit 3.18 fremgår det, at opførelsen af en ny kvægstald er erhvervsmæssigt nødvendigt for at leve op til mindstekravene for køer, jf.

Bekendtgørelse om dyrevelfærdsmæssige mindstekrav til hold af kvæg. Ansøger planlægger at anvende den eksisterende kvægstald til kvieopdræt, og derved flytte malkekøer over i den nye kvægstald. Udvidelse af produktionsarealet i bygning 5 og opstilling af fælleshytter til kalve er erhvervsmæssigt nødvendigt, da ansøger i forhold til velfærdskravene mangler mere dybstrøelsesareal til produktionen. En godkendelse af de eksisterende produktionsarealer uden begrænsninger i antal dyr, alder og mælkeydelse vil desuden gøre det nemmere at udnytte staldanlægget optimalt. Udvidelsen af plansiloanlægget er erhvervsmæssigt nødvendigt for at have tilstrækkelig med opbevaringskapacitet til ensilage.

Aabenraa Kommune vurderer på baggrund af ovenstående, at opførelsen af en ny kvægstald og to plansiloer, udvidelse af produktionsarealet, samt godkendelse af de øvrige staldarealer efter den nye husdyrbruglov er erhvervsmæssigt nødvendigt for ejendommens drift som landbrugsejendom.

## Begrundelse for de stillede vilkår og øvrige krav

### Natur

#### *Ammoniakfølsom natur*

For at beskytte biologisk værdifulde og kvælstoffølsomme naturarealer mod en tilstandsændring forårsaget af en næringsberigelse, der overskrider naturens tålegrænse, må den luftbårne ammoniakdeposition fra husdyrbrug til naturarealer omfattet af § 7 i husdyrbrugloven ikke overstige fastlagte beskyttelsesniveauer, som kan findes i husdyrgodkendelsesbekendtgørelsens bilag 3 punkt D.

De naturområder, der er omfattet af § 7 i husdyrbrugloven, er inddelt i 3 kategorier efter deres ammoniakfølsomhed jf. nedenstående tabel.

*Tabel 1. Tabel over ammoniakfølsom natur der er beskyttet efter husdyrbruglovens § 7.*

Naturtyper	Fastsat beskyttelsesniveau
Kategori 1. Ammoniakfølsomme naturtyper beliggende indenfor internationale naturbeskyttelsesområder.	Maks totaldeposition afhængig af antal øvrige husdyrbrug i nærheden: 0,2 kg N/ha/år ved > 1 øvrige husdyrbrug 0,4 kg N/ha/år ved 1 øvrigt husdyrbrug 0,7 kg N/ha/år ved 0 øvrige husdyrbrug
Kategori 2. Ammoniakfølsomme naturtyper beliggende udenfor internationale naturbeskyttelsesområder, i form af højmoser, lobeliesøer, heder >10 ha og overdrev >2,5 ha.	Maks totaldeposition på 1,0 kg N/ha/år.
Kategori 3. Heder, moser og overdrev, der er omfattet af § 3 i naturbeskyttelsesloven og ammoniakfølsomme skove større end 0,5 ha.	Maks merdeposition på 1,0 kg N/ha/år.  Kommunen kan ved en konkret vurdering tillade en merdeposition på >1,0 kg N/ha/år indenfor de angivne tålegrænser <sup>3</sup> , men kan ikke stille krav om merdeposition på <1,0 kg N/ha/år.

Det fremgår af husdyrbruglovens regelsæt, at beskyttelsesniveauet, der er fastlagt i lovgivningen, som udgangspunkt er tilstrækkeligt til at sikre natur og miljø og skabe overensstemmelse med habitatdirektivsforpligtelserne.

*Tabel 2. Tabel over ammoniakdepositionen til nærliggende ammoniakfølsom natur, der er beskyttet efter husdyrbruglovens § 7.*

Naturpunkt	Kategori	Merdeposition, kg N/ha/år	Totaldeposition, kg N/ha/år
1. K1, Søst Skov	1	0,0	0,0
2. K2, Rødekro flyveplads	2	0,0	0,1
3. K3, Mose ved Andholm	3	0,3	0,4
4. K3, Overdrev ved Rhedersborg skov	3	0,1	0,1

<sup>3</sup> Notat fra DCE – National Center for Miljø og Energi af den 6. september 2018 om opdatering af empirisk baserede tålegrænser

Naturpunkt	Kategori	Merdeposition, kg N/ha/år	Totaldeposition, kg N/ha/år
5. K3, Mose ved Lunderup Markvej	3	0,1	0,2
6. §3, Sø		0,5	0,7
7. §3, Sø		0,3	0,5

Af Tabel 2 fremgår det, at husdyrbruglovens grænser for deposition af ammoniak til nærmeste kategori 1, 2 og 3 naturområder er overholdt. Herudfra vurderer Aabenraa Kommune, at der ikke vil forekomme tilstandsændringer i disse naturarealer.

#### *Beskyttet natur*

Nærmeste §3-beskyttede naturarealer er to §3-beskyttede søer henholdsvis ca. 185 m og ca. 415 m sydvest for husdyrbruget. Ammoniakdepositionen til de nærmeste § 3-beskyttede naturarealer er angivet i Tabel 2. Da merdepositionen for de nærmeste § 3-naturarealer er under 1 kg N/ha/år, vurderer Aabenraa Kommune, at det ansøgte ikke medfører tilstandsændringer i beskyttet natur.

Den ammoniakfølsomme beskyttede natur er beskyttet efter husdyrbruglovens regler og behandles under afsnittet om ammoniakfølsom natur.

#### *Fredede områder & kommunalplaner*

Husdyrbruget ligger overlappende med den kommunale udpegning for områder med særlige økologiske forbindelser. Inden for områder med særlige økologiske forbindelser må etableringen af nye større anlæg ikke i væsentlig grad forringe dyre- og plantelivets spredningsmuligheder. Ingen af husdyrbrugets anlæg er beliggende inden for de kommunale udpegninger for områder med særlige naturbeskyttelsesinteresser eller fredninger.

Aabenraa kommune vurderer, at områdets værdi som økologisk forbindelse og de tilstedeværende naturinteresser ikke vil forværres som følge af det ansøgte, da nybyggeri opføres i tilknytning til det eksisterende bebyggelsesareal og da områdets natur er beskyttet jf. ovenstående afsnit om § 3-natur og ammoniakfølsom natur.

#### *Internationale beskyttelsesområder*

Da husdyrbruget ikke ligger i, eller i nær tilknytning til, et Natura 2000-område, vurderer Aabenraa Kommune, at ansøgningen ikke har en væsentlig indvirkning på internationale beskyttelsesområder. Det nærmeste Natura 2000-område er nr. 96 'Bolderslev Skov og Uge Skov', der består af habitatområde H85. Området ligger cirka 3,5 km sydøst for husdyrbruget.

Beskyttelsen af habitatnaturen i habitatområdet er indarbejdet i husdyrbruglovens regler for ammoniakfølsom natur, som vurderes i ovenstående afsnit om ammoniakfølsom natur. Det vurderes, at det ansøgte ikke har en væsentlig indvirkning på fuglebeskyttelsesområder, da det ikke medfører tilstandsændringer i områdets natur.

#### *Planter og dyr*

Aabenraa Kommune har ikke kendskab til, at der er registreret dyre- eller plantearter, som er beskyttet af habitatdirektivets bilag IV eller V i husdyrbrugets nærhed. Det kan ikke udelukkes, at der forekommer beskyttede flagermus omkring gården. Da der hverken fjernes gamle træer eller bygninger i det ansøgte, og da der ikke forekommer tilstandsændringer i de omkringliggende naturarealer, vurderer Aabenraa Kommune, at områdets dyre- og planteliv ikke forværres af det ansøgte.

## Jord, grundvand og overfladevand

Ejendommens afløbsforhold fremgår af den tilsendte afløbsplan. Ensilagesaft fra plansiloerne ledes til en opsamlingsbeholder, hvorfra ensilagesaften udsprinkles eller ledes til gyllebeholder, når det ikke er muligt at udsprinkle. Den eksisterende møddingsplads ved plansiloerne er indrettet med særskilt afløb, der ledes til gyllebeholder. Overfladevand fra den nye møddingsplads ledes til de eksisterende afløb ved pladsen til kalvehytter. Udleveringspladsen er indrettet med fast bund med afløb til gyllebeholder. De nye fælleshytter til kalve indrettes på en tidligere ensilageplads, og ansøger vil i den forbindelse lave to ekstra afløb, så overfladevandet kan afledes fra pladsen til gyllebeholder. Rengøringsvand fra malkegraven eller i fremtiden malkeroboter ledes til gyllebeholder.

Tagvandet fra de eksisterende bygninger nedsives, og tagvandet fra de nye stalde forventes ligeledes at blive nedsivet. Tagvand og sanitært spildevand fra den nye stald vil blive håndteret i byggeanmeldelsen.

Vask af maskiner vil foregå på vaskepladsen med afløb til gyllebeholder. Aabenraa Kommune stiller vilkår til, at vask af maskiner og redskaber skal foregå på støbt plads med tæt bund og med bortledning af spildevandet til gyllebeholder.

Aabenraa Kommune stiller endvidere vilkår til, at afløbsforholdene skal stemme overens med den indsendte afløbsplan.

Aabenraa Kommune vurderer, at der ikke forekommer en væsentlig virkning på den miljømæssige tilstand af jord, grundvand og overfladevand, såfremt de stillede vilkår og husdyrbrugloven med tilhørende bekendtgørelser overholdes.

For at modvirke risikoen for olieforurening, har Aabenraa Kommune vurderet, at det er nødvendigt at stille vilkår til placering af olietanke og forholdsregler ved uheld, herunder at der på ejendommen skal være materiale til opsamling af spild.

## Lugtgener

Aabenraa Kommune har vurderet, at lugtmarkørerne for nærmeste nabo, nærmeste samlet bebyggelse og nærmeste byzone er placeret korrekt i husdyrgodkendelse.dk.

Der er placeret en lugtgenemarkør ved det nærmeste lokalplanlagte område i landzone, som er et fritidsområde ved Østermarkvej. Ved det nærmeste lokalplanlagte område i landzone gælder der de samme lugtgenekriterier som ved samlet bebyggelse.

Tabel 3. Lugtberegning – uddrag fra husdyrgodkendelse.dk., ansøgningsskema nr. 234 950.

Adresse	Område status	Kumulation	Korrigeret geneafstand (m)	Vægtet gennemsnitsafstand (m)	Genekriterie overholdt
Ribevej 19	Nærmeste nabo uden landbrugspligt	0	154	360,4	Ja
Fritidsområde ved Østermarkvej	Nærmeste samlet bebyggelse	0	538,9	1.363,6	Ja
Lunderup, Rise	Nærmeste byzone	0	707,7	1.332,2	Ja

Som det fremgår af Tabel 3, er lugtgeneafstanden til nærmeste nabo uden landbrugspligt, nærmeste samlede bebyggelse og nærmeste byzone overholdt.

Ud over beregning af lugtgeneafstanden, udregnes lugtkonsekvenszonen i husdyrgodkendelse.dk. Inden for denne radius kan lugt ind imellem registreres. Da den ukorrigerede geneafstand til nærmeste byzone er større end lugtkonsekvenszonen, og da kommunen skal vurdere lugt ud fra worst case, har Aabenraa Kommune udarbejdet et kort med en lugtkonsekvenszone på 745 m, svarende til den ukorrigerede geneafstand for byzone. Kortet er vedlagt som bilag 1 i afsnit D. Kommunens bilag.

Der er stillet driftsvilkår til renholdelse af staldarealer for at undgå forurening med ammoniak, som går ud over forudsætningerne i beregningerne i husdyrgodkendelse.dk.

Øvrige emissioner og gener

#### *Støjgener*

I miljøkonsekvensrapportens afsnit 3.8.1 er støjgenerne beskrevet. Aabenraa Kommune vurderer, at støjgenerne er beskrevet tilstrækkeligt, og at miljøgodkendelsen ikke vil medføre væsentlige støjgener for de nærmeste naboer grundet den store afstand.

Aabenraa Kommune stiller dog vilkår til, at husdyrbruget skal overholde de generelle støjgrænser for det åbne land og for samlet bebyggelse, som angivet i Miljøstyrelsens vejledning nr. 5/1984 "Ekstern Støj fra virksomheder". Aabenraa Kommune gør opmærksom på, at støjgrænserne i det åbne land skal være overholdt ved nærmeste nabos udendørs opholdsarealer, dog maksimalt 15 meter fra beboelsen. Ved samlet bebyggelse, skal støjgrænserne være overholdt i hele området, så ved en evt. klage over støj, vil støjen blive målt ved nærmeste naboskel.

#### *Støvgener*

Støvgenerne er beskrevet i afsnit 3.8.3 i miljøkonsekvensrapporten. Aabenraa Kommune vurderer, at støvgenerne er tilstrækkeligt beskrevet, og at støv ikke vil medføre væsentlige gener for de omkringboende grundet den store afstand.

Der stilles vilkår til, at der ikke må forekomme støvgener uden for ejendommens eget areal, og at dette vurderes af tilsynsmyndigheden.

#### *Rystelsesgener*

I miljøkonsekvensrapportens afsnit 3.8.2 har ansøger redegjort for potentielle gener forårsaget af rystelser fra husdyrbrugets drift. Aabenraa Kommune vurderer, at evt. gener fra rystelser er beskrevet tilstrækkeligt, og at der ikke forekommer rystelser, der vil kunne påvirke de nærmeste naboer, grundet den store afstand mellem husdyrbruget og naboerne.

Der stilles vilkår til, at der ikke må være væsentligt gener fra rystelser og vibrationer uden for ejendommens eget areal, og at dette vurderes af tilsynsmyndigheden.

#### *Flue- og rottegener*

Husdyrbrugets skadedyrsbekæmpelse er beskrevet i miljøansøgningens afsnit 3.8.5. Aabenraa Kommune vurderer, at bekæmpelse af fluer og rotter har et sådant omfang, at der ikke vil være væsentlige gener for omkringboende.

Aabenraa Kommune stiller vilkår til, at arealerne omkring staldene skal holdes ryddelige, således at rottetilhold forebygges. Der stilles derudover vilkår til, at fluebekæmpelse skal ske efter gældende retningslinjer fra Aarhus Universitet, Institut for Agroøkologi.

#### *Transportgener*

I miljøkonsekvensrapportens afsnit 3.8.6 beskrives antallet af transporter og husdyrbrugets til- og frakørselsforhold. Aabenraa Kommune vurderer, at den forventede stigning i antallet af transporter er begrundede og realistiske, og at transporterne til og fra



ejendommen ikke er til væsentlig gene for omgivelserne. Der stilles derfor ikke vilkår til transporter til og fra ejendommen.

#### *Lysgener*

I miljøkonsekvensrapportens afsnit 3.8.4 beskrives det, at udendørsbelysning ikke vil medføre væsentlige gener for omkringboende, og at der ikke vil forekomme påvirkninger på oplevelsen af landskabet.

Der stilles vilkår, til at der ikke må forekomme væsentlige lysgener for de omkringboende, og at dette vurderes af tilsynsmyndigheden.

#### *Uhygiejniske forhold*

Da døde dyr opbevares overdækket og på fast bund, samt at der forebygges mod skadedyr i den daglige drift, vurderer Aabenraa Kommune, at der, som følge af det ansøgte, ikke sker en væsentlig indvirkning på miljøet hvad angår uhygiejniske forhold.

#### *Miljøbeskyttelseslovens affaldshierarki*

Miljøbeskyttelseslovens affaldshierarki efterleves, idet Aabenraa Kommunes affaldsregulativ for erhvervsaffald overholdes.

#### Bedste tilgængelig teknik (BAT)

##### *BAT Ammoniakemission*

Der er et krav om vurdering af de væsentlige virkninger på miljøet og anvendelse af den bedste tilgængelige teknik (BAT) inden for ammoniakemissioner, når produktionen medfører en ammoniakemission på mere end 750 kg NH<sub>3</sub>-N pr. år.

Anvendelse af den bedste tilgængelige teknik (BAT) i forhold til ammoniak- og lugtemission fra anlægget er omsat til et bestemt krav til størrelsen af ammoniak- og lugtemission, der må komme fra husdyrbruget. Beregningerne i husdyrgodkendelse.dk viser, at BAT-kravet til ammoniakemission fra husdyrbruget er 6.945 kg NH<sub>3</sub> pr. år, og at den faktiske ammoniakemission er 6.945 kg NH<sub>3</sub> pr. år. BAT-kravet for husdyrbruget er således overholdt med de valgte gulvtyper i eksisterende og nye produktionsarealer.

Aabenraa Kommune stiller vilkår til skrabning af gulvet i den nye kvægstald, hvor der er fast drænet gulv, jf. teknologibladet for fast drænet gulv, og til at staldafsnit med dybstrøelse skal strøs med halm eller andet tørstof, i mængder, der sikrer, at dybstrøelsesmåtten altid er tør i overfladen, da det indgår i forudsætningen for ammoniakemissionsberegningen.

Der er yderligere stillet driftsvilkår til renholdelse af staldarealer for at undgå forurening med ammoniak, som går ud over forudsætningerne i beregningerne i husdyrgodkendelse.dk.

#### Øvrige krav

##### *Vurdering af om husdyrbruget har tilstrækkelig opbevaringskapacitet til husdyrgødning*

Der er redegjort for håndtering og opbevaring af husdyrgødning i afsnit 3.1.2 i miljøkonsekvensrapporten. Den fremtidige produktion på husdyrbruget forventes at være 250 køer, 200 opdræt og 1 hest. Af redegørelsen og den indsendte kapacitetsberegning fremgår det, at der med de tre eksisterende gyllebeholdere er mere end 9 måneders opbevaringskapacitet. Kravet om 9 måneders opbevaringskapacitet er derfor overholdt.

##### *Vurdering af om afstandskrav er overholdt*

Alle afstandskrav for både nye og eksisterende stalde og anlæg er overholdt, jf. husdyrbruglovens §§ 6-8, på nær afstandskravet til beboelse på samme ejendom.

Den eksisterende stald "Ungdyr 2 (bygning 4)" overholder ikke afstandskravet på 15 m til beboelse på samme ejendom, jf. husdyrbruglovens § 8, stk. 1, pkt. 6, da stalden er bygget sammen med stuehuset. Der sker ingen bygningsmæssige ændringer. Ansøger ønsker mulighed for opstaldning af en hest, hvorfor der søges om at ændre 15 m<sup>2</sup> fra slagtekalve til flexgruppen "Alle kvæg, heste, får og geder". Det ansøgte medfører ingen ændringer i lugtemissionen fra stalden, kun en lille stigning i ammoniakemissionen på 2,6 kg NH<sub>3</sub>/år, som henvises til køerne der indgår i flexgruppen. På baggrund af ovenstående, og da der er tale om en lovlig eksisterende stald, vurderer Aabenraa Kommune, at afstandskravet er overholdt, og at der derfor ikke skal søges om dispensation fra afstandskravet.

Den nye vaskeplads overholder alle afstandskrav, jf. § 9 i vaskepladsbekendtgørelsen<sup>4</sup>, samt kravet til placering uden for boringsnært beskyttelsesområde (BNBO), jf. § 21 b i miljøbeskyttelsesloven<sup>5</sup>.

#### *Alternative løsninger*

Ansøger har i afsnit 3.17 i miljøkonsekvensrapporten redegjort for de alternative løsninger der har været vendt i forbindelse med at ansøgningsmaterialet til denne miljøgodkendelse blev udarbejdet.

På baggrund af redegørelsen i miljøkonsekvensrapporten vurderer Aabenraa Kommune, at der tilstrækkeligt er redegjort for de alternative løsninger, og hvorfor den ansøgte løsning er den, der er valgt.

#### *Ophør af husdyrbruget*

Ud fra ansøgers redegørelse i miljøkonsekvensrapportens afsnit 2 vurderer Aabenraa Kommune, at ejendommen vil blive afviklet miljømæssigt forsvarligt, hvis husdyrbruget på Lunderup Markvej 16, 6230 Rødekro ophører helt.

#### Samlet vurdering

##### *Vurdering af VVM og BAT*

På baggrund af de stillede vilkår og ovenstående begrundelse for og særkender på husdyrbruget er det Aabenraa Kommunes samlede vurdering, at det ansøgte projekt overholder anvendelse af den bedste tilgængelige teknik (BAT), og at projektet ikke indebærer væsentlige indvirkninger på miljøet, herunder i forhold til omgivelsernes sårbarhed og kvalitet, i forhold til navnlig:

- Landskabelige værdier
- Natur med dens bestande af vilde planter og dyr og deres levesteder, herunder områder, der er beskyttet mod tilstandsændringer eller fredet udpeget som internationalt naturbeskyttelsesområde eller udpeget som særlig sårbart overfor næringsstofpåvirkning.
- Jord, grundvand og overfladevand.
- Lugt-, støj-, rystelser-, støv-, flue-, transport-, og lysgener, uhygiejniske forhold, affaldsproduktion mv.

##### *Samspillet mellem faktorer og sårbarhed i forhold til risici for større ulykker m.v.*

Aabenraa Kommune vurderer på baggrund af det, der er beskrevet i miljøkonsekvensrapportens afsnit 3.13 og 3.15, at der ikke er væsentlige negative virkninger på miljøet på nedenstående faktorer, hverken når de vurderes enkeltvis, eller når der vurderes på samspillet imellem 2 eller flere af faktorerne.

#### 1. Befolkningen og menneskers sundhed

---

<sup>4</sup> Bekendtgørelse nr. 1401 af 26. november 2018 om påfyldning og vask m.v. af sprøjter til udbringning af plantebeskyttelsesmidler

<sup>5</sup> Lovbekendtgørelse nr. 100 af 19. januar 2022 om miljøbeskyttelse.

2. Biologisk mangfoldighed med særlig vægt på kategori 1– og 2 natur samt bilag IV arter
3. Jordarealer, jordbund, vand, luft og klima
4. Materielle goder, kulturarv og landskabet
5. Samspejlet imellem to, flere eller alle faktorer efter nr. 1-4 og
6. Sårbarhed i forhold til risici for større ulykker eller katastrofer som følge af ovenstående 5 faktorer

## Lovgrundlag

Ansøgningen er behandlet i henhold til kravene i Lovbekendtgørelse nr. 520 af 1. maj 2019 om husdyrbrug og anvendelse af gødning m.v. med senere ændringer (husdyrbrugloven) med tilhørende bekendtgørelse nr. 2225 af 27. november 2021 om godkendelse og tilladelse m.v. af husdyrbrug (husdyrgodkendelsesbekendtgørelsen).

Husdyrbruget har en ammoniakemission på mere 3.500 kg NH<sub>3</sub>-N pr. år og er derfor omfattet af husdyrbrugloven § 16 a, stk. 1. Husdyrbruget er godkendelsespligtigt, og Aabenraa Kommune er godkendelses- og tilsynsmyndighed.

## Udnyttelsesfrist

Miljøgodkendelsen skal være udnyttet inden 6 år fra godkendelsen er meddelt. Godkendelsen anses som udnyttet når byggeriet er færdigmeldt. Hvis godkendelsen kun er udnyttet delvist, bortfalder den del, der ikke er udnyttet.

## Revurdering af miljøgodkendelsen

Miljøgodkendelser givet efter § 16a, stk. 1 skal ikke revurderes.

## Retsbeskyttelse

Med denne miljøgodkendelse følger der 8 års retsbeskyttelse af husdyrbrugets indretning og drift. Retsbeskyttelsen gælder indtil den 27. oktober 2030.

## Ophævelse af eksisterende godkendelse

Både den eksisterende miljøgodkendelse og tillæg nr. 1 til miljøgodkendelsen til Lunderup Markvej 16, 6230 Rødekro ophæves ved meddelelse af denne miljøgodkendelse.

Miljøgodkendelsen blev meddelt den 3. september 2010 efter § 12, stk. 2 i lovbekendtgørelse nr. 1486 af 4. december 2009 om miljøgodkendelse mv. af husdyrbrug med senere ændringer.

Tillæg nr. 1 til miljøgodkendelsen blev meddelt den 24. april 2015 efter §12, stk. 3 i lovbekendtgørelse nr. 1486 af 4. december 2009 om miljøgodkendelse m.v. af husdyrbrug med senere ændringer.

## Andre tilladelser og dispensationer

Aabenraa Kommune gør opmærksom på, at den meddelte godkendelse udelukkende omfatter forholdet til husdyrbrugloven.

## B. Vilkår for husdyrbruget

Vilkårene i denne miljøgodkendelse skal, hvis ikke andet er anført, være opfyldt fra det tidspunkt, hvor miljøgodkendelsen udnyttes.

Vilkår, der vedrører driften, skal være kendt af de ansatte, der er beskæftiget med den pågældende del af driften.

Denne miljøgodkendelse meddeles på nedenstående vilkår. Konkrete bestemmelser i lovgivningen og bekendtgørelser, der generelt er gældende for alle husdyrbrug, er ikke stillet som vilkår for godkendelsen.

### Afgørelse

Vilkår 1. Virksomheden skal placeres, indrettes og drives i overensstemmelse med de oplysninger, der fremgår af det vedlagte ansøgningsmateriale, skema nr. 234 950, version 1, modtaget i Aabenraa Kommune den 8. juli 2022, og med de vilkår, der fremgår af miljøgodkendelsen.

Vilkår 2. Denne miljøgodkendelse skal altid være at finde på ejendommen, enten udskrevet eller digitalt, og være tilgængelig for ejer og medarbejdere. Dens indhold skal være driftsleder bekendt. Relevante vilkår skal være medarbejderne bekendt.

### Indretning og drift

*Husdyrhold, produktionsareal og staldsystem*

Vilkår 3. Husdyrbrugets stalde, gulvtyper og produktionsarealer skal være i overensstemmelse med nedenstående tabel:

Stald	Produktion	Staldstørrelse m <sup>2</sup>	Produktionsareal m <sup>2</sup>
Kvægstald (bygning 6)	Malkekøer, kvier og stude; dybstrøelse.	1.410	58
	Malkekøer, kvier og stude; sengestald med spalter (kanal, bagskyl eller ringkanal).		789
Kalvedybstrøelse (bygning 5)	Flexgruppe: Alle kvæg; dybstrøelse.	1.067	321
	Malkekøer, kvier og stude; dybstrøelse.  Kalve (under 6 mdr.); dybstrøelse.		128  306
Kalvehytter (nr. 9)	Flexgruppe: Alle kvæg; dybstrøelse.	417	313
Ungdyr (bygning 3)	Flexgruppe: Alle kvæg; dybstrøelse.	541	329
	Malkekøer, kvier og stude; sengestald med spalter (kanal, bagskyl eller ringkanal).		129
Ungdyr 2 (bygning 4)	Flexgruppe: Alle kvæg, heste, får og geder; dybstrøelse.	518	15
	Ammekøer, slagtekalve (over 6 mdr.); dybstrøelse.		218
Ny kvægstald (bygning 14)	Malkekøer, kvier og stude; Fast drænet gulv med skraber og ajlefløb.	4.554	2.500
	Malkekøer, kvier og stude; dybstrøelse.		1.000
Fælleshytter (nr. 10)	Kalve (under 6 mdr.); dybstrøelse.	618	600
I alt			6.706

Vilkår 4. Staldanlægget skal indrettes med produktionsarealer og staldtype som vist på nedenstående kort. Indretning af produktionsarealerne er af vejledende karakter. Der tillades fleksibilitet til at indrette produktionsarealerne anderledes end angivet, såfremt dyretype og staldsystem ikke ændres, og produktionsarealet ikke øges i forhold til det, der fremgår af vilkår 3.



#### *Placering og konstruktion af anlæg*

Vilkår 5. Den nye kvægstald skal opføres i materialer og farvevalg som eksisterende bygninger.

Vilkår 6. Når den nye kvægstald er etableret, skal ejer indsende en målfast tegning over produktionsarealet i den ny stald.

#### *Opbevaring og håndtering af flydende husdyrgødning*

Vilkår 7. Hvis gyllen ikke suges direkte over i gyllevogn med påmonteret læssekran, skal påfyldning af gyllevogn foregå på støbt plads med afløb til opsamlingsbeholder. Pladsen skal rengøres for spild af flydende husdyrgødning umiddelbart efter en periode med daglig påfyldning er afsluttet.

Vilkår 8. Traktordrevne pumper skal, når de ikke anvendes, og ikke er under opsyn, f.eks. ved arbejdsdagens ophør, afbrydes ved kraftoverførselsakslen. Traktoren skal aflåses eller helt frakobles pumpeudstyret.

## Lugt

Vilkår 9. Der skal til stadighed opretholdes en god staldhygiejne. Det skal bl.a. sikres at gulve holdes tørre, at gødnings- og foderrester i staldene fjernes, og at fodringssystemer holdes rene.

## Bedste tilgængelige teknik (BAT)

### *Fast drænet gulv med skraber og ajleafløb i den ny kvægstald*

Vilkår 10. I staldafsnit med gulvtypen 'Fast drænet gulv med skraber og ajleafløb' i den nye kvægstald skal der i gangarealet etableres faste, drænedede gulve med skraber.

Vilkår 11. Gulve støbt på stedet skal være dimensioneret med et fald på minimum 1,5 % mod gulvmidte. Præfabrikerede gulve skal have et fald på minimum 1,0 % mod gulvmidte.

Vilkår 12. Gulvet skal være udført med ajleafløb.

Vilkår 13. Lysningsarealet til ajleafløb/gylleopsamling må maksimalt udgøre 5 % af det samlede gangareal i staldafsnit med produktionen 'Fast drænet gulv med skraber og ajleafløb' i den nye kvægstald.

Vilkår 14. Der skal hver dag foretages skrabninger hver anden time.

Vilkår 15. Skraberer skal være forsynet med timer.

Vilkår 16. Skraberer skal vedligeholdes i overensstemmelse med producentens vejledning. Vejledningen skal opbevares på husdyrbruget.

### *Dybstrøelsesafsnit i stalde og på kalvepladserne*

Vilkår 17. I staldafsnit med dybstrøelse skal der strøs med halm eller andet tørstof i mængder, der sikrer, at dybstrøelsesmatten altid er tør i overfladen.

## Øvrige emissioner og gener

### *Støj*

Vilkår 18. Bidraget fra landbruget på Lunderup Markvej 16, 6230 Rødekro til det ækvivalente, korrigerede støjniveau i dB(A) må i det åbne land og i byzone ikke overskride følgende værdier, som angivet i Miljøstyrelsens vejledning nr. 5/1984 "Ekstern støj fra virksomheder":

	Mandag – Fredag Kl. 07.00 – 18.00 Lørdag Kl. 07.00 – 14.00	Mandag – Fredag Kl. 18.00 – 22.00 Lørdag kl. 14.00 – 22.00 Søndag og helligdage Kl. 07.00 – 22.00	Alle dage Kl. 22.00 – 7.00
	dB(A)	dB(A)	dB(A)
Det åbne land	55	45	40
Byzone	45	40	35

Støjgrænserne må i det åbne land ikke overskrides ved nærmeste nabos udendørs opholdsarealer, maks. 15 m fra beboelsen. Støjgrænserne må i samlet bebyggelse og byzone ikke overskrides noget sted i området.

Vilkår 19. Hvis tilsynsmyndigheden, på baggrund af en orienterende støjmåling, finder det nødvendigt, skal den ansvarlige for husdyrbruget dokumentere, at de i vilkår 18 fastsatte støjgrænser overholdes. Tilsynsmyndigheden kan dog kun kræve dette dokumenteret en gang årligt.

Målingerne/beregningerne skal være en "Miljømåling – ekstern støj", og skal udføres af en person eller firma, som findes på Miljøstyrelsens sidste reviderede liste over firmaer/personer, der er godkendte til at udføre "Miljømåling – ekstern støj". Udgifterne til støjmålingen afholdes af husdyrbruget.

#### *Støv, lys og rystelser*

Vilkår 20. Driften må ikke medføre væsentlige støv- og lysgener eller gener i form af rystelser uden for ejendommens eget areal. Dette vurderes af tilsynsmyndigheden.

#### *Skadedyr*

Vilkår 21. Der skal på husdyrbruget foretages effektiv fluebekæmpelse som minimum i overensstemmelse med de nyeste fastsatte retningslinjer fra Aarhus Universitet, Institut for Agroøkologi.

Vilkår 22. Opbevaring af foder skal ske på en sådan måde, at der ikke opstår risiko for tilhold af skadedyr (rotter mv.).

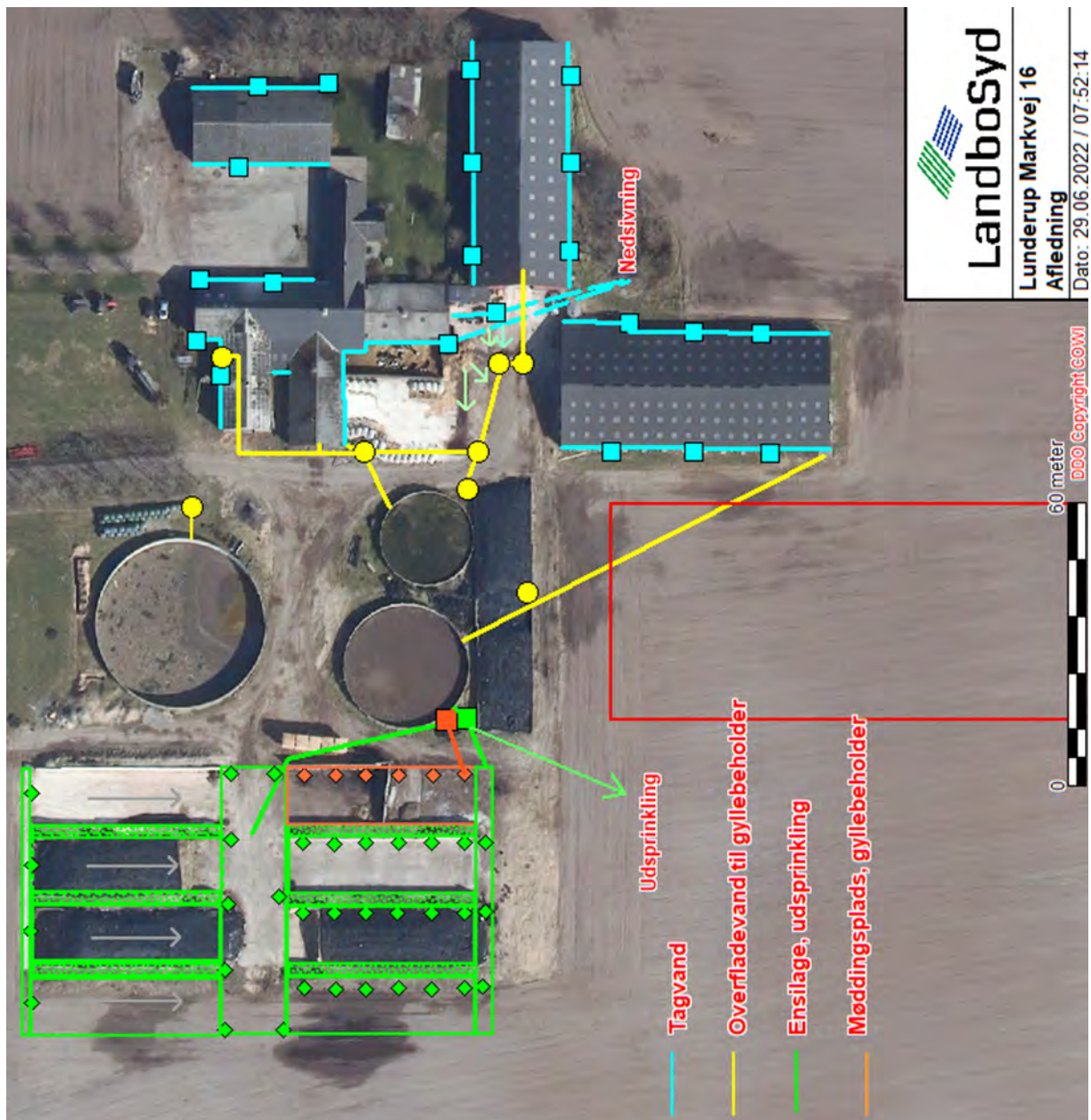
#### Jord, grundvand og overfladevand

##### *Spildevand*

Vilkår 23. Kemikalier, medicin, foderstoffer m.v., skal opbevares, således at de ikke kan ledes til jord, grundvand eller overfladevand, hvis der måtte ske udslip. Et eventuelt spild af sådanne stoffer med fare for forurening skal straks opsamles.

Vilkår 24. Afledning af spildevand skal foregå som vist på nedenstående kortudsnit.





#### Vaskepladsen

Vilkår 25. Vask af maskiner og redskaber, hvorfra der kan forekomme gødnings- og sprøjterester, skal foregå på støbt plads med tæt bund og med bortledning af spildevandet til gyllebeholder.

#### Udsprinklingsanlægget

Vilkår 26. Udspinklingsanlægget skal overholde Landbrugets Byggeblad nr. 103.09-05 'Udspinkling af ensilagesaft og restvand'.

#### Olie og diesel

Vilkår 27. Der skal på ejendommen altid forefindes egnet materiale til opsamling af oliespild.

Vilkår 28. Olie og diesel, herunder spildprodukter, skal opbevares i overjordiske beholdere på fast bund uden afløb så spild kan opsamles.

### Egenkontrol

#### Generelt

Vilkår 29. Bedriftens årsproduktion skal kunne dokumenteres ved tilsyn i henhold til vilkår 3. Kvitteringer for aflevering af farligt affald og andre dokumentationer for vilkårenes overholdelse skal forevises Aabenraa Kommune på forlangende.

#### *Vand- og elforbrug*

Vilkår 30. Elforbruget skal mindst registreres en gang årligt. De årlige registreringer af elforbruget skal opbevares i mindst 5 år og forevises på tilsynsmyndighedens forlangende.

Vilkår 31. Vandforbruget til dyreholdet skal registreres mindst en gang årligt. De årlige registreringer af vandforbruget skal opbevares i mindst 5 år og forevises på tilsynsmyndighedens forlangende.

#### *Fast drænet gulv med skraber og ajlefløb i den nye kvægstald*

Vilkår 32. Enhver form for driftsstop skal noteres i logbog med angivelse af årsag og varighed.

Vilkår 33. Tilsynsmyndigheden skal underrettes ved driftsstop, der har en varighed af mere end 14 dage.

Vilkår 34. Logbog, servicefaktura, registrering fra datalogger eller lignende, der dokumenterer, at skraberer er i drift og vedligeholdes, skal opbevares på husdyrbruget i mindst fem år og forevises på tilsynsmyndighedens forlangende.

#### **Beredskabsplan**

Vilkår 35. Beredskabsplanen skal opbevares på et kendt og tilgængeligt sted for alle medarbejderne. Den skal ajourføres løbende og minimum 1 gang årligt. Datoen for ajourføringen skal fremgå af planen. Ved ansættelse af udenlandsk arbejdskraft skal beredskabsplanen oversættes til et sprog, de forstår. I tilfælde af uheld skal beredskabsplanens forskrifter følges.

Vilkår 36. Beredskabsplanen skal gennemgås med nyansatte, når de tiltræder og derefter med de ansatte mindst én gang årligt.

## C. Offentlighed og klagevejledning

### Annoncering

Ansøgning om miljøgodkendelse har været offentligt annonceret den 15. august 2022 på Aabenraa Kommunes hjemmeside for at informere offentligheden om ansøgningen og tidligt inddrage denne i beslutningsprocessen. Aabenraa Kommune har ikke modtaget henvendelser.

### Naboorientering og partshøring

Et udkast til miljøgodkendelsen blev den 13. september 2022 sendt i høring hos ansøger, naboer og andre berørte. Udkastet til miljøgodkendelsen er blevet sendt til alle beboere, der er beliggende inden for den ukorrigerede geneafstand til byzone, da geneafstanden er større end den beregnede lugtkonsekvenszone. Samtidig blev den lagt på Aabenraa Kommunes hjemmeside. Der var en frist på 30 dage til at fremsende kommentarer.

### Annoncering og afgørelse

Den meddelte miljøgodkendelse bliver offentligt annonceret på Aabenraa Kommunes hjemmeside den 27. oktober 2022, og afgørelsen bliver fremsendt til de klageberettigede.

Du har ifølge forvaltningslovens<sup>6</sup> § 9 ret til aktindsigt i alle dokumenter, der vedrører sagen. Anmodning om aktindsigt kan ske ved henvendelse på [landbrug@aabenraa.dk](mailto:landbrug@aabenraa.dk).

### Klagevejledning

Miljøgodkendelsen kan i medfør af husdyrbrugloven § 76 påklages til Miljø- og Fødevarerklagenævnet.

Hvis du ønsker at klage over denne afgørelse, kan du klage til Miljø- og Fødevarerklagenævnet. Du klager via Klageportalen, som du finder et link til på forsiden af [www.naevneneshus.dk](http://www.naevneneshus.dk). Klageportalen ligger på [www.borger.dk](http://www.borger.dk) og [www.virk.dk](http://www.virk.dk). Du logger på [www.borger.dk](http://www.borger.dk) eller [www.virk.dk](http://www.virk.dk), ligesom du plejer, typisk med NEM-ID. Klagen sendes gennem Klageportalen til Aabenraa Kommune, der har truffet afgørelsen. En klage er indgivet, når den er tilgængelig for kommunen i Klageportalen. Når du klager, skal du som privatperson betale et gebyr på kr. 900. For virksomheder og organisationers vedkommende er gebyret på 1.800 kr. Du betaler gebyret med betalingskort i Klageportalen.

Miljø- og Fødevarerklagenævnet skal som udgangspunkt afvise en klage, der kommer uden om Klageportalen, hvis der ikke er særlige grunde til det. Hvis du ønsker at blive fritaget for at bruge Klageportalen, skal du sende en begrundet anmodning til Aabenraa Kommune, der har truffet afgørelse i sagen. Aabenraa Kommune videresender herefter anmodningen til Miljø- og Fødevarerklagenævnet, som træffer afgørelse om, hvorvidt din anmodning kan imødekommes.

Klagefristen udløber 4 uger efter, at afgørelsen er meddelt. Er afgørelsen offentligt bekendtgjort, regnes klagefristen dog altid fra bekendtgørelsen. Hvis klagefristen udløber på en lørdag eller helligdag, forlænges fristen til den følgende hverdag.

Afgørelsen annonceres offentligt den 27. oktober 2022 på Aabenraa Kommunes hjemmeside. En eventuel klage skal være modtaget senest den 24. november 2022, der er dagen for klagefristens udløb.

---

<sup>6</sup> Lovbekendtgørelse nr. 433 af 22. april 2014 Forvaltningsloven

Aabenraa Kommune kan oplyse, at det af husdyrbrugloven § 81, stk. 1 fremgår, at en klage ikke har opsættende virkning, med mindre Miljø- og Fødevareklagenævnet bestemmer andet.

Når Aabenraa Kommune modtager en klage, underretter kommunen straks ansøger om klagen.

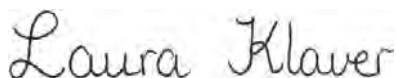
Afgørelsen kan påklages af:

- Afgørelsens adressat
- Miljøministeren, når væsentlige nationale eller internationale interesser er berørt.
- Enhver, der har en individuel, væsentlig interesse i sagens udfald
- Styrelsen for Patientsikkerhed
- Danmarks Fiskeriforening, Ferskvandsfiskeriforeningen for Danmark, Arbejderbevægelsens Erhvervsråd og Forbrugerrådet, alle i henhold til lovens § 85
- Lokale foreninger og organisationer, i henhold til lovens § 86
- Landsdækkende foreninger og organisationer, i henhold til lovens § 87

Søgsmål til prøvelse af afgørelsen skal være anlagt inden 6 måneder efter, at afgørelsen er offentligt bekendtgjort.

Udkastet til miljøgodkendelsen er forud for meddelelse af godkendelsen blevet sendt til ansøger og ansøgers rådgiver, parter, naboer og andre berørte (beboelser der er beliggende inden for det beregnede konsekvensområde for lugtemission, jf. D).

Den 27. oktober 2022



Laura Klaver  
Team Miljø  
Byg, Natur & Miljø

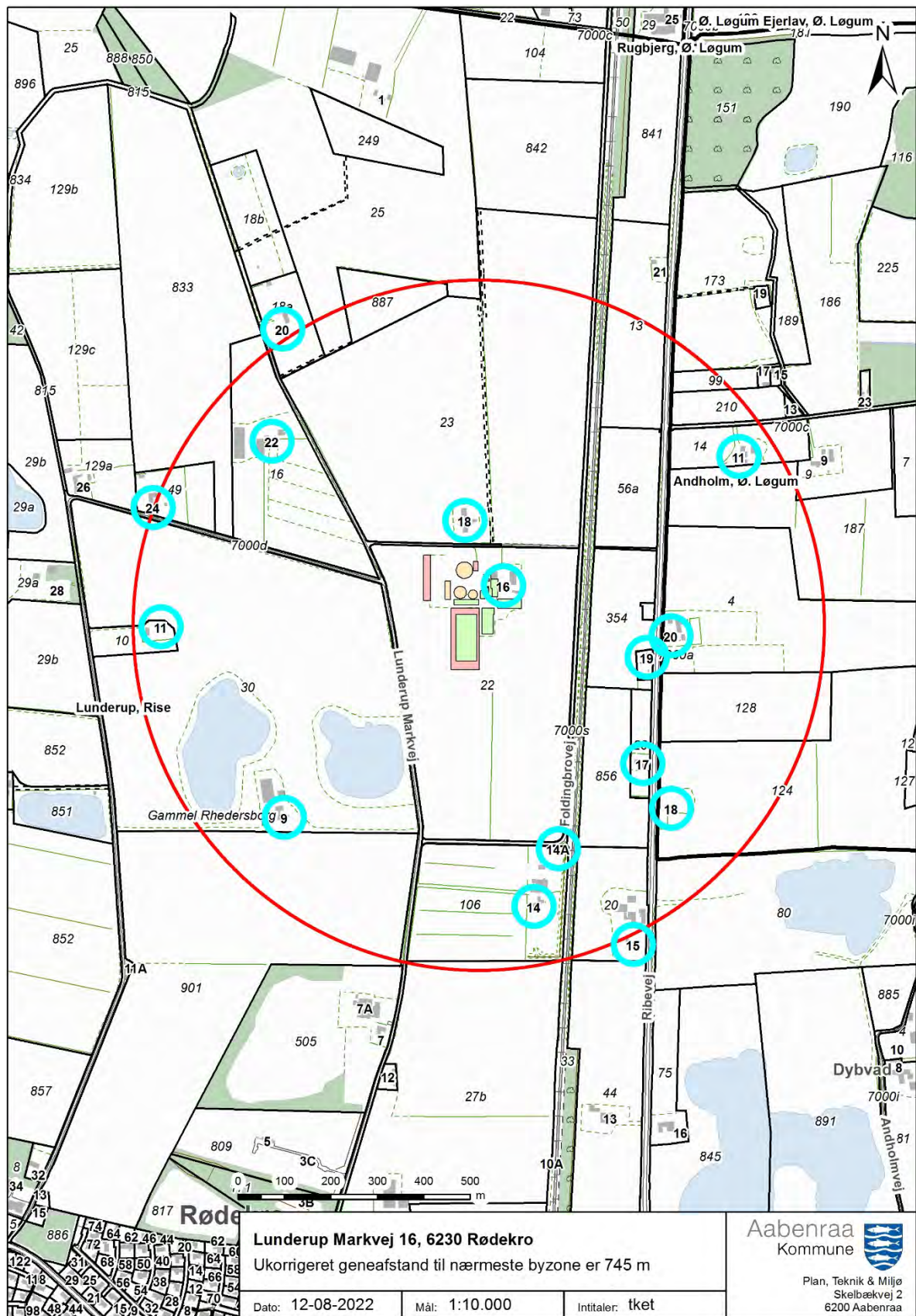
Aabenraa Kommune  
Skelbækvej 2, 6200 Aabenraa



## D. Kommunens bilag

### Lugtkonsekvenszonen

Aabenraa Kommune har udarbejdet et kort over lugtkonsekvenszonen med en konsekvenszone på 745 m:



## E. Miljøkonsekvensrapport

Ansøger har indsendt en ansøgning om miljøgodkendelse med tilhørende bilag. Miljøkonsekvensrapporten (MKR) er udarbejdet af miljørådgiver Henriette Fries, LandboSyd.

Aabenraa Kommune vurderer, at de oplysninger, som ansøger har fremlagt i MKR, er fuldstændige og af tilstrækkelig høj kvalitet.

Ansøgningsmaterialet, der indeholder MKR inklusive bilag, er vedlagt som bilag 1 til miljøgodkendelsen.

Ansøgningsskemaet fra husdyrgodkendelse.dk er ikke vedlagt, da resultaterne er indarbejdet i enten MKR eller i miljøgodkendelsen. Hvis skemaet fra husdyrgodkendelse.dk ønskes tilsendt, kan de fås ved henvendelse til [landbrug@aabenraa.dk](mailto:landbrug@aabenraa.dk) eller på tlf. 7376 7864.

Jf. husdyrgodkendelsesbekendtgørelsens bilag 1, pkt. F, litra 6, er der ved ansøgninger efter husdyrbruglovens § 16a, krav til at der skal være en beskrivelse af, hvilke metoder der er anvendt til identificering og forudberegning af de væsentlige virkninger på miljøet. Til udarbejdelse af MKR, har ansøger benyttet sig af beregningerne i husdyrgodkendelse.dk, hvor emissionsfaktorerne tager afsæt i husdyrgodkendelsesbekendtgørelsens bilag 3. Aabenraa Kommune vurderer, at metoderne er tilstrækkeligt beskrevet.

Jf. husdyrgodkendelsesbekendtgørelsens bilag 1, pkt. F, litra 10 er der et krav om, at der i MKR skal være en referenceliste med oplysninger om kilderne til miljøkonsekvensrapportens beskrivelser og vurderinger. Referencelisten fremgår af afsnit 6 i MKR.

Vedlagte relevante bilag:

Bilag 1: Miljøkonsekvensrapport (MKR)



# Miljøkonsekvensrapport til § 16a



**Lunderup markvej 16**

**6230 Rødekro**

Ansøgning om godkendelse af eksisterende og nye produktionsarealer, møddingsplads, vaskeplads, plansilo, udlevering og en ny stald.

Skema 234950



## Datablad (A1, A2, A3, A4, A5)

Ansøger og ejer	Henrik Wiwe Lunderup Markvej 16 6230 Rødekro <a href="mailto:hwiwe@live.dk">hwiwe@live.dk</a>
Husdyrbrugets adresse	Lunderup Markvej 16 6230 Rødekro
CVR-nummer	21658448
CHR-nummer	48459
Kommune	Aabenraa Kommune
Ejendomsnummer	5800008848
Matrikel-nr.	Matrikel: 22 - Lunderup, Rise
Andre husdyrbrug drevet af ansøger	Ingen
Biaktiviteter	Ingen biaktiviteter
Ansøgningskema	234950
Konsulent	Henriette Fries  LandboSyd, CVR-nr. 25160428 Jens Terp-Nielsens Vej 13, 6200 Aabenraa <a href="mailto:hef@landbosyd.dk">hef@landbosyd.dk</a> Tlf.: 20145333



## Forord / læsevejledning

Denne rapport beskriver de miljømæssige konsekvenser ved det ansøgte projekt på Lunderup markvej 16, 6230 Rødekro.

Rapporten er en miljøkonsekvensrapport og behandler de potentielle væsentlige miljøpåvirkninger ved husdyrbrugets produktion og de ansøgte ændringer. Rapporten danner grundlaget for kommunens afgørelse om miljøgodkendelse for husdyrbruget.

Miljøkonsekvensrapporten dækker alle oplysningskrav efter husdyrgodkendelsesbekendtgørelsen<sup>1</sup> og er en videreudvikling af Miljøstyrelsens forslag til en skabelon. Det er valgt at samle beskrivelserne og vurderingerne i samme afsnit. De angivne parenteser med bogstaver og tal henviser til oplysningskravene jf. bilag 1 i bekendtgørelsen. I afsnit, hvor der er behov for at foretage en vurdering af påvirkningen af det omgivende miljø, afsluttes afsnittet med en vurdering heraf. I afsnit hvor der kun står faktuelle oplysninger og der ikke er behov for en vurdering, er dette udeladt.

Tabeller og figurer (skærmdumps fra Husdyrgodkendelse.dk) samt kort tegnet af LandboSyd i AgroGIS er angivet uden kildehenvisning. Øvrige figurer og tabeller er angivet med kildehenvisning.

Til miljøkonsekvensrapporten er der ud over de indsatte bilag sidst i dokumentet indsendt bilag til kommunen i form af regneark for kapacitetsberegning. Det antages, at det er tilstrækkeligt at offentliggøre selve miljøkonsekvensrapporten med indbyggede bilag i forbindelse med offentliggørelsen af ansøgningen og miljøgodkendelsen.

---

<sup>1</sup> Bekendtgørelse om godkendelse og tilladelse m.v. af husdyrbrug BEK nr 2225 af 27/11/2021

<b>Datablad (A1, A2, A3, A4, A5)</b> .....	<b>1</b>
<b>Forord / læsevejledning</b> .....	<b>2</b>
<b>1. Indledning</b> .....	<b>5</b>
1.1 <i>Metode og manglende viden (F6)</i> .....	5
<b>2. Ikke-teknisk resume (E2, F9)</b> .....	<b>6</b>
<b>3. Beskrivelse af husdyrbrugets karakteristika og påvirkningerne af det omgivende miljø</b> .....	<b>8</b>
3.1 <i>Indretning og drift af anlægget (B1, E1a, F1a-c)</i> .....	8
3.1.1 <i>Produktionsarealer</i> .....	9
3.1.2 <i>Opbevaring og håndtering af husdyrgødning</i> .....	15
3.1.3 <i>Drift af anlægget</i> .....	17
3.2 <i>Bygningsmæssige ændringer og anlægsarbejde (B2, E1a, F1b-c, F5a)</i> .....	17
3.3 <i>Produktionsmæssig sammenhæng med andre husdyrbrug (A5, B3)</i> .....	18
3.4 <i>Husdyrbruget og det ansøgte beliggenhed samt generelle afstandskrav (B4, F1a, F4)</i> .....	18
3.4.1 <i>Jordarealer og jordbund (F1b-d, F4, F5b)</i> .....	20
3.5 <i>Ammoniakemission og -deposition (B5, B4, E1b, F1d)</i> .....	21
3.6 <i>Biologisk mangfoldighed/biodiversitet (F4, F1c)</i> .....	25
3.7 <i>Lugtemission (B6, B4, E1b)</i> .....	27
3.8 <i>Øvrige emissioner og gener (B7, E1b, F1d, F5c, F8)</i> .....	28
3.8.1 <i>Støj (B7, E1b, F1d, F5c)</i> .....	28
3.8.2 <i>Rystelser og vibrationer (B7, E1b, F1d, F5c)</i> .....	29
3.8.3 <i>Støv (B7, E1b)</i> .....	29
3.8.4 <i>Lyspåvirkning (B7, E1b, F1d, F5c)</i> .....	29
3.8.5 <i>Skadedyr (B7, E1b)</i> .....	30
3.8.6 <i>Transporter (B7, E1b)</i> .....	30
3.9 <i>Reststoffer, affald og naturressourcer (B8, E1b, F5b)</i> .....	31
3.9.1 <i>Døde dyr (B8)</i> .....	31
3.9.2 <i>Affald (B8, F1d, F5c)</i> .....	31
3.9.3 <i>Olie- og kemikalier (B7 og B8)</i> .....	32
3.9.4 <i>Råvarer (B7)</i> .....	33
3.9.5 <i>Energiforbrug (B8, F1c)</i> .....	33
3.9.6 <i>Vandressourcen og vandforbrug (B8)</i> .....	34
3.9.7 <i>Spildevand og restvand (B8, F1d, F4)</i> .....	34
3.10 <i>Klima (F4, F5f)</i> .....	35
3.11 <i>Forslag til egenkontrol (B7)</i> .....	37
3.12 <i>BAT-Ammoniakemission (B9, F5g)</i> .....	37
3.13 <i>Risiko for ulykker og katastrofer (F5d, E1c, F7, F8)</i> .....	38

3.14	Overvågning (F7).....	39
3.15	Andet om befolkningen og menneskers sundhed (F4, F5d) .....	39
3.16	Kumulative og grænseoverskridende indvirkninger (B10, E1b, F5e).....	39
3.17	Alternative løsninger og 0-alternativet (E1d, F2, F3).....	40
3.18	Erhvervsmæssig nødvendighed.....	41
<b>4.</b>	<b>Oplysninger om konsulenten (E3) .....</b>	<b>42</b>
<b>5.</b>	<b>Konklusion .....</b>	<b>42</b>
<b>6.</b>	<b>Referenceliste (F10) .....</b>	<b>42</b>
<b>7.</b>	<b>Bilag.....</b>	<b>42</b>

# 1. Indledning

Denne miljøkonsekvensrapport beskriver og vurderer ændringen af kvægholdet på Lunderup markvej 16, 6320 Rødekro

Ansøger ønsker:

- Etablering af en ny kostald.
- Ny kalveplads til fælleshytter
- Ny vaskeplads
- Ny plansilo
- Udlevering
- Ændret indretning i stald 5 (kalve dybstrøelse)
- Hest i bygning 4
- Mødding

Miljøkonsekvensrapporten er udarbejdet på baggrund af oplysninger fra Henrik Wiwe, som indestår for, at oplysningerne om selve husdyrbruget er korrekte.

## 1.1 Metode og manglende viden (F6)

Til udarbejdelse af miljøkonsekvensrapporten er beregningerne i Husdyrgodkendelse.dk anvendt. Forudsætningen for beregningen af ammoniak- og lugtemissionen fra stald og lager, tager afsæt i emissionsfaktorerne i Husdyrbruglovens bilag 3.

Husdyrgodkendelse.dk beregner lugtgeneafstande ud fra standardiserede kurver udarbejdet på baggrund af OML-beregninger (OML = Operationelle Meteorologiske Luftkvalitetsmodeller). De standardiserede kurver tager udgangspunkt i standardstalde, normal ventilation og standardomgivelser.

Beregningen af ammoniakspredningen og -afsætningen foretages med sprednings- og afsætningsmodeller udarbejdet af Aarhus Universitet (baseret på standardafsætningskurver beregnet med OML-DEP, som er en variant af OML-modellen).

I forhold til drivhusgasemissioner så foreligger der for landbrug ikke præcise redskaber til kvantificering af drivhusgasemissioner, specielt ikke for metan og lattergas.

## 2. Ikke-teknisk resume (E2, F9)

Det er valgt at skrive et læsevenligt resume, der beskriver de væsentligste forhold på husdyrbruget og ændringer som følge af ansøgningen frem for at skrive et resume af de enkelte underpunkter i miljøkonsekvensrapporten.

### Husdyrbruget og produktionsomfang

Denne miljøkonsekvensrapport vedrører husdyrbruget på Lunderup markvej 16 ved Rødekro. Husdyrbruget er et konventionelt malkekvæghold med en miljøgodkendelse fra 2015.

Ansøgningen er indsendt for, at få godkendelse til at lave en ny kostald, kalveplads til fælleshytter, vaskeplads, udvidelse af plansiloarealet, udlevering, ændret indretning i stald 5 samt muligheden for at have hest i bygning 4.

### Landskabelige forhold

Ejendommen ligger på Lunderup markvej 16 nord for Rødekro, og ejendommen fremstår som en samlet enhed. De ønskede ændringer og etableringer sker i umiddelbar nærhed til de eksisterende bygninger. Etableringer som vaskeplads og udlevering er blot eksisterende betonpladser, mens den eksisterende plansilo indrettes til kalvehytter. Disse elementer vurderes ikke at have en indflydelse på ejendommens fremtoning.

I forbindelse med det eksisterende ensilageopbevaringsanlæg ønsker ansøger at udvide med to ekstra plansiloer. Disse udformes som de eksisterende siloer.

På vestsiden af den eksisterende kostald, ønsker ansøger at opføre en ny kostald. Ansøger har endnu ikke færdig projekteret staldbyggeriet, men forventer at bygningen bliver cirka 45 x 100 meter.

Fælles for de ansøgte elementer er, at anlægget kommer til visuelt at være et samlet anlæg, dog vil den nye kostald kunne ses fra Lunderup markvej eller Foldingsbrovej, men det vurderes ikke at være en væsentlig forringelse af de landskabelige værdier.

### Potentielle gener

Beregningerne i ansøgningssystemet Husdyrgodkendelse.dk viser, at lugtgeneafstandene overholdes.

Støj og vibrationer fra selve husdyrbrugets faste bygninger og installationer vurderes ikke at være til væsentlig gene for naboer, da afstanden til naboer er forholdsvis store. Det samme gælder for evt. støvgener.

Fluer og skadedyr bekæmpes, mens døde dyr overdækkes og opbevares ved gyllebeholderen, hvilket vurderes ikke at medføre væsentlig gene for naboer.

Transport til og fra ejendommen sker ved indkørslerne ved Lunderup Markvej, og der er ingen naboer i umiddelbar nærhed til overkørslerne.

Husdyrbruget herunder gyllebeholderen på 5000 m<sup>3</sup> ligger ca. 80 meter fra nærmeste nabo, hvor ansøger bor. Ved de generelle bestemmelser til indretning og drift af husdyrbrug og de stillede vilkår i miljøgodkendelsen, vurderes det samlet at dyreholdet ikke vil medføre væsentlige gener i form af lugt, støj, støv, vibrationer, lysgener, fluer, skadedyr, opbevaring af døde dyr eller transport.

### Husdyrgødning

Der produceres gylle og dybstrøelse, og dette udbringes på markerne. Gyllen og dybstrøelsen forventes at blive leveret til biogasanlæg.

### Ammoniakdeposition til natur

Der er i Husdyrbrugloven og tilhørende bekendtgørelse om godkendelse og tilladelse m.v. af husdyrbrug fastsat krav til den maksimale mængde ammoniak som forskellige naturtyper må belastes med.

Ammoniaknedfald kaldes deposition. Beregningerne i Husdyrgodkendelse.dk viser, at beskyttelsesniveauerne for ammoniak til alle naturtyper overholdes, både totaldepositionskravene til de mest sårbare naturtyper samt merdepositionskravet til mindre sårbare naturtyper.

### Anvendelse af BAT

BAT er en forkortelse for "bedste tilgængelige teknik" (på engelsk: "best available techniques"). Da husdyrbruget har en ammoniakfordampning over 3500 kg NH<sub>3</sub>-N/år, er der krav til at anvende den bedste tilgængelige teknik i forhold til minimering af miljøbelastninger. Der er desuden faste krav til maksimal ammoniakemission i forhold til BAT i Husdyrbrugloven og tilhørende bekendtgørelse om godkendelse og tilladelse m.v. af husdyrbrug.

Beregningerne i Husdyrgodkendelse.dk viser, at husdyrbruget overholder BAT.

### **Alternative løsninger og 0-alternativ**

I ansøgningsprocessen er der drøftet forskellige placeringer og indretningsmuligheder.

0-alternativet er, at ejendommen drives videre efter vilkårene fastsat i den eksisterende miljøgodkendelse. Husdyrbruget vil ikke skulle revurderes, da det ikke er et IE-husdyrbrug og kravene til totaldepositionskravene for kategori 1- og 2-natur er overholdt.

### **Alternativer til teknologi og foranstaltninger**

Skrab af spaltearealet er ikke længere en teknologi, der er optaget på Miljøstyrelsens teknologiliste, hvorfor det ikke er muligt at opnå en ammoniak-reducerende effekt af denne.

Installering af et forsøringsanlæg til forsuring af gyllen har ansøger fravalgt til fordel for et fast drænet gulv i den nye kostald. Den eneste mulighed for at indføre en ammoniakbegrænsende foranstaltning er ved at overdække de eksisterende gylletanke, dette er dog fravalgt som et ammoniak reducerende virkemiddel, da BAT er overholdt.

Hvis husdyrbruget ophører helt, vil stalde, gødningsopbevarings- og foderanlæg blive tømt for dyr, gødning og foder og efterfølgende rengjort. Rester af affald vil blive bortskaffet efter kommunens anvisninger.

### **Husdyrbrugets ophør**

Hvis husdyrbruget ophører helt, vil stalde, gødningsopbevarings- og foderanlæg blive tømt for dyr, gødning og foder og efterfølgende rengjort. Rester af affald vil blive bortskaffet iht. kommunens affaldsregulativ.

### 3. Beskrivelse af husdyrbrugets karakteristika og påvirkningerne af det omgivende miljø

I dette kapitel beskrives husdyrbrugets indretning og drift, husdyrbrugets beliggenhed i forhold til omgivelserne, samt husdyrbrugets påvirkning af omgivelserne med hensyn til ammoniak- og lugtemission og -deposition og eventuelle gener i forbindelse med støj, rystelser, vibrationer, støv, lys, skadedyr og transporter. Endvidere beskrives forbrug af naturressourcer og affaldsproduktion.

Hvor det er relevant efterfølges emnerne af en vurdering af det ansørgtes væsentlige direkte og indirekte virkninger i forhold til:

- 1) befolkningen og menneskers sundhed,
- 2) biologisk mangfoldighed med særlig vægt på kategori 1- og 2-natur samt bilag IV-arter,
- 3) jordarealer, jordbund, vand, luft og klima,
- 4) materielle goder, kulturarv og landskabet,
- 5) samspillet mellem to, flere eller alle faktorer efter nr. 1-4 og
- 6) sårbarhed i forhold til risici for større ulykker eller katastrofer som følge af faktorerne efter nr. 1-5.

#### 3.1 Indretning og drift af anlægget (B1, E1a, F1a-c)

Husdyrbrugets bygnings sæt ligger samlet på Lunderup markvej 16 ved Røde kro.

Bygninger m.v. ses af figur 1 samt af bilag 1.



Figur 1: Husdyrbrugets stalde, opbevaringsanlæg m.v.

### 3.1.1 Produktionsarealer

Det følger af Husdyrgodkendelsesbekendtgørelsen, at der skal foretages beregninger for både den ansøgte drift, nudriften og driften for 8 år siden. Produktionsarealerne er opmålt af Henriette Fries, LandboSyd i maj 2022.

#### 8 årsdriften

Den gældende produktionstilladelse for 8 år siden var en §12 miljøtilladelse fra 3. september 2010. Miljøgodkendelsen var delt op i to udvidelsesetaper. Første etape var udvidelse i eksisterende stalde med i alt 164 køer og opdræt.

I anden etape skulle der opføres en ny kostald, til en samlet produktion på 240 køer med opdræt. Anden etape blev aldrig udnyttet, hvorfor den gældende 8 årsdrift er en tilladelse på 164 køer med opdræt.

I bygning 5 fremgik det af miljøgodkendelsen fra 2010, at der både var tilladelse til småkalve, tyrekalve, kvier og køer i stalden. I 8 års driften er det angivet, at kalve går i den sydlige del af stalden, mens dybstrøelsesarealet i den nordøstlige hjørne er angivet til malkekøer/kvier.

Af godkendelsen fra 2010 fremgik der tyrekalve og kvier i bygning 4. I husdyrgodkendelse.dk er der angivet 117 m<sup>2</sup> med dybstrøelse til "køer, kvier", og 117 m<sup>2</sup> til "ammekøer, slagtekalve".

Fordeling af dyr ses af nedenstående tabel samt bilag 2.

Staldnavn	Staldstørrelse (m <sup>2</sup> )	Ventilation	Kildehøjde	Produktion	Antal måneder udegående	Produktionsareal (m <sup>2</sup> )
8 års drift						
Kvægstald (bygning 6)	1410	Naturlig ventilation	3 m	(#536057) Malkekøer, kvier og stude. Sengestald med spalter (kanal, bagskyl eller ringkanal)	0	789
				(#536055) Malkekøer, kvier og stude. Dybstrøelse	0	58
Kalvedybstrøelse (bygning 5)	1067	Naturlig ventilation	3 m	(#536063) Kalve, (under 6 mdr.). Dybstrøelse	0	306
				(#536061) Malkekøer, kvier og stude. Dybstrøelse	0	128
Kalvehytter (nr 9)	417	Naturlig ventilation	3 m	(#536065) Kalve, (under 6 mdr.). Dybstrøelse	0	111
Ungdyr (bygning 3)	541	Naturlig ventilation	3 m	(#536074) Malkekøer, kvier og stude. Sengestald med spalter (kanal, bagskyl eller ringkanal)	0	129
Ungdyr 2 (bygning 4)	518	Naturlig ventilation	3 m	(#536260) Malkekøer, kvier og stude. Dybstrøelse	0	117
				(#536072) Ammekøer, slagtekalve (over 6 mdr.). Dybstrøelse	0	117
Sum						1755

Tabel 1, Stalde, ventilationsforhold, dyre- og gulvtyper og produktionsareal

#### Nudriften

Den nugældende produktionstilladelse er et tillæg til §12 miljøgodkendelse fra den 24. april 2015. Tillægget er delt op i to udvidelses etaper. Etape to skulle være udnyttet seneste den 24. april 2021, dette skete ikke og etape 2 er bortfaldet. Den gældende tilladelse er på 157 årskøer (10.000 EKM) og 157 opdræt (0-25 mdr.) og 80 producerede tyrekalve (40-400 kg).



Fordelingen af dyr ses i nedenstående tabel:

Staldnavn	Stald system	Ansøgt	Antal	Evt. vægt (kg)/alder (mdr.)		Evt. mælkeydelse (EKM) /ændret
				Ind	Ud	
Kvægstald (bygning 6)	KvMa08	Ansøgt	136			10000,00
	KvKs08	Ansøgt	6	24,00	25,00	
Dybstrøelse i kvægstald (bygning 6)	KvMa09	Ansøgt	3			10000,00
Kalvedybstrøelse (bygning 5)	KvSm01	Ansøgt	69	2,00	13,00	
	KvTk01	Ansøgt	80	85,00	130,00	
	KvMa09	Ansøgt	18			10000,00
Kalvehytter (nr 9)	KvSm01	Ansøgt	13	0,00	2,00	
	KvTk01	Ansøgt	80	40,00	85,00	
Ungdyr (bygning 3)	KvKs13	Ansøgt	69	13,00	24,00	
Ungdyr 2 (bygning 4)	KvTk01	Ansøgt	80	130,00	220,00	
	KvUt03	Ansøgt	80	220,00	400,00	

Tabel 2, Oversigt over godkendt dyrehold/staldsystem fra miljøgodkendelse 2015 etape 1.

Som det fremgår af ovenstående tabel var der tilladelse til 69 kvier i bygning 3 på "KvKs13" hvilket svarede til Kvie/stud, tung race (6 mdr.-kælving), Dybstrøelse, lang ædeplads med spalter. Ansøger anvender spaltegulvet som ædeplads, og dyrene har mulighed for at gå ud på dybstrøelsesarealerne. Da staldsystemet ikke længere kan vælges i husdyrgodkendelse.dk, er det valgt at dele arealet op, så der fremgår 129 m<sup>2</sup> spalter og 329 m<sup>2</sup> dybstrøelse.

Staldnavn	Staldstørrelse (m <sup>2</sup> )	Ventilation	Kildehøjde	Produktion	Antal måneder udegående	Produktionsareal (m <sup>2</sup> )
Kvægstald (bygning 6)	1410	Naturlig ventilation	3 m	(#536056) Mælkekøer, kvier og stude. Sengestald med spalter (kanal, bagskyl eller ringkanal)	0	789
				(#536054) Mælkekøer, kvier og stude. Dybstrøelse	0	58
Kalvedybstrøelse (bygning 5)	1067	Naturlig ventilation	3 m	(#536062) Kalve, (under 6 mdr.). Dybstrøelse	0	306
				(#536060) Mælkekøer, kvier og stude. Dybstrøelse	0	128
Kalvehytter (nr 9)	417	Naturlig ventilation	3 m	(#536064) Kalve, (under 6 mdr.). Dybstrøelse	0	111
Ungdyr (bygning 3)	541	Naturlig ventilation	3 m	(#536076) Mælkekøer, kvier og stude. Dybstrøelse	0	329
				(#536073) Mælkekøer, kvier og stude. Sengestald med spalter (kanal, bagskyl eller ringkanal)	0	129
Ungdyr 2 (bygning 4)	518	Naturlig ventilation	3 m	(#536069) Ammekøer, slagtekalve (over 6 mdr.). Dybstrøelse	0	233
Sum						2083

Tabel 3, Stalde, ventilationsforhold, dyre- og gulvtype og produktionsarealer, tabel: Husdyrgodkendelse.dk

## Ansøgt drift

Der søges om ændret anvendelse af produktionsarealerne i de eksisterende stalde samt:

- Etablering af en ny kostald.
- Ny kalveplads til fælleshytter
- Ny vaskeplads
- Ny plansilo
- Udlevering

- Ændret indretning i stald 5 (kalve dybstrøelse)
- Hest i bygning 4
- Møddingsplads til dybstrøelse og foderrester

### Etablering af ny kostald

Der ønskes at opføre en ny kostald med fast drænet gulv, og for at øge velfærden i besætningen vil der også blive indrettet et dybstrøelsesafsnit i stalden. I husdyrgodkendelse.dk er der indtegnet et byggefelt (som en "anden bygning"), da ansøger endnu ikke har projekteret staldbyggeriet. Bygningen ses i nedenstående figur som rød, mens byggefeltet er markeret med orange.

Den nye stald forventes at blive indrettet med robotter. Robotterne forventes at blive placeret på spalter. Arealet i og omkring malkebotterne er en del af produktionsareal, da køerne har adgang til arealet 24 timer i døgnet. Det forventes at arealet indrettes med spalter uden skraber, da en skraber vil forstyrre køerne i malkningen, og det vil være forbundet med et driftsmæssigt tab. I husdyrgodkendelse.dk er arealet angivet som fast drænet gulv, da spaltearealet er en del af staldens samlede lysningsareal.

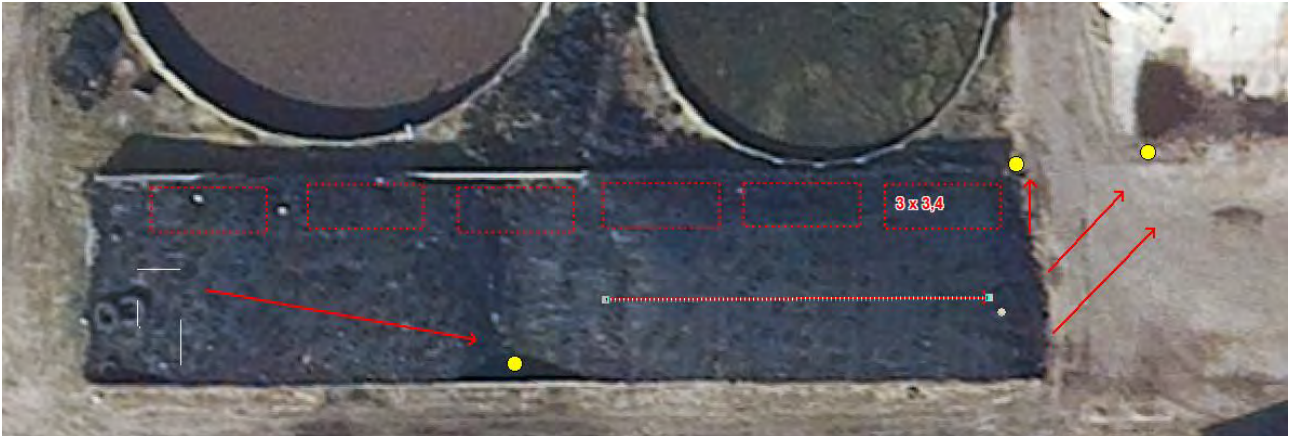
Stalden er ikke endelig projekteret, og i ansøgningssystemet er der indsat 2500 m<sup>2</sup> fast drænet gulv og 1000 m<sup>2</sup> dybstrøelse.



Figur 2, Placering af ny kostald (rød) og byggefelt (orange)

### Ny kalveplads til fælleshytter

Ansøger ønsker at kunne opstille 6 nye fælleshytter på en eksisterende ensilageplads. Der søges om et samlede produktionsareal på 600 m<sup>2</sup>, herved har ansøger mulighed for en fleksibel indretning af pladsen. Pladsen er indrettet med sider, og åben i begge ender. Ansøger anlægger et ekstra afløb på det laveste sted midt på pladsen.



Figur 3, Produktionsarealer til nye fælleshytter. Gule prikker er afløb, mens de røde pile viser faldretning.

### Ny vaskeplads

Ansøger ønsker at etablere en vaskeplads på 10 x 20 m i umiddelbart nærheden af gyllebeholderen. Pladsen skal anvendes til påfyldning og vask af sprøjter, traktorer og andet materiel. Pladsen indrettes med tæt belægning med afløb til gyllebeholder.

Jf. Bekendtgørelse om påfyldning og vask m.v. af sprøjter til udbringning af plantebeskyttelsesmidle skal der være:

- 1) 50 meter fra en boring, der indvinder grundvand til en almen vandforsyning, jf. lovens § 21 c, stk. 3,
- 2) 25 meter fra et indvindingssted til en ikke-almen vandforsyning, eller rense- og samlebrønde til drænsystemer og
- 3) 50 meter fra overfladevand (vandløb, søer og kystvand) og § 3-områder.

Disse krav er overholdt.



Figur 4, Placering af ny vaskeplads ved gyllebeholder. Gul prik viser afløb til gyllebeholder.



## Ny plansilo

Ansøger ønsker at have mulighed for at udvide den eksisterende plansilo med to nye siloer mod vest. Siloerne vil blive opført i forlængelse af de eksisterende og have samme indretning som de eksisterende. Det vil sige, at der kommer 2 meter randbelægning i begge ender, og med afløb i umiddelbar nærhed til hertil.



Figur 5, Placering af de nye plansiloer ved siden af de eksisterende. De grønne prikker viser afløb fra plansiloerne, mens de orange viser afløb på møddingspladsen.

## Udlevering

Ansøger har udfordringer med salmonellasmitte på ejendommen, og for at forebygge smitten, ønsker ansøger at få godkendt en udlevering, nord for bygning 2. Udleveringen indrettes med fast bund med afløb til det eksisterende gyllesystem.

Arealet rengøres umiddelbart efter at udlevering af dyr er sket.

Der er tagrender på de omkringliggende bygninger, hvorved der ikke kommer tagvand til arealet. Regnvand der falder på pladsen, ledes til eksisterende gyllesystem i bygning 2.



Figur 6, Placering af udlevering

### Ændret indretning i stald 5

I stald 5 ønsker ansøger tilladelse til, at inddrage et disponibelt område til dybstrøelse til køer/kvier. Arealet ses på figur 7. Dette nye produktionsareal er ansøgt til at kunne rumme "alle kvæg, dybstrøelse".



Figur 7, Placering af nyt dybstrøelsesareal i eksisterende stald

### Hest i bygning 5

I bygning 5 ønsker ansøger at have mulighed for at opstalde heste på 15 m<sup>2</sup>. Derudover sker der ingen ændring i bygning 5.

### Møddingsplads

Ansøger ønsker at få lovliggjort den eksisterende plads til mødding og foderrester ved bygning 4. Der er et eksisterende nedløbsrør fra tagrenden, dette afløb bliver lukket tæt til, således at der ikke kan løbe møddingssaft hertil.

Staldnavn	Staldstørrelse (m <sup>2</sup> )	Ventilation	Kildehøjde	Produktion	Antal måneder udegående	Produktionsareal (m <sup>2</sup> )
Ansøgt drift						
Kvægstald (bygning 6)	1410	Naturlig ventilation	3 m	(#525749) Mælkekøer, kvier og stude. Dybstrøelse	0	58
				(#525712) Mælkekøer, kvier og stude. Sengestald med spalter (kanal, bagskyl eller ringkanal)	0	789
Kalvedybstrøelse (bygning 5)	1067	Naturlig ventilation	3 m	(#527181) Flexgruppe: Alle kvæg; Dybstrøelse	0	321
				(#525725) Mælkekøer, kvier og stude. Dybstrøelse	0	128
				(#525721) Kalve, (under 6 mdr.). Dybstrøelse	0	306
Kalveshytter (nr 9)	417	Naturlig ventilation	3 m	(#525729) Flexgruppe: Alle kvæg; Dybstrøelse	0	313
Ungdyr (bygning 3)	541	Naturlig ventilation	3 m	(#536161) Flexgruppe: Alle kvæg; Dybstrøelse	0	329
				(#527182) Mælkekøer, kvier og stude. Sengestald med spalter (kanal, bagskyl eller ringkanal)	0	129
Ungdyr 2 (bygning 4)	518	Naturlig ventilation	3 m	(#527183) Flexgruppe: Alle kvæg, Heste, Får og Geder; Dybstrøelse	0	15
				(#525741) Ammekøer, slagtekalve (over 6 mdr.). Dybstrøelse	0	218
Ny kvægstald (bygning 14)	4554	Naturlig ventilation	3 m	(#525745) Mælkekøer, kvier og stude. Fast drænet gulv med skraber og ajeafløb	0	2500
				(#525743) Mælkekøer, kvier og stude. Dybstrøelse	0	1000
Fælleshytter nr. 10	618	Naturlig ventilation	3 m	(#527184) Kalve, (under 6 mdr.). Dybstrøelse	0	600
Sum						6706

Tabel 4: Stalde, ventilationsforhold, dyre- og gulvtype og produktionsarealer, Tabel: Husdyrgodkendelse.dk

### 3.1.2 Opbevaring og håndtering af husdyrgødning

Husdyrbrugets opbevaringsanlæg fremgår af Tabel 5.

Møddingspladsen er identisk med nudriften, og i tillæg til miljøgodkendelsen fra 2015 er kapaciteten angivet til 500 m<sup>2</sup>. I miljøgodkendelsen fra 2010 var der angivet en møddingsplads på 200 m<sup>2</sup> ved siden af den ansøgte 5000 m<sup>3</sup> gyllebeholder. Denne møddingsplads er aldrig blevet opført, og vurderes derfor som bortfaldet. Derfor er der kun angivet møddingsplads i nu- og ansøgt drift.

Den eksisterende møddingsplads er indrettet med endevæg. Overfladevandet fra møddingspladsen ledes i afløb og derfra videre til gyllebeholderen.

Ansøger ønsker at få tilladelse til at ligge en mindre mængde dybstrøelse på pladsen ved bygning 4. Pladsen er 5 x 5 meter, og overfladevandet bliver ledt til det nærmeste afløb på den eksisterende kalveplads samt afløbet mellem kostalden og kalvepladsen.

De tre gyllebeholdere er godkendt i miljøgodkendelsen fra 2010 og tillægget fra 2015. Den største beholder på 5000 m<sup>3</sup> er opført i sommer 2014, hvorfor den vurderes som udnyttet i forhold til 8 års drift.

Opbevaringslagre					
Navn	Lagertype	Yderligere oplysninger	Bedste tilgængelige opbevaringsteknik	Dimension	Areal (m <sup>2</sup> )
Ansøgt drift					
Gyllebeholder 1200	Flydende				304
Gyllebeholder 2400	Flydende				555
Dybstrøelse	Fast				480
Gyllebeholder 5000	Flydende				1013
Dybstrøelse og spildfoder	Fast				25
Nudrift					
Gyllebeholder 1200	Flydende				304
Gyllebeholder 2400	Flydende				555
Dybstrøelse	Fast				480
Gyllebeholder 5000	Flydende				1013
8 års drift					
Gyllebeholder 1200	Flydende				304
Gyllebeholder 2400	Flydende				555
Gyllebeholder 5000	Flydende				1013
Gødningsandele					
Lagernavn	Gødningstype	Øvrige oplysninger		Areal (m <sup>2</sup> )	
Ansøgt drift					
Dybstrøelse	Kvæg, heste, får og geder				480
Dybstrøelse og spildfoder	Kvæg, heste, får og geder				25
Nudrift					
Dybstrøelse	Kvæg, heste, får og geder				480
8 års drift - Ingen data					

Tabel 5 Opbevaringsanlæg på Lunderup Markvej 16

Med en forventet produktion på 250 køer, 200 opdræt og 1 hest kommer der ca. 8290 m<sup>3</sup> gylle og 2283 m<sup>3</sup> dybstrøelse.

Regnvand fra det befæstede areal ved plansiloerne vil blive ledt til en opsamlingsbeholder i umiddelbar nærhed til gyllebeholderen på 2.400 m<sup>3</sup>, hvorfra det sprinkles ud. Området er opmålt til ca. 5700 m<sup>2</sup>, hvilket giver en samlet vandmængde på 5.825 m<sup>3</sup> pr. år. Udsprinklingen sker med en flytbare vandingskanon, og der er indtegnet 1 mdr. pladsvand i opbevaringskapaciteten.

Restvand fra betonpladsen med kalvehytterne, møddingspladsen, den fremtidige vaskeplads og arealet mellem kostalden og den nuværende kalveplads ledes til gyllebeholderne. Området er opmålt til ca. 2.700 m<sup>2</sup>, hvilket giver en årlig vandmængde på 2.759 m<sup>3</sup> pr. år, der ledes til gyllebeholderen.

Husdyrgødningsbekendtgørelsens krav om minimum 9 måneders opbevaringskapacitet opfyldes ved opbevaring i de eksisterende gyllebeholdere.

### Vurdering

Det vurderes, at husdyrbrugets opbevaringskapacitet er tilstrækkelig til det forventede dyrehold. Opbevaringskravet på 9 måneder er et lovkrav og skal opfyldes uanset, hvilke vilkår der eventuelt stilles i en miljøgodkendelse.



### 3.1.3 Drift af anlægget

Driften af husdyrbruget varetages af ansøger og medarbejdere. Driften af husdyrbruget er beskrevet under de følgende punkter i denne rapport, men derudover kan det nævnes, at der er følgende faste procedurer på husdyrbruget:

- I løbet af dagen bliver dyr, anlæg, installationer og materiel holdt under opsyn
- Slidte dele reparereres eller udskiftes løbende
- Der registreres dyr i CHR
- Gyllepumpningen overvåges og der tjekkes først om der er plads i gyllebeholderne
- Der er sundhedsrådgivning af kvægbesætningen
- Der føres journal over antal dyr bortskaffet til DAKA og antal dyr til slagtning
- Der føres journal over medicinforbrug
- Indlægssedler for indkøbt foder gemmes. Der udarbejdes foderplaner, og forbruget af foder registreres.
- Opgørelse over ressourceforbruget (brændstof, el, vand og foder) registreres årligt
- Der gennemføres 5-års kontrol af el-installationerne af autoriseret el-installatør
- Slukningsudstyr kontrolleres årligt.
- Der udarbejdes gødningsregnskab og mark/gødningsplaner for bedriften

## 3.2 Bygningsmæssige ændringer og anlægsarbejde (B2, E1a, F1b-c, F5a)

Ansøgningen omhandler som tidligere beskrevet opførelse af en ny kostald og udvidelse af eksisterende plansilo.

Etablering af den nye kostald og plansilo forventes, at blive igangsat i 2023-2025. Selve anlægs- og byggefaserne forventes, at tage ca. 6 måneder. Herefter forventer ansøger, at kunne indsætte de første køer. Selve byggefasen vil ansøger koordinere i samarbejde med entreprenøren. Inden byggeriet påbegyndes, vil ansøger indhente de fornødne tilladelser som byggetilladelse, spildevandtilladelse osv.

Terrænet vest for husdyrbruget, hvor etableringen af stalden skal ske, er forholdsvis fladt. Koten i området er mellem 46,75 og 46,25 meter. Under staldene forventes det, at der bliver brugt sand.

Byggematerialer til kostalden omfatter primært stål og beton, herunder råstoffer som bl.a. sand og grus. Der opnås jordbalance ved at benytte overskudsjord fra anlægsarbejdet til at fordele ud på udbringningsarealerne.

Det er muligt, at der bliver etableret køreveje rundt om den nye kostald. Diverse placeringer af stalde og anlæg m.v. fremgår af oversigtskortet i bilag 1.

### Nedrivning

Der sker ingen nedrivning af bygninger.

### Vurdering

I anlægsfasen vil der kunne forekomme emissioner af støv og støj fra anlæggets arbejde. Selve anlægsarbejdet vil ske inden for normal arbejdstid, og anlæg- og byggearbejdet vurderes ikke at medføre væsentlige støj, vibration og støvgener.



Der forbruges ressourcer til byggeriet, specielt i form af beton til fundamenter og elementer, som kræver energi til fremstilling. Beton er dog det absolut foretrukne materiale til opbevaring af gødningsstoffer og til konstant at være i kontakt med vand og husdyrgødning, da det er slidstærkt og kan støbes, så det er tæt og holdbart. Der er derfor ikke relevante alternativer til at opføre staldene og ensilagepladsen i beton, hvis man ønsker at opføre en stor stald eller gyllebeholder.

### **3.3 Produktionsmæssig sammenhæng med andre husdyrbrug (A5, B3)**

Ansøger driver ikke andre husdyrbrug.

### **3.4 Husdyrbruget og det ansøgtes beliggenhed samt generelle afstandskrav (B4, F1a, F4)**

#### **Landskab**

Produktionsanlægget på Lunderup Markvej 16, er placeret på en hedeslette. Landskabet er et landbrugslandskab med flere større eller mindre produktionsejendomme. Der er flere spredte levende hegn i området. Området er præget af tidligere grusgravning, og der er flere søer opstået som følge af grusgravning i nærområdet. Langs Lunderup Markvej er der eksisterende beplantning, der sammen med eksisterende beplantning omkring ejendommen binder anlægget sammen med landskabet.

Ifølge Aabenraa Kommunes kommuneplan ligger husdyrbruget udenfor områder, der er udpeget som "bevaringsværdige landskaber" og "større sammenhængende landskaber" og "værdifuldt kulturmiljø" og "kulturhistoriske bevaringsværdier".

Den eksisterende kostald er opført med åbne sider, samt røde sider og hvide gardiner og gråt tag. De eksisterende bygninger er hhv. opført i røde mursten og røde plader samt med gråt tag.

Den nye stald er endnu ikke projekteret. Af figur 1 fremgår stalden som rød, mens byggefeltet er markeret med orange. Ansøger har valgt at ansøge om et byggefelt, således at der i projekteringsfasen er mulighed for at tilpasse byggeriet med de dagældende krav sammen med ansøgers ønsker til udformningen. Ansøger har endnu ikke besluttet om stalden indrettes med ud- eller indvendigt foderbord.

Den nye stald udformes som en traditionel stald, med åbne sider. Ansøger forventer at stalden bliver cirka 100 meter lang og 45 meter bred.

#### **Vurdering af landskab**

Den nye placering af kostalden og plansiloen vil ske i umiddelbar nærhed af eksisterende kostald og plansilo. Den eksisterende beplantning langs vejene og ved husdyrbruget vil skærme for dele af den nye kostald og den nye plansilo.

Hele bygningsmassen vil komme til at syne som en samlet enhed. Det vurderes, at der ikke sker en forringelse af den visuelle oplevelse af landskabet ved opførelse af en ny stald og plansilo.

Samlet set vurderes det, at ændringen ikke vil kunne påvirke kulturarv eller landskab negativt, idet der bygges i tilknytning til det eksisterende.

Det vurderes, at det eksisterende byggeri ikke er i strid med udpegninger, og at det samlede bygningsanlæg vil fremstå som én driftsmæssig enhed.

#### **Kulturarv**

I nærheden af husdyrbruget er der ikke fundet fortidsminder. Ejendommen ligger ikke i et område udpeget for " geologiske beskyttelsesområder", og de nærmeste registrerede fredede fortidsminder ligger ca. 400 meter fra ejendommen.

### Vurdering af kulturarv

Placeringen af de eksisterende bygninger og nye tiltag tilsidesætter ikke kulturudpegningerne i kommuneplanen for Aabenraa Kommune.

### Materielle goder

Begrebet materielle goder er et begreb, der ikke benyttes i det daglige sprog. Med materielle goder menes materielle ting og ejendom. Ud fra denne betragtning skal der redegøres for, om ting og ejendomme kan blive væsentligt påvirket af husdyrbruget og dets udvidelse. Som beskrevet i efterfølgende afsnit, overholdes alle afstandskrav.

### Vurdering af materielle goder

Husdyrbruget overholder de gældende afstandskrav og lugtgenekrav, hvorfor det vurderes at husdyrbruget ikke vil påvirke naboers materielle ting og ejendomme væsentligt.

### Afstandskrav

Ifølge husdyrbruglovens afstandskrav i § 6 skal der være mere end 50 meter fra nye stalde eller i stalde hvor der udvides eller ændres til:

- eksisterende eller ifølge kommuneplanens rammedel fremtidigt byzone- eller sommerhusområde,
- område i landzone, der i lokalplan er udlagt til boligformål, blandet bolig- og erhvervsformål eller til offentlige formål med henblik på beboelse, institutioner, rekreative formål og lign.,
- en nabobeboelse

I tabellerne herunder er afstande jf. Husdyrbruglovens § 8 angivet:

Stuehus - Beboelse på samme ejendom		
Type	Navn	Afstand [m]
Driftsbygning	Vaskeplads	59
Staldbygning	Ungdyr 2 (bygning 4)	2
Gødningslager	Dybstrøelse og spildfoder	24
DGU nr. 160.578 - Vandforsyningsanlæg (ikke almen)		
Type	Navn	Afstand [m]
Driftsbygning	Byggefelt til kostald	71
Staldbygning	Kalvedybstrøelse (bygning 5)	31
Gødningslager	Dybstrøelse og spildfoder	69
Rødekro vandværk Nord - Vandforsyningsanlæg (almen)		
Type	Navn	Afstand [m]
Driftsbygning	Byggefelt til kostald	1741
Staldbygning	Ny kvægstald (bygning 14)	1760
Gødningslager	Gyllebeholder 1200	1893
Matr. 23 - Naboskel		
Type	Navn	Afstand [m]
Driftsbygning	Vaskeplads	58
Staldbygning	Ungdyr (bygning 3)	63
Gødningslager	Gyllebeholder 5000	75

Sø - Vandløb og søer over 100 kvm		
Type	Navn	Afstand [m]
Driftsbygning	Byggefelt til kostald	177
Staldbygning	Ny kvægstald (bygning 14)	198
Gødningslager	Dybstrøelse	302
Lunderup markvej 18 - Nabobeboelse		
Type	Navn	Afstand [m]
Driftsbygning	Vaskeplads	83
Staldbygning	Ungdyr (bygning 3)	115
Gødningslager	Gyllebeholder 5000	84
Lunderup Markvej - Offentlig vej og privat fællesvej		
Type	Navn	Afstand [m]
Driftsbygning	Ny plansilo	26
Staldbygning	Ungdyr (bygning 3)	115
Gødningslager	Gyllebeholder 5000	59
Boring - Vandforsyningsanlæg (ikke almen)		
Type	Navn	Afstand [m]
Driftsbygning	Vaskeplads	67
Staldbygning	Ungdyr 2 (bygning 4)	25
Gødningslager	Dybstrøelse og spildfoder	61

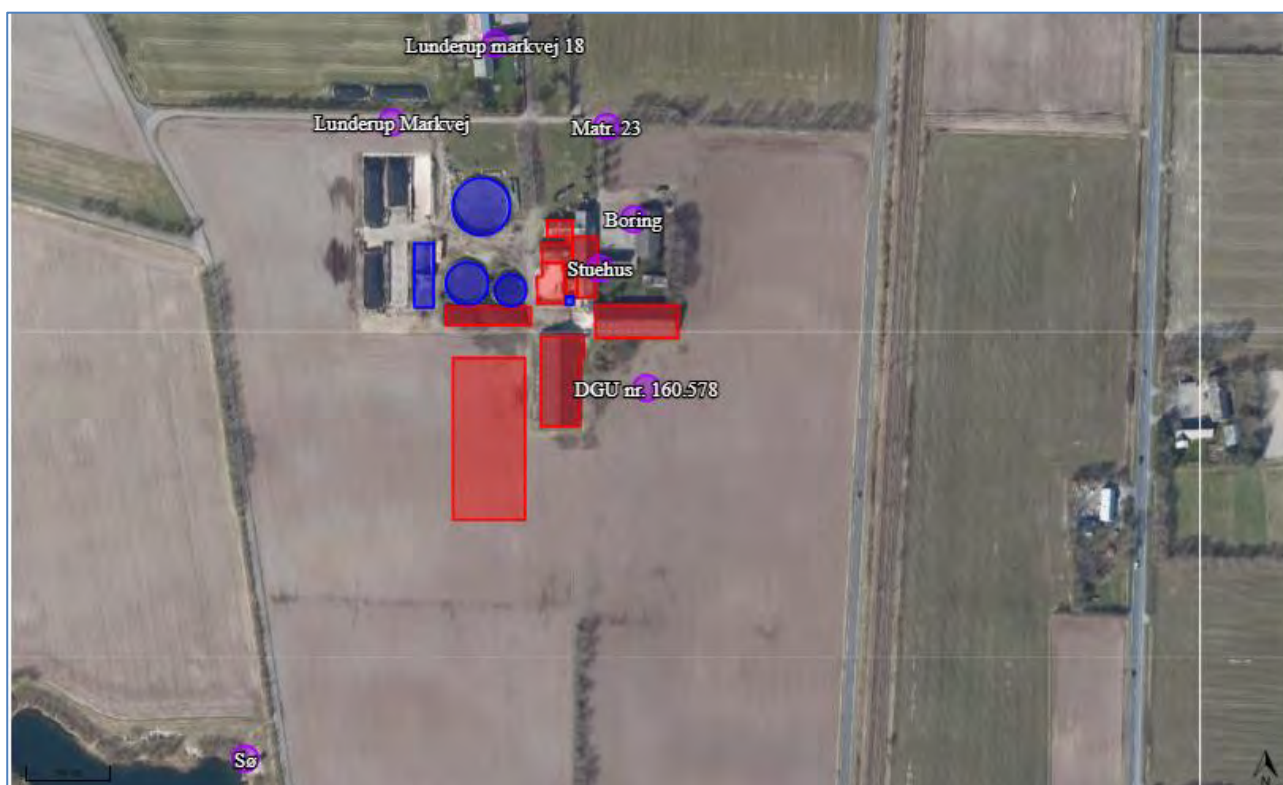
Tabel 6: Afstande jf. § 8 stk. 1

Afstandskravene til vandløb (herunder dræn) og søer større end 100 m<sup>2</sup>, offentlig vej og privat fællesvej, og beboelse på samme ejendom er 15 m - afstandskravene til vandforsyningsanlæg, der ikke er til almen vandforsyning og til levnedsmiddelvirksomhed er på 25 m - afstandskrav til naboskel er på 30 m og afstandskrav

til vandforsyningsanlæg til almen vandforsyning er på 50 m. Husdyrgodkendelse.dk opgiver afstanden fra nærmeste stald eller lager i forhold til de forskellige udpegninger (markører).

Som det fremgår af ovenstående tabel er "ungdyr 2 (bygning 4)" bygget sammen med stuehuset. Der sker ingen bygningsmæssige ændringer i stalden, og ændringen er, at der udelukkende søges om at kunne opstaldes en hest i en boks der er tilegnet slagtekalve. Derfor er der søgt 15 m<sup>2</sup> med FLEX til bl.a. hest. Denne ændring betyder en meremission af ammoniak på 2 kilo total ammoniak pr. år, da malkekøer også indgår i denne flexgruppe. Der sker ingen ændring i lugt.

På kortudsnittet herunder er vist nærmeste vandløb, naboskel, offentlig vej, ikke almene vandboring og beboelsen på ejendommen. Nærmeste levnedsmiddelvirksomhed og vandværksboring ligger så langt væk, at dette punkt ikke ville kunne ses ordentligt på kortudsnittet, hvis alle punkter skulle vises.



Figur 8: Placering af afstandsmarkør

### Vurdering af afstandskrav

Etablering, udvidelse eller ændring af husdyranlæg og gødningsopbevaringsanlæg på husdyrbrug, der medfører forøget forurening, er ikke tilladt indenfor de ovennævnte afstandskrav, jf. husdyrbrugslovens §§ 6 og 8.

I "ungdyr 2 (bygning 4)" sker der ingen bygningsmæssige ændringer, den eneste ændring er, at ansøger ønsker muligheden for opstaldning af en hest, hvorfor der er valgt Flex, alle kvæg på 15 m<sup>2</sup>. Som følge af den ansøgte ændringer vil lugt falde og ammoniakemissionen stige med 2,6 kg NH<sub>3</sub>/år. Denne stigning vurderes ikke at medfører en forøget forurening pga. af den meget lille stigning kan henvises til køerne der indgår i Flex gruppen.

Husdyrbruget ligger uden for alle bygge- og beskyttelseslinjer. Afstandskravet er overholdt.

### 3.4.1 Jordarealer og jordbund (F1b-d, F4, F5b)

Alle stalde, kanaler, omrøretanke, gyllerør og gyllebeholdere er og bliver udført i tætte og stabile materialer.

### Vurdering

Da stalde, kanaler, omrøretanke, gyllerør og gyllebeholdere er udført i tætte og stabile materialer, vurderes det, at der fra selve husdyrbruget ikke ved normal drift kan ske væsentlige direkte eller indirekte påvirkninger af jordarealer eller jordbund.

### 3.5 Ammoniakemission og -deposition (B5, B4, E1b, F1d)

Ud fra oplysningerne om størrelsen af produktionsarealerne, dyre- og gulvtype i ansøgt drift, nudrift og 8-års drift samt evt. oplysninger om miljøteknologier beregnes husdyrbrugets ammoniakemission i de tre drifter.

Ammoniakemissionen fra stalde og opbevaringslagre fremgår af tabel 7, og tager afsæt i skema 234950. Denne produktion giver en totale ammoniakemission fra husdyrbruget i ansøgt drift på 6945,3 kg NH<sub>3</sub>-N/år, med en meremission på 4.448,5 kg NH<sub>3</sub>-N/år i forhold til 8 års drift og 4.019,9 kg NH<sub>3</sub>-N/år i forhold til nudrift.

Driftstype:	Ammoniakemission fra staldafsnit (kg NH <sub>3</sub> -N/år)	Ammoniakemission fra lagre (kg NH <sub>3</sub> -N/år)	Ammoniakemission fra husdyrbruget (kg NH <sub>3</sub> -N/år)
Ansøgt drift	6014,7	930,6	6945,3
Nudrift	2003,9	921,6	2925,5
8 års-drift	1748,1	748,8	2496,9

Tabel 7: Ammoniakemission fra staldafsnit, opbevaringslagre og totalt fra husdyrbruget

Husdyrbrugets ammoniakemission må ikke give anledning til væsentlige påvirkninger af naturområder, der er beskyttede af europæisk lovgivning (Natura 2000 områder). Der må heller ikke ske påvirkning af naturområder, der er beskyttet af dansk lovgivning, eller som kan være leve- eller ynglelokaliteter for særligt beskyttede dyrearter (bilag IV-arter).

Husdyrgodkendelsesbekendtgørelsen kategoriserer naturen i kategori 1, 2 og 3 natur og fastsætter beskyttelsesniveauer, som fremgår af tabel 8.

Naturområder i nærheden af husdyrbruget er udpeget i husdyrgodkendelse.dk og fremgår af figur 9-11, mens beregningerne af ammoniak til disse områder fremgår af tabel 9.

Ammoniakfølsom natur	Beskrivelse	Krav
Kategori 1	Ammoniakfølsomme Natura 2000-naturtyper uanset størrelse jf. bilag 3 pkt. D i bekendtgørelse om godkendelse og tilladelse m.v. af husdyrbrug hvis de er beliggende inden for et Natura 2000 område og er omfattet af udpegningsgrundlaget og kortlagt, samt heder og overdrev inden for et Natura 2000 område som er omfattet af § 3 i NBL2 (dvs. større end 2.500 m <sup>2</sup> )	Max. Totaldeposition (stald og lagre) afhængig af antal husdyrbrug i nærheden*):  0,2 kg N/ha/år ved > 1 husdyrbrug 0,4 kg N/ha/år ved 1 husdyrbrug 0,7 kg N/ha ved 0 husdyrbrug.
Kategori 2	Ammoniakfølsomme naturtyper som ligger udenfor Natura 2000 område: højmoser, lobeliesøer, heder der i sig selv er større end 10 ha og omfattet af § 3 i NBL og overdrev der i sig selv er større end 2,5 ha og omfattet af § 3 i NBL.	Max. totaldeposition på 1,0 kg N/ha pr. år.
Kategori 3	Ammoniakfølsomme naturtyper der ikke er omfattet af kategori 1 og 2 og som ligger uden for Natura 2000 område i form af heder, moser og overdrev der er omfattet af § 3 i NBL samt ammoniakfølsomme skove.  For at være ammoniakfølsom skal skove være større end 0,5 ha og mere end 20 m bred og bevokset med træer, der danner eller inden for et rimeligt tidsrum vil danne en sluttet skov af højstammede træer og  1) hvor der har været skov på arealet i lang tid (i størrelsesorden mere end ca. 200 år), så der er tale om gammel »skovjordbund«, 2) hvor skoven er groet frem af sig selv på et naturareal, fx tidligere hede, mose eller overdrev, så jordbunden ikke har været dyrket mark inden for en periode svarende til perioden for gammel »skovjordbund« (dvs. i størrelsesorden mere end ca. 200 år), eller	Kommunen vurderer konkret, om der skal fastsættes vilkår om max. merdeposition, og hvad det nødvendige krav til max. deposition skal være. Kravet må dog ikke være under en max. merdeposition på 1,0 kg N/ha pr. år

<sup>2</sup> Bekendtgørelse af lov om naturbeskyttelse LBK nr. 240 af 13/03/2019



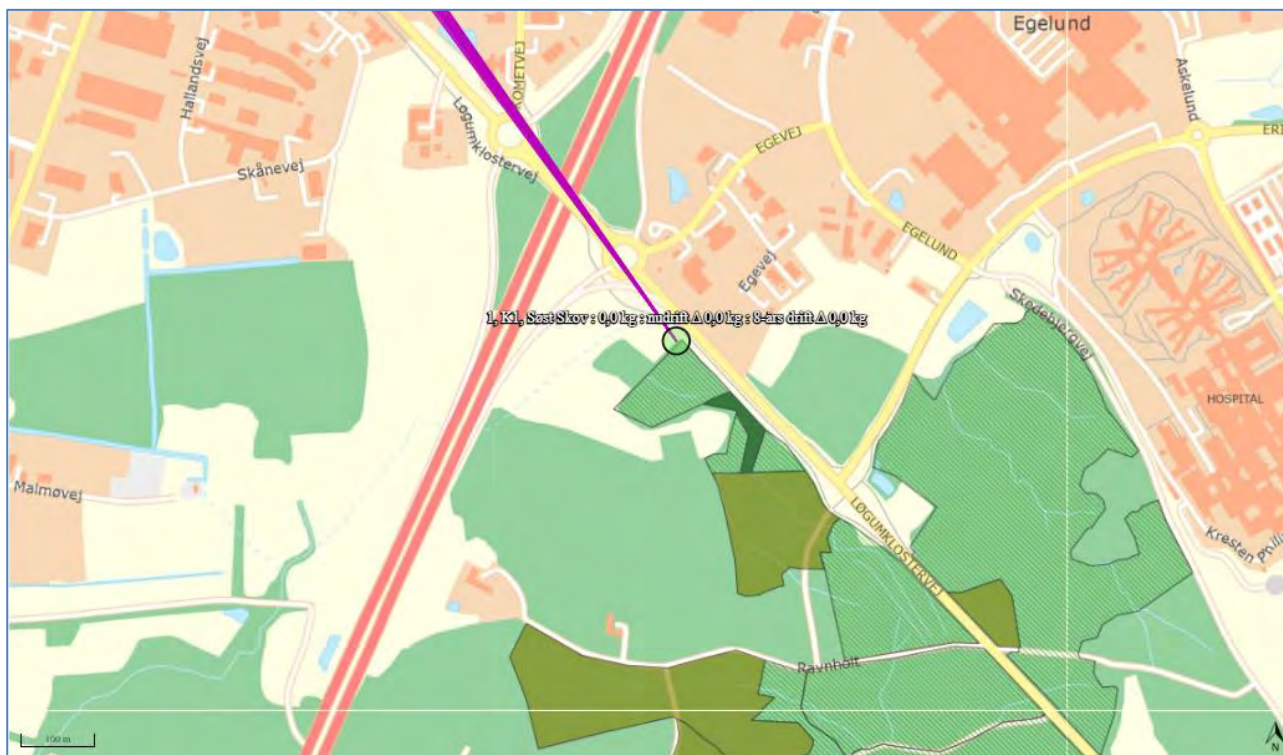
	3) hvor der i skoven er forekomst af naturskovindikerende eller gammelskovsarter, som er medtaget på listen "Arter, der er brugt ved prioritering af naturmæssigt særligt værdifulde skove omfattet af § 25 i lov om skove" og arterne har væsentlig, definerende betydning for skovens naturværdi.	
Beskyttede naturtyper der ikke hører under Kategori 1-3, men som efter en konkret vurdering, er ammoniak-følsomme.	Kan fx være enge, strandenge og søer	
<p>* Antallet af husdyrbrug ud over det ansøgte opgøres på følgende måde (kumulationsmodel):          Antal husdyrbrug med en emission på mere end 150 kg NH<sub>3</sub>-N pr. år indenfor 200 m          Antal husdyrbrug med en emission på mere end 450 kg NH<sub>3</sub>-N pr. år indenfor 200-300 m          Antal husdyrbrug med en emission på mere end 750 kg NH<sub>3</sub>-N pr. år indenfor 300-500 m          Antal husdyrbrug med en emission på mere end 1.500 kg NH<sub>3</sub>-N pr. år indenfor 500-1.000 m          Antal husdyrbrug med en emission på mere end 5.000 kg NH<sub>3</sub>-N pr. år indenfor 1.000-2.500 m</p>		

Tabel 8, Krav til maksimal total- og merdeposition af ammoniak

### Kategori 1 natur

Det nærmeste kategori 1 natur som indgår i Natura2000 område er "Bolderslev Skov og Uge Skov", der ligger ved Aabenraa. Afstanden er ca. 3,6 km sydøst for Lunderup Markvej.

I ansøgningssystemet er der udpeget 3 punkter til kategori 1-natur. De nærmeste udpegede punkter har en totaldeposition på 0,0 kg N/ha/år. Da ingen af de udpegede punkter har en totaldeposition over 0,2 kg N/ha/år, er det ikke blevet undersøgt, hvorvidt der ligger andre husdyrbrug, der kan give kumulation til kategori 1 områderne.



Figur 9 Kortudsnit, der viser det nærmeste ammoniak-beregningspunkt, der er angivet i husdyrgodkendelse.dk til kategori 1-natur.

### Kategori 2

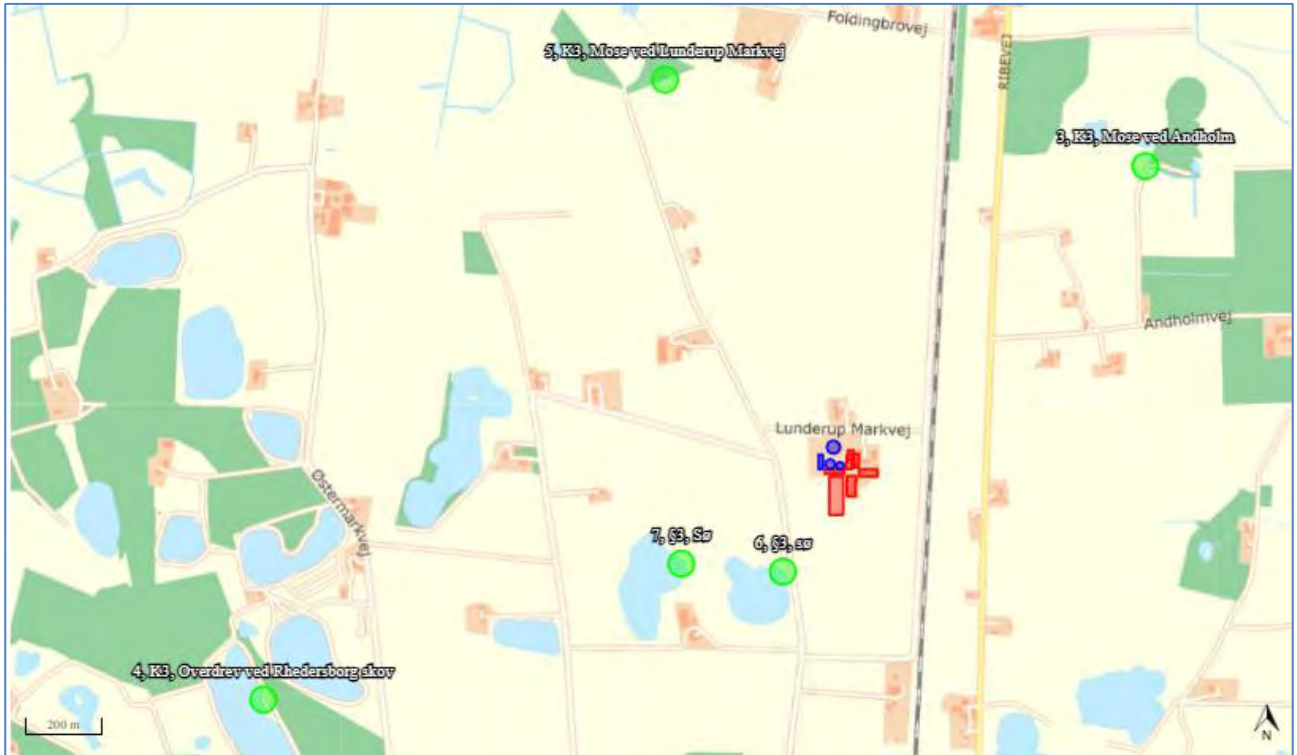
Sydvest for ejendommen ved Rødekro flyveplads er der registreret kategori 2 natur, se Figur 10. Dette areal ligger i en afstand af cirka 2100 meter fra husdyrbruget. Området modtager 0,1 kg N/ha/år i totaldeposition. Beskyttelsesniveauerne på 1 kg N/ha pr. år er overholdt.



Figur 10 Ammoniakdepositionsbergningspunkt for kategori 2 natur.

### Kategori 3 natur og § 3 områder

Af Figur 11 nedenfor, er de nærmeste kategori-3 naturområder, de nærmeste potentielle ammoniakfølsomme skove samt de nærmeste § 3 områder angivet.



Figur 11 Ammoniakdepositionsbergningspunkter for kategori 3 natur og § 3-natur tæt ved ejendommen.

Som det fremgår af nedenstående tabel 9 modtager alle kategori 3 og § 3 områder under 1 kg N/ha/år i merdeposition

Navn:	Kategori:	Opretter:	Kumulation:	Ruhed natur:	Merdeposition (kg N/ha/år):		Totaldeposition (kg N/ha/år):
					8-års drift	Nudrift:	
7, §3, Sø	Kategori 3	Ansøger	0	V	0,3	0,3	0,5
6, §3, sø	Kategori 3	Ansøger	0	V	0,5	0,5	0,7
5, K3, Mose ved Lunderup Markvej	Kategori 3	Ansøger	0	S	0,1	0,1	0,2
4, K3, Overdrev ved Rhedersborg skov	Kategori 3	Ansøger	0	Mk	0,1	0,1	0,1
3, K3, Mose ved Andholm	Kategori 3	Ansøger	0	S	0,3	0,2	0,4
2, K2, Rødekro flyveplads	Kategori 2	Ansøger	0	Bn	0,0	0,0	0,1
1, K1, Søst Skov	Kategori 1	Ansøger	0	S	0,0	0,0	0,0

Table 9: Samlet ammoniak depositionsberregning til alle naturområderne.

### Vurdering af ammoniakdeposition til naturområder

Ammoniaktotaldepositionen til nærmeste kategori 1-natur er på 0,0 kg N/ha/år. Da totaldepositionen er på under 0,2 NH<sub>3</sub>-N/ha/år, er det ikke undersøgt nærmere hvorvidt der ligger andre husdyrbrug, som ikke fremgår af husdyrgodkendelse.dks kumulationskort.

Det nærmeste kategori 2-natur ved Rødekro flyveplads modtager en total deposition på 0,1 kg NH<sub>3</sub>-N/ha/år. Kravene til kategori 2 natur vurderes overholdt.

Samlet vurderes en udvidelse af husdyrbruget ikke at kunne medføre en tilstandsændring til kategori 3 naturområder og §3 områder ved husdyrbruget.



### 3.6 Biologisk mangfoldighed/biodiversitet (F4, F1c)

#### Biologiske mangfoldighed/biodiversitet generelt

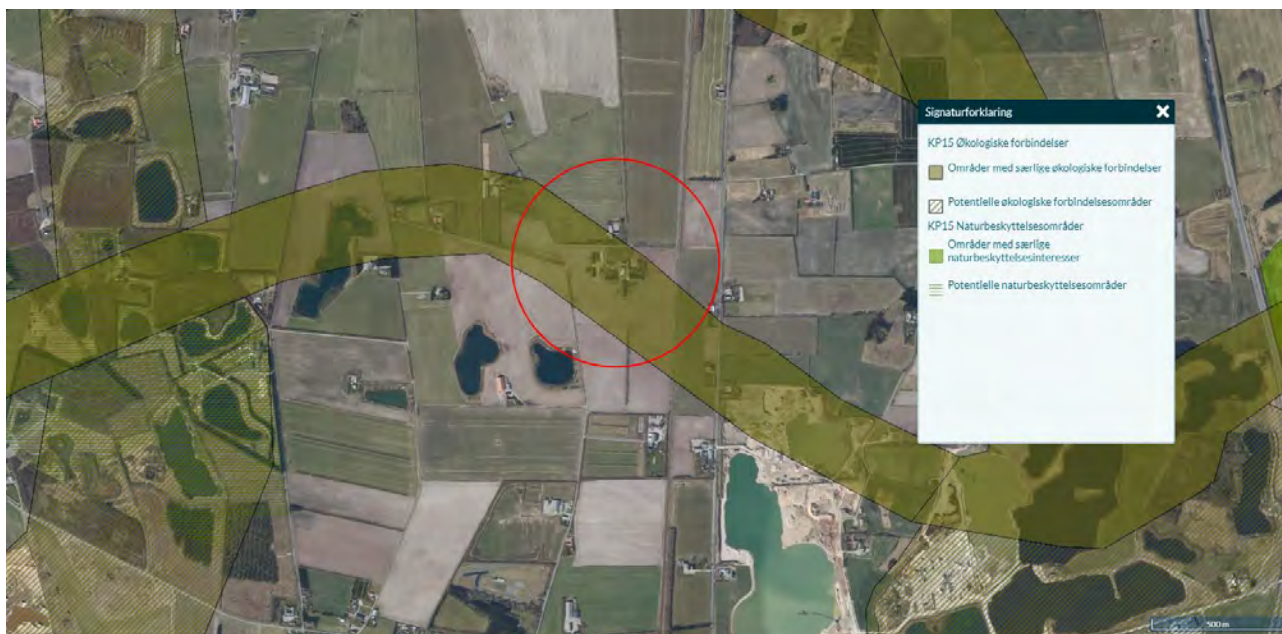
Som vi læser Husdyrgodkendelsesbekendtgørelsen, så er det den nærliggende biodiversitet, der kan forventes at blive berørt af projektet, der skal beskrives, herunder biodiversitetens relative rigdom, forekomst, kvalitet og regenereringskapacitet i området og dets undergrund.

FN definerer biodiversitet som: *"Mangfoldigheden af levende organismer i alle miljøer, både på land og i vand, samt de økologiske samspil, som organismerne indgår i. Biodiversitet omfatter såvel variationen indenfor og mellem arterne som mangfoldigheden af økosystemer."* Med andre ord er biodiversitet alt liv på jordkloden, herunder dyr, planter, svampe, bakterier og andet levende både på land og i vand.

Et traditionelt husdyrbrug, vil kunne påvirke biodiversiteten med ammoniak, der udledes gennem luften, udslip af forurenende stoffer i form af næringsstoffer eller kemikalier, afdrift eller afstrømning af bekæmpelsesmidler anvendt i marken eller ved direkte fysisk påvirkning, fx hvis der fjernes natur, leve-, yngle- eller opholdssteder.

Påvirkningen med ammoniak på naturtyper er beskrevet i det foregående afsnit. I det nedenstående afsnit er Bilag IV-arter og eventuel påvirkning heraf beskrevet.

Der nedlægges ikke naturområder, og der sker ingen fjernelse af beplantninger. Husdyrbruget ligger inden for naturbeskyttelses interesse, og udenfor økologiske forbindelse- og forbindelseslinje, se nedenstående kortudsnit.



Figur 12: Udpegninger af økologiske forbindelser og naturbeskyttelsesinteresser fra Aabenraa kommunes GIS-kort.

#### Bilag IV-arter

Bilag IV-arter er arter, der fremgår af bilag IV i EU's habitatdirektiv. De beskrives som strengt beskyttede arter. Det betyder, at arternes yngle- og rasteområder ikke må beskadiges eller ødelægges.



Af faglig rapport fra DMU nr. 635, Håndbog over dyrearter på habitatdirektivets bilag IV<sup>3</sup> fremgår en liste over arters udbredelse i et grid på 10 km x 10 km fordelt over hele landet. Der er desuden udgivet en videnskabelig rapport i 2013 over overvågning af arter<sup>4</sup>. Af rapporterne fremgår, at nedenstående arter kan være registreret i nærområdet til husdyrbruget. De potentielle bilag IV-arter, der kan forekomme i området er som beskrevet i tabel 9, flagermus, markfirben og paddearter.

Ifølge Naturdata på Danmarks Miljøportal og Aabenraa Kommunes arts kort, er der ikke observeret bilag IV arter i nærheden af husdyrbruget.

Gamle bygninger og træer **kan** fungere som dagskjul og overvintringssteder for flagermus, mens områdets søer og vådområder **kan** være yngle- og levesteder for padder.

Markfirben findes typisk på åbne, varme og solrige lokaliteter som jernbane- og vejskråninger, sten- og jorddiger, heder, overdrev, grusgrave, strandenge, kystskrænter og sandede bakkeområder.

Dansk navn:	Videnskabeligt artsnavn:	Kilde
Sydflagermus	Eptesicus serotinus	DMU, DCE
Dværgflagermus	Pipistrellus pygmaeus	DMU
Pipistrellflagermus	Pipistrellus pipistrellus	DMU, DCE
Langøret flagermus	Plecotus auritus	DMU
Frynseflagermus	Myotis nattereri	DMU
Vandflagermus	Myotis daubentonii	DMU
Troldflagermus	Pipistrellus nathusii	DCE
Stor Vandsalamander	Triturus cristatus	DMU, DCE
Løvfrø	Hyla arborea	DCE
Spidssnudet frø	Rana arvalis	DMU, DCE
Butsnudet frø	Rana temporaria	DCE
Markfirben	Lacerta agilis	DMU, DCE

Tabel 10: Liste over potentielle bilag IV-arter i området

### Samlet vurdering

Den minimale ændring i mængden af ammoniak til søen ved ejendommen, vurderes ikke at medføre en tilstandsændring og derved påvirke naturområderne som mulige yngle- og levesteder negativt. Ammoniak er så vidt vides ikke direkte skadelig for Bilag IV-arter eller for andre arter i nærheden af husdyrbruget.

På grund af afstanden til potentielle yngle- og levesteder, samt at der hverken fjernes beplantninger, stenbunker, jorddiger eller gamle bygninger, som kan være mulige opholdssteder, vurderes det derfor, at husdyrbruget ikke kan påvirke bilag IV-arters eller andre arters yngle- eller levesteder negativt.

Når de generelle udbringningsregler for husdyrgødning efterleves vurderes der ikke at kunne ske væsentlig påvirkning af biodiversiteten ved markdriften.

Samlet set vurderes det, at der ikke sker væsentlige virkninger på miljøet og derved forringelse af dyre- og plantelivet. Det vurderes også at husdyrbruget ikke forringer dyr og planters spredningsmuligheder samt påvirker bilag IV-arters eller andre arters yngle- eller levesteder negativt.

<sup>3</sup> Danmarks Miljøundersøgelser Aarhus Universitet Faglig rapport fra DMU nr. 635, 2007 Håndbog om dyrearter på habitatdirektivets bilag IV <https://www2.dmu.dk/pub/fr635.pdf>

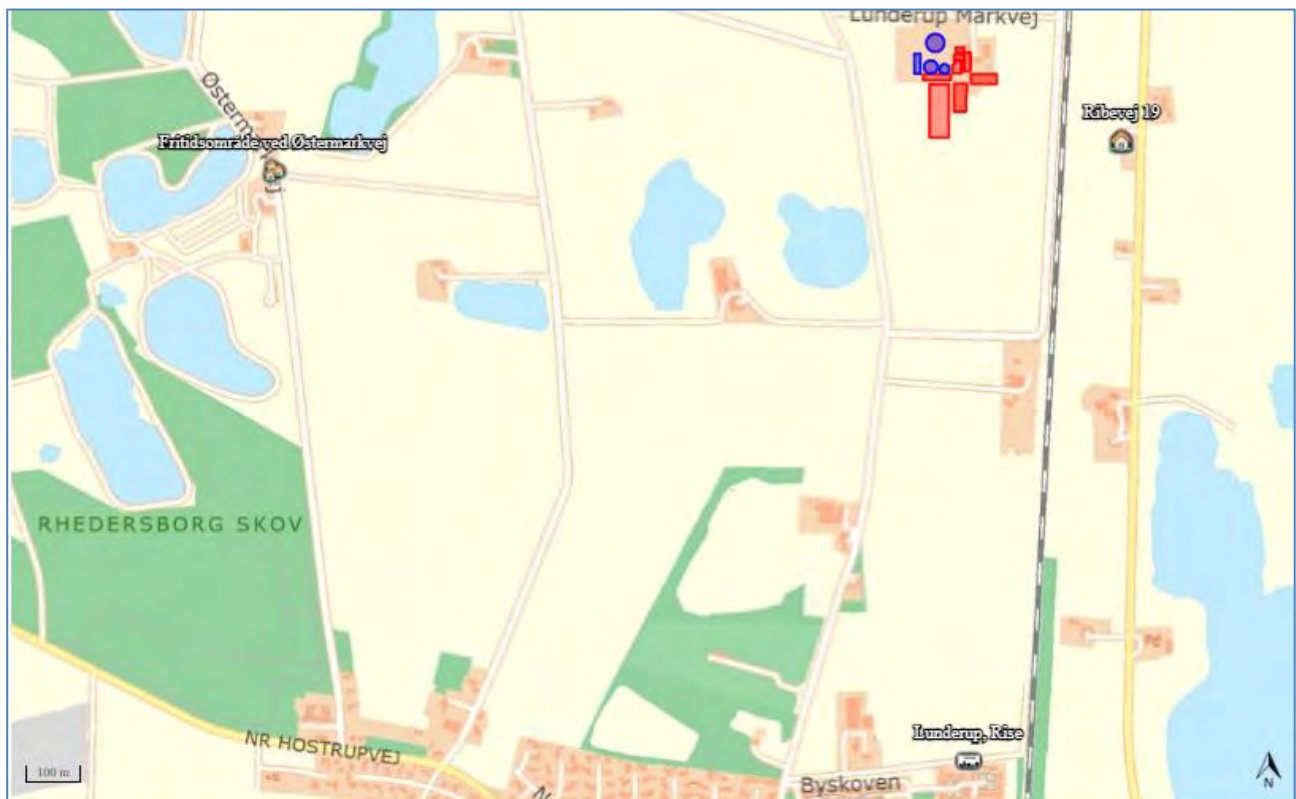
<sup>4</sup> AARHUS UNIVERSITET DCE – NATIONALT CENTER FOR MILJØ OG ENERGI Videnskabelig rapport nr. 50 fra 2013 Overvågning af arter 2004-2011 <https://www2.dmu.dk/pub/sr50.pdf>

### 3.7 Lugtemission (B6, B4, E1b)

Nærmeste lugtberegningpunkter er udpeget i skema 234950 i Husdyrgodkendelse.dk, se Figur 13.

I forhold til evt. kumulative virkninger med andre husdyrbrug, ses der på, om der ligger andre husdyrbrug, der har en ammoniakfordampning større end 750 kg NH<sub>3</sub>-N/år.

Der er ikke kumulation i forhold til lugt fra andre husdyrbrug i forhold til nærmeste nabo, samlet bebyggelse eller byzone, idet der ikke ligger andre større husdyrbrug inden for henholdsvis 100 m fra enkeltbeboelser uden landbrugspligt eller 300 m fra samlet bebyggelse eller byzone- og sommerhusområde.



Figur 13 Nærmeste nabo, samlede bebyggelse/lokalplanlagt område og byzone.

Nærmeste nabo uden landbrugspligt er Ribevej 19, mens nærmeste samlede bebyggelse/lokalplanlagte område er Fritidsområdet ved Østermarkvej. Den nærmeste byzone eller fremtidige byzone er ved Rødekre.

Bebyggelse	Kumulation	Model	Ukorrigeret geneafstand	Korrigeret geneafstand	Vægtet gennemsnits-afstand	Genekriterie overholdt
Ribevej 19	0	NY	154	154	360,4	Ja
Fritidsområde ved Østermarkvej	0	NY	538,9	538,9	1363,6	Ja
Lunderup, Røse	0	NY	745	707,7	1332,2	Ja

Tabel 11 Beregning af lugtgeneafstand til nærmeste nabo, samlede bebyggelse/ lokalplanlagt område og byzoner

Husdyrgodkendelse.dk beregner udelukkende lugt fra stalde. Der vil også kunne forekomme lugtgener i forbindelse med udbringning af husdyrgødning på marker. Fra gyllebeholderne kan der være lugtafgivelse i forbindelse med omrøring, pumpning og udbringning af gyllen, mens der også kan opstå lugt ved håndtering af ensilagen. Der er ikke kendskab til, at lugt fra husdyrbrug er direkte sundhedsskadelig.

### Vurdering af lugt

Lugt opfattes forskelligt fra person til person. Det kan derfor ikke afvises, at nogle vil finde lugtgeneafstandene utilstrækkelige, mens andre ikke føler sig generet, selv om de bor inden for lugtgeneafstandene. Lugt fra fx gyllebeholdere indgår ikke i lugtberegningerne i Husdyrgodkendelse.dk.

På baggrund af ovenstående, samt at alle lugtgeneafstande overholdes, vurderes det, at husdyrbruget ikke udgør en sundhedsrisiko for omgivelserne, samt at husdyrbruget kan ændres som ansøgt uden at være til væsentlig gene for naboerne.

## 3.8 Øvrige emissioner og gener (B7, E1b, F1d, F5c, F8)

Fra et husdyrbrug kan der komme emissioner fra varme, støj, vibration, støv- og lysgener, skadedyr, luft og affald. Øvrige emission vand-, jordbunds- og undergrundsforureningen anses normalvis ikke som relevante på husdyrbrug, da staldanlæg og opbevaringsanlæg er opført i beton. Desuden forekommer der ikke stråling fra husdyrbrug.

### 3.8.1 Støj (B7, E1b, F1d, F5c)

På husdyrbruget vil der forekomme støj i forbindelse med fodring, malkning, gyllepumpning i forbindelse med udbringning af husdyrgødning, blanding af foder, samt transport af dyr, levering af foder og gylle mv.

Støjkilde	Placering	Driftstid
Malkning	Kostald	Afhængig af malke grav eller robotter.
Ventilation	Der er afkast i bygning 2, 3 og 4	Døgnet rundt. Anlægget er temperaturstyret.
Vakuumpumpe / malkeanlæg	I nudriften ved de eksisterende malkerum og i fremtiden ved malkerobotterne	Døgnet rundt
Vakuumpumpe / Mælkekøling	Mælketanken	Døgnet rundt, men det er temperaturafhængigt.
Pumpning af gylle til gyllebeholdere	Fortanke ved omrørgravene	1 time/ hver anden uge
Afhentning af mælk		Hver anden dag
Ensilering	Plansiloer	Vækstsæson kl. 8-20
Transport af dyr		8 t pr. mdr., dagtimer
Indblæsning af foder	Ved kraftfodersilo	Ca. 1 time månedligt
Valse	Bygning 1	2*6 time 2/månedligt
Gyllekørsel		Vækstsæson, kl. 8-20
Håndtering af foder	Ensilagesilo, foderlade	Kl. 7-10
Kompressor	Maskinhuset	Variierende

Dyrene fodres en gang dagligt, og der blandes ligeledes foder en gang dagligt. Håndtering og blanding af foder foregår dels på plansiloerne udenfor, men også inde i foderladen.

Ensilering af slæt græs, foregår fra maj til september/oktober. Majs ensileres i perioden september til november. Der vil forekomme støj, når det bliver lagt i plansiloerne, men det bestræbes at ske i dagtimerne, så det ikke vil være til gene for naboer. Halm køres ind i perioden juli til september og der kan ligeledes komme støj og støvgener. Halmindkøring bestræbes ligeledes at ske i dagtimerne af hensyn til naboer. Det vurderes dog, at der ikke vil være støvgener udenfor ejendommen.

Indblæsning af foder i kraftfodersiloen medfører også støj. Det er vurderet, at der indblæses foder ca. 20 gange på årsbasis.

I ungdyrstaldene er der 2\*2 ventilatorer. Disse er temperaturstyret og anvendes som regel kun i sommerperioden. Ventilatorerne forefindes i ca. 5 meters højde. I de øvrige stalde anvendes naturlig ventilation. I den tidligere svinestald er der undertryksventilation med 2 indtag og et afkast. Ventilationsanlægget vil blive anvendt, så længe der er dyr i stalden.

Gyllen udbringes i planternes vækstsæson, som strækker sig fra februar til og med september måned. Udbringningen forventes at tage 8-10 dage fordelt over året.

Der vil også foregå markarbejde i sæsonen fra februar til november, hvor der kan forekomme støj. Det vil dog tilstræbes, at dette kommer til at foregå i dagstimerne. Derudover er der daglige transporter til og fra ejendommen, som primært foregår i hverdagene mellem kl. 8 og 16, men der vil dog forekomme transporter uden for dette tidsrum.

### **Vurdering**

Støj, vibrationer og lavfrekvent støj vurderes at være af et omfang, der ikke vil kunne genere naboer, idet afstanden til den nærmeste nabo der ikke er ejet af ansøger er forholdsvis stor. Derudover vurderes udsendelse af støj, vibrationer og lavfrekvent fra driftsbygningerne og området i umiddelbar nærhed af disse vil være uden betydning for de i kommuneplanen beskrevne planlagte områder, eksempelvis boligområder, erhvervsområder, sommerhusområder, lokalbyer, landsbyer, da afstanden til områderne er stor.

På baggrund af ovenstående vurderes det, at støjen fra anlægget med tilknyttede aktiviteter, generelt ikke vil give anledning til væsentlige støjgener for de omkringliggende nabobeboelser.

Vurdering af støj i forhold til transporter er beskrevet under punkt 3.8.6.

## **3.8.2 Rystelser og vibrationer (B7, E1b, F1d, F5c)**

Der kan eventuelt forekomme mindre rystelser i forbindelse med transporter til og fra husdyrbruget og internt på husdyrbruget. Der sker ingen ændringer i kilderne til eventuelle rystelser og vibrationer fra husdyrbruget med den ansøgte ændring af dyreholdet. Kilder kan fx være gyllepumper, traktorer (specielt ved stakning af ensilage) samt andre maskiner.

### **Vurdering**

Forekomst af rystelser og vibrationer vurderes at være af et omfang, der ikke vil kunne genere omgivelserne væsentligt. Vurdering af rystelser i forhold til transporter er beskrevet under punkt 3.8.6.

## **3.8.3 Støv (B7, E1b)**

Støv vil primært forekomme i forbindelse med markdriften, og i meget tørre perioder, hvor evt. jord på veje kan hvirvles op. Der vil blive fejlet efter udkørsel af husdyrgødning mv., når der er behov for det. Der kan forekomme støvgener ved indkørsel af halm, og når der strøes ved kreaturerne.

### **Vurdering**

Generelt vurderes støv ikke at være af et omfang, der vil kunne genere naboer, idet afstanden er forholdsvis stor. Som nævnt fejles veje, hvis der i forbindelse med markbruget sker tilsvining af vejarealer.

På baggrund af ovenstående vurderes det, at støv fra anlægget med tilknyttede aktiviteter generelt ikke vil give anledning til væsentlige støjgener for de omkringliggende nabobeboelser.

## **3.8.4 Lyspåvirkning (B7, E1b, F1d, F5c)**

Der er automatiseret tænd og sluk af lys i staldene og vågelys i staldene om natten. Driftsperioden afhænger af tidspunktet på året. Belysningen er primært med lysstofrør. Disse er ikke generende for omgivelserne, da de er placeret oppe under taget og lyser direkte ned i stalden

Der kan forekomme dage, hvor der er behov for lys udover disse tidsrum, f.eks. ved akut behov for dyrlægehjælp eller andre akutte situationer. Derudover kan der i forbindelse med høst forekomme behov for lys efter solnedgang.

Der er gennemsigtige lysplader i tagene på bygning 5 og 6. I kvægstalden (6) er der natbelysning. I gavlen mod nord på bygning 6 er der en lampe, der er censorstyret ved bevægelse.

FarmTest viser, at selv med fuld elektrisk belysning er lysstyrken i de fleste stalde for svag til at nå det anbefalede niveau på mindst 100 lux. Det er vigtigt, at lysstyrken er tilstrækkelig for, at køerne har gavn af lyset. For optimal mælkeproduktion og reproduktion har flere forsøg vist, at malkende køer skal have 16-18 timers lys og 6-8 timers mørke i døgnet.

I forbindelse med transporter af mælk, dyr, foder, stakning på ensilagepladserne og kørsel med husdyrgødning vil der holde/køre lastbiler og traktorer med lys på - ved mælketanken, staldene, ensilagepladserne og gyllebeholderne.

### **Vurdering**

Det vurderes, at belysning ikke kan påvirke de nærmeste naboer væsentligt, idet der ikke er udvendig belysning eller opsat projektør på ejendommen i nærhed af naboer, samt at der i nattetimerne kun er vågelys i stalden.

Det vurderes, at lysforholdene på ejendommen ikke vil være til gene for naboer og andre omkringboende. Bort set fra Lunderup Markvej 18 er der næsten 300 m til nærmeste naboer. Ejendommen er endvidere beliggende langt fra hovedfærdselsveje, hvorfor det vurderes at lysforholdene ved ejendommen ikke vil være til gene for trafikken. Endvidere forekommer der ikke belysning med kraftige projektører

Lyspåvirkning fra lastbiler er kortvarig og vurderes derfor ikke at kunne genere de nærmeste naboer.

## **3.8.5 Skadedyr (B7, E1b)**

Der holdes rent og ryddeligt på husdyrbruget. Foder og gødningsrester fjernes og lægges på møddingspladsen.

I varme perioder vil fluer kunne forekomme. Klækning af fluelarver er temperaturafhængig og sker især i gødningsmåtten hos småkalve, samt i efterladte foderrester. Bekæmpelse af fluer sker ved hyppig udmugning hos småkalve i sommerperioden og ved god renholdelse omkring foderbord og foderlager. Derudover sprøjtes/vandes der efter behov, således at fluelarverne ikke kan klægges.

Hos kalvene fjernes dybstrøelsen jævnligt og der indsættes miljøfluer. Bekæmpelse af skadedyr sker af kommunen.

### **Vurdering**

De beskrevne bekæmpelsestiltag vurderes at være tilstrækkelige til, at der ikke er risiko for gener fra skadedyr. Med effektiv rottebekæmpelse vil der være begrænset fare for menneskers sundhed, da overførsel af smitte med bakterier, vira og protozoer dermed begrænses mest muligt.

## **3.8.6 Transporter (B7, E1b)**

Al transport i forbindelse med husdyrbruget sker via indkørslerne fra Lunderup markvej.

Tunge transporter sker typisk i tidsrummet 06.00-19.00 på hverdage. På sigt vil gyllen køres til biogasanlæg og der skal modtages afgasset biomasse retur. Det forventes at, der skal afhentes biogasgylle ca. 2-4 gange i ugen.

Herudover er der kørsel med personbiler. Antallet af personbiltransporter i forbindelse med husdyrbruget skønnes at være ca. 6 gange dagligt.

Der sker markdrift fra ejendommen.

Tunge transporter	Nudrift antal/år	Ansøgt drift antal/år
Mælkebil	183	183
Kraftfoder	30	30
Dieselolie (lastbil)	15	15
Husdyr til og fra ejendommen (slagtning)	18	18
Halm til strøelse/foder	40	40
Ensilering (større maskiner)	500 læs	500 læs
Udkørsel af gylle (25 tons gyllevogn)	300	465
Udkørsel af dybstrøelse (nudriften tilpasset)	120	120
Dybstrøelse til biogas + gylle til biogas		104
Sækkevare, samt bigbag	12	12
Kørsel med affald (lastbil (dagrenovation))	52 Landbrug hver 14 dag	52 Landbrug 14 dag
Afhentning af døde dyr (lastbil) døde dyr afhentes dagen efter dyret er dødt.	24	30
Maksimalt i alt	1294	1.569

Tabel 12 Skønnede antal transporter

### Vurdering

Det vurderes, at selv om antallet af transporter øges med ca. 20 % vil dette ikke være til gene for de omkringboende. Hovedparten af de øgede transporter sker som følge af behov for større grovfodermængder samt større mængder husdyrgødning til udbringning på arealerne.

En væsentlig del af bedriftens arealer er beliggende tæt omkring ejendommen og her vil transport af grovfoder og husdyrgødning delvist ske ad interne markveje. Nogen transport af husdyrgødning vil ske gennem Rødekro.

Mælken afhentes pt. hver anden dag. Såfremt mælken i stedet vil skulle afhentes hver dag vil det betyde ca. 182 ekstra transporter om året. Det skønnes at dette ikke vil medføre øgede gener for omkringboende, hvorfor en ændring til afhentning af mælken hver dag vil ligge indenfor rammerne af denne godkendelse

## 3.9 Reststoffer, affald og naturressourcer (B8, E1b, F5b)

### 3.9.1 Døde dyr (B8)

Døde dyr overdækkes og placeres på den nordlige side af plansiloen på fast bund indtil afhentning af DAKA. Når der er registreret et dødt dyr, kontaktes DAKA, hvorefter de afhenter den efterfølgende hverdag.

### Vurdering

Der vurderes ikke at være gener forbundet med de døde dyr.

### 3.9.2 Affald (B8, F1d, F5c)

Der opbevares pesticider og andre bekæmpelsesmidler på husdyrbruget. Medicinering foretages af dyrlæge. Der opbevares kun mindre mængder til efterbehandling i køleskab på "kontoret", og der er ingen rester. Kanyler opbevares i en spand og tages retur på genbrugsstation.



Der er fokus på at producere så lidt affald som muligt. Herunder er oplistet husdyrbrugets affaldstyper, opbevaringssteder, transportører, modtageanlæg samt skønnede årlige affaldsmængder.

Affaldstype	Opbevaringssted	Transportør	Modtageanlæg	Mængder
<b>Olie- og kemikalieaffald:</b>				
Spildolie	Værksted i 200 L tromler	Servicecenter Syd i Rødekro	Dansk Oliegenbrug	500 L
Olie- og brændstoffiltre	Værksted	Ansøger	Servicecenter Syd	15 stk.
Rester af bekæmpelsesmidler	Det hele bruges			
Spraydåser	Værksted	Ansøger	Servicecenter Syd	15 stk.
Batterier – alle typer	Stuehus	Ansøger	Kommunal ordning	En mindre mængde
<b>Fast affald:</b>				
Kanyler/medicinrester/emballage	Container med Sejer	Sejer	Sejer	Afhentes 14 dage
Tom emballage (papir/pap)	Container med Sejer	Sejer	Sejer	Afhentes 14 dage
Tom emballage (plast)	Container med Sejer	Sejer	Sejer	Afhentes 14 dage
Lysstofrør og elsparepærer	Værksted	Transporterer selv	Genbrugsstation	Efter behov
Jern og metal	Et sted på ejendommen	U.L. Petersen	Skrothandler	Efter behov

Tabel 13: Affaldshåndtering og mængder

Al brændbart herunder tom emballage opbevares i container, som er placeret ved den eksisterende kostald.

Der benyttes ikke mere foder, end der er behov for, og husdyrgødning anvendes til gødsning af marker, andet uundgåeligt affald sorteres med henblik på genanvendelse og kun restfraktioner ender i container med brændbart affald.

### Vurdering

Det vurderes, at husdyrbruget sorterer, opbevarer og bortskaffer affald miljømæssigt forsvarligt og i overensstemmelse med Aabenraa Kommunes affaldsregulativer. Det vurderes endvidere, at der ikke vil opstå gener i forbindelse med bortskaffelse af affald.

### 3.9.3 Olie- og kemikalier (B7 og B8)

Der opbevares sprøjtemidler på ejendommen. I malkerummet vil der være kemikalier til rengøring af malkeanlægget. Der er opstillet to dieselolietanke i den nordlige ende af maskinladen, disse tanke forbliver i laden.

### Vurdering

Med den beskrevne opbevaring af olie og kemikalier på husdyrbruget vurderes det, at der ikke er risiko for, at der under normale forhold kan ske udslip af sådanne stoffer. Husdyrbruget har en beredskabsplan, hvor der er instrukser for, hvordan uheld med olie og kemikalier skal håndteres.

### 3.9.4 Råvarer (B7)

Der fodres med hjemmeavlet græs- og majsensilage, samt færdigindkøbt kraftfoder.

Fodersammensætningen afstemmes i forhold til dyrenes biologiske behov (kalv, kvie, malkende ko, goldko, slagteko og slagtekalv). For at opnå så præcis en næringsstofsammensætning som muligt, udtages der analyser af grovfoderet, som ligger til grund for sammensætning af det indkøbte foder. Optimeringen af foderplanen sker bl.a. på protein, så overforsyning såvel som underforsyning undgås. Overforsyning med protein medfører en belastning på miljøet, men det overbelaster også koen.

På mineralsiden kan der ud fra bedriftens aktuelle grovfoderanalyser af mineralstofproducenten udarbejdes specielt sammensatte mineralblandinger, der opfylder normerne til dyrenes behov for alle mikro- og makro-mineraler, heriblandt fosfor samt vitaminer.

Mælkeproducenter er interesseret i, at ovenstående er i orden, da ubalance i foderets sammensætning betyder forringelse af foderudnyttelsen og dermed forringelse af det økonomiske udbytte.

Ensilage opbevares på ensilagepladsen og indkøbt foder opbevares i fodersilo. Skulle der blive behov for at lægge ensilage i markstak, vil afstandskravene for ensilageoplæg i marken samt krav om, at ensilageoplæg skal efterfølges af en afgrøde, der kan optage næringsstoffer, blive overholdt.

Vandforbruget er beskrevet i punkt 3.9.6.

#### Vurdering

Der er ikke længere mulighed for at anvende fodringsteknikker som virkemiddel til at reducere ammoniakemissionen, idet fodringsteknikkerne ikke længere fremgår af Miljøstyrelsens Teknologiliste. I de nye godkendelser til en bestemt størrelse produktionsareal, er der således ikke på nuværende tidspunkt en målbar effekt af fodringstiltag. Der bør derfor ikke stilles vilkår om dokumentation af foderplaner og lignende.

Husdyrbruget vil også fremadrettet udarbejde foderplaner.

### 3.9.5 Energiforbrug (B8, F1c)

Elforbruget dækker el til belysning, malkestald, køletank og vanding osv. Det samlede elforbrug for produktionen fremgår af tabel 14.

Der er kun lys tændt udenfor og i staldene når det er nødvendigt – og vågelys i stalden om natten, og kostalden er så åben, at dagslyset er tilstrækkeligt en stor del af året. Desuden sker der komtørring i høstperioden. Den overskydende varme fra malkeanlægget anvendes til at varme stuehuset op.

Type	Forbrug i eksisterende godkendelse	Forbrug 2021	Forbrug efter
El	260.000 kWh	111.321 kWh	Cirka 167.500 kWh + komtørring og mark vanding.
Dieselolie	35.000 L	35.000 L	35.000 L

Tabel 14, Energiforbrug før og efter.

Forbruget i ansøgt drift er et skøn, og ifølge Håndbog til driftsplanlægning 2015 udgivet af SEGES er elforbruget på ca. 670 kWh pr. årsko, dog med mulighed for store variationer. Med maks. 250 årskøer er det 167.500 kWh. Det skal bemærkes, at der vil være et øget energiforbrug til vanding og komtørring.

#### Vurdering



Forbrug af energi kan påvirke klimaet negativt, men man kan ikke drive et moderne husdyrbrug uden at benytte energi. Med genvinding af varme fra malkeanlæg til opvarmning af stuehuset, vurderes det, at der samlet set anvendes BAT i forhold til energi.

### 3.9.6 Vandressourcen og vandforbrug (B8)

Husdyrbruget ligger inden for områder med særlige drikkevandsinteresser, indvindingsområde og sprøjtemiddelfølsomme indvindingsområde. Staldene er etableret med tætte bunde og kanaler, og der er ingen risiko for udsivning til det omgivende miljø. Gyllebeholderen, fortank og gyllerør er tætte, hvorfor der heller ikke her er risiko for udsivning til det omgivende miljø.

Husdyrbruget forsynes med drikkevand til produktionen fra egen boring. Størstedelen af vandforbruget på ejendommen relaterer sig til forbrug af drikkevand til malkekøerne samt rengøring af malkestald, fodervogn og kalvehytter.

I følge normtal fra Håndbog til driftsplanlægning 2015 fra Seges er det forventelige vandforbrug ca. 33 m<sup>3</sup> pr. årsko (stor race) og ca. 5,7 m<sup>3</sup> pr. opdræt (stor race). Med maks. 250 årskøer og 200 opdræt er det ca. 10.300 m<sup>3</sup>.

Type	Forbrug i eksisterende godkendelse	Forbrug 2021	Forbrug efter
Drikkevand, vaskevand mv.	11.600 m <sup>3</sup>	Ukendt	ca. 10.300
Stuehuse	Inkl. i ovenstående	Ukendt	ca. 170 m <sup>3</sup>
I alt	11.600	Ukendt	ca. 11.000

Tabel 15: Vandforbrug før og efter.

Bedriftens drikkevandsinstallationer rengøres og efterses jævnligt med henblik på at undgå spild. Evt. lækager identificeres og repareres hurtigst muligt. Fodervogn og kalvehytter mv. vaskes med højtryksrensere.

Der er installeret drikkekar med stor vandflade til køerne, hvilket minimerer drikkevandsspild.

#### Vurdering

Normforbruget for produktionen er beregnet til 10.300 m<sup>3</sup>, og normtallene er ikke opdateret siden 2015, og der er endvidere ikke korrigeret for forventet mælkeydelse og skæv alderssammensætning af opdræt. Det vurderes, at der foretages vandbesparende tiltag med hensyn til drikkevandssystemer.

De eksisterende stalde, gyllebeholdere, omrøretanke, kanaler og gyllerør mv. er etableret tætte. Og den nye stald, de nye kanaler og gyllerør vil ligeledes blive etableret tætte. Der er derfor ingen risiko for udsivning til grundvand eller overfladevand.

### 3.9.7 Spildevand og restvand (B8, F1d, F4)

Afløbsforholdene på husdyrbruget fremgår af ledningsplanen, se bilag 3.

Spildevandet fra bedriften består primært af vand fra tank- og teknikrum, vaskevand og drikkevandsspild. Spildevandet ledes til gyllebeholder. Spildevandet består af drikkevandsspild og rengøringsvand fra malkegraven/ eller i fremtiden robotterne.

Overfladevand fra møddingsplads, kalvehytter og andre befæstede arealer afledes pt. til gyllebeholder. Dette er beregnet til at udgøre 2700m<sup>2</sup>, hvilket svare til 2759 m<sup>3</sup>.

Det nye plansiloanlæg er angivet til 1570 m<sup>2</sup>, og det samlede plansilo areal vil blive cirka 5700 m<sup>2</sup>. Derved vil der blive ledt cirka 5.825 m<sup>3</sup> fra plansiloanlægget, til en separate opsamlingsstank. Opsamlingsstanken er etableret med tilslutning til gyllebeholderen. I perioder hvor det ikke er muligt at sprinkle opsamlingsvandet ud, vil det kunne ledes til gyllebeholderen.

Møddingspladsen ved plansiloen, er indrettet med særskilt afløb der ledes til gyllebeholderen. Overfladevandet fra den nye møddingsplads ledes til de eksisterende afløb ved kalvehytterne. Det eksisterende nedløbsrør er tæt sluttet, så ledes at der ikke kan komme møddingssaft hertil.

De nye fælleshytter indrettes på den eksisterende plansilo, og ansøger vil lave to ekstra afløb, så overfladevandet kan blive afledt fra pladsen.

Generelt vaskes alle mobile maskiner ca. 2 gange om året (traktor, fodervogn, gummiged, minilæsser, gyllevogn mv.). Mængden af spildevand herfra vurderes maksimalt til at være 20 m<sup>3</sup> pr. år. Vask af maskiner foregår på den fremtidige vaskeplads.

Der er ikke sanitært spildevand fra driftsbygningerne i nudrift. Fra stuehuset er det vurderet, at der ledes ca. 170 m<sup>3</sup>. Der etableres toilet og bad i den nye stald. Beskrivelse af håndteringen af sanitært spildevand vil ske i forbindelse med byggeanmeldelsen.

Afledning af det eksisterende tagvand forbliver uændret. Tagvandet fra den nye stald forventes at blive ned-sivet i umiddelbar forbindelse med den nye stald.

### **Vurdering**

Bortledning af overfladevand og spildevand, vurderes ikke at skade det omkringliggende vandmiljø.

## **3.10 Klima (F4, F5f)**

Mælkeproduktion bidrager til udledning af klimagasser som metan, CO<sup>2</sup> og lattergas. Det er især dyrenes fordøjelse, staldgødningen og markbrug der bidrager til lattergas- og metan udskillelsen, mens CO<sup>2</sup>-udskillelsen stammer fra strøm- og dieselforbruget.

Ansøger har et øget fokus på at udnytte foderet optimalt og minimere produktionen af restfoder. Der tages altid analyse af fodret. Derudover forventer ansøger at afsætte al husdyrgødning til biogasanlæg.

Nedenfor fremgår husdyrbrugets sårbarhed i forhold til nedbør, vandstigning fra vandløb, grundvandsstigning samt havvandsstigning.

### **Nedbør**

Figur 14 nedenfor viser de områder og bygninger, der kan blive påvirket ved en timenedbør på 15 mm. Der har ikke tidligere været problemer med oversvømmelser i staldene, ligesom der heller ikke tidligere har været risiko for forurening som følge af nedbør.



Figur 14: Områder der kan blive påvirket af nedbør. Kilde: kamp.miljoportal.dk

## Grundvand

Af figur 15 fremgår det, at grundvandet omkring ejendommen har en minimumshøjde på mellem 3 og 10 meter under terræn.



Figur 15: Grundvandshøjde omkring husdyrbruget om vinteren. Kilde: kamp.miljoportal.dk

## Vandløb og hav

Husdyrbruget ligger ikke i nærheden af et vandløb eller hav.

## Vurdering

Det vurderes, at husdyrbruget gennem løbende forbedringer, gør hvad der er muligt for at nedsætte husdyrbrugets klimapåvirkninger. Husdyrbruget forventer at leverer dele af husdyrgødningen til biogasanlæg og dette forventes at øges.

Det vurderes at husdyrbruget er indrettet og driftes, så ændrede nedbør, vandstigning fra vandløb og grundvandsstigning kan håndteres på husdyrbruget. Dels pga. afløbsforholdene samt at staldene og gødningsopbevaringen er i bestandige materialer.

### 3.11 Forslag til egenkontrol (B7)

I den eksisterende miljøgodkendelse er der stillet en række vilkår til husdyrbruget. Det antages, at de fleste af disse videreføres.



### 3.12 BAT-Ammoniakemission (B9, F5g)

BAT-kravet, som er den maksimalt tilladte ammoniakemission fra stalde og lagre beregnes i Husdyrgodkendelse.dk. BAT-beregningen tager afsæt i, at der allerede foreligger en miljøgodkendelse, som omfatter de eksisterende stalde og opbevaringsanlæg.

De BAT-krav, der stilles til husdyrbrug, bidrager til, at målet for fald i ammoniakemissionen i Danmark nås, og at den sundhedspåvirkning, ammoniak afstedkommer, dermed imødegås. Når ammoniakudledningen begrænses, bidrager det også til en generel bedre beskyttelse af ammoniakfølsom natur, da baggrundsbelastninger hertil begrænses.

BAT-kravet er lovbestemt og sikrer, at ammoniakemissionen fra husdyrbruget er på et niveau, der svarer til, at der er valgt staldsystemer og/eller teknologier blandt de bedste tilgængelige til at begrænse ammoniakudledningen fra husdyrbruget.

BAT-niveauet beregnes i Husdyrgodkendelse.dk, og forudsætningen for BAT-beregningen i denne tilladelse, tager afsæt i "allerede fastsat BAT". Det samlede BAT-krav for stald og lagre er i Husdyrgodkendelse.dk beregnet til 6945 kg NH<sub>3</sub>-N/år og kravet til BAT/ammoniakemissionen er på 6945 kg NH<sub>3</sub>-N/år. Dermed er det vejledende emissionsniveau overholdt.

Samlet BAT beregning  			
	Stalde	Lagre	Total
Samlet BAT krav (kg NH <sub>3</sub> -N /år)	6015	931	6945
Faktisk emission (kg NH <sub>3</sub> -N /år)	6015	931	6945
Forskel (kg NH <sub>3</sub> -N /år)	-	-	0
Vejledende BAT Overholdt?	-	-	Ja

Tabel 16: Samlet BAT beregning. Tabel: Husdyrgodkendelse.dk

Staldnavn	Navn på dyretype og staldsystem eller flexgruppe	Forudsætning for BAT-beregning	BAT krav ved ny stald (kg NH <sub>3</sub> -N / (m <sup>2</sup> · år))	BAT krav ved eksisterende stald (kg NH <sub>3</sub> -N / (m <sup>2</sup> · år)) <sup>c</sup>
Kvægstald (bygning 6)	Mælkekøer, kvier og stude. Sengestald med spalter (kanal, bagskyl eller ringkanal)	Eksisterende staldafsnit, BAT-krav fastsat i tidligere afgørelse	0,89	1,16
Kvægstald (bygning 6)	Mælkekøer, kvier og stude. Dybstrøelse	Eksisterende staldafsnit, BAT-krav fastsat i tidligere afgørelse	0,84	0,84
Kalvedybstrøelse (bygning 5)	Kalve, (under 6 mdr.). Dybstrøelse	Eksisterende staldafsnit, BAT-krav fastsat i tidligere afgørelse	0,84	0,84
Kalvedybstrøelse (bygning 5)	Mælkekøer, kvier og stude. Dybstrøelse	Eksisterende staldafsnit, BAT-krav fastsat i tidligere afgørelse	0,84	0,84
Kalvedybstrøelse (bygning 5)	Alle kvæg; Dybstrøelse <sup>a</sup>	Nyt (inkl. renoveret) staldafsnit	0,84	0,84
Kalvehytter (nr 9)	Alle kvæg; Dybstrøelse <sup>a</sup>	Eksisterende staldafsnit, BAT-krav fastsat i tidligere afgørelse	0,84	0,84
Ungdyr (bygning 3)	Mælkekøer, kvier og stude. Sengestald med spalter (kanal, bagskyl eller ringkanal)	Eksisterende staldafsnit, BAT-krav fastsat i tidligere afgørelse	0,89	1,16
Ungdyr (bygning 3)	Alle kvæg; Dybstrøelse <sup>a</sup>	Eksisterende staldafsnit, BAT-krav fastsat i tidligere afgørelse	0,84	0,84
Ungdyr 2 (bygning 4)	Ammekøer, slagtekalve (over 6 mdr.). Dybstrøelse	Eksisterende staldafsnit, BAT-krav fastsat i tidligere afgørelse	0,67	0,67
Ungdyr 2 (bygning 4)	Alle kvæg, Heste, Får og Geder; Dybstrøelse <sup>a</sup>	Eksisterende staldafsnit, BAT-krav fastsat i tidligere afgørelse	0,84	0,84
Ny kvægstald (bygning 14)	Mælkekøer, kvier og stude. Dybstrøelse	Eksisterende staldafsnit, BAT-krav fastsat i tidligere afgørelse	0,84	0,84
Ny kvægstald (bygning 14)	Mælkekøer, kvier og stude. Fast drænet gulv med skraber og ajlefløb	Nyt (inkl. renoveret) staldafsnit	0,89	0,89
Fælleshytter nr. 10	Kalve, (under 6 mdr.). Dybstrøelse	Nyt (inkl. renoveret) staldafsnit	0,84	0,84

Tabel 17: Tabel med oplysninger om forudsætning for BAT-beregning. Tabel: Husdyrgodkendelse.dk

## Vurdering

Da BAT-kravet overholdes, vurderes det, at der sker tilstrækkelig begrænsning af ammoniakemissionen.

## 3.13 Risiko for ulykker og katastrofer (F5d, E1c, F7, F8)

Husdyrbrugets daglige tiltag for at begrænse forurening og gener er beskrevet under punkterne 3.4-3.10. Forholdsregler i forbindelse med uheld med olie, kemikalier, gylle og brand er beskrevet i husdyrbrugets beredskabsplan. Beredskabsplanen opbevares i staldkontoret og opdateres løbende, når der er behov.

De største ulykker der kan forekomme på husdyrbruget, der kan give anledning til en akut forurening, er udslip af gylle, forurenede vand fra ensilagepladser eller fx olie. Gylleudslip vil kunne ske fx i forbindelse med overpumpning, ved brud på gyllebeholder ved påkørsel eller lignende.

Eksisterende stalde, gyllekanaler og gyllebeholdere er etableret med tætte og stabile bunde og sider, og der er sørget for tilstrækkelig opbevaringskapacitet af husdyrbrugets gylle (se punkt 3.1.2). Gyllebeholderne er desuden omfattet af 10 års beholderkontrol og bliver kontrolleret løbende.

I beredskabsplanen er der en instruks for, hvad der skal ske i tilfælde med bl.a. uheld med gylleudslip, olie eller kemikalier.

Husdyrbruget ligger ikke i nærheden af større industrielle anlæg, såsom atomkraftværker, krudtfabrikker eller tung fremstillingsvirksomhed, som risikerer at springe i luften eller brænde med alvorlige konsekvenser for omkringliggende anlæg. Området er ikke præget af jordskælv, jordskred eller andre naturkatastrofer, som kan føre til at bygninger falder sammen eller fundamenter revner. Anlægget er konstrueret, så det kan tåle hændelser med store mængder regn, og anlægget ligger forholdsvis langt fra et vandløb, at det ikke er truet af oversvømmelse, selv ved usædvanligt store nedbørshændelser.

#### **Vurdering**

Skulle der ske udslip af gylle er der ingen nærliggende naturarealer, der vil kunne blive påvirket af udslip fra gyllebeholdere.

Det vurderes endvidere, at der ikke er fare for menneskers sundhed, kulturarven eller miljøet pga. ulykker eller katastrofer på husdyrbruget eller forbundet med husdyrbrugets drift.

### **3.14 Overvågning (F7)**

Der foreslås ingen særskilte overvågningsordninger.

#### **Vurdering**

Da der som beskrevet i de foregående punkter i miljøkonsekvensrapporten ikke vurderes at kunne forekomme væsentlige skadelige virkninger på det omkringliggende miljø, når husdyrbruget indrettes og drives som beskrevet, vurderes der ikke behov for at opstille en egentlig overvågningsordning.

Aabenraa Kommune kan ved fastsættelse af normale driftsvilkår for husdyrbruget fastholde husdyrbruget på de ansøgte tiltag samt opsætte vilkår for indgreb, såfremt husdyrbruget mod forventning medfører forøgede gener for omgivelserne.

### **3.15 Andet om befolkningen og menneskers sundhed (F4, F5d)**

Risikoen ved MRSA, antibiotikaresistens eller smitsomme husdyrsygdomme håndteres af generelle veterinærregler i Fødevarestyrelsens regi.

#### **Vurdering**

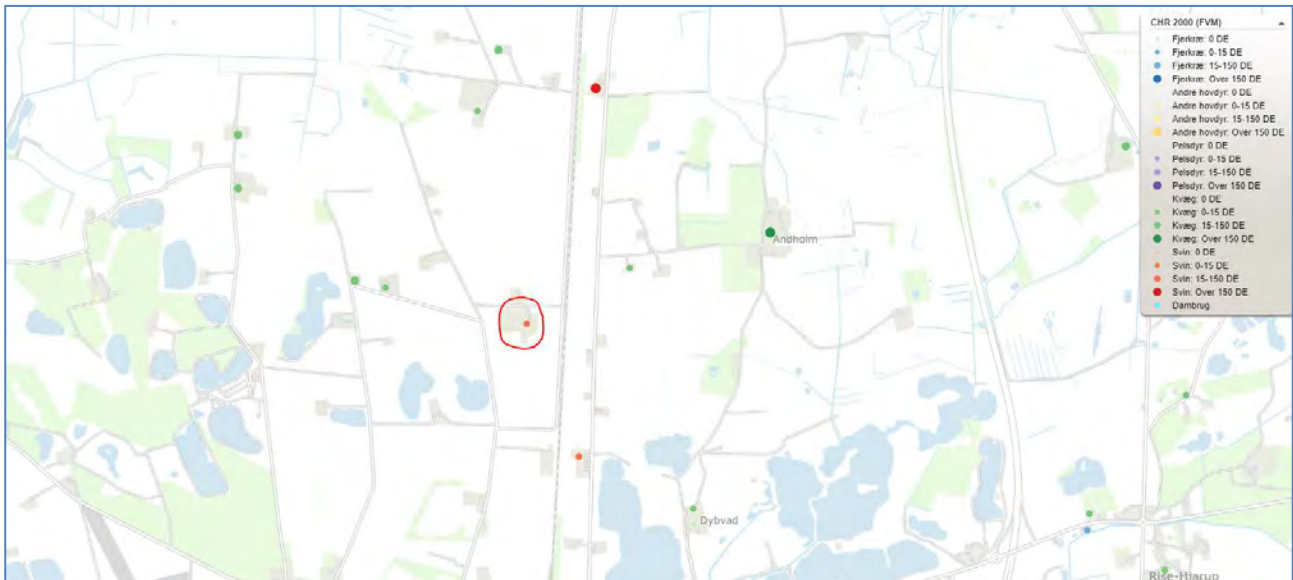
Det vurderes, at der ikke er nogen særlige forhold på husdyrbruget eller beliggenheden i forhold til naboer der gør, at der i forbindelse med miljøgodkendelsen skal stilles særlige vilkår i forhold til menneskers sundhed.

Det vurderes endvidere, at husdyrbruget med dets beliggenhed i forhold til omgivelserne, ikke kan påvirke befolkningen og menneskers sundhed, heller ikke i forhold til samspil med de øvrige faktorer jf. Husdyrgodkendelsesbekendtgørelsens § 4 stk. 8 (se punkt 3). Potentielt kunne befolkningen og menneskers sundhed blive påvirket af næringsstoffer eller kemikalier, der siver ned i grundvandet og forurener dette. Med husdyrbrugets indretning og drift vurderes det, at der er meget begrænset risiko for, at dette kan ske.

### **3.16 Kumulative og grænseoverskridende indvirkninger (B10, E1b, F5e)**

I forhold til kumulation med andre husdyrbrug og øvrige forureningsparameter og gener som beskrevet ovenfor, ligger det nærmeste større husdyrbrug cirka 1200 meter fra ejendommen, se kort nedenfor. Kumulation i forhold til ammoniakdeposition og natur er beskrevet under punkt 3.5, mens kumulation til lugt og beboelse fremgår under punkt 3.7





Figur 16, Kort over det centrale husdyrbrugsregister, rød cirkel er Lunderup markvej 16. Kilde Jordbrugsanalyse.dk. Udklip fra den 16-06-2022.

Med ca. 25 km i fugleflugt fra husdyrbruget til den dansk-tyske grænse kan der ikke forekomme grænseoverskridende effekter.

### Vurdering

Pga. den forholdsvis store afstand til nærmeste andet husdyrbrug, vurderes det, at der ikke vil kunne opstå kumulation i forhold til lugt. Hvis der blev valgt kumulation med et andet husdyrbrug vil geneafstanden stadig blive overholdt. I forhold til støj, rystelser, vibrationer, støv, lys og skadedyr og transport vurderes der ikke at kunne være kumulation pga. afstanden samt de genebegrænsende tiltag.

Det vurderes, at der ikke kan være andre eksisterende eller godkendte projekter i området, som husdyrbruget vil kunne kumulere med, som fx biogasanlæg eller godkendte, men endnu ikke etablerede nye husdyrbrug eller lignende.

## 3.17 Alternative løsninger og 0-alternativet (E1d, F2, F3)

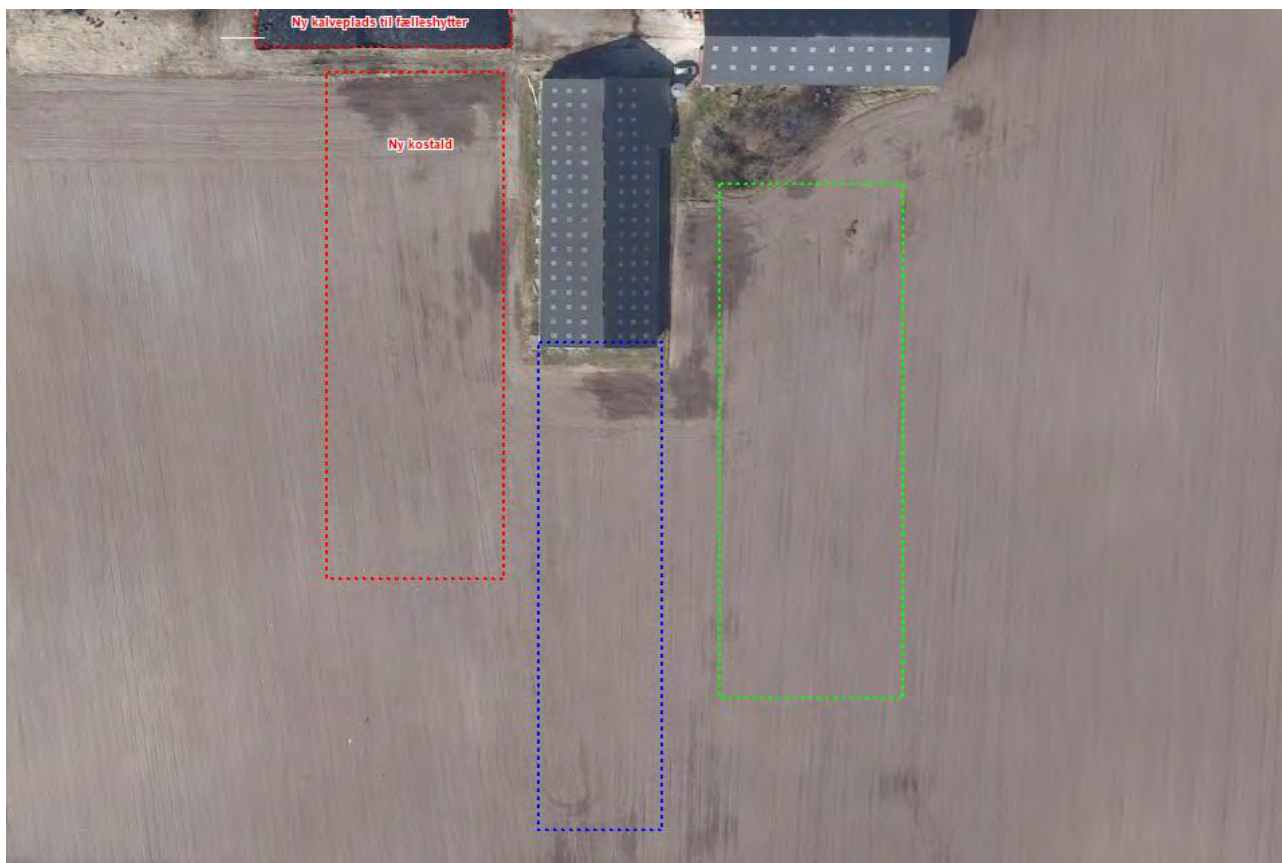
Ansøgningen indsendes for at få godkendt opførsel af en ny kostald og plansilo. De andre ansøgte elementer kræver ikke ny opførsel.

### Ny kostald og plansilo

I forbindelse med miljøansøgningen er alternative placeringer blevet drøftet med ejeren.

Der findes ingen alternative placeringsmuligheder til plansiloen, da det mest optimale er forlængelse af den eksisterende plansilo. Her vægtes den daglige logistik, tilgang til anlægget samt det samlet indtryk af anlægget højt. Alternativ skulle plansiloen opføres for sig, et andet sted på ejendommen, og den vil ikke leve op til ansøgers kriterier.

De alternative placeringer af staldbyggeriet ses i nedenstående figur 17.



Figur 17, Alternative placeringer.

Den blå placering er fravalgt af drifts- og dyrevelfærdsmæssige årsager. Hvis den eksisterende stald forlænges, vil man få udfordringer i at opnå de lovmæssige mindstekrav til gangarealet og sengebåsene. Derudover er denne placering dels fravalgt på grund af landskabelige hensyn samt den daglige logistik på husdyrbruget.

Den grønne placering af stalden er dels fravalgt, da de eksisterende bygninger vil forhindre transport og den daglige logistik til stalden pga. af den smalle passage mellem den eksisterende kostald og bygning. Derudover ligger der en vandboring på stedet.

Da den nye stald opføres med fast drænet gulv, og da der er tale om en kvægbedrift, er mulighederne for at indføre yderligere teknologi begrænset. Installation af forsuring af gyllen er ikke tilladt ved det valgte staldgulv. Derudover vurderes det at brug af forsuring og spalter er en udfordring da ansøger ønsker at leverer gylle til biogas, samt at det ikke er proportionalt i forhold til at BAT kravet er overholdt.

### Vurdering

Det vurderes, at ovenstående vurderinger i forhold til alternativer og 0-alternativ er tilstrækkeligt til at leve op til lovgivnings krav til en sådan vurdering.

## 3.18 Erhvervmæssig nødvendighed

Husdyrbruget er anført som en landbrugsejendom, og denne ansøgning anses som erhvervmæssig nødvendig for ejendommens drift som landbrugsejendom.

Opførelse af en ny kostald anses, at være erhvervmæssigt nødvendigt. Den eksisterende kostald, vil have svært ved at leve op til mindste kravene for køer jf. Bekendtgørelse om dyrevelfærdsmæssige mindstekrav til



hold af kvæg. Ansøgers plan er, at anvende den eksisterende kostald til kvieopdræt, og derved flytte de mal-kende køer over i den nye stald.

Udvidelse af produktionsarealet i hhv. bygning 5 og fælleshytterne, anses også at være erhvervsmæssigt nødvendigt, da ansøger i forhold til velfærdskravene mangler mere dybstrøelsesareal til produktionen.

## 4. Oplysninger om konsulenten (E3)

Ansøgningen er udarbejdet af Pba.i jordbrug, Henriette Fries, LandboSyd, som har arbejdet med landbrugs miljøforhold i 15 år. Dels som rådgiver, kommunal miljømedarbejder, AC-tekniker i Miljøstyrelsen og nu miljørådgiver i landboforeningen LandboSyd.

## 5. Konklusion

Sammenfattende vurderes det, at den ansøgte udvidelse af husdyrbruget på Lunderup Markvej 16 ikke vil medføre væsentlig direkte eller indirekte påvirkning af det omgivende miljø. Aabenraa Kommune kan ved fastsættelse af normale driftsvilkår for husdyrbruget fastholde husdyrbruget på de ansøgte tiltag samt op-sætte vilkår for indgreb, såfremt husdyrbruget mod forventning medfører forøgede gener for omgivelserne.

Det vurderes endvidere, at der ikke er samspil mellem emnerne 1) befolkningen og menneskers sundhed, 2) biologisk mangfoldighed med særlig vægt på kategori 1- og 2-natur samt bilag IV-arter, 3) jordarealer, jordbund, vand, luft og klima og 4) materielle goder, kulturarv og landskabet, der kan medføre væsentlige direkte eller indirekte påvirkninger af omgivelserne.

## 6. Referenceliste (F10)

1. Bekendtgørelse om godkendelse og tilladelse m.v. af husdyrbrug BEK nr 2256 af 29/12/2020
2. <http://kort.plandata.dk/spatialmap?>
3. Bekendtgørelse af lov om naturbeskyttelse LBK nr 240 af 13/03/2019
4. [http://dce.au.dk/fileadmin/dce.au.dk/Udgivelser/Notater\\_2018/Opdatering\\_empirisk\\_baserede\\_taal-graenser.pdf](http://dce.au.dk/fileadmin/dce.au.dk/Udgivelser/Notater_2018/Opdatering_empirisk_baserede_taal-graenser.pdf)
5. Danmarks Miljøundersøgelser Aarhus Universitet Faglig rapport fra DMU nr. 635, 2007 Håndbog om dyrearter på habitatdirektivets bilag IV <https://www2.dmu.dk/pub/fr635.pdf>
6. AARHUS UNIVERSITET DCE – NATIONALT CENTER FOR MILJØ OG ENERGI Videnskabelig rapport nr. 50 fra 2013 Overvågning af arter 2004-2011 <https://www.dmu.dk/Pub/rSR50.pdf>

## 7. Bilag

Bilag 1: Oversigtskort

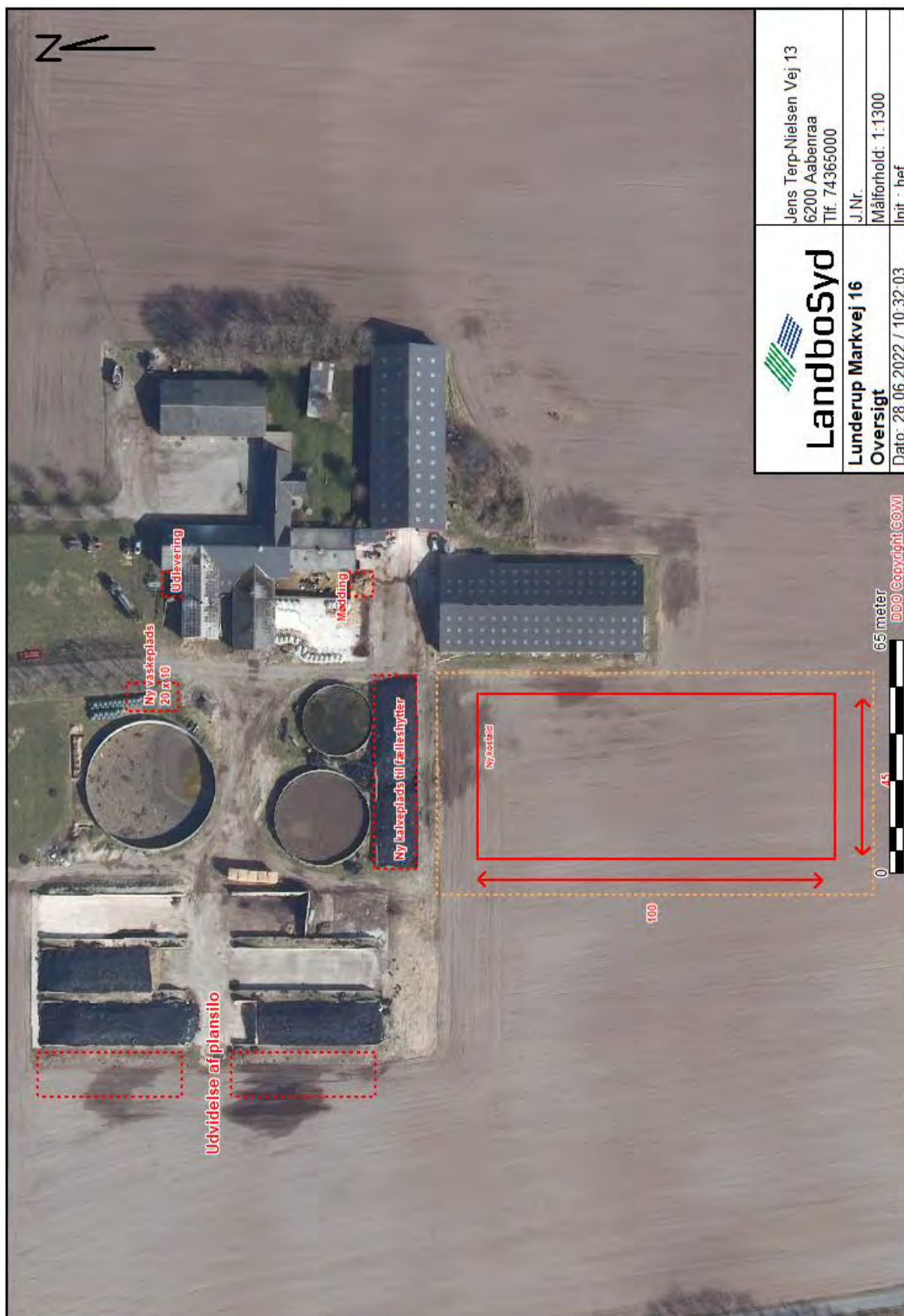
Bilag 2: Produktionsarealer

Bilag 3: Ledningsplan

Bilag 4: Gener

Bilag 5: Kapacitetsberegning (vedhæftet husdyrgodkendelse.dk)

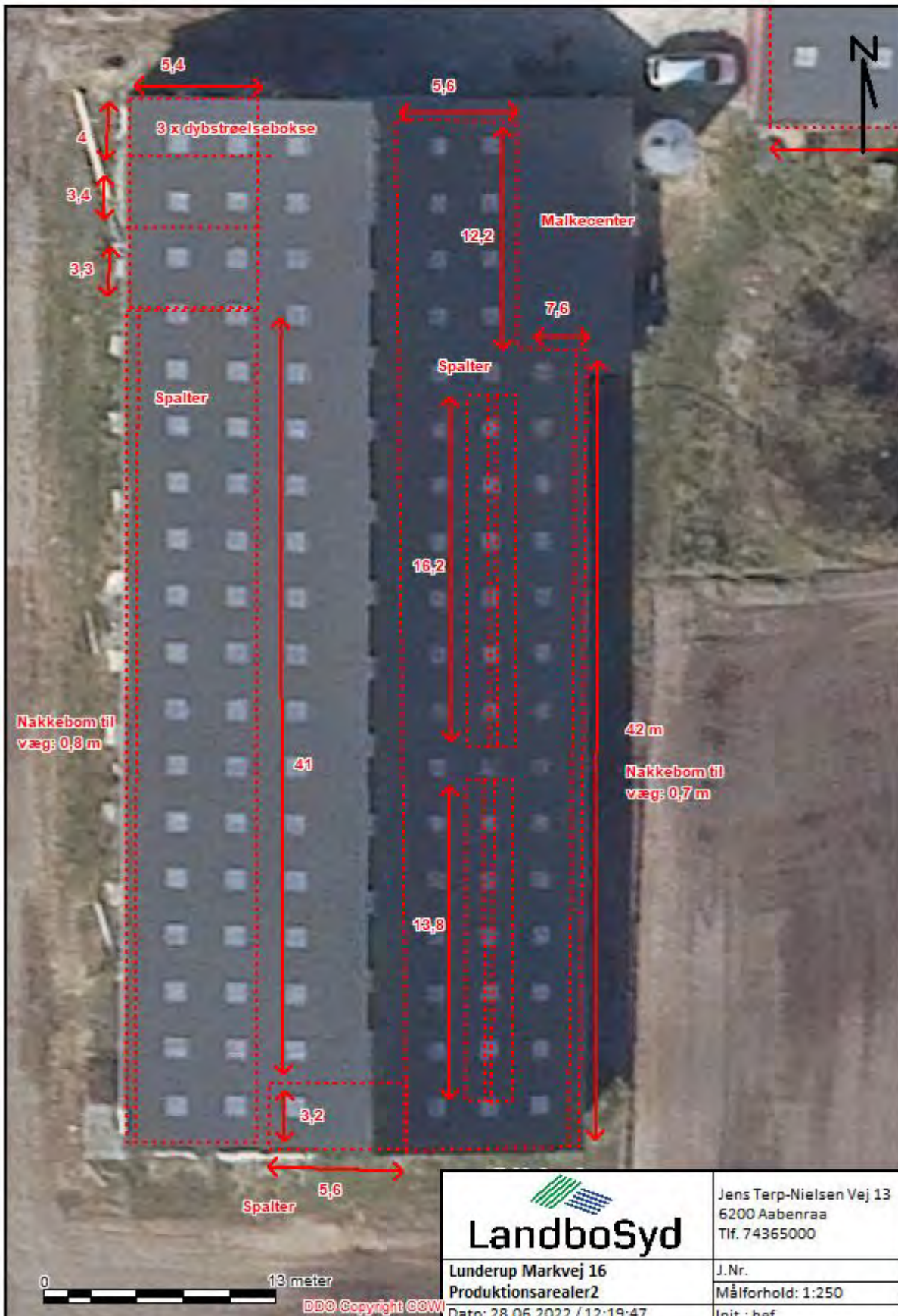
# Bilag 1: Oversigtskort over husdyrbruget



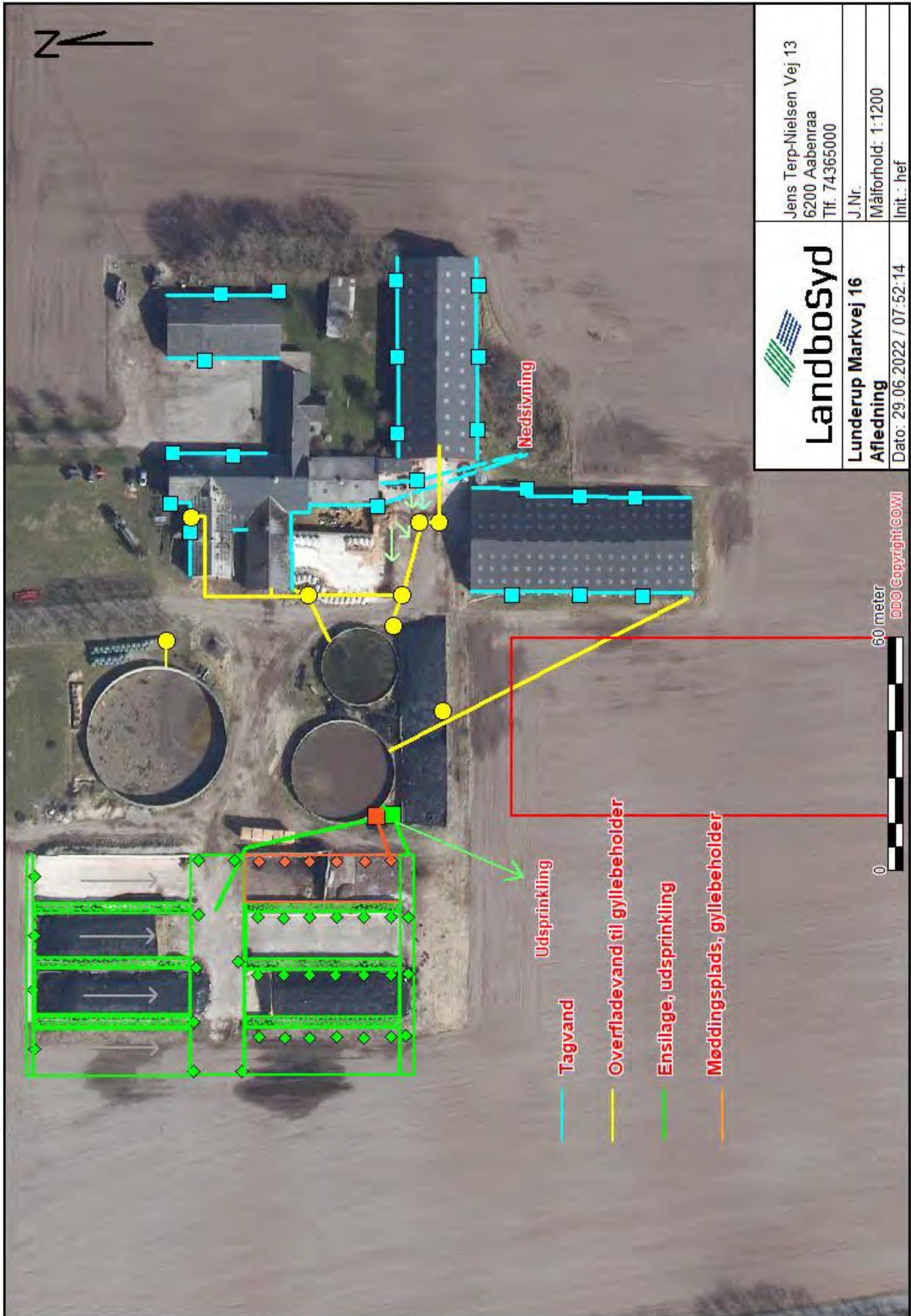






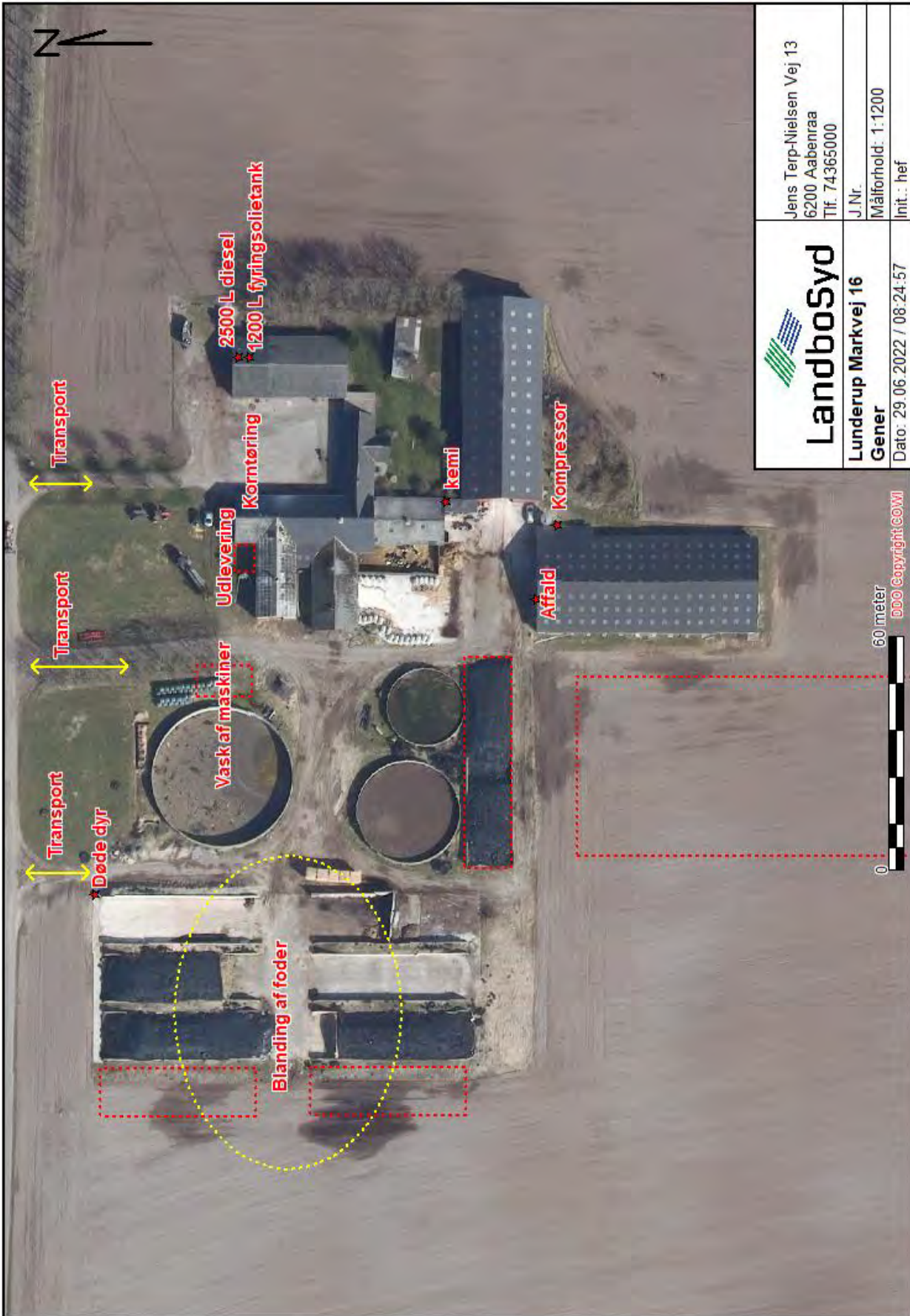



# Bilag 3: Ledningsplan





# Bilag 4: Gener



 <b>Landbosyd</b>	Jens Terp-Nielsen Vej 13 6200 Aabenraa Tlf. 74365000
	J.Nr. Målforshold: 1:1200 Init.: hef
<b>Lunderup Markvej 16</b> <b>Gener</b>	Dato: 29.06.2022 / 08:24:57