



Miljøgodkendelse

Multicut A/S

Langvadbjergvej 5A, 7400 Herning

Sagsnr.: 09.02.04-P19-22-19

Dato: 10. september 2019

## Stamdata for virksomheden

Virksomhedens navn	Multicut A/S
Virksomhedens adresse	Langvadbjergvej 5A 7400 Herning
Virksomhedens telefonnr.	+45 9713 2388
Virksomhedens mail	multicut@multicut.dk
Virksomhedens kontaktperson	Henrik Tejlmand <a href="mailto:ht@multicut.dk">ht@multicut.dk</a> 24760668
Virksomhedens matr.nr.	3bg Snejbjerg By, Snejbjerg
Virksomhedens ejer	Multicut A/S Estlandsvej 2 7480 Vildbjerg
CVR-nr. / P-nr.	27513204 / 1004555224
Godkendelsesbekendtgørelsens listepunkt	D 207
Miljøvurderingsloven (VVM)	Ikke omfattet

### Aktiviteter

<b>Hovedaktivitet</b> Fiberarmering af hærdeplast (epoxy)
<b>Væsentlige biaktiviteter</b> slibning/savning i fuldt udhærdet fiberarmeret epoxyresin

### Herning Kommune

		Telefon	Mail
<b>Sagsbehandler</b>	Henrik Thimsen	9628 8103	mikht@herning.dk
<b>Kvalitetssikring</b>	Monica Klitgaard Hansen	9628 8054	mikmk@herning.dk

<b>1. Baggrund for afgørelse .....</b>	<b>4</b>
<b>2. Vilkår.....</b>	<b>5</b>
Generelt.....	5
Indretning og drift.....	5
Luftforurening.....	5
Støj.....	6
Affald .....	6
Beskyttelse af jord, grundvand og overfladevand .....	7
Egenkontrol og driftsjournaler .....	7
<b>3. Herning Kommunes vurdering og begrundelse .....</b>	<b>10</b>
Placering.....	10
Til- og frakørsel.....	10
Bedst tilgængelige teknik (BAT) .....	10
Habitatbekendtgørelsen .....	10
Høring og udtalelser.....	11
Vurdering og begrundelse for vilkår .....	11
<b>4. Forhold til loven.....</b>	<b>14</b>
Bortfald af godkendelsen .....	14
Anden lovgivning.....	15
Offentliggørelse .....	15
Klagevejledning .....	15
Søgsmål .....	15
Liste over modtagere af kopi af godkendelsen .....	16
Bilag 1 Oversigtplan.....	17
Bilag 2 Placering af afkast.....	18
Bilag 3 Kommuneplanrammer.....	19
Bilag 4 Virksomhedens miljøtekniske beskrivelse .....	20
Bilag 5 Lovgrundlag .....	22

# 1. Baggrund for afgørelse

Multicut A/S søger om miljøgodkendelse til fremstilling af emner ved fiberarmering af hærdeplast, Langvadbjergvej 5A, 7400 Herning.

Virksomhedens hovedaktivitet omfatter behandling af bearbejdede metalkomponenter med epoxy-baseret resin og hærder. Virksomhedens forbrug af plastmateriale er på mere end 500 kg/dag og aktiviteten er derfor godkendelsespligtig.

Godkendelsen meddeles efter miljøbeskyttelseslovens § 33, stk. 1.

## 2. Vilkår

Herning Kommune godkender hermed det ansøgte på følgende vilkår. Hvor andet ikke fremgår af vilkåret, skal vilkåret efterkommes fra modtagelse af afgørelsen.

### Generelt

1. Godkendelsen bortfalder, hvis den ikke er udnyttet inden 2 år fra godkendelsesdatoen.
2. Ved driftsophør skal virksomheden forinden orientere tilsynsmyndigheden herom og træffe de nødvendige foranstaltninger for at undgå forureningsfare og for at efterlade stedet i tilfredsstillende tilstand.
3. Hvor der i vilkårene anvendes betegnelsen »tæt belægning« menes en fast belægning, der i løbet af påvirkningstiden er uigennemtrængelig for de forurenende stoffer, der håndteres på arealet.

### Indretning og drift

4. Alle støbeprocesser skal foregå i lukkede processer. Ved »en lukket proces« forstås en proces, som foregår i en tæt indeslutning, hvis volumen er fyldt op med processens ingredienser (materialer og kemikalier), således at der ikke forekommer et frit luftvolumen, hvortil der kan afgives gasser.
5. I følgende afkast skal der være etableret målesteder med indretning og placering som anført i MEL-22 Kvalitet i Emissionsmålinger (Miljøstyrelsens anbefalede metoder, der findes på hjemmesiden for Miljøstyrelsens Referencelaboratorium for måling af emissioner til luften: [www.ref-lab.dk](http://www.ref-lab.dk)):
  - Afkast fra slibning/savning i fuldt udhærdet fiberarmeret epoxyresinMålestedet skal være placeret, sådan at det sikres, at de fastsatte emissionsgrænseværdier kan dokumenteres overholdt.

### Luftforurening

6. Afkast fra processer, hvor der anvendes epoxybaseret resin (til prepregfremstilling, gelcoating og støbning), skal være opadrettet og ført mindst 1 meter over tagryg på det tag, hvor afkastet er placeret, så der kan ske fri fortynding af afkast. Dette gælder for såvel åbne som lukkede processer.

#### Specielt for støvfrembringende bearbejdning

7. Afkast fra støvfrembringende processer skal være forsynet med filter, der sikrer, at en emissionsgrænseværdi for totalt støv på 10 mg/normal m<sup>3</sup> er overholdt.
8. Virksomhedens afkast skal være dimensioneret så B-værdien for i Tabel 1 overholdes.

Parameter	B-værdier mg/m <sup>3</sup>
Støv, inert, under 10µ	0,08

Tabel 1

9. For afkast fra støvfrembringende processer fastsættes følgende minimumsafkasthøjde:

Afkast Nr.	Beskrivelse	Højde
1	Afkast fra slibning/savning i fuldt udhærdet fiberarmeret epoxyresin	Minimum 1 meter over tag

Tabel 2

10. Afkast fra rumventilation og arbejdssteder, der ikke er omfattet af konkrete vilkår om afkasthøjde, skal være opadrettet og ført mindst 1 meter over tagryg på det tag, hvor afkastet er placeret.
11. Virksomheden må ikke give anledning til lugtgener uden for virksomhedens område, som efter tilsynsmyndighedens vurdering er væsentlige for omgivelserne.

## Støj

12. Virksomhedens drift må ikke medføre, at det samlede bidrag til støjbelastningen målt udendørs i naboområderne overstiger grænseværdierne Tabel 3.

De angivne værdier for støjbelastningen er de ækvivalente, korrigerede lydniveauer i dB(A).

Grænseværdierne for støjbelastning gælder for støjens middelværdi over referencetidsrummet (det mest støjbelastet tidsrum) som anført i Tabel 3.

	Kl.	Referencetidsrum i timer	Erhvervsområde 51.E2 dB(A)	Boligområde 51.B3 dB(A)
Mandag-fredag	7-18	8	60	45
Lørdag	7-14	7	60	45
Lørdag	14-18	4	60	40
Søn- og helligdage	7-18	8	60	40
Alle dage	18-22	1	60	40
Alle dage	22-7	0,5	60	35
Spidsværdi	22-7			50

Tabel 3

Områderne refererer til Herning Kommunes Kommuneplan, jf. bilag 3

## Affald

13. Farligt affald skal opbevares i egnede, tætte og lukkede beholdere, der er mærket, så det tydeligt fremgår, hvad beholderen indeholder.
14. Støvende affald skal opbevares i tætte lukkede emballager eller på anden måde sikres mod støvflugt. Filterstøv skal tilsvarende opsamles og opbevares på virksomheden i tætte, lukkede beholdere, containere, big-bags el. lign og mærket med indhold.

## Beskyttelse af jord, grundvand og overfladevand

15. Overjordiske tanke til fyringsolie og motorbrændstof skal sikres mod påkørsel. Påfyldningsstudse og aftapningshaner (aftapningsanordninger) for olieprodukter, herunder motorbrændstof, skal placeres inden for konturen af en tæt belægning med kontrolleret afledning af afløbsvandet. Alternativt skal eventuelt spild opsamles i en tæt spildbakke eller grube. Udendørs spildbakker eller gruber skal tømmes, således at regnvand i bunden maksimalt udgør 10 % af spildbakkens eller grubens volumen.
16. Flydende råvarer og hjælpestoffer, der ved spild kan medføre risiko for forurening af jord og grundvand, skal opbevares på samme måde som farligt affald, jf. vilkår 13 og 18.
17. Spild af brændstof, olie og kemikalier skal straks opsamles. Dog ikke hvis spild sker i tæt spildbakke eller grube, jf. vilkår 18. Der skal til enhver tid forefindes opsugningsmateriale på virksomheden. Alt opsamlet spild af brændstof, olie og kemikalier inkl. Brugt opsugningsmateriale skal opbevares og bortskaffes som farligt affald.
18. Farligt affald som f.eks. spildolie skal opbevares under overdækning i form af tag, presenning eller lignende og beskyttet mod vejrlig på en tæt belægning. Oplagspladsen skal være indrettet således, at spild kan holdes inden for et afgrænset område og uden mulighed for afløb til jord, grundvand, overfladevand eller kloak. Området skal kunne rumme indholdet af den største beholder, der opbevares.

## Egenkontrol og driftsjournaler

19. Filtre skal drives, serviceres og vedligeholdes efter filterleverandørens anvisninger, så normal renseseffektivitet er opretholdt løbende. Eftersyn skal dog ske mindst 1 gang om året. Driftsinstruks for filtre skal være tilgængelig i umiddelbar nærhed af filtrene. Filtre skal kontrolleres visuelt mindst 1 gang om måneden for utætheder. Kontrol skal foretages på renluftsiden eller i afkastkanal efter filter. Renluftsiden eller afkastkanal skal efterfølgende rengøres for støvaflejring af hensyn til kommende inspektioner.

### Støjende anlæg

20. Installationer og anlæg, der udgør støjkluder skal vedligeholdes forebyggende.

### Tætte belægninger

21. Virksomheden skal løbende og mindst en gang årligt foretage visuel kontrol for utætheder, revnedannelser og vedligeholdelsesstand af tætte belægninger, herunder opsamlingskar, gruber, tankgrave og bassiner. Utætheder skal udbedres, så hurtigt som muligt efter at de er konstateret.

### Præstationskontrol

22. Senest 6 måneder efter, at anlægget er sat i drift, skal der foretages præstationskontrol i hvert afkast i form af 3 enkeltmålinger hver af en varighed på 1 time med henblik på at dokumentere, at emissionsgrænseværdien i vilkår 7 er overholdt. Præstationskontrollen skal udføres som beskrevet i vilkår 23 og 24 ved den eller de processer, hvorfra emissionen af slibestøv ønskes bestemt.

Herefter kan tilsynsmyndigheden kræve, at der foretages yderligere præstationskontrol, dog højst 1 gang årligt. Hvis resultatet af en præstationskontrol (det aritmetiske gennemsnit af samtlige enkeltmålinger) er under 60 % af emissionsgrænseværdien, kræves dog kun kontrol hvert andet år. Emissionsgrænseværdien anses for overholdt, hvis det aritmetiske gennemsnit af samtlige enkeltmålinger ved præstationskontrollen er mindre end eller lig med emissionsgrænseværdien.

23. Alle målinger skal foretages under repræsentative driftsforhold (maksimal normaldrift) og skal udføres af et firma/laboratorium, der er akkrediteret hertil af DANAK (Den Danske Akkrediteringsfond) eller af et tilsvarende akkrediteringsorgan, som er medunderskriver af EA's multilaterale aftale om gensidig anerkendelse. Rapport over målingerne skal indsendes til tilsynsmyndigheden senest 2 måneder efter, at de er foretaget.
24. Prøvetagning og analyse skal ske efter de i tabel 2 nævnte metoder eller efter internationale standarder med mindst samme analysepræcision og usikkerhedsniveau.

Navn	Parameter	Metodeblad nr. <sup>a)</sup>
Bestemmelse af koncentrationen af totalt partikulært materiale i strømmende gas	Total støv, slibestøv-rustfrit stål og slibestøv i øvrigt	MEL-02

Tabel 4

a) Se hjemmesiden for Miljøstyrelsens Referencelaboratorium for måling af emissioner til luften: [www.ref-lab.dk](http://www.ref-lab.dk)

Tabel 5

### Bestilling

25. Dokumentation for bestilling af emissionsmålinger skal indsendes til tilsynsmyndigheden senest 1 måned efter, at kravet er fremsat.

### Støjmålinger og -beregninger

26. Tilsynsmyndigheden kan bestemme, at virksomheden ved akkrediteret støjmåling/beregning skal dokumentere, at støjgrænserne i vilkår 12 er overholdt.

Dokumentationen skal senest 3 måneder efter, at kravet er fremsat, tilsendes tilsynsmyndigheden sammen med oplysninger om driftsforholdene under målingen

Dokumentationen skal indeholde oplysninger om beregningsforudsætningerne, som er nødvendige for at vurdere rigtigheden af beregningsresultaterne. Støjkilderne skal beskrives og deres kildestyrke angives.

Dokumentationen skal gentages, når tilsynsmyndigheden finder det påkrævet. Hvis støjgrænserne er overholdt, kan der kun kræves dokumentation 1 gang om året.

Dokumentationen skal fremsendes digitalt.

### Krav til målinger/beregninger

Virksomhedens støj skal dokumenteres ved akkrediteret måling og beregning efter gældende vejledninger fra Miljøstyrelsen nr. 6/1984 *Måling af ekstern støj* og nr. 5/1993 *Beregning af ekstern støj fra virksomheder*.

Måling skal foretages, når virksomheden er i fuld drift, med mindre der er truffet anden aftale med tilsynsmyndigheden.

Målingerne/beregningerne skal udføres og rapporteres som "Miljømåling – ekstern støj".

Den akkrediterede måling eller beregning skal udføres af en enhed, som er akkrediteret af Den Danske Akkreditering- og Metrologifond (DANAK) eller et tilsvarende akkrediteringsorgan, som er medunderskriver af EA's multilaterale aftale om gensidig anerkendelse, til at udføre "Miljømåling – ekstern støj" samt laboratorier, der beskæftiger personer, som er certificeret af Miljøstyrelsens referencelaboratorium til at udføre disse målinger.



### Definition på overholdte støjgrænser

27. Grænseværdien for støj anses for overholdt, hvis målte eller beregnede værdier fratrukket ubestemtheden er mindre end eller lig med støjgrænserne. Målingernes og beregningernes samlede ubestemthed fastsættes i overensstemmelse med Miljøstyrelsens anvisninger.

### Bestilling

28. Dokumentation for bestilling af målinger/beregninger skal indsendes til tilsynsmyndigheden senest 1 måned efter, at kravet er fremsat.

29. Driftsjournal

30. Der skal føres en driftsjournal med angivelse af:

- a) Årligt forbrug af råvarer opdelt på typer af:
  - Resin og gelcoat.
  - Formklargøringsmidler.
  - Rensevæsker, der er baseret på organiske opløsningsmidler.
- b) Dato for og resultatet af eftersyn af filtre, herunder reparationer og udskiftning af filterposer, jf. vilkår 19.
- c) Dato for og resultatet af kontrollen af tætte belægninger, gruber, mv. og eventuelle foretagne udbedringer, jf. vilkår 21.

Driftsjournalen skal opbevares på virksomheden i mindst 5 år og skal være tilgængelig for tilsynsmyndigheden.

### **3. Herning Kommunes vurdering og begrundelse**

#### **Placering**

Virksomheden ligger i delområde IV af lokalplan 51.E2.3. Delområde IV må kun anvendes til erhverv i miljøklasse 3-5, som f.eks. håndværksprægede virksomheder, bygningstømrer, snedker, lager, autoværksted, speditons- og transportvirksomheder, autolakering, maskinfabrikker, møbel-fabrikker, betonvarefabrikker og lignende.

Afstand fra skel til nærmeste boligområde 0 meter.

Afstand fra skel til nærmeste beskyttede naturtype ca. 30 meter (sø).

Virksomheden ligger i et område med drikkevandsinteresser.

#### **Til- og frakørsel**

Til- og frakørsel sker via gennem industriområdet ved Langvadbjergvej.

Det er kommunens vurdering, at trafikken til og fra virksomheden ikke giver anledning til miljømæssige problemer.

#### **Bedst tilgængelige teknik (BAT)**

Da virksomhedens aktiviteter er omfattet af standardvilkår, skal der ved ansøgning ikke redegøres for bedst tilgængelig teknik inden for de områder, som standardvilkårene dækker. Miljøstyrelsen har udarbejdet standardvilkår, så de er repræsentative for de typiske virksomheder inden for en bestemt branche, og vilkårene er baseret på den bedst tilgængelige teknik inden for branchen.

#### **Habitatbekendtgørelsen**

Herning Kommune har vurderet projektet i henhold til habitatbekendtgørelsens § 6, stk. 1. Projektet er omfattet af Habitatbekendtgørelsens § 7 stk. 6 nr. 6.

Vurdering omfatter projektets potentielle indflydelse på udpegningsgrundlaget (naturtyper samt arter) for de internationale naturbeskyttelsesområder.

#### **Natura 2000-områder**

Nærmeste Natura 2000-områder ligger mere end 10 kilometer væk. Alene i kraft af afstanden her til, kan kommunen afvise, at der er risiko for påvirkning af naturtyper og arter på udpegningsgrundlaget for Natura 2000-områderne.

#### **Bilag IV-arter**

Kommunen har ikke kendskab til levesteder for bilag IV-arter i umiddelbar nærhed af virksomheden. Nærmeste registrerede bilag IV-art, er Odder, som findes i Tyvkær bæk, der løber ca. 650 meter øst for virksomheden. I engene og moserne langs Tyvkær bæk kan det desuden ikke afvises, at der kan forekomme en bestand af Spidssnudet frø. Det er desuden meget sandsynligt, at der kan være forekomst af arter af flagermus i området. Det vurderes ikke at være sandsynligt, at der forekommer øvrige bilag IV-arter i nærområdet.

Ingen af de nævnte bilag IV-arter, vurderes at blive påvirket af aktiviteterne på virksomheden, så længe vilkårene i forhold til udledning til luft og vandmiljø m.v. overholdes.

## Høring og udtalelser

Ud over ansøger har Herning Kommune vurderet at ejendommens ejer er part i sagen.

Udkast til godkendelsen har været sendt i høring hos sagens parter den [dato]

I høringsperioden har det været muligt at komme med indsigelser, bemærkninger og ændringsforslag til det ansøgte. Herning Kommune har ikke modtaget indsigelser, bemærkninger og ændringsforslag til projektet i høringsperioden.

## Vurdering og begrundelse for vilkår

Kommunens vurdering og begrundelse for vilkår:

Standardvilkår nr.	Godkendelsens vilkår nr.	Vurdering og begrundelse
		<b>Generelt</b>
	1	Ifølge godkendelsesbekendtgørelsens § 32 fastsætter godkendelsesmyndigheden en frist for udnyttelse af godkendelsen. Godkendelsen bortfalder, hvis den ikke er udnyttet inden for udløbet af denne frist. Fristen bør normalt ikke fastsættes til længere end to år fra godkendelsens meddelelse.
1	2	Standardvilkår
2	3	Standardvilkår
		<b>Indretning og drift</b>
3	4	Standardvilkår
4	5	Tilpasset standardvilkår Der er stillet krav om der skal etableres målested i afkast fra støvfrembringende bearbejdning, eftersom emissionsgrænseværdien for støv skal dokumenteres, overholdt ved præstationsmåling.
		<b>Luftforurening</b> Klargøring af forme og støbeværktøjer: – Emission af organiske opløsningsmidler fra visse formklargøringsmidler.  Klargøring af råvarer: – Støv fra glasskæring.  Prepregfremstilling, gelcoating og støbning: <u>Epoxybaserede resiner og gelcoats:</u> – Mindre emission af flygtige organiske forbindelse, herunder C9-aromater.  Efterbearbejdning af emner: – Støv fra slibning, skæring, boring og anden støvende efterbearbejdning.  Rengøring af forme og værktøjer: – Emission af organiske opløsningsmidler som acetone og lignende.
5		Ikke relevant da der ikke anvendes polyesterbaseret resin.
6		Ikke relevant da der ikke anvendes polyesterbaseret resin.

7	6	Tilpasset standardvilkår da der ikke forekommer fremstilling af prepreg, støbning eller gelcoating/topcoating, i åbne processer.
8		Ikke relevant da der ikke anvendes phenolbaseret resin.
9		Ikke relevant da der ikke anvendes phenolbaseret resin.
10		Ikke relevant da der ikke anvendes acetone til rengøring af forme og værktøjer.
11		Ikke relevant da der ikke anvendes acetone til rengøring af forme og værktøjer.
12	7	Standardvilkår
	8	Standardvilkårene fastsætter ikke en B-værdi for slibestøv. Da der er tale om fuldt udhærdet epoxy fastsættes B-værdien for den del af støvet der er mindre end 10µm til 0,08 mg/m <sup>3</sup> (inert støv). OML-beregning, hvor emissionen er fast på baggrund af emissionsgrænseværdien på 10 mg/Nm <sup>3</sup> og den faktiske luftmængde viser at B-værdien for støv i er overholdt udenfor skel med den oplyste placering af afkastet og en afksthøjde på 5,5 meter.
13	0	Standardvilkår Minimums afksthøjde ved et bygningsnært afkast skal som udgangspunkt altid fastsættes til en meter over tag, så der kan ske fri fortynding. Denne regel er gældende også selvom resultatet for en OML-beregning viser, at B-værdien er overholdt for et lavere afkast. Det er oplyst, at bygningen er ca. 4,5 meter.
14	0	Standardvilkår
15	11	Standardvilkår
		Støj <ul style="list-style-type: none"> <li>- Støj fra udendørs efterbearbejdning i form af slibning, skæring, boring mv.</li> <li>- Ventilationsanlæg, herunder filteranlæg.</li> <li>- Kompressorer til trykluft.</li> <li>- Intern transport med trucks mv., herunder intern kørsel.</li> </ul>
	12	Supplerende vilkår da standardvilkårene ikke fastsætter vilkår for støj.
		Affald <ul style="list-style-type: none"> <li>- Kasserede flydende råvarer og hjælpestoffer, som f.eks. ubrugt og uhærdet resinmateriale, hærder mv.</li> <li>- Brugt rengøringsvæske.</li> <li>- Filterstøv.</li> </ul>
16	13	Standardvilkår
17	14	Standardvilkår
		<b>Beskyttelse af jord og grundvand og overfladevand</b>  Kilder til forurening: <ul style="list-style-type: none"> <li>- Uheld eller spild ved oplag og håndtering af flydende råvarer og hjælpestoffer</li> </ul>
18	15	Standardvilkår

19	16	Standardvilkår
20	17	Standardvilkår
21	18	Standardvilkår
		<b>Egenkontrol</b>
22	19	Standardvilkår
	20	Supplerende vilkår, som skal sikre at støjende anlæg ikke giver anledning til støjgener.
23	21	Standardvilkår
24		Ikke relevant da der ikke anvendes polyesterbaseret resin
25		Ikke relevant da der ikke anvendes polyesterbaseret resin
26		Ikke relevant da der ikke anvendes phenolbaseret resin
27		Ikke relevant da der ikke anvendes phenolbaseret resin
28		Ikke relevant da der ikke anvendes phenolbaseret resin
	22	Supplerende vilkår som skal sikre, at tilsynsmyndigheden kan kræve præstationskontrol med henblik på at dokumentere, at emissionsgrænseværdien for støv i vilkår 7 er overholdt.
	23	Supplerende vilkår som skal sikre, at målinger udføres af et akkrediteret firma/laboratorium,
	24	Supplerende vilkår som skal sikre, prøvetagning og analyser sker efter nationale eller tilsvarende internationale standarder.
	25	Supplerende vilkår der skal sikre, at frist for af præstationskontrol overholdes
	26	Supplerende vilkår da standardvilkårene ikke fastsætter egenkontrol vilkår for støj.
	27	Supplerende vilkår der fastsætter, hvornår støjgrænser er overholdt
	28	Supplerende vilkår der skal sikre, at frist for af støjmålinger overholdes
29	30	Standardvilkår (tilpasset virksomhedens drift)

Tabel 6

## 4. Forhold til loven

Virksomheden er omfattet af godkendelsesbekendtgørelsens bilag 2, listepunkt D 207 (Virksomheder, der fremstiller produkter ved sintring af fluorplast, pressestøbning eller fiberarmering af hærdeplast med et forbrug af plastmateriale på mere end 100 kg pr. dag) og dermed standardvilkår i bilag 1, afsnit 5 i standardvilkårsbekendtgørelsen.

Dette afsnit omfatter virksomheder, der fiberarmerer hærdeplast ved anvendelse af resiner baseret på umættet polyester, herunder vinylester og umættet polyester, med et indhold af andre opløsningsmidler end styren på under 5 % samt resiner baseret på epoxy, phenolplast eller 2 komponent polyurethan (PUR).

Følgende aktiviteter er omfattet:

- Formklargøring.
- Klargøring af råvarer.
- Prepregfremstilling, gelcoating, topcoating og støbning.
- Efterbearbejdning af emner, herunder finish, montage, reparationer, limning, renskæring, boring og slibning.
- Rengøring af forme og værktøjer i tilknytning til de processer, der er omfattet af dette afsnit.
- Fremstilling og vedligeholdelse af støbeforme i hærdeplast, træ eller metal i tilknytning til virksomhedens fiberarmeringsproces.

Afgørelsen omfatter:

- miljøgodkendelse efter miljøbeskyttelseslovens § 33, stk. 1 og godkendelsesbekendtgørelsen

Godkendelsen er givet på grundlag af ansøgningen og supplerende oplysninger.

Virksomhedens indretning og drift skal være i overensstemmelse ansøgning, supplerende oplysninger og de ændringer, der fremgår af beskrivelsen og vilkårene i denne godkendelse. En kopi af miljøgodkendelsen skal til enhver tid være tilgængelig på virksomheden for de personer, der har ansvaret for virksomhedens indretning og drift.

Miljøgodkendelsen er gyldig straks efter modtagelsen.

Fremtidige nye aktiviteter, ændringer eller udvidelser såvel bygningsmæssigt som driftsmæssigt, som kan indebære forurening, herunder affaldsfrembringelse, må ikke påbegyndes, før der foreligger en afgørelse fra kommunen. Det er kommunen, der afgør om godkendelse er nødvendig (miljøbeskyttelsesloven § 33 og 37).

### Bortfald af godkendelsen

Godkendelsen bortfalder, hvis de godkendelsespligtige aktiviteter ikke har været i drift i 3 på hinanden følgende år, jf. miljøbeskyttelseslovens § 78 a, stk. 1. Hvis driften genoptages, kræves der ny godkendelse. Begrundelsen for godkendelsespligten er, dels at omgivelserne i almindelighed vil have disponeret i tillid til, at virksomhedens drift er ophørt, dels at godkendelsen kan hvile på forældede vilkår, hvorfor forudsætningen for fortsat drift er en nyvurdering af virksomheden og vilkårene for driften.

## Anden lovgivning

Virksomheden er ud over godkendelsesbekendtgørelsen bl.a. omfattet af:

- Herning Kommunes regulativ for erhvervsaffald.

## Offentliggørelse

Afgørelsen offentliggøres ved annoncering på kommunens hjemmeside den 11. september 2019. Derudover orienteres en række interessenter direkte jf. liste over modtagere af kopi af afgørelsen.

Miljøgodkendelsen kan i klageperioden ses på kommunens hjemmeside [www.herning.dk/offentlighoeing](http://www.herning.dk/offentlighoeing).

## Klagevejledning

Der kan efter miljøbeskyttelseslovens kapitel 11 klages til Miljø- og Fødevareklagenævnet over kommunens afgørelse.

Følgende kan klage: Ansøgeren, Sundhedsstyrelsen - Embedslægeinstitutionen Nord samt enhver, der må antages at have en væsentlig interesse i sagens udfald. Der kan desuden klages af visse organisationer, som angivet i miljølovens §§ 99 - 100.

Du klager via klageportalen, som du finder via [borger.dk](http://borger.dk) eller [virk.dk](http://virk.dk). Du logger på klageportalen med Nem-ID. En klage er indgivet, når den er tilgængelig for Herning Kommune via klageportalen. Når du klager, skal du betale et gebyr på 900 kr. for borgere og 1.800 kr. for virksomheder, organisationer og offentlige myndigheder.

I klageportalen sendes din klage automatisk til Herning Kommune. Hvis Herning Kommune fastholder afgørelsen, sender kommunen klagen videre til behandling i nævnet via klageportalen. Du får besked om videresendelsen.

Miljø- og Fødevareklagenævnet afviser din klage, hvis du sender den uden om klageportalen, medmindre du er blevet fritaget for brug af klageportalen. Hvis du ønsker at blive fritaget for at bruge klageportalen, skal du sende en begrundet anmodning til Herning Kommune. Kommunen videresender din anmodning til nævnet, som herefter beslutter om, du kan fritages. Se betingelserne for at blive fritaget på klagenævnets hjemmeside: <https://naevneneshus.dk/>.

Klagefristen udløber 4 uger efter, at afgørelsen er meddelt. Er afgørelsen offentligt bekendtgjort, regnes klagefristen dog altid fra bekendtgørelsen.

Klagen skal være indgivet via klageportalen senest den 9. oktober 2019.

Hvis klagefristen udløber på en lørdag eller helligdag, forlænges klagefristen til den følgende hverdag.

En klage over en tilladelse, godkendelse eller dispensation har ikke opsættende virkning, medmindre Miljø- og Fødevareklagenævnet bestemmer andet. Udnyttelse af afgørelsen sker imidlertid på virksomhedens eget ansvar

## Søgsmål

Ifølge miljøbeskyttelseslovens § 101, stk. 1 kan afgørelsen prøves ved domstolene. Sag skal anlægges inden 6 måneder efter, at afgørelsen er offentliggjort.

## Liste over modtagere af kopi af godkendelsen

Sundhedsstyrelsen Nord [[senord@sst.dk](mailto:senord@sst.dk)]

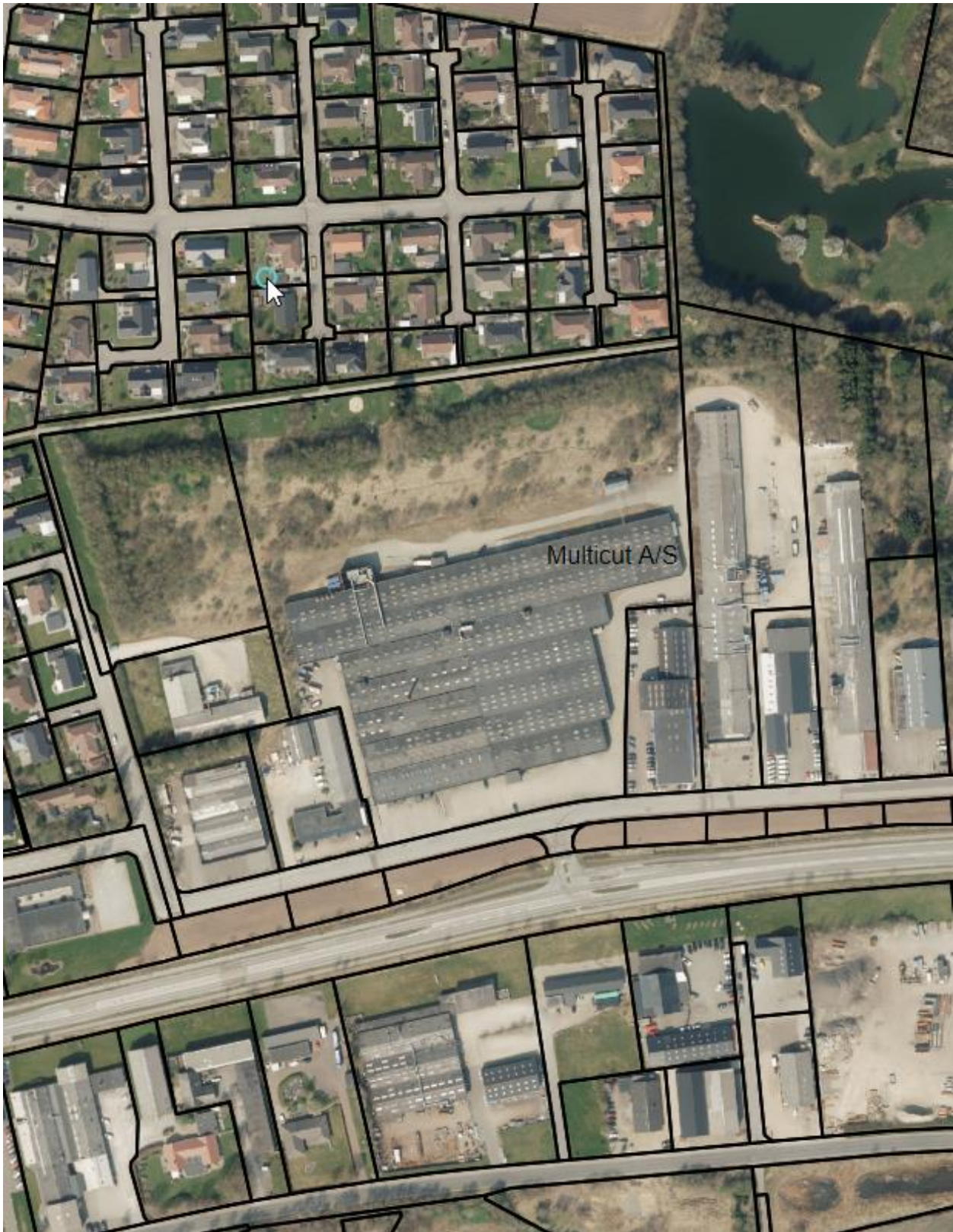
Danmarks Naturfredningsforening [[dn@dn.dk](mailto:dn@dn.dk)]

Friluftsrådet, kreds Midtvestjylland [[midtvestjylland@friluftsradet.dk](mailto:midtvestjylland@friluftsradet.dk)]

LHI Invest A/S, Ørnhøjvej 24, 6971 Spjald, ejer af ejendommen



## Bilag 1 Oversigtplan



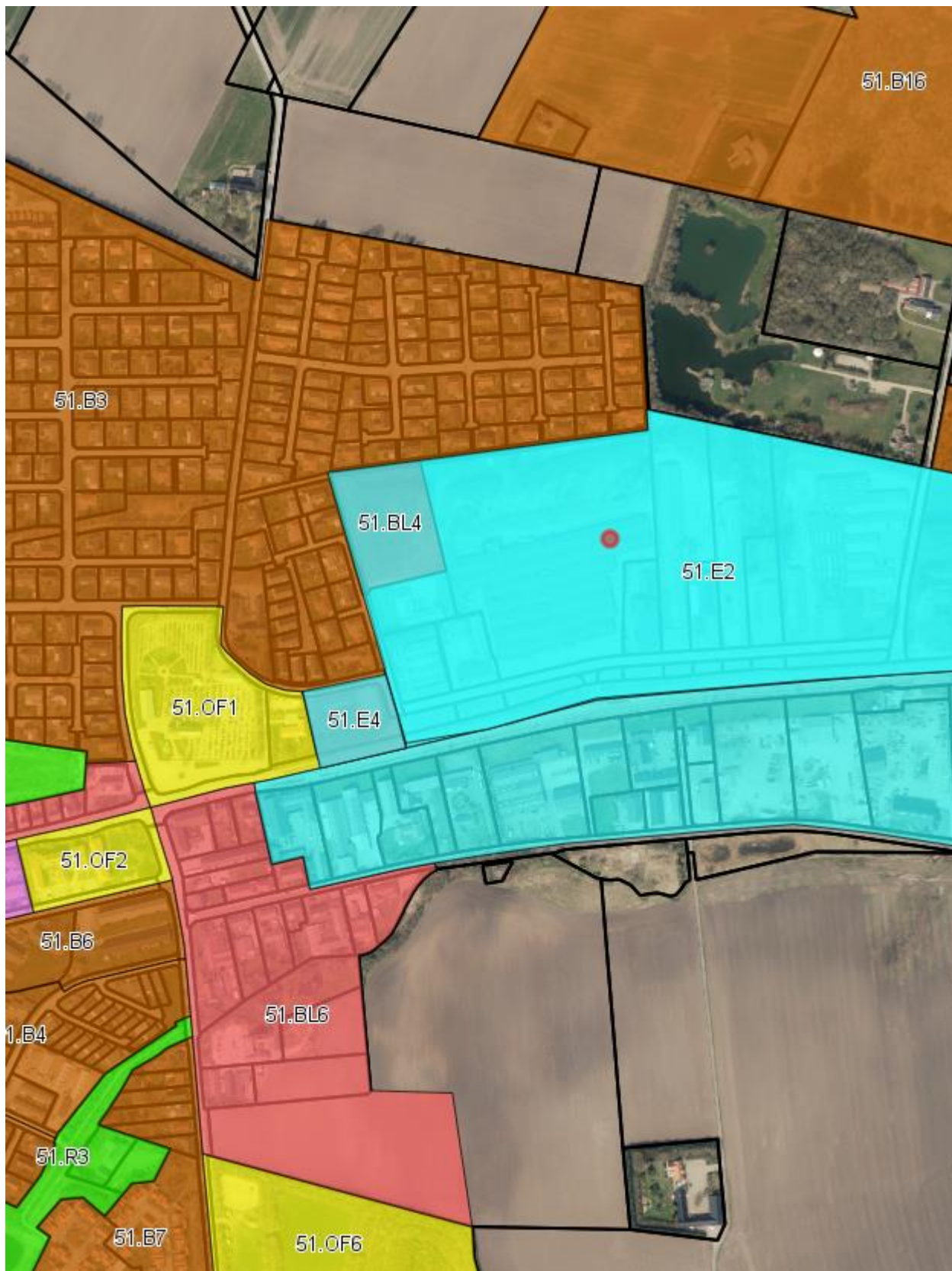


## Bilag 2 Placering af afkast



1 Afkast fra slibning/savning i fuldt udhærdet fiberarmeret epoxyresin

### Bilag 3 Kommuneplanrammer



## Bilag 4 Virksomhedens miljøtekniske beskrivelse

Den miljøtekniske beskrivelse er udarbejdet på baggrund af virksomhedens beskrivelse.

Multicut har indgået aftale om fremstilling og leverance af komponenter, som involverer bearbejdede metalkomponenter (udføres på virksomhedens lokation i Vildbjerg) samt efterfølgende behandling med fiberarmeret hærdeplast (epoxy-baseret resin og hærder).

I samarbejde med kunden fremstilles der nyt produktionsudstyr til opgaven, som forventes at være operationelt klar i starten af september 2019.

Det samlede areal af lejede bygninger på adressen udgør ca. 4500 m<sup>2</sup>. Heraf vil ca. 500 m<sup>2</sup> være optaget af egentligt epoxyarbejde samt oplag af råvarer.

Øvrig plads anvendes til efterbearbejdning såsom slibning og savning af støbte emner, samt oplag af færdigvarer.

### Bygningsmæssige ændringer/udvidelser

Projektet kræver ikke bygningsmæssige ændringer eller udvidelser.

Ønsket startdato for virksomhedens drift er 15.8.2019.

Der foretages i øjeblikket teststøbninger af det aktuelle emne hos kunden, så opstart af reel produktion vil ske når prøveresultaterne viser tilfredsstillende resultater.

### Oversigtsplan af virksomhedens placering

Se bilag 1

### Virksomhedens driftstid

Der forventes 22-24 timers drift på anlægget, når produktionen er kørt ind.

Alle produktionsrelaterede operationer foregår indendørs og vil ikke afgive støj udenfor bygningen. Kommende udsugningsanlæg vil blive opført på bygningens nordside (se oversigtsplan) og vil blive opført i støjdæmpende "skur".

### Til- og frakørsel

Til- og frakørsel sker via Ringkøbingvej og Langvadbjergvej.

Virksomheden skønner et omfang på 2-3 lastvognstransporter dagligt i tidsrummet 06.00 - 17.00.

### Virksomhedens produktionskapacitet og råvareforbrug

Maksimal produktionskapacitet per dag er beregnet til 3300 kg færdigvarer.

Færdigvaren kan opdeles i følgende materialekategorier med anslået forbrug per dag:

Metal: 1700 kg

Glasfiber: 600 kg

Plastdele: 500 kg

Resin/hærder: 500 kg

### Virksomhedens procesforløb

1. I viklemaskinen forbindes de enkelte delkomponenter af metal og plast ved omvikling af glasfiber



2. I støbeprocessen placeres resultatet fra viklemaskinen, hvorefter der i en lukket proces tilføres resin og hærder, og emnet støbes. Denne del af produktionen foregår i et særligt skærmet område, idet der her er betydelige sikkerheds- og helbredsrisici, som skal kontrolleres.
3. Det færdigstøbte emne placeres i stativ til kontrolleret nedkøling
4. Sliber 1 fjerner støberester fra kanter osv.
5. Sliber 2 frembringer en "vulket" overflade, til brug for senere indstøbning på kundens bearbejdningssted,
6. Saven deler emnet i 2 ensartede færdigvarer
7. Kvalitetskontrol og nedpakning til forsendelse
8. Viklemaskine, slibere og sav er de væsentligste affaldsgenererende (støv) processer. Hver enkelt enhed er forbundet med særskilt rørføring til udsugningsanlægget således at støvet opsamles under bearbejdningsprocessen.
9. Støvet opsamles i tætsluttende bigbags udendørs under tag. Den rensede luft fra udsugningen føres i afkast 1 meter over tag.

### Energianlæg

Der anvendes fjernvarme til opvarmning i bygningen.

### Driftsforstyrrelser og uheld

Væsentligste driftsforstyrrelse, der kan medføre forurening, vil være et defekt udsugningsanlæg. Alle maskiner i processen er derfor udstyret med sikring, der bevirker, at maskinerne ikke kan startes, hvis udsugningen ikke er aktiv.

### Virksomhedens produktion

Virksomheden foretager efterbehandlinger af metalkomponenter med fiberarmeret hærdeplast (epoxy-baseret resin) i lukkede processer.

Maksimal kapacitet per dag er 264 stk. færdigemner.

Der anvendes ca. 2 kg epoxy-baseret resin per færdigemne, hvilket giver et forbrug af resin på ca. 530 kg per dag.

### Afkasthøjder

Der etableres et samlet afkast for alle slibe- og skæreprocesser. Dette føres 1 meter over tag. Afkastets placering fremgår af bilag 2.

Der etableres ikke afkast fra støbeprocesser.

## Bilag 5 Lovgrundlag

Godkendelsen er givet på følgende lovgrundlag fra Miljøministeriet (inklusive eventuelle ændringer til den anførte lovgivning, der er gældende på godkendelsestidspunktet):

- Lov om miljøbeskyttelse, nr. 681 af 02/07/2019
- Bekendtgørelse om godkendelse af listevirksomhed, nr. 1317 af 20/11/2018 (godkendelsesbekendtgørelsen).
- Bekendtgørelse om standardvilkår i godkendelse af listevirksomhed, nr. 1474 af 12/12/2017 (standardvilkårsbekendtgørelsen).
- Bekendtgørelse om udpegning og administration af internationale naturbeskyttelsesområder samt beskyttelse af visse arter, nr. 1595 af 06/12/2018 (habitatbekendtgørelsen).
- Bekendtgørelse om kvalitetskrav til miljømålinger, nr. 523 af 01/05/2019

Der er endvidere benyttet følgende vejledninger/orienteringer fra Miljøstyrelsen:

- Luftvejledning nr. 2/2001.
- B-værdivejledning nr. 20/2016.
- Ekstern støj fra virksomheder nr. 5/1984.
- Beregning af ekstern støj fra virksomheder nr. 5/1993.

### Copyright

Indeholder GeoDanmark-data fra Styrelsen for Dataforsyning og Effektivisering og Danske kommuner.

DDOland (ortofoto), er gengivet af Herning Kommune med tilladelse fra Cowi. DDO ©, Copyright COWI