



## § 12 MILJØGODKENDELSE

af husdyrbruget

### Fladelandgård

Rolighedsvej 14  
7900 Øster Assels



13. juli 2015



## Indholdsfortegnelse

<b>1</b>	<b>Registreringsblad .....</b>	<b>4</b>
<b>2</b>	<b>Resumé .....</b>	<b>5</b>
<b>3</b>	<b>Afgørelse om miljøgodkendelse .....</b>	<b>6</b>
<b>4</b>	<b>Vilkår.....</b>	<b>8</b>
	4.1. Generelle vilkår .....	8
	4.2. Husdyrbrugets anvendelse af BAT.....	8
	4.3. Husdyrbrugets anlæg.....	10
	4.4. Husdyrbrugets arealer .....	13
<b>5</b>	<b>Husdyrbrugets anvendelse af BAT.....</b>	<b>14</b>
	5.1. BAT-niveau .....	14
	5.2. Management og egenkontrol .....	14
	5.3. Staldsystem .....	15
	5.4. Foder .....	15
	5.5. Vand og energi .....	15
	5.6. Opbevaring og behandling af husdyrgødning.....	16
	5.7. Udbringningsteknik .....	16
	5.8. Vurdering .....	17
<b>6</b>	<b>Husdyrbrugets anlæg.....</b>	<b>19</b>
	6.1. Lokalisering .....	19
	6.2. Råvare-, vand- og energiforbrug .....	20
	6.3. Indretning og drift.....	21
	6.4. Lugt .....	21
	6.5. Støj.....	22
	6.6. Lys.....	22
	6.7. Skadedyr .....	22
	6.8. Støv .....	23
	6.9. Transport .....	23
	6.10. Spildevand.....	24
	6.11. Gødningsopbevaringsanlæg .....	24
	6.12. Affald .....	25
	6.13. Kemikalier og pesticider .....	26
	6.14. Olie og brændstof .....	27
	6.15. Driftsforstyrrelser og uheld .....	27



6.16. Ammoniak fra anlægget.....	28
6.17. Husdyrbrugets ophør .....	29
<b>7 Husdyrbrugets arealer.....</b>	<b>30</b>
7.1. Ejede og forpagtede arealer.....	30
7.2. Anden afsætning.....	30
7.3. Nitrat til grundvand.....	30
7.4. Kvælstof til overfladevand .....	31
7.5. Fosfor .....	32
7.6. Ammoniakfordampning fra udbringningsarealerne .....	33
<b>8 Bilag IV-arter .....</b>	<b>34</b>
<b>9 Alternative muligheder .....</b>	<b>35</b>
<b>10 Offentliggørelse .....</b>	<b>36</b>
<b>11 Klagevejledning .....</b>	<b>38</b>
<b>12 Retsbeskyttelse .....</b>	<b>39</b>
<b>13 Bilag.....</b>	<b>40</b>



# 1 Registreringsblad

Titel:	§ 12-miljøgodkendelse af husdyrbruget Fladelandgård, Rolighedsvej 14, 7990 Øster Assels
Dato for ikrafttrædelse:	13. juli 2015
CVR-nummer:	78355018
CHR-nummer:	18215
Ejendomsnummer:	7730100888
Adresse:	Rolighedsvej 14, 7990 Øster Assels
Bedriftsejer og ansøger:	Kjærgård v/Kjeld Kudsk, Kongehøjvej 64, Ørding, 7990 Øster Assels
Konsulent:	Dion Nørgaard, Landbo Thy
Tilsynsmyndighed:	Morsø Kommune
Ansøgningskema:	53495
Version:	7



## 2 Resumé

Morsø Kommune har den 28. august 2013 modtaget ansøgning om udvidelse af slagtesvineproduktionen på ejendommen Rolighedsvej 14, 7990 Øster Assels.

Ejendommen er i dag en slagtekyllingeproduktion, der ønskes ændret til en slagtesvineproduktion, og samtidig udvides fra cirka 79 dyreenheder til cirka 367 dyreenheder.

Det ansøgte udløser, jf. lov om miljøgodkendelse mv. af husdyrbrug, krav om miljøgodkendelse af ejendommen.

Morsø Kommune har modtaget to henvendelser til sagen i for-offentlighedsperioden. Ejerne af Rolighedsvej 8 og 12 ville begge gerne orienteres om sagen, og modtage et udkast til miljøgodkendelsen.

Morsø Kommune har behandlet sagen efter en ansøgning om ændring til og udvidelse af en slagtesvineproduktion fra 135.000 slagtekyllinger (45 dages produktionstid) til 13.200 slagtesvin 32-107 kg.

Der vil ikke blive opført nye stalde, men de eksisterende stalde på ejendommen vil blive renoveret. Samtidig opføres der to fodersiloer og en ny gyllebeholder på 4.500 m<sup>3</sup>, der er med overdækning. Som en del af projektet graves et rør til varmetransport ned mellem Rolighedsvej 14 og Rolighedsvej 10.

Ejendommen ligger under 1.000 meter fra ammoniakfølsomme naturområder, men der sker ingen væsentlig belastning af naturområderne med ammoniak. Der anvendes foderkorrektioner, gyllekøling og overdækning af den nye gyllebeholder som virkemidler til at nedbringe ammoniakemissionen til emissionsgrænseniveauet for BAT.

Når godkendelsen er taget i brug, vil der blive produceret cirka 367 dyreenheder på ejendommen. På andre anlæg på bedriften produceres 284,4 dyreenheder svinegylle, der afsættes på bedriftens udbringningsarealer, sammen med 45 dyreenheder afgasset biomasse.

Samlet set er Morsø Kommunes vurdering, at der med det ansøgte projekt er valgt det bedste alternativ for en produktion på Fladelandgård i de nuværende rammer.

Morsø Kommune vurderer, at det ansøgte projekt ikke har en væsentlig negativ indvirkning på naboer, miljø, naturværdier og landskabelige værdier.



### 3 Afgørelse om miljøgodkendelse

Morsø Kommune meddeler den 13. juli 2015 en § 12-miljøgodkendelse til husdyrbruget på Rolighedsvej 14, samt dispensation efter husdyrgødningsbekendtgørelsens § 6, stk. 4.

Morsø Kommune meddeler godkendelse til:

#### **Husdyrproduktion**

Udvidelse fra 135.000 producerede slagtekyllinger til 13.200 producerede slagtesvin (32 – 107 kg), svarende til 366,67 dyreenheder.

#### **Projekterede anlæg**

En gyllebeholder på 4.500 m<sup>3</sup> med overdækning, der placeres nærmere end 100 meter fra en sø, på over 100 m<sup>2</sup>.

Eksisterende stald ændres fra fast gulv til delvis spaltegulv.

#### **Udbringningsarealer**

497,82 ha ejede og forpagtede arealer til udbringning af husdyrgødning fra 651 dyreenheder svinegylle, samt 45 dyreenheder afgangsbio masse med en udnyttelsesprocent på minimum 62 %.

#### **Afsætning af husdyrgødning**

Der afsættes ikke husdyrgødning til tredjemand.

#### **Vurdering**

Det er Morsø Kommunes vurdering, at virksomheden har truffet de nødvendige foranstaltninger til at forebygge og begrænse forurening fra husdyrbruget ved anvendelse af den bedst tilgængelige teknik, når husdyrbruget indrettes og drives som beskrevet i ansøgningen om godkendelse med tilhørende miljøreddegørelse og efterlever vilkårene i denne godkendelse. Husdyrbruget drives dermed på en måde, der er forenelige med omgivelserne.

Morsø Kommune har vurderet at projektet ikke vil påvirke Natura2000-områder væsentligt eller ødelægge plantearter, yngle- eller rasteområder for bilag IV arter.

Godkendelsen er meddelt efter § 12 i husdyrgodkendelsesloven<sup>1</sup>.

Godkendelsen bortfalder, hvis den ikke er udnyttet inden 2 år efter den er meddelt.

Godkendelsen er udnyttet når bygge- og anlægsarbejde, eller udvidelsen eller ændringen af dyreholdet, er påbegyndt. Bygge- og anlægsarbejde er påbegyndt når der er truffet juridisk og økonomisk bindende aftaler mellem ansøger og en entreprenør om opførelse af det nødvendige byggeri.

Hvor intet andet er nævnt, er vilkårene gældende fra den dag godkendelsen tages i brug. Husdyrbruget skal leve op til gældende lovgivning uanset indholdet i denne godkendelse.

---

<sup>1</sup> Lov om miljøgodkendelse m.v. af husdyrbrug nr. 1486 af 4. december 2009



Afgørelsen kan skriftligt påklages til Natur- og miljøklagenævnet. Klagevejledningen fremgår af Kapitel 11.

Hans-Jakob Sørensen  
Sagsbehandler  
Natur og Miljø

Nykøbing Mors, den 13. juli 2015



## 4 Vilkår

Godkendelsen meddeles på følgende vilkår:

### 4.1. Generelle vilkår

- 1) Udvidelsen skal være taget inden 2 år fra godkendelsens ikrafttræden. Er byggeriet, ændringen og udvidelsen ikke fuldt gennemført indenfor 3 år, vil godkendelsen kun gælde for den produktion, der ved udløbet af de 3 år eller i løbet af de 3 år er registreret på ejendommen, under forudsætning af at teknologierne fastsat i vilkårene nedenfor er taget i brug. Ejeren skal underrette tilsynsmyndigheden, såfremt besætningens størrelse 3 år efter godkendelsesdatoen ikke har nået den godkendte størrelse. Vilkårene i denne godkendelse, er gældende fra den dag godkendelsen tages i brug
- 2) Ændringer i ejerforhold og ansvarshavende skal altid meddeles til tilsynsmyndigheden, senest 1 måned efter ændringen er sket
- 3) Slagtesvinene må først indsættes i staldene, når gyllekølingen og det tilknyttede varmetransportsystem til Rolighedsvej 10 er etableret
- 4) Den nye gyllebeholder skal placeres som vist i Bilag 1: Situationsplan
- 5) Den nye gyllebeholder skal forsynes med fast overdækning i form af teltdug
- 6) Der etableres og vedligeholdes en beplantning af kronedannende træer syd og vest for anlægget (se Bilag 1: Situationsplan). Træerne skal være af sorterne bøg eller eg, og skal etableres på en måde, så de efter endt udtynding står med en indbyrdes afstand på ikke over 8 meter. Beplantningen skal være etableret senest 6 måneder efter godkendelsen er meddelt

### 4.2. Husdyrbrugets anvendelse af BAT

- 7) Den totale mængde N ab dyr per år skal højest være 32.345,28 kg N/år. Dette er beregnet ud fra forudsætningerne i nedenstående tabel. De enkelte forudsætninger er ikke bindende (se dog vilkår 27 og 28), men vilkårligningerne skal samlet set overholdes

”N ab dyr pr. slagtesvin” beregnes ud fra følgende ligning:

$$\text{N ab dyr pr. slagtesvin} = (((\text{afgangsvægt} - \text{indgangsvægt}) \times \text{FEsv pr. kg tilvækst} \times \text{gram råprotein pr. FEsv}/6250) - ((\text{afgangsvægt} - \text{indgangsvægt}) \times 0,0296 \text{ kg N pr. kg tilvækst})), \text{ hvor afgangsvægt} = \text{slagtevægt} \times 1,31$$

Faktor	
Antal slagtesvin	13.200
Indgangsvægt, kg	32
Afgangsvægt, kg	107
FEsv pr. kg. tilvækst	2,78
Gram råprotein pr. FEsv, g	140





- 8) Den totale mængde P ab dyr per år skal højst være 7.490,34 kg P/år. Dette er beregnet ud fra forudsætningerne i nedenstående tabel. De enkelte forudsætninger er ikke bindende (se dog vilkår 27 og 28), men vilkårligningerne skal samlet set overholdes

”P ab dyr pr. slagtesvin” beregnes ud fra følgende ligning:

$$P \text{ ab dyr pr. slagtesvin} = ((\text{afgangsvægt} - \text{indgangsvægt}) \times \text{FEsv pr. kg tilvækst} \times \text{gram fosfor pr. FEsv}/1000) - ((\text{afgangsvægt} - \text{indgangsvægt}) \times 0,0055 \text{ kg P pr. kg tilvækst})$$

Faktor	
Antal slagtesvin	13.200
Indgangsvægt, kg	32
Afgangsvægt, kg	107
FEsv pr. kg. tilvækst	2,78
Gram fosfor pr. FEsv, g	4,7

- 9) Der skal føres en logbog eller en produktionskontrol, hvoraf følgende skal fremgå:
- Antal producerede dyr
  - Gennemsnitlige vægtintervaller (indgangs- og slagtevægt)
  - Foderforbrug pr. kg. tilvækst
  - Det gennemsnitlige indhold af råprotein pr FEsv i foderblandingen
- 10) N og P ab dyr skal på baggrund af logbogens eller produktivitetskontrollens oplysninger beregnes for en sammenhængende periode på minimum 12 måneder, for eksempel i perioden 15. marts 2016 til 15. oktober 2018
- 11) Der skal for hjemmeblandet foder udarbejdes en blandeforskrift hver gang foderblandingerne ændres
- 12) Følge- og indlægssedler samt evt. blandeforskrifter skal opbevares på husdyrbruget i mindst tre år og forevises på tilsynsmyndighedens forlangende
- 13) Alle egenkontroller skal samles i en driftsjournal, være opstillet overskueligt, opdateret og let tilgængelig for tilsynsmyndigheden. Oplysningerne skal gemmes i minimum 5
- 14) Der skal føres driftsjournal over følgende aktiviteter:
- Dyreholdets størrelse (årsproduktion).
  - Forbrug af el, olie, vand og brændstof.
  - Vedligeholdelse af ventilationsanlæg
  - Drift af gyllekøling, jævnfør vilkårene 24 og 25
- 15) Et eksemplar af godkendelsen skal være tilgængeligt for de personer, der har ansvaret for husdyrbrugets daglige drift. Herudover skal driftspersonalet være gjort bekendt med godkendelsens indhold og betingelser



- 16) Ventilatorer skal renholdes og rengøres efter behov – dog mindst én gang om året, og gennemgå eftersyn minimum 1 gang om året
- 17) Ved nyanskaffelser af driftsanlæg og -maskiner skal der, i det omfang det ligger inden for en rimelig økonomisk ramme, anvendes den bedst tilgængelige teknologi
- 18) Ved substitution af råvarer og hjælpestoffer skal virksomheden dokumentere, at substitutionen sker til mindre miljøbelastende råvarer og hjælpestoffer
- 19) Gyllekanalerne i alle stalde skal være forsynet med køleslanger, der forbindes med en varmepumpe
- 20) Varmepumpen skal levere en årlig køleydelse på mindst 264.750 KWh
- 21) Der skal monteres en typegodkendt energimåler på varmepumpen. Energimåleren skal være forsynet med automatisk datalogger, der registrerer den månedlige og årlige køleydelse målt i KWh
- 22) Gyllekølingsanlægget skal være forsynet med et trykovervågningssystem, en alarm samt en sikkerhedsanordning, der i tilfælde af lækage stopper gyllekølingsanlægget. Gyllekølingsanlægget må ikke kunne genstarte automatisk
- 23) Vedligeholdelse af anlægget skal ske i overensstemmelse med producentens vejledning. Vejledningen skal opbevares på husdyrbruget
- 24) Der skal indgås en skriftlig aftale med en godkendt montør med VPO-certifikat eller tilsvarende certificering om kontrol og service af gyllekølingsanlægget mindst én gang årligt. Den årlige kontrol skal som minimum bestå af følgende:
  - afprøvning og funktionssikring af trykovervågningssystemet, alarmen samt sikkerhedsanordningen
  - kontrol af kølekredsens ydelse
- 25) Enhver form for driftsstop skal noteres i logbog med angivelse af årsag, varighed, samt iværksatte tiltag til udbedring af systemet
- 26) Beholdere til husdyrgødning skal mindst en gang om året tømmes helt, og der skal ske indvendig og udvendig inspektion (om muligt) med henblik på reparation og vedligeholdelse. Inspektionen og eventuelle tiltag skal noteres i logbogen

### 4.3. Husdyrbrugets anlæg

#### Indretning og drift

- 27) Husdyrbruget på ejendommen tillades drevet med en produktion på maksimalt 13.200 stk. slagtesvin 32 -107 kg årligt, og det maksimale antal dyr på stald på husdyrbruget, på et givet tidspunkt i løbet af året, må ikke overstige 3.200



- 28) Dyrene skal opstaldes om anført i tabellen:

Nr.	Staldafsnit	Staldsystem	Dyr	Alder /vægt	Antal	DE
1	Stald nord	Delvis spaltegulv, 25 – 49 % fast gulv	Slagtesvin	32 – 107 kg	6.600	183,33
2	Stald syd	Delvis spaltegulv, 25 – 49 % fast gulv	Slagtesvin	32 – 107 kg	6.600	183,33
<b>I alt</b>					<b>13.200</b>	<b>366,67</b>

- 29) Hvis gyllebeholderen tages ud af drift, skal den rengøres. Såfremt den afmeldes beholderkontrol, skal dette meddeles til Kommunen
- 30) Håndtering af gylle skal til enhver tid foregå under opsyn, således at spild undgås, og der tages størst muligt hensyn til omgivelserne
- 31) Der skal anvendes gyllevogne med påmonteret pumpe og returløb, således at spild af flydende husdyrgødning undgås
- 32) Husdyrbrugets bidrag til støjniveauet må ikke overstige følgende grænseværdier, målt ved nabobeboelser, markarbejdet og kørsel med traktorer og maskiner inden for normal arbejdstid er ikke omfattet:

Ugedag	Tidsinterval	Grænseværdi	Midlingstid
Mandag – fredag	Kl. 07.00-18.00	55 dB(A)	Ref. tid 8 timer
Lørdage	Kl. 07.00-14.00	55 dB(A)	Ref. tid 7 timer
Lørdage	Kl. 14.00-18.00	45 dB(A)	Ref. tid 4 timer
Søn- og helligdage	Kl. 07.00-18.00	45 dB(A)	Ref. tid 8 timer
Aften	Kl. 18.00-22.00	45 dB(A)	Ref. tid 1 timer
Nat	Kl. 22.00-07.00	40 dB(A)	Ref. tid ½ timer

- 33) Støjens maksimalværdi må om natten ikke overstige ovenstående grænseværdier med mere end 15 dB(A) ved alle beboelser. Støjbelastningen er det ækvivalente, korrigerede støjniveau i dB(A) målt eller beregnet i punkter 1,5 m over terræn. Referencetiden er det mest støjbelastede tidsrum i perioden.
- 34) Opbevaring af kadavere fra Rolighedsvej 14 skal ske i en kølecontainer på anlægget, placeret som vist på Bilag 1, og udlevering til DAKA skal ske fra anlægget
- 35) Der skal udføres en effektiv flue- og skadedyrsbekæmpelse i overensstemmelse med gældende retningslinjer fra Statens Skadedyrslaboratorium
- 36) Arealerne omkring bygninger og tilkørselsveje skal holdes fri for affald, gødning og foderrester
- 37) Al unødvendig staldbelysning, udendørs som indendørs, skal være slukket om natten, i perioden 22.00 til 07.00



- 38) Foderblandeanlægget skal efterses, rengøres og justeres jævnlige, samt af fagkyndig servicetekniker minimum én gang årligt
- 39) Lugtmissionen fra staldene må ikke give anledning til væsentlige lugtgener hos naboer. Såfremt der efter Morsø Kommunes vurdering opstår væsentlige lugtgener, der vurderes at være væsentligt større end der kan forventes ifølge grundlaget for miljøvurderingen, kan kommunen meddele påbud om, at der skal indgives og gennemføres afhjælpende foranstaltninger. Udgifter i forbindelse med undersøgelse, måling og afhjælpning afholdes af husdyrbruget
- 40) Driften må ikke medføre væsentlige støvgener udenfor ejendommens eget areal. Såfremt der efter Morsø Kommunes vurdering opstår væsentlige støvgener, kan kommunen meddele påbud om, at der skal indgives og gennemføres afhjælpende foranstaltninger
- 41) Der skal ved driftsuheld, hvor der opstår risiko for forurening af miljøet, straks ske alarmering til alarmcentralen på telefon 112, og igangsættes afværgeforanstaltninger, der kan begrænse forureningen af omgivelserne mest muligt
- 42) Beredskabsplanen for husdyrbruget skal holdes opdateret. Beredskabsplanen skal som minimum indeholde:
  - Procedurer, som beskriver relevante tiltag med henblik på at stoppe ulykken/uheldet og begrænse udbredelsen.
  - Oplysninger om hvilke interne/eksterne personer og myndigheder, der skal alarmeres og hvordan.
  - Bilag over husdyrbruget med angivelse af miljøfarlige stoffer, afløbs- og drænsystemer og vandløb mm.
  - En opgørelse over materiel der er tilgængeligt på husdyrbruget, eller som kan skaffes med kort varsel, og som kan anvendes i forbindelse med afhjælpning, inddæmning og opsamling af spild/lækage, som kan medføre konsekvenser for det eksterne miljø.
- 43) Tagnedløbsbrønde og lignende, der ligger inden for 50 meter fra gyllebeholderen skal sikres, så der i forbindelse med uheld ikke kan afledes gylle til drænsystemet
- 44) Hvis der opbevares flydende handelsgødning, flydende mineraler, flydende kemikalier eller lignende skal det opbevares i beholdere der er egnet, dvs. har en stabil udformning, og er lavet af et tæt og solidt materiale. Det område hvor beholderne står, skal udformes således, at den flydende væske tilbageholdes, hvis der sker uheld med beholderne
- 45) Ved husdyrbrugets ophør ryddes ejendommen for husdyrgødning, affald, døde dyr, spildevand, foder med videre, og ejendommens bygninger skal rengøres



#### 4.4. Husdyrbrugets arealer

- 46) Der må kun udbringes husdyrgødning på de arealer, der er vist på Bilag 2
- 47) Der må årligt udsprede 651,06 dyreenheder svinegylle på udbringningsarealerne med et maksimalt indhold af fosfor på 13.517 kg P/år og et maksimalt indhold af kvælstof på 54.716 kg N/år
- 48) Der må årligt udsprede 45 dyreenheder afgasset biomasse på udbringningsarealerne, med et maksimalt indhold af fosfor på 900 kg P/år og et maksimalt indhold af kvælstof på 4.500 kg N/år, og med en udnyttelsesprocent på minimum 62
- 49) Udbringningsarealerne må ikke tilføres anden husdyrgødning, anden organisk gødning eller affald til jordbrugsformål end nævnt i vilkårene 47 og 48
- 50) På udbringningsarealerne skal der hvert år være 7 % efterafgrøder ud over det til en hver tid gældende, generelle krav om efterafgrøder. Disse efterafgrøder skal følge de samme regler som gælder for de lovpligtige efterafgrøder og de skal fremgå af gødningsregnskabet
- 51) På markerne 9-1-1, 21-0-1, 38-0, 55-0 og 46-0 skal der anvendes grundvandssædskiftet G3, eller et sædskifte med tilsvarende eller højere andel af miljøgræs og udvaskningsindex



## 5 Husdyrbrugets anvendelse af BAT

For at sikre, at landbruget udvikler sig i takt med de stigende krav til ressourcebevidsthed og miljøforhold, er det væsentligt at foretage en vurdering af anvendelsen af ressourcer og emission af forurenende stoffer fra produktionen.

Et af miljøgodkendelseslovens hovedformål er, at der særligt skal tilsigtes at fremme anvendelsen af bedste tilgængelige teknik (BAT), herunder renere teknologi, således at ressourceforbruget og tabene af forurenende stoffer til omgivelserne bliver mindst mulig. BAT er således et bredt begreb, der for husdyrbrug omfatter alle anvendte teknikker og miljøteknologi til nedbringelse af forurening. Hvorvidt husdyrbruget lever op til kravet om anvendelse af BAT beror på en helhedsvurdering under hensyntagen til proportionalitetsprincippet. Der skal derfor være en miljøeffekt af investeringen, der står i forhold til omkostningerne, for at den miljøforbedrende teknik kan defineres som værende BAT. Der skal også tages hensyn til teknikernes tekniske og praktiske egnethed som virkemiddel til nedbringelse af forurening. Endelig skal der ved vurderingen af hvad der i det konkrete tilfælde er BAT, tages hensyn til landbrugssektorens økonomiske muligheder.

### 5.1. BAT-niveau

Morsø Kommune har beregnet de vejledende emissionsgrænseværdier for ejendommen ud fra en produktion, der foregår i eksisterende, men gennemrenoverede stalde.

Emissionsgrænseværdien for ammoniak er beregnet til 3.617 kg N/år.

Den vejledende emissionsgrænseværdi for fosfor er fastsat til 20,5 kg P/DE, hvilket svarer til en totaludledning af fosfor på 7.517 kg P/år.

For at nedbringe ammoniakemissionen fra ejendommen anvender ansøger reduceret råproteinindhold i foderet (140 gram råprotein/FE mod standard 147,4 gram råprotein/FE), samt en reduceret fodringsnorm (2,78 FE/kilo tilvækst mod standard 2,85 FE/kilo tilvækst). Samtidig etablerer ansøger fast overdækning på den nye gyllebeholder, og etablerer gyllekøling i alle gyllekanaler i begge slagtesvinestalde, der etableres med delvis fast gulv overalt.

### 5.2. Management og egenkontrol

Foderet er ved hjælp af kornanalyser og foderplaner tilpasset de enkelte dyrs aktuelle behov. Der laves effektivitetskontroller, der årligt dokumenterer forbruget af foder samt foderets indhold af protein og fosfor.

Bedriftens medarbejdere uddannes løbende gennem kurser og efteruddannelse. Medarbejdere orienteres om, at ejendommen er miljøgodkendt og, hvilke vilkår der er stillet i bedriftens miljøgodkendelse, samt forhold i beredskabsplanen og APV.

Ved sektioneret drift og indsættelse af grise med høj sundhedsstatus sikres en effektiv produktion med få sygdomsproblemer, høj daglig tilvækst og et tilsvarende lavt foderforbrug, hvorved udledningen af kvælstof, fosfor og andre stoffer til omgivelserne begrænses.



I staldafdelinger med holddrift foretages normalt rengøring og desinfektion mellem hvert hold.

Vaskevand fra rengøringsarbejdet ledes til gyllesystemet med tilhørende opbevaringslager.

Ansøger har i ansøgningen angivet følgende forslag til egenkontrol:

- Jævnlig kontrol af gylletankes og gyllesystemets tilstand
- Daglig kontrol af foder og vandsystemernes funktion
- Lysstofrør udskiftes løbende med lavenergi lysstofrør

### **5.3. Staldsystem**

Staldsystemet ændres fra slagtekyllinger på fast gulv til slagtesvin på delvis spaltegulv, 25 – 49 % fast gulv, hvor der etableres gyllekøling med en ammoniakreduktionseffekt på 20 % ved 5.000 driftstimer årligt. Thy Varme og Stålteknik har vurderet mængde og afsætning af den producerede varme ved gyllekølingen. Det vurderes, at der er gode muligheder for afsætningen af den producerede varme på ejendommene Rolighedsvej 14 (der ejes af ansøger selv) og Rolighedsvej 10.

### **5.4. Foder**

Daglig kontrol af foder og vandsystemernes funktion.

Ved implementering af fasefodring anvendes foder med reduceret proteinindhold gennemsnitlig nemlig på 140,0 g råprotein pr. FEsv. Protein-niveauet er diskuteret og besluttet i samråd med bedriftens svineproduktionsrådgiver. Til sammenligning kan nævnes, at standard i husdyrgodkendelsesprogrammet er 147,4 g råprotein pr. FEsv.

Foderforbruget er reduceret til 2,78 FEsv pr. kg tilvækst i vægtinterval (32-107 kg). Standard er 2,85 FEsv pr. kg tilvækst i husdyrgodkendelsesprogrammet.

### **5.5. Vand og energi**

Vandbesparelse opnås ved drikkenipler som sidder over fodertruget (integreret i foderautomaten).

Ved vask af stalde anvendes iblødsætningsanlæg, hvorefter staldene vaskes med højtryksrensere med koldt vand. Både iblødsætning og vask med højtryksrensere er vandbesparende.

Ifølge referencedokument for bedste tilgængelige teknikker (BREF) der vedrører intensiv fjerkræ- og svineproduktion, anvendes der således BAT (brug af højtryksrensere, drikkenipler over trug).

Vandforbruget måles ikke som sådant men tjekkes løbende (ca. en gang om måneden). Staldene kontrolleres dagligt og der udføres småreparationer med det samme eller tilkaldes service, hvis der er behov for det.

Hvor det anser for nødvendigt desinficeres staldafsnit efter hvert hold.



I forbindelse med løbende udskiftning af lysstofrør i stalde og bygninger udskiftes til lavenergi lysstofrør. Lyset i staldene er tændt efter behov og styres af foderstyringssystemet. I staldene anvendes undertryksventilation med frekvensstyrede motorer, som vurderes at være energiøkonomiske.

Efter hvert hold slagtesvin vaskes ventilatoren i staldafsnittene sammen med det øvrige staldinventar. Herved fjernes snavs mv. der kan yde modstand og forøge strømforbruget. Al ventilation er styret af et temperaturreguleret styringssystem, som sikrer, at ventilationen kører optimalt, både med hensyn til temperaturen i staldene og elforbruget.

Ifølge referencedokument for bedste tilgængelige teknikker (BREF) der vedrører intensiv fjerkræ- og svineproduktion, anvendes der således BAT (delvis lavenergibelysning, eftersyn og rengøring af ventilatorer, temperaturstyring der sikrer temperaturkontrol og minimumsventilation i perioder, hvor der ikke er behov for ret stor ventilation).

Overskudsvarme fra gyllekøling afsættes til stald og bolig på Rolighedsvej 10.

## 5.6. Opbevaring og behandling af husdyrgødning

Jævnlig kontrol af gylletankes og gyllesystemets tilstand.

Der etableres en ny gyllebeholder på 4.500 m<sup>3</sup> med fast overdækning, hvilket reducerer ammoniakfordampningen herfra med 50 %.

- gyllen opbevares i en stabil beholder, der kan modstå mekaniske, termiske og kemiske påvirkninger
- lageret tømmes hvert år og inspiceres visuelt
- beholderens bund og vægge er tætte
- der er ingen spjæld, men alt overpumpes via neddykket rør
- gyllen omrøres kun umiddelbart før tømning
- beholderen kontrolleres ved 10-års beholderkontrollen, og derudover ved jævnlige kontroller foretaget af bedriftens driftsansvarlige personale
- Alle beholdere vil fremover blive etableret med fast overdækning for at mindske ammoniaktabet, da separeret afgasset gylle ikke forventes selv at danne flydelag i tilstrækkeligt omfang
- Der er ikke påmonteret fast pumpeudstyr på gyllebeholderen, hvorved risikoen for gylleuheld reduceres

## 5.7. Udbringningsteknik

Udbringning af gylle foregår i overensstemmelse med husdyrgødningsbekendtgørelsen, hvilket anses for BAT.

BAT for udbringningsteknik er beskrevet i referencedokumentet for bedste tilgængelige teknikker der vedrører intensiv fjerkræ- og svineproduktion (BREF) som en række tiltag. En del af disse tiltag er dækket af husdyrgødningsbekendtgørelsen og bekendtgørelse om jordbrugets anvendelse af gødning og om plantedække, hvorfor det er et lovkrav at følge dem. For eksempel:





- regler for udbringningstidspunkter (forbud mod udbringning 200 meter fra byområder på weekend- og helligdage),
- udbringningsmetoder (fx ikke tilladt at bruge bredspredere til gylle),
- krav om nedfældning på visse arealer tæt på sårbar natur,
- krav til udbringningstidspunkter, der sikrer optagelse i planter,
- krav om nedbringning af husdyrgødning udlagt på ubevoksede arealer indenfor 6 timer, og krav om maksimale mængder husdyrgødning pr. ha, samt
- krav til efterafgrøder

Der udarbejdes hvert år en mark- og gødningsplan, hvorved det sikres at mængden af gødning tilpasses afgrødens forventede behov. I planen tages der bl.a. hensyn til jordbundstype, sædskifte, vanding, planternes udbytte og kvælstofudnyttelsen.

Gyllen køres typisk ud med 20-25 m<sup>3</sup> gyllevogn med slæbeslanger eller nedfælder. Der vil forekomme ammoniakfordampning og lugtgener fra marker, hvorpå der er udbragt gylle. Omfanget afhænger af vejrforhold (temperatur, vindforhold og eventuelt nedbør). Da gyllen køres ud på veletablerede afgrøder, minimeres ammoniakfordampning og lugtgenerne på grund af mindre fordampning og hurtigere optagelse i planterne.

Der køres aldrig på vandmættet, oversvømmet, frossen eller snedækket areal. Der er ingen stærkt hældende arealer og der holdes som minimum 2 meter-bræmmer til vandløbene.

Gylleudbringning sker normalt kun på hverdage.

Nedfældning i vinterafgrøder er ikke ønskeligt, da der kommer for mange køreskader på afgrøderne, hvilket medfører et mindre udbytte og i sidste ende en mindre N-optagelse i afgrøder og dermed også en større udvaskning. Udkørsel med nedfælder foretages, hvor det foreskrives af lovgivningen.

## 5.8. Vurdering

Virksomheden har redegjort for husdyrbrugets anvendelse af BAT, og det er Morsø Kommunes vurdering, at redegørelsen er fyldestgørende, idet der er redegjort for valg af miljøforbedrende tiltag.

Det ansøgte projekt overholder den vejledende emissionsgrænseværdi. Det er Morsø Kommunes vurdering, at der med de stillede vilkår er sikret, at ammoniakemissionen fra ejendommen ikke overstiger det tilladte.

### Management:

Ansøger har redegjort for, at der i den daglige drift er fokus på at reducere miljøbelastningen fra ejendommen, dels i kraft af uddannelse af personale og evaluering af den daglige drift, dels i kraft af effektivitetskontrol, kontrol og vedligeholdelse af driftsanlæg. Det er Morsø Kommunes vurdering, at ejendommens valg af managementtiltag til at nedbringe miljøbelastningen lever op til kravet om anvendelse af BAT.

### Staldsystem:



Begge stalde bliver etableret med delvis fast gulv og spalter, og der bliver etableret gyllekøling i hele staldarealet. Det er Morsø Kommunes vurdering, at ejendommen derved lever op til kravet om anvendelsen af BAT.

#### Foder:

Det er Morsø Kommunes vurdering, at det med de stillede vilkår er sikret, at emissionen kan dokumenteres overholdt via fodertiltag. Det er Morsø Kommunes vurdering, at ejendommen lever op til anvendelse af BAT vedrørende tiltag til at reducere forbrug og spild i forbindelse med fodring.

#### Vand og energi:

Ansøger har redegjort for, at der er fokus på ressourceforbruget både i kraft af vedligeholdelse af eksisterende anlæg og installering af ressourcebesparende systemer. Det er Morsø Kommunes vurdering, at ejendommen derved lever op til kravet om anvendelse af renere teknologi til nedbringelse af vand- og energiforbrug på ejendommen.

#### Opbevaring og behandling af husdyrgødning:

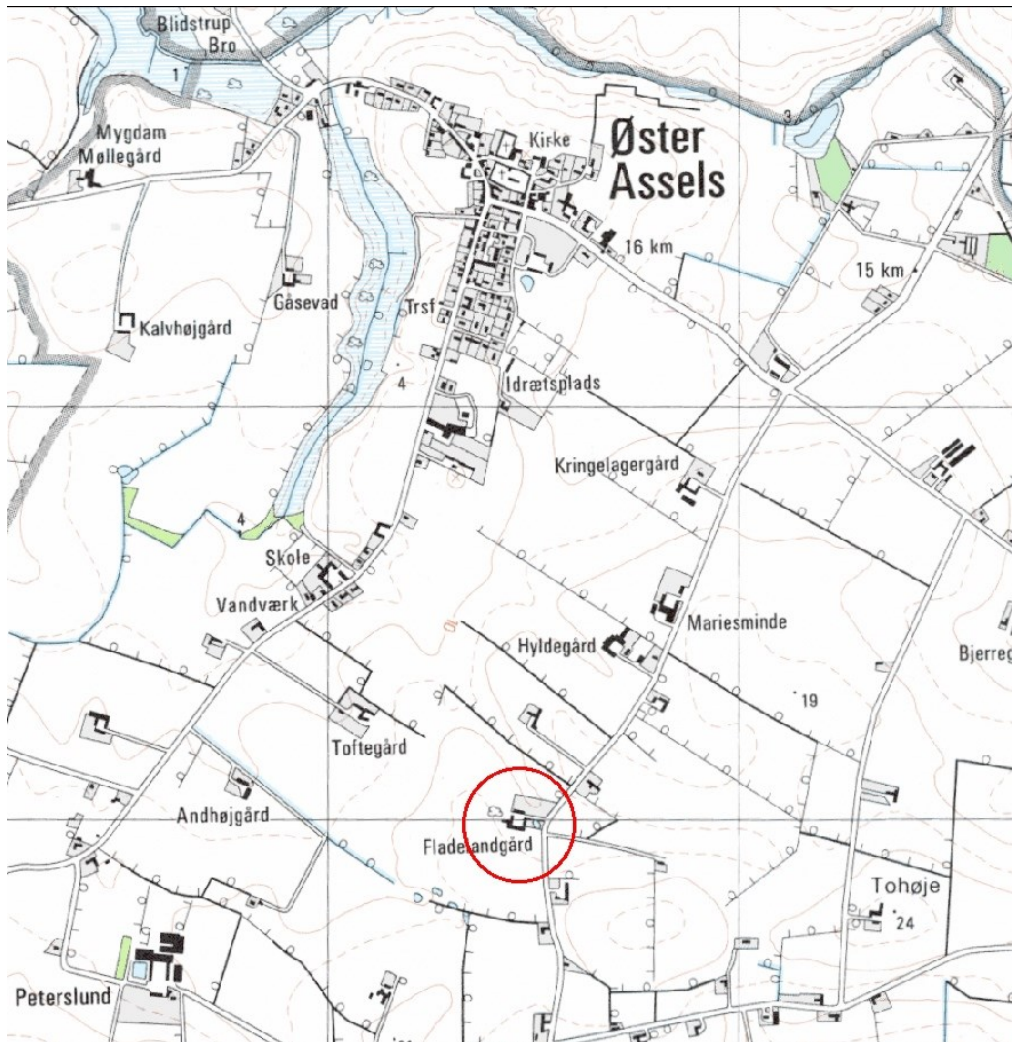
Der er ikke monteret fast pumpeudstyr på gylletankene, og tømning af tanke sker derfor gennem ikke-faste installationer, som kræver konstant overvågning ved brug, jf. husdyrgødningsbekendtgørelsen. Gylleuheld sker oftest ved utilsigtet start af fastmonteret gylleudstyr, og denne risiko foreligger ikke i denne konkrete sag. Det er Morsø kommunes vurdering, at ejendommens teknikker til opbevaring og udbringning af husdyrgødning lever op til definitionen af BAT.



## 6 Husdyrbrugets anlæg

### 6.1. Lokalisering

Ejendommen ligger i det åbne land i et primært jordbrugsområde syd for Øster Assels.



Den nærmeste samlede bebyggelse er Øster Assels nord for ejendommen, hvortil der er cirka 1.000 m. Afstanden til nærmeste nabobeboelse uden landbrugspligt mod syd (Rolighedsvej 18) er cirka 210 meter, og nærmeste byzone er i den sydlige del af Øster Assels, cirka 640 meter mod nordvest.

Ejendommen ligger i et område, der i Kommuneplan 2001-2013 er udlagt til fortrinsvis landbrug, men som samtidigt er et Landskabeligt Vedligeholdelsesområde. Det betyder blandt andet, at nyt byggeri og andre væsentlige ændringer skal tilpasses områdets eksisterende karakter.

For at tilpasse den nye gyllebeholder bedst muligt til områdets karakter, har Morsø Kommune stillet vilkår om en slørende beplantning, der efter en årrække vil sløre især overdækningen.



Afstande	Afstand (m)	Placering, retning
Byzone eller/og sommerhusområde (Øster Assels)	640	NV
Samlet bebyggelse (Øster Assels)	1.000	N
Nabobeboelse (Rolighedsvej 18)	210	S
Enkelt vandforsyningsanlæg (Markboring)	250	N
Alment vandforsyningsanlæg (Øster Assels vandværk)	700	NV
Vandløb, dræn og søer	20 til dræn	N-NV
Offentlig vej eller privat fællesvej	45	Ø
Levnedsmiddelvirksomhed	Ingen kendte inden for 1.000	
Beboelse på samme ejendom	Ingen	
Naboskel	55	Ø

Med de stillede vilkår vurderer Kommunen, at gyllebeholderen ikke vil forringe oplevelsen af landskabet på stedet.

Da gyllebeholderen placeres under 100 meter fra en sø, der er over 100 m<sup>2</sup>, skal Morsø Kommune dispensere til placeringen, jævnfør husdyrgødningsbekendtgørelsens § 6, stk. 4. Morsø Kommune vurderer, at placeringen bag staldene, samt lovkravet om en gyllealarm på beholderen, er begrundelse nok til at der kan dispenseres fra bestemmelsen.

Ansøger gøres opmærksom på, at gyllebeholderen dermed bliver omfattet af et krav om beholderkontrol hvert 5. år.

## 6.2. Råvare-, vand- og energiforbrug

Ejendommens ressourceforbrug ved gennemførelsen af den ansøgte udvidelse fremgår af tabel 1.

Tabel 1: Ejendommens årlige forbrug af vand og energi før og efter udvidelse.

Ressource	Forbrug før	Forbrug efter
Vand	4.500 m <sup>3</sup>	7.800 m <sup>3</sup>
El	46.000 kWh	150.000 kWh
Dieselolie	96.000 liter	96.000 liter

El bruges primært til ventilation, gyllekøling og blanding af foder. Herudover er medregnet energi til lys og gyllepumpe. Vandforbruget består af drikkevand til slagtesvin, samt rengøringsvand og vand til servicefaciliteter til medarbejdere.

Da hovedparten af vandforbruget anvendes til forsyning med drikkevand, kan der ikke reduceres heri udover at mindske drikkevandsspildet samt vedligeholde rørsystemerne, hvor det skønnes nødvendigt. Brud og utætheder søges opdaget ved løbende opsyn af rørsystemet.

Dieselolien bruges til markdriften og til korntørring. Dieselolien opbevares på anden ejendom på bedriften.

Der er et forbrug på 32.000 liter fyringsolie i nudrift, men dette afløses af varme fra gyllekølingen.



Ejendommen modtager vand fra Sydmors Vandforsyning. Ejer må selv afklare med Sydmors Vandforsyning, om vandværket kan levere den nødvendige vandmængde.

Der opbevares korn samt andre fodermidler og hjælpestoffer i foderladen. Der er en udendørs fodersilo til opbevaring af kornprodukter.

Udvidelsen af dyreholdet medfører et forøget vand- og elforbrug. Idet der føres kontrol med ventilations- og vandsystem er det Morsø Kommunes vurdering, at virksomheden har taget de nødvendige forholdsregler til at mindske ressourcospild, og at ressourceforbruget er søgt begrænset til et acceptabelt niveau.

### 6.3. Indretning og drift

På ejendommen er der jævnfør miljøgodkendelse fra 1991, og efterfølgende tilsyn, tilladelse til et dyrehold på 135.000 slagtekyllinger på fast gulv, i alt 79,41 dyreenheder. Denne produktion ændres til 13.200 slagtesvin, 32-107 kg, i komplet nyrenoverede stalde med delvis spaltegulv, 25 – 49 % fast gulv.

Ansøgt drift

Nr.	Staldafsnit	Staldsystem	Dyr	Alder/vægt	Antal	DE
1	Stald nord	Delvis spaltegulv, 25 – 49 % fast gulv	Slagtesvin	32 – 107 kg	6.600	183,33
2	Stald syd	Delvis spaltegulv, 25 – 49 % fast gulv	Slagtesvin	32 – 107 kg	6.600	183,33
<b>I alt</b>					<b>13.200</b>	<b>366,67</b>

Hele gødningssystemet på ejendommen er baseret på gylle med kældre under staldanlægget. Der etableres gyllekøling i hele staldarealet.

Udleveringsfaciliteter laves mellem de to stalde.

Placeringen af de enkelte anlæg fremgår af Bilag 1: Situationsplan

Det er Morsø kommunes vurdering, at produktionsvilkårene sikrer at produktionens tilladte størrelse kan kontrolleres.

### 6.4. Lugt

Staldene rengøres ifølge ansøgers oplysninger mellem hvert hold grise. Hvor det anser for nødvendigt desinficeres staldafsnit efter hvert hold.

Ventilationskapacitet vil afhænge af belægningsgrad og klima, og forventes at være i drift konstant, 8.759 driftstimer pr. år.

Ifølge beregningerne i ansøgningssystemet overholdes alle geneafstande.

Klimatiske forhold, f.eks. meget høje temperaturer, kan medføre ændret gødningsadfærd hos grisene, og det er derfor vigtigt at ventilationssystemet fungerer optimalt. Der er stillet vilkår om, at ventilationssystemet mindst 1 gang årligt skal rengøres, og mindst 1 gang årligt skal



have et serviceeftersyn. Derved sikres, udover et lavt strømforbrug også en optimal ventilationseffekt og dermed gødningsadfærd hos grisene.

Af beregningerne af den teoretiske lugtemission fra ejendommen fremgår det, at geneafstanden for lugt overholdes til samtlige bebyggelsestyper ved det ansøgte dyrehold. Konsekvensradius for lugten er beregnet til 828 meter.

Morsø Kommune vurderer, at udvidelsen ikke vil medføre væsentlig forringede lugtforhold for omkringboende, på grund af ejendommens relativt isolerede beliggenhed.

## 6.5. Støj

Omkring landbrugets driftsbygninger afgiver følgende installationer støj, som kan genere omgivelserne:

Kilde	Perioder
Mekaniske ventilationsanlægs motorer:	Døgnet rundt hele året
Korntørringsanlæg:	Høstperioden
Korn- og fodertransportsystemer:	Hovedsagligt i dagtimer
Højtryksrensere og kompressorer	Dagtimer
Husdyrs lydafgivelse:	Hovedsagligt i dagtimer

For at minimere støjen, kan stationære støjafgivende maskiner, hvor det er muligt, isoleres i støjabsorberende maskinrum.

Der indkøbes kun færdigfoder, og der forventes derfor ikke væsentlige støjgener i forbindelse med foderhåndteringen

Virksomheden ligger relativt isoleret, og det er Morsø Kommunes vurdering, at lys- og støjbidraget fra virksomheden er begrænset, og derved ikke giver anledning til væsentlige gener for omgivelserne.

## 6.6. Lys

Begrænset brug af lys i nattetimerne. Da der er relativt langt til nabo, og der er beplantning rundt om staldanlægget, forventes ikke gener fra lys i og omkring staldene.

Virksomheden ligger relativt isoleret, og det er Morsø Kommunes vurdering, at lys- bidraget fra virksomheden er begrænset, og derved ikke giver anledning til væsentlige gener for omgivelserne. Der er dog stadig sat et vilkår om udelukkende brug af nødvendigt lys i nattetimerne.

## 6.7. Skadedyr

Generel bekæmpelse sker ved tiltag, der skal sikre mod etablering af skadedyrsbestande i og omkring anlægget. Dette sker ved tiltag der kan forhindre redebygningsmuligheder, samt ved oprydning og fjernelse af gamle foderrester.



Fluegener søges undgået ved passende hygiejnetiltag omkring foder og foderopbevaring, og om nødvendigt ved kemisk bekæmpelse.

Rottebekæmpelse gennemføres ved giftudlægning gennemført af autoriseret firma eller Morsø Kommunes rottebekæmpelse

Skadedyrsbekæmpelse gennem autoriserede firmaer eller Kommunen er et effektivt bekæmpelsesgrundlag, der er forbundet med lav risiko. Fluebekæmpelse med rovfluer er et effektivt og miljøvenligt bekæmpelsesmiddel. Det er derfor Morsø Kommunes vurdering, at husdyrbruget kan pålægges at bekæmpe skadedyr på en hensigtsmæssig og forsvarlig måde, der varetager hensynet til omgivelserne bedst muligt.

### **6.8. Støv**

Den største kilde til støvgenerne skønnes at være håndtering af foder og halm.

Foder til dyrene opbevares i umiddelbar nærhed af staldene og i to nye udendørs fodersiloer. Foderet blandes i det lukkede foderrum, og pumpes ind i fodringsanlægget derfra.

Der indkøbes kun færdigfoder, og der forventes derfor ikke væsentlige støvgener i forbindelse med foderhåndteringen

Der stilles vilkår om at driften ikke må medføre væsentlige støvgener.

Morsø Kommune vurderer, at de omkringboende er tilstrækkeligt sikret mod væsentlige daglige støvgener, og at støv kun i sjældne tilfælde f.eks. i forbindelse med høst vil give anledning til gener uden for ejendommen. Der stilles derfor ingen vilkår.

### **6.9. Transport**

Antallet af transporter til og fra ejendommen stiger med over 200 transporter om året, primært som følge af flere gødningstransporter.

I ansøgt drift transporteres der afgasset biomasse med lastbil til ejendommen. Derudover er der transporter med levende og døde dyr og foder.



Tabel 2: Det årlige antal transporter til og fra ejendommen i ansøgt drift.

	Transporter per år
Ind- og udlevering af grise	92
Afhentning af døde dyr	20
Levering af foder	150
Gylletransport	280
Transporter i alt	542

Hovedparten af transporter til og fra ejendommen sker i dagtimerne.

Udbringningsarealerne ligger inden for en maksimal afstand fra anlægget på cirka 6 km, og der er begrænset kørsel gennem bebyggelser. Transportveje kan udledes af arealoversigterne, Bilag 2: Udbringningsarealer.

Tilkørsel sker umiddelbart ad mindre kommuneveje. For så vidt angår kørsel til og fra egne drevne arealer, er disse gennemgående placeret i området indenfor 2 km i luftlinje omkring staldanlæggene. Transport fra anlæg til bedriftens arealer anses derfor ikke belastende for omgivelserne i væsentligt omfang. Der vil være transport af gylle fra Limfjordens Bioenergi ApS, hvilket er en del af den fremtidige stigning i antallet af transporter.

Transportafstanden til Limfjordens Bioenergi ApS er dog afstandsmæssigt begrænset

Antallet af transporter til og fra ejendommen stiger som følge af udvidelsen af dyreholdet. Stigningen skyldes primært flere gødningstransporter. Dertil kommer et antal kørsler med afgasset biomasse fra Limfjordens Bioenergi ApS.

Det er Morsø Kommunes vurdering, at der ikke vil være forøgede gener for omkringboende som følge af det øgede antal transporter. Da transporten hovedsageligt sker i dagtimerne og på offentlig vej, er det Morsø Kommunes vurdering, at transporter til og fra ejendommen foregår hensigtsmæssigt i forhold til omgivelserne.

## 6.10. Spildevand

Processpildevand fra produktionen er vand, der anvendes til vask af stier og maskiner.

Vask af maskiner foregår på ejers øvrige ejendomme. Al vaskevand fra stalde ledes til gyllebeholder. Der produceres årligt cirka 400 m<sup>3</sup> spildevand fra vask af stalde og servicenum, og dette indgår i beregningen af opbevaringskapacitet.

Husholdningsspildevand/sanitært spildevand fra servicenum håndteres via mekanisk rensning med privat udledning dir. til vandløb, sø eller hav (BBR-meddelelse).

Spildevandet håndteres efter Morsø Kommunes vurdering på en hensigtsmæssig måde, uden væsentlig risiko for forureningsfare.

## 6.11. Gødningsoptbevaringsanlæg

I den ansøgte produktion produceres cirka 6.900 m<sup>3</sup> gylle inklusive vaskevand.





Med en kapacitet på 4.500 m<sup>3</sup> i gyllebeholdere + 700 m<sup>3</sup> i gyllekanaler, er der opbevaringskapacitet til lidt mere end 9 mdr. hvilket anses som værende tilstrækkeligt. Kapacitetsberegningen kan ses i Bilag 7.

Håndtering af gylle kan medføre betydelige lugtgener, men da ejendommen ligger relativt isoleret, er det Morsø Kommunes vurdering, at der ikke vil være gener for omboende i forbindelse med gyllehåndtering.

Det er Morsø Kommunes vurdering, at virksomheden opbevarer og håndterer husdyrgødningen på en sådan måde, at risikoen for gener for naboer og miljø er begrænset mest muligt.

## 6.12. Affald

Ansøger har redegjort for følgende affaldshåndtering:

- I det omfang ufarligt emballageaffald kan bortskaffes med dagrenovationen, bortskaffes det af den vej. I det omfang der bliver større mængder emballageaffald fra foderleverancer og leverancer af sædekorn og andre produkter til markbruget, samt plastdunke og afdækningsplast, bortskaffes de gennem kommunalt godkendte/anviste ordninger
- Døde dyr opbevares under kadaverkappe eller i container ved gyllebeholder vest for ejendommen, jf. situationsplanen. Dyrene bortskaffes til DAKA fra Rolighedsvej 10
- I tilfælde af, at der skal anvendes særlige medicinske præparater til særlige behandlinger, som ved sin virkemåde kan udgøre en risiko for det omgivende miljø eller de personer, der håndterer præparatet, foretages behandlingerne af en dyrlæge, som også er ansvarlig for håndteringen af eventuelt affald
- Opsamling af brugte kanyler, skalpeller og sprøjter sker i egnede plastbeholdere, som bortskaffes gennem kommunalt godkendte/anviste ordninger
- Mængden af medicinrester vil være små, idet alt indkøbt medicin normalt vil blive anvendt til behandling. Eventuelle rester bortskaffes via apoteket eller andre godkendte ordninger
- Sprøjtemidler til markbruget, rengørings- og desinfektionsmidler samt i mindre mængder eventuelt fra olieholdige specialprodukter, maling m.m. Bortskaffes gennem kommunalt godkendte/anviste ordninger. Der opbevares ikke kemikalier på ejendommen. Udsprøjtning af kemikalier sker fra anden ejendom
- Markbruget og maskinparken håndteres og vedligeholdes på anden ejendom Kongehøjvej 64 hvorfra også olie og kemikalieaffald håndteres
- Rengørings- og desinfektionsmidler anvendt til staldrengøringsarbejder er generelt hurtigt nedbrudte. Alle indkøbte mængder forventes anvendt, hvorved restmængder normalt ikke vil forekomme



Affaldstype	EAK-koder	Affaldsfraktioner	Årlig mængde	Bortskaffelse
Animalsk affald (Døde dyr)	02 01 02		Variierende Skøn: max 10 t	DAKA
Emballage fra foderleverancer m.m.	02 01 099	50.04 52.07	Max 200 kg	Kommunal anvist ordning
Emballage rengørings- og desinfektionsmidler	02 01 09	52.07	Max 100 kg	Kommunal anvist ordning
Malingsrester	02 01 99	03.21 03.22	Begrænset	Kommunal anvist ordning
Medicinrester	02 01 99	05.13	< 1 kg	Apotek
Medicinflasker	02 01 10	51.00 52.07	< 25 kg	Kommunal anvist ordning
Medicinskudstyr	02 01 10	56.20	< 20 kg)	Kommunal anvist ordning
Andet brændbart affald Træ, bindegarn anden emballage m.m.	02 01 10	62.00 52.07 (ikke PVC) 50.04	500 kg	Kommunal anvist ordning
Andet ikke brændbart affald, eks. lysstofrør	02 01 99	23.00 79.00	Begrænset	Kommunal anvist ordning

De væsentligste mængder foder leveres i løs vægt uden emballage. Enkelte specialprodukter leveres som sækkevarer/storsække eller i plastdunke. Såsæd til markbruget leveres som sækkevarer eller i storsække. Emballageaffald fra medicinpakninger i begrænsede mængder. Emballage fra rengørings- og desinfektionsmidler.

Det er Morsø Kommunes vurdering, at det ikke vil være hygiejnisk at transportere døde dyr fra en besætning af den ansøgte størrelse, til udlevering på en anden ejendom. Da der samtidig har været gentagne klager over lugt fra og håndtering af kadavere på ansøgers ejendom, Rolighedsvej 10, stiller Kommunen vilkår om at opbevaring af kadavere skal ske i en kølecontainer på Rolighedsvej 14, og at udlevering skal ske fra Rolighedsvej 14.

Det er Morsø Kommunes vurdering, at der ved affaldshåndtering og -bortskaffelse, som redegjort i ansøgningen og med det stillede vilkår, og ved overholdelse af de gældende regler for dette, tages det nødvendige hensyn til omgivelserne.

### 6.13. Kemikalier og pesticider

Forskellige hjælpemidler som rengørings- og desinfektionsmidler til staldrengøring, konserveringsmidler til foderbrug og andre hjælpestoffer, der kan udgøre en miljörisiko, bliver håndteret og opbevaret, så der ikke kan ske en utilsigtet udledning til miljøet. Anvendte desinfektionsmidler til brug i staldene i form af kalk, klor, aldehydholdige midler og oxyderende midler nedbrydes normalt hurtigt i naturen til normalt forekommende forbindelser.



Pesticider og sprøjteudstyr bliver opbevaret og håndteret fra en anden ejendom af uddannet personale med sprøjtecertifikat.

Det er Morsø Kommunes vurdering, at medicin og andre kemikalier håndteres på ejendommen uden risiko for forurening af omgivelserne, ved overholdelse af de gældende regler på området, og de oplysninger der fremgår af ansøgningsmaterialet.

#### **6.14. Olie og brændstof**

På ejendommen er der en overjordisk olietank til fyringsolie på 5.900 liter. Dieselolie bliver opbevaret på en anden ejendom. Rengøringsmidler bliver opbevaret i servicorum/foderlade.

Under alle omstændigheder skal fyrings- og dieselolie opbevares i overensstemmelse med Olietanksbekendtgørelsen, der til enhver tid er gældende. Der stilles derfor ikke vilkår til olie- eller brændstofopbevaringen.

#### **6.15. Driftsforstyrrelser og uheld**

Der vil være en vis risiko for driftsforstyrrelser og uheld i forbindelse med håndtering og transport af gylle.

Der er udarbejdet en beredskabsplan med angivelse af hvor stophaner, eltavler, pulverslukkere mv. er placeret (bilag 3).

Ansøger har redegjort for følgende overvejelser til minimering af risiko for uheld:

##### Gylleudslip:

Udslip søges undgået ved:

Indretning i overensstemmelse med husdyrgødningsbekendtgørelsens regler.

Jævnlig inspektion af gyllesystemets pumpeanlæg og gyllebeholdernes tilstand.

Sikre at pumpeudstyr ikke peger uden for gylletanken, når udstyret ikke er i brug

Gennemførelse af de lovpligtige 10-årskontroller, hvor gylletankene kontrolleres af særligt uddannet personale.

##### Brand:

Kan opstå som følge af fejl i elinstallationer.

Risiko for udslip af giftige stoffer under brand.

Søges undgået ved at vedligeholde el-udstyr og undgå adfærd, der kan beskadige ledninger og elektriske hjælpemidler.

##### Kemikalier:

Forskellige hjælpemidler som rengørings- og desinfektionsmidler til staldrengøring, konserveringsmidler til foderbrug og andre hjælpestoffer, der kan udgøre en miljørisiko, skal håndteres og opbevares, så der ikke kan ske en utilsigtet udledning til miljøet.

##### Tiltag ved uheld:

Hvor der opstår uheld med risiko for udslip af skadelige stoffer, kontaktes kommunens miljøberedskab. Hvor der er overhængende fare alarmeres alarmcentralen på telefon 112.



### Vurdering:

For at minimere risikoen for forurening i forbindelse med den almindelige daglige drift stilles der vilkår til håndtering af gylle, vilkår om årlig inspektion af gyllebeholderen, og vilkår om sikring af tagnedløbsbrønde inden for 50 meter fra gyllebeholderen.

Der stilles vilkår om, at beredskabsplan opdateres, hvilket skal sikre en effektiv standsning af og oprydning efter et uheld.

Morsø Kommune vurderer, at der er taget tilstrækkelige hensyn til omgivelserne ved håndtering af husdyrgødning.

## **6.16. Ammoniak fra anlægget**

### Det generelle ammoniakreduktionskrav

Kravet til begrænsning af ammoniakfordampningen opfyldes ved, at der i alle stalde laves gyllekøling. Dette fastholdes med vilkårene 19, 20 og 21. Desuden opfyldes kravet ved at etablere overdækning på den nye gyllebeholder, hvilket fastholdes med vilkår 5.

### Beskyttelsesniveau for ammoniakdeposition

Nærmeste kategori 1-natur, som omfatter ammoniakfølsomme naturtyper inden for Natura 2000-områder, jævnfør husdyrgodkendelsesbekendtgørelsens § 7, ligger cirka 5 kilometer nordvest for anlægget. Naturarealet er et overdrev ved kysten på nordsiden af Thissing Vig. Der er foretaget en ammoniakdepositionsberregning på dette område, som viser at totaldepositionen fra husdyrbruget er 0,01 kg N ha/år. Dermed overstiger det ikke de lovmæssige 0,2 kg N ha/år, da der er 2 husdyrbrug ud over det ansøgte efter bekendtgørelsens kumulationsmodel.

Nærmeste kategori 2-natur, som omfatter ammoniakfølsomme naturtyper uden for Natura 2000-områder, jævnfør husdyrgodkendelsesbekendtgørelsens § 7, ligger cirka 800 meter syd for anlægget. Naturarealet er et overdrev ved kysten mellem Sillerslev og Hesterørodde. Der er foretaget en ammoniakdepositionsberregning på dette område, som viser at totaldepositionen fra husdyrbruget ikke overstiger de lovmæssige 1,0 kg N ha/år, da totaldepositionen er beregnet til 0,05 kg N ha/år.

Der er ingen kategori 3-natur nærmere anlægget end kategori 2-overdrevet nævnt ovenfor. Kategori 3 natur omfatter øvrige ammoniakfølsomme naturtyper, som ikke er omfattet af kategori 1 eller 2. Det er heder, moser og overdrev omfattet af naturbeskyttelseslovens § 3 samt ammoniakfølsomme skove. Der er ikke foretaget en ammoniakdepositionsberregning på denne type områder.

Beskyttelsesniveauet for ammoniakdeposition er overholdt.

### Ammoniakdeposition på Natura2000-områder

Det nærmest liggende Natura 2000-område ligger cirka 3 kilometer nordvest for ejendommen, og er nr. 28: Agger Tange, Nissum Bredning, Skibsted Fjord og Agerø. Udpegningsgrundlag og særlige trusler mod områdets tilstand fremgår af Bilag 4.

Beregninger viser at den ansøgte udvidelse på Rolighedsvej 14 vil medføre, at ammoniakdepositionen på det nærmeste naturareal i habitatområdet ikke vil stige, og at den



samlede ammoniakdeposition på kanten af habitatområdet, som følge af det ansøgte, vil udgøre cirka 0,01 kg N/ha/år.

Den lokale baggrundsbelastning i området er opgjort til 18 kg N/ha/år. Ejendommens andel af den luftbårne ammoniakbelastning af Natura2000-området er således marginal.

Morsø Kommune finder på baggrund heraf, at det ansøgte projekt isoleret set ikke via ammoniakfordampning kan få negativ indvirkning på området, herunder på arterne og naturtyperne, som området er udpeget for at beskytte.

Morsø Kommune vurderer desuden, at det ansøgte projekt ikke i kumulation med andre projekter vil få negativ virkning på udpegningsgrundlaget for Habitatområde nr. 28: Agger Tange, Nissum Bredning, Skibsted Fjord og Agerø, som følge af ammoniakemission.

Morsø Kommune konkluderer på baggrund af ovenstående, at det ikke i henhold til habitatbekendtgørelsen er nødvendigt at foretage en miljøkonsekvensvurdering i forhold til ammoniakpåvirkning af internationale naturbeskyttelsesområder som følge af ammoniakfordampning fra anlægget.

#### **6.17. Husdyrbrugets ophør**

Ansøger oplyser, at staldene og foderlagre tømmes og rengøres ved husdyrbrugets ophør. Gylle udbringes i overensstemmelse med husdyrgødningsbekendtgørelsen, og den fremtidige anvendelse af anlægget vurderes.

Morsø Kommune har stillet vilkår til, at der skal ryddes op og rengøres på husdyrbruget ved ophør.

På baggrund af ansøgers beskrivelse af hvilke foranstaltninger der iværksættes ved ophør af bedriften, og ovennævnte vilkår, vurderer Morsø Kommune, at der foretages tilstrækkelige tiltag til at undgå efterfølgende forureningsfare efter husdyrbrugets ophør, og at stedet vil blive holdt i tilfredsstillende stand under hensynstagen til de landskabelige interesser.



## 7 Husdyrbrugets arealer

### 7.1. Ejede og forpagtede arealer

Husdyrbrugets udbringningsarealer udgør i alt 497,82 ha ejede og forpagtede arealer. Arealerne fremgår af Bilag 2 samt af tabellen i Bilag 3.

Der er forpagtet arealer af:

- HE-VA ApS, Doubletvej 1, 7990 Øster Assels (Del af areal 9-0 og 9-9-1)
- Niels Peter Nielsen, Stranden 3, 7990 Øster Assels (4 arealer kaldet Forpagt-x, Stranden)
- Bent Anker Villumsen, Skibdalsvej 25, 7990 Øster Assels (Arealerne 28-0, 28-1, 52-0 og 53-0)
- Kristian Pedersen, Kirkestræde 10, 7990 Øster Assels (Areal 10-0)
- Øster Assels Menighedsråd, Asselsvej 169, 7990 Øster Assels (Arealerne 57-0 og 58-0)
- Jens Aage Jensen, Tingstedvej 9, 7990 Øster Assels (Arealet Åge Jensen)
- Hans Kristian Poulsen, Møllersmindevej 1, 7990 Øster Assels (3 arealer kaldet Forpagt o, Møllersmindevej)
- Ansgar Riis Nygaard, Årbækmøllevej 17, 7990 Øster Assels (Arealerne Forpagt AN 1 – 5)
- Ejnar Sørensen, Hesterøroddevej 90, 7990 Øster Assels (Areal 56-0)
- Karen Skovbo Illemand, Skibdalsvej 21, 7990 Øster Assels (Del af areal 27-0)

Udbringningsarealerne godkendes til at modtage 651,06 dyreenheder svinegylle med et maksimalt indhold af fosfor på 13.517 kg P/år, og et maksimalt indhold af kvælstof på 54.716 kg N/år. Der stilles vilkår til dette, samt til at det skal kunne dokumenteres og dokumentationen kunne fremvises for tilsynsmyndigheden.

Udbringningsarealerne godkendes desuden til at modtage 45 dyreenheder afgasset biomasse med et maksimalt indhold af fosfor på 900 kg P/år, og et maksimalt indhold af kvælstof på 4.500 kg N/år, samt en udnyttelsesgrad på minimum 62 %. Der stilles vilkår til dette, samt til at det skal kunne dokumenteres og dokumentationen kunne fremvises for tilsynsmyndigheden.

### 7.2. Anden afsætning

Der afsættes ikke husdyrgødning andetsteds hen i ansøgningen.

### 7.3. Nitrat til grundvand

Udbringningsarealerne 38-0, 46-0 og 55-0 ligger inden for hvad der betegnes som nitratfølsomme indvindingsområder.

Der er foretaget en zonerings (statslig kortlægning) af det nitratfølsomme indvindingsområde, men der er ikke udarbejdet en indsatsplan for området.



Godkendelsen skal som minimum fastsætte vilkår om, at der ikke må ske en merbelastning, det vil sige en større udvaskning af nitrat fra rodzonen, hvis udvaskningen fra rodzonen overstiger 50 mg nitrat pr. liter i ansøgt drift. Da der er foretaget en zonerings af det nitratfølsomme indvindingsområde, kan der ikke fastsættes vilkår, der er mere skærpente end en nitratudvaskning, der svarer til udvaskningen fra et planteavlbrug med standard planteavlssædskifte.

Der er foretaget en beregning af nitratudvaskningen fra rodzonen fra udbringningsarealer, der ligger inden for det nitratfølsomme indvindingsområde. Beregningerne for markerne kan ses nedenfor.

Mark nr.	Ansøgt (mg nitrat/l)	Merbelastning (mg nitrat/l)
38-0	53	-3
46-0	53	-3
55-0	53	-3

Nitratkoncentrationen i ansøgt drift er større end 50 mg nitrat pr. liter, men der er ingen merbelastning og overholder dermed kravet.

Arealer, som ikke ligger i nitratfølsomt indvindingsområder, vurderes at være robuste i forhold til nitratudvaskning, Morsø Kommune vurderer sammenfattende, at godkendelsen ikke vil have nogen negativ indflydelse på grundvandskvaliteten i området. Der stilles derfor ingen vilkår.

#### 7.4. Kvælstof til overfladevand

Hvis udbringningsarealer ligger inden for områder der er udpeget som nitratklasse 1, 2 eller 3, er der krav om at nitratudvaskningen fra udbringningsarealerne skal begrænses ved at nedsætte husdyrtrykket, og/eller ved at nedsætte nitratudvaskningen fra rodzonen ved hjælp af f.eks. ekstra efterafgrøder eller nedsat kvælstofnorm.

Nitratklasserne er udpeget på baggrund af, hvilke Natura2000-vandområder, der er særligt sårbare overfor kvælstofudledning, samt hvilke afstrømningsoplande, der på grund af nedsat nitratreduktionspotentiale er i størst risiko for at belaste et Natura 2000-vandområde med udvasket nitrat fra udbringningsarealerne.

Omkring 323,98 ha af det samlede udbringningsareal ligger i nitratklasse 3.

Alle udbringningsarealer der ligger i nitratklasse 3 afvander til ”Vest for Mors”, og giver dermed anledning til kvælstofstilførelse til Natura2000-områderne nr. 28: Agger Tange, Nissum Bredning, Skibsted Fjord og Agersø og nr. 42: Mågerodde og Karby Odde. Udpegningsgrundlaget og beskrivelse, jf. basisanalysen, fremgår af Bilag 4 og 5.

Alle udbringningsarealer der ligger uden for nitratklasse afvander til ”Kaas Bredning, Venø Bugt og Sallingsund”, og giver dermed ikke anledning til kvælstofstilførelse til et Natura2000-område.

#### Afskæringskriterier

Miljøstyrelsen har fastlagt afskæringskriterier for skadevirkning af nitratudvaskning til overfladevand. Afskæringskriterierne kan ses her:



<http://www2.mst.dk/wiki/Husdyrvejledning.Default.aspx>

Afskæringskriterierne punkter er gennemgået i det nedenstående for arealerne. Punkt 2b er ikke relevant, da ”Vest for Mors” eller ”Kaas Bredning, Venø Bugt og Sallingsund” ikke er karakteriseret som lukkede bassiner eller som meget lidt eutrofierede vandområder.

#### Pkt. 1: Projektet i kumulation med andre planer og projekter

Da dyretrykket ikke har været stigende i oplandet til ”Vest for Mors” eller ”Kaas Bredning, Venø Bugt og Sallingsund” fra 2007 til 2012, jævnfør Statsforvaltningens oversigt, skal projektet ikke overholde kravene til et udvaskning fra et planteavlssædskifte.

Morsø Kommune har ikke kendskab til andre nye kilder, der ikke stammer fra husdyrproduktionen, der har betydet en stigning i nitratudvaskningen i oplandet til ”Vest for Mors” eller ”Kaas Bredning, Venø Bugt og Sallingsund”.

#### Pkt. 2a: Projektet i sig selv

Da der ikke har været et stigende dyretryk i dette opland, så er der ingen krav om at udvaskningen ikke må overstige den mængde kvælstof, der udvaskes fra et planteavlssbrug.

DEreel er lig med DEmax, og beskyttelsesniveauet for nitratudvaskning til overfladevand er derfor overholdt. Dette overholdes ved 7 % ekstra efterafgrøder, hvilket der stilles vilkår til.

Morsø Kommune har ikke kendskab til andre nye kilder, der ikke stammer fra husdyrproduktionen, der har betydet en stigning i nitratudvaskningen i oplandet til ”Vest for Mors” og ”Kaas Bredning, Venø Bugt og Sallingsund”.

På den baggrund vurderer Morsø Kommune, at nitratudvaskningen, fra arealerne og fra andre planer og projekter, ikke er væsentlig for miljøtilstanden.

## **7.5. Fosfor**

Beskyttelsesniveauet (krav til fosforoverskud) i forhold til fosfor gælder for arealer, der ligger inden for oplande til Natura2000-områder, der er overbelastede med fosfor. Derudover må fosforudledningen af arealerne ikke overstige det niveau, som fremkommer ved maksimalt lovligt harmonitryk.

Arealerne 24-0, 22-0 og 25-0 ligger helt eller delvist i oplande til Natura2000-områder, der er overbelastede med fosfor, og er samtidig drænedede lerjorder. Dele af arealerne 24-0, 7-0, 9-0, 38-0, 1-0 og 4-0 ligger inden for samme opland, og er registreret som drænedede eller grøftede lavbundsgrøder.

Morsø Kommune vurderer, at beskyttelsesniveauet i forhold til fosforoverskud ikke skal skærpes, da det generelle fosforoverskud er overholdt.

Dele af markerne 1-0 og 7-0 skråner så stærkt, at der er risiko for overfladeafstrømning til et vandløb. Morsø Kommune vurderer dog, at såfremt de generelle regler i husdyrgødningsbekendtgørelsens § 30, stk. 3 overholdes, vil udbringning af husdyrgødning på arealerne ikke medføre væsentlig risiko for overfladeafstrømning.





Sammenfattende vurderer Morsø Kommune, at projektet ikke isoleret set eller i kumulation med andre projekter gennem fosfortab fra arealerne vil kunne påvirke de arter og naturtyper, der indgår i udpegningsgrundlaget i Natura2000-områder.

### **7.6. Ammoniakfordampning fra udbringningsarealerne**

Udbringningsarealerne er beliggende udenfor beskyttede naturområder. Flere af arealerne grænser imidlertid op til beskyttede naturområder.

Udspredding af svinegylle vil give anledning til ammoniakfordampning, der kan påvirke omkringliggende naturarealer betydeligt. I hvor høj grad naturområdet påvirkes afhænger af udbringningsteknikken, og størrelsen på udspreddingsarealet. Markarealets placering i forhold til naturområdet har med henvisning til dominerende vindretning også stor betydning for ammoniakdepositionen på naturområdet.

Der kan således i forhold til udbringningsteknikken opdeles en naturpåvirkning i tre scenarier: værste, bedste og gennemsnitlige. Udlægning af gylle med slanger vil således give anledning til en markant højere ammoniakfordampning end nedfældning, ligesom udlægning om foråret vil give anledning til en markant højere fordampning tidligt om foråret end i løbet af sommeren, hvor afgrøderne er i vækst.

Selv ved værst mulig udbringningsteknik vil ammoniakfordampning fra husdyrgødning ikke kunne give anledning til en ammoniakdeposition på mere end 0,3 kg N/ha/år ca. 250 m fra udspreddingsarealet, jf. bufferzonerapporten.

Eftersom det ansøgte projekt ikke medfører ændringer i arealanvendelsen, og derfor som udgangspunkt heller ingen merbelastning, vurderes der, i henhold til afskæringskriterierne i husdyrgodkendelsesbekendtgørelsens bilag 3, at det kun vil være relevant at foretage konsekvensvurdering på kategori 1- og 2-natur (omfattet af husdyrgodkendelseslovens § 7), da der jf. husdyrgodkendelsesbekendtgørelsens bilag 3 kun kan stilles krav til merbelastning og ikke totalbelastning for kategori 3-naturtyper.

Morsø Kommune vurderer derfor, at det kun vil være relevant at vurdere på ammoniakpåvirkning af arealer der ligger tæt ved § 7-natur.

Markerne 26-1, 27-0, 28-0 og 40-0 ligger umiddelbart nord for et strandoverdrev, der er omfattet af kategori 2. Da strandoverdrevet kun har marker på nordsiden, og dermed ikke påvirkes fra den fremherskende vindretning, vurderer Morsø Kommune at ammoniakdeposition fra udbringning af husdyrgødning på dette areal ikke at give anledning til en totaldeposition på over 1,0 kg N/ha/år, der er det fastlagte beskyttelsesniveau for kategori 2-natur.



## 8 Bilag IV-arter

Medlemslandene i EU skal i henhold til habitatdirektivets artikel 12 indføre en streng beskyttelse af en række dyre- og plantearter, uanset om de forekommer inden for et af de udpegede habitatområder eller udenfor. Disse arter fremgår af direktivets bilag IV.

Der er ikke registreret Bilag IV-arter i umiddelbar nærhed af udbringningsarealerne. Der er cirka 600 meter til nærmeste registrering af strandtudsens. Der er over 1km til den nærmeste positive registrering af odderen, men det må forventes, at odderen findes i vandløbssystemerne.

Det kan ikke udelukkes, at der findes andre arter, der er listet på Habitatdirektivets bilag IV i nærheden af bedriften. Enkelte dyrearter omfattet af habitatdirektivets bilag IV kan have levested, fødesøgningsområde eller sporadisk opholdssted på egnen omkring udspretningsarealerne. På baggrund af Faglig Rapport nr. 322 fra DMU og kommunens kendskab til området vurderes det at være markfirben, spidssnudet frø og stor vandsalamander. Morsø Kommune vurderer, at udvidelsen ikke vil have nogen negativ indvirkning på disse arter.

Ammoniakfordampning og udvaskning foranlediget af anvendelsen af arealerne vurderes ikke at have negativ indflydelse på strandtudsens levesteder og fødesøgningssteder. Eftersom arealerne i forvejen anvendes til udspretning af husdyrgødning vurderes det, at der ikke vil ske en forøget tilgroning af vandhuller og strandengene som følge af den ansøgte arealanvendelse. Morsø Kommune vurderer endvidere, at udvidelsen ikke vil have nogen negativ indvirkning på odderbestanden i området.

På baggrund af det nuværende vidensgrundlag vurderes det, at den planlagte udvidelse ikke vil påvirke disse bilag IV-arter negativt, og der er derfor ikke stillet vilkår om tiltag med henblik på varetagelsen af beskyttelsen af bilag IV-arter.



## 9 Alternative muligheder

Alternativet til det ansøgte er, at bygningen kan fortsætte med kyllingeproduktion. Det forventes, at der specifikt for ejendommen er et større udbytte ved drift af ejendommen med en produktion af slagtesvin.

Det kan også vælges at lade bygninger stå tomme. Med den angivne placering forventes, at det kan blive svært at udleje brugte staldbygninger der tidligere har været anvendt som kyllingehuse.

Ansøger har ikke beskrevet andre alternativer til det ansøgte projekt end det ovenstående, et slags 0-alternativ, og har således vurderet at der ikke findes øvrige alternative muligheder for udvidelsen af ejendommen. Alternativet til ansøgningen er derfor alene at undlade en udvidelse af produktionen.

Morsø Kommune vurderer, at såfremt der skal opretholdes en rentabel husdyrproduktion på sigt på ejendommen, med de arbejdspladser og den økonomiske udvikling der følger deraf, vil det være hensigtsmæssigt at godkende en ændring og udvidelse på ejendommen. Udvidelsen vil medføre en mere rentabel produktion, og give bedre muligheder for at investere i miljøforbedrende teknikker. Det er Morsø Kommunes vurdering, at der ved effektivering af denne miljøgodkendelse er valgt det alternativ, der overordnet set muliggør en rentabel og fremtidssikret produktion, der ikke tilsidesætter hensynet til miljøet.



## 10 Offentliggørelse

### Foroffentlighed

Ansøgningen blev annonceret på Morsø Kommunes hjemmeside den 21. februar 2014. Alle der i foroffentlighedsperioden har bedt om at blive orienteret, har modtaget orientering i forbindelse med nabohøringen.

### Nabo- og partshøring

Et udkast til godkendelsen har været stillet til rådighed for parter og naboer, herunder ejere af ejendomme inden for lugtkonsekvenszonen på 828 meter, i 6 uger. Der er ikke indkommet bemærkninger i høringsperioden.

#### Parter:

- HE-VA ApS, N. A. Christensens Vej 34, 7900 Nykøbing M
- Øster Assels og Blidstrup Sognes menighedsråd, Asselsvej 169, 7990 Øster Assels
- Niels Peter Nielsen, Stranden 3, 7990 Øster Assels
- Kristian Pedersen, Kirkestræde 10, 7990 Øster Assels
- Jens Aage Jensen, Rotaryparken 13, 7900 Nykøbing M
- Hans Kristian Poulsen, Møllersmindevej 1, 7990 Øster Assels
- Ansgar Riis Nygaard, Årbækmøllevej 17, 7990 Øster Assels
- Ejnar Sørensen, Hesterøroddevej 90, 7990 Øster Assels
- Bent Anker Villumsen, Skibdalsvej 25, 7990 Øster Assels
- Karen Skovbo Illemann, Skibdalsvej 21, 7990 Øster Assels

#### Naboer:

- Sydmors Vandforsyning, Blidstrupmark 4, 7990 Øster Assels
- Svend Asger Poulsen, Færkenstræde 9, 7900 Nykøbing M
- Evald Christian Pedersen, Gran Allé 5, 8600 Silkeborg
- Gunnar Mogensen, Hesterøroddevej 53, 7990 Øster Assels
- Bjarne og Frida Johansen, Hesterøroddevej 65, 7990 Øster Assels
- Finn Storgaard Andersen, Hesterøroddevej 68, 7990 Øster Assels
- Henrik Harpøth, Hesterøroddevej 70, 7990 Øster Assels
- Conny og Hans Christian Larsen, Hesterøroddevej 72, 7990 Øster Assels
- Mona Flindt Pedersen og Knud Erik Olesen, Hesterøroddevej 79, 7990 Øster Assels
- Lars og Tove Sørensen, Hesterøroddevej 84, 7990 Øster Assels
- Anna Margrethe Furbo, Hesterøroddevej 87, 7990 Øster Assels
- Mette Ehlers og Søren Stær, Hesterøroddevej 89, 7990 Øster Assels
- Lars Henrik Callesen, Lunden 2, 7990 Øster Assels
- Niels Ejler Bak, Mælkevejen 20, 7990 Øster Assels
- Vera Sørensen, Mælkevejen 8, 7990 Øster Assels
- Charlotte og Morten Pipper, Peterslundsvej 6, 7990 Øster Assels
- Poul og Ulla Poulsen, Peterslundsvej 7, 7990 Øster Assels
- Jens Haring Olesen, Rolighedsvej 10, 7990 Øster Assels



- Lene Bach og Svend Erik Christensen, Rolighedsvej 11, 7990 Øster Assels
- Kim og Mona Nonbo, Rolighedsvej 12, 7990 Øster Assels
- Frede og Anni Marie Nielsen, Rolighedsvej 19, 7990 Øster Assels
- Mona Frost, Rolighedsvej 22, 7990 Øster Assels
- Herman Rasmussen, Rolighedsvej 4, 7990 Øster Assels
- Heidi Sloth Nielsen, Rolighedsvej 6, 7990 Øster Assels
- Poul og Lene Sloth, Rolighedsvej 8, 7990 Øster Assels
- Jesper og Ingelise Dinesen, Skibdalsvej 24, 7990 Øster Assels
- Lisbeth Villumsen, Skibdalsvej 25, 7990 Øster Assels
- Gitte og Erik Fuglsang, Skibdalsvej 29, 7990 Øster Assels
- Anne Mie Toft og Freddy Pedersen, Skibdalsvej 33, 7990 Øster Assels
- Per Kristensen, Skibdalsvej 34, 7990 Øster Assels
- Arne Balle Kristensen, Staghøj møllevej 3, 7990 Øster Assels
- Brian, Diana og Mia Pleidrup, Staghøj møllevej 8, 7990 Øster Assels
- Egon og Gunhild Møller, Strædet 38, 7990 Øster Assels
- Jørgen Gade Nielsen, Søndenom 13, 7990 Øster Assels
- Flemming Cornelius, Virringvej 29, 8660 Skanderborg
- Thy Teknik og Trading ApS, Åsvej 10, 7700 Thisted

### Afgørelsen

Afgørelsen er sendt til:

- Kjeld G. Kudsk, Kongehøjvej 64, 7990 Øster Assels
- Dion G. Nørgaard, Landbo Thy

Orientering om afgørelse er sendt til:

- Sundhedsstyrelsen – Region Nord, [senord@sst.dk](mailto:senord@sst.dk)
- Danmarks Fiskeriforening, [mail@dkfisk.dk](mailto:mail@dkfisk.dk)
- Ferskvandsfiskeriforeningen for Danmark, [nb@ferskvandsfiskeriforeningen.dk](mailto:nb@ferskvandsfiskeriforeningen.dk)
- Arbejderbevægelsens Erhvervsråd, [ae@aeraadet.dk](mailto:ae@aeraadet.dk)
- Forbrugerrådet, [fbr@fbr.dk](mailto:fbr@fbr.dk)
- Danmarks Naturfredningsforening, Morsø, [dnmorsoe-sager@dn.dk](mailto:dnmorsoe-sager@dn.dk)
- Danmarks Sportsfiskerforbund, [lbt@sportsfiskerforbundet.dk](mailto:lbt@sportsfiskerforbundet.dk)
- Det Økologiske Råd, [husdyr@ecocouncil.dk](mailto:husdyr@ecocouncil.dk)
- Dansk Ornitologisk Forening, lokalafdeling, [morsoe@dof.dk](mailto:morsoe@dof.dk)
- Dansk Ornitologisk Forening, [natur@dof.dk](mailto:natur@dof.dk)

### Annoncering

Afgørelsen annonceres på Morsø Kommunes hjemmeside den 13. juli 2015.



## 11 Klagevejledning

Afgørelsen kan påklages til Natur- og Miljøklagenævnet af ansøger, Miljøministeren, Embedslægen, interesseorganisationer og andre, der må antages at have væsentlig interesse i sagen.

Ønsker du at klage over denne afgørelse, kan du klage til Natur- og Miljøklagenævnet. Du klager via Klageportalen, som du finder et link til på forsiden af [www.nmkn.dk](http://www.nmkn.dk). Klageportalen ligger på [www.borger.dk](http://www.borger.dk) og [www.virk.dk](http://www.virk.dk). Du logger på [www.borger.dk](http://www.borger.dk) eller [www.virk.dk](http://www.virk.dk), ligesom du plejer, typisk med NEM-ID. Klagen sendes gennem Klageportalen til den myndighed, der har truffet afgørelsen.

En klage er indgivet, når den er tilgængelig for myndigheden i Klageportalen. Når du klager, skal du betale et gebyr på kr. 500. Du kan betale gebyret med betalingskort i Klageportalen. Natur- og Miljøklagenævnet påbegynder behandlingen af klagen, når gebyret er modtaget. Betales gebyret ikke på den anviste måde og inden for den fastsatte frist på 14 dage, afvises klagen fra behandling. Vejledning om gebyrordningen kan findes på Natur- og Miljøklagenævnets hjemmeside.

Hvis den eneste ændring af den påklagede afgørelse er forlængelse af frist for efterkommelse af en afgørelse, som følge af den tid der er medgået til at behandle sagen i klagenævnet, tilbagebetales gebyret dog ikke.

Natur- og Miljøklagenævnet skal som udgangspunkt afvise en klage, der kommer uden om Klageportalen, hvis der ikke er særlige grunde til det. Ønsker du at blive fritaget for at bruge Klageportalen, skal du sende en begrundet anmodning til den myndighed, der har truffet afgørelse i sagen. Myndigheden videresender herefter anmodningen til Natur- og Miljøklagenævnet, som træffer afgørelse om, hvor vidt din anmodning kan imødekommes.

Klagen skal være indsendt senest **den 10. august 2015**.

En eventuel klage over afgørelsen har ikke opsættende virkning, med mindre Natur- og Miljøklagenævnet bestemmer andet.

Ønskes ansøgningen indbragt for domstolene, skal det ske inden 6 måneder fra afgørelsen er offentliggjort.



## 12 Retsbeskyttelse

Godkendelsen er gældende fra tidspunktet for offentliggørelse af den endelige godkendelse. Med godkendelsen følger 8 års retsbeskyttelse. Morsø Kommune skal dog tage godkendelsen op til revurdering og om nødvendigt meddele påbud eller forbud, såfremt der fremkommer nye oplysninger om skadevirkninger ved forureningen og dette ikke kunne forudses ved godkendelsens meddelelse, jf. lovens § 40 stk. 2.

Morsø Kommune skal tage godkendelsen op til revurdering, når der er forløbet 8 år efter godkendelsen, jf. lovens § 41 stk. 3, og derefter mindst hvert tiende år. Den første revurdering skal således igangsættes i 2023.



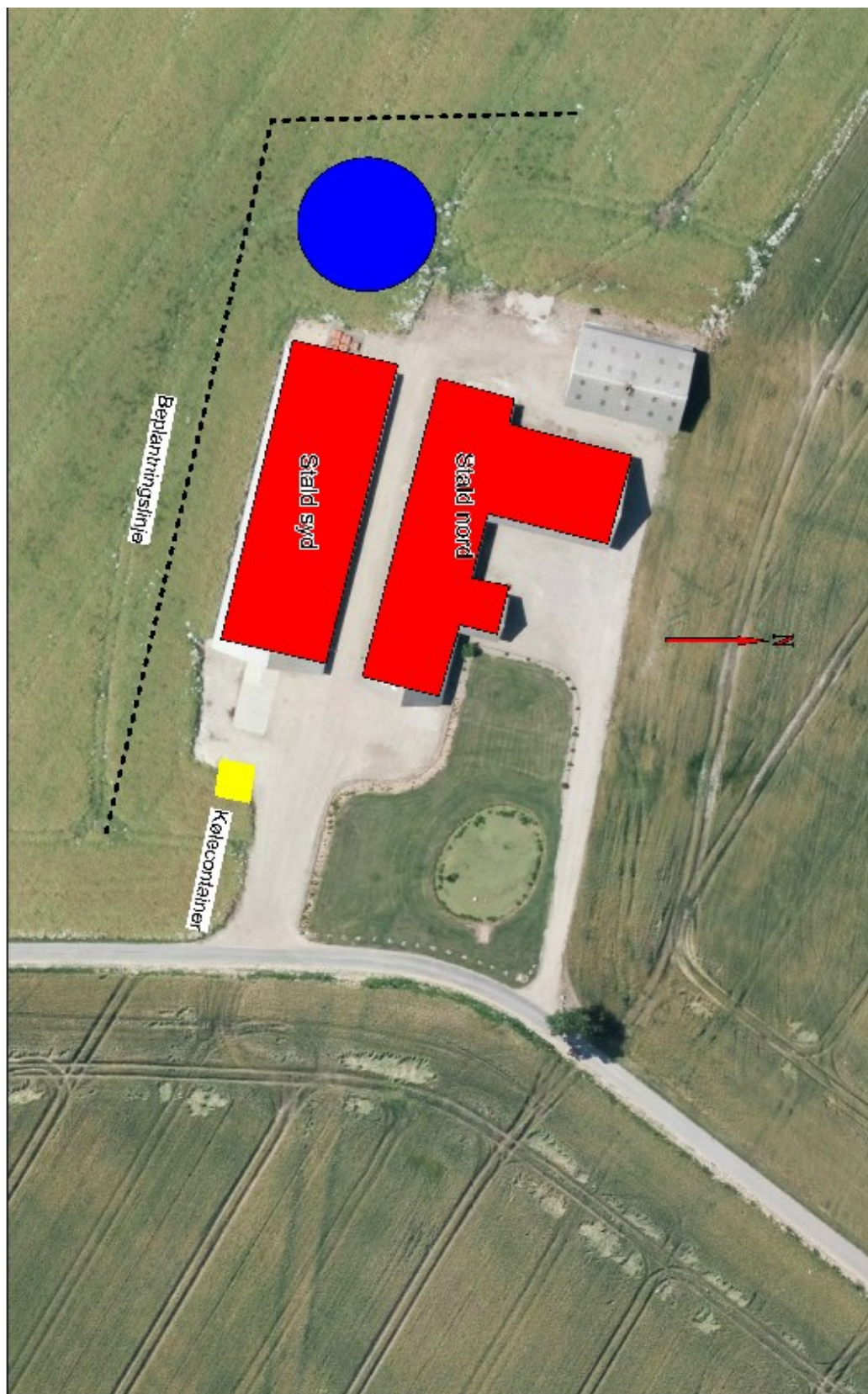
## 13 Bilag

- Bilag 1: Situationsplan
- Bilag 2: Kort over udbringningsarealer
- Bilag 3: Liste med udbringningsarealer
- Bilag 4: Udpegningsgrundlag for Habitatområde nr. 28: Agger Tange, Nissum Bredning, Skibsted Fjord og Agerø
- Bilag 5: Udpegningsgrundlag for Habitatområde nr. 42: Mågerodde og Karby Odde
- Bilag 6: Beredskabsplan
- Bilag 7: Kapacitetsberegning



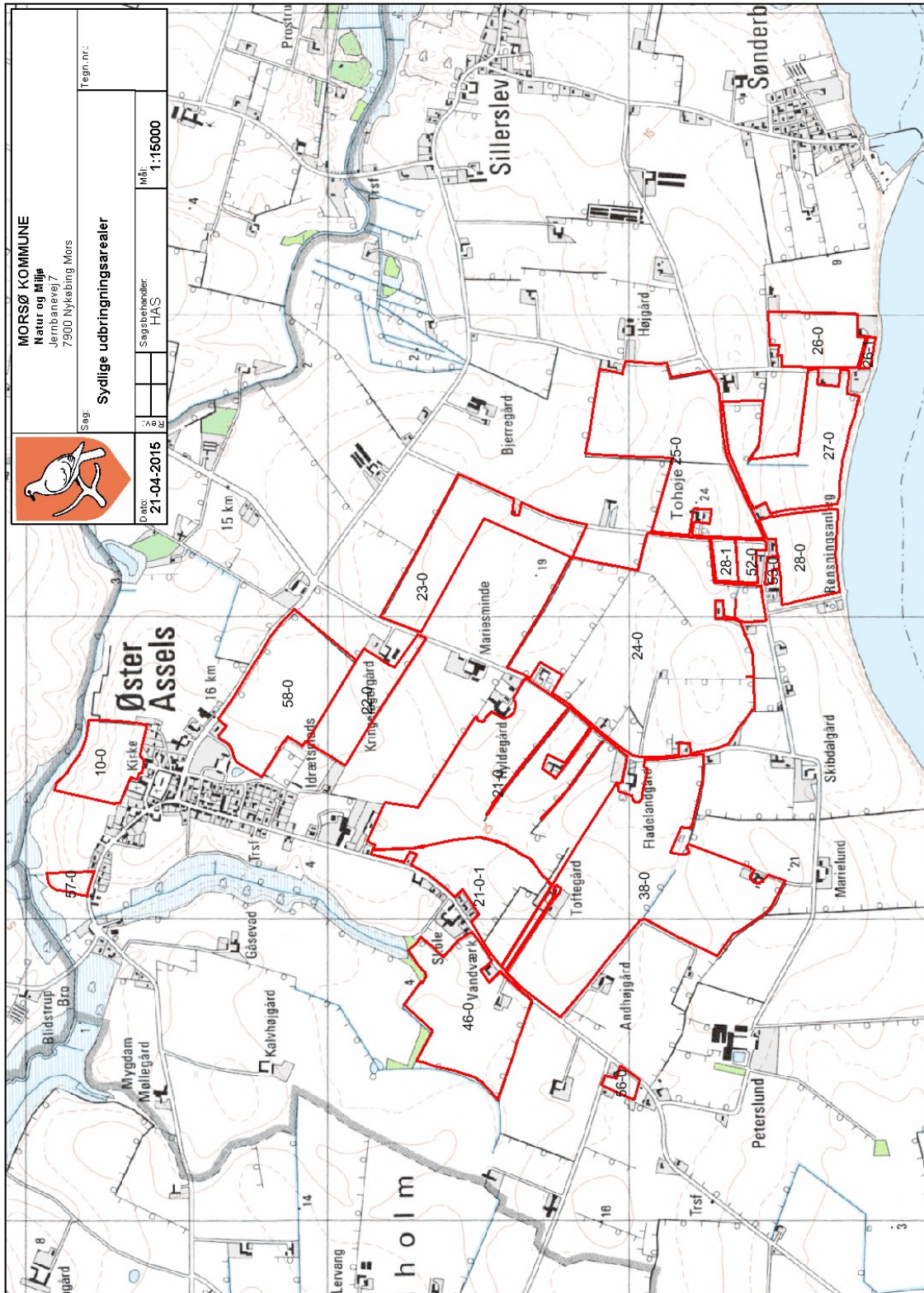


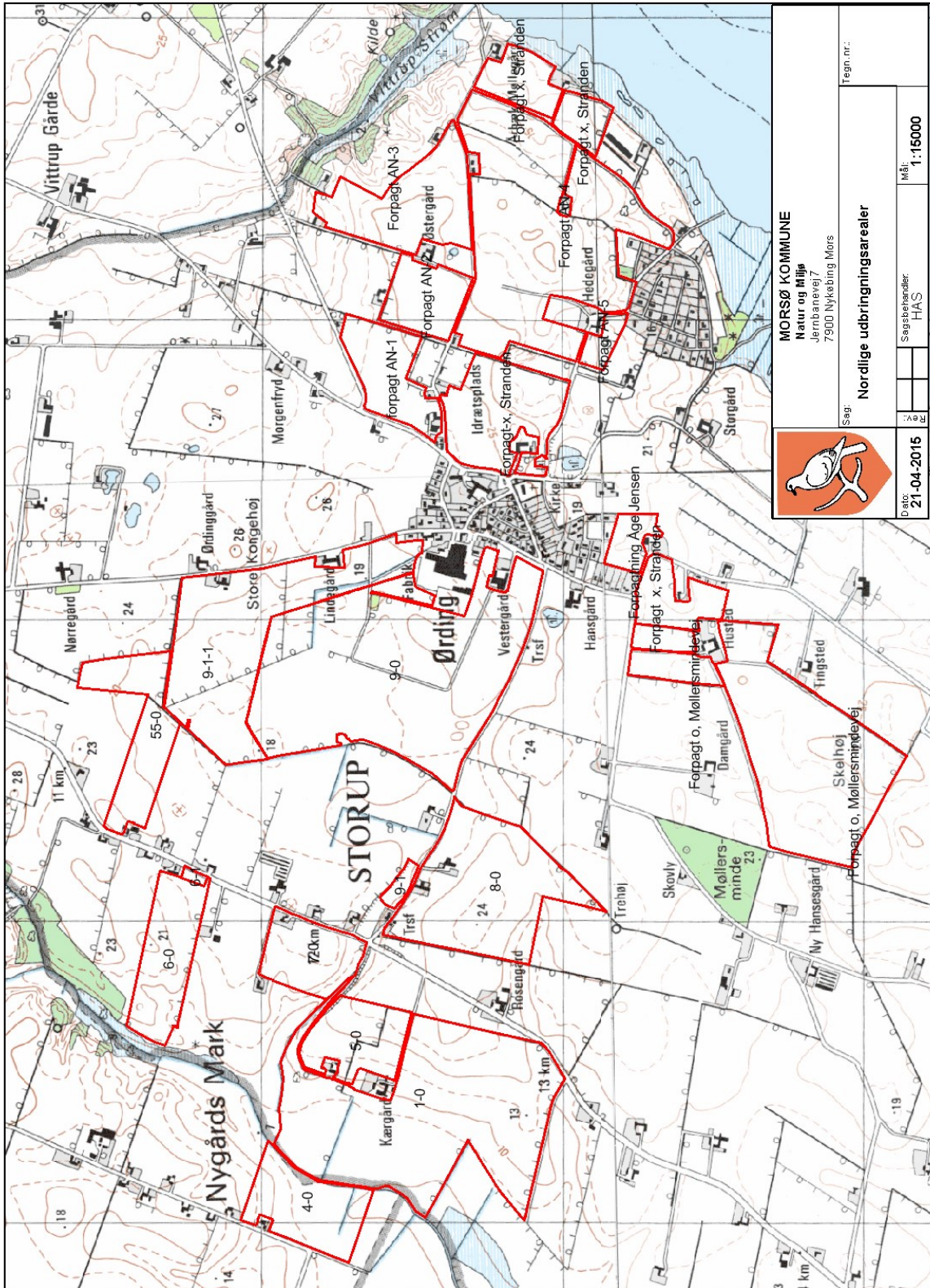
### Bilag 1 – Situationsplan





Bilag 2 – Kort over udbringingsarealer







## Bilag 3 – Liste med udbringningsarealer

Navn	Ha	Drænet	Jordbundstype	Sædskifte	Nitratklasse	Fosforklasse
6-1	0,31	Nej	JB4	S4	3	0
21-0	27,53	Ja	JB4	S4	3	0
5-0	19,20	Ja	JB5	S2	0/3	0/3
6-0	8,89	Nej	JB4	S4	3	0
2-0	8,89	Ja	JB6	S2	3	3
8-0	20,06	Nej	JB4	S4	0/3	0
9-1	0,86	Ja	JB4	S4	3	0
27-0	11,80	Ja	JB5	S2	0	0
52-0	1,02	Nej	JB5	S2	0	0
28-1	1,08	Nej	JB5	S2	0	0
53-0	0,30	Ja	JB5	S2	0	0
26-0	5,17	Ja	JB5	S2	0	0
10-0	5,47	Nej	JB5	S2	3	0
23-0	10,77	Nej	JB4	S4	0/3	0
24-0	41,32	Ja	JB6	S2	0/3	0/2/3
28-0	5,95	Ja	JB5	S2	0	0
7-0	6,81	Ja	JB4	S4	3	0/2
9-0	45,23	Ja	JB4	S4	3	0/2
56-0	0,74	Nej	JB4	S4	3	0
58-0	13,02	Nej	JB5	S2	3	0
38-0	34,17	Ja	JB4	S4	0/3	0/2
26-1	0,34	Nej	JB5	S2	0	0
57-0	0,90	Nej	JB5	S2	3	0
55-0	9,10	Nej	JB4	G3	3	0
1-0	39,56	Ja	JB4	S4	3	0/2
46-0	13,42	Ja	JB4	G3	3	0
4-0	8,95	Ja	JB4	S4	3	0/2
5-0	7,26	Nej	JB4	S4	3	0
Forpagt x, Stranden (1)	11,54	Ja	JB4	S4	0/3	0
Forpagt x, Stranden (2)	4,58	Nej	JB4	S4	0	0
Forpagt x, Stranden (3)	2,61	Nej	JB4	S4	0	0
Forpagt x, Stranden (4)	4,12	Nej	JB4	S4	0	0
Forpagt o, Møllersmindevej (1)	26,22	Ja	JB4	S4	0	0
Forpagt o, Møllersmindevej (2)	1,60	Nej	JB4	S4	0	0
Forpagt o, Møllersmindevej (3)	2,68	Nej	JB4	S4	0	0
Forpagt AN-1	7,36	Nej	JB4	S4	0/3	0



Forpagt AN-2	5,67	Nej	JB4	S4	0/3	0
Forpagt AN-3	11,82	Nej	JB4	S4	0	0
Forpagt AN-4	36,82	Nej	JB4	S4	0	0
Forpagt AN-5	1,54	Nej	JB4	S4	0	0
Forpagtning Åge Jensen	2,38	Nej	JB4	S4	0	0
9-1-1	23,71	Nej	JB4	G3	3	0
21-0-1	10,04	Nej	JB4	G3	3	0



## Bilag 4 - Udpegningsgrundlag for Habitatområde nr. 28: Agger Tange, Nissum Bredning, Skibsted Fjord og Agerø

### Udpegningsgrundlag og beskrivelse jfr. basisanalyse:

#### Arter

- 1103 Stavsild
- 1166 Stor vandsalamander
- 1355 Odder
- 1365 Spættet sæl
- 1393 Blank seglmos (*Drepanocladus vernicosus*)
- 1528 Gul stenbræk (*Saxifraga hirculus*)

#### Naturtyper

- 1110 Sandbanker med lavvandet vedvarende dække af havvand
- 1140 Mudder- og sandflader blottet ved ebbe
- 1150 \*Kystlaguner og strandsøer
- 1160 Større lavvandede bugter og vige
- 1170 Rev
- 1210 Enårig vegetation på stenede strandvolde
- 1220 Flerårig vegetation på stenede strande
- 1310 Vegetation af kveller eller andre enårige strandplanter, der koloniserer mudder og sand
- 1330 Strandenge
- 2110 Forstrand og begyndende klitdannelser
- 3150 Næringsrige søer og vandhuller med flydeplanter eller store vandaks Ikke kortlagt -
- 3260 Vandløb med vandplanter
- 4030 Tørre dværgbusksamfund (heder)
- 6210 Overdrev og krat på mere eller mindre kalkholdig bund (\* vigtige orkidélokalteter)
- 6230 \*Artsrige overdrev eller græsheder på mere eller mindre sur bund
- 7140 Hængesæk og andre kærsmfund dannet flydende i vand
- 7220 \* Kilder og væld
- 7230 Riggær

#### Fugle

- Lysbuget Knortegås
- Hvinand
- Tp. Skallesluger
- Klyde
- Hjejle
- Havterne

#### Områdebeskrivelse

I området findes flere naturtyper, som i kraft af deres store arealmæssige udstrækning eller deres høje naturkvalitet er af enten regional eller national betydning. Således forekommer ca. 20 % af Nordjyllands samlede areal med strandenge i området. Strandengene er vigtige for de truede fuglearter Alm. Ryle og Brushane.

#### Vigtigste naturværdier

Der er store marine værdier i området i kraft af forekomsten af nogle af landets største lavvandede fjordområder. Disse arealer har tidligere rummet vidtstrakte flader med ålegræs. De lavvandede marine områder omkring Agerø er af international betydning for Lysbuget Knortegås. Den store nordlige lagunesø på Agger Tange er et vigtigt nationalt forstyrrelsesfrit område for specielt Spids-, Krik- og Pibeænder, ligesom Agger Tange er et vigtigt rastested for



bl.a. Klyder og Hjejler. Dertil kommer, at flere af områdets uforstyrrede holme udgør vigtige ynglelokaliteter for Split-, Fjord-, Dværg- og Havterne.

#### **Trusler mod områdets naturværdier**

*Næringsstofbelastning* fra luften udgør især en trussel mod forekomsterne af sure overdrev, tørre heder, klitheder, grå/grønne klitheder, idet tålegrænsen er markant overskredet for de fleste arealers vedkommende. Dette gælder i mindre grad for kalkoverdrev, rigkær og kildevæld. Ligeledes er store dele af de marine naturtyper i Limfjorden fortsat truet af for store tilførsler af næringsstof. Dette betyder igen, at fødegrundlaget for de fugle, der er tilknyttet især ålegræsbestandene er truet.

For de fire tørre naturtyper, tørre heder, grå/grønne klitter, klitheder og kalkoverdrev udgør tilgroning i form af høj vegetation en stor trussel på både kort og lang sigt. De grå/grønne klitter og kalkoverdrevene er ligeledes truet af tilgroning i vedplanter. For de våde naturtyper - strandeng, kildevæld, hængesæk og rigkær udgør tilgroning i form af først og fremmest højstaudevegetation en stor trussel. Tilgroning af tidligere afgræssede engarealer m.v. er en stor trussel for en lang række fuglearter, først og fremmest de ynglende vadefugle.



## Bilag 5 - Udpegningsgrundlag for Habitatområde nr. 42: Mågerodde og Karby Odde

### Udpegningsgrundlag og beskrivelse jfr. basisanalyse:

#### Arter

1355 Odder (*Lutra lutra*)

#### Naturtyper

1150 \*Kystlaguner og strandsøer

1160 Større lavvandede bugter og vige

1210 Enårig vegetation på stenede strandvolde

1310 Vegetation af kveller eller andre enårige strandplanter, der koloniserer mudder og sand (I) -

1330 Strandenge

3260 Vandløb med vandplanter 3 stationer 3

6210 Overdrev og krat på mere eller mindre kalkholdig bund (\* vigtige orkidélokalteter)

7230 Riggær

#### Fugle

Lysbuget Knortegås

Klyde

Hjejle

Havterne

Dværgterne

**Områdebeskrivelse** Området udgøres af 1/3 marine områder, der består af kystnære arealer ud for den vestlige del af Mors. Den øvrige del af området består mest af relativt store arealer med strandenge, der er beliggende nedenfor den gamle kystkrænt ved Limfjorden. Området er en værdifuld fuglelokalitet for flere yngle- og trækfugle.

#### Vigtigste naturværdier

I området findes der flere naturtyper, som i kraft af deres relativt store arealmæssige udstrækning eller deres høje naturkvalitet er af enten regional eller national betydning. Således forekommer der relativt store arealer af større lavvandede bugter og vige, samt af strandenge. Af andre vigtige naturtyper må især nævnes kystlaguner og strandsøer, der er beliggende indenfor strandengene, samt strandoverdrev og mindre arealer med riggær og væld. Som fuglelokalitet er området især værdifuldt for ynglefuglene Klyde, Havterne, Dværgterne og Brushane, samt for trækfuglene Lysbuget Knortegås og Hjejle. Odder færdes her også. Der er foretaget en tilstandsvurdering for de fleste af områdets naturtyper. På hver lokalitet er tilstanden beregnet ud fra en række registreringer i felten af de økologiske forhold (struktur) og artssammensætning. Denne tilstand er truet af de nedenfor nævnte trusler.

#### Trusler mod områdets naturværdier

*Næringsstofbelastning* fra luften udgør især en trussel mod de kvælstoffølsomme naturtyper. Det gælder særligt for riggærene, hvorimod strandengene er vurderet som værende mindre kvælstoffølsomme. Tålegrænsen vurderes at være overskredet for riggærene. De marine naturtyper er fortsat truet af tilførsel af kvælstof og fosfor fra land.

*Tilgroning* med træer og buske udgør indtil videre ingen trussel, idet at der fortsat sker afgræsning på en stor del af strandengene, dog er flere strandenge ved f.eks. Karby under kraftig tilgroning med Tagrør. Vegetationen er dog generelt så høj at tilgroning vurderes at udgøre en trussel mod strandengenes græsdominerede naturtype på lang sigt.







**Arter og naturtyper i ugunstig bevaringsstatus på baggrund af naturplanens indsatsprogram for område 42:**

Naturtype/art	Trusler	Indsats/type
1150 Kystlaguner og strandsøer	Ej tilstandsvurderet	
1160 Større lavvandede bugter og vige	Udvaskning af næringsstoffer	Vandplan, husdyrlov
1210 Enårig vegetation på stenede strandvolde	Ej kortlagt	
1310 Vegetation af kveller eller andre strandplanter på mudder og sand. (Enårig strandengsvegetation)	Ej kortlagt	
1330 Strandenge	Direkte og indirekte gødsning, tilgroning	?
3260 Vandløb med vandplanter	Vandløbsvedligeholdelse, dårlige fysiske forhold	
6210 Overdrev på mere eller mindre kalkholdig bund	Kvælstofdeposition, (fragmentering jf. indsatsprogram)	Husdyrlov
7230 Riggær	Kvælstofdep., Fragmentering, tilgroning	Naturplan

Tabel 1. Ej kortlagte/tilstandsvurderede naturtyper er medtaget, idet de skal have gunstig bevaringsstatus

Fugle	Trusler	Indsats/type
Klyde, ynglefugl	Forstyrrelse, prædation, hydrologi, manglende afgræsning	Naturplan, adm. retningslinie
Havterne, ynglefugl	Forstyrrelse, prædation, hydrologi, manglende afgræsning	Naturplan, adm. retningslinie
Dværgterne, ynglefugl	Forstyrrelse, prædation	Naturplan, adm. retningslinie
Lysbuget knortegås, trækfugl	Udvaskning af næringsstoffer ift. ålegræs, tilgroning af strandenge	Vandplan, husdyrlov, naturplan

**Arter/naturtyper med gunstig bevaringsstatus i område 42:**

Odder & hjejle

**Bilag 6 – Beredskabsplan**

# **Beredskabsplan for Rolighedsvej 14, 7990 Øster Assels**

- 1. INDLEDNING**
- 2. 2.1 Beredskabsliste, tlf. / 2.2 TELEFONNUMRE.**
- 3. BRAND-OG EVAKUERINGSINSTRUKS**
- 4. OVERLØB AF GYLLE, INSTRUKS**
- 5. KEMIKALIE- OG OLIESPILD INSTRUKS**
- 6. STOPHANER / HOVEDAFBRYDERE STRØMSVIGTINSTRUKS**
- 7. TRANSPORT AF BEKÆMPELSESMIDLER**

**Bilag A1 og A2: Kort over ejendommen**

**Bilag B: Kort over udløbspunkter fra dræn til vandløb**

**Udarbejdet af LandboThy**



## 1. INDLEDNING

Denne beredskabsplan er udarbejdet som en del af ejendommens miljøgodkendelse med det formål at stoppe og begrænse evt. uheld med konsekvenser for det omgivne miljø.

Planens indhold skal være kendt af gårdens ansatte m.fl. og udleveres til evt. indsatsleder og/eller miljømyndighed i forbindelse med uheld, forureninger, brand, ol.

Beredskabsplanen revideres/kontrolleres mindst 1 gang om året og skal være let tilgængelig og synlig.

Beredskabsplanen findes på servicenummer i stald.

Kopi af beredskabsplanen findes hos driftsleder

Kort materiale, se bagerst i beredskabsplanen.

Bagerst er der et oversigtskort over ejendommen mm. med angivelse af:

- Mark-og drikkevandsboringer/brønde
- Kemikalielager (f.eks. bekæmpelsesmidler, handelsgødning, svovlsyre til forsuring)
- Dieseltanke og olietanke (overjordiske og nedgravede)
- Drænbrønde / regnvandsbrønd / afløb
- Udløbspunkter til vandløb / jord fra dræn
- Slukningsmateriel og åndedrætsværn
- Afbrydere til diverse pumper, anlæg, strømafbryder m.v.
- vt. fald/kote mod vandløb/dræn/brønde og boringer
- Trykflasker/oplag af f.eks. F-gas, stationære F-gasbeholdere, svejseanlæg m.v. -
- Flugtveje for dyr/ frigørelse mm.

Husk!

Ved store uheld ring altid 1-1-2

Ved mindre uheld ring altid til miljømyndighederne.

Er man i tvivl ring 1-1-2.

Efter brand mm. tag kontakt til miljømyndighederne med hensyn til genopbygning af stald mm.



## 2.2 TELEFONNUMRE

Ejer Kjeld Kudsk, telefon 9776 6205, mob. 4075 4345, bor Kongehøjvej 64, 7990 Øster Assels

### På husdyrbruget

Nærmeste telefon står i stald ved slagtesvin

Desuden mobiltelefon hos driftsleder Verner Larsen med nr. **20 85 70 73**

### Udenfor husdyrbruget

Vagthavende indsatsleder telf.: 99 70 67 66

Falck Altid 70 10 20 30

Brandvæsen Altid 1 -1 -2

Læge, egen Svend Gottlieb, Doktor Lundsvej 2C, 7950 Erslev, tlf.nr. 9776 7377

Lægevagt Udenfor egen læges åbningstid Region Nord 7015 0300;

Tandlæge, egen Tandstøberiet, Holgersgade 2, 7900 Nykøbing Mors. Tlf. 9772 0424

Tandlægevagt Udenfor egen tandlæges åbningstid tlf.nr. 7020 0255

Landbocenteret Normal arbejdstid 9618 5700

Dyrlæge Altid Øster Jølby Dyreklinik, tlf.nr. 9774 1411

Foderstof-forretning Mollerup Mølle tlf.nr, 9774 4311

Elektriker Altid Allan Rimmer tlf.nr. 4098 6066

Smed/VVS Altid VSM Thy A/S, tlf.nr. 9793 1133



### 3. BRAND-OG EVAKUERINGSINSTRUKS

Ved brand der ikke kan slukkes ved egen hjælp:

- 1) Tilkald brandvæsenet -RING 112 – og oplys:

Navn, adressen og telefonnummer der ringes fra  
Hvad der er sket og at det er en gårdbrand  
Er der tilskadekomne -hvor mange –  
Er dyrene kommet ud – art og antal der evt. er fanget

- 2) Iværksæt rednings- og slukningsarbejde hvis det er muligt og forsvarligt, herunder fjernelse og evakuering af dyr, olie, trykflasker, gødning og kemikalier.

Placering af slukningsmateriel er angivet på oversigtskortet bagerst.

Hvis det ikke er muligt at slukke branden - forsøg at begrænse den ved lukning af døre og vinduer

- 3) Kontakt driftsleder, Verner Larsen på tlf. mobil 20 85 70 73.
- 4) Modtag brandvæsenet og udlever denne mappe sammen med kortmaterialet oplys endvidere:

Evt. tilskadekomne eller dyr der ikke er reddet i sikkerhed  
Hvor det brænder  
Brandens omfang  
Hvor der er adgangsveje

På ejendommen findes der følgende materiel, som kan anvendes for at afhjælpe situationen:

- Brandslukkere ved alle porte.



#### 4. OVERLØB AF GYLLE, INSTRUKS

Ved mindre spild kontaktes kun miljømyndighederne

Ved større overløb af gylle eller ved brud på gylletanken:

1) RING 112 oplys:

- Navn, adressen og telefonnummer der ringes fra
- Hvad der er sket og hvor meget der er løbet ud
- Om der er risiko for forurening af vandløb, eller drikkevandsboring

2) Kontakt driftsleder, Verner Larsen på telf. 20 85 70 73.

3) Kontakt miljømyndighederne ved tlf. 99 70 67 66 (Morsø Kommune).

4) Forsøg opdæmning for at undgå, at gylle løber til sø ved ejendommen (se kortbilag bagerst).

Opdæmningen kan evt. foretages med jord, halmballer og lign. afhængigt af mængden af gylle.

5) Modtag brandvæsenet/miljømyndighederne og udlever denne mappe sammen med kortmaterialet



## 5. KEMIKALIE-OG OLIESPILD INSTRUKS

Ved mindre spild kontaktes kun miljømyndighederne.

Ved større overløb af mælk, kemikalier og olie:

1) RING 112 oplys:

- Navn, adressen og telefonnummer der ringes fra
- Hvad der er sket og hvor meget der er løbet ud
- Om der er risiko for forurening af vandløb, eller drikkevandsboring

2) Kontakt driftsleder på tlf. 20 85 7073.

3) Kontakt miljømyndighederne ved tlf. 99 70 67 66 (Morsø Kommune).

4) Forsøg opdæmning for at undgå, at det løber til sø (kortbilag bagerst).

Opdæmningen kan evt. foretages med jord, halmballer og lign. afhængig af mængden og arten.

5) Modtag brandvæsenet/miljømyndighederne og udlever denne mappe sammen med kortmaterialet





## 6. STOPHANER / HOVEDAFBRYDERE

Afbrydere til diverse pumper, anlæg, strømafbryder m.v. skal ligeledes noteres på kortet over Ejendommen bagerst.

### Vand

Ejendommen er tilsluttet offentligt vandværk

- Hovedhanen sidder ved tilslutningen af byvand ved østside af stald mod nord i gårdsplads.
- Der er yderligere en stophane for den sydligste stald i servicorum ved gavl mod øst

### Elektricitet

- Hovedafbryder sidder ved el-tavle ved østligste gavl af stald
- El-tavle sidder ved østligste gavl af stald
- Nye sikringer opbevares ved tavler eller der bruges automatsikringer.



## 7. STRØMSVIGT INSTRUKS

- 1) Vurder om dyr vil lide under træk fra nødopluk eller varme.
- 2) Tjek alle stalde og se, om nødoplukket er åben.
- 3) Begræns trækgener og varmeudvikling (overbrusning).
- 4) Kontroller at der ikke sker forurening som følge af manglende strøm til pumper ol.
- 5) Ved strømsvigt på over ca. 2 timer, ring til Energiselskab og forhør om varigheden af udfaldet.
- 6) Eventuelt iværksættes opstart af nødstrømsgenerator.



## 8. TRANSPORT AF BEKÆMPELSESMIDLER

### Gode råd / huskeliste

- Sørg for sikker transport af kemikalier til ejendommen og mellem ejendom og marker.
- Bekæmpelsesmidler skal under transport være sikret mod stød og uheld. En lukket tæt plastkasse (eks. en køleboks) er velegnet.
- Medbring en spand/sæk med fint savsmuld til opsugning af spildt middel samt en skovl og f.eks. plasticposer/plastspand til en hurtig indsats. Uanset koncentrationen kan et spild på mindre end ca. 2 liter med en hurtig indsats fjernes fra jorden.
- Medbring altid en mobiltelefon således at det er muligt hurtigt at tilkalde hjælp ved uheld.
- Hvor der arbejdes med bekæmpelsesmidler, skal der være førstehjælpeudstyr og øjenskyllmiddel til rådighed.
- Meget giftige og giftige bekæmpelsesmidler skal overalt opbevares forsvarligt under lås. Øvrige bekæmpelsesmidler skal opbevares forsvarligt. For alle midler gælder, at de opbevares utilgængeligt for børn og ikke sammen med eller i nærheden af levnedsmidler, foderstoffer m.v.

Derudover gælder følgende:

- Kemikalierummet skal være godt ventileret, tørt og frostfrit med god belysning.
- Der skal findes et sugende materiale f.eks. savsmuld til opsamling af spild.
- Døre skal være forsynet med en støbt kant, der kan tilbageholde eventuelt spild.
- Gulve skal være tætte og uden afløb.



## Bilag 7 - Kapacitetsberegning



*Bilag 8.*

### Erklæring vedrørende tilstrækkelig opbevaringskapacitet for husdyrgødning

Silstrup den 21.08.2013

Vedrørende Ejendommen  
 Rolighedsvej 14  
 7990 Øster Assels

### Opbevaringskapacitet

#### Gylle

Efter udvidelse vil gødningproduktionen være  
 13.200 prod. Slagtesvin á 0,5 tons  
 Rengøring, vask  
 I alt

6600 t  
 300 t  
 6900 t

#### Gyllekapacitet

Ny gylletank  
 Gyllekanaler og fortanke  
 I alt

4.500 m<sup>3</sup>  
 700 m<sup>3</sup>  
 5.200 m<sup>3</sup> svarende til 9 mdr.

#### Dybstrøelse

ingen

Med den angivne produktion af gylle og dybstrøelse er opbevaringskapaciteten i den ansøgte produktion tilstrækkelig

Liselotte Schouboe-Madsen  
 Miljø- og hesterådgiver.



Hurup: Industrivej 7 – 7760 Hurup  
 Fax 97 95 21 74

Thisted: Silstrupvej 12 – 7700 Thisted  
 Fax 96 17 53 51

Tlf. 96 18 57 00  
 www.landbothy.dk