



Herning
Kommune



Miljø og Klima • Rådhuset • Torvet • 7400 Herning • Tlf. 96 28 28 28 • landbrug@herning.dk • www.herning.dk

§16a miljøgodkendelse

Vindingvej 6
7490 Aulum

Afgørelsesdato: 18-01-2022
Sagsnummer: 09.17.00-P19-40-21

HERNING KOMMUNE





Registreringsblad

Dato for afgørelse:	18. januar 2022
Skema-id, Version	228098 version 3
Ansøgningsdato	2. juli 2021
8-års drift	§12 miljøgodkendelse fra den 15. juli 2008
Nudrift	§16a miljøgodkendelse fra den 4. marts 2021
CVR-nr.	36255226
P-nr.	1020283323
CHR nr.	53907
Typen af IE - brug:	Ikke IE-brug
Beliggenhedsadresse	Vindingvej 6, 7490 Aulum
Ejendomsnummer	6570901055
Matr. nr. (ejerlav)	4d – Lergrav Hgd., Avlum
Miljøkonsulent	Sagro I/S Miljøkonsulent Per Lousdal
Tilsynsmyndighed	Herning Kommune
Miljøsagsbehandler	Louise Lindegaard Weinreich
Kvalitetssikring	Peter L. Birch

Copyright

Indeholder GeoDanmark-data fra Styrelsen for Dataforsyning og Effektivisering og Danske kommuner.

DDOland (ortofoto), er gengivet af Herning Kommune med tilladelse fra Cowi. DDO ©, Copyright COWI.



Indholdsfortegnelse

REGISTRERINGSBLAD	2
INDLEDNING	4
MEDDELELSE OM MILJØGODKENDELSE	4
VILKÅR FOR HUSDYRBRUGET	6
<i>Vilkår for drift og indretning</i>	6
<i>Vilkår for stalde og produktioner</i>	7
<i>Vilkår for udegående dyr</i>	7
<i>Vilkår for ammoniakreducerende miljøteknologi</i>	7
<i>Vilkår for vaskeplads og afledning af vaskevand</i>	7
<i>Vilkår for opbevaring af markstakke med komposteret husdyrgødning</i>	7
<i>Vilkår for gyllehåndtering</i>	8
<i>Vilkår for tankning af brændstof</i>	8
<i>Vilkår for fluebekæmpelse</i>	8
<i>Vilkår for renholdelse</i>	8
<i>Vilkår for støj</i>	8
<i>Vilkår for udarbejdelse af handleplaner ved uforudsete gener</i>	9
HERNING KOMMUNES VURDERING	10
LOVGRUNDLAG	11
KLAGEVEJLEDNING OG OFFENTLIGGØRELSE	11
SØGSMÅL	12
INTERESSENTLISTE FOR HØRINGSPERIODE OG OFFENTLIGGØRELSE	13
OVERSIGT OVER BILAG	15



Indledning

Ejer har søgt Herning Kommune om en § 16a miljøgodkendelse, jævnfør lov om husdyrbrug og anvendelse af gødning m.v.¹(husdyrbrugloven), på adressen Vindingvej 6, 7490 Aulum.

Ejer har søgt om miljøgodkendelse til at omlægge den nuværende konventionelle IE-husdyrbrugs svineproduktion til økologisk produktion. På ejendommen findes i dag cirka 800 stk. årssøer, med en produktion på cirka 28.000 stk. smågrise, hvoraf cirka 7.000 stk. smågrise bliver solgt når de vejer 7 kg. Derudover produceres cirka 6.000 stk. slagtesvin på 2 andre ejendomme.

Markdriften består af cirka 200 ha, som ligeledes ønskes omlagt.

I den fremtidige økologiske drift vil der være omkring 200 søer, med produktion af cirka 4.600 stk. slagtesvin til slagt, og alt samlet på én adresse.

De drægtige søer vil blive opstaldet i den nuværende drægtighedsstald, med tilhørende løbegård, samt adgang til græsmark, som etableres på marken vest for stalden. Faremarkerne påtænkes etableret på arealet nordvest for bygningerne.

Grisene skal efter fravæning opstaldes i de bestående bygninger, hvor der skal etableres løbegårde til udeareal. På op til 50 % af udearealeme bliver der etableret et halvtag til skygge for grisene. Den midterste gyllebeholder på 1.110 m³ skal fjernes, for at overholde afstandskrav fra løbegård til anden bygning.

Husdyrgodkendelsesbekendtgørelsens beskyttelsesniveauer og krav er dokumenteret overholdt for det ansøgte projekt, herunder ammoniak, lugt og BAT (Bedst Anvendelige Teknologi).

Da der søges om ændring fra IE-husdyrbrug til ikke at være et IE-husdyrbrug, så gives der en §16a miljøgodkendelse efter §16a stk. 1 husdyrgodkendelsesbekendtgørelsen. Ejer har indsendt redegørelse for ophør af IE-brug.

Der er givet dispensation til afstandskravet fra nybyggeri af udeareal til offentlig vej.

Husdyrbrugets historik

Den 4. marts 2021 blev der givet en §16a miljøgodkendelse til IE-søer på 3.541 m² produktionsareal.

Den 15. juli 2008 §12 miljøgodkendelse med 800 årssøer, 20.800 smågrise 7,2-30 kg, 400 polte 90-100 kg og 425 slagtesvin 30-102 kg.

Den 2. juni 2017 blev §12 miljøgodkendelsen revurderet.

Der er i forbindelse med denne ansøgning givet dispensation til løbegårde og hegning indenfor fortidsmindebeskyttelseslinje den 19. november 2021. Se bilag 2. Vilklårene fra dispensationen er indskrevet som vilkår i denne godkendelse.

Miljøgodkendelsen er udarbejdet af Herning Kommune og ophæver den gældende produktionstilladelse, fastsat i §16a miljøgodkendelse af 4. marts 2021.

Meddelelse om miljøgodkendelse

På grundlag af de i sagen foreliggende oplysninger, meddeler Herning Kommune miljøgodkendelse til husdyrbruget på Vindingvej 6, 7490 Aulum med de stillede vilkår. Det ansøgte er behandlet efter § 16a i husdyrbrugloven.

Det er Herning Kommunes vurdering, at miljøgodkendelsen, med de stillede vilkår for lokalisering, indretning og drift af husdyrbruget, ikke vil medføre en væsentlig påvirkning af miljøet.

Miljøgodkendelsen gælder kun for det ansøgte. Der må ikke ske udvidelse eller ændring i produktionsarealet, herunder staldafsnit og gødningsopbevaringsanlæg samt ændres på dyreholdets sammensætning, før

¹ Lovbekendtgørelse om husdyrbrug og anvendelse af gødning m.v., 2019-05-01, nr. 520, med efterfølgende ændringer.



ændringen er anmeldt og godkendt af Herning Kommune. Det gælder også for plansiloanlæg, faste pladser med afløb (eks. Kalvehytter, udearealer svinebrug), fortanke og opsamlingsbeholdere m.v.

Husdyrbruget skal til enhver tid leve op til gældende regler i love og bekendtgørelser, også selvom disse regler måtte være skærpede i forhold til denne miljøgodkendelse.

Der gøres opmærksom på, at en afgørelse, efter §16a i husdyrbrugloven, ikke fritager fra krav om tilladelse, godkendelse, dispensation m.v. efter anden lovgivning. Herunder kan det nævnes, at en eventuel byggetilladelse, ændring af bygningsanvendelse, nedrivningstilladelse, afledning af tagvand m.v. skal søges separat hos Herning Kommune.

Reglerne om udnyttelse indebærer, at miljøgodkendelse, tillæg til godkendelse m.v., bortfalder, helt eller delvist, hvis de ikke er udnyttet indenfor 6 år, fra de er meddelt. Det betyder, at der skal opføres eller gennemføres det, godkendelsen giver mulighed for, inden for 6 år.

Reglerne om kontinuitetsbrud indebærer overordnet, at godkendelser og tilladelser, efter husdyrbruglovens §§ 16 a eller 16 b bortfalder, hvis mindre end 25 % af de godkendte produktionsarealer er udnyttet driftsmæssigt i 3 på hinanden følgende år. Ved driftsmæssig udnyttelse forstås, at der mindst produceres 50% af det mulige, inden for rammene af dyrevelfærdskravene.

Med miljøgodkendelsen følger en række vilkår, som skal overholdes. Det er ejeren af husdyrbruget, som har ansvaret for, at det sker.



Vilkår for husdyrbruget

Her er de betingelser, som husdyrbruget skal drives under.

Herning Kommune gør opmærksom på, at der kan være lovkrav fra andre love, som også skal overholdes, selvom disse ikke er beskrevet her.

Vilkår for drift og indretning
1. Vilkårene i denne miljøgodkendelse skal, hvis andet ikke er anført, være opfyldt, når husdyranlægget med nybyggeriet er taget i brug til økologisk produktion.
2. Husdyrproduktionen skal drives i overensstemmelse med de oplysninger, der ligger til grund for ansøgningen, samt med de ændringer, der eventuelt måtte fremgå af godkendelsens vilkår.
3. Med denne miljøgodkendelse ophæves følgende: <ul style="list-style-type: none">– §16 miljøgodkendelse meddelt 4. marts 2021
4. Ved ophør med husdyrproduktion, skal der udføres begrænsende foranstaltninger mod forurening: <ul style="list-style-type: none">– Alle anlæg skal tømmes og rengøres for husdyrgødning, der bortskaffes efter gældende regler.– Restkemikalier, olieaffald, medicinaffald m.v. skal bortskaffes i henhold til affaldsregulativene
5. Husdyrbruget skal drives økologisk, og skal leve op til økologireglerne og være optaget på Fødevarerstyrelsens liste over økologikontrollerede virksomheder i Danmark.
6. Herning Kommune skal straks orienteres om følgende forhold: <ul style="list-style-type: none">– Ejerskifte af virksomhed– Indstilling af driften for en længere periode
7. Omfangshegnet skal være vildthejn bestående af træ-farvede hegnspæle og nethegn med ens masketørrelse på mindst 10x10 cm ovenfor den haretætte del forneden. Der må ikke påsættes mærkingsbånd el.lign. Se dispensation i bilag 2.
8. Der skal minimum være 7,5 meter fra udearealet til staldafsnit "slagtesvinestald 4" og til offentlig vej.

Som følge af vilkår 1 bortfalder den del af miljøgodkendelsen, der ikke er udnyttet inden 6 år fra denne afgørelses meddelelse.

Med "udnyttet" menes, at det ansøgte bygge- og anlægsarbejde er etableret og taget i brug eller dyreholdet er ændret i forhold til tidligere tilladt produktion.



Vilkår for stalde og produktioner

9. Husdyrbrugets stalde og produktioner skal være i overensstemmelse med oversigten nedenfor:

Stalde og produktioner						
Staldnavn	Staldstørrelse (m ²)	Ventilation	Kildehøjde	Produktion	Antal måneder udegående	Produktionsareal (m ²) %
Ansøgt drift						
Drægtighedsstald ansøgt m.udeareal	1042	Naturlig ventilation	3 m	(#433893) Flexgruppe: Økologiske Søer, golde og drægtige, Slagtesvin og Smågrise; Delvist fast gulv	0	964 92,5
Slagtesvin 1	468	Naturlig ventilation	3 m	(#433894) Slagtesvin. Økologiske stalde	0	387 82,7
Slagtesvin 2	551	Naturlig ventilation	3 m	(#433895) Slagtesvin. Økologiske stalde	0	500 90,7
Sygestier	147	Naturlig ventilation	3 m	(#433896) Flexgruppe: Økologiske Slagtesvin og smågrise; Delvist fast gulv	0	95 64,6
Slagtesvin 3	750	Naturlig ventilation	3 m	(#433897) Slagtesvin. Økologiske stalde	0	653 87,1
Smågrise 1	1064	Naturlig ventilation	3 m	(#433898) Flexgruppe: Økologiske Slagtesvin og smågrise; Delvist fast gulv	0	918 86,3
Smågrise 2	1127	Naturlig ventilation	3 m	(#433899) Flexgruppe: Økologiske Slagtesvin og smågrise; Delvist fast gulv	0	947 84,0
Slagtesvin 4	765	Naturlig ventilation	3 m	(#433900) Flexgruppe: Økologiske Slagtesvin og smågrise; Delvist fast gulv	0	670 87,6
Sum						5134

På bilag 3 fremgår det hvilke produktionsarealer, der indgår i beregningen.

Vilkår for udegående dyr

10. Hytter og foderpladser/foderautomater skal flyttes mellem hvert hold søer (cirka hver anden måned)

11. Der skal foreligge en skitse (årsplan) for flytningen af hytter og foderpladser/foderautomater, som kan forevises i forbindelse med landbrugstilsyn.

Vilkår for ammoniakreducerende miljøteknologi

12. Husdyrgødning

Der må maksimalt bruges 250 m² af møddingspladsens overfladeareal til opbevaring af kompost/gødning/dybstrøelse

Vilkår for vaskeplads og afledning af vaskevand

13. Al vask af maskiner og redskaber skal foregå på en støbt plads med fast bund, hvor bortledning af spildevandet sker til en opsamlings- eller gyllebeholder.

Brug af vaskeplads skal ske som beskrevet i Herning Kommunes samlede vurdering.

Vilkår for opbevaring af markstakke med komposteret husdyrgødning

14. Markstakke med komposteret husdyrgødning må ikke placeres inden for 100 meter fra beboelse (om-boende).



Jævnfør husdyrgødningsbekendtgørelsen må markstakke/kompost højst oplagres samme sted i marken i 12 måneder, og markstakkerne må ikke placeres samme sted igen før efter 5 år.

Vilkår for gyllehåndtering

15. Håndtering af gylle skal foregå under opsyn.

16. Påfyldning af gyllevogne og lignede skal enten:

- a) Foregå på en fast plads med afløb til opsamlingsbeholder for flydende husdyrgødning, eller
- b) Med gyllevogne, som har påmonteret pumpe og returløb, så spild af husdyrgødning undgås.

17. Pumpning af gylle fra stalde til gyllebeholder skal ske indenfor tidsrummet klokken 07.00 til 17.00 i hverdagene.

Det skal sikres, at der ved utilsigtet start ikke pumpes gylle udenfor tanken. Overpumpningen af gylle skal foregå under opsyn.

Vilkår for tankning af brændstof

18. Tankning af brændstof skal til enhver tid ske på en plads med fast og tæt bund. Tankningen skal ske under opsyn.

Herring Kommune har stillet vilkår om, at tankningsområdet for brændstof skal være udformet sådan, at der ikke kan ske afløb til og forurening af jord, kloak, overfladevand eller grundvand. Vilkåret er stillet, da der er stor risiko for spild på jorden, der hvor traktorer og andre motoriserede landbrugsmaskiner påfyldes med brændstof.

Vilkår for fluebekæmpelse

19. På husdyrbruget skal der foretages effektiv fluebekæmpelse, i overensstemmelse med de fastsatte retningslinjer fra Aarhus Universitet, Institut for Agroøkologi.

Vilkår for renholdelse

20. Det skal sikres, at staldene, udenomsarealer og fodringsanlæg holdes rene.

Herring Kommune gør opmærksom på, at opbevaring af foder skal ske på en sådan måde, at det sikrer mod skadedyr (rotter mv.).

Vilkår for støj

21. Husdyrbrugets samlede bidrag til støjbelastningen i omgivelserne må ikke overstige følgende værdier, målt ved nabobeboelser eller deres opholdsarealer, angivet som det ækvivalente, konstante, korrigerede støjniveau målt i dB(A). Tallene i parentes angiver midlingstiden² inden for den pågældende periode:

Dag	Kl. 07-18	55 dB(A)	(8 timer)
Aften	Kl. 18-22	45 dB(A)	(1 time)
Nat	Kl. 22-07	40 dB(A)	(1/2 time)
Lørdag	Kl. 07-14	55 dB(A)	(7 timer)
Lørdag	Kl. 14-22	45 dB(A)	(4 timer)
Søn- og helligdag	Kl. 07-22	45 dB(A)	(8 timer)

² Midlingstiden er en gennemsnitlig måling over tid kombineret med middelværdien over tid.



Vilkår for udarbejdelse af handleplaner ved uforudsete gener

22. Hvis Herning Kommune vurderer, at eventuelle klager om støj-, lugt-, støv-, rystelser- og/eller lysgener er velbegrundede, skal husdyrbruget udarbejde en handlingsplan og eftervise at de stillede krav er overholdt. Handlingsplanen skal godkendes af Herning Kommune.

23. Udgiften til støjmålingerne afholdes af ansøger og udføres i overensstemmelse med Miljøstyrelsens vejledninger.

Affald

Husdyrbruget er omfattet af reglerne i affaldsbekendtgørelsen³ og bekendtgørelse om affaldsregulativer, -gebyrer og –aktører m.v.⁴

Farligt affald skal bortskaffes til godkendte modtageanlæg og transporten af farligt affald skal ske af godkendte transportører. Godkendte transportører og modtageanlæg kan findes på Herning Kommunes hjemmeside.

I henhold til bekendtgørelse om affaldsregulativer, -gebyrer og –aktører m.v.⁵, kan op til 200 kg farligt affald pr. år afleveres på genbrugspladsen, men større mængder skal afhentes via en godkendt transportør.

Kvitteringer på korrekt bortskaffelse for affaldstyper under kategorien "farligt affald" skal gemmes i mindst 5 år og skal kunne forevises på miljøtilsyn, når kommunen beder om det.

Virksomheder kan aflevere samme fraktioner som borgere, dvs. at virksomheder nu kan aflevere op til 10 asbestplader om året, men virksomheder kan fortsat ikke aflevere landbrugsplast og medicin fra landbrug og andre fraktioner, som almindelige borgere ikke har.

På genbrugspladserne i Herning Kommune udleveres der kvittering ved aflevering af farligt affald, som for eksempel spildolie (i max 10 l emballage), oliefiltre, akkumulatorer, spraydåser, malingsrester, tomme olie-dunke og kemikalierester (pesticidaffald). Der må dog maksimalt bortskaffes 200 kg farligt affald pr. år på genbrugspladserne.

Følgende må **ikke** afleveres på genbrugspladsen:

Affaldstype	Afleveringssted
Klinisk risikoaffald, herunder <ul style="list-style-type: none">– Skærende og stikkende genstande (kanyler, knive, sakse, pincetter, pille- og medicinglas etc.)– Smitteførende affald og– Vævsaffald	Leveres til godkendt modtager af farligt affald
Landbrugsplast	Leveres til godkendt modtager, f.eks. AFLD FASTERHOLT, FASTERHOLTGÅRDVEJ 1, 7400 HERNING
Udtjente maskiner og udstyr	Skrøthandler

Afhentning af farligt affald, der ikke modtages på genbrugspladsen skal ske af godkendte transportører.

³ Bekendtgørelse om affald, nr. 224, 2019-03-08 med efterfølgende ændringer

⁴ Bekendtgørelser om affaldsregulativer, -gebyrer og –aktører m.v. nr. 1753 af 2018-12-27 med efterfølgende ændringer

⁵ § 10 stk. 5: bekendtgørelser om affaldsregulativer, -gebyrer og –aktører m.v. nr. 1753 af 2018-12-27



Herning Kommunes vurdering

Ansøgningsmaterialet og den medfølgende projektbeskrivelse med konsekvensvurdering er gennemgået, og vurderet fyldestgørende. Se miljøkonsekvensrapport i bilag 1.

Ejer har indsendt en redegørelse for ophør af IE-husdyrbrug i forbindelse med denne godkendelse.

Husdyrgodkendelsesbekendtgørelsens beskyttelsesniveauer og krav er dokumenteret overholdt, herunder ammoniak, lugt og BAT (Bedst Anvendelige Teknologi). Herning Kommune har stillet vilkår, for at fastholde de ansøgte produktionsarealer, dyretyper og BAT, i de enkelte stalde/staldafsnit.

Ansøger har redegjort for, at overgangen til ændringen til økologisk produktion er erhvervsmæssigt nødvendig, og at det ikke vil påvirke værdifulde bebyggelser, kulturmiljøer eller det omgivende landskab negativt.

Herning Kommune har meddelt dispensation jævnfør naturbeskyttelseslovens § 65, stk. 2 fra lovens §18 til etablering af i alt 6 løbegårde op til eksisterende stalde samt etablering af et 1,8 meter højt omfangshegn omkring mark til hhv. drægtige søer og farende søer. Vilkårene er overført til denne godkendelse. Se bilag 2. Herning Kommune vurderer, at udvidelsen ikke er i strid med kommuneplanen.

Ansøger har beskrevet de potentielle gener fra husdyrbruget. Der er i den indsendte projektbeskrivelse redegjort for tiltag, der sikrer de omkringboende mod væsentlige gener, i form af lugt, støv, støj, lys, rystelser, fluer og uhygiejniske forhold.

Ansøger har ligeledes beskrevet den potentielle forurening fra husdyrbruget. Der er redegjort for tiltag, der forebygger og begrænser forureningen af luft, vand, jord og undergrund. Herunder er der redegjort for følgende forureningskilder: ammoniakemission fra stalde, opbevaring, håndtering og udbringning/bortskaffelse af husdyrgødning, spildevand, affald, råvarer, olie og andre hjælpepestoffer, samt ved driftsforstyrrelser og uheld.

Der er etableret en ny vej som fører forbi ejendommen i forbindelse med opførelsen af en række vindmøller længere nordpå. Herning Kommune har meddelt adgangstilladelse til vejadgangen til Energipark St. Soels d. 11.8.2020. I forbindelse til denne godkendelse skal der etableres et udeareal til mod øst til staldafsnit "slagtesvin 4" indtil 7,5 meter fra den private fællesvej. Det betyder at afstandskravet på 15 meter til vej jævnfør husdyrbruglovens §8 ikke være overholdt. Afdeling for Vej, Trafik og Byggemodning, har ingen indsigelser til en dispensation til afstandskravet. Vejen vil primært blive brugt af få naboer og Energiparken. Herning kommune vurderer at der kan meddeles dispensation til afstandskravet til den private fællesvej. Jævnfør §8 i husdyrbrugloven meddeler Herning Kommune dispensation til afstandskravet på 15 meter fra nybyggeri til vej. Der stilles vilkår til minimumsafstand til vejen.

Herning Kommune er enig i ansøgers konsekvensvurdering af, at husdyrbruget kan drives på en måde, som er forenelig med hensynet til omgivelserne.

Herning Kommune vurderer, at projektet ikke vil forringe tilstanden af naturen med dens bestande af vilde planter og dyr og deres levesteder.

Der er udarbejdet en beredskabsplan i 2020, som bruges aktivt og er opdateret.

Herning Kommune har stillet vilkår til, at fyldning af gyllebeholdere skal ske indenfor normal arbejdstid. Normal arbejdstid er defineret fra kl. 7.00 til 17.00 på hverdage. Da gyllebeholdere ligger nærmere end 300 meter fra nærmeste nabo og ikke er overdækket. Lugten fra de eksisterende gyllebeholdere indgår ikke i lugtberegningerne i ansøgningssystemet, da gyllebeholdere i stedet for er omfattet af de generelle afstandsregler. Det kan dog ikke undgås, at der forekommer lugt fra gyllebeholdere. Dette vil være særlig markant i forbindelse med at gyllebeholdere fyldes, eller når der omrøres i forbindelse med udbringning, deraf vilkåret. Sæsonarbejde udenfor disse tider kan dog forekomme i koncentrerede perioder, men skal søges begrænset.



Ved staldanlægget er der en vaskeplads. Vaskepladsen er lavet som et befæstet areal med afløb til gyllebeholderen. Ved vask af maskiner kan der være olie og andre forurenende stoffer, som vaskes af maskinen. Derfor skal vask af maskiner foregå på befæstet areal med afløb til gyllebeholder, hvilket der er stillet vilkår til.

På den baggrund vurderer Herning Kommune, at ændringen fra IE-sohold til økologisk sohold og slagtesvinproduktion, ikke vil medføre væsentlige negative miljømæssige påvirkninger, når de anførte vilkår overholdes.

Lovgrundlag

Ansøgningen er behandlet i henhold til kravene i lov om husdyrbrug og anvendelse af gødning m.v. (husdyrbrugloven)⁶ med tilhørende bekendtgørelser: bekendtgørelse om godkendelse og tilladelse m.v. af husdyrbrug (husdyrgodkendelsesbekendtgørelsen)⁷ og bekendtgørelse om miljøregulering af dyrehold og om opbevaring og anvendelse af gødning (husdyrgødningsbekendtgørelsen)⁸ samt Miljøstyrelsens vejledning om miljøgodkendelse af husdyrbrug.

Herning Kommune har informeret offentligheden og berørte myndigheder tidligt i beslutningsprocessen ved offentlig annoncering på Herning Kommunes hjemmeside, i perioden fra den 17. september 2021 til den 1. oktober 2021. Ingen har ønsket udkastet til afgørelsen tilsendt.

Herning Kommune har fremsendt udkast til afgørelse til naboer og andre berørte samt til dem, som har anmodet herom, med mulighed for at kommentere udkastet i perioden 9. december 2021 til den 10. januar 2022 (30 dage). Herning Kommune har ikke modtaget kommentarer til udkastet til afgørelsen.

Klagevejledning og offentliggørelse

Herning Kommune har givet miljøgodkendelse til udvidelse af husdyrbruget på Vindingvej 6, 7490 Aulum. Miljøgodkendelsen er givet i medfør af § 16a i husdyrbrugloven.

Det er muligt at klage over afgørelsen til Miljø- og Fødevarerklagenævnet. Miljøgodkendelsen bliver offentliggjort på Herning Kommunes hjemmeside www.herning.dk under "Planer og offentliggørelser" og "Landbrug" fra den 18. januar 2022. Der kan klages i 4 uger. Klageberettigede er ansøger og enhver, der har en individuel, væsentlig interesse i sagen samt visse organisationer, alle som er angivet i husdyrbruglovens §84-87.

Hvis du ønsker at klage over denne afgørelse, kan du klage til Miljø- og Fødevarerklagenævnet. Du klager via Klageportalen, som du finder et link til på forsiden af www.nmkn.dk. Klageportalen ligger på www.borger.dk og www.virk.dk. Du logger på www.borger.dk eller www.virk.dk, ligesom du plejer, typisk med NEM-ID. Klagen sendes gennem Klageportalen til den myndighed, der har truffet afgørelsen. En klage er indgivet, når den er tilgængelig for Herning Kommune i Klageportalen.

Klagen skal være tilgængelig for Herning Kommune i Klageportalen. For at klagen er tilgængelig skal klager har godkendt og betalt gebyr/bestilt en faktura i Klageportalen. Det skal senest ske den 15. februar 2022.

Miljø- og Fødevarerklagenævnet skal som udgangspunkt afvise en klage, der kommer uden om Klageportalen, hvis der ikke er særlige grunde til det. Hvis du ønsker at blive fritaget for at bruge Klageportalen, skal du sende en begrundet anmodning til Herning Kommune, der har truffet afgørelse i sagen. Herning Kommune videresender herefter anmodningen til Miljø- og Fødevarerklagenævnet, som træffer afgørelse om, hvorvidt din anmodning kan imødekommes.

Hvis afgørelsen påklages, bliver det meddelt ansøger.

⁶ Lovbekendtgørelse om husdyrbrug og anvendelse af gødning m.v., nr. 520, 2019-05-01, med efterfølgende ændringer.

⁷ Bekendtgørelse om godkendelse og tilladelse m.v. af husdyrbrug, nr. 2256, 29.12.2020, med efterfølgende ændringer.

⁸ Bekendtgørelse om miljøregulering af dyrehold og om opbevaring af gødning, nr. 1451, 2021-06-21, med senere ændringer.



En eventuel klage har ikke opsættende virkning, medmindre Miljø- og Fødevareklagenævnet bestemmer andet, hvorfor miljøgodkendelsen på eget ansvar kan udnyttes før klagefristen er udløbet i henhold til husdyrbruglovens § 81, stk. 1.

Søgsmål

Denne afgørelse om miljøgodkendelse kan også indbringes for domstolene, jævnfør husdyrbruglovens § 90. Det skal ske indenfor seks måneder efter offentliggørelsen.

Med venlig hilsen

Louise Lindegaard Weinreich
Miljøsagsbehandler
Herning Kommune,
Teknik og Miljø, Landbrugsteam



Interessentliste for høringsperiode og offentliggørelse

Nedenstående er orienteret om udkast til miljøgodkendelsen:

Ansøger

- Vindingvej 6, 7490 Aulum

Rådgiver firmanavn

- Sagro I/S, miljøkonsulent Per Lousdal

Omboende og andre, som får udkastet til miljøgodkendelsen i høring (1.043 m konsekvenszone)

- Kirkegade 19, 7490 Aulum (ejer af Vindingvej 6B)
- Korsbækvej 1, 7550 Sørvad
- Korsbækvej 3, 7550 Sørvad (ejer af Horslundvej 12)
- Korsbækvej 5, 7550 Sørvad
- Vindingvej 1B, 7490 Aulum (ejer Tavlborgvej 7, Aulum)
- Vindingvej 2, 7490 Aulum
- Vindingvej 4, 7490 Aulum
- Vindingvej 6, 7490 Aulum
- Vindingvej 8, 7490 Aulum
- Ravnrosevej 2, 7490 Aulum
- Hovedvejen 2, 7490 Aulum
- Hovedvejen 4, 7490 Aulum
- Hovedvejen 6, 7490 Aulum
- Hovedvejen 10, 7490 Aulum
- Tavlborgvej 7, 7490 Aulum
- Tavlborgvej 5, 7490 Aulum

Nedenstående er orienteret om miljøgodkendelsen:

Klageberettigede, jævnfør husdyrbruglovens §84

Ansøger

- Vindingvej 6, 7490 Aulum

Rådgiver firmanavn

- Sagro I/S, miljøkonsulent Per Lousdal

Enhver, der har en individuel, væsentlig interesse i sagens udfald er i høringsperioden blevet gjort opmærksom på at meddelelse af afgørelsen sker ved offentlig annoncering på Herning Kommunes hjemmeside.

Klageberettigede, jævnfør husdyrbruglovens §85

- Danmarks Fiskeriforening
- Ferskvandsfiskeriforeningen
- Forbrugerrådet
- Arbejderbevægelsens Erhvervsråd

Klageberettigede, jævnfør husdyrbruglovens §86

- Danmarks Naturfredningsforening, lokalafdeling Herning
- Dansk Ornitologisk Forening, lokalafdeling Herning
- Foreningen af bredejere ved Gødstrup Sø

Klageberettigede, jævnfør husdyrbruglovens § 87

- Dansk Ornitologisk Forening
- Friluftsrådet
- Danmarks Naturfredningsforening



- Det Økologiske Råd
- Danmarks Sportsfiskerforbund
- Aktive Fritidsfiskere i Danmark

Andre:

- Herning Museum
- Styrelsen for Patientsikkerhed



Oversigt over bilag

Bilag 1: Miljøkonsekvensrapport

Bilag 2: Dispensation til løbegårde og hegning indenfor fortidsmindebeskyttelseslinje

Bilag 3: Oversigt over produktionsarealet

Bilag 4: Oversigt over udearealer med søer

Bilag 5: Afløbsplan



Bilag 1: Miljøkonsekvensrapport

Miljøkonsekvensrapport er indsat som bilag 6.



Bilag 2: Dispensation til løbegårde og hegning indenfor fortidsmindebeskyttelseslinje



Allan Nørgaard
Vindingvej 6
7490 Aulum

Natur og Grønne områder
Rådhuset, Torvet
7400 Herning
Tlf: 9628 2828
www.herning.dk

Dispensation til løbegårde og hegning indenfor fortidsmindebeskyttelseslinje

Sagsnummer:
01.05.02-P25-29-21

Kontaktperson:
J. Kith Skovgaard
ngojs@herning.dk
Direkte 4010 5705

Matr.nr. 4d, Iergrav Hgd., Avlum

Dato: 19-11-2021

Der er søgt om dispensation fra fortidsmindebeskyttelseslinjens forbud mod tilstandsændring indenfor 100 meter fra beskyttede fortidsminder til etablering af udeareal og hegning i forbindelse med konvertering fra konventionel til økologisk svinehold. Udeareal og hegning vil ske indenfor fortidsmindebeskyttelseslinje til seks af en højgruppe bestående af i alt otte gravhøje (se kort 1).

Redegørelse for sagen

I forbindelse med konvertering fra konventionel til økologisk svinebedrift skal der etableres løbegårde og frilandsarealer til produktionsdyrene. Der skal således laves seks løbegårde i tilknytning til eksisterende stalde, så dyrene har adgang til udearealer ved stalderne. I forbindelse med etablering af løbegårde vil den midterste gyllebeholder blive fjernet (se kort 2).

Derud over skal der laves frilandsareal til hhv. drægtige søer og til søer med smågrise. Hegning vil bestå af et omfangshegn med et 1,8 meter højt vildthejn omkring begge marker som vist på kort 1 med haretæt vildthejn på de nederste 40 cm. Desuden et indre hegn bestående af et lavt elektrisk hegn eller et fårehegn på 0,9 meter. Marken til drægtige søer vil blive inddelt i to folde med et øst-vestgående indre hegn. Faremarken vil bestå af flere folde bestående af indre hegn.

Både løbegårde og hegning vil ligge indenfor fortidsmindebeskyttelseslinje til seks ud af en højgruppe på otte gravhøje.

Lovgivning

Ifølge naturbeskyttelseslovens § 18 må der ikke foretages ændringer i tilstanden af arealet indenfor 100 meter fra fortidsminder, der er beskyttet af bestemmelserne i museumsloven. Der kan kun i særlige tilfælde gøres undtagelser fra bestemmelsen jf. naturbeskyttelseslovens § 65, stk.2.

Forbuddet mod tilstandsændringer indenfor 100 meter fra fortidsminder skal sikre fortidsmindets synlighed i landskabet samt sikre de arkæologiske værdier i jorden omkring fortidsmindet. Ved vurderingen af, om der kan meddeles dispensation fra § 18, skal der bl.a. lægges vægt på fortidsmindets karakter, den arkæologiske betydning og fortidsmindets placering i landskabet.



Kort 1. Placering af omfangshegn vist med gul streg. Angivelse af løbegårde (orange indtegning) og beskyttelseslinjer (transparent lyserød) omkring gravhøje (markeret A-H). De enkelte gravhøjenes beskaffenhed er beskrevet i bilag 1.

I vurderingen af om der kan dispenseres til bebyggelse, tilstræbes det, at nybyggeri sker i tilknytning til eksisterende byggeri og så vidt muligt placeres på den side af bygningskomplekset, der er længst væk fra fortidsmindet. Det har også betydning, at en højgruppe af gravhøje ikke bliver delt af f.eks. byggeri.

Jf. lovens § 18, stk.2 gælder forbuddet bl.a. ikke sædvanlig hegning på jordbrugsejendomme (stk. 4). Det indre hegn bestående af fårehegn på 90 cm vurderes at være omfattet af sædvanlig hegning og er ikke dispensationskrævende. I en naturklagenævnsafgørelse fra 1997⁹ blevet et 1,9 meter højt trådhegn omkring en hjortefarm ikke betragtes som sædvanligt hegning (dissens) og var dispensationskrævende efter strandbeskyttelsesreglerne¹⁰. Således vurderes det planlagte omfangshegn indenfor fortidsmindebeskyttelseslinjen heller ikke at være omfattet af sædvanlig hegning og er dispensationskrævende.

Afgørelse

Jf. naturbeskyttelseslovens § 65, stk. 2 meddeles hermed dispensation fra lovens § 18 til etablering af i alt 6 løbegårde op til eksisterende stalde samt etablering af et 1,8 meter højt omfangshegn omkring mark til hhv. drægtige søer og farende søer (se kort 1).

⁹ Naturklagenævnets afgørelse af 29. august 1997, j.nr. 97-132/500-0003, afgørelsesdato 1997-08-29.

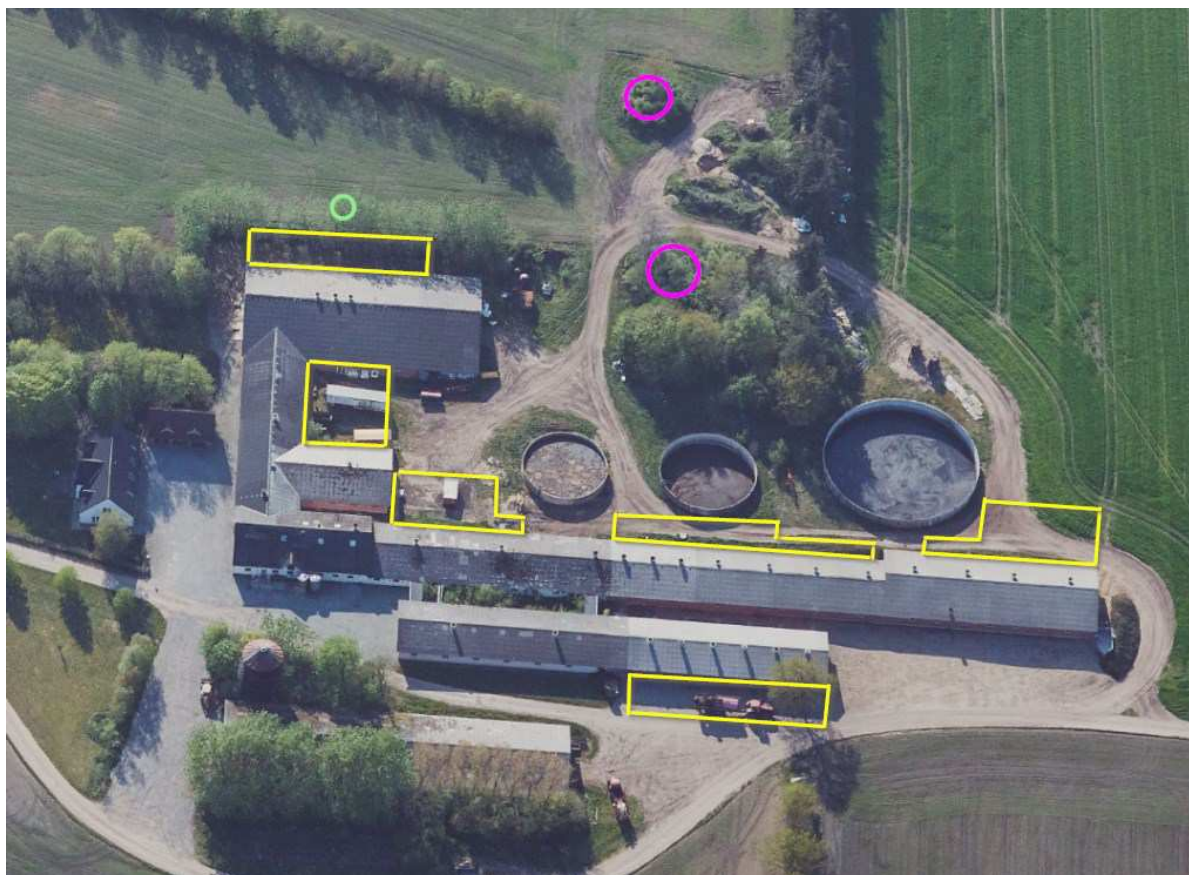
¹⁰ Forbudsreglerne i § 18 (fortidsmindebeskyttelseslinjen) er lige så restriktive som i § 15 (strandbeskyttelseslinjen) hvad angår begrebet tilstandsændringer, der også inkluderer hegning.

Det er et vilkår for dispensationen at omfangshegnet skal være vildthejn bestående af træ-farvede hegns-pæle og nethegn med ens maskestørrelse på mindst 10x10 cm ovenfor den haretætte del for neden. Der må ikke påsættes markeringsbånd el.lign.

Vurdering

Løbegårde

Udearealerne vil blive etableret som løbegårde i tilknytning til eksisterende stalde. De vil alle ligge længere væk fra gravhøjene end eksisterende lovligt byggeri (stalde og gyllebeholdere) med undtagelse af den nordligste løbegård (jf. kort 2). Påvirkningen af landskabet omkring gravhøjene, som følge af løbegården, vurderes at være af begrænset omfang i forhold til oplevelsen af gravhøjene pga. hele staldanlægget og markdrift omkring gravhøjene.



Kort 2. Skråfoto der viser placering af løbegård op ad eksisterende stalde (vist med gul streg). Den nordligste løbegård (ved den grønne cirkel) vil ligge tættere på gravhøj A end eksisterende lovligt byggeri.

Hegning

Omfangshegnet placeres som vist på kort 1. Hegnet vil stå indenfor beskyttelseslinje til i alt seks af de 8 gravhøje i højgruppen og vil stå indenfor højgruppens samling af gravhøje. Et samlet indtryk af højgruppen er påvirket af eksisterende beplantninger og læhegn, der medfører, at alle otte gravhøje ikke er synlige i forhold til hinanden. Indenfor beskyttelseslinje til gravhøj E, F, G og H vil omfangshegnet stå langs eller i eksisterende beplantninger og læhegn og vil ikke i sig selv ændre oplevelsen af højgruppen. Ved gravhøj A og B vil hegnet stå frit, men omfangshegnets åbne struktur betyder, at det ikke påvirker indsigt til eller udsyn fra de to gravhøje og påvirker heller ikke i sig selv indtrykket af en samlet højgruppe.

Habitatvurdering og bilag 4 arter

Nærmeste Natura 2000-område er Skovbjerg Bakkeø (del af Natura 2000-området nr. 64), som ligger knap 6 km fra ansøgte projekt. Skovbjerg Bakkeø er udpeget til habitatområde (H57). På baggrund af afstand vurderes Natura 2000 området ikke at blive påvirket af omfangshegn og løbegårde.



Der er kendskab til flere arter af flagemus i området¹¹. Alle arter af flagemus er beskyttet jf. habitatdirektivets bilag 4. Læhegn og beplantninger i området vurderes at blive anvendt bl.a. som ledelinjer for flagemus. Opstilling af omfangshegn vurderes dog ikke at påvirke ledelinjerne, idet de ikke ændres i form eller udstrækning. Der er ikke kendskab til øvrige bilag 4 arter i området.

Klageadgang og søgsmål

Afgørelsen kan påklages. Klagefristen er 4 uger og udløber 17. december 2021. Se klagevejledning sidst i afgørelsen. Afgørelsen kan også prøves ved domstolene. Fristen for eventuelt søgsmål ved domstolene er 6 måneder, jf. § 88, stk. 1, i naturbeskyttelsesloven.

Med venlig hilsen

J. Kith Skovgaard

Bilag 1 Oversigt over de enkelte gravhøjes beskaffenhed

Kopi sendt til:

- Per Lousdal, SAGRO I/S (konsulent): pll@sagro.dk
- Miljøstyrelsen, mst@mst.dk
- Slots- og Kulturstyrelsen, post@slks.dk
- Danmarks Kulturarvs Forening, post@kulturarvsforening.dk
- Danmarks Naturfredningsforening: dnherning-sager@dn.dk, herning@dn.dk
- Dansk Ornitologisk Forening, natur@dof.dk, herning@dof.dk
- Dansk Botanisk Forening, dbf.oestjylland@gmail.com
- Friluftsrådet, midtvestjylland@friluftsradet.dk
- Danmarks Sportsfiskerforbund, post@sportsfiskerforbundet.dk, vestjylland@sportsfiskerforbundet.dk, lbt@sportsfiskerforbundet.dk
- Dansk Entomologisk Forening, def@entoweb.dk

Klagevejledning

Afgørelsen kan påklages til Miljø- og Fødevarerklagenævnet. Klagefristen er 4 uger fra den dag afgørelsen er meddelt. Klageberettigede er, jf. naturbeskyttelseslovens § 86:

- adressaten for afgørelsen,
- ejeren af den ejendom, som afgørelsen vedrører,
- offentlige myndigheder,
- en berørt nationalparkfond oprettet efter lov om nationalparker
- lokale foreninger og organisationer, som har en væsentlig interesse i afgørelsen,
- landsdækkende foreninger og organisationer, hvis hovedformål er beskyttelse af natur og miljø, og
- landsdækkende foreninger og organisationer, som efter deres formål varetager væsentlige, rekreative interesser, når afgørelsen berører sådanne interesser.

Hvis du ønsker at klage over denne afgørelse, kan du klage til Miljø- og Fødevarerklagenævnet. Du klager via Klageportalen, som du finder et link til på forsiden af www.nmkn.dk. Klageportalen ligger på www.borger.dk og www.virk.dk. Du logger på www.borger.dk eller www.virk.dk, ligesom du plejer, typisk med NEM-ID. Klagen sendes gennem Klageportalen til den myndighed, der har truffet afgørelsen. En klage er indgivet, når

¹¹ Jf. miljøkonsekvensrapport forud for Energipark S. Soels



den er tilgængelig for myndigheden i Klageportalen. Når du klager, skal du betale et gebyr, der er 900 kr. for private og 1.800 kr. for organisationer og virksomheder. Du betaler gebyret med betalingskort i Klageportalen.

Miljø- og Fødevareklagenævnet skal som udgangspunkt afvise en klage, der kommer uden om Klageportalen, hvis der ikke er særlige grunde til det. Hvis du ønsker at blive fritaget for at bruge Klageportalen, skal du sende en begrundet anmodning til den myndighed, der har truffet afgørelse i sagen. Myndigheden videregiver herefter anmodningen til Miljø- og Fødevareklagenævnet, som træffer afgørelse om, hvorvidt din anmodning kan imødekommes.

Hvis der bliver klaget, vil Herning Kommune underrette dig hurtigst muligt.

Gebyret tilbagebetales, hvis

1. klagesagen fører til, at den påklagede afgørelse ændres eller ophæves,
2. klageren får helt eller delvis medhold i klagen, eller
3. klagen afvises som følge af overskredet klagefrist, manglende klageberettigelse eller fordi klagen ikke er omfattet af Miljø- og Fødevareklagenævnets kompetence.

Det bemærkes, at hvis den eneste ændring af den påklagede afgørelse er forlængelse af frist for efterkomelse af afgørelse som følge af den tid, der er medgået til at behandle sagen i klagenævnet, tilbagebetales gebyret dog ikke.

Miljø- og Fødevareklagenævnet kan også beslutte at tilbagebetale klagegebyret, hvis



1. der er indledt forhandlinger med afgørelsens adressat og/eller førsteinstansen om projektilpasninger, og disse forhandlinger fører til, at klager trækker sin klage tilbage, eller
2. klager i øvrigt trækker sin klage tilbage, før Miljø- og Fødevareklagenævnet har truffet afgørelse i sagen.



Gebyret tilbagebetales dog ikke, hvis nævnet vurderer, at der er forhold, der taler imod at tilbagebetale gebyret, f.eks. hvis klagen trækkes tilbage meget sent, herunder efter at klager har haft et afgørelsesudkast i partshøring.

Bilag 1

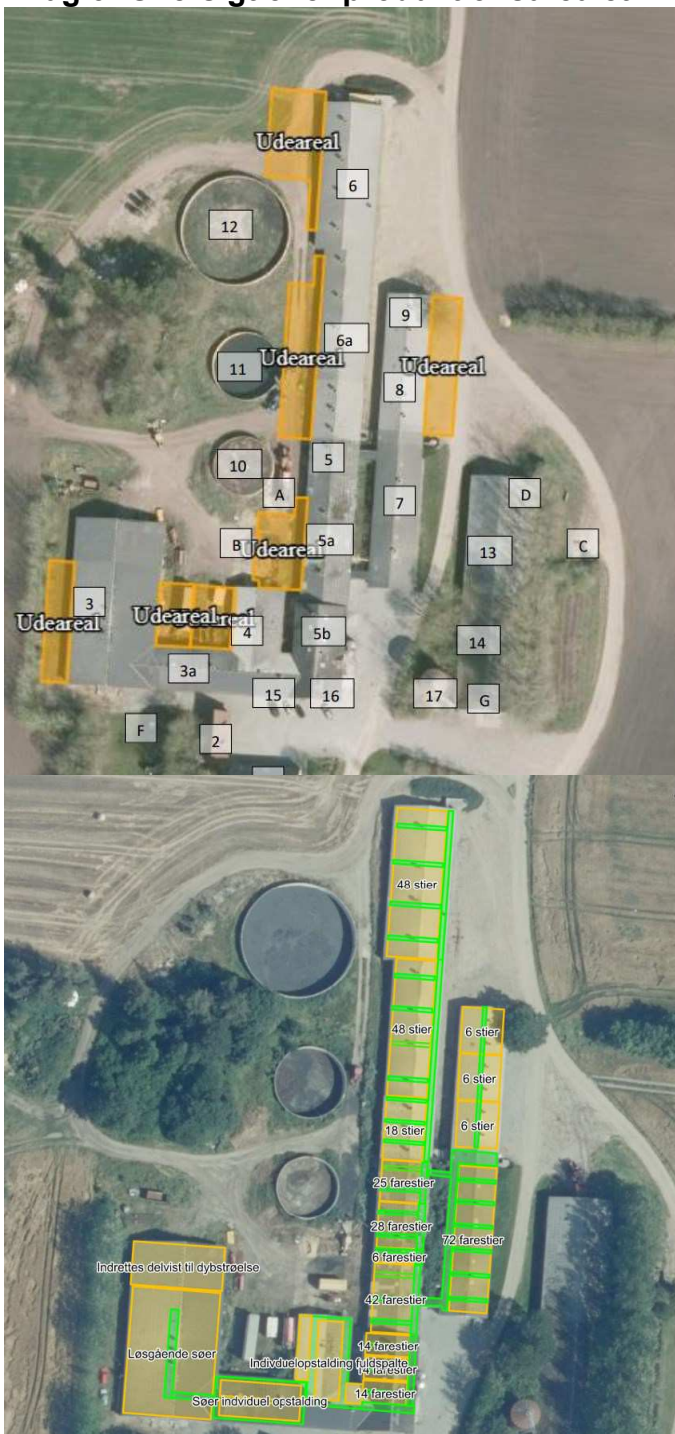
De enkelte gravhøjes beskaffenhed. Kilde: Fund og Fortidsminder, <https://www.kulturarv.dk/fundogfortidsminder/Kort/>

Kort 1	Fredningsnr.	Beskrivelse
A	230528	<p>Fredningstekst: Høj 1,8 x 17 m. Indgravning fra øst. Sænkning i top. Lyngklædt i ager.</p> <p><i>Tilsyn 1991:</i> <i>Høj. Krater i top, ca. 1 m. dybt, tilgroet. Tilgroet hul i østsiden. Bevokset med græs, lidt lyng og løvkrat, i ager. Læhegn N-S indtil ca. 12 m. SØ for højfod (jvf. j.nr. F53-6112 med disp. for læhegn på det vilkår at afstanden mellem høj og hegn er mindst 30 m.). Paragraf 53: Se 2305:29 (jernskrot). Bevoksning: 1991: Græs og Løvkrat</i></p> 

B	230529	<p>Fredningstekst: Høj 2,6 x 22 m. Større hul i top. Mindre gravning i sydsiden. Lyngklædt i ager. <i>Tilsyn 1991:</i> Høj. Krater i top, ca. 1 m. dybt, med dybere hul i sydlig del, tilgroet, med udførsel via grøft over NØ-siden, tilgroet. Opkastet tilgroet større jorddyngede ved NØ-fod. Tilgroet afgravning i sydsiden. Bevokset med lyng, græs og løvkrat, i ager. Læhegn N-S indtil ca. 50 m. syd for højfod (j.nr. F53-6112). To lagertanke opført ca. 30 m. Ø for højfod (j.nr. F53-5262). Jernskrot (ca. 5 x 30 m.) henlagt langs hegnet ca. 6 m. fra nordlig højfod, bør påtales. Bevoksning: 1991: Græs, Lyng og Løvkrat</p>
C	230527	<p>Fredningstekst: Høj, 2 x 18 m. Større hul i top. Grusgrav tæt op til foden. Lyngklædt i hede. <i>Tilsyn 1991:</i> Høj. Krater i top, ca. 1 m. dybt, med dyregrav, tilgroet. Større hul i NV-siden, tilgroet. Mindre indgravning i nordfod, tilgroet. Bevokset med græs og løvkrat, i ager. Grusgrav jævnet og pløjet. Bevoksning: 1991: Græs og Løvkrat</p>
D	230526	<p>Fredningstekst: Høj, ca. 2,65 x 23 m. Nordre side let beskadiget. Lyngklædt i hede og ager. (I skel til matr.nr. 4d af Lergrav). <i>Tilsyn 1991:</i> Høj. Restaureret. Lille sænkning i SØ-lige del af top, tilgroet. Dyregrav, frisk, i østsiden. Bevokset med lyng, græs, løvkrat og få løvtræer i gl. granhegn i ager. Bevoksning: 1991: Lyng, Løvkrat og Løvtræer</p> 
E	230525	<p>Fredningstekst: Høj, ca. 2,2 x 17 m. Sænkning i top. Lyngklædt i hede. <i>Tilsyn 1991:</i> Høj. Krater i top, ca. ned til 1,5 m. dybt, med dyregrav, tilgroet. Bevokset med lyng, græs, løvkrat og fyrretræer, i fyrreskov ud mod ager. Bevoksning: 1991: Lyng, Løvkrat og Nålekrat/-træer</p> 
F	230524	<p>Fredningstekst (beskrivelse 1950): Lyngklædt med fyrrebuske, i hede. Højen, der ligger temmelig stærkt mod N, har i toppen en flad tilgroet sænkning efter gammel gravning. VNV-foden ganske let beskadiget af plov. Iøvrigt er højen uskadt. <i>Tilsyn 1991:</i> Høj. Som fritekstens "Beskrivelse 1950", dog nu bevokset med græs, revling, løvkrat og fyrretræer, i kant af nåleplantage ud mod ager. Dyregrav i østfod. Bevoksning: 1991: Lyng, Løvkrat og Nålekrat/-træer</p>

			
G	230523	<p>Fredningstekst (beskrivelse 1950) Høj, 1,7 x 10 m. Lyngklædt med fyrrebuske, i hede. Foden ubetydeligt afpløjet i VNV. Iøvrigt er højen fuldstændig velbevaret.</p> <p><i>Tilsyn 1991:</i> <i>Høj. Pæn afrundet højform. Den afpløjede fod i VNV tilgroet. Bevokset med græs, revling og fyrretræer i nåleplantage. Bevoksning: 1991: Græs, Lyng og Nålekrat/-træer</i></p>	
H	230522	<p>Fredningstekst (beskrivelse 1950): Høj, 4 x 25 m. Lyngklædt med enkelte fyrrebuske, i hede. På N-siden af højens top-parti ses en del gamle, tilgroede forstyrrelser. Iøvrigt er højen fuldstændig velbevaret og meget anselig og smuk.</p> <p><i>Tilsyn 1991:</i> <i>Høj. Tilgroet, hullet nordside med dyregrave. Bevokset med lyng, græs, løvkrat, ege- og fyrretræer, i nåletræsplantage. Bevoksning: 1991: Lyng, Løvtræer og Nålekrat/-træer</i></p> 	

Bilag 3: Oversigt over produktionsarealet



Bilag 4: Oversigt over udearealer med søer



Figur 2 Marker til søer



Bilag 5: Afløbsplan

I forbindelse med at der etableres udearealer/løbegårde ved staldene vil der blive ændret på afløbsforholdene. Gylle og regnvand fra udearealerne vil blive ledt til gyllekanalerne.

Da der skal etableres 6 forskellige udearealer med gyllekanaler, hvoraf nogle af dem bliver hvor der nu er gyllerør, det er derfor ikke let at lave en afløbsplan med rørføring af gylle for den fremtidige drift. Afløbsplanen vil være en del af byggesagen.

På nuværende tidspunkt løber tagvandet ud på jorden hvor det nedsiver. Der hvor der bliver etableret udearealer ved staldene vil tagvandet blive samlet og ført til faskiner for nedsivning. På op til 50 % af udearealerne bliver der etableret et halvtage til skygge for grisene. Regnvand fra disse halvtage vil også blive ført til faskiner for nedsivning.

Ansøgning om nedsivningstilladelse til tagvand bliver en del af byggesagen.

Sanitært spildevand nedsives i et godkendt nedsivningsanlæg fra 2003.



Bilag 6: Miljøkonsekvensrapport



Miljøkonsekvensrapport for Skovvang

Landmand Allan Nørgaard

Vindingvej 6

7490 Aulum

Udarbejdet den 2/7 2021 revideret 28/7 2021 og 8/12 2021

Af miljørådgiver Per Lousdal



Indholdsfortegnelse

Indledning.....	3
Ikke teknisk resumé.....	4
Basisoplysninger	6
Oplysninger om samdrift med andre ejendomme	6
Tidligere godkendelser	6
Biaktiviteter	6
IE-brug	7
Oplysninger om husdyrbruget og det ansøgte.....	8
Indretning og drift	8
Afløbsforhold	13
Foderopbevaring	14
Lys	14
Anlægsarbejder, bygningsmæssige ændringer eller ny bebyggelse	14
Håndtering og opbevaring af husdyrgødning.....	15
Beliggenhed	16
Planforhold	16
Landskab	16
Afstandskrav	19
Naturområder.....	21
Ammoniakemission	21
Internationale naturbeskyttelsesområder (Natura 2000).....	22
Kategori 1-natur	22
Kategori 2-natur	22
§ 3 områder	22
Kategori 3-natur	24
Internationalt beskyttede arter af planter og dyr – bilag IV-arter	24
National beskyttelse af arter af planter og dyr	25
Biodiversitet – Den danske Rødlister	25
Lugt	25
Øvrige emissioner og genepåvirkninger fra husdyrbruget og det ansøgte.....	26
Støv	27

Fluer og skadedyr	27
Til- og frakørsels forhold.....	27
Rystelser	29
Støj.....	30
Forurenings- og genebegrænsende foranstaltninger.....	30
Egenkontrol	31
Væsentlige virkninger fra reststoffer, affaldsproduktionen, samt ved brugen af naturressourcer.....	32
Grundvand	32
Zink	32
Reststoffer (olie, rengøringsmidler, kemikalier, medicin m.m.).....	33
Affald	33
Døde dyr	34
Vand.....	34
Energi.....	35
Klima	35
BAT (ammoniak)	36
Eventuelle grænseoverskridende virkninger.....	36
Foranstaltninger for at undgå, forebygge eller begrænse det ansøgtes virkning på miljøet.....	36
Befolkningen og menneskers sundhed	37
Alternative løsninger	37
Samlet vurdering af miljøkonsekvensrapporten	37

Indledning

Denne miljøkonsekvensrapport beskriver fremtidige forhold på husdyrbruget på Vindingvej 6, 7490 Aulum, beliggende i Herning Kommune.

Rapporten beskriver de faktiske forhold i dag samt udvidelsens karakteristika, herunder den forventede drift efter ibrugtagning. Hertil vurderes konsekvenser forbundet med udvidelsen.

Rapporten er opbygget jf. Bilag 1 i Bek. nr. 2256 af 29/12/2020 (Husdyrgodkendelsesbekendtgørelsen), med enkelte ændringer:

- Rapporten indledes med et ikke-teknisk resumé, fremfor at slutte med det, da det vurderes, at det er en mere naturlig opbygning.
- Punkterne D 1 a og b behandles under et, så de forskellige faktorer beskrives og vurderes i samme afsnit, da dette vurderes mere hensigtsmæssigt.

God læselyst.

Ikke teknisk resumé

Projektet og dets miljømæssige konsekvenser er herunder beskrevet i et ikke-teknisk resumé, der gør det muligt for offentligheden, at få indblik i det ansøgte projekt og konsekvenserne af dette.

Beskrivelse af projektet.

Allan Nørgaard ansøger om miljøgodkendelse til at omlægge den nuværende konventionelle svineproduktion til økologisk. På ejendommen findes i dag ca. 800 årssøer, med en produktion på ca. 28.000 smågrise, hvoraf ca. 7.000 bliver solgt ved 7. kg. Derudover produceres ca. 6.000 slagtesvin på 2 andre ejendomme. Markdriften består af ca. 200 ha, som ligeledes ønskes omlagt.

I den fremtidige økologiske drift vil der være omkring 200 søer, med produktion af ca. 4600 slagtesvin til slagt, og alt samlet på en adresse.

De drægtige søer vil blive opstaldet i den nuværende drægtighedsstald, med tilhørende løbegård, samt adgang til græsmark, som etableres på marken vest for stalden. Faremarkerne påtænkes etableret på arealet nordvest for bygningerne.

Grisene skal efter fravæning opstaldes i de bestående bygninger, hvor der skal etableres løbegårde til udeareal. Den midterste gylletank skal fjernes, for at overholde afstandskrav fra løbegård til anden bygning.

Konsekvenser for omboende, natur og miljø

Ejendommens beliggenhed i landskabet og i forhold til beboelser

Ejendommen er beliggende i det åbne land. Nærmeste nabo uden landbrugspligt er Vindingvej 4, som ligger 160 m syd for staldanlægget, Vindingvej 4 er ejet af Allan Nørgaard selv. Nærmeste nabo uden landbrugspligt der ikke er ejet af Allan Nørgaard er Vindingvej 8, som ligger 235 m syd for staldanlægget. Foldene til søerne kommer til at ligge tættere på Vindingvej 4 og 8 end staldanlægget. Foldene kommer til at overholde afstandskravet på mindst 50 m til nabobeboelse, og hytter placeres ikke inden for 30 m af naboskel hvis der er mindre end 100 m til nabobeboelse.

Den nærmeste samlede bebyggelse er inden i byzonen i Aulum ca. 2,2 km sydøst for staldanlægget. Nærmeste byzone er vad Aulum og nærmeste fremtidige byzone et fremtidigt erhvervsområde beliggende ca. 1,15 km nordøst for staldanlægget.

Lugt, støj, fluer, transport m.v.

Lugt fra husdyrbrug reguleres i forbindelse med afgørelser via lugtberegninger og lugten vurderes ud fra det beskyttelsesniveau, der er fastsat i Husdyrbrugloven.

Lugtgenekriteriet er hhv. 221 m til nabobeboelse uden landbrugspligt, 602 m til samlet bebyggelse og 1253 m til byzone. Beregningerne i ansøgningssystemet husdyrgodkendelse.dk viser at lugtgenekriterierne i Husdyrbrugloven er overholdt. Dermed forventes ingen væsentlige lugtgener ved omkringliggende beboelser.

Fluer bekæmpes med rovfluer og eventuelle andre midler der er godkendt til fluebekæmpelse ved økologisk landbrug, hvilket vurderes at være tilstrækkeligt. Rottebekæmpelse sker via aftale med et skadedyrsbekæmpelsesfirma.

Ejendommen ligger ca. 250 m fra Vindingvej, ud til en privat fællesvej der fører ned til en minkfarm uden beboelse nord for ejendommen. Mellem Vindingvej og ejendommen er der kun en beboelse Vindingvej 4 der også er ejet af Allan Nørgaard. På hjørnet af Vindingvej og den private fællesvej er der en beboelse Vindingvej 8 der har indkørsel direkte ud til Vindingvej. Ud over den private fællesvej direkte ned til ejendommen er der også etableret en ny vej ca. 300 m længere mod øst fra Vindingvej til nordenden af ejendommen, denne vej er etableret i forbindelse med vindmølle- og solcelleprojekterne i området. Det forventes at der bliver færre transporter til og fra ejendommen efter der omlægges til økologi.

Der er ikke foretaget støjmålinger eller beregninger i forbindelse med ansøgningen. Det forventes med baggrund i den beskrevne indretning og afstanden til omkringboende, at de generelle krav til støj fra ejendommen er overholdt, og at der dermed ikke vil opstå støjgener ved de omkringboende, ud over hvad der må forventes ved alm. landbrugsdrift.

Samlet vurderes det med baggrund i de beskrevne tiltag, at ændringen ikke vil give væsentlige gener for de omkringboende samt at eventuelle gener er søg begrænset mest muligt.

Landskab

Dele af foldene til søer og de nye udearealer / løbegårde ved staldene ligger inden for fortidsminde beskyttelseslinje. Ved en forespørgsel til Herning Kommune og Slots- og Kulturstyrelsen er det vurderet, at der kan meddeles dispensation fra fortidsminde beskyttelseslinje for udearealer / løbegårde ved staldene fordi ikke ligger tættere på fortidsminderne end eksisterende bygninger. Det er også vurderet at hegningen omkring markerne kan ske inden for fortidsminde beskyttelseslinjen

Påvirkning af natur

Ifølge ansøgningen er den samlede ammoniakfordampning fra stalde og gødningsopbevaringsanlæg beregnet til 7562,5 kg NH₃-N pr. år hvilket er en stigning på 3646,0 kg NH₃-N pr. år i forhold til nudriften, og 3798 kg NH₃-N i forhold til for 8 år siden.

Omkring ejendommen er der registeret beskyttet natur. Indenfor 1.000 m fra anlægget er der ikke registreret natur som er omfattet af et beskyttelsesniveau i Husdyrbrugloven (kategori 3). Beregningerne viser at merdepositionen på de nærmest liggende naturområder er 0,1 kg N/ha/år der dermed ikke overstiger 1 kg N/ha/år. Det gør at der ikke påvirkes med mere kvælstof end der kan tillades uden, ikke skal fortages yderlige.

Afstanden til naturområder, der er omfattet af særlig beskyttelse i Husdyrbrugloven (kategori 1 og 2), er så stor at beregningerne viser at husdyrbruget ikke har en kvælstofpåvirkning af området (kategori 1 og 2 natur)

Det vurderes ligeledes at projektet ikke vil have en negativ indflydelse på særligt beskyttede arter tæt ved ejendommen.

Bedste tilgængelige teknik (BAT)

Der skal foretages en vurdering af, om ansøger har valgt teknikker og teknologier, der lever op til den Bedste tilgængelige Teknologi (BAT), i forhold til indretning, drift og egenkontrol for de af ansøger valgte teknikker og teknologier. Der ændres ikke på de eksisterende stalde og staldsystemer, der sættes ikke yderligere krav til BAT i eksisterende stalde.

Ved vurderingen anvendes Miljøstyrelsens vejledende grænseværdier, for hvad der er opnåeligt ved anvendelse af BAT. Derved fastsættes der en samlet grænseværdi for ammoniakudledningen fra det samlede anlæg.

Der er i ansøgningen beregnet et samlet BAT-niveau for hele anlægget er på 7562 kg NH₃-N årligt. Ammoniakemission fra anlægget er beregnet til 7562 kg NH₃-N årligt, hvilket er det samme som det beregnede BAT-niveau. Dermed overholdes Husdyrbruglovens krav om at begrænse ammoniakemissionen fra staldanlægene ved anvendelse af BAT.

Alternativer til teknologi og foranstaltninger

Der ansøges om at omlægge til økologi med udvidelse af produktionsarealet med udearealer og søer på fri-land. Alternativet er at beholde den nuværende drift med konventionel produktion med søer og smågrise på ejendommen.

Basisoplysninger

Oplysninger om samdrift med andre ejendomme

Udover Vindingvej 6 ejer og driver Allan Nørgaard også Åbyvej 3, 7490 Aulum med slagtesvin, der udover forpagter han Romvigvej 4, 7480 Vildbjerg. Afstanden til de to andre ejendomme er mere end 5 km.

På baggrund af afstanden, og at ejendommene hver især kan drives som selvstændige enheder, vurderes der at der ikke er tale om en teknisk og forureningsmæssig forbindelse, jf. Husdyrlovens § 16c. Der ansøges derfor en særskilt miljøgodkendelse til husdyrproduktionen på Vindingvej 6.

Tidligere godkendelser

- Miljøgodkendelse § 16 a 4/3 2021
- Miljøgodkendelse 15/7 2008
- Revurdering af miljøgodkendelse 2/6 2017
- Miljøgodkendelse (Regionplanstillæg) fra 5/2 2004 med tilhørende vilkårsændring fra 7/12 2006

Biaktiviteter

Der er ingen biaktiviteter på ejendommen.

IE-brug

På nuværende tidspunkt er husdyrbruget registreret som et IE-brug, fordi der mere end 750 søer på ejendommen

I forbindelse med denne ansøgte miljøgodkendelse ophører husdyrbruget med at være et IE-brug, det skyldes at der fremover er mindre end 750 stipladser til søer og mindre end 2000 stipladser til slagtesvin.

Der er indsendt en redegørelse for ophør af IE-brug

Oplysninger om husdyrbruget og det ansøgte

Indretning og drift

Staldnavn	Staldstørrelse (m ²)	Ventilation	Kildehøjde	Produktion	Antal måneder udegående	Produktionsareal (m ²)
Ansøgt drift						
Drægtighedsstald ansøgt m. udeareal	1042	Naturlig ventilation	3 m	(#433893) Flexgruppe: Økologiske Søer, golde og drægtige, Slagtesvin og Smågrise; Delvist fast gulv	0	964
Slagtesvin 1	468	Naturlig ventilation	3 m	(#433894) Slagtesvin. Økologiske stalde	0	387
Slagtesvin 2	551	Naturlig ventilation	3 m	(#433895) Slagtesvin. Økologiske stalde	0	500
Sygestier	147	Naturlig ventilation	3 m	(#433896) Flexgruppe: Økologiske Slagtesvin og smågrise; Delvist fast gulv	0	95
Slagtesvin 3	750	Naturlig ventilation	3 m	(#433897) Slagtesvin. Økologiske stalde	0	653
Smågrise 1	1064	Naturlig ventilation	3 m	(#433898) Flexgruppe: Økologiske Slagtesvin og smågrise; Delvist fast gulv	0	918
Smågrise 2	1127	Naturlig ventilation	3 m	(#433899) Flexgruppe: Økologiske Slagtesvin og smågrise; Delvist fast gulv	0	947
Slagtesvin 4	765	Naturlig ventilation	3 m	(#433900) Flexgruppe: Økologiske Slagtesvin og smågrise; Delvist fast gulv	0	670
Sum						5134
Nudrift						
Drægtighedsstald	1392	Mekanisk ventilation	6 m	(#432619) Søer, golde og drægtige. Individuel opstaldning, delvis spaltegulv (#432616) Søer, golde og drægtige. Løsgående, delvis spaltegulv	0	178 714
Løbeafdeling	355	Mekanisk ventilation	6 m	(#432623) Søer, golde og drægtige. Individuel opstaldning, fuldspaltegulv	0	195
Farestald 1	879	Mekanisk ventilation	6 m	(#432626) Søer, diegivende. Kassestier, delvis spaltegulv	0	563
Smågrisestald	1367	Mekanisk ventilation	6 m	(#432629) Smågrise. Toklimastald, delvis spaltegulv	0	946
Farestald 2	533	Mekanisk ventilation	6 m	(#432632) Søer, diegivende. Kassestier, delvis spaltegulv	0	329
polte-gylteafd.	307	Mekanisk ventilation	6 m	(#432636) Flexgruppe: Alle svin; Fulddrænet gulv (kummer under hele arealet)	0	122
Slagtesvinsafdeling	156	Mekanisk ventilation	6 m	(#432640) Flexgruppe: Alle svin; Fulddrænet gulv (kummer under hele arealet)	0	122
Sum						3169

Tabel 1. Husdyrbrugets fremtidige produktionsarealer

Produktionsarealet er i denne ansøgning er i nudriften de samme som i miljøgodkendelsen fra 4/3 2021, dog er den ansøgte udvidelsen af produktionsarealet i drægtighedsstalden ikke medtaget da den udvidelse ikke er gennemført og ikke er med i dette projekt. I ansøgt drift etableres der løbegårde/udearealer ved de eksisterende så staldene overholder kravene til økologisk svineproduktion. Størrelsen af produktionsarealerne inde i de forskellige stalde vil også blive ændret, i nogle stalde bliver der kun ændret på inventaret og i andre stalde ændres gyllekanalerne også. I ansøgt drift er inddelingen af de forskellige staldafsnit lidt anderledes end i nudrift og 8 års drift.

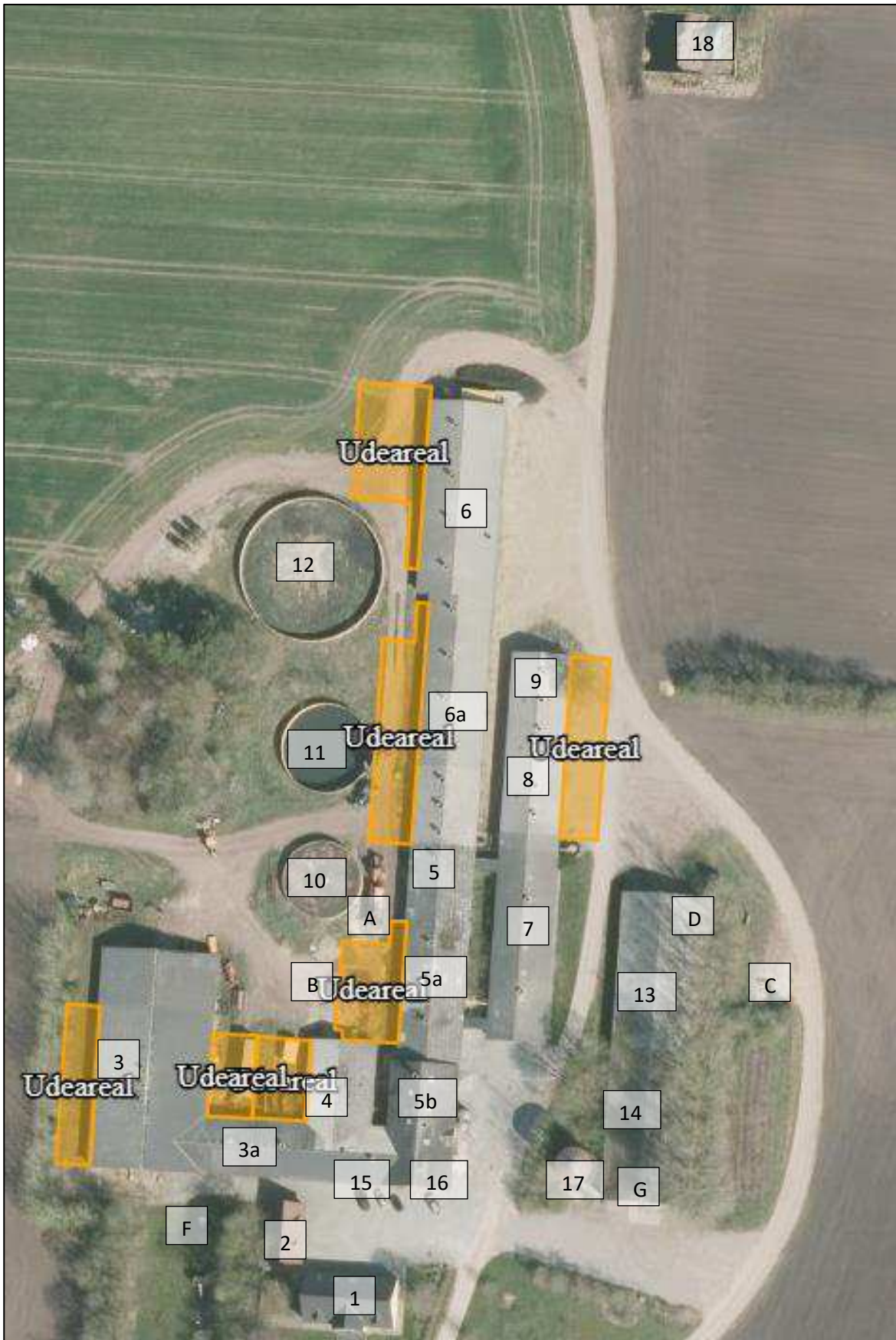
I ansøgningen er alle produktionsarealer indregnet som nyt (inkl. Renoveret) staldafsnit i forhold til BAT.

På bilag 1 ses en opgørelse over produktionsarealerne og staldindretningen i nudrift og ansøgt drift. Bilag 2 viser en oversigt over staldindretningen i nudriften. Da indretningen ændres i alle staldende, er der på nuværende tidspunkt ingen skitser over den fremtidige indretning af de forskellige stalde. Udearealerne bliver udformet nogenlunde som på situationsplanen. De præcise dimensioner på udearealerne vil fremgå af materiale i forbindelse med byggesagsbehandlingen.

- Bygning 1. Beboelse
- Bygning 2. Garage
- Bygning 3. Drægtighedsstald med nyt udeareal
- Bygning 3A. Tidligere del af drægtighedsstald laves om til slagtesvin med nyt udeareal (Slagtesvin 1)
- Bygning 4. Løbeafdeling laves om til slagtesvin med nyt udeareal (Slagtesvin 2)
- Bygning 5. Del af Farestald 1 (25 farestier) laves om til sygestier (Sygestier)
- Bygning 5A. Del af Farestald 1 (28 + 6 + 42 farestier) laves om til slagtesvin med nyt udeareal (Slagtesvin 3)
- Bygning 5B. Del af Farestald 1 (3 x 14 farestier) tages ud af drift
- Bygning 6. Del af Smågrisestald, laves om til smågrise og slagtesvin med nyt udeareal (Smågrise 1)
- Bygning 6A. Del af Smågrisestald, laves om til smågrise og slagtesvin med nyt udeareal (Smågrise 2)
- Bygning 7. Farestald 2, tages ud af drift. Benyttes fremover til lager.
- Bygning 8. Polte- gylteafdeling, laves om til slagtesvin med nyt udeareal (Slagtesvin 4)
- Bygning 9. Slagtesvineafdeling, laves om til slagtesvin med nyt udeareal (Slagtesvin 4)
- Bygning 10. Gyllebeholder 800 m³
- Bygning 11. Gyllebeholder 1110 m³ fjernes
- Bygning 12. Gyllebeholder 3100 m³
- Bygning 13. Maskinhus/foderlade
- Bygning 14. Planlager korn
- Bygning 15. Personalefaciliteter
- Bygning 16. Foderrum
- Bygning 17. Kornsilø

Bygning 18. Møddingsplads

- A. Fortank
- B. Vaskeplads
- C. Dødedyr
- D. Dieseltank
- E. Kemirum
- F. Markvandingsboring
- G. Male- og blandeanlæg samt opbevaring af råvarer

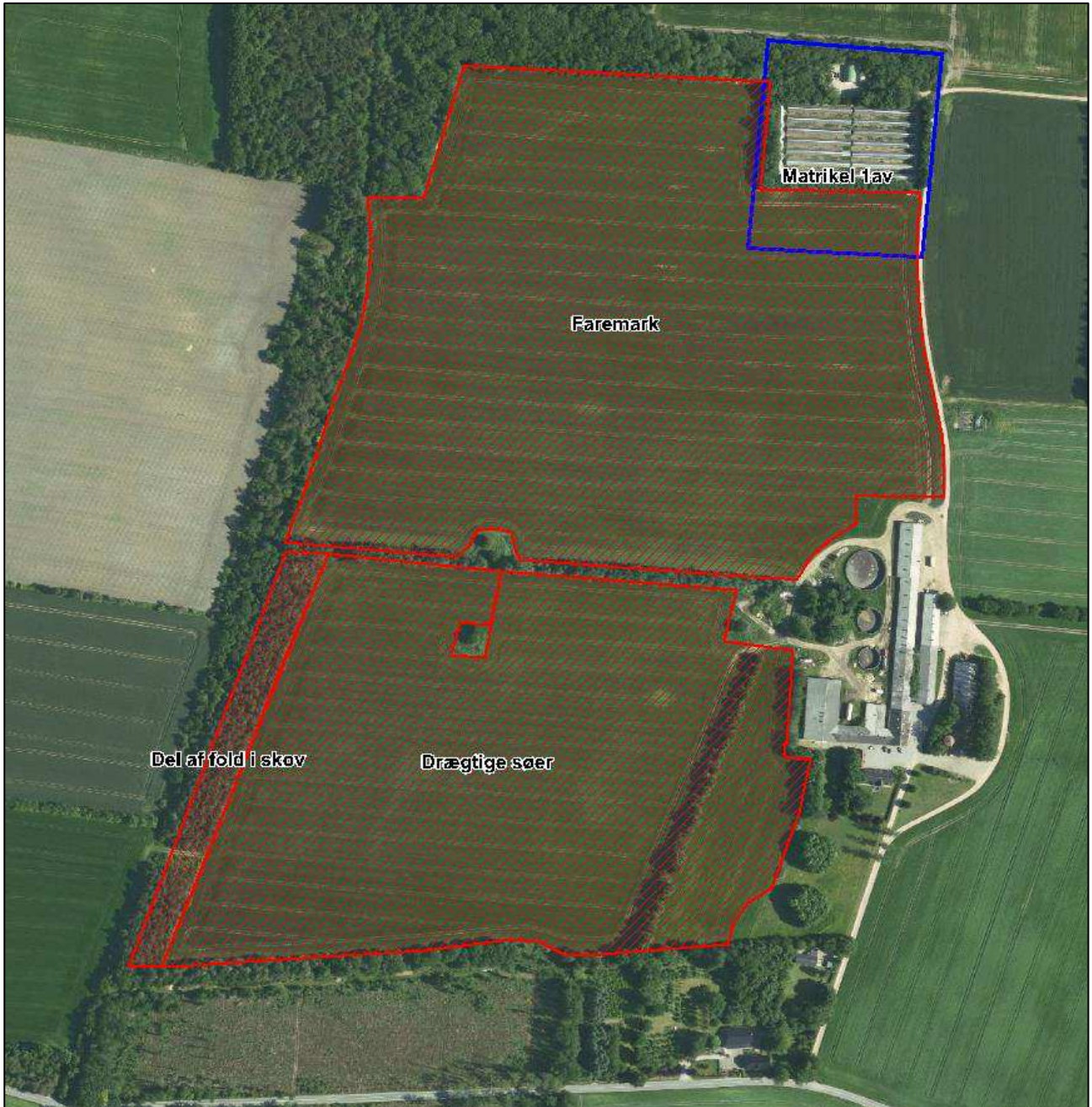


Figur 1. Situationsplan

Da ejendommen fremover drives økologisk, skal søerne være på ude på marken. Markerne vest og nord vest for ejendommen skal fremover benyttes til udgående søer. Marken nord vest for ejendommen vil blive brugt til faremark hvor søerne får hver deres hytte hvor de går med smågrisene indtil fravæning. En mindre del af er på matrikel 1av - Lergrav Hgd., Avlum, der tilhører minkfarmen på Vindingvej 6B der er ejet af Kim Nørgaard Mogensen.

De drægtige søer bliver opstaldet i drægtighedsstalden med tilhørende udeareal med spalter og drænet gulv hvor de fodres, derudover får de adgang til marken vest for ejendommen. Ved vestenden af marken er der et smalt stykke skov, det ønskes også mulighed for at det smalle skovstykke kan benyttes som fold til søerne. Skovstykket vil kunne give skygge og læ til søerne når de er ude, hvilket forbedre dyrevelfærden. Det smalle skovstykke består hovedsagligt af nåletræer og er ikke omfattet af fredsskovspligt.

Der bliver etableret et samlet vildtheegn omkring de to marker der skal benyttes til søer. Vildtheget bliver ca. 1,8 m højt, på størstedelen af strækningen kommer det til at stå i kanten af de eksisterende læhegn/skov der omkranser markerne. Markerne vil blive inddelt i mindre folde med lavt elektrisk hegn eller fårehegn, hvor en del af det bliver flyttet, når den del af marken ikke skal benyttes til søer. Der bliver etableret lavt hegne omkring de to gravhøje der ligger inden for markerne til søer, heget placeres mindst 2 m fra gravhøjens fod.



Figur 2 Marker til søer

Afløbsforhold

I forbindelse med at der etableres udearealer/løbegårde ved staldene vil der blive ændret på afløbsforholdene.

Gylle og regnvand fra udearealerne vil blive ledt til gyllekanalerne. Da der skal etableres 6 forskellige udearealer med gyllekanaler, hvoraf nogle af dem bliver hvor der nu er gyllerør, det er derfor ikke let at lave en afløbsplan med rørføring af gylle for den fremtidige drift. Afløbsplanen vil være en del af byggesagen.

På nuværende tidspunkt løber tagvandet ud på jorden hvor det nedsiver. Der hvor der bliver etableret udearealer ved staldene vil tagvandet blive samlet og ført til faskiner for nedsivning. På op til 50 % af udearealerne bliver der etableret et halvtag til skygge for grisene. Regnvand fra disse halvtage vil også blive ført til faskiner for nedsivning. Ansøgning om nedsivningstilladelse til tagvand bliver en del af byggesagen.

Sanitært spildevand nedsives i et godkendt nedsivningsanlæg fra 2003.

Foderopbevaring

På ejendommen bliver der fremover fodret der med hjemmeblandet tørfoder og færdigfoder. Korn opbevares i en gastæt silo og et planlager. I sydenden af maskinhuset/foderladen opbevares råvarer til foderfremstilling, tilskudsfoder opbevares i et åbent påslag, øvrige råvarer opbevares i bigbags og siloer. Maling af korn og blanding af foderet sker også i sydenden af maskinhuset/foderladen. Det blandede foder transporteres under jorden til foderrummet i staldbygningen, her opbevares det i siloer indtil det udfodres. Det er planen at der anvendes hjemmeblandet foder til slagtesvinene og færdigfoder til søerne og smågrisene. Færdigfoder vil blive opbevaret i indendørssiloer i foderrummet og i siloer i Bygning 7 der fremover skal være lagerbygning.

Alle grisene ska også fodres med grovfoder det bliver i form af ensilage der tildeles i foderhægge placeret på udearealerne. Ensilagen bliver wrapballe opbevaret i markstak.

Halm til strøelse bliver opbevaret udendørs og i Bygning 7

Lys

Der er udendørs lysarmatur ved 2 udleveringsramper, det er kun tændt når det er nødvendigt for arbejdet. Der er lys i staldene inden for normal arbejdstid. I nattetimerne er der kun vågelys i staldene.

Vurdering

Der sker ikke ændringer af udendørsbelysningen som følge af udvidelsen. Det vurderes at belysning på ejendommen ikke at være generende for omgivelserne og trafikken.

Anlægsarbejder, bygningsmæssige ændringer eller ny bebyggelse

I forbindelse med omlægning til økologi bliver der etableret udearealer/løbegårde ved 6 forskellige steder. Udearealerne bliver med drænet gulv og spaltegulv og der bliver gyllekanaler under alle udearealerne. Mindst en side på et sådant udeareal skal være med gitter, så grisene kan se ud på landskabet. Det er planen at den længste side på hvert udeareal bliver lavet med en ca. 20 cm betonkant og inventar med gitter oven over. De øvrige sider bliver lavet med lukket inventar eller beton. Der bliver en mindst 20 cm betonkant rundt om udearealet så der ikke kan komme husdyrgødning fra udearealet ud på jorden. Siderne på udearealet bliver max 1,2 m høje.

Der er et krav at op til 50 % af udearealerne bliver der etableret et halvtag til skygge for grisene, halvtaget skal mindst være stort nok til at give tilstrækkelig skygge til grisene. Det er ikke afgjort om halvtage bliver placeret langs bygningerne eller på stolper yderst på udearealerne. Det forventes at halvtage bliver op til ca. 3 m høje og kommer til at bestå af lysegrå stålplader.

De præcise dimensioner på udearealerne er ikke afgjort endnu, men det bliver nogenlunde som på situationsplanen og i husdyrgodkendelse.dk. I forbindelse med byggesagen bliver der lavet præcise tegninger over udeareal med placering af halvtage.

Der bliver etableret et samlet vildtheegn omkring de to marker der skal benyttes til søer. Vildtheget bliver ca. 1,8 m højt. På størstedelen af strækningen kommer vildtheget til at stå i kanten af de eksisterende læhegn der omkranser markerne. Markerne vil blive inddelt i mindre folde med lavt elektrisk hegn eller fårehegn, hvor en del af det bliver flyttet, når den del af marken ikke skal benyttes til søer. Der bliver etableret lavt hegne omkring de to gravhøje der ligger inden for markerne til søer, heget placeres mindst 2 m fra gravhøjens fod.

En del af den eksisterende vaskeplads ligger hvor der skal etableres udeareal til stalden Slagtesvin 3. det der er tilbage af vaskepladsen bliver udvidet og vandet fra vaskepladsen vil blive ledt til gyllesystemet.

Håndtering og opbevaring af husdyrgødning

Opbevaringsanlæg	Opførsels år / 5 el. 10 års beholderkontrol	Kapacitet (m ³)	Overfladeareal (m ²)	Teknologi
Gyllebeholder 800	1978/2020	800	716	Flydelag
Gyllebeholder 3100	1995/2015	3100	201	Flydelag
Gyllekanaler og fortank ca.		2000		
I alt		5.900		

Tabel 2. Opbevaringsanlæg til husdyrgødning.

Flydende husdyrgødning omfatter gylle og hvad, der i øvrigt ledes til gylleanlægget i form af regnvand fra udearealerne/løbegården og vaskevand mv.

Den flydende husdyrgødning fra staldene og udearealerne pumpes via fortanken til gyllebeholder. I fortanken er der en elpumpe, der pumper gyllen via jordledning til gyllebeholder. Gyllebeholderne tømmeres vha. sugekran på gyllevogn, eller en traktorpumpe på læssepladsen ved den største gyllebeholder. Eventuelt spild af gylle på læssepladsen pumpes op i gyllebeholderen.

Når der er skiftet til økologisk drift og staldene er ændret til økologiske stalde skal der være halm strøelse i lejearealerne i staldene. Halmen vil ikke få karakter af dybstrøelse, da det forventes at grisene ikke vil gøde i lejearealet. Halmen fra staldene vil blive opbevaret i gyllebeholderne for at skabe flydelag. Hvis det er nødvendigt, vil halmen fra staldene også blive opbevaret på møddingspladsen. Inden møddingspladsen tages i brug, vil den blive sikret mod overløb i henhold til husdyrgødningsbekendtgørelsens regler om indretning af møddingspladser.

I forbindelse med omlægning af produktionen fjernes den eksisterende gyllebeholder på 1110 m³ for at give frit udsyn for grisene. Derfor vil der være 3900 m³ opbevaringskapacitet i gyllebeholderene og det

forventes ca. 2000 m³ kapacitet i gyllekanaler og fortanke. Kapaciteten i gyllekanaler og fortanke er usikker da der er nogle staldafsnit der tages ud af drift og andre staldafsnit ændres gyllekanalerne.

Da antallet af dyr på ejendommen falder betydeligt, forventes der stadig at være tilstrækkelig opbevaringskapacitet. Allan Nørgaard har mulighed for at leje flere forskellige gyllebeholder, så der altid er tilstrækkelig opbevaringskapacitet til at leve op til lovens krav.

Loven kræver minimum 9 måneders opbevaringskapacitet, hvilket er overholdt.

Vurdering

Det vurderes hermed, at husdyrgødningsbekendtgørelsens generelle krav til håndtering og opbevaring af husdyrgødning, er tilstrækkelig til beskyttelse af omgivelserne.

Beliggenhed

Planforhold

Ejendommen er beliggende i det åbne land. Nærmeste nabo uden landbrugspligt er Vindingvej 4, som ligger 160 m syd for staldanlægget, Vindingvej 4 er ejet af Allan Nørgaard selv. Nærmeste nabo uden landbrugspligt der ikke er ejet af Allan Nørgaard er Vindingvej 8, som ligger 235 m syd for staldanlægget. Foldene til søerne kommer til at ligge tættere på Vindingvej 4 og 8 end staldanlægget. Foldene kommer til at overholde afstandskravet på mindst 50 m til nabobeboelse, og hytter placeres ikke inden for 30 m af naboskel hvis der er mindre end 100 m til nabobeboelse.

Den nærmeste samlede bebyggelse er inden i byzonen i Aulum ca. 2,2 km sydøst for staldanlægget. Nærmeste byzone er vad Aulum og nærmeste fremtidige byzone et fremtidigt erhvervsområde beliggende ca. 1,15 km nordøst for staldanlægget.

Landskab

Husdyrbrugets beliggenhed i forhold til udpegningerne og fredninger blevet gennemgået.

Zonestatus: Husdyrbruget er placeret i landzone.

Lokalplan: Der er ikke udarbejdet lokalplan for landzoneområdet

Husdyrbruget ligger indenfor:

	Indenfor	Udenfor
Særlig værdifuldt landbrugsområde		X
Skovrejsningsområde		X
Lavbundsområde		X
Naturbeskyttelsesområde		X
Økologiske forbindelser / spredningskorridorer		X
Kulturhistoriske bevaringsværdier / kulturmiljø		X
Bevaringsværdigt landskab		X
Større sammenhængende landskab		X

Område for store husdyrbrug	X	
Geologiske bevaringsværdier		X
Værdifulde geologiske områder		X
Kystnærhedszone		X
Strandbeskyttelseslinje		X
Kirkebyggelinje		X
Skovbyggelinje	X	
Å beskyttelseslinje		X
Sø beskyttelseslinje		X
Beskyttede sten- og jorddiger		X
Fredede områder		X
Fortidsminde beskyttelseszone	X	
Habitatområde		X
Råstofområder		X
Boringsnære beskyttelsesområder		X
Område med særlig drikkevandsinteresse		X
Nitratfølsomt indvindingsområde		X
Sprøjttemiddelfølsomme indvindingsområde		X
Jordforurening V1		X
Jordforurening V2		X

Tabel 3. Landskabelige udpegninger

Dele af ejendommen og de marker der skal benyttes til søer, ligger inden for skovbyggelinje og fortidsmindebeskyttelseslinjen.

Udvidelsen af produktionsarealerne med udearealer/løbegårde ved staldene er erhvervsmæssigt nødvendigt for driften af landbruget med produktion af økologiske grise. Hvilket gør at ændringen må ske inden for skovbyggelinjen.

Dele af markerne der skal benyttes til folde til søerne og de ansøgte udearealer / løbegårde der skal etableres ved staldene, ligger inden for fortidsmindebeskyttelseslinjen. Inden denne ansøgning har Allan Nørgaard lavet en forespørgsel til Herning Kommune og Slots- og Kulturstyrelsen for at afklare om det er muligt at etablere det ansøgte i forhold til fortidsmindebeskyttelseslinjen. Herning Kommune har vurderet at der kan meddeles dispensation til udearealer / løbegårde. Kommunen har umiddelbart vurderet, at en dispensation kan begrundes, idet de vil ligge bag eksisterende lovligt byggeri (gyllebeholderne).

Herning Kommunen har vurderet følgende i forhold til de dele af foldene der ligger inden for fortidsmindebeskyttelseslinjen:

- at så længe, der er tale om tryneringede dyr, vil de kunne gå på marken indenfor fortidsmindebeskyttelseslinjen, idet det antages, at de ikke roder dybere end almindelig pløjedybde.
- at gravhøjene skal hegnes fra, op til 2 meter fra gravhøjens fod, svarende til de regler, der gælder for forbud mod markdrift i museumslovens § 29f.
- at nedgravning af vandingsautomater m.v. kræver dispensation fra NLB § 18 og må slet ikke graves ned indenfor 2 meter fra gravhøjens fod. Vurdering af mulighed for dispensation vil inkludere 1) fortidsmindets

karakter, 2) dets arkæologiske betydning, 3) omgivelserne, herunder det landskab, hvor fortidsmindet er beliggende, og 4) berettigede forventninger. Dispensationen kan dog påklages.

- at hvis der påtænkes at grave sølehuller til dyrene på de udendørs arealer, skal de placeres udenfor fortidsmindebeskyttelseslinjen – ellers kræver det dispensation, da de bliver dybere end almindelig pløjedybde. Vurdering af mulighed for dispensation vil inkludere 1) fortidsmindets karakter, 2) dets arkæologiske betydning, 3) omgivelserne, herunder det landskab, hvor fortidsmindet er beliggende, og 4) berettigede forventninger. Dispensationen kan også påklages.

I forhold til hegnet uden om de to marker der skal benyttes til folde til søer, har Slots- og Kulturstyrelsen oplyst over telefonen at det ikke vil give problemer at etablere et op til 1,8 m højt hegn i kanten af markerne inden for fortidsmindebeskyttelseslinjen.

På baggrund af ovenstående udtalelserne søges der hermed dispensation for fortidsmindebeskyttelseslinjen til etablering af udearealer/løbegårde ved staldene, og vildtheget hegnet uden om de to marker der skal benyttes til folde til søer.



Figur 3 Placering af fortidsminde beskyttelseszone i forhold til nye udearealer / løbegårde

Vurdering

På baggrund af ovenstående beskrivelser og udtalelserne fra Herning Kommune og Slots- og Kulturstyrelsen vurderes det at de planlagte etableringer af de planlagte udearealer / løbegårde samt marker til søer med tilhørende hegn kan ske uden der ikke ske en væsentlig påvirkning af landskabet.

Det vurderes at udvidelsen af produktionsarealerne med udearealer/løbegårde ved staldene er erhvervs-mæssigt nødvendigt for driften af landbruget med produktion af økologiske grise. Hvilket gør at ændringen må ske inden for skovbyggelinjen.

Afstandskrav

Afstandskravene i henhold til § 6-8 i Lbk. nr. 520 af 1. maj 2019 om husdyrbrug og anvendelse af gødning m.v. (Husdyrbrugloven) er følgende:

§ 6:

- indenfor et eksisterende eller ifølge kommuneplanens rammedel fremtidigt byzone- eller sommerhusområde
- i et område i landzone, der i lokalplan er udlagt til boligformål, blandet bolig og erhvervsformål eller til offentlige formål med henblik på beboelse, institutioner, rekreative formål og lign.,
- i en afstand mindre end 50 m fra ovennævnte områder eller
- i en afstand mindre end 50 m fra en nabobeboelse.

§ 7:

- helt eller delvist indenfor eller i en afstand mindre end 10 m fra kategori 1 og kategori 2 naturtyper (jf. Husdyrgodkendelsesbekendtgørelsens § 2 stk. 1 og 2).

§ 8:

- ikke almene vandforsyningsanlæg (25 m)
- almene vandforsyningsanlæg (50 m)
- vandløb, dræn og søer (15 m)
- offentlig vej og privat fællesvej (15 m)
- levnedsmiddelvirksomhed (25 m)
- beboelse på samme ejendom (15 m)
- naboskel (30 m)

Husdyrgødningsbekendtgørelsen

§ 6 stk. 6

- For ikke fast placerede husdyranlæg gælder afstandskravet på 30 m til naboskel, alene for skel mod ejendomme, hvor der er beboelse, der ligger nærmere end 100 m fra anlægget.

§ 7

Folde med svin må ikke etableres inden for nedenstående afstandskrav:

- indenfor et eksisterende eller ifølge kommuneplanens rammedel fremtidigt byzone- eller sommerhusområde
- i et område i landzone, der i lokalplan er udlagt til boligformål, blandet bolig og erhvervsformål eller til offentlige formål med henblik på beboelse, institutioner, rekreative formål og lign.,
- i en afstand mindre end 50 m fra ovennævnte områder eller
- i en afstand mindre end 50 m fra en nabobeboelse.

Afstandskravene er overholdt, da anlæggets afstand til områderne er større eller lig med ovenstående krav, på nær afstanden til markvandsboring og privat fællesvej. Markvandsboringen ligger mindre end 25 m fra drægtighedsstalden og den del af drægtighedsstalden der bliver lavet om til slagtesvin (Slagtesvin 1). Ændringen i stalden Slagtesvin 1 fra individuelt opstaldede søer til økologiske slagtesvin medfører ikke en øget risiko for forureningen af boringen. Udearealerne / løbegårdene ved staldene Slagtesvin 1 og 2 etableres mindre end 25 m fra markboringen, men det er på den anden side af staldbygningen.

Der ændres ikke på gulvene inde i den del der stadig bliver ved med at være drægtighedsstald, dog kan der blive ændret på staldindretningen. Udearealet / løbegården ved drægtighedsstalden etableres mindst 25 m fra markboringen.

Der søges om dispensation for afstandskravet til markboringen.

Udearealet / løbegården stalden Slagtesvin 4 er ansøgt ud til den private fællesvej der er på østsiden af ejendommen. Vejen blev tidligere kun brugt af Allan Nørgaard selv og til transport til minkfarmene nord for ejendommen (Vindingvej 6B og 6D). Vindingvej 6D er hele ejendommen nedrevet efter den er overtaget af Vejdirektoratet i forbindelse med byggeriet af motorvejen, det er p.t. ikke mink på Vindingvej 6B efter nedlukningen af minkerhvervet i november 2020. I forbindelse med vindmølle projekt og solcelleprojekt på ejendommens marker er der etableret en ny vej fra Vindingvej og til nordenden af ejendommen. Fremover forventes det at trafik der ikke er til driften af Vindingvej 6 hovedsaligt vil være på den nye vej. Afstanden fra udearealet til den nye vej bliver mindre end 15 m. (Se placeringen af den ny vej under transport)

Der søges om dispensation for afstandskravet til privat fællesvej.

Vurdering

Det vurderes at der kan meddeles dispensation for afstandskravet til markboringen, fordi ændringen i de eksisterende stalde ikke vil øge risikoen for forurening af boringen. Det vurderes at der kan meddeles dispensation for afstandskravet til privat fællesvej, fordi størstedelen af trafikken på vejen er til ejendommen og det nye udeareal ikke påvirker trafiksikkerheden.

Det vurderes at de øvrige afstandskrav er overholdt.

Naturområder

Ammoniakemission

På et husdyrbrug er det stalde og husdyrgødningslagre, der er hovedkilden til udledning af luftbåret kvælstof (ammoniakfordampning). Beregninger der er foretaget i *Husdyrgodkendelse.dk*, viser at ammoniakfordampningen i ansøgt drift er 7.562,5 kg NH₃-N/år. Kildehøjde kan i beregningerne sættes til 3 eller 6 meter. I ansøgt drift er der valgt en kildehøjde på 3 m da alle stalden ifølge økologireglerne skal være naturligt ventilerede. Ruheder er valgt som *Landbrug* i oplandet og efter ruheden af naturarealet vurderet ud fra luftfotos i det enkelte naturpunkt.

Der er kumulation fra to ejendomme i forhold til kategori 1 natur, afstanden er så stor at det ikke er interessant, da totalbelastningen i kategori 1 natur er på 0,0 kg N/ha/år.

For at kunne vurdere merdepositionen til kategori 3 natur, er produktionsarealets størrelse for 8 år siden og nudriften. Nudriften fastsat til det eksisterende produktionsarealer med de dyretyper der er med i miljøgodkendelsen fra 4/3 2021, den planlagte udvidelse med dybstrøelse er ikke medtaget da den ikke er gennemført og ikke er med i ansøgt drift nu. 8 års driften er fastsat til produktionsarealet og dyretyper som var i nudriften i godkendelsen fra 4/3 2021 hvilket er det som er godkendt den 15. juli 2008.

Forudsætningerne for ammoniakemissionen i ansøgt drift er beskrevet under Indretning og drift.

Internationale naturbeskyttelsesområder (Natura 2000)

Der er ca. 6 km fra husdyrbrugets bygninger til nærmeste internationale naturbeskyttelsesområde, som er Habitatområde nr. 57: Heder og klitter på Skovbjerg Bakkeø.

Kategori 1-natur (*nærmere bestemte ammoniakfølsomme naturtyper beliggende inden for internationale naturbeskyttelsesområder*).

Anlægget er beliggende ca. 6 km nordøst for det nærmeste kategori 1 naturområde.

Der er foretaget beregninger i Husdyrgodkendelse.dk, der viser en totaldeposition på 0,0 kg N. Kravet om maksimal total deposition er overholdt.

Kategori 2-natur (*nærmere bestemte ammoniakfølsomme naturtyper, der er beliggende uden for internationale naturbeskyttelsesområder*).

Anlægget er beliggende ca. 1,1 km nordøst for, det nærmeste kategori 2 naturområde.

Der er foretaget beregninger i Husdyrgodkendelse.dk, der viser en totaldeposition på 0,1 kg N. Kravet om maksimal total deposition på 1 kg N/ha/år er overholdt.

§ 3 områder

Af figur 2 fremgår de områder, i nærheden af anlægget er omfattet af naturbeskyttelseslovens § 3. der er ingen kategori 3 områder inden for 1000 m fra anlægget.



Figur 4. § 3 arealer indenfor 1.000 m fra husdyrbruget.

Navn:	Kategori:	Opretter:	Kumulation:	Ruhed natur:	Merdeposition (kg N/ha/år):		Totaldeposition (kg N/ha/år):
					8-års drift	Nudrift:	
kat 2 hed syd for ejendom	Kategori 2	Sagsbehandler	0	Mk	0,1	0,1	0,1
3.3 Hede	Kategori 3	Ansøger	0	S	0,2	0,2	0,3
§3 eng nordvest	Kategori 3	Ansøger	0	Mk	0,2	0,2	0,3
1.0 Habitatnatur	Kategori 1	Ansøger	2	Bn	0,0	0,0	0,0
3.1 Overdrev	Kategori 3	Ansøger	0	Mk	0,1	0,1	0,2
3.2 Mose	Kategori 3	Ansøger	0	Mk	0,1	0,1	0,2

Tabel 4. Naturberegninger

Kategori 3-natur (*ammoniakfølsomme naturtyper, herunder moser, heder og overdrev, som ikke er omfattet af ovenstående kategori 1 og 2*)

Indenfor 1.000 m fra anlægget er der ingen kategori 3 natur.

Der er en § 3 eng indenfor 1.000 m fra anlægget.

Der er foretaget beregninger i Husdyrgodkendelse.dk, der viser at merdepositionen på de nærmest liggende naturområder ikke overstiger 1 kg N/ha/år.

Vurdering

På baggrund af ovenstående vurderes det samlet, at ammoniakemissionen fra husdyrbruget ikke vil medføre en væsentlig forringelse af miljøet.

Internationalt beskyttede arter af planter og dyr – bilag IV-arter

Af EF-habitatdirektivets bilag IV fremgår en række dyre- og plantearter (herefter bilag IVarter), som er strengt beskyttede, uanset om de forekommer indenfor et af de udpegede habitatområder eller på andre lokaliteter. På den baggrund kan der udelukkende gives tilladelse til aktiviteter, som vurderes ikke at have en negativ effekt på artens yngle- eller rasteområde. Følgende bilag IV-arter er ifølge Herning kommune ved miljøgodkendelse i 2008 vurderet at de kunne tænkes at forekomme: damflagermus, småflagermus, odder, markfirben, stor vandsalamander, løgfrø, spidssnudet frø, strandtudse og grøn kølleguldsmed.

Kommunen vurderede på det tidspunkt, at husdyrproduktionen ikke vil medføre en forøget påvirkning af de nævnte bilag IV- og rødlistearter eller deres levesteder.

Søgning på <http://naturdata.miljoportal.dk/speciesSearch> viser at der ikke er registreret Bilag IV arter ved ejendommens bygningsanlæg.

National beskyttelse af arter af planter og dyr

Foruden den internationale artsbeskyttelse (bilag IV) er flere andre arter beskyttet af en nationalartsfredning jf. Artsfredningsbekendtgørelsen⁷.

Søgning på <http://naturdata.miljoportal.dk/speciesSearch> viser at der ikke er registreret fredede arter i nærheden af ejendommens bygningsanlæg.

Biodiversitet – Den danske Rødliste

Danmark har jf. Biodiversitetskonventionen forpligtet sig til at standse tabet af biologisk mangfoldighed. Arter, som er forsvundet fra Danmark eller truet af udryddelse, er registreret som sådan på Den danske Rødliste.

Søgning på <http://naturdata.miljoportal.dk/speciesSearch> viser at der ikke er registreret truede arter på den danske rødliste i nærheden af ejendommens anlæg.

Vurdering

Der bygges ikke nye i forbindelse med nærværende miljøgodkendelse. Godkendelsen vil derfor ikke medføre at der ændres på vandhuller, fortidsminder, sten- og jorddiger, eller andre potentielle levesteder for padder eller krybdyr. Der fjernes ikke gamle bygninger og fældes ikke store træer, der kunne være levested for flagermus. Der sker med andre ord ikke fysiske ændringer i forbindelse med projektet, der kan være til skade for bilag IV-arter. Derfor vurderes det at driften ikke vil medføre en forøget påvirkning af de nævnte bilag IV- og rødlistearter eller deres levesteder. Det vurderes at husdyrproduktionen kan drives på stedet under hensyntagen til internationalt og nationalt beskyttede arter af planter og dyr, og uden at påvirke den biologiske mangfoldighed negativt.




Lugt

Der udledes lugt fra stalde, husdyrgødningslagre m.m. De primære kilder til lugt fra dyrehold er staldventilationsluft samt håndtering og opbevaring af husdyrgødning. Mange forhold kan influere på lugtemissionen fra stalde. Udover dyretypen og størrelsen af produktionsarealet er det fx staldindretning, ventilationssystem (afkasthøjde), geografisk placering, strøelse, gødningshåndtering, fodring samt hygiejne i stalden.

I husdyrgodkendelsesbekendtgørelsens § 31 er fastsat det landsdækkende beskyttelsesniveau for lugt, der skal anvendes ved vurdering af om der er væsentlige lugtgener i forbindelse med udvidelse af et husdyrbrug.

Lugtemissionen er beregnet i Husdyrgodkendelse.dk ud fra oplysningerne om det ansøgte produktionsareal. Geneafstanden er overholdt i forhold til nabobeboelse, samlet bebyggelse og byzone. Beregninger fremgår af nedenstående tabel.

Samlet resultat af lugtberegning ? i

Bebyggelse	Kumulation	Model	Ukorrigeret geneafstand (m)	Korrigeret geneafstand (m)	Vægtet gennemsnitsafstand (m)	Genekriterie overholdt
 Vindingvej 8	0	FMK	221,3	221,3	324,7	Ja
 Holstebrovej 22	0	NY	601,7	601,7	2240,2	Ja
 Lundby By, Avlum	0	NY	801,9	801,9	1252,6	Ja

Tabel 5. Lugtgeneberegning.

Vurdering

Lovens minimumskrav til afstande til nærmeste beboelser indenfor de tre typer er overholdt. Det vurderes derfor, at lugt fra staldene ikke vil give væsentlige gener for omkringboende naboer.

Øvrige emissioner og genepåvirkninger fra husdyrbruget og det ansøgte.

Ved planlægning af nye byområder ses på anbefalinger i "Håndbog om Miljø og Planlægning – bolig og erhverv i byerne" fra Miljøstyrelsen og Skov og Naturstyrelsen, 2004. Her angives anbefalede mindste afstande mellem virksomhed og boliger for forskellige klasser. Klassifikationen er inddelt efter størrelse/type af virksomhed. Svinebrug er i klasse 7, hvor afstanden sættes til minimum 500 m. Afstanden angiver hvilken afstand, der skønnes at være nødvendig mellem den pågældende virksomhed og boliger i et nyetableret område med samlet bebyggelse eller by, baseret på Miljøstyrelsens erfaringer om miljøforhold.

Ud fra dette kan konkluderes at byggeri beliggende i en afstand af 500 m eller mere ikke er sårbare overfor påvirkninger fra svineproduktionen.

Jævnfør virksomhedsbeskrivelsen fra håndbog om Miljø og Planlægning, Miljøstyrelsen og Skov- og Naturstyrelsen, Landsplanafdelingen, 2004, anvendes følgende inddeling af husdyrbrugstyper:

Klasse 1	0 m afstand	Klasse 3: Hundepensioner, kenneler og rideskoler (mindre husdyrhold) Klasse 6: Pelsdyrfarme Klasse 6: Husdyrbrug med erhvervsmæssigt dyrehold, minus svinefarme Klasse 7: Svinefarme med erhvervsmæssigt dyrehold
Klasse 2	20 m afstand	
Klasse 3	50 m afstand	
Klasse 4	100 m afstand	
Klasse 5	150 m afstand	
Klasse 6	300 m afstand	
Klasse 7	500 m afstand	

Tabel 6. Miljøklasser (Håndbog om Miljø og planlægning)

Det fremgår ligeledes af håndbogen at de væsentligste miljøforhold for husdyrbrug er støj, lugt, fluer, ammoniakfordampning, godstrafik og udvaskning af kvælstof til vandmiljøet.

Nærmeste samlede bebyggelse/byzone i denne konkrete sag er en vægtet gennemsnitsafstand på henholdsvis 2.234 m og 1.240 m og er således ikke indenfor den anbefalede afstand på de 500 m, som angivet ovenfor.

Alene på grund af afstanden til samlet bebyggelse/byzone forventes der således ikke gener for beboelser i områder udlagt til beboelse.

I det nedenstående er enkelte forhold uddybet.

Støv

I forbindelse med håndtering af foder, levering af foder m.m., kan der opstå støvgener. Foder opbevares i udendørs eller indendørs i lukkede siloer. Transport af foder mellem fodersiloerne og stalden foregår i et lukket system, derved er støvgener fra håndtering af foder meget begrænset. Håndtering og strøning af halm kan give støvgener. Der er overbrusningsanlæg i staldene hvilket minimerer eventuelle støvgener. I tørre perioder kan der opstå støv ved transport i forbindelse med pasning af søerne på friland. Der kan også kortvarig være støvudvikling i forbindelse med strøning af halm i hytterne.

Afstandskravene for søer på friland til nabobeboelse og naboskel overholdes hvilket minimerer eventuelle støvgener.

Vurdering

Det vurderes, at der på baggrund af afstanden til de omboende ikke vil være risiko for væsentlige støvgener.

Fluer og skadedyr

For at bekæmpe skadedyr som kan være til gene for selve ejendommen foretages regelmæssig bekæmpelse af fluer, rotter og mus. Alle udendørs arealer samt områder omkring foderopbevaring holdes ryddeligt og rent.

Fluer bekæmpes med rovfluer og eventuelle andre midler der er godkendt til fluebekæmpelse ved økologisk landbrug. Rottebekæmpelse sker via aftale med et skadedyrsbekæmpelsesfirma.

Vurdering

Det vurderes, at med det ansøgte projekt og håndteringen af forekomst af fluer og skadedyr, ikke vil blive en gene for de omkringboende.

Til- og frakørsels forhold

Ejendommen ligger ca. 250 m fra Vindingvej, ud til en privat fællesvej der fører ned til en minkfarm uden beboelse nord for ejendommen. Mellem Vindingvej og ejendommen er der kun en beboelse Vindingvej 4 der også er ejet af Allan Nørgaard. På hjørnet af Vindingvej og den private fællesvej er der en beboelse Vindingvej 8 der har indkørsel direkte ud til Vindingvej. Ud over den private fællesvej direkte ned til ejendommen er der også etableret en ny vej ca. 300 m længere mod øst fra Vindingvej til nordenden af ejendommen, denne vej er etableret i forbindelse med vindmølle- og solcelleprojekterne i området.

I forbindelse med miljøgodkendelsen fra 4/3 2021 blev det aftalt at ved levering af slagtesøer sker omlæsningen af søerne ikke ud for haven til Vindingvej 8, hvilket fremover stadig vil blive overholdt.



Figur 5. Til- og frakørselsforhold

Transporter forekommer i forbindelse med levering af foder, brændstof og andre forbrugsstoffer. Der sker desuden transporter i forbindelse med afhentning af levende og døde dyr samt intern på bedriften. Endelig er der transporter i forbindelse med udbringning af husdyrgødning samt hjemtransport af afgrøder.

Antallet af transporter forventes at falde men det er svært at vurdere omfanget af fremtidige transporter, da hele driften omlægges med betydeligt færre dyr.

Én transport svarer til både en kørsel til og fra ejendommen.

Type	Antal/år, Nudrift	Antal/år, ansøgt drift	Kommentarer
Indkøbt foder	52	52	
Brændstof	6	6	
Husdyrgødning	400	350	
Husdyr til/fra ejendommen	104	104	
Handelsgødning	10	0	
Døde dyr	70	70	
Hjemtransport af korn	100	80	
Affald	28	28	
Samlet antal transporter	770	690	

Tabel 7. Antal transporter til og fra ejendommen.

De fleste transporter er med husdyrgødning og afgrøder. Derfor er belastningen af antallet af transporter i en kort afgrænset periode i forbindelse med sæsonen for gyllekørsel og høst. I højsæsonen kan det være nødvendigt med transporter i weekenden og uden for normal arbejdstid.

Andre transporter foregår normalt i dagtimerne og på hverdage. Afhentning af levende dyr kan dog ske døgnet rundt i henhold til slagteriets køreplaner.

Vurdering

Der er redegjort for til- og frakørselsforhold, samt at transporter så vidt muligt foregår i dagtimerne. Det vurderes på baggrund af ovenstående at transporter til og fra ejendommen ikke vil medføre væsentlig negativ påvirkning af nærmiljøet.

Rystelser

Brug af maskiner i landbruget kan i nogle tilfælde give anledning til vibrationsgener. Dette vil typisk være rystelser maskinføreren udsættes for, fremfor rystelser der giver gener for det omgivende miljø. Denne type rystelser er en arbejdsmiljøfaktor og vurderingen af dette forhold indgår i arbejdspladsvurderingen (APV) og behandles ikke nærmere her.

I forbindelse med transporter kan der muligvis være vibrationer fra køretøjerne. Dette vil dog ikke være i et omfang der overstiger, hvad der almindeligvis må forventes fra kørsler på landets veje. Der er ikke nabobeboelser beliggende umiddelbart op til veje eller indkørsler. Rystelser fra ejendommen eller transporter i forbindelse med driften af denne forventes derfor ikke at give gener for omgivelserne. Grusvejen fra ejendommen er en privat fællesvej som ikke reguleres i miljøgodkendelsen. Beskrivelse af rystelser er omkring selve ejendommen og ikke den fælles grusvej.

Støj

De væsentligste støjkilder på svinebruget, gyllepumper, foderfremstilling, støj fra transport, m.v.

Blanding af foder sker indendørs og gyllepumpen er placeret bag ved bygningerne i forhold til naboer.

Der er god afstand mellem anlægget og nærmeste beboelse der ikke er ejet af Allan Nørgaard selv.

Vurdering

Husdyrbruget ligger i et landbrugsområde. Ejendommens beliggenhed i relativ lang afstand fra naboer, betyder at støj i forbindelse med produktionen vil være meget begrænset. Det vurderes, at husdyrbruget på Vindingvej 6 i betragtning af typer og størrelser af produktionsanlæggene, samt afstanden fra støjkilder til omliggende beboelse, ikke kan forventes at ville frembringe støj, som kan medføre gener i omgivelserne.

Forurenings- og genebegrænsende foranstaltninger

For at minimere risikoen for nedsivning af stoffer til grundvandet samt beskyttelse af det omgivende miljø, er der redegjort for procedure for håndtering af gylle, kemikalier og olie ved uheld på husdyrbruget.

Redegørelse for mulige uheld:

Umiddelbare risici for uheld i forbindelse med driften, der kan medføre en øget forurening, vil være: brand, uheld med eller ved gyllebeholderne, herunder f.eks. beskadigelse af gyllebeholderne ved strejfen eller påkørsel, eller på anden måde ved lækage eller overløb, der vil medføre udsivning af gylle. Eller spild af olie.

Minimering af risiko for uheld

Dieseltanken står indendørs på fast tæt bund. For at minimere risikoen for spild sker påfyldning af diesel altid under opsyn. Eventuelt spild opsamles med sugende materiale som findes i nærheden.

Fremadrettet vil der ikke være sprøjtemidler på ejendommen da den drives økologisk.

Gyllebeholderne er underlagt 10-års kontrol, hvor en kontrollant kontrollerer beholderens tæthed og kabler over og under terræn. Ved påkørsel eller strejfen af gyllebeholderne med maskiner eller andet vil eventuelle revner blive tilset med det samme og udbedret straks. Hvis revnen ikke kan udbedres ved egen hjælp, vil beholderproducenten blive kontaktet om assistance.

Gylletankene tømmes med selvlæssende gyllevogne påmonteret sugekran, eller en traktorpumpe på en fast plads med afløb til gyllesystemet.

Minimering af gene og forurening ved uheld

Hvis der sker spild af olie under påfyldning, som ikke umiddelbart kan fjernes ved afgravning eller ved brug af sugemateriale (savsmuld eller lign.), vil både Alarmcentral (tlf. 112) og Miljøvagt blive kontaktet. Hvis der er mistanke om, at olie eventuelt kan sive ud af tanken, vil tanken blive tømt for olie. Såfremt det drejer sig om en mængde, som ejer ikke selv har mulighed for at fjerne, vil enten brandvæsenet eller en slamsuger,

der må tage imod olieaffald, blive kontaktet, så tanken kan blive tømt. Såfremt der er sket spild, der ikke kan fjernes, vil både Miljøvagten og Alarmcentralen (tlf. 112) blive kontaktet.

Hvis gyllebeholderen skulle springe, vil alarmcentralen på tlf.: 112 blive kontaktet øjeblikkeligt. Ved driftsuheld, hvor der er sket, eller hvor der er fare for at ske en større forurening af omgivelserne, vil alarmcentralen straks blive kontaktet på tlf.: 112. I tilfælde af lækage på gyllebeholderen vil der ikke ske en hurtig afstrømning, da terrænet omkring ejendommen er forholdsvis fladt. Nærmeste vandløb er Lundby Bæk ca. 290 m øst for gyllebeholderene. Hvis gyllen efterhånden løber mod Lundby Bæk. Denne kan nem spærres ved at smide en halmballe eller jord i bækken.

Vurdering

Det vurderes at der er taget tilstrækkelige forholdsregler i tilfælde af et uheld, ved at der er en procedure for hvad der skal gøres i tilfælde af et uheld og for at minimere risikoen for uheld.

Egenkontrol

- Der laves E-kontrol.
- Bedriften efterlever kravene med tilhørende egenkontrolprogram i "Danish"- produktstandard. En DANISH-godkendelse er landmandens kvalitetsstempel på, at forholdene i besætningen lever op til dansk lovgivningen og branchens egne krav. Den omhandler primært forhold vedr. dyrevelfærd, fødevarer sikkerhed og sporbarhed i primærproduktionen. Endvidere stilles der krav om renholdelse, skadedyr, foderopbevaring og generelt management. Der iværksættes et reparations- og vedligeholdelsesprogram for at sikre, at bygninger og udstyr er i driftsklar stand.
- Egenkontrollen i forhold til økologiske svineproduktion overholdes.
- Der føres daglige tilsyn med mekanisk udstyr, såsom, foderanlæg og vandingssystem som kontrolleres for evt. funktionssvigt.
- I bedriftens driftsregnskab registreres forbrug af vand, energi, indkøbt foder.
- Der overvåges ved gyllepumpning
- Der udføres 10-årig beholderkontrol.
- Der føres logbog over gylletanke.
- Kontrol med gødningsmængder, gødningsanvendelse, antal dyr etc. udføres efter gældende lovkrav (gødningsregnskab og husdyrindberetning) og kontrolleres af Landbrugsstyrelsen. Anvendelse og udarbejdelse af mark-/gødningsplaner er et af hovedpunkterne i BAT-kravene. Det opfyldes til fulde. Det er et styringsredskab der sikrer, at afgrøderne gødes efter behov, at gødning tilføres markerne når vejret tillader det så næringsstofudledningen til det omgivende miljø minimeres.

Vurdering

Med ovenstående er der redegjort for, at der er fokus på management og egenkontrol på ejendommen. Ved at registrere og iagttage daglige rutiner og forbrug, kan eventuelle u hensigtsmæssige forhold identificeres og afhjælpes.

Det vurderes samlet set at driften af husdyrbruget på adressen inkl. egenkontrol og management lever op til lovens krav. Driften af husdyrbruget forventes derfor samlet set ikke at medføre en væsentlig negativ virkning på miljøet

Væsentlige virkninger fra reststoffer, affaldsproduktionen, samt ved brugen af naturressourcer.

Grundvand

Husdyrbruget ligger ikke indenfor område for særlig drikkevandsinteresse, boringsnære beskyttelsesområder, nitratfølsomt indvindingsområde, eller sprøjtemiddelfølsomme indvindingsområde

Der er en markvandsboring på husdyrbruget, DGU nr. 74.604. Boringen ligger mindre end 25 m fra de eksisterende stalde. Der forventes ikke øget risiko for forurening af grundvandet ved boringen.

Spildevandsledningerne, herunder tagvand, overfladevand og sanitært spildevand er adskilt fra hinanden efter gældende regler, for at undgå en forurening af overflade- og grundvand.

Vurdering

De generelle regler for opbevaring af husdyrgødning og indretning af stalde sikrer at der er minimal risiko for at der sker udslip fra gødningsopbevaringslagre og stalde, som kunne give anledning til forurening af grundvandet. Desuden er der særlige regler for udnyttelse og udbring af husdyrgødning, der sikrer en minimal udvaskning af næringsstoffer til grundvandet.

Afstanden fra de eksisterende stalde til markvandsboring er der mindre end afstandskravet på 25 m fra nye staldbygninger. Der forventes ikke øget risiko for forurening af grundvandet ved boringen.

Ud fra ovenstående vurderes det at den påtænkte driftsændring ikke vil have indvirkning på grundvandet.

Zink

Ifølge husdyrgødningsbekendtgørelses § 36 er der i visse tilfælde en række restriktioner for anvendelser af husdyrgødning fra smågrise op til 25 kg, hvis smågrisene tildeles receptpligtig medicinsk zink.

Der kan opstå behov for anvendelse af medicinsk zink til behandling af diarre hos smågrisene.

På Vindingvej 6 anvendes receptpligtig medicinsk zink til smågrise i 14 dage efter fravæning for at imødegå diarre.

Ved blandede besætninger (sohold med tilhørende smågrise op til 25 kg) vil andelen af husdyrgødning fra smågrisene normalt udgøre mindre end 40 % af den samlede mængde husdyrgødning.

Brugen af medicinsk zink udfases helt i juni 2022.

Vurdering

På grundlag af den blandede besætning, vurderes brug af husdyrgødningen ikke at være i strid med gældende lovgivning i husdyrgødningsbekendtgørelsen. Derved minimeres risikoen for, at der vil ske en ophobning af zink som på sigt forskyder balancen i jordens økosystemer og vandmiljøer.

Reststoffer (olie, rengøringsmidler, kemikalier, medicin m.m.)

Opbevaring af reststoffer skal ske på en forsvarlig måde, så der ikke er risiko for afløb til jord, kloak, overfladevand eller grundvand.

Olie

På ejendommen anvendes der olie, i form af dieselolie og smøreolie. Dieselolie anvendes til landbrugsmaskinerne i forbindelse med markarbejdet. Dieselolien opbevares i maskinhuset i en overjordisk tank på 2.500 liter fra 2016. Tanken er placeret på fast bund uden afløb. Smøreolie anvendes til traktorer og maskiner, og opbevares i maskinhuset, de er ligeledes placeret på fast bund uden afløb. Maskiner serviceres på værksted og der er kun en lille mængde spildolie som opbevares i en 200 liters tønder i værkstedet. Spildolie afhentes af en godkendt modtager.

Kemikalier og pesticider

På ejendommen anvendes der kemikalier hovedsagligt i form af rengørings- og desinfektionsmidler til staldene. Der anvendes ikke pesticider når driften overgår til økologisk

Desinfektionsmidler til staldene opbevares i foderrummet i staldbygningen.

Hvis der er kemikalieaffald på ejendommen vil det afleveret en godkendt modtager eller kommunal genbrugsplads.

Medicin

Medicin opbevares aflåst i stalden. Eventuelle medicinrester afleveres det til en godkendt modtager af farligt affald. Det er dog sjældent at det sker, da alt det indkøbte opbruges. Skarpe og spidse genstande opbevares i lukket beholder i stalden, og afleveres til en godkendt modtager af farligt affald.

Artikel 3 stoffer

Udover dieselolie, rengørings- og desinfektionsmidler benyttes der også hydratkalk og spraydåser på ejendommen. Stofferne opbevares efter leverandørens forskrifter, emballage og eventuelle rester bortskaffes kommunens affaldsregulativ.

Vurdering

Det vurderes at reststoffer opbevares og håndteres miljømæssigt forsvarligt på ejendommen.

Affald

Husdyrbruget er omfattet af kommunens til enhver tid gældende Regulativ for Erhvervsaffald, og er dermed forpligtet til at kildesortere og bortskaffe alt erhvervsaffald i henhold til denne og den til enhver tid gældende Affaldsbekendtgørelse.

I den daglige drift vil der være en række affaldsprodukter til bortskaffelse via kommunale ordninger og modtagestationer, i Herning kommune må landbrug højst aflevere 200 kilo farligt affald om året på genbrugspladsen. Affaldet tilstræbes opbevaret og bortskaffet i overensstemmelse med affaldsregulativerne for Herning Kommune.

Fast affald:

På ejendommen er der en affaldscontainer fra Skræddergaard K/S til brændbart affald der tømmes hver 14. dag. Derudover kommer der en stor container til brændbart affald på ejendommen ca. 2 gange om året, hvor der afhentes større mængder affald f.eks. storsække der har været leveret benyttet til levering af gødning, såsæd, foder m.v.

Når der omlægges til økologi, vil der også være plastik fra wrapballer og eventuelt fra ensilage. Plastik vil blive bortskaffet sammen med affald der afhentes i affaldscontainer fra Skræddergaard K/S, eller sammen med storsække m.v. der afhentes som brandbart affald i en stor container.

Ikke forbrændingseget affald (f.eks. eternit, glaserede fliser og tegl, imprægneret træ o.l.). Normalt forefindes der ikke "ikke forbrændingseget affald" på ejendommen, men i tilfælde af den type affald opstår, så bortskaffes det til kommunal genbrugsplads. Eventuelt jernaffald bortskaffes til skrothandler.

Farligt og klinisk risikoaffald

Farligt affald som f.eks. lysterør, el-sparepærer, oliefilter, batterier eller spraydåser m.v. afleveres på kommunal genbrugsplads.

Kanyler, flasker og knive opsamles i egnede beholdere og afleveres til en godkendt modtager af farligt affald.

Olie- og kemikalieaffald:

Maskiner serviceres på værksted og der er kun en lille mængde spildolie som opbevares i en 200 liters tønder i værkstedet. Spildolie afhentes af en godkendt modtager.

Der er ikke pesticider på ejendommen når den overgår økologisk drift. Hvis der er kemikalieaffald på ejendommen, vil det afleveret en godkendt modtager eller kommunal genbrugsplads.

Vurdering

Affald opbevares og bortskaffes i overensstemmelse med gældende lovgivning og affaldsdirektiver, og det vurderes ikke at håndteringen heraf kan medføre risiko for forurening af miljøet.

Døde dyr

Bortskaffes via DAKA. Mindre dyr opbevares i container og større dyr under kadaveroverdækning. Opbevaringsstedet er placeret ved grusvejen øst for maskinhuset (jf. figur 1). døde dyr afhentes 1-2 gange om ugen.

Vurdering

Det vurderes, at husdyrbruget efterlever Bekendtgørelse nr. 558 af 01/06/2011 om opbevaring m.m. af døde produktionsdyr.

Vand

Vandforbruget på denne bedrift anvendes primært til drikkevand og markvanding. Der forventes at vandforbruget falder i forbindelse med miljøgodkendelsen. Der anvendes vand fra vandværk.

I alle stalde anvendes der drikkekopper eller vandventiler over krybbe, hvorved vandspild undgås. Anlægget til vanding af søerne på friland og drikkekopper og ventiler i staldene efterses løbende så eventuelle lækager kan identificeres, stoppes og repareres hurtigst muligt..

Vurdering

Der er hele tiden fokus på at minimere vandforbruget, både i forbindelse med daglig drift men også ved udskiftning af teknikker der forbruger vand. Det vurderes derved at brugen af naturressourcer sker på en forsvarlig måde.

Energi

På ejendommen anvendes der energi i form af el og dieselolie. Elforbruget anvendes hovedsagligt til, jordvarmeanlæg til opvarmning af stalde, markvanding, gyllepumpning, belysning, foderfremstilling og udfodring.

Diesel benyttes til markens maskiner

Af energibesparende teknikker kan nævnes:

- i ansøgt drift vil alle stalden være naturligt ventileret
- der er varmepumpe med jordvarme til opvarmning af stalde og stuehus
- varmebehovet i staldene vil blive reduceret i forbindelse med overgangen til økologi
- ca. halvdelen af belysningen er skiftet til LED.

Vurdering

Der er hele tiden fokus på at minimere energiforbrug, både i forbindelse med daglig drift men også ved udskiftning af teknikker der forbruger energi. Det vurderes derved at brugen af naturressourcen sker på en forsvarlig måde. Det vurderes derfor at der på ejendommen er fokus på besparelse af energi, og driften af husdyrbruget forventes ikke at medføre væsentlige følger for miljøet på baggrund heraf.

Klima

Klimapåvirkninger søges begrænset ved at holde fokus på energiforbrug og transporter så CO₂-belastningen minimeres så vidt muligt. Dette er beskrevet i foregående afsnit vedr. "Energi" med diverse tiltag.

Denne ejendom bidrager til klimaindsatsen med bla. følgende tiltag:

- Der anvendes LED-belysning i ca. halvdelen af stalden, som minimerer elforbruget.
- Alle staldene bliver naturligt ventileret i forbindelse med overgangen til økologi.
- Der er etableret et jordvarmeanlæg til opvarmning af stalde og stuehus, der her erstattet det tidligere oliefyr.
- Der er god opbevaringskapacitet. Derved kan gyllen gemmes og udbringes på det mest optimale tidspunkt i forhold til afgrødens mulighed for kvælstofoptag, hvilket vil begrænse omdannelsen af kvælstof til lattergas.

BAT (ammoniak)

I lovgivningen er der faste krav hertil, som sikrer at husdyrbrug vælger et staldsystem eller en teknologi blandt de bedste tilgængelige, for at begrænse ammoniakudledningen fra husdyrbruget.

De BAT-krav, der stilles til husdyrbrugene, bidrager til, at målet for fald i ammoniakemissionen i DK nås og at den sundhedspåvirkning ammoniak afstedkommer dermed imødegås. Når ammoniakudledningen begrænses, bidrager det også til en generel bedre beskyttelse af ammoniakfølsom natur, da baggrundsbelastninger hertil begrænses.

Projektets BAT-emissionsniveau er beregnet i Husdyrgodkendelse.dk. BAT-emissionskravet er overholdt.

Samlet BAT beregning			
	Stalde	Lagre	Total
Samlet BAT krav (kg NH ₃ -N /år)	6771	792	7562
Faktisk emission (kg NH ₃ -N /år)	6771	792	7562
Forskel (kg NH ₃ -N /år)	-	-	0
Vejledende BAT Overholdt?	-	-	Ja

Tabel. 8 BAT-beregning

BAT-niveauet er fastsat som Nyt (inkl. Renoveret) staldafsnit for alle staldafsnit. Kravene til er overholdt fordi ejendommen i ansøgt drift er økologisk.

Eventuelle grænseoverskridende virkninger

Ifølge IE-direktivet har et anlæg grænseoverskridende virkning, hvis anlægget kan få en betydelig negativ indvirkning på miljøet i en anden EU-medlemsstat.

Vurdering

Alene på grund af afstanden vurderes det i den konkrete sag, at det ansøgte ikke vil give anledning til væsentlige virkninger på miljøet i andre EU-medlemsstater.

Foranstaltninger for at undgå, forebygge eller begrænse det ansøgte virkning på miljøet

I dette afsnit er der nævnt de væsentligste foranstaltninger for at begrænse det ansøgte projekts virkninger på miljøet. I alle de foregående afsnit, vil man kunne læse yderligere om de anvendte foranstaltninger og vurderingerne heraf.

- Staldsystemerne i de eksisterende stalde og renoverede, er med delvis spaltegulv med henblik på at minimere ammoniakfordampningen fra staldanlægget. Der er flydelag på gylletankene, hvilket minimerer ammoniakfordampningen fra lagrene.
- Der udarbejdes mark-/gødningsplan for ejendommens jordtilliggende, hvorved fosfor- og nitratudvaskning minimeres.

- Spildevandsledningerne, herunder tagvand, overfladevand og sanitært spildevand er adskilt fra hinanden efter gældende regler, for at undgå en forurening af overflade- og grundvand.
- Olietanke står indendørs på fast gulv uden afløb og vask af sprøjte sker på vaskeplads med afløb til gyllebeholder, derved er der ikke risiko for afløb til jord, kloak, overfladevand eller grundvand.
- Der foretages forskellige egenkontroller, for at bl.a. at følge produktionen, forbrug af fx foder, el og vand m.m.

Befolkningen og menneskers sundhed

Højt ammoniakindhold i luften kan være sundhedsskadeligt for mennesker. Der er via lovgivningen indført en begrænsning på ammoniakemissionen for husdyrbrug i form af krav om miljøvenlig teknologi (BAT). BAT kravet er medvirkende til at de overordnede mål om begrænsning af ammoniakindhold i luften overholdes. På Vindingvej 6 overholdes lovgivningens krav til BAT, hvorved ammoniakindholdet i luften begrænses.

Risikoen ved MRSA eller antibiotikaresistens håndteres af generelle veterinærregler i fødevarestyrelsens regi. Der er ikke særlige forhold ved beliggenheden af Vindingvej 6 som betyder at der skal udvises særlig forsigtighed. Særlige forhold kunne f.eks. være beliggenhed i umiddelbar nærhed til sygehus/institutioner ol.

Der er i tidligere afsnit gjort rede for at der ikke forventes væsentlige gener for omgivelserne med støv, støj eller lugt mv.

Vurdering

Ud fra ovenstående vurderes det at husdyrbruget på Vindingvej 6 kan drives på stedet uden at påvirke menneskers sundhed negativt.

Alternative løsninger

Der ansøges om at omlægge til økologi med udvidelse af produktionsarealet med udearealer og søer på fri-land. Alternativet er at beholde den nuværende drift med konventionel produktion med søer og smågrise på ejendommen.

De valgte placeringer af nye produktionsarealer er valgt hvor det er muligt at placere udearealer ved de eksisterende stalde.

Vurdering

Ud fra de alternativer der er beskrevet, vurderes det at det valgte projekt tager hensyn til omgivelserne (naboer m.m.), miljøet og husdyrbruget.

Samlet vurdering af miljøkonsekvensrapporten

Denne ansøgning er udarbejdet efter Husdyrloven og det vurderes ud fra ovenstående beskrivelser og vurderinger, at det ansøgte væsentlige direkte og indirekte virkninger ikke vil have en negativ påvirkning på følgende punkter:

1. Befolkningen og menneskers sundhed.
2. Biologisk mangfoldighed med særlig vægt på kategori 1- og 2-natur, samt bilag IV-arter.
3. Jordarealer, jordbund, vand, luft og klima.
4. Materielle goder, kulturarv og landskabet.
5. Samspejlet mellem to, flere eller alle faktorer efter 1-4.
6. Sårbarhed i forhold til risici for større ulykker eller katastrofer som følge af ovennævnte faktorer 1-5.