



Herning
Kommune



Miljø og Klima • Rådhuset • Torvet • 7400 Herning • Tlf. 96 28 28 28 • teknik@herning.dk • www.herning.dk

HERNING KOMMUNE

Revurdering af miljøgodkendelse

Østergård
Tiphedevej 2
7480 Vildbjerg

Afgørelsesdato: 7. januar 2014
Sags nr.: 09.17.18-P19-7-13





Registreringsblad

Dato for revurdering:	7. januar 2014
Gældende miljøgodkendelse	11. marts 1992
CVR-nr	14689486
CHR nr	58581
Ejendomsnummer	65709085591
Adresse	Tiphedevej 2 7480 Vildbjerg
Matr. nr. (ejerlav)	3b Heden, Timring
Ansøgers navn og adresse	Tiphede Agro A/S Timringvej 16 7480 Vildbjerg
Kontaktperson på ejendommen	Thomas Klausen Tlf. 22 39 49 89
Konsulent	Miljøkonsulenten Ankjær 357 8300 Odder Martin Skovbo Hansen miljoekonsulenten@gmail.com
Tilsynsmyndighed	Herning Kommune
Miljøsagsbehandler	Peter Lindhard Birch
Kvalitetssikring	Christina T. Petersen

Copyright

Kortmateriale er gengivet af Herning Kommune med tilladelse fra Kort- og Matrikelstyrelsen. Copyright Kort- og Matrikelstyrelsen 651-600/2000

Luffotos – Danmarks Digitale Ortofoto - er gengivet af Herning Kommune med tilladelse fra Cowi. DDO ©, Copyright COWI.



Indholdsfortegnelse

REGISTRERINGSBLAD	2
INDLEDNING REVURDERING	4
KLAGEVEJLEDNING	7
INTERESSENTLISTE FOR HØRINGSPERIODE OG OFFENTLIGGØRELSE	8
NYE VILKÅR FOR HUSDYRPRODUKTIONEN PÅ TIPHEDEVEJ 2, 7480 VILDBJERG	9
DRIFT OG INDRETNING	9
FODER	9
AMMONIAKREDUCERENDE MILJØTEKNOLOGI	9
EGENKONTROL	9
REVURDERING AF EKSISTERENDE VILKÅR	10
GENNEMGANG AF BAT FOR TIPHEDEVEJ 2, 7480 VILDBJERG	11
BAT – MANAGEMENT	11
BAT – FODER	11
BAT – STALDINDRETNING	12
BAT – FORBRUG AF VAND OG ENERGI	13
BAT – OPBEVARING AF HUSDYRGØDNING	13
BAT – UDBRINGNING AF HUSDYRGØDNING	13
SAMLET VURDERING AF BAT PÅ TIPHEDEVEJ 2, 7480 VILDBJERG	13
OVERSIGT OVER BILAG	14



Indledning revurdering

Miljøgodkendelser af husdyrbrug meddelt efter Miljøbeskyttelseslovens kapitel 5 skal regelmæssigt tages op til revurdering og om nødvendigt ajourføres i lyset af den teknologiske udvikling. Den første revurdering sker 8 år efter miljøgodkendelsen er meddelt, og de efterfølgende revurderinger skal ske mindst hvert 10. år.

Fra det tidspunkt, hvor kommunalbestyrelsen finder grundlag for at revurdere et husdyrbruges miljøgodkendelse, som er meddelt i henhold til miljøbeskyttelseslovens § 33, træder Husdyrloven¹ regelgrundlag i kraft. Det fremgår af § 41, at revurderingen gennemføres ved påbud efter lovens § 39. Revurderingen skal resultere i en afgørelse, hvor vilkårene i den oprindelige godkendelse enten skærpes ved påbud eller i en afgørelse, hvor der ikke findes anledning til at skærpe.

En revurderingsafgørelse er derimod ikke en ny godkendeshandling. Derfor kan en revurdering ikke indebære en udvidelse eller ændring af den oprindelige godkendelse, der kan medføre forøget forurening.

Et af formålene med den regelmæssige revurdering er, at det løbende sikres, at husdyrbrugets indretning og drift fortsat er baseret på anvendelse af den bedste tilgængelige teknik (BAT). BAT skal sikre, at forureningen fra husdyrbruget til stadighed begrænses mest muligt. Der skal således stilles skærpede vilkår, hvis væsentlige ændringer i BAT skaber mulighed for betydelig nedbringelse af emissionerne, uden det medfører uforholdsmæssige store omkostninger.

Husdyrgodkendelsesbekendtgørelsen² giver ikke hjemmel til at bestemme, at bekendtgørelsens såkaldte beskyttelsesniveau, jf. §§ 9-11 og bilag 3-4, skal gælde i revurderingssager. Krav og vilkår i forbindelse med revurdering af hensyn til den omkringliggende natur skal derfor udelukkende gennemføres i overensstemmelse med princippet om BAT.

Pligten til at gennemføre en vurdering efter Habitatbekendtgørelsens³ § 7, stk. 1 og 2 gælder endvidere ikke for revurderingsafgørelser. Baggrunden er, at habitatdirektivets artikel 6 stk. 3 ikke gælder for eksisterende virksomhed, der fortsætter uændret.

Påbud – ud over, hvad der følger af BAT – skal således være begrundet i en væsentlig forurening, hvor der er fremkommet nye oplysninger om forureningens skadelige virkning, der ikke kunne forudses ved godkendelsens meddelelse eller forureningen i øvrigt går ud over det, der blev lagt til grund ved godkendelsens meddelelse.

Revurderingen af husdyrbrug udløser endvidere ikke miljøvurdering af tredjemandsarealer og egne arealer.

Som indledning til en revurdering er der udarbejdet et oplæg til husdyrbrugets ejer om processen og de forventede vilkårsændringer. Der har ligeledes været et indledende opstartsmøde. Offentligheden er gjort bekendt med revurderingen ved annoncering, og er oplyst om, at alle kan kommentere sagen og udbede sig mulighed for at se udkast til afgørelse. Udkast til afgørelse har været varslet i 2 uger ved husdyrbrugets ejer. Ingen har anmodet om at få udkastet tilsendt i offentlighedsfasen.

Ikke-teknisk resumé

Den tidligere Trehøje Kommune har den 11. marts 1992 miljøgodkendt svineproduktionen på Tiphedevej 2, 7480 Vildbjerg. Godkendelsen blev meddelt efter Miljøbeskyttelseslovens kap. 5 og godkendte en samlet årlig produktion svarende til:

22.000 slagtesvin og 840 årssøer, svarende til 1003 DE, beregnet efter dagældende normer.

¹ Lov om miljøgodkendelse m.v. af husdyrbrug nr. 1486 af 04/12 2009 med efterfølgende ændringer

² Bekendtgørelse om tilladelse og godkendelse m.v. af husdyrbrug nr. 1280 af 08/11/2013 med efterfølgende ændringer

³ Bekendtgørelse om udpegning og administration af internationale naturbeskyttelsesområder samt beskyttelse af visse arter nr. 408 af 01/05/2007



Den 21. december 2009 har Herning Kommune meddelt § 12 miljøgodkendelse af svineproduktionen med nybyggeri og en svineproduktion svarende til 941,81 DE, beregnet efter dagældende normer. Miljøgodkendelsen er efterfølgende ikke blevet udnyttet og derfor annulleret.

Den 3. april 2013 har Herning Kommune meddelt § 19d afgørelse om ikke-godkendelsespligtig skift i dyretyper, svarende til 23.480 stk. slagtesvin i vægtintervallet 32-107 kg (Drænet gulv + spalter 33/67), 3.008 stk. slagtesvin i vægtintervallet 32-107 kg (Delvis spaltegulv, 25-49 % fast gulv) og 4.480 stk. slagtesvin i vægtintervallet 32-107 kg (Delvis spaltegulv, 50-75 % fast gulv), i alt svarende til 860,22 DE.

Revurderingen giver ikke tilladelse til at øge eller ændre dyreholdet, og der er derfor ikke tale om nogen merpåvirkning af omgivelserne.

Der har været afholdt møde med husdyrbrugets ejer og konsulent, som er orienteret om processen og formålet med revurderingen. Husdyrbrugets konsulent har efterfølgende indsendt supplerende materiale.

Offentligheden er blevet inddraget tidligt i processen ved annoncering på Herning Kommunes hjemmeside den 18. september 2013. Herning Kommune har ikke modtaget høringsbidrag i forbindelse med annonceringen af revurderingens indledning.

Udkastet til afgørelse blev den 11. december 2013 varslet hos husdyrbrugets ejer Tiphede Agro A/S, Timringvej 16, 7480 Vildbjerg, med mulighed for at udtale sig inden for en frist på 2 uger.

Da afgørelsen meddeles som påbud efter husdyrlovens § 39, jf. § 41 skal partshøring af husdyrbrugets ejer i denne forbindelse betragtes som et forvarsel om påbuddet.

Herning Kommune har revurderet miljøgodkendelsen af ejendommen Østergård, Tiphedevej 2, 7480 Vildbjerg, og meddeler afgørelse om, at svineproduktionen på Tiphedevej 2, 7480 Vildbjerg, kan fortsætte med de stillede nye vilkår.

Meddelelse om revurdering af miljøgodkendelse

Herning Kommune træffer afgørelse via påbud om ændring af vilkår fastlagt i husdyrbrugets miljøgodkendelse af 11. marts 1992. Afgørelsen træffes med hjemmel i Husdyrlovens § 39, jævnfør § 41.

Påbuddet om ændring af vilkår samt fastlæggelse af nye vilkår meddeles på baggrund af den første lovbundne revurdering af IE-husdyrbrug efter IPPC direktivet.

Husdyrbrugets ejer er forud for afgørelsen forvarslet om påbuddet og har modtaget udkastet til afgørelse til høring i 2 uger.

Den gennemførte revurdering, som er foretaget på baggrund af lovgivning, høringsbidrag og konkret vurdering, giver anledning til, at Herning Kommune ved påbud har stillet nye vilkår. De vilkår, som ikke ændres, er stadig gældende.

Påbudene træder i kraft straks ved meddelelse af afgørelsen, med mindre andet fremgår i det enkelte påbud. Næste regelmæssige revurdering af IE-husdyrbruget forventes at finde sted i 2024. Revurderingen ændrer ikke regelgrundlaget for kontinuitetsbrud for miljøgodkendte husdyrbrug.

Revurderingen gælder kun for det ansøgte. Der må ikke ske udvidelse eller ændring i dyreholdet, herunder stalde, gødningsopbevaringsanlæg, udbringningsarealer og lignende, før ændringen er anmeldt og godkendt af Herning Kommune. Husdyrbruget skal til enhver tid leve op til gældende regler i love og bekendtgørelser – også selvom disse regler eventuelt måtte være skærpede i forhold til denne revurdering.



Miljøgodkendelsen skal, jf. § 17 i Bekendtgørelse om tilladelse og godkendelse m.v. af husdyrbrug regelmæssigt og mindst hvert 10. år, tages op til revurdering. Den næste regelmæssige vurdering skal dog foretages senest, når der er forløbet ti år. Det er planlagt at foretage den næste revurdering i 2024.

Sagens grundlag

Følgende oplysninger er indgået i behandling af sagen:

- Miljøgodkendelse af 11. marts 1992
- Miljøgodkendelse af 21. december 2009 (ikke udnyttet – annulleret)
- § 19d afgørelse om ikke-godkendelsespligtig skift i dyretyper af 3. april 2013
- Fiktivt ansøgningsskema nr. 56690 (kopi af ansøgningsskema 48.431) indsendt pr. mail den 2. september 2013
- Opstartsmøde den 18. september 2013 med ansøger og miljøkonsulent med besigtigelse af ejendommen og gennemgang af ansøgningen
- Supplerende oplysninger frem til 3. januar 2014.

Lovgrundlag

Afgørelsen om revurdering er truffet med hjemmel i Husdyrlovens² § 39, jf. § 41. Sagen er behandlet i henhold til kravene i Husdyrloven² med tilhørende Bekendtgørelse om tilladelse og godkendelse m.v. af husdyrbrug³, Husdyrgødningsbekendtgørelsen⁴ samt Miljøstyrelsens vejledning om miljøgodkendelse af husdyrbrug⁵ version 2.0.

IE-husdyrbrug

I forbindelse med implementering EU-direktivet om industrielle emissioner, er der sket ændringer i husdyrbekendtgørelsen. Disse ændringer kan påvirke visse typer husdyrbrug, de såkaldte IE-husdyrbrug. IE-husdyrbrug er defineret som husdyrbrug, der har aktiviteter omfattet af § 12, stk. 1, nr. 1-3, i lov om miljøgodkendelse m.v. af husdyrbrug, som angivet nedenfor.

§ 12, stk. 1, nr. 1-3

- 1) 270 dyreenheder, hvis mindst 90 pct. af dyreenhederne stammer fra årssøer med tilhørende smågrise indtil 30 kg, eller 750 stipladser til søer,
- 2) 210 dyreenheder, hvis der er tale om slagtesvin (over 30 kg), eller 2.000 stipladser til fedesvin (over 30 kg) eller
- 3) 100 dyreenheder, hvis der er tale om slagtekyllinger, 230 dyreenheder, hvis der er tale om æglæggende høns, eller 40.000 stipladser til fjerkræ.

Da denne revurdering af miljøgodkendelse omhandler et svinebrug, som går ind under § 12 stk. 1, nr. 1-3 i husdyrloven, er svinebedriften omfattet af IE-Direktivet. Derfor skal Herning Kommune mindst en gang årligt vurdere hvorvidt husdyrbrugets emissionsniveauer ligger under eller er lig med de emissionsniveauer, der er forbundet med den bedste tilgængelige teknik i BAT-konklusionerne.

Der er ligeledes krav om at driftsherren skal informere kommunen om manglende overholdelse af vilkår samt at driftsherren ved ophør som IE-husdyrbrug skal give kommunen besked om og komme med en redegørelse i forhold til Jordbeskyttelsesloven § 38k⁶.

² Lov om miljøgodkendelse m.v. af husdyrbrug nr. 1486 af 04/12 2009 med efterfølgende ændringer

³ Bekendtgørelse om tilladelse og godkendelse m.v. af husdyrbrug nr. 1280 af 08/11/2013 med efterfølgende ændringer

⁴ Bekendtgørelse om husdyrbrug og erhvervsmæssigt dyrehold, husdyrgødning, ensilage m.v. Nr. 915 af 27. juni 2013

⁵ <http://www2.mst.dk/wiki/husdyrvejledning.default.aspx>

⁶ Lov om forurennet jord (jordforureningsloven) nr. 370 af 2. juni 1999 med efterfølgende ændringer



Klagevejledning

Afgørelsen kan påklages til Natur- og Miljøklagenævnet inden 4 uger fra annonceringens dato.

Klageberettigede omfatter husdyrbrugets ejer, klageberettigede myndigheder og organisationer samt enhver, der må antages at have en individuel, væsentlig interesse i sagens udfald, som nævnt i husdyrbrugslovens §§ 84 - 87.

Klagen skal rettes til Natur- og Miljøklagenævnet, Rentemestervej 8, 2400 København NV. Dog skal klagen sendes skriftligt til Herning Kommune, Miljø og Klima, Rådhuset, Torvet, 7400 Herning eller på e-mail: landbrugsgruppen@herning.dk. Herefter videresendes klagen med tilhørende bilag til Natur- og Miljøklagenævnet. Herning Kommune skal have klagen senest den 5. februar 2014 indenfor rådhusets åbningstid.

For at få behandlet en klage, koster det et gebyr på 500 kr., som skal betales til Natur- og Miljøklagenævnet. Se vejledning om klagegebyr og procedurer omkring dette på: <http://www.nmkn.dk/Vejledninger/Klagegebyr/>

En eventuel klage har ikke opsættende virkning, medmindre Natur- og Miljøklagenævnet bestemmer andet, hvorfor miljøgodkendelsen på eget ansvar kan udnyttes før klagefristen er udløbet i henhold til Husdyrlovens § 81, stk. 1. Hvis afgørelsen påklages, bliver det meddelt ansøger.

Denne afgørelse kan også indbringes for domstolene, jf. Husdyrlovens § 90. Det skal ske indenfor seks måneder efter offentliggørelsen.

Med venlig hilsen

Peter Lindhard Birch
Miljømedarbejder, Herning Kommune
Miljø og Klima, Landbrugsteam



Interessentliste for høringsperiode og offentliggørelse

Nedenstående er orienteret om udkast til afgørelsen:

- Tiphede Agro A/S, Timringvej 16, 7480 Vildbjerg.
- Driftleder Thomas Klausen. E-post: tk@lundballegaard.com
- Miljøkonsulenten, Ankjær 357, 8300 Odder, konsulent Martin Skovbo Hansen. E-post: miljoekonsulenten@gmail.com

Nedenstående er orienteret om afgørelsen:

Klageberettigede i henhold til Husdyrlovens § 84:

- Tiphede Agro A/S, Timringvej 16, 7480 Vildbjerg.

Klageberettigede i henhold til Husdyrlovens § 85:

- Danmarks Fiskeriforening, H.C. Andersens Boulevard 37, 1553 København V. E-post: mail@fiskeriforening.dk.
- Ferskvandsfiskeriforeningen, Vormstrupvej 2, 7540 Haderup. E-post: nb@ferskvandsfiskeriforeningen.dk
- Forbrugerrådet, Fiolstræde 17, 3, Postboks 2188, 1017 København K. E-post: fbr@fbr.dk
- Arbejderbevægelsens Erhvervsråd, Reventlowsgade 14, 1, 1651 København V. E-post: ae@aeraadet.dk

Klageberettigede i henhold til Husdyrlovens § 86 – lokale foreninger:

- Danmarks Naturfredningsforening, Lokalafdeling Herning, E-post: herning@dn.dk
- Dansk Ornitologisk Forening, Lokalafdeling Herning. E-post: herning@dof.dk
- Danmarks Sportsfiskerforbund. Lokalafd. E-post: lp@sportsfiskerforbundet.dk

Klageberettigede i henhold til Husdyrlovens § 87 – landsdækkende foreninger:

- Dansk Ornitologisk Forening, Vesterbrogade 140, 1620 København V. E-post: natur@dof.dk
- Friluftsrådet, Scandiagade 12, 2450 København SV, Att.: Karsten Johansen. E-post: lundthing@mail.dk
- Danmarks Naturfredningsforening, Masnedøgade 20, 2100 København Ø. E-post: dn@dn.dk
- Det Økologiske Råd, Blegdamsvej 4 B, 2200 København N. E-post: husdyr@ecocouncil.dk
- Danmarks Sportsfiskerforbund, Skyttevej 4, 7182 Bredsten. E-post: lbt@sportsfiskerforbundet.dk og post@sportsfiskerforbundet.dk

Andre:

- Miljøkonsulenten, Ankjær 357, 8300 Odder, konsulent Martin Skovbo Hansen. E-post: miljoekonsulenten@gmail.com



Nye vilkår for husdyrproduktionen på Tiphedevej 2, 7480 Vildbjerg

Nedenstående nye vilkår gives som påbud med hjemmel i Husdyrlovens⁷ § 39, jf. § 41:

Drift og indretning

1. Ved ophør med husdyrproduktion, skal der udføres begrænsende foranstaltninger mod forurening:
 - Alle anlæg skal tømmes og rengøres for husdyrgødning, der bortskaffes efter gældende regler.
 - Restkemikalier, olieaffald, medicinaffald m.v. skal bortskaffes i henhold til affaldsregulativerne

Foder

2. Den totale mængde N ab dyr pr. år beregnet som N ab dyr pr. slagtesvin x det årlige antal producerede slagtesvin skal være mindre end 84.927 kg N pr. år.

"N ab dyr pr. slagtesvin" beregnes ud fra følgende ligning:

$$N \text{ ab dyr pr. slagtesvin} = (((\text{afgangsvægt} - \text{indgangsvægt}) \times \text{FEsv pr. kg tilvækst} \times \text{gram råprotein pr. FEsv}/6250) - ((\text{afgangsvægt} - \text{indgangsvægt}) \times 0,0296 \text{ kg N pr. kg tilvækst})), \text{ hvor afgangsvægt} = \text{slagtevægt} \times 1,31.$$

3. Den totale mængde P ab dyr pr. år beregnet som P ab dyr pr. slagtesvin x det årlige antal producerede slagtesvin skal være mindre end 17.608 kg P pr. år.

"P ab dyr pr. slagtesvin" beregnes ud fra følgende ligning:

$$P \text{ ab dyr pr. slagtesvin} = ((\text{afgangsvægt} - \text{indgangsvægt}) \times \text{FEsv pr. kg tilvækst} \times \text{gram fosfor pr. FEsv}/1000) - ((\text{afgangsvægt} - \text{indgangsvægt}) \times 0,0055 \text{ kg P pr. kg tilvækst}).$$

Foderkorrektioner for slagtesvin skal være gennemført senest den 07-01-2015.

Anvendte foderkorrektioner slagtesvin: FEsv pr. kg tilvækst: 2,85. Gram råprotein pr. FEsv: 145,1. Gram fosfor pr. FEsv: 4,59.

Ammoniakreducerende miljøteknologi

4. Husdyrbruget skal senest ved næste revurdering, der forventes at finde sted i 2024, have udarbejdet en handlingsplan med tidshorisont for overholdelse af totaldepositionskravet til naturområder med § 7 natur (Se bilag 2). Såfremt husdyrbruget inden næste revurdering søger om godkendelsespligtige udvidelser eller ændringer, skal der dog foretages en ny vurdering i forhold til overholdelse af totaldepositionskravet. Nugældende krav til totaldepositionen er max. 1,0 kg N/ha pr. år, jf. Bekendtgørelse om tilladelse og godkendelse m.v. af husdyrbrug, nr. 1280 af 8. november 2013.

Egenkontrol

5. Råprotein i slagtesvinefoder

- a. Der skal føres en logbog, der skal indeholde følgende oplysninger:
 - vægtintervaller (indgangs- og afgangsvægt)
 - foderforbrug
 - det gennemsnitlige indhold af råprotein pr. FEsv i de enkelte foderblandinger.
- b. Der skal udarbejdes en blandeforskrift for foder mindst hver tredje måned, såfremt der anvendes hjemmeblandet foder.

⁷ Lov om miljøgodkendelse m.v. af husdyrbrug nr. 1486 af 04/12 2009 med efterfølgende ændringer



- c. I forbindelse med den årlige indsendelse af gødningsregnskab til Plantedirektoratet skal den driftsansvarlige foretage en beregning af det gennemsnitlige indhold af råprotein pr. FEsv på årsbasis. Beregningen af det gennemsnitlige indhold af råprotein skal ske på grundlag af det faktiske, registrerede forbrug af de enkelte blandinger eller på grundlag af det planlagte forbrug, hvis foderforbruget af de enkelte blandinger ikke registreres.
- d. Logbogens oplysninger, indlægssedler, blandeforskrifter og årlige beregninger over det gennemsnitlige indhold af råprotein pr. FEsv skal opbevares på husdyrbruget til næste samlede tilsyn og forevises på Herning Kommunes forlangende.

6. Fosfor i slagtesvinefoder

- a. Der skal føres en logbog, der skal indeholde følgende oplysninger:
 - vægtintervaller (indgangs- og afgangsvægt)
 - foderforbrug
 - det gennemsnitlige indhold af fosfor pr. FEsv i de enkelte foderblandinger.
- b) Der skal udarbejdes en blandeforskrift for foder mindst hver tredje måned, såfremt der anvendes hjemmeblandet foder.
- c) I forbindelse med den årlige indsendelse af gødningsregnskab til Plantedirektoratet skal den driftsansvarlige foretage en beregning af det gennemsnitlige indhold af fosfor pr. FEsv på årsbasis. Beregningen af det gennemsnitlige indhold af fosfor skal ske på grundlag af det faktiske, registrerede forbrug af de enkelte blandinger eller på grundlag af det planlagte forbrug, hvis foderforbruget af de enkelte blandinger ikke registreres.
- d) Logbogens oplysninger, indlægssedler, blandeforskrifter og årlige beregninger over det gennemsnitlige indhold af fosfor pr. FEsv skal opbevares på husdyrbruget til næste samlede tilsyn og forevises på Herning Kommunes forlangende.

Revurdering af eksisterende vilkår

Miljøgodkendelsens vilkår nr.	Revurdering af vilkår
2.1 Dyreholdets størrelse	Ophæves. Den 3. april 2013 har Herning Kommune meddelt § 19d afgørelse om ikke-godkendelsespligtig skift i dyretyper, svarende til 23.480 stk. slagtesvin i vægtintervallet 32-107 kg (Drænet gulv + spalter 33/67), 3.008 stk. slagtesvin i vægtintervallet 32-107 kg (Delvis spaltegulv, 25-49 % fast gulv) og 4.480 stk. slagtesvin i vægtintervallet 32-107 kg (Delvis spaltegulv, 50-75 % fast gulv), i alt svarende til 860,22 DE. Dette er gældende i stedet for.
2.2 Indretning af drift	Bibeholdes.
2.3 Fluebekæmpelse	Bibeholdes.
2.4 Støj	Bibeholdes.
3.1 Indretning og drift af stalde, opbevaringsanlæg mv.	Ophæves. Er reguleret i lovgivningen.
3.2 Opbevaringsanlæg	Ophæves. Er reguleret i lovgivningen.
3.3 Harmonikrav	Ophæves. Er reguleret i lovgivningen.
3.4 Udbringning af husdyrgødning	Ophæves. Er reguleret i lovgivningen.
3.5 Udbringningstidspunkter og mængder	Ophæves. Er reguleret i lovgivningen.
3.6 Flytning af gylle fra gyllekældre/-kanaler til lagertank	Bibeholdes.
4.1 Udvidelse og ændringer	Ophæves. Er reguleret i lovgivningen.
4.2 Klageforhold	Ophæves. Er reguleret i lovgivningen.
4.3 Forhold omkring ejendommen	Bibeholdes.
4.5 Udnyttelsesfrist	Ophæves.
5.1 Støjklager	Bibeholdes. Dog ændres Trehøje Kommune til Herning Kommune.
5.2 Sædskifte- og gødningsplaner	Bibeholdes. Dog ændres Trehøje Kommune til Herning Kommune.
5.3 Kontrol af vilkår	Bibeholdes. Dog ændres Trehøje Kommune til Herning Kommune.



Gennemgang af BAT for Tiphedevej 2, 7480 Vildbjerg

BAT i revurderinger

Et af formålene med den regelmæssige revurdering er, at det løbende sikres, at husdyrbrugets indretning og drift fortsat er baseret på anvendelse af bedste tilgængelige teknik (BAT). Det fremgår af Husdyrlovens § 40 stk. 2, at der skal meddeles påbud, hvis væsentlige ændringer i den bedste tilgængelige teknik skaber mulighed for en betydelig nedbringelse af emissionerne, uden at det medfører uforholdsmæssigt store omkostninger.

Miljøstyrelsens vejledende emissionsgrænseværdier kan indgå som et vurderingselement, når kommunalbestyrelsen skal vurdere, om der er sket ændringer i BAT, som kan begrunde, at der meddeles påbud. Dette gælder både de situationer, hvor kommunalbestyrelsen har pligt til at meddele påbud (det i Husdyrlovens § 40, stk. 2, nr. 4 nævnte tilfælde) og de situationer, hvor kommunalbestyrelsen kan meddele påbud på grund af ændringer i BAT. Særligt i sidstnævnte situation skal kommunalbestyrelsen også inddrage proportionalitetsprincippet, som tilsiger, at der skal være et rimeligt forhold mellem den miljøeffekt, som kan opnås på grund af ændringer i BAT og de økonomiske omkostninger, som dette medfører.

Teknologier til begrænsning af ammoniakfordampning og lugtpåvirkning m.v. samt til bedre udnyttelse af næringsstofferne i husdyrgødningen er i stadig udvikling.

Redegørelsen omfatter følgende områder:

1. Management
2. Fodringsstrategier
3. Staldsystemer
4. Forbrug af vand og energi
5. Opbevaring af husdyrgødning
6. Udbringning af husdyrgødning

Ved Herning Kommunes vurdering i relation til BAT indgår Miljøstyrelsens Teknologi-blade oversigt, Miljøstyrelsens digitale husdyrvejledning⁸ version 2, bilag 3 (teknologilisten) samt kravene i EU-kommissionens referencedokument om BAT for intensiv hold af svin og fjerkræ (BREF-dokument). Nedenfor vil de enkelte emner blive gennemgået.

BAT – Management

Ansøger har i forbindelse med revurderingen udarbejdet en beredskabsplan for ejendommen. Udover at være BAT, så er det Herning Kommunes opfattelse, at en beredskabsplan vil være til stor hjælp for landmanden, såfremt der skulle ske et uheld. Samtidig giver beredskabsplanen landmanden en mulighed for at gennemgå sin ejendom og foretage en risikovurdering af, hvorvidt der skal ændres på indretning og drift, således at risikoen for forurening i forbindelse med uheld minimeres.

BAT – Foder

BAT på fosfor

BAT på fosfor beregnes ud fra de vejledende emissionsgrænseværdier udarbejdet af Miljøstyrelsen (maj 2011)

⁸ <http://www2.mst.dk/wiki/husdyrvejledning.default.aspx>



Tabel 1, det beregnede BAT-niveau for fosforemissionen samt det aktuelle emissionsniveau :

Antal dyr/dyregruppe	Dyreenheder	Emissionsgrænseværdi Kg P/DE ab lager	Total Kg P for dyregruppen
30.968 slagtesvin	860,22	20,5	17.634,51
Total BAT emissionsniveau for projektet			17.634,51
Projektets aktuelle fosforemission			17.562,54
BAT-niveauet er overholdt med			71,97

Ifølge Miljøstyrelsens vejledende emissionsgrænseværdier (Maj 2011) for konventionelle svinebrug skal det samlede P ab lager fra slagtesvin for husdyrbruget være på maksimum 17.635 kg P. Af ansøgningen fremgår det at der er en samlet fosforemission på i alt 17.563 kg P i ansøgt drift. BAT-niveauet for fosfor er dermed overholdt.

BAT – Staldindretning

BAT Staldsystem

- Ammoniakemissionen skal leve op til Miljøstyrelsens vejledende emissionsgrænseværdier (maj 2011)

Tabel 2, det beregnede BAT-niveau for ammoniakemissionen samt det aktuelle emissionsniveau:

Antal dyr og stald-system	Emissionsgrænseværdi Uden korrektion (Kg NH ₃ -N/dyr)	Korrigeret emissionsgrænseværdi Kg NH ₃ -N/dyr	Total Kg NH ₃ -N for dyregruppen
23.480 slagtesvin (32-107 kg) Eksisterende stald. (drænet gulv + spalter (33/67.)	0,40	$\frac{((107-32) \times (13,77 + 0,1733 \times (107+32)))}{2838} = 1,0005$ $1,0005 \times 0,40 =$ 0,4002	9.396,70
4.480 slagtesvin (32-107 kg) Eksisterende stald. (delvis spaltegulv 50-75 % fast gulv.)	0,31	$\frac{((107-32) \times (13,77 + 0,1733 \times (107+32)))}{2838} = 1,0005$ $1,0005 \times 0,31 =$ 0,3102	1.389,70
3.008 slagtesvin (32-107 kg) Eksisterende stald. (delvis spaltegulv 25-49 % fast gulv.)	0,36	$\frac{((107-32) \times (13,77 + 0,1733 \times (107+32)))}{2838} = 1,0005$ $1,0005 \times 0,36 =$ 0,3602	1.083,48
Total BAT emissionsniveau for projektet			11.869,88
Projektets aktuelle ammoniakemission			11.851,28
BAT-niveauet er overholdt med			18,6

Den samlede NH₃ emission fra anlægget er ifølge ansøgningen opgjort til 11.851 kg. N / år og overholder derved BAT niveau på 11.870 kg. N / år.



BAT og totaldepositionskrav for ammoniak:

Nærmeste kategori 1- eller 2-naturområde er et hedeområde (kategori 2-natur) beliggende ca. 200 meter øst for husdyrbrugets produktionsanlæg. Se bilag 2. Højeste totaldeposition i naturområdet er beregnet til 13,9 kg N/ha pr. år, jf. skema 56690. Dermed er totaldepositionskravet på max. 1,0 kg N/ha pr. år ikke opfyldt for kategori 2-natur, jf. bilag 3 i husdyrgodkendelsesbekendtgørelsen.

BAT – Forbrug af vand og energi

Herning Kommune vurderer på baggrund af det oplyste, at husdyrbruget lever op til kravet om anvendelse af BAT med hensyn til vand- og energiforbrug.

BAT – Opbevaring af husdyrgødning

Herning Kommune vurderer på baggrund af det oplyste, at husdyrbruget lever op til kravet om anvendelse af BAT med hensyn til opbevaring af husdyrgødning.

BAT – Udbringning af husdyrgødning

Herning Kommune vurderer på baggrund af det oplyste, at husdyrbruget lever op til kravet om anvendelse af BAT med hensyn til udbringning af husdyrgødning.

Samlet vurdering af BAT på Tiphedevej 2, 7480 Vildbjerg

Herning Kommune vurderer, at husdyrbruget overholder BAT i forhold til management, ressourceforbrug, fodringsstrategier, staldsystemer, forbrug af vand og energi, opbevaring og udbringning af husdyrgødning. Endvidere vurderer Herning Kommune, at de vejledende emissionsgrænseværdier for ammoniak og fosfor er overholdt. For at opnå dette er der i forbindelse med denne revurdering gjort en særlig indsats for foderkorrektions (type 2).

Husdyrbruget opfylder på revurderingstidspunktet ikke totaldepositionskravet til kategori 2-natur, jf. bilag 3 i husdyrgodkendelsesbekendtgørelsen. Det fremgår af Miljøstyrelsen vejledning, at idet de teknologiske muligheder indenfor proportionalitetsprincippet ved selve revurderingen må antages at være fuldt udnyttet, skal der ved fastsættelse af frist for opfyldelse af det fulde totaldepositionskrav tages udgangspunkt i den forventede levetid for staldanlægget. Det betyder, at i sådanne tilfælde skal totaldepositionskravet som udgangspunkt først opfyldes helt, når det godkendte staldanlæg er udtjent.

Ansøger har redegjort for, at anlægget forventes at have en restlevetid på ca. 15-20 år. Inventaret i staldbygningerne, der er ca. 20 år gamle, er netop blevet totalt renoveret og erstattet af nyt inventar i rustfrit stål og af materialer af plastik. Restlevetiden kan dog ikke fastsættes endegyldigt.

Herning Kommune har derfor stillet vilkår om, at husdyrbruget senest ved næste planlagte revurdering i 2024, skal have udarbejdet en handlingsplan med tidshorisont for overholdelse af totaldepositionskravet til naturområder med § 7 natur (Se bilag 2). Såfremt husdyrbruget inden da søger om godkendelsespligtige udvidelser eller ændringer skal der dog foretages en ny vurdering i forhold til overholdelse af totaldepositionskravet.

Generelt vurderer Herning Kommune, at husdyrbruget er opmærksom på at der løbende kan være gode muligheder for at optimere forureningsbegrænsende foranstaltninger, renere teknologi, minimere forbruget af energi, vand og andre råvarer samt muligheder for at udskifte miljøfarlige stoffer med mere miljøvenlige. Ligesom det vurderes, at der kan være gode muligheder for, at arbejdsgange og processer kan blive mindre belastende for miljøet.

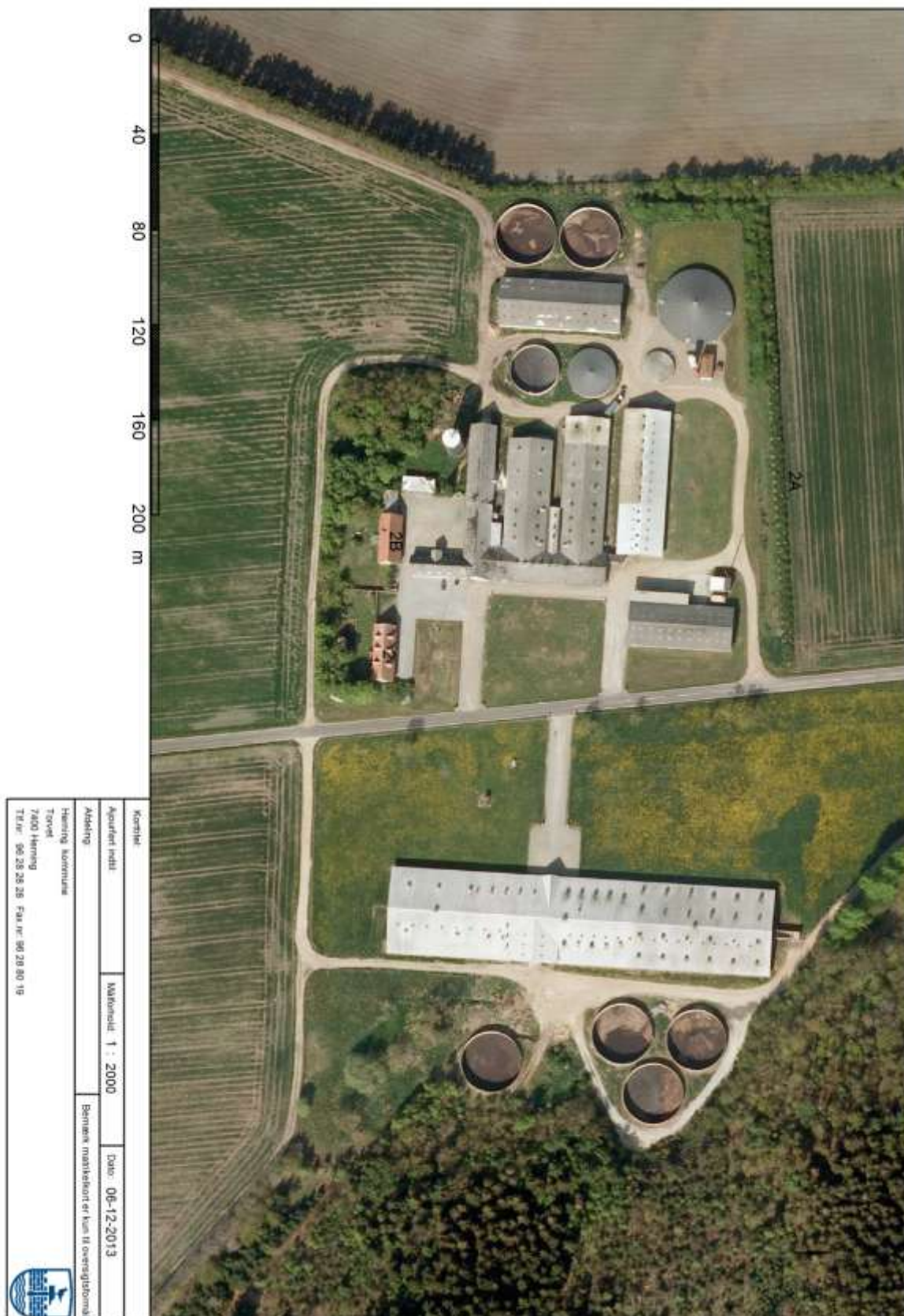


Oversigt over bilag

Bilag 1: Oversigt over ejendommen, gyllebeholdere, siloer osv.

Bilag 2: Kategori 2 natur, § 7-område (hede)

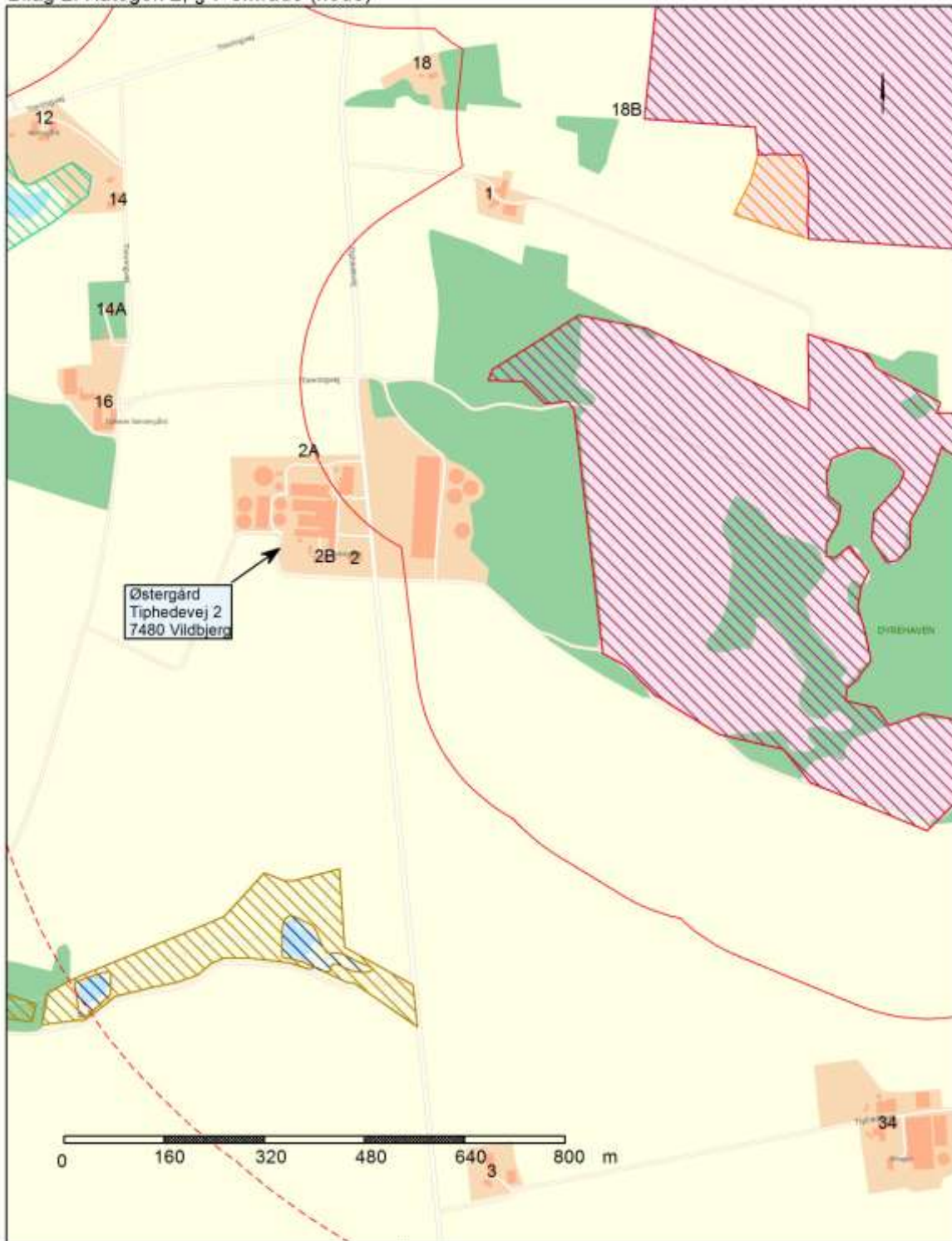
Bilag 1: Oversigt over ejendommen, gyllebeholdere, siloer osv.



Korttitel		
Apartfælledst	Mapkonsid: 1 : 2000	Dato: 06-12-2013
Addeiling	Bemærk: matrikelskilt er kun til orientationsformål	
Hæring, København		
Torvejl		
7400 Herning		
TEL: 96 26 26 26 FAX: 96 26 80 19		



Bilag 2: Kategori 2, § 7-område (hede)



Signaturforklaring

- | | | | |
|--|-----------------------------|--|--------------|
| | § 7 omr. bufferzone I og II | | § 3 Mose |
| | § 3 vandløb | | § 3 Overdrev |
| | § 3 Eng | | § 3 sø |
| | § 3 Hede | | |

Korttitel		
Ajourført indtil	Målestok: 1 : 8000	Dato: 05-12-2013
Afdeling:		Bemærk: matrikelkort er kun til oversigtsformål
Hering kommune		
Torvet		
7400 Hering		
Tlf.nr: 96 28 28 28 Fax.nr: 96 28 80 19		

