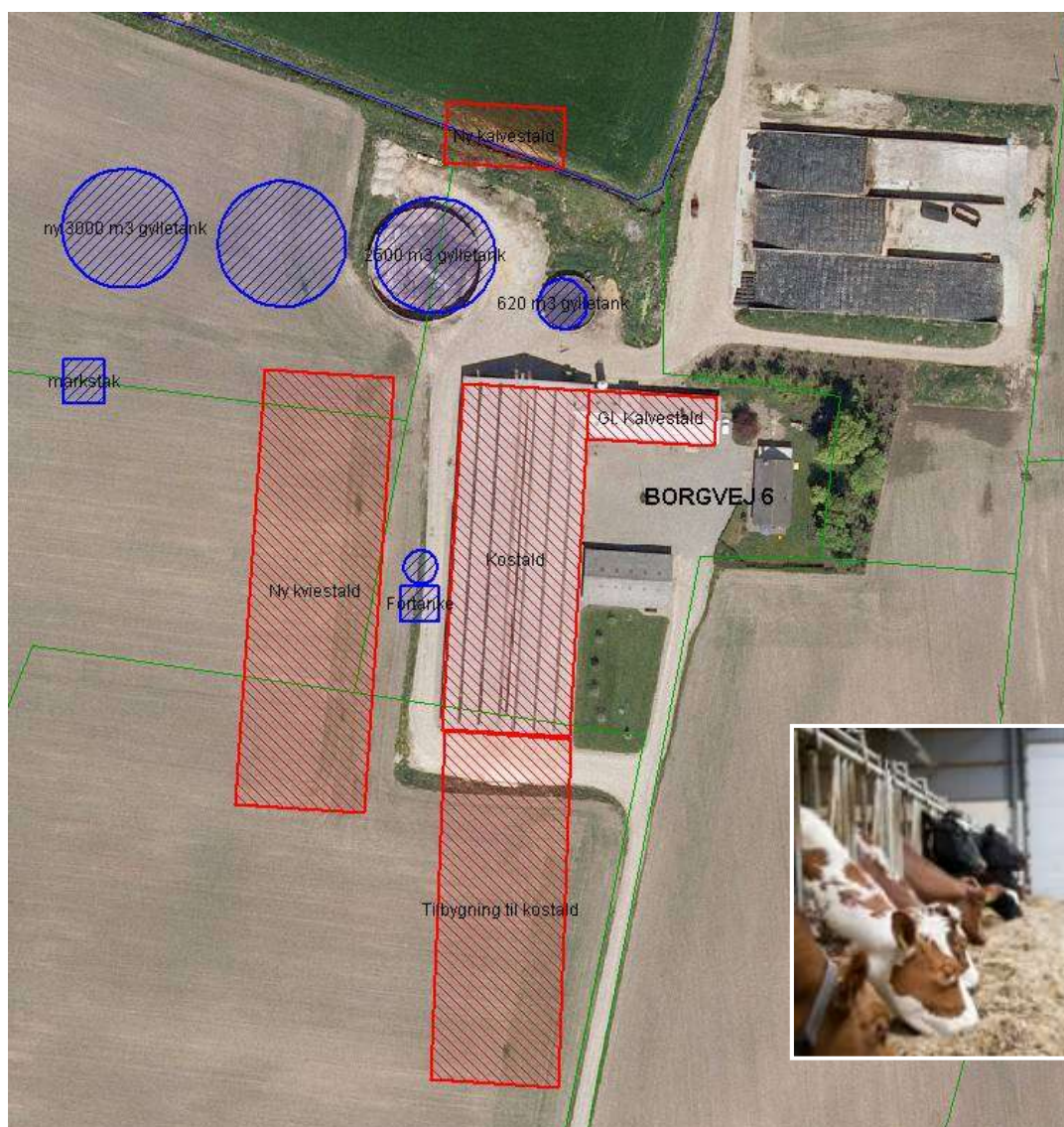


Miljøgodkendelse af kvægbruget Borgvej 6, 7600 Struer

16. november 2011



*Miljøgodkendelse i henhold til § 12 i lov om miljøgodkendelse m.v. af husdyrbrug
jf. LBK nr. 1486 af 4. december 2009 med senere ændringer.*



STRUER
KOMMUNE



Miljøgodkendelse af husdyrbrug

i henhold til § 12 i LBK om miljøgodkendelse mv. af husdyrbrug¹.

Ejendom:	Borgvej 6, Asp, 7600 Struer
Matrikel nr.:	2c og 13 m, Østerby, Asp
Ejendommens ejer:	Morten Thise Borgvej 6, 7600 Struer
Ansøger:	Morten Thise
CVR nr.:	2664 4623
CHR nr.:	59472
Konsulent for ansøger:	Jørgen Røhrmann, LandboThy
Tilsynsmyndighed:	Struer Kommune

Kontaktperson
Elsebet Bondgaard

Østergade11-15
7600 Struer

Telefon 96 84 84 84
Telefax 96 84 81 09

struer@struer.dk
www.struer.dk

Forudgående offentliggørelse har fundet sted den 30. juni 2010

Parthøring er foretaget i perioden fra den 20. september 2011 til den 3. november 2011.

Miljøgodkendelsen er meddelt af Struer Kommune den 16. november 2011.

Elsebet Bondgaard
Biolog

Kurt Vanggaard
Natur- og Miljøchef



INDHOLDSFORTEGNELSE

RESUMÉ	5
KAPITEL 1 GENERELLE FORHOLD VEDR. MILJØGODKENDELSEN	8
1.1 AFGØRELSER	8
1.2 ANDRE GENERELLE FORHOLD VEDR. MILJØGODKENDELSEN	8
KAPITEL 2 VILKÅR	12
2.1 ANLÆG OG DYREHOLD	12
2.2 AREALER	14
2.3 GENERELLE VILKÅR	16
KAPITEL 3 KOMMUNENS VURDERING	22
3.1 UDVASKNING AF NÆRINGSSTOFFER TIL OVERFLADEVAND	22
3.2 UDVASKNING AF NITRAT TIL GRUNDEVAND	36
3.3 AMMONIAK	36
3.4 LUGT	38
3.5 NATURBESKYTTESLOVEN OG MUSEUMSLOVEN	38
3.6 KOMMUNEPLAN, LANDSKAB OG AFSTANDSKRAV	39
3.7 BEDSTE, TILGÆNDELIGE TEKNIK (BAT)	39
3.8 PRODUKTION OG OPBEVARING AF HUSDYRGØDNING	44
3.9 FODER OG ENSILAGE	44
3.10 TRANSPORT OG STØJ	45
3.11 ENERGI- OG VANDFORBRUG	46
3.12 UHELD OG RISICI	47
3.13 ØVRIGE FORHOLD	46
3.14 EGENKONTROL OG DOKUMENTATION	52
3.15 OPHØR	53
3.16 UNDERSØGTE ALTERNATIVER OG 0-ALTERNATIV	53
KAPITEL 4 KLAGEVEJLEDNING	54
HENVISNINGER	57
BILAG	59
1A - GEOGRAFISK OVERSIGT	59
1B – ANLÆGGET PÅ BORGVEJ 6	60
1C – BELIGGENHED AF NABOER	61
1D – FLYTNING AF HESTBÆK - RISKÆR BÆK	62
2A – BEDRIFTENS AREALER	63
2B – SYDØSTLIGE MARKER	64
2C – NORDLIGE MARKER	65
2D – VESTLIGE MARKER	66
2E – NITRATKLASSER	67
2F – BRÆMMER OG RANDZONER	68
2G – NITRATFØLSOMT INDVINDINGSOMRÅDE	71
2H – MARKER I NITRATFØLSOMT INDVINDINGSOMRÅDE	72



21 – TRANSPORTRUTER	73
3 – VURDERING EFTER HABITATBEKENDTGØRELSEN	74
4 – VURDERING EFTER NATURBESKYTTELSESLØVEN	78
5 – BEDSTE, TILGÆNGELIGE TEKNIK (BAT)	83
6 - UDPEGNINGSGRUNDLAG FOR NATURA 2000-OMRÅDERNE	88
7 – BEREGNING AF OPBEVARINGSKAPACITET	90
8 – HØRINGSSVAR OG KOMMUNENS BEMÆRKNING HERTIL	92

Resumé

Morten Thise har søgt miljøgodkendelse til udvidelse af malkekvægsproduktion på ejendommen Borgvej 6, Asp, 7600 Struer. Ejendommens geografiske beliggenhed er vist i bilag 1a.

Samtidig vil Hestbæk - Riskær Bæk, som løber nord for ejendommen, blive flyttet til et nyt, slyngget forløb (bilag 1d, j. nr. 06.02.03-G01-1-09). Godkendelse til vandløbsreguleringen er meddelt den 24. august 2009.

Bortledning af overfladevand/tagvand fra nye og eksisterende driftsbygninger og befæstede arealer (ca. 10.000 m²), bliver behandlet i en sag om udledningstilladelse til Hestbæk - Riskær Bæk. I den pågældende sag forventes det, at der stilles vilkår om etablering af forsinkelsesbassin eller lignende.

Reguleringen af Hestbæk – Riskær Bæk, samt udledningstilladelse til Hestbæk – Riskær Bæk fra anlægget er ikke behandlet yderligere i denne miljøgodkendelse.

Produktionen ønskes øget fra 324,24 dyreenheder (DE) til 1.020,84 DE i malkekvæg (tung race). Der opføres en ny, fritliggende kviestald, en tilbygning til den eksisterende kostald, en befæstet plads med kalvehytter, en ny foderlade, to nye gyllebeholdere og en ekstra ensilagesilo.

Projektet udføres over to etaper og indenfor højst 5 år fra godkendelsestidspunktet. I første etape (indenfor 3 år fra godkendelsen er meddelt) etableres tilbygningen til kostalden, en plads til kalvehytter, en plansilo, en foderlade og en gyllebeholder. I anden etape, indenfor 5 år, etableres kviestalden og yderligere en gyllebeholder.

Udbringningsarealet for husdyrgødning udgør 310,72 ha. Der udbringes 714,65 DE kvæggylle, dybstrøelse og afgasset biomasse på ejede og forpagtede arealer, hvilket svarer til på 2,3 DE pr ha. Der afsættes 420 DE gylle til Måbjerg BioEnergy, heraf hjemtages 113,81 DE i form af afgasset biomasse.

Struer Kommune har vurderet ansøgningen efter husdyrgodkendelsesloven, habitatbekendtgørelsen, naturbeskyttelsesloven og Struer Kommuneplan 2009-2020 og er nået frem til følgende:

Overfladevand

Størstedelen af udbringningsarealet for husdyrgødning ligger i nitratklasse 3 (285,45 ha). For at begrænse udvaskningen af kvælstof til Limfjorden og Nissum Fjord etableres 3 % ekstra efterafgrøder ud over Plantedirektoratets gældende krav, således at det samlede areal med roer, græs og græsefterafgrøder øges fra 70 % til 73 %.

Udvaskningen af kvælstof fra rodzonen er 47,4 kg N pr hektar ved udvidelsen af husdyrbruget.

Efter reglerne i husdyrgodkendelsesloven¹ tillades et maksimalt fosforoverskud på arealerne på i alt 1.864 kg fosfor. Den ansøgte drift medfører et overskud på i alt 1.056 kg fosfor. Der er stillet vilkår om maksimalt tilladeligt fosforoverskud på udspretningsarealerne.

Der leveres 420 DE kvæggylle til Maabjerg BioEnergy. Heraf hjemtages 113,81 DE afgasset biomasse med et væsentligt reduceret fosforindhold pr. DE, hvorved fosforoverskuddet begrænses væsentligt. Der er stillet vilkår om afsætning til biogasanlæg.

For at reducere risikoen for tab af fosfor, er der stillet vilkår om gødskningsfrie randzoner og bræmmer med vedvarende græs langs størstedelen af strækningen langs med Hestbæk - Riskær Bæk.

Endelig er der stillet vilkår om, hvorledes afløb fra anlægget skal indrettes.

Disse tiltag vurderes samlet at beskytte overfladevand tilstrækkeligt mod udvaskning af næringsstoffer.

Grundvand

Udbringningsarealet omfatter en del arealer i nitratfølsomt indvindingsområde (66,97 ha). Der er i ansøgningen brugt virkemidlet 3 % ekstra efterafgrøder (roer, græs eller græsefterafgrøder) for at nedbringe kvælstofudvaskningen. Udvasningen fra marker i nitratfølsomme indvindingsområder er beregnet til uændret hhv. 39 og 48 mg nitrat pr. l. Beskyttelsesniveauet i husdyrgodkendelsesloven¹ er hermed overholdt. Det vurderes, at de generelle regler er tilstrækkelige til at sikre grundvandet.

Lugt

Alle geneafstande for lugt overholdes.

Ammoniak og BAT

Anlægget overholder det generelle krav om 25 % reduktion af ammoniak i forhold til et fastlagt referenceniveau, blandt andet fordi der anvendes staldsystemet "fast gulv med 2 % hældning og skrabning hver 2. time". Staldsystemet reducerer fordampningen af ammoniak med 50 % og opfattes som bedste, tilgængelige teknologi (BAT).

Staldanlægget ligger langt fra kvælstofsårbare naturarealer og Natura 2000-områder. Udvidelsen af dyreholdet vurderes derfor ikke, at ville påvirke disse naturarealer væsentligt som følge af ammoniakbelastning.

Krav til BAT-niveauet for udledning af ammoniak fra staldeanlæg fastsættes ud fra Miljøstyrelsens vejledning, "Vejledende emissionsgrænseværdier opnåelige ved anvendelse af den bedste tilgængelige teknik (malkekvæg på gyllebaserede systemer)", maj 2011

Det vurderes, at virksomheden lever op til anvendelse af BAT indenfor områderne management, foder, staldindretning, forbrug af vand og energi, opbevaring og udbringning af husdyrgødning.

Det vurderes, at virksomheden har truffet de nødvendige foranstaltninger til at forebygge og begrænse forureningen fra husdyrbrugets anlæg og arealer. Det vurderes, at husdyrbruget efter

udvidelsen kan drives uden væsentlige indvirkninger på miljøet, såfremt vilkårene i godkendelsen overholdes.

Godkendelse

Struer Kommune meddeler hermed miljøgodkendelse til husdyrbruget i henhold til § 12 i husdyrgodkendelsesloven¹.

Høring og klagevejledning

Høringer i forbindelse med miljøgodkendelsen er omtalt i kapitel 1. Klagevejledning kan findes i kapitel 4.

Kapitel 1 Generelle forhold vedr. miljøgodkendelsen

Morten Thise har d. 16. juni 2010 indsendt ansøgning til Struer Kommune om miljøgodkendelse af husdyrbruget på ejendommen Borgvej 6, 7600 Struer. Husdyrbruget er i juni 2006 screenet til 249,7 DE (324,24 DE jf. gældende omregningsfaktorer, med en opnået mælkeydelse på 11.500 kg EKM) i malkekvæg af Ringkjøbing Amt. Screeningsafgørelsen betragtes som ansøgers tilladte nudrift.

Husdyrbruget har ikke nogen gældende miljøgodkendelse.

1.1 Afgørelser

Struer Kommune meddeler hermed miljøgodkendelse til husdyrbruget på Borgvej 6 efter § 12, i bekendtgørelse af lov om miljøgodkendelse mv. af husdyrbrug¹, herefter kaldet husdyrgodkendelsesloven¹. Miljøgodkendelsen meddeles ud fra de forudsætninger og på de vilkår, som fremgår af kapitel 2.

Sideløbende med denne miljøgodkendelse er der en igangværende sag om udledningstilladelse til bortledning af overfladevand fra driftsbygninger og befæstede arealer til Hestbæk – Riskær Bæk.

Der er den 24. august 2009 givet dispensation fra naturbeskyttelsesloven⁵ og vandløbsloven⁷ til at flytte Hestbæk - Riskær Bæk. Bækken har sit forløb nord for de eksisterende driftsbygninger, hvor de nye kalvehytter ønskes placeret. Se bilag 1d.

Miljøgodkendelsen må ikke udnyttes før flytningen af Hestbæk – Riskær Bæk er gennemført som tilladt og der er meldt afgørelse i sagen om udledningstilladelse.

Der gøres opmærksom på, at afgørelsen ikke fritager ansøger fra krav om tilladelse, godkendelse, dispensation m.v. efter anden lovgivning.

1.2 Andre generelle forhold vedr. miljøgodkendelsen

Omfang

Miljøgodkendelsen omfatter husdyrbruget på ejendommen Borgvej 6, 7600 Struer. Miljøgodkendelsen omfatter både anlæg og samtlige ejede og forpagtede arealer, som drives under CVR nr. 26644623.

Ved et "husdyrbrug" forstås ifølge husdyrgodkendelsesloven¹ "en ejendom, hvorpå der er et dyrehold på mere end 3 dyreenheder, dens dyrehold med tilhørende stalde og lign., gødnings- og ensilageopbevaringsanlæg samt øvrige faste konstruktioner og tilhørende arealer."

Ved begrebet "anlæg" forstås ifølge husdyrgodkendelseslovens¹ § 3 "dyreholdet med tilhørende stalde og lignende, samt husdyrbrugets gødnings- og ensilageopbevaringsanlæg". Ved "area-

ler" forstås alle ejede og forpagtede arealer, men ikke arealer, som drives af tredjemand, og hvortil der overføres husdyrgødning.

Miljøgodkendelsen omfatter ikke andre nødvendige tilladelser end de anførte, og er ikke en tilkendegivelse af, at andre love overholdes, for eksempel byggeloven, dyreværnsloven eller landbrugsloven. Bedriften skal til enhver tid leve op til gældende regler, også selv om disse regler senere eventuelt skærpes i forhold til, hvad der godkendes i denne miljøgodkendelse.

Der må ikke uden videre ske ændringer af arealer, anlæg, eller af dyreholdet. Forpagtninger må ikke uden videre udskiftes, bortfalde eller på anden måde ændres. Udskiftning eller anden ændring af arealerne skal anmeldes til kommunen efter reglerne i husdyrgodkendelsesloven¹.

Udnyttelsesfrist

Projektet vil blive udført i to etaper.

Første etape gennemføres indenfor de første 3 år fra godkendelsen meddeles:

- Udvidelse af eksisterende kostald, etablering af en plads til kalvehytter, en plansilo, en foderlade og en gyllebeholder (nr. 1),
- Dyreholdet består af alle malkekøer og kviekalve op til ca. 6 måneder, samt store kælvkvi-er hjemtaget 1-2 måneder før kælvning, i alt ca. 870 DE.

Anden etape gennemføres indenfor de første 5 år fra godkendelsen meddeles:

- Etablering af en kviestald og en gyllebeholder (nr. 2),
- Dyreholdet vil bestå af det ansøgte dyrehold svarende til 515 malkekøer (med en mælkeydelse på 12.000 kg EKM), 85 kviekalve (0-4 mdr.), 43 kviekalve (4-6 mdr.), 360 kvier (6-26 mdr.) og 257 tyrekalve (0-6 mdr.), i alt 1.020,84 DE.

Udvidelsen af antal køer er af sundhedsmæssige årsager planlagt hovedsagligt at ske ved brug af eget opdræt fra nuværende besætning, eventuelt suppleret med indkøb af kvier med kendt sundhed, hvis det viser sig muligt. Denne udvidelsesstrategi kan ikke gennemføres på under 3 år, hvorfor første etape er ansøgt med en frist på 3 år.

Først ændres eksisterende kviepladser i eksisterende kostald til kopladser. Indenfor 3 år påbegyndes etableringen af tilbygningen til kostalden.

Da der ikke bliver behov for opstaldning af fuldt kviehold på ejendommen før efter, at der er etableret et fuldt antal køer i staldanlægget, og da ansøger for en periode har mulighed for opstaldning af kvier i et lejet staldanlæg på anden ejendom, er behovet for kviestalden først aktuelt 3-5 år efter godkendelsen er meddelt. Dette er ligeledes en konsekvens af de nuværende belåningsmuligheder.

Husdyrgødningen fra de udstationerede kvier i den lejede stald vil i hele etableringsfasen blive anvendt på bedriftens arealer i overensstemmelse med det ansøgte og godkendte vedrørende udspretningsarealerne.

Udnyttelsesfristen for miljøgodkendelsen er 3 år for første etape og 5 år for anden etape. Vilkaarene i miljøgodkendelsen skal, hvis ikke andet er anført, være opfyldt fra projektet påbegyndes.

Hvis hele eller dele af miljøgodkendelsen ikke er udnyttet ved udløbet af udnyttelsesfristerne, bortfalder den ikke-udnyttede del af miljøgodkendelsen.

Ansøger skal underrette Struer Kommune, når dyreholdets maksimale størrelse nås første gang for hver etape (efter hhv. 3 og 5 år). Hvis dette ikke nås inden udnyttelsesfristerne, skal ansøger ved udnyttelsesfristernes udløb underrette kommunen om størrelsen af dyreholdet på dette tidspunkt.

Kontinuitetsbrud

Efter udnyttelsesfristens udløb gælder husdyrgodkendelseslovens¹ § 33, stk. 3, som siger, at hvis den meddelte miljøgodkendelse ikke har været helt eller delvis udnyttet i 3 på hinanden følgende år, bortfalder den del af godkendelsen, der ikke har været udnyttet i de seneste 3 år. Dette forhold kaldes kontinuitetsbrud og medfører, at det godkendte dyrehold automatisk beskæres til det maksimale dyrehold, der har været inden for de 3 år.

Det er ikke hensigten, at fravigelser, der skyldes naturlige produktionsudsving, brand eller sygdom i besætningen, skal betragtes som kontinuitetsbrud.

Revurdering og retsbeskyttelse

Reglerne om revurdering og retsbeskyttelse af miljøgodkendelser efter § 12 fremgår af husdyrgodkendelseslovens¹ § 39 – 43 samt husdyrgodkendelsesbekendtgørelsens² § 17 - 18. Ifølge husdyrgodkendelseslovens¹ § 41, stk. 3 skal første revurdering ske, når der er forløbet 8 år efter godkendelsen. Første revurdering er derfor planlagt påbegyndt i 2019.

Ved revurderingen skal tilsynsmyndigheden om nødvendigt meddele påbud eller forbud i de tilfælde, som er nævnt i § 40, stk. 2. Disse tilfælde er:

- hvis der fremkommer nye oplysninger om forureningens skadelige virkning,
- hvis forureningen medfører miljømæssige skadevirkninger, der ikke kunne forudses ved godkendelsens meddelelse,
- hvis forureningen i øvrigt går ud over det, som blev lagt til grund ved godkendelsens meddelelse,
- hvis væsentlige ændringer i den bedste tilgængelige teknik skaber mulighed for en betydelig nedbringelse af emissionerne, uden at det medfører uforholdsmæssigt store omkostninger, eller
- hvis det af hensyn til driftssikkerheden i forbindelse med processen eller aktiviteten er påkrævet, at der anvendes andre teknikker.

Offentlig annoncering

Struer Kommune har foretaget offentlig annoncering af ansøgningen for Borgvej 6 i Ugeavisen Struer den 30. juni 2010 med frist for kommentarer den 14. juli 2010. Der indkom ingen kommentarer til ansøgningen.

Nabohøring efter den foreløbige vurdering

Efter udarbejdelse af udkast til miljøgodkendelse har kommunen sendt udkastet i partshøring i perioden fra den 20. september 2011 til den 3. november 2011. Sagsparter fremgår af side 54-55. Der er indkommet enkelt kommentarer i høringsperioden. Høringssvaret og kommunens bemærkning hertil fremgår af afgørelsens bilag 8, på side 92-93.

Kapitel 2 Vilkår

Miljøgodkendelsen meddeles ud fra de forudsætninger, som er oplyst i forbindelse med ansøgningen. Alle forudsætninger skal overholdes, og i dette kapitel er de vigtigste af dem fremhævet.

Miljøgodkendelsen meddeles i det omfang og på de vilkår, som også fremgår af dette kapitel.

2.1 Anlæg og dyrehold

1. Det godkendes, at der opføres nye anlæg i overensstemmelse med anlægsoversigten i bilag 1b. Anlægget vil herefter primært bestå af:
 - To kvægstalde (eksisterende kostald udvides med ca. 2.750 m² til 5.500 m², og etablering af en ny kviestald på ca. 3.650 m²),
 - Befæstet areal til kalveytter (450 m²),
 - Fire gyllebeholdere (eksisterende gyllebeholdere på 620 og 2.500 m³, samt to nye gyllebeholdere, begge på 3.000 m³),
 - Fire ensilagesiloer (udvidelse med én ensilagesilo på 945 m²),
 - Foderlade (ny foderlade på ca. 380 m², befæstet areal foran denne på 945 m²).

Desuden benyttes en lejet gyllebeholder på Stadsbjergvej 5 på 800 m³ og en lejet beholder på Aspvej 28 på 1.800 m³. Disse to eksterne gyllebeholdere er ikke omfattet af miljøgodkendelsen. Ensilagesaft opsamles ikke i gyllebeholder, men sprinkles løbende ud på markerne i henhold til anmeldelse og accept af forholdet (J.nr.: 02.00.01-G01-447-06).

Der godkendes en produktion på 515 malkekøer (mælkeydelse, 12.000 kg EKM) med opdræt, alle tung race, svarende til 1.020,84 DE. Dyrenes fordeling i staldene fremgår af tabellen:

Stald	Dyretype	Gulvtype	Antal årsdyr/ producerede dyr	Antal DE*
Kostald	Malkekøer (12.000 kg EKM)	Fast gulv, 2 % hældning, skrab hver 2. time	250	391,3
Eksisterende	Malkekøer (12.000 kg EKM)	Dybstrøelse	15	23,5
Tilbygning til kostald Nybyggeri	Malkekøer (12.000 kg EKM)	Fast gulv, 2 % hældning, skrab hver 2. time	250	391,3
Kviestald	Små kvier, 4-6 mdr.	Dybstrøelse	43	13,0
Nybyggeri	Kvier, 6-26 mdr.	Fast gulv, 2 % hældning, skrab hver 2. time	360	176,9

Kalvehytter	Tyrekalve, 40-60 kg	Dybstrøelse	257	3,4
Nybyggeri	Kviekalve, 0-4 mdr.	Dybstrøelse	85	21,5
I alt				1.020,84

*) DE i malkekøer er korrigeret for mælkeydelse på 12.000 kg EKM.

Det tilladte dyrehold svarer som angivet til 1.020,84 DE ud fra de omregningsfaktorer, som ifølge husdyrgødningsbekendtgørelsen³ med ændringsbekendtgørelsen¹⁷ er gældende på godkendelsestidspunktet.

Der tillades afvigelser på maksimalt 10 % i antal af de forskellige kategorier af dyr, så længe det maksimale antal på 1.020,84 DE ikke overskrides.

2. Det godkendes, at dyrehold og anlæg, som angivet i vilkår 1, etableres i to etaper efter hhv. 3 og 5 år. Beskrivelsen af udnyttelsesfristerne fremgår af side 9-10.
3. Kostald og kviestald skal udføres med fast gulv med 2 % hældning mod ajledræn. Der skal monteres automatisk skrubesystem, som skal skrabe hver 2. time.
4. På staldarealer med dybstrøelse skal der bruges rigeligt med strøelse, således at der altid sikres en tør overflade på gødningsmatten.
5. Tilbygningen til den eksisterende kostald skal udføres med samme højde, taghældning og materialevalg, som den eksisterende stald. Det nye staldbyggeri skal tilpasses i materialevalg, således at det samlede byggeri visuelt fremstår som en harmonisk enhed.
6. Der må ikke anlægges afløb, samlebrønde, drænledninger eller lignende i en afstand på under 15 m fra de to nye gyllebeholdere (se bilag 1b). Undtaget herfra er dog installationer, der føres til gyllebeholder.

Afløb og rørføringer, som ledes ud i Hestbæk - Riskær Bæk, må ud over at aflede tagvand også aflede drænvand fra omkringliggende arealer, samt overfladevand fra gårdspladser og befæstede arealer, hvor der ikke håndteres foder eller husdyrgødning. Afløb og rørføringer skal konstrueres således, at der i tilfælde af uheld ikke kan trænge spildt gylle eller andre forurenende stoffer deri.

Brønde på pladsen mellem staldene og gyllebeholderne, som afleder tagvand, skal placeres så langt fra gylletankene som muligt (dvs. så tæt på staldene som muligt) og skal hæves mindst 20 cm over terræn, så evt. spild af gylle ikke kan løbe deri.

7. Der skal etableres jordvold på 1 meters højde på nordsiden af gyllebeholderne. Gyllebeholderne skal afskærmes med beplantning og fjernes, når de ikke længere er nødvendige for driften.

8. Der skal etableres en jordvold på mindst 50 meters længde og 50 cm højde langs med Hestbæk - Riskær Bæk på den lavest liggende strækning nord for gylletankene. Alle dele af anlægget, bortset fra denne vold, skal ligge mindst 15 meter fra enhver del af bækken efter dennes flytning.
9. Beholdere til husdyrgødning skal mindst en gang om året tømmes helt, og der skal ske indvendig og udvendig inspektion (om muligt) med henblik på reparation og vedligeholdelse. Inspektionen og evt. tiltag skal noteres i logbogen.
10. Der skal altid være en opbevaringskapacitet for flydende husdyrgødning på mindst 9 måneder til rådighed. Opbevaringskapaciteten på ejendommen er 8 måneder, og er derfor suppleret med skriftlige aftaler om opbevaring af husdyrgødning på anden ejendom.

Derudover opbevares en del af den producerede kvæggylle på biogasanlægget, mindst svarende til den del af gyllen, der ikke hjemtages til bedriften.

11. Såfremt der opbevares kompostlignende dybstrøelse i markstak, må markstakken højst ligge det samme sted i 12 måneder i træk, og må ikke placeres samme sted inden for en 5-årig periode. Markstakken skal altid holdes overdækket, og i indlægningsperioden skal stakken overdækkes hver dag ved arbejdets ophør.

Såfremt der sker opbevaring i markstak, skal ansøger ved tilsyn kunne fremvise dokumentation for, at vilkåret er overholdt 5 år tilbage (f.eks. ved indtegningsperiode på kort).

2.2 Arealer

12. Miljøgodkendelsen omfatter alle de arealer, som drives under CVR nr. 2664 4623. Arealerne vises på bilag 2a.

Der må udbringes husdyrgødning på de udbringningsarealer, som er vist i bilag 2a samt i detaljer i de efterfølgende bilag, dog ikke på gødningsfrie bræmmer som er omfattet af vilkår 16. Udbringningsarealet udgør i alt 310,72 ha.

13. Der skal minimum afsættes 420 DE til biogasanlæg, heraf hjemtages en del i form af afgasset biomasse jf. tabellen side 15. Den resterende mængde husdyrgødning og den afgassede biomasse udbringes på egen bedrift.

Der afsættes og modtages dyreenheder, kvælstof og fosfor i de mængder, som fremgår af nedenstående tabel. Den resterende mængde gødning udgør 714,65 DE, svarende til en udbringning af husdyrgødning på 2,3 DE pr. ha på ejede og forpagtede arealer.

Opgørelsen fremgår af nedenstående tabel.

	DE	Kg kvælstof	Kg fosfor
Produktion, Borgvej 6	1.020,84	83.017	13.989
Afsat til biogasanlæg (Måbjerg BioEnergy)	420	33.890	5.773
Returneret afgasset biomasse fra biogasanlæg (Måbjerg BioEnergy)*	113,81	11.381	726
Afsat netto	306,19	22.509	5.047
I alt til udbringning på Borgvej 6	714,65	60.508	8.942

* I perioder hvor der ikke opnås fuld produktion på de 1.020,84 DE, hvilket kan skyldes enten almindelige udsving i antal køer og opdræt, eller ved udsving i mælkeydelsen, kan der modtages en større andel afgasset biomasse.

Såfremt mængden af kvælstof og fosfor som angivet i tabellen ikke overskrides, må der udbringes op til harmonireglernes maksimum på 2,3 DE pr ha på bedriftens ejede og forpagtede arealer.

Ejendommens udspretningsareal må maksimalt tilføres 8.942 kg P pr. år, svarende til 28,8 kg P/ha/år eller et fosforoverskud på 1.056 kg P pr. år på 310,72 ha svarende til 3,4 kg P/ha/år.

Måbjerg BioEnergy er under etablering, og det forventes, at der kan afsættes gødning dertil, når det ansøgte projekt er etableret. Borgvej 6 har kontraktligt forpligtet sig til levering af gylle fra 420 DE til afgasning, hvoraf der hjemtages afgasset biomasse (113,81 DE til udbringning sammen med ejendommens ikke afgassede husdyrgødning på bedriftens arealer svarende til maksimalt 2,3 DE pr. ha).

Af de 714,65 DE udbragt på bedriftens arealer, skal minimum 113,81 DE være i form af afgasset gylle fra biogasanlæg.

14. Der er i 2008 anmeldt brak med 15-års ibrugtagingsret på mark 16-0. Se bilag 2d. Ansøger oplyser, at denne mark inddrages til udbringning af husdyrgødning, når miljøgodkendelsen udnyttes. Inden arealet inddrages skal det skriftligt meddeles Natur- og Miljøafdelingen (J.nr. 01.13.25-G01-4-08).
15. Bedriften drives ud fra betingelserne i husdyrgødningsbekendtgørelsens³ bilag 2, og der skal derfor blandt andet dyrkes roer, græs eller græsefterafgrøder i 70 % af udbringningsarealet. Der skal etableres 3 % ekstra efterafgrøder ud over Plantedirektoratets gældende krav, således at det samlede areal med roer, græs eller græsefterafgrøder øges fra 70 til 73 % af udbringningsarealet for husdyrgødning.

Ved tilsyn skal ansøger kunne fremvise dokumentation for, at vilkåret er overholdt 5 år tilbage.

16. Der skal udlægges yderligere bræmmer eller randzoner udover de lovpligtige 2 m bræmmer langs vandløbsstrækningerne i overensstemmelse med nedenstående oversigt. De pågældende arealer med vedvarende græs må ikke pløjes oftere end hvert 5. år. Efter pløjning kan der dyrkes vårsæd med udlæg af græs.

Mark nr.	Tiltag
1-0	2 m gødskningsfri bræmme langs den iflg. vandløbsloven ⁷ pligtige 2 m dyrkningsfri bræmme. Frit afgrødevalg.
1-1	
2-0	
6-0	
9-0	
10-0	
14-0	
4-3	6 m bræmme med vedvarende græs.
21-1	Hele marken udlægges i vedvarende græs (det svarer til en bræmme der er 18 m bred på det bredeste stykke).
22-0	Hele marken udlægges i vedvarende græs.
40-1	6 m bræmme med vedvarende græs.

Bilag 2f viser et kort over placeringen af bræmmer og randzoner.

17. Husdyrbruget skal inden den 16. november 2019 fremsende en opgørelse til Struer kommune, over fosfortal for samtlige højbundslande, som indgår i udbringningsarealet. Såfremt det gennemsnitlige (arealvægtede) P-tal for disse arealer overstiger 6,0, skal der ydermere fremsendes en handlingsplan for, hvordan husdyrbruget vil opnå fosforbalance på drænedede arealer og lavbundsarealer, der grænser direkte op til vandløb. Lavbundsarealer, hvor det kan dokumenteres at $F_{\text{EBD}}:P_{\text{BD}}$ forholdet er større end 25 kan undtages kravet om fosforbalance. Handlingsplanen skal fremsendes til Struer Kommune.

2.3 Generelle vilkår

Hensyn til omgivelserne

18. Håndtering af gylle skal foregå under opsyn, således at spild undgås, og der tages størst muligt hensyn til omgivelserne.
19. Påfyldning af gyllevogne skal foregå på en plads med afløb til opsamlingsbeholder for flydende husdyrgødning eller med gyllevogn, som har påmonteret pumpe og returløb, således at spild af flydende husdyrgødning undgås.

20. Efter fyldning af gyllevogne og udbringning af gylle på mark skal det sikres, at diverse rør og slanger m.v. er tømt, så der ikke spildes gylle på veje.
21. Der skal til stadighed tilstræbes vedligeholdelse og renholdelse af virksomhedens indendørs og udendørs arealer, således at der ikke opstår risiko for tilhold af skadedyr, og således at lugtgener begrænses. Opbevaring af foder skal også ske på en sådan måde, at der ikke opstår risiko for tilhold af skadedyr.
22. Der skal overalt på ejendommen foretages effektiv fluebekæmpelse i overensstemmelse med retningslinjerne fra Statens Skadedyrlaboratorium.
23. Driften må ikke medføre væsentlige gener for omboende, herunder gener fra lugt, fluer, lys, støv, transport eller lignende.

Hvis tilsynsmyndigheden vurderer, at driften giver anledning til væsentlige gener for omboende, skal virksomheden lade udarbejde en handlingsplan for nedbringelse af generne, som indsendes til kommunen til godkendelse. Virksomheden skal derefter gennemføre planen. Samtlige udgifter i forbindelse med ovennævnte afholdes af virksomheden.

24. Husdyrbrugets bidrag til støjbelastningen i omgivelserne må ikke overstige værdier angivet i nedenstående tabel, målt ved nabobeboelser eller deres opholdsarealer, angivet som det ækvivalente, konstante, korrigerede støjniveau målt i dB(A). Tallene i parentes angiver midlingstiden inden for den pågældende periode:

Mandag-fredag kl. 7-18 (8 timer) Lørdag kl. 7-14 (7 timer)	Mandag-fredag kl. 18-22 (1 time) Lørdag kl. 14-22 (4 timer) Søn- og helligdag kl. 7-22 (8 timer)	Alle dage kl. 22-7 (½ time)	Alle dage kl. 22-7
<i>gennemsnit værdi over referencetidsrummet</i>	<i>gennemsnit værdi over referencetidsrummet</i>	<i>gennemsnit værdi over referencetidsrummet</i>	<i>maksimal værdi</i>
55 dB(A)	45 dB(A)	40 dB(A)	55 dB(A)

Jf. vejledning om ekstern støj fra virksomheder. Miljøstyrelsens vejledning nr. 5 fra november 1984.

Husdyrbruget skal, for egen regning, dokumentere, at støjvilkår overholdes, hvis tilsynsmyndigheden finder det påkrævet. Kravet om dokumentation af støjforholdene kan højst fremsættes en gang årligt, medmindre den seneste kontrol viser, at støjvilkår ikke kan overholdes. Støjmålinger skal udføres som beskrevet i Miljøstyrelsens til enhver tid gældende støjvejledninger og foretages i punkter som forinden aftales med tilsynsmyndigheden. Støjmåling skal udføres af et akkrediteret firma.

Viser kontrolmålingen en overskridelse af de fastsatte støjgrænser, kan tilsynsmyndigheden kræve, at der iværksættes støjreducerende tiltag.

Olie og kemikalier

25. Olie og kemikalier skal opbevares i egnede beholdere med tætsluttende låg. Beholderne skal være beregnet til formålet og skal være tydelig mærket med angivelse af indhold. Oplag af olie og kemikalier må ikke medføre forurening eller risiko for forurening af omgivelserne. Oplagspladsen skal være afskærmet mod nedbør og indrettes med fald, fordybning, opkant eller lignende, så en mængde, mindst svarende til indholdet af den største beholder, tilbageholdes ved spild eller lækage.
26. Tankning af diesel må kun ske på en plads med fast og tæt bund, som er indrettet enten med afløb til olieudskiller, eller således at spild kan opsamles. Der må ikke ved spild eller uheld kunne ske afløb af olieprodukter til jord, kloak, overfladevand eller grundvand.
27. Påfyldning af vand i forbindelse med brug af sprøjtemidler må ikke ske ved direkte op-sugning fra vandhuller, søer, vandløb eller brønde/boringer. Påfyldning af marksprøjte skal ske på befæstet plads med mulighed for opsamling af eventuelt spild og skal ske under konstant overvågning.

Spildevand

28. Rengøring af sprøjteudstyr skal foregå på en støbt plads med tæt og afløb til opsamlingsbeholder eller gyllebeholder. Indvendig skylning af marksprøjten kan dog foregå ved at skyllevandet spredes på den mark, der lige er sprøjtet.
29. Al vask af maskiner og redskaber skal foregå på en støbt, fast plads, hvor bortledning af spildevandet sker til en opsamlingsbeholder. Udbringning skal ske jf. husdyrgødningsbekendtgørelsens³ regler for udbringning.

Affald

30. Bedriftens farlige affald skal til enhver tid opbevares i tæt emballage, afskærmet mod nedbør og uden mulighed for afløb til kloak, jord, overfladevand eller grundvand. Opbevaringen skal ske således, at der er opsamlingskapacitet til en mængde, svarende til rumindholdet af den størst benyttede beholder.

Energi og vand

31. Elektriske installationer, for eksempel ventilations- og mælkekøleanlæg, skal kontrolleres og vedligeholdes i overensstemmelse med producentens vejledning, således at de altid kører energimæssigt optimalt. Drikkevandssystemet skal drives og vedligeholdes således, at unødigt spild undgås. Ved renoveringer eller ændringer af fysiske installationer skal disse leve op til kravet om anvendelse af bedste, tilgængelige teknik (BAT).
32. Der skal på bedriften foretages et energieftersyn af et energiselskab eller konsulent, hvor de energiforbrugende processer gennemgås. Der skal udarbejdes en rapport, som indeholder resultater og evt. konkrete energispareforslag. Rapporten skal være til rådighed for tilsynsmyndigheden.

Miljøgodkendelse, beredskabsplan og uheld

33. Et eksemplar af miljøgodkendelsen skal til enhver tid være at finde på bedriften på et lettilgængeligt sted, for eksempel i en frokoststue, hvor de ansatte kan få fat i den, også når de er alene på bedriften. De vilkår, der vedrører driften, skal være kendt af de ansatte, der er beskæftiget med den pågældende del af driften. Hvis der ansættes udenlandsk arbejdskraft, skal relevante vilkår oversættes til et sprog, de udenlandske medarbejdere forstår.
34. Der skal udarbejdes en beredskabsplan, som fortæller, hvordan der skal reageres ved uheld, som kan medføre konsekvenser for det eksterne miljø. En kopi af beredskabsplanen skal opbevares på et iøjnefaldende sted i et rum, hvor de ansatte færdes til daglig, for eksempel i en frokoststue, således at de ansatte kan få fat i den, også når de er alene på bedriften. Ansøger skal sørge for, at alle ansatte er bekendt med beredskabsplanens indhold og ved, hvor de kan finde den. Hvis der ansættes udenlandsk arbejdskraft, skal beredskabsplanen forefindes både på dansk og på et sprog, de udenlandske medarbejdere forstår.

Beredskabsplanen skal som minimum indeholde:

- Procedurer, som beskriver relevante tiltag med henblik på at stoppe ulykken/uheldet og begrænse udbredelsen
- Oplysninger om, hvilke interne/eksterne personer og myndigheder der skal alarmeres og hvordan. Relevante alarmnumre skal fremgå tydeligt af planens forside.
- Kortbilag over bedriften med angivelse af placering af miljøfarlige stoffer, afløbs- og drænsystemer og vandløb mm.
- En opgørelse over materiel, der er tilgængeligt på bedriften, eller som kan skaffes med kort varsel, og som kan anvendes i forbindelse med afhjælpning, inddæmning og opsamling af spild/lækage, som kan medføre konsekvenser for det eksterne miljø (herunder oplysninger om telefonnumre til kontaktpersoner og evt. kortbilag med placering af materiel).
- Angivelse af flugtveje for dyr

Planen skal indsendes til og godkendes af kommunens Natur- og Miljøafdeling før nyetablerede bygninger tages i brug. Beredskabsplanen skal udleveres til evt. indsatsleder/miljømyndighed i forbindelse med uheld, forureninger, brand og lignende.

Beredskabsplanen skal gennemgås og revideres sammen med de ansatte mindst en gang om året, så det sikres, at planen altid indeholder opdaterede telefonnumre mv. Det skal påføres beredskabsplanens forside, hvornår den sidst er gennemgået og revideret. Den version af planen, som skal være tilgængelig for de ansatte, jf. ovenstående, skal altid være den opdaterede version.

35. Tilsynsmyndigheden skal straks underrettes om driftsforstyrrelser eller uheld, der medfører forurening af omgivelserne eller indebærer en risiko for det. En skriftlig redegørelse for hændelsen skal sendes til tilsynsmyndigheden senest en uge efter, at den er foregået. Det skal fremgå af redegørelsen, hvilke tiltag der vil blive iværksat for at hindre lignende driftsforstyrrelser eller uheld i fremtiden.

Underretningspligten fritager ikke virksomheden for at afhjælpe uheld.

Egenkontrol

36. Der skal til enhver tid overfor tilsynsmyndigheden kunne fremlægges sædskifte-, mark-, og gødningsplaner samt gødningsregnskaber, som kan dokumentere, at gødningen udbringes miljømæssigt forsvarligt og i overensstemmelse med de oplysninger, der ligger til grund for de i godkendelsen stillede vilkår. Der skal på forlangende fremvises dokumentation herfor 5 år tilbage.

Tilsvarende skal der foreligge dokumentation for forpagtnings- og overførselsaftaler.

37. Til dokumentation for, at produktionen ligger indenfor godkendelsens rammer, skal der i forbindelse med tilsyn og på forlangende derudover kunne fremvises:

- Nøgletaloversigt
- Mælkeproduktionsopgørelser
- Foderplaner og – analyser
- Kvitteringer for afhentning af affald
- Dokumentation for bortskaffelse af døde dyr
- Dokumentation for overførsel af husdyrgødning til godkendt biogasanlæg, samt dokumentation for modtaget mængde afgasset biomasse fra godkendt biogasanlæg.

38. Der skal føres register over affaldsproduktionen på bedriften. Registreringen skal for hver fraktion indeholde en beskrivelse af art, mængde og sammensætning jf. tabellen i afsnit 3.13, om affald. Registreringen skal gemmes mindst 5 år og fremvises på tilsyn.

39. Mindst en gang pr. kvartal skal bedriftens forbrug af energi og vand registreres. Registreringen skal gemmes for de seneste 5 år, og skal ved tilsyn kunne fremvises på forlangende.

BAT

40. Ved fremtidige ændringer i produktionsprocesser eller råvarer, hjælpestoffer og produkter skal der tages højde for mulig forureningsbegrænsning på basis af principper og bedste tilgængelige teknik.

41. Ved tilsyn skal der redegøres for, hvilke renere teknologi der er indført på ejendommen, samt i hvilket omfang der er sket substitution til mindre miljøbelastende råvarer og hjælpestoffer.

Ophør

42. Ved ophør af driften skal virksomheden træffe de nødvendige foranstaltninger for at imødegå fremtidig forurening af jord og grundvand og for at bringe stedet tilbage i en miljømæssig tilfredsstillende tilstand.

Der skal som minimum udføres følgende:

- Stalde, gyllekanaler/kummer, opbevaringsanlæg for husdyrgødning, fortanke, rørsystemer mv. skal tømmes og rengøres for husdyrgødning
- Markstakke med komposteret husdyrgødning og ensilage skal fjernes
- Foderlagre skal tømmes og rengøres for foderrester
- Husdyrgødning og foderrester skal bortskaffes efter gældende regler
- Olietanke skal tømmes
- Restkemikalier, olieaffald, medicinaffald mv. skal bortskaffes efter gældende regler.

Kapitel 3 Kommunens vurdering

Før Struer Kommune kan udstede en miljøgodkendelse for et husdyrbrug, er kommunen forpligtet til at vurdere ansøgningen efter følgende fire regelsæt, som beskytter natur, vand, miljø, naboer, dyr og planter på forskellige måder:

1. Husdyrgodkendelsesloven¹
2. Habitatbekendtgørelsen⁴
3. Naturbeskyttelsesloven⁵
4. Struer Kommuneplan 2009-2020⁸

I dette kapitel gennemgås vurderingen af ansøgningen om miljøgodkendelse for Borgvej 6 efter reglerne i husdyrgodkendelsesloven¹. Vurderingerne efter habitatbekendtgørelsen⁴ og naturbeskyttelsesloven⁵ gennemgås kun i sammendrag her i kapitlet, men kan findes i deres fulde længde i bilag til miljøgodkendelsen. Undtaget fra dette princip er vurderingerne i forhold til overfladevand efter habitatbekendtgørelsen⁴ – disse findes her i kapitel 3.

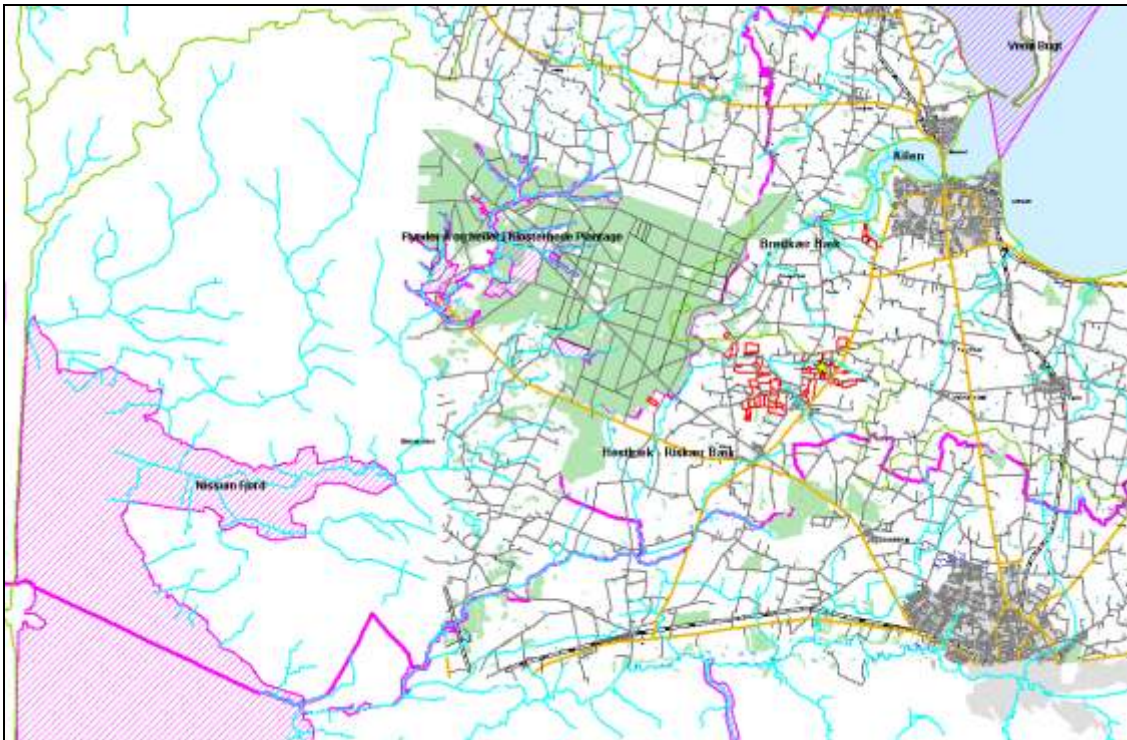
De miljøtekniske beregninger er lavet i ansøgningsystemet på www.husdyrgodkendelse.dk med beregningsgrundlag 01/2009-A.

3.1 Udvaskning af næringsstoffer til overfladevand

Hvad skal beskyttes?

Fra alle landbrugsarealer udvaskes næringsstoffer, heriblandt fosfor og nitrat. I overfladevandmiljøet kan for store mængder af disse næringsstoffer medføre miljøproblemer af forskellig slags. Igennem husdyrgodkendelsesloven¹ er der fastsat et generelt beskyttelsesniveau for at varetage hensynet til de internationalt beskyttede vandområder, de såkaldte Natura 2000-områder. Derudover er kommunen også forpligtet til at beskytte Natura 2000-områderne gennem habitatbekendtgørelsens⁴ regler, og Kilen er beskyttet efter naturbeskyttelsesloven.

Landbrugsarealet på Borgvej 6 afvander hovedsageligt via Hestbæk - Riskær Bæk til Nissum Fjord. En mindre del af arealet afvander via Bredkær Bæk gennem Kilen og videre til Venø Bugt og Venø Sund, som er en del af Limfjorden. Se figuren næste side.



Figur 1. Landbrugsarealet på Borgvej 6 med afvandringsforhold til Nisum Fjord og bugterne i Limfjorden. Udbringningsarealet for husdyrgødning er vist med rødt. De pink skraverede markeringer er Natura 2000-områder.

Kvælstof til overfladevand - nitratklassereglerne

Husdyrgodkendelseslovens¹ generelle beskyttelsesniveau for overfladevand er bygget op omkring de såkaldte nitratklasser med udgangspunkt i oplande til Natura 2000-områderne.

Det forklares i godkendelsbekendtgørelsens² bilag 3, hvordan arealerne skal inddeles i nitratklasser ud fra to parametre. Den ene parameter er, om recipienten er et "meget kvælstofsårbart Natura 2000-område", et "mindre kvælstofsårbart Natura 2000-område" eller et "øvrigt område".

Den anden parameter er reduktionspotentialen, som er et udtryk for, hvor meget af det kvælstof, der forlader rodzonen i marken, der bliver fjernet undervejs til Natura 2000-området. Ved visse jordbundsforhold kan en del af nitraten fra husdyrgødningen omdannes til luftformigt kvælstof og herefter fordampe til atmosfæren. En anden del vil ofte akkumulere i jordbundens organiske materiale. Resultatet er således, at kun en mindre del af nitraten når frem til Natura 2000-området. Et højt reduktionspotentiale betyder altså, at naturen selv løser en stor del af nitratproblemet.

Ved forskellige kombinationer af recipientfølsomhed og reduktionspotentiale placeres landbrugsarealer i forskellige nitratklasser. Følgen af at ligge i en højere nitratklasse er, at der stilles skrappe krav om, at gødskningen af markerne med husdyrgødning skal reduceres i forhold til landbrugets generelle harmoniregler.

For nitratklasse 3, som er den skrappeste nitratklasse, skal gødningsmængden således reduceres til 50 % af hvad harmonireglerne tillader, og for nitratklasse 2 og 1 skal den reduceres til henholdsvis 65 % og 85 %. Reglerne giver dog mulighed for ikke at reducere gødsningen, såfremt man igennem andre tiltag kan reducere den faktiske nitratudvaskning, så den ikke er større, end den ville have været med den reducerede gødningsmængde.

Størstedelen af udbringningsarealet på Borgvej 6 er beliggende i nitratklasse 3. Bilag 2e viser et kort over nitratklasserne i området. Beliggenheden af arealerne i forskellige nitratklasser medfører, at gødsningen som udgangspunkt skal reduceres til 53,5 % af hvad harmonireglerne tillader. Fra 2,3 DE pr ha skal gødsningen altså reduceres til 1,23 DE pr ha. Ved denne gødsning ville udvaskningen af nitrat være 47,4 kg pr ha.

Ansøger har i ansøgningen valgt, at andelen af arealet, som dyrkes med roer, græs eller græsefterafgrøder, hæves fra de normale 70 % til 73 %. Samtidig sættes udnyttelsen af hjemtagen afgasset biomasse til mindst 85 %. Ved denne driftspraksis er der beregnet en udvaskning på 47,4 kg nitrat pr ha. Kravet om maksimal udvaskning af nitrat er dermed overholdt ved udspreddning af 2,3 DE pr. ha.

Husdyrgodkendelseslovens¹ nitratklasseregler er således overholdt.

Fosfor til overfladevand – fosforklassereglerne

Husdyrgodkendelseslovens¹ regler for fosforbeskyttelse er bygget op omkring de såkaldte fosforklasser. På Borgvej 6 er 305,93 ha klassificeret som fosforklasse 0, og 4,8 ha som fosforklasse 2 og 3. Jordtypen er overvejende sand. Omkring en fjerdedel af arealerne dræned.

Med ovenstående fordeling af arealerne i fosforklasser, beregner ansøgningssystemet på www.husdyrgodkendelse.dk et maksimalt tilladt fosforoverskud på markerne på 6,0 kg pr ha, eller i alt 1.864 kg. Det faktiske fosforoverskud er på 3,4 kg pr ha, i alt 1.056 kg. Det faktiske overskud er beregnet ud fra en tilførsel med husdyrgødningen på 8.949 kg og en fraførsel med afgrøderne på 7.892 kg. Husdyrgodkendelseslovens¹ krav til fosforoverskud er dermed overholdt med i alt 808 kg.

Nedenstående tabel viser en oversigt over de mange tal.

	I alt kg fosfor	Kg pr ha
Produceret	13.989	-
Afsat til Måbjerg BioEnergy	- 5.773	-
Returneret fra Måbjerg BioEnergy	726	
Tilført egne arealer (rest)	8.949	28,8
Fraført med afgrøderne	- 7.892	25,4
Reelt overskud i ansøgt drift	1.056	3,4

Max tilladt overskud	1.864	6,0
Krav overholdt med	808	-

Ansøgningen overholder således de fastsatte kriterier for beskyttelse af overfladevandmiljøet mod fosfor, som følger af husdyrgodkendelsesbekendtgørelsens² bilag 3.

Yderligere vurderinger vedrørende kvælstof og fosfor

Natura 2000-overfladevand

For at sikre en tilstrækkelig beskyttelse af Natura 2000-områderne, er det nødvendigt at se videre end de generelle regler (nitrat- og fosforklassereglerne), som fremgår af husdyrgodkendelsesloven¹.

Ifølge husdyrgodkendelseslovens¹ § 23 og habitatbekendtgørelsens⁴ § 7 skal kommunen varetage hensynet til internationale beskyttelsesområder og foretage en vurdering af, om den ansøgte drift kan påvirke et Natura 2000-område væsentligt. I dette afsnit vurderes påvirkningen af Natura 2000-vandområder. For vurdering af terrestriske Natura 2000-områder henvises til bilag 3.

Som nævnt ovenfor ligger langt størstedelen af udbringningsarealet i oplandet til Nissum Fjord (Mellem Fjord). Nissum Fjord er udpeget som internationalt naturbeskyttelsesområde - Natura 2000-område nr. 65, som udgøres af Habitatområde nr. H58 og Fuglebeskyttelsesområde nr. F38. Nissum Fjord er under international beskyttelse pga. dens bevaringsværdige naturværdier i form af specielle plante- og dyrearter (området er f.eks. levested for flere kystfugle) og naturtypen kystlagune, der er vurderet som en særlig truet naturtype. Arter på udpegningsgrundlaget udgøres blandt andet af vandranke, odder og fuglene rørdrum, rørhøg, brushane samt fjord-, hav- og dværgterner (se bilag 6).

Det fremgår både af Basisanalysen og Statens udkast til vandplaner, at Nissum Fjords nuværende økologiske tilstand ikke er god. Store dele af fjorden er næsten helt uden bundplanter. De store mængder af tilførte næringsstoffer medførte tidligere store opblomstringer af alger som bortskyggede ålegræs og øvrige undervandsplanter. De manglende bundplanter har en negativ effekt på mange af de udpegede fuglearter, som følge af at fuglenes fødegrundlag påvirkes.

Fra midt i 80'erne begyndte der at ske forbedringer i tilstanden i Nissum Fjord, primært som effekt af en reduktion i udledningen af fosfor fra land. Sigtdybderne blev forbedret og algeopblomstringerne blev væsentligt reduceret. I takt med at også kvælstof blev reduceret i løbet af 1990'erne fortsatte den gunstige udvikling med nedgang i klorofylkoncentrationerne og mere klart vand. Trods ovennævnte forbedringer har miljøtilstanden i vandområdet generelt ikke ændret sig tilstrækkeligt i gunstig retning. I Nissum Fjord skyldes dette at både kvælstof- og fosfortilførslerne er for store. Det er derfor nødvendigt at reducere påvirkningen med især kvælstof (men også fosfor).

Nissum Fjord består af tre bassiner, der har en forskellig økologi betinget af forskelle i salinitet. Det fremgår af Statens udkast til vandplaner at bassinet Mellem Fjord er påvirket af

næringssalttilførsel med meget sparsom undervandsvegetation, forekomst af epifytter, ringe artsdiversitet af bundfauna. m.m., hvilket hindrer opfyldelse af miljømålet. Tilstanden for området vurderes til ikke at opfylde målet om godt økologisk potentiale.

En meget lille del af udbringningsarealet ligger i oplandet til Venø Bugt og Sund, som er udpeget som Natura 2000-område "Venø og Venø Sund nr. 62" og består af Habitatområde H55 og Fuglebeskyttelsesområder F40. Det er bl.a. naturtyper som lagune, bugt og rev samt arter som spættet sæl, klyde, og dværgterner som ligger til grund for udpegningen.

Det fremgår både af Basisanalysen og Statens udkast til vandplaner, at Limfjordens økologiske tilstand er ringe, og at fjorden er i risiko for ikke at opfylde miljømålet i 2015. Hovedårsagen er en for stor tilførsel af næringsstoffer fra oplandet. Kvælstofpåvirkningen synes primært at være udslagsgivende for den ringe miljøtilstand, mens påvirkningen med fosfor spiller en underordnet (men ikke ubetydelig) rolle.

Kvælstof

Som nævnt ovenfor er der beregnet en udvaskning fra arealerne på 47,7 kg kvælstof pr ha. Områder klassificeret som nitratklasse 3 har et reduktionspotentiale på 0 – 50 %, hvilket betyder, at op til halvdelen af kvælstoffet fra marken fjernes eller omdannes undervejs fra rodzone til kyst.

Følgende oversigt viser beregningerne af udvaskning fra rodzonen til Nissum Fjord.

	Udvaskning af kvælstof, kg pr ha	
	- fra rodzonen	- til Nissum Fjord
Maksimalt tilladt efter nitratklassereglerne	47,4	23,7 – 47,4
Ansøgt drift (2,3 DE pr ha og 73 % roer, græs og græsefterafgrøder)	47,4	23,7 – 47,4

Udvaskningen fra rodzonen udgør den mængde kvælstof i jorden, som afgrøderne ikke optager. Af denne mængde forventes altså, at op til halvdelen forsvinder, inden det når ud til kysten.

Vurdering efter Miljøstyrelsens vejledning om afskæringskriterium for skadevirkning af nitratudvaskning til overfladevand

Miljøstyrelsen har fastlagt et afskæringskriterium for skadevirkning af nitratudvaskning til overfladevande, hvor der vurderes på såvel den kumulative påvirkning som påvirkningen fra det enkelte husdyrbrug. Et projekt for husdyrbrug kan ikke medføre en skadevirkning på overfladevande, herunder Natura 2000-områder samt yngle- eller rasteområder for beskyttede arter som følge af nitratudvaskning, hvis nedenfor beskrevne punkter (jf. Pkt. 1, Pkt. 2A og Pkt. 2B) alle er opfyldt:

Afskæringskriteriet for så vidt angår påvirkning fra projektet i kumulation med andre planer og projekter

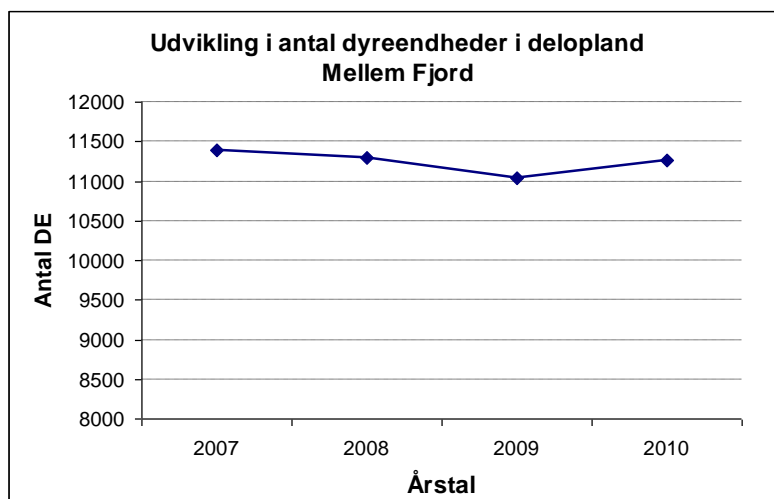
Pkt. 1: Antal dyreenheder (DE) i det aktuelle opland, hvor projektet agtes gennemført, har ikke været stigende siden 1. januar 2007. Hvis der er andre kilder til nitratudvaskning, fx ny bebyggelse end den samlede husdyrproduktion, der har givet anledning til en øget nitratudvaskning fra det aktuelle opland siden 1. januar 2007, skal dette inddrages i vurderingen således, at en eventuel øget nitratudvaskning fra andre kilder end den samlede husdyrproduktion kan medføre et skærpet krav i godkendelsen, der modsvarer miljøeffekten af den øgede nitratudvaskning i det aktuelle opland.

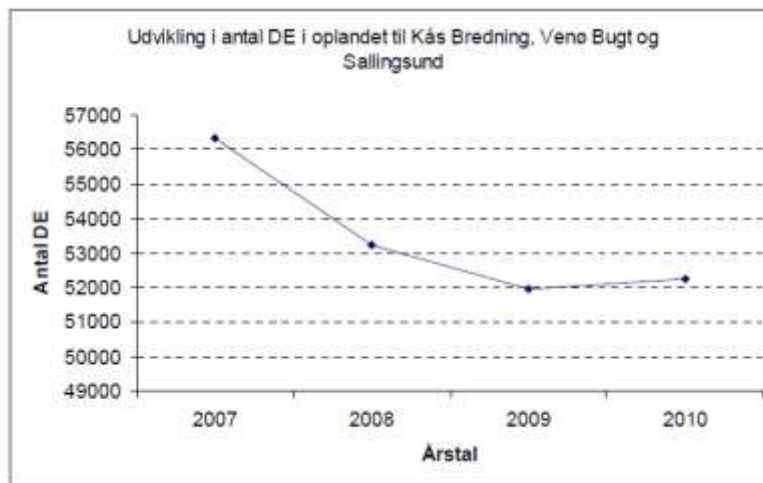
Miljøstyrelsen har udarbejdet kort, der angiver Nissum Fjords deloplande og udviklingen i antal DE siden 2007 i disse deloplande. Kortene er tilgængelige på Statsforvaltningens Nordjyllands hjemmeside (www.jordbrugsanalyser.dk/webgis/kort.htm).

Det fremgår af disse kort at udbringningsarealet dels ligger i Nissum Fjords delopland Mellem Fjord og Limfjordens delopland Kås Bredning, Venø Bugt og Salling Sund. Selve staldanlægget ligger i oplandet til Nissum Fjords Mellem Fjord.

I delopland Mellem Fjord var antallet af dyreenheder i 2007 på 11.398 DE som i 2010 er faldet til 11.267 DE. I delopland Kås Bredning, Venø Bugt og Salling Sund var antallet af dyreenheder i 2007 på 56.332, mens det i 2010 var faldet til 52.246 DE. Udvikling i antal dyreenheder i perioden 2007-2010 fremgår af nedenstående tabel og grafiske afbildninger.

	Delopland Mellem Fjord, Nissum Fjord	Delopland Kås Bredning, Venø Bugt og Sallingsund i Limfjorden
Årstal	Antal DE	Antal DE
2007	11.398	56.332
2008	11.291	53.242
2009	11.047	51.975
2010	11.267	52.246





Struer Kommune har opgjort hvor mange tilladelser og godkendelser kommunen har med-delt siden 2007.

I oplandet til Mellem Fjord har Struer Kommune i 2007 og til dags dato godkendt et samlet antal dyreenheder på 366 DE, som forventes delvis at være udnyttet.

Det fremgår af Miljøstyrelsens notat af 14. marts 2011 "Supplement til den digitale husdyr-vejledning om kommunernes opgørelse af dyretryk" at kommunen som udgangspunkt kan se bort fra dyretrykstallet, hvis udviklingen er under en 5 % stigning sammenlignet med 2007.

Årsagen til, at stigninger under 5 % ikke bør medtages, er, at Miljøstyrelsen vurderer, at usikkerheden i CHR-data er på 5 -10 %. Usikkerheden dækker som udgangspunkt over, at CHR-data angiver flere dyr, end der reelt er til stede, primært fordi der figurerer nedlagte brug i data. Dvs. at der i praksis er færre dyr end angivet i CHR.

En 5 % stigning af 2007-niveauet giver 11.968 DE. Lægges de af kommunen godkendte dyreenheder (366 DE) sammen med 2007-niveauet fås et samlet antal DE på 11.764 (det-te tal er dog for højt, idet en del af kommunens godkendte dyreenheder siden 2007 allerede indgår i Miljøstyrelsen oversigt over antal dyreenheder for de enkelte år, og tælles der-for med to gange). De af kommunen godkendte dyreenheder i oplandet til Mellem Fjord si-den 2007 medfører således ikke en stigning i antallet af dyreenheder på over 5 % siden 2007.

I oplandet til Kås Bredning, Venø Bugt og Sallingsund har Struer Kommune i 2007 og til dags dato godkendt et samlet antal dyreenheder på 857 DE, som forventes delvis at være udnyttet. De af kommunen godkendte DE ændrer ikke på, at antal DE er faldende i oplan-det til Kås Bredning, Venø Bugt og Sallingsund, da faldet i antal DE siden 2007 ligger på omkring 4.000 DE.

Det fremgår af Miljøstyrelsens vejledning, at det skal vurderes om andre kilder til nitratud-vaskning giver anledning til en øget nitratudvaskning til Mellem Fjord og Limfjordens delop-

land Kås Bredning, Venø Bugt og Sallingsund. Struer Kommune mener, at der siden 2007 ikke er sket væsentlige ændringer i akvakulturanlæg, renseanlæg eller udledninger fra virksomheder og nye byområder, som har medført en øget nitratudvaskning.

På baggrund af udviklingen i antal dyreenheder i oplandet til Mellem Fjord og i Limfjordens delopland Kås Bredning, Venø Bugt og Sallingsund, vurderes det, at det ansøgte ikke i kumulation med andre husdyrprojekter i oplandet, vil have en skadevirkning på de aktuelle Natura 2000-områder.

Afskæringskriteriet for så vidt angår påvirkning fra projektet i sig selv

Pkt. 2A: Nitratudvaskningen fra den eksisterende og den ansøgte husdyrproduktion er mindre end 5 % af den samlede nitratudvaskning fra alle kilder, fra det aktuelle opland, hvor projektet agtes gennemført, dog således, at

Pkt. 2B: nitratudvaskningen fra den eksisterende og den ansøgte husdyrproduktion er mindre end 1 % af den samlede nitratudvaskning fra alle kilder, fra det aktuelle opland, hvor projektet agtes gennemført, hvis udvaskningen sker til et vandområde, der er karakteriseret som et lukket bassin og/eller er et meget lidt eutrofieret vandområde.

Nissum Fjords Mellem Fjord karakteriseres som et lukket bassin, hvilket betyder at nitratudvaskningen fra husdyrbruget vil give anledning til en væsentlig (dvs. målbar) effekt på Mellem Fjord, hvis nitratudvaskningen er større end 1 %.

Deloplandet Kås Bredning, Venø Bugt og Sallingsund kan ikke karakteriseres som et lukket bassin eller meget lidt eutrofieret vandområde. Det betyder at nitratudvaskningen fra husdyrbruget vil give anledning til en væsentlig (dvs. målbar) effekt på Limfjorden og Limfjordens Natura 2000-områder, hvis nitratudvaskningen er større end 5 %.

Struer Kommune har lavet beregninger, der viser hvor stor en andel husdyrbrugets nitratudvaskning udgør, af den samlede nitratudvaskning til Mellem Fjord og Limfjordens delopland Kås Bredning, Venø Bugt og Sallingsund. Beregningerne er udført i overensstemmelse med Miljøstyrelsens vejledning.

Nedenstående tabel angiver beregningen af nitratudvaskning til Mellem Fjord, hvor produktionens kvælstofudvaskning er beregnet som en mer-udledning i forhold til planteavl (i nudrift).

Natura 2000 område Nissum Fjord - Habitatområde nr. 58	
Opland til Habitatområde nr. 58 - Damhus Å, ha	10.939
Dyrket areal i oplandet, ha	7.100
Reduktionspotentiale(jf. nitratklassekortlægning), %	25
Standardudvaskning fra rodzonen(jordtypeafhængig), kg N/ha/år	83
Udvaskning dyrket areal til Natura2000-området, kg N/år	441.975
Udvaskning fra øvrige opland, kg N/år	28.793
Udvaskning i alt fra opland, kg N/år	470.768
Det ansøgte	
Reduktionspotentiale(jf. nitratklassekortlægning), %	25
Udspretningsareal, ha	286,89
Merudvaskning fra rodzonen, husdyrgødning, kg N/ha/år	2
Samlede påvirkning Natura2000 området, kg N/år	430,335
Ansøgt kvælstofbidrag af samlede kvælstofbidrag til Natura2000 området, %	0,1

Husdyrbrugets mer-udvaskning af nitrat i forhold til planteavl (i nudrift) udgør ca. 0,1 % af den samlede nitratudvaskning til Mellem Fjord (jf. tabellen ovenfor).

Husdyrbrugets totale nitratudvaskning vil udgøre en væsentlig større andel af den samlede kvælstofudvaskning til Mellem Fjord (ansøgte projekts nitratudvaskning udgør ca. 2 % af

den samlede nitratudvaskning til Mellem Fjord). Det skal dog understreges, at husdyrgodkendelseslovgivningen regulerer husdyrgødning i forbindelse med godkendelser, herunder den ekstra nitratudvaskning til overfladevande som følge af husdyrgødning. Husdyrgodkendelsen regulerer ikke nitratudvaskning til overfladevande fra andre kilder, f.eks. nitratudvaskningen som følge af almindelig planteavl. Det betyder blandt andet, at der i forbindelse med godkendelse af husdyrbrug efter husdyrgodkendelseslovens regler ikke kan ske en regulering af nitratudvaskningen som følge af husdyrgødningen, der er mere skærpet end kravene til nitratudvaskning som følge af planteavl.

Nedenstående tabel angiver beregningen af nitratudvaskning til Limfjordens delopland Kås Bredning, Venø Bugt og Sallingsund, hvor produktionens kvælstofudvaskning er beregnet som en mer-udledning i forhold til en nudrift med planteavl.

Natura 2000 område Limfjorden - Natura 2000-område nr. 62	
Opland til Venø Bugt og Sund (Habitatområde nr. 62), Kås Bredning og Sallingsund , ha	58.442
Dyrket areal i oplandet, ha	45.586
Reduktionspotentiale(jf. nitratklassekortlægning), %	41
Standardudvaskning fra rodzonen(jordtypeafhængig), kg N/ha/år	70
Udvaskning dyrket areal til Natura2000-området, kg N/år	1.882.715
Udvaskning fra øvrige opland, kg N/år	75.849
Udvaskning i alt fra opland, kg N/år	1.958.564
Det ansøgte	
Reduktionspotentiale(jf. nitratklassekortlægning), %	41
Udspretningsareal, ha	23,83
Merudvaskning fra rodzonen, husdyrgødning, kg N/ha/år	2
Samlede påvirkning Natura2000 området, kg N/år	28
Ansøgt kvælstofbidrag af samlede kvælstofbidrag til Natura2000 området, %	0,001

Husdyrbrugets mer-udvaskning af nitrat i forhold til planteavl (i nudrift) udgør ca. 0,001 % af den samlede nitratudvaskning til Kås Bredning, Venø Bugt og Sallingsund (jf. tabellen ovenfor). Den totale nitratudvaskning fra husdyrbruget udgør ca. 0,03 % af den samlede nitratudvaskning til Kås Bredning, Venø Bugt og Sallingsund.

I henhold til Miljøstyrelsens opstillede afskæringskriterium vil det ansøgte således heller ikke i sig selv have en skadevirkning på det aktuelle Natura 2000-område. Nitratudvaskningsberegninger (jf. tabeller ovenfor) viser, at det ansøgte ikke vil kunne medføre en væsentlig negativ påvirkning af internationale beskyttede vandområder, da nitratudvaskningen udgør en mindre del af den samlede nitratudvaskning til hhv. Mellem Fjord og Kås Bredning, Venø Bugt og Sallingsund.

Det ansøgte overholder Miljøstyrelsens afskæringskriterium for skadevirkning af nitratudvaskning til overfladevand. Kommunen vurderer derfor, at mer-belastningen af vandmiljøet i Nissum Fjord og Limfjorden er begrænset, og at de stillede vilkår til driften er tilstrækkelige til at sikre, at udpegningsgrundlaget ikke påvirkes væsentligt.

Fosfor

Struer Kommune har fortaget en vurdering af risikoen for tab af fosfor fra udbringningsarealet. Overordnet set er udbringningsarealet robust, da der primært er tale om højbundsjorde (JB4 eller lavere), hvor de fleste ikke er drænet, og for disse jorde vurderes der ikke at være et væsentligt tab af fosfor.

Efter behandling af den afgassede biomasse på biogasanlægget er fosforindholdet lavt i den tilbagetagne fraktion derfra, hvorfor fosforoverskuddet på bedriften er beregnet til 3,4 kg P pr ha, hvilket er et relativt begrænset overskud. På arealer, hvor der ikke er risiko for tab af fosfor til vandmiljøet, vurderes dette ikke at være et problem, men nær åer og vandløb samt på skrånende arealer kan der være risiko for tab af fosfor til vandmiljøet.

I udbringningsarealet indgår der imidlertid ikke arealer, som skråner væsentligt (mere end 6 grader) **direkte** ned mod vandløb. Kun få marker har partier som skråner væsentligt og for disse marker, er der som minimum et "buffer"-areal på omkring 40 m mellem mark og nærmeste vandløb.

Struer Kommune vurderer at en relativ begrænset andel af udbringningsarealet bør karakteriseres som risikoarealer mht. tab af fosfor. I risikovurderingen har Struer Kommune lagt vægt på, at der udbringes husdyrgødning på lavbundsarealer, hvor grundvandsspejlet står højt. Derudover har Struer Kommune lagt vægt på, at dele af lavbundsarealet, hvorpå der udbringes husdyrgødning, grænser direkte op til vandløb eller at dele af lavbundsarealet drænes. Der er således en meget kort og effektiv transportvej, som forbinder udbringningsarealet med vandmiljøet.

Det vurderes at mark 21-1 potentiel er sårbar mht. tab af fosfor, da marken er et lavbundsareal, som grænser direkte op til Hestbæk – Riskær Bæk. Ligeledes er der risiko for tab af fosfor fra mark 14-0, 21-0 og 26-0, som er drænedede lavbundsarealer der ligger vandløbsnært.

Endelig vurderer kommunen, at der er et vist potentiale for tab af fosfor fra mark 1-0, 2-0, 3-0, 6-0, 6-1, 6,2, 9-0 og 10-0 som alle er drænet, og hvor mange af disse marker grænser op til vandløb.

Om der reelt er et væsentligt fosfortab fra de ovenfor beskrevne marker (som alle vurderes at have en effektiv transportvej for fosfor til vandmiljøet) afhænger af de aktuelle jordes bindingskapacitet og fosformætningsgrad. Fosforbindingskapaciteten i højbundsjarde er relateret til jordens lerindhold og indholdet af jern- og aluminiumoxider. På højbundsjarde anvendes fosfortallet (Pt), der udtrykker plantetilgængeligt P, ofte som estimat for tabsrisikoen. På lavbundsjarde kan $FE_{BD}:P_{BD}$ molforholdet bruges til differentiering af lavbundsjarde i forhold til risiko for fosfortab.

Det er ikke muligt på nuværende tidspunkt for Struer Kommune at foretage en vurdering af markernes fosformætningsgrad, fordi der ikke ligger fosfortal på markerne. Det er dog et fremtidigt krav iht. husdyrgødningsbekendtgørelsen, at der for den pågældende produktion skal foretages fosforanalyser af jord i omdrift mindst hvert 3. år per 5 ha. Når produktionens miljøgodkendelse skal revurderes vil der således foreligge et langt bedre datagrundlag vedr. jordernes fosformætningsgrad. Det er Struer Kommunes vurdering at det relativt beskedne fosforoverskud på 3,4 kg P/ha/år ikke vil kunne påvirke jordens fosformætningsgrad (og et eventuel tab af fosfor) væsentlig indtil revurderingstidspunktet for miljøgodkendelsen. Der fastsættes vilkår om indsendelse af fosfortal på højbundsjarde samt en handlingsplan, såfremt det gennemsnitlige fosfortal er over 6.

Af hensyn til forsigtighedsprincippet vedr. et potentiel fosfortab fra risikoarealer er der imidlertid fastsat vilkår om, at der i den ansøgte drift udlægges gødningsfrie zoner eller vedvarende græsbræmmer på lange strækninger langs Hestbæk - Riskær Bæk. Se vilkår nr. 16. Disse strækninger kan ses af bilag 2f. Græsbræmmerne må ikke pløjes oftere end hvert 5. år.

Bræmmerne tilbageholder overfladeafstrømningen på marken og minimerer dermed risikoen for tab af fosfor til vandmiljøet som følge af erosion og overfladeafstrømning. I de gødningsfrie zoner må der ikke tilføres gødning, og det minimerer risikoen for, at der ved uheld tabes gødning ud over brinken og ned i bækken.

Endelig har kommunen stillet vilkår nr. 6, 7 og 8, om indretning af afløb fra anlægget og om anlæggelse af volde, både ved gylletankene og langs Hestbæk - Riskær Bæk. Disse vilkår har til formål at minimere risikoen for, at uheld eller udslip af gylle kan ende i Hestbæk - Riskær Bæk og føre til forurening af denne.

På baggrund af fosforoverskuddets begrænsede størrelse og de af kommunen stillede vilkår til begrænsning af fosforudvaskning vurderer Struer Kommune at produktionens fosfortab alene eller i kumulation med andre projekter ikke vil kunne påvirke de internationale beskyttede områder Mellem Fjord og Limfjorden væsentligt.

Kilen

Husdyrgodkendelseslovens § 23 beskytter også overfladevand uden for Natura 2000-områder. For miljøgodkendelsen for Borgvej 6 har kommunen derfor vurderes udvaskningen til Kilen.

Kilen var oprindeligt en fjordarm med åben forbindelse til Limfjorden, men først i dette århundrede blev den afskåret fra fjorden gennem anlæggelsen af en dæmning med begrænset vandudveksling gennem en sluse. Siden da har Kilen været en brakvandssø med varierende saltholdighed. Variation i saliniteten har haft en uheldsmæssigt negativ effekt på Kilens miljøtilstand. Det er således besluttet at Kilen sikres en mere stabil salinitet og at Kilen skal være så fersk som muligt dvs. at saliniteten skal holdes under 5 promille.

Det fremgår af statens udkast til vandplan for Limfjorden og det tekniske baggrundsnotat til vandplanen for Limfjorden, at Kilens miljøtilstand er ringe. Kilen målsættes i den kommende vandplan med god økologisk tilstand med en klorofylkoncentration på 25 µg/l som øvre grænse. Det fremgår at målsætningen ikke er opfyldt, da klorofylkoncentrationen i perioden 2002-2007 gennemsnitlig er på 72 µg/l. I 2010 havde Kilen et gennemsnitlig sommerklorofylindhold på 41 µg/l. Den dårlige økologiske tilstand afspejles også i udbredelsen af undervandsplanter, som er yderst begrænset, da planterne i 2007 kun dækkede ca. 3 % af bunden. Endelig var planteplanktonsamfundet i 2004 domineret af blågrønner.

Som følge af især den intensive landbrugsmæssige udnyttelse af oplandsarealerne og dambrugsdrift ved tilløbene er Kilen genstand for en betydelig næringsstofbelastning, der gør, at søen ikke kan betragtes som kun svagt påvirket af menneskelige aktiviteter. Det

fremgår af statens baggrundsnotat til vandplanen for Limfjorden at Kilen belastes af næringsstoffer fra regnvandsbetingede udløb, dambrug, renseanlæg, spredt bebyggelse og diffus afstrømning fra oplandet. Den totale fosfortilførsel udgør 2.012 kg P/år. Kilen er desuden plaget af intern fosforbelastning.

For at Kilens tilstand kan forbedres skal den eksterne fosforbelastning reduceres med 355 kg fosfor per år inden 2015. Det er Struer Kommunes vurdering at det først og fremmest er mængden af fosfor, som er bestemmende for den økologiske tilstand i Kilen. Det er således relevant at foretage en vurdering af om husdyrbruget giver anledning til en fosforerudledning, som vil kunne påvirke Kilens tilstand.

Ca. 24 ha af det samlede udbringningsareal ligger i oplandet til Kilen. Struer Kommune vurderer at arealerne i oplandet til Kilen er relativt robuste jorde, hvor der er lille risiko for tab af fosfor til Kilen. Denne vurdering er baseret på, at der er tale om højbundsjorde, som ligger i en afstand fra vandløb (mindste afstand mellem mark og vandløb er på ca. 80 m), at en stor del af arealerne er udrænet og at fosforoverskuddet er begrænset.

Da kvælstof stort set ingen indflydelse har på Kilens tilstand er der intet fagligt belæg for at foretage en nærmere vurdering af husdyrbrugets kvælstofudvaskning i relation til Kilens miljøtilstand. Produktionens kvælstofudvaskning kvantificeres dog nedenfor.

Af de af bedriftens udbringningsarealer der afvander til Kilen, ligger 12,23 ha i et område med et reduktionspotentiale på 0 – 50 % fra rodzone til kyst. Resten af arealerne ligger i et område med reduktionspotentiale på 51 – 75 %. Der er beregnet en årlig udvaskning til Kilen på mellem 427 og 855 kg N i alt, idet op til 75 % af den mængde kvælstof der udvaskes fra rodzonen vil være reduceret eller opsamlet, inden det når ud til søen. Det fremgår af Ringkøbing Amts rapport om Kilens miljøtilstand fra 2005 at kvælstoftilførslen til søen i perioden 2002-2005 gennemsnitlig er på omkring 70 000 kg per år.

Det er Struer Kommunes vurdering at husdyrbrugets kvælstofudvaskning ikke vil kunne påvirke Kilens tilstand væsentligt, da kvælstof ikke er det begrænsende næringsstof for søens algeproduktion.

Det er Struer Kommunes samlede vurdering at udvaskning af næringsstoffer fra produktionen ikke vil kunne give anledning til en væsentlig påvirkning af Kilens miljøtilstand.

Samlet vurdering af beskyttelsen af overfladevand

Struer Kommune har ved vurderingen af påvirkningen af overfladevandmiljøet lagt til grund, at:

- Husdyrgodkendelseslovens nitrat- og fosforklasseregler overholdes
- Miljøstyrelsens vejledning om afskæringskriterium for skadevirkning af nitratudvaskning til overfladevand overholdes
- Langt størstedelen af udbringningsarealet kan karakteriseres som robuste mht. risiko for fosfortab

- Produktionen har et relativt begrænset fosforoverskud.
- Med de udlagte bræmmer og randzoner langs vandløbet er der gjort en betydelig indsats for at begrænse erosion og overfladeafstrømning af fosfor til vandmiljøet.

Det vurderes derfor, at husdyrgodkendelseslovens¹ generelle regler samt vilkårene om randzoner og bræmmer langs vandløbene, gødskning af 2,3 DE pr. ha og etablering af 73 % roer, græs og græsefterafgrøder tilsammen er tilstrækkelige til at beskytte overfladevand mod udvaskning af næringsstoffer.

Det vurderes, at den ansøgte drift med de stillede vilkår ikke vil påvirke udpegningsgrundlaget i Natura 2000-områderne i Nissum Fjord eller andre vandområder væsentligt som følge af tilførslen af kvælstof og fosfor. Struer Kommune vurderer således, at hensynet til overfladevand er varetaget i overensstemmelse med husdyrgodkendelseslovens¹ § 23 og habitatbekendtgørelsens⁴ § 7.

3.2 Udvasning af nitrat til grundvand

Ifølge bilag 3 til husdyrgodkendelsesbekendtgørelsen² skal beskyttelsen af grundvand mod tilførsel af kvælstof koncentreret om de nitratfølsomme indvindingsområder (NFIO). I disse områder skal en eventuel indsatsplan overholdes, og hvis der ingen indsatsplan er, må udvaskningen af nitrat til grundvandet ikke øges, hvis den dermed overstiger 50 mg pr liter.

Som det ses af bilag 2h, ligger ca. 67 ha af udbringningsarealet (mark 29-0, 29-1, 29-2, 61-0, 61-1, 62-0 og 62-1 og dele af markerne 20-0, 28-0 og 63-0) i NFIO. Der er ingen indsatsplaner for området.

På www.husdyrgodkendelse.dk er det beregnet, at udvaskningen af nitrat til grundvandet fra de pågældende marker er uændret, og under 50 mg nitrat pr l. På markerne 20-0 og 63-0 ligger udvaskningen på 39 mg nitrat pr l. På de øvrige marker ligger udvaskningen på 48 mg nitrat pr l. Således er husdyrgodkendelseslovens¹ regler vedrørende grundvand overholdt. Reglerne er overholdt ved at hæve andelen af arealet, som dyrkes med roer, græs og græsefterafgrøder fra 70 % til 73 %, hvilket er fastsat i vilkår 15.

3.3 Ammoniak

Fra stalde og fra anlæg til opbevaring af husdyrgødning fordampes ammoniak, som efterfølgende deponeres i de omkringliggende arealer. Naturtyper, som er følsomme over for ammoniak, skal ifølge flere regelsæt beskyttes mod en sådan deposition.

På Borgvej 6 udvides dyreholdet med 611 DE, ved anvendelse af standard mælkeydelse i DE-beregningen. Anvendes en afvigende mælkeydelse på 12.000 kg EKM (ansøgt) er udvidelsen i antal DE i stedet 697 DE. Udvidelsen medfører, at fordampning af ammoniak øges fra 1.834 kg til 5.348 kg pr år.

Husdyrgodkendelseslovens¹ ammoniakregler indeholder for det første et "generelt" krav. Dette krav indebærer, at husdyrproduktioner højst må udlede ammoniak på et niveau som, alt efter ansøgningsåret, ligger 15, 20 eller 25 % under et fastlagt standardniveau.

I tilfældet Borgvej 6 skal emissionen ligge 25 % under et standardniveau på 7.181 kg kvælstof pr år, dvs. det må ikke overstige 5.745 kg. Kravet overholdes altså med 397 kg. Kravet er hovedsageligt overholdt ved anvendelse af stalddypen fast gulv med 2 % hældning og skrab hver 2. time. Denne stalddyp er at finde i nye og eksisterende stalde til malkekøer og store kvier.

Der næst indeholder loven et "specifikt" krav. Hvis der findes visse ammoniak-følsomme naturtyper over en vis størrelse, også kaldet § 7-arealer, inden for en afstand af 1.000 m fra anlægget, skal visse grænseværdier for merdeposition af ammoniak på arealet overholdes. Der er dog ingen § 7-arealer inden for 1.000 m fra anlægget, og de specifikke ammoniakkrav er derfor overholdt.

I bilag 3 omtales vurderingen af merdepositionen af ammoniak efter habitatbekendtgørelsens⁴ regler. Vurderingen på dette punkt er, i korte træk, at fordi det nærmeste Natura 2000-område ligger ca. 6,5 km væk, vil merdepositionen være så lille, at den ikke kan påvirke Natura 2000-området væsentligt.

Endelig indeholder husdyrgodkendelseslovens¹ § 19 et krav om anvendelse af bedste, tilgængelige teknologi (BAT). Kommunens vurdering af, om kravet er opfyldt i den ansøgte drift, omtales i afsnit 3.7 og bilag 5. Her skal blot nævnes, at ansøger har imødekommet kravet blandt andet ved anvendelse af stalddypen "fast gulv med 2 % hældning og skrab hver 2. time". Dette stalddyp kan ifølge beregninger reducere emissionen af ammoniak med 50 % i forhold til referencetalddypen.

Omkringliggende naturarealer, som ikke er beskyttet af husdyrgodkendelsesloven¹, kan i stedet være beskyttet mod merdeposition af ammoniak igennem naturbeskyttelseslovens⁵ § 3. Som tidligere nævnt ligger der et § 3-beskyttet vandløb umiddelbart nord for driftsbygningerne. Dette vandløb vurderes ikke at være ammoniakfølsomt. Der er ca. 100 m til nærmeste § 3-beskyttet vandhul som ligger sydøst for den eksisterende kostald. Der er beregnet en merdeposition af ammoniak i dette vandhul på højst 0,5 kg kvælstof pr ha pr år (og en totaldeposition på 0,7 kg kvælstof pr. ha pr. år), hvilket vurderes at være en uvæsentlig påvirkning på et vandhul der ligger midt i en dyrket mark og derfor i forvejen er påvirket af næringsstoffer herfra. Andre beskyttede naturområder er beliggende længere væk, og vil derfor påvirkes i mindre grad. Den fulde vurdering efter disse regler kan ses i bilag 4.

Merdepositionen fra den ansøgte drift vurderes ikke at ville medføre forringelse af tilstanden af de omkringliggende § 3-arealer.

3.4 Lugt

Ifølge husdyrgodkendelsesbekendtgørelsens² bilag 3 skal lugtpåvirkning vurderes i forhold til tre kategorier af naboer: naboer i enkeltbeboelse, naboer i samlet bebyggelse og områder i byzone. Der skal beregnes såkaldte "geneafstande" i forhold til hver af disse nabokategorier. Geneafstandene er et udtryk for, hvor langt der skal være fra anlægget til naboerne, for at lugtgenerne ikke er urimeligt store.

Nærmeste nabo-beboelser er vist i bilag 1c. Lindevej 34 ligger ca. 270 m sydøst for de nye staldbygninger, og er dermed den nabo-beboelse der er placeret tættest på anlægget.

Geneafstandene er beregnet til:

Punkt	Geneafstand	Faktisk min. afstand
Byzone	646 m	860 m
Samlet bebyggelse	454 m	910 m
Nabobeboelse	132 m	270 m

Det skal bemærkes, at de angivne geneafstande beregnes fra et teoretisk lugtcentrum af anlægget, hvorimod de faktiske afstande er målt fra det nærmeste punkt på anlægget. Der vil altså reelt være en endnu større margin i forhold til overholdelse af geneafstandene.

Som det fremgår af ovenstående tabel, er geneafstandene fra anlægget til nærmeste byzone, nærmeste samlede bebyggelse og nærmeste nabo alle overholdt med stor margin.

Husdyrgodkendelseslovens¹ lugtregler er således overholdt, og det vurderes, at driften vil kunne foregå som ansøgt uden at medføre væsentlige gener for omgivelserne.

3.5 Naturbeskyttelsesloven og museumsloven

Naturbeskyttelsesloven⁵ beskytter naturområder mod ændringer i tilstanden, for eksempel ved tilførsel af husdyrgødning til næringsstoffølsomme områder.

Som tidligere nævnt afvander en mindre del af landbrugsarealet på Borgvej 6 gennem Bredkær Bæk til Kilen, som er beskyttet af naturbeskyttelseslovens⁵ § 3. Kilen er omtalt i afsnit 3.1. Der er desuden registreret enkelte beskyttede naturområder omkring bedriftens arealer. Det vurderes, at det ansøgte ikke vil bevirke ændringer i tilstanden af naturområder omfattet af naturbeskyttelsesloven.

Der er registreret flere fortidsminder på og omkring markerne. Det påpeges, at der ifølge museumsloven⁶ ikke må foretages jordbehandling, gødes eller plantes på fortidsminder og inden for en afstand af 2 m fra dem. Ligeledes er der langs enkelte af markerne beskyttede sten- eller jorddiger. Der må ikke foretages ændring i tilstanden af disse.

Det vurderes på denne baggrund, at den ansøgte drift ikke er i strid med naturbeskyttelsesloven⁵ eller museumsloven⁶. Der henvises til bilag 4 for yderligere bemærkninger vedrørende naturbeskyttelsesloven⁵.

3.6 Kommuneplan, landskab og afstandskrav

Få af udbringingsarealerne ligger inden for områder, der i Struer Kommuneplan 2009-2020⁸ er udpeget til landskabsområder og særligt værdifulde kulturmiljøer. Ifølge retningslinjerne i kommuneplanen skal byggeri, anlægsarbejder og andre ændringer ske i overensstemmelse med hensynet til henholdsvis landskabets særkende og kulturhistoriske interesser.

Udvidelsen sker på en eksisterende malkekvægbedrift i det åbne land. Alt nybyggeri placeres i tilknytning til eksisterende anlæg, og vil derfor fremstå som en samlet driftsenhed, der ikke medfører yderligere påvirkning af landskabet og de kulturhistoriske værdier. Det ansøgte vil dermed ikke være i strid med de pågældende retningslinjer. Dermed er også husdyrgodkendelseslovens § 23 om hensynet til de landskabelige værdier overholdt.

Umiddelbart nord for driftsbygningerne løber Hestbæk - Riskær Bæk. Der er meddelt dispensation fra naturbeskyttelsesloven⁵ og vandløbsloven⁷ til at flytte og genslynge bækken, så de nye anlæg kan placeres i tilknytning til de eksisterende bygninger syd for bækken. Som nævnt i kapitel 1 må miljøgodkendelsen ikke udnyttes før reguleringen er gennemført.

I forbindelse med vandløbsreguleringen etableres samtidigt en 20-25 m bred græsningskorridor omkring vandløbet. Græsningskorridoren reducerer næringsstofudvaskningen og skaber større naturværdi omkring vandløbet.

Efter flytningen af vandløbet skal alle dele af anlægget ifølge vilkår nr. 8 overholde 15 m afstand til vandløbet. Ifølge vilkår nr. 6 må afløb mv. endvidere ikke anlægges mindre end 15 m fra de nye gylletanke. Hermed overholdes alle afstandskrav i husdyrgodkendelseslovens¹ § 8. Der findes ingen anlæg til indvinding af grundvand på ejendommen.

3.7 Bedste, tilgængelige teknik (BAT)

Ifølge husdyrgodkendelseslovens¹ § 19 skal kommunen sikre sig, at "ansøgeren har truffet de nødvendige foranstaltninger til at forebygge og begrænse forureningen ved anvendelse af den bedste tilgængelige teknik". Den bedste, tilgængelige teknik omtales normalt ved sin engelske forkortelse BAT.

Struer Kommune har foretaget denne vurdering. Ansøger har redegjort for anvendelsen af BAT og eventuelle alternative BAT løsninger, som er fravalgt, indenfor management, fodring, staldindretning, vand- og energiforbrug samt opbevaring, behandling og udbringning af husdyrgødning. Ansøgers miljøtekniske beskrivelse og BAT redegørelse sammen med

kommunens uddybende vurdering fremgår af nedenstående tekst samt bilag 5 til afgørelsen.

Management

I henhold til referencedokumentet for bedste tilgængelige teknikker (BREF) der vedrører intensiv fjerkræ- og svineproduktion¹⁸ er det BAT, at træne og uddanne medarbejdere, at registrere vand- og energiforbrug, foderforbrug, affaldsproduktion, samt anvendelse af husdyrgødning og handelsgødning. Der er BAT at udarbejde gødningsplaner, samt at have en beredskabsplan.

Det er ejer selv, som står for den daglige drift af husdyrbruget. Ansøger lever op til ovenstående BAT krav, hvilket er nærmere beskrevet i ansøgers redegørelse for anvendelse af BAT (bilag 5).

Struer Kommune vurderer, at ansøger, med den angivne praksis sammen med de stillede vilkår, lever op til BAT for management. Der er stillet en række egenkontrolvilkår, samt stillet vilkår om udarbejdelse af en beredskabsplan, som skal godkendes af kommunen.

Foder

Det er BAT at sikre effektiv fodring gennem foderets sammensætning og løbende kontroller, således at det stemmer overens med dyrenes behov. Det er BAT f.eks. at reducere indholdet af råprotein i foderet.

Ansøger har i beskrivelsen (bilag 5) redegjort for, at der udarbejdes foderplaner i samarbejde med en konsulent, og at alt grovfoder analyseres. Foderplanen justeres efter gennemførte analyser og dyrenes behov.

Bortset fra at tilstræbe en høj foderkvalitet ved omhyggelig håndtering af afgrøderne under ensileringsprocessen, vurderes det ikke muligt at foretage væsentlige reguleringer i protein- og fosfornormerne, da niveauet styres af det anvendte grovfoder, jf. det anvendte sædskifte i marken. Hvor det er muligt søges foderets næringsstofindhold optimeret ved passende valg af kraftfoderblandingerne anvendt i det færdige fuldfoder.

Det vurderes, at husdyrbruget lever op til anvendelsen af BAT for foder, gennem prøvetagning og planlægning.

Staldindretning

Idet der er tale om en konventionel malkekvægsbesætning bestående hovedsagelig af gyllestaldsystemer, vurderes det at BAT-niveauet for staldindretning skal fastsættes ud fra Miljøstyrelsens vejledende standardvilkår for malkekvæg (gyllebaserede systemer), hvor der er taget højde for økonomisk proportionalitet.

Det vil sige, at for dyr opstaldet i nye stalde/staldafsnit anvendes emissionsgrænseværdierne for nyanlæg. For dyr opstaldet i eksisterende anlæg anvendes emissionsgrænseværdierne for eksisterende anlæg, samtidig med at der redegøres for og vurderes om mulighederne for at indføre yderligere BAT-teknologi.

Nedenstående tabel viser, hvilke staldsystemer der er i de nye og eksisterende staldanlæg sammen med de foreliggende emissionsgrænseværdier opnåelige ved anvendelse af BAT. Det samlede BAT-niveau for ammoniakemissionen er ligeledes beregnet.

Dyretype, stor race Staldtype	Antal	Emission opnåelig ved anvendelse af BAT (kg NH ₃ -N pr. årsdyr)	Vægt- korrektions*	Samlet ammoniak- emission (kg NH ₃ -N)
Årskøer i nyt anlæg Sengestald med fast gulv, 2 % hældning	250	7,806	Ingen, standard mælkeydelse	1.951,4
Årskøer i eksisterende anlæg Sengestald med fast gulv, 2 % hældning	250	8	Ingen, standard mælkeydelse	2.000,0
Årskøer i eksisterende anlæg Dybstrøelse	15	14,4	Ingen, standard mælkeydelse	216,0
Småkalve (0-4 mdr.), nyt Dybstrøelse	85	2,83	0,937	225,5
Småkalve (4-6 mdr.), nyt Dybstrøelse	43	2,83	1,122	136,6
Kvier (6-26 mdr.) i nyt anlæg Sengestald med fast gulv, 2 % hældning	360	2,34	0,967	814,7
Tyrekalve (40-60 kg), nyt Dybstrøelse	257	1,22	0,111	34,8
Sum for anlægget, BAT-niveau				5.379
Ammoniakemission jf. ansøgning				5.348
Krav overholdt				JA

* Ved afvigende vægt-/aldersgrænser er emissionsgrænseværdierne for 05/06 korrigeret jf. "Vejledende emissionsgrænseværdier opnåelige ved anvendelse af den bedste tilgængelige teknik (BAT), Husdyrbrug med konventionel produktion af malkekvæg (gyllebaserede systemer)".

Som det fremgår af tabellen, er det teoretiske krav til BAT-niveau beregnet til 5.379 kg NH₃-N. Emissionen er jf. ansøgningen 5.348 kg NH₃-N, og projektet lever således op til det udmeldte krav til BAT-niveau.

Opnåeligt ammoniakemissionsniveau ved anvendelse af BAT bør indeholde en samlet vurdering af det teknisk og økonomisk mulige fra anlægget som helhed. Her differentieres mellem eksisterende anlæg og nyetablerede anlæg (herunder også gennemgribende renoveringer af eksisterende anlæg), også i forhold til en proportionalitetsbetragtning.

Den eksisterende kostald er en sengestald med fast gulv, 2 % hældning og skrabning hver 2. time. Der foretages ingen ændring/renovering af eksisterende anlæg. Tilbygningen til kostalden og den nye kvistald etableres ligeledes med fast gulv, 2 % hældning og skrabning hver 2. time. Pågældende staldsystem anses for mest effektivt til at begrænse ammoniakemissionen og vurderes af Struer Kommune som BAT. Vilkår 3 i afgørelsen fastholder niveau og valgt staldsystem. Der er i ansøgers redegørelse for anvendelsen af BAT ligeledes beskrevet fravalg af staldteknologier under hensyn til proportionalitetsprincippet (bilag 5).

Ud over ovennævnte er der etableret kælvnings-/sygebokse med dybstrøelse i eksisterende kostald, samt nyanlæg til små kvier (0-6 mdr.) og tyrekalve (40-60 kg), begge dele med dybstrøelse i hele arealet. Idet der ikke er lavet teknologi-blade eller BAT-standardvilkår for dybstrøelsesstalde fastlægges BAT-niveauet ud fra BREF dokumentet¹⁸. BAT er i den forbindelse at bruge rigeligt med strøelse, således at der sikres en tør overflade på gødningsmåten. For at sikre at BAT-niveauet opnås stiles vilkår 4.

Struer Kommune vurderer, at husdyrbruget, med de angivne valg af staldsystemer sammen med de stillede vilkår, lever op til BAT med hensyn til ammoniakemissionen, bl.a. ud fra en økonomisk proportionalitetsbetragtning (bilag 5).

Forbrug af vand og energi

I henhold til BREF-dokumentet er det BAT at registrere og minimere vandforbruget, samt opspore og reparere lækager. Vandforbruget kan minimeres f.eks. ved vedligeholdelse af installationer og genanvendelse af vaskevandet fra rengøring af malkeanlæg og mælketank.

Det er BAT at registrere og minimere energiforbruget. Energiforbruget kan minimeres f.eks. ved anvendelse af naturlig ventilation i staldene, gennemgang af husdyrbrugets energiforbrugende anlæg, fornuftig logistik og anvendelse af ny teknologi.

Ansøger lever op til ovenstående BAT krav, hvilket er nærmere beskrevet i ansøgers redegørelse for anvendelse af BAT (bilag 5).

Struer Kommune vurderer, at ansøger, med den angivne praksis sammen med de stillede vilkår lever op til BAT for forbrug af vand og energi. Der er stillet vilkår om drift og vedligeholdelse af drikkevandssystemer, samt om kontrol og vedligeholdelse af elektriske installationer. Ved ændring og udskiftning af installationer skal disse leve op til BAT. Endelig er der stillet vilkår om kvartalsvis registrering af forbrug af vand og energi, samt at der skal foretages et energijefersyn af bedriften af et energiselskab eller en energikonsulent.

Opbevaring og udbringning af husdyrgødning

Det er BAT at sikre tilstrækkelig opbevaringskapacitet. Opbevaring af gylle skal ske i en stabil og tæt beholder, som jævnligt kontrolleres og sikres mod uheld. Flydelag eller fast overdækning, samt omrøring, kun umiddelbart inden udbringning sikrer, at ammoniakemissionen fra opbevaringsanlæggene minimeres.

Godt landmandskab er en vigtig del af BAT, herunder at planlægge udbringning af gødning, så det afpasses afgrødernes behov, og der sker en optimal udnyttelse af næringsstofferne.

Opbevaring og udbringning af husdyrgødning sker i henhold til reglerne i husdyrgødningsbekendtgørelsen³. Ansøger lever op til BAT krav vedrørende opbevaring og udbringning af fast og flydende husdyrgødning, hvilket er nærmere beskrevet i ansøgers redegørelse for anvendelse af BAT (bilag 5).

Struer Kommune vurderer, at ansøger, med den i bilag 5 angivne praksis, sammen med de stillede vilkår lever op til BAT for opbevaring og udbringning af husdyrgødning. Der er stillet vilkår om håndtering af gylle, som bl.a. skal ske under opsyn, om kontrol af gyllebeholdere, om tilstrækkelig opbevaringskapacitet, samt om opbevaring af (kompostlignende) dybstrøelse.

Fravalg af BAT og samlet vurdering

Ansøger har i bilag 5 redegjort for forskellige fravalg af BAT-staldteknologi, ud fra en proportionalitetsbetragtning.

Samlet set vurderes husdyrbruget at leve op til BAT indenfor management, foder, energi- og vandforbrug og opbevaring og udbringning af husdyrgødning – trods fravalg. Der er indsendt beregninger på de årlige omkostninger ved at indføre forskellige teknologier. Ud fra disse beregninger af omkostningerne, har Struer Kommune vurderet, at der ikke er nogen af de teknikker, der er regnet på for husdyrbruget, der er proportionale at indføre. På baggrund af valg af staldindretning lever husdyrbruget i øvrigt alene, jf. forrige afsnit, op til det udmeldte krav til BAT-niveau.

Struer Kommune vurderer, at ansøger har redegjort tilstrækkeligt for anvendelsen af BAT samt for eventuelle fravalg. Gennem vilkår sikres, at nye staldanlæg udformes som beskrevet i ansøgningen. Ud fra ansøgers redegørelse for anvendelsen af BAT samt de stillede vilkår, er det Struer Kommunes vurdering at der er truffet de nødvendige foranstaltninger til at forebygge og begrænse forurening ved anvendelse af bedste tilgængelig teknik.

3.8 Produktion og opbevaring af husdyrgødning

Den årlige produktion af flydende og fast husdyrgødning er beregnet til 13.332 m³ kvæggylle, inkl. regnvand, rengøringsvand og drikkevandsspild, og 646 m³ dybstrøelse. Vand fra ensilagesiloer udsprinkles på nærliggende bevoksede marker. Der er etableret flydelag i alle husdyrbrugets gyllebeholdere.

Den flydende husdyrgødning opbevares i bedriftens to eksisterende gyllebeholdere på hhv. 2.500 og 620 m³ og to nye gyllebeholdere á 3.000 m³. Herudover er der en kapacitet på 200 m³ i fortanke/gyllekanalerne, i alt 9.320 m³. Alle beholdere gennemgår den obligatoriske 10 års beholderkontrol.

Derudover er det indgået skriftlige aftaler om opbevaring af 1.800 m³ på Aspvej 28, 7600 Struer, og 800 m³ på Stadsbjergvej 5, 7600 Struer, i alt 2.600 m³.

Der er indsendt en kapacitetserklæring med tilhørende notat (bilag 7), hvoraf det fremgår, at den årlige tilledning af gylle, evt. dybstrøelse og vaskevand er opgjort til i alt 13.332 m³. Opbevaringskapaciteten for flydende husdyrgødning, inkl. aftaler på andre ejendomme, vil efter den ansøgte udvidelse være 11.920 m³, hvilket svarer til en opbevaringskapacitet på ca. 11 måneder.

Kapacitetsberegningen indeholder ikke aftalen om opbevaring af 1.800 m³ på Aspvej 28. Der er i kapacitetsberegningen angivet en andel, som opbevares på og bortskaffes til Måbjerg BioEnergy, i alt 3.800 m³, svarende til en kapacitet på 3,4 måneder.

En del dybstrøelse køres ud til direkte nedpløjning fra stald. De resterende ca. 510 m³ opbevares i overdækket markstak. Ikke-komposteret dybstrøelse fra småkalvene (ca. 3 DE) anvendes som flydelag i gyllebeholdere.

Ud fra ovenstående oplysninger, vurderes det, at husdyrgødningen opbevares og håndteres miljømæssigt forsvarligt. Der er stillet vilkår om, at bedriften altid skal have mindst 9 måneders tilgængelig opbevaringskapacitet (inkl. skriftlige opbevaringsaftaler), om opsyn ved håndtering af gylle, samt om årlig inspektion af alle beholdere. Derudover er der stillet vilkår om opbevaring af kompostlignende dybstrøelse i markstak.

3.9 Foder og ensilage

Ensilage opbevares i tre eksisterende plansiloer på i alt 2.835 m², med afløb til separat opsamlingsbeholder. Herfra udsprinkles overfladevandet indeholdende eventuel ensilagesaft på nærliggende marker. I forbindelse med udvidelsen etableres yderligere en plansilo på 945 m², så det samlede anlæg til opbevaring af ensilage er på 3.780 m².

Kraftfoder, mineraler m.v. opbevares i ny foderlade samt i udendørs silo ved kostalden.

Der er valgt ikke at lave foderkorrektion hos kørerne. Foderplan udarbejdes i samarbejde med konsulent og med anvendelse af nyeste viden indenfor kvægfodring. Der tages analyser af alt grovfoder, og foderplanen afpasses grovfoderet sammensætning og kvalitet.

Struer Kommune vurderer, at opbevaring og håndtering af foder er miljømæssig forsvarlig og at der ikke sker en væsentlig påvirkning af omgivelserne. Der er stillet vilkår om, at foder opbevares på en sådan måde, at der ikke opstår risiko for tilhold af skadedyr.

3.10 Transport og støj

Transportomfanget til og fra anlægget vil blive øget, hovedsagligt hvad angår gylleudbringning, transport til biogasanlæg og transport af foder og afgrøder fra markerne. Generne for omgivelserne begrænses dog af, at ca. 45 % af bedriftens arealer er beliggende omkring staldanlægget i en radius på 1 km eller mindre med begrænset behov for kørsel på offentlig vej. Ca. 49 % af arealerne er beliggende vest for anlægget med en kørselsafstand på 1½ - 3 km udenfor større beboelsesområder. Derudover ligger der forpagtede arealer på 12,2 ha (4 %) ved Ølby Præstegård ca. 4,5 km nord for anlægget, og et lille areal 4-6 km vest for anlægget ad offentlig vej og udenfor beboelsesområder.

Antallet af transporter i nudrift og ansøgt drift, fremgår af tabellen:

	Nudrift	Ansøgt
Transport af dyr til anlægget	begrænset	begrænset
Transport af dyr fra anlægget (inkl. døde dyr)	26	52
Fodertransporter til anlægget	30	52
Gylletransporter på offentlig vej	200	500
Gylletransporter til Måbjerg BioEnergy	ingen	200
Mælketransporter	183	183
Transporter i alt	439	987

Indtil godkendelsen er fuldt udnyttet, herunder at en ny kviestald er taget i anvendelse, vil der forekomme transport af dyr mellem lejet staldanlæg på anden ejendom og Borgvej 6.

Hertil kommer periodevise arbejder i marken og hjemtransport af foderafgrøder fra egne marker.

Transportvejene kan ses i bilag 2i.

Støjniveauet uden for ejendommen vil næppe ændres væsentligt, da kvægstaldene er naturligt ventilerede uden brug af støjafgivende ventilationsudstyr.

I forbindelse med fodring vil forekomme støj, men dette forventes at være af begrænset omfang. Støj forekommer ved brug af traktorer og fodervogne til og fra ensilagesiloerne udenfor staldene og til foderrobot i staldene, hvilket typisk er 2 gange dagligt.

Malkeanlæggets tekniske udstyr kan afgive en del støj, men det vil være placeret i lydsoleteret rum. Nuværende malkestald udvides i det endelige projekt til at indeholde 2 × 22 malkepladser i en parallelstald.

Det vurderes, at der ikke vil være tale om væsentlige gener for omgivelserne som følge af støj eller transport til og fra bedriften.

Der er stillet vilkår om maksimal støjbelastning af omgivelserne. Husdyrbruget skal for egen regning kunne dokumentere at støjvilkår overholdes, hvis tilsynsmyndigheden finder det påkrævet. Tilsynsmyndigheden kan kræve iværksættelse af støjreducerende tiltag, hvis kontrolmålingen viser en overskridelse af de fastsatte støjgrænser.

3.11 Energi- og vandforbrug

Der vil efter udvidelsen af bedriften være følgende årligt forbrug af energi og vand:

	Nudrift	Ansøgt
EI (kWh)	90.000	250.000
Fyringsolie, bolig (l)	3.000	3.000
Dieselolie (l)	25.000	30.000
Drikkevand, stalde (m ³)	5.300	16.000
Vaskevand, stalde (m ³)	500	1.500
Personalefaciliteter (m ³)	30	60
Vask af maskiner, ude (m ³)	30	40
Marksprøjte (m ³)	120	120
Bolig (m ³)	170	170
Vandforbrug, i alt	6.150	17.890

Stigningen i energi-forbruget skyldes hovedsagligt udvidelse af det tekniske udstyr samt øget brug heraf til malkning, gyllepumpning og foderfremstilling efter udvidelsen. Markarbejdet øges, idet bedriften har tilkøb en ejendom, samt indgået yderligere én forpagtning.

Vandforbruget til drikkevand vil variere en del afhængigt af foderets vandindhold.

Bedriften har følgende vandindvindingstilladelser:

- Stadsbjergvej 5, 7600 Struer på 28.000 m³ pr år
- Galgebjerg 3, 7600 Struer på 90.000 m³ pr år

Energi- og vandbesparende foranstaltninger

Kvægstaldene er i nuddrift og ansøgt drift naturligt ventilerede, og der er derfor ingen energiforbrug til ventilationen. Det væsentligste energi-forbrug vil derfor være til markvanding, drift af malkeanlæg, gyllepumper, foderhåndtering og lys.

Energi-forbruget søges begrænset ved anvendelse af lavenergi lysstofrør og moderne teknisk udstyr med lavt energiforbrug. Der er etableret dagslysstyring i staldene, og uden-dørsbelysningen er styret ved dagslyset eller med bevægelsessensor. Ved markarbejdes søges så vidt muligt, at anvende energibesparende teknikker. En kort afstand mellem foderet og blandeanlægget sikrer, at der anvendes færrest mulige driftstimer, og energiforbruget minimeres.

Vaskevand/procesvand fra mælketank og malkeanlæg genanvendes til rengøring af malkestalden. Drikkevandsinstallationer rengøres og efterses jævnligt med henblik på at undgå spild. Konstaterede lækager repareres hurtigst muligt.

Struer Kommune vurderer, at energi- og vandforbruget i videst muligt omfang er minimeret, og på et fornuftigt leje i forhold til bedriftens størrelse. Der er stillet vilkår om, at der på bedriften skal foretages et energieftersyn af et energiselskab eller konsulent, hvor de energiforbrugende processer gennemgås. Den udarbejdede rapport skal indeholde eventuelle energispareforslag. Der er også stillet vilkår om registrering af bedriftens forbrug af energi og vand. Energirapport og registrering af energi- og vandforbrug skal stilles til rådighed for tilsynsmyndigheden.

3.12 Uheld og risici

Gylleudslip

En stor risiko for omgivelserne er uheld med gylle. Enten ved sprængning af en gyllebeholder eller ved uheld i forbindelse med håndteringen af gylle. Der kan ske uheld ved pumpning af gylle fra staldanlæg til fortank eller mellem opbevaringsanlæggene.

Ansøger har følgende procedurer, som sikrer mod gylleudslip:

- der foretages jævnlig inspektion af gyllesystemets pumpeanlæg og gyllebeholdernes tilstand
- det sikres, at pumpeudstyret ikke peger udenfor gyllebeholderne, når udstyret ikke er i brug
- pumpeudstyret på opbevaringsanlæggene afmonteres, efter endt udbringning af gylle
- de lovpligtige 10 års beholderkontroller gennemføres, hvor anlæggene kontrolleres af særligt uddannet personale
- der foretages jævnlig kontrol af flydelagets tilstand og beholdernes fyldningsgrad

I tilknytning til projektet er tilladt regulering af nærliggende Hestbæk – Riskær Bæk. Vandløbet flyttes længere væk fra ejendommen og dets opbevaringsanlæg, således at eventuelt udslip kan opfanges, inden det når vandmiljøet.

Brand, miljøskadelige stoffer og procedurer ved uheld

Der kan opstå brand som følge af fejl i el-installationer. Ved brand er der risiko for at der kan ske udslip af giftige stoffer. Ansøger søger at undgå en sådan situation ved vedligeholdelse af el-installationer/-udstyr og undgå en adfærd som kan beskadige ledninger og elektriske hjælpemidler.

Sprøjtemidler og andre miljøskadelige stoffer opbevares i indrettede rum uden afløb, så udslip kan opsamles ved kilden uden risiko for omgivelserne.

Der er udarbejdet en procedure for handling ved uheld. Proceduren omhandler håndtering af olieprodukter, sprøjtemidler, gylle, dybstrøelse og ensilage, herunder hvem der er ansvarlig for de forskellige områder. Det er ikke udarbejdet en egentlig beredskabsplan.

For at minimere risikoen for forurening i forbindelse med den almindelige daglige drift er der stillet en række vilkår til håndtering af gylle, olie, kemikalier og affald. Der er desuden stillet vilkår om udarbejdelse af en beredskabsplan med krav til indhold, og som skal godkendes af kommunen. Beredskabsplanen skal være indsendt og godkendt af kommunen, inden nye staldanlæg tages i brug.

Struer kommune vurderer på baggrund af ovenstående og sammen med de stillede vilkår, at husdyrbruget drives miljømæssigt forsvarligt til sikring af omgivelserne mod uheld.

3.13 Øvrige forhold

Spildevand og overfladevand

Spildevand fra produktionen udgøres af rengøringsvand og mælkerumsvand. Spildevandsmængderne er følgende:

	Nudrift	Ansøgt
Staldrengøring, inkl. malkeanlæg (m ³)	500	1.500
Rengøring af maskiner på vaskeplads (m ³)	30	40
Sanitært spildevand fra driftsbygninger (m ³)	30	60
Spildevandsmængde i alt (m ³)	560	1.600

Vask af maskiner og marksprøjte foregår på en støbt plads. Spildevand fra staldrengøring og rengøring af maskiner ledes til opsamling i bedriftens gyllebeholdere.

Husholdningsspildevand og sanitært spildevand fra driftsbygningerne føres via septiktank til tilladt minirensesanlæg.

Vand fra bedriftens fire ensilagesiloer (i alt 3.780 m²) ledes via opsamlingsbeholder til sprinkleranlæg og tilføres græsmarkerne omkring ejendommen.

Afledning af regnvand fra driftsbygninger og befæstede arealer er behandlet særskilt i en sag om udledningstilladelse til nærliggende vandløb, Hestbæk – Riskær Bæk.

Struer Kommune vurderer, at den samlede håndtering af spildevand herunder regnvand sker på forsvarlig vis. For at forhindre forurening, er der stillet vilkår om rengøring af maskiner og marksprøjte.

Skadedyr

Der renholdes og holdes god orden i og omkring staldanlægget. Derudover er der et højt hygiejneniveau. Begge forhold er væsentligt medvirkende til at tilholdet af skadedyr minimeres.

Der sikres mod etablering af skadedyrsbestande. Redebygning forebygges og der iværksættes oprydning og fjernelse af gamle foderrester, herunder ensilagerester ved ensilage-siloer.

Fluegener søges begrænset ved passende hygiejnetiltag omkring foder og foderopbevaring, og om nødvendigt foretages kemisk bekæmpelse.

Rottebekæmpelse foretages ved giftudlægning af autoriseret firma.

Struer Kommune vurderer, at bedriftens skadedyrsbekæmpelse er tilfredsstillende. Husdyrbruget må ikke give anledning til væsentlige gener vedrørende skadedyr og fluer. Der er derfor stillet vilkår om renholdelse i og omkring anlægget, så risikoen for tilhold af skadedyr minimeres, samt vilkår om fluebekæmpelse ved konstaterende gener. Hvis tilsynsmyndigheden vurderer, at der er væsentlige gener for naboer, skal der udarbejdes og gennemføres en godkendt handlingsplan.

Støv

Den største kilde til eventuelle støvgener skønnes at være transport i og omkring anlægget, når jorden er tør, samt ved håndtering af foder.

Struer Kommune vurderer, at driften ikke vil medføre væsentlige gener for omkringboende. Bedriften ligger i et tyndt befolket område med relativ stor afstand til nærmeste naboer. Der er stillet vilkår om, at driften ikke må give anledning til væsentlige støvgener for omkringboende.

Lys

Der er opsat lavenergi lysstofrør i staldene. Der er installeret dagslysstyring i staldene, og udendørsbelysningen er styret af dagslyset eller bevægelsessensor. Staldene er med deres placering nord – syd, placeret, så lysafgivelsen til omgivelserne, særligt Asp by, begrænses mest muligt.

Struer Kommune vurderer, at afstanden fra produktionsanlægget til nærmeste naboer er tilstrækkelig til, at lyset ikke vil være generende. Der er stillet vilkår om, at lyset ikke må genere omboende. For at imødegå eventuelle problemer, er der stillet vilkår om, at der skal udarbejdes og gennemføres en godkendt handlingsplan, hvis tilsynsmyndigheden vurderer, at bedriften giver anledning til væsentlige gener.

Olie og kemikalier

Pesticider og sprøjteudstyr

Påfyldning af kemikalier sker på fyldeplads med afløb til opsamlingsbeholder, men på anden ejendom, Galgebjerg 3 (ejes ligeledes af ansøger). Rengøring af marksprøjten foregår på Borgvej 6, på befæstet areal med afløb til opsamlingsbeholder. Alternativt på marken, med marksprøjtes integrerede rengøringsudstyr.

Håndteringen af sprøjtemidler foretages af uddannet personale med sprøjtecertifikat.

Sprøjtemidler opbevares i indrettet giftrum, uden afløb. Anvendelsen af sprøjtemidler er mere begrænset på kvægejendomme, hvor grovfoderproduktion er stor.

Oplag af olie og andre kemikalier

Fyringsolie opbevares i en 1.200 l overjordisk olietank ved stuehusets nordgavl.

Dieselolie opbevares i en 1.000 l tank, som er placeret på fast gulv uden afløb i nybygget garage/værksted sammen med motorolie (maksimalt 200 l) og spildolie (maksimalt 100 l).

Rengøringsmidler opbevares i mælkerummets teknikafdeling. Forskellige hjælpemidler som rengørings- og desinfektionsmidler til staldrengøring, konserveringsmidler til foderforbrug og andre hjælpestoffer, der kan udgøre en miljørisiko håndteres og opbevares, så der ikke kan ske en utilsigtet udledning til miljøet.

Medicinering af dyr foregår hovedsagligt af dyrlægen. Bortset fra medicin til eventuelle efterbehandlinger, opbevares ikke væsentlige mængder medicin på ejendommen.

Ud fra ovenstående oplysninger vurderes det, at påfyldning/tankning af olie, samt opbevaring af olie og kemikalier forgår miljømæssigt forsvarligt. Der er stillet vilkår om opbevaring og håndtering af olie og kemikalier.

Affald

Døde dyr

Døde dyr bortskaffes til autoriseret destruktionsanstalt (DAKA). Døde dyr opbevares i kort tid ind til afhentning ved tilkørselsvejen nord for staldanlægget ved Stadsbjergvej.

Fast affald

De væsentligste mængder af foder leveres i løs vægt, uden emballage. I det omfang ufarligt emballageaffald kan bortskaffes med dagrenovationen, bortskaffes det af den vej. Bliver der tale om større mængder emballageaffald fra foderleverancer, leverancer af sædekorn og andre produkter til markbruget bortskaffes de gennem kommunal godkendte ordninger. Plast anvendt til overdækning af ensilage bortskaffes til genbrug eller anden godkendt ordning.

Olie og kemikalieaffald

Serviceeftersyn, olieskift og skift af oliefiltre på traktorer og andre selvkørende maskiner sker normalt på værksted, som bortskaffer spildolie og andet farligt affald.

Mængden af spildolie på ejendommen begrænses til under 100 l, som opsamles og bortskaffes gennem olieleverandøren eller gennem kommunal godkendt ordning. Opbevaringen sker i nybygget garage/værksted på fast gulv uden afløb.

Mængden af kemikalieaffald søges begrænset ved kun at indkøbe de mængder af sprøjtemidler som forventes anvendt. Restmængder bortskaffes via kommunal godkendt ordning.

Affaldstype	EAK-kode	Affaldsfraktioner	Årlig mængde	Bortskaffelse
Animalsk affald (døde dyr)	02 01 02		Variierende Skøn: mak 20 t	DAKA
Emballage fra sædekorn, foderleverancer m.m.	02 01 099	50.04 52.07	Max. 200 kg	Kommunal godkendt ordning
Emballage fra rengørings- og desinfektionsmidler	02 01 09	52.07	Max. 200 kg	Kommunal godkendt ordning
Emballage fra sprøjtemidler, markbrug	02 01 08 02 01 09	50.04 51.00 52.07	Max. 150 kg	Kommunal godkendt ordning
Overdækningsplast	02 01 04	52.07 (ikke PVC)	Ca. 2.000 kg	Kommunal godkendt ordning
Spildolid	02 01 09	06.01 06.02 06.14	Max. 75 l/år Max. opbevaring er 200 l i tromle	Olieleverandør eller kommunal anvist ordning
Malingrester	02 01 99	03.21 03.22	Begrænset	Kommunal godkendt ordning
Sprøjtemiddelrester	02 01 08 02 01 09		< 5 kg	Kommunal godkendt ordning

Medicinrester	02 01 99	05.13	< 0,5 kg (kvæg)	Apotek
Medicinflasker	02 01 10	51.00 52.07	< 1 kg (kvæg)	Kommunal godkendt ordning
Medicinsk udstyr	02 01 10	56.20	< 1 kg (kvæg)	
Andet brændbart affald Træ, bindegarn, anden emballage m.m.	02 01 10	62.00 52.07 (ikke PVC) 50.04	1.000-1.500 kg	Kommunal godkendt ordning

Fast affald bortskaffes gennem en industriordning med en container der tømmes ca. 12 gange årligt.

Struer Kommune vurderer, at de miljømæssige krav til affaldshåndteringen er opfyldt. Der er stillet vilkår om opbevaringen af bedriftens farlige affald.

3.14 Egenkontrol og dokumentation

Husdyrbruget foretager månedlig kontrol af gyllebeholdernes tilstand, flydelag og fyldningsgrad.

Der foretages en periodemæssig kontrol af husdyrbrugets produktion og forbrug. Produktionen og forbruget af udsæd, foder, gødning og andre hjælpestoffer tilrettelægges og følges ved brug af planlægnings- og opgørelsessystemer, som er udviklet af landbrugets organisationer. Der udarbejdes gødningsregnskaber i henhold til gældende lovgivning.

En uddybende beskrivelse af husdyrbrugets egenkontrol og dokumentation (i relation til BAT) fremgår af bilag 5.

Der er stillet en række vilkår til husdyrbrugets egenkontrol. Herved sikres, at der foreligger dokumentation for overholdelse af forudsætningerne for godkendelsen, og herved forebygges og begrænses risikoen for forurening.

De væsentligste områder indenfor egenkontrol og dokumentation er:

- Produktionsstørrelse (registrering)
- Foderforbrug (planer og analyser)
- Gødningsopbevaring (miljømæssige foranstaltninger og registrering)
- Støj (måling, iværksættelse af tiltag)
- Lugt, fluer, lys, støv, transport og lignende (handlingsplan og gennemførelse)
- Affald (registrering og kvitteringer)
- Energi- og vandforbrug (energieftersyn, registrering af forbrug)
- Udbringning af husdyrgødning og afgasset gylle (analyser, gødningsregnskaber m.v., overførsels- og forpagtningskontrakter)

Struer Kommune vurderer, at husdyrbrugets beskrivelse sammen med de stillede vilkår opfylder kravene til egenkontrol.

3.15 Ophør

I forbindelse med ophør af husdyrproduktion på bedriften, vil der blive truffet de nødvendige foranstaltninger med henblik på at overlevere anlægget i forsvarlig miljømæssig stand.

Stalde, opbevaringsanlæg og foderlagre vil blive tømt og rengjort. Gylle vil blive udbragt i overensstemmelse med husdyrgødningsbekendtgørelsens regler. Endelig vil den fremtidige anvendelse af hele anlægget blive vurderet.

Ud fra ovenstående beskrivelse og på baggrund af det stillede vilkår om tømning og rengøring af lagre med husdyrgødning, foder, olie og farligt affald, vurderer Struer Kommune, at der er truffet de nødvendige foranstaltninger ved ophør.

3.16 Undersøgte alternativer og 0-alternativ

Da nuværende produktion består af malkekvæg, er det ikke vurderet relevant at vurdere andre produktionsgrene på ejendommen end at fortsætte med mælkekvæg, hvor det sikres, at produktionen er af en størrelse, der giver mulighed for at have fast ansat medhjælp.

Fortsættelse af nudriften er vurderet (0-alternativ). Nudriften vil ikke være et alternativ, da den ikke giver tilstrækkelig basis for at opnå en arbejdsplads med tilstrækkelig arbejdsbehov, til at sikre mulighed for beskæftigelse af tilstrækkeligt færdiguddannet medhjælp til sikring af afløsning i staldanlægget.

Ændringen af produktionen til anden husdyrproduktion er vurderet, men ikke fundet aktuel, da nuværende staldanlæg, der ikke er nedslidt, er bygget til håndtering af malkekvæg, og ikke umiddelbart lader sig ændre til anden produktionsgren.

Det er vurderet, at den ansøgte produktion med de anvendte teknikker, der vurderes at være BAT, imødekommer behovet for at begrænse udledningen af kvælstof m.v.

Struer Kommune vurderer samlet set, at det indsendte projektet tilstrækkeligt varetager hensynet til omgivelserne i forhold til placering af anlæg, logistik og forureningsrisici, og derfor ikke kræver nærmere redegørelse for alternative projekter. Husdyrbruget kan derfor godkendes på baggrund af ansøgers oplysninger om indregning og drift.

Det er kommunens vurdering, at den øgede miljøpåvirkning, der kommer som følge af udvidelsen ikke påvirker omgivelserne og lokalområdet i negativ retning. Udvidelsen vurderes ikke at betyde væsentlig større gener for nærmeste naboer end nuværende produktion.

Det er Struer Kommunes vurdering af de socioøkonomiske konsekvenser, at 0-alternativet, dvs. fastholdelse af et konstant produktionsniveau på husdyrbruget, vil være en begyndende afvikling af produktionen. Samfundsmæssigt vil 0-alternativet derfor kunne betyde færre arbejdspladser i følgeerhvervene.

Kapitel 4 Klagevejledning

En afgørelse om miljøtilladelse eller -godkendelse efter husdyrgodkendelseslovens¹ §§ 10, 11, 12 eller 16 kan ifølge lovens §§ 76-90 påklages til Natur- og Miljøklagenævnet inden 4 uger fra den dag, hvor afgørelsen bekendtgøres offentligt.

Klage til Natur- og Miljøklagenævnet over afgørelser truffet af Struer Kommune skal indgives skriftligt til:

Struer Kommune
Østergade 11-15
7600 Struer

eller sendes pr. mail til teknisk@struer.dk. Struer Kommune vil efter klagefristens udløb sende klagen videre til Natur- og Miljøklagenævnet, Rentemestervej 8, 2400 København NV.

Klagefristen er den 14. december 2011, kl. 15.30.

Indkommer der klager over afgørelsen, vil ansøger få besked derom.

De klageberettigede er ifølge lovens § 84, stk. 1

- 1) afgørelsens adressat,
- 2) miljøministeren og
- 3) enhver, der har en individuel, væsentlig interesse i sagens udfald.

Desuden er en række foreninger og organisationer klageberettigede med visse begrænsninger efter lovens §§ 85-87.

Det er en betingelse for Natur- og Miljøklagenævnets behandling af klagen, at klager indbetaler et gebyr til Natur- og Miljøklagenævnet. Klagegebyret er fastsat til 500 kr. for privatpersoner og 3.000 kr. for alle andre klagere, herunder virksomheder, organisationer og offentlige myndigheder.

Klager vil modtage en opkrævning på gebyret, når nævnet har modtaget klagen fra kommunen. Betales gebyret ikke på den anviste måde indenfor den fastsatte frist på 14 dage, afvises klagen. Gebyret tilbagebetales hvis klager får helt eller delvis medhold i klagen.

Vejledning om gebyrordningen kan findes på Natur- og Miljøklagenævnets hjemmeside www.nmkn.dk.

Søgsmål til prøvelse af afgørelsen skal være anlagt inden 6 måneder efter, at afgørelsen er offentligt bekendtgjort.

Vedrørende udnyttelse og opsættende virkning

Reglerne om opsættende virkning fremgår også af lovens¹ §§ 81-82. Ifølge disse regler har en klage over en afgørelse efter § 10, 11 eller 12 som udgangspunkt ikke opsættende virkning. Natur- og Miljøklagenævnet kan dog i en sag beslutte, at klagen i det konkrete tilfælde alligevel har opsættende virkning.

Det understreges, at begrebet opsættende virkning skal forstås som angivet i § 81, stk. 2. Selv om en klage ikke har opsættende virkning, ”medfører dette ikke nogen begrænsning i Natur- og Miljøklagenævnets muligheder for at ændre eller ophæve en påklaget tilladelse, godkendelse eller dispensation”.

Undtagelsen fra denne regel er afgørelser, der indeholder vilkår efter lovens § 27, stk. 1, nr. 3, og stk. 2. I disse tilfælde gælder det omvendte princip – godkendelser må ikke udnyttes før klagefristens udløb og har opsættende virkning, med mindre Natur- og Miljøklagenævnet i en konkret sag beslutter at ophæve den opsættende virkning.

Ifølge § 82 kan miljøministeren desuden fastsætte regler om, at visse miljøgodkendelser ikke må udnyttes inden for klagefristen, og at en klage skal have opsættende virkning.

Følgende er underrettet om afgørelsen

Ansøger

- Morten Thise, Borgvej 6, Asp, 7600 Struer

Naboer (indenfor konsekvensafstanden på 562 m)

- Helene H. Henrichsen, Borgvej 7, 7600 Struer
- Gitte og Jens Frederiksen, Borgvej 9, 7600 Struer
- Dorthe Pedersen og Vagn Villadsen, Lindevej 34, 7600 Struer
- Louise Noer og Janus Jeppesen, Lindevej 36, 7600 Struer
- Finn Dahl Hansen, Lyskærvej 1, 7600 Struer (ejer af Meldgårdsvej 9, 7600 Struer)
- Helle Hjarsbæk Kjeldsen, Meldgårdsvej 11, 7600 Struer
- Jon Nielsen, Meldgårdsvej 13, 7600 Struer
- Rene G. Jensen, Meldgårdsvej 26, 7600 Struer
- Dorthe Bjerregaard Lauritsen, Meldgårdsvej 28, 7600 Struer
- Per Nygaard Pedersen, Stadsbjergvej 3, 7600 Struer
- Niels Nørby, Stadsbjergvej 5, 7600 Struer
- Gunhild T. Simonsen, Klosterhedevej 60, 7600 Struer (ejer af Stadsbjergvej 6, 7600 Struer)
- Jimmie Hofmann Pedersen, Stadsbjergvej 6, 7600 Struer (lejer)
- Hanne Mosbech, Stadsbjergvej 7, 7600 Struer

Ejere af forpagtede arealer

- Niels Nørby, Stadsbjergvej 5, 7600 Struer (også nævnt ovenfor)
- Knud Schubert, Stadsbjergvej 9, 7600 Struer
- Asger Gravesen, Østerbyvej 15, 7600 Struer
- Henning Frederiksen, Kirketoft 113, Asp, 7600 Struer (ejer af Galgebjerg 1, 7600 Struer)
- Asp Kirke v/ Lillian Thomsen, Skærbækvej 6, 7600 Struer (ejer af Ølby Præstegård, Kjærgårdsmøllevej 2, 7600 Struer)
- Carsten og Lone Hoffmann, Kjærgårdsmøllevej 2, 7600 Struer (lejer)
- Knud Møller Andersen, Aspvej 28, 7600 Struer

Gylleaftagere

- Maabjerg Bioenergy A/S, LEVERANDØRFØRENINGEN A.M.B.A. Nupark 47, 7500 Holstebro (info@maabjerg-bioenergy.dk)

Øvrige

- Struer Forsyning Vand a/s, Jyllandsgade 1, 7600 Struer (forsyning@struer.dk)
- Naturstyrelsen Vestjylland, Holstebrovej 31, 6950 Ringkøbing (ves@nst.dk)
- Sundhedsstyrelsen, Embedslægeinstitutionen for Midtjylland, Lyseng Allé 1, 8270 Højbjerg (midt@sst.dk)
- Danmarks Fiskeriforening, Nordensvej 3, Taulov, 7000 Fredericia (mail@dkfisk.dk)
- Danmarks Sportsfiskerforbund. Jens Thygesen, Skyttevej 4, 7182 Bredsten (lbt@sportsfiskerforbundet.dk)
- Danmarks Sportsfiskerforbund, Miljøkoordinator distrikt 3, att.: Erik Schou Nielsen, Rosenvej 18, 8240 Risskov (enie@akademiaarhus.dk)
- Ferskvandsfiskeriforeningen for Danmark. Niels Barslund, Vormstrupvej 2, 7540 Haderup (nb@ferskvandsfiskeriforeningen.dk)
- Danmarks Naturfredningsforening, Masnedøgade 20, 2100 Kbh. Ø (dn@dn.dk)
- Danmarks Naturfredningsforening, lokalkomite Struer (struer@dn.dk)
- Det Økologiske råd, Blegdamsvej 4b, 2200 Kbh. N (husdyr@ecocouncil.dk)
- Dansk Ornitologisk Forening, Vesterbrogade 140, 1620 København V (natur@dof.dk)
- Dansk Ornitologisk Forening, lokalgruppe Struer. Peder Pedersen, Mejdalvej 14, 7500 Holstebro (struer@dof.dk)
- Holstebro Museum, Museumsvej 2, 7500 Holstebro (niels.terkildsen@holstebro-museum.dk)
- LandboThy att. Jørgen Røhrmann, Industrivej 7, 7760 Hurup (jr@landbothy.dk)

Henvisninger

1. **Husdyrgodkendelsesloven:** Bekendtgørelse af lov om miljøgodkendelse mv. af husdyrbrug, LBK nr. 1486 af 4. dec. 2009
2. **Husdyrgodkendelsesbekendtgørelsen:** Bekendtgørelse om tilladelse og godkendelse mv. af husdyrbrug, BEK nr. 294 af 31. marts 2009
3. **Husdyrgødningsbekendtgørelsen:** Bekendtgørelse om husdyrbrug og dyrehold for mere end 3 dyreenheder, husdyrgødning, ensilage mv., BEK nr. 1695 af 19. december 2006 med senere ændringer
4. **Habitatbekendtgørelsen:** Bekendtgørelse om udpegning og administration af internationale naturbeskyttelsesområder samt beskyttelse af visse arter, BEK nr. 408 af 1. maj 2007
5. **Naturbeskyttelsesloven:** Bekendtgørelse af lov om naturbeskyttelse, LBK nr. 933 af 24. september 2009
6. **Museumsloven:** Bekendtgørelse af museumsloven, LBK nr. 1505 af 14. december 2006
7. **Vandløbsloven:** Bekendtgørelse af lov om vandløb, LBK nr. 927 af 24. september 2009
8. **Struer Kommuneplan 2009-2020**
9. **Vandrammedirektivet:** EU's direktiv 2000/60/EF af 23. oktober 2000 om fastlæggelse af en ramme for fællesskabets vandpolitiske foranstaltninger
10. **Ramsarkonventionen:** Gennemført i Danmark ved: Bekendtgørelse af konvention af 2. februar 1971 om vådområder af international betydning navnlig som levesteder for vandfugle, BKI nr. 26 af 4. april 1978
11. **Fuglebeskyttelsesdirektivet:** EU's direktiv 79/409/EØF af 2. april 1979 om beskyttelse af vilde fugle
12. **Habitatdirektivet:** EU's direktiv 92/43/EØF af 21. maj 1992 om bevaring af naturtyper samt vilde dyr og planter
13. **Håndbog om dyrearter på Habitatdirektivets bilag IV,** faglig rapport nr. 635 fra DMU, Miljøministeriet, 2007
14. **Ammoniakmanualen:** Manual vedr. vurdering af de lokale miljøeffekter som følge af luftbårent kvælstof ved udvidelser og etablering af større husdyrbrug, Skov og Naturstyrelsen
15. **Bekendtgørelse om fredning af visse dyre- og plantearter** mv., indfangning af og handel med vildt og pleje af tilskadekommet vildt. BEK nr. 901 af 11. juli 2007
16. **Den danske rødliste** / Fagdatacenter for Biodiversitet og Terrestrisk Natur (B-FDC). - Danmarks Miljøundersøgelser, [2004]. Findes på: <http://redlist.dmu.dk>

17. **Ændringsbekendtgørelsen:** Bekendtgørelse om ændring af bekendtgørelse om husdyrbrug og dyrehold for mere end 3 dyreenheder, husdyrgødning, ensilage m.v., BEK nr. 114 af 11. februar 2011
18. **BREF-dokument,** Referencedokument for bedste tilgængelige teknikker vedrørende intensiv fjerkræ- og svineproduktion, 2003.

BILAG 1a



Bilag 1a. Geografisk beliggenhed af Borgvej 6. Rød indtegnning viser udbringningsarealet for husdyrgødning.

BILAG 1b



Bilag 1b. Anlægget på Borgvej 6 (indtegningen er ikke målfast)

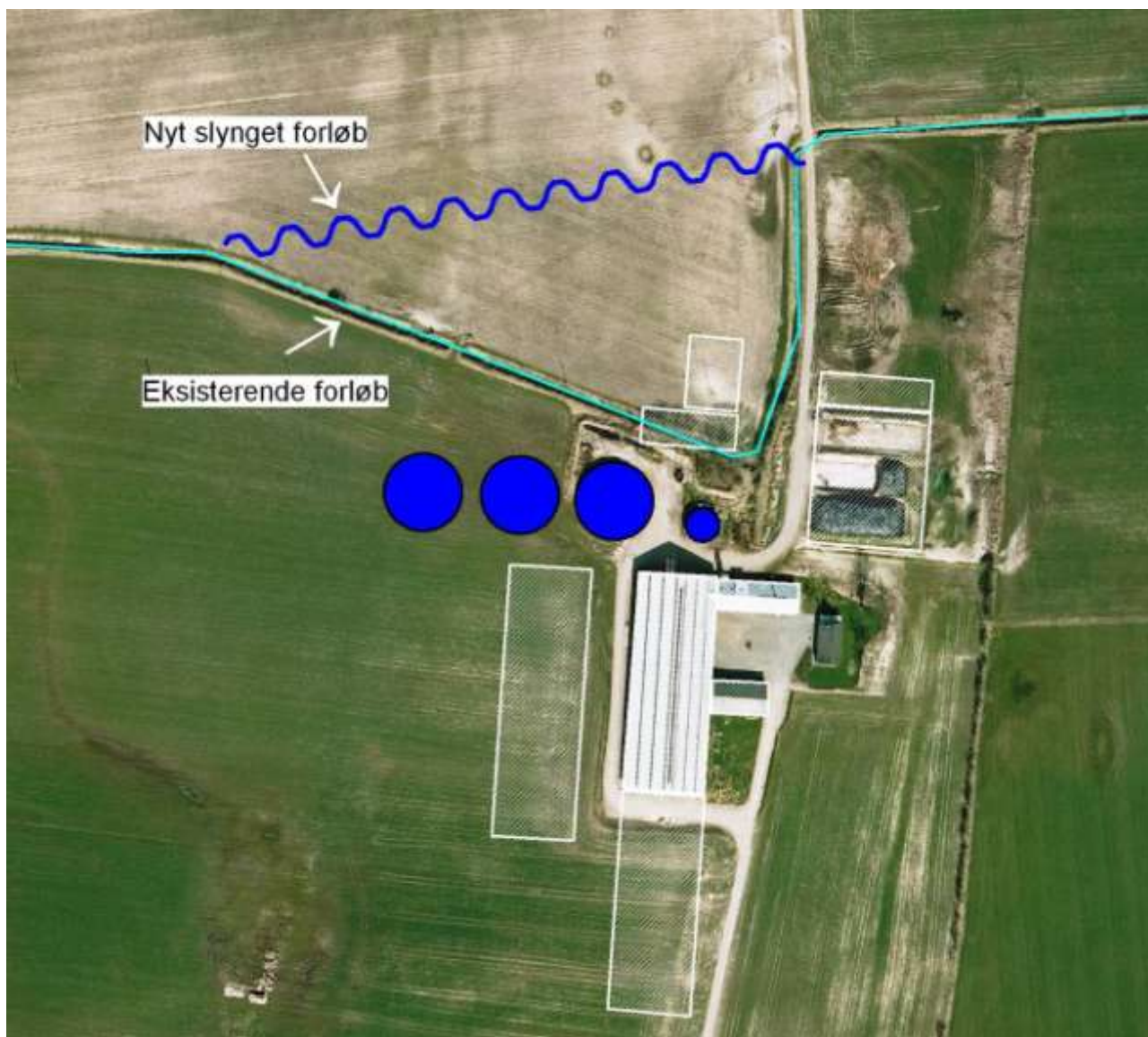
- | | | | |
|---|---|----|---------------------------|
| 1 | Eksisterende kostald | 7 | Nye gyllebeholdere |
| 2 | Kalvestald (ombygges til garage / værksted) | 8 | Ny foderlade |
| 3 | Tilbygning til eksisterende kostald | 9 | Eksisterende ensilagesilo |
| 4 | Ny kviestald | 10 | Ny ensilagesilo |
| 5 | Ny plads til kalvehytter | 11 | Lade (fjernes) |
| 6 | Eksisterende gyllebeholdere | | |

BILAG 1c



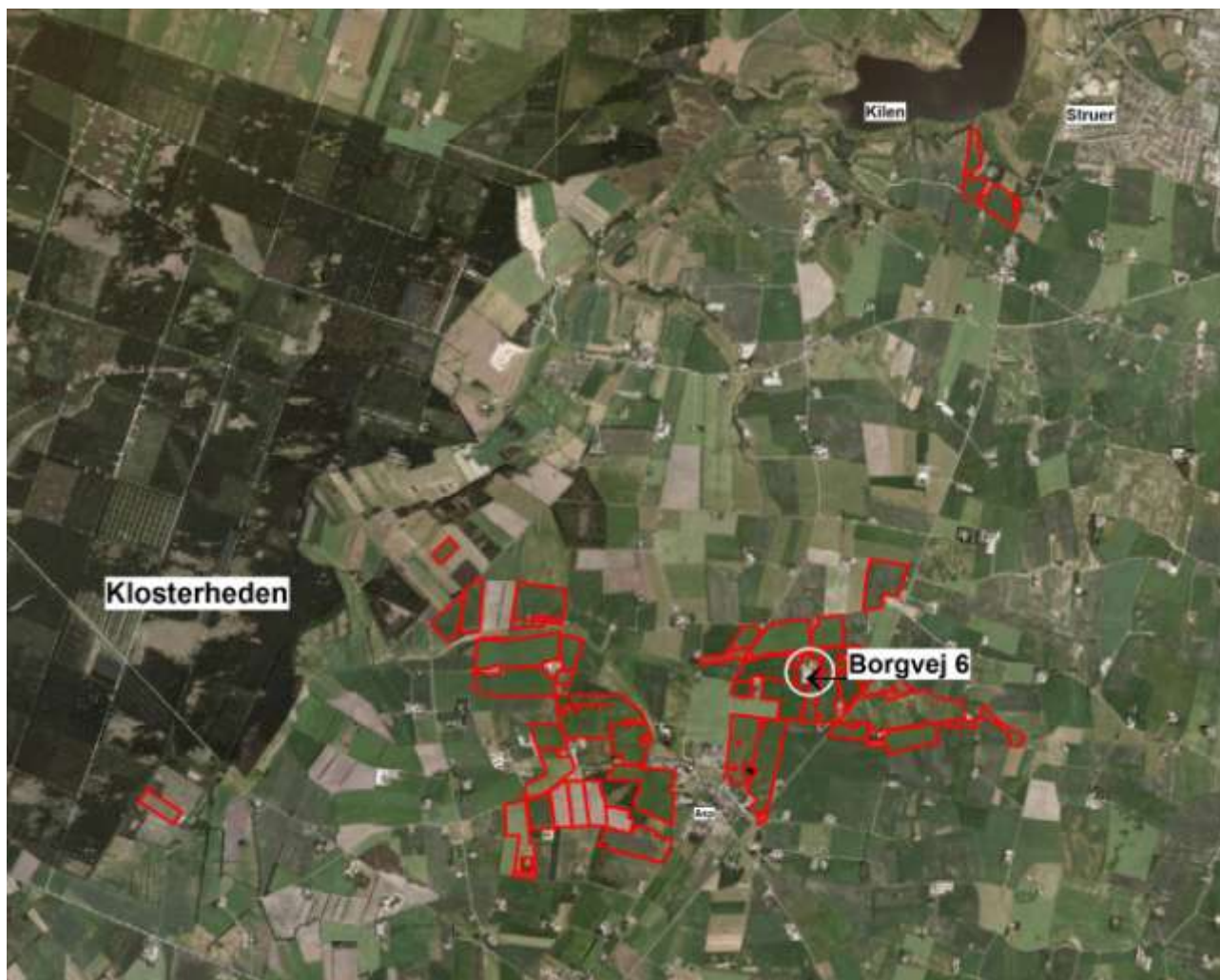
Bilag 1c. Beliggenhed af naboer i forhold til anlægget. Der er foretaget beregning af lugtgeneafstandene til de angivne punkter. Nærmeste nabobeboelse, Lindevej 34, er markeret med en gul cirkel. Byzone i Asp er vist med gul skravering.

BILAG 1d



Bilag 1d. Flytning af Hestbæk - Riskær Bæk. Placering af bækken er angivet i forhold til eksisterende og projekterede bygninger. Turkis streg viser Hestbæk - Riskær Bæks eksisterende forløb, mens den blå streg viser den omtrentlige placering efter flytningen af bækken (af sagen fremgår, at der etableres ca. 10 slyngninger).

BILAG 2a



Bilag 2a. Oversigt over bedriftens drevne arealer. Udbringningsarealerne vises i detailudsnit i bilag 2b-2d.

BILAG 2b



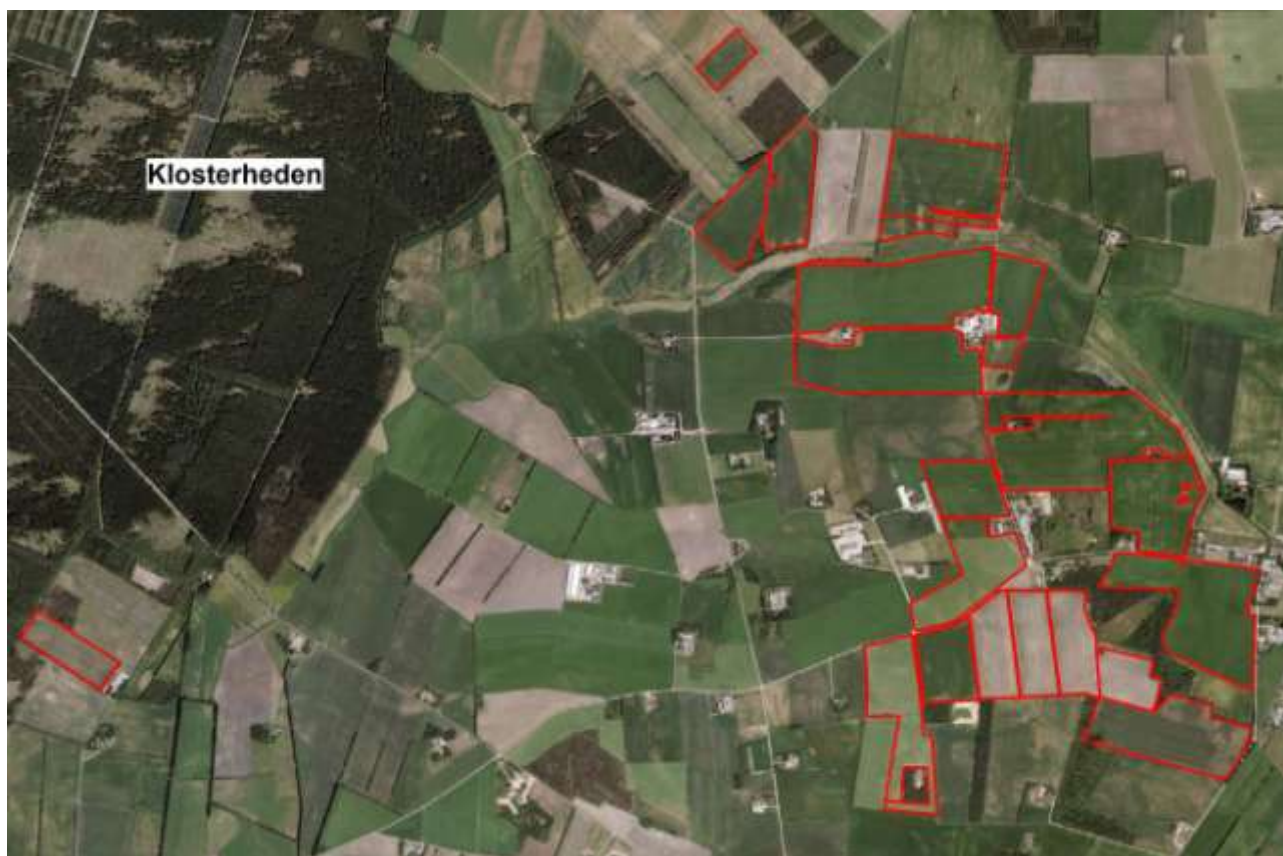
Bilag 2b. Sydøstlige marker. Udsnit af bilag 2a. Anlæggets beliggenhed er markeret med hvid cirkel.

BILAG 2c



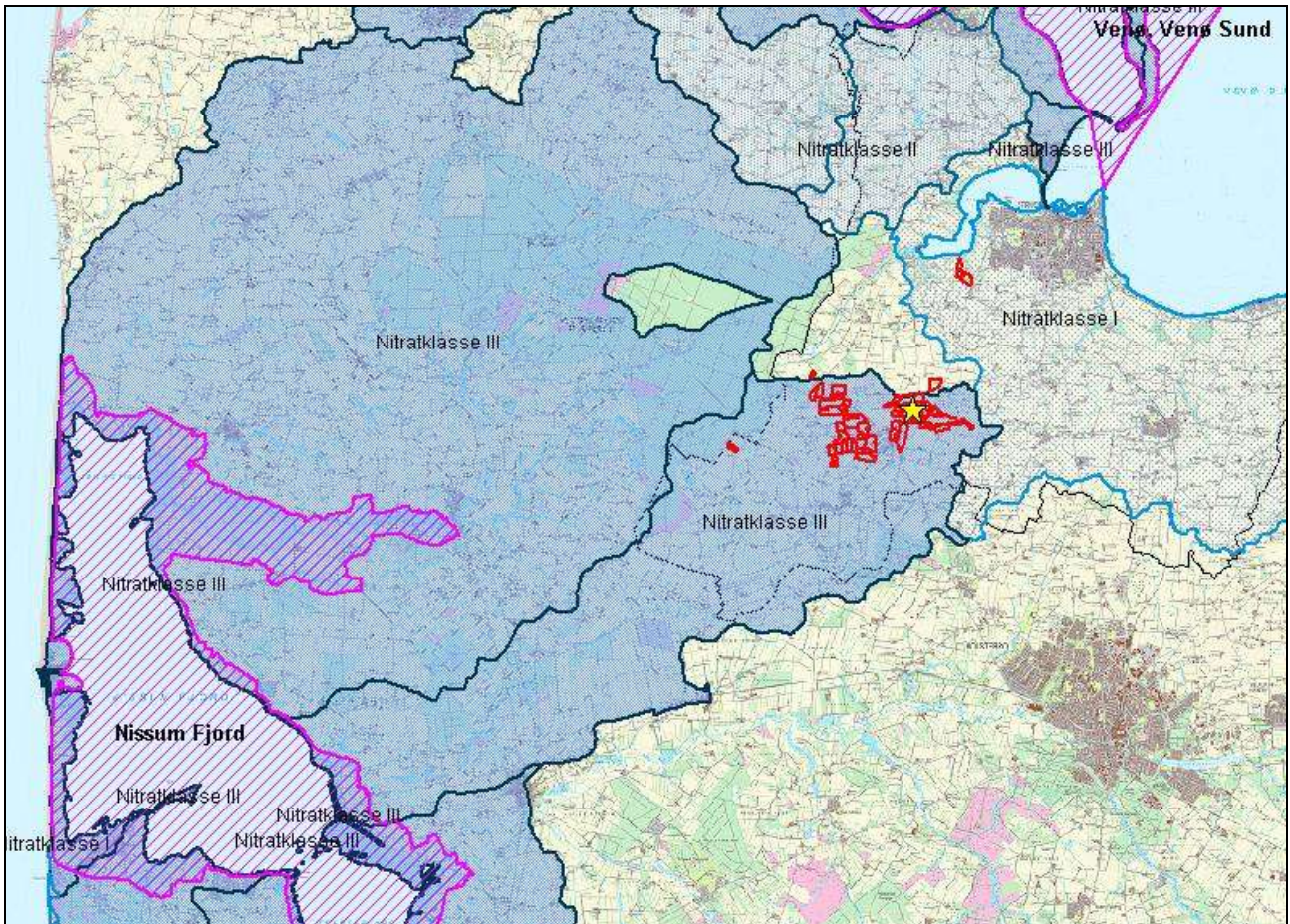
Bilag 2c. Nordlige marker umiddelbart syd for Kilen. Udsnit af bilag 2a.

BILAG 2d



Bilag 2d. Vestlige marker. Udsnit af bilag 2a.

BILAG 2e



Bilag 2e. Nitratklasser og Natura 2000-områder omkring Borgvej 6. Følsom Natura 2000 (pink skravering).

BILAG 2f



Bilag 2f. Bræmmer og randzoner omfattet af vilkår nr. 14 (vist med gult): Oversigt over beliggenheden af samtlige bræmmer og randzoner. Efterfølgende vises udsnit i bilag 2f nr. 1-5.

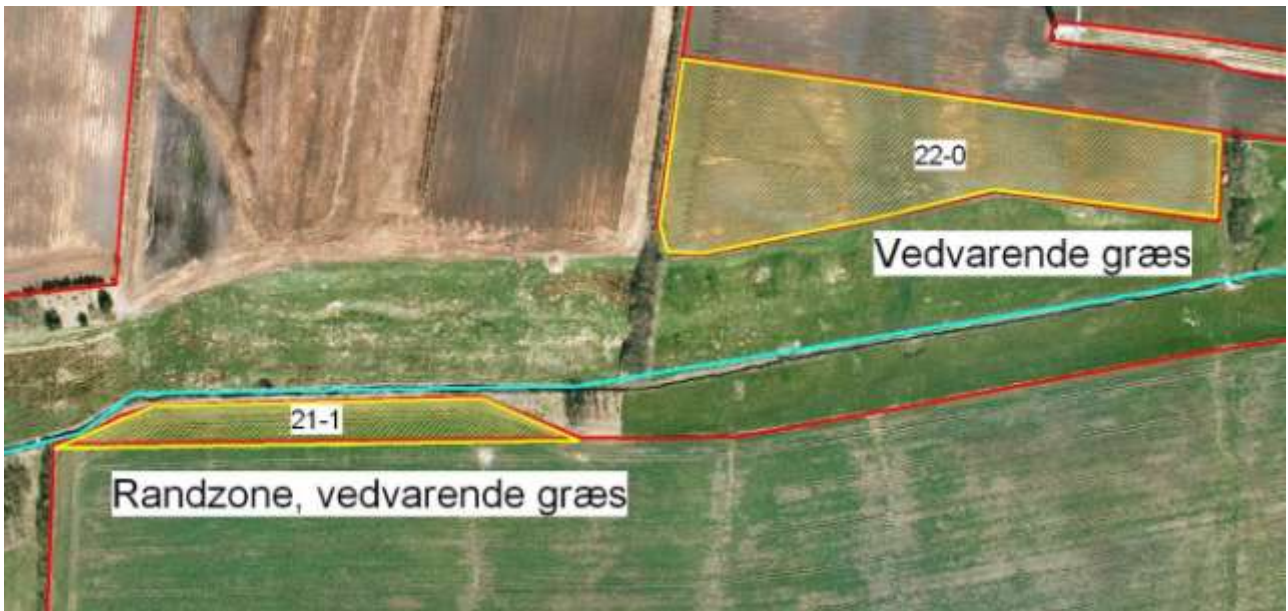
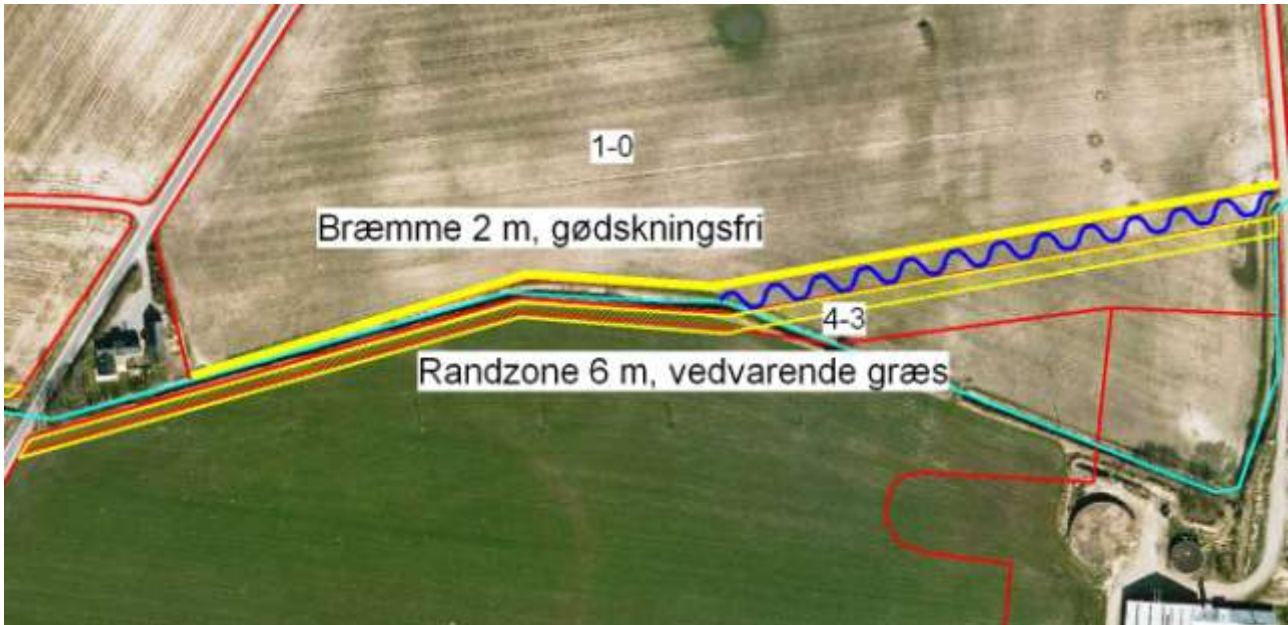


Bilag 2f nr. 1: Gødningsfrie bræmmer på de østlige marker.

Bilaget fortsættes på næste side.

BILAG 2f

Fortsat



Bilag 2f nr. 2-3. Bræmmer og randzoner umiddelbart nordvest for anlægget (nr. 2) og på de vestlige marker (nr. 3). Vandløbets nuværende forløb er vist med turkis, - den forventede vandløbsstrækning efter flytningen af bækken er mørkeblå.

Bilaget fortsættes på næste side.

BILAG 2f

Fortsat



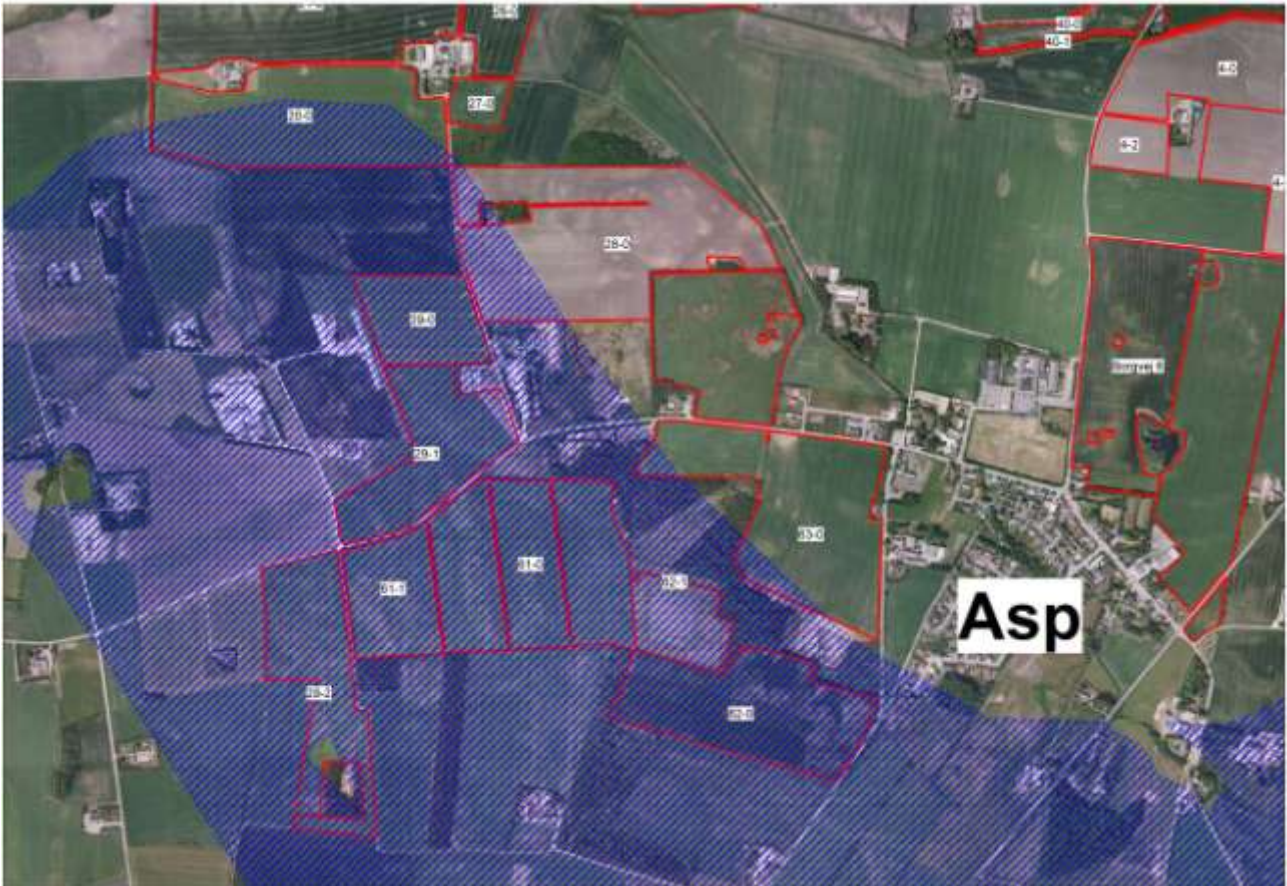
Bilag 2f nr. 4-5. Bræmmer og randzoner på mark 40-1.

BILAG 2g



Bilag 2g. Nitratfølsomt indvindingsområde (NFIO) markeret med blå skravering. Anlægget er angivet med hvid cirkel. De berørte marker vises på detailkort i bilag 2h.

BILAG 2h



Bilag 2h. Markerne 20-0, 28-0, 29-0, 29-1, 29-2, 61-0, 61-1, 62-0, og 62-1 ligger i nitratfølsomt indvindingsområde. Mark 63-0 berører det nitratfølsomme indvindingsområde.

BILAG 2i



Bilag 2i. Transportruter mellem arealer og driftsbygninger. Borgvej 6 er markeret med rød prik.

BILAG 3

Vurdering efter habitatbekendtgørelsen

Indhold af bilag 3:

- A. Hvad siger habitatbekendtgørelsen⁴?
- B. Hvilke Natura 2000-områder kan eventuelt påvirkes af den ansøgte drift?
- C. Vurdering af påvirkningen fra merdeposition af ammoniak
- D. Vurdering af påvirkning fra udbringning af husdyrgødning
- E. Vurdering af påvirkningen af overfladevand i Natura 2000-områder
- F. Vurdering af den ansøgte drifts påvirkning af bilag IV-arter
- G. Samlet vurdering efter habitatbekendtgørelsen⁴

A. Hvad siger habitatbekendtgørelsen⁴?

Habitatbekendtgørelsen⁴ udpeger en række internationale naturbeskyttelsesområder samt arter, som skal beskyttes. De internationale naturbeskyttelsesområder kaldes Ramsarområder, fuglebeskyttelsesområder og habitatområder alt efter, om de er beskyttet efter Ramsarkonventionen¹⁰ eller efter EU's fuglebeskyttelses- og habitatdirektiver^{11og12}. De tre typer områder går under fællesbetegnelsen Natura 2000-områder.

De udpegede arter omtales normalt som "bilag IV-arter", fordi de er opført på habitatdirektivets¹² bilag IV.

Ifølge habitatbekendtgørelsen⁴ er en kommune forpligtet til at lave en række vurderinger i forhold til Natura 2000-områderne og bilag IV-arterne, før den kan udstede en miljøgodkendelse efter husdyrgodkendelsesloven¹. De vigtigste regler i habitatbekendtgørelsen⁴ er i denne forbindelse:

- § 7, stk. 1: Kommunen skal foretage en vurdering af, om projektet i sig selv, eller i forbindelse med andre planer og projekter, kan påvirke et Natura 2000-område væsentligt
- § 11, stk. 1: Der kan ikke gives tilladelse, dispensation, godkendelse mv., hvis det ansøgte kan:
 - beskadige eller ødelægge yngle- eller rasteområder i det naturlige udbredelsesområde for de dyrearter, der er optaget i habitatdirektivets bilag IV, eller
 - ødelægge de plantearter, som er optaget i habitatdirektivets bilag IV.

B. Hvilke Natura 2000-områder kan eventuelt påvirkes af den ansøgte drift?

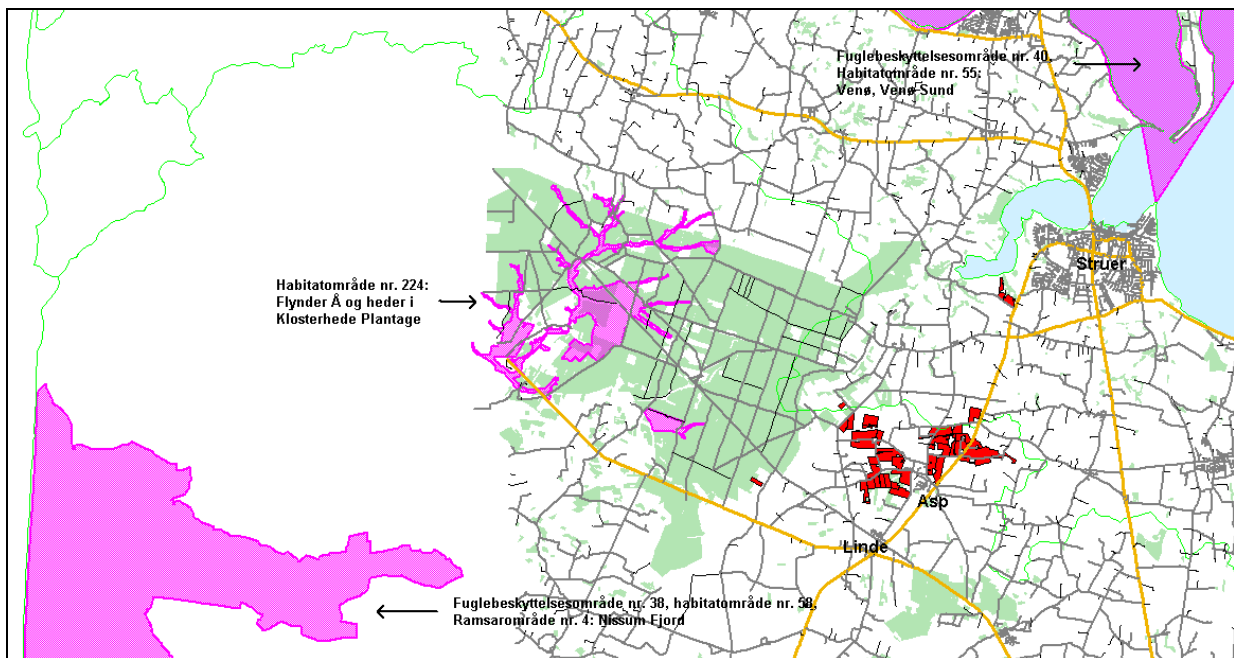
Den ansøgte drifts anlæg ligger i en afstand af ca. 6,5 km øst for det nærmeste Natura 2000-område. Dette område er udpeget som habitatområde nr. 224, "Flynder Å og heder i Klosterhede Plantage". De nærmeste Natura 2000-områder i farvandene er:

- 1) Fuglebeskyttelsesområde nr. 40: Venø, Venø Sund
- 2) Habitatområde nr. 55: Venø, Venø Sund

og

- 1) Fuglebeskyttelsesområde nr. 38: Nissum Fjord
- 2) Habitatområde nr. 58: Nissum Fjord
- 3) Ramsarområde nr. 4: Nissum Fjord

Habitatområdernes beliggenhed i forhold til den ansøgte drift ses af figur 1.



Figur 1. Natura 2000-områdernes beliggenhed i forhold til den ansøgte drift som er indtegnet med rødt.

For habitatområder og fuglebeskyttelsesområder er beskyttelsen baseret på en række arter og naturtyper. Listen over disse arter og naturtyper kaldes området "udpegningsgrundlag". Udpegningsgrundlagene for de nævnte Natura 2000-områder kan ses i bilag 6.

C. Vurdering af påvirkningen fra merdeposition af ammoniak

Som nævnt ovenfor ligger de nærmeste Natura 2000-områder i en afstand af ca. 6,5 km fra anlægget på Borgvej 6. Alene på baggrund af afstanden vurderes det at produktionens ammoniakemission ikke vil kunne give anledning til en påvirkning af internationalt naturbeskyttelsesområder herunder arter og naturtyper på områdernes udpegningsgrundlag.

D. Vurdering af påvirkning fra udbringning af husdyrgødning

På grund af den store afstand mellem den ansøgte drifts udbringningsarealer og det nærmeste Natura 2000-område, vurderes det, at ammoniakfordampning stammende fra udbringning af husdyrgødning ikke vil give anledning til en væsentlig merdeposition af ammoniak i Natura 2000-områder.

E. Vurdering af påvirkningen af overfladevand i Natura 2000-områder

Størstedelen af den ansøgte drifts udbringningsarealer afvander til Nissum Fjord via Hestbæk - Riskær Bæk og Damhus Å. Resten afvander til Limfjorden, enten direkte eller via Kilen.

Struer Kommune har foretaget en faglig vurdering efter habitatbekendtgørelsen⁴ af påvirkningen af overfladevandet i Natura 2000 områder gennem tab af næringsstoffer fra arealerne på Borgvej 6. Denne faglige vurdering er imidlertid stort set sammenfaldende med den faglige vurdering, som kommunen har lavet efter husdyrgodkendelseslovens § 23. Denne vurdering kan læses i kapitel 3. Konklusionen af vurderingen er, at med de stillede vilkår om 73 % roer, græs og græsefterafgrøder og udlægning af bræmmer og randzoner langs vandløb vil det ansøgte ikke påvirke Natura 2000-områderne væsentligt.

F. Vurdering af den ansøgte drifts påvirkning af bilag IV-arter

Flere dyrearter omfattet af habitatdirektivets¹² bilag IV kan muligvis have yngle- og rasteområde på eller omkring den ansøgte drifts udbringningsarealer. Der er ikke foretaget en konkret eftersøgning af bilag IV-arter i området i forbindelse med kommunens vurdering af den ansøgte drift. Forekomsten af arterne er vurderet ud fra "Håndbog om dyrearter på habitatdirektivets bilag IV"¹³ suppleret med kommunens oplysninger om konkrete registreringer af bilag IV-arter i kommunen samt personlig kommunikation med Julie Dahl Møller, projektbiolog på projekt "Birkemus". I det efterfølgende listes de potentielt forekomende arter, og det vurderes, om den ansøgte drift udgør en trussel mod disse arter.

Odder

Odder forekommer ved flere af kommunens vandløb og søer, bl.a. er den kendt fra området ved Kilen og i tilknytning til Bredkær Bæk. Den ansøgte drift vurderes ikke at påvirke odderens yngle- og rasteområder i negativ retning.

Birkemus

Birkemus er kendt fra området omkring Kilen, hvor den ansøgte drift har flere udbringningsarealer. Birkemusens sommeropholdssteder er naturområder med et tæt urtelag og i umiddelbar tilknytning til våd natur. Vinteropholdssteder er tørre naturområder som diger, overdrevsskrænter og højtliggende hede- og plantageområder, dvs. områder som er karakteriseret ved at være relativt uforstyrrede. Birkemusen må således forventes at kunne forekomme på lokaliteter, hvor ovennævnte naturtyper støder op til hinanden, og hvor der er rigelig føde i form af insekter.

Udbringningsarealerne ved Kilen er arealer, som også tidligere har været i omdrift. Det er således ikke sandsynligt at der er sammenfald mellem udbringningsarealer og birkemusens levesteder. Udbringningsarealerne grænser op til naturarealer, som indeholder moser, enge, vandløb og overdrev. Disse naturarealer kan betragtes som potentielle levesteder for birkemusen. Udbringning af husdyrgødning på udbringningsarealerne skal ske ved nedfældning og vurderes ikke at påvirke vegetationsdækket eller insektlivet på de tilstødende naturarealer. Den ansøgte drift vurderes derfor ikke at forringe yngle- og rasteområder for birkemusen.

Markfirben

Der er ikke gjort konkrete fund af markfirben, men da dens udbredelse er dårligt kortlagt, er det muligt, at den forekommer på egnen. Ifølge Struer Kommunes vejledende registreringer ligger der flere diger op til den ansøgte drifts arealer. Disse diger kan fungere som rasteområder og spredningskorridorer for markfirben og er beskyttede mod tilstandsændringer jf. museumslovens § 29 a. Den ansøgte drift vurderes ikke, at ændre på tilstanden eller udstrækningen af vigtige naturlige yngle- og rasteområder for markfirben.

Strandtudse, spidssnudet frø og stor vandsalamander

Disse bilag IV-arter forekommer på egnen, men der er ikke registreret egentlige fund heraf på eller omkring den ansøgte drifts arealer. Den ansøgte drifts udbringningsarealer grænser op til små spredte vandhuller, som kan være potentielle yngle- og rasteområder for de nævnte bilag IV-padder. Flere af disse vandhuller er omgivet af en naturlig bræmme af vegetation, som vil beskytte mod evt. påvirkning fra landbrugsdriften. Da der ikke er gjort konkrete fund, finder kommunen ikke belæg for at stille yderligere vilkår.

Vandflagermus, damflagermus og sydflagermus

Da projektet ikke berører bygninger, skove, levende hegn m.v. hvor flagermus raster og yngler, vurderes disse ikke at blive berørt af projektet.

Plantearter

Der er ikke kendskab til forekomst af plantearter opført på habitatdirektivets bilag IV, indenfor det område, som berøres af projektet.

G. Samlet vurdering efter habitatbekendtgørelsen

Struer Kommune vurderer, at den ansøgte drift på grund af den store afstand, ikke kan påvirke Natura 2000-områder væsentligt ved merdeposition af ammoniak fra anlægget samt ved udbringning af husdyrgødning. Struer Kommune vurderer endvidere, at den ansøgte drift ikke kan påvirke Natura 2000-områder væsentligt, som følge af udvaskning af fosfor og kvælstof fra arealerne. Ligeledes vurderes det, at den ansøgte drift ikke vil skade planter eller dyrearter omfattet af habitatdirektivets¹² bilag IV.

Miljøgodkendelsen er dermed i overensstemmelse med habitatbekendtgørelsens⁴ § 7 og § 11, og kræver samlet set ikke udarbejdelse af konsekvensvurdering efter habitatbekendtgørelsens⁴ regler herom.



BILAG 4

Vurdering efter naturbeskyttelsesloven

Indhold af bilag 4:

- A. Hvad siger naturbeskyttelsesloven⁵?
- B. Hvilke § 3-beskyttede arealer kan påvirkes på Borgvej 6?
- C. Vurdering af påvirkningen fra merdeposition af ammoniak
- D. Vurdering af påvirkningen fra udbringning af husdyrgødning
- E. Vurdering af den ansøgte drift i forhold til øvrige arealrestriktioner i naturbeskyttelsesloven
- F. Vurdering af den ansøgte drifts påvirkning af fredede/truede arter
- G. Samlet vurdering efter naturbeskyttelsesloven⁵

A. Hvad siger naturbeskyttelsesloven

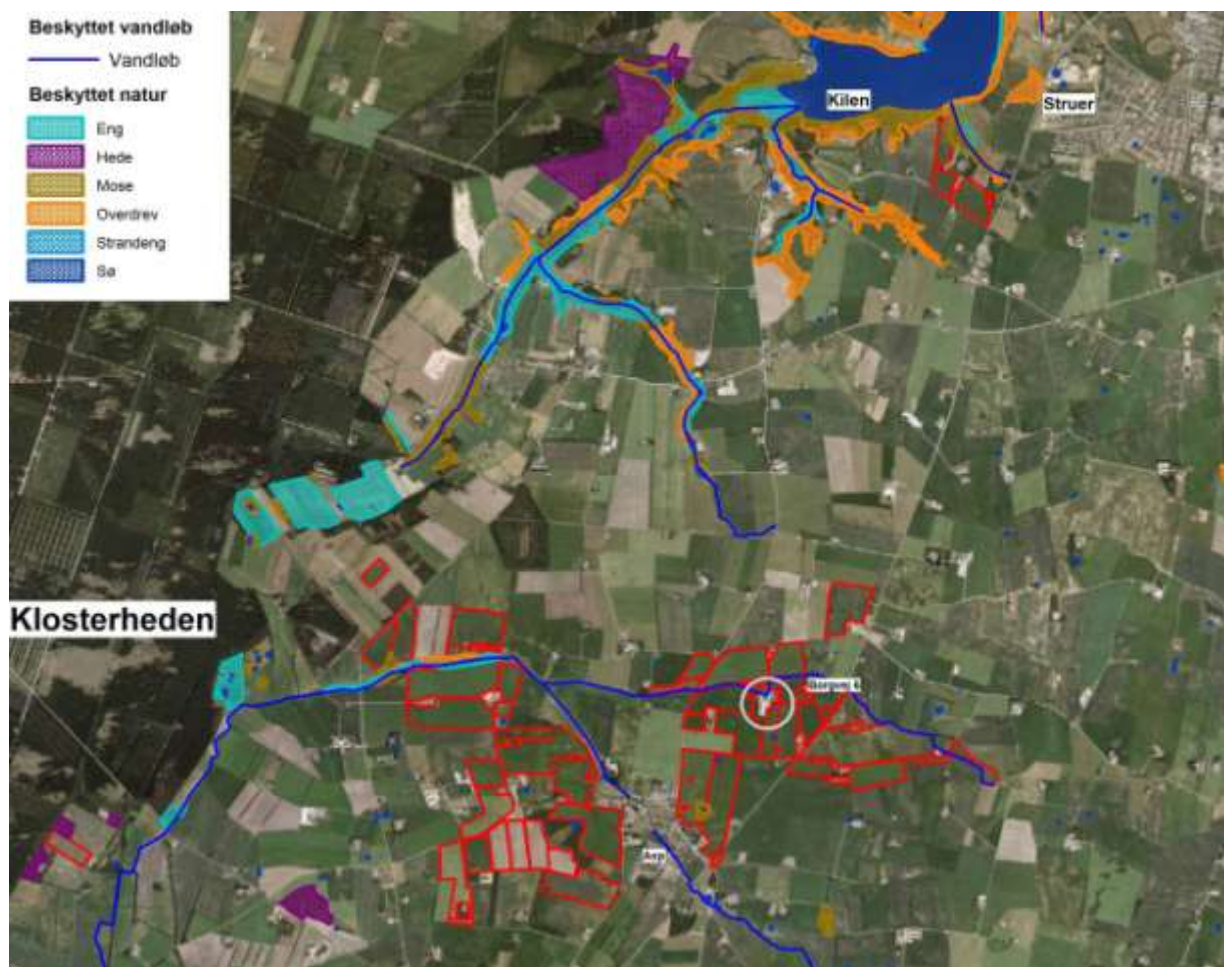
Inden der træffes afgørelse skal den ansøgte drift vurderes i forhold til naturbeskyttelsesloven⁵. Naturbeskyttelseslovens § 3 sikrer en række naturarealer mod tilstandsændringer. Disse § 3-beskyttede naturarealer er: søer større end 100 m², vandløb (hvis de er udpegede som beskyttede), heder, moser, strandenge og strandsumpe samt ferske enge og biologiske overdrev, når sådanne naturtyper enkeltvis eller tilsammen er større end 2.500 m² i sammenhængende areal. Moser under 2.500 m² er dog også beskyttede, når de ligger i forbindelse med beskyttede søer eller vandløb.

Naturbeskyttelsesloven⁵ fastlægger endvidere en række arealrestriktioner, som har til formål at beskytte klitfredede arealer, kystområder, søer og åer, skove, fortidsminder, kirker og fredede områder.

Derudover indeholder naturbeskyttelsesloven⁵ bestemmelser om beskyttelse af en række dyre- og plantearter.

B. Hvilke § 3-beskyttede arealer kan påvirkes på Borgvej 6?

Der ligger en række naturarealer omkring den ansøgte drift, som ifølge Struer Kommunes foreløbige registreringer er beskyttet efter naturbeskyttelseslovens⁵ § 3. Beliggenheden af disse arealer i forhold til den ansøgte drift, kan ses af oversigtskortet i figur 1 samt detailkortene i figur 2 og 3.

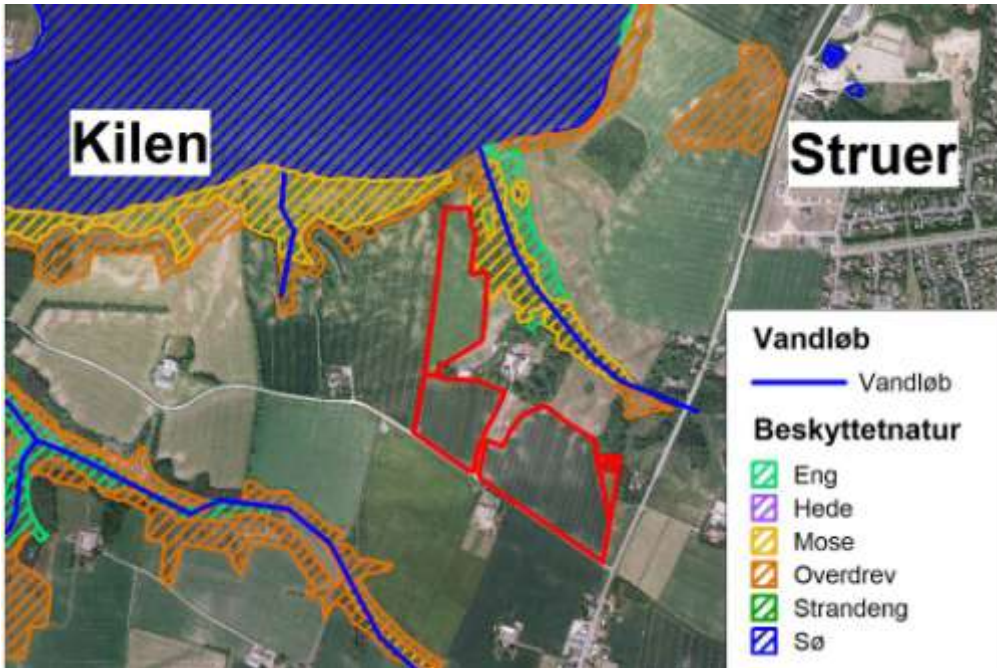


Figur 1. Oversigt over beliggenhed af foreløbigt registrerede § 3-beskyttede naturarealer omkring den ansøgte drift. Anlægget er indrammet med hvid cirkel, udbringningsarealer er indrammet med rødt.

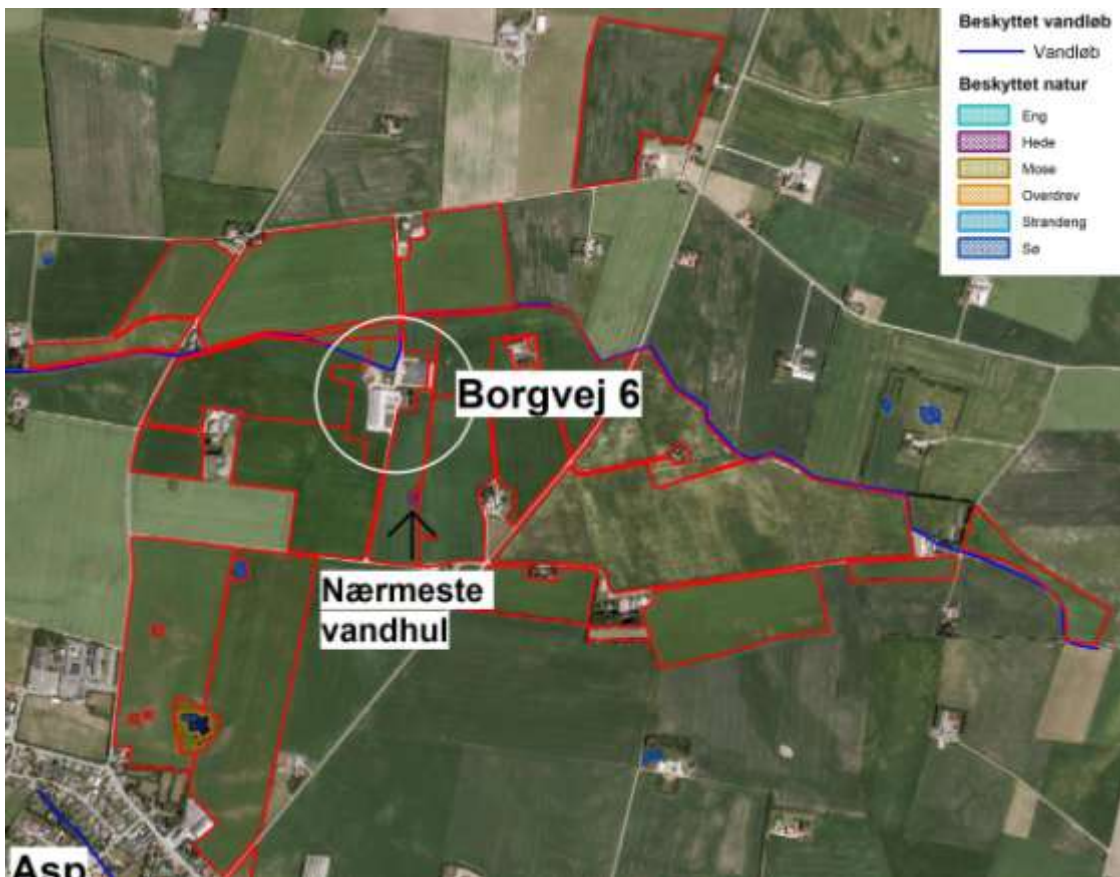
Den ansøgte drifts anlæg samt en del af de østligste udbringningsarealer grænser op til Hestbæk - Riskær Bæk. Denne del af bækken har en noget forringet biologisk vandløbskvalitet og er i Struer Kommuneplan 2009-2020⁸ C-målsat, hvilket betyder, at den primært benyttes til afledning af vand. Mod vest grænser flere af den ansøgte drifts udbringningsarealer op til den del af Hestbæk - Riskær Bæk, som har en god biologisk vandløbskvalitet. Bækken er her B1-målsat og fungerer som gyde/opvækstområde for laksefisk.

I området syd for anlægget ligger flere vandhuller samt en mose. Langs Hestbæk - Riskær Bæk ligger der eng-, mose og overdrevsarealer. Vandhullerne er ikke målsatte mens de nævnte eng-, mose- og overdrevsarealer alle er C-målsatte i regionplanen⁸. For C-målsatte områder arbejdes der for at bevare en god biologisk tilstand, og der gives kun i særlige tilfælde tilladelse til tilstandsændringer, som ikke understøtter naturgrundlaget.

Den ansøgte drift har arealer op til et naturområde ved Kilen, som omfatter eng-, mose- og overdrevsarealer, der alle er B-målsatte. For B-målsatte områder arbejdes der aktivt for en gunstig bevaringsstatus for områdernes plante- og dyreliv, og der gives kun dispensation til tilstandsændringer, der understøtter naturgrundlaget.



Figur 2. Beliggenhed af registrerede § 3-beskyttede naturarealer omkring udbringningsarealer ved Kilen.



Figur 3. Beliggenhed af registrerede § 3-beskyttede naturarealer omkring udbringningsarealer ved Hestbæk - Riskær Bæk.

C. Vurdering af påvirkningen fra merdeposition af ammoniak

Punktkilden til ammoniakdeposition er det projekterede anlæg på Borgvej 6. Syd for anlægget ligger de nærmeste § 3-beskyttede naturarealer, som er en række vandhuller beliggende på eller op til udbringningsarealer. Ud fra luftfotos at dømmen har vandhullerne frit vandspejl, men med beliggenheden på arealer i omdrift, er det sandsynligt, at vandhullerne er belastede af næringsstoffer og dermed truet af tilgroning.

Der er ca. 100 m fra staldanlægget til nærmeste beskyttede natur, som er et vandhul. Der er beregnet en merdeposition på 0,5 kg kvælstof pr. ha pr. år som følge af udvidelsen og en totaldeposition på 0,7 kg kvælstof pr. ha pr. år.

Vandhuller (beliggende i dyrket landbrugsland) er sjældent følsomme over for atmosfærisk kvælstoftilførsel, og derfor har en merdeposition af ammoniak oftest en mindre betydning for vandhullernes naturtilstand. På grund af næringsstofbelastningen fra arealer i omdrift samt baggrundsdepositionen af kvælstof, som i Struer Kommune er angivet til 14 kg kvælstof pr. ha pr. år (gennemsnit for perioden 2007-2009), vurderes den beregnede merdeposition af ammoniak at udgøre en uvæsentlig del af den totale kvælstofbelastning i vandhuller i området. Det vurderes derfor at merbelastningen ikke vil kun give anledning til en ændring af vandhullernes tilstand.

Ca. 750 m syd for anlægget ligger en § 3-beskyttet mose. Der foreligger ingen tilsynsnotater fra mosens. Mosen er omkranset af arealer i omdrift og vurderes ud fra luftfotos at bestå af krat og rørsump. Tålegrænsen for denne mosetype ligger ifølge ammoniakmanualen¹⁴ i intervallet 15-25 kg kvælstof pr. ha pr. år. Merdepositionen af ammoniak er ikke beregnet, men vil være væsentlig mindre end de 0,5 kg kvælstof pr. ha pr. år, som er beregnet i vandhullet som ligger tættere på anlægget. Merdepositionen vil i kumulation med baggrundsbelastningen ligge under mosens tålegrænse og vurderes at have neutral effekt på mosens tilstand.

Struer Kommune vurderer, at der ikke ligger andre § 3-beskyttede naturarealer, som kan påvirkes af merdepositionen fra anlægget på Borgvej 6.

D. Vurdering af påvirkningen fra udbringning af husdyrgødning

Der foretages ikke udbringning på § 3-beskyttede naturarealer.

Der er på den ansøgte drift flere udbringningsarealer, som grænser op til § 3-beskyttede naturarealer. Ved udbringning af husdyrgødning kan tilstødende naturarealer, som er særligt næringsfølsomme, påvirkes. Påvirkningen kan dels ske ved merdeposition af ammoniak, dels ved overfladeafstrømning af gødning.

Et enkelt af udbringningsarealerne ved Kilen grænser op til en mose, der er B-målsat i Kommuneplanen⁸. En lille del af dette udbringningsareal skråner stærkt ned mod mosens. Udbringningsarealet er beliggende indenfor 1000 m fra et overdrev, som er beskyttet af husdyrgodkendelseslovens § 7, og er derfor omfattet af krav om nedfældning af flydende husdyrgødning ved udbringning på sort jord og græsmarker jvf. husdyrgødningsbekendtgørelsens³ § 24. Nedfældning reducerer ammoniakfordampning.

gen samt risikoen for overfladestrømning og randeffekter. I det omfang husdyrgødningen udbringes på sort jord og græs, vil næringsbelastningen af mosen således reduceres.

Den ansøgte drifts nordligste udbringningsarealer afvander til Kilen, som er en brakvandssø med sluseforbindelse til Limfjorden.

Struer Kommune har foretaget en faglig vurdering i forhold til naturbeskyttelsesloven⁵ af påvirkningen af Kilen gennem tab af næringsstoffer fra arealerne på Borgvej 6. Denne faglige vurdering er imidlertid stort set sammenfaldende med den faglige vurdering, som kommunen har lavet efter husdyrgodkendelseslovens § 23. Denne vurdering kan læses i kapitel 3. Konklusionen af vurderingen er, at det relative beskedne fosforoverskud på 3,4 kg P pr. ha pr. kombineret med udbringning på relativ robuste jorde, hvor der er lille risiko for tab af fosfor til Kilen sikre at det ansøgte ikke vil kunne påvirke Kilens miljøtilstand væsentligt.

Struer Kommune vurderer, at der ikke ligger andre næringsfølsomme § 3-beskyttede naturarealer, som kan påvirkes ved udbringning af husdyrgødning.

E. Vurdering af den ansøgte drift i forhold til øvrige arealrestriktioner i naturbeskyttelsesloven

Udbringningsarealerne 51-0, 51-1, 52-0 og 52-1 er delvist beliggende inden for det fredede område omkring Kilen. Arealanvendelsen i den ansøgte drift er vurderet i forhold til fredningsbestemmelserne for Kilen, og vurderes ikke at være i uoverensstemmelse hermed.

Den ansøgte drift er undersøgt i forhold til øvrige bestemmelser i naturbeskyttelsesloven⁵ som nævnt under afsnit A. Det vurderes, at den ansøgte drift er i overensstemmelse hermed.

F. Arter omfattet af artsfredning i forhold til bekendtgørelse nr. 901 af 11. juli 2007¹⁵ eller arter optaget på den danske rødliste¹⁶

Bilag IV-arterne som er behandlet i bilag 3, er tillige omfattet af artsfredning og optaget på den danske rødliste. Struer Kommune er ikke bekendt med forekomst af andre fredede eller truede arter i området, som berøres af den ansøgte drift.

G. Samlet vurdering efter naturbeskyttelsesloven

Merdepositionen fra den ansøgte drift vurderes, ikke at give anledning til en forringelse af tilstanden af de omkringliggende § 3-arealer, ligesom udbringning af husdyrgødning ikke vurderes at forårsage tilstandsændringer på disse arealer.

Den ansøgte drift vurderes at være i overensstemmelse med øvrige arealrestriktioner i naturbeskyttelsesloven⁵, samt med beskyttelsen af fredede/truede arter.

Struer Kommune vurderer samlet set, at ansøgningen overholder alle forhold i naturbeskyttelsesloven⁵.

BILAG 5

Bedste, tilgængelige teknik (BAT)

Indhold af bilag 5:

A: Fastlægning af BAT

B: Ansøgers redegørelse for anvendelse af BAT

C: Kommunens vurdering

A: Fastlægning af BAT

Alle ansøgere om miljøgodkendelse efter husdyrgodkendelsesloven¹ skal redegøre for om de bruger den miljømæssigt bedste tilgængelige teknik, der på engelsk forkortes til BAT.

Niveauet for kommunernes krav i godkendelserne skal også tage udgangspunkt i den bedste tilgængelige teknik. Kommunen skal foretage en konkret vurdering af, hvad der i de enkelte tilfælde er den bedste tilgængelige teknik og fastsætte emissionskravene ud fra dette niveau.

Til brug for behandling af miljøgodkendelser af husdyrbrug har Miljøstyrelsen udarbejdet "Vejledende emissionsgrænseværdier opnåelige ved anvendelse af den bedste tilgængelige teknik (BAT), Husdyrbrug med konventionel produktion af malkekvæg (gyllebaserede systemer)" og såkaldte teknologiblade, der giver en detaljeret og overskuelig information om udvalgte teknologier, deres miljøeffekt og teknologiernes drifts- og miljøøkonomi.

Til brug indenfor kvæghold er udarbejdet et teknologi-blad "Svovlsyrebehandling af kvæggylle" (gyllefor-suring). Med denne staldtype er det beregnet, at der kan forventes en reduktion af ammoniakfordampningen på ca. 50 % i forhold til referencesystemet.

Vælger ansøgeren ovennævnte teknologi, eller en anden metode, der kan reducere ammoniakfordampningen tilsvarende, anses krav til BAT-niveau på dette punkt for at være overholdt. Beregningen af krav til BAT-niveau fremgår af tabellen side 40.

For § 12 husdyrbrug skal der desuden stilles krav om anvendelse af BAT indenfor de seks hovedområder management, foder, staldindretning, forbrug af vand og energi, opbevaring af husdyrgødning og udbringning.

B: Ansøgers redegørelse for anvendelse af BAT

Ansøger har indsendt følgende redegørelse for de ovennævnte 6 punkter:

Hensigtsmæssig drift og renere teknologi (management)

- Bedriftens medarbejdere uddannes løbende gennem kurser og efteruddannelse
- Medarbejdere er orienteret om, at ejendommen er miljøgodkendt, og hvilket ansvar der dermed følger.
- I bedriftens driftsregnskab registreres forbrug af vand, energi, indkøbt foder, pesticider og handelsgødning.
- Bedriftens bortskaffelse af affald registreres og dokumenteres.
- Affald bortskaffes så vidt muligt til genbrug.
- Der udarbejdes gødningsplaner og gødningsregnskab på bedriften, hvor såvel forbrug af handelsgødning som husdyrgødning dokumenteres.
- Rengøring i og omkring siloer og bygninger foretages jævnligt med henblik på at minimere risikoen for lugt og for at der ikke skal opstå uhygiejniske forhold.

Vandforbrug

- Bedriftens drikkevandsinstallationer rengøres og efterses jævnligt med henblik på at undgå spild.
- Vaskevandet fra rengøring af mælketank og malkeanlæg genanvendes til vask af malkestalden.
- Vandforbruget registreres.
- Evt. lækager identificeres og repareres hurtigst muligt.

Energiforbrug

- Staldene er med naturlig ventilation og der er derfor ikke energiforbrug til dette.
- Der er etableret dagslysstyring på belysning i staldene.
- Udendørs belysning er dagslysstyret eller med bevægelsessensorer
- Der anvendes moderne teknologi i malkestald og køletank med henblik på at undgå overforbrug af rengøringsmidler og el.
- Vakuumpumpen til malkeanlægget er relativt ny. Ved eventuel udskiftning vil blive anvendt energibesparende system.
- Logistikken i forbindelse med afhentning af foder til blandeanlæg, er indrettet så afstanden giver færrest muligt driftstimer, hvilket minimerer energiforbruget.

Fodring

- Foderplanen udarbejdes i samarbejde med konsulent og med anvendelse af nyeste viden indenfor kvægfodring
- Der tages analyser af alt grovfoder og foderplanen afpasses grovfoderets sammensætning og kvalitet

Bortset fra at tilstræbe en høj foderkvalitet ved omhyggelig håndtering af afgrøderne under ensileringsprocessen, vurderes det ikke muligt at foretage væsentlige reguleringer i protein- og fosfornormerne, da niveauet styres af det anvendte grovfoder, jf. det anvendte sædskifte i marken. Hvor det er muligt søges foderets næringsstofindhold optimeret ved passende valg af kraftfoderblandingerne anvendt i det færdige fuldfoder.

Staldteknologier

- Bedriftens ansvarlige har konstant fokus på hvilke staldsystemer der er bedst anvendelig i relation til miljø og dermed ammoniak til omgivelserne.
- Der følges løbende op på udviklingen på staldsystemer der giver den mindst mulige miljøbelastning.
- Ansøgningen og det tilhørende produktionsanlæg bygger på principper der tilgodeser miljøet i det omfang loven tilsigter, og der vil løbende blive indhentet opdateret viden, med henblik på forbedringer der lever op til nutidens miljøkrav. Dette staldsystem er således planlagt med fast gulv med 2 % hældning og automatisk skrabersystem, som anses for mest effektivt at begrænse ammoniakemissionen og vurderes som BAT.
- Sigtet med anlægget er at der ud fra et proportionalitetssynspunkt konstant vil blive indhentet ny og bedste viden, der gør anlægget til en fremtidssikret virksomhed.
- Ved hvert miljøtilsyn vil der blive orienteret om hvilke overvejelser der er foretaget med henblik på bedriftens fremtid i relation til den teknologi der giver det største miljøhensyn.
- Med naturlig ventilation er der sikret et stort luftskifte, hvilket betyder at staldgulvene primært er forholdsvis tørre, men det store lugtskifte betyder ligeledes en lavere koncentration af ammoniak og lugt.

Opbevaring af gødning

- Tankene søges tømt en gang årligt for inspektion og vedligeholdelse.
- Gyllen omrøres kun forud for udkørsel af gylle.
- Der er konstant flydelag på gyllen, og efter omrøring/udkørsel kontrolleres det at der senest 14 dage efter at der igen er gylle i tanken, er etableret flydelag
- Dybstrøelse opbevares i markstak jf. regler for opbevaring (§ 8 i husdyrgødningsbekendtgørelsen)
- Der føres logbog over flydelaget på gyllen, så der er fokus på at flydelaget lever op til kravene.
- Tankene er tilmeldt de lovpligtige regelmæssige eftersyn, hvilket betyder at tanken hvert 10 år bliver kontrolleret for om der skulle være tegn på begyndende utætheder.

Udbringning af husdyrgødning

- Gyllen analyseres for indhold af kvælstof og fosfor
- Udbringning af husdyrgødningen afpasses afgrødernes behov samt eventuel tilførsel af handelsgødning.
- Husdyrgødningen udbringes under hensyn til afgrødernes vækstperiode, hvilket betyder maksimal udnyttelse af næringsstoffer.
- Husdyrgødning udbringes under hensyn til de generelle regler, og foregår i videst mulig omfang efter godt landmandsskab, hvilket vil sige at der tages hensyn til naboer, byområder osv.
- Gyllen nedfældes på sort jord og i græsmarker
- Gyllen udbringes med slæbeslanger i kornafgrøder, hvor nedfældning vil skade afgrøden.

Fravalg af staldteknologi – under hensyn til proportionalitetsprincippet

Forsuring

- Der installeres ikke forsuringsanlæg idet der er tale om en staldtype med fast gulv og skraber. Der vil derfor kun kunne opnås en reduktion i ammoniakfordampningen fra lagertanken svarende til ca. 1 %. Det er dermed ikke rentabelt at installere forsuringsanlæg.

- Der installeres ikke forsøringsanlæg idet der er tale om en eksisterende stald hvor der ikke er sikkerhed for at betonen i gyllekanalerne har en god holdbarhed overfor syrepåvirkningen. Samtidig er energiforbruget ved drift af et forsøringsanlæg opgjort til min. 20.000 kWh hvilket vurderes ikke at være proportionalt i forhold til miljøgevinsten. I øvrigt ligger der ikke sårbar natur i umiddelbar nærhed og idet de 25 % ammoniakreduktion kan opfyldes på anden vis er forsøringsanlægget derfor fravalgt.
- Gylleforsuring er fravalgt på grund af risiko for lugtgener. Med det aktuelle produktionsanlæg er det ikke muligt at installere forsuring i alle staldafsnit. Erfaringer med forsøringsanlæg fra andre ejendomme har vist at der er en risiko for forværring af lugtgener på ejendomme hvor der sker en opblanding af forsuret gylle med ikke-forsuret gylle. Idet ejendommen ikke er placeret i umiddelbar nærhed af sårbar natur og de 25 % ammoniakreduktion kan opfyldes på anden vis fravælges risikoen for forværrede lugtgener i forhold til nærliggende naboer/samlet bebyggelse/byzone.
- Gylleforsuring er fravalgt, da ca. halvdelen af gyllen jf. aftale med Måbjerg Bioenergi skal anvendes til produktion af biogas. Forsuret gylle egner sig ikke til produktion af biogas.

Gyllekøling

- I svinestalde er det muligt at opnå en ammoniakreducerende effekt ved installering af gyllekøling. Tilsvarende dokumentation findes ikke for kvægstalde og der er på nuværende tidspunkt ikke udført forsøg i Danmark der viser en effekt af gyllekøling i kvægstalde.

Overdækning af gylletanke

- Der er ikke etableret fast overdækning på gylletanken/tankene. Med kvæggylle er det almindeligvis ikke problematisk at etablere et godt flydelag og der er derfor begrænset effekt ved etablering af fast overdækning.
- Gyllen er konstant overdækket med et tæt og stabilt flydelag. Flydelaget kontrolleres jævnligt, hvilket sikrer at der altid er minimal emission af ammoniak.
- Det kan være vanskeligt at håndtere omrøring af kvæggylle i tanke med fast overdækning.
- En beregning af omkostningerne for etablering af overdækning viser, at det ikke er proportionalt i forhold til gevinsten, da omkostningen væsentligt overskrider 100 kr. pr. kg sparet N.

Etablering på gylletanken på 3000 m³ vil kræve en investering på 280.000 kr.

Afskrivning ved max. 12 år og 5 % rente giver en årlig omkostning på	31.500 kr.
Vedligehold forventes 2%	6.000 kr.
Sparet udkørsel af 300 m ³ vand	- 6.000 kr.
Øgede udkørselsomkostninger (1 kr./m ³)	<u>3.000 kr.</u>
Årlige omkostninger	34.500 kr.

Jf. beregning i husdyrgodkendelsesprogrammet regneark udledes fra tankene med 3.000 m³ på 474 kg N. En halvering vil give en besparelse på 237 kg N, hvilket giver en pris pr. kg sparet N på 146 kr., hvilket ikke vurderes proportionalt.

Omkostningerne til overdækning af de eksisterende tanke, der er mindre end ovennævnte beregning, vil være større og derfor heller ikke proportionale.

C: Kommunens vurdering

En uddybende vurdering fremgår af afgørelsens afsnit 3.7.

For at opfylde kravet om anvendelse af BAT, skal ansøgeren som nævnt anvende en af de teknologier der fremgår af Miljøstyrelsens teknologi-blade, eller en teknologi med tilsvarende reduktion af ammoniakfordampningen. På Borgvej 6 har ansøger valgt at anvende staldsystemet fast gulv med 2 % hældning og automatisk skrabning hver 2. time. Denne staldtype reducerer ammoniakfordampningen med 50 % i forhold til referencesystemet, og tilsvarende altså de teknologier der er nævnt i teknologi-bladene.

Det ansøgte overholder således BAT-kravet til reduktion af ammoniakfordampning fra anlægget. Ansøger lever op til det teoretiske krav til BAT-niveau (tabel, side 40) jf. beregninger foretaget i ansøgnings-systemet.

Endelig har ansøger indsendt den redegørelse for anvendelse af BAT, som ses i afsnit B ovenfor, hvoraf det fremgår, at der i den daglige drift er opmærksomhed omkring hensynet til omgivelserne.

På baggrund af disse tiltag vurderer Struer Kommune, at den ansøgte drift lever op til kravet i husdyrgodkendelseslovens¹ § 19 om anvendelse af BAT.

BILAG 6

Udpegningsgrundlag for Natura 2000-områderne

Habitatområde nr. 224, Flynder Å og heder i Klosterhede Plantage

Nr.	Naturtype/art
3150	Næringsrige søer og vandhuller med flydeplanter eller store vandaks
3260	Vandløb med vandplanter
4010	Våde dværgbusksamfund med klokkelyng
4030	Tørre dværgbusksamfund (heder)
5130	Enekrat på heder, overdrev eller skrænter
6410	Tidvis våde enge på mager eller kalkrig bund, ofte med blåtop
7140	Hængesæk og andre kærsamfund dannet flydende i vand
7150	Plantefund med næbfrø, soldug eller ulvefod på vådt sand eller blottet tørv
1355	Odder – (<i>Lutra lutra</i>)
1096	Bæklampret – (<i>Lampetra planeri</i>)
3110	Kalk- og næringsfattige søer og vandhuller (lobeliesøer)
3160	Brunvandede søer og vandhuller
2320	Indlandsklitter med lyng og revling
6230	*Artsrige overdrev eller græsheder på mere eller mindre sur bund
7220	*Kilder og væld med kalkholdigt (hårdt) vand
91D0	*Skovbevoksede tørvemose
91E0	*Elle- og askeskove ved vandløb, søer og væld

*Prioriteret naturtype.

Habitatområde nr. 58, Nissum Fjord

Nr.	Naturtype/art
1150	*Kystlaguner og strandsøer
1210	Enårig vegetation på stenede strandvolde
1310	Vegetation af kveller eller andre enårige strandplanter, der koloniserer mudder og sand
1330	Strandenge
6230	*Artsrige overdrev eller græsheder på mere eller mindre sur bund
6410	Tidvis våde enge på mager eller kalkrig bund, ofte med blåtop
7230	Rigkær
1095	Havlampret (<i>Petromyzon marinus</i>)
1096	Bæklampret (<i>Lampetra planeri</i>)
1099	Flodlampret (<i>Lampetra fluviatilis</i>)
1103	Stavsild (<i>Alosa fallax</i>)
1355	Odder (<i>Lutra lutra</i>)
1831	Vandranke (<i>Luronium natans</i>)



2130	*Stabile kystklitter med urteagtig vegetation (grå klit og grønsværklit)
2140	*Kystklitter med dværgbuskvegetation (klithede)
2190	Fugtige klitlavninger
2310	Indlandsklitter med lyng og visse
2330	Indlandsklitter med åbne græsarealer med sandskæg og hvene
4010	Våde dværgbusksamfund med klokkelyng
4030	Tørre dværgbusksamfund (heder)
3130	Ret næringsfattige søer og vandhuller med små amfibiske planter ved bredden
3150	Vandløb med vandplanter
3140	Kalkrige søer og vandhuller med kransnålalger
1106	Laks
3260	Vandløb med vandplanter
91D0	*Skovbevoksede tørvemose
91E0	*Elle- og askeskove ved vandløb, søer og væld

*Prioriteret naturtype

Fuglebeskyttelsesområde nr. 38, Nissum Fjord

Nr.	Art
A021	Rørdrum Y
A036	Knopsvane T
A037	Pibesvane T
A038	Sangsvane T
A045	Bramgås T
A040	Kortnæbbet gås T
A047	Lysbuget knortegås T
A050	Pibeand T
A052	Krikand T
A054	Spidsand T
A069	Toppet skallesluger T
A070	Stor skallesluger T
A080	Rørhøg Y
A119	Plettet rørvagtel Y
A132	Klyde Y/T
A138	Hvidbrystet præstekrave Y
A149	Almindelig Ryle Y
A151	Brushane Y
A157	Lille kobbersnepe T
A191	Splitterne Y
A193	Fjordterne Y
A194	Havterne Y
A195	Dværgterne Y

Y: Ynglende art.

T: Trækfugle, der opholder sig i området i internationalt betydende antal.

Habitatområde nr. 55 Venø, Venø Sund

Nr.	Naturtype
1150	*Kystlaguner og strandsøer
1160	Større, lavvandede bugter og vige

1310	Vegetation af kveller eller andre enårige strandplanter, der koloniserer mudder og sand
1330	Strandenge
4030	Tørre dværgbusksamfund (heder)
1103	Stavsild (<i>Alosa fallax</i>)
1365	Spættet sæl (<i>Phoca vitulina</i>)
2140	* Kystklitter med dværgbuskvegetation
6210	Overdrev og krat på mere eller mindre kalkholdig bund
6230	* Artsrig overdrev eller græshede på mere eller mindre sur bund
1170	Rev

*Prioriteret naturtype

Fuglebeskyttelsesområde nr. 40 Venø, Venø Sund

Nr.	Art
A047	Lysbuget knortegås T
A067	Hvinand T
A069	Toppet skallesluger T
A070	Stor skallesluger T
A132	Klyde Y
A195	Dværgterne Y

Y: Ynglende art.

T: Trækfugle, der opholder sig i området i internationalt betydende antal.



BILAG 7



Erklæring vedrørende tilstrækkelig opbevaringskapacitet for husdyrgødning

Hurup den 06.09.2011

Vedrørende
Skovlyst v. Morten Thise
Borgvej 6, Asp
7600 Struer

Opbevaringskapacitet

Gylle

Efter udvidelse vil gødningproduktionen være	
500 køer á 21,32 tons	10660 t
360 kvier á 6,48 tons	2332 t
Tilledt vaskevand	340 t
Ialt	13332 t

Gyllekapacitet

Eksisterende gylletanke ejendommen	2500 m ³	
	620 m ³	
Udvidelse 2 tanke á 3000 m ³	6000 m ³	
Kanaler og fortanke	200 m ³	
Ialt ejendommen	9320 m ³	8,4 mdr.
Lejet	800 m ³	0,7
Ialt	10120 m ³	9,1 mdr.

Der leveres 420 DE til afgang på Måbjerg Bioenergy, svarende til ca. 5800 m³, hvoraf biogasanlægget leverer 113,8 DE (ca. 2000 m² væskefraktion) tilbage til opbevaring og udspreddning på bedriftens arealer. Den resterende mængde forarbejdede husdyrgødning fra 306,2 DE opbevares i Måbjerg Bioenergys anlæg og bortskaffes derfra i overensstemmelse med deres godkendelser. Mængden udgør ca. 3800 m³ svarende til en opbevaringskapacitet på 3,4 måneder.

Overfladevand ensilageplads

Ensilageplads ca. 4000 m² ca 1800 m³ regnvand udsprinkles direkte fra egen fortank jf. husdyrgødningsbekendtgørelsens regler

Dybstrøelse

Produktionen i stald vil omfatte ca. 38, DE a 10 tons 380 t

Max opbevaring i mårstak 300 tons.

Dybstrøelse fra småkalve, der ikke er komposteret (ca. 3 DE), kan eventuelt anvendes som flydelag i gylletankene

Med den angivne produktion af gylle og brug af mårstak er opbevaringskapaciteten i den ansøgte produktion tilstrækkelig med den påtænkte udvidelse, idet 9 mdr. anses for tilstrækkelig opbevaringskapacitet på kvægejendomme. På ejendommen vil der være 8,4 mdr. kapacitet og hertil rådes over yderligere lejet kapacitet på anden ejendom svarende til ca. 0,7 mdr.

Jørgen Røhrmann
Miljøkonsulent C&H agro

Hurup: Industrivej 7 - 7760 Hurup
Fax 97 95 21 74

Thisted: Sikstrupvej 12 - 7700 Thisted
Fax 96 17 53 51

- en del af
Dansk Landbrugsrådgivning

Tlf: 96 18 57 00
www.landbothy.dk



Thisted den 13.09.2011

Notat vedr. gyllehåndtering fra kvægholdet på Borgvej 6

Morten Thise har kontraktligt forpligtet sig til at levere 420 DE til afgasning på Måbjerg Bioenergy, hvorfra Borgvej 6 får tilbageleveret en mængde afgasset gylle til udspredning på arealerne så der sammen med den ikke afgassede gylle fra bedriften udspredes 2,3 DE jf. tilladelsen.

Ved fuld produktion jf. godkendelsen betyder det at der leveres 420 DE til afgasning på Måbjerg Bioenergy, svarende til ca. 5800 m³, hvoraf biogasanlægget leverer 113,8 DE (ca. 2000 m² væskefraktion) tilbage til opbevaring og udspredning på bedriftens arealer. Den resterende mængde forarbejdede husdyrgødning fra op til 306,2 DE opbevares i Måbjerg Bioenergys anlæg og bortskaffes derfra i overensstemmelse med deres godkendelser. Mængden udgør ca. 3800 m³ svarende til en opbevaringskapacitet på 3,4 måneder. Afhængigt af den afgassede væskefraktions koncentration af kvælstof, kan der forventes en mindre variation i mængden af hjemtaget gylle.

Måbjerg Bioenergy ønsker at modtage frisk gylle direkte fra staldanlæggets lukkede fortanke, som har en kapacitet på 2 % af den årlige produktion.

Al gylle, der opbevares/håndteres på Måbjerg Bioenergy vurderes at være opbevaret i lukkede tanke, sat til mindst 7 % af kapaciteten. I praksis vil den del, der opbevares/håndteres på Måbjerg Bioenergy være væsentligt større, når der efter 2. fase af godkendelsen er fuld produktion på bedriften, jf. miljøgodkendelsen. Når dette ikke er indregnet, er det for at sikre, at beregningerne for ammoniakfordampning fortsat gælder, hvis der efter afgasning hjemtages en større mængde afgasset gylle til udspretningsarealerne, hvis der kommer flere hektar jord ind i markplanen.

Bortskaffelse af biomasse til anden side fra Måbjerg Bioenergy sker i overensstemmelse med biogasanlæggets godkendelser, og ligger udenfor driften af godkendelsen af Borgvej 6

For så vidt angår opbevaringskapaciteten på Borgvej 6, kan det vise sig, at der, hvis leveringerne til Måbjerg Bioenergy tidsmæssigt viser sig stabile, ikke bliver behov for den ene tank på 3000 m³. Ansøger har dog i sin godkendelse valgt at sikre sig, at kunne opbevare til fulde 9 måneder på egen bedrift, såfremt der opstår situationer, hvor afsætningen til Måbjerg Bioenergy bliver ustabil.

Jørgen Røhrmann
Miljøkonsulent cand. agro.
Silstrupvej 12, 7700 Thisted
Tlf 96185730 Fax 96175351
e-mail jr@landbothy.dk



BILAG 8

Høringssvar og Struer Kommunes bemærkning hertil

Høringssvar fra Danmarks Sportsfiskerforbund

Fra	Lars Brinch Thygesen [lbt@sportsfiskerforbundet.dk]
Til	Elsebet Bondgaard [ebo@struer.dk]
CC	
BCC	
Emne	SV: Partshøring om udkast til miljøgodkendelse, Borgvej 6, 7600 Struer
Afsendt	10-10-2011 13:01:30
Modtaget	10-10-2011 13:01:34
	image002.jpg image001.jpg
Til Struer kommune.	
Tak for tilsendte.	
<p>Kan ikke i se om der i fremsendte udkast til miljøgodkendelse, er taget højde for at der fra 1. januar 2012 træder nye regler i kraft, som skal sikre, at gylleudslip bliver opdaget, inden det kan nå at forurene vandmiljøet. Der bliver tale om alarmer, som advarer landmanden, hvis gylleoverfladen synker for hurtigt i gyllebeholderen og om fysiske barrierer, som bremser gyllen, hvis der går hul i gyllebeholderen, eller der sker uheld i forbindelse med håndtering af gyllen.</p> <p>Danmarks Sportsfiskerforbund vil endvidere gøre opmærksom på, at der iflg. habitatbekendtgørelsen SKAL udarbejdes en konsekvensvurdering af de påvirkninger bedriften på fører habitatområderne. Det gælder ved emission og ved udbringning. Det kan jeg ikke se er sket.</p>	
Med venlig hilsen	
Lars Brinch Thygesen	
Miljøkonsulent	
Danmarks Sportsfiskerforbund	
Skyttevej 4, 7182 Bredsten Telefon 7582 0699	
Direkte 7622 7074	
Mobil 2779 7104	
Mail: lbt@sportsfiskerforbundet.dk	
Web www.sportsfiskeren.dk < http://www.sportsfiskeren.dk/ >	

Struer Kommunes bemærkninger til høringssvaret

Vedrørende krav til gyllebeholdere om alarmer og fysiske barrierer

Der er ikke stillet vilkår om etablering af gyllealarmer på bedriftens gyllebeholdere, idet det er Struer Kommunes opfattelse at der ikke skal stilles vilkår til forhold, som er dækket ind under gældende lovgivning. Såfremt der er under 100 m til vandløb, skal der ifølge lovgivningen etableres alarm på den pågældende beholder. Dette forhold er noget kommunen, som tilsynsmyndighed skal kontrollere ved kommende miljøtilsyn på bedriften.

Vedrørende etablering af fysiske barrierer, så er der i godkendelsen stillet vilkår om etablering af jordvolde omkring beholderne samt langs vandløbets lavest liggende strækning (trods det, at arealet omkring gyllebeholdere og vandløb ikke er et risikoareal med en hældning over 6 grader).

Dertil er der i godkendelsen stillet vilkår om bræmme langs vandløbet (mark 4-3), krav til brønde/afløb, håndtering af gylle under opsyn og årlig tømning og inspektion af samtlige gyllebeholdere.

Endelig er der krav om udarbejdelse og godkendelse af en beredskabsplan, som omhandler driften på ejendommen.

Vedrørende krav til udarbejdelse af en konsekvensvurdering af bedriftens påvirkning af habitatområder

Struer Kommune har i godkendelsen vurderet, at projektet i sig selv eller sammen med andre planer og projekter, ikke påvirker habitatområder væsentligt, hvorfor der ikke skal foretages en nærmere konsekvensvurdering.

Det er kun hvis myndigheden vurderer, at projektet kan påvirke habitatområder væsentligt, at der jf. § 7 i habitatbekendtgørelsen⁴ skal foretages en nærmere konsekvensvurdering af projektets virkninger på Natura 2000-områder under hensyn til bevaringsmålsætningen for det pågældende område.