



**MILJØGODKENDELSE**  
af  
svinebruget på  
Kirkebjergvej 28  
6870 Ølgod

I henhold til § 12 i Lovbekendtgørelse nr. 256 af 21. marts 2017  
om miljøgodkendelse m.v. af husdyrbrug

**Godkendt den 14. juli 2017**



**Udarbejdet af:**

Sagsbehandler: Klaudi Andresen  
Direkte tlf. 7994 7413  
E-mail: [klan@varde.dk](mailto:klan@varde.dk)

**VARDE KOMMUNE**  
Erhvervscenteret - Landbrug  
Teknik og Miljø  
Bytoften 2  
6800 Varde

[www.vardekommune.dk](http://www.vardekommune.dk)  
[vardekommune@varde.dk](mailto:vardekommune@varde.dk)

**Doknr. 116.171-17**

**Sagsnr. 17-3376**

# Indholdsfortegnelse:

<b>1</b>	<b>INDLEDNING</b> .....	<b>5</b>
<b>2</b>	<b>BAGGRUND FOR MILJØGODKENDELSE</b> .....	<b>6</b>
2.1	DATABLAD.....	6
2.2	BAGGRUND OG HISTORIK.....	6
<b>3</b>	<b>GODKENDELSE</b> .....	<b>7</b>
3.1	BESKRIVELSE AF PROJEKTET .....	7
3.2	REVURDERING .....	7
3.3	SUPPLERENDE OPLYSNINGER .....	7
3.4	FORUDSÆTNINGER.....	7
<b>4</b>	<b>VILKÅR FOR MILJØGODKENDELSEN</b> .....	<b>8</b>
4.1	ÅRSPRODUKTION.....	8
4.2	DRIFT OG INDRETNING.....	8
4.3	ÆNDRINGER PÅ HUSDYRBRUGET.....	8
4.4	AMMONIAKREDUCERENDE TILTAG .....	8
4.5	OPBEVARING OG HÅNDTERING AF HUSDYRGØDNING.....	9
4.6	LUGT .....	9
4.7	STØJ .....	9
4.8	STØV .....	10
4.9	TRANSPORT .....	10
4.10	SKADEDYR.....	10
4.11	OPLAG AF OLIE, PESTICIDER OG ØVRIGE KEMIKALIER .....	10
4.12	AFFALD .....	11
4.13	LYS .....	11
4.14	EGENKONTROL .....	11
4.15	BEDSTE TILGÆNGELIGE TEKNIK.....	12
4.16	UHELD OG RISICI .....	12
4.17	OPHØR .....	12
<b>5</b>	<b>KLAGEVEJLEDNING</b> .....	<b>12</b>
<b>6</b>	<b>OFFENTLIGGØRELSE</b> .....	<b>13</b>
<b>7</b>	<b>MILJØTEKNISK BESKRIVELSE OG VURDERING</b> .....	<b>14</b>
7.1	BELIGGENHED .....	14
7.2	AFSTANDSKRAV.....	14
7.3	LANDSKAB OG KULTURMILJØ .....	15
7.4	DYREHOLDETS STØRRELSE FØR OG EFTER UDVIDELSEN .....	16
7.5	INDRETNING .....	16
7.6	FORBRUG AF VAND OG ENERGI .....	17
7.7	AFFALD .....	18
7.8	OPLAG AF DIESEL- OG FYRINGSSOLIE.....	19
7.9	HUSDYRGØDNING - PRODUKTION, OPBEVARING OG UDBRINGNING .....	19
7.10	FODEROPBEVARING .....	20
7.11	LUGT .....	20
7.12	STØJ OG STØV .....	21
7.13	SKADEDYR.....	23
7.14	DØDE DYR .....	23
7.15	LYS .....	24
7.16	TRANSPORT .....	24
7.17	SPILDEVAND .....	25
7.18	DRIFTSFORSTYRRELSER ELLER UHELD .....	25
7.19	BESKYTTEDE NATUROMRÅDER OMKRING EJENDOMMEN - AMMONIAK .....	26
7.20	KØBBER OG ZINK .....	32
7.21	PÅVIRKNING AF "BILAG IV ARTER" .....	33
7.22	BAT - AMMONIAK.....	34
7.23	BAT - FOSFOR .....	34

7.24	BAT – FODRINGSSTRATEGI.....	34
7.25	BAT - MANAGEMENT .....	35
7.26	BAT - FORBRUG AF VAND OG ENERGI.....	35
7.27	BAT – OPBEVARING AF HUSDYRGØDNING.....	35
7.28	SAMLET BAT-VURDERING .....	36
<b>8</b>	<b>EGENKONTROL.....</b>	<b>36</b>
<b>9</b>	<b>FORANSTALTNINGER VED OPHØR AF PRODUKTION .....</b>	<b>36</b>
<b>10</b>	<b>ALTERNATIVE MULIGHEDER.....</b>	<b>37</b>
<b>11</b>	<b>NABO- / PARTSHØRING .....</b>	<b>37</b>
<b>12</b>	<b>SAMLET VURDERING .....</b>	<b>37</b>
<b>13</b>	<b>BILAG 1 – BEREDSKABSPLAN .....</b>	<b>38</b>
<b>14</b>	<b>BILAG 2 – BAT-REDEGØRELSE.....</b>	<b>43</b>

# I Indledning

Denne miljøgodkendelse fastlægger de vilkår, der skal gælde for en udvidelse af svineholdet på Kirkebjergvej 28, 6870 Ølgod i Varde Kommune. Vilkårene sikrer, at udvidelse og drift af husdyrbruget kan ske uden at påvirke miljøet væsentligt.

Miljøet skal i denne sammenhæng forstås som omgivelserne i bred forstand, herunder befolkning, flora og fauna, vandmiljø, landskab og kulturhistorie samt ressourceforbrug.

I forbindelse med udarbejdelse af miljøgodkendelse, har Varde Kommune udarbejdet en miljøteknisk beskrivelse og vurdering af det ansøgte projekt. Denne danner baggrund for afgørelsen om miljøgodkendelse, herunder de stillede vilkår, se afsnit 4.

Ansøgningen om miljøgodkendelse har været offentliggjort på Varde Kommunes hjemmeside fra den 4. maj til den 18. maj 2017. (Idéfasen). Offentligheden har hermed haft mulighed for at komme med forslag og bemærkninger til projektet, samt anmode om at få tilsendt udkast til afgørelse, når denne foreligger.

Varde Kommune har ikke modtaget henvendelser angående udvidelsen i idéfasen efter offentlig annoncering.

Copyright på kort: Grundkort – Varde kommune, Matrikelkort – GST, Luftfoto – Cowi.

## 2 Baggrund for miljøgodkendelse

### 2.1 Datablad

Ejer / Ansøger:	Frank Knudsen, Kirkebjergvej 17, 6870 Ølgod
Kontaktperson:	Frank Knudsen, Kirkebjergvej 17, 6870 Ølgod. Tlf. 75246097 – 21746097. E-mail: <a href="mailto:bfroager@post.tele.dk">bfroager@post.tele.dk</a>
Husdyrbrugets navn og adresse:	Kirkebjergvej 28, 6870 Ølgod
Ejerlav og matrikel nr.:	Højlund Gde., Ølgod
Virksomhedens art:	Svineproduktion
Ejendomsnummer:	5730108719
CHR-nummer:	98798
CVR-nummer:	16325287
Konsulent:	Sofie Hyldgaard – Svinerådgivning Vest, Birk Centerpark 24, 7400 Herning. Tlf. 70151200 – 30704057. E-mail: <a href="mailto:sof@sraad.dk">sof@sraad.dk</a>
Tilsynsmyndighed:	Varde Kommune
Ansøgning	Skema nr. 72.707, version I, indsendt den 14. marts 2017
Udkast i nabohøring:	31. maj 2017
Godkendelsesdato:	14. juli 2017

### 2.2 Baggrund og historik

Frank Knudsen har søgt om miljøgodkendelse på baggrund af et ønske om at udvide svineproduktionen på Kirkebjergvej 28, 6870 Ølgod.

### **3 Godkendelse**

Varde Kommune har afgjort, at husdyrbruget på Kirkebjergvej 28, 6870 Ølgod kan udvides som ansøgt. Der er nærmere redegjort for de vurderinger der ligger til grund for afgørelsen i den miljøtekniske beskrivelse og vurdering.

Miljøgodkendelsen meddeles efter § 12 i ”Lovbekendtgørelse nr. 256 af 21. marts 2017 om miljøgodkendelse m.v. af husdyrbrug”, herefter benævnt husdyrloven, på en række nærmere angivne vilkår i afsnit 4.

Husdyrbruget skal til enhver tid leve op til gældende regler i love og bekendtgørelser – også selvom disse regler eventuelt måtte være skærpede i forhold til denne miljøgodkendelse.

Det skal i øvrigt bemærkes, at tilladelser og godkendelser der vedrører anden lovgivning, for eksempel byggetilladelse, skal indhentes særskilt.

Henvendelse om miljøgodkendelsen kan ske til Varde Kommune, Erhvervscenteret - Landbrug.

Eventuelle udvidelser og ændringer af husdyrbrugets anlæg, som ikke fremgår af denne godkendelse, skal meddeles til – og godkendes af Varde Kommune inden disse gennemføres.

#### **3.1 Beskrivelse af projektet**

Dyreholdet udvides fra 42.120 smågrise (8-17 kg), 19.440 smågrise (17-29,5 kg) og 1260 slagtesvin (29,5-104 kg) til 24.000 smågrise (8-35 kg) og 11.500 slagtesvin (35-110 kg). Det svarer til en udvidelse fra 152,13 DE til 429,30 DE. Udvidelsen foregår i eksisterende bygninger.

#### **3.2 Revurdering**

Miljøgodkendelsen skal, jævnfør § 17 i ”Bekendtgørelse om tilladelse og godkendelse mv. af husdyrbrug” (herefter benævnt Husdyrgodkendelsesbekendtgørelsen) regelmæssigt og mindst hvert 10. år tages op til revurdering. Den første regelmæssige vurdering skal dog foretages senest, når der er forløbet 8 år. Det er planlagt, at foretage den første revurdering i 2025.

#### **3.3 Supplerende oplysninger**

I forbindelse med sagsbehandlingen har Varde Kommune orienteret og indhentet oplysninger fra følgende:

- Idéfasen ved offentlig annoncering
- Intern høring i Varde Kommune angående natur
- Nabohøring ved berørte naboer

#### **3.4 Forudsætninger**

Varde Kommune forudsætter, at projektet gennemføres og drives som beskrevet i ansøgningen.

Miljøgodkendelsen meddeles på vilkår, der sikrer at kravene i § 27 og § 29 i husdyrloven opfyldes. Der stilles derfor følgende vilkår til husdyrbrugets anlæg:

## 4 Vilkår for miljøgodkendelsen

### 4.1 Årsproduktion

- a. Husdyrbruget må maksimalt have et dyrehold bestående af 24.000 producerede smågrise (8-35 kg) og 11.500 producerede slagtesvin (35-110 kg), hvilket svarer til 429,30 dyreenheder (DE). Årsproduktionen / dyreholdet opgøres på basis af planåret (1. august til 31. juli).

### 4.2 Drift og indretning

- a. Husdyrbrugets drift og indretning skal være i overensstemmelse med de oplysninger der fremgår af den miljøtekniske beskrivelse, med mindre andet fremgår af miljøgodkendelsens vilkår.
- b. Miljøgodkendelsen bortfalder, såfremt den ikke er udnyttet inden 2 år fra godkendelsesdatoen. Med udnyttet menes at bygge og anlægsarbejde er iværksat.
- c. Den totale mængde P ab dyr pr. år beregnet som P ab dyr pr. slagtesvin x det årlige antal producerede slagtesvin skal være mindre end 6.989,36 kg P pr. år.

"P ab dyr pr. slagtesvin" beregnes ud fra følgende ligning:

$$\text{P ab dyr pr. slagtesvin} = ((\text{afgangsvægt} - \text{indgangsvægt}) \times \text{FEsv pr. kg tilvækst} \times \text{gram fosfor pr. FEsv}/1000) - ((\text{afgangsvægt} - \text{indgangsvægt}) \times 0,0055 \text{ kg P pr kg tilvækst}).$$

### 4.3 Ændringer på husdyrbruget

- a. Drifts-, indretnings- eller bygningsmæssige ændringer, der er relevante i forhold til miljøgodkendelsen, skal anmeldes til Varde Kommune inden gennemførelsen. Varde Kommune vurderer derefter om de aktuelle planer for ændring/udvidelse kan ske indenfor rammerne af denne miljøgodkendelse.
- b. De vilkår der vedrører driften, skal være kendt af de ansatte/andre der er beskæftiget med den pågældende del af driften. Et eksemplar af miljøgodkendelsen skal til enhver tid være tilgængeligt for de personer, der har ansvaret for husdyrbrugets daglige drift.

### 4.4 Ammoniakreducerende tiltag

- a. Den totale mængde N ab dyr pr. år beregnet som N ab dyr pr. slagtesvin x det årlige antal producerede slagtesvin skal være mindre end 30.475,37 kg N pr. år.

"N ab dyr pr. slagtesvin" beregnes ud fra følgende ligning:

$$\text{N ab dyr pr. slagtesvin} = (((\text{afgangsvægt} - \text{indgangsvægt}) \times \text{FEsv pr. kg tilvækst} \times \text{gram råprotein pr. FEsv}/6250) - ((\text{afgangsvægt} - \text{indgangsvægt}) \times 0,0296 \text{ kg N pr. kg tilvækst})),$$
  
hvor  $\text{afgangsvægt} = \text{slagtevægt} \times 1,31$ .

- b. Klimastald skal indrettes med delvis spaltegulv. Se figur 2.
- c. Slagtesvinestald 1 og 2 skal indrettes med delvis spaltegulv, hvor spaltearealet udgør fra 25 til 49 %. Se figur 2.



- d. Ungsvinestald (se figur 2) skal indrettes med drænet gulv + spalter (50/50).

#### 4.5 Opbevaring og håndtering af husdyrgødning

- a. Gyllebeholderne skal jævnligt, og mindst én gang årligt, visuelt kontrolleres for skader og brud, herunder kabelbrud. Eventuelle brud eller skader skal straks udbedres.
- b. Udbringning af husdyrgødning skal ske i overensstemmelse med god landmandspraksis, således at lugtgener søges begrænset mest muligt.
- c. Påfyldning af gylle til gyllevogn og lignende skal altid ske under opsyn.
- d. I forbindelse med påfyldning af gylle fra gyllebeholdere må der ikke spildes gylle, således at der er fare for forurening af grund- eller overfladevand - herunder vandløb eller søer.

#### 4.6 Lugt

- a. Hele ejendommen og dens omgivelser skal renholdes således, at lugtgener begrænses mest muligt.
- b. Såfremt tilsynsmyndigheden skønner, at lugtgener i omgivelserne vurderes at være væsentligt større end der kan forventes ifølge grundlaget for miljøvurderingen, skal husdyrbruget lade foretage undersøgelse af muligheder for begrænsning af lugtkilder og/eller behandling af afkastluften. Undersøgelsens omfang vil blive fastsat af tilsynsmyndigheden på baggrund af en konkret vurdering af sagen. Lugtundersøgelser kan maksimalt kræves én gang pr. år. Virksomheden afholder selv omkostningerne til dokumentation, undersøgelser og målinger.

#### 4.7 Støj

- a. Husdyrbrugets bidrag til støjbelastningen må, ved udendørs opholdsarealer ved boliger beliggende i landzone uden for eget skel, ikke overskride de anførte værdier 1,5 meter over terræn i frit felt:

Tidspunkt	Støjgrænser	Reference tidsrum
<b>Dag</b>		
Mandag - fredag kl. 07 - 18	55 dB(A)	8 timer
Lørdag kl. 07 - 14	55 dB(A)	7 timer
Lørdag kl. 14 - 18	45 dB(A)	4 timer
Søn- og helligdag kl. 07 - 18	45 dB(A)	8 timer
<b>Aften</b>		
Alle dage kl. 18 - 22	45 dB(A)	1 time
<b>Nat</b>		
Alle dage kl. 22 - 07	40 dB(A)	½ time

##### Støjgrænser

- b. Støjens maksimalværdi må om natten ikke overstige ovenstående grænseværdier med mere end 15 dB(A) ved alle beboelser.
- c. Ved dokumentation for overholdelse af støjvilkår skal der ses bort fra kortvarig sæsonafhængig kørsel udenfor ejendommen f.eks. pløjning og høst.

- d. Hvis tilsynsmyndigheden vurderer det nødvendigt, skal husdyrbruget dokumentere, at støjvilkåret er overholdt. Dokumentationen skal belyse støjbelastningen med husdyrbruget i fuld repræsentativ drift. Dette kan dog højst kræves en gang årligt, såfremt ovennævnte støjgrænser overholdes.

Dokumentationen skal ske i form af resultat af en støjmåling udført efter retningslinjerne i Miljøstyrelsens vejledning nr. 5 og 6/1984, eller efter en beregning udført efter den nordiske beregningsmetode for ekstern støj fra virksomheder jf. Miljøstyrelsens vejledning nr. 5/1993. Ved ændringer skal den nyeste vejledning anvendes.

Er dokumentationen udført som beregning, skal den indeholde de oplysninger om beregningsforudsætningerne, som er nødvendige for vurdering af rigtigheden af beregningsresultaterne. Er dokumentationen udført som måling, skal driftsforholdene under målingen beskrives. Som udgangspunkt accepteres en ubestemthed på de målte eller beregnede støjbelastninger på max. +/- 3 dB(A).

- e. Målingerne eller beregningerne skal udføres af en person eller et laboratorium, som er akkrediteret af DANAK eller godkendt af Miljøstyrelsen til "Måling – ekstern støj".
- f. Resultaterne skal sendes til tilsynsmyndigheden senest 1 måned efter målingernes gennemførelse.

#### **4.8 Støv**

- a. Drift af anlægget må ikke medføre væsentlige støvgener uden for ejendommens eget areal.

#### **4.9 Transport**

- a. Ved transport af gylle på offentlige veje skal gyllevognens åbninger være forsynet med låg eller lignende, således at spild ikke kan finde sted. Skulle der alligevel ske spild af gylle, skal dette straks opsamles.

#### **4.10 Skadedyr**

- a. Der skal på ejendommen foretages effektiv fluebekæmpelse i overensstemmelse med de til enhver tid nyeste retningslinjer fra Aarhus Universitet, Institut for Agroøkologi.
- b. Opbevaring af foder skal ske på en sådan måde, at der ikke opstår risiko for tilhold af skadedyr.

#### **4.11 Oplag af olie, pesticider og øvrige kemikalier**

- a. Opbevaring af kemikalier, samt spildolie og kemikalieaffald, skal foregå i rum med fast bund og uden mulighed for forurening af jord, afløbssystem, grundvand og vandløb.
- b. Opbevaring af diesel / fyringsolie i overjordiske tanke skal ske i en typegodkendt beholder og på varig og stabil bund, og der må ikke være mulighed for afløb til jord, kloak, overfladevand eller grundvand.

## 4.12 Affald

- a. Animalsk affald og døde dyr skal fjernes fra ejendommen inden der opstår kadaverøse forandringer, der kan give anledning til lugtgener eller andre uhygiejniske forhold. Affaldet skal bortskaffes til autoriseret destruktionsanstalt.
- b. Erhvervsaffald skal kildesorteres, og skal håndteres og bortskaffes i overensstemmelse med Varde Kommunes til enhver tid gældende Regulativ for Erhvervsaffald.
- c. Klinisk risikoaffald er omfattet af Varde Kommune Regulativ for Erhvervsaffald. Medicinrester og tom medicinemballage (f.eks. flasker) skal leveres retur til dyrlæge, apotek eller anden godkendt modtager. Klinisk affald (sprøjter, kanyler og andre skarpe genstande) skal afhentes/ afleveres til godkendt modtager efter behov, dog mindst 1 gang årligt.
- d. Forbrændingseget affald og deponi affald skal håndteres og bortskaffes i overensstemmelse med Varde Kommunes til enhver tid gældende Regulativ for Erhvervsaffald.
- e. Genanvendeligt erhvervsaffald skal håndteres og bortskaffes efter den til enhver tid gældende Affaldsbekendtgørelse.

## 4.13 Lys

- a. Driften må ikke medføre væsentlige lysgener uden for ejendommens eget areal.

## 4.14 Egenkontrol

- a. Dokumentation skal opbevares samlet, i papirform eller elektronisk, og være lettilgængelige for tilsynsmyndigheden. Dokumentationen skal fremvises til tilsynsmyndigheden på forlangende og skal gemmes minimum 5 år.
- b. Der skal føres en logbog eller en produktionskontrol, hvoraf følgende skal fremgå:
  - antal producerede dyr
  - gennemsnitlige vægtintervaller (indgangs- og afgangsvægt/slagtevægt)
  - foderforbrug pr. kg tilvækst
  - det gennemsnitlige indhold af råprotein pr. FEsv i foderblandingerne.
  - det gennemsnitlige indhold af fosfor pr. FEsv i foderblandingerne.
- c. N ab dyr og P ab dyr skal på baggrund af logbogens eller produktionskontrollens oplysninger beregnes for en sammenhængende periode på minimum 12 måneder.
- d. Der skal udarbejdes en blandeforskrift for foder mindst hver tredje måned, såfremt der anvendes hjemmeblandet foder.
- e. Logbogen/produktionskontrollen, indlægssedler for hver tredje måned samt eventuelle blandeforskrifter skal opbevares på husdyrbruget i mindst fem år og forevises på tilsynsmyndighedens forlangende.

#### **4.15 Bedste tilgængelige teknik**

- a. Anlæg der er særligt energiforbrugende skal kontrolleres og vedligeholdes således, at de altid kører energimæssigt optimalt.

#### **4.16 Uheld og risici**

- a. Alle uheld og driftsforstyrrelser, herunder evt. spild på udendørs arealer, der kan medføre forurening, skal straks meddeles alarmcentralen (tlf.: 112) og efterfølgende Erhvervscenteret, Varde Kommune (tlf.: 7994 6800).

#### **4.17 Ophør**

- a. Ophører udnyttelse af miljøgodkendelsen helt eller delvist i tre på hinanden følgende år bortfalder den del der ikke har været udnyttet de seneste tre år.
- b. Ved ophør af driften, skal tilsynsmyndigheden orienteres.
- c. Ved ophør af driften, skal der træffes de nødvendige foranstaltninger for at undgå forureningsfare. Alle opbevaringsanlæg skal tømmes og rengøres, og ejendommen skal fremstå i miljømæssig god stand.

### **5 Klagevejledning**

Miljøgodkendelsen kan påklages til Miljø- og Fødevareklagenævnet i henhold til § 76 i Husdyrbrugloven af de klageberettigede, der fremgår af lovens §§ 84-87.

Hvis du ønsker at klage over miljøgodkendelsen skal du gøre det elektronisk og direkte til Miljø og Fødevareklagenævnet via Klageportalen. Du kan få adgang til Klageportalen via Miljø- og Fødevareklagenævnets hjemmeside: [www.nmkn.dk](http://www.nmkn.dk).

Din klage skal være modtaget senest den 14. august 2017 (4 uger efter offentliggørelsen).

Det er en betingelse for behandling af din klage, at du indbetaler et gebyr.

Vejledning om hvordan du klager og om gebyrordningen kan du finde på Miljø- og Fødevareklagenævnets hjemmeside, [www.nmkn.dk](http://www.nmkn.dk).

Samme sted fremgår det også, at der er visse særlige forhold, som kan begrunde en undtagelse fra kravet om at klage via Klageportalen.

Har du brug for yderligere oplysninger eller hjælp til Klageportalen, kan du kontakte [nh@naevneneshus.dk](mailto:nh@naevneneshus.dk) eller tlf. 7240 5600.

Såfremt afgørelsen ønskes indbragt for domstolene, skal søgsmål være anlagt inden 6 måneder fra afgørelsens offentliggørelse samt være i overensstemmelse med § 26 i forvaltningsloven.

## 6 Offentliggørelse

Offentliggørelse af afgørelsen sker på Digital MiljøAdministration <https://dma.mst.dk/> under "Offentliggørelser", den 17. juli 2017.

På Varde Kommunes vegne den 14. juli 2017

Klaudi Andresen

Miljømedarbejder

### Kopi sendt til:

- Konsulent Sofie Hyldgaard – Svinerådgivning Vest. E-mail: [sof@sraad.dk](mailto:sof@sraad.dk)
- Heidi B. Wentzlau, Svinerådgivningen, e-mail: [hbw@sraad.dk](mailto:hbw@sraad.dk)
- Sundhedsstyrelsen, Embedslægeinstitutionen Syddanmark, Sorsigvej 35, 6760 Ribe, e-mail: [sesyd@sst.dk](mailto:sesyd@sst.dk)
- Danmarks Fiskeriforening, Nordensvej 3, Taulov, 7000 Fredericia, e-mail: [mail@dkfisk.dk](mailto:mail@dkfisk.dk)
- Ferskvandsfiskeriforeningen for Danmark, v. Niels Barslund, Vormstrupvej 2, 7540 Haderup, e-mail: [nb@ferskvandsfiskeriforeningen.dk](mailto:nb@ferskvandsfiskeriforeningen.dk)
- Arbejderbevægelsens Erhvervsråd, Reventlowsgade 14,1, 1651 Kbh.V, e-mail: [ae@ae.dk](mailto:ae@ae.dk)
- Forbrugerrådet, Fiolstræde 17, 1017 Kbh.K, e-mail: [fbr@fbr.dk](mailto:fbr@fbr.dk)
- Det Økologiske Råd, Blegdamsvej 4B, 2200 Kbh.N, e-mail: [husdyr@ecocouncil.dk](mailto:husdyr@ecocouncil.dk)
- Danmarks Sportsfiskerforbund, Skyttevej 4, 7182 Bredsten, e-mail: [post@sportsfiskeren.dk](mailto:post@sportsfiskeren.dk)
- Danmarks Naturfredningsforening, Masnedøgade 20, 2100 København Ø, e-mail: [dнварde-sager@dn.dk](mailto:dнварde-sager@dn.dk)
- Dansk Ornitologisk Forening, Vesterbrogade 140, 1620 Kbh.V, e-mail: [natur@dof.dk](mailto:natur@dof.dk) samt lokalforeningen for sydvestjylland e-mail: [varde@dof.dk](mailto:varde@dof.dk)

## 7 Miljøteknisk beskrivelse og vurdering

### Beliggenhed, landskab og kulturmiljø

#### 7.1 Beliggenhed

Husdyrbruget ligger på adressen Kirkebjergvej 28, 6870 Ølgod, 900 m nord for Ølgod. Ølgod er ligeledes nærmeste byzone og samlede bebyggelse.

Nærmeste nabo uden landbrugspligt, Kirkebjergvej 15 er beliggende 318 m fra Kirkebjergvej 28. Kragerisvej 6, der er et landbrug, ligger 475 m fra Kirkebjergvej 15. Se figur 1.



Figur 1. Husdyrbruget i forhold til nærmeste naboer.

Varde Kommune vurderer at beliggenheden er tilstrækkeligt beskrevet.

#### 7.2 Afstandskrav

Afstandskravene i henhold til § 6 i Husdyrloven er overholdt, da husdyrbrugets anlæg ikke er beliggende:

- indenfor et eksisterende eller ifølge kommuneplanens rammedel fremtidigt byzone- eller sommerhusområde

- i et område i landzone, der i lokalplan er udlagt til boligformål, blandet bolig og erhvervsformål eller til offentlige formål med henblik på beboelse, institutioner, rekreative formål og lign.,
- i en afstand mindre end 50 m fra ovennævnte områder eller
- i en afstand mindre end 50 m fra en nabobeboelse.

Følgende afstandskrav i henhold til § 8 i husdyrloven er overholdt:

- ikke almene vandforsyningsanlæg (25 m)
- almene vandforsyningsanlæg (50 m)
- vandløb, dræn og søer (15 m)
- offentlig vej og privat fællesvej (15 m)
- levnedsmiddelvirksomhed (25 m)
- beboelse på samme ejendom (15 m)
- naboskel (30 m)

### 7.3 Landskab og kulturmiljø

I forbindelse med sagsbehandlingen er husdyrbrugets beliggenhed i forhold til udpegningerne i Varde Kommunes Kommuneplan 2013 samt fredninger blevet gennemgået. Husdyrbrugets anlæg ligger **indenfor**

- Landzone
- Landbrugslandskaber
- Skovrejsningsområde
- Særligt værdifulde landbrugsområder
- Egnede områder til store husdyrbrug
- Område med særlige drikkevandsinteresser

Af Kommuneplan 2013 for Varde Kommune fremgår det blandt andet, at

Tilladelse til om- eller nybyggeri i **det åbne land** (Landzone) kan ledsages af vilkår, som sikrer, at byggeriet udformes, så de landskabelige, naturmæssige og kulturhistoriske værdier ikke påvirkes utilsigtet.

I åbne **landbrugslandskaber** skal store tekniske anlæg, herunder store husdyrbrug med mere end 500 dyreenheder tilpasses landskabets karakter.

I **særligt værdifulde landbrugsområder** skal det sikres, at arealerne kan anvendes længst muligt til landbrugsmæssige formål før overgangen til anden anvendelse.

I **særligt værdifulde landbrugsområder** med **skovrejsningsinteresser** har skovrejsning høj prioritet.

**Områder til placering af store husdyrbrug** skal friholdes for udvikling, der er i modstrid med etablering af store landbrugsbygninger og –anlæg.

Indenfor områder med **særlige drikkevandsinteresser, kildepladser og indvindingsoplande til vandværker** må der ikke etableres aktiviteter, der kan medføre en risiko for forurening af grundvandet. I tilfælde, hvor der ikke kan findes egnede arealer udfor disse områder, skal der træffes tilstrækkelige foranstaltninger for at mindske risikoen for

grundvandsforurening. Ved udlæg af nye arealer til aktiviteter og virksomheder, der kan indebære en risiko for forurening af grundvandet, skal der tages hensyn til grundvandsbeskyttelse.

Varde Kommune vurderer at udvidelsen ikke er i strid med Kommuneplan 2013 for Varde Kommune

## Husdyrhold og drift

### 7.4 Dyreholdets størrelse før og efter udvidelsen

I tabel 1 ses antal dyr før og efter udvidelsen.

Dyreart	2009		Før udvidelsen		Ansøgt	
	Antal	DE	Antal	DE	Antal	DE
Søer	640	144,71				
Smågrise (7,3-32 kg)	14.800	70,87				
Smågrise (8-17 kg)			42.120	73,70		
Smågrise (17-29,5 kg)			19.440	47,18		
Slagtesvin (29,5-104 kg)			1.260	31,25		
Smågrise (8-35 kg)					24.000	125,79
Slagtesvin (35-110 kg)					11.500	303,50
<b>I alt</b>		<b>215,58</b>		<b>152,13</b>		<b>429,30</b>

Tabel 1. Antal dyr før og efter udvidelsen.

Dyreholdet i nudrift er godkendt i anmeldeordning fra den 8. august 2011.

Varde Kommune vurderer at dyreholdet er tilstrækkeligt beskrevet.

### 7.5 Indretning

Oversigt over husdyrbrugets bygninger fremgår af figur 2.





Figur 2. Oversigt over husdyrbrugets bygninger.

### Klimastald

Toklimastald, delvis spaltegulv. 2.800 stipladser. 24.000 producerede smågrise fra 8 til 25 kg.

### Ungsvinestald

Drænet gulv + spalter (50/50). 1.250 stipladser. 24.000 producerede smågrise fra 25 til 35 kg.

### Slagtesvinestald I

Delvis spaltegulv, 25-49% fast gulv. 1.500 stipladser. 6.389 producerede slagtesvin fra 35 til 110 kg.

### Slagtesvinestald 2

Delvis spaltegulv, 25-49% fast gulv. 1.200 stipladser. 5.111 producerede slagtesvin fra 35 til 110 kg.

Varde Kommune vurderer at indretningen er tilstrækkelig beskrevet.

Der stilles vilkår om, at husdyrbrugets indretning og drift skal være i overensstemmelse med de oplysninger der fremgår af denne miljøtekniske beskrivelse.

## 7.6 Forbrug af vand og energi

Ansøger har oplyst følgende anslåede årlige forbrug af vand og el, se tabel 2.

	Før udvidelsen (mængde/år)	Ansøgt (mængde/år)	Ændring (mængde/år)	Ændring %
Elforbrug (kWh)	120.000	280.000	160.000	133
Vandforbrug (m <sup>3</sup> , stalde)	4.100	10.000	5.900	143

Tabel 2. Ejendommens forbrug af el og vand.

Ansøger oplyser følgende:

Elektricitet anvendes til lys, foderingsanlæg, ventilation og korntørring. Vandforbruget er uden husholdningens eget forbrug.

Alle drikkevipler er placeret over foderkrybben, således at vandspild reduceres. Lovpligtig overbrusningsanlæg er tids- og temperaturstyret. Stalden iblødsættes før vask, hvilket nedsætter det efterfølgende vandforbrug til vask.

Varde Kommune vurderer, at el- og vandforbruget er tilstrækkeligt beskrevet.

## 7.7 Affald

Tabel 3 og 4 viser opbevaring og bortskaffelse af fast affald, olie, kemikalier og døde dyr.

Ansøger oplyser følgende:

Animalsk affald opbevares under kadaverkappe og i kølecontainer, så der ikke opstår uhygiejniske forhold indtil afhentning af DAKA. Der afhentes døde dyr far ejendommen i gennemsnit hver anden dag. Der går maksimalt 48 timer fra dyrene er tilmeldt DAKA, til de er afhentet.

Olie- og kemikalieaffald opbevares i tromler eller anden egnet beholder på fast og tæt underlag. Klinisk risikoaffald som kanyler, hætteglas etc. opbevares i en beholder, og afleveres til kommunens affaldsordning / genbrugsplads.

Olie og kemikalieaffald bortskaffes i overensstemmelse med Varde Kommunes affaldsregulativ.

ISAG kode	Affaldstype	Opbevaring	Bortskaffelses metode
19.00	Forbrændingseget	Container	Kommunal dagsrenovation
23.00	Ikke forbrændingseget	Maskinhus	Ejer afleverer selv på kommunal genbrugsplads
50.00	Papir/pap	Maskinhus	Ejer afleverer selv på kommunal genbrugsplads
51.00	Glas	Maskinhus	Ejer afleverer selv på kommunal genbrugsplads
52.00	Plast	Maskinhus	Ejer afleverer selv på kommunal genbrugsplads
52.00	Heraf PVC	-	-

Tabel 3. Opbevaring og bortskaffelse af fast affald.

EAK Kode	Affaldstype	Opbevaring	Bortskaffelses metode
13 02 03 00	Spildolie	Dunke	Genbrugsplads
18 02 01 00	Kanyler	Plastboks	Apotek
02 01 09 00	Kemikalier	-	-
20 01 18 00	Medicin (flasker)	Beholder	Dagrenovation
02 01 02 00	Døde dyr	Under kadaverkappe / i kølecontainer	DAKA

**Tabel 4. Opbevaring og bortskaffelse af kemikalier- og olieaffald samt døde dyr.**

Husdyrbruget er omfattet af Varde Kommunes til enhver tid gældende Regulativ for Erhvervsaffald, og er dermed forpligtet til at kildesortere og bortskaffe alt erhvervsaffald i henhold til denne og den til enhver tid gældende Affaldsbekendtgørelse.

Varde Kommune gør opmærksom på at afbrænding af affald er ikke tilladt. Jævnfør § 1, stk. 2 i Miljøministeriets bekendtgørelse nr. 1459 af 7. december 2015 om "Forbud mod markafbrænding af halm mv." er det dog tilladt at foretage afbrænding af våde halmballer og halm, der har været anvendt til overdækning og lignende. Brandmyndigheden skal orienteres inden afbrændingen iværksættes.

Varde Kommune vurderer ud fra ansøgers redegørelse at fast affald, olie og kemikalier opbevares, håndteres og bortskaffes miljømæssigt forsvarligt på husdyrbruget.

## 7.8 Oplag af diesel- og fyringsolie

I.200 l dieseltank fra 1996. Er placeret indendørs i maskinhus på beton uden afløb.

Varde Kommune gør opmærksom på, at opbevaring af diesel- og fyringsolie i overjordiske tanke skal ske i en typegodkendt beholder på varigt og stabilt underlag, og at der ikke må være risiko for afløb til jord, kloak, overfladevand eller grundvand.

Varde Kommune vurderer ud fra ansøgers redegørelse, at diesel- og fyringsolie opbevares og håndteres miljømæssigt forsvarligt på husdyrbruget.

## 7.9 Husdyrgødning - produktion, opbevaring og udbringning

Den årlige produktion af flydende husdyrgødning på Kirkebjergvej 28 forventes at stige til 10.099 m<sup>3</sup>. Flydende husdyrgødning omfatter gylle og hvad der i øvrigt ledes til gylleanlægget i form af vaskevand mv.

Opbevaringsanlæg for husdyrgødning skal have en kapacitet, der er tilstrækkelig til, at udbringningen kan ske i overensstemmelse med reglerne i Husdyrgødningsbekendtgørelsen. Efter de gældende regler vil dette normalt svare til 9 måneders husdyrgødningsproduktion.

På husdyrbruget vil der efter udvidelsen være en samlet opbevaringskapacitet til flydende husdyrgødning på 8.500 m<sup>3</sup>, svarende til 10,1 måneders opbevaringskapacitet. Opbevaringskapaciteten til den flydende husdyrgødning fremgår af tabel 5.

Opbevaringsanlæg	Før udvidelsen (m <sup>3</sup> )	Efter udvidelsen (m <sup>3</sup> )	Byggeår / 10 års beholderkontrol
Gylletank Kirkebjergvej 28	4500	4500	2013
Gylletank Kirkebjergvej 28	1600	1600	1989/2011
Gylletank (Herningvej 14)	1200	1200	1998/2011
Gylletank (Agersnapvej 11)	1200	1200	1985/2011
<b>I alt</b>	<b>8.500</b>	<b>8.500</b>	

Tabel 5. Ejendommens opbevaringskapacitet før og efter udvidelsen.

Varde Kommune vurderer, at produktion og opbevaring af husdyrgødning er tilstrækkeligt beskrevet, og at ansøger råder over tilstrækkelig opbevaringskapacitet til den producerede husdyrgødning.

## 7.10 Foderopbevaring

Ansøger oplyser følgende:

*Der anvendes hjemmeblandet foder i besætningen. Opbevares kornhal. Vådfoder.*

Varde Kommune vurderer at opbevaring af foder er tilstrækkeligt beskrevet, og at foder opbevares miljømæssigt forsvarligt på husdyrbruget.

## Forurening og gener fra husdyrbrugets anlæg

### 7.11 Lugt






Lugt stammer fra staldene, samt fra opbevaring, transport og udbringning af husdyrgødning.

I Husdyrgodkendelsesbekendtgørelsens bilag 3 er fastsat det landsdækkende beskyttelsesniveau for lugt, der skal anvendes i kommunernes vurdering af, om der er væsentlige lugtgener i forbindelse med udvidelse af et husdyrbrug. Det fremgår af reglerne, at dette beskyttelsesniveau som udgangspunkt er tilstrækkeligt til at sikre omgivelserne imod væsentlige lugtgener.

Ifølge beskyttelsesniveauet skal projektet overholde bestemte lugtgeneafstande, hvis længde afhænger af forskellige områders lugtfølsomhed. Lugtgeneafstandene beregnes i *husdyrgodkendelse.dk* efter to forskellige metoder, henholdsvis den Ny Lugtvejledning og FMK-vejledningen. Det er de længste beregnede lugtgeneafstande, der skal overholdes.

Ifølge beregningerne udført i *husdyrgodkendelse.dk* vil geneafstanden i forhold til byzone være 538,26 meter, samlet bebyggelse 557,65 meter og enkeltbolig 49,28 meter. Genekriterierne er overholdt, se tabel 6.

Ved lugtberegning regnes fra midten af de enkelte stalde. Derfor er afstanden i tabel 6 anderledes end i figur 1.

Bebyggelse	Kumulation	Model	Ukorrigeret geneafstand (ansøgt)	Ukorrigeret geneafstand (nudrift)	Korrigeret geneafstand (ansøgt)	Korrigeret geneafstand (nudrift)	Vægtet gennemsnitsafstand	Bortscreenet	Genekriterie overholdt
+  Kirkebjergvej 15 - enkeltbeboelse	0	NY	49,28	51,08	49,28	51,08	348,01	Nej	Ja
+  Kragerisvej 6 - landbrug	0	NY	294,58	126,60	294,58	126,60	586,26	Ja	Ja
+  Herningvej 47 - enkeltbeboelse	0	NY	294,58	126,60	294,58	126,60	787,94	Ja	Ja
+  Herningvej 23	0	NY	619,61	324,62	557,65	292,16	1.276,64	Ja	Ja
+  Højlund Gde., Ølgod	0	NY	538,26	357,73	538,26	357,73	937,52	Nej	Ja

**Tabel 6. Beregnet geneafstand fra ejendommen efter planlagt udvidelse**

Lovens minimumskrav til afstande til nærmeste beboelser indenfor de tre typer er overholdt. Varde Kommune vurderer derfor, at lugt fra staldene ikke vil give væsentlige gener for omgivelserne.

Varde Kommune vurderer samlet, at lugt fra ejendommens husdyrproduktion, opbevaring og udbringning af husdyrgødning, ikke vil medføre lugtgener, der stiger til et niveau, som ikke bør accepteres af omgivelserne.

Der stilles generelle vilkår til forebyggelse af lugtgener, samt at der kan kræves undersøgelse, hvis det skønnes, at lugtgener i omgivelserne er større end det kunne forventes ud fra grundlaget for miljøvurderingen.

## 7.12 Støj og støv

Ansøger oplyser følgende:

*Støj kan forekomme fra korntørring, ventilationsanlæg, af- og pålæsning af grise, forarbejdning og transport af foder, kørsel med landbrugsmaskiner og øvrig transport til og fra ejendommen.*

*Ved så- og høsttid vil aktivitetsniveauet mht. transporter og forekomsten af støv og støj følgelig være højere end den øvrige del af året. Til daglig vil der være begrænset støj fra ventilationsanlæg, foderanlæg, motoriserede køretøjer og transporter.*

*Transporter til og fra ejendommen vil primært foregå i dagtimer, mens ventilationsstøj må forventes hele døgnet, dog vil ventilationsanlægget generelt køre mindre i aften- og nattetimer grundet lavere udendørstemperatur.*

*Da vinduer og døre normal er lukkede i svinebesætninger, vurderes støjniveauet fra dyrene i stalden at være meget lavt.*

*I forbindelse med råvareleverancer og fremstilling af foder kan der opstå støvgener. Støvpartiklerne vil, grundet deres størrelse, være koncentreret i og omkring ejendommens foderlade og blanderum.*

*Støvgener i forbindelse med opbevaring og tørring af korn på ejendommen, vil ligeledes være koncentreret til området omkring lageret.*



Støvpartiklernes størrelse og vægt taget i betragtning vil det være usandsynligt, at støv fra denne arbejdsfunktion skulle give anledning til gener i lokalområdet.

Støvgener i forbindelse med transporter på interne grusveje forventes ikke at give anledning til gener.

Figur 3 viser støv- og støjkilder på ejendommen.



**Figur 3. Støv- og støjkilder.**

I Miljøstyrelsens vejledning nr. 5/1984 om "ekstern støj fra virksomheder" anføres ingen grænseværdier for støjbelastningen fra virksomheder ved boliger i det åbne land. Dog anføres, at man som udgangspunkt ved fastsættelse af støjgrænser ved nærmest liggende enkeltbolig bør anvende de grænseværdier, som er gældende for områder med blandet bolig- og erhvervsbebyggelse. Disse værdier er anvendt i denne miljøgodkendelse.

Varde Kommune vurderer, at udvidelsen ikke vil medføre væsentlige støj- eller støvgener for omgivelserne.

Varde Kommune stiller dog generelle vilkår til overholdelse af støjgrænser, og at der om nødvendigt kan kræves dokumentation for at støjgrænserne er overholdt.

Varde Kommune vurderer, at der som følge af udvidelsen ikke vil være aktiviteter, som vil medføre væsentlige støvgener. Der fastsættes vilkår om, at drift af anlægget ikke må medføre væsentlige støvgener udenfor ejendommens eget areal.

## 7.13 Skadedyr

Ansøger oplyser følgende:

Rottebekæmpelse sker jf. gældende lovgivning. Fluer bekæmpes ved udsætning af rovfluer i stalden. Der holdes orden og ryddeligt omkring ejendommen, så skadedyr ikke tiltrækkes af foderrester eller andet affald.

Fluer på ejendommen bekæmpes primært ved at holde en god hygiejne i staldene.

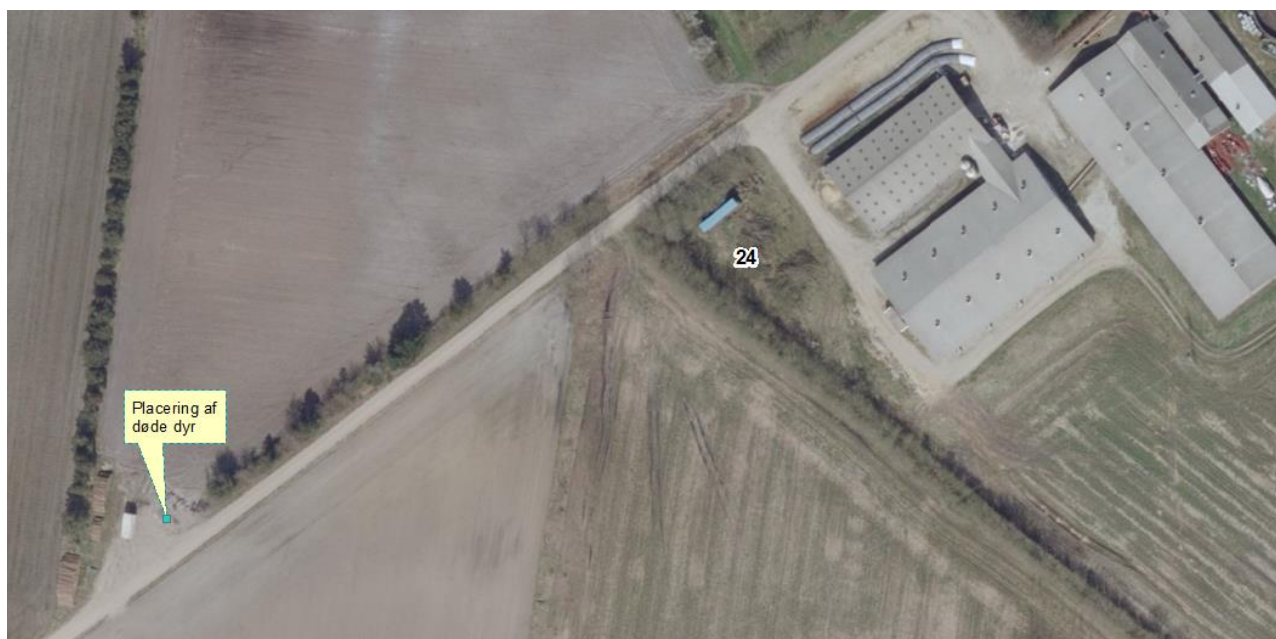
Produktionen kører i holddrift, hvor der er god tid til vask, desinficering og udtørring inden indsættelse af nye dyr. Desuden har de mange daglige overbrusninger af gødearealet negativ indflydelse på fluernes levevilkår og formeringsevne.

Rottebekæmpelse sker jf. gældende lovgivning. Det tilsigtes at holde ejendommen ryddelig og fri for foderspild så tiltrækningen af og levevilkårene for rotter mindskes.

Varde Kommune vurderer, at der udføres tilstrækkelig forebyggende bekæmpelse. Dog fastsættes vilkår til opbevaring af foder og om at foretage fluebekæmpelse efter retningslinjer fra Aarhus Universitet, Institut for Agroøkologi. Retningslinjer angiver en række afprøvede metoder og opdateres løbende.

## 7.14 Døde dyr

Figur 4 viser hvor døde dyr opbevares før de bliver afhentet af DAKA.



**Figur 4. Placering af døde dyr.**

Opbevaring af døde dyr er reguleret efter Fødevarestyrelsens ”Bekendtgørelse om opbevaring af døde dyr”. Der er dog, i forbindelse med opbevaring af affald, stillet et generelt vilkår til forebyggelse af uhygiejniske forhold.

Varde Kommune vurderer ud fra ansøgers redegørelse, at døde dyr opbevares og bortskaffes miljømæssigt forsvarligt på husdyrbruget.

## 7.15 Lys

Ansøger oplyser følgende:

*Produktionen foregår i lukkede stalde, - deraf begrænsede gener fra lys. Ejendommen har belysning på befæstede arealer og pladser som primært anvendes i årets mørke måneder. Der er lys på alle udleveringsramper.*

*I vintermånederne er lyset i staldene tændt i minimum 8 timer, jf. Husdyrloven.*

Varde Kommune vurderer, at der ikke vil være væsentlige gener forbundet med ejendommens belysning. Dog stilles et generelt vilkår om, at ejendommens drift ikke må medføre væsentlige lysgener udenfor ejendommens eget areal.

## 7.16 Transport

Transporter forekommer i forbindelse med levering af foder, gødning, brændstof og andre forbrugsstoffer. Der sker desuden transport i forbindelse med afhentning af levende og døde dyr, samt internt på husdyrbruget. Endelig er der transport i forbindelse med udbringning af husdyrgødning samt ved hjemtransport af afgrøder.

Transporterne i forbindelse med svineproduktionen er vist i tabel 7. Derudover forekommer der traktorkørsel i forbindelse med almindelig markarbejde. Én transport svarer til både en kørsel til og fra ejendommen.

Antal	Mængde pr. år		Kapacitet pr. læs	Antal transporter pr. år	
	Før udvidelse	Efter udvidelse		Før udvidelse	Efter udvidelse
Smågrise (til)	22.000 stk.	24.000 stk.	Lastbil	95	95
Slagtedyr	1500 stk.	11.000 stk.	Lastbil	45	52
Døde dyr	< 50 stk.	< 200 stk.	Lastbil	23	78
Eget korn	1200 tons	1200 tons	18 t (traktor)	67	67
Korn	0 tons	1200 tons	30 t (Lastbil)	0	39
Sojaskrå	450 tons	960 tons	30 t (Lastbil)	24	32
Gylle			25 tons (Traktor)	170	404
<b>Transporter i alt</b>				<b>424</b>	<b>767</b>

**Tabel 7. Oversigt over det årlige antal transporter til og fra i forbindelse med svineproduktionen.**

Transporter foregår normalt i dagtimerne og på hverdage. Afhentning af levende dyr kan ske døgnet rundt. I højsæsonen er det være nødvendigt med transporter i weekenden og uden for normal arbejdstid.

Antallet af transporter, som følge af udvidelsen, forventes at stige med 343 kørsler årligt - svarende til en stigning på 81 %. De fleste af disse transporter er med gylle og derfor vil belastningen af det øgede antal transporter være begrænset til en kort afgrænset periode i forbindelse med sæsonen for gyllekørsel.

Varde Kommune vurderer, at stigningen i antal transporter og at til- og frakørsel til husdyrbruget ikke vil medføre væsentlige miljømæssige gener for de omboende.



## 7.17 Spildevand

Ansøger oplyser følgende:

### Sanitært spildevand

Spildevand fra husholdningen og sanitære tilslutninger føres til godkendt trixtank.

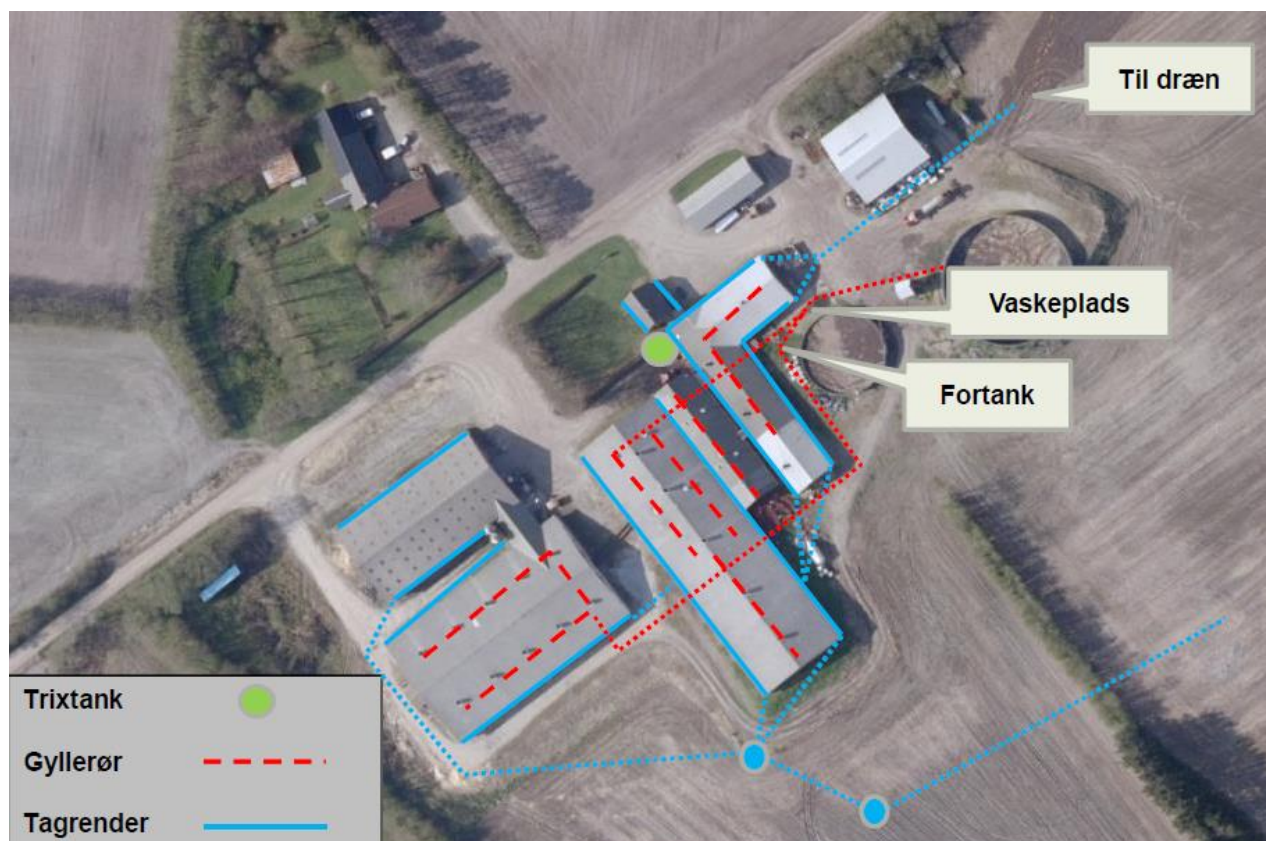
### Processpildevand

Mængden af spildevand øges ikke væsentligt efter udvidelsen. Der er etableret vaskeplads v. gyllebeholder. Der er etableret afløb til fortank på gyllebeholder. Den vil fortrinsvis benyttes til vask af egne maskiner og redskaber. Se figur 5.

### Tagvand

Alt tagvand føres til dræn i lukkede ledninger. Se figur 5.

Varde Kommune vurderer ud fra ansøgers redegørelse at afledning af spildevand er tilstrækkeligt beskrevet, og at spildevandet fra husdyrbruget bortledes miljømæssigt forsvarligt.



Figur 5. Afløbsforhold.

## 7.18 Driftsforstyrrelser eller uheld

Ved håndtering og opbevaring af gylle, kemikalier og olie, vil der altid være risiko for at der kan ske uheld. Beholdere kan springe læk, vogne kan vælte, igangsatte pumper kan blive glemt og der kan opstå brand.

For at minimere risikoen for nedsivning af stoffer til grundvandet samt beskyttelse af det omgivende miljø, har ansøger udarbejdet en beredskabsplan. Se bilag I.

Varde Kommune vurderer at ansøger har redegjort tilstrækkeligt for mulige uheld, samt for forholdsregler i tilfælde af uheld.

## 7.19 Beskyttede naturområder omkring ejendommen - ammoniak

På et husdyrbrug er det stalde og husdyrgødningslagre, der er hovedkilden til udledning af luftbåret kvælstof (ammoniakfordampning). Beregninger, der er foretaget i *husdyrgodkendelse.dk*, viser at ammoniakfordampningen fra nudriften er 1.626,87 kg kvælstof pr. år og i ansøgt produktion 5.072,42 kg kvælstof pr. år. Det ansøgte projekt medfører således en stigning i ammoniakfordampningen på 3.445,55 kg kvælstof pr. år. Se figur 6.

Ifølge lovgivningen gælder der et krav om, at ammoniakemissionen fra udvidelser, fra nye staldanlæg og fra stalde, der renoveres skal reduceres med en vis %-del i forhold til fastlagte referencestaldsystemer. Beregninger i *husdyrgodkendelse.dk* viser, at det generelle beskyttelsesniveau er overholdt.

Overstiger græsmarksafgrøder over 25 % af totalrationen for malkekøer inklusiv opdræt?	Nej
Er det generelle krav om reduktion af ammoniaktab fra stald og lager opfyldt?	Ja
Eventuel yderligere reduktion nødvendig for at opfylde kravet	-0,28 kgN/år

	Ansøgt(kgN/år)
Ammoniaktab fra staldsystemer mv. ikke omfattet af det generelle ammoniakreduktionskrav:	0
Ammoniaktab fra staldafsnit og lagre omfattet af det generelle ammoniakreduktionskrav, men eksisterende uændret produktion:	1194,04
Ammoniaktab fra husdyrproduktion omfattet af det generelle ammoniakreduktionskrav (etableringer udvidelser, ændringer):	3299,93
Ammoniaktab fra lagre af flydende husdyrgødning:	416,49
Ammoniaktab fra lagre af fast husdyrgødning:	0,00

**Resultat af beregning af den vejledende grænseværdi for ammoniaktab ved anvendelse af bedste tilgængelige teknik (BAT)**

Samlet faktisk ammoniaktab fra stald og lager i ansøgt drift (hele anlægget):	5072,42 kgN/år
Samlet vejledende ammoniaktab fra hele anlægget ved anvendelse af BAT:	5846,80 kgN/år
Er samlet vejledende ammoniaktab fra hele anlægget ved anvendelse af BAT overholdt?:	Ja
Difference mellem samlet faktisk ammoniaktab og samlet vejledende ammoniaktab ved anvendelse BAT:	-774,38 kgN/år

**Resultat af beregninger af ammoniaktab på produktionsniveau**

Staldnavn	Kode for staldsystem	Ammoniaktab fra reference staldsystem (kgN/år)	Ammoniaktab fra valgt staldsystem (kgN/år)	Effekt af valgt staldsystem (kgN/år)	Effekt af valgt staldsystem (%)	Effekt af miljøteknologi (kgN/år)	Effekt af foderoptimering m.m. (kgN/år)	Effekt af miljøtiltag lager (kgN/år)	Faktisk ammoniaktab fra stald og lager (kgN/år)
Klimastalde	SvSm01	470,18	381,97	88,21	18,76%	0,00	0,00	0,00	381,97
		710,81	572,84	137,97	19,41%	0,00	0,00	0,00	572,84
Ungsvinestalde	SvSm03	344,18	514,43	-170,25	-49,47%	0,00	0,00	0,00	514,43
		523,22	774,98	-251,76	-48,12%	0,00	0,00	0,00	774,98
Slagtesvinestald 2	SvSm01	141,06	114,59	26,46	18,76%	0,00	0,00	0,00	114,59
		0,00	0,00	0,00	0,00%	0,00	0,00	0,00	0,00
	SvSI02	0,00	0,00	0,00	0,00%	0,00	0,00	0,00	0,00
Slagtesvinestald 1	SvSI02	2264,05	1796,29	467,75	20,66%	0,00	140,95	0,00	1655,34
		525,37	418,02	107,35	20,43%	0,00	0,00	0,00	418,02
	566,12	449,16	116,96	20,66%	0,00	35,24	0,00	413,92	
	SvSm03	132,38	197,86	-65,48	-49,47%	0,00	0,00	0,00	197,86
	SvSI02	0,00	0,00	0,00	0,00%	0,00	0,00	0,00	0,00
Sum	Nudrift	1613,17	1626,87	-13,71		0,00	0,00	0,00	1626,87
	Ansøgt	6328,25	5389,56	938,67		0,00	317,14	0,00	5072,42

Figur 6. Beregninger i *husdyrgodkendelse.dk*

Forudsætningerne for ammoniakemissionen i ansøgt drift er følgende:

- Klimastald indrettes med delvis spaltegulv.
- Slagtesvinestald 1 og 2 indrettes med delvis spaltegulv, 25-49 % spaltegulv
- Ungsvinestald indrettes med drænet gulv + spalter (50/50).
- Slagtesvinefoder indeholder maksimal 142,90 gram råprotein pr. FE.
- Slagtesvinefoder indeholder maksimal 4,79 gram fosfor pr. FE.

Tiltagene stilles som vilkår i afsnit 4.

### **Internationale naturbeskyttelsesområder (Natura 2000)**

I henhold til § 8 og § 11 i ”Bekendtgørelse om udpegning og administration af internationale naturbeskyttelsesområder samt beskyttelse af visse arter” (Bek. nr. 1828 af 16. december 2015) skal Varde Kommunes vurdering omfatte en konkret vurdering af påvirkningen af udpegede områder og arter, jf. bekendtgørelsens § 7 og § 11.

Der er ca. 7 km fra husdyrbrugets bygninger til nærmeste internationale naturbeskyttelsesområde.

Varde Kommune vurderer, at på grund af afstanden, vil merfordampningen fra stalde og lagre ikke kunne give anledning til en målbar merbelastning af dette område, og der er således ikke grund til at foretage konsekvensvurdering efter § 7 i bekendtgørelsen. Se tabel 10.

### **§ 7 områder**

I henhold til § 7 i Husdyrloven, er etablering, udvidelse og ændring af anlæg på husdyrbrug ikke tilladt, hvis de ligger tættere end 10 m fra – eller helt eller delvist indenfor nærmere bestemte ammoniakfølsomme naturtyper.

**Kategori 1-natur** (nærmere bestemte ammoniakfølsomme naturtyper beliggende inden for internationale naturbeskyttelsesområder).

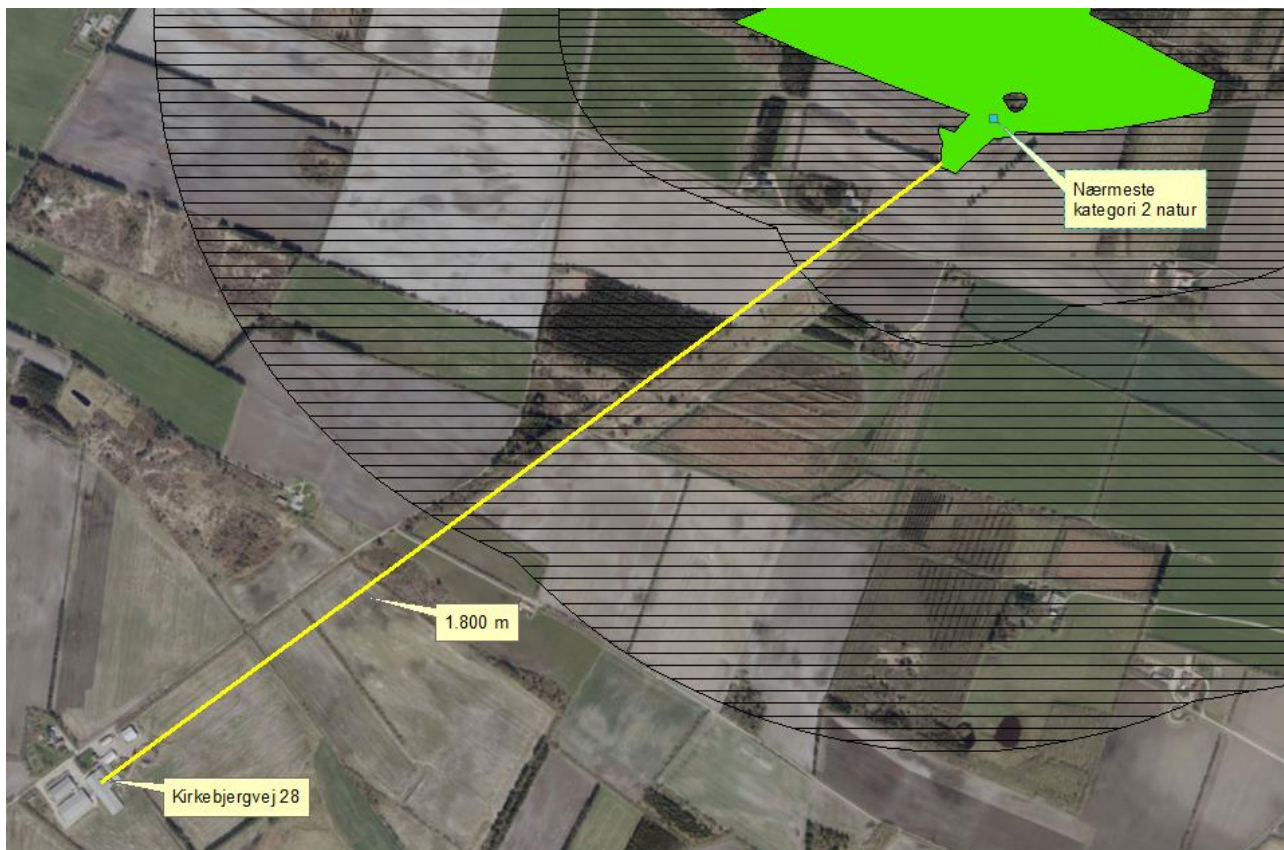
Anlægget er beliggende ca. 7 km fra det nærmeste naturområde, der er omfattet af § 7 stk. 1 nr. 1 i husdyrloven, og beliggende indenfor internationale naturbeskyttelsesområder.

Ansøger har i husdyrgodkendelse.dk foretaget beregninger, som viser, at ammoniakdepositionen i ansøgt drift til nærmeste kategori 1-naturområde bliver 0,0 kg N/ha/år, hvilket er uændret i forhold til nudriften, se tabel 10.

**Kategori 2-natur** (nærmere bestemte ammoniakfølsomme naturtyper, der er beliggende uden for internationale naturbeskyttelsesområder).

Anlægget er beliggende ca. 1.800 m fra det nærmeste naturområde, der er omfattet af § 7 stk. 1 nr. 2 i husdyrloven, som omfatter nærmere bestemte ammoniakfølsomme naturtyper, der er beliggende udenfor internationale naturbeskyttelsesområder, se figur 7.

Ansøger har i husdyrgodkendelse.dk foretaget beregninger, som viser, at ammoniakdepositionen i ansøgt drift til nærmeste kategori 2-natur bliver 0,1 kg N/ha/år, hvilket er uændret i forhold til nudriften, se tabel 10.



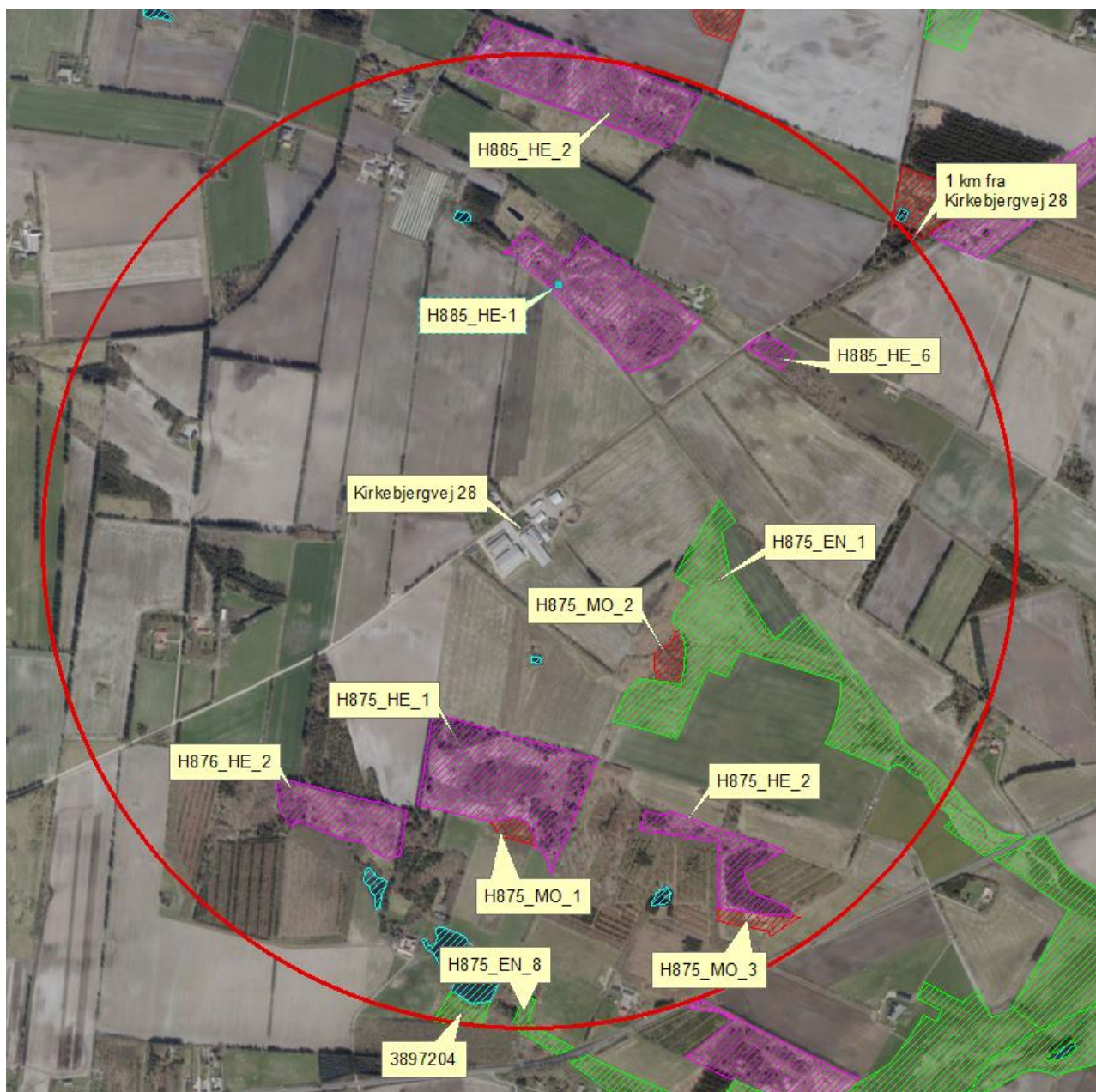
**Figur 7. Husdyrbruget i forhold til nærmeste kategori 2 område.**

Varde Kommune vurderer på den baggrund, at udvidelsen ikke vil medføre nogen væsentlig påvirkning af § 7-områder og derfor ikke vil påvirke § 7 områderne negativt.

### **§ 3 områder**

Af figur 8 og tabel 8 fremgår de områder, som indenfor en afstand af 1.000 m fra anlægget er omfattet af naturbeskyttelseslovens § 3.





Figur 8. § 3 arealer indenfor 1.000 m fra husdyrbruget.

§ 3 lokalitet	Type	Naturområde i kommuneplan	Værdisætning	Målsætning	Afstand (m)
H885_HE_2	Hede	Nej	B	B	860
H885_HE_1	Hede	Nej	B	B	375
H885_HE_6	Hede	Nej	B	B	576
H875_MO_2	Mose	Ja	C	C	349
H875_EN_1	Eng	Ja	B	B	297
H875_HE_2	Hede	Ja	C	B	602
H875_HE_1	Hede	Ja	A	A	375
H876_HE_2	Hede	Ja	B	A	606
H875_MO_1	Mose	Ja	C	C	578
H875_MO_3	Mose	Ja	C	B	848
H875_EN_8	Eng	Ja	C	C	901
3897204	Eng	Ja	?	?	944

Tabel 8. De væsentligste § 3 områder (minus søer) indenfor 1000 m fra husdyrbruget

Naturtyper har forskellige tålegrænser for hvor meget ammoniakdeposition de kan tåle før der sker ændringer på den enkelte naturtype. Naturtyperne inddeles i 5 kategorier, se tabel 9.

N-følsomhed	Tålegrænse
Uoplyst	Uoplyst
Ikke N-følsom	>30 kg N/ha/år
Mindre N-følsom	20-30 kg N/ha/år
Moderat N-følsom	10-20 kg N/ha/år
Særlig N-følsom	5-10 kg N/ha/år

**Tabel 9. Oversigt over de 5 kategorier for N-følsomhed og deres tålegrænser**

Århus Universitet har oplyst følgende baggrundsbelastning for Varde Kommune:

2006:	17,0 kg N/ha
2007:	15,0 kg N/ha
2008:	16,0 kg N/ha
2009:	16,4 kg N/ha
2012:	15,2 kg N/ha
2013:	13,8 kg N/ha
2014:	15,6 kg N/ha

**Kategori 3-natur** (ammoniakfølsomme naturtyper, som ikke er omfattet af ovenstående kategori 1 og 2)

Indenfor 1.000 m fra anlægget er der 6 heder og 3 moser, se figur 8 og tabel 8.

Ingen af § 3-områderne i tabel 8 er udpeget som rekreative områder, indgår i kommuneplanens udpegning af værdifulde kulturmiljøer eller er omfattet af fredning.

De områder, som er udpeget som naturområder i Varde Kommunes kommuneplan, se tabel 8, er dermed også omfattet af kommuneplanens handleplan for naturpleje. Der er dog ingen konkrete planlagte naturindsatser for områderne.

Områdernes naturkvalitet fremgår af tabel 8.

Varde Kommune har ikke kendskab til kvælstofbidrag til områderne fra andre kilder.

Indenfor 1.000 m fra anlægget er der potentiel ammoniakfølsomme skove. Se figur 9.



Figur 9. Kategori 3-natur potentiel ammoniakfølsom skov.

Varde Kommune har i *husdyrgodkendelse.dk* foretaget beregninger over ammoniakdepositionen på de nærmest liggende Natura 2000, Kat. 1- og Kat. 2-naturområder samt de øvrige nærmest liggende og kvælstoffølsomme naturområder. Beregningerne fremgår af tabel 10.

§ 3 lokalitet	N-følsom	Afstand (m)	Tålegrænse, kgN/ha	Dep. før, kgN/ha	Dep. efter kgN/ha	Ændring, kgN/ha
Natura 2000		7.000		0,0	0,0	0,0
Kategori 1		7.000		0,0	0,0	0,0
Kategori 2		1.800		0,1	0,1	0,0
H875_EN_1	Særlig	297	5-10	0,3	1,9	+1,3
H875_MO_2	Uoplyst	349	?	0,2	0,9	+ 0,7
H885_HE_1	Moderat	375	10-20	0,4	1,3	+ 0,9
Potentiel ammoniakfølsom Skov		510		0,1	0,2	+ 0,1
Potentiel ammoniakfølsom Skov		610		0,1	0,3	+ 0,2

Tabel 10. Beregning af ammoniakdeposition på vigtige naturområder



## Øvrig § 3-natur

Indenfor 1.000 m fra anlægget er der registreret 5 mindre søer. Varde Kommune vurderer, at den luftbårne ammoniakdeposition fra anlægget har en meget begrænset effekt. Hovedkilden til næringsberigelse af søerne vurderes at være overfladevand fra dyrkede arealer, dels som vand, der løber på jordoverfladen til søerne, samt næringsberiget overfladevand der løber til søerne via rodzonen på dyrkede arealer. Ammoniak fra anlægget vurderes ikke at forringe naturtilstanden i § 3 søerne.

Indenfor 1.000 m fra anlægget er der 3 enge, se figur 8 og tabel 8. Ammoniak fra anlægget vurderes ikke at forringe naturtilstanden på § 3 engene.

På baggrund af ovenstående vurderer Varde Kommune, at udvidelsen af dyreholdet ikke vil påvirke kategori-3 naturområderne / § 3-områder væsentligt som følge af ammoniakdeposition, og at udvidelsen ikke vil medføre tilstandsændringer på disse områder.

## 7.20 Kobber og zink

### Miljøgodkendelse og brug af medicinsk zink til smågrise.

Ansøger ønsker at bevare muligheden for at anvende medicinsk zink i blandingeme til smågrisene i op til 2 uger.

Grisene kan jf. dansk lovgivning på området alene behandles 2 uger med zink. Det skal vurderes hvorvidt den behandlede smågrise gylle udgør mere end 40% af den udbragte mængde husdyrgødning på bedriften målt i dyreenheder.

Smågrisene udgør en mindre del af den samlede drift, der ligeledes omfatter slagtesvin på samme lokalitet. Gyllen fra staldene på Kirkebjergvej opbevares i fælles tanke, hvor smågrise gylle blandes med slagtesvinegylle.

På den konkrete bedrift med smågrise og slagtesvin udgør smågrisene følgende andel af den udbragte dyreenhed ;

1 produceret smågris 8-35 kg ;	0,0052 DE (16,5% af dyreenheden udgøres af smågrisene)
1 produceret sl.svin 35-110 kg ;	0,0264 DE

Total ;	0,0316 DE
---------	-----------

**Dermed udgør andelen af gylle fra smågrisene <40% af den samlede produktion og besætningen skal derfor ikke omfattes af skærpede krav til særskilt udbringning på skiftende arealer hvert 3. år.**

Anvendelsen af medicinsk zink forudsætter i alle situationer at arealer med jbt. 1-4 kalkes således der kan opretholdes og dokumenteres et reaktionstal i intervallet 5,8-6,2 jf. god landmandspraksis for området.

Figur 10. Redegørelse for anvendelse af zink.

Figur 10 viser ansøgers redegørelse for anvendelse af zink. Varde Kommune vurderer at maksimal 40 % af den udbragte husdyrgødning er fra smågrise behandlet med medicinsk zink.



Varde Kommune vurderer at på nuværende tidspunkt og med den nuværende viden er problemerne med kobber ikke større end, at de kan håndteres gennem den generelle regulering i forhold til grænseværdier for indhold af kobber i foderet.

## **7.21 Påvirkning af ”Bilag IV arter”**

I henhold til § 11 i ”Bekendtgørelse om udpegning og administration af internationale naturbeskyttelsesområde samt beskyttelse af visse arter” er der indført en streng beskyttelse af en række dyre- og plantearter, uanset om de forekommer inden for et beskyttelsesområde eller udenfor. Disse arter fremgår af direktivets bilag IV og kaldes derfor bilag IV-arter. For en række arters vedkommende har Varde Kommune intet kendskab til arternes udbredelse i området, det gælder f.eks. løgfrø, markfirben og alle arter af småflagermus.

Spidssnudet frø og birkemus er begge arter der er listet på bilag IV. Spidssnudet frø er almindelig udbredt i Varde Kommune, og forventes at forekomme i forbindelse med naturområder, hvor der er egnede leveforhold for spidssnude frøer. Det er Varde Kommunes vurdering at udvidelsen ikke vil medføre nogen væsentlig påvirkning af spidssnudet frø på grund af den store forekomst af arten i Varde Kommune.

Birkemus er registreret få steder i Varde Kommune. Nærmeste lokalitet, hvor der er registreret birkemus, er ca. 13 km sydvest for ejendommen. Det er Varde Kommunes vurdering, at udvidelsen af dyreholdet ikke vil medføre nogen væsentlig påvirkning af birkemusen på grund af den store afstand til den nærmeste lokalitet hvor birkemusen er registreret.

Varde Kommune vurderer i øvrigt, at udvidelsen kan gennemføres uden at påvirke nogen af de listede arter på bilag IV i direktivet væsentligt.

## **Bedste tilgængelige teknik (BAT)**

Med begrebet ”bedst tilgængelig teknologi” menes den teknik, som mest effektiv giver et højt beskyttelsesniveau for miljøet som helhed, og som samtidig er afvejet i forhold til fordele og økonomiske udgifter. Jævnfør Husdyrlovens § 19 skal kommunen sikre sig, at ansøger har truffet de nødvendige foranstaltninger til at forebygge og begrænse forurening ved anvendelse af den bedste tilgængelige teknik.

I Varde Kommunes vurdering af BAT indgår bl.a.

- BREF-dokumentet (EU-kommissionens referencedokument for BAT vedrørende intensiv hold af svin og fjerkræ)
- Miljøstyrelsens Teknologiliste
- Miljøstyrelsens Teknologiblade
- Miljøstyrelsens vejledende BAT-standardvilkår

I Varde Kommunes BAT-vurdering indgår disse hovedpunkter:

- Ammoniak
- Fosfor
- Fodringsstrategi
- Management
- Forbrug af vand og energi
- Opbevaring af husdyrgødning

I de følgende afsnit følger ansøgers oplysninger om anvendelse af BAT, samt Varde Kommunes vurdering af om ansøger lever op til det niveau, som Varde Kommune fastlægger som BAT-niveauet for projektet.

## 7.22 BAT - Ammoniak

Ansøger har ved hjælp af husdyrgodkendelse.dk beregnet projektets BAT-emissionsniveau ud fra Miljøstyrelsens "Vejledende emissionsgrænseværdier opnåelige ved anvendelse af den bedste tilgængelige teknik (BAT)", se figur 6.

BAT-emissionsniveauet for projektet er beregnet til 5.846,80 kg NH<sub>3</sub>-N og projektets reelle ammoniakemission er på 5.072,42 kg NH<sub>3</sub>-N. Projektet har således en total ammoniakemission, der er 774,38 kg NH<sub>3</sub>-N mindre end det beregnede BAT-emissionsniveau.

Varde Kommune vurderer på baggrund af ovenstående, at ansøger lever op til lovgivningens krav om BAT på punktet ammoniak.

## 7.23 BAT - Fosfor

BAT-emissionsgrænseværdierne er fastlagt i Miljøstyrelsens "Vejledende emissionsværdier opnåelige ved anvendelse af bedst tilgængelige teknik (BAT)" fra maj 2011. Der er sidenhen lavet ændringer i DE-omregningsfaktorerne og Miljøstyrelsen har derfor opdateret deres digitale vejledning med nye BAT-emissionsgrænseværdier for fosfor.

BAT-grænseværdier er for konventionelt hold af smågrise på delvis spaltegulv og drænet gulv er 29,2 kg P/DE ab lager.

BAT-grænseværdier er for konventionelt hold af slagtesvin på delvis spaltegulv er 22,3 kg P/DE ab lager.

Beregning af BAT-niveau for Kirkebjergvej 28:

125,79 DE i smågrise: 125,79 DE x 29,2 kg P/DE =	3.673,07 kg P
303,50 DE i slagtesvin: 303,50 DE x 22,3 kg P/DE =	<u>6.768,05 kg P</u>
BAT-niveau for ejendommen:	10.441,12 kg P

Ansøgningen viser, at husdyrgødningen fra Kirkebjergvej 28 i ansøgt drift indeholder 10.436,88 kg P. Dette er mindre end det beregnede BAT-niveau for husdyrbruget.

Varde Kommune vurderer på baggrund af ovenstående, at ansøger lever op til lovgivningens krav om BAT på punktet fosfor.

## 7.24 BAT – Fodringsstrategi

Ansøgers redegørelse: Se bilag 2.

Beregninger har vist, at det ansøgte projekt lever op til Miljøstyrelsens vejledende BAT-emissionsniveau for ammoniak.

Varde Kommunen vurderer på den baggrund, og ud fra ansøgers tiltag på punktet fodringsstrategi, at det ansøgte projekt lever op til det niveau, som Varde Kommune fastsætter som BAT-niveauet for projektet. Ansøger lever dermed op til lovgivningens krav om BAT på punktet fodringsstrategi.

## 7.25 BAT - Management

Ansøgers redegørelse: Se bilag 2.

**Forslag til BAT for svin og fjerkræ ifølge BREF-dokumentet er:**

- Uddannelse af medarbejdere
- Journal over forbruget af vand, energi, foder, spild samt spredning af gødning på markerne
- Nødfremgangsmåde til at håndtere uheld
- Reparations- og vedligeholdelsesprogram for at sikre driften og renholdelse af bygninger og udstyr
- Planlægning af logistik såsom levering af materiale og fjernelse af produkter og spild
- Planlægge korrekt gødskning af markerne

Varde Kommune vurderer, at ansøgers tiltag på punktet management lever op til det niveau, som Varde Kommune fastsætter som BAT-niveauet for projektet, blandt andet baseret på punkterne i BREF-dokumentet. Ansøger lever dermed op til lovgivningens krav om BAT på punktet management.

## 7.26 BAT - Forbrug af vand og energi

Ansøgers redegørelse: Se bilag 2.

**Forslag til BAT til svin og fjerkræ ifølge BREF-dokumentet er:**

- Reduktion af vandforbruget ved at anvende højtryksrensere til rengøring af staldene
- Registrering af vandforbrug
- Regelmæssig kalibrering af drikkevandsanlægget
- Detektion og reparation af lækager
- Naturlig ventilation
- Optimering af ventilationssystemet
- Hyppige eftersyn og rengøring af luftkanaler
- Anvendelse af lav-energibelysning

Varde Kommune vurderer, at ansøgers tiltag på punktet forbrug af vand og energi lever op til det niveau, som Varde Kommune fastsætter som BAT-niveauet for projektet, blandt andet baseret på punkterne i BREF-dokumentet. Ansøger lever dermed op til lovgivningens krav om BAT på punktet forbrug af vand og energi.

## 7.27 BAT – Opbevaring af husdyrgødning

Ansøgers redegørelse: Se bilag 2.

**Forslag til BAT til svin og fjerkræ ifølge BREF-dokumentet er:**

- Stabil og tæt gyllebeholder, der efterses hvert år
- Omrøring kun lige før tømning
- Fast låg
- Flydelag
- Betonbund med opsamlingsbeholder for fast møg
- Placering af markstak langt fra naboer, vandløb og markdræn
- Mekanisk adskillelse af gyllen
- Anaerob behandling i et biogasanlæg
- Aerob behandling af den flydende del

Beregninger har vist, at det ansøgte projekt, omfattende både stalde og lagre, lever op til Miljøstyrelsens vejledende BAT-emissionsniveau for ammoniak.

Varde Kommune vurderer på den baggrund, og ud fra ansøgers tiltag på punktet opbevaring af husdyrgødning, at det ansøgte projekt lever op til det niveau, som Varde Kommune fastsætter som BAT-niveauet for projektet. Ansøger lever dermed op til lovgivningens krav om BAT på punktet opbevaring af husdyrgødning.

## 7.28 Samlet BAT-vurdering

Som der er redegjort for i de foregående punkter, lever ansøger op til Varde Kommunes fastsatte BAT-niveau for projektet. Varde Kommune vurderer på den baggrund, at ansøger har truffet de nødvendige foranstaltninger til at forebygge og begrænse forurening ved anvendelse af den bedste tilgængelige teknik i henhold til § 19 i Husdyrloven.

## 8 Egenkontrol

Ansøgers redegørelse:

- I bedriftens driftsregnskab registres forbrug af vand, energi, indkøb af foder, pesticider og handelsgødning.*
- Der udarbejdes gødningsplaner og gødningsregnskab på bedriften, hvor såvel forbrug af handelsgødning som husdyrgødning dokumenteres.*
- Gylletanken er tilmeldt lovpligtige regelmæssige eftersyn, hvilket betyder at tanken hvert 10. år bliver kontrolleret for om der skulle være tegn på begyndende utætheder.*
- Der føres logbog over flydelaget i gylletankene uden overdækning.*

Varde Kommune vurderer at egenkontrollen er dækkende.

## 9 Foranstaltninger ved ophør af produktion

Ansøgers redegørelse:

*Der er tale om en kontinuert drift i anlægget, - kun afbrudt af få dages vask og desinfektion fordelt jævnt gennem de enkelte sektioner over hele cyklus.*

*Disse perioder med vask og desinfektion giver ikke anledning til væsentlige afvigelser i driften som vil kunne registreres i lokalområdet. Ved ophør af produktion på ejendommen afsættes alle dyr til slagteri, DAKA eller leve brug.*

*Stalde samt opbevaringsanlæg tømmes for husdyrgødning, der udspredes på udbringningsarealerne eller afsættes.*

*Olie- og kemikalie oplag destrueres eller afhændes til kommunens affaldsordning. Fast affald afhentes til autoriseret destruktion eller afhændes via kommunens affaldsordning eller genbrugspladser. Medicinsk affald afleveres på nærmeste apotek til destruktion.*

*Fodersiloer tømmes og rengøres. Staldene rengøres og desinficeres efter tømning for dyr.*

Varde Kommune vurderer, at tiltagene er tilstrækkelige til at undgå forureningsfare.

## **10 Alternative muligheder**

Ansøger har overvejet at ændre til økologisk produktion. Men hverken jord eller bygninger er egnet til denne produktion.

Hvis ovenstående projekt ikke gennemføres vil bedriften med tiden blive mindre rationel, således at der er svært at følge med i konkurrencen.

## **11 Nabo- / partshøring**

Projektet er udover ansøger og dennes konsulent sendt til høring hos følgende naboer/partner i perioden fra den 1. juni til den 13. juli 2017:

- Kragerisvej 4, 6870 Ølgod
- Kirkebjergvej 15, 6870 Ølgod

I forbindelse med nabohøringen er der ingen bemærkninger kommet.

## **12 Samlet vurdering**

På baggrund af ovenstående vurderer Varde Kommune, at det ansøgte projekt ikke vil medføre en væsentlig påvirkning af miljøet, naturen og naboerne sammenholdt med den nuværende produktion, hvis de i miljøgodkendelsen opstillede vilkår overholdes.

Varde Kommune vurderer, at der kan meddeles godkendelse til det ansøgte da:

- Der er truffet de nødvendige foranstaltninger til, at forebygge og begrænse forurening ved anvendelse af den bedste tilgængelige teknik.
- Husdyrbruget i øvrigt kan drives på stedet uden at påvirke omgivelserne på en måde, som er uforenelig med hensynet til omgivelserne.
- Udvidelse og drift af husdyrbruget ikke medfører væsentlige virkninger på miljøet.

## 13 Bilag I – Beredskabsplan

# BEREDSKABSPLAN FOR KIRKEBJERGVEJ 28 6870 ØLGOD

UDARBEJDET AF: SVINERÅDGIVNINGEN, BIRK CENTERPARK 24, 7400 HERNING  
I SAMARBEJDE MED EJER: FRANK KNUDSEN, KIRKEBJERGVEJ 17, 6870 ØLGOD

**SvineRådgivningen**

# Telefonliste

Nærmeste telefon står i : forrum og har nr. : 7524 5630

Ejer kontaktes på : 2174 6097

Miljømyndighed	79 94 68 00
Falck	70 10 20 30
Brandvæsen	112
Lægevagt	70 11 07 07
Tandlægevagt	70 11 07 07
Landbocenteret	80 80 20 40
Dyrlæge	20 22 79 97
Foderstofforretning	33 68 72 00
Elektriker	75 24 55 16
Smeden	75 24 56 22
VVS	75 24 56 22
Ventilationsfirma	86 88 04 99

Ved store uheld ring altid 112, ved mindre uheld ring altid til miljømyndighederne. Er man i tvivl ring 112.

**SvineRådgivningen**

## Brand og Evakuering



Ved brand – ring 112 – oplys:

- Navn, adresse og tlf-nummer der ringes fra
- Hvad der er sket og at det er en gårdbrand
- Er der tilskadekomne – hvor mange
- Er dyrene kommet ud – art og antal, der evt. er fanget

**SvineRådgivningen**



# Overløb af gylle

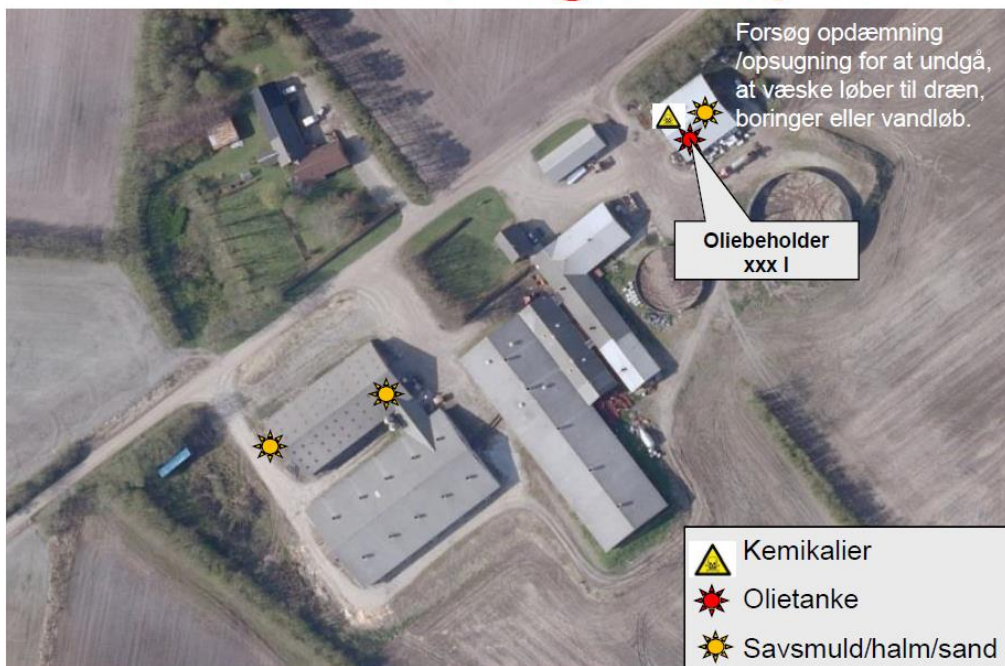


Ved større overløb af gylle eller brud på tank – ring 112 – oplys:

- Navn, adresse og tlf-nummer der ringes fra
- Hvad der er sket og hvor meget der er løbet ud
- Om der er risiko for forurening af vandløb, eller drikkevandsboring

**SvineRådgivningen**

# Kemikalie- og oliespild



Ved større overløb af kemikalier og olie – ring 112 – oplys:

- Navn, adresse og tlf-nummer der ringes fra
- Hvad der er sket, hvad og hvor meget der er løbet ud
- Om der er risiko for forurening af vandløb, drikkevand

**SvineRådgivningen**



# Stophaner / Hovedafbrydere



**SvineRådgivningen**

# Strømsvigt

Vurder om dyr vil lide under træk fra nødopluk eller varme:

Tjek alle stalde og se, om nødoplukket er åben.

Begræns trækgener og varmeudvikling (overbrusning).

Kontroller at der ikke sker forurening som følge af manglende strøm til pumper ol.

Ved strømsvigt på over ca. 2 timer, ring til SYDENERGI og forhør om varigheden af udfaldet. Telefon nr. 70115000

Eventuelt iværksæt opstart af nødstrømsgenerator.

**SvineRådgivningen**

## 14 Bilag 2 – BAT-redegørelse

### Miljøgodkendelse af ejendommen Kirkebjergvej 28 / Frank Knudsen

#### Redegørelse for BAT

##### Anlæg

I forbindelse med behandlingen af ansøgningen om miljøgodkendelse er der foretaget en vurdering af anvendte virkemidler til begrænsning af skadelig miljøpåvirkning. Vurderingen har til hensigt at belyse, om der på ejendommen / bedriften er anvendt bedst tilgængelig teknik, dvs. en teknik som under indtryk af økonomisk proportionalitet i videst mulig omfang begrænser skadelige miljøpåvirkninger.

De vigtigste anvendte virkemidler er:

Virkemiddel	Effekt
Staldsystemer	<p>Ejendommens slagtesvinestalde er med 25-49 % fast gulv, hvilket er BAT-teknologi for gulve i slagtesvinestalde med BAT-byggeblad 106.04-52.</p> <p>Klimastalde er indrettet med delvist fast gulv, der er BAT-teknologi for gulvtype i smågrisestalde med BAT-byggeblad 106.03-52. Fra 25 kg er klimastaldspladserne med drænet gulv + spalter.</p>
Mere effektiv fodring	<p>Alle grise fodres med næringsstoftilpassede blandinger som skiftes gennem vækstperiode. Desuden tilsættes enzymer til de foderblandinger, hvor det er relevant. Enzymerne forbedrer grisenes foderudnyttelse og begrænser herved næringsstofudledningen.</p> <p>Man ønsker i ansøgningen at forpligte sig til Type-2 foderkorrektioner. Type-2 korrektioner mindsker mængden af total-N og total-P i gødningen, hvilket medfører at fordampningen af ammoniak nedsættes samt udledningen af fosfor ab lager.</p> <p>Man ønsker i ansøgningen at forpligte sig til at have en maksimal iblandingsprocent af råprotein på 142,9 gram. pr. FESv samt 4,79 gram fosfor pr. FESv hos slagtesvin.</p> <p>Der vil i den forbindelse føres løbende kontrol med foderforbruget ved hjælp af E-kontrollen.</p>
Overbrusningsanlæg	<p>Der overbruses i stalde, - klimastalde ikke før grisene vejer over 20 kg! Undtagelsen foretages af velfærdsmæssige overvejelser, idet overbrusningen vil have negativ indfyldelse på grisenes temperaturregulering og lokalklima.</p> <p>Overbrusningen giver forbedret gødeadfærd hos grisene, således at overfladen med potentiel ammoniakfordampning bliver mindre.</p> <p>Overbrusningen/temperaturregulering er lovpligtig i hht. Lov om indendørs hold af søer, smågrise og slagtesvin, -der er derfor ikke lavet økonomiske afvejninger af alternativer.</p>
Management	<p>Danish Crowns "Code of Practice" er indført. Heri indgår afsnit om bortskaffelse af døde dyr, miljøbeskyttelse og etiske regler for svineproduktion.</p> <p>Der føres regnskab med vand- og energiforbrug via den årlige opgørelse fra forsyningsvæsnets.</p>

	<p>Antallet af dyr optælles en gang årligt ved kalenderårets slutning og indberettes til CHR-registret. Der føres gødningsregnskab for bedriften, med hjælp fra Planteaviskonsulent, hvori der gøres rede for handels- og husdyrgødning.</p> <p>Mekanisk udstyr, så som ventilationsanlæg og foderanlæg, kontrolleres dagligt for funktionssvigt af medarbejderne i stalden. Der er serviceaftaler med leverandørerne på alle ventilationsanlæg og nødopluk, -således årlige tilsyn med anlæggene og styringer.</p>
Vand- og energiforbrug	<p>Ejendommens vandforbrug er primært drikkevand til dyrene. Derudover bruges en mindre andel af vandet til rengøring i staldene.</p> <p>Alle drikkepipler er placeret over foderkrybben således at spildt vand opsamles i foderkrybben og vandspild undgås. Lovpligtig overbrusning er tids og temperaturstyret, for at mindske spild. Staldene iblødsættes før rengøring for at mindske vandforbrug.</p> <p>Elektricitet anvendes til lys, foderanlæg og ventilation. Et godt klima i staldsektionerne opretholdes af ventilationen, der har et temperatur- og fugtighedsreguleret styringssystem, hvilket sikrer mod unødvendig drift af ventilatorerne. Ventilationen vedligeholdes og rengøres efter behov, så optimal effekt opretholdes, og energispild undgås. Der anvendes undertryksventilation og frekvensstyrede ventilatorer, hvilket sikrer at ventilationen kun starter op efter behov.</p> <p>Der er tændt for lyset i staldene i dagtimerne efter behov og lovkrav.</p> <p>Der føres regnskab med vand- og energiforbrug via den årlige opgørelse fra forsyningsvæsnet.</p>
Husdyropbevaring	<p>Der er flydelag af halm på beholderne, så lugt og ammoniakfordampning begrænses. Tilstand og vedligehold dokumenteres med logbog.</p> <p>Beholderne kan modstå mekaniske, termiske samt kemiske påvirkninger og deres vægge er tætte og beskyttede mod tæring.</p> <p>Lagerne tømmes regelmæssigt af hensyn til eftersyn og vedligeholdelse og gyllen omrøres kun i forbindelse med tømning eller overpumpning til vogn. Tankene er tilmeldt de lovpligtige regelmæssige eftersyn, hvilket betyder at tankene hvert 10. år bliver kontrolleret for, om der skulle være tegn på begyndende utætheder.</p> <p>Der er tilstrækkelig opbevaringskapacitet på ejendommen til at den lagrede gylle kan udbringes i perioder, hvor der er optimale vækstbetingelser for den voksende afgrøde.</p>