

Hornsyld Genbrugsstation  
Industrivænget 9  
8783 Hornsyld

Stationsparken 1  
7160 Tørring  
T: 79755000

Rudi Pia Frederiksen  
Dir: +4579755677

e-mail:  
industrimiljoe@hedensted.dkk  
Sagsnr. 09.02.00-P19-9-23

5. oktober 2023

## Miljøgodkendelse

Hornsyld Genbrugsstation meddeles hermed miljøgodkendelse til udvidelse/ændringer af genbrugsstationen samt revurdering af eksisterende miljøgodkendelse. Hornsyld Genbrugsstation er beliggende på Industrivænget 9, 8783 Hornsyld, matr. nr. 3bd Hornsyld By, Nebsager.

Virksomhedens aktiviteter er omfattet af godkendelsesbekendtgørelsens<sup>1</sup> bilag 2:

- Listepunkt K 211: "Genbrugspladser, der modtager affald fra private og lignende affald fra erhvervsvirksomheder med en kapacitet for tilførsel af 30 tons affald om dagen eller med mere end 4 containere med et samlet volumen på mindst 30 m<sup>3</sup>". Dette er virksomhedens hovedaktivitet, og dette foregår på matr. nr. 3bd, Hornsyld By, Nebsager.
- Listepunkt K 206: (anlæg, der neddeler bygge- og anlægsaffald)  
"Anlæg der nyttiggør ikke-farligt affald, bortset fra anlæg under listepunkt 5.3 i bilag 1 til bekendtgørelse om godkendelse af listevirksomhed, autoophugning, skibsofhugning, biogasfremstilling, kompostering og forbrænding". Dette er virksomhedens biaktivitet, som foregår på matr. nr. 3bd Hornsyld By, Nebsager.

Dansk Miljørådgivning A/S har 14. december 2021 på vegne af Hornsyld Genbrugsstation fremsendt en ansøgning om miljøgodkendelse til Hedensted Kommune. Da ansøgningen ikke var fyldestgørende har Dansk Miljørådgivning A/S 24. maj 2023 fremsendt en opdateret ansøgning med en beskrivelse af virksomhedens udvidelser/ændringer (der er fremsendt supplerende oplysninger den 4. juli 2023). Der er søgt om følgende udvidelser/ændringer:

- Ændrede drifts- og åbningstider
- Indsamling og oplag af nye affaldsfraktioner (fremgår af bilag 2)
- Indsamling og oplag af tegl og beton (bygge- og anlægsaffald) herunder neddeling
- Opstilling af dieseltank og etablering af en indendørs plads til påfyldning af diesel på eget materiel
- Etablering af ny hal på ca. 187 m<sup>2</sup> til håndtering af affald

---

<sup>1</sup> Bekendtgørelse nr. 1083 af 09. august 2023 om godkendelse af listevirksomhed (godkendelsesbekendtgørelsen)

I forbindelse med nærværende afgørelse efter miljøbeskyttelseslovens<sup>2</sup> § 33 om miljøgodkendelse af udvidelser/ændringer træffes samtidigt afgørelse efter miljøbeskyttelseslovens § 41 b om revurdering af genbrugsstationens eksisterende miljøgodkendelse.

Miljøgodkendelsen meddelt 21. april 1997 erstattes således i sin helhed af denne afgørelse.

Da virksomheden er omfattet af standardvilkårsbekendtgørelsen<sup>3</sup>, er vilkår i virksomhedens eksisterende miljøgodkendelse erstattet af standardvilkår – enkelte vilkår i miljøgodkendelsen fra 1997 er videreført i denne godkendelse og mærket med (\*). Øvrige supplerende vilkår er mærket med (\*\*).

Forudsætningerne for godkendelsen kan ses i afgørelsen fra side 9, "Grundlag for godkendelsen".

Der er ikke tidligere givet spildevandstilladelse til afledning af spildevand og overfladevand til Hedensted Spildevand A/S' spildevandsledning. Tilladelsen hertil meddeles særskilt.

Virksomheden er omfattet af punkt 11b på bilag 2 i miljøvurderingsloven<sup>4</sup> og pkt. 13a. Punktet 11b omfatter "Anlæg til bortskaffelse af affald (projekter, som ikke er omfattet af bilag 1)" og punkt 13a omfatter "Ændringer eller udvidelser af projekter i bilag 1 eller nærværende bilag, som allerede er godkendt, er udført eller er ved at blive udført, når de kan have væsentlige skadelige indvirkninger på miljøet (ændring eller udvidelse, som ikke er omfattet af bilag 1)". Dette medfører, at der er foretaget en VVM-screening.

Hedensted Kommune har efter miljøvurderingsloven afgjort, at projektet ikke er VVM-pligtig. Afgørelsen er givet i et selvstændigt dokument.

## **Sammendrag**

Dansk Miljørådgivning A/S har på vegne af Hornsyld Genbrugsstation 14. december 2021 fremsendt en ansøgning om miljøgodkendelse til Hedensted Kommune, og en opdateret ansøgning 24. maj 2023 med oplysninger om udvidelser/ændringer af genbrugsstationens aktiviteter samt indsendt en opdateret beskrivelse af pladsens aktiviteter til brug for revurdering af virksomhedens gældende miljøgodkendelse meddelt 21. april 1997. Dansk Miljørådgivning A/S har fremsendt supplerende oplysninger den 4. juli 2023.

Virksomheden er en genbrugsstation, der modtager affald fra borgere og virksomheder. Genbrugspladsen har døgnåben.

Genbrugsstationen består af en containerplads, en hal til opbevaring og håndtering af affald herunder farligt affald, en dieseltank og en indendørs plads til påfyldning af diesel på eget materiel, pladser til haveaffald, kompost, rent jord, jern- og metalaffald samt en plads til opbevaring og neddeling af bygge- og anlægsaffald.

Der ansøges om etablering af en ny hal på ca. 187 m<sup>2</sup> til håndtering og opbevaring af affald samt opstilling af en dieseltank og etablering af en indendørs plads til påfyldning af diesel på eget materiel.

---

<sup>2</sup> Lovbekendtgørelse nr. 5 af 3. januar 2023 om miljøbeskyttelse (miljøbeskyttelsesloven)

<sup>3</sup> Bekendtgørelse nr. 2079 af 15. november 2021 om standardvilkår i godkendelse af listevirksomhed (standardvilkårsbekendtgørelsen)

<sup>4</sup> LBK nr. 4 af 3. januar 2023 om miljøvurdering af planer og programmer og af konkrete projekter (VVM) (miljøvurderingsloven)

Virksomhedens primære potentielle miljøpåvirkninger omfatter håndtering af affald her under farligt affald, emissioner til luften, støj og afledning af processpildevand.

## **Begrundelse**

Hedensted Kommune vurderer fortsat, at virksomheden har truffet de nødvendige foranstaltninger til at forebygge og begrænse forureningen og vurderer, at virksomheden vil kunne drives på adressen i overensstemmelse med miljøbeskyttelseslovens bestemmelser og de meddelte afgørelser, uden at der er risiko for væsentlige miljømæssige påvirkninger af omgivelserne.

Der er fastsat relevante vilkår med udgangspunkt i listepunkt K211 og K206 i standardvilkårsbekendtgørelsen til regulering virksomhedens væsentligste kilder til forurening af omgivelserne, herunder opbevaring af affald/farligt affald, emission af forurenende stoffer til luften, støj og lignende. Enkelte standardvilkår er undladt, da de ikke er relevante.

Det vurderes, at virksomheden kan overholde alle fastsatte vilkår.

## **Kommunens afgørelse**

Hedensted Kommune meddeler nye vilkår til Hornsyld Genbrugsstation, Industrivænget 9, 8783 Hornsyld efter miljøbeskyttelseslovens § 33 og reviderer vilkår i miljøgodkendelsen meddelt 21. april 1997 efter miljøbeskyttelseslovens § 41 b som følgende:

### **Generelt**

1. Ved driftsophør skal virksomheden forinden orientere tilsynsmyndigheden herom og træffe de nødvendige foranstaltninger for at undgå forureningsfare og for at efterlade stedet i tilfredsstillende tilstand.
2. Hvor der i vilkårene anvendes betegnelsen »befæstet areal« menes en fast belægning, der giver mulighed for opsamling af spild og kontrolleret afledning af nedbør. Hvor der i vilkårene anvendes betegnelsen »tæt belægning« menes en fast belægning, der i løbet af påvirkningstiden er uigennemtrængelig for de forurenende stoffer, der håndteres på arealet.

### **Indretning og drift**

3. Der skal på virksomheden foreligge en driftsinstruktion, der beskriver, hvordan personalet skal foretage fornøden modtagekontrol, og hvordan de skal forholde sig i forbindelse med modtagelse og sortering af affaldet og i tilfælde af driftsforstyrrelser og uheld.
4. Der skal foreligge en driftsinstruktion, der beskriver, hvordan pladsen kontrolleres for fejlsorteringer og spildt affald, efter en periode, hvor pladsen har været ubemandet. (\*\*)
5. Der skal i pladsens bemandede åbningstid altid være mindst en person til stede for at foretage modtagekontrol og vejlede borgerne til korrekt aflevering.
6. Pladsen må være ubemandet under forudsætning af, at pladsen kontrolleres for fejlsorteringer og spildt affald, når pladspersonalet møder ind næste morgen med henblik på overholdelse af vilkår 10 og 25, samt at der opsættes udførlige vejledninger i korrekt håndtering af affald i de døgnåbne områder. (\*\*)
7. Når pladsen er ubemandet må der ikke afleveres farligt affald og eternit/asbest. (\*\*)

8. Alle affaldsområder, containere, båse og opsamlingsbeholdere, der er i brug, skal være tydeligt mærkede, således at det klart fremgår, hvor de forskellige affaldsfraktioner opbevares.
9. Virksomheden må kun modtage og opbevare de i bilag 2 nævnte affaldsfraktioner.
10. Affaldet skal sorteres så hurtigt som muligt, dog senest inden ophør af næstfølgende arbejdsdag, og må kun opbevares i de dertil beregnede affaldsområder, containere, båse eller beholdere samt for farligt affald i de dertil indrettede faciliteter.
11. Hvis virksomheden modtager affald, der ikke er omfattet af virksomhedens miljøgodkendelse, og som det ikke umiddelbart er muligt at henvise til en anden affaldsmottager, skal affaldet placeres i et særskilt oplagsområde. Virksomheden skal herefter hurtigst muligt kontakte tilsynsmyndigheden og orientere om affaldet.

#### *Farligt affald*

Ved farligt affald i vilkår 12, 13, 19 og 22 medregnes ikke akkumulatorer, imprægneret træ, batterier, lysstofrør og sparepærer, elektronikaffald, kølemøbler og asbestholdige materialer.

12. Virksomheden må højst modtage 300 t farligt affald/år.
13. Det farlige affald skal opbevares uden for publikums direkte adgangsmulighed.
14. Virksomheden må ikke sammenblende farligt affald, jf. affaldsbekendtgørelsen<sup>5</sup>. Olieaffald, der ikke indeholder PCB, må dog sammenblandes.
15. Hvis der konstateres eller er mistanke om risiko for lækager fra emballager, skal emballagen eller emballagens indhold straks fyldes over i en ny emballage, der er egnet til den pågældende affaldsfraktion.
16. Olieaffald skal opbevares i tætte, lukkede beholdere, der er placeret under tag og beskyttet mod vejrlig, eller i en specialcontainer. Oplagspladsen skal have en tæt belægning og være indrettet således, at spild kan holdes inden for et afgrænset område og uden mulighed for afløb til jord, grundvand, overfladevand eller kloak. Området skal kunne rumme indholdet af den største beholder i området. Omhældning af olieaffaldet må kun finde sted på denne oplagsplads eller i specialcontaineren.
17. Kviksølvholdige lyskilder skal håndteres forsigtigt og opbevares i materiel, der beskytter mod beskadigelse. Andet kviksølvholdigt affald skal opbevares i lukkede emballager.
18. Akkumulatorer og batterier skal opbevares i tætte syrefaste beholdere med overdækning eller under tag. Alternativt kan akkumulatorer og batterier opbevares i specialcontainere til farligt affald.
19. Farligt affald skal opbevares i en bygning eller en specialcontainer uden afløb til kloak, jf. dog vilkår 16 for så vidt angår olieaffald.

I bygningen skal gulvet afgrænses med opkanter, være med tæt belægning og udføres med et fald på mindst 2 %, så eventuelt spild ledes til en tæt opsamlingsgrube eller -tank.

---

<sup>5</sup> Bekendtgørelse nr. 2512 af 10. december 2021 om affald (affaldsbekendtgørelsen).

Specialcontaineren skal være forsynet med tæt bund, som er bestandig for de affaldsfraktioner, der opbevares i den. Containeren skal stå på et befæstet areal, hvor overfladevand ledes til afløb med spærringsventil. Containeren skal forsynes med render og en grube eller tank til opsamling af eventuelt spild. Såfremt specialcontaineren ikke er forsynet med en tæt bund, skal den placeres på en tæt belægning og forsynes med opkant og hældning mod opsamlingsgrube. Opsamlingsgrube eller -tank skal som minimum kunne rumme indholdet af den største beholder af flydende affald, der opbevares i bygningen/specialcontaineren.

#### *Andet affald*

20. Haveaffald og kompost skal opbevares på befæstet areal med fald mod afløb eller sump.
21. Haveaffald skal bortskaffes og arealet ryddes for haveaffald og saft fra haveaffald mindst 1 gang pr. uge i sommerhalvåret.
22. I de faciliteter, hvor der placeres effekter til direkte genbrug, må der ikke stilles eller byttes farligt affald, herunder maling.
23. Såfremt der i særlige tilfælde er behov for modtagelse af letfordærligt affald, må dette højst opbevares 1 uge i lukket container eller 1 døgn i sække. Hvis det er særligt lugtende affald, skal det snarest muligt videretransporteres.
24. Containere med lette materialer så som papir, plast og lignende skal være lukkede eller overdækkede for at hindre, at materialer giver anledning til flugt.
25. Affald, der spildes, skal opsamles og anbringes i de dertil indrettede containere og affaldsområder.
26. Spild af olie og kemikalier (herunder grus, savsmuld eller lignende anvendt til opsugning) skal opsamles straks og opbevares og bortskaffes som farligt affald. Der skal til enhver tid forefindes opsugningsmateriale på virksomheden.

#### *Neddeling af bygge- og anlægsaffald (beton, mursten, tegl)*

27. Neddeling må foregå på virksomheden på hverdage i tidsrummet fra kl. 07.00 – 18.00 (dagtimer) på matr. nr. 3bd, Hornsyld By, Nebsager. (\*\*)
28. Neddelingen må foregå 2 gange om året. (\*\*)
29. Forud for hver neddeling skal virksomheden underrette Hedensted Kommune på mail [industrimiljoe@hedensted.dk](mailto:industrimiljoe@hedensted.dk) om den forestående neddeling med angivelse af tidspunkt og varighed. (\*\*)
30. Der må kun neddeles rene, sorterede materialer. Blandinger må dog neddeles, såfremt det neddelte skal nyttiggøres i denne blandede form.

#### **Luftforurening**

31. Driften af pladsen må ikke give anledning til lugt- eller støvgener i omgivelserne, der er væsentlige efter tilsynsmyndighedens vurdering.
32. Virksomheden skal ved tilrettelæggelse af driften, herunder ved vanding eller befugtning, sikre, at der ikke opstår støvgener uden for virksomhedens område.
33. Hvis der uden for virksomhedens område konstateres støvgener, der efter tilsynsmyndighedens vurdering er væsentlige, kan tilsynsmyndigheden forlange, at stø-

vende oplag overdækkes eller befugtes, og at der etableres afskærmning eller befugtning af sorterings- og håndteringsaktiviteterne.

34. Asbestholdigt affald, der kan støve, skal befugtes og opbevares i lukket eller overdækket container, så afgivelse af støv til omgivelserne hindres. Byggematerialer med cementbundne asbestfibre skal håndteres, så de ikke beskadiges. Såfremt der alligevel under håndteringen sker beskadigelse, skal de straks placeres i en lukket eller overdækket container og befugtes.
35. Eventuelt afkast fra mekanisk ventilation fra bygning eller specialcontainer, hvor der opbevares farligt affald, skal være opadrettet og føres mindst 1 meter over tagryg på det tag, hvor afkastet er placeret.

## Støj

36. Virksomhedens samlede bidrag til det ækvivalente, korrigerede støjniveau målt eller beregnet i dB(A), må ikke overskride følgende grænseværdier uden for virksomhedens areal i nedenstående områder: (\*)

Område	Boligområde **	Industri	Boliger i det åbne land ***
	dB(A)	dB(A)	dB(A)
Mandag – fredag kl. 07.00-18.00	45	60	55
Mandag – fredag kl. 18.00-22.00	40	60	45
Lørdag kl. 07.00 – 14.00	45	60	55
Lørdag kl. 14.00 – 22.00	40	60	45
Søn- og helligdage 07.00 – 22.00	40	60	45
Alle dage kl. 22.00-07.00	35	60	40
Maksimalværdi med tidsvægtning "fast"	50		55

\*\* Nye grænseværdier for boligområder, som i 1997 var beliggende i landzone

\*\*\* I praksis betyder "ved beboelse", udendørs opholdsarealer i en afstand på op til 15 meter fra boligen

37. Grænseværdierne skal være overholdt inden for følgende referencetidsrum: (\*\*)

- **I dagperioden** fra mandag til fredag samt søn- og helligdage i tidsrummet kl. 07.00-18.00 skal grænseværdierne overholdes indenfor det mest støjbelastede tidsrum på 8 timer. I dagperioden på lørdage i tidsrummet kl. 07.00 til kl. 14.00 skal grænseværdierne overholdes indenfor det mest støjbelastede tidsrum på 7 timer, og i perioden fra kl. 14.00 til 18.00 på lørdage, skal grænseværdierne overholdes indenfor det meste støjbelastede tidsrum på 4 timer (fastsat efter "Orientering fra Miljøstyrelsens Referencelaboratorium for støjmålinger", nr. 10, november 1989).
- For **aftenperioden** kl. 18.00 – 22.00 gælder, at grænseværdien ikke må overskrides inden for det mest støjbelastede tidsrum på 1 time.
- For **natperioden** kl. 22.00 – 07.00 gælder, at grænseværdien ikke må overskrides inden for det mest støjbelastede tidsrum på ½ time.

38. Hedensted Kommune kan forlange støjmålinger/beregninger til eftervisning af, at støjgrænserne i vilkår 36 er overholdt. Dokumentation for overholdelse af støjvilkår skal ske ved støjmålinger i omgivelserne, udført efter Miljøstyrelsens vejledning nr. 5/1984 og 6/1984 eller kildestyrkemålinger kombineret med beregning udført efter den nordiske beregningsmetode for ekstern industristøj som beskrevet i Miljøstyrelsens vejledning nr. 5/1993. (\*\*)

39. Målinger og beregninger, jf. vilkår 38, skal udføres af et firma/laboratorium, der er akkrediteret til støjmålinger eller af en person som er certificeret til at udføre sådanne

målinger, jf. analysekvalitetsbekendtgørelsen<sup>6</sup>. Målinger og afrapportering skal udføres som angivet i bekendtgørelsens bilag 4. Kontrolmålinger skal udføres, når virksomheden er i drift ved maksimal belastning, og drifts-forholdene skal beskrives i målerapporten. Ved beregninger skal rapporten indeholde de nødvendige oplysninger om beregningernes forudsætninger. Støjkilderne skal beskrives, og deres kildestyrke angives. Rapporten sendes til Hedensted Kommune senest 2 måneder efter, at målinger/beregningerne er gennemført. (\*\*)

### **Beskyttelse af jord, grundvand og overfladevand**

40. Genbrugspladsens kørearealer skal være befæstede med fald mod afløb.
41. Båse med jern- og metalaffald og åbne containere uden sump til jern- og metalaffald skal placeres på et område med tæt belægning med fald mod grube eller afløb. Der stilles ikke krav til lukkede/overdækkede containere til jern- og metalaffald med en sump inden i.
42. Øvrige arealer for opstilling af containere og opbevaring af ikke-farligt affald skal befæstes med fald mod afløb.
43. Tætte belægninger og befæstede arealer skal være i god vedligeholdelsesstand. Utætheder skal udbedres så hurtigt som muligt, efter at de er konstateret.
44. Grube, tank eller render til opsamling af spild af farligt affald i bygningen eller specialcontaineren til farligt affald skal tømmes straks efter uheld og i øvrigt holdes tom. Indholdet skal håndteres og bortskaffes som farligt affald.
45. Læsning af farligt affald til borttransport skal ske på et areal med tæt belægning og fald mod grube eller afløb. På et evt. afløbsrør skal der etableres en ventil, som holdes lukket, medens læsning foregår.
46. Overjordiske tanke til fyringsolie og motorbrændstof skal inden 31. december 2023 sikres mod påkørsel. Påfyldningsstudse og aftapningshaner (aftapningsanordninger) for olieprodukter, herunder motorbrændstof, skal 31. december 2023 placeres inden for konturen af en tæt belægning med kontrolleret afledning af afløbsvandet. Alternativt skal eventuelt spild opsamles i en tæt spildbakke eller grube. Udendørs spildbakker eller gruber skal tømmes, således at regnvand i bunden maksimalt udgør 10 % af spildbakkens eller grubens volumen.

### **Egenkontrol**

47. Virksomheden skal mindst 1 gang i kvartalet foretage en visuel kontrol (for revner, lunger og andre skader) af befæstede arealer, tætte belægninger samt gulvet i bygningen/specialcontaineren og udbedre eventuelle skader hurtigst muligt. Der skal mindst 1 gang årligt foretages visuel kontrol af de øvrige befæstede arealer. Resultatet af besigtigelse og udbedringer skal noteres i driftsjournalen.
48. Tilsynsmyndigheden kan kræve, at virksomheden lader en uvildig sagkyndig foretage kontrollen, dog højst 1 gang hvert tredje år.

### **Driftsjournal**

49. Virksomheden skal føre en driftsjournal med angivelse af:

---

<sup>6</sup> Bekendtgørelse nr. 529 af 14. maj 2023 om kvalitetskrav til miljømålinger (analysekvalitetsbekendtgørelsen)

- Løbende registrering af mængden af bortkørt farligt affald.
- Dato for neddeling, herunder neddelt affaldsart, varighed af neddelingen samt evt. henvendelser om støj eller støv fra aktiviteten. (\*)
- Dato og resultat for inspektioner samt eventuelle foretagne udbedringer af befæstede arealer, tætte belægninger, gruber og gulve i bygning/specialcontainer til farligt affald m.m.

Driftsjournalen skal opbevares på virksomheden mindst 5 år og skal være tilgængelig for tilsynsmyndigheden.

### **Øvrige bemærkninger**

Virksomheden må ikke udvides eller ændres bygningsmæssigt eller driftsmæssigt, herunder med hensyn til affaldsfrembringelsen, på en måde, som indebærer forøget forurening, før udvidelsen eller ændringen er godkendt efter miljøbeskyttelseslovens § 33.

Godkendelsesmyndigheden afgør, om en udvidelse eller ændring kræver miljøgodkendelse.

Affald skal bortskaffes i henhold til Hedensted Kommunes regulativ for erhvervsaffald og affaldsbekendtgørelsen<sup>7</sup>.

Alle transportører, indsamlingsvirksomheder og genanvendelsesanlæg, som virksomheden benytter til bortskaffelse af affald, skal være registreret i det nationale [affaldsregister](#).

Det er virksomhedens ansvar, at de indsamlingsvirksomheder og genanvendelsesanlæg, som virksomheden har indgået kontrakt med om bortskaffelse/modtagelse af affald, indberetter i [affaldsdatasystemet](#).

### **Offentliggørelse**

Afgørelsen offentliggøres den 5. oktober 2023 på [Digital Miljøadministration](#) og på Hedensted Kommunes [hjemmeside](#) under Offentliggørelser/Miljøgodkendelser.

### **Klagevejledning**

Klagevejledning er vedlagt som bilag 1.

Med venlig hilsen

Rudi Pia Frederiksen  
*Ingeniør*

---

<sup>7</sup> Bekendtgørelse nr. 2512 af 10. december 2021 om affald (affaldsbekendtgørelsen).



## **Grundlag for godkendelsen**

### **Lovgrundlag**

- Lovbekendtgørelse nr. nr. 5 af 3. januar 2023 om miljøbeskyttelse
- Bekendtgørelse nr. 1083 af 9. august 2023 om godkendelse af listevirksomhed (godkendelsesbekendtgørelsen)
- Bekendtgørelse nr. 529 af 14. maj 2023 om kvalitetskrav til miljømålinger
- Bekendtgørelse nr. 2512 af 10. december 2021 om affald
- Bekendtgørelse nr. 1452 af 07. december 2015 om anmeldelse og dokumentation i forbindelse med flytning af jord
- Bekendtgørelse nr. 372 af 25. april 2016 om kontrol med risikoen for større uheld med farlige stoffer
- Miljøstyrelsens vejledning nr. 5/1984 – Ekstern støj fra virksomheder
- Miljøstyrelsens vejledning nr. 6/1984 – Måling af ekstern støj fra virksomheder
- Miljøstyrelsens vejledning nr. 5/1993 – Beregning af ekstern støj fra virksomheder
- Miljøstyrelsens vejledning nr. 2/2001 – Luftvejledningen
- Miljøstyrelsens vejledning nr. 20/2016 – B-værdivejledningen
- Hedensted Kommunes regulativ for erhvervsaffald
- Kommuneplan 2021 – 2033
- Lokalplan 29

### **Sagsakter**

- Miljøgodkendelse til Hornsyld Genbrugsstation, dateret 21. april 1997.
- Ansøgning om miljøgodkendelse, dateret 14. december 2021.
- Opdateret ansøgning om miljøgodkendelse, dateret 24. maj 2023.
- Supplerende oplysninger, dateret 4. juli 2023.

### **Virksomhed**

Hornsyld Genbrugsstation  
Industrivænget 9  
8783 Hornsyld  
Matr. nr. 3bd Hornsyld By, Nebsager.

CVR nr. 29 18 95 87  
P.nr. 1.012.093.418

Tlf.: 7975 5621  
Kontaktperson: Laurids Madsen  
Mail: laurids.madsen@hedensted.dk

### **Ejerskab**

Hornsyld Genbrugsstation ejes af  
Hedensted Kommune  
Niels Espes Vej 8  
8722 Hedensted  
CVR nr. 29 18 95 87

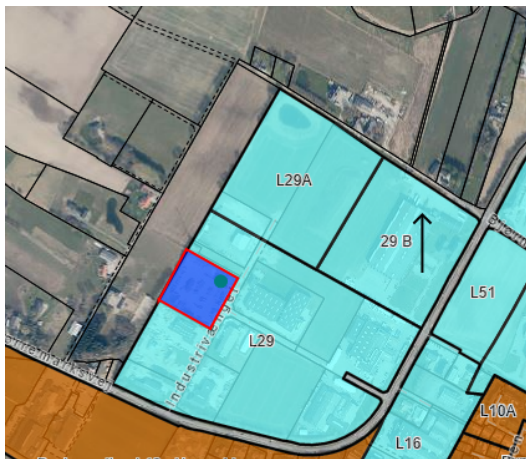
### **Ejendommen ejes af**

Hedensted Kommune  
Niels Espes Vej 8  
8722 Hedensted  
CVR nr. 29 18 95 87

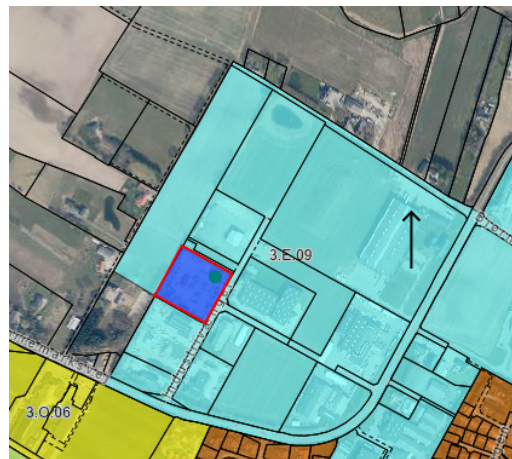
## Beliggenhed/planforhold

Hornsyld Genbrugsstation er jf. Hedensted Kommunes kommuneplan 2021-2033 beliggende i kommuneplanrammeområde 3.E.09, som er udlagt til erhvervsformål.

Området er reguleret af lokalplan nr. 29 – "For et erhvervsområde i Hornsyld", som fastlægger områdets anvendelse til erhvervsformål som f.eks. industri-, lager- og værkstedsvirksomhed, engroshandel samt forretningsvirksomhed (ikke dagligvareudsalg), der har tilknytning til de pågældende erhverv. Lokalplanen er fra 1985.



Lokalplan



Kommuneplan

Syd for lokalplan nr. 29 er området udlagt til boliger. Nord og nordvest for lokalplanen er der boliger i det åbne land, og øst for lokalplanen er området udlagt til erhvervsområder.

Det nærmeste boligområde ligger i en afstand af ca. 170 meter mod syd, og ca. 65 meter mod vest er beliggende den nærmeste bolig i det åbne land. Virksomheden er beliggende i byzone.

Virksomheden er beliggende i et område med drikkevandsinteresser.

Jordforurening: Genbrugsstationens arealer (matr. 3bd) er udgået af kortlægning.

### Vurdering

Virksomhedens placering og godkendte aktiviteter, også efter udvidelsen, vurderes at være i overensstemmelse med de planmæssige bestemmelser for området.

Det vurderes, at aktiviteterne ikke er til væsentlig miljømæssig gene for omgivelserne, og at det med de relevante standardvilkår samt supplerende vilkår er sikret, at aktiviteterne kan foregå miljømæssigt forsvarligt.

## Natura 2000-områder og beskyttede arter på habitatdirektivets bilag IV

Ifølge § 7 stk. 1 i Habitatbekendtgørelsen skal der, før der træffes afgørelse efter miljøbeskyttelseslovens § 33, foretages en vurdering af, om projektet kan påvirke et Natura 2000-område væsentligt.

Der er cirka 7,5 kilometer i sydlig retning til nærmeste Natura 2000-område som er nr. 78 "Skove langs nordsiden af Vejle Fjord", som rummer Habitatområde nr. 67 og fuglebeskyttelsesområde nr. 45 "Skovområde ved Vejle Fjord".

Der er cirka 15 km i østlig retning til nærmeste Ramsar-område, som er nr. 13 "Horsens Fjord og Endelave".

#### Vurdering

Hedensted Kommune vurderer, at virksomhedens aktiviteter ikke medfører væsentlig påvirkning på Natura 2000-områder eller bilag IV arter, da der er mere end 7 km til det nærmeste område. Der er derfor ikke foretaget yderligere konsekvensvurdering.

## **Miljøteknisk beskrivelse og kommunens vurdering**

### **Virksomhedens art**

Virksomhedens aktiviteter er omfattet af godkendelsesbekendtgørelsens bilag 2, listepunkt:

- K 211: *"Genbrugspladser, der modtager affald fra private og lignende affald fra erhvervsvirksomheder med en kapacitet for tilførsel af 30 tons affald om dagen eller med mere end 4 containere med et samlet volumen på mindst 30 m<sup>3</sup>".* Dette er virksomhedens hovedaktivitet.
- K 206: (anlæg, der neddelers bygge- og anlægsaffald)  
*"Anlæg der nyttiggør ikke-farligt affald, bortset fra anlæg under listepunkt 5.3 i bilag 1 til bekendtgørelse om godkendelse af listevirksomhed, autoophugning, skibsofhugning, biogasfremstilling, kompostering og forbrænding".* Dette er virksomhedens biaktivitet, som foregår på matr. nr. 3bd Hornsyld By, Nebsager.

#### Vurdering

Denne revurdering er den første revurdering af virksomhedens miljøgodkendelse.

Der er overordnet sket følgende ændringer i pladsens aktiviteter siden 1997 og til dags dato, som har miljømæssig betydning:

- Ændrede drifts- og åbningstider
- Indsamling og oplag af nye affaldsfraktioner (fremgår af bilag 2)
- Indsamling og oplag af tegl og beton (bygge- og anlægsaffald) herunder neddeling
- Ansøgt om etablering af ny hal på ca. 187 m<sup>2</sup> til håndtering af affald samt opstilling af dieseltank og etablering af en indendørs plads til påfyldning af diesel på eget materiel.

Der komposteres ikke længere haveaffald på genbrugsstationens arealer, og der neddeles ikke træ.

Genbrugsstationen er ikke omfattet af risikobekendtgørelsen.

Hedensted Kommune vurderer, at miljøvurderingslovens regler gælder for ændringerne/godkendelse af nye aktiviteter på genbrugsstationen.

## Virksomhedens driftstid

### Virksomhedens driftstider (medarbejdernes arbejdstid):

Mandag og onsdag kl. 10:15 – 18:00.

Tirsdag, torsdag og fredag kl. 11:15 – 18:00.

Lørdag og søndag: kl. 09:30 – 16:30.

Afhentning af fyldte containere: kl. 05.00 – 18.00 på hverdage, undtagelsesvis i weekenden.

### Genbrugspladsens åbningstider:

#### Daglig åbningstider for borgere og virksomheder, hvor pladsen er bemannet, er ændret fra (miljøgodkendelse meddelt 21. april 1997):

Sommertid (1. april – 30. september):

Mandag – torsdag: kl. 14:00 – 17:00.

Fredag: kl. 13:00 – 17:00.

Lørdag: kl. 10:00 – 15:00.

Søndag: kl. 10:00 – 16:00.

Vintertid (1. oktober – 31. marts):

Mandag – torsdag: kl. 15:00 – 17:00.

Fredag: kl. 13:00 – 17:00.

Lørdag: kl. 10:00 – 15:00.

Søndag: kl. lukket.

#### Daglige åbningstider for borgere og virksomheder, hvor pladsen er bemannet, er ændret til:

Mandag – fredag: kl. 12:00 – 18:00.

Lørdag – søndag: kl. 10:00 – 16:00.

Helligdage: Falder helligdagen på en hverdag, er der åbent som på hverdage.

Falder helligdagen i en weekend, er der åbent som i weekenden.

Lukkedage: Den 24. - 26. december, 31. december og 1. januar.

### 24/7 ordning (døgnåbent):

Der kan afleveres affald døgnet rundt, såfremt den enkelte borger eller virksomhed er tilmeldt 24/7 ordningen. Der kan *ikke* afleveres farligt affald og eternit/asbest, når pladsen er ubemannet. Affaldsfraktionerne opbevares uden for direkte adgangsmulighed for publikum,

## Virksomhedens indretning

Virksomheden er ikke ændret væsentligt siden 1997 hverken bygnings-, anlægs- eller driftsmæssigt bortset fra de side 11 nævnte ændringer.

Der søges om tilladelse til etablering af ny hal på ca. 187 m<sup>2</sup> til håndtering af affald samt opstilling af dieseltank og etablering af en indendørs plads til påfyldning af diesel på eget materiel.

Genbrugsstationen modtager affald fra borgere og virksomheder i Hedensted Kommune. Genbrugsstationen har døgnåbent. Der kan kun afleveres farligt affald, når pladsen er bemannet. Se pladsens åbningstider under afsnittet "virksomhedens driftstid".

Genbrugsstationen består af:

- en containerplads,
- en eksisterende hal og en ny hal, der skal anvendes til bl.a. opbevaring af farligt affald og værksted, opstilling af dieseltank med tilhørende tankplads og opbevaring af øvrige affaldsfraktioner herunder container til mad- og drikkeemballage,
- pladser til haveaffald, kompost, rent jord, jern- og metalaffald samt
- en plads til opbevaring og neddeling af bygge- og anlægsaffald.

I hallerne vil der være faciliteter til håndtering og opbevaring af affald, opbevaring af direkte genanvendelige effekter og containere til forskellige affaldsfraktioner. Antallet af containere i hallen, afhænger af, hvad der er mest praktisk.

Den eksisterende mandskabspavillonen er elopvarmet. Den nye mandskabsbygning skal opvarmes ved fjernvarme. Den eksisterende og den nye hal er uopvarmet.

Gulvet og opkanten i sektionen til farligt affald består af støbt beton med epoxybelægning (tæt belægning). Sektionen til farligt affald er indhegnet og på ca. 30 m<sup>2</sup>. Der er etableret en opkant og en sump i midten af området.

Hallerne er belagt med beton og SF-sten.

Haveaffald opbevares på SF-sten med opsamling af overfladevand i bassin med overløb til spildevandsledningen. Færdig kompost og rent jord opbevares ligeledes på SF-sten. Derudover opbevares tomme containere, indtil de skal anvendes.

Pladsen til jern- og metalaffald er af støbt i beton. Der er ingen afløb fra pladsen. Overfladevandet afledes over et SF-stens belagt areal til riste beliggende på pladsens sydlige del og videre til spildevandsledningen.

Containere til forskellige affaldsfraktioner placeres på SF-sten.

På den nordvestlige del af pladsen opbevares rene bygge- og anlægsmaterialer på SF-sten. Her sker der også neddeling og opbevaring af det neddelte materiale. Der sker neddeling 2 gange om året.

De øvrige arealer herunder kørearealerne er ligeledes belagt med SF-sten. Overfladevandet fra kørearealer afledes til spildevandsledningen.

Til- og frakørsel i forbindelse med genbrugsstationen foregår via Industrivænget.

Indretningen fremgår af bilag 3.

### Vurdering

På baggrund af de fastsatte vilkår, er der Hedensted Kommunes vurdering, at genbrugsstationen kan have døgnåbent.

Der er fastsat vilkår om, at

- der skal foreligge driftsinstruktioner, der beskriver, hvordan pladsen kontrolleres for fejlsorteringer og spildt affald, efter en periode, hvor pladsen har været ubemandet. Dvs. pladsen kontrolleres for fejlsorteringer og spildt affald, når pladspersonalet møder ind om morgenen
- der opsættes udførlige vejledninger i korrekt håndtering af affald i de døgnåbne områder.
- det udelukkende er muligt at bortskaffe farligt affald og eternit/asbest, når pladsen er bemanded.

Det vurderes, at den nye affaldsfraktion (mad- og drikkeemballage) ikke giver anledning til væsentlige lugtgener, da de opbevares i en lukket og tæt container og tømmes én gang om ugen. Der er fastsat standardvilkår herom.

Det vurderes, at haveaffald, færdig kompost og rent jord kan opbevares på en plads med SF-sten. Det skal dog sikres, at belægningen er i god vedligeholdelsesstand, hvilket skal sikres ved årlig inspektion.

Jern- og metalfald skal opbevares i lukkede/overdækkede containere med en sump inden i, da der ikke er fald fra pladsen mod grube eller afløb.

Hedensted Kommune har udarbejdet afgørelsen med udgangspunkt i standardvilkårene for K 211 og K 206. Det vurderes, at virksomheden kan overholde vilkårene.

Der skal meddeles særskilt spildevandstilladelse til afledning af overfladevand.

### **Virksomhedens produktion**

Der ønskes tilladelse til følgende udvidelser/ændringer:

- Ændrede drifts- og åbningstider
- Indsamling og oplag af nye affaldsfraktioner (fremgår af bilag 2)
- Indsamling og oplag af tegl og beton (bygge- og anlægsaffald) herunder neddeling
- Opstilling af dieseltank og etablering af en indendørs plads til påfyldning af diesel på eget materiel
- Etablering af ny hal på ca. 187 m<sup>2</sup> til håndtering af affald.

Dansk Miljørådgivning A/S har i forbindelse med revurdering af virksomhedens miljøgodkendelsen, udarbejdet opdaterede procesbeskrivelser til Hedensted Kommune. Oplysningerne fremgår af den miljøteknisk vurdering.

De væsentligste råvarer, der anvendes til virksomhedens aktiviteter, er brændstof og andre forbrugsstoffer i forbindelse med genbrugsstationens drift.

På bilag 2 ses, hvilke fraktioner virksomheden modtager.

### **Bedste tilgængelige teknik (BAT)**

Virksomheder omfattet af branchebilag (standardvilkår) skal i ansøgningen ikke redegøre for bedste tilgængelig teknik (BAT) inden for de områder, som standardvilkårene dækker, idet BAT netop er indarbejdet i standardvilkårene. Kommunen vurderer, at virksomheden ikke udfører aktiviteter ud over dem, som er beskrevet i standardvilkårene og kommunen vurderer derfor, at virksomhedens indretning og drift vil bygge på bedst tilgængelige teknik.

### **Luftforurening**

#### Diffus emission af støv

Der kan forekomme diffus emission af støv fra genbrugsstationens aktiviteter. Derudover kan det støve under neddeling af bygge- og anlægsaffald. Pladsen renholdes løbende. I tørre og blæsende perioder vandes materialet i forbindelse med neddeling for at begrænse støvgener.

Der er ingen luftafkast i den eksisterende hal, og der er ikke planlagt luftafkast i den nye hal.

#### Vurdering

Hedensted Kommune vurderer at de fastsatte standardvilkår er dækkende for virksomhedens aktiviteter, således at det sikres, at aktiviteterne kan foregå uden væsentlige miljømæssige gener for omgivelserne.

Der neddeles byggematerialer maksimalt 2 gang om året, og der er fastsat vilkår om vanding/befugtning.

### Lugt

Der er ingen lugtfrembringende aktiviteter. Den nye affaldsfraktion (mad- og drikkeemballage i 660 l beholder) opbevares i en lukket og tæt container.

### Vurdering

Det vurderes, at den nye affaldsfraktion (mad- og drikkeemballage) ikke giver anledning til væsentlige lugtgener, da de opbevares i en lukket og tæt container og tømmes én gang om ugen.

### **Spildevand**

Ansøger oplyser, at genbrugsstationen er indhegnet, og hele genbrugsstationens udenomsarealer er etableret med fast belægning (SF-sten) bortset fra pladsen til jern- og metalaffald. Overfladevand fra pladsen til jern- og metalaffald afledes til afløbsriste, der er beliggende i den sydlige ende af genbrugsstationens arealer og derfra til spildevandsledningen.

Overfladevand fra haveaffaldspladsen opsamles i et betonbassin med overløb til spildevandsledning.

Alt overfladevand og sanitært spildevand ledes til Hedensted Rensningsanlæg.

Ansøger oplyser, at der ikke sket ændringer i afledning af spildevand, og der søges derfor ikke om tilladelse til at aflede spildevand.

Der foretages ikke vask af affaldsspande, containere, beholdere eller køretøjer på genbrugsstationen.

### Vurdering

Det er Hedensted Kommune vurdering, at der skal fremsendes en særskilt ansøgning om tilladelse til afledning af spildevand og overfladevand til renseanlæg, da der ikke tidligere er givet tilladelser her til.

Hedensted Kommune meddeler en særskilt tilladelse til virksomheden.

### **Støj**

Der er følgende kilder til støjemissioner på genbrugsstationen:

- Intern transport.
- Borgere og virksomheder, der kører på pladsen, samt til/frakørsel til genbrugspladsen. Pladsen er døgnåben for aflevering af visse affaldsfraktioner.
- Håndtering af containere.
- Neddeling af beton, tegl (bygge- og anlægsaffald) 2 gange om året.

Flytning af især tomme containere kan give anledning til støj. Containere flyttes internt på pladsen med gummiged. Aktiviteten minimeres i weekender. Ruller på maxicontainere er udskiftet med plastruller i stedet for metalruller for at dæmpe støjen fra håndtering af containere.

Der kan forekomme 1-2 afhentninger af affaldscontainere, og intern kørsel med lastbiler i perioden kl. 5.00 til 7.00 på hverdage, hvor der er skærpede støjgrænser.

Neddeling af bygge- og anlægsaffald sker på det nordvestlige areal, som ligger længst væk fra boligområdet mod syd. Vest for pladsen ligger der boliger i det åbne land, ca. 120 meter fra aktiviteten.

### Vurdering

Der er ikke udarbejdet standardvilkår for støj, hvorfor der tages udgangspunkt i vilkår fra virksomhedens miljøgodkendelse fra 1997 med tilføjelser, da der kan være aktiviteter døgnet rundt

Lokalplanen for området angiver ikke grænseværdier for støj.

Vilkår fra virksomhedens miljøgodkendelse om, at virksomheden skal overholde Miljøstyrelsens vejledende grænseværdier for ekstern støj i omgivelserne og vilkår om, at Hedensted Kommune kan kræve, at virksomheden dokumenterer at grænseværdierne overholdes, er fastholdt men omskrevet i denne afgørelse, således at de omfatter de ansøgte aktiviteter.

De væsentligste kilder til støj fra genbrugspladsen vurderes at være fra håndtering af affaldscontainere og intern kørsel med lastbiler samt fra neddeling af bygge- og anlægsaffald to dage om året.

Der kan forekomme 1-2 afhentninger af affaldscontainere, og intern kørsel med lastbiler i perioden kl. 5.00 til 7.00 på hverdage, hvor der er skærpede støjgrænser. Det vurderes dog, at afhentningerne er så begrænset, at aktiviteten ikke vurderes, at være til gene for omgivelserne. Der afhentes ikke containere i perioden 18.00 til 5.00.

Brugernes kørsel med personbiler og aflæsning af affald vurderes ikke at medføre til et væsentligt støjbidrag i omgivelserne.

Der er ved tilsyn ikke konstateret væsentlige støjbidrag fra aktiviteterne - ud over to dage om året, hvor der foregår neddeling af bygge- og anlægsaffald.

På baggrund her af er det vurderet, at virksomheden overholder støjgrænserne gældende i industriområdet, boligområdet og i de øvrige områder omkring virksomheden.

Der foregår ikke længere neddeling af træ.

### **Affald**

Der ønskes etableret ny hal i forlængelse af eksisterende hal. Den eksisterende og den nye hal anvendes fremover til modtagelse og håndtering af affald herunder farligt affald i kemikalierum, opbevaring af direkte anvendelige effekter, håndtering og opbevaring af små affaldsfraktioner (flasker, mad- og drikkevarekartonner, plast, akkumulatorer, lyskilder, elektronik, kabelskrot, tøj og trykflasker) og containere til papir, der skal makuleres samt tankplads til tankning af diesel. Herud over indrettes værksted. Det farlige affald opbevares udenfor publikums direkte adgang.

Syd for hallen opbevares jern- og metalaffald. Pladsen er støbte i beton. Der er ikke afløb fra pladsen.

På den sydlige del af grunden indsamles haveaffald, der opbevares færdig kompost og rent jord. Færdig kompost leveres til afhentning af borgere.

Nordvest for hallen opbevares beton og tegl (bygge- og anlægsaffald). Der foretages neddeling af beton og tegl (bygge- og anlægsaffald) i samme område på et mobilt neddelingsanlæg. Fraktionen kan være blandet fraktion eller rene fraktioner.

Pladsen er ikke tilgængelig for brugerne af genbrugsstationen under neddeling i neddelingsanlægget.



Kørsel til og fra arealet sker gennem genbrugsstationens indkørsel.

Det neddelte affald afsættes hurtigst muligt. Der neddeles 2 gang om året.

I bilag 2 ses en opgørelse over de affaldsfraktioner, som genbrugsstationen må modtage og opbevare herunder årlige mængder, maksimalt oplag samt oplagringsmåde og -sted.

#### Vurdering

De anvendte standardvilkår om indretning af affaldsområder, håndtering af affald herunder farligt affald, samt oplagsmængder vurderes at være tilstrækkelig til, at virksomhedens aktiviteter herunder håndtering af affald, ikke vil medføre miljømæssige problemer eller risiko herfor.

Jern- og metalaffald opbevares på betonbelægning med afledning af overfladevand til område med SF-sten og derfra til spildevandsledning. Der er ikke etableret olieudskilleranlæg. Der er stillet vilkår om, at jern- og metalaffald skal opbevares i lukkede/overdækkede containere med en sump inden i, alternativt på en plads med fald til grube eller afløb.

Farligt affald opbevares i en indhegnet og aflåst sektion i hallen uden adgang for publikum.

### **Jord og grundvand**

Virksomheden modtager, sorterer og opbevarer affald, som kan forurene blandt andet jord og grundvand. Det vil og skal fortsat ske på befæstede arealer (SF-sten) i egnede beholdere – og produkterne skal også fremover opbevares og håndteres i overensstemmelse med miljøgodkendelsens vilkår, således at der ikke er risiko for forurening af jord eller grundvand.

Genbrugsstationen modtager ikke forurenede jord.

Jorden, der indleveres fra brugerne, er ikke analyseret på forhånd. Mandskabet på pladsen har til opgave at afvise indlevering af forurenede jord.

Der fremkommer udelukkende overfladevand fra arealerne. Overfladevandet afledes til spildevandsledning.

Der vil foregå tankning af diesel indendørs.

#### Vurdering

Der opbevares farligt affald og flydende råvare på virksomhedens arealer. Hedensted Kommune vurderer - at det er vigtigt, at virksomheden i forbindelse med håndtering og opbevaring af affald herunder farligt affald samt brug og opbevaring af olier og kemikalier - forebygger uheld, spild og forurening af jord, vand m.v. Der er fastsat standardvilkår her om.

Virksomheden opbevarer beton og tegl (bygge- og anlægsaffald) samt jord på SF-sten.

Det er ikke dokumenteret, at der er fald til afløb, hvilket skal dokumenteres i forbindelse med den særskilte spildevandstilladelse.

Tankplads til tankning af diesel skal være betonbelagt. Der er stillet vilkår om, at tankpladsen skal etableres inden 31.12.2023.

Virksomheden har udarbejdet instrukser som anvendes i forbindelse med håndtering af affald herunder farligt affald. Medarbejderne er informeret og uddannet.

Der er tilføjet supplerende vilkår, da pladsen også er ubemandet.

Hedensted Kommune vurderer, at de fastsatte standardvilkår og de supplerende vilkår er dækkende for virksomhedens aktiviteter, således at det sikres, at aktiviteterne kan foregå uden væsentlige miljømæssige gener for omgivelserne herunder forurening af jord, grundvand eller overfladevand.

### **Forslag til vilkår om egenkontrol**

Virksomheden har ikke indsendt forslag til egenkontrol.

#### Vurdering

Hedensted Kommune har vurderet, at de anvendte standardvilkår er tilstrækkelige.

### **Oplysninger om driftsforstyrrelser og uheld**

Mulige driftsforstyrrelser eller uheld kan forekomme i forbindelse med håndtering og opbevaring af affald herunder farligt affald. Der er en medarbejder til stede, når borgerne kommer med affaldet, og der er brugervejledninger.

Når pladsen er ubemandet har borgerne og virksomhederne mulighed for at aflevere affald på genbrugsstationen bortset fra farligt affald og eternit/asbest.

I tilfælde af at der afleveres ammunition eller lignende er der en procedure for, hvordan politiet skal kontaktes. Politiet vil herefter afhente genstandene og bortskaffe dem på sikker vis.

Der er derudover procedurer for håndtering og opbevaring af fyrværkeri, der afhentes af godkendt modtager, som bortskaffer fyrværkeriet på sikker vis.

#### Vurdering

På virksomheden opbevares og håndteres en relativ stor mængde farligt affald som i tilfælde af spild eller lækage kan give risiko for forurening af omgivelserne. Derfor er der fastsat vilkår, som skal minimere den potentielle risiko for uheld m.v.

Det er ikke muligt at aflevere farligt affald, når pladsen er ubemandet.

Hedensted Kommune vurderer, at de anvendte standardvilkår og supplerende vilkår er tilstrækkelig til, at virksomhedens håndtering af farligt flydende forbrugsstoffer og farligt affald ikke vil kunne medføre væsentlig forurening af jord og grundvand.

## **Bilag**

Bilag 1. Klagevejledning

Bilag 2. Oversigt over affaldsfraktioner, som genbrugsstationen må modtage og opbevare

Bilag 3. Oversigtstegning

Bilag 4. Placering af ny og eksisterende bygning

Bilag 5. Placering af fraktioner

Bilag 6. Befæstede arealer

Bilag 7. Placering af dieseltank

Bilag 8. Placering af nedknusningsanlæg

## **Kopimodtagere**

- Danmarks Naturfredningsforening, cvr.: 60804214 og p-nr.:1002121278
- Friluftsrådet, cvr.: 56230718 og p-nr.: 1003112789
- Styrelsen for Patientsikkerhed, Tilsyn og Rådgivning Nord, cvr.: 37105562 og p-nr.: 1020864415

## Bilag 1. Klagevejledning

Der kan klages over afgørelsen til Miljø- og Fødevareklagenævnet af

- Ansøgeren
- Styrelsen for Patientsikkerhed – Tilsyn og Rådgivning Nord
- Enhver med en individuel, væsentlig interesse i afgørelsen
- Klageberettigede foreninger og organisationer.

Afgørelsen vil blive offentlig bekendtgjort på [Hedensted Kommunes hjemmeside](#). Klagefristen er fire uger efter datoen for offentliggørelse. En klage er indgivet, når den er tilgængelig for Hedensted Kommune via Klageportalen. Klagefristen regnes for overholdt, når klager har godkendt og betalt gebyr/bestilt en faktura i Klageportalen senest 2. november 2023 kl. 23.59 på den dag, hvor klagefristen udløber.

Borgere, virksomheder og organisationer, som ønsker at klage over en afgørelse, skal anvende **Klageportalen**. Klageportalen tilgås via [www.borger.dk](http://www.borger.dk) eller [www.virk.dk](http://www.virk.dk) eller direkte på [Nævnenes Hus](#)

Vejledning om hvordan borgere, virksomheder og organisationer skal logge på Klageportalen, findes på [www.borger.dk](http://www.borger.dk) og [www.virk.dk](http://www.virk.dk) samt på Miljø- og Fødevareklagenævnets hjemmeside. På [Nævnenes Hus](#) kan klager finde information om, hvordan man klager via Klageportalen, bl.a. korte videovejledninger, "spørgsmål og svar" samt telefonnummer og email-adresse til supportfunktionen i Miljø- og Fødevareklagenævnet.

Hvis afgørelsen ønskes prøvet ved en domstol, skal sagen være anlagt inden 6 måneder efter, at afgørelsen er meddelt. Fristen regnes fra annonceringsdatoen.

Det er en betingelse for Miljø- og Fødevareklagenævnets behandling af en klage, at der indbetales et gebyr. Klagegebyret er fastsat til 900 kr. for privatpersoner og 1800 kr. for virksomheder og organisationer. Gebyret betales via klageportalen. Vejledning om gebyrordningen kan findes på Miljø- og Fødevareklagenævnets hjemmeside.

Gebyret tilbagebetales, hvis

- klagesagen fører til, at den påklagede afgørelse ændres eller ophæves,
- klageren får helt eller delvis medhold i klagen, eller
- klagen afvises som følge af overskredet klagefrist, manglende klageberettigelse eller fordi klagen ikke er omfattet af Miljø- og Fødevareklagenævnets kompetence.

Det bemærkes, at hvis den eneste ændring af den påklagede afgørelse er forlængelse af frist for efterkommelse af afgørelse som følge af den tid, der er medgået til at behandle sagen i klagenævnet, tilbagebetales gebyret ikke.

Miljø- og Fødevareklagenævnet skal som udgangspunkt afvise en klage, der kommer uden om Klageportalen, hvis der ikke er særlige grunde til det. Hvis du ønsker at blive fritaget for at bruge Klageportalen, skal du sende en begrundet anmodning til den myndighed, der har truffet afgørelse i sagen. Myndigheden videresender herefter anmodningen til Miljø- og Fødevareklagenævnet, som træffer afgørelse om, hvorvidt din anmodning kan imødekommes.

Udnyttelse af tilladelsen inden klagefristens udløb, herunder påbegyndelse af bygge- og anlægsarbejder, sker på eget ansvar, og indebærer ingen indskrænkninger i klagemyndighedens ret til at ændre eller ophæve tilladelsen jf. miljøbeskyttelseslovens § 96.

## Bilag 2. Opgørelse over de affaldsfraktioner, som genbrugsstationen må modtage og opbevare herunder årlige mængder, maksimalt oplag samt oplagringsmåde og -sted (vilkår 6)

\* Øgede mængder i forhold til miljøgodkendelsen af 21. april 1997

\*\* Nye affaldsfraktioner i forhold til miljøgodkendelsen af 21. april 1997

Affaldsfraktioner	Maksimale årlig mængde [ton]	Maksimalt oplag [ton]	Oplagringsmåde og -sted [ton]
Akkumulatorer	10 **	1	Pallebur - hal
Asbest og eternit	200 *	5	Maxicontainer, containerplads
Blød plast	50 **	3	Komprimator, containerplads
Byggematerialer til direkte genbrug	50 **	2	På betonbelægning vest for hal
Brandslukkere	1 **	0,1	Pallebur - hal
Bøger	200 **	0,2	660 l container, containerplads
Deponi	200	10	Maxicontainer, containerplads
Dæk	25	2	På befæstet areal, udendørs
Døre og vinduer (hele med glas)	75 **	3	Maxicontainer, containerplads
Elektronik (mellemstort)	15 *	1	Pallebur - hal
Elektronik (småt)	45 *	1	Pallebur - hal
Elpærer	2 **	0,1	Fade - hal
Farligt affald	35	1	Fade/660 l container - hal
Flamingo	10 **	0,5	Maxicontainer, containerplads
Jord	500 **	100	På jorden, i betongrube vest for hal
Genbrugsting	50 *	2	Indrettet areal hallen
Gips	100 **	10	Maxicontainer, containerplads
Glas	100 *	5	I kuber, containerplads
Glasflasker	1	0,1	Pallebur - hal
Haveaffald	2.000 *	50	På befæstet areal, udendørs
Hård plast	100 **	5	I komprimator, containerplads
Hård PVC	20 **	2	Maxicontainer, containerplads
Hårde hvidevarer	45 *	3	Maxicontainer, containerplads
Isolering	75 **	2	Midicontainer, containerplads
Jern- og metalaffald	250	10	På befæstet areal, udendørs
Affaldsfraktioner	Maksimale årlig mængde [ton]	Maksimalt oplag [ton]	Oplagringsmåde og -sted [ton]

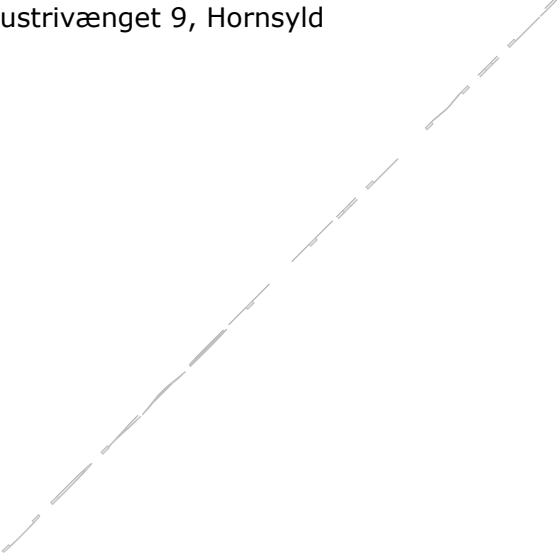
Jord	500 **	100	På befæstet areal, udendørs
Kabelskrot	5 **	1	Pallekasse - hal
Kølemøbler	40 *	3	Maxicontainer, containerplads
Lysstofrør	10 **	0,5	Pallebur - hal
Mad- og drikkevarer kartoner	5 **	0,2	660 l container, i hal eller øst for hal
Pap	200	5	Komprimator, containerplads
Papir	75	5	Maxicontainer, containerplads
Papir til makulering	10 **	0,5	660 l container, hal
Planglas	50 **	10	Maxicontainer, containerplads
Plast havemøbler	10 **	2	Maxicontainer, containerplads
Restaffald småt	500	10	Komprimator, containerplads
Restaffald stort	300	5	Maxicontainer, containerplads
Sanitet	100 **	5	Maxicontainer, containerplads
Tegl/beton (bygge- og anlægsaffald)	2.500 *	1.500	I gruber, udendørs
Tekstiler	50 *	1	Maxicontainer, containerplads
Træ (imprægneret)	300 **	3	Maxicontainer, containerplads
Træ (indendørs)	900 **	10	Maxicontainer, containerplads
TV og skærme	15 **	0,5	Pallebur - hal

**Bilag 3.**

**Oversigtstegning**

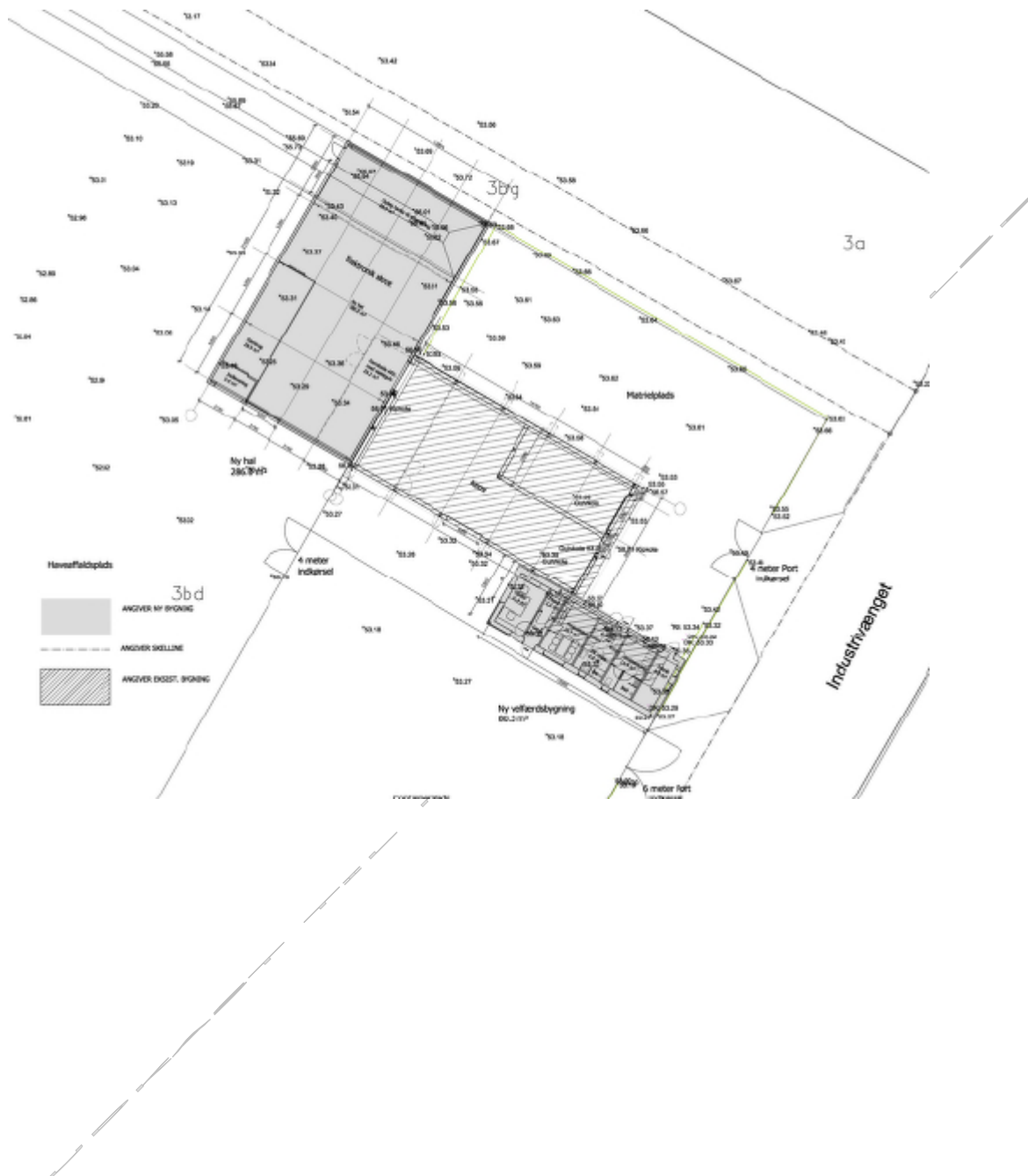


Industrivænget 9, Hornslyd



## Bilag 4.

### Placering af ny og eksisterende bygning





## Bilag 5

### Placering af affaldsfraktioner



**Bilag 6**

**Befæstede arealer**



## Bilag 7

### Placering af dieseltank



**Dieseltank på 1.200 l (placering er ikke fastlagt)**

**Bilag 8**

**Placering af nedknusningsanlæg**

