



Miljøgodkendelse

Affaldshåndteringsanlæg
Industrivej 11
9460 Brovst

Sammenskrivning maj 2022



JAMMERBUGT
KOMMUNE

Godkendelse af plads for håndtering af erhvervsaffald

(Sammenskrevet version efter revurdering)

Virksomhed:	Vognmand Erik Duus
CVR-nummer:	15733144
P-nummer:	1027753066
Adresse:	Industrivej 11, 9460 Brovst
Matrikelnumre:	1 kl og 1 kø, Vilsbæksminde, Brovst
Listebetegnelse:	K 212: Midlertidig oplagring af ikke-farligt affald forud for nyttiggørelse eller bortskaffelse K 206: Nyttiggørelse af ikke-farligt affald
Tilsynsmyndighed:	Jammerbugt Kommune
Udarbejdet af:	Inger Hebsgaard

Udgivelsesdato:

27. maj 2022

Indhold

Baggrund	4
Vilkår	6
<i>Generelt</i>	6
<i>Indretning og drift</i>	6
<i>Bygge- og anlægsaffald</i>	7
<i>Lettere forurenede jord</i>	8
<i>Lugt og støv</i>	8
<i>Jord og vandkredsløb</i>	9
<i>Støj og vibrationer</i>	9
<i>Egenkontrol</i>	10
<i>Uheld</i>	11

Baggrund

Vognmand Erik Duus overtog den 1. november 2021 maskinpark og oplagsplads for erhvervsaffald og jord på Industrivej 11 i Brovst efter Chr. Guldhammer Jensen A/S.

Oplagspladsen blev første gang miljøgodkendt af Brovst Kommune den 5. februar 1990 som en plads for omladning af affald fra mindre containere til større containere, forud for videre transport til forbrænding eller deponering, på et 3 x 6 m betonareal med fald til eksisterende vaskeplads.

Efterfølgende miljøgodkendte Nordjyllands Amt den 19. april 1994 et areal på 6.000 m² mellem afløbskanalen og omladningspladsen som genbrugsplads til oplag og knusning af asfalt- og betonaffald.

Jammerbugt Kommune meddelte den 10. oktober 2008 tillægsgodkendelse til amtets miljøgodkendelse, til et mellemdepot for håndtering og opbevaring af lettere forurenede jord.

Miljøgodkendelsen for omladningspladsen blev samtidig revurderet til også at være et tillæg til amtets miljøgodkendelse til oplag og knusning af asfalt- og betonaffald.

Miljøgodkendelsen og de 2 tillægsgodkendelser blev efterfølgende revurderet og sammenskrevet i et samlet dokument den 2. juli 2013.

Med baggrund den senere tids mange organisatoriske ændringer i driften af pladsen og den lovgivningsmæssige udvikling på affaldsområde, fandt Jammerbugt Kommune i april 2022 grundlag for på ny at revurdere godkendelsen.

En sammenskrivning af tilsynsafgørelsen, forudgående delgodkendelser, tillægsgodkendelser, administrative opdateringer og revurderinger samt standardvilkår for virksomheder med listepunkt K 206 og K212, som defineret i standardvilkårsbekendtgørelsen¹ udgives hermed samordnet.

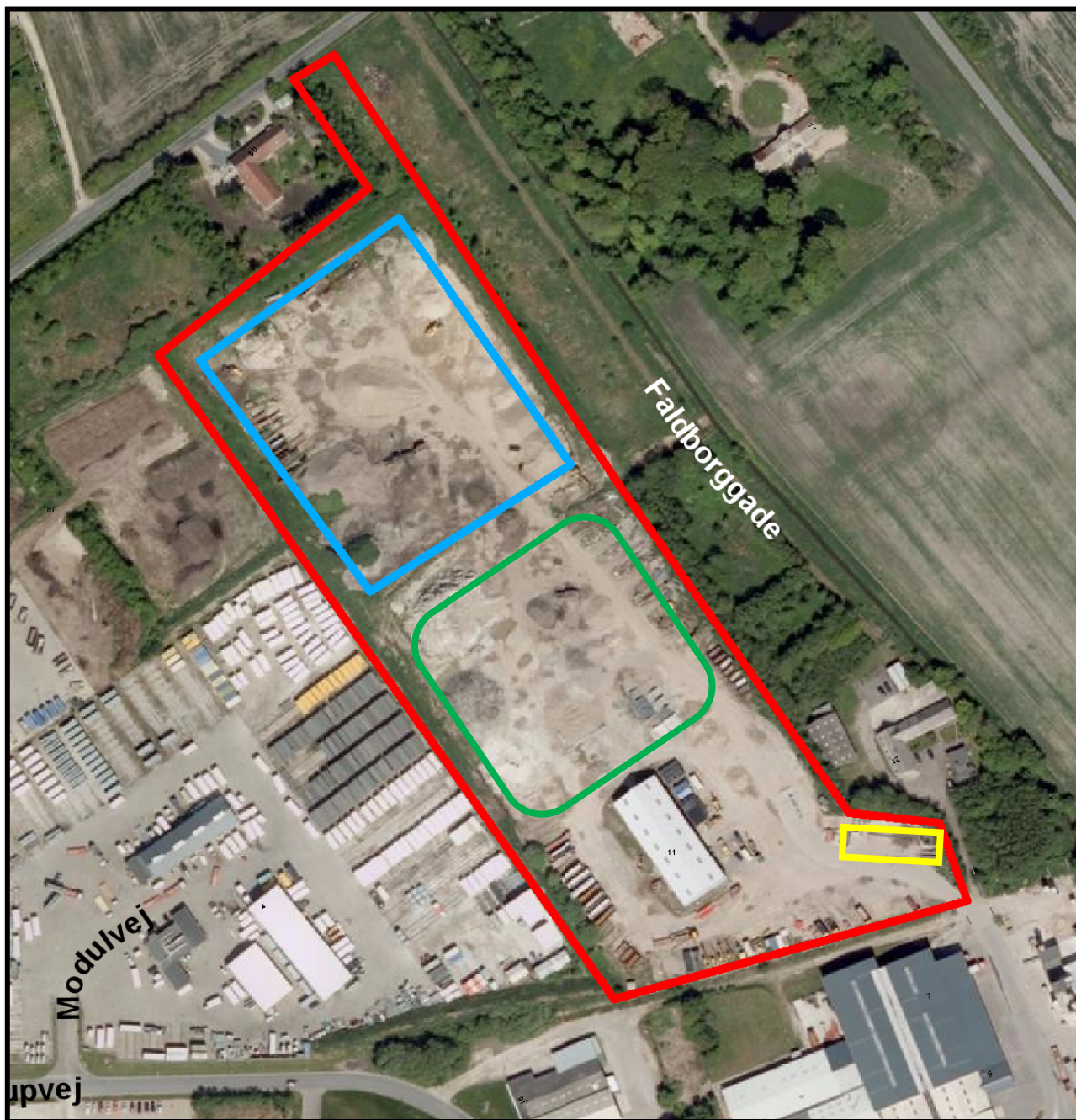
Revurderingen af miljøgodkendelsen er gennemført ved påbud i henhold til kapitel 5, § 41 i Miljøbeskyttelsesloven².

Afgrænsningen af det område godkendelsen omfatter, fremgår med rødt på oversigtskortet næste side. Miljøgodkendelsens vilkår omfatter alle aktiviteter på det omfattede område

Oversigtskortet viser desuden den overordnede inddeling af pladsen i vaskeplads, jordhåndteringsplads samt oplags- og neddelingsområdet for beton, tegl, mursten og asfalt.

¹ BKG 2021-11-15 nr 2079 Standardvilkår i godkendelse af listevirksomhed

² LBKG 2022-01-19 nr 100 Miljøbeskyttelsesloven



Afgrænsningen af det miljøgodkendte område er markeret med rødt. Oplags- og neddelingsområdet for beton, tegl, mursten og asfalt er markeret med grønt, jordhåndteringspladsen er markeret med lyseblåt, og vaskepladsen er markeret med gult.

Vilkår

Nærværende version af miljøgodkendelse består i en sammenskrivning af tidligere afgørelser og standardvilkår for virksomheder med listepunkt K 206 og K212, som defineret i standardvilkårsbekendtgørelsen

Generelt

1. Affaldshåndteringspladsen skal indrettes og drives i overensstemmelse med godkendelsen.
2. Der skal til enhver tid findes et eksemplar af miljøgodkendelsen på virksomheden, og den ansvarlige for driften skal være bekendt med godkendelsens vilkår.
3. Såfremt der sker ændringer i virksomhedens ejerforhold eller driftsform, skal Jammerbugt Kommune orienteres herom senest 1 måned efter skæringsdatoen for ejerskiftet.
4. Ved driftsophør skal virksomheden træffe de nødvendige foranstaltninger for at undgå forureningsfare og for at efterlade stedet i tilfredsstillende tilstand. En redegørelse for disse foranstaltninger skal fremsendes til tilsynsmyndigheden senest 3 måneder, før driften ophører.
5. Hvor der i vilkårene anvendes betegnelsen "befæstet areal" menes en fast belægning, der giver mulighed for opsamling af spild og kontrolleret afledning af nedbør.
6. Hvor der i vilkårene anvendes betegnelsen "tæt belægning" menes en fast belægning, der i løbet af påvirkningstiden er uigennemtrængelig for de forurenende stoffer, der håndteres på arealet.

Indretning og drift

7. Virksomheden skal udarbejde en driftsinstruks, der beskriver, hvordan personalet skal foretage fornøden modtagekontrol af affaldet, og hvordan de skal forholde sig i tilfælde af driftsforstyrrelser og uheld. Driftsinstruksen skal altid være tilgængelig for og kendt af personalet.
8. Affaldshåndteringspladsen må modtage og oplagre følgende affaldsfraktioner:

Affaldsfraktion
Beton
Tegl
Mursten
Asfalt
Jord

9. Affaldet skal kontrolleres ved modtagelsen og hurtigst muligt, senest inden ophør af næstfølgende arbejdsdag, placeres i de dertil beregnede affaldsområder, containere, båse eller beholdere.

10. Bygge- og anlægsaffald, der indeholder farligt affald eller asbest, skal afvises, og dette affald må ikke behandles på området.
11. Hvis virksomheden modtager affald, der ikke er omfattet af virksomhedens miljøgodkendelse, og som det ikke umiddelbart er muligt at afvise eller henvise til en anden affaldsmottager, skal affaldet placeres i et særskilt oplagsområde og hurtigst muligt bortskaffes.

Såfremt der er tale om farligt affald eller asbest, skal affaldet opbevares i en overdækket container eller på et område under tag og med tæt belægning.

Virksomheden skal herefter hurtigst muligt kontakte tilsynsmyndigheden og orientere om affaldet.

Bygge- og anlægsaffald

12. Virksomheden må modtage, oplagre og nedknuse beton, tegl, mursten og asfalt på området markeret med grønt på oversigtskortet side 5
13. Der må oplagres max. 12.000 tons asfaldaffald og max. 20.000 tons betonaffald på genbrugspladsen. Oplagringstiden må maksimalt være 12 måneder.
14. Nedknusning på genbrugspladsen må maksimalt foregå 4 gange årligt, på hverdage mellem kl. 7 og 18, hver gang over en sammenhængende periode på højst 4 dage.
15. Nedknusningsanlægget skal være forsynet med støvforebyggende foranstaltninger som f.eks. et vandings- eller sprinklersystem.
16. Der må ikke knuses under ugunstige vejrforhold, herunder stærk blæst eller vindretninger der medfører, at knusningerne vil være særligt generende for naboerne.
17. Der må som udgangspunkt kun nedknuses sorterede materialer. Blandinger må dog nedknuses, såfremt det nedknuste skal nyttiggøres i den blandede form.
18. Metal som fremkommer i forbindelse med neddeling af betonaffald skal opbevares i en tæt container indtil borttransport

Lettere forurennet jord

19. Virksomheden må mellemdeponere lettere forurennet jord i den nordlige ende af genbrugspladsen, på området markeret med lyseblåt på figuren side 5.
20. På dette område må virksomheden håndtere og opbevare op til 5.000 m³ lettere forurennet jord om året.
21. Ved lettere forurennet jord forstås i denne sammenhæng analyseret jord svarende til kategori 2-jord³.
22. Den lettere forurenede jord skal udlægges omgraved i miler på stabilgrus, depotet må ingen steder overstige en højde på 6 meter.
23. Den fysiske afgrænsning af mellemdepotet skal markeres med en tydelig stolpe i hvert hjørne.
24. Depotet skal etableres med et fald mod nord, i retning væk fra den gennemgående grøft, som afvander genbrugspladsen til Vilsbækminde Kanal. Den lettere forurenede jord skal altid placeres mindst 15 m fra afvandingsgrøften.
25. Alle jordflytninger til og fra jordhåndteringspladsen skal anmeldes til Jammerbugt Kommune.
26. Udokumenteret lettere forurennet jord må ikke modtages på jordhåndteringspladsen.

Lugt og støv

27. Driften af pladsen må ikke give anledning til lugtgener i omgivelserne, der er væsentlige efter Jammerbugt Kommunes vurdering.
28. Virksomheden skal ved tilrettelæggelse af driften, herunder ved vanding eller befugtning, sikre, at der ikke opstår støvgener uden for Affaldshåndteringspladsens område.
29. Hvis der uden for Affaldshåndteringspladsens område konstateres støvgener, der efter Jammerbugt Kommunes vurdering er væsentlige, kan Jammerbugt Kommune forlange, at støvende oplag overdækkes eller befugtes.
30. Jammerbugt Kommune kan ligeledes med henblik på at forhindre støvgener kræve, at der etableres afskærmning eller befugtning af sorterings-, håndterings-, neddelings- eller knusningsaktiviteter.

1. ³ Kategori 2 jord er defineret i bekendtgørelse nr. 554 af 19. maj 2010 om definition af lettere forurennet jord.

Jord og vandkredsløb

31. Ren beton til knusning og knust materiale af ren beton må oplagres direkte på terræn. Overfladevand skal nedsives på egen grund eller afledes til regnvandskloak.
32. Asfalt til knusning og knust asfalt kan oplagres direkte på terræn, hvis det kan dokumenteres, at overfladevand nedsives, at der er mindst 1 meter til grundvandet og at overfladevandet ikke kan afstrømme direkte til regnvandskloak eller recipient.
33. Befæstede arealer skal være i god vedligeholdelsesstand. Utætheder skal udbedres så hurtigt som muligt, efter at de er konstateret.
34. Tætte belægninger skal være i god vedligeholdelsesstand. Utætheder skal udbedres så hurtigt som muligt, efter at de er konstateret.
35. Vaskepladsen skal indrettes og drives i overensstemmelse med vilkårene i den til enhver tid gældende spildevandstilladelse.
36. Påfyldningsstudse og aftapningshaner (aftapningsanordninger) for olieprodukter, herunder motorbrændstof, skal placeres inden for konturen af en tæt belægning med kontrolleret afledning af afløbsvandet.

Støj og vibrationer

37. Det samlede støjbidrag fra genbrugspladsen må i skel ikke overstige følgende grænseværdier:

Støjbelastning	Mandag-fredag 7-18 Lørdag 7-14	Mandag-fredag 18-22 Lørdag 14-22 Søn- og hellig 7-22	Alle dage 22-7
Skel til virksomheder i erhvervsområde	60 dB(A)	60 dB(A)	60 dB(A)
Skel til boliger i landzone	55 dB(A)	45 dB(A)	40 dB(A)
Reference-tidsrum	8 timer	1 time	½ time

- Grænseværdien er angivet som det ækvivalente, korrigerede A-vægtede lydtrykniveau beregnet eller målt 1,5 meter over terræn.
- Referencetidsrummet er det tidsrum, der rummer den største støjbelastning inden for den angivne periode.
- Maksimalværdien for støjniveauet målt udendørs om natten er 55 dB(A).

38. Såfremt Jammerbugt Kommune finder det miljømæssigt begrundet, skal virksomheden dokumentere, at støjvilkåret er overholdt.

Kravet om dokumentation kan højst fremsættes en gang årligt, med mindre seneste kontrol viser, at vilkåret ikke overholdes.

Grænseværdien for støj anses for overholdt, når en kontrolværdi, enten målt eller beregnet uden tillæg eller fradrag for ubestemthed, er lig med eller under grænseværdien.

39. En eventuel støjmåling skal udføres efter Miljøstyrelsens retningslinier⁴ og under repræsentative forhold. Påvisning af støjproblemer kan medføre, at der stilles krav om forbedring af støjafskærmningen.

40. Genbrugspladsens aktiviteter må ikke give anledning til vibrationer i omgivelserne, der overstiger 80 dB, målt som det KB-vægtede accelerationsniveau med tidsvægtning målt indendørs i boligejendomme.

Såfremt Jammerbugt Kommune finder det miljømæssigt begrundet, skal virksomheden lade foretage en måling af vibrationer i genbrugspladsens omgivelser.

Kravet kan højst fremsættes en gang årligt, med mindre seneste kontrol viser, at vilkåret ikke overholdes.

Grænseværdien for vibrationer anses for overholdt, når en kontrolværdi, enten målt eller beregnet uden tillæg eller fradrag for ubestemthed, er lig med eller under grænseværdien.

41. En eventuel vibrationsmåling skal udføres efter Miljøstyrelsens retningslinier⁵ og under repræsentative forhold, og kan medføre krav om afhjælpning

Egenkontrol

42. Virksomheden skal løbende og mindst 1 gang årligt gennemføre en kontrol for revner, lunger og andre skader af befæstede arealer og tætte belægnings, kar, gruber og sumpe. Utætheder skal udbedres, så hurtigt som muligt efter at de er konstateret.

43. Tilsynsmyndigheden kan kræve, at virksomheden lader en uvildig sagkyndig foretage kontrollen, dog højst 1 gang hvert tredje år.

⁴ Vejledning nr. 6 fra Miljøstyrelsen 1984 om måling af ekstern støj fra virksomheder

⁵ Orientering nr. 9 fra Miljøstyrelsen 1997 om lavfrekvent støj, ultralyd og vibrationer i eksternt miljø

Driftsjournal

44. Virksomheden skal føre en driftsjournal med angivelse af:
- Dato for og resultat af inspektioner samt eventuelt foretagne udbedringer af befæstede arealer og tætte belægninger, gulve, gruber mv.
 - Dato for hvornår der er modtaget affald, der ikke er omfattet af virksomhedens miljøgodkendelse, og hvordan det blev håndteret og bortskaffet.
45. For oplagspladsen for byggeaffald registreres hvert kvartal mængden af hver fraktion byggeaffald (beton, mursten, tegl og asfalt). Oplysningerne indføres i journalen.
46. For jordhåndteringspladsen føres driftsjournal med følgende oplysninger:
- Lagerfortegnelse der dokumenterer alle ind- og udgående mængder, deklARATIONER på alle jordpartier og de enkelte partiers placering i oplagringen.
 - Registreringer over alle udgående mængder, herunder af transportør og leveringsadresse. For mængder der ikke blot udgår som genbrugsjord anføres tillige slutmodtager (deponi / genanvendelsesprojekt), herunder dokumentation for levering.
47. Driftsjournalen skal opbevares på virksomheden i mindst 5 år og skal være tilgængelig for tilsynsmyndigheden.

Uheld

48. Væsentlig forurening som følge af driftsforstyrrelser eller uheld skal omgående meddeles Jammerbugt Kommune.
49. En skriftlig redegørelse for hændelsen skal være Jammerbugt Kommune i hænde senest en uge efter hændelsens indtræden. Det skal fremgå af redegørelsen, hvilke tiltag der er eller som påtænkes iværksat for at hindre lignende driftsforstyrrelser eller uheld.