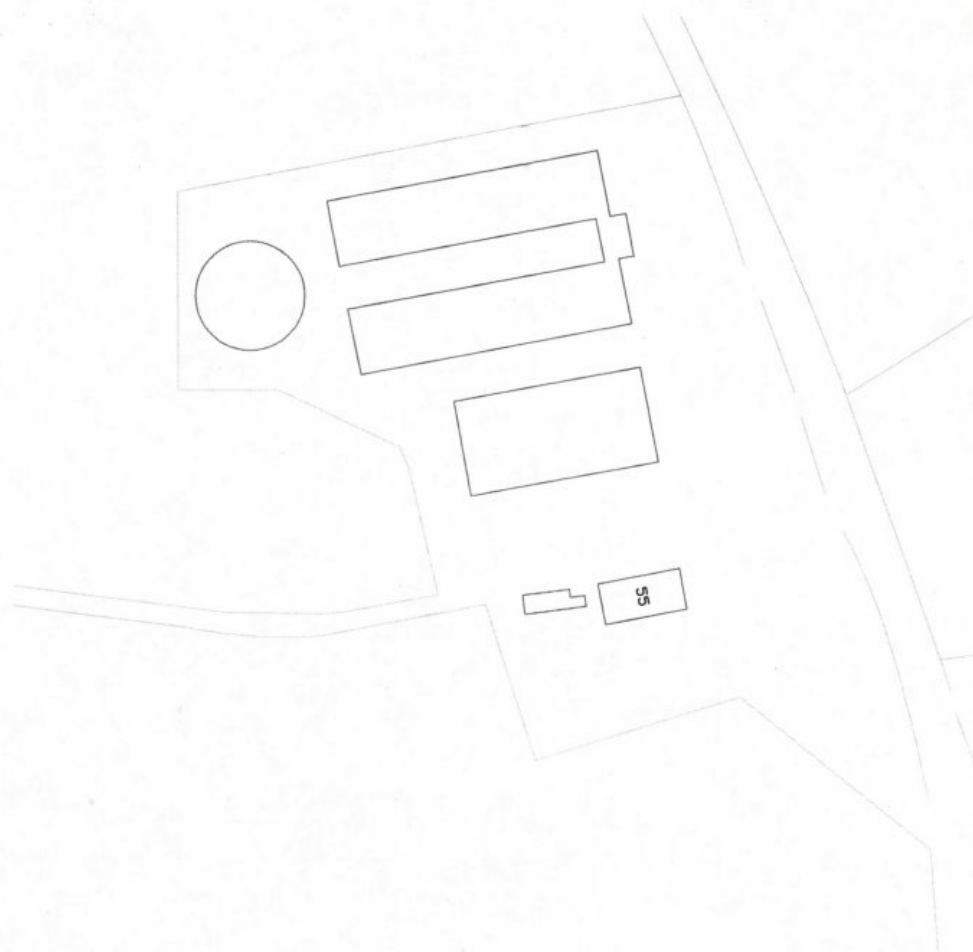




**VOJENS KOMMUNE**



## **Miljøgodkendelse**

**af**

**Svinebrug på  
Hørløkkevej 55  
6500 Vojens**

<b>Side 1</b>	<b>3</b>
<b>Miljøgodkendelse</b>	<b>3</b>
<b>Del I - Vilkår for godkendelse</b>	<b>4</b>
I.1.1 Indretning og drift	4
I.1.2 Støj	4
I.1.3 Emission (lugt og luft)	5
I.1.4 Husdyrgødning	5
I.1.5 Spildevand	5
I.1.6 Brændstoftanke	5
I.1.7 Andet	5
I.1.8 Egenkontrol og tilsyn	6
I.1.9 Oplysningsblad	7
<b>Del II - Miljøteknisk Beskrivelse</b>	<b>8</b>
II.1.1 Indledning	8
II.1.2 Virksomhedsoplysninger	9
II.1.3 Beliggenhed	9
II.1.4 Indretning og drift	9
II.1.5 Kilder til forurening	10
II.1.6 Forureningsbegrænsende foranstaltninger, herunder virksomhedens valg af renere teknologi (BAT)	11
<b>Del III - Miljøteknisk vurdering</b>	<b>12</b>
III.1.1 Beliggenhed	12
III.1.2 Støj	12
III.1.4 Husdyrgødning – oplag og håndtering	12
III.1.5 Udspretningsarealer i forhold til harmonibestemmelser	13
III.1.6 Opbevaringskapacitet	13
III.1.7 Affald	13
III.1.8 Spildevand	13
III.1.9 Risikobetonede aktiviteter	14
III.1.10 Renere teknologi	14
III.1.11 Kommunens samlede vurdering	14
<b>Del IV - KLAGEVEJLEDNING</b>	<b>15</b>

# Side 1

## Miljøgodkendelse

Miljøgodkendelse i henhold til Bek. nr. 753 af 25. august 2001 om Lov om miljøbeskyttelse kapitel 5 § 33 til drift af svineproduktion omfattende 8.996 stk. slagtesvin svarende til 249 DE (jf. godkendelsens forudsætninger) på matrikel nr. 4 m.fl. Uldal, Skrydstrup, Hørløkkevej 55, 6500 Vojens.

**Ansøger:** Klaus Jørgensen Staugaard  
Ribevej 82  
6500 Vojens

**Virksomhedens ejer:** Klaus Jørgensen Staugaard

**Ejendommens ejer:** Klaus Jørgensen Staugaard

**Tilsynsmyndighed:** Vojens Kommune

Virksomheden er godkendelsespligtig i henhold til Bek. nr. 943 af 16. september 2006 om godkendelse af listevirksomheder, idet svineproduktionen er over 210 dyreenheder, hvorved virksomheden er omfattet af punkt I 1 a i bilag 1 til bekendtgørelsen.

På den baggrund kan Vojens Kommune meddele miljøgodkendelse af produktionen på matrikel nr. 4 m.fl. Ustrup, Skrydstrup på de vilkår og med de forudsætninger, der fremgår af godkendelsen.

Retsbeskyttelsen for godkendelsen udløber 8 år efter godkendelsen er givet. Det vil sige, at vilkårene for godkendelsen kan tages op til revurdering efterfølgende jf. Bek. 753 af 25. august 2001 om Lov om Miljøbeskyttelse (Miljøbeskyttelsesloven) § 41 a.

Vojens Kommune, 15.december 2006.

Jørgen Appel  
*Teknisk Chef*

Del I	Vilkår for godkendelsen	Side
Del II	Miljøteknisk redegørelse	Side
Del III	Miljøteknisk vurdering	Side
Del IV	Klagevejledning	Side
	Bilag	Side

# Del I - Vilkår for godkendelse

Vojens Kommune godkender efter Miljøbeskyttelseslovens § 33 udvidelse af svine -produktionen på Hørløkkevej 55, 6500 Vojens tilhørende Klaus Jørgen Staugaard, Ribevej 82, 6500 Vojens.

Virksomheden må ikke udvides eller ændres bygningsmæssigt eller driftsmæssigt på en måde, der indebærer forøget forurening, før udvidelsen eller ændringen er godkendt i henhold til § 33 i Miljøbeskyttelsesloven.

Nærværende godkendelse omfatter udelukkende virksomhedens forhold til Miljøbeskyttelseslovens bestemmelser. Anden tilladelse herunder bygge- og zonetilladelse skal indhentes hos de respektive myndigheder.

Miljøgodkendelsen gives på følgende vilkår:

## I.1.1 Indretning og drift

1. Virksomhedens indretning og drift skal være i overensstemmelse med de oplysninger, der ligger til grund for sagens behandling (der henvises til godkendelsens liste over sagsakter) - dog med ændringer og tilføjelser, som følger af nærværende godkendelse.
2. Et eksemplar af godkendelsen skal til enhver tid være tilgængeligt for de personer, der har ansvaret for virksomhedens daglige drift.

## I.1.2 Støj

3. at virksomhedens bidrag til det ækvivalente, korrigerede støjniveau i dB(A<sub>9</sub>) i intet punkt i området – målt i skel ved nærmeste nabobeboelse – overstiger nedenfor anførte værdier, som er normale for områder udlagt til blandet bolig og erhverv:

Mandag – fredag	kl. 07.00 – 18.00	55 dB(A)
	kl. 18.00 – 22.00	45 dB(A)
Lørdag	kl. 07.00 – 14.00	55 dB(A)
	kl. 14.00 – 22.00	45 dB(A)
Søn- og helligdage	kl. 07.00 – 22.00	45 dB(A)
Alle dage	kl. 22.00 – 07.00	40 dB(A)

Spidsværdien af støjniveauet må om natten ikke overstige 55 dB(A).

4. at virksomheden, såfremt miljømyndigheden finder det nødvendigt gennem målinger dokumenterer over for miljømyndigheden i Vojens Kommune, at de ovennævnte støjvilkår overholdes. Målingerne skal udføres som angivet i miljøstyrelsens seneste vejledning, og kan maksimalt forlanges gennemført én gang årligt.



### **I.1.3 Emission (lugt og luft)**

5. at stalde og udenomsarealer skal vedligeholdes, således at væsentlige støv- og lugtgener ikke opstår i området uden for ejendommen.
6. at fodersiloer skal indrettes således, at evt. støvgener i forbindelse med indblæsning af foder undgås, f.eks. med melcykloner eller anden støvbegrænsende foranstaltning.

### **I.1.4 Husdyrgødning**

7. at påfyldning af gylle fra gyllebeholder til gyllevogne skal foregå på befæstet plads med opsamling til tæt beholder, således at hvis der sker overpumpning/spild af gylle, så kan dette opsamles og ledes tilbage til gyllebeholderen. Pladsen skal holdes fri af tankvæggen, så der ikke kan overføres kræfter til denne med evt. skade på tanken til følge. zh
8. at pumper og maskiner til transport af gylle (pumpning af gylle til gyllevogne) altid skal være under opsyn, når de er i brug. Herudover skal pumpeanlægget være udformet således, at uvedkommende ikke kan aktivere pumpen, hvorved der kan ske utilsigtet udpumpning af gylle.

### **I.1.5 Spildevand**

9. at der må kun afledes sanitært spildevand samt overfladevand (og vaskevand).
10. at Processpildevand skal ledes til opsamling i f.eks. gyllebeholder eller anden opsamlerbeholder.
11. at der etableres en vaskeplads til vask af maskiner m.v. med et befæstet areal (*særlig spildevandstilladelse skal indhentes*)
12. at vask af gyllevogn/sprøjteudstyr foregår på befæstet areal med opsamling i tæt beholder.

### **I.1.6 Brændstoftanke**

13. at der etableres et befæstet areal uden afløb til kloak, til opstilling af brændstoftanke og til påtankning, der kan tilbageholde tankens indhold.

### **I.1.7 Andet**

14. at døde dyr snarest transporteres til destruktionsanstalt og i tidsrummet inden afhentning opbevares i lukket rum eller på en sådan måde, at de ikke kan give anledning til væsentlige lugtgener eller andet uhygiejnisk forhold. Døde dyr må ikke nedgraves eller opbevares sammen med fast eller flydende gødning. På afhentningsstedet skal de døde dyr også være overdækkede. Døde dyr skal afhentes mindst en gang om ugen.

15. at sprøjtemidler/lægemidler skal opbevares forsvarligt, under lås, utilgængeligt for børn, og ikke sammen med eller i nærheden af levnedsmidler, foderstoffer, lægemidler og lignende.
16. at påfyldning af marksprøjter foregår på befæstet areal med afløb til lukket beholder. Beholderens indhold udsprede på markjord evt. samtidigt med gylleudbringning.
17. at ved påfyldning af vand i forbindelse med brug af sprøjtemidler må der ikke være mulighed for tilbagesug. Der må derfor aldrig tages vand direkte fra en brønd/boring, et vandløb eller sø til dette formål.
18. at der skal foretages en effektiv fluebekæmpelse efter Statens Skadedyrslaboratoriums "retningslinier for fluebekæmpelse af fluer på gårde med husdyr".
19. at udenomsarealer holdes i ryddelig stand, således at mulighed for rottetilhold og gener for omgivelserne minimeres.
20. at farligt affald opbevares under tag, i lukket emballage, på tæt bund med kant og uden afløb til kloak

### **I.1.8 Egenkontrol og tilsyn**

21. at der til enhver tid skal kunne fremlægges tilsynsmyndigheden, Vojens Kommune, kopi af skriftlige aftaler om afsætning af overskydende gødning eller kopi af forpagtningskontrakter.
22. at der til enhver tid skal kunne fremlægges tilsynsmyndigheden, Vojens Kommune, dokumentation (slagterifregning o.l.) for størrelsen af husdyrproduktionen på ejendommen.
23. at der til enhver tid over for tilsynsmyndigheden, Vojens Kommune fremlægges sædskifte- og gødningsplaner, som kan dokumentere, at gødningen udbringes miljømæssigt forsvarligt.
24. at der skal ske både en alarmering til alarmcentral (ring 112) og igangsætning af afværgeforanstaltninger, såfremt gylleudslip ved uheld eller lignende kan medføre en forurening af omgivelser herunder vandløb.

## I.1.9 Oplysningsblad

Der må ikke foretages henkastning eller afbrænding af affald (udover have- og grenaffald eller lignende) på ejendommen.

Andet affald bortskaffes i overensstemmelse med Vojens Kommunes affaldsregulativ for erhvervsaffald.

Olie- og kemikalieaffald og andet farligt affald skal anmeldes, transporteres og bortskaffes i overensstemmelse med de til enhver tid gældende bestemmelser herom (kommunens regulativ for affald).

Markstakke må højst være placeret på samme sted i 12 måneder. Der skal derefter gå 5 år før gødning igen må placeres på samme sted.

Spildevand fra rengøring af stalde og foderrekvisitter skal ledes til opsamling i f.eks. gyllebeholder/samletank.

## Del II - Miljøteknisk Beskrivelse

### II.1.1 Indledning

Klaus Jørgen Staugaard, Ribevej 82, 6500 Vojens der ejer ejendommen Hørløkkevej 55, 6500 Vojens søgte med ansøgning af 12. august 2003 om miljøgodkendelse af ejendommen, idet...

Virksomheden er omfattet af punkt I 1 på Miljøministeriets liste over godkendelsespligtige virksomheder, der skal godkendes efter kapitel 5, jf. bilag til bek. Nr. 646 af 29. juni 2001 samt 606 af 15. juli 2002 hvor listepunktet dækker:

**"Svinefarme og fjerkræfarme med en kapacitet for mere end 250 dyreenheder, 210 dyreenheder i slagtesvin (30-100 kg).**

Virksomheden er desuden omfattet af Miljø- og Energiministeriets bekendtgørelse. Nr. 428 af 2. juni 1999 om vurdering af større anlægs virkning på miljøet (miljøkonsekvensvurderinger i henhold til Lov om Planlægning – VVM).

Godkendelsen, som meddeles efter § 33, stk. 1 er omfattet af en beskyttelsesperiode på 8 år fra modtagelsen eller ved påklage 8 år fra endelig afgørelse. Herefter skal Vojens Kommune regelmæssigt og mindst hvert 10. år tage den samlede godkendelse op til revurdering og om nødvendigt ændre vilkårene ved påbud efter § 41 i Miljøbeskyttelsesloven.

Grundlaget for miljøgodkendelsen er følgende:

- Ansøgning om miljøgodkendelse af 12. august 2003
- Kortbilag med udspretningsarealer
- Oversigtstegning over indretning af ejendommen
- Sønderjyllands afgørelse den 12. december 2006



## II.1.2 Virksomhedsoplysninger

Virksomheden: Svineproduktion

Adresse : Hørløkkevej 55, 6500 Vojens

Ejer : Klaus Jørgen Staugaard, Ribevej 82, 6500 Vojens

## II.1.3 Beliggenhed

Virksomheden er beliggende på adressen Hørløkkevej 55, matr. nr. 4 m.fl. af Uldal, Skrydstrup

Virksomheden er beliggende i landzone.

Afstanden fra virksomheden til nærmeste naboejendom er ca. 139 m. og mere end 300 m til bymæssig bebyggelse.

## II.1.4 Indretning og drift

### II.1.4.1 Dyrehold

Ejendommens besætning vil efter etableringen være på 8996 stk. slagtesvin (30- 100 kg.) på årsbasis svarende til 249 dyreenheder (DE). Fordelt på 2059 m<sup>2</sup> produktionsareal.

### II.1.4.2 Jordtilliggende/udspretningsarealer

Ejendommens samlede eget areal er på 86,4 ha hvoraf de 81,0 ha kan anvendes til udspretning samt 12,2 ha. hvor de 12 ha kan anvendes til udspretning. Der forpagtet 80,9 ha hvoraf de 72,4 ha kan anvendes til udspretning samt er der indgået skriftlige aftaler om overførsel af husdyrgødning på 105,5 ha, i alt 270,9 ha harmoniareal.

### II.1.4.3 Staldsystem, indretning og drift

Der ændres ikke på de nuværende forhold.

### II.1.4.4 Ventilation

Ventilationen fra staldene foregår gennem afkast som er placeret ved kip.

Ventilationsanlæggene er etableret som undertryksventilation.

### II.1.4.5 Råvarer

Det samlede årlig vandforbrug til svineproduktionen er på ca. 4320 m<sup>3</sup>. Ejendommen har egen vandforsyning. Hovedparten af vandforbruget genanvendes ved udspretning på markerne som gylle, og resten afgår ved fordampning med ventilationsluften. Vandforbruget giver således ikke anledning til afledning af spildevand.

Elforbruget forventes at blive 72.000 kWh pr. år., hvoraf hovedparten går til ventilationen i staldene.

#### II.1.4.6 Håndtering af husdyrgødning

Den årlige gylleproduktion i anlægget vil være 4998 m<sup>3</sup>, incl. vaskevand og drikkevandsspild., som opbevares i ejendommens gyllebeholdere samt forbeholder på i alt 6170 m<sup>3</sup>. Der er således overskudskapacitet, så den samlede opbevaringskapacitet bliver over 12 måneder. Kravet til opbevaringskapacitet på minimum 9 måneder er således opfyldt.

#### II.1.4.9 Opvarmning

Stalde og beboelse opvarmes med olie. Olieforbrug ikke oplyst.

### II.1.5 Kilder til forurening

#### II.1.5.1 Støj

Støj forekommer hovedsageligt i forbindelse med staldenes ventilationsanlæg. Derud over forekommer der støj ved flytning af korn, ved formaling og blanding af foder, samt ved vask af stalde med højtryksrensere.

Der forekommer støj fra transport internt på ejendommen og transport til og fra ejendommen. Den mest betydende støjkilde ventes at være støj fra ventilationsanlægget i svinestaldene.

Støjniveauet fra de anvendte ventilationsenheder vil typisk variere fra 40 dB(A) ved minimum til 71 dB(A) ved maksimum, målt ved taghætten.

Da støjen aftager eksponentielt med afstanden til lydkilden, således at den f.eks. ved 60 m afstand er dæmpet 30 dB(A) er der ingen problemer med at overholde lovkravene, selv ved maksimal ydelse på ventilatorerne.

Virksomhedens bidrag til trafikstøjen i området er minimal i forhold til den samlede trafikbelastning, og ændres ikke væsentlig som følge af ansøgningen.

#### II.1.5.2 Lugt/luft

Lugt fra forbipasserende gylle-transportvogne kan forekomme. Lugtgener fra gylleudbringningen ventes hovedsageligt i perioden fra 15. marts til 15. maj samt i august og september måned, typisk i en til to dage for hvert enkelt mark.

Lugt fra selvdøde dyr kan forekomme i begrænset omfang. Døde dyr opbevares i lukket container på særlig indrettet plads, og afhentes 2 gange ugentligt.

Der findes ikke andre Lugtkilder som i nævneværdigt omfang vil påvirke omgivelserne.

Lugtberegningerne som er foretaget ud fra MLK- modellen viser, at der før udvidelsen er lugtemissionerne på 18.900 LE og en acceptabel lugtgener afstand på 244 m. Efter udvidelsen vil lugtemissionerne være på 18.900 LE og den acceptable lugtgener afstanden vil være på 244 m.

Lugt-forhold forventes ikke at give anledning til væsentlige gener uden for ejendommen.

### II.1.5.3 Spildevand

Spildevand fra produktionen tilføres gyllebeholderen og udsprede i overensstemmelse med Husdyrgødningsbekendtgørelsen.

### II.1.5.4 Håndtering af sprøjtemidler

Evt. sprøjtemidler opbevares i separat aflåst kemirum uden adgang for uvedkommende herunder dyr og børn.

### II.1.5.5 Virksomhedens affald m.v.

Døde dyr opbevares i lukket container på dertil særlig indrette plads, indtil afhentning.. Afhentning til destruktionsanstalt sker 2 gange om ugen eller efter behov. Selvdøde dyr udgør 2-3 slagtesvin, og 4-6 smågrise pr. uge.

Olieaffald opbevares på anden ejendom eller forekommer ikke.

### II.1.5.6 Transport

Den største transportbelastning til og fra ejendommen sker ved gyllekørsel samt transport med husdyr.

	<b>Nuværende produktion</b>	<b>Fremtidig produktion</b>
<b>Transporttype</b>	<b>Antal transporter/år</b>	<b>Antal transporter/år</b>
Gylle	179	173 / 185
Levering/ modtagelse af husdyr	69	69
Døde svin	?	? 310
Affald	?	?
Foder m.v	50	60
Korn excl. høst		
Øvrige	1	1
	4	4
<b>I Alt pr. år</b>	<b>303</b>	<b>307</b>

## II.1.6 Forureningsbegrænsende foranstaltninger, herunder virksomhedens valg af renere teknologi (BAT)

Der er ikke indsendt beskrivelse af / om valg af renere teknologi



## **Del III - Miljøteknisk vurdering**

### **III.1.1 Beliggenhed**

#### **Staldanlæg:**

Alle bygninger er beliggende i landzone.

Produktionsudvidelsen i dyreholdet vil finde sted i de eksisterende stalde som udgøre i alt ca. 2200 m<sup>2</sup>.

#### **Gyllebeholder:**

Der skal til en hver tid føres logbog eller efter gældende regler etableres fast låg på gyllebeholderen.

### **III.1.2 Støj**

I miljøstyrelsens vejledning nr. 5/1984 om ekstern støj fra virksomheder er det anført at støjgrænser gældende for landbrugsbedrifter, herunder svinefarme, kan fastsættes som gældende for områder til blandet bolig og erhvervsbebyggelse og centerområder og de vejledende grænser er anført som 55/45/40 for henholdsvis dag, aften og nat.

Det er Vojens Kommunes opfattelse at svinefarmen kan indrettes og drives således at driften ikke medfører overskridelse af de vejledende grænseværdier som foran anført.

### **III.1.4 Husdyrgødning – oplag og håndtering**

Gyllen oplagres i ejendommens opbevaringsanlæg til gylle. Opbevaringsanlægget skal være overdækket med et tæt flydelag e.l. i overensstemmelse med Miljø- og Energiministeriets bekendtgørelse nr. 814 af 13. juli 2006 om erhvervsmæssigt dyrehold, husdyrgødning, ensilage m.v. Flydelaget, som til stadighed skal være et effektivt tilstede, kan f.eks. være et flydelag dannet ved tilførelse af min. 10 kg halm pr. m<sup>2</sup> beholderoverflade.

Gødningen spredes på markarealerne efter hvor den største kvælstofvirkning kan opnås. Det vil normalt ske i forårs- til forsommer perioden.

Flydelaget kan brydes i forbindelse med oprøring og udkørsel af gylle. Der skal dog senest 14 dage efter endt udkørsel være etableret et effektivt flydelag igen.

Vojens Kommune har vurderet at der ikke skulle være behov for yderligere vilkår for oplag og håndtering af gyllen end der er fastlagt i ovennævnte bekendtgørelse.



### **III.1.5 Udspretningsarealer i forhold til harmonibestemmelser**

Ifølge § 28 stk. 1 i ovennævnte bekendtgørelse må der fra 1. august 2002 højst tilføres en hektar gødningsproduktionen fra 1,4 dyreenheder.

Virksomhedens eget udspretningsareal vil blive tilført en gødningsmængde svarende til 30 total fosfor pr. ha, hvilket svarer til hvad en afgrøde forbruger af fosfor pr. ha pr. år.

Af Miljøstyrelsens vejledning nr. 4/1997 om godkendelse af husdyrbrug fremgår det at der skal foreligge skriftlige aftaler om gødningsoverførsel der dokumenterer at der kan disponeres over det nødvendige areal i mindst 3 år.

Vojens Kommune vurderer at der skal meddeles vilkår for driften af det ansøgte dyrehold, således at der til enhver tid er aftale om afhændelse af gødningsstofferne til anden ejendom/virksomhed gældende for mindst 3 år.

### **III.1.6 Opbevaringskapacitet**

Der produceres ca. 4998 tons gylle/år (1 ton svarer til 1 m<sup>3</sup>). Ejendommen råder over 5416 m<sup>3</sup> fordelt i flere gyllebeholdere og der skal opbevares 6170 m<sup>3</sup>, dermed råder ejendommen over opbevaringskapacitet til mindst 12 måneders produktion.

Vojens Kommune vurderer at der skal stilles vilkår om opbevaringskapacitet til mindst 9 måneders produktion.

### **III.1.7 Affald**

Selvdøde dyr bliver opbevaret udendørs i lukkede containere indtil afhentning til destruktions kan finde sted.

Medicinrester og medicinalaffald (f.eks. kanyler o.l.) opbevares utilgængeligt i lukkede beholdere. Affaldet bortskaffes jf. kommunens regulativer for området.

Almindelig husholdningsaffald og papiraffald bortskaffes jf. godkendt ordning

Vojens Kommune vurderer at håndtering og bortskaffelse af affald vil foregå efter gældende bestemmelser og ordninger uden at medføre miljøbelastning for omgivelserne, hvorfor det ikke findes nødvendigt at fastsætte yderligere vilkår herom.

### **III.1.8 Spildevand**

Sanitært spildevand afledes via septiktank til nedsivning.

Regnvand fra bygninger og befæstede arealer hvor der ikke forekommer gødningsrester, foderrester eller olie- og kemikalierester kan forsat ledes til dræn.

Rengøringsvand fra stalde, maskiner o.l. skal ledes til gyllebeholderen.

### **III.1.9 Risikobetonede aktiviteter**

Forureningsrisikoen ved håndtering af husdyrgødning, kunstgødning, sprøjtemidler, brændselolie, veterinære hjælpemidler samt døde dyr vurderes at være minimal.

### **III.1.10 Renere teknologi**

Der anvendes den nyeste teknologi.

### **III.1.11 Kommunens samlede vurdering**

Ejendommen, Hørløkkevej 55, er beliggende i landzone i et område, hvor der drives landbrug. Det er kommunens vurdering, at de gener, der kan opstå ved svinehold, vil forekomme i form af lugtgener både i forbindelse med opbevaring og håndtering af gylle og fra staldene. Der er mere end 200 m til nærmeste nabo fra svinestaldene, beboelsen ligger nord / øst for ejendommen.

Det er derfor kommunens vurdering, at ejendommens beliggenhed i forhold til nærmeste naboer - afstandsmæssig og med de foretagne foranstaltninger til reduktion af lugtgener, samt den fremherskende vindretning taget i betragtning - vil betyde, at udvidelsen ikke vil medføre væsentlige lugtgener for omgivelserne. Det er ligeledes vurderingen, at støj- og evt. støvgener ikke vil blive væsentligt forøget på grund af udvidelsen.

Gener i forbindelse med udbringning af gylle vurderes at være begrænset, såfremt reglerne om gødningsudbringning overholdes. Gener i forbindelse med opbevaring af gylle er begrænset, eftersom der er etableret tæt flydelag med lecanødder.

**Med henvisning til ovennævnte vurdering og under forudsætning af, at de øvrige, nedennævnte vilkår overholdes, er det herefter kommunens samlede vurdering, at driften på ejendommen ikke vil være til væsentlig gene for omgivelserne.**

## Del IV - KLAGEVEJLEDNING

I henhold til lov om miljøbeskyttelse § 74, 77, 91 og 94 skal kommunalbestyrelsen give oplysning om følgende regler.

Kommunalbestyrelsens afgørelse kan påklages til Skov & Naturstyrelsen af:

- Den, til hvem afgørelsen er rettet.
- Enhver der har en individuel interesse i sagens udfald.
- De i §§ 98-100 nævnte klageberettigede organisationer og myndigheder.

Afgørelsen er sendt til følgende

Sønderjyllands amt  
Skelbækvej 2  
6200 Aabenraa

Sønderjyllands amt  
Jomfrustien 2  
6270 Tønder

Embedslægeinstitutionen  
Storetorv 10 I  
6200 Aabenraa

DK's Naturfr.forening  
Masnedøgade 20  
2100 København Ø

DK's Naturfr.forening  
(lokalkomiteen)

Friluftsrådets amtsformand  
V/Mogens E. Thomsen  
Varnæsvej 127  
6200 Aabenraa

Miljøstyrelsen  
Strandgade 29  
1401 København K

Skov & Naturstyrelsen  
Haraldsgade 53  
2100 København Ø

Klagefristen er 4 uger fra den dag, afgørelsen er meddelt den pågældende. I tilfælde, hvor offentlig annoncering har fundet sted, regnes klagefristen dog altid fra offentliggørelsens dato.

Klagen skal indgives skriftlig til:

Vojens Kommune  
Teknisk Forvaltning  
Rådhuscenteret 7  
6500 Vojens

der videre ekspederer den til Skov & Naturstyrelsen.