



**Ikast-Brande**  
Kommune

Sagsnummer: 09.17.19-P19-2-24



**Miljøtilladelse**  
- efter § 16 b, stk. 1 i *husdyrbrugloven*

**Hampengaard  
Svinebruget  
Hovedgaden 35  
7362 Hampen**

**Afgørelsesdato: 31. juli 2024**

**Copyright**

Ortofoto og skråfoto indeholder data fra Styrelsen for Dataforsyning og Effektivisering, som frit har stillet sit materiale til rådighed. Link til vilkår: <http://sdfe.dk/om-os/lovstof/rettigheder-og-vilkaar/>

**Lovgivning**

Al lovgivning er benævnt med populærtitel. En samlet oversigt over lovgivning findes i bilag 1.

## Indhold

<b>DATABLAD</b> .....	<b>5</b>
<b>ANSØGNINGEN</b> .....	<b>6</b>
<b>HISTORIK</b> .....	<b>6</b>
<b>AFGØRELSE OM MILJØTILLADELSE</b> .....	<b>6</b>
<b>VILKÅR</b> .....	<b>7</b>
<b>LOVGRUNDLAG</b> .....	<b>9</b>
<b>BIAKTIVITETER</b> .....	<b>9</b>
<b>OFFENTLIGGØRELSE OG ORIENTERING AF NABOER</b> .....	<b>9</b>
<b>GYLDIGHED</b> .....	<b>9</b>
<b>HELT ELLER DELVIST BORTFALD AF AFGØRELSEN</b> .....	<b>10</b>
<b>ANDRE GODKENDELSER, TILLADELSER OG DISPENSATIONER</b> .....	<b>10</b>
<b>BELIGGENHED OG PLANLÆGNINGSMÆSSIGE FORHOLD</b> .....	<b>10</b>
PLACERING AF ANLÆGGET .....	10
LANDSKABELIGE OG GEOLOGISKE VÆRDIER .....	11
KULTURHISTORISKE VÆRDIER .....	12
<b>NATUR</b> .....	<b>13</b>
PÅVIRKNING AF NATUR .....	13
PÅVIRKNING AF BILAG IV-ARTER .....	16
<b>JORD, GRUNDVAND OG OVERFLADEVAND</b> .....	<b>17</b>
<b>FORURENING OG GENER</b> .....	<b>17</b>
LUGT .....	17
STØJ .....	20
STØV .....	21
FLUEGENER OG UHYGIEJNISKE FORHOLD .....	22
LYS .....	22
AFFALD OG DØDE DYR .....	23
OLIE- OG KEMIKALIEOPBEVARING .....	23
TRANSPORT .....	24
SPILDEVAND .....	24
<b>HÅNDTERING OG OPBEVARING AF HUSDYRGØDNING</b> .....	<b>24</b>
<b>ANVENDELSE AF BEDSTE TILGÆNGELIGE TEKNIK (BAT)</b> .....	<b>25</b>
BAT – TEKNIK MED HENBLIK PÅ REDUKTION AF AMMONIAKEMISSION .....	25
<b>KOMMUNENS SAMLEDE VURDERING</b> .....	<b>26</b>
<b>KLAGEVEJLEDNING</b> .....	<b>26</b>
<b>INTERESSENTLISTE</b> .....	<b>28</b>
<b>BILAG</b> .....	<b>28</b>



## Datablad

Husdyrbruget		Konsulent	
Bedrift Cvr	31999456	Konsulent Cvr	30869052
Husdyrbrugets navn	Skovslund I/S	Konsulent virksomhedsnavn	Velas I/S
Beliggenhedsadresse	Hovedgaden 35	Konsulentnavn	Anne Kirkegaard, Velas
Postnummer	7362	Konsulentadresse	Asmildklostervej 11
By	Hampen	Konsulentpostnummer	8800
<b>Ansøger</b>		Konsulentby	Viborg
Ansøgersnavn	Jacob Eriksen	Konsulenttelefon	29634004
Ansøgeradresse	Skovslundvej 3	Konsulent-email	aki@velas.dk
Ansøgerpostnummer	8740	<b>Ejendom</b>	
Ansøgerby	Brædstrup	Ejendomsnummer	9136011
Ansøgetelefon	61742319	CHR numre	99013
Ansøger-email	eriksen@skovslund.com	<b>Matrikler på ejendomsnummer</b>	
		Matrikel: 2a - Hampen By, Nr. Snede	
		Matrikel: 2r - Hampen By, Nr. Snede	
		Matrikel: 6a - Hampen By, Nr. Snede	
		Matrikel: 6b - Hampen By, Nr. Snede	

## Ansøgningen

Ikast-Brande Kommune har den 3. maj 2024 modtaget en ansøgning om en § 16b-miljøtilladelse jævnfør *husdyrbrugloven*<sup>i</sup>, af husdyrbruget, Hovedgaden 35, 7362 Hampen.

Husdyrbruget nuværende tilladelse er til et antal producerede smågrise og slagtesvin pr. år. Ansøger ønsker en tilladelse efter stipladsmodellen. Det betyder en tilladelse til at producere på et givent antal m<sup>2</sup> produktionsareal. Der søges om en såkaldt "flexmodel", hvor der på det tilladte produktionsareal er fleksibilitet til at producere smågrise og slagtesvin.

Med det ansøgte etableres, udvides eller ændres der ikke på stalde eller antallet af m<sup>2</sup> produktionsareal. Husdyrbruget vil efter en ny tilladelse fortsat have et samlet produktionsareal på 900 m<sup>2</sup>, hvorpå der er svin. Der foretages ikke bygningsmæssige ændringer.

Skovslund I/S driver også en række andre husdyrbrug. Ikast-Brande Kommune har undersøgt, og vurderet, at husdyrbruget på Hovedgaden 35, 7362 Hampen ikke er forureningsmæssigt forbundet til disse. Derfor er der hverken teknisk og forureningsmæssig, eller drifts- og forureningsmæssig forbundethed.

Husdyrbruget på Hovedgaden 35, 7362 Hampen skal derfor ikke tillades sammen med andre husdyrbrug.

## Historik

### 8 års drift

For 8 år siden var den gældende produktionstilladelse en kapitel 5 miljøgodkendelse fra 12. oktober 2005. Produktionsarealerne var de samme for 8 år siden som i ansøgt drift.

### Nudrift

Den gældende miljøtilladelse er fortsat produktionstilladelsen fra 12. oktober 2005 til 7.000 smågrise (7-30 kg) og 3.199 slagtesvin (32-108,6 kg). Produktionsarealerne er de samme i nudrift og ansøgt drift.

## Afgørelse om miljøtilladelse

Ikast-Brande Kommune meddeler hermed miljøtilladelse til ejendommen beliggende på Hovedgaden 35, 7362 Hampen, med de stillede vilkår. Miljøtilladelsen meddeles i henhold til § 16 b, stk. 1, i *husdyrbrugloven*, samt reglerne i *husdyrgodkendelsesbekendtgørelsen*<sup>ii</sup>. Det er Ikast-Brande Kommunes vurdering, at miljøtilladelsen, med de stillede vilkår for lokalisering, indretning og drift af husdyrbruget, ikke vil medføre en væsentlig påvirkning af miljøet.

Ikast-Brande Kommune bemærker, at tilladelsen gælder dyretypen 'Flex-gruppe, slagtesvin og smågrise'. Tilladelsen kan dermed udnyttes til produktion af både slagtesvin og smågrise på det tilladte produktionsareal.

Miljøtilladelsen gælder kun for det ansøgte. Der må ikke etableres, udvides eller ændres på husdyranlæg og gødningsopbevaringsanlæg før det er anmeldt og godkendt af Ikast-Brande Kommune. Således må husdyrbruget ikke uden kommunens forudgående godkendelse eller tilladelse udvide eller ændres på en måde, som kan indebære forøget forurening eller andre virkninger på miljøet. Husdyrbruget skal til enhver tid leve op til gældende regler i love og bekendtgørelser – også selvom disse regler eventuelt måtte være skærpede i forhold til denne miljøtilladelse.

Miljøtilladelsen, med de tilknyttede vilkår og forudsætninger, erstatter vilkår og forudsætninger for ejendommens drift, som har været stillet og forudsat i forbindelse med tidligere vurderinger af husdyrbrugets virkninger på miljøet.

## Vilkår

Der er stillet følgende vilkår for udnyttelsen af miljøgodkendelsen:

1. Husdyrbruget skal drives i overensstemmelse med det, der er beskrevet i ansøgningen og i miljøtilladelsen med tilhørende bilag.
2. Produktionsareal, dyretyper, staldindretning og gødningsopbevaring m.v. skal være i overensstemmelse med oversigten og kortet nedenfor. Det bemærkes, at der på det tilladte produktionsareal må produceres både slagtesvin og smågrise.

### Stalde og produktioner

Staldnavn	Staldstørrelse (m <sup>2</sup> )	Produktion	Produktionsareal (m <sup>2</sup> )
<b>Ansøgt drift</b>			
Stald 1	246	(#694314) Flexgruppe: Slagtesvin og Smågrise; 25-49 % fast gulv	205
Stald 2	691	(#694315) Flexgruppe: Slagtesvin og Smågrise; 25-49 % fast gulv	401
Stald 3	371	(#694316) Flexgruppe: Slagtesvin og Smågrise; 25-49 % fast gulv	294

### Opbevaringslagre

Navn	Lagertype	Dimension	Areal (m <sup>2</sup> )
Gyllebeholder 1	Flydende		354
Gyllebeholder 2	Flydende		235



3. Eventuelle ændringer i ejerforhold eller i hvem der er ansvarlig for husdyrbrugets drift skal meddeles til Ikast-Brande Kommune.

4. Der skal til enhver tid være et eksemplar af miljøtilladelsen på husdyrbruget. Den ansvarlige for driften og eventuelle ansatte på husdyrbruget skal være bekendt med de stillede vilkår.

5. Såfremt der efter Ikast-Brande Kommunes vurdering opstår væsentlige lugtgener, som vurderes at være væsentligt større end det, der kan forventes ifølge grundlaget for miljøvurderingen, kan Ikast-Brande Kommune meddele påbud om, at der skal udarbejdes og gennemføres et projekt med foranstaltninger, som minimerer generne.

6. Der skal på ejendommen foretages en effektiv fluebekæmpelse. Såfremt der efter Ikast-Brande Kommunes vurdering opstår væsentlige gener for omgivelserne fra opformering af fluer på husdyrbruget, kan Ikast-Brande Kommune meddele påbud om, at der skal udarbejdes og gennemføres et projekt med foranstaltninger svarende til de til enhver tid gældende retningslinjer fra Aarhus Universitet, Institut for Agroøkologi ([https://agro.au.dk/fileadmin/DJF/Agro/Projekter/Vejledning\\_om\\_skadedyr/Retningslinier-for-fluebekaempelse.pdf](https://agro.au.dk/fileadmin/DJF/Agro/Projekter/Vejledning_om_skadedyr/Retningslinier-for-fluebekaempelse.pdf)).  
Med hensyn til rotter forudsættes de bekæmpet efter de til enhver tid gældende generelle regler herfor.

7. Såfremt Ikast-Brande Kommune modtager klager over støj fra husdyrbruget med tilknyttede aktiviteter, og kommunen vurderer, at der er tale om væsentlige støjgener, skal der indsendes dokumentation for overholdelse af nedenstående støjkrav. Sådanne målinger kan dog højst forlanges foretaget en gang årligt, medmindre særlige forhold gør sig gældende. Udgifter til støjmåling/støjeregninger afholdes af husdyrbruget.

Husdyrbrugets bidrag til det ækvivalente, korrigerede støjniveau må ikke overstige følgende værdier ved nabobeboelser:

Dag	Tidspunkt	Støjniveau
Mandag - fredag	kl. 7 - 18	55 dB(A) <sup>1</sup>
Lørdag	kl. 7 - 14	
Mandag - fredag	kl. 18 - 22	45 dB(A)
Lørdag	kl. 14 - 22	
Søndag	kl. 7 - 22	
Alle dage	kl. 22 - 7	40 dB(A)

De anførte grænseværdier for støjbidraget regnes for overholdt, hvis de ikke overskrides af en måling eller beregning, der er midlet over en periode, som afhænger af tidspunktet på døgnet således:

For dagperioden, kl. 7.00 – 18.00 alle dage, er måleperioden det mest støjbelastede tidsrum på 8 timer,

<sup>1</sup> dB(A) = Decibel(A)-skalaen som internationalt bruges i forbindelse med måling af svag lyd.



for aftenperioden, kl. 18.00 – 22.00 alle dage, er måleperioden den mest støjbelastede time,  
og  
for natperioden, kl. 22.00 – 7.00 alle dage, er måleperioden den mest støjbelastede halve time.

## Lovgrundlag

Ansøgningen er behandlet på grundlag af de oplysninger, der er i ansøgningsskema nr. 245043, version 3, som beregnet via [www.husdyrgodkendelse.dk](http://www.husdyrgodkendelse.dk) den 4. juni 2024.

Husdyrbruget er omfattet af § 16 b, stk. 1 i *husdyrbrugloven*, da det ikke er omfattet af godkendelsespligten efter § 16 a, men har et produktionsareal, som er større end 100 m<sup>2</sup>.

Miljøtilladelsen er udarbejdet efter *husdyrbrugloven*, hvor EU's VVM-direktiv<sup>iii</sup> er indarbejdet.

## Biaktiviteter

Efter det oplyste er der ikke eksisterende biaktiviteter på husdyrbruget, som er omfattet af krav om godkendelse, tilladelse m.v. efter *miljøbeskyttelsesloven*<sup>iv</sup> eller regler udstedt i medfør af loven. Der er endvidere ikke i forbindelse med den aktuelle ansøgning om miljøtilladelse søgt om sådanne biaktiviteter, der forudsætter godkendelse, tilladelse m.v. efter anden lovgivning.

## Offentliggørelse og orientering af naboer

Naboer og andre berørte er den 11. juni 2024 orienteret om ansøgningen med 14 dages frist for kommentarer. Orienteringen gav anledning til to henvendelser. Den ene havde mere karakter af en generel holdningstilkendegivelse, end en konkret bemærkning til projektet.

Den anden henvendelse vedrørte lugtgener fra husdyrbruget. Hertil bemærkede Ikast-Brande Kommune, at husdyrbruget med det ansøgte overholder de generelle lugtgeneafstande, og at området desuden varetages i tilsynsøjemed. Ikast-Brande Kommune har derfor vurderet, at ansøger overholder lovgivningen for området, og at udnyttelsen af tilladelsen er mulig, uden at medføre væsentlige gener for de omkringboende.

Afgørelsen om miljøtilladelse er truffet den 31. juli 2024, og offentliggøres på Ikast-Brande Kommunes hjemmeside <https://ikast-brande.dk/offentliggoerelser-og-hoeringer> den 31. juli 2024. Afgørelsen vil desuden blive lagt på Miljøstyrelsens Digitale MiljøAdministration (DMA) på hjemmesiden <https://dma.mst.dk/>.

## Gyldighed

Miljøtilladelsen bortfalder, hvis den ikke er udnyttet inden 6 år fra denne afgørelse er meddelt. Hvis en del af tilladelsen ikke er udnyttet, bortfalder tilladelsen for denne del.

## Helt eller delvist bortfald af afgørelsen

Hvis miljøtilladelsen efterfølgende ikke har været helt eller delvis udnyttet i 3 på hinanden følgende år, så bortfalder den del af miljøtilladelsen, der ikke har været udnyttet i de seneste 3 år. Tilladelsen er udnyttet, når mindst 25 procent af det tilladte produktionsareal udnyttes driftsmæssigt. Driftsmæssig udnyttelse er opnået, når der på det pågældende produktionsareal produceres mindst 50 procent af det mulige inden for rammerne af dyrevelfærdskrav eller andre relevante krav.

## Andre godkendelser, tilladelser og dispensationer

Ikast-Brande Kommune gør opmærksom på, at en miljøtilladelse efter reglerne i *husdyrbrugloven* ikke fritager fra krav om tilladelse, godkendelse, dispensation m.v. efter anden lovgivning. Der skal derfor eksempelvis – i det omfang, at det er relevant i det konkrete tilfælde – søges om en separat byggetilladelse, ændring af bygningsanvendelse, nedrivningstilladelse, afledning af tagvand eller lignende hos Ikast-Brande Kommune.

## Beliggenhed og planlægningsmæssige forhold

### Placering af anlægget

#### Krav til placering af anlæg m.v.

Etablering af husdyranlæg og gødnings- og ensilageopbevaringsanlæg på husdyrbrug samt udvidelse og ændring heraf, der medfører forøget forurening, er ikke tilladt:

- i et eksisterende eller ifølge kommuneplanens rammedel fremtidigt byzone- eller sommerhusområde
- i et område i landzone, der i lokalplan er udlagt til boligformål, blandet bolig og erhverv eller til offentlige formål med henblik på beboelse, institutioner, rekreative formål og lignende
- i en afstand mindre end 50 meter fra de to ovennævnte områder
- i en afstand mindre end 50 meter fra en nabobeboelse.

Derudover er der følgende afstandskrav:

- 25 meter til vandforsyningsanlæg, der ikke er til almen vandforsyning
- 50 meter til vandforsyningsanlæg til almen vandforsyning
- 15 meter til vandløb (herunder dræn) og søer større end 100 m<sup>2</sup> – ved etablering af gødningsopbevaringsanlæg til flydende husdyrgødning skal der desuden være mindst 100 meter til åbne vandløb og til søer større end 100 m<sup>2</sup>
- 15 meter til offentlig vej og privat fællesvej
- 25 meter til levnedsmiddelvirksomhed
- 15 meter til beboelse på samme ejendom
- 30 meter til naboskel.

Endelig skal ny bebyggelse som udgangspunkt placeres i tilknytning til ejendommens hidtidige bebyggelsesarealer, lige som byggeriet skal være erhvervsmæssigt nødvendigt for ejendommens drift som landbrugsejendom.

Ejendommens eksisterende produktionsanlæg, der ikke udvides eller ændres ligger samlet på adressen Hovedgaden 35, 7362 Hampen.

Produktionsanlægget ligger cirka 3,8 km nordvest for Nørre Snede, der er nærmeste fremtidige byzone, og ca. 6 km. øst fra nærmeste sommerhusområde (Søbrinken, Ejstrupholm). Nærmeste beboelse, der er udløsende for samlet bebyggelse er Hovedgaden 39, 7362 Hampen, der ligger ca. 332 meter øst for én af produktionsanlæggets gyllebeholdere. Nærmeste nabobeboelse (hvilket også er Hovedgaden 39, 7362 Hampen) ligger ca. 332 meter øst for den nærmeste gyllebeholder.

Ansøgningen er for en overgang til stipladsmodellen. Der etableres ikke produktionsanlæg, ligesom der ikke udvides eller ændres i de eksisterende stalde.

### **Kommunen vurderer**

Ikast-Brande Kommune konstaterer, at afstandskravet til offentlig vej og privat fællesvej (15 meter), samt afstandskravet til beboelse på samme ejendom (15 meter) ikke er overholdt. De øvrige generelle afstandskrav er overholdt. Det bemærkes, at de faste afstandskrav i husdyrbruglovens §§ 6 og 8 gælder for etableringer, ændringer eller udvidelser, der medfører øget forurening. Men i den konkrete sag er der ikke etableringer, udvidelser eller ændringer, der medfører øget forurening, og derfor skal kravene som udgangspunkt ikke overholdes. Ikast-Brande Kommune har dog vurderet, på husdyranlæggenes placering tættere på vej og egen bolig end de generelle afstandskrav foreskriver. Mht. afstand til vej, vurderer Ikast-Brande Kommune, at anlæggets placering ikke er årsag til hygiejne- eller genemæssig virkning ved vejen. Hvad afstanden til egen bolig angår, vurderer Ikast-Brande Kommune, at husdyranlæggenes placering ikke har noget negativ effekt på generelle hygiejniske forhold som især drikkevandskvalitet og forekomst af skadedyr (især fluer).

Ikast-Brande Kommune vurderer, at risikoen for forurening eller væsentlige gener for omgivelserne fra produktionsanlægget begrænses, når de til enhver tid gældende generelle miljøregler for den pågældende type husdyrbrug samt de supplerende vilkår for miljøtilladelsen overholdes.

### **Landskabelige og geologiske værdier**

#### **Landskabelige bevaringsværdier**

Landskaberne i Ikast-Brande Kommune er meget varierede med forskellige landskabelige værdier. Fra det kuperede og varierede dallandskab (Søhøjlandet) øst for den jyske højderyg til det flade slettelandskab med heder og plantager vest for højderyggen. Vi ønsker at bevare og beskytte de vigtigste landskabelige bevaringsværdier i Ikast-Brande Kommune. Det vil sige de landskaber, der i kraft af dramatik, mangfoldighed eller monoton besidder en særlig fortællerværdi, æstetisk værdi eller rekreativ værdi.

I Kommuneplan 2021-2033 for Ikast-Brande Kommune er de landskabelige bevaringsværdier delt op i to kategorier: værdifulde landskaber (bevaringsværdige landskaber) og uforstyrrede landskaber (og større sammenhængende landskaber).

De værdifulde landskaber (bevaringsværdige landskaber) rummer en stor fortællerværdi for eksempel ådalene i de store åsystemer med deres søer og dalstrøg, bakkeøerne på smeltevandssletterne samt hederne og plantagerne. Ofte kan man aflæse, hvordan landskabet er skabt. For eksempel er Søhøjlandet mod øst stærkt præget af den sidste istid, isens bevægelser og isens afsmeltning.

De uforstyrrede landskaber (større sammenhængende landskaber) er generelt almindelige, sammenhængende landskabsområder i det åbne land. De er præget af landbrug og skovbrug, mindre landsbyer, bebyggelser og småveje m.m. spredt i landskabet. At landskabet er uforstyrret betyder, at

landskabet som udgangspunkt ikke er visuelt og støjmessigt påvirket af større tekniske anlæg som for eksempel større el-ledningsnet, veje, store produktionsanlæg, vindmøller, master, større virksomheder og større by- og sommerhusområder m.m.

### Geologiske bevaringsværdier

De geologiske værdier omfatter lag i jorden (jordprofiler) eller sammenhængende landskabsformer. De har betydning for forskning, undervisning og fortællingen om landskabets tilblivelse. Det er derfor vigtigt, at der er adgang til de geologiske værdier, og at de ikke bliver sløret af beplantning, byggeri og andre former for anlæg.

De fleste geologiske værdier indeholder betydelige fortællinger om en egn's natur og kultur. Ikast-Brande Kommune rummer fortællingen om, hvordan isen formede det jyske landskab. Fra det kuperede morænelandskab i øst omkring Nørre Snede til den flade og let skrånende smeltevandslette med spredte bakkeøer og brede ådale, der strækker sig mod nord og vest.

Udpegningerne i Kommuneplan 2021–2033 for Ikast-Brande Kommune er primært nationalt udpegede geologiske værdier:

- Søhøjlandet
- Isenbjerg
- Bølling Sø
- Kulsø-Rørbæk Sø
- Sepstrup-Vrads Sande.

Dog er der også en enkelt lokal udpegning – Linnebjerg – som er en bakkeø nordvest for Faurholt.

Områder af geologisk interesse er især sårbare over for, at man graver materialer og opfyldning bort. Det kan få den konsekvens, at man kommer til helt at udslette geologiske informationer.

### Kommunen konstaterer

Der bygges ikke nyt i forbindelse med denne miljøtilladelse, hvorfor Ikast-brande Kommune vurderer, at det ikke er relevant at foretage en nærmere vurdering i forhold til de landskabelige og geologiske værdier.

### Kommunen vurderer

Ikast-Brande Kommune vurderer på baggrund af det oplyste:

- at gennemførelse af projektet – og driften af husdyrbruget i øvrigt – ikke vil forringe landskabets karakter og fortælleverdi i de udpegede landskabsområder
- at gennemførelse af projektet – og driften af husdyrbruget i øvrigt – ikke vil medføre væsentlige landskabelige ændringer i forhold til den eksisterende tilstand.

### Kulturhistoriske værdier

#### Kulturhistoriske værdier

Landskabet i Ikast-Brande Kommune er præget af menneskets virke igennem årtusinder. Samfundsudviklingen føjer hele tiden nye lag til kulturhistorien i landskabet. Overalt finder vi historiske spor, der fortæller om samfundsudviklingen og om, hvordan mennesket har påvirket omgivelserne. De

kulturhistoriske værdier knytter sig til historien om, hvordan mennesket opdyrkede heden og udnyttede jordens ressourcer til overlevelse. Værdierne knytter sig også til historien om, hvordan jernbanen og Hærvejen har skåret sig gennem landskabet og dannet grundlaget for byerne.

Mange af de historiske spor er kulturhistoriske værdier, der har så stor betydning for vores kulturforståelse, at de er værd at bevare og derfor fortjener de en særlig beskyttelse.

I Kommuneplan 2021-2033 for Ikast-Brande Kommune er de vigtigste kulturhistoriske værdier i kommunen udpeget. De kulturhistoriske værdier er delt op i to kategorier: Værdifulde kulturmiljøer og kulturhistoriske bevaringsværdier.

De værdifulde kulturmiljøer kan for eksempel være kulturmiljøer, der afspejler en bestemt tidsepoke eller en landsbytype, et område med en koncentration af fortidsminder som gravhøje og arkæologiske fund eller kirker med kirkegårde og deres omgivelser.

De kulturhistoriske bevaringsværdier kan for eksempel være mindesten og monumenter, enkeltgravhøje, fredede og bevaringsværdige bygninger og anlæg eller sten- og jorddiger, alléer og levende hegn.

Udpegningen af kulturhistoriske værdier betyder, at når der udvikles inden for eller umiddelbart uden for de udpegede områder, så skal det ske med viden om og under hensyntagen til de kulturhistoriske værdier. På den måde kan det undgås, at de kulturhistoriske elementer og spor går tabt eller bliver forringet.

Jævnfør Kommuneplan 2021–2033 for Ikast-Brande Kommune, skal det undgås, at nyt byggeri, anlæg eller ændringer i landskabet udformes eller placeres på en måde, der forringer oplevelsen eller kvaliteten af de udpegede kulturhistoriske værdier.

### **Kommunen vurderer**

Som nævnt bygges der ikke nyt i denne sag, hvorfor Ikast-brande Kommune vurderer, at det ikke er relevant at vurdere nærmere i forhold til de kulturhistoriske værdier.

## **Natur**

### **Påvirkning af natur**

Den samlede ammoniakemission i ansøgt drift og i 8-års drift<sup>2</sup> fra husdyrbruget er vist i nedenstående tabel.

<b>Samlet ammoniakemission fra husdyrbruget (stald og lager)</b>			
<b>Drifttype:</b>	<b>Ammoniakemission fra staldafsnit (kg NH<sub>3</sub>-N/år)</b>	<b>Ammoniakemission fra lagre (kg NH<sub>3</sub>-N/år)</b>	<b>Ammoniakemission fra husdyrbruget (kg NH<sub>3</sub>-N/år)</b>
Ansøgt drift	1710,0	235,6	1945,6
Nudrift	1710,0	235,6	1945,6
8 års-drift	1710,0	235,6	1945,6

<sup>2</sup> 8 års-drift: Den drift som var tilladt 8 år før godkendelsestidspunktet.

Der er således en meremission på 0.0 kg NH<sub>3</sub>-N pr. år fra husdyrbruget i ansøgt drift sammenlignet med driften for 8 år siden.

### Ammoniak og natur

Hovedparten af ammoniakdepositionen (kvælstofnedfaldet) fra et husdyrbrug vil – afhængigt af flere forhold – på et tidspunkt blive afsat i landskabet i større eller mindre afstand fra kilden. Størstedelen af den ammoniakdeposition, som direkte kan henføres til et husdyrbrug, vil formentlig ske i terrænet inden for ca. 1 kilometers afstand fra produktionsanlægget. Ammoniakdeposition er som regel til ugunst for opretholdelse af de naturtyper, der kun har brug for en begrænset næringsstofmængde for at kunne trives. Kommunen er forpligtiget til, at vurdere om en udvidelse/ændring af et husdyrbrug kan føre til tilstandsændringer i nærliggende naturområder.

I henhold til *husdyrbrugloven* er etablering, udvidelse og ændring af husdyranlæg eller gødningsopbevaringsanlæg på husdyrbrug, ikke tilladt, hvis anlægget ligger i en afstand på mindre end ti meter til, eller helt eller delvis inden for, nærmere bestemte ammoniakfølsomme naturtyper beliggende **inden for** internationale naturbeskyttelsesområder (Natura 2000-områder) eller nærmere bestemte ammoniakfølsomme naturtyper beliggende **uden for** internationale beskyttelsesområder. Der er tale om en forbudszone.

Natura 2000-områder er naturområder som, set i et europæisk perspektiv, er særligt værdifulde. Der er tale om en fælles betegnelse for Habitat-, Ramsar<sup>3</sup>- og Fuglebeskyttelsesområderne. Natura 2000-områderne er udpeget for at beskytte levesteder og rasteområder for fugle og for at beskytte naturtyper og plante- og dyrearter, der er truede, sårbare eller sjældne i EU.

Jævnfør *husdyrgodkendelsesbekendtgørelsen*, defineres naturtyperne, omfattet af *husdyrbrugloven*, i tre kategorier:

**Kategori 1-natur:** Nærmere bestemte naturtyper beliggende **inden for** internationale naturbeskyttelsesområder.

**Kategori 2-natur:** Visse naturtyper beliggende **uden for** internationale naturbeskyttelsesområder. Det drejer sig om naturtyperne: Højmoser, lobeliesøer samt heder større end ti ha, som er omfattet af *naturbeskyttelseslovens* § 3, og overdrev større end 2,5 ha, som er omfattet af *naturbeskyttelseslovens* § 3.

**Kategori 3-natur:** Naturtyper, som ikke er omfattet af kategori 1- og 2-natur: Heder, moser og overdrev, som er beskyttet efter *naturbeskyttelseslovens* § 3, og nærmere definerede ammoniakfølsomme skove, der er beliggende **uden for** de internationale naturbeskyttelsesområder.

Der er fastsat forskellige beskyttelseskrav i forhold til de forskellige naturkategorier. Den tilladte maksimale **total**deposition fra et husdyrbrug til kategori 1-natur er afhængig af antallet af andre husdyrbrug i nærheden (Antallet af andre husdyrbrug i området er defineret efter nærmere regler om vurdering af kumulation – se nedenfor). Hvis der ikke er andre husdyrbrug, må der fra husdyrbruget,

<sup>3</sup> Ramsarområder ligger alle inden for de udpegede fuglebeskyttelsesområder. Ramsarområder er beskyttede vandområder med særlig betydning for fugle.

som den aktuelle ansøgning drejer sig om, som hovedregel højst være en **total**deposition på 0,7 kg N pr. ha pr. år. Er der ét husdyrbrug udover husdyrbruget, der søger, falder den højst tilladelige **total**deposition til 0,4 kg N pr. ha pr. år, og endelig, hvis der er mere end ét husdyrbrug udover husdyrbruget, der søger, må totaldepositionen fra husdyrbruget, der søger, maksimalt være 0,2 kg N pr. ha pr. år.

Antallet af husdyrbrug i nærheden opgøres som en summering af:

- Antallet af husdyrbrug med en emission på mere end 150 kg NH<sub>3</sub>-N (ammoniakkvælstof) pr. år inden for 200 meter
- Antallet af husdyrbrug med en emission på mere end 450 kg NH<sub>3</sub>-N pr. år inden for 200-300 meter
- Antallet af husdyrbrug med en emission på mere end 750 kg NH<sub>3</sub>-N pr. år inden for 300-500 meter
- Antallet af husdyrbrug med en emission på mere end 1.500 kg NH<sub>3</sub>-N pr. år inden for 500-1.000 meter
- Antallet af husdyrbrug med en emission på mere end 5.000 kg NH<sub>3</sub>-N pr. år inden for 1.000-2.500 meter.

(Afstandene måles mellem det mest kritiske naturpunkt og et nærmere defineret centrum for det eller de pågældende husdyr).

Den maksimale tilladte **total**deposition til kategori 2-natur er 1,0 kg N pr. ha pr. år. I forhold til kategori 3-natur skal kommunen efter nærmere kriterier foretage en konkret vurdering af, om der er tale om en væsentlig miljøpåvirkning af særlige regionale eller lokale beskyttelsesinteresser og af, om der skal stilles krav til den maksimale **mer**deposition. Kravet kan ikke stilles lavere end en maksimal merdeposition på 1,0 kg N pr. ha pr. år som følge af ammoniakfordampningen fra husdyrbruget.

Kommunen skal vurdere om et husdyrbrug i forbindelse med en ny tilladelse kan føre til tilstandsændringer i nærliggende naturområder. Vurderingen tager udgangspunkt i, om det ansøgte vil medføre en totaldeposition eller en merdeposition, som vil resultere i en tilstandsændring af den pågældende naturtype.

I IT-ansøgningen er der lavet beregninger af total- og merdeposition fra husdyrbruget til den omkringliggende natur. Beregningerne sandsynliggør, at der ikke vil være en væsentlig ændret påvirkning med kvælstof til omkringliggende kategori 1-3-natur.

### **Kategori 1-natur**

Nærmeste kategori 1-natur er Surt overdrev (6230), Nedbrudt højmosé (7120) og Bøg på mor (9110), som ligger i Habitatområde nr. 49/Fuglebeskyttelsesområde nr. 34. De tre naturområder ligger 1,0-1,2 km fra husdyrbruget. Ikast-Brande Kommune har vurderet, at der ikke vil være en væsentlig påvirkning af naturtyper og arter på udpegningsgrundlaget for habitatområde nr. 49. Det er også vurderet, at der ikke skal udarbejdes en habitatkonsekvensvurdering (se Bilag 3).

Den beregnede ammoniakdeposition til de tre kategori 1-naturområder viser, at totaldepositionen efter ændringen af husdyrbruget vil være uændret 0,1-0,2 kg N pr. ha pr. år. Ændringen giver således ikke anledning til merdeposition af N pr. ha pr. år.

Da beregningen viser, at kategori 1-naturområderne maksimalt modtaget en totaldeposition på 0,2 kg N pr. ha pr. år betyder det desuden, at beskyttelseskriteriet er overholdt, uanset hvor mange husdyrbrug der i øvrigt måtte være i nærheden (kumulation). Ikast-Brande Kommune har undersøgt om der er

husdyrbrug, der bidrager til depositionen på de tre områder. Der er ingen husdyrbrug mindre end 1000 meter fra områderne, og ingen af de husdyrbrug der ligger mellem 1000 meter og 2500 meter fra naturområderne har en emission på 5000 kg NH<sub>3</sub>-N pr. år

### **Kategori 2-natur**

Nærmeste kategori 2-natur er overdrev større end 2,5 ha, som ligger ca. 3,5 km syd for husdyrbruget. Beregningen til nærmeste kategori 2-natur viser, at totaldepositionen efter ændringen af husdyrbruget, vil være 0,0 kg N pr. ha pr. år. Den maksimale tilladte totaldeposition til kategori 2-natur, som følge af ammoniakfordampning fra husdyrbruget, er 1,0 kg N pr. ha pr. år, hvorfor beskyttelsesniveauet er overholdt.

### **Kategori 3-natur**

Nærmeste kategori 3-natur er en hede, som ligger ca. 800 meter sydvest for husdyrbruget. Til heden viser beregningen, at merdepositionen efter ændringen af husdyrbruget, vil være 0,0 kg N pr. ha pr. år.

Alt i alt er beskyttelsesniveauet til kategori 3-natur overholdt.

### **§ 3-natur**

Nærmeste naturområde, der er beskyttet af *naturbeskyttelseslovens* § 3 er to søer. Søen, der ligger ca. 280 meter mod nordøst er beregnet til at få en merdeposition på 0,0 kg N pr. ha pr. år, tilsvarende er der for søen der ligger ca. 540 meter mod sydøst beregnet, at den vil få 0,0 kg N pr. ha pr. år

### **Kommunen vurderer**

Ikast-Brande Kommune vurderer, at kravene om maksimalt tilladt totaldeposition på kategori 1- og kategori 2-natur, som følge af ammoniakfordampning fra husdyrbruget, er overholdt. Samtidig er kravet til merdeposition til kategori 3-natur overholdt. Ikast-Brande Kommune vurderer derfor, at ændringen ikke vil medføre en forøgelse af ammoniakdepositionen i de øvrige omkringliggende naturområder, der ligger ud over det, som naturområderne kan tåle. Der er derfor ikke grundlag for at stille yderligere vilkår for at beskytte de pågældende naturområder, idet der ikke vurderes at være tale om særlige tilfælde, hvor dette er påkrævet. Ligeledes vurderes det, at der ikke vil ske en tilstandsændring af naturområder, der er beskyttet efter *naturbeskyttelseslovens* § 3. Der er derfor ikke grundlag for at stille yderligere vilkår for at beskytte de pågældende naturområder.

### **Påvirkning af bilag IV-arter**

#### **Ammoniakbelastning af yngle- eller rasteområder for bilag IV-dyrearter og bilag IV-planterarter**

Af EF-habitatdirektivets<sup>vi</sup> bilag IV fremgår en række dyre- og planterarter, som er strengt beskyttede, uanset om de forekommer inden eller udenfor et af de udpegede Natura 2000-områder. På den baggrund må der eksempelvis ikke gives tilladelse til aktiviteter, der kan beskadige eller ødelægge de pågældende dyrearters yngle- og rasteområder. For planterarterne er der blandt andet forbud i mod forsætlig plukning, indsamling, afskæring, oprivning med rod eller ødelæggelse af disse vildtvoksende planter i naturen.

Nationalt Center for Miljø og Energi (DCE) har undersøgt forekomsten af bilag IV-arter i Danmark i et kvadratnet på 10 km X 10 km – i hvert kvadrat registreres tilstedeværelse eller fravær af arten. I det kvadratnet, som omfatter det ansøgte, er der fundet følgende bilag IV-arter: Brun-Flagermus, Langøret Flagermus, Sydflagermus, Odder, Markfirben, Stor Vandsalamander, Spidssnudet Frø og Ulv.



Jævnfør Danmarks Miljøportals Naturdata er der indenfor en radius af 1 km fra husdyrbruget ikke sket registreringer af bilag IV-arter.

### **Kommunen vurderer**

Ikast-Brande Kommune vurderer på baggrund af det oplyste:

- at der i forbindelse med projektets gennemførelse ikke vil ske ændringer i arealanvendelsen, som vil være væsentlige for bilag IV-arters trivsel
- at driften af husdyrbruget samlet set ikke vil medføre beskadigelse eller ødelæggelse af yngle- eller rasteområder i det naturlige udbredelsesområde for de dyrearter, der er optaget i EF-habitatdirektivets bilag IV, litra a), samt ikke vil medføre ødelæggelse af livsstadier af de plantearter, som er optaget i EF-habitatdirektivets bilag IV, litra b).

### **Jord, grundvand og overfladevand**

Miljøpåvirkningen fra kvælstof, fosfor, ammoniak og zink i forhold til jord, grundvand og overfladevand begrænses via generelle miljøregler. Der er gennem lovgivningen fastsat regler om anvendelse af gødning i jordbruget med henblik på at beskytte jord, grundvand, vandløb, søer, havområder, herunder kystvande mod forurening samt med henblik på at beskytte naturen med dens bestande af vilde dyr og planter. Der er i den forbindelse fastsat lofter for den højst tilladelige mængde udbragt kvælstof og fosfor pr. ha fra gødning, og der er bestemmelser om anvendelse af efterafgrøder for at mindske kvælstofudvaskningen. Ligeledes er der fastsat regler om anvendelse af bestemte udbringningsteknikker – eksempelvis langs visse naturtyper.

Ikast-Brande Kommune vurderer, at det ansøgte ikke indebærer nogen væsentlig virkning på jord, grundvand og overfladevand – herunder Natura 2000-vandområder<sup>4</sup> - når de til enhver tid gældende generelle miljøregler over holdes.

### **Forurening og gener**

#### **Generelle gener**

I forhold til at begrænse eksempelvis lys, støv, støj, rystelser samt uhygiejniske forhold som følge af husdyrholdet og produktionen, opbevaringen og håndtering af husdyrgødning m.v. vurderer Ikast-Brande Kommune, at der ikke vil være væsentlige problemer eller gener for omkringboende på grund af det pågældende husdyranlægs placering samt afstanden til de nærmeste naboer.

#### **Lugt**

##### **Lugtgener fra anlæg**

Lugten fra husdyrbrug kommer fra stalde, gødningsopbevaring og i forbindelse med håndtering og udbringning af husdyrgødning. Den lugt, der udledes fra stalde og lignende husdyranlæg angives som "lugtemissionen". Størrelsen på emissionen fra et husdyranlæg afhænger af, hvilke dyretyper der er på stald, hvilken staldtype der er tale om, og hvor stor en overflade, der afsættes husdyrgødning på.

<sup>4</sup> Natura 2000-områder er et netværk af beskyttede naturområder i EU.

Landzone betragtes normalt som landbrugets arbejdsområde. Det betyder, at beboere i landzone skal tåle en større lugtgene end beboere i landsbyer (samlet bebyggelse og lokalplanlagte boligområder i landzone) og i byzone.

Der er dog i *husdyrgodkendelsesbekendtgørelsen* fastsat en række lugtgenekriterier og tålegrænser for lugt i forhold til tre område- og beboelsestyper: Byzone, visse områder i landzone<sup>5</sup> og enkeltbolig (uden landbrugspligt og som ikke ejes af den ansvarlige for husdyrbrugets drift) i landzone, på henholdsvis 5, 7 og 15 OU<sub>E</sub><sup>6</sup> pr. m<sup>3</sup> luft efter Miljøstyrelsens lugtmodel og 1, 3 og 10 LE<sup>7</sup> pr. m<sup>3</sup> luft efter den såkaldte FMK-model<sup>8</sup>. Tålegrænserne er et udtryk for den maksimale, miljømæssigt acceptable lugtgenebelastning fra en given kilde ved den pågældende område- eller beboelsestype.

Ved lugtgeneafstand forstås den beregnede mindste afstand fra staldanlægget til de pågældende områder- eller beboelsestyper, hvor de fastsatte tålegrænser netop er opfyldt. Lugtgenekriterierne er overholdt, hvis de fastsatte tålegrænser ikke overskrides i mere end 1 procent af tiden – svarende til ca. 7 timer i alt om måneden.

Gyllebeholdere er ikke inkluderet i lugtberegningerne, da de er omfattet af generelle afstandsregler.

Lugtgeneafstandene forøges efter nærmere regler, hvis der inden for 300 meter fra byzone eller visse områder i landzone er andre husdyrbrug med en ammoniakemission på mere end 750 kg NH<sub>3</sub>-N pr. år. Tilsvarende forøges lugtgeneafstanden, hvis der er andre sådanne husdyrbrug inden for 100 meter fra enkeltbolig i landzone uden landbrugspligt, der ikke ejes af den ansvarlige for driften af det husdyrbrug, som den aktuelle ansøgning drejer sig om. Dette sker for at tage højde for den samlede lugtpåvirkning (den kumulative effekt) af den mulige lugtpåvirkning, total set, som omkringboende udsættes for.

Lugtgeneafstandene formindskes efter nærmere regler, hvis staldanlægget ligger nord for en af de nævnte område- eller beboelsestyper. Dette begrundes med, at den hyppigste vindretning i Danmark er vestlig og sydvestlig, og at nordenvind typisk forekommer i vinterhalvåret, hvor de relativt lave temperaturer betyder, at der er et lavere luftskifte i stalden som derved medvirker til at dæmpe lugtafgivelsen.

Miljøstyrelsens ansøgningssystem [www.husdyrgodkendelse.dk](http://www.husdyrgodkendelse.dk) beregner hvilke afstande, der mindst skal være fra husdyranlæggenes lugtcentrum til de forskellige beboelsestyper for at kravene til maksimal lugtgene er overholdt.

---

<sup>5</sup> "Visse områder i landzone" indbefatter: Områder i landzone, der i lokalplan er udlagt til boligformål, blandet bolig- og erhvervsformål eller til offentlige formål med henblik på beboelse, institutioner, rekreative formål og lignende samt beboelsesbygninger på ejendomme uden landbrugspligt, som ikke ejes af den ansvarlige for driften af husdyrbruget, hvor der inden for en afstand af 200 m ligger flere end seks beboelsesbygninger på hver sin ejendom uden landbrugspligt, som ikke ejes af den ansvarlige for driften af husdyrbruget (samlet bebyggelse).

<sup>6</sup> OU<sub>E</sub> = Lugt-enheder (Odour Units) bestemt efter den europæiske standard for lugtanalyse, hvor 1 OU<sub>E</sub> er grænsen for, hvornår den pågældende lugt kan erkendes.

<sup>7</sup> LE: Lugtenheder

<sup>8</sup> FMK-modellen er udarbejdet af den tidligere Foreningen af Miljømedarbejdere i Kommunerne (FMK)

Ansøgningen og tilladelsen vedrører produktion af flexgruppen Slagtesvin og Smågrise.

Husdyranlægget er ikke placeret nord ( $300^\circ - 60^\circ$ ) for nærmeste nabo uden landbrugspligt, visse områder i landzonen eller byzone.

Mellem Hovedgaden 35 og Hovedgaden 39, der er udløsende beboelse for samlet bebyggelse, ligger husdyrbruget på Hovedgaden 37, 7362 Hampen, der drives som et kviehotel. Kviehotellet har ca. 1000 m<sup>2</sup> produktionsareal (dybstrøelse). Derfor vil husdyrbruget have en beregnet ammoniakemission på mere end 750 kg NH<sub>3</sub>-N pr. år. Da afstanden fra beboelsen på Hovedgaden 39 til centrum af husdyranlægget på Hovedgaden 37 er mindre end 300 meter (afstanden er ca. 240 meter), er der kumulation for lugt fra 1 husdyrbrug. Lugtgeneafstanden er derfor korrigeret med 10%.

I nedenstående skitser er det vist, at Hovedgaden 39 er nærmeste nabo uden landbrugspligt, der ikke er ejet af ansøger, og også er udløsende beboelse for samlet bebyggelse. Dernæst er placeringen af nærmeste fremtidige byzone vist.



I nedenstående tabel er vægtet gennemsnitsafstand afstanden fra det beregnede lugtcentrum af husdyrbruget på Hovedgaden 35 til de forskellige områdetyper. Det fremgår af tabellens sidste kolonne, at genekriterierne er overholdt i nærværende sag, idet vægtet gennemsnitsafstand er mindre end korrigeret geneafstand.

Konsekvenszonen for lugt er beregnet til 462 meter. Konsekvenszonen er det område, som identificerer hvilke naboer (beboelser), der vil kunne blive udsat for lugtpåvirkning af en vis styrke. Disse naboer betragtes efter praksis som hørings<sup>9</sup>- og klageberettigede. Ejere og brugere af beboelser inden for konsekvenszonen, samt naboer og beboere af beboelser beliggende på matrikler, der grænser op til matriklen, hvorpå produktionsanlægget ligger, er blev orienteret om ansøgningen.

---

<sup>9</sup> Høringsberettigede naboer: Ejere og brugere af beboelser, beliggende på matrikler, som matrikulært grænser op til den matrikel/matrikler, hvorpå husdyrbrugets produktionsanlæg ligger. Det er Ikast-Brande Kommunes skøn, at det er af underordnet betydning at høre ejere af matrikler, uden beboelse, som grænser op til husdyrbrugets matrikler (både dem med og uden produktionsanlæg).

### Samlet resultat af lugtberegning

Bebyggelse	Kumulation	Model	Ukorrigeret geneafstand (m)	Korrigeret geneafstand (m)	Vægtet gennemsnitsafstand (m)	Genekriterie overholdt
 Hovedgaden 39	0	NY	119,1	119,1	391,3	Ja
 Hovedgaden 39	1	NY	218,3	240,1	391,6	Ja
 Fremtidig byzone	0	FMK	355	355	3835,2	Ja

### Kommunen vurderer

Den reelle lugtpåvirkning fra husdyrbrugets staldanlæg vil afhænge af flere forhold. Lugtpåvirkningen vil dog generelt kunne minimeres ved grundig og hyppig rengøring af de overflader, som husdyrgødning og foderrester afsættes på samt ved minimering af det tidsrum, som gylleomrøring og gylleudbringning foretages i.

Ud over de mulige lugtgener fra staldanlægget kan der forekomme lugtgener i forbindelse med omrøring af gyllebeholdere og øvrig håndtering af husdyrgødning. Gylleomrøring og øvrig gødningshåndtering sker primært i forbindelse med udbringningen, der hovedsageligt sker om foråret.

Ikast-Brande Kommune vurderer, at lugt fra staldanlægget ikke vil medføre væsentlige gener for naboerne. Lugtgenerne er beregnet til at ligge under de fastlagte beskyttelsesniveauer for lugt. Det vurderes, at det er sikret, at risikoen for væsentlige lugtgener for boliger i byzone, visse områder i landzone og enkeltboliger uden landbrugspligt er begrænset og ikke ud over, hvad der må forventes af en husdyrproduktion af den i projektet angivne størrelse.

Gyllebeholdere er ikke inkluderet i lugtberegningerne, da de er omfattet af generelle afstandsregler. Det kan dog ikke undgås, at der forekommer lugt fra beholderen. Dette vil være særlig markant i forbindelse med at beholderen fyldes, eller når der omrøres i forbindelse med udbringning.

Ikast-Brande Kommune vurderer samlet set på baggrund af det oplyste at:

- Lugtgenekriterierne er overholdt i forhold til alle tre område- /beboelsestyper i det konkrete tilfælde.
- Projektets gennemførelse ikke vil medføre væsentlige forøgede lugtgener fra produktionsanlægget.
- Husdyrbruget – ved overholdelse af de til enhver tid gældende generelle miljøregler og stillede vilkår for miljøtilladelsen – drives på en sådan måde, at lugtpåvirkningen på omgivelserne fra staldanlægget minimeres, og så de i lovgivningen fastsatte lugtgenekriterier overholdes, og lugtgenegrænserne dermed ikke overskrides i mere end en procent af tiden.

### Støj

#### Ansøgers oplysninger

Den ansøgte tilladelse forventes ikke at give anledning til støjgener for naboer, da der er forholdsvis langt fra ejendommen til nærmeste naboer. Transporter foregår primært i dagtimerne, men kan til tider foregå i aften- og nattetimerne. I højsæson for høst og gyllekørsel kan der køres uden for normal arbejdstid.

Der er ingen ændringer af støjkilder. Det vurderes, at de omkringboende er tilstrækkeligt sikret mod væsentlige støjgener fra husdyranlægget.

Af følgende skema fremgår driftsperioderne og placering af støjkilder på ejendommen:

Støjkilde	Placering	Driftstid
Ventilationsafkast	Tag på stalde	I varme perioder kører det 24 timer/døgn
Kompressor		Der findes ikke kompressor på ejendommen
Udfodring	I stalde	4 timer/døgn
Foderblanding		Der anvendes færdigfoder på ejendommen
Gyllepumpning	Ved gyllebeholder	2 timer ugentlig
Kornvalse/mølle		Der findes ingen kornvalse/mølle på ejendommen
Højtryksrensere	I stalden	5 timer hver 2. uge
Aflæsning af foder	Ved udendørs siloer	Hver anden uge 1,5 time
Intern kørsel med traktor/maskiner	Fra stald til Daka plads	3 gang ugentlig 10 min

Der forventes ingen driftsstøj i øvrigt, og det ansøgte vurderes ikke at give støjgener for omgivelserne grundet ejendommens placering. Alt i alt vurderes det, at naboerne ikke vil blive udsat for væsentlige støjgener.

#### **Kommunen vurderer**

Ikast-Brande Kommune vurderer, at afstanden til nærmeste naboejendom er så stor, at ejendommens faste anlæg m.v. ikke vil give anledning til støjpåvirkning af omgivelserne, som vil medføre væsentlige gener for de omkringboende. Hvis der kommer velbegrundede klager over støj fra produktionsanlægget, og kommunen vurderer, at der er tale om væsentlige støjgener, skal der indsendes dokumentation for, at de specifikke krav, som fremgår af vilkår 7, er overholdt.

Endvidere vurderer Ikast-Brande Kommune, at der ikke vil være væsentlige problemer eller gener i forhold til rystelser som følge af husdyrholdet og produktionen, samt opbevaring og håndtering af husdyrgødning m.v.

Nærmeste fuglebeskyttelsesområde – F34 ligger cirka 600 meter fra staldanlægget. Ikast-Brande Kommune vurderer, at støjen fra husdyrbruget ikke vil påvirke området på grund af afstanden.

#### **Støv**

##### **Ansøgers oplysninger**

Forhold der kan medvirke til støv, er af begrænset karakter og varighed. Driften, herunder håndtering af foder og halm, forventes ikke at medføre væsentlige støvgener uden for ejendommens eget areal. Det ansøgte projekt forventes ikke at medføre ændringer i eventuelle støvgener.

##### **Kommunen vurderer**

Ikast-Brande Kommune vurderer, at eventuel støvafgivelse fra produktionsanlægget ikke vil medføre væsentlige gener for omgivelserne, blandt andet i kraft af udkørselsforhold fra ejendommen og placeringen af læhegn.

## **Fluegener og uhygiejniske forhold**

### **Ansøgers oplysninger**

På ejendomme med grise kan der forekomme skadedyr som f.eks. fluer og rotter mv. Den generelle bekæmpelse af skadedyr sker ved, at der holdes rent og ryddeligt i og omkring ejendommen, og ved at foderspild og rester fjernes. Bekæmpelse af skadedyr foretages efter anvisninger fra Statens Skadedyrlaboratorium. Hvis der fremover konstateres tilhold af rotter, kontaktes Ikast-Brande kommune.

### **Kommunen vurderer**

Ikast-Brande Kommune vurderer, at ejendommens forebyggelse og bekæmpelse af flue- og skadedyr er tilstrækkelig. Ansøger skal kontakte Ikast-Brande Kommune straks, hvis der konstateres rotter på ejendommen. Jævnfør vilkår 6 kan Ikast-Brande meddele påbud om, at der skal udarbejdes og gennemføres et projekt med foranstaltninger svarende til de til enhver tid gældende retningslinjerne fra Aarhus Universitet, om fluebekæmpelse på ejendomme med husdyr.

Rotter forudsættes bekæmpet efter de til enhver tid gældende generelle regler herfor.

## **Lys**

### **Ansøgers oplysninger**

Lyset i staldene styres manuelt. I vinterperioden anvendes der typisk lys i staldene fra ca. kl. 5.00-22.00. Om natten kan der være natbelysning.

Lys i staldene anvendes kun ved behov. Der kan forekomme dage, hvor der er behov for lys ud over dette tidsrum, f.eks. ved akut behov for dyrlægehjælp.

Der er ingen udendørs belysning i form af projektører eller lignende. Der findes dog få almindelige lamper (<7 watt LED) ved nogle døre.

Det forventes ikke, at den anvendte belysning kan udgøre væsentlig gene for omboende eller trafik på offentlig vej.

### **Kommunen vurderer**

Ikast-Brande Kommune vurderer, at belysning ikke vil give anledning til væsentlige problemer eller gener for omkringboende på grund af anlæggets placering, samt især at der ikke anvendes kraftigt lysende lamper udendørs.

## Affald og døde dyr

### Ansøgers oplysninger

Al affald bortskaffes efter Ikast-Brande kommunes affaldsregulativ.

Affaldstyper samt mængder tilknyttet husdyrholdet, samt opbevaring og bortskaffelse heraf:

	Mængde ansøgt (kg. El. tons)	Opbevaring	Bortskaffelse
Forbrændingseget affald	20 kg/uge	Opbevares i container/trailer	Køres på genbrugspladsen
Jern	Minimalt, der er en smule fra småreparationer af inventar og lignende	Opbevares i spand/balje i lade	Jerncontainer på genbrugspladsen, eller smeden tager dem med
Medicinsk affald og kanyler			Afleveres til dyrelæge

Affald opbevares og afhentes ifølge kommunale regler.

Døde dyr lægges ved asfaltvejen (se nedenstående billedskitse), dækkes med kadaverkappe og afhentes senest 1 døgn efter af DAKA.



### Kommunen vurderer

Ikast-Brande Kommune vurderer, at bortskaffelse af døde dyr sker på en miljømæssig forsvarlig måde, når de til enhver tid gældende generelle regler overholdes, og at bortskaffelse af øvrigt affald sker miljømæssigt forsvarligt, når *Ikast-Brande Kommunes Regulativ*<sup>vii</sup> for erhvervsaffald efterleves.

### Olie- og kemikalieopbevaring

#### Ansøgers oplysninger

Der opbevares ingen sprøjtemidler til markdrift på ejendommen.

På ejendommen er der ingen olietanke der anvendes i forbindelse med dyreholdet.

Der opbevares ikke motorolie eller spildolie.

#### Kommunen vurderer

Ikast-Brande Kommune gør opmærksom på, at *olietankbekendtgørelsen*<sup>viii</sup> skal overholdes. Især gøres der opmærksom på kapitel otte om egenkontrol.

#### Transport

##### Ansøgers oplysninger

Af nedenstående skema fremgår de forventede transporter for nuværende drift og ansøgt drift. Antallet er opgjort i antal transporter der dækker både til- og frakørsel fra ejendommen.

Transporttype	Nudrift	Ansøgt drift	Hyppighed/periode
<b>Lastbil</b>			
Levering af foder	Hver anden uge	Hver anden uge	26 gang/år
Husdyrgødning	Ingen med lastbil	Ingen med lastbil	
Slagtegrise ud	50	50	1 gang om ugen
Døde dyr afhentningsplads, Daka	156	156	3 gange ugentlig
<b>Traktor</b>			
Husdyrgødning	120	120	2 dage i foråret
Slagtegrise ind	25	25	Hver 2. uge
Døde dyr fra stald til afhentningsplads	156	156	3 gange/uge

Antallet af transportere forventes ikke at ændres som følge af projektet.

Samlet vurderes det at antal transporter ikke vil medføre nogen væsentlige gener.

#### Kommunen vurderer

Ikast-Brande Kommune vurderer, at antallet af transporter er normalt for denne type og størrelse af husdyrbrug. Kommunen vurderer, at transporterne til og fra husdyrbrugets produktionsanlæg ikke vil give væsentlige gener for nabobeboelser og omgivelserne i øvrigt, når de til enhver tid gældende generelle regler overholdes.

#### Spildevand

##### Ansøgers oplysninger

Der udledes ingen spildevand fra bedriften.

Spildevand udgøres af vaskevand, som føres til gyllebeholder.

Overfladevand fra tage og befæstede arealer nedsives.

#### Kommunen vurderer

Ikast-Brande Kommune bemærker, at der ikke bygges nyt i forbindelse med det ansøgte og vurderer, at afledning af vaskevand og spildevand fra staldanlægget sker efter gældende generelle regler.

## Håndtering og opbevaring af husdyrgødning

##### Ansøger oplyser

Der er på husdyrbruget to gyllebeholdere. Beholderen på 1475 m<sup>3</sup> blev senest kontrolleret 17. juni 2021. Beholderen på 990 m<sup>3</sup> blev også senest kontrolleret 17. juni 2021.



Derudover ejer ansøger flere gyllebeholder på andre adresser.

### **Kommunen vurderer**

Ifølge *husdyrgødningsbekendtgørelsen*<sup>ix</sup> vil en opbevaringskapacitet svarende til mindst ni måneders produktion normalt være tilstrækkeligt til, at udbringningen og gødningsanvendelsen kan ske i overensstemmelse med de generelle miljøregler.

Ikast-Brande Kommune vurderer, på baggrund af det oplyst, at opbevaring af husdyrbrugets husdyrgødning vil ske på en måde, som er i overensstemmelse med de generelle miljøregler, og at overholdelsen af de generelle miljøregler vil medvirke til at begrænse den mulige påvirkning af det omgivne miljø fra opbevaringsanlæggene.

## **Anvendelse af bedste tilgængelige teknik (BAT)**

### **Krav om anvendelse af BAT**

Et husdyrbrug skal reducere ammoniakemissionen til et niveau svarende til emissionen ved anvendelse af den bedste tilgængelige teknik (BAT) i forbindelse med en miljøgodkendelse eller miljøtilladelse, hvis ammoniakfordampningen overstiger 750 kg NH<sub>3</sub>-N pr. år. BAT er ikke en statisk størrelse, men ændrer sig som følge af den teknologiske udvikling. Kravet om begrænsning af forurening ved anvendelse af BAT bidrager således til at sikre et højt beskyttelsesniveau for miljøet som helhed.

Kravene til den maksimale emission (emissionsgrænseværdien) er fastlagt i *husdyrgodkendelsesbekendtgørelsens* bilag 3. Kommunen kan dog i særlige tilfælde fravige kravet, hvis ansøgeren godtgør, at det konkret ikke vil være proportionalt at opfylde kravet i forhold til hvad, der er økonomisk eller teknisk muligt som følge af den eksisterende indretning og drift.

Husdyrbrug, der er omfattet af IE-direktivet, skal ud over ovenstående generelt leve op til principperne om anvendelse af BAT, som disse er foreskrevet i EU-kommissionens såkaldte BAT-konklusioner med tilhørende BAT-referencedokumenter (BREF).

Det aktuelle husdyrbrug har i ansøgt drift en ammoniakemission på mere end 750 kg NH<sub>3</sub>-N pr. år, hvorfor ammoniakemissionen skal reduceres til et niveau svarende til emissionen ved anvendelse af BAT.

I det følgende er ammoniakemissionen fra husdyrbruget vurderet i forhold til Ikast-Brande Kommunes niveau for BAT. Ved Ikast-Brande Kommunes vurdering i relation til BAT indgår – ud over gældende national lovgivning – Miljøstyrelsens Teknologi-blade, Miljøstyrelsens digitale husdyrvejledning, klagenævnspraksis samt kravene i EU-kommissionens seneste konklusion og referencedokument om BAT for intensivt opdræt af fjerkræ og svin.

### **BAT – teknik med henblik på reduktion af ammoniakemission**

#### **Ansøgers oplysninger**

Efter miljøstyrelsens vejledning, er der foretaget beregninger af den bedste tilgængelige teknik – BAT for ammoniakemission i Miljøstyrelsens digitale ansøgningssystem [www.husdyrgodkendelse.dk](http://www.husdyrgodkendelse.dk).

Da den samlede ammoniakemission fra anlægget er over 750 kg N, er ejendommen omfattet af BAT. Det vejledende BAT-krav i husdyrgodkendelse er beregnet til 1946 kg N

Den faktiske emission er beregnet til 1946 kg N, det kan dermed konkluderes at BAT kravet er overholdt.

### **Kommunen vurderer**

Ikast-Brande Kommune bemærker, at husdyrbruget efter det oplyste overholder emissionsgrænseværdien vedrørende ammoniak.

Ansøgningen angår overgang til nyeste regler (stipladsmodellen), og alle da staldafsnit er eksisterende, er BAT-kravet opfyldt.

Ikast-Brande Kommune bemærker – i lighed med en udmelding fra Miljøstyrelsen i maj 2017 – at kravene i den seneste BAT-konklusion i meget vid udstrækning er indeholdt i den nugældende regulering, herunder i reglerne om miljøgodkendelse m.v. af husdyrbrug og de generelt gældende regler om placering, indretning og drift af husdyrbrug, de generelt gældende regler om opbevaring og anvendelse af husdyrgødning samt reglerne om gødningsregnskab og indberetning deraf.

Ikast-Brande Kommune vurderer sammenfattende, at husdyrbruget – ved efterlevelse af vilkårene for denne miljøgodkendelse og de generelt gældende miljøregler – lever op til principperne om anvendelse af BAT med henblik på reduktion af ammoniakemissionen.

### **Kommunens samlede vurdering**

Ikast-Brande Kommune vurderer samlet set, at den ansøgte ændring af husdyrbruget, ved overholdelse af de stillede vilkår, ikke indebærer en væsentlig virkning på miljøet, herunder i forhold til omgivelsernes sårbarhed og kvalitet, i forhold til navnlig:

- Landskabelige værdier
- Natur med dens bestande af vilde planter og dyr og deres levesteder herunder områder, der er beskyttet mod tilstandsændringer eller fredet, udpeget som internationalt naturbeskyttelsesområde eller udpeget som særlig sårbart over for næringsstofpåvirkning
- Jord, grundvand og overfladevand
- Lugt-, støj-, rystelses-, støv-, flue-, transport- og lysgener, uhygiejniske forhold, affaldsproduktion m.v.

### **Klagevejledning**

Hvis du ønsker at klage over denne afgørelse, kan du klage til Miljø- og Fødevarerklagenævnet. Klagefristen udløber fire uger efter offentliggørelsen - det vil sige klagen skal indgives **senest onsdag den 28. august 2024**.

Følgende kan klage:

Ansøger, miljø- og fødevarerministeren, Styrelsen for patientsikkerhed samt enhver, der har en individuel, væsentlig interesse i sagens udfald. Desuden kan visse organisationer, som angivet i §§ 85-87 i *husdyrbrugloven*, klage.

Du klager via Klageportalen, som du finder via klagenævnets hjemmeside [www.naevneneshus.dk](http://www.naevneneshus.dk). Du logger på Klageportalen med MitID. En klage er indgivet, når den er tilgængelig for Ikast-Brande

Kommune via Klageportalen. Når du klager, skal du betale et gebyr på 900 kr. for borgere og 1.800 kr. for virksomheder, organisationer og offentlige myndigheder.

I Klageportalen sendes din klage automatisk først til Ikast-Brande Kommune. Hvis Ikast-Brande Kommune fastholder afgørelsen, sender Ikast-Brande Kommune klagen videre til behandling i nævnet via Klageportalen. Du får besked om videresendelsen.

Miljø- og Fødevarerklagenævnet afviser din klage, hvis du sender den uden om klageportalen, medmindre du er fritaget for brug af Klageportalen. Hvis du ønsker at blive fritaget for at bruge Klageportalen, skal du sende en begrundet anmodning til Ikast-Brande Kommune. Ikast-Brande Kommune videresender din anmodning til nævnet, som herefter beslutter, om du kan fritages. De nærmere betingelser for at blive fritaget kan du se på nævnets hjemmeside [www.naevneneshus.dk](http://www.naevneneshus.dk).

Miljø- og Fødevarerklagenævnet kan bestemme, at klagen har opsættende virkning på udnyttelsen. Udnyttelse af miljøtilladelsen i klageperioden, og mens eventuel klage behandles, sker derfor på eget ansvar.

Denne afgørelse kan også indbringes for domstolene, jævnfør *husdyrbruglovens* § 90. Det skal ske indenfor seks måneder efter offentliggørelsen.

### **Med venlig hilsen**

Carsten Hejlesen  
Landbrug og Landzone

## Interessentliste

Følgende har haft udkast til afgørelse til gennemlæsning:

Ansøger: Jacob Lykke Eriksen, Skovslundvej 3, 8740 Brædstrup. e-mail: eriksen@skovslund.com  
Konsulent: Anne Kirkegaard, Velas, Asmildklostervej 11, 880 Viborg. e-mail: aki@velas.dk

Der er ingen, der har anmodet om at få udkastet tilsendt.

### Kopi af afgørelsen inkl. bilag sendt til:

- Arbejderbevægelsens Erhvervsråd – e-mail: [ae@ae.dk](mailto:ae@ae.dk)
- Danmarks Naturfredningsforening – e-mail: [dnikast-brande-sager@dn.dk](mailto:dnikast-brande-sager@dn.dk)
- Danmarks Sportsfiskerforbund,
  - Hovedkontor – e-mail: [post@sportsfiskerforbundet.dk](mailto:post@sportsfiskerforbundet.dk)
  - Den centrale miljøafdeling – e-mail: [lbt@sportsfiskerforbundet.dk](mailto:lbt@sportsfiskerforbundet.dk)
- Dansk Ornitologisk Forening – e-mail: [natur@dof.dk](mailto:natur@dof.dk)
- Dansk Ornitologisk Forening, lokalafdeling – e-mail: [ikast-brande@dof.dk](mailto:ikast-brande@dof.dk)
- Ferskvandsfiskeriforeningen for Danmark v./ Formand Niels Barslund – e-mail: [nb@ferskvandsfiskeriforeningen.dk](mailto:nb@ferskvandsfiskeriforeningen.dk)
- Forbrugerrådet – e-mail: [fbr@fbr.dk](mailto:fbr@fbr.dk)
- Foreningen Greenpeace Danmark – e-mail: [info.dk@greenpeace.org](mailto:info.dk@greenpeace.org)
- Styrelsen for Patientsikkerhed, Tilsyn og Rådgivning Vest – e-mail: [trvest@stps.dk](mailto:trvest@stps.dk)

Konsulent: Anne Kirkegaard, Velas, Asmildklostervej 11, 880 Viborg. E: aki@velas.dk

Der er ingen, der har anmodet om at få afgørelsen tilsendt.

## Bilag

- Bilag 1: Oversigt over lovgivning refereret til i nærværende afgørelse
- Bilag 2: Udskrift af ansøgningsskema 245043 Version 3 fra [www.husdyrgodkendelse.dk](http://www.husdyrgodkendelse.dk)
- Bilag 3: Høringssvar og væsentlighedsvurdering jf. habitatdirektivet.

## Bilag 1

### Oversigt over lovgivning refereret til i nærværende afgørelse

---

<sup>i</sup> Lovbekendtgørelse nr. 520 af 1. maj 2019 af lov om husdyrbrug og anvendelse af gødning m.v. (med senere ændringer) (*husdyrbrugloven*).

<sup>ii</sup> Bekendtgørelse nr. 300 af 20. marts 2024 om godkendelse og tilladelse m.v. af husdyrbrug (*husdyrgodkendelsesbekendtgørelsen*).

<sup>iii</sup> Europa-Parlamentets og Rådets direktiv 2014/52/EU af 16. april 2014 om ændring af direktiv 2011/92/EU om vurdering af visse offentlige og private projekters indvirkning på miljøet (VVM-direktivet).

<sup>iv</sup> Lovbekendtgørelse nr. 5 af 3. januar 2023 af lov om miljøbeskyttelse (med senere ændringer) (*miljøbeskyttelsesloven*).

<sup>v</sup> Lovbekendtgørelse nr. 1392 af 4. oktober 2022 af lov om naturbeskyttelse (*naturbeskyttelsesloven*).

<sup>vi</sup> Rådets direktiv 92/43/EØF af 21. maj 1992 om bevaring af naturtyper samt vilde dyr og planter (med senere ændringer) (EF-habitatdirektivet).

<sup>vii</sup> Ikast-Brande Kommunes Regulativ for erhvervsaffald kan findes på: <https://affald.ikast-brande.dk/media/25rdaodi/jan-23-regulativ-for-erhvervsaffald-jan-2023.pdf>

<sup>viii</sup> Bekendtgørelse nr. 1257 af 27. november 2019 om indretning, etablering og drift af olietanke, rørsystemer og pipelines (*olietankbekendtgørelsen*).

<sup>ix</sup> Bekendtgørelse nr. 2243 af 29. november 2021 om miljøregulering af dyrehold og om opbevaring af gødning (*husdyrgødningsbekendtgørelsen*).

Husdyrgodkendelse.dk  
Ansøgningskema (245043)

Dette er en ansøgning om en tilladelse til et husdyrbrug efter husdyrbruglovens § 16 b.

Versionsnummer:  
3

Indsendelsesdato:  
03-05-2024

Genereringsdato:  
12-06-2024

#### Husdyrbruget

Husdyrbrugets CVR-nummer	31999456
Husdyrbrugets navn	Skovslund I/S
Beliggenhedsadresse	Hovedgaden 35
Postnummer	7362
By	Hampen

#### Ansøger

Ansøger navn	Jacob Eriksen
Ansøger adresse	Skovslundvej 3
Ansøger postnummer	8740
Ansøger by	Brædstrup
Ansøger telefon	61742319
Ansøger email	eriksen@skovslund.com

#### Konsulent

Konsulent Cvr	30869052
Konsulent virksomhedsnavn	Velas I/S
Konsulent navn	Anne Kirkegaard, Velas
Konsulent adresse	Asmildklostervej 11
Konsulent postnummer	8800
Konsulent by	Viborg
Konsulent telefon	29634004
Konsulent email	aki@velas.dk

#### Ejendom

Ejendomsnummer	9136011
CHR numre	99013

Kort beskrivelse:

## Ansøgning (245043) | Gennemse & indsend

Her er alle indtastninger og beregningsresultater samlet på en side, der kan udskrives som en samlet PDF.

Dette er en ansøgning om en tilladelse til et husdyrbrug efter husdyrbruglovens § 16 b.

**Typen af IE-husdyrbrug:**  
Ikke IE-brug

**Lugtberegningen er erstattet af en konkret OML-beregning:**  
Ikke angivet

**Omfatter flere husdyrbrug (§16c):**  
Nej

**Kort beskrivelse:**

**Versionsnummer:**  
3

### 1. Basisoplysninger

#### Husdyrbruget

Bedrift Cvr	31999456
Husdyrbrugets navn	Skovslund I/S
Beliggenhedsadresse	Hovedgaden 35
Postnummer	7362
By	Hampen

#### Ansøger

Ansøgersnavn	Jacob Eriksen
Ansøgeradresse	Skovslundvej 3
Ansøgerpostnummer	8740
Ansøgerby	Brædstrup
Ansørgertelefon	61742319
Ansøger-email	eriksen@skovslund.com

#### Konsulent

Konsulent Cvr	30869052
Konsulent virksomhedsnavn	Velas I/S
Konsulentnavn	Anne Kirkegaard, Velas
Konsulentadresse	Asmildklostervej 11
Konsulentpostnummer	8800
Konsulentby	Viborg
Konsulenttelefon	29634004
Konsulent-email	aki@velas.dk

#### Ejendom

Ejendomsnummer	9136011
CHR numre	99013

#### Matrikler på ejendomsnummer

Matrikel: 2a - Hampen By, Nr. Snede

Matrikel: 2r - Hampen By, Nr. Snede

Matrikel: 6a - Hampen By, Nr. Snede

Matrikel: 6b - Hampen By, Nr. Snede

## 2. Overblik over stalde og produktioner

Stalde og produktioner						
Staldnavn	Staldstørrelse (m <sup>2</sup> )	Ventilation	Kildehøjde	Produktion	Antal måneder udegående	Produktionsareal (m <sup>2</sup> )
<b>Ansøgt drift</b>						
Stald 1	246	Mekanisk ventilation	6 m	(#694314) Flexgruppe: Slagtesvin og Smågrise; 25-49 % fast gulv	0	205
Stald 2	691	Mekanisk ventilation	6 m	(#694315) Flexgruppe: Slagtesvin og Smågrise; 25-49 % fast gulv	0	401
Stald 3	371	Mekanisk ventilation	6 m	(#694316) Flexgruppe: Slagtesvin og Smågrise; 25-49 % fast gulv	0	294
<b>Sum</b>						<b>900</b>
<b>Nudrift</b>						
Stald 1	246	Mekanisk ventilation	6 m	(#694319) Slagtesvin. Delvis spaltegulv, 25 - 49 % fast gulv	0	205
Stald 2	691	Mekanisk ventilation	6 m	(#694318) Slagtesvin. Delvis spaltegulv, 25 - 49 % fast gulv	0	401
Stald 3	371	Mekanisk ventilation	6 m	(#694317) Slagtesvin. Delvis spaltegulv, 25 - 49 % fast gulv	0	294
<b>Sum</b>						<b>900</b>
<b>8 års drift</b>						
Stald 1	246	Mekanisk ventilation	6 m	(#694375) Slagtesvin. Delvis spaltegulv, 25 - 49 % fast gulv	0	205
Stald 2	691	Mekanisk ventilation	6 m	(#694376) Slagtesvin. Delvis spaltegulv, 25 - 49 % fast gulv	0	401
Stald 3	371	Mekanisk ventilation	6 m	(#694377) Slagtesvin. Delvis spaltegulv, 25 - 49 % fast gulv	0	294
<b>Sum</b>						<b>900</b>

### 2.1 Overblik over flexgrupper

Dyretype og staldsystemer som indgår i flexgruppen
<b>Slagtesvin og Smågrise; 25-49 % fast gulv</b>
Smågrise. Toklimastald, delvis spaltegulv
Slagtesvin. Delvis spaltegulv, 25 - 49 % fast gulv



### 3. Overblik over husdyrgødning

Opbevaringslagre					
Navn	Lagertype	Yderligere oplysninger	Bedste tilgængelige opbevaringsteknik	Dimension	Areal (m <sup>2</sup> )
Ansøgt drift					
Gyllebeholder 1	Flydende				354
Gyllebeholder 2	Flydende				235
Nudrift					
Gyllebeholder 1	Flydende				354
Gyllebeholder 2	Flydende				235
8 års drift					
Gyllebeholder 1	Flydende				354
Gyllebeholder 2	Flydende				235

## 4. Ammoniakemission

### 4.1 Samlet ammoniakemission fra husdyrbruget (stald og lager)

Drifttype:	Ammoniakemission fra staldafsnit (kg NH <sub>3</sub> -N/år)	Ammoniakemission fra lagre (kg NH <sub>3</sub> -N/år)	Ammoniakemission fra husdyrbruget (kg NH <sub>3</sub> -N/år)
Ansøgt drift	1710,0	235,6	1945,6
Nudrift	1710,0	235,6	1945,6
8 års-drift	1710,0	235,6	1945,6

### 4.2 Resultater fra staldafsnit

#### 4.2.1 Ammoniakemission og reducerende tiltag på staldafsnit og produktioner

Navn på staldafsnit: <i>Stald 1</i>						
Produktion	Produktionsareal (m <sup>2</sup> )	Ammoniakemission (kg NH <sub>3</sub> -N/år)	Reduktion, udegående dyr (kg NH <sub>3</sub> -N/år)	Effekt, miljøteknologi (kg NH <sub>3</sub> -N/år)	Faktisk ammoniakemission (kg NH <sub>3</sub> -N/år)	
<b>Ansøgt drift</b>						
(#694314) Flexgruppe: Slagtesvin og Smågrise; 25-49 % fast gulv	205	389,5	0,0	0,0	389,5	
<b>Nudrift</b>						
(#694319) Slagtesvin. Delvis spaltegulv, 25 - 49 % fast gulv	205	389,5	0,0	0,0	389,5	
<b>8 års-drift</b>						
(#694375) Slagtesvin. Delvis spaltegulv, 25 - 49 % fast gulv	205	389,5	0,0	0,0	389,5	

Navn på staldafsnit: <i>Stald 2</i>						
Produktion	Produktionsareal (m <sup>2</sup> )	Ammoniakemission (kg NH <sub>3</sub> -N/år)	Reduktion, udegående dyr (kg NH <sub>3</sub> -N/år)	Effekt, miljøteknologi (kg NH <sub>3</sub> -N/år)	Faktisk ammoniakemission (kg NH <sub>3</sub> -N/år)	
<b>Ansøgt drift</b>						
(#694315) Flexgruppe: Slagtesvin og Smågrise; 25-49 % fast gulv	401	761,9	0,0	0,0	761,9	
<b>Nudrift</b>						
(#694318) Slagtesvin. Delvis spaltegulv, 25 - 49 % fast gulv	401	761,9	0,0	0,0	761,9	
<b>8 års-drift</b>						
(#694376) Slagtesvin. Delvis spaltegulv, 25 - 49 % fast gulv	401	761,9	0,0	0,0	761,9	

Navn på staldafsnit: <b>Stald 3</b>						
Produktion	Produktionsareal (m <sup>2</sup> )	Ammoniakemission (kg NH <sub>3</sub> -N/år)	Reduktion, udegående dyr (kg NH <sub>3</sub> -N/år)	Effekt, miljøteknologi (kg NH <sub>3</sub> -N/år)	Faktisk ammoniakemission (kg NH <sub>3</sub> -N/år)	
<b>Ansøgt drift</b>						
(#694316) Flexgruppe: Slagtesvin og Smågrise; 25-49 % fast gulv	294	558,6	0,0	0,0	558,6	
<b>Nudrift</b>						
(#694317) Slagtesvin. Delvis spaltegulv, 25 - 49 % fast gulv	294	558,6	0,0	0,0	558,6	
<b>8 års-drift</b>						
(#694377) Slagtesvin. Delvis spaltegulv, 25 - 49 % fast gulv	294	558,6	0,0	0,0	558,6	

## 4.3 Resultater for lagre

### 4.3.1 Ammoniakemission og effekt af miljøteknologi på lagre med flydende husdyrgødning

Lagre med flydende husdyrgødning				
Lagernavn	Overfladeareal (m <sup>2</sup> )	Ammoniakemission (kg NH <sub>3</sub> -N/år)	Effekt, miljøteknologi (kg NH <sub>3</sub> -N/år)	Ammoniakemission for lager (kg NH <sub>3</sub> -N/år)
<b>Ansøgt drift</b>				
Gyllebeholder 1	354	141,8	0,0	141,8
Gyllebeholder 2	235	93,9	0,0	93,9
<b>Nudrift</b>				
Gyllebeholder 1	354	141,8	0,0	141,8
Gyllebeholder 2	235	93,9	0,0	93,9
<b>8 års-drift</b>				
Gyllebeholder 1	354	141,8	0,0	141,8
Gyllebeholder 2	235	93,9	0,0	93,9

### 4.3.2 Oversigt over husdyrgødningstyper produceret i ansøgt drift

<b>Gødningstyper produceret fra de valgte dyretype og staldsystemer</b> <i>Gødningstype fra produktion:</i> Ingen fast gødning
<b>Angivne gødningstyper i indtegnede lagre</b> <i>Gødningstype fra lager:</i> Flydende gødning

## 5. BAT

Samlet BAT beregning			
	Stalde	Lagre	Total
Samlet BAT krav (kg NH <sub>3</sub> -N /år)	1710	236	1946
Faktisk emission (kg NH <sub>3</sub> -N /år)	1710	236	1946
Forskel (kg NH <sub>3</sub> -N /år)	-	-	0
Vejledende BAT Overholdt?	-	-	Ja

Samlet ammoniaktab for hele anlægget (alle produktioner) opnåelig ved anvendelse af BAT				
Vejl. sum (kg NH <sub>3</sub> -N /år)	Ansøgers forslag (kg NH <sub>3</sub> -N /år)	Ansøgers begrundelse	Kommunens krav (kg NH <sub>3</sub> -N /år)	Kommunens begrundelse
1710				

**Beregninger af progressive BAT krav opnåelig ved anvendelse af BAT for produktioner i nye stalde**

Ansøgningen indeholder ikke produktioner med dyretype og staldsystemer hvor BAT kravet bestemmes progressivt ud fra arealet.

BAT krav opnåelig ved anvendelse af BAT for nye og eksisterende stalde				
Staldnavn	Navn på dyretype og staldsystem eller flexgruppe	Forudsætning for BAT-beregning	BAT krav ved ny stald (kg NH <sub>3</sub> -N / (m <sup>2</sup> · år)) <sup>b</sup>	BAT krav ved eksisterende stald (kg NH <sub>3</sub> -N / (m <sup>2</sup> · år)) <sup>c</sup>
Stald 1	Slagtesvin og Smågrise; 25-49 % fast gulv <sup>a</sup>	Eksisterende staldafsnit	1,06 - 1,62 <sup>b</sup>	1,90
Stald 2	Slagtesvin og Smågrise; 25-49 % fast gulv <sup>a</sup>	Eksisterende staldafsnit	1,06 - 1,62 <sup>b</sup>	1,90
Stald 3	Slagtesvin og Smågrise; 25-49 % fast gulv <sup>a</sup>	Eksisterende staldafsnit	1,06 - 1,62 <sup>b</sup>	1,90

<sup>a</sup> BAT-kravet for flexgruppen fastsættes ud fra det dyretype og staldsystem med det højeste relative reduktionskrav og det dyretype og staldsystem med den højeste ammoniakemissionsfaktor.







<sup>b</sup> BAT-kravet ved ny stald er progressivt og afhænger af det samlede areal for husdyrtypen i nye staldafsnit

<sup>c</sup> BAT krav ved eksisterende stald er tabelværdien for staldtypen. BAT kravet kan være lavere i den aktuelle situation, hvis der fastsat vilkår til eksisterende stald i en tidligere godkendelse.

Ammoniaktab pr. produktion opnåelig ved anvendelse af BAT						
Produktion	Areal (m <sup>2</sup> )	BAT krav (kg NH <sub>3</sub> -N / (m <sup>2</sup> · år))	Korrektionsfaktor for udegående	Vejl. sum (kg NH <sub>3</sub> -N /år)	Ansøgers forslag (kg NH <sub>3</sub> -N /år)	Kommunens krav (kg NH <sub>3</sub> -N /år)
(#694314) Flexgruppe: Slagtesvin og Smågrise; 25-49 % fast gulv	205	1,90	1	390		
(#694315) Flexgruppe: Slagtesvin og Smågrise; 25-49 % fast gulv	401	1,90	1	762		
(#694316) Flexgruppe: Slagtesvin og Smågrise; 25-49 % fast gulv	294	1,90	1	559		

## 6. Nabopåvirkning

### 6.1 Samlet resultat af lugtberegning

Bebyggelse	Kumulation	Model	Ukorrigeret geneafstand	Korrigeret geneafstand	Vægtet gennemsnits- afstand	Genekriterie overholdt
1 	0	NY	119,1	119,1	612,2	Ja
2 	0	NY	119,1	119,1	546	Ja
3 	0	NY	119,1	119,1	527,4	Ja
Hovedgaden 39 	0	NY	119,1	119,1	391,3	Ja
Hovedgaden 39 	1	NY	218,3	240,1	391,6	Ja
Fremtidig byzone 	0	FMK	355	355	3835,2	Ja

Konsekvenszone: 462 m

### 6.2 Lugtgeneberegninger - detaljer om staldafsnit

#### Bebyggelse: 1 Opretter: Sagsbehandler

Staldafsnit	Afstand(m)	Placering 300-60 grader
Stald 3	602,1	Nej
Stald 2	610,2	Nej
Stald 1	630,2	Nej

#### Bebyggelse: 2 Opretter: Sagsbehandler

Staldafsnit	Afstand(m)	Placering 300-60 grader
Stald 3	530,2	Nej
Stald 2	543,7	Nej
Stald 1	573,0	Nej

#### Bebyggelse: 3 Opretter: Sagsbehandler

Staldafsnit	Afstand(m)	Placering 300-60 grader
Stald 1	497,8	Nej
Stald 2	529,9	Nej
Stald 3	544,5	Nej

#### Bebyggelse: Hovedgaden 39 Opretter: Ansøger

Staldafsnit	Afstand(m)	Placering 300-60 grader
Stald 3	374,1	Nej
Stald 2	388,8	Nej
Stald 1	421,1	Nej

#### Bebyggelse: Hovedgaden 39 Opretter: Ansøger

Staldafsnit	Afstand(m)	Placering 300-60 grader
Stald 3	374,4	Nej
Stald 2	389,1	Nej
Stald 1	421,4	Nej

#### Bebyggelse: Fremtidig byzone Opretter: Ansøger

Staldafsnit	Afstand(m)	Placering 300-60 grader
Stald 3	3827,8	Ja
Stald 2	3834,3	Ja
Stald 1	3847,2	Ja

### 6.3 Lugtemission fra produktioner

Ansøgt drift								
Staldafsnit								
Stald 1	Produktionsid	Antal måneder udegående	Lugt (LE/s)	Lugt (OU/s)	Effekt af teknologi (%)	Faktisk lugt (LE/s)	Faktisk lugt (OU/s)	Produktionsareal (m <sup>2</sup> )
		694314	0	2870,0	5945,0*	0	2870,0	5945,0*
Stald 2	Produktionsid	Antal måneder udegående	Lugt (LE/s)	Lugt (OU/s)	Effekt af teknologi (%)	Faktisk lugt (LE/s)	Faktisk lugt (OU/s)	Produktionsareal (m <sup>2</sup> )
		694315	0	5614,0	11629,0*	0	5614,0	11629,0*
Stald 3	Produktionsid	Antal måneder udegående	Lugt (LE/s)	Lugt (OU/s)	Effekt af teknologi (%)	Faktisk lugt (LE/s)	Faktisk lugt (OU/s)	Produktionsareal (m <sup>2</sup> )
		694316	0	4116,0	8526,0*	0	4116,0	8526,0*
Sum			<b>12600</b>	<b>26100*</b>		<b>12600</b>	<b>26100*</b>	

\*Lugten kommer fra flexgrupper, hvor den højeste lugt fra hver flexgruppe er valgt.

Nudrift								
Staldafsnit								
Stald 1	Produktionsid	Antal måneder udegående	Lugt (LE/s)	Lugt (OU/s)	Effekt af teknologi (%)	Faktisk lugt (LE/s)	Faktisk lugt (OU/s)	Produktionsareal (m <sup>2</sup> )
		694319	0	2870,0	5945,0	0	2870,0	5945,0
Stald 2	Produktionsid	Antal måneder udegående	Lugt (LE/s)	Lugt (OU/s)	Effekt af teknologi (%)	Faktisk lugt (LE/s)	Faktisk lugt (OU/s)	Produktionsareal (m <sup>2</sup> )
		694318	0	5614,0	11629,0	0	5614,0	11629,0
Stald 3	Produktionsid	Antal måneder udegående	Lugt (LE/s)	Lugt (OU/s)	Effekt af teknologi (%)	Faktisk lugt (LE/s)	Faktisk lugt (OU/s)	Produktionsareal (m <sup>2</sup> )
		694317	0	4116,0	8526,0	0	4116,0	8526,0
Sum			<b>12600</b>	<b>26100</b>		<b>12600</b>	<b>26100</b>	

## 7. Naturområder

### 7.1 Samlet resultat af ammoniakberegninger

Samlet emission: 1945,6 (kg NH<sub>3</sub>-N/år)

Meremission (8 års-drift) 0,0 (kg NH<sub>3</sub>-N/år)

Meremission (nudrift) 0,0 (kg NH<sub>3</sub>-N/år)

### 7.2 Overblik over naturpunkter

Naturpunkt: §3 sø mod øst	
Kategori	Kategori 3
Opretter	Ansøger
Ruhed	Vand
Beskrivelse	
Kumulation	Nul ejendomme (0)
Merdeposition (8 års-drift)	0,0 kg N/ha/år
Merdeposition (nudrift)	0,0 kg N/ha/år
Total deposition	0,2 kg N/ha/år

Naturpunkt: §3 sø	
Kategori	Kategori 3
Opretter	Ansøger
Ruhed	Vand
Beskrivelse	
Kumulation	Nul ejendomme (0)
Merdeposition (8 års-drift)	0,0 kg N/ha/år
Merdeposition (nudrift)	0,0 kg N/ha/år
Total deposition	0,9 kg N/ha/år

Naturpunkt: 6230 Surt overdrev	
Kategori	Kategori 1
Opretter	Ansøger
Ruhed	Blandet natur med lav bevoksning
Beskrivelse	
Kumulation	Nul ejendomme (0)
Merdeposition (8 års-drift)	0,0 kg N/ha/år
Merdeposition (nudrift)	0,0 kg N/ha/år
Total deposition	0,1 kg N/ha/år

Naturlinjer til punkt: §3 sø mod øst				
Naturlinje fra	Ruhed opland	Merdeposition (nudrift) (kg N/ha/år)	Merdeposition (8 års-drift) (kg N/ha/år)	Totaldeposition (kg N/ha/år)
S: Stald 1	Landbrug	0,0	0,0	0,0
S: Stald 2	Landbrug	0,0	0,0	0,1
S: Stald 3	Landbrug	0,0	0,0	0,1
G: Gyllebeholder 1	Landbrug	0,0	0,0	0,0
G: Gyllebeholder 2	Landbrug	0,0	0,0	0,0

Naturlinjer til punkt: §3 sø				
Naturlinje fra	Ruhed opland	Merdeposition (nudrift) (kg N/ha/år)	Merdeposition (8 års-drift) (kg N/ha/år)	Totaldeposition (kg N/ha/år)
G: Gyllebeholder 2	Landbrug	0,0	0,0	0,0
G: Gyllebeholder 1	Landbrug	0,0	0,0	0,1
S: Stald 3	Landbrug	0,0	0,0	0,3
S: Stald 2	Landbrug	0,0	0,0	0,3
S: Stald 1	Landbrug	0,0	0,0	0,1

Naturlinjer til punkt: 6230 Surt overdrev				
Naturlinje fra	Ruhed opland	Merdeposition (nudrift) (kg N/ha/år)	Merdeposition (8 års-drift) (kg N/ha/år)	Totaldeposition (kg N/ha/år)
S: Stald 1	Landbrug	0,0	0,0	0,0
S: Stald 2	Landbrug	0,0	0,0	0,0
S: Stald 3	Landbrug	0,0	0,0	0,0
G: Gyllebeholder 1	Landbrug	0,0	0,0	0,0
G: Gyllebeholder 2	Landbrug	0,0	0,0	0,0

Naturpunkt: 7120 Nedbrudt højmosé	
Kategori	Kategori 1
Opretter	Ansøger
Ruhed	Blandet natur med lav bevoksning
Beskrivelse	
Kumulation	Nul ejendomme (0)
Merdeposition (8 års-drift)	0,0 kg N/ha/år
Merdeposition (nudrift)	0,0 kg N/ha/år
Total deposition	0,1 kg N/ha/år

Naturlinjer til punkt: 7120 Nedbrudt højmosé				
Naturlinje fra	Ruhed opland	Merdeposition (nudrift) (kg N/ha/år)	Merdeposition (8 års-drift) (kg N/ha/år)	Totaldeposition (kg N/ha/år)
S: Stald 1	Landbrug	0,0	0,0	0,0
S: Stald 2	Landbrug	0,0	0,0	0,0
S: Stald 3	Landbrug	0,0	0,0	0,0
G: Gyllebeholder 1	Landbrug	0,0	0,0	0,0
G: Gyllebeholder 2	Landbrug	0,0	0,0	0,0

Naturpunkt: 9110 Bøg på mor	
Kategori	Kategori 1
Opretter	Ansøger
Ruhed	Skov
Beskrivelse	
Kumulation	Nul ejendomme (0)
Merdeposition (8 års-drift)	0,0 kg N/ha/år
Merdeposition (nudrift)	0,0 kg N/ha/år
Total deposition	0,2 kg N/ha/år

Naturlinjer til punkt: 9110 Bøg på mor				
Naturlinje fra	Ruhed opland	Merdeposition (nudrift) (kg N/ha/år)	Merdeposition (8 års-drift) (kg N/ha/år)	Totaldeposition (kg N/ha/år)
S: Stald 1	Landbrug	0,0	0,0	0,0
S: Stald 2	Landbrug	0,0	0,0	0,1
S: Stald 3	Landbrug	0,0	0,0	0,0
G: Gyllebeholder 1	Landbrug	0,0	0,0	0,0
G: Gyllebeholder 2	Landbrug	0,0	0,0	0,0

Naturpunkt: Overdrev større end 2,5 ha.	
Kategori	Kategori 2
Opretter	Ansøger
Ruhed	Blandet natur med lav bevoksning
Beskrivelse	
Kumulation	Nul ejendomme (0)
Merdeposition (8 års-drift)	0,0 kg N/ha/år
Merdeposition (nudrift)	0,0 kg N/ha/år
Total deposition	0,0 kg N/ha/år

Naturlinjer til punkt: Overdrev større end 2,5 ha.				
Naturlinje fra	Ruhed opland	Merdeposition (nudrift) (kg N/ha/år)	Merdeposition (8 års-drift) (kg N/ha/år)	Totaldeposition (kg N/ha/år)
S: Stald 1	Landbrug	0,0	0,0	0,0
S: Stald 2	Landbrug	0,0	0,0	0,0
S: Stald 3	Landbrug	0,0	0,0	0,0
G: Gyllebeholder 1	Landbrug	0,0	0,0	0,0
G: Gyllebeholder 2	Landbrug	0,0	0,0	0,0



Naturpunkt: Naturligt tilgroet lysåbent areal	
Kategori	Kategori 3
Opretter	Ansøger
Ruhed	Skov
Beskrivelse	
Kumulation	Nul ejendomme (0)
Merdeposition (8 års-drift)	0,0 kg N/ha/år
Merdeposition (nudrift)	0,0 kg N/ha/år
Total deposition	0,1 kg N/ha/år

Naturlinjer til punkt: Naturligt tilgroet lysåbent areal				
Naturlinje fra	Ruhed opland	Merdeposition	Merdeposition	Totaldeposition
		(nudrift) (kg N/ha/år)	(8 års-drift) (kg N/ha/år)	
S: Stald 1	Landbrug	0,0	0,0	0,0
S: Stald 2	Landbrug	0,0	0,0	0,0
S: Stald 3	Landbrug	0,0	0,0	0,0
G: Gyllebeholder 1	Landbrug	0,0	0,0	0,0
G: Gyllebeholder 2	Landbrug	0,0	0,0	0,0

## 8. Afstande

### 8.1 Afstande angivet

§3 sø - Vandløb og søer over 100 kvm			
Type	Navn	Afstand [m]	Minimumsafstand [m]
Driftsbygning	Maskinhus	306	-
Staldbygning	Stald 3	261	-
Gødningslager	Gyllebeholder 1	234	-

Naboskel - Vandløb og søer over 100 kvm			
Type	Navn	Afstand [m]	Minimumsafstand [m]
Driftsbygning	Maskinhus	153	-
Staldbygning	Stald 3	89	-
Gødningslager	Gyllebeholder 1	55	-

Nabobeboelse - Nabobeboelse			
Type	Navn	Afstand [m]	Minimumsafstand [m]
Driftsbygning	Maskinhus	430	-
Staldbygning	Stald 3	366	-
Gødningslager	Gyllebeholder 1	332	-

Boring - Vandforsyningsanlæg (ikke almen)			
Type	Navn	Afstand [m]	Minimumsafstand [m]
Driftsbygning	Maskinhus	37	-
Staldbygning	Stald 1	44	-
Gødningslager	Gyllebeholder 2	99	-

Vej - Offentlig vej og privat fællesvej			
Type	Navn	Afstand [m]	Minimumsafstand [m]
Driftsbygning	Maskinhus	32	-
Staldbygning	Stald 2	7	-
Gødningslager	Gyllebeholder 2	51	-

Stuehus - Beboelse på samme ejendom			
Type	Navn	Afstand [m]	Minimumsafstand [m]
Driftsbygning	Maskinhus	16	-
Staldbygning	Stald 1	1	-
Gødningslager	Gyllebeholder 1	61	-

#### 8.1.1 Yderligere informationer og specielle forhold

Kommentar til afstandsangivelser

Ingen kommentar

## 8.2 Afstande til naturområder og nabobebyggelser

### Naturligt tilgroet lysåbent areal - Naturområde (kategori 3)

Type	Navn	Afstand [m]
Driftsbygning	Maskinhus	748
Staldbygning	Stald 1	768
Gødningslager	Gyllebeholder 2	826

### Overdrev større end 2,5 ha. - Naturområde (kategori 2)

Type	Navn	Afstand [m]
Driftsbygning	Maskinhus	3497
Staldbygning	Stald 2	3468
Gødningslager	Gyllebeholder 2	3454

### 9110 Bøg på mor - Naturområde (kategori 1)

Type	Navn	Afstand [m]
Driftsbygning	Maskinhus	1080
Staldbygning	Stald 2	1050
Gødningslager	Gyllebeholder 1	1032

### 7120 Nedbrudt højmose - Naturområde (kategori 1)

Type	Navn	Afstand [m]
Driftsbygning	Maskinhus	1250
Staldbygning	Stald 3	1200
Gødningslager	Gyllebeholder 1	1169

### 6230 Surt overdrev - Naturområde (kategori 1)

Type	Navn	Afstand [m]
Driftsbygning	Maskinhus	1133
Staldbygning	Stald 3	1075
Gødningslager	Gyllebeholder 2	1049

### §3 sø - Naturområde (kategori 3)

Type	Navn	Afstand [m]
Driftsbygning	Maskinhus	308
Staldbygning	Stald 3	262
Gødningslager	Gyllebeholder 1	234

### §3 sø mod øst - Naturområde (kategori 3)

Type	Navn	Afstand [m]
------	------	-------------

Driftsbygning	Maskinhus	590
Staldbygning	Stald 3	527
Gødningslager	Gyllebeholder 1	496

#### Hovedgaden 39 - Nabo (Samlet bebyggelse)

Type	Navn	Afstand [m]
Driftsbygning	Maskinhus	430
Staldbygning	Stald 3	366
Gødningslager	Gyllebeholder 1	332

#### Hovedgaden 39 - Nabo (Enkelt bolig)

Type	Navn	Afstand [m]
Driftsbygning	Maskinhus	430
Staldbygning	Stald 3	366
Gødningslager	Gyllebeholder 1	332

#### Fremtidig byzone - Nabo (Byzone)

Type	Navn	Afstand [m]
Driftsbygning	Maskinhus	3839
Staldbygning	Stald 2	3811
Gødningslager	Gyllebeholder 2	3799

#### 1 - Nabo (Enkelt bolig)

Type	Navn	Afstand [m]
Driftsbygning	Maskinhus	620
Staldbygning	Stald 2	584
Gødningslager	Gyllebeholder 1	562

#### 2 - Nabo (Enkelt bolig)

Type	Navn	Afstand [m]
Driftsbygning	Maskinhus	577
Staldbygning	Stald 3	519
Gødningslager	Gyllebeholder 2	493

#### 3 - Nabo (Enkelt bolig)

Type	Navn	Afstand [m]
Driftsbygning	Maskinhus	468
Staldbygning	Stald 1	492
Gødningslager	Gyllebeholder 1	563

## 8.3 Forureningsmæssigt forbundet

50 pct. af den ukorrigerede geneafstand for lugt til enkelt bolig er beregnet til 60 m (model: NY).  
Et husdyrbrug er forureningsmæssigt forbundet med et andet husdyrbrug, hvis afstanden mellem husdyrbrugene er 100 m eller derunder. Minimumsafstanden for forureningsmæssigt forbundet er derfor 100 m.

### 8.3.1 Yderligere informationer om forureningsmæssigt forbundet

---

**Kommentar til forureningsmæssigt forbundet**

Ingen kommentar

---

---

## 9. Supplerende oplysninger

**Typen af IE-brug:**

Ikke IE-brug

**Oplysninger om IE-bruget:**

ikke angivet

**Generelle oplysningskrav:**

ikke angivet

**Oplysninger om ventilationsforhold:**

ikke angivet

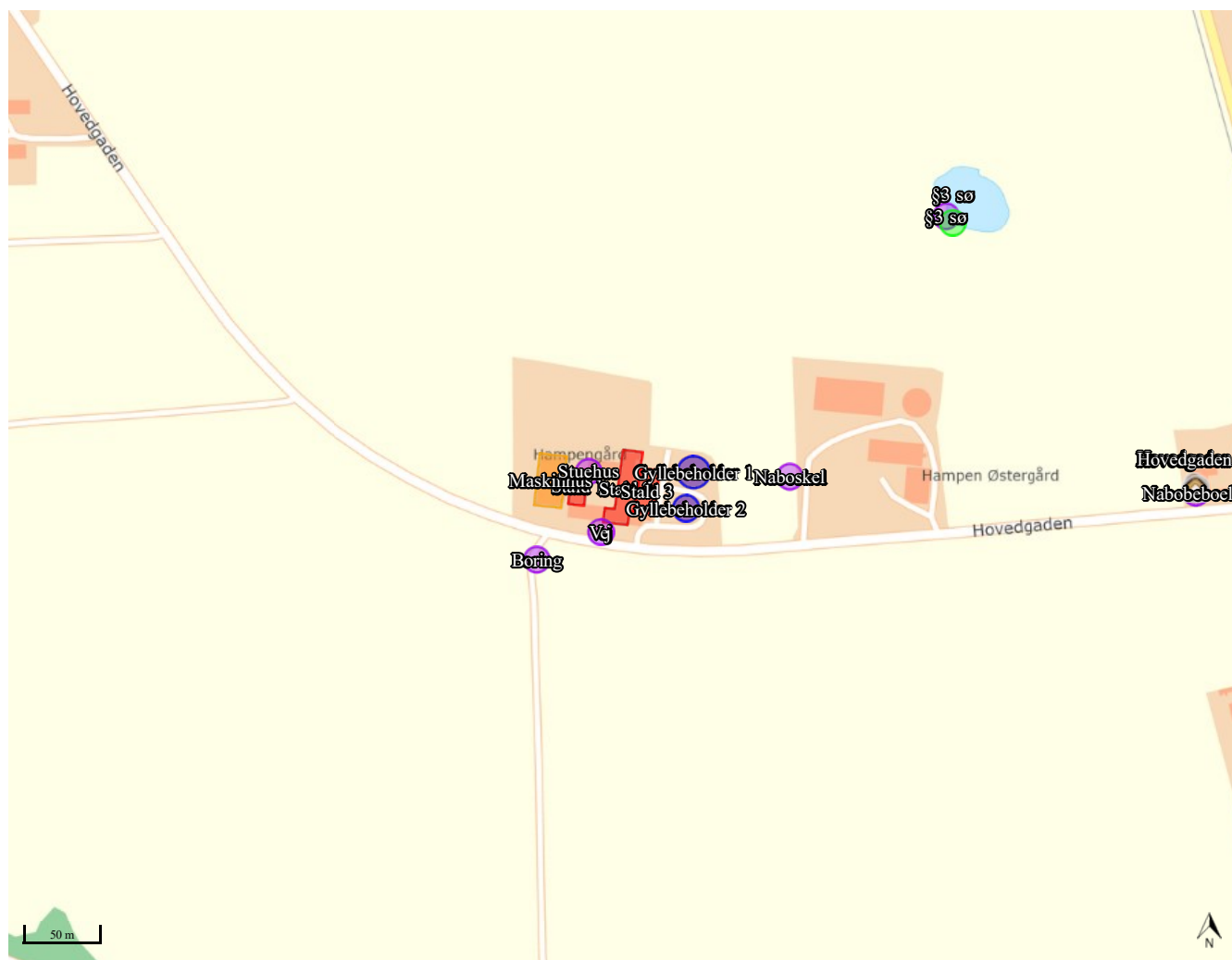
**Samlet opbevaringskapacitet:**

### 9.2 Bilag

Bilag		
Filnavn	Fil størrelse (KB)	Beskrivelse
Situationsplan.pdf	988,992	Situationsplan
Hampengaard Beskrivelse af det ansøgte §16b.docx	1885,036	Beskrivelse af det ansøgte

## 10. Kortudrag

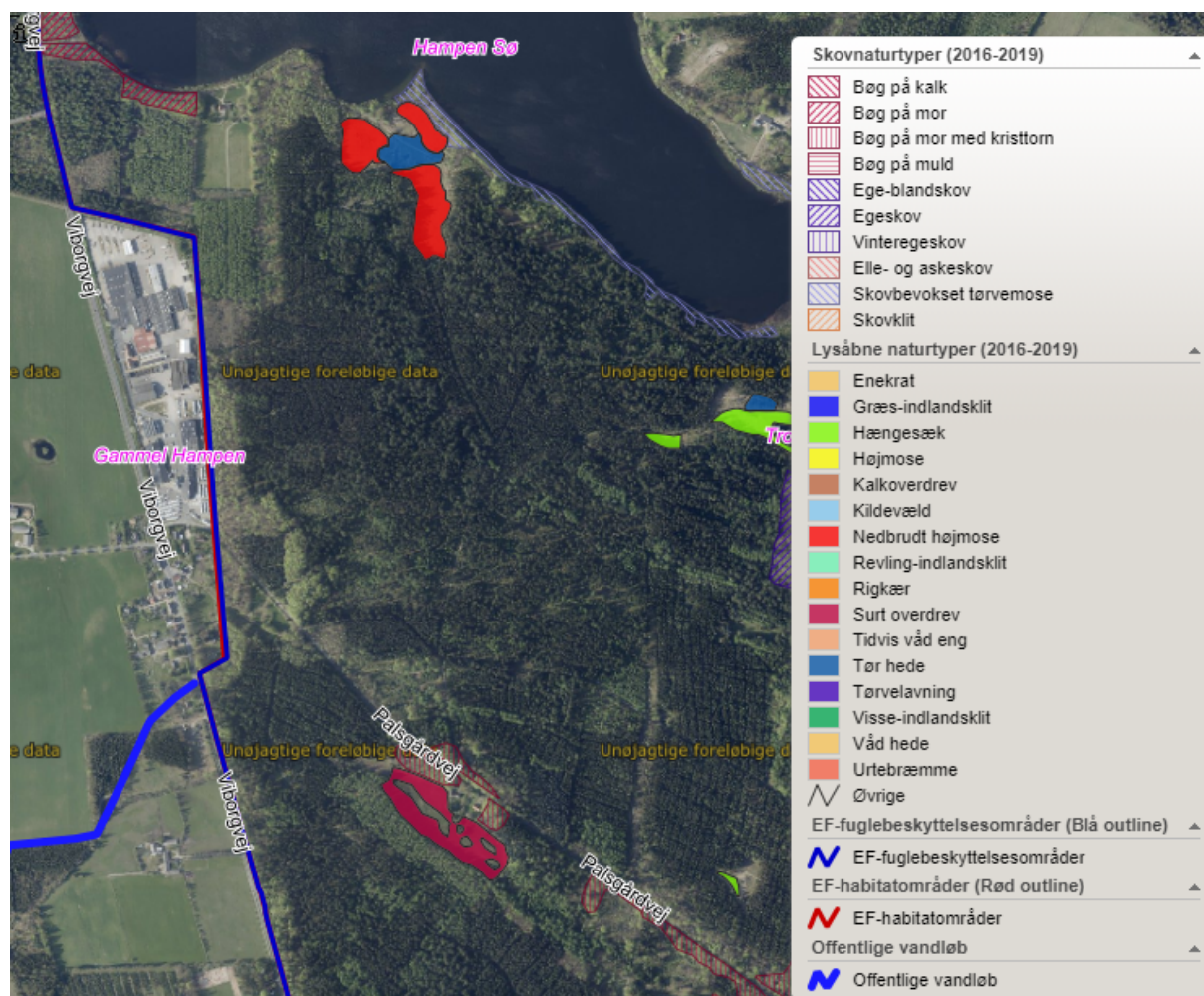
### Staldafsnit og opbevaringslagre (automatisk)





### Bilag 3. Høringssvar og væsentlighedsvurdering jf. habitatdirektivet ift. ordningsskift, Hovedgaden 35, 7362 Hampen.

Ansøger ønsker at skifte fra en ordning med faste vægte til en Flex-ordning. Ansøger hverken øger produktionen, skifter stald eller indretning og ændre dermed heller ikke ammoniakemissionen fra sin ejendom. Se placering på kortudsnit 1 herunder.



### Beregninger og modellering

Modelberegningerne viser at ejendommens påvirkning rækker ind i Natura-2000 området samt områder, der indeholder kortlagte habitatnaturtyper. Ejendommen påvirker habitatnaturtyperne med en total deposition på:

- 0,1 kg N/ha/år til arealer med "Nedbrudt højmose", ca. 1,2 km nordøst for ejendommen.
- 0,2 kg N/ha/år til et areal med "Bøg på mor", ca. 1 km nord for ejendommen.
- 0,1 kg N/ha/år til et areal med "Surt overdrev" i, ca. 1,1 kilometer sydøst for ejendommen.



Tabellen herunder viser ejendommens totale bidrag til naturtyperne samt baggrundsbelastningen i området, naturtypernes tåleinterval og Ellenberg N-værdi baseret på sidste besigtigelse af området, sidst ses områdets tilstandsklasse.

Område	Deposition			Næringsstoffølsomhed		Tilstandsklasse klasse 1-5
	Total	Baggrund	I alt	Tåleinterval	Ellenberg N	
Nedbrudt højmosse - Øst	0,1	14,3	14,4	5-10	2	2
Nedbrudt højmosse - Vest	0,1	14,3	14,4	5-10	2	1
Bøg på mor	0,2	14,3	14,5	10-15	5	?
Surt overdrev*	0,1	14,3	14,4	10-15	4	3

\*prioriteret naturtype

Naturligt baggrundsnedfald regnes for at være mellem 3-7kg N/ha/år.

### Besigtigelse

Arealerne er sidst besigtiget i 2016 og ikke besigtiget yderligere i forbindelse med denne sag.

### Habitatområdet og de kortlagte naturtyper

Natura 2000-området øst for projektet er habitatområde nr. 49 – Sepstrup Sande, Vrads Sande, Velling Skove og Palsgård Skov. Habitatområdets udpegningsgrundlag indeholder bl.a. lobelie sø, bøg på mor og - muld, surt overdrev og hængesæk samt både nedbrudt - og aktiv højmosse (se udpegningsgrundlaget herunder)

Udpegningsgrundlag for Habitatområde nr. 49		
Naturtyper:	Visse-indlandsklit (2310)	Revling-indlandsklit (2320)
	Græs-indlandsklit (2330)	Lobeliesø (3110)
	Søbred med småurter (3130)	Kransnålalge-sø (3140)
	Næringsrig sø (3150)	Brunvandet sø (3160)
	Vandløb (3260)	Våd hede (4010)
	Tør hede (4030)	Enekrat (5130)
	Surt overdrev* (6230)	Tidvis våd eng (6410)
	Højmosse* (7110)	Nedbrudt højmosse (7120)
	Hængesæk (7140)	Tørvelavning (7150)
	Kildevæld* (7220)	Riggær (7230)
	Bøg på mor (9110)	Bøg på mor med kristtorn (9120)
	Bøg på muld (9130)	Ege-blandskov (9160)
	Stilkege-krat (9190)	Skovbevokset tørvemose* (91D0)
	Elle- og askeskov* (91E0)	
Arter:	Blank seglmos (6216)	Gul Stenbræk (1528)
	Bæklampret (1096)	Stor vandsalamander (1166)
	Odder (1355)	Damflagermus (1318)

Naturtyper og arter, der udgør det gældende udpegningsgrundlag for Natura 2000-området. Tal i parentes henviser til de talkoder, som benyttes for naturtyper og arter fra habitatdirektivets bilag 1 og 2. \* angiver, at der er tale om en prioriteret naturtype. Udpegningsgrundlag for habitatområder er blevet revideret som beskrevet i basisanalysen.

### Bilag IV-Arter

Af bilag IV til EU-habitatdirektivet fremgår en række dyre- og plantearter, som er strengt beskyttede, uanset om de forekommer inden for et af de udpegede Natura 2000-områder eller udenfor.

På den baggrund må der eksempelvis ikke gives tilladelse til aktiviteter, der kan beskadige eller ødelægge de pågældende dyrearters yngle- og rasteområder.

Gul stenbræk, Stor vandsalamander og Damflagermus er på habitatområdets udpegningsgrundlag. Hvepsevåge, stor hornugle, isfugl, hedelærke, trane, natravn, stortspætte og rødrygget tornskade er på fuglebeskyttelsesområdets udpegningsgrundlag

Nationalt Center for Miljø og Energi (DCE) har undersøgt forekomsten af bilag IV-arter i Danmark i et kvadratnet på 10 x 10 kilometer. I hvert kvadrat registreres tilstedeværelse eller fravær af arten. I DCE's kvadratnet, som omfatter det ansøgte, er der fundet følgende bilag IV arter: Brunflagermus, langøret flagermus, sydflagermus, odder, markfirben, stor vandsalamander, spidssnudet frø og ulv

Spidssnudet frø, stor vandsalamander, sydflagermus, odder, Ulv, markfirben, grøn mosaikguldsmed og brunflagermus er, på offentligt tilgængelige artsregistreringsplatforme, registreret i området.

Idet arternes yngle- og/eller rasteområder ikke vurderes at blive påvirket af ejendommens overgang til flex-ordning, da ejendommen ligger relativt langt fra habitatområdet, samt at ammoniak ikke vil påvirke naturtyperne hvor arterne lever væsentligt (se nedenfor), vurderer Ikast-Brande Kommune at arterne ikke påvirkes væsentligt af ansøgte.

### **Naturgruppens vurdering**

Habitatdirektivet sikrer at arter og naturtyper på udpegningsgrundlaget for hver af Habitatområderne ikke påvirkes negativt. Bevaringsstatus for de udpegede arter og naturtyper i udpegningsgrundlaget skal fastholdes eller forbedres. Der må ikke skabes hindringer for at opnå habitatdirektivets målsætning om gunstig bevaringsstatus.

Af Habitatvejledningen fremgår det at *"fornyelse af en tilladelse eller godkendelse er omfattet af habitatbekendtgørelsens krav om konsekvensvurdering, hvis planen eller projektet kan påvirke et Natura 2000-områdes bevaringsmålsætninger væsentligt. Kravet gælder også i situationer, hvor en tidsbegrænset tilladelse skal forlænges, selvom der er søgt om tilladelse til at fortsætte en uændret aktivitet. Det gælder, uanset om tilladelsen er udløbet på ansøgningstidspunktet eller ej."* Hvorfor tilladelsen ikke kan gives på baggrund af "hidtidig drift".

Det fremgår desuden af habitatvejledningen at *"der i husdyrbrugloven, og regler udstedt i medfør heraf, er der fastsat beskyttelsesniveauer for ammoniakdepositionen fra anlæg. Normalt vil en overholdelse af beskyttelsesniveauerne betyde, at man på forhånd kan udelukke, at husdyrbruget vil påvirke Natura 2000-områdets integritet væsentligt."*

Naturgruppen vurderer, på det foreliggende datagrundlag, at der ikke er en væsentlig påvirkning af naturtyperne på udpegningsgrundlaget ved at ejendommen overgår til flexordning.

### **Konklusion**

Naturgruppen - Ikast-Brande Kommune vurderer samlet, at der ikke vil være en væsentlig påvirkning af naturtyper og arter på udpegningsgrundlaget for habitatområde nr. 49. Det vurderes derfor, at der ikke skal udarbejdes en habitatkonsekvensvurdering.

Ovenstående vurdering er lavet på baggrund af nedenstående faglige vurderinger og konklusioner:

- 1) Oplysninger og ønsker fra ansøger

- 2) Modelberegninger af ejendommens indvirkning af området omkring projektet
- 3) Oplysninger fra Natura 2000 – plan for habitatområde nr. 49 (2022-2027, tidligere besigtigelser, samt levesteds- og artsregistreringer.
- 4) Naturtypernes generelle tålegrænseintervaller.
- 5) Den nuværende totaldeposition.
- 6) at ejendommen ikke vil påvirke bilag IV-arter negativt
- 7) at der i forbindelse med det ansøgte ikke vil ske ændringer i arealanvendelsen, som vil være væsentlige for bilag IV-arters trivsel
- 8) at gennemførelse af det ansøgte samlet set ikke vil medføre beskadigelse eller ødelæggelse af yngle- eller rasteområder i det naturlige udbredelsesområde for de dyrearter, der er optaget i Habitatdirektivets bilag IV, litra a), samt ikke vil medføre ødelæggelse af livsstadier af de plantearter, som er optaget i Habitatdirektivets bilag IV, litra b).
- 9) at projektet ikke i sig selv – eller i forbindelse med andre planer og projekter – vil kunne påvirke Natura 2000-områder væsentligt, og ikke vil være en hindring for, at målsætningerne for Natura 2000-områders tilstande nås og opretholdes da
  - a. Projektet har et begrænset omfang, da det ikke vil medføre en øget belastning af området
  - b. Projektet vil ikke påvirke habitatområdet eller de udpegede naturtyper eller arter, pga. at belastningen er under den i hurdyrbruglovens foreskrevne grænse på mellem 0,2 og 0,7 kg N/ha/år, samt er under hvad der vurderes at være tålegrænsen for de pågældende naturtyper.