



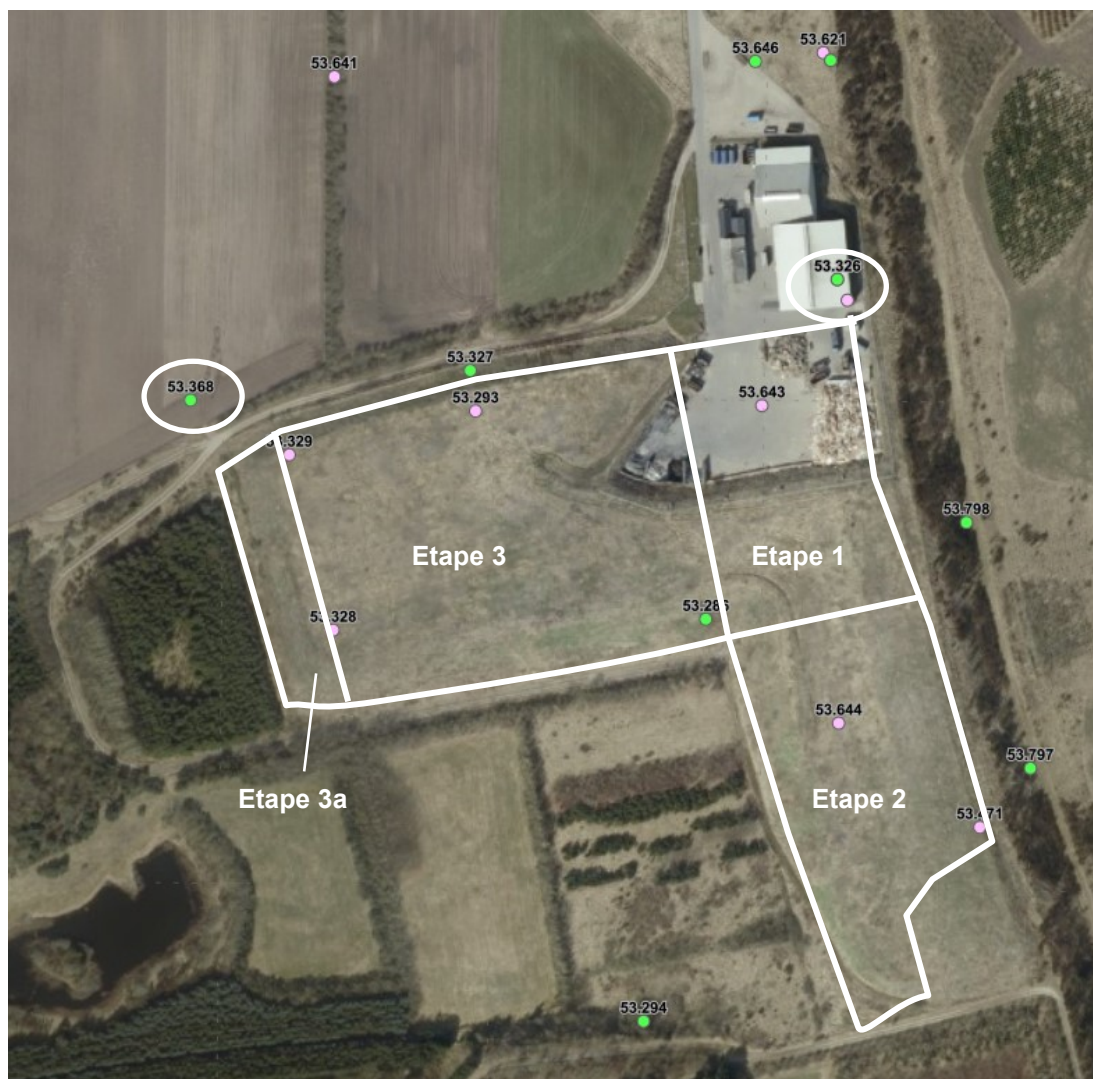
## Tilsynsrapport til offentliggørelse

Virksomheder  
J.nr. 2019 - 2157  
Ref. NIEHA/INLTH  
Dato: 31. oktober 2022

### Tilsynsrapport

Virksomhedens navn	Affaldscenter Rom, Nomi4s I/S
Virksomhedens adresse	Fabjergkirkevej 28, 7620 Lemvig
CVR nummer	14760504
Virksomhedstype	5.4 Deponeringsanlæg >10 t/dag eller kap. >25.000 t
Tidspunkt for tilsynet	Onsdag den 3. november kl. 10 til 13
Baggrunden for tilsynet	Basistilsyn
Varsling af tilsynet	Tilsynet blev varslet den 15. oktober 2021
Deltagere fra virksomheden	Mogens Berg
Øvrige deltagere	Lene Christensen, NIRAS
Tilsynet udført af	Nina Eberhardtsen Hansen (1. sagsbehandler) Inge Lise Therkildsen (2. sagsbehandler)
Tilsynet omfattede	Gennemgang af virksomheden, herunder nedlukket deponi og biaktiviteter Status på projekt vedr. reduceret perkolatbortpumpning Opfølgning på boringskampagne (2018)
Materiale udleveret	Intet

## Oversigtskort 1 - deponeringsanlæg



Oversigtskort 1. Deponeringsanlægget ved Affaldscenter Rom. Deponeringsanlægget er nedlukket og består af etaperne 1, 2, 3 og 3a. På tilsynet blev der udført stikprøve af vedligehold af borerne med DGU nr. 53.326 og 53.368.

## Oversigtskort 2 - biaktiviteter



Oversigtskort 2. Affaldscenter Rom – bygninger og anlæg for biaktiviteter. 1) omlastehal til deponiaffald, 2) vejebod, 3) kontor, 4) oplag af farligt affald, 5) garage, 6) aflæsserhal og omlastehal for dagrenovation, 7) omlasteplads.

## Håndhævelser

Håndhævelser meddelt siden sidste fysiske tilsyn samt opfølgninger herpå og håndhævelser afstedkommet af nærværende tilsyn.

Dato	Type	Beskrivelse af håndhævelsen og status for opfølgning
18-01-2022	Indskærpelse	Det indskræpes, at affaldstræ skal holdes inde på oplagspladsen og at omgivelserne skal renholdes, jf. vilkår 3.2.2 i afgørelsen af 28. januar 2004 og vilkår 11 i afgørelsen af 10. august 1994.
18-01-2022	Indskærpelse	Det indskræpes, at anlægget skal være indhegnet, jf. til vilkår C6 i "Afgørelse om Overgangsplan og revurdering af 21. december 2009".
28-11-2018	Indskærpelse	Det indskræpes, at der skal udføres monitoring af perkolat fra det samlede deponeringsanlæg før perkolat sammenblandes med andre vandstrømme, jf. vilkår I 10 i "Afgørelse om Overgangsplan og revurdering" af 21. december 2009. <i>Efterkommet - fremadrettet vil der udtages perkolatprøver i samlebrønden P1.</i>
28-11-2018	Indskærpelse	Det indskræpes at befæstede og impermeable arealer, skal være i god vedligeholdelsesstand, jf. vilkår C9 i revurderingsafgørelsen af 21. december 2009. <i>Indskærpelsen er blevet trukket tilbage, da det Nomi4s i brevet af 10. december 2018 har redegjort for, at det pågældende område ikke anvendes aktivt i driften.</i>
28-11-2018	Indskærpelse	Det indskræpes, at der på vaskepladsen skal ske effektiv afledning af overfladevand mod afløb, jf. vilkår C8 i revurderingsafgørelsen af 21. december 2009 <i>Efterkommet - Nomi4s I/S har den 15. april 2019 fremsendt fotodokumentation for at belægningen på pladsen er blevet udbedret.</i>
28-11-2018	Indskærpelse	Det indskræpes, at det befæstede areal på omlastepladsen skal være i god vedligeholdelsesstand og uden revner og lunger, jf. vilkår 21 i miljøgodkendelsen af 26. maj 2015 <i>Efterkommet - Nomi4s I/S har den 15. april 2019 fremsendt fotodokumentation for at belægningen på pladsen er blevet udbedret.</i>
28-11-2018	Indskærpelse	Det indskræpes, at rummet til farligt affald skal være etableret med opkant, jf. vilkår R9 i revurderingsafgørelsen af 21. december 2009. <i>Efterkommet - Nomi4s har den 28. marts 2019 fremsendt fotodokumentation for, at opkanten i rummet er genetableret.</i>

### **Indberetninger om egenkontrol**

Nomi4s I/S har fremsendt forslag til alarmgrænser, som den 6. april 2021 blev accepteret af Miljøstyrelsen. Der er fastsat en nedre, midterste og øvre alarmgrænse for følgende stoffer i samtlige monitoringsboringer:

- Ledningsevne
- Klorid
- Ammonium
- Natrium
- Kalium
- NVOC

På tilsynet oplyste Miljøstyrelsen, at Nomi4s fremadrettet skal vurdere på udviklingen i grundvandet på baggrund af alarmgrænserne med særligt fokus på de stoffer, der er fastsat alarmgrænser for. I forbindelse med årsrapporteringen for 2020, har Miljøstyrelsen konstateret at den nedre alarmgrænse er overskredet for NVOC, chlorid, ledningsevne og natrium i enkelte boringer. Miljøstyrelsen vil udarbejde nyt vilkår for handling i forbindelse med overskridelse af alarmgrænserne. Indtil da glæder fortsat vilkår K5 i revurderingen af 23. december 2009 vedr. omprøve og vurdering af yderligere undersøgelser ved overskridelse af den højeste alarmgrænse.

### **Jordforurening**

Der er ikke blevet meddelt påbud efter jordforureningsloven eller nogen igangværende sager om jordforurening. På tilsynet observerede Miljøstyrelsen ikke tegn på jordforurening.

#### Liste over gældende afgørelser:

1. Miljøgodkendelse af omlastning af deponiaffald samt neddeling af træafflad på Affaldscenter Rom af 26. maj 2015
2. Miljøgodkendelse af omlastehal til omlastning af papir og emballageaffald, Affaldscenter Rom 16. februar 2012
3. Afgørelse om Overgangsplan og revurdering af 21. december 2009
4. Påbud om vilkår for tilslutning af overfladevand fra ny omlasteplads på Fabjergkirkevej 28 af 30. august 2009
5. §19-tilladelse til anvendelse af brugt støberisand fra Vald. Birn A/S, Holstebro til opbygning af membran på omlasteplads ved Affaldscenter Rom I/S af 3. juni 2009
6. Afgørelse om oplagring af imprægneret træ af 14. april 2005
7. Miljøgodkendelse af oplag for genanvendelse af brugte plasthavemøbler og modtagelse af udsorterede træmaterialer, Fabjerg Kirkevej 28, Lemvig af 28. januar 2004
8. Oplag af genanvendelige materialer, Renordvest I/S, Fabjerg Kirkevej 28, Rom, 7620 Lemvig af 22. april 1999
9. Godkendelse af sorterings og omlasteplads for brændbart affald på Losseplads Renovest, Rom, Lemvig af 10. august 1994



**Figur 1. Deponeringsanlæggets top.**

### **Generelle forhold**

På Affaldscenter Rom sker der ikke længere deponering, da anlægget er under efterbehandling. Nomi4S driver dog flere biaktiviteter ovenpå nedlukket deponiareal, herunder omlastning og neddeling af affaldstræ. Omlastning og forsortering af deponiaffald og omlastning af dagrenovation finder sted i haller udenfor deponiarealet (se oversigtskort 1 og 2). Miljøstyrelsen førte tilsyn med biaktiviteterne med særligt fokus på belægninger.

### **Indretning og drift**

#### *Deponeringsanlæg*

Alle deponeringsenheder på Affaldscenter Rom blev påbudt nedlukkede i 2009 og har siden da været i efterbehandling. Alle enheder er slutafdækkede og gennem årene er bevoksningen på området taget til. På tilsynet ville Miljøstyrelsen have ført tilsyn med anlæggets topografi, herunder eventuelle sætninger, men bevoksningen gjorde dette umuligt. Miljøstyrelsen spurgte ind til, hvordan Nomi4s foretager den årlige vurdering af anlæggets topografi. Nomi4s svarede, at de netop i efteråret har haft en landmålet ude for at indmåle terrænoverfladen. Dokumentation herfor er efterfølgende blevet sendt til Miljøstyrelsen.

#### *Omlastehal til forbrændingseget affald*

I den gamle omlastehal (jf. nr. 6 på oversigtskort 2) bliver forbrændingseget affald omlastet. På tilsynet kunne Miljøstyrelsen konstatere, at der var en mindre sø af spildevand på gulvet i aflæsserområdet. Nomi4s oplyste, at der ligger et afløb under vandet, som derfor måtte være stoppet til. Miljøstyrelsen bemærkede, at spildevand fra hallen skal kunne afledes uhindret, og at afløbet derfor skal tjekkes og udbedres. Miljøstyrelsen spurgte i den forbindelse ind til om gulvet i graven rengøres ved fx fejning. Nomi4s oplyste, at skovlen på frontlæsseren køres hen over gulvet således, at affaldet kan skrubes sammen i en bunke (se figur 2 øverst), men yderligere rengøring af gulvet fortages ikke. De fraktioner af affald, som svarer til det der i "gamle dage" blev kaldt dagrenovation bliver efter omlastning opbevaret i containere med låg inde i omlastehallen.

Følgende fremgår af vilkår C13 i "Afgørelse om Overgangsplan og revurdering af 21. december 2009":

- C13            Perkolat og vand må ikke forekomme i omlastehallen. Såfremt der konstateres vand eller perkolat på gulvet i omlastehallen, i omlastegraven eller ved containerplads til komprimering, skal der etableres permanent opsamling af vand og perkolat der ledes til spildevandsystem.

Nomi4s skal sørge for at rengøre tilstoppede afløb, således at vandet kan afledes fra hallen.

#### *Omlastehal til deponiaffald*

Den nye omlastehal (nr. 1 på oversigtskort 2), som er etableret i 2012, har tidligere været anvendt til omlastning af papir og emballageaffald. Nomi4s har pr. 1. januar 2020 ændret anvendelsen af hallen, hvor der nu foregår forsortering af affald til deponering. Forsorteringen har tidligere fundet sted i den gamle omlastehal, men er flyttet, da ændrede krav til forsorteringen kræver mere plads. Mængden af deponiaffald til forsortering er uændret. Omlastning af papir og emballageaffald er ophørt på Affaldscenter Rom og "Miljøgodkendelse af omlastehal til omlastning af papir og emballageaffald, Affaldscenter Rom" af 16. februar 2012 er derfor bortfaldet.



**Figur 2. Haller til omlastning af affald. Øverst: Den gamle omlastehal, aflæsserområde for dagrenovation. Nederst: Den nye omlastehal til forsortering af affald til deponering.**

### *Omlasteplads*

På omlastepladsen (nr. 7 på oversigtskort 2) sker der bl.a. oplagring, neddeling og omlastning af trykimprægneret træ (A4-træ) og rent træ (A2-træ), også kaldt hhv. udendørs og indendørs træ på genbrugspladsen. Det rene træ aftages til genanvendelse hos Kronospan, mens trykimprægneret træ sendes til forbrænding i Tyskland.

På tilsynet kunne Miljøstyrelsen konstatere, at træaffald lå udenfor pladsen og op langs den græsklædte skrænt mod øst (se figur 3, midterst). Oplag af trykimprægneret træ er, jf. afgørelsen af 14. april 2005, omfattet af de samme vilkår som fremgår af "Miljøgodkendelse af oplag for genanvendelse af brugte plasthavemøbler og modtagelse af udsorterede træmaterialer, Fabjerg Kirkevej 28, Lemvig af 28. januar 2004". Af vilkår 3.2.2 i afgørelsen fra 2004 fremgår følgende:

3.2.2 Materialerne skal oplagres på den eksisterende oplagsplads.

Følgende fremgår af vilkår 11 i "Godkendelse af sorterings og omlasteplads for brændbart affald på Losseplads Renovest, Rom, Lemvig af 10. august 1994":

- 11) Hegn, adgangsvej og pladsens omgivelser skal renholdes for spildt og bortblæst affald. Om nødvendigt skal rengøring ske dagligt. Selve sorterings- og omlastepladsen skal tilsvarende holdes ryddelig i et omfang, som er praktisk muligt.

Miljøstyrelsen indskærper derfor vilkår 3.2.2 i afgørelsen af 28. januar 2004 og vilkår 11 i afgørelsen af 10. august 1994. Nomi4s skal sørge for at oplag kun ligger på selve pladsen, og at affald ikke oplages eller henligger i de omkringliggende områder, herunder op ad skrænter. Nomi4s skal derfor fjerne affaldet langs skrænterne. Som dokumentation herfor, skal der fremsendes fotodokumentation ved "før og efter"-billeder. Miljøstyrelsen vil tage forholdet op på næstkommende tilsyn.

### *Neddeling af træ*

På tilsynet lå der store bunker neddelt træ, som for nyligt var blevet neddelt. Da der på dagen for tilsynet var brand på Kronospan ligger oplaget af neddelt rent træ stadig på pladsen. Normalt ville dette blive afhentet kort efter neddeling. Neddelt trykimprægneret træ sendes til Tyskland til forbrænding og afhentes løbende efter neddeling. Det er Marius Pedersen, som står for transport af begge fraktioner.

Træoplagerne på Affaldscenter Rom neddeles et par gange om året. Neddelingen foregår ved, at neddeleren lejes ind og over nogle dage neddeler alt oplag, som forefindes på anlægget. Der neddeles hhv. A2 og A4 træ. Vilkår til neddeling fremgår af "Miljøgodkendelse af omlastning af deponiaffald samt neddeling af træaffald på Affaldscenter Rom" af 26. maj 2015, som stiller krav om at neddeling maksimalt må foretages to gange årligt hen over 5 dage. Miljøgodkendelsen er givet efter listepunkt K212. Miljøstyrelsen spurgte ind til de mængder træ, som neddeles, når neddeleren kører. Nomi4s oplyste at der neddeles omkring 300-500 tons træ. Miljøstyrelsen gjorde opmærksom på at kapacitetsgrænserne for listepunkt 5.3b ligger på 75 ton dagligt. Dette betyder, at hvis der - de dage, hvor der er neddeling - på Affaldscenter Rom neddeles mere end 75 tons træ dagligt, så er neddelingsaktiviteten omfattet af listepunkt 5.3b, som er omfattet af Waste Treatment BREF'en og de tilhørende BAT-konklusioner.





**Figur 3. Oplag af rent træ og trykimprægneret træ. Øverst: oplagsbunker. Midterst: træaffald på skrænter. Nederst: Bunker med neddelte træ. Forrest A4-træ, bagerst A2-træ.**



**Figur 4. Belægninger. Øverst: Belægningen udenfor den gamle omlastehal. Midterst: Nedbrudte belægningssten. Nederst: Asfaltbelægning ved containere placeret imellem indkørsel og den nye omlastehal.**

### *Belægninger*

På tilsynet gjorde Nomi4s selv opmærksom på, at belægningen ud for den nye omlastehal (nr 1m på oversigtskort 2) er nedbrudt og oplyste, at den snarest vil blive renoveret (se figur x). Nomi4s forklarede at belægningen ikke er ret gammel, men at den bliver udsat for hård belastning, særligt lige uden for porten til hallen, da containerne her skraber hen over belægningen. Belægningen bar ligeledes tydelige præg af, at der er hyppig færdsel mellem vaskepladsen og hallen. Miljøstyrelsen spurgte ind til, om Nomi4s har en vedligeholdelsesplan for anlægget eller om belægninger bliver udbedret når der er et synligt behov. Nomi4s svarede, at belægningen vedligeholdes efter behov. Nomi4s oplyste desuden, at asfaltbelægningen i området til oplag af containere er nedbrudt (se figur 4) og ligeledes vil blive udbedret snarrest. Det blev aftalt, at Nomi4s vil fremsende fotodokumentation for vedligeholdelsesarbejdet til Miljøstyrelsen.

### *Indhegning af anlæg*

På tilsynet kunne Miljøstyrelsen konstatere at der flere steder var huller i hegnet ind til anlægget. I "Afgørelse om Overgangsplan og revurdering af 21. december 2009" er der fastsat vilkår om indhegning med det formål at forhindre flyveaffald i at spredes udenfor anlægget samt at hindre uvedkommende adgang til anlægget. Ved samtale med den driftsansvarlige blev det klart, at anlægget har været vidende om hullerne i hegnet i flere måneder.

Følgende fremgår af vilkår C6 i "Afgørelse om Overgangsplan og revurdering af 21. december 2009":

- C6 ○           Hegn  
Når nedlukningen af deponeringsanlægget er godkendt af tilsynsmyndigheden, må ydre hegn flyttes, så de nedlukkede områder kommer uden for hegnet. Områder med fortsatte affaldsbehandlingsaktiviteter skal være indhegnet.

Miljøstyrelsen indskærper vilkår C6 i "Afgørelse om Overgangsplan og revurdering af 21. december 2009". Nomi4s skal udbedre hegnet. Som dokumentation herfor, skal der fremsendes fotodokumentation ved "før og efter"-billeder.



**Figur 5. Huller i hegn.**

### **Luftforurening**

Der blev på tilsynet ikke konstateret problemer med støv eller lignede.

### **Lugt**

Der blev på tilsynet ikke konstateret lugtgener.

### **Spildevand**

Alt spildevand og belastet overfladevand fra Affaldscenter Rom afledes til det kommunale spildevandsanlæg. Overfladevand fra omlastepads og vaskeplads passerer hver sin olieudskiller inden afledning til spildevandsnettet.

### **Støj**

På tilsynet blev der ikke bemærket væsentlige støjgener.

### **Affald**

Affald produceret på Affaldscenter Rom håndteres i henhold til kommunens indsamlingsordning.

### **Overjordiske olietanke**

På Affaldscenter Rom findes en 2.500 liter olietank til dieselolie, som blev ibrugtaget i 2015. Tanken er placeret i lagerhallen ovenpå en spildbakke dimensioneret til at rumme tankens indhold. Aftapning samt påfyldning foregår på tæt belægning med fald mod afløb til kloak tilknyttet sandfang og olieudskiller. Belægningen under tanken er blevet udskiftet siden sidste tilsyn og udgør nu en betonbelægning, hvor den førhen bestod af sf-sten under spildbakken og beton under aftapningsstedet. Belægningen er let at overvåge, så et eventuelt spild kan hurtigt opdages. På tilsynet var spildbakken tom og belægningen viste ingen tegn på spild.



**Figur 6. Dieselolietank.**

## **Jord og grundvand**

Miljøstyrelsen har i 2018 gennemført en boringskampagne, hvor samtlige monitoringsboringer på anlægget blev gennemgået. Resultatet af gennemgangen blev i sin tid sendt til Lemvig Kommune, som relevant myndighed for boringsbekendtgørelsen. På tilsynet kunne Miljøstyrelsen konstatere, at der ikke er udført det vedligeholdende arbejde på boringer, som Miljøstyrelsen har vurderet nødvendigt af hensyn til at sikre retvisende egenkontrol (herunder påsætning af vandtæt prop, lås på boringer udenfor hegn mv). Miljøstyrelsen påpegede på tilsynet endnu engang vigtigheden i at vedligeholde boringerne, og oplyste at Lemvig Kommune endnu engang vil blive orienteret om manglerne.

### *DGU nr. 53.326*

For en af boringerne (DGU nr. 53.326) har Nomi4 på opfordring fra Miljøstyrelsen udført delvist vedligehold. Boringen er placeret på kørearealet umiddelbart syd for den gamle omlastehal (se oversigtskort 1). I boringen er der blevet konstateret en grundvandspåvirkning, som kan være resultatet af nedsivende forurenede overfladevand fra kørearealet på anlægget. Miljøstyrelsen har derfor været i dialog med virksomheden om at få standset forureningen. For at sikre, at der ikke trænger forurenede overfladevand ned i boringen er dækslet blevet forsynet med en pakning. På tilsynet kunne Miljøstyrelsen dog konstatere, at der var blevet byttet rundt på dækslerne over DGU nr. 53.326 og en nærliggende sløjfet boring med DGU nr. 53.320. Dækslet med pakningen var derfor placeret over den sløjfede boring. Pakningen var desuden lavet af et stift plastik-materiale, som ikke synes tiltænkt formålet. Da der stod vand i begge boringer, kan Miljøstyrelsen konkludere, at pakningen ikke fungerede efter hensigten. Det blev aftalt, at Nomi4s vil udskifte pakningen med en dertil egnet.

Miljøstyrelsen vil desuden råde Nomi4s til at undersøge om DGU 53.320 er sløjfet korrekt. Boringen står som sløjfet i boringsdatabasen, men borerør er stadig at finde umiddelbart under dækslet. Hvis boringen bliver sløjfet korrekt, kan toppen af borerøret fjernes og dermed dækslet. Dette vil måske kunne gøre vedligehold af 53.326 mere enkelt og dæmme op for forbytning af dæksler. Lemvig Kommune skal i så fald kontaktes omkring sløjfning af boringen.

### *Placeringen af DGU 53.326 og DGU 53.368*

På tilsynet blev placeringen af boringerne med DGU nr 53.326 og 53.368 kontrolleret. I boringsdatabasen og i Miljøstyrelsens korttjeneste SagsGIS (der har samme korttjeneste som Danmarks Arealinformation) ser placeringen af de to boringer ud til at være forskubbet. Placeringen af de restende boringer ser umiddelbart ud til at passe, men for disse to boringer, ser der ud til at være noget galt med koordinaterne. DGU 53.326 er ifølge kortet placeret inde i hallen, mens DGU 53.368 er placeret et stykke ude på marken (se oversigtskort 1). På tilsynet fik Miljøstyrelsen bekræftet, at der er noget galt med koordinatsætningen af boringerne. DGU 53.326 er placeret udenfor hallen, mens DGU 53.368 er placeret i krattet i kanten af marken (se figur 8). Nomi4s bedes derfor koordinatsætte boringerne på ny og sende de opdaterede koordinater til GEUS (boringsdatabasen).



**Figur 7. Grundvandsboring DGU 53.326 ud for aflæsser og omlastehal. Øverst: Dækslet over boring løftes. Der er påsat "pakning", men dækslet er ikke over DGU 53.326. Midterst: DGU 53.326 med løftet dækslet. Nederst: DGU 53.320 øverst i billedet, DGU 53.326 nederst i billedet.**



**Figur 8. Placering af grundvandsboring DGU 53.368.**

### **Til- og frakørsel**

Til og frakørsel sker ad Fabjergkirkevej. Ved indkørsel til deponiet er placeret et skilt med pladsens åbningstider som er i overensstemmelse med virksomhedens vilkår om driftstider.

### **Indberetning/rapportering**

Miljøstyrelsens kommentarer til årsrapporten er blevet sendt sammen med udkast til tilsynsrapport.

### **Driftsforstyrrelser og uheld**

#### *Risiko for brand i oplag*

Da der på Affaldscenter Rom findes oplag af brændbart affald, spurgte Miljøstyrelsen ind til forholdet. Nomi4s oplyste, at der aldrig har været brand på anlægget, og at brandmyndigheden fører regelmæssigt tilsyn med virksomheden. Anlægget har dog ikke en decideret brandteknisk godkendelse med vilkår til fx oplagsstørrelse. Nomi4s oplyste, at de til brug for brandslukning har egen brandhane. Der forefindes ikke jordoplag på anlægget, som har til formål at blive anvendt i tilfælde af brand.

## **Opsummering:**

Tilsynet gav anledning til følgende:

### Innskærpelser

1. Affaldstræ skal holdes inde på oplagspladsen og omgivelserne skal renholdes i henhold til vilkår 3.2.2 i afgørelsen af 28. januar 2004 og vilkår 11 i afgørelsen af 10. august 1994.
2. Anlægget skal være hegnet ind i henhold til vilkår C6 i "Afgørelse om Overgangsplan og revurdering af 21. december 2009".

### Bemærkninger

1. Nomi4s skal sørge for at rengøre tilstoppede afløb, således at spildevandet kan afledes fra omlastehallen til "dagrenovation".

### Aftaler

1. Nomi4s vil udskifte pakningen på dækslet over DGU 53.326.
2. Nomi4s vil fremsende fotodokumentation for arbejdet vedr. vedligeholdelse af belægningerne på Affaldscenter Rom til Miljøstyrelsen.
3. Miljøstyrelsen vil kontakte Lemvig Kommune omkring manglende vedligehold af grundvandsboringerne tilknyttet anlægget.

Virksomheden har haft udkast til tilsynsrapport til kommentering inden offentliggørelsen.