



**REVURDERING AF MILJØGODKENDELSE OG MILJØGODKENDELSE - TILLÆG -
FOR**

CENTRAL SYDVEST

TRESKEL 10, 7600 STRUER

STRUER KOMMUNE

3. august 2020

STAMDATA FOR VIRKSOMHEDEN

Virksomhed:	STRUER ENERGI FJERNVARME A/S Jyllandsgade 1 Postboks 96 7600 Struer CVR 26203562
Anlæggets lokalitet:	Central Sydvest Treskel 10 7600 Struer
Matrikelnummer:	29n, Struer
Ejendommens ejer:	STRUER ENERGI FJERNVARME A/S
Hovedaktivitet, listebetegnelse:	Bilag 2, punkt G 201 Kraftproducerende anlæg, varmeproducerende anlæg, gas- turbineanlæg og motoranlæg med en samlet nominel indfyret termisk effekt på mellem 5 MW og 50 MW
Struer Kommune	Center for Plan og Miljø
Sagsbehandler:	Kirsten Hansen, miljøsagsbehandler
Sagsnummer:	09.02.00-P19-8-20

Tidsfrister og perioder:

Miljøgodkendelsen annonceres mandag den 3. august 2020.

Klagefristen udløber mandag den 31. august 2020.

Retsbeskyttelsesperioden (for nye vilkår) udløber den 3. august 2028.

Søgsmålsfristen udløber onsdag den 3. februar 2021.

INDHOLDSFORTEGNELSE

1. REVURDERING SAMT ANSØGNING OM UDVIDELSER/ÆNDRINGER	5
1.1 Baggrunden for revurderingen	5
1.2 Ansøgningen om udvidelser/ændringer - projektbeskrivelse.....	6
2. AFGØRELSE.....	6
2.1 Afgørelsens grundlag, omfang og forudsætninger	6
2.1.1 Tilsyns- og godkendelsesmyndighed	6
2.1.2 Brugerbetaling	7
2.1.3 Godkendelsespligt - udvidelser/ændringer	7
2.1.4 Revurdering	7
2.1.5 Bortfald af godkendelsen	7
3. VILKÅR.....	8
3.1 Generelt.....	8
3.2 Indretning og drift	8
3.3 Luftforurening	8
3.4 Støj, lavfrekvent støj og vibrationer.....	8
3.5 Affald.....	10
3.6 Beskyttelse af jord og grundvand	11
3.7 Egenkontrol	11
3.8 Driftsjournal	12
3.9 Driftsforstyrrelser og uheld	12
3.10 Ophør.....	12
4. OPLYSNINGER OM ANLÆGGETS ETABLERING, BELIGGENHED MED VIDERE	12
4.1 Oplysninger om ansøger og ejerforhold	12
4.2 Virksomhedens art	13
4.2.1 Hovedaktivitet	13
4.2.2 Tidligere meddelt miljøgodkendelse	13
4.3 Beliggenhed og planforhold	13
4.3.1 Miljøklasse	13
4.3.2 Kommuneplanrammer.....	13
4.3.3 Lokalplaner	14
4.3.4 Samlet konklusion i forhold til planforhold og beliggenhed.....	14
4.4 Grundvands- og drikkevandsinteresser.....	14
4.5 Habitatbestemmelserne og Natura 2000-områder	14
4.5.1 Afstande til sårbare overfladerecipienter (Natura 2000, § 3 natur, åbne vandløb og hav)	14
4.5.2 Samlet habitatvurdering	14
4.6 Miljøvurderingsloven.....	15
5. ANLÆGGETS INDRETNING OG DRIFT	15
5.1 Til- og frakørselsforhold	15
5.2 Indretning af anlægget	15
5.3 Anlæggets drift	15

6. MILJØTEKNISK VURDERING	16
6.1 Forhold af generel karakter	16
6.1.1 Helhedsvurdering (miljøbeskyttelseslovens § 84 b)	16
6.1.2 Rummelighed i miljøgodkendelsen (miljøbeskyttelseslovens § 36)	16
6.1.3 Omfanget og udformningen af vilkår	16
6.1.4 Best Available Technique (BAT)/BAT reference documents (BREF)	17
6.1.5 Standardvilkår	17
6.1.6 Risikobekendtgørelsen.....	17
6.2 Høringsbemærkninger	17
6.3 Generelt.....	17
6.4 Indretning og drift	18
6.5 Luftforurening	18
6.5.1 Emissionsgrænseværdier, immissionsgrænseværdier (B-værdier) og afkasthøjder.....	18
6.5.2 Støv	18
6.5.3.Lugt.....	18
6.6 Støj, lavfrekvent støj og vibrationer.....	19
6.6.1 Til- og frakørsel.....	19
6.6.2 Støj	19
6.6.3 Lavfrekvent støj, infralyd og vibrationer	19
6.7 Spildevand	20
6.7.1 Kloakeringsstatus.....	20
6.7.2 Sanitært spildevand	20
6.7.3 Industrispildevand	20
6.7.4 Tag- og overfladevand	20
6.8 Affald.....	20
6.8.1 Generelle regler om affald	20
6.8.2 Samlet vurdering ved affald.....	21
6.9 Forurening af jord, grundvand og/eller overfladevand.....	21
6.10 Egenkontrol og driftsjournal	21
6.11 Driftsforstyrrelser og uheld	22
6.12 Ophør.....	22
6.13 Samlet vurdering.....	22
7. GRUNDLAGET FOR AFGØRELSEN	22
7.1 Lovgrundlag	22
7.2 Sagens akter.....	22
8. GYLDIGHED OG RETSBESKYTTELSE	22
8.1 Gyldighed.....	22
8.2 Retsbeskyttelse	22
9. OFFENTLIGGØRELSE	23
10. KLAGE- OG SØGSMÅLSVEJLEDNING	23
10.1 Klagevejledning	23
10.2 Søgsmålsvejledning	23
11. AKTINDSIGT	23
12. UNDERRETNING OM AFGØRELSEN	24

1. REVURDERING SAMT ANSØGNING OM UDVIDELSER/ÆNDRINGER

1.1 Baggrunden for revurderingen

Varmeværket blev opført og idriftsat i 1975-1976 som spids-, nød- og reservelastcentral til kraftvarmeverket i Måbjerg.

Varmecentralen består af 2 røgrørsvarmtvandskedler med maximal ydelse på henholdsvis 3.150 Mcal/h og 6.300 Mcal/h, samt en fælles skorsten på 80 meter. I kedlerne overføres røggassens varmeindhold til fjernvarmevandet, hvorefter røggassen gennem røgkanaler føres til skorstenen. Kedlerne er forsynet med rotationsbrændere, der kan anvende såvel let fyringsolie som svær fuelolie. Der anvendtes svær fuelolie ved opstart, senere - fra 1984 - benyttedes også let fyringsolie. I dag anvendes udelukkende gasolie som brændsel.

Varmecentralen var oprindeligt miljømæssigt reguleret af miljøgodkendelse af 4. januar 2000 meddelt af daværende Ringkjøbing Amt.

I 2005 søgtes og den 14. juli 2005 meddeltes tilladelse til at benytte bioolie som brændsel. Denne tilladelse er dog aldrig blevet udnyttet.

Varmeværket benyttes i dag udelukkende som et selvstændigt nødlastianlæg¹, der kun aktiveres, når varmeleverancerne fra Maabjerg Energy Center - BioHeat&Power A/S udebliver - til støtte for de øvrige kommunale værker, eller i forbindelse med test af værkets funktionsdygtighed.

Varmecentralen udnyttes ikke som veksler for modtagelse af varme fra Maabjerg Energy Center - BioHeat&Power A/S til videre distribuering i Struer.

Værket er således etableret med to gasoliefyrede kedler - røgrørskedler med rotationsbrændere - med indfyret effekt på henholdsvis 7,3 og 3,7 MW. Den ansøgte ændring består i udskiftning af rotationsbrænder til en oliegasbrænder på 7,3 MW kedlen.

Varmecentralen vil efter ændringen, der ikke forventes at medføre en effektforøgelse, forsat have en samlet indfyret effekt på 11 MW.

I forbindelse med ansøgning om ændringer af virksomheden vurderes der at være behov for en revision efter miljøbeskyttelseslovens § 41 b af virksomhedens eksisterende miljøgodkendelse.

Formålet med revurderingen er overordnet set at sikre, at virksomhedens drift baseres på bedste tilgængelige teknologi (BAT) og at vilkårene i godkendelsen er i overensstemmelse med gældende lov og praksis.

Det er ved revurderingen vurderet, at alle vilkår i tidligere meddelte miljøgodkendelse udgår, da de enten er irrelevante eller erstattet med nye vilkår. Der overføres derfor ikke vilkår fra tidligere meddelte miljøgodkendelse, og miljøgodkendelsen af 4. januar 2000 samt tilladelsen af 14. juli 2005 bortfalder med meddelelsen af denne afgørelse om revurdering og tillægsmiljøgodkendelse.

Vilkår omhandlende industrispildevand meddeles i særskilt afgørelse om spildevandstilslutnings-tilladelse efter miljøbeskyttelseslovens § 28.

¹ Nødlast: Fyringsanlæg, der udelukkende anvendes ved nedbrud af den normale interne eller eksterne forsyning, eller ved udfald af transmissionsnettet. Ved intern forsyning vil nød anlægget sædvanligvis benytte et andet brændsel end det normale anlæg, for at begge anlæg ikke skal blive sat ud af drift ved et forsyningssvigt

1.2 Ansøgningen om udvidelser/ændringer - projektbeskrivelse

Der er den 3. juli 2020 søgt om miljøgodkendelse til udskiftning af rotationsbrænder til en oliegasbrænder på 7,3 MW kedel på varmeværket beliggende på adressen Treskel 10, 7600 Struer, matrikel nummer 29n, Struer.

Det årlige gasolieforbrug forventes at være uændret.

Listepunkter

Anlægget var på godkendelsestidspunktet omfattet af dagældende godkendelsesbekendtgørelses listepunkt G 3. "Kraft- eller varmeproducerende anlæg med en indfyret effekt på mellem 5 og 50 MW, herunder gasturbine- og gasmotoranlæg".

Det tilsvarende listepunkt efter nugældende godkendelsesbekendtgørelse er G 201 "Kraftproducerende anlæg, varmeproducerende anlæg, gasturbineanlæg og motoranlæg med en samlet nominel indfyret termisk effekt på mellem 5 og 50 MW".

Drift af varmecentraler med kedler, der fyrer med gasolie, giver anledning til udledning af CO og NOx.

I forbindelse med godkendelsen fra år 2000 er der, for at sikre at immissionskrav er overholdt, udført OML-beregning, der efterviser, at krav overholdes.

Ved udskiftning af brænder er der ikke udført fornyet OML-beregning.

Væsentligste miljøforhold

De væsentligste miljømæssige belastninger i forbindelse med drift af varmecentral baseret på gasolie anses værende luftemissioner samt støj fra skorstene.

2. AFGØRELSE

2.1 Afgørelsens grundlag, omfang og forudsætninger

På grundlag af oplysningerne i ansøgningsmaterialet meddeler Struer Kommune hermed afgørelse om revurdering af miljøgodkendelse samt miljøtillægsgodkendelse til udskiftning af rotationsbrænder til en LowNox-oliegasbrænder på 7,3 MW kedel på varmeværket, beliggende Treskel 10, 7600 Struer, matrikel 29n, Struer, på de i afsnit 3 nævnte vilkår.

Afgørelsen omfatter revurdering af hidtil gældende miljøgodkendelse samt tillæg efter miljøbeskyttelseslovens kapitel 5, §§ 33 og 41 b og efter godkendelsesbekendtgørelsen.

Hidtil gældende miljøgodkendelse efter lovens § 33 af 4. januar 2000 samt tilladelse af 14. juli 2005 til anvendelse af bioolie ophæves de facto ved nærværende revurderings- og tillægsafgørelses endelige afgørelsesdato.

Afgørelsen omfatter kun de miljømæssige forhold, der reguleres af miljøbeskyttelsesloven og deraf afledte bestemmelser. Der er med denne godkendelse således ikke taget stilling til andre relevante tilladelser i henhold til miljøbeskyttelsesloven eller efter anden lovgivning.

Retsbeskyttelse

Retsbeskyttelsen er nærmere beskrevet i afsnit 8.2.

Lovgrundlag

Det anvendte lovgrundlag er nærmere beskrevet i bilag 1.

2.1.1 Tilsyns- og godkendelsesmyndighed

Struer Kommune er godkendende og tilsynsførende myndighed.

2.1.2 Brugerbetaling

Virksomheden er omfattet af brugerbetalingsbekendtgørelsen.

2.1.3 Godkendelsespligt - udvidelser/ændringer

Fremtidige nye aktiviteter, ændringer eller udvidelser ud over det allerede beskrevne og ansøgte, såvel bygningsmæssigt som driftsmæssigt, som kan indebære forurening, herunder affaldsfrembringelse, må ikke påbegyndes, før der foreligger en afgørelse fra kommunen. Det er kommunen, der afgør, om godkendelse er nødvendig, jævnfør godkendelsesbekendtgørelsens § 3, stk. 2, jævnfør miljøbeskyttelsesloven §§ 33 og 37.

2.1.4 Revurdering

Når der er forløbet otte år efter meddelelsen af en godkendelse, kan tilsynsmyndigheden revurdere godkendelser af bilag 2-virksomheder.

Vilkårene kan dog til enhver tid ændres efter reglerne i miljøbeskyttelseslovens § 41 a, stk. 2.

2.1.5 Bortfald af godkendelsen

Godkendelsen bortfalder, hvis der opstår kontinuitetsbrud, det vil sige, hvis den ikke har været udnyttet i 3 på hinanden følgende år, jævnfør miljøbeskyttelseslovens § 78 a, jævnfør dog stk. 2.

Det bemærkes endvidere, at bestående nødanlæg med en nominel indfyret termisk effekt på større end eller lig 1 MW og mindre end eller lig 5 MW bliver omfattet af miljøkrav i bekendtgørelse om mellemstore fyringsanlæg (MCP-bekendtgørelsen) fra den 1. januar 2030, mens bestående nødanlæg med en nominel indfyret termisk effekt på større end 5 MW og mindre end 50 MW bliver omfattet af miljøkrav i bekendtgørelsen om mellemstore fyringsanlæg fra den 1. januar 2025.

I hht. MCP-bekendtgørelsens § 100, stk. 3, gælder, at hvis godkendelser af mellemstore fyringsanlæg, som er omfattet af punkt G 201 på bilag 2 til bekendtgørelse om godkendelse af listevirksomhed, omfatter flere bestående fyringsanlæg med en nominel indfyret termisk effekt på mindre end eller lig med 5 MW og mere end 5 MW, bortfalder de vilkår, der regulerer det bestående fyringsanlæg med en nominel indfyret termisk effekt på mere end 5 MW den 1. januar 2025, bortset fra vilkår om støj og afkasthøjder. De resterende vilkår i godkendelsen bortfalder den 1. januar 2030.

3. VILKÅR

3.1 Generelt

3.1.1 En kopi af denne afgørelse skal til enhver tid være tilgængelig på virksomheden for de personer, der har ansvaret for virksomhedens indretning og drift. Personalet skal være orienteret om godkendelsens indhold.

3.1.2 Den ansvarlige for virksomheden skal underrette Struer Kommune, Center for Plan og Miljø (godkendende og tilsynsførende myndighed) før virksomheden:

- helt eller delvis overdrages, udlejes eller bortforpagtes,
- indstiller driften i en længere periode eller permanent,
- genoptager driften, efter at den har været indstillet i en længere periode.

Orienteringen skal være skriftlig og skal fremsendes, før ændringerne indtræder.

3.1.3 Hvis godkendelsen ikke er udnyttet inden 2 år fra godkendelsesdatoen, bortfalder den.

3.1.4 Hvor der i vilkårene anvendes betegnelsen »tæt belægning« menes en fast belægning, der i løbet af påvirkningstiden er uigennemtrængelig for de forurenende stoffer, der håndteres på arealet.

3.2 Indretning og drift

3.2.1 Opstarts- og nedlukningsperioderne for kedlerne skal holdes så korte som muligt.

3.2.2 Røggasser fra mellemstore fyringsanlæg skal opsamles og afledes igennem afkast.

3.2.3 Afkast fra kedelanlæggene skal være dimensioneret, så fyringsanlæggenes samlede bidrag til tilstedeværelse af forurenende stoffer uden for virksomhedens skel overholder de i vilkår 3.3.1 i tabel 1 angivne B-værdier.

3.3 Luftforurening

Immissionsgrænseværdier (B-værdier)

3.3.1 Kedelanlæggenes bidrag til luftforureningen i omgivelserne (immissionskoncentrationen) må ikke overskride de i tabel 1 angivne grænseværdier (B-værdier):

Stof/parameter	B-værdi [mg/m ³]
NO _x	0,125
CO	1

Tabel 1: B-værdier.

3.4 Støj, lavfrekvent støj og vibrationer

Støj

3.4.1 Virksomhedens samlede bidrag (målt udendørs) til støjbelastningen må for de i tabel 2 nævnte områder ikke overskride grænseværdierne angivet i tabellen. Støjgrænserne er angivet som det A-vægtede ækvivalente lydtrykniveau i dB indenfor én time.

De nævnte kommuneplanrammeområder og lokalplanområder fremgår af bilag 2 og 3.

	Mandag-fredag klokken 07.00-18.00 Lørdag klokken 07.00-14.00	Mandag-fredag klokken 18.00-22.00 Lørdag klokken 14.00-22.00 Søn- og helligdage klokken 07.00-22.00	Alle dage klokken 22.00-07.00
Centerområde (områdetype 3) <i>Kommuneplanrammeområde</i> 2 O 2 <i>Lokalplanområde</i> L319	55	45	40
Boligområder for åben og lav bebyggelse (områdetype 5) <i>Kommuneplanrammeområder</i> 2 B 7 2 B 8 2 B 9 2 B 10 <i>Lokalplanområder</i> L142	45	40	35

Støjbelastningen er de ækvivalente, korrigerede støjniveau i dB(A) målt/beregnet i punkter i 1,5 meters højde over terræn.

Tabel 2: Grænseværdier for støjbelastning.

Grænseværdien skal være overholdt inden for følgende referencetidsrum:

For dagperioden på hverdage, mandag til fredag, samt søn- og helligdage i tidsrummet klokken 07.00 - 18.00 skal grænseværdierne overholdes inden for det mest støjbelasttede tidsrum på 8 timer.

I dagperioden på lørdage i tidsrummet klokken 07.00 - 14.00 skal grænseværdierne overholdes inden for det mest støjbelasttede tidsrum på 7 timer, og i perioden fra klokken 14.00 - 18.00 på lørdage, skal grænseværdierne overholdes inden for det meste støjbelasttede tidsrum på 4 timer.

For aftenperioden klokken 18.00 - 22.00 gælder, at grænseværdien ikke må overskrides inden for det mest støjbelasttede tidsrum på 1 time.

For natperioden klokken 22.00 - 07.00 gælder, at grænseværdien ikke må overskrides inden for det mest støjbelasttede tidsrum på ½ time.

Referencetidsrum på lørdage og søndage er fastsat efter "Orientering fra Miljøstyrelsens Referencelaboratorium for støjmålinger", nummer 10, november 1989.

Maksimalværdien (maksimalværdi med tidsvægtning "fast" i dB(A)) målt om natten ved boliger i områdetype 3 og 5 må ikke overskride grænseværdien i tabel 4 med mere end 15 dB(A).

Grænseværdierne gælder for støjen i frit felt.

Lavfrekvent støj

3.4.2 Virksomhedens drift må ikke give anledning til, at grænserne for lavfrekvent støj og infralyd, dB re 10^{-6} m/s², målt indendørs, i tabel 3 overskrides. Grænserne gælder for ækvivalentniveauet over et måletidsrum på 10 minutter, hvor støjen er kraftigst.

Anvendelse		A-vægtet lydtryksniveau (10-160 Hz), dB	G-vægtet infralydniveau, dB
Beboelsesrum, herunder børneinstitutioner og lignende	Aften/nat Klokken 18.00-07.00	20	85
	Dag Klokken 07.00-18.00	25	85
Kontorer, undervisningslokaler, og lign. støjfølsomme rum		30	85
Erhvervsbebyggelse		35	90

Tabel 3: Grænseværdier for lavfrekvent støj og infralyd.

Grænseværdier for lavfrekvent støj og infralyd anses for overholdt, hvis målte værdier er mindre end eller lig med grænseværdien.

Vibrationer

3.4.3 Virksomhedens drift må ikke give anledning til, at grænserne for vibrationer, dB re 10^{-6} m/s², i tabel 4 overskrides. Vibrationsgrænserne gælder for det maksimale KB-vægtede accelerationsniveau med tidsvægtning S.

Anvendelse	Vægtet accelerationsniveau, Law = i dB
Boliger i boligområder (hele døgnet)	75
Boliger i blandet bolig/erhvervsområde klokken 18.00-07.00	
Børneinstitutioner og lignende	
Boliger i blandet bolig/erhvervsområde klokken 07.00-18.00	80
Kontorer, undervisningslokaler og lignende	
Erhvervsbebyggelse	85

Note: For kontorer og tilsvarende lokaler, hvor der foregår følsomme aktiviteter i virksomheder, gælder grænseværdien på Law = 80 dB.

Tabel 4: Grænseværdier for vibrationer.

Grænseværdier for anses for overholdt, hvis målte værdier er mindre end eller lig med grænseværdien.

3.5 Affald

3.5.1 Affald fra rensningsprocesser skal opbevares indendørs eller i tæt lukket beholder.

3.6 Beskyttelse af jord og grundvand

- 3.6.1 Slam, spildolie, kemikalier og hjælpestoffer skal opbevares i egnede og tætte beholdere, der skal være mærket med indhold.
- 3.6.2 De ovenfor nævnte beholdere skal placeres under tag og beskyttet mod vejrlig på en oplagsplads med tæt belægning uden afløb. Oplagspladsen skal være indrettet således, at spild kan holdes inden for et afgrænset område og uden mulighed for afledning til jord, grundvand, overfladevand og kloak. Området skal kunne rumme indholdet af den største beholder el. lign., der opbevares på det.
- 3.6.3 Tætte belægninger skal være i god vedligeholdelsesstand. Utætheder skal udbedres så hurtigt som muligt, efter at de er konstateret.

3.7 Egenkontrol

Kontrol af støj, lavfrekvent støj og vibrationer

- 3.7.1 Tilsynsmyndigheden kan bestemme, at virksomheden skal dokumentere, at støjgrænserne, herunder vibrationsgrænser og grænser for lavfrekvent støj og infralyd, er overholdt.
- 3.7.2 Indebærer dokumentationen støjmålinger, skal disse målinger foretages under forhold, hvor virksomheden er i fuld drift.
- 3.7.3 Dokumentationen skal gentages, når tilsynsmyndigheden finder det påkrævet. Hvis grænserne for støj, vibrationer og/eller lavfrekvent støj og infralyd er overholdt, kan der kun kræves én årlig støjbestemmelse.
- 3.7.4 Støjberegninger eller støjmålinger skal udføres af et målefirma, som er akkrediteret af DANAK, SWEDAC eller andre akkrediterende organer godkendt af EA (European cooperation for Accreditation) til at udføre "Miljømåling - ekstern støj", samt laboratorier, der beskæftiger personer, som er certificeret af Miljøstyrelsens referencelaboratorium til at udføre disse målinger.
- 3.7.5 Målingerne skal udføres efter retningslinjerne i den til enhver tid gældende vejledning om måling af ekstern støj fra virksomheder, udsendt af Miljøstyrelsen, jævnfør vejledning nummer 6/1984.

Beregninger skal udføres efter den Nordiske beregningsmetode for ekstern støj fra virksomheder, jævnfør Miljøstyrelsens vejledning nummer 5/1993.

Målingen for vibrationer og/eller lavfrekvent støj og infralyd skal foretages i overensstemmelse med anvisningerne i afsnit 4.3 og/eller 3.4 i Orientering fra Miljøstyrelsen 9/1997: Orientering: Lavfrekvent støj, infralyd og vibrationer i eksternt miljø.

- 3.7.6 Er dokumentationen udført som beregninger, skal den indeholde oplysninger om beregningsforudsætningerne, som er nødvendige for tilsynsmyndighedens vurdering af rigtigheden af beregningsresultaterne. Specielt skal støjkilderne beskrives og deres kildestyrke angives sammen med oplysninger om dæmpningen af kildernes støjudsendelse.
- 3.7.7 Målerapporten skal fremsendes til tilsynsmyndigheden senest 1 måned efter, målingerne er foretaget, sammen med relevante oplysninger om produktionsforhold under målingerne.

3.7.8 Grænseværdierne for støj anses for overholdt, hvis målte eller beregnede værdier fratrukket ubestemtheden er mindre eller lig med grænseværdien. Målingernes og beregningernes samlede ubestemthed fastsættes i overensstemmelse med Miljøstyrelsens vejledninger. Ubestemtheden må ikke være over 3 dB(A).

3.7.9 Udgifterne til dokumentationen afholdes af virksomheden.

Befæstede arealer og belægninger

3.7.10 Driftslederen skal løbende og mindst én gang årligt foretage visuel kontrol for utætheder, revnedannelser og vedligeholdelsesstand af tætte belægninger herunder opsamlingskar, gruber, tankgrave og bassiner. Utætheder skal udbedres så hurtigt som muligt, efter at de er konstateret.

3.8 Driftsjournal

3.8.1 Driftslederen skal for hvert mellemstort fyringsanlæg føre driftsjournal over følgende:

- Antal årlige driftstimer for mellemstore fyringsanlæg omfattet som nød anlæg.
- Typen og mængden af brændsel, der anvendes i fyringsanlæggene.
- Dato for visuel kontrol for utætheder, revnedannelser og vedligeholdelsesstand af tætte belægninger, gruber, mv., samt dato for eventuelle udbedringer af revner eller andre skader.
- Håndtering af affald fra forbrændingsprocessen.

Driftsjournalen skal opbevares på virksomheden i mindst seks år.

3.9 Driftsforstyrrelser og uheld

3.9.1 Spild af olier og kemikalier skal straks opsamles og bortskaffes som farligt affald.

3.9.2 Virksomheden har underretningspligt, det vil sige, at virksomheden har pligt til at underrette tilsynsmyndigheden, hvis driftsforstyrrelser eller uheld medfører forurening eller fare for forurening.

En skriftlig redegørelse for hændelsen skal være tilsynsmyndigheden i hænde senest 14 dage efter, at den er sket. Det skal fremgå af redegørelsen, hvilke tiltag der vil blive iværksat for at hindre lignende driftsforstyrrelser eller uheld i fremtiden.

3.10 Ophør

3.10.1 Ved driftsophør af et mellemstort fyringsanlæg skal driftslederen forinden orientere tilsynsmyndigheden herom og træffe de nødvendige foranstaltninger for at undgå forureningsfare og for at efterlade stedet i tilfredsstillende tilstand.

4. OPLYSNINGER OM ANLÆGGETS ETABLERING, BELIGGENHED MED VIDERE

4.1 Oplysninger om ansøger og ejerforhold

Ansøger og ejer af anlægget:

STRUER ENERGI FJERNVARME A/S
Jyllandsgade 1
7600 Struer
CVR nummer: 26203562
Telefon: 96842230
E-mail: forsyning@struerforsyning.dk

Ansøgers rådgiver:

JPH ENERGI A/S
Danmarksvej 30H, 1.
8660 Skanderborg
E-mail: jph@jph.dk
CVR nummer: 31486564

Kontaktperson angående drift på anlægget

Jens Lund
Telefon: 96842239
E-mail: jel@struerenergi.dk

4.2 Virksomhedens art

4.2.1 Hovedaktivitet

Bilag 2, listepunkt G 201

Kraftproducerende anlæg, varmereproducerende anlæg, gasturbineanlæg og motoranlæg med en samlet nominel indfyret termisk effekt på mellem 5 MW og 50 MW.

4.2.2 Tidligere meddelt miljøgodkendelse

Virksomheden er på ansøgningstidspunktet omfattet af miljøgodkendelse af 4. januar 2000, samt tilladelse af 14. juli 2005 til anvendelse af bioolie.

Ved nærværende revurderingsafgørelse ophæves de facto den tidligere meddelte miljøgodkendelse samt tilladelse.

4.3 Beliggenhed og planforhold

Varmecentralen er etableret på adressen Treskel 10, 7600 Struer, matrikel 29n, Struer.

Ejendommen er beliggende i byzone.

4.3.1 Miljøklasse

Virksomheden vurderes i henhold til Miljøministeriets Håndbog om Miljø og Planlægning at tilhøre virksomhedsklasse 4.

4.3.2 Kommuneplanrammer

Ejendommen er beliggende inden for Kommuneplanens rammeområde 2 B 9, udlagt til boligformål og bebyggelse til offentlige formål.

Områdets anvendelse fastlægges generelt til boligområde med specifik anvendelse til åben-lav boligbebyggelse, tæt-lav boligbebyggelse, forsyningsanlæg.

Mod vest, øst og sydøst for boligområdet findes boligområderne 2 B 8, 2 B 7 og 2 B 10.

Mod øst og mod nordøst findes endvidere områder, udlagt til tekniske anlæg 2 T 2 og 2 T 1 (teknisk anlæg som højspændingsledning med gennemløbende grønt område, stianlæg).

Mod nord findes område 2 O 2, udlagt til offentlige formål (kontor- og serviceerhverv, sports- og idrætsanlæg, campingplads og vandrerhjem, område til offentlige formål, uddannelsesinstitutioner).

Varmecentralen forventes ikke at give anledning til væsentlig forurening eller gene til boligområder.

4.3.3. Lokalplaner

Ejendommen er beliggende i område omfattet af lokalplan nr. L142, boligområde, og som tilgodeser varmekædet med bestemmelser i delområde II. Lokalplanen er fra 1984.

Mod nord findes lokalplanområde L319 udlagt til offentlige formål.

4.3.4 Samlet konklusion i forhold til planforhold og beliggenhed

Struer Kommune ser på ovenfor beskrevne grundlag ingen planmæssige hindringer for at udskiftning af brænder kan ske på Treskel 10, 7600 Struer, matrikel 29n, Struer.

4.4 Grundvands- og drikkevandsinteresser

Ejendommen er beliggende i et område med drikkevandsinteresser (OD).

4.5 Habitatbestemmelserne og Natura 2000-områder

Myndigheden skal forholde sig til Natura 2000-områder - internationale naturbeskyttelsesområder og strengt beskyttede arter - i forbindelse med meddelelse af miljøgodkendelse, herunder tillægs-godkendelse.

Som udgangspunkt vil en revurdering ikke give anledning til, at man skal iagttage habitatreglerne, idet revurderingen typisk vil munde ud i en skærpelse af vilkår og ikke være ændringer eller udvidelser, som kan være til skade for miljøet.

Mange miljøgodkendelser er dog meddelt, uden at myndigheden har forholdt sig til Natura 2000-områder. Dette bør derfor i givet fald indgå i revurderingen.

I forbindelse med den oprindelige miljøgodkendelse meddelt 4. januar 2000 er der tilsyneladende ikke indgået vurdering af, hvorvidt aktiviteterne medfører væsentlig påvirkning på Natura 2000-områder og bilag IV arter.

4.5.1 Afstande til sårbare overfladerecipienter (Natura 2000, § 3 natur, åbne vandløb og hav)

Nærmeste beskyttede vandløb er beliggende i afstand af ca. 880 meter mod nordvest.

Nærmeste beskyttelse sø, afstand ca. 270 meter mod syd.

Der findes ingen sø- eller åbeskyttelseslinier.

Nærmeste Ramsarområder (Nissum Fjord henholdsvis Nissum Bredning med Harboør - og Agger Tange) befinder sig i en afstand af ca. 22 km fra ejendommen.

Ejendommen ligger i en afstand af cirka 3,2 km fra nærmeste Natura 2000-område, som habitatnatur, fuglebeskyttelses- og habitatområde Venø, Venø Sund.

4.5.2 Samlet habitatvurdering

På baggrund af, at der ikke direkte udledes miljøfremmede stoffer eller næringsstoffer og grundet afstanden til beskyttelsesområderne, vurderes anlægget ikke at give anledning til væsentlig påvirkning af de internationale beskyttelsesområder.

Struer Kommune vurderer, at anlæggets drift ikke kan påvirke habitatområdet, idet der udelukkende foretages minimal oplagring af olie og kemikalier.

Virksomheden er beliggende i et område, som vurderes uegnet som levested for bilag IV arter.

Struer Kommune vurderer samlet, at virksomhedens aktiviteter ikke medfører væsentlig påvirkning på Natura 2000-områder og bilag IV arter. Der er derfor ikke foretaget yderligere konsekvensvurderinger.

4.6 Miljøvurderingsloven

Virksomhedens anlæg og aktiviteter vurderes at være omfattet af miljøvurderingslovens bilag 2 og der er gennemført en screening af aktiviteterne for at afgøre, om der er miljøvurderingspligt.

Efter screeningen er gennemført, er det vurderet, at resultatet af screeningen ikke giver anledning til, at det anmeldte projekt vil kunne påvirke miljøet væsentligt, og dermed, at der er miljøvurderingspligt.

Denne afgørelse er meddelt særskilt den 3. august 2020.

5. ANLÆGGETS INDRETNING OG DRIFT

5.1 Til- og frakørselsforhold

Til- og frakørsel sker via Treskel.

Vilkårsfastsættelse

Ud over støjvilkår fastsættes ikke yderligere vilkår i forhold til- og frakørselsforhold, idet det vurderes, at til- og frakørsel til virksomheden vil kunne ske uden væsentlige miljømæssige gener for de omkringboende.

5.2 Indretning af anlægget

Bygninger

Varmeværket består af eksisterende bygninger og skorsten på 80 meter. Der vil ikke ske bygningsmæssige ændringer i forbindelse med projektet.

Belægninger

Indendørs arealer er belagt med klinker.

Opbevaringen af den emballage med lud, der aktuelt er i brug, sker i et afsnit indendørs i varmecentralen etableret med gulvfløb.

Ludemballagen er anbragt med spildsikring for at sikre imod eventuelt spild til spildevandssystemet via gulvfløb.

5.3 Anlæggets drift

Driftstider

Driftstiden for anlægget kan være alle tider af døgnet, alle ugens dage og året rundt.

Af virksomhedens egenkontroloplysninger er det tidligere konstateret, at egenproduktionen foregår i vinterperioden november - marts. Anlægget vil kun blive anvendt i vinterperioden, idet nødanlægskapaciteten på forsyningsselskabets øvrige anlæg er tilstrækkelig til at dække behovet i sommerperioden.

I en EPT-rapport (Energistyrelsen - energiproducenttællingen) fra februar 2015 fremgår det, at værket har haft en egenproduktion op til tidspunktet på 50,2 GJ omsat fra en oliemængde på 1,4 m³. Egenproduktionen har i 2015 således været meget lav.

Produktionen

Varmeværket benyttes udelukkende som et selvstændigt nødlastanlæg, der kun aktiveres, når varmeleverancerne fra Maabjerg Energy Center - BioHeat&Power A/S udebliver - til støtte for de øvrige kommunale værker, eller i forbindelse med test af værkets funktionsdygtighed.

Varmecentralen udnyttes ikke som veksler for modtagelse af varme fra Maabjerg Energy Center - BioHeat&Power A/S til videre distribuering i Struer.

Industrispildevand

Kondensat afledes via gulv afløb til spildevandsledning. Spildevandsmængden er uoplyst.

Gasolie opbevares i nedgravet olietankanlæg, hvorfra evt. spild afledes via olieudskilleranlæg til spildevandsledning.

6. MILJØTEKNISK VURDERING

6.1 Forhold af generel karakter

6.1.1 Helhedsvurdering (miljøbeskyttelseslovens § 84 b)

I forbindelse med afgørelse om miljøgodkendelse skal foretages en helhedsvurdering af virksomhedens emissioner, herunder spildevand, jævnfør miljøbeskyttelseslovens § 84 b.

Der udledes spildevand i form af kondensat samt spild/overfladevand fra olietankanlæg via spildevandsledning til spildevandsforsyningens spildevandsanlæg. Spildevandsmængden er uoplyst.

Struer Kommune har den 3. august 2020 truffet særskilt spildevandsafgørelse i henhold til miljøbeskyttelseslovens § 28 i form af en tilslutningstilladelse.

6.1.2 Rummelighed i miljøgodkendelsen (miljøbeskyttelseslovens § 36)

Miljøgodkendelser kan gøres rummelige med den nuværende lovgivning, og mere rummelige miljøgodkendelser bør fremmes, idet det vil spare både virksomhed og den godkendende myndighed tid og ressourcer ved, at der skal udarbejdes færre ansøgninger og meddeles færre godkendelser.

Af samme grund fastsættes kun i særlige tilfælde vilkår om produktionsloft, med mindre det kan begrundes, at der er direkte sammenhæng mellem produktionsmængden og forureningens omfang, og forureningen fra virksomheden vanskeligt kan bestemmes eller måles på anden vis. Vilkår om produktionsloft må således kun fastsættes, hvor der er en miljømæssig begrundelse, og ikke kan erstattes af emissionsvilkår.

Der er i nærværende afgørelse således ikke fastsat produktionsloft.

Virksomheden har ikke fremsendt oplysninger om yderligere planlagte udvidelser/ændringer i forhold til det ansøgte og inden for de næste 5 år, hvorfor der i afgørelsen ikke er lagt vægt på at rumme eventuelle kommende udvidelser/ændringer.

6.1.3 Omfanget og udformningen af vilkår

Der må ikke stilles strengere krav, end hvad der er nødvendigt og proportionalt.

Dette kan for eksempel betyde, at der ikke stilles vilkår om opbevaring af råvarer, hjælpestoffer, driftsforhold med mere, med mindre vilkårene er nødvendige for at sikre miljø, forebygge risici og uheld med videre.

Opbevaring og håndtering af for eksempel miljømæssigt uproblematiskke hjælpe-stoffer udløser derfor ikke umiddelbart vilkår i miljøgodkendelsen.

6.1.4 Best Available Technique (BAT)/BAT reference documents (BREF)

Det er et grundlæggende krav i miljøbeskyttelsesloven, at forurenende virksomheder skal begrænse forureningen mest muligt ved at anvende den bedste tilgængelige teknik (BAT = Best Available Technique).

EU Kommissionen udsender "BAT reference documents" (BREF-dokumenter), som fastlægger, hvad der må betragtes som den bedst tilgængelige teknik inden for visse industrielle brancher.

BREF-dokumenterne er tekniske dokumenter, og har som primære formål at beskrive branchens processer og muligheder for at anvende renere teknologi og andre forureningsbegrænsende foranstaltninger, samt at identificerer de miljøpræstationer, der er opnåelige ved anvendelse af den bedste tilgængelige teknik for den relevante branche.

De BREF-dokumenter, der er vedtaget, og hvis konklusioner gælder, som om de var BAT-konklusioner, fremgår af godkendelsesbekendtgørelsens bilag 8.

Godkendelsesmyndigheden lægger kriterierne i godkendelsesbekendtgørelsens bilag 6 for fastlæggelse af BAT til grund i forbindelse med godkendelse og revurdering af godkendelser af bilag 2-virksomheder, der ikke er omfattet af et eller flere afsnit i bilaget til bekendtgørelse om standardvilkår i godkendelse af listevirksomhed.

Den bedste tilgængelige teknik (BAT) er således indgået i vurderingen af vilkårene, der er stillet.

6.1.5 Standardvilkår

Listepunkt G 201 i godkendelsesbekendtgørelsens bilag 2 er omfattet af standardvilkår i henhold til standardvilkårsbekendtgørelsen.

Nødanlæg er godkendelsespligtige, men ikke omfattet af standardvilkår.

I standardvilkårsbekendtgørelsen er definitionen af "samlet nominel indfyret effekt" anderledes end som i godkendelsessammenhæng, idet der her forstås summen af effekterne af alle virksomhedens fyringsanlæg, bortset fra nødanlæg.

6.1.6 Risikobekendtgørelsen

Risikobekendtgørelsen indeholder regler om forebyggelse af brand og eksplosion og fastsætter bestemmelser for forebyggelse af større uheld på og omkring virksomheder, herunder enkeltanlæg og oplag, hvor visse farlige stoffer kan forekomme i nærmere angivne mængder, samt regler vedrørende begrænsning af følgerne af større uheld.

Det vurderes, at virksomheden ikke er omfattet af bekendtgørelsens bestemmelser.

6.2 Høringsbemærkninger

I forbindelse med høring af udkast til afgørelse om miljøgodkendelse har Struer Kommune ikke modtaget bemærkninger.

6.3 Generelt

Der er stillet vilkår om, at et eksemplar af godkendelsen til enhver tid skal være tilgængelig på virksomheden, og at driftspersonalet skal være orienteret om dens indhold, således at det sikres, at afgørelsen kendes, både af de ansvarshavende og af driftspersonalet.

Desuden er der stillet vilkår om, at tilsynsmyndigheden skal orienteres om ejerskifte, hel eller delvis udskiftning af driftsherre samt indstilling af driften, således at det sikres, disse oplysninger tilgår tilsynsmyndigheden.

Der er i henhold til godkendelsesbekendtgørelsens § 32 i vilkår fastsat frist for udnyttelse af godkendelsen. Fristen er sat til 2 år som anbefalet i godkendelsesbekendtgørelsen.

Der er stillet vilkår til definition af betegnelsen "tæt belægning".

6.4 Indretning og drift

Varmeværket blev opført i 1975-76 som spids-, nød- og reservelastcentral, og består af to gasoliefyrede varmtvandskedler med indfyret effekt på henholdsvis 3,7 MW og 7,3 MW. Begge kedler er med separate aftræksrør i fælles skorsten på 80 meter.

Værket er på ansøgningstidspunktet et varmeproducerende kedelanlæg med en samlet nominal indfyret termisk effekt på 11 MW, hvor der alene fyres med gasolie.

Varmeværket benyttes i dag udelukkende som et selvstændigt nødlastanlæg, der kun aktiveres, når varmeleverancerne fra Maabjerg Energy Center - BioHeat&Power A/S udebliver - til støtte for de øvrige kommunale værker, eller i forbindelse med test af værkets funktionsdygtighed. Varmecentralen udnyttes ikke som veksler for modtagelse af varme fra Maabjerg Energy Center - BioHeat&Power A/S til videre distribuering i Struer.

Der er med ansøgningen af 3. juli 2020 søgt om udskiftning af brænder på 7,3 MW kedel.

Værkets egenproduktion foregår normalt kun i vintermånederne. Gasolieforbruget vil være uændret efter ændringen.

Kondensat afledes til spildevandsledning.

Struer Kommune vurderer, at driften af varmeværket ikke giver anledning til væsentlig forurening.

6.5 Luftforurening

6.5.1 Emissionsgrænseværdier, immissionsgrænseværdier (B-værdier) og afkasthøjder

Der stilles ikke vilkår om emissionsgrænseværdier. Begrundelsen herfor er, at vilkårene i nærværende afgørelse er fastlagt i overensstemmelse med bestemmelserne i mellemstore fyr-bekendtgørelsen, og hvoraf det i § 11, stk. 1 og 4 fremgår, at nødlanlæg er udtaget fra at overholde emissionsgrænseværdierne, dog betinget, at anlæggene højest er i drift 500 timer årligt, udregnet som et rullende gennemsnit over en periode på 5 år.

NB: Driftsleder fra virksomheden skal fremsende underskrevet erklæring om, at fyringsanlægget ikke vil blive drevet i mere end 500 timer om året som et rullende gennemsnit over fem år.

Der fastsættes i henhold til mellemstore fyr-bekendtgørelsens § 39, stk. 3 vilkår om overholdelse af relevante B-værdier.

6.5.2 Støv

Der vil erfaringsmæssigt ikke være risiko for støvgener fra gasoliefyrede varmecentraler.

6.5.3. Lugt

Der vil erfaringsmæssigt ikke være risiko for lugtgener fra gasoliefyrede varmecentraler.

6.6 Støj, lavfrekvent støj og vibrationer

6.6.1 Til- og frakørsel

Ud over ordinære støjvilkår fastsættes der ikke yderligere vilkår i forhold til- og frakørselsforhold, idet det vurderes, at til- og frakørsel til virksomheden vil kunne ske uden væsentlige miljømæssige gener for de omboende.

6.6.2 Støj

Af potentielle støjkilder kan blandt andet nævnes:

- til- og frakørsel,
- kedler,
- afkast,
- pumper,
- kompressor.

De omkringliggende områdetyper og til hvilke formål de er udlagt, fremgår af godkendelsens afsnit 4.3 Beliggenhed og planforhold.

Der er ikke foretaget målinger af støjniveauet fra varmegæret i tilknytning til den ansøgte ændring, men der er foretaget orienterende støjmåling i tilknytning til miljøgodkendelsen af 4. januar 2000. På dette grundlag vurderer Struer Kommune, at der ikke vil være væsentlige støjgener fra virksomheden.

Der vil i miljøgodkendelsen blive stillet vilkår om at imødegå støjforholdene. Struer Kommune har vurderet, at det findes sandsynligt, at virksomheden kan overholde støjgrænseværdierne.

Der gøres opmærksom på, at de fastsatte grænseværdier for støj, lavfrekvent støj og vibrationer gælder for den samlede virksomhed.

Det vurderes, at virksomheden vil kunne overholde de fastsatte støjgrænseværdier, der tager udgangspunkt i Miljøstyrelsens vejledende støjgrænseværdier i forhold til relevante områdetyper.

Struer Kommune vurderer, at virksomheden med dens aktiviteter vil kunne overholde de i godkendelsen fastsatte støjvilkår, og at virksomheden ikke bidrager med væsentlige miljømæssige støjproblemer.

6.6.3 Lavfrekvent støj, infralyd og vibrationer

I den eksisterende miljøgodkendelse er der ikke foretaget vurderinger eller opstillet vilkår omkring lavfrekvent støj, infralyd og vibrationer. I henhold til Miljøstyrelsens Orientering nummer 9/1997 er et varmegær en potentiel kilde til frembringelse af lavfrekvent støj, infralyd og vibrationer. I denne revurdering vil der blive stillet vilkår om overholdelse af grænseværdier for lavfrekvent støj, infralyd og vibrationer. Der stilles ligeledes vilkår om, at grænseværdierne på kommunens opfordring skal dokumenteres overholdt.

Lavfrekvent støj opstår ofte i forbindelse med maskiner med stempler (som for eksempel forbrændingsmotorer og kompressorer) eller blot med roterende dele (elmotorer, generatorer, ventilatorer).

Ved bevægelse af store luftmængder og ved forbrænding kan der opstå turbulens, som også kan give infralyd og lavfrekvent støj.

Der foreligger ikke oplysninger om væsentlige lavfrekvent støj- og vibrationsgener fra virksomheden. Dog er det vurderet relevant at regulere disse forhold ved fastsættelse af vilkår herom i miljøgodkendelsen, idet dette vil lette den efterfølgende sagsbehandling, hvis der mod forventning måtte vise sig gener i form af lavfrekvent støj og/eller vibrationer fra anlægget.

Der sættes således vilkår om, at grænseværdier fra Miljøstyrelsens orientering nummer 9, 1997 om lavfrekvent støj, infralyd og vibrationer i eksternt miljø skal overholdes, ligesom der sættes krav til dokumentation for overholdelse af grænseværdierne.

På baggrund af ovenstående vurderes det, at virksomheden med dens aktiviteter vil kunne overholde de i godkendelsens fastsatte støjvilkår, og at virksomheden ikke bidrager med væsentlige miljømæssige støjproblemer til omgivelserne.

6.7 Spildevand

6.7.1 Kloakeringsstatus

Ejendommen er beliggende i kloakdelopland nummer A1.

Området er separatkloakeret af spildevandsforsyningsselskabet med henholdsvis en spildevands- og en regnvandsledning, ligesom der er fremført stikledninger til grundgrænsen.

6.7.2 Sanitært spildevand

Afledes via spildevandsledning til spildevandsforsyningsselskabets spildevandsanlæg.

6.7.3 Industrispildevand

Virksomheden generer industrispildevand i form af kondensat, der afledes via gulvafløb i kedelcentralen, samt overfladevand i tilknytning til olietankanlæg.

Sideløbende med nærværende revurderingsafgørelse vil der blive meddelt en særskilt spildevandsafgørelse efter miljøbeskyttelseslovens kapitel 4.

6.7.4 Tag- og overfladevand

Afledes via regnvandsledning til spildevandsforsyningsselskabets spildevandsanlæg.

6.8 Affald

Sandfangssand og slam fra olieudskilleranlæg tømmes en gang årligt og afhentes af Entreprenør Per Kristensen - Thy Slam I/S, Nørre Alle 47, 7760 Hurup Thy, CVR 36242663.

6.8.1 Generelle regler om affald

Håndtering af kildesorteret erhvervsaffald (både farligt og ikke-farligt affald) til materialeudnyttelse er reguleret i affaldsbekendtgørelsens, herunder af kapitel 9, og særlige regler om farligt affald fremgår af affaldsbekendtgørelsens kapitel 10.

Af affaldsbekendtgørelsens kapitel 10 fremgår at:

- Virksomheder, der frembringer farligt affald, skal anmelde affaldet til kommunalbestyrelsen. En anmeldelse skal omfatte oplysning om affaldstype (EAK) samt affaldets mængde, emballering, sammensætning og egenskaber.
- Virksomheder, som frembringer eller håndterer farligt affald, skal sikre, at farligt affald ikke fortyndes eller blandes med andet farligt affald eller blandes med ikke-farligt affald, hvis der ikke er givet tilladelse hertil i medfør af loven eller regler udstedt i medfør af loven.
- Virksomheder, som frembringer farligt affald, skal sikre, at det farlige affald er forsvarligt emballeret i nødvendigt omfang i forhold til affaldets sammensætning, mængde, vægt, volumen med videre.

I henhold til affaldsaktørbekendtgørelsens § 24, stk. 3, gælder desuden, at erhvervsaffald egnet til materialenyttiggørelse maksimalt må opbevares hos den affaldsproducerende virksomhed i ét år.

Håndtering (sortering og opbevaring, transportør, modtageanlæg) af ikke-genanvendeligt farligt affald fremgår af kommunens erhvervsaffaldsregulativ.

Oplysningspligt for indsamlingsvirksomheder, mæglere med videre i forbindelse med håndtering af erhvervsaffald, herunder i forhold til det nationale affaldsregister, fremgår af affaldsaktørbekendtgørelsens kapitel 7.

Forhold omkring affaldshierarki fremgår af affaldsbekendtgørelsens kapitel 4. Det er således lovgivningsmæssigt bestemt, at affald så vidt muligt skal bortskaffes til genanvendelse.

Affaldsregistret

Alle transportører, indsamlingsvirksomheder og genanvendelsesanstalt, som virksomheden benytter til bortskaffelse af genanvendeligt affald, skal være registreret i det nationale affaldsregister (www.affaldsregister.mst.dk), jævnfør bekendtgørelsen om affaldsregistret og om godkendelse som indsamlingsvirksomhed.

6.8.2 Samlet vurdering ved affald

Det vurderes, at virksomhedens affald er reguleret tilstrækkeligt i gældende bestemmelser, og der fastsættes derfor ikke yderligere vilkår i godkendelsen hertil.

Det vurderes, at virksomhedens affald, ved overholdelse af gældende bestemmelser og de fastsatte vilkår, ikke vil udgøre et miljømæssigt problem, samt at der ingen væsentlig risiko er for spild i forbindelse med virksomhedens farlige affald, idet farligt affald kun findes i indendørs i bygning.

6.9 Forurening af jord, grundvand og/eller overfladevand

Opbevaring af råvarer og hjælpesoffer

Opbevaringen af den emballage med lud, der aktuelt er i brug, sker i et afsnit indendørs i varmecentralen etableret med gulvfløb.

Ludemballagen er anbragt i spildsikringsanordning for at sikre imod eventuelt spild til spildevandssystemet via gulvfløbet. Det vurderes, at virksomhedens oplag af olie og kemikalier lever op til Struer Kommunes forskrift.

Standardvilkårene for olie og kemikalier samt affaldsprodukter heraf, herunder fra spild, vurderes relevant og bibeholdes uændret.

6.10 Egenkontrol og driftsjournal

Vilkår under dette afsnit har til formål at give myndigheden, såvel som virksomheden, mulighed for at kunne anskueliggøre årsager til eventuelle uregelmæssigheder ved driften eller produktionen.

Kontrol af vilkår for støj, vibrationer og lavfrekvent støj og infralyd

Der er tilføjet kontrolvilkår vedrørende støj, vibrationer, lavfrekvent støj og infralyd.

Kontrolvilkår for støj, vibrationer, lavfrekvent støj og infralyd er stillet i henhold til Miljøstyrelsens vejledninger om eksternt støj fra virksomheder samt om lavfrekvent støj, infralyd og vibrationer i eksternt miljø.

Kontrol af vilkår vedrørende belægninger

Vilkår vedrørende belægninger er stillet efter mellemstore fyr-bekendtgørelsen.

Vilkår om driftsjournal

Bestemmelserne i mellemstore fyr-bekendtgørelsen om driftsjournal vurderes relevant og indsættes i miljøgodkendelsen.

6.11 Driftsforstyrrelser og uheld

Der er tilføjet vilkår om, hvorledes virksomheden skal forholde sig ved driftsforstyrrelser og uheld.

Virksomheden skal straks underrette tilsynsmyndigheden om eventuelle driftsforstyrrelser eller uheld, som medfører væsentlig forurening eller indebærer fare herfor.

Ved akut forurening skal underretningen ske til Alarmcentralen på telefon: 112.

Øvrig underretning kan i normal kontortid ske via kommunens hovednummer på telefon 9684 8484, til Center for Plan og Miljø på telefon 9684 8401 eller via mailen teknisk@struer.dk.

6.12 Ophør

Bestemmelserne i mellemstore fyr-bekendtgørelsen er benyttet.

6.13 Samlet vurdering

Det vurderes på baggrund af ovenstående, at virksomheden overordnet har truffet de nødvendige foranstaltninger til at forebygge og begrænse forureningen ved anvendelse af bedste tilgængelige teknik.

Desuden vurderes det, at virksomheden kan drives på stedet uden at påføre omgivelserne forurening, som er uforenelig med hensynet til omgivelsernes sårbarhed og kvalitet.

7. GRUNDLAGET FOR AFGØRELSEN

7.1 Lovgrundlag

Se bilag 1.

Der er i afgørelsen lagt vægt på, at det vurderes, at virksomheden ikke i væsentligt omfang medfører risiko for grundvandsforurening, gener i form af luftforurening eller lugt, eller medfører væsentlige støjgener for omgivelserne.

7.2 Sagens akter

04.01.2000 Miljøgodkendelse til oliefyret varmeværk.

14.07.2005 Tilladelse til anvendelse af biololie.

03.07.2020 Ansøgning om miljøgodkendelse.

8. GYLDIGHED OG RETSBESKYTTELSE

8.1 Gyldighed

Afgørelsen er gyldig straks efter modtagelsen.

8.2 Retsbeskyttelse

Retsbeskyttelsen har til hensigt at beskytte virksomhedens anlægsinvesteringer.

Nærværende tillægsgodkendelse efter miljøbeskyttelseslovens § 33 er omfattet af 8 års retsbeskyttelse gældende fra godkendelsesdatoen.

Under visse omstændigheder (blandt andet ved uforudset forurening og uforudsete skadevirkninger) kan kommunen dog ændre godkendelsen ved påbud eller forbud inden udløbet af 8-års perioden (jævnfør §§ 41 og 41 a i miljøbeskyttelsesloven).

Den 8-årige retsbeskyttelse for vilkår vedrørende miljøgodkendelsen fra år 2000 er udløbet.

Ved en revurdering får virksomheden ikke en ny godkendelse. Eventuelle vilkårsændringer i forbindelse med revurderingen gives som påbud. Myndigheden kan godt foretage en sammenskrivning af eksisterende godkendelse med de reviderede vilkår i et nyt samlet dokument, men der er ikke tale om en ny godkendelse med ny retsbeskyttelse.

9. OFFENTLIGGØRELSE

Miljøgodkendelsen offentliggøres den 3. august 2020 på Struer Kommunes hjemmeside www.struer.dk.

10. KLAGE- OG SØGSMÅLSVEJLEDNING

10.1 Klagevejledning

Der kan i henhold miljøbeskyttelseslovens kapitel 11 klages over Kommunalbestyrelsens afgørelse. Klageberettigede fremgår af miljøbeskyttelseslovens §§ 98-100.

Hvis du ønsker at klage over denne afgørelse, kan du klage til Miljø- og Fødevarerklagenævnet.

Du klager via Klageportalen. Klageportalen findes på Miljø- og Fødevarerklagenævnets hjemmeside www.naevneneshus.dk. Du logger på via www.borger.dk eller virk.dk, typisk med NEM-ID.

Klagen sendes gennem Klageportalen til den myndighed, der har truffet afgørelsen. En klage er indgivet, når den er tilgængelig for myndigheden i Klageportalen. Når du klager, skal du betale et gebyr på kr. 900 for private og kr. 1.800 for virksomheder og organisationer (2016 niveau – prisreguleres årligt). Du betaler gebyret med betalingskort i Klageportalen.

Du kan læse mere om gebyrordningen og klage på Miljø- og Fødevarerklagenævnets hjemmeside (www.naevneneshus.dk).

Miljø- og Fødevarerklagenævnet skal som udgangspunkt afvise en klage, der kommer uden om Klageportalen, hvis der ikke er særlige grunde til det. Hvis du ønsker at blive fritaget for at bruge Klageportalen, skal du sende en begrundet anmodning til den myndighed, der har truffet afgørelse i sagen. Myndigheden videresender herefter anmodningen til Miljø- og Fødevarerklagenævnet, som træffer afgørelse om, hvorvidt din anmodning kan imødekommes.

Klagefristen udløber 4 uger efter, at afgørelsen er offentligt bekendtgjort.

Hvis klagefristen udløber på en lørdag eller helligdag, forlænges klagefristen til den følgende hverdag.

Klagen skal således være modtaget senest mandag den 31. august 2020 klokken 23.59.

Udnyttelse af afgørelsen i klageperioden

En eventuel klage har ikke opsættende virkning, med mindre Miljø- og Fødevarerklagenævnet bestemmer andet. Udnyttelsen af afgørelsen sker på ansøgerens eget ansvar og indebærer ingen indskrænkelse i klagemyndighedens ret til at ændre eller ophæve afgørelsen.

10.2 Søgsmålsvejledning

Søgsmål til prøvelse af afgørelsens lovlighed skal i henhold til miljøbeskyttelseslovens § 101 være anlagt inden 6 måneder efter offentliggørelsen.

11. AKTINDSIGT

Der gøres opmærksom på, at der til enhver tid er adgang til aktindsigt i de resultater af virksomhedens egenkontrol, som tilsynsmyndigheden har, samt i sagen i øvrigt.

12. UNDERRETNING OM AFGØRELSEN

Følgende er underrettet om afgørelsen:

Styrelsen for Patientsikkerhed, stps@stps.dk, trnord@stps.dk

Danmarks Naturfredningsforening, dn@dn.dk

Udarbejdet af miljøsagsbehandler Kirsten Hansen

Struer Kommune, Center for Plan og Miljø, 3. august 2020.

BILAG

BILAG 1 - LOVGRUNDLAG

Miljøvurdering:

Miljøvurderingsloven

Miljø- og Fødevareministeriets lovbekendtgørelse nr. 1225 af 25. oktober 2018 med senere ændring af lov om miljøvurdering af planer og programmer og af konkrete projekter (VVM).

Natur:

Habitatdirektivet

Rådets direktiv 92/43/EØF af 21. maj 1992 om bevaring af naturtyper samt vilde dyr og planter med senere ændringer.

Habitatbekendtgørelsen

Fødevareministeriets bekendtgørelse nummer 1595 af 6. december 2018 om udpegning og administration af internationale naturbeskyttelsesområder samt beskyttelse af visse arter.

Fuglebeskyttelsesdirektivet

Rådets direktiv nummer 79/409 af 2. april 1979, om beskyttelse af vilde fugle med senere ændringer.

Naturbeskyttelsesloven

Miljø- og Fødevareministeriets lovbekendtgørelse nr. 240 af 13. marts 2019 med senere ændring af lov om naturbeskyttelse.

Plan:

Håndbog om miljø og planlægning

Miljøministeriets Håndbog om Miljø og Planlægning - boliger og erhverv i byerne, november 2004.

Kommuneplan

Struer Kommuneplan 2020-2032, vedtaget 26. maj 2020.

Miljøbeskyttelse:

Miljøbeskyttelsesloven

Miljø- og Fødevareministeriets lovbekendtgørelse nummer 1218 af 25. november 2019 med senere ændringer af lov om miljøbeskyttelse.

Risikovirksomhed:

Risikobekendtgørelsen

Miljø- og Fødevareministeriets bekendtgørelse nummer 372 af 25. april 2016 om kontrol med risikoen for større uheld med farlige stoffer.

Godkendelse af listevirksomhed:

Godkendelsesbekendtgørelsen

Miljø- og Fødevareministeriets bekendtgørelse nummer 1534 af 9. december 2019 om godkendelse af listevirksomhed.

Standardvilkårsbekendtgørelsen

Miljø- og Fødevareministeriets bekendtgørelse nummer 1537 af 9. december 2019 om standardvilkår i godkendelse af listevirksomhed.

Miljøtilsyn:

Tilsynsbekendtgørelsen

Miljø- og Fødevareministeriets bekendtgørelse nummer 1536 af 6. december 2019 om miljøtilsyn.

Brugerbetaling:

Brugerbetalingsbekendtgørelsen

Miljø- og Fødevareministeriets bekendtgørelse nummer 1475 af 12. december 2017 om brugerbetaling for godkendelse m.v. og tilsyn efter lov om miljøbeskyttelse og lov om husdyrbrug og anvendelse af gødning m.v.

BAT/BREF:

EU-Tidende

EUROPA-PARLAMENTETS OG RÅDETS DIREKTIV 2010/75/EU af 24. november 2010 om industrielle emissioner (integreret forebyggelse og bekæmpelse af forurening) (omarbejdning).

Luft- og lugtemissioner:

Luftvejledningen

Miljøstyrelsens vejledning nummer 2, 2001 "Luftvejledningen".

B-værdivejledningen

Miljøstyrelsens vejledning nummer 20, 2016 "Vejledning om B-værdier".

Mellemstore fyr-bekendtgørelsen

Miljø- og Fødevareministeriets bekendtgørelse nr. 1535 af 9. december 2019 om miljøkrav for mellemstore fyringsanlæg.

Affald:

Affaldsbekendtgørelsen

Miljø- og Fødevareministeriets bekendtgørelse nummer 224 af 8. marts 2019 om affald.

Affaldsaktørbekendtgørelsen

Energi-, Forsynings- og Klimaministeriets bekendtgørelse nummer 1753 af 27. december 2018 om affaldsregulativer, -gebyrer og -aktører m.v.

Erhvervsaffaldsregulativ

Struer Kommune Regulativ for erhvervsaffald, gældende fra d. 02-09-2019.

Affaldsregistret og indsamlingsvirksomhed

Energi-, Forsynings- og Klimaministeriets bekendtgørelse nummer 896 af 29. juni 2017 med senere ændring om Affaldsregistret og om godkendelse som indsamlingsvirksomhed.

Det nationale affaldsregister – Energistyrelsens affaldsregister

Se link: <https://affaldsregister.ens.dk/Default.aspx>

Spildevand:

Spildevandsbekendtgørelsen

Miljø- og Fødevareministeriets bekendtgørelse nummer 1317 af 4. december 2019 om spildevandstilladelser m.v. efter miljøbeskyttelseslovens kapitel 3 og 4.

Spildevandsplan

Struer kommune, Spildevandsplan 2020-2027, vedtaget 26. maj 2020.

Støj, lavfrekvent støj, infralyd og vibrationer, ultralyd:

Støjvejledninger - virksomheder

Miljøstyrelsens vejledning nummer 5, 1984 om ekstern støj fra virksomheder.

Miljøstyrelsens vejledning nummer 3, 1996 om supplement til vejledning om ekstern støj fra virksomheder.

Miljøstyrelsens vejledning nummer 5, 1993 om beregning af ekstern støj fra virksomheder.
Miljøstyrelsens vejledning nummer 6, 1984 om måling af ekstern støj fra virksomheder.

Miljøstyrelsen orientering nummer 9, 1997 om lavfrekvent støj, infralyd og vibrationer i eksternt miljø.

Orientering fra Miljøstyrelsens Referencelaboratorium for støjmålinger, nummer 10, november 1989.

Jord og grundvand:

Jordforureningsloven

Miljø- og Fødevareministeriets lovbekendtgørelse nummer 282 af 27. marts 2017 med senere ændring af lov om forurennet jord.

Olietankbekendtgørelsen

Miljø- og Fødevareministeriets bekendtgørelse nummer 1257 af 27. november 2019 om indretning, etablering og drift af olietanke, rørsystemer og pipelines.

Olie og kemikalier:

Kommunal forskrift

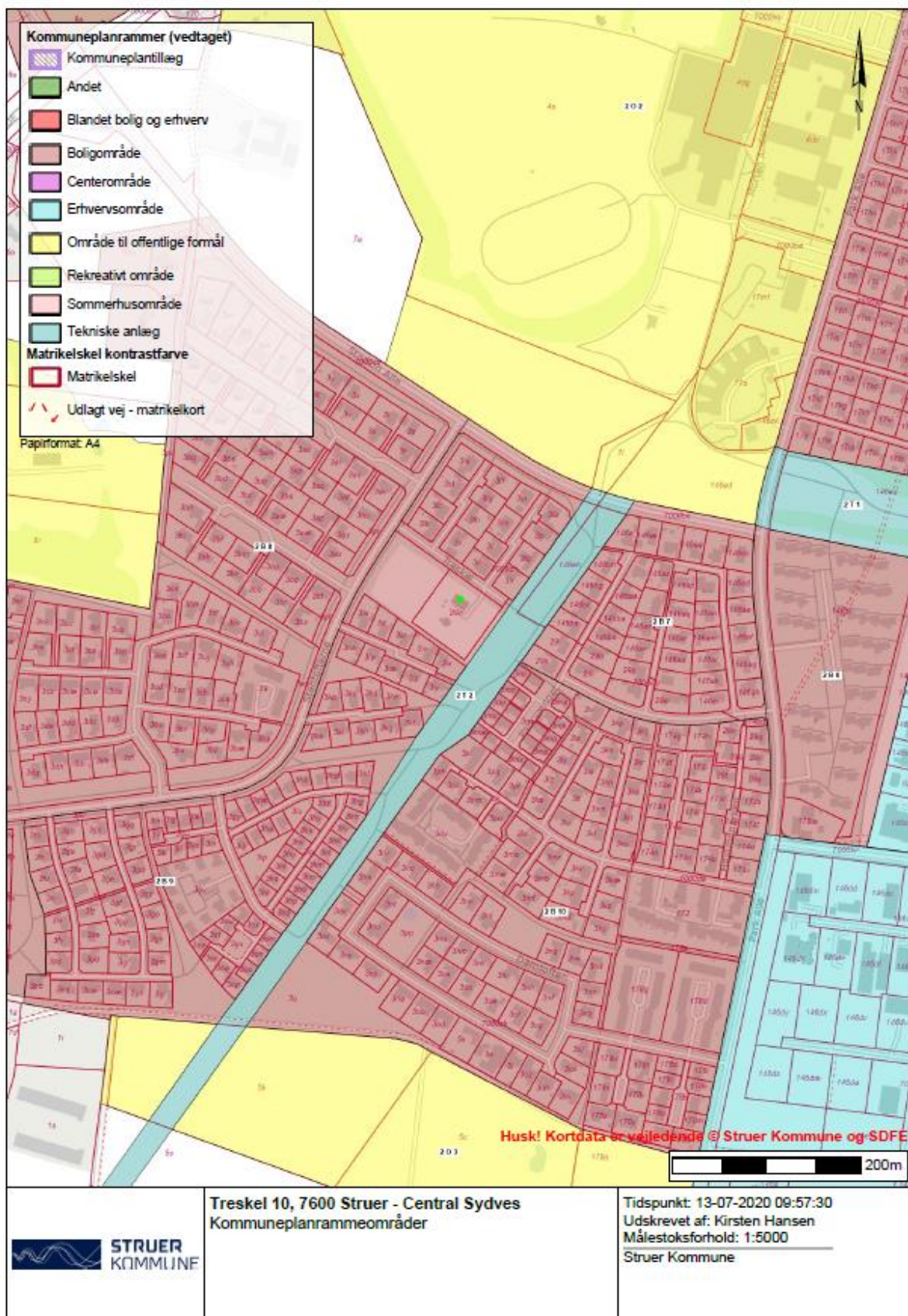
Struer Kommune - Forskrift - Håndtering og opbevaring af olier og kemikalier, 7. februar 2019.

Egenkontrol og dokumentation:

Miljøkvalitetsbekendtgørelsen

Miljø- og Fødevareministeriets bekendtgørelse nummer 1071 af 28. oktober 2019 om kvalitetskrav til miljømålinger.

BILAG 2 – KOMMUNEPLANRAMMEOMRÅDER



BILAG 3 – LOKALPLANOMRÅDER

