

# Tillæg nr. 1 til miljøgodkendelse

Grønhøjvej 55, 8700 Horsens

I henhold til § 12 i bekendtgørelse af lov om miljøgodkendelse m.v af husdyrbrug

OKTOBER 2017



HØRSENS KOMMUNE



Horsens Kommune  
Rådhusstrøget 4, 8700 Horsens

Landbrug  
Sagsbehandler:  
Eva Meyer Rokkjær  
Direkte: 76292664

Se udsendelsesliste

[www.horsens.dk](http://www.horsens.dk)

Sagsnr. 09.17.00-P19-5-17

Dato: 02.10.2017

## **Tillæg nr. 1 til miljøgodkendelse efter § 12 stk. 3 i husdyrbrugloven\***

Horsens Kommune fremsender hermed afgørelse om tillæg nr. 1 til miljøgodkendelse af december 2015 for husdyrproduktionen på MEJLHØIGAARD APS, Grønhøjvej 55, 8700 Horsens, som drives under cvr. nr. 16116084

På ejendommen er der fremover godkendt en husdyrproduktion bestående af 456 malkekøer, tung race (11.900 EKM), 25 småkalve, tung race (0-2 mdr.), 25 småkalve, tung race (2-4 mdr.), 62 kvier, tung race (4-9 mdr.), 62 kvier, tung race (9-14 mdr.), 230 tyrekalve, tung race (40-60 kg), hvilket beregnet efter reglerne i husdyrgødningsbekendtgørelsen\* svarer til 756,1 DE.

Afgørelsen med klagevejledning annonceres på Miljøstyrelsens hjemmeside for Digital Miljøadministration (<https://dma.mst.dk>), fra den 2. oktober 2017.

### **Klagevejledning**

Der kan klages over denne afgørelse.

Klageberettigede er afgørelsens adressat, Miljøministeren og enhver, der har individuel, væsentlig interesse i sagens udfald, samt lokale foreninger, hvis hovedformål er beskyttelse af natur og miljø, og landsdækkende foreninger og organisationer, som efter deres formål varetager væsentlige rekreative interesser, når afgørelsen berører sådanne interesser.

Hvis du ønsker at klage over denne afgørelse, skal du klage til Miljø- og Fødevareklagenævnet.

Du klager via Klageportalen, som du finder et link til på forsiden af [www.nmkn.dk](http://www.nmkn.dk). Klageportalen ligger på [www.borger.dk](http://www.borger.dk) og [www.virk.dk](http://www.virk.dk). Du logger på [www.borger.dk](http://www.borger.dk) eller [www.virk.dk](http://www.virk.dk), ligesom du plejer, typisk med NEM-ID. Klagen sendes gennem Klageportalen til Horsens Kommune. En klage er indgivet, når den er tilgængelig for Horsens Kommune i Klageportalen.

Når du klager, skal du betale et gebyr. Du betaler gebyret med betalingskort i Klageportalen.

Når du klager, skal du betale et gebyr, som årligt reguleres. For private er gebyret i 2017 på kr. 900 kr. og for virksomheder er gebyret 1.800 kr. Gebyret betales med betalingskort i Klageportalen.

Miljø- og Fødevareklagenævnet skal som udgangspunkt afvise en klage, der kommer uden om Klageportalen, hvis der ikke er særlige grunde til det. Hvis du ønsker at blive fritaget for at bruge Klageportalen, skal du sende en begrundet anmodning til Horsens Kommune. Horsens

Kommune videregiver herefter anmodningen til Miljø- og Fødevareklagenævnet, som træffer afgørelse om, hvorvidt din anmodning kan imødekommes.

Klagefristen udløber 4 uger efter, at afgørelsen er meddelt, hvilket betyder at en klage skal være indgivet inden den **30. oktober 2017**. Er afgørelsen offentligt bekendtgjort, regnes klagefristen dog altid fra offentliggørelsen.

En klage har som udgangspunkt ikke opsættende virkning for udnyttelse af afgørelsen, med mindre klagenævnet bestemmer andet, jf. husdyrbruglovens\* § 81.

Søgsmål til prøvelse af afgørelsen skal være anlagt for domstolene inden 6 måneder efter afgørelsen er meddelt, jf. § 90 i husdyrbrugloven\*.

Med venlig hilsen

Eva Meyer Rokkjær

Biolog  
Tlf. 76292664  
emro@horsens.dk

**Denne afgørelse er sendt med digital post til følgende:**

**Ansøger:**

Mejlhøjgård ApS, Grønhøjvej 55, 8700 Horsens, CVR. nr. 16116084

**Organisationer:**

Danmarks Naturfredningsforening, CVR nr. 60804214

Danmarks Sportsfiskerforbunds hovedpostkasse, CVR. nr. 37099015

Dansk Ornitologisk Forening hovedafdeling, CVR. nr. 54752415

Det økologiske Råd, CVR. nr. 15428376

Sundhedsstyrelsen, Embedslægeinstitutionen Nord, CVR. nr. 12070918

Ferskvandsfiskerforeningen for Danmark, CVR. nr. 25145615

Arbejderbevægelsens Erhvervsråd, CVR. nr. 31445418

Forbrugerrådet, CVR. nr. 63870528

**Følgende er orienteret via elektronisk post:**

**Ansøger:**

Mejlhøjgård ApS, Grønhøjvej 55, 8700 Horsens

E-mail mejlhojgaard@gmail.com

**Konsulent:**

Jakob Altenborg, Miljø & Natur Landbrugsrådgivning, Frellingvej 27, 8560 Kolind

E-mail jakob@miljoeognatur.dk

**Organisationer**

Danmarks Naturfredningsforening lokalkomite: [dnhorsens-sager@dn.dk](mailto:dnhorsens-sager@dn.dk)

Danmarks Sportsfiskerforbunds miljøkoordinator: [jka@sportsfiskerforbundet.dk](mailto:jka@sportsfiskerforbundet.dk)

Dansk Ornitologisk Forening lokalafdeling: [horsens@dof.dk](mailto:horsens@dof.dk)

**\*Referenceliste (love og bekendtgørelser)**

*Husdyrbrugloven*

Bekendtgørelse nr. 442 af 13. maj 2016 af lov om miljøgodkendelse m.v. af husdyrbrug

Ændret ved bekendtgørelse nr. 253 af 21. marts 2017 af lov om husdyrbrug og anvendelse af gødning m.v.

*Husdyrgødningsbekendtgørelsen*

Bekendtgørelse nr. 1324 af 15. november 2016 om erhvervsmæssigt dyrehold, husdyrgødning, ensilage m.v.

Ændret ved bekendtgørelse nr. 865 af 23. juni 2017 om erhvervsmæssigt dyrehold, husdyrgødning, ensilage m.v.



**Teknik og Miljø**  
Natur

Rådhusstorvet 4  
8700 Horsens  
Telefon: 76 29 29 29  
naturogmiljoe@horsens.dk  
www.horsens.dk  
Kvalitet: JSTJ

Sagsnr.: 09.17.00-P19-5-17  
Dato: 2. oktober 2017

**Tillæg nr. 1 til Miljøgodkendelsen  
af december 2015 for husdyrbruget  
Grønhøjvej 55, 8700 Horsens  
i henhold til § 12, stk. 3 i  
Lov om miljøgodkendelse m.v. af husdyrbrug**

**Skema 101330, version 3**

### **Læsevejledning**

Godkendelsen er bygget op således, at de vilkår som produktionen kan ske under, findes først i dokumentet. Herefter kommer et kort resume af resultatet af de vurderinger der ligger til grund for vilkårene.

De efterfølgende afsnit af godkendelsen rummer alle dels en miljøteknisk beskrivelser af forholdene på ejendommen og efterfølgende kommunens vurdering af påvirkningerne fra produktionen. Sidst i dokumentet findes bilag.

Anvendelse af Bedst Tilgængelige Teknologi er vurderet i de relevante afsnit.

### **Copyright**

*Kort er gengivet af Horsens Kommune med tilladelse fra Geodatastyrelsen. Copyright Geodatastyrelsen.  
Luftfotos – er gengivet af Horsens kommune med tilladelse fra Cowi. DDO ©, Copyright COWI*

<b>1.</b>	<b>Generelle forhold.....</b>	<b>3</b>
1.1	Indledning.....	3
1.2	Kontaktoplysninger og ansøgningen.....	3
1.3	Resume af godkendelsen.....	4
1.4	Offentlighed og høringer.....	6
1.1	Vilkår for godkendelsen.....	6
1.2	Udnyttelse af godkendelsen og behovet for supplerende tilladelser m.v.....	10
1.3	Revurdering.....	11
<b>2</b>	<b>Anlægget.....</b>	<b>12</b>
2.1	Dyrehold og management samt beregning af BAT.....	12
2.2	Lokalisering og faste afstandskrav.....	16
2.3	Energi og vandforbrug.....	16
2.4	Gener.....	16
2.5	Forurening.....	19
2.6	Ammoniak.....	21
<b>3</b>	<b>Samlet beskrivelse og vurdering af BAT.....</b>	<b>29</b>
<b>4</b>	<b>O-alternativ.....</b>	<b>29</b>
<b>5</b>	<b>Forurening, uheld og ophør.....</b>	<b>29</b>
<b>6</b>	<b>Bilag.....</b>	<b>30</b>
6.1	Bygninger og anlæg.....	30
6.2	Lugtberegninger.....	31
6.3	Status for vilkår stillet i miljøgodkendelsen af december 2015.....	32

## 1. Generelle forhold

### 1.1 Indledning

Husdyrbruget på Grønhøjvej 55, 8700 Horsens har i december 2015 fået en miljøgodkendelse efter § 12 i husdyrbrugloven<sup>1</sup>. Der er ansøgt om tillæg til miljøgodkendelsen, idet der ønskes ændring af vilkår, der er stillet i forhold til overholdelse af beskyttelsesniveauet til ammoniakdeposition til omkringliggende natur.

I den oprindelige ansøgning har man anvendt teltoverdækning som et virkemiddel. Nu ønskes i stedet at reducere husdyrproduktionen med 4 årskøer, således kravet til ammoniakdeposition fortsat overholdes.

Ansøgningen er indsendt af Mejlhøjgaard ApS.

Kommunen har gennemgået de indsendte oplysninger, og herefter foretaget en vurdering af det ansøgte projekts mulige påvirkning af miljøet og omgivelserne ud fra reglerne i husdyrbrugsloven.

Vurderingen fremgår af de efterfølgende afsnit og danner sammen med ansøgningen baggrund for miljøgodkendelsen.

Vilkårene sikrer, at projektet kan gennemføres uden, at der sker en væsentlig påvirkning af miljøet. Miljøet skal i denne sammenhæng forstås i bred forstand, herunder befolkning, flora og fauna, vandmiljø, landskab og kulturhistorie.

### 1.2 Kontaktoplysninger og ansøgningen

Dette afsnit indeholder ansøgers kontaktoplysninger samt oplysninger til identifikation af husdyrbruget

#### Ansøgers tekst

##### Kommunikations e-mail

E-mail adresse der bliver brugt til kommunikation mellem ansøger og sagsbehandler:  
melhojgaard@gmail.com

##### Ejendomme og ejendomsnumre

Navn	Ejendomsnummer	CVR/P nummer
Mejlhøjgaard ApS	6150045993	16116084

Adresse	Postnummer	By
Grønhøjvej 55	8700	Horsens

##### Matrikler på ejendommen

Matrikel nr. 4f, 27a, 32n, 33s og 33y Hatting By, Hatting

##### CHR på ejendommen

21334

##### Ansøger

Melgøjgård

Tlf.nr.: 75653222

Mobil: 40435823

Mail: melhojgaard@gmail.com

<sup>1</sup> Lovbekendtgørelse nr. 442 af 13. maj 2016 om miljøgodkendelse m.v. af husdyrbrug

**Konsulent**

Miljø og natur, Frellingvej 27, 8560 Kolind v./ Jakob Altenborg  
 Mobil: 26259791 Mail: jakob@miljoeognatur.dk

**Kontaktperson på bedriften**

Hermann Oerlemans  
 Tlf.nr.: 75653222 Mobil: 40435823 Mail: mejlhojgaard@gmail.com

**Kommune**

Horsens Kommune

**Sagsbehandler og tilsynsførende:**

Eva Meyer Rokkjær, Rådhusstorvet 4, 8700 Horsens

Tlf.: 76292664, mail: [emro@horsens.dk](mailto:emro@horsens.dk)

Ansøgningskema nr.: 101330, version 3

Fiktiv ansøgning indsendt: 28. marts 2017

Ansøgning indsendt første gang: 13. juli 2017

Ansøgning indsendt sidste gang: 15. september 2017

**1.3 Resume af godkendelsen**

Projektet og dets miljømæssige konsekvenser er herunder beskrevet i et ikke-teknisk resumé, der gør det muligt for offentligheden at få indblik i projektet og konsekvenserne af godkendelsen af projektet.

**Beskrivelse af ansøgningen**

Husdyrbruget beliggende på Grønhøjvej 55, 8700 Horsens blev i december 2015 miljøgodkendt efter § 12 i husdyrbrugloven. Som en del af denne miljøgodkendelse var der stillet et vilkår om teltoverdækning på husdyrbrugets største gyllebeholder.

Der er nu ansøgt om, at reducere ejendommens dyrehold med 4 årskøer, hvorved man reducerer ammoniakdepositionen til den omkringliggende natur tilstrækkeligt til, at man kan undlade teltoverdækning af gyllebeholderen.

Fremadrettet vil der derfor være en produktion bestående af:

- 456 malkekøer, tung race (11.900 EKM)
- 25 småkalve, tung race (0-2 mdr.)
- 25 småkalve, tung race (2-4 mdr.)
- 62 kvier, tung race (4-9 mdr.)
- 62 kvier, tung race (9-14 mdr.)
- 230 tyrekalve, tung race (40-60 kg)

Der sker ingen bygningsmæssige ændringer i forbindelse med de ansøgte projekt på.

**Ejendommens beliggenhed**

Ejendommen Grønhøjvej 55, 8700 Horsens ligger ca. 1,3 km nordvest for Hatting i et område med dyrkede marker, mindre naturområder og småskove.

Nærmeste nabo er Stampemøllevej 19, 8700 Horsens, som ligger ca. 400 m øst for staldanlægget. Nærmeste samlede bebyggelse i landzone er Neder Vrønding, som ligger ca. 2,5 km nordvest for staldanlægget, mens nærmeste byzone, Horsens, ligger ca. 1 km nordøst for staldanlægget.



Horsens Kommune har gennemgået husdyrbrugslovens gældende afstandskrav og vurderet, at alle afstandskrav er overholdt.

#### **Eventuelle gener fra produktionen (lugt, støj, fluer m.v.)**

Idet produktionen og driften på ejendommen ikke ændres væsentligt med det ansøgte projekt vurderer Horsens Kommune, at der ikke vil være øgede gener fra ejendommen i form af lugt, støj, kørsel, fluer m.v.

#### **Ammoniakbelastning og særlig værdifuldt natur**

Der er kommunens vurdering, at husdyrproduktionen kan drives på stedet under hensyntagen til naturbeskyttelsesinteresserne i området, herunder de internationale beskyttede arter og naturområder. Nærmeste internationale naturbeskyttelsesområde er Bygholm Ådal, som ligger ca. 250 m nord for anlægget. Nærmeste område beskyttet efter § 3 i naturbeskyttelsesloven er en mose, som ligger ca. 250 m øst for husdyrbruget.

#### **Bedst Tilgængelige Teknologi (BAT)**

Horsens Kommune skal på baggrund af ansøgningen vurdere, om ansøger har valgt teknikker og teknologier, der lever op til kravet om, at anvende Bedst Tilgængelige Teknologi (BAT – Best Available Technologies) og herefter stille vilkår til de valgte teknikker og teknologier.

Det følger af Natur- og Miljøklagenævnets praksis, at kommunen i sin vurdering skal anvende Miljøstyrelsens "Vejledende emissionsgrænseværdier opnåelig ved anvendelse af den bedste tilgængelige teknik (BAT)", Miljøministeriet, Miljøstyrelsen 2010, ved vurdering af, om det ansøgte lever op til kravet om anvendelse af BAT. Vejledningen anviser en metode til fastsættelse af en ammoniakemissionsgrænseværdi for husdyrbrugets samlede anlæg.

På baggrund af ansøgers oplysninger er det samlede vejledende ammoniaktab fra hele anlægget ved anvendelse af BAT beregnet til 4697,8 kg N pr. år, mens det samlede, faktiske ammoniaktab fra stald og lager i ansøgt drift er beregnet til 3913,2 kg N pr. år, hvormed kravet til BAT er overholdt med 784,6 kg N pr. år.

BAT krav er opfyldt på ejendommen, idet:

- Der er fast drænet gulv med skraber i den nye kostald
- 80 % af dybstrøelsen bringes direkte ud

Der er ikke fastlagt et vejledende BAT standardvilkår for fosfor til kvæg, idet Miljøstyrelsen har vurderet, at der endnu ikke findes tilgængelige teknikker eller teknologi, der er anvendelige til at fastlægge emissionsgrænseværdier for fosforudledning fra malkekvægsbesætninger. Dette skyldes bl.a., at foderets indhold af fosfor overstiger koens fysiologiske behov på trods af, at der ikke tilføres mineralsk fosfor til foderet. Fodermidlerne indeholder et naturligt højt indhold af fosfor, hvilket derfor i mange tilfælde vil begrænse mulighederne for at optimere fosfortildelingen i praksis.

Horsens Kommune vurderer på baggrund heraf, at BAT m.h.t. fosfor i kvægbesætninger er den gængse sammensætning af foderet repræsenteret ved de normalt husdyrgodkendelse.dk anvender til beregning af fosforindhold i foderet.

Herudover er der i forhold til ansøgt drift indført BAT på følgende områder: Management, staldindretning, energi, opbevaring og håndtering af husdyrgødning.

Det vurderes samlet, at husdyrbruget lever op til BAT krav.

## 1.4 Offentlighed og høringer

Der gøres rede for inddragelse af offentligheden og lovpligtige høringer.

Der er i perioden 4. august 2017 til 25. august 2017 foretaget en offentlig høring af naboer og øvrige parter, i overensstemmelse med reglerne i §§ 55 og 56 i husdyrbrugsloven<sup>2</sup>.

Som udgangspunkt for afgrænsning af høringen, blev der anvendt en beregnet teoretisk konsekvensafstand, som skal anvendes, jf. afgørelse i Natur og Miljøklagenævnet. For anlægget på Grønhøjvej 55, 8700 Horsens er afstanden på ca. 444 m (målt fra nærmeste stald).

Følgende naboer og parter har modtaget et høringsbrev:

Navn	Adresse	Postnummer	By
Hendrikus Cornelis Wilhelmus Oerlemans	Grønhøjvej 55	8700	Horsens
Petronella Carolina Maria Oerlemans	Grønhøjvej 55	8700	Horsens
Vadym Tkachenko	Grønhøjvej 55	8700	Horsens
Vasyl Kisiil	Grønhøjvej 55	8700	Horsens
Serhii Sadovskui	Grønhøjvej 55	8700	Horsens
Ievgen Galushchenko	Grønhøjvej 55	8700	Horsens
Mykola Dobriak	Grønhøjvej 55	8700	Horsens
Jorn Oerlemans	Grønhøjvej 55	8700	Horsens
Lars Langhoff	Grønhøjvej 56	8700	Horsens
Helle Nørregaard Langhoff	Grønhøjvej 56	8700	Horsens
Jens Quorning	Stampemøllevej 15	8700	Horsens
Maj-Britt Thyregod Svenson	Stampemøllevej 19	8700	Horsens
Peter Tykjær Pedersen	Stampemøllevej 19	8700	Horsens
Adrianus Josephus Gertruda Oerlemans	Stampemøllevej 21	8700	Horsens
Roman Liaskovskiy	Stampemøllevej 21	8700	Horsens
Nicolai Dodeac	Stampemøllevej 21	8700	Horsens
Oleg Sheliakin	Stampemøllevej 21	8700	Horsens
Vasyl Baran	Stampemøllevej 21	8700	Horsens
Yehor Kiblytskyi	Stampemøllevej 21	8700	Horsens
Freja Clausen	Vesterhåbsvej 2	8700	Horsens
Karsten Bie	Vesterhåbsvej 4	8700	Horsens
Inga Bie	Vesterhåbsvej 4	8700	Horsens
Jørgen Madsen	Vesterhåbsvej 6	8700	Horsens
Anne Marie Madsen	Vesterhåbsvej 6	8700	Horsens
Karl Johan Jepsen	Vrøndingvej 29	8700	Horsens
Martin Mike Thyge Thygesen	Vrøndingvej 39,1.	8700	Horsens
Marienburg Aps	Bisgårdsvej 2	8700	Horsens
I/S Kørup Vandværk		8700	Horsens

Horsens Kommune har ikke modtaget nogen henvendelser i forbindelse med nabohøringen.

## 1.1 Vilkår for godkendelsen

Kommunen har vurderet, at der kan meddeles tillæg til den ansøgte ændring i henhold til regler i husdyrbrugsloven. Miljøgodkendelsen er baseret på oplysningerne i ansøgningen (se skema og versionsnummer under afsnittet vedr. ejer og driftsforhold) samt de dertilhørende beregninger. Godkendelsen og tillægget er betinget af overholdelse af følgende vilkår:

<sup>2</sup> Lovbekendtgørelse nr. 442 af 13. maj 2016 om miljøgodkendelse m.v. af husdyrbrug

**Hermed meddeles tillæg nr. 1 efter § 12, stk. 3 i husdyrbrugloven til den eksisterende § 12 miljøgodkendelse på ejendommen Grønhøjvej 55, 8700 Horsens.**

**I nedenstående liste fremgår gældende vilkår for ejendommen. Vilkår markeret med \* er nye eller ændrede vilkår i forhold til § 12 godkendelsen, mens vilkår der ikke er markeret er gældende vilkår fra § 12 godkendelsen.**

**Vilkårene har fået nye fortløbende numre.**

**Nr. Vilkår**

1. Godkendelsen omfatter hele husdyrbruget på ejendommen Grønhøjvej 55, 8700 Horsens, matr.nr. 27a, Hatting By, drevet under CVR-nr. 16116084. Husdyrbruget skal indrettes og drives som beskrevet i denne godkendelse.
2. Ændringer i ejerforhold (eller hvem der har ansvar for driften) skal meddeles til kommunen.
3. \* Godkendelsen omfatter følgende dyrehold:
  - 396 malkekøer, tung race (11.900 EKM), sengestald med fast gulv, 2 % hældning, skrabning hver 2. time
  - 60 malkekøer, tung race (11.900 EKM), dybstrøelse (hele arealet)
  - 25 småkalve, tung race (0-2 mdr.), dybstrøelse (hele arealet)
  - 25 småkalve, tung race (2-4 mdr.), dybstrøelse (hele arealet)
  - 230 tyrekalve, tung race (40-60 kg), dybstrøelse (hele arealet)
  - 62 kvier, tung race (4-9 mdr.), dybstrøelse (hele arealet)
  - 62 kvier, tung race (9-14 mdr.), sengestald m/spaltegulv (kanal, bagskyl eller ringkanal)
 Svarende til i alt 756,1 DE.

Dyrene skal gå i de staldsystemer, som fremgår af vilkåret. Antal DE er beregnet efter reglerne i den gældende husdyrgødningsbekendtgørelse (bekendtgørelse nr. 1324 af 15. november 2016). En lavere mælkeydelse kan ikke konverteres til et større antal køer eller opdræt.

4. Kostalden (Bilag 6.1 bygning 1) skal indrettes som sengestald med fast drænet gulv og skraber, og opfylde følgende krav:
  - a) Der skal hver dag foretages skrabninger hver anden time (12 gange i døgnet).
  - b) Tværgange, som ikke skrubes automatisk skal hver dag rengøres manuelt mindst 2-3 gange.
  - c) Skraberens skal være forsynet med timer.
  - d) Skraberens skal vedligeholdes i overensstemmelse med producentens vejledning. Vejledningen skal opbevares på husdyrbruget.
  - e) Enhver form for driftsstop af mere end 48 timers varighed skal noteres i logbog med angivelse af årsag og varighed.
  - f) Ved driftsstop, der har en varighed af mere end 2 uger, skal der gøres tiltag, som sikrer en fortsat lav ammoniakemission, f.eks. manual skrabning gangarealerne.
  - g) Logbog, servicefaktura, registrering fra datalogger eller lignende, der dokumenterer, at skraberens er i drift og vedligeholdes, skal opbevares på husdyrbruget i mindst fem år og forevises på tilsynsmyndighedens forlangende.
5. \* 80 % af dybstrøelsen skal udbringes direkte, jf. virkemiddel for BAT. Der skal ved tilsyn på forlangende kunne redegøres for dette.

**Anlæg**

6. Den eksterne støjbelastning fra landbrugsdriften på ejendommens bygningsparcel, herunder fra stalden og gyllebeholderen, må i intet punkt - målt på nærmeste naboejendom med tilhørende udendørs arealer i tilknytning til boligen - overstige nedenstående værdier. De angivne værdier for støjbelastningen er de ækvivalente, korrigerede lydniveauer i dB(A).

Dag	Kl.	Reference	dB(A)
Mandag - Fredag	07-18	8 timer	55
Lørdag	07-14	8 timer	55
Lørdag	14-18	8 timer	45
Søn- og helligdage	07-18	8 timer	45
Alle dage	18-22	1 time	45
Alle dage	22-07	0,5 time	40
Spidsværdi	22-07	-	55

7. Hvis kommunen finder det nødvendigt, skal ejer for egen regning lade udføre støjmålinger og/eller -beregninger af støjen fra husdyrbruget for at dokumentere, at støjgrænserne i vilkår 6 er overholdt. Hvis grænserne konstateres overholdt, kan der højst pålægges ejer at få foretaget én støjmåling og eller -beregning om året. Målingerne/beregningerne skal udføres og rapporteres af en enhed, som er optaget på Miljøstyrelsens liste over godkendte laboratorier. Virksomhedens støj skal dokumenteres ved måling eller efter gældende vejledninger fra Miljøstyrelsen, pt. Nr. 6/1984 om Måling af ekstern støj og nr. 5/1993 om Beregning af ekstern støj fra virksomheder. Målingerne/beregningerne skal foretages på/for de mest støjbelastede områder udenfor virksomhedens grund og under de mest støjbelastede driftsforhold - eller efter anden aftale med kommunen
8. Overfladevand fra omliggende arealer samt dræn- og tagvand fra bygningerne må ikke give anledning til forurening og gener i vandløb, søer m.v. Vandet må ikke indeholde foder- eller gødningsrester eller andre stoffer end, hvad der er normalt forekommende i overflade- og drænvand.
9. \* Tankning af diesel skal til enhver tid ske på en plads med fast og tæt bund der er uigennemtrængelig for de stoffer der tankes. Arealet skal være indrettet med fald mod afløb, hvorfra der sker kontrolleret afledning via sandfang og benzin- og olieudskiller til spildevandskloak. Alternativt skal spild fra påfyldning eller aftapning kunne opsamles i tætte sumpe eller opsamlingsbassiner, der holdes overdækkede, således at de er beskyttet mod risiko for afløb til jord, kloak, overfladevand eller grundvand. Påfyldningsstudse til påfyldning af over- eller underjordiske tanke samt aftapningsanordninger/-pistoler til påfyldning af køretøjer og materiel skal være placeret inden for konturen af det befæstede areal.
10. Olieprodukter og kemikalier skal opbevares på en sådan måde, at der ikke opstår fare for forurening af jord eller grundvand, f.eks. indendørs på et betongulv uden gulvfløb og med en tæt kant, som sikrer tilbageholdelse af spild, og som mindst kan rumme indholdet af den største beholder.
11. På husdyrbruget skal der til stadighed opretholdes en god staldhygiejne. For at undgå at der opstår fluegener for de omkringboende, skal der på husdyrbruget foretages effektiv fluebekæmpelse i overensstemmelse med de af Aarhus Universitet, Institut for Agroøkologi fastsatte retningslinjer herom. Hele ejendommen og dens omgivelser skal

holdes i en renlig og ryddelig stand og opbevaring af foder skal ske på en sådan måde, at der ikke opstår risiko for tilhold af skadedyr (rotter m.v.).

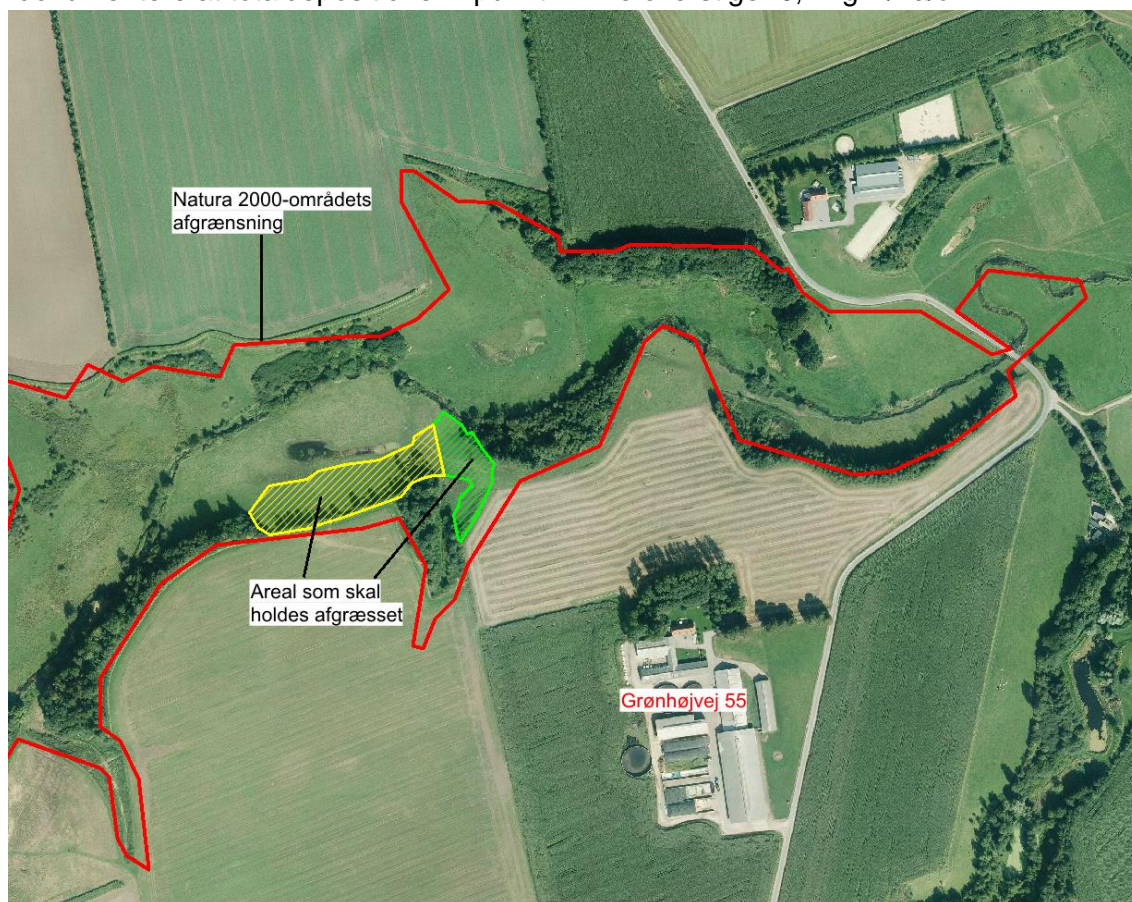
12. Hele ejendommen og dens omgivelser skal renholdes således, at lugtgener begrænses mest muligt. Såfremt der efter kommunens vurdering opstår væsentlige lugtgener, skal virksomheden for egen regning lade foretage en undersøgelse af forskellige lugtkilder. Efterfølgende skal virksomheden udarbejde og gennemføre en plan med de nødvendige afhjælpende foranstaltninger, således at lugten uden for staldene formindskes i tilstrækkelig grad.
13. Ved virksomhedens ophør, skal der udføres følgende forureningsbegrænsende foranstaltninger:
  - Stalde, gyllebeholder, fortank, rørsystemer, gyllekanaler/ kummer m.v. skal tømmes og rengøres for husdyrgødning, og bortskaffes efter gældende regler.
  - Alle olietanke skal tømmes
  - Restkemikalier, olieaffald, medicinaffald m.v. skal bortskaffes i henhold til affaldsregulativerne
14. \* Der er for husdyrbruget udarbejdet en beredskabsplan. Planen indeholder bl.a. oplysninger om overfladeafløb, risikooplag og telefonnumre på kontaktpersoner ved forskellige typer af uheld. Beredskabsplanen skal forefindes i stalden og ajourføres, så oplysningerne i den altid er opdaterede. Medarbejdere skal være informeret om og have kendskab til dens indhold. Hvis medarbejderne ikke forstår dansk, skal planen være på et sprog, som medarbejderne forstår
15. \* Hvis der sker uheld, som medfører et væsentligt udslip af miljøfarlige stoffer, skal der ringes 112. Når der er foretaget de nødvendige afværgeforanstaltninger kontaktes Horsens Kommunes Natur- og Miljøafdeling telefonisk og orienteres om forureningen.

### **Egenkontrol**

16. \* Ejeren af bedriften skal ved tilsyn kunne redegøre for og dokumentere, at vilkårene er overholdt. Kommunen skal straks underrettes, såfremt vilkår i tillæg nr. 1 til miljøgodkendelsen af december 2015 samt vilkår i § 12 miljøgodkendelsen af december 2015 ikke kan overholdes. Samtidig skal husdyrbruget straks træffe de nødvendige foranstaltninger for at sikre, at vilkåret igen overholdes.
17. Husdyrbruget skal føre egenkontrol med produktionsanlægget svarende til det, der er beskrevet i redegørelsen. Der skal som minimum kunne fremlægges dokumentation for følgende:
  - Logbog, servicefaktura, registrering fra datalogger eller lignende, der dokumenterer, at skraberen er i drift og vedligeholdes
  - Årlig opgørelse af energiforbrug
  - Årlig opgørelse af vandforbrug
18. Husdyrbruget skal føre egenkontrol med produktionens størrelse. Til dokumentation for produktionsomfanget skal der på tilsynsmyndighedens forlangende og ved miljøtilsyn forevises opgørelser for solgte dyr/slagteriefregninger og en årlig beregning af produktionen, jf. husdyrgødningsbekendtgørelsens bilag 1. Dokumentationen skal opbevares i mindst 3 år.

## Natur

19. \* Småkalve (2-4 mdr.) og kvier (4-9 mdr.) skal som minimum være udegående på arealer udenfor udbringningsareal i henholdsvis 6 og 5 måneder. Der skal ved tilsyn på forlangende kunne redegøres for dette.
20. \* Ejer af bedriften skal sørge for, at overdrevet, som er markeret med grøn på nedenstående kort (figur nr. 1) bliver afgræsset årligt.
21. \* Kalkoverdrevet, som er markeret med gul på nedenstående kort (figur nr. 1), skal afgræsses hvert år. Alternativt skal ansøger på foranledning af kommunen kunne dokumentere at totaldepositionen i punkt A ikke overstiger 0,7 kg N/ha/år.



Figur nr. 1: Arealer som skal afgræsses jævnfør vilkår 20 og 21.

## 1.2 Udnyttelse af godkendelsen og behovet for supplerende tilladelser m.v.

Afgørelsen omfatter alene forholdet til husdyrbrugloven.

Kommunens godkendelse gælder for det konkrete projekt. Hvis der sker ændringer i grundlaget for kommunens vurdering, skal der indsendes en ny ansøgning. Dette gælder f.eks. ændringer i forhold til det ansøgte dyrehold og staldanlæg.

Bedriften skal til enhver tid leve op til gældende regler i love og bekendtgørelser – også selvom disse regler eventuelt måtte være skærpende i forhold til denne godkendelse. Enhver ændring skal desuden anmeldes/ansøges om i kommunen.

Øvrige relevante tilladelser og godkendelser skal indhentes særskilt. Godkendelsen fritager ikke fra krav i anden lovgivning, f.eks. museumsloven, naturbeskyttelsesloven, vandforsyningsloven og byggelovgivningen.

I øvrigt henvises til, at virksomheden er omfattet af en række andre miljøregler, bl.a.

Affaldsbekendtgørelsen<sup>3</sup>. Kommunens regulativ for farligt affald, herunder krav om, at farligt affald til enhver tid transporteres/bortskaffes og håndteres i overensstemmelse med retningslinjerne beskrevet i det gældende regulativ. Kommunens regulativ for erhvervsaffald, herunder regler for håndtering og sortering samt pligten til at benytte en affaldstransportør, der er registreret ved kommunen.

Miljøbeskyttelseslovens<sup>4</sup> bestemmelser, herunder f.eks. pligten til at afværge og forebygge følger af uheld eller driftsforstyrrelser, der medfører væsentlig forurening samt pligten til at informere kommunen herom.

Landbruget er ligeledes omfattet af § 39 i husdyrbrugsloven. Efter denne paragraf kan tilsynsmyndigheden påbyde, at forureningen skal nedbringes, herunder påbud om, at der skal gennemføres afhjælpende foranstaltninger, hvis virksomhedens drift medfører uhygiejniske forhold eller væsentlig forurening.

### 1.3 Revurdering

Efter husdyrgodkendelsesbekendtgørelsens<sup>5</sup> § 39 stk. 2, skal miljøgodkendelser til kvægbrug som er omfattet af § 12 i husdyrbrugloven, og hvor kravet om maksimal ammoniakdeposition på natur efter §§ 25 og 26 ikke er opfyldt, revurderes efter 8 år, hvor retsbeskyttelsen ophører. Herefter skal miljøgodkendelsen revurderes hvert 10. år.

Revurderingen skal gennemføres for at sikre at Danmarks habitatforpligtigelse opfyldes, og omhandler kun husdyrbrugets ammoniakdeposition til den omkringliggende natur i forhold til beskyttelsesniveauet i husdyrgodkendelsesbekendtgørelsen på kategori 1 og 2 natur.

For kategori 1-natur må total ammoniakdepositionen på det nærmeste natur maksimalt være:

- 0,2 kg N pr. ha pr. år, hvis der er mere end et andet husdyrbrug i nærheden
- 0,4 kg N pr. ha pr. år, hvis der er et andet husdyrbrug i nærheden
- 0,7 kg N pr. ha pr. år hvis der ikke er andre husdyrbrug i nærheden

For kategori 2-natur må totaldepositionen på det nærmeste natur maksimalt være på 1,0 kg N pr. ha pr. år.

For husdyrbruget beliggende på Grønhøjvej 55, 8700 Horsens er totaldepositionen på kategori 1-natur beregnet til henholdsvis 0,7, 0,9 og 1,0 kg N pr. ha pr. år ved de nærmeste naturområder. Det indgår dog i projektet, at de nærmeste naturområder afgræsses, hvorved grænsen for acceptabel ammoniakdeposition ændres til 1,0 kg N pr. ha jf. § 27 stk. 2 i husdyrgodkendelsesbekendtgørelsen.

Nærmeste kategori 2-natur ligger 2,3 km væk og totaldepositionen hertil er beregnet til 0,0 kg N pr. ha pr. år.

<sup>3</sup> Bekendtgørelse nr. 1309 af 18. december 2012 om affald.

<sup>4</sup> Lovbekendtgørelse nr. 966 af 23. juni 2017 om bekendtgørelse af lov om miljøbeskyttelse.

<sup>5</sup> Bekendtgørelse nr. 916 af 23. juni 2017 om tilladelse og godkendelse mv. af husdyrbrug

Samlet betyder det, at husdyrbruglovens beskyttelsesniveau er opfyldt, og at der ikke skal gennemføres en revurdering af miljøgodkendelsen. Der gøres dog opmærksom på, at såfremt afgræsningen ophører eller nogle af de øvrige forudsætninger ændres, er kommunen forpligtet til at genoptage afgørelsen om ikke fremadrettet at gennemføre revurderingen.

## 2 Anlægget

### 2.1 Dyrehold og management samt beregning af BAT

I dette afsnit oplyses der om dyr og staldsystemer, der indgår i ansøgningen, samt om management og brug af bedste tilgængelige staldteknologi på husdyrbruget.

I tabellerne vises oversigter af staldafsnit, dyr og staldsystemer, og der bruges korte koder for staldafsnit samt for kombinationer af dyretype og staldsystem.

#### Ansøgers tekst

Oversigt over dyretyper og staldsystemer der indgår i ansøgningen				
Tabellen viser hvilke kombinationer af dyretyper og staldsystemer (dyrekategorier), der indgår i ansøgningen. Koden for dyretype og staldsystem (staldsystemkode) erstatter efterfølgende den fulde betegnelse.				
Staldsystem kode	Navn på dyretype og staldsystem	Nudrift/ansøgt	Antal dyr	Antal DE
KvMa05	Malkeko, tung race, Sengestald med fast gulv, 2% hældning, skrabning hver 2. time	Nudrift	250	363,44
		Ansøgt	396	604,63
KvMa09	Malkeko, tung race, Dybstrøelse (hele arealet)	Nudrift	30	43,61
		Ansøgt	60	91,61
KvKs04	Kvie/stud, tung race (6 mdr.-kælvning), Sengestald med fast gulv, 2% hældning, dræn i siden, skrabning hver 2. time	Nudrift	150	69,04
		Ansøgt	0	0,00
KvSm01	Småkalv, tung race (0-6 mdr.), Dybstrøelse (hele arealet)	Nudrift	10	2,28
		Ansøgt	50	12,67
KvTk01	Tyrekalv, tung race (0-6 mdr.), Dybstrøelse (hele arealet)	Nudrift	0	0,00
		Ansøgt	230	3,01
KvKs08	Kvie/stud, tung race (6 mdr.-kælvning), Sengestald m/spaltegulv (kanal, bagskyl eller ringkanal)	Nudrift	60	16,08
		Ansøgt	62	24,56
KvKs09	Kvie/stud, tung race (6 mdr.-kælvning), Dybstrøelse (hele arealet)	Nudrift	60	26,17
		Ansøgt	62	19,59

Tabel 1: Dyretyper og staldsystemer, som indgår i ansøgningen



**Produktionsoversigt med angivelse af kode for dyrekategori**

Tabellen viser hvilke dyrekategorier, der indgår i ansøgningen i henholdsvis nudrift og ansøgt drift. Staldsystemkoder er forklaret i den ovenstående tabel. Tal i kursiv er standardtal (normtal), som anvendes i beregningerne, når ansøger ikke har oplyst andet. Når et tal ikke vises i kursiv, betyder det, at ansøger har indtastet sine egne oplysninger.

Staldnavn	Godk. pligtig renovering	Staldsystem kode	Nudrift/ansøgt	Antal dyr	Antal Stipladser	Evt. vægt (kg)/alder (mdr.)		Evt. mælkeydelse (EKM) /ændret fravænningsvægt i alt per årsso*	Antal DE
						Ind	Ud		
Malkestald	Nej	KvMa05	Nudrift	0	0			10412,00	0,00
			Ansøgt	15	0			11900,00	22,90
Dybstrøelsesafsnit	Nej	KvMa09	Nudrift	30	0			11000,00	43,61
			Ansøgt	60	0			11900,00	91,61
Kostald	Nej	KvKs04	Nudrift	150	0	6,00	25,00		69,04
			Ansøgt	0	0	6,00	27,00		0,00
		KvMa05	Nudrift	0	0			10412,00	0,00
			Ansøgt	131	0			11900,00	200,02
småkalve	Nej	KvSm01	Nudrift	10	0	0,00	1,00		2,28
			Ansøgt	25	0	0,00	2,00		5,92
		KvTk01	Nudrift	0	0	40,00	230,00		0,00
			Ansøgt	230	0	40,00	60,00		3,01
ungdyr	Nej	KvSm01	Nudrift	0	0	0,00	6,00		0,00
			Ansøgt	25	0	2,00	4,00		6,75
		KvKs08	Nudrift	60	0	1,00	6,00		16,08
			Ansøgt	62	0	9,00	14,00		24,56
ungdyr - dybstr.	Nej	KvKs09	Nudrift	60	0	4,00	24,00		26,17
			Ansøgt	62	0	4,00	9,00		19,59
kostald	Nej	KvMa05	Nudrift	250	0			11000,00	363,44
			Ansøgt	250	0			11900,00	381,71
Sum			Nudrift					520,63	
			Ansøgt					756,07	
Ændring alle produktioner:									235,44

\* Ændret fravænningsvægt i alt per årsso er beregnet efter formlen: Ændret fravænningsvægt per årsso = ((Indtastet vægt ved fravæning - 7,3) x aktuelt antal fravænnede smågrise per årsso). Hvor antal fravænnede smågrise per årsso enten er den indtastede værdi eller det aktuelle antal smågrise ifølge nyeste N-normer (dvs. systemets standardtal).

Tablet 2: Produktionsoversigt med intervaller for vægt/alder samt mælkeydelse

**Oplysninger om udegående dyr**

Produktioner som ikke fremgår af denne tabel er ikke udegående

Staldnavn	Staldsystem kode	Nudrift / Ansøgt	Mdr. udegående uden for udbringningsareal	Mdr. udegående inden for udbringningsareal
ungdyr	KvSm01	Nudrift	0	0
		Ansøgt	6	0
	KvKs08	Nudrift	0	0
		Ansøgt	5	0

Tablet 3: I ansøgt drift er kvierne på græs 5 måneder om året.

**Normer for beregning af produktionseffektivitet og fodring samt oplysninger om fravæning i soproduktioner**

Tal i kursiv er standardtal (normalt), som anvendes i beregningerne når ansøger ikke har oplyst andet. Når et tal ikke vises i kursiv, betyder det, at ansøger har indtastet sine egne oplysninger.

Staldnavn	Staldsystem kode	Nudrift / ansøgt	Foder total <sup>1</sup>	Protein <sup>2</sup>	Fosfor <sup>3</sup>	Proteinprocent i mælk / kg æg per høne (fjerkræ)	Antal fravænnede grise per årssø / kg tilvækst per enhed (fjerkræ)	Fravænningsvægt
Malkestald	KvMa05	Nudrift	7761,00	164,00	4,00	3,41		
		Ansøgt	7761,00	164,00	4,00	3,41		
Dybstrøelsesafsnit	KvMa09	Nudrift	7761,00	164,00	4,00	3,41		
		Ansøgt	7761,00	164,00	4,00	3,41		
Kostald	KvKs04	Nudrift	2610,00	138,00	3,24			
		Ansøgt	2610,00	138,00	3,24			
	KvMa05	Nudrift	7761,00	164,00	4,00	3,41		
		Ansøgt	7761,00	164,00	4,00	3,41		
småkalve	KvSm01	Nudrift	1138,00	183,00	4,51			
		Ansøgt	1138,00	183,00	4,51			
	KvTk01	Nudrift	665,00	169,00	4,40			
		Ansøgt	665,00	169,00	4,40			
ungdyr	KvSm01	Nudrift	1138,00	183,00	4,51			
		Ansøgt	1138,00	183,00	4,51			
	KvKs08	Nudrift	2610,00	138,00	3,24			
		Ansøgt	2610,00	138,00	3,24			
ungdyr - dybstr.	KvKs09	Nudrift	2610,00	138,00	3,24			
		Ansøgt	2610,00	138,00	3,24			
kostald	KvMa05	Nudrift	7761,00	164,00	4,00	3,41		
		Ansøgt	7761,00	164,00	4,00	3,41		

1) "Foder total" angiver for dyretyperne; svin, kødkvæg, tyrekalve og ungtyre samt andre dyr antal FE/dyr. For dyretyperne; malkekøer (tung race) og jersey angiver "foder total" kg. fodertørstof/årsko og for dyretyperne; mink og fjerkræ angiver "foder total" kg. foder/dyr.

2) "Protein" angiver for dyretyperne; svin, kødkvæg, tyrekalve og ungtyre samt andre dyr gram råprotein/FE. For dyretyperne; malkekøer (tung race) og jersey angiver "protein" gram råprotein/kg. fodertørstof og for dyretypen fjerkræ angiver "protein" protein % i foder.

3) "Fosfor" angiver for dyretyperne; svin, kødkvæg, tyrekalve og ungtyre samt andre dyr gram fosfor/FE. For dyretyperne; malkekøer (tung race) og jersey angiver "fosfor" gram fosfor/kg. fodertørstof og for dyretypen fjerkræ angiver "fosfor" fosfor % i foder.

Tabel 4: I forhold til fodring anvendes der normalt.

**Management**

Management er beskrevet i miljøgodkendelsen fra december 2015.

**Rengøring og desinficering**

Rengøring og desinficering er beskrevet i miljøgodkendelsen fra december 2015.

**Bedst tilgængelige staldteknologi**

Bedst tilgængelige staldteknologi er beskrevet i miljøgodkendelsen fra december 2015.

**Bedst tilgængelige foderteknologi**

Bedst tilgængelige foderteknologi er beskrevet i miljøgodkendelsen fra december 2015.

**Staldafsnit**

Figur 2: Husdyrbrugets staldafsnit (rød) og opbevaringslagre (blå).

**Kommunens vurdering**

Kommunen skal på baggrund af ansøgningen foretage en vurdering af, om ansøger har valgt teknikker og teknologier, der lever op til Bedst Tilgængelige Teknologi (BAT) og herefter stille nødvendige og relevante vilkår til indretning, drift og egenkontrol for de af ansøger valgte teknikker og teknologier.

Det følger af Natur og Miljøklagenævnets praksis, at kommunen i sin vurdering skal anvende Miljøstyrelsens "Vejledende emissionsgrænseværdier opnåelige ved anvendelse af den bedste tilgængelige teknik (BAT)". Miljøministeriet, Miljøstyrelsen, 2010 ved vurderingen af, om det ansøgte lever op til kravet om anvendelse af BAT. Vejledningen anviser en metode til fastsættelse af en ammoniakemissionsgrænseværdi for husdyrbrugets samlede anlæg.

Ved fastsættelse af en emissionsgrænseværdi for det samlede anlæg skal der, ifølge vejledningen, udregnes emissionsgrænser for de enkelte dele af (stald)anlægget. Summen af disse emissionsgrænser udgør emissionsgrænseværdien for det samlede anlæg, som skal overholdes af husdyrbruget.

Da emissionsgrænseværdien er beregnet på baggrund af størrelsen af husdyrproduktionen, samt anvendelse af stalddtype, stilles der vilkår til dette.

**Ammoniak**

Der sker ingen bygningsmæssige ændringer af stald anlæg i forbindelse med det ansøgte projekt. Jævnfør den oprindelige miljøgodkendelse fra december 2015 er der krav om fast overdækning af ejendommens største gyllebeholder, men med dette tillæg til godkendelse vil det ikke længere være et krav. Fremover vil der i stedet være tæt overdækning på alle ejendommens gyllebeholdere.

Ansøgers konsulent har beregnet og fastsat et samlet BAT emissionsniveau for hele anlægget på 4697,8 kg N årligt fra stald og lager.

Den faktiske ammoniakemission fra anlægget er jf. ansøgningen beregnet til 3913,2 kg N årligt fra stald og lager, hvilket er 784,6 kg N mindre end det beregnede BAT niveau.

For at opfylde det beregnede emissionsniveau, er der anvendt følgende virkemidler:

- Der er fast drænet gulv med skraber i den nye kostald
- 80 % af dybstrøelsen bringes direkte ud

Der er stillet vilkår til de anvendte virkemidler.

Idet den faktiske emission ikke overskrider den vejledende emissionsgrænseværdi for det samlede anlæg, finder kommunen i overensstemmelse med Miljøstyrelsens vejledning, at det ansøgte projekt overholder husdyrbrugslovens krav om at begrænse ammoniakemissionen fra staldanlæggene ved anvendelse af BAT.

#### **Fosfor**

Der sker ingen ændringer i forhold til fosfor.

## **2.2 Lokalisering og faste afstandskrav**

I dette afsnit gøres der rede for husdyrbrugets lokalisering. Det vil sige hvordan husdyrbruget er placeret i forhold til steder, hvor der efter lovgivningen gælder et fast afstandskrav samt placeringen i landskabet.

### Ansøgers tekst

Der sker ingen ændringer i forhold til placeringen af anlægget, hvorfor der henvises til miljøgodkendelsen fra 2015.

### Kommunens vurdering

Placering i forhold til landskabet og faste afstandskrav er vurderet og beskrevet i miljøgodkendelsen fra december 2015. Der er ikke forhold i ansøgningen som ændrer denne vurdering.

## **2.3 Energi og vandforbrug**

Der gøres i dette afsnit rede for husdyrbrugets energi- og vandforbrug (nuværende og forventet).

### Ansøgers tekst

Med en reduktion i dyreholdet på 4 årskøer vil det med det ansøgte projekt ikke ske nogen videre ændringer i forhold til energi- og vandforbrug.

### Kommunens vurdering

Energi- og vandforbrug er vurderet og beskrevet i miljøgodkendelsen fra december 2015. Der er ikke forhold i ansøgningen, som ændrer denne vurdering.

## **2.4 Gener**

### **2.4.1 Lugt**

Der gøres i dette afsnit rede for lugtemissionen fra husdyrbruget og geneafstandene for lugt til naboer og områder, som er omfattet af beskyttelsesniveauet for lugt.

## Ansøgers tekst

Lugtemissionen er beregnet i det digitale ansøgningssystem ud fra oplysningerne om den ansøgte husdyrproduktion. Da der er flere lugtkilder (flere stalde) beregnes en vægtet gennemsnitsafstand, som tager hensyn til, at der er flere stalde med forskellige emissioner. Den vægtede gennemsnitsafstand kan ikke angives på et kort, men er en beregnet afstand, som skal være større end den korrigerede/ukorrigerede geneafstand, for at lugtgenekriteriet er overholdt.

Tabeller for lugtgeneberegninger ses nedenfor, hvoraf det også ses at ændringen overholder lugtgenekrav.

### Samlet resultat af lugtberegning

Bebyggelse	Kumulation	Model	Ukorrigeret geneafstand (ansøgt)	Ukorrigeret geneafstand (nudrift)	Korrigeret geneafstand (ansøgt)	Korrigeret geneafstand (nudrift)	Vægtet gennemsnitsafstand	Bortscreenet	Genekriterie overholdt
+  Stampemøllevej 19	0	FMK	108,54	97,69	108,54	97,69	420,79	Ja	Ja
+  Vrøndingvej 70	0	NY	293,47	236,08	293,47	236,08	2.441,27	Ja	Ja
+  Kørup By, Tamdrup	0	NY	441,63	356,45	441,63	356,45	996,53	Ja	Ja
+  Hatting By, Hatting	0	NY	441,63	356,45	419,55	338,62	1.267,92	Ja	Ja

0.00\* = Geneafstand kunne ikke beregnes da samlet antal dyr falder under spredningskurven. Bemærk for mink udregnes geneafstand kun med NY, hvorved FMK vil give 0.00 hvis der kun er mink i stalden.

Tablet 5: Samlet resultat af lugtberegninger i forhold til enkelt bolig, samlet bebyggelse og byzone, hvor alle kriterier er overholdt.

### Ansøgt drift

Staldafsnit	Staldsystem kode	Antal dyr	Antal stipladser	Ton dyr på stald	Antal måneder udegående	Lugt [LE]	Lugt [OU]	Effekt af teknologi [%]	Faktisk lugt [LE]	Faktisk lugt [OU]
Malkestald	KvMa05	15	0	9,00	0	360,00	1.530,00	0,00	360,00	1.530,00
Dybstrøelsesafsnit	KvMa09	60	0	36,00	0	1.440,00	6.120,00	0,00	1.440,00	6.120,00
Kostald	KvKs04	0	0	0,00	0	0,00	0,00	0,00	0,00	0,00
	KvMa05	131	0	78,60	0	3.144,00	13.362,00	0,00	3.144,00	13.362,00
småkalve	KvSm01	25	0	1,29	0	51,67	219,60	0,00	51,67	219,60
	KvTk01	230	0	11,50	0	460,00	1.955,00	0,00	460,00	1.955,00
ungdyr	KvSm01	25	0	1,88	6	0,00	0,00	0,00	0,00	0,00
	KvKs08	62	0	14,26	5	0,00	0,00	0,00	0,00	0,00
ungdyr - dybstr.	KvKs09	62	0	8,13	0	325,05	1.381,48	0,00	325,05	1.381,48
kostald	KvMa05	250	0	150,00	0	6.000,00	25.500,00	0,00	6.000,00	25.500,00
SUM	-	860	0	310,65	-	11.780,72	50.068,08	-	11.780,72	50.068,08

Vejledende konsekvenszone:  $1,6 * 11.780,72^{0,6} = 443,43$  meter

Tablet 6: Lugtberegninger for de enkelte staldafsnit i ansøgt drift, samt vejledende konsekvenszone.

Nudrift										
Staldafsnit	Stald-system kode	Antal dyr	Antal stipladser	Ton dyr på stald	Antal måneder udegående	Lugt [LE]	Lugt [OU]	Effekt af teknologi [%]	Faktisk lugt [LE]	Faktisk lugt [OU]
Malkestald	KvMa05	0	0	0,00	0	0,00	0,00	0,00	0,00	0,00
Dybstrøelsesafsnit	KvMa09	30	0	18,00	0	720,00	3.060,00	0,00	720,00	3.060,00
Kostald	KvKs04	150	0	47,60	0	1.903,80	8.091,15	0,00	1.903,80	8.091,15
	KvMa05	0	0	0,00	0	0,00	0,00	0,00	0,00	0,00
småkalve	KvSm01	10	0	0,46	0	18,33	77,92	0,00	18,33	77,92
	KvTk01	0	0	0,00	0	0,00	0,00	0,00	0,00	0,00
ungdyr	KvSm01	0	0	0,00	0	0,00	0,00	0,00	0,00	0,00
	KvKs08	60	0	4,85	0	194,03	824,62	0,00	194,03	824,62
ungdyr - dybstr.	KvKs09	60	0	17,68	0	707,33	3.006,14	0,00	707,33	3.006,14
kostald	KvMa05	250	0	150,00	0	6.000,00	25.500,00	0,00	6.000,00	25.500,00
SUM	-	560	0	238,59	-	9.543,49	40.559,83	-	9.543,49	40.559,83

Tabel 7: Lugtberegninger for de enkelte staldafsnit i nudrift.

### Kommunens vurdering

Lugtberegningerne er lavet med udgangspunkt i den oprindelige drift fra før der blev givet en miljøgodkendelse i december 2015. Med den ansøgte drift reduceres dyreholdet med fire årskøer i forhold til, hvad ejendommen er miljøgodkendt til i december 2015. Lugtgenerne forventes derfor ikke at øges med det ansøgte husdyrhold.

Lugtens udbredelse i nærområde afhænger bl.a. af antal og typer af husdyr, staldsystem og husdyrbrugets placering i forhold til hyppigste vindretning. Der beregnes antal lugtenheder ud fra det gennemsnitlige kg dyr på stald på en varm sommerdag (maksimal belastning). Dette omregnes i det digitale ansøgningsssystem til en geneafstand, indenfor hvilken der kan forventes væsentlig lugtgener.

Grænseværdierne er forskellige i forhold til, i hvilket område naboer er bosiddende. I byzone er grænseværdien 5 odour units (OUE)/m<sup>3</sup>, i samlet bebyggelse 7 OUE/m<sup>3</sup> og enkelt bolig i landzone (uden landbrugspligt) 15 OUE/m<sup>3</sup>.

Da der ikke er andre husdyrbrug med mere end 75 DE indenfor en radius på 300 meter fra ejendommen, skal geneafstanden ikke justeres i forhold til lugtkumulationen.

Husdyrbruget er placeret i landzone, med ca. 360 meter til nærmeste beboelse uden landbrugspligt. Nærmeste område, som er udlagt til boligområde (samlet bebyggelse) er Neder Vrønding, som ligger ca. 2,4 km væk. Der er ca. 920 m til nærmeste byzone, som er Lund.

Lugtemissionen er beregnet i det digitale ansøgningsssystem ud fra oplysningerne om den ansøgte husdyrproduktion. Der er i bilag 6.2 vist, hvilket udgangspunkt der er anvendt i beregningerne. Det vurderes, at placeringen af beregningspunkterne for enkelt bolig, samlet bebyggelse og byzone er korrekt.

Beregningerne foretaget herover viser, at lugtgenekriterierne er overholdt for alle tre kategorier (enkeltliggende beboelser, samlet bebyggelse og byzone).

Horsens Kommune har i dag ikke kendskab til klager over lugt, hvorfor det antages, at produktionen drives på en sådan måde, at der ikke opstår generende lugt ved naboer. Kommunen vurderer derfor, at lugt fra staldene ikke giver væsentlige gener for naboerne.

Når gyllen skal omrøres og bringes ud, vil der altid være lugtgener. Disse gener må accepteres i landzonen. Det er kommunens vurdering, at ansøger tager tilstrækkeligt hensyn til omkringboende.

#### **2.4.2 Gener fra støj, lys, støv, fluer, transport m.v.**

I dette afsnit gøres der rede for, hvilke gener, der er på og fra husdyrbruget, samt hvilke tiltag der skal begrænse eller forhindre gener for naboerne.

##### Ansøgers tekst

Med det ansøgte projekt sker der ikke ændringer af gener (støj, støv, lys, fluer, transport m.v.) i forhold til det godkendte i 2015.

##### Kommunens vurdering

Idet der ikke sker ændringer i forhold til godkendelsen fra 2015, er der ikke foretaget en nærmere vurdering i dette tillæg. I stedet henvises til godkendelsen fra 2015.

### **2.5 Forurening**

#### **2.5.1 Spildevand, affald og kemikalier**

I dette afsnit gøres der rede for opbevaring, håndtering og bortskaffelsen af spildevand, affald og kemikalier.

##### Ansøger tekst

Med det ansøgte projekt sker der ikke ændringer i forhold til det godkendte i 2015.

##### Kommunens vurdering

Idet der ikke sker ændringer i forhold til miljøgodkendelsen fra december 2015 er der ikke foretaget en nærmere vurdering i dette tillæg. I stedet henvises til godkendelsen fra 2015.

#### **2.5.2 Husdyrgødning og foder**

I dette afsnit gøres der rede for mængden af produceret husdyrgødning og opbevaringen af husdyrgødningen. Der gøres desuden rede for eventuel forurening fra foderoplæg samt tiltag til begrænsning af forureningen.

##### Ansøger tekst

Der opføres ikke nye opbevaringsanlæg i forbindelse med det ansøgte tillæg til miljøgodkendelsen af december 2015. Ligeledes ændres der ikke på håndteringen af ejendommens husdyrgødning. I den oprindelige godkendelse er der et vilkår om teltoverdækning på ejendommens største beholder.

I det ansøgte projekt ønsker man at undlade teltoverdækningen og i stedet reducere husdyrproduktionen med 4 årskøer, hvorved kravene til ammoniakdeposition til den omkringliggende natur overholdes. Fremover vil der således være flydelag på alle ejendommens gyllebeholdere og ikke kun de to af dem.

Man vil forsat køre 80 % af dybstrøelsen direkte ud i marken, hvor den resterende andel opbevares på møddingspladsen

Detaljer om opbevaringslagre					
Navn på opbevaringslager	Nyt/eksisterende opbevaringslager	Drifttype	Lagertype	Dimension	Kapacitet [ton]
gyllebeholder 1	Eksisterende	Nudrift	Flydende husdyrgødningslager	25,23 x 6	3.000,0
		Ansøgt drift	Flydende husdyrgødningslager	25,23 x 6	3.000,0
gyllebeholder 2	Eksisterende	Nudrift	Flydende husdyrgødningslager	24,27 5,5	2.545,0
		Ansøgt drift	Flydende husdyrgødningslager	24,27 x 5,5	2.545,0
gyllebeholder 3	Eksisterende	Nudrift	Flydende husdyrgødningslager	18,82 5,5	1.530,0
		Ansøgt drift	Flydende husdyrgødningslager	18,82 x 5,5	1.530,0
møddingsplads	Eksisterende	Nudrift	Møddingsplads	6 x 5	90,0
		Ansøgt drift	Møddingsplads	6 x 5	90,0
Sum		Nudrift			7.165,0
		Ansøgt drift			7.165,0

Tabel 8: Husdyrbrugets opbevaringsanlæg og dimensioneringen heraf.

Detaljer om flydende lager			
Navn på opbevaringslager	Drifttype	Lagerandel flydende i %	Virkemiddel
gyllebeholder 1	Nudrift	42,00	Ingen virkemiddel (f.eks. naturligt flydelag eller tilsvarende)
	Ansøgt drift	42,00	Ingen virkemiddel (f.eks. naturligt flydelag eller tilsvarende)
gyllebeholder 2	Nudrift	36,00	Ingen virkemiddel (f.eks. naturligt flydelag eller tilsvarende)
	Ansøgt drift	36,00	Ingen virkemiddel (f.eks. naturligt flydelag eller tilsvarende)
gyllebeholder 3	Nudrift	22,00	Ingen virkemiddel (f.eks. naturligt flydelag eller tilsvarende)
	Ansøgt drift	22,00	Ingen virkemiddel (f.eks. naturligt flydelag eller tilsvarende)
møddingsplads	Nudrift	0,00	Fast overdækning (betonlåg, teltoverdækning eller tilsvarende)
	Ansøgt drift	0,00	Ingen virkemiddel (f.eks. naturligt flydelag eller tilsvarende)

Tabel 9: Der anvendes ikke virkemidler på husdyrbrugets opbevaringsanlæg

Detaljer om fast lager			
Navn på opbevaringslager	Drifttype	Lagerandel fast i %	Andel af dybstrøelse der køres direkte ud og pløjes ned
gyllebeholder 1	Nudrift	0,00	0
	Ansøgt	0,00	0
gyllebeholder 2	Nudrift	0,00	0
	Ansøgt	0,00	0
gyllebeholder 3	Nudrift	0,00	0
	Ansøgt	0,00	0
møddingsplads	Nudrift	100,00	65
	Ansøgt	100,00	80

Tabel 10: 80 % af husdyrbrugets faste husdyrgødning køres direkte ud og pløjes ned.

### Opbevaringskapacitet til husdyrgødning

Med det ansøgte projekt sker der ikke ændringer i forhold til opbevaringskapacitet. I den oprindelige godkendelse er opbevaringskapaciteten beregnet til 10 måneder, hvilket ikke bliver mindre af, at dyreholdet reduceres med 4 årskøer.

### Beskrivelse af mulige uheld

Med det ansøgte projekt sker der ikke ændringer i forhold til mulige uheld, der kan ske i forbindelse med håndtering og opbevaring af husdyrgødning.

### Beskrivelse af risikominimering

Med det ansøgte projekt sker der ikke ændringer i forhold til risikominimering.



**Placering af gyllebeholdere i forhold til søer/vandløb**

Husdyrbrugets gyllebeholdere ligger alle mere end 100 m fra åbne vandløb og søer større end 100 m<sup>2</sup>. De ligger ligeledes udenfor risikoområde. Der er derfor ikke krav om gyllealarm og beholderkontrol hvert femte år.

**Beskrivelse af opbevaring af foder**

Med det ansøgte projekt sker der ikke ændringer i forhold til opbevaring af foder.

Kommunens vurdering

Husdyrgødning og foder er vurderet og beskrevet i miljøgodkendelsen fra december 2015. Der er ikke forhold i ansøgningen som ændrer denne vurdering.

**Placering af gyllebeholder ved skrånende arealer**

Opbevaring af flydende husdyrgødning er nærmere reguleret i husdyrgødningsbekendtgørelsens kapitel 8. Herunder indeholder bestemmelsen i bekendtgørelsens § 21 nærmere regler om alarmsystemer, beholderbarrierer og terrænændringer for gyllebeholdere placeret i særlige risikoområder eller nær vandløb og søer. Risikoområder er i bekendtgørelsens § 4, nr. 31, defineret som områder, hvor terrænet skrånede med en gennemsnitlig hældning på mere end 6 grader fra beholderen mod vandløb eller søer med et areal større end 100 m<sup>2</sup>.

Det er efter kommunens vurdering ikke nødvendigt at opstille yderligere vilkår i miljøgodkendelsen med henblik på at forhindre gylleudslip, idet de nødvendige krav til sikring mod gylleudslip følger af husdyrgødningsbekendtgørelsens kapitel 8.

**2.6 Ammoniak****2.6.1.1 Ammoniak tab**

I dette afsnit gøres der rede for ammoniakemissionen fra husdyrbruget, samt hvordan emissionen begrænses.

I den første tabel vises, på baggrund af ansøgningssystemets beregninger, om det lovpligtige krav om ammoniakreduktion er overholdt. I den anden tabel vises det beregnede tab af ammoniak fordelt på forskellige typer af kilder på husdyrbruget.

Ansøgers tekst

I forbindelse med ansøgning om etablering, ændring eller udvidelse efter husdyrbrugloven stilles der krav om at reducere ammoniakfordampningen i forhold til et fastlagt referencestaldsystem. Ved kvægproduktion, hvor græsmarkafgrøder overstiger 25 % af totalrationen for mælkekøer inklusiv opdræt er der et generelt ammoniakreduktionskrav på 15 %. Dette krav er gældende for alle stalde, hvor indretningen ændres samt for nye stalde. Reduktionen er beregnet i forhold til et referencestaldsystem.

Resultat af beregninger på generelt ammoniakreduktionskrav	
Overstiger græsmarksafgrøder over 25 % af totalrationen for malkekøer inklusiv opdræt?	Ja
Er det generelle krav om reduktion af ammoniaktab fra stald og lager opfyldt?	Ja
Eventuel yderligere reduktion nødvendig for at opfylde kravet	-784,64 kgN/år
Ammoniaktab i nudrift og ansøgt drift fordelt på staldsystemer og opbevaringslagre	
	Ansøgt(kgN/år)
Ammoniaktab fra staldsystemer mv. ikke omfattet af det generelle ammoniakreduktionskrav:	719,93
Ammoniaktab fra staldafsnit og lagre omfattet af det generelle ammoniakreduktionskrav, men eksisterende uændret produktion:	1370,41
Ammoniaktab fra husdyrproduktion omfattet af det generelle ammoniakreduktionskrav (etableringer udvidelser, ændringer):	894,99
Ammoniaktab fra lagre af flydende husdyrgødning:	851,22
Ammoniaktab fra lagre af fast husdyrgødning:	76,64

Tabel 11: Husdyrbruget overholder det generelle krav til ammoniakreduktion

Resultat af beregninger af ammoniaktab på produktionsniveau									
Staldnavn	Kode for staldsystem	Ammoniaktab fra reference staldsystem (kgN/år)	Ammoniaktab fra valgt staldsystem (kgN/år)	Effekt af valgt staldsystem (kgN/år)	Effekt af valgt staldsystem (%)	Effekt af miljøteknologi (kgN/år)	Effekt af foderoptimering m.m. (kgN/år)	Effekt af miljøtiltag lager (kgN/år)	Faktisk ammoniaktab fra stald og lager (kgN/år)
Malkestald	KvMa05	0,00	0,00	0,00	0,00%	0,00	0,00	0,00	0,00
		150,21	110,80	39,42	26,24%	0,00	0,00	0,00	110,80
Dybstrøelsesafsnit	KvMa09	0,00	313,09	0,00	0,00%	0,00	0,00	0,00	313,09
		0,00	626,18	0,00	0,00%	0,00	0,00	42,23	583,95
Kostald	KvKs04	779,39	544,68	234,71	30,11%	0,00	0,00	0,00	544,68
		0,00	0,00	0,00	0,00%	0,00	0,00	0,00	0,00
	KvMa05	0,00	0,00	0,00	0,00%	0,00	0,00	0,00	0,00
småkalve	KvSm01	1311,87	967,63	344,24	26,24%	0,00	0,00	0,00	967,63
		0,00	15,99	0,00	0,00%	0,00	0,00	0,00	15,99
	KvTk01	0,00	41,43	0,00	0,00%	0,00	0,00	2,71	38,72
ungdyr	KvSm01	0,00	0,00	0,00	0,00%	0,00	0,00	0,00	0,00
		0,00	15,14	0,00	0,00%	0,00	0,00	0,99	14,15
	KvKs08	181,60	215,02	-33,41	-18,40%	0,00	0,00	1,54	22,08
ungdyr - dybstr.	KvKs09	161,77	191,56	-29,79	-18,41%	0,00	0,00	0,00	191,56
		0,00	147,68	0,00	0,00%	0,00	0,00	10,01	137,67
kostald	KvMa05	2503,57	1846,63	656,94	26,24%	0,00	0,00	0,00	1846,63
		2503,57	1846,63	656,94	26,24%	0,00	0,00	0,00	1846,63
Sum	Nudrift	3464,56	3132,64	858,24		0,00	0,00	0,00	3132,64
		Ansøgt	4127,42	3970,67	1010,81		0,00	0,00	57,48

Tabel 12: Ammoniaktab fra de forskellige staldanlæg i nudrift og ansøgt drift.

### Beskrivelse af teknologier til begrænsning af ammoniakfordampning

Staldanlæg med sengebåse er med fast drænet gulve.

### Beskrivelse af foderoptimeringstiltag til begrænsning af ammoniakfordampning

Effekt af foderoptimering og antal fravænnede smågrise									
Staldnavn	Kode for staldsystem	Nudrift Ansøgt drift	FE	Gram råprotein pr. FE	Gram P pr. FE	Antal fravænnede grise	Fravænningsvægt	Effekt foderoptimering	
Malkestald	Ingen data								
Dybstrøelsesafsnit	Ingen data								
Kostald	Ingen data								
småkalve	Ingen data								
ungdyr	Ingen data								
ungdyr - dybstr.	Ingen data								
kostald	Ingen data								

Tabel 13: Der anvendes ikke nogen tiltag i forhold til foderoptimering.

Med det ansøgte projekt sker der ikke ændringer i forhold til foder og begrænsning af ammoniakfordampning.

### Effekt af teknologier til begrænsning af ammoniakfordampning fra lager (miljøteknologi og andel af dybstrøelse direkte ud)

Effekt af teknologier til begrænsning af ammoniakfordampning fra lager (miljøteknologi og andel dybstrøelse direkte ud)						
Lagernavn	Lager type	Nudrift Ansøgt drift	Tiltag	Indtastet emissions effekt (%)	Andel af dybstrøelse direkte ud	Reduceret ammoniak- fordampning (kgN/år)
gyllebeholder 1	Flydende husdyrgødningslager	Nudrift	Ingen	0,00%	0,00	0,00
	Flydende husdyrgødningslager	Ansøgt	Ingen	0,00%	0,00	0,00
gyllebeholder 2	Flydende husdyrgødningslager	Nudrift	Ingen	0,00%	0,00	0,00
	Flydende husdyrgødningslager	Ansøgt	Ingen	0,00%	0,00	0,00
gyllebeholder 3	Flydende husdyrgødningslager	Nudrift	Ingen	0,00%	0,00	0,00
	Flydende husdyrgødningslager	Ansøgt	Ingen	0,00%	0,00	0,00
møddingsplads	Møddingeplads	Nudrift	Overdækning fast	50,00%	65,00	0,00
	Møddingeplads	Ansøgt	Ingen	0,00%	80,00	57,00

Tabel 14: For at reducere ammoniakfordampning køres 80 % af dybstrøelsen direkte ud.

I den oprindelige miljøgodkendelse fra december 2015 er der anvendt fast overdækning på husdyrbrugets største gyllebeholder for at begrænse ammoniakfordampningen. Med det ansøgte projekt vil der ikke anvendes fast overdækning på nogen af husdyrbrugets gyllebeholdere. I stedet reduceres dyreholdet med 4 årskøer, for på den måde at nedbringe ammoniaktabet så grænseværdierne for den omkringliggende natur overholdes. Herudover sker der ikke ændringer i forhold til den oprindelige miljøgodkendelse fra december 2015 i forhold til ammoniakreduktion.

### Kommunens vurdering

I forbindelse med ansøgning om ændringer af en husdyrproduktion, stilles der krav om at reducere ammoniakfordampningen i forhold til et fastlagt referencetalsystem. Da der er tale om en kvægproduktion, hvor græsmarkafgrøder overstiger 25 % af totalrationen for malkekøer inklusiv opdræt er der et generelt ammoniakreduktionskrav på 15 %.

Kravet til reduktion af ammoniakfordampningen er for produktionen på Grønhøjvej 55, 8700 Horsens overholdt, se evt. de ovenstående tabeller under ansøgers tekst.

For at opfylde kravet til en lavere ammoniakemission er der brugt et staldsystem med gulvprofilerne:

- Sengestald med fast gulv, 2 % hældning, skrabning hver anden time
- Sengestald med spaltegulv (kanal, bagskyl eller ringkanal)
- 80 % af dybstrøelsen køres direkte ud i marken.

Der stilles vilkår i forhold til de valgte virkemidler.

#### 2.6.1.2 Påvirkning af natur

I dette afsnit redegøres for ammoniakemissionens påvirkning af naturområder.

Udgangspunktet for vurderingen af påvirkningen af ammoniakfølsomme naturområder er ammoniaktabet fra anlægget og den beregnede ammoniakdeposition på relevante naturområder.

Dette tillæg udarbejdes for at ansøger kan undlade teltoverdækning af en gyllebeholder, hvilket var en forudsætning for virksomhedens miljøgodkendelse fra dec. 2015. For at modvirke det forøgede ammoniaktab fra gyllebeholderen nedsætter ansøger husdyrproduktionen med 4 årskøer og holder småkalve (2-4 mdr.) og kvier (4-9 mr.) udegående i henholdsvis 6 og 5 mdr.

#### Ansøgers tekst:

##### **Nøgletal emission:**

Samlet emission fra stald og lager: **3.913 kg N/år**

Meremission fra stald og lager: **781 kg N/år**

Beregning af ammoniakdeposition i naturområderne:

Opret naturpunkt						
Navn	Kategori ▲	Opretter	Kumulation	Ruhed	Merdeposition [kgN]	Totaldeposition [kgN]
 Kat 1	1	Ansøger	Nul ejendomme	Bn	+0,2	1,0
 kat 1,2	1	Ansøger	En ejendom	Bn	+0,0	0,2
 Overdrev	1	Ansøger	En ejendom	Bn	+0,2	0,9
 Overdrev	1	Ansøger	En ejendom	Bn	+0,1	0,7
 Overdrev 1	3	Ansøger	En ejendom	Bn	+0,3	1,6
 Overdrev 2	3	Ansøger	En ejendom	Bn	+0,3	1,5
 Mose 1 (pot. kat.3)	3	Myndighed	En ejendom	Bn	+0,4	1,9
 Skov (pot. kat. 3)	3	Myndighed	En ejendom	Bn	+0,1	0,6
 Eng (ikke kat.3 men § 3)	3	Myndighed	En ejendom	Bn	+0,3	1,3
 Mose 2 (pot. kat.3)	3	Myndighed	En ejendom	Bn	+0,2	1,2

Tabel 15: Beregnet ammoniakdeposition til henholdsvis kategori 1-, 2- og 3-natur.

#### Kommunens tekst:

Ammoniak som fordampes fra stalde og møddingsoplag kan påvirke omkringliggende natur. Ifølge ansøgningen kan den samlede ammoniakfordampning fra stalde og gødningsopbevaringsanlæg på Grønhøjvej 55, 8700 Horsens beregnes til ca. 3.913 kg kvælstof pr. år i ansøgt drift.

Husdyrbrugloven har indarbejdet et beskyttelsesniveau, som skal anvendes, når kommunen vurderer, om der er en væsentlig påvirkning. Beskyttelsesniveauet er afhængigt af om der er tale om nationalt eller internationalt beskyttet natur.

##### **Naturområder omfattet af Husdyrloven - § 7-natur**

Husdyrbrugloven yder en særlig beskyttelse af visse udvalgte kvælstoffølsomme naturtyper (de såkaldte § 7-områder), som opdeles i tre kategorier (se nedenfor). For hver kategori fastsætter husdyrgodkendelsesbekendtgørelsens bilag 3 et generelt beskyttelsesniveau, som gælder ved etablering, ændring eller udvidelse af et husdyrbrug, men ikke ved revurdering af en uændret husdyrproduktion. De tre kategorier defineres i de følgende afsnit.

Kategori 1-natur

Kategori 1-natur er defineret som habitatnatur, der indgår i Natura 2000-områdets udpegningsgrundlag samt § 3-heder og § 3-overdrev, hvis disse ligger indenfor Natura 2000-området.

Hvis et husdyrbrug medfører kvælstofdeposition på kategori 1-natur, vil antallet af andre husdyrbrug, som ligger i nærheden af det følsomme naturområde, være afgørende for, hvor stor kvælstofdeposition, som kan tillades. Det fremgår af tabellen herunder, hvordan kravet fastlægges. Kommunen **skal** stille krav om overholdelse af det derved fastlagte afskæringskriterium.

Antal husdyrbrug (foruden ejendommen)	Maksimal totaldeposition (kg N/ha/år)
Flere end ét	0,2
Netop ét	0,4
Ingen	0,7

Dog gælder det, at man kan inddrage kvælstoffjernelsen ved afgræsning i beskyttelsesniveauet, således at kravene for kategori 1-natur ændres til henholdsvis 0,3, 0,5 og 1,0 kg N/ha, hvis husdyrbruget med henblik på naturpleje af den påvirkede natur, foretager afgræsning eller en kombination af afgræsning og slæt, som skønnes at fjerne kvælstof fra naturområdet. Det er et krav, at de afgræssende dyr er en del af det pågældende husdyrbrug, jævnfør husdyrgodkendelsesbekendtgørelsens bilag 3 punkt 5 nr. 3<sup>6</sup>.

Kategori 2-natur

Kategori 2-natur er lobeliesøer, højmoser, heder større end 10 ha, samt overdrev større end 2,5 ha, hvis disse ligger udenfor Natura-2000. Kommunen **skal** stille krav om en maksimal totaldeposition på 1,0 kg N/ha/år.

Kategori 3-natur

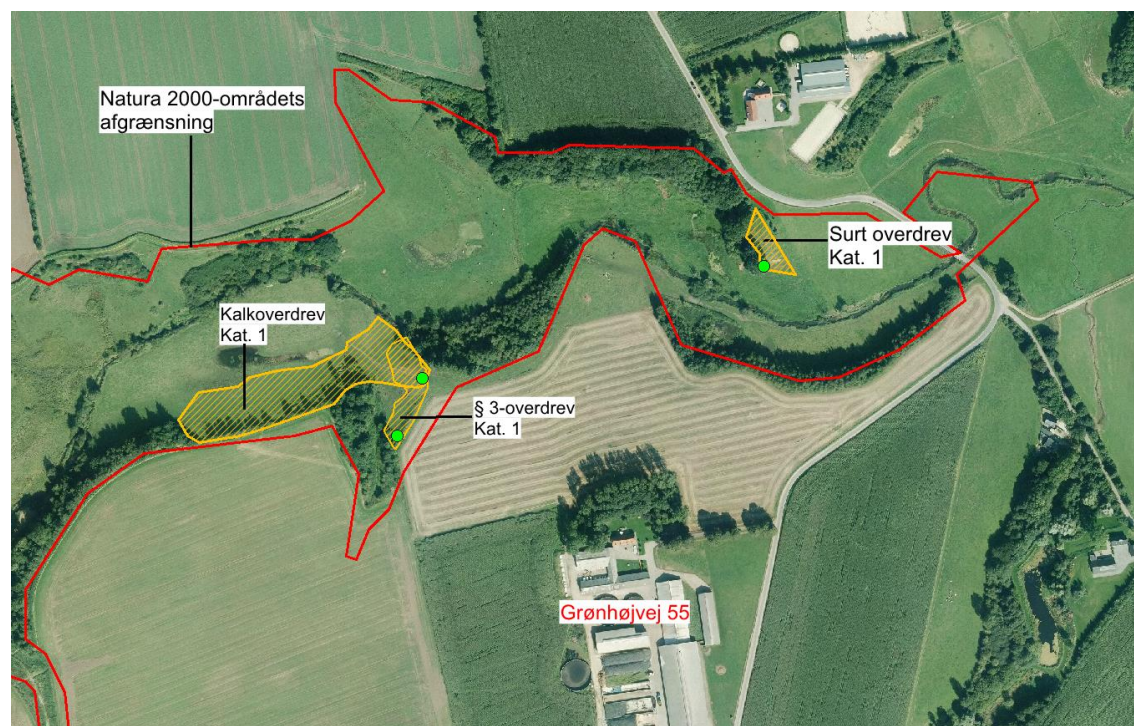
Kategori 3-natur er defineret som ammoniakfølsom § 3-natur, der ikke er omfattet af de to foregående kategorier, samt ammoniakfølsomme skove. Kommunen **kan** i forbindelse med etablering, ændring eller udvidelse stille krav om en maksimal merdeposition på 1,0 kg N/ha/år. Kravet om maksimalt 1,0 kg N/ha/år i merdeposition kan ifølge husdyrgodkendelsesbekendtgørelsen lempes, men ikke skærpes.

I den følgende tabel opsummeres, hvor de nærmeste naturområder, i de tre kategorier er beliggende i forhold til ejendommen.

<sup>6</sup> Bekendtgørelse nr. 211 af 28. februar 2017 om tilladelse og godkendelse m.v. af husdyrbrug.

	Afstand	Beregnet totaldeposition (Kg N/ha/år)
Områder indenfor Natura 2000 (kategori 1 natur)		
Kalkoverdrev (6210) indenfor Natura 2000 område nr. 236, Bygholm Ådal)	Ca. 220 meter	0,9
Surt overdrev (6230) indenfor Natura 2000 område nr. 236, Bygholm Ådal)	Ca. 314 meter	0,7
§ 3-overdrev	Ca. 204 meter	1,0
§ 3-heder	> 5 km	Ikke beregnet
Områder udenfor Natura 2000 (kategori 2-natur)		Beregnet totaldeposition (Kg N/ha/år)
Højmoser	> 5 km	Ikke beregnet
Lobeliesøer	> 5 km	Ikke beregnet
§ 3-heder >10 ha	> 5 km	Ikke beregnet
§ 3-overdrev > 2,5 ha	2,3 km	0,0 total
Områder udenfor Natura 2000 (kategori 3-natur)		Beregnet merdeposition (Kg N/ha/år)
§ 3-hede	> 5 km	Ikke beregnet
§ 3-mose	Ca. 197 meter	0,2
§ 3-mose	Ca. 263 meter	0,4
§ 3-overdrev	Ca. 188 meter	0,3
Potentiel ammoniakfølsom skov	Ca. 357 meter	0,1

Tabel 16: Afstande og beregnet ammoniakdeposition på nærmeste naturområder i de 3 kategorier i husdyrbrugloven



Figur 3. Relevante kategori 1-områder



Figur 4. Relevante kategori 2- og 3-områder,

#### Kommunens vurdering:

Husdyrhold påvirker de omgivende naturområder gennem emission af ammoniak fra anlægget. De følgende afsnit belyser konsekvenserne af husdyrproduktionen på Grønhøjvej 55 for nationalt og internationalt beskyttede naturområder og arter.

Den samlede ammoniakemission fra ejendommen er beregnet til 3.913 kg N/år.

#### Naturområder omfattet af husdyrloven - § 7-natur

Anlægget etableres mere end 10 meter fra kategori 1 og kategori 2 natur.

Der er ingen andre husdyrbrug, som skal indgå i kumulation ved fastsættelse af afskæringskriterier for naturområderne. Det skyldes, at den tidligere husdyrproduktion på Vrønding 39 er ophørt. Beskyttelsesniveauet for kategori 1-natur er derfor fastsat til 0,7 kg N/ha/år med mindre naturarealet afgræsses, hvorved en deposition på maksimalt 1,0 kg N/ha/år kan accepteres.

	Totaldeposition (Kg N/ha/år)	Beskyttelses- niveau	Er beskyttelses- niveauet overholdt?
Områder indenfor Natura 2000 (kategori 1 natur)			
Kalkoverdrev (6210)	0,9	0,7/1,0	JA, hvis naturarealet afgræsses
Surt overdrev (6230)	0,7	0,7/1,0	JA
§ 3-overdrev	1,0	0,7/1,0	JA, hvis naturarealet afgræsses
§ 3-heder	Estimeret 0,0*)	**)	JA
Områder udenfor Natura 2000 (kategori 2-natur)	<b>Totaldeposition (Kg N/ha/år)</b>		
Højmoser	Estimeret 0,0*)	1,0	JA
Lobeliesøer	Estimeret 0,0*)	1,0	JA
§ 3-heder >10 ha	Estimeret 0,0*)	1,0	JA
§ 3-overdrev > 2,5 ha	0,0	1,0	JA

Områder udenfor Natura 2000 (kategori 3-natur)	Merdeposition (Kg N/ha/år)		
§ 3-hede	Estimeret 0,0 <sup>*)</sup>	1,0	JA
§ 3-mose	<b>0,2</b>	1,0	<b>JA</b>
§ 3-mose	<b>0,4</b>	1,0	<b>JA</b>
§ 3-overdrev	<b>0,3</b>	1,0	<b>JA</b>
Potentiel ammoniakfølsom skov	<b>0,1</b>	1,0	<b>JA</b>

\*) Depositionen vurderes på baggrund af den store afstand at være 0,0 kg N/ha/år.

\*\*) Kommunen har ikke fastlagt et konkret beskyttelsesniveau, men sammenholdt den beregnede deposition med lovgivningens mest restriktive niveau.

Tabel 17. Vurdering af om beskyttelsesniveauet i husdyrbrugsloven for ammoniakdeposition er overholdt.

Under forudsætning af, at de to nærmeste kategori 1-områder holdes vedvarende afgræsset, vurderes alle afskæringskriterier i forhold til § 7-natur at være overholdt. Dette tillæg til miljøgodkendelsen indeholder derfor vilkår, som skal sikre, at de to naturområder holdes vedvarende afgræsset.

#### **Internationalt beskyttet natur – Natura 2000**

Kommunen er forpligtet til at vurdere, om det ansøgte projekt er foreneligt med EF-habitatdirektivforpligtelserne jf. habitatbekendtgørelsen<sup>7</sup>. Dette indebærer, at der, før der træffes afgørelse, skal foretages en vurdering af om projektet i sig selv eller i forbindelse med andre projekter, kan påvirke et Natura 2000-område væsentligt.

Nærmeste Natura-2000 område nr. 236 Bygholm Ådal, som ligger umiddelbart nord for ejendommens anlæg på Grønhøjvej 55, 8700 Horsens.

Naturområdet er udpeget som habitatområde H236.

Udpegningsgrundlaget for henholdsvis habitatområdet og fuglebeskyttelsesområdet kan ses på Naturstyrelsens hjemmeside (<http://www.naturstyrelsen.dk/Naturbeskyttelse/Natura2000>).

Der er vedtaget en Natura 2000-plan for området. Horsens Kommune vurderer på baggrund af den beregnede totaldeposition på naturområderne, at projektet ikke vil medføre negative påvirkninger på de arter og naturtyper som området er udpeget for. Udnyttelse af dette tillæg til den gældende miljøgodkendelse til Grønhøjvej 55, 8700 Horsens er dermed ikke i modstrid med Natura 2000-planens bevaringsmålsætninger.

#### **Naturområder omfattet af naturbeskyttelseslovens § 3 men ikke husdyrlovens § 7**

Naturarealer i denne kategori ligger betydeligt længere fra anlægget og påvirkes derfor mindre end de naturpunkter, der er er foretaget depositionsregninger for. Med den ansøgte ændring, som forårsager en beskedent forøgelse i ammoniaktabet fra produktionen, vurderes til ikke at være relevant at inddrage yderligere § 3-arealer i vurderingen.

#### **Internationalt beskyttede arter af planter og dyr – bilag IV-arter**

Af EF-habitatdirektivets<sup>8</sup> bilag IV fremgår en række dyre- og plantearter (herefter bilag IV-arter), som er strengt beskyttede, uanset om de forekommer indenfor et af de udpegede habitatområder eller på andre lokaliteter. Ifølge DCE, Aarhus Universitet er der registreret adskillige bilag IV-arter i lokalområdet. Det drejer sig om flere arter af padde og flagermus samt odder.

<sup>7</sup> Bekendtgørelse nr. 926 af 27. juni 2016 om udpegnings og administration af internationale naturbeskyttelsesområder samt beskyttelse af visse arter.

<sup>8</sup> Rådets direktiv 92/43/EØF om bevaring af naturtyper samt vilde dyr og planter med senere ændringer



**Kommunes samlede vurdering af effekter på beskyttede arter og naturområder**

Med baggrund i ovenstående vurderes det samlet, at anlægget med dets ammoniakemission ikke vil forårsage en tilstandsændring i § 3-områder samt, at afskæringskriterierne for § 7-natur er overholdt. På den baggrund vurderes der ikke at ville ske nogen målbar forringelse af habitater, herunder leve-/voksesteder for fredede eller truede arter.

Det vurderes yderligere, at bilag IV-arters yngle- og rastesteder ikke vil påvirkes negativt samt, at Natura 2000-områder og disses udpegningsgrundlag ikke vil blive påvirket væsentligt af produktionen.

**3 Samlet beskrivelse og vurdering af BAT****Staldindretning og fodring**

BAT emissionskravet er beregnet jf. Miljøstyrelsens vejledende standardemissionskrav for kvæg og er beregnet til 4697,8 kg N pr. år.

Ammoniakemissionen fra det samlede anlæg er beregnet til 3913,2 kg N pr. år i [www.husdyrgodkendelse.dk](http://www.husdyrgodkendelse.dk), hvorfor BAT emissionskravet er opfyldt med 784,6 kg N pr. år.

Som beskrevet under afsnit 2 er der ikke fastlagt et vejledende BAT standardvilkår i forhold til fosfor for kvæg.

**Management**

Er beskrevet i miljøgodkendelse af december 2015.

**Opbevaring og udbringning af husdyrgødning**

Er beskrevet i miljøgodkendelse af december 2015.

**4 O-alternativ**Ansøger tekst

Med det ansøgte projekt sker der ikke ændringer i forhold til O-alternativet.

Kommunens vurdering

O-alternativet er vurderet og beskrevet i miljøgodkendelsen fra december 2015. Der er ikke forhold i ansøgningen som ændrer denne vurdering.

**5 Forurening, uheld og ophør**Ansøger tekst

Med det ansøgte projekt sker der ikke ændringer i forhold til håndtering af forurening, uheld og ophør.

Kommunens vurdering

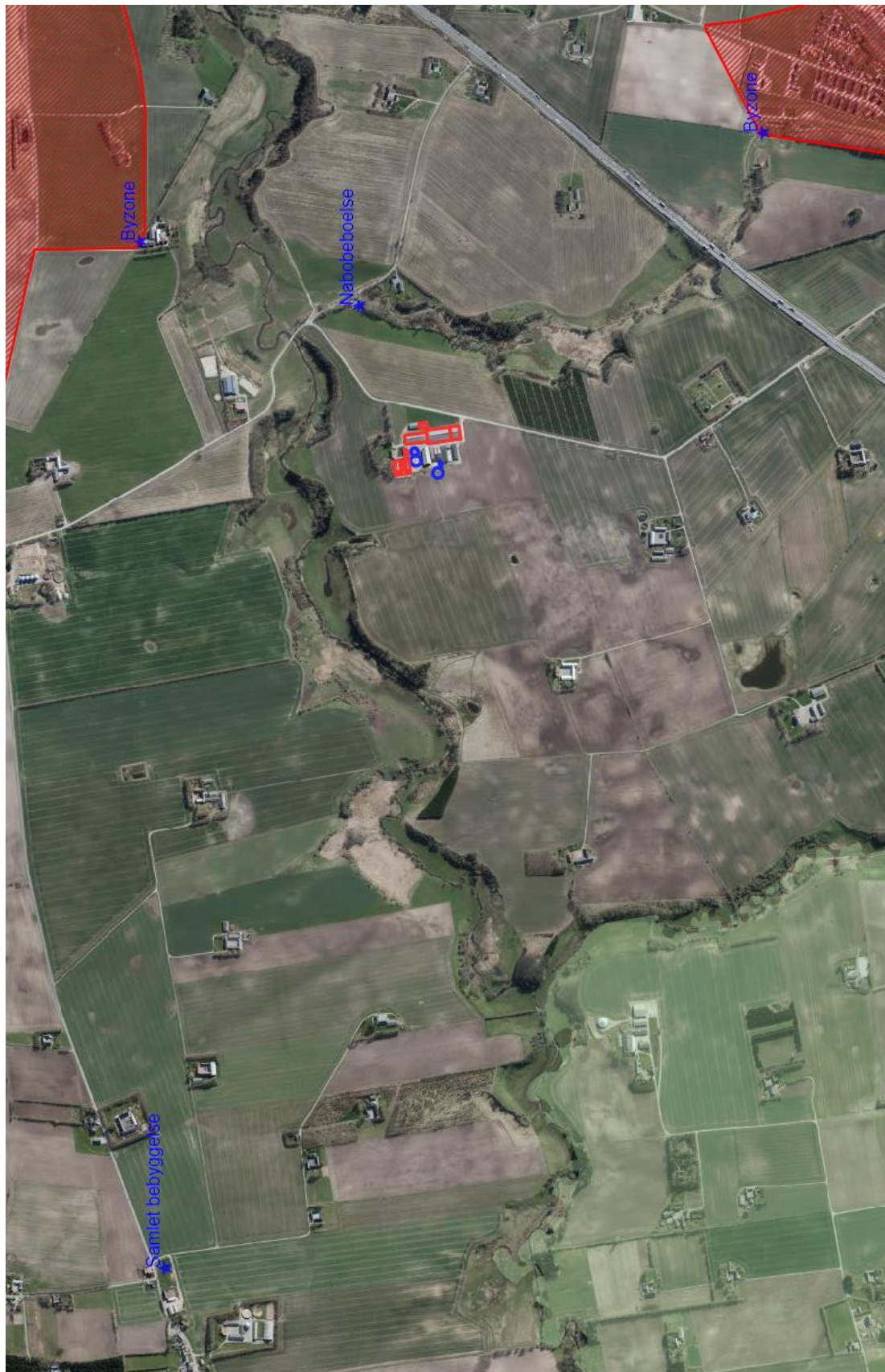
Forurening, uheld og ophør er vurderet og beskrevet i miljøgodkendelsen fra december 2015. Der er ikke forhold i ansøgningen som ændrer denne vurdering.

## 6 Bilag.

### 6.1 Bygninger og anlæg



## 6.2 Lugtberegninger



### 6.3 Status for vilkår stillet i miljøgodkendelsen af december 2015

1.	Godkendelsen omfatter hele husdyrbruget på ejendommen Grønhøjvej 55, 8700 Horsens, matr. Nr. 27a, Hatting By, drevet under CVR-nr. 16116084. Husdyrbruget skal indrettes og drives som beskrevet i denne godkendelse	
2.	Ændringer i ejerforhold (eller hvem, der har ansvar for bedriften) skal meddeles til kommunen	
3.	<p>Godkendelsen omfatter følgende dyrehold:</p> <ul style="list-style-type: none"> <li>• 400 stk. årskøer tung race (11.900 EKM), Sengestald med fast gulv (610,73 DE)</li> <li>• 60 stk. malkekøer (11.900 EKM), dybstrøelse (hele arealet) (91,61 DE)</li> <li>• 50 stk. småkalve (0-6 mdr.), dybstrøelse (hele arealet) (12,67 DE)</li> <li>• 230 stk. tyrekalve (40-60 kg), dybstrøelse (hele arealet) (3,01 DE)</li> <li>• 62 stk. kvier (4-9 mdr.), dybstrøelse (hele arealet) med ajledræn (19,59 DE)</li> <li>• 62 kvier kvier (9-14 mdr.) Sengestald med spaltegulv (24,56 DE)</li> <li>• Det samlede dyrehold er i alt svarende til 762,17 dyreenheder (DE) pr. år.</li> </ul> <p>Dyrene skal gå i de staldsystemer som fremgår af vilkåret. Antal DE er beregnet efter reglerne i bekendtgørelse nr. 594 af 4. maj 2015, bilag 1. En lavere mælkeydelse kan ikke konverteres til et større antal køer eller opdræt.</p>	Ændret i forbindelse med tillæg nr. 1 til miljøgodkendelse af december 2015
4.	Godkendelsen bortfalder, såfremt den ikke er påbegyndt udnyttet inden 2 år fra den er meddelt.	Bortfaldet efter ny lovgivning
5.	<p>Kostalden skal indrettes som sengestald med fast drænet gulv og skraber, og opfylde følgende krav:</p> <ol style="list-style-type: none"> <li>a) Der skal hver dag foretages skrabninger hver anden time (12 gange i døgnet).</li> <li>b) Tværgange, som ikke skrabes automatisk skal hver dag rengøres manuelt mindst 2-3 gange.</li> <li>c) Skraberens skal være forsynet med timer.</li> <li>d) Skraberens skal vedligeholdes i overensstemmelse med producentens vejledning. Vejledningen skal opbevares på husdyrbruget.</li> <li>e) Enhver form for driftsstop af mere end 48 timers varighed skal noteres i logbog med angivelse af årsag og varighed.</li> <li>f) Ved driftsstop, der har en varighed af mere end 2 uger, skal der gøres tiltag, som sikrer en fortsat lav ammoniakemission, f.eks. manual skrabning gangarealerne.</li> <li>g) Logbog, servicefaktura, registrering fra datalogger eller lignende, der dokumenterer, at skraberens er i drift og vedligeholdes, skal opbevares på husdyrbruget i mindst fem år og forevises på tilsynsmyndighedens forlangende.</li> </ol>	
6.	<p>Den største gyllebeholder på 3.000 m<sup>3</sup> overdækkes med telt. Idet overdækningen er anvendt som et virkemiddel i forbindelse med opnåelse af ammoniakdepositionskrav til naturområde, skal teltoverdækningen være etableret før den ansøgte udvidelse af dyreholdet foretages.</p> <ol style="list-style-type: none"> <li>a) Åbning af teltdugen må kun ske i forbindelse med omrøring, tømning og udbringning af gylle.</li> <li>b) Skader på teltoverdækningen skal repareres indenfor en uge efter skadens opståen. Såfremt en skade ikke kan repareres indenfor en uge, skal tilsynsmyndigheden straks underrettes herom.</li> <li>c) Der skal føres en logbog for gyllebeholderen, hvori eventuelle skader på teltoverdækningen noteres med angivelse af dato for skaden, samt dato for reparation. Logbogen skal opbevares på</li> </ol>	Bortfalder med tillæg nr. 1 til miljøgodkendelse af december 2015

	husdyrbruget i mindst 5 år og forevises på tilsynsmyndighedens forlangende.																													
7.	<p>Den eksterne støjbelastning fra landbrugsdriften på ejendommens bygningsparcel, herunder fra stalden og gyllebeholderen, må i intet punkt - målt på nærmeste naboejendom med tilhørende udendørs arealer i tilknytning til boligen - overstige nedenstående værdier. De angivne værdier for støjbelastningen er de ækvivalente, korrigerede lyd niveauer i dB(A).</p> <table border="1"> <thead> <tr> <th>Dag</th> <th>Kl.</th> <th>Reference</th> <th>dB(A)</th> </tr> </thead> <tbody> <tr> <td>Mandag-fredag</td> <td>07-18</td> <td>8 timer</td> <td>55</td> </tr> <tr> <td>Lørdag</td> <td>07-14</td> <td>8 timer</td> <td>55</td> </tr> <tr> <td>Søn- og helligdage</td> <td>07-18</td> <td>8 timer</td> <td>45</td> </tr> <tr> <td>Alle dag</td> <td>18-22</td> <td>1 time</td> <td>45</td> </tr> <tr> <td>Alle dage</td> <td>22-07</td> <td>0,5 timer</td> <td>40</td> </tr> <tr> <td>Spidsværdi</td> <td>22-07</td> <td>-</td> <td>55</td> </tr> </tbody> </table>	Dag	Kl.	Reference	dB(A)	Mandag-fredag	07-18	8 timer	55	Lørdag	07-14	8 timer	55	Søn- og helligdage	07-18	8 timer	45	Alle dag	18-22	1 time	45	Alle dage	22-07	0,5 timer	40	Spidsværdi	22-07	-	55	
Dag	Kl.	Reference	dB(A)																											
Mandag-fredag	07-18	8 timer	55																											
Lørdag	07-14	8 timer	55																											
Søn- og helligdage	07-18	8 timer	45																											
Alle dag	18-22	1 time	45																											
Alle dage	22-07	0,5 timer	40																											
Spidsværdi	22-07	-	55																											
8.	<p>Hvis kommunen finder det nødvendigt, skal ejer for egen regning lade udføre støjmålinger og/eller -beregninger af støjen fra husdyrbruget for at dokumentere, at støjgrænserne i vilkår 7 er overholdt. Hvis grænserne konstateres overholdt, kan der højst pålægges ejer at få foretaget én støjmåling og eller -beregning om året. Målingerne/beregningerne skal udføres og rapporteres af en enhed, som er optaget på Miljøstyrelsens liste over godkendte laboratorier. Virksomhedens støj skal dokumenteres ved måling eller efter gældende vejledninger fra Miljøstyrelsen, pt. Nr. 6/1984 om Måling af ekstern støj og nr. 5/1993 om Beregning af ekstern støj fra virksomheder. Målingerne/beregningerne skal foretages på/for de mest støjbelastede områder udenfor virksomhedens grund og under de mest støjbelastede driftsforhold - eller efter anden aftale med kommunen.</p>																													
9.	<p>Overfladevand fra omliggende arealer samt dræn- og tagvand fra bygningerne må ikke give anledning til forurening og gener i vandløb, søer m.v. Vandet må ikke indeholde foder eller gødningsrester eller andre stoffer end hvad der er normalt forekommende i overflade og drænvand.</p>																													
10.	<p>Tankning af diesel skal til enhver tid ske på en plads med fast og tæt bund, der er uigennemtrængelig for de stoffer der tankes. Arealet skal være indrettet med fald mod afløb, hvorfra der sker kontrolleret afledning via sandfang og benzin- og olieudskiller til spildevandskloak. Alternativt skal spild fra påfyldning eller aftapning kunne opsamles i tætte sumpe eller opsamlingsbassiner, der holdes overdækkede, således at de er beskyttet mod der ikke er mulighed for afløb til jord, kloak, overfladevand eller grundvand. Påfyldningsstudse til påfyldning af over- eller underjordiske tanke samt aftapningsanordninger/-pistoler til påfyldning af køretøjer og materiel skal være placeret inden for konturen af det befæstede areal.</p>	Ændret i forbindelse med tillæg nr. 1 til miljøgodkendelse af december 2015																												
11.	<p>Olieprodukter og kemikalier skal opbevares på en sådan måde, at der ikke opstår fare for forurening af jord eller grundvand, f.eks. indendørs på et betongulv uden gulv afløb og med en tæt kant som sikrer tilbageholdelse af spild, og som mindst kan rumme indholdet af den største beholder.</p>																													
12.	<p>På husdyrbruget skal der til stadighed opretholdes en god staldhygiejne. For at undgå at der opstår fluegener for de omkringboende, skal der på husdyrbruget foretages effektiv fluebekæmpelse i overensstemmelse med de af Aarhus Universitet, Institut for Agroøkologi fastsatte retningslinjer herom.</p> <p>Hele ejendommen og dens omgivelser skal holdes i en renlig og ryddelig stand og opbevaring af foder skal ske på en sådan måde, at der ikke opstår risiko for tilhold af skadedyr (rotter m.v.).</p>																													

13.	Hele ejendommen og dens omgivelser skal renholdes således, at lugtgener begrænses mest muligt. Såfremt der efter kommunens vurdering opstår væsentlige lugtgener, skal virksomheden for egen regning lade foretage en undersøgelse af forskellige lugtkilder. Efterfølgende skal virksomheden udarbejde og gennemføre en plan med de nødvendige afhjælpende foranstaltninger, således at lugten uden for staldene formindskes i tilstrækkelig grad.	
14.	Ved virksomhedens ophør, skal der udføres følgende forureningsbegrænsende foranstaltninger: <ul style="list-style-type: none"> <li>• Stalde, gyllebeholder, fortank, rørsystemer, gyllekanaler/ kummer m.v. skal tømmes og rengøres for husdyrgødning, og bortskaffes efter gældende regler.</li> <li>• Alle olietanke skal tømmes</li> <li>• Restkemikalier, olieaffald, medicinaffald m.v. skal bortskaffes i henhold til affaldsregulativerne</li> </ul>	
15.	Der er udarbejdet en beredskabsplan for ejendommen. Planen indeholder bl.a. oplysninger om overfladeafløb, risikooplag og telefonnumre på kontaktpersoner ved forskellige typer af uheld. Beredskabsplanen skal forefindes i stalden og ajourføres, så oplysningerne i den altid er opdaterede. Medarbejdere skal være informeret om og have kendskab til dens indhold. Hvis medarbejderne ikke forstår dansk, skal planen være på et sprog, som medarbejderne forstår.	Ændret i forbindelse med tillæg nr. 1 til miljøgodkendelse af december 2015
16.	Hvis der sker uheld som medfører et væsentligt udslip af miljøfarlige stoffer, skal der ringes 112. Når der er foretaget de nødvendige afværgeforanstaltninger kontaktes Horsens Kommunes Natur og Miljøafdeling telefonisk og orienteres om forureningen.	Ændret i forbindelse med tillæg nr. 1 til miljøgodkendelse af december 2015
17.	Ejeren af husdyrbruget skal ved tilsyn kunne redegøre for og dokumentere, at vilkårene er overholdt. Kommunen skal straks underrettes, såfremt et vilkår i denne godkendelse ikke kan overholdes. Samtidig skal husdyrbruget straks træffe de nødvendige foranstaltninger for at sikre, at vilkåret igen overholdes.	Ændret i forbindelse med tillæg nr. 1 til miljøgodkendelse af december 2015
18.	Husdyrbruget skal føre egenkontrol med produktionsanlægget svarende til det, der er beskrevet i redegørelsen. Der skal som minimum kunne fremlægges dokumentation for følgende: <ul style="list-style-type: none"> <li>• Logbog, servicefaktura, registrering fra datalogger eller lignende, der dokumenterer, at skraberen er i drift og vedligeholdes</li> <li>• Årlig opgørelse af energiforbrug</li> <li>• Årlig opgørelse af vandforbrug</li> </ul>	
19.	Husdyrbruget skal føre egenkontrol med produktionens størrelse. Til dokumentation for produktionsomfanget skal der på tilsynsmyndighedens forlangende og ved miljøtilsyn forevises opgørelser for solgte dyr/slagteriefregninger og en årlig beregning af produktionen, jf. husdyrgødningsbekendtgørelsens bilag 1. Dokumentationen skal opbevares i mindst 3 år.	
20.	Husdyrbruget skal føre kontrol med de udbragte mængder af husdyrgødning og at driften af arealerne er indenfor godkendelsens rammer. Til dokumentation for dette skal markplaner/gødningsregnskaber på tilsynsmyndighedens forlangende og ved miljøtilsyn forevises. Dokumentationen skal opbevares i mindst 3 år.	Erstattet af generel lovgivning
21.	Der må udbringes husdyrgødning på bedriftens 196,68 ha (ejede og forpagtede) med et dyretryk på 2,0 DE/ha, svarende til 38.850 kg N pr. planår (1/8-31/7).	Erstattet af generel lovgivning
22.	Der kan afsættes 625 DE husdyrgødning (ca. 55.356 kg N og 8.097 kg P) til Horsens Bioenergi og modtages 625 DE (ca. 62.500 kg N og 10.812 kg P) fra Horsens Bioenergi. Den afgassede biomasse skal indgå i gødningsregnskabet med en udnyttelsesprocent på minimum 65 %.	Erstattet af generel lovgivning
23.	80 % af dybstrøelsen skal udbringes direkte, jf. virkemiddel for BAT.	Ændret i forbindelse med tillæg nr. 1 til

					miljøgodkendelse af december 2015
24.	Kalkoverdrevet ved punkt A, som er afgrænset af rød streg på bilag 7.6, skal afgræsses hvert år. Alternativt skal ansøger på foranledning af kommunen kunne dokumentere at totaldepositionen i punkt A ikke overstiger 0,7 kg N/ha/år.				Ændret i forbindelse med tillæg nr. 1 til miljøgodkendelse af december 2015
25.	Husdyrproduktionen på Vrøndingvej 39, 8700 Horsens skal ophøre i forbindelse med at der gives miljøgodkendelse til udvidelse af husdyrproduktionen på Grønhøjvej 55, 8700 Horsens. Se bilag 7.10. Der skal forud for dyreholdets udvidelse foreligge en underskrevet aftale.				Vilkåret er opfyldt, da staldbygningerne på Vrøndingvej 39, 8700 Horsens er revet ned.
26.	Der skal afsættes husdyrgødning svarende til ca. 14 DE ved afgræsning på arealer udenfor udbringningsarealet. Der skal ved tilsyn på forlangende kunne redegøres for dette.				Bortfalder med tillæg nr. 1 til miljøgodkendelse af december 2015
27.	Der må afsættes afgasset biomasse til følgende modtagere (gylleaftaler):				Erstattet af generel lovgivning
	Ejer	Total DE	Total kg N	Total kg P	
	Karsten Bie, Vesterhåbsvej 4, 8700 Horsens, CVR nr. 74220711	72	7200	1245	
	Peter Trier, Oensvej 31, 8700 Horsens, CVR nr. 97901953	67	670	1159	
	Anne Marie Madsen, Vesterhåbsvej 6, 8700 Horsens, CVR nr. 28911750	45	4500	778	
	Aage Olsen Transport, Kirkevej 37, 8700 Horsens	17	1700	294	
Mogens Holm Jensen, Egebjergvej 55, 8700 Horsens, CVR nr. 74915418	13	1300	225		