



**§ 16 a godkendelse af svinebruget**

**"Østergård", Mellemvej 18,  
Jestrup, 7790 Thyholm  
Meddelt d. 19. januar 2018**

## Indholdsfortegnelse

Ikke teknisk resumé .....	5
1. § 16 a Miljøgodkendelse .....	6
1.1 Ansøgning om miljøgodkendelse .....	6
1.2 Afgørelse om miljøgodkendelse .....	6
1.3 Oversigt over vilkår .....	8
1.4 Offentlighed .....	12
1.5 Klage- og søgsmålsvejledning .....	13
2. Baggrund for miljøgodkendelsen .....	14
2.1 Meddelelsespligt .....	14
2.2 Udnyttelse af godkendelsen og bortfald .....	14
2.3 Retsbeskyttelse .....	14
2.4 Revurdering af miljøgodkendelsen .....	15
2.5 Miljøledelse .....	15
3. Beliggenhed og planmæssige forhold .....	16
3.1 Erhvervsmæssigt nødvendigt byggeri .....	16
3.2 Afstandskrav, bygge- og beskyttelseslinjer, fredninger m.v. ....	16
3.3 Placering i landskabet .....	17
4. Husdyrhold, staldanlæg og driftsforhold .....	18
4.1 Husdyrhold, stalde, produktionsareal og opbevaringsanlæg .....	18
4.2 Ventilation .....	20
4.3 Fodring .....	20
4.4 Energi- og vandforbrug .....	21
4.5 Spildevand og regnvand .....	22
4.6 Affald .....	23
4.7 Råvarer og hjælpestoffer .....	25
4.8 Driftsforstyrrelser eller uheld .....	26
4.9 Reststoffer, affaldsproduktion og brug af naturressourcer .....	27
5. Gødningsproduktion – håndtering og opbevaring .....	28
5.1 Flydende husdyrgødning .....	28
5.2 Fast gødning og dybstrøelse .....	28
6. Gener fra husdyrbruget .....	29
6.1 Lugt .....	29
6.2 Støj .....	32
6.3 Støv fra anlæg og maskiner .....	34
6.4 Transport .....	35
6.5 Fluer og skadedyr .....	36
6.6 Lys .....	37
7. Ammoniak, natur og bilag IV arter .....	38
7.1 Ammoniak og natur .....	38
7.2 Påvirkning af arter med særlige beskyttelseskrav (Bilag IV arter) .....	40
8. Bedste tilgængelige teknik (BAT) .....	41
8.1 Ansøgers BAT redegørelse .....	41
8.2 Fodring .....	42
8.3 Forbrug af vand og energi .....	42
8.4 Opbevaring af husdyrgødning .....	43
8.5 Staldindretning .....	44

8.6	Kommunens samlede vurdering af BAT	44
9.	Alternative løsninger.....	44
10.	Husdyrbrugets ophør.....	44
11.	Egenkontrol og dokumentation.....	46
12.	Grænseoverskridende virkninger.....	47
Bilag 1	Beliggenhed/ Situationsplan .....	48
Bilag 2 § 3	natur med beskyttede sten og jorddiger .....	49
Bilag 3 § 7	beskyttede naturområder og Natura 2000.....	50

## Datablad

Afgørelsesdato	19. januar 2018
Afgørelsestype	§ 16 a stk. 2 i lov om husdyr og anvendelse af gødning m.v. (mere end 3.500 kg NH <sup>3</sup> -N pr. år og mere end 2.000 stipladser)
Husdyrbrugets navn	Østergård
Husdyrbrugets adresse	Mellemvej 18, Jestrup, 7790 Thyholm
Husdyrbrugets ejer og kontaktperson	Thomas Lønstrup Graugaard, Hovedvejen 61, Floulev 7790 Thyholm
Brugstype	Svinebrug (slagtesvin)
CVR nr. / P nr.	26042801/1001339997
CHR nr.	62990
Ejendomsnr.	6710100265
Matrikel nr.	2f, 3p, 3q, 3r, 3s, 4af, 6i, 6k, og 31c Barslev By, Hvidbjerg  4b, 4g, 4l og 5b, Jestrup By, Lyngs  22 Lyngs By, Lyngs  24b, 24c, 24h, 24i, 24k, 48a, 48b, 48c, 48d, 48e, 48f, 53a, 53b, 53c, 54a og 54b Lyngs Drag, Lyngs  3f Smerup By, Hvidbjerg
Husdyrbrugets miljøkonsulent	Lone Hymøller LandboThy, Silstrupparken 2, 7700 Thisted
Tilladelses- og tilsynsmyndighed	Struer Kommune Natur- og Miljøafdelingen, Østergade 13, 7600 Struer <a href="mailto:teknisk@struer.dk">teknisk@struer.dk</a>
Sagsbehandler	Kristian Iversen

## Ikke teknisk resumé

---

LandboThy har på vegne af Thomas Lønstrup Graugaard den 27. september 2017 ansøgt om miljøgodkendelse, jf. husdyrbrugloven<sup>1</sup>, af bedriften ”Østergård”, Mellemvej 18, Jestrup, 7790 Thyholm.

Der ansøges om miljøgodkendelse af produktionsarealet på i alt 1.812,5 m<sup>2</sup> i eksisterende stalde.

Ejendommen har en § 11 Miljøgodkendelse fra 2008, med godkendelse til at producere 7.100 slagtesvin i vægt intervallet 30 – 104 kg. Miljøgodkendelsen er revurderet i 2017.

Der ansøges nu om godkendelse efter den pr. 1. august 2017 ændrede lov, der vil give mere fleksibilitet i udnyttelsen af produktionsarealet i de eksisterende bygninger.

Husdyrbruget har en ammoniakemission på mere end 3.500 kg/år, og har mere end 2.000 stipladser, der er grænsen for om produktionen bliver omfattet af reglerne for IPPC, jf. IPPC direktivet og karakteriseres som et IE-husdyrbrug. Husdyrbruget er dermed omfattet af § 16 a stk. 2 i husdyrbrugloven.

Miljøgodkendelsen bygger på husdyrbrugets ansøgning med bilag<sup>2</sup>, seneste tilsyn på ejendommen den 9. oktober 2017 og supplerende oplysninger indkommet i forbindelse med sagsbehandlingen. Seneste version af ansøgningen er modtaget den 3. november 2017.

Godkendelsen er baseret på en vurdering af de samlede ændringer, der er sket på husdyrbruget indenfor de seneste 8 år. Dette er et krav, der fremgår af husdyrbrugloven.

Bedriften har ikke biaktiviteter, som er omfattet af godkendelsespligt efter miljøbeskyttelsesloven.

I miljøgodkendelsen er der redegjort for de miljømæssige konsekvenser af produktionen på husdyrbruget, herunder også om husdyrbrugets anvendelse af bedste tilgængelige teknik. Der er i godkendelsen stillet en række vilkår som sikrer, at husdyrbruget kan drives uden at påvirke miljøet væsentligt. Vurderingerne er foretaget ud fra de seneste 8 års ændringer i produktionen jf. kravene i husdyrbrugloven.

Miljøet skal i denne sammenhæng forstås som omgivelserne i bred forstand, herunder befolkning, flora, fauna, vandmiljø, landskab og kulturmiljø samt ressourceforbrug.

---

<sup>1</sup> LBK nr. 256 af 21. marts 2017 om husdyrbrug og anvendelse af gødning m.v.

<sup>2</sup> Ansøgningsskema 200485 af 27. september 2017, med seneste justering i version 4 af 2. november 2017.

## 1. § 16 a Miljøgodkendelse

---

### 1.1 Ansøgning om miljøgodkendelse

---

Struer Kommune har den 27. september 2017 modtaget en ansøgning om miljøgodkendelse af svinebruget beliggende Mellemvej 18, Jestrup, 7790 Thyholm.

Den samlede ammoniakemission fra det ansøgte vil være på 3.803,7 kg NH<sub>3</sub>-N/år.

Ansøgningen om tilladelse er baseret på de oplysninger, der er indsendt i husdyrgodkendelse.dk i ansøgningen med nr. 200485.

Struer Kommune har senest gennemført et tilsyn på ejendommen den 9. oktober 2017.

### 1.2 Afgørelse om miljøgodkendelse

---

På grundlag af de i sagen foreliggende oplysninger meddeler Struer Kommune hermed godkendelse til husdyrbruget på en række vilkår.

Miljøgodkendelsen omfatter hele husdyrbruget ”Østergaard”, Mellemvej 18, Jestrup, 7790 Thyholm (CVR nr. 26042801 og CHR nr. 62990) med tilhørende anlæg. Godkendelsen omfatter de landbrugsmæssige aktiviteter som finder sted på ejendommen.

Det er Struer Kommunes samlede vurdering, at produktionen, med de pågældende vilkår for indretning og drift af husdyrbruget, ikke vil medføre en væsentlig virkning på miljøet (nabobeboelser, Natura 2000 områder<sup>3</sup>, natur i øvrigt, landskabelige værdier og værdifulde kulturmiljøer).

De generelle beskyttelsesniveauer for ammoniak og lugt, i bilag 3 til Husdyrgodkendelsesbekendtgørelsen er overholdt.

Struer Kommune vurderer, at ansøger har truffet de nødvendige foranstaltninger til at forebygge og begrænse forureningen fra husdyrbruget og til at modvirke eventuelle skadelige virkninger på miljøet, ligesom husdyrbruget anvender den bedst tilgængelige teknik (BAT).

Godkendelsen omfatter udelukkende ejendommens erhvervsdel og forholdet til Husdyrbrugloven.

Når denne godkendelse er taget i brug, bortfalder den tidligere meddelte afgørelse (godkendelse af 29. december 2008).

Tilladelser og godkendelser i forhold til anden lovgivning (f.eks. Byggeloven, Planloven, samt afledning af spildevand og overfladevand efter Miljøbeskyttelsesloven) skal søges separat.

Husdyrbruget skal til enhver tid leve op til gældende regler i love og bekendtgørelser – også selvom disse regler eventuelt måtte være skærpede i forhold til denne godkendelse.

Med mindre andet er anført, gælder vilkårene straks fra godkendelsen tages i brug, herunder i indkøringsperioden.

---

<sup>3</sup> Internationale naturbeskyttelsesområder udpeget på baggrund af EU's habitat- og fuglebeskyttelsesdirektiver.

## **Lovgrundlag**

Ansøgningen er behandlet i henhold til reglerne i Husdyrbrugloven<sup>1</sup> med tilhørende bekendtgørelse<sup>4</sup> samt Miljøstyrelsens elektroniske vejledning om miljøregulering af husdyrhold. Derudover er der foretaget en vurdering af ansøgningen jf. reglerne i Habitatbekendtgørelsen<sup>5</sup>. Jf. denne skal kommunen, før der træffes afgørelse til et husdyrbrug, foretage en vurdering af, om projektet i sig selv, eller i forbindelse med andre planer og projekter, kan påvirke et Natura 2000-område væsentligt.

Endvidere skal husdyrbruget og kommunen i forbindelse med godkendelse foretage en vurdering af husdyrbrugets teknologi i forhold til det, som beskrives som "Bedst Tilgængelige Teknologi" (jf. BAT-notat/BREF-dokument for svine- og fjerkræbrug).

---

<sup>4</sup> Bekendtgørelse nr. 916 af 23. juni 2017 om tilladelse og godkendelse m.v. af husdyrbrug

<sup>5</sup> Bekendtgørelse nr. 926 af 27. juni 2016 om udpegning og administration af internationale naturbeskyttelsesområder samt beskyttelse af isse arter.

### 1.3 Oversigt over vilkår

Herunder er en oversigt over de vilkår, der er meddelt i godkendelsen efter § 16 a.

#### Produktionsareal

1. Ændringer i staldsystemer og udvidelse af produktionsarealet i det enkelte staldafsnit, må ikke foretages uden en forudgående tilladelse fra tilsynsmyndigheden.

Staldafsnit	Dyretype, Stald-/gulvtype	Produktionsareal m <sup>2</sup>
Slagtesvin 1	Slagtesvin, Delvis spaltegulv, 50-75 % fast gulv	448,00
Slagtesvin 2	Slagtesvin, Delvis spalter, 25-49 % fast gulv	121,00
Slagtesvin 3	<del>Slagtesvin, Delvis spalter, 50-75 % fast gulv</del>	127,20
	Slagtesvin, Drænet gulv + spalter (33%/67%)	288,40
	Slagtesvin, Drænet gulv + spalter (33%/67%)	90,00
	Slagtesvin, Delvis spalter, 25-49 % fast gulv	178,50
Slagtesvin 4	Slagtesvin, Drænet gulv + spalter (33%/67%)	559,44
Godkendt produktionsareal i alt		1812,50

#### Olie- og kemikalieaffald

2. Husdyrbrugets olie- og kemikalieaffald skal opbevares i tæt emballage beregnet til formålet og være tydeligt mærket med angivelse af indhold. Oplaget må ikke medføre forurening eller risiko for forurening af omgivelserne f.eks. ved afløb til kloak, jord overfladevand eller grundvand.

Oplagspladsen skal være under tag og med tæt bund uden afløb. Pladsen skal indrettes med fald, fordybning eller opkant, så en mængde mindst svarende til indholdet af den største beholder vil blive tilbageholdt, hvis der sker spild eller lækage. Anden tilsvarende foranstaltning, der skaber samme sikkerhed mod forurening er også acceptabel.

Eventuelt spild skal opsamles af velegnet opsugende materiale (f.eks. kattegrus) og bortskaffes som farligt affald.

#### Beredskabsplan



3. Beredskabsplanen skal løbende revideres/kontrolleres sammen med eventuelle ansatte – dog mindst 1 gang om året.

Dato for seneste revision skal fremgå af planen.

Planen skal være kendt af, og tilgængelig og synlig for ejendommens ansatte og øvrige der færdes på husdyrbruget.

4. Beredskabsplanens instrukser skal følges ved uheld, forureninger, brand og lignende, og den skal udleveres til evt. indsatsleder/miljømyndighed.

5. En skriftlig redegørelse for hændelsen (uheld eller lignende), skal være tilsynsmyndigheden i hænde senest en uge efter hændelsens indtræden. Det skal af redegørelsen fremgå, såfremt det er muligt, hvilke tiltag der er eller påregnes iværksat for at hindre tilsvarende fremtidig forureningshændelse.

## Støj

6. Den eksterne støjbelastning fra landbrugsdriften på ejendommens bygningsparcel, herunder fra stalden og gyllebeholderen, må i intet punkt - målt på nærmeste nabobeboelse med tilhørende arealer i tilknytning til boligen - overstige nedenstående værdier. De angivne værdier for støjbelastningen er de ækvivalente, korrigerede lydniveauer i dB(A):

Tidsrum	Grænseværdi dB(A)	Referencetidsrummet
Mandag-Fredag kl. 07.00-18.00 Lørdag kl. 07.00-14.00	55	8 timer
Lørdag kl. 14.00-18.00 Søn- og helligdage kl. 07.00-18.00	45	8 timer
Mandag-Fredag kl. 18.00-22.00 Lørdag kl. 18.00-22.00 Søn- og helligdage kl. 18.00-22.00	45	1 time
Alle dage kl. 22.00-07.00	40**	½ time

\* tidsrummet med størst støjbelastning inden for den angivne periode. Grænseværdien skal være overholdt inden for dette tidsrum

\*\* maksimalværdier af støjniveauet må ikke overstige 55 dB(A) om natten (kl. 22.00-07.00)

7. Tilsynsmyndigheden kan bestemme, at virksomheden skal dokumentere, at grænseværdierne for støj er overholdt, dog højst 1 gang årligt. Dokumentation skal sendes til tilsynsmyndigheden sammen med oplysninger om driftsforholdene under målingen/beregningen.

Målingerne/beregningerne skal udføres og rapporteres som ”Miljømåling – ekstern støj” af en enhed, som er optaget på Miljøstyrelsens liste over godkendte laboratorier. Virksomhedens støj skal dokumenteres ved måling eller efter gældende vejledninger fra Miljøstyrelsen, pt. Nr. 6/1984 om Måling af ekstern støj og nr. 5/1993 om Beregning af ekstern støj fra virksomheder.

Målingerne/beregningerne skal foretages på/for de mest støjbelastede områder udenfor husdyrbrugets grund og under de mest støjbelastede driftsforhold – eller efter anden aftale med tilsynsmyndigheden.

Viser kontrolmålingen en overskridelse af de fastsatte støjgrænser, kan tilsynsmyndigheden kræve, at der iværksættes støjreducerende tiltag.

## **Fluer**

8. På ejendommen skal der foretages en effektiv fluebekæmpelse - som minimum i henhold til Statens Skadedyrslaboratoriums vejledende retningslinjer for fluebekæmpelse på gårde med husdyr.  
Hvis tilsynsmyndigheden efter en konkret vurdering skønner, at der er væsentlige fluegener, kan der stilles krav om føring af logbog for fluebekæmpelse, der foretages på husdyrbruget for en nærmere udspecificeret periode.

## **Energi, vand og strømforbrugende apparater**

9. Der skal på husdyrbruget, indenfor et år fra godkendelsen er meddelt, foretages et energitilsyn af et energiselskab eller en energikonsulent, hvor de energiforbrugende processer på husdyrbruget gennemgås. Der skal udarbejdes en rapport som indeholder resultater og eventuelle konkrete energispareforslag. Rapporten skal være til rådighed for tilsynsmyndigheden.
10. Ventilationsanlæggene skal vedligeholdes og efterses efter producentens anvisninger for anlæggene. De skal som minimum rengøres 1 gang årligt.
11. Hvis der anvendes højtryksrensere, kompressorer og lignende skal disse holdes ved lige, så strømforbruget bliver minimeret. Husdyrbruget skal mundtligt kunne redegøre for vedligeholdelsen overfor tilsynsmyndigheden.
12. Mindst én gang hvert kvartal skal husdyrbrugets forbrug af energi og vand registreres.

## **Ophør**

13. Ved ophør skal følgende forureningsbegrænsende foranstaltninger udføres:
- Stalde, gyllekanaler og opbevaringsanlæg tømmes og rengøres.
  - Husdyrgødningen bortskaffes efter gældende regler.
  - Gyllebeholdere rengøres og sløjfes.
  - Foderbeholdere og -anlæg tømmes.
  - Restkemikalier, olieaffald, medicinaffald mv. bortskaffes efter gældende regler.
  - Tilsynsmyndigheden orienteres om husdyrbrugets ophør.

## **Egenkontrol**

### *Farligt affald*

- 14 Kvittinger for aflevering af farligt affald skal opbevares på husdyrbruget i minimum 3 år

og kunne fremvises for tilsynsmyndigheden.

*Kvartalsvise aflæsninger*

15. De kvartalsvise aflæsninger af el- og vandforbrug skal opbevares i 3 år og kunne fremvises hvis tilsynsmyndigheden forlanger det. Formkrav til aflæsningerne aftales nærmere med tilsynsmyndigheden.

*Vedligehold og service på strømforbrugende apparater*

16. Husdyrbruget skal mundtligt kunne redegøre for vedligehold og service på ventilationsanlæggene hvis dette bliver forlangt på tilsynene.

17. Husdyrbruget skal overfor tilsynsmyndigheden mundtligt kunne redegøre for vedligeholdelsen af højtryksrensere, kompressorer m.v.

## 1.4 Offentlighed

---

### Foroffentlighedsfase

Ansøgningen har været offentliggjort på Struer kommunes hjemmeside fra d. 19. oktober 2017 med en frist for at komme med kommentarer senest d. 2. november 2017.

Der er ikke indkommet bemærkninger i foroffentlighedsfasen.

### Partshøring og nabohøring

Udkastet til miljøgodkendelsen har været i høring hos ansøger og dennes konsulent i 14 dage. Efterfølgende har udkastet været i 30 dages nabo/partshøring med frist for indgivelse af bemærkninger senest den 18. januar 2018. Nedenstående sagsparter har modtaget udkastet og den endelige afgørelse.

Der er ikke indkommet en bemærkning i høringsperioden.

### Offentliggørelse

Godkendelsen er offentliggjort på Struer Kommunes hjemmeside på [www.struer.dk](http://www.struer.dk) og på miljøstyrelsens digitale miljøportal <https://dma.mst.dk>.

Følgende har modtaget kopi af afgørelsen:

#### *Ansøger*

Thomas Lønstrup Gravgaard [thomas@varshøjgaard.dk](mailto:thomas@varshøjgaard.dk)

LandboThy, att.: Lone Hymøller [lhy@landbothy.dk](mailto:lhy@landbothy.dk)

*Ejere af og beboere på ejendomme indenfor lugt-konsekvensområdet, som er beregnet til 703 m.*

Mellemvej 10, 12, 18, 19, 20 og 21

Kappelvej 15, 17 og 19

Trekløvervej 3, 4 og 7

Hovedvejen 118

#### *Øvrige parter*

Sundhedsstyrelsen, Embedslægeinstitutionen Midtjylland, Lyseng Allé 1, 8270 Højbjerg, [senord@sst.dk](mailto:senord@sst.dk)

Danmarks Fiskeriforening, Nordensvej 3, Taulov, 7000 Fredericia, [mail@dkfisk.dk](mailto:mail@dkfisk.dk)

Danmarks Sportsfiskerforbund, Miljøkoordinator distrikt 3, Erik Schou Nielsen, Rosenvej 18, 8240 Risskov, [enie@eaaa.dk](mailto:enie@eaaa.dk)

Ferskvandsfiskeriforeningen for Danmark. Niels Barslund, Vormstrupvej 2, 7540 Haderup, [nb@ferskvandsfiskeriforeningen.dk](mailto:nb@ferskvandsfiskeriforeningen.dk)

Dansk Fritidsfiskerforbund, Arne Rusbjerg, Engvej 42, 7490 Aulum, e-mail [teamstr@gmail.com](mailto:teamstr@gmail.com)

Danmarks Naturfredningsforening, Masnedøgade 20, 2100 København Ø, [dnstruer-sager@dn.dk](mailto:dnstruer-sager@dn.dk)

Danmarks Naturfredningsforening, Struer, [struer@dn.dk](mailto:struer@dn.dk)

Det Økologiske Råd, Blegdamsvej 4b, 2200 København N, [husdyr@ecocouncil.dk](mailto:husdyr@ecocouncil.dk)

Dansk Ornitologisk Forening, Vesterbrogade 140, 1620 København V, [natur@dof.dk](mailto:natur@dof.dk)

Dansk Ornitologisk Forening, Peder Pedersen, Mejdalvej 14, 7500 Holstebro, [struer@dof.dk](mailto:struer@dof.dk)

Holstebro Museum, [Mette.klingenberg@holstebro-museum.dk](mailto:Mette.klingenberg@holstebro-museum.dk)

## 1.5 Klage- og søgsmålsvejledning

---

Du kan klage over afgørelsen til Miljø- og Fødevareklagenævnet. Klageberettiget er ansøger, klageberettigede myndigheder og organisationer og enhver, der har en individuel, væsentlig interesse i sagen.

En eventuel klage skal stiles til Miljø- og Fødevareklagenævnet og indsendes gennem Klageportalen via [www.borger.dk](http://www.borger.dk) eller [www.virk.dk](http://www.virk.dk). Klagen skal indsendes **senest** den 16. februar 2018. Er klagen ikke modtaget senest kl. 23.59 på datoen for klagefristens udløb, kan klagenævnet beslutte at klagen ikke er indsendt rettidigt.

En eventuel klage har ikke opsættende virkning, medmindre klagenævnet bestemmer andet, hvorfor afgørelsen på eget ansvar kan udnyttes før klagefristen er udløbet.

Det er en betingelse for Miljø- og Fødevareklagenævnets behandling af klagen, at klager indbetaler et gebyr til Miljø- og Fødevareklagenævnet.

Vejledning om gebyrordningen og gebyrets størrelse kan findes på Miljø- og Fødevareklagenævnets hjemmeside – [www.nmkn.dk](http://www.nmkn.dk).

Hvis nogen klager over afgørelsen, vil dette blive meddelt ansøger.

Ønsker man afgørelsen prøvet ved domstolene, skal sagen være anlagt inden 6 måneder efter annonceringen.

På Struer Kommunes vegne:



Kristian Iversen  
Agronom

## 2. Baggrund for miljøgodkendelsen

---

I det følgende beskrives en række juridiske forhold ved godkendelsen. Herunder faktuelle oplysninger vedrørende husdyrbruget - meddelelsespligt, gyldighed, retsbeskyttelse og hvad der skal til for at godkendelsen er udnyttet.

### 2.1 Meddelelsespligt

---

Godkendelsen gælder for det ansøgte. Der må ikke ske ændringer i forudsætningerne for beregningerne i ansøgningen, før ændringerne er anmeldt til og godkendt af Struer Kommune.

Den ansvarlige for husdyrbruget har pligt til at underrette kommunen (tilsynsmyndigheden) ved ændringer i ejerforhold eller ændringer af, hvem der er ansvarlig for den daglige drift af husdyrbruget.

Der er også pligt til at meddele kommunen, hvis driften indstilles for en længere periode.

### 2.2 Udnyttelse af godkendelsen og bortfald

---

Godkendelsen eller dele heraf bortfalder, såfremt den ikke er udnyttet inden 6 år fra afgørelsens meddelelse.

En godkendelse, der omfatter byggeri, anses for at være udnyttet, når byggeriet er afsluttet. Hvis der ikke skal bygges nyt vil godkendelsen blive anset for udnyttet, når det bliver konstateret, at det, der er givet godkendelse til, faktisk er gennemført (§ 49 husdyrgodkendelses bek.).

Med udnyttet menes her, at produktionsarealet anvendes som ansøgt til produktion af slagtesvin.

Hvis den meddelte miljøgodkendelse ikke har været udnyttet, helt eller delvist, i 3 på hinanden følgende år betragtes det som kontinuitetsbrud. Så bortfalder den del af godkendelsen, der ikke har været udnyttet de seneste 3 år. Udnyttelse anses her for at foreligge, når mindst 25 pct. af det godkendte produktionsareal udnyttes driftsmæssigt. Med driftsmæssig udnyttelse forstås, at der på det pågældende produktionsareal mindst produceres 50 pct. af det mulige indenfor rammerne af dyrevelfærdskrav eller andre relevante krav.

### 2.3 Retsbeskyttelse

---

Med godkendelsen følger 8 års retsbeskyttelse på de vilkår, der fremgår af godkendelsen, fra den dato godkendelsen er meddelt (HBL § 40 stk.1).

Godkendelsen kan dog tages op til revurdering, og der kan om nødvendigt meddeles påbud, hvis:

- der er fremkommet nye oplysninger om forureningens skadelige virkning,
- forureningen medfører miljømæssige skadevirkninger, der ikke kunne forudses da godkendelsen blev meddelt,
- forureningen i øvrigt går ud over det, som blev lagt til grund ved meddelelse af godkendelsen,
- væsentlige ændringer i den bedste tilgængelige teknik skaber mulighed for en betydelig nedbringelse af emissionerne, eller
- det af hensyn til driftssikkerheden i forbindelse med processen eller aktiviteten er påkrævet, at der anvendes andre teknikker.

## **2.4 Revurdering af miljøgodkendelsen**

---

Godkendelsen skal regelmæssigt og mindst hvert 10. år tages op til revurdering. Den første regelmæssige revurdering skal dog foretages, når der er forløbet 8 år. Det er planlagt at foretage den første revurdering i 2025.

Dog gælder det at kommunalbestyrelsen skal tage en godkendelse af et IE-husdyrbrug op til revurdering og om nødvendigt meddele påbud eller forbud efter § 39, jf. § 41 i husdyrbrugloven, når EU-Kommissionen i EU-Tidende har offentliggjort en BAT-konklusion, der vedrører den væsentligste af husdyrbrugets aktiviteter.

## **2.5 Miljøledelse**

---

IE-husdyrbrug skal have udarbejdet et miljøledelsessystem, som opfylder reglerne i § 42 i husdyr-godkendelsesbekendtgørelsen<sup>6</sup>.

Ansøger har iværksat udarbejdelse af miljøledelsessystem for Mellemvej 18.

Miljøledelsessystemet skal være implementeret, inden miljøgodkendelsen kan tages i brug på ejendommen.

---

<sup>6</sup> Bek. Nr. 916 af 23. juni 2017 om godkendelse og tilladelse m.v. af husdyrbrug, med senere ændringer.

---

## 3. Beliggenhed og planmæssige forhold

---

I det følgende er der en beskrivelse og en vurdering af husdyrbrugets placering i forhold til de fastlagte afstandskrav i husdyrbrugloven. Det er også vurderet om eventuelt nyt byggeri er erhvervmæssigt nødvendigt for ejendommens drift som landbrugsejendom, og der er foretaget en vurdering i forhold til de landskabelige værdier.

### 3.1 Erhvervmæssigt nødvendigt byggeri

---

#### Beskrivelse

Der indgår ikke nybyggeri i projektet.

### 3.2 Afstandskrav, bygge- og beskyttelseslinjer, fredninger m.v.

---

#### Beskrivelse

Husdyrbruget ligger i landzone ca. 850 m sydøst for landsbyen Lyngs. Nærmeste nabo uden landbrugspligt, Mellemvej 19, ligger ca. 150 m fra staldanlægget. Afstanden til nærmeste samlede bebyggelse er ca. 900 m og til byzone er afstanden ca. 2.400 m.

Afstandskrav om 50 m til byzone, nabobeboelse m.v. jf. husdyrbruglovens § 6 ved udvidelser eller ændringer af eksisterende husdyrbrug er overholdt.

Etablering af stalde og gødningsopbevaringsanlæg på husdyrbrug, skal overholde nedenstående afstandskrav. De faktiske afstande til nærmeste stald fremgår af tabellen.

	Afstand fra nærmeste	
	Afstandskrav (m)	stald (m)
Ikke-almene vandforsyningsanlæg	25	> 400
Almene vandforsyningsanlæg	50	> 900
Vandløb (herunder dræn) og søer	15	> 100
Offentlig vej og privat fællesvej	15	> 40
Levnedsvirksomhed	25	> 1.000
Beboelse på samme ejendom	15	> 15
Naboskel	30	> 30

*Afstandskrav jf. § 8 i husdyrbrugloven, sammenholdt med aktuel afstand fra anlæg til det pågældende punkt*

#### Vurdering

De generelle afstandskrav i henhold til husdyrbruglovens §§ 6 og 8 er overholdt.

Husdyrbrugets anlæg ligger udenfor fredninger, strand-, klit-, sø-, og å-beskyttelseslinjer samt udenfor kirke- og skovbyggelinjer og udenfor fortidsmindebeskyttelseslinjen.

På baggrund af ovenstående stilles ikke skærpende vilkår:



---

### 3.3 Placering i landskabet

---

Under afsnittet beskrives ejendommens anlæg i relation til de landskabelige og kulturhistoriske værdier.

#### *Miljøteknisk redegørelse*

Ejendommen er beliggende på det nordvestlige Thyholm ca. 3.000 m vestnordvest for Hvidbjerg og med en afstand på ca. 1.200 m til Nisum Bredning.

Ejendommen ligger i et åbent, relativt fladt terræn, og omkranses af dyrkede marker og levende hegn.

De eksisterende driftsbygninger ligger i tilknytning til hinanden og fremstår som en helhed.

#### **Bygningernes størrelse og fremtoning**

Der sker ingen ændringer i bygningernes størrelse, udformning eller fremtoning.

#### **Beskyttet natur og vandløb:**

Ejendommen er beliggende ca. 1200 m fra Natura 2000-område nr. 28: Agger Tange, Nisum Bredning, Skibsted Fjord og Agerø. Der er stor afstand til åbne vandløb.

#### **Fredede områder**

Der er ikke registreret fredede fortidsminder tæt på ejendommen.

#### **Vurdering**

Grundlaget for vurderingen er de planlægningsmæssige bestemmelser i området. Ejendommen ligger udenfor værdifulde kulturmiljøer, og geologisk interesseområder.

Afgørelsen vurderes ikke at have betydning for de landskabelige forhold, eller geologiske interesseområder da produktionen foregår i eksisterende anlæg.

Kommunen vurderer samlet set, at projektet ikke vil forringe de landskabelige, kulturhistoriske, naturmæssige, geologiske eller rekreative værdier i området.

På baggrund af ovenstående stilles ikke skærpende vilkår

---

## 4. Husdyrhold, staldanlæg og driftsforhold

---

I det følgende beskrives og vurderes husdyrholdets sammensætning, staldindretning, fodring, vand- og energiforbrug, samt håndtering af spildevand, regnvand, affald, kemikalier, driftsforstyrrelser og uheld.

### 4.1 Husdyrhold, stalde, produktionsareal og opbevaringsanlæg

---

#### Beskrivelse

Ejendommen har en § 11 Miljøgodkendelse fra 2008, med godkendelse til at producere 7.100 slagtesvin i vægt intervallet 30 – 104 kg. Miljøgodkendelsen er revurderet i 2017.

Der ansøges nu om godkendelse efter den pr. 1. august 2017 ændrede lov, der vil give mere fleksibilitet i udnyttelsen af produktionsarealet i de eksisterende bygninger.

De eksisterende stalde bibeholder det nuværende staldsystem og forventes ikke renoveret inden godkendelsen skal revurderes første gang.

Fordelingen af produktionsareal i de forskellige staldafsnit fremgår af tabel 2.

**Tabel 2 Oversigt over produktionsarealets størrelse og gulvtype fordelt på staldafsnit**

Staldafsnit	Dyretype, Stald-/gulvtype	Produktionsareal m <sup>2</sup>
Slagtesvin 1	Slagtesvin, Delvis spaltegulv, 50-75 % fast gulv	448,00
Slagtesvin 2	Slagtesvin, Delvis spalter, 25-49 % fast gulv	121,00
Slagtesvin 3	Slagtesvin, Delvis spalter, 50-75 % fast gulv	127,20
	Slagtesvin, Drænet gulv + spalter (33%/67%)	288,40
	Slagtesvin, Drænet gulv + spalter (33%/67%)	90,00
	Slagtesvin, Delvis spalter, 25-49 % fast gulv	178,50
Slagtesvin 4	Slagtesvin, Drænet gulv + spalter (33%/67%)	559,44
Godkendt produktionsareal i alt		1812,50

Der henvises i øvrigt til senere afsnit 8.4 og 8.5, hvor der er en udførlig beskrivelse af BAT i relation til staldindretning og opbevaring af husdyrgødning.

Af øvrige bygninger på ejendommen er der et stuehus, en garage, et forrum og en lagerbygning, og to gyllebeholdere, se situationsplanen i bilag 1.

---

Nedenstående tabel er en oversigt over opbevaringsanlæg på ejendommen.

Anlægstype	Størrelse (m <sup>3</sup> )	Areal m <sup>2</sup>	Overdækning	Beskrivelse
Gyllebeholder	1.350	227	flydelag	Eableret i 1991
Gyllebeholder	1.800	453	flydelag	Eableret i 2004
Samlet kapacitet	2.800	680		

Der ændres ikke på gødningsopbevaringsanlæg eller kapacitet.

#### ***Vurdering***

Struer Kommune har vurderet, at husdyrbruget med det ansøgte ikke vil medføre en væsentlig påvirkning af omgivelserne.

Der foretages ingen ændringer i de eksisterende staldanlæg.

Overordnet vurderer Struer Kommune, at husdyrbruget med de givne staldsystemer og opbevaringsanlæg lever op til kravene i lovgivningen, herunder også krav til BAT (se nærmere herom i et senere afsnit 8.4 og 8.5).

På baggrund af ovenstående stilles følgende vilkår:

1. Ændringer i staldsystemer og udvidelse af produktionsarealet i det enkelte staldafsnit, må ikke foretages uden en forudgående tilladelse fra tilsynsmyndigheden.

Staldafsnit	Dyretype, Stald-/gulvtype	Produktionsareal m <sup>2</sup>
Slagtesvin 1	Slagtesvin, Delvis spaltegulv, 50-75 % fast gulv	448,00
Slagtesvin 2	Slagtesvin, Delvis spalter, 25-49 % fast gulv	121,00
Slagtesvin 3	Slagtesvin, Delvis spalter, 50-75 % fast gulv	127,20
	Slagtesvin, Drænet gulv + spalter (33%/67%)	288,40
	Slagtesvin, Drænet gulv + spalter (33%/67%)	90,00
	Slagtesvin, Delvis spalter, 25-49 % fast gulv	178,50
Slagtesvin 4	Slagtesvin, Drænet gulv + spalter (33%/67%)	559,44
Godkendt produktionsareal i alt		1812,50

## 4.2 Ventilation

### *Miljøteknisk redegørelse*

I staldene er der mekanisk ventilation. Energiforbruget til ventilation minimeres ved at regulering af ventilationen sker efter luftfugtighed og temperatur i staldene.

### *Vurdering*

For at imødegå en forringelse af det mekaniske ventilationsanlægs effektivitet, også hvad energiforbrug angår, samt unødige støj- og støvgener stilles der vilkår til anlæggets drift og vedligeholdelse, hvilket Struer Kommune vurderer, er tilstrækkeligt til, at driften ikke medfører gener for de omkringboende. (vilkår vedr. ventilation stilles i afsnit 8. BAT).

## 4.3 Fodring

### *Miljøteknisk redegørelse*

Der fodres med hjemmeblandet foder, der opbevares i siloer ved staldanlægget. Foderet fremstilles centralt på en anden af ejerens ejendomme, hvor også råvarerne opbevares.

---

Fodringen optimeres løbende ved inddragelse af nyeste viden. Foderplanlægningen optimeres ved at foretage effektivitetskontroller (E-kontroller) med henblik på at optimere fodringen og fodersammensætningen.

#### *Tilsætning af fytase*

Der anvendes foder med tilsat fytase. Derved øges tilgængeligheden af foderets naturlige indhold af fosfor og udskillelsen af fosfor med gødningen reduceres.

#### **Vurdering**

Det vurderes, at den beskrevne opbevaring og håndtering af foder er forsvarlig og at det ikke påvirker omgivelserne væsentligt.

## **4.4 Energi- og vandforbrug**

---

I dette afsnit redegøres for forventet forbrug af el og vand på årsplan.

#### **Beskrivelse**

##### *Energi:*

Elforbruget i svinestaldene går primært til ventilation, belysning og drift af teknisk udstyr. Fyringsolie er til opvarmningsformål, samt opvarmning af brugsvand.

Energiforbrug:

Type	Forbrug før	Forbrug efter
Elforbrug	75.000 kWh	100.000 kWh
Fyringsolie stald	1.000 l	1.500 l

#### *Energibesparende foranstaltninger:*

Når der i anlægget udskiftes lysarmaturer sikres det, at der, i det omfang det er foreneligt med biologiske forhold, vælges mellem de mest energibesparende systemer. F.eks. LED-belysning.

Ved renovering af ventilationsanlæg, når det bliver påkrævet, vælges anlæg med det mest energiøkonomiske udstyr.

Vandforbrug:

Type	Forbrug før	Forbrug Efter
Årligt forbrug af drikkevand, stalde	3.260 m <sup>3</sup>	6.355 m <sup>3</sup>
Årligt forbrug af vaskevand til vask af stalde	180 m <sup>3</sup>	285 m <sup>3</sup>
Personalerum, stald	100 m <sup>3</sup>	100 m <sup>3</sup>
Bolig	170 m <sup>3</sup>	170 m <sup>3</sup>
I alt	3.710 m <sup>3</sup>	6.910 m <sup>3</sup>

---

### *Vandbesparende foranstaltninger*

Den væsentligste andel af vandforbruget er drikkevand til dyrene, som der ikke kan spares på, da dyrenes vandbehov skal dækkes.

Vandspild kan på forskellig vis begrænses.

Drikkenipler er placeret over krybbe, hvorved vandspild direkte til gyllekummen begrænses. Før staldrengøring anvendes iblødsætning, som begrænser vandforbruget til selve rengøringsarbejdet.

Ved optimering af foderet, så næringsstofferne er velafbalancerede, kan ekstra vandforbrug til udskillelse af affaldsstoffer begrænses.

### **Vurdering**

Ved jævnlig aflæsning af energi- og vandmålere, kan der hurtigt dannes et overblik over forbruget, og samtidig sikres mod utilsigtet overforbrug.

Med godkendelsen sker der en stigning i energi- og vandforbruget, som begrundes i den større svineproduktion.

Struer Kommune vurderer, at forbruget af energi og vand er minimeret. Der er stillet vilkår om energieftersyn (afsnit 8 om BAT). Krav om registrering af vand og energiforbrug fremgår af senere egenkontrolafsnit 11.

---

## **4.5 Spildevand og regnvand**

### *Miljøteknisk redegørelse*

Spildevand fra rengøring og vandspild i staldene ledes til gyllebeholder.

Skema over spildevand:

<b>Spildevandstyper</b>	<b>m<sup>3</sup> /år før udvidelse</b>	<b>m<sup>3</sup> /år efter udvidelse</b>	<b>Afledes til</b>	<b>Rense-foranstaltning</b>
Rengøringsvand, drikkevandsspild mv.	180 m <sup>3</sup>	285 m <sup>3</sup>	Gyllebeholder	Ingen
Sanitært spildevand fra personalerum	100 m <sup>3</sup>	100 m <sup>3</sup>	Nedsivning	Septiktank
Sanitært spildevand fra bolig	170 m <sup>3</sup>	170 m <sup>3</sup>	Nedsivning	Septiktank

*Spildevand afledt til gyllebeholder:*

Der afledes i alt 285 m<sup>3</sup> spildevand til gyllebeholderen, denne vandmængde er i indregnet i beregningen af opbevaringskapaciteten for husdyrgødning.

### **Vurdering**

Der sker ingen ændringer i afledningen af spildevand fra stuehuset og det er oplyst at vaskevand ledes til gyllebeholder.

Der er ikke foretaget en vurdering af opbevaringskapaciteten, da dette er et forhold, der fremover løbende bliver kontrolleret på basistilsynene.

---

Struer Kommune har ud fra ovenstående vurderet, at håndteringen af spildevandet sker på forsvarlig vis.

## **4.6 Affald**

---

I dette afsnit beskrives affaldsarter, mængder, modtagere, hyppighed for bortskaffelse m.m.

### *Miljøteknisk redegørelse*

Husdyrbruget er omfattet af reglerne i affaldsbekendtgørelsen.

#### *Døde dyr*

Mindre dyr opbevares i container, og større dyr under kadaverkappe indtil de afhentes af Daka efter aftale.

#### *Veterinært affald*

Omfatter medicinrester og medicinsk udstyr i form af brugte skalpeller, sprøjter og kanyler.

I landbruget anvender brugeren ikke medicinske præparater, og der opstår ikke vævsaffald, som ved udslip kan udgøre en særlig risiko for det omgivende miljø. I tilfælde af, at der skal anvendes særlige medicinske præparater til særlige behandlinger, som ved sin virkemåde kan udgøre en risiko for det omgivende miljø eller de personer, der håndterer præparatet, foretages behandlingerne af en dyrlæge, som også er ansvarlig for håndteringen af eventuelt affald.

Brugte kanyler, skalpeller og sprøjter vurderes ikke at udgøre en generel miljøtrussel, men skal af arbejdsmiljømæssige årsager, for at undgå skader på medarbejdere, dyr og andre, der håndterer affaldet, håndteres forsvarligt. Opsamling sker derfor i egnede plastbeholdere, som bortskaffes gennem kommunalt godkendte/anviste ordninger.

Mængden af medicinrester vil være små, idet alt indkøbt medicin normalt vil blive anvendt til behandling. Eventuelle rester bortskaffes via apoteket eller andre godkendte ordninger.

#### *Ufarligt emballageaffald*

De væsentligste mængder foder leveres i løs vægt uden emballage. Enkelte specialprodukter leveres som sækkevarer/storsække eller i plastdunke.

Såsåed til markbruget leveres som sækkevarer eller i storsække.

Emballageaffald fra medicinpakninger i begrænsede mængder.

Emballage fra rengørings- og desinfektionsmidler.

Afdækningsplast forekommer kun i begrænset omfang på svinebedrifter

I det omfang ufarligt emballageaffald kan bortskaffes med dagrenovationen, bortskaffes det af den vej. Øvrigt affald bortskaffes i overensstemmelse med kommunens regulativer for affald.

I det omfang der bliver større mængder emballageaffald fra foderleverancer og leverancer af sædekorn og andre produkter til markbruget, samt plastdunke og afdækningsplast, bortskaffes de således gennem kommunalt godkendte/anviste ordninger.

#### *Kemisk emballageaffald*

Stammer hovedsageligt fra sprøjtemidler til markbruget, rengørings- og desinfektionsmidler samt i mindre mængder eventuelt fra olieholdige specialprodukter, maling m.m. Bortskaffes gennem kommunalt godkendte/anviste ordninger.

---

### *Olie og kemikalieaffald*

Serviceeftersyn og olieskift på traktorer og andre selvkørende maskiner sker normalt af faguddannet personale på landbrugsmaskinværksteder, som bortskaffer spildolie og andet i forbindelse med eftersynene. Den årlige mængde af spildolie på ejendommen er derfor begrænset. Opsamles og bortskaffes gennem olieleverandøren eller gennem kommunalt godkendte/ansvare ordninger.

Andet kemikalieaffald i form af malingsrester og andre olieholdige produkter samt specialrengøringsmidler til rensning af maskiner vil normalt kun forekomme i begrænsede mængder. Bortskaffes gennem kommunalt godkendte/ansvare ordninger.

Rengørings- og desinfektionsmidler anvendt til staldrengøringsarbejder er generelt hurtigt nedbrudte. Alle indkøbte mængder forventes anvendt, hvorved restmængder normalt ikke vil forekomme.

### *Sprøjtemiddelrester markbrug*

Mængden af kemikalieaffald fra markbrugets sprøjtemidler søges begrænset ved at begrænse indkøb af sprøjtemidler til, hvad der forventes at blive brugt. Restmængder bortskaffes via kommunal godkendte/ansvare ordninger.

### *Affaldsmængder*

Nedenstående tabel angiver de producerede affaldsmængder og efterfølgende bortskaffelse.

#### **Affaldsproduktion, mængde og bortskaffelse**

<b><u>Affaldstype</u></b>	<b><u>EAK-koder</u></b>	<b><u>Årlig mængde</u></b>	<b><u>Bortskaffelse</u></b>
Animalsk affald (Døde dyr)	02 01 02	Variierende Skøn: Max. 20 T	DAKA
Emballage sædekorn, foderleverancer m.m.	02 01 099	Max 500 kg	Kommunal ordning
Emballage rengørings- og desinfektionsmidler	02 01 09	Max. 200 kg	Kommunal ordning
Emballage sprøjtemidler markbrug	02 01 08 02 01 09	Max. 75 kg	Kommunal ordning
Overdækningsplast	02 01 04	Begrænset på svineejendom	Kommunal ordning
Spildolie	02 01 09	Max. 50 L i tromle/dunk	Olieleverandør eller kommunal ordning
Malingsrester	02 01 99	Begrænset	Kommunal ordning
Sprøjtemiddelrester	02 01 08 02 01 09	< 5 kg	Kommunal ordning
Medicinrester	02 01 99	< 0,5 kg	Apotek
Medicinflasker	02 01 10	Ca. 80 kg	Kommunal ordning
Medicinsk udstyr	02 01 10	< 25 kg	Kommunal ordning
Andet brændbart Træ, bindegarn, emballage m.m.	02 01 10	500 kg	Kommunal ordning
Andet ikke brændbart affald f.eks. lysstofrør	02 01 99	< 50 kg	Kommunal ordning



---

### **Vurdering**

Struer Kommune har ud fra ovenstående vurderet, at håndteringen af affald sker på forsvarlig vis.

Efter Struer Kommunes regulativ for erhvervsaffald, skal ikke-genanvendeligt farligt affald frasorteres det øvrige affald, og håndteres og behandles så miljøbelastningen bliver mindst mulig.

Ikke-genanvendeligt farligt affald anvises til bortskaffelse på modtageanlæg, der er miljøgodkendt til at modtage den pågældende affaldsfraktion.

Virksomheder, der frembringer farligt affald, skal sikre, at det farlige affald er forsvarligt emballeret.

Farligt affald skal opbevares i egnede beholdere på tæt bund uden mulighed for afløb til kloak, jord, vandløb eller grundvand.

Oplagspladsen skal være under tag og med tæt bund uden afløb og skal indrettes med fordybning eller opkant så spild eller lækage i en mængde svarende til den største beholder kan tilbageholdes og efterfølgende opsamles. Spild skal opsamles straks.

Det kontrolleres på tilsyn, at de miljømæssige krav til affaldshåndteringen er opfyldt. For at sikre en miljømæssig korrekt håndtering af husdyrbrugets affald, er der stillet vilkår om opbevaring af olie og kemikalieaffald.

Krav til dokumentation for korrekt bortskaffelse fremgår af afsnit 11.

#### **Olie- og kemikalieaffald**

2. Husdyrbrugets olie- og kemikalieaffald skal opbevares i tæt emballage beregnet til formålet og være tydeligt mærket med angivelse af indhold. Oplaget må ikke medføre forurening eller risiko for forurening af omgivelserne f.eks. ved afløb til kloak, jord overfladevand eller grundvand.

Oplagspladsen skal være under tag og med tæt bund uden afløb. Pladsen skal indrettes med fald, fordybning eller opkant, så en mængde mindst svarende til indholdet af den største beholder vil blive tilbageholdt, hvis der sker spild eller lækage. Anden tilsvarende foranstaltning, der skaber samme sikkerhed mod forurening er også acceptabel.

Eventuelt spild skal opsamles af velegnet opsugende materiale (f.eks. kattegrus) og bortskaffes som farligt affald.

---

## **4.7 Råvarer og hjælpestoffer**

### **Miljøteknisk redegørelse**

Der er to dieselolietanke på ejendommen, tankene er på 1800 l, og er ifølge seneste tilsyn placeret forsvarligt.

Forskellige hjælpemidler som rengørings- og desinfektionsmidler til staldrengøring, konserveringsmidler til foderbrug og andre råvarer og hjælpestoffer, der kan udgøre en miljørisiko, skal håndteres og opbevares, så der ikke kan ske en utilsigtet udledning til miljøet.

---

### **Vurdering**

Struer kommune vurderer, at opbevaringen og håndteringen af råvarer og hjælpestoffer håndteres miljømæssigt forsvarligt, hvorfor der ikke stilles særlige vilkår.

## **4.8 Driftsforstyrrelser eller uheld**

---

### **Miljøteknisk redegørelse**

Der kan være driftsmæssige forhold, hvor risikoen for uheld er til stede, og hvor et eventuelt uheld kan have store konsekvenser for det eksterne miljø. Der kan opstå uheld i forbindelse med håndteringen af husdyrgødning, olie og kemikalier, ved brand og strømsvigt. For at minimere omfanget af en forurening ved uheld, er der udarbejdet en beredskabsplan for husdyrbruget, hvori det er beskrevet hvorledes evt. uheld skal håndteres.

Største risiko for uheld vurderes at kunne ske i forbindelse med opbevaring og håndtering af flydende husdyrgødning.

Gyllebeholderne er etableret således at bund og vægge er tætte, og de kan modstå mekaniske, termiske og kemiske påvirkninger. Gyllebeholderne tømmes regelmæssigt af hensyn til vedligeholdelse og inspektion. Gyllen røres kun op i forbindelse med udbringning.

Gyllevognene vil fyldes med sugestuds. Herved elimineres mulighederne for gyllespild i forbindelse med pumpefejl og påfyldning af gyllevogn. Anvendelse af sugestuds betragtes som den mest miljøforsvarlige måde at fylde gyllevognen.

Endvidere bemærkes, at anlægget er under dagligt opsyn. Alle medarbejdere vil desuden blive instrueret i forholdsregler i tilfælde af uheld.

Der er udarbejdet en beredskabsplan for driftsuheld. Beredskabsplanen omfatter brand, overløb gylle, kemikalie/oliespild. Medarbejdere, ejer og andre med fast adgang til bedriften er vejledt i beredskabsplanen. Beredskabsplanen har en fast plads i servicerrummet.

### **Vurdering**

Ansøger har fremsendt en beredskabsplan, hvor forebyggende foranstaltninger og akut håndtering af en række uheld er beskrevet. Til beredskabsplanen er der udarbejdet et detaljeret kortbilag, som beskriver placering af miljøfarlige stoffer.

Struer Kommune vurderer, at udarbejdelse af en beredskabsplan, samt tiltag som beskrevet ovenfor, i tilstrækkelig grad kan minimere risikoen for forurening ved uheld på husdyrbruget. Det vurderes, at ejendommen drives miljømæssigt forsvarligt i forhold til håndtering af uheld og afværgeforanstaltninger.

Struer Kommune vurderer, at vilkår 3 i miljøgodkendelsen, vil sikre, at hvis der skulle opstå nye fokusområder m.h.t. uheld, risici og driftsforstyrrelser, som ikke er kendte på ansøgningstidspunktet, vil også disse områder blive dækket ind.

På baggrund af ovenstående stilles følgende vilkår:

3. Beredskabsplanen skal løbende revideres/kontrolleres sammen med eventuelle ansatte – dog mindst 1 gang om året.

Dato for seneste revision skal fremgå af planen.

---

Planen skal være kendt af, og tilgængelig og synlig for ejendommens ansatte og øvrige der færdes på husdyrbruget.

4. Beredskabsplanens instrukser skal følges ved uheld, forureninger, brand og lignende, og den skal udleveres til evt. indsatsleder/miljømyndighed.
5. En skriftlig redegørelse for hændelsen (uheld eller lignende), skal være tilsynsmyndigheden i hænde senest en uge efter hændelsens indtræden. Det skal af redegørelsen fremgå, såfremt det er muligt, hvilke tiltag der er eller påregnes iværksat for at hindre tilsvarende fremtidig forureningshændelse.

## **4.9 Reststoffer, affaldsproduktion og brug af naturressourcer**

---

Ansøger har ikke beskrevet særlige reststoffer eller brug af naturressourcer i driften af husdyrbruget.

Produktionen af affald fra husdyrbruget adskiller sig ikke væsentligt fra andre lignende typer husdyrbrug. Denne vurdering er foretaget ud fra de løbende tilsyn, der er ført med husdyrbruget og de oplysninger der har ligget til grund for de afgørelser, der tidligere er meddelt husdyrbruget.

Det farlige affald der bliver produceret og opbevaret på husdyrbruget kan udgøre en risiko for jord, grundvand og overfladevand, hvis det ikke bliver opbevaret og håndteret korrekt. Af Struer Kommunes regulativ for erhvervsaffald fremgår der en række retningslinjer for opbevaringen af farligt affald.

Struer Kommune fastholder disse retningslinjer i vilkår til opbevaring af olie- og kemikalieaffald og andet farligt affald i afsnit 4.6.

## 5. Gødningsproduktion – håndtering og opbevaring

---

I det følgende er det beskrevet og vurderet hvilken mængde og type husdyrgødning, der bliver produceret på husdyrbruget. Desuden er det beskrevet, hvordan den bliver håndteret og opbevaret.

### 5.1 Flydende husdyrgødning

---

#### **Beskrivelse**

##### *Flydende*

Der produceres udelukkende gylle på husdyrbruget. Gyllen bliver opbevaret i de 2 eksisterende gyllebeholdere.

Begge beholdere er uden overdækning. Der bliver derfor ført logbog over flydelag i begge beholdere.

Alt gyllen udbringes med slæbeslanger eller nedfældes i forbindelse med udbringningen.

#### **Vurdering**

Kontrol af flydelag og føring af logbog indgår som en del af de løbende tilsyn, der bliver udført på husdyrbruget.

Der er ikke foretaget en vurdering af opbevaringskapaciteten, da dette er et forhold, der fremover løbende bliver kontrolleret på basistilsynene.

Struer Kommune vurderer, at dette ikke giver anledning til at stille vilkår til husdyrbrugets gødningshåndtering og opbevaring.

På baggrund af ovenstående er der ikke stillet yderligere vilkår.

### 5.2 Fast gødning og dybstrøelse

---

Der produceres ikke fast gødning eller dybstrøelse på ejendommen.

På baggrund af ovenstående er der ikke stillet yderligere vilkår.

## 6. Gener fra husdyrbruget

---

Af nedenstående er det vurderet, om husdyrbruget vil give anledning til væsentlige gener i form af blandt andet lugt, støj, støv, transporter og fluer.

Idet husdyrbruget er omfattet af husdyrbruglovens<sup>1</sup> § 16 a stk. 2, skal ansøgningen om miljøgodkendelse indeholde en miljøkonsekvensrapport. Ansøgers miljøkonsekvensrapport er indgået i kommunens behandling og vurdering af ansøgningen.

### 6.1 Lugt

---





#### *Beskrivelse*

For at mindske risikoen for lugt foretages jævnlig rengøring i og omkring staldanlægget. Husdyrbruget forventes ikke at give anledning til lugtgener ud over, hvad der er normalt for denne type af animalsk produktion.

De væsentlige lugtkilder fra husdyrbruget er lugtmission fra stalde, gyllebeholdere og i forbindelse med gylleudbringning. Der er foretaget lugtberegninger i Miljøstyrelsens ansøgningssystem, hvor det er beregnet, hvilke afstande, der mindst skal være fra staldene til forskellige beboelsestyper, se tabellen nedenfor. Her ses også de målte afstande fra staldanlægget til den nærmeste beboelse indenfor hver type.

Lugtberegningerne fra ansøgningsskemaet fremgår af nedenstående tabel:

## Samlet resultat af lugtberegning

Bebyggelse	Kumulation	Model	Ukorrigeret geneafstand	Korrigeret geneafstand	Vægtet gennemsnits-afstand	Bortscreenet	Genekriterie overholdt
Mellemvej 19 	0	NY	227,4	210	197,1	Nej	Nej
		NY (ansøgt)	114,5	114,5	179,9	Nej	Ja
		NY (nudrift)	114,5	114,5	•	Nej	-
<b>Stald: Slagtesvin 4</b>		FMK (ansøgt)	88,5	88,5	179,9	Nej	Ja
		FMK (nudrift)	88,5	88,5	•	Nej	-
		NY (ansøgt)	168,3	151,1	190,3	Nej	Ja
		NY (nudrift)	168,3	151,1	•	Nej	-
<b>Stald: Slagtesvin 3</b>		FMK (ansøgt)	131,9	131,9	191,1	Ja	Ja
		FMK (nudrift)	131,9	131,9	•	Ja	-
		NY (ansøgt)	180	162,9	191,6	Nej	Ja
		NY (nudrift)	180	162,9	•	Nej	-
<b>Stald: Slagtesvin 2</b>		FMK (ansøgt)	138,2	138,2	192,7	Ja	Ja
		FMK (nudrift)	138,2	138,2	•	Ja	-
		NY (ansøgt)	227,4	210	197,1	Nej	Nej
		NY (nudrift)	227,4	210	•	Nej	-
<b>Stald: Slagtesvin 1</b>		FMK (ansøgt)	159,3	159,3	199,3	Ja	Ja
		FMK (nudrift)	159,3	159,3	•	Ja	-
Jestrupvej 15 	0	NY	484,9	484,9	911,1	Ja	Ja
Barslev By, Hvidbjerg 	0	NY	642,2	610,1	2389,1	Ja	Ja
Lyngs By, Lyngs 	0	NY	642,2	642,2	2233,4	Ja	Ja

### Forklaring til Samlet resultat af lugtberegning

**NaN:** Lugtemissionen er så stor, at den går ud over spredningskurvens grænse. Derfor kan der ikke beregnes en geneafstand.

**Rød:** Genekriterie er ikke overholdt.

**Gul:** Genekriterie er ikke overholdt, men der kan søges om dispensation jf. § 32 stk. 1 ("50 % reglen").

Den beregnede lugt konsekvensafstand er på 703 m.

Nærmeste bolig, der danner en samlet bebyggelse, er Jestrupvej 15. Afstanden fra lugtcentrum på Mellemvej 18 skal være minimum 484,9 meter og er beregnet til at være 911 meter.

Nærmeste byzone- eller sommerhusområde er Lyngs Drag, som er beliggende i en afstand af ca. 2.400 m nordøst for Mellemvej 18. Afstanden skal være minimum 642,2 meter.

Nærmest nabo uden landbrugspligt er Mellemvej 19, som ligger ca. 150 m sydøst for anlægget. Afstanden fra lugtcentrum til boligen skal være min. 227,4 meter og den reelle afstand er ca. 197,1 meter.

Lugtgeneafstanden til nærmeste bolig er således ikke umiddelbart overholdt.

Men idet lugtmissionen fra anlægget ikke forøges og idet afstanden til nærmeste nabo uden landbrugspligt er længere end 50 % af den beregnede geneafstand anses geneafstanden for at være overholdt jf. § 32 stk. 1 i husdyrgodkendelsesbekendtgørelsen.

### **Vurdering**

Struer Kommune vurderer, at de forudsætninger, der er anvendt for beregningerne af lugtgener fra husdyrbruget, er korrekte. Der er ikke anvendt lugtbegrænsende foranstaltninger eller særlige tiltag for ventilationsforholdene på staldene.

De fastlagte genekriterier er et udtryk for, hvor meget lugt omboende i forskellige typer beboelsesområder må udsættes for, før det kan betegnes som værende "væsentlige lugtgener".

Den primære kilde til lugt fra dyreholdet er staldluftventilation. Vurderingen af lugt i forhold til omboende er derfor alene vurderet ud fra staldanlæggene til dyreholdet.

Lugtgener fra opbevaringsanlæg og lugtgener ved udbringning indgår derfor ikke i beregningerne og skal søges begrænset ved at følge de generelle regler for eksempel for flydelag på gyllen i gyllebeholderen og regler omkring udbringningstidspunkter i forhold til byzone.

Når gylle omrøres og udbringes vil der kunne opstå lugtgener for de omkringboende. Udbringning på marker omfattet af husdyrgødningsbekendtgørelsens krav kan ikke opfattes som væsentlige gener.

Ud fra lugtberegningerne er det vurderet, at der ikke vil være væsentlige lugtmæssige gener fra husdyrbruget og at det ikke er nødvendigt at stille vilkår til lugt.

Lovens minimumskrav til afstandene er overholdt som vist ovenfor.

Hvis der er andre husdyrbrug, som medfører lugtgener i det samme punkt i byzone, skærpes kravene til geneafstanden i forbindelse med ansøgningen. Den beregnede geneafstand forøges i sådanne situationer hvis der indenfor 300 meter fra byzone o. lign. samt samlet bebyggelse eller 100 meter fra nabobebyggelse findes andre staldanlæg på andre ejendomme, hvor der produceres mere end 75 DE. Er der ikke andre staldanlæg anvendes geneafstandene uændret. Er der en anden ejendom med staldanlæg med over 75 DE inden for de nævnte afstande øges geneafstanden med 10 %, mens geneafstanden ved 2 eller flere ejendomme øges med 20 %. Der tages udgangspunkt i det punkt hos naboen eller på zonegrænsen, som ligger nærmest det staldanlæg, som medfører størst lugtgener. Afstanden på de 300 meter/100 meter måles fra dette punkt til nærmeste punkt på dele af de staldanlæg på husdyrbrug, hvor der produceres mere end 75 DE.

Der ligger ikke andre husdyrbrug større end 75 DE nærmere end 300 m fra byzone eller samlet bebyggelse eller nærmere end 100 m fra nabobebyggelse, der medfører lugtgener i samme punkt som Mellemvej 18.

Genekriteriet er overholdt for alle områdetyper.

Den beregnede konsekvensafstand, hvor lugt kan fornemmes, er på 703 m.

Når gylle omrøres og udbringes vil der kunne opstå gener for de omkringboende. Udbringning på marker indenfor husdyrgødningsbekendtgørelsens krav kan ikke opfattes som væsentlige gener.

Struer Kommune vurderer, at ansøger tager tilstrækkeligt hensyn til naboer, som måtte blive mest generet i forbindelse med håndtering og udbringning af gyllen. Det vurderes, at der ikke vil være væsentlige lugtmæssige gener ved driften.

På baggrund af ovenstående er der ikke stillet yderligere vilkår.

## 6.2 Støj

I dette afsnit er en beskrivelse af støjkilder, placering af disse, driftstidspunkter og varighed for drift.

Eventuel støj fra markdrift er ikke omfattet.

### Beskrivelse

Omkring landbrugets driftsbygninger afgiver følgende installationer støj, som kan genere omgivelserne:

<b>Støjkilde</b>	<b>Tidsrum</b>
Mekaniske ventilationsanlægs motorer	Døgnet igennem, kraftigst i dagtimer
Kornørringsanlæg	Høstperiode
Korn- og fodertransportsystemer	Dagtimer
Højtryksrensere og kompressorer	Dagtimer
Husdyrs lydafgivelse	Døgnet igennem, mest i dagtimer

### Tiltag mod støjkilder

Stationære støjafgivende maskiner kan, hvor det er muligt, isoleres i støjabsorberende maskinrum. Ved vedligehold af teknisk udstyr og hensigtsmæssig omgang med dyrene skal følgende værdier for støjbelastning overholdes, målt ved nabobeboelser med de tilhørende opholdsarealer og angivet som det ækvivalente, korrigerede lydtrykniveau i dB(A).

<b>Tidsrum</b>	<b>Grænse dB(A)</b>
Mandag – fredag kl. 07.00 – 18.00	
Lørdag kl. 07.00 – 14.00	55
Mandag – fredag kl. 18.00 – 22.00	
Lørdag kl. 14.00 – 22.00	45
Søn.- og helligd. kl. 07.00 – 22.00	
Alle dage kl. 22.00 – 07.00	40

Ejendommens støjkilder kommer hovedsageligt fra foderanlæg og kompressorer samt brug af traktor og transporter til/fra ejendommen.



Det tilstræbes, at støjende aktiviteter afholdes i tidsrummet 7-17. Dog med undtagelse af den periodevise markdrift, hvor virksomheden er afhængig af vejret.

Foderanlægget er i drift hele døgnet med kontinuert fodring.

Støj søges generelt dæmpet ved valg af støjsvag teknologi og afskærmning. Endvidere søges al unødigt tomgangskørsel undgået.

Der vil blandt andet forekomme støj fra dyrene, interne transportere i forbindelse med gyllekørsel og transport af foder.

Ved så- og høsttid vil aktivitetsniveauet for transportere og støj derfra blive intensiveret i forhold til den øvrige del af året.

Der forekommer desuden støj ved indblæsning af foder, men det vil kun være over en periode på ca. 30 min.

Der er ventilationsanlæg i staldene, hvorfra der kan ske afgivelse af støj.

### ***Vurdering***

For at beskytte naboer mod støj, er der stillet vilkår om, hvilke støjgrænser husdyrbruget skal overholde. Der er ikke foretaget støjberegninger og det faktiske støjniveau er derfor ikke kendt.

Struer Kommune vurderer, at det daglige støjniveau svarer til det, der kan forventes af et husdyrbrug af denne størrelse. Det vurderes, at støj fra ejendommen ikke giver anledning til væsentlige gener for omboende. Nærmeste nabobeboelse ligger ca. 150 m fra nærmeste hjørne af staldanlægget.

Som beskrevet ovenfor kan der i perioder med markarbejde kunne påregnes lidt mere støj end normalt. Der forventes dog ikke væsentlige forøgede støjgener i forbindelse med udvidelsen af husdyrbruget.

Struer Kommune vurderer, at det ved vilkår skal sikres, at det kan kræves af husdyrbruget, at der bliver foretaget støjmålinger og eller beregninger som dokumentation for at støjgrænserne er overholdt. Det er også vurderet, at sådanne målinger kun kan forlanges foretaget 1 gang årligt, med mindre der er særlige forhold, der kan retfærdiggøre det.

### På baggrund af ovenstående er der følgende vilkår:

6. Den eksterne støjbelastning fra landbrugsdriften på ejendommens bygningsparcel, herunder fra stalden og gyllebeholderen, må i intet punkt - målt på nærmeste nabobeboelse med tilhørende arealer i tilknytning til boligen - overstige nedenstående værdier. De angivne værdier for støjbelastningen er de ækvivalente, korrigerede lyd niveauer i dB(A):

Tidsrum	Grænseværdi dB(A)	Referencetidsrummet
Mandag-Fredag kl. 07.00-18.00 Lørdag kl. 07.00-14.00	55	8 timer
Lørdag kl. 14.00-18.00 Søn- og helligdage kl. 07.00-18.00	45	8 timer
Mandag-Fredag kl. 18.00-22.00 Lørdag kl. 18.00-22.00 Søn- og helligdage kl. 18.00-22.00	45	1 time
Alle dage kl. 22.00-07.00	40**	½ time

\* tidsrummet med størst støjbelastning inden for den angivne periode. Grænseværdien skal være overholdt inden for dette tidsrum

\*\* maksimalværdier af støjniveauet må ikke overstige 55 dB(A) om natten (kl. 22.00-07.00)

7. Tilsynsmyndigheden kan bestemme, at virksomheden skal dokumentere, at grænseværdierne for støj er overholdt, dog højst 1 gang årligt. Dokumentationen skal sendes til tilsynsmyndigheden sammen med oplysninger om driftsforholdene under målingen/beregningen.

Målingerne/beregningerne skal udføres og rapporteres som "Miljømåling – ekstern støj" af en enhed, som er optaget på Miljøstyrelsens liste over godkendte laboratorier. Virksomhedens støj skal dokumenteres ved måling eller efter gældende vejledninger fra Miljøstyrelsen, pt. Nr. 6/1984 om Måling af ekstern støj og nr. 5/1993 om Beregning af ekstern støj fra virksomheder.

Målingerne/beregningerne skal foretages på/for de mest støjbelastede områder udenfor husdyrbrugets grund og under de mest støjbelastede driftsforhold – eller efter anden aftale med tilsynsmyndigheden.

Viser kontrolmålingen en overskridelse af de fastsatte støjgrænser, kan tilsynsmyndigheden kræve, at der iværksættes støjreducerende tiltag.

## 6.3 Støv fra anlæg og maskiner

I dette afsnit beskrives eventuelle støvkilder, driftstidspunkter, anvendelse af eventuelle støvbe-grænsende foranstaltninger.

### *Miljøteknisk redegørelse*

Der kan forekomme støv fra kørsel på de omkringliggende arealer og veje ved staldanlæggene, endvidere vil der være en mindre støvgene ved levering af foder.

Der kan også opstå støvgener i forbindelse med markarbejdet.

### **Vurdering**

Der kan forekomme ophvirvling af støv i forbindelse med transporter på og omkring ejendommen, transporter til og fra ejendommen samt ved håndtering af afgrøder og halmstrøelse.

Struer Kommune vurderer, at der kun vil forekomme støvgener fra ejendommen svarende til det der kan forventes af et svinebrug af denne størrelse, samt at eventuelle lejlighedsvisse gener må accepteres af de omboende.

På baggrund af ovenstående er der ikke stillet yderligere vilkår i forhold til støv.

## **6.4 Transport**

I dette afsnit beskrives til- og frakørselsforhold til ejendommen, interne transportveje, antal transporter, tidspunkter for transporter til og fra ejendommen (f.eks. afhentning til slagteri, levering af foder), transport af husdyrgødning, kørselsruter m.v.

### **Miljøteknisk redegørelse**

Transport til og fra bedriften sker ad Mellemvej, der er den eneste mulige adgangsvej til ejendommen.

Antallet af transporter bør betragtes som retningsgivende. Udbringning af husdyrgødning vil ske i vækstsæsonen. Transporten og udbringning vil stige med 85 læs i forhold til nudriften. Reglerne for udkørsel vil blive overholdt.

Køretøjer vedligeholdes og tomgangskørsel undgås. Hvor meget de forskellige typer transporter vil stige i forbindelse med udvidelsen fremgår af nedenstående skema.

Nedenstående tabel viser det skønnede antal transporter.

**Tabel 8 – Antal transporter**

### **Transport til og fra anlægget (årligt antal)**

		<b><u>Nudrift</u></b>	<b><u>Ansøgt</u></b>
Til anlægget	Dyr	36	52
	Foder	52	65
Fra anlægget	Dyr	36	52
	DAKA	52	52
	Afgrøder		
	Gødning	155	240
<b>I alt</b>		<b>331</b>	<b><u>461</u></b>

### **Vurdering**

Struer kommune vurderer, at antallet af transporter ikke overskrider, hvad der er normalt for et svinebrug af denne størrelse. Det vurderes at de angivne transportveje og stigningen i antallet af transporter, ikke vil medføre væsentlige gener for omboende.

Gener affødt af trafik forbundet med driften af et husdyrbrug kan f.eks. opstå som følge af til- og frakørsel af dyr og foder samt kørsel på offentlig vej ved udbringning og opbevaring af husdyrgødning og anden form for gødning. Ved reguleringen af husdyrbrug er det praksis at betragte landzonen som landbrugets erhvervsområde, og beboere af boliger i landzonen må derfor acceptere visse ulemper, som kan være forbundet med at være nabo til et landbrug.

Færdsel på offentlig vej reguleres af færdselsloven og håndhæves af politiet.

I en godkendelse kan der derfor primært stilles vilkår om anvendelse af bestemte adgangsveje til husdyrbruget.

For husdyrbrugets egne køretøjer kan der herudover stilles vilkår om, hvilke veje der skal benyttes ved til- eller frakørsel. Endelig kan der stilles krav om, at til- eller frakørsel af foder, gødning mv. kun må ske på bestemte tidspunkter.

Til og frakørsel kan kun ske via Mellemsvej.

Det vurderes, at nærmeste naboer ikke påvirkes væsentligt af den interne transport på ejendommen eller af til- og fra kørselsforholdene lige omkring ejendommen, da afstanden til nærmeste nabo er over 100 m.

Mange transporter er sæsonbetinget transport af gylle, og hjemkørsel af afgrøder.

På baggrund af ovenstående vurderes det, at det ikke er nødvendigt at stille vilkår om adgangsveje eller tidsrum for transporter af f.eks. dyr, foder, husdyrgødning m.v.

## 6.5 Fluer og skadedyr

---

Der foretages en vurdering af, om der er truffet tilstrækkelige foranstaltninger til at forebygge og bekæmpe gener for de omkringboende fra fluer, rotter og andre skadedyr.

### **Beskrivelse**

#### *Fluebekæmpelse*

Fluer og andre insekter søges undgået ved passende hygiejnetiltag omkring foder og foderopbevaring, og om nødvendigt ved kemisk bekæmpelse.

Husdyrgødning håndteres flydende og opbevares i gyllebeholdere med overdækning eller flydelag, hvilket vurderes at begrænse opformering af fluer.

#### *Skadedyrsbekæmpelse*

Generel bekæmpelse sker ved tiltag, der skal sikre mod etablering af skadedyrsbestande i og omkring anlægget. Dette sker ved tiltag der kan forhindre redebygning, samt ved oprydning og fjernelse af gamle foderrester.

Rottebekæmpelse gennemføres ved giftudlægning af autoriseret firma eller kommunens rottebekæmpelse.

### **Vurdering**

Fluer kan give anledning til gener hos naboer, trods længere afstande. Foderopbevaring og gødningsrester kan være udklækningssted for fluerne og det kan i nogle tilfælde være nødvendigt at foretage særskilt bekæmpelse (jf. Statens Skadedyrlaboratoriums retningslinjer). De hygiejniske forhold primært vedrørende foderopbevaring har betydning for tilhold af rotter.

Ved de regelmæssige tilsyn bliver der blandt andet foretaget en vurdering af forekomsten af fluer og om det er nødvendigt med ekstra tiltag af hensyn til naboer. Struer Kommune er ikke bekendt med problemer med fluer på husdyrbruget.

Eventuelle klager fra naboer om fluegener vil medføre et ekstraordinært tilsyn.

Statens skadedyrslaboratorium udarbejder vejledninger om bekæmpelse af fluegener.

Struer Kommune vurderer, at der skal stilles vilkår om at følge disse vejledninger i bekæmpelsen af fluer og at der, hvis det vurderes at være nødvendigt, kan stilles krav om udarbejdelse af en handlingsplan for bekæmpelse af fluer.

**På baggrund af ovenstående er følgende vilkår:**

8. På ejendommen skal der foretages en effektiv fluebekæmpelse - som minimum i henhold til Statens Skadedyrslaboratoriums vejledende retningslinjer for fluebekæmpelse på gårde med husdyr.  
Hvis tilsynsmyndigheden efter en konkret vurdering skønner, at der er væsentlige fluegener, kan der stilles krav om føring af logbog for fluebekæmpelse, der foretages på husdyrbruget for en nærmere udspecificeret periode..

Se afsnit 11 om egenkontrol vilkår.

## 6.6 Lys

I dette afsnit beskrives lyskilder, vinduer, lysdæmpning, tidsrum for belysning, mulige lysgener i forhold til naboer og trafikanter samt evt. genebegrænsende foranstaltninger.

### *Miljøteknisk redegørelse*

Belysning af anlæg: Der vil være et vist lysudfald fra bygningernes vinduer samt fra udendørsbelysning ved udleveringsrampe og ved foderindlevering.

Lyset i staldene er tændt i forbindelse med fodring af grisene og ophold i staldene, der er aldrig fuld belysning i nattetimerne.

Det vurderes, at lyset ikke er til gene for naboer eller trafikanter.

Der forventes ikke væsentlig forøgede lysgener i forbindelse med projektet.

### *Vurdering*

Struer Kommune vurderer, at husdyrbrugets opbygning og placering, sammen med afstanden til omboende gør, at lys fra anlægget ikke vil være til gene for de omboende. På baggrund af ovenstående stilles ingen vilkår i forhold til lys på ejendommen og i bygningerne.

På baggrund af ovenstående stilles ingen vilkår.

## 7. Ammoniak, natur og bilag IV arter

---

Nedenstående afsnit indeholder vurderinger af husdyrbrugets påvirkning af beskyttet natur som følge af den ammoniakemission, der sker fra husdyrbrugets stalde og gødningsopbevaringsanlæg.

### 7.1 Ammoniak og natur

---

BAT-krav til ammoniakemission er lagt sammen med det generelle ammoniakreduktionskrav til ét samlet krav for husdyrbrug, som har en samlet ammoniakemission på mere 750 kg NH<sub>3</sub>-N pr. år. Husdyrbrugets ammoniakemission må ikke give anledning til væsentlige virkninger på miljøet og må derfor heller ikke skade bevaringsmålsætningen for internationale naturbeskyttelsesområder.

#### **Beskrivelse og vurdering**

Husdyrbrugloven indeholder krav om maksimal totaldeposition af ammoniak til kategori 1-, 2- og 3-natur. De fremgår af nedenstående.

#### *Ammoniakfølsomme naturtyper indenfor Natura 2000 områder (kategori 1 natur)*

Kategori 1-natur er ammoniakfølsomme naturtyper, beliggende inden for internationale naturbeskyttelsesområder (de såkaldte Natura 2000-områder). Det er de ammoniakfølsomme Natura 2000-naturtyper, som indgår i udpegningsgrundlaget for Natura 2000-området og som Naturstyrelsen har kortlagt i forbindelse med Natura 2000-planlægningen. Derudover er det heder og overdrev, der er § 3 beskyttede efter naturbeskyttelsesloven og som er beliggende indenfor et Natura 2000-område.

Depositionen af ammoniak fra husdyrbruget (stald og lager) inklusiv det ansøgte (totaldepositionen) til kategori 1-natur må maksimalt være:

1. 0,2 kg N pr. ha pr. år, hvis der er flere end 1 andet husdyrbrug i nærheden
2. 0,4 kg N pr. ha pr. år, hvis der er 1 andet husdyrbrug i nærheden
3. 0,7 kg N pr. ha pr. år hvis der ikke er andre husdyrbrug i nærheden

Antallet af husdyrbrug i nærheden jf. ovenstående punkter, skal opgøres som følgende:

1. antallet af husdyrbrug med en emission på mere end 150 kg NH<sub>3</sub>-N pr. år inden for 200 m,
2. antallet af husdyrbrug med en emission på mere end 450 kg NH<sub>3</sub>-N pr. år inden for 200-300 m,
3. antallet af husdyrbrug med en emission på mere end 750 kg NH<sub>3</sub>-N pr. år inden for 300-500 m,
4. antallet af husdyrbrug med en emission på mere end 1.500 kg NH<sub>3</sub>-N pr. år inden for 500-1.000 m, og
5. antallet af husdyrbrug med en emission på mere end 5.000 kg NH<sub>3</sub>-N pr. år inden for 1.000-2.500 m.

#### *Ammoniakfølsomme naturtyper indenfor Natura 2000 områder (kategori 1 natur)*

Kategori 1 natur er Natura 2000-natur samt § 3 heder og overdrev indenfor Natura 2000-område, hvor der stilles krav til totaldeposition af ammoniak. Desuden er der en forbudszone på 10 m.

Der er ca. 1.850 m til nærmeste ammoniakfølsomme naturområde inden for Natura 2000- område nr. 28: Agger Tange, Nissum Bredning, Skibsted Fjord og Agerø som ligger nordøst for staldanlægget.

I ansøgningen er der beregnet en total ammoniakdeposition på 0,1 kg N/ha/år ved afgrænsningen af dette Natura 2000-område. Der er et husdyrbrug i nærheden, der udløser kumulation hvorfor et beskyttelsesniveau på 0,4 kg N/ha/år er grænsen. Beskyttelsesniveauet er derfor overholdt.

*Større ammoniakfølsomme naturtyper udenfor Natura 2000 områder (kategori 2 natur)*

Kategori 2-natur er nærmere bestemte ammoniakfølsomme naturtyper, der ligger uden for internationale naturbeskyttelsesområder. Det drejer sig om:

- højmoser,
- lobeliesøer,
- heder der er større end 10 ha, og som er omfattet af naturbeskyttelseslovens § 3, og
- overdrev der er større end 2,5 ha, og som er omfattet af naturbeskyttelseslovens § 3.

Det er dog kun heder og overdrev, der i sig selv er større end de nævnte størrelser, der er kategori 2-natur. (*forbudszone på 10 m + krav til totaldeposition af ammoniak*)

Der forekommer ikke højmoser eller lobeliesøer i Struer Kommune

Nærmeste kategori 2 natur er et hedeområde beliggende ca. 2.300 m vest for Mellemvej 18.

Beregning af totaldeposition viser 0,0 kg N/ha pr. år. Der er således en god margin til 1 kg N/ha/år som er beskyttelsesniveauet for kategori 2 natur fastsat i loven.

*Ammoniakfølsomme naturområder i øvrigt (kategori 3-natur)*

Kategori 3-natur er ammoniakfølsomme naturområder, som ikke er kategori 1-natur eller kategori 2-natur, og som er:

- hede omfattet af naturbeskyttelseslovens § 3
- mose omfattet af naturbeskyttelseslovens § 3
- overdrev omfattet af naturbeskyttelseslovens § 3
- ammoniakfølsom skov

Kommunen vurderer konkret, om der skal fastsættes vilkår om en maksimal merdeposition, og hvad det nødvendige krav til max. merdeposition skal være. Kravet må dog ikke være lavere end en max. merdeposition på 1,0 kg N/ha pr. år. Totaldepositionen er derfor ikke relevant for kategori 3-natur.

Der er ca. 130 m til nærmeste § 3 vandhul, som ligger sydvest for staldanlægget. Ammoniak-merbelastningen af søen beregnet til 0,0 kg N/ha/år.

Der er ca. 730 m til en mose, som ligger sydøst for staldanlægget. Det fremgår af beregninger i ansøgningen at mosen ikke vil få en øget ammoniakdeposition som følge af projektet, total ammoniakdeposition er beregnet til 0,1 kg N/ha/år.

Nærmeste potentielt ammoniakfølsom skov er beliggende i en afstand af ca. 4,2 km, og alene på baggrund af afstanden forventes skoven ikke at blive påvirket, når man ser på de lave depositionstal, der er beregnet på naturområder nærmere anlægget.

Beskyttelsesniveauet på en max merdeposition på 1 kg N/ha/år på kategori 3 natur er således overholdt.

Placeringen af naturområderne fremgår af bilag 2 og 3.

Den samlede emission fra husdyrbruget er beregnet til 3.803,7 kg NH<sup>3</sup>-N pr. år. Det fremgår af ansøgningen, at der ikke sker en merdeposition på kategori 3-natur.

### ***Samlet vurdering***

Struer Kommune vurderer, at den samlede udvidelse gennem de seneste 8 år ikke vil give anledning til en væsentlig påvirkning af naturarealer i området som følge af, at udvidelsen ifølge beregningerne ikke medfører nogen væsentlig merbelastning med kvælstof på de ammoniakfølsomme naturarealer. Endvidere vurderer Struer Kommune, at staldanlæggets ammoniaktab hverken i sig selv eller i kumulation med andre projekter vil påvirke naturkvaliteten i området væsentligt og heller ikke vil skade bevaringsmålsætningen for internationale naturbeskyttelsesområder.

På baggrund af ovenstående er der ikke stillet vilkår i forhold til ammoniak og natur.

## **7.2 Påvirkning af arter med særlige beskyttelseskrav (Bilag IV arter)**

---

### ***Beskrivelse og vurdering***

Følgende bilag IV-arter kan tænkes at forekomme i Struer Kommune:

- spidssnudet frø
- stor vandsalamander
- strandtudse
- odder
- birkemus
- småflagermus
- markfirben

Struer Kommune har ikke kendskab til, at der skulle leve bilag IV-arter i nærheden af Mellemevej 18. Det vurderes usandsynligt at (især) padderne, birkemus og markfirben skulle findes i tilknytning til den § 3 beskyttede sø, der ligger i nærområdet til Mellemevej 18, da søen er omgivet af intensivt dyrkede marker, som ikke er egnet som levested eller ynglelokalitet for de pågældende dyrearter.

Det ansøgte vil heller ikke kunne påvirke eventuel forekomst af flagermus i området.

### ***Vurdering***

Struer Kommune vurderer derfor, at projektet ikke vil kunne skade Habitatdirektivets bilag IV-arter og heller ikke vil ødelægge disse arters leve-, yngle- eller rastesteder.



## 8. Bedste tilgængelige teknik (BAT)

---

Med husdyrbrugloven er det bl.a. et mål at fremme anvendelsen af den bedste tilgængelige teknik - BAT, herunder renere teknologi.

BAT er ikke en statisk størrelse men derimod en retlig standard, der ændrer sig som følge af den teknologiske udvikling. Ved stillingtagen til BAT skal ansøger og kommune derfor inddrage de muligheder, som udviklingen inden for miljøteknologi medfører i forhold til begrænsning af forurening fra husdyrbrug. Kravet om begrænsning af forurening ved anvendelse af BAT bidrager derfor til at sikre et højt beskyttelsesniveau for miljøet som helhed.

Det er en integreret del af BAT, at der i forbindelse med fastlæggelsen af BAT-niveauet, skal foretages en vurdering af, hvad der i almindelighed er økonomisk og teknisk muligt for den enkelte branche. Dermed er det branchens generelle økonomiske formåen og ikke den enkelte landmands egen økonomi, som er afgørende for kommunens vurdering.

De økonomiske omkostninger skal stå i et rimeligt forhold til miljøeffekten og derfor skal der ske en afvejning af, om der er proportionalitet, inden der stilles krav til BAT. Nogle teknikker og teknologier er billigere for store husdyrbrug end for de mellemstore husdyrbrug.

De krav, som kommunen stiller på baggrund af BAT, gælder alle ansøgere inden for den pågældende branche uanset lokalitet. Det har derfor ikke betydning for fastlæggelsen af BAT, om det enkelte husdyrbrug ligger i nærheden af sårbare naturområder.

### 8.1 Ansøgers BAT redegørelse

---

Ansøger har fremsendt en redegørelse for BAT. Af redegørelsen fremgår følgende:

Beregningerne i ansøgningen efter Miljøstyrelsens vejledende emissionsgrænseværdier giver et emissionsniveau på 3.804 kg NH<sub>3</sub>-N pr. år.

Ansøgningen viser at der fra det ønskede produktionsareal udledes en ammoniakemission på 3.804 kg NH<sub>3</sub>-N. BAT er derfor overholdt.

#### ***BAT-teknologi***

##### *Staldtyper*

Følgende forholdsregler er taget for staldsystemer og -indretning på husdyrbruget.

Produktionen foregår i bestående staldanlæg, hvor der ikke ændres på staldgulvet, der i stor udstrækning er med delvist fast gulv, hvilket vurderes som BAT.

Det forventes ikke, at staldgulvene skal gennemgå en renovering indenfor en overskuelig fremtid. Der skal således ikke foretages ombygninger i anlægget, der umiddelbart muliggør installation af ammoniakreducerende teknologi på økonomisk acceptable vilkår, der er proportionale i forhold til den opnåelige reduktion af ammoniakudledningen. Med baggrund heri fravælges BAT som beskrevet:

#### ***Fravalg af BAT-teknologi***

##### *Gyllekøling og -forsuring*

Gyllekøling er fravalgt fordi det ikke er nybyggeri og etableringsomkostningen og driftsomkostningerne vil betyde, at projektet ikke kan forrentes.

Gylleforsuring er fravalgt af flere årsager. Forsuring i gyllekanaler er ikke økonomisk eller teknisk muligt, uden en markant ombygning af de eksisterende anlæg. Stalde og gødningsanlægs alder og udformning medfører derudover, at der ikke kan stilles garanti mod korrosions- og syreskader.

#### *Luftvasker med syre*

Luftrensning er fravalgt, da det vil være uforholdsmæssigt dyrt at installere i en eksisterende stald.

#### *Punktudsugning i slagtesvinestalde*

Gennem punktudsugning og tilkobling af rensning kan der opnås en reduktion i ammoniak- og lugtemissionerne. Da der ikke bygges nye stalde skønnes det ikke at være proportionalt, at installere punktudsugning med luftrensning.

## **8.2 Fodring**

---

Det er BAT, at sikre effektiv fodring gennem foderets sammensætning og løbende foderkontroller, således at fodringen stemmer overens med dyrenes behov. Der ud over er sundhedsstyring vigtig for en effektiv produktion med lavest muligt forbrug af foder- og hjælpestoffer.

Det er bl.a. BAT at reducere indhold af protein (N) og fosfor i foderet.

Følgende fodringsmæssige forholdsregler er taget på husdyrbruget:

- Foder optimeres i overensstemmelse med nyeste viden om optimeret næringsstofindhold.
- Proteinindholdet i foderet begrænses gennem brug af syntetiske aminosyrer i foderet.
- Fosforindholdet i foderet reduceres ved brug af fytase i foderet.
- Anerkendte regler for smittebeskyttelse og sundhedsstyring følges.

Struer Kommune vurderer, at BAT for fodring er opfyldt.

## **8.3 Forbrug af vand og energi**

---

### *Beskrivelse*

Det er BAT at registre og minimere vand- og energiforbruget. Vandforbruget kan f.eks. minimeres ved opsporing og reparation af lækager, ved rengøring med højtryksrensere og ved vedligeholdelse af installationer.

Følgende forholdsregler er taget for vandforbruget på husdyrbruget:

- Vandinstallationerne kontrolleres dagligt.
- Småreparationer udføres med det samme eller der tilkaldes service.
- Drikkenipler er monteret over fodertrug eller der anvendes drikkekopper.
- Drikkeventiler er af vandbesparende type.
- Drikkeventiler kontrolleres jævnligt og udskiftes, hvis de er defekte.
- Vandsystemet er et lukket system, der gør det muligt konstant at holde et lavt vandtryk.
- Ved vask af stalde anvendes iblødsætning via overbrusningsanlæg.
- Der vaskes med højtryksrensere.

Det er ligeledes BAT at registre og minimere energiforbrug. Energiforbruget kan minimeres gennem løbende energitjek, installation af energibesparende belysning og justering og vedligeholdelse af ventilationsanlæg.

Følgende forholdsregler er taget for energiforbruget på husdyrbruget:

- I svineproduktionen og markdriften er der indført energibesparende teknologier.
- Besparende teknologier indføres ved reovering og reparation af anlægget.
- Kornblæser (el) og fyringsolie til nedtørring anvendes kun i nødvendigt omfang.
- Ventilationsanlæg i svinestaldene er frekvensstyrede efter lufttemperatur og -fugtighed.
- Ventilationsanlæg er tilkoblet alarmanlæg, der viderestiller til driftsansvarlige.
- Uhensigtsmæssig drift korrigeres umiddelbart.
- Ventilationskanaler rengøres efter behov, som minimum ved holdskifte.

### **Vurdering**

Struer Kommune vurderer, at det vil være BAT at husdyrbruget bliver gennemgået med henblik på at finde besparelser på elforbrug og andre energikilder samt for at få fokus på hensigtsmæssigt management mht. forbruget af energi. Dette kan med fordel ske i samarbejde med en energikonsulent fra husdyrbrugets energiselskab. Disse har ofte en ordning for energigennemgange - både for erhverv og private.

Det vil også være BAT at føre regnskab over forbruget af vand og strøm. Hvis der én gang i kvartalet bliver ført regnskab med forbruget af vand og strøm, vil der være en stor sandsynlighed for, at den ansvarlige for husdyrbruget hurtigere vil opdage eventuelle lækager og dermed få disse repareret hurtigst muligt. Derfor stiller Struer Kommune vilkår om kvartalsvis registrering af forbruget af vand og strøm.

Det vil være BAT at renholde og vedligeholde ventilationsanlæg, kompressorer, højtryksrensere m.v., så de fungerer så optimalt som muligt og dermed bruger mindre strøm.

### **På baggrund af ovenstående stilles følgende vilkår:**

9. Der skal på husdyrbruget, indenfor et år fra godkendelsen er meddelt, foretages et energieftersyn af et energiselskab eller en energikonsulent, hvor de energiforbrugende processer på husdyrbruget gennemgås. Der skal udarbejdes en rapport som indeholder resultater og eventuelle konkrete energispareforslag. Rapporten skal være til rådighed for tilsynsmyndigheden.
10. Ventilationsanlæggene skal vedligeholdes og efterses efter producentens anvisninger for anlæggene, for at sikre optimal drift med lavest muligt energiforbrug. De skal som minimum rengøres 1 gang årligt.
11. Hvis der anvendes højtryksrensere, kompressorer og lignende skal disse holdes ved lige, så strømforbruget bliver minimeret. Husdyrbruget skal mundtligt kunne redegøre for vedligeholdelsen overfor tilsynsmyndigheden.
12. Mindst én gang hvert kvartal skal husdyrbrugets forbrug af el og vand noteres/registeres. Se også egenkontrolafsnittet.

## **8.4 Opbevaring af husdyrgødning**

Det er BAT at sikre tilstrækkelig opbevaringskapacitet. Opbevaringen af gylle skal ske i en stabil og tæt beholder, som jævnligt kontrolleres og sikres mod uheld. Flydelag, fast overdækning, samt at

omrøring kun sker umiddelbart inden udbringning sikrer, at ammoniakemissionen fra opbevaringsanlæggene minimeres.

Husdyrgødningen fra husdyrbruget bliver opbevaret i de 2 gyllebeholdere.

## 8.5 Staldindretning

---

BAT er defineret i referencedokumentet for bedste tilgængelige teknikker der vedrører intensiv fjerkræ- og svineproduktion (BREF), i BAT-byggeblade/teknologiblade og via beregninger i ansøgningssystemet på [www.husdyrgodkendelse.dk](http://www.husdyrgodkendelse.dk).

Generelt vedrørende BAT, vurderes det uproportionalt at installere tiltag i eksisterende stalde, der kræver ombygninger i gulvprofilen, idet prisen pr. kg sparet N væsentligt overstiger 100 kr. Dette gælder tiltag som etablering af gylleforsuring, gyllekøling samt ændring af gulvtype.

## 8.6 Kommunens samlede vurdering af BAT

---

Struer Kommune vurderer på baggrund af ovenstående redegørelser, at husdyrbruget anvender den bedste tilgængelige teknik, set i forhold til, hvad der er praktisk og økonomisk muligt i branchen og i forhold til den miljøgevinst, der kan dokumenteres opnået ved brug af den pågældende teknik.

## 9. Alternative løsninger

---

### *Miljøteknisk redegørelse*

#### *Alternative løsninger*

Da staldanlægget er indrettet til slagtesvineproduktion, og fortsat er i en teknisk god stand og ikke står over for renovering, er det ikke fundet relevant at regne på andre produktionsformer i anlægget.

#### *Vurdering*

Det er Struer Kommunes vurdering, at den øgede miljøpåvirkning, der kommer som følge af projektet, ikke påvirker lokalområdet væsentligt i negativ retning.

Med hensyn til gener for nærmeste naboer, er det Struer Kommunes vurdering, at projektet ikke vil betyde væsentlig større gener for omboende. Vurderingen af generne i forhold til lugt, støv, støj m.v. fremgår af tidligere afsnit.

På baggrund af ovenstående stilles ikke skærpende vilkår.

## 10. Husdyrbrugets ophør

---

### *Beskrivelse*

Ved ophør af produktion på ejendommen, tømmes produktionsanlæg for dyr og gødning og anlægget vaskes og desinficeres.

Følgende tiltag planlægges ved husdyrbrugets eventuelle ophør:

- Stalde, gyllekanaler og opbevaringsanlæg tømmes og rengøres.

- Husdyrgødningen bortskaffes efter gældende regler.
- Gyllebeholdere rengøres og sløjfes.
- Foderbeholdere og -anlæg tømmes.
- Restkemikalier, olieaffald, medicinaffald mv. bortskaffes efter gældende regler.
- Tilsynsmyndigheden orienteres om husdyrbrugets ophør.

### **Vurdering**

Struer Kommune skal sikre, at der ved ophør af driften af husdyrbruget foretages de nødvendige foranstaltninger for, at undgå forureningsfare. Det skal sikres, at ejendommen ikke bliver tilholdssted for eksempelvis rotter, og at stedet bringes tilbage til tilfredsstillende stand.

Struer Kommune vurderer, at nævnte tiltag er tilstrækkeligt til at sikre mod eventuel forureningsfare ved ophør.

På baggrund af ovenstående stilles følgende vilkår:

13) Ved ophør skal følgende forureningsbegrænsende foranstaltninger udføres:

- Stalde, gyllekanaler og opbevaringsanlæg tømmes og rengøres.
- Husdyrgødningen bortskaffes efter gældende regler.
- Gyllebeholdere rengøres og sløjfes.
- Foderbeholdere og -anlæg tømmes.
- Restkemikalier, olieaffald, medicinaffald mv. bortskaffes efter gældende regler.
- Tilsynsmyndigheden orienteres om husdyrbrugets ophør.

## 11. Egenkontrol og dokumentation

Af dette afsnit fremgår det, hvilke dokumenter og registreringer, som husdyrbruget fremover skal opbevare og eventuelt fremvise for tilsynsmyndigheden for at dokumentere at vilkårene i godkendelsen er overholdt.

### **Beskrivelse**

I forbindelse med ansøgningen er der indsendt en beskrivelse af de registreringer og kontroller husdyrbruget udfører. Derudover er der indsendt en beredskabsplan, som beskriver forholdsregler i situationer, hvor der opstår et uheld på bedriften. Beredskabsplanen er godkendt af Struer Kommune.

En nærmere beskrivelse af management og egenkontrol fremgår af afsnit 8.1.

Den lovpligtige 10 års beholderkontrol gennemføres, hvor gyllebeholderene kontrolleres af særligt uddannet personale.

En gang årligt udarbejdes ”Gødnings- og husdyrindberetning” samt ”Mark og gødningsplaner”, begge dele anvendes til dokumentation af husdyrholdets størrelse og forbrug af gødning.

For at sikre at farligt affald bliver afleveret de rigtige steder, er der stillet vilkår om opbevaring og fremvisning af kvitteringer for afleveringen.

For at sikre naboer mod væsentlige fluegener, er der stillet vilkår om, at hvis tilsynsmyndigheden vurderer, at der er væsentlige fluegener som følge af husdyrbruget, kan der stilles krav om, at der skal føres en journal for, hvordan og hvornår fluebekæmpelsen bliver foretaget.

Der skal ske kvartalsvise aflæsninger af strøm og vandforbrug. For at kunne kontrollere, at dette bliver gjort i praksis, er der stillet vilkår til opbevaring af dokumentation for disse aflæsninger.

Tilsynene har blandt andet som formål at sætte fokus på at fremme brugen af renere teknologi. Der er derfor stillet vilkår til at husdyrbruget mundtligt skal kunne redegøre for service og vedligehold af strømforbrugende apparater på husdyrbruget.

### **Vurdering**

Af ovenstående fremgår, at der fra ansøgers side er iværksat en række egenkontroller. For at dokumentere at vilkår i godkendelsen er overholdt, stilles yderligere en række egenkontrolvilkår.

Struer Kommune vurderer, at bedriftens beskrivelse sammen med de stillede vilkår opfylder kravene til egenkontrol.

#### **På baggrund af ovenstående stilles følgende vilkår:**

14. Kvitteringer for aflevering af farligt affald skal opbevares på husdyrbruget i minimum 3 år og kunne fremvises for tilsynsmyndigheden.
15. De kvartalsvise aflæsninger af el- og vandforbrug skal opbevares i 3 år og kunne fremvises hvis tilsynsmyndigheden forlanger det. Formkrav til aflæsningerne aftales nærmere med tilsynsmyndigheden.

16. Husdyrbruget skal mundtligt kunne redegøre for vedligehold og service på ventilationsanlæggene hvis dette bliver forlangt på tilsynene.
17. Husdyrbruget skal overfor tilsynsmyndigheden mundtligt kunne redegøre for vedligeholdelsen af højtryksrensere, kompressorer m.v.

## 12. Grænseoverskridende virkninger

---

Kommunen skal foretage en vurdering af om det ansøgte indebærer en risiko for grænseoverskridende virkninger. Ifølge IE-direktivet har et anlæg grænseoverskridende virkninger, hvis anlægget kan få en betydelig negativ indvirkning på miljøet i en anden medlemsstat.

Struer Kommune vurderer, at det ansøgte ikke vil give anledning til væsentlige virkninger på miljøet, og at det ikke vil få grænseoverskridende virkninger på miljøet.

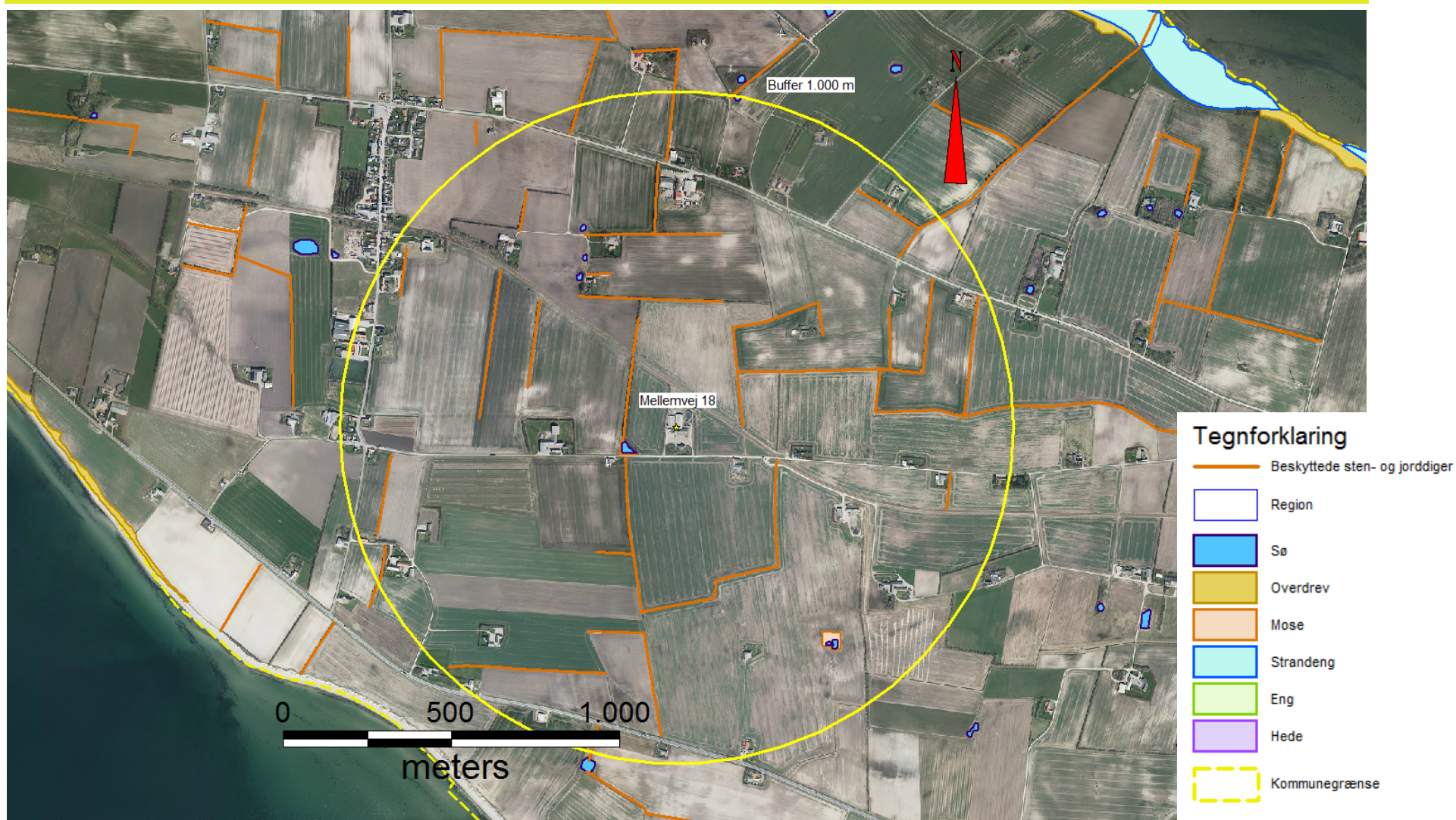


# Bilag 1 Beliggenhed/ Situationsplan





## Bilag 2 § 3 natur med beskyttede sten og jorddiger





## Bilag 3 § 7 beskyttede naturområder og Natura 2000

