

Fam. Kühne I/S
Langetved Skovvej 5
6630 Rødding

Miljøgodkendelse

Kvægbrug



Miljøgodkendelsen er meddelt i henhold til § 16a stk. 1 i "Husdyrbrugloven".



Vejen
KOMMUNE

Læsevejledning:

Denne afgørelse er opdelt i 3 dele.

- **Del 1 Afgørelse og vilkår**
består af godkendelsen og de vilkår, der gælder for ejendommen.
- **Del 2 Miljøteknisk redegørelse**
består af den miljøtekniske beskrivelse, som ligger til grund for sagsbehandling samt vurderinger, der resulterer i de stillede vilkår.
- **Del 3 Lovformalia**
består af oplysninger om ejendommen, grundlaget for afgørelsen, høring, offentliggørelse, udnyttelse og ophør samt en bilagsoversigt.

1 Afgørelse og vilkår

Del 1 består af afgørelsen og de vilkår, der gælder for ejendommen.

Vejen Kommune har i henhold til Husdyrbrugloven vurderet projektets mulige påvirkning af miljøet og omgivelserne.

Kommunen har på grundlag af ansøgningen og den miljøtekniske redegørelse foretaget en vurdering af de forskellige påvirkninger fra husdyrbrugets anlæg. Vurderingen ligger til grund for de vilkår, der er angivet i del 1.

Vejen Kommune har den 18. oktober 2022 modtaget ansøgning om miljøgodkendelse af husdyrbruget på Langetved Skovvej 5, 6630 Rødding omhandlende følgende:

- Godkendelse efter Husdyrbrugloven (stipladsmodel).
- Indførsel af fleksibelt dyrehold (kvæg).
- Lovliggørelse af velfærdsstald (nr. 10, figur 1).
- Lovliggørelse af kalveplads (nr. 8, figur 1).
- Etablering af udendørs ædeplads på 244 m² (nr. 13, figur 1).
- Etablering af plansilo på 1.080 m² (del af nr. 19, figur 1).
- Gyllebeholder med et overfladeareal på 296 m² tages ud af drift som gyllebeholder, og bruges til opbevaring af overfladevand (ensilagevand /restvand) (nr. 17, figur 1).
- Lovliggørelse af møddingsplads på 56 m² (nr. 25, figur 1).
- Nedlæggelse af kalvestald (nr. 6, figur 1).

Produktionsarealet ændres dermed fra 6.909 m² til 7.155 m².

Vejen Kommune har kontrolleret, at der er overensstemmelse mellem ansøgningen og kommunens registreringer.

Det forudsættes, at projektet gennemføres og drives, som det er beskrevet i ansøgning nr. 235959, version nr. 3.

Vejen Kommune godkender det ansøgte efter § 16a stk. 1 i Husdyrbrugloven¹ på vilkår, som angivet efterfølgende.

Kommunens afgørelse gælder for det konkrete projekt. Hvis der sker ændringer i grundlaget for kommunens vurdering, skal der indsendes en ny ansøgning til kommunen. Dette gælder for eksempel ændringer i forhold til det ansøgte staldanlæg.

Afgørelsen omfatter alene forholdet til Husdyrbrugloven. Øvrige relevante tilladelser, godkendelser og/eller dispensationer skal indhentes særskilt.

Etablering af nye anlæg må ikke sættes i gang, før der er givet en byggetilladelse fra Vejen Kommune, ligesom der skal søges tilladelse til eventuel nedrivning af eksisterende anlæg.

Vejen Kommune vurderer sammenfattende, at der kan gives lov til projektet da:

- Projektet er erhvervsmæssigt nødvendigt.

¹ "Bekendtgørelse af lov om husdyrbrug og anvendelse af gødning m.v." - nr. 520 af 01.05.2019 med kommende ændringer.

- Husdyrbruget med de stillede vilkår kan drives på stedet uden at påvirke omgivelserne på en måde, som er uforenelig med hensynet til omgivelserne.
- Husdyrbruget har truffet de nødvendige foranstaltninger til at forebygge og begrænse forureningen ved anvendelse af minimeret miljøbelastning.
- Projektet med de stillede vilkår, ikke vil medføre en væsentlig påvirkning af miljøet.

Vejen Kommune den 27. februar 2023

Gitte Elgaard

Teknik og Miljø
Rådhuspassagen 3
6600 Vejen

Copyright alle kort og luftfoto: copyright DDO®, ©COWI

Vilkår for afgørelsen

Information om ændringer på husdyrbruget

1. Drifts-, indretnings- eller bygningsmæssige ændringer, der er relevante i forhold til afgørelsen, skal anmeldes til kommunen inden gennemførelsen. Kommunen vurderer, om de aktuelle planer for ændring/udvidelse kan ske inden for rammerne af denne afgørelse.
2. Hvis staldanlæg ikke etableres i det godkendte omfang, udløser det krav om genberegning af BAT-niveau og evt. ansøgning om tillæg til eksisterende miljøgodkendelse.

Husdyrproduktionen

3. Husdyrbrugets maksimalt tilladte produktionsomfang (se figur 1):

Bygning nr.	Staldsystem	Dyretype	Areal med ammoniakfordampning
1	Dybstrøelse Fast drænet gulv m. skrab og ajleafløb	Flex* Flex**	322 m ² 976 m ²
2	Fast drænet gulv m. skrab og ajleafløb	Flex**	2.850 m ²
3	Fast drænet gulv m. skrab og ajleafløb	Flex**	1.364 m ²
4	Dybstrøelse	Flex*	140 m ²
7	Fast drænet gulv m. skrab og ajleafløb	Flex**	633 m ²
8	Dybstrøelse	Flex*	107 m ²
10	Dybstrøelse	Flex*	55 m ²
11	Dybstrøelse	Flex*	275 m ²
12	Dybstrøelse	Flex*	189 m ²
13	Fast drænet gulv m. skrab og ajleafløb	Flex**	244 m ²
14	Sandfang (G2)	Naturligt flydelag	550 m ²
16	Opsamlingsbeholder		45 m ²
25	Møddingsplads		56 m ²

Foranstaltninger for at undgå forurening

4. For det eksisterende anlæg skal der kunne fremlægges en afløbsplan for anlæggets rørledninger til afledning af flydende husdyrgødning, ensilagesaft, spildevand og regnvand. Afløbsplanen skal være tilgængelig for myndigheder ved bl.a. miljøtilsyn.
5. Ved driftsuheld, hvor der opstår risiko for forurening af miljøet, er der pligt til øjeblikkeligt at anmelde dette til Alarmcentralen, tlf.: 112.
6. Ejendommens beredskabsplan skal holdes opdateret og ophænges synligt på ejendommen. Medarbejdere skal være informeret om beredskabsplanen.
7. Ved ophør af driften skal produktionsanlæg, husdyrgødnings- og foderopbevaringsanlæg tømmes og rengøres grundigt. Al miljøaffald skal bortskaffes for egen regning efter den til hver tid gældende lovgivning.

Anlæg

8. Stald nr. 5 og 6 skal tages ud af drift senest med udgangen af 2023.

Opbevaringsanlæg

9. Der skal altid være en opbevaringskapacitet for flydende husdyrgødning på mindst 9 måneder til husdyrbruget.
10. Der skal altid være en opbevaringskapacitet for fast husdyrgødning på mindst 3 måneder til husdyrbruget.
11. Håndtering af gylle skal foregå under opsyn, således at spild undgås, og der tages størst muligt hensyn til omgivelserne.
12. Ved håndtering af gylle gennem ikke-faste installationer, skal dette foretages under konstant opsyn, således at evt. brud straks opdages, og pumpningen i så fald kan afbrydes.

Lugt

13. Der skal til stadighed opretholdes en god staldhygiejne, herunder sikres, at stalde og fodringsanlæg holdes rene.
14. Hos kalve på dybstrøelse/anden strøelse skal der ske hyppig udmugning, og overfladen skal holdes ren og tør.
15. Hos større dyr på dybstrøelse skal der holdes en god hygiejne, så overfladen af dybstrøelsesmåtten holdes ren og tør.
16. Kasseret ensilage fra ensilagepladser eller –siloeer skal fjernes løbende og opbevares overdækket med plast eller lignende for at forhindre lugtgener.

Støjgrænser

17. Virksomhedens bidrag til det ækvivalente, korrigerede støjniveau målt i dB (A) må i ethvert punkt på opholdsarealer ved boliger i det åbne land ikke overstige følgende gennemsnitsværdier.

I: i ethvert punkt på opholdsarealer ved boliger i det åbne land

	Tidsrum	Reference	Støjgrænser (I)
Mandag – fredag	kl. 07.00 – 18.00	8 timer	55 dB(A)
Lørdag	kl. 07.00 – 14.00	7 timer	55 dB(A)
	kl. 14.00 – 18.00	4 timer	45 dB(A)
Søn- og helligdage	kl. 07.00 – 18.00	8 timer	45 dB(A)
Alle dage	kl. 18.00 – 22.00	1 time	45 dB(A)
Alle dage	kl. 22.00 – 07.00	0,5 time	40 dB(A)
Maksværdi (LpAmax)	Kl. 22.00 – 07.00	-	55 dB (A)

*Gælder kun støj fra drift på ejendommens bygningsparcel – ikke støj fra f.eks. markdriften.

Støjbelastningen er det ækvivalente, korrigerede støjniveau i dB(A) målt eller beregnet i punkter 1,5 meter over terræn. Referencetiden er det mest støjbelastede tidsrum i perioden.

18. Husdyrbrugets bidrag til niveauet for lavfrekvent støj og infralyddrift (dB re 10^{-6} m/s²) målt indendørs må ikke overstige værdierne i nedenstående tabel. Grænserne gælder for ækvivalentniveauet over et måletidsrum på 10 minutter, hvor støjen er kraftigst*.

	Tidsrum	A-vægtet lydtryksniveau (10-160 Hz)	G-vægtet infralydniveau
Beboelsesrum, herunder børneinstitutioner og lignende	kl. 07.00 – 18.00	25 dB	85 dB
	kl. 18.00 – 07.00	20 dB	85 dB
Kontorer, undervisningslokaler og lign. Støjfølsomme rum	Hele døgnet	30 dB	85 dB
Erhvervsbebyggelse	Hele døgnet	35 dB	90 dB

*Gælder kun støj fra drift på ejendommens bygningsparcel – ikke støj fra f.eks. markdriften.

19. Husdyrbrugets bidrag til vibrationsniveauet (dB re 10^{-6} m/s²) målt som det KB-vægtede accelerationsniveau med tidsvægtning S, må ikke overstige værdierne i nedenstående tabel*.

	Tidsrum	Vægtet accelerationsniveau, L _{aw}
Boliger i boligområder	Hele døgnet	75 dB
Boliger i blandet bolig/erhvervsområde	kl. 07.00 – 18.00	80 dB
	kl. 18.00 – 07.00	75 dB
Børneinstitutioner og lignende	I åbningstiden	75 dB
Kontorer, undervisningslokaler og lignende rum	Hele døgnet	80 dB
Erhvervsbebyggelse	Hele døgnet	85 dB
Kontorer og tilsvarende lokaler i erhvervsbebyggelse, hvor der foregår følsomme aktiviteter	Hele døgnet	85 dB

*Gælder kun støj fra drift på ejendommens bygningsparcel – ikke støj fra f.eks. markdriften.

20. Husdyrbruget skal på tilsynsmyndighedens forlangende, for egen regning lade udføre støjmålinger og/eller -beregninger af støjen fra husdyrbruget for at dokumentere, at støjgrænserne i ovenstående vilkår er overholdt.

Hvis grænserne konstateres overholdt, kan der højst pålægges ejer at få foretaget én støjmåling og/eller -beregning om året. Målinger/beregninger skal foretages af et firma eller laboratorium, der er uvildigt og godkendt af Miljøstyrelsen til at udføre "Miljømåling - ekstern støj".

Virksomhedens støj skal dokumenteres ved måling eller beregning efter gældende vejledninger fra Miljøstyrelsen, pt. nr. 5/1984 om Ekstern støj fra virksomheder, nr. 6/1984 om Måling af ekstern støj og nr. 5/1993 om Beregning af ekstern støj fra virksomheder. Målingerne/beregningerne skal foretages på/for de mest støjbelastede områder uden for virksomhedens grund og under de mest støjbelastede driftsforhold – eller efter anden aftale med kommunen

Fluer og skadedyr

21. Der skal på ejendommen foretages effektiv fluebekæmpelse som minimum er i overensstemmelse med fastsatte retningslinjer fra Aarhus Universitet, Institut for Agroøkologi².
22. Opbevaring af foder skal ske på sådan en måde, at der ikke opstår risiko for forekomst af skadedyr (rotter m.v.).

Støv

23. Driften må ikke medføre væsentlige støvgener uden for ejendommens eget areal.

Lys

24. Lys fra ejendommen må ikke være generende udenfor ejendommens skel.
25. Ved opsætning af udendørs pladsbelysning, skal det sikres, at lyskilden afskærmes, så der ikke sker lysspredning væk fra ejendommen.
26. Om natten skal der i stalden være natbelysning/orienteringslys efter de danske anbefalinger. Alternativt kan lyset være slukket.
27. Udendørs pladsbelysning skal slukkes efter endt arbejde eller forsynes med bevægelsessensor, der sikrer at lyset kun er tændt i op til en halv time.

Spildevand

28. Drikkevandssystemet skal drives og vedligeholdes, så unødigt spild undgås.
29. Al vask af vogne til dyretransport samt maskiner og redskaber, hvorfra der kan forekomme gødningsrester, skal foregå på støbt/tæt plads med bortledning af spildevandet til opsamlingsbeholder.

Oplag af olie, kemikalier etc.

30. Tankning af diesel skal til enhver tid ske på en plads med fast og tæt bund, enten med afløb til olieudskiller eller således at spild kan opsamles, og at der ikke er mulighed for afløb til jord, kloak, overfladevand eller grundvand.
31. Ved håndtering af brændstof, smøremidler og kemikalier må der ikke opstå spild med deraf følgende risiko for forurening af jord og grundvand.
32. Olie- og kemikalieprodukter skal opbevares under tag på tæt bund uden afløb. Der skal være mulighed for at opsamle spild svarende til rumfanget af den største beholder. Dette gælder dog ikke olie, der opbevares i godkendte olietanke³.

² "Retningslinier for fluebekæmpelse på gårde med husdyr", <https://agro.au.dk/>

³ "Bekendtgørelse om indretning, etablering og drift af olietanke, rørsystemer og pipelines" (Bek. nr. 1257 af 27. november 2019).

Affald

33. Opbevaring af olie- og kemikalieaffald skal ske på samme måde som angivet i vilkårene vedrørende håndtering og opbevaring af olie og kemikalier.
34. Reglerne i Vejen kommunes affaldsregulativ skal følges.

Reduceret miljøbelastning

35. Mælkekøleanlæg og malkeanlæggets kompressor skal kontrolleres og vedligeholdes (f.eks. i overensstemmelse med producentens procedure for vedligeholdelse) – minimum én gang om året.
36. Der må ikke anvendes mineralfoderblandinger med ekstra mineralsk fosfor, end indholdet i standardblandinger i fodringen til lakterende køer, medmindre der foreligger en opdateret skriftlig begrundelse fra dyrlæge eller fodringskonsulent.
37. Malkeanlæggets vakuumpumpe skal være frekvensstyret – senest i forbindelse med udskiftning.
38. Der skal opsættes vandur til måling af det reelle forbrug af vand til husdyrbruget fra drikkevandsboringen. Vanduret skal være opsat senest ved udgangen af 2023.
39. Endagsfoderkontrol (EFK eller tilsvarende beregninger) for malkekøer skal foretages – min. 4 pr. år. Af beregningerne skal fodereffektiviteten eks. fremgå, som kan være med til at sikre løbende kontrol af sammenhængen mellem foderforbrug og ydelse/tilvækst.
40. Hvis husdyrbrugets elforbrug i mere end et år, under normale driftsforhold, overstiger 241.000 kWh skal bedriften gennemgås af energikonsulent for at optimere energiforbruget. Dokumentation i form af rapport eller lignende skal kunne fremvises ved tilsyn. Rapportens anbefalinger bør indføres på ejendommen ifølge en nærmere fastlagt handlingsplan.

Egenkontrol

41. Husdyrbruget skal kunne fremvise staldtegning eller lignende til dokumentation af størrelsen på områder med dyr.
42. Følgende skal føres i en driftsjournal eller lignende system, der skal opbevares mindst 5 år på bedriften, og data skal være tilgængelige ved miljøtilsyn på ejendommen:
 - Dokumentation for aflæsning af el-forbrug samt de aflæste værdier.
 - Registreringer af vandforbrug – aflæsning hver 6. måned.
 - Sammenligning af vand- og energiforbrug med det forventede.
 - Årsopgørelse over forbruget af diesellole og/eller fyringsolie (år og mængder).
 - Dato for service og evt. brud på drikkevandsinstallationer eller øvrige vandinstallationer.
 - Dokumentation for kontrol/service af mælkekøleanlægget og angivelse af hvad, der evt. er foretaget for at minimere anlæggets energiforbrug.
 - Dokumentation for kontrol/service af kompressor til malkeanlægget og angivelse af hvad, der evt. er foretaget for at minimere anlæggets energiforbrug.

- Endagsfoderkontroller.
- Dokumentation for aftale med Biogasanlæg.
- Dato for uheld eller situationer, der kunne lede til uheld. Angivelse af typen af uheld eller situationer, indsats samt forebyggende tiltag.

2 Miljøteknisk beskrivelse

Del 2 omhandler beskrivelser af forhold på ejendommen og deres eventuelle påvirkninger på det omgivende miljø. Afsnittet indeholder Vejen Kommunes vurderinger, som har resulteret i vilkårene i del 1.

Indholdsfortegnelse

2 Miljøteknisk beskrivelse	12
Dyrehold og anlæg	13
Hensynet til landskab, kulturhistorie og rekreative områder	15
Begrænsning af eventuelle gener for naboer	19
Ejendommens påvirkning af beskyttet natur – ammoniak	41
3 Lovformalia m.m.	45
Oplysninger om ejendom og husdyrbrug	45
Forudgående inddragelse af offentligheden	45
Høring af udkast.....	45
Indkomne høringsbidrag og kommunens vurdering.....	46
Offentliggørelse af afgørelse og orientering til modtagere	46
Udnyttelse af afgørelse.....	46
Godkendelsens varighed, retsbeskyttelse og revurdering	46
Husdyrbrugets ophør	47
Øvrige forhold	47
Bilagsoversigt	48

Dyrehold og anlæg

Ejendommen på Langetved Skovvej 5 drives som en selvstændig enhed, som ikke er teknisk eller driftsmæssigt forbundet med andre ejendomme.

Der er ansøgt om et fleksibelt dyrehold på ejendommen og om et større produktionsareal på ejendommen. Der vil derfor være plads til enkelte flere dyr på ejendommen. I forbindelse med den fortsatte drift af ejendommen vil ændringerne ikke være mærkbare da der ikke er tiltænkt nogen ændringer i dyresammensætningen på ejendommen, som fortsat vil have et dyrehold bestående af malkekøer, kvier, småkalve og tyrekalve.

Husdyrproduktionen

Seneste registrering af dyreholdets omfang er sket i forbindelse med miljøtilsyn den 23. september 2021.

Det fremtidige husdyrhold på ejendommen kommer til at bestå af et fleksibelt kreaturhold med mulighed for indsætning af ammekøer, malkekøer, kvier, stude, slagtekalve o. 6 mdr. og småkalve u. 6 mdr.

Ejendommens anlæg

Den ønskede udvidelse af produktionsarealet medfører ingen markante synlige bygningsændringer. Der søges om at lovliggøre to pladser til kalvehytter på hhv. 155 m² og 275 m² (nr. 8 og nr. 11 i figur 1). Desuden etableres et udendørs ædeareal på 252 m², samt etableres en velfærdsudvidelse på 55 m² (nr. 10) og 322 m² staldareal i stald 1 ændres fra fast drænet gulv til dybstrøelse (nr. 1). Dermed udvides produktionsarealet fra et eksisterende produktionsareal på 6.909 m² til i alt 7.155 m². Der etableres desuden en plansilo på 1.080 m².

Tabel og figur herunder viser den fremtidige bygningsanvendelse på ejendommen.

Der vil fremover være følgende bygninger på ejendommen:

Nr.	Anvendelse	Størrelse	Areal med ammoniakfordampning	Staldsystem	Dyr
1	Stald 1	1.808 m ²	322 m ² 976 m ²	Dybstrøelse Fast drænet gulv m. skrab og ajleafløb	Flex* Flex**
2	Stald 2 + 2a	3.509 m ²	2.850 m ²	Fast drænet gulv m. skrab og ajleafløb	Flex**
3	Stald 3 + 3a	1.650 m ²	1.364 m ²	Fast drænet gulv m. skrab og ajleafløb	Flex**
4	Småkalvehalvtag	144 m ²	140 m ²	Dybstrøelse	Flex*
6	Småkalvestald	161 m ²	0 m ²	Bruges ikke	Ingen
7	Tilbygning til stald 1	789 m ²	633 m ²	Fast drænet gulv m. skrab og ajleafløb	Flex**
8	Kalvehytter (NY/lovliggøres)	155 m ²	107 m ²	Dybstrøelse	Flex*
10	Velfærdsstald (NY)	139 m ²	55 m ²	Dybstrøelse	Flex*

11	Kalvehytter (NY/lovliggøres)	620 m ²	275 m ²	Dybstrøelse	Flex*
12	Opsamlingsstald	189 m ²	189 m ²	Dybstrøelse	Flex*
13	Ædeplads (NY)	244 m ²	244 m ²	Fast drænet gulv m. skrab og ajlefløb	Flex**
14	Sandfang (G2)	550 m ²	550 m ²	Naturligt flydelag	
15	Malkecenter				
16	Opsamlingsbeholder		45 m ²	Naturligt flydelag	
17	Gyllebeholder		0 m ²	Kun overfladevand/ensilagesaft	
18	Plansilo	4.830 m ²			
19	Plansilo (inkl. NY)	3.030 m ²		(ny er 1.080 m ²)	
20	Lade				
21	Lade				
22	Maskinhus				
23	Maskinhus				
24	Lade				
25	Møddingsplads	56 m ²	56 m ²		

Tabel 1. Oversigt over fremtidige bygninger på ejendommen. Bygningsnumre jf. figur 1.

* Flexgruppe: Malkekøer, kvier og stude, ammekøer, slagtekalve o. 6 mdr. og småkalve u. 6 mdr.

**Flexgruppe: Malkekøer, kvier og stude, ammekøer, slagtekalve o. 6 mdr.



Figur 1. Husdyrbrugets driftsbygninger

Hensynet til landskab, kulturhistorie og rekreative områder

Ejendommens nye anlæg skal vurderes i forhold til anlæggets udformning og placering i landskabet og de landskabelige værdier.

Der sker ingen større synlige bygningsmæssige ændringer i dette projekt. Det er ønsket at etablere et udvendigt foderbord på 244 m² og en ensilageplads på 1.080 m². Derudover er der etableret to pladser til kalvehytter, samt en møddingsplads mellem eksisterende bygninger der lovliggøres i denne godkendelse.

Anlæggets udformning

Alle ændringerne ligger ved eller i eksisterende bygninger og inden for den samlede bygningsmasse.



Figur 2. Oversigt over nye etableringer (udendørs fodrebord, ensilageplads, lovliggørelse af møddingsplads, kalvepladser. Velfærdsstalden er i eksisterende bygning).

Anlæggets placering i landskabet

Ejendommen ligger i skellet mellem Saale morænefladen og bundmorænefladen på den centrale del af Rødding Bakkeø. Der er tale om et morænelandskab fra næstsidste istid og jordtypen er moræneler. Morænefladen er meget jævnt faldende mod åerne og vandløbene i området.

Ud over de større skove er der en del småbevoksninger i nærområdet. Skovene er alle rester af de tidligere Farrisskove og derfor meget gamle. Ca. 1/3 af skovene er tilplantet med nåletræer i nyere tid. Selve ejendommen ligger meget åbent i landskabet.

Området præges af forholdsvis store skovbevoksninger (Langetved Skov på 60 ha og Østerskov på 33 ha). Imellem skovene er der store, mellemliggende marker.

Nærmeste landsbybebyggelse er Langetved, der ligger ca. 2 km nordvest for ejendommen. Rødding by ligger ca. 3,5 km sydvest for ejendommen. I området ligger der spredte husmandssteder og enkelte større gårdanlæg.

Den nuværende placering af gårde og husmandssteder er faktisk uændret ved sammenligning på ældre kort (1874 og 1960), så området fremstår historisk oprindeligt. Agerjorden er

stadig ubebygget, dog er mindre lodder inddraget til bebyggelse i forbindelse med udvidelser på eksisterende ejendomme. Engområder er blevet opdyrket og Rødding er blevet kraftigt udbygget siden 1960'erne.

Området gennemskæres af højspændingsledninger. Ledningsnettet virker dog ikke dominerende.

Der er ingen væsentlige tekniske anlæg ud over landbrugsbyggeri og højspændingsmaster. Området opleves derfor som uforstyrret, bortset fra de 3 vindmøller, der ligger på kanten af Kongeådal mellem Københoved og Skodborg.

Anlægget er afskærmet mod nord, øst og vest af nærliggende beplantning, blandt andet Langetved Skov. Direkte mod syd er anlægget afskærmet af læhegn. Produktionsbygningerne vil være synlige ved færdsel på Langetved Skovvej.

Fra Langetved Skovvej kan man se de nuværende produktionsbygninger. Da de største og mest dominerende bygninger (kostalde, syge/aflastningsstald og malkecenter) er placeret parallelt med hinanden med gavlene mod vejen, virker bygningerne ikke dominerende i landskabet og bygningsmassen fremstår som en samlet helhed.

Staldene kan ikke ses fra nabobeboelsen pga. læhegnet mellem ejendommene.

Det vurderes, at de nye produktionsbygninger er erhvervsmæssigt nødvendige for landbrugsdriften og at det samlede bygningsanlæg – også efter udbygningen – vil fremstå som en harmonisk, driftsmæssig enhed. På grund af beplantningen omkring ejendommen vil bygningerne kun være synlige fra syd, hvor de dog også vil være delvist afskærmede af beplantning. Det vurderes derfor, at de nye driftsbygninger ikke ændrer væsentligt på oplevelsen af landskabet.

Vejen Kommune vurderer, at ændringerne ikke vil være synligt i landskabet, da de ligger ved eksisterende bygninger i det forholdsvis lukkede landskab.

Landskabelige værdier

Placeringen og udformningen af ejendommens nye anlæg skal vurderes i forhold til de landskabelige værdier – se nedenstående tabel og figur.

Udpegningerne er fra Kommuneplanen⁴. Landskabet og kulturhistoriske værdier bliver reguleret efter hhv. Naturbeskyttelsesloven og Museumsloven.

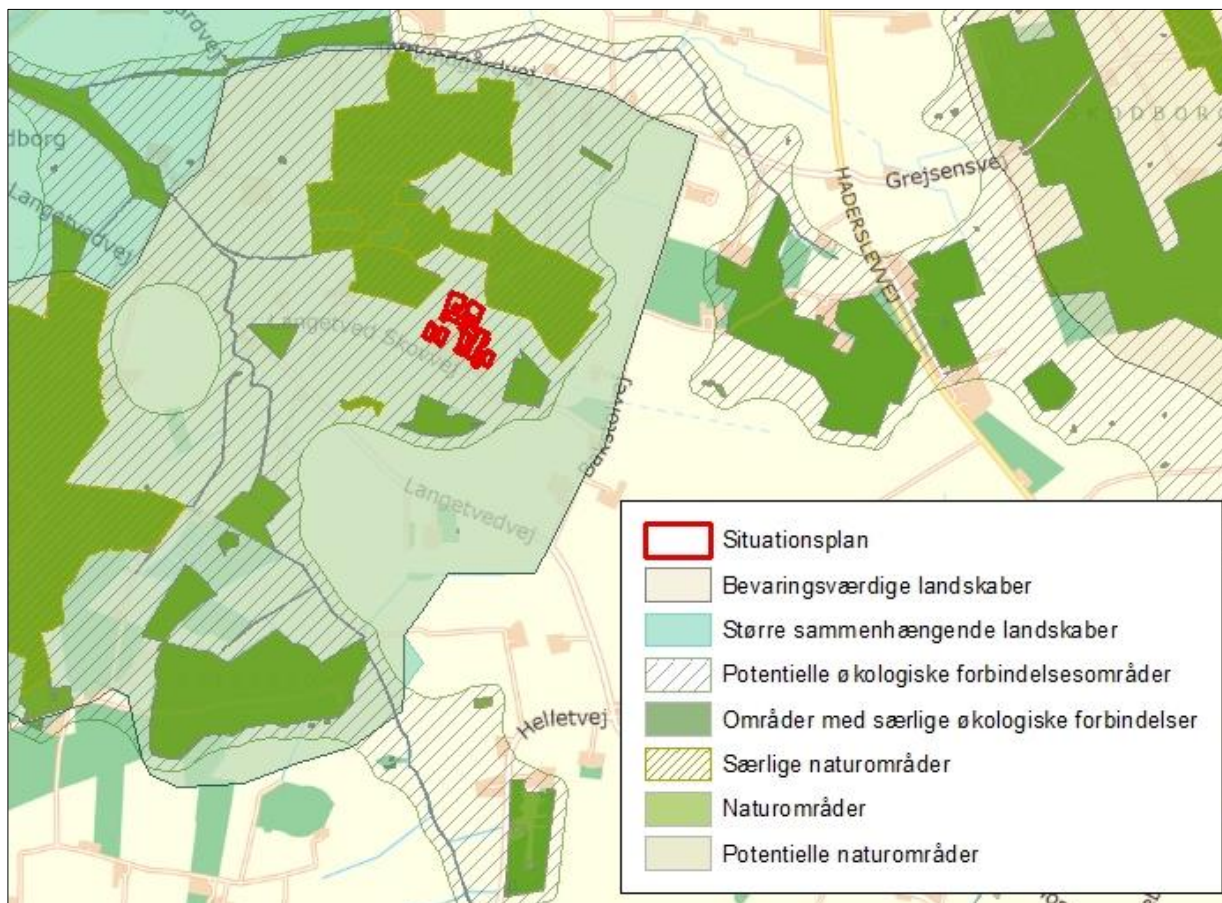
Kommuneplan	Udpegninger	Bemærkning	Anlæg inden for udpegningen
3.5.1	Bevaringsværdige landskaber*	Skal som hovedregel friholdes for byggeri og anlæg. Udpegningsgrundlaget må ikke forringes.	Ja
3.5.2	Større sammenhængende landskaber*	Skal som hovedregel friholdes for byggeri og anlæg. Udpegningsgrundlaget må ikke forringes.	Ja
3.5.3	Værdifulde geologiske beskyttelsesområder	Skal som hovedregel friholdes for byggeri og anlæg. Udpegningsgrundlaget må ikke forringes.	Nej
3.4.2	Potentielle økologiske forbindelsesområder	Skal som hovedregel friholdes for byggeri og anlæg. Udpegningsgrundlaget må ikke forringes.	Ja

⁴ Kommuneplanen 2021 – 2033 for Vejen Kommune, www.vejenkom.dk.

			Dog udenfor særlige økologiske forbindelsesområder
3.4.1	Naturområder	Skal som hovedregel friholdes for byggeri og anlæg. Udpegningsgrundlaget må ikke forringes. Sikre naturområder. Udpegningen i kommuneplanen indeholder også "særligt værdifulde naturområder".	Nej
3.3.1	Lavbundsarealer	Skal som hovedregel friholdes for byggeri og anlæg. Udpegningsgrundlaget må ikke forringes.	Nej
4.3.1	Værdifulde kulturmiljøer	Skal som hovedregel friholdes for byggeri og anlæg. Udpegningsgrundlaget må ikke forringes. Sikre kulturmiljøer, herunder Hærvejens kulturmiljø.	Nej
4.3.1	Kulturhistoriske bevaringsværdier (kirkeomgivelser)	Skal som hovedregel friholdes for byggeri og anlæg. Udpegningsgrundlaget må ikke forringes. Sikre kirkens visuelle indvirkning i landskabet.	Nej
4.2.2	Rekreative stier og fri-luftsområder	Skal som hovedregel friholdes for byggeri og anlæg. Udpegningsgrundlaget må ikke forringes.	Nej
3.4.3	Natura 2000	Byggeri der ændrer udpegningen af Natura 2000 område ikke tilladt.	Nej
Råstofloven	Udpegninger		Anlæg inden for udpegningen
	Råstofgraveområder	Skal som hovedregel friholdes for byggeri og anlæg.	Nej
Naturbeskyttelsesloven	Udpegninger		Anlæg inden for udpegningen
§ 17	Skovbyggelinjen*	Regulerer kun byggeri indenfor 300 m. Nødvendigt driftsbyggeri må foretages inden for beskyttelseslinjen.	Ja
§ 16	Sø- og åbeskyttelseslinje*	Regulerer enhver ændring i tilstand inden for 150 m (også terrænændringer og tilplantninger). Nødvendigt driftsbyggeri må foretages inden for beskyttelseslinjen.	Nej
§ 18	Fortidsmindebeskyttelseslinje	Regulerer enhver ændring i tilstand inden for 100 m (også terrænændringer og tilplantninger). Der må ikke bygges eller plantes inden for beskyttelseslinjen.	Nej
§ 19	Kirkebyggelinje	Regulerer byggeri over 8,5 meters højde inden for 300 m.	Nej
	Fredede områder		Nej
Museumsloven	Udpegninger		Anlæg inden for udpegningen
§ 29a	Sten- og jorddiger	Må ikke beskadiges eller sløjfes uden dispensation fra kommunen.	Nej
§ 29e	Fortidsminder	Inden for en afstand af 2 meter fra fortidsmindet, må ikke foretages jordbehandling, gødes eller plantes.	Nej

Tabel 2. Landskabelige udpegninger i forbindelse med nybyggeriet. På grund af Vejen Kommunes beliggenhed inde midt i landet, vurderes ikke på kystnærhedszoner, strandbeskyttelseslinjer eller klitfredninger. *Bevaringsværdige

og større sammenhængende, skov-, sø- og åbeskyttelseslinjer har ofte ikke indflydelse på landbrugsbyggeri, men kan i særlige tilfælde have betydning for vurderingen.



Figur 3. Anlæggets placering i landskabet.

Anlæggene er placeret inden for "bevaringsværdige landskaber", "større sammenhængende landskaber" og "potentielle økologiske forbindelser". Se ovenstående figur.

Vejen Kommune vurderer, at opførelsen af foderbordet, ensilagepladsen, kalvepladserne og møddingspladsen ikke vil forringe udpegningsgrundlaget for bevaringsværdige landskaber og større sammenhængende landskaber. Ændringerne vurderes til at de ikke at forhindre dyre- og plantelivets spredningsmuligheder (økologiske forbindelser).

Ejendommen ligger indenfor skovbyggelinjen. Vejen Kommune vurderer, at byggeriet er nødvendigt for driften.

Begrænsning af eventuelle gener for naboer

Afstandskrav

Husdyrbruglovens §§ 6, 7 og 8 omhandler en række afstandskrav.

Afstande, samt lovpligtige afstandskrav, jf. §§ 6, 7 og 8 i Husdyrbrugloven, fra det nye udvendige foderbord, ensilageplads, møddingsplads og fodrebord, samt velfærdsstalden (hhv. nr. 9, 10, 11 og 19 , se figur 1 og 2) er vist i nedenstående tabel. For §§ 6 og 8 gælder, at

der ikke må ske etablering af anlæg eller udvidelser, der medfører forøget forurening inden for afstandskravet. For § 7 gælder, at der ikke må ske nyetablering indenfor afstandskravet.

§§	Nærmeste...	Afstand	Beskrivelse	Afstands-krav
6	Nabobebyggelse	> 50 m	Ingen indenfor afstandskravet	50 m
8	Naboskel	> 30 m	Ingen indenfor afstandskravet	30 m
8	Beboelse på samme ejendom	> 15 m	Ingen indenfor afstandskravet	15 m
8	Levnedsvirksomhed	> 25 m	Ingen indenfor afstandskravet	25 m
8	Fælles vandindvindingsanlæg	> 50 m	Ingen indenfor afstandskravet	50 m
8	Enkelt vandindvindingsanlæg	> 25 m	Ingen indenfor afstandskravet	25 m
8	Vandløb	> 15 m	Ingen bygning indenfor afstandskravet	15 m
8	Dræn	> 15 m	Ingen indenfor afstandskravet	15 m
8	Sø	> 15 m	Ingen bygning indenfor afstandskravet	15 m
8	Offentlig- og privat fællesvej	> 15 m	Ingen indenfor afstandskravet	15 m
8	Vandløb eller sø > 100 m ²	> 100 m	Ingen gyllebeholder indenfor afstandskravet	100 m
7	Bestemte ammoniakfølsomme naturtyper beliggende indenfor internationale naturbeskyttelsesområder	> 10 m	Ingen indenfor afstandskravet	10 m
7	Bestemte ammoniakfølsomme naturtyper beliggende udenfor internationale naturbeskyttelsesområder	> 10 m	Ingen indenfor afstandskravet	10 m
6	Byzone	> 50 m	Ingen indenfor afstandskravet	50 m
6	Samlet bebyggelse	> 50 m	Ingen indenfor afstandskravet	50 m
6	Sommerhusområde	> 50 m	Ingen indenfor afstandskravet	50 m
6	Boligområde/Blandet bolig og erhverv	> 50 m	Ingen indenfor afstandskravet	50 m

Tabel 3. Oversigt over afstande fra anlæg til nærmeste punkt, hvor der er afstandskrav ifølge Husdyrbrugloven.

Som det kan ses af tabellen, er alle afstandskrav overholdt.

Vejen Kommune vurderer, at de generelle afstandskrav er nok til at sikre, at der ikke sker forurening eller gene af omgivelserne.

Lokalisering og Planrammer

Nærmeste lokalplanområde ligger mere end 1.000 meter væk/længere væk end konsekvenszonen fra ejendommen. Grundet afstanden vurderer Vejen Kommune, at ejendommens ændringer/udvidelse ikke vil påvirke området.

Der er ingen lokalplaner under tilblivelse eller i forslag i området omkring ejendommen.

Vejen Kommune vurderer, at risikoen for forurening og væsentlige gener for omgivelserne er begrænset, da anlæggets placering i forhold til husdyrbruglovens genegrænser er overholdt.

Lys

Ansøger oplyser (i kursiv): *I det omfang dagslyset ikke slår til, vil lyset i staldene være tændt i forbindelse med den daglige arbejdsdag.*

I de mørke timer vil der være tændt et orienteringslys i staldene, så køerne kan orientere sig.

Der er ingen kraftige udendørs lyskilder. Der sidder udendørs orienteringslys, men i forhold til beplantning og de øvrige driftsbygninger vil disse svage lyskilder praktisk taget ikke være synlige i lokalområdet.

Natbelysningen vil kunne ses i omgivelserne, men der vurderes at være tale om afdæmpet belysning med begrænsede gener for omgivelserne.

På den baggrund vurderes det, at der ikke vil være væsentlige lysgener fra det ansøgte projekt.

Ifølge de danske anbefalinger gælder, at i stalde med slagtekalve bør der ikke være mere end 25 lux på gangarealer, når der ikke arbejdes i stalden. Natbelysning er anbefalet til maks. 5 lux. Det samme gælder for malkekøerne, hvor det gælder, at i stalde med reduceret ædeplads eller automatiske malkesystemer bør der være 25 lux på gangarealer. I øvrige stalde må der være en lysintensitet på maks. 10 lux. Natbelysning er anbefalet til 5 lux.

Der er følgende anbefalinger for lysstyrke i kvægstalde:

Staldafsnit	Arbejdslys, lux	Orienteringslys, lux	Natbelysning, lux ¹
Fodergang	100	25	5
Hvileareal	100	25	5
Opsamlingsplads	100	-	-
Malkestald og malkerum	200	-	-
Kælvningsafdeling	200	25	5
Behandlingsafdeling	200	25	5
AMS	200	25	5
Slagtekalvestald	100	25	5
Kalvestald	100	25	5
Kødkvægstald	100	25	5

¹ Den lysstyrke, der minimum skal være i stalden for at dyrene kan færdes sikkert, men samtidig sikre ro i natperioden, hvor aktiviteten er nedsat.

Der stilles vilkår til lysintensiteten i stalden samt brug af pladsbelysning for at undgå lysspredning de mørke timer.

Det vurderes, at der med de stillede vilkår, ikke vil være væsentlige gener forbundet med ejendommens belysning.

Anvendelse af bedste tilgængelige teknik - BAT

Den årlige ammoniakfordampning fra stald og anlæg på husdyrbruget skal leve op til samme niveau, som det vejledende niveau angivet af Miljøstyrelsen, for at leve op til Husdyrbruglovens krav om anvendelse af BAT.

Miljøstyrelsens vejledende BAT-niveau medfører en samlet ammoniakfordampning fra stalde og lagre på 6.560 kg N/år. Det fremgår af den endelige ansøgning om godkendelse, at den samlede ammoniakfordampning fra anlægget er 6.560 kg N/år.

Det samlede anlæg lever derved op til BAT-niveauet for denne ejendom.

Ansøger angiver (indsat i kursiv), at *Miljøstyrelsen har fastlagt emissionsgrænseværdier ud fra følgende to principper:*

- 1. Enkeltteknologier, der overstiger ca. 100 kr. per reduceret kg N indgår ikke.*
- 2. Meromkostningerne forbundet med opfyldelse af emissionsgrænseværdierne bør ikke overstige ca. 1 % af de samlede årlige produktionsomkostninger.*

Der er ikke anvendt miljøteknologier. BAT-niveauet er opnået ved de eksisterende staldanlæg.

Miljøstyrelsens BAT-emissionsgrænseværdier er overholdt, og der er dermed truffet de nødvendige foranstaltninger til at forebygge og begrænse forureningen fra det samlede staldanlæg ved anvendelse af den bedste tilgængelige teknik til reduktion af ammoniakemissionen.

Der er ikke indført nogle tiltag til reduktion af ejendommens ammoniakreduktion, da BAT er overholdt.

Reduceret miljøbelastning

I forbindelse med miljøgodkendelse af ejendommen, skal der redegøres for, hvordan man kan reducere miljøbelastningen i forhold til en række emner. Miljøkonsekvensrapporten skal bl.a. beskrive:

- de foranstaltninger, der påtænkes truffet for at undgå, forebygge eller begrænse og om muligt neutralisere forventede væsentlige skadelige indvirkninger på miljøet, og
- den eller de rimelige alternative løsninger, som ansøger har undersøgt, og hvorfor der er valgt de løsninger under hensyn til det ansøgtes indvirkninger på miljøet.

Det skal man bl.a. (jf. § 4, stk. 6) gøre ved at påvise, beskrive og vurdere det ansøgtes væsentlige direkte og indirekte virkninger i forhold til:

- 1) befolkningen og menneskers sundhed,
- 2) biologisk mangfoldighed - særlig vægt på kategori 1- og 2-natur samt bilag IV-arter,
- 3) jordarealer, jordbund, vand, luft og klima,
- 4) materielle goder, kulturarv og landskabet,
- 5) samspillet mellem to, flere eller alle faktorer efter nr. 1-4 og
- 6) sårbarhed i forhold til risici for større ulykker eller katastrofer som følge af faktorerne efter nr. 1-5.

Der er ingen forhold på ejendommen, som er vurderet til at påvirke ovenstående.

Vejen Kommunes vurdering:

For oplag af husdyrgødning vurderer Vejen Kommune, at gældende lovkrav på området vil være tilstrækkelig til at begrænse miljøbelastningen.

For udbringning af husdyrgødning vurderer Vejen Kommune, at yderligere tiltag, udover hvad der følger generel lovgivning, vil være uforholdsmæssigt dyre i forhold til den opnåelige miljøeffekt.

Ansøger angiver (indsat i kursiv), at kravene i pkt. B, E og F, jf. § 4, fastlægger samlet de oplysninger, som ansøgeren skal fremlægge i miljøkonsekvensvurderingsrapporten under hensyntagen til projektets særlige karakteristika, herunder dets placering og tekniske kapacitet samt forventede indvirkning på miljøet. Kravene tager udgangspunkt i de særlige karakteristika, som gør sig gældende for husdyrbrug og for det miljø, som kan forventes at blive berørt, og er integreret i det digitale selvbetjeningsystem www.husdyrgodkendelse.dk.

Nedenfor er der en konklusion for de oplysninger, som er relevante for de særlige karakteristika, der gør sig gældende for det ansøgte og for det miljø, der kan forventes at bliver berørt. Alle de oplysninger, der er relevante for det konkrete projekt, er beskrevet igennem miljøkonsekvensrapportens afsnit ovenfor og konklusionen i forhold til § 4 herunder bilag 1 pkt. B, E og F er gengivet nedenfor.

Konklusion af miljøkonsekvensrapport for Langetved Skovvej 5:

I den konkrete sag vurderes der ikke at være forhold vedrørende anden lovgivning, der skal tages hensyn til.

Med hensyn til husdyrgodkendelsesbekendtgørelsens §4 stk. 8 er der følgende konklusioner:

1)Befolkningens og menneskers sundhed:

I miljøkonsekvensrapportens afsnit 5.3 om vurdering af gener i lokalområdet, er det vurderet, at det konkrete projekt ikke medfører væsentlige påvirkninger med lugt, støj, støv m.m.

Det vurderes endvidere at en kvægproduktion som den ansøgte hverken direkte eller indirekte har påvirkning på befolkningens eller menneskers sundhed.

2)Biologisk mangfoldighed med særlig vægt på kategori 1- og 2-natur samt bilag IV-arter:

I miljøkonsekvensrapportens afsnit 5.5 om vurdering af ammoniakpåvirkning, er det vurderet, at det konkrete projekt hverken i sig selv eller i kumulation med andre husdyrbrug i lokalområdet medfører væsentlige direkte eller indirekte påvirkninger af naturområder.

Da bilag IV-arters yngle- og rasteområder er direkte eller indirekte afhængige af, at der ikke sker væsentlige tilstandsændringer af naturområder, vurderes det, at der ikke sker væsentlige påvirkninger af bilag IV-arters yngle- og rastområder.

3) Jordarealer, jordbund, vand, luft og klima:

Stalde, gyllerør, forbeholder og gyllebeholder er udført i tætte stabile materialer i henhold til gældende forskrifter på området (landbrugets byggeblade).

Der er redegjort for anvendelse af BAT med henblik på reduktion af ammoniakemissionen.

Der er ingen skadelige emissioner fra stoffer, der kan være giftige for omgivelserne. Som nævnt har ammoniakemissionen ingen væsentlige virkninger på naturområder i omgivelserne.

Desuden er der i miljøkonsekvensrapportens afsnit 5.3.1 redegjort for, at alle lugtgenekriterier er overholdt.

Endelig vurderes det, at det konkrete husdyrbrug hverken i sig selv eller i kumulation med andre projekter udgør en risiko for indvirkning på klimaet. Dels vurderes det, at emissionen med klimagasser som følge af det ansøgte er yderst begrænset i forhold til den totale udledning af klimagasser på nationalt plan og dels vurderes det, at det ansøgte husdyrbrug ikke er sårbart overfor de klimaændringer, der er i vente indenfor en periode på ca. 30 år, hvilket er den estimerede levetid for det konkrete projekt.

På den baggrund vurderes det, at det konkrete projekt ikke medfører direkte eller indirekte påvirkninger af jordarealer, jordbund, vand, luft eller klima.

4) Materielle goder, kulturarv og landskabet:

I miljøkonsekvensrapportens afsnit 5.1.1., 5.2, 5.3 og 5.4 er det vurderet, at det konkrete projekt ikke medfører væsentlige påvirkninger af landskabet. Desuden er alle afstandskrav overholdt, og der er ingen væsentlige påvirkninger af kulturarv og materielle goder.

5) Samspillet mellem to, flere eller alle faktorer efter nr. 1-4:

Det vurderes, at der ikke er væsentlige direkte eller indirekte virkninger som følge af et samspil imellem de enkelte faktorer under punkterne 1-4.

Sårbarhed i forhold til risici for større ulykker eller katastrofer som følge af faktorerne efter nr. 1-5:

I miljøkonsekvensrapportens afsnit 6, er der redegjort for eventuelle uheld og risici. Det er vurderet, at den største risiko for ulykker eller katastrofer er gylleudslip.

I miljøkonsekvensrapportens afsnit 6 er der redegjort for de foranstaltninger, der skal minimere eventuelle uheld, og hvordan der skal reageres, hvis et uheld skulle opstå.

På den baggrund vurderes det, at sårbarheden i forhold til punkterne 1-5 er tilgodeset i tilstrækkeligt omfang.

Det vurderes således, at der ikke er væsentlige risici i forbindelse med ulykker og katastrofer.

6) Sammenfatning af konklusionen (bilag 1 pkt. B, D og F):

For det konkrete husdyrbrug vurderes der ikke at være yderligere oplysninger, som er relevante for de særlige karakteristika, der gør sig gældende for det ansøgte og for det miljø, der kan forventes at blive berørt.

Kompressoren til køling af mælk er temperaturstyret og kører i intervaller mellem afhentningerne af mælken.

Management/Godt landmandskab:

Bedriftens medarbejdere uddannes løbende gennem kurser og efteruddannelse.

Medarbejdere er orienteret om, at ejendommen er miljøgodkendt, og hvilket ansvar der dermed følger.

I bedriftens driftsregnskab registreres forbrug af energi, indkøbt foder, pesticider og handelsgødning.

Indholdet af kvælstof og fosfor i gyllen beregnes.

Rengøring i og omkring siloer og bygninger foretages jævnligt med henblik på at minimere risikoen for lugt og for at der ikke skal opstå uhygiejniske forhold.

Opbevaring i plansiloer minimerer forbruget af plast i forhold til opbevaring i markstakke, derved mindskes affaldsproduktionen.

I forbindelse med indretningen af produktionsanlægget er der fokus på, at indretningen tager hensyn til en rationel drift, af hensyn til ressourceforbruget i driften og af hensyn til de daglige arbejdsgange.

Driften af mælkeproduktionen efterlever Kvalitetsprogrammet Arlagården. Hovedpunkterne i Kvalitetsprogrammet er: Mælkens sammensætning, Fødevarerikkerhed, Dyrevelfærd og Miljøhensyn. Miljøhensyn indebærer bla. affaldshåndtering, opbevaring af døde dyr, opbevaring og anvendelse af kemikalier, samt den generelle orden på bedriften. Kvalitetsprogrammet kontrolleres hvert 3. år.

Der stræbes efter at leve op til målene for godt landmandskab. Dette betyder bl.a.:

At hjælpestoffer som gødning, plantebeskyttelsesmidler, medicin og energi bruges under hensyntagen til miljø og sundhed.

At brugen af næringsstoffer optimeres på ejendomsniveau under hensyntagen til afgrødernes behov og det økonomiske afkast.

At der sikres en høj udnyttelse af næringsstoffer ved udarbejdelse af mark- og gødningsplaner. Herved sikres, at tildeling af kunst- og husdyrgødning sker ud fra afgrødernes behov og næringsstofnorm på den enkelte mark, således der sker mindst muligt tab til det omgivende miljø. Endvidere laves der en årlig opgørelse i form af gødningsregnskaber over at forbruget gødning ikke er større end normerne foreskriver.

At der er fokus på at nye stalde og produktionssystemer indrettes så lugt og fordampning af ammoniak begrænses ud fra de tekniske og økonomiske muligheder og under hensyntagen til dyrenes fysiologiske og adfærdsmæssige behov.

Fodringsstrategier:

Ensilage opbevares i plansiloer med opsamling af vand, hvorved risikoen for forurening af det omkringliggende miljø mindskes. Endvidere reduceres foderspild og foderet holdes rene til fordel for dyrenes velfærd.

Foderproduktion og indkøb af foder sker på grundlag af foderplanlægning.

Der tages analyser af grovfoder, og foderplanen afpasses grovfoderets sammensætning og kvalitet.

Der udarbejdes foderplaner i samarbejde med konsulent og med anvendelse af nyeste viden indenfor kvægfodring. Herved optimeres fodringen så unødigt forbrug af råvarer undgås.

Der foretages jævnligt éndagsfoderkontrol for kørerne, som opfølgning på om foder-tildelingen følger planen.

Staldsystemer:

Anlægget lever op til BAT-emissionskrav uden anvendelse af miljøteknologier.

Forbrug af vand og energi:

Evt. lækager identificeres og reparerer hurtigst muligt.

Bedriftens drikkevandsinstallationer rengøres og efterses jævnligt med henblik på at undgå spild.

Til kvæg anvendes drikkekar, som er udformet og placeret, så unødigt vandspild undgås.

Vaskeautomat til malkeanlæg er forsynet med vandsparer.

Vaskevandet fra rengøring af mælketank og malkeanlæg genanvendes til vask af malkestalden.

I forbindelse med rengøring iblødsættes staldene, for at mindske forbrug af vaskevand.

Vakuumpumpen til malkeanlægget er frekvensstyret, hvilket reducerer både energiforbruget og støjniveauet.

Systemet til opvarmning af vand til vask af køletank og malkeanlæg justeres, dels så vandet ikke opvarmes mere end nødvendigt, og dels så den opvarmede vandmængde passer til forbruget.

Mælkekøleanlægget kontrolleres en gang om året af et autoriseret kølefirma, hvorved eventuelle finindstillinger foretages, dette kan give store energibesparelser.

Logistikken i forbindelse med afhentning af foder til blandeanlæg, er indrettet så afstanden giver færrest muligt driftstimer, hvilket minimerer energiforbruget.

Der anvendes dagslysstyret lys i stalden, hvilket betyder, at lysstyrken i stalden reguleres i forhold til dagslyset.

Udendørs belysning er dagslysstyret eller har bevægelsessensor, hvorved unødvendigt energiforbrug undgås.

Belysningen i staldene er etableret med lavenergiarmaturer.

Staldene er med naturlig ventilation og der er derfor ikke energiforbrug til dette.

Der anvendes ikke energi til opvarmning i stalde.

Opbevaring af husdyrgødning:

Flydende afgasset husdyrgødning opbevares i tæt gylletank og udbringes på markerne ud fra afgrødens behov på den enkelte mark. Herved optimeres optagelsen af næringsstoffer og udvaskningen af nitrat samt udledningen af fosfor minimeres.

Der etableres flydelag på gylletankene for at minimere ammoniak emission, flydelaget kontrolleres månedligt og der føres logbog over kontrollen, så der er fokus på at flydelaget lever op til kravene.

Årligt efterses tæthed af overjordisk del og kabler på gyllebeholdere for intakt beskyttelse og eventuelle brud. Ved skader kontaktes leverandøren.

Tankene tømmes ca. en gang årligt for indvendig inspektion. Inspektionen foretages stående uden for tanken.

Gyllen omrøres kun forud for udkørsel af gylle.

Der er konstant flydelag på gyllen, og efter omrøring/udkørsel kontrolleres det, at der er etableret flydelag senest efter 14 dage, forudsat der er gylle i tanken.

Tankene er tilmeldt de lovpligtige eftersyn, hvilket betyder, at tanken hvert 10. år bliver kontrolleret af autoriseret kontrollant for, om tanken opfylder krav til holdbarhed, tæthed og styrke.

Udbringning af husdyrgødning:

Flydende husdyrgødning udbringes ved slangeudlægning eller nedfældning. Disse udbringningsmetoder er blandt de bedste mht. at reducere ammoniakemissionen fra den udbragte husdyrgødning.

Gyllen nedfældes på sort jord og i græsmarker.

Husdyrgødningen udbringes under hensyn til afgrødernes vækstperiode og behov, hvilket medfører maksimal udnyttelse af næringsstoffer.

Husdyrgødning udbringes under hensyn til de generelle regler, og foregår i videst muligt omfang efter godt landmandskab, hvilket vil sige, at der tages hensyn til naboer, byområder osv.

Efter udbringning af fast møg og dybstrøelse tilstræbes der nedpløjning af udbragt husdyrgødning hurtigst muligt.

Egenkontrol:

Der er ingen gyllebeholdere på ejendommen der skal kontrolleres.

Tildeling af kunst- og husdyrgødning til markerne sker i gødningsregnskabet på baggrund af mark og gødningsplaner samt ud fra afgrødens behov på den enkelte mark.

I gødningsregnskabet laves der årligt en opgørelse over, at forbruget af kunst- og husdyrgødning ikke er større end normerne forskriver.

Der føres journal over forbruget af sprøjtemidler.

Vejen Kommune vurderer, at husdyrbruget anvender bedst tilgængelig teknologi – fx indenfor følgende emner:

Løbende eftersyn af indretninger på bedriften
 Elektronisk styring af lyset i staldene og udendørs
 Frekvensstyret vacuumpumpe
 Vaskeautomat etableret med vandsparer
 Genanvendelse af vaskevand
 Tilmeldt Kvalitetsprogrammet Arla-gården
 Afstemt fodring af dyrene

For at sikre et lavere strømforbruget på ejendommen stilles der vilkår om, at udendørs pladsbelysning til enhver tid skal slukkes efter endt arbejde eller forsynes med bevægelses-sensor, der sikrer at lyset kun er tændt i op til en halv time.

Indholdet af fosfor i foderemnerne til malkekøer er sædvanligvis tilstrækkeligt til at dække køernes behov. For at reducere miljøbelastningen fra ejendommen, vurderer Vejen kommune, at tildeling af uorganisk fosfor (som er svært optagelig) så vidt muligt skal undgås. Vejen Kommune stiller derfor vilkår om, at der ikke må bruges mineralsk fosfor i foderblandingerne til køerne, medmindre andet er anvist af dyrlæge eller fodringskonsulent.

For at sikre en reduceret belastning i forbindelse med fodring af dyrene på husdyrbruget, sættes der vilkår til, at der skal foderoptimeres på ejendommen. Vejen Kommune vurderer, at det giver en så lav miljøbelastning som mulig at in- og output registreres og fodringen justeres.

Vejen Kommune vurderer, at de stillede vilkår vil være tilstrækkelige til at husdyrbruget lever op til reduceret miljøbelastning.

Vand og energiforbrug

Installationer som har et stort energiforbrug og som er potentielt støjende skal efterses årligt, for at sikre så lavt energiforbrug og støjbelastning som muligt.

For at sikre en reduceret miljøbelastning, med hensyn til energiforbruget, vurderer Vejen Kommune, at der er områder i en husdyrproduktion, som er oplagte at sætte fokus på. For kvægbrug er der typisk et stort energiforbrug i forbindelse med malkning, som især kommer fra energi til vakuumpumpen. For at minimere ejendommens energiforbrug, sættes der vilkår til at ejendommen skal have frekvensstyret vakuumpumpe, senest i forbindelse med udskiftning af den eksisterende pumpe.

For at sikre, at ejendommen har løbende fokus på optimering af forbrug, skal ejendommen årligt opgøre vand- og elforbrug og sammenligne det med det forventede niveau.

Ansøger har opgivet følgende forventede forbrug af vand og energi.

Vand- og Energiforbrug	Efter udvidelse - mængde pr. år
Vand	ca. 23.000 m ³
Elforbrug	ca. 241.000 kWh
Fyringsolie	0 L
Dieselolie	ca. 80.000 L

Tabel 4. Energiforbrug

Vandforsyningen til husdyrene sker fra egen boring, hvor der er en indvindingstilladelse på 22.100 m³. Indvindingstilladelsen til drikkevand til dyrene på ejendommen vurderes til at kunne dække vandbehovet. Der er ikke behov for at søge yderligere tilladelse ved Vejen Kommune, før det faktiske vandforbrug overstiger 22.100 m³ årligt.

Da drikkevandsforsyningen sker via egen boring, stilles der vilkår til etablering af vandur så det faktiske vandforbrug til produktionen fremover kan registreres. Der stilles vilkår til aflæsning hver 6. måned, for at sikre at unødigt vandspild opdages og eventuelt behov for øget vandindvinding kan ansøges hurtigst muligt.

Vejen Kommune vurderer, at de stillede vilkår vil være tilstrækkelige til at husdyrbruget lever op til forsvarlig anvendelse af vand- og energiforbrug.

Lugt

Lugt fra husdyrbrug stammer primært fra husdyrgødningen og i mindre omfang fra dyrene.

Beskyttelsen af naboerne i forhold til lugt fra husdyrbrug er fastsat i Husdyrgodkendelsesbekendtgørelsens bilag 3. Husdyrbruget skal overholde bestemte lugtgenæafstande, hvis længde afhænger af forskellige områders lugtfølsomhed. Eksempelvis vil beboere i landområder med tilknytning til landbrugserhverv oftest skulle have en højere tolerancetærskel end beboere i byområder. Det fremgår af reglerne, at dette beskyttelsesniveau, som udgangspunkt, er tilstrækkeligt til at sikre omgivelserne imod væsentlige lugtgener.

Lugtgenæafstandene beregnes i ansøgningssystemet efter to forskellige metoder, hhv. den ny lugtvejledning, der er beskrevet i "Vejledning om tilladelse og godkendelse af husdyrbrug", og FMK-vejledningen ("Vejledende retningslinjer for vurdering af lugt og begrænsning af gener fra stalde" udgivet af FMK, 2. udgave). Det er de længste beregnede lugtgenæafstande, der skal overholdes.

Beregningerne, som er udført i ansøgningskemaet, er vist i nedenstående tabel. I yderste højre kolonne står om genekriteriet er overholdt. Kolonnen vægtet gennemsnitsafstand viser, hvor langt der er fra husdyrbrugets anlæg til boliger og byzone. Kolonnen korrigeret genæafstand i ansøgt drift viser, hvor langt der skal være til nabo/samlet bebyggelse/by, for at husdyrbruget overholder lugtkravet.

Bebyggelse	Kumulation	Model	Ukorrigeret genæafstand	Korrigeret genæafstand	Vægtet gennemsnitsafstand	Genekriterie overholdt?
Enkelt bolig Bakstolvej 5	0	Ny	175,8 m	175,8 m	500,7 m	Ja
Samlet bebyggelse Mikkelborg	0	Ny	576,4 m	576,4 m	1.654,4 m	Ja
Byzone Skodborg	0	Ny	788,4 m	788,4 m	3.406,5 m	Ja

Tabel 5. Lugtgenæafstande for husdyrbruget (www.husdyrgodkendelse.dk).

For kalve samt syge og kælvende dyr anses dybstrøelse som værende det bedste staldsystem. For at sikre begrænsede lugtgener stilles der krav om generel god hygiejne og hyppig

udmugning, hvilket samtidig kan give en reduktion af kvælstoffordampning og begrænsning af fluegener.

Der stilles generelle vilkår til forebyggelse af lugtgener.

Husdyrbruglovens minimumskrav til afstande til nærmeste beboelser inden for de tre typer er overholdt, og Vejen Kommune vurderer derfor, at lugt fra staldene ikke vil give væsentlige gener for naboerne. Det forventes ligeledes ikke, at lugt fra ejendommens husdyrproduktion, opbevaring og udbringning af husdyrgødning, m.m. vil medføre lugtgener, der stiger til et niveau, som ikke bør accepteres for beboelser i det åbne land. Der henvises til reglerne i Husdyrgødningsbekendtgørelsen.

Transport

Ansøger oplyser (i kursiv): *Der er flere til- og frakørselsveje til Langetved Skovvej og hovedparten af transporterne udgøres af transporter med afhentning af mælk, husdyrgødning til biogasanlæg og foder.*

Nedenstående tabel viser en oversigt over omfanget af transporter angivet af ansøger som retningsgivende.

Tabel: Oversigt over antal transporter til og fra ejendommen.

Art	Antal transporter/år nudrift	Antal transporter/år ansøgt	Transporter pr. uge/måned efter udvidelse	Tidspunkt
Afhentning af mælk	183	183	1 transport hver 2. dag. Alle dage på vilkårligt tidspunkt.	kl. 00-24
Afhentning af døde dyr	36	36	3 pr. måned.	Kl. 7-18
Foder (sojakager, rapsskrå)	30	30	Kun hverdage. Eventuelt lørdag formiddag.	Kl. 7-18 (Kl. 7-14)
Majs, og andet grovfoder og halm	715	715	ca. 2-3 uger ved høst.	Kl. 6-23
Udbringning husdyrgødning flydende	260	260	Sæsonafhængig	Kl. 6-23
Udbringning af husdyrgødning fast	80	80	Sæsonafhængig	Kl. 6-23
Afhentning af husdyrgødning	420	420	Jævnt fordelt over året	Kl. 6-18
Ind- og udlevering af dyr	36	36	3 pr. måned.	Kl. 7-18

Affald	52	52	ca. 1 pr. uge	kl. 7-18
Diverse (brændstof, re- novation m.m.)	52	52	Sæsonafhængig	kl. 7-18
I alt (gns.)	1.864	1.864		

Antallet af transporter vil være omtrent være uændret i forhold til nudriften, da produktionen kun i begrænset omfang forventes udvidet.

Der drives maskinstation på ejendommen. Transporter i forbindelse med maskinstationens arbejde er ikke medtaget i ovenstående tabel, der udelukkende omhandler transporter relateret til kvægbrugets drift. I praksis kan tingene ikke skilles ad, idet markarbejde på kvæggårdens arealer udføres med maskinstationens traktorer og redskaber. Maskinstationen udfører alle former for markarbejde før, under og efter høst, herunder også udbringning af gylle med iblanding af svovlsyre, det såkaldte SyreN system. Der er 5 fuldtidsansatte på maskinstation og værksted. Aktiviteten vurderes ikke at være omfattet af Bilag 1 eller 2 til Bekendtgørelse om godkendelse af listevirksomhed. Antallet af transporter kan ikke estimeres, da det vil afhænge af antal ordrer til maskinstationen det aktuelle år.

Transporterne vil primært foregå indenfor normal arbejdstid 07.00-18.00, men der kan også være tidspunkter med øget trafik på og omkring ejendommen udenfor de anførte tidspunkter. Det forventes at ca. 80-90 % af transporterne ligger indenfor de angivne tidsintervaller.

Alle grænser for tilladelig støj fra ejendommen vil blive overholdt, og der vil kun i meget få tilfælde opstå gener fra transport ved til- og frakørsel til ejendommen.

Transporter i forbindelse med høst af afgrøder ligger i begrænsede perioder á få dages varighed, og kan af nødvendighed for høsttidspunkt, markarbejde samt vind og vejr ligge på alle ugens dage. Der er dog tale om ganske få dage pr. år.

På nedenstående figur vises til- og frakørselsveje til staldanlægget.



Figur: Til- og frakørselsveje til ejendommen (rød signatur).

Der er gode til- og frakørselsforhold, hvor overkørsel fra privat ejendom til offentlig vej sker i relativ stor afstand (ca. 500 meter) til nærmeste nabobeboelse.

På ovenstående baggrund vurderes det, at transporter til og fra ejendommen ikke medfører væsentlige gener.

Intern transport og trafik på ejendommen i forbindelse med til- og frakørsel vurderes ikke at medføre væsentlige gener for omgivelserne. Vilkår relateret til støj i forbindelse med til- og frakørsel (samt trafik på egen grund) stilles i afsnittet vedrørende støj, såfremt det vurderes nødvendigt.

Det er Vejen Kommunes vurdering, at der er gode adgangsforhold ved ejendommen i forbindelse med transport til og fra ejendommen.

Vejen Kommune vurderer på baggrund af det oplyste, at transporterne til og fra husdyrbrugets produktionsanlæg ikke vil være til væsentlig gene for nabobeboelser og omgivelserne i øvrigt, når de stillede vilkår overholdes.

Husdyrbruget har transporter med grovfoder til ejendommens plansiloanlæg. Ilægning af foder sker over grovfodersæsonen og vilkår vedrørende transporter til og fra ejendommen omfatter ikke transporter med grovfoder. Det vurderes, at det er nødvendigt, at der ilægges foder når grovfoderet er klart, og denne sæsonbetonede aktivitet stilles der ikke begrænsende vilkår til.

Afgørelsen meddeles jf. Husdyrbrugloven, og der kan ikke stilles vilkår til trafik/kørsel på offentlig vej. Dette reguleres af færdselsloven.

Støj

Ansøger oplyser følgende vedr. støj (*i kursiv*):

Beskrivelse af støjklider

Støjklider fra landbrugsvirksomheden kan forekomme fra følgende kilder:

- * *Foderblanding*
- * *Vakuumpumpe og kompressorer*
- * *Levering af foder og korn.*
- * *Interne transportere.*

Der er ikke korntørringsanlæg på ejendommen.

Beskrivelse af driftsperioder

I det omfang det er muligt, vil støjende aktiviteter blive lagt i dagtimerne. Kompressoren til køling af mælk er temperaturstyret og kører i intervaller mellem afhentningerne af mælken. Foderblandingen foregår over et tidsinterval på ca. 1 time pr. dag.

Beskrivelse af tiltag mod støj

Blanding af foder foregår på pladsen med plansiloer, hvor der er afskærmning i form af plansiloer og beplantning i forhold til de nærmeste nabobeboelser. Desuden er der langt til de nærmeste nabobeboelser.

Vakuumpumper og kompressorer sidder enten indenfor eller er afskærmet af andre bygninger. Henset bygningernes beliggenhed på ejendommen og placeringen af de nærmeste nabobeboelser er der en afskærmende effekt af disse støjklider.

På ovenstående baggrund vurderes det, at alle generelle krav vedrørende støj vil blive overholdt.

Det vurderes, at støjniveauet på ejendommen, med de stillede vilkår, sandsynligvis ikke vil blive til gene for nabolaget.

I Støjvejledningen⁵ anføres ingen grænseværdier for støjbelastningen fra virksomheder ved boliger i det åbne land. Til fastlæggelse af støjgrænser ved de nærmeste boliger i det åbne land har kommunen anvendt de grænseværdier, der gælder for områder med blandet bolig- og erhvervsbebyggelse.

Det vurderes, at støjgrænserne vil blive overholdt, da de fleste støjklider primært er i drift i perioden mellem kl. 07.00 og 18.00.

⁵ Miljøstyrelsens vejledning nr. 5/1984 "Ekstern støj fra virksomheder".

Der stilles generelle vilkår til overholdelse af støjgrænser samt vilkår om, at en beregning/ måling af støjniveauet i omgivelserne kan kræves, såfremt tilsynsmyndigheden finder, at eventuelle klager er velbegrundede.

Vilkår om støj og lavfrekvent støj gælder al støj fra landbrugsdrift på ejendommens bygningsparcel – ikke støj fra f.eks. markdrift.

Vibration og rystelse

Ansøger oplyser (i kursiv):

Der er ingen stationære støjklager, der giver rystelser. Rystelser kan muligvis opleves fra tunge transportere. Lastbiler, der holder ved ejendommen i forbindelse med af- og pålæsning, slukker motoren med det samme for at spare på brændstoffet og for at mindske emissionerne. I forbindelse med afhentning af husdyrgødning til biogasanlæg står der en lastbil ved opsamlingsbeholderen (nr. 16 på figur 1) umiddelbart nord for sandfanget (nr. 14 på figur 1)

Der er tale om ubetydelige rystelser fra en lastbil i tomgang, der ikke vil kunne genere naboer i lokalområdet.

På den baggrund vurderes det, at eventuelle rystelser fra det konkrete husdyrbrug ikke vil give væsentlige gener for omgivelserne.

Vibrationer og rystelser forekommer hovedsageligt i forbindelse med den daglige brug af traktorer og transportere til og fra ejendommen.

Brugen af traktorer vil normalt foregå i dagtimerne, men der skal også påregnes sæsonbestemt arbejde f.eks. ved ensilering, høst og forårs- og efterårsarbejde i marken.

Det vurderes, at vibrationer og rystelser vil blive overholdt, da de fleste kilder primært er i drift i perioden mellem kl. 07.00 og 18.00.

Der stilles generelle vilkår til overholdelse af vibrationsgrænser⁶ samt vilkår om, at en beregning/ måling af vibrationsniveauet i omgivelserne kan kræves, såfremt tilsynsmyndigheden finder, at eventuelle klager er velbegrundede.

Vilkår for vibrationer gælder al vibration fra landbrugsdrift på ejendommens bygningsparcel – ikke vibrationer fra markdrift.

Skadedyr

Ansøger oplyser (i kursiv):

Generel beskrivelse af skadedyr

Generelt lægges der vægt på en hurtig og effektiv bekæmpelse af skadedyr ved konstatering af deres tilstedeværelse. Forekomst af skadedyr forebygges blandt andet ved daglig oprydning og fjernelse af gødning, halm og foderrester. Al bekæmpelse af skadedyr sker i henhold til retningslinjerne fra Skadedyrlaboratoriet, Aarhus Universitet.

⁶ Miljøstyrelsens vejledning nr. 9 af 1997 "Lavfrekvent støj, infralyd og vibrationer i eksternt miljø".

Beskrivelse af fluebekæmpelse

Der er ingen fluegener fra husdyrbruget.

I det omfang det er nødvendigt, vil der blive foretaget fluebekæmpelse i henhold til retningslinjerne fra Skadedyrlaboratoriet, Aarhus Universitet.

Beskrivelse af rottebekæmpelse

Hvis der opstår problemer med rotter, vil bekæmpelse ske i henhold til retningslinjerne fra Skadedyrlaboratoriet, Aarhus Universitet.

Fluer kan være til stor gene for naboer. Der er flere typer af fluer, som kan give gener, hvor nogle kan komme fra stalde med dyr/gødning og andre kan komme fra naturområder. For fluer, som stammer fra stalde gælder, at de primært vil holde sig hér – kun nogle få vil søge ud i området omkring ejendommen. Det er især fluer fra oplag af gødning, som giver fluer, der søger til huse (herunder naboer), hvor de søger føde.

Vejen Kommune gør i den forbindelse opmærksom på, at for at mindske antallet af fluer, er det nødvendigt at bryde deres livscyklus. I fluesæsonen kan man derfor med fordel forebygge fluegener hver 7-10 dag. Forebygningen kan bestå af hyppig udmugning af bokse og/eller kemisk bekæmpelse. Det er vigtigt at komme i gang med fluebekæmpelsen tidligt, da det kan være svært at få bekæmpet fluerne effektivt, hvis man kommer for sent i gang.

For at sikre at gener fra fluer, der stammer fra stalde/gødning, begrænses, er det vigtigt, at fluer især bekæmpes på larvestadiet. Vejen Kommune stiller derfor vilkår om, at fluer skal bekæmpes i overensstemmelse med retningslinjer fra Aarhus Universitet, Institut for Agroøkologi.

Rotter er man forpligtet til at bekæmpe da de kan overføre sygdomme, æde foder, samt ødelægge bygninger og kloaksystemer. Enhver der opdager rotter, har pligt til at anmelde det til kommunen.

Vejen Kommune vurderer på baggrund af det oplyste, at der efter projektets gennemførelse med de stillede vilkår, ikke vil ske en væsentlig opformering af fluer eller rotter på husdyrbruget, og at ejendommens skadedyrsbekæmpelse vil være tilfredsstillende.

Støv

Ansøger oplyser (i kursiv):

Der kan forekomme støvgener ved den daglige håndtering af foder og halm. Dette vurderes dog ikke at have en væsentlig påvirkning på naboerne dels på grund af staldanlæggets placering i forhold til naboerne, og dels på grund af at håndtering af halm foregår indendørs.

På ovenstående baggrund vurderes der ikke at være væsentlige støvgener.

Der forventes ingen væsentlige problemer med støv fra husdyrbruget. Der henvises dog til god landmandspraksis, således at al transport til og fra bedriften foregår ved brug af hensynsfuld og effektiv kørsel mht. udnyttelse af kapacitet.

Vejen Kommune vurderer, at eventuel støvafgivelse fra produktionsanlægget ikke vil medføre væsentlige gener ved nabobeboelser og uden for bedriftens arealer i øvrigt.

Der fastsættes vilkår om, at driften ikke må medføre væsentlige støvgener.

Husdyrgødning og opbevaringsanlæg

Gødningsproduktion og øvrig tilledning er beregnet til:

Type til opbevaring	Mængder i m ³
Flydende husdyrgødning inkl. vandspild	16.216 m ³
Rengøringsvand m.m.	1.700 m ³
Overfladevand gyllebeholder VK (0,23 x 296 m ²)	68 m ³
Overfladevand møddingsplads og 3 kalveområder (0,93 x 919 m ²)	855 m ³
Vaskevand maskiner, vogne og malkeanlæg	0 m ³
Overfladevand plansiloanlæg (0,93 x 7.860 m ²)	7.310 m ³
I alt	*26.149 m ³

Tabel 6. Gødningsproduktion og øvrig tilledning. De 24.449 består af: $(16.216 + 855 + 1.700) \text{ m}^3 = 18.771 \text{ m}^3$ flydende husdyrgødning inkl. gødningsholdigt overfladevand samt $(68 + 7.310) \text{ m}^3 = 7.378 \text{ m}^3$ ensilageholdigt overfladevand, der kan opbevares i gyllebeholderen.

Husdyrbruget skal have den nødvendige opbevaringskapacitet til opbevaring af husdyrgødning, rengøringsvand og vandspild i forbindelse med husdyrproduktionen samt overfladevand.

Der er følgende opbevaringsanlæg på ejendommen:

Opbevaringsanlæg	Opførelsesår	Kapacitet m ³
Beholder til overfladevand, Langetved Skovvej 5		1.260 m ³
Gyllebeholder, Helletvej 5		2.000 m ³
Gyllebeholder, Bakstolvej 6		650 m ³
Gyllebeholder, Langetvedvej 7		500 m ³
Gyllebeholder, Terpvej 91		2.500 m ³
Gyllebeholder, Jelsvej 31		1.100 m ³
Gyllebeholder, Jelsvej 31		350 m ³
Gyllebeholder, Over Jelsvej 7		2.000 m ³
Sandfang, Langetved Skovvej 5		900 m ³
Gyllebeholder, Jelsvej 35		2.500 m ³
Gyllebeholder, Over Jelsvej 6		2.000 m ³
Gyllebeholder, Langetved Skovvej 3 (lejet)		950 m ³
Gyllebeholder, Østerskovvej 14 (lejet)		1.000 m ³
Gyllebeholder, Langetvedvej 1 (lejet)		1.200 m ³
Samlet kapacitet gylle		17.650 m ³
Samlet kapacitet overfladevand		1.260 m ³

Tabel 7. Oversigt over opbevaringsanlæg.

Gyllebeholderen på Langetved Skovvej 5 bruges ikke til opbevaring af gylle men udelukkende til overfladevand fra befæstede arealer og ensilagepladser.

Med en årlig mængde på 7.378 m³ overfladevand fra bl.a. ensilagesiloerne og en opbevaringskapacitet på 1.260 m³ er der en opbevaringskapacitet på $(1.260/7.378*12 \text{ mdr.})$ 2 måneder.

Med en maksimal samlet gødningsproduktion på 18.771 m³ gylle og en opbevaringskapacitet på 17.650 m³ er der en opbevaringskapacitet på $(17.650/18.771*12 \text{ mdr.})$ 11 måneder.

Ansøger oplyser (indsat i kursiv), at *hvis der ikke er tilstrækkeligt med opbevaringskapacitet i den periode, hvor det ikke er tilladt at udbringe ensilagesaft, bliver det opsamlede overfladevand ledt til gyllesystemet.*

Der kommer ikke afgasset biomasse retur til ejendommen på Langetved Skovvej 5, da der ingen opbevaringsbeholdere er til flydende afgasset biomasse. I forbindelse med udbringning af husdyrgødning, kommer der afgasset biomasse ud på arealerne, men ikke fra opbevaringsanlæg på Langetved Skovvej 5.

Ifølge lovgivningen vil den tilstrækkelige kapacitet svare til mindst 9 mdr. for flydende husdyrgødning. Vejen Kommune vurderer, at der på denne ejendom ikke er grund til at skærpe den generelle anbefaling, og der stilles vilkår om mindst 9 måneders opbevaringskapacitet til flydende husdyrgødning.

Da der ikke må udbringes spildevand på frosne, snedækkede eller vandmættede arealer, er det Vejen kommunes vurdering, at den tilstrækkelige kapacitet for spildevand vil svare til cirka 3 mdr. Da der i gennemsnit falder $(7.378/12) \text{ m}^3 = 615 \text{ m}^3$ skal der være plads til denne mængde i gyllebeholderne samtidig med at der er mindst 9 måneders opbevaringskapacitet til flydende husdyrgødning.

Hvis der skal tilledes 1 måneds overfladevand fra bl.a. ensilagepladserne til gyllebeholderne vil der være en opbevaringskapacitet på $(17.650/(18.771+615)*12 \text{ mdr.})$ 10,9 måneder.

Ansøger har tidligere oplyst (indsat i kursiv), at *der produceres 471 m³ dybstrøelse på ejendommen. Dybstrøelsen leveres til biogasanlæg – ugentligt.*

Med en samlet gødningsproduktion på 471 m³ fast møg og en opbevaringskapacitet på 112 m³ (hvis det stakkes i 2 meters højde) er der en opbevaringskapacitet på $(112/471*12 \text{ mdr.})$ 2,8 måneder.

Opbevaring af fast gødning (ikke komposteret) skal ske på møddingsplads med afløb til opsamlingsbeholder. Stakken skal til enhver tid være overdækket, til reduktion af lugt og ammoniakfordampning. Fra møddingspladsen kan den komposterede husdyrgødning lægges i overdækket markstak, som angivet nedenfor. Ved udlægning af markstakke skal der føres årlige optegnelser over oplagingsperiode og placering, f.eks. angivelser på kort.

Kompost med et tørstofindhold på mindst 30 pct. kan oplagres i marken, når oplaget er overdækket med kompostdug eller lufttæt materiale. Opbevaringen må ikke medføre risiko for forurening af grund- eller overfladevand, og oplaget skal opfylde husdyrgødningsbekendtgørelsens afstandskrav for placering af stalde, møddinger mv.

Der er tilstrækkelig opbevaringskapacitet til husdyrbrugets faste husdyrgødning/dybstrøelse idet den afleveres til biogasanlæg hver uge.

Fast gødning skal altid overdækkes med et vandfast og tætsluttende materiale, hvilket forhindrer større ammoniakfordampning efter udmugning.

Vejen Kommune vurderer, at ejendommen håndterer og opbevarer fast husdyrgødning forsvarligt og efter gældende retningslinjer.

Såfremt der foretages ændringer, som har indflydelse på kapaciteten, skal der indsendes en opgørelse herover til kommunen.

Rest-, spildevand og overfladevand

Der skelnes mellem følgende former for spildevand:

- Rengøringsvand og overfladevand, der kommer i forbindelse med husdyrgødning, som ledes til opbevaringsbeholder for flydende husdyrgødning.
- Overfladevand fra tage og udendørsarealer, som ikke kommer i forbindelse med husdyrgødning, og derfor må ledes til dræn for regnvand eller udsprinkles⁷ efter forudgående tilladelse.
- Sanitært spildevand, som ledes til septiktank eller offentlig kloakering.

Ansøger oplyser vedr. spildevand (indsat i kursiv), at *plansiloer og befæstede arealer hvorfra der opsamles overfladevand uden iblanding af husdyrgødning udgør ca. 8.000 m³.*

Det opsamlede overfladevand fra plansiloer og befæstede arealer i tilknytning til plansiloerne ledes til gyllebeholder (G1 på bilag 1), der står imellem plansiloerne. Denne gyllebeholder har en kapacitet på 1.260 m³.

I tabellen nedenfor fremgår spildevandsmængder og art.

Art	Ansøgt (m³)	Bortledes til
Rengøringsvand m.m.	1.700	Gyllekanaler og videre til sandfang til opsamlingsbeholder og afhentes herfra til biogasanlæg
Plansiloer og befæstede arealer ved plansiloerne inklusiv vaskevand fra markredskaber	7.500 m ³	Gyllebeholder ved plansiloerne
Befæstede arealer (kalvehytter)	550	Gyllekanaler og videre til sandfang til opsamlingsbeholder og afhentes herfra til biogasanlæg

Ansøger oplyser, at spildevand fra bedriften består af:

- Vaskevand fra malkeanlæg/malkestald
- Vaskevand fra maskiner og vogne
- Overfladevand fra møddingsplads og kalveplads
- Overfladevand fra ensilageanlæg
- Tagvand

⁷ Landbrugets byggeblad nr. 103.09-05 om Udenomsfaciliteter – udsprinkling af ensilagesaft og restvand.

Vaskevandet fra malkeanlæg og mælketank genbruges til vask af malkestald. Vaskevandet ledes til gyllebeholder.

Befæstede arealer med afløb til gyllebeholder er etableret med fald og afgrænsning, der forhindrer overløb til grøft og dræn.

Tagvand forventes også fremover at blive ledt i vandløb. Hovedparten af tagvandet ledes i delvist rørlagt vandløb, som løber i skellet til Langetved Skov. Resten ledes i vandløb vest for Gaskærgård. Til vandløbet vest for Gaskærgård udledes tagvand fra maskinhus og nyt stuehus, i alt ca. 1.900 m² tagflade. Til vandløbet nord for ejendommen i skovkanten udledes tagvand fra de øvrige tagflader. Tagvandet udledes til dette vandløb via eksisterende afløbsledninger, som ender i en rørbrønd, hvorfra vandløbet fortsætter som rørlagt. Tagfladerne udgør i dag ca. 11.200 m² tagflade.

Ansøger oplyser, at der tidligere er søgt om udledningstilladelse til recipient i forbindelse med ansøgning om byggetilladelse.

Sanitært spildevand fra driftsbygningerne afledes som anvist i byggetilladelsen.

Der forventes ingen stigning i spildevandsmængden som følge af ændringen.

Befæstede arealer med afløb til gyllebeholder er etableret med fald og afgrænsning, der forhindrer overløb til grøft og dræn.

Vejen Kommune vurderer, at de forholdsvis store mængder spildevand fra kvægbrug ofte udgør en miljørisiko. Der stilles derfor vilkår om udarbejdelse af en spildevandsplan for hele ejendommen.

Det vurderes, at Husdyrgødningsbekendtgørelsens generelle krav til håndtering af spildevand, samt de stillede vilkår, er tilstrækkelige til at beskytte omgivelserne mod forurening fra spildevand.

Kemikalier og affald

Ansøger oplyser vedr. affald og kemikalier (indsat i kursiv), at *opbevaring og bortskaffelse af døde dyr sker i henhold til reglerne i bekendtgørelse om opbevaring af døde produktionsdyr (BEK nr. 558 af 01/06 2011).*

Dieselolie opbevares indendørs i tre dieseltanke på hhv. 5.900 l og 1.800 l på fast støbt bund uden afløb. Olie og kemikalier står ligeledes indendørs på fast støbt underlag uden afløb.

Pesticider opbevares i aflåst rum med fast støbt bund uden afløb.

Al affaldshåndtering sker i henhold til Vejen Kommunes affaldsregulativ

- *Fast affald og emballage afleveres via godkendt affaldsmottager/- transportør eller leveres til genbrugsplads.*
- *Eventuelle olie- og kemikalieaffald afleveres via godkendt affaldsmottager/- transportør eller leveres til genbrugsplads.*
- *Eventuelle medicinrester, tom emballage m.m. afleveres via godkendt affaldsmottager/- transportør eller leveres til genbrugsplads.*
- *Døde dyr afhentes af DAKA.*

Al affald og kemikalier håndteres på en forsvarlig måde, der betyder, der ikke er en væsentlig

forureningsmæssig risiko med virksomhedens affaldshåndtering. Affaldshierarkiet er iagttaget, da der sorteres og indsamles affald til genbrug i det omfang, det er muligt. På den baggrund vurderes det, at der ikke er en risiko forbundet med virksomhedens affaldsproduktion og håndtering heraf.

Da der er olietanke på husdyrbruget, stilles der vilkår om, at håndtering af brændstof skal foregå sådan, at der ikke opstår risiko for forurening af jord og grundvand.

For at forebygge spild og forurening som følge af oplag af olie og kemikalier, stilles der vilkår til opbevaring og bortskaffelse.

Opbevaring og afhentning af selvdøde og aflivede dyr reguleres af "Bekendtgørelse om opbevaring af døde dyr"⁸.

Vejen Kommune gør opmærksom på, at bortskaffelse af affald fra ejendommen skal ske i overensstemmelse med Regulativ for Erhvervsaffald og Affaldsbekendtgørelsen.

Vejen Kommune vurderer, at håndtering af affald sker på forsvarlig vis, og der stilles ikke skærpede vilkår.

Risici

Ansøgningens redegørelse for begrænsning af gene/forurening ved eventuelle uheld er behandlet herunder.

Ansøger oplyser (i kursiv):

Driftsforstyrrelser og uheld

Af mulige driftsforstyrrelser og uheld kan nævnes:

- *Uheld med væltet gylletransport vil kunne foranledige forurening.*

Med henvisning til ovennævnte følger her en beskrivelse af foranstaltninger, der er truffet for at imødegå de nævnte uheld:

- *Såfremt der skulle ske uheld ved afhentning af gylle, ringes der til alarmcentralen og kommunens miljøvagt kontaktes.*
- *Al gylle afhentes med gyllevogn med sugepumpe.*

Hvis der skulle ske uheld, kontaktes miljøvagten, og der vælges de bedste oprydning- og forebyggelsesforanstaltninger, således at gene og risiko bliver mindst mulig (olie og kemikaliespild kan f.eks. opdæmmes med halmballer, jord og lign.). Alle medarbejdere er instrueret i at kontakte kommunens miljøvagt eller ringe 112 ved uheld.

For at imødegå uheld og begrænse eventuelle følger for omgivelserne, stilles der vilkår om at der skal være en opdateret beredskabsplan på husdyrbruget.

⁸ Fødevareministeriet, Bek. nr. 558 af 01.06.2011.

Vejen Kommune vurderer herefter, at risici er minimeret, og med udarbejdelse af bered- skabsplanen sikres begrænsning af følgerne af eventuelle uheld.

Alternative muligheder

Vedr. alternative løsninger har ansøger oplyst (indsat i *kursiv*), at *der er ikke overvejet al- ternative placeringer til den nye plads til kalvehytter og udendørs ædeareal eller plansilo. En placering i direkte tilknytning til de eksisterende bebyggelsesarealer vurderes at være den bedste og eneste placering.*

Ejendommens påvirkning af beskyttet natur – ammoniak

Før der meddeles tilladelse eller godkendelse af husdyrbrug efter § 16 i Husdyrbrugloven, skal der foretages en vurdering af, om projektet i sig selv, eller i forbindelse med andre pla- ner og projekter, kan påvirke et Natura 2000-område og Bilag IV-arter væsentligt, jf. Habi- tatbekendtgørelsen⁹. I så fald skal der foretages en nærmere konsekvensvurdering af pro- jektets virkninger under hensyntagen til bevaringsmålsætningen for de pågældende områ- der. Viser vurderingen, at projektet vil skade det internationale naturbeskyttelsesområde (dvs. de arter og naturtyper, området er udpeget for at beskytte), kan der ikke meddeles tilladelse eller godkendelse til det ansøgte, jf. "Waddenzee-dommen"¹⁰.

Påvirkninger vurderes fra ejendommens anlæg op til Natura 2000-områder og på såkaldte kategori 1, 2 og 3 naturområder.

Det er fastsat i Husdyrbrugloven, at et husdyranlæg ikke må etableres, udvides eller æn- dres, hvis det ligger mindre end 10 m fra kategori 1 eller 2 naturområder. Derudover er der krav til maksimal tilladt ammoniakdeposition på naturområder i kategori 1 og 2 samt et ge- nerelt beskyttelsesniveau for kategori 3 naturområder.

Påvirkning af kategori 1 naturområder

For naturområder i kategori 1 (ammoniakfølsomme naturtyper indenfor Natura 2000-områ- der) gælder, at totalbelastningen i naturområdet ikke må overskride fastlagte beskyttelses- niveauer, som afhænger af antallet af øvrige husdyrbrug, som har en ammoniakemission mellem 150 kg N og 5.000 kg N indenfor 2.500 m fra naturarealet.

Der er ingen kategori 1 natur i nærheden af ejendommen. Nærmeste Natura 2000-område er nr. 91 (habitatområde nr. 80) – Kongeåen - mere end 5 km sydvest for anlægget. På grund af afstanden vurderer Vejen Kommune, at der ikke sker nogen væsentlig påvirkning af naturtypen, og der er ikke behov for at stille skærpede vilkår for at begrænse ammoniak- depositionen på naturtypen.

⁹ Habitatbekendtgørelsen, Bek. nr. 1595 af 06.12.2018.

¹⁰ Waddenzee-dommen fra EF-Domstolen, sag nr. C-127/02

Påvirkning af kategori 2 naturområder

For naturområder i kategori 2 (§ 7 arealer udenfor Natura 2000-områder) gælder, at totalbelastningen i naturområderne ikke må overskride 1,0 kg N/ha/år. § 7 arealer er højmoser, lobeliesøer samt heder større end 10 ha og overdrev større end 2,5 ha.

Der er ingen kategori 2 natur i nærheden. Nærmeste kategori 2 natur er et overdrev, der ligger mere end 7 km øst for ejendommen. På grund af afstanden vurderer Vejen Kommune, at der ikke sker nogen væsentlig påvirkning af naturtypen, og der er ikke behov for at stille skærpede vilkår for at begrænse ammoniakdepositionen på naturtypen.

Påvirkning af kategori 3 naturområder

Kommunen skal jf. Husdyrgodkendelsesbekendtgørelsen foretage en konkret vurdering af, om der forekommer andre naturarealer end ovennævnte ammoniakfølsomme naturtyper i kategori 1 og 2, som kan blive påvirket af ammoniakfordampningen fra ejendommens anlæg. Disse benævnes kategori 3 naturområder.

For naturområder i kategori 3 gælder, at kommunen skal tillade merdepositioner på 1,0 kg N/ha/år på naturtyperne. Kommunen kan efter en konkret vurdering tillade merdepositioner på mere end 1,0 kg N/ha/år. Kategori 3 natur er ammoniakfølsomme skove samt § 3 beskyttede heder, mose og overdrev, som ikke er omfattet af kategori 1 og 2 natur.

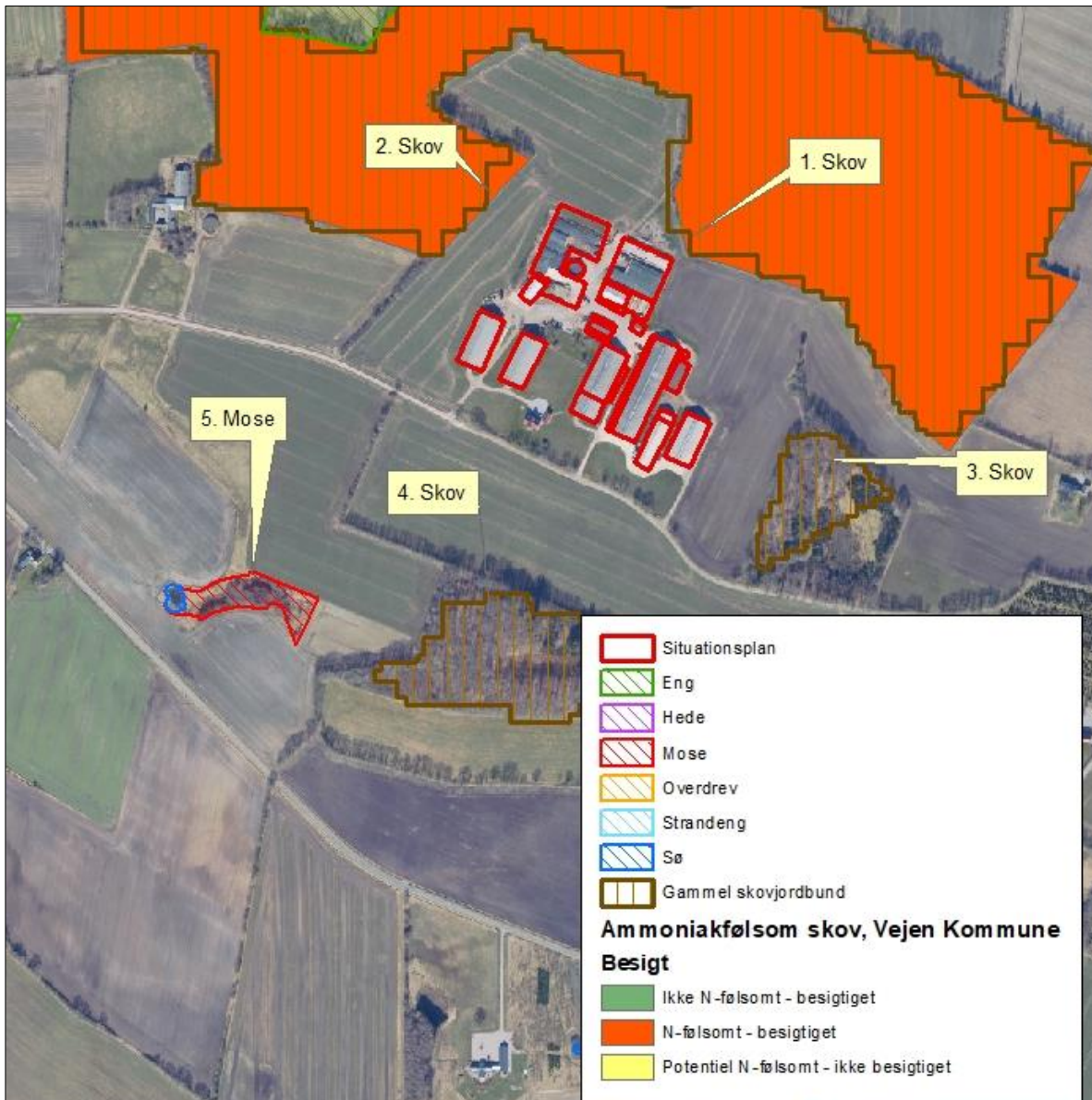
Derudover fremgår det af § 3 i Naturbeskyttelsesloven¹¹, at der ikke må foretages en ændring i tilstanden af søer (>100 m²), vandløb, heder, ferske enge, strandenge, overdrev, moser og lignende.

Naturtyperne er vist i nedenstående figur og tabel.

Nr.	Naturtype	Merbelastning (kg N/ha/år)
1	Skov	1,0
2	Skov	-0,1
3	Skov	0,1
4	Skov	0,0
5	Mose	0,0

Tabel 8. Beskyttede kategori 3 og § 3 naturområder.

¹¹ Naturbeskyttelsesloven, LBK nr. 240 af 13/03/2019.



Figur 4. Kort over kategori 3 samt § 3 natur ved anlægget.

Merbelastningen til områderne ligger på eller under beskyttelsesniveauet på 1,0 kg N/ha/år i merbelastning. Der er ikke foretaget beregninger af ammoniakdeposition til øvrige naturarealer, da Vejen Kommune vurderer, at naturarealer, der ligger længere væk end de i tabellen nævnte naturarealer, ikke vil blive belastet med over 1,0 kg N/ha/år.

Der sker således ikke nogen væsentlig påvirkning af naturtyperne, og Vejen Kommune vurderer, at der ikke er behov for at stille skærpede vilkår for at begrænse ammoniakdepositionen på naturtyperne.

Beskrivelse af søer (vandhuller):

Der er registreret en del søer i nærheden af anlægget (se ovenstående figur). Det vurderes, at den primære risiko for næringsstofpåvirkning af søerne er tilførsel af fosfor via overfladeafstrømning fra de omkringliggende arealer, mens påvirkningen fra luftbåren ammoniak

ikke vil være af betydning. Vejen Kommune vurderer derfor, at der ikke er grund til at stille skærpede vilkår til ammoniakreduktionen i forbindelse med påvirkning af søerne.

Bilag IV-arter, artsfredninger og rødlistearter

En række dyr og planter, der er omfattet af habitatdirektivets bilag IV, kan have levested, fødesøgningsområde eller sporadisk opholdssted omkring landbrugsejendomme. På baggrund af rapport fra DMU¹² samt Vejen Kommunes øvrige kendskab vurderes umiddelbart, at der kan være brunflagermus, sydflagermus, pipistrelflagermus, stor kærguldsmed, odder, markfirben, stor vandsalamander og spidssnudet frø. Heraf er brun flagermus og odder omfattet af den danske rødliste som sårbare.

Flagermus benytter ofte hulheder i træer eller huse som opholdssted om dagen og under vinterdvale. Føden består af insekter, som fanges i luften nær vådområder, marker, skove og levende hegn. De enkelte arter af flagermus har forskellige præferencer mht. fødesøgningsområde. Der er ingen registreringer af flagermus nær ejendommens anlæg, men det kan ikke udelukkes, at én eller flere arter kan raste eller yngle i området.

De resterende bilag IV-arter opholder sig ikke på ejendommen, men i det åbne land, derfor er de ikke beskrevet yderligere.

Vejen Kommune har ikke kendskab til andre registreringer af planter og dyr, som er omfattet af artsfredninger eller optaget på nationale eller regionale rødlistes i nærheden af husdyrbrugets anlæg, men en række af arterne vil med stor sandsynlighed forekomme i området.

Under forudsætning af, at eventuelle stillede vilkår i afsnittene "Ejendommens påvirkning af beskyttet natur – ammoniak" overholdes, vurderer Vejen Kommune, at driften af ejendommen ikke vil have negativ indflydelse på ovennævnte arter, da der ikke ændres på vandhuller, fortidsminder, sten- og jorddiger eller andre potentielle levesteder for padde eller krybdyr. Der fjernes ikke gamle bygninger eller fældes store træer, der kunne være levested for flagermus. Der sker med andre ord ikke fysiske ændringer i forbindelse med projektet, der kan være til skade for bilag IV-arter.

I henhold til Habitatbekendtgørelsens § 11¹³ og de stillede vilkår, vurderer Vejen Kommune, at udvidelsen ikke vil medføre en forøget påvirkning af de nævnte bilag IV- og rødlistearter eller deres levesteder.

¹² Faglig rapport nr. 635 og nr. 322 fra Danmarks Miljøundersøgelser.

¹³ Bek. nr. 1595 af 06.12.2018, "Udpegning og administration af internationale beskyttelsesområder samt beskyttelse af visse arter".

3 Lovformalia m.m.

Del 3 omhandler forhold omkring høring og offentliggørelse samt varighed, restbeskyttelse, udnyttelse og ophør af bedriften.

Oplysninger om ejendom og husdyrbrug

Ejendomsnummer	5750086577
Matrikelnummer	3, Langetved, Skrave
CVR	24990125
CHR	52510
Ejendommens ejer	Fam. Kühne I/S
Husdyrbrugets ejer	Fam. Kühne I/S
Husdyrbrugets kontaktperson	Fam. Kühne I/S

Forudgående inddragelse af offentligheden

Inddragelse af offentligheden er sket ved annoncering på kommunens hjemmeside den 27. oktober 2022.

Høring af udkast

Udkastet til afgørelsen har været sendt i høring i 30 dage fra den 26. januar til den 26. februar 2023 hos ansøger og konsulent, jf. husdyrgodkendelsesbekendtgørelsens § 60 stk. 6.

Orientering om udkast til afgørelsen er sendt til alle borgere, der er part i sagen, herunder naboer indenfor en beregnet konsekvenszone på 789 m. Udkastet eftersendes ved henvendelse herom.

Vejen Kommune vurderer, at ændringen af husdyrbruget er af underordnet betydning for ejere af de driftsarealer (dvs. uden huse/bygninger), der grænser op til ejendommen. Derfor bliver der ikke gennemført høring af disse, jf. husdyrlovens § 56 stk. 2.

Konsulent: Max Jakobsen Miljørådgivning.

Parter:

Bakstolvej 1	6630 Rødding
Bakstolvej 2	6630 Rødding
Bakstolvej 3	6630 Rødding
Bakstolvej 5	6630 Rødding
Bakstolvej 7	6630 Rødding
Langetved Skovvej 1	6630 Rødding
Langetved Skovvej 3	6630 Rødding
Langetvedvej 11	6630 Rødding
Langetvedvej 13	6630 Rødding
Skærbæk Havnegade 29 (Toftlundvej 4)	7000 Fredericia

Indkomne høringsbidrag og kommunens vurdering

Der er indkommet høringsbidrag fra ejerne af Bakstolevej 3, 6630 Rødding:

Vi er bekymret for den store trafikbelastning af på Langetvedskovvej, (det er grusvej). Vi oplever til tider meget kraftige støvgener (vi ved også Familien Kühne kan se problemet). Vi ved godt det er en kommunal vej, måske der kan gøres et eller andet (evt. asfalteres forbi vores ejendom).

Vi har ikke mulighed for at regulere færdslen på offentlige veje med Husdyrbrugloven, men jeres høringssvar ønske er sendt videre til Team Infrastruktur & Anlæg

Offentliggørelse af afgørelse og orientering til modtagere

Kommunens afgørelse er offentliggjort på kommunens hjemmeside tirsdag den 28. februar 2023.

Kopi af afgørelsen er sendt til parter og interessenter, der har anmodet om høringsudkast og haft kommentarer hertil samt organisationer og myndigheder, der fremgår af nedenstående liste.

Der kan klages over kommunens afgørelse til Miljø- og Fødevarerklagenævnet senest 28. marts. 2023 jf. vedlagte klagevejledning (bilag 1).

Kopimodtagere af afgørelsen

Embedslægerne i Region Syddanmark, sesyd@sst.dk

Danmarks Sportsfiskerforbund, Skyttevej 4, 7182 Bredsted post@sportsfiskerforbundet.dk

Danmarks Fiskeriforening, Nordensvej 3, Taulov, 7000 Fredericia mail@dkfisk.dk

Ferskvandsfiskeriforeningen for Danmark, Formand Niels Barslund, Vormstrupvej 2, 7540 Haderup nb@ferskvandsfiskeriforeningen.dk

Danmarks Naturfredningsforening, Masnedøgade 20, 2100 København Ø dnvejen-sager@dn.dk

Rådet for Grøn Omstilling, Blegdamsvej 4B, 2200 København N husdyr@rgo.dk

Friluftsrådet, Scandiagade 13, DK-2450 København SV. Lokalafdeling: Friluftsrådet for Trekantområdet, att. Bent Holgersen, Hvedevænget 30, 6600 Vejen, holgersen@vejen-net.dk

Dansk Ornitologisk forening, Vesterbrogade 140, 1620 København V, lokalkontoret vejen@dof.dk

Museet på Sønderkov, post@sonderskov.dk

Udnyttelse af afgørelse

Godkendelsen kan udnyttes uanset eventuelle klager, men det begrænser ikke klagenævnets mulighed for at ændre eller ophæve Vejen Kommunes afgørelse.

Godkendelsens varighed, retsbeskyttelse og revurdering

I Husdyrbrugloven gives der 6 års udnyttelsesfrist.

Efter den fastsatte udnyttelsesfrist gælder det, at hvis miljøgodkendelsen ikke udnyttes (helt eller delvist) i 3 på hinanden følgende år, bortfalder den del, som ikke har været udnyttet i de seneste 3 år (kontinuitetsprincippet).

Produktionsarealet er udnyttet, når 25 % af arealet er driftsmæssigt udnyttet, dvs. at der går mindst 50 % af det mulige antal dyr inden for rammerne af dyrevelfærdskravene.

Med denne afgørelse følger 8 års retsbeskyttelse. Dette betyder, at vilkårene inden for denne periode kun kan ændres, hvis der fremkommer nye oplysninger om forureningens skadelige virkning, hvis forureningen medfører skadevirkninger, der ikke kunne forudses da afgørelsen blev meddelt, eller hvis forureningen i øvrigt går ud over det, som blev lagt til grund. Der henvises til reglerne i Husdyrbruksloven.

Husdyrbrugets ophør

Ansøger oplyser vedr. husdyrbrugets ophør (indsat i *kursiv*), at der er ingen planer om, at husdyrproduktionen skal ophøre, men det forventes, at landbrugsvirksomheden fortsat effektiviseres, optimeres og udvides i det omfang, det er krævet for at følge med udviklingen.

Hvis husdyrproduktionen på ejendommen ophører, vil stalde og gødningsopbevaringsanlæg blive tømt og rengjort således, at produktionsanlægget afvikles miljømæssigt forsvarligt.

Det betyder, at følgende vil blive foretaget:

- Overskydende husdyrgødning tømmes og fjernes på forsvarlig vis.
- Staldene bliver rengjorte.
- Inventar og andet metal afhændes til skrothandler eller lign.
- Alt affald, der kan genbruges, leveres til genbrugsstation eller lign.
- Affald, der ikke kan genbruges, afskaffes efter gældende regler.

Vejen Kommune stiller vilkår om, oprydning og bortskaffelse af affald ved ophør af bedriften. Herunder at der skal træffes de nødvendige foranstaltninger for at undgå forureningsfare, dvs. alle opbevaringsanlæg skal tømmes og rengøres, og ejendommen skal fremgå i miljømæssig god stand.

Ved eventuelt ophør af produktionen, vil der efter Vejen Kommunes opfattelse ikke ske en væsentlig indvirkning på miljøet fra produktionsanlægget hvis:

- Staldanlæg samt husdyrgødnings- og foderopbevaringsanlæg tømmes og rengøres grundigt.
- Miljøfarligt affald bortskaffes efter de til enhver tid gældende regler.

Øvrige forhold

Byggeri, vandindvinding og spildevandsafledning

Projektet indeholder byggeri eller bygningsændringer, og der skal derfor indsendes byggeansøgning til Vejen Kommune via www.bygogmiljoe.dk.

Ejer skal selv sikre, at nybyggeri og ændret bygningsanvendelse bliver registreret i BBR. BBR-afdelingen kan evt. kontaktes på bbr@vejen.dk.

Såfremt der skal anvendes slagge under byggeriet, skal dette ansøges særskilt ved Vejen Kommune via www.bygogmiljoe.dk inden byggeriet iværksættes.

Der kan være andre forhold, der skal søges om ved Vejen Kommune.

Bilagsoversigt

1. Klagevejledning.

Bilag 1.

Klagevejledning, jf. "Husdyrbrugloven" nr. 520 af 01.05.2019.

Hvilke afgørelser, tilladelser og miljøgodkendelser kan påklages

Alle afgørelser, der er truffet af kommunen med hjemmel i "Lov om miljøgodkendelse mv. af husdyrbrug" eller regler, der er fastsat med hjemmel i loven, kan jf. § 76 påklages til Miljø- og Fødevareklagenævnet.

Hvem kan klage

Klageberettiget er enhver med væsentlig interesse i sagens udfald, miljøministeren samt visse landsdækkende organisationer, jf. §§ 84-87.

Til hvem skal der klages

Der skal klages via den elektroniske klageportal. Se vejledning på www.naevneneshus.dk. Miljø- og Fødevareklagenævnet skal som udgangspunkt afvise en klage, der kommer uden om Klageportalen, hvis der ikke er særlige grunde til det. Hvis du ønsker at blive fritaget for at bruge Klageportalen, skal du sende en begrundet anmodning til den myndighed, der har truffet afgørelse i sagen. Myndigheden videresender herefter anmodningen til Miljø- og Fødevareklagenævnet, som træffer afgørelse om, hvorvidt din anmodning kan imødekommes.

Klagefrist

Klagen skal være indgivet senest 4 uger efter, at afgørelsen, tilladelsen eller miljøgodkendelsen er meddelt. Er afgørelsen offentligt bekendtgjort f.eks. ved annoncering, regnes klagefristen fra bekendtgørelsen, jf. § 79. En klage anses for at være indgivet, når den er tilgængelig for Vejen Kommune i Klageportalen.

Gebyr

Det er en betingelse for Miljø- og Fødevareklagenævnets behandling af en klage, at den, der klager, indbetaler et gebyr. Gebyret er på 900 kr. for private og 1.800 kr. for virksomheder og organisationer (2016 niveau, gebyret indeksreguleres hvert år). Gebyret betales enten direkte med betalingskort eller der sendes en opkrævning. Miljø- og Fødevareklagenævnet vil ikke påbegynde behandlingen af klagen, før gebyret er modtaget. Vejledning om gebyrordningen kan findes på nævnets hjemmeside (www.naevneneshus.dk). Gebyret tilbagebetales, hvis den, der klager, får helt eller delvis medhold i klagen.

Domstolsprøvelse

Hvis afgørelsen ønskes indbragt for domstolene, skal dette ske inden 6 måneder efter, at afgørelsen er offentliggjort, jf. § 90.

Opsættende virkning

En klage over en afgørelse har ikke opsættende virkning på retten til at udnytte tilladelsen eller miljøgodkendelsen, medmindre Miljø- og Fødevareklagenævnet bestemmer andet. Tilladelsen/godkendelsen må ikke udnyttes, hvis den indeholder placering af driftsbygninger væk fra de øvrige driftsbygninger, jf. § 81. Dette vil være angivet i afgørelsen. Udnyttelse af en tilladelse eller miljøgodkendelse kan kun ske under opfyldelse af vilkårene, som er fastsat i tilladelsen eller miljøgodkendelse.

