

NÆSTVED

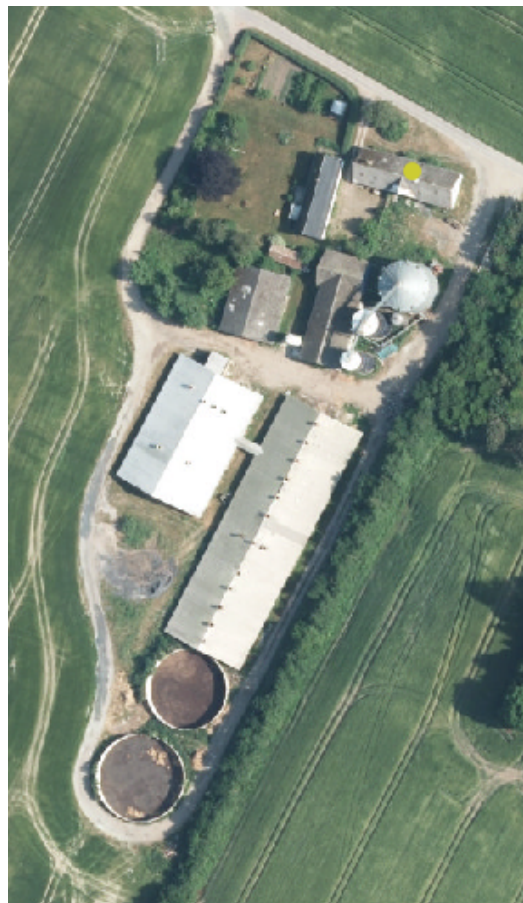


Miljøgodkendelse

10.11.2017

Brunemosevej 2, 4250 Fuglebjerg

CVR-nr. 28197365



Center for Plan og Miljø
Næstved Kommune
Rådmandshaven 20
4700 Næstved

Miljøgodkendelse til udvidelse af slagtesvineproduktion på Brunemosevej 2, 4250 Fuglebjerg, CVR-nr. 28197365

Niels Pedersen ansøger om miljøgodkendelse efter husdyrgodkendelseslovens § 12 til udvidelse af slagtesvineproduktionen på Brunemosevej 2, 4250 Fuglebjerg. Ansøger ejede ejendommen og udlejede staldanlægget til TYBJERGGAARD INVEST ApS på ansøgningstidspunktet. Der ønskes en udvidelse af det nuværende svinehold på 7.790 slagtesvin (32-115 kg) svarende til 227,36 DE til 11.370 slagtesvin (31-120 kg), svarende til 359,32 DE.

Der etableres ikke nye stalde eller øvrige anlæg i forbindelse med udvidelsen af dyreholdet. Begge eksisterende slagtesvinestalde har delvist spaltegulv, 50-75 % fast gulv.

Efter at ansøgningen er indsendt til kommunen er ejendommen solgt. Da en miljøgodkendelse skal meddeles til ejer af anlægget meddeles denne miljøgodkendelse til Gyldenholm Gods v/Jacob de Neergaard, Gyldenholmvej 6, 4200 Slagelse, CVR nr. 28197365.

På baggrund af nedenstående materiale og de heraf afledte vilkår meddeler Næstved Kommune hermed godkendelse til slagtesvineproduktionen på Brunemosevej 2, 4250 Fuglebjerg i henhold til § 12 i Lovbekendtgørelse om miljøgodkendelse mv. af husdyrbrug – nr. 442 af 13/05/2016 med senere ændringer:

- Ansøgningen om miljøgodkendelse fremsendt via www.husdyrgodkendelse.dk (nr. 97987, version 3) og supplerende oplysninger til denne,
- Scenarieberegning 103.917 i www.husdyrgodkendelse.dk,
- Den miljøtekniske beskrivelse og vurdering af drift og anlæg (bilag 1).

Oplysninger om ejendom og husdyrbrug

Ejendomsnummer	3700000257
Matrikelnummer	1a m.fl. Brunemose By, Tystrup
CVR	28197365
CHR	17931
Ejendommens ejer	Gyldenholm Gods v/Jacob de Neergaard, Gyldenholmvej 6, 4200 Slagelse
Husdyrbrugets ejer	TYBJERGGAARD INVEST ApS, Tybjerg Bygade 2, 4160 Herlufmagle
Kontaktperson	Jacob de Neergaard Dyreholdet: Tybjerggård, tybjerggaard@tybjerggaard.dk

Indledning

I forbindelse med udarbejdelse af miljøgodkendelsen, har Næstved Kommune med bistand fra konsulentfirmaerne Sweco A/S og AGLAJA vurderet det ansøgte projekts mulige påvirkning af miljøet og omgivelserne. Vurderingen er foretaget i henhold § 19 - § 26 i Lovbekendtgørelse om miljøgodkendelse mv. af husdyrbrug – nr. 442 af 13/05/2016 med senere ændringer.

Vurderingen af anlægget fremgår af bilag 1, som sammen med ansøgningen danner baggrund for miljøgodkendelsens vilkår. Vilkårene sikrer, at udvidelse og drift af husdyrbruget på Brunemosevej 2, 4250 Fuglebjerg kan ske uden at påvirke miljøet væsentligt. Miljøet skal i denne sammenhæng forstås som omgivelserne i bred forstand, herunder befolkning, flora og fauna, vandmiljø, landskab og kulturhistorie.

Resume

Ansøger ønsker en miljøgodkendelse til udvidelse af slagtesvineproduktionen på ejendommen Brunemosevej 2, 4250 Fuglebjerg. Ansøger er tidligere ejer af ejendommen. Der ønskes udvidelse af dyreholdet til 11.370 slagtesvin (31-120 kg), svarende til 359 DE. Udvidelsen skal foregå i eksisterende stalde, der er etableret med delvis spaltegulv, 50-75 % fast gulv. Husdyrgødningen fra produktionen opbevares i eksisterende gyllebeholdere på ejendommen på henholdsvis 1.650 og 2.000 m³ foruden i to gyllebeholdere på Lynge Byvej 27. Der sker ingen stald eller anlægsmæssige ændringer i forbindelse med udvidelsen af dyreholdet. Ammoniakemissionen fra anlæggene (stald og lager) er beregnet til 3.870 kg N/år, hvilket er en merbelastning på 1.931 kg N/år i forhold til den nuværende ammoniakemission fra dyreholdet på ejendommen. Det er i ansøgningsystemet beregnet, at ammoniakemission fra stalde og lagre maksimalt må være 4.405 kg NH₃-N/år i forhold til opfyldelse af kravet om anvendelse af den bedst tilgængelige teknologi (BAT).

Naboorientering og partshøring

Ansøgningen har været forannonceret den 10.5.2017 på kommunens hjemmeside, med frist til at den 6.6.2017 for at kommenterer sagen. Næstved Kommune har ikke modtaget nogen kommentarer i forbindelse med forannonceringen. I et brev af den 11.7.2017 blev parter til udvidelse af husdyrholdet orienteret om, at udkast til afgørelse forelå, og at de havde 6 uger til at kommentere udkastet, som part i sagen. Parter er i denne forstand alle beboelser beliggende indenfor lugtkonsekvensområdet beregnet til 811 m fra lugtcentrum i produktionen.

I forbindelse med at et udkast til miljøgodkendelsen har været i nabohøring har Næstved Kommune modtaget bemærkninger til udkastet. Bemærkninger er indarbejdet i den miljøtekniske beskrivelse, bilag 1, hvor kommunen har vurderet det relevant.

Efter at udkastet har været i nabohøring har ansøger rettet fejl i gulvtype i nudrift samt nedjusteret dyreholdet, så der i den endelige version af miljøgodkendelsen ikke er anvendt undtagelsesbestemmelsen om lugt (50 %-reglen). Lugtgenekriterierne er nu overholdt til alle typer omkringboende. De indarbejdede ændringer forbedrer lugtforholdene for de omkringboende, i forhold til det udkast der tidligere har været i nabohøring. Efter at udkastet er ændret har vi i brev af den 20.10.2017, foretaget en fornyet partshøring i 14 dage efter tilpasningen af ansøgningen. Den ekstra partshøring har ikke givet anledning til at der er foretaget ændringer i godkendelsen.

Miljøgodkendelsens gyldighed og behovet for supplerende tilladelser m.v.

Godkendelsen gælder for det konkrete projekt. Hvis der sker ændringer i grundlaget for vores vurdering, skal der indsendes en ny ansøgning. Dette gælder for eksempel ændringer i forhold til det ansøgte dyrehold og staldanlæg. Godkendelsen fritager ikke fra krav om eventuel

anmeldelse, tilladelse, godkendelse og/eller dispensation efter anden lovgivning, f.eks. Museumsloven, Naturbeskyttelsesloven, Vandforsyningsloven Vandløbsloven og byggelovgivningen.

Afgørelsen omfatter alene forholdet til Lovbekendtgørelse om miljøgodkendelse mv. af husdyrbrug – nr. 442 af 13/05/2016 med senere ændringer. Øvrige relevante tilladelser og godkendelser skal indhentes særskilt.

Godkendelsen gives på følgende vilkår

Vilkår for driften af anlæggene og husdyrproduktionen

Generelle vilkår

1. Husdyrproduktionen skal etableres i henhold til nedenstående skema:

Stald	Dyregruppe	Antal	Antal stipladser	Staldsystem
Eksisterende slagtesvinestald ny	Slagtesvin (31-120 kg)	3.000	750	Delvis spaltegulv (50-75 % fast gulv)
Eksisterende slagtesvinestald	Slagtesvin (31-120 kg)	8.370	2.095	Delvis spaltegulv (50-75 % fast gulv)

2. Medarbejdere skal være orienteret om ejendommens miljøgodkendelse og være bekendt med vilkårene i den.

Energi- og vandforbrug

3. Bedriftens vand- og energiforbrug (el og fyringsolie) skal årligt aflæses og registreres i en driftsjournal. Driftsjournalen skal opbevares i fem år og skal fremvises på tilsynsmyndighedens forlangende.
4. Stiger husdyrbrugets vand- og/eller energiforbrug utilsigtet, skal der i forbindelse med tilsyn fremlægges virkemidler til nedbringelse af forbruget. Processen med at finde og efterfølgende implementere disse virkemidler finansieres af husdyrbruget.
5. Der skal opsættes frekvensstyrede ventilatorer på samtlige afkast.
6. Ventilationsanlægget skal rengøres efter hvert hold slagtesvin. Rengøringsdatoen og omfanget skal noteres i logbog.
7. Ved udskiftning af ventilatorer og foderblandingsanlæg skal der så vidt muligt skiftes til mere energieffektive.
8. Ventilationsanlægget skal jævnligt efterses og vedligeholdes i henhold til producentens anvisninger. Defekte ventilatorer skal udskiftes inden 7 dage.

9. Der skal indgås servicekontrakt på ventilationsanlægget med en gennemgang heraf mindst hvert andet år.
10. Der skal anvendes lavenergibelysning, hvor det er muligt.
11. Udendørs pladsbelysning skal forsynes med bevægelsessensorer, der sikrer, at lyset kun er tændt i op til 30 minutter ad gangen.
12. Der skal være alarmanlæg på vandforsyningen, således at alarm går i gang i tilfælde af brud på vandledning. Alarmen skal meddeles elektronisk til driftsherren.

Foder

13. Eventuelt spild af foder udendørs skal fjernes dagligt.
14. Den totale mængde P ab dyr pr. år beregnet som P ab dyr pr. slagtesvin x det årlige antal producerede slagtesvin skal være mindre end 7.913 kg P pr. år.
15. "P ab dyr pr. slagtesvin" beregnes ud fra følgende ligning:
$$\text{P ab dyr pr. slagtesvin} = ((\text{afgangsvægt} - \text{indgangsvægt}) \times \text{FEsv pr. kg tilvækst} \times \text{gram fosfor pr. FEsv}/1000) - ((\text{afgangsvægt} - \text{indgangsvægt}) \times 0,0055 \text{ kg P pr. kg tilvækst}).$$

Spildevand

16. Tagnedløb skal sikres på en sådan måde, at der ikke kan indrive forurenende stoffer.

Husdyrgødning

17. Gyllebeholderne skal minimum efterses en gang årligt for brud, revner og kabelskader. Der skal føres logbog over egenkontrollen.
18. Omrøring af gyllebeholder må tidligst påbegyndes umiddelbart før udkørsel.
19. Håndteringen af gylle skal altid foregå under opsyn og således, at spild undgås og under tilbørligt hensyn til omgivelserne.
20. Hvis der ikke anvendes selvlæssende gyllevogn ved tømning af gyllebeholderne, skal der etableres en betonbefæstet læsseplads af en sådan størrelse, at spild ikke tilføres ubefæstede arealer. Læssepladsen skal have fald mod opsamlingsbrønd, hvorfra spild automatisk ledes videre til forbeholder eller gyllebeholder. Pladsen skal rengøres for spild af gødning umiddelbart efter udbringningsperioden er afsluttet.

Lugt

21. Såfremt Næstved Kommune skønner, at lugt fra bedriften giver anledning til væsentlige lugtgener, skal ejendommen for egen regning lade foretage undersøgelse af forskellige lugtkilder og iværksætte foranstaltninger, således at lugtgenerne formindskes. Foranstaltningerne skal aftales med Næstved Kommune.
22. Hele ejendommen og dens omgivelser skal renholdes, så ejendommen ikke giver anledning til lugtgener, som efter Næstved Kommunes vurdering er til væsentlig gene for omgivelserne. Der skal således til stadighed opretholdes en god

staldhygiejne, herunder tørhed af båsenes og foderarealernes bund, renholdelse for at hindre støv- og smudsbelægninger i stalden samt renholdelse af fodringssystem m.v.

23. Fordelingen af dyr og dyretyper i staldanlæggene skal stemme overens med oplysningerne i ansøgningen.

Transport

24. Al transport af gylle til og fra ejendommen på offentlig vej skal foregå i lukkede gyllevogne eller i lukkede transportvogne, der ikke anvendes til udbringning af husdyrgødningen i marken.

Støj

25. Husdyrbrugets samlede støjbidrag til omgivelserne må ikke overstige følgende værdier, målt ved nabobeboelser eller deres opholdsarealer:

Periode	Referencetidsrum	Værdi dB (A)
Mandag – fredag kl. 7-18	8 timer	55
Lørdag kl. 7-14	7 timer	55
Lørdag kl. 14-18	4 timer	45
Søn- og helligdag kl. 7-18	8 timer	45
Alle dage kl. 18-22	1 time	45
Alle dage kl. 22-7	½ time	40

Støjbidraget måles som det ækvivalente, konstante og korrigerede støjniveau i dB(A). Spidsværdierne af støjniveauet må om natten kl. 22-07 ikke overstige 55 dB(A). Støjgrænseværdierne omfatter kun støj fra faste tekniske installationer.

26. Hvis Næstved Kommune vurderer, at der er behov for det, f.eks. ved begrundede klager over støj, skal virksomheden for egen regning dokumentere, at støjgrænserne er overholdt. Dokumentationen skal være i form af en akkrediteret/certificeret støjmåling eller beregning, som overholder Miljøstyrelsens vejledninger på området og udføres som efter retningslinjerne: – Miljømåling, ekstern støj. En sådan dokumentation kan højst kræves 1 gang årligt. Eventuelle måle- eller beregningspunkter skal inden udførslen aftales med tilsynsmyndigheden.

27. Transport til og fra ejendommen skal så vidt muligt foretages på hverdage mandag til fredag fra kl. 7.00 - 18.00.

28. Der må ikke forekomme unødigt tomgangskørsel på ejendommen.

Støv og lys

29. Driften af ejendommen må ikke medføre væsentlige støvgener uden for ejendommens eget areal.

30. Husdyrbruget må ikke medføre lysgener uden for ejendommens areal. Hvis der opstår væsentlige lysgener, skal der foretages tiltag til nedbringelse af genen.

Kemikalier

31. Tankning af diesel skal ske fra en plads med fast og tæt bund eller på et underlag, hvorfra der er afløb til olie/benzinudskiller. Tanken skal opstilles med god afstand til afløb og dræn.
32. Pesticider og øvrige kemikalier skal opbevares miljømæssigt forsvarligt, dvs. på et fast og tæt underlæg, uden afløb i nærheden, og således at indholdet af den største beholder kan tilbageholdes og opsamles.

Affald

33. Affald skal jævnlige bortskaftes fra ejendommen, og farligt affald skal opbevares miljømæssigt forsvarligt.
34. Beholdere med spildolie skal opstilles på en tæt opsamlingsbakke egnet til formålet, og som kan indeholde volumen af den største beholder.
35. Hvis spildolie opbevares i en olietank, skal tanken sløjfes efter de samme sløjfningsterminer, som tanke omfattet af den til enhver tid gældende olietanksbekendtgørelsen (Bekendtgørelse om indretning, etablering og drift af olietanke, rørsystemer og pipelines). Tanken skal opstilles på et tæt underlag, og der skal være påmonteret tankplade på tanken, hvor fabrikationsår fremgår.
36. Der skal foreligge dokumentation for bortskaftelse af miljøfarligt affald minimum 3 år tilbage.

Skadedyr

37. Ejendommen skal foretage en effektiv fluebekæmpelse, der som minimum er i overensstemmelse med de seneste retningslinjer fra Institut for Agroøkologi, Århus Universitet.
38. Hele ejendommen og dens omgivelser skal holdes i en renlig og ryddelig stand og opbevaring af foder skal ske på en sådan måde, at der ikke opstår risiko for tilhold af skadedyr (rotter m.v.).

Miljøledelse

39. Husdyrbruget skal indføre og vedligeholde et miljøledelsessystem, som opfylder BAT i BAT-konklusion nr. C (2017) 688 for fjerkræ- og svinebrug. Miljøledelsessystemet skal være indført senest den 21. februar 2021.

Husdyrbrugets ophør

40. Ved ophør af driften skal produktionsanlæg, husdyrgødnings- og foderopbevaringsanlæg tømmes og rengøres grundigt. Gødningsopbevaringsanlæg skal tømmes inden for næste planperiode. Stoffer der kan forurene jord, undergrund og overfladevand, samt affald skal bortskaftes efter gældende regler.

Driftsforstyrrelser og uheld

41. Ejendommen skal udarbejde en beredskabsplan i forbindelse med at godkendelsen tages i brug. Beredskabsplanen skal ajourføres efter behov, dog mindst én gang årligt. Planen skal være nemt tilgængelig. Alle medarbejdere skal være bekendt med planen, og den skal opsættes et centralt sted på ejendommen. Hvis der er

udenlandske medarbejdere på ejendommen, skal beredskabsplanen forefindes i en oversat udgave eller alternativt i form af skitser og billeder.

42. Beredskabsplanen skal som et minimum indeholde 1) oplysninger om procedurer, der beskriver relevante tiltag med henblik på at stoppe uheldet og begrænse udbredelsen, 2) oplysninger om hvilke personer og myndigheder, der skal alarmeres og hvordan, 3) kortbilag over bedriften med angivelse af miljøfarlige stoffer, afløbs- og drænsystemer, vandløb m.m., 4) en opgørelse over materiel, der kan anvendes i forbindelse med afhjælpning, inddæmning og opsamling af spild/lækage, der kan medføre konsekvenser for det eksterne miljø.
43. Den endelige beredskabsplan inkl. bilag skal fremsendes i kopi til kommunen, senest 3 måneder efter at godkendelsen er taget i brug.

Egenkontrol

44. Følgende materiale skal som et minimum til enhver tid kunne forevises tilsynsmyndigheden:

- Dokumentation for produktionsniveau: f.eks. udtræk fra CHR og evt. produktionsrapporter. Dokumentationen skal opbevares i min. 3 år.
- Regnskaber for solgte dyr.
- Indsendt gødningsregnskab inkl. kvitteringer for overførte mængder husdyrgødning.
- Regnskabsbilag fra destruktionsanlæg for døde dyr.
- Kvitteringer for aflevering af affald.
- Årlig registrering af el-, diesel-, fyringsolie, vand- og foderforbrug.
- Dokumentation for bortskaffelse af miljøfarligt affald minimum 3 år tilbage.
- Virksomheden skal føre driftsjournal for ventilationsanlægget. Driftsjournalen skal indeholde oplysninger om rengøring og service og samtlige driftsforstyrrelser på ventilationsanlægget, herunder uheld og driftsnedbrud. Driftsjournalen skal ajourføres inden for en uge fra driftsforstyrrelsen, og opbevares i 5 år.
- Der skal foreligge skriftlige aftaler af minimum 5 års varighed for opbevaring af husdyrgødning svarende til 2.085 m³ årligt.

Egenkontrol fodring:

- Der skal føres en logbog eller produktionskontrol, hvoraf følgende skal fremgå:
 - antal producerede dyr
 - gennemsnitlige vægtintervaller (indgangs-, og afgangsvægt/slagtevægt)
 - foderforbrug pr. kg tilvækst
 - det gennemsnitlige indhold af fosfor pr. FEsl.sv i foderblandingerne.
- P ab lager skal på baggrund af logbogens eller produktionskontrollens oplysninger beregnes for en sammenhængende periode på minimum 12 måneder
- Der skal udarbejdes en blandeforskrift for foder mindst hver tredje måned, såfremt der anvendes hjemmeblandet foder.
- Logbogen/produktionskontrollen, indlægssedler for hver tredje måned samt eventuelle blandeforskrifter skal opbevares på husdyrbruget i mindst fem år og forevises på tilsynsmyndighedens forlangende.

Offentliggørelse, hjemmel og klagevejledning

Godkendelsen annonceres den 10.11.2017 på kommunens hjemmeside.

Godkendelsen er meddelt med hjemmel i §12 i Lovbekendtgørelse om miljøgodkendelse mv. af husdyrbrug – nr. 442 af 13/05/2016 med senere ændringer.

Afgørelsen kan inden 4 uger fra afgørelsens annoncering, dvs. senest den 8.12.2017 inden arbejdstid ophør påklages til Natur- og Miljøklagenævnet.

Klageberettiget er ansøger og enhver, der har en individuel, væsentlig interesse i sagen, miljøministeren samt visse organisationer. Klageberettigede er orienteret ved annonceringen, og kopi af godkendelsen er sendt til organisationer og myndigheder.

Klagen skal fremsendes direkte til Natur- og Miljøklagenævnet via den digitale klageportal, der kan findes på Natur- og Miljøklagenævnets hjemmeside www.nmkn.dk eller www.borger.dk. Vejledning om hvordan man logger på og anvender Klageportalen, findes også på disse hjemmesider.

Konkrete spørgsmål om brug af Klageportalen kan rettes til supportfunktionen på e-mail nmkn@nmkn.dk eller telefon 7254 1101.

Behandling af en klage ved Natur- og Miljøklagenævnet er pålagt et gebyr. Gebyret tilbagebetales ved medhold.

Såfremt afgørelsen påklages, vil dette blive meddelt ansøger. En klage har ikke opsættende virkning for ibrugtagning af godkendelsen med mindre Natur- og Miljøklagenævnet bestemmer andet.

Denne afgørelse kan endvidere indbringes for domstolene, jf. husdyrgodkendelsesloven § 90. En eventuel sag skal være anlagt inden 6 måneder efter annonceringen.

Revurdering og retsbeskyttelse

I henhold til bekendtgørelsen om tilladelse og godkendelse m.v. af husdyrbrug § 38 skal tilsynsmyndigheden regelmæssigt og mindst hver 10. år tage bedriftens samlede miljøgodkendelse op til revurdering. Første revurdering skal dog foretages 8 år efter meddelelsen, eller ved vedtagelsen af nye BAT konklusioner for branchen. Her skal BAT være implementeret på husdyrbruget senest 4 år efter vedtagelsen af nye BAT konklusioner. Denne godkendelse forventes taget op til revurdering første gang i 2025.

Da besætningen er på mere end 210 dyreenheder slagtesvin, er ejendommens svinehold omfattet af EU's IE-direktiv. Dermed skal miljøgodkendelsen jf. husdyrgodkendelsesloven¹ § 39 tages op til revurdering, og der skal om nødvendig meddeles påbud eller forbud, når EU-kommissionen i EU-tidende har offentliggjort en for produktionen relevant BAT-konklusion. Revurderingen skal tilrettelægges, således at husdyrbruget kan overholde de på baggrund af BAT-konklusionen ajourførte vilkår senest 4 år efter offentliggørelsen af BAT-konklusionen i EU-tidende.

Med denne miljøgodkendelse følger 8 års retsbeskyttelse. Vilkårene kan dog til enhver tid ændres efter reglerne i Lov om miljøgodkendelse m.v. af husdyrbrug § 40, stk. 2 bl.a. hvis der er fremkommet nye oplysninger om forureningens skadelige virkning, hvis forureningen

¹ LBK nr. 442 af 13.05.2016 om miljøgodkendelse af husdyrbrug med senere ændringer.

medfører skadevirkninger, der ikke kunne forudses ved godkendelsens meddelelse, eller hvis forureningen i øvrigt går ud over det, som blev lagt til grund ved godkendelsens meddelelse.

Orientering

Hvis miljøgodkendelsen ikke har været helt eller delvis udnyttet i 3 på hinanden følgende år, bortfalder den del af godkendelsen, som ikke har været udnyttet i de seneste 3 år, jf. husdyrgodkendelsesloven § 33.

Bedriften skal til enhver tid leve op til gældende regler i love og bekendtgørelser – også selvom disse regler eventuelt måtte være skærpede i forhold til denne godkendelse.

Ved akut forurening skal alarmcentralen straks kontaktes på 112.

Udarbejdelsen af denne godkendelse er omfattet af bekendtgørelsen om brugerbetaling for godkendelse og tilsyn. Taksten og timebetaling er fastsat af miljøministeriet.

Næstved Kommune, den 10.11.2017.

Med venlig hilsen

Bente Kryger Nielsen
Miljøsagsbehandler

Center for Plan og miljø
Næstved Kommune
Rådmandshaven 20
4700 Næstved
Tlf. 5588 6150

Bilag:

1. Miljøteknisk beskrivelse og vurdering af drift og anlæg

Kopi sendt til:

- Ansøgers konsulent VKST, att. Ann Frost, Fulbyvej 15, 4180 Sorø via e-mail: af@vkst.dk.
- Staldlejer: TYBJERGGAARD INVEST ApS, Tybjerg Bygade 2, 4160 Herlufmagle, via e-mail: tybjerggaard@tybjerggaard.dk
- Ansøger: Niels Pedersen, Lynge Byvej 27, 4180 Sorø, via e-mail: nkp@lyshoejgaard.dk
- Naturstyrelsen Storstrøm, Fejøgade 1, 4800 Nykøbing F, via e-mail: sto@nst.dk, nst@nst.dk.
- Embedslægeinstitutionen, Sjælland, Rolighedsvej 7,2, 4180 Sorø, via e-mail: sjl@sst.dk.
- NaturErhvervstyrelsen, Nyrupsgade 30, 1780 København V, via e-mail: miljoerhverv@naturerhverv.dk (det tidligere plantedirektorat).
- Danmarks Fiskeriforening, H.C. Andersens Boulevard 37, 1553 København V, via e-mail: mail@fiskeriforening.dk.
- Ferskvandsfiskeriforeningen for Danmark, Kirkedalsvej 4, Vedslet, 9732 Hovedgård, via email: nb@ferskvandsfiskeriforeningen.dk.
- Friluftsrådet, Scandiagade 13, 2450 København SV. Lokalfdeling: Friluftsrådet for SydvestSjælland, att. Hans Vallentin Stoltz, Orionvej 4, 4200 Slagelse, via e-mail: sydvest@friluftsradet.dk.
- Arbejderbevægelsens Erhvervsråd, Reventlowsgade 14,1, 1651 København V, via e-mail: ae@aeraadet.dk.
- Forbrugerrådet, Fiolstræde 17, postbox 2188, 1017 København K, via e-mail: fbr@fbr.dk.
- Danmarks Sportsfiskerforbund, Skyttevej 4, Vingsted, 7182 Bredsten, via e-mail: lbt@sportsfiskerforbundet.dk, post@sportsfiskeren.dk.
- Dansk Ornitologisk Forening, Vesterbrogade 140, 1620 Kbh. V., natur@dof.dk og naestved@dof.dk.
- Det Økologiske Råd, Blegdamsvej 4B, 2200 København N, via e-mail: husdyr@ecocouncil.dk.
- Danmarks Naturfredningsforening, Masnedøgade 20, 2100 København Ø., via e-mail: donnaestved-sager@dn.dk og dn@dn.dk.

NÆSTVED

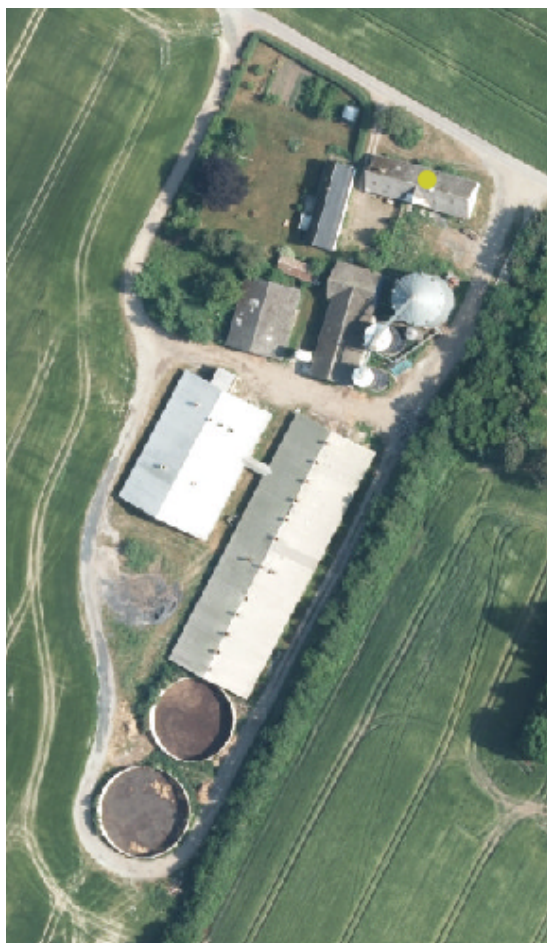


Bilag 1

Miljøteknisk beskrivelse og vurdering af drift og anlæg

Brunemosevej 2, 4250 Fuglebjerg

CVR-nr. 28197365



Indholdsfortegnelse

1. INDLEDNING	3
1.1 DEN ANSØGTE PRODUKTION OG TIDSPLAN FOR PROJEKTET	3
2. HUSDYRBRUGETS BELIGGENHED OG PLANMÆSSIGE FORHOLD.....	4
3. HUSDYRBRUGETS ANLÆG OG DRIFT	5
3.1 AFSTANDSKRAV	5
3.2 STALDBYGNINGER.....	6
3.3 FODEROPBEVARING	7
3.4 ENERGIFORBRUG	7
3.5 VANDFORBRUG	8
3.6 SPILDEVAND.....	9
4. OPBEVARINGSKAPACITET OG GØDNINGSHÅNDTERING	10
4.1 GØDNINGOPBEVARINGSANLÆG.....	10
4.2 GØDNINGSPRODUKTION OG OPBEVARINGSKAPACITET.....	10
4.3 DRIFT AF GYLLEBEHOLDER	11
4.4 HÅNDTERING AF HUSDYRGØDNING	11
5. HUSDYRBRUGETS FORURENING OG FORURENINGSBEGRÆSENDE FORANSTALTNINGER	12
5.1 ANVENDELSE AF BEDST TILGÆNGELIG TEKNIK, BAT	12
5.1.1 <i>Ammoniakfordampning fra staldanlæg</i>	12
5.1.2 <i>Fosfor ab lager</i>	13
5.1.3 <i>Opbevaring af gylle</i>	13
5.1.4 <i>Vand og Energi</i>	14
5.1.5 <i>Lugt</i>	15
5.1.6 <i>Foder</i>	16
5.1.7 <i>Management</i>	17
<i>Samlet vurdering af BAT</i>	18
5.2 AMMONIAKTAB FRA STALDANLÆG.....	18
5.3 PÅVIRKNING AF SÅRBAR NATUR OG SÅRBARE ARTER.....	18
5.3.1 <i>Naturområder beskyttet af § 7 i Lov miljøgodkendelse af husdyrbrug mv</i>	18
5.3.2 <i>Natura 2000-områder</i>	24
5.3.3 <i>Bilag IV-arter og andre beskyttede eller fredede arter</i>	26
5.4 LUGT	29
5.5 TRANSPORT	31
5.6 STØJ	32
5.7 STØV	34
5.8 LYS	35
5.9 KEMIKALIER	35
5.10 AFFALD	36
5.11 SKADEDYR	37
5.12 HUSDYRBRUGETS OPHØR.....	38
6. DRIFTSFORSTYRELSE OG UHELD	38
7. EGENKONTROL.....	39
8. ALTERNATIVE LØSNINGER OG 0-ALTERNATIV	40
9. SAMLET VURDERING	41
10. REFERENCER	41
11. BILAG.....	42

1. INDLEDNING

Næstved Kommune har den 02.05.2017 modtaget ansøgning om udvidelse af slagtesvineproduktion på Brunemosevej 2, 4250 Fuglebjerg.

Ansøgningen er fremsendt af VKST, på vegne af Niels K. Pedersen, Lynge Byvej 27, 4180 Sorø, der var ejendommens ejer på ansøgningstidspunktet. Ansøgningen omfatter godkendelse efter § 12 i Lovbekendtgørelse om miljøgodkendelse mv. af husdyrbrug – nr. 442 af 13.05.2016 med senere ændringer (husdyrgodkendelsesloven).

Efter at ansøgningen er indsendt til kommunen er ejendommen solgt. Da en miljøgodkendelse skal meddeles til ejer af anlægget meddeles denne miljøgodkendelse til Gyldenholm Gods v/Jacob de Neergaard, Gyldenholmvej 6, 4200 Slagelse, CVR nr. 28197365.

Vi har i henhold § 19 - § 26 i husdyrgodkendelsesloven vurderet projektets mulige påvirkning af miljøet og omgivelserne.

Denne miljøtekniske beskrivelse og vurdering danner grundlag for de vilkår, der meddeles i godkendelsen. Udgangspunktet for den miljøtekniske beskrivelse og vurdering er ansøgning om miljøgodkendelse fremsendt via www.husdyrgodkendelse.dk (skema nr. 97.987), samt tilhørende supplerende materiale tilsendt fra ansøgers konsulent.

1.1 Den ansøgte produktion og tidsplan for projektet

Der ansøges om udvidelse af slagtesvineproduktionen til i alt 11.370 slagtesvin (31-120 kg), svarende til ca. 359 DE. Den ansøgte produktion fremgår af tabel 1.

På nuværende tidspunkt er der en miljøgodkendt slagtesvineproduktion på 7.790 stk. (32-115 kg) svarende til 227,39 DE. Der er i 2017 meddelt revurdering til husdyrholdet efter husdyrgodkendelsesloven.

Udvidelsen af dyreholdet vil foregå i eksisterende stalde, der er etableret med delvist spaltegulv (50-75 % fast gulv).

Tabel 1: Dyreholdet angivet i ansøgningen. Dyreenhederne er beregnet efter husdyrgødningsbekendtgørelsen¹.

Dyrehold	Nudrift		Ansøgt drift	
	Antal dyr	DE	Antal dyr	DE
Slagtesvin (32-115 kg)	7.790	227,39		
Slagtesvin (31-120 kg)			11.370	359,32
Antal DE i alt		227,39		359,32

I tilfælde af ændringer af dyreenhedsdefinitionerne skal det påpeges, at man ved fortolkning af en afgørelse skal tage udgangspunkt i det godkendte antal dyr og vægt.

Vurdering

Antallet af dyr i de enkelte stalde er grundlaget for ansøgningssystemets beregninger af ammoniakfordampningen fra staldene, lugt, og husdyrgødningens indhold af kvælstof og fosfor. Det er derfor nødvendigt at stille vilkår til husdyrproduktionens størrelse, da det vil være med til at sikre, at miljøpåvirkningerne fra ejendommen i form af ammoniak og lugt, samt husdyrgødningens

¹ Bek. nr. 1324 af 15.11.2016 om erhvervsmæssigt dyrehold, husdyrgødning, ensilage m.v.

indhold af kvælstof og fosfor, vil fastholdes på det niveau, der fremgår af ansøgningen og ud fra hvilket den miljømæssige påvirkning er vurderet og accepteret.

Udnyttelse af en godkendelse meddelt efter husdyrgodkendelseslovens § 12 udløber jf. § 48 i husdyrgodkendelsesbekendtgørelsen², hvis den ikke er udnyttet inden 6 år efter, at godkendelse er meddelt. Hvis en del af tilladelsen eller godkendelsen ikke er udnyttet, bortfalder tilladelsen eller godkendelsen for denne del.

Næstved Kommune gør opmærksom på, at hvis den meddelte godkendelse, ikke har været udnyttet helt eller delvist i tre på hinanden følgende år, så bortfalder den del af godkendelsen, der ikke har været udnyttet i seneste tre år, jf. § 48 stk. 2 i nævnte husdyrgodkendelsesbekendtgørelsen. Udnyttelse anses her for at foreligge, når der har været en produktion svarende til mindst 25 pct. af det tilladte.

Vilkårene i denne miljøgodkendelse skal, hvis ikke andet er anført, være opfyldt fra det tidspunkt, hvor godkendelsen udnyttes.

Kommunen vurderer, at husdyrbrugets medarbejdere skal være orienteret om ejendommens miljøgodkendelse, så de er bekendt med vilkårene for drift af husdyrbruget.

Vilkår

For at fastholde den ansøgte husdyrproduktion på de på ansøgningstidspunktet gældende miljøkrav, bliver der stillet vilkår om at:

- Husdyrproduktionen skal etableres i henhold til nedenstående skema:

Stald	Dyregruppe	Antal	Antal stipladser	Staldsystem
Eksisterende slagtesvinestald ny	Slagtesvin (31-120 kg)	3.000	750	Delvis spaltegulv (50-75 % fast gulv)
Eksisterende slagtesvinestald	Slagtesvin (31-120 kg)	8.370	2.095	Delvis spaltegulv (50-75 % fast gulv)

- Medarbejdere skal være orienteret om ejendommens miljøgodkendelse og være bekendt med vilkårene i den.

2. Husdyrbrugets beliggenhed og planmæssige forhold

Ansøger oplyser følgende om ejendommens placering og nuværende bygningssæt:

" Husdyrbrugets anlæg er beliggende mellem Sorø og Fuglebjerg, syd for landsbyen Lyngeskilstrup i umiddelbar nærhed af Kongskilde maskinfabrik i et område med landbrug og mindre beboelser.

² Bek. nr. 916 af 23.06.2017 om godkendelse og tilladelse m.v. af husdyrbrug.



Ejendommen er placeret hensigtsmæssigt i forhold til "byzone", "samlet bebyggelse" og "enkelt liggende nabo". Der er gode tilkørselsforhold til ejendommen".

Vurdering

Idet det udvidede dyrehold etableres i eksisterende stalde, og der ikke opføres andre nye anlæg på ejendommen vurderer Næstved Kommune, at det ansøgte ikke medfører ændringer i ejendommens helhedsudtryk. Det ansøgte anlæg er i sin helhed placeret i landzone, og der er alene tale om eksisterende erhvervsmæssigt nødvendigt byggeri for den pågældende ejendoms drift som landbrugsejendom. Samlet set vil det ansøgte ikke få en væsentlig landskabelig indvirkning, idet bygningsmassen ikke ændres eller udvides. På baggrund heraf stilles der ikke vilkår vedrørende landskabelige forhold.

3. Husdyrbrugets anlæg og drift

3.1 Afstandskrav

Udvidelse og ændringer af eksisterende dyrehold er ikke tilladt indenfor byzone og sommerhusområder, samt indenfor lokalplanlagte boligområder og områder til offentlige formål i landzone. Desuden skal afstandskrav angivet i nedenstående tabel overholdes.

Tabel 2. Afstandskrav i henhold til husdyrgodkendelsesloven § 6 og faktuelle afstande for udvidelse af husdyrproduktionen. Målt på Næstved Kommunes webgis-kort.

	De generelle afstandskrav	Nærmeste staldafsnit
Byzone (Sørbymagle, Slagelse)	Min. 50 meter	Ca. 5,3 km
Lokalplanlagt område ³ (Tystrup, plannr. 5.A.1)	Min. 50 meter	Ca. 1,9 km
Enkeltbolig i landzone (Brunemosevej 6)	Min 50 meter	Ca. 185 meter

Afstandskrav som angivet i husdyrgodkendelseslovens § 8 samt forhold omkring bygge- og beskyttelseslinjer er ikke relevante i forhold til udvidelsen af husdyrproduktionen, da der ikke skal opføres nye bygninger eller anlæg i forbindelse med udvidelsen.

Vurdering

Det fremgår af tabel 2, at staldene overholder de fastsatte afstandskrav i husdyrgodkendelsesloven § 6. Det er derfor ikke relevant at stille vilkår hertil.

3.2 Staldbygninger

Ansøger har oplyst at, der ikke sker ændringer i eksisterende stalde, som er indrettet med delvist spaltegulv (50-75 % fast gulv) med slagtesvineproduktion i henhold til den anmeldte emissionsbaserede produktionstilpasning i 2014, samt revurdering af miljøgodkendelse fra maj 2017.

Ejendommens staldbygninger fremgår af tabel 3.

Tabel 3. Indretning i stalde.

Stald	Dyregruppe	Antal	Antal stipladser	Staldsystem
Eksisterende slagtesvinestald ny	Slagtesvin (31-120 kg)	3.000	750	Delvis spaltegulv (50-75 % fast gulv)
Eksisterende slagtesvinestald	Slagtesvin (31-120 kg)	8.370	2.095	Delvis spaltegulv (50-75 % fast gulv)

Vurdering

Det vurderes på baggrund af ansøgers oplysninger, at antallet af stipladser er rimeligt i forhold til det ansøgte dyrehold, da stipladserne svarer til ca. fire hold slagtesvin årligt. I afsnit 1.1 er der stillet vilkår til dyrehold og staldtype/-indretning.

Det ansøgte dyrehold ønskes opstaldet i eksisterende stalde med delvist spaltegulv (50-75 % fast gulv). Staldsystemet vurderes at være BAT for så vidt angår ammoniakemission, idet denne er lavere fra det valgte staldsystem end for referencestaldsystemet (drænet gulv). Der implementeres ikke supplerende teknologi, der ligger til grund for kommunens vurdering af inddragelse af renere miljøteknologi (BAT) for så vidt angår ammoniakemission.

³ Område i landzone, der i lokalplan er udlagt til boligformål, blandet bolig og erhvervsformål eller til offentlige formål med henblik på beboelse, institutioner, rekreative formål og lign.

3.3 Foderopbevaring

Det er i ansøgningen oplyst, at der udelukkende anvendes hjemmeblandet vådfoder, som opbevares i udendørs, tætte siloer, hvor det ikke er muligt for skadedyr at komme ind. Mineraler og færdigfoder leveres til fodersiloer. I dag bruges der luft til aflæsning af foder. Dette vil fremadrettet blive ændret, så foderet snegles direkte, hvilket reducerer støjen. Foder bliver sneget med fodringssystemet ud i staldene.

Vurdering

Vi vurderer, at det oplyste om opbevaring og håndtering af foder på ejendommen sikrer, at risikoen for påvirkning af det omgivende miljø reduceres mest muligt, idet foderet håndteres og opbevares i lukkede siloer. Desuden vurderer vi, at opbevaringsformen ikke i sig selv medfører risiko for tilhold af skadedyr, såfremt spild m.v. af foder minimeres og fjernes med det samme.

Foderblande anlægget kan blande 4 ton ad gangen og der blandes udelukkende til dyreholdet på ejendommen. Der er således ikke tale om, at foderfremstillingen er en biaktivitet til husdyrbruget.

Vurdering

For at reducere tilhold af skadedyr, stilles der vilkår om at:

- Eventuelt spild af foder udendørs skal fjernes dagligt.

3.4 Energiforbrug

Tabel 4. Ansøgers oplysninger om ressourceforbrug.

Ressource	FØR	EFTER	Opbevaring (fx tanktype, bygning eller indretning)
Elforbrug	Ca. 150.000 kWh.	200.000 kWh	
Diesel	7.000 l	Ca. 7.000 l	Eksisterende dieseltank, 6.000 l

"Energiteknologi på anlæg (BAT)

Ifølge referencedokumentet for bedste tilgængelige teknikker (BREF), der vedrører fjerkræ og svineproduktion, anvendes der BAT, når der er etableret (delvis) lavenergibelysning, (udskiftningen vil foregå efterhånden som elpærerne springer) eftersyn og rengøring af ventilatorer, temperaturstyring, der sikrer temperaturkontrol, og minimumsventilation i perioder, hvor der ikke er behov for ret stor ventilation.

Der sørges for, at unødigt belysning og andet energispild undgås og hvor det er muligt, er der opsat lavenergi lysstofrør/elpærere. Udendørs belysning benyttes kun i nødvendigt omfang.

Ventilation

Ventilationssystemet er optimeret og dimensioneret og reguleret efter den aktuelle belægning. Der gennemføres regelmæssig kontrol af temperatur- og luftfugtighedsfølernes indstilling og nøjagtighed. Der er trinløs styring af ventilatorer i staldene, hvilket regulerer luftcirkulationen efter behov, og giver dermed lavest muligt forbrug af energi. Det er oplyst, at der er ved strømsvigt og høje temperaturer i stalden er etableret alarm på ventilationssystemet. Nødventilation kan etableres manuelt.

De enkelte staldafsnit udtørres med varmeblæser efter vask, inden der indsættes nye grise. På den måde undgås det at ventilere unødigt, samtidig med at det undgås, at temperaturen i stalden er for lav og luftfugtigheden er for høj, når der indsættes grise, idet dette kan medføre unødigt svineri i stalden. Høj renlighed giver bedre sundhed i stalden, tørre stalde holder ammoniakemissionen fra stalden så lav som muligt”.

Vurdering

Vi vurderer, at husdyrbruget løbende skal være opmærksom på energiforbruget samt tiltag, der kan medvirke til at forbruget minimeres mest muligt, og der stilles vilkår om årlig registrering af energiforbrug. Endvidere stilles vilkår om, at der i forbindelse med tilsyn skal fremlægges virkemidler til nedbringelse af energiforbruget, såfremt dette stiger utilsigtet. Kommunens vurdering af de ansøgte tiltag til energioptimering, og hvorvidt det ansøgte lever op til BAT, er foretaget i afsnit 5.1.4.

Vilkår

For at optimere og kunne vurdere ejendommens energiforbrug efter udvidelsen bliver der stillet vilkår om, at

- Bedriftens energiforbrug (el, diesel og fyringsolie) skal årligt aflæses og registreres i en driftsjournal. Driftsjournalen skal opbevares i fem år og skal fremvises på tilsynsmyndighedens forlangende.
- Stiger husdyrbrugets energiforbrug utilsigtet, skal der i forbindelse med tilsyn fremlægges virkemidler til nedbringelse af energiforbruget. Processen med at finde og efterfølgende implementere disse virkemidler finansieres af husdyrbruget.

3.5 Vandforbrug

Af ansøgningen fremgår:

”Ejendommen forsynes med vand fra Sørby-Kirkerup vandværk.

Regnvand fra tage og befæstede arealer føres til markdræn, jf. situationsplan bilag 1.1.

Tabel 5. Ansøgers oplysninger om vandforbrug i nu- og ansøgt drift.

	FØR	EFTER
Drikkevand (estimeret), inkl. spild	4.104 m ³	6.324 m ³
Drikkevandsspild*	312 m ³	480 m ³
Vaskevand (stalde)	156 m ³	340 m ³
Staldtoilet mv.	170 m ³	170 m ³
Vaskevand (maskiner)	10 m ³	10 m ³
Markvanding	0 m ³	0 m ³
Samlet vandforbrug (estimeret)	Ca. 4.752 m³	Ca. 7.224 m³

Vandteknologi på anlæg (BAT)

Ifølge BREF der vedrører fjerkræ og svineproduktion, anvendes der BAT, når der er anvendes højtryksrensning til vask af stalde, og når drikkenipler er placeret over trug.

- Der foretages højtryksvask af stalde mellem hvert hold af grise.
- Drikkenipler placeres over fodertrug, så spild undgås.
- Stalde sættes i blød inden vask, hvilket nedsætter forbruget af vand.
- Drikkevandsnipler m.m. efterses og udskiftes, når det skønnes nødvendigt.
- Vandforbruget registreres og monitoreres løbende for at forebygge spild og for at undgå eventuelt ødelagte vandrør”.

Vurdering

Kommunen vurderer, at ejendommen løbende skal være opmærksom på forbruget, samt tiltag der kan medvirke til at forbruget minimeres mest muligt. Dette vurderes ligeledes at være BAT jf. afsnit 5.1.4.

Der stilles vilkår om, at forbruget skal overvåges og dokumentationen fremvises i forbindelse med tilsyn. Endvidere stilles der vilkår om, at der i forbindelse med tilsyn skal fremlægges virkemidler til nedbringelse af vandforbruget, såfremt dette stiger utilsigtet.

Vilkår

For at optimere og kunne vurdere ejendommens energiforbrug efter udvidelsen bliver der stillet vilkår om, at

- Bedriftens vandforbrug skal årligt aflæses og registreres i en driftsjournal. Driftsjournalen skal opbevares i fem år og skal fremvises på tilsynsmyndighedens forlangende.
- Stiger husdyrbrugets vandforbrug utilsigtet, skal der i forbindelse med tilsyn fremlægges virkemidler til nedbringelse af forbruget. Processen med at finde og efterfølgende implementere disse virkemidler finansieres af husdyrbruget.

3.6 Spildevand

Spildevandsmængder er opgjort for den ansøgte drift og fremgår af skemaet nedenfor tillige med oplysning om afledning af vandet. Drikkevandsspild og vaskevand fra stalde tilledes gyllebeholderen, men begge dele er medregnet som normalt i gødningsberegningen.

Tablet 2: Oversigt over spildevandsmængder.

	FØR Spildevand	EFTER Spildevand	Ledes til
Drikkevandsspild og vaskevand fra stalde	312 m ³	480 m ³	Gyllebeholder
Regnvand på tage	2.800 m ³	2.800 m ³	Afledes til markdræn

Vurdering

Spildevandsmængden er medtaget i kapacitetsberegningen under afsnittet gødningsproduktion og opbevaringskapacitet. Der er i ansøgningen ikke oplysninger om, hvordan spildevand fra befæstede arealer håndteres. Det lægges således til grund, at der ikke er befæstede arealer og/eller vaskeplads på ejendommen. Mængden af tagvand er uændret, da tagarealet ikke ændres i forbindelse med udvidelsen af dyreholdet. Det skal dog sikres, at tagnedløb ikke kan medføre indsivning af forurenende stoffer til grundvandet. Forholdet håndhæves gennem udlednings- eller nedsivningstilladelse til tagvandet. Øvrigt spildevand håndteres efter anden lovgivning og er ikke omfattet af nærværende miljøgodkendelse.

Vilkår

For korrekt bortskaffelse af spildevand bliver der stillet vilkår om, at

- Tagnedløb skal sikres på en sådan måde, at der ikke kan indrive forurenende stoffer.

4. Opbevaringskapacitet og gødningshåndtering

4.1 Gødningsopbevaringsanlæg

På ejendommen er alle svinestalde med gyllesystemer, således der kun forefindes flydende husdyrgødning på ejendommen. Eventuel halm som rodemateriale til svinene afsættes til gyllekanalerne. Gyllen opbevares i to gyllebeholdere på ejendommen, i gyllekanaler samt i to gyllebeholdere på Lynges Byvej 27. Gyllebeholderne er med flydelag, og der er ikke etableret fast overdækning.

Ejendommens opbevaringsanlæg fremgår af nedenstående tabel 7:

Tabel 3: Gødningsopbevaringsanlæg.

Gyllebeholder	Rumfang m ³	Diameter- Højde	Fast overdækning	Opført	Gennemført 10-års beholder kontrol
Gyllebeholder 1	1.650	Diameter: ca. 23 m. Højde: 4 meter, heraf 2 over jorden.	Nej	1992	2017
Gyllebeholder 12	2.000	Diameter: ca. 25 m. Højde: 4 meter, heraf 2 over jorden.	Nej	1998	2017
Lynges Byvej 27	800		Nej	1985	2009
Lynges Byvej 27	1.600		Nej	1990	2009
I alt	6.050 m ³				

Vurdering

Næstved Kommune vurderer, at opbevaring af gylle i gyllebeholder med veletableret, naturligt flydelag sker i henhold til husdyrgødningsbekendtgørelsens bestemmelser. Næstved Kommune vurderer, at det ikke er nødvendigt at stille vilkår om fast overdækning.

Vurdering af opbevaringskapacitet fremgår af afsnit 4.2.

4.2 Gødningsproduktion og opbevaringskapacitet

Årlig gødningsproduktion:

Tabel 8. Produceret gødningsmængde.

	Produceret gylle m ³ pr. gris	I alt
11.370 Slagtesvin (31-120 kg)	0,54 x 1,245*	7.644 m ³

* Korrektionsfaktor for afvigende vægtgrænser: (slutvægt – startvægt) x (13,777+ 0,1731 x (slutvægt + startvægt)) / 2852 = 1,245.

Der produceres i alt 7.644 m³ gylle/år, svarende til 637 m³/mdr. Der er en samlet opbevaringskapacitet på minimum 6.050 m³ i gyllebeholdere, svarende til 9 mdr. Herudover er der kapacitet i staldenes gyllekanaler.

Vurdering

Med en samlet gødningsproduktion på 7.644 m³ gylle og en opbevaringskapacitet på 6.050 m³ er der en opbevaringskapacitet på ejendommen på mere end 9 måneder. Opbevaringskapacitet på minimum 9 måneder er lovpligtigt jævnfør husdyrgødningsbekendtgørelsens § 9. Husdyrbrugets opbevaringskapacitet for husdyrgødning vurderes at være tilstrækkelig, såfremt der foreligger skriftlige aftaler for gødningsafsætning jf. bekendtgørelsens § 9, stk. 5. Der meddeles vilkår i overensstemmelse hermed i afsnit 7 "Egenkontrol".

Det vurderes, at den generelle regulering er tilstrækkelig til at sikre, at udbringningen kan ske efter gældende regler herfor.

4.3 Drift af gyllebeholder

Gyllebeholderne på ejendommen har tætdækkende flydelag.

Vurdering

Etablering af et tæt og dækkende flydelag på gyllebeholderne er i overensstemmelse med husdyrgødningsbekendtgørelsens regler.

Flydelagets tilstand og tæthed skal kontrolleres løbende, og mindst 1 gang om måneden skal der føres optegnelse over kontrollen i logbog i overensstemmelse med § 20 i husdyrgødningsbekendtgørelsen.

Da forhold omkring flydelag og logbog er fastsat i lovgivningen, bliver der ikke stillet vilkår herom.

4.4 Håndtering af husdyrgødning

Den producerede husdyrgødning fra Brunemosevej 2 bliver opbevaret hhv. i gyllebeholdere på ejendommen samt i gyllebeholdere på anden ejendom ejet af ansøger. Gyllen pumpes fra stalden til forbeholder, hvorfra den pumpes til gyllebeholderne.

Vurdering

På baggrund af den relativ store afstand til de omboende, vurderer Næstved Kommune, at der ikke vil forekomme væsentlige lugtgener i forbindelse med afhentning af gylle fra Brunemosevej 2.

Håndteringen af gylle skal altid foregå under opsyn, således at spild undgås og under hensyn til omgivelserne.

Når gyllevogn fyldes kan dette foregå ved en selvlæssende gyllevogn, dvs. en vogn med installeret pumpeårn. Ved at have et pumpeårn på gyllevognen reduceres risiko for spild i forbindelse med fyldning af gyllevogn. Det skal dog sikres, at sugearmen er tom, inden den svinges ind over gyllevognen, for at undgå spild ved gyllebeholderen. Hvis der etableres pumpeanlæg på gyllebeholderen eller gyllevognen fyldes med traktorpumpe, skal der etableres en støbt plads med afløb til opsamlingsbeholder, hvor påfyldning af gyllevognen finder sted. Pladsen skal have fald mod opsamlingsbeholder og den skal være af en sådan størrelse, at spild ikke tilføres ubefæstede arealer. Pladsen skal rengøres for spild af flydende husdyrgødning umiddelbart efter udbringningsperioden er afsluttet.

Pumper på gyllebeholdere og traktorpumper skal i henhold til husdyrgødningsbekendtgørelsen være udstyret med en timer. Timeren skal sikre, at der ikke kan pumpes mere gylle fra beholderen, end hvad der svarer til indholdet i gyllevognen. Pumper på gyllebeholder skal desuden forsynes med en afbryder, som sikrer at pumpen ikke kan sættes i gang utilsigtet.

Vilkår

Der vil blive stillet vilkår om, at

- Gyllebeholderne skal minimum efterses en gang årligt for brud, revner og kabelskader. Der skal føres logbog over egenkontrollen.
- Omrøring af gyllebeholder må tidligst påbegyndes umiddelbart før udkørsel.
- Håndteringen af gylle skal altid foregå under opsyn og således, at spild undgås og under tilbørligt hensyn til omgivelserne.

- Hvis der ikke anvendes selvlæssende gyllevogn ved tømning af gyllebeholderne, skal der etableres en betonbefæstet læsseplads af en sådan størrelse, at spild ikke tilføres ubefæstede arealer. Læssepladsen skal have fald mod opsamlingsbrønd, hvorfra spild automatisk ledes videre til forbeholder eller gyllebeholder. Pladsen skal rengøres for spild af gødning umiddelbart efter udbringningsperioden er afsluttet.

5. Husdyrbrugets forurening og forureningsbegrænsende foranstaltninger

5.1 Anvendelse af bedst tilgængelig teknik, BAT

5.1.1 Ammoniakfordampning fra staldanlæg

De eksisterende stalde har delvist fast gulv. Det vurderes, at der er en god dyrevelfærd i staldene. Dyrevelfærdskravene til rode- og beskæftigelsesmateriale opfyldes ved ophængning af træklodser eller lignende i overensstemmelse med lovkrav. Overbrusningen medvirker til at køle dyrene i de varme perioder, binde støv, samt bidrage til regulering af grisenes gødeadfærd, således at svineri i stierne undgås.

Alle dyrene er opdelt i grupper og sektioner. Dette giver en målrettet fodrings- og temperatur strategi til de enkelte grupper. Når det enkelte dyr bliver fodret efter dets behov, giver det en mindre udskillelse af N og P i gødningen. Dette sammenholdt med god management og en god hygiejne i staldene, vil det kunne begrænse lugt og ammoniak.

Staldtemperaturen holdes lavest muligt i alle sektioner.

Drikkenipler tjekkes ofte og udskiftes, hvis de drypper.

Renholdelse og vedligeholdelse af ventilation og foderanlæg vil holde energiniveauet på et acceptabelt niveau.

Når det enkelte dyr bliver fodret efter dets behov, giver det en mindre udskillelse af næringsstoffer i gødningen. Dette, sammenholdt med tildeling af beskæftigelsesmateriale, godt management og god hygiejne, vil begrænse lugt og ammoniakfordampning i og fra stalden. Desuden er der opsat overbrusningsanlæg, som kan medvirke til at binde støv, og styre grisenes gødeadfærd. Især i sommerhalvåret kan overbrusning være med til at opretholde en god hygiejne i stierne og derigennem reducere risiko for lugtgener. Overbrusningsanlægget bidrager desuden til nedkøling af grisene i varme perioder.

Vurdering

BAT-niveauet for ammoniakemission fra slagtesvineproduktionen er fastsat i Miljøstyrelsens vejledende BAT-standardvilkår "Vejledende emissionsgrænseværdier opnåelige ved anvendelse af den bedste tilgængelige teknik (BAT), Husdyrbrug ved konventionel produktion af slagtesvin".

Det digitale ansøgningssystem har beregnet det vejledende BAT-standardniveau til 4.405 kg N/år på baggrund af miljøstyrelsens vejledninger. BAT-beregningen er baseret på udvidelse af dyreholdet i eksisterende stalde.

I henhold til ansøgningen er den samlede emission fra anlægget beregnet til 3.870 Kg N/år. Den ansøgte udvidelse overholder således kravet om anvendelse af BAT.

Ligeledes kan det af den digitale ansøgning konstateres, at det generelle krav om 30 % reduktion af ammoniakfordampning er overholdt, idet den faktiske emission fra anlægget ikke overstiger 5.464 kg N/ha.

Der er ikke foretaget fodertilpasninger eller overdækning af gyllebeholdere i projektet for overholdelse af BAT-emissionsgrænsen for ammoniak. Det ansøgte overholder således både BAT-kravet samt det generelle reduktionskrav udelukkende gennem det valgte staldsystem (delvist spaltegulv, 50-75 % fast gulv. Den ammoniakreducerende effekt af staldsystemet er ifølge ansøgningsystemet 2.270 kg N/år, svarende til ca. 37 % i forhold til referencestaldsystemet. Der er stillet vilkår til staldsystemet i afsnit 1.1.

Næstved Kommune vurderer på baggrund af ovenstående, at ansøgningen lever op til redegørelse for og anvendelse af BAT i forhold til ammoniakemission fra anlægget.

5.1.2 Fosfor ab lager

I henhold til BAT-standardvilkår med senere revidering i henhold til miljøstyrelsens vejledning, kan BAT-emissionsgrænse for fosfor fra det samlede anlæg efter udvidelse beregnes til:

Fosfor BAT-emissionsgrænseværdi = 22,3 kg P/DE_{slagtesvin} ab lager *359,32 DE_{slagtesvin} = **8.013 kg P ab lager.**

Vurdering

Fosforemissionen fra anlægget er 7.936 kg P pr. år, jf. beregninger i ansøgningsystemet. Dette overholder BAT-emissionsgrænseværdien på 8.013 kg P ab lager beregnet ud fra BAT-standardvilkårene for slagtesvin. Overholdelse af BAT-emissionsgrænseværdien for fosfor ab lager opnås ved reduktion af indholdet af fosfor pr. FE hos slagtesvinene i forhold til fodring ud fra normtal. Ansøger har dermed valgt at lave foderoptimering svarende til teknologiniveau ca. 2 jf. Miljøstyrelsens teknologiblad "Fosforindhold i slagtesvinefoder (rev. juni 2011)."

Fosforindholdet pr. FE er i ansøgningen reduceret til 4,69 gram fosfor pr. FE i forhold til fodring ud fra normtallene (4,8 gram P/FE). Herved kan det ansøgte overholde Miljøstyrelsens BAT-emissionsgrænseværdier for fosfor.

På baggrund af ovenstående vurderer kommunen, at ansøgningen lever op til redegørelse for anvendelse af BAT i forhold til P-emissioner fra anlægget, samt at de valgte teknikker bevirker, at emissionsgrænseværdierne i vejledningen overholdes.

Vilkår omkring fosfor ab lager er stillet i afsnit 5.1.6.

5.1.3 Opbevaring af gylle

Ansøger oplyser følgende omkring BAT i forhold til opbevaring af gylle:

Gyllebeholdere efterlever kravene i BREF-dokumentet. Dvs. at beholdere er faste tanke, der kan modstå mekaniske, termiske og kemiske påvirkninger. Sider og bunde er tætte og korrosionsbeskyttede. Tanke tømmeres ca. 1 gang årligt for inspektion og evt. reparationer. Opbevaring af svinegylle i gylletank, opfattes som BAT. Der er fastsat en lang række lovregulerede forhold der er med til at sikre lav ammoniakfordampning, og sikre lækager. Disse regler indebærer bl.a. 10-årig beholderkontrol. Derudover er der tæt flydelag på alle beholdere, og der føres lovpligtig logbog.

Vurdering

Næstved Kommune vurderer, at den ansøgte produktion lever op til krav om BAT med hensyn til opbevaring af husdyrgødning. Gyllebeholdere er opført, så de kan modstå mekaniske, termiske samt kemiske påvirkninger. Beholdernes bund og vægge vil være tætte og beskyttet mod tæring. Gyllebeholdere er underlagt generelle lovkrav med hensyn til 10 års beholderkontrol, overdækning (flydelag og tilhørende føring af logbog) samt evt. reetablering af flydelag, hvis dette er nødvendigt.

Det er kommunens vurdering, at tætsluttende flydelag på gyllebeholdere reducerer ammoniakfordampningen fra lager i forhold til gyllebeholdere uden flydelag.

Det vurderes, at overholdelse af gældende lovgivning i henhold til husdyrgødningsbekendtgørelsen er BAT for så vidt angår opbevaring af gylle.

5.1.4 Vand og Energi

Ansøgers oplysninger om vandteknologi på anlæg:

"Ifølge BREF der vedrører fjerkræ og svineproduktion, anvendes der BAT, når der er anvendes højtryksrensning til vask af stalde, og når drikkepipler er placeret over trug.

- Der foretages højtryksvask af stalde mellem hvert hold af grise.
- Drikkepipler placeres over fodertrug, så spild undgås.
- Stalde sættes i blød inden vask, hvilket nedsætter forbruget af vand.
- Drikkevandsnipler m.m. efterses og udskiftes, når det skønnes nødvendigt.
- Vandforbruget registreres og monitoreres løbende for at forebygge spild og for at undgå eventuelt ødelagte vandrør."

Ansøgers oplysninger om energiteknologi på anlæg:

"Ifølge referencedokumentet for bedste tilgængelige teknikker (BREF), der vedrører fjerkræ og svineproduktion, anvendes der BAT, når der er etableret (delvis) lavenergibelysning, (udskiftningen vil foregå efterhånden som elpærerne springer) eftersyn og rengøring af ventilatorer, temperaturstyring, der sikrer temperaturkontrol, og minimumsventilation i perioder, hvor der ikke er behov for ret stor ventilation.

Der sørges for, at unødigt belysning og andet energispild undgås og hvor det er muligt, er der opsat lavenergi lysstofrør/elpærer. Udendørs belysning benyttes kun i nødvendigt omfang.

Ventilation

Ventilationssystemet er optimeret og dimensioneret og reguleret efter den aktuelle belægning. Der gennemføres regelmæssig kontrol af temperatur- og luftfugtighedsfølernes indstilling og nøjagtighed. Der er trinløs styring af ventilatorer i staldene, hvilket regulerer luftcirkulationen efter behov, og giver dermed lavest muligt forbrug af energi. Det er oplyst, at der er ved strømsvigt og høje temperaturer i stalden er etableret alarm på ventilationssystemet. Nødventilation kan etableres manuelt.

De enkelte staldafsnit udtørres med varmeblæser efter vask, inden der indsættes nye grise. På den måde undgås det at ventilere unødigt, samtidig med at det undgås, at temperaturen i stalden er for lav og luftfugtigheden er for høj, når der indsættes grise, idet dette kan medføre unødigt svineri i stalden. Høj renlighed giver bedre sundhed i stalden, tørre stalde holder ammoniakemissionen fra stalden så lav som muligt".

Vurdering

På baggrund af ovenstående forventer vi, at ejendommen i sin drift fremover gennemtænker og holder sig for øje, hvorledes vand- og energiforbruget kan reduceres. Der vil derfor blive stillet vilkår om, at vand- og energiforbruget skal registreres, se afsnittene om vand- og energiforbrug.

Ventilationsanlægget er frekvensstyret og optimeret til den aktuelle belægning, hvilket minimerer energiforbruget og tilgodeser grisenes behov. Jævnlig rengøring og vedligehold af ventilationsanlægget vil medvirke til optimering af anlægget, og der stilles vilkår hertil.

Derudover er energiforbruget reduceret gennem anvendelse af lavenergipærer. Der vil blive stillet vilkår om, at der skal anvendes lavenergipærer hvor det er muligt.

For at reducere vandspild ved et evt. brud på en vandledning, vil der blive stillet vilkår om, at der skal installeres alarmanlæg på vandforsyningen. Vilkår om registrering af vandforbrug er stillet i afsnit 3.5.

Det vurderes, at ejendommen ud fra ovenstående beskrivelse opfylder kravet til BAT mht. vand og energiforbruget.

Vilkår omkring årlig aflæsning af energiforbrug og tiltag ved utilsigtet stigning i energiforbruget er stillet i afsnit 3.4.

Vilkår

For at undgå ressourcospild i forhold til energi- og vandforbrug bliver der stillet vilkår om, at

- Der skal opsættes frekvensstyrede ventilatorer på samtlige afkast.
- Ventilationsanlægget skal rengøres efter hvert hold slagtesvin. Rengøringsdatoen og omfanget skal noteres i logbog.
- Ventilationsanlægget skal jævnligt efterses og vedligeholdes i henhold til producentens anvisninger. Defekte ventilatorer skal udskiftes inden 7 dage.
- Ved udskiftning af ventilatorer og foderblandingsanlæg skal der så vidt muligt skiftes til mere energieffektive.
- Der skal indgås servicekontrakt på ventilationsanlægget med en gennemgang heraf mindst hvert andet år.
- Der skal anvendes lavenergibelysning, hvor det er muligt.
- Udendørs pladsbelysning skal forsynes med bevægelsessensorer, der sikrer, at lyset kun er tændt i op til 30 minutter ad gangen.
- Der skal være alarmanlæg på vandforsyningen, således at alarm går i gang i tilfælde af brud på vandledning. Alarmen skal meddeles elektronisk til driftsherren.

5.1.5 Lugt

For at reducere lugtemissionen fra staldene er det vigtigt med en god gødningshåndtering og hygiejne i stalden, se afsnit 5.4 om lugt.

5.1.6 Foder

I forbindelse med effektivitetskontrol og optimering af produktionen bliver ejendommens foderforbrug nøje gennemgået, således at fodereffektiviteten optimeres, samtidig med at der tages hensyn til prisudviklingen på foder. Som udgangspunkt vil der blive anvendt foder med optimeret indhold af råprotein og fosfor.

- Foderplaner udarbejdes i samarbejde med foderkonsulent, og det sikres, at der anvendes den for ejendommen bedste viden inden for svinefodring.
- Mindst 1 gang årligt gennemgås foderplaner for optimeringer, fejl, mm.
- Foderet indeholder et fosfor- og råproteinindhold inden for de vejledende niveauer.
- Foderet er tilpasset til de enkelte dyregrupper og vægtintervaller, så der ikke opstår unødigt overforbrug af hverken næringsstoffer, fosfat eller hjælpestoffer.

Ansøger oplyser, at der anvendes hjemmeblandet foder.

Der er i ansøgningen anvendt foderoptimering til begrænsning af mængden af fosfor ab lager.

Der er redegjort for anlæggets fosforproduktionen i afsnit 5.1.2.

Vurdering

Ansøger har dokumenteret, at de konkrete valg af teknologier og teknikker i det ansøgte projekt medfører, at husdyrbruget overholder vejledningens emissionsgrænseværdier.

For at nedbringe anlæggets fosforproduktion ab lager til BAT-standardniveau har ansøger valgt at anvende fosforreduceret foder. Der anvendes foder med et fosforindhold på 4,69 gram fosfor pr. FE. Ansøger har dermed valgt at lave foderoptimering på indholdet af fosfor svarende til teknologiniveau ca. 2 jf. Miljøstyrelsens teknologiblad "Fosfor i slagtesvinefoder (rev. maj 2011)".

Idet det ansøgte overholder BAT-niveauet vurderer kommunen, at ansøgningen lever op til implementering og redegørelse for BAT i forhold til fodring og fosforemission fra bedriften. Der stilles vilkår til den af ansøger valgte fodringsoptimering hos slagtesvinene.

Vilkårene er fastsat på baggrund af nedenstående forudsætninger, hvor de enkelte forudsætninger er ikke bindende, men vilkårligningen skal samlet set overholdes. Vilkår for egenkontrol ifm. fodring fremgår af afsnit 8.

Tablet 9. Forudsætninger for beregning af P ab dyr.

Faktor	Værdi
Antal producerede slagtesvin	11.370
Indgangsvægt, kg	31
Afgangsvægt, kg	120
FE pr. dyr	2,84
Gram fosfor pr. FE	4,69
Kg P ab dyr pr. svin	0,696

Vilkår

For at fastholde det ansøgte, bliver der stillet følgende vilkår:

- Den totale mængde P ab dyr pr. år beregnet som P ab dyr pr. slagtesvin x det årlige antal producerede slagtesvin skal være mindre end 7.913 kg P pr. år.

- "P ab dyr pr. slagtesvin" beregnes ud fra følgende ligning:
- $P \text{ ab dyr pr. slagtesvin} = ((\text{afgangsvægt} - \text{indgangsvægt}) \times \text{FEsv pr. kg tilvækst} \times \text{gram fosfor pr. FEsv}/1000) - ((\text{afgangsvægt} - \text{indgangsvægt}) \times 0,0055 \text{ kg P pr. kg tilvækst}).$

5.1.7 Management

Management

- Ejendommen drives efter princippet "godt landmandskab".
- Bedriftens medarbejdere bliver løbende uddannet gennem kurser, efteruddannelse og deltagelse i erfa-grupper.
- Medarbejdere vil blive orienteret om ejendommens miljøgodkendelse og være bekendt med vilkårene i miljøgodkendelsen.
- Affald bortskaffes så vidt muligt til genbrug. Ikke genbrugbart affald køres i deponi på den lokale genbrugsplads.
- Der tages videst muligt hensyn til naboer ved udbringning af gylle.
- Der føres årlig kontrol over vand- og energiforbrug.
- Vand- og energiforbrug opgøres årligt i forbindelse med ejendommens regnskab.
- I ejendommens effektivitetskontroller registreres desuden foderforbrug, produktionsresultater og lign.
- Der forefindes en beredskabsplan, der beskriver forholdsregler i forbindelse med uheld med kemikalier og gylle, brand mv.

Rengøring og desinficering

Slagtesvinestaldene vaskes efter hvert hold grise. Stierne sættes i blød inden vask, hvilket reducerer vand- og tidsforbruget. Efter vask tørres staldene med varmekanon eller lignende.

Overbrusning i svinestalde

Der er etableret overbrusning over gødearealet i slagtesvinestaldene. Dette bruges til reguleringen af grisenes kropstemperatur. Ydermere holder det spalterne rene og kølige.

Vurdering

Vi betragter det som BAT at registre forbruget af vand, energi, foder mv. for at få et overblik over forbruget, og derved kunne sætte ind hvis det vurderes, at der er et overforbrug.

Gældende regler omkring hold af svin regulerer desuden en lang række forhold vedr. tilgængeligt gulvareal, daglig pasning og tilsyn med grisene, hvorfor der henvises hertil.

Endvidere betragtes det som BAT at sikre, at ansatte har den nødvendige uddannelse, samt at der forefindes beredskabsplaner på husdyrbruget, der sikrer hensigtsmæssig adfærd ved uforudsete hændelser. Ansøger har fremsendt en beredskabsplan for ejendommen i forbindelse med ansøgning om denne miljøgodkendelse.

BAT-konklusionerne for intensivt opdræt af fjerkræ eller svin blev publiceret i EU-tidende den 21. februar 2017. BAT-konklusioner er en opsummering af BAT i de branchespecifikke BREF-dokumenter. Miljøkrav i BAT-konklusionen er således bindende for IE-husdyrbrug, som derfor skal have indarbejdet disse nye BAT-krav i deres miljøgodkendelse. Der er således vedtaget en BAT-konklusion om miljøledelse for IE-husdyrbrug. Husdyrbruget på Brunemosevej 2, 4250 Fuglebjerg skal således senest 4 år efter offentliggørelsen af BAT-konklusionen have implementeret et miljøledelsessystem, som opfylder BAT om miljøledelse. Principperne i miljøledelse er, at der løbende sættes mål, planlægges, handles og evalueres på miljø-indsatsen. For at husdyrbruget på

Brunemosevej 2, 4250 Fuglebjerg ikke skal revurderes inden ophør af retsbeskyttelsesperioden på 8 år for nærværende miljøgodkendelse, stilles derfor vilkår om, at der skal indføres og implementeres miljøledelse i overensstemmelse med BAT-konklusionen inden den 21. februar 2021.

Vilkår omkring beredskabsplan er stillet i afsnit 6.

Vilkår

For at leve op til miljøkrav i BAT-konklusionen stilles vilkår om, at

- Husdyrbruget skal indføre og vedligeholde et miljøledelsessystem, som opfylder BAT i BAT-konklusion nr. C(2017) 688 for fjerkræ- og svinebrug. Miljøledelsessystemet skal være indført senest den 21. februar 2021.

Samlet vurdering af BAT

På baggrund af ovenstående vurderer Næstved Kommune, at ejendommen lever op til krav om anvendelse af BAT i husdyrproduktionen.

5.2 Ammoniaktab fra staldanlæg

I henhold til ansøgningen er den samlede emission fra anlæggene (stald og lager) 3.870 kg N /år. I ansøgningsystemet er det beregnet, at det generelle krav om reduktion af ammoniak er overholdt ved en ammoniakemission 5.464 kg N/år, mens BAT-emissions kravet er overholdt ved 4.405 kg N/år.

Ud over staldsystem, er der ikke anvendt ammoniakreducerende tiltag til overholdelse af nævnte niveauer.

Vurdering

Den ansøgte udvidelse overholder både de generelle krav om reduktion af ammoniaktab fra stalde og lagre i henhold til husdyrgodkendelsesbekendtgørelsen⁴, samt det krav om anvendelse af BAT, som fremgår af ovenstående afsnit. Der stilles ikke vilkår til ammoniakreducerende tiltag, idet husdyrbruget lever op til kravene ved det valgte staldsystem.

5.3 Påvirkning af sårbar natur og sårbare arter

5.3.1 Naturområder beskyttet af § 7 i Lov miljøgodkendelse af husdyrbrug mv.

Efter ændringen af husdyrloven i april 2011, blev lovens § 7 ændret, således den ammoniakfølsomme natur blev opdelt i tre kategorier.

Kategori 1-natur

Denne kategori omfatter de ammoniakfølsomme Natura 2000-naturtyper, som indgår i udpegningsgrundlaget for området og er kortlagte af Naturstyrelsen i forbindelse med Natura 2000-planlægningen. Naturtyperne kan ses i bilag 2 i bek. om tilladelse og godkendelse mv. af husdyrbrug.

⁴ BEK. Nr. 211 af 28.02.2017 om tilladelse og m.v. af husdyrbrug (husdyrgodkendelsesbekendtgørelsen)

For de Natura 2000-naturtyper, som ikke er kortlagt (primært søer), skal kommunen vurdere den eventuelle påvirkning. Ud over søer drejer det sig om Klinte eller klipper ved kysten (1230), Forstrand og begyndende klitdannelser (2110), Hvide klitter og vandremiler (2120), Kystklitter med havtorn (2160), Kystklitter med gråris (2170), Indlandsklipper af kalkfattige bjergarter (8220) og Indlandsklipper af kalkfattige bjergarter med pionerplantensamfund (8230).

Kategori 1-natur omfatter ligeledes § 3-heder og -overdrev indenfor Natura 2000-områder, som ikke er nævnt ovenfor.

Det skal bemærkes, at ikke alle naturområder, særligt søer, kan findes i ansøgningssystemet eller kan findes i et offentligt tilgængeligt lag på Danmarks Miljøportal (www.arealinformation.dk), idet det først kræver en konkret besigtigelse for at bestemme søernes naturtype.

For kategori 1-natur gælder at den totale ammoniaktilførsel på naturområdet ikke må overskride følgende beskyttelsesniveau:

- 0,2 kg N/ha ved mere end 2 husdyrbrug (mere end 1 ejendom udover ansøger)
- 0,4 kg N/ha ved 2 husdyrbrug (ansøger samt 1 ejendom)
- 0,7 kg N/ha ved 1 husdyrbrug (ansøger)

Antallet af husdyrbrug ud over det ansøgte opgøres på følgende måde (kumulationsmodel):

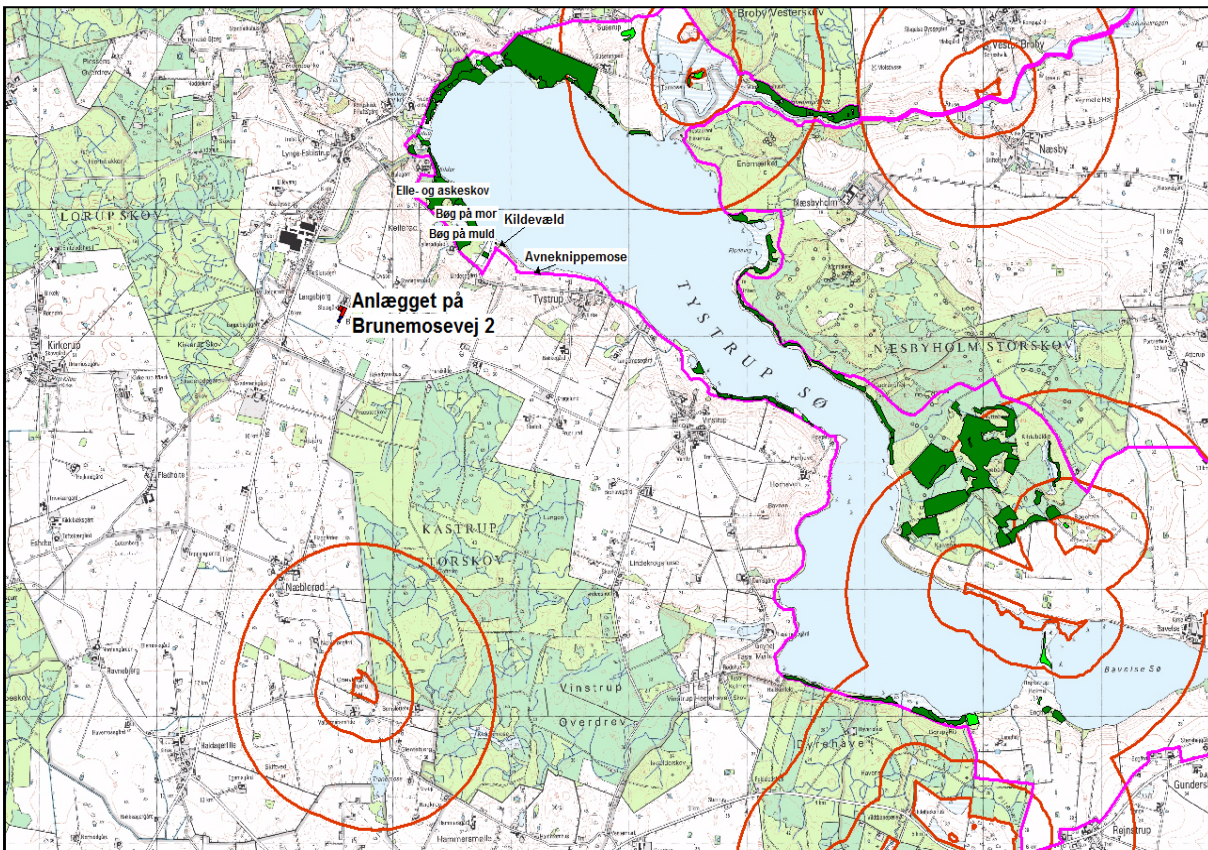
- antal husdyrbrug over 15 DE indenfor 200 meter +
- antal husdyrbrug over 45 DE indenfor 200-300 meter +
- antal husdyrbrug over 75 DE indenfor 300-500 meter +
- antal husdyrbrug over 150 DE indenfor 500-1000 meter +
- antal husdyrbrug over 500 DE, som påvirker med over 0,3 kg N/ha udover de 1000 meter.

Nærmeste kategori 1-natur i Næstved kommune er beliggende godt 1 km nordøst for anlægget på Brunemosevej 2 (kort 1). Det er Natura 2000-område nr. 163, "Suså, Tystrup-Bavelse Sø, Slagmosen, Holmegårds Mose og Porsmose".

Her er der ved Tystrup Sø i en afstand af ca. 1100 meter nordøst for anlægget kortlagt habitatnaturtyper aske- og ellesump (typekode 91E0) bøgskov på morbund (typekode 9110) og bøgskov på muld (typekode 9130). Tålegrænserne for skovnaturtyperne er 10-20 kg N/ha/år.

Udpegningsgrundlaget for arter og naturtyper for beskyttelsesområderne er gengivet i Bilag 1.3, og områderne er beskrevet i basisanalyse /20/ og Natura 2000-planen /19/.

Den samlede emission fra stald og lager er ifølge ansøgningen 3.870 N/år og meremissionen er 1.931 kg N/år. Den totale ammoniakdeposition er beregnet til 0,1 kg N/ha/år for de nærmest beliggende kortlagte habitatnaturtyper i Natura 2000-området.



Kort 1. Beliggenhed af Natura 2000-område nr. 163, "Suså, Tystrup-Bavelse Sø, Slagmosen, Holmegårds Mose og Porsmose" og kategori 2-naturområder i forhold til anlægget på Brunemosevej 2. Kategori 1-natur er angivet med grønt i Natura 2000-området, kategori 2-naturområder er angivet med orange.

Kategori 2-natur

Kategori 2-natur omfatter højmoser, lobeliesøer samt heder større end 10 ha, som er omfattet af naturbeskyttelseslovens § 3, og overdrev større end 2,5 ha, som er omfattet af naturbeskyttelseslovens § 3, som er beliggende udenfor Natura 2000-områder. For denne kategori gælder, at den totale ammoniaktilførsel på naturområdet ikke må overskride 1,0 kg N/ha/år

Den nærmeste kategori 2-natur er et overdrev (Grævlingebjerg) stik syd for anlægget på Brunemosevej i afstand af 2,8 km (se Kort 1).

Kommunen har i skema 103.917 beregnet den totale ammoniakdeposition fra anlægget til 0,1 kg N/ha/år på nævnte overdrev, og afskæringskriteriet er dermed overholdt.

Kategori 3-natur

For kategori 3-natur gælder, at kommunen konkret skal vurdere følgende beskyttede, ammoniakfølsomme naturtyper uden for Natura 2000-områder, som ikke er omfattet af kategori 1 og 2: Heder, moser og overdrev, som er beskyttet efter naturbeskyttelseslovens § 3, samt ammoniakfølsomme skove.

Skov defineres som arealer, der er større end ½ ha og mere end 20 meter brede, og som er bevokset med træer, der danner eller inden for et rimeligt tidsrum vil danne en sluttet skov af

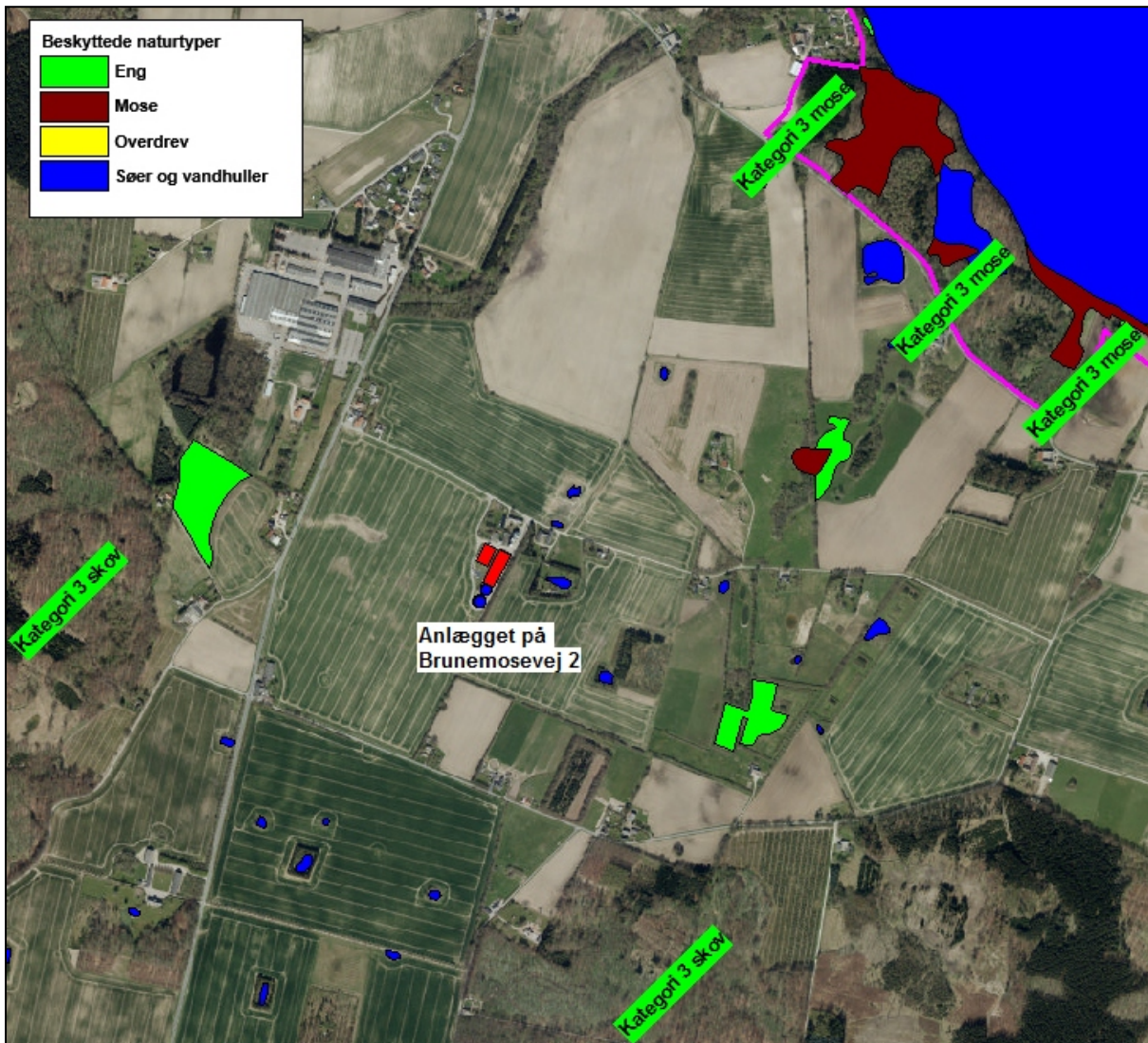
højstammede træer, jf. skovlovens definition af skov. En skov betegnes som ammoniakfølsom, når:

- 1) der har været skov på arealet i lang tid (i størrelsesorden mere end ca. 200 år), så der er tale om gammel "skovjordbund",
- 2) skoven er groet frem af sig selv på et naturareal, fx tidligere hede, mose eller overdrev, så jordbunden ikke har været dyrket mark inden for en periode svarende til perioden for gammel "skovjordbund", eller
- 3) der i skoven er forekomst af naturskovindikerende eller gammelskovsarter, som er medtaget på listen over arter, der er brugt ved prioritering af naturmæssigt særligt værdifulde skove omfattet af skovlovens § 25.

Anlægget ligger i et område, hvor § 3-naturen overvejende udgøres af vandhuller. Nærmeste kategori 3-mose er beliggende godt 600 meter nordøst for anlægget (Se Kort 2). Derudover findes flere moseområder indenfor Natura 2000-området i en afstand af ca. 1100 i nordøstlig retning. Disse moser er besigtiget i forbindelse med kommunens generelle besigtigelse af § 3-områder, men ikke i forbindelse med denne husdyrgodkendelsessag.

Nærmeste skove, som vurderes at være ammoniakfølsom ud fra, at der har været skov på arealet i lang tid, er Præsteskov ca. 500 meter sydøst for anlægget og Kirkerup Skov godt 700 meter sydvest for anlægget (Se Kort 2).

Merbelastningen af kvælstof fra stald og lager er beregnet i det elektroniske ansøgningssystem. For kategori 3-moser er merdepositionen beregnet til 0,2 kg N/ha/år. For kvælstoffølsomme skove (Kirkerup Skov og Præsteskov) er merdepositionen hhv. mindre end 0,3 og 0,4 kg N/ha/år.



Kort 2. Kategori 3-naturområder nærmest anlægget.

Vurdering

Kategori 1-natur

Kategori 1 natur må maksimalt modtage 0,7 kg N/ha pr. år, når der ikke er andre husdyrbrug indenfor 300 meter fra naturområdet, som bidrager til ammoniakdepositionen (kumulation). Husdyrlovens beskyttelsesniveau for kategori 1-natur er overholdt.

Da der ikke er andre husdyrbrug i nærområdet er beskyttelseskriteriet på 0,7 kg N overholdt, idet totalbelastningen på nærmeste kategori 1-naturområde er beregnet til 0,3 kg N/ha/år.

Det fremgår af forarbejderne til husdyrloven (lovforslag L12 og efterfølgende lov nr. 122/2011) og gældende praksis hos Natur- og Miljøklagenævnet (jf. NMK-132-00091 og NMK-132-00109), at overholdelse af husdyrlovens beskyttelsesniveau, som alt overvejende hovedregel vil være tilstrækkeligt til at undgå væsentlig miljøpåvirkning med ammoniak. Der kan dog i helt særlige

tilfælde, herunder i særlig grad hvis Natura 2000 kortlægningen ikke er korrekt, være behov for at foretage en konkret vurdering efter habitatreglerne.

I den konkrete sag vurderes det, ud fra Næstved Kommunes kendskab til området og den stedlige kortlægning, der er blevet foretaget af Staten mindst 2 gange, at der ikke er grund til at formode, at kortlægningen er utilstrækkelig. På den baggrund vurderes det, at omkringliggende habitatnaturtyper lokaliteter ikke lider skade ved det ansøgte.

Næstved Kommune vurderer samlet ud fra ovenstående afsnit vedrørende vurdering af naturområder omkring anlægget, herunder den kumulative effekt fra andre ejendomme, at der ikke vil ske en væsentlig påvirkning af kategori 1-naturtyper i Natura 2000-områder.

På baggrund af ovenstående vurdering finder Næstved Kommune ikke, at der er grundlag for at stille skærpede vilkår eller meddele afslag for, hvad angår ammoniakpåvirkning af kategori 1-natur i Natura 2000-område nr. 163 fra husdyrbrugets anlæg.

Kategori 2-natur

For kategori 2-natur er der i ansøgningssystemet beregnet, at der på nærmeste kategori 2-naturområde ikke er nogen målbar totaldeposition fra anlægget på Brunemosevej 2, og beskyttelseskriteriet på 1,0 kg N/ha/år i totaldeposition er derfor overholdt.

Kategori 3-natur

Udvidelse af dyreholdet på Brunemosevej 2 må ikke medføre, at tilstanden i de beskyttede naturtyper eller ammoniakfølsomme skove påvirkes negativt.

Merbelastningen på den nærmeste § 3-beskyttede mose er udregnet til 0,2 kg N/ha/år. For moserne, der ligger længere væk, er den tilsvarende 0,2 kg N/ha/år. Merdepositionen Præsteskov og Kirkerup Skov er hhv. < 0,4 kg N/ha/år og < 0,3 kg N/ha/år.

Hvis der er kategori 3-natur, hvor der vil komme en merdeposition på 1,0 kg N/ha/år eller mere, skal kommunen afklare, om området er en del af særlige regionale eller lokale beskyttelsesinteresser. Som grundlag for denne afklaring skal kommunen inddrage alle fire følgende kriterier:

- det aktuelle naturområdes status i kommuneplanen, herunder særligt om det aktuelle ammoniakfølsomme naturområde er omfattet af kommuneplanens udpegning af særlige værdifulde naturområder, rekreative områder og/eller værdifulde kulturmiljøer samt kommuneplanens retningslinjer for varetagelsen af naturbeskyttelsesinteresserne, de rekreative interesser og de kulturhistoriske interesser,
- om det aktuelle område er omfattet af fredning, handleplan for naturpleje eller anden planlagt naturindsats,
- det aktuelle naturområdes naturkvalitet og
- kvælstofbidrag til området fra andre kilder (fx markbidrag), herunder for så vidt angår skove om de gødskes.

Der er ikke kategori 3-naturområder, som modtager en merdeposition på 1,0 kg N/ha/år eller mere.

Næstved kommune har gennemført en fladedækkende registrering af beskyttede naturtyper i perioden 2008-2013. Der findes således med stor sandsynlighed ikke lokaliteter i området, der ikke er korrekt kortlagt. På den baggrund vurderes det derfor samlet, at beskyttelsen af lokaliteter af kategori 3-natur er tilstrækkelig.

Vilkår:

Ud fra disse forhold er det kommunens samlede vurdering, at naturområder omfattet af lovens § 7 ikke påvirkes væsentligt af projektet på Brunemosevej 2, og at ansøgningen overholder de generelle beskyttelseskrav. Der stilles derfor ikke vilkår i forhold til driften.

5.3.2 Natura 2000-områder

EU har en overordnet målsætning om at stoppe forringelser af biodiversiteten senest i 2010. Ét af de vigtigste midler til at opfylde denne målsætning er de såkaldte Natura 2000-direktiver (Habitat- og Fuglebeskyttelsesdirektiv).

Natura 2000-områder udgøres af habitat- og fuglebeskyttelsesområder, som til sammen danner et økologisk netværk af beskyttede naturområder gennem hele EU. I Danmark kaldes områderne også for internationale naturbeskyttelsesområder, og her indgår også ramsar-områderne. Der er 254 habitat-, 113 fuglebeskyttelses- og 27 ramsar-områder i Danmark.

Før der træffes afgørelse om godkendelse efter husdyrbrugsloven, skal der foretages en vurdering af, om projektet i sig selv eller i forbindelse med andre planer og projekter kan påvirke et Natura 2000-område væsentligt, jf. habitatbekendtgørelsens § 7 stk. 1. Princippet i beskyttelsen er, at der ikke i disse områder må foretages noget, som skader de naturværdier (naturtyper og arter), som ligger til grund for deres udpegning.

Hvis projektet i sig selv eller i forbindelse med andre planer og projekter kan påvirke et Natura 2000-område væsentligt, skal der, jfr. habitatbekendtgørelsens § 7 stk. 2, foretages en nærmere konsekvensvurdering af projektets virkninger på Natura 2000-området under hensyn til bevaringsmålsætningen for det pågældende område. Den fælles målsætning for de udpegede områder er, at de naturtyper og arter, som et område er udpeget for at beskytte, skal have en gunstig bevaringsstatus.

Nærmeste Natura 2000-område i forhold til stald og lager på Brunemosevej 2 er område nr. 163, Suså, Tystrup-Bavelse Sø, Slagmosen, Holmegårds Mose og Porsmose. Natura 2000-området udgøres af 3 habitatområde og 2 fuglebeskyttelsesområde (se Tabel 10). Udpegningsgrundlaget fremgår af Bilag 1.1 og beskyttelsesområdet er nøjere beskrevet i Basisanalysen /20/ og Natura 2000-planer /19/.

Afstanden fra stald og lager til nærmeste habitatområde, H194, er ca. 1 km (se Kort 1).

Kommunens vurdering

Fra anlægget på Brunemosevej 2 er der som nævnt en årlig total emission på 3.870 N/ha/år og en meremission på 1.931 kg N/ha/år. Den totale ammoniakdeposition er som nævnt beregnet til 0,3 kg N/ha/år for den nærmest beliggende del af Natura 2000-området, H194.

Skovhabitatnaturtyperne aske- og ellesump (91E0), bøgeskov på morbund (9110) og bøgeskov på muld (9130) er kvælstoffølsomme naturtyper med en tålegrænse på 10-20 kg N/ha/år. Med en baggrundsbelastning på 13,2 kg N/ha/år er naturtypernes tålegrænse allerede overskredet. Selvom beregninger af totalbelastningen med kvælstof efter udvidelsen af dyreholdet på Brunemosevej 2 er 0,3 kg N/ha/år på alle habitatnaturtyper og dermed bidrager til en yderligere

overskridelse af naturtypernes nedre tålegrænser, vurderes det, at ændringen af husdyrbruget ikke vil forringe bevaringsstatus for naturtyperne på udpegningsgrundlaget.

Hvad angår arter på udpegningsgrundlaget for nærmeste habitatområde i Natura 2000-området (Sumpvindelsnegl, Skæv vindelsnegl, Tykskallet malermusling, Bæk slampret, Pigsmerling og Stor vandsalamander) samt fugle på udpegningsgrundlaget for nærmeste fuglebeskyttelsesområde (F93) er der vurderingen, at ændringen af husdyrholdet på Brunemosevej 2 ikke vil påvirke arternes bevaringsstatus. For hovedparten af arterne vil der ikke være nogen målbar totalbelastning på aktuelle eller potentielle levesteder.

Natura 2000-område	163, Suså, Tystrup-Bavelse Sø, Slagmosen, Holmegårds Mose og Porsmose
<ul style="list-style-type: none"> • Habitatområder 	H145, Holmegårds Mose H146, Rådmandshaven H194, Suså med Tystrup Bavelse Sø og Slagmosen
<ul style="list-style-type: none"> • Fuglebeskyttelsesområder 	F91, Holmegårds Mose, Gammellun6, Tuerne og Porsmose F93, Tystrup Bavelse Sø

Tabel 10. Nærmeste internationale naturbeskyttelsesområder i Næstved kommune

Selvom den udregnede totaldeposition ligger under afskæringskriteriet på 0,7 kg N/ha/år på Natura 2000, påhviler det altid den godkendende myndighed at sikre de særlige beskyttelsesinteresser, der er forbundet med internationale naturbeskyttelsesområder. Med afsæt i Waddenzee-dommen (EF-domstolens dom af 7. september 2004 i sag C-127/02) fastlægges det, at der skal foretages en konsekvensvurdering hvis:

- der foreligger sandsynlighed eller risiko for, at projektet vil påvirke habitatområder væsentligt (præmis 43)
- en konsekvensvurdering skal gennemføres, hvis det ikke på baggrund af objektive kriterier kan udelukkes, at projektet i sig selv eller i sammenhæng med andre planer eller projekter kan påvirke habitatområdet væsentligt (præmis 45)
- et projekt anses for at kunne påvirke et habitatområde væsentligt, når projektet risikerer at skade områdets bevaringsmålsætning (præmis 49)

Det fremgår endvidere af Waddenzee-dommens præmis 61, at en konsekvensvurdering i henhold til habitatdirektivets artikel 6, stk. 3 indebærer, at alle de aspekter af et projekt, som i sig selv eller i sammenhæng med andre planer eller projekter kan påvirke bevaringsmålsætningen, skal identificeres før projektets godkendelse under hensyn til bedste videnskabelige viden på området, og der kan kun meddeles godkendelse af et projekt, hvis miljømyndigheden ud fra konklusionen på konsekvensvurderingen har opnået vished for, at projektet ikke har skadelige virkninger på habitatområdets integritet. En sådan vished er opnået, når det ud fra et videnskabeligt synspunkt uden rimelig tvivl kan fastslås, at der ikke er sådanne virkninger.

Godkendelsen gives med afsæt i det beskyttelsesniveau, der er fastlagt i bilag 3 til Bekendtgørelse om tilladelse og godkendelse m.v. af husdyrbrug (bek. nr. 44 af 11. januar 2016). Overholdelse af bilag 3 vil, jf. principiel klagenævnsafgørelse (NMK-132-00109) føre til, at afgørelser, der overholder beskyttelsesniveauet, som altovervejende hovedregel vil medføre, at husdyrbrugets ammoniakpåvirkning af omgivende Natura 2000-områder vil være uvæsentlig.

Det er Næstved Kommunes opfattelse, at der i sagen ikke er forhold, der gør, at hovedreglen skulle være tilsidesat. I vurderingen er der lagt vægt på, at den stedlige kortlægning af habitatnaturtyper vurderes at være retvisende. Der er således ikke grund til at tro, at der findes ukortlagte habitatnaturtyper omkring husdyrbrugets anlæg.

Områdernes bevaringsmålsætning fremgår af forslag til vandplan og de vedtagne Natura 2000-planer. Af husdyrgodkendelsesbekendtgørelsens bilag 3 fremgår følgende: "I de forslag til Natura 2000-planer, der er sendt i høring i september 2010, fremgår det, at reduktion af kvælstofdeposition på Natura 2000-områdernes habitatnaturtyper forventes at ske gennem en kommende ændring af husdyrgodkendelsesloven. Med overholdelse af beskyttelsesniveauerne fastlagt i nærværende bekendtgørelse gennemføres den nævnte reduktion af kvælstofdepositionen på de sårbare naturområder i Natura 2000-områderne. Vand- og Natura 2000-planerne giver derfor ikke i sig selv anledning til en skærpelse af beskyttelsesniveauerne nedenfor."

Idet den totale ammoniakdeposition fra projektet på nærmeste habitatnaturtype er beregnet til 0,3 kg N/ha pr. år vurderer Næstved Kommune, at ammoniakfordampning fra husdyrbrugets samlede anlæg ikke vil udgøre en nogen påvirkning af Natura 2000 området eller udpegningsgrundlagets arter og naturtyper, og Næstved Kommune vurderer samlet set, at det ansøgte projekt hverken alene eller sammen med andre planer og projekter i området ikke vil have nogen væsentlig negativ påvirkning på de omkringliggende Natura 2000 områder.

Samtidigt vurderes det, at det udvidede dyrehold på Brunemosevej 2 beliggende udenfor Natura2000-området ikke kræver, at der i forhold til påvirkninger fra anlægget udarbejdes en egentlig konsekvensvurdering jfr. § 7 i Habitatdirektivbekendtgørelsen. Begrundelsen for denne vurdering er, at hverken naturtyper eller arter vurderes at ville blive påvirket.

5.3.3 Bilag IV-arter og andre beskyttede eller fredede arter

I Danmark findes der 76 dyre- og plantearter, der er omfattet af EF-Habitatdirektivets bilag IV (kaldet bilag IV-arter) som særlig strengt beskyttet i det naturlige udbredelsesområde ifølge direktivets artikel 12. I Næstved Kommune findes sikkert, med stor sandsynlighed eller er tidligere fundet ca. 25 dyre- og plantearter, som er omfattet af bilag IV.

Beskyttelsen indebærer bl.a. forbud mod beskadigelse eller ødelæggelse af arternes levesteder og yngle- og/eller rasteområder.

Udover beskyttelseskrævende Bilag IV-arter skal ansøgningen vurderes i forhold til rødlistede og fredede arter. Af sårbare og beskyttelseskrævende arter findes i området med stor sandsynlighed bilag IV-arterne Springfrø, Stor Vandsalamander og Spidssnudet Frø.

Ved godkendelse af projekter skal kommunen vurdere, om projektet beskadiger eller ødelægger yngle- eller rasteområder i det naturlige udbredelsesområde for Bilag IV-arterne. Projektet kan kun godkendes, hvis der ikke sker beskadigelse eller ødelæggelse herunder gradvis forringelse af yngle- eller rasteområder jf. Habitatbekendtgørelsens § 11 og Naturbeskyttelseslovens § 29a.

Indenfor 500 meter fra anlægget på Brunemosevej 2 findes fem større eller mindre søer i den fremherskende vindretning, dvs. øst eller nordøst for anlægget (se Kort 3). Kommunen har foretaget beregning af ammoniakdeposition fra anlægget i skema nr. 103.917. Tre af søerne - markeret med A, B og D på Kort 3 - har en udregnet merdeposition større end 1 kg N/ha/år. Derudover findes en lang række vandhuller i forskellige retninger, men alle 500-700 meter fra anlægget. Heraf er de angivne vandhuller E, F, G, H og I oprensede eller relativt nyetablerede vandhuller som led i et Løvfrø-projekt.

I denne del af kommunen er det sandsynligt, at der findes følgende Bilag IV-padder: Springfrø, Stor vandsalamander og Spidssnudet frø. Løvfrø findes i Gunderselvholm Dyrehave ca. 7 km sydøst for anlægget. Omkring anlægget findes der endvidere med stor sandsynlighed Skrubtudse, Grøn Frø og Lille Vandsalamander. Alle padder og deres yngel er fredede i Danmark.

Springfrø er udbredt på Sydsjælland og specielt i områder nær løvskov. I skovrige områder med mange vandhuller eller oversvømmelser kan den optræder endog meget talrigt. Springfrø opholder sig i skov og beplantninger uden for yngletiden.

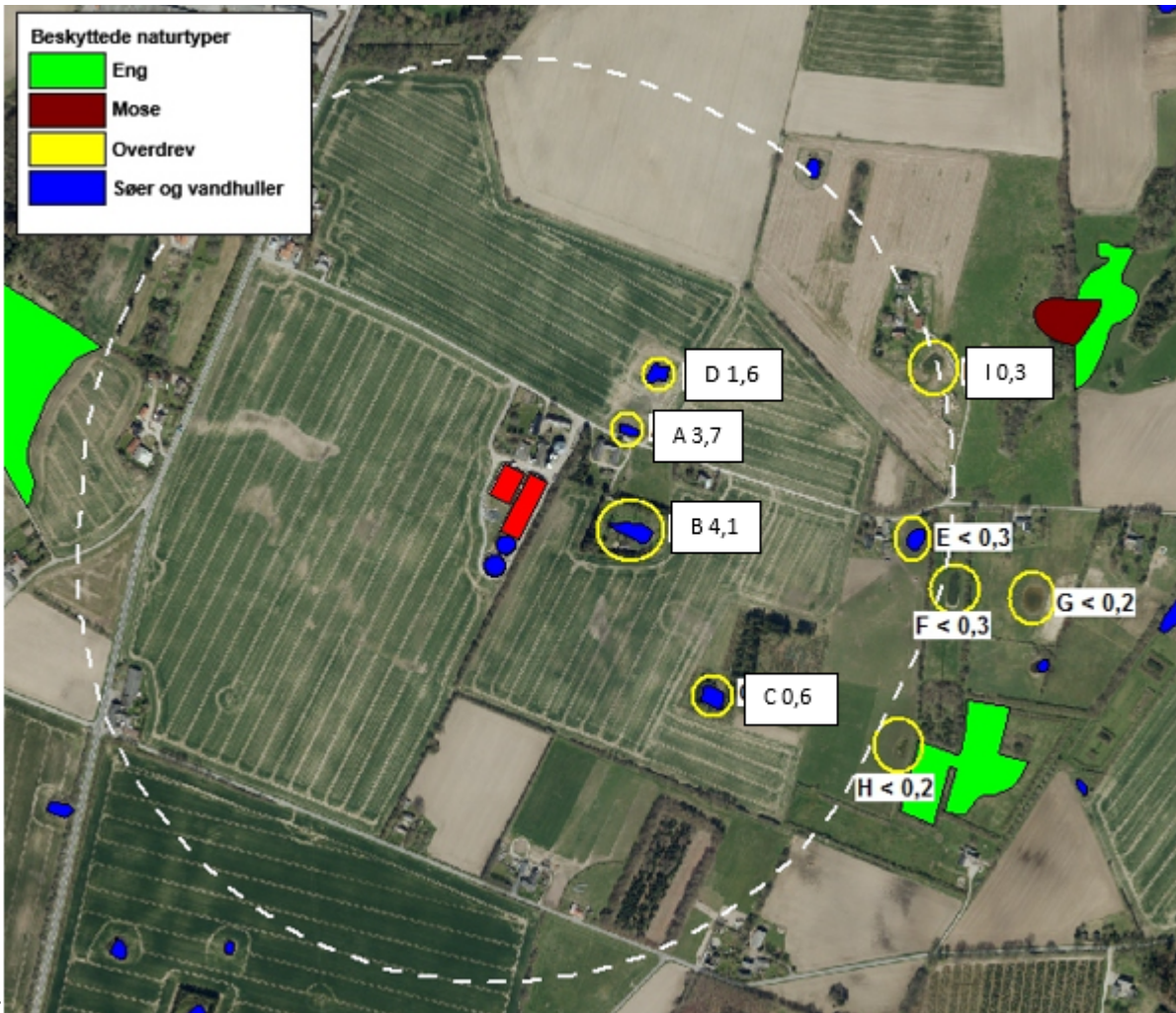
Stor Vandsalamander er almindelig i det sydøstlige Danmark i vandhuller og formodes at findes i op mod halvdelen af vandhullerne i kommunen. Især i vandhuller med bedst vandkvalitet og uden fisk vil sandsynligheden være størst. Arten opholder sig efter yngleperioden forsat lige omkring vandhullet eller 2-300 meter derfra.

Spidssnudet Frø er ikke i samme grad som Springfrø knyttet til egentlige vandhuller, men foretrækker i langt højere grad oversvømmede partier i moser og på enge (fladvand). Uden for ynglesæsonen lever Spidssnudet Frø i enge, moser og udyrkede fugtige arealer. Det er en art, der kræver høj naturkvalitet på såvel yngle- som rastelokaliteter.

Alle vandhuller er besigtiget af kommunen i 2011 i forbindelse med kommunens generelle bestigelse af beskyttede naturtyper. Vandhullerne A, B og D er næringsrige vandhuller med Liden Andemad dækkende en væsentlig del af overfladen. Denne søtype kan typificeres som 3150 - næringsrige vandhuller. Vandhul A er besigtiget i 2014, hvor der er konstateret yngleforekomst af Bilag IV-arten Stor Vandsalamander samt Lille Vandsalamander. Øvrige vandhuller B-I er ikke undersøgt for padder, men vurderes at være potentielle ynglelokaliteter for Bilag IV-arterne Springfrø og Stor Vandsalamander.

Udover nævnte Bilag IV-padder findes med stor sandsynlighed en række flagermus-arter i området. De almindeligste og mest sandsynlige arter i Næstved Kommune er vandflagermus, brunflagermus, langøret flagermus, sydflagermus og dværgflagermus.

På et af engarealerne ca. 600 m øst for anlægget er der i 1994 af Vestsjælland Amt registreret Maj-Gøgeurt, som er en fredet orkide. Den er ikke genregisteret ved kommunens besigtigelser i 2011, hvilket dog kan skyldes, at disse ligger sent på efteråret.



I Kort 3: Anlægget er vist omlagt en 500 meter buffer, hvor vandhuller, der er aktuelle eller potentielle levesteder for Bilag IV-padder er markeret, samt den merdeposition i kg N/Ha/år, de modtager.

Vurdering

Projektet kan kun godkendes, hvis der ikke sker beskadigelse eller ødelæggelse herunder gradvis forringelse af yngle- eller rasteområder jf. Habitat-bekendtgørelsens § 11 og Naturbeskyttelseslovens § 29a.

For påvirkning af levesteder for Bilag IV-arter er vurderingen, at levestedet skal påvirkes af en årlig merbelastning større end 1 kg N/ha/år, for at der kan registreres en ændring af levestedet (lokaliteten).

For de tre vandhuller A, B og D er merdepositionen væsentligt større end 1 kg N/ha/år. Vandhullerne er imidlertid næringsrige søer af typen 3150 ("Næringsrige søer med flydebladsvegetation", bl.a. Liden Andemad). For denne søtype er der ikke fastsat nogen

tålegrænse i forhold til Kvælstof /1/, dvs. vandhullerne er ikke kvælstofbegrænsede. Den udregnede merdeposition vil ikke medføre en ændring af søen, men kan medføre en øget vækst af forekommende limnisk rørsump, der medregnes til søen. Det er kommunens vurdering, at dette dog ikke vil ændre levestedet væsentligt negativt i forhold til den tilstand og påvirkning, der er i dag. Tålegrænsen for rørsumpen er 15-25 kg N/ha/år /1/, og baggrundsdepositionen for Næstved kommune er 12,5 kg N/ha/år /2/. Den nedre tålegrænse for rørsumpen er således moderat overskredet for vandhullerne A og B. Overskridelse af tålegrænsen for rørsumpsvegetationen er dog ikke vurderet at være af et sådant omfang, at det vil ændre vegetationen væsentligt og dermed ikke levestedet for konstaterede og potentielt forekommende Bilag IV-padder væsentligt.

Hvad angår øvrige vandhuller, C og "løvfrø-vandhullerne" (E, F, G, H og I) er merdepositionen især på sidstnævnte gruppe af vandhuller væsentligt mindre end 1,0 kg N/ha/år. Uagtet at flere af disse vandhuller kan være kransnålgæsøer (habitattype 3140) med tålegrænse på 5-10 kg N/ha/år, forventes der ikke en tilstandsændring af vandhullerne (levestederne), da merdepositionen er 0,2-0,3 kg N/ha/år.

Det er derfor Næstved kommunes vurdering, at udvidelsen af husdyrbruget på Brunemosevej 2 ikke vil betyde en væsentlig negativ påvirkning af levesteder for Bilag IV-padder. Og kommunen vurderer, at det generelle beskyttelsesniveau i husdyrloven er tilstrækkeligt til at beskytte yngleområder mod væsentlig negativ påvirkning fra ammoniak fra anlægget.

Hvad angår forekomsten af Flagermus i området, vurderer Næstved kommune ligeledes, at den etablerede produktion ikke påvirker raste- eller yngleområder for flagermus.

Tilsvarende vurderes engarealer mod øst, hvor der tidligere er fundet den fredede orkidé Maj-Gøgeurt med en merdeposition på 0,4 kg N/ha/år ikke at blive påvirket væsentligt negativt af projektet.




Vilkår:

Der sættes ikke vilkår i forhold til påvirkning af Bilag IV-arter.

5.4 Lugt

Beregning af lugtemissionen fra husdyrbrugets anlæg beregnes i lugtenheder. Beregningen baseres på husdyrtype, kg dyr på stald (antal stipladser) og staldsystem. Geneafstandene beregnes ud fra anlæggets lugtenheder. Beregningen foregår dels ved hjælp af FMK-vejledningen og dels den nye lugtvejledning. Ejendommen overholder alle lugtgenekriterier til byzone og samlet bebyggelse. I forhold til enkelt bolig overholdes genekriteriet ikke, men der søges om en produktion, hvor lugtgenen er mindre end i nudrift, hvorfor der er mulighed for at dispensere. Udklip af beregningen i husdyrgodkendelse.dk er indsat nedenfor. Afstanden fra staldanlæg og til nærmest bolig/boligområder er i ansøgningen angivet til følgende:

Tabel 114. Lugtgenæafstande beregnet i ansøgningen.

Bebyggelse	Kumu- lation	Model	Ukorrigeret	Ukorrigeret	Korrigeret	Korrigeret	Vægtet gennemsnits afstand	Bort- screenet	Genekriterie overholdt
			geneafstand (ansøgt)	geneafstand (nudrift)	geneafstand (ansøgt)	geneafstand (nudrift)			
+  Brunemosevej 6	0	NY	222,66	167,56	222,66	167,56	222,83	Nej	Ja
+  Skælskørvej 45	0	NY	476,60	373,04	476,60	373,04	628,96	Ja	Ja
+  Tystrup By, Tystrup	0	NY	632,15	505,31	632,15	505,31	1.845,17	Ja	Ja

Forklaring til tabel "Samlet resultat af lugtberegning".

I tabellen vises geneafstanden til den stald, der begrænser produktionen mest. For at lette overskueligheden er der tilføjet en farve til linjen, der viser begrænsningen til det indtastede nabopunkt. I oversigten prioriteres staldene i følgende rækkefølge rød, gul, hvid, grøn. Således er der aldrig røde, gule eller hvide linjer gemt, hvis linjen er markeret med grøn.

Rød: Genekriterie er ikke overholdt.

Gul: Genekriterie er ikke overholdt, men der kan søges om dispensation.

Hvid: Stalden er ikke bortscreenet, men genekriterie er overholdt.

Grøn: Afstanden til nabo er så stor, at alle stalde er bortscreenet.

Vurdering

Geneafstanden tager udgangspunkt i afstanden fra lugtcentrum af et staldanlæg til en nabo/områdegrænse, hvor genekriteriet skal overholdes. Da der er flere staldafsnit, er der flere lugtkilder. Der beregnes en vægtet gennemsnitsafstand, som tager hensyn til, at der er forskellige emissioner fra staldafsnittene. Den vægtede gennemsnitsafstand kan ikke angives på et kort, men er en beregnet afstand, som skal være større end den korrigerede/ukorrigerede geneafstand, for at lugtgenekriteriet er overholdt.

Kommunen kan konstatere, at ansøger har udpeget de nævnte boligtyper i forhold til nabo, samlet bebyggelse og byzone korrekt.

Nærmeste nabobolig uden landbrugspligt udgøres af Brunemosevej 6 med genekriterie 15 OUE/m³. Nærmeste samlede bebyggelse er ved Kongskilde Landsby med genekriteriet 7 OUE/ m³. Nærmeste byzone (område udpeget til boliger) er udpeget i Tystrup ca. 1,8 km øst for ejendommen, med genekriteriet 5 OUE/ m³.

Der forefindes ingen større husdyrbrug (> 75 DE) i området indenfor 100 m fra enkeltbolig eller 300 m fra byzone og samlet bebyggelse.

Ansøgningssystemets beregninger viser, at husdyrgodkendelseslovens lugtgenekrav er overholdt til alle typer omkringboende.

God staldhygiejne samt renholdelse af omgivelserne på ejendommen vurderes at medvirke til at minimere lugtudbredelse fra husdyrbruget.

Vilkår

Der vil blive stillet vilkår om at,

- Såfremt Næstved Kommune skønner, at lugt fra bedriften giver anledning til væsentlige lugtgener, skal ejendommen for egen regning lade foretage undersøgelse af forskellige lugtkilder og iværksætte foranstaltninger, således at lugtgenerne formindskes. Foranstaltningerne skal aftales med Næstved Kommune.

- Hele ejendommen og dens omgivelser skal renholdes således at ejendommen ikke giver anledning til lugtgener, som efter Næstved Kommunes vurdering er til væsentlig gene for omgivelserne. Der skal således til stadighed opretholdes en god staldhygiejne, herunder tørhed af båsenes og foderarealernes bund, renholdelse for at hindre støv- og smudsbelægnings i stalden samt renholdelse af fodringssystem m.v.
- Fordelingen af dyr og dyretyper i staldanlæggene skal stemme overens med oplysningerne i ansøgningen.

5.5 Transport

Antallet af transporter før og efter udvidelsen er opsummeret i tabellen nedenfor.

Tabel 12.5 Transporter på ejendommen før og efter udvidelsen.

Antal transporter årligt	FØR	EFTER	Tidsrum
Gylletransport med traktor á ca. 25 tons	210	325	Medio april + maj og start september i tidsrummet kl. 06-22.
Indtransport af korn med traktor	80	80	I høst køres døgndrift.
Foder transporter	52	52	Hverdage 06-18. Samme antal transporter men større læs
Indtransport af smågrise	52	52	Hverdage 06-18. Samme antal transporter men større læs
Afhentning af døde dyr	104	104	Normalt i hverdage - Men kan forekomme hele døgnet.
Udlevering af slagtesvin	52	52	Hverdage 05-12. Samme antal transporter men større læs. Kan undtagelsesvis forekomme hele døgnet
Diverse transporter	52	52	Hverdage 07-15.
Transporter i alt	602	717	

Tidsrummet for udkørsel med husdyrgødning planlægges normalt at foregå i hverdage, og vil hovedsageligt foregå om foråret og om efteråret. Al gylle udbringes med gyllevogn eller selvkørende udlægger. Gylle der transporteres mere end 10 km flyttes med lastbil. Indhøst af korn vil ligeledes foregå i en koncentreret periode.

Der er før udvidelsen ca. 600 transporter og efter udvidelsen ca. 720 transporter. Udbringning af gylle og indhøst af korn foregår over forholdsvis få dage om året, og vil derfor ikke påvirke de ugentlige faste transporter, der kører til og fra ejendommen.

I før situationen er der ca. 1,6 transporter om dagen, og i efter situationen vil der være ca. 2 transporter om dagen.

Transporterne foregår primært via Skælskørvej.

Vurdering

Eksterne transporter til og fra ejendommen sker primært via landevejen Skælskørvej. Kørslerne til og fra ejendommen stiger fra 600 til ca. 720 transporter årligt, dvs. antallet af transporter øges med ca. 120 stk. pr. år, svarende til ca. 2-3 ekstra transporter pr. uge. Den primære forøgelse af transporter ligger transport af øget gødningsmængde.

Ansøger oplyser, at der i højsæsonen samlet vil være flere transporter ugentligt. Idet landzone er at betragte som landbrugets erhvervsområde, må beboere af boliger i landzonen derfor acceptere visse ulemper, som kan være forbundet med at være nabo til et landbrug, som f.eks. øget trafik til og fra landbrugsejendommen i højsæsonen. Kørsel på ejendommen i forbindelse med den årlige høst og drift af markerne foregår indenfor en afgrænset periode, og er en del af det sæsonbetonede arbejde, som må accepteres ved en landbrugsbedrift.

Udbringning af gylle sker normalt med gyllevogn; dog i lastbil, hvis arealerne ligger mere end 10 km fra ejendommen. Vi vurderer, at al gyllekørsel på offentlig vej skal ske i lukkede transporter, der ikke anvendes til udbringning i marken. Derved minimeres gener fra transporter både hvad angår lugt, støv, evt. spild fra transport af gylle.

Der gøres opmærksom på, at kommunen ikke kan regulere transportrute på offentlig vej i en miljøgodkendelse efter husdyrgodkendelsesloven, idet færdsel på offentlig vej reguleres af færdselsloven og håndhæves af politiet. Tilsvarende er det ikke muligt at regulere transporter i forbindelse med husdyrbrug ud fra offentlig vejs stand og fremtidig nødvendighed for vedligehold, idet spørgsmål om ødelæggelse af vejnettet administreres af kommunen som vejmyndighed.

Ændringerne i transport til og fra ejendommen som følge af den ansøgte udvidelse vil ikke være til væsentlig gene for omkringboende, da transporterne forøges med ca. 2-3 transporter pr. uge. Støj i forhold til transporter er behandlet i afsnit 5.6.

Kørsel på ejendommen i forbindelse med den daglige drift må accepteres ved en landbrugsbedrift.

Samlet vurderes det, at ændringerne i transport til og fra ejendommen som følge af den ansøgte udvidelse ikke vil medføre væsentlige miljømæssige gener for omgivelserne. Der er i afsnit 5.6 stillet vilkår om støjgener m.v.

Vilkår

- Transport af gylle til og fra ejendommen på offentlige veje skal ske i lukkede gyllevogne eller i lukkede transportvogne, der ikke anvendes til udbringning i marken.

5.6 Støj

I ansøgningen er følgende beskrevet om støjkloder:

” Støj fra staldanlægget vil kunne forekomme fra dyr og staldmekanik samt interne og eksterne transporter til og fra ejendommen.

Herunder

- Spidsbelastning af støj i forbindelse med ind- og udlevering af grise.
- Almindelig støj fra den daglige pasning af grisene.
- Støj fra foderanlægget.

I dag bruges der luft til aflæsning af foder. Dette vil fremadrettet blive ændret, så foderet snegles direkte, hvilket vil betyde en væsentlig reduktion i støjen fra foderanlægget.

Tabel 13. Støj fra ejendommen.

Type	Placering	Driftstid	Tiltag til begrænsning af støj
Ventilationsanlæg	I kip	Hele døgnet	
Stalde og dyr	I staldene	Ca. kl. 05.00-19.00 alle dage.	
Foderanlæg	Hjemmeblanderi placeret i fodelade	Kører hele døgnet, men det hele foregår indendørs med lukket port.	Lukkede porte
Korntørring	I lukket silo	Normalt i høst plus 30 dage efter - hele døgnet.	Lukkede porte
Kørsel med maskiner	Gyllevogne fra ejendom til udbringningsarealerne. Kornvogne fra arealer til silo	I højsæsonerne – hele døgnet.	* Nyere og større traktorer minimerer køretiden på det enkelte areal samtidige med laver støj udledning

Støj fra gylleudkørsel foregår kun i to højsæsoner; forår og sensommer. Støj fra kornvogne kun i høst. For at begrænse støjgener kontrolleres og renses mekaniske installationer jævnligt, således at de fungerer optimalt og ikke giver anledning til unødigt støj.

I forbindelse med udvidelsen vil der komme en større husdyrproduktion på ejendommen, dette vil kunne give et lidt højere støjniveau inden for ejendommens grænser.

Vurdering

Ved vurdering af støj fra ejendommen, vurderes der på støj fra fast tekniske installationer som f.eks. ventilatorer, foderblander, pumper, kompressor m.v., og der vurderes på de interne og eksterne transportere. Støj i forbindelse med markdriften er ikke omfattet, men der skal naturligvis så vidt muligt vises hensyn ved kørsel forbi naboejendomme og tomgangskørsel skal undgås.

Der foregår foderblanding på ejendommen, hvilket kan støje en del. Imidlertid foregår aktiviteten indendørs, og det er i ansøgningen oplyst, at foderet fremadrettet vil blive sneget direkte til blandeanlægget, hvor det pt. blæses ind. Der forventes således fremadrettet færre støjgener fra foderafslæsning.

Der er krav om minimumsventilation i slagtesvineproduktionen, hvorfor ventilationsanlægget vil være i drift hele året. Ved anvendelse af frekvensstyrede motorer i ventilationsanlægget, vil ventilatorvingen ikke rotere hurtigere end højest nødvendigt, hvilket styres af ventilationsanlæggets klimacomputer. Herved minimeres støjen fra ventilationsanlægget, så meget, som det er driftsmæssigt forsvarligt og funktionelt muligt.

Omrøring af gylle i foråret og efteråret i forbindelse med udringning/afhentning af gylle medfører ligeledes kun periodisk støj.

Da alle transporterne sker med CE-mærket transportmateriel, der overholder gældende støjkrav til pågældende køretøjer, og sker på asfalteret vej forbi omkringboende, forventes ikke væsentlige støjgener fra transporterne.

For at mindske eventuelle støjgener, stilles der vilkår om, at transport til og fra ejendommen så vidt muligt skal foretages på hverdage mandag til fredag fra kl. 7.00 –18.00. Defekte og støjende anlæg, pumper, kompressorer eller lignende straks skal udbedres eller skiftes.

I Miljøstyrelsens vejledning nr. 5/1984 om "ekstern støj fra virksomheder" anføres ingen grænseværdier for støjbelastningen fra virksomheder ved boliger i det åbne land. Dog anføres, at man som udgangspunkt ved fastsættelse af støjgrænser ved nærmest liggende boliger bør anvende de grænseværdier, der gælder for områder med blandet bolig- og erhvervsbebyggelse. Disse værdier er anvendt i godkendelsen.

Der stilles i godkendelsen vilkår om, at en beregning / måling af støjniveauet i omgivelserne kan kræves, såfremt tilsynsmyndigheden Næstved Kommune finder, at eventuelle klager er velbegrundede.

Vilkår:

Der vil blive stillet vilkår om at,

- Husdyrbrugets samlede støjbidrag til omgivelserne må ikke overstige følgende værdier, målt ved nabobeboelser eller deres opholdsarealer:

Periode	Referencetidsrum	Værdi dB (A)
Mandag – fredag kl. 7-18	8 timer	55
Lørdag kl. 7-14	7 timer	55
Lørdag kl. 14-18	4 timer	45
Søn- og helligdag kl. 7-18	8 timer	45
Alle dage kl. 18-22	1 time	45
Alle dage kl. 22-7	½ time	40

Støjbidraget måles som det ækvivalente, konstante og korrigerede støjniveau i dB(A). Spidsværdierne af støjniveauet må om natten kl. 22-07 ikke overstige 55 dB(A). Støjgrænseværdierne omfatter kun støj fra faste tekniske installationer.

- Hvis myndigheden vurderer, at der er behov for det, f.eks. ved begrundede klager over støj, skal virksomheden for egen regning dokumentere, at støjgrænserne er overholdt. Dokumentation skal være i form af en akkrediteret/certificeret støjmåling eller beregning, som overholder Miljøstyrelsens vejledninger på området og udføres som efter retningslinjerne: – Miljømåling, ekstern støj. En sådan dokumentation kan højst kræves 1 gang årligt. Eventuelle måle- eller beregningspunkter skal inden udførslen aftales med tilsynsmyndigheden.
- Transport til og fra ejendommen skal så vidt muligt foretages på hverdage mandag til fredag fra kl. 7.00 - 18.00.
- Defekte og støjende anlæg, pumper, kompressorer eller lignende skal straks udbedres eller skiftes.
- Der må ikke forekomme unødigt tomgangskørsel på ejendommen.

5.7 Støv

Der er i ansøgningen oplyst følgende omkring støvkilder:

" Problemer med støv kan hovedsageligt opstå ved håndtering af foder. Der vurderes, at der ikke vil forekomme nævneværdige gener i forhold til støv fra foderanlæg, mm.

I forbindelse med udvidelsen vil der komme en større husdyrproduktion på ejendommen, dette vil kunne give et lidt højere støvniveau inden for ejendommens grænser”.

Vurdering

På baggrund af driftsformens minimale støvgenerering samt afstanden til nabobeboelser vurderer kommunen, at den daglige drift af anlægget ikke vil medføre væsentlige støvgener i nærområdet.

Der kan forekomme støvgener ved transporter til og fra ejendommen. Da transporten foregår via asfalterede vej forbi omkringboende, vurderer vi dog, at risikoen for støvgener ved nabobeboelser er meget begrænset.

Vilkår:

For at imødekomme eventuelle væsentlige støvgener fra ejendommen, bliver der stillet vilkår om at,

- Driften af ejendommen må ikke medføre væsentlige støvgener uden for ejendommens eget areal.

5.8 Lys

Ansøger har oplyst følgende vedr. lys på ejendommen:

” Der er belysning ved gavlen af maskinhuset.

Derudover er der belysning ved læsserampen. Lyset er kun tændt i forbindelse med ind- og udlevering af grise. Dette kan forekomme hele døgnet. Belysningen vurderes ikke at genere omkringboende.”.

Vurdering

Lys fra ejendommen kan eventuelt være til gene for naboer, f.eks. ved konstant lys hele natten.

Lys kan også være til gene for trafikken, f.eks. ved anvendelse af spotlys, der peger ud mod vejbanen. Da der ikke er lys i staldene uden for normal arbejdstid, vurderer vi at der ikke vil forekomme væsentlige lyspåvirkninger herfra på vejarealer eller udenoms arealer. Ansøger oplyser ikke hvorvidt der er bevægelsessensor på udendørs belysning ved indgangen.

Vilkår:

For at undgå lysgener ved naboer og for trafikken, bliver der stillet vilkår om at,

- Udendørs pladsbelysning skal forsynes med bevægelsessensorer, der sikrer, at lyset kun er tændt i op til 30 minutter ad gangen.
- Husdyrbruget må ikke medføre lysgener uden for ejendommens areal. Hvis der opstår væsentlige lysgener, skal der foretages tiltag til nedbringelse af genen.

5.9 Kemikalier

Af ejendommens BBR-meddelelse fremgår det, at der er 2 overjordiske olietanke på ejendommen. Tankene er fra hhv. 1983 og 1987.

I ansøgningen er det oplyst, at der er en overjordisk tank på 6.000 l placeret i maskinhuset.

Det er i ansøgningen oplyst, at der ikke anvendes kemikalier eller pesticider på ejendommen.

Vurdering

Tankning af diesel skal ske fra en plads med fast og tæt bund eller på et underlag hvorfra der er afløb til olie/benzinudskillere. Derved kan evt. spild opsamles, og der forekommer ikke risiko for

forurening af jord, overfladevand eller undergrund. Tankene skal opstilles med god afstand til tagnedløb, og placeres hvor der ikke er risiko for at de bliver påkørt.

Der foregår pt. ikke markdrift fra ejendommen, hvorfor der ikke opbevares sprøjtemidler. På sigt vil markdriften dog kunne tilbageføres til ejendommen. Tapsteder, som benyttes til påfyldning og vask af sprøjter, skal være forsynet med kontraventil og vandur eller lignende installation, der forhindrer overløb ved opfyldning af tanken. Der må ved påfyldning af sprøjter ikke være direkte kontakt mellem vandslange monteret på tapstedet og væsken i sprøjten. Kommunen vurderer på baggrund heraf, at en rummelig miljøgodkendelse bør tage højde herfor.

Der stilles derfor vilkår til håndtering af olie, sprøjtemidler og kemikalier på ejendommen for at forebygge forurening af jord og grundvand.

Fyldning af marksprøjte og vask af sprøjteudstyr reguleres af bekendtgørelse nr. 906 af 24.06.2016 om påfyldning og vask m.v. af sprøjter til udbringning af plantebeskyttelsesmidler. Her anføres det bl.a. at håndtering af sprøjtemidler (påfyldning og vask af udstyr) enten skal foregå på en støbt plads med afløb til lukket beholder, eller på arealet der skal sprøjtes. Såfremt en mark hvor der er blevet sprøjtet anvendes til påfyldning og vask, skal der inden for en vækstsæson benyttes et nyt område ved hver påfyldning og ved hver vask.

Vilkår:

For at forebygge forurening af jord og grundvand, bliver der stillet vilkår om at,

- Tankning af diesel skal ske fra en plads med fast og tæt bund eller på et underlag hvorfra der er afløb til olie/benzinudskiller. Tanken skal opstilles med god afstand til afløb til dræn.
- Pesticider og øvrige kemikalier skal opbevares miljømæssigt forsvarligt, dvs. på et fast og tæt underlæg, uden afløb i nærheden, og således at indholdet af den største beholder kan tilbageholdes og opsamles.

5.10 Affald

Af ansøgningen fremgår:

"Fast affald:

Tablet 14. Affaldsproduktion

Type	Nu drift	Ansøgt	Opbevaring	Bortskaffelse
Papir, pap, EAK kode 15 01 01, Plastik EAK kode 02 01 04	300 Kg pap. 400 kg plast.	500 Kg pap. 600 kg plast.	Indendørs	Kommunal affaldsordning
Tomme spraydåser EAK kode 16 05 04	100 stk.	300 stk.	Indendørs	Kommunal affaldsordning
Jern/metal EAK kode 02 01 10	600 kg	1.000 kg	Indendørs	Kommunal affaldsordning
Småt jern	600 kg	800 kg	Indendørs	Kommunal affaldsordning

Døde dyr

En gennemsnitlig dødelighed i slagtesvineproduktion er på ca. 2-3 %, dette svarer til ca. 240-360 døde slagtesvin.

Døde dyr opbevares på fast areal med kadaverkap. Døde dyr afhentes af DAKA og normalvis indenfor 24 timer efter anmeldelse, hvis ikke det er op til weekend eller helligdag. Afhentningstidspunktet vil normalvis være inden for en normal arbejdsdag.

Døde dyr er placeret på betonplads ved de gamle driftsbygninger, se situationsplan.

Olie og kemikalieaffald

Der er ingen spildolie eller nedgravede olietanke. Der er en olietank på 6.000 i maskinhuset. Der opbevares ikke markkemi på ejendommen.

Pesticider

Der anvendes ikke pesticider eller kemikalier til produktionen. Medicin opbevares i medicinskab i stalden. Her opbevares også veterinært affald frem til aflevering.

Vurdering

Det vurderes, at ansøger opbevarer og bortskaffer affald korrekt, idet affaldet opbevares under tag og bortskaffes til genbrugsplads eller godkendt modtager.

Opbevaring af døde dyr reguleres efter bekendtgørelse om opbevaring m.m. af døde produktionsdyr, nr. 558 af 01.06.2011 med senere ændringer.

Vilkår:

For at imødegå forurening samt for korrekt opbevaring og bortskaffelse af affald fra ejendommen, bliver der stillet vilkår om at,

- Affald skal jævnligt bortskaffes fra ejendommen, og farligt affald skal opbevares miljømæssigt forsvarligt.
- Beholdere med spildolie skal opstilles på en tæt opsamlingsbakke egnet til formålet, og som kan indeholde volumen af den største beholder.
- Hvis spildolie opbevares i en olietank, skal tanken sløjfes efter de samme sløjfningsterminer, som tanke omfattet af den til enhver tid gældende olietanksbekendtgørelsen (Bekendtgørelse om indretning, etablering og drift af olietanke, rørsystemer og pipelines). Tanken skal opstilles på et tæt underlag, og der skal være påmonteret skilt på tanken, hvor fabrikationsår fremgår.
- Der skal foreligge dokumentation for bortskaffelse af miljøfarligt affald minimum 3 år tilbage.

5.11 Skadedyr

Ansøger har oplyst følgende om bekæmpelse af skadedyr på ejendommen:

”Regelmæssig rengøring af stalde og opbevaringsanlæg til foder vil være med til at begrænse gener fra skadedyr.

Foderet er opbevaret i tætte siloer, hvor det ikke er muligt for skadedyr at komme ind. Mineraler og færdigfoder leveres til fodersiloer. Foder bliver sneget med fodringssystemet ud i staldene. Der er udendørs fodersiloer.

Der sørges for, at der ikke er uhygiejniske forhold ved de døde dyr, og de vil være overdækket.

Bekæmpelse af rotter er udliciteret til Anticimex. Der er opstillet rottekasser på ejendommen”.

Vurdering

For at undgå tilhold af rotter og fluer er det vigtigt at ejendommen holdes i en renlig og ryddelig stand.

Særligt med hensyn til fluer er det i sommerhalvåret vigtigt, at være opmærksom på hygiejnen.

Vilkår:

For at undgå tilhold af skadedyr bliver der stillet vilkår om at,

- Ejendommen skal foretage en effektiv fluebekæmpelse, der som et minimum er i overensstemmelse med de seneste retningslinjer fra Institut for Agrokologi, Århus Universitet.
- Hele ejendommen og dens omgivelser skal holdes i en renlig og ryddelig stand og opbevaring af foder skal ske på en sådan måde, at der ikke opstår risiko for tilhold af skadedyr (rotter m.v.).

5.12 Husdyrbrugets ophør

Ansøger oplyser:

" Hvis ejendommen i mod al forventning inden for den nærmeste årrække skal nedlukkes, vil alle gyllebeholdere blive tømt, og foderrester vil blive fjernet. Oprydningen vil foregå i overensstemmelse med gældende lovgivning. Såfremt besætningen bliver ramt af en sygdom der af veterinærmyndighederne kræver karantæne eller nødslagtning af dyrene, vil det foregå i overensstemmelse med gældende lovgivning på området".

Vurdering

Næstved Kommune vurderer, at der ved eventuelt ophør af husdyrproduktionen skal foretages en fuldstændig oprydning på ejendommen. Dvs. dyr skal sælges/bortskaffes, affald, kemi og olie skal fjernes. Foderlagre og husdyrgødningslagre skal tømmes, og bygninger og anlæg skal rengøres.

Vilkår:

For at forhindre forurening i forbindelse med evt. ophør af produktionen, bliver der stillet vilkår om, at

- Ved ophør af driften skal produktionsanlæg, husdyrgødnings- og foderopbevaringsanlæg tømmes og rengøres grundigt. Gødningsopbevaringsanlæg skal tømmes indenfor næste planperiode. Stoffer der kan forurene jord, undergrund og overfladevand, samt affald skal bortskaffes efter gældende regler.

6. Driftsforstyrrelser og uheld

Af ansøgningen fremgår, at der forefindes en beredskabsplan, der beskriver forholdsregler i forbindelse med uheld med kemikalier og gylle, brand m.v.

Vurdering

Det er vores vurdering, at en beredskabsplan vil være til stor hjælp for ejer og hans medarbejdere, såfremt der sker uheld, både med hensyn til oliespild og større hændelser som overløb af gyllebeholder, brand, hævværk o.l.

Ved evt. uheld der kan have miljømæssige konsekvenser, skal der ringes til tlf. 114.

Brunemosevej 2 er en ejendom, hvor der udelukkende er husdyrproduktion og gylleopbevaring. Markdrift, herunder opbevaring af sprøjtemidler og kemikalier, foregår fra anden ejendom.

På baggrund af ansøgningens oplysninger stiller kommunen vilkår om, at der skal udarbejdes en beredskabsplan for at minimere de miljømæssige konsekvenser af evt. driftsforstyrrelser og uheld.

Vilkår

I tilfælde af driftsforstyrrelser og miljømæssige konsekvenser heraf, bliver der stillet følgende vilkår om at,

- Ejendommen skal udarbejde en beredskabsplan i forbindelse med at godkendelsen tages i brug. Beredskabsplanen skal ajourføres efter behov, dog mindst én gang årligt. Planen skal være nemt tilgængelig. Alle medarbejdere skal være bekendt med planen og den skal opsættes et centralt sted på ejendommen. Hvis der er udenlandske medarbejdere på ejendommen, skal beredskabsplanen forefindes i en oversat udgave eller alternativt i form af skitser og billeder.
- Beredskabsplanen skal som et minimum indeholde 1) oplysninger om procedurer, der beskriver relevante tiltag med henblik på at stoppe uheldet og begrænse udbredelsen, 2) oplysninger om hvilke personer og myndigheder, der skal alarmes og hvordan, 3) kortbilag over bedriften med angivelse af miljøfarlige stoffer, afløbs- og drænsystemer, vandløb m.m., 4) en opgørelse over materiel, der kan anvendes i forbindelse med afhjælpning, inddæmning og opsamling af spild/lækage, der kan medføre konsekvenser for det eksterne miljø.
- Den endelige beredskabsplan inkl. bilag skal fremsendes i kopi til kommunen, senest 3 måneder efter at godkendelsen er taget i brug.

7. Egenkontrol

I ansøgningen er det anført at:

- Der udarbejdes jævnligt E- og P-kontroller
- Dyr lægerapporter opbevares i tilknytning til stalden.
- Der føres jævnligt tilsyn med diverse funktioner af stalde, ventilationsanlæg samt med foderanlæg og – stationer.
- Gyllebeholdere og rør efterses jævnligt, og vil som minimum blive kontrolleret i forbindelse med beholderkontrollen hvert 10. år.
- Der føres logbog over flydelag på gyllebeholdere.

Vurdering

Bedriften skal til enhver tid over for Næstved Kommune kunne fremlægge dokumentation og optegnelser, der dokumenterer, at ansøgningens forudsætninger og godkendelsens vilkår overholdes.

Vilkår:

For at husdyrproduktionen kan dokumentere at miljøgodkendelsens vilkår er overholdt, bliver der stillet vilkår om at:

- Følgende materiale skal som et minimum til enhver tid kunne forevises tilsynsmyndigheden:
 - Dokumentation for produktionsniveau: f.eks. udtræk fra CHR og evt. produktionsrapporter. Dokumentationen skal opbevares i min. 3 år.
 - Regnskaber for solgte dyr.
 - Indsendt gødningsregnskab inkl. kvitteringer for overførte mængder husdyrgødning.

- Regnskabsbilag fra destruktionsanlæg for døde dyr.
- Kvitteringer for aflevering af affald.
- Årlig registrering af el-, diesel-, fyringsolie, vand- og foderforbrug.
- Dokumentation for bortskaffelse af miljøfarligt affald minimum 3 år tilbage.
- Virksomheden skal føre driftsjournal for ventilationsanlægget. Driftsjournalen skal indeholde oplysninger om rengøring og service og samtlige driftsforstyrrelser på ventilationsanlægget, herunder uheld og driftsnedbrud. Driftsjournalen skal ajourføres inden for en uge fra driftsforstyrrelsen, og opbevares i 5 år.
- Der skal foreligge skriftlige aftaler af minimum 5 års varighed for opbevaring af husdyrgødning svarende til 2.085 m³ årligt.

Egenkontrol foderoptimering:

- Der skal føres en logbog eller produktionskontrol, hvoraf følgende skal fremgå:
 - antal producerede dyr
 - gennemsnitlige vægtintervaller (indgangs-, og afgangsvægt/slagtevægt)
 - foderforbrug pr. kg tilvækst
 - det gennemsnitlige indhold af fosfor pr. FEsl.sv i foderblandingerne.
- P ab lager skal på baggrund af logbogens eller produktionskontrollens oplysninger beregnes for en sammenhængende periode på minimum 12 måneder.
- Der skal udarbejdes en blandeforskrift for foder mindst hver tredje måned, såfremt der anvendes hjemmeblandet foder.
- Logbogen/produktionskontrollen, indlægssedler for hver tredje måned samt eventuelle blandeforskrifter skal opbevares på husdyrbruget i mindst fem år og forevises på tilsynsmyndighedens forlangende.

8. Alternative løsninger og 0-alternativ

En alternativ mulighed for ejendommen kunne være at fordele dyrene over flere ejendomme.

Placeres dyreholdet over flere ejendomme vil omkostningerne til opretholdelse af driften blive mærkbart forøget. Det kan hermed bevirke nedlægning af en urentabel bedrift med store samfundsøkonomiske tab til følge.

Udviklingen går i retningen af, at der bliver færre landbrug i Danmark, og de landbrug der er, bliver større. Hvis landmanden ikke følger udviklingen er det stilstand, og dette betyder for en virksomhed, at den viger pladsen for andre og større virksomheder, som følger udviklingen.

Et 0-scenarie på denne ejendom vil betyde, at der ikke sker en nødvendig udvikling, og at den løbende tilpasning af anlægget med udnyttelse af den bedst tilgængelige teknologi ikke vil finde sted. Samtidig vil den nødvendige økonomi til opretholdelse af produktionen ikke være tilstede og denne må afvikles.

Et 0-scenarie vil også betyde, at der ikke skal udarbejdes en miljøgodkendelse med de forbedringer i forhold til miljøet der er forbundet hermed.

Vurdering

Udvidelsen af husdyrholdet finder sted i de eksisterende stalde. Det har derfor ikke været relevant at vurdere anden placering af bygningerne. Næstved Kommune mener, at der ikke kan opsættes økonomisk proportionelle alternativer, som vurderes værende væsentligt bedre end det ansøgte projekt.

Det er endvidere kommunens vurdering af de socioøkonomiske konsekvenser, at 0-alternativet, dvs. fastholdelse af det nuværende produktionsniveau på ejendommen, vil være en begyndende afvikling af produktionen. Samfundsmæssigt vil 0-alternativet derfor kunne betyde færre arbejdspladser på ejendommen, på slagterier, men også i de mindre, lokale virksomheder som vognmænd, foderstofleverandører mv.

9. Samlet vurdering

Det er Næstved Kommunes vurdering, at husdyrbruget ved overholdelse af de stillede vilkår kan etableres og drives uden at være til væsentlig gene for miljøet. Miljøet skal i denne sammenhæng forstås som omgivelserne i bred forstand, herunder befolkning, flora og fauna, vandmiljø, landskab og kulturhistorie.

10. Referencer

1. Manual vedr. vurdering af de lokale miljøeffekter som følge af luftbåret kvælstof ved udvidelser og etablering af større husdyrbrug, 2003 (Ammoniakmanualen) af Skov- og Naturstyrelsen (opdateret udgave, dec. 2005).

Danmarks Miljøundersøgelser 2015: Deposition af N komponenter 2012 – kommuner.

http://www2.dmu.dk/1_viden/2_Miljoe-tilstand/3_luft/4_spredningsmodeller/5_Depositionsberegninger/deposition.asp

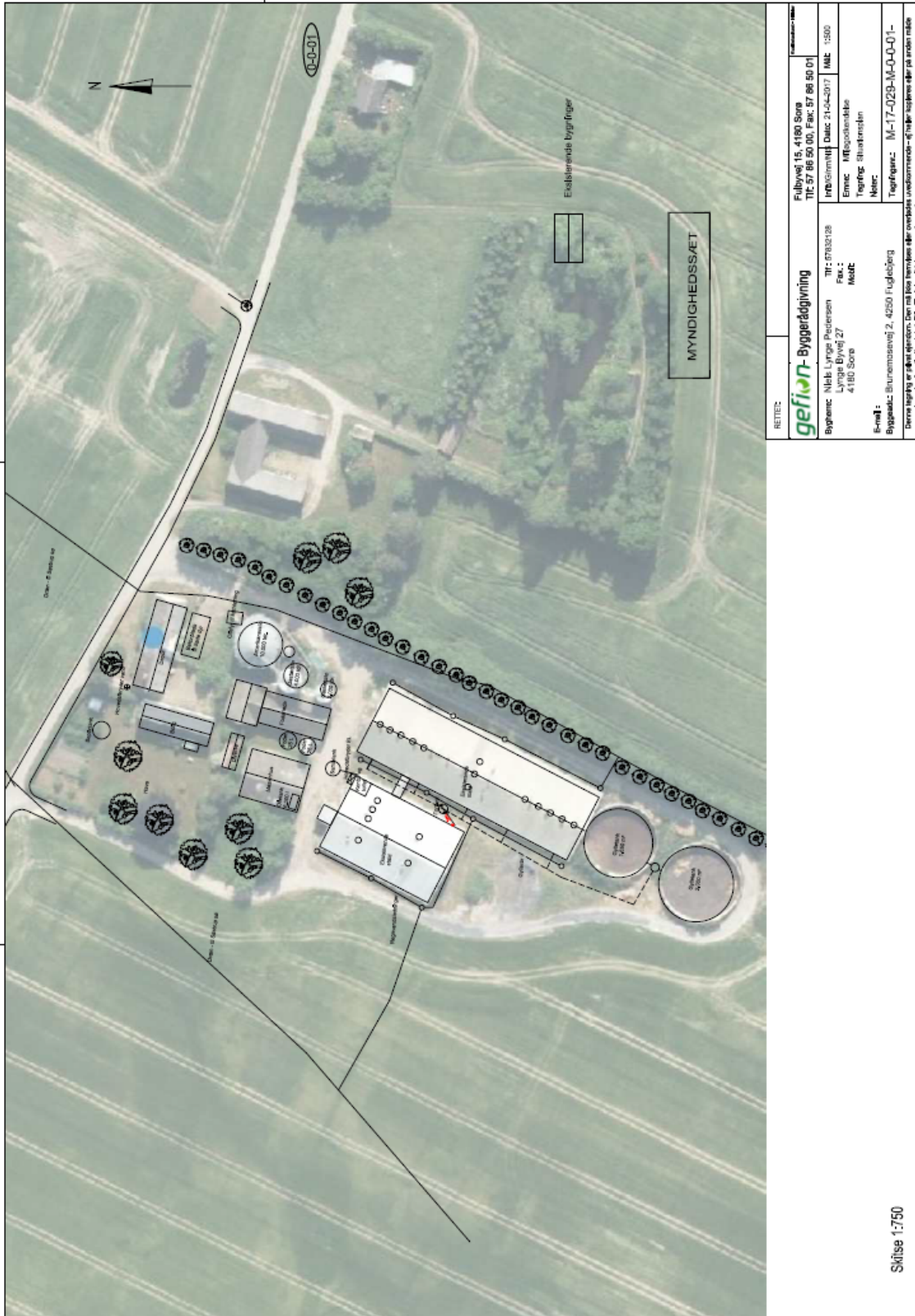
2. GIS-temaer fra www.arealinformation.dk og <http://miljoegis.mim.dk/spatialmap?&&profile=natura2000planer2-2016> vedr. DEVANO-kortlagte naturtyper og levesteder, beskyttede naturtyper, § 7-naturtyper, risikoanalyser for målsatte vandløb, nitrat- og fosforklasser, nitratfølsomme indvindingsområder samt drikkevandsområder.
3. GIS-temaer fra Storstrøms Amt med fund af sjældne og rødlistede arter: planter, padder, krybdyr, pattedyr og insekter.
4. Håndbog om dyrearter på habitatdirektivets bilag IV. www2.dmu.dk/pub/FR635.pdf
5. Habitatbeskrivelser, årgang 2005. Beskrivelse af danske naturtyper omfattet af habitatdirektivet (NATURA 2000 typer). www.dmu.dk/1_Om_DMU/2_Tvaer-funk/3_fdc_bio/ta/Habitat-beskrivelser-app4b-ver102.doc
6. Oplysninger på www.vandognatur.dk
7. Oplysninger på www.naturdata.dk

8. Dansk Pattedyratlas (2007). Gyldendal. ISBN 13: 9788702055061.
9. Storstrøms Amt, 2000: Rødlistede insekter i det åbne land i 2000.
10. Storstrøms Amt, 2001: Rødlistede fugle.
11. Storstrøms Amt, 2006: Rødlistede padder og krybdyr i Storstrøms Amt 2006.
12. Storstrøms Amt, 2006: Rødlistede skovinsekter i Storstrøms Amt 2006.
13. Storstrøms Amt, 2006: Rødlistede mosser og laver i Storstrøms Amt 2006.
14. Storstrøms Amt, 2006: Rødlistede planter. En revision af rødlistede planter 1999.
15. Miljøministeriet 2009: MILJØKLAGENÆVNETS PRAKSIS I SAGER OM MILJØGODKENDELSE AF HUSDYRBRUG ("PRAKSISNOTAT", 2. UDG.) 15. december 2009. <http://www.mst.dk/NR/rdonlyres/6422C493-71D4-4E2B-A023-E03AE9375087/0/Praksisnotat2udg15122009.pdf>
16. Miljøministeriet 2009: Bilag til Praksisnotatet - Notat om beskyttelsesniveauer m m <http://www.mst.dk/NR/rdonlyres/B2DB3821-C06E-4773-BA60-8B9BB932F840/0/-Notatombeskyttelsesniveaubilagtilpraksisnotat.pdf>
17. Miljøministeriet 2009: Bilag til Praksisnotatet - Notat om påvirkning af Natura 2000-områder. <http://www.mst.dk/NR/rdonlyres/C121C3AF-22DD-461E-B9EF-C48BD3556BCD/0/NotatompåvirkningafNatura2000bilagpraksisnotat.pdf>
18. Miljøministeriet 2009: Bilag til Praksisnotatet –DMUs vurdering af usikkerhed ved tærskelværdier for ammoniakfølsom natur. http://www.mst.dk/NR/rdonlyres/9A721962-E178-46EC-9022-4E69901A5AC5/0/Bilag_MKNpraksisnotat_DMUtærskelværdier.pdf
19. Naturstyrelsen 2016: Natura 2000-plan 2016-2021. Suså, Tystrup-Bavelse Sø, Slagmosen, Holmegårds Mose og Porsmosen. Natura 2000-område nr. 163, habitatområder H145, H146, H194. Fuglebeskyttelsesområde F91 og F93. <http://svana.dk/natur/natura-2000/natura-2000-planer/natura-2000-planer-2016-21/>
20. Naturstyrelsen 2014: Natura 2000-basisanalyse 2016-2021. Revideret udgave. Suså, Tystrup-Bavelse Sø, Slagmosen, Holmegårds Mose og Porsmosen. Natura 2000-område nr. 163, habitatområder H145, H146, H194. Fuglebeskyttelsesområde F91 og F93. <http://svana.dk/natur/natura-2000/natura-2000-planer/natura-2000-planer-2016-21/>

11. Bilag

- Bilag 1.1 Situationsplan
- Bilag 1.2 Beredskabsplan
- Bilag 1.3 Udpegningsgrundlagene for Natura 2000-område nr. 163
- Bilag 1.4 Sammenfatning af høringssvar

Bilag 1.1 Situationsplan



RETTELSE	gefion - Byggerådgivning	Fulhvad 15, 4180 Sorø Tlf: 57 86 50 00, Fax: 57 86 50 01
Byggher: Nils Lyngby Pedersen Lyngby Byvej 27 4180 Sorø	Tlf: 67632128 Fax: 67632128 Web: www.gefion.dk	Info/Genneml: Dato: 21-04-2017 Mål: 1:500 Emne: Miljøundersøgelser Type: Skitse Notat: M-17-029-M-0-01-
Er-mål: Skitse 1:750	Byggesat: Skitse 1:750	
Denne tegning er ikke gældende, hvis den ikke er udarbejdet af Gefion A/S. Den kan være ændret eller overgået til anden ejerskab uden forudgående skriftlig godkendelse af Gefion A/S.		

Bilag 1.2 Beredskabsplan



Beredskabsplan, Niels Pedersen, Brunemosevej 2, 4250 Fuglebjerg

Opdateret maj 2017

Telefonliste	Brand – instruks	Gylle – overløb	Kemikalie og oliespild
Brandvæsen 112	Ring 112 og oplys:	Ring 112 ved større overløb af gylle eller ved brud på gylletank og oplys:	Ring 112 ved større overløb af kemikalier og olie og oplys:
Ambulance 112	<ul style="list-style-type: none"> • Navn, adresse og det tlf., du ringer fra • Hvad der er sket, og at det er en gårdbrand • Er der tilskadekomne – hvor mange? • Er dyrene kommet ud? – art og antal, der er fanget. 	<ul style="list-style-type: none"> - Navn, adr. og det tlf.nr., du ringer fra - Hvad der er sket og hvor meget, der er løbet ud - Er der risiko for forurening af vandløb eller vandboring? 	<ul style="list-style-type: none"> - Navn, adresse og det tlf.nr., du ringer fra. - Hvad der er sket, og hvor meget der er løbet ud. - Er der risiko for forurening af vandløb eller vandboring?
Miljømyndighed 112	<ul style="list-style-type: none"> • Start rednings- og slukningsarbejde, hvis det er forsvarligt: • Evakuer dyr. • fjern trykflasker, olie, kemikalier og gødning. 	Ved mindre spild ring kun til miljømyndighederne. Ring til Niels 40 46 31 28	Ved mindre spild ring kun til miljømyndighederne. Ring til Niels 40 46 31 28
Lægevagt 70 15 07 00	Hvis det ikke er muligt at slukke branden, så luk døre og vinduer.	Forsøg opdæmning for at undgå at gyllen løber ned i vandløb eller afløb.	Forsøg opdæmning for at undgå at kemikalier/olie løber ned i vandløb eller afløb.
Falck 70 10 20 30	Tag imod brandvæsenet og vis dem kortene.	Opdæmningen kan ske med jord og/eller halm.	Opdæmningen kan ske med jord og/eller halm.
Niels 40 46 31 28	Oplys om: - Adgangsveje. - Hvor det brænder og omfang - Tilskadekomne og dyr, der ikke er i sikkerhed.	Er gyllen løbet til dræn, så laves opdæmning af vandløbet med jord og/eller halm.	Er kemikalier/olie løbet til dræn, så laves opdæmning af vandløbet med jord og/eller halm.
Ei: SEAS NVE 70 29 29 29		Modtag miljømyndighed evt. brandvæsen og orienter om sted, omfang m.v.	Modtag miljømyndighed evt. brandvæsen og orienter om sted, omfang m.v.
Gefion 57 86 50 00			

Beredskabsplan, Niels Pedersen, Brunemosevej 2, 4250 Fuglebjerg

Opdateret maj 2017

VKST

<p>Personskade</p> <p>Ring 112 ved alvorlig skade og oplys:</p> <ul style="list-style-type: none"> - Navn, adresse og det tlf.nr., du ringer fra - Hvad er der sket og hvordan er personens tilstand? - Adgangsvej. <p>Yd førstehjælp, hvis det er muligt.</p> <p>Førstehjælpsudstyr er placeret i forrummet.</p> <p>Kontakt lægevagten ved lettere skade.</p> <p>Ring til Niels 40 46 31 28</p>	<p>Stophaner og hovedafbrydere</p> <p>Elektricitet: Hovedafbryder er placeret i forrummet.</p> <p>Vand: Hovedhanen er placeret i forrummet.</p> <p>Ring til Niels 40 46 31 28</p>	<p>Strømsvigt</p> <p>Vurdér om nogle dyr vil lide pga. varme</p> <p>Kontroller at der ikke sker forurening som følge af manglende strøm til pumper og lign.</p> <p>Ved strømsvigt på over 2 timer, ring til el leverandøren og hør om varigheden af udfaldet</p>	<p>Transport af bekæmpelsesmidler</p> <p>Kemikalier opbevares i lukket rum.</p> <p>Under transport er bekæmpelsesmidlerne beskyttet mod stød m.v. i en lukket kasse.</p> <p>Der kan medbringes en pakke savsmuld/kattegrus, plastpose og skovi til evt. opsugning af spild.</p> <p>Medbring altid mobil tlf. til opkald ved uheld.</p> <p>Der er førstehjælpsudstyr og øjenskyllemiddel til rådighed, hvor der arbejdes med midlerne.</p>
--	---	---	--

VKST Fulbyvej 15 | 4180 Sorø

Agrovvej 1 | 4800 Nykøbing F

www.vkst.dk

Bilag 1.3 Udpegningsgrundlagene for Natura 2000-område nr. 163

Udpegningsgrundlag for Habitatområde nr. 145		
Naturtyper:	Næringsrig sø (3150)	Brunvandet sø (3160)
	Tidvis våd eng (6410)	Urtebræmme (6430)
	Højmose* (7110)	Nedbrudt højmose (7120)
	Hængesæk (7140)	Avneknippemose* (7210)
	Rigkær (7230)	Skovbevokset tørvemose* (91Do)
	Elle- og askeskov* (91Eo)	
Arter:	Lys skivevandkalv (1082)	Stor vandsalamander (1166)
	Mygblomst (1903)	

Udpegningsgrundlag for Habitatområde nr. 146		
Naturtyper:	Vandløb (3260)	Bøg på muld (9130)
	Ege-blandskov (9160)	Elle- og askeskov* (91Eo)
Arter:	Sumpvindelsnegl (1016)	

Udpegningsgrundlag for Habitatområde nr. 194		
Naturtyper:	Indlandssalteng* (1340)	Søbred med småurter (3130)
	Kransnålalge-sø (3140)	Næringsrig sø (3150)
	Brunvandet sø (3160)	Vandløb (3260)
	Å-mudderbanke (3270)	Kalkoverdrev* (6210)
	Surt overdrev* (6230)	Tidvis våd eng (6410)
	Urtebræmme (6430)	Avneknippemose* (7210)
	Kildevæld* (7220)	Rigkær (7230)
	Bøg på mor (9110)	Bøg på muld (9130)
	Ege-blandskov (9160)	Skovbevokset tørvemose* (91Do)
	Elle- og askeskov* (91Eo)	
Arter:	Skæv vindelsnegl (1014)	NY Sumpvindelsnegl (1016)
	Tykskallet malermusling (1032)	Bæklampret (1096)
	Pigsmerling (1149)	Stor vandsalamander (1166)

Udpegningsgrundlag for Fuglebeskyttelsesområde nr. 91			
Fugle:	rørdrum (Y)	NY	sangsvane (T)
	sædgås (T)		havørn (T) NY
	rørhøg (Y)		pletlet rørvagtel (Y) NY
	engsnarre (Y)		trane (Y) NY
	mosehornugle (Y)		

Udpegningsgrundlag for Fuglebeskyttelsesområde nr. 93		
Fugle:	sædgås (T)	havørn (Y)
	kongeørn (T)	engsnarre (Y)
	isfugl (Y)	

Naturtyper og arter, der udgør det gældende udpegningsgrundlag for Natura 2000-området. Tal i parentes henviser til de talkoder, som benyttes for naturtyper og arter fra habitatdirektivets bilag 1 og 2. * angiver at der er tale om en prioriteret naturtype. Udpegningsgrundlag for habitatområder og fuglebeskyttelsesområder er blevet revideret som beskrevet oven for. Arter og naturtyper, der er tilføjet udpegningsgrundlaget er markeret med "NY". Naturtyperne tørvelavning (7150) og kildevæld (7220) i habitatområde H145 og trolldand i fuglebeskyttelsesområde F93 er udgået af udpegningsgrundlaget.