

Plan, Byg og Miljø
18. oktober 2018

Miljøgodkendelse

Husdyrbruget på Eskebjergvej 13, 4591 Føllenslev

Miljøgodkendelse er givet til:
CVR-nummer: 35937552
Poulsen I/S
Eskebjergvej 13
4591 Føllenslev

Annonceringsdato: 18. oktober 2018



PLAN, BYG OG MILJØ



KALUNDBORG
KOMMUNE

Miljøgodkendelse

Kalundborg Kommune giver miljøgodkendelse til husdyrbruget på Eskebjergvej 13, 4591 Føllenslev.

Husdyrbruget er et IE-brug, og er dermed omfattet af VVM-direktivets krav om miljøkonsekvensvurdering. I forbindelse med ansøgningen er der indsendt en miljøkonsekvensrapport, der beskriver og vurderer husdyrbrugets mulige virkninger på miljøet.

Godkendelsen gives på vilkår til husdyrbrugets drift. Vilkårene er stillet på baggrund af de oplysninger der er givet i forbindelse med ansøgningen, miljøkonsekvensrapporten, samt gældende vejledninger og oplysninger der er fremkommet under sagsbehandlingen.

Kalundborg Kommune finder, at husdyrbruget på Eskebjergvej 13 kan drives på en miljømæssig forsvarlig måde uden væsentlig påvirkning af det omkringliggende miljø.

Baggrund

Husdyrbruget har en eksisterende miljøgodkendelse fra 2010 til produktion af 700 årssøer, 21.000 smågrise (7,3-32 kg), 550 polte (32-107 kg) og 4 heste (500-700 kg). Godkendelsen blev givet efter husdyrgodkendelsesloven¹.

Der søges nu om godkendelse til udvidelse af husdyrbruget efter § 16a i husdyrbrugloven². I forbindelse med godkendelsen udvides husdyrbrugets anlæg med en tilbygning til smågrisestalden og en tilbygning til drægtighedsstalden. Der opføres desuden en ny fodersilo ved siden af den eksisterende fodersilo på ejendommen.

Godkendelsen gives efter husdyrbrugloven til produktionsarealerne med de valgte dyretyper, staldsystemer og miljøteknologi, og der er stillet vilkår til dette. Den aktuelle godkendelse indeholder ikke fleksibilitet i forhold til dyretyper.

Husdyrbrugets grunddata fremgår af tabel 1.

Tabel 1: Husdyrbrugets grunddata.

Bedriftens adresse	Eskebjergvej 13, 4591 Føllenslev
Ejendomsnummer	3260003178
Matrikelnumre	3bp - Føllenslev By, Føllenslev m.fl.
Listebetegnelse	§ 16a – anlæg til søer og smågrise, IE-brug
CVR-nummer	35937552
CHR-nummer	76667
Kontaktperson	Rasmus Poulsen, Høvevej 51, 4540 Fårevejle

¹ Lovbek. nr. 1486 om miljøgodkendelse m.v. af husdyrbrug

² Lovbek. nr. 256 om husdyrbrug og anvendelse af gødning m.v.

Vilkår for Miljøgodkendelsen

Husdyrbruget skal placeres, indrettes og drives i overensstemmelse med de oplysninger, der fremgår af den miljøtekniske beskrivelse og vurdering. Husdyrbruget skal leve op til generel gældende lovgivning samt nedenstående vilkår:

Lokalisering og planforhold

1. Tilbygningerne til den eksisterende stald skal opføres som angivet i ansøgningsmaterialet.
2. Der skal være minimum 5 meter fra gavlen af den nye smågrisestald til beboelsens facade.
3. De nye tilbygninger skal opføres i samme stil som de eksisterende bygninger, og der skal anvendes materialer og farver svarende til de eksisterende bygninger, så bygningsmassen fremstår som en helhed.

Indretning og drift

4. Staldene på anlægget skal indrettes i overensstemmelse med skemaet:

Stald	Staldareal	Produktionsareal	Staldtype	Teknologi
Stald 1, Polte	319 m ²	300 m ²	Polte Delvist spaltegulv, 50-75% fast gulv	Ingen
Stald 2, Søer og smågrise	2.642 m ²	1.100 m ²	Søer, farestald Kassestier, delvist spaltegulv	Ingen
		1.150 m ²	Smågrise Toklimastald, delvist spaltegulv	
Stald 3, Søer	1.402 m ²	1.380 m ²	Drægtige søer Løsgående, delvist spaltegulv	Gyllekøling 25 %
Stald 4, Søer	1.075 m ²	800 m ²	Søer, løbestald Løsgående, delvist spaltegulv	Gyllekøling 25 %
Stald 5, Smågrise	618 m ²	550 m ²	Smågrise Toklimastald, delvist spaltegulv	Gyllekøling 10 %
Stald 6, Søer	400 m ²	400 m ²	Søer, løbestald Løsgående, dybstrøelse og spalter	Ingen

5. Anlæggets opbevaringsanlæg skal indrettes i overensstemmelse med skemaet:

Lager	Overfladeareal	Kapacitet	Type oplag	Teknologi
Gyllebeholder	453 m ²	2.200 m ³	Standard	Ingen

Gyllekøling

6. Der skal installeres køleslanger i gyllekanalerne i følgende staldafsnit:
Stald 3, drægtighedsstald 526 m² gyllekanaler
Stald 4, ny løbestald 399 m² gyllekanaler
Stald 5, ny smågrisestald 310 m² gyllekanaler
7. Køleslangerne i de ovennævnte staldafsnit skal forbindes til en varmepumpe med en specifik køleydelse på mindst 36,5 kW.
8. Varmepumpen skal levere en årlig køleydelse på mindst 319.661 kWh.

9. Varmepumpen skal være forsynet med en timetæller til dokumentation af årlig driftstid.
10. Den årlige driftstid skal være mindst 8.760 timer - dvs. pumpen skal være i drift hele tiden.
11. Gyllekølingsanlægget skal være forsynet med et trykovervågningsystem, en alarm samt en sikkerhedsanordning, der i tilfælde af lækage stopper gyllekølingsanlægget. Gyllekølingsanlægget må ikke kunne genstarte automatisk.
12. Vedligeholdelse af gyllekølingsanlægget skal ske i overensstemmelse med producentens vejledning. Vejledningen skal opbevares på husdyrbruget.
13. Ved udskiftning af varmpumpen, skal dokumentation for køleeffekt på gyllekøleanlæg indsendes til tilsynsmyndigheden før anlægget tages i drift.

Vand

14. Husdyrbrugets vandforbrug skal aflæses minimum 1 gang årligt og forbruget skal registreres i logbog.

Energi

15. Husdyrbrugets energiforbrug skal aflæses minimum 1 gang årligt og forbruget skal registreres i logbog.

Beskyttelse af jord og grundvand

16. Tankning af diesel skal til enhver tid ske på en plads med fast og tæt bund, enten med afløb til olieudskiller eller således at spild kan opsamles, og at der ikke er mulighed for afløb til jord, kloak, overfladevand eller grundvand.
17. Eventuel brændstofpumpe skal sikres, så den ikke kan aktiveres utilsigtet.

Driftsforstyrrelser og uheld

18. Der skal udarbejdes en beredskabsplan eller driftsforskrift, som fortæller, hvornår og hvordan der skal reageres ved uheld, som kan medføre konsekvenser for det eksterne miljø. Planen skal indsendes til Kalundborg Kommune senest når godkendelsen tages i brug.
19. Beredskabsplanen skal som minimum indeholde:
 - Procedurer, som beskriver relevante tiltag med henblik på at "stoppe ulykken/uheldet" og begrænse udbredelsen.
 - Oplysninger om hvilke interne/eksterne personer og myndigheder, der skal alarmes og hvordan.
 - Kortbilag over bedriften med angivelse af miljøfarlige stoffer, afløbs- og drænsystemer og vandløb mm.
 - En opgørelse over materiel der er tilgængeligt på bedriften, eller som kan skaffes med kort varsel, der kan anvendes i forbindelse med afhjælpning, inddæmning og opsamling af spild/lækage, som kan medføre konsekvenser for det eksterne miljø.
20. Beredskabsplanen skal være tilgængelig på ejendommen, og kendt af husdyrbrugets ansatte.

Lugt

21. Såfremt der efter kommunens vurdering opstår væsentlige lugtgener, der vurderes at være væsentligt større, end der kan forventes ifølge grundlaget for miljøvurderingen, kan kommunen meddele påbud om, at der skal indgives og gennemføres projekt for afhjælpende foranstaltninger.

Støj

22. Virksomheden skal, for egen regning, dokumentere, at støjvilkår overholdes, hvis tilsynsmyndigheden finder det påkrævet. Dokumentation for overholdelse af støjkravene kan være i form af målinger i ejendommens omgivelser (under fuld drift) eller kildestyrkemålinger ved de enkelte støjkloder kombineret med beregninger efter den fælles nordiske beregningsmodel for industristøj.

23. Virksomhedens bidrag til støjbelastningen i omgivelserne må ikke overstige følgende værdier, målt ved nabobeboelser eller deres opholdsarealer:

Mandag-fredag Kl. 7-18 (8 timer)	Alle dage Kl. 18-22 (1 time)	Alle dage Kl. 22-7 (½ time)	Alle dage Kl. 22-7
Lørdag Kl. 7-14 (7 timer)	Lørdag Kl. 14-18 (4 timer) Søn- og helligdage Kl. 7-18 (8 timer)		Maksimal værdi
55 dB(A)	45 dB(A)	40 dB(A)	55 dB(A)

Støjbidraget (bortset fra maksimalværdien) måles som det ækvivalente, konstante, korrigerede støjniveau i dB(A) (re. 20 µPa). Tallene i parenteserne angiver midlingstiden inden for den pågældende periode.

Skadedyr

24. Der skal på ejendommen foretages effektiv fluebekæmpelse som minimum i overensstemmelse med de nyeste retningslinjer fra Statens Skadedyrlaboratorium.
25. Opbevaring af foder og affald skal ske på en sådan måde, at der ikke opstår risiko for tilhold af skadedyr (rotter m.v.).

Egenkontrol

26. Der skal føres egenkontrol over husdyrbrugets produktion og foderforbrug. Produktionsrapport/effektivitetsrapport skal gemmes i minimum 5 år og fremvises til tilsynsmyndigheden på forlangende.

Ophør

27. Ved bedriftens ophør skal der indsendes en plan til tilsynsmyndigheden, der beskriver de nødvendige foranstaltninger for at undgå fremtidig forureningsfare. Omfang og indhold af planen, samt tidsplan for hvornår foranstaltningerne skal være udført, skal accepteres af tilsynsmyndigheden.

Øvrige bestemmelser

En godkendelse efter § 16 a bortfalder, hvis den ikke er udnyttet, inden 6 år efter at tilladelsen er meddelt. Hvis en del af godkendelsen ikke er udnyttet, bortfalder godkendelsen for denne del.

Hvis en godkendelse efter § 16 a, der er udnyttet, efterfølgende ikke har været helt eller delvis udnyttet i 3 på hinanden følgende år, bortfalder den del af godkendelsen, der ikke har været udnyttet i de seneste 3 år. Udnyttelse anses her for at foreligge, når mindst 25 pct. af det tilladte produktionsareal udnyttes driftsmæssigt. Med driftsmæssig udnyttelse forstås, at der på det pågældende produktionsareal mindst produceres 50 pct. af det mulige inden for rammerne af dyrevelfærdskrav eller andre relevante krav.

Bedriften skal til enhver tid leve op til gældende regler i love og bekendtgørelser også hvis disse regler måtte være skærpente i forhold til denne godkendelse.

Husdyrbruget er omfattet af § 39 i husdyrbrugloven. Efter denne paragraf kan tilsynsmyndigheden påbyde afhjælpende foranstaltninger, hvis virksomhedens drift medfører væsentlig forurening eller uhygiejniske forhold.

Der gøres desuden opmærksom på husdyrbruglovens § 52. Heraf fremgår, at den ansvarlige for forhold eller indretninger, der kan give anledning til forurening, straks skal underrette tilsynsmyndigheden, såfremt driftsforstyrrelser eller uheld medfører væsentlig forurening eller indebærer fare herfor.

Afgørelsen er ikke afhængig af ejendommens ejerforhold, og en eventuel anden ejer er forpligtet af afgørelsen.

Kommunen skal endvidere gøre opmærksom på, at det er ansøgers ansvar at indhente eventuelle dispensationer og tilladelser efter anden lovgivning.

Retsbeskyttelse

Vilkårene i godkendelsen er omfattet af 8 års retsbeskyttelse, jf. husdyrbruglovens § 40. Det betyder, at tilsynsmyndigheden som udgangspunkt ikke kan stille nye krav til driften før der er forløbet 8 år med mindre:

- 1)** der er fremkommet nye oplysninger om forureningens skadelige virkning,
- 2)** forureningen medfører miljømæssige skadevirkninger, der ikke kunne forudses ved godkendelsens meddelelse,
- 3)** forureningen i øvrigt går ud over det, som blev lagt til grund ved godkendelsens meddelelse,
- 4)** væsentlige ændringer i den bedste tilgængelige teknik skaber mulighed for en betydelig nedbringelse af emissionerne, uden at det medfører uforholdsmæssigt store omkostninger,
- 5)** det af hensyn til driftssikkerheden i forbindelse med processen eller aktiviteten er påkrævet, at der anvendes andre teknikker.

Klagevejledning

Afgørelser efter husdyrbrugloven kan påklages til Miljø- og Fødevarerklagenævnet, jf. husdyrbruglovens § 76, stk. 1. Klagefristen er 4 uger fra afgørelsen offentliggøres, jf. § 79, stk. 1.

Klager skal indgives via Miljø- og Fødevareklagenævnets Klageportal. Du finder vejledning og link til Klageportalen her: www.nmkn.dk/klage/hvordan-klager-du

På ovenstående hjemmeside findes også information om, hvordan du kan anmode om at blive undtaget fra brug af Klageportalen og hvordan processen så forløber.

I alle sager, der kan indbringes for Miljø- og Fødevareklagenævnet, opkræves som udgangspunkt gebyr for at klage. Gebyrets størrelse differentieres, alt efter om klager er en borger eller en virksomhed/organisation. Privatpersoner skal således betale et gebyr på 900 kr. Dette gælder også for en anmodning om genoptagelse. Virksomheder og organisationer skal betale det dobbelte beløb på i alt 1.800 kr. for behandling af eller genoptagelse af en klage. Gebyret indbetales ved oprettelsen af klagen på Klageportalen og behandlingen af klagen begynder ikke før gebyret er indbetalt. Pengene refunderes, hvis der du får medhold i klagen. Vejledning om gebyrordningen kan findes på Miljø- og Fødevareklagenævnets hjemmeside www.nmkn.dk

Afgørelsen vil blive offentliggjort på Kalundborg Kommunes hjemmeside den 18. oktober 2018. Klagefristen er senest den 15. november 2018.

Det skal bemærkes, at et projekt godt kan igangsættes, selvom der klages over afgørelsen, med mindre Natur- og Miljøklagenævnet tillægger klagen opsættende virkning for projektet. Udnyttelse af en påklaget afgørelse sker på ansøgers egen regning og risiko da Miljø- og Fødevareklagenævnet efterfølgende kan ændre eller ophæve en tilladelse, godkendelse eller dispensation efter loven.

Hvis afgørelsen ønskes prøvet ved en domstol, skal sagen være anlagt inden 6 måneder efter endelig afgørelse, jf. husdyrlovens § 90. Fristen regnes fra annonceringsdatoen.

Miljøtilladelsen er udarbejdet af

Pernille Mixen Weber/FRWE
Agronom
Direkte 59 53 52 38
pernille_weber@kalundborg.dk

Vedlagt er:

Miljøteknisk beskrivelse og vurdering

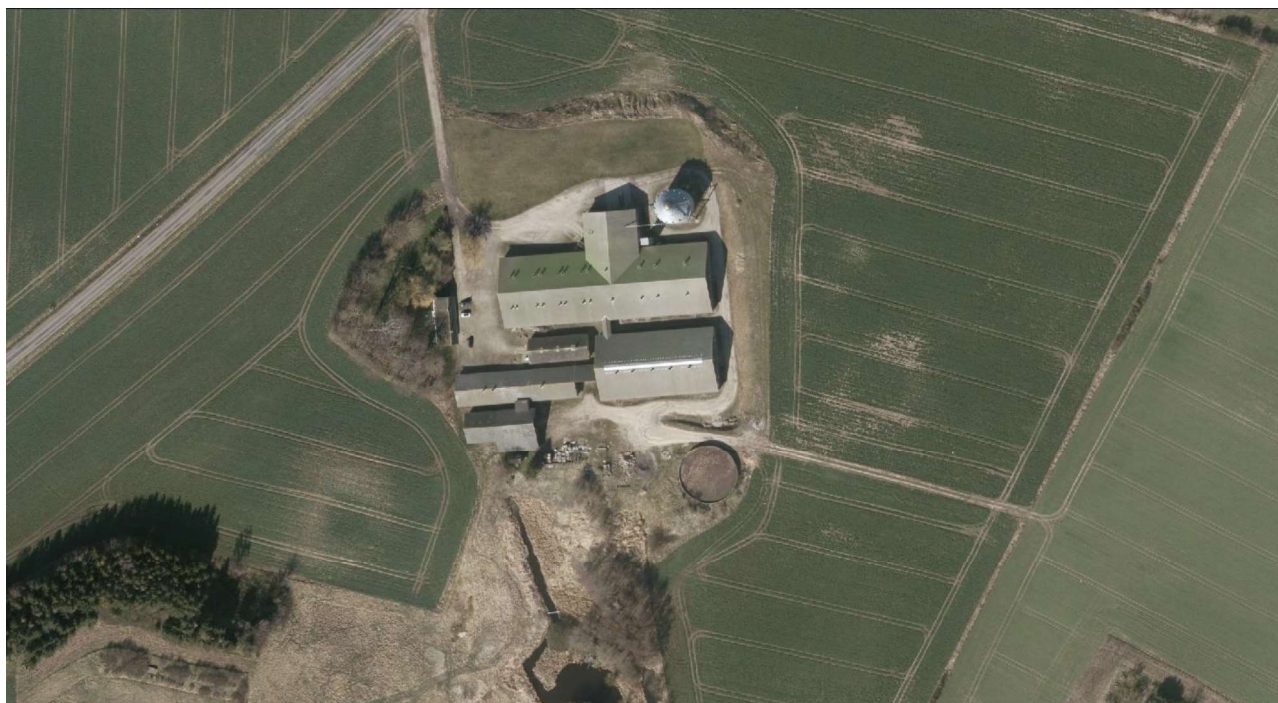
Afgørelsen er sendt til følgende:

Ansøger: Poulsen I/S, Att. Rasmus Poulsen, Høvevej 51, 4540 Fårevejle
Konsulentfirma Gråkjær A/S, Att. Nina Gamby, E-mail: ng@graakjaer.dk
Omboende der har indgivet hørings svar
Sundhedsstyrelsen, Embedslægeinstitutionen Sjælland, E-mail: seost@sst.dk
Danmarks Naturfredningsforening, E-mail: dn@dn.dk
Danmarks Naturfredningsforening, Kalundborg afdeling, E-mail: dnkalundborg-sager@dn.dk
Friluftsrådet, E-mail: kreds14@friluftsraadet.dk
Danmarks Sportsfiskerforbund, E-mail: post@sportsfiskerforbundet.dk
og lbt@sportsfiskerforbundet.dk
Lokalafdelingen af Danmarks Sportsfiskerforbund, E-mail: knud.lis@mail.dk

Dansk Ornitologisk Forening, E-mail: natur@dof.dk
Lokalafdelingen af Dansk Ornitologisk Forening, E-mail: kalundborg@dof.dk
Det Økologiske Råd, E-mail: husdyr@ecocouncil.dk
Arbejderbevægelsens Erhvervsråd, E-mail: ae@aeraadet.dk
Ferskvandsfiskeriforeningen for Danmark, E-mail: nb@ferskvandsfiskeriforeningen.dk
Danmarks Fiskeriforening, E-mail: mail@dkfisk.dk

Miljøteknisk beskrivelse og vurdering

Miljøgodkendelse til husdyrbruget på Eskebjergvej 13, 4591 Føllenslev



Resumé

Godkendelsen indeholder vilkår for virksomhedens drift, indretning og kontrol. Vilkårene er stillet på baggrund af de oplysninger, der er givet i forbindelse med ansøgningen, samt gældende vejledninger og oplysninger der er fremkommet under sagsbehandlingen.

Kalundborg Kommune finder, at husdyrbruget på Eskebjergvej 13, 4591 Føllenslev kan drives på en miljømæssig forsvarlig måde.

Beskrivelse af projekt

Husdyrbruget har en eksisterende miljøgodkendelse fra 2010 til produktion af 700 årssøer, 21.000 smågrise (7,3-32 kg), 550 polte (32-107 kg) og 4 heste (500-700 kg). Godkendelsen blev givet efter husdyrgodkendelsesloven¹.

Der søges nu om godkendelse til udvidelse af husdyrbruget efter § 16a i husdyrbrugloven². I forbindelse med godkendelsen udvides husdyrbrugets anlæg med en tilbygning til smågrisestalden og en ny løbestald som tilbygning til drægtighedsstalden. Der opføres desuden en ny fodersilo ved siden af den eksisterende fodersilo på ejendommen.

Godkendelsen gives efter husdyrbrugloven til produktionsarealerne med de valgte dyretyper, staldsystemer og miljøteknologi, og der er stillet vilkår til dette. Den aktuelle godkendelse indeholder ikke fleksibilitet i forhold til dyretyper.

Påvirkning af omgivelserne

Der er i forbindelse med tilladelsen redegjort for, at husdyrbruget lever op til husdyrbruglovens krav til BAT og påvirkning af omgivelserne, herunder lugtpåvirkning af naboer og ammoniakemission.

Derudover vurderer kommunen, at husdyrbruget ikke medfører væsentlige påvirkninger af omgivelserne i forhold til transport, lys, støj, støv, skadedyr, affald mv.

¹ Lovbek. nr. 1486 om miljøgodkendelse m.v. af husdyrbrug af 4. december 2009

² Lovbek. nr. 1020 om husdyrbrug og anvendelse af gødning m.v. af 6. juni 2018

Indholdsfortegnelse

1 Indledning og lovgrundlag	4
2 Husdyrbrugets lokalisering og planforhold	5
2.1 Ejendommens planforhold	5
2.2 Varetagelse af de landskabelige værdier	7
3 Husdyrbrugets anlæg	11
3.1 Produktionsareal, staldsystem og dyretyper	11
3.2 Fastsættelse af BAT-niveau for husdyrbrugets anlæg	13
3.2.1 Beregning af BAT-emissionsniveau	15
3.3 Vandforbrug	15
3.4 Energiforbrug	16
4 Påvirkning af jord, grundvand og overfladevand	17
4.1 Gødningsproduktion og -håndtering	17
4.1.1 Spildevand	18
4.1.2 Affald, olier og kemikalier	19
4.2 Driftsforstyrrelser og uheld	20
5 Forurening og gener fra husdyrbrugets anlæg	21
5.1 Påvirkning af natur	21
5.2 Lugt	23
5.3 Transport	24
5.4 Støv, støj og rystelser	25
5.5 Lys	26
5.6 Skadedyr	26
6 Egenkontrol	28
7 Alternative muligheder	29
8 Husdyrbrugets ophør	30
9 Offentlighedsfaser	31
9.1 Inddragelse af offentligheden	31
9.1 Høring	31
9.1.1 Lugtgener	32
9.1.2 Store svineproduktioner	33
9.1.3 Døde grise	33
9.1.4 Fluegener	33
9.1.5 Transport	34
9.1.6 Ammoniak	34
9.1.7 MRSA	35
9.1.8 Ejendomsværdi	35
8 Bilagsoversigt	36

1 Indledning og lovgrundlag

Det ansøgte kræver godkendelse efter husdyrbruglovens § 16 a, stk. 2 nr. 1, da der ansøges om en produktion med flere end 750 stipladser til søer og med en årlig ammoniakemission fra anlægget på mere end 3.500 kg NH₃-N.

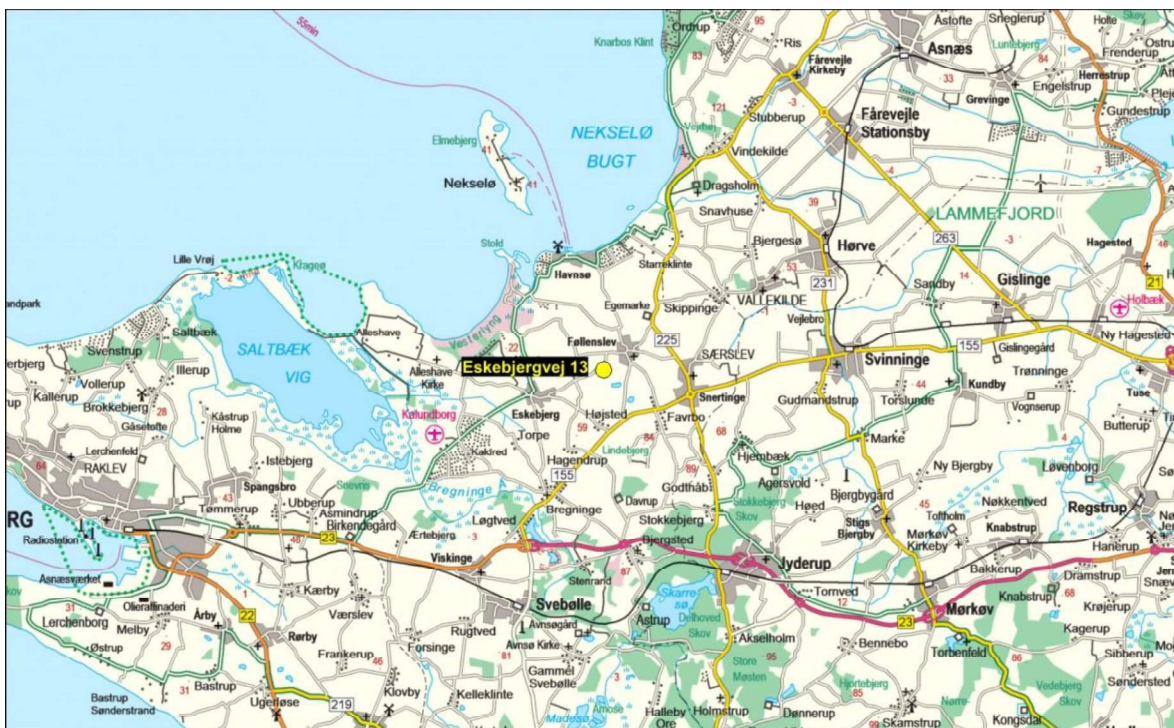
I en godkendelse efter § 16 a, stk. 2. nr. 1. skal kommunen stille vilkår til husdyrbrugets placering, indretning og drift, herunder vilkår til egenkontrol, der sikrer, at husdyrbruget kan drives uden væsentlige påvirkninger af omgivelserne. Desuden skal der stilles vilkår, der sikrer reduktion af ammoniakemissionen ved anvendelse af den bedste tilgængelige teknologi (BAT).

I de følgende afsnit gennemgås husdyrbrugets lokalisering, indretning, drift og påvirkning af omgivelserne og kommunen fastsætter de nødvendige vilkår.

Det er i ansøgningsmaterialet ikke oplyst nogen godkendelsespligtige biaktiviteter på husdyrbruget.

2 Husdyrbrugets lokalisering og planforhold

Husdyrbrugets anlæg er beliggende i den nordvestlige del af Kalundborg Kommune mellem Føllenslev og Eskebjerg og ca. 2 km vest for Snertinge. Husdyrbruget er placeret i åbent landskab med god afstand til nabobeboelser, jævnfør oversigtskortet i figur 1, hvor lokaliseringen af ejendommens anlæg er markeret.



Figur 1: Lokalisering af husdyrbrugets anlæg.

2.1 Ejendommens planforhold

Ejendommens produktionsarealer indrettes i de eksisterende stalde samt i 2 nye tilbygninger til det eksisterende anlæg. Der søges om udvidelse af produktionsarealet på 1.350 m². I forbindelse med projektet etableres en løbestald og en smågrisestald. Løbestalden bygges i forlængelse af den eksisterende drægtighedsstald og den eksisterende smågrisestald forlænges over mod stuehuset.

I forbindelse med opførelse af smågrisestalden søges der om dispensation fra afstandskrav til egen beboelse på ejendommen, da stalden ønskes placeret 5 meter fra beboelsen. Placering af tilbygningerne er valgt for at holde anlægget samlet og for at fremme logistikken i den daglige drift. Desuden ønsker ansøger ikke at begrænse de fremtidige muligheder for udvidelse af husdyrbruget. I forbindelse med projektet opføres der en ny fodersilo, der placeres ved siden af den eksisterende silo.

Det samlede produktionsareal udgør efter udvidelsen 5.680 m². Til anlægget hører 1 eksisterende gyllebeholder med et overfladeareal på 453 m².

I figur 2 er placeringen af ejendommens stalde angivet. Derudover henvises til ansøgers vedlagte situationsplan.



Figur 2: Oversigtstegning over husdyrbrugets bygninger. Stalde er markeret med rød mens opbevaringsanlæg er markeret med blå. Nye stalde er skraveret.

Anlæggets placering i forhold til de i husdyrbruglovens kapitel 2 listede afstandskrav er angivet i tabel 1. For nærmere beskrivelse og vurdering af husdyrbrugets anlæg henvises til kapitel 3.

Tabel 1: Afstande fra anlæg til de i kapitel 2 listede afstandskrav.

	Afstand fra anlægget	Afstandskrav jævnfør kapitel 2 i husdyrbrugloven
Nabobeboelse	> 50 meter	50 meter
Byzone/område udlagt til boligformål	> 1.200 meter	50 meter
Ikke almene vandforsyningsanlæg	> 25 meter	25 meter
Almene Vandforsyningsanlæg	> 50 meter	50 meter
Vandløb, dræn og søer	> 15 meter	15 meter
Offentlig vej og privat fællesvej	> 15 meter	15 meter
Levnedsmiddelvirksomhed	> 25 meter	25 meter
Beboelse på samme ejendom*	5 meter	15 meter
Naboskel	38 meter	30 meter

* Afstandskravene gælder kun ved etableringer, eller ved udvidelser og ændringer der medfører forøget forurening.

Vurdering og vilkår

Anlægget overholder alle de fastsatte afstandskrav, på nær afstandskravet til beboelse på samme ejendom. Der opføres en tilbygning til den eksisterende smågrisestald, som placeres med en afstand på 5 meter til beboelsen. Der er i forbindelse med udvidelsen ansøgt om dispensation fra afstandskravet til beboelse på egen ejendom. Det er kommunens vurdering, at ansøger har begrundet, at den ansøgte placering vil være den mest hensigtsmæssige i forhold til den daglige drift. Kommunen vurderer, at der i det konkrete tilfælde kan dispenseres fra afstandskrav til beboelse på ejendommen, men stiller i godkendelsen vilkår til, at der skal være minimum 5 meter imellem staldbygning og beboelse.

Følgende vilkår til placering af nye tilbygninger fastsættes i godkendelsen:

- *Tilbygningerne til den eksisterende stald skal opføres som angivet i ansøgningsmaterialet.*
- *Der skal være minimum 5 meter fra gavlen af den nye smågrisestald til beboelsens facade.*
- *De nye tilbygninger skal opføres i samme stil som de eksisterende bygninger, og der skal anvendes materialer og farver svarende til de eksisterende bygninger, så bygningsmassen fremstår som en helhed.*

Kommunens vurderer i afsnit 2.2 projektets påvirkning af de landskabelige forhold og værdier.

2.2 Varetagelse af de landskabelige værdier

De nye stalde vil blive opført i samme farve og materialevalg som eks. bygninger, så anlægget syner som en samlet enhed. Der opføres en ny fodersilo ved siden af den eksisterende.

Ejendommen ligger for sig selv med lang afstand til naboer. På afstand vil det samlede billede af ejendommen ikke ændre sig.

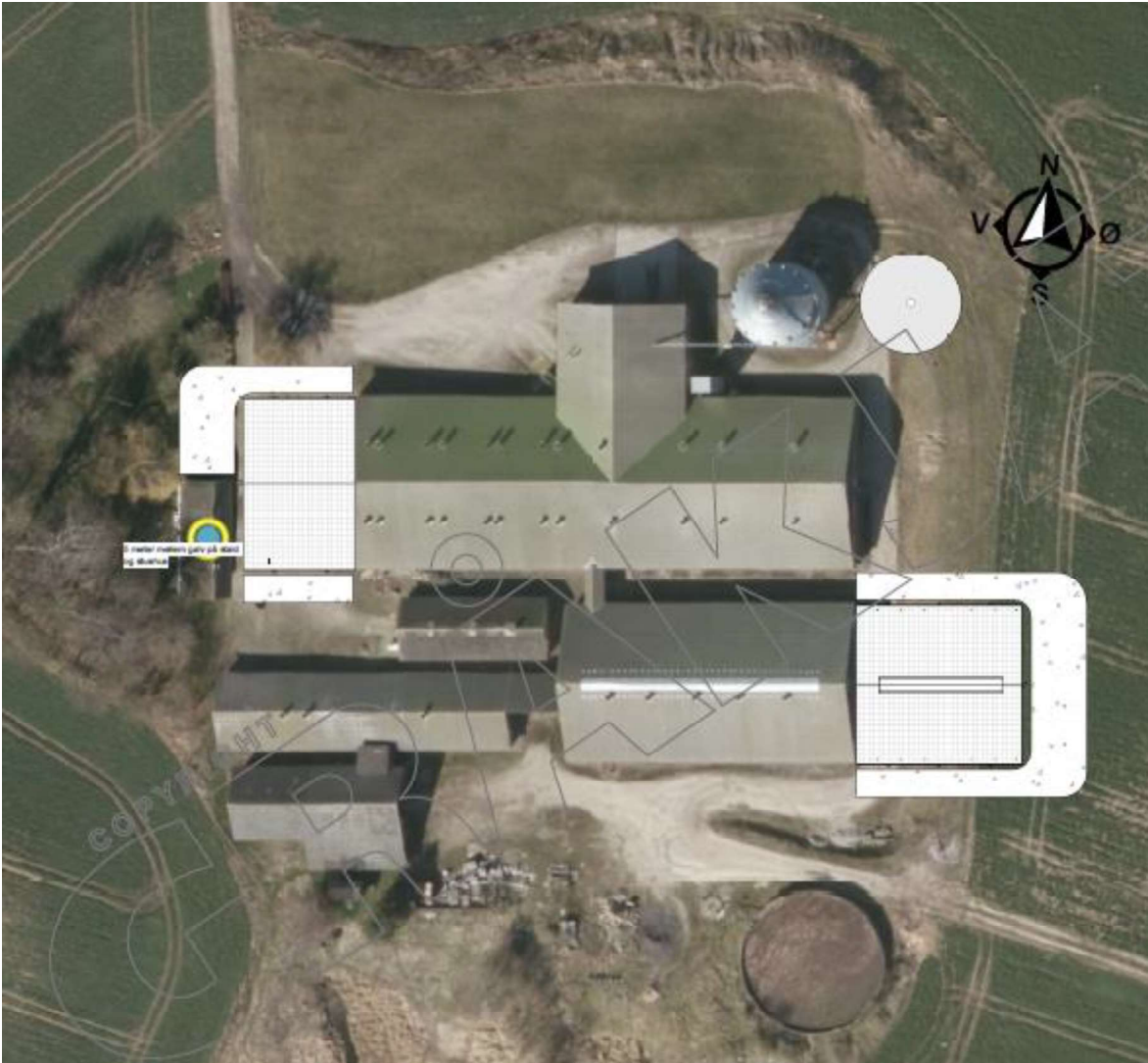
Ejendommen ligger udenfor beskyttelseslinjer, og landskabet er relativt fladt. Ejendommen er placeret udenfor område med udpegningen landskabelig værdi. Landskabet er præget af flere spredte gårde og der er forholdsvis mange diger omkring anlægget.

Der er ca. 570 m til nærmeste nabobeboelser uden landbrugspligt (Eskebjergvej 16) og ca. 620 m til samlet bebyggelse – Føllenslev. Nærmeste byzone er en skole ved Føllenslev over 1,4 km væk.

Ejendommens planlagte byggerier er ikke berørt af bygge- eller beskyttelseslinjer. Der er derudover ingen fortidsminder eller beskyttede diger, der bliver berørt af byggeriet.

På ovenstående ejendom er der ansøgt om at opføre en tilbygning til smågrisestald og en ny løbestald som tilbygning til drægtighedsstald. Herved udvides produktionsarealet med 1.350 m², så det samlede produktionsareal bliver på 5.680 m². Endvidere ønskes en fodersilo opført ved siden af den eksisterende fodersilo.

Den ansøgte bebyggelse er vist på understående kort fra ansøger, figur 3.



Figur 3: Kort med indtegning af ny bebyggelse på ejendommen.

Ifølge Kalundborg Kommuneplan 2017-2028 gælder bl.a. følgende for det ansøgte område:

6.6.1 Det åbne land er primært forbeholdt jordbrugerhvervene og friholdes som hovedregel for anden anvendelse. Etablering af byggeri og anlæg samt ændringer i arealanvendelsen skal foregå under hensyntagen til landskabets karaktergivende træk og oplevelsesmuligheder, herunder skala, visuelle sammenhænge samt eksisterende bevoksnings- og bebyggelsesstrukturer. Vurderingen skal tage udgangspunkt i de specifikke landskabskarakterområder.

Ejendommen er beliggende i landskabskarakterområdet Særslev. Det er karakteriseret ved at være: *Bakket med et gennemgående fald mod nordvest. Bebyggelsen består af store gårde langs vejene, landsbyerne Særslev- Snertinge, Eskebjerg, Højsted og Hagendrup samt den lille hovedgård Davrup.*

Følgende aktiviteter kan påvirke karakterområdets integritet og oplevelsesværdi negativt:

- *Fjernelse af småbiotoper i lavninger og på stejle skrånninger*
- *Byggeri og anlæg placeret højt i det kuperede landskab*
- *Ny bebyggelse og anlæg, der bryder med områdets bebyggelsesstruktur*

- *Ny bebyggelse og anlæg, der slører de eksisterende landsbyafgrænsninger og strukturer*
- *Beplantninger, bebyggelse eller anlæg, der hindrer udsigterne over Sejerøbugten og Vejrhøjbugten—særligt fra Kalundborgvej*

6.6.5 I LANDSKABER MED GENERELLE BESKYTTELSESINTERESSER skal byggeri og anlæg samt ændringer i arealanvendelsen, så vidt muligt indpasses i landskabets karakter under hensyn til det enkelte karakterområdes oplevelsesmuligheder, nøglekarakteristika og tilhørende anbefalinger.

Vurdering

Det ansøgte ligger i en afstand af ca. 1,7 km fra Kalundborgvej. Med den store afstand vurderes det, at tilbygningerne og den ekstra fodersilo ikke vil virke som en væsentlig ændring i forhold til den bebyggelse, som allerede findes på ejendommen. Bebyggelsen vurderes heller ikke at hindre udsigten fra Kalundborgvej og ud over Sejerøbugten.

Fra den nærmere liggende Gunhøjvej øst for ejendommen og fra Eskebjergvej nord og vest for ejendommen, vil man kunne se den ansøgte bebyggelse tydeligere. Der er dog flere ting, som er med til at gøre den samlede bebyggelse mindre markant i landskabet.

De nye stalde opføres i samme farver og materialer som de eksisterende bygninger for at fremstå som en samlet enhed, og fodersiloen opføres ved siden af den eksisterende, hvilket også medfører et mere samlet udtryk.

De ansøgte stalde opføres med en placering, hvor de ikke vurderes at blokere eksisterende udsigter. Fra de veje, hvor der er bedst indsigt til ejendommen, vil de nye bygninger komme til at ligge med den eksisterende bebyggelse som baggrund.

Det vurderes her, at der ikke er tale om en ændring i indsigt eller udsigt fra mark og skov til bebyggelse, men fra bebyggelse og til en udvidelse af samme bebyggelse. Derfor medfører det ansøgte ikke en så væsentlig landskabelig ændring, at det kræver afskærmende beplantning.

Mod øst er der en stigning i terrænet, og ved udvidelsen af stalden her, bliver der afgravet jord, sådan at staldudvidelsen kommer til at ligge i samme kote som eksisterende stald. Dette er også med til at sikre, at udvidelsen vil være mindre synlig for omgivelserne.

Området er bl.a. karakteriseret ved at have de store gårde langs vejen. Udvidelsen af en større gård med denne placering, vurderes at være i tråd med landskabskarakteren for området.

6.8.1 SÆRLIGT VÆRDIFULDE LANDBRUGSOMRÅDER er områder, der fortrinsvis skal anvendes til jordbrugsdrift, da de har en høj dyrkningsværdi.

6.8.2 Arealer til jordbrugsdrift skal i størst muligt omfang friholdes for andre aktiviteter. Ved inddragelse af jordbrugsarealer til ikke-jordbrugsmæssige formål bør arealforbruget begrænses mest muligt, især inden for de SÆRLIGT VÆRDIFULDE LANDBRUGSOMRÅDER.

Der udtages kun et mindre stykke markjord i forbindelse med opførelsen af den ansøgte bebyggelse, og det vurderes ikke at have nogen væsentlig påvirkning af det værdifulde landbrugsområde.

Fra den ansøgte ejendom, er der omkring 450 m til den nærmeste anden bolig. Det vurderes derfor, at det ansøgte kan opføres uden at være til gene for naboerne.

Kommunen har i sin behandling af den konkrete sag lagt vægt på:

- at det ansøgte ikke vurderes at være i strid med retningslinjerne i Kalundborg Kommuneplan 2017-2028.*
- at det ansøgte vurderes at være af underordnet betydning for naboerne.*
- at der, ved denne tilladelse, ikke tilsidesættes hensyn, som planloven skal varetage.*

3 Husdyrbrugets anlæg

Dette kapitel omhandler anlæggets indretning og drift, samt en beskrivelse af anlæggets påvirkning af det omkringliggende miljø. Indledningsvis beskrives husdyrbrugets indretning, hvorefter husdyrbrugets BAT-niveau fastsættes, herunder emissionsniveauer for ammoniak og fosfor.

3.1 Produktionsareal, staldsystem og dyretyper

Godkendelsen gives til det samlede anlæg på husdyrbruget. I godkendelsen indgår en vurdering af alle produktionsarealer og opbevaringsanlæg, samt valgte staldsystemer, miljøteknologier og dyretyper, hvortil kommunen skal fastsætte vilkår. I forbindelse med projektet udvides anlægget med en ny smågrisestald og en ny løbestald. Der etableres gyllekøling i den eksisterende drægtighedsstald og i den nye løbe- og smågrisestald. Husdyrbrugets produktionsarealer og opbevaringsanlæg fremgår af figur 4.



Figur 4: Oversigtstegning over husdyrbrugets produktionsarealer og opbevaringsanlæg.

Fordelingen af produktionsareal i de enkelte stalde i figur 4 er opgjort i tabel 2., mens en opgørelse og husdyrbrugets opbevaringsanlæg fremgår af tabel 3.

Tabel 2: Indretning af anlæggets produktionsareal.

Stald	Staldareal*	Produktionsareal	Staldtype	Teknologi
Stald 1, Polte	319 m ²	300 m ²	Polte Delvist spaltegulv, 50-75% fast gulv	Ingen
Stald 2, Søer og smågrise	2.642 m ²	1.100 m ²	Søer, farestald Kassestier, delvist spaltegulv	Ingen
		1.150 m ²	Smågrise Toklimastald, delvist spaltegulv	
Stald 3, Søer	1.402 m ²	1.380 m ²	Drægtige søer Løsgående, delvist spaltegulv	Gyllekøling 25 %
Stald 4, Søer	1.075 m ²	800 m ²	Søer, løbestald Løsgående, delvist spaltegulv	Gyllekøling 25 %
Stald 5, Smågrise	618 m ²	550 m ²	Smågrise Toklimastald, delvist spaltegulv	Gyllekøling 10 %
Stald 6, Søer	400 m ²	400 m ²	Søer, løbestald Løsgående, dybstrøelse og spalter	Ingen

*Arealet af de staldbygninger, der er indtegnet i husdyrgodkendelse og ikke målfast areal jf. byggetegning.

Tabel 3: Anlæggets opbevaringsanlæg.

Lager	Overfladeareal	Kapacitet	Type oplag	Teknologi
Gyllebeholder	453 m ²	2.200 m ³	Standard	Ingen

Vurdering og vilkår

Kommunen finder det væsentligt, at anlægget indrettes og drives i overensstemmelse med de oplysninger der er angivet i ansøgningsmaterialet, da disse oplysninger ligger til grund for kommunens vurdering. Kommunen skal i godkendelsen stille vilkår til størrelse, placering og indretning af produktionssystemerne i de enkelte staldafsnit, samt den anvendte teknologi, da produktionstilladelsen fremadrettet fastsættes herudfra. Derudover skal der stilles vilkår til opbevaring af den producerede husdyrgødning.

Følgende vilkår vil blive fastsat i godkendelsen:

- Staldene på anlægget skal indrettes i overensstemmelse med skemaet:

Stald	Staldareal	Produktionsareal	Staldtype	Teknologi
Stald 1, Polte	319 m ²	300 m ²	Polte Delvist spaltegulv, 50-75% fast gulv	Ingen
Stald 2, Søer og smågrise	2.642 m ²	1.100 m ²	Søer, farestald Kassestier, delvist spaltegulv	Ingen
		1.150 m ²	Smågrise Toklimastald, delvist spaltegulv	
Stald 3, Søer	1.402 m ²	1.380 m ²	Drægtige søer Løsgående, delvist spaltegulv	Gyllekøling 25 %
Stald 4, Søer	1.075 m ²	800 m ²	Søer, løbestald Løsgående, delvist spaltegulv	Gyllekøling 25 %
Stald 5, Smågrise	618 m ²	550 m ²	Smågrise Toklimastald, delvist spaltegulv	Gyllekøling 10 %
Stald 6, Søer	400 m ²	400 m ²	Søer, løbestald Løsgående, dybstrøelse og spalter	Ingen

- *Anlæggets opbevaringsanlæg skal indrettes i overensstemmelse med skemaet:*

Lager	Overfladeareal	Kapacitet	Type oplag	Teknologi
Gyllebeholder	453 m ²	2.200 m ³	Standard	Ingen

- *Der skal installeres køleslanger i gyllekanalerne i følgende staldafsnit:*
 - *Stald 3, drægtighedsstald 526 m² gyllekanaler*
 - *Stald 4, ny løbestald 399 m² gyllekanaler*
 - *Stald 5, ny smågrisestald 310 m² gyllekanaler*
- *Køleslangerne i de ovennævnte staldafsnit skal forbindes til en varmepumpe med en specifik køleydelse på mindst 36,5 kW.*
- *Varmepumpen skal levere en årlig køleydelse på mindst 319.661 kWh.*
- *Varmepumpen skal være forsynet med en timetæller til dokumentation af årlig driftstid.*
- *Den årlige driftstid skal være mindst 8.760 timer - dvs. pumpen skal være i drift hele tiden.*
- *Gyllekølingsanlægget skal være forsynet med et trykovervågningsystem, en alarm samt en sikkerhedsanordning, der i tilfælde af lækage stopper gyllekølingsanlægget. Gyllekølingsanlægget må ikke kunne genstarte automatisk.*
- *Vedligeholdelse af gyllekølingsanlægget skal ske i overensstemmelse med producentens vejledning. Vejledningen skal opbevares på husdyrbruget.*
- *Ved udskiftning af varmepumpen, skal dokumentation for køleeffekt på gyllekøleanlæg indsendes til tilsynsmyndigheden før anlægget tages i drift.*

3.2 Fastsættelse af BAT-niveau for husdyrbrugets anlæg

I forbindelse med ansøgning om miljøgodkendelse skal der foreligge en redegørelse for husdyrbrugets anvendelse af de bedste teknikker (BAT). I 2010 fastlagde kommunen anlæggets BAT-niveau, da husdyrbruget fik en godkendelse efter husdyrgodkendelsesloven. Nu ansøges der om udvidelse af anlægget, og derfor skal der fastsættes et nyt BAT-niveau.

Det er i husdyrgodkendelsesbekendtgørelsen specificeret, at Miljøstyrelsens BAT-standardvilkår³ skal anvendes ved fastlæggelsen af BAT-niveauet for den enkelte ejendom. Derudover skal der tages særligt hensyn til en række parametre ved fastsættelse af BAT, som gennemgås i vurderingen nedenfor.

Vurdering og vilkår

Der er i det konkrete tilfælde tale om udvidelse af et eksisterende anlæg, hvor der opføres en tilbygning til den eksisterende smågrisestald og en løbestald som tilbygning til drægtighedsstalden. Det er kommunens vurdering, at der på den konkrete bedrift ikke er redegjort for forhold, der gør, at Miljøstyrelsens vejledende standardvilkår skal fraviges, herunder emissionsgrænser.

³ Miljøstyrelsen har i forlængelse af husdyrbrugloven udarbejdet en række vejledende BAT-standardvilkår for de enkelte produktionsgrene, herunder emissionsniveauer der vurderes at være opnåelige i nye såvel som eksisterende stalde.

Ved fastsættelse af den bedste tilgængelige teknik skal kommunen derudover tage særligt hensyn til en række parametre:

1. Anvendelse af teknologi, der resulterer i mindst muligt affald.
Det er kommunens vurdering, at husdyrbruget anvender teknikker, der ikke bidrager væsentligt til affaldsfrembringelse. Der henvises endvidere til afsnit 4.1.2 om affald.
2. Anvendelse af mindre farlige stoffer.
Det er kommunens vurdering, at husdyrbruget ikke anvender farlige stoffer.
3. Fremme af teknikker til nyttiggørelse og genanvendelse af stoffer, der produceres og forbruges i processen, og affald, hvor det er hensigtsmæssigt.
Det er kommunens vurdering, at husdyrbruget udnytter producerede gødningsstoffer på marken og gennem affaldshåndteringen søger at genanvende affald ved efterlevelse af kommunens erhvervsaffaldsregulativ. Der henvises endvidere til afsnit 4.1.2 om affald.
4. Sammenlignelige processer, indretninger eller driftsmetoder, som er gennemprøvet med et tilfredsstillende resultat i industriel målestok.
Det er kommunens vurdering, at der er taget højde for sammenlignelige processer i forbindelse med Miljøstyrelsens udarbejdelse af BAT-standardvilkår for den enkelte produktionsgren.
5. Teknologiske fremskridt og udviklingen i den videnskabelige viden.
Det er kommunens vurdering, at der er taget højde for den teknologiske udvikling i forbindelse med Miljøstyrelsens udarbejdelse af BAT-standardvilkår for den enkelte produktionsgren.
6. De pågældende emissioners art, virkninger og omfang.
Det er kommunens vurdering, at der er taget højde for emissionernes art, virkning og omfang i forbindelse med Miljøstyrelsens udarbejdelse af BAT-standardvilkår for den enkelte produktionsgren.
7. Datoerne for nye eller bestående anlægs ibrugtagning.
Kommunen har taget højde for nye og eksisterende stalde ved fastsættelse af det proportionelle BAT-emissionsniveau.
8. Den tid, der er nødvendig for indførelse af den bedste tilgængelige teknik.
Kommunen vurderer, at husdyrbruget kan leve op til anvendelse af BAT fra det tidspunkt hvor godkendelsen tages i brug.
9. Forbruget og arten af råstoffer, herunder vand, der forbruges i processen, og energieffektiviteten.
Kommunen vurderer anlæggets vand og energiforbrug i afsnittene 3.3 og 3.4.
10. Behovet for at forhindre eller begrænse emissionernes samlede påvirkning af miljøet til et minimum.

Kommunen finder ikke, at der ved den konkrete ejendom sker særlige påvirkninger af omgivelserne, der fordrer særlige krav til fastlæggelse af BAT-niveau.

11. Behovet for at forhindre uheld og begrænse følgerne heraf for miljøet.

Kommunen fastsætter i afsnit 4.2 vilkår med henblik på at forhindre og begrænse påvirkninger ved uheld.

12. Informationer, som offentliggøres af offentlige internationale organisationer, herunder BAT-referencedokumenter, i det omfang disse er relevante for den pågældende type af husdyrbrug.

Der foreligger et BREF-referencedokument⁴ for svin- og fjerkræproduktion af en vis størrelse. Dokumentet beskriver BAT på følgende områder: godt landmandskab, indretning af stalde, vand- og energiforbrug, opbevaring af gødning og anvendelse af gødning.

3.2.1 Beregning af BAT-emissionsniveau

Der er i forbindelse med ansøgningen redegjort for, at anlæggets emissionsniveau for ammoniak lever op til de beregnede proportionelle emissionsgrænser, der fremgår af Miljøstyrelsens standardvilkår. For at kunne overholde BAT-kravet til maksimal ammoniakemission for det samlede anlæg har ansøger valgt at installere gyllekølingsanlæg i de nye stalde samt i den eksisterende drægtighedsstald.

Vurdering og vilkår

Anlæggets beregnede BAT-emissionsniveau for ammoniak er foretaget i husdyransøgningssystemet i henhold til Miljøstyrelsen vejledende grænseværdier. Kommunen vurderer, at der på den pågældende ejendom ikke er forhold, der gør, at Miljøstyrelsens vejledende BAT-emissionskrav for nye og eksisterende stalde skal fraviges.

Anlæggets vejledende BAT-emissionskrav for ammoniak er beregnet til 4.788 kg N/år, mens anlæggets aktuelle ammoniaktab er beregnet til 4.770 kg N/år. Det vurderes dermed, at anlægget lever op til BAT-emissionskravet med den valgte teknologi. Kommunen har i afsnit 3.1 stilet vilkår om anvendelse af gyllekøling i dele af staldanlægget, for at sikre at BAT-emissionsniveauet for ammoniak overholdes.

3.3 Vandforbrug

Vandinstallationer vedligeholdes løbende og hvis der konstateres vandspild/utætheder udbedres det straks. I den nye stald installeres vandbesparende drikkevandsforsyning så spild minimeres.

Vurdering og vilkår

Kommunen vurderer, at der på den pågældende ejendom er fokus på at nedbringe vandforbruget. Der installeres vandbesparende drikkevandsforsyning i den nye stald og vandinstallationer gennemgås jævnligt for utætheder så vandspild minimeres.

Kommunen vurderer, at det er væsentligt at overvåge vandforbruget og fastsætter følgende vilkår i godkendelsen:

⁴ BAT-referencedokumenter (BREF) vedtaget i henhold til direktiv 2008/1/EF før den 7. januar 2013, jf. artikel 13, stk. 7, i Europa-Parlamentets og Rådets direktiv 2010/75/EU om industrielle emissioner.

- *Husdyrbrugets vandforbrug skal aflæses minimum 1 gang årligt og forbruget skal registreres i logbog.*

3.4 Energiforbrug

Der bruges primært el til ventilation, foderanlæg og visse steder varme. I visse afsnit er der gulvvarme, der anvendes også varmekanon til udtørring af stalde.

Der er installeret ligetryksventilation i de eksisterende stalde, ventilationen er temperaturstyret.

Alle motorer er indenfor de seneste 5 år blevet udskiftet til lavenergimotorer.

I den nye farestald opsættes moderne temperaturstyrede ventilationssystem med lavenergimotorer.

I staldene er der styring på lyset således, at det er slukket, når der ikke er nogen på ejendommen. I den nye stald påtænker ansøger at installere energibesparende belysning, derudover vil ansøger ved vedligehold overveje om der evt. skal LED el lign. belysning op.

Vurdering og vilkår

Kommunen vurderer, at der på den pågældende ejendom er fokus på at nedbringe energiforbruget. Der er foretaget energibesparende tiltag flere steder på ejendommen, og der er fremadrettet planer om, som en del af vedligeholdelsen, at skifte til mere energibesparende belysning i de eksisterende stalde.

Kommunen vurderer, at det er væsentligt at overvåge energiforbruget og fastsætter følgende vilkår i godkendelsen:

- *Husdyrbrugets energiforbrug skal aflæses minimum 1 gang årligt og forbruget skal registreres i logbog.*

4 Påvirkning af jord, grundvand og overfladevand

I dette afsnit vurderes husdyrbrugets evt. påvirkning af jord, grundvand og overfladevand.

Husdyrbruget ligger i et indvindingsopland i et område med almindelige drikkevandsinteresser (OD), men uden for områder med indsatsområder og nitratfølsomme indvindingsområder. Nærmeste boring ligger mere end 700 meter fra anlægget.

Husdyrbruget er ikke kortlagt iht. jordforureningsloven.

Overfladevand fra tage og befæstede arealer nedsives.

Vurdering og vilkår

Kommunen vurderer, at de forhold, der vil kunne påvirke jord og grundvand, er oplag/håndtering af husdyrgødning, spildevand og olie/kemikalier. Disse forhold er gennemgået nedenfor.

4.1 Gødningsproduktion og -håndtering

Husdyrbrugets gødningsproduktion består af gylle fra søer og smågrise, samt dybstrøelse fra søer. Ansøger har i forbindelse med ansøgningen foretaget en beregning af gødningsproduktionen ud fra en forventet fordeling af antal dyr i de forskellige staldafsnit og på baggrund af de produktionsarealer, der er meldt ind. Ansøger har angivet følgende til beregning af tilstrækkelig opbevaringskapacitet:

Der er ca. regnet med 950 søer og 40 grise pr. årssø:

$$950 \text{ søer} \times 6,5 \text{ m}^3 = 6.175 \text{ m}^3$$

$$38.000 \text{ smågrise} \times 0,127 \text{ m}^3 = 4.826 \text{ m}^3$$

Derudover evt. lidt polte.

Ud fra de angivne forventede antal dyr har kommunen lavet en opgørelse over forventet gødningsproduktion ud fra normtal 2017. Gødningen er opgjort i tabel 4. Gødningsberegningen sker ud fra det forventede antal af dyr i de enkelte grupper, på baggrund af det ansøger har oplyst. Kommunens beregning af den samlede gødningsproduktion er mindre end det ansøger har beregnet.

I beregningen antages det, at 1 ton produceret gylle svarer til 1 m³, og at 1 ton dybstrøelse svarer til 1,7 m³.

Tabel 4: Husdyrbrugets gødningsproduktion.

Dyreart	Antal	Gødningstype	Norm (t/dyr/år)	Gødningsmængde gylle (t/år)	Gødningsmængde dybstrøelse (t/år)
Søer farestald	Ca. 950	Gylle	1,68	1.596	
Søer drægtighedsstald	Ca. 900	Gylle	4,67	4.203	
Søer løbestald	Ca. 50	Gylle + dybstrøelse	2,17 0,67	109	33,5
Smågrise	Ca. 38.000	Gylle	0,132	5.016	
Polte	Ca. 235	Gylle	0,53	125	
Samlet mængde, t/år				11.049	33,5
Samlet mængde, m³/år				8.835	57

Husdyrbrugets ejede og lejede opbevaringsanlæg til flydende husdyrgødning fremgår af tabel 5.

Tabel 5: Oversigt over husdyrbrugets opbevaringsanlæg til flydende husdyrgødning

Beholder	Overdækning	Kapacitet
Gyllekanaler	-	1.500 m ³
Gyllebeholder	Flydelag	2.200 m ³
Lejet beholder Hellestræde	Flydelag	1.800 m ³
Lejet beholder Vilhelmshøjvej 7	Flydelag	3.000 m ³
Samlet opbevaringskap.		8.500 m³

Opbevaringskapaciteten for flydende husdyrgødning beregnes til $((8.500/11.049) \cdot 12 \text{ mdr.}) = 9,2 \text{ mdr.}$

Der vil blive produceret ca. 34 t. dybstrøelse, svarende til ca. 57 m³/år. Dybstrøelsen køres direkte ud eller lægges i markstak.

Vurdering og vilkår

Det fremgår af husdyrgødningsbekendtgørelsen, at der på husdyrbrug skal være opbevaringskapacitet til minimum 9 måneders gødningsproduktion. Der er i ansøgningsmaterialet redegjort for kapacitet til opbevaring i 9,2 måneders produktion af flydende gødning. Den producerede dybstrøelse bringes så vidt muligt direkte ud, ellers lægges den i markstak.

Det er kommunens vurdering, at husdyrgødning ikke medfører en væsentlig indvirkning på jord, grundvand eller overfladevand, hvis det håndteres efter reglerne i husdyrgødningsbekendtgørelsen. Det vurderes at være tilfældet med den konkrete indretning og drift og kommunen finder ikke anledning til at stille yderligere vilkår til gødningshåndteringen.

4.1.1 Spildevand

Spildevand fra ansøgt produktionen udgøres primært af vand fra rengøring af stalde og fra drikkevandsspild. Spildevandet ledes til gyllebeholder.

Der udledes ikke spildevand, der kræver myndighedernes tilladelse.

I forbindelse med den nye stald vil man på ejendommen gennemgå alle tagrender. Pt. nedsives alt tagvand.

Vurdering og vilkår

Det vurderes, at ejendommens spildevand håndteres miljømæssigt forsvarligt. Såfremt vaskevandet fra rengøring af stalde håndteres som beskrevet ovenfor, vurderes det ikke at give anledning til væsentlig forurening.

I henhold til de generelle bestemmelser i husdyrgødningsbekendtgørelsen skal al afløbsvand fra stalde, herunder vaskevand, ledes til gyllebeholder. Det samme gælder spildevand fra vask af maskiner og redskaber, hvorfra der kan forekomme gødningsrester. Udbringningen skal ske jf. husdyrgødningsbekendtgørelsens regler for udbringning af husdyrgødning. Kommunen finder, at der på den konkrete ejendom ikke er forhold, der gør at det generelle niveau skal skærpes i forhold til håndtering af spildevand.

4.1.2 Affald, olier og kemikalier

Døde dyr fjernes dagligt fra staldene og placeres i container eller på spalter, udviklet til formålet. DAKA tilkaldes efter behov.

Brændbart affald i form af plastik, papirsække, aftøringspapir og tom rengjort emballage bliver opsamlet i container og bortskaffes via en indsamlingsordning for erhvervsvirksomheder hver 14. dag, pt af HCS. Derudover er der en papcontainer som tømmes efter behov.

Klinisk risikoaffald i form af medicinglas og -rester samt kanyler indsamles i medicinboks og bortskaffes via indsamlingsordning for erhvervsvirksomheder (HCS), indleveres på genbrugsplads eller sendes med dyrlægen retur.

Der er installeret træpillefyr til opvarmning og et olie-fyr til backup. Olie-tank til fyringsolie er placeret i servicenum til stalden. Dieselolie opbevares i godkendt 2.500 l tank udenfor. Der opbevares ikke spildolie på ejendommen.

Vurdering og vilkår

Kommunen finder, at den angivne håndtering af døde dyr følger de generelle regler på området, og det er kommunens vurdering, at opbevaringen ikke vil give anledning til uhygiejniske forhold. Det er kommunens vurdering, at opbevaring og afhentning af døde dyr reguleres af anden lovgivning, og at der derfor ikke skal stilles vilkår hertil i godkendelsen.

Husdyrbrugets affaldsforhold ændres ikke væsentligt som følge af indeværende godkendelse. Affald fra husdyrbruget skal opbevares, håndteres og bortskaffes i overensstemmelse med bestemmelserne i kommunens affaldsregulativer og den til enhver tid gældende lovgivning. Det er regler, som gælder alle virksomheder, og reglerne behøver således ikke fremgå af de individuelle godkendelser/tilladelser. Kommunen finder i den konkrete sag ikke grundlag til at stille yderligere vilkår til håndtering af husdyrbrugets affald, udover hvad der fremgår af regulativet samt den generelle lovgivning på området.

Det vurderes, at opbevaring af olie er tilstrækkeligt reguleret af olietanksbekendtgørelsen⁵. Kommunen finder det væsentligt, at tankning af olie sker uden risiko for afløb til recipienter.

Følgende vilkår vil blive fastsat i miljøtilladelsen:

⁵ Bekendtgørelse nr. 729 om indretning, etablering og drift af olietanke, rørsystemer og pipelines af 14. juni 2007.

- *Tankning af diesel skal til enhver tid ske på en plads med fast og tæt bund, enten med afløb til olieudskiller eller således at spild kan opsamles, og at der ikke er mulighed for afløb til jord, kloak, overfladevand eller grundvand.*
- *Eventuel brændstofpumpe skal sikres, så den ikke kan aktiveres utilsigtet.*

4.2 Driftsforstyrrelser og uheld

Driftsforstyrrelser eller uheld, der kan medføre væsentlig forøget forurening i forhold til normal drift, kan ske i forbindelse med håndtering og opbevaring af husdyrgødning og kemikalier, ved strømsvigt samt udslip af dieselolie.

I tilfælde af mindre gylleudslip vil gyllen samle sig om lækagestedet, i dette tilfælde vil gylle løbe mod det laveste område omkring tanken. Herfra kan det suges op og fjernes. Da gyllen kan suges op, vurderes det, at der ikke er fare for forurening af grundvandet.

Al omlastning af gylle sker med gyllevogn med fastmonteret kran, hvor pumpen sidder på gyllevognen, og der sker en automatisk tømning af pumperøret. Omlastning sker altid under opsyn, derfor vurderes det, at der ikke er større risiko for uheld i forbindelse med utilsigtet igangsætning af pumper, spild m.m.

En gang årligt tømmes gyllebeholderen, i forbindelse med den normale udbringning af gylle, hvorved gyllebeholderen visuelt kan kontrolleres for evt. skader. Der foretages desuden lovpligtigt eftersyn og vedligeholdelse, hvilket betyder, at beholderen hvert 5. år bliver kontrolleret for, om der skulle være tegn på begyndende utætheder.

Vurdering og vilkår

Kommunen finder det væsentligt, at ansøger forholder sig til procedurer ved uheld på ejendommen.

Følgende vilkår vil blive fastsat i miljøgodkendelsen:

- *Der skal udarbejdes en beredskabsplan eller driftsforskrift, som fortæller, hvornår og hvordan der skal reageres ved uheld, som kan medføre konsekvenser for det eksterne miljø. Planen skal indsendes til Kalundborg Kommune senest når godkendelsen tages i brug.*
- *Beredskabsplanen skal som minimum indeholde:*
 - *Procedurer, som beskriver relevante tiltag med henblik på at "stoppe ulykken/uheldet" og begrænse udbredelsen.*
 - *Oplysninger om hvilke interne/eksterne personer og myndigheder, der skal alarmeres og hvordan.*
 - *Kortbilag over bedriften med angivelse af miljøfarlige stoffer, afløbs- og drænsystemer og vandløb mm.*
 - *En opgørelse over materiel der er tilgængeligt på bedriften, eller som kan skaffes med kort varsel, der kan anvendes i forbindelse med afhjælpning, inddæmning og opsamling af spild/lækage, som kan medføre konsekvenser for det eksterne miljø.*
- *Beredskabsplanen skal være tilgængelig på ejendommen, og kendt af husdyrbrugets ansatte.*

5 Forurening og gener fra husdyrbrugets anlæg

I dette afsnit gennemgås den forurening der vil være i forbindelse med husdyrbrugets anlæg.

5.1 Påvirkning af natur

Anlæggets ammoniakemission skal vurderes i forhold til påvirkning af de omkringliggende naturområder. Det fremgår af godkendelsesbekendtgørelsen, at beskyttelsesniveauet for ammoniakfølsomme naturområder inddeles i 3 kategorier. Kategori 1: Udpegede naturområder i internationale naturbeskyttelsesområder, kategori 2: Naturområder uden for internationale naturbeskyttelsesområder omfattet af husdyrlovens § 7 og kategori 3: øvrige ammoniakfølsomme naturområder.

Anlægget ligger ca. 2,7 km sydøst for nærmeste Natura 2000 område, hvor det nærmeste kategori 1 habitatnaturområde også findes.

Der ligger ikke nogle kategori 2 naturområder i nærheden af anlægget.

Inden for en afstand af 1.000 meter fra anlægget ligger der flere kategori 3 naturområder herunder 11 moser og 2 overdrev.

Derudover ligger der inden for 1.000 meter af husdyrbruget 5 enge og 25 søer, som er beskyttet efter naturbeskyttelseslovens § 3.

I ansøgningssystemet er der foretaget ammoniakdepositionsberegninger til kategori 1 habitatnaturområdet samt de nærmest liggende kategori 3 naturområder.

Husdyrbrugets placering i forhold til omkringliggende naturområder fremgår af bilag 2.

Vurdering og vilkår

Jf. godkendelsesbekendtgørelsens § 33 stk. 2 skal kommunen inddrage alle etableringer, udvidelser og ændringer af husdyrbruget, der er godkendt, tilladt eller afgjort efter anmeldelse inden for de seneste 8 år før kommunalbestyrelsens afgørelse.

Husdyrbrugets ammoniakemission er med det seneste husdyransøgningsskema beregnet til 4.770 kg N/år. En del af husdyrbrugets ammoniaktab afsættes i nærheden af anlægget mens resten bidrager til baggrundsbelastningen. Ifølge Danmarks Miljøundersøgelser vil hovedparten af den lokale ammoniakdeposition ske inden for 1.000 meter af kilden, hvorfor kommunen primært vurderer påvirkningen af naturområder inden for en afstand af 1.000 meter fra anlægget.

For søer og vandløb spiller afsætning fra luften generelt en ringe rolle, primært fordi søer og vandløb ofte har en lille overflade og en mindre ruhed. Derudover modtager de ofte betydelige mængder kvælstof fra overfladeafstrømning, dræn og direkte udløb. Dette er specielt tilfældet for søer, der ligger i et landbrugsområde. Trods den ufuldstændige dækning af kommunens naturområder, kan flertallet af de mere følsomme lokaliteter med forekomst af f.eks. orkidéer antages at være undersøgt i noget omfang. Kalundborg Kommune har ikke kendskab til at der er særligt sårbare søer/vandhuller i området og vurderer derfor, at de omkringliggende søer og vandhuller ikke bliver væsentligt påvirket af ammoniakemissionen fra ejendommens anlæg.

Ammoniakdepositionen er beregnet til habitatnaturområdet 2,2 km væk fra husdyrbruget, samt til de nærmeste relevante § 3 naturlokaliteter i nærheden af ejendommens anlæg. Beregningsresultatet fremgår af tabel 6.

Tabel 6: Beregning af depositionen af ammoniak på naturområder i nærheden af anlægget.

Kategori	Naturtype	Afstand fra anlæg	Deposition i kg N/ha/år	
			Merdep.	Totaldep.
1	Enebærklit-grå/grøn klit	Ca. 2.700 meter	0,0	0,0
3	Mose syd for ejendommen	33 meter til staldanlæg	+ 0,6	14,1
3	Mose syd for ejendommen	17 meter til gyllebeholder	+ 0,2	11,4
3	Mose sydvest for ejendommen	138 meter	+ 0,1	1,9
3	Overdrev nord for ejendommen	172 meter	+ 0,2	2,6

Kategori 1 naturområder

Kommunen har beregnet, at der ikke sker påvirkning af kategori 1-naturområder som følge af projektet.

Kategori 2 naturområder

Der ligger ikke kategori 2 naturområder i nærheden, kommunen vurderer derfor, at projektet ikke medfører ammoniakpåvirkning af kategori 2 naturområder

Kategori 3 naturområder

Jf. godkendelsesbekendtgørelsens § 28 kan der stilles krav til en merbelastning på ned til 1 kg N/ha/år til øvrige sårbare § 3-naturområder – kategori 3 natur. Natur- og Miljøklagenævnet har tidligere udtalt, at merbelastninger på naturområder mindre end 1 kg N/ha/år efter den tilgængelige viden ikke vil medføre, at der sker en tilstandsændring, uanset hvilken tilførsel der sker samlet set til naturområdet.

Kalundborg Kommune har beregnet, at der sker en mindre merbelastning på de nærmeste kategori 3 naturområder. Merbelastningen er for alle områderne mindre end 1 kg N/ha/år og det er kommunens vurdering, at der ikke vil ske en tilstandsændring som følge af udvidelsen. Da merdepositionen til de nærmest liggende kategori 3 lokaliteter er noget mindre end 1 kg N/ha/år, er der kommunens vurdering, at der heller ikke vil ske en merdeposition på andre omkringliggende kategori 3 naturområder, da de ligger endnu længere væk fra anlægget.

Påvirkning af naturområder med bilag IV-arter

Af de bilag IV-arter, der huses i Kalundborg Kommune er det konkrete udvidelsesprojekt kun relevant i forhold til bevaringsstatus for markfirben, spidssnudet frø og stor vandsalamander. De resterende fire arter (klokkefrø, løgfrø, strandtudse, grønbroget tudse), der huses i kommunen, vurderes ud fra deres geografiske udbredelse i kommunen ikke at berøres af udvidelsen. Kommunen har ikke tilstrækkeligt detaljerede og opdaterede registreringer af markfirben, stor vandsalamander og spidssnudet frø til at kunne udelukke deres tilstedeværelse ved ejendommens anlæg eller arealer. Tværtimod vil de vidt udbredte arter formentligt være tilstede på gunstige lokaliteter. For padderne først og fremmest ved søer og søbredder, men også på fugtige steder i skove og beplantninger og for markfirben f.eks. på sandede soleksponerede markkanter og diger.

Siden der er tale om en fortsættelse af landbrugsdriften på eksisterende markarealer, vil de arter, der færdes nær landbruget allerede være underlagt de betingelser, som almindelig landbrugsdrift medfører, herunder jordbehandling, gødskning og marksprøjtning. Den merbelastning som udvidelsen måtte give, vil derfor ikke i sig selv medføre en væsentlig forandring i arternes nærmiljø. Bevaringsstatus for arterne må derfor betragtes som værende uændret ved gennemførelse af udvidelsesprojektet.

Gruppen af bilag-IV pattedyr (9 arter af flagermus, odder og marsvin) kan ikke siges at blive påvirket af projektet, men snarere af landbrugets arealanvendelse generelt. Landbruget generelle udvaskningsmæssige bidrag til forringelse af havmiljøets tilstand påvirker marsvinet. I denne sammenhæng kan bidraget fra indeværende projekt, dog ikke i sig selv få en væsentlig betydning for marsvinets bevaringsstatus.

5.2 Lugt

Husdyrbrugets lugtemission beregnes i lugtenheder ud fra dyretype, staldsystem og m².

Spredningen af de producerede lugtenheder omkring staldene foregår i spredningsmodellerne "FMK-vejledningen" og "Den nye lugtvejledning"⁶. I FMK-vejledningen opgøres lugtenhedene i (LE/s)/m² stald mens det i den nye lugtvejledning opgøres i (OU_E/m³)/m² stald.

I spredningsmodellerne beregnes anlæggets geneafstande, der er større jo flere lugtenheder, anlægget producerer. Geneafstandene beregnes til nærmeste enkeltliggende bolig i landzone, samlet bebyggelse og byzone. De beregnede lugtgeneafstande skal være større end de faktiske afstande til byzone, samlet bebyggelse og enkeltbolig for at lugtgenekriteriet kan overholdes. Anlæggets beregnede lugtgeneafstande er opgjort i tabel 9.

Tabel 9: Den faktiske afstand mellem stalde og geneområder og de beregnede geneafstand. I tabellen angivet resultatet af en spredningsmodel med den største geneafstand..

	Vægtet gennemsnitsafstand	Beregnet geneafstand
Lugtkonsekvensafstand	-	1.003 meter
Byzone	1.285 meter	700 meter
Samlet bebyggelse	605 meter	348 meter
Enkelt bolig	576 meter	214 meter
Enkelt bolig	790 meter	214 meter

* Målt fra nærmeste staldhjørne og ikke fra anlæggets lugtmidtpunkt.

Det skal bemærkes, at lugtgeneafstandene ikke måles fra bygningernes omkreds men fra et eller flere lugtmidtpunkter, som ansøgningsystemet beregner. Til beregningen af lugtmidtpunktet vægtes lugtbidraget fra de enkelte stalde og opbevaringsanlæg.

Der er ikke truffet særlige foranstaltninger til begrænsning af lugtgenerne fra anlægget ud over hvad der ligger i det daglige management.

Vurdering og vilkår

Med baggrund i de beregnede geneafstande, lever husdyrbrugets anlæg op til husdyrbruglovens lugtgenekriterier og vil derfor som udgangspunkt ikke medføre væsentlige lugtgener for de omkringboende.

⁶ Den nye lugtvejledning er en modificering af OML-spredningsmodellen.

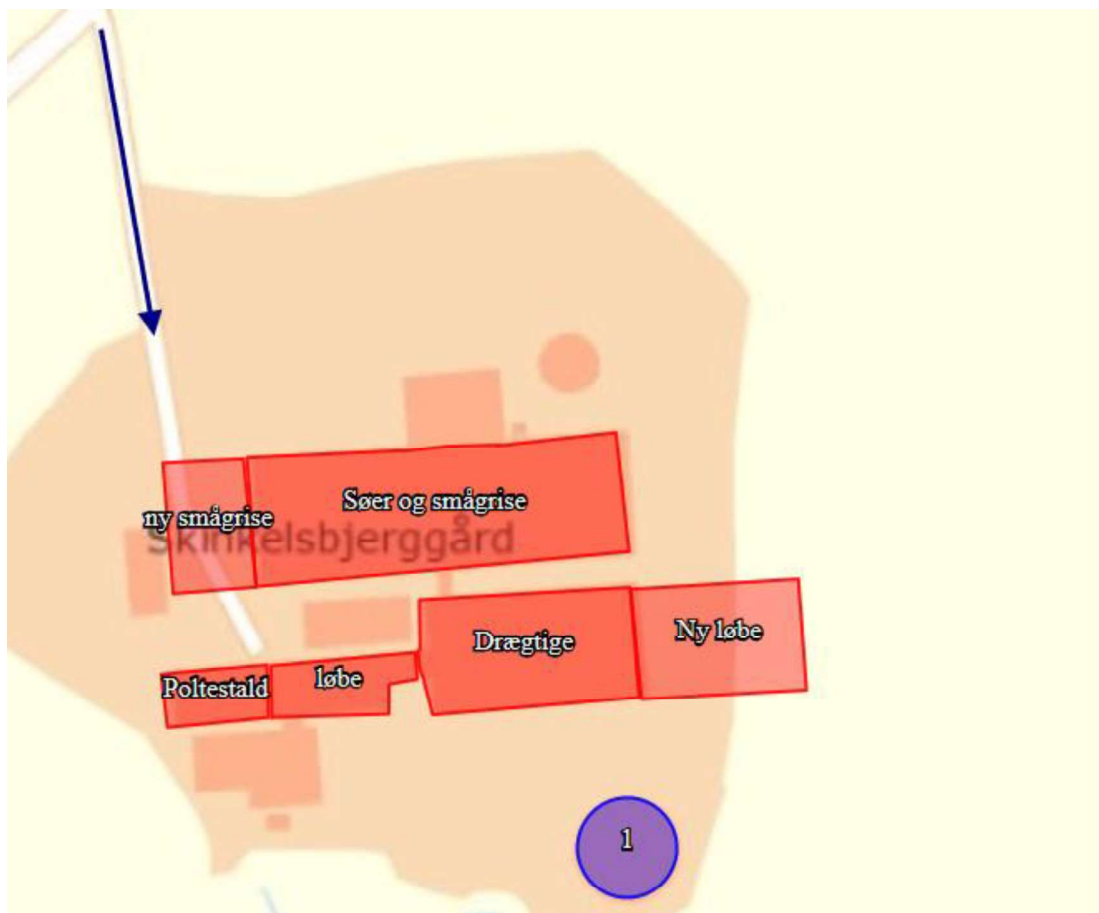
Der anvendes mekanisk ventilation, hvilket betragtes som den gængse for svinestalde. Der er ikke tilrettet på anlæggets ventilationsforhold mhp. at opfylde lugtberegningen og der stilles derfor ikke vilkår til ejendommens ventilationsforhold.

Følgende vilkår vil blive fastsat i miljøgodkendelsen:

- Såfremt der efter kommunens vurdering opstår væsentlige lugtgener, der vurderes at være væsentligt større, end der kan forventes ifølge grundlaget for miljøvurderingen, kan kommunen meddele påbud om, at der skal indgives og gennemføres projekt for afhjælpende foranstaltninger.

5.3 Transport

Der kommer transporter til og fra ejendommen med; dyr, foder, gylle, affald, DAKA mv. Transport forgår med traktor eller lastbil. Derudover vil der være kørsel med personbiler/varevogne f.eks. dyrlæge elektriker, serviceaftaler, ansatte mv. Udvidelsen medfører ikke et øget antal transporter, da der fremover køres med større læs. Da ejendommen ligger for sig selv ned ad en vej uden naboer, forventes at transporter ikke vil give anledning til væsentlige gener for omkringboende. Dog vil naboer i området kunne registrere kørsel forbi deres huse ud til offentlig vej. Der er egen ind- og udkørsel til ejendommen, se figur 4.



Figur 4: Oversigtskort med transportruter

Vurdering og vilkår

I en miljøgodkendelse kan der primært stilles vilkår om anvendelse af bestemte adgangsveje til ejendommen. For ejendommens egne køretøjer kan der herudover stilles vilkår om, hvilke veje der skal benyttes ved til- eller frakørsel. Endelig kan der stilles krav om, at til- eller frakørsel af foder, gødning m.v. kun må ske på bestemte tidspunkter.

I vurderingen af transportpåvirkningen finder kommunen det væsentligt, at landzonen i praksis betragtes som landbrugets erhvervsområde, og beboere af boliger i landzonen derfor må acceptere visse ulemper, som kan være forbundet med at være nabo til et landbrug, herunder visse transportgener.

Ansøger har redegjort for, at der ikke sker en forøgelse af de faste transportere som følge af projektet. Der er alene én indkørsel til ejendommen fra Eskebjergvej, der er kommunevej. Det er som udgangspunkt kommunens vurdering, at transport via offentlig vej er tilstrækkeligt reguleret af færdselsloven, herunder bestemmelser for opsamling af spild mv. Kommunen har på baggrund af dette ikke fundet grundlag til at stille særlige vilkår i forhold til transport.

5.4 Støv, støj og rystelser

Der vil være støv fra dyrene, dog ikke i et omfang, så det opleves udenfor staldene. Støvet minimeres som følge af omhyggelig management.

Der vil ikke være støvgener i forbindelse med daglig håndtering af foder, da det foregår i et lukket system.

På ejendommen kommer der bl.a. støj fra staldventilation, indblæsning af foder i silo, brug af kompressor og traktor-/lastbiltransport.

Eftersom der er ventilatorer i ventilationsafkast, kan der observeres støj fra disse i nærheden af staldene. Støjniveauet vil dog være minimalt, da motorerne i ventilatorerne er placeret i den nederste del af afkastene.

Støj fra transport vil primært komme fra lastbiler med levering af foder, gylletransport, levering og afhentning af svin samt afhentning af døde dyr. Herudover vil der være transportere med traktor ved udbringning af gylle. Der er ikke markdrift fra ejendommen.

I det omfang det er muligt, vil alle støjende aktiviteter blive lagt indenfor normal arbejdstid. Dog kan der forekomme afvigelser i forbindelse med levering og afhentning af dyr, foder og husdyrgødning.

Alle grænser for tilladelig støj vurderes at blive overholdt og der vil kun i meget få tilfælde opstå støjgene fra transporterne. Sammenholdt med ejendommens placering vurderes det ikke at være nødvendig med specielle tiltag for at sikre omkringboende mod støjgener.

Rystelsesgener forventes ikke fra husdyrbruget.

Vurdering og vilkår

Med den beskrevne drift af husdyrbruget, er det kommunens vurdering, at der ikke vil forekomme væsentlige støv-, støj- eller rystelsesgener fra driften af husdyrbruget.

Kommunen har ikke fundet anledning til at stille særlige vilkår til reduktion af støv- eller rystelsesgener fra husdyrbruget, men ifølge Natur- og Miljøklagenævnets praksis skal kommunen stille støjvilkår ifm. godkendelsen.

Følgende vilkår vil blive fastsat i tilladelsen:

- Virksomheden skal, for egen regning, dokumentere, at støjvilkår overholdes, hvis tilsynsmyndigheden finder det påkrævet. Dokumentation for overholdelse af støjkravene kan være i form af målinger i ejendommens omgivelser (under fuld drift) eller kildestyrkemålinger ved de enkelte støjkilder kombineret med beregninger efter den fælles nordiske beregningsmodel for industristøj.
- Virksomhedens bidrag til støjbelastningen i omgivelserne må ikke overstige følgende værdier, målt ved nabobeboelser eller deres opholdsarealer:

Mandag-fredag Kl. 7-18 (8 timer)	Alle dage Kl. 18-22 (1 time)	Alle dage Kl. 22-7 (½ time)	Alle dage Kl. 22-7
Lørdag Kl. 7-14 (7 timer)	Lørdag Kl. 14-18 (4 timer) Søn- og helligdage Kl. 7-18 (8 timer)		Maksimal værdi
55 dB(A)	45 dB(A)	40 dB(A)	55 dB(A)

Støjbidraget (bortset fra maksimalværdien) måles som det ækvivalente, konstante, korrigerede støjniveau i dB(A) (re. 20 µPa). Tallene i parenteserne angiver midlingstiden inden for den pågældende periode.

5.5 Lys

Der vil ikke være gener fra staldenes indendørs belysning, da det vil være slukket om natten. Der er udendørsbelysning ved porte. Som udgangspunkt vil der ikke være belysning udenfor bygningerne om natten.

Vurdering og vilkår

Kalundborg Kommune vurderer, at husdyrbrugets lyspåvirkning ikke ændres væsentligt som følge af indeværende godkendelse.

Det vurderes ikke, at husdyrbrugets anvendelse af lyskilder ligger ud over, hvad der vil kunne forventes fra en landbrugsejendom og dermed vil være til væsentligt gene for omkringboende.

5.6 Skadedyr

Ansøger vil sørge for, at der opretholdes en god hygiejne i staldene og ved foderopbevaringen, så tiltrækningen af skadedyr minimeres.

Der anvendes rovfluer i staldene og fluegift efter behov.

Bekæmpelse af rotter og andre skadedyr foregår i samarbejde med en professionel skadedyrsbekæmper efter retningslinjerne fra Statens Skadedyrslaboratorium.

Vurdering og vilkår

Kalundborg Kommune vurderer, at husdyrbrugets bekæmpelse af skadedyr ikke ændres væsentligt som følge af indeværende godkendelse.

Fluegener kan i betydeligt omfang forebygges ved god gødningshåndtering og staldhygiejne. En god hygiejne opnås bl.a. ved dagligt at fjerne rester af foder og gødning fra skillevægge og langs kanter af render til det automatiske gødningsanlæg samt ved jævnligt at nedvaske staldene.

Følgende vilkår vil blive fastsat i miljøtilladelsen:

- Der skal på ejendommene foretages effektiv fluebekæmpelse som minimum i overensstemmelse med de nyeste retningslinjer fra Statens Skadedyrslaboratorium.

- *Opbevaring af foder og affald skal ske på en sådan måde, at der ikke opstår risiko for tilhold af skadedyr (rotter m.v.).*

6 Egenkontrol

På ejendommen påtænker ansøger følgende egenkontrol af produktionen:

- Alle dyr tilses minimum en gang dagligt og alle regler vedr. dyrevelfærd opfyldes.
- Staldene kontrolleres dagligt og der udføres små reparationer med det samme eller tilkaldes service.
- Den daglige drift af ejendommen drives efter principperne "Godt Landmandskab", således anlægget giver mindst mulig miljøbelastning og færrest mulige gener for omgivelserne.
- Der er en sundhedsaftale med dyrlæge ca. 11 gange/år, hvor besætningens generelle sundhed vurderes og hvor det enkelte dyr behandles efter behov. Medicinforbruget søges minimeret ved systematisk sundhedsrådgivning. Personalet går sammen med dyrlægen og bliver på den måde opdateret på sundhed og trivsel for dyrene.
- Der tages i videst mulig omfang hensyn til naboer i forbindelse med kørsel og udspredning af gylle.
- Personalet på ejendommen bliver løbende orienteret om faglige nyheder og følger dyrlægen rundt, når der er bedriftsbesøg.
- Foder tilpasses dyrenes behov og sundhed
- Alle medarbejdere er instrueret i forsvarlig håndtering af forurenende stoffer herunder gylle, kemikalier og brændstof.
- Al produktion tilrettelægges således at belastning af den enkelte medarbejder mindskes.
- Rengøring i og omkring bygningerne og silo, foretages jævnligt, med henblik på at minimere risikoen for lugt og for at der ikke skal opstå uhygiejniske forhold. Den jævnlige rengøring og visuelle kontrol sikrer bl.a. at der ikke opstår uhygiejniske forhold, ressourcspild eller punktforurening.

For at kunne dokumentere at miljøgodkendelsen og lovgivningen overholdes er/bliver følgende til rådighed på kommunens forlangende:

- Foderplaner
- Produktions- / effektivitetskontrol
- Slagterifregninger
- CHR-registreringer
- Registrering af årligt forbrug af el og vand
- Beredskabsplan (udarbejdes)
- Miljøledelsessystem (udarbejdes)
- 5 års beholderkontrol

Vurdering og vilkår

Kalundborg kommune finder det væsentligt, at der på husdyrbruget foretages egenkontrol, der indeholder en oversigt over produktionen og foderforbruget og fastsætter vilkår hertil i godkendelsen.

I godkendelsen fastsættes følgende vilkår til egenkontrol:

- *Der skal føres egenkontrol over husdyrbrugets produktion og foderforbrug. Produktionsrapport/effektivitetsrapport skal gemmes i minimum 5 år og fremvises til tilsynsmyndigheden på forlangende.*

7 Alternative muligheder

Alternative løsninger har været diskuteret f.eks. andre placeringer af staldene, men det vurderes, at det ansøgte projekt tager hensyn til naboer og omgivende natur og miljø og opfylder kravene til en effektiv svineproduktion. Logistiskmæssigt er placeringen også mest optimalt.

0-alternativet beskriver forholdene, hvis produktionen fortsætter uændret. 0-alternativet vil betyde en fastholdelse af den nuværende tilstand. Ud fra et økonomisk, dyrevelfærdsmæssigt og arbejdsmiljømæssigt synspunkt, vil dette være uhensigtsmæssigt, da visse dele produktionsapparatet er ved at være nedslidt.

Vurdering og vilkår

Kalundborg kommune har ikke vurderet andre alternativer end det ansøgte. Kommunen vurderer, at den ønskede placering af de nye staldafsnit, vil være den mest hensigtsmæssige i forhold til anlægget som helhed, både ud fra en landskabelig så vel som driftsmæssig betragtning.

Det vurderes dermed at eneste alternativ er 0-alternativet, som vil være den eksisterende produktion. Projektet medfører i sig selv ikke en væsentlig påvirkning af omgivelserne. Påvirkningen af omgivelserne er blevet behandlet i kapitel 2 og kommunen har stillet de nødvendige vilkår til at begrænse generne.

8 Husdyrbrugets ophør

Ved husdyrbrugets ophør, rengøres stalde- og gødningsopbevaringsanlæg. Evt. nedbrydning af stalde og fortank/gyllebeholder vil ske i henhold til gældende regler.

Der er ikke truffet foranstaltninger for forebyggelse af forurening ved husdyrbrugets ophør, da husdyrbruget ikke forventes lukket ned. Desuden vil en evt. forurening sandsynligvis kun kunne stamme fra håndtering af gylle. Eftersom dette er lagt i faste rammer, anses det ikke for hensigtsmæssigt at foretage yderlige.

Vurdering og vilkår

Det fremgår af godkendelsesbekendtgørelsens § 46, stk. 3, at IE-husdyrbrug senest 4 uger efter driftsophør skal anmelde dette til kommunalbestyrelsen med et oplæg til vurdering efter § 38 k, stk. 1, i lov om forurenede jord. Vurderingen skal indeholde en risikovurdering med hensyn til menneskers sundhed og miljøet. Viser risikovurderingen, at det ikke kan afvises, at forureningen udgør en væsentlig risiko for menneskers sundhed eller miljøet, skal vurderingen tillige indeholde et oplæg til foranstaltninger, der sikrer, at forureningen ikke udgør en sådan risiko.

Jævnfør § 36, stk. 1, nr. 12 i godkendelsesbekendtgørelsen, skal godkendelsesmyndigheden stille krav om, at der ved ophør af driften skal træffes de nødvendige foranstaltninger for at undgå forureningsfare og bringe stedet tilbage i tilfredsstillende tilstand.

Kommunen vurderer, at den største forureningsfare ved nedlukning af driften vil stamme fra opbevaring af husdyrgødning samt fra oplaget af fyringsolie i nedgravet olietank. Ved lukning af bedriften skal al husdyrgødning fjernes fra ejendommen.

Følgende vilkår vil blive fastsat i miljøgodkendelsen:

- Ved bedriftens ophør skal der indsendes en plan til tilsynsmyndigheden, der beskriver de nødvendige foranstaltninger for at undgå fremtidig forureningsfare. Omfang og indhold af planen, samt tidsplan for hvornår foranstaltningerne skal være udført, skal accepteres af tilsynsmyndigheden.*

9 Offentlighedsfaser

I sager om etablering, ændring eller udvidelse af husdyrbrug efter husdyrbruglovens § 16a, der medfører væsentligt virkning på miljøet, må godkendelsesmyndigheden ikke træffe afgørelse før offentligheden har haft mulighed for at bidrage med bemærkninger til sagsbehandlingen, jf. husdyrbruglovens § 55.

9.1 Inddragelse af offentligheden

Den 11. juni 2018 annoncerede Kalundborg Kommune den ønskede udvidelse på Kommunens hjemmeside. Annonceteksten gengives herunder:

Husdyrproduktionen på Eskebjergvej 13

Inddragelse af offentligheden i forbindelse med ansøgning om udvidelse af husdyrproduktionen på ejendommen Eskebjergvej 13, 4591 Føllenslev

Projektet

Husdyrbruget har en eksisterende miljøgodkendelse til produktion af 700 årssøer, 21.000 smågrise (7,3-32 kg), 550 polte (32-107 kg) og 4 heste (500-700 kg).

Der søges nu om godkendelse til udvidelse af husdyrbruget efter § 16a i Lovbek. nr. 256 om husdyrbrug og anvendelse af gødning m.v.

Ved udvidelsen af husdyrbruget ønsker ansøger at opføre en tilbygning til smågrisestalden og en tilbygning til drægtighedsstalden. Produktionsarealet udvides med 1.350 m², så det samlede produktionsareal bliver på 5.680 m². Der opføres desuden en ny fodersilo ved siden af den eksisterende fodersilo på ejendommen.

Projektet er omfattet af en procedure med vurdering af virkningerne på miljøet. Det kan således ikke gennemføres før Kalundborg Kommune har udarbejdet en miljøgodkendelse for det samlede husdyrbrug.

Du kan bidrage med dine bemærkninger

Kalundborg Kommune vil med denne annoncering indkalde idéer og forslag til det ansøgte projekt. I annonceringsperioden fra den 11. juni 2018 til 25. juni 2018 kan alle der berøres af projektet, indsende ideer, bemærkninger eller spørgsmål til projektet, og/eller ønsker om at få tilsendt et udkast til afgørelsen, når dette foreligger.

Idéer, bemærkninger og spørgsmål kan sendes til Kalundborg Kommune, Plan, Byg og Miljø, Team Natur og Miljø, Holbækvej 141B, 4400 Kalundborg eller på e-mail: dto@kalundborg.dk

Når et udkast til afgørelse foreligger, sendes det i høring hos naboer, berørte parter og andre der har anmodet om det i 30 dage.

Ansøgningsmaterialet vil være tilgængeligt på linket nedenfor.

Ansøgningsmateriale

Derudover kan ansøgningsmaterialet bestilles telefonisk på 59 53 52 38 eller 59 53 52 47.

I forbindelse med forannonceringen indkom der bemærkninger fra en enkelt omboende til projektet. Bemærkningerne omhandlede at lugtgener fra udbringning af gylle, afgasset biomasse samt novoslam på de omkringliggende marker generelt var et stigende problem, men at man ikke havde noget specifikt imod udvidelsen af husdyrproduktionen på ejendommen.

Vurdering og vilkår

Kommunen har i afsnit 5.2 behandlet lugtgener fra husdyrbrugets anlæg, og har konstateret, at husdyrbruget overholder de gældende krav i forhold til lugt. Eventuelle lugtgener, der måtte fremkomme i forbindelse med udbringning af husdyrgødning er omfattet af den generelle regulering og reguleres ikke ved vilkår i en godkendelse.

9.1 Høring

I perioden fra den 24. juli 2018 til den 28. september 2018 foretog Kalundborg Kommune høring af ansøger, samt relevante naboer og parter.

I høringsperioden indkom der flere bemærkninger fra omboende. Kommunen har samlet bemærkningerne fra de indkomne høringssvar, og behandler nedenfor de indkomne bemærkninger.

9.1.1 Lugtgener

Flere høringssvar omhandler lugtgener fra omkringliggende svineproduktioner generelt, lugtgener ved udkørsel af gylle, lugtgener fra det nærliggende biogasanlæg og lugtgener fra udkørsel af slam på markerne. Flere omboende er bekymrede for, at der vil komme en stigning i lugtgener fra udvidelsen af svineproduktionen på Eskebjergvej 13, og opponerer imod udvidelsen på denne baggrund. Der er indkommet høringssvar, der beskriver, at der ikke opleves gener fra nuværende produktion, samt andre der skriver, at der periodisk opleves lugtgener og at disse lugtgener varierer i styrke. Det ønskes, at der ikke sker en forøgelse af lugtgener fra produktionen efter udvidelsen, og at der anvendes miljøteknologi til at holde lugtgenerne på nuværende eller lavere niveau efter udvidelsen.

Vurdering og vilkår

Lugtgener fra svineproduktioner generelt: For svineproduktioner generelt gælder, at de skal overholde lugtgenekriterierne, som fremgår af husdyrbrugloven. Kommunen vurderer lugtpåvirkningen fra svinebesætninger inden der gives tilladelse til udvidelser eller ændringer af de enkelte produktioner, og sikrer at lugtgenekriterierne overholdes. I forbindelse med udarbejdelse af miljøgodkendelser stilles de nødvendige vilkår til at sikre, at genekriterierne overholdes. Kommunen fører tilsyn med, at der ikke opstår væsentlige lugtgener, udover hvad der kan forventes fra en svineproduktion af den pågældende størrelse. Kommunen kan påbyde afhjælpende foranstaltninger, hvis det vurderes, at der er tale om et problem.

Lugtgener fra nærliggende biogasanlæg: Eventuelle lugtgener, der kommer fra Biogasanlægget i Snertinge har ingen indflydelse på denne miljøgodkendelse. Biogasanlægget ligger så langt fra svineproduktionen, at lugtgenebidrag fra Biogasanlægget ikke medtages i den samlede lugtgeneberegning fra svineproduktionen på Eskebjergvej 13.

Lugtgener fra udkørsel af gylle og slam på markerne: Eventuelle lugtgener fra udkørsel af gylle og slam reguleres af den generelle lovgivning på området, og er ikke en del af en miljøgodkendelse til en svineproduktion. En miljøgodkendelse omhandler udelukkende lugtgener fra selve husdyranlægget, dvs. lugt fra stalde og gødningsoplæg, herunder lugtbidrag fra gyllebeholdere og møddingspladser. Kommunen fører tilsyn med, at de generelle regler om udkørsel af gylle og slam overholdes.

Lugtgener fra udvidelse af svinebesætningen på Eskebjergvej 13: Kommunen har i sin behandling af sagen beregnet, om udvidelsen af svineproduktionen på Eskebjergvej 13 vil medføre, at lugtgenekriterierne til henholdsvis naboer, samlet bebyggelse og byzone overskrides. Dette fremgår af afsnit 5.2 i den miljøtekniske beskrivelse og vurdering. Kommunen har foretaget beregningen ud fra de kriterier der fremgår af lovgivningen og beregningen er foretaget i det IT-system, som lovgivningen foreskriver. I beregningen er ikke medtaget lugtpåvirkninger fra andre husdyrbrug, da de omkringliggende husdyrbrug, herunder andre svinebesætninger, ligger så langt væk fra ejendommen Eskebjergvej 13, at de ikke skal medtages i en kumulationsberegning. I forbindelse med udvidelse af et husdyrbrug skal der ikke foretages en beregning af, hvor meget ekstra lugt der vil komme i forhold til den oprindelige produktion, men udelukkende om genekriterierne kan overholdes efter udvidelsen. Kommunen har ved beregningen af lugtpåvirkningen fra Eskebjergvej 13 efter udvidelsen fundet, at lugtgenekriterierne overholdes. Kommunen kan således ikke give afslag på

udvidelsen, da lovgivningen er overholdt. Det er ikke en del af kommunens vurdering at beregne den konkrete lugtpåvirkning (OU) ved hver enkelt naboejendom, når genekriteriet er overholdt.

Ny teknologi til afhjælpning af lugtgener:

Der er i ansøgningen angivet, hvilke tiltag der er foretaget til at begrænse lugtgener, herunder, at der anvendes gyllekøling. Kommunen har i afgørelsen stillet vilkår til anvendelse af gyllekøling.

Da lugtgenekriterierne med den angivne teknologi overholdes, kan kommunen ikke stille vilkår til, at der skal anvendes ny miljøteknologi til at begrænse lugtgenerne yderligere.

9.1.2 Store svineproduktioner

Der er indkommet høringsvar, der omhandler en principiel modstand mod store svineproduktioner, og bemærkninger om at store svineproduktioner bør placeres i industriområder.

Vurdering og vilkår

Med den gældende husdyrbruglov skal husdyrbrug placeres i landzonen.

Kommunen skal ved behandlingen af en ansøgning om udvidelse af dyreholdet vurdere, om miljøpåvirkningen fra det konkrete brug lever op til de kriterier der fremgår af loven. I denne vurdering tages der højde for det enkelte brugs størrelse.

Det samlede antal af svinebrug er ikke end del af kommunens konkrete vurdering i den enkelte sag.

9.1.3 Døde grise

Der er indkommet høringsvar om, at der på den pågældende ejendom tidligere har været problemer med opbevaring af døde grise. Der er udtrykt bekymring for, at de døde grise opbevares uhygiejnisk og i strid med lovgivningen. Pga. at der tidligere har været problemer med opbevaring og håndtering af døde grise, er der modstand mod udvidelse af produktionen.

Ansøger har på baggrund af høringsvaret oplyst, at han har stort fokus på, at der er ordnede forhold omkring opbevaring af døde dyr. Ansøger ønsker, at der tages kontakt til ham direkte, hvis der skulle opstå problemer. Kommunen stiller ikke særlige vilkår i godkendelsen til opbevaring af døde dyr, da det vurderes at forholdene er i orden.

Vurdering og vilkår

Kommunen har i afsnit 4.1.2 vurderet forholdene omkring opbevaring af døde grise. Ansøger, der er ny ejer af svineproduktionen, har indrettet en plads til opbevaring af døde grise, som lever op til de generelle regler på området. Opbevaring af døde dyr er reguleret af anden lovgivning, hvor kommunen ikke er myndighed. Kommunen fører tilsyn med, at der ikke opstår uhygiejniske forhold. Kommunen kan påbyde afhjælpende foranstaltninger, såfremt forholdene ikke er i orden.

9.1.4 Fluegener

Der er kommet høringsvar, hvor en omkringboende beskriver, at der opleves mange fluer ved den pågældendes ejendom. Der skrives i høringsvaret, at man ikke ved om fluegenerne stammer fra svineproduktionen på Eskebjergvej 13, eller om fluerne kommer andetsteds fra.

Vurdering og vilkår

Kommunen har i afsnit 5.6 stillet vilkår til, at der skal foretages effektiv fluebekæmpelse på ejendommen. Kommunen fører tilsyn med, at vilkår i miljøgodkendelsen overholdes. Opstår der alligevel fluegener fra svineproduktionen, kan kommunen påbyde afhjælpende foranstaltninger.

9.1.5 Transport

Der er indkommet hørings svar vedrørende tung transport til og fra husdyrbruget. Der er i hørings svaret stillet spørgsmål til sikkerhed på vejene i forhold til evt. skolebørn samt spørgsmål vedrørende slid på vejnettet og vedligeholdelse heraf. Et andet hørings svar stiller sig mere generelt kritisk i forhold til gener fra tung trafik fra ejendommen.

Vurdering og vilkår

Kommunen har i afsnit 5.3 vurderet transportgener i forbindelse med udvidelsen af svineproduktionen på Eskebjergvej 13. Kommunen har ikke fundet grundlag for, at der skal stilles særlige vilkår i forhold til transport til og fra husdyrbrugets anlæg. Den generelle sikkerhed på offentlige veje og vedligeholdelse af vejnettet reguleres ikke i en konkret miljøgodkendelse.

9.1.6 Ammoniak

I et hørings svar stilles der spørgsmål til, om en svinebesætning kan have negative påvirkninger på de omboendes helbredsforhold, herunder om ammoniakemissionen fra husdyrbrug kan medføre luftvejsproblemer. Der spørges ind til, hvor stor ammoniakpåvirkningen er, hvor stor baggrundsbelastningen med ammoniak er, og hvor meget ammoniak man kan tåle. I et andet hørings svar påpeges det, svineproduktionen medfører øget algevækst på taget.

Vurdering og vilkår

Der er i forbindelse med godkendelse af et husdyrbrug ikke krav til, at ammoniakpåvirkningen til omboende skal beregnes. Kommunen har derfor ikke beregnet den konkrete ammoniakpåvirkning af de omkringboende.

Kommunen har ikke kendskab til, at ammoniakpåvirkningen på omboende fra en svinestald skulle udgøre en helbredsrisiko. Inde i staldene er der fastsat en grænseværdi for koncentrationen af ammoniak på maksimalt 20 ppm. Denne grænseværdi er fastsat af Arbejdstilsynet, og bevirker, at der ikke er risiko for at mennesker eller dyr bliver syge af at opholde sig i stalden. Forsøg med målinger af ammoniakkoncentrationen i svinestalde foretaget af SEGES^{7,8} viser, at ammoniakkoncentrationen i svinestalde ligger væsentligt under grænseværdien. Staldanlægget på Eskebjergvej 13 er efter kommunens vurdering sammenligneligt med de stalde, hvori SEGES har udført forsøg med måling af ammoniakkoncentrationen. Kommunen vurderer på denne baggrund, at ammoniakkoncentrationen inde i staldene kan overholde Arbejdstilsynets grænseværdi. Da ammoniakkoncentrationen altid vil være større inde i staldene end den er udenfor, vurderer kommunen, at ammoniakemissionen fra svineproduktionen på Eskebjergvej 13 ikke udgør en helbredsrisiko for omboende.

⁷ Erfaring Nr. 0412, Arbejds miljø i løbeafdelinger, https://svineproduktion.dk/publikationer/kilder/lu_erfa/2004/0412

⁸ Meddelelse Nr. 838, Ammoniakemission fra en løbe-kontrolafdeling og en drægtighedsstald med løsdrift, https://svineproduktion.dk/publikationer/kilder/lu_medd/2009/838

Natur- og Miljøklagenævnet har på baggrund af en rapport fra Teknologisk Institut tidligere udtalt, at selv om algevækst under visse omstændigheder kan være en reel gene for naboer til et husdyrbrug, så er det en gene, der først og fremmest er af æstetisk karakter. Nævnet finder ikke, at den risiko for forøgede algebelægninger, som kan være en følge af naboskab til et husdyrbrug, i almindelighed kan begrunde, at der fastsættes vilkår, som er videregående end de sædvanlige krav om anvendelse af bedste tilgængelige teknologi til begrænsning af ammoniakfordampning, der skal fastsættes i overensstemmelse med gældende regler.

Kalundborg Kommune finder ikke at der er særlig forhold i den konkrete sag, der giver anledning til en anden vurdering end det Natur og Miljøklagenævnet tidligere har udtalt vedr. alger - særligt da de omkringboende bor mere end 700 meter fra anlægget.

9.1.7 MRSA

Der er indkommet hørings svar, der udtrykker bekymring omkring risiko for smitte med MRSA fra besætningen.

Vurdering og vilkår

Natur- og Miljøklagenævnet har i tidligere udtalt, at MRSA ikke er en del af vurderingerne, der skal foretages efter husdyrbrugloven.

Kommunen har ikke kendskab til den aktuelle MRSA-status for svinebesætningen på Eskebjergvej 13, da ansøger ikke har pligt til at oplyse dette i forbindelse med ansøgningen. MRSA er en stafylokok-bakterie, der hovedsageligt smitter ved direkte kontakt. Smitte kan overføres fra dyr til mennesker og mellem mennesker. Kommunen vurderer, at der generelt er meget lille risiko for smitte med MRSA fra svinebesætninger til omboende.

Ansøger har til kommunen angivet, at der i den aktuelle besætning er stor fokus på smitteforebyggelse og forebyggelse af smittespredning. Alle medarbejdere er bekendt med og følger de retningslinjer der fremgår af MRSA-vejledningen, som kan findes på SEGES' hjemmeside.⁹ Kommunen finder ikke grundlag for, at der skal stilles særlige vilkår forebyggelse af smittespredning.

9.1.8 Ejendomsværdi

Der er indkommet hørings svar, der udtrykker bekymring for, at der sker en forringelse af ejendomsværdien på naboejendomme til husdyrbruget.

Vurdering og vilkår

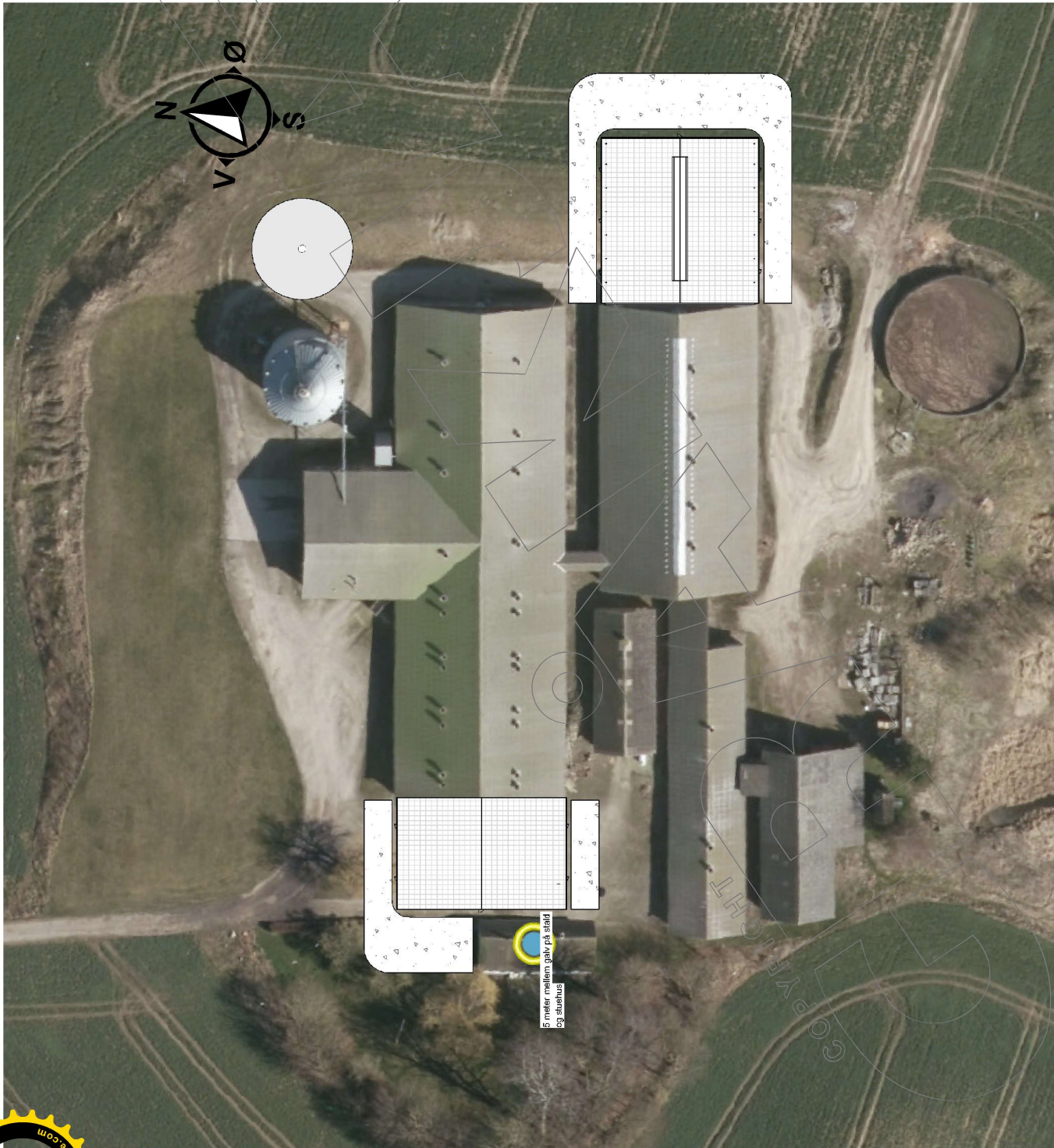
En forringelse af ejendomsværdien på naboejendomme indgår ikke som en del af kommunens vurderinger ift. miljøgodkendelse af husdyrbrug.

⁹ Vejledning om MRSA 398 i svinebesætninger, BAR jord til bord, Landbrug og Fødevarer: <https://svineproduktion.dk/viden/i-stalden/management/vejledninger/mrsa>

8 Bilagsoversigt

Bilag 1: Situationsplan

Bilag 2: Kort over husdyrbrugets anlæg og placering i forhold til naturområder



5 meter mellem gavl på stald og stuehus

Byggeveje uafklaret
Materialopladingskurvogne uafklaret

Veje	
Type	Areal
Vej_Midlertidig byggevej	1.104 m ²
	1.104 m ²

Terræn, 1 : 750



1.000 meter buffer

Natur

§3 Beskyttede naturtyper

	Eng
	Hede
	Mose
	Overdrev
	Strandeng
	Sø
	Habitatnatur

