

Tillæg nr. 1

til miljøgodkendelse af 13. april 2010 for husdyrbruget

Guldholt Agro A/S

Guldforhovedvej 42

7441 Bording

**efter § 12, stk. 3 i Lovbekendtgørelse af lov om
miljøgodkendelse m.v. af husdyrbrug**



Godkendelsesdato: 23. marts 2017

Guldholt Agro A/S
Guldforhovedvej 42
7441 Bording

Afgørelse af ansøgning om tillæg nr. 1 til miljøgodkendelse af 13. april 2010 for husdyrbruget, Guldholt Agro A/S, Guldforhovedvej 42, 7441 Bording

Ansøgning

Ikast-Brande Kommune har onsdag den 21. december 2016 modtaget en ansøgning om tillæg nr. 1 til miljøgodkendelse af 13. april 2010 for husdyrbruget, Guldholt Agro A/S, på Guldforhovedvej 42, 7441 Bording, matr. nr. 3c, Guldforhoved By, Bording omhandlende følgende:

- Udvidelse af dyrehold fra ca. 360 til ca. 417 DE₁ i grise, svarende til en ændring **fra** en årlig produktion på:

- 2.400 slagtesvin (31-108 kg), delvis spaltegulv, 25-49 % fast gulv
- 2.400 slagtesvin (31-108 kg), drænet gulv + spalter (33/67)
- 900 polte (31-110 kg), drænet gulv + spalter (33/67)
- 45.000 smågrise (7-31 kg), toklimastald, delvis spaltegulv

Til en årlig produktion på:

- 2.500 slagtesvin (30-108 kg), delvis spaltegulv, 25-49 % fast gulv
- 2.300 slagtesvin (30-108 kg), delvis spaltegulv, 25-49 % fast gulv
- 645 polte (30-130 kg), delvis spaltegulv, 25-49 % fast gulv
- 507 polte (30-130 kg), drænet gulv + spalter (33/67)
- 55.650 smågrise (7-30 kg), toklimastald, delvis spaltegulv

- Udvidelsen sker i eksisterende stalde.

Nærværende tillæg nr. 1 til miljøgodkendelse af 13. april 2010 for husdyrbruget, Guldholt Agro A/S, Guldforhovedvej 42, 7441 Bording, **ændrer ikke i miljøvurderingen og de stillede vilkår i miljøgodkendelsen af 13. april 2010 for husdyrbruget, som fortsat er gyldig, dog på nær:**

¹ DE = dyreenhed. 1 DE svarer ca. til 100 kg kvælstof fra gødningsopbevaringslager.

- **Vilkår 1.4. – ikke længere aktuel – Miljøgodkendelse af 13-04-2010**
- **Vilkår 1.5. – ikke længere aktuel – Miljøgodkendelse af 13-04-2010**
- **Vilkår 1.8. – ikke længere aktuel – Miljøgodkendelse af 13-04-2010**
- **Vilkår 1.10. – ikke længere aktuel – Miljøgodkendelse af 13-04-2010**
- **Vilkår 2.2. – ikke længere aktuel – Miljøgodkendelse af 13-04-2010**
- **Vilkår 2.14. – ikke længere aktuel – Miljøgodkendelse af 13-04-2010**
- **Vilkår 2.16. – ikke længere aktuel – Miljøgodkendelse af 13-04-2010**
- **Vilkår 3.1. – ikke længere aktuel – Miljøgodkendelse af 13-04-2010**
- **Vilkår 3.2. – ikke længere aktuel – Miljøgodkendelse af 13-04-2010**
- **Vilkår 5.1. – ikke længere aktuel – Miljøgodkendelse af 13-04-2010**
- **Vilkår 6.1. – ikke længere aktuel – Miljøgodkendelse af 13-04-2010**
- **Vilkår 6.2. – ikke længere aktuel – Miljøgodkendelse af 13-04-2010**
- **Vilkår 6.3. – ikke længere aktuel – Miljøgodkendelse af 13-04-2010**
- **Vilkår 6.4. – ikke længere aktuel – Miljøgodkendelse af 13-04-2010**
- **Vilkår 6.5. – ikke længere aktuel – Miljøgodkendelse af 13-04-2010**
- **Vilkår 6.6. – ikke længere aktuel – Miljøgodkendelse af 13-04-2010**
- **Vilkår 7.1. – ikke længere aktuel – Miljøgodkendelse af 13-04-2010**
- **Vilkår 7.2. – ikke længere aktuel – Miljøgodkendelse af 13-04-2010**
- **Vilkår 8.1. – ikke længere aktuel – Miljøgodkendelse af 13-04-2010**
- **Vilkår 8.2. – ikke længere aktuel – Miljøgodkendelse af 13-04-2010**
- **Vilkår 8.3. – ikke længere aktuel – Miljøgodkendelse af 13-04-2010**
- **Vilkår 8.4. – ikke længere aktuel – Miljøgodkendelse af 13-04-2010**
- **Vilkår 9.2. – ikke længere aktuel – Miljøgodkendelse af 13-04-2010**
- **Vilkår 9.3. – ikke længere aktuel – Miljøgodkendelse af 13-04-2010**
- **Vilkår 9.5. – ikke længere aktuel – Miljøgodkendelse af 13-04-2010**
- **Vilkår 10.2. – ikke længere aktuel – Miljøgodkendelse af 13-04-2010**

Ikast-Brande Kommune har kontrolleret, at der er overensstemmelse mellem ansøgningen om tillæg nr. 1 til miljøgodkendelsen, og kommunens registreringer – se efterfølgende *Baggrund for afgørelsen om tillæg nr. 1 til miljøgodkendelse af 13. april 2010 for husdyrbruget, Guldholt Agro A/S, Guldforhovedvej 42, 7441 Bording.*

Afgørelse om tillæg til miljøgodkendelse

Ikast-Brande Kommune godkender hermed den ændring og udvidelse af dyreholdet som beskrevet ovenfor.

Afgørelsen om tillæg nr. 1 til miljøgodkendelse er truffet på grundlag af ansøgningen – herunder af de beregningsmodeller, der indgår i IT-ansøgningssystemet på www.husdyrgodkendelse.dk. Modellernes beregningsgrundlag og normtal er dem, som lå til grund for ansøgningssystemet torsdag den 24. januar 2017 – datoen for den sidste version af ansøgningen i IT-ansøgningssystemet. Derudover er afgørelsen truffet på baggrund af kommunens registreringer og vurderinger. Se i den forbindelse *Baggrund for afgørelsen om tillæg nr. 1 til miljøgodkendelse af 13. april 2010 for husdyrbruget, Guldholt Agro A/S, Guldforhovedvej 42, 7441 Bording*, med tilhørende bilag.

Tillæg nr. 1 til miljøgodkendelsen meddeles i henhold til § 12, stk. 3 i *Husdyrgodkendelsesloven*² – samt reglerne i *Husdyrgodkendelsesbekendtgørelsen*.

De endelige Vand- og Natura 2000-planer, der er vedtaget på baggrund af *Miljømålsloven*³ for planperioden frem til 2021, giver ikke anledning til ændringer i administrationsgrundlaget for afgørelser efter husdyrlovgivningen. Det aktuelle projekt er således som udgangspunkt vurderet ud fra de generelle beskyttelsesniveauer i bilag 3 i *Husdyrgodkendelsesbekendtgørelsen*.

I øvrigt gøres opmærksom på, at tillæg nr. 1 ikke fritager fra krav om eventuel tilladelse, godkendelse, dispensation eller lignende efter anden lovgivning og for andre bestemmelser.

Vilkår

Tillæg nr. 1 til miljøgodkendelse af 13. april 2010 meddeles på nedennævnte vilkår. Konkrete bestemmelser i lovgivningen, som generelt er gældende for husdyrbrug, er ikke nævnt i dette tillæg til miljøgodkendelse. **De stillede vilkår i miljøgodkendelse af 13. april 2010 er fortsat gældende**, med undtagelse af ovenstående vilkår.

5. Vilkår med hensyn til begrænsning af støj:

- 5.2. Såfremt Ikast-Brande Kommune modtager klager over støj fra husdyrbruget med tilknyttede aktiviteter, og kommunen vurderer, at der er tale om væsentlige støjgener, skal der indsendes dokumentation for overholdelse af nedenstående støjkrav. Husdyrbrugets bidrag til det ækvivalente, korrigerede støjniveau må ikke overstige følgende værdier ved nabobeboelser:

Dag	Tidspunkt	Støjniveau
Mandag - fredag	kl. 7 - 18	55 dB(A) ⁴
Lørdag	kl. 7 - 14	
Mandag - fredag	kl. 18 - 22	45 dB(A)
Lørdag	kl. 14 - 22	
Søndag	kl. 7 - 22	
Alle dage	kl. 22 - 7	40 dB(A)

De anførte grænseværdier for støjbidraget regnes for overholdt, hvis de ikke overskrides af en måling eller beregning, der er midlet over en periode, som afhænger af tidspunktet på døgnet således:

For dagperioden, kl. 7⁰⁰ – 18⁰⁰ alle dage, er måleperioden det mest støjbelastede tidsrum på 8 timer,

² Lovbekendtgørelse nr. 442 af 13. maj 2016 af lov om miljøgodkendelse m.v. af husdyrbrug (med senere ændringer).

³ Lovbekendtgørelse nr. 119 af 26. januar 2017 af lov om miljømål m.v. for internationale naturbeskyttelsesområder (med senere ændringer).

⁴ dB(A) = Decibel(A)-skalaen som internationalt bruges i forbindelse med måling af svag lyd.

for aftenperioden, kl. 18⁰⁰ – 22⁰⁰ alle dage, er måleperioden den mest støjbelastede time, og

for natperioden, kl. 22⁰⁰ – 7⁰⁰ alle dage, er måleperioden den mest støjbelastede halve time.

Egenkontrol m.v.

Anvendelsen af egenkontrol er beskrevet i miljøgodkendelsen af 13. april 2010. Der er ikke forhold i dette tillæg nr. 1, der ændrer på kommunens vurdering i miljøgodkendelsen.

Hertil bemærkes, at al overpumpning af gylle til vogn sker på betonstøbt læsseplads ved gylletanken på 1.540 m³. Pladsen er indrettet således, at eventuel overløb ledes via afløb retur til gyllebeholderen.

Pumpning af gylle fra gyllebeholder til gyllevogn skal foregå under overvågning.

Alle gyllebeholdere kontrolleres og godkendes hvert 10. år af uvildig kontrollant.

Omfangsdræn ved beholder ledes til brønd som løbende kontrolleres af ejer.

Anvendelse af bedste tilgængelige teknik – BAT⁵

Et husdyrbrug bør til stadighed søge at begrænse forureningen ved at indføre og gøre brug af den bedste tilgængelige teknik til at nedbringe eventuelle miljøpåvirkninger og gener fra stalde, husdyrgødningsofvaringsanlæg m.m. Teknologier til begrænsning af ammoniakfordampning og lugtpåvirkning m.v. samt til bedre udnyttelse af næringsstofferne i husdyrgødning er i stadig udvikling.

Anvendelsen af BAT er beskrevet i miljøgodkendelsen af 13. april 2010 og nærværende tillæg nr. 1.

I forhold til emissionsgrænseværdier, er de vurderet i *Baggrund for tillæg nr. 1 til miljøgodkendelse af 13. april 2010 for husdyrbruget, Guldholt Agro A/S, Guldforhovedvej 42, 7441 Bording i afsnit 3.3*. Emissionsgrænseværdierne for såvel ammoniak og fosfor er overholdt.

Tillæggets gyldighed

Den godkendte ændring og udvidelse af dyreholdet, skal være udnyttet inden to år, regnet fra den dato, hvor tillæg nr. 1 til miljøgodkendelse af 13. april 2010 er meddelt - jævnfør § 33 i *Husdyrgodkendelsesloven*. Hvis der er tale om et tillæg uden bygge- og anlægsarbejder, anses tillægget til godkendelsen for udnyttet, når der f.eks. er indgået en retlig bindende aftale om levering af dyr, og at dyrene faktisk også leveres og driften ændres i et rimeligt tempo.

Hvis tillægget ikke udnyttes helt eller delvist i tre på hinanden følgende år, bortfalder den del af miljøgodkendelsen, som ikke har været udnyttet i de pågældende år.

⁵ BAT= Best Available Technique (bedste tilgængelige teknik), som skal anvendes jævnfør EU's IE-direktiv.

Tillægget har som udgangspunkt en retsbeskyttelsesperiode på otte år, hvorefter det skal revurderes. Herefter sker der revurdering minimum hvert 10. år.

Ikast-Brande Kommune er tilsynsmyndighed på husdyrbruget/bedriften i forhold, der vedrører *Husdyrgodkendelsesloven*.

Tillæggets vilkår skal overholdes fra den dato, hvor tillægget påbegyndes udnyttet, medmindre andet fremgår af de enkelte vilkår.

Kommunens samlede miljøvurdering og begrundelse for afgørelsen

Ikast-Brande Kommune vurderer på baggrund af det oplyste:

- at ansøger træffer de nødvendige foranstaltninger til at forebygge og begrænse forureningen fra husdyrbruget og til at modvirke eventuelle skadelige virkninger på miljøet
- at husdyrbruget i øvrigt kan drives på stedet uden at påvirke omgivelserne på en måde, som er uforenelig med hensynet til omgivelserne
- at de kort- og langsigtede miljøpåvirkninger og den samlede miljøpåvirkning fra husdyrbrugets produktion vil begrænses til et acceptabelt niveau, når de til enhver tid gældende generelle miljøregler for den pågældende type husdyrbrug og de supplerende vilkår for miljøgodkendelsen overholdes
- at udvidelsen af husdyrbrugets produktion overordnet betraget ikke nødvendigvis medfører en øget husdyrproduktion og en øget miljøpåvirkning i regionen, idet strukturudviklingen går mod færre men større bedrifter. Den kumulerede, regionale effekt af husdyrbrugets udvidelse og andre bedrifters udvidelser og deres øgede miljøpåvirkning vil formentlig samlet set – helt eller delvist – blive modvirket af en nedgang i husdyrproduktionen på andre bedrifter
- at husdyrbruget - under overholdelse af de til enhver tid gældende generelle miljøregler for den pågældende type husdyrbrug og af de supplerende vilkår for miljøgodkendelsen - vil anvende den bedste tilgængelige teknik
- at produktionen ikke vil medføre en væsentlig påvirkning af:
 - nabobeboelser
 - Natura 2000-områder⁶ og natur i øvrigt.

Ikast-Brande Kommunes afgørelse begrundes med ovenstående vurdering, og med at generelle afstandskrav samt de generelle beskyttelsesniveauer i bilag 3 i *Husdyrgodkendelsesbekendtgørelsen* overholdes. Se endvidere vedlagte *Baggrund for*

⁶ Natura 2000-områder: Internationale naturbeskyttelsesområder udpeget på baggrund af EU's habitat- og fuglebeskyttelsesdirektiver.

afgørelsen om tillæg nr. 1 til miljøgodkendelse af 13. april 2010 for husdyrbruget, Guldholt Agro A/S, Guldforhovedvej 42, 7441 Bording, med tilhørende bilag.

Offentliggørelser og høringer

Ejere og brugere af nabobeboelser beliggende inden for den vejledende konsekvenszone på ca. 1.250 meter blev, ved brev af torsdag den 16. februar 2017, orienteret om ansøgningen. En nabo har pr. telefon haft bemærkninger til, at omkringliggende rabatter ved offentlig vej køres op, når der transporteres gylle fra ejendommen. Ansøger oplyser, at man er opmærksom på denne problematik og vil søge for, at det ikke sker fremover.

Afgørelsen om tillæg nr. 1 til miljøgodkendelse af 13. april 2010 for husdyrbruget, Guldholt Agro A/S, Guldforhovedvej 42, 7441 Bording, er truffet torsdag den 23. marts 2017, og offentliggøres på Ikast-Brande Kommunes hjemmeside www.ikast-brande.dk/politik/hoeringer, fredag den 24. marts 2017.

Klagevejledning

Der kan efter kapitel 7 i *Husdyrgodkendelsesloven* klages over kommunens afgørelse. Klagefristen udløber fire uger efter offentliggørelsen – det vil sige senest den fredag den 21. april 2017.

Miljø- og Fødevareklagenævnet kan bestemme, at klagen har opsættende virkning på udnyttelsen. Udnyttelse af godkendelsen i klageperioden, og mens eventuel klage behandles, sker derfor på eget ansvar.

Følgende kan klage:

Ansøger, miljøministeren, Sundhedsstyrelsen samt enhver, der må antages at have en individuel, væsentlig interesse i sagens udfald. Der kan desuden klages af visse organisationer, som angivet i §§ 85-87 i *Husdyrgodkendelsesloven*.

En eventuel klage behandles af Miljø- og Fødevareklagenævnet. Klagen skal indgives til den myndighed, der har truffet afgørelsen, ved anvendelse af digital selvbetjening (Klageportalen, som findes på www.borger.dk og www.virk.dk), hvorefter denne myndighed snarest og som udgangspunkt ikke senere end tre uger eftermodtagelsen af klagen videregiver denne til Miljø- og Fødevareklagenævnet, såfremt afgørelsen fastholdes. Yderligere oplysninger om klagereglerne kan findes på Miljø- og Fødevareklagenævnets hjemmeside www.nmkn.dk, hvorfra der også er link til Klageportalen.

Miljø- og Fødevareklagenævnet skal som udgangspunkt afvise en klage, der kommer uden om Klageportalen, hvis der ikke er særlige grunde til det. Eventuel fritagelse for brug af Klageportalen forudsætter, at klager indsender en begrundet anmodning herom til Ikast-Brande Kommune. Kommunen videregiver herefter anmodningen til Miljø- og Fødevareklagenævnet, som træffer afgørelse om, hvorvidt anmodningen kan imødekommes.

Ved indsendelse af en klage skal klager indbetale et gebyr. Gebyrets størrelse differentieres alt efter om klager er en borger eller en virksomhed/organisation. Privatpersoner skal betale et gebyr på 900 kr. Virksomheder og organisationer skal betale et gebyr på 1.800 kr. (2016-

niveau – beløbet indeks reguleres den 1. januar hvert år). Klagegebyret opkræves af Nævnenes Hus. Betaling af klagegebyr sker ved elektronisk overførsel eller giroindbetaling. Indbetales gebyret ikke inden den fastsatte frist, afvises klagen.

Gebyret tilbagebetales, hvis:

- 1) Klagesagen fører til, at den påklagede afgørelse ændres eller ophæves
- 2) Klageren får helt eller delvist medhold i klagen
- 3) Klagen afvises som følge af overskredet klagefrist, manglende klageberettigelse eller fordi, klagen ikke er omfattet af Miljø- og Fødevareklagenævnets kompetence.

Det bemærkes, at hvis den eneste ændring af den påklagede afgørelse er forlængelse af frist for at efterkomme afgørelsen som følge af den tid, der er medgået til at behandle sagen i klagenævnet, tilbagebetales gebyret ikke.

Miljø- og Fødevareklagenævnet kan også beslutte at tilbagebetale klagegebyret, hvis der er indledt forhandlinger mellem afgørelsens adressat og/eller førstestansen om projektilpasninger, og disse forhandlinger fører til, at klager trækker sin klage tilbage, eller hvis klager i øvrigt trækker sin klage tilbage før Miljø- og Fødevareklagenævnet har truffet afgørelse i sagen. Gebyret tilbagebetales dog ikke, hvis nævnet vurderer, at der er forhold, der taler imod at tilbagebetale gebyret – for eksempel hvis klagen trækkes tilbage meget sent, herunder efter at klager har haft et afgørelsesudkast i partshøring.

Ifølge § 90 i *Husdyrgodkendelsesloven* kan afgørelsen desuden prøves ved domstolene. Et eventuelt sagsanlæg skal anlægges inden seks måneder efter, at afgørelsen er offentliggjort.

Med venlig hilsen

Jesper Hahn-Pedersen
chef for Bygge- og Miljøafdelingen

/

Morten Gjærning Petersen
biolog

Bilag:

Baggrund for afgørelsen om tillæg nr. 1 til miljøgodkendelse af 13. april 2010 for husdyrbruget, Guldholt Agro A/S, Guldforhovedvej 42, 7441 Bording, inkl. bilag

Kopi af udkast til afgørelse inkl. bilag sendt til nedenstående:

Ansøger: Guldholt Agro A/S, Guldforhovedvej 42, 7441 Bording - e-mail:

freddy.andersen@guldholt-agro.dk

Konsulent: SvineRådgivningen / Heidi Birch Wentzlau, Birk Centerpark 24, 7400 Herning - e-mail:

hbw@sraad.dk

Skrivelse omhandlende det ansøgte projekt, med tre ugers frist til at komme med bemærkninger sendt til nedenstående:

Ejere og brugere af nabobeboelser – inden for den vejledende konsekvenszone på ca. 1.250 meter.

Afgørelse inkl. bilag sendt til:

Ansøger: Guldholt Agro A/S, Guldforhovedvej 42, 7441 Bording - e-mail:

freddy.andersen@guldholt-agro.dk

Kopi af afgørelse inkl. bilag sendt til:

Konsulent: SvineRådgivningen / Heidi Birch Wentzlau, Birk Centerpark 24, 7400 Herning - e-mail:

hbw@sraad.dk

Arbejderbevægelsens Erhvervsråd – e-mail: ae@ae.dk

Danmarks Naturfredningsforening – e-mail: dnikast-brande-sager@dn.dk

Danmarks Sportsfiskerforbund,

- Hovedkontor – e-mail: post@sportsfiskerforbundet.dk
- Den centrale miljøafdeling – e-mail: lbt@sportsfiskerforbundet.dk

Dansk Ornitologisk Forening – e-mail: natur@dof.dk

Dansk Ornitologisk Forening, lokalafdeling – e-mail: ikast-brande@dof.dk

Det Økologiske Råd – e-mail: husdyr@ecocouncil.dk

Ferskvandsfiskeriforeningen for Danmark v./ Formand Niels Barslund – e-mail:

nb@ferskvandsfiskeriforeningen.dk

Forbrugerrådet – e-mail: fbr@fbr.dk

Styrelsen for Patientsikkerhed, Tilsyn og Rådgivning Nord – e-mail: senord@sst.dk

Baggrund for afgørelsen om
tillæg nr. 1 til miljøgodkendelse af 13. april 2010 for
husdyrbruget,
Guldholt Agro A/S
Guldforhovedvej 42, 7441 Bording

Indholdsfortegnelse:

1. Indledning	12
1.1. Ikke-teknisk resumé	12
1.2. Ansøger, ejerforhold og konsulentoplysninger	13
1.3. Lovgivningsmæssig baggrund	13
2. Vurdering af miljøpåvirkning fra anlægget	14
2.1. Anlæggets beliggenhed	14
2.2. Anlæggets indretning	14
2.3. Besætningssammensætning og staldtype	14
2.4. Husdyrgødningsproduktion og opbevaringsanlæg	15
2.5. Ammoniakemission fra stald og gødningsopbevaringslager	17
2.5.1. Ammoniak og natur	17
2.6. Lugtgener fra produktionsanlægget	19
2.7. Ressourceforbrug og øvrige miljøpåvirkninger fra produktionsanlægget	21
2.7.1. Vandforbrug	21
2.7.2. Afledning af vand	22
2.7.2.1. Sanitært spildevand	22
2.7.2.2. Spildevand fra rengøring	22
2.7.2.3. Tagvand	22
2.7.2.4. Befæstede arealer	22
2.7.3. Energiforbrug	23
2.7.4. Foderstoffer	23
2.7.5. Kemikalier m.v.	23
2.7.6. Affald	23
2.7.7. Skadedyr	24
2.7.8. Støv	24
2.7.9. Støj	24
2.7.10. Lys	25
2.7.11. Transporter til og fra anlægget	25
3. Anvendelse af bedste tilgængelige teknik – BAT - i forhold til anlægget	26
3.1. BAT i forhold til management	27
3.2. BAT i forhold til foder	27
3.3. BAT i forhold til staldindretning	27
3.4. BAT i forhold til vand- og energiforbrug	28
3.5. BAT i forhold til opbevaring og behandling af husdyrgødning	29
4. Bilagsfortegnelse	29

1. Indledning

1.1. Ikke-teknisk resumé

Ansøger ønsker, at ændre dyreholdet på Guldforhovedvej 42, 7441 Bording. Der ønskes en ændring af dyreholdet **fra** 5.700 slagtesvin fra 31-108 kg og 45.000 smågrise fra 7,1-31 kg, svarende til i alt 359,96 DE **til** 4.800 slagtesvin fra 30-108 kg, 1.152 polte fra 30-130 kg og 55.650 smågrise fra 7,2-30 kg, svarende til i alt 417,41 DE.

Besætningen har siden miljøgodkendelsen den 13. april 2010 ombygget i eksisterende bygninger og etableret nye smågrisestalde. Således er der opstået behov for at tilpasse og genberegne på anlæggets eksisterende stipladser og kapacitet. Udvidelsen af produktionen af smågrise udgøres primært af en øget effektivitet samt en optimering af stipladsudnyttelsen i eksisterende rammer samt inddragelse af en ældre stald, der tidligere var planlagt udtaget af driften.

Derudover er der siden 2010 ændret på driftsherrens strategiplan for ejendommen – det er besluttet ikke, at etablere den ansøgte slagtesvinestald med 1.700 stipladser. Driftsherren har således ikke kunnet producere de ansøgte 6.800 slagtesvin fra denne stald (195 DE) og det er ved miljøtilsyn konstateret, at denne produktionsret ikke har været udnyttet. Ansøger afsætter alle smågrise til opfedning – således produceres kun restgrise til slagtning fra denne adresse og produktionsgodkendelsen tilpasses dette med denne tillægsansøgning.

Nudriften er derfor inddateret i ansøgningen som godkendt i 2010 og siden opført i 2012 – blot undtaget den nye slagtesvinestald.

Ændringerne i dyreholdet udløser ikke behov for ændringer i bygningsmassen eller tilknyttede faciliteter, idet disse som beskrevet ovenfor allerede er udført i henhold til miljøgodkendelsen i 2010.

Ikast-Brande Kommune skal i henhold til blandt andet *Husdyrgodkendelsesloven* vurdere, om den ansøgte ændring og udvidelse af husdyrholdet kan gennemføres uden væsentlige påvirkninger på miljøet. Det er vurderet, at ændringen og udvidelsen kan gennemføres, hvorfor dette tillæg nr. 1 til miljøgodkendelsen meddeles.

Bygninger med besætning samt anlæg til opbevaring af foder og husdyrgødning er vurderet i forhold til blandt andet:

- ammoniakfordampning, lugt, lys, støj og støv fra stalde og opbevaringsanlæg
- opbevaring og bortskaffelse af blandt andet affald og kemikalier
- forbrug af vand, energi og hjælpestoffer
- anvendelse af bedste tilgængelige teknik (BAT).

Tillæg nr. 1 regulerer som udgangspunkt – sammen med bedriftens øvrige miljøgodkendelse – driften i otte år, hvorefter tillægget revurderes på baggrund af de erfaringer, der har været med driften, og den udvikling der har været i metoder til reduktion af miljøpåvirkningen.

1.2. Ansøger, ejerforhold og konsulentoplysninger

Anlægget:

Adresse: Guldforhovedvej 42, 7441 Bording
Ejendomsnummer: 7560009439
Matrikelnummer: 3c, m.fl., Guldforhoved By, Bording
CVR-nummer: 12135890
P-nummer: 1000337291
CHR-nummer: 96433

Ansøger/ejer/driftsherre:

Navn: Guldholt Agro A/S
Adresse: Guldforhovedvej 42, 7441 Bording
Telefonnummer: 96609080
Mobilnummer: 30943881
E-mail: freddy.andersen@guldholt-agro.dk

Konsulent:

Navn: SvineRådgivningen / Heidi Birch Wentzlau
Adresse: Birk Centerpark 24, 7400 Herning
Telefonnummer: 70151200
Mobilnummer: 96424603
E-mail: hbw@sraad.dk

1.3. Lovgivningsmæssig baggrund

Når et husdyrbrug af den aktuelle type ønskes etableret, ændret eller udvidet til mere end 250 DE, skal anlægget til den producerede husdyrgødning vurderes i henhold til § 12 i *Husdyrgodkendelsesloven*. Dette tillæg til miljøgodkendelse er således udarbejdet efter *Husdyrgodkendelsesloven*, hvori EU's VVM-direktiv⁷ og IE-direktiv⁸ er indarbejdet.

I tillæg nr. 1 er der redegjort for konsekvenserne af, at ændre og udvide husdyrholdet på bedriften, og for påvirkningen af miljøet i bred forstand. Bedriften har ikke biaktiviteter, der i sig selv er omfattet af IE-direktivet.

Nærværende tillæg nr. 1 til miljøgodkendelse af 13. april 2010 ændrer ikke i miljøvurderingen og de stillede vilkår i miljøgodkendelsen af 13. april 2010, som fortsat er gyldig, med undtagelse af ovennævnte vilkår, som ikke længere er aktuelle. Tillægget og miljøgodkendelsen er udarbejdet efter § 12 i *Husdyrgodkendelsesloven*.

⁷ Rådets direktiv 85/337/EØF om vurdering af visse offentlige og private projekters indvirkning på miljøet med senere ændringer (VVM: Vurdering af Virkninger på Miljøet).

⁸ IE-direktivet (Industrial Emissions Directive) samler syv eksisterende direktiver om industriemissioner i ét direktiv.

2. Vurdering af miljøpåvirkning fra anlægget

2.1. Anlæggets beliggenhed

Ejendommens produktionsanlæg ligger på adressen Guldforhovedvej 42, 7441 Bording. Herudover ligger der en gyllebeholder på 1.505 m³ på Ringkøbingvej 30 B, 7441 Bording. Der henvises i øvrigt til miljøgodkendelsen af 13. april 2010 af husdyrbruget Guldholt Agro A/S, Guldforhovedvej 42, 7441 Bording.

2.2. Anlæggets indretning

Ansøgers oplysninger

I ansøgt drift sker der ingen ændringer af bygningerne. Dyreholdet udvides i eksisterende stalde. Der henvises til miljøgodkendelsen af 13. april 2010 af husdyrbruget Guldholt Agro A/S, Guldforhovedvej 42, 7441 Bording. Hertil bemærkes, at den planlagte slagtesvinestald med nummer 1.1.6 og gyllelagunen på kortbilag A ikke er etableret.

2.3. Besætnings sammensætning og stalddtype

Ansøgers oplysninger

Besætnings sammensætningen, fordelt på stalddtype samt husdyrbrugets årlige produktion ved den nuværende og den ansøgte drift, fremgår af tabel 1.

Tabel 1. Besætnings sammensætning, stalddtype og årlig produktion i nudrift og ansøgt drift

Husdyrtype, mdr./ vægtklasse	Stald- og gulvtype*	Nudrift		Ansøgt	
		Antal	DE	Antal	DE
Slagtesvin, 31-108 kg	Delvis spaltegulv, 25-49 % fast gulv	2.400	63,07	0	0
Slagtesvin, 30-108 kg	Delvis spaltegulv, 25-49 % fast gulv	0	0	2.500	66,18
Slagtesvin, 31-108 kg	Drænet gulv + spalter (33/67)	2.400	63,07	0	0
Slagtesvin, 30-108 kg	Delvis spaltegulv, 25-49 % fast gulv	0	0	2.300	60,89
Polte, 31-110 kg	Drænet gulv + spalter (33/67)	900	24,45	0	0
Polte, 30-130 kg	Delvis spaltegulv, 25-49 % fast gulv	0	0	645	23,37
Polte, 30-130 kg	Drænet gulv + spalter (33/67)	0	0	507	18,37
Smågrise, 7-12 kg	Toklimastald, delvis spaltegulv	0	0	55.650	54,30
Smågrise, 7-31 kg	Toklimastald, delvis spaltegulv	11.700	54,44	0	0
Smågrise, 12-30 kg	Toklimastald, delvis spaltegulv	0	0	15.025	52,46
Smågrise, 7-31 kg	Toklimastald, delvis spaltegulv – fra 2011	33.300	154,94	0	0
Smågrise, 12-30 kg	Toklimastald, delvis spaltegulv – fra 2011	0	0	40.625	141,85
I alt		-	359,96	-	417,41

* jævnfør ansøgningssystemet på www.husdyrgodkendelse.dk

Kommunen vurderer

For et husdyrbrug kan der være en vis variation i den årlige produktion og i fordelingen af de enkelte dyretyper hen over året. Miljøpåvirkningen er forskellig fra dyretype til dyretype og fra stalddtype til stalddtype, hvorfor miljøvurderingen afhænger af dyresammensætning og fordeling på stalddtype. Ikast-Brande Kommunes vurdering er foretaget ud fra en besætning med en

årlig produktion, som angivet i tabel 1, på **maksimalt ca. 418 DE** med den aktuelle beregningsmetode.

Det forudsættes, at den årlige produktion:

- ikke overstiger 418 DE⁹
- sker jævnt fordelt over året.

2.4. Husdyrgødningsproduktion og opbevaringsanlæg

Ansøgers oplysninger

Den projekterede husdyrproduktion med de pågældende staldtyper giver ifølge beregningen i IT-ansøgningssystemet på www.husdyrgodkendelse.dk anledning til en samlet årlig husdyrgødningsproduktion med et indhold af kvælstof (N) og fosfor (P) på i alt ca.: 40.080 kg N og ca. 10.579 kg P.

Husdyrbrugets opbevaringsbehov og opbevaringskapacitet fremgår af tabel 2.

Tabel 2. Opbevaringsbehov og opbevaringskapacitet

Opbevaringsbehov.

SvineRådgivningen

Ejer:	Guldholt Agro
Adresse:	Guldforhovedvej 42

	antal	pr. årssø	DE	korrektion	gyllemængde, t	t pr. DE
løbe-dr	0		0,0		0	
farestald	0				0	
smågrise	55650	#DIV/0!	249,2	0,955	7.707	30,9
slagtesvin	4800		127,1	1,030	2.522	19,8
polte	1152		41,7	1,454	854	20,5
i alt			418,0		10.229	24,5
Opbevaringskapacitet i 9 mdr.					7.671	

Afvigende indgangs- og afgangsvægt

Fravænningsvægt:	7		
smågrise	ind	ud	korrektion
	7	30	0,96

slagtesvin	ind	ud	korrektion
	30	108	1,03

Landbrugets Byggeblad 95.03-03, rev. 28-10-09
 DE og vægtkorrektioner senest redigeret november 2014.
 DE beregnet med norm 29,6 grise/årssø.

⁹ Antallet af dyreenheder er beregnet i henhold til *Husdyrgødningsbekendtgørelsen*.

Opbevaringskapacitet.

Opbevaringstype	Mængde pr. beholder	%-vis fordeling
Gyllebeholder 1	1030	13
Gyllebeholder 2	1540	19
Gyllebeholder 3 OD	2490	31
Ringkøbingvej 30b	1505	19
Ekstern kapacitet	1500	19
		0
		0
Total opbevaringskapacitet	8065	100
Opbevaringskapacitet i mdr.	9,46	

Kommunen vurderer

Ifølge *Husdyrgødningsbekendtgørelsen* vil en opbevaringskapacitet svarende til mindst ni måneders produktion normalt være tilstrækkelig til, at udbringningen og gødningsanvendelsen kan ske i overensstemmelse med de generelle miljøregler. På den baggrund vurderes de opgivne 9,46 måneders opbevaringskapacitet at være tilstrækkelig.

Ikast-Brande Kommune vurderer samlet set på baggrund af det oplyste:

- at opbevaring af husdyrbrugets husdyrgødning vil ske på en måde, som er i overensstemmelse med de generelle miljøregler

- at overholdelsen af de generelle miljøregler og af de øvrige opstillede vilkår for miljøgodkendelsen vil medvirke til at begrænse den mulige påvirkning af det omgivne miljø fra opbevaringsanlæggene.

2.5. Ammoniakemission fra stald og gødningsopbevaringslager

Ansøgers oplysninger

Husdyrbruget opfylder det generelle reduktionskrav på 30 % med hensyn til ammoniakemission (fordampning) i forhold til det pågældende referencestaldsystem - jævnfør bilag 3 i *Husdyrgodkendelsesbekendtgørelsen*.

Det generelle ammoniak-reduktionskrav opfyldes blandt andet ved:

- der henvises til miljøgodkendelsen af 13. april 2010 for husdyrbruget på Guldforhovedvej 42, 7441 Bording.

Af tabel 3 fremgår størrelsen af den samlede ammoniakemission i nudrift og ansøgt drift fra stald og gødningsopbevaringslager, som den er beregnet med beregningsmodellen i IT-ansøgningssystemet på www.husdyrgodkendelse.dk.

Tabel 3. Ammoniakemission fra stald og gødningsopbevaringslager, omregnet til kg kvælstof (N) pr. år, ansøgt drift

Ammoniakemission	Kg kvælstof (N) pr. år
Nudrift	ca. 3.270 kg N/år
Ansøgt drift	ca. 3.692 kg N/år
Mer-emission, som følge af udvidelsen:	ca. 422 kg N/år

2.5.1. Ammoniak og natur

Faktaboks

Hovedparten af ammoniakdepositionen (kvælstofnedfald) fra et husdyrbrug vil - afhængigt af flere forhold - på et tidspunkt blive afsat i landskabet i større eller mindre afstand fra kilden. Størstedelen af den ammoniakdeposition, som direkte kan henføres til et husdyrbrug, vil formentlig ske i terrænet inden for ca. 1 kilometers afstand fra produktionsanlægget. Ammoniakdeposition er som regel til ugunst for opretholdelse af de naturtyper, der kun har brug for en begrænset næringsstofmængde for at kunne trives. Kommunen er forpligtiget til, at vurdere ammoniakdepositionen i forhold til omkringliggende natur.

I henhold til § 7 i *Husdyrgodkendelsesloven* er etablering, udvidelse og ændring af anlæg på husdyrbrug, der er eller derved bliver større end 15 dyreenheder, ikke tilladt, hvis stald eller gødningsopbevaringsanlæg ligger i en afstand på mindre end ti meter til, eller helt eller delvis inden for, nærmere bestemte ammoniakfølsomme naturtyper beliggende **inden for** internationale naturbeskyttelsesområder (Natura 2000-områder) eller nærmere bestemte ammoniakfølsomme naturtyper beliggende **uden for** internationale beskyttelsesområder.

Jævnfør *Husdyrgodkendelsesbekendtgørelsens* bilag 3, inddeles naturtyperne, omfattet af *Husdyrgodkendelseslovens* § 7 og § 27, i tre kategorier:

Kategori 1-natur. Naturområder beliggende **inden for** internationale naturbeskyttelsesområder, som indgår i udpegningsgrundlaget for området og er kortlagt af Naturstyrelsen.

Kategori 2-natur. Visse naturområder beliggende **uden for** internationale naturbeskyttelsesområder. Det drejer sig om naturtyperne: højmoser, lobeliesøer samt heder større end ti ha, som er omfattet af *Naturbeskyttelseslovens*¹⁰ § 3, og overdrev større end 2,5 ha, som er omfattet af *Naturbeskyttelseslovens* § 3.

Kategori 3-natur. Ammoniakfølsomme naturtyper, som ikke er omfattet af kategori 1- og 2-natur: heder, moser og overdrev, som er beskyttet efter *Naturbeskyttelseslovens* § 3, og ammoniakfølsomme skove, der er beliggende **uden for** de internationale naturbeskyttelsesområder.

Der er fastsat forskellige beskyttelseskrav i forhold til de forskellige naturkategorier. Den tilladte maksimale **total**deposition fra et husdyrbrug til kategori 1-natur er afhængig af antallet af husdyrbrug i nærheden (antallet af andre husdyrbrug i området er defineret efter nærmere regler om vurdering af kumulation). Hvis der ikke er andre husdyrbrug, må der fra husdyrbruget, der søger om en miljøgodkendelse, som hovedregel højst være en **total**deposition på 0,7 kg N pr. ha pr. år. Er der ét husdyrbrug udover husdyrbruget, der søger, falder den højst tilladelige **total**deposition til 0,4 kg N pr. ha pr. år, og endelig, hvis der er mere end ét husdyrbrug udover husdyrbruget, der søger, må **total**depositionen fra husdyrbruget, der søger om en miljøgodkendelse, maksimalt være 0,2 kg N pr. ha pr. år.

Den maksimale tilladte **total**deposition til kategori 2-natur er 1,0 kg N pr. ha pr. år, mens kommunen i forhold til kategori 3-natur efter nærmere kriterier skal foretage en konkret vurdering af, om der er tale om særlige regionale eller lokale naturinteresser og af, om der skal stilles krav til den maksimale **mer**deposition. Kravet må dog ikke være under en maksimal merdeposition på 1,0 kg N pr. ha pr. år.

Nærmeste kategori 1-natur er Habitatområdenummer – H49 - Sepstrup Sande, Vrads Sande, Velling Skov og Palsgård Skov, som ligger ca. 6 km sydøst for anlægget. Nærmeste kategori 2-natur er et overdrev, som ligger ca. 1,4 km sydøst for anlægget. Nærmeste kategori 3-natur er en hede, som ligger ca. 840 meter sydvest for anlægget. Nærmeste registrerede potentielle ammoniakfølsomme (reelle) skov er beliggende ca. 2 km sydøst for anlægget. Nærmeste § 3-natur er en hede, som ligger 840 meter sydvest for anlægget. Naturområderne fremgår af bilag 1. Kun en del af de arter, der er anført i bilag IV findes i regionen, men blandt andet sydflagermus, odder, markfirben, stor vandsalamander, spidssnudet frø og ulv kan findes.

I ansøgningen er der lavet beregninger med ammoniakdeposition fra husdyrbrugets produktionsanlæg (kvælstofnedfald) til omkringliggende kategori 1-3-natur. Til kategori 1-natur Sepstrup Sande, Vrads Sande, Velling Skov og Palsgård Skov, er der beregnet en merdeposition på 0,0 kg N og totaldeposition på 0,0 kg N. Til nærmeste kategori 2-natur er der beregnet en merdeposition på 0,0 kg N og totaldeposition på 0,1 kg N. Til nærmeste

¹⁰ Lovbekendtgørelse nr. 121 af 26. januar 2017 af lov om naturbeskyttelse.

kategori 3-natur er der beregnet en merdeposition på 0,0 kg N og totaldeposition på 0,0 kg N. Til nærmeste ammoniakfølsomme skov er der beregnet en merdeposition på 0,0 kg N og totaldeposition på 0,1 kg N.

Kommunens samlede vurdering i forhold ammoniakemission fra anlægget

Det generelle ammoniakreduktionskrav, som fremgår af *Husdyrgodkendelsesbekendtgørelsen*, er ifølge ansøgningen med de tilhørende beregninger overholdt.

Faktaboks

Overholdelsen af det generelle ammoniakreduktionskrav og det generelle beskyttelsesniveau beskytter - ifølge intentionerne bag *Husdyrgodkendelsesloven* - som udgangspunkt de kvælstoffølsomme naturtyper tilstrækkeligt mod kvælstofpåvirkning fra husdyrbrugs produktionsanlæg.

Ikast-Brande Kommune vurderer i det konkrete tilfælde, og på baggrund af de beregninger, der er foretaget, at tålegrænserne ikke overskrides, og at de naturarealer, som ligger i nærområdet omkring produktionsanlægget, ikke er så kvælstoffølsomme, at der helt undtagelsesvist skal stilles yderligere vilkår for at beskytte de pågældende naturområder tilstrækkeligt mod kvælstofpåvirkning fra produktionsanlægget. Kravet til ammoniakdeposition fra stald og lager skal ikke, i det konkrete tilfælde, skærpes af hensyn til den kumulative effekt fra andre husdyrbrug.

Den reelle ammoniakdeposition fra husdyrbrugets anlæg vil afhænge af flere forhold, men ammoniakdepositionen vil især kunne minimeres ved grundig og hyppig rengøring af de overflader, som husdyrgødningen afsættes på i staldene. Kommunen vurderer samlet set på baggrund af det oplyste:

- at husdyrbruget – ved overholdelse af de til enhver tid gældende generelle miljøregler og af de øvrige opstillede vilkår for miljøgodkendelsen – drives således, at påvirkningen på omgivelserne med luftbåret kvælstof fra produktionsanlægget minimeres
- at ammoniakemissionen (fordampningen) fra produktionsanlægget i sig selv ikke vil medføre en væsentlig påvirkning af de omkringliggende naturområder.

2.6. Lugtgener fra produktionsanlægget

Ansøgers oplysninger

Den primære kilde til lugt fra husdyrbrugets anlæg er fra ventilation af staldene. Afhængigt af vejrforholdene kan der forekomme lugtgener fra staldene. Der kan desuden forekomme lugtgener, når gyllen i gyllebeholderne omrøres i forbindelse med udbringningen - dette sker primært om foråret.

Tabel 4 viser de beregnede geneafstande med hensyn til lugt fra staldene efter projektets gennemførelse, som er fremkommet ved brug af de beregningsmodeller, der indgår i IT-ansøgningssystemet på www.husdyrgodkendelse.dk.

Table 4. Luftgeneafstande fra staldene efter projektets gennemførelse

Områdetype	Luftgeneafstand, ansøgt drift, m	Mindste afstand fra staldanlægget, m
Sommerhusområde	~ 995	~ 1.279
Samlet bebyggelse	~ 726	> 726
Enkeltbolig ¹¹	~ 323	~ 268

Luftvejledningens geneafstand tager udgangspunkt i afstanden fra centrum af et staldanlæg til en enkeltbolig, hvor genekriteriet skal overholdes. Dette kan være problematisk, hvis projektet har flere kilder f.eks. flere stalde med forskellige emissioner. Luftcentrum skal i så fald ikke beregnes som et fysisk punkt, der kan angives på et kort, men som en vægтет gennemsnitsafstand. Der tages udgangspunkt i staldcentrum og det punkt hos enkeltboligen, som ligger nærmest det staldanlæg, som medfører størst lugtgener. I det konkrete tilfælde er lugtgenekriteriet for enkeltbolig uden landbrugspligt (Teglgårdsvej 16, 7441 Bording) overholdt, da lugtgenecentrum er beregnet til at ligge omkring 325 meter fra den nærmeste enkeltbolig uden landbrugspligt.

Kommunen vurderer

Faktaboks

I *Husdyrgodkendelsesbekendtgørelsen* (bilag 3), er der fastsat en række lugtgenekriterier i forhold til de tre områdetyper: byzone, samlet bebyggelse og enkeltbolig på henholdsvis 5, 7 og 15 OU_E¹² pr. m³ luft. Lugtgenekriterierne kan betragtes som den maksimale, miljømæssigt acceptable lugtgenebelastning fra en given kilde ved den pågældende områdetype. Ved luftgeneafstand forstås den beregnede mindste afstand fra staldanlægget til det pågældende område, hvor de i lovgivningen fastsatte lugtgenekriterier med hensyn til de tre forskellige områdetyper netop er opfyldt. Lugtgenekriterierne er overholdt, hvis de fastsatte lugtgenegrænser på henholdsvis 5, 7 og 15 OU_E pr. m³ luft ikke overskrides i mere end en procent af tiden – svarende til ca. syv timer i alt om måneden.

Lugtgeneafstandene forøges efter nærmere regler, hvis der inden for 300 meter fra den del af byzone og den pågældende beboelse i samlet bebyggelse, der ligger nærmest det pågældende staldanlæg, er andre husdyrbrug med mere end 75 dyreenheder. Tilsvarende forøges luftgeneafstanden, hvis der er andre sådanne husdyrbrug inden for 100 meter fra enkeltbolig uden landbrugspligt. Dette sker for at indregne effekten (den kumulative effekt) af den mulige lugtpåvirkning som andre husdyrbrug i området måtte give anledning til.

Lugtgeneafstandene formindskes efter nærmere regler, hvis staldanlægget ligger nord for den pågældende områdetype. Dette begrundes med, at den hyppigste vindretning i Danmark er vestlig og sydvestlig, og at nordenvind typisk forekommer i vinterhalvåret, hvor de relativt lave temperaturer, som regel medvirker til at dæmpe lugtafgivelsen.

¹¹ Beboelsesbygninger på ejendomme med landbrugspligt efter *Landbrugslovens* regler samt beboelsesbygninger, der ejes af driftsherren, indgår ikke.

¹² OU_E = Lugt-enheder (Odour Units) bestemt efter den europæiske standard for lugtanalyse, hvor 1 OU_E er grænsen for, hvornår den pågældende lugt kan erkendes.

Ifølge beregningen er de lugtgenekriterier, som fremgår af *Husdyrgodkendelsesbekendtgørelsen* (bilag 3) – i forhold til de tre områdetyper - overholdt i det konkrete tilfælde. Lugtgeneafstandene har ikke skulle forøges af hensyn til vurdering af den kumulative effekt fra andre husdyrbrug.

Ud over de mulige lugtgener fra staldanlægget kan der forekomme lugtgener i forbindelse med omrøring af gyllebeholderne og øvrig gyllehåndtering. Gylleomrøring og øvrig gyllehåndtering sker primært i forbindelse med udbringningen, der hovedsageligt sker om foråret.

Den reelle lugtpåvirkning fra husdyrbrugets anlæg vil afhænge af flere forhold. Lugtpåvirkningen vil dog generelt kunne minimeres ved grundig og hyppig rengøring af de overflader, som husdyrgødning og foderrester afsættes på samt ved minimering af det tidsrum, som gylleomrøring og gylleudbringning foretages i. Ikast-Brande Kommune vurderer samlet set på baggrund af det oplyste:

- at projektets gennemførelse ikke vil medføre væsentlige, forøgede lugtgener fra produktionsanlægget
- at de væsentligste lugtgener fra produktionsanlægget vil ske i forbindelse med gyllehåndtering, mens lugtgenerne vil være mere begrænsede fra staldene generelt
- at husdyrbruget – ved overholdelse af de til enhver tid gældende generelle miljøregler – drives således, at lugtpåvirkningen på omgivelserne fra produktionsanlægget minimeres, og så de i lovgivningen fastsatte lugtgenekriterier overholdes, og lugtgenegrænserne dermed ikke overskrides i mere end 1 % af tiden.

2.7. Ressourceforbrug og øvrige miljøpåvirkninger fra produktionsanlægget

2.7.1. Vandforbrug

Ansøgers oplysninger

Stald og stuehus forsynes med vand fra Bording Vandværk. Der forbruges ca. 10.000 m³ årligt til drikkevand og rengøring i svineproduktionen. Det årlige vandforbrug forventes at stige til ca. 12.000 m³ efter udvidelsen (normalt). Hertil kommer husholdningens eget forbrug af vand på 170 m³. Forbruget af vand til markvanding vil være uændret. Overalt i staldene er der opsat vandbesparende drikkekopper, som supplement til de traditionelle drikkenipler. Alle drikkenipler er placeret over foderkrybben således, at vandspild opsamles i foderkrybben og vandspild undgås. Lovpligtig overbrusning til smågrise og slagtesvin er tids- og temperaturstyret.

Kommunen bemærker

Vandforbruget på ejendommen forventes at stige i ansøgt drift. Det øgede vandforbrug i staldanlægget afspejler den ansøgte udvidelse af dyreholdet. Det vil være i ejers interesse, at minimere driftsomkostningerne med hensyn til vandforbrug, hvorfor Ikast-Brande Kommune antager, at vandforbruget i videst mulig omfang vil blive imødegået, og at der ikke vil forekomme et overforbrug af vand på ejendommen.

2.7.2. Afledning af vand

2.7.2.1. Sanitært spildevand

Ansøgers oplysninger

Der henvises til miljøgodkendelsen af 13. april 2010 for husdyrbruget på Guldforhovedvej 42, 7441 Bording.

2.7.2.2. Spildevand fra rengøring

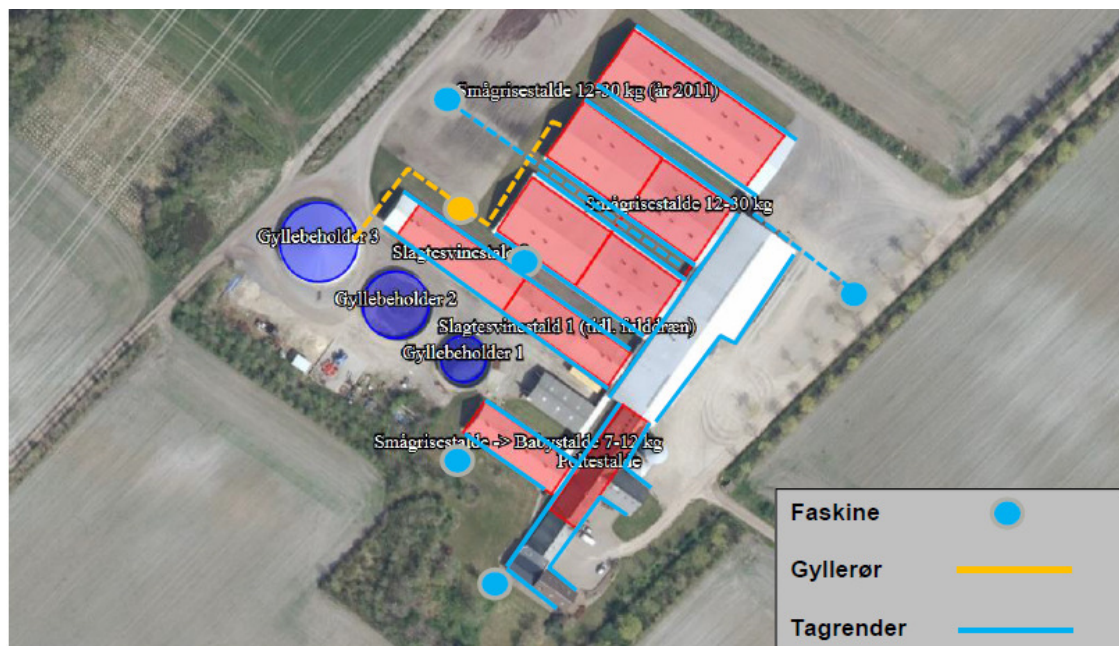
Ansøgers oplysninger

Der henvises til miljøgodkendelsen af 13. april 2010 for husdyrbruget på Guldforhovedvej 42, 7441 Bording.

2.7.2.3. Tagvand

Ansøgers oplysninger

Der henvises til miljøgodkendelsen af 13. april 2010 for husdyrbruget på Guldforhovedvej 42, 7441 Bording samt til nedenstående kortudsnit.



2.7.2.4. Befæstede arealer

Ansøgers oplysninger

Der henvises til miljøgodkendelsen af 13. april 2010 for husdyrbruget på Guldforhovedvej 42, 7441 Bording.

Kommunens samlede vurdering vedrørende afledning af vand

Ikast-Brande Kommune vurderer på baggrund af det oplyste, at opbevaring og håndtering af spildevand og afledt overfladevand vil foregå på en miljømæssig forsvarlig måde, når de til enhver tid gældende, generelle regler og de supplerende vilkår for miljøgodkendelsen overholdes.

2.7.3. Energiforbrug

Ansøgers oplysninger

Elektricitet anvendes til lys, male- og blandeanlæg, ventilation og gyllekøling. Ejendommens årlige elforbrug til produktionen forventes at stige fra 255.000 kWh til cirka 300.000 kWh efter udvidelsen (normtal). Der anvendes i driften ca. 3.000 liter fyringsolie til varmekanoner og andet. Det årlige energiforbrug omfatter derudover brændstof til traktorer og andre motoriserede køretøjer. Der er et forbrug på ca. 2.000 liter diesellole, og der forventes ingen ændringer i dette forbrug. Varmegenindvinding i eksisterende slagtesvinestald samt køling under kanaler i nyere klimastalde anvendes som varmekilde i anlægget samt til opvarmning af vand til foder og stuehus. Den indvundne varme fra gyllekølingen genanvendes. Deraf følger et lavere olieforbrug til opvarmning.

Kommunen bemærker

Som det fremgår af ovenstående, vil elforbruget stige. Energiforbruget bør løbende følges, og forbruget bør af flere årsager til stadighed søges minimeret. Det vil være i ejers interesse, at minimere driftsomkostningerne med hensyn til forbrug af energi, hvorfor Ikast-Brande Kommune antager, at der ikke vil blive forbrugt mere energi end nødvendigt på ejendommen.

2.7.4. Foderstoffer

Ansøgers oplysninger

Der henvises til miljøgodkendelsen af 13. april 2010 for husdyrbruget på Guldforhovedvej 42, 7441 Bording.

2.7.5. Kemikalier m.v.

Ansøgers oplysninger

Der henvises til miljøgodkendelsen af 13. april 2010 for husdyrbruget på Guldforhovedvej 42, 7441 Bording.

2.7.6. Affald

Ansøgers oplysninger

Der henvises til miljøgodkendelsen af 13. april 2010 for husdyrbruget på Guldforhovedvej 42, 7441 Bording samt nedenstående tabel 5 for fast affald og olie- og kemikalier.

Affaldsopgørelse.

Tabel for fast affald

Affalds type	Mængde Før/efter	Opbevaring	Bortskaffelses metode
Forbrændingseget	20m ³ / 30m ³	Lukket container	Marius Christensen & Sønner, Nørregade 73, 7430 Ikast
Ikke forbrændingseget	10 m ³ / 20 m ³	Tromle og container	Genbrugsplads
Papir/pap	5 m ³ / 10 m ³	Sække	Genbrugsplads
Glas	100 l / 200 l	Åben tromle	Genbrugsplads
Plast	Ingen	-	-
Heraf PVC	Ingen	-	-

Tabel for olie- og kemikalier

Art	Mængde Før/ efter	Opbevaring	Bortskaffelses metode
Spildolie	100 l / 200 l	Tromle / Maskinhus	Dansk Oliegenbrug, Endelavevej 12, 8700 Horsens
Kanyler	5 l	Boks / Stald	Kommunal genbrug
Kemikalier	< 1 liter	Aflåst kemikalierum / Maskinhus	Genbrugsplads
Medicin	< 500 ml	Køleskab i besætningsområdet / Stald	-

Kommunen vurderer

Ikast-Brande Kommune vurderer, at bortskaffelse af døde dyr sker på en miljømæssig forsvarlig måde, når de til enhver tid gældende generelle regler overholdes, og at bortskaffelse af øvrigt affald sker miljømæssigt forsvarligt, når Ikast-Brande Kommunes *Regulativ for erhvervsaffald*¹³ efterleves

2.7.7. Skadedyr

Ansøgers oplysninger

Der henvises til miljøgodkendelsen af 13. april 2010 for husdyrbruget på Guldforhovedvej 42, 7441 Bording.

2.7.8. Støv

Ansøgers oplysninger

I forbindelse med råvareleverancer og fremstilling af foder kan der opstå støvgener. Støvpartiklerne vil, grundet med deres størrelse, være koncentreret i og omkring ejendommens foderlade og blanderum. Støvpartiklernes størrelse og vægt taget i betragtning vil det være usandsynligt, at støv fra denne arbejdsfunktion skulle give anledning til gener i lokalområdet.

Kommunen vurderer

Ikast-Brande Kommune vurderer, at eventuel støvafgivelse fra produktionsanlægget ikke vil medføre væsentlige gener ved nabobeboelser og uden for bedriftens arealer i øvrigt.

2.7.9. Støj

Ansøgers oplysninger

Der henvises til miljøgodkendelsen af 13. april 2010 for husdyrbruget på Guldforhovedvej 42, 7441 Bording.

¹³ Ikast-Brande Kommunes *Regulativ for erhvervsaffald* kan findes på: http://www.affaldoggenbrug.ikast-brande.dk/media/2683951/regulativ_for_erhvervsaffald_2012.pdf

2.7.10. Lys

Ansøgers oplysninger

Der henvises til miljøgodkendelsen af 13. april 2010 for husdyrbruget på Guldforhovedvej 42, 7441 Bording.

2.7.11. Transporter til og fra anlægget

Ansøgers oplysninger

Transporter til og fra anlægget fremgår af nedenstående tabel 6.

Tabel 6. Samlet oversigt over det årlige antal transporters samt transporttyper

Transporttype	Antal transporters/år Før udvidelse	Antal transporters/år Efter udvidelse
Levende dyr, til ejd.	108	108
Levende dyr, fra ejd.		
-Smågrise	90	90
-Slagtesvin	50	50
Døde dyr til destruktion	104	104
Leverancer af foder	104	104
Leverancer af fyringsolie/brændstof	6	8
Leverancer af handelsgødning	2	2
Leverancer af kemikalier	2	2
Udbringning af husdyrgødning	380	410
Transporter i alt	846	878

Kommunen vurderer

Ikast-Brande Kommune vurderer på baggrund af det oplyste, at transporterne til og fra husdyrbrugets produktionsanlæg ikke vil være til væsentlig gene for nabobeboelser og omgivelserne i øvrigt, når de til enhver tid gældende generelle regler og de supplerende vilkår for miljøgodkendelsen overholdes.

3. Anvendelse af bedste tilgængelige teknik – BAT - i forhold til anlægget

Faktaboks

Et husdyrbrug bør til stadighed søge at begrænse forureningen ved at indføre og gøre brug af den bedste tilgængelige teknik – kaldet BAT – til at nedbringe eventuelle miljøpåvirkninger og gener fra stalde, husdyrgødningsopbevaringsanlæg m.m. Teknologier til begrænsning af ammoniakemission og lugtpåvirkning m.v. samt til bedre udnyttelse af næringsstofferne i husdyrgødningen er i stadig udvikling.

For de virksomhedstyper, der er omfattet af den europæiske godkendelsesordning om industrielle emissioner (integreret forebyggelse og bekæmpelse af forurening) i IE-direktivet, udsender EU-kommissionen såkaldte BREF-dokumenter¹⁴ ("BAT reference documents"), som fastlægger, hvad der må betragtes som den bedste tilgængelige teknik inden for de industrielle brancher, som IE-direktivet omfatter. I IE-direktivet er BAT defineret som: Det mest effektive og avancerede trin i udviklingen af aktiviteter og driftsmetoder, som er udtryk for en given tekniks praktiske egnethed som grundlag for emissionsgrænseværdier og andre godkendelsesvilkår med henblik på at forhindre eller, hvor dette ikke er muligt, begrænse emissionerne og indvirkningen på miljøet som helhed.

Oplysningskravet vedrørende BAT i forbindelse med ansøgninger om miljøgodkendelse af husdyrbrug er som udgangspunkt en redegørelse og dokumentation for, i hvilket omfang det valgte projekt bygger på anvendelse af den mindst forurenende og ressourceforbrugende teknik vedrørende blandt andet råvarer, energi, vand og andre hjælpestoffer, produktionsanlæg, processer og affaldsfrembringelse. Redegørelsen skal indeholde et resumé af de væsentligste af de eventuelle alternativer, som ansøger har undersøgt samt oplysninger om anvendelse af bedste tilgængelige teknik til reduktion af ammoniak-emission og udvaskning af nitrat, samt oplysninger om hvordan et eventuelt fosforoverskud og udledning af fosfor nedbringes. En BAT-redegørelse vil som hovedregel typisk indeholde punkterne: management (godt landmandskab), og anvendelse af BAT inden for områderne foder, staldindretning, vand- og energiforbrug, opbevaring og behandling af husdyrgødning og udbringning. Redegørelsen skal for svine- og fjerkræbrug omhandle de teknologier, der er beskrevet i EU-kommissionens BREF-dokument om intensivt hold af svin og fjerkræ.

Miljøstyrelsen har udarbejdet Teknologiblade¹⁵, hvori dokumenteret teknik er beskrevet, og hvori der er redegjort for, hvor store reduktioner der kan forventes opnået ved brug af den pågældende teknik, samt hvor store mer-udgifterne eventuelt vil være.

Miljøstyrelsen har derudover for hovedparten af de gængse husdyrproduktionsgrene formuleret vejledende BAT-standardvilkår, der beskriver en emissionsgrænseværdi for eksempelvis ammoniak eller fosfor som udtryk for en given husdyrproduktions opnåelige BAT-

¹⁴ Rammerne for BREF-dokumentet, der vedrører intensiv fjerkræ- og svineproduktion, er baseret på punkt 6.6 i Bilag 1 i IPPC-direktiv 96/61/EF om *Anlæg til intensiv fjerkræ- eller svineproduktion med mere end a) 40.000 pladser for fjerkræ, b) 2.000 pladser for slagtesvin (over 30 kg) eller c) 750 pladser for søer.*

¹⁵ Teknologiblade er en samling af blade, som Miljøstyrelsen har udarbejdet med vejledende beskrivelser af tekniske løsninger, som kan begrænse forurening fra husdyrproduktion. Teknologiblade er dels opdateringer af gamle "BAT-byggeblade" og dels helt nye.

niveau. Bat-niveauet kan opnås ved brug af de dokumenterede teknikker, som er beskrevet i de nævnte Teknologiblade.

3.1. BAT i forhold til management

Ansøgers BAT-redegørelse

Management	<p>Danish Crowns "Code of Practice" er indført. Heri indgår afsnit om bortskaffelse af døde dyr, miljøbeskyttelse og etiske regler for svineproduktion.</p> <p>Bedriftens medarbejdere er under løbende efteruddannelse gennem kurser og ERFA-grupper.</p> <p>Der føres regnskab med vand- og energiforbrug via den årlige opgørelse fra forsyningsvæsnet.</p> <p>Antallet af dyr optælles en gang årligt ved kalenderårets slutning og indberettes til CHR- registret.</p> <p>Der føres gødningsregnskab for bedriften, med hjælp fra Planteavlskonsulent, hvori der gøres rede for handels- og husdyrgødning.</p> <p>Mekanisk udstyr, så som ventilationsanlæg og foderanlæg, kontrolleres dagligt for funktionssvigt af medarbejderne i stalden. Der er serviceaftaler med leverandørerne på alle ventilationsanlæg og nødopluk, -således årlige tilsyn med anlæggene og styringer.</p> <p>Branchekoden fra dansk landbrug omhandlende "god produktionspraksis i primærproduktionen" følges.</p>
------------	---

3.2. BAT i forhold til foder

Ansøgers BAT-redegørelse

Mere effektiv fodring	<p>Alle grise fodres med næringsstoftilpassede blandinger som skiftes gennem vækstperioden. Der tilsættes enzymer til de foderblandinger, hvor det er relevant. Enzymerne forbedrer grisenes foderudnyttelse, og begrænser herved næringsstofudledningen.</p> <p>Foderplaner er udarbejdet i samarbejde med konsulent/foderfirma, og med anvendelse af nyeste viden indenfor foderoptimering.</p>
-----------------------	---

3.3. BAT i forhold til staldindretning

Ansøgers BAT-redegørelse

Staldsystemer	<p>Klimastalde er indrettet med delvist fast gulv, der er BAT-teknologi for gulvtype i smågrisestalde med BAT-byggeblad 106.03-52.</p> <p>Samtlige af ejendommens slagtesvinepladser er med 25-49 % fast gulv, hvilket er BAT-teknologi for gulve i slagtesvinestalde med BAT-byggeblad 106.04-52.</p> <p>En mindre andel af stipladserne til polte er etableret med drænet bund.</p>
Køling af kanalbund	<p>Ansøger har valgt at anvende køling af kanalbunde i smågrisestalde (12-30 kg) samt i slagtesvinestalde. Denne løsning er valgt, så anlægget kan få dækket en væsentlig del af sit varmebehov samt udgifter til opvarmning af vand til foder. Således vil denne løsning være den mest energieffektive og derudover giver køling af gyllen i kanalbunden en mindre fordampning af ammoniak fra stalden til det omgivende miljø.</p> <p>Det er i ansøgningen forudsat at kølingen skal være tilsluttet året rundt med undtagelse af eftersyns- og reparationstimer.</p>

Overbrusningsanlæg	<p>Der overbruses i alle stalde, - klimastalde ikke før grisene vejer over 20 kg ! Denne undtagelse foretages af velfærdsmæssige grunde, idet overbrusningen vil have negativ indflydelse på grisenes temperaturregulering og lokalklima.</p> <p>Overbrusningen giver forbedret gødeadfærd hos grisene, således at overfladen med potentiel ammoniakfordampning bliver mindre.</p> <p>Overbrusningen/temperaturregulering er lovpligtig i hht. Lov om indendørs hold af søer, smågrise og slagtesvin, -der er derfor ikke lavet økonomiske afvejninger af alternativer.</p>
--------------------	---

Vejledende emissionsgrænser:

- Ved beregning kan det konstateres, at den ansøgte produktion lever op til Miljøstyrelsens vejledende emissionsgrænseværdier:
 - Idet den ansøgte produktions ammoniakemission på ca. 3.692 kg N om året er lig med den beregnede emissionsgrænseværdi på ca. 3.692 kg N om året.
 - Idet fosfor udskilt af lager i ansøgningen på ca. 10.579 kg P om året ligger under den beregnede ca. 11.024 kg P.

3.4. BAT i forhold til vand- og energiforbrug

Ansøgers BAT-redegørelse

Vand- og energiforbrug	<p>Ejendommens vandforbrug er primært drikkevand til dyrene. Derudover bruges en andel af vandet til rengøring i stalene.</p> <p>Alle drikkepipler er placeret over foderkrybben således at spildt vand opsamles i foderkrybben og vandspild undgås. Lovpligtig overbrusning til slagtesvinene er tids og temperaturstyret, for at mindske spild.</p> <p>Staldene iblødsættes før rengøring for at mindske vandforbrug.</p> <p>Elektricitet anvendes til lys, foderanlæg, ventilation og gyllekøling.</p> <p>Et godt klima i staldsektionerne opretholdes af ventilationen, der har et temperatur- og fugtighedsreguleret styringssystem, hvilket sikrer mod unødvendig drift af ventilatorerne. Ventilationen vedligeholdes og rengøres efter behov, så optimal effekt opretholdes, og energispild undgås.</p> <p>Der anvendes undertryksventilation og frekvensstyrede ventilatorer, hvilket sikrer at ventilationen kun starter op efter behov.</p> <p>Indendørs og udendørsbelysning er i størst muligt omfang isat lavenergi pærer. Der er tændt for lyset i stalene i dagtimerne efter behov og lovkrav.</p> <p>Der føres regnskab med vand- og energiforbrug via den årlige opgørelse fra forsyningsvæsnet.</p>
------------------------	--

3.5. BAT i forhold til opbevaring og behandling af husdyrgødning

Ansøgers BAT-redegørelse

Gødningsopbevaring	<p>Der er flydelag af halm på de to mindste beholdere, så lugt og ammoniakfordampning begrænses. Tilstand og vedligehold dokumenteres med logbog.</p> <p>Ejendommens gyllebeholder på 2.500 m³ er overdækket, hvilket mindsker fordampningen af ammoniak fra beholderoverfladen. Således reduceres også regnvandsbidraget til lagertanken og antallet af transporter med husdyrgødning reduceres. Der henvises til Landbrugets Byggeblad; Teltoverdækning, beholdere, 103.04-29.</p> <p>Beholderne kan modstå mekaniske, termiske samt kemiske påvirkninger og deres vægge er tætte og beskyttede mod tæring. Lagerne tømmes regelmæssigt af hensyn til eftersyn og vedligeholdelse, og gyllen omrøres kun i forbindelse med tømning eller overpumpning til vogn.</p> <p>Tankene er tilmeldt de lovpligtige regelmæssige eftersyn, hvilket betyder at tankene hvert 10. år bliver kontrolleret for, om der skulle være tegn på begyndende utætheder.</p>
--------------------	---

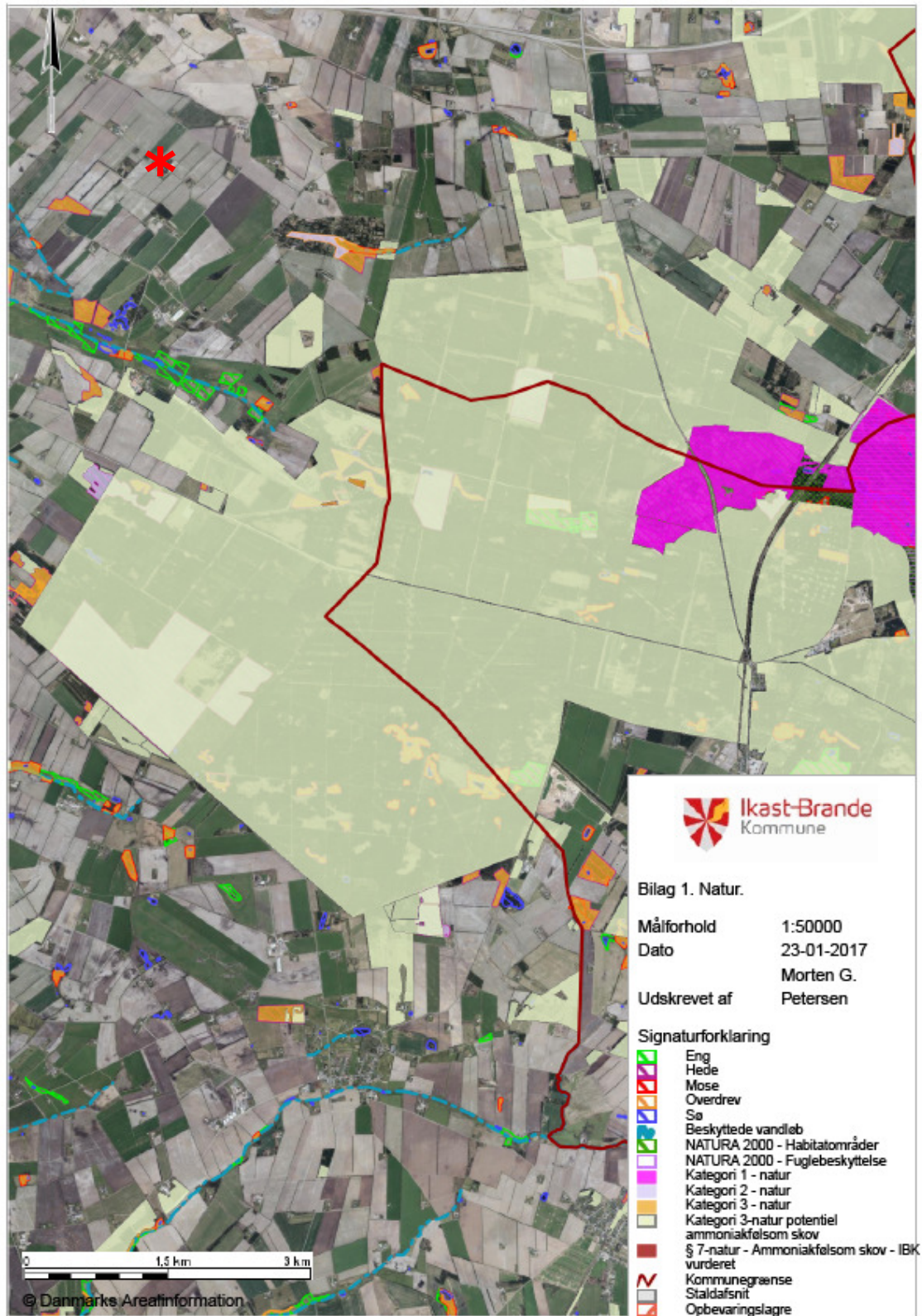
Kommunens samlede BAT-vurdering i forhold til anlægget

Der henvises til miljøgodkendelsen af 13. april 2010 for husdyrbruget på Guldforhovedvej 42, 7441 Bording.

4. Bilagsfortegnelse

- Bilag 1 – Natur
- Bilag 2 – Beredskabsplan
- Bilag 3 – Gældende vilkår.

Bilag 1 - Natur



BEREDSKABSPLAN FOR GULDFORHOVEDVEJ 42 7441 BORDING

UDARBEJDET AF: SVINERÅDGIVNINGEN, BIRK CENTERPARK 24, 7400 HERNING

I SAMARBEJDE MED EJER: GULDHOLT AGRO, GULDFORHOVEDVEJ 24, 7441 BORDING

SvineRådgivningen

Telefonliste

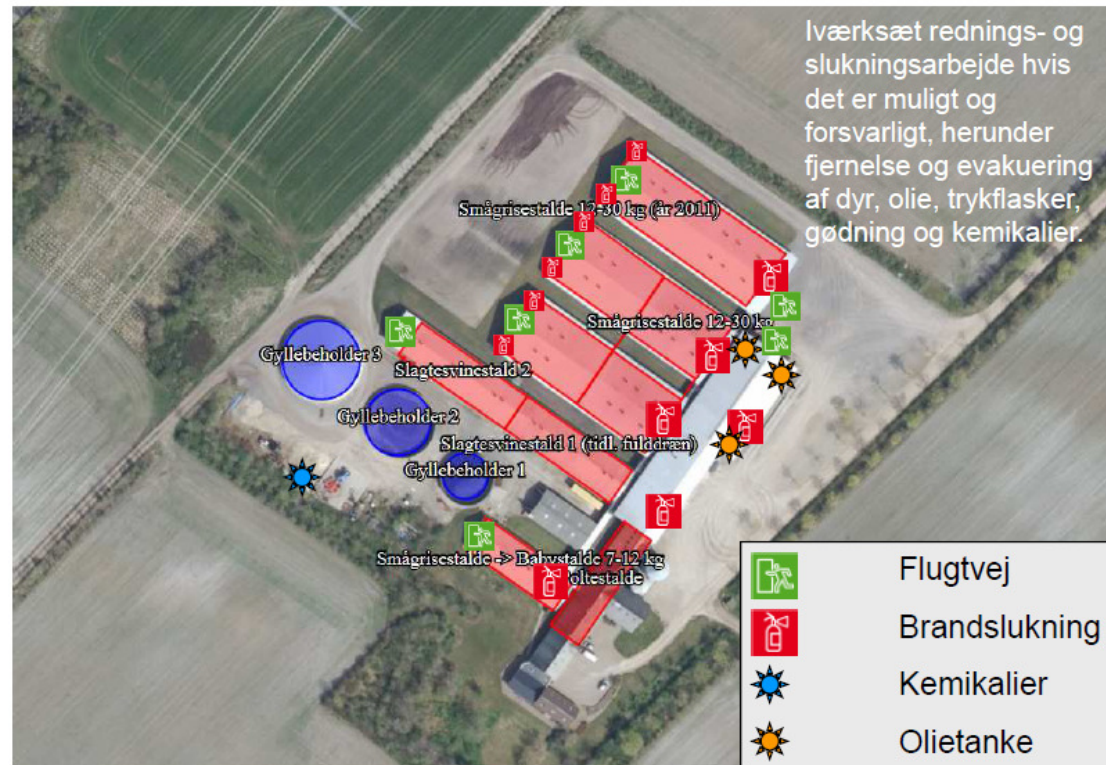
Ejer kontaktes på : 30943880 / 30943881

Miljømyndighed	99 60 40 00
Falck	70 10 20 30
Brandvæsen	112
Lægevagt	70 11 31 31
Tandlægevagt	40 51 51 62
Landbocenteret	96 29 66 66
Dyrlæge	97 43 85 11
Svinerådgivning	70 15 12 00
Foderstofforretning	33 68 63 00
Elektriker	96 60 18 89
VVS	97 15 19 33
Ventilationsfirma	72 17 55 55

Ved store uheld ring altid 112, ved mindre uheld ring altid til miljømyndighederne. Er man i tvivl ring 112.

SvineRådgivningen

Brand og Evakuering



Ved brand – ring 112 – oplys:

- Navn, adresse og tlf-nummer der ringes fra
- Hvad der er sket og at det er en gårdbrand
- Er der tilskadekomne – hvor mange
- Er dyrene kommet ud – art og antal, der evt. er fanget

SvineRådgivningen

Overløb af gylle

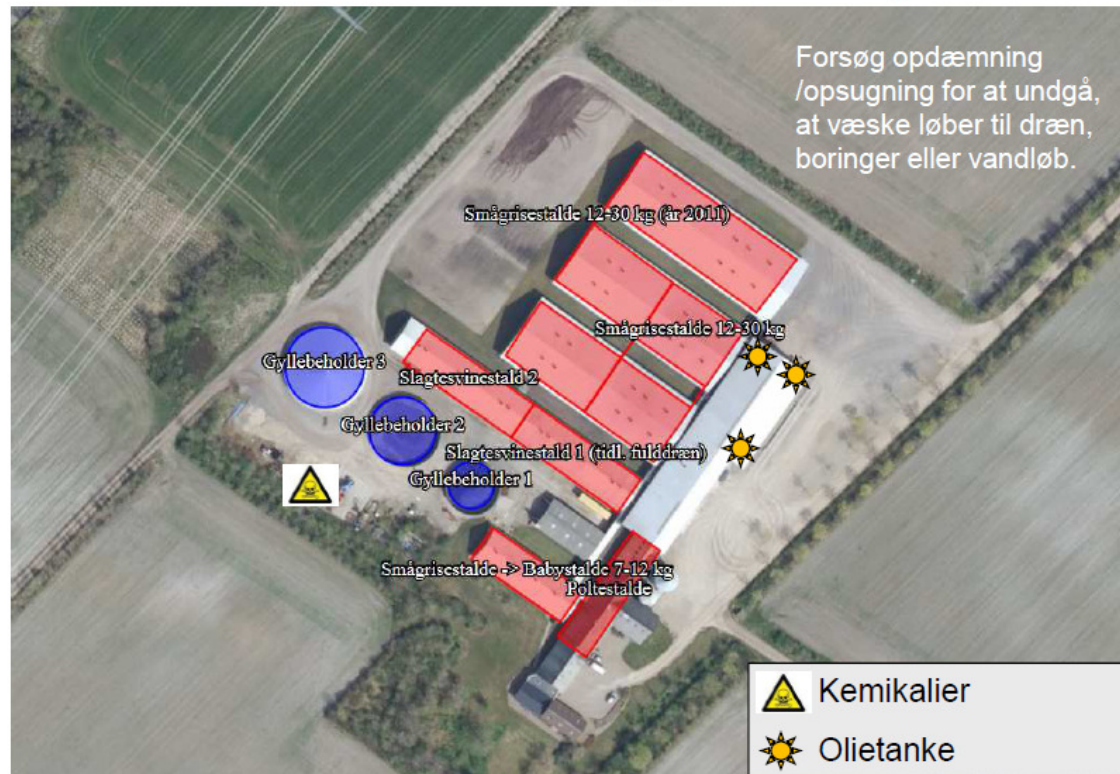


Ved større overløb af gylle eller brud på tank – ring 112 – oplys:

- Navn, adresse og tlf-nummer der ringes fra
- Hvad der er sket og hvor meget der er løbet ud
- Om der er risiko for forurening af vandløb, eller drikkevandsboring

SvineRådgivningen

Kemikalie- og oliespild



Ved større overløb af kemikalier og olie – ring 112 – oplys:

- Navn, adresse og tlf-nummer der ringes fra
- Hvad der er sket, hvad og hvor meget der er løbet ud
- Om der er risiko for forurening af vandløb, drikkevand

SvineRådgivningen

Stophaner / Hovedafbrydere



SvineRådgivningen

Strømsvigt

Vurder om dyr vil lide under træk fra nødopluk eller varme:

Tjek alle stalde og se, om nødoplukket er åben.

Begræns trækgener og varmeudvikling (overbrusning).

Kontroller at der ikke sker forurening som følge af manglende strøm til pumper ol.

Ved strømsvigt på over ca. 2 timer, ring til EnergiMidt og forhør om varigheden af udfaldet. Telefon nr. 70 15 15 60

Eventuelt iværksæt opstart af nødstrømsgenerator.

SvineRådgivningen

Bilag 3 – **Gældende vilkår.** Gældende vilkår efter denne afgørelse om tillæg nr. 1 til miljøgodkendelse af 13. april 2010 for husdyrbruget Guldholt Agro A/S, Guldforhovedvej 42, 7441 Bording

1. Generelle vilkår

- 1.1. Husdyrbruget skal drives i overensstemmelse med det, der er beskrevet i ansøgningen og i miljøgodkendelsen med tilhørende bilag.
- 1.2. Eventuelle ændringer i ejerforhold – og/eller i hvem der er ansvarlig for husdyrbrugets drift – skal meddeles til Ikast-Brande Kommune.
- 1.3. Vilkårene i denne miljøgodkendelse skal, hvis ikke andet er anført, være opfyldt fra den dato, hvor udvidelsen er påbegyndt.
- 1.4. (*Ophævet*) – Miljøgodkendelse af 13-04-2010.
- 1.5. (*Ophævet*) – Miljøgodkendelse af 13-04-2010.
- 1.6. Der skal forefindes en til enhver tid opdateret beredskabsplan på husdyrbruget, som fortæller, hvornår og hvordan der skal reageres ved uheld, der kan medføre konsekvenser for det omgivende miljø. Planen skal være tilgængelig og synlig for ejendommens ansatte og andre, der arbejder på bedriften (bilag 2). Den ansvarlige på bedriften og de øvrige ansatte skal være bekendt med relevante vilkår.
- 1.7. Husdyrbruget skal på Ikast-Brande Kommunes forlangende fremvise dokumentation for størrelsen af den årlige husdyrproduktion i form af gødningsregnskaber eller besætningslister m.m.
- 1.8. (*Ophævet*) – Miljøgodkendelse af 13-04-2010.
- 1.9. Husdyrbruget skal på Ikast-Brande Kommunes forlangende fremvise dokumentation for brugen af fasefodring, løbende optimering af foderblandingerne og fytase og enzymer.
- 1.10. (*Ophævet*) – Miljøgodkendelse af 13-04-2010.

2. Vilkår med hensyn til begrænsning af ammoniak- og lugtpåvirkning:

- 2.1. I de eksisterende slagtesvinestalde, bygning 1.1.1 og 1.1.2 på kortbilag A, skal der etableres et gyllekølingsanlæg i 576 m² kumme med en effekt på 15 % i 8.760 timer pr. år. Der skal i gennemsnit køles med 16 W/m². Køleanlægget skal være forsynet med timetæller på varmepumpen.
- 2.2. (*Ophævet*) – Miljøgodkendelse af 13-04-2010.

- 2.3. I de projekterede toklimastalde (smågrisestalde), bygningerne 1.1.7 og på kortbilag A, skal der etableres et gyllekølingsanlæg i 900 m² kumme med en effekt på 20 % i 8.760 timer pr år. Der skal i gennemsnit køles med 22 W/m². Køleanlægget skal være forsynet med timetæller på varmepumpen.
- 2.4. Den faktiske driftstid for pumpen beregnes ved projektering af anlægget, og ejer skal via kvartalsvise opgørelser kunne dokumentere pumpens driftstid via indberetninger i anlæggets driftsjournal.
- 2.5. Ansøger skal inden gyllekølingsanlægget tages i brug, fremsende en dimensionering af gyllekølingsanlægget fra leverandøren til Ikast-Brande Kommune, som viser, at gyllekølingsanlægget har den nødvendige køleeffekt i Watt pr. kvadratmeter samt den samlede køleeffekt til at opfylde vilkårene 2.1 - 2.3.
- 2.6. Monteres gyllekølingsanlægget med en varmepumpe med større køleeffekt (**A** W/m²) end hhv. 16 W/m², 22 W/m² og 22 W/m², kan den faktiske driftstid nedskrives med $((24 / \mathbf{A}) \times 8760)$ timer/år.
- 2.7. Gyllekølingsanlægget skal monteres og drives i overensstemmelse med fabrikantens anvisninger. Der skal monteres en timetæller og en separat elmåler på varmepumpen. Alle tilfælde af driftsstop og årsag skal noteres. Køleanlægget skal være forsynet med et trykovervågningssystem samt en alarm og en sikkerhedsanordning, der i tilfælde af lækage i varmesystemet stopper anlægget. Anlægget må ikke kunne genstarte automatisk.
- 2.8. Gyllekølingsanlægget skal mindst én gang årligt efterses af en sagkyndig og nødvendige reparationer og justeringer skal foretages.
- 2.9. Kølefladen skal være dimensioneret korrekt, således man sikrer en ensartet køling over hele kølefladen.
- 2.10. Kølevæske (glycol eller alkohol) i gyllekølingsanlægget skal ved ophør af produktionen bortskaffes for egen regning efter den til enhver tid gældende lovgivning.
- 2.11. Håndtering af gylle skal foregå under opsyn, således at unødigt spild undgås, og risikoen for uheld minimeres.
- 2.12. Husdyrbrugets interne færdselsarealer skal dagligt renholdes for eventuel foder- og gødningsspild.
- 2.13. Gyllebeholder nr. 3 skal forsynes med fast overdækning i form af teltoverdækning i forbindelse med udvidelsen. Efter endt omrøring og udbringning skal overdækningen lukkes/reetableres umiddelbart efter. Skader på fast overdækning skal udbedres hurtigt muligt.
- 2.14. (*Ophævet*) – Miljøgodkendelse af 13-04-2010.

2.15. Såfremt der efter Ikast-Brande Kommunes vurdering opstår væsentlige lugtgener, som vurderes at være væsentligt større end det, der kan forventes ifølge grundlaget for miljøvurderingen, kan Ikast-Brande Kommune meddele påbud om, at der skal udarbejdes og gennemføres et projekt med foranstaltninger, som minimerer generne.

2.16. (*Ophævet*) – Miljøgodkendelse af 13-04-2010.

3. Vilkår med hensyn til energi- og vandforbrug:

3.1. (*Ophævet*) – Miljøgodkendelse af 13-04-2010.

3.2. (*Ophævet*) – Miljøgodkendelse af 13-04-2010.

4. Vilkår med hensyn til skadedyr:

4.1. Der skal på ejendommen foretages en effektiv flue- og skadedyrsbekæmpelse. Såfremt der efter Ikast-Brande Kommunes vurdering opstår væsentlige gener for omgivelserne fra opformering af fluer eller skadedyr på husdyrbruget, kan Ikast-Brande Kommune meddele påbud om, at der skal udarbejdes og gennemføres et projekt med foranstaltninger svarende til de enhver tid gældende retningslinjer fra Aarhus Universitet, Institut for Agroøkologi.

5. Vilkår med hensyn til begrænsning af støj:

5.1. (*Ophævet*) – Miljøgodkendelse af 13-04-2010.

5.2. Såfremt Ikast-Brande Kommune modtager klager over støj fra husdyrbruget med tilknyttede aktiviteter, og kommunen vurderer, at der er tale om væsentlige støjgener, skal der indsendes dokumentation for overholdelse af nedenstående støjkrav. Husdyrbrugets bidrag til det ækvivalente, korrigerede støjniveau må ikke overstige følgende værdier ved nabobeboelser:

Dag	Tidspunkt	Støjniveau
Mandag - fredag Lørdag	kl. 7 - 18 kl. 7 - 14	55 dB(A) ¹⁶
Mandag - fredag Lørdag Søndag	kl. 18 - 22 kl. 14 - 22 kl. 7 - 22	45 dB(A)
Alle dage	kl. 22 - 7	40 dB(A)

De anførte grænseværdier for støjbidraget regnes for overholdt, hvis de ikke overskrides af en måling eller beregning, der er midlet over en periode, som afhænger af tidspunktet på døgnet således:

¹⁶ dB(A) = Decibel(A)-skalaen som internationalt bruges i forbindelse med måling af svag lyd.

For dagperioden, kl. 7⁰⁰ – 18⁰⁰ alle dage, er måleperioden det mest støjbelastede tidsrum på 8 timer,

for aftenperioden, kl. 18⁰⁰ – 22⁰⁰ alle dage, er måleperioden den mest støjbelastede time, og

for natperioden, kl. 22⁰⁰ – 7⁰⁰ alle dage, er måleperioden den mest støjbelastede halve time.

6. Vilkår med hensyn til udbringningsarealer:

- 6.1. (Ophævet) – Miljøgodkendelse af 13-04-2010.
- 6.2. (Ophævet) – Miljøgodkendelse af 13-04-2010.
- 6.3. (Ophævet) – Miljøgodkendelse af 13-04-2010.
- 6.4. (Ophævet) – Miljøgodkendelse af 13-04-2010.
- 6.5. (Ophævet) – Miljøgodkendelse af 13-04-2010.
- 6.6. (Ophævet) – Miljøgodkendelse af 13-04-2010.

7. Vilkår med hensyn til begrænsning af kvælstofudvaskning til grundvand:

- 7.1. (Ophævet) – Miljøgodkendelse af 13-04-2010.
- 7.2. (Ophævet) – Miljøgodkendelse af 13-04-2010.

8. Vilkår med hensyn til separation af gylle

- 8.1. (Ophævet) – Miljøgodkendelse af 13-04-2010.
- 8.2. (Ophævet) – Miljøgodkendelse af 13-04-2010.
- 8.3. (Ophævet) – Miljøgodkendelse af 13-04-2010.
- 8.4. (Ophævet) – Miljøgodkendelse af 13-04-2010.

9. Øvrige vilkår:

- 9.1. Jord, foder, gødning og lignende, som tabes på offentlig vej i forbindelse med husdyrbrugets drift, skal samles op senest ved arbejdets afslutning eller ved den enkelte arbejdsdags afslutning, når arbejdet strækker sig over flere dage.
- 9.2. (Ophævet) – Miljøgodkendelse af 13-04-2010.
- 9.3. (Ophævet) – Miljøgodkendelse af 13-04-2010.

- 9.4. Afledning af nedbør fra husdyrbrugets eksisterende og nyetablerede bygningstage og befæstede arealer skal ske til faskiner.
- 9.5. (*Ophævet*) – Miljøgodkendelse af 13-04-2010.
- 9.6. Al vask af maskiner, redskaber og lignende, hvorfra der kan forekomme gødnings- og foderrester skal ske på et sted, hvor vaskevandet bortledes til gyllebeholder, eller på et areal med plantedække som græs eller lignende, hvor der ikke kan ske overfladeafstrømning til vandindvindingsanlæg, vandløb m.m.

10. Vilkår med hensyn til husdyrbrugets eventuelle ophør:

- 10.1. Ved eventuelt ophør af produktionen skal produktionsanlæg, husdyrgødnings- og foderopbevaringsanlæg tømmes og rengøres grundigt. Alt miljøfarligt affald skal bortskaffes for egen regning efter den til enhver tid gældende lovgivning.
- 10.2. (*Ophævet*) – Miljøgodkendelse af 13-04-2010.