

Miljøgodkendelse

Udvidelse af kvægproduktion

Hillerupvej 53, 6760 Ribe

Maj 2016



Teknik & Miljø
Esbjerg Kommune

ESBJERG KOMMUNE

Natur & Vandmiljø

Torvegade 74

6700 Esbjerg

Telefon: 7616 1616

E-mail: miljo@esbjergkommune.dk

Web: www.esbjergkommune.dk

Sag nr.: 15/26575

Sagsansvarlig: Laurids Knudsen

Copyright: Alle kort og luftfoto: copyright DDO ®, ©COWI

Indholdsfortegnelse

INDLEDNING	4
GODKENDELSE TIL UDVIDELSE OG DRIFT AF HUSDYRPRODUKTION	5
EJENDOMS- OG BEDRIFTSOPLYSNINGER	5
FORUDSÆTNINGER OG VILKÅR.....	5
Vilkår for husdyrbrugets anlæg.....	6
Vilkår for husdyrbrugets arealer.....	10
Generelle vilkår	11
RETSBESKYTTELSE OG REVURDERING.....	12
MEDDELELSESPLIKT – ANLÆG OG AREALER.....	12
ØVRIGE FORHOLD.....	13
OFFENTLIGGØRELSE.....	13
KLAGEVEJLEDNING	13
MILJØTEKNISK BESKRIVELSE OG VURDERING	15
INDLEDNING	15
BESKRIVELSE OG VURDERING AF ANSØGNINGEN.....	15
Husdyrbrugets beliggenhed.....	16
Dyreholdets størrelse	18
Driftsbygninger.....	19
Foder	23
Gødningsproduktion	23
Udbringningsarealer	24
Energi- og vandforbrug.....	25
Råvarer og hjælpestoffer	26
Affald	26
Spildevand/restvand	27
HUSDYRBRUGETS PÅVIRKNINGER AF OMGIVELSERNE – LUGT, STØJ, MM.....	28
Lugt	28
Støj og transport	30
Støv, fluer og skadedyr	33
Lys.....	33
Driftsforstyrrelser og uheld	33
Landskab og kulturmiljø.....	35
HUSDYRBRUGETS PÅVIRKNINGER AF OMGIVELSERNE – NATURMÆSSIGE FORHOLD.....	36
Ammoniakupåvirkning af naturområder.....	36
Nitrat til overfladevand – marine områder, vandløb og søer	43
Fosfor til overfladevand – marine områder, vandløb og søer.....	46
Påvirkning af arter med særligt strenge beskyttelseskrav (Bilag IV arter)	49
Nitrat til grundvand - nitratfølsomme vandindvindingsområder	50
BEDST TILGÆNGELIGE TEKNIK (BAT).....	50
OPHØR	58
ALTERNATIVE MULIGHEDER	58
BEMÆRKNINGER I FORBINDELSE MED INDLEDENDE ANNONCERING AF DET ANSØGTE PROJEKT	59
HØRING	59
SAMLET VURDERING	59
BILAG 1	60
BILAG 2	61
BILAG 3	64

Indledning

Miljøgodkendelsen fastlægger de vilkår, der skal gælde for en udvidelse af husdyrproduktionen på Hillerupvej 53, 6760 Ribe i Esbjerg Kommune. Vilkårene sikrer, at udvidelse og drift af husdyrbruget kan ske uden at påvirke miljøet væsentligt.

Miljøet skal i denne sammenhæng forstås som omgivelserne i bred forstand, herunder befolkning, flora og fauna, vandmiljø, landskab og kulturhistorie samt resourceforbrug.

Esbjerg Kommune har udarbejdet en miljøteknisk beskrivelse og vurdering af det ansøgte projekt. Denne danner baggrund for afgørelsen om miljøgodkendelse, herunder de stillede vilkår.

Ansøgningen om miljøgodkendelse har været offentliggjort på Esbjerg Kommunes hjemmeside i perioden den 11. januar – 25. januar 2016.

Offentligheden har hermed haft mulighed for at komme med forslag og bemærkninger til projektet, samt anmode om at få tilsendt udkast til afgørelse når denne foreligger. Kommunen har i forbindelse med annonceringen ikke modtaget bemærkninger til projektet.

Forslaget til miljøgodkendelse har været i offentlig høring i perioden fra den 21. marts – 2. maj 2016. Kommunen har i forbindelse med høringen ikke modtaget bemærkninger til projektet.

Godkendelse til udvidelse og drift af husdyrproduktion

Esbjerg Kommune har afgjort, at kvægbruget på Hillerupvej 53, 6760 Ribe kan udvides som ansøgt.

Godkendelsen omfatter

- En udvidelse af dyreholdet fra 250 malkekøer, 54 årsopdræt (0-6 mdr.), 171 årsopdræt (6-26 mdr.) og 125 prod. tyrekalve (40-60 kg) til 300 malkekøer, 75 årsopdræt (0-6-), 225 årsopdræt (6-24 mdr.) og 150 prod. tyrekalve (40-100 kg). Dette svarer til en udvidelse fra 441,9 dyreenheder til 586,9 dyreenheder.
- Udvidelse af dem eksisterende kostald svarende til 958 m².
- Udvidelse af eksisterende kalveplads svarende til 294 m².
- Etablering af ensilagesilo på 480 m².
- Etablering af ensilageplads på 3.120 m².
- Etablering af møddingsplads på 168 m².

Godkendelsen meddeles efter § 12 stk. 2 lovbekendtgørelse nr. 868 af 3. juli 2015 om miljøgodkendelse m.v. af husdyrbrug, idet Esbjerg Kommune vurderer at:

- Der er truffet de nødvendige foranstaltninger til at forebygge og begrænse forureningen ved anvendelse af den bedste tilgængelige teknik,
- Husdyrbruget i øvrigt kan drives på stedet uden at påvirke omgivelserne på en måde, som er uforenelig med hensynet til omgivelserne, samt
- Udvidelse og drift af husdyrbruget ikke medfører væsentlige virkninger på miljøet

Godkendelsen omfatter samtlige landbrugsmæssige aktiviteter på ejendommen, herunder drift af husdyrbrugets anlæg samt udspretningsarealer.

Samtidig meddeles dispensation til placering af møddingspladsen, bygning 14 jf. kort 2 minimum 12 meter fra naboskellet matr. nr. 5al Kirkeby By, Farup. Dispensation meddeles efter § 9 stk. 3 i lov om miljøgodkendelse m.v. af husdyrbrug.

Der er nærmere redegjort for de vurderinger der ligger til grund for afgørelsen i vedlagte miljøtekniske beskrivelse og vurdering.

Ejendoms- og bedriftsoplysninger

Godkendelsen gives til husdyrbruget beliggende Hillerupvej 53, 6760 Ribe, matrikel nr. 41a, Hillerup By, Farup. Ejendomsnummeret er 5610316610. Bedriftens CVR nr. er 20051930 og CHR nr. er 43317. Husdyrbruget ejes og drives af Mikael Nørby-Lassen, Hillerupvej 53, 6760 Ribe.

Forudsætninger og vilkår

Esbjerg Kommune forudsætter, at projektet gennemføres og drives som beskrevet i ansøgningen, skema nr. 83725. Godkendelsen meddeles på vilkår, der sikrer at kravene i § 27 og § 29 i lov om miljøgodkendelse, mv. af husdyrbrug opfyldes.

Der stilles følgende vilkår til hhv. husdyrbrugets anlæg, husdyrbrugets arealer, samt generelle vilkår for husdyrbruget.

Vilkår for husdyrbrugets anlæg

Husdyrproduktion

1. Miljøgodkendelsen må ikke tages i brug, før end der foreligger skriftlige aftaler om afsætning af husdyrgødning svarende til det overskydende antal DE jf. udbringningsareal og harmonikrav. Afsætningen skal ske til biogasanlæg, fællesanlæg, forarbejdningsanlæg eller forbrændingsanlæg – eller til godkendte arealer. Kopi af aftaler skal indsendes til tilsynsmyndigheden.
2. Husdyrholdet skal være sammensat og staldindretningen udført som beskrevet nedenfor.

	Antal årsdyr	Antal producerede dyr	DE
Malkeko (12.000 kg EKM), tung race, Sengestald med spalter (kanal, linespil) og skrabning af spalter	237		363,9
Malkeko (12.000 kg EKM), tung race, Sengestald med spalter (kanal, bagskyl eller tingkanal) og skrabning af spalter	33		50,7
Malkeko (12.000 kg EKM), tung race, Dybstrøelse (hele arealet)	30		46,0
Kvier, tung race (0 - 6 mdr. Dybstrøelse (hele arealet)	75		20,3
Kvier, tung race (6 - 24,0 mdr.), Dybstrøelse (hele arealet)	155		71,1
Kvier, tung race (6 - 22,5 mdr.), Sengestald med spalter (kanal, bagskyl eller ringkanal)	70		30,8
Tyrekalve, tung race (40 - 65 kg) Dybstrøelse (hele arealet)		75	1,2
Tyrekalve, tung race (40 - 100 kg) Dybstrøelse (hele arealet)		75	2,9
I alt			586,9

3. Antallet af dyreenheder må variere med 10 % i løbet af planåret (1. august til 1. august). Dog må det maksimale dyrehold beregnet som et gennemsnit i perioden 1. august til 31. juli ikke overstige 586,9 dyreenheder.
4. Hvis mælkeydelsen falder til et lavere niveau, kan dette antal DE ikke omlægges til forøget dyrehold. Der skal ved miljøtilsyn kunne forevises dokumentation for mælkeydelsen.
5. Såfremt at mælkeydelsen overstiger 12.000 kg EKM:
 - a. Skal der ske en tilsvarende reduktion i antallet af malkekøer, kvier eller kalve, så antallet af DE ikke overskrider 586,9 DE, **eller**
 - b. Skal ejer anmelde og Esbjerg Kommune godkende en forøgelse af harmoniarealet **og/eller**
 - c. Skal der ske en afsætning af de ekstra DE husdyrgødning. Modtager af husdyrgødningen skal først godkendes af Esbjerg Kommune for at kunne modtage husdyrgødningen.
6. Det tillades, at fordelingen mellem årskøer, opdræt og tyrekalve varierer inden for de maksimale 586,9 DE. Inden for dette produktionsniveau tillades

afvigelser i afgangsvægten for slagtekalve, så længe det maksimale antal DE ikke overskrides.

Indretning og drift

7. Ændringer i ejerforhold, eller hvem der er ansvarlig for husdyrbruget, skal meddeles Esbjerg Kommune.
8. Husdyrbruget og dens omgivelser skal renholdes, så det ikke giver anledning til gener for omgivelserne.
9. Den nye møddingsplads jf. kort 2 skal placeres minimum 12 m fra naboskellet med matr. nr. 5al Kirkeby By, Farup.

Husdyrgødning og ensilage

10. Overpumpning af gylle fra gyllebeholder til gyllevogn og lign skal foregå under opsyn, således at spild undgås, og der tages størst muligt hensyn til omgivelserne.
11. Påfyldning af gyllevogne og lignende skal enten foregå på en plads med afløb til opsamlingsbeholder for flydende husdyrgødning eller med gyllevogne som har påmonteret pumpe og returløb. Pladsen skal rengøres for spild af flydende husdyrgødning umiddelbart efter, at perioden med daglig påfyldning af gylle er afsluttet. Pladsen skal mindst have tæthed og faldforhold svarende til kravene i Landbrugets Byggeblad nr. 103.11-2.

Energi- og vandforbrug

12. Der skal foretages en årlig registrering af vand- og energiforbrug tilknyttet husdyrproduktionen. Registreringen gemmes i minimum 5 år og skal kunne forevises på tilsynsmyndighedens forlangende.
13. Mælkekøleanlægget skal kontrolleres min. 1 gang pr. år af autoriseret firma. Anlægget serviceres og justeres i henhold til producentens beskrivelse af optimal drift. Dokumentation for udført service, skal kunne forevises ved miljøtilsyn.

Råvarer og hjælpestoffer

14. Ved håndtering af brændstof, smøremidler og kemikalier må der ikke opstå spild med deraf følgende risiko for forurening af jord og grundvand.
15. Tankning af diesel skal til enhver tid ske på en plads med fast og tæt bund således at spild kan opsamles, og der ikke er mulighed for afløb til jord, kloak, overfladevand eller grundvand.
16. Opbevaring af olier og kemikalier skal ske i overensstemmelse med Esbjerg Kommunes forskrift for opbevaring af olie- og kemikalier.

Affald

17. Opbevaring af erhvervsaffald, herunder olie- og kemikalieaffald skal ske i overensstemmelse med Esbjerg Kommunes Regulativ for erhvervsaffald.

18. Bortskaffelse af olie- og kemikalieaffald og øvrigt affald skal ske i overensstemmelse med Esbjerg Kommunes til enhver tid gældende regulativer.

Ammoniakfordampning

19. I del af staldafsnit 1 (217 køer) og hele staldafsnit 2 (20 køer) jf. kort 3, skal der være spaltegulv med kanal og linespil. Der skal installeres skraber i langsgående og tværgående kanaler. Der skal hver dag foretages skrabninger af kanaler hver ottende time. Skraberens skal være forsynet med timer. Enhver form for driftsstop af skraberens skal noteres i logbog med angivelse af årsag og varighed. Logbog, servicefaktura eller lignende der dokumenterer, at skraberens/robotskraberens er drift og vedligeholdes, skal opbevares på husdyrbruget i mindst 5 år og skal kunne forevises ved miljøtilsyn på ejendommen.
20. I hele staldafsnit 1 og 2 jf. kort 3 skal der i gangarealet installeres skraber på spalterne så det sikres, at gødning og urin hurtigt fjernes fra spaltegulvet og ledes til gødningskanalerne. Spalteskraberne skal rengøres med et interval på minimum hver 4. time. Tværgange som ikke skrabes automatisk skal hver dag rengøres manuelt 2-3 gange. Skraberne skal være forsynet med timer.
21. Logbog, servicefaktura eller lignende der dokumenterer, at skraberne er i drift og vedligeholdes, skal opbevares på husdyrbruget i mindst 5 år og skal kunne forevises ved miljøtilsyn på ejendommen. Enhver form for driftsstop skal noteres i logbogen med angivelse af årsag og varighed.

Spildevand

22. Afløbsplan, der beskriver afløbsforhold fra de nye anlæg herunder stald, kalveplads, ensilagesilo og -plads samt møddingspladsen skal indsendes til Esbjerg Kommune. Afløbsplanen skal være udført af autoriseret kloakmester og indsendes til Esbjerg Kommune senest 1 måned efter byggeriet af afsluttet.
23. Drikkevandssystemet skal drives og vedligeholdes således at unødigt spild undgås i videst muligt omfang.
24. Etablering af udsprinklingsanlægget skal følge det aktuelle byggeblad for udsprinkling af overfladevand fra ensilagesilo og ensilageplads, som p.t. er 103.09-05. Dog skal der altid være en bufferkapacitet på min. 2 måneder f.eks. i gyllebeholder, som kan anvendes i de tilfælde hvor forholdene til udsprinkling ikke er tilstede (f.eks. frost, tøbrud eller regnsky).

Lugt

25. Husdyrbrugets drift må ikke give anledning til lugtgener som af tilsynsmyndigheden vurderes at være væsentlige for området.

Støj

26. Den eksterne støjbelastning fra landbrugsdriften på ejendommens bygningsparcel, herunder fra stalden og gyllebeholder, må i intet punkt-målt på nærmeste nabobeboelse med tilhørende arealer i tilknytning til boligen - overstige nedenstående værdier. De angivne værdier for støjbelastningen er de ækvivalente, korrigerede lydniveauer i dB(A).

	Tidsrum	max. lydniveau
Mandag – fredag	kl. 07.00 – 18.00	55 dB(A)
	kl. 18.00 – 22.00	45 dB(A)
	kl. 22.00 – 07.00	40 dB(A)
Lørdag	kl. 07.00 – 14.00	55 dB(A)
	kl. 14.00 – 22.00	45 dB(A)
	kl. 22.00 – 07.00	40 dB(A)
Søn- og helligdage	kl. 07.00 – 22.00	45 dB(A)
	kl. 22.00 – 07.00	40 dB(A)

Maksimalværdien af støjniveauet om natten (kl. 22.00 - 07.00) må ikke overstige 55 dB (A) i ethvert punkt på opholdsarealer ved boliger i det åbne land.

27. Hvis kommunen finder det nødvendigt, skal ejer for egen regning lade udføre støjmålinger og/eller -beregninger af støjen fra husdyrbruget for at dokumentere, at støjgrænserne i ovennævnte vilkår er overholdt. Hvis grænserne konstateres overholdt, kan der højst pålægges ejer at få foretaget én støjmåling og eller -beregning om året. Målingerne/beregningerne skal udføres og rapporteres som "Miljømåling – ekstern støj" af en enhed, som er optaget på Miljøstyrelsens liste over godkendte laboratorier. Virksomhedens støj skal dokumenteres ved måling eller efter gældende vejledninger fra Miljøstyrelsen, pt. Nr. 6/1984 om Måling af ekstern støj og nr. 5/1993 om Beregning af ekstern støj fra virksomheder. Målingerne/beregningerne skal foretages på/for de mest støjbelastede områder uden for virksomhedens grund og under de mest støjbelastede driftsforhold - eller efter anden aftale med kommunen."

Støv

28. Driften af husdyrbrugets anlæg må ikke medføre væsentlige støvgener uden for ejendommens eget areal.

Skadedyr

29. Opbevaring af foder skal ske på sådan en måde, at der ikke opstår risiko for tilhold af skadedyr (rotter mv.).
30. Der skal overalt på ejendommen udføres effektiv flue- og skadedyrsbekæmpelse i overensstemmelse med de nyeste retningslinjer fra Aarhus Universitet, Institut for Agroøkologi.

Lys

31. For at undgå lysgener skal lyset slukkes, når det ikke er påkrævet for produktionen eller af dyrevelfærdsmæssige årsager.

Landskabelige værdier

32. Der skal etableres et nyt levende hegn vest for det ansøgte jf. bilag 3 kort 2. Hegnet skal bestå af 5-rækker hjemmehørende danske træer og buske.

33. Der skal nord for anlægget jf. bilag 3 kort 2 etableres en punktbeplantning med en afstand mellem træerne på ca. 10 meter. Træerne i punktbeplantningen skal minimum være 2 meter høje ved plantetidspunktet.
34. Alle dele af den krævede beplantning skal bestå af særligt robuste arter der tåler vind, salt og grundvandspåvirkning i særlig grad.
35. Beplantningen skal etableres ved førstkommande plantesæson efter anlæg af det ansøgte.
36. Såfremt de på det i bilag 3 kort 3 angivne læhegn fjernes/går i opløsning, skal de erstattes af levende hegn, der opfylder samme formål.

Vilkår for husdyrbrugets arealer

Arealer

37. Der må kun udbringes husdyrgødning på de arealer der fremgår af kort 5 og arealtabellen i ansøgningen.
38. Inden for planperioden må bedriftens arealer maksimalt tilføres 425,4 dyreenheder i kvæggødning.
39. Hvis tilførslen af husdyrgødning til bedriftens arealer ændres (anden dyretype eller fordeling) skal der kunne forevises dokumentation for, at indholdet af næringsstoffer i den udbragte mængde husdyrgødning maksimalt indeholder 41.759 kg Total-N og 6.881 kg Total-P og at den udbragte mængde husdyrgødning maksimalt svarer til 425,4 DE/år.

Beregningen af kg N og kg P skal ske efter de til enhver tid gældende normaltal for indholdet af kvælstof og fosfor i husdyrgødningen.

40. Der må ikke tilføres anden organisk gødning til bedriftens arealer. Dog kan der, hvis miljøgodkendelsen ikke er fuldt udnyttet, suppleres med anden organisk gødning under forudsætning af,
 - at kvælstoftabet fra markerne ved anvendelse af anden organiske gødning ikke overstiger det kvælstoftab, der vil være ved den godkendte drift.
 - at den udbragte mængde fosfor ved anvendelse af anden organisk gødning, ikke overstiger den udbragte mængde fosfor ved den godkendte drift.
 - at reglerne i den til enhver tid gældende bekendtgørelse om anvendelse af affaldsprodukter til jordbrugsformål er overholdt.

Der skal indsendes dokumentation herfor i forbindelse med anvendelsen af anden organisk gødning.

41. Mark 30-0, 30-A, 41-1, 45-0, 46-0 og 46-2 jf. kort 9 og 10 må afgræsses med op til 0,7 DE/ha/år
42. Mark 30-0 og 30-A jf. kort 9 må afgræsses med 1 ungkreatur/ha fra 25. maj eller 2 ungkreatur/ha fra 5. juni. Der må først tages slæt fra 15. juli. 2 ungkreaturer (2 kalve, 2 kvier eller 1 af hver) svarer til hhv. 4 køer, 4 stude, 1 hest og 8 får.

43. Mark 41-1, 46-0 og 46-2 jf. kort 10 må afgræsses med 2 ungkreatur/ha fra 5. juni. Der må først tages slæt fra 15. juli. 2 ungkreaturer (2 kalve, 2 kvier eller 1 af hver) svarer til hhv. 4 køer, 4 stude, 1 hest og 8 får.
44. Mark 45-0 jf. kort 10 må afgræsses med 2 ungkreatur/ha fra 15. maj. Der må først tages slæt fra 15. juli. 2 ungkreaturer (2 kalve, 2 kvier eller 1 af hver) svarer til hhv. 4 køer, 4 stude, 1 hest og 8 får.
45. Fra 25. juni må græsningstrykket øges på mark 30-0, 30-A, 41-1, 45-0, 46-0 og 46-2 jf. kort 9 og 10.
46. Der må ikke ske tilskuds fodring indenfor 15 meter fra det beskyttede naturarealer, der ligger i forbindelse med markerne 40-0 og 41-0 jf. kort 10.

Sædskifte

47. Husdyrbrugets sædskifte skal tilrettelægges så betingelserne i Husdyrgødningsbekendtgørelsens¹ bilag 3 til stadighed overholdes. Der skal ved miljøtilsyn kunne forevises mark- og gødningsplaner som dokumentation for at vilkåret er opfyldt.

Nitrat til overfladevand

48. På bedriftsniveau skal der etableres 1 % ekstra efterafgrøder ud over de lovmæssige krav (så andelen af roer, græs og græsefterafgrøder udgør 71 % af harmoniarealet). Alle efterafgrøder skal følge de samme regler som gælder for de lovpligtige efterafgrøder.

Generelle vilkår

Egenkontrol

49. Husdyrbruget skal føre registreringer over den til enhver tid gældende husdyrproduktion på ejendommen. Registreringerne kan bestå af gødningsregnskaber, slagterifregninger eller lign. Denne registrering skal ved miljøtilsynets besøg på husdyrbruget kunne forevises som dokumentation for godkendelsens bestemmelse om husdyrholdets størrelse.

Uheld

50. Der skal udarbejdes en beredskabsplan som fastlægger, hvornår og hvordan der skal reageres ved uheld, som kan medføre påvirkning af omgivelserne. Beredskabsplanen skal revideres årligt og skal kunne forevises ved miljøtilsyn på ejendommen. Planen skal være tilgængelig og synlig for ejendommens ansatte og andre, der arbejder på bedriften.

Beredskabsplanen skal som minimum indeholde:

- Procedurer, som beskriver relevante tiltag med henblik på "at stoppe uheldet" og begrænse udbredelsen.
- Oplysninger om hvilke eksterne/interne personer og myndigheder, der skal alarmeres og hvordan.
- Kortbilag over bedriften med angivelse af miljøfarlige stoffer, afløbs- og drænsystemer og vandløb mm.

¹ Bekendtgørelse nr. 1318 af 26.11.2015 om erhvervsmæssigt dyrehold, husdyrgødning, ensilage m.v.

- En opgørelse over materiel der er tilgængeligt på husdyrbruget, eller som kan skaffes med kort varsel, der kan anvendes i forbindelse med afhjælpning, inddæmning og opsamling af spild/lækage, som kan medføre konsekvenser for det eksterne miljø.

Ophør

51. Ved ophør af bedriften skal produktionsanlæg, husdyrgødnings- og foderopbevaringsanlæg tømmes og rengøres grundigt. Al miljøfarligt affald skal bortskaffes for egen regning efter den til enhver tid gældende lovgivning.

Krav til udnyttelse af godkendelse

52. Vilkårene i miljøgodkendelsen skal, hvis ikke andet er anført, være opfyldt fra det tidspunkt, hvor udnyttelse af godkendelsen påbegyndes.
53. Godkendelsen bortfalder, såfremt den ikke er udnyttet inden 2 år fra godkendelsens meddelelse. Med udnyttet menes, at der er iværksat bygge- og anlægsarbejde.
54. Byggeri og udvidelse til 586,9 dyreenheder skal være gennemført inden 5 år. Er der 5 år fra meddelelse af godkendelsen foretaget en mindre udvidelse end planlagt, jf. godkendelsens omfang, bortfalder den del af godkendelsen, som ikke er blevet udnyttet.
55. Hvis en del af godkendelsen ikke har været udnyttet i 3 på hinanden følgende år, bortfalder den del af godkendelsen, der ikke har været udnyttet de seneste 3 år.

Retsbeskyttelse og revurdering

Med denne miljøgodkendelse følger 8 års retsbeskyttelse.

Vilkårene kan dog til enhver tid ændres efter reglerne i Lov om miljøgodkendelse mv. af husdyrbrug § 40 stk. 2, hvis der er væsentlige ændringer i bedst tilgængelige teknik, der er fremkommet nye oplysninger om forureningens skadelige virkning, hvis forureningen medfører skadevirkninger, der ikke kunne forudses ved godkendelsens meddelelse, eller hvis forureningen i øvrigt går ud over det, som blev lagt til grund ved revurderingen.

Husdyrbrugets miljøgodkendelse skal regelmæssigt og mindst hvert 10. år tages op til revurdering jf. § 40 i Bekendtgørelse om tilladelse og godkendelse mv. af husdyrbrug. Den første regelmæssige revurdering skal dog foretages, når der er forløbet 8 år. Det er planlagt at foretage første revurdering i 2024.

Meddelelesespligt – anlæg og arealer

Kommunens godkendelse gælder for det konkrete projekt. Husdyrbruget må ikke udvides eller ændres bygnings- eller driftsmæssigt på en måde der indebærer forøget forurening før udvidelsen eller ændringen er godkendt i henhold til lov om miljøgodkendelse m.v. af husdyrbrug. Hvis der sker ændringer i grundlaget for kommunens vurdering, skal der indsendes en ny ansøgning til kommunen. Dette gælder for eksempel ændringer i forhold til det ansøgte dyrehold, staldanlæg og udbringingsarealer. Esbjerg Kommune skal have lejlighed til at vurdere, hvorvidt udvidelsen/ændringen kræver en ny godkendelse eller om udvidelsen/ændringen kan ske inden for rammerne af denne godkendelse.

Ændringer af udbringningsarealet for den kommende planperiode skal anmeldes til kommunen, senest 1. august jf. §§ 25 og 26 i Bekendtgørelse om tilladelse og godkendelse mv. af husdyrbrug. Kommunen vurderer hvorvidt de nye arealer er mere sårbare. Kommunens tilkendegivelse gives inden 1. oktober, hvorefter anmeldelsen evt. kan trækkes tilbage, eller der kan fremsendes en ny. En ny anmeldelse skal i givet fald være kommunen i hænde senest 15. oktober. Hvis kommunen har indsigelser imod de nye arealer meddeles det inden 31. december.

Øvrige forhold

Afgørelsen omfatter alene forholdet til lovbekendtgørelse nr. 868 af 3. juli 2015 om miljøgodkendelse m.v. af husdyrbrug. Øvrige relevante tilladelser og godkendelser skal indhentes særskilt herunder tilladelse til etablering af anlæg til nedsivning af tagvand.

Etablering af nye anlæg må ikke igangsættes, før der er givet en byggetilladelse fra Esbjerg Kommune.

Husdyrbruget skal til enhver tid leve op til de gældende regler i love og bekendtgørelser, uanset at de nævnte krav og regler kan være en skærpelse af denne godkendelses vilkår.

Driften af § 3-beskyttede arealer må ikke ændres eller intensiveres i forhold til hvordan driften var før 1992. Dette betyder blandt andet, at arealerne ikke må gødes hyppigere eller få mere gødning, end tilfældet har været før 1992.

Hvis driften af de arealer der ligger i internationale naturbeskyttelsesområder ønskes ændret, er der pligt til at anmelde dette til kommunen, såfremt aktiviteterne er omfattet af naturbeskyttelseslovens § 19b (Bek. af lov nr. 1578 af 8. dec. 2015). Af naturbeskyttelseslovens bilag 2 fremgår hvilke aktiviteter der er anmeldningspligtige. Listen over disse er tilknyttet denne godkendelse som bilag 1.

Offentliggørelse

Afgørelsen annonceres den 9. maj 2016 på Esbjerg Kommunes hjemmeside: www.esbjergkommune.dk/annoncer.

Klagevejledning

Afgørelsen kan påklages til Natur- og Miljøklagenævnet, jf. husdyrlovens § 76 stk. 1. Klageberettigede er ansøgeren, Miljøministeren, Sundhedsstyrelsen, enhver der har en individuel, væsentlig interesse i sagens udfald, samt foreninger og organisationer i det omfang de har klageret, jf. husdyrlovens §§ 84, 85, 86 og 87.

En klage skal indgives via Klageportalen. På Natur- og Miljøklagenævnets forside, www.nmkn.dk, findes et link til Klageportalen. Klageportalen ligger på www.borger.dk og på www.virk.dk, som man logger sig på, f.eks. med NEM-ID.

Klagen sendes automatisk via Klageportalen til Esbjerg Kommune. En klage er indgivet, når den er tilgængelig for Esbjerg Kommune i Klageportalen. Klagefristen udløber den 6. juni 2016 kl. 23:59.

Afgørelsen kan desuden indbringes til prøvelse hos domstolene inden 6 måneder efter, at afgørelsen er meddelt, jf. husdyrlovens § 90.

Natur- og Miljøklagenævnte skal som udgangspunkt afvise en klage, der indsendes uden om Klageportalen, med mindre der er særlige grunde til det. Hvis man ønsker at blive fritaget for at bruge Klageportalen, skal man sende en begrundet anmodning til Esbjerg Kommune. Anmodningen sendes så vidt muligt elektronisk til miljo@esbjergkommune.dk eller pr. brev til Esbjerg Kommune, Natur- og Vandmiljø, Torvegade 74, 6700 Esbjerg. Esbjerg Kommune sender herefter anmodningen videre til Natur- og Miljøklagenævnet, som træffer afgørelse om hvorvidt anmodningen kan imødekommes.

Når man klager opkræves et gebyr på kr. 500. Gebyret betales med betalingskort i Klageportalen og tilbagebetales hvis:

1. Klagesagen fører til, at den påklagede afgørelse ændres eller ophæves,
2. Klageren får helt eller delvis medhold i klagen, eller
3. Klagen afvises som følge af overskredet klagefrist, manglende klageberettigelse eller fordi klagen ikke er omfattet af Natur- og Miljøklagenævnets kompetence.

Udnyttelse af godkendelsen

Ifølge husdyrloven har en klage over miljøgodkendelsen som udgangspunkt ikke opsættende virkning. Det betyder, at miljøgodkendelsen kan udnyttes uanset eventuelle klager, men dette begrænser dog ikke Natur- og Miljøklagenævnets mulighed for at ændre eller ophæve Esbjerg Kommunes afgørelse. Det vil være Natur- og Miljøklagenævnet, som kan oplyse om hvorvidt en klage har opsættende virkning.

Miljøteknisk beskrivelse og vurdering

Indledning

Husdyrbruget på Hillerupvej 53 har søgt om at udvide dyreholdet. Denne miljøtekniske beskrivelse og vurdering af det ansøgte projekt danner baggrund for miljøgodkendelsen, og den indeholder en vurdering af de miljøpåvirkninger, som udvidelse og drift af husdyrbruget giver anledning til.

Miljø skal i denne sammenhæng forstås som omgivelserne i bred forstand, herunder befolkning, flora og fauna, vandmiljø, landskab og kulturhistorie samt ressourcerforbrug.

Vurderingerne er foretaget med udgangspunkt i de beskyttelsesniveauer og retningslinjer, der er i husdyrloven og tilhørende bekendtgørelse og vejledning². Påvirkningen af omgivelserne er beskrevet og vurderet dels i forhold til de anlægsnære påvirkninger (lugt, støj mm), dels i forhold til de naturmæssige forhold (natur, vandmiljø mm.).

Beskrivelse og vurdering af ansøgningen

Mikael Nørby-Lassen ønsker at udvide sin kvægbesætning på Hillerupvej 53 fra 441,9 dyreenheder (DE) til 586,9 DE. Der sker en udvidelse af den eksisterende kostald svarende til 958 m², og der sker en udvidelse af eksisterende kalveplads svarende til 294 m². Der ud over etableres en ensilagesilo på 480 m², en ensilageplads på 3.120 m² og en møddingsplads på 168 m². Alle bygninger etableres i tilknytning til den eksisterende bygningsmasse.

Udvidelsen sker i to etaper. Udvidelse af stalden og kalvepladsen samt den nye møddingsplads forventes påbegyndt senest 2 år efter miljøgodkendelsen er meddelt. Den nye plansilo og ensilageplads etableres senest 5 år efter godkendelsen er meddelt.

Esbjerg Kommune vurderer på baggrund af ovenstående etapevise udvidelsesplan, at der kan gives mulighed for at udvidelsen kan foregå som ansøgt. For at sikre, at forudsætningerne overholdes stilles der vilkår om, at etape 1 skal være udnyttet inden for 2 år fra godkendelsens meddelelse og at alle etaperne skal være afsluttet inden for 5 år.

På vegne af ansøger har Jysk Landbrugsrådgivning den 21. december 2015 indsendt ansøgning om miljøgodkendelse via det it-baserede ansøgningssystem på www.husdyrgodkendelse.dk.

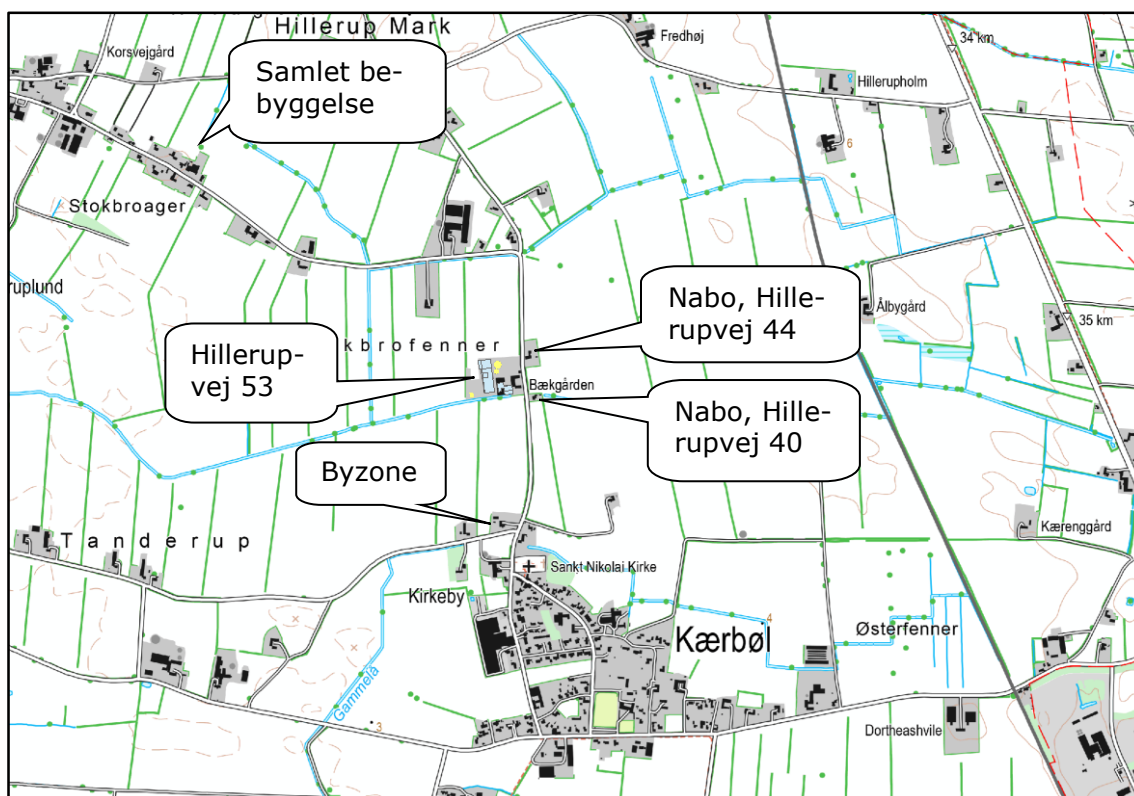
I forbindelse med behandlingen af ansøgningen har der været behov for supplerende oplysninger. Der har været mailkorrespondance med ansøgers konsulent og ansøgningsskemaet er revideret og genindsendt løbende. Det endelige ansøgningsskema (nr. 83725 version 3) er indsendt den 1. marts 2016.

² Lov om miljøgodkendelse m.v. af husdyrbrug (Lovbekendtgørelse nr.868 af 3. juli 2015) med senere ændringer; bekendtgørelse om tilladelse og godkendelse m.v. af husdyrbrug (bekendtgørelse nr. 44 af 11. januar 2016) med senere ændringer samt Miljøstyrelsens digitale husdyrvejledning.

Husdyrbrugets beliggenhed

Husdyrbruget er beliggende i landzone i område "Landområde mellem Hillerup, Farup og Mejlvang – 39-040-030" i Esbjerg Kommuneplan 2014-2026. Anvendelsen fastlægges til jordbrugsområde med det sigte at fremme erhverv som landbrug, skovbrug, pelsdyravl og lignende. Overflødige landbrugsbygninger kan bruges til andet erhvervsformål af håndværksmæssig karakter uden behov for større udbygning.

Placeringen af husdyrbruget fremgår af kort 1.



Kort 1. Husdyrbrugets beliggenhed.

Husdyrbruget ligger ca. 410 m fra byzoneområde, Kærbøl. Nærmeste samlede bebyggelse i landzone er Hillerup, der ligger ca. 1.100 m fra husdyrbruget.

Nærmeste naboer Hillerupvej 40 og 44 ligger henholdsvis ca. 65 og 81 m fra husdyrbruget. Der er ikke landbrugt på de to nabobeboelser. Hillerupvej 40 ejes af ansøger på Hillerupvej 53.

Afstandskrav og de aktuelle afstande fremgår af nedenstående tabel 1. Afstanden er målt fra nybyggeri, hvis ikke andet er angivet.

Nærmeste	Afstand	Beskrivelse	Afstandskrav
Nabobeboelse	65 m	<i>Kviestald, bygning 4 – Hillerupvej 40</i>	50 m
Lokalplanområde	922 m	<i>Boligområde i Kærbøl</i>	50 m
Byzoneområder	410 m	Kærbøl	50 m
Sommerhusområde	>50 m	Ingen i nærheden	50 m

Naboskel	12 m	<i>Ny møddingsplads – naboskel mod syd</i>	30 m
Beboelse på samme ejendom	103 m	Forlængelse af stald	15 m
Levnedsvirksomhed	>25 m	Ingen i nærheden	25 m
Almen vandindvindingsanlæg	>50 m	Ingen i nærheden	50 m
Ikke almen vandindvindingsanlæg	58 m	<i>Gyllebeholder – markvandingsboring</i>	25 m
Vandløb	15 m	Ny møddingsplads – Hillerup-Tanderup bæk	15 m
Dræn	>15 m	Ingen i nærheden	15 m
Sø	>15 m	Ingen i nærheden	15 m
Offentlig vej	105 m	Forlængelse af stald	15 m
Naturområde omfattet af §7 i husdyrloven	>1.000 m	Ingen i nærheden	10 m

Tabel 1. Oversigt over afstande sammenholdt med afstandskrav i husdyrlovgivningen.

Husdyrbruget opfylder afstandskravene i Lov om miljøgodkendelse m.v. af husdyrbrug på nær afstandskravet på 30 m fra den nye møddingsplads til naboskellet mod syd med matr. nr. 5al Kirkeby By, Farup.

- § 6: Afstande til nabobeboelse, eksisterende eller fremtidig byzone- eller sommerhusområde samt områder i landzone der i lokalplan er udlagt til boligformål, blandet bolig og erhvervsformål eller til offentlige formål.
- § 7: Forbudszone for etablering, udvidelse eller ændring indenfor 10 m fra nærmere bestemte ammoniakfølsomme naturtyper.
- § 8: Afstandskrav til vandløb, vandindvindinger, offentlig og privat fællesvej, levnedsmiddelvirksomhed og egen beboelse.

Husdyrbruget ligger endvidere mere end 300 m fra en beboelsesbygning uden landbrugspligt, der ligger i samlet bebyggelse, eksisterende eller fremtidig byzone- eller sommerhusområde eller område i landzone, der i lokalplan er udlagt til bolig- og erhvervsformål/offentlige formål. Dermed er husdyrbruget ikke omfattet af husdyrlovens § 20, der skal sikre at risikoen for forurening eller væsentlige gener for omgivelserne begrænses, hvis anlægget er placeret mindre end 300 m fra de nævnte områder.

I forbindelse med udvidelsen bygges en ny møddingsplads. Med den ansøgte placering af møddingspladsen kan husdyrlovens afstandskrav på 30 m til naboskel ikke overholdes. Møddingspladsen ønskes placeret 12 m fra naboskel.

Der søges om dispensation til at placere møddingspladsen 12 m fra naboskel mod syd med matr. nr. 5al Kirkeby By, Farup.

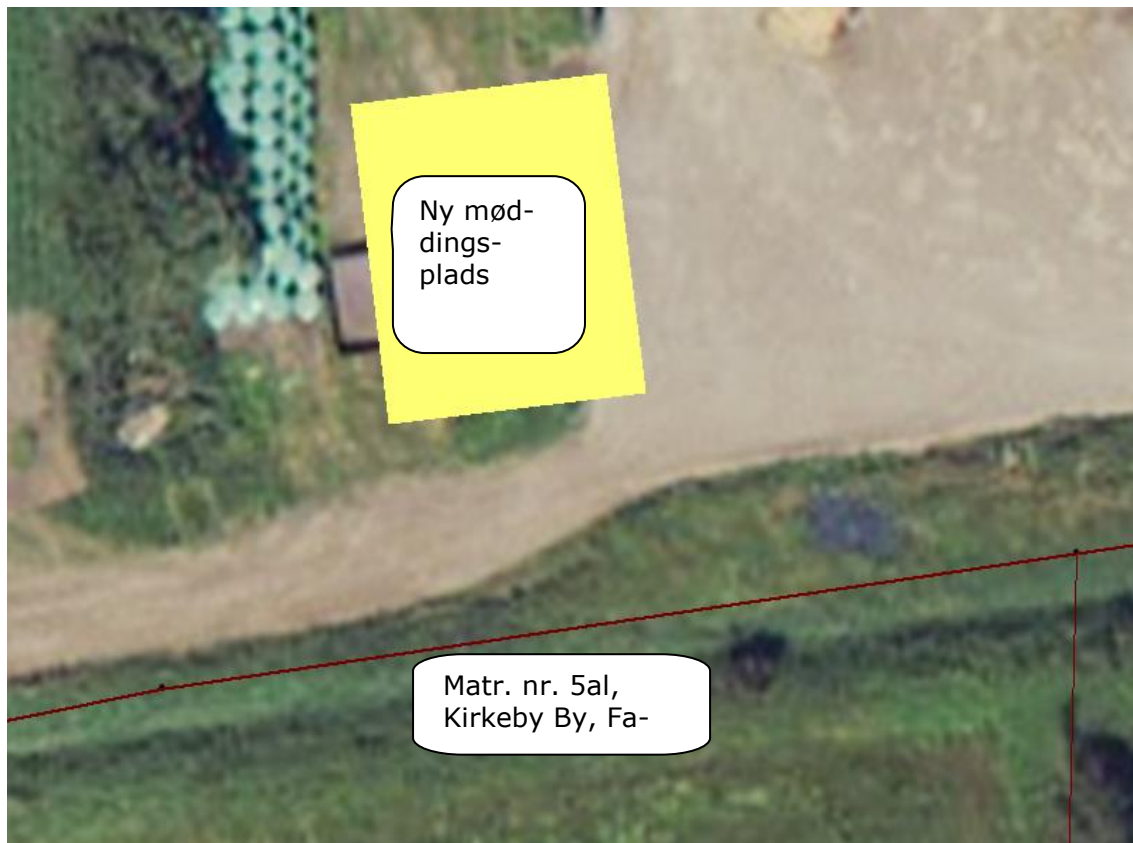
Ansøger ønsker møddingspladsen placeret inden for rammerne af det nuværende byggefelt på ejendommen for at holde bygningsmassen samlet. Der er overvejet en alternativ placering til møddingspladsen ved gyllebeholderne. Af hensyn til naboer ønskes møddingspladsen placeret på den ansøgte placering. En placering af møddingspladsen længere mod nord vil være u hensigtsmæssigt for udformningen af plansiloerne og logistikken i forbindelse med foderblanding.

Naboskellet, hvortil der søges dispensation, består af en matrikel med mark uden bebyggelse.

Esbjerg Kommune vurderer ud fra førnævnte argumentation, at der kan meddeles dispensation til den ansøgte placering 12 m fra naboskellet på baggrund af den valgte placering er mest hensigtsmæssigt i forhold til ejendommens indretning, byggefelt og nabobeboelser samt at naboskellet består af en mark uden beboelse.

I forbindelse med høringen af udkast til miljøgodkendelsen har udkastet også være i høring hos ejeren af den pågældende mark. Ejeren har vedrørende dispensationen ikke indsendt kommentarer.

Der stilles vilkår til at møddingspladsen jf. kort 2 skal placeres minimum 12 m fra naboskellet med matr. nr. 5al Kirkeby By, Farup.



Kort 2. Placering af møddingsplads i forhold til naboskel.

På baggrund af ovenstående beskrivelse og de stillede vilkår vurderer Esbjerg Kommune, at den ansøgte placering ikke vil medføre nogen væsentlig øget risiko for gener eller forurening af omgivelserne og at der kan meddeles dispensation fra afstandskrav til naboskel, jf. § 9 stk. 3 i lov om miljøgodkendelse m.v. af husdyrbrug.

De to eksisterende gyllebeholdere ligger inden for 100 m fra Hillerup-Tanderup bæk. Der henvises til afsnittet om driftsforstyrrelser.

Dyreholdets størrelse

Det nuværende og fremtidige dyrehold fremgår af tabel 2.

Dyreart	Nuværende		Fremtidig	
	Antal	DE	Antal	DE
Malkeko, tung race Sengestald med spalter (linespil) og skrabning af spalter	207	286,2	237*	363,8
Malkeko, tung race Sengestald med spalter (kanal, bagskyl eller ringkanal) og skrabning af spalter	33	45,6	33*	50,7
Malkeko, tung race Dybstrøelse (hele arealet)	10	13,8	30*	46,1

Småkalv, tung race (0-6 mdr.) Dybstrøelse (hele arealet)	54	14,6	75	20,3
Kvie, tung race (6-26 mdr.) Sengestald med spalter (kanal, bagskyl eller ring- kanal)	70	32,8	-	-
Kvie, tung race (6-22,5 mdr.) Sengestald med spalter (kanal, bagskyl eller ring- kanal)	-	-	70	30,8
Kvie, tung race (6-26 mdr.) Dybstrøelse (hele arealet)	101	47,3	-	-
Kvie, tung race (6-22,5 mdr.) Dybstrøelse (hele arealet)	-	-	135	59,4
Kvie, tung race (22,5-24 mdr.) Dybstrøelse (hele arealet)	-	-	20	11,7
Tyre, tung race (40-60 kg) Dybstrøelse (hele arealet)	125	1,6	-	-
Tyre, tung race (40-65 kg) Dybstrøelse (hele arealet)	-	-	75	1,2
Tyre, tung race (40-100 kg) Dybstrøelse (hele arealet)	-	-	75	2,9
I alt		441,9		586,9

Tabel 2: Husdyrbrugets dyrehold. Dyreenheder er beregnet efter bilag 1 i bekendtgørelse om erhvervs-
mæssigt dyrehold, husdyrgødning, ensilage m.v. (BEK. nr. 1318 af 26.11.2015). *12.000 kg EKM.

Den nuværende tilladte produktion på ejendommen svarer til 441,9 DE jf. godken-
delse meddelt af Ribe Kommune den 30. december 2006.

Besætningslisten i det centrale husdyrregister (CHR) viser et dyrehold pr. 12. ja-
nuar 2016 på 234 køer, 214 kvier og 12 tyre. Besætningslisten angiver hvilke dyr
der på udtrækstidspunktet den 8. december 2015 er registreret. Det registrerede
dyrehold er i overensstemmelse med den lovlige produktion.

Der søges om 10 % fleksibilitet i dyreholdet.

Der stilles vilkår til husdyrbrugets maksimale produktion, og til i hvilket omfang
produktionen kan tillades af variere.

Der er i ansøgningen taget højde for mælkeydelsen i forhold til beregning af dyre-
enheder. Korrektionen for mælkeydelse i beregningen af DE er medtaget, da be-
sætningen har en højere mælkeydelse end normen. For at sikre, at de ekstra dyre-
enheder som følge af mælkekorrektion ikke omsættes til køer, stilles der vilkår om,
at nedgang i mælkeproduktionen ikke må omsættes til ekstra dyr. Årsagen hertil
er, at disse ekstra dyreenheder for eksempel ikke indgår i lugtberegningerne fra
ejendommen. Der er endvidere stillet vilkår om, at såfremt mælkeydelsen øges,
skal det sikres, at husdyrgødningen fra de overskydende antal DE kan afsættes.

Driftsbygninger

I forbindelse med udvidelsen af dyreholdet forlænges den eksisterende kostald med
29,4 m x 32,6 m (958 m²). Derudover forlænges den eksisterende kalveplads med
29,4 m x 10 m (294 m²). Der etableres en ny plansilo i tilknytning til de eksisteren-
de plansiloer på 12 m x 40 m (480 m²), en ny møddingsplads på 12 m x 14 m (168
m² samt en ensilageplads på 65 m x 48 m (3.120 m²).

Staldforlængelsen etableres i samme dimensioner og materialer som den eksiste-
rende kostald, hvilket er lyse eternitplader og røde stålplader i gavle. Siderne bliver
åbne med gardiner.

Ensilagepladsen bliver etableret med sider mod nord og vest. Mod øst etableres 2 m randbelægning med fald ind mod pladsen. Møddingspladsen etableres med tre sider og 2 m randbelægning ved åbningen.

På ejendommen vil der efter udvidelsen være følgende bygninger, som angivet i tabel 3.

Nr.	Anvendelse	Areal / rumfang
1	Kostald	2.781 m ²
2	Forlængelse af kostald	958 m ²
3a	Ny kalveplads	294 m ²
3b	Kalveplads	140 m ²
4	Kviestald	383 m ²
5	Kviestald	438 m ²
6	Kviestald og halmopbevaring	850 m ²
7	Gyllebeholder	997 m ²
8	Gyllebeholder	2.058 m ²
9	Maskinhus	456 m ²
10	Ældre staldbygning, værksted og opbevaring	753 m ²
11	Stuehus	174 m ²
12	Garage	56 m ²
13	Plansiloer	1.320 m ²
14	Ny møddingsplads	168 m ²
15	Ny plansilo	480 m ²
16	Ny ensilageplads	3.120 m ²
17	Vaskeplads	100 m ²

Tabel 3: Bygningsforklaring.

Driftsbygningernes placering fremgår af kort 3, og situationsoversigt ses på kort 4.



Kort 3: Bygningsoversigt.



Kort 4: Situationsplan.

I ansøgningssystemet på husdyrgodkendelse.dk har ansøger anført hvilke ændringer der sker i dyreholdet i de enkelte stalde og hvilke ændringer der sker i staldsystemer. Ændringerne fremgår af tabel 4.

Staldafsnit	Dyreart	Antal		Staldsystem	
		Nudrift	Ansøgt	Nudrift	Ansøgt
1. Kostald (eksisterende)	Malkeko, tung race	207	217	Sengestald med spalter (linespil)	Sengestald med spalter (linespil) og skrabning af spalter hver 4. time.
	Malkeko, tung race	33	33	Sengestald med spalter (kanal, bagskyl eller ringkanal)	Sengestald med spalter (kanal, bagskyl eller ringkanal) og skrabning af spalter hver 4. time.
	Småkalve, tung race (0-6 mdr.)	15	15	Dybstrøelse (hele arealet)	Dybstrøelse (hele arealet)
2. Forlængelse af kostald	Malkeko, tung race	-	20	-	Sengestald med spalter (linespil) og skrabning af spalter hver 4. time.
	Malkeko, tung race	-	30	-	Dybstrøelse (hele arealet)
	Kvier, tung race (22,5 - 24 mdr.)	-	20	-	
3. Kalveplads	Småkalve, tung race (0-6 mdr.)	39	60	Dybstrøelse (hele arealet)	Dybstrøelse (hele arealet)
	Tyrekalve, tung race (40-60 kg)	125	-	Dybstrøelse (hele arealet)	-
	Tyrekalve, tung race (40-60 kg)	75	-	-	Dybstrøelse (hele arealet)
	Tyrekalve, tung race (40-100 kg)	75	-	-	Dybstrøelse (hele arealet)
4. Kvier	Kvier, tung race (6 - 26 mdr.)	41	-	Dybstrøelse (hele arealet)	-
	Kvier, tung race (6 - 22,5 mdr.)	-	75	-	Dybstrøelse (hele arealet)
5. Kvier	Kvier, tung race (6 - 26 mdr.)	60	-	Sengestald med spalter (kanal, bagskyl eller ringkanal)	-
	Kvier, tung race (6 - 22,5 mdr.)	-	60	-	Sengestald med spalter (kanal, bagskyl eller ringkanal)
6. Kvier	Kvier, tung race (6 - 26 mdr.)	60	-	Dybstrøelse (hele arealet)	-
	Kvier, tung race (6 - 22,5 mdr.)	-	60	-	Dybstrøelse (hele arealet)
	Malkeko, tung race	10	-	Dybstrøelse (hele arealet)	-

Tabel 4: Oversigt over staldsystemer og dyrehold i de enkelte stalde.

Kommunen finder, at der skal stilles vilkår som sikrer, at ansøger anvender de staldsystemer og teknologier, som der er oplyst om i ansøgningen. På den baggrund stilles vilkår om, at der i staldafsnittene 1 og 2, hvor der udføres ammoniak-reducerende tiltag, skal etableres de i tabel 4 oplyste staldsystemer.

Foder

Kraftfoder opbevares i ejendommens udendørs kraftfodersiloer ved kostalden, bygning 1 jf. kort 3.

Ensilage vil i fremtiden blive opbevaret i plansiloer eller på ensilagepladsen. Der kan forekomme opbevaring af foder i markstak. Markstakkene etableres i henhold til den gældende lovgivning.

Halm opbevares i bygning 6.

Etablering og drift af ensilageopbevaring, herunder ensilage i markstakke, skal ske i overensstemmelse med reglerne i Husdyrgødningsbekendtgørelsen.

Kommunen vurderer, at der med de nuværende og planlagte tiltag til opbevaring og håndtering af foder ikke sker en væsentlig øget påvirkning af omgivelserne. Der stilles vilkår om, at foderopbevaringen skal ske på sådan en måde, at der ikke opstår risiko for tilhold af skadedyr.

Gødningsproduktion

Gødningsproduktionen er oplyst i ansøgningen og fremgår af tabel 5.

	Mængder	Opbevaringsanlæg
Flydende husdyrgødning Inkl. spildevandstillering	10.562 m ³	Gyllebeholder på 2.058 m ³ . Gyllebeholder på 997 m ³ . Lejet beholder, Ribe Biogas på 2.200 m ³ Kanaler på 1.190 m ³ . Nye kanaler på 50 m ³ .
Dybstrøelse	1.520 t	Møddingsplads på 168 m ² samt markstakke

Tabel 5: Opbevaringskapacitet. Gødningsproduktionen er beregnet ud fra, at dyrene er på stald hele året.

Der er en samlet opbevaringskapacitet til flydende husdyrgødning på 6.495 m³.

Mængden af flydende husdyrgødning er inklusiv drikkevandsspild og andet spildevand der ledes til gyllebeholderen. Herunder 72 m³ overfladevand fra den nye møddingsplads, 308 m³ fra ny og eksisterende kalveplads, 820 m³ (2 måneders bufferkapacitet) fra ensilagesiloer og -plads samt 70 m³ fra vaskeplads.

Dybstrøelse fra småkalvene opbevares på møddingsplads. Dybstrøelse fra de øvrige staldafsnit muges ud 3-4 gange årligt, og køres direkte i markstak.

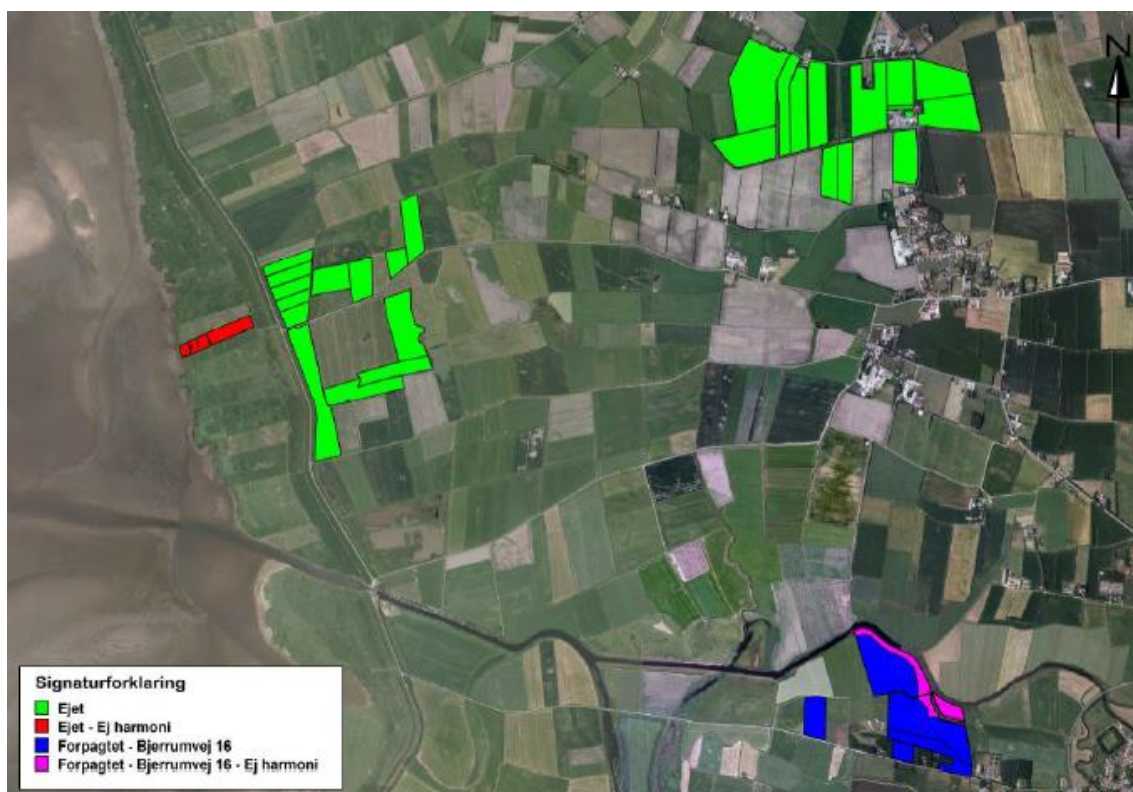
Opbevaringskapaciteten for flydende husdyrgødning svarer til 7,4 måneder. Der bliver løbende afhentet gylle til biogasanlæg. Der afsættets årligt netto ca. 3.368 m³ gylle (svarende til 161,5 DE). Der er derfor tilstrækkelig opbevaringskapacitet på ejendommen, og husdyrgødningsbekendtgørelsens krav til opbevaringskapacitet på normalt minimum 7 måneder er opfyldt.

Oplag af kompost i marken skal ske i overensstemmelse med reglerne i husdyrgødningsbekendtgørelsen, der bl.a. fastsætter krav til placering og overdækning af markstakke samt førelse af logbog. Oplag af kompost i marken vurderes at være tilstrækkelig reguleret i ved reglerne i husdyrgødningsbekendtgørelsen, og der fastsættes ikke yderligere vilkår hertil.

Udbringningsarealer

I ansøgningen indgår 184,95 ha ejet og forpagtet areal.

Beliggenheden af husdyrbrugets arealer fremgår af kort 5.



Kort 5: Arealoversigt.

Miljølovgivningen stiller krav om et bestemt forhold mellem den mængde husdyrgødning, der udbringes, og det areal, der er til rådighed for udbringningen (harmoniareal).

Mængden af husdyrgødning, der skal udbringes, og størrelsen af det areal der er til rådighed for udbringningen, fremgår af tabel 6.

	Antal DE
Husdyrgødning ansøgt produktion	586,9
Husdyrgødning modtaget:	
• Husdyrgødning modtaget fra anden ejendom på samme bedrift	+
• Husdyrgødning modtaget fra andre bedrifter	+
• Antal DE retur fra biogasanlæg (afgasset gylle)	+135,4

Husdyrgødning afsat	
• Husdyrgødning afsat til aftalearealer	-
• Afsat ved afgræsning uden for udspretningsarealet	-
• Antal DE leveret til biogasanlæg	-296,8
Antal DE i alt til udbringning på harmoniareal	425,4
	Ha
Ejet og forpagtet areal	184,95
Aftaleareal	
Udbringningsareal i alt	184,95

Tabel 6: Oversigt over DE til udbringning.

På en landbrugsbedrift med kvæg må husdyrgødning fra husdyrproduktion på egen bedrift, udbringes i en mængde svarende til 2,3 DE/ha på egne og forpagtede arealer. Dette er under forudsætning af, at betingelserne i husdyrgødningsbekendtgørelsens bilag 3 overholdes.

Husdyrgødningen svarende til i alt 425,4 DE, må således udbringes med 2,3 DE/ha, dvs. det nødvendige harmoniareal svarer til 184,95 ha. Det resterende antal DE i husdyrgødningen planlægges afsat til biogasselskab.

Efter udvidelsen skal bedriften have et samlet harmoniareal på minimum 184,95 ha. Bedriften råder over 184,95 ha egne og forpagtede arealer. Harmonikravet er således overholdt.

Der stilles vilkår til at nærværende miljøgodkendelse ikke må tages i brug inden der er indsendt dokumentation for afsætning af overskydende mængde husdyrgødning til enten forarbejdningsanlæg eller godkendte udbringningsarealer, således at harmonikravet er opfyldt.

NaturErhvervstyrelsen er tilsynsmyndighed på harmoniforhold.

Energi- og vandforbrug.

Husdyrbrugets energi- og vandforbrug i den eksisterende, såvel som ansøgte drift fremgår af tabel 7.

Forbrug	Nudrift	Ansøgt
El	275.000 kWh	280.000 kWh
Vand	8.135 m ³	11.500 m ³

Tabel 7: Energi- og vandforbrug.

Der forventes kun en mindre stigning i elforbruget i forbindelse med udvidelsen af dyreholdet, da der ikke sker ændringer i malkeanlæg. Der vil dog være en større mængde mælk, der skal nedkøles. Derudover er der elforbrug knyttet til belysning, gyllepumpning, skrabning af spaltegulvet ol.

Vandforbruget forventes at stige til 11.500 m³, fordelt på 10.150 m³ til drikkevand, 138 m³ til drikkevandsspild og 1.262 m³ rengøringsvand. Stigningen i vandforbruget skyldes den større besætning.

Vandforsyningen er offentligt vandværk.

Der er redegjort nærmere for vand- og energiforbruget i afsnittet vedr. "bedst tilgængelige teknologi" (BAT).

Det er Esbjerg Kommunes vurdering, at de oplyste forbrugsudvidelser ligger inden for rammerne af, hvad der må forventes i forhold til den ansøgte bygnings- og produktionsudvidelse. Det vurderes ligeledes, at de anførte ændringer i forbruget af energi og vand, som udvidelsen vil medføre, ikke vil have en væsentlig indvirkning på miljøet.

Råvarer og hjælpestoffer

Dieselolie opbevares i ejendommens to dieseltanke i maskinhuset jf. kort 4. Der er en 2.500 liter plastiktank fra 2006 og en 1.200 l ståltank fra 2005.

Spildolie opbevares ligeledes i maskinhuset i olietønde på fast gulv uden afløb. Spildolien afhentes af godkendt aftager.

Kemikalier opbevares i kemikalierum i den ældre staldbygning jf. kort 4.

I senere afsnit om driftsforstyrrelser og uheld er taget stilling til risici i forbindelse med opbevaring og håndtering af olier og kemikalier.

Olietanke er omfattet af olietankbekendtgørelsen³ om indretning, etablering og drift af heraf.

Affald

Affald fra husdyrbrug kan typisk inddeles i følgende affaldsfraktioner:

- Dagrenovation
- Genbrugeligt affald (Pap, papir, jern og metal, tomme olietromler og tanke, tomme plasticsække, paller, malet og lakeret træ).
- Farligt affald (lysstofrør og sparepære, spraydåser, pesticidrester, oliefiltre, batterier).
- Klinisk risikoaffald og medicinrester (skalpeller, kanyler og medicinrester).
- Døde dyr.
- Forbrændingseget affald (halmballesnor, papirsække, tomme medicinglas, gamle frønnede bildæk).
- Deponeringseget affald (asbestholdige byggemateriale).

Dagrenovation afhentes hver 14. dag.

Genbrugeligt affald sorteres og afleveres til den kommunale genbrugsplads.

Evt. jernaffald afhentes af skrothandler.

Farligt affald afleveres til den kommunale genbrugsplads.

Der forekommer sjældent medicinrester, men sker dette, afleveres det til dyrlægen. Spidse og skarpe genstande opbevares i brudsikkert emballage og bortskaffes via dyrlæge eller apotek.

Døde dyr opbevares på vestsiden af gyllebeholder jf. kort 4, og de afhentes af DA-KA.

³ Bekendtgørelse nr. 1321 af 21.12.2011 om indretning, etablering og drift af olietanke, rørsystemer og pipelines.

Forbrændingseget affald opbevares i 6 m³ affaldscontainer syd for kostalden og afhentes af firmaet HCS efter behov.

Der forekommer normalt ikke deponeringseget affald i forbindelse med driften på ejendommen, men i tilfælde af denne type affald, vil det blive afleveret til den kommunale genbrugsplads.

Spildolie opbevares i tætte tromler i maskinhuset på fast gulv uden afløb, og afhentes en gang årligt af godkendt firma.

Husdyrbrug er omfattet af Esbjerg Kommunes regulativ for husholdningsaffald samt regulativ for erhvervsaffald. Der stilles i miljøgodkendelsen vilkår om, at husdyrbrugets affald skal bortskaffes i henhold til Esbjerg Kommunes gældende regulativer, ligesom der stilles vilkår til opbevarings og håndtering af olie- og kemikalier.

Spildevand/restvand

Der er ingen sanitært spildevand fra driftsbygninger.

Sanitært spildevand fra beboelsen ledes til offentligt spildevandsanlæg.

Alt processpildevand fra driftsbygningerne ledes til gylletank. Det omfatter ca. 138 m³ drikkevandsspild og 1.262 m³ rengøringsvand. Processpildevand indgår i normerne for husdyrgødningsproduktionen, og indgår derfor i den beregnede årlige produktion af husdyrgødning.

Overfladevand fra den eksisterende samt nye kalveplads ledes til gyllesystem. Overfladevandet udgør 308 m³ i alt.

Overfladevand fra den nye møddingsplads ledes til gyllesystem og udgør 72 m³.

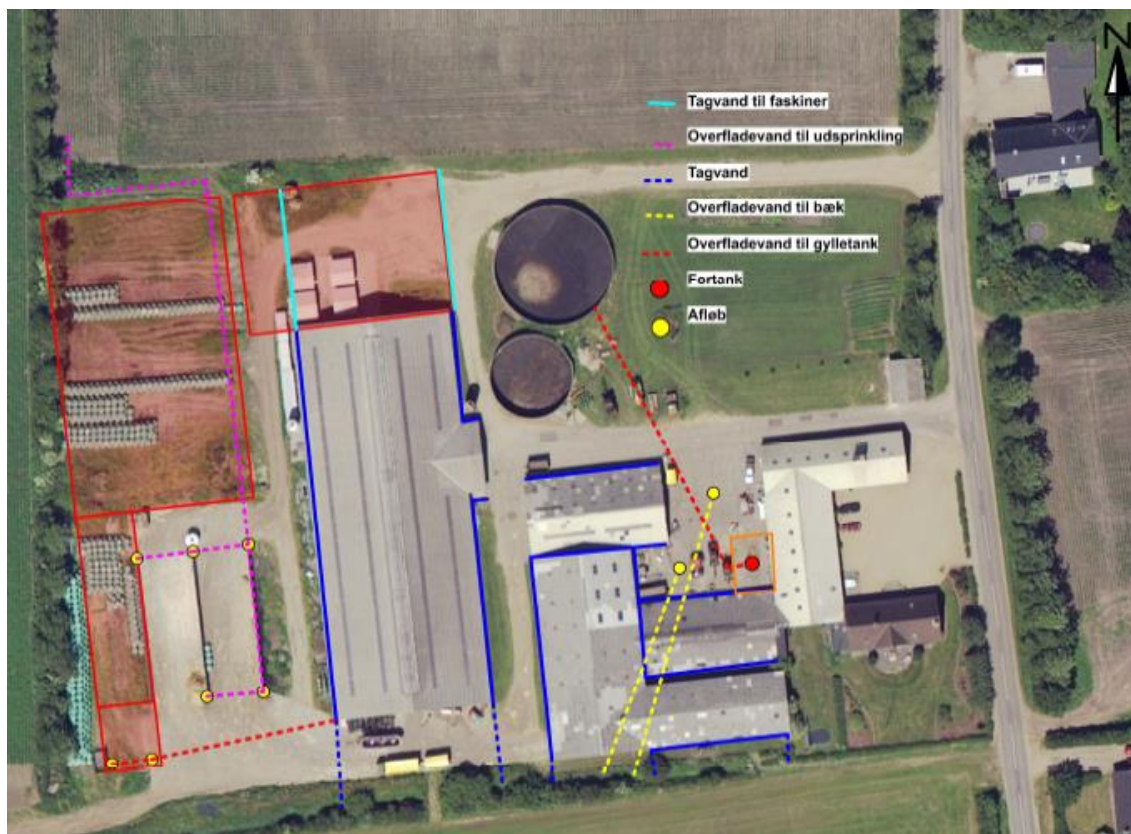
Overfladevandet fra alle plansiloer samt ensilageplads vil fremover blive sprinklet ud på mark nord for anlægget. Der er tale om i alt 3.005 m³ overfladevand. Der etableres en kumme til opsamling af vandet nord for ensilagepladsen.

Der stilles vilkår til udsprinkling og etablering af udsprinklingsanlæg skal ske i overensstemmelse med Landbrugets Byggeblad nr. 103.09-05 Udsprinkling af overfladevand fra ensilagesilo og -plads, og at der skal medregnes spildevand svarende til 2 måneders opsamling som bufferkapacitet i gyllebeholderne ved beregning af den tilstrækkelige opbevaringskapacitet til husdyrgødning.

Overfladevand fra vaskeplads (bygning 17) ledes til fortank og udgør 70 m³.

Tagvandet fra de eksisterende bygninger ledes til bækken mod syd. Tagvandet fra den ældre stald, bygning 10 jf. kort 3 ledes ud på jorden.

Tagvandet fra staldforlængelsen ledes til faskiner, hvorfra det nedsiver i jorden. Der skal indhentes særskilt tilladelse hos kommunen til etablering af anlæg til nedsivning af tagvand.



Kort 6: Oversigt over spildevandsafledning.

Det vurderes, at den samlede håndtering af spildevand sker på forsvarlig vis, og at husdyrgødningsbekendtgørelsens generelle krav til håndtering af spildevand/restvand er tilstrækkelige til at beskytte omgivelserne mod forurening fra spildevand. Der stilles vilkår til indsendelse af afløbsplan, når byggeriet er afsluttet.

Hvis yderligere tagvand/overfladevand på et senere tidspunkt ønskes afledt til vandløb, forudsætter dette en udledningstilladelse, og såfremt eksisterende rørledninger anvendes, skal der desuden søges om tilladelse til medbenyttelse i henhold til vandløbsloven.

Husdyrbrugets påvirkninger af omgivelserne – lugt, støj, mm.

Enhver husdyrproduktion giver anledning til lugt inden for de nærmeste omgivelser. Hvor stort et område der påvirkes af lugt, afhænger af hvor mange dyr der er på ejendommen, og hvilken art der er tale om. Desuden spiller vindretning, terræn- og beplantningsforhold ind.

Husdyrproduktion kan herudover medføre støj, samt gener fra fluer og andre skadedyr. Desuden kan bygningsmæssige ændringer på et husdyrbrug indvirke på den landskabelige oplevelse, såvel som på kulturmiljøet.

Påvirkning af den omgivende natur og vandmiljøet behandles nedenfor i afsnittet om husdyrbrugets påvirkning af omgivelserne - naturmæssige forhold.

Lugt

Lugt stammer primært fra staldene. Desuden kan lugt forekomme i forbindelse med pumpning, omrøring og udbringning af husdyrgødning.

Omrøring af gylle i staldene sker 2 gange ugentligt i forbindelse med afhentning af gylle til biogas. Der pumpes gylle fra stalde til gyllebeholdere hver 14. dag. Omrøring i gyllebeholdere sker kun forud for gyllekørsel.

Håndtering af husdyrgødning reguleres af husdyrgødningsbekendtgørelsen. For yderligere at imødegå uheld ved håndtering og pumpning af gylle inklusive påfyldning af gyllevogne, stilles der regulerende vilkår til dette. Det vurderes, at det ikke er relevant at stille skærpede krav til pumpning og omrøring af gylle, da der ikke er naboer i byzone eller samlet bebyggelse i umiddelbar nærhed af bedriften.

Alle bedriftens udbringningsarealer ligger i landzone. Landzonen betragtes som landbrugets arbejdsområde, og det må derfor påregnes, at der kan opstå gener i forbindelse med udbringning af husdyrgødning.

Lugtgener i forbindelse med udbringning er reguleret i husdyrgødningsbekendtgørelsens § 28. Heraf fremgår det blandt andet, at husdyrgødning og afgasset vegetabilsk biomasse ikke må udbringes på lørdage samt søn- og helligdage på arealer, der ligger nærmere end 200 m fra byzone, sommerhusområder eller områder i landzone, der ved lokalplan er udlagt til boligformål.

Esbjerg Kommune vurderer, at husdyrgødningsbekendtgørelsen regler er tilstrækkelige til at sikre mod uacceptable lugtgener i forbindelse med udbringning, og at det ikke er relevant at stille skærpede krav til udbringningsmetode eller tidspunkt.

Der anvendes naturlig ventilation i staldene.

Lugtgener fra stalden vurderes på grundlag af det beskyttelsesniveau for lugt, som er fastlagt i husdyrlovgivningen. Hvis beskyttelsesniveauet for lugt er overholdt, vurderes husdyrbruget som udgangspunkt ikke at give anledning til væsentlige lugtgener.

Husdyrbruget skal overholde bestemte lugtgeneafstande. Geneafstanden beskriver den afstand som minimum skal være fra staldene til forskellige beboelsestyper. Geneafstanden fastsættes under hensyntagen til forskellige områders følsomhed over for lugt. Eksempelvis vil beboere i landområder med tilknytning til landbrugs-erhverv oftest have en højere tolerancetærskel end beboere i byområder. Beboelsejendomme med landbrugspligt er ikke omfattet af beskyttelsesniveauet for lugt.

Geneafstanden beregnes i det digitale ansøgningsskema, og resultaterne fremgår af tabel 8. Der sker automatisk en korrektion for vindretning og påvirkning fra andre husdyrbrug i det omfang det er relevant. I den konkrete ansøgning er geneafstanden til byzone korrigeret for vindretning.

Områdetype	Minimums afstand til omkringboende (geneafstand)	Vægtet gns. afstand
Byzone (Kærbøl)	*268,3 m	434,9 m
Samlet bebyggelse (Hillerup)	*253,3 m	1.152 m
Enkelt bolig Hillerupvej 44	*38,8 m	121,4 m

Tabel 8: Lugt.

*Geneafstanden er korrigeret jf. reglerne i godkendelsesbekendtgørelsen, hvorved staldafsnit, som ligger i en afstand på mere end 1,2 gange geneafstanden, er bortscreenede, således at bidrag herfra ikke indgår i beregningen.

Nærmeste boliger uden landbrugspligt er Hillerupvej 40 og Hillerupvej 44. Hillerupvej 40 ejes af ansøger på Hillerupvej 53, hvorfor denne bolig ikke skal indgå i lugt-geneberegningen. Nærmeste samlede bebyggelse i landzone er Hillerup og nærmeste byzone er Kærbøl.

Ifølge beregningerne er afstanden til henholdsvis byzone, samlet bebyggelse og nabobeboelse større en lugtgeneafstanden, og beskyttelsesniveauet for lugt er dermed overholdt.

Afstandene beregnes fra centrum af staldene, hvorfor de oplyste afstande ikke umiddelbart kan sammenlignes med opfattelsen af de faktiske afstande på ejendommen. I ansøgningen er der flere staldafsnit, der hver bidrager med en lugtmission. Geneafstanden til Hillerupvej 44 er beregnet til 38,8 m. Da der er flere staldafsnit med en vis indbyrdes afstand, er der foretaget en beregning, som viser, at den vægtede gennemsnitsafstand fra disse er 121,4 m. Da den vægtede gennemsnitsafstand er større end geneafstanden til nærmeste beboelse, er beskyttelsesniveauet for lugt overholdt. Beskyttelsesniveauet for lugt i forhold til nærmeste byzone og samlet bebyggelse er ligeledes overholdt.

Lugt vil kunne registreres uden for geneafstanden men i en grad, så man ikke vil karakterisere det som væsentlig generende. Det vurderes, at staldanlæggene ikke vil medføre væsentlige lugtgener for naboer og øvrige omkringboende.

Der stilles vilkår om, at husdyrbruget ikke må give anledning til væsentlige lugtgener.

Støj og transport

De væsentligste støjklider på et husdyrbrug er malke- og køleanlæg, pumper, staldventilation, støj fra transportere, mv.

Transportere til og fra ejendommen medfører kun kortvarigt støj.

Der vil i højsæsonen i forbindelse med forårsarbejde og høst forekomme mange transportere til og fra ejendommen. Dette vil primært være i en begrænset periode om foråret og sommeren.

Der blandes foder en gang om dagen i tidsrummet 9.00-12.00. Læsning af foder foregår ved plansiloerne vest for kostalden og dermed væk fra naboer.

Der anvendes elpumper til pumpning af gylle. Gyllen pumpes over i gylletanken hver 14. dag. Gyllen omrøres i stalden to gange ugentligt. Gylletankene omrøres kun forud for gyllekørsel.

Kompressor og vacuumpumper er placeret indendørs.

Der anvendes naturlig ventilation i staldene.

I Miljøstyrelsens vejledning nr. 5/1984 om "ekstern støj fra virksomheder" anføres ingen grænseværdier for støjbelastningen fra virksomheder ved boliger i det åbne land. Dog anføres, at man som udgangspunkt ved fastsættelse af støjgrænser ved nærmest liggende boliger bør anvende de grænseværdier, der gælder for områder

med blandet bolig- og erhvervsbebyggelse. Disse værdier fastsættes som vilkår i miljøgodkendelsen.

For at sikre mulighed for indgreb stilles vilkår om, at Esbjerg Kommune kan stille krav om, at beregning / måling af virksomhedens støjbelastning i omgivelserne udføres på virksomhedens bekostning.

Støjbelastningen fra transporter vurderes ud fra antallet af til- og frakørsler før og efter udvidelsen. Tabel 9 indeholder en oversigt over transporttyper og antal i den nuværende, såvel som i den planlagte drift.

Transporttype	Nudrift	Ansøgt
Levering og afhentning af dyr	*96	26
Afhentning af mælk	365	183
Indlevering af foder / korn	48	25
Transport af grovfoder	350	420
Halmkørsel	5	10
Diesellole	10	15
Udbringning af husdyrgødning med traktor	143	143
Udbringning af husdyrgødning med lastbil	117	117
Afhentning af gylle til biogas	-	141
Døde dyr	*40	15
Renovation	76	52
I alt	1.250	1.147

Tabel 9: Oversigt over transporter. En transport svarer til en til- og frakørsel.

*antal i godkendelsen fra 2006.

Samlet set falder antallet af til- og frakørsler fra ca. 1.250 til ca. 1.147 dvs. et fald på 103 transporter (8 %). Faldet i antallet af transporter skyldes bl.a. at mælken i dag kun afhentes hver 14. dag. Der sker en stigning i antallet af transporter med husdyrgødning og hjemtransport af grovfoder. Det skyldes primært en større husdyrgødningsproduktion, at der afsættes til biogas og et større foderbehov. Interne transporter, for eksempel i forbindelse med fodring, er ikke inkluderet i ovennævnte oversigt.

Mælketransporterne foregår hver anden dag. Andre transporter foregår normalt i dagtimerne og på hverdage. Afhentning af mælk kan dog ske døgnet rundt i henhold til mejeriets køreplaner. Det samme gælder afhentning af levende dyr.

I højsæsonen for udbringning af husdyrgødning og høst kan det være nødvendigt med transporter i weekenden og uden for normal arbejdstid.

På arealerne, der ligger i tilknytning til ejendommen, foregår gylleudbringning med 25 m³ traktortrukken vogn ad transportveje jf. kort 7. Til arealerne, som ligger væk fra ejendommen, anvendes lastbil til transport af husdyrgødning. Til de sydligste udbringningsarealer på Bjerrumvej sker transporter med husdyrgødning gennem Ribe således med lastbil.

Der er to indkørsler til ejendommen. Begge indkørsler anvendes i forbindelse med den daglige drift på ejendommen. Nabobeboelsen på Hillerupvej 44 ligger umiddelbart ud for den nordligste indkørsel.

Langt størstedelen af transporter mellem husdyrbrugets anlæg og husdyrbrugets arealer udgøres af transport med husdyrgødning og transporter i forbindelse med høst.

Der sker i ansøgt drift et fald i samlet antal transporter. Transporter med husdyrgødning og høst af grovfoder sker i en relativ afgrænset periode. Det vurderes også, at der i forhold til de nuværende til- og frakørselsforhold ikke er alternative til- og frakørselsmuligheder. Det vurderes, at transporterne ikke vil medføre væsentlige gener for de omkringboende.



Kort 7: Transportveje (rød streg) for udbringning af husdyrgødning.

Udgangspunktet er, at færdsel på offentlig vej alene reguleres af politiet efter færdselslovens regler. I en godkendelse kan der derfor primært stilles vilkår om anvendelse af bestemte adgangsveje til bedriften. For husdyrbrugets egne køretøjer kan der herudover stilles vilkår om, hvilke veje der skal benyttes ved til- og frakørsel. Endelig kan der stilles vilkår om, at til- og frakørsel kun må ske på bestemte tidspunkter.

Ved regulering af husdyrbrug er det praksis at betragte landzonen som landbrugets arbejdsområde og beboere i landzone må derfor acceptere visse ulemper der kan være forbundet med at være nabo til et landbrug. Kun i særlige tilfælde kan det være relevant at stille vilkår til transporter. Det kan f.eks. være ved et højt antal transporter forbi eller gennem støjfølsomme områder (byzoneområde, samlet bebyggelse m.v.).

Spørgsmål om f.eks. belastning af det lokale vejnet reguleres ikke af husdyrgodkendelsesloven, men af den relevante vejlovgivning og afgøres af de relevante vejmyndigheder.

I den konkrete sag vurderes der ikke at ske et væsentligt antal transporter med traktor gennem støjfølsomme områder herunder byzone og samlet bebyggelse. Transporterne sker hovedsageligt via asfalterede veje i det åbne land.

Esbjerg Kommune vurderer, at transporterne ikke vil give anledning til væsentlige lugt, støj eller støvgener i en grad, der ligger over hvad der må forventes i det åbne land.

Støv, fluer og skadedyr

Støvgener kan opstå ved håndtering af foder og halm og i særlige tilfælde fra trafik til og fra husdyrbruget.

Der er ingen væsentlige støvkilder i forbindelse med den daglige drift. Der kan dog opstå støvgener i forbindelse med transporter til og fra ejendommen. Halmtildeling sker inde i staldene, og vil ikke være til gene for omgivelserne.

Driften af kvægbrug medfører normalt ikke væsentlige støvgener. Der kan forekomme støvgener fra de interne transportveje, men det vurderes grundet lav hastighed på transportvejene ikke at medføre væsentlige støvgener for nabobeboelserne. For at sikre, at tilsynsmyndigheden kan håndhæve støvgener, stilles dog vilkår om, at husdyrbruget ikke må give anledning til støvgener, som tilsynsmyndigheden finder væsentlige.

Der foretages regelmæssigt bekæmpelse af fluer, rotter og mus. Alle udendørs arealer samt områder omkring foderopbevaring holdes ryddeligt og rent.

Til bekæmpelse af fluer anvendes anerkendte midler.

Til bekæmpelse af mus og rotter anvendes den kommunale ordning. Ordningen omfatter 5 årlige forebyggende besøg. Ved mistanke om skadedyr anmeldes dette straks til kommunen.

Det vurderes, at ejendommens skadedyrsbekæmpelse er tilfredsstillende. Der stilles vilkår om, at fluer skal bekæmpes i overensstemmelse med retningslinjer fra Aarhus Universitet, Institut for Agroøkologi.

Som nævnt under afsnit vedrørende foder stilles vilkår om opbevaring af foder i relation til risiko for tilhold af skadedyr.

Lys

Der er ingen væsentlige udendørs belysningsanlæg, og i staldene anvendes der natbelysning.

Det vurderes, at husdyrbruget kan drives uden, at det medfører væsentlig lyspåvirkning af omgivelserne. Der stilles vilkår om, at lys skal være slukket, når det ikke er påkrævet af produktionsmæssige eller dyrevelfærdsmæssige årsager.

Driftsforstyrrelser og uheld

Mulige uheld kan være udslip af gylle fra gylletanken, spild af olie- og kemikalier, brand på ejendommen og utilsigtet pumpning af gylle.

Gyllebeholdere på ligger i en afstand af ca. 83 og 98 m fra Hillerup-Tanderup bæk. Der er ikke over 6 graders hældning fra gyllebeholdere mod vandløbet - området er stort set vandret.

I bekendtgørelse om beholderkontrol⁴ er der fastsat krav til hyppighed af beholderkontrol. Gyllebeholdere med en kapacitet på 100 m³ eller derover skal mindst hvert 10. år kontrolleres af autoriseret kontrollant for styrke og tæthed. Beholdere, der ligger inden for 100 m fra åbne vandløb eller søer over 100 m², skal kontrolleres mindst hvert 5. år.

Hvert 5. år kontrolleres de to gyllebeholdere på Hillerupvej 53 af en autoriseret kontrollant. Minimum én gang årligt kontrolleres gyllebeholdere visuelt for eventuelle kabelbrud, skader på kabelbeskyttelse, revner og utætheder i elementer. Ved skade eller tegn på skade, kontaktes leverandør af gylletanke for udbedring af skaden.

I husdyrgødningsbekendtgørelsen⁵ er der fastsat en række krav til sikring af gyllebeholdere. Beholdere beliggende nærmere end 100 meter fra et vandløb eller en sø (>100 m²) skal jf. husdyrgødningsbekendtgørelsen have etableret et alarmsystem, som kan registrere pludselige fald af overfladen i beholderen og meddele dette elektronisk til driftsherren.

Kravet til alarmsystem gælder ikke i følgende tilfælde: inden for 100 meter fra beholderen ligger der ingen søer over 100 m², der er omfattet af naturbeskyttelseslovens § 3, hvis øverste kant er beliggende i samme eller lavere niveau end beholderens laveste terrænkote, eller åbne vandløb, hvis øverste kant er beliggende i samme eller lavere niveau end beholderens laveste terrænkote.

Beholdere der samtidig er beliggende i et risikoområde skal desuden have etableret en beholderbarriere, evt. i form af jordvold, der mindst kan tilbageholde den del af beholderens indhold, der er beliggende over terræn. Jf. husdyrgødningsbekendtgørelsen defineres et risikoområde som et område, hvor terrænet skrånede med en gennemsnitlig hældning på mere end 6 grader fra beholderen mod vandløbet.

Da gyllebeholdere ligger mindre end 100 m fra vandløb, og da terrænet ikke hælder mere end 6 grader er der i husdyrgødningsbekendtgørelsen krav om alarmsystem, og der er ikke krav om jordvold.

Esbjerg Kommune vurderer, at beholderkontrol- og husdyrgødningsbekendtgørelsens generelle krav til håndtering af husdyrgødning er tilstrækkelige til at imødegå forurening i forbindelse med et eventuelt gylleudslip, og at der i det konkrete tilfælde ikke er behov for at skærpe husdyrbekendtgørelsens regler yderligere for sikring af gyllebeholdere. Dog stilles der i miljøgodkendelsen vilkår om, at pumpning af gylle skal foregå under opsyn.

Olie og kemikalier opbevares i bygninger med fast gulv uden afløb. I tilfælde af spild vil materialet blive opsamlet med savsmuld, kattegrus m.v. Ved større spild udenfor vil materialet blive forsøgt opsamlet og der ringes 112. Ved fare for forurening af nærliggende vandmiljøer i forbindelse med sprøjtning af afgrøder ringes der 112.

⁴ Bekendtgørelse nr. 1322 af 14. dec. 2012 om kontrol af beholdere til opbevaring af flydende husdyrgødning og ensilagesaft.

⁵ Bekendtgørelse nr. 1318 af 26.11.2015 om erhvervsmæssigt dyrehold, husdyrgødning, ensilage m.v.

Ved brand på bedriften vil der blive ringet 112 og indsatslederen vil blive orienteret om lokaliteterne for opbevaring af kemikalier, olie og andre miljøfarlige stoffer. Der stilles vilkår til håndtering og opbevaring af olier og kemikalier og affald herfra samt til tankning af diesel på tæt bund.

Esbjerg Kommune finder, at der på et husdyrbrug af denne størrelse, bør forefindes en beredskabsplan, som sikrer, at der i forbindelse med uheld kan ske hurtig og målrettet indsats til begrænsning af forurening af det eksterne miljø. Der stilles derfor vilkår om, at virksomheden skal udarbejde en beredskabsplan, samt at der herefter til enhver tid skal forefindes en opdateret beredskabsplan på ejendomme, som skal forevises tilsynsmyndigheden på forlangende.

På baggrund af ovennævnte beskrivelse og de stillede vilkår vurderes det, at husdyrbruget har taget de nødvendige foranstaltninger til at imødekomme uheld og unormale driftsforstyrrelser.

Landskab og kulturmiljø

I bekendtgørelse om tilladelse og godkendelse, mv. af husdyrbrug (bekendtgørelse nr. 44 af 11. januar 2016) fremgår det, at det påhviler kommunen at varetage de landskabelige værdier herunder at stille krav om placering og udformning af ny bygelse.

I forbindelse med byggeriet af nye anlæg er der foretaget en landskabsanalyse. Hele landskabsanalyse fremgår i bilag 3. Af landskabsanalysen fremgår bl.a. følgende:

Projekt

- Forlængelse af Kostald 32,6 x 29,4 x samme højde som eksisterende. Gardiner i siderne, røde stålplader i gavlen og lys eternit på taget
- Kalveplads 294 m²
- Ensilageplads 3.120 m², 3 meter høje sider, beton
- Møddingsplads 168 m², 3 meter høje sider, beton
- Ensilagesilo 480 m², 3 meter høje sider, beton

Konklusion

Det ansøgte vurderes at påvirke det stedlige landskab, idet der i forbindelse med etablering, fjernes et levende hegn mod vest. Desuden er de eksisterende hegn i dårlig vækst, hvorfor det er vigtigt at understøtte disse, så der til stadighed er en afskærmende beplantning omkring gårdanlægget.

Derved tilgodeses hensynet til det bevoksningsløse og meget uforstyrrede marsklandskab umiddelbart vest for ejendommen.

Krav til det ansøgte

- Der skal etableres et nyt levende hegn vest for det ansøgte
- Hegnet skal bestå af 5-rækker hjemmehørende danske træer og buske.
- Der skal etableres en punktbeplantning med en afstand mellem træerne på ca. 10 meter som angivet på medfølgende bilag
- Træerne i punktbeplantningen skal minimum være 2 meter høje ved plantetidspunktet
- Alle dele af den krævede beplantning skal bestå af særligt robuste arter der tåler vind, salt og grundvandspåvirkning i særlig grad.
- Beplantningen skal etableres ved førstkommande plantesæson efter anlæg af det ansøgte.

- Såfremt de på kortet angivne læhegn fjernes/går i opløsning, skal de erstattes af levende hegn der opfylder samme formål.

Da udvidelsen af anlægget ligger i tilknytning til eksisterende driftsbygninger, og da tilbygninger udføres efter samme mål og materialer som eksisterende anlæg og med de stillede vilkår, er det kommunens vurdering, at udvidelsen ikke vil ændre oplevelsen af landskabet væsentligt.

Husdyrbrugets påvirkninger af omgivelserne – naturmæssige forhold.

I bekendtgørelse om tilladelse og godkendelse, mv. af husdyrbrug⁶ er der fastlagt beskyttelsesniveauer for ammoniak, udledning af fosfor til overfladevand, samt udledning af nitrat til overfladevand såvel som i forhold til grundvand.

Disse beskyttelsesniveauer skal anvendes ved vurdering af, om husdyrbruget medfører væsentlige virkninger på miljøet. I særlige tilfælde kan der stilles vilkår, der rækker ud over det fastsatte beskyttelsesniveau.

Ligeledes påhviler det kommunen at vurdere konkret, om en ansøgt aktivitet vil være i overensstemmelse med Habitatdirektivforpligtelserne. Ifølge bekendtgørelsen om udpegning og administration af internationale naturbeskyttelsesområder samt beskyttelse af visse arter⁷, skal der foretages en vurdering af, om projektet i sig selv eller i forbindelse med andre planer og projekter kan påvirke et internationalt naturbeskyttelsesområde væsentligt. Desuden skal der ske en vurdering af om det ansøgte projekt kan beskadige eller ødelægge yngle- og rasteområder i det naturlige udbredelsesområde for de dyrearter, der er optaget i Habitatdirektivets bilag IV eller ødelægge de plantearter der er optaget i Habitatdirektivets bilag IV.

Ammoniakpåvirkning af naturområder

Beskyttelsesniveauet for ammoniak omfatter et generelt krav om reduktion af ammoniakemissionen fra husdyrbrug i forhold til et referencetaldsystem. Det generelle reduktionskrav gælder for udvidelsen, samt for stalde der renoveres. Ved nyetableringer gælder kravet hele det nyetablerede anlæg. Niveauet for reduktionskrav fastlægges i forhold til ansøgningstidspunktet.

Da der er søgt om udvidelse i 2015, gælder der et krav om 30 % reduktion. Det ansøgte projekt opfylder kravet om 30 % ammoniakreduktion ved hjælp af skrabning af gulvarealer med spalter. Tiltaget er fastholdt med vilkår.

Samlet falder ammoniakfordampningen fra 3.646 kg N/år til 3.493 kg N/år. De anførte tilpasninger medfører, at ammoniakfordampningen fra stald og lagre reduceres med 547 kg N mere, end hvad der er krævet for at opfylde ammoniakreduktionskravet på 30 %.

Naturvurdering for Hillerupvej 53

På ejendommen Hillerupvej 53 sker der påvirkning af omgivende naturområder gennem emission af ammoniak fra anlægget og gennem tab af næringsstoffer fra udbringningsarealerne. De følgende afsnit belyser konsekvenserne af næringsstofpåvirkningen for nationalt og internationalt beskyttede naturområder og arter.

⁶ Bekendtgørelse nr. 44 af 11.1.2016 om tilladelse og godkendelse m.v. af husdyrbrug

⁷ Bekendtgørelse nr. 408 af 1. maj 2007 om udpegning og administration af internationale naturbeskyttelsesområder samt beskyttelse af visse arter (§ 7 og § 11).

Ud fra nedenstående redegørelse vedrørende ammoniakpåvirkning fra anlæg og påvirkning fra markbidrag vurderer Esbjerg Kommune samlet set, at godkendelsen med de stillede vilkår ikke vil medføre væsentlige negative konsekvenser for omkringliggende Natura 2000-områder eller de arter og naturtyper, områderne er udpegede for at beskytte. Ligeledes vurderes godkendelsen med de stillede vilkår, ikke at medføre væsentlige tilstandsændringer af § 3-beskyttede naturtyper eller væsentlige påvirkninger af yngle- og rasteområder for de strengt beskyttede bilag IV-arter.

Vurderingen forudsætter, at følgende vilkår efterleves:

Vilkår for Hillerupvej 53

- Mark 30-0, 30-A, 41-1, 45-0, 46-0 og 46-2 må afgræsses med op til 0,7 DE/ha/år.
- Mark 30-0 og 30-A må afgræsses med 1 ungkreatur/ha fra 25. maj eller 2 ungkreatur/ha fra 5. juni. Der må først tages slæt fra 15. juli. 2 ungkreaturer (2 kalve, 2 kvier eller 1 af hver) svarer til hhv. 4 køer, 4 stude, 1 hest og 8 får.
- Mark 41-1, 46-0 og 46-2 må afgræsses med 2 ungkreatur/ha fra 5. juni. Der må først tages slæt fra 15. juli. 2 ungkreaturer (2 kalve, 2 kvier eller 1 af hver) svarer til hhv. 4 køer, 4 stude, 1 hest og 8 får.
- Mark 45-0 må afgræsses med 2 ungkreatur/ha fra 15. maj. Der må først tages slæt fra 15. juli. 2 ungkreaturer (2 kalve, 2 kvier eller 1 af hver) svarer til hhv. 4 køer, 4 stude, 1 hest og 8 får.
- Fra 25. juni må græsningstrykket øges på markerne 30-0, 30-A, 41-1, 45-0, 46-0 og 46-2.
- Der må ikke ske tilskuds fodring indenfor 15 meter fra de beskyttede naturarealer, der ligger i forbindelse med markerne 40-0 og 41-0.

Ammoniakpåvirkning af § 3-naturområder indenfor 1.000 meter fra anlæg

Der ligger ingen § 3-beskyttede naturområder indenfor 1.000 m fra ejendommens anlæg. Ud fra tidligere beregnede deposition på arealer op til 1.000 m væk er det vurderet, at depositionen på naturområder længere væk end 1.000 m vil være meget lille, og derfor som hovedregel ikke vil kunne medføre væsentlig påvirkning af naturområderne. Kun undtagelsesvist og ved meget store husdyrbrug vil det være nødvendigt at stille vilkår for beskyttelse af naturlokaliteter beliggende længere væk end 1.000 m fra anlægget, hvilket ikke vurderes at være nødvendigt i nærværende sag.

Baggrundsbelastningen med luftbåren kvælstof er på gennemsnitligt 16,2 kg N/ha/år i Esbjerg Kommune. Der kan dog være væsentlige lokale variationer. Omkring Hillerupvej 53 er baggrundsbelastningen på gennemsnitlig 15,4 kg N/ha/år.

Det fremgår af forarbejderne til husdyrloven (lovforslag L12 og efterfølgende lov nr. 122/2011) og gældende praksis hos Natur- og Miljøklagenævnet (jf. NMK-132-00091 og NMK-132-00109), at overholdelse af husdyrlovens beskyttelsesniveau som altovervejende hovedregel vil være tilstrækkeligt til, at undgå væsentlig miljøpåvirkning med ammoniak. Det kan dog i helt særlige tilfælde, herunder i særlig grad hvis Natura 2000-kortlægningen ikke er korrekt, være behov for at foretage en konkret vurdering efter habitatreglerne.

I den konkrete sag vurderes det ud fra Esbjerg Kommunes kendskab til området og den stedlige kortlægning, at der ikke er grund til at tro, at kortlægningen er utilstrækkelig. På den baggrund vurderes det, at omkringliggende habitatnaturtyper og lokaliteter ikke lider skade ved det ansøgte.

Vurdering i forhold til kategori 1, 2 og 3 natur

Der er inden for 1.000 m fra Hillerupvej 53 kun et enkelt registreret naturområde jf. kort 8.



Kort 8: Anlægget omgivet af en cirkel med radius på 1.000 m.

For husdyrbrug over 15 DE gælder, at disse ikke må etableres, udvides eller ændres, såfremt de ligger mindre end 10 m fra de naturområder, der er nævnt i husdyrgodkendelseslovens § 7 (kategori 1 og 2 natur). I den konkrete sag ligger der ikke naturområder omfattet af husdyrgodkendelseslovens § 7 inden for 10 m fra anlægget.

I tabel 10 ses en oversigt med naturpunktet med angivelse af mer- og totaldeposition, afstand til anlæg, andre husdyrbrug, der bidrager kumulativt samt naturkategori og beskyttelsesniveau. Naturkategori defineres som i bilag 3 i bekendtgørelse om tilladelse og godkendelse af husdyrbrug, der også fastsætter beskyttelsesniveauet for henholdsvis kategori 1, 2 og 3 natur.

Naturpunkt (nr. og naturtype)	Merbelastning (kg N/ha/år)	Totalbelastning (kg N/ha/år)	Afstand fra anlæg (m)	Natur-kategori	Kumulation*	Beskyttelsesniveau**
1. Potentiel ammoniakfølsom skov	0,0	0,2	580	3	Ej relevant	Kan sikres mod merbelastning over 1,0 kg N/ha/år.

Tabel 10. Naturpunkter med beregnet ammoniakbelastning.

* Antal andre husdyrbrug der bidrager til kumulation.

**Jf. husdyrgodkendelses-bekendtgørelsens bilag 3.

Det fremgår af tabel 10, at der sker afsætning af ammoniak på lokaliteten med nummer 1, der vurderes at være kategori 3-natur. Det fremgår ligeledes af tabellen at husdyrlovens beskyttelsesniveau er overholdt.

Kategori 3-naturlokaliteter, som omfatter potentiel ammoniakfølsom skov, kan ifølge husdyrloven sikres mod merbelastning med ammoniak, der overstiger 1,0 kg N/ha/år. Det vurderes, at overholdelse af dette beskyttelsesniveau er tilstrækkeligt til at sikre mod tilstandsændring af lokaliteterne og er i overensstemmelse med gældende miljøklagenævnspraksis på området (jf. NMK-132-00522).

Der er ingen kategori 1 og 2 natur i nærheden af anlægget og heller ingen søer eller enge. Husdyrlovens beskyttelsesniveau er således overholdt.

Samlet vurdering af ammoniakpåvirkning af omgivende natur

De beregnede belastninger af de omgivende naturlokaliteter er lavere end husdyrlovens beskyttelsesniveau, således som det er fastlagt i bilag 3 til husdyr godkendelsesbekendtgørelsen. Husdyrlovens beskyttelsesniveau er således overholdt. På grundlag af ovenstående gennemgang af påvirkning for de enkelte naturpunkter, beskyttede arter, samt vurderingen vedrørende kumulative effekter fra omgivende husdyrbrug, vurderes det, at der ved det ansøgte ikke vil ske væsentlig påvirkning af natur omkring anlægget.

Ammoniakpåvirkning af Natura 2000-områder fra anlæg

Påvirkningen af naturområder ved ammoniak mere end 1.000 m fra anlægget vurderes som tidligere nævnt at være så lille, at den ikke kan forventes at have væsentlig betydning.

Det nærmeste Natura 2000-område ligger ca. 1,2 km fra anlægget. Det drejer sig om fuglebeskyttelsesområde nr. 51 – Ribe Holme og enge med Ribe Å og Kongeåen og Ramsar område nr. 27 – Vadehavet. Området modtager en totaldeposition på <0,2 kg N/ha/år fra ejendommen. Dette inkluderer en merbelastning på 0,0 kg N/ha/år i forbindelse med ansøgningen.

Selvom belastningen er lille, påhviler det altid den godkendende myndighed at sikre at de særlige beskyttelsesinteresser der er forbundet med internationale naturbeskyttelsesområder. Med afsæt i Waddenzee-dommen (EF-domstolens dom af 7. september 2004 i sag C-127/02) fastlægges det, at der skal foretages en konsekvensvurdering hvis det ikke på baggrund af objektive kriterier kan udelukkes, at projektet i sig selv eller i sammenhæng med andre planer eller projekter kan påvirke habitatområdet væsentligt eller når projektet risikerer at skade områdets bevaringsmålsætning.

En konsekvensvurdering i henhold til habitatdirektivets artikel 6, stk. 3 indebærer, at alle de aspekter af et projekt, som i sig selv eller i sammenhæng med andre planer eller projekter kan påvirke bevaringsmålsætningen, skal identificeres før projektets godkendelse under hensyn til bedste videnskabelige viden på området. Der kan kun meddeles godkendelse af et projekt, hvis miljømyndigheden ud fra konsekvensvurderingen har opnået vished for, at projektet ud fra et videnskabeligt synspunkt, ikke har skadelige virkninger på habitatområdets integritet.

Godkendelsen gives med afsæt i det beskyttelsesniveau, der er fastlagt i bilag 3 til Bekendtgørelse om tilladelse og godkendelse m.v. af husdyrbrug (Bek nr. 44 af 11. januar 2016). Overholder husdyrbruget beskyttelsesniveauet i bilag 3, vil det jf.

principiel klagenævnsafgørelse (NMK-132-00109) som hovedregel medføre, at husdyrbrugets ammoniakpåvirkning af omgivende Natura 2000-områder er uvæsentlig.

Det er Esbjerg Kommunes opfattelse, at der ikke er forhold der gør, at hovedreglen skulle være tilsidesat. I vurderingen er der lagt vægt på, at den stedlige kortlægning af habitatnaturtyper vurderes at være retvisende. Der er således ikke grund til at tro, at der findes ukortlagte habitatnaturtyper omkring anlægget.

Områdernes bevaringsmålsætning fremgår af de vedtagne Vand- og Natura 2000-planer. Af husdyrgodkendelsesbekendtgørelsens bilag 3 fremgår følgende: *"I de forslag til Natura 2000-planer, der er sendt i høring i september 2010, fremgår det, at reduktion af kvælstofdeposition på Natura 2000-områdernes habitatnaturtyper forventes at ske gennem en kommende ændring af husdyrgodkendelsesloven. Med overholdelse af beskyttelsesniveauerne fastlagt i denne bekendtgørelse gennemføres den nævnte reduktion af kvælstofdepositionen på de sårbare naturområder i Natura 2000-områderne. I forhold til de forslag til vandplaner efter miljømålsloven, der er blevet sendt i høring samtidig med forslag til Natura 2000-planer, indgår miljøgodkendelse af husdyrbrug som bidrag til opfyldelsen af planernes miljømål ved overholdelse af de i denne bekendtgørelses fastlagte beskyttelsesniveauer. Vand- og Natura 2000-planerne giver derfor ikke i sig selv anledning til en skærpeelse af beskyttelsesniveauerne neden for."*

I den konkrete sag vurderer Esbjerg Kommune samlet ud fra ovenstående afsnit vedrørende vurdering af naturområder inden for 1.000 m fra anlæg, herunder den kumulative effekt fra andre ejendomme, at der ikke vil ske en væsentlig påvirkning af Natura 2000-områder eller de arter og naturtyper områderne er udpeget for at beskytte. Kommunen bemærker endvidere, at beskyttelsesniveauet i husdyrgodkendelsesbekendtgørelsens bilag 3 er overholdt. Kommunen finder derfor ikke, at der er grundlag for at stille skærpede vilkår eller meddele afslag hvad angår ammoniakpåvirkning af Natura 2000-områder fra anlægget.

Påvirkning af naturområder gennem markbidrag

Udbringningen af husdyrgødning påvirker en række arealer omfattet af naturbeskyttelseslovens § 3. Det sker ved udbringning af husdyrgødning på arealer grænsende op til naturområderne.

En del af bedriftens udbringningsarealer ligger langt fra naturlokaliteter eller Natura 2000 områder. For disse marker gælder, at der ikke kan forventes en væsentlig påvirkning af omgivende naturlokaliteter ved almindelig markdrift, hvorfor de ikke behandles nærmere.

Markerne, der ligger i forbindelse med naturlokaliteter eller er omfattet af en § 3 registrering, behandles mere detaljeret herunder i tabel 11.

Endvidere ligger nogle af markerne i Natura 2000-område eller tæt herved, og kan derfor påvirke det internationale naturbeskyttelsesområde. For disse marker skal der ske en vurdering af, om driften vil påvirke de omgivende Natura 2000-områder væsentligt.

I Esbjerg Kommune forekommer der adskillige dyrearter optaget på habitatdirektivets bilag IV. Esbjerg Kommune vurderer, at beskyttelsen af disse arter i forbindelse med tilladelser og godkendelser, primært skal ske via regulering af ammoniakemissionen fra selve anlægget. Udbringningen af husdyrgødning på arealerne er underlagt den generelle regulering gennem naturbeskyttelseslovens § 89, stk. 1, nr. 1, og husdyrgødningsbekendtgørelsens § 41, samt er tilknyttet selvstændigt

strafansvar. Mange søer i det åbne land er omfattet af vandløbslovens § 69 der stiller krav om en 2 meter dyrknings- og jordbearbejdningsfri bræmme omkring alle søer med hhv. tilløb, afløb, dræn eller flere lodsejere. Da netop de mindre søer ofte er yngle- og rastesteder for bilag IV-arter (arterne strandtudse, løgfrø, spidssnudet frø, stor vandsalamander og grøn mosaikguldsmed er tilknyttet søer) vurderes denne generelle regulering at være væsentlig for beskyttelsen af bilag IV-arterne. Med hensyn til forekomster i den konkrete sag, henvises der til afsnittet om bilag IV-arter.



Kort 9: Udbringnings- og afgræsningsarealer nord for Ribe Å.



Kort 10: Udbringings- og afgræsningsarealer syd for Ribe Å.

Mark nr.	Naturtype/habitatnatur	I Natura 2000	Vurdering	Vilkår
40-0 og 41-0	Eng	Ja	Ikke særligt kvælstoffølsomt	Ingen
20-0, 20-1, 21-0, 21-1, 22-0, 23-0, 24-0, 25-0, 26-0, 42-0, 43-0 og 44-0		Ja	Ingen ændringer i driften	Ingen

Tabel 11: Vurdering af marker der grænser op til natur.

Samlet vurdering af påvirkning fra markdrift

Det vurderes, at der ved almindelig lovlig markdrift på bedriftens udbringningsarealer, ikke vil ske væsentlig påvirkning af omkringliggende naturområder, herunder internationale naturbeskyttelsesområder eller arter på habitatdirektivets bilag IV.

Afgræsning af arealer uden for udbringningsarealet

Der sker afgræsning af markerne 30-0, 30-A, 41-1, 45-0, 46-0 og 46-2. For alle markerne gælder, at de er omfattet af naturbeskyttelseslovens § 3 som beskyttede ferske enge eller strandenge.

Der stilles vilkår til:

- Mark 30-0, 30-A, 41-1, 45-0, 46-0 og 46-2 må afgræsses med op til 0,7 DE/ha/år.
- Mark 30-0 og 30-A må afgræsses med 1 ungkreatur/ha fra 25. maj eller 2 ungkreatur/ha fra 5. juni. Der må først tages slæt fra 15. juli. 2 ungkreaturer (2 kalve, 2 kvier eller 1 af hver) svarer til hhv. 4 køer, 4 stude, 1 hest og 8 får.

- Mark 41-1, 46-0 og 46-2 må afgræsses med 2 ungkreatur/ha fra 5. juni. Der må først tages slæt fra 15. juli. 2 ungkreaturer (2 kalve, 2 kvier eller 1 af hver) svarer til hhv. 4 køer, 4 stude, 1 hest og 8 får.
- Mark 45-0 må afgræsses med 2 ungkreatur/ha fra 15. maj. Der må først tages slæt fra 15. juli. 2 ungkreaturer (2 kalve, 2 kvier eller 1 af hver) svarer til hhv. 4 køer, 4 stude, 1 hest og 8 får.
- Fra 25. juni må græsningstrykke øges på mark 30-0, 30-A, 41-1, 45-0, 46-0 og 46-2.
- Der må ikke ske tilskuds fodring indenfor 15 meter fra de beskyttede naturarealer der ligger i forbindelse med markerne 40-0 og 41-0.

Alle afgræsningsarealerne er beliggende i Natura 2000-område (fuglebeskyttelsesområde nr. 51, Ribe Holme og enge med Ribe Å og Kongeåen og Ramsarområde nr. 27 (Vadehavet)).

Andre forhold

Græsningsarealerne 45-0, 46-0 og 46-2 er omfattet af en MVJ-ordning. Ingen af bedriftens arealer er beliggende i fredet område, og der findes ikke beskyttede sten- og jorddiger i forbindelse med udbringningsarealerne.

Nitrat til overfladevand – marine områder, vandløb og søer

I ansøgningen indgår 185,0 ha ejet og forpagtet areal.

Beskyttelsesniveauet for nitrat til overfladevand inddeler oplande til sårbare Natura 2000 områder i nitratklasse 1, 2 eller 3. Inden for nitratklasse 1-3 er der fastsat skærpede krav til den maksimale mængde husdyrgødning, som må udbringes pr. hektar. Udenfor nitratklasseområderne gælder de generelle harmoniregler.

Ingen af bedriftens ejede og forpagtede arealer er placeret indenfor oplande, der er klassificeret som nitratklasse 1, 2 eller 3. For kvægbrug må der udbringes en mængde på op til 2,3 dyreenheder per hektar. I den konkrete sag vil der blive udbragt en mængde husdyrgødning svarende til gennemsnitlig 2,3 dyreenhed per hektar.

Marine områder:

Bedriftens ejede og forpagtede arealer afvander dels via mindre vandløb til Vadehavet og dels via mindre vandløb til vandløbssystemet Ribe Å (EF-habitatområde nr. 78, Vadehavet med Ribe Å, Tved Å og Varde Å vest for Varde, EF-fuglebeskyttelsesområde nr. 51: Ribe Holme og enge med Kongeåens udløb) og til Knudedyb i Vadehavet.

Ribe Å er udpeget som habitatområde (nr. 78) og den marine del af Vadehavet er udpeget som habitatområde (nr. 78), fuglebeskyttelsesområde (nr. 57) og ramsarområde (nr. 27). Ydermere er store områder langs Vadehavets kyster udpeget som Natura 2000-områder (se bilag 2). På udpegningsgrundlaget for disse Natura 2000 områder vurderes flere marine arter og naturtyper at være følsomme overfor tilførsel af kvælstof.

Den primære konsekvens af tilført kvælstof til de marine områder sker gennem en øget primærproduktion af planktonalger, som kan medføre øget iltforbrug, nedsat iltkoncentration, svovlbrinte-dannelse, udskygning m.v. Herved kan primærproduktionen ved særligt bundfloraen påvirkes negativt. F.eks. er en række fugle afhængige af tilstedeværelsen af ålegræs (*Zostera* sp.) og anden makroflora i Vadehavet. Ålegræs kan ses som et eksempel på primærproducenter som påvirkes både direkte og indirekte af næringsstofudvaskning, og som påvirker de højere trofiske

niveauer i Vadehavet. Bl.a. er nogle arter fugle (Lysbuget knortegås, Mørkbuget knortegås, Pibeand) direkte afhængige af ålegræs som fødegrundlag, og mange flere fuglearter fouragerer på fisk og invertebrater, som er afhængige af ålegræs-bankernes tilstedeværelse. Endelig er ålegræsarterne blandt de betydeligste karakterarter for flere naturtyper fra udpegningsgrundlaget (1110, 1130 og 1160, og 1140 kan også bestå af ålegræssamfund⁸) i Vadehavet. Ålegræsbankerne i Vadehavet er bl.a. i basisanalysen vurderet, at have en reduceret udbredelse i forhold til deres potentiale (jf. historiske kilder), hvilket indikerer en ugunstig tilstand for arter og naturtyper afhængige af denne art.

Tilførsel af næringsstoffer kan påvirke vandmiljøet, og arter og naturtyper i Natura 2000-områderne. For de fleste marine områder vurderes kvælstof at spille den afgørende begrænsende rolle, mens fosfor ikke vurderes at være begrænsende for primærproduktionen og vandmiljøet i marine områder generelt. Dette vurderes også at være tilfældet for vandmiljøet i Vadehavet, bl.a. baseret på overvågningsdata og rapporter fra DMU og de tidligere amter^{9 10 11}.

Kommunen har vurderet det aktuelle projekts tilførsel af kvælstof til Vadehavet. Vurderingen er foretaget på baggrund af Miljøstyrelsens digitale vejledning om miljøgodkendelse af husdyrbrug¹².

Miljøstyrelsens vejledning fastlægger afskæringskriterier for skadesvirkning. Nitratudvaskningen fra et husdyrbrug vurderes ikke at medføre skadesvirkning på overfladevande, herunder Natura 2000-områder samt yngle- eller rasteområder for beskyttede arter, såfremt afskæringskriterierne er overholdt. Afskæringskriteriets punkt 1 omfatter en vurdering af, om det ansøgte i forbindelse med andre planer og projekter vil kunne have en skadesvirkning. Afskæringskriteriet punkt 2A/2B omfatter en vurdering af, om det ansøgte i sig selv vil kunne have en skadesvirkning.

Påvirkning fra projektet i kumulation med andre planer og projekter

Afskæringskriteriet for så vidt angår påvirkning fra projektet i kumulation med andre planer og projekter (punkt 1) lyder:

Antal dyreenheder (DE) i det aktuelle opland, hvor projektet agtes gennemført, har ikke været stigende siden 1. januar 2007. Hvis der er andre kilder til nitratudvaskning, fx ny bebyggelse end den samlede husdyrproduktion, der har givet anledning til en øget nitratudvaskning fra det aktuelle opland siden 1. januar 2007, skal dette inddrages i vurderingen således, at en eventuel øget nitratudvaskning fra andre kilder end den samlede husdyrproduktion kan medføre et skærpet krav i godkendelsen, der modsvarer miljøeffekten af den øgede nitratudvaskning i det aktuelle opland. Gennemførte initiativer, fx etablering af vådområder, som reducerer nitratudvaskningen fra det aktuelle opland, kan ikke anvendes til at tillade et øget dyretryk i det aktuelle opland.

Data fra det Centrale Husdyrbrugs Register (CHR) viser, at der fra 2007 til 2015 (seneste registrering)¹³, er sket en stigning på 1,5 % i Knudedyb.

Ifølge Miljøstyrelsens vejledning kan kommunen uanset en eventuel stigning i husdyrholdet godkende ansøgninger, hvor nitratudvaskningen er reduceret så meget, at den ikke overstiger en nitratudvaskning, der svarer til planteavlbrug. Ifølge be-

⁸ Interpretation manual of European Union habitats – EUR27. Europakommissionen juli 2007.

⁹ Vandmiljø og Natur 2007 – NOVANA. DMU 2009, s. 70

¹⁰ Basisanalysen del II – Vanddistrikt 55. Ribe Amt 2006.

¹¹ Estimation of nutrient reductions to achieve phytoplankton ecological targets in the Wadden Sea. DMU 2008, s. 8.

¹² www.mst.dk/virksomhed_og_myndighed/landbrug - webvejledning til husdyrgodkendelser

¹³ Vurderingen er foretaget på baggrund af Miljøstyrelsens opgørelse over dyretryk på <http://jordbrugsanalyser.dk/webgis/>

regninger i it-ansøgningen svarer nitratudvaskningen fra et planteavlsbrug til 51,6 kg N/ha.

I det ansøgte projekt beregnes der en udvaskning på 51,1 kg N/ha ved anvendelse af 1 % ekstra efterafgrøder ud over det lovpligtige, og ved anvendelse af 2,3 DE sædskifte. Da udvaskningen er mindre end eller svarende til udvaskningen fra et planteavlsbrug, er ovennævnte kriterium overholdt. Andelen af efterafgrøder og krav til sædskifte fastholdes med vilkår.

Esbjerg Kommune har yderligere foretaget en vurdering af en række andre potentielle kilder til en stigning i kvælstofbelastning, herunder dambrugsudledninger, renseanlæg og nye bebyggelser. Data til belysning af faktorerne stammer fra Vandplan 2009-2015, Vadehavet¹⁴ og bedst tilgængelige viden. Et samlet billede over status for de øvrige kilder i hele oplandet til Vadehavet haves ikke, men kommunen har kendskab til en række nedlæggelser og forbedringer på både dambrug og renseanlæg indenfor såvel som udenfor Esbjerg Kommune, som samlet giver et væsentligt fald i kvælstofbelastningen. For alle kilder konkluderes det, at der alene er tale om fald i belastningen.

Nitratudvaskningen fra det ansøgte projekt er reduceret, så den ikke overstiger nitratudvaskningen fra et planteavlsbrug, og der vurderes ikke at ske nogen forøgelse af belastningen med kvælstof fra andre kilder til recipienten. På den baggrund vurderer Esbjerg Kommune, at projektet i forbindelse med andre planer og projekter ikke vil medføre en skadesvirkning på det marine vandmiljø og arter og naturtyper tilknyttet Natura 2000-områderne i Vadehavet.

Påvirkning fra projektet i sig selv

Knudedyb karakteriseres som et åbent bassin, og er omfattet af afskæringskriterie 2A:

Pkt. 2A: Nitratudvaskningen fra den eksisterende og den ansøgte husdyrproduktion er mindre end 5 pct. af den samlede nitratudvaskning fra alle kilder fra det aktuelle opland, hvor projektet agtes gennemført, dog således, at

I Miljøstyrelsens digitale vejledning understreges det, at husdyrlovgivningen alene regulerer husdyrgødning og ikke nitratudvaskning fra andre kilder som f.eks. nitratudvaskningen fra almindelig planteavl.

For at vurdere om projektet i sig selv kan have en skadesvirkning, skal der således alene tages udgangspunkt i den ekstra nitratudvaskning, som anvendelse af husdyrgødning giver anledning til set i forhold til udvaskningen fra et plantebrug.

Som beskrevet i det foregående afsnit, giver det ansøgte projekt anledning til en udvaskning på 51,1 kg N/ha, hvilket er lavere eller på niveau med udvaskningen fra et planteavlsbrug, der er beregnet til 51,6 kg N/ha. Det ansøgte projekt giver således ikke anledning til en merudvaskning af nitrat som følge af anvendelsen af husdyrgødning.

Esbjerg Kommune vurderer derfor, at det ansøgte ikke i sig selv kan medføre en skadesvirkning, på det marine vandmiljø og arter og naturtyper tilknyttet Natura 2000-områderne i Vadehavet.

På baggrund af ovennævnte vurderes Esbjerg Kommune, at det ansøgte husdyrprojekt ikke vil medføre en skadesvirkning på marine områder, herunder Natura 2000-

¹⁴ Vandplan 2009-2015, Vadehavet, Hovedvandopland 1.10, Vanddistrikt: Jylland og Fyn

områder samt yngle- eller rasteområder for beskyttede arter som følge af nitratudvaskningen.

Vandløb

Næringsstoffer tilført vandløb og de naturtyper der er tilknyttet vandløbet, vurderes generelt at have en meget kort opholdstid i vandløbssystemet. Evt. øget algevækst og de sekundære effekter heraf, vurderes pga. vandets korte opholdstid samt høje opblandingsgrad, ikke at medføre væsentlige påvirkninger af vandløbets arter og naturtyper.

På udpegningsgrundlaget for Natura 2000 områderne (jf. habitatbekendtgørelsen) vurderes derfor ikke at være arter eller naturtyper i vandløb, nær og nedstrøms bedriftens arealer, som påvirkes væsentligt som følge af udvaskning af kvælstof. Kommunen vurderer, at de generelle reguleringer af markdrift samt brug af kunstgødning og husdyrgødning er tilstrækkelige til at sikre vandløbene i Natura 2000 områderne. Størrelsen af den beregnede udvaskning på 51,1 kg N/ha, som er mindre end eller svarende til udvaskningen fra et planteavlsbrug, skønnes ikke at ændre på denne vurdering. Den beregnede tilførsel af kvælstof til Ribe Å vurderes jf. ovenstående begrundelse konkret ikke at være af en størrelsesorden, som kan påvirke vandløbets tilstand eller de naturtyper og arter, der forekommer i vandløbet, herunder udpegningsgrundlaget for de nedstrøms liggende Natura 2000-områder og bilag IV-arter.

Samlet set vurderes det, at kvælstof til vandløb, søer og kystvande ikke vil skade de internationale naturbeskyttelsesområder eller medføre en væsentlig miljøpåvirkning af områder af særlige regionale- eller lokale beskyttelsesinteresser.

Fosfor til overfladevand – marine områder, vandløb og søer

Udbringning af husdyrgødning kan medføre en tilførsel af fosfor til vandmiljøet fra markerne og efterfølgende eutrofiering og algeopblomstring i de modtagende vandområder.

Som udgangspunkt ophobes fosfor tilført til marker i jorden. Selvom der tilføres mere fosfor til et areal end der fraføres med afgrøderne, vil det ikke nødvendigvis medføre et tab af fosfor til recipienten. Men en fortsat nettotilførsel øger imidlertid risikoen for et øget fosfortab til vandmiljøet, da jordens evne til at tilbageholde fosfor falder som følge af akkumuleringen med fosfor. Risikoen for tab af fosfor til vandmiljøet, er således bestemt af fosforpuljen i jorden (som anslås ud fra jordens fosfortal).

Esbjerg Kommune har i det følgende afsnit foretaget en vurdering af, om husdyrlovens generelle beskyttelsesniveau for fosfor er overholdt. Endvidere er der foretaget en konkret vurdering af, om der – på trods af at beskyttelsesniveauet er overholdt – er en særlig risiko for tab af fosfor fra udbringningsarealerne, som giver grundlag for at fastsætte skærpede vilkår til fosforoverskuddet fra bedriften.

Det generelle beskyttelsesniveau

Beskyttelsesniveauet for fosfor omfatter kun arealer i oplande til Natura 2000-områder, der er overbelastet med fosfor. Kravet til fosforoverskud afhænger af jordtype, dræningsforhold, fosfortal, samt jern-fosforindhold, jf. husdyrgodkendelsens bilag 3.

Ingen af ejendommens ejede og forpagtede arealer er beliggende i opland til et Natura 2000 område overbelastet med fosfor. Derfor stilles der ikke yderligere krav

til fosforoverskuddet fra bedriften ud over de krav, der gælder som følge af harmonikravene.

Kortgrundlaget på arealinfo indeholder ikke alle søer i Natura 2000-områder, som betegnes som vandområder overbelastet med fosfor. Esbjerg Kommune har vurderet, at ingen af de ejede og forpagtede arealer er beliggende inden for oplandet til sårbare Natura 2000 søer.

I ansøgningssystemet på husdyrgodkendelse.dk er der foretaget beregninger af fosforoverskuddet fra ejede og forpagtede arealer. Beregningerne fremgår af nedenstående tabel 12.

Fosforklasser	Ejede og forpagtede arealer (ha).	Fosforoverskud nudrift (kg P/ha)	Maksimalt tilladt fosforoverskud ansøgt drift (kg P/ha)
Pt < 4,0 eller udrænet eller afvander ikke til Natura 2000 overbelastet med fosfor (fosforklasse 0)	185,0	6,1	8,9
Pt 4,0 – 6,0 (fosforklasse 1)			
Lavbundslande (fosforklasse 2)			
Pt > 6,0 (fosforklasse 3)			
Hele bedriftens udbringningsareal	185,0		8,9

Tabel 12: Arealernes beliggenhed i forhold til fosforklasse registreringen.

Det er oplyst i ansøgningen, at der er en arealvægtet fjernelse af fosfor fra ejede og forpagtede arealer på 28,3 kg P/ha/år og et gennemsnitligt fosforoverskud på ca. 8,9 kg P/ha/år. Kravet til maksimal fosforoverskud på 8,9 kg P/ha/år er dermed overholdt.

Vurdering ift. skærpelse af beskyttelsesniveauet

På baggrund af Miljøstyrelsens vejledning har Esbjerg Kommune foretaget en konkret vurdering af risikoen for tab af fosfor til marine områder, vandløb og søer med henblik på at vurdere, om der i den konkrete sag er grundlag for at skærpe beskyttelsesniveauet for fosfor i overensstemmelse med kriterierne i husdyrgodkendelsesbekendtgørelsens bilag 4.

Det følger af Natur- og Miljøklagenævnets praksis, at reglerne i husdyrgodkendelses bilag 3 – suppleret med adgangen til at fastsætte skærpede vilkår, jf. bilag 4 – gør op med reguleringen af fosforoverskuddet (NMK-133-00045). Nævnets praksis er begrundet med, at den tilgængelige forskningsbaserede viden om tab af fosfor fra udbringningsarealerne til vandmiljøet må anses for at være begrænset, og at der ikke for tiden findes videnskabeligt anerkendte modeller eller metoder, der kan fastslå, hvor stor en mængde fosfor, der udvaskes til vandmiljøet fra nærmere angivne udbringningsarealer.

Endvidere foretages en vurdering af det aktuelle projekts påvirkning med fosfor jf. habitatbekendtgørelsen.

Marine områder

Som nævnt under kvælstof afvander bedriftens udbringningsarealer via mindre vandløb og vandløbssystemet Ribe Å til Vadehavet. Den marine del af Vadehavet er

udpeget som habitatområde (nr. 78), fuglebeskyttelsesområde (nr. 57) og Ramsar-område (nr. 27) jf. habitatbekendtgørelsen. Ydermere er store områder langs Vadehavets kyster udpeget som Natura 2000-områder.

Tilførsel af næringsstoffer kan påvirke vandmiljøet, og arter og naturtyper i Natura 2000-områderne. For marine områder, især åbne farvande, vurderes kvælstof dog at spille den afgørende begrænsende rolle, mens reduktion af fosfor vurderes ikke at medføre øget begrænsning af primærproduktionen og forbedring af vandmiljøet. Dette vurderes generelt at være tilfældet for vandmiljøet i Vadehavet, bl.a. baseret på overvågningsdata og NOVANA-rapporter fra DMU og de tidligere amter^{15 16 17}.

Det ansøgte projekt overholder beskyttelsesniveauet for fosfor, som det er fastlagt i husdyrgodkendelsesbekendtgørelsens bilag 3 og på baggrund af arealernes beliggenhed og karakter, er der endvidere ikke hjemmel i bekendtgørelsens bilag 4 til at fastsætte skærpede vilkår.

Da det ansøgte projekt lever op til husdyrlovens regulering af fosforoverskud vurderer Esbjerg Kommune, at projektet i sig selv og i forbindelse med andre planer og projekter ikke vil medføre en skadesvirkning på det marine vandmiljø og arter og naturtyper tilknyttet Natura 2000-områderne i Vadehavet.

Med baggrund i ovenstående vurdering ses der på udpegningsgrundlaget for Natura 2000 områderne ikke at være marine arter og naturtyper, som vil skades ved tilførsel af fosfor, ligesom ingen af de i Vadehavet kendte bilag IV-arter, eller deres yngle- og rasteområder, vurderes at blive beskadiget eller ødelagt ved fosfortilførsel fra projektet.

På baggrund af arealernes beliggenhed og karakter, vurderer Esbjerg Kommune, at der ikke er grundlag for at skærpe det gældende beskyttelsesniveau for fosfor.

Vandløb

Fosfor tilført vandmiljøet kan have negative konsekvenser for arter og naturtyper i vandmiljøet, særligt gennem en øget primærproduktion af planktonalger, som kan medføre øget iltforbrug, nedsat iltkoncentration, svovlbrintedannelse, udskygning m.v.

Næringsstoffer tilført vandløb og de naturtyper der er tilknyttet vandløbet, vurderes dog generelt at have en meget kort opholdstid i vandløbssystemet, og evt. øget algevækst og de sekundære effekter heraf, vil pga. vandets korte opholdstid samt høje opblandingsgrad, ikke medfører væsentlige påvirkninger af vandløbets arter og naturtyper. Der vurderes derfor ikke at være arter eller naturtyper i vandløbene som er fosforfølsomme.

Tilførslen af fosfor fra bedriftens ejede og forpagtede arealer ved almindelig udvaskning gennem jorden til Ribe Å vurderes således konkret ikke at påvirke vandløbenes tilstand eller skade de naturtyper og arter der forekommer i vandløbene, herunder udpegningsgrundlaget for Natura 2000-områder og bilag IV-arter i forbindelse med vandløbene.

Ved voldsomme, akutte tilførsler af organisk stof til vandløb, herunder overfladeafstrømning af husdyrgødning, kan der dog risikere at opstå en tilstand af iltfat-

¹⁵ Vandmiljø og Natur 2007 – NOVANA. DMU 2009, s. 70

¹⁶ Basisanalysen del II – Vanddistrikt 55. Ribe Amt 2006.

¹⁷ Estimation of nutrient reductions to achieve phytoplankton ecological targets in the Wadden Sea. DMU 2008, s. 8.

tighed, svovlbrintedannelse samt uhygiejniske forhold, som vil være til skade for vandmiljøet.

Esbjerg Kommune har i denne redegørelse vurderet på risikoen for direkte udløb af husdyrgødning til vandmiljøet, bl.a. særligt vandløbsnære arealer, skrånende arealer m.v.

I den konkrete sag indgår der arealer, der ligger vandløbsnært. Udbringningsarealerne skrånede på intet sted stærkt ned mod vandløbene. Der er ikke fundet særlige risikoelementer, som kunne betinge særlige krav til håndtering af husdyrgødningen på bedriftens arealer, for at sikre vandmiljøet, arter eller naturtyper imod skade.

Jf. vandløbslovens § 69 er der langs målsatte vandløb krav om 2 m bræmmer. Esbjerg Kommune vurderer på dette grundlag, at der ikke vil ske væsentlige påvirkninger af miljøer i vandløbet, som følge af projektet.

Søer

Søer kan, grundet vandets længere opholdstid end i vandløb, påvirkes af udvaskning af næringsstoffer. Søer vurderes særligt at være sårbare overfor tilførsel af fosfor, som oftest er den begrænsende faktor for søens algeproduktion, hvorimod reduktion af kvælstof (nitrat) vurderes ikke at begrænse primærproduktionen eller forbedre søernes miljøtilstand.

Bedriftens ejede og forpagtede arealer vurderes ikke at ligge i oplandet til større søer som er omfattet af vandplanen.

Samlet set vurderes det, at fosfor til vandløb, søer og kystvande ikke vil skade de internationale naturbeskyttelsesområder eller medføre en væsentlig miljøpåvirkning af områder af særlige regionale- eller lokale beskyttelsesinteresser og at der derfor ikke er grundlag for at skærpe det fastlagte beskyttelsesniveau.

Påvirkning af arter med særligt strenge beskyttelseskrav (Bilag IV arter)

Habitatdirektivets bilag IV-arter

Af habitatdirektivets bilag IV fremgår en række særlige dyre- og plantearter, der kræver streng beskyttelse. Esbjerg Kommune har konkret vurderet det ansøgte projekt i forhold til, hvorvidt dyrearternes yngle- og rasteområder kan beskadiges i arternes naturlige udbredelsesområde, og hvorvidt plantearterne kan blive ødelagt som følge af det ansøgte. Til vurderingen af arternes udbredelse og levesteder er anvendt "Håndbog om dyrearter på habitatdirektivets bilag IV" (faglig rapport nr. 635 fra Danmarks Miljøundersøgelser) og kommunens øvrige kendskab til arternes forekomst. De danske arter på habitatdirektivets bilag IV kan endvidere ses i denne godkendelse bilag 2.

Ud fra det generelle kendskab til arternes forekomst i Esbjerg Kommune vurderes det, at der kan være odder, snæbel, marsvin, vandflagermus, sydflagermus, pipistrel flagermus, markfirben og spidssnudet frø inden for lokalområdet. Derudover er der specifikt kendskab i kommunen til forekomster af grøn mosaikguldsmed (ca. 4,4 km SV for anlægget), grøn kølleguldsmed (ca. 2,8 km N for anlægget), strandtudse (ca. 6,8 km NV for anlægget), løgfrø (ca. 6 km SØ for anlægget), stor vand-salamander (ca. 11,6 km NØ for anlægget) og birkemus (ca. 7,2 km SØ for anlægget).

Vedrørende arterne grøn mosaikguldsmed, kølleguldsmed, birkemus, løgfrø, strandtudse og spidssnudet frø vurderer Esbjerg Kommune, ud fra afstanden til de kendte

forekomster og jf. gennemgangen vedrørende påvirkning af naturområder fra ammoniakdeposition fra anlæg, at der ikke vil ske væsentlig påvirkning af arternes yngle- og rastesteder ved det ansøgte.

Flagermus benytter ofte hulheder i træer eller huse som opholdssted om dagen og under vinterdvalen. Føden består af insekter som fanges i luften nær vådområder, marker, skove og levende hegn. De enkelte arter af flagermus har forskellige præferencer mht. fødesøgningsområde og sommer- og vinterophold. Der er ingen registreringer af flagermus nær ejendommens anlæg, men det kan ikke udelukkes at én eller flere arter kan raste eller yngle i området omkring anlægget. Det ansøgte vurderes ikke at have en negativ indflydelse på flagermus, da hverken opholdssteder eller fødegrundlag påvirkes ved etablering og driften af anlægget.

Især solbeskinnede skrånninger med veldrænet jord og lav vegetation kan være potentielle yngle- eller rasteområder for markfirben. Det ansøgte vurderes ikke at have en negativ effekt på en eventuel bestand af markfirben, da der ikke er potentielle yngle- eller rastesteder omkring ejendommens anlæg.

Odder er tilknyttet vandløb og søer, hvor de søger føde. Opsplitning af bestande og levesteder, forstyrrelser fra friluftsliv og anlægsarbejder samt ødelæggelse og forringelse af yngle- og rasteområder kan true odderen. Det vurderes jf. vurderingerne i afsnittet om påvirkning af omgivende natur ammoniak fra anlægget, at det ansøgte ikke vil give anledning til en væsentlig påvirkning af vandløb og søer i nærheden af ejendommens anlæg herunder evt. raste- og ynglesteder for odder ved Ribe Å.

Arterne snæbel og marsvin er tilknyttet Vadehavet og tilhørende vandløb. Disse arters yngle- og rastesteder kan, grundet deres særlige karakter og udstrækning, ikke forventes at blive påvirket væsentligt af ammoniakemissionen fra husdyrbrug. Det vurderes derfor, at det ansøgte ikke vil give anledning til væsentlig påvirkning af de omgivende vandløb og marine områder (Vadehavet), som de nævnte arter benytter som raste- og ynglesteder.

Samlet konkluderes det på baggrund af ovenstående vurderinger, at projektet ikke vil beskadige eller ødelægge yngle- og rasteområder for de forekommende bilag IV-dyrearter. Der kendes ikke til forekomster af bilag IV-plantearter som kan påvirkes eller ødelægges af projektet.

Nitrat til grundvand - nitratfølsomme vandindvindingsområder

Der er ingen af ejendommens ejede og lejede udbringningsarealer placeret inden for nitratfølsomt indvindingsområde jf. Vandplan 2009-2015 for Vadehavet. Ifølge beskyttelsesniveauet for grundvand, er der derfor ikke krav til udvaskningen af nitrat fra udbringningsarealerne.

Bedst tilgængelige teknik (BAT)

I forbindelse med miljøgodkendelser af husdyrbrug skal kommunen sikre sig, at husdyrbruget har truffet de nødvendige foranstaltninger til at forebygge og begrænse forureningen ved anvendelse af "bedst tilgængelig teknik (BAT)".

Ved fastlæggelse af den "bedste tilgængelige teknik" anvendes Miljøstyrelsens BAT standardvilkår. BAT standardvilkårene anviser en metode til at fastlægge emissionsgrænseværdier for husdyrbrugets samlede anlæg.

Grundlaget for reduktionen i næringsstofforureningen er i lovgivningen baseret på, at der kan anvendes differentierede virkemidler. Det er således op til det enkelte husdyrbrug at beslutte, hvilke virkemidler der tages i anvendelse for at opfylde emissionsgrænseværdien.

En ansøgning om miljøgodkendelse skal indeholde en redegørelse for husdyrbrugets valg eller fravalg af BAT beskrevet i Miljøstyrelsens vejledninger, Miljøstyrelsens BAT-blade og teknologibeskrivelser, Landscentret BAT-byggeblade samt BREF-dokumentet for intensiv svine- og fjerkræavl. BREF-dokumentet er ikke gældende for kvægbrug, men selve principperne i BREF-dokumentet, vurderes dog også at kunne anvendes for kvægbrug.

Emissionsgrænseværdi for ammoniak (stald og lager)

Miljøstyrelsen har fastlagt emissionsgrænseværdien¹⁸ for ammoniak ud fra det princip, at enkeltteknologier med reduktionsomkostninger, der overstiger 100 kr. pr. kg. reduceret N, ikke bør indgå i vurderingen.

Ved fastsættelse af en emissionsgrænseværdi for det samlede anlæg skal der ifølge Miljøstyrelsens BAT-standardvilkår udregnes emissionsgrænser for de enkelte dele af (stald)anlægget, hvor der særligt skelnes mellem eksisterende og nye staldanlæg. Summen af disse emissionsgrænser udgør emissionsgrænseværdien for det samlede anlæg, som skal overholdes af husdyrbruget.

Den eksisterende kostald og kalveplads udvides, og der sker mindre ændringer i sammensætningen af dyreholdet i de eksisterende stalde.

Ifølge Miljøstyrelsens BAT-standardvilkår kan emissionsgrænseværdien for den samlede årlige ammoniakemission fra anlægget, som er opnåelig ved anvendelse af BAT, beregnes til 3.403,59 kg NH₃-N. Beregninger af emissionsniveauet fremgår af nedenstående tabel 13.

Antal dyr og staldsystem	Emissionsgrænseværdi Uden korrektion (Kg NH ₃ -N/dyr)	Korrigeret emissionsgrænseværdi Kg NH ₃ -N/dyr	Total Kg NH ₃ -N for dyregruppen
Alle dyr er tung race			
Ny stald			
20 køer, tung race Sengestald med spalter (linespil)	7,31		146,20
30 køer, tung race Dybstrøelse (hele arealet)	10,04		301,20
20 kvier, tung race (22,5-24 mdr.) Dybstrøelse (hele arealet)	**		88,07*
Eksisterende stald			
217 køer, tung race	7,31	$3,15 \cdot (22,5 + 24) \cdot 0,0729 + 1,93 / 4,34 = 3,86$	1.586,27

¹⁸ Vejledende emissionsgrænseværdier opnåelige ved anvendelse af den bedste tilgængelige teknik (BAT), Husdyrbrug med konventionel produktion af malkekqvæg (gyllebaserede staldsystemer), Miljøstyrelsen maj 2011.

Konventionel produktion af svin og malkekqvæg udenfor gyllesystemer, Miljøstyrelsen februar 2012

Sengestald med spalter (linespil)			
33 køer, tung race Sengestald med spalter (kanal, bagskyl eller ringkanal)	9,80		323,40
75 småkalve, tung race (0-6 mdr.) Dybstrøelse (hele arealet)			*141,75
70 kvier, tung race (6-22,5 mdr.) Sengestald med spalter (kanal, bagskyl eller ringkanal)	5,36	$5,36 \cdot (6+22,5) \times 0,0729 + 1,93 / 4,34 = 4,95$	346,50
135 kvier, tung race (6-22,5 mdr.) Dybstrøelse (hele arealet)	**		447,84*
75 tyre, tung race (40-65 kg) Dybstrøelse (hele arealet)			*6,20
75 tyre, tung race (40-100 kg) Dybstrøelse (hele arealet)			*16,16
Total BAT emissionsniveau for projektet			3.403,59
Projektets reelle ammoniakemission			3.493,48
BAT niveauet er overholdt med			-89,89

Tabel 13. BAT-emissionsniveau for ammoniak (*aflæst i husdyrgodkendelse.dk).

**Af standardvilkårene for *Fastlæggelse af BAT – emissionsgrænseværdier for konventionel produktion af svin og malkekvæg uden for gyllesystemer* fremgår der for opdræt over 6 måneder, tung race en standardværdi på 3,15 kg NH₃-N. I denne værdi er det forudsat, at al (100 %) dybstrøelse udbringes direkte fra stald til udbringning i marken.

På Hillerupvej 53 er der 155 stk. opdræt over 6 måneder, som går i dybstrøelse. I dybstrøelsesafsnittene er der ikke tilstrækkelig opbevaringskapacitet til at al dybstrøelsen kan udbringes direkte fra staldene til udbringning i marken, og en del af dybstrøelsen lægges derfor på lager enten på møddingspladsen eller i markstak.

Der er også ammoniaktab under lagring, og derfor er emissionsgrænseværdierne for de 155 stk. opdræt aflæst i husdyrgodkendelse.dk, hvor der er regnet med standardværdien på 65 % direkte udbringning.

I ansøgningen på Hillerupvej 53 er der en samlet årlig ammoniakemission på 3.493,48 kg NH₃-N. Dette niveau for ammoniakemission er 89,89 kg NH₃-N større end den vejledende emissionsgrænseværdi.

Afvigelsen skyldes, at der ikke er etableret skrabere på spalterne i staldafsnittet med 70 kvier, bygning 5 jf. kort 3. Ansøger har ud fra proportionalitetsprincippet

om, at det højst må koste 100,- kr. pr. kg reduceret N argumenteret for fravalg af skrabning. Etablering af skrabning hver 4. time kan reducere ammoniakemissionen med 85,53 kg NH₃-N.

Omkostningerne til skrabning ses i tabel 14.

Beregning omkostning pr kg N for skraber i Ungdyrstald	
Investering:	
- skraberobot	110.000 Kr.
Samlet investering	110.000 Kr.
Årlig omkostning af investering:	
- rente	5 %
- levetid robot	10 år
Årlig omk. af invest	14.000 Kr.
Årlige drifts- og vedligeholdsmk.:	
- El og vedligehold	8.482 Kr.
Samlet årlig omkostning inkl. drift	22.482 Kr.
Fordelt pr kg N bliver omkostningen	262,86 Kr.
Kg reduceret N	85,53

Tabel 14: Omkostninger ved etablering af skrabning.

Den årlige omkostning ved etablering af skraber i ungdystalden er 262,86 kr. pr. reduceret kg N. Det er således forholdsmæssigt for dyrt at etablere skraber på spalterne ungdystalden, idet omkostningen overstiger 100 kr. pr reduceret kg N og teknologien betragtes derfor ikke som værende BAT på Hillerupvej 53.

Ammoniakemissionen fra det ansøgte projekt overskrider som udgangspunkt den vejledende emissionsgrænseværdi. Kommunen finder imidlertid, at overskridelsen må betragtes som ubetydelig, og at der derfor ikke er grundlag for at fastslå, at det godkendte projekt ikke overholder kravet om, at husdyrbruget skal begrænse ammoniakemissionen ved anvendelse af BAT.

De virkemidler, der kan anvendes til at reducere ammoniakemissionen er primært knyttet til valg af staldsystem/-teknologi, fodringstiltag, samt opbevaring af husdyrgødning.

De virkemidler, som er anvendt på Hillerupvej 53 fremgår af følgende redegørelse vedrørende staldindretning, fodringstiltag og opbevaring af husdyrgødning.

Staldsystem/-teknologi

I ansøgningen er der redegjort for følgende vedrørende BAT og staldsystem/-indretning:

- I staldsystem med sengestald med spalter og linespil etableres skrabning af spalter hver 4. time. Gyllekanalerne skrubes hver 8. time.
- I staldsystem (del af bygning 1) med malkekøer sengestald med spalter (kanal, bagskyl eller ringkanal) etableres skrabning af spalter hver 4. time.

Der etableres ikke gylleforsuring på grund størstedelen af gylle håndteres i gyllekanaler med daglige skrabninger, og man derfor kun opnår effekt af forsuringen i gyllebeholderne.

Der er i efterfølgende afsnit argumenteret for fodertiltag og opbevaring af husdyrgødning.

På baggrund af BAT redegørelsen vurderer Esbjerg Kommune, at husdyrbruget har truffet de nødvendige foranstaltninger til at begrænse ammoniakemissionen fra stald og lager ved anvendelse af bedst tilgængelig teknik, og at en samlet årlig ammoniakemission på 3.493,48 kg NH₃-N derfor vurderes som værende BAT.

Fodringstiltag

I ansøgningen er der redegjort for følgende vedrørende BAT og foder:

- Ensilage opbevares i plansiloer med opsamling af vand, hvorved risikoen for forurening af det omkringliggende miljø mindskes. Endvidere reduceres foderspild og foderet holdes renere til fordel for dyrenes velfærd.
- Foderproduktion og indkøb af foder sker på grundlag af foderplanlægning.
- Der tages analyser af grovfoder, og foderplanen afpasses grovfoderets sammensætning og kvalitet.
- Der udarbejdes foderplaner i samarbejde med konsulent og med anvendelse af nyeste viden inden for kvægfodring. Herved optimeres fodringen så unødigt forbrug af råvarer undgås.
- Der foretages jævnligt éndagsfoderkontrol for kørerne, som opfølgning på om fodertildelingen følger planen.
- Der anvendes KMP i forbindelse med éndagsfoderkontroller.

Ansøgers redegørelse er i overensstemmelse med BREF dokumentet der angiver, at det er BAT at sikre effektiv fodring gennem sammensætning af næringsstofindholdet i foderet, og løbende kontrol, således at det stemmer overens med dyrenes behov, samt at reducere indholdet af råprotein i foderet.

Opbevaring af husdyrgødning

I ansøgningen er der redegjort for følgende vedrørende BAT og opbevaring af husdyrgødning:

- Fast møg opbevares på møddingsplads med opsamling af vand til gylletanken. Dette minimerer udvaskningen af nitrat.
- Fast husdyrgødning og dybstrøelse uden daglig tilførsel overdækkes med kompostdug, presenning eller plastik, hvilket reducerer ammoniak emissionen.
- Dybstrøelse opbevares i markstak jf. regler for opbevaring (Husdyrgødningsbekendtgørelsen).
- Flydende husdyrgødning opbevares i tætte gylletanke og udbringes på markerne ud fra afgrødens behov på den enkelte mark. Herved optimeres optagelsen af næringsstoffer og udvaskningen af nitrat samt udledningen af fosfor minimeres.
- Der etableres flydelag på gylletankene for at minimere ammoniak emission, flydelaget kontrolleres månedligt og der føres logbog over kontrollen, så der er fokus på at flydelaget lever op til kravene.
- Årligt efterses tæthed af overjordisk del og kabler på gyllebeholdere for intakt beskyttelse og eventuelle brud. Ved skader kontaktes leverandøren.
- Tanken tømmes ca. en gang årligt for indvendig inspektion. Inspektionen foretages stående uden for tanken.
- Gyllen omrøres kun forud for udkørsel af gylle.

- Der er konstant flydelag på gyllen, og efter omrøring/udkørsel kontrolleres det, at der er etableret flydelag senest efter 14 dage, forudsat der er gylle i tanken.
- Tanken er tilmeldt de lovpligtige eftersyn, hvilket betyder, at tanken hvert 5. år bliver kontrolleret af autoriseret kontrollant for, om tanken opfylder krav til holdbarhed, tæthed og styrke.

Der etableres ikke fast overdækning af gyllebeholderne på baggrund af teknologi-bladet "Fast overdækning af gyllebeholder" hvoraf det fremgår, at der, når det maksimalt må koste 100,- kr. pr. kg reduceret N, ikke er proportionalitet i overdækning af gyllebeholder.

Ansøgers redegørelse er i overensstemmelse med BREF dokumentet der angiver, at for så vidt angår BAT ved opbevaring af flydende husdyrgødning omfatter dette en stabil beholder der kan modstå påvirkning og som er tæt og beskyttede mod tæring; at gylle kun omrøres lige før tømning i forbindelse med udbringning; samt at tanken overdækkes med fast låg eller flydelag.

Emissionsgrænseværdi for fosfor

Ved fodring af malkekvæg vil mange fodermidler i praksis have et fosforindhold, som overstiger koens fysiologiske behov uden brug af mineralsk fosfor. Fodermidlernes naturligt høje indhold af fosfor vil derfor i mange tilfælde begrænse muligheden for at optimere fosfortildelingen i praksis. Samtidig medfører manglende viden om fordøjeligheden af foderets fosforindhold, at der fortsat skal være en sikkerhedsmargin i fodringsnormerne og fodringsplanlægningen, som tager hensyn her til.

Da der på nuværende tidspunkt ikke findes tilgængelige teknikker eller teknologier til at reducere fosforudledning via fodring vurderer Esbjerg Kommune, at ansøger har truffet de nødvendige foranstaltninger til at begrænse fosforudledningen ved anvendelse af bedst tilgængelige teknik.

Øvrige parametre ved vurdering af "bedst tilgængelig teknik"

Vurderingen af BAT i forbindelse med udvidelse på Hillerupvej 53 foretages også i forhold til følgende parametre:

- Management
- Forbrug af vand og energi
- Udbringning af husdyrgødning

Det fremgår af Miljøstyrelsens BAT standardvilkår, at kommunen ved vurderingen af ovennævnte punkter kan anvende BREF-dokumentet om intensiv fjerkræ- og svineproduktion. Miljøstyrelsen finder, at elementerne i BREF-dokumentet også kan anvendes for husdyrbrug med kvægbrug.

Management

I henhold til BREF dokumentet er det BAT at sikre, at ansatte har den nødvendige uddannelse, at der forefindes beredskabsplaner der sikrer hensigtsmæssig adfærd ved uforudsete hændelser samt at registrere forbruget af næringsstoffer. Desuden er der beskrevet en række elementer som allerede er implementeret i dansk lovgivning herunder krav om gødningsplanlægning og -regnskaber samt retningsgivende normer for husdyrholdets næringsstof behov.

I ansøgningen er der redegjort for følgende vedrørende BAT og management:

- Bedriftens medarbejdere uddannes løbende gennem kurser og efteruddannelse.

- Medarbejderne er orienteret om, at ejendommen er miljøgodkendt, og hvilket ansvar der dermed følger.
- I bedriftens driftsregnskab registreres forbrug af vand, energi, indkøbt foder, pesticider og handelsgødning.
- Indholdet af kvælstof og fosfor i gyllen beregnes.
- Rengøring i og omkring siloer og bygninger foretages jævnlige med henblik på at minimere risikoen for lugt og for at der ikke skal opstå uhygiejniske forhold.
- Opbevaring i plansiloer minimerer forbruget af plast i forhold til opbevaring i markstakke, derved mindskes affaldsproduktionen.
- I forbindelse med indretningen af produktionsanlægget er der fokus på, at indretningen tager hensyn til en rationel drift, af hensyn til ressource forbruget i driften af hensyn til de daglige arbejds gange.
- Sigtet med anlægget er, at der ud fra et proportionalitetssynspunkt er fokus på hvilke staldsystemer, der er bedst anvendelige i relation til miljø, arbejdsforbrug og dyrevelfærd for at fremtidssikre virksomheden.
- Driften af mælkeproduktionen efterlever Kvalitetsprogrammet Arlagaarden. Hovedpunkterne i Kvalitetsprogrammet er: Mælkens sammensætning, fødevarer sikkerhed, dyrevelfærd og miljøhensyn. Miljøhensyn indebærer bl.a. affaldshåndtering, opbevaring af døde dyr, opbevaring og anvendelse af kemikalier, samt den generelle orden på bedriften. Kvalitetsprogrammet kontrolleres hvert 3. år. Hele programmet kan ses på:
<http://arlafoods.dk/Global/responsibility/pdf/arlagarden/Kvalitetsprogrammet-Arlagaarden DK.pdf>

Der stræbes efter at leve op til målene for godt landmandskab. Dette betyder bl.a.:

- At hjælpestoffer som gødning, plantebeskyttelsesmidler, medicin og energi bruges under hensyntagen til miljø og sundhed.
- At brugen af næringsstoffer optimeres på ejendomsniveau under hensyntagen til afgrødernes behov og det økonomiske afkast.
- At der sikres en høj udnyttelse af næringsstoffer ved udarbejdelse af mark- og gødningsplaner. Herved sikres, at tildeling af kunst- og husdyrgødning sker ud fra afgrødernes behov og næringsstofnorm på den enkelte mark, således der sker mindst muligt tab til det omgivende miljø. Endvidere laves der en årlig opgørelse i form af gødningsregnskaber over at forbruget gødning ikke er større end normerne foreskriver.
- At der er fokus på at nye stalde og produktionssystemer indrettes så lugt og fordampning af ammoniak begrænses ud fra de tekniske og økonomiske muligheder og under hensyntagen til dyrenes fysiologiske og adfærdsmæssige behov.
- Der anvendes pløjefri dyrkning hvilket reducerer CO₂-udledning

Esbjerg Kommune vurderer, at husdyrbruget med hensyn til management har truffet de nødvendige foranstaltninger til at forebygge og begrænse forureningen ved anvendelse af bedst tilgængelige teknik. Der stilles i godkendelsen vilkår om, at der som minimum sker en årlig registrering af vand – og energiforbrug for at bibeholde og øge fokus på forbruget og muligheder for at reducere dette. Der stilles desuden vilkår til årlig kontrol af mælkekøleanlægget. Som tidligere nævnt under ovenstående afsnit om driftsforstyrrelser og uheld, stilles vilkår om, at der skal udarbejdes en beredskabsplan for husdyrbruget.

Forbrug af vand og energi

I henhold til BREF-dokumentet er det BAT at registrere vand og energiforbruget, at forebygge spild fra drikkevandsinstallationer og reparere evt. lækager, at anvende

naturlig ventilation i videst muligt omfang, at optimere evt. ventilationssystem og at installere energibesparende belysning.

I ansøgningen er der redegjort for følgende vedrørende BAT og vand og energiforbrug:

- Vandforbruget registreres årligt.
- Evt. lækager identificeres og repareres hurtigst muligt.
- Bedriftens drikkevandsinstallationer rengøres og efterses jævnligt med henblik på at undgå spildevand.
- Til kvæg anvendes drikkekar, som er udformet og placeret, så unødvendigt vandspild undgås.
- Vaskeautomat til malkeanlæg er forsynet med vandsparer.
- Der bruges vand til forkøling af mælken. Vandet opsamles og genbruges til:
 - Drikkevand til køerne
 - Pladekøler til brugsvand
- I forbindelse med rengøring iblødsættes staldene for at mindske forbrug af vaskevand.
- Til rengøring anvendes højtryksrensere.
- Mælken køles med varmegenvinding.

- Elforbruget registreres månedligt. Dette giver et fokus på forbruget, og muligheder for at reducere dette.
- Vakuumpumpe til malkeanlægget er frekvensstyret, hvilket reducerer både energiforbruget og støjniveauet.
- Systemet til opvarmning af vand til vask af køletank og malkeanlæg justeres, dels så vandet ikke opvarmes mere end nødvendigt, og dels så den opvarmede vandmængde passer til forbruget.
- Mælkekøleanlægget kontrolleres en gang om året af et autoriseret kølefirma, hvorved eventuelle finindstillinger foretages, dette kan give store energibesparelser.
- Logistikken i forbindelse med afhentning af foder til blandeanlæg, er indrettet så afstanden giver færrest muligt driftstimer, hvilket minimerer energiforbruget.
- Udendørs belysning er dagslysstyret eller har bevægelsescensorer, hvorved unødvendigt energiforbrug undgås.
- Staldene er med naturlig ventilation og der er derfor ikke energiforbrug til dette.
- Der anvendes ikke energi til opvarmning af i stalde.
- Der er installeret varmegenvinding i forbindelse med mælkenedkøling. Varmen anvendes til:
 - At opvarme stuehuset
 - At opvarme brugsvandet i stuehus
 - At opvarme brugsvand i driftsbygning

Esbjerg Kommune vurderer, at husdyrbruget med hensyn til vand- og energiforbrug har truffet de nødvendige foranstaltninger til at forebygge og begrænse forureningen ved anvendelse af bedst tilgængelige teknik.

Som nævnt under management stilles der i godkendelsen vilkår om, at der minimum sker en årlig registrering af vand – og energiforbrug for at bibeholde og øge fokus på forbruget og muligheder for at reducere dette og til kontrol af mælkekøleanlæg.

Udbringning af husdyrgødning

I henhold til BREF-dokumentet er det BAT at tilpasse den gødningsmængde, der skal spredes på marken til arealet og afgrødernes behov. Det er BAT at undgå at sprede gødningen, når marken er mættet med vand, er oversvømmet eller dækket af sne, samt at udsprede gødningen umiddelbart før afgrødernes maksimale vækst og næringsstofoptag forekommer.

Alle disse tiltag er implementeret i dansk lovgivning. Heraf kan nævnes harmonikrav samt bindende normer for den totale kvælstofanvendelse i marken samt krav til kvælstofudnyttelse. Der er endvidere krav om, at der skal planlægges samt føres journal over gødningsudbringningen, hvilket foretages via mark- og gødningsplaner. Desuden er der fastsat specifikke regler for, hvornår og hvordan husdyrgødning må udbringes.

Samlet set vil den generelle regulering føre til, at udbringningen af husdyrgødning vil ske i overensstemmelse med BAT. Esbjerg Kommune vurderer således, at det ansøgte overholder BAT, og at det ikke er nødvendigt at stille skærpede krav til udbringning af husdyrgødning.

Samlet vurdering af anvendelse af "bedst tilgængelige teknik"

Samlet set vurderer Esbjerg Kommune, at husdyrbruget har truffet de nødvendige foranstaltninger til at forebygge og begrænse forureningen ved anvendelse af den bedste tilgængelige teknologi for alle de ovennævnte punkter. Det vurderes, at det som følge af BAT redegørelsen ikke er nødvendigt at skærpe det gældende beskyttelsesniveau.

I forbindelse med næste revurdering af miljøgodkendelsen vil der ske en vurdering af hvorvidt husdyrbruget fortsat opfylder kravene til anvendelse af "bedste tilgængelige teknik" og herunder en vurdering af behovet for renovering af staldene.

Ophør

Ved ophør af driften af husdyrbruget, vil det blive sikret, at de nødvendige foranstaltninger for at undgå forureningsfare foretages, og at stedet bringes tilbage i tilfredsstillende tilstand. Oplagret husdyrgødning, affald, maskiner og andet materiale vil blive bortskaffet. Gyllekanaler, gylletanke, mødding- og ensilagepladser vil blive rengjort, således at der ikke er fare for forurening med husdyrgødning og ensilagesaft.

Esbjerg Kommune vurderer, at disse tiltag er tilstrækkelige til at undgå forureningsfare og til at sikre, at ejendommen ikke vil blive et attraktivt levested for eksempelvis rotter. Endvidere vurderes det, at disse tiltag vil sikre, at ejendommen ikke kommer til at fremstå som et øde og forladt element i landskabet. Der stilles vilkår om, at husdyrbruget ved ophør skal træffe de nødvendige foranstaltninger for at undgå forureningsfare.

Alternative muligheder

Der er ikke overvejet alternative muligheder til staldbyggeriet. Stalden forlænges da det giver en fordel i forhold til driften og logistikken på ejendommen. Alle køerne og kælvekvierne vil i fremtiden være samlet i et staldanlæg. Det gør det lettere at flytte dyrene til de forskellige grupper.

Ensilagepladsen og plansiloen placeres ved de eksisterende plansiloer, da det er en fordel at alt foderoplæg er samlet. Samtidigt er det en fordel at foderblandingen sker bag ved driftsbygningerne af hensyn til støjgener.

Møddingspladsen ønskes placeret syd for plansiloerne og ensilagepladsen. Placeringen er hensigtsmæssig da den er let at komme til fra alle staldanlæggene, og samtidigt ligger i god afstand fra nabo.

Hvis ikke det ansøgte projekt bliver godkendt vil den nuværende drift fortsætte på ejendommen. Driften vil med tiden blive mindre rationel, således det er svært at følge med konkurrencen.

Bemærkninger i forbindelse med indledende annoncering af det ansøgte projekt

I forbindelse med offentliggørelse af det ansøgte projekt på Esbjerg Kommunes hjemmeside fra den 11. – 25. januar 2016 har Esbjerg Kommune ikke modtaget kommentarer, indsigelser og forslag til projektet.

Høring

I forbindelse med den 6p ugers offentlige høring er der ikke kommet bemærkninger.

Samlet vurdering

Esbjerg Kommune vurderer, at der kan meddeles godkendelse til det ansøgte da:

- Der er truffet de nødvendige foranstaltninger til at forebygge og begrænse forureningen ved anvendelse af den bedste tilgængelige teknik,
- Husdyrbruget i øvrigt kan drives på stedet uden at påvirke omgivelserne på en måde, som er uforenelig med hensynet til omgivelserne, samt
- Udvidelse og drift af husdyrbruget ikke medfører væsentlige virkninger på miljøet.

Bilag 1

Anmeldepligtige aktiviteter, der er omfattet af naturbeskyttelseslovens § 19b:

1. Tilplantning med juletræer og skov, flerårige energiafgrøder, levende hegn og lignende i fuglebeskyttelsesområder.
2. Rydning af samt træartsskifte og plantning i løvskov.
3. Ændring i tilstanden af søer, heder, moser og lignende, strandenge, strandsumpe, ferske enge og overdrev, der ikke opfylder størrelseskravet i § 3.
4. Ændring i tilstanden af indlandssaltenge, kilder og væld samt vandløb, der ikke er udpeget efter § 3.
5. Opdyrkning af vedvarende græsarealer i fuglebeskyttelsesområder.
6. Opdyrkning, tilplantning og sandflugtsdæmpning på klitter.
7. Rydning af krat af havtorn, gråris og enebær samt skov af skovfyr på klitter.
8. Rydning af krat af enebær på overdrev, der ikke er omfattet af § 3.
9. Væsentlig ændring inden for kort tid i græsningsintensitet, herunder ophør medgræsning eller høslæt.
10. Væsentlig ændring i anvendelsen af husdyrgødning, herunder ændret gødskning fra handelsgødning til husdyrgødning.
11. Etablering af anlæg, der er nødvendige for erhvervet, herunder veje.
12. Etablering af ikke-godkendelsespligtige virksomheder i områderne, der kan medføre betydelige forstyrrelser (eksempelvis støj).

Bilag 2

Natura 2000-områder og det samlede udpegningsgrundlag for disse, samt de særligt beskyttede arter:

Udpegningsgrundlag - habitatområder

Habitatområde 78 Vadehavet med Ribe Å, Tved Å og Varde Å vest for Varde

Arter:

1095 Havlampret (*Petromyzon marinus*)

1096 Bæklampret (*Lampetra planeri*)

1099 Flodlampret (*Lampetra fluviatilis*)

1103 Stavsild (*Alosa fallax*)

1106 Laks (*Salmo salar*)

1113 *Snæbel (*Coregonus oxyrhynchus*)

1351 Marsvin (*Phocoena phocoena*)

1355 Odder (*Lutra lutra*)

1364 Gråsæl (*Halichoerus grypus*)

1365 Spættet sæl (*Phoca vitulina*)

Naturtyper:

1110 Sandbanker med lavvandet vedvarende dække af havvand

1130 Flodmundinger

1140 Mudder- og sandflader blottet ved ebbe

1150 * Kystlaguner og strandsøer

1160 Større lavvandede bugter og vige

1170 Rev

1310 Vegetation af kveller eller andre enårige strandplanter, der koloniserer mudder og sand

1320 Vadegræssamfund ¹⁾

1330 Strandenge

2110 Forstrand og begyndende klitdannelser

2120 Hvide klitter og vandremiler

2130 * Stabile kystklitter med urteagtig vegetation (grå klit og grønsværklit)

2140 * Kystklitter med dværgbuskvegetation (klithede)

2160 Kystklitter med havtorn

2170 Kystklitter med gråris

2180 Kystklitter med selvsåede bestande af hjemmehørende træarter

2190 Fugtige klitlavninger

2310 Indlandsklitter med lyng og visse

2330 Indlandsklitter med åbne græsarealer med sandskæg og hvene

3130 Ret næringsfattige søer og vandhuller med små amfibiske planter ved bredden

3140 Kalkrige søer og vandhuller med kransnålalger

3150 Næringsrige søer og vandhuller med flydeplanter eller store vandaks

3160 Brunvandede søer og vandhuller

3260 Vandløb med vandplanter

4010 Våde dværgbusksamfund med klokkelyng

4030 Tørre dværgbusksamfund (heder)

6210 Overdrev og krat på mere eller mindre kalkholdig bund (* vigtige orkidélokalteter)

6230 * Artsrige overdrev eller græsheder på mere eller mindre sur bund

6410 Tidvis våde enge på mager eller kalkrig bund, ofte med blåtop

7150 Plantesamfund med næbfrø, soldug eller ulvefod på vådt sand eller blottet tør

7230 Riggær

9190 Stilkegeskove og -krat på mager sur bund

91D0 * Skovbevoksede tørvemoser

91E0 Elle- og askeskov ved vandløb, søer og væld

¹⁾ Vadegræs er indført (ca. 1930) til Danmark og er invasiv. Typen kræver derfor ikke beskyttelse

Udpegningsgrundlag - fuglebeskyttelsesområder:

Y=Ynglende i.h.t. DMU's database

T=Trækkende i.h.t. DMU's database

Kriterier (F1-F7, se www.blst.dk)

SPA 51, Ribe Holme og enge med Kongeåens udløb

Rørdrum	Y	F3
Hvid stork	Y	F1
Rørhøg	Y	F3
Hedehøg	Y	F1
Sorthovedet måge	Y	
Bramgås		T

Plettet rørvagtel	Y		F1
Engsnarre	Y		F1
Klyde	Y		F1
Hjejle		T	F2, F4
Brushane	Y		F1
Mosehornugle	Y		F1
Blåhals	Y		F1
Kortnæbbet gås		T	F4
<i>SPA 57 Vadehavet</i>			
Bramgås		T	F2, F4
Klyde	Y	T	F1, F2, F4
Hvidbrystet præstekrave	Y	Tn	F1, F2
Hjejle		T	F2, F4
Mosehornugle	Y		
Blåhals	Y		
Lille kobbersneppe		T	F2, F4
Dværgmåge		Tn	F2, F5
Sandterne	Y		F1
Splitterne	Y		F1
Fjordterne	Y		F1
Havterne	Y		F1
Dværgterne	Y		F1
Mørkbuget knortegås		T	F4
Lysbuget knortegås		T	F4
Gravand		T	F4
Pibeand		T	F4
Krikand		T	F4
Spidsand		T	F4
Skeand		T	F4
Ederfugl		T	F4
Sortand		T	F4, F7
Strandhjejle		T	F4
Strandskade		T	F4
Stor regnspove		T	F4
Rødben		T	F4
Hvidklire		T	F4
Islandsk ryle		T	F4
Havørn		T	
Blå kærhøg		T	
Vandrefalk		T	
Kortnæbbet gås		T	
Grågås		T	
Sandløber		T	F4
Bilag IV-arter:			
Fortegnelse over i Danmark nuværende naturligt hjemmehørende arter omfattet af habitatdirektivets bilag IV (evt. blot som strejfgæster, markeret med "):			
<i>Dyrearter</i>			
Pattedyr			
Alle arter af småflagermus (Microchiroptera spp.)			
Hasselmus (Muscardinus avellanarius)			
Birkemus (betulina)			
Odder (Lutra lutra)			
Marsvin (Phocoena phocoena)			
Alle andre arter af hvaler (Cetacea spp.)			
Krybdyr			
Læderskildpadde (Dermochelys coriacea)			
Uægte karett (Caretta caretta)"			
Bastardskildpadde (Lepidochelys kempii)"			
Europæisk sumpskildpadde (Emys orbicularis)			
Markfirben (Lacerta agilis)			
Padder			

Stor vandsalamander (*Triturus cristatus*)

Klokkefrø (*Bombina bombina*)

Løgfrø (*Pelobates fuscus*)

Løvfrø (*Hyla arborea*)

Spidssnudet frø (*Rana arvalis*)

Springfrø (*Rana dalmatina*)

Strandtudse (*Bufo calamita*)

Grønbroget tudse (*Bufo viridis*)

Fisk

Snæbel (*Coregonus oxyrhynchus*)

Insekter

Bred vandkalv (*Dytiscus latissimus*)

Lys skivevandkalv (*Graphoderus bilineatus*)

Eremit (*Osmoderma eremit*)

Sortpletet blåfugl (*Maculinea arion*)

Grøn mosaikguldsmed (*Aeshna viridis*)

Stor kærguldsmed (*Leucorrhinia pectoralis*)

Grøn kølleguldsmed (*Ophiogomphus cecilia*)

Bløddyr

Tykskallet Malermusling (*Unio crassus*)

Planter

Enkelt månerude (*Botrychium simplex*)

Vandranke (*Luronium natans*)

Liden Najade (*Najas flexilis*)

Fruesko (*Cypripedium calceolus*)

Mygblomst (*Liparis loeselii*)

Gul stenbræk (*Saxifraga hirculus*)

Krybende sumpskærm (*Helosciadium repens* (= *Apium repens*))

Bilag 3

Landskabsanalyse, Hillerupvej 53

Projekt

- **2** Forlængelse af kostald 32,6 m x 29,4 m, samme højde som eksisterende. Gardiner i siderne, røde stålplader i gavlen og lys eternit på taget
- **3a** Kalveplads 294 m²
- **16** Ensilageplads 3.120 m², 3 m høj side mod vest, beton
- **14** Møddingsplads 168 m², 3 meter høje sider, beton
- **15** Ensilagesilo 480 m², 3 meter høje sider, beton



Kort 1: oversigt over husdyrbruget.

Bindinger

- KP 14-26 Værdifulde landskaber
- KP 14-26 Kirkeomgivelser
- KP 14-26 LKO 561.10 Kongeåsletten
- Beskyttede vandløb

Topografi

Det ansøgte er beliggende på en smeltevandsslette i kote 4. Terrænet er jævnt faldende mod havet. Der er ikke større erkendbare terrænspring foruden Geesten umiddelbart vest for ejendommen. Denne rand er dog kun et terrænspring på 1-2 meter og uden landskabelige betydning i terrænmæssig forstand

Bevoksning

Bevoksningen i området er overvejende NS orienterede læhegn. Forekomsten af læhegn og deres beskaffenhed er en gradient ind i land med de dårligste hegn mod vest. Strukturen i beplantningen er desuden sådan at gårdanlæggene er omkranset af beplantning, der historisk har haft til hensigt at skærme for vestenvinden.

Det vurderes at plantningen tættest på gårdanlægget er i en ringe forfatning og bør forstærkes/udskiftes

I 2004 blev hegenet syd for gården, langs Hillerupvej, udskiftet. Grundet de stedlige vækstforhold er heget meget langsomt voksende og skærmer stadig ikke, i tilstrækkelig grad, for indsigt når man færdes langs Hillerupvej.

Bebyggelse

Bebyggelsen i området er placeret på de højere dele af terrænet og følger Geestranden samt de stedlige veje. Bebyggelsen er bestående af smågårde og enkelte større landbrug hvoraf ansøgers hører til de sidste.

Det vurderes at udvidelsen ikke ændrer væsentligt ved bebyggelsesstrukturen i området.

Infrastruktur/tekniske anlæg

Foruden de stedlige veje er der ikke nogle tekniske anlæg i umiddelbar nærhed af det ansøgte.

Der er indsigt til det ansøgte fra særligt nord og øst grundet fraværet af levende hegn eller hegnenes dårlige stand.

Kulturforhold

Der er ingen væsentlige kulturforhold foruden bestemmelsen om kirkeomgivelserne, hvilken byggeri til driften af en landbrugsejendom er undtaget for. Det vurderes dog at byggeriet ikke vil skæmme eller devaluere omgivelserne til den stedlige kirke.

Sårbarhed

Landskabet er sårbart overfor tekniske anlæg og større landbrugsbyggeri der i kraft af dets placering er blottet ud mod det åbne land og dermed forringer oplevelsen af det bevokningsløse og meget uforstyrrede marsklandskab.

Grundet hegnenes forekomst og deres beskaffenhed bør det sikres at de stedlige hegn udskiftes/forstærkes, så gårdanlægget ikke, på sigt, blottes i landskabet.

Konklusion

Det ansøgte vurderes at påvirke det stedlige landskab idet der, i forbindelse med etablering, fjernes et levende hegn mod vest. Desuden er de eksisterende hegn i dårlig vækst hvorfor det er vigtigt at understøtte disse så der, til stadighed, er en afskærmende beplantning omkring gårdanlægget.

Derved tilgodeses hensynet til det bevokningsløse og meget uforstyrrede marsklandskab umiddelbart vest for ejendommen.

Krav til det ansøgte

- Der skal etableres et nyt levende hegn vest for det ansøgte jf. nedenstående kort 2.
- Hegnet skal bestå af 5-rækker hjemmehørende danske træer og buske.
- Der skal nord for anlægget jf. kort 2 etableres en punktbeplantning med en afstand mellem træerne på ca. 10 meter.
- Træerne i punktbeplantningen skal minimum være 2 meter høje ved plantetidspunktet
- Alle dele af den krævede beplantning skal bestå af særligt robuste arter der tåler vind, salt og grundvandspåvirkning i særlig grad
- Beplantningen skal etableres ved førstkommende plantesæson efter anlæg af det ansøgte.
- Såfremt de på det efterfølgende kort 3 angivne læhegn fjernes/går i opløsning, skal de erstattes af levende hegn, der opfylder samme formål.



Kort 2: Hegn og punktbeplantning mod vest og nord angivet med grøn.



Kort 3: Hegn angivet med rødt bevares.



Produktion: Esbjerg Kommune
Foto: Torben Meyer



Esbjerg
Kommune

Torvegade 74, 6700 Esbjerg
Tlf: 7616 1616 - Fax: 7616 0969
miljo@esbjergkommune.dk
www.esbjergkommune.dk