



Miljøministeriet
Miljøstyrelsen

Miljøgodkendelse uden nye vilkår af udvidelse med nye p-pladser til per- sonbiler

For:
Arla Foods amba Hobro Mejericenter



MILJØGODKENDELSE

uden nye vilkår

For:
Arla Foods amba Hobro Mejericenter

Adresse: Skivevej 39, 9500 Hobro
Matrikel nr.: 148b, Hobro Markjorder
CVR-nummer: 25313763
P-nummer: 1003024583
Listepunkt nummer: 6.4.c
J. nummer: 2023-121333

Miljøgodkendelsen omfatter:

Udvidelse af p-pladser til personbiler

3. maj 2024

Godkendt: Anne Mette Kloster

Annonceres den 3. maj 2024

Klagefristen udløber den 31. maj 2024

Søgsmålsfristen udløber den 3. november 2024

Godkendelsen bortfalder, hvis den ikke er udnyttet inden 5 år fra godkendelsens dato.

Efter ibrugtagning vil godkendelsen bortfalde, hvis den ikke har været udnyttet i 3 på hinanden følgende år, jf. Miljøbeskyttelseslovens § 78 a.

Revurdering påbegyndes når EU-kommissionen har offentliggjort en BAT-konklusion i EU-tidende, der vedrører virksomhedens hovedlistepunkt.

Indledning

Arla Foods a.m.b.a., Hobro Mejericenter fremstiller og distribuerer søde og syrnede mejeriprodukter i flere varianter til konsum.

Mejeriet ønsker at udvide antallet af p-pladser til personbiler, da der ofte opstår situationer hvor der ikke er p-pladser nok de mejeriets ansatte samt bl.a. gæstehåndværkere.

Mejeriet har til etablering af p-pladserne været nødsaget til at købe en stribe jord fra kommunen, idet virksomhedens eksisterende areal ikke havde rum til etablering af yderligere p-pladser. Det købte stykke jord på 1316 kvm var tidligere en del af matrikel 148a. Jordstykket er blevet lagt til virksomhedens matrikel 148b. Hobro Markjorder.

Den nye p-plads etableres med græsarmring eller anden permeabel belægning. Regnvand nedsives derfor lokalt og der vil derfor ikke ske en ny eller forøget udledning.

Mejeriet har til sagen fremsendt støjdokumentation som viser, at der ikke sker en forøgelse af støjen over for omgivelserne ved etablering og anvendelse af et supplerende antal p-pladser til personbiler. Virksomhedens eksisterende støjudbredelse til omgivelserne skyldes primært støj fra lastbilkørsler.

Virksomheden har redegjort for, at de gældende grænseværdier for støj kan overholdes. Der er desuden redegjort for, at udvidelsen ikke vil være til hinder for, at virksomhedens nuværende lempede støjgrænser på sigt vil kun nedbringes til de vejledende støjgrænser.

Virksomheden vurderes på den baggrund, at kunne drives uden væsentlige gener for omgivelserne, når driften sker i overensstemmelse med virksomhedens miljøgodkendelser.

Miljøstyrelsen vurderer, at det ansøgte ikke giver anledning til væsentlig øget miljøbelastning, og har dd. truffet afgørelse om, at etablering af supplerende p-pladser til personbiler ikke medfører krav om udarbejdelse af en miljøkonsekvensrapport.

Afgørelse og vilkår

På grundlag af oplysningerne i bilag A, ansøgning om miljøgodkendelse, godkender Miljøstyrelsen hermed udvidelse af p-pladser til personbiler.

Miljøgodkendelsen meddeles i henhold til § 33, stk. 1, i miljøbeskyttelsesloven.

Den godkendte aktivitet er som udgangspunkt retsbeskyttet i en periode på 8 år fra afgørelsens dato. Afgørelsen tages op til revurdering i overensstemmelse med reglerne i miljøbeskyttelseslovens § 41a, stk. 2 og stk. 3, herunder når EU-Kommissionen har offentliggjort en BAT-konklusion i EU-Tidende, der vedrører virksomhedens hovedlistepunkt.

Godkendelsen gives som et tillæg til Miljøgodkendelse af 22. december 2003 stadfæstet med ændringer af Miljøstyrelsen den 22. maj 2006.

Virksomhedens støjvilkår bliver pt. revurderet af Miljøstyrelsen i forbindelse med den igangværende revurderingsproces af virksomhedens miljøgodkendelser som er mere end 8 år gamle. Miljøstyrelsen vurderer, at det ansøgte projektet ikke er til hinder for at virksomheds samlede støjudbredelse kan nedbringes ned imod de vejledende støjgrænser, og der meddeles derfor ikke supplerende vilkår i nærværende miljøgodkendelse.

Sagens oplysninger

Miljøstyrelsen har den 2. december 2023 via Byg og Miljø modtaget jeres ansøgning om udvidelse af p-pladser til personbiler.

Begrundelse for afgørelse

Miljøstyrelsen vurderer, at betingelserne i godkendelsesbekendtgørelsens § 19 for at meddele miljøgodkendelse til det ansøgte projekt er opfyldt.

Virksomheden har redegjort for miljøpåvirkninger ved etablering og anvendelse af et antal supplerende p-pladser til personbiler, herunder støjberegning af virksomhedens samlede støjforurening til omgivelserne efter drift af de supplerende p-pladser.

Det vurderer, at Arla Foods amba Hobro Mejericenter kan etablere p-pladserne uden at driften giver anledning til forurening og gener, der er uforenelige med omgivelserne, når driften er i overensstemmelse med oplysningerne i bilag A, den miljøtekniske beskrivelse samt støjnotat N4. 026.23, og de fastsatte vilkår i virksomhedens miljøgodkendelser overholdes.

Virksomheden har lempede støjgrænser om natten, som primært skyldes støj fra mobile kilder, herunder transport med mælkebiler og lastbiler til distribution af færdigvarer. Der er i støjnotat N4. 026.23 redegjort for, at udvidelsen af p-pladser til personbiler ikke vil være til hinder for, at virksomhedens nuværende lempede støjgrænser på sigt vil kun nedbringes til de vejledende støjgrænser.

Miljøstyrelsen vurderer, at Arla Foods amba Hobro Mejericenter har redegjort for at der er truffet de nødvendige foranstaltninger til at forebygge og begrænse forurening ved etablering af p-pladserne med lokal nedsivning på arealerne for at undgå udledninger til recipienter.

Udtalelser/høringssvar

Ansøgningen om miljøgodkendelse har været annonceret på Miljøstyrelsens hjemmeside www.mst.dk den 11. januar 2024. Der er ikke modtaget henvendelser vedrørende ansøgningen.

Mariager Fjord Kommune har den 25. januar 2024 fremsendt udtalelse til sagen vedr. spildevandsforhold, trafikale forhold, belysning, adgangsveje samt plan og naturforhold. Mariagerfjord Kommune har oplyst, at der den 9. oktober 2023 er meddelt tilladelse til nedsivning af overfladevand fra parkeringsarealet.

Kommunen vurderer, at det ansøgte er beliggende i område som ligger i landzone. Samt at det er en ændret anvendelse af arealet at etablere en parkeringsplads, hvorfor dette kræver en landzonetilladelse. Mariagerfjord Kommune har den 17. april 2024 meddelt at landzonetilladelse til ændret anvendelse til parkeringsareal for Arla er meddelt og nu må benyttes.

Lovgrundlag

Der er i afgørelsen anvendt populærnavne for Love og Bekendtgørelser mv. En oversigt over det anvendte lovgrundlag findes i o.

Listepunkt

Hovedaktiviteten på Arla Foods amba Hobro Mejericenter er omfattet af godkendelsesbekendtgørelsens bilag 1, punkt 6.4 c) Behandling og forarbejdning af ublandet mælk, inkl. flydende mælkefraktioner, når den modtagne mælkemængde er på over 200.

Basistilstandsrapport

Der er tidligere den 31. oktober 2022 udarbejdet en basistilstandsrapport for hele virksomheden.

Miljøstyrelsen traf dd. afgørelse om, at Arla Foods amba Hobro Mejericenter ikke skal udarbejde en supplerende basistilstandsrapport, som omhandler det ansøgte projekt.

Afgørelsen om basistilstandsrapport er vedlagt som Bilag C og kan påklages i forbindelse med klage over denne miljøgodkendelse.

BAT

Virksomheder, der forurener, skal ifølge miljøbeskyttelsesloven begrænse forureningen, så det svarer til de bedste tilgængelige teknikker. På engelsk "Best Available Techniques" eller BAT.

EU beslutter miljøkravene til de europæiske virksomheder ud fra, hvad der kan opnås med BAT. Miljøkravene bliver formuleret som BAT- konklusioner og indgår i de såkaldte BREF-dokumenter, som står for "BAT reference documents".

BREF-dokumenterne bliver revideret hvert 8. år, så nye teknikker kan blive del af lovgivningen.

BREF dokumenternes miljøkrav omfatter virksomhedernes udledninger og brug af ressourcer. BREF-dokumenterne er – jf. direktivet for industrielle emissioner (["direktivet for industrielle emissioner"](#)) (IED), som trådte i kraft i Danmark den 7. januar 2013 – bindende for virksomhederne, som får indarbejdet kravene i deres miljøgodkendelse. Virksomheder har pligt til at overholde de nye krav senest 4 år efter offentliggørelsen af BAT-konklusionerne.

Revurdering

Revurdering påbegyndes når EU-kommissionen har offentliggjort en BAT-konklusion i EU-tidende, der vedrører virksomhedens hovedlistepunkt, eller senest inden 8-10 år.

Miljøstyrelsen i pt i gang med revurderingsprocessen som følge af vedtagelsen af BAT-konklusion for FDM af 7. december 2019.

Miljøvurderingsloven

Projektet er opført på bilag 2, pkt. 13a i miljøvurderingsloven. Miljøstyrelsen har foretaget en screening af anlæggets virkning på miljøet, jf. lovens bilag 6, og der er dd. truffet særskilt afgørelse herom.

Det er Miljøstyrelsens vurdering, at det anmeldte projekt er ikke omfattet af krav om miljøvurdering (VVM-pligt), fordi det ud fra det oplyste, ikke vil kunne få en væsentlig indvirkning på miljøet.

Habitatbekendtgørelsen

Projektet kan ikke påvirke Natura 2000 områder eller bilag IV arter, idet projektet hverken medfører depositioner, udledninger eller andre påvirkninger, der kan nå områderne eller påvirke arterne.

Øvrige gældende godkendelser og påbud

- Udledning af overfladevand til Vesterfjord af 13. maj 2003
- Miljøgodkendelse af 22. december 2003, stadfæstet af med ændringer af Miljøstyrelsen af 22. maj 2006
- Miljøgodkendelse af to mælke samt ind- og udvejning af mælk af 16. juni 2017
- Miljøgodkendelse Skyrproduktion af 18. juni 2019

Tilsyn med virksomheden

Miljøstyrelsen er tilsynsmyndighed for virksomheden jf. Miljøbeskyttelseslovens § 66, inkl. direkte udledning af overfladevand til Vesterfjord. Mariagerfjord Kommune tilsynsmyndighed for så vidt angår bortskaffelse af affald samt afledningen af processpildevand.

Offentliggørelse og klagevejledning

Miljøstyrelsens afgørelse offentliggøres udelukkende digitalt. Materialet kan tilgås på www.mst.dk.

Offentligheden har adgang til sagens øvrige oplysninger med de begrænsninger, der følger af lovgivningen.

Følgende kan klage over afgørelsen til Miljø- og Fødevareklagenævnet

- afgørelsens adressat
- enhver, der har en individuel, væsentlig interesse i sagens udfald
- kommunalbestyrelsen
- Styrelsen for Patientsikkerhed

- landsdækkende foreninger og organisationer i det omfang, de har klageret over den konkrete afgørelse, jf. miljøbeskyttelseslovens §§ 99 og 100,
- lokale foreninger og organisationer, der har beskyttelse af natur og miljø eller rekreative interesser som formål, og som har ønsket underretning om afgørelsen, jf. miljøbeskyttelseslovens § 100, stk 1.

Hvis du ønsker at klage over denne afgørelse, kan du klage til Miljø- og Fødevareklagenævnet. Du klager via Klageportalen, som du finder et link til på forsiden af www.naevneneshus.dk. Klageportalen ligger på www.borger.dk og www.virk.dk. Du logger på www.borger.dk eller www.virk.dk, ligesom du plejer, typisk med MitID.

Klagen sendes gennem Klageportalen til Miljøstyrelsen. En klage er indgivet, når den er tilgængelig for Miljøstyrelsen i Klageportalen. Når du klager, skal du betale et gebyr på kr. 900 for private og kr. 1.800 for virksomheder og organisationer. Du betaler gebyret med betalingskort i Klageportalen.

Du kan læse mere om gebyrordningen og klage på Miljø- og Fødevareklagenævnets hjemmeside (<https://naevneneshus.dk/start-din-klage/miljoe-og-foedevareklagenævnet/>).

Miljø- og Fødevareklagenævnet afviser din klage, hvis du sender den uden om klageportalen, medmindre du er blevet fritaget for brug af klageportalen.

Hvis du ønsker at blive fritaget for at bruge klageportalen, skal du sende en begrundet anmodning til Miljø- og Fødevareklagenævnet via mail på mfkn@naevneneshus.dk. Nævnet afgør herefter, om du kan fritages for at bruge klageportalen. [Se betingelserne for at blive fritaget.](#)

Klagen skal være modtaget senest den 31. maj 2024.

Klage over afgørelsen om basistilstandsrapport

Miljøstyrelsens afgørelse om basistilstandsrapport kan påklages sammen med klage over afgørelsen om miljøgodkendelse.

Følgende har mulighed for at klage over afgørelsen om basistilstandsrapport til Miljø- og Fødevareklagenævnet:

- afgørelsens adressat
- enhver, der har en individuel, væsentlig interesse i sagens udfald
- kommunalbestyrelsen
- Styrelsen for Patientsikkerhed

Fremgangsmåde og klagefrist fremgår ovenfor.

Betingelser for miljøgodkendelsen mens en klage behandles

Virksomheden vil kunne udnytte afgørelsen om miljøgodkendelse, mens Miljø- og Fødevareklagenævnet behandler en eventuel klage, medmindre nævnet bestemmer noget andet. Udnyttes afgørelsen indebærer dette dog ingen begrænsning for

Miljø- og Fødevareklagenævnets mulighed for at ændre eller ophæve afgørelsen om miljøgodkendelse.

Orientering om klage

Hvis Miljøstyrelsen får besked fra Klageportalen om, at der er indgivet en klage over afgørelsen, orienterer Miljøstyrelsen virksomheden herom.

Miljøstyrelsen orienterer ligeledes virksomheden, hvis Miljøstyrelsen modtager en klage over afgørelsen fra en klager, som efter anmodning til Miljø- og Fødevareklagenævnet er blevet fritaget for at klage via Klageportalen.

Herudover orienterer Miljøstyrelsen ikke virksomheden.

Søgsmål

Hvis man ønsker at anlægge et søgsmål om afgørelsen ved domstolene, skal det ske senest 6 måneder efter, at Miljøstyrelsen har offentliggjort afgørelsen, jf. miljøbeskyttelseslovens § 101. På www.domstol.dk findes vejledning om at anlægge en retssag ved domstolene.

Liste over modtagere af kopi af afgørelsen

Mariager Fjord Kommune: CVR:29189455

Danmarks Naturfredningsforening

Friluftsrådet

Styrelsen for Patientsikkerhed

Bilag

Bilag A. Ansøgning om miljøgodkendelse

Ansøgning for Miljøgodkendelse/anmeldelse

BYG
&
MILJØ

Miljøstyrelsen / Mariagerfjord Kommune

Skivevej 39, 9500 Hobro

CVR / RID: 20246693

Fase: Ansøgning

BOM-nummer: MaID-2023-7975

Klassifikation: Ingen klassifikationer

Indsendelse nr.: 1 (21-12-2023 12:57)

Projekt: Arla Foods Hobro, Parkeringspladser

Ansøgningstyper: Miljøgodkendelse/anmeldelse til ændring på bestående virksomhed

Sted(er)

Ejendomme: Ejendomsnr.: 015793, BFE nummer: 9304143

Matrikler: Matrikel nr.: 148b, Ejerlav: Hobro Markjorder

Personer tilknyttet projektet

Navn
Jørgen Kristian Damsbo
(Indsendt af)

Projektrettighed
Projektejer

Kontaktoplysninger
Viborgvej 1, 7400 Herning
Jorgen.Damsbo@afry.com
+45 51756531

Udfyld ansøgning

Den dokumentation der skal vedlægges ansøgningen når den indsendes.

Angiv CVR og P-nummer

UDFYLDT

CVR-nummer

25313763 - ARLA FOODS AMBA

P-nummer

1012907644 - Arla Foods Amba Gjesing Mejeri

Gammel Horsensvej 385
8660 Skanderborg

Ansøger og ejerforhold

UDFYLDT

Ansøgers navn

Thomas Bech jensen

Adresse

Skivevej 39, Hald-Tostrup, 9500 Hobro

Virksomhedens navn

Arla Foods amba

Adresse

Skivevej 39, Hald-Tostrup, 9500 Hobro

Angiv matrikelnummer, hvis det er forskelligt fra det fremsøgte

Angiv P-numre, hvis der søges til flere P-numre

Bemærkning

Kontaktperson

Adresse

Telefonnummer

Mailadresse

Er ejer forskellig fra ansøger?

Eventuelle yderligere bemærkninger

Vælg listebetegnelse for virksomhedens aktiviteter

(Obligatorisk)

UDFYLDT

Hovedaktivitet

Bilag 1, Listepunkt 6.4.c, Andre aktiviteter., Drift af slagterier og Forarbejdning af animalske og vegetabiliske råstoffer, Behandling af ublandet mælk incl. flydende mælkefraktioner

Biaktiviteter

Ingen valgt

Oplys hvilke miljømæssige forhold ændringerne har indflydelse på

UDFYLDT

| | | |
|-----|--|-----|
| j n | Nye oplysninger om virksomhedens art (type og status)? | Nej |
| j n | Nye oplysninger om forholdet til VVM | |
| j n | Bygningsmæssige ændringer, tidspunkter for bygge- og anlægsarbejder, driftsstart og planlagte ændringer i fremtiden? | Ja |
| j n | Ændringer til oversigtsplan og driftstid? | Ja |
| j n | Skal der indsendes nyt tegningsmateriale? | Ja |
| j n | Nye oplysninger om virksomhedens produktion? | Nej |
| j n | Nye oplysninger om bedst tilgængelige teknik (BAT)? | Nej |
| j n | Ændring i forhold til udledning til luft? | Nej |
| j n | Ændring i forhold til spildevand? | |
| j n | Ændring i forhold til støj? | Ja |
| j n | Ændring i forhold til affald? | Nej |
| j n | Ændring i forhold til forurening af jord og grundvand? | Ja |
| j n | Ændring af forslag til vilkår om egenkontrol? | |
| j n | Nye oplysninger om driftsforstyrrelser og uheld? | |
| j n | Nye oplysninger om virksomhedens ophør? | |
| j n | Ændringer til det Ikke-teknisk resumé? | |

Beskriv det ansøgte projekt

UDFYLDT

Redegørelse:

Der søges om tilladelse til at etablere nye parkeringspladser iht. vedhæftede dokumentation

Bilag

[SKYR2_K00_C01_Fuldmagt_N02.pdf](#)

[Arla Foods projekt beskrivelse til kommunen.pdf](#)

[Bilag 2 oversigtskort 1-5.000.pdf](#)

[Bilag b - N4.026.23 Hobro Mejeri Udvidelse af p-pladser.pdf](#)
[arealkøb 2023.03.16.pdf](#)

| | |
|---|---------------------|
| Er din virksomhed en risikovirksomhed? | IKKE UDFYLDT |
| Bygningsmæssige ændringer/udvidelser | IKKE UDFYLDT |
| Oversigtsplan af virksomhedens placering | IKKE UDFYLDT |
| Virksomhedens driftstid | IKKE UDFYLDT |
| Til- og frakørselsforhold | IKKE UDFYLDT |
| Tegninger over virksomhedens indretning | IKKE UDFYLDT |
| Placering af virksomhedens støj- og vibrationskilder | IKKE UDFYLDT |
| Støj- og vibrationskilder | IKKE UDFYLDT |
| Støj- og vibrationsdæmpende foranstaltninger | IKKE UDFYLDT |
| Beregning af samlede støjniveau | IKKE UDFYLDT |
| Tegninger over placering af råvarer, hjælpestoffer og affald | IKKE UDFYLDT |
| Beskyttelse af jord og grundvand | IKKE UDFYLDT |
| Basistilstandsrapport | IKKE UDFYLDT |
| Andre relevante oplysninger | IKKE UDFYLDT |
| Fortrolighed | IKKE UDFYLDT |

Samlet oversigt over bilag

Bilag for 1. indsendelse (21-12-2023)

[SKYR2_K00_C01_Fuldmagt_N02.pdf](#)

[Arla Foods projekt beskrivelse til kommunen.pdf](#)

[arealkøb 2023.03.16.pdf](#)

[Miljøteknisk beskrivelse udvidelse af P-pladser Hobro Mejeri 23-06-2023.docx](#)

[Bilag b - N4.026.23 Hobro Mejeri Udvidelse af p-pladser.pdf](#)

[Bilag 2 oversigtskort 1-5.000.pdf](#)

[udtegning 2023.03.16.pdf](#)

[801A - Skilte- og afmærkningsplan.pdf](#)

[Skema miljøvurdering Nye pladser Hobro.docx](#)

Dokumentationskrav

Ansøgning: Beskriv det ansøgte projekt

Ansøgning: Beskriv det ansøgte projekt

Ansøgning: Beskriv det ansøgte projekt

Ansøgning: Beskriv det ansøgte projekt

Ansøgning: Beskriv det ansøgte projekt

Ansøgning: Beskriv det ansøgte projekt

Ansøgning: Beskriv det ansøgte projekt

Ansøgning: Beskriv det ansøgte projekt

Ansøgning: Beskriv det ansøgte projekt

Tidligere indsendelser

Der er ingen tidligere versioner

Ansøgning for Miljøgodkendelse/anmeldelse

BYG
&
MILJØ

Miljøstyrelsen / Mariagerfjord Kommune

Skivevej 39, 9500 Hobro

CVR / RID: 20246693

Fase: Ansøgning

BOM-nummer: MaID-2023-7975

Klassifikation: Ingen klassifikationer

Indsendelse nr.: 1 (21-12-2023 12:57)

Projekt: Arla Foods Hobro, Parkeringspladser

Ansøgningstyper: Miljøgodkendelse/anmeldelse til ændring på bestående virksomhed

Sted(er)

Ejendomme: Ejendomsnr.: 015793, BFE nummer: 9304143

Matrikler: Matrikel nr.: 148b, Ejerlav: Hobro Markjorder

Personer tilknyttet projektet

Navn
Jørgen Kristian Damsbo
(Indsendt af)

Projektrettighed
Projektejer

Kontaktoplysninger
Viborgvej 1, 7400 Herning
Jorgen.Damsbo@afry.com
+45 51756531

Udfyld ansøgning

Den dokumentation der skal vedlægges ansøgningen når den indsendes.

Angiv CVR og P-nummer

UDFYLDT

CVR-nummer

25313763 - ARLA FOODS AMBA

P-nummer

1012907644 - Arla Foods Amba Gjesing Mejeri

Gammel Horsensvej 385
8660 Skanderborg

Ansøger og ejerforhold

UDFYLDT

Ansøgers navn

Thomas Bech jensen

Adresse

Skivevej 39, Hald-Tostrup, 9500 Hobro

Virksomhedens navn

Arla Foods amba

Adresse

Skivevej 39, Hald-Tostrup, 9500 Hobro

Angiv matrikelnummer, hvis det er forskelligt fra det fremsøgte

Angiv P-numre, hvis der søges til flere P-numre

Bemærkning

Kontaktperson

Adresse

Telefonnummer

Mailadresse

Er ejer forskellig fra ansøger?

Eventuelle yderligere bemærkninger

Vælg listebetegnelse for virksomhedens aktiviteter

(Obligatorisk)

UDFYLDT

Hovedaktivitet

Bilag 1, Listepunkt 6.4.c, Andre aktiviteter., Drift af slagterier og Forarbejdning af animalske og vegetabiliske råstoffer, Behandling af ublandet mælk incl. flydende mælkefraktioner

Biaktiviteter

Ingen valgt

Andre relevante oplysninger

IKKE UDFYLDT

Ansøgning for Miljøgodkendelse/anmeldelse

BYG
&
MILJØ

Miljøstyrelsen / Mariagerfjord Kommune

Skivevej 39, 9500 Hobro

CVR / RID: 20246693

Fase: Ansøgning

BOM-nummer: MaID-2023-7975

Klassifikation: Ingen klassifikationer

Indsendelse nr.: 1 (21-12-2023 12:57)

Projekt: Arla Foods Hobro, Parkeringspladser

Ansøgningstyper: Miljøgodkendelse/anmeldelse til ændring på bestående virksomhed

Sted(er)

Ejendomme: Ejendomsnr.: 015793, BFE nummer: 9304143

Matrikler: Matrikel nr.: 148b, Ejerlav: Hobro Markjorder

Personer tilknyttet projektet

Navn
Jørgen Kristian Damsbo
(Indsendt af)

Projektrettighed
Projektejer

Kontaktoplysninger
Viborgvej 1, 7400 Herning
Jorgen.Damsbo@afry.com
+45 51756531

Udfyld ansøgning

Den dokumentation der skal vedlægges ansøgningen når den indsendes.

Angiv CVR og P-nummer

UDFYLDT

CVR-nummer

25313763 - ARLA FOODS AMBA

P-nummer

1012907644 - Arla Foods Amba Gjesing Mejeri

Gammel Horsensvej 385
8660 Skanderborg

Ansøger og ejerforhold

UDFYLDT

Ansøgers navn

Thomas Bech jensen

Adresse

Skivevej 39, Hald-Tostrup, 9500 Hobro

Virksomhedens navn

Arla Foods amba

Adresse

Skivevej 39, Hald-Tostrup, 9500 Hobro

Angiv matrikelnummer, hvis det er forskelligt fra det fremsøgte

Angiv P-numre, hvis der søges til flere P-numre

Bemærkning

Kontaktperson

Adresse

Telefonnummer

Mailadresse

 Er ejer forskellig fra ansøger?

Eventuelle yderligere bemærkninger

Beskriv det ansøgte projekt

UDFYLDT

Redegørelse:

Der søges om tilladelse til at etablere nye parkeringspladser iht. vedhæftede dokumentation

Bilag

[SKYR2_K00_C01_Fuldmagt_N02.pdf](#)

[Arla Foods projekt beskrivelse til kommunen.pdf](#)

[Bilag 2 oversigtskort 1-5.000.pdf](#)

[Bilag b - N4.026.23 Hobro Mejeri Udvidelse af p-pladser.pdf](#)

[arealkøb 2023.03.16.pdf](#)

[Miljøteknisk beskrivelse udvidelse af P-pladser Hobro Mejeri 23-06-2023.docx](#)

[Skema miljøvurdering Nye pladser Hobro.docx](#)

[udtegning 2023.03.16.pdf](#)

[801A - Skilte- og afmærkningsplan.pdf](#)

Er din virksomhed en risikovirksomhed?

IKKE UDFYLDT

Oversigtsplan af virksomhedens placering

IKKE UDFYLDT

Tegninger over virksomhedens indretning

IKKE UDFYLDT

Tegninger over placering af råvarer, hjælpestoffer og affald

IKKE UDFYLDT

Andre relevante oplysninger

IKKE UDFYLDT

Notat N4.026.23**Arla Foods Hobro Mejericenter. Udvidelse med nye p-pladser**

Projekt: Arla Foods Hobro Mejericenter

Udfærdiget af: Lars Christian Bjerrekær

Projektnummer: 41008418

Dato: 22.06.2023

Projektleder: Lars Christian Bjerrekær

Kontrolleret af: Hans Bjerregaard

Til : Arla Foods Hobro Mejericenter,
Thomas Bech Jensen, Jenth@arlafoods.com

Fra : Lars Christian Bjerrekær, Sweco A/S, Acoustica

1. Indledning

Arla Foods Hobro Mejericenter har planer om at udvide mejericenteret på Skivevej i Hobro, med etablering af en række nye p-pladser for personbiler. I forbindelse med udvidelsen har Sweco A/S, afd. Acoustica gennemført beregninger af de forventede fremtidige eksterne støjforhold.

2. Beregningsgrundlag

Sweco har i flere omgange udført støjkortlægning på Hobro Mejericenter. Seneste samlede redegørelser foreligger i form af:

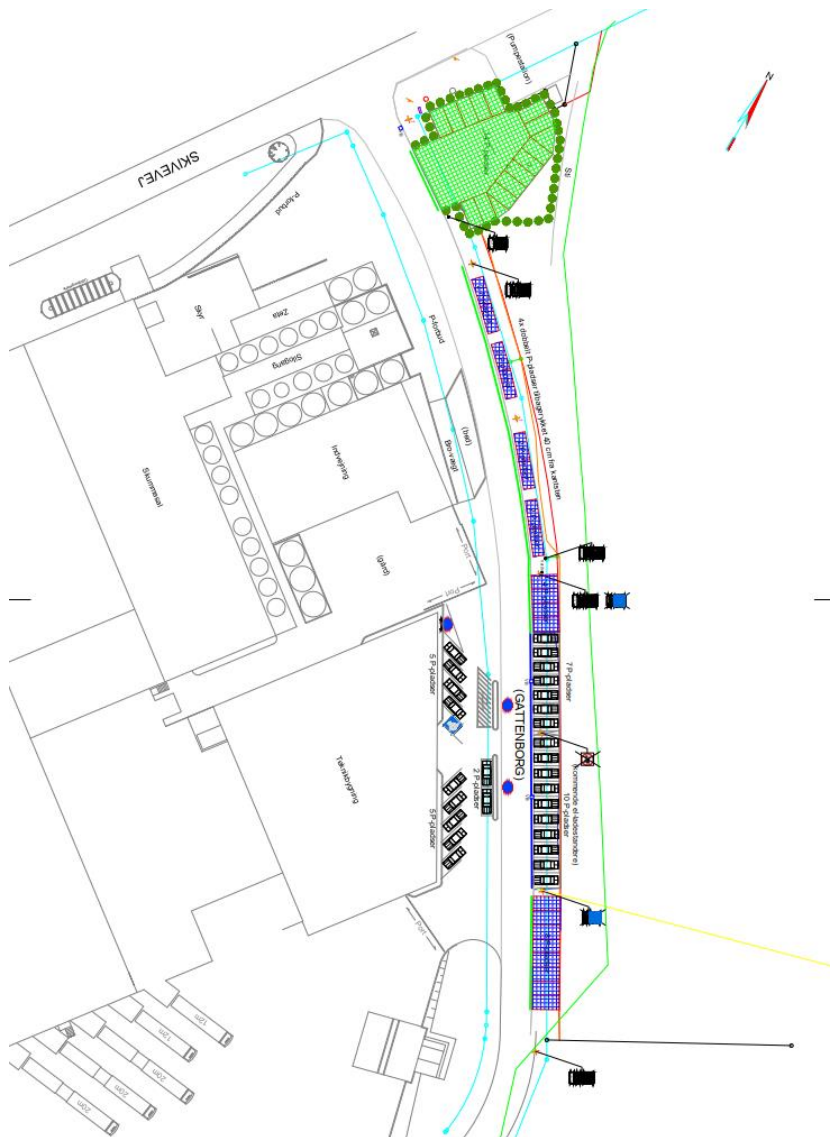
- Prøvningsrapport nr. P4.018.05, Miljømåling - ekstern støj, 11. juli 2005.
- Notat nr. N4.079.18, Udvidelse 2019, 21. december 2018 i forbindelse med miljøgodkendelse af "Udvidelse 2019". Notatet forudsættes bekendt.
- Teknisk rapport "Arla Foods Hobro Mejericenter, BAT-relevant støj dæmpning", omfattende BAT-relevant støj dæmpning. Rapporten er baseret på notat N4.079.18.

Mejericentret er miljøgodkendt af Hobro kommune ved godkendelse af 22. december 2003 stadfæstet med ændringer af Miljøstyrelsen d. 22. maj 2006.

Den fremtidige støj vurderes i forhold til de i godkendelsen meddelte støjgrænser. Se afsnit 4.

2.1. De nye p-pladser

De påtænkte udvidelse af p-pladser til mejeriet er vist på nedenstående figur 1.



Figur 1. Nye p-pladser øst for og langs med Gattenborg. Ikke i mål.

3. Beregningsforudsætninger

Beregningerne bygger på en række forudsætninger, som dels er baseret på oplysninger fra virksomheden, dels er fastsat af Acoustica i form data vedrørende personbilernes støjudsendelse. Der regnes med en støjudsendelse på $L_{WA} 55 \text{ dB/hændelse/time}$ og en maksimalværdi fra dørsæk på $L_{WAmax} 90 \text{ dB(A)}$.

Kørselsmængder for alle kørselsarter herunder den kommende personbilsparkeering på hverdage samt lørdag og søndag er vist på bilag 2. Personbilsparkeeringen er kørselsart X og Y. Den regningsmæssige parkering er angivet på bilag 3.

Kørselsmønstre og -intensiteter for øvrige mobile kilder og arbejdsoperationer regnes uændret i forhold til tidligere, ligesom øvrige beregningsforudsætninger er uændret. Der henvises til notat N4.079.18 for nærmere detaljer.

4. Referencepunkter og grænseværdier

Støjbelastningen er bestemt i en række referencepunkter, som i overensstemmelse med retningslinjerne i Miljøstyrelsens vejledning nr. 5/1984 afsnit 7.1, er placeret hvor sandsynligheden for overskridelse af de meddelte grænseværdier er størst. Punkterne har alle været anvendt tidligere. Punkternes placering er vist på bilag 1.

Referencepunkterne er placeret 1,5 m over terræn med undtagelse af S 121_1 som er placeret i 1.sals højde på gavl af hus.

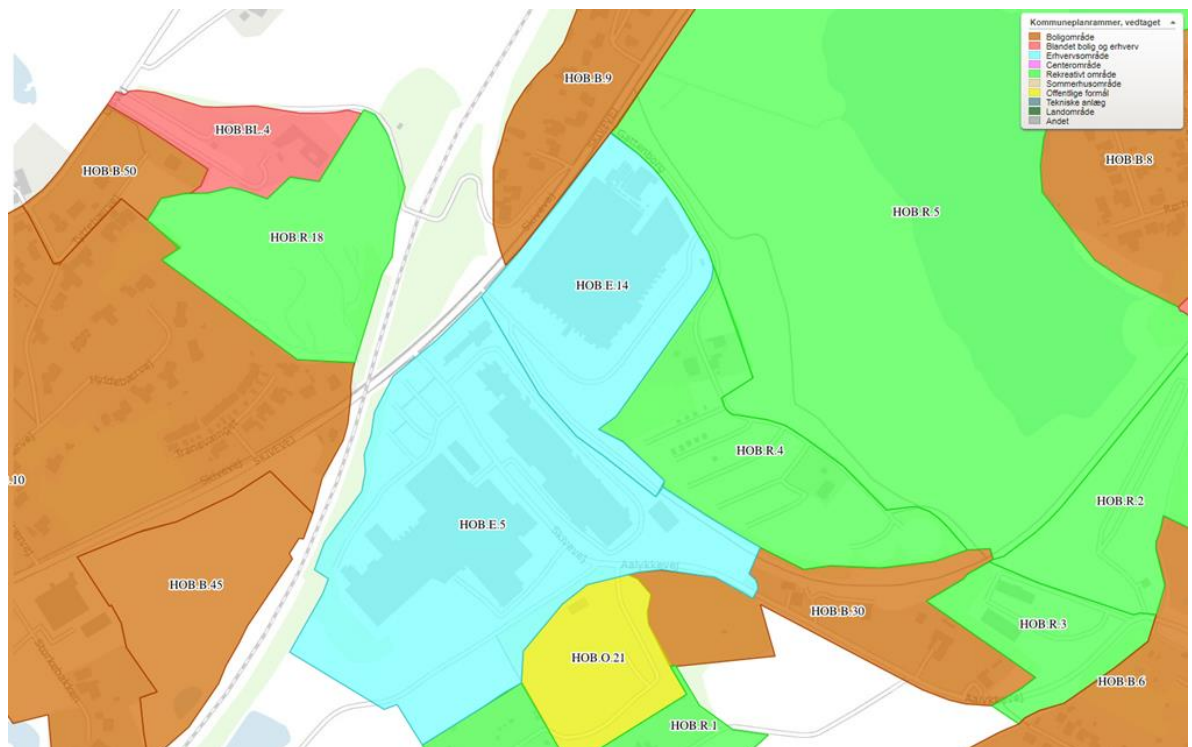
Meddelte grænseværdier i mejeriets miljøgodkendelse og referencepunkternes tilhørsforhold er vist i nedenstående tabel 2. Nuværende kommuneplanrammer for naboområderne til mejericentret er vist på figur 2.

Tabel 2. Grænseværdier og referencepunkternes tilhørsforhold

| | Mandag - fredag kl. 07 - 18 samt lørdage kl. 07 - 14 | Mandag - fredag kl. 18 - 22, lørdag kl. 14 - 22 samt søn- og helligdage kl. 07-22 | Alle dage kl. 22 - 07 (grænseværdier for støjens maksimalværdi er angivet i parentes) | Repræsenteret af referencepunkt |
|--|--|---|---|---|
| Erhvervsområdet sydvest for virksomheden (HOB.E.5 tidligere 1E7) | 60 | 60 | 60 | A100, A101 |
| Boligområdet nordvest for Skivevej (HOB.B.9 tidligere 1B9) | 45 | 40 | 44 (62) | S 121, S 121_1, S122, S123 og S124 øvre og nedre |
| Boligområdet vest for jernbanen (HOB.B.10 tidligere 1B10) | 45 | 40 | 41 (56) | E104, H102, T100, T101 og S125 (Ø103 og Ø104) ¹⁾ |
| Campingpladsen i det rekreative område (HOB.R.4 tidligere 1R5) | 45 | 40 | 36 (51) | C 101 – C 108 ²⁾ |
| Det rekreative område ved Vesterfjord (HOB.R.5 tidligere 1R6) | 45 | 40 | 40 | E101 og E102 |
| Det rekreative område vest for jernbanen (HOB.R.18 tidligere 1R20 og del af område 1B10) | 45 | 40 | 41 | R100, T105 ³⁾ |

Endvidere må støjbidraget fra de faste installationer på virksomheden, inkl. evt. bidrag fra kølemaskiner på lastbiler, der står parkeret på virksomhedens område - angivet som det ækvivalente, korrigerede lydtrykniveau i dB(A) - ikke overskride følgende værdier:

| | Alle dage kl. 22 - 07 |
|--|-----------------------|
| Boligområdet nordvest for Skivevej (HOB.B.9) | 36 |
| Boligområdet vest for jernbanen (HOB.B.10) | 30 |



Figur 2. Kommuneplanrammer. Nord er opad.

For flere detaljer om referencepunkter og støjgrænser henvises til notat N4.079.18.

5. Beregningsresultater

Af simplificerings hensyn, er det valgt kun af vise resultaterne for de mest udsatte referencepunkter, som er punkterne 124 øvre og 124 nedre, repræsenterende boligen Skivevej 62 lige over for Gattenborg og de nye p-pladser. Støjbidrag fra de nye p-pladser er i øvrige referencepunkter lavere og helt ukritiske i forhold til støjgrænserne. Kun resultater for hverdage er vist. Støjen på lørdage og søndage er ukritiske i forhold til de meddelte støjgrænser og er ikke vist.

Usikkerheden på resultaterne er ikke beregnet, men den ligger erfaringsmæssig på 2-3 dB i situationer som den aktuelle.

Resultaterne er sammenfattet i nedenstående tabel.

Tabel 3. Støjbidrag fra nye p-pladser, samlet støjbelastning, L_r og støjens maksimalværdi, L_{pAmax} efter udvidelse. Resultater i dB(A).

| Referencepunkt | S124 Øvre | | | | S124 Nedre | | | |
|---|--------------|----------------|--------------|-------------------|--------------|----------------|--------------|-------------------|
| | hverdag, dag | hverdag, aften | hverdag, nat | L_{pAmax} , nat | hverdag, dag | hverdag, aften | hverdag, nat | L_{pAmax} , nat |
| Nuværende samlede støjbelastning, L_r og støjens maksimalværdi L_{pAmax} | 45,0 | 36,2 | 37,2 | 57 | 43,4 | 35,4 | 35,7 | 60 |
| <i>Bidrag fra ny Personvognsparkering</i> | 12,3 | - | 26,4 | 45 | 13,5 | - | 28,1 | 46 |
| Samlede støjbelastning, L_r og støjens maksimalværdi, L_{pAmax} efter udvidelse | 45,0 | 36,2 | 37,2* | 57 | 43,5 | 35,4 | 35,7* | 60 |
| Grænseværdi for, L_r og L_{pAmax} | 45 | 40 | 44 | 62 | 45 | 40 | 44 | 62 |

* Bidrag fra personbilsparkering adderes ikke til støjbelastningen, da bidrag ikke falder i mest støjbelastede ½-time i natperioden.

Det bemærkes at der introduceres et støjbidrag fra personbilsparkeringen i natperioden. Dette bidrag falder i ½-timen kl. 06.30-07, som er udenfor den mest støjbelastede ½-time, som optræder i tidsrummet kl. 04-04.30. Der er derfor ingen additioenseffekt og den fastlagte støjbelastning for natperioden kl. 22-06 er uændret.

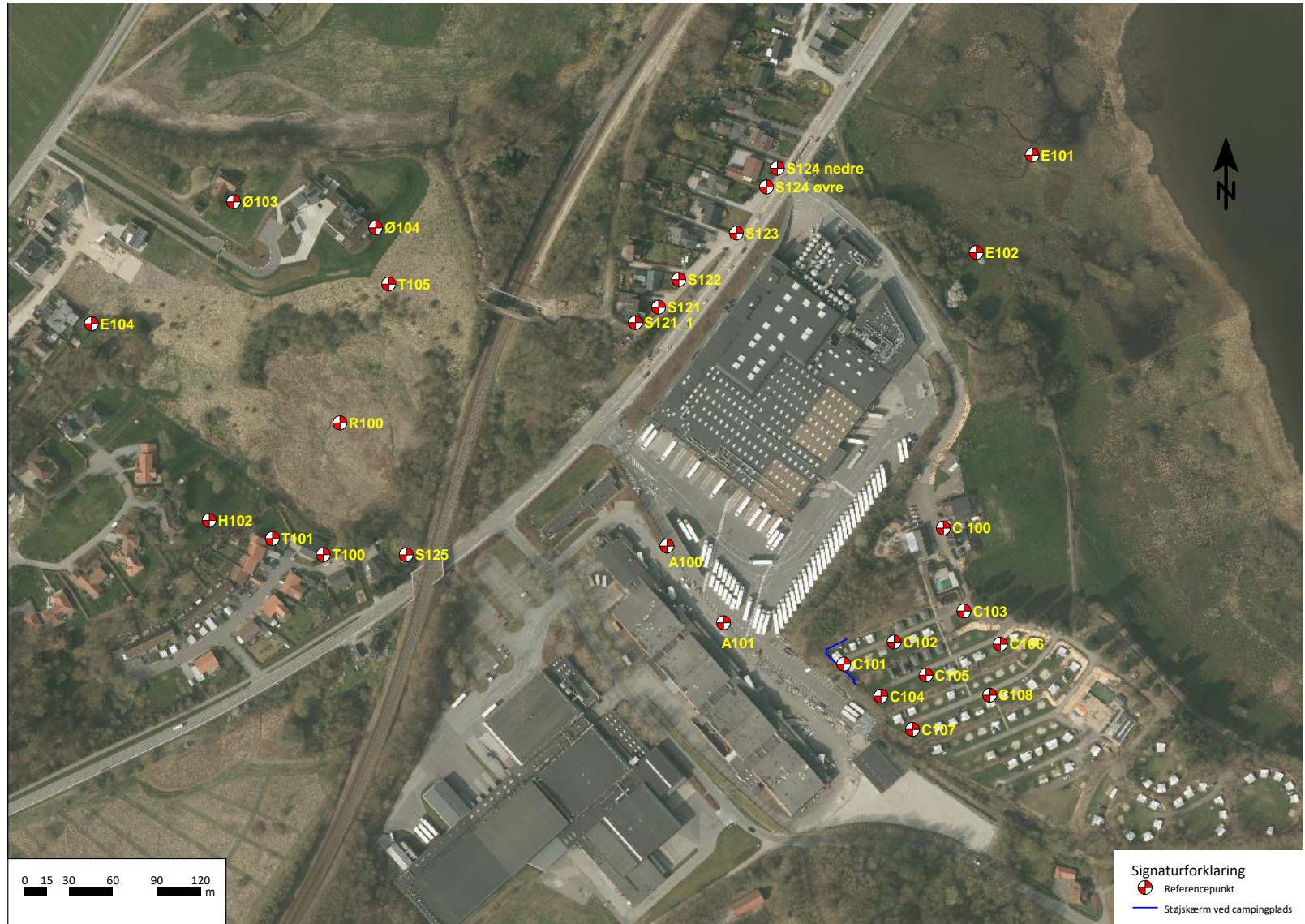
Støjens maksimalværdi, L_{pAmax} fra personbilsparkeringen er heller ikke kritisk.

6. Sammenfatning

Den gennemførte støjundersøgelse viser, at udvidelsen af mejeriet med nye personbilsparkeringspladser kan finde sted inden for hidtil meddelte støjgrænser for støjbelastningen i omgivelserne.

Viborg, den 22.06.2023

Lars Bjerrekær



Bilag 2

Kørselsmængder incl. ny personvognparkering kørselsart X og Y

Hverdage

Kørselsart. Antal hændelser. Hverdage

| Klokken | A | B | D | E | F | G | H | I | J | K | M* | P | Q | R | S | T | U | V | X | Y |
|-----------------------------|-----------|-----------|-----------|-----------|-----------|-----------|----------|----------|-----------|-----------|----------|----------|----------|------------|------------|-----------|-----------|----------|-----------|-----------|
| 0:00 - 0:30 | 1 | 1 | | | | | | | | | | | | | | | 2 | | | |
| 0:30 - 1:00 | | | | | | | | | | | | | | | | | | 2 | | |
| 1:00 - 1:30 | | | 4 | | | | | | | | | | | 2 | | | 2 | | | |
| 1:30 - 2:00 | | | 5 | 5 | | | 1 | | | | | | | 3 | | | 2 | | | |
| 2:00 - 2:30 | | | 4 | 7 | | | | | | | | | | 2 | | | 2 | | | |
| 2:30 - 3:00 | | | 5 | 3 | 2 | | | | | | | | | 3 | | | 2 | | | |
| 3:00 - 3:30 | | | 4 | 8 | 4 | | 2 | 2 | | | | | | 2 | | | 2 | | | |
| 3:30 - 4:00 | | | 5 | 6 | 2 | | | | | | | | | 3 | | | 2 | | | |
| 4:00 - 4:30 | 1 | 1 | 6 | 3 | 2 | | 2 | 2 | | | | | | 2 | | | 2 | | | |
| 4:30 - 5:00 | | | 2 | 3 | 3 | | | | | | | | | 3 | 10 | | 2 | | | |
| 5:00 - 5:30 | | | 4 | 5 | 2 | | | | | | | | | 2 | | | | | | |
| 5:30 - 6:00 | | | 5 | 4 | 2 | | 2 | 2 | | | | | | 3 | | | | | | |
| 6:00 - 6:30 | | | 4 | | 2 | 2 | | | | | | | | | 20 | | | | 12 | 14 |
| 6:30 - 7:00 | | | 2 | | | | 1 | 2 | | | | | | | 20 | | | | 1 | 15 |
| 7:00 - 8:00 | | | | | 5 | 5 | | | | | | | 1 | 25 | | 1 | | | | 5 |
| 8:00 - 9:00 | 6 | 6 | | | 5 | 5 | | | | 4 | | | | 28 | 3 | 1 | 1 | | | |
| 9:00 - 10:00 | 7 | 7 | | | 5 | 5 | | | | 4 | 1 | | 1 | 4 | 4 | 1 | 1 | | | |
| 10:00 - 11:00 | 7 | 7 | | | 4 | 4 | | | | 3 | 1 | | | 4 | 4 | 1 | 1 | 1 | | |
| 11:00 - 12:00 | 6 | 6 | | | 4 | 4 | | | | 4 | 1 | | 1 | 4 | 4 | 1 | 1 | | | |
| 12:00 - 13:00 | 6 | 6 | | | 4 | 4 | | | 1 | 4 | 1 | 1 | | 3 | 3 | 1 | 1 | | | |
| 13:00 - 14:00 | 6 | 6 | | | 4 | 4 | | | 1 | 4 | 2 | 1 | 1 | 3 | 3 | 1 | 1 | | 9 | 3 |
| 14:00 - 15:00 | 6 | 6 | | | | | | | 2 | | 1 | 1 | | | 25 | 1 | 1 | | | |
| 15:00 - 16:00 | 2 | 2 | | | | | | | 3 | | 2 | 2 | 1 | 15 | 25 | 1 | 2 | | | |
| 16:00 - 17:00 | 1 | 1 | | | | | | | 2 | | | 1 | | | | 1 | 2 | | | |
| 17:00 - 18:00 | | | | | | | | | 2 | | | | | | 3 | | 2 | | | |
| 18:00 - 19:00 | 4 | 4 | | 3 | | | | | 3 | | | 1 | | | 4 | | 2 | | | |
| 19:00 - 20:00 | | | | 2 | | | | | 3 | | | | | | 4 | | 4 | | | |
| 20:00 - 21:00 | 1 | 1 | | 1 | | | | | 3 | | | | | 10 | 4 | | 4 | | | |
| 21:00 - 22:00 | 2 | 2 | | | | | | | 2 | | | | | 20 | 4 | | 4 | | | |
| 22:00 - 22:30 | | | | | | | | | | | | | | 20 | 3 | | 2 | | 12 | 2 |
| 22:30 - 23:00 | | | | | | | | | | | | | | | | | 2 | | | |
| 23:00 - 23:30 | | | | | | | | | 1 | | | | | | 15 | | 2 | | 5 | |
| 23:30 - 0:00 | 2 | 2 | | | | | | | | | | | | | | | 2 | | | |
| Total antal pr. døgn | 58 | 58 | 50 | 50 | 50 | 33 | 8 | 8 | 23 | 23 | 9 | 7 | 5 | 158 | 158 | 10 | 55 | 1 | 39 | 39 |

*Middel betragtning. Der forekommer dage, hvor antallet er højere, men også dage hvor der ikke forekommer vask.

- A Tankbil, ind
- B Tankbil, ud
- D Distribution. Kørsel fra parkeringsplads til læsseramper vest
- E Distribution. Udkørsel fra læsseramper vest
- F Distribution. Hjemkomst - tankning - aflæsning emballage/returvare
- G Distribution. Kørsel til parkeringsplads eft. affæs. af emballage/returvare
- H Distribution. Kørsel fra parkering til læsseramper syd
- I Distribution. Udkørsel fra læsseramper syd
- J Varemodtagelse. Ind - varemodtagelse - parkering
- K Varemodtagelse. Udkørsel fra parkering
- P Varemodtagelse syd. Varemodtagelse ind+ ud
- Q Varemodtagelse øst. Varemodtagelse ind+ud
- M Distribution. Kørsel fra parkering til vask og retur
- R Personbil. Ankomst
- S Personbil. Udkørsel
- T Kørsel over brovægt
- U Terminaltraktor kørsel ml. læsseramper og parkering
- V Håndtering af mælkebure og diverse
- X Biler ankomst nye parkeringspladser ved Gattenborg
- Y Biler udkørsel nye parkeringspladser ved Gattenborg

Bilag 2 fortsat

Kørselsmængder incl. ny personvognparkering kørselsart X og Y

Lørdage

Kørselsart. Antal hændelser. Lørdage

| Klokken | A | B | D | E | F | G | H | I | J | K | M | P | Q | R | S | T | U | V | X | Y |
|----------------------|----|----|----|----|----|----|---|---|---|---|---|---|---|----|-----|---|----|---|---|---|
| 0:00 - 0:30 | | | | | | | | | | | | | | | | | 2 | | | |
| 0:30 - 1:00 | | | 1 | | | | | | | | | | | | | | 2 | | | |
| 1:00 - 1:30 | | | 4 | 2 | | | | | | | | | | 2 | | | 2 | | | |
| 1:30 - 2:00 | | | 6 | 5 | | | | | | | | | | 3 | | | 2 | | | |
| 2:00 - 2:30 | | | 4 | 7 | | | | | | | | | | 2 | | | 2 | | | |
| 2:30 - 3:00 | | | 5 | 4 | | | | | | | | | | 3 | | | 2 | | | |
| 3:00 - 3:30 | | | 4 | 8 | 2 | | 2 | 2 | | | | | | 2 | | | 2 | | | |
| 3:30 - 4:00 | | | 6 | 6 | 2 | | | | | | | | | 3 | | | 2 | | | |
| 4:00 - 4:30 | 1 | 1 | 2 | 3 | 3 | | 2 | 2 | | | | | | 2 | | | 2 | | | |
| 4:30 - 5:00 | | | 6 | 6 | 3 | | | | | | | | | 3 | 10 | | 2 | | | |
| 5:00 - 5:30 | | | 5 | 5 | 3 | | 2 | 2 | | | | | | 2 | | | | | | |
| 5:30 - 6:00 | | | 5 | 3 | 2 | | | | | | | | | 3 | | | | | | |
| 6:00 - 6:30 | | | 2 | 1 | 2 | 2 | 1 | 1 | | | | | | | 20 | | | | 7 | |
| 6:30 - 7:00 | | | | | 2 | 2 | | | | | | | | | 20 | | | | | |
| 7:00 - 8:00 | 3 | 3 | | | 5 | 5 | | | | | | | 1 | 5 | | | | | | |
| 8:00 - 9:00 | 4 | 4 | | | 5 | 5 | | | | 2 | | | | 5 | 6 | 1 | | | | |
| 9:00 - 10:00 | 4 | 4 | | | 5 | 5 | | | | | | | 1 | | 6 | 1 | | | | |
| 10:00 - 11:00 | 4 | 4 | | | 4 | 4 | | | | 2 | | | | | 8 | 1 | | | | |
| 11:00 - 12:00 | 4 | 4 | | | 4 | 4 | | | 2 | 1 | 1 | | 1 | | 8 | 1 | | | | |
| 12:00 - 13:00 | 3 | 3 | | | 4 | 4 | | | 1 | | | | | | 8 | 1 | | | | |
| 13:00 - 14:00 | 3 | 3 | | | 4 | 4 | | | 2 | | | | 1 | | 11 | | | | | |
| 14:00 - 15:00 | 2 | 2 | | | | | | | 2 | | | | | | 5 | 1 | | | | |
| 15:00 - 16:00 | 1 | 1 | | | | | | | | | | | 1 | | | | | | | 7 |
| 16:00 - 17:00 | 2 | 2 | | | | | | | | | | | | | | 1 | | | | |
| 17:00 - 18:00 | 1 | 1 | | | | | | | | | | | | | | | | | | |
| 18:00 - 19:00 | 3 | 3 | | | | | | | | | | | | | | | | | | |
| 19:00 - 20:00 | | | | | | | | | | | | | | | | | 4 | | | |
| 20:00 - 21:00 | | | | | | | | | | | | | | | | | 4 | | | |
| 21:00 - 22:00 | | | | | | | | | | | | | | | | | 4 | | | |
| 22:00 - 22:30 | | | | | | | | | | | | | | | | | 2 | | | |
| 22:30 - 23:00 | | | | | | | | | | | | | | | | | 2 | | | |
| 23:00 - 23:30 | | | | | | | | | | | | | | | | | 2 | | | |
| 23:30 - 0:00 | | | | | | | | | | | | | | | | | 2 | | | |
| Total antal pr. døgn | 35 | 35 | 50 | 50 | 50 | 35 | 7 | 7 | 7 | 7 | 1 | 0 | 5 | 35 | 102 | 7 | 40 | 0 | 7 | 7 |

- A Tankbil, ind
- B Tankbil, ud
- D Distribution. Kørsel fra parkeringsplads til læsseramper vest
- E Distribution. Udkørsel fra læsseramper vest
- F Distribution. Hjemkomst - tankning - aflæsning emballage/returvarer
- G Distribution. Kørsel til parkeringsplads eft. aflæs. af emballage/returvarer
- H Distribution. Kørsel fra parkering til læsseramper syd
- I Distribution. Udkørsel fra læsseramper syd
- J Varemodtagelse. Ind - varemodtagelse - parkering
- K Varemodtagelse. Udkørsel fra parkering
- P Varemodtagelse syd. Varemodtagelse ind+ ud
- Q Varemodtagelse øst. Varemodtagelse ind+ud
- M Distribution. Kørsel fra parkering til vask og retur
- R Personbil. Ankomst
- S Personbil. Udkørsel
- T Kørsel over brovægt
- U Terminaltraktor kørsel ml. læsseramper og parkering
- V Håndtering af mælkebure og diverse
- X Biler ankomst nye parkeringspladser ved Gattenborg
- Y Biler udkørsel nye parkeringspladser ved Gattenborg

Bilag 2 fortsat

Kørselsmængder incl. ny personvognparkering kørselsart X og Y

| | | Kørselsart. Antal hændelser. Søndage | | | | | | | | | | | | | | | | | | | |
|----------------------|----|--------------------------------------|---|---|---|---|---|---|---|----|----|---|---|---|----|----|---|----|---|----|---|
| Klokken | | A | B | D | E | F | G | H | I | J | K | M | P | Q | R | S | T | U | V | X | Y |
| 0:00 - 0:30 | | | | | | | | | | | | | | | | | | 2 | | | |
| 0:30 - 1:00 | | | | | | | | | | | | | | | | | | 2 | | | |
| 1:00 - 1:30 | | | | | | | | | | | | | | | | | | 2 | | | |
| 1:30 - 2:00 | | | | | | | | | | | | | | | | | | 2 | | | |
| 2:00 - 2:30 | | | | | | | | | | | | | | | | | | 2 | | | |
| 2:30 - 3:00 | | | | | | | | | | | | | | | | | | 2 | | | |
| 3:00 - 3:30 | | | | | | | | | | | | | | | | | | 2 | | | |
| 3:30 - 4:00 | | | | | | | | | | | | | | | | | | 2 | | | |
| 4:00 - 4:30 | | | | | | | | | | | | | | | | | | 1 | | | |
| 4:30 - 5:00 | | | | | | | | | | | | | | | | | | 1 | | | |
| 5:00 - 5:30 | | | | | | | | | | | | | | | | | | | | | |
| 5:30 - 6:00 | | | | | | | | | | | | | | | | | | | | | |
| 6:00 - 6:30 | | | | | | | | | | | | | | | | | | | | | |
| 6:30 - 7:00 | | | | | | | | | | | | | | | | | | | | | |
| 7:00 - 8:00 | | | | | | | | | | | | | | | | | | | | | |
| 8:00 - 9:00 | | | | | | | | | | | | | | | 5 | | | | | | |
| 9:00 - 10:00 | 4 | 4 | | | | | | | | | 3 | | | 1 | 5 | | 1 | | | | |
| 10:00 - 11:00 | 5 | 5 | | | | | | | | | 4 | | | | 5 | | 1 | | | | |
| 11:00 - 12:00 | 5 | 5 | | | | | | | | 1 | 3 | 1 | | | 5 | | 1 | | | | |
| 12:00 - 13:00 | 4 | 4 | | | | | | | | 2 | 4 | | 1 | | | | 1 | | | | |
| 13:00 - 14:00 | 4 | 4 | | | | | | | | 2 | 3 | | 1 | 1 | | | 1 | | | | |
| 14:00 - 15:00 | 4 | 4 | | | | | | | | 2 | 3 | | 2 | | | | 1 | | | | |
| 15:00 - 16:00 | 4 | 4 | | | | | | | | 4 | | | 2 | | 15 | 5 | 1 | | | | |
| 16:00 - 17:00 | 2 | 2 | | | | | | | | 1 | | | | | | 5 | 1 | | | | |
| 17:00 - 18:00 | | | | | | | | | | 1 | | | | | | 5 | | | | | |
| 18:00 - 19:00 | 2 | 2 | | | | | | | | 1 | | | | | | 5 | | | | | |
| 19:00 - 20:00 | 1 | 1 | | | | | | | | 3 | | | 1 | | | | | | | | |
| 20:00 - 21:00 | 1 | 1 | | | | | | | | 3 | | | | | 10 | | | | | | |
| 21:00 - 22:00 | 1 | 1 | | | | | | | | | | | | | 20 | | | | | | |
| 22:00 - 22:30 | | | | | | | | | | | | | | | 20 | | | | | 14 | |
| 22:30 - 23:00 | | | | | | | | | | | | | | | | | | | | | |
| 23:00 - 23:30 | 1 | 1 | | | | | | | | | | | | | | 15 | | | | | |
| 23:30 - 0:00 | | | | | | | | | | | | | | | | | | | | | |
| Total antal pr. døgn | 38 | 38 | 0 | 0 | 0 | 0 | 0 | 0 | 0 | 20 | 20 | 1 | 7 | 2 | 85 | 35 | 8 | 18 | 0 | 14 | 0 |

- A Tankbil, ind
- B Tankbil, ud
- D Distribution. Kørsel fra parkeringsplads til læsseramper vest
- E Distribution. Udkørsel fra læsseramper vest
- F Distribution. Hjemkomst - tankning - aflæsning emballage/returvarer
- G Distribution. Kørsel til parkeringsplads eft. aflæs. af emballage/returvarer
- H Distribution. Kørsel fra parkering til læsseramper syd
- I Distribution. Udkørsel fra læsseramper syd
- J Varemodtagelse. Ind - varemodtagelse - parkering
- K Varemodtagelse. Udkørsel fra parkering
- P Varemodtagelse syd. Varemodtagelse ind+ ud
- Q Varemodtagelse øst. Varemodtagelse ind+ud
- M Distribution. Kørsel fra parkering til vask og retur
- R Personbil. Ankomst
- S Personbil. Udkørsel
- T Kørsel over brovægt
- U Terminaltraktor kørsel ml. læsseramper og parkering
- V Håndtering af mælkebure og diverse
- X Biler ankomst nye parkeringspladser ved Gattenborg
- Y Biler udkørsel nye parkeringspladser ved Gattenborg

Bilag 3 Køreveje og anvendte støjdata
Kørselsart X og Y. Personbiler til nye P-pladser langs Gattenborg



Beskrivelse af aktivitet:

Personbilerne ankommer via Gattrupvej og foretager en parkeringsoperation på parkeringspladser på østsiden af Gattenborg. Støj fra kørsel på Gattenborg (offentligvej) medregnes ikke.

Bilag B. Lovgrundlag



Love

Miljøbeskyttelsesloven (MBL):

Lovbekendtgørelse om miljøbeskyttelse, nr. 48 af 12. januar 2024.

Jordforureningsloven (JFL):

Lovbekendtgørelse om forurennet jord, nr. 282 af 27. marts 2017.

Planloven (PL):

Lovbekendtgørelse nr. 1157 af 1. juli 2020 om planlægning.

Miljøvurderingsloven (MVL):

Lovbekendtgørelse om miljøvurdering af planer og programmer og af konkrete projekter (VVM), nr. 4 af 3. januar 2023.

Naturbeskyttelsesloven:

Lovbekendtgørelse om Naturbeskyttelse, nr. 1392 af 4. oktober 2022.

Bekendtgørelse af offshoresikkerhedsloven

Bekendtgørelse af offshoresikkerhedsloven LBK nr. 125 af 6. februar 2018.

Bekendtgørelser

Godkendelsesbekendtgørelsen (GBK):

Bekendtgørelse om godkendelse af listevirksomhed, nr. 1083 af 9. august 2023.

Standardvilkårsbekendtgørelsen:

Bekendtgørelse om standardvilkår i godkendelse af listevirksomhed, nr. 2079 af 15. november 2021.

Miljøvurderingsbekendtgørelsen:

Bekendtgørelse om miljøvurdering af planer og programmer og af konkrete projekter (VVM), nr. 806 af 14. juni 2023.

Miljøtilsynsbekendtgørelsen:

Bekendtgørelse om miljøtilsyn, nr. 1536 af 9. december 2019.

Spildevandsbekendtgørelsen:

Bekendtgørelse om spildevandstilladelser m.v. efter miljøbeskyttelseslovens kapitel 3 og 4, nr. 1393 af 21. juni 2021.

Habitatbekendtgørelsen:

Bekendtgørelse om udpegning og administration af internationale naturbeskyttelsesområder samt beskyttelse af visse arter, nr. 1098 af 21. august 2023.

Brugerbetalingsbekendtgørelsen:

Bekendtgørelse om brugerbetaling for godkendelse m.v. og tilsyn efter lov om miljøbeskyttelse og anvendelse af gødning m.v., nr. 1519 af 29. juni 2021.

Vejledninger fra Miljøstyrelsen

Miljøgodkendelsesvejledningen:

<https://miljogodkendelsesvejledningen.dk/>

Støjvejledningen:

Nr. 5/1984, 1996 om ekstern støj fra virksomheder

<https://www2.mst.dk/Udgiv/publikationer/1984/87-503-5287-4/pdf/87-503-5287-4.pdf>

Supplement til støjvejledningen:

Vejledning nr. 14003 af 1. juni 1996 om supplement til vejledning om ekstern støj fra virksomheder.

Vejledning om beregning af ekstern støj fra virksomheder

Vejledning nr. 60283 af 31. oktober 1993 om beregning af ekstern støj fra virksomheder.

Vejledning om måling af ekstern støj fra virksomheder

Vejledning nr. 60254 af 1. november 1984 om måling af ekstern støj fra virksomheder.

Habitatvejledningen

Nr. 9925 af 11/11/2020, Vejledning til bekendtgørelse nr. 1595 af 6. december 2018 om udpegning og administration af internationale naturbeskyttelsesområder samt beskyttelse af visse arter

<https://www.retsinformation.dk/eli/retsinfo/2020/9925>

Orienteringer, miljøprojekter og arbejdsrapporter fra Miljøstyrelsen

Orientering fra Miljøstyrelsen nr. 9 1997 om Lavfrekvent støj, infralyd og vibrationer i eksternt miljø <https://www2.mst.dk/Udgiv/publikationer/1997/87-7810-830-6/pdf/87-7810-830-6.pdf>

Orientering nr. 6/2008 om forebyggelse af jord -og grundvandsforurening på industrivirksomheder <https://www2.mst.dk/udgiv/publikationer/2008/978-87-7052-899-3/html/default.htm>

BREF-noter

Se oversigt på: <https://mst.dk/erhverv/industri/bat-bref/liste-over-alle-brefer/>

Andet materiale

CLP-forordning: Europa-Parlamentets og Rådets forordning (EF) nr. 1272/2008 af 16. december 2008 om klassificering, mærkning og emballering af stoffer og blandinger artikel 3

REACH's kandidatliste: European Chemicals Agency: Kandidatlisten over særligt problematiske stoffer til godkendelse, <https://echa.europa.eu/da/candidate-list-table>

EU's liste over harmoniserede klassificeringer: Bilag VI til CLP-forordningen

LOUS: Listen over uønskede stoffer. Orientering fra Miljøstyrelsen 3, 2010

BTR-vejledningen: Europa-Kommissionens vejledning om basistilstandsrapporter, 2014/C 136/03

Bilag C. Afgørelse om basistilstandsrapport



Arla Foods amba Hobro Mejericenter

Virksomheder
J.nr. 2023-121333
Ref. amklo
Den 3. maj 2024

Afgørelse om at der ikke skal udarbejdes supplerende basistilstandsrapport for Arla Foods amba Hobro Mejericenter

Miljøstyrelsen har den 21. december 2023 modtaget en ansøgning om etablering af supplerende p-pladser til personbiler fra Arla Foods amba Hobro Mejericenter.

Miljøstyrelsen har i den forbindelse modtaget oplysninger om forhold beskrevet i trin 1-3 i EU Kommissionens vejledning om basistilstandsrapport¹.

Arla Foods amba Hobro Mejericenter er omfattet af bilag 1, listepunkt 6.4.c i godkendelsesbekendtgørelsen².

Efter godkendelsesbekendtgørelsens § 16, stk. 1 skal der træffes afgørelse om, hvorvidt det ansøgte udløser, at der skal udarbejdes supplerende basistilstandsrapport jf. § 15, stk. 2. Vurderingen er foretaget for bilag 1-aktiviteten og aktiviteter, der er teknisk og forureningsmæssigt forbundet hermed jf. godkendelsesbekendtgørelsens § 15 stk. 1.

Virksomheden har udarbejdet en basistilstandsrapport for hele virksomheden dateret den 31. oktober 2022.

Afgørelse

Miljøstyrelsen vurderer, at der ikke skal udarbejdes en supplerende basistilstandsrapport efter godkendelsesbekendtgørelsens § 15, stk. 1.

Oplysninger

Arla Foods amba Hobro Mejericenter har 21. december 2023 oplyst til Miljøstyrelsen, at der ikke bruges, fremstilles eller frigives stoffer, der klassificeres som farlige efter CLP-forordningen³ i forbindelse med det ansøgte projekt.

¹ Vejledning om basistilstandsrapport, jf. Den Europæiske Unions Tidende af 6. maj 2014, C136, fra side 3 og frem: <https://mst.dk/media/mst/9221204/vejledningombasistilstandsrapport2014.pdf>

² Bekendtgørelse om godkendelse af listevirksomhed, nr. 1083 af 9. august 2023

³ Europa-Parlamentets og Rådets forordning (EF) nr. 1272/2008 af 16. december 2008 om klassificering, mærkning og emballering af stoffer og blandinger artikel 3

Miljøstyrelsens vurdering og begrundelse

Arla Foods amba Hobro Mejericenter inkl. de ansøgte supplerende p-pladser til personbiler er ikke omfattet af kravet om udarbejdelse af supplerende basistilstandsrapport efter godkendelsesbekendtgørelsens § 15, stk. 1, da der ikke bruges, fremstilles eller frigives farlige stoffer i forbindelse med det ansøgte.

Partshøring

Der er foretaget høring af Arla Foods amba Hobro Mejericenter i henhold til forvaltningsloven. Arla Foods har ikke haft bemærkninger vedrørende afgørelsen.

Klagevejledning

Afgørelsen kan ikke påklages særskilt jf. godkendelsesbekendtgørelsen § 61, stk. 4, men kan påklages i forbindelse med klage over miljøgodkendelsen.

Følgende har mulighed for at klage over afgørelsen til Miljø- og Fødevareklagenævnet:

- afgørelsens adressat
- enhver, der har en individuel, væsentlig interesse i sagens udfald
- kommunalbestyrelsen
- Styrelsen for Patientsikkerhed

Nærmere klagevejledning fremgår af miljøgodkendelsen.

Søgsmål

Hvis man ønsker at anlægge et søgsmål om afgørelsen ved domstolene, skal det ske senest 6 måneder efter, at Miljøstyrelsen har meddelt afgørelsen, jf. miljøbeskyttelseslovens § 101⁴. På www.domstol.dk findes vejledning om at anlægge en retssag ved domstolene.

Offentliggørelse og annoncering

Denne afgørelse vil ikke blive annonceret særskilt, men vil blive vedlagt som en del af miljøgodkendelsen, som vil blive offentliggjort.

Offentligheden har adgang til sagens øvrige oplysninger med de begrænsninger der følger af lovgivningen.

Med venlig hilsen
Anne-Mette Kloster

⁴ Lovbekendtgørelse om miljøbeskyttelse, nr. 48 af 12. januar 2024