

Bradals Produkthandel ApS
Bergsøesvej 28
8600 Silkeborg

Att.: Thomas Bradal
Mail: tb@bradal.dk

19. september 2022

Miljøtilsyn hos Bradals Produkthandel ApS, Bergsøesvej 28, 8600 Silkeborg

Silkeborg Kommune har den 15. september 2022 gennemført et miljøtilsyn hos Bradals Produkthandel ApS, Bergsøesvej 28, 8600 Silkeborg.

Tilsynet er ført efter reglerne i miljøbeskyttelsesloven. Virksomhedens miljøforhold blev gennemgået og oplysningerne fremgår af den vedlagte tilsynsrapport.

Virksomheden var ved tilsynet repræsenteret af Thomas Bradal
Tilsynet blev foretaget af Peter Fabrin.

Vi har på baggrund af tilsynet følgende bemærkninger:

1. Reduktion af støj

Med henvisning til den orienterende støjmåling, udført af BP støjmåling den 14. maj 2019, som sandsynliggør, at virksomheden overskrider de fastlagte støjgrænser fastlagt i virksomhedens miljøgodkendelse (se vilkår 38), indskræpes det, at der skal udføres støjreduktion på virksomheden.

Den orienterende støjmåling konkluderer følgende:

Konklusion

De målte støjniveau overskrider støjgrænsen i sydvestlig og nordvestlig retning.

Hvis virksomheden har produktion i natperioden (kl. 22 - 7), viser resultatet, at støjgrænsen overskrides i flere positioner

Det vil sige, at hvis der skal læsses lastbiler eller udføres andet støjende arbejde før kl. 7 om morgenen skal virksomheden støjdampe i flere positioner.

Efter miljøtilsynet blev det aftalt, at der bestilles og etableres den nødvendige støjreduktion.

Ifølge DK Akustiks rapport af 16. februar 2020 skal der ske følgende:

- Etablering af mobile støjafskærmninger tæt på støjklenderne.

- Forhøjelse af støjskærmen i skel.

Virksomheden bedes indsende en plan for gennemførelse af ovenstående tiltag i løbet af oktober 2022. Projektet forventes gennemført inden årets udgang og Bradal bedes løbende informere Team virksomheder og jord omkring projektets gennemførelse, herunder eventuelle forsinkelser i forhold til tidsplanen.

2. Der er revner i betonbelægningen

Jf. vilkår 81 i virksomhedens miljøgodkendelse skal virksomheden løbende foretage visuel kontrol for utætheder og revnedannelser af:

- belægninger og fuger på alle befæstede arealer og gulve,
- gruber, brønde, tankgårde og lignende opsamlingsbassiner,
- stationære og transport containere, samt særlige oplagsområder

Utætheder skal udbedres, så hurtigt som muligt efter, at de er konstateret.

Silkeborg Kommunes bemærkninger

Ved tilsynet blev det oplyst, at der løbende udføres kontrol af den 20 cm tykke betonbelægning og reparation af belægninger udføres mindst 1 gang årligt.

Ved tilsynet kunne der konstateres slid og skader på belægningen flere steder – primært i den nordøstlige ende af virksomhedens areal, se foto i tilsynsrapporten.

Med henvisning til vilkår 67 **indskærpes det**, at virksomheden **inden den 31. december 2022** reparerer belægningen i det område som er vist på nedenstående foto.



Foto af belægningen i det nordøstlige hjørne af virksomheden.

Fotodokumentation bedes indsendt til mail. virksomhederogjord@silkeborg.dk inden den 31. december 2022.

Silkeborg Kommune har ikke andre håndhævelser i forbindelse med tilsynet. Der gøres dog opmærksom på, at virksomheden skal udarbejde driftsinstrukser og udføre egenkontrol i henhold til vilkårene, se nærmere gennemgang heraf i denne tilsynsrapport.

Har du spørgsmål til tilsynet, er du velkommen til at kontakte Peter Fabrin på telefon 8970 1511 eller mail peter.fabrin@silkeborg.dk.

Med venlig hilsen

Peter Fabrin
Ingeniør

Bilag 1: Indeholder oplysninger om:

- Brugerbetaling
- Offentliggørelse af tilsynsrapporten
- Aflevering af affald på genbrugspladsen
- Vi har brug for din mening
- Klagevejledning

Bilag 2: Situationsplan over virksomheden

Bilag 3a og 3b: Oversigter over affaldsfraktioner

Bilag 4: Billeder fra tilsynet

TILSYN IFØLGE MILJØBESKYTTELSESLOVEN

Virksomhed	Bradal Produkthandel ApS
CVR-nummer	27292461
P-nummer	1010031644
Adresse	Bergsøesvej 28
Postnummer og by	8600 Silkeborg
Kontaktperson	Thomas Bradal
E-mail	tb@bradal.dk
Virksomhedstype	K203 – Anlæg for midlertidig oplagring af farligt affald forud for nyttiggørelse eller bortskaffelse med en kapacitet op mindre eller lig med 50 tons K212 – Anlæg for midlertidig oplagring mv af ikke-farligt affald eller affald af elektrisk og elektronisk udstyr forud for nyttiggørelse eller bortskaffelse med en for tilførelse af affald på 30 tons om dagen eller med mere end 4 containere
Reguleringsgrundlag	Virksomhedens påvirkning af det ydre miljø reguleres af Miljøbeskyttelsesloven. Affald reguleres efter affaldsbekendtgørelsen samt Regulativ for erhvervsaffald i Silkeborg Kommune. Virksomheden reguleres efter følgende godkendelser, tilladelser og påbud: <ul style="list-style-type: none">• Miljøgodkendelse (tillæg) samt revurdering af 13. april 2018.• Tilslutningstilladelse af den 10. april 2008.

INDRETNING OG DRIFT AF VIRKSOMHEDEN?

Kort beskrivelse af virksomhedens produktion

Virksomheden opkøber og sælger jern- og metalaffald samt øvrige affaldsfraktioner som fx elektronikaffald. Se alle fraktioner i bilag 3a og 3b¹.

Virksomhedens maskinpark og –anlæg samt processer

Maskiner og anlæg:

6 lastbiler, 2 trucks, 3 gravemaskiner, 1 skrotsaks, 1 mig/MAG og 1 elektrodesvejser.

Dieseltankanlæg

Virksomheden har 2 dieseltanke, der er placeret i henholdsvis container samt udendørs ved skrotsaks på betonareal. Begge tankpladser har afløb til olieudskillere.

Virksomhedens processer

Virksomheden modtager alle typer af jern og metal, herunder miljøbehandlede biler. Virksomheden har et oplag primært af følgende metaller: kobber, zink, aluminium, jern, rustfrit stål, messing, metalspånere, bly (akkumulatorer), pladebly. Se alle fraktioner i bilag 3a og 3b.

Produkterne oplagres til forsendelse i større partier, se oplagene på bilag 2.

Den eneste forarbejdning, der forekommer, er deling af større stykker metaller, enten ved klipning eller skærebrænding.

Der modtages dæk med fælge, hvor dækkene adskilles fra fælgen.

Hvis der modtages miljøbehandlede biler fjernes, dæk, sæder og andet som ikke er af jern og metal.

Hvis der er jord i det parti metal der modtages sorteres dette fra og bortskaffes til godkendt modtageranlæg.

Et eksternt firma gennemfører service på lastbiler, gravemaskiner mm. Virksomheden foretager selv udskiftning af olie og oliefilter samt gennemfører diverse mindre reparationer på de øvrige maskiner. Der foregår svejsning i begrænset omfang på udendørs plads ved maskinen samt indendørs.

Driftstid

Mandag - torsdag kl. 5⁰⁰ - 18⁰⁰

Fredag kl. 5⁰⁰ - 14⁰⁰

RÅVARER OG HJÆLPESTOFFER

Der anvendes følgende råvarer og hjælpestoffer i produktionen:

Råvarer	Opbevaring	Sikring af oplag
Diesel	Overjordiske tanke	Den ene tank er placeret i en container. Den anden er placeret udendørs ved skrotsaksen.
Motorolie	200 l tromler	I hallen, som er belagt med beton og med afløb til olieudskiller.
Hydraulikolie	200 l tromler	I hallen, som er belagt med beton og med afløb til olieudskiller.
Kølervæske	60 l dunke	I hallen, som er belagt med beton og med afløb til olieudskiller.
Hykrol		I hallen, som er belagt med beton og med afløb til olieudskiller.
Sprinklervæske	60 l dunke	I hallen, som er belagt med beton og med afløb til olieudskiller.
Fedtpatroner		I hallen, som er belagt med beton og med afløb til olieudskiller.
AdBlue	I 1000 l palletank	I hallen, som er belagt med beton og med afløb til olieudskiller.

Der er ikke ved dette tilsyn udført kontrol med at opbevaring sker i henhold til ovenstående tabel.

AFFALD

Virksomhedens affaldsproduktion:

Virksomhedens affaldsfraktioner fremgår af bilag 3a og 3b.

I miljøgodkendelsen er der følgende vilkår til håndtering og opbevaring af affald.

Affald

Ikke-farligt affald

44. Affald, der spildes, skal opsamles samme dag og anbringes i de dertil indrettede containere eller affaldsområder.

Farligt affald

45. Spild af farligt affald på befæstede og ubefæstede arealer skal opsamles straks.

Hvis der opstår risiko for, at spild af farligt affald kan nå et afløb, skal de(n) relevante afspærringsventil(er) straks lukkes.

46. Spild af farligt affald i sumpe, brønde o. lign. opsamlingsbassiner samt i tankgårde opsamles dagligt ved arbejdstids ophør.

Ved uheld, hvor der f.eks. er gået hul på en emballage med flydende farligt affald, opsamles spildet hurtigst muligt.

47. Opsamlet spild af farligt affald inkl. eventuelt opsugningsmateriale, rester fra filtrering af farligt affald samt affald fra rengøring af emballager, containere, køretøjer, tanke eller andet udstyr til farligt affald skal håndteres som farligt affald.

Der skal til enhver tid forefindes opsugningsmateriale på virksomheden.

De fleste affaldsfraktion i form af jern og metaller opbevares udendørs på betonbelægning med afløb til sandfang og olieudskiller.

Bradal Produkthandel er opmærksom på at opbevaring af farligt affald skal ske på en sådan måde, at spild kan opsamles inden det løber i afløb og dermed løber til sandfang og olieudskiller.

Mindre spild kan opsamles i olieudskilleren, men hvis der går hul på en 200 l tromle eller en palletank, kan olieudskilleren sandsynligvis ikke tilbageholde den spildte mængde af olie eller kemikalier. Det er derfor vigtigt at oplag af olie og kemikalier sker står på spildbakker eller med anden afgrænsning.

Olieholdige spåner

Olieholdige jernspåner opbevares på et overdækket areal som har afløb til opsamlingsgrube, hvor fra det kan pumpes til palletanke som står på spildbakker, se nedenstående fotos



Foto af oplag af olieholdige jern eller aluminiumsspåner. Arealet har afløb til opsamlingsgrube. Arealet er overdækket af tag selv om det ikke kan ses på billedet.



Foto af opsamlingsgrube til opsamling af olie fra de olieholdige spåner. Herfra pumpes olien op i pallettanke på spildbakker.



Foto af pallettanke på spildbakke

Opbevaring af spildolie og borevand

Spildolie og borevand opbevares på samme overdækkede areal som har afløb til opsamlingsgrube, hvor fra det kan pumpes til pallettanke som står på spildbakker, se nedenstående fotos



Foto af pallettanke med spildolie og borevand. Arealet har afløb til opsamlingsgruben. Pallettanke til højre i billedet er tomme.

LUFTEMISSIONER

Der er udsugning fra MIG/MAG og elektrodesvejseanlæg. Afkastet er ført 1 meter over tag.

Opvarmning

Virksomhedens kontor og opholdsstue opvarmes ved hjælp af naturgas.

TANKE

Tankoversigt

Nr.	Indhold	Placering	Størrelse	Fabriktionsår	G nr	Sløjfes inden udgangen af år:	Findes i BBR? [ja/nej]
1	Diesel	I container – lastbiler	4.000 l	2006	51-5023	2046	Ja
2	Diesel	Udendørs - materiel	5.900 l	2012	51-5023	2052	Ja

Påfyldningsplads for dieselbrændstof

Påfyldningspladserne er belagt med beton med afløb til kloak med olieudskiller.

SPILDEVAND

Virksomheden har en tilslutningstilladelse fra den 10. april 2008 til udledning af spildevand. Virksomhedens spildevand omfatter ud over sanitært spildevand endvidere processpildevand i form af overfladevand med risiko for indhold af olie.

Overfladevand fra ca. 18.000 m² betonbefæstet oplagsplads ledes til forsinkelsesbassin med et samlet volumen på 330 m³.

Overfladevand fra oplagspladsen, vaskepladsen samt gulv afløbet i lagerhallen skal løbe til sandfang og olieudskiller. For at kunne håndtere overfladevandet fra store regnskyl, har virksomheden installeret 2 former for overløbsbassiner. Det ene ligger som et decideret bassin ved olieudskilleren, det andet, som ligger på de nye arealer, er i form af betonrør. Udledning fra forsinkelsesbassin reduceres til 10 l/s med afløbsregulator.

Olieudskilleren har en kapacitet på 10 l/s.

Der er alarm på olieudskilleren, som giver signal, når olieudskilleren skal tømmes. Virksomheden får Dansk Industri rens A/S til at tømme sandfang og olieudskiller.

Se nedenstående afløbsplan fra virksomhedens arealer. Sanitært spildevand er ikke vist på afløbsplanen.

STØJ OG VIBRATIONER

Der er følgende kilder, som bidrager til støj i omgivelserne:

- Skrotsaks
- Læssemaskiner (mobilkraner)
- Kørsel med gummiged og truck
- Fejemaskine
- Til og frakørsel til virksomheden (biler og lastbiler)

Silkeborg Kommune har igennem en årrække modtaget klager over støj fra Bradal Produkt-handel. Det drejer sig primært om støj fra læsning af lastbiler tidligt om morgenen, samt håndtering af jern henover hele dagen. Det kan være skraben af jern hen over betonbelægningen eller bump når materialer løftes op og smides ned på belægningen eller i lastbilerne mm.

For at vurdere om virksomheden overholder de i vilkår 38 fastlagte støjgrænser for virksomheden har Silkeborg Kommunen fået BP støjmåling til at lave en orienterende støjmåling.

BP støjmåling har den 14. maj 2019 udført en støjmåling som sandsynliggør, at virksomheden overskrider de fastlagte støjgrænser, se vilkår 38 i miljøgodkendelsen af 16. april 2018. På den baggrund indskræpes det, at der skal udføres støjreduktion på virksomheden.

Den orienterende støjmåling konkluderer følgende:

Konklusion




De målte støjniveau overskrider støjgrænsen i sydvestlig og nordvestlig retning.

Hvis virksomheden har produktion i natperioden (kl. 22 - 7), viser resultatet, at støjgrænsen overskrides i flere positioner

Det vil sige, at hvis der skal læsses lastbiler eller udføres andet støjende arbejde før kl. 7 om morgenen skal virksomheden støjdæmpe i flere positioner, se nedenstående skema fra den orienterende støjmåling.

Resultat

Måleposition nr.	Støjniveau Inkl. impulstillæg	Støjniveau	Støjgrænser	Støjgrænse, hvis produktionen foregår i natperioden. kl. 22-07
	dB(A) leq	dB(A) max	dB(A) leq	dB(A) max
1 Skel sydvest	55,6	66,5	60	75
	54,3	64,1		
	65,8	78,7		
	62,5	77,0		
2 Skel nordvest	67,1	77,2		
	64,5	79,6		
3 Skel nord	51,7	63,5		
	58,3	75,9		
4 Skel øst	60,3	79,2		
	59,3	73,0		
5 Skel syd	61,2	74,8		
	60,1	71,3		

-  = overholdelse af støjgrænsen
-  = gråzoneområde, støjgrænsen +/- usikkerhed
-  = overskridelse af støjgrænsen

Der er nu modtaget byggetilladelse til at forhøje støjmuren fra 6m til 8,4m.

Efter miljøtilsynet blev det aftalt, at der bestilles den nødvendige støjreduktion.

Ifølge DK Akustiks rapport af 16. februar 2020 skal der ske følgende:

- Etablering af mobile støjafskærmninger tæt på støjklenderne.
- Forhøjelse af støjskærmen i skel.

Virksomheden bedes indsende en plan for gennemførelse af ovenstående tiltag i løbet af oktober 2022. Projektet forventes gennemført inden årets udgang og Bradal bedes løbende informere Team virksomheder og jord omkring projektets gennemførelse, herunder eventuelle forsinkelser i forhold til tidsplanen.

EGENKONTROL/ DRIFTSJOURNAL

Virksomheden skal føre egenkontrol med hensyn til følgende:

Kontrol af alarmsystemer

Vilkår 80

Virksomheden skal foretage eftersyn og funktionsafprøvning af automatiske kontrol-, alarm- og sikringssystemer efter leverandørens anvisning, dog mindst en gang årligt.

Belæggninger

Vilkår 81

Virksomheden skal løbende, og mindst en gang i kvartalet, foretage visuel kontrol for utætheder og revnedannelser af:

- belæggninger og fuger på alle tætte belæggninger og befæstede arealer og gulve,
- gruber, brønde og lignende opsamlingsbassiner,
- stationære containere og egne transportcontainere,
- særlige oplagsområder og
- tankgårde.

Utætheder skal udbedres, så hurtigt som muligt efter, at de er konstateret.

Kontrol og eftersyn

Vilkår 82

Virksomheden skal mindst 1 gang i kvartalet foretage visuel kontrol af tankanlæg til farligt affald for lækager og vedligeholdelsestilstand.

Øvrige faste rørsystemer og slanger til farligt affald skal kontrolleres visuelt for lækager og vedligeholdelsestilstand 1 gang om måneden.

Vilkår 83

Virksomheden skal mindst hvert femte år og første gang inden den 16. april 2023 lade foretage tæthedsprøvning af enkeltvæggede tanke med tilhørende rørsystemer med henblik på at dokumentere, at vilkår 24 er overholdt. Alternativ skal tankene være placeret i en grube uden afløb.

Tæthedsprøvningen skal foretages af et uvildigt, sagkyndigt firma, og rapport over resultatet skal indsendes til tilsynsmyndigheden senest 1 måned efter prøvningen.

Gennemføres inden den 16. april 2023

Vilkår 84

Tilsynsmyndigheden kan kræve, at virksomheden lader en uvildig sagkyndig foretage eftersyn af:

- tætte belæggninger og befæstede arealer,
- gruber, brønde og lignende opsamlingsbassiner,
- stationære containere og egne transportcontainere,
- særlige oplagsområder og
- tankgårde,

dog højst en gang hvert 3. år.

Driftsjournal

Vilkår 80.

Der skal føres driftsjournal med angivelse af:

- Dato for hvornår der er modtaget affald, der ikke er omfattet af virksomhedens miljøgodkendelse, og hvordan det blev håndteret og bortskaffet.
- Ved udgangen af hvert kvartal registreres mængden af hver af de oplagrede affaldsfraktioner, for hvilke der er fastsat vilkår om maksimalt oplag.
- Løbende registrering af art, fraktion og mængde af modtaget farligt affald med angivelse af navn og adresse samt CVR- og P-nummer på de virksomheder, hvorfra affaldet er leveret.
- Løbende registrering af art, fraktion og mængder af fraført affald med angivelse af navn og adresse samt CVR- og P-nummer på de virksomheder, hvortil affaldet er leveret.
- Dato for og resultatet af kontrol af automatiske kontrol-, alarm- og sikringssystemer.
- Dato for og resultatet af den visuelle kontrol af tætte belægninger, befæstede arealer og gulve, opsamlingsbassiner, containere, tankgårde og særlige oplagsområder samt eventuelle foretagne forbedringer.
- Dato for og resultatet af den visuelle kontrol af tankanlæg og øvrige faste rørsystemer samt eventuelle foretagne forbedringer.
- Dato for og resultat af det uvildige eftersyn af tætte belægninger, befæstede arealer og gulve, opsamlingsbassiner, containere, tankgårde og særlige oplagsområder samt eventuelle foretagne forbedringer.

Oplysningerne indføres i journalen.

Tilslutningstilladelse af den 10. april 2008.

Egenkontrol

Mindst hver 6. måned skal det kontrolleres, hvor stor opsamlingskapacitet, der er tilbage i sandfang og olieudskillere.

Mindst en gang årligt skal sandfang og olieudskillere tømmes og inspiceres for utætheder og renses for eventuelt indhold af slam og andre urenheder.

Virksomheden skal føre driftsprotokol omfattende:

- Kontrol af opsamlingskapacitet i sandfang og olieudskillere.
- Inspektion af sandfang og olieudskillere.
- Tømning af sandfang og olieudskillere.

Gennemgang af øvrige relevante vilkår i miljøgodkendelsen

Generelt

Vilkår 2

Et eksemplar af denne afgørelse skal til enhver tid være tilgængelig på virksomheden, og driftspersonalet skal være orienteret om afgørelsens indhold.

Ikke kontrolleret ved tilsynet

Vilkår 3

Udformning af anlæg, der følger af efterfølgende vilkår, skal være foretaget inden 3 måneder fra afgørelsens dato.

Ikke opfyldt mht. vilkår 28

Vilkår 7

Virksomheden skal udarbejde en driftsinstruks, der beskriver, hvordan personalet skal foretage fornøden modtagekontrol, og hvordan de skal forholde sig i tilfælde af driftsforstyrrelser og uheld. Driftsinstruksen skal altid være tilgængelig for og kendt af personalet.

Ikke udarbejdet

Vilkår 8

Virksomheden må kun modtage og opbevare de i tabel 1 nævnte affaldsfraktioner i de angivne mængder.

Se skema i bilag 3a og 3b.

Kunne ikke kontrolleres, da virksomheden ikke har ført driftsjournal

Vilkår 9

Affaldet skal kontrolleres ved modtagelsen og hurtigst muligt, dog senest inden ophør af næstfølgende arbejdsdag, og placeres i de dertil beregnede affaldsområder, containere, båse eller beholdere.

Kontrolleres løbende

Farligt affald

Vilkår 14.

Virksomheden skal have nedskrevne driftsinstrukser og -procedurer vedrørende:

- Modtagelse, oplagring, omlastning, omemballering og/eller sortering af farligt affald, herunder sikkerhedsforanstaltninger i forbindelse hermed.
- Betjening af de enkelte anlæg, pumper mv.
- Procedurer for rengøring af emballage, køretøjer, tanke, andet udstyr, befæstede arealer samt tankgårde, sumpe, brønde og evt. andre opsamlingssteder.
- Virksomhedens egenkontrol.
- Procedurer i forbindelse med driftsforstyrrelser og uheld.

Instrukser og procedurer skal fremsendes til tilsynsmyndighedens orientering senest 1 måned efter modtagelsen af godkendelsen.

Instrukser og procedurer skal være tilgængelige for personalet.

Foreligger ikke

Ved modtagelsen af farligt affald skal virksomheden straks kontrollere og vurdere emballeringen, oplysninger om affaldets klassificering og art samt eventuel deklarering og mærkning af affaldet.

Hvis virksomheden vurderer, at oplysningerne er utilstrækkelige, skal den umiddelbart, så vidt det er muligt, indhente de nødvendige oplysninger.

Kontrolleres løbende

Vilkår 16

Hvis virksomheden modtager affald, der ikke er omfattet af virksomhedens miljøgodkendelse, og som det ikke umiddelbart er muligt at henvise til en anden affaldsmodtager, skal affaldet placeres i et særskilt oplagsområde.

Virksomheden skal herefter hurtigst muligt kontakte tilsynsmyndigheden og orientere om affaldet.

Vilkår 17

Hvis virksomheden modtager farligt affald, der ikke kan identificeres, skal affaldet placeres i et særskilt oplagsområde adskilt fra de øvrige oplag, mens der pågår nærmere undersøgelser eller eventuelle analyser heraf, eller mens virksomheden indhenter tilsynsmyndighedens stillingtagen til sagen.

Tilsynsmyndigheden er ikke kontaktet

Vilkår 18

Virksomheden må kun modtage og opbevare de i tabel 2 nævnte arter og fraktioner af farligt affald.

Opbevaringen skal ske i henhold til de eventuelle særlige krav til opbevaring, der fremgår af bilag 3B, kolonne 3, og i de oplagsområder eller tanke, der er angivet i kolonne 4.

Se skema i bilag 3a og 3b

Kunne ikke kontrolleres, da virksomheden ikke har ført driftsjournal

Vilkår 19

Oplagsområder til farligt affald skal være indrettet og afmærket, således at det enkelte område er tydeligt afgrænset, og så det klart fremgår, hvor de forskellige affaldsfraktioner skal opbevares.

Ikke kontrolleret ved dette tilsyn

Vilkår 21

Alle emballager til farligt affald skal være egnede til opbevaring af den pågældende affaldsfraktion og forsynede med tydelig mærkning.

Pallettanke er Ikke mærket i henhold til vilkår

Stationære tankanlæg samt øvrige faste rør og slanger (vilkår 24 til 28)

Vilkår 24

Stationære tankanlæg til opbevaring af farligt affald skal:

- være tætte og i god vedligeholdelsesstand,
- være forsynet med overfyldningsalarm, der markerer, når tanken er 90 % fuld (alarmen og eventuelt overvågnings- og styringspanel skal kunne registreres fra påfyldningsstedet) samt
- være korrosionsbeskyttede indvendigt eller opbygget af materialer, der er resistente over for den type affald, de anvendes til, og over for eventuelt kondensvand, hvis dette udskilles,
- skal sikres mod påkørsel.

Utætheder skal udbedres, så hurtigt som muligt efter at de er konstateret.

Ved »tankanlæg« forstås tanke med tilhørende rørsystemer og slanger.

Tankene skal være udformet som lukkede beholdere med fast tag, og de skal være hævet over underlaget, så inspektion af bunden er muligt.

Dobbeltvæggede tanke skal være tilsluttet et trykovervågningssystem for lækager.

Påfyldningsrør på tankene skal være afsluttet med hætte eller dæksel.

Rør og slanger til påfyldning og aftapning skal være placeret og udformet således, at de er tomme, når der ikke transporteres farligt affald i dem.

Tanke, der anvendes til farligt affald, skal være udstyret med tryk/vakuum ventil.

Hvis tankanlægget er placeret i en bygning, skal åndingsluft fra tanken føres via et udluftningsrør til det fri og mindst 1 meter over tagryg på det tag, hvor afkastet er placeret.

Udendørs tanke skal:

- enten males, således at tankoverfladen har en samlet strålevarme-refleksionskoefficient på mindst 70 %, eller
- isoleres, således at samme effekt opnås med hensyn til reduktion af temperaturafhængige emissioner fra tanken.

Tankanlæg skal være placeret i tætte tankgårde uden afløb eller med afspærringsventil, hvor volumen af den største tank maksimalt udgør 90 % af tankgårdens opsamlingskapacitet.

Dette gælder dog ikke dobbeltvæggede tanke.

Vilkår 25

Øvrige faste rørsystemer og slanger, som anvendes til farligt affald, skal være tætte, i god vedligeholdelsestilstand og korrosionsbeskyttede indvendigt eller opbygget af materialer, der er resistente over for den type affald, de anvendes til, og over for eventuelt kondensvand, hvis dette udskilles.

Vilkår 26

Inden ibrugtagning af stationære tankanlæg og øvrige faste rørsystemer og slanger til farligt affald skal dokumentation for anlæggenes, rørenes og slangernes tæthed fremsendes til tilsynsmyndigheden.

Vilkår 27

Alle rør til farligt affald, som er under plads- eller gulvniveau, skal være ført i en rørgrav, der giver mulighed for inspektion af rørene.

Vilkår 28

Virksomheden skal inden 3 måneder efter modtagelse af godkendelsen etablere et nyt anlæg til opbevaring af borevand fra spåner. Virksomheden skal fremsendes et projekt til Silkeborg Kommune, der beskriver anlægget herunder tegninger af anlægget, og projektet skal godkendes af Silkeborg Kommune, inden anlægget etableres.

Vilkår 24 til 28.

Er udført

Farligt affald

Vilkår 45

Spild af farligt affald på befæstede og ubefæstede arealer skal opsamles straks.

Hvis der opstår risiko for, at spild af farligt affald kan nå et afløb, skal de(n) relevante afspærringsventil(er) straks lukkes.

Der blev konstateres spild i forbindelse med tilsynet

Se bemærkning 7 i tilsynsbrevet

Beskyttelse af jord, grundvand og overfladevand

Affald

Vilkår 56

Overfladebehandlet jern- og metalkrot forurenede med farlige stoffer, skal opbevares og håndteres på en særskilt oplagsplads eller på et gulv med tæt belægning indrettet med fald til afløb eller grube, hvorfra der sker kontrolleret afledning, eller i lukket/overdækket container med indbygget sump.

Det blev oplyst, at der kun modtages overfladebehandlet jern- og metalkrot forurenede med farlige stoffer i meget begrænset omfang

Vilkår 57

Neddeling, klipning eller opskæring af jern- og metalkrot forurenede med farlige stoffer, må kun foretages på et areal eller gulv, der er forsynet med tæt belægning særskilt fra andre fraktioner. Efter hver neddeling, klipning eller opskæring af jern- og metalkrot forurenede med farlige stoffer, skal arealet rengøres.

Opmærksomhedspunkt

Vilkår 59

Farligt affald skal opbevares under overdækning i form af tag, presenning eller lignende og beskyttet mod vejrlig.

Dog kan opbevaring af farligt affald i transportcontainere, der bliver afhentet med indhold og tømt hos modtagevirksomheden, ske under tæt presenning.

Opmærksomhedspunkt

Vilkår 60

Udendørs oplag og tanke skal være sikret mod påkørsel.

Vilkår 61

Stationære containere og transportcontainere til opbevaring eller transport af farligt affald skal være forsynet med tæt bund, som er bestandig for de affaldsfraktioner, der oplagres i dem.

Containerne skal stå på et areal med tæt belægning, hvor overfladevand ledes til afløb med afspærringsventil.

Hvis containerne ikke er placeret på et areal med tæt belægning, skal de være indrettet med opsamlingskapacitet svarende til volumen af den største beholder til flydende affald, der oplagres i containeren.

Se bemærkning 5 i tilsynsbrevet

Vilkår 61

Kemikalier skal opbevares i tætte, lukkede beholdere, der er placeret under tag og beskyttet mod vejrlig.

Oplagspladsen skal have en tæt belægning og være indrettet således, at spild kan holdes inden for et afgrænset område og uden mulighed for afløb til jord, grundvand, overfladevand eller kloak. Området skal kunne rumme indholdet af den største beholder, der opbevares.

Opmærksomhedspunkt

Vilkår 64

Oplagring, omlastning, omemballering eller sortering af farligt affald skal ske på arealer med tæt belægning.

Arealer og gulve skal være indrettet som afgrænsede områder med opkant og/eller hældning mod grube, brønd el.lign. tæt(te) opsamlingsbassin(er) uden afløb eller med afspærringsventil(er).

Arealer og gulve skal endvidere indrettes således:

- at spild af flydende farligt affald kan holdes inden for et afgrænset område, der skal kunne rumme indholdet af den største opbevaringsenhed til flydende affald i området, og således
- at overfladevand fra de ikke-overdækkede arealer kan opsamles forinden udledning.

Vilkår 65

Gruber og lignende særlige oplagsområder til bestemte fraktioner af uemballeret farligt affald skal være tætte.

Gruber til affald, der indeholder vand eller andre væsker, skal have opsamling af spild.

Belægninger

Vilkår 67

Befæstede arealer skal være i god vedligeholdelsesstand. Utætheder skal udbedres så hurtigt som muligt, efter at de er konstateret.

Se bemærkning 3 i tilsynsbrevet

Vilkår 68

Alle tætte belægninger og befæstede arealer, gruber, brønde og lignende opsamlingsbassiner og lignende særlige oplagsområder samt tankgårde skal være i god vedligeholdelsesstand.

Utætheder skal udbedres hurtigst muligt efter, at de er konstateret.

Opmærksomhedspunkt

Vilkår 70

Rengøringspladser for emballager, køretøjer mv., der har indeholdt farligt affald, skal være indrettet på en tæt belægning med opkant og anden nødvendig afskærmning, således at farligt affald, vaskevand, eventuelle rengøringsvæsker samt aerosoler mv. ikke spredes uden for rengøringspladsen.

Rengøringspladsen skal være indrettet med hældning mod grube eller lignende tæt opsamlingsbassin.

Opmærksomhedspunkt

Egenkontrol

Kontrol af støjvilkår, vibrationer, lavfrekvent støj og infralyd

Vilkår 71-79

Vilkår 71

Tilsynsmyndigheden kan bestemme, at virksomheden ved akkrediteret måling/beregning skal dokumentere, at grænseværdierne for støj, vibrationer, lavfrekvent støj og infralyd er overholdt.

Tilsynsmyndigheden har vurderet, at der skal gennemføres en orienterende støjmåling

Driftsforstyrrelser og uheld

Vilkår 86

Tilsynsmyndigheden skal straks – og indenfor 24 timer – underrettes om driftsforstyrrelser og uheld, der medfører forurening af omgivelserne eller indebærer en risiko for det.

En skriftlig redegørelse for hændelsen skal være tilsynsmyndigheden i hænde senest en uge efter, at den har fundet sted. Det skal fremgå af redegørelsen, hvilke tiltag der vil blive iværksat for at hindre lignende driftsforstyrrelser eller uheld i fremtiden.

Underretningspligten fritager ikke virksomheden fra at afhjælpe det akutte uheld.

Opmærksomhedspunkt

Bilag 1

Brugerbetaling

Tilsynet med virksomheden er omfattet af reglerne for brugerbetaling. Silkeborg Kommune opkræver derfor betaling for den tid, der er brugt i forbindelse med tilsynet, inkl. forberedelse og afrapportering. Regningen bliver opkrævet sidst på året.

Tilsynsrapporten offentliggøres

Tilsynsrapporten offentliggøres iht. krav i tilsynsbekendtgørelsen på Miljøstyrelsens portal for "[Digital MiljøAdministration](#)"

Aflevering af affald på genbrugspladsen

Virksomheder kan mod betaling aflevere deres affald på Silkeborg Kommunes genbrugspladser.

Man kan vælge at tilmelder sig "genbrugspladsordningen", der også inkluderer aflevering af op til 10 kg farligt affald om året. For at være med i denne ordning skal der betales et årligt gebyr. En anden mulighed er, at betale pr. besøg på genbrugspladsen.

Silkeborg Forsynings priser fremgår af deres [hjemmeside](#).

Særligt for dokumentation for aflevering af farligt affald

Virksomheder har pligt til at dokumentere, at deres farlige affald bliver håndteret korrekt. Derfor skal du altid udfylde kvitteringsskema på Silkeborg Forsynings hjemmeside og medbringe det i to eksemplarer, så personalet kan stemple det, når du afleverer farligt affald fra virksomheden på genbrugspladsen. Alternativt kan du bruge en godkendt indsamler til at håndtere dit farlige affald.

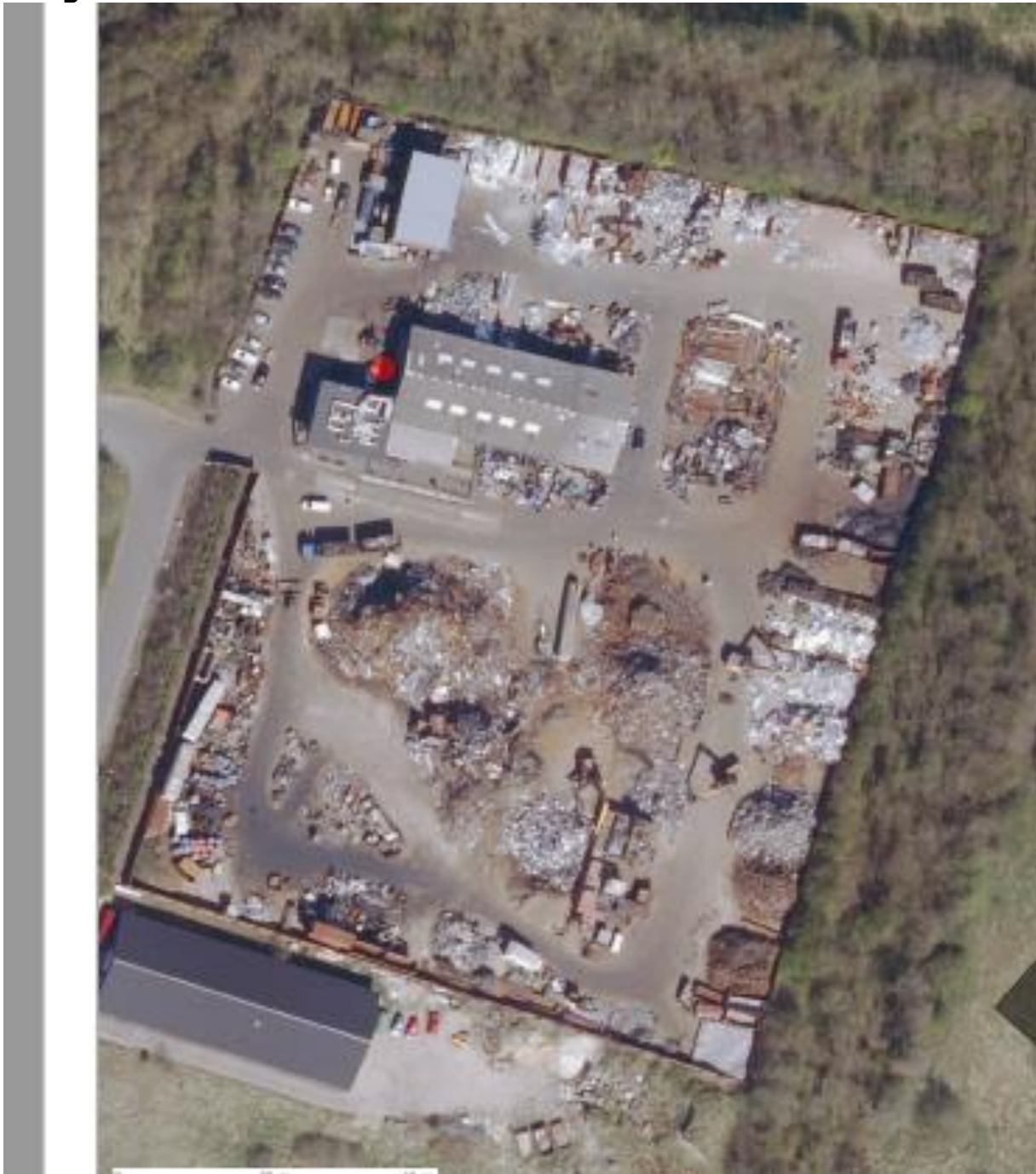
Vi har brug for din mening

Silkeborg Kommune - Teknik og Miljø vil gerne blive bedre. Vi vil derfor gerne høre om din oplevelse med os. Kort efter du har modtaget denne tilsynsrapport, vil du modtage et digitalt spørgeskema. Vi beder dig om at svare på et par korte spørgsmål, som vil hjælpe os på vej.

Klagevejledning

Det er ikke muligt at klage over Silkeborg Kommunes håndhævelse, da der er tale om allerede gældende regler.

Bilag 2 Luftfoto over virksomheden



Der foretages sortering i mange forskellige typer af metaller, da priserne på metaller er forskellige. Olieholdige spåner opbevares i det nordvestlige halvtag. Hele pladsen er befæstet og har afløb til sandfang og olieudskiller

Bilag 3A – Ikke farligt affald

Affaldsfraktion	Affald, der modtages som råvare	Egenproduktion af affald	EAK-Kode	Opbevaringsforhold (f.eks. udendørs/indendørs, belægning fx beton, beholderstype/container, beholderstr., ved afløb, spildsikret mv.)	Maksimalt Årlig mængde	Maks. oplags mængde
Ikke-farligt affald						
Pap	Ja	Ja	200101	Lukket komprimatorcontainer, udendørs	250 tons	10 tons
Papir	Ja	Ja	200101	Lukket container, udendørs	250 tons	15 tons
Plast	Ja	Ja	170203 200139	Lukket komprimatorcontainer, udendørs	100 tons	10 tons
Forbrændingseget affald (små brændbart)	Ja	Ja	?	Åben container, indendørs. Lukket container, udendørs.	30-50 tons	30- 50 tons
Dagrenovation	-	Ja	200399	Affaldscontainer opstillet af kommunen - udendørs	1 container, tømmes hver 14. dag	1 container
Jord fra jernaffald Jord med metalindhold (fra skrotmetal fra f.eks. landbrug: rør med jord, olietanke mv.)	-	Ja	170503 170504	På befæstet areal, udendørs.	1.500 tons	250 tons
Jern og metal, aluminium	Ja	-	17402	Direkte på beton, ude	2.500 tons	750 tons
Jern og metal, jern	Ja	-	170405	Direkte på beton, ude	100.000 tons	25.000 tons
Jern og metal, bly	Ja	-	170403	Åben container udendørs	100 tons	25 tons
Jern og metal, rødmetaller (kobber, messing o. lign.)	Ja	-	170401	Inden- eller udendørs på betongulv med jern skillevægge	1.500 tons	250 tons
Jern og metal, zink	Ja	-	170404	Udendørs på betongulv med jern skillevægge	250 tons	100 tons
Jern og metal, rustfrit	Ja	-	170405	Direkte på jorden uden beton	3.000 tons	1.000 tons
Jern og metal, Tin, sølv mm	Ja	-	1704XX 170406	Inde i beholdere	10 tons	2 tons
Dæk	Ja	-	160103	På betonbelægning eller i containere Udendørs, belægning, afløb	300 tons	50 tons
Beton	Ja	-	170101	Betonbelægning	40 tons	40 tons
Træ	Ja	-	170201	Betonbelægning	50 tons	25 tons
Deponeringseget affald, såsom isoleringsmaterialer, stenudd, glasuld mv.	Ja	-	170604	Containere åbne	40 tons	Maks. 2 containere (3-8 tons i hver)
Kabler (kobber og plast)	Ja	-	170411		800 tons	200 tons
Katalysatorer	Ja	-	16 08 01 16 08 03		500 stk.	250 stk.

Bilag 3B – Farligt affald

Affaldsfraktion	Affald, der modtages som "råvare"	Egenproduktion af affald	EAK-Kode	Opbevaringsforhold (f.eks. udendørs/indendørs, belægning fx beton, beholdertype/container, beholderstr., ved afløb, spildsikret mv.)	Årlig mængde	Maks. oplagsmængde
Kolonne 1				Kolonne 3, kolonne 4	Kolonne 2	
Farligt affald						
Olie fra service/reparationer af maskinpark	-	Ja	1301XX 1302XX	1.000 l palletanke indendørs på tæt belægning, ingen afløb	3 tons	1 tons
Oliefiltre fra service/reparationer af maskinpark	-	Ja	150202	200 liter tromler i hallen på betongulv	0,5 tons	0,3 tons
Skæreolieemulsioner og -opløsninger, fra jernspåner med olieindhold	Ja	-	120109	Nedgravet 6.000 liters tank **	30 tons	12 tons
Jordkabler	Ja	-	170410	Udendørs på betonunderlag med afløb til olieudskiller	50 tons	15 tons
Jern og metal, olieholdige jernspåner	Ja	-	170409	Under halvtag, på betonbelægning med afløb til tankanlæg	1.000 tons	*200 tons
Jern og metal, overfladebehandlet/forurennet med farlige stoffer	Ja		170409	Udendørs på tæt betonbelægning	5000 tons	*3000 tons
Akkumulatorer, bly	Ja	Ja	160601	Syrefaste beholdere under halvtag på fast belægning	1.000 tons	*60 tons
Elektronikaffald (tastaturer, støvsugere, pc'er, radiostyr, telefoner, skærme mv.)	Ja	-		Udendørs på betongulv eller i lukkede kasser eller containere	150 tons	*50 tons

* mængden indgår ikke i den samlede kapacitet på 50 tons for K203 virksomhed

** skal erstattes af et nyt anlæg jf. vilkår 28