

§ 12 Miljøgodkendelse

af svinebruget

”Rysbjerg”

Lindevej 27, Fousing, 7600 Struer

den 26. juli 2016



Miljøgodkendelse i henhold til § 12 stk. 3 i lov om miljøgodkendelse m.v. af husdyrbrug jf. LBK nr. 868 af 3. juli 2015



Indholdsfortegnelse

Datablad	4
Indledning	5
1. RESUMÉ OG SAMLET VURDERING.....	6
1.1 Ansøgning om miljøgodkendelse.....	6
1.2 Afgørelse om miljøgodkendelse og dispensation fra afstandskrav	6
1.3 Ikke teknisk resumé.....	7
1.4 Samlet oversigt over vilkår	11
1.5 Offentlighed	15
1.6 Klagevejledning.....	16
2. Baggrund for miljøgodkendelsen	17
2.1 Beskrivelse af husdyrbruget	17
2.2 Meddelelesespligt – husdyrproduktion, anlæg, arealer, ejerforhold	17
2.3 Gyldighed	18
2.4 Retsbeskyttelse	18
2.5 Revurdering af miljøgodkendelsen	18
3. Beliggenhed og planmæssige forhold.....	20
3.1 Afstandskrav, bygge og beskyttelseslinjer, fredninger m.v.	20
3.2 Placering i landskabet.....	20
4. Husdyrhold, staldanlæg og drift	22
4.1 Husdyrhold, stalde og opbevaringsanlæg.....	22
4.2 Ventilation	23
4.3 Fodring	24
4.4 Energi- og vandforbrug	24
4.5 Spildevand og regnvand	26
4.6 Affald	27
4.7 Råvarer og hjælpestoffer	29
4.8 Driftsforstyrrelser eller uheld	29
5. Gødningsproduktion og – håndtering	35
5.1 Gødningstyper og – mængder	35
5.2 Flydende husdyrgødning	32
5.3 Fast gødning og dybstrøelse	36
6. Forurening og gener fra husdyrbruget	37
6.1 Ammoniak og natur.....	37
6.2 Lugt	35
6.3 Fluer og skadedyr	40
6.4 Transport	40
6.5 Støj fra anlæg og maskiner	40
6.6 Støv fra anlæg og maskiner	40
6.7 Lys.....	45

7.	Påvirkning fra arealerne	41
7.1	Udbringningsarealerne	41
7.2	Påvirkning af natur og overfladevand fra marker	43
7.3	Kvælstof og fosfor til Limfjorden	44
7.4	Påvirkning af arter med særlige beskyttelseskrav (Bilag IV arter)	46
7.5	Kvælstof til grundvand.....	47
8.	Bedste tilgængelige teknik (BAT).....	48
8.1	Management	48
8.2	Foder	49
8.3	Forbrug af vand og energi	50
8.4	Opbevaring og udbringning af husdyrgødning	51
8.5	Staldindretning.....	52
8.6	Kommunens samlede vurdering af anvendelse af BAT.....	54
9.	Alternative løsninger og 0-alternativ	55
10.	Husdyrbrugets ophør	55
11.	Egenkontrol og dokumentation	58
	Bilag 1 – Situationsplan	60
	Bilag 2 – Oversigt over ejede, forpagtede og aftale- arealer	63
	Bilag 3 – Transportveje	64
	Bilag 4 – Grundvandsnotat.....	65
	Bilag 5 – Staldanlæggets placering i forhold til beskyttede naturområder.....	70
	Bilag 6 – Udbringningsarealets placering i forhold til beskyttede naturområder	71
	Bilag 7 – Udbringningsarealer og nitratklasser	72
	Bilag 8 – Lavbundsarealer.....	73
	Bilag 9 – Fredninger og landskab.....	74
	Bilag 10 – Udbringningsarealer og jordbundstyper i pløjelaget.....	70
	Bilag 11 – Overfladevandsvurdering	76
	Bilag 12 – Kapacitetserklæring for opbevaring af husdyrgødning.....	79



Datablad

Godkendelsesdato	26. juli 2016
Afgørelsestype	§ 12 stk. 2 i lov om miljøgodkendelse m.v. af husdyrbrug (mere end 250 DE)
Husdyrbrugets navn	Rysbjerg
Husdyrbrugets adresse	Lindevej 27, Fousing, 7600 Struer
Husdyrbrugets ejer og kontaktperson	Bjarne Christensen, Lindevej 27, Fousing Telefon 40430931 e-mail: rysbjerg@pc.dk
Brugstype	svinebrug (slagtesvin)
CVR nr. / P nr.	19109305/1003684110
CHR nr.	59526
Ejendomsnr.	6710014456
Matrikel nr.	10æ, 10ø, 15e, 36a og 36b Fovsing By, Fovsing 9s V. Ølby By, Ølby
Husdyrbrugets miljøkonsulent	Miljø og Natur, Frellingvej 27, 8560 Kolind Konsulent Jakob Altenborg jakob@miljoeognatur.dk
Godkendelses- og tilsynsmyndighed	Struer Kommune Natur- og Miljøafdelingen, Østergade 11-15, 7600 Struer teknisk@struer.dk
Sagsbehandler	Kristian Iversen
Næste revurdering af miljøgodkendelsen	2024

Indledning

Bjarne Christensen har den 2. maj 2016 ansøgt om miljøgodkendelse, jf. husdyrgodkendelsesloven¹, af bedriften ”Rysbjerg”, Lindevej 27, Fousing.

Husdyrbruget er større end 210 DE i slagtesvin, og har mere end 2.000 stipladser til slagtesvin, og er derfor omfattet af § 12 i husdyrgodkendelsesloven. Husdyrbruget er derfor også omfattet af reglerne for IPPC, jf. IPPC direktivet og karakteriseres som et IE-husdyrbrug (Husdyrbrug med aktiviteter omfattet af husdyrgodkendelseslovens § 12, stk. 1, nr. 1-3).

Ejendommen er ikke miljøgodkendt i forvejen. Jf. afgørelse om ikke godkendelsespligt fra den 19. april 2012 ved anmeldelse af udvidelse af dyrehold i eksisterende stalde, har husdyrbruget tilladelse til en produktion på 5.860 slagtesvin (32-109 kg) svarende til 155,46 DE.

Der ansøges nu om en driftsmæssig udvidelse af eksisterende besætning fra den nuværende produktion svarende til 155,46 DE, til en produktion på 10.500 slagtesvin (31-112 kg) svarende til 294,55 DE.

I forbindelse med udvidelsen bygges en ny slagtesvinestald på 700 m² syd for de eksisterende bygninger.

Der er jf. § 9 stk. 3 i Husdyrgodkendelsesloven søgt om og dispenseret fra afstandskrav til naboskel (23 m) i forbindelse med placeringen af slagtesvinestalden.

Alle udbringningsarealer ligger i Struer Kommune.

Miljøgodkendelsen bygger på husdyrbrugets ansøgning med bilag², seneste tilsyn på ejendommen den 7. oktober 2014 og supplerende oplysninger indkommet i forbindelse med sagsbehandlingen. Seneste version af ansøgningen er indsendt den 25. maj 2016.

I miljøgodkendelsen er der redegjort for de miljømæssige konsekvenser af udvidelsen af husdyrbruget, herunder også om husdyrbrugets anvendelse af bedste tilgængelige teknik. Der er i godkendelsen stillet en række vilkår som sikrer, at husdyrbruget kan drives uden at påvirke miljøet væsentligt. Vurderingerne er foretaget ud fra de seneste 8 års ændringer i produktionen jf. kravene i husdyrloven.

Miljøet skal i denne sammenhæng forstås som omgivelserne i bred forstand, herunder befolkning, flora, fauna, vandmiljø, landskab og kulturmiljø samt ressourceforbrug.

Bedriften har ikke biaktiviteter, som er omfattet af godkendelsespligt.

¹ LBK nr. 868 af 3. juli 2015 om miljøgodkendelse m.v. af husdyrbrug

² Ansøgningsskema 87831 af 2. maj 2016, med seneste justering i version 4 af 25. maj 2016. (suppleret med fiktivt skema 88043).

1. RESUMÉ OG SAMLET VURDERING

1.1 Ansøgning om miljøgodkendelse

Struer Kommune har den 2. maj 2016 modtaget en ansøgning om § 12 miljøgodkendelse af husdyrbruget beliggende Lindevej 27, 7600 Struer. Der ansøges om en driftsmæssig udvidelse af slagtesvinproduktionen fra 155,46 DE til 294,55 DE. I forbindelse med udvidelsen ansøges desuden om etablering af en ny slagtesvinestald på 700 m² med en placering syd for de eksisterende stalde.

Der er søgt om dispensation fra afstandskrav til naboskel i forbindelse med placeringen af den nye slagtesvinestald.

Da ejendommen ikke tidligere er miljøgodkendt, er hele husdyrbruget med udbringningsarealer omfattet af godkendelsespligt.

Miljøgodkendelsen bygger på en ansøgning, som er indsendt via Miljøstyrelsens elektroniske ansøgningssystem med skema nr. 87831. Seneste version af ansøgningen er modtaget den 25. maj 2016. Samt fiktivt skema 88043.

Godkendelsen er baseret på en vurdering af de samlede ændringer der er sket på husdyrbruget indenfor de seneste 8 år. Dette er et krav der fremgår af husdyrloven.

Struer Kommune har senest gennemført et tilsyn på ejendommen den 7. oktober 2014.

1.2 Afgørelse om miljøgodkendelse og dispensation fra afstandskrav

På grundlag af de i sagen foreliggende oplysninger meddeler Struer Kommune hermed godkendelse til husdyrbruget på en række vilkår.

Miljøgodkendelsen omfatter hele husdyrbruget på Lindevej 27 med tilhørende anlæg og ejede og forpagtede udbringningsarealer (se bilag).

Det er Struer Kommunes samlede vurdering, at udvidelsen af produktionen, med de pågældende vilkår for indretning og drift af husdyrbruget, ikke vil medføre en væsentlig virkning på miljøet (nabobeboelser, Natura 2000 områder³, natur i øvrigt, overfladevand, nitratfølsomme indvindingsområder, landskabelige værdier og værdifulde kulturmiljøer).

De generelle beskyttelsesniveauer for ammoniak, lugt, fosforoverskud og nitrat i bilag 3 til Husdyrgodkendelsesbekendtgørelsen er overholdt.

I forbindelse med miljøgodkendelsen, meddeles samtidig jf. § 9 stk. 3 dispensation fra Husdyrgodkendelseslovens afstandskrav (§ 8) til naboskel til etablering af stald. Slagtesvinestalden tillades placeret i en afstand af minimum 23 m fra naboskel.

³ Internationale naturbeskyttelsesområder udpeget på baggrund af EU's habitat- og fuglebeskyttelsesdirektiver.

Struer Kommune vurderer, at ansøger har truffet de nødvendige foranstaltninger til at forebygge og begrænse forureningen fra husdyrbruget og til at modvirke eventuelle skadelige virkninger på miljøet, ligesom husdyrbruget anvender den bedst tilgængelige teknik (BAT).

Godkendelsen omfatter udelukkende ejendommens erhvervsdel og forholdet til Husdyrgodkendelseslovgivningen.

Tilladelser i forhold til anden lovgivning (f.eks. Byggeloven, Planloven, samt afledning af spildevand og overfladevand efter Miljøbeskyttelsesloven) skal søges separat. Der skal bl.a. indhentes byggetilladelse samt tilladelse til afledning af tagvand inden byggeriet af stalden igangsættes.

Husdyrbruget skal til enhver tid leve op til gældende regler i love og bekendtgørelser – også selvom disse regler eventuelt måtte være skærpede i forhold til denne godkendelse.

Med mindre andet er anført, gælder vilkårene straks fra godkendelsen tages i brug, herunder i indkørsperioden.

Lovgivning

Ansøgningen er behandlet i henhold til reglerne i Husdyrgodkendelsesloven¹ med tilhørende bekendtgørelse⁴ samt Miljøstyrelsens elektroniske vejledning om miljøregulering af husdyrhold. Derudover er der foretaget en vurdering af ansøgningen jf. reglerne i Habitatbekendtgørelsen⁵. Jf. denne skal kommunen, før der træffes afgørelse til et husdyrbrug, foretage en vurdering af, om projektet i sig selv, eller i forbindelse med andre planer og projekter, kan påvirke et Natura 2000-område væsentligt.

Endvidere skal husdyrbruget og kommunen i forbindelse med godkendelse foretage en vurdering af husdyrbrugets teknologi i forhold til det, som beskrives som "Bedst Tilgængelige Teknologi" (jf. BAT-notat/BREF-dokument for svine- og fjerkræbrug).

1.3 Ikke teknisk resumé

Miljøgodkendelsen omfatter driftsbygninger og anlæg på Lindevej 27, samt tilhørende ejede og forpagtede arealer.

Struer Kommune har vurderet, at der kan meddeles miljøgodkendelse til den ansøgte udvidelse i henhold til gældende regler⁶.

Produktion og arealer

Der søges om miljøgodkendelse til at etablere en ny slagtesvinestald på 700 m² samt en udvidelse af dyreholdet, svarende til en produktion på 10.500 slagtesvin (31-112 kg), i alt 294,55 DE.

Udvidelsen er på i alt 139,10 DE.

Der er 117,49 ha udbringningsareal ejet og forpagtet.

⁴ Bekendtgørelse nr. 44 af 11. januar 2016 om tilladelse og godkendelse m.v. af husdyrbrug

⁵ Bekendtgørelse nr. 408 af 1. maj 2007 om udpegning og administration af internationale naturbeskyttelsesområder samt beskyttelse af disse arter.

⁶ Lovbekendtgørelse nr. 868 af 3. juli 2015 om miljøgodkendelse m.v. af husdyrbrug



Dyretryk og udbringningsarealer

Al husdyrgødning (294,55 DE) afsættes til biogas. Der modtages afgasset biomasse svarende til 215 DE. Der udbringes afgasset biomasse svarende til 165 DE på ejendommens ejede og forpagtede udbringningsarealer i alt 117,49 ha. Der udbringes 1,4 DE/ha.

De resterende 50 DE i afgasset biomasse afsættes til tredjemandsarealer, der er vurderet efter § 16 i husdyrbrugloven.

Udbringningsarealerne er vurderet i forhold til bl.a.:

- Grundvand
- Overfladevand
- Naturområder
- Anvendelse af bedst tilgængelig teknik (BAT)

Placering og driftsbygninger

Husdyrbruget ligger i landzone ca. 1,5 km sydøst for landsbyen Fousing. Nærmeste byzone- eller sommerhusområde er Struer by, som er beliggende i en afstand af ca. 2,5 km nordøst for Lindevej 27.

Afstanden til nærmeste samlede bebyggelse, Fousing er ca. 1.500 m. Nærmeste enkeltbolig uden landbrugspligt er Lindevej 25, der ligger ca. 240 meter nordøst for nærmeste del af anlægget på Lindevej 27.

Udvidelsen sker dels i eksisterende stalde, dels i nybygget stald på 700 m².

Den ny slagtesvinestald etableres i en afstand, som kræver dispensation fra afstandskravet til nabo-skel. Stalden etableres syd for eksisterende stald i tæt tilknytning til eksisterende stald og foderlade.

Der er på ansøgningstidspunktet ingen planer om renoveringer af de eksisterende stalde indenfor en 8 årig tidshorisont.

Forurening og gener fra husdyrbruget

Det generelle ammoniakreduktionskrav

Ansøgningen viser at det maksimalt acceptable ammoniaktab, der i denne ansøgning svarer til en 30 % reduktion af ammoniakemissionen i forhold til det såkaldt ”bedste staldsystem mht. ammoniakfordampning” i 2005/2006, er overholdt.

Ammoniakbelastning og særlig værdifuld natur

Det er vurderet at hverken kategori 1, 2 eller 3 natur, bliver væsentligt påvirket som følge af ammoniaknedfaldet fra det ansøgte.

Lugt

Der er foretaget lugtberegninger i ansøgningssystemet efter gældende retningslinjer. Den beregnede geneafstand for områdetyperne byzone, samlet bebyggelse og enkeltbolig fremgår af nedenstående tabel.



Samlet resultat af lugtberegning

Bebyggelse	Kumu- lation	Model	Ukorrigeret geneafstand (ansøgt)	Ukorrigeret geneafstand (nudrift)	Korrigeret geneafstand (ansøgt)	Korrigeret geneafstand (nudrift)	Vægtet gennemsnits afstand	Bort- screenet	Genekriterie overholdt
+ Lindevej 25	0	NY	206,27	139,79	206,27	139,79	313,12	Ja	Ja
+ Meldgårdsvej 18	0	NY	447,47	299,82	447,47	299,82	1.516,22	Ja	Ja
+ Den vestlige Del, Gimsing	0	NY	596,88	412,80	596,88	412,80	2.499,44	Ja	Ja

Husdyrbruget overholder lugtgeneafstanden til nærmeste nabobeboelse uden landbrugspligt, samlet bebyggelse og byzone.

Nærmeste byzone- eller sommerhusområde er Struer by, som er beliggende i en afstand af ca. 2.500 m nordøst for Lindevej 27.

Afstanden til nærmeste samlede bebyggelse, Fousing er ca. 1.500 m. Nærmeste enkeltbolig uden landbrugspligt er Lindevej 25, der ligger ca. 240 meter nordøst for nærmeste anlæg på Lindevej 27.

Den beregnede lugt konsekvensafstand er på 709 m.

Støv, støj og fluer

Udvidelsen af produktionen på ejendommen forventes ikke at medføre væsentlige gener i forhold til støv, støj og fluer.

Transport

Antallet af transporter med dyr, foder og husdyrgødning m.v. øges fra ca. 439 til ca. 722 årligt.

Det er især antallet af transporter med husdyrgødning der øges, en stor del af disse vil foregå med rene tankbiler fra biogasanlægget.

Hovedparten af transporterne foregår indenfor normal arbejdstid. Dog er der spidsbelastningsperioder og desuden kan der være transporter, hvor landmanden ikke har indflydelse på tidspunkt, som f.eks. levering af foder og afhentning af slagtesvin.

Transportvejen til udbringningsarealerne fremgår af bilag 3.

Det vurderes, at ændringen i antallet af transporter ikke giver anledning til væsentlige gener for omgivelserne.

Næringsstoffer til overfladevand og grundvand

Kvælstof og fosfor til Natura 2000

Hovedparten af udbringningsarealerne afvander til Limfjorden, ca. en femtedel afvander til Nisum Fjord.

Det er vurderet, at den ansøgte drift med de stillede vilkår hverken alene eller i kumulation med andre projekter vil påvirke udpegningsgrundlaget i Natura 2000-områderne i Limfjorden eller i Nisum Fjord væsentligt som følge af tilførslen af kvælstof og fosfor. Struer Kommune vurderer således, at hensynet til overfladevand er varetaget i overensstemmelse med Habitatbekendtgørelsens § 7.

Kvælstof til grundvand

57,2 ha af arealerne ligger indenfor nitratfølsomme indvindingsområder. Og områder beliggende indenfor indsatsplanområde Vejrum-Struer. Der er derfor stillet vilkår til drift af udbringningsarealerne.

Andre miljøpåvirkninger

Produktionen overholder alle gældende normer for opbevaring og udbringning af gylle, håndtering af spildevand og affald, støjbelastning af omgivelserne m.v. Det betyder, at projektets virkninger på miljøet, hvad angår disse faktorer, må betragtes som acceptable.

Yderligere vurderes det, at udvidelsen ikke vil have indflydelse på bilag IV-arter, planter eller dyr omfattet af artsfredninger eller optaget på nationale eller regionale rødlistor, som findes eller kan forventes at leve i området omkring husdyrbruget samt på eller omkring udbringningsarealerne.

Bedste tilgængelige teknik (BAT)

Struer Kommune vurderer at husdyrbruget lever op til anvendelse af BAT indenfor områderne management, foder, staldindretning, forbrug af vand og energi, opbevaring og udbringning af husdyrgødning.

Produktionen finder sted i eksisterende anlæg, og i nybygget slagtesvinestald.

Krav til BAT-niveau for udledning af ammoniak fra stalde samt krav til gødningsopbevaringsanlæg er overholdt.

Kravene for ammoniakemission og fosfor ab lager er fastsat ud fra Miljøstyrelsens vejledning om emissionsgrænseværdier opnåelige ved anvendelse af bedste tilgængelige teknik, maj 2011.

Struer Kommune vurderer at husdyrbruget har truffet de nødvendige foranstaltninger til at forebygge og begrænse forureningen fra husdyrbrugets anlæg og arealer. Det vurderes at husdyrbruget efter udvidelsen kan drives uden væsentlige indvirkninger på miljøet, såfremt vilkårene i godkendelsen overholdes.

Alternative løsninger og 0-alternativ

Det er vurderet om den nye slagtesvinestald skulle placeres syd eller nord for eksisterende stalde. Den nordlige placering medfører dog, at den ville skulle placeres nord for gylletanken, hvilket ville give en væsentligt større synlighed i landskabet, og transportveje for foder mm. vil være længere end den valgte placering. Det er derfor vurderet, også af hensyn til de nærmeste naboer, landskab, og infrastruktur, at en placering som ansøgt giver den mest optimale placering.

0-alternativet beskriver forholdene, hvis udvidelsen ikke finder sted. 0-alternativet vil betyde en fastholdelse af den nuværende produktion, indtil produktionsapparatet er slidt ned. Hvis produktionen ikke optimeres, smuldrer det økonomiske grundlag for virksomheden. Et konstant produktionsniveau er reelt en begyndende afvikling af produktionen

1.4 Samlet oversigt over vilkår

Generelt

- 1) Miljøgodkendelsen skal være udnyttet senest 2 år efter meddelelsen. Med udnyttet menes, at byggeriet af den nye stald er påbegyndt, og at byggeriet skrider fremad i et naturligt tempo.

Afstandskrav

- 2) Den nye slagtesvinestald skal opføres i en afstand af mindst 23 m fra naboskel.

Husdyrhold, stalde og opbevaringsanlæg

- 3) Husdyrbruget tillades drevet med en maksimal produktion på 10.500 slagtesvin (31-112 kg), svarende til 294,56 dyreenheder (DE) jf. nugældende omregningsfaktorer.
- 4) Staldindretning og placering af dyretyper skal være som beskrevet i tabel 2 og som opgivet i ansøgningen.
- 5) Der må opføres en ny stald på max. 700 m², i samme stil som eksisterende stalde.
- 5A) Der må opføres en ny fortank på 25 m³.

Energi og vandforbrug

- 6) Ventilationsanlægget skal rengøres efter hvert hold dyr. Anlægget skal vedligeholdes for at sikre optimal drift med lavest muligt energiforbrug.
- 7) Der skal på husdyrbruget, indenfor et år fra godkendelsen er meddelt, foretages et energieftersyn af et energiselskab eller en energikonsulent, hvor de energiforbrugende processer på husdyrbruget gennemgås. Der skal udarbejdes en rapport som indeholder resultater og evt. konkrete energispareforslag. Rapporten skal være til rådighed for tilsynsmyndigheden.

Spildevand og regnvand

- 8) Al vask af maskiner og redskaber, hvorfra der kan forekomme foder- eller gødningsrester, skal foregå på en vaskeplads med afløb til opsamlingsbeholder eller på skiftende steder i marken fra gang til gang.

Affald

- 9) Husdyrbrugets olie- og kemikalieaffald skal opbevares i tæt emballage, beregnet til formålet og være tydeligt mærket med angivelse af indhold. Oplaget må ikke medføre forurening eller risiko for forurening af omgivelserne.



Oplaget skal som minimum være overdækket med et halvtag og stå på støbt bund. Pladsen skal indrettes med fald, fordybning eller opkant så en mængde, mindst svarende til indholdet af den største beholder, tilbageholdes ved spild eller lækage.

Eventuelt spild skal straks opsamles af velegnet absorptionsmateriale og bortskaffes som farligt affald.

Beredskabsplan (driftsforstyrrelser og uheld)

- 10) Beredskabsplanen skal løbende revideres/kontrolleres sammen med eventuelle ansatte – dog mindst 1 gang om året.

Dato for seneste revision skal fremgå af planen.

Planen skal være kendt af, og tilgængelig og synlig for ejendommens ansatte og øvrige der færdes på husdyrbruget.

- 11) Beredskabsplanens instrukser skal følges ved uheld, forureninger, brand og lignende, og den skal udleveres til evt. indsatsleder/miljømyndighed.
- 12) En skriftlig redegørelse for hændelsen (uheld eller lignende), skal være tilsynsmyndigheden i hænde senest en uge efter hændelsens indtræden. Det skal af redegørelsen fremgå, såfremt det er muligt, hvilke tiltag der er eller påregnes iværksat for at hindre tilsvarende fremtidig forureningshændelse.

Håndtering af gylle

- 13) Håndtering af gylle skal altid foregå under opsyn, og evt. spild skal straks opsamles.
- 14) Påfyldning af gyllevogn skal foregå på en plads med afløb til opsamlingsbeholder for flydende husdyrgødning, eller med gyllevogn, som har påmonteret pumpe med returløb, således at spild af flydende husdyrgødning undgås.

Lugt

- 15) Hvis tilsynsmyndigheden vurderer, at driften giver anledning til væsentlige lugtgener for omboende, skal ejeren af ejendommen lade udarbejde en handlingsplan for nedbringelse af generne. Planen skal godkendes af kommunen, og derefter gennemføres. Samtlige udgifter i forbindelse med ovennævnte skal afholdes af husdyrbruget.

Fluer

- 16) På ejendommen skal der foretages en effektiv fluebekæmpelse - som minimum i henhold til Statens Skadedyrslaboratoriums vejledende retningslinjer for fluebekæmpelse på gårde med husdyr.
Hvis tilsynsmyndigheden efter en konkret vurdering skønner, at der er væsentlige fluegener, kan der stilles krav om føring af logbog for fluebekæmpelse, der foretages på husdyrbruget for en nærmere udspecificeret periode.
- 17) Opbevaring af foder skal ske på en sådan måde, at der ikke opstår risiko for tilhold af skadedyr (rotter m.v.). Ved mistanke eller konstatering af rotter skal iværksættes rottebekæmpelse, enten ved kommunens rottebekæmpelse eller ved et autoriseret firma.

Støj

- 18) Støj fra husdyrbruget må ikke medføre, at husdyrbrugets samlede bidrag til støjbelastningen i omgivelserne overstiger værdierne angivet i tabel 3 målt ved nabobeboelser eller deres opholdsarealer.
- 19) Husdyrbruget skal for egen regning dokumentere, at grænseværdierne for støj er overholdt, hvis tilsynsmyndigheden finder det påkrævet. Kravet kan højst fremsættes én gang årligt, med mindre den seneste kontrol viser, at grænseværdierne ikke er overholdt. Dokumentationen skal sendes til tilsynsmyndigheden sammen med oplysninger om driftsforholdene under målingen/beregningen.

Målingerne/beregningerne skal udføres og rapporteres som ”Miljømåling – ekstern støj” af akkrediteret firma. Husdyrbrugets støj skal dokumenteres ved måling efter gældende vejledninger fra Miljøstyrelsen, *pt. nr. 6/1984 om måling af ekstern støj og nr. 5/1993 om beregning af ekstern støj fra virksomheder*.

Målingerne/beregningerne skal foretages på/for de mest støjbelastede områder udenfor husdyrbrugets grund og under de mest støjbelastede driftsforhold – eller efter anden aftale med tilsynsmyndigheden.

Viser kontrolmålingen en overskridelse af de fastsatte støjgrænser, kan tilsynsmyndigheden kræve, at der iværksættes støjreducerende tiltag.

Arealer

- 20) På husdyrbrugets arealer, ejede og forpagtede, må der udbringes afgasset biomasse svarende til maks. 165,00 DE, med et næringsstofindhold på i alt maks. 18.963,50 kg N og 1.690 kg P

Der skal etableres 3 % -point ekstra efterafgrøder ud over det generelle krav til efterafgrøder.

På mark 13-1 skal der anvendes et G3-sædskifte

Den udbragte afgassede biomasse skal indregnes i bedriftens gødningsregnskab med en udnyttelsesprocent på minimum 81 %.

- 21) Denne miljøgodkendelse må først tages i brug, når der foreligger skriftlig aftale om afsætning af husdyrgødning til biogasanlæg.

BAT

- 22) Der skal anvendes fasefodring, og samtlige foderblandinger skal være tilsat fytase.
- 23) N ab dyr total for ejendommen må ikke overskride 27.405 kg N/år.

$$\text{Kg N pr. slagtesvin} = (((\text{afgangsvægt} - \text{indgangsvægt}) \times \text{FEsv pr. kg tilvækst} \times \text{g råprotein pr. FEsv}/6250) - ((\text{afgangsvægt} - \text{indgangsvægt}) \times 0,0296 \text{ kg N pr. kg tilvækst}))$$
$$\text{Antal producerede dyr i perioden} \times \text{N ab dyr pr. svin} \times 365 \text{ dage} / \text{antal dage i opgørel-$$

sesperioden.

Foranstaltninger ved ophør

- 24) Ved ophør skal følgende forureningsbegrænsende foranstaltninger udføres:
- Stalde, gyllekanaler og opbevaringsanlæg skal tømmes og rengøres, og husdyrgødningen skal bortskaffes efter gældende regler.
 - Hvis husdyrbrugets gyllebeholdere ikke anvendes, skal de rengøres og sløjfes.
 - Foderbeholdere og -anlæg skal tømmes.
 - Restkemikalier, olieaffald, medicinaffald mv. skal bortskaffes efter gældende regler.
 - Tilsynsmyndigheden skal orienteres om husdyrbrugets ophør.

Egenkontrol og dokumentation

- 25) I forbindelse med afholdelse af de regelmæssige tilsyn, skal der foreligge dokumentation for produktionsstørrelsen opgjort for hvert planår.
- 26) I forbindelse med afholdelse af de regelmæssige tilsyn, skal der foreligge dokumentation for overholdelse af vilkår vedr. fodring. Det kan f.eks. være i form af produktionskontrolrapport eller lign.
- 27) Mindst én gang hvert kvartal skal husdyrbrugets forbrug af energi og vand registreres. Registreringerne skal opbevares i 5 år og fremvises på tilsynsmyndigheden forlangende.
- 28) Der skal føres register over produktionen af farligt affald (så som spildolie, lysstofrør, kemikalierester o.l.) på ejendommen. Registreringen skal for hver fraktion indeholde en beskrivelse af art, mængde og sammensætning. Registreringen skal gemmes i mindst 5 år og fremvises på tilsyn. Dokumentation for bortskaffelse af farligt affald til godkendt modtager skal ligeledes fremvises på forlangende.

1.5 Offentlighed

Foroffentlighedsfase

Ansøgningen har været offentliggjort på Struer kommunes hjemmeside fra d. 3. maj 2016 med en frist for at komme med kommentarer senest d. 17. maj 2016.

Der er ikke indkommet bemærkninger i foroffentlighedsfasen.

Partshøring og nabohøring

Udkastet til miljøgodkendelsen har været i høring hos ansøger og dennes konsulent i 14 dage. Efterfølgende har udkastet været i 6 ugers nabo/partshøring med frist for indgivelse af bemærkninger senest den 20. juli 2016. Nedenstående sagsparter har modtaget udkastet og den endelige afgørelse.

Der er indkommet en bemærkning i høringsperioden. Ansøger og ansøgers konsulent har i forbindelse med partshøringen opdaget, at de har glemt at medtage en ny fortank på situationsplanen. Der er tale om en nedgravet fortank til gylle på 25 m³. Fortanken forsynes med betonlåg. Placeringen af den nye fortank fremgår af situationsplanen i bilag 1.

Fortanken nedgraves og vil derfor være skjult, den er forsynet med betonoverdækning så der vil ikke forekomme forøget lugt eller ammoniakemission, og fortanken vil desuden medføre en forøget opbevaringskapacitet.

Struer kommune vurderer at etablering af en ny fortank med den angivne størrelse, udformning og placering ikke vil påvirke miljøet væsentligt.

På baggrund af ovenstående indføres et nyt vilkår 5A i vilkårsoversigten på side 11.

Struer kommune vurderer at ændringen i forhold til det oprindelige projekt er af underordnet betydning, og der foretages derfor ikke en fornyet partshøring.

Offentliggørelse

Godkendelsen er offentliggjort på Struer Kommunes hjemmeside på www.struer.dk den 26. juli 2016.

Følgende har modtaget kopi af afgørelsen:

Ansøger

Bjarne Christensen, Lindevej 27, Fousing, 7600 Struer rysbjerg@pc.dk

Miljø & Natur Landbrugsrådgivning, att.: Jakob Altenborg jakob@miljoeognatur.dk

Naboer (indenfor konsekvensområdet, som er beregnet til 709 m).

Agergårdvej 3 og 5, 7600 Struer

Ellekærvej 4, 6, 8 og 10, 7600 Struer

Lindevej 23, 24, 25, 26, 28, 29, 30, 31, 32 og 33, 7600 Struer

Lyskærvej 2, 7600 Struer

Ejer af forpagtede arealer

Lindevej 26, 7600 Struer

Lindevej 39, 7600 Struer

Hedevej 9, 7600 Struer

Rubjerghøj 14, 7600 Struer

Ellekærvej 6, 7600 Struer



Holstebrovej 69, 7600 Struer
Holstebrovej 71, 7600 Struer

Ejer af aftaleareal
Meldgårdsvej 3, 7600 Struer

Øvrige parter

Sundhedsstyrelsen, Embedslægeinstitutionen Midtjylland, Lyseng Allé 1, 8270 Højbjerg, senord@sst.dk

Danmarks Fiskeriforening, Nordensvej 3, Taulov, 7000 Fredericia, mail@dkfisk.dk

Danmarks Sportsfiskerforbund, Miljøkoordinator distrikt 3, Erik Schou Nielsen, Rosenvej 18, 8240 Risskov, enie@eaaa.dk

Ferskvandsfiskeriforeningen for Danmark. Niels Barslund, Vormstrupvej 2, 7540 Haderup, nb@ferskvandsfiskeriforeningen.dk

Dansk Fritidsfiskerforbund, Arne Rusbjerg, Engvej 42, 7490 Aulum, e-mail teamstr@gmail.com

Danmarks Naturfredningsforening, Masnedøgade 20, 2100 København Ø, dnstruer-sager@dn.dk

Danmarks Naturfredningsforening, Struer, struer@dn.dk

Det Økologiske Råd, Blegdamsvej 4b, 2200 København N, husdyr@ecocouncil.dk

Dansk Ornitologisk Forening, Vesterbrogade 140, 1620 København V, natur@dof.dk

Dansk Ornitologisk Forening, Peder Pedersen, Mejdalvej 14, 7500 Holstebro, struer@dof.dk

Holstebro Museum, Mette.klingenberg@holstebro-museum.dk

1.6 Klagevejledning

Du kan klage over afgørelsen til Natur- og Miljøklagenævnet. Klageberettiget er ansøger, klageberettigede myndigheder og organisationer og enhver, der har en individuel, væsentlig interesse i sagen.

En eventuel klage skal stiles til Natur- og Miljøklagenævnet og indsendes gennem Klageportalen via www.borger.dk eller www.virk.dk. Klagen skal indsendes **senest d. 23. august 2016**. Er klagen ikke modtaget senest kl. 23.59 på datoen for klagefristens udløb, kan klagenævnet beslutte at klagen ikke er indsendt rettidigt.

En eventuel klage har ikke opsættende virkning, medmindre Natur- og Miljøklagenævnet bestemmer andet, hvorfor afgørelsen på eget ansvar kan udnyttes før klagefristen er udløbet.

Det er en betingelse for Natur- og Miljøklagenævnets behandling af klagen, at klager indbetaler et gebyr til Natur- og Miljøklagenævnet.

Vejledning om gebyrordningen og gebyrets størrelse kan findes på Natur- og Miljøklagenævnets hjemmeside – www.nmkn.dk.

Hvis nogen klager over afgørelsen, vil dette blive meddelt ansøger.

Ønsker man afgørelsen prøvet ved domstolene, skal sagen være anlagt inden 6 måneder efter annonceringen.

På Struer Kommunes vegne:

Kristian Iversen
Agronom

2. Baggrund for miljøgodkendelsen

I det følgende beskrives en række juridiske forhold ved miljøgodkendelsen. Herunder faktuelle oplysninger vedrørende husdyrbruget, meddelelsespligt, gyldighed, retsbeskyttelse og revurdering.

2.1 Beskrivelse af husdyrbruget

Miljøgodkendelsen, gælder for svinebruget ”Rysbjerg”, Lindevej 27, Fousing, 7600 Struer (CVR nr. 19109305 og CHR nr. 59526) med tilhørende anlæg og ejede og forpagtede arealer. Godkendelsen omfatter de landbrugsmæssige aktiviteter som finder sted på ejendommen.

Ejendommen har ejendomsnummer 6710014456 og består af matriklerne 10æ, 10ø, 15e, 36a og 36b Fovsing By, Fovsing 9s V. Ølby By, Ølby

Der ansøges nu om en driftsmæssig udvidelse af eksisterende besætning fra den nuværende produktion svarende til 155,46 DE, til en produktion på 10.500 slagtesvin (31-112 kg) svarende til 294,55 DE.

Samtidigt ønskes opført en ny slagtesvinestald på ca. 700 m². I forbindelse med etablering af stalden dispenseres fra afstandskrav til naboskel.

Udvidelsen finder sted i eksisterende stalde og den nye slagtesvinestald.

Husdyrbruget ligger i landzone ca. 1,5 km sydøst for landsbyen Fousing. Nærmeste byzone- eller sommerhusområde er Struer by, som er beliggende i en afstand af ca. 2,5 km nordøst for Lindevej 27.

Afstanden til nærmeste samlede bebyggelse, Fousing er ca. 1.500 m. Nærmeste enkeltboliger uden landbrugspligt er Lindevej 25, der ligger ca. 240 meter nordøst for nærmeste del af anlægget på Lindevej 27.

Der ligger ikke andre husdyrbrug større end 75 DE nærmere end 300 m fra byzone eller samlet bebyggelse eller nærmere end 100 m fra nabobebyggelse, der medfører lugtgener i samme punkt som Lindevej 27.

Udbringningsarealerne ligger i oplandet til Limfjorden (Nissum Bredning, Tambosund og Venø Sund samt Kås Bredning, Venø Bugt og Sallingsund) og til Nissum Fjord.

2.2 Meddelelsespligt – husdyrproduktion, anlæg, arealer, ejerforhold

Godkendelsen gælder for det ansøgte. Der må ikke ske udvidelse eller ændring i dyreholdet, stalde, gødningsopbevaringsanlæg, udbringningsareal og lignende, før ændringen er anmeldt til og godkendt af Struer Kommune. Kommunen tager herefter stilling til, om ændringen udløser krav om tillæg til miljøgodkendelsen.

Udskiftning af arealer indenfor samme kategori (ejede/forpagtede arealer eller tredjemandsarealer) kan ske uden en ny godkendelse, hvis det af kommunen vurderes, at de nye arealer ikke er mere sårbare (jvf. husdyrgodkendelsesbekendtgørelsens § 25).

Kommunen skal underrettes ved ændringer i ejerforhold, eller hvem der er ansvarlig for den daglige drift af husdyrbruget. Tilsvarende skal der ske underretning, hvis driften indstilles for en længere periode.

2.3 Gyldighed

Godkendelsen eller dele heraf bortfalder, såfremt den ikke er udnyttet inden 2 år fra afgørelsens meddelelse. Med udnyttet menes, at byggeriet af den nye stald er påbegyndt, og at byggeriet skrider fremad i et naturligt tempo.

Hvis den meddelte miljøgodkendelse ikke har været udnyttet, helt eller delvist, i 3 på hinanden følgende år betragtes det som kontinuitetsbrud. Så bortfalder den del af godkendelsen, der ikke har været udnyttet de seneste 3 år, med mindre andet fremgår af miljøgodkendelsen. Det er ikke hensigten at fravigelser, der skyldes naturlige produktionsudsving, betragtes som kontinuitetsbrud.

2.4 Retsbeskyttelse

Med denne miljøgodkendelse følger som udgangspunkt 8 års retsbeskyttelse fra den dato, godkendelsen meddeles.

2.5 Revurdering af miljøgodkendelsen

Godkendelsen skal regelmæssigt og mindst hvert 10. år tages op til revurdering. Den første regelmæssige vurdering skal dog foretages senest, når der er forløbet 8 år. Det er planlagt at foretage den første revurdering i 2024.

Dog gælder det at kommunalbestyrelsen skal tage en godkendelse af et IE-husdyrbrug op til revurdering og om nødvendigt meddele påbud eller forbud efter § 39 i lov om miljøgodkendelse m.v. af husdyrbrug, når EU-Kommissionen i EU-Tidende har offentliggjort en BAT-konklusion, der vedrører den væsentligste af husdyrbrugets aktiviteter omfattet af § 12, stk. 1, 1-3, i lov om miljøgodkendelse m.v. af husdyrbrug.

På baggrund af ovenstående stilles følgende vilkår:

- 1) Miljøgodkendelsen skal være udnyttet senest 2 år efter meddelelsen. Med udnyttet menes, at byggeriet af den nye stald er påbegyndt, og at byggeriet skrider fremad i et naturligt tempo.

3. Beliggenhed og planmæssige forhold

I det følgende beskrives og vurderes ejendommens placering i relation til de i husdyrgodkendelseslovens fastlagte afstandskrav. Ejendommens placering vurderes bl.a. i forhold til de landskabelige og kulturhistoriske værdier.

3.1 Afstandskrav, bygge og beskyttelseslinjer, fredninger m.v.

Miljøteknisk redegørelse

Husdyrbruget ligger i landzone ca. 1,5 km sydøst for landsbyen Fousing. Nærmeste byzone- eller sommerhusområde er Struer by, som er beliggende i en afstand af ca. 2,5 km nordøst for Lindevej 27.

Afstanden til nærmeste samlede bebyggelse, Fousing er ca. 1.500 m. Nærmeste enkeltbolig uden landbrugspligt er Lindevej 25, der ligger ca. 240 meter nordøst for nærmeste del af anlægget på Lindevej 27.

Afstandskrav om 50 m til byzone, nabobeboelse m.v. jf. husdyrgodkendelseslovens § 6 ved udvidelser eller ændringer af eksisterende husdyrbrug er overholdt.

Nyetablering af stalde og gødningsopbevaringsanlæg på husdyrbrug for mere end 3 dyreenheder, skal overholde nedenstående afstandskrav. De faktiske afstande i forhold til det planlagte byggeri fremgår af tabellen.

Tabel 1 – afstandskrav og faktiske afstande for planlagt ny slagtesvinestald.

	Afstandskrav (m)	Afstand fra Ny stald (m)
Ikke-almene vandforsyningsanlæg	25	ca. 320
Boring til markvanding	25	ca. 260
Almene vandforsyningsanlæg	50	>1.600
Vandløb (herunder dræn) og søer	15	>15
Offentlig vej og privat fællesvej	15	ca. 140
Levnedsvirksomhed	25	> 25
Beboelse på samme ejendom	15	ca. 65
Naboskel	30	ca. 23

Afstandskrav jf. § 8 i husdyrgodkendelsesloven, sammenholdt med aktuel afstand fra nyanlæg til det pågældende punkt

Afstandskravene er overholdt for nybyggeriet af stalden, bortset fra afstand til naboskel.

Afstand til naboskel mod syd kan ikke overholde afstandskravet på 30 meter. Der søges således dispensation for afstandskrav til skel. Ansøger har vurderet at placeringen af stalden på den ansøgte placering giver den bedste logistik på ejendommen i forhold til anvendelse af eksisterende fodersystemer og udleveringsfaciliteter mv. Der er 23 meter fra stalden til skel, hvor der er kortest. Arealet er stigende fra stalden mod skellet, og den nye stald vil blive gravet ind i skråningen og vil således kun

være begrænset synlig fra sydlige retninger. I øvrigt henvises til afsnittet om alternative placeringer. Samlet vurderer ansøger, at den ansøgte placering vil være mindst synlig og mindst til gene for naboerne.

Placeringen af stalden er ligeledes beskrevet i forhold bygge- og beskyttelseslinjer, fredninger m.v. Bygningernes placering er ikke i konflikt med disse.

Vurdering og dispensation

De generelle afstandskrav i henhold til husdyrgodkendelseslovens §§ 6 og 8 er overholdt med undtagelse af afstandskravet til naboskel.

Struer Kommune meddeler hermed jf. husdyrgodkendelseslovens § 9 stk. 3, dispensation til etablering af slagtesvinestalden 23 m fra naboskel.

Den nye stald placeres umiddelbart syd for eksisterende staldanlæg i en afstand af 23 meter fra naboskel i tæt tilknytning til eksisterende stald og foderlade, så den også visuelt ligger i tilknytning til den eksisterende bebyggelse på ejendommen.

Arealet er stigende fra stalden mod skellet, og den nye stald vil blive gravet ind i skråningen og vil således kun være begrænset synlig fra sydlige retninger.

Det vurderes, at placeringen af stalden ikke medfører væsentlige gener for de omkringboende. Der er ingen nabobeboelse i nærheden, bebyggelsen på nabogrunden mod syd ligger mere end 300 meter fra skel og er beliggende ca. 2 meter lavere i terrænet godt skærmet af beplantning, så det vurderes, at den nye stald ikke vil være til større gene ved at den placeres i en afstand af kun 23 meter fra naboskellet, mod normalt mindst 30 meter. Der meddeles dispensation til at bygge i en afstand af mindst 23 meter fra naboskel. Og det vurderes endvidere, at placeringen ingen betydning har for oversigtsforholdene omkring husdyrbruget.

Husdyrbrugets planlagte byggeri af stald ligger udenfor, strand-, klit-, sø-, å-, og fortidsmindebeskyttelseslinjer samt udenfor kirke- og skovbyggelinjer.

Der gøres opmærksom på, at Holstebro Museum altid skal kontaktes jf. Museumslovens § 27, hvis der i forbindelse med byggearbejde dukker spor af fortidsminder op. Samtidig skal al arbejde i forbindelse med byggeriet standses.

På baggrund af ovenstående stilles følgende vilkår:

- 2) Den nye slagtesvinestald skal opføres i en afstand af mindst 23 m fra naboskel.

3.2 Placering i landskabet

Under afsnittet beskrives ejendommens anlæg og arealer i relation til de landskabelige og kulturhistoriske værdier.

Miljøteknisk redegørelse

I vurderingen af en ansøgning om miljøgodkendelse skal indgå hensynet til de landskabelige værdier.

Området, som ejendommen er beliggende i, er i Struer Kommuneplan 2013-2024 ikke udpeget som et område, hvor der skal tages særlige hensyn til landskabets karakter. Ejendommen ligger i den yderste del af kystnærhedszonen, men uden for områder i kommuneplanen, der af hensyn til landska-

belige og kulturhistoriske interesser er udpeget som særligt værdifulde.

Karakteristisk for landskabet mellem Fousing og Vejrum er et bølget terræn præget af landbrugsproduktion. Området er fattigt på naturområder. Områdets få levende hegn fremstår med en åben struktur og områdets mange diger er ofte kun delvis bevoksede. De middelstore marker fremstår dermed med en transparent afgrænsning og der er ofte stort udsyn ud over karakterområdet. Små og store landbrug og beboelser ligger spredt i hele området. Tekniske anlæg, særligt middelstore vindmøller samt el- og højspændingsledninger, indgår de fleste steder i landskabsbilledet.

Ejendommens bebyggelse ligger i et intensivt dyrket landbrugsområde, der er åbent, let bølget og småbakket og omgivet af naboejendomme.

Den nye stald vil blive gravet ind i terrænet, der stiger fra stalden mod syd, ca. 50 meter, hvorefter terrænet igen er faldende. Stalden vil således kun være begrænset synlig fra sydlige retninger, selv om der kun er få levende hegn og beplantede områder indenfor de nærmeste omgivelser.

Driftsbygningerne ligger samlet og fremstår som en helhed.

Staldbygningerne har alle samme højde ca. 5,5 m, foderladen mod øst er ca. 9,4 meter høj. Taghældningen på staldene er ens og ligger på ca. 20°. Hovedparten af bygningerne er bygget i røde mursten med gråt eternit tag. Stald I har ventilationsafkast via ca. 1 m høje skorsten i taget, medens stald II og III, der er med naturlig ventilation har gråt gardin i siderne og ventilationsafkast i tagrygningen.

Af øvrige bygninger på ejendommen er der ud over svinestaldene et stuehus, et maskinhus, et værksted, et kornlager med fodercentral og en gyllebeholder, se situationsplanen i bilag 1.

Der er ikke registreret fortidsminder nær ejendommens driftsbygninger eller på udbringningsarealerne. Der er registreret diger langs nogen af udbringningsarealer. Placering af digerne fremgår af bilag 5. Digerne er beskyttet i henhold til Museumslovens⁷ § 29a. Ændringer i diger vil kræve dispensation.

Vurdering

Plan og Miljø vurderer, at etablering af det ansøgte projekt **ikke** har væsentlig indflydelse på landskabet eller nærmeste naboer.

Vurderingen baseres på, at den nye stald placeres tæt på eksisterende bygninger og i samme stil som det eksisterende. Desuden er der i vurderingen lagt vægt på, at området, som Lindevej 27 er beliggende i, ikke er udpeget til et bevaringsværdigt landskab.

I forlængelse af beskrivelsen og vurderingen, vurderes det at etablering af stalden vil være af underordnet betydning for oplevelsen af landskabet og ikke væsentligt vil forringe landskabets karakter.

Der er på baggrund af ovenstående ikke begrundelse for at kræve, at der etableres beplantning omkring husdyrbruget.

Struer Kommune vurderer samlet set, at udvidelsen ikke vil forringe de landskabelig, kulturhistoriske, naturmæssige, geologiske eller rekreative værdier i området, hvorfor der ikke stilles særlige vilkår.

⁷ Bekendtgørelse af museumsloven jf. LBK nr. 1505 af 14. december 2006.

På baggrund af ovenstående stilles ikke skærpende vilkår

4. Husdyrhold, staldanlæg og drift

I det følgende beskrives og vurderes husdyrholdets sammensætning, staldindretning, fodring, vand- og energiforbrug, samt håndtering af spildevand, regnvand, affald, kemikalier, driftsforstyrrelser og uheld.

4.1 Husdyrhold, stalde og opbevaringsanlæg

Miljøteknisk redegørelse

Den 19. april 2012 blev der meddelt afgørelse om ikke godkendelsespligt ved en udvidelse af dyreholdet fra 5.850 slagtesvin (35-105 kg) til den nuværende produktionstilladelse på ejendommen der er på 5.860 slagtesvin (32-109 kg), svarende til 155,46 DE. Der søges nu om miljøgodkendelse til at etablere en ny stald på 700 m², samt en udvidelse af dyreholdet til 10.500 slagtesvin (31-112 kg) i alt svarende til 294,55 DE.

De eksisterende stalde bibeholder det nuværende staldsystem og forventes ikke renoveret inden godkendelsen skal revurderes første gang.

Fordelingen af dyr i de forskellige staldanlæg og sektioner fremgår af tabel 2.

Tabel 2 Oversigt over dyreholdets størrelse og sammensætning fordelt på staldanlæg

Staldafsnit	Stald-/gulvtype	Antal dyr	Vægtinterval, alder	Stipladser	DE
Slagtesvin I	Drænet gulv + spalter (33/67)	3.440	(31-112 kg)	800	96,50
Slagtesvin II	Delvis spalter, 25-49 % fast gulv	2.580	(31-112 kg.)	600	72,38
Slagtesvin III	Delvis spalter, 25-49 % fast gulv	4.480	(31-112 kg)	1.000	125,68
Godkendt antal dyreenheder, jf. gældende omregningsfaktorer					294,56

Der henvises i øvrigt til senere afsnit 8.4 og 8.5, hvor der er en udførlig beskrivelse af BAT i relation til staldindretning og opbevaring af husdyrgødning.

Af øvrige bygninger på ejendommen er der et stuehus, et maskinhus, et værksted, et kornlager med fodercentral og en gyllebeholder, se situationsplanen i bilag 1.

Nedenstående tabel er en oversigt over opbevaringsanlæg på ejendommen.

Anlægstype	Størrelse (m ³)	Næste beholderkon-	Overdækning	Beskrivelse
Gyllebeholder	1.980	2023	flydelag	Etableret i 2004
Lejet gyllebeholder	2.500			
Samlet kapacitet	4.480			

Produktion af flydende husdyrgødning er efter udvidelsen beregnet til 5.775 m³, inklusiv regnvand eller 481 m³ pr. måned og opbevaringskapacitet for flydende husdyrgødning kan således beregnes til ca. 9,3 måneder.

Vurdering

Struer Kommune har vurderet, at husdyrbruget med det ansøgte ikke vil medføre en væsentlig påvirkning af omgivelserne.

Der foretages ingen ændringer i de eksisterende staldanlæg.

Overordnet vurderer Struer Kommune, at husdyrbruget med de givne staldsystemer og opbevaringsanlæg lever op til kravene i lovgivningen, herunder også krav til BAT (se nærmere herom i et senere afsnit 8.4 og 8.5).

På baggrund af ovenstående stilles følgende vilkår:

- 3) Husdyrbruget tillades drevet med en maksimal produktion på 10.500 slagtesvin (31-112 kg), svarende til 294,56 dyreenheder (DE) jf. nugældende omregningsfaktorer.
- 4) Staldindretning og placering af dyretyper skal være som beskrevet i tabel 2 og som opgivet i ansøgningen.
- 5) Der må opføres en ny stald på max. 700 m², i samme stil som eksisterende stalde.

4.2 Ventilation

Miljøteknisk redegørelse

Stald I er med undertryksventilation med vægventiler, mens stald II og III er med naturlig ventilation. Der er separat styring på hver sektion, som styrer alt med varme/ventilation og overbrusning og alarm. Afkastene er 1 meter over taget. Ventilationen er frekvensstyret.

Effekten af ventilationsanlægget maksimeres ved jævnlig rengøring, justering og vedligehold, hvor det er nødvendigt.

Vurdering

Naturlig ventilation er ifølge BREF-dokumentet bedst tilgængelig teknologi. For at imødegå en forringelse af det mekaniske ventilationsanlægs effektivitet i stald I, samt unødige støj- og støvgener stilles der vilkår til anlæggets drift og vedligeholdelse, hvilket Struer Kommune vurderer, er tilstrækkeligt til, at driften ikke medfører gener for de omkringboende.

På baggrund af ovenstående stilles følgende vilkår:

- 6) Ventilationsanlægget skal rengøres efter hvert hold dyr. Anlægget skal vedligeholdes for at sikre optimal drift med lavest muligt energiforbrug.

4.3 Fodring

Miljøteknisk redegørelse

På ejendommen anvendes der tørfoder. Foderet blandes og opbevares i foderlade.

Fordøjeligheden af fosfor i foderblandinger til svin er ofte lav, hvorved fosfor udskilles via gødningen. Den primære årsag til den lave fordøjelighed er, at op til 80 procent af fosfor i olie/proteinholdige frø og korn er bundet som fytat, hvilket er vanskeligt at fordøje for svin. Det er derfor nødvendigt, at enzymet fytase er til stede for at den fytatbundne fosfor bliver tilgængelig for grisen. Der anvendes færdigfoder med ekstra fytase tilsat.

Der anvendes fasefodring på ejendommen.

Management på bedriften stiler mod et minimum af spild af foderrester.

Der udarbejdes foderplaner, der i den forbindelse optimeres så tildelingen af N og P begrænses mest muligt. Man vil til en hver tid på ejendommen holde sig orienteret om nye muligheder i relation til bedre udnyttelse af næringsstofferne i foderet.

Der anvendes mindre foder pr. kg tilvækst end normen. Således anvendes der 2,65 FE/kg tilvækst.

Til – og fravalg i forbindelse med fodring og BAT er beskrevet i afsnit 8, hvor vilkår vedr. fodring også fremgår.

Vurdering

Det vurderes, at den beskrevne opbevaring og håndtering af foder er forsvarlig og at det ikke påvirker omgivelserne væsentligt.

4.4 Energi- og vandforbrug

Miljøteknisk redegørelse

Energi:

Elektricitet anvendes primært til tørring af korn, håndtering af korn og foderstoffer, blanding af foder, samt udfodring. Desuden anvendes el til ventilation, belysning m.v.



Energiforbrug:

Type	Forbrug før	Forbrug efter
Elforbrug	45.000 kWh	55.000 kWh
Fyringsolie stuehus	Stoker	Stoker
Fyringsolie stald	Stoker	Stoker
Dieselolie til markbruget*	25.000 l	25.000 l

* Fra ejendommen passes der mere jord end der tilhører den ansøgte bedrift. Derfor er der et relativt højt forbrug af dieselolie.

Energibesparende foranstaltninger:

Belysning

- Der bruges i videst muligt omfang energisparepære/lavenergi belysning.
- Lamper rengøres jævnligt
- Lyset er tændt i forbindelse med fodring og ophold i staldene. Fodring og ophold i staldene sker typisk i perioden 6-18 og i den periode vil lyset være tændt minimum 8 timer dagligt.

Det skal understreges at tidspunkterne for lys er vejledende og der vil kunne være daglige og sæsonmæssige udsving i varigheden af tændt lys.

Opvarmning af både stald og stuehus sker med Stokerfyring.

Vandforbrug:

Type	Forbrug før	Forbrug Efter
Årligt forbrug af drikkevand	3700 m ³	6800 m ³
Årligt forbrug af vaskevand til vask af stalde	300 m ³	550 m ³

Vandbesparende foranstaltninger

- Anlæggets drikkevandsinstallationer rengøres og efterses jævnligt med henblik på at undgå spild.
- Ansøger bestræber sig på at minimere forbruget af vaskevand. Der etableres vandure/biure, hvor vandforbruget følges.
- Vandforbruget minimeres ved at der bruges drikkenipler over fodertruget. Dermed opsamles det vand, der spildes og der anvendes kun præcist det drikkevand grisene tapper.
- For ikke at bruge mere vand end nødvendigt og samtidig få en effektiv rengøring, anvendes højtryksrensere og i blødsætning, når staldene rengøres.
- Stophaner på vandslanger.

Vurdering

Ved jævnlig aflæsning af energimålere, som det er praksis, kan der hurtigt dannes et overblik over forbruget, og samtidig sikres mod utilsigtet overforbrug.

Med udvidelsen sker der en stigning i energiforbruget, som begrundes i den større svineproduktion, hvor der bl.a. blandes og udfodres mere foder.

Struer Kommune vurderer, at forbruget af energi og vand er minimeret. Der er stillet vilkår om energiftersyn. Krav om registrering af vand og energiforbrug fremgår af senere egenkontrolafsnit 11.

Der henvises i øvrigt til senere afsnit 8 om BAT.

- 7) Der skal på husdyrbruget, indenfor et år fra godkendelsen er meddelt, foretages et energiftersyn af et energiselskab eller en energikonsulent, hvor de energiforbrugende processer på husdyrbruget gennemgås. Der skal udarbejdes en rapport som indeholder resultater og evt. konkrete energispareforslag. Rapporten skal være til rådighed for tilsynsmyndigheden.

4.5 Spildevand og regnvand

Miljøteknisk redegørelse

Spildevand fra rengøring og vandspild i staldene ledes til gyllebeholder.

Skema over spildevand:

Spildevandstyper	m ³ /år før udvidelse	m ³ /år efter udvidelse	Afledes til	Renseforanstaltning
Rengøringsvand, drikkevandsspild mv.	300 m ³	550 m ³	Gyllebeholder	Ingen
Sanitært spildevand fra stuehus	200 m ³	200 m ³	Nedsivning	Septiktank

Spildevand afledt til gyllebeholder:

Der afledes i alt 550 m³ spildevand til gyllebeholderen, denne vandmængde er i indregnet i beregningen af opbevaringskapaciteten for husdyrgødning.

Tagvandet opsamles og ledes til dræn nord for ejendommen.

Vurdering

Der sker ingen ændringer i afledningen af spildevand fra stuehuset og det er oplyst at vaskevand ledes til gyllebeholder.

Der er fremsendt en beregning af opbevaringskapaciteten på ejendommen, der fremgår af afsnit 5.2 og bilagene til denne godkendelse.

Struer Kommune har ud fra ovenstående vurderet, at håndteringen af spildevandet sker på forsvarlig vis. For at skabe så fleksibel en godkendelse som muligt stilles vilkår til eventuel vask af maskiner og redskaber. Det skal dog bemærkes, at hvis der påtænkes opført en vaskeplads på et tidspunkt, skal dette forinden anmeldes til og godkendes af Struer Kommune.

Med hensyn til afledning af tagvand via dræn gøres der opmærksom på, at der skal søges aflednings-tilladelse eller medbenyttertilladelse før byggeri af den nye stald.

På baggrund af ovenstående stilles følgende vilkår:

- 8) Al vask af maskiner og redskaber, hvorfra der kan forekomme foder- eller gødningsrester skal foregå på en vaskeplads med afløb til opsamlingsbeholder eller på skiftende steder i marken fra gang til gang.

4.6 Affald

I dette afsnit beskrives affaldsarter, mængder, modtagere, hyppighed for bortskaffelse m.m.

Miljøteknisk redegørelse

Husdyrbruget er omfattet af reglerne i affaldsbekendtgørelsen.

Døde dyr

De døde dyr placeres nordvest for maskinhuset (se situationsplanen bilag 1). Dyrene placeres under kadaverkappe, dyrene afhentes af Daka efter aftale.

Olie og kemikalieaffald

Spildolie opbevares i tromler i værkstedet, hvor der er fast gulv uden afløb.

Pesticider opbevares i aflåst rum, og rester og beholdere bortskaffes jf. forskrifterne på de enkelte midler.

Opbevaring af medicin sker i et køleskab i forrummet til stalden.

Desinfektionsmidler opbevares i forrummet til stalden.

På ejendommen forekommer ingen opbevaring af klinisk / medicinsk affald (sprøjter medicinrester m.v.), idet dette medtages/bortskaffes af dyrlæge eller gennem den kommunale modtagestation. Eventuel opbevaring af brugte sprøjter vil ske i kanyleboks og bortskaffes i overensstemmelse med kommunens affaldsregulativ eller via dyrlæge.

Affaldsmængder

Nedenstående tabel angiver de producerede affaldsmængder og efterfølgende bortskaffelse.



Affaldsproduktion, mængde, opbevaring og bortskaffelse

Affaldstype	Opbevaringssted	Transportør	Modtageanlæg	Mængder pr. år	EAK-kode
Olief- og kemikalieaffald:					
Spildolie	Maskinhus	-	Kommunal modtagestation	200	13.02.08
Olietromle	Maskinhus	-	Kommunal modtagestation	2	15.01.04
Blyakkumulatorer	-	-	Kommunal modtagestation	ingen	16.06.01
Spraydåser		Egen	Kommunal modtagestation	15	16.05.04
Kanyler i særlig beholder	Stald	Egen	Kommunal modtagestation	varierende	18.02.02
Tørbatterier – NiCd		-	Kommunal modtagestation	ingen	20.01.33
Tørbatterier – Kviksølv		-	Kommunal modtagestation	ingen	20.01.33
Fast affald:					
Tom emballage (papir/pap)	Container	Egen	Kommunal modtagestation	Varierende mængder	15.01.01
Tom emballage (plast)	Container	Egen	Kommunal modtagestation	Varierende mængder	15.01.02
Bigbags af PE-plast	Container	Egen	Kommunal modtagestation	Varierende mængder	15.01.02
Lysstofrør og elsparepærer		Egen	Kommunal modtagestation	100	20.01.21
Jern og metal	Intet fast	Produkthandler	Produkthandler	varierer	02.01.10
Diverse brændbart inkl. tomme medicinglas	Container	Egen		Varierende mængder	Afhængig af indhold / 15.01.07
Glas	Intet fast	Egen	Kommunal modtagestation		20.01.02

Vurdering

Struer Kommune har ud fra ovenstående vurderet, at håndteringen af affald sker på forsvarlig vis.

Efter Struer Kommunes regulativ for erhvervsaffald, skal ikke-genanvendeligt farligt affald frasorteres det øvrige affald, og håndteres og behandles så miljøbelastningen bliver mindst mulig.

Ikke-genanvendeligt farligt affald anvises til bortskaffelse på modtageanlæg, der er miljøgodkendt til at modtage den pågældende affaldsfraktion.

Virksomheder, der frembringer farligt affald, skal sikre, at det farlige affald er forsvarligt emballeret.

Farligt affald skal opbevares i egnede beholdere på tæt bund uden mulighed for afløb til kloak, jord, vandløb eller grundvand.

Oplagspladsen skal være under tag og med tæt bund uden afløb og skal indrettes med fordybning eller opkant så spild eller lækage i en mængde svarende til den største beholder kan tilbageholdes og efterfølgende opsamles. Spild skal opsamles straks.

Det kontrolleres på tilsyn, at de miljømæssige krav til affaldshåndteringen er opfyldt. For at sikre en miljømæssig korrekt håndtering af husdyrbrugets affald, er der stillet vilkår om opbevaring af olie og kemikalieaffald.

Krav til dokumentation for korrekt bortskaffelse fremgår af afsnit 11.

På baggrund af ovenstående stilles følgende vilkår:

- 9) Husdyrbrugets olie- og kemikalieaffald skal opbevares i tæt emballage, beregnet til formålet og være tydeligt mærket med angivelse af indhold. Oplaget må ikke medføre forurening eller risiko for forurening af omgivelserne.

Oplaget skal som minimum være overdækket med et halvtag og stå på støbt bund. Pladsen skal indrettet med fald, fordybning eller opkant så en mængde, mindst svarende til indholdet af den største beholder, tilbageholdes ved spild eller lækage.

Eventuelt spild skal straks opsamles af velegnet absorptionsmateriale og bortskaffes som farligt affald.

4.7 Råvarer og hjælpestoffer

Miljøteknisk redegørelse

Der er to dieselolietanke på ejendommen, de to tanke er på 1800 l, og er ifølge seneste tilsyn placeret forsvarligt.

Forskellige hjælpemidler som rengørings- og desinfektionsmidler til staldrengøring, konserveringsmidler til foderbrug og andre råvarer og hjælpestoffer, der kan udgøre en miljørisiko, skal håndteres og opbevares, så der ikke kan ske en utilsigtet udledning til miljøet.

Vurdering

Struer kommune vurderer, at opbevaringen og håndteringen af råvarer og hjælpestoffer håndteres miljømæssigt forsvarligt, hvorfor der ikke stilles særlige vilkår.

4.8 Driftsforstyrrelser eller uheld

Miljøteknisk redegørelse

Der kan være driftsmæssige forhold, hvor risikoen for uheld er til stede, og hvor et eventuelt uheld kan have store konsekvenser for det eksterne miljø. Der kan opstå uheld i forbindelse med håndteringen af husdyrgødning, olie og kemikalier, ved brand og strømsvigt. For at minimere omfanget af en forurening ved uheld, er der udarbejdet en beredskabsplan for husdyrbruget, hvori det er beskrevet hvorledes evt. uheld skal håndteres.

Største risiko for uheld vurderes at kunne ske i forbindelse med opbevaring og håndtering af flydende husdyrgødning.

Gyllebeholderne er etableret således at bund og vægge er tætte, og de kan modstå mekaniske, termiske og kemiske påvirkninger. Gyllebeholderne tømmes regelmæssigt af hensyn til vedligeholdelse og inspektion. Gyllen røres kun op i forbindelse med udbringning.

Gyllevognene vil fyldes med sugestuds. Herved elimineres mulighederne for gyllepild i forbindelse med pumpefejl og påfyldning af gyllevogn. Anvendelse af sugestuds betragtes som den mest miljøforsvarlige måde at fylde gyllevognen.

Endvidere bemærkes, at anlægget er under dagligt opsyn. Alle medarbejdere vil desuden blive instrueret i forholdsregler i tilfælde af uheld.

Der er udarbejdet en beredskabsplan for driftsuheld. Beredskabsplanen omfatter brand, overløb gylle, kemikalie/oliespild. Medarbejdere, ejer og andre med fast adgang til bedriften er vejledt i beredskabsplanen. Beredskabsplanen har en fast plads i servicerummet.

Vurdering

Ansøger har fremsendt en beredskabsplan, hvor forebyggende foranstaltninger og akut håndtering af en række uheld er beskrevet. Til beredskabsplanen er der udarbejdet et detaljeret kortbilag, som beskriver placering af miljøfarlige stoffer. Der er på kortbilag angivet afløbs- og drænsystemer, samt placering af materiel, som kan anvendes i arbejdet med at forhindre forurening af det eksterne miljø.

Struer Kommune vurderer, at udarbejdelse af en beredskabsplan, samt tiltag som beskrevet ovenfor, i tilstrækkelig grad kan minimere risikoen for forurening ved uheld på husdyrbruget. Det vurderes, at ejendommen drives miljømæssigt forsvarligt i forhold til håndtering af uheld og afværgeforanstaltninger.

Struer Kommune vurderer, at vilkår 10 i miljøgodkendelsen, vil sikre, at hvis der skulle opstå nye fokusområder m.h.t. uheld, risici og driftsforstyrrelser, som ikke er kendte på ansøgningstidspunktet, vil også disse områder blive dækket ind.

På baggrund af ovenstående stilles følgende vilkår:

- 10) Beredskabsplanen skal løbende revideres/kontrolleres sammen med eventuelle ansatte – dog mindst 1 gang om året.

Dato for seneste revision skal fremgå af planen.

Planen skal være kendt af, og tilgængelig og synlig for ejendommens ansatte og øvrige der færdes på husdyrbruget.

- 11) Beredskabsplanens instrukser skal følges ved uheld, forureninger, brand og lignende, og den skal udleveres til evt. indsatsleder/miljømyndighed.

- 12) En skriftlig redegørelse for hændelsen (uheld eller lignende), skal være tilsynsmyndigheden i hænde senest en uge efter hændelsens indtræden. Det skal af redegørelsen fremgå, såfremt det er muligt, hvilke tiltag der er eller påregnes iværksat for at hindre tilsvarende fremtidig forureningshændelse.

5. Gødningproduktion og – håndtering

I det følgende beskrives og vurderes den husdyrgødning, der produceres på husdyrbruget og evt. afsættes til eller modtages fra anden side. Afsnittet beskriver husdyrgødningens opbevaring og håndtering.

5.1 Gødningstyper og – mængder

Miljøteknisk redegørelse

Der produceres udelukkende gylle på ejendommen, alt husdyrgødning afsættes til biogasanlæg og der modtages afgasset biomasse retur. Alt gyllen udbringes med slæbeslanger eller nedfældes i forbindelse med udbringningen.

Ved den ansøgte produktion produceres 294,55 DE, med et næringsstofindhold på 24.087,04 kg N og 6.153,50 kg P som husdyrgødning i form af gylle. Hele den producerede mængde gylle afsættes til biogas.

Der modtages afgasset biomasse svarende til 215 DE med et næringsstofindhold på 24.713,50 kg N og 2.202,00 kg P.

Til tredjemandsarealer afsættes afgasset biomasse svarende til 50 DE med et næringsstofindhold på 5.750,00 kg N og 512,00 kg P.

Den samlede mængde afgasset biomasse til udbringning på udspretningsarealet er: 18.963,50 kg N og 1.690,00 kg P svarende 165,00 DE, på godkendelsestidspunktet.

Nedenstående tabel angiver mængde og indhold af den producerede og afsatte husdyrgødning.

Gødningstype	Kg kvælstof	Kg fosfor	% Udnyttelse N	DE
Svinegylle, produceret	24.087,04	6.153,50	75	294,55
Svinegylle, afsat til biogas	24.087,04	6.153,50	75	294,55
Afgasset biomasse, modtaget	24.713,50	2.202,00	81	215,00
Afgasset biomasse, afsat	5.750,00	512,00	81	50,00
Udbringning på ejede og forpagtede arealer	18.963,50	1.690,00	81	165,00

Den producerede svinegylle afhentes af biogasselskabet i fortanken på 95 m³. Den modtagne afgassede biomasse opbevares i eksisterende gyllebeholder og i en lejet gyllebeholder på anden ejendom.

Udbringningsarealet er på 117,49 ha. Dette svarer til et harmonitryk på 1,40 DE/ha.

Vilkår fremgår af de følgende afsnit.

5.2 Flydende husdyrgødning

Miljøteknisk redegørelse

Produktionen af flydende husdyrgødning er ifølge den indsendte kapacitetserklæring (bilag 11) i alt 5.775 m³. I mængden er indregnet drikkevandsspild, rengøringsvand samt regnvand fra møddingsplads. Ifølge kapacitetserklæringen er der en samlet opbevaringskapacitet på 4.480 m³, svarende til ca. 9,3 måneders opbevaring.

Vurdering

Husdyrbruget skal efter reglerne i husdyrgødningsbekendtgørelsen mindst råde over en opbevaringskapacitet svarende til 6 måneders tilførsel. Dog skal kapaciteten være så tilstrækkelig, at husdyrgødningen kan udbringes miljømæssigt forsvarligt. I praksis vil dette svare til min. 9 mdr. tilførsel.

Ifølge kapacitetserklæringen (se bilag) er der en samlet opbevaringskapacitet, svarende til ca. 9,3 måneder opbevaring, når der er lejet en kapacitet på 2.500 m³. Når kapacitetskravet skal opfyldes af lejede gyllebeholdere skal der Jf. Husdyrgødningsbekendtgørelsen⁸ foreligge 5 årige skriftlige aftaler om levering af afgasset biomasse til opbevaring.

Struer kommune har derfor vurderet, at opbevaringskapaciteten er tilstrækkelig i forhold til den ansøgte produktion.

På baggrund af ovenstående stilles følgende vilkår:

- 13) Håndtering af gylle skal altid foregå under opsyn, og evt. spild skal straks opsamles.
- 14) Påfyldning af gyllevogn skal foregå på en plads med afløb til opsamlingsbeholder for flydende husdyrgødning, eller med gyllevogn, som har påmonteret pumpe med returløb, således at spild af flydende husdyrgødning undgås.

5.3 Fast gødning og dybstrøelse

Der produceres ikke fast gødning eller dybstrøelse på ejendommen.

På baggrund af ovenstående er der ikke stillet yderligere vilkår.

⁸ Bek. nr. 1318 af 26. november 2015 om erhvervsmæssigt dyrehold, husdyrgødning, ensilage m.v.

6. Forurening og gener fra husdyrbruget

I det følgende beskrives og vurderes ammoniakpåvirkning af nærliggende naturområder, samt påvirkningen af naboer i forhold til emner som lugt, fluer, støj m.v.

6.1 Ammoniak og natur

Miljøteknisk redegørelse og vurdering

Efter naturbeskyttelseslovens § 3 er der forbud mod at foretage ændringer i tilstanden af en række beskyttede naturtyper med en vis størrelse, herunder moser.

Kommunen skal ved behandlingen af en ansøgning om godkendelse efter husdyrbruglovens § 12 vurdere, om det ansøgte kan føre til tilstandsændringer i områder, der er beskyttet efter naturbeskyttelseslovens § 3.

Det generelle ammoniakkrav

Ifølge husdyrloven er der et generelt krav om 30 % reduktion af ammoniakemissionen i forhold til det tidssvarende staldsystem.

Idet husdyrbruget ikke tidligere er godkendt efter husdyrgodkendelsesloven gælder kravet om 30 % reduktion for hele husdyrholdet.

Af ansøgningen fremgår det, at der er beregnet en samlet ammoniakemission fra staldanlægget og gødningslagre på 3.374,28 kg N pr. år.

Det generelle ammoniakreduktionskrav er overholdt med en margin på 782,40 kg N/år (fiktiv skema nr.:88043).

Af ansøgningen fremgår det, at der er foretaget beregning af ammoniakdepositionen på følgende naturområder:

Ammoniakfølsomme naturtyper indenfor Natura 2000 områder (kategori 1 natur)

Kategori 1 natur er Natura 2000-natur samt § 3 heder og overdrev indenfor Natura 2000-område, hvor der stilles krav til totaldeposition af ammoniak. Desuden er der en forbudszone på 10 m.

Der er ca. 7,9 km til nærmeste ammoniakfølsomme naturområde inden for Natura 2000, Flynder Å og heder i Klosterheden Plantage som ligger vest for staldanlægget. Ca. 6,4 km nordnordvest for anlægget ligger Natura 2000 området Venø, Venø Sund.

I ansøgningen er der beregnet en total ammoniakdeposition på 0,0 kg N/ha/år ved afgrænsningen af begge disse Natura 2000-områder. Der er ikke andre husdyrbrug i nærheden, der udløser kumulation hvorfor et beskyttelsesniveau på 0,7 kg N/ha/år er grænsen. Beskyttelsesniveauet er derfor overholdt.

Større ammoniakfølsomme naturtyper udenfor Natura 2000 områder (kategori 2 natur)

Kategori 2-natur er nærmere bestemte ammoniakfølsomme naturtyper, der ligger uden for internationale naturbeskyttelsesområder. Det drejer sig om:

- højmoser,
- lobeliesøer,
- heder der er større end 10 ha, og som er omfattet af naturbeskyttelseslovens § 3, og
- overdrev der er større end 2,5 ha, og som er omfattet af naturbeskyttelseslovens § 3.

Det er dog kun heder og overdrev, der i sig selv er større end de nævnte størrelser, der er kategori 2-natur. (*forbudszone på 10 m + krav til totaldeposition af ammoniak*)

Der forekommer ikke højmoser eller lobeliesøer i Struer Kommune

Der er omkring 3,5 km fra staldanlægget til nærmeste hede større end 10 ha. Alene på baggrund af afstanden forventes heden ikke at blive påvirket.

Det nærmeste ammoniakfølsomme kategori 2 natur er et overdrev, der ligger ca. 1,8 km nord for staldanlægget. Beregning af totaldeposition viser 0,0 kg N/ha pr. år. Der er således en god margin til 1 kg N/ha/år som er beskyttelsesniveauet fastsat i loven.

Ammoniakfølsomme naturområder i øvrigt (kategori 3-natur)

Kategori 3-natur er ammoniakfølsomme naturområder, som ikke er kategori 1-natur eller kategori 2-natur, og som er:

- hede omfattet af naturbeskyttelseslovens § 3
- mose omfattet af naturbeskyttelseslovens § 3
- overdrev omfattet af naturbeskyttelseslovens § 3
- ammoniakfølsom skov

Kommunen vurderer konkret, om der skal fastsættes vilkår om max. merdeposition, og hvad det nødvendige krav til max. merdeposition skal være. Kravet må dog ikke være under en max. merdeposition på 1,0 kg N/ha pr. år.

Der er ca. 510 m til nærmeste § 3 vandhul, som ligger øst for staldanlægget.

I ansøgningen er ammoniak-merbelastningen af søen beregnet til 0,1 kg N/ha/år, og total ammoniakdeposition til 0,3 kg N/ha/år.

Der er ca. 1,9 km m til et overdrev, som ligger vestnordvest for staldanlægget. Det fremgår af beregninger i ansøgningen at overdrevet ikke vil få en øget ammoniakdeposition som følge af udvidelsen, total ammoniakdeposition er beregnet til 0,0 kg N/ha/år.

Nærmeste potentielt ammoniakfølsom skov er beliggende i en afstand af ca. 3,5 km, og alene på baggrund af afstanden forventes skoven ikke at blive påvirket, når man ser på de lave depositionstal, der er beregnet på naturområder nærmere anlægget.

Beskyttelsesniveauet på en max merdeposition på 1 kg N/ha/år på kategori 3 natur er således overholdt.

Placeringen af naturområderne fremgår af bilag 5.

Samlet vurdering

Struer Kommune vurderer, at den samlede udvidelse gennem de seneste 8 år ikke vil give anledning til en væsentlig påvirkning af naturarealer i området som følge af, at udvidelsen ifølge beregningerne ikke medfører nogen væsentlig merbelastning med kvælstof på de ammoniakfølsomme naturarealer. Endvidere vurderer Struer Kommune, at staldanlæggets ammoniaktab hverken i sig selv eller i kumulation med andre projekter vil påvirke naturkvaliteten i området væsentligt og heller ikke vil skade bevaringsmålsætningen for internationale naturbeskyttelsesområder.

Bilag IV arter i området samt eventuel påvirkning af disse fremgår af senere afsnit 7.4.

På baggrund af ovenstående er der ikke stillet vilkår i forhold til ammoniak og natur.



6.2 Lugt

Miljøteknisk redegørelse

De væsentlige lugtkilder fra husdyrbruget er lugtemission fra stalde, gyllebeholdere og i forbindelse med gylleudbringning. Der er foretaget lugtberegninger i Miljøstyrelsens ansøgningssystem, hvor det er beregnet, hvilke afstande, der mindst skal være fra staldene til forskellige beboelsestyper, se tabellen nedenfor. Her ses også de målte afstande fra staldanlægget til den nærmeste beboelse indenfor hver type.

Samlet resultat af lugtberegning

Bebyggelse	Kumulation	Model	Ukorrigeret geneafstand (ansøgt)	Ukorrigeret geneafstand (nudrift)	Korrigeret geneafstand (ansøgt)	Korrigeret geneafstand (nudrift)	Vægtet gennemsnitsafstand	Bortscreenet	Genekriterie overholdt
+ Lindevej 25	0	NY	206,27	139,79	206,27	139,79	313,12	Ja	Ja
+ Meldgårdsvej 18	0	NY	447,47	299,82	447,47	299,82	1.516,22	Ja	Ja
+ Den vestlige Del, Gimsing	0	NY	596,88	412,80	596,88	412,80	2.499,44	Ja	Ja

Nærmest nabo uden landbrugspligt er Lindevej 25, som ligger ca. 240 m nordøst for den nærmeste del af anlægget. Afstanden til nærmeste samlede bebyggelse (Fousing) er ca. 1.500 m og byzone (Struer) er ca. 2.500 m.

For at mindske risikoen for lugt foretages jævnlig rengøring i og omkring staldanlægget. Husdyrbruget forventes ikke at give anledning til lugtgener ud over, hvad der er normalt for denne type af animalsk produktion.

Vurdering

Der er relativt store afstande til de nærmeste beboelser i de tre områdetyper (byzone, samlet bebyggelse og enkelt bolig), og lovens minimumskrav til afstandene er overholdt som vist i tabellen ovenfor.

Hvis der andre husdyrbrug, som medfører lugtgener i det samme punkt i byzone, skærpes kravene til geneafstanden i forbindelse med ansøgningen. Den beregnede geneafstand forøges i sådanne situationer hvis der indenfor 300 meter fra byzone o. lign. samt samlet bebyggelse eller 100 meter fra nabobebyggelse findes andre staldanlæg på andre ejendomme, hvor der produceres mere end 75 DE. Er der ikke andre staldanlæg anvendes geneafstandene uændret. Er der en anden ejendom med staldanlæg med over 75 DE inden for de nævnte afstande øges geneafstanden med 10 %, mens geneafstanden ved 2 eller flere ejendomme øges med 20 %. Der tages udgangspunkt i det punkt hos naboen eller på zonegrænsen, som ligger nærmest det staldanlæg, som medfører størst lugtgener. Afstanden på de 300 meter/100 meter måles fra dette punkt til nærmeste punkt på dele af de staldanlæg på husdyrbrug, hvor der produceres mere end 75 DE.

Der ligger ikke andre husdyrbrug større end 75 DE nærmere end 300 m fra byzone eller samlet bebyggelse eller nærmere end 100 m fra nabobebyggelse, der medfører lugtgener i samme punkt som Lindevej 27.

Genekriteriet er overholdt for alle områdetyper.

Den beregnede konsekvensafstand, hvor lugt kan fornemmes, er på 709 m.

Når gylle omrøres og udbringes vil der kunne opstå gener for de omkringboende. Udbringning på marker indenfor husdyrgødningsbekendtgørelsens krav kan ikke opfattes som væsentlige gener.

Struer Kommune vurderer, at ansøger tager tilstrækkeligt hensyn til naboer, som måtte blive mest generet i forbindelse med håndtering og udbringning af gyllen. Det vurderes, at der ikke vil være væsentlige lugtmæssige gener ved driften og udvidelsen.

På baggrund af ovenstående stilles følgende vilkår:

- 15) Hvis tilsynsmyndigheden vurderer, at driften giver anledning til flere lugtgener for omboende end forventet, skal ejeren af ejendommen lade udarbejde en handlingsplan for nedbringelse af generne. Planen skal godkendes af kommunen, og derefter gennemføres. Samtlige udgifter i forbindelse med ovennævnte afholdes af husdyrbruget.

6.3 Fluer og skadedyr

Miljøteknisk redegørelse

Der holdes generelt en god hygiejne i staldene og ved foder opbevaringen, så tiltrækningen af rotter og mus samt mulighederne for udklækning af fluelarver minimeres.

Fluebekæmpelse

Fluebekæmpelse i stalden sker i overensstemmelse med retningslinjerne fra Statens Skadedyrslaboratorium. Der anvendes blandt andet rovfluer til fluebekæmpelse.

Skadedyrsbekæmpelse

Bekæmpelsen sker efter Statens Skadedyrslaboratoriums retningslinjer. Der er indgået aftale med et skadedyrsbekæmpelsesfirma vedr. forebyggelse og bekæmpelse af rotter (p.t. Anticimex).

Vurdering

Fluer kan give anledning til gener hos naboer, trods længere afstande. Foderopbevaring og gødningsrester kan være udklækningssted for fluerne og det kan i nogle tilfælde være nødvendigt at foretage særskilt bekæmpelse (jf. Statens Skadedyrslaboratoriums retningslinjer). De hygiejniske forhold primært vedrørende foderopbevaring har betydning for tilhold af rotter.

På baggrund af ansøgers oplysninger og de stillede vilkår vurderes det, at ejendommen foretager en tilfredsstillende skadedyrsbekæmpelse, og at der ikke vil være væsentlige gener for de omkringboende.

På baggrund af ovenstående stilles følgende vilkår:

- 16) På ejendommen skal der foretages en effektiv fluebekæmpelse - som minimum i henhold til Statens Skadedyrslaboratoriums vejledende retningslinjer for fluebekæmpelse på gårde med husdyr.
Hvis tilsynsmyndigheden efter en konkret vurdering skønner, at der er væsentlige fluegener, kan der stilles krav om føring af logbog for fluebekæmpelse, der foretages på husdyrbruget for en nærmere udspecificeret periode.

- 17) Opbevaring af foder skal ske på en sådan måde, at der ikke opstår risiko for tilhold af skadedyr (rotter m.v.). Ved mistanke eller konstatering af rotter skal iværksættes rottebekæmpelse, enten ved kommunens rottebekæmpelse eller ved et autoriseret firma.

6.4 Transport

Miljøteknisk redegørelse

Transport til og fra bedriften sker ad Lindevej, der er den eneste mulige adgangsvej til ejendommen.

Antallet af transporter bør betragtes som retningsgivende. I og med der er tale om levende organismer, kan både udbytter på markerne og stald variere fra år til år, hvilket naturligvis har indflydelse på antallet af transporter

Transport til og fra biogasanlægget vil ske jævnt over året. Udbringning af husdyrgødning vil ske i vækstsæsonen. Transporten og udbringning vil stige med 179 læs i forhold til nudriften. Reglerne for udkørsel vil blive overholdt.

Køretøjer vedligeholdes og tomgangskørsel undgås. Ca. 332 transporter vil være med lastbiler, disse transporter vil være fordelt jævnt over året. Hvor meget de forskellige typer transporter vil stige i forbindelse med udvidelsen fremgår af nedenstående skema.

Transportveje for husdyrgødning og øvrige transporter vil hovedsageligt foregå ad de veje, der er indtegnet på bilag 3.

Nedenstående tabel viser det skønnede antal transporter. Det skal bemærkes, antal og kapacitet pr. læs er vejledende.



Tabel 8 – Antal transporter

Transporter	Før udvidelse			Efter udvidelse		
	Antal/år	Kapacitet pr. transport	Transportmiddel	Antal/År	Kapacitet pr. transport	Transportmiddel
Transport af korn	70	18 t	Traktor	130	18 t	Traktor
Transport af tilskudsfoeder	12	36 tons	Lastbil	20	36 tons	Lastbil
Levering smågrise	16	350 stk	Traktor	30	350 stk	Traktor
Afhentning dyr	26	220	Lastbil	48	220	Lastbil
Afhentning af døde dyr	52	-	Lastbil	52	-	Lastbil
Transport biogasanlæg	86	36 tons	Lastbil	160	36 tons	Lastbil
Udbringning husdyrgødning	125	25 tons	Traktor	230	25 tons	Traktor
Affald	52		Lastbil	52	-	Lastbil
Transporter i alt	439			722		

Vurdering

Struer kommune vurderer, at antallet af transporter ikke overskrider, hvad der er normalt for et svinebrug af denne størrelse. Det vurderes at de angivne transportveje og stigningen i antallet af transporter, ikke vil medføre væsentlige gener for omboende.

Gener affødt af trafik forbundet med driften af et husdyrbrug kan f.eks. opstå som følge af til- og frakørsel af dyr og foder samt kørsel på offentlig vej ved udbringning og opbevaring af husdyrgødning og anden form for gødning. Ved reguleringen af husdyrbrug er det praksis at betragte landzonen som landbrugets erhvervsområde, og beboere af boliger i landzonen må derfor acceptere visse ulemper, som kan være forbundet med at være nabo til et landbrug.

Færdsel på offentlig vej reguleres af færdselsloven og håndhæves af politiet.

I en godkendelse kan der derfor primært stilles vilkår om anvendelse af bestemte adgangsveje til husdyrbruget.

For husdyrbrugets egne køretøjer kan der herudover stilles vilkår om, hvilke veje der skal benyttes ved til- eller frakørsel. Endelig kan der stilles krav om, at til- eller frakørsel af foder, gødning mv. kun må ske på bestemte tidspunkter.

Til og frakørsel kan kun ske via Lindevej.

Det vurderes, at nærmeste naboer ikke påvirkes væsentligt af den interne transport på ejendommen eller af til- og fra kørselsforholdene lige omkring ejendommen, da afstanden til nærmeste nabo er over 200 m.

Mange transporter er sæsonbetinget transport af gylle, og hjemkørsel af afgrøder.

På baggrund af ovenstående vurderes det, at det ikke er nødvendigt at stille vilkår om adgangsveje eller tidsrum for transporter af f.eks. dyr, foder, husdyrgødning m.v.

På baggrund af ovenstående er der ikke stillet yderligere vilkår i forhold til transport.

6.5 Støj fra anlæg og maskiner

Miljøteknisk redegørelse

Ejendommens støjklender kommer hovedsageligt fra foderanlæg og kompressorer samt brug af traktor og transporter til/fra ejendommen.

Det tilstræbes, at støjende aktiviteter afholdes i tidsrummet 7-17. Dog med undtagelse af den periodevise markdrift, hvor virksomheden er afhængig af vejret.

Foderanlægget er i drift hele døgnet med kontinuert fodring. Der anvendes tørfoder. Forarbejdning anlæg og blandeanlæg er placeret indendørs for at mindske støj fra produktionen.

Støj søges generelt dæmpet ved valg af støjsvag teknologi og afskærmning. Endvidere søges al unødigt tomgangskørsel undgået.

Vurdering

Struer Kommune vurderer, at det daglige støjniveau svarer til det, der kan forventes af et husdyrbrug af denne størrelse. Det vurderes, at støj fra ejendommen ikke giver anledning til væsentlige gener for omboende. Nærmeste nabobeboelse ligger ca. 240 m fra nærmeste hjørne af staldanlægget.

Som beskrevet ovenfor kan der i perioder med markarbejde kunne påregnes lidt mere støj end normalt. Der forventes dog ikke væsentlige forøgede støjgener i forbindelse med udvidelsen af husdyrbruget.

Følgende værdier for støjbelastning skal overholdes, målt ved nabobeboelse eller deres opholdsarealer og angivet som det ækvivalente, korrigerede lydtryksniveau i dB(A).

Tabel 3 - Støjgrænser

Tidsrum		Grænse dB (A)	Referencetidsrummet*
Mandag - fredag	kl. 07.00-18.00	55	8 timer
Lørdag	kl. 07.00-14.00		
Mandag - fredag	kl. 18.00-22.00	45	1 time
Lørdag	kl. 14.00-22.00		
Søn- og helligdage	kl. 07.00-22.00		
Alle dage	kl. 22.00-07.00	40**	½ time

* *tidsrummet med størst støjbelastning inden for den angivne periode. Grænseværdien skal være overholdt inden for dette tidsrum*

** *maksimalværdier af støjniveauet må ikke overstige 55 dB(A) om natten (kl. 22.00-07.00)*

Der er stillet vilkår om at miljøstyrelsens retningslinjer for støj skal overholdes, og at husdyrbruget for egen regning skal dokumentere, at støjvilkåret overholdes, hvis tilsynsmyndigheden finder det påkrævet. Tilsynsmyndigheden kan kræve, at der iværksættes støjreducerende tiltag, hvis kontrolmålingen viser en overskridelse af de fastsatte støjgrænser.

På baggrund af ovenstående stilles følgende vilkår:

- 18) Støj fra husdyrbruget må ikke medføre, at husdyrbrugets samlede bidrag til støjbelastningen i omgivelserne overstiger værdierne angivet i tabel 3 målt ved nabobeboelser eller deres opholdsarealer.
- 19) Husdyrbruget skal for egen regning dokumentere, at grænseværdierne for støj er overholdt, hvis tilsynsmyndigheden finder det påkrævet. Kravet kan højst fremsættes én gang årligt, med mindre den seneste kontrol viser, at grænseværdierne ikke er overholdt. Dokumentationen skal sendes til tilsynsmyndigheden sammen med oplysninger om driftsforholdene under målingen/beregningen.

Målingerne/beregningerne skal udføres og rapporteres som ”Miljømåling – eksterne støj” af akkrediteret firma. Husdyrbrugets støj skal dokumenteres ved måling efter gældende vejledninger fra Miljøstyrelsen, *pt. nr. 6/1984 om måling af ekstern støj og nr. 5/1993 om beregning af ekstern støj fra virksomheder.*

Målingerne/beregningerne skal foretages på/for de mest støjbelastede områder udenfor husdyrbrugets grund og under de mest støjbelastede driftsforhold – eller efter anden aftale med tilsynsmyndigheden.

Viser kontrolmålingen en overskridelse af de fastsatte støjgrænser, kan tilsynsmyndigheden kræve, at der iværksættes støjreducerende tiltag.

6.6 Støv fra anlæg og maskiner

Miljøteknisk redegørelse

Der kan forekomme støv fra kørsel på de omkringliggende arealer og veje ved staldanlæggene, endvidere vil der være en mindre støvgene ved levering af tilskudsfoder.

Der kan også opstå støvgener i forbindelse med markarbejdet.

Vurdering

Der kan forekomme ophvirvling af støv i forbindelse med transporter på og omkring ejendommen, transporter til og fra ejendommen samt ved håndtering af afgrøder og halmstrøelse.

Struer Kommune vurderer, at der kun vil forekomme støvgener fra ejendommen svarende til det der kan forventes af et svinebrug af denne størrelse, samt at eventuelle lejlighedsvis gener må accepteres af de omboende.

Ejendommens placering betyder, at det vurderes, at der ikke vil forekomme væsentlige støvgener hos nærmeste nabo.

På baggrund af ovenstående er der ikke stillet yderligere vilkår i forhold til støv.

6.7 Lys

Miljøteknisk redegørelse

Belysning af anlæg: Der vil være et vist lysudfald fra bygningernes vinduer samt fra udendørsbelysning ved udleveringsrampe og ved foderindlevering.

Lyset i staldene er tændt i forbindelse med fodring af grisene og ophold i staldene. Det vurderes, at lyset ikke er til gene for naboer eller trafikanter.

Der forventes ikke væsentlig forøgede lysgener i forbindelse med udvidelsen af husdyrbruget.

Vurdering

Struer Kommune vurderer, at husdyrbrugets opbygning og placering, sammen med afstanden til omboende gør, at lys fra anlægget ikke vil være til gene for de omboende. På baggrund af ovenstående stilles ingen vilkår i forhold til lys på ejendommen og i bygningerne.

På baggrund af ovenstående stilles ingen vilkår.

7. Påvirkning fra arealerne

I dette afsnit beskrives og vurderes driften af markerne. Ligesom kvælstofs og fosfors påvirkning af overfladevand og grundvand vurderes.

7.1 Udbringningsarealerne

Miljøteknisk redegørelse

Til ejendommen hører 117,49 ha udbringningsareal, ejet og forpagtet.

Der vil blive udbragt 165,00 DE i afgasset biomasse på husdyrbrugets 117,49 ha udbringningsareal, svarende til 1,40 DE/ha (maks. 18.963,50 kg N og 1.690,00 kg P i alt på de 117,49 ha)

Ekstra efterafgrøder

Der er anvendt 3 % -point ekstra efterafgrøder som virkemiddel til reduktion af nitratudvaskningen.

Dræning og jordbundstype

Jordbundstypen er dels JB1 (grovsandet jord) 13,95 ha, JB4 (fin lerblandet sandjord) 32,96 ha og JB 5 (grov sandblandet lerjord) 24,88 ha og JB 6 (fin sandblandet lerjord) 45,70 ha.

11 marker (70,58 ha) er oplyst dræned.

Sædskifte

Arealerne drives med et sædskifte svarende til referencesædskiftet, bortset fra mark 13-1 hvor der anvendes et G3-sædskifte, for at begrænse udvaskningen af nitrat.

Placeringen af udbringningsarealerne fremgår af bilag 2.

Herunder er angivet samtlige ejede og forpagtede udbringningsarealer og de oplysninger, som ligger til grund for vurdering af påvirkning af arealerne (ansøgnings skema 87831 version 4).

Udbringningsarealer

Udbringningsarealer

Navn	Ha	Drænet	Jb.Type	Vandet	Sæd-skifte	Ref. Sæd-skifte	N-kl. 0(ha)	N-kl. 1(ha)	N-kl. 2(ha)	N-kl. 3(ha)	G.vand (ha)	P-kl. 0(ha)	P-kl. 1(ha)	P-kl. 2(ha)	P-kl. 3(ha)
2	4,12	Ja	J86	Nej	S2	S2	4,12	0,00	0,00	0,00	3,69	4,12	0,00	0,00	0,00
1	19,40	Ja	J86	Nej	S2	S2	19,40	0,00	0,00	0,00	2,68	19,40	0,00	0,00	0,00
16	5,40	Ja	J86	Nej	S2	S2	5,40	0,00	0,00	0,00	0,00	5,40	0,00	0,00	0,00
3	3,57	Ja	J86	Nej	S2	S2	3,57	0,00	0,00	0,00	3,57	3,57	0,00	0,00	0,00
7	4,59	Ja	J85	Nej	S2	S2	4,59	0,00	0,00	0,00	0,87	0,93	0,00	0,00	3,66
6	6,72	Ja	J85	Nej	S2	S2	6,72	0,00	0,00	0,00	3,03	2,82	0,00	0,00	3,90
4	9,14	Ja	J85	Nej	S2	S2	9,14	0,00	0,00	0,00	8,72	0,01	0,00	0,00	9,13
11	0,45	Nej	J84	Nej	S4	S4	0,45	0,00	0,00	0,00	0,45	0,45	0,00	0,00	0,00
9	10,09	Nej	J84	Nej	S4	S4	10,09	0,00	0,00	0,00	10,09	10,09	0,00	0,00	0,00
8	8,94	Nej	J84	Nej	S4	S4	8,94	0,00	0,00	0,00	8,94	8,94	0,00	0,00	0,00
12	4,63	Nej	J84	Nej	S4	S4	4,63	0,00	0,00	0,00	2,33	4,63	0,00	0,00	0,00
13	6,15	Nej	J81	Nej	S4	S4	6,15	0,00	0,00	0,00	0,00	6,15	0,00	0,00	0,00
14	2,96	Nej	J81	Nej	S4	S4	2,96	0,00	0,00	0,00	0,00	2,96	0,00	0,00	0,00
17	4,43	Ja	J85	Nej	S2	S2	4,43	0,00	0,00	0,00	4,43*	4,43	0,00	0,00	0,00
18	5,84	Ja	J86	Nej	S2	S2	5,84	0,00	0,00	0,00	0,00	5,84	0,00	0,00	0,00
19	6,19	Ja	J86	Nej	S2	S2	6,19	0,00	0,00	0,00	0,00	6,19	0,00	0,00	0,00
20	1,18	Ja	J86	Nej	S2	S2	1,18	0,00	0,00	0,00	0,00	1,18	0,00	0,00	0,00
10	8,85	Nej	J84	Nej	S4	S4	8,85	0,00	0,00	0,00	8,85	8,85	0,00	0,00	0,00
13-1	4,83	Nej	J81	Nej	G3	S4	4,83	0,00	0,00	0,00	3,98	4,83	0,00	0,00	0,00
Total	117,49						117,49	0,00	0,00	0,00	61,63	100,80	0,00	0,00	16,69

Marker markeret med # er manuelt udpeget til at indgå i beregning af overfladeudvaskning svarende til et plantebrug.

Harmoniareal

Med et udbringningsareal på 117,49 ha og en planlagt udbragt mængde afgasset gylle svarende til 165 DE bliver harmonitrykket på 1,40 DE/ha.

Kvælstof

Det er i ansøgningen oplyst, at ingen af arealerne ligger i nitratklasse. Ifølge beregninger i ansøgningssystemet overholdes krav til nitratudvaskningen til overfladevand.

Fosfor

Kravet om et maksimalt fosforoverskud er overholdt. Struer Kommunes vurdering i forhold til fosforoverskud fra udbringningsarealerne fremgår af overfladevandsvurderingen i bilag 10.

Vurdering

Jordbundstype og dræning

Struer Kommune vurderer, at de i ansøgningen oplyste jordbundstyper ligger indenfor de oplysninger, der er i den landsdækkende jordklassificering. Jordbundstypen har betydning i forhold til beregningen af fosforbalancen på udbringningsarealerne.

Husdyrtryk og sædskifte

Harmonikravet for ejendommen er 1,40 DE/ha. Beregningerne i ansøgningssystemet er foretaget på sædskifte svarende til referencesædskiftet, bortset fra mark 13-1, hvor der som virkemiddel er anvendt et G3-sædskifte.

Som virkemiddel til at reducere udvaskningen af nitrat til overfladevand og grundvand anvendes 3,00 % -point efterafgrøder ud over Plantedirektoratets generelle krav. Og på mark 13-1 anvendes som nævnt et grundvandssædskifte, G3-sædskifte.

Vurdering af udvaskning af kvælstof til overfladevand og grundvand, samt udvaskning af fosfor til overfladevand er uddybet i senere afsnit 7.3 og 7.5.

På baggrund af ovenstående stilles følgende vilkår:

- 20) På husdyrbrugets arealer, ejede og forpagtede, må der udbringes afgasset biomasse svarende til maks. 165,00 DE, med et næringsstofindhold på i alt maks. 18.963,50 kg N og 1.690 kg P

Der skal etableres 3 % -point ekstra efterafgrøder ud over det generelle krav til efterafgrøder.

På mark 13-1 skal der anvendes et G3-sædskifte

Den udbragte afgassede biomasse skal indregnes i bedriftens gødningsregnskab med en udnyttelsesprocent på minimum 81 %.

- 21) Denne miljøgodkendelse må først tages i brug, når der foreligger skriftlig aftale om afsætning af husdyrgødning til biogasanlæg.

7.2 Påvirkning af overfladevand og natur fra marker

Miljøteknisk redegørelse

Overfladevand

Langt hovedparten af udbringningsarealet (93,84 ha) ligger i oplandet til Limfjorden.

Den resterende del af udbringningsarealerne (23,65 ha) ligger i oplandet til Nissum Fjord, 16,69 ha heraf er beliggende i fosforklasse 3.

De øvrige 100,81 ha ligger udenfor både nitratklasser og fosforklasser.

Risikoarealer

Udbringningsarealerne grænser i enkelte tilfælde op til vandløb. Markerne er generelt meget flade. Ingen af markerne hælder over 6 grader ned mod vandløbene.

Struer Kommune har vurderet, at der ikke er arealer, der giver anledning til at stille skærpede krav i forhold til overfladeafstrømning særligt med henblik på at mindske udvaskning af fosfor til Limfjorden.

Struer Kommunes vurdering i forhold til risikoarealer fremgår af overfladevandsvurderingen i bilag 10.

Natur

Udbringningsarealerne grænser ikke op til sårbare naturområder og der udbringes heller ikke husdyrgødning på beskyttede naturarealer.

Der er som udgangspunkt gjort op med ammoniakpåvirkning fra udbringning gennem husdyrgødningsbekendtgørelsens generelle regler. Der er dog særlig fokus på arealer som støder op til eller ligger i umiddelbar nærhed til Natura 2000 områder med kvælstoffølsom natur. I særlige tilfælde kan kommunen vælge at stille skærpede krav, udover hvad der følger af husdyrgødningsbekendtgørelsen, om f.eks. nedfældning eller husdyrgødningsfrie bræmmer.

Der er ca. 3 km fra udbringningsarealerne til det internationale fuglebeskyttelsesområde F40 "Venø, Venø Sund" og habitatområde nr. H55 "Venø, Venø Sund". Der er ca. 2,5 km til nærmeste Habitatområde nr. H224 Flynder Å og heder i Klosterheden. Alene på baggrund af afstanden er det vurderet at udbringning af husdyrgødning på arealerne ikke kan give anledning til nogen væsentlig ammoniakpåvirkning på Natura 2000-områderne.

Mark 13-1 grænser op til en § 3 beskyttet mose. Der er etableret randzoner omkring mosen, og med et relativt fladt terræn vurderes det at mosen er tilstrækkeligt beskyttede mod påvirkning af markdriften.

Vurdering

Det er Struer kommunes vurdering, at udbringning af husdyrgødning ikke vil have en væsentlig negativ påvirkning på de ammoniakfølsomme naturområder.

Idet der ikke er tale om ændret driftspraksis på udbringningsarealet ved naturområderne (det er dyrkede arealer, som allerede i dag modtager husdyrgødning), hvorfor ammoniakbelastningen således ikke vil øges væsentligt, og at ammoniakemissionen fra udbringning af husdyrgødning vurderes at være begrænset.

Og på baggrund af arealernes beliggenhed, naturtypernes tålegrænse og at flydende husdyrgødning skal nedfældes på sort jord og græsmarker, vurderer Struer Kommune, at udbringning af husdyrgødning på de ansøgte arealer ikke vil give anledning til en væsentlig påvirkning af beskyttede terrestriske naturområder herunder internationale naturbeskyttelsesområder og deres udpegningsgrundlag.

På baggrund af ovenstående stilles ingen skærpende vilkår

7.3 Kvælstof og fosfor til Limfjorden og Nissum Fjord

Miljøteknisk redegørelse

93,84 ha af udbringningsarealet ligger i oplandet til Limfjorden og dermed også i oplandet til internationale naturbeskyttelsesområder. Arealet ligger i oplandet til Limfjordens Natura 2000-område nr. 62 "Venø og Venø Sund" og udgøres af Habitatområde H55 og Fuglebeskyttelsesområder F40. Det er bl.a. naturtyper som lagune, bugt og rev samt arter som spættet sæl, klyde, og dværgterner som ligger til grund for udpegningen.

23,65 ha af udbringningsarealerne ligger i oplandet til Nissum Fjord, som er en lavvandet brakvandslagune, der dækker et areal på ca. 64 km² og består af 3 bassiner: Yder Fjord, Mellem Fjord og Felsted Kog.

Nissum Fjord er udpeget som internationalt naturbeskyttelsesområde, Natura 2000-område nr. 65, som udgøres af Habitatområde nr. H58 og Fuglebeskyttelsesområde nr. F38. Nissum Fjord er under international beskyttelse pga. dens bevaringsværdige naturværdier i form af specielle plante- og dyrearter (området er f.eks. levested for flere kystfugle) og naturtypen kystlagune, der er vurderet som en særlig truet naturtype. Arterne i udpegningsgrundlaget udgøres blandt andet af vandranke, odder og fuglene rørdrum, rørhøg, brushane og fjord-, hav- og dværgterne

Kvælstof til Limfjordens delopland Kås Bredning, Venø Bugt og Sallingsund

Den beregnede kvælstofudvaskning fra rodzonen i markerne er på 54,5 kg kvælstof/ha/år. Da jordens reduktionspotentiale er på 76 – 100 % betyder det, at over 75 % af kvælstoffet fra marken potentielt kan fjernes eller omdannes undervejs fra rodzonen, inden det når frem til Limfjorden. Der udvaskes således 0 – 13,63 kg kvælstof per hektar til Limfjorden. I alt giver det ansøgte anledning til en årlig kvælstoftilførsel til Limfjorden på op til 1.279 kg kvælstof.

Kvælstof til Nissum Fjord

Den beregnede kvælstofudvaskning til overfladevand fra markerne er på 54,5 kg kvælstof/ha/år. Da jordens reduktionspotentiale er på 76-100 % betyder det, at der årligt udvaskes op til 322 kg kvælstof til Nissum Fjord som følge af det ansøgte.

Påvirkning fra projektet i kumulation med andre planer og projekter

Udviklingen i antal dyreenheder i oplandet til Nissum Fjords delopland, Mellemfjord og Limfjordens delopland Kås Bredning, Venø Bugt og Sallingsund har været faldende siden 2007. Struer Kommune har derfor vurderet, at det ansøgte i kumulation med andre husdyrprojekter i oplandet, ikke vil have en skadevirkning på de aktuelle Natura 2000-områder.

Påvirkning fra projektet i sig selv

Hverken Limfjordens delopland Kås Bredning, Venø Bugt og Sallingsund eller Nissum Fjords delopland, Mellemfjord kan karakteriseres som et lukket bassin eller meget lidt eutrofieret vandområde.

Husdyrproduktionens nitratudvaskning udgør ca. 0,03 % af den samlede nitratudvaskning til de aktuelle deloplande i Limfjorden og Nissum Fjord.

I henhold til Miljøstyrelsens opstillede afskæringskriterium vil det ansøgte således ikke i sig selv have en skadevirkning på de aktuelle Natura 2000-områder. Nitratudvaskningsberegningerne viser, at det ansøgte ikke vil kunne medføre en væsentlig negativ påvirkning af internationale beskyttede vandområder, da nitratudvaskningen udgør en mindre del af den samlede nitratudvaskning til Nissum Bredning.

Det ansøgte overholder Miljøstyrelsens afskæringskriterier for skadevirkning af nitrat-udvaskning til overfladevand. Struer Kommune vurderer derfor, at mer-belastningen af vandmiljøet i Limfjorden er begrænset, og at de stillede vilkår til driften er tilstrækkelige til at sikre, at udpegningsgrundlaget ikke påvirkes væsentligt.

Beregningerne, der ligger til grund for vurderingen og konklusionen herunder, fremgår af denne godkendelses bilag 10.

Fosfor til Nissum Fjord og Limfjordens delopland Kås Bredning, Venø Bugt og Sallingsund

Produktionens har et gennemsnitligt arealspecifikt underskud på 7 kg P/ha/år. Der er derfor ikke foretaget yderligere beregninger eller vurderinger af udvaskning af fosfor.

Risikoarealer

Landskabets hældning kan have stor betydning for fosforoverfladeafstrømningen.

Er hældningen over 6 grader og afstanden mindre end 20 meter må der ikke anvendes flydende husdyrgødning, jfr. husdyrgødningsbekendtgørelsen.

Struer Kommune har vurderet, om der er særlige topografiske forhold eller hældninger på markerne, der kunne begrunde krav om etablering af dyrkningsfrie bræmmer ned mod vandløb eller søer.

Enkelte marker grænser op til vandløb, udbringningsarealerne er alle relativt flade og ingen har hældninger over 6 grader. Lovkravet om 2 m randzone vurderes at være tilstrækkeligt til at beskytte mod overfladeafstrømning.

Ud fra dette har Struer Kommune vurderet, at det ikke er nødvendigt at stille krav skærpede krav i forhold til fosfortransport via overfladeafstrømning.

Samlet vurdering for kvælstof og fosfor

Det vurderes, at den ansøgte drift med de stillede vilkår hverken alene eller i kumulation med andre projekter vil påvirke udpegningsgrundlaget i Natura 2000-områderne Nissum Fjord og Limfjordens delopland Kås Bredning, Venø Bugt og Sallingsund væsentligt som følge af tilførslen af kvælstof og fosfor. Struer Kommune vurderer således, at hensynet til overfladevand er varetaget i overensstemmelse med Habitatbekendtgørelsens § 7.

På baggrund af ovenstående stilles ingen vilkår.

7.4 Påvirkning af arter med særlige beskyttelseskrav (Bilag IV arter)

Miljøteknisk redegørelse og vurdering

Følgende bilag IV-arter kan tænkes at forekomme i Struer kommune:

- spidssnudet frø
- stor vandsalamander
- strandtudse
- odder
- birkemus
- småflagermus
- markfirben

Struer Kommune har ikke kendskab til, at der skulle leve bilag IV-arter i nærheden af udbringningsarealet. Det vurderes usandsynligt at (især) padderne, birkemus og markfirben skulle findes i tilknytning til udbringningsarealet, som følge af at intensivt dyrkede marker ikke er egnet som levested eller ynglelokalitet for de pågældende dyrearter.

Der inddrages ikke arealer, som i dag er udyrkede (f.eks. ligger i brak). Den eksisterende arealanvendelse er intensiv landbrugsdrift, og da der ikke sker nogen ændring i arealanvendelsen, er det vurderet, at der ikke forekommer bilag IV-arter i tilknytning til arealerne, dog med undtagelse af odder. Odder er følsom over for forstyrrelser, men det vurderes, at den ikke påvirkes af driften, da den er natakktiv.

Udbringningen af husdyrgødning vurderes ikke at give anledning til påvirkning af naturarealer i området, hvorfor potentielle leve- og ynglesteder for bilag IV-arter ikke vil kunne påvirkes.

Vurdering

Struer Kommune vurderer derfor, at projektet ikke vil kunne skade Habitatdirektivets bilag IV-arter eller vil ødelægge disse arters leve-, yngle eller rastesteder.

7.5 Kvælstof til grundvand

Miljøteknisk redegørelse

En del (57,2 ha) af udbringningsarealerne ligger inden for nitratfølsomt indvindingsområde (NFI) og indsatsområde med hensyn til nitrat.

En del af mark 17 ligger indenfor indvindingsoplandet til Struer Vandværk.

Alle udbringningsarealer ligger indenfor område med særlig drikkevandsinteresse (OSD)

I april 2014 vedtog Struer Kommune ”Indsatsplan Vejrum-Struer”. Denne indsatsplan dækker indvindingsoplandene til Fousing Vandværk, Hjerm Vandværk og Struer Vandværk samt indsatsområderne med hensyn til nitrat i OSD-område syd for Limfjorden.

I indsatsplanen er der 2 indsatser, der påvirker denne ansøgning.

Der kræves beregninger af nitratudvaskningen på alle arealer inden for NFI, og arealer beliggende i indvindingsopland til Struer Vandværk.

Og i indsatsplanerne er det endvidere et krav, at der ingen merbelastning er ved en udvaskning over 50 mg N/l og udvaskningen må ikke overstige udvaskningen svarende til et plantebrug.

Tabellen herunder viser beregning af N-udvaskning for arealer i nitratfølsomme indvindingsområder og arealer beliggende i indvindingsopland til Struer Vandværk.

Mark Nr.	Areal (ha)	Ansøgt (mg nitrat/l)	Merbelastning (Ansøgt - Nudrift) (mg nitrat/l)	Udvaskning svarende til et plantebrug (mg nitrat/l)	50% reduktion af husdyrgødning (NK3) (mg nitrat/l)
2	4,1	48	0	47	47
1	19,4	48	0	47	47
3	3,6	48	0	47	47
7	4,6	45	0	44	44
6	6,7	45	0	44	44
4	9,1	45	0	44	44
17	4,4	45	0	44	44
11	0,5	50	0	48	48
9	10,1	50	0	48	48
8	8,9	50	0	48	48
12	4,6	50	0	48	48
10	8,9	50	0	48	48
13-1	4,8	59	-3	60	60

Vurdering

Der er i ansøgningen foretaget beregninger på alle arealer inden for nitratfølsomme indvindingsområder, og arealer beliggende i indvindingsopland til Struer Vandværk.

Beregningerne viser, at udvaskningen på samtlige arealer er uændret eller faldende. For markerne 1, 2, 3, 4, 6, 7, 8, 9, 10, 11, 12, og 17 ligger den ansøgte udvaskning 1-2 mg/l over planteavlsniveau. Det vurderes at være uden betydning for grundvandet, da udvaskningen ikke er over 50 mg/l. Og ifølge grundvandskortlægningen i Vejrum-Struer kortlægningsområdet ligger de nævnte arealer i et område med lille sårbarhed overfor nitrat..

Dermed stilles der ikke yderligere grundvandsmæssige krav til ansøgningen.

Vilkår til ekstra efterafgrøder og sædskifte fremgår af tidligere afsnit 7.1.

Arealernes beliggenhed i forhold til drikkevandsinteresser fremgår af bilag 4.

Med baggrund i placeringen af arealerne og en vurdering af drikkevandsinteresserne i området er det vurderet at, med overholdelse af de stillede vilkår vil godkendelsen af arealerne ikke udgøre en trussel for grundvandet.

På baggrund af ovenstående stilles ingen vilkår.

8. Bedste tilgængelige teknik (BAT)

Det skal i afgørelsen sikres, at ansøger har truffet de nødvendige foranstaltninger til at forebygge og begrænse forureningen ved anvendelse af den bedste tilgængelige teknik (BAT).

Ansøger har redegjort for anvendelsen af BAT og eventuelt fravalg af BAT indenfor management, staldindretning, foder, vand- og energiforbrug, samt opbevaring og udbringning af husdyrgødning.

Ansøgers miljøtekniske beskrivelse og kommunens vurdering fremgår af nedenstående afsnit.

8.1 Management

Miljøteknisk redegørelse

BAT inden for management/godt landmandskab er i BREF (referencedokument for bedste tilgængelige teknikker, der vedrører intensiv fjerkræ- og svineproduktion) defineret på en række områder. Det drejer sig om områder som træning og uddannelse af medarbejdere, registrering af vand- og energiforbrug, foderforbrug, affaldsproduktion, samt anvendelse af husdyrgødning og handelsgødning. Det er BAT at udarbejde gødningsplaner, samt at have en beredskabsplan.

Ansøger har i forbindelse med miljøgodkendelsen redegjort for hvilke forholdsregler, der er taget på husdyrbruget:

Medarbejdere

De ansatte deltager løbende i relevante kurser. Der er opsat førstehjælpskasser og øjenskylleudstyr, og der er konstant værnemidler i form af beskyttelsesbriller, handsker, åndedræts- samt høreværn til rådighed for medarbejderne.

Beredskabsplan

Der er udarbejdet en beredskabsplan, hvori telefonnumrene til kontaktpersoner og offentlige kontaktinstanser i forbindelse med eventuelle uheld er nedskrevet. Beredskabsplanen indeholder forholdsregler i forbindelse med uheld med kemikalier, driftsmateriel, gylle, brand m.v., og er tilgængelig for alle på arbejdspladsen.

Dagligt tilsyn

Ansøger tilser dyr og produktionsanlæg flere gange hver dag. Der udføres små reparationer når det er nødvendigt, Såfremt der er behov for det, bliver der tilkaldt service til driftsanlægget som udføres af kompetent personale.

Sprøjtejournal

Der udarbejdes sprøjtejournal for bedriften.

Gødningsbeholderne følger reglerne for kontrol min. hvert 10 år.

Renoveringsplan for driftsudstyr og staldbygninger

Bygninger og driftsinventar bliver løbende renoveret. Der er opmærksomhed omkring i forbindelse med udskiftning af elforbrugende udstyr, at investere i mere energibesparende modeller.

Samlet BAT indenfor management

Ansøger vurderer, at ejendommen anvender bedst tilgængelig teknik, indenfor følgende managementpunkter:

- Alle medarbejdere deltager løbende i relevante kurser.
- Der bliver udarbejdet en beredskabsplan som hænger tilgængelig for alle medarbejdere.
- Der foretages daglige tilsyn og løbende service og vedligehold på driftsanlæggene.
- Der udarbejdes årligt mark- og gødningsplaner, der sikrer, at mængden af tilført gødning tilpasses afgrødernes aktuelle behov og opfylder lovkravene herfor.
- Kvalitetskontrol
- Vurdering af tidshorizonten for større renovering af driftsinventar og driftsbygninger.

Godt landmandskab

- Bedriftens medarbejdere uddannes løbende gennem kurser og efteruddannelse
- Medarbejdere er orienteret om, at ejendommen er miljøgodkendt, og hvilket ansvar der dermed følger.
- I bedriftens driftsregnskab registreres forbrug af indkøbt foder og handelsgødning.
- Affald bortskaffes så vidt muligt til genbrug.
- Rengøring i og omkring siloer og bygninger foretages jævnligt med henblik på at minimere risikoen for lugt, skadedyr samt mindske risikoen for at der opstår uhygiejniske forhold.
- Sætte særlig fokus på dyrevelfærd og fortsat gøre en ekstraordinær indsats over for infektioner, som kan overføres fra dyr til mennesker.
- Tage hensyn til grund- og overfladevand, når driften tilrettelægges.

Rengøring og desinficering

Der er på bedriften stor opmærksomhed på at renholde stalde og omkringliggende arealer. En sideeffekt af godt indeklima er, at staldene lugter mindre end gennemsnittet, samt at ammoniakfordampningen ligeledes er lavere.

Overbrusning i svinestalde

Følger de lovmæssige krav om overbrusningsanlæg eller tilsvarende anordning til regulering af svins kropstemperatur.

Vurdering

Struer Kommune vurderer, at ansøger med den angivne praksis sammen med de stillede vilkår lever op til BAT for management. Der er stillet en række egenkontrolvilkår under afsnit 11.

8.2 Foder

Miljøteknisk redegørelse

Det er BAT at sikre effektiv fodring gennem foderets sammensætning og løbende kontroller, således at det stemmer overens med dyrenes behov. Det er BAT f.eks. at reducere indholdet af råprotein i foderet.

På ejendommen anvendes der tørfoder. Foderet blandes og opbevares i foderlade.

Fordøjeligheden af fosfor i foderblandinger til svin er ofte lav, hvorved fosfor udskilles via gødningen. Den primære årsag til den lave fordøjelighed er, at op til 80 procent af fosfor i olie/proteinholdige frø og korn er bundet som fytat, hvilket er vanskeligt at fordøje for svin. Det er derfor nødvendigt, at enzymet fytase er til stede for, at den fytatbundne fosfor bliver tilgængelig for grisen. Der anvendes færdigfoder med ekstra fytase tilsat.

Der anvendes fasefodring på ejendommen.

Management på bedriften stiler mod et minimum af spild af foder.

Der udarbejdes foderplaner, der i den forbindelse optimeres så fordelingen af N og P begrænses mest muligt. Man vil til en hver tid på ejendommen holde sig orienteret om nye muligheder i relation til bedre udnyttelse af næringsstofferne i foderet.

Der anvendes mindre foder pr. kg tilvækst end normen. Således anvendes der 2,65 FE/kg tilvækst.

Idet der er anvendt et specifikt virkemiddel for at nedbringe ammoniakfordampningen fra produktionen, et lavere foderforbrug pr. kg tilvækst, stilles vilkår om maks. udskillelse af N ab dyr.

Vilkår fastsættes som krav til maksimalt N dyr pr. år.

Ved beregning af vilkår for maksimalt N ab dyr fra anlægget anvendes følgende ligninger (ligninger anvendt fra og med 2007/08 normtal for husdyrgødning):

$$\text{Kg N pr. slagtesvin} = (((\text{afgangsvægt} - \text{indgangsvægt}) \times \text{FEsv pr. kg tilvækst} \times \text{g råprotein pr. FEsv}/6250) - ((\text{afgangsvægt} - \text{indgangsvægt}) \times 0,0296 \text{ kg N pr. kg tilvækst}))$$

Følgende værdier fra ansøgningen til beregning af N ab dyr:

Faktor	Værdi
Indgangsvægt, kg	31
Afgangsvægt, kg	112
FEsv pr. kg tilvækst	2,65
Råprotein pr. FEsv, g	145,70
Antal producerede grise	10.500

$$\text{Kg N pr. slagtesvin} = (((112 \text{ kg} - 31 \text{ kg}) \times 2,65 \text{ FEsv pr. kg tilvækst} \times 145,70 \text{ g råprotein pr. FEsv}/6250) - ((112 \text{ kg} - 31 \text{ kg}) \times 0,0296 \text{ kg N pr. kg tilvækst})) = 2,61 \text{ kg N.}$$

$$10.500 \text{ slagtesvin} \times 2,61 \text{ kg N/slagtesvin} = 27.405 \text{ kg N.}$$

N ab dyr total for ejendommen må ikke overskride 27.405 kg N.

(Beregning af N ab dyr pr. år sker vha. følgende formler: Slagtesvin: Antal producerede dyr i perioden x N ab dyr pr. svin x 365 dage / antal dage i opgørelsesperioden.)

Dokumentation for beregningen af N ab dyr pr. dyr følger reglerne for type 2 korrektion i gødningsregnskabet. Dvs. dokumentationen skal mindst dække en sammenhængende periode på 350 dage (i perioden 15. september år 1 (f.eks. 2014) til 15. februar år 3 (f.eks. 2016). Det skal som hovedregel være i form af effektivitetskontrol og logbog over de anvendte foderblandinger. Dokumentation uden effektivitetskontrol kan undtagelsesvis accepteres – i sådanne tilfælde skal N (eller P) ab dyr dokumenteres på anden vis, dvs. en beregning ud fra totalt foderforbrug, indhold af råprotein og/eller fosfor ud fra logbog og opgørelser over indkøbte grise og solgte grise, herunder slagterifregninger.

Vurdering

Struer Kommune vurderer samlet, at husdyrbruget overholder BAT indenfor foder, bla. ved jævnligt at optimere på foderplanerne, og kontrollere om planerne følges.

På baggrund af ovenstående stilles følgende vilkår:

- 22) Der skal anvendes fasefodring, og samtlige foderblandinger skal være tilsat fytase.
- 23) N ab dyr total for ejendommen må ikke overskride 27.405 kg N/år.

Kg N pr. slagtesvin = (((afgangsvægt – indgangsvægt) x FEsv pr. kg tilvækst x g råprotein pr. FEsv/6250) – ((afgangsvægt – indgangsvægt) x 0,0296 kg N pr. kg tilvækst))

Antal producerede dyr i perioden x N ab dyr pr. svin x 365 dage / antal dage i opførelsesperioden.

8.3 Forbrug af vand og energi

Miljøteknisk redegørelse

Det er BAT at registre og minimere vand- og energiforbruget. Vandforbruget kan f.eks. minimeres ved opsporing og reparation af lækager, ved rengøring med højtryksrensere og ved vedligeholdelse af installationer. Energiforbruget kan minimeres ved gennemførelse af energitjek, installation af energibesparende belysning, og justering og vedligeholdelse af ventilationsanlæg.

Ansøger har redegjort for hvilke vand- og energibesparende foranstaltninger der foretages på husdyrbruget:

Energibesparende tiltag:

Belysning:

- Der bruges i videst muligt omfang energisparepære/lavenergi belysning.
- Lamper rengøres jævnligt
- Lyset er tændt i forbindelse med fodring og ophold i staldene. Fodring og ophold i staldene sker typisk i perioden 6-18 og i den periode vil lyset være tændt minimum 8 timer dagligt.

Det skal understreges at tidspunkterne for lys er vejledende og der vil kunne være daglige og sæsonmæssige udsving i varigheden af tændt lys.

Korntørring:

Korn opbevares i planlager.

Transport:

Køretøjer vedligeholdes og tomgangskørsel undgås. Ansøger har fokus på at minimere antal transporter.

Ventilation:

Stald I er med undertryksventilation med vægventiler, mens stald II og III er med naturlig ventilation. Der er separat styring på hver sektion, som styrer alt med varme/ventilation og overbrusning og alarm. Afkastene er 1 meter over taget. Ventilationen er frekvensstyret.

Vandbesparende foranstaltninger:

- Anlæggets drikkevandsinstallationer rengøres og efterses jævnligt med henblik på at undgå spild.
- Ansøger bestræber sig på at minimere forbruget af vaskevand. Der etableres vandure/biure, hvor vandforbruget følges.
- Vandforbruget minimeres ved at der bruges drikkenipler over fodertruget. Dermed opsamles det vand, der spildes og der anvendes kun præcist det drikkevand grisene tapper.
- For ikke at bruge mere vand end nødvendigt og samtidig få en effektiv rengøring, anvendes højtryksrensere og iblødsætning, når staldene rengøres.
- Stophaner på vandslanger.

Vurdering

Det er vigtigt både på bedriftsniveau og samfundsmæssigt, at der spares på energi og vand. Det er ovenfor og i afsnit 4.4 redegjort for hvilke tiltag, der er iværksat for at reducere vand- og energiforbruget.

Struer Kommune anser det for at være BAT, at der jævnligt føres kontrol med vand- og energiinstallationer, og at forbruget registreres med jævne mellemrum. Herved øges fokus og unormale stigninger i forbruget opdages i god tid.

Struer Kommune vurderer, at ansøger med den angivne praksis, sammen med de stillede vilkår lever op til BAT for forbrug af vand og energi. Som det fremgår af ansøgningen er der generelt fokus på besparelser indenfor vand og energi. Der er stillet egenkontrolvilkår om kvartalsvis registrering af forbruget af energi og vand under afsnit 11, samt vilkår om et energieftersyn under afsnit 4.4.

8.4 Opbevaring og udbringning af husdyrgødning

Miljøteknisk redegørelse

Det er BAT at sikre tilstrækkelig opbevaringskapacitet. Opbevaringen af gylle skal ske i en stabil og tæt beholder, som jævnligt kontrolleres og sikres mod uheld. Flydelag, fast overdækning, samt at omrøring kun sker umiddelbart inden udbringning sikrer, at ammoniakemissionen fra opbevaringsanlæggene minimeres.

Godt landmandskab er en vigtig del af BAT, herunder at planlægge udbringning af gødning så der tages hensyn til naboer, så udbringningen afpasses afgrødernes behov, og så der sker en optimal udnyttelse af næringsstofferne. Udbringning af gødning skal bl.a. undgås på vandmættede og/eller skrånende marker med hældning mod vandløb.

En del af ovennævnte tiltag er dækket af husdyrgødningsbekendtgørelsen og bekendtgørelse om jordbrugets anvendelse af gødning og om plantedække, hvorfor det er et lovkrav at følge dem.

Ansøger har gjort følgende tiltag i forhold til gødningsopbevaring:

Udbringning af husdyrgødning

Alt flydende husdyrgødning udbringes med udlægningen med slanger eller nedfældes. Udlægning med slanger er BAT jf. EU's BREF notat. Derudover vælges, så vidt muligt, udbringningstidspunkter hvor fordampningen af ammoniak er mindst. Der tages, så vidt det er muligt, altid hensyn til naboer ved udbringning af husdyrgødning. Det forsøges i øvrigt, at udbringe husdyrgødningen indenfor normal arbejdstid, dog kan der i forbindelse med spidsbelastning forekomme udbringning mellem 7.00 og 22.00. Det skal dog understreges, at udbringning af gylle er vigtig for markdriften, og der vil i særlige år kunne opstå vejrmæssige forhold der betyder, at udbringningen vil foregå udenfor ovennævnte tidsrum.

Beskrivelse af risikominimering/BAT

Gyllebeholderne er etableret således at bund og vægge er tætte, og de kan modstå mekaniske, termiske og kemiske påvirkninger. Gyllebeholderne tømmes regelmæssigt af hensyn til vedligeholdelse og inspektion. Gyllen røres kun op i forbindelse med udbringning.

Gyllevognene vil fyldes med sugestuds. Herved elimineres mulighederne for gyllespild i forbindelse med pumpefejl og påfyldning af gyllevogn. Anvendelse af sugestuds betragtes som den mest miljøforsvarlige måde at fylde gyllevognen.

Samlet vurderes gylleopbevaringen at leve op til BAT

Endvidere bemærkes, at anlægget er under dagligt opsyn. Alle medarbejdere vil desuden blive instrueret i forholdsregler i tilfælde af uheld.

Der er udarbejdet en beredskabsplan for driftsuheld. Beredskabsplanen omfatter brand, overløb gylle, kemikalie/oliespild. Medarbejdere, ejer og andre med fast adgang til bedriften er vejledt i beredskabsplanen. Beredskabsplanen har en fast plads i servicerummet.

Vurdering

Struer Kommune vurderer at med ovenstående redegørelse og med de i afsnit 5.2 og 11 stillede vilkår/egenkontrolvilkår, lever husdyrbruget op til BAT vedrørende opbevaring og udbringning af gødning.

Opbevaring og opbevaringskapacitet for den producerede husdyrgødning er beskrevet i afsnit 5.2 og 5.3. Der er for at opfylde krav til nitratudvaskning til overfladevand og grundvand stillet vilkår til etablering af ekstra efterafgrøder og etablering af grundvandssædskifte under afsnit 7.1.

8.5 Staldindretning

Bedste tilgængelige staldsystem

I dette afsnit beskrives ansøgers valg i forhold til at leve op til bedste tilgængelige staldsystem (BAT).

Miljøteknisk redegørelse

BAT er defineret i referencedokumentet for bedste tilgængelige teknikker der vedrører intensiv fjerkræ- og svineproduktion (BREF), i BAT-byggeblade/teknologiblade og via beregninger i ansøgningssystemet på www.husdyrgodkendelse.dk.

Generelt vedrørende BAT, vurderes det uproportionalt at installere tiltag i eksisterende stalde, der kræver ombygninger i gulvprofilen, idet prisen pr. kg sparet N væsentligt overstiger 100 kr. Dette gælder tiltag som etablering af gylleforsuring, gyllekøling samt ændring af gulvtype.



BAT-niveau

Vejledende BAT-niveau jf. Miljøstyrelsens vejledende emissionsgrænseværdier:

Resultat af beregning af den vejledende grænseværdi for ammoniaktab ved anvendelse af bedste tilgængelige teknik (BAT)

Samlet faktisk ammoniaktab fra stald og lager i ansøgt drift (hele anlægget):	3374,28 kgN/år
Samlet vejledende ammoniaktab fra hele anlægget ved anvendelse af BAT:	4012,78 kgN/år
Er samlet vejledende ammoniaktab fra hele anlægget ved anvendelse af BAT overholdt?:	Ja
Difference mellem samlet faktisk ammoniaktab og samlet vejledende ammoniaktab ved anvendelse BAT:	-638,49 kgN/år

Som det fremgår af ovenstående er BAT-niveau for ammoniakemission beregnet til et krav på 4.012,78 kg NH₃ – N.

Ansøgers projekt medfører ifølge ansøgningen en samlet emission fra anlægget på 3.374 kg NH₃ – N. Ammoniakemissionen fra det ansøgte projekt overholder dermed den vejledende BAT-emissionsgrænseværdi med 638 kg ammoniak.

Af ansøgningen fremgår følgende:

For at leve op til det vejledende BAT niveau, er der etableret teltoverdækning af den eksisterende gylletank. Og som det fremgår ovenfor under BAT-foder, anvendes et lavere foderforbrug end normen. Der er stillet fodervilkår i afsnit 8.2.

BAT niveau fosfor

Analogt til det vejledende niveau for ammoniak har Miljøstyrelsen beregnet hvilket niveau der er proportionalt i relation til fosfor.

Dyretype	Antal DE	BAT niveau Kg P/DE	Kg P
Slagtesvin	294,55	22,3	6568
			6568

BAT niveauet er for fosfor er beregnet til 6568 kg P. Mængden af fosfor i gyllen er gennem husdyr-godkendelse.dk beregnet til 6154 kg P/år. Derved overholdes Miljøstyrelsens vejledende fosfor niveau.

Der er ud over ovennævnte tiltag ikke valgt yderligere staldteknologier.

Ud fra en proportionalitetsbetragtning bør der indføres ammoniakreducerende tiltag der koster mindre en 100 kr./kg N.

BAT redegørelse staldanlæg

Eksisterende stalde

Staldene er etableret med drænet gulv og delvise spaltegulve.

Fast guly

Der er både drænet gulv og delvist spaltegulv i de eksisterende stalde.

Gyllekøling

Der anvendes ikke gyllekøling på ejendommen.

Forsuring

Forsuringsanlæg er dyre i investering og i drift. Der er derfor vurderet at en investering i forsuringsanlæg ikke står mål med reduktionen af kvælstof (proportionalitetsprincippet).

Luftrensning

I forbindelse med udvidelse er kemisk og biologisk luftrensning overvejet i forhold til ammoniakreduktion. Både biologisk og kemisk luftrensning er dyrt at etablere og har høje driftsomkostninger. Det vurderes derfor at omkostningerne til etablering af luftrensning vil blive for høje, og derfor falder luftrensning ikke indenfor principperne i BAT

Ny stald

Stalden etableres med delvist spaltegulve.

Fast guly

Stalden etableres med delvist spaltegulve med 25-49 % fast guly.

Gyllekøling

Der anvendes ikke gyllekøling på ejendommen.

Forsuring

Forsuringsanlæg er dyre i investering og i drift. Der er derfor vurderet at en investering i forsuringsanlæg ikke står mål med reduktionen af kvælstof (proportionalitetsprincippet).

Luftrensning

I forbindelse med udvidelse er kemisk og biologisk luftrensning overvejet i forhold til ammoniakreduktion. Både biologisk og kemisk luftrensning er dyrt at etablere og har høje driftsomkostninger. Det vurderes derfor at omkostningerne til etablering af luftrensning vil blive for høje, og derfor falder luftrensning ikke indenfor principperne i BAT.

Ansøger vurderer, at ejendommen i betragtning af udvidelsens størrelse lever op til hvad der kan forventes af BAT i sådan en produktion. Yderligere reduktioner af emissionerne af ammoniak vil medføre betydelige investeringer, som ikke vil være proportionale med produktionens størrelse og omfanget af nybyggeri. Ligeledes lever bedriften op til Miljøstyrelsens vejledende BAT emissionskrav.

Fravalgene af yderligere teknologi skal også ses i lyset af, at man på bedriften lever op til Miljøstyrelsens vejledende BAT emissionskrav. Miljøstyrelsen har i forbindelse med det forberedende arbejde til niveauerne vurderet hvad der kan lade sig gøre i relation til proportionalitetsprincippet.

8.6 Kommunens samlede vurdering af anvendelse af BAT

Struer Kommune vurderer på baggrund af det oplyste, at husdyrbruget samlet set ved overholdelse af de til enhver tid gældende generelle miljøregler for den pågældende type husdyrbrug og af de supplerende vilkår for miljøgodkendelsen vil anvende den bedste tilgængelige teknik, set i forhold til, hvad der er praktisk og økonomisk muligt i branchen og i forhold til den miljøgevinst, der kan dokumenteres opnået ved brug af den pågældende teknik.

På baggrund af ovenstående stilles ingen skærpende vilkår:

9. Alternative løsninger og 0-alternativ

Miljøteknisk redegørelse

Alternative løsninger

Det er vurderet om den nye slagtesvinestald skulle placeres syd eller nord for eksisterende stalde. Den nordlige placering medfører dog at den ville skulle placeres nord for gylletanken, hvilket ville give en væsentligt større synlighed i landskabet, og transportveje for foder mm. vil være længere end den valgte placering. Det er derfor vurderet, også af hensyn til de nærmeste naboer, landskab, og infrastruktur, at en placering som ansøgt giver den mest optimale placering.

0-alternativ

0-alternativet beskriver forholdene, hvis ikke udvidelsen finder sted.

En statisk tilstand er oftest ikke et udtryk for noget positivt, da det er ensbetydende med at hjulene er gået i stå. Dette er også tilfældet i landbruget. Det er derfor uundgåeligt, at landbruget hele tiden ændres i takt med omgivelserne.

I alle virksomheder er der løbende krav til at tilpasse og optimere driften efter markedsforholdene. Inden for landbrugerhvervet er det en realitet, at landmanden står over for faldende afregningspriser i forhold til inflationen samtidigt med, at omkostningerne stiger. Der skal således produceres et stadig stigende antal enheder for at overleve økonomisk. Derfor vil det være uundgåeligt, at produktionen løbende skal optimeres og udvides.

Hvis produktionen ikke optimeres, smuldrer det økonomiske grundlag for virksomheden. Et konstant produktionsniveau er reelt en begyndende afvikling af produktionen med de personlige og samfundsmæssige konsekvenser, det giver.

Vurdering

Det er Struer Kommunes vurdering, at den øgede miljøpåvirkning, der kommer som følge af udvidelsen, ikke påvirker lokalområdet væsentligt i negativ retning.

Med hensyn til gener for nærmeste naboer, med udvidelsen set i forhold til 0-alternativet, er det Struer Kommunes vurdering, at udvidelsen ikke vil betyde væsentlig større gener for omboende. Vurderingen af generne i forhold til lugt, støv, støj m.v. fremgår af tidligere afsnit.

På baggrund af ovenstående stilles ikke skærpende vilkår.

10. Husdyrbrugets ophør

Miljøteknisk redegørelse

I forbindelse med et eventuelt ophør af husdyrproduktionen vil stalde, gyllekanaler, fodersilo blive tømt og rengjort. Desuden vil ejendommens bygninger blive vedligeholdt eller evt. vil driftsbygningerne blive fjernet, således at ejendommen ikke forfalder. Endvidere vil gyllebeholderen blive fjernet når den ikke længere anvendes til jordbrugsmæssige formål, eller beholderen vil blive anvendt til opbevaring af gylle fra andre ejendomme.

Vurdering

Struer Kommune skal sikre, at der ved ophør af driften af husdyrbruget foretages de nødvendige foranstaltninger for, at undgå forureningsfare. Det skal sikres, at ejendommen ikke bliver tilholdssted for eksempelvis rotter, og at stedet bringes tilbage til tilfredsstillende stand.

Struer Kommune vurderer, at nævnte tiltag sammen med det stillede vilkår er tilstrækkeligt til at sikre mod eventuel forureningsfare ved ophør.

På baggrund af ovenstående stilles følgende vilkår:

- 24) Ved ophør skal følgende forureningsbegrænsende foranstaltninger udføres:
- Stalde, gyllekanaler og opbevaringsanlæg skal tømmes og rengøres, og husdyrgødningen skal bortskaffes efter gældende regler.
 - Hvis husdyrbrugets gyllebeholder ikke anvendes, skal den rengøres og sløjfes.
 - Foderbeholdere og -anlæg skal tømmes.
 - Restkemikalier, olieaffald, medicinaffald mv. skal bortskaffes efter gældende regler.
 - Tilsynsmyndigheden skal orienteres om husdyrbrugets ophør.

11. Egenkontrol og dokumentation

I dette kapitel beskrives og vurderes hvordan ansøger gennemfører egenkontrol. Desuden beskrives de dokumenter og registreringer, som ansøger skal præstere for at dokumentere, at vilkår i miljøgodkendelsen er overholdt.

Miljøteknisk redegørelse

I forbindelse med ansøgningen er der indsendt en beskrivelse af de registreringer og kontroller husdyrbruget udfører. Derudover er der indsendt en beredskabsplan, som beskriver forholdsregler i situationer, hvor der opstår et uheld på bedriften. Beredskabsplanen er godkendt af Struer Kommune.

En nærmere beskrivelse af management og egenkontrol fremgår af afsnit 8.1.

Den lovpligtige 10 års beholderkontrol gennemføres, hvor gyllebeholderen kontrolleres af særligt uddannet personale.

En gang årligt udarbejdes ”Gødnings- og husdyrindberetning” samt ”Mark og gødningsplaner”, begge dele anvendes til dokumentation af husdyrholdets størrelse og forbrug af gødning.

Vurdering

Af ovenstående fremgår, at der fra ansøgers side er iværksat en række egenkontroller. For at dokumentere at vilkår i godkendelsen er overholdt, stilles yderligere en række egenkontrollvilkår.

Struer Kommune vurderer, at bedriftens beskrivelse sammen med de stillede vilkår opfylder kravene til egenkontrol.

På baggrund af ovenstående stilles følgende vilkår:

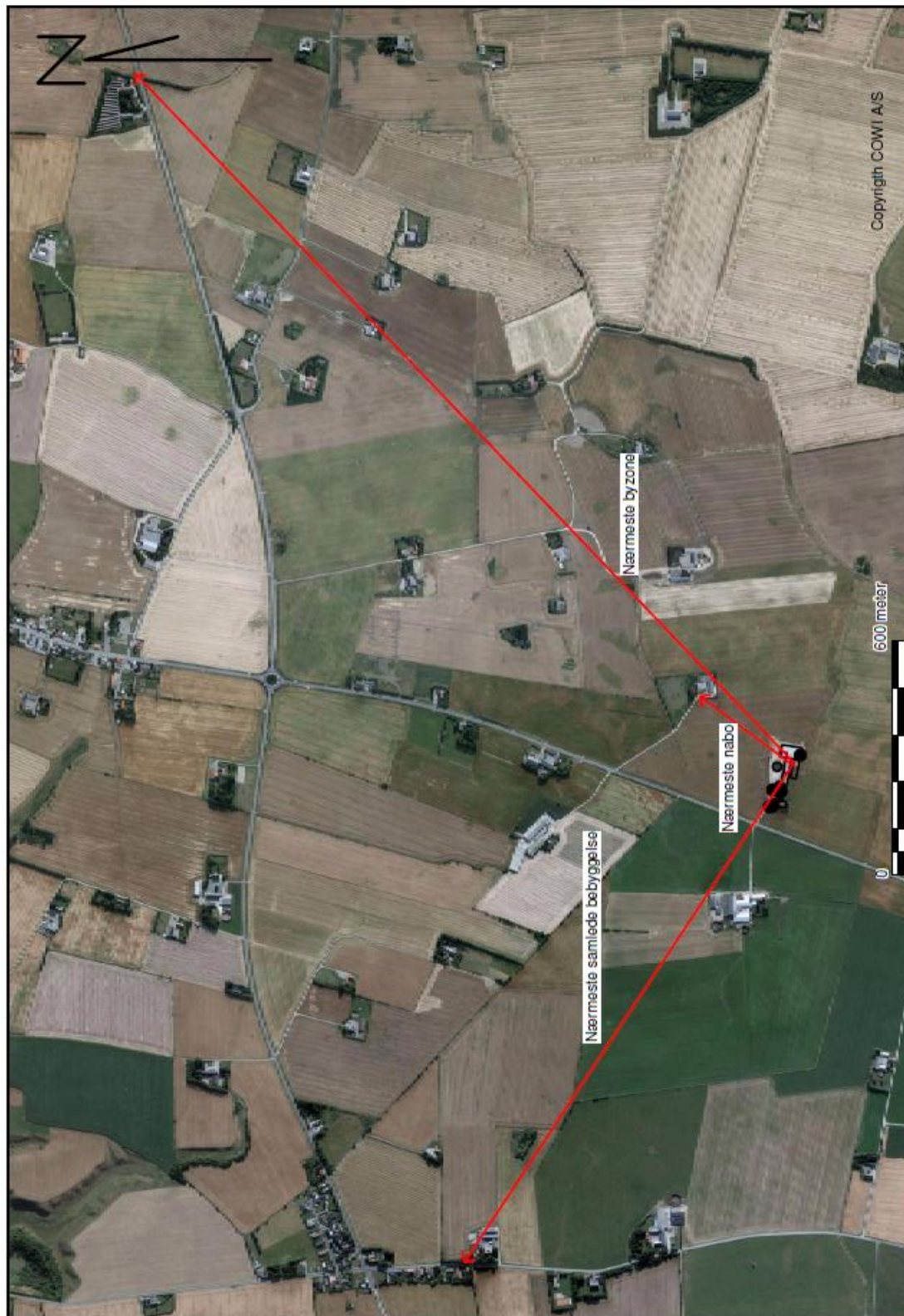
- 25) I forbindelse med afholdelse af de regelmæssige tilsyn, skal der foreligge dokumentation for produktionsstørrelsen opgjort for hvert planår.
- 26) I forbindelse med afholdelse af de regelmæssige tilsyn, skal der foreligge dokumentation for overholdelse af vilkår vedr. fodring. Det kan f.eks. være i form af produktionskontrolrapport eller lign.
- 27) Mindst én gang hvert kvartal skal husdyrbrugets forbrug af energi og vand registreres, Registreringerne skal opbevares i 5 år og fremvises på tilsynsmyndigheden forlangende.
- 28) Der skal føres register over produktionen af farligt affald (så som spildolie, lysstofrør, kemikalierester o.l.) på ejendommen. Registreringen skal for hver fraktion indeholde en beskrivelse af art, mængde og sammensætning. Registreringen skal gemmes i mindst 5 år og fremvises på tilsyn. Dokumentation for bortskaffelse af farligt affald til godkendt modtager skal ligeledes fremvises på forlangende.



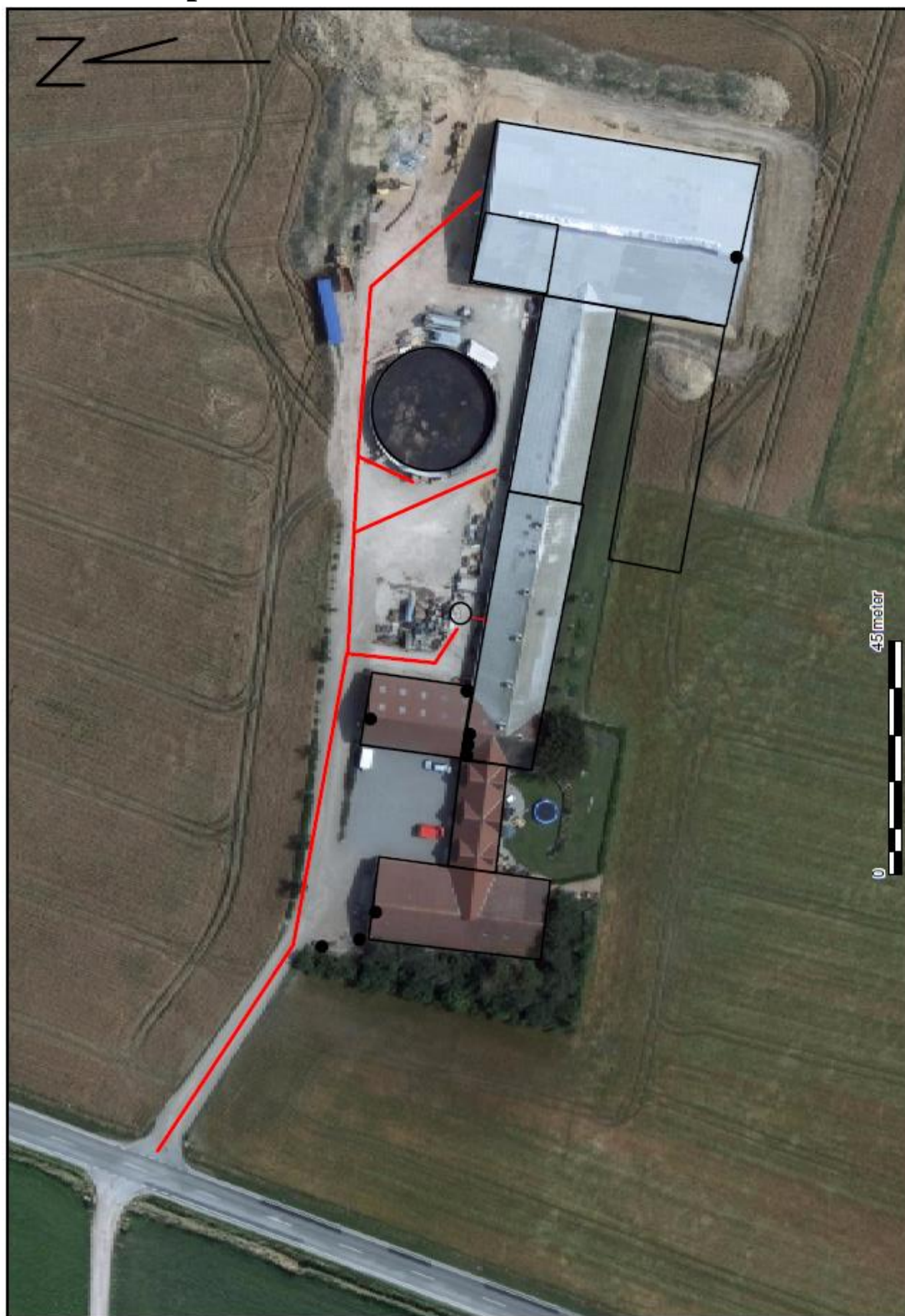
Bilag 1 – Situationsplan



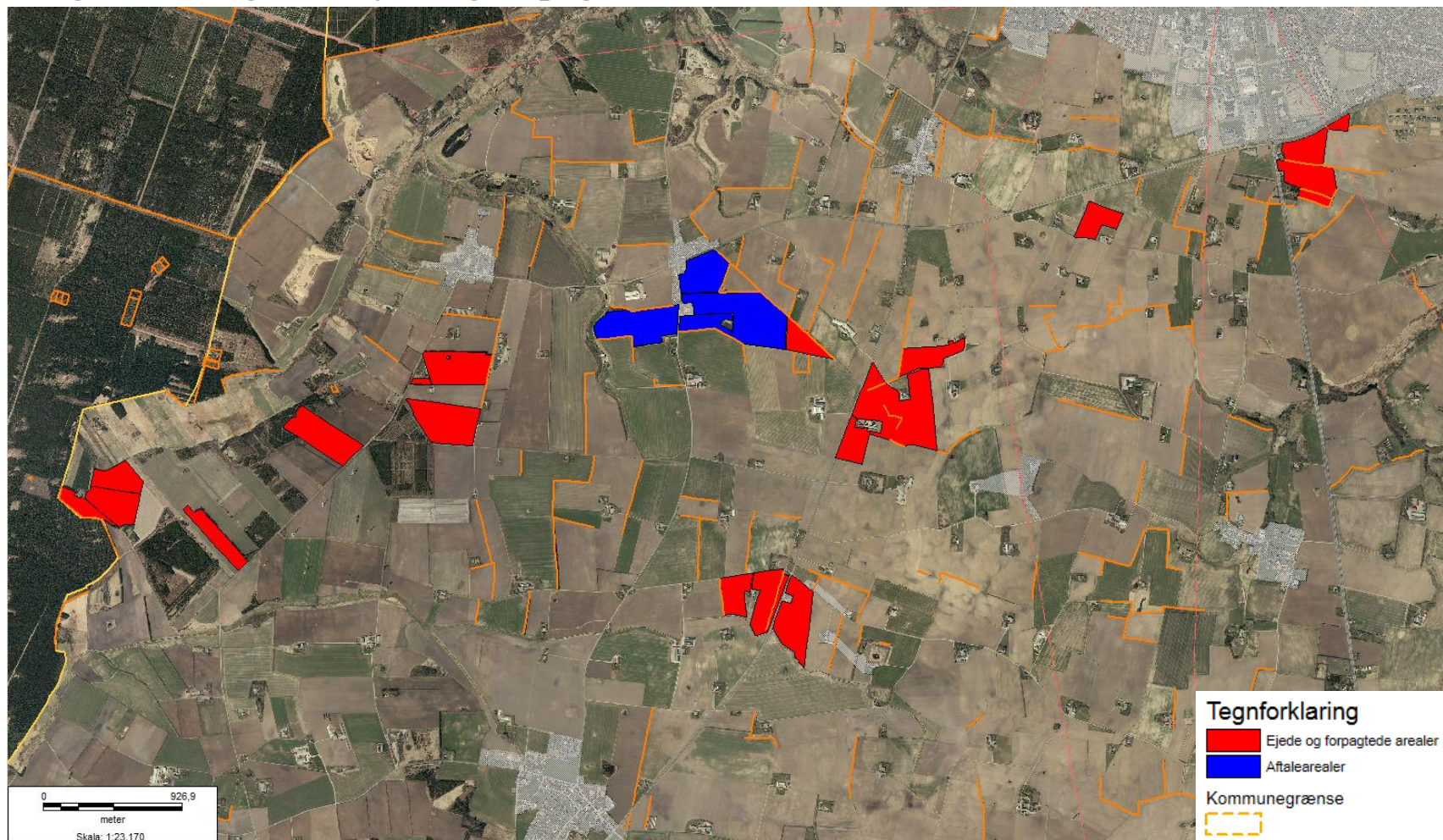
Nabo, samlet bebyggelse og byzone



Intern transport

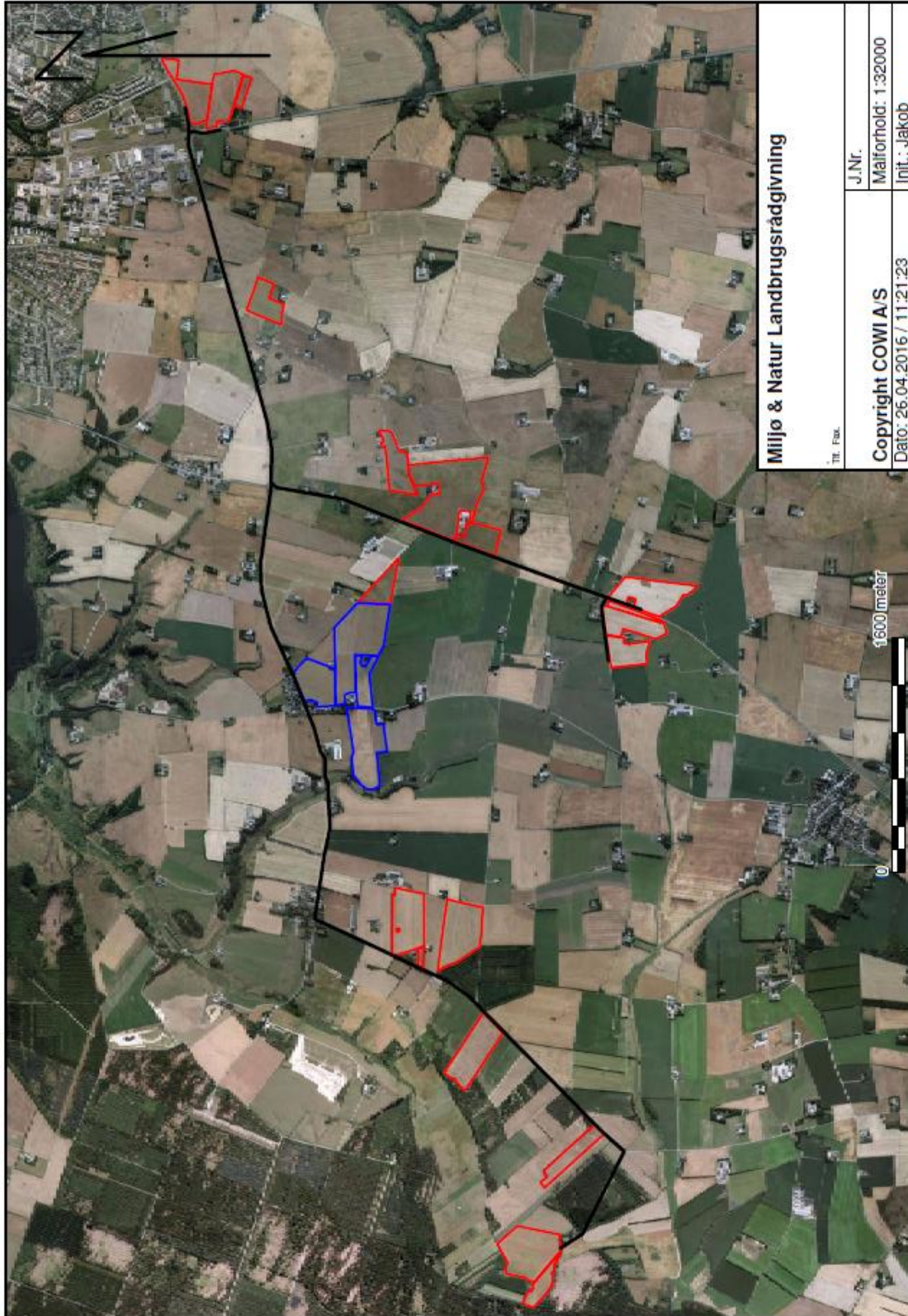


Bilag 2 – oversigt over ejede og forpagtede arealer

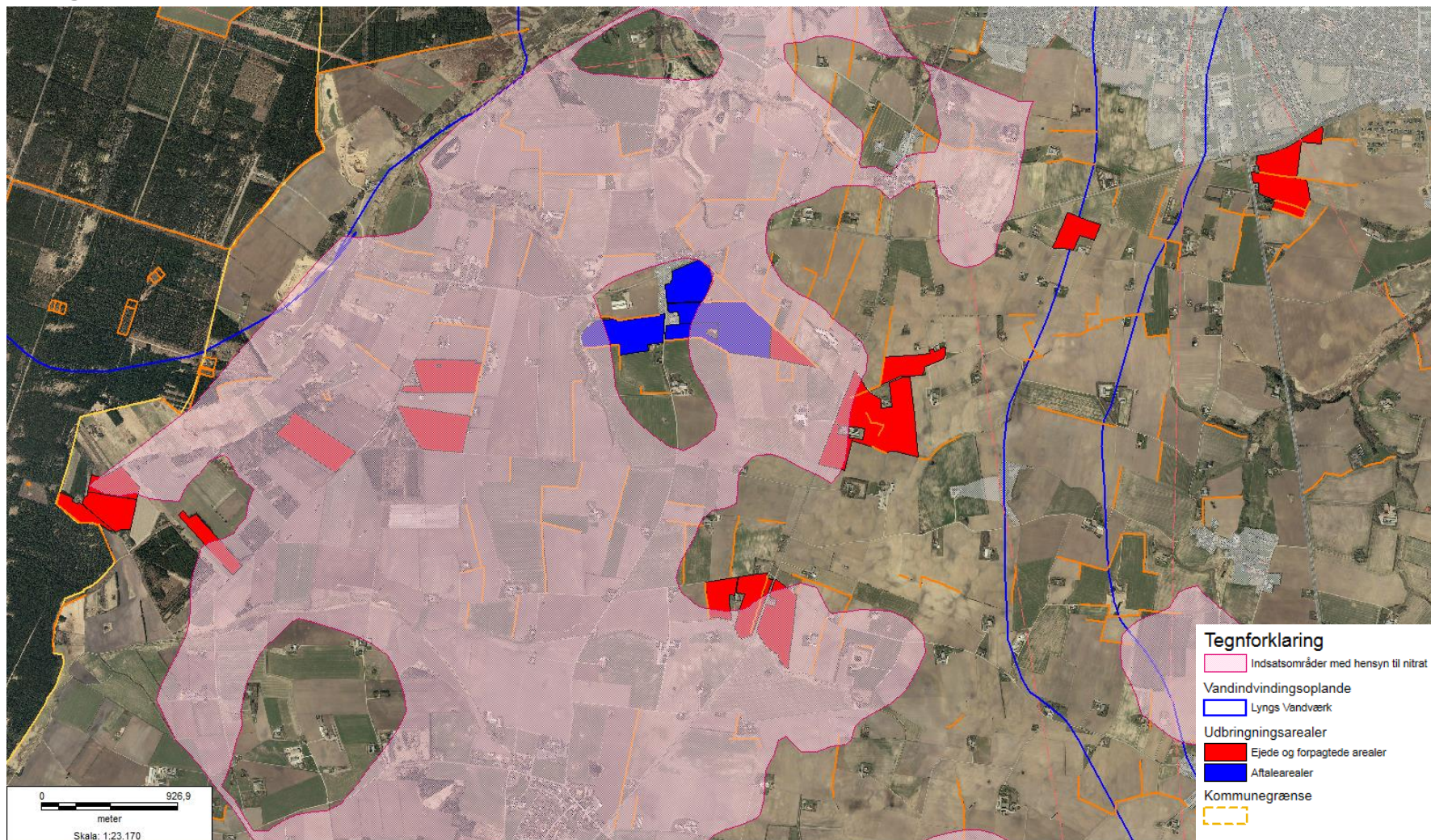




Bilag 3 – Transportveje



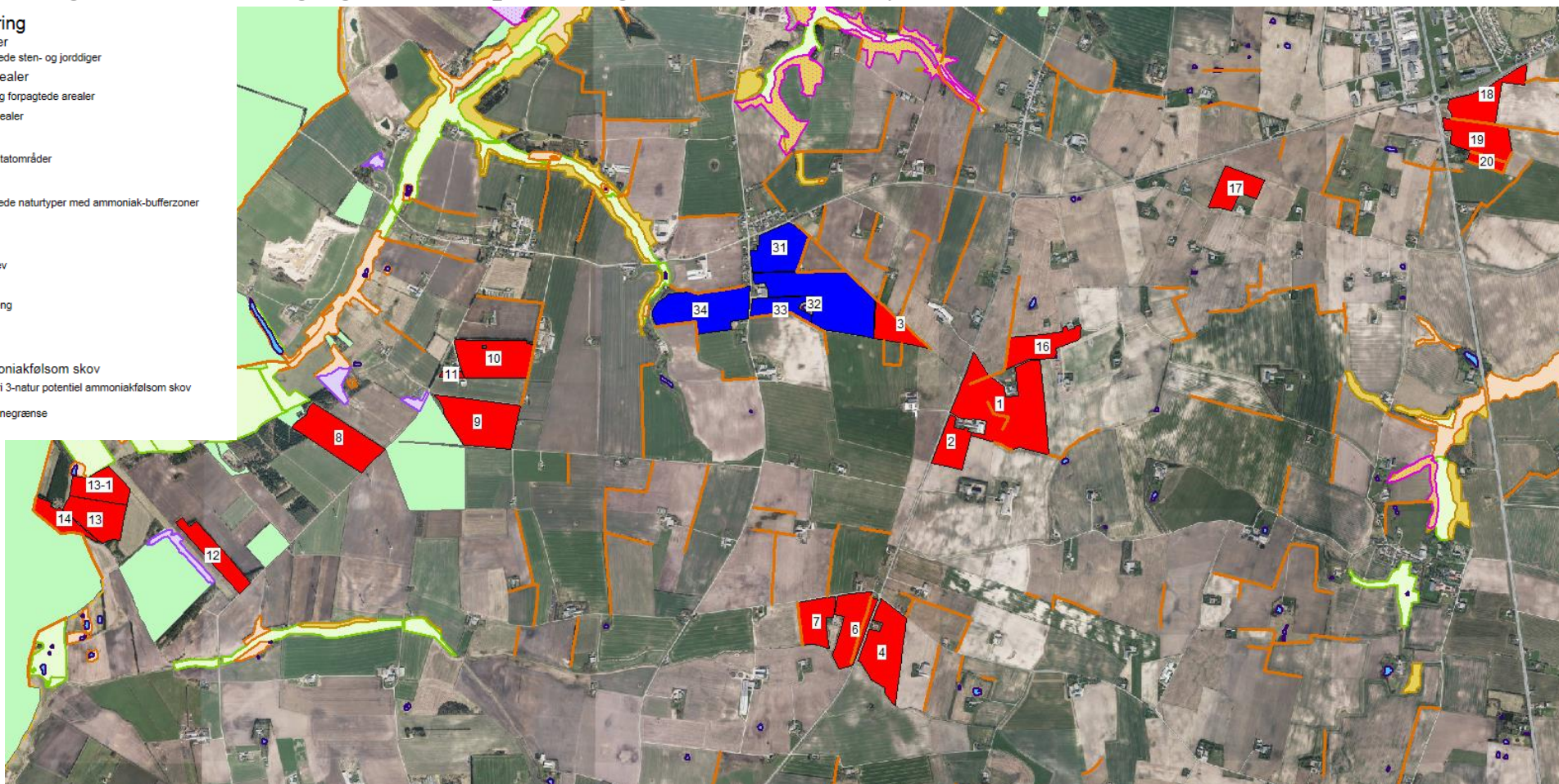
Bilag 4 – Grundvandskort



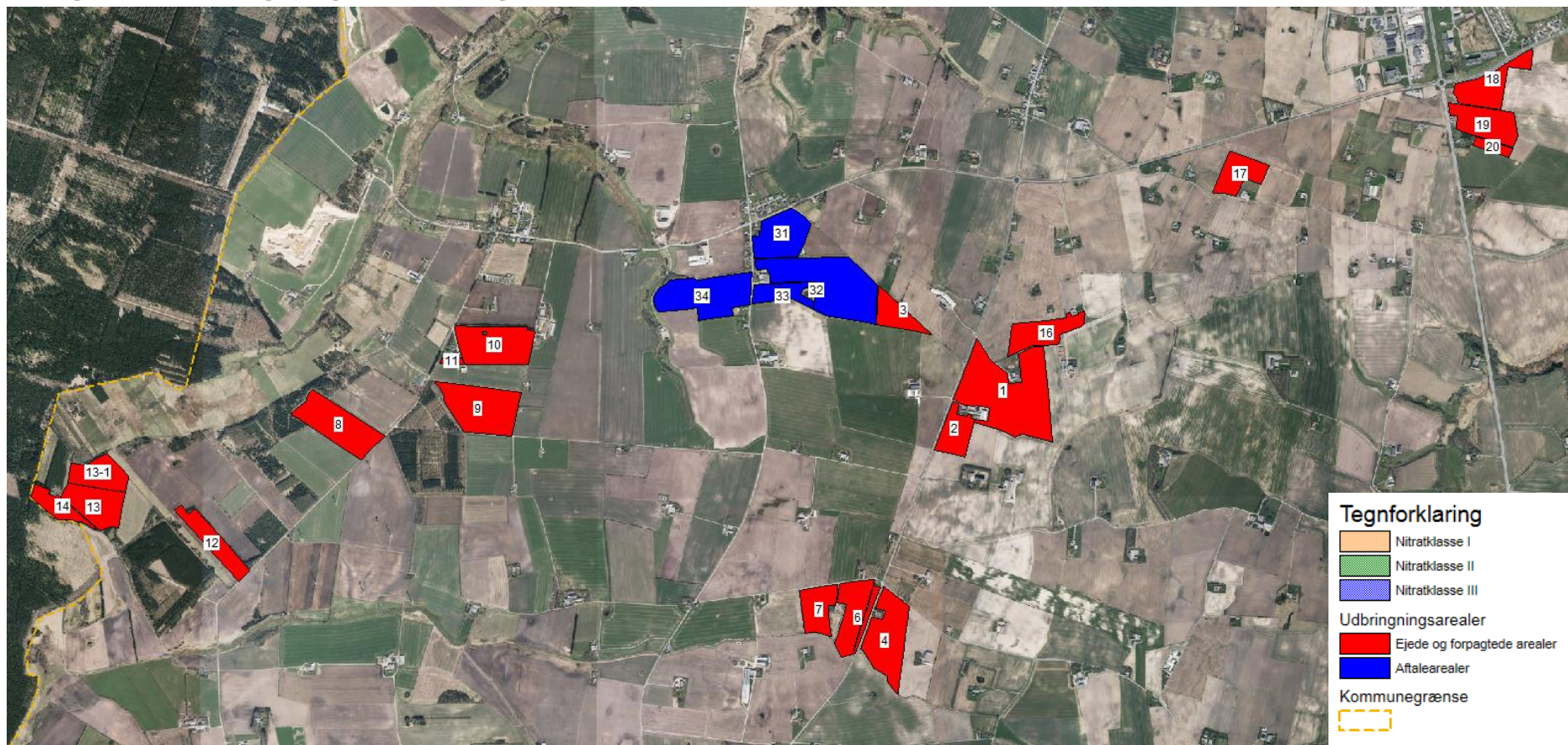
Bilag 5 – Staldanlæg og arealers placering i forhold til beskyttede naturområder

Tegnforklaring

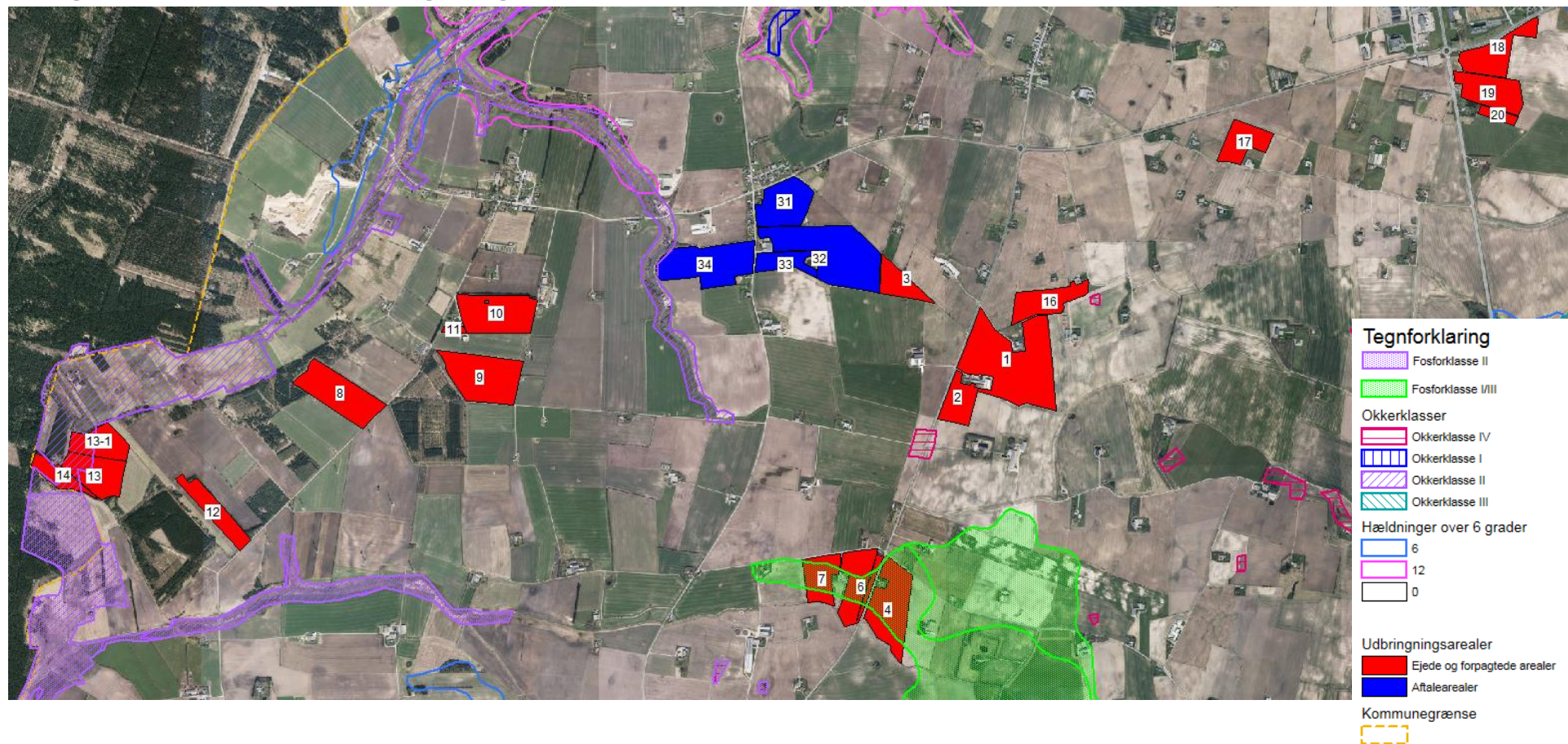
- Beskyttede diger
 -  Beskyttede sten- og jorddiger
- Udbringningsarealer
 -  Ejede og forpagtede arealer
 -  Aftalearealer
- Natura 2000
 -  EF-habitatområder
- § 7 natur
 -  Beskyttede naturtyper med ammoniak-bufferzoner
- § 3 natur
 -  Sø
 -  Overdrev
 -  Mose
 -  Strandeng
 -  Eng
 -  Hede
- Potentielt ammoniakfølsom skov
 -  Kategori 3-natur potentiel ammoniakfølsom skov
-  Kommunegrænse



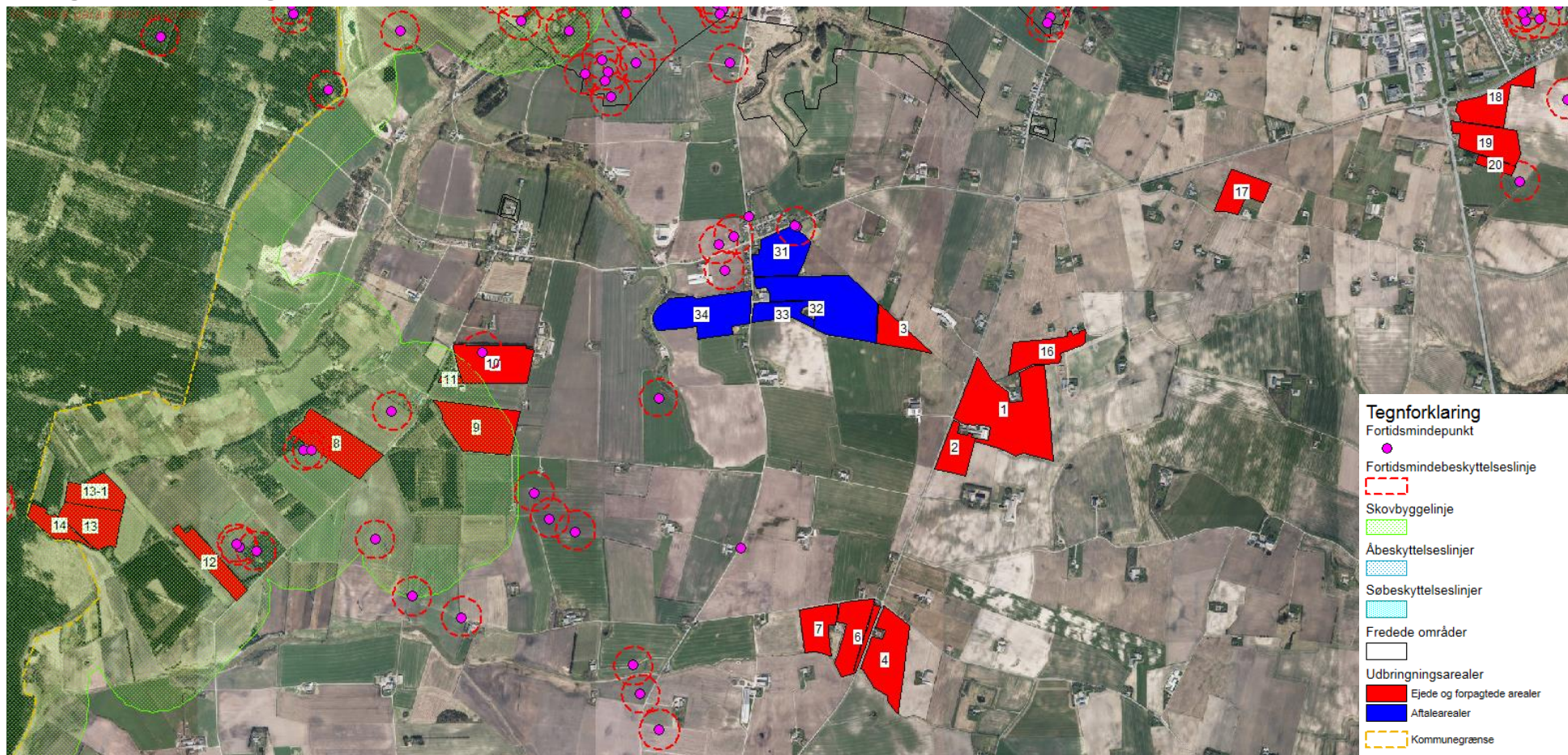
Bilag 6 – Udbringningsarealer og nitratklasser



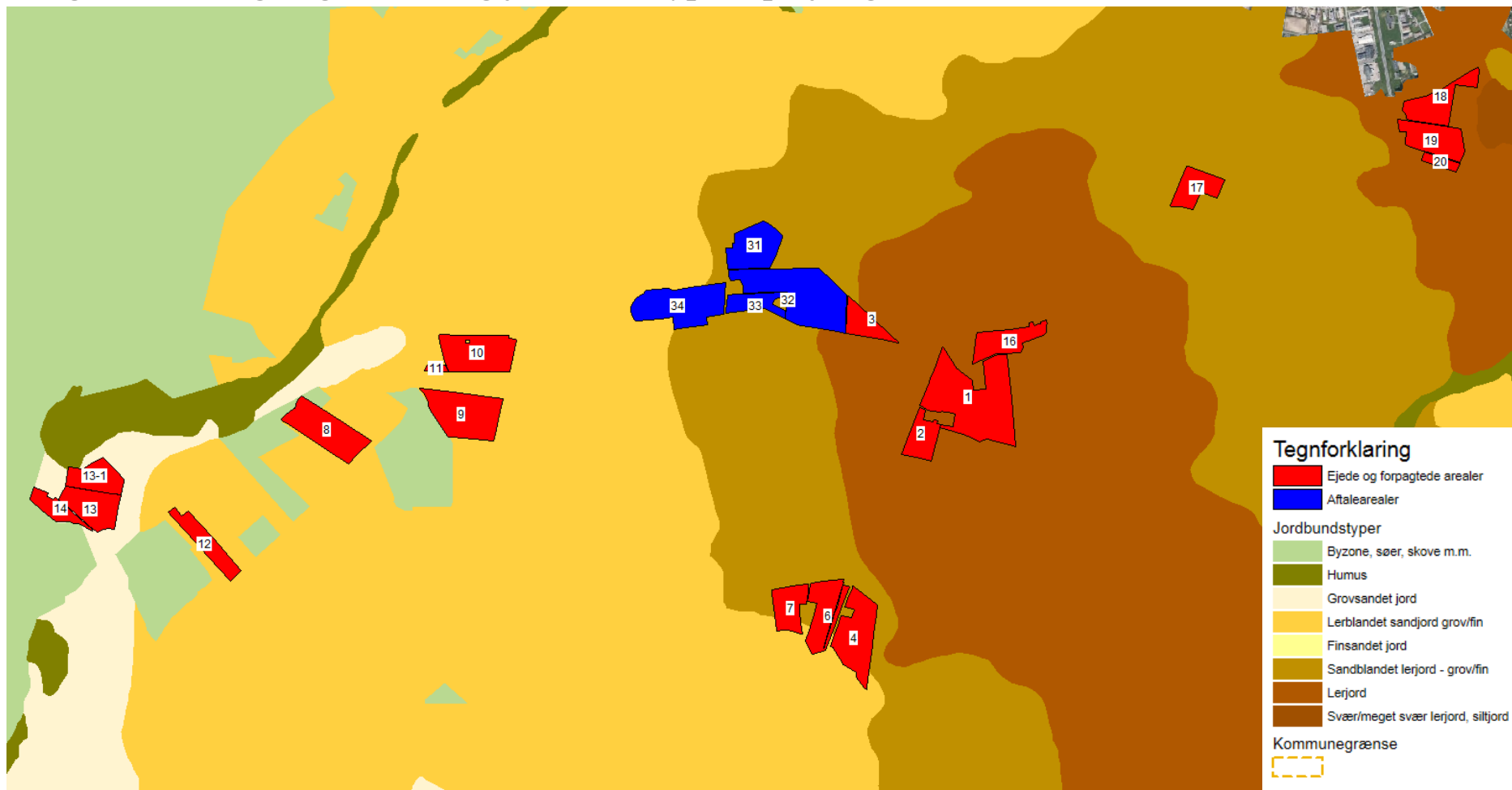
Bilag 7 – Lavbund, hældninger og fosforklasser



Bilag 8 – Fredninger



Bilag 9 – Udbringningsarealer og jordbundstyper i pløjelaget



Bilag 10 Overfladevandsvurdering

Miljøteknisk redegørelse

93,84 ha af udbringningsarealet ligger i oplandet til Limfjorden og dermed også i oplandet til internationale naturbeskyttelsesområder. Arealet ligger i oplandet til Limfjordens Natura 2000-område nr. 62 "Venø og Venø Sund" og udgøres af Habitatområde H55 og Fuglebeskyttelsesområder F40. Det er bl.a. naturtyper som lagune, bugt og rev samt arter som spættet sæl, klyde, og dværgterner som ligger til grund for udpegningen.

I Naturstyrelsens Natura 2000-plan 2010-2015 Venø og Venø Sund beskrives Næringsstofbelastning af marine områder at udgøre en alvorlig trussel. Venø Sund og Venø Bugt er som resten af Limfjorden påvirket af for store tilledninger af næringsstoffer fra land. Dette resulterer i nedsat sigtddybde, bl.a. forringede forhold for ålegræssets dybdeudbredelse. Bundfaunaens sammensætning er ligeledes påvirket af den høje næringsstofbelastning. Dermed påvirkes også fødegrundlaget for lysbuget knortegås og hvinand, der henholdsvis lever af bundplanter og invertebrater. Toppet- og stor skallesluger, der begge primært lever af fisk, påvirkes også negativt. Det fremgår af Natura 2000-planen at de marine naturtyper ikke er i en gunstig bevaringsstatus på grund af for stor belastning med næringsstoffer fra oplandet.

Det fremgår ligeledes af Naturstyrelsens forslag til "Vandplan 2010-2015 Limfjorden", at Limfjordens økologiske tilstand vurderes at være ringe/dårlig, og at fjorden er i risiko for ikke at opfylde miljømålet i 2015. Hovedårsagen er en for stor tilførsel af næringsstoffer fra oplandet. I henhold til vandplanen synes både påvirkningen fra kvælstof og fosfor at være bestemmende for fjordens miljøtilstand.

Kvælstof til Limfjorden

Den beregnede kvælstofudvaskning fra rodzonen i markerne er på 54,5 kg kvælstof/ha/år. Da jordens reduktionspotentiale er på 76 – 100 % betyder det, at over 75 % af kvælstoffet fra marken potentielt kan fjernes eller omdannes undervejs fra rodzonen, inden det når frem til Limfjorden. Der udvaskes således 0 – 13,63 kg kvælstof per hektar til Limfjorden. I alt giver det ansøgte anledning til en årlig kvælstoftilledning til Limfjorden på op til 1.279 kg kvælstof.

Det fremgår af forslag til vandplanen for Limfjorden at den gennemsnitlige kvælstofbelastning (2005-2009) er på 7.962 tons kvælstof årligt (ekskl. områderne Hjarbæk og Skive Fjord, Lovns og Risgårde Bredning).

Nedenfor vurderes om produktionens kvælstofudvaskning alene eller sammen med andre husdyrproduktioner kan påvirke Limfjorden. Miljøstyrelsen har fastlagt afskæringskriterier for skadesvirkning af nitratudvaskning til overfladevande. Et projekt for husdyrbrug kan ikke medføre en skadevirkning på overfladevande, herunder Natura 2000-områder samt yngle- eller rasteområder for beskyttede arter, som følge af N-udvaskning, når nedenstående punkter (jf. pkt. 1, 2A og 2B) alle er opfyldt:

Afskæringskriteriet for så vidt angår påvirkning fra projektet i kumulation med andre planer og projekter

Pkt. 1: Antal dyreenheder (DE) i det aktuelle opland, hvor projektet agtes gennemført, har ikke været stigende siden 1. januar 2007. Hvis der er andre kilder til nitratudvaskning, f.eks. ny bebyggelse end den samlede husdyrproduktion, der har givet anledning til en øget nitratudvaskning fra det aktuelle opland siden 1. januar 2007, skal dette inddrages i vurderingen således, at en eventuel øget nitratudvaskning fra andre kilder end den samlede husdyrproduktion kan medføre et skærpet krav i godkendelsen, der modsvarer miljøeffekten af den øgede nitratudvaskning i det aktuelle opland.

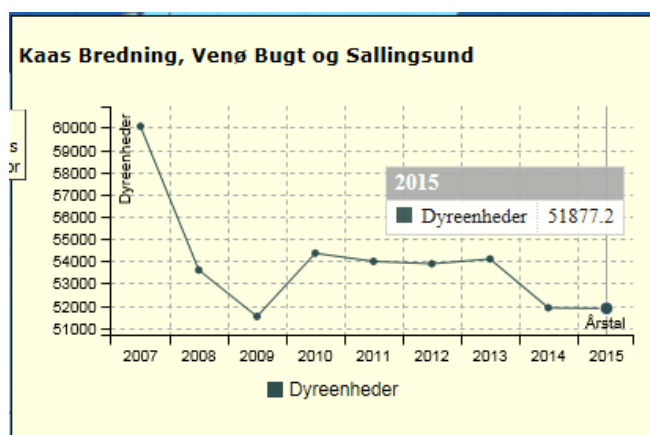


Miljøstyrelsen har udarbejdet kort, der angiver Limfjordens deloplande og udviklingen i antal DE siden 2007 i disse deloplande. Kortene er tilgængelige på Statsforvaltningens Nordjyllands hjemmeside (www.jordbrugsanalyser.dk/webgis/kort.htm).

Det fremgår af disse kort at anlægget og ca. 80 % af udbringningsarealet ligger i Limfjordens delopland til Kås Bredning, Venø Bugt og Sallingsund.

I deloplandet Kås Bredning, Venø Bugt og Salling Sund var antallet af dyreenheder i 2007 på 60.058 DE, mens det i 2015 var faldet til 51.877 DE. Udvikling i antal dyreenheder i perioden 2007 - 2015 fremgår af nedenstående tabel og graf.

Årstal	Delopland Kås Bredning, Venø Bugt og Sallingsund i Limfjorden
	Antal DE
2007	60.058
2008	53.600
2009	51.513
2010	54.355
2011	53.988
2012	53.881
2013	54.095
2014	51.902
2015	51.877



Dyretrykket i oplandet til Kås Bredning, Venø Bugt og Sallingsund har således **ikke** været stigende siden 2007.

Det fremgår af Miljøstyrelsens vejledning, at det skal vurderes om andre kilder til nitratudvaskning giver anledning til en øget nitratudvaskning til ovenstående to deloplande. Struer Kommune mener, at der siden 2007 ikke er sket væsentlige ændringer i akvakulturanlæg, renseanlæg eller udledninger fra virksomheder, nye boligområder eller spredt bebyggelse, som har medført en øget nitratudvaskning.

På baggrund af udviklingen i antal dyreenheder i oplandet til Limfjordens delopland Kås Bredning, Venø Bugt og Sallingsund vurderes det, at det ansøgte ikke i kumulation med andre husdyrprojekter i oplandet, vil have en skadevirkning på de aktuelle Natura 2000-områder.

Afskæringskriteriet for så vidt angår påvirkning fra projektet i sig selv

Pkt. 2A: Nitratudvaskningen fra den eksisterende og den ansøgte husdyrproduktion er mindre end 5 % af den samlede nitratudvaskning fra alle kilder, fra det aktuelle opland, hvor projektet agtes gennemført, dog således, at

Pkt. 2B: Nitratudvaskningen fra den eksisterende og den ansøgte husdyrproduktion er mindre end 1

% af den samlede nitratudvaskning fra alle kilder, fra det aktuelle opland, hvor projektet agtes gennemført, hvis udvaskningen sker til et vandområde, der er karakteriseret som et lukket bassin og/eller er et meget lidt eutrofieret vandområde.

Limfjordens delopland Kås Bredning, Venø Bugt og Sallingsund kan ikke karakteriseres som et lukket bassin eller meget lidt eutrofieret vandområde. Det betyder at nitratudvaskningen fra husdyrbruget vil give anledning til en væsentlig (dvs. målbar) effekt på Limfjorden og Limfjordens Natura 2000-områder, hvis nitratudvaskningen er større end 5 %.

Husdyrgodkendelseslovgivningen regulerer husdyrgødning i forbindelse med godkendelser, herunder den ekstra nitratudvaskning til overfaldevande som følge af husdyrgødning. Lovgivningen regulerer ikke nitratudvaskning til overfladevand fra andre kilder, f.eks. nitratudvaskningen som følge af almindelig planteavl. Det betyder blandt andet, at der i forbindelse med godkendelse af husdyrbrug efter husdyrgodkendelseslovens regler ikke kan ske en regulering af nitratudvaskningen, som følge af udspreddingen af husdyrgødning, der er mere skærpet end kravene til nitratudvaskning, som følge af planteavl.

Struer Kommune har lavet beregninger, der viser hvor stor en andel husdyrbrugets nitratudvaskning udgør, af den samlede nitratudvaskning til Limfjordens delopland Kås Bredning, Venø Bugt og Sallingsund. Beregningerne er udført i overensstemmelse med Miljøstyrelsens vejledning. Struer Kommune har dog valgt at beregne den totale udvaskning fra husdyrbruget og ikke merudvaskningen set i forhold til en planteavl.

Tabel med beregning af nitratudvaskning til Limfjordens delopland Kås Bredning, Venø Bugt og Sallingsund:

Natura 2000 område Limfjorden - Habitatområde nr. 62	
Opland til Venø Bugt og Sund (Habitatområde nr. 62), Kås Bredning og Sallingsund, ha	58.442
Dyrket areal i oplandet, ha	42.474
Reduktionspotentiale (jvf. nitratklassekortlægning), pct.	41
Standardudvaskning fra rodzonen (jordtypeafhængig), kg N/ha/år	77
Udvaskning dyrket areal til Natura 2000-området, kg N/år	1.929.594
Udvaskning fra øvrige opland, kg N/år	94.211
Udvaskning i alt fra opland, kg N/år	2.023.805
Lindevej 27	
Reduktionspotentiale (jvf. nitratklassekortlægning), pct.	87,5
Udspreddingsareal, ha	93,84
Udvaskning fra rodzonen, husdyrgødning, kg N/ha/år	54,5
Samlede påvirkning Natura 2000 området, kg N/år	641
Ansøgt kvælstofbidrag af samlede kvælstofbidrag til Natura 2000 området, pct.	0,03

Husdyrproduktionens nitratudvaskning udgør således ca. 0,03 % af den samlede nitratudvaskning til Kås Bredning, Venø Bugt og Sallingsund.

I henhold til Miljøstyrelsens opstillede afskæringskriterium vil det ansøgte således ikke i sig selv have en skadevirkning på de aktuelle Natura 2000-områder. Nitratudvaskningsberegninger (jf. tabeller ovenfor) viser, at det ansøgte ikke vil kunne medføre en væsentlig negativ påvirkning af disse internationale beskyttede vandområder.

Det ansøgte overholder Miljøstyrelsens afskæringskriterier for skadevirkning af nitrat-udvaskning til overfladevand. Struer Kommune vurderer derfor, at mer-belastningen af vandmiljøet i Limfjorden er begrænset, og at de stillede vilkår til driften er tilstrækkelige til at sikre, at udpegningsgrundlaget ikke påvirkes væsentligt.

Kvælstof til Nissum Fjord

23,65 ha af udbringningsarealerne ligger i oplandet til Nissum Fjord, som er en lavvandet brakvandslagune, der dækker et areal på ca. 64 km² og består af 3 bassiner: Yder Fjord, Mellem Fjord og Felsted Kog.

Nissum Fjord er udpeget som internationalt naturbeskyttelsesområde, Natura 2000-område nr. 65, som udgøres af Habitatområde nr. H58 og Fuglebeskyttelsesområde nr. F38. Nissum Fjord er under international beskyttelse pga. dens bevaringsværdige naturværdier i form af specielle plante- og dyrearter (området er f.eks. levested for flere kystfugle) og naturtypen kystslagune, der er vurderet som en særlig truet naturtype. Arterne i udpegningsgrundlaget udgøres blandt andet af vandranke, odder og fuglene rørdrum, rørhøg, brushane og fjord-, hav- og dværgterne

I Naturstyrelsens ”Natura 2000-plan 2010-2015 Nissum Fjord” beskrives næringsstofbelastning af de marine områder at udgøre en alvorlig trussel. Nissum Fjords tre bassiner er påvirket af for store tilførsler af næringsstoffer fra oplandet. Næringsstofbelastningen påvirker fødegrundlaget for flere fuglearter på udpegningsgrundlaget, herunder primært de plantespisende arter. Det fremgår af Natura 2000-planen, at Nissum Fjord ikke er i en gunstig bevaringsstatus blandt andet på grund af stor belastning med næringsstoffer fra oplandet.

Ligeledes fremgår det af Naturstyrelsens ”Vandplan 2010-2015 Nissum Fjord”, at Nissum Fjords nuværende økologiske tilstand ikke er god, og store dele af fjorden er næsten helt uden bundplanter. De store mængder af tilførte næringsstoffer medførte tidligere store opblomstringer af alger, som bortskyggede ålegræs og øvrige undervandsplanter. De manglende bundplanter har en negativ effekt på mange af de udpegede fuglearter som følge af påvirkningen af fuglenes fødegrundlag.

Fra midt i 80’erne begyndte der at ske forbedringer i tilstanden i Nissum Fjord, primært som effekt af en reduktion i udledningen af fosfor fra land. Sigtdybderne blev forbedret, og algeopblomstringerne blev væsentligt reduceret. I takt med, at også kvælstof blev reduceret i løbet af 1990’erne, fortsatte den gunstige udvikling med nedgang i klorofylkoncentrationerne og mere klart vand til følge. Trods ovennævnte forbedringer har miljøtilstanden i vandområderne generelt ikke ændret sig tilstrækkeligt i gunstig retning. I Nissum Fjord skyldes dette, at både kvælstof- og fosfortilførslerne er for store, og det er derfor nødvendigt at reducere påvirkningen med især kvælstof men også fosfor.

Nissum Fjords tre bassiner har en ret forskellig økologi som følge af forskelle i saltindhold. Det fremgår af vandplanen, at bassinet Mellem Fjord er påvirket af næringssalttilførsel med deraf følgende sparsom undervandsvegetation, forekomst af epifytter, ringe artsdiversitet af bundfauna m.m., hvilket hindrer opfyldelse af miljømålet om god økologisk tilstand.

Det fremgår af vandplanen, at Feldsted Kog er påvirket af næringssalttilførsel med deraf følgende sparsom undervandsvegetation, forekomst af epifytter, ringe artsdiversitet af bundfauna m.m., hvilket hindrer opfyldelse af miljømålet. Tilstanden for området vurderes til ikke at opfylde målet om godt økologisk potentiale.

Kvælstof til Nissum Fjord

Den beregnede kvælstofudvaskning fra rodzonen i markerne er på 54,5 kg kvælstof/ha/år. Da jordens reduktionspotentiale er på 76 – 100 % betyder det, at over 75 % af kvælstoffet fra marken potentielt kan fjernes eller omdannes undervejs fra rodzonen, inden det når frem til Nissum Fjord. Der udvaskes således 0 – 13,65 kg kvælstof per hektar til Nissum Fjord.

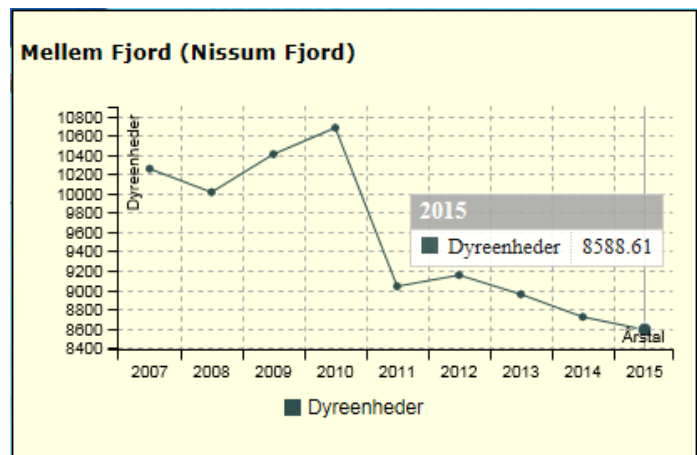
I alt giver det ansøgte anledning til en årlig kvælstoftilførsel til Nissum Fjord på op til 323 kg kvælstof.

Det skal understreges, at husdyrgodkendelseslovgivningen regulerer husdyrgødning i forbindelse med godkendelser, herunder den ekstra nitratudvaskning til overfladevande som følge af husdyrgødning. Husdyrgodkendelsen regulerer ikke nitratudvaskning til overfladevande fra andre kilder, f.eks. nitratudvaskningen som følge af almindelig planteavl. Det betyder blandt andet, at der i forbindelse med godkendelse af husdyrbrug efter husdyrgodkendelseslovens regler ikke kan ske en regulering af nitratudvaskningen som følge af husdyrgødningen, der er mere skærpet end kravene til nitratudvaskning som følge af planteavl.

Miljøstyrelsen har udarbejdet kort, der angiver de forskellige fjordes deloplande og udviklingen i antal DE siden 2007 i disse deloplande. Kortene er tilgængelige på Statsforvaltningen Nordjyllands hjemmeside (www.jordbrugsanalyser.dk/webgis/kort.htm).

Det fremgår af kortene, at antallet af dyreenheder i Nissum Fjords delopland Mellem Fjord i 2007 var på 10.254 DE, mens det i 2015 var faldet til 8.589 DE. Udviklingen i antal dyreenheder i perioden 2007-2015 fremgår af nedenstående grafiske afbildning.

Årstal	Delopland Mellem Fjord i Nissum Fjord
	Antal DE
2007	10.254
2008	10.012
2009	10.405
2010	10.678
2011	9.038
2012	9.154
2013	8.955
2014	8.721
2015	8.589



Dyretrykket i oplandet til Mellem Fjord har på godkendelsestidspunktet **ikke** været stigende siden 2007.

På baggrund af udviklingen i antal dyreenheder i oplandet til Mellem Fjord vurderes det, at det ansøgte ikke i kumulation med andre husdyrprojekter i oplandet til Mellem Fjord vil have en skadevirkning på de aktuelle Natura 2000-områder.

Nedenfor vurderes om produktionens kvælstofudvaskning alene eller sammen med andre husdyrproduktioner kan påvirke Nissum Fjord. Miljøstyrelsen har fastlagt afskæringskriterier for skadevirkning af nitratudvaskning til overfladevande. Et projekt for husdyrbrug vil ikke medføre en skadevirkning på overfladevande, herunder Natura 2000-områder samt yngle- eller rasteområder for beskyttede arter, som følge af N-udvaskning, når nedenstående punkter (jvf. pkt. 1, 2A og 2B) alle er opfyldt:

Afskæringskriteriet for så vidt angår påvirkning fra projektet i kumulation med andre planer og projekter

Pkt. 1: Antal dyreenheder (DE) i det aktuelle opland, hvor projektet agtes gennemført, har ikke været stigende siden 1. januar 2007. Hvis der er andre kilder til nitratudvaskning, f.eks. ny bebyggelse, end den samlede husdyrproduktion, der har givet anledning til en øget nitratudvaskning fra det aktuelle opland siden 1. januar 2007, skal dette inddrages i vurderingen således, at en eventuel øget nitratudvaskning fra andre kilder end den samlede husdyrproduktion kan medføre et skærpet krav i godkendelsen, der modsvarer miljøeffekten af den øgede nitratudvaskning i det aktuelle opland.

Dyretrykket i oplandet til Mellem Fjord har på godkendelsestidspunktet ikke været stigende siden 2007. Derfor er forudsætningen for 1A for husdyrgodkendelseslovens beskyttelsesniveau opfyldt. Det fremgår af Miljøstyrelsens vejledning, at det skal vurderes om andre kilder til nitratudvaskning giver anledning til en øget nitratudvaskning Limfjordens delopland Nissum Bredning. Struer Kommune mener, at der siden 2007 ikke er sket væsentlige ændringer i akvakulturanlæg, renseanlæg eller udledninger fra virksomheder, nye boligområder eller spredt bebyggelse, som har medført en øget nitratudvaskning.

Ud fra ovenstående vurderes det, at det ansøgte ikke i kumulation med andre husdyrprojekter i oplandet til Mellem Fjord vil have en skadevirkning på de aktuelle Natura 2000-områder.

Afskæringskriteriet for så vidt angår påvirkning fra projektet i sig selv

Pkt. 2A: Nitratudvaskningen fra den eksisterende og den ansøgte husdyrproduktion er mindre end 5 pct. af den samlede nitratudvaskning fra alle kilder fra det aktuelle opland, hvor projektet agtes gennemført, dog således, at

Pkt. 2B: Nitratudvaskningen fra den eksisterende og den ansøgte husdyrproduktion er mindre end 1 pct. af den samlede nitratudvaskning fra alle kilder fra det aktuelle opland, hvor projektet agtes gennemført, hvis udvaskningen sker til et vandområde, der er karakteriseret som et lukket bassin og/eller er et meget lidt eutrofieret vandområde.

Det er Struer Kommunes vurdering, at Nissum Fjord, herunder Mellem Fjord, er et lukket bassin, hvilket betyder, at nitratudvaskningen fra husdyrbruget vil give anledning til en væsentlig (dvs. målbar) effekt, hvis nitratudvaskningen fra det ansøgte er større end 1 pct.

Struer Kommune har lavet beregninger, der viser, hvor stor en andel husdyrbrugets nitratudvaskning udgør af den samlede nitratudvaskning til Mellem Fjord i Nissum Fjord (jvf. tabellen nedenfor). Beregningerne er udført i overensstemmelse med Miljøstyrelsens vejledning.

Beregning af nitratudvaskningen til Nissum Fjords delopland Mellem Fjord

Natura 2000 område Nissum Fjord - Habitatområde nr. 58	
Opland til Habitatområde nr. 58 - Damhus Å, ha	10.939
Dyrket areal i oplandet, ha	7.589
Reduktionspotentiale (jvf. nitratklassekortlægning), pct.	25
Standardudvaskning fra rodzonen (jordtypeafhængig), kg N/ha/år	81
Udvaskning dyrket areal til Natura 2000-området, kg N/år	461.032
Udvaskning fra øvrige opland, kg N/år	25.125
Udvaskning i alt fra opland, kg N/år	486.157
Lindevej 27	
Reduktionspotentiale (jvf. nitratklassekortlægning), pct.	87,5
Udspretningsareal, ha	23,65
Udvaskning fra rodzonen, husdyrgødning, kg N/ha/år	54,5
Samlede påvirkning Natura2000 området, kg N/år	161,1156
Ansøgt kvælstofbidrag af samlede kvælstofbidrag til Natura 2000 området, pct.	0,033

Husdyrbrugets nitratudvaskning udgør ca. 0,033 % af den samlede nitratudvaskning til Mellem Fjord.

Det skal understreges, at husdyrgodkendelseslovgivningen regulerer husdyrgødning i forbindelse med godkendelser, herunder den ekstra nitratudvaskning til overfladevande som følge af husdyrgødning. Husdyrgodkendelsen regulerer ikke nitratudvaskning til overfladevande fra andre kilder, f.eks. nitratudvaskningen som følge af almindelig planteavl. Det betyder blandt andet, at der i forbindelse med godkendelse af husdyrbrug efter husdyrgodkendelseslovens regler ikke kan ske en regulering af nitratudvaskningen som følge af husdyrgødningen, der er mere skærpet end kravene til nitratudvaskning som følge af planteavl.

Da nitratudvaskningsberegninger (jvf. tabellen ovenfor) viser, at det ansøgte vil medføre en nitratudvaskning, som udgør mindre end 1 % af den samlede nitratudvaskning til Mellem Fjord, vil det ansøgte ikke kunne medføre en væsentlig negativ påvirkning af det internationale beskyttede vandområde. I henhold til Miljøstyrelsens opstillede afskæringskriterium vil det ansøgte således heller ikke i sig selv have en skadevirkning på det aktuelle Natura 2000-område.

Fosfor til Nissum Fjord og Limfjordens delopland Kås Bredning, Venø Bugt og Sallingsund
Produktionens har et gennemsnitligt arealspecifikt underskud på 7 kg P/ha/år.

Som følge af at der ikke er fosforoverskud på markerne, vil det ansøgte hverken alene eller i kumulation med andre projekter kunne påvirke det internationale naturbeskyttelsesområde Limfjorden negativt, eller vil kunne skade bevaringsmålsætningen for internationale naturbeskyttelsesområder.

Risikoarealer

Landskabets hældning kan have stor betydning for fosforoverfladeafstrømningen.

Er hældningen over 6 grader og afstanden mindre end 20 meter må der ikke anvendes flydende husdyrgødning, jfr. husdyrgødningsbekendtgørelsen.

Struer Kommune har vurderet, om der er særlige topografiske forhold eller hældninger på markerne, der kunne begrunde krav om etablering af dyrkningsfrie bræmmer ned mod vandløb eller søer.

Enkelte marker grænser op til vandløb, udbringningsarealerne er alle relativt flade og ingen har hældninger over 6 grader. Lovkravet om 2 m randzone vurderes at være tilstrækkeligt til at beskytte mod overfladeafstrømning.

Ud fra dette har Struer Kommune vurderet, at det ikke er nødvendigt at stille krav skærpede krav i forhold til fosfortransport via overfladeafstrømning.

Samlet vurdering for kvælstof og fosfor

Det vurderes, at den ansøgte drift med de stillede vilkår hverken alene eller i kumulation med andre projekter vil påvirke udpegningsgrundlaget i Natura 2000-områderne Nissum Fjord og Limfjordens delopland Kås Bredning, Venø Bugt og Sallingsund væsentligt som følge af tilførslen af kvælstof og fosfor. Struer Kommune vurderer således, at hensynet til overfladevand er varetaget i overensstemmelse med Habitatbekendtgørelsens § 7.



Bilag 11. Kapacitetserklæring for opbevaring af husdyrgødning



Erklæring om tilstrækkelig kapacitet

Navn: Bjarne Christensen
Adresse: Lindevej 27, Struer

Besætning på ejendom	Antal	Normproduktion tons*	
		Gylle	Dybstrøelse
Slagtesvin	10.500	5775	
I alt		5775	0

*Normproduktionen er inkl. drikkevandsspild, rengøringsvand samt regnvand fra møddingsplads og gylletank jf. Normtal 2015.

Opgørelse over opbevaringskapacitet for husdyrgødning



	Kapacitet		Tilstrækkelig	
	m ³	mdr.	m ³	mdr.
Gylletank I	1980			
Lejet eller ny beholder	2500			
Ialt		10	4331	9

Undertegnede ejer/forpagter indestår for rigtigheden af ovenstående oplysninger om den nuværende og den projekterede opbevaringskapacitet.

Sted _____

Dato _____

Ejer/forpagters underskrift

Undertegnede konsulent attesterer herved, at ejendommens anlæg til opbevaring af husdyrgødning opfylder de krav om udbringning, udnyttelse og opbevaring af husdyrgødning i landbrug og andre virksomheder med dyrehold, som er fastsat i Miljøministeriets bekendtgørelse nr. 1695 af 19. december 2006 om erhvervsmæssigt dyrehold, husdyrgødning, ensilage m.v.

Kolind, den 25. maj 2016

Konsulentens underskrift