



Revurdering

Miljøgodkendelse

Jysk Recycling A/S

Bøgstedvej 47, 9800 Hjørring

Listepunkt: K203, K206 og K212



Foto: <https://skraafoto.kortforsyningen.dk/> (15.07.2021)

20. februar 2023



Oversigt

Virksomhed

Virksomhedens navn:	Jysk Recycling A/S
Adresse:	Bøgstedvej 47, 9800 Hjørring
Telefon/e-mail:	9678 3131 / info@jyskgenbrug.dk
Hjemmeside:	www.jyskrecycling.dk
Virksomhedens ejer:	Mogens Riisager
Ejendommens ejer:	Mogens Riisager Holding ApS
Drift/miljøansvarlig + tlf.:	Mogens Riisager, mobil 2486 3377
Matrikelnummer:	1dk Bøgsted Hdg., Astrup
CVR-nummer:	28477821
P-nummer:	1011102413
Listebetegnelse:	K203, K206 og K212

IE-direktivet:	Ikke omfattet
Basistilstandsrapport:	Ikke omfattet
VVM-procedure	Ikke omfattet
Risiko-bekendtgørelsen:	Ikke omfattet
VOC-bekendtgørelsen:	Ikke omfattet
PRTR-indberetning:	Ikke omfattet

Sagsinfo

Tilsynsmyndighed:	Hjørring Kommune
Sagsbehandler:	Lene Pors
Sagsnummer:	09.02.00-P19-2-22

Vigtige datoer

Godkendelsen meddelt:	20.02.2023
Godkendelsen offentliggjort:	20.02.2023

Kontakt

Hjørring Kommune:	72 33 33 33 / hjoerring@hjoerring.dk
Team Erhverv:	72 33 67 30 / teammiljoe@hjoerring.dk
Akut forurening:	112



Indholdsfortegnelse

Godkendelse med vilkår.....	4
Ansøgning	4
Godkendelse.....	4
Vilkår for godkendelsen	7
Generelle vilkår.....	7
Vilkår for indretning og drift.....	7
Vilkår for luftforurening.....	10
Vilkår for støj, lavfrekvent støj, infralyd og vibrationer	10
Vilkår for affald.....	12
Vilkår til beskyttelse af jord, grundvand og overfladevand	12
Vilkår for kontrol og egenkontrol	14
Vilkår for driftsjournal.....	14
Vilkår for neddeling af bygge- og anlægsaffald.....	15
Vilkår for farligt affald.....	15
Formelle oplysninger.....	21
Offentlighed og høring	21
Klagevejledning	21
Underretning om afgørelsen.....	22
Miljøteknisk vurdering.....	23
Miljølovgivning.....	23
Beliggenhed	25
BAT	26
Indretning og drift.....	26
Luftforurening.....	27
Lugt.....	27
Støv	27
Støj, vibrationer og infralyd	27
Neddeling af bygge- og anlægsaffald.....	28
Beskyttelse af jord, grundvand og overfladevand.....	28
Farligt affald	28
Samlet vurdering	28

Bilag:

1. Oversigtskort
2. Indretning af udendørsarealer
3. Indretning af hal
4. Oplysninger til revurdering



Godkendelse med vilkår

Ansøgning

Jysk Recycling indsendte via rådgiver Dansk Miljørådgivning den 28.02.2022 oplysninger til brug for revurderingen af virksomhedens miljøgodkendelse. Kommunen anmodede om disse oplysninger den 21-12-2021.

Grundet oplysningernes form og omfang er de kun delvis vedlagt som bilag til revurderingen. Oplysningerne kan dog altid fås ved henvendelse til kommunen.

Virksomhedens aktiviteter

Jysk Recycling modtager en lang række forskellige fraktioner af affald fra byggepladser og virksomheder. Der modtages både sorterede og blandet læs af affald. Jysk Recycling sorterer, oplagrer og omlaster affaldet.

Virksomheden modtager også mindre mængder farligt affald, som bliver oplagret inden det sendes til videre behandling.

Tidligere godkendelser som bortfalder

Virksomheden blev etableret i 2004 og blev miljøgodkendt den 28.09.2004. Godkendelsen fra 2004 var ikke baseret på standardvilkår. Godkendelsen fra 2004 bortfalder og erstattes af revurdering af miljøgodkendelse, som er baseret på standardvilkår.

Tillæg til miljøgodkendelse af 16.08.2016 består, idet virksomheden har ønsket om at opsplitte de to dele i to selskaber.

Godkendelse

På grundlag af de i sagen foreliggende oplysninger suppleret med Hjørring Kommunes vurderinger meddeles Jysk Recycling A/S hermed en revurdering af miljøgodkendelse til håndtering og midlertidig oplagring af ikke farligt affald, neddeling af bygge- og anlægsaffald og midlertidig oplagring og håndtering af farligt affald.

Revurderingen meddeles som påbud efter Miljøbeskyttelseslovens¹ § 41, jf. § 41b, og er udarbejdet i overensstemmelse med reglerne i godkendelsesbekendtgørelsen². Godkendelsen meddeles den samlede virksomhed på adressen.

De hovedhensyn, der har været bestemmende for afgørelsen, er, at virksomheden har truffet de nødvendige foranstaltninger til at forebygge og begrænse forureningen ved anvendelsen af den bedste tilgængelige teknik, at virksomheden kan drives på stedet uden at påføre omgivelserne forurening, som er uforenelig med hensynet til omgivelsernes sårbarhed, og at til- og frakørsel til virksomheden kan foregå uden væsentlige miljømæssige gener for de omboende.

¹ Lov nr. 358 om miljøbeskyttelse af 6. juni 1991 jf. LBK nr. 1218 af 25/11/2019

² Bek. nr. 1394 af 21/06/2021 om godkendelse af listevirksomhed. Godkendelsesbekendtgørelsen.



Miljøgodkendelsen omfatter samtlige aktiviteter på virksomheden. Godkendelsen indeholder vilkår for virksomhedens indretning og drift, samt krav til egenkontrol mv. Vilkårene er de betingelser kommunen stiller for, at virksomheden kan drives.

Listebetegnelse og standardvilkår

Virksomheden er optaget på bilag 2 til bekendtgørelse om godkendelse af listevirksomhed³ med listebetegnelse:

K203 *Anlæg for midlertidig oplagring af farligt affald forud for nyttiggørelse eller bortskaffelse med en kapacitet på mindre end eller lig med 50 tons, bortset fra anlæg omfattet af listepunkt K 209, K 210, K 211 eller K 212 i bilag 2 til bekendtgørelse om godkendelse af listevirksomhed.*

Rekonditionering, herunder omlastning, omemballering eller sortering af farligt affald forud for nyttiggørelse eller bortskaffelse med en kapacitet på 10 tons/dag eller derunder, bortset fra de under listepunkt K 209, K 210, K 211 og K 212 i bilag 2 til bekendtgørelse om godkendelse af listevirksomhed nævnte anlæg.

K206 *Anlæg der nyttiggør ikke-farligt affald, bortset fra anlæg under listepunkt 5.3 i bilag 1 til bekendtgørelse om godkendelse af listevirksomhed, autoophugning, skibsofhugning, biogasfremstilling, kompostering og forbrænding.*

K212 *Anlæg for midlertidig oplagring af ikke-farligt affald eller affald af elektrisk og elektronisk udstyr forud for nyttiggørelse eller bortskaffelse med en kapacitet for tilførsel af affald på 30 tons om dagen eller med mere end 4 containere med et samlet volumen på mindst 30 m³, bortset fra anlæg omfattet af listepunkt 5.5 i bilag 1 til bekendtgørelse om godkendelse af listevirksomhed eller listepunkt K 211 i bilag 2 til bekendtgørelse om godkendelse af listevirksomhed.*

Rekonditionering, herunder omlastning, omemballering eller sortering af ikke-farligt affald eller affald af elektrisk og elektronisk udstyr forud for nyttiggørelse eller bortskaffelse med en kapacitet for tilførsel af affald på 30 tons om dagen eller med mere end 4 containere med et samlet volumen på mindst 30 m³, bortset fra anlæg omfattet af listepunkt 5.1 d i bilag 1 til bekendtgørelse om godkendelse af listevirksomhed eller listepunkt K 211 i bilag 2 til bekendtgørelse om godkendelse af listevirksomhed.

Standardvilkår og vilkår

Miljøstyrelsen har udarbejdet standardvilkår for aktiviteter, der hører under listepunkter K203, K206 og K212. Standardvilkårene er obligatoriske og betragtes samtidig som værende den bedst tilgængelige teknik/teknologi på området (BAT) Hjørring Kommune har taget udgangspunkt i standardvilkårene. Der hvor det giver mening, har Hjørring Kommune sammenskrevet vilkår fra de tre listepunkter.

Enkelte steder er standardvilkårene ikke dækkene, hvorfor Hjørring Kommune har tilpasset vilkårene. Det begrundes i "Miljøteknisk Vurdering".

Læsevejledning

Ved hvert vilkår er angivet om vilkåret stammer fra et K203, K206 eller K212 og med anførelse af standardvilkårsnummer i parentes. Der er taget udgangspunkt i vilkårene for K212 og lavet afsnit for vilkår som specielt omhandler neddeling af bygge- og anlægsaffald samt farligt affald.

Vilkår, som ikke har angivet standardvilkår, har Hjørring Kommune fastsat ud fra normal praksis i kommunen eller med særlig begrundelse, der angives i afsnittet "Miljøteknisk vurdering".

³ Bekendtgørelse nr. 2080 af 15.11.2021 om godkendelse af listevirksomhed



VVM

Der er tale om en revurdering af eksisterende virksomhed, der ikke er ændret, og der er derfor ikke foretaget screening i henhold til Miljøvurderingsbekendtgørelsen⁴.

Generelt

Virksomheden må ikke udvides eller ændres bygnings- eller driftsmæssigt på en måde, der indebærer forøget forurening, før udvidelsen eller ændringen er godkendt i henhold til § 33 i Miljøbeskyttelsesloven⁵.

Vilkårene skal være opfyldt fra den dato, hvor godkendelsen træder i kraft, hvis ikke andet er anført i vilkårene.

Hvis godkendelsen i en periode på 3 på hinanden følgende år ikke bliver udnyttet, bortfalder godkendelsen, jf. § 78a i Miljøbeskyttelsesloven

Der gøres opmærksom på at denne godkendelse ikke fritager fra krav, tilladelser, godkendelser eller dispensationer efter anden lovgivning.

⁴ LBK nr. 1976 af 27.10.2021 om lov om miljøvurdering af planer og programmer og af konkrete projekter (VVM)

⁵ Lov nr. 358 om miljøbeskyttelse af 6. juni 1991 jf. LBK nr. 879 af 26. juni 2010 (§ 33).



Vilkår for godkendelsen

Generelle vilkår

1. Ved driftsophør skal virksomhedens drift skal virksomheden forinden meddele dette til tilsynsmyndigheden⁶. Virksomheden skal træffe de nødvendige foranstaltninger for at undgå forureningsfare og for at efterlade stedet i tilfredsstillende tilstand⁷. En redegørelse for disse foranstaltninger skal fremsendes til tilsynsmyndigheden senest 3 måneder før driften ophører. K203(1), K 206(1), K212(1)
2. Hvor der i vilkårene anvendes betegnelsen »befæstet areal« menes en fast belægning, der giver mulighed for opsamling af spild og kontrolleret afledning af nedbør. Hvor der i vilkårene anvendes betegnelsen »tæt belægning« menes en fast belægning, der i løbet af påvirkningstiden er uigennemtrængelig for de forurenende stoffer, der håndteres på arealet. K203(2), K206(2), K212(2)

Vilkår for indretning og drift

3. Jysk Recycling skal senest den 1. april 2023 oplagre affald efter "Oplagringsmåde" i tabel 1 og tabel 6, og de enkelte affaldsfraktioner skal være placeret på virksomheden i henhold til oversigtskort bilag 2.
Affald skal opbevares inde i en hal eller på ude på befæstet areal med afledning til kontrolleret afløb.
Rent sorteret træ og rene mur- og betonbrokker må dog oplagres på udendørs grusbelagte arealer.
4. Virksomheden skal udarbejde en driftsinstruks, der beskriver, hvordan personalet skal foretage fornøden modtagekontrol, og hvordan de skal forholde sig i tilfælde af driftsforstyrrelser og uheld. Driftsinstruksen skal altid være tilgængelig for og kendt af personalet. K206(3), K212(3)
5. Virksomheden må kun modtage og opbevare de i tabel 1 nævnte affaldsfraktioner i de angivne mængder. K206(4), K212(4)

⁶ Jf. Godkendebekendtgørelsens §22 stk. 1 nr. 12

⁷ Jf. Jordforureningslovens kapitel 4b og Godkendebekendtgørelsen.



Table 1 Affaldsfraktioner, der må opbevares på Jysk Recycling

Affaldsfraktioner markeret med "fed" skrift er farligt affald

Affaldsfraktion	EAK-kode	Oplagsmængde i m ³	Oplagringsmåde
Pap	150101	780	Inde i hal
Papir	200101		Inde i hal
Fortrolige papirer	200101		Inde i hal
Plastfolier	200139		Inde i hal
Usorteret blandet byggeaf- fald	170904	1.400	Inde i hal
Haveaffald	200201		Inde i hal eller ude på befæstet areal med afledning til kontrol- leret afløb
Bildele i plast	160119		Inde i hal eller ude på befæstet areal med afledning til kontrol- leret afløb
Porcelæn og keramik	170103		Inde i hal eller ude på befæstet areal med afledning til kontrol- leret afløb
Kabler	170411		Inde i hal eller ude på befæstet areal med afledning til kontrol- leret afløb
Gulvtæpper	200199		Inde i hal eller ude på befæstet areal med afledning til kontrol- leret afløb
Imprægneret træ	170204		Inde i hal
Jernbanesveller	170204		Inde i hal
Glas og flasker	150107	20	Inde i hal eller ude på befæstet areal med afledning til kontrol- leret afløb
Fiskenet	020199	490	Inde i hal eller ude på befæstet areal med afledning til kontrol- leret afløb
Landbrugsplast	020104	170	Inde i hal eller ude på befæstet areal med afledning til kontrol- leret afløb
Hård plast	200139	740	Inde i hal eller ude på befæstet areal med afledning til kontrol- leret afløb
PVC-plast	170203/200139		Inde i hal eller ude på befæstet areal med afledning til kontrol- leret afløb



Tabel 1 fortsat.....

Affaldsfraktion	EAK-kode	Oplagsmængde i m ³	Oplagringsmåde
Dæk	160103	450	Inde i hal eller ude på befæstet areal med afledning til kontrolleret afløb
Jern og metal uden indhold/rester af olier og andre kemikalier	200140	1 container	Inde i hal eller ude i container under overdækning
Rockwool	170604	1 container	Inde i hal eller i lukket container udenfor
Gipsplader	170802	1 container	Inde i hal eller i lukket container udenfor
Usorteret træ	170201	2.380	Ude på befæstet areal med afledning til kontrolleret afløb
Rent sorteret træ*	170201		Må ligge på ude på ubefæstet areal
Usorteret beton og tegl	170101/170103	1.185	Ude på befæstet areal med afledning til kontrolleret afløb
Ren* sorteret beton og tegl**	170101/170103		Må ligge på ude på ubefæstet areal
Rest efter sortering (f.eks. rockwool, glas med sten, træ, slibestøv m.v.) Kan fremkomme i mindre mængder ved sortering af andet affald	170904	1 container	Skal opbevares i container indtil aflevering efter reglerne i Erhvervsaffaldsregulativet

* Ved "ren" forstås materialer, som ved prøvetagning og analyser, kan dokumenteres overholder grænseværdierne for rent byggeaffald eller materialer, som er uden maling, sod, glasering eller lign.

** Fraktionen må ikke indeholde f.eks. glaseret fliser, porcelæn, spartelmasse, metaller, malet træ, imprægneret træ. Fraktionerne kræver, at der følger en rapport med analyseresultat med fra nedrivningstilladelsen.

6. Affaldet skal kontrolleres ved modtagelsen og hurtigst muligt, dog senest inden ophør af næstfølgende arbejdsdag og placeres i de dertil beregnede affaldsområder, containere, båse eller beholdere. K206(5), K212(5)
7. Hvis virksomheden modtager affald, der ikke er omfattet af virksomhedens miljøgodkendelse, og som det ikke umiddelbart er muligt at afvise eller henvise til en anden affaldsmottager, skal affaldet placeres i et særskilt oplagsområde. Virksomheden skal herefter hurtigst muligt kontakte tilsynsmyndigheden og orientere om affaldet. K206(7), K212(6)
8. Containere med lette materialer så som papir, plast og lignende skal være lukkede eller overdækkede for at hindre, at materialer giver anledning til flugt. K212(7)



Vilkår for luftforurening

9. Virksomheden må ikke give anledning til lugt- eller støvgener uden for virksomhedens område, som efter tilsynsmyndighedens vurdering er væsentlige for omgivelserne. Tilsynsmyndigheden kan såfremt, der konstateres væsentlige støvgener, kræve, at støvende oplag overdækkes eller befugtes eller at der etableres afskærmning eller befugtning af knusnings-, presnings- eller neddelingsaktiviteter. K203(31, 32), K206(10), K212(8)
10. Såfremt der etableres mekanisk ventilation fra bygning eller hal, hvor der opbevares eller håndteres affald, skal afkastet være opadrettet og føres mindst 1 meter over tagryg på det tag, hvor afkastet er placeret. Afkast fra punktudsugninger fra bygning eller hal skal være opadrettede og føres mindst 1 meter over tagryg på det tag, hvor afkastet er placeret. K203(33), K212(10)
11. Såfremt der er afkast til det fri fra sikkerhedsmakulering, presning, balletering eller neddeling af papir, pap, plast eller datamateriale, skal det forsynes med et filter, der kan overholde en emissionsgrænseværdi for papirstøv på 10 mg/normal m³. Før filtret tages i brug, skal virksomheden indhente følgende leverandøroplysninger:
 - Dokumentation for at filtret ved den pågældende anvendelse kan overholde den krævede emissionsgrænseværdi.
 - Leverandørens anvisninger om kontrol og vedligeholdelse af filtret.

Oplysningerne skal opbevares på virksomheden og være tilgængelige for tilsynsmyndigheden. Filtret skal kontrolleres, vedligeholdes og udskiftes i overensstemmelse med filterleverandørens anvisninger. Kontrol af filtret skal dog altid som minimum omfatte en visuel kontrol hver tredje måned af dets korrekte funktion. K212(11)

Vilkår for støj, lavfrekvent støj, infralyd og vibrationer

12. Virksomhedens samlede støjniveau udenfor virksomhedens egen grund må i intet punkt overskride de i tabel 2 anførte støjgrænser:



Tabel 2 Støjgrænser for de forskellige områder omkring virksomheden.

De angivne værdier er energiækvivalente, korrigerede, A-vægtede lydstyrkeniveauer i dB(A) re 20 uPa.

Ugedag	Periode	Referencetidsrum ⁸	Det åbne land*
Mandag –fredag	kl. 07 – 18	8 timer	55 dB
Lørdag	kl. 07 – 14	7 timer	55 dB
Lørdag	kl. 14 – 18	4 timer	45 dB
Søn- og helligdage	kl. 07 – 18	8 timer	45 dB
Alle aftner	kl. 18 – 22	1 time	45 dB
Alle nætter**	kl. 22 – 07	½ time	40 dB

* Der er i afsnittet "miljøteknisk vurdering" lavet vurdering af fastsættelse af grænseværdierne for støj.

** Maksimalværdien af støjniveauet må om natten ikke overstige de anførte værdier med mere end 15 dB, målt med tidsvægtingen "fast"⁹.

13. Virksomhedens samlede bidrag til det ækvivalente støjniveau for lavfrekvent støj og infralyd målt udendørs må ikke overskride grænseværdierne i tabel 3. Støjgrænserne gælder over et måletidsrum på 10 minutter, hvor støjen er kraftigst. I tilfælde, hvor støjen er impulsagtig, reduceres de anførte grænseværdier med 5 dB.

Tabel 3 Støjgrænser for lavfrekvent støj og infralyd (i dB re 20 µPa).

Anvendelse		A-vægtet lydtryksniveau (10 – 160 Hz)	G-vægtet Infralydsniveau
Beboelsesrum, herunder børneinstitutioner og lign.	Aften/Nat (kl. 18.00 – 7.00)	20 dB	85 dB
	Dag (kl. 7.00 – 18.00)	25 dB	85 dB
Kontorer, undervisningslokaler, andre støjfølsomme rum		30 dB	85 dB
Øvrige rum i virksomheder		35 dB	90 dB

⁸ Referencetidsrum er fastsat efter "Orientering fra Miljøstyrelsens Referencelaboratorium for støjmålinger", nr. 10, november 1989.

⁹ Det vil sige, at man om natten måler støjen over den mest støjende halve time (referencetidsrum). Gennemsnittet af denne periodes målinger, må ikke overskride de anførte værdier i tabellen. I den halve time, hvor der måles, vil støjen muligvis variere (derfor tager man netop et gennemsnit, for at få ét tal) og det er i orden. Men på intet tidspunkt må peaks i støjen komme op over 15 dB mere end det tilladte gennemsnit.



14. Virksomhedens bidrag til vibrationer (det maksimale KB-vægtede accelerationsniveau) målt med tidsvægtningen "slow", må ikke overskride grænseværdierne i tabel 4.

Tabel 4 Grænseværdier for vibrationer (i dB re 10⁻⁶ m/s²)

Anvendelse	Vægtet accelerationsniveau L_{aw}
Boliger i blandet bolig- og erhvervsområde om dagen (kl. 7 – 18)	80 dB

15. Det maksimale KB-vægtede accelerationsniveau skal beregnes som energimiddelværdien af samtlige (eller tilsvarende) måleresultater fra de benyttede målepunkter.
16. Tilsynsmyndigheden kan kræve, at virksomheden for egen regning ved beregninger eller målinger dokumenterer at grænseværdierne i tabel 3 og 4 er overholdt.
17. Dokumentation skal være tilsynsmyndigheden i hænde i skriftlig form senest 3 måneder efter kravet er fremsat.

Dokumentationen skal udføres af et dertil akkrediteret firma og i overensstemmelse med Miljøstyrelsens retningslinjer, orienteringer og bekendtgørelser på området og eventuelle orienteringer fra Miljøstyrelsens referencelaboratorium på området.

Vilkår for affald

18. Affald, der spildes, skal opsamles samme dag og anbringes i de dertil indrettede containere eller affaldsområder. Filterstøv skal opsamles straks og opbevares i en tæt lukket beholder, der er mærket med indhold. K206(31), K212(13)
19. Spild af olie og kemikalier (herunder grus, savsmuld eller lignende anvendt til op-sugning) skal opsamles straks og opbevares og bortskaffes som farligt affald. Der skal til enhver tid forefindes opsugningsmateriale på virksomheden. K206(32), K212(14)

Vilkår til beskyttelse af jord, grundvand og overfladevand

20. Overjordiske tanke til fyringsolie og motorbrændstof skal sikres mod påkørsel. Påfyldningsstudse og aftapningshaner (aftapningsanordninger) for olieprodukter, herunder motorbrændstof, skal placeres inden for konturen af en tæt belægning med kontrolleret afledning af afløbsvandet. Alternativt skal eventuelt spild opsamles i en



tæt spildbakke eller grube. Udendørs spildbakker eller gruber skal tømmes således, at regnvand i bunden maksimalt udgør 10 % af spildbakkens eller grubens volumen. K206(13), K212(15)

21. Farligt affald som f.eks. spildolie skal opbevares under overdækning i form af tag, presenning eller lignende og beskyttet mod vejrlig på en tæt belægning. Oplagspladsen skal være indrettet således, at spild kan holdes inden for et afgrænset område og uden mulighed for afløb til jord, grundvand, overfladevand eller kloak. Området skal kunne rumme indholdet af den største beholder, der opbevares. K203(37), K206(15), K212(25)
22. Virksomheden må ikke modtage skrot, der på forhånd vides at indeholde farligt affald eller flydende olie. Dog må transformatorer og spåner mv. med indhold af olie-rester eller køle- og smøremidler o. lign. modtages, oplagres og afsendes i tætte, overdækkede containere eller beholdere. Disse containere eller beholdere kan stå uafdækket indendørs. K212(16)
23. Jern- og metalskrot og andet affald, der kan afgive olie eller væsker, skal opbevares og håndteres på en oplagsplads eller på et gulv med tæt belægning indrettet med fald mod afløb eller grube, hvorfra der sker kontrolleret afledning, eller i lukket/overdækket container med indbygget sump. K212(17)
24. Jern- og metalskrot, der kan afgive metalstøv, skal håndteres og opbevares enten udendørs på et befæstet areal, indendørs på fast gulv eller i en container. Opbevaring og håndtering skal udføres, så støvdannelse minimeres, og der må ikke ske støv-/materialeflugt til omgivelser uden for virksomheden. K212(18)
25. Neddeling, klipning eller opskæring af jern- og metalskrot må kun foretages på et areal eller gulv, der er forsynet med tæt belægning. K212(19)
26. Akkumulatorer og batterier skal opbevares i beholdere eller containere, der enten er placeret indendørs eller under halvtag, eller som er lukket med låg. Beholderne og containere skal være tætte og modstandsdygtige over for de væsker, der er anvendt i batterierne eller akkumulatorene. K212(20)
27. Blandet bygnings- og nedrivningsaffald, bortset fra inert affald, må kun opbevares og håndteres på befæstet areal med kontrolleret afledning af nedbør. K212(21)
28. Have- og parkaffald må kun oplagres og neddeles på et befæstet areal med fald mod afløb eller sump. Have- og parkaffald skal bortskaffes og arealet ryddes for have- og parkaffald og saft fra samme mindst 1 gang pr. uge i sommerhalvåret. K206(17), K212(22)
29. Befæstede arealer skal være i god vedligeholdelsesstand. Utætheder skal udbedres så hurtigt som muligt, efter at de er konstateret. K206(27), K212(23)



Vilkår for kontrol og egenkontrol

30. Virksomheden skal løbende og mindst 1 gang årligt gennemføre en kontrol for revner, lunger og andre skader af befæstede arealer og tætte belægninger, kar, gruber og sumpe. Utætheder skal udbedres, så hurtigt som muligt efter at de er konstateret. K212(26)
31. Tilsynsmyndigheden kan kræve, at virksomheden lader en uvildig sagkyndig foretage kontrollen, dog højst 1 gang hvert tredje år. K212(27)

Vilkår for driftsjournal

32. Virksomheden skal føre driftsjournal, og driftsjournalen skal indeholde følgende:

Tabel 5 Driftsjournal

Type kontrol	Hyppighed
Resultat af inspektioner samt eventuelt foretagne udbedringer af befæstede arealer og tætte belægninger, gulve, gruber mv.	En gang årlig
Hvornår der er modtaget affald, der ikke er omfattet af virksomhedens miljøgodkendelse, og hvordan det blev håndteret og bortskaffet	Hver gang
Tidspunkter for vedligeholdelse og servicering af filter, herunder udskiftning af filterposer	Hver gang
Ved udgangen af hvert kvartal registreres mængden af hver af de oplagrede affaldsfraktioner	Hvert kvartal
Registrering af mængden af bortkørt farligt affald ved håndtering og neddeling af bygge- og anlægsaffald	Løbende
Driftsuheld eller driftsforstyrrelser, der har indvirkning på emissioner eller forbrug af ressourcer.	Hver gang

K206 (36), K212(28)

33. Driftsjournalen skal opbevares på virksomheden i mindst 5 år og være tilgængelig for tilsynsmyndigheden. K206 (36), K212(28)



Vilkår for neddeling af bygge- og anlægsaffald

Neddeling af bygge- og anlægsaffald er foruden ovenstående vilkår også omfattet af vilkårene i det afsnit. Neddeling af bygge- og anlægsaffald er omfattet af standardvilkårene i K206.

34. Bygge- og anlægsaffald, der indeholder farligt affald eller asbest, skal afvises, og dette affald må ikke behandles på området. K206(6).
35. Der må kun neddeles sorterede materialer. Blandinger må dog neddeles, såfremt det neddelte skal nyttiggøres i denne blandede form. K206(8)
36. Neddelingsanlægget skal være forsynet med støvforebyggende foranstaltninger som f.eks. et vandings- eller sprinklersystem. K206(9)
37. Virksomheden skal ved tilrettelæggelse af driften, herunder ved vanding eller befugtning, sikre, at der ikke opstår støvgener uden for virksomhedens område. K206(11)
38. Hvis der uden for virksomhedens område konstateres støvgener, der efter tilsynsmyndighedens vurdering er væsentlige, kan tilsynsmyndigheden forlange, at støvende oplag overdækkes eller befugtes, og at der etableres afskærmning eller befugtning af sorterings- og håndteringsaktiviteterne. K206(12)
39. Blandet usorteret bygge- og anlægsaffald, kildesorteret bygge- og anlægsaffald samt frasorterede materialer som f.eks. jern, isoleringsmaterialer, ledninger, træ, glaserede tegl, farvede sanitetsgenstande og diverse kunststoffer og plast, må kun opbevares og håndteres på befæstet areal med fald mod afløb eller sump, hvorfra der sker kontrolleret afledning. Dette krav gælder ikke for uforurennet inert affald som f.eks. glas, beton og tegl. K206(14)

Vilkår for farligt affald

Håndtering og opbevaring af farligt affald modtaget fra virksomheder er desuden omfattet af vilkår i dette afsnit.

Indretning og drift

40. Virksomheden skal altid være bemanded, når den er åben for aflevering af farligt affald. K203(3)
41. Uden for arbejdstid skal alle oplag af farligt affald være utilgængelige for uvedkommende ved indhegning af aktiviteterne med et minimum 1,8 meter højt hegn med aflåste porte eller ved aflåsning af relevante bygninger og containere. K203(4)



42. Virksomheden skal have nedskrevne driftsinstrukser og -procedurer vedrørende:
- Modtagelse, oplagring, omlastning, omemballering og/eller sortering af farligt affald, herunder sikkerhedsforanstaltninger i forbindelse hermed.
 - Betjening af de enkelte anlæg, pumper mv.
 - Procedurer for rengøring af emballage, køretøjer, tanke, andet udstyr, befæstede arealer samt tankgårde, sumpe, brønde og evt. andre opsamlingssteder.
 - Virksomhedens egenkontrol.
 - Procedurer i forbindelse med driftsforstyrrelser og uheld.
 - Instrukser og procedurer skal fremsendes til tilsynsmyndighedens orientering senest 1 måned efter modtagelsen af godkendelsen eller idriftsættelsen af virksomheden.
 - Instrukser og procedurer skal være tilgængelige for personalet.
- K203(5)

Modtagelse og oplagring af farligt affald

43. Ved modtagelsen af farligt affald skal virksomheden straks kontrollere og vurdere emballeringen, oplysninger om affaldets klassificering og art samt eventuel deklarerings og mærkning af affaldet. Hvis virksomheden vurderer, at oplysningerne er utilstrækkelige, skal den umiddelbart, så vidt det er muligt, indhente de nødvendige oplysninger. K203(6)
44. Hvis virksomheden modtager affald, der ikke er omfattet af virksomhedens miljøgodkendelse, og som det ikke umiddelbart er muligt at henvise til en anden affaldsmodtager, skal affaldet placeres i et særskilt oplagsområde. Virksomheden skal herefter hurtigst muligt kontakte tilsynsmyndigheden og orientere om affaldet. K203(7)
45. Hvis virksomheden modtager farligt affald, der ikke kan identificeres, skal affaldet placeres i et særskilt oplagsområde adskilt fra de øvrige oplag, mens der pågår nærmere undersøgelser eller eventuelle analyser heraf, eller mens virksomheden indhenter tilsynsmyndighedens stillingtagen til sagen. K203(8)
46. Virksomheden må kun modtage og opbevare nedenstående arter og fraktioner af farligt affald, jf. tabel 6. K203(9)



Tabel 6 Farligt affald som Jysk Recycling må modtage

Farligt affald	EAK-kode	Maksimalt oplag
Spildolie	130204/130205/130206/130207/120208	Ét lag containere/ tromler i containeren til farligt affald
Hydraulikolie med PCB	130101	
Bremsevæske	160113	
Kølervæske	160114/160115	
Bremsevaskervand	160113	
Akkumulator	200133	
Maling og lakaffald	080111	
Oliefiltre	160107	
Spraydåser	160504	

47. Oplagsområder til farligt affald skal være indrettet og afmærket således, at det enkelte område er tydeligt afgrænset, og så det klart fremgår, hvor de forskellige affaldsfraktioner skal opbevares. K203(10)
48. Oplag af farlige affaldsfraktioner, der ved sammenblanding kan medføre en fysisk/kemisk reaktion, som kan udgøre en miljø- eller sundhedsmæssig risiko, skal ske således, at sammenblanding ikke er mulig. Spild fra stoffer, der kan reagere med andre f.eks. oxiderende stoffer skal opsamles i separat spildbakke/sump. Emballeret farligt affald skal placeres således, at den enkelte emballage kan inspiceres, og således at der ikke er risiko for, at emballagerne vælter. Ved stabling af emballager må der ikke være risiko for, at de nederste emballager lider overlast. K203(11)
49. Alle emballager til farligt affald skal være egnede til opbevaring af den pågældende affaldsfraktion og forsynede med tydelig mærkning. K203(12)
50. Flydende og støvende farligt affald skal opbevares i tætte, lukkede emballager, der er modstandsdygtige over for det affald, der opbevares i emballagen. K203(13)
51. Akkumulatører skal opbevares i tætte syrefaste beholdere med overdækning eller under tag. Alternativt kan akkumulatører opbevares i specialcontainere til farligt affald. K203(16)

Omlastning, omemballering og sortering af farligt affald

52. Omlastning, omemballering og sortering af farligt affald må kun foregå på en tæt belægning, der er uigennemtrængeligt for de forurenende stoffer, som findes i det farlige affald, jf. fremsendte tegning(er). K203(25)
53. PCB-holdig olie må ikke blandes med andet affald. K203(28)



54. Emballager med farligt affald samt kasserede produkter, der er kategoriseret som farligt affald, skal håndteres, så risikoen for, at der sker udslip og spredning af farlige stoffer, er reduceret mest muligt. K203(30)

Affald

55. Spild af farligt affald på befæstede og ubefæstede arealer skal opsamles straks. Hvis der opstår risiko for, at spild af farligt affald kan nå et afløb, skal den relevante afspærringsventil straks lukkes. K203(34)
56. Spild af farligt affald i sumpe, brønde o.lign. opsamlingsbassiner samt i tankgårde opsamles dagligt ved arbejdstids ophør. Ved uheld, hvor der f.eks. er gået hul på en emballage med flydende farligt affald, opsamles spildet hurtigst muligt. K203(35)
57. Opsamlet spild af farligt affald inkl. eventuelt opsugningsmateriale, rester fra filtrering af farligt affald samt affald fra rengøring af emballager, containere, køretøjer, eller andet udstyr til farligt affald skal håndteres som farligt affald. Der skal til enhver tid forefindes opsugningsmateriale på virksomheden. K203(36)

Beskyttelse af jord, grundvand og overfladevand

58. Farligt affald skal opbevares under overdækning i form af tag, presenning eller lignende og beskyttet mod vejrlig. Dog kan opbevaring af farligt affald i transportcontainere, der bliver afhentet med indhold og tømt hos modtagevirksomheden, ske under tæt presenning. K203(37)
59. Udendørs oplag skal være sikret mod påkørsel. K203(39)
60. Stationære containere og transportcontainere til opbevaring eller transport af farligt affald skal være forsynet med tæt bund, som er bestandig for de affaldsfraktioner, der oplagres i dem. Containerne skal stå på et areal med tæt belægning, hvor overfladevand ledes til afløb med afspærringsventil. Hvis containerne ikke er placeret på et areal med tæt belægning, skal de være indrettet med opsamlingskapacitet svarende til volumen af den største beholder til flydende affald, der oplagres i containeren. K203(40)
61. Kemikalier skal opbevares i tætte, lukkede beholdere, der er placeret under tag og beskyttet mod vejrlig. Oplagspladsen skal have en tæt belægning og være indrettet således, at spild kan holdes inden for et afgrænset område og uden mulighed for afløb til jord, grundvand, overfladevand eller kloak. Området skal kunne rumme indholdet af den største beholder, der opbevares. K203(41)
62. Transport af farligt affald skal ske på arealer, der er befæstede. Overfladevand skal ledes til afløb med afspærringsventil. K203(43)
63. Oplagring, omlastning, omemballering eller sortering af farligt affald skal ske på arealer med tæt belægning. Arealer og gulve skal være indrettet som afgrænsede



områder med opkant og/eller hældning mod grube, brønd el.lign. tæt opsamlingsbassin uden afløb eller med afspærringsventil. Arealer og gulve skal endvidere indrettes således:

- at spild af flydende farligt affald kan holdes inden for et afgrænset område, der skal kunne rumme indholdet af den største opbevaringsenhed til flydende affald i området, og således
- at overfladevand fra de ikke-overdækkede arealer kan opsamles forinden udledning.

K203(44)

64. Gruber og lignende særlige oplagsområder til bestemte fraktioner af uemballeret farligt affald skal være tætte. Gruber til affald, der indeholder vand eller andre væsker, skal have opsamling af spild. K203(45)

65. Alle tætte belægninger og befæstede arealer, gruber, brønde og lignende opsamlingsbassiner og lignende særlige oplagsområder samt tankgårde skal være i god vedligeholdelsesstand. Utætheder skal udbedres hurtigst muligt efter, at de er konstateret. K203(47)

66. I tilfælde af brand skal relevante afløbsventiler lukkes med henblik på opsamling af slukningsvand på virksomheden. Slukningsvand skal bortskaffes efter kommunens anvisninger. K203(50)

Egenkontrol

67. Virksomheden skal foretage eftersyn og funktionsafprøvning af automatiske kontrol-, alarm- og sikringssystemer efter leverandørens anvisning, dog mindst en gang årligt. K203(51)

68. Virksomheden skal løbende, og mindst en gang i kvartalet, foretage visuel kontrol for utætheder og revnedannelser af:

- belægninger og fuger på alle tætte belægninger og befæstede arealer og gulve,
- gruber, brønde og lignende opsamlingsbassiner,
- stationære containere og egne transportcontainere,
- særlige oplagsområder og
- tankgårde.

Utætheder skal udbedres, så hurtigt som muligt efter at de er konstateret. K203(52)

69. Tilsynsmyndigheden kan kræve, at virksomheden lader en uvildig sagkyndig foretage eftersyn af:

- tætte belægninger og befæstede arealer,
- gruber, brønde og lignende opsamlingsbassiner,
- stationære containere og egne transportcontainere,
- særlige oplagsområder og
- tankgårde,

dog højst en gang hvert tredje år. K203(54)



Driftsjournal

70. Der skal føres driftsjournal med angivelse af:

Tabel 7 Driftsjournal for farligt affald

Type kontrol	Hyppighed
Registrering af art, fraktion og mængde af modtaget farligt affald med angivelse af navn og adresse samt CVR- og P-nummer på de virksomheder, hvorfra affaldet er leveret.	Løbene
Resultat af registrering af art, fraktion og mængder af fraført affald med angivelse af navn og adresse samt CVR- og P-nummer på de virksomheder, hvortil affaldet er leveret.	Løbende
Resultat af kontrol af automatiske kontrol-, alarm- og sikringssystemer.	Hver gang
Resultatet af den visuelle kontrol af tætte belægninger, befæstede arealer og gulve, opsamlingsbassiner, containere, tankgårde og særlige oplagsområder samt eventuelle foretagne forbedringer.	Hver gang
Registrering af mængden af hver af de oplagrede affaldsfraktioner, for hvilke der er fastsat vilkår om maksimalt oplag.	Ved udgangen af hvert kvartal
Driftsuheld eller driftsforstyrrelser, der har indvirkning på emissioner eller forbrug af ressourcer.	Hver gang

Driftsjournalen skal opbevares på virksomheden i mindst 5 år og skal være tilgængelig for tilsynsmyndigheden. K203(56)



Formelle oplysninger

Offentlighed og høring

Udkast til miljøgodkendelse og tilhørende tilslutningstilladelse og udledningstilladelse har været i høring hos virksomheden selv og i offentlig høring på Hjørring Kommunes hjemmeside.

Der er ikke kommet bemærkninger ind fra offentligheden.

Der er kommet en række bemærkninger ind fra virksomheden, som har medført en række ændringer. Virksomhedens bemærkninger kan fås ved henvendelse til kommunen.

Klagevejledning

Ansøger selv kan klage over denne godkendelse til Miljø- og Fødevareklagenævnet¹⁰. Det samme kan enhver¹¹, der har en væsentlig, individuel interesse i sagen samt en række foreninger og organisationer¹².

Klagen skal være modtaget af nævnet senest: 20.03.2023 kl. 23.59.

Klagen skal indsendes digitalt til Miljø- og Fødevareklagenævnet via "Klageportalen". Link til portalen findes på forsiden af nævnets hjemmeside: www.nmkn.dk. Portalen kan også tilgås via www.borger.dk eller www.virk.dk.

Nævnet skal som udgangspunkt afvise en klage, der kommer uden om Klageportalen. Miljø- og Fødevareklagenævnet opkræver et gebyr på 500 kroner.

Kommunens afgørelse kan også indbringes for domstolen¹³. En retssag skal være anlagt inden seks måneder fra den dag, afgørelsen er offentliggjort.

Der er til enhver tid aktindsigt i sagen, herunder resultater af virksomhedens egenkontrol jf. Forvaltningsloven¹⁴, Offentlighedsloven¹⁵ og Lov om aktindsigt i miljøoplysninger¹⁶

¹⁰ Miljøbeskyttelsesloven kap. 11, §§ 91 og 93

¹¹ Miljøbeskyttelsesloven § 98

¹² Organisationer som er nævnt i Miljøbeskyttelseslovens 21 §§ 99 og 100

¹³ I henhold til § 101 i Miljøbeskyttelsesloven

¹⁴ Forvaltningslov nr. 571 af 19. december 1985, jf. LBK nr. 433 af 22/04/2014

¹⁵ Offentlighedslov nr. 572 af 19. december 1985, jf. LBK nr. 145 af 24/02/2020

¹⁶ Lovbek. nr. 980 af 16.08.2017 om aktindsigt i miljøoplysninger, med senere ændringer



Underretning om afgørelsen

- Virksomheden: Jysk Recycling A/S
- Embedslægeinstitutionen Nordjylland (Sundhedsstyrelsen): senord@sst.dk
- Hjørring Vandsselskab, post@hjevand.dk

Organisationer og foreninger:

- Danmarks Naturfredningsforening: dnhjoerring-sager@dn.dk
- DN's Samråd for Nordjylland c/o Thorkild Kjeldsen: thorkild.kjeldsen@mail.tele.dk
- Friluftsrådet, Thomas Elgaard Jensen: vendsyssel@friluftsradet.dk
- 3F Hjørrings Miljøafdeling: skagerak@3f.dk
- Greenpeace: info.nordic@greenpeace.org
- Dansk ornitologisk forening centralt og lokalt: natur@dof.dk og hjoerring@dof.dk
- Dansk Sejlunion; ds@sejlsport.dk
- Danmarks Fiskeriforening, mail@dkfisk.dk
- Aktive Fritidsfiskere i Danmark; sovejen6@anarki.dk
- Dansk Sportsfiskerforbund; post@sportsfiskerforbundet.dk



Miljøteknisk vurdering

Miljølovgivning

Godkendebekendtgørelsen og IE-direktivet

Affaldsvirksomheder, der håndterer farligt affald, nyttiggør ikke farligt affald og midlertidig oplagre ikke farligt affald er omfattet af godkendelsesbekendtgørelsen¹⁷.

IE- direktivet er ikke gældende for bilag 2- virksomheder¹⁸.

Basistilstandsrapport

Virksomheder, som er omfattet af IE-direktivet og dermed er på bilag 1 i godkendebekendtgørelsen, skal udarbejde basistilstandsrapport i forbindelse med godkendelse eller revurdering, hvis virksomheden bruger, fremstiller eller frigiver relevante farlige stoffer, som kan forårsage jord- eller grundvandsforurening, i visse mængder.

Bilag 2-virksomheder er ikke omfattet af basistilstandsrapport

Risikobekendtgørelsen

EU's Sevesodirektiv, der er implementeret i risikobekendtgørelsen, har til formål at forebygge større uheld og imødegå konsekvenserne af disse. Målet er at beskytte både mennesker og miljø. Direktivet er indarbejdet i Risikobekendtgørelsen, som omfatter industrivirksomheder der fremstiller, opbevarer eller bruger store mængder af giftige, brandfarlige eller eksplosionsfarlige stoffer.

Virksomheden håndterer ikke stoffer i mængder over tærskelmængderne angivet i bekendtgørelsen, og er derfor ikke omfattet af risikobekendtgørelsen.

Brugerbetalingsbekendtgørelsen

I kraft af at være omfattet af godkendebekendtgørelsen, er virksomheden også omfattet af brugerbetalingsbekendtgørelsen¹⁹.

Det betyder, at Hjørring Kommune afregner den tid, der er brugt på tilsyn og miljøgodkendelser, både tid brugt på og udenfor virksomheden, dog ikke kørsel. Afregning for tilsyn sker en gang årligt over ejendomsskattebilletten, mens afregning for miljøgodkendelse sker ved særskilt faktura, umiddelbart efter en godkendelse er meddelt.

PRTR-forordningen

Visse virksomheder, er forpligtede til at afgive miljøoplysninger i henhold til PRTR-forordningen.

¹⁷ Bekendtgørelse nr. 2080 af 15.11.2021 om godkendelse af listevirksomhed.

¹⁸ Bekendtgørelse nr. 2080 af 15.11.2021 om godkendelse af listevirksomhed, jf. kapitel 4 og 5. Godkendelsesbekendtgørelsen

¹⁹ BEK nr. 463 af 21.05.2007 om brugerbetalning for godkendelser og tilsyn efter lov om miljøbeskyttelse og lov om miljøgodkendelse m.v. af husdyrbrug. Med senere ændringer.



Forordningen er implementeret i dansk lovgivning gennem PRTR-bekendtgørelsen²⁰, men denne refererer til forordningens bilag.

De virksomheder, som er omfattet af forordningen, står opført på listen på bilag I i forordningen. Virksomhederne er typisk af en vis størrelse, og tærskelværdien er angivet på listen. Hvilke forurenende stoffer, der skal afgives miljøoplysninger om, fremgår af bilag II i forordningen. Også her er der en tærskelværdi, og kun hvis virksomhedens forbrug overstiger tærskelværdierne i bilaget, skal virksomheden afgive oplysninger.

Listen over virksomhedstyper og aktiviteter på bilag I i forordningen minder meget om godkendelsesbekendtgørelsens lister i bilag 1 over godkendelsespligtige virksomheder. Miljøstyrelsen har udarbejdet en tabel, hvor listepunkter jf. godkendelsesbekendtgørelsen sammenlignes med de aktiviteter i forordningen, der udløser pligten til at indberette PRTR-data.

Virksomheden håndterer ikke stoffer i mængder over tærskelmængderne angivet i bekendtgørelsen, og er derfor ikke omfattet af PRTR-forordningen

VOC-bekendtgørelsen

Virksomheden arbejder ikke med organiske opløsningsmidler, som gør at de er omfattet af VOC-bekendtgørelsen.

Miljøvurdering (VVM)

Der er tale om en revurdering af eksisterende virksomhed, der ikke er ændret, og der er derfor ikke foretaget screening i henhold til Miljøvurderingsbekendtgørelsen²¹.

Habitatbekendtgørelsen / Natura 2000

EU har udpeget naturområder, som er særligt værdifulde, set i et europæisk perspektiv. Områderne kaldes Natura 2000-områder og er en fælles betegnelse for habitat- og fuglebeskyttelsesområderne. Natura 2000-områderne er udpeget for at beskytte levesteder og rasteområder for fugle og for at beskytte naturtyper og plante- og dyrearter, der er truede, sårbare eller sjældne i EU.

Ifølge § 7 stk. 1 i Bekendtgørelse om udpegning og administration af internationale naturbeskyttelsesområder samt beskyttelse af visse arter nr. 408 af 1. maj 2007 skal der før, der træffes afgørelse efter Miljøbeskyttelseslovens § 33 foretages en vurdering af, om projektet kan påvirke et Natura 2000-område væsentligt (habitatområder og fuglebeskyttelsesområder samt Ramsarområder). Dette omfatter en vurdering af projektets potentielle indflydelse på udpegningsgrundlaget (naturtyper samt arter) for de internationale naturbeskyttelsesområder.

Det nærmeste internationale beskyttelsesområde i forhold til virksomheden er Tislum Møllebæk habitatsområde nr. 215, som ligger ca. 8,7 km øst for virksomheden. Virksomhedens aktiviteter

²⁰ BEK nr. 1172 af 13.10.2015 om et register over udledning og overførsel af forurenende stoffer (PRTR)

²¹ LBK nr. 1976 af 27.10.2021 om lov om miljøvurdering af planer og programmer og af konkrete projekter (VVM)



forventes ikke påvirke Natura 2000 områder eller bilag IV arter idet projektet hverken medfører depositioner, udledninger eller andre påvirkninger, der kan nå områderne eller påvirke arterne.

§ 3 naturbeskyttede områder

Den nærmeste natur omfattet af naturbeskyttelseslovens § 3 er en sø 60 meter nord for virksomheden på Bøgstedvej 61.

et engareal ca. 480 meter vest for virksomheden og en mose ca. 450 meter øst for virksomheden. Kommunen vurderer, at virksomhedens drift ikke vil få væsentlig effekt på området.

Bilag IV arter

Kommunen har ikke kendskab til bilag 4-arter i området.

Beliggenhed

Kommune- og lokalplan

Virksomheden er beliggende i landzone, og der er ingen lokalplaner eller lokalplantillæg.

Tilkørselsforhold til virksomheden, se figur 1 herunder, er gode med det behov virksomheden har. Der er 500-600 meter fra virksomheden ned til Frederikshavnsvej, som er en hovedfærdselsåre. Bøgstedvej har en god beskaffenhed til kørsel med mindre antal lastbiler.

Der er ca. 90 meter til de to nærmeste naboers skel, som er mod nord, se bilag 1.

Spildevandsplan

Der er ca. 1,8 km til den nærmeste spildevandsledning i Astrup nord for virksomheden.

Drikkevand

Virksomheden ligger i et område med drikkevandsinteresser og med 1,5 km til område med særlig drikkevandsinteresse.

Der er en drikkevandsboring nordøst for virksomheden, som forsyner virksomheden og de omkring boende naboer med drikkevand.

Hjørring Kommune vurderer, at virksomheden er hensigtsmæssigt placeret, hvis der etableres en løsning på håndtering af overfladevand. Kommunen vurderer videre, at virksomheden ikke påvirker omkringliggende områder, herunder områder med interesse i forhold til drikkevand, i en grad der er uforenelig med områdernes formål og sårbarhed.



BAT

BAT står for bedst tilgængelig teknik. For virksomheder på bilag 2 i godkendebekendtgørelsen, som Miljøstyrelsen har udarbejdet standardvilkår for, er disse at betragte som BAT, såfremt vilkårene ikke er lempeligere end eventuelle BREF-dokumenters konklusioner²².

Der er standardvilkår for virksomheder under K203, K206 og K212, som derfor er at betragte som BAT.

Indretning og drift

I dag opbevares en række affaldsfraktioner udendørs på ubefæstede areal eller areal uden tæt belægning. Derfor er der i vilkår 3 lavet en præcisering af, at der skal etableres enten en hal til håndtering og oplag af affald, eller der skal etableres befæstet areal med afledning til kontrolleret afløb. Med kontrolleret afløb menes opsamling af urent overfladevand, som ledes til offentlig spildevandskloak eller rensens lokalt på virksomheden inden, det ledes til recipient.

Begge løsninger med hal og befæstede areal kræver godkendelse af Hjørring Kommune inden etableringen går i gang.

Som udgangspunkt skal alt affald opbevares i en hal eller på ude på befæstet areal med afledning til kontrolleret afløb. Da virksomheden er beliggende i landzonen, er der ikke mulighed for at aflede urent overfladevand til det offentlige kloaknet, hvilket giver nogle udfordringer.

Der er dog mulighed for, at rent sorteret træ og rene mur- og betonbrokker oplagres på udendørs grusbelagte arealer, jf. vilkår 3. "Rent sorteret" betyder, at træ ikke er behandlet med svampemidler (f.eks. paller), malinger, lakker. "Rent sorteret" betyder mur- og betonbrokker ikke indeholder tungmetaller, PCB, klinker, plast m.v. Det betyder også, at der følger en screeningsrapport med affaldet.

I tabel 1 er ud over affaldsfraktioner angivet, hvordan affald skal opbevares. Det er medtaget for, at virksomheden har et grundlag til at tage en beslutning, om hvilken løsning den vælger for at sikre mod nedsivning af forurenede overfladevand.

I tabel 1 er affaldsfraktioner med jern og metal omtalt som rene metaller uden mulighed for afdrykning af olier og andre kemikalier, hvorfor jern og metal kan stå i en container uden dobbelt bund. I vilkår 22-24 (standardvilkår) er opbevaringen af jern og metaller indeholdende olier og andre væsker beskrevet. Derfor skal virksomheden ved hver modtagelse af jern og metal skelne mellem om det er "rent" eller indeholder olier og andre væsker.

Virksomheden må have "midlertidige oplag" af affald. I arbejdsnotater for Miljøstyrelsens udformning af listepunkter og standardvilkår for affalds-listepunkter fremgår også, at der med midlertidighed menes maksimalt 1 år, mens dette kan udvides til 3 år, hvis målet er genanvendelse²³. De samme fremgår af deponeringsbekendtgørelsen²⁴.

²² jf. godkendebekendtgørelsens §26 stk. 1

²³ <https://mst.dk/erhverv/industri/miljoegodkendelse-af-listevirksomheder/hjaelp-til-listepunkter/>

²⁴ Bekendtgørelse nr. 719 af 24. juni 2011 om deponeringsanlæg



Der er vilkår om, at befæstede arealer skal inspiceret en gang årlig, hvilket medfører, at intet affald kan ligge mere end et år.

På baggrund af ovenstående er der lavet angivelse af maksimalt oplag af affald i m³ ud fra en vurdering af det oversigtskort virksomheden har lavet, bilag 2 og 3, for udendørs arealers/hallens størrelse, som er fratrukket køreveje og aflæsningsområder og med oplag i 2 meters højde.

I de oplysninger virksomheden har indsendt til revurderingen fremgå det, at der ønskes mulighed for at modtage og oplagre lettere forurenede jord. Det er en udvidelse af virksomheden, som kræver en miljøgodkendelse ud over revurderingen. Jysk Recycling oplyser, at de ikke ønsker denne udvidelse og derfor ikke kan oplagre lettere forurenede jord.

Luftforurening

Der er ikke godkendelse til omlastning og komprimering af dagrenovation på virksomheden, hvorfor der ikke er stillet vilkår til dette.

Der er ikke søgt om modtagelse og håndtering af cementbundne asbestfibre, hvorfor der ikke er stillet vilkår til dette.

Lugt

Der håndteres ikke affald på virksomheden som bør kunne give anledning til lugtgener. Herunder heller ikke den mindre mængde haveaffald, som virksomheden kan modtage.

Støv

Der foregår generelt ikke støvende aktiviteter på virksomheden. Det er kun ved neddeling af træ samt mur- og betonbrokker, der kan opstå støvgener, hvor støvgenerne kan håndteres ved sprinkling af affaldet.

Støj, vibrationer og infralyd

Der findes retningslinjer for og vejledninger om ekstern støj fra virksomheder²⁵, som skal følges, når det gælder målinger og vurdering af støj. Disse er ikke blevet gennemgået i enkeltheder i denne godkendelse, men der er i vilkårene lavet en oversigt over støjgrænser.

Grænseværdier for støj, vibrationer og infralyd er fastsat i henhold til godkendebekendtgørelsen²⁶ og ud fra omgivelsernes karakter, og i overensstemmelse med Miljøstyrelsens vejledninger²⁷. Hjørring Kommune har ikke i forbindelse med sagsbehandlingen fundet grund til en skærpelse eller lempelse af grænseværdierne.

²⁵ Miljøstyrelsens Vejledning nr. 5 fra 1984 om ekstern støj fra virksomheder, Miljøstyrelsens vejledning nr. 6 fra 1986 om måling af ekstern støj fra virksomheder, Miljøstyrelsens Vejledning nr. 3 fra 1996 supplement til vejledning om ekstern støj fra virksomheder.

²⁶ Godkendebekendtgørelsens § 22 stk. 1 nr. 3).

²⁷ Miljøstyrelsens Vejledning nr. 5 fra 1984 om ekstern støj fra virksomheder, Miljøstyrelsens vejledning nr. 6 fra 1986 om måling af ekstern støj fra virksomheder, Miljøstyrelsens Vejledning nr. 3 fra 1996 supplement til vejledning om ekstern støj fra virksomheder. Referencetidsrum er fastsat efter "Orientering fra Miljøstyrelsens Referencelaboratorium for støjmålinger" nr. 10, november 1989.



Støjvilkårene skal jf. Støjvejledningen²⁸, fastsættes som en områdetype 8, "Det åbne land". Ud fra et miljømæssigt synspunkt er det ønskeligt, at niveauet af støj fra virksomheder er meget lavt i det åbne land. Hensynet til virksomheden gør dog, at kommunen vurderer et vist omfang af støj fra virksomheden, hvorfor den er fastsat til områdetype 3 "Blandet bolig og erhverv", da der flere boliger på de omkringliggende matrikler.

Neddeling af bygge- og anlægsaffald

Det er kun rene fraktioner af bygge- og anlægsaffald, der må opbevares og neddeles udendørs på en grusbelagt plads. Det vil sige, at al sorteringen skal foregå i en hal eller på befæstet areal med kontrolleret afløb.

I tabel 1 er der under tabellen en forklaring på, hvad der menes med rene materialer. Det vil sig der ved nedrivninger skal følge et sagsnummer med.

Beskyttelse af jord, grundvand og overfladevand

Der er ingen vaskeplads på virksomheden og det er derfor ikke muligt at vaske lastbiler og andet materiel. Standardvilkår om indretning af vaskeplads er derfor udeladt.

Farligt affald

Nogle standardvilkår er udeladt, da aktiviteten ikke findes på virksomheden, bl.a. er der ikke er tankanlæg og rørsystemer til farligt affald, og der sker ikke omemballering af farligt affald. Det drejer sig om standardvilkårene 14, 15, 17, 18-24, 26, 27, 29, 38, 42, 48, 49 og 53

Nogle af vilkårene for farligt affald er sammenfaldende med vilkårene for de øvrige aktiviteter på virksomheden og er derfor skrevet sammen med den øvrige del af miljøgodkendelsen.

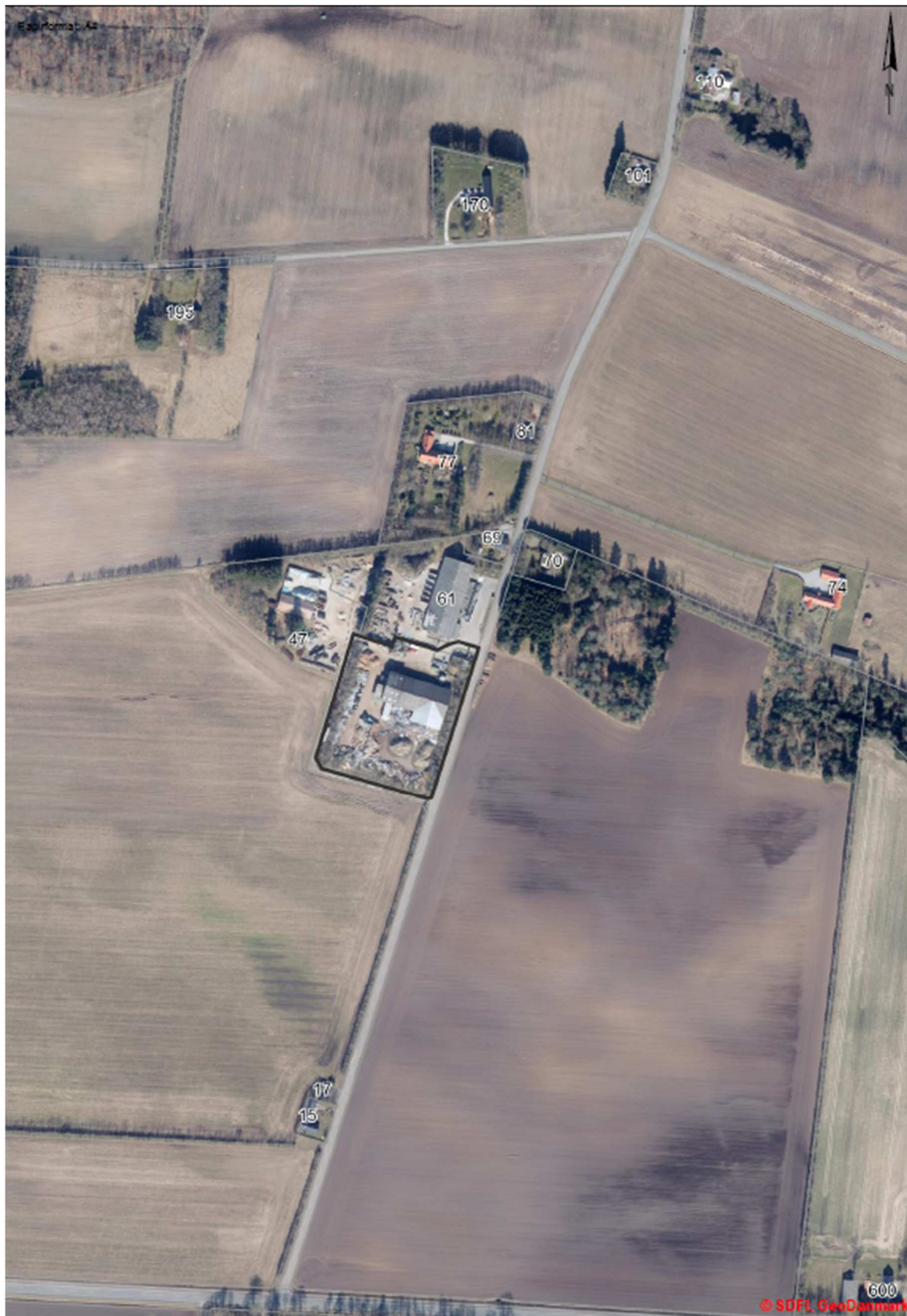
Samlet vurdering

Hjørring Kommune vurderer, at virksomheden kan drives uden at påføre omgivelserne forurening, der er uforenelig med hensyn til omgivelsernes sårbarhed og kvalitet. Det vurderes, at virksomheden har truffet de fornødne foranstaltninger til at forebygge og begrænse forurening.

²⁸ Vejledning fra miljøstyrelsen, ekstern støj fra virksomheder, vejledning nr. 5/1984



Bilag 1 Oversigtskort





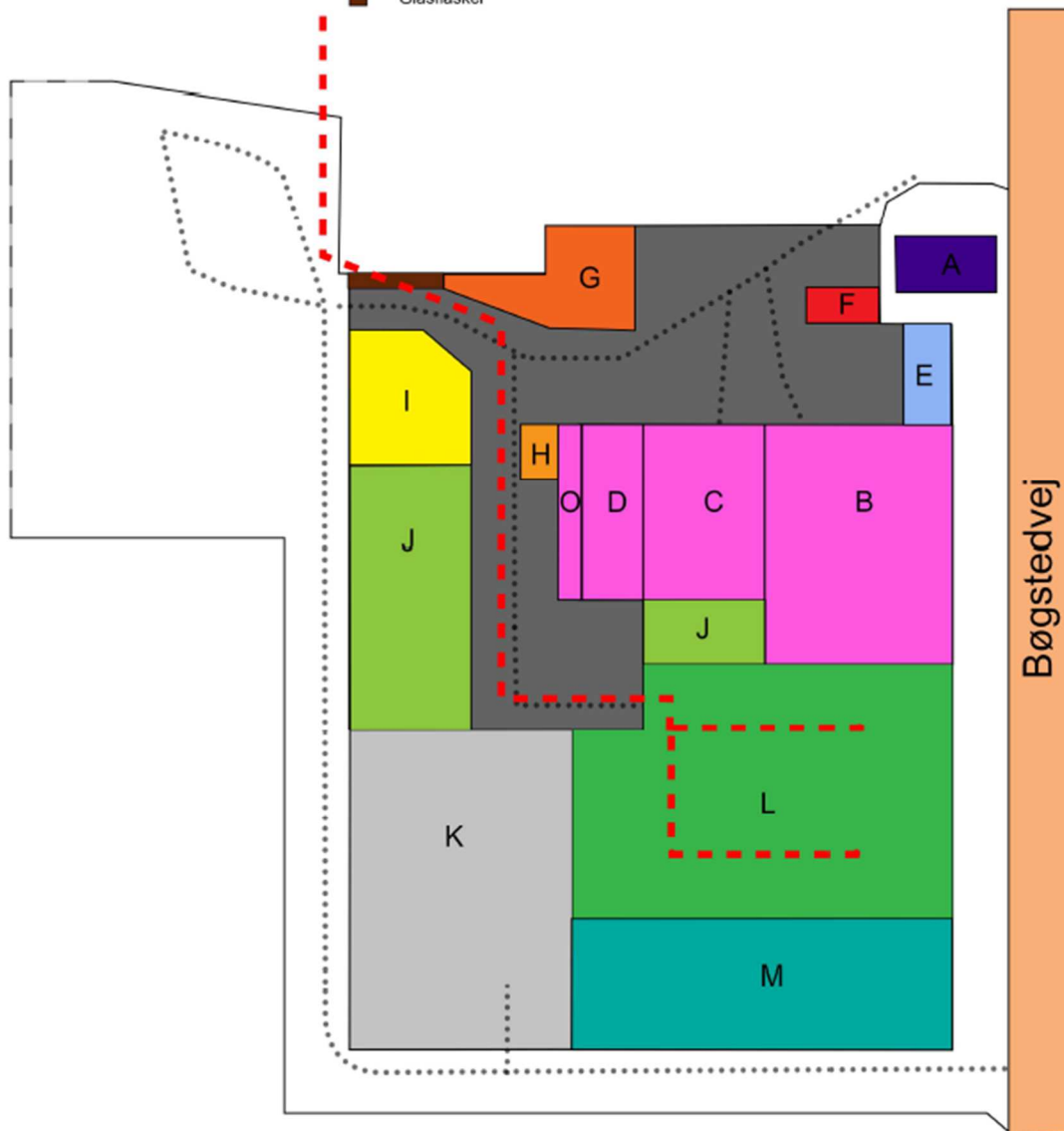
Bilag 2 Indretning af udendørsarealer

Udendørs oplag forudsætter befæstet areal med afledning til kontrolleret afløb

Jysk Recycling, Bøgstedvej 47, 9800 Hjørring

Fremtidig oversigtskort

- | Bygninger: | Inddeling pladsen: | |
|--------------|------------------------------|--|
| ■ A: Kontor | ■ E: Landbrugsplast | ■ K: Beton - oplag samt knusning (Ny befæstigelse) |
| ■ B: Hal E | ■ F: Gips (lukket container) | ■ L: Træ - oplag samt knusning (Ny befæstigelse) |
| ■ C: Hal F | ■ G: Fiskegarn (befæstiget) | ■ M: Træ |
| ■ D: Hal I | ■ H: Metal (container) | ■ N: Befæstiget areal |
| ■ O: Halvtag | ■ I: Dæk (befæstiget) | --- Nyt afløb overfladevand føres via sø til bæk ved gla |
| | ■ J: Hård plast (befæstiget) | ... Køreveje på området |
| | ■ Glasflasker | |















Bilag 3 Indretning af hal

Jysk Recycling, Bøgstedvej 47, 9800 Hjørring

Fremtidig indretning Hal E

-  Blød plast
-  Plastfolie
-  PVC-plast
-  Metaller
-  Kabler/elektronik
-  Blandet byggeaffald
-  RockWool
-  Gipsplader
-  Jerncontainer
-  Brændbart

Bås 1: Usorteret træ / Imprægneret træ

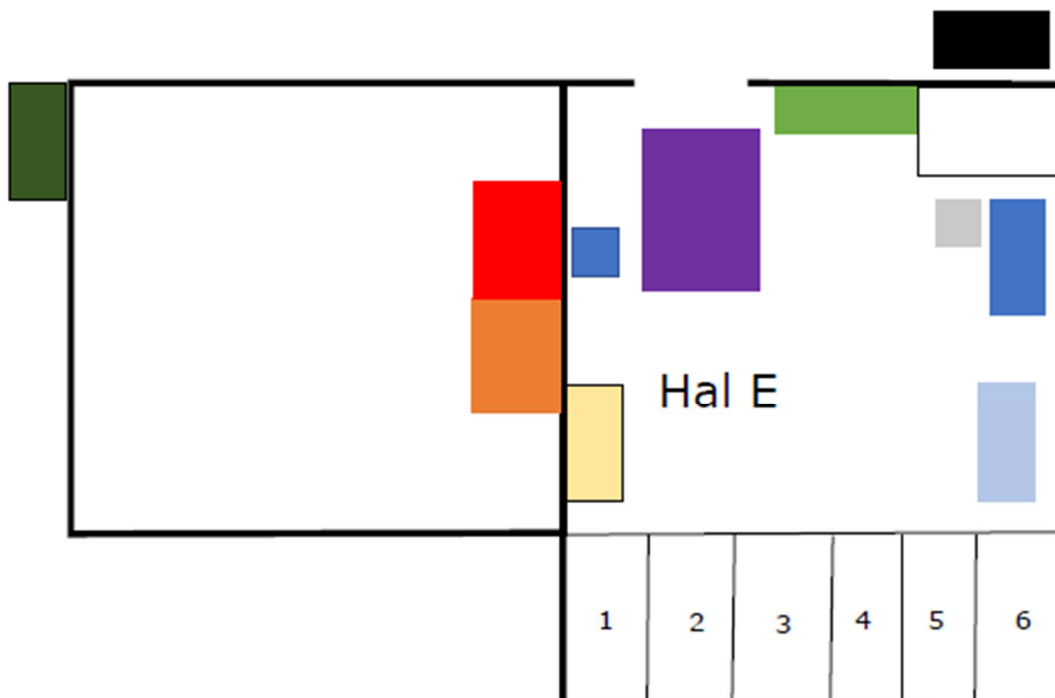
Bås 2: Usorteret træ / Imprægneret træ

Bås 3: Hård plast

Bås 4: Hård plast

Bås 5: Fiskenet / Landbrugsplast

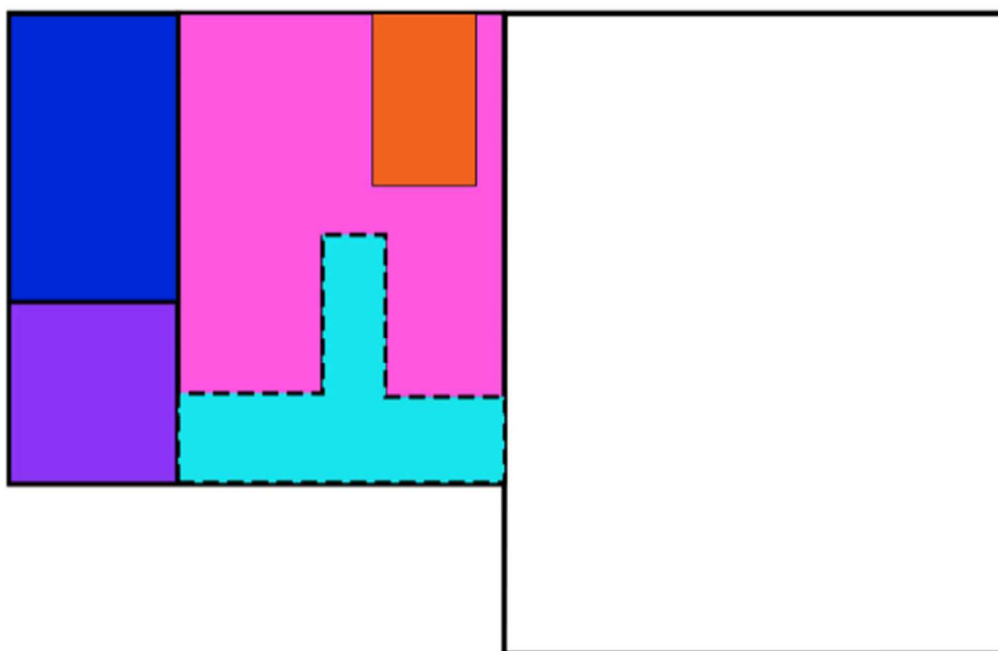
Bås 6: fiskenet / Landbrugsplast





Indretning Hal I & F

- Hal F
- Ballepresser
- Lagerareal til baller
- Værksted
- Aflæsningsareal





Bilag 4 Oplysninger til revurdering

OPLYSNINGER TIL REVURDERING AF MILJØGODKENDELSE

Bøgstedvej 47, 9800 Hjørring



Rekvirent: Jysk Recycling A/S

Dato: 28. februar 2022

DMR-sagsnr.: 2022-0421



Dansk Miljørådgivning A/S

Din rådgiver gør en forskel ...

Afdeling for industrimiljø, Tlf. 40 76 06 63, e-mail: frederikssund@dmr.dk,

www.dmr.dk.

Indholdsfortegnelse

1. Indledning	2
2. Generelt for virksomheden.....	2
3. Farligt affald	3

Bilagsfortegnelse

Bilag 1.	Skematisk oversigt over affaldstyper
Bilag 2.	Fremtidig indretningsplan med køreveje
Bilag 3.	Fremtidig indretningsplan hal I og F
Bilag 4.	Fremtidig indretningsplan hal E

Sagsbehandler



Rikke Bøgeskov Hyttel
Afdelingsleder, Industrimiljø Jylland/Fyn
Tlf.: 25 50 55 55
rbh@dmr.dk

Kvalitetskontrol



Claus Larsen
Kvalitetschef
Tlf.: 20 95 06 55
cl@dmr.dk

1. Indledning

Hjørring Kommune har den 21. december 2021 varslet overfor Jysk Recycling A/S, at kommunen starter arbejdet med revurdering af virksomhedens miljøgodkendelse af 28. september 2004.

Det er i brevet oplyst, at virksomheden er omfattet af listepunkterne K203, K206 samt K212 og, at der derfor vil blive indarbejdet standardvilkår i den revurderede miljøgodkendelse.

Til revurderingsarbejdet har kommunen anmodet om en række oplysninger, der enten omfatter virksomheden generelt eller kun aktiviteter forbundet med farligt affald. Spørgsmålene er i det følgende angivet med fed og kursiv tekst og efterfølgende besvaret.

Fristen for indsendelse af oplysninger er i brevet angivet til den 1. februar 2022, men det er efterfølgende pr. mail aftalt med Jens Christian Steffensen, at oplysningerne indsendes den 28. februar 2022.

2. Generelt for virksomheden

En opdateret liste over alle affaldsfraktioner. Vi har vedhæftet et skema, som I skal udfylde. Vi har lavet en opstilling af de affaldstyper, vi har kendskab til, at I håndterer. I skal så tilføje og slette affaldsfraktioner, tilføje EAK-koder, forventede årlige mængde, maksimum oplag og oplagringssted.

Der ønskes forsat miljøgodkendelse til de affaldsfraktioner som er beskrevet i revurderingsoplysningerne fra 2004. I bilag 1 er der angivet oplagringsmåde, maksimalt oplag samt forventet årlig mængde af hver affaldsfraktion. Oplagringsstedet er desuden kort beskrevet.

En tegning over, hvor på virksomheden de ovennævnte affaldsfraktioner (fra skemaet) læsses af på udendørs arealer.

Kun rene fraktioner aflæsses ude. Usorterede fraktioner aflæsses og sorteres i hal E, hvorefter de sorterede fraktioner køres bort eller til udendørs oplag. Der henvises til bilag 2 til 4, der viser oplagssteder for de enkelte fraktioner.

I hal E indrettes båse til affaldstyperne trykimprægneret træ, lettere forurenede jord, forurenede jord, meget forurenede jord og have/parkaffald. De 6 båse er inddelt ved hjælp af ca. 40 cm høje støbte betonavægge.

Tegning over udendørs arealer, der skal befæstes (Der er i standardvilkårene krav om befæstede arealer for flere af de affaldsfraktioner i opbevarer, bortset fra inert affald. Se standardvilkår for K212 og K206).

Der henvises til bilag 2, der viser arealer, der er befæstede og nye arealer, der ønskes befæstede.

Der modtages almindeligvis ikke imprægneret træ. Når der modtages imprægneret træ, sorteres det fra i hal E og bortskaffes.

Farligt affald modtages inde i hal E og opbevares i 200 l tromler med spændelåg i miljøcontainere med dobbelt bund. Der sker generelt ikke sortering af farligt affald, men når der modtages og sorteres blandet affald i hal E, så kan der være en bøjte med maling eller lignende, som frasorteres, og efterfølgende opbevares i miljøcontaineren. Farligt affald afhentes af modtagestationen i Hjørring.

Rent træ, beton, tegl og mursten oplagres og nedknuces på grusbefæstet areal (20 cm stabilgrus). Knusepladsens placering er indtegnet på bilag 2.

Fra 2023 nedknuces træ på en ny befæstet (asfalt eller betonfliser) 2.500 m² plads. Pladsens placering fremgår af bilag 2.

Haveaffald vil fremadrettet blive oplagret inde i hal E.

Tegning og beskrivelse af kontrolleret afløb fra befæstede arealer.

Eksisterende befæstede arealer afvander til eksisterende dræn i virksomhedens nordvestlige skel. Det forventes, at disse dræn afvander til Uggerby Å.

Arealet, der befæstes i 2023, vil afvande til et bassin på ejendommen med henblik på udligning, og derfra vil overfladevandet blive ledt via drænsystem mod vest sammen med områdets øvrige overfladevand.

Detaljerede tegninger og beskrivelser af projektet fremsendes fra kloakmesteren, når pladsen projekteres.

Beskrivelse af hvor ofte og i hvilke tidsrum flishugning af træ foregår.

Ren beton, tegl og mursten neddeles på pladsen. En neddeler lejes ind op til 8 gange om året i maksimalt en uge pr. gang og er i drift på hverdage i tidsrummet fra kl. 7-18.

Flishugning af rent træ foregår med indlejet flishugger i op til 8 gange om året i maksimalt en uge pr. gang og aktiviteten er i drift på hverdage i tidsrummet fra kl. 7-18. Efter flisning køres træet væk fra virksomheden.

3. Farligt affald

Tegning over, hvor det farlige affald modtages, omlastes, sorteres og opbevares (der er krav om tæt belægning og krav om opkant og/eller hældning mod grube, brønd el.lign. tætte opsamlingsbassiner).

Farligt affald aflæsses inde i hal E på fast tæt betongulv, og modtages oftest i 200 l tromler med spændelåg, se bilag 4. Der sker ikke sortering af farligt affald på virksomheden. Affaldet opbevares i miljøcontaineren indtil afhentning af modtagestationen i Hjørring. Når der modtages og sorteres blandet affald i hal E, så kan der være en bønne med maling, som frasorteres og efterfølgende opbevares i miljøcontaineren.

Tegning og beskrivelse af arealer, hvor der foregår transport af farligt affald (arealer, hvor der foregår transport af farligt affald, skal være befæstede. Overfladevand skal ledes til tank uden afløb.

Farligt affald af- og pålæsses inde i hal E. Tegning over transportveje på virksomheden findes i bilag 2.

Bilag 1

Affaldsfraktioner og oplagring

Affald

Affaldsfraktioner	EAK koder	Forventet årlig mængde	Max oplag	Oplagringsmåde
Pap	150101	900 ton	200 ton	Pressede baller Inde i hal F / Udenfor ved hal I
Papir	200101	600 ton	200 ton	Inde i hal F / I
Fortrolige papirer	200101	10 ton	3 ton	Aflåst container Inde i hal I
Flasker	150107	300 ton	100 ton	Ude i bås til glas og flasker på befæstiget areal
Fiskenet / Landbrugsplast	020104	600 ton	150 ton	Ude på grusplads
Blandet plast	200139	800 ton	90 ton	Inde i hal E / efter sortering Hal I / Hal F / Halvtag
Hård plast	200139	200 ton	80 ton	På grusplads bag hal F
Blød plast	200139	100 ton	40 ton	Inde i hal E / Hal I
Plastfolie	150102	120 ton	50 ton	Inde i hal E / Hal I
PVC-plast	200139	30 ton	10 ton	Grusplads
Haveaffald	200201	200 ton	100 ton	Inde i hal E / Befæstet areal
Gulvtæpper	200199	20 ton	10 ton	I container / Inde i hal E
Jern og metal, Ståltromler (tomme)	200140	505 ton	60 ton	Inde i hal E / Ude i metalcontainer ved hal I
Bildele (plast)	160119	10 ton	5 ton	Ude på grusplads
Blandet byggeaffald	170904	600 ton	100 ton	Inde i hal E til sortering
Imprægneret træ	170204	5 ton	1 ton	Befæstet areal / Inde i hal E
Træ	170201	6000 ton	1200 ton	Grusplads / Befæstiget areal
Rockwool	170604	300 ton	30 ton	Inde i hal E / I container
Gipsplader	170802	400 ton	50 ton	Hal E / Lukket container
Beton og Tegl	170101	25000 ton	8000 ton	Udepå sydlig del af grusplads
Porcelæn og keramik	170103	5 ton	1 ton	Befæstet areal / Inde i hal E

Kabler	170411	10 ton	2 ton	Inde i hal E
Dæk	160103	90 ton	20 ton	Ude/Oplag på grusplads
Jernbanesveller	170204	1 ton	1 ton	Under halvtag ved Hal I
Forurenet jord	170504	600 ton	150 ton	Inde / i hal E

Farligt affald

Affaldsfraktioner	EAK Kode	Forventet årlig mængde	Max oplag	Oplagringsmåde og sted
Spildolie	1302 (04,05,06,07,08)	1000 liter	400 liter	Sorteringshal (hal E) miljøcontainer
Bremsevæske	160113	1000 liter	400 liter	Sorteringshal (hal E) miljøcontainer
Køler væske	1601 (14, 15)	1000 liter	200 liter	Sorteringshal (hal E) miljøcontainer
Bremsevaskervand	160113	800 liter	200 liter	Sorteringshal (hal E) miljøcontainer
Akkumulatorer	200133	5000 kg	300 kg	Sorteringshal (hal E)
Maling, Sodium, Terpentin o.l.	080111	1000 liter	100 liter	Sorteringshal (hal E) miljøcontainer
Hydraulikolie	130101	1000 liter	300 liter	Sorteringshal (hal E) miljøcontainer
Oliefilter	160107	6 ton	600 kilo	Sorteringshal (hal E) miljøcontainer
Spraydåser	160505	3 ton	100 kilo	Sorteringshal (hal E) miljøcontainer

Bilag 2

Jysk Recycling, Bøgstedvej 47, 9800 Hjørring

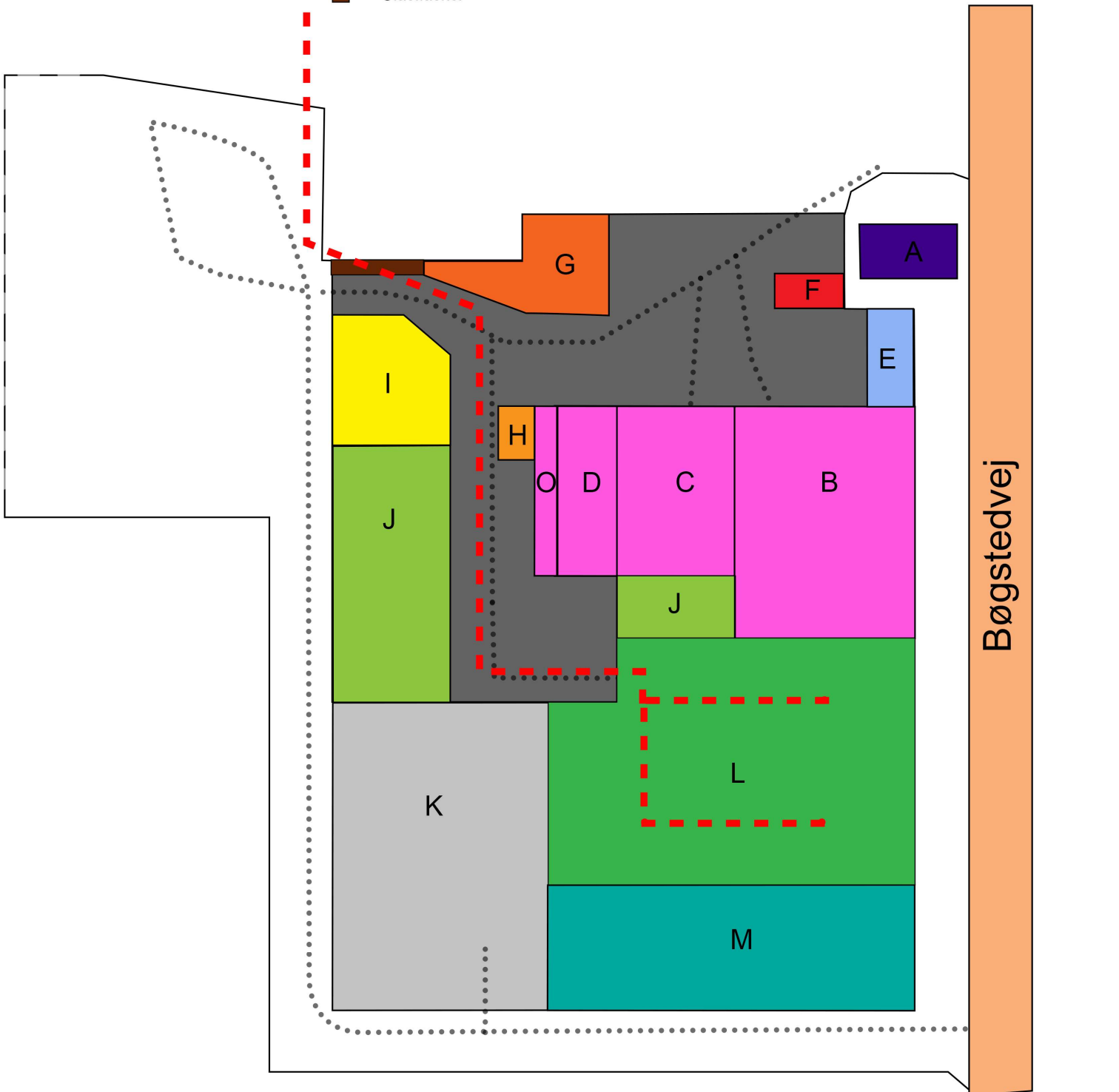
Fremtidig oversigtskort

Bygninger:

- A: Kontor
- B: Hal E
- C: Hal F
- D: Hal I
- O: Halvtag

Inddeling pladsen:

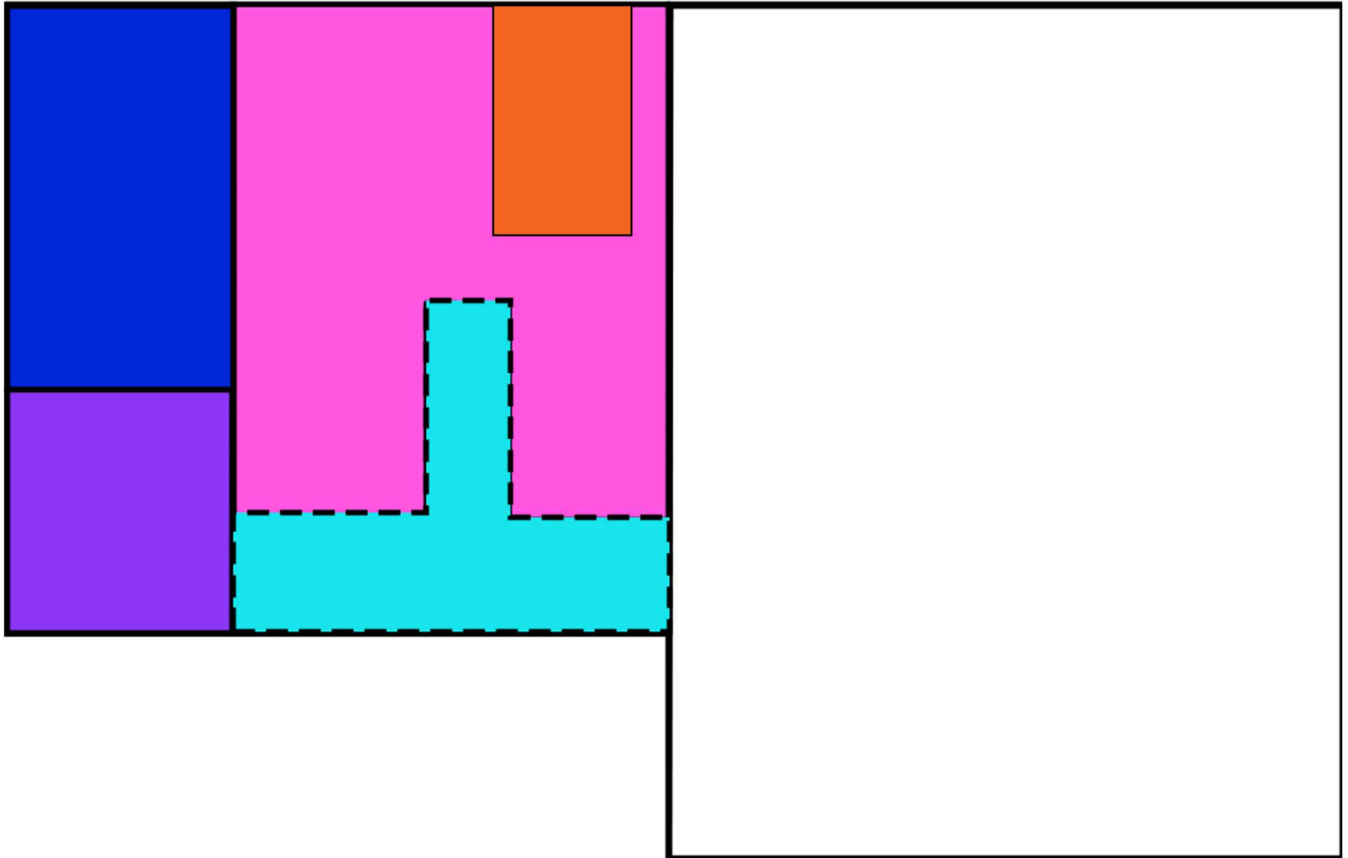
- E: Landbrugsplast
- F: Gips (lukket container)
- G: Fiskegarn (befæstiget)
- H: Metal (container)
- I: Dæk (befæstiget)
- J: Hård plast (befæstiget)
- K: Beton - oplag samt knusning (Ny befæstigelse)
- L: Træ - oplag samt knusning (Ny befæstigelse)
- M: Træ
- N: Befæstiget areal
- Nyt afløb overfladevand føres via sø til bæk ved glasplads
- Køreveje på området
- Glasflasker



Bilag 3

Indretning Hal I & F

- Hal F
- Ballepresser
- Lagerareal til baller
- Værksted
- Aflæsningsareal



Bilag 4

Jysk Recycling, Bøgstedvej 47, 9800 Hjørring

Fremtidig indretning Hal E

 Miljøcontainer

 Elektronik (container)

 Isoleringsmateriale

 Flamingopresser

 Metaller

 Aflæsningsområde

1.: Trykimprægneret træ

2.: Lettere forurennet jord

3.: Forurennet jord

4.: Porcelæn / keramik

5.: Gulvtæpper

6.: Have / Parkaffald

