

**Revurdering af miljøgodkendelse til produktion af slagtekyllinger på  
husdyrbruget Møllevej 105, 7000 Fredericia**

Meddelt efter miljøbeskyttelseslovens § 41

23. december 2009



Udført af: Ankla

## Indhold

Datablad	3
Indledning	4
Afgørelse	6
Vurdering	6
Vilkår	8
Underretning og klagevejledning	13
Bilagsoversigt	15

## Datablad

Virksomhed og ejerforhold:

Adresse:	Møllevej 105, 7000 Fredericia
Matrikel nr.	17f Velling By, Smidstrup
CVR-nr.:	31318130
Virksomhedstype:	Husdyrproduktion med mere end 100 DE slagtekyllinger (listebetegnelse L01)
Ejer af virksomhed:	Jacob Ross Carlsen

Produktion:

Slagtekyllinger:	243 DE i slagtekyllinger, svarende til ca. 900.000 stk. årligt
------------------	--

## Indledning

Slagtekyllingeproduktionen på Møllevej 105, 7000 Fredericia blev d. 2. juli 1984 miljøgodkendt af Miljøstyrelsen.

Slagtekyllingebrug over 100 dyreenheder blev IPPC-virksomhed med bekendtgørelse nr. 807 fra 1999. Godkendelsesmyndigheden skal i henhold hertil foretage revurdering af IPPC-virksomheder inden 8 år efter virksomhedens godkendelse. Den forhenværende Børkop Kommune påbegyndte i efteråret 2006 revurderingen, modtog en miljøteknisk beskrivelse fra virksomhedens ejer, og annoncerede den indledte revurdering. Arbejdet overgik ved strukturreformen d. 1. januar 2007 til den nuværende Vejle Kommune. Samtidig med strukturreformen trådte Lov om miljøgodkendelse af husdyrbrug mv. i kraft (lov nr. 1572 af 20. december 2006). Et husdyrbrug bliver dog først omfattet af denne lov, når der sker ændringer eller udvidelser på husdyrbruget, eller hvis en revurdering påbegyndes af den offentlige myndighed efter d. 1. januar 2007. Dette er ikke tilfældet, og revurderingen følger derfor Miljøbeskyttelsesloven (LBK nr. 1757 af 22. december 2006).

Vejle Kommune annoncerede i 2007 den indledte revurdering og foretog en indledende nabo og partshøring, hvor en nabo gjorde indsigelse om lejlighedsvis støj og lugt. Vejle Kommune har forholdt sig til indsigelsen og herunder vurderet, at der med overholdelse af de fastsatte vilkår ikke vil være risiko for væsentlige gener fra hverken støj eller lugt.

Kommune indhentedede yderligere relevante oplysninger fra virksomhedens daværende ejer Simon Syrik om støj, lugt, transport og BAT, og på tidspunktet hvor et udkast til revurderingen lå færdigt, rundsendte kommunen dette i en nabo- og partshøring, hvor. Høringen gav ikke anledning til bemærkninger. Den endelige miljøgodkendelse er derfor ikke ændret i forhold til udkastet, som blev sendt i høring.

Revurderingen omfatter særligt følgende fire forhold:

- Støj
- Lugt

- Transport
- BAT

Også på andre områder, hvor kommunen er stødt på behov for at opdatere vilkårene fra 1984 godkendelsen eller tilføje nye, er dette gjort.

Ejers miljøtekniske beskrivelse (bilag 1 og 2) indgår som forudsætning for afgørelsen.

Vilkår for virksomheden består af overførte vilkår fra den hidtil eksisterende miljøgodkendelse og af nye vilkår, som primært omhandler forholdene støj, lugt, transport og BAT. Overførte vilkår fra den hidtil eksisterende miljøgodkendelse er markeret med \*.

Den næste planlagte revurdering finder sted senest 23.december 2017 og følger det til den tid gældende lovgrundlag. Kommunen kan også inden dette tidspunkt vælge at foretage revurdering.

Møllevej 105 var ved revurderingens indledning i 2006 ejet af Eskild Due, derpå af Simon Salling Syrik, og fra efteråret 2009 af Jacob Ross Carlsen.

Grundlag for afgørelse er:

- Miljøtekniske beskrivelse af 16. 10. 2006 fra ejer via konsulent (bilag 1)
- Møde og tilsyn på ejendommen 18.08 2007
- Møde på kommunen 27.01 2009.
- Supplerende Miljøtekniske beskrivelse af 27. 01. 2009 om støj, lugt, transport og BAT fra ejer via konsulent (bilag 2)

Miljøgodkendelsen gives som en revurdering af virksomhedens eksisterende miljøgodkendelse fra 1984, og gives som påbud efter § 41 i Miljøbeskyttelsesloven nr. 1757 af 22/12 2006. Virksomhedstypen er anført under punkt L01 i bilag 1 til Miljøministeriets bekendtgørelse om godkendelse af listevirksomhed (bek. Nr. 943 af 16. september 2004).

## Afgørelse

Der meddeles hermed som påbud efter miljøbeskyttelseslovens § 41, at virksomhedens (Møllevej 105, 7000 Fredericia) miljøgodkendelse af 1984 er revurderet. Virksomheden er godkendt til et med dyrehold på 243 dyreenheder<sup>1</sup> (DE) svarende til ca. 900.000 stk. årligt. Dette er betinget af en række vilkår, som kan findes i det følgende. Endvidere indgår oplysninger i ansøgers miljøtekniske beskrivelse (bilag 1 og 2) som forudsætning for afgørelsen.

## Vurdering

Det er Vejle Kommunes vurdering, at virksomhedens drift på baggrund af nedenstående vilkår ikke vil give anledning til øget belastning af det omgivende miljø og ikke har væsentlige virkninger eller gener for miljøet, inklusiv de omkringboende. Kommunen har i sin vurdering særligt lagt vægt på, at:

- Produktionen er ikke udvidet siden 1984.
- Driften er siden 1984 blevet optimeret efter gældende regler (jf. bilag 2).
- Ventilationsanlæggets indretning er moderniseret (jf. bilag 2), så det sikrer, at lugtgener primært vil forekomme i en begrænset del af sommerperioden, og dette i et mindre omfang end ved husdyrbrugets produktion i 1984, hvor den hidtidige miljøgodkendelse stammer fra.
- Der kan fortsat forekomme nogen lugtgener for de nærmeste omkringboende men i begrænset omfang og i mindre omfang end i 1980'erne. Lugtgenerne vil efter kommunens vurdering ikke være væsentlige eller stærkt generende for de omkringboende. Nærmeste nabobeboelse, som ligger i landsbyen Store Velling, er 152 m. Denne beboelse og flere andre i landsbyen ligger inden for den beregnede afstand (294 m) efter den såkaldte FMK beregningsmetode, hvor der kan forekomme lugtgener. Kommunen har jf. vejledende skrivelser fra

---

<sup>1</sup> DE er beregnet efter de nuværende dyreenhedsberegninger, som er gældende frem til medio 2010.

Miljøministeriet<sup>2</sup> om lugt fra uændrede husdyrproduktioner konkret vurderet, at sådanne lugtgener med de stillede vilkår ikke vil være væsentlige eller stærkt generende for omkringboende.

- En af de naboer og parter, som blev hørt ved annonceringen i 2007, gjorde indsigelse om lejlighedsvis støj og lugt. Støj fra transport til og fra virksomheden, og lejlighedsvis lugt afhængigt af vindretning. Vejle Kommune har vurderet, at der med overholdelse af de fastsatte vilkår, særligt om til- og frakørsel samt om styring af ventilationen, ikke vil være risiko for væsentlige gener fra hverken støj eller lugt.
- Virksomheden har redegjort tilstrækkeligt for - og i tilstrækkelig grad anvendt – BAT, og der er yderligere stillet vilkår om at virksomheden inden 1. januar 2013 skal fremsende handlingsplan for, hvordan virksomheden vil anvende yderligere BAT. Vejle Kommune vurderer, at BAT teknologier for slagtekyllingeproduktioner efter al sandsynlighed vil være længere fremme til den tid.

Øvrige forhold:

- Der er stor afstand til nærmeste levested for fredede arter og bilag IV arter, og ligeledes stor afstand til nærmeste Natura 2000 område. Nærmeste levested for Bilag IV-arter og fredede arter, som kommunen har kendskab til, ligger således ca. 1,5 km vest for anlægget (kortbilag 4), hvor der er registreret Stor vandsalamander. Nærmeste Natura 2000 område er habitatområdet Højen Bæk, nr. 69, som ligger 5,0 km nordvest for anlægget. Kommunen har ud fra disse relativt store afstande fra anlægget vurderet, at virksomhedens ammoniakemission ikke medfører væsentlige påvirkning af fredede arter og bilag IV arter, og at det ikke er nødvendigt at foretage en miljøkonsekvensvurdering i forhold til Natura 2000-området. Der er også stor afstand (2,5 km) til nærmeste ammoniakfølsomme naturområde, som er et fattigkær.

---

<sup>2</sup> Miljøstyrelsen har beskrevet, at såfremt afstanden til de omboende er længere end 50% af geneafstanden, kan dette godt vurderes at være acceptabelt.

- Den eksisterende afskærmende beplantning, som er vist på kortbilag 5, har efter kommunens vurdering en vis reducerende effekt i forhold til afdrift af støv, støj og lugt. Derudover skærmer den synsmæssigt virksomheden af i sydlig retning imod St. Velling. Kommunen har derfor ved vilkår sikret sig, at den afskærmende beplantning bibeholdes.
- Virksomheden ejer ikke selv arealer til udbringning men råder over fornødne aftalearealer til udbringning, jf. bilag 1. Det forudsættes, at virksomheden anskaffer sig det fornødne ekstra harmoniareal, når definitionen på dyreenhed ændres medio 2010. Arealkravet – om at en vis andel af udbringningsarealerne ejes af virksomheden selv - behøver efter kommunens oplysninger fra Jordbrugskommissionen ikke at være overholdt i den konkrete sag før end i 2019, såfremt produktionen fortsat ikke øges væsentligt, dvs. med maks. 25 DE.

## Vilkår

Vilkår for virksomheden består af overførte vilkår fra den eksisterende miljøgodkendelse af 1984, samt nye vilkår der bl.a. omhandler forholdene støj, lugt, transport og BAT. Overførte vilkår fra den eksisterende miljøgodkendelse af 1984 er markeret med \*.

## Generelle forhold

1. Godkendelsen omfatter hele husdyrbruget på ejendommen Møllevej 105, 7000 Fredericia.
2. Ejendommen tillades drevet med en produktion på 900.000 stk. 36 dages kyllinger årligt, svarende til 243 DE<sup>3</sup>. Der må være en variation i slagtealder på de enkelte hold, således slagtealderen kan ligge mellem 30 til 40 dage.
3. Husdyrbruget må ikke udvides eller ændres, før ændringen eller udvidelsen er godkendt af kommunen. Dette gælder både ændringer i drift, dyrehold og bygninger.

---

<sup>3</sup> DE er beregnet efter de nuværende dyreenhedsberegninger, som er gældende frem til medio 2010.



4. Driftsuheld, hvor der opstår risiko for forurening af miljøet, skal straks meldes til alarmcentralen tlf.: 112 og derefter straks til kommunen.

### Støj, støv og transport

5. Virksomhedens bidrag til støjbelastningen i omgivelserne må ikke overstige følgende værdier, målt ved nabobeboelser eller deres opholdsarealer:  
Støjbidraget (bortset fra maksimalværdien) måles som det ækvivalente, konstante, korrigerede støjniveau i dB(A) jf. Vejledning nr. 5 fra 1984 om ekstern støj fra virksomheder. Tallene i () angiver referencetiden inden for den pågældende periode.

Mandag-fredag kl. 07-18 (8 timer)	Alle dage kl. 18-22 (1 time)	Alle dage kl. 22-07 (½ time)	Alle dage kl. 22-07
Lørdag kl. 07-14 (7 timer)	Lørdag kl. 14-18 (4 timer)		Maksimal værdi
	Søn- og helligdag kl. 07-18 (8 timer)		
55 db (A)	45 db (A)	40 db (A)	55 db (A)

6. \* Der må ved farmens drift ikke opstå støvgener for de omboende.
7. Adgangsvejen fra nord skal anvendes ved fra- og tilkørsel af transportere uden passage igennem landsbyen St. Velling syd og vest for virksomheden.
8. Den eksisterende afskærmende beplantning imellem virksomheden og landsbyen St. Velling skal bibeholdes jf. kortbilag 5. Såfremt der på et tidspunkt fjernes noget af beplantningen, som står i skel, skal der plantes ny afskærmende beplantning.
9. Såfremt transport af husdyrgødning til udbringning sker gennem en byzone skal det ske med lastbil.
10. Ved spild i forbindelse med transport af gødning eller anden kørsel på offentlig vej skal gødning straks opsamles.

## Lugt og skadedyr

11. Der må maksimalt være 223.600 kg kyllinger på ejendommen ad gangen, svarende til  $40 \text{ kg/m}^2 * 5590 \text{ m}^2$  nettogulvareal.
12. Styring af den ind og udgående luftmængden i staldene skal ske ved frekvensstyrede ventilatorer suppleret med on/off ventilatorer.
13. \* Afkast fra ventilationsanlæg skal være placeret i kip, mindst 50 cm over tagfladen og mindst 8 m over terræn. Afkastene skal være uden tildækning.
14. De frekvensstyrede ventilatorer skal køre i grupper, hvor de grupper som er tættest på naboer, skal køre mindst muligt. Dette sikres ved automatisk elektrisk styring. Senest 1. februar 2010 skal der fra ejer tilgå kommunen en teknisk tegning, som viser hvordan grupperne påtænkes placeret, og senest 1. juni 2010 skal der fra ejer tilgå kommunen en autoriseret elektrikerudtalelse om, at de frekvensstyrede ventilatorgrupper fungerer på denne måde. Grupperne skal tillige udstyres med timetæller eller energimåler, og antal driftstimer skal løbende måles herved, og skal registreres kvartalsvis i en driftsjournal.
15. De eksisterende on/off gavlventilatorer, må alene startes i sommerhalvåret på de dage, hvor behovet er til stede. De skal udstyres med timetæller eller energimåler, og antal driftstimer skal løbende kunne måles herved, og skal registreres kvartalsvis i en driftsjournal. Senest 1. juni 2010 skal der fra ejer tilgå kommunen en autoriseret elektrikerudtalelse om, at udstyret er installeret, og om hvordan en driftstime beregnes.
16. Såfremt driften medfører væsentlige flere lugtgener end forudsat ved udarbejdelse af denne godkendelse, kan kommunen fastsætte yderligere skærpede vilkår for driften af minimeringen af lugtgenerne.
17. Opbevaring af foder skal ske på en sådan måde, at der ikke opstår risiko for tilhold af skadedyr (rotter m.v.).

## **Gødningshåndtering**

18. Oplag af gødning fra kyllingeproduktionen må ikke finde sted på ejendommen. Gødningen skal straks bortkøres og enten i) straks udbringes eller nedpløjes på harmoniarealet, eller ii) inden udbringning på harmoniarealet opbevares midlertidigt i overdækket markstak uden risiko for afløb til vandløb eller dræn og med minimum 300 m's afstand til ammoniakfølsom natur såsom hede, overdrev og fattigkær.
19. Håndtering af gødning skal altid foregå under opsyn og sådan at spild undgås, og der tages størst muligt hensyn til omgivelserne.
20. \* Slutdeponeringen af gødning skal registreres af virksomheden, idet der skal føres en protokol, som til enhver tid skal være tilgængelig for tilsynsmyndigheden.

## **Affald og spildevand**

21. Ejendommens affaldshåndtering, dvs. sortering, opbevaring og bortskaffelse, skal til enhver tid ske i overensstemmelse med det gældende affaldsregulativ for området.
22. Virksomhedens olie- og kemikalieoplag, herunder affald, skal til enhver tid opbevares i tæt emballage og stå overdækket på fast, tæt bund uden mulighed for afløb til kloak, jord, overfladevand eller grundvand.
23. \* Der må fra farmen i forbindelse med farmens drift ikke afledes spildevand, bortset fra sanitetsspildevand.
24. Spildevand fra rengøringen af kyllingehusene skal ledes til opsamlingsbeholder og derfra efter hver vask køres i lukkede, tætte beholdere til marker, hvor det udsprede.
25. \* Der skal overalt på virksomheden foretages effektiv fluebekæmpelse i overensstemmelse med de af Statens Skadedyrslaboratorium fastsatte retningslinjer.

26. Opbevaring af døde dyr skal ske i lukket beholder på et egnet sted, så der ikke er risiko for uhygiejniske forhold, og de døde dyr skal bortskaffes til destruktionsanstalt efter behov, dog mindst en gang per rotation.

## **BAT**

27. Drikkevandsystemet skal indstilles og anvendes på en sådan måde, at spild undgås.

28. Der skal fodres således at anbefalingerne i BREF dokumentet overholdes. Minimum tre faser, anvendelse af fytase, anvendelse af kunstige aminosyrer. Fase 1 20-24 %, fase 2 19-22%, Fase 3 17-21%. Minimum en foderudnyttelse på mellem 1,73-2,1 kg foder/kg kød. Der skal anvendes foder med et tilgængeligt fosfor indhold på, fase 1: 0,5 fase 2: 0,4 fase 3 0,35 g P/kg foder

29. Ventilationssystemer skal efterses og rengøres efter hvert holdskifte, så unødigt spild af energi undgås.

30. Virksomheden skal inden 1. januar 2013 fremsende handlingsplan for, hvordan virksomheden vil anvende yderligere BAT. Handlingsplanen skal som minimum indeholde en vurdering af mulighederne for at anvende luftrensning. Handlingsplanen skal fremsendes til Vejle Kommune. Vejle Kommune vurderer på baggrund af redegørelsen, om der er behov for at stille yderligere krav om BAT og meddeler om nødvendigt påbud herom.

## **Dokumentation og egenkontrol**

31. Der skal til enhver tid over for kommunen kunne fremlægges gødningsregnskab, afregninger, regnskaber eller lignende, som dokumenterer størrelsen af ejendommens dyrehold.

32. Virksomheden skal efter anmodning fra kommunen ved en støjmåling dokumentere, at vilkår om støj er overholdt. Målingerne skal foretages i overensstemmelse med den til enhver tid gældende lovgivning og retningslinjer på området. Tilsynsmyndigheden kan maksimalt påkræve målinger en gang årligt.

33. Virksomheden skal føre journal, der skal opbevares i mindst 5 år. Journalen skal forevises kommunen på forlangende.

I journalen registreres følgende:

- Vandforbrug (med aflæsning hvert kvartal).
- Elforbrug (med aflæsning hver måned).
- Eftersyn og rengøring af ventilationssystem ved hvert holdskifte.
- Eventuelle uregelmæssigheder i vand, el og ventilation.

34. Der skal være udarbejdet en beredskabsplan, som fortæller, hvornår og hvordan der skal reageres ved uheld, som kan medføre konsekvenser for det eksterne miljø. Beredskabsplanen skal være tilgængelig på husdyrbruget senest ved udnyttelse af godkendelsen. Planen skal være kendt af de ansatte. I tilfælde, hvor der ansættes udenlandsk arbejdskraft, skal planen udformes eller tilrettes således, at de pågældende ansatte er i stand til at træffe de fornødne forholdsregler i tilfælde af uheld.

### **Driftsophør**

35. Ved eventuelt ophør af dyreholdet skal dette meddeles til Vejle Kommune.
36. Ved husdyrbrugets eventuelle ophør skal stalde m.v. rengøres og al husdyrgødning, foder, affald og lignende bortskaffes miljømæssigt forsvarligt. Staldene skal fortsat vedligeholdes, og der skal udarbejdes en plan for anvendelse af stalde og øvrige produktionsbygninger. Opbevaringsbeholdere til vaskevand, skal fjernes i overensstemmelse med gældende affaldsregulativ, medmindre andet aftales med kommunen.

### **Underretning og klagevejledning**

Denne revurdering af miljøgodkendelsen offentliggøres i Trekantens Folkeblad den 13. januar 2010 og kan påklages til Miljøklagenævnet af ansøgeren, klageberettigede

foreninger og organisationer samt enhver, der har en individuel, væsentlig interesse i sagens udfald jf. miljøbeskyttelseslovens § 98.

En eventuel klage skal indgives skriftligt og stiles til Miljøklagenævnet, men sendes til Vejle Kommune, Natur- og Miljøforvaltningen, som umiddelbart efter klagefristens udløb sender klagen videre til Miljøklagenævnet ledsaget af denne afgørelse og det materiale, som er indgået i sagens bedømmelse.

Klagefristen er fire uger fra offentliggørelsen. Det vil sige, at en eventuel klage skal være modtaget senest den 10. februar 2010 kl. 15.00 af Vejle Kommune.

Klagen skal være skriftlig og indsendes via e-mail: [naturogmiljo@vejle.dk](mailto:naturogmiljo@vejle.dk) eller til adressen:

*Vejle Kommune  
Natur og Miljøforvaltningen  
Skolegade 1  
7100 Vejle*

Ansøgeren vil ved klagefristens udløb få besked, såfremt der er modtaget klager.

Søgsmål kan anlægges for domstolene i henhold til § 101 i miljøbeskyttelsesloven. Fristen er seks måneder fra godkendelsen er meddelt.

En klage over miljøgodkendelsen har jf. § 96 i miljøbeskyttelsesloven ikke opsættende virkning på retten til at udnytte godkendelsen, medmindre Miljøklagenævnet bestemmer andet. Udnyttelsen af godkendelsen kan dog kun ske under opfyldelse af vilkårene, som er fastsat i denne godkendelse. Udnyttelse af tilladelser, herunder bygge- og anlægsarbejder sker på ansøgerens ansvar, og indebærer ingen indskrænkninger i Miljøklagenævnet ret til at ændre eller ophæve en påklaget godkendelse.

## **Bilagsoversigt**

- Bilag 1      Ansøgers miljøtekniske beskrivelse af 16. 10. 2006 (skema med følgebrev og fem bilag).
- Bilag 2      Ansøgers supplerende miljøtekniske beskrivelse af 27. 02. 2009.
- Bilag 3      Luftfoto og geneafstand.
- Bilag 4      Natur.
- Bilag 5      Afskærmende beplantning.
- Bilag 6      Ansøgers uddybende redegørelse om fodring jf. BREF notatet.



Fyn/Trekantsområdet I/S  
Att. Karsten Nielsen  
Niels Bohrs Allé 181  
5220 Odense SØ

16. oktober 2006

## Vedr. Eksisterende slagtekyllingeproduktion

På vegne af Eskild Due, Møllevej 105, 7000 Fredericia i Børkop Kommune ansøges hermed om godkendelse i henhold til reglerne for IPPC.

Idet der i det eksisterende staldanlæg er plads til mere end 100 DE i slagtekyllinger og eksisterende miljøgodkendelse skal revurderes ansøges hermed om IPPC-godkendelse (Placeringen fremgår af bilag 6). Produktionen svarer til 243 DE i slagtekyllinger. Se i øvrigt ansøgningens bilag 1.

I mangel af ansøgningsskema direkte vedrørende IPPC, har vi udarbejdet et skema med udgangspunkt i Kap. 5 listevirksomheder. Vi skønner at vedlagte ansøgning svarer til de nødvendige oplysninger idet Skov- og Naturstyrelsen har oplyst, at man indtil videre skal godkende efter Miljøstyrelsens vejledning nr. 4.

Vedlagte Miljøskema (4 sider) med bilag 1 til 6.

Ansøgningen fremsendes gerne elektronisk ved henvendelse på mail [pvl@landscentret.dk](mailto:pvl@landscentret.dk).

Skulle der være spørgsmål eller behov for yderligere oplysninger, står Eskild og jeg selvfølgelig gerne til rådighed.

Venlig hilsen



Palle Vinstrup

Kopi tilstillet: Børkop Kommune



# MILJØ

Indsendes til	Udfyldes af kommunen				
Børkop Kommune Teknisk Forvaltning Rådhuset Ågade 6 7080 Børkop	Ejendomsnr.	Bygn.nr.	Vejkode	Husnr.	Etage
	Side/dørrnr.	Journal/sagsnr.			
	<b>Ansøgning om miljøgodkendelse af dyrehold (IPPC-godkendelse)</b>				

**1. Ejendommen (se bilag 6)**

Vejnavn (stedbetegnelse)	Husnr.
Møllevej	105
Matrikelnr. og ejerlav	
Matr. nr. 14D og 17F Velling By, Smidstrup	
Ejendommen er beliggende i	
<input checked="" type="checkbox"/> Landzone <input type="checkbox"/> Byzone	

**2. Ansøgningen skyldes (nødvendig godkendelse/IPC iht. bekendtgørelse)**

Etablering af	Udvidelse af	Ændring af
Sæt x <input type="checkbox"/> Stalde <input type="checkbox"/> Afløbsinstallationer <input type="checkbox"/> Andet	Sæt x <input type="checkbox"/> Stalde <input type="checkbox"/> Afløbsinstallationer <input type="checkbox"/> Andet	Sæt x <input type="checkbox"/> Stalde <input type="checkbox"/> Afløbsinstallationer <input type="checkbox"/> Andet
Hvis andet, skriv hvilket:		

**3. Ansøgning uden etablering/udvidelse eller ændring**

Søges der om godkendelse uden, at der er tale om etablering/udvidelse/ændring  Ja

**4. Kort beskrivelse (se bilag 1)**

Kort beskrivelse af baggrunden for ansøgningen

*I forbindelse med eksisterende slagtekyllingeproduktion ønskes en årlig totalproduktion svarende til 243 DE (f.eks. 900.000 kyll. ved 36 dage) i slagtekyllinger IPPC-godkendt.*

**5. Ejendommens miljøstatus**

Over 100 dyreenheder / slagtekyllinger

6. Ejendommens nuværende og ansatte bebyggelse			
Anlæg	Udvalgte arealbygninger	Ansatte bebyggelse	
Kyllingestald nr. 1-6	6x532 m <sup>2</sup>		
Kyllingestald nr. 7-8	2x1.199m <sup>2</sup>		
7. Ejendommens landbrugsareal (se bilag 4)			
Areal til dyrkning		Areal til udspredding	
Ejendommens samlede areal	Heraf til udspredding, ha	Ejendommens samlede areal	Heraf til udspredding, ha
2,9 ha	0		
Lejet/forpagtet, ha		Lejet/forpagtet, ha	
Skriftlige aftaler		Skriftlige aftaler	
Aftaler	173,6		
<b>I alt til udspredding</b>	<b>173,6</b>	<b>I alt til udspredding</b>	
8. Besætningsstørrelse pr. stald i stk. (Eksempel 36 dages)			
Dyreart	Antal dyr (årsdyr) 36-dages kyll	Dyreenheder	Gødnings håndtering
Slagtekyllinger - eks. stalde	900.000	243	Stald + markstak
9. Ejendommens opbevaringsanlæg (se bilag 3)			
Opbevaringsanlæg forbygger		Opbevaringsanlæg efterbygger	
1. Gødning (slagtekyllinger): Stald + markstak			
2. Vaskevand (slagtekyllinger): 1 m <sup>3</sup> pr. 100 m <sup>2</sup> stald til samletank			
Er der skriftlige aftaler om opbevaring af gødning på anden ejendom <input checked="" type="checkbox"/> nej <input type="checkbox"/> ja			
10. Ventilation og luftafgivelse (se bilag 2)			
Anlægget	<input type="checkbox"/> Overtryk <input type="checkbox"/> Undertryk <input checked="" type="checkbox"/> Ligetryk <input type="checkbox"/> Naturlig ventilation		Anvendes der gulvudsugning:
1-6			<input checked="" type="checkbox"/> Nej <input type="checkbox"/> Ja
Antal afkast	Afkastens placering		
	<input type="checkbox"/> Kip (ved) <input type="checkbox"/> Tagflade <input checked="" type="checkbox"/> Vægventilation – 6 stalde med 2 stk		

7-8	<input type="checkbox"/> Overtryk <input checked="" type="checkbox"/> Undertryk <input type="checkbox"/> Ligetryk <input type="checkbox"/> Naturlig ventilation
Antal afkast 2x9	Afkastens placering <input checked="" type="checkbox"/> Kip (ved) <input type="checkbox"/> Tagflade <input type="checkbox"/> Vægventilation – 2 stalde med 2 stk.

Afslutning på afkastene    Konisk    Andet

Bemærkninger:

**11. Fyrdingsanlæg - olie/halm/træflis mv.**

Eksisterende stalde opvarmes med centralvarme. Som brændsel anvendes halm

Olietanke: antal 3 stk.

Overjordisk: 1 stk. 1.500 liter placeret ved halmfyr

Overjordisk: 1 stk. 1.200 liter placeret ved stuehus

Overjordisk: 1 stk. 1.200 liter placeret i garage

**12. Støj fra stallonære anlæg**

**Se bilag 4**

**13. Spildevand**

**Se bilag 3 (Vaskevand)**

**14. Oplysninger om døde dyr og affald fra ejendommen**

Døde dyr	Opbevares i	Bortskaffes til	Andet
	<input checked="" type="checkbox"/> Lukket beholder <input type="checkbox"/> Åben beholder	<input checked="" type="checkbox"/> Destruktionsanstalt	
Olie/kemikalie/affald	Opbevares i	Bortskaffes til	
	<input type="checkbox"/> Aflåst rum <input checked="" type="checkbox"/> Beholder/skab	<input checked="" type="checkbox"/> Foderstof <input checked="" type="checkbox"/> Kommunal modtagerplads	

**15. Det planlagte byggearbejde**

**16. Anmelder**

Navn, adresse, telefonnummer

Landscentret, Fjerkræ  
Udkærsvvej 15, Skejby  
8200 Århus N  
Tlf. 87 40 50 00

Dato og underskrift

Den 16. oktober 2006

*Palle Vinstrup*

**17. Ejer af ejendommen iflg. tingbogen**

Navn, adresse, telefonnummer Eskild Due Møllevej 105 7000 Fredericia Tlf.: 75 86 02 93 eller 22 99 02 93 Fax.: 75 86 07 05	Dato og underskrift <i>Den 16. oktober 2006</i>
I øvrige / supplerende bemærkninger	
<i>Der anmodes om udkast til godkendelse til udtalelse hos anmelder og ejer inden offentliggørelsen.</i>	
Bilag/tegninger vedlægges, hvor det er angivet ved de enkelte punkter og i øvrigt, hvor det er af betydning for sagens behandling.	

**Miljøsag af 16. oktober 2006  
hos  
Eskild Due, St. Velling**

***Slagtekyllinger***

**Produktionsforløb i slagtekyllingestalde**

Daggamle kyllinger indsættes i staldene ved en temperatur på ca. 33 °C. Temperaturen sænkes ca. ½ grad dagligt, indtil den er ca. 22 °C.

I starten af produktionsperioden er der stort set ingen ventilation af staldene, men efter ca. 1 uge begynder man at ventilere med gradvis stigende luftmængde.

Oplysningerne om slagtealder og dermed antal producerede dyr er kun vejledende oplyst som eksempel, idet der kan ske ændringer på slagteriet. Delslagtninger kan forekomme. Den årlige produktion vil udgøre **243 DE** hvilket hermed ansøges.

Produktionstiden for 1 hold kyllinger er ca. 36 dage. Årligt produceres ca. 7,5 hold.

Når kyllingerne er taget ud af staldene, rengøres de, hvorefter de står tomme i 1 uge eller mere. Derefter strøs der i staldene, og de opvarmes til indsætning af et nyt hold.

Foderforbruget til produktion af en 36 dages kylling, som vejer ca. 2,0 kg, er ca. 3,3 kg. Heraf kan op til 25 % være hvede. Årligt foderforbrug: Ca. 2.970 ton.

**Miljøsag af 16. oktober 2006  
hos  
Eskild Due, St. Velling**

***Slagtekyllinger***

***Ventilation***

Staldene 1-6 renoveres og dermed forsynes staldene med et ligetryksanlæg, med indsugning placeret i tagfladen og udsugninger placeret i væg.

Staldene 7-8 er forsynet med undertryksanlæg, med indsugning placeret i tagfladen og udsugninger er placeret i tagfladen ved kip. Som ekstra udsugningskapacitet etableres i hver stald 1 stk. vægventilator.

Udsugningskapaciteten er maksimalt 5 til 5,5 m<sup>3</sup>/time pr. kylling, men om vinteren og i perioder med små kyllinger vil ventilationsbehovet være under 1/10 heraf.

Ventilationsanlægget er automatisk reguleret.

***Ventilationsafkast***

Ventilationsafkast sker via vægventilatorer i staldene 1-6 og via ventilatorer placeret ved kip. Der er ingen afdækning af ventilationsafkast. Lufthastigheden i luftafkastene er ved maksimal ventilation ca. 8 m/sek., men ved minimum ventilation under 1 m/sek.

***Lugt og støv***

Ventilationsluften indeholder lugt - blandt andet NH<sub>3</sub>. Der er ikke foretaget målinger over luftens totalindhold af lugte.

Staldene vil dog ikke give anledning til væsentlige lugtgener udenfor gårdens område - dog eventuelt nogle kortvarige gener i forbindelse med udrensning af staldene - ca. 7,5 gange pr. år. De meget små mængder støv, der kommer ud med ventilationsluften, vil ikke give anledning til støvgener ved staldene.

***Fluer***

Grundet højt tørstofindhold i gødningen/strøelse kan der ikke klækkes fluer.

**Miljøsag af 16. oktober 2006  
hos  
Eskild Due, St. Velling**

### Slagtekyllinger

#### *Gødning fra slagtekyllingeproduktion*

Årlig gødningsproduktion med den planlagte produktion - ab lager	ca. 1.440 ton
- Tørstofindhold i gødning	ca. 50%
- Indhold af N, P og K er henholdsvis ca. kg pr. tons	20,0; 6,0; 13,8

Ved afslutning af hvert hold kyllinger renses staldene, og gødningen bortkøres til markstak eller spredes direkte på markjord. Muligheden for anvendelse af markstak fremgår af Miljøstyrelsens Vejledning nr. 4, 1997 "Godkendelse af husdyrbrug - 2. udgave".

#### *Spildevand (vaskevand)*

Efter levering af kyllinger fjernes dybstrøelsen, og staldene fejes. Dernæst vaskes staldene, og dette vand, som indeholder støv fra loft, vægge og lignende samt meget små mængder strøelse, opsamles.

Vandforbrug: 1m<sup>3</sup> vand pr. 100 m<sup>2</sup> stald, som der kræves i kapacitet til en gang afvaskning i henhold til før nævnte vejledning nr. 4 fra Miljøstyrelsen.

Eksisterende 60 og 24 m<sup>3</sup> beholdere anvendes til opbevaring af vaskevandet, og derefter spredes vaskevandet direkte på markjorder.

#### Udspretningsarealerne

Følgende udspretningsarealer anvendes:

- Tiufkærvej 120, 7000 Fredericia 43,2 ha (aftale)
- Tiufkærvej 102, 7000 Fredericia 21,4 ha (aftale)
- Klattrup Bygade 3B, 7000 Fredericia 48,0 ha (aftale)
- Egelundvej 33, 7100 Vejle 14,0 ha (aftale)
- Tornsagervej 43, 7000 Fredericia 47,0 ha (aftale)

Der er således 173,6 ha aftalt udspretningsareal til produktionen.

**Miljøsag af 16. oktober 2006  
hos  
Eskild Due, St. Velling**

**Slagtekyllinger**

**Støjkilde**

Ved daglig drift vil kun ventilationsanlægget give anledning til støj.

**Støjniveau**

Virksomhedens bidrag til støjniveauet skønnes at blive ca. 50 dB (A) målt 15 m fra ventilationsskorstene.

**Foderleverance**

Der kan ved drift forventes, at der leveres foder til anlægget 1-3 gange om ugen. Antallet af foderleverancer vil være størst i den sidste del af hver produktionsperiode.

Der kan forventes støj i forbindelse med indlæsning af foder i siloer.

**Kyllingeafhentninger**

Sker både i dag- og nattetimer (7,5 gange årligt).

**Øvrige støjkilder**

Den almindelige landbrugsbedrift vil i perioder give anledning til støj.  
Der kan forventes støj i forbindelse med truck- og lastbilkørsel.

**Støjdæpende foranstaltninger**

Der er ikke lavet nogen støjdæpende foranstaltninger.



**Miljøsag af 16. oktober 2006  
hos  
Eskild Due, St. Velling**

**Renere teknologi**

Selve driften af slagtekyllinger er computerstyret. Dette angår:

- Ventilation
- Varme
- Foderprogram
- Lysstyring

Tillige er ventilationsanlægget etableret således at udsugningsventilatorer er hastighedsreguleret.

Dermed minimeres ventilationsvarmetabet samt energiforbruget mest muligt.

**Forbrug**

Årligt varmeforbrug er ca.	1.000 bigballer halm
Årligt olieforbrug er ca.	10.000 l olie
Årligt el-forbrug er ca.	240.000 kWh
Årligt vandforbrug er ca.	7.500 m <sup>3</sup>

## Revurdering af Miljøgodkendelse af Møllevej 105, 7000 Fredericia (Simon Salling Syrik)

### Kort beskrivelse:

Godkendelsen på ejendommen Møllevej 105, 7000 Fredericia skal rutinemæssigt revurderes. Der blev i 2006 indsendt en ansøgning om revurdering som i jan. 2007 blev overdraget til Vejle Kommune.

Der er på ejendommen 4 stalde (i alt 5.590 m<sup>2</sup>), hvori der er en slagtekyllingeproduktion af i alt 243 DE, svarende til ca. 900.000 årskyllinger. Der må lovgivningsmæssigt produceres 40 kg pr. m<sup>2</sup>, men der produceres kun ca. 37,5 kg pr. m<sup>2</sup>. Der er ingen ønske om at ændre eller udvide produktionen – blot at fortsætte den eksisterende produktion af slagtekyllinger.

Ejendommen ligger tæt op ad Store Velling som betegnes for samlet bebyggelse, og der bliver derfor i revurderingen kigget nærmere på lugt og støj fra produktionen. Ejer Simon Syrik har efter overtagelsen af ejendommen i jan. 2007 lavet en række miljømæssige forbedringer på ejendommen, der udover at være miljøet til gavn også er en forbedring for naboerne i forhold til lugt og støj.

## Lugt

De små kyllingerne indsættes i alle stalde samme dag, men der er aftalt løbende levering til slagteriet fordelt over 4 dage. Der leveres således ca. 20.000 slagtefærdige kyllinger på dag 35, 60.000 på dag 36 og staldene tømmes på dag 38 (ca. 25.000 kyllinger).

Lugtberegningerne tager udgangspunkt i det maksimale antal kg dyr pr m<sup>2</sup>, og beskriver altså 'worst case scenario'. Den løbende levering til slagterier reducerer lugtgenerne i spidsbelastningen hvor kyllingerne er størst (størst belægning), således at maksimum belægning er på dag 35 – inden første levering til slagteriet. Der indsættes 110.000 kyllinger. Dødeligheden er på ca. 4 %, dvs. der er 105.600 kyllinger på dag 35, svarende til 37,5 kg pr. m<sup>2</sup> som maksimumsbelastning. Her er der en geneafstand til **samlet bebyggelse** på 283 meter i forhold til FMK-beregningen. Massemidtpunktet er beregnet ud fra jævn belægning i alle stalde.



Lugtgenegrænser beregnet ved FMK-beregning i forhold til **samlet bebyggelse** ved belægninger på hhv. 50, 40 og 38 kg pr m<sup>2</sup>. Den inderste cirkel viser 50% af lugtgenegrænsen ved 38 kg. pr. m<sup>2</sup>. Der er 152 meter til nærmeste hus i den samlede bebyggelse (Store Velling).

Belægningsgrad	Lugtgenestand til <b>samlet bebyggelse</b> i landzone
50 kg / m <sup>2</sup>	329 m
40 kg / m <sup>2</sup>	294 m
38 kg / m <sup>2</sup>	284 m

Kortet viser lugtgeneafstande beregnet ved FMK-beregning i forhold til samlet bebyggelse ved hhv. 50, 40 og 38 kg pr m<sup>2</sup>. 50 m<sup>2</sup> er den belægning der var på ejendommen, da godkendelsen blev givet i 80'erne. 40 kg pr. m<sup>2</sup> er den velfærdsmæssige maksimumsgrænse i dag, og 38 kg er den belægning der er i produktionen i dag (reelt kun 37,5 kg pr m<sup>2</sup>). Da godkendelsen blev givet, var det tilladt at producere 50 kg pr. m<sup>2</sup>, og samtidig havde man dengang ikke samme erfaringer i forhold til håndtering af strøelse. Man brugte på det tidspunkt et væsentligt tykkere lag af strøelsesmateriale. Det gav problemer med kondens på gulvet og en fugtig strøelse, som dermed også resulterede i større fordampning og øget lugtgener fra staldene. Der vil altså sige, at kombinationen af en lavere belægningsgrad og bedre management betyder, at lugtgenerne i dag er reduceret betydeligt i forhold til da miljøgodkendelsen blev givet.

På kortbilaget er der indlagt en grænse, der viser 50% af geneafstanden ved en belægning på 38 pr m<sup>2</sup>. Her ses det, at nærmeste hus i Store Velling (152 meter) ligger inden for 50-100% af lugtgeneafstanden af nudriften (284 meter).

Efter en levering er der ca. en uges tomgangsperiode efterfulgt af 14-21 dage (afhængig af udendørs klimaet), hvor der stort set ikke bliver ventileret pga. kyllingernes begrænsede størrelse. I denne periode er der derfor ingen lugtgener fra produktionen. Der er kun maksimum ventilation i staldene, hvis slutningen af produktionsrunden, hvor der er høj belægning, rammer sammen med hede sommerdage.

Det vil altså sige at den maksimale lugtgene, som illustreret på billedet, kun opstår i ganske få dage om året og muligvis slet ikke opstår, hvis der ikke er sammenfald imellem varme dage og høj belægning. F.eks. var der sidste år slet ikke brug for at køre maksimum ventilation på noget tidspunkt.

Staldanlægget er placeret nord for Store Velling, hvorved den herskende sommervindretning fra syd leder lugten nordpå og væk fra bebyggelsen. Ydermere er der ingen af staldenes afkast eller gavlventilatorer, der vender direkte ned mod Store Velling.

Der er ingen markstak omkring ejendommen, der kan give gener for omkringliggende naboer.

### **Beskrivelse af alternativer i forhold til lugtproblematikken:**

1. En metode til at sænke lugtgenerne i spidsbelastningen, kunne være at have et hold eller to mindre i en fastlagt sommerperiode, hvor der pga. varmen er øget ventilationsbehov og dermed øget lugtgener. Det vil dog være umuligt at sikre, at tomgangsperioden falder sammen med sommerens eventuelle hedeølger. Samtidig vil denne løsning skubbe til hele planlægningen hos slagteriet og rugeriet. Det vil være meget vanskeligt for slagteriet og rugeriet at skulle planlægge særlige forhold hos den enkelte producent om et hul i leverancen i bestemte tidsrum, idet rugeægshønerne jo hele tiden producerer æg til rugeriet, som løbende skal have afsat de nyudklækkede kyllinger, og slagterierne hele tiden skal have slagtefærdige kyllinger ind. Rent økonomisk vil det ikke være rentabelt at drive produktionen med kun 6 rotationer pr. år. Det vil koste 250.000-300.000 kr. årligt at miste 2 hold.
2. Luft/lugt rensning. Der findes pt. ingen teknik til fjernelse af lugt fra fjerkræstalde. Der vil komme fokus på det fremover, men en vurdering fra SKOV er, at der vil gå et par år før der er noget brugbart på markedet. Der kan evt. sættes et vilkår om at lugtbegrænsende tiltag skal gennemføres, når der er et produkt på markedet, der, til en økonomisk fornuftig pris, kan reducere lugten fra produktionen.

## Støj.

På nedenstående kort er ejendommens støjklider angivet.



Støjklider er angivet på kortet og beskrevet herunder.

- x : Luftindtag. Dacs indblæser i stald 1-6 og Turbovent ventiler i stald 7-8.
- o : Afkast. SKOV afkast i alle huse (afkasthøjde: 7 m) undtagen 3 og 6 hvor der er højhastighedsmotorer (afkasthøjde: 4,5 m).
- ☒ : On/off gavlventilator = 50.000 m<sup>3</sup>/t. Kører kun varme sommerdage ved høj belægning.
- ⊗ : Frekvensstyret gavlventilator = 5.000 – 45.000 m<sup>3</sup>/t. Kører ca. fra dag 7-37 men kører sjældent med fuld hastighed.
- ⊗ : Silo: 8 stk. Indblæsning af foder ca. hver 4. dag. Indblæsning tager ca. 30 minutter.
- 1-8: Al transport af kyllinger og husdyrgødning sker gennem porten ud fra hver stald (1-8). Transport af kyllinger og gødning sker ca. 8 gange om året
- Fyr: Halm leveres i høst (ca. 1.200 stk.). Transport mellem halmlade og fyr næsten dagligt.
- Diesel: Diesel leveres ca. 4 gange om året (til tank ved fyret).
- Strøelse: Strøelse leveres ca. 4 gange om året (til rundbuehal)

### **Ventilation**

Ventilationssystemet er udskiftet til et nyt energirigtigt og frekvensstyret system. De nye ventilatorer, samt den nedsatte ventilation pga. frekvensstyringen, betyder minimal støjpåvirkning fra ventilatorerne.

Ventilatorerne er frekvensstyret, hvilket betyder at de er styret fra en computer og kobler til gruppevis efter behov. Det vil være muligt at lave opsætningen således at de ventilatorgrupper tættest på naboerne er dem der kobler sidst til. Og altså kun benyttes få dage om året. De gavilventilatorer der er nærmest naboerne (stald 2 og 4) er frekvensstyret kører sjældent ved fuld hastighed.

### **Transport**

Til og fra-kørsel med tung transport til ejendommen vil ske nord fra Møllevej, og der er dermed inden transport igennem Store Velling. Desuden er der lavet en aftale med fodrestoffirmaet om at fodret leveres i dagtimerne.

Støj ved indblæsning af foder afhjælpes ved at nedsætte hastigheden på afblæsningen.

### **Managementtiltag der tilgodeser naboerne**

Ejer Simon Syrik har, efter han overtog ejendommen i 2007, gjort en række managementtiltag der også tilgodeser de omkringliggende naboer:

- Der fyres udelukkende med hvedehalm på ejendommen. Den gode forbrænding af hvedehalm minimerer produktionen af støv og sod.
- Der er lavet en aftale med foderfirma om at der kun leveres i dagtimerne. Der er lavet aftaler om, at al tung transport til ejendommen kommer nord fra og ikke kører igennem St. Velling.
- Ventilatorerne er blevet udskiftet til nogle meget mere energibesparende typer. Den nye ventilation er frekvensstyret, hvorved ventilationen kan styres præcist i forhold til behovet i stalden. Ifølge SKOV er der en ressourcebesparelse på de nye modeller i forhold det gamle ventilationssystem på op til 60 % besparelse i energi og 15-20 % besparelse i varme. Den nedsatte ventilation betyder desuden mindre luftudskiftning og dermed mindre lugtpåvirkning fra staldanlægget. Ydermere er støjen ved de nye ventilatorer minimal.
- Optimering af strøelseskvaliteten gennem kontrol af vandnipler og god management. Der ønskes en så tør strøelse som muligt, idet det forhindrer en øget dannelse af ammoniak samt øget lugtgener.
- Der er skærmende beplantning hele vejen rundt om staldanlægget, og imellem staldanlægget og Store Velling ligger en lille skov, hvilket skærmer for både støj og lugt.

## Redegørelse for BAT

De beskrevne BAT i nedenstående skema, anvendes både i eksisterende og i nye anlæg. Se uddybende BAT-beskrivelse i bilag 2.

<i>Management</i>		
<b>1</b>	GLP (God Landmands Praksis):	<i>Stald:</i> Datalogning af foderforbrug, vandforbrug, dødelighed, tilvækst og ventilation
		<i>Mark:</i> Markplan, gødningsplan, sprøjteplan.
<i>Anvendelse af bedste tilgængelige teknik inden for områderne:</i>		
<b>2</b>	Foder:	BREF: der anvendes fytase-tilsat foderblandinger og fasefodring tilpasset kyllingernes udvikling.
<b>3</b>	Staldindretning:	Den benyttede staldtype, dybstrøelse, er eneste system for slagtekyllingeproduktionen, og er dermed BAT.
<b>4</b>	Forbrug af vand og energi:	<i>Vand:</i> Daglig kontrol af drikkenipler, samt i blødsætning inden rengøring, minimerer vandforbruget.
		<i>Energi:</i> Frekvensstyret ventilation gør at ventilationen og dermed strømforbruget holdes på et minimum. Brug af lavenergibelysning.
<b>5</b>	Lager:	Overdækket markstak er bedste og eneste gødningslager til dybstrøelse og er beskrevet i BREF.
<b>6</b>	Udbringning:	Bredspredt udbringning er bedste og eneste udbringningsform, når det handler om slagtekyllingegødning, og er dermed BAT.



0 0,02,04 0,08 0,12  
Kilometer

Grundkort: Copyright KMS , Vejle Kommune  
Luftfoto: Copyright Cowi  
Kortet er vejledende og kan ikke bruges til dokumentation.

**Møllevej 105, 7000 Fredericia**

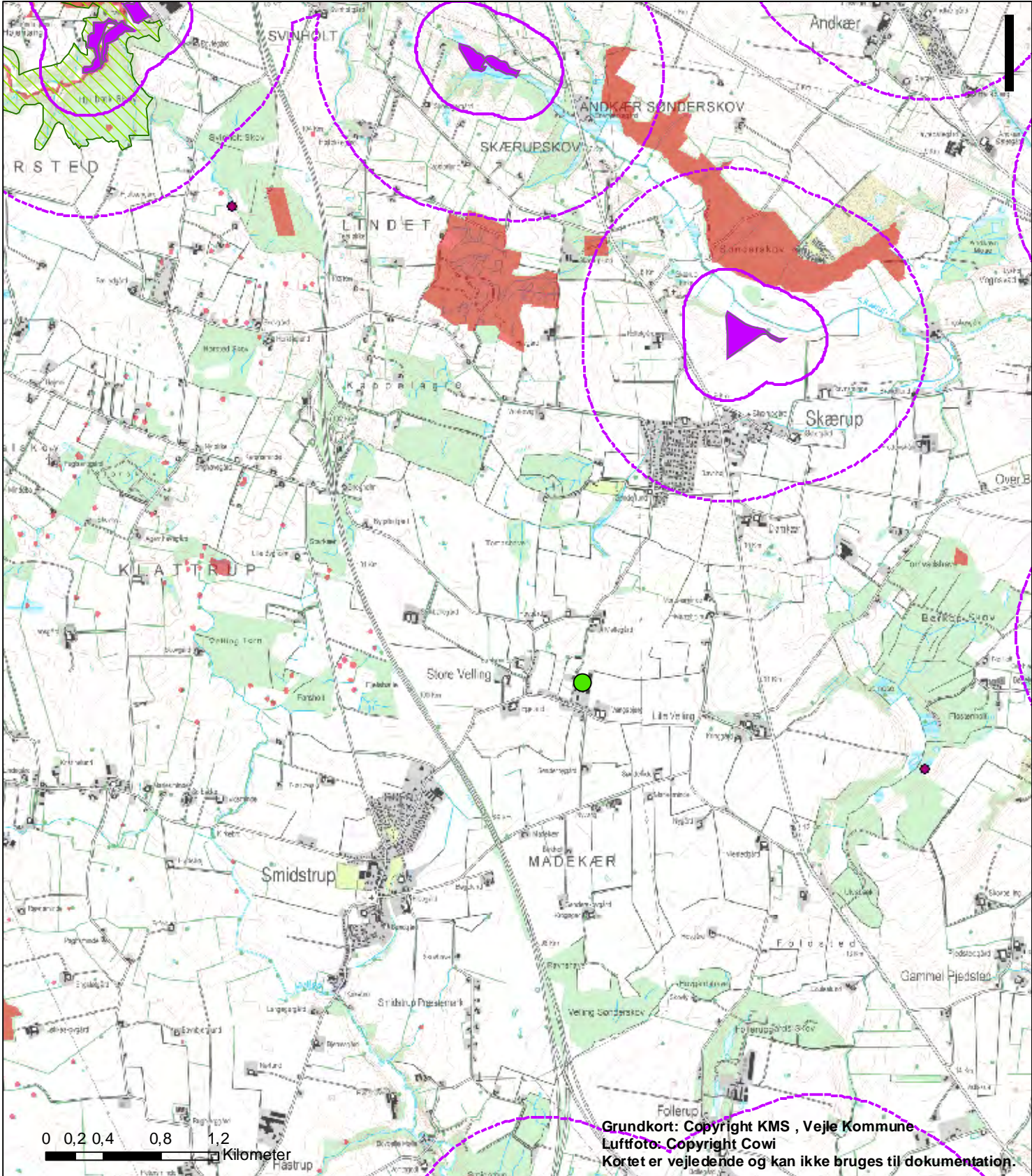
### **Bilag 3 Lugtgenafstand**

Lugtgenafstand beregnet efter FMK modellen.

Yderste cirkel viser den beregnede genafstand.  
Inderste cirkel viser 50% afstanden af den beregnede genafstand.

Målforhold 1:3.892





**Møllevej 105, 7000 Fredericia**

- Beskyttet hede/over
- Beskyttet højmose
- Beskyttet lobeliesø
- Bufferzone I
- Bufferzone II
- Ramsar områder
- EF habitatområder
- EF fuglebeskyttelseområder
- Egekrat
- Fattiggær
- Sjældne arter

**Bilag 4 Omkringliggende natur**

Grønt punkt viser beliggenhed af virksomheden Møllevej 105.

Natura 2000 område er grønskraveret.  
 § 7 natur efter husdyrloven er lilla.  
 Fredede og/eller bilag IV arter kan forekomme under røde markeringer ('sjældne arter')

Målforhold 1:36.635



Møllevej 105, 7000 Fredericia

## Bilag 5 Afskærmende bevoksning

Vist med lysgrøn streg

Målforhold 1:3.850