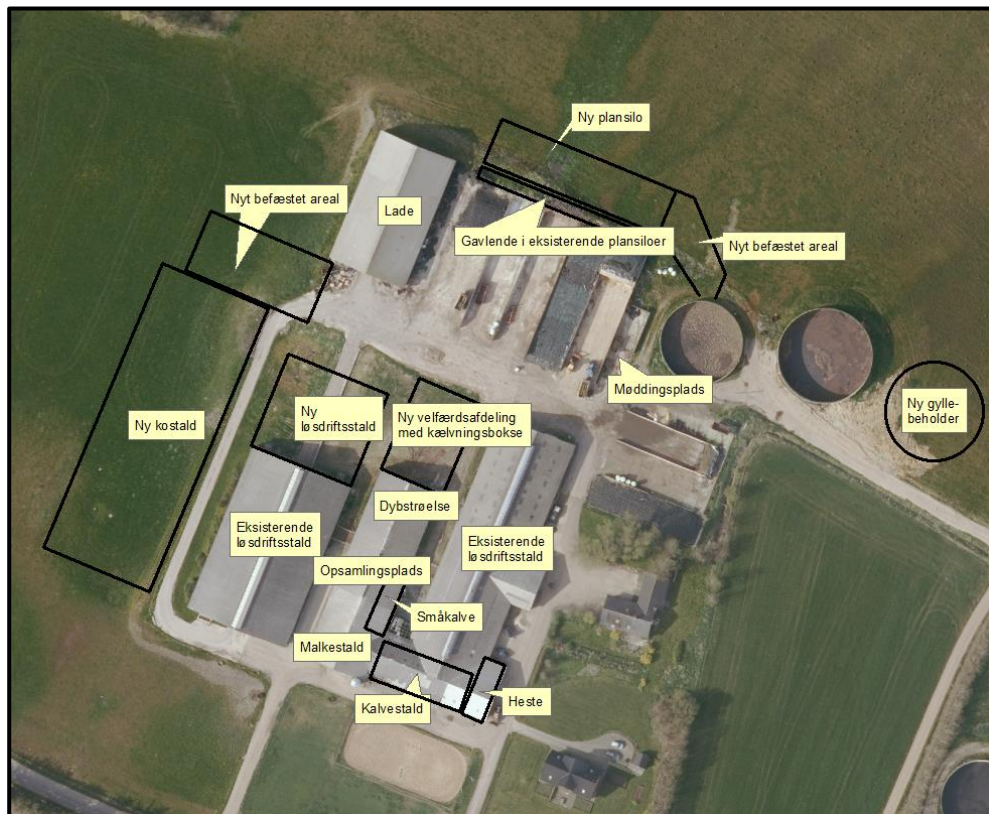




**MILJØGODKENDELSE**  
til kvægbruget  
Frøstrup Hovedgård  
Frøstrupvej 151  
6830 Nørre Nebel

I henhold til § 16a i Lovbekendtgørelse nr. 256 af 21. marts 2017  
om miljøgodkendelse m.v. af husdyrbrug

**Den 9. marts 2018**



**Udarbejdet af:**

Sagsbehandler: Susanne Seested  
Direkte tlf. 7994 6106  
E-mail: suse@varde.dk

**VARDE KOMMUNE**  
Erhvervscenteret - Landbrug  
Teknik og Miljø  
Bytoften 2  
6800 Varde

[www.vardekommune.dk](http://www.vardekommune.dk)  
vardekommune@varde.dk

**Doknr. 191768-17**

**Sagsnr. 17-8097**

# Indholdsfortegnelse:

<b>1</b>	<b>INDLEDNING</b> .....	<b>5</b>
<b>2</b>	<b>BAGGRUND FOR MILJØGODKENDELSE</b> .....	<b>6</b>
2.1	DATABLAD .....	6
2.2	BAGGRUND OG HISTORIK .....	6
<b>3</b>	<b>GODKENDELSE</b> .....	<b>7</b>
3.1	BESKRIVELSE AF PROJEKTET.....	7
3.2	DISPENSATION .....	7
3.3	SUPPLERENDE OPLYSNINGER .....	8
3.4	FORUDSÆTNINGER.....	8
<b>4</b>	<b>VILKÅR FOR MILJØGODKENDELSEN</b> .....	<b>9</b>
4.1	PRODUKTIONSAREALER.....	9
4.2	DRIFT OG INDRETNING .....	9
4.3	LANDSKABSINTERESSER .....	9
4.4	ÆNDRINGER PÅ HUSDYRBRUGET.....	10
4.5	AMMONIAKREDUCERENDE TILTAG .....	10
4.6	OPBEVARING OG HÅNDTERING AF HUSDYRGØDNING .....	11
4.7	LUGT .....	11
4.8	STØJ OG VIBRATIONER .....	11
4.9	STØV .....	12
4.10	TRANSPORT .....	12
4.11	SKADEDYR .....	12
4.12	SPILDEVAND OG OVERFLADEVAND.....	12
4.13	OPLAG AF OLIE, PESTICIDER OG ØVRIGE KEMIKALIER.....	13
4.14	AFFALD.....	13
4.15	LYS.....	13
4.16	EGENKONTROL .....	13
4.17	BEDSTE TILGÆNGELIGE TEKNIK .....	14
4.18	UHELD OG RISICI.....	14
4.19	OPHØR.....	14
<b>5</b>	<b>KLAGEVEJLEDNING</b> .....	<b>15</b>
<b>6</b>	<b>OFFENTLIGGØRELSE</b> .....	<b>16</b>
<b>7</b>	<b>MILJØTEKNISK BESKRIVELSE OG VURDERING</b> .....	<b>17</b>
7.1	BELIGGENHED .....	17
7.2	AFSTANDSKRAV .....	18
7.3	LANDSKAB OG KULTURMILJØ .....	19
7.4	INDRETNING.....	22
7.5	PRODUKTIONSAREAL OG LAGRE .....	25
7.6	FORBRUG AF VAND OG ENERGI .....	27
7.7	AFFALD .....	27
7.8	OPLAG AF DIESEL- OG FYRINGSOLIE .....	28
7.9	HUSDYRGØDNING - PRODUKTION, OPBEVARING OG UDBRINGNING .....	28
7.10	ENSILAGE- OG FODEROPBEVARING.....	29
7.11	LUGT.....	31
7.12	STØJ OG RYSTELSER .....	32
7.13	STØV.....	33
7.14	SKADEDYR .....	33
7.15	DØDE DYR.....	34
7.16	LYS.....	34
7.17	TRANSPORT .....	34
7.18	SPILDEVAND .....	36

7.19	DRIFTSFORSTYRRELSER ELLER UHELD .....	37
7.20	BESKYTTEDE NATUROMRÅDER OMKRING HUSDYRBRUGET - AMMONIAK.....	38
7.21	PÅVIRKNING AF "BILAG IV ARTER" .....	45
7.22	BAT - AMMONIAK .....	46
7.23	BAT – FODRINGSSTRATEGI.....	47
7.24	BAT – MANAGEMENT .....	47
7.25	BAT - FORBRUG AF VAND OG ENERGI.....	48
7.26	BAT – OPBEVARING AF HUSDYRGØDNING.....	48
7.27	SAMLET BAT-VURDERING .....	49
<b>8</b>	<b>EGENKONTROL.....</b>	<b>50</b>
<b>9</b>	<b>FORANSTALTNINGER VED OPHØR AF PRODUKTION .....</b>	<b>50</b>
<b>10</b>	<b>NABO- / PARTSHØRING.....</b>	<b>51</b>
<b>11</b>	<b>SAMLET VURDERING.....</b>	<b>51</b>
	<b>BILAG 1 – HØRINGSSVAR FRA VARDE KOMMUNE LANDSKAB.....</b>	<b>52</b>
	<b>BILAG 2 – UDLEDNINGSTILLADELSE TIL TAGVAND / OVERFLADEVAND .....</b>	<b>55</b>

# I Indledning

Denne miljøgodkendelse fastlægger de vilkår, der skal gælde for en udvidelse af dyreholdet på Frøstrupvej 151, 6830 Nørre Nebel i Varde Kommune. Vilkårene sikrer, at udvidelse og drift af husdyrbruget kan ske uden at påvirke miljøet væsentligt.

Miljøet skal i denne sammenhæng forstås som omgivelserne i bred forstand, herunder befolkning, flora og fauna, vandmiljø, landskab og kulturhistorie samt ressourceforbrug.

I forbindelse med udarbejdelse af miljøgodkendelse, har Varde Kommune udarbejdet en miljøteknisk beskrivelse og vurdering af det ansøgte projekt. Denne danner baggrund for afgørelsen om miljøgodkendelse, herunder de stillede vilkår, som fremgår af afsnit 4.

Ansøgningen om miljøgodkendelse har været offentliggjort på DMA's hjemmeside, Digital miljøadministration, <https://www.dma.mst.dk> fra den 7. december til den 22. december 2017. Offentligheden har hermed haft mulighed for at komme med forslag og bemærkninger til projektet, samt anmode om at få tilsendt udkast til afgørelse, når denne foreligger. Det er en procedure, Varde Kommune kalder idéfasen.

Varde Kommune har ikke modtaget bemærkninger til udvidelsen i idéfasen efter offentlig annoncering.

Miljøgodkendelsen er sendt i parts/nabohøring i 30 dage, hvor der er mulighed for at komme med synspunkter, kommentarer eller indsigelser til projektet.

Miljøgodkendelsen skal give offentligheden og beslutningstagerne et fælles grundlag for at debattere projektet, inden der tages endelig stilling til, om det skal kunne realiseres.

Når høringsperioden er slut vil alle indkomne bidrag blive vurderet af Varde Kommune, inden der tages stilling til om der kan meddeles miljøgodkendelse.

Copyright på kort: Grundkort – Varde kommune, Matrikelkort – GST, Luftfoto – Cowi.

## 2 Baggrund for miljøgodkendelse

### 2.1 Datablad

Ejer / Ansøger:	Geesje og Roelof Inberg, Frøstrupvej 151, 6830 Nørre Nebel
Kontaktperson:	Roelof Inberg, <a href="mailto:inberg@bbsyd.dk">inberg@bbsyd.dk</a> , mobil 50 95 15 25
Husdyrbrugets navn og adresse:	Frøstrup Hovedgaard, Frøstrupvej 151, 6830 Nørre Nebel
Ejerlav og matrikel nr.:	2a – Frøstrup Hgd., Lunde
Virksomhedens art:	Kvægbrug
Ejendomsnummer:	95544
CHR-nummer:	45332
CVR-nummer:	18864649
Konsulent:	Rikke Kyhn, Landbrugsrådgivning syd, <a href="mailto:rky@lrs.dk">rky@lrs.dk</a> , 73 74 20 41
Tilsynsmyndighed:	Varde Kommune
Ansøgning:	Skema nr. 200681 version 9, indsendt den 3. december 2017
Udkast i nabohøring:	Fra den 6. februar til den 7. marts 2018.
Godkendelsesdato:	9. marts 2018

### 2.2 Baggrund og historik

Ejendommen har en § 12 miljøgodkendelse af den 30. september 2010. Der blev den 19. september 2012 givet et tillæg til denne godkendelse udelukkende med en forlængelse af tidsfristerne i forhold til den før nævnte miljøgodkendelse.

Geesje og Roel Inberg har søgt om miljøgodkendelse med et ønske om at udvide produktionen på Frøstrupvej 151, 6830 Nørre Nebel.

Ansøgningen er modtaget af Varde Kommune den 3. december 2017.

I forbindelse med sagsbehandlingen er der indhentet supplerende oplysninger.

### 3 Godkendelse

Varde Kommune har afgjort, at husdyrbruget på Frøstrupvej 151, 6830 Nørre Nebel kan udvides som ansøgt. Der er nærmere redegjort for de vurderinger der ligger til grund for afgørelsen i den miljøtekniske beskrivelse og vurdering.

Miljøgodkendelsen meddeles efter § 16a i "Lovbekendtgørelse nr. 256 af 21. marts 2017 om miljøgodkendelse m.v. af husdyrbrug" herefter benævnt husdyrbrugloven, på en række nærmere angivne vilkår i afsnit 4.

Husdyrbruget skal til enhver tid leve op til gældende regler i love og bekendtgørelser – også selvom disse regler eventuelt måtte være skærpede i forhold til denne miljøgodkendelse.

Det skal i øvrigt bemærkes, at tilladelser og godkendelser der vedrører anden lovgivning, for eksempel byggetilladelse og udledningstilladelse, skal indhentes særskilt.

Henvendelse om miljøgodkendelsen kan ske til Varde Kommune, Erhvervscenteret - Landbrug.

Eventuelle udvidelser og ændringer af husdyrbrugets anlæg, som ikke fremgår af denne godkendelse, skal meddeles til – og godkendes af Varde Kommune inden disse gennemføres.

#### 3.1 Beskrivelse af projektet

Der har indtil nu været godkendelse til et dyrehold bestående af 550 malkekøer med opdræt svarende til 1.007,67 DE.

Ifølge den nugældende husdyrbrugslov skal der ikke længere søges om og gives godkendelse til et bestemt dyrehold. Nu skal der søges og gives godkendelse til et bestemt produktionsareal. Et produktionsareal er hvor dyrene på husdyrbruget kan opholde sig, og hvor der er en ammoniakfordampning.

Der søges om følgende nye produktionsarealer ud over det eksisterende:

Ny løsdriftsstald	: 3.230 m <sup>2</sup>
Udvidelse af eksisterende løsdriftsstald	: 646 m <sup>2</sup>
Ny velfærdsafdeling og kælvningsbokse	: 522 m <sup>2</sup>
Ny gyllebeholder	: 861 m <sup>2</sup>

Herudover søges om etablering af ny plansilo samt to nye befæstede arealer henholdsvis ved den nye kostald og den nye plansilo.

#### 3.2 Dispensation

Varde kommune giver i henhold til § 9 stk. 3 i husdyrloven dispensation til:

- Opførelse af gylletank i en afstand af 15 meter fra naboskel mod syd og 28 meter fra naboskel mod sydøst.

### **3.3 Supplerende oplysninger**

I forbindelse med sagsbehandlingen har Varde Kommune orienteret og indhentet oplysninger fra følgende:

- Idéfasen ved offentlig annoncering
- Interne høringer i Varde Kommune
- Nabohøring ved berørte naboer

### **3.4 Forudsætninger**

Varde Kommune forudsætter, at projektet gennemføres og drives som beskrevet i ansøgningen.

Miljøgodkendelsen meddeles på vilkår, der sikrer at kravene i § 27 i husdyrbrugloven opfyldes. Der stilles derfor følgende vilkår til husdyrbrugets anlæg:



## 4 Vilkår for miljøgodkendelsen

### 4.1 Produktionsarealer

- a. Husdyrbruget må maksimalt have produktionsarealer og lagre, som det fremgår af tabel 1, og beliggende, som det fremgår af figur 3.

### 4.2 Drift og indretning

- Husdyrbrugets drift og indretning skal være i overensstemmelse med de oplysninger der fremgår af den miljøtekniske beskrivelse, med mindre andet fremgår af miljøgodkendelsens vilkår.
- Miljøgodkendelsen bortfalder, såfremt den ikke er udnyttet inden 6 år fra godkendelsesdatoen. Udnyttet er når byggeriet faktisk er gennemført.
- Ensilageplansiloer skal opføres i henhold til landbrugets byggeblade 103.09-01 (med afgrænsningsmure og gavl i enden) og 103.09-06 (med afgrænsningsmure og åben i begge ender), som er vedlagt ansøgningen.
  - Etableres den ny plansilo med gavllende, skal der etableres afløb i den anden ende af plansiloen. Der skal etableres en to meter bred randbelægning i den åbne ende, som har minimum tre procent fald mod afløb.
  - Etableres den ny plansilo uden gavl i enden, skal der etableres afløb i begge ender af plansiloen. Der skal etableres en to meter bred randbelægning i begge de åbne ender, som alle steder har minimum tre procent fald mod afløb.
- Der må ikke placeres foder eller blandes foder på det befæstede areal foran ny ensilage-silo, fordi afløb derfra ledes til grøft.
- Ny gyllebeholder på 5.000 m<sup>3</sup> (bygning nr. 19 på figur 3) må ikke bygges nærmere end 15 meter fra naboskel mod syd og 28 meter fra naboskel mod sydøst.
- Der skal være givet tilladelse til udledning af overflade- og tagvand til grøft inden byggeri af stalde og etablering af befæstede arealer påbegyndes.
- Når byggerierne er afsluttede skal de færdigmeldes til Varde Kommune med henblik på at ajourføre BBR.

### 4.3 Landskabsinteresser

- a. Placering, udformning, arkitektur og materialevalg af nybyggeri skal følge beskrivelsen i den miljøtekniske redegørelse.
- b. Stald: Materialer skal være i mørke naturfarver og mørkt tag. Der kan ikke tillades hvide gavle mod ådal. Skal generelt opføres i afdæmpede farver og i ikke reflekterende materiale.

- c. Gyllebeholderen må ikke have reflekterende materialer.
- d. Ny ensilageplads: Sideelementer skal fastholdes i rå beton. Sideelementer må ikke tilføres farver.
- e. Udendørs lyskilder skal være afskærmet mod opad rettede lysstråler, så lysforurening af nattehimlen undgås.
- f. **Beplantning**

Der skal etableres afskærmende beplantning omkring ny gyllebeholder og ny ensilageplads mod ådalen. Beplantningen har til hensigt at skærme ådalen for bygningsværkernes fremtræden i landskabet. Beplantningen skal etableres som vist i figur 3 og figur 4.

Beplantningen skal vedligeholdes og give en vedvarende effektiv afskærmning i løbet af 4-5 år. Beplantningsbæltet skal bestå af min. 3 rækker hjemmehørende og egnstypiske arter, og være plantet senest ét år efter at staldbygningerne og gyllebeholderne er opført. Beplantningen skal udføres med en rækkeafstand på 1,25 meter og en planteafstand på ca. 1,25 meter.

Plantningen og vedligeholdelsen af beplantningen skal foregå efter de retningslinjer, som fremgår af Skov info nr. 13 om træer og buske til skovbryn, læhegn og vildtplanter fra Skov- og Naturstyrelsen. <http://www.skov-info.dk/haefte/13.htm>.

Der skal etableres et nyt læhegn vest for kostalden. Den skal være veletableret og passes, så den virker visuelt afskærmende 5 år efter etableringstidspunktet. Tidligst 5 år efter etableringstidspunktet af det ny læhegn, må det eksisterende læhegn ryddes og fjernes. Det ny læhegn skal bevares og vedligeholdes, således at der er en visuel afskærmning af ejendommen set fra vest. Den fremtidige beplantning ses i figur 4.

#### **4.4 Ændringer på husdyrbruget**

- a. Drifts-, indretnings- eller bygningsmæssige ændringer, der er relevante i forhold til miljøgodkendelsen, skal anmeldes til Varde Kommune inden gennemførelsen. Varde Kommune vurderer derefter om de aktuelle planer for ændring/udvidelse kan ske indenfor rammerne af denne miljøgodkendelse.
- b. De vilkår der vedrører driften, skal være kendt af de ansatte/andre der er beskæftiget med den pågældende del af driften. Et eksemplar af miljøgodkendelsen skal til enhver tid være tilgængeligt for de personer, der har ansvaret for husdyrbrugets daglige drift.

#### **4.5 Ammoniakreducerende tiltag**

- a. I ny kostald, figur 3 nr. 1, og i ny udvidelse af kostald, figur 3 nr. 3 bygges der med fast drænet gulv med skraber og ajleafløb. Gulvet har en lysningsåbning mod gyllekanal, -skakt, kanal- eller afløbselement på maksimalt 5 % af gangarealet. Gulvet består af et betongulv med 1-2 % fald mod ajleafløb i midten. Gulvet renholdes ved hurtigt ajleafløb og hyppige skrabninger.
- b. Eksisterende kostald er med fast drænet gulv med skraber og ajleafløb.

- c. Alle gulve med fast drænet gulv skal skrubes hver anden time døgnet rundt.
- d. Skraberens skal være forsynet med timer.
- e. Skraberens skal vedligeholdes i overensstemmelse med producentens vejledning. Vejledningen skal opbevares på husdyrbruget.

#### 4.6 Opbevaring og håndtering af husdyrgødning

- a. Påfyldning af gylle til gyllevogn og lignende skal altid ske under opsyn.
- b. Sand, som har været brugt som strøelse i senge, kælvnings- og sygebokse m.m. skal efter endt brug behandles og opbevares som fast husdyrgødning på møddingsplads og skal overdækkes med vandtæt materiale. Alternativt kan sandet opbevares i en lukket og tæt container, der er placeret på et befæstet areal med afløb til gyllesystemet.

#### 4.7 Lugt

- a. Hele husdyrbruget og dets omgivelser skal renholdes således, at lugtgener begrænses mest muligt.
- b. Såfremt tilsynsmyndigheden skønner, at lugtgener i omgivelserne vurderes at være væsentligt større end der kan forventes ifølge grundlaget for miljøvurderingen, skal husdyrbruget lade foretage undersøgelse af muligheder for begrænsning af lugtkilder og/eller behandling af afkastluften. Undersøgelsens omfang vil blive fastsat af tilsynsmyndigheden på baggrund af en konkret vurdering af sagen. Lugtundersøgelser kan maksimalt kræves én gang pr. år. Virksomheden afholder selv omkostningerne til dokumentation, undersøgelser og målinger.

#### 4.8 Støj og vibrationer

- a. Husdyrbrugets bidrag til støjbelastningen må, ved udendørs opholdsarealer ved boliger beliggende i landzone uden for eget skel, ikke overskride de anførte værdier 1,5 meter over terræn i frit felt:

Tidspunkt	Støjgrænser	Reference tidsrum
<b>Dag</b>		
Mandag - fredag kl. 07 - 18	55 dB(A)	8 timer
Lørdag kl. 07 - 14	55 dB(A)	7 timer
Lørdag kl. 14 - 18	45 dB(A)	4 timer
Søn- og helligdag kl. 07 - 18	45 dB(A)	8 timer
<b>Aften</b>		
Alle dage kl. 18 - 22	45 dB(A)	1 time
<b>Nat</b>		
Alle dage kl. 22 - 07	40 dB(A)	½ time

##### Støjgrænser

- b. Støjens maksimalværdi må om natten ikke overstige ovenstående grænseværdier med mere end 15 dB(A) ved alle beboelser.

- c. Ved dokumentation for overholdelse af støjvilkår skal der ses bort fra kortvarig sæsonafhængig kørsel udenfor husdyranlægget f.eks. pløjning og høst.
- d. Hvis tilsynsmyndigheden vurderer det nødvendigt, skal husdyrbruget dokumentere, at støjvilkåret er overholdt. Dokumentationen skal belyse støjbelastningen med husdyrbruget i fuld repræsentativ drift. Dette kan dog højst kræves en gang årligt, såfremt ovennævnte støjgrænser overholdes.

Dokumentationen skal ske i form af resultat af en støjmåling udført efter retningslinjerne i Miljøstyrelsens vejledning nr. 5 og 6/1984, eller efter en beregning udført efter den nordiske beregningsmetode for ekstern støj fra virksomheder jf. Miljøstyrelsens vejledning nr. 5/1993. Ved ændringer skal den nyeste vejledning anvendes.

Er dokumentationen udført som beregning, skal den indeholde de oplysninger om beregningsforudsætningerne, som er nødvendige for vurdering af rigtigheden af beregningsresultaterne. Er dokumentationen udført som måling, skal driftsforholdene under målingen beskrives. Som udgangspunkt accepteres en ubestemthed på de målte eller beregnede støjbelastninger på max. +/- 3 dB(A).

- e. Målingerne eller beregningerne skal udføres af en person eller et laboratorium, som er akkrediteret af DANAK eller godkendt af Miljøstyrelsen til "Måling – ekstern støj".
- f. Resultaterne skal sendes til tilsynsmyndigheden senest 1 måned efter målingernes gennemførelse.

#### **4.9 Støv**

- a. Drift af anlægget må ikke medføre væsentlige støvgener uden for husdyranlægget.

#### **4.10 Transport**

- a. Transport til- og fra husdyrbruget skal fortrinsvis foregå i dagtimerne. Mælke transporter kan dog forgå døgnet rundt i henhold til mejeriets køreplaner. Det samme gælder afhentning af levende dyr. I forbindelse med kortvarige sæsonbetonede arbejder som f.eks. høst og gødningsudkørsel tillades kørsel udenfor dagtimerne.

#### **4.11 Skadedyr**

- a. Der skal på husdyrbruget foretages effektiv fluebekæmpelse i overensstemmelse med de til enhver tid nyeste retningslinjer fra Aarhus Universitet, Institut for Agroøkologi.
- b. Opbevaring af foder skal ske på en sådan måde, at der ikke opstår risiko for tilhold af skadedyr.

#### **4.12 Spildevand og overfladevand**

- a. Der er toilet i driftsbygningerne, hvor spildevand skal ledes til egen septiktank og nedslivningsanlæg.

- b. Spildevand fra rengøring af stalde og malkestald skal ledes til gyllesystemet og anvendes efter gældende regler.
- c. Overfladevand fra befæstede arealer, som kan være forurenede med næringsstoffer, skal opsamles og udbringes i henhold til gældende regler. Overfladevand fra befæstede arealer som udledes til grøft ses i figur 7 i afsnit 7.18.
- d. Tagflader, hvis tagvand opsamles og udledes til grøft ses i figur 7 i afsnit 7.18. Der må kun udledes rent vand til grøften.
- e. Der skal indhentes separat tilladelse til udledning af overflade- og tagvand til grøft før nybyggeri påbegyndes.

#### **4.13 Oplag af olie, pesticider og øvrige kemikalier**

- a. Opbevaring af kemikalier, samt spildolie og kemikalieaffald, skal foregå i rum med fast bund og uden mulighed for forurening af jord, afløbssystem, grundvand og vandløb.
- b. Opbevaring af diesel / fyringsolie i overjordiske tanke skal ske i en typegodkendt beholder og på varig og stabil bund, og der må ikke være mulighed for afløb til jord, kloak, overfladevand eller grundvand.

#### **4.14 Affald**

- a. Animalsk affald og døde dyr skal bortskaffes til autoriseret destruktionsanstalt.
- b. Erhvervsaffald skal kildesorteres, og skal håndteres og bortskaffes i overensstemmelse med Varde Kommunes til enhver tid gældende Regulativ for Erhvervsaffald og den til enhver tid gældende Affaldsbekendtgørelse.
- c. Klinisk risikoaffald er omfattet af Varde Kommune Regulativ for Erhvervsaffald. Medicinrester og tom medicinemballage (f.eks. flasker) skal leveres retur til dyrlæge, apotek eller anden godkendt modtager. Klinisk affald (sprøjter, kanyler og andre skarpe genstande) skal afhentes/ afleveres til godkendt modtager efter behov, dog mindst 1 gang årligt.
- d. Ønskes der afleveret affald på kommunal genbrugsplads, skal husdyrbruget være tilmeldt genbrugsordning for erhverv.

#### **4.15 Lys**

- a. Driften må ikke medføre væsentlige lysgener uden for husdyrbruget.

#### **4.16 Egenkontrol**

- a. Enhver form for driftsstop på skrabere på fast gulv skal noteres i logbog med angivelse af årsag og varighed.
- b. Tilsynsmyndigheden skal underrettes ved driftsstop på skraber, der har en varighed af mere end 14 dage.

- c. Logbog, servicefaktura, registrering fra datalogger eller lignende, der dokumenterer, at skraberen er i drift og vedligeholdes, skal opbevares på husdyrbruget i mindst fem år og forevises på tilsynsmyndighedens forlangende.
- d. Dokumentation skal opbevares samlet, i papirform eller elektronisk, og være lettilgængelige for tilsynsmyndigheden. Dokumentationen skal fremvises til tilsynsmyndigheden på forlangende og skal gemmes minimum 5 år.

#### **4.17 Bedste tilgængelige teknik**

- a. Anlæg der er særligt energiforbrugende, f.eks. køleanlæg til mælk skal kontrolleres og vedligeholdes således, at de altid kører energimæssigt optimalt.

#### **4.18 Uheld og risici**

- a. Alle uheld og driftsforstyrrelser, herunder evt. spild på udendørs arealer, der kan medføre forurening, skal straks meddeles alarmcentralen (tlf.: 112) og efterfølgende Erhvervscenteret, Varde Kommune (tlf.: 7994 6800).

#### **4.19 Ophør**

- a. Ophører udnyttelse af miljøgodkendelsen helt eller delvist i tre på hinanden følgende år bortfalder den del der ikke har været udnyttet de seneste tre år.

Udnyttelse anses her for at foreligge, når mindst 25 pct. af det tilladte eller godkendte produktionsareal udnyttes driftsmæssigt. Med driftsmæssig udnyttelse forstås, at der på det pågældende produktionsareal mindst produceres 50 pct. af det mulige inden for rammerne af dyrevelfærdskrav eller andre relevante krav.

- b. Ved ophør af driften, skal tilsynsmyndigheden orienteres.
- c. Ved ophør af driften, skal der træffes de nødvendige foranstaltninger for at undgå forureningsfare. Alle opbevaringsanlæg skal tømmes og rengøres, og husdyranlægget skal fremstå i miljømæssig god stand.

## 5 Klagevejledning

Miljøgodkendelsen kan påklages til Miljø- og Fødevareklagenævnet i henhold til § 76 i Husdyrbrugloven af de klageberettigede, der fremgår af lovens §§ 84-87.

Hvis du ønsker at klage over miljøgodkendelsen skal du gøre det elektronisk og direkte til Miljø og Fødevareklagenævnet via Klageportalen. Du kan få adgang til Klageportalen via Miljø- og Fødevareklagenævnets hjemmeside: [www.nmkn.dk](http://www.nmkn.dk).

Din klage skal være modtaget senest den 6. april 2018 (4 uger efter offentliggørelsen).

Det er en betingelse for behandling af din klage, at du indbetaler et gebyr.

Vejledning om hvordan du klager og om gebyrordningen kan du finde på Miljø- og Fødevareklagenævnets hjemmeside, [www.nmkn.dk](http://www.nmkn.dk).

Samme sted fremgår det også, at der er visse særlige forhold, som kan begrunde en undtagelse fra kravet om at klage via Klageportalen.

Har du brug for yderligere oplysninger eller hjælp til Klageportalen, kan du kontakte [nh@naevneneshus.dk](mailto:nh@naevneneshus.dk) eller tlf. 7240 5600.

Såfremt afgørelsen ønskes indbragt for domstolene, skal søgsmål være anlagt inden 6 måneder fra afgørelsens offentliggørelse samt være i overensstemmelse med § 26 i forvaltningsloven.

## 6 Offentliggørelse

Offentliggørelse af afgørelsen sker på Digital MiljøAdministration <https://dma.mst.dk/> under "Offentliggørelser", den 9. marts 2018.

På Varde Kommunes vegne den 9. marts 2018

Susanne Seested

Miljømedarbejder

### Kopi sendt til:

- Rikke Kyhn, Landbrugsrådgiving Syd, e-mail: [rky@lrs.dk](mailto:rky@lrs.dk), 73 74 20 41
- Sundhedsstyrelsen, Embedslægeinstitutionen Syddanmark, Sorsigvej 35, 6760 Ribe, e-mail: [sesyd@sst.dk](mailto:sesyd@sst.dk)
- Danmarks Fiskeriforening, Nordensvej 3, Taulov, 7000 Fredericia, e-mail: [mail@dkfisk.dk](mailto:mail@dkfisk.dk)
- Ferskvandsfiskeriforeningen for Danmark, v. Niels Barslund, Vormstrupvej 2, 7540 Haderup, e-mail: [nb@ferskvandsfiskeriforeningen.dk](mailto:nb@ferskvandsfiskeriforeningen.dk)
- Arbejderbevægelsens Erhvervsråd, Reventlowsgade 14,1, 1651 Kbh.V, e-mail: [ae@ae.dk](mailto:ae@ae.dk)
- Forbrugerrådet, Fiolstræde 17, 1017 Kbh.K, e-mail: [fbr@fbr.dk](mailto:fbr@fbr.dk)
- Det Økologiske Råd, Blegdamsvej 4B, 2200 Kbh.N, e-mail: [husdyr@ecocouncil.dk](mailto:husdyr@ecocouncil.dk)
- Danmarks Sportsfiskerforbund, Skyttevej 4, 7182 Bredsten, e-mail: [post@sportsfiskeren.dk](mailto:post@sportsfiskeren.dk)
- Danmarks Naturfredningsforening, Masnedøgade 20, 2100 København Ø, e-mail: [dnvarde-sager@dn.dk](mailto:dnvarde-sager@dn.dk)
- Dansk Ornitologisk Forening, Vesterbrogade 140, 1620 Kbh.V, e-mail: [natur@dof.dk](mailto:natur@dof.dk) samt lokalforeningen for sydvestjylland e-mail: [varde@dof.dk](mailto:varde@dof.dk)
- Arkvest, [post@arkvest.dk](mailto:post@arkvest.dk)



## 7 Miljøteknisk beskrivelse og vurdering

### Beliggenhed, landskab og kulturmiljø

#### 7.1 Beliggenhed

Husdyrbruget ligger på adressen Frøstrupvej 151, 6830 Nørre Nebel. Nærmeste byzone er Krong ca. 1,9 km nordøst for husdyrbruget. Lunde ligger ca. 3 km nordvest for husdyrbruget, se figur 1.

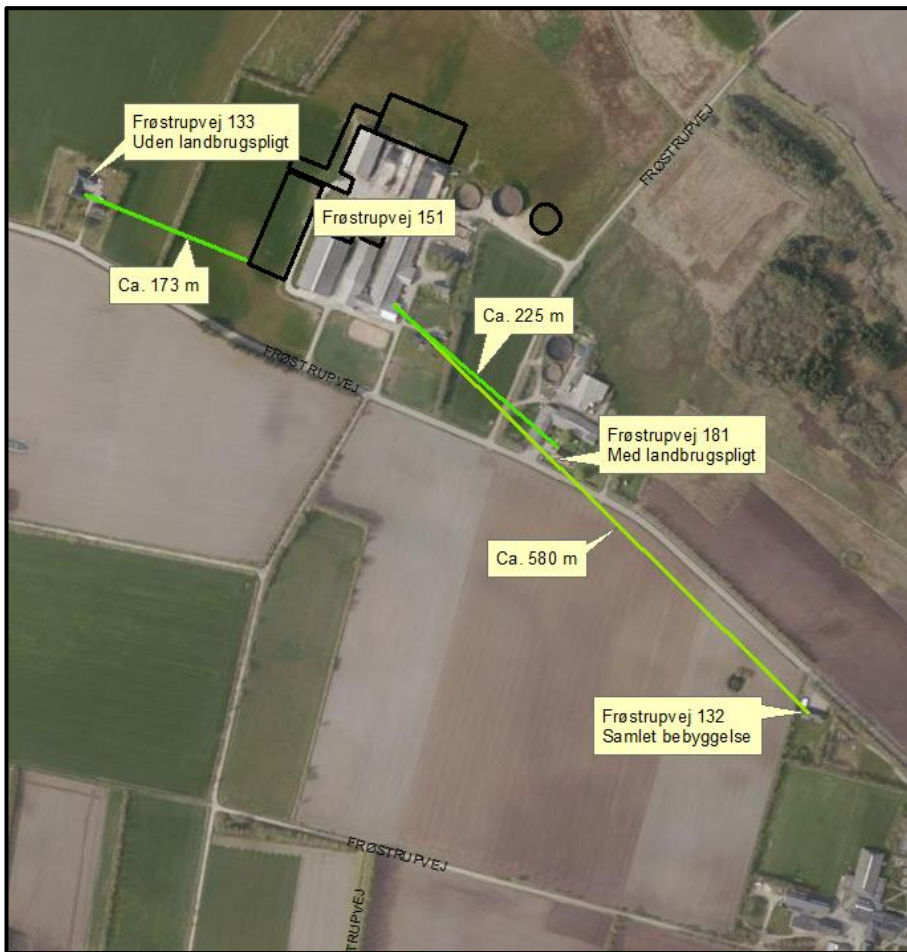


Figur 1. Husdyrbruget i forhold til nærmeste byzoner.

Nærmeste nabo uden landbrugspligt er Frøstrupvej 133, som er beliggende ca. 237 meter fra husdyranlægget. Den anden nabobeboelse er Frøstrupvej 181, der ligger ca. 225 meter øst for husdyrbruget. Nærmeste samlede bebyggelse er Frøstrupvej 132, som ligger ca. 580 meter væk.

Ovenstående beboelser kan ses i figur 2.

Varde Kommune vurderer at beliggenheden er tilstrækkeligt beskrevet.



Figur 2. Husdyrbruget i forhold til nærmeste samlet bebyggelse og nærmeste naboer.

## 7.2 Afstandskrav

Afstandskravene i henhold til § 6 i Husdyrbrugloven er overholdt, da husdyrbrugets anlæg ikke er beliggende:

- i et eksisterende eller ifølge kommuneplanens rammedel fremtidigt byzone- eller sommerhusområde
- i et område i landzone, der i lokalplan er udlagt til boligformål, blandet bolig og erhvervsformål eller til offentlige formål med henblik på beboelse, institutioner, rekreative formål og lign.,
- i en afstand mindre end 50 m fra ovennævnte områder eller
- i en afstand mindre end 50 m fra en nabobeboelse.

Følgende afstandskrav i henhold til § 8 i husdyrbrugloven er overholdt:

- ikke almene vandforsyningsanlæg (25 m)
- almene vandforsyningsanlæg (50 m)
- vandløb, dræn og søer (15 m)
- offentlig vej og privat fællesvej (15 m)
- levnedsmiddelvirksomhed (25 m)
- beboelse på samme ejendom (15 m)

Afstandskravet på 30 meter til naboskel i henhold til § 8 i husdyrbrugloven er **ikke** overholdt.

Den ny gylletank bygges 15 meter fra naboskel mod syd og 28 meter fra naboskel mod sydøst, hvor der er en anden matrikelejer. På denne matrikel er der en kvægbedrift med to gylletanke. Gylletankene er matriklens nærmeste anlæg med 96 meter til den gylletank, som bygges på Frøstrupvej 151. Nabobeboelsen er ca. 215 meter væk. I de mellemliggende ca. 100 meter er der driftsbygninger. De beskrevne forhold kan ses på figur 2. På grund af ovennævnte forhold vurderer Varde Kommune, at gylletanken kan placeres som ansøgt.

Varde Kommune giver i henhold til § 9 stk. 3 i husdyrloven dispensation til opførelse af gylletanken i en afstand af 15 meter fra naboskel mod syd og 28 meter fra naboskel mod sydøst.

Forholdet vedrørende dispensation til naboskel har været i nabohøring i 30 dage. Der er ikke indkommet klager omkring dispensationer i høringsperioden.

### 7.3 Landskab og kulturmiljø

I forbindelse med sagsbehandlingen er husdyrbrugets beliggenhed i forhold til udpegningerne i Varde Kommunes Kommuneplan 2017 samt andre udpegninger blevet gennemgået.

Husdyrbrugets anlæg ligger **indenfor**

- Landzone
- Lavbundsarealer
- Særligt værdifuldt landbrugsområde
- Område med almen drikkevandsinteresser
- Dallandskab
- Overgangslandskab

Af Kommuneplan 2017 for Varde Kommune fremgår det blandt andet, at

Anvendelse af reflekterende materialer i **det åbne land** (Landzone) skal søges begrænset og om nødvendigt afskærmes.

**Lavbundsarealer**, som er potentielt egnede som vådområder, skal friholdes for byggeri, anlæg mv., der kan forhindre, at det naturlige vandstands niveau kan genskabes. I lavbundsarealer, der er potentielt egnede som vådområder, kan der ikke forventes tilladelse, godkendelse eller dispensation til projekter, der i væsentligt omfang tilsidesætter interesserne for mulig genskabelse. I de øvrige lavbundsarealer skal nødvendigt byggeri, anlæg mv. så vidt muligt udformes og placeres, så det ikke hindres, at lavbundsarealet vil kunne genetableres som naturområde.

Administration af arealer, der er omfattet af naturbeskyttelseslovens § 3, skal ske i henhold til målsætningen i naturkvalitetsplanlægningen.

I **særligt værdifulde landbrugsområder** skal det sikres, at arealerne kan anvendes længst muligt til landbrugsmæssige formål før overgangen til anden anvendelse.

Det nærmeste beskyttede sten- eller jorddige ligger i et markskel ca. 217 meter syd for ejendommen. Diget berøres ikke af udvidelsen.

Nybyggeriet sker udenfor beskyttelseslinje for fredede fortidsminder, å-beskyttelseslinje, sø-beskyttelseslinje, strand-beskyttelseslinje, skov-byggelinje.

Større sammenhængende **dallandskaber** skal beskyttes, bevares og styrkes som sammenhængende halvkulturlandskaber, og friholdes for ny bebyggelse og anlæg. Der kan dog tillades mindre anlæg med rekreative formål. Til- og ombygninger ved eksisterende ejendomme skal tilpasses landskabets karakter, særligt med hensyn til beplantning, placering, udformning og materialevalg.

I **overgangslandskaber** skal nye bygninger og anlæg, der visuelt vil opleves fra dal- eller kystlandskaber tilpasses landskabets karakter, særligt med hensyn til beplantning, placering, udformning og materialevalg.

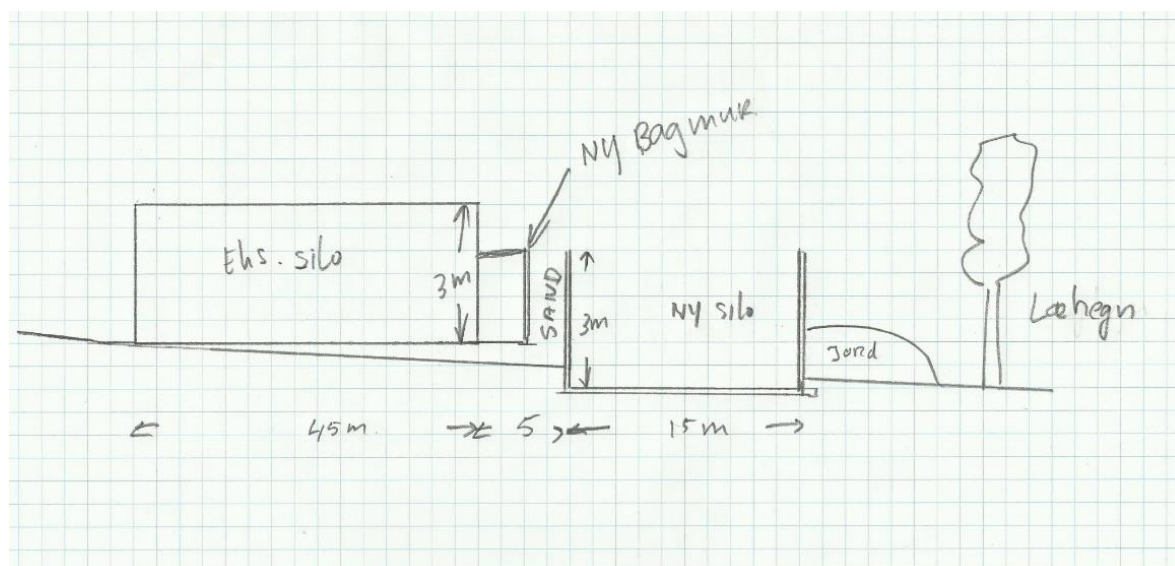
### Vurdering af landskabstype og terræn

Ejendommen er beliggende på Varde Bakkeø samt i den sydlige ende af Lydum Ådal. Selve bygningsmassen ligger lige på kanten af ådalen. Dette vil sige, at terrænet går fra det let bølgende med intensivt dyrkede markfelter på Varde Bakkeø til det noget mere skrånende terræn ned i ådalen lige nord for ejendommen. Der er derfor et noget kraftigt terrænspring lige nord for bygningsmassen, hvor der ansøges om etablering af gyllebeholder og ensilage plads.

Rundt i landskabet på Varde Bakkeø findes der flere læhegsbeplantninger. Dalstrøget er en del af et større sammenhængende dalsystem. Dette er friholdt for større beplantninger samt større landbrugsbygninger. Ådalen består desuden af mange sammenhængende beskyttede naturtyper.

På baggrund af landskabets karakter stilles der derfor vilkår, der skal sikre, at bygningsmassen er foreneligt med landskabets interesser. Disse vilkår ses i afsnit 4.3. Landskabsinteresser.

Der skal etableres afskærmende beplantning omkring gyllebeholder og ensilageplads mod ådalen. Beplantningen har til hensigt at skærme ådalen for bygningsværkerne fremtræden i landskabet. Der skal plantes jævnt før principskitse fremsendt af ansøger, se figur 3.



**Figur 3. Principskitse for etablering af beplantning mod dallandskabet udarbejdet af ansøger.**

Der skal etableres et nyt læhegn vest for kostalden. Den skal være veletableret og passes, så den virker visuelt afskærmende 5 år efter etableringstidspunktet. Tidligst 5 år efter

etableringstidspunktet af det ny læhegn, må det eksisterende læhegn ryddes og fjernes. Ansøger ønsker dette, for at opnå en rationel markdrift. Det ny læhegn skal bevares og vedligeholdes, således at der er en visuel afskærmning af ejendommen set fra vest.

I figur 4 fremgår en skitse for den fremtidige beplantning udarbejdet af Varde Kommune.



**Figur 4. Den fremtidige beplantning på ejendommen. Skitse udarbejdet af Varde Kommune.**

Varde Kommune vurderer, at udvidelsen af dette landbrugs driftsnødvendige bygningsmasse, påvirkning af landskabet er forenelig med Kommuneplan 2017 for Varde Kommune. Varde Kommune vurderer, at det samlede bygningsanlæg efter udvidelsen vil fremstå som en driftsmæssig enhed. Ligeledes vurderes der, at der med de stillede vilkår for beplantning, er taget så meget hensyn til landskabet som muligt, og at de påførte visuelle gener er minimale. Det ansøgte kan derfor med de stillede vilkår tillades.

Varde Kommune vurderer samlet at

- alle nybyggerierne er erhvervmæssigt nødvendige for landbrugsdriften
- udvidelsen ikke er i strid med Kommuneplan 2017 for Varde Kommune
- det samlede bygningsanlæg vil fremstå som en driftsmæssig enhed
- de nye driftsbygninger, ved overholdelse af de stillede vilkår, ikke ændrer væsentligt på oplevelsen af landskabet
- at udvidelsen, og de deraf følgende ændringer i området, ikke vil være i strid med hensynet til kulturhistoriske interesser.

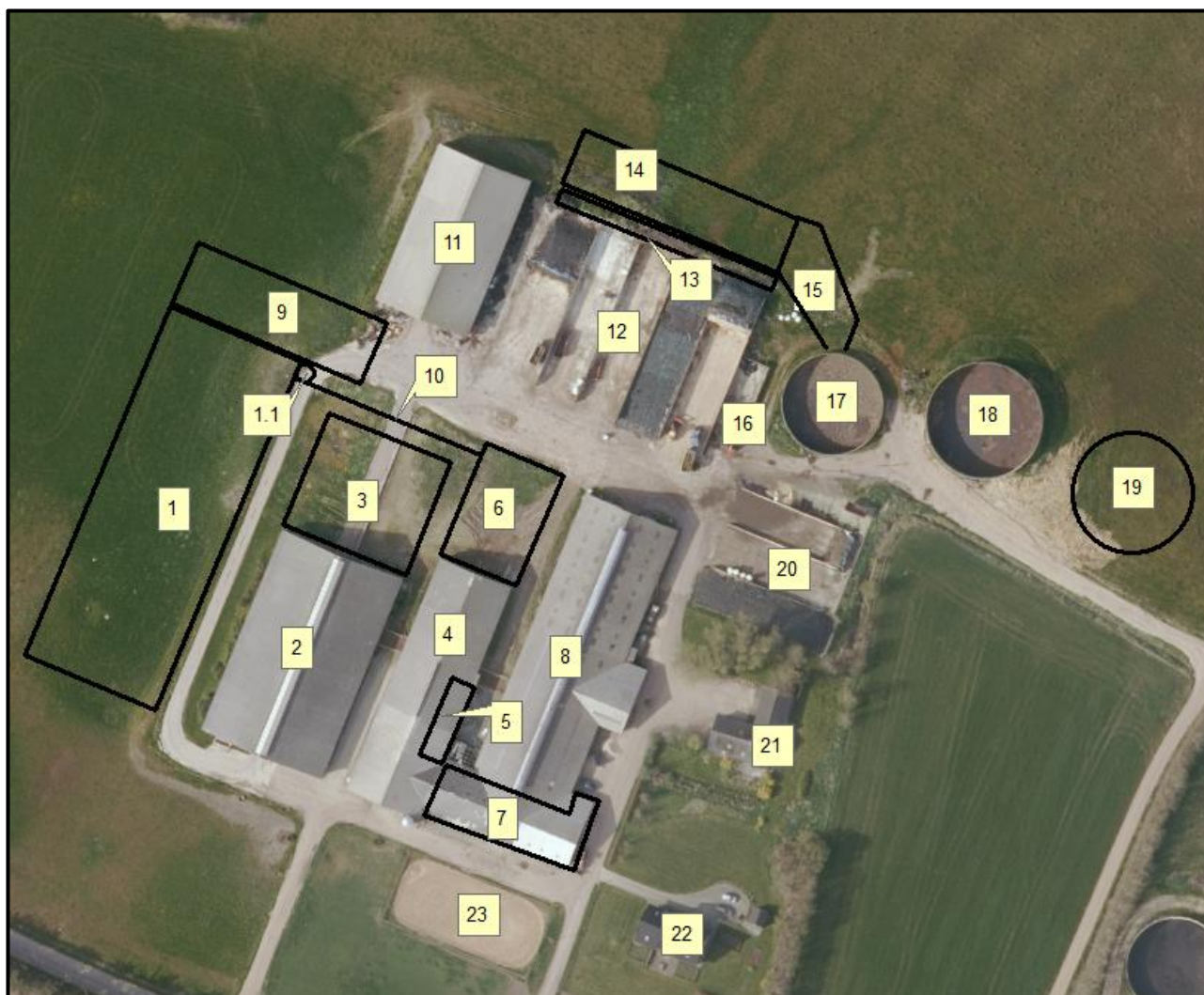
Varde Kommune stiller af hensyn til landskabsinteresser vilkår om at bygningerne skal opføres i afdæmpede farver og i ikke-reflekterende materialer.

# Husdyrhold og drift

## 7.4 Indretning

De ansøgte og eksisterende bygninger og anlæg ses i figur 5.

Med henvisning til figur 5 sker udvidelsen ved etablering af ny kostald (1) med fortank (1.1), forlængelse af eksisterende kostald (3), etablering af velfærdsstald (6), to nye befæstede arealer (9+15), ny plansilo (14) og ny gylletank (19).



Figur 5: Oversigt over husdyrbrugets bygninger og anlæg.

### Bygning 1 – Ny kostald

Ny kostald på 3.988 m<sup>2</sup> med naturlig ventilation. Der er ansøgt om opstaldning af:

-malkekøer, kvier og stude på 3.230 m<sup>2</sup> produktionsareal med fast drænet gulv med skraber og ajlefløb.

Der bliver foderbord i midten og drivgang med spaltegulv til malkestald, nr. 10 i figur 5.

### Bygning 1.1 – Ny fortank

Ny fortank på 200 m<sup>3</sup>. Der er ansøgt om et produktionsareal på 38 m<sup>2</sup> for fortanken.

### **Bygning 2 – Eksisterende kostald**

Eksisterende kostald på 898 m<sup>2</sup> med naturlig ventilation. Der er ansøgt om opstaldning af:

- malkekøer, kvier og stude på 770 m<sup>2</sup> produktionsareal med fast drænet gulv med skraber og ajleafløb.

### **Bygning 3 – Udvidelse af kostald**

Ny udvidelse på 974 m<sup>2</sup> af eksisterende kostald med naturlig ventilation. Der er ansøgt om opstaldning af:

- malkekøer, kvier og stude på 317 m<sup>2</sup> produktionsareal med fast drænet gulv med skraber og ajleafløb.

- malkekøer, kvier og stude på 328 m<sup>2</sup> produktionsareal med dybstrøelse.

Foderbord i midten.

### **Bygning 4 – Malkestald**

Eksisterende bygning med malkestald mod syd og opsamlingsplads i bygningens midte. I den nordlige del af bygningen med naturlig ventilation er der ansøgt om opstaldning af:

- Alle kvæg på 391 m<sup>2</sup> produktionsareal med dybstrøelse
- Malkekøer, kvier og stude på 31 m<sup>2</sup> produktionsareal spaltegulv (kanal, bagskyl eller ringkanal)

### **Bygning 5 – Kalvestald**

Der er i dette afsnit ansøgt om opstaldning af:

- Kalve (under 6 mdr.) på 51 m<sup>2</sup> produktionsareal med dybstrøelse.

### **Bygning 6 - Velfærdsstald**

Ny velfærdsstald med naturlig ventilation. Der er ansøgt om opstaldning af

- Malkekøer, kvier og stude på 522 m<sup>2</sup> produktionsareal med dybstrøelse.

### **Bygning 7 – Kalve og heste**

Eksisterende staldbygning med naturlig ventilation. Der er ansøgt om opstaldning af

- Alle kvæg på 307 m<sup>2</sup> produktionsareal med dybstrøelse
- Heste på 52 m<sup>2</sup> produktionsareal med dybstrøelse

### **Bygning 8 – Goldkostald**

Eksisterende løsdriftsstald med naturlig ventilation. Der er ansøgt om opstaldning af

- Malkekøer, kvier og stude på 453 m<sup>2</sup> produktionsareal med spalter (kanal, bagskyl eller ringkanal)
- Malkekøer, kvier og stude på 726 m<sup>2</sup> produktionsareal med spalter (kanal, bagskyl eller ringkanal)
- Alle kvæg på 209 m<sup>2</sup> produktionsareal med dybstrøelse.

### **Bygning 9**

Nyt befæstet areal til transport med afløb til grøft.

### **Bygning 10 - Drivgang**

Ny drivgang fra ny kostald til malkestald. Den etableres som en foderbordslåde.

### **Bygning 11 – Maskinhus/lade**

Opbevaring af maskiner og råvarer.

### **Bygning 12 – Eksisterende ensilagesiloanlæg**

Eksisterende plansiloanlæg med 5 siloer, i alt ca. 3.100 m<sup>2</sup>.

### **Bygning 13 – Bagmur**

Bunden i de eksisterende ensilagesiloer forlænges med ca. 3 meter. Samtidig støbes en bagmur, så alle siloer får en gavlende mod nord. Dermed lovliggøres siloerne med hensyn til afløb.

### **Bygning 14 – Ny ensilagesilo**

Ny plansiloanlæg på 60 x 15 meter, i alt ca. 900 m<sup>2</sup>. Den bygges med afgrænsningsmure 3 meter høje og gavlende i vestlig ende. Afgrænsningsmuren i siloens langside bygges med to meters afstand fra bagmuren på de eksisterende plansiloer. Herimellem lægges jord og sand til at stabilisere begge mure. Der laves to afløb i randzonen i siloens østlige ende med afløb til gylletank nr. 17.

### **Bygning 15 – Nyt befæstet areal**

Nyt befæstet areal til transport ved håndtering af ensilage. Der er afløb til grøft herfra.

### **Bygning 16 - Møddingsplads**

Møddingsplads med et ansøgt gødningsandel på 110 m<sup>2</sup> med afløb til gyllebeholder nr. 17.

### **Bygning 17 - Gylletank**

Eksisterende gylletank på 3.000 m<sup>3</sup> med et overfladeareal på 538 m<sup>2</sup>. Denne tank modtager al restvand fra siloer og møddingssaft.

### **Bygning 18 – Gylletank**

Eksisterende gylletank på 4.000 m<sup>3</sup> med et overfladeareal på 721 m<sup>2</sup>.

### **Bygning 19 – Ny gylletank**

Ny gyllebeholder på 5.000 m<sup>3</sup> med et overfladeareal på 861 m<sup>2</sup>.

### **Bygning 20 - Ensilagesiloanlæg**

Eksisterende ensilageanlæg med tre plansiloer. De er med gavlende og afløb til gylletank nr. 17.

### **Bygning 21**

Beboelse

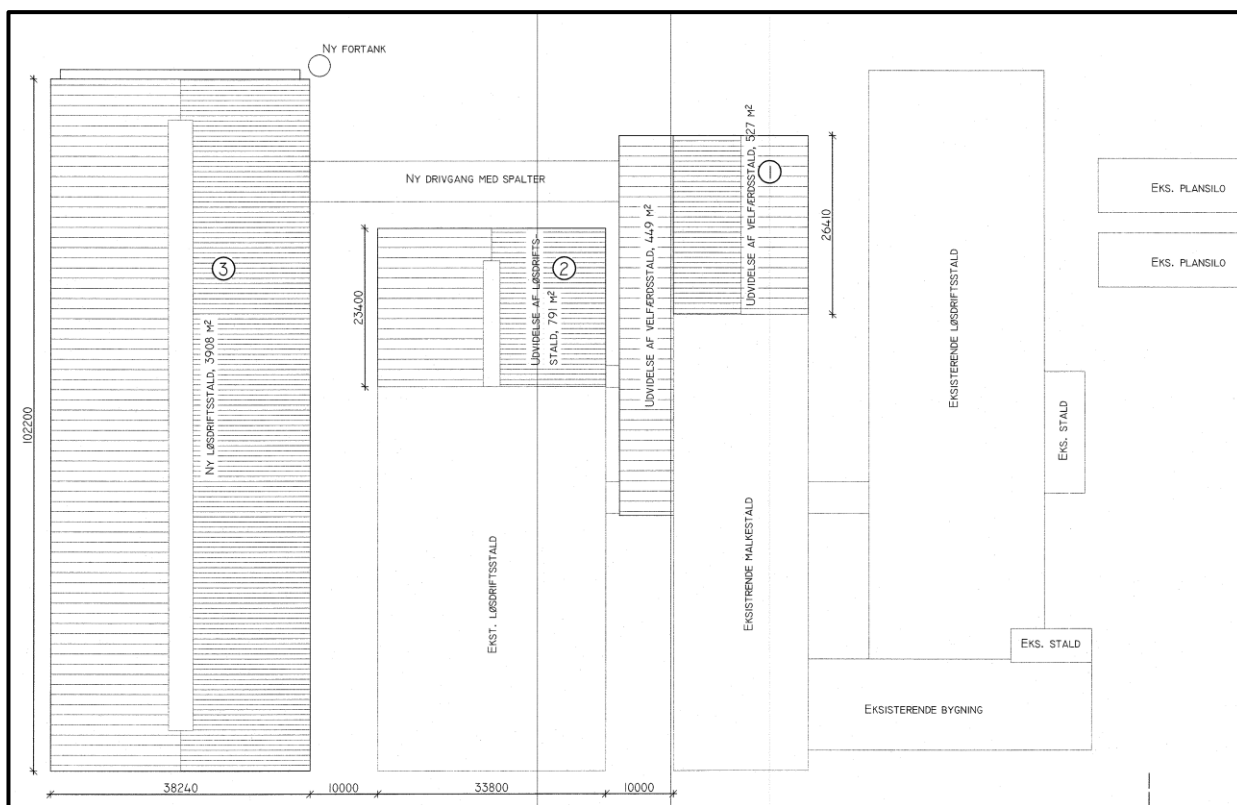
### **Bygning 22**

Beboelse

### **Bygning 23**

Ridebane





Figur 6. Situationsplan som illustrerer staldudvidelsen.

Varde Kommune vurderer at indretningen er tilstrækkelig beskrevet.

Der stilles vilkår om, at husdyrbrugets indretning og drift skal være i overensstemmelse med de oplysninger der fremgår af denne miljøtekniske beskrivelse.

## 7.5 Produktionsareal og lagre

I tabel 1 ses størrelse af produktionsareal og lagre for 8 år siden, i nudrift og i ansøgt drift. Bygningsnumrene refererer til figur 5.

Bygning	Bygning med dyretype	Staldsystem / type af opbevaringsanlæg	8 års drift, m <sup>2</sup>	Nudrift, m <sup>2</sup>	Ansøgt, m <sup>2</sup>
1	Ny kostald (malkekøer, kvier og stude)	Fast drænet gulv med skraber og ajleafløb	0	0	3.230
2	Eksisterende kostald (alle kvæg)	Fast drænet gulv med skraber og ajleafløb	1.368 *	1.368	1.368
3	Ny udvidelse af kostald (malkekøer, kvier og stude)	Dybstrøelse	0	0	328
		Fast drænet gulv med skraber og ajleafløb	0	0	317

4	Malkestald med dybstrøelse (malkekøer, kvier og stude)	Sengestald med spalter (kanal, bagskyl eller ringkanal)	31	31	31
	(alle kvæg)	Dybstrøelse	391	391	391
	(kalve under 6 mdr.)	Dybstrøelse	31	51	51
6	Ny velfærdsstald (malkekøer, kvier og stude)	Dybstrøelse	0	0	522
7	Kalve, hestestald (alle kvæg)	Dybstrøelse	307	307	307
	Heste	Dybstrøelse	52	52	52
8	Løsdriftsstald (malkekøer, kvier og stude)	Sengestald med spalter (kanal, bagskyl eller ringkanal)	726	726	726
	(malkekøer, kvier og stude)	Sengestald med spalter (kanal, bagskyl eller ringkanal)	453	453	453
	(alle kvæg)	Dybstrøelse	209	209	209
16	Møddingsplads, maks. gødningsandel		110	110	110
17	Eksisterende gyllebeholder		538	538	538
18	Eksisterende gyllebeholder		721	721	721
19	Ny gyllebeholder		0	0	861
I.I	Ny fortank		0	0	38
	I ALT		4.957	4.957	10.253

**Table 1. Størrelse i m<sup>2</sup> af produktionsarealer og lagre**

\*Halvdelen af m<sup>2</sup> med fast gulv, den anden halvdel med spalter (kanal, bagskyl eller ringkanal)

Produktionsarealets størrelse for 8 år siden blev godkendt i § 12 miljøgodkendelse den 13. november 2008. Produktionsarealets størrelse i nudriften er godkendt i § 12 miljøgodkendelse den 30. september 2010.

Varde Kommune vurderer at produktionsarealet og lagre er tilstrækkeligt beskrevet.

## 7.6 Forbrug af vand og energi

Ansøger har oplyst følgende anslåede årlige forbrug af vand og energi, se tabel 2.

	Før udvidelse (2017)	Efter udvidelse (mængde/år)	Ændring (mængde/år)	Ændring %
Elforbrug (kWh)	545.000	575.000	+ 30.000	6
Vandforbrug (m <sup>3</sup> , stalde)	32.125	37.575	+ 5.450	17
Olieforbrug (l)	23.500	25.500	+ 2.000	9

Tabel 2. Husdyrbrugets forbrug af el, vand og olie før og efter udvidelsen.

Vandforsyningen til produktionsanlægget er fra offentligt vandværk. Vandforbruget registreres. Det vand, der anvendes til afkøling af mælken genanvendes til drikkevand i stalden. Skyllenvand fra rørmalkeanlægget anvendes til vask af malkestalden.

Varde Kommune vurderer, at energi- og vandforbruget er tilstrækkeligt beskrevet.

## 7.7 Affald

Ansøger oplyser følgende:

### Medicinrester og tom medicinemballage

Medicin- og klinisk affald afleveres til dyrlægen, som står for bortskaffelsen.

### Erhvervsaffald

Pap, papir og engangsklude fra malkning opbevares i en container og bortskaffes med dagrenovation. Plastaffald fra tildækning af ensilagestakke opbevares bundtet på det befæstede areal og bortskaffes til den kommunale genbrugsplads. Andet affald bortskaffes efter kommunens regulativer og søges så vidt muligt genbrugt.

### Olieaffald

Mekaniker/servicemontør tilkaldes til reparationer og olieskift på landbrugsmaskinerne. Servicefolkene medbringer de mængder olier, der er brug for og de sørger også for afskaffelse af spildolie. Der er ca. 25 liter olieaffald pr. år. Det opbevares i depotet, i olietønder på betongulv, og bortskaffes til godkendt aftaler.

### Kemiaffald

Kemikalietønder til malkeanlæg bortskaffes til leverandøren. Maskinstation udfører alt sprøjtearbejde.

Husdyrbruget er omfattet af Varde Kommunes til enhver tid gældende Regulativ for Erhvervsaffald, og er dermed forpligtet til at kildesortere og bortskaffe alt erhvervsaffald i henhold til denne og den til enhver tid gældende Affaldsbekendtgørelse.

Varde Kommune gør opmærksom på at afbrænding af affald er ikke tilladt. Jævnfør § 1, stk. 2 i Miljøministeriets bekendtgørelse nr. 1459 af 7. december 2015 om "Forbud mod markafbrænding af halm mv." er det dog tilladt at foretage afbrænding af våde halmballer og halm, der har været

anvendt til overdækning og lignende. Brandmyndigheden skal orienteres inden afbrændingen iværksættes.

Varde Kommune vurderer ud fra ansøgers redegørelse at fast affald, olie og kemikalier opbevares, håndteres og bortskaffes miljømæssigt forsvarligt på husdyrbruget.

## 7.8 Oplag af diesel- og fyringsolie

Ansøger oplyser følgende:

*Der er en dieselolietank på ejendommen. Den står udenfor under udhæng ved bygning nr. 8 på figur 3.*

Varde Kommune gør opmærksom på, at opbevaring af diesel- og fyringsolie i overjordiske tanke skal ske i en typegodkendt beholder på varigt og stabilt underlag, og at der ikke må være risiko for afløb til jord, kloak, overfladevand eller grundvand.

Varde Kommune vurderer ud fra ansøgers redegørelse, at diesel- og fyringsolie opbevares og håndteres miljømæssigt forsvarligt på husdyrbruget.

## 7.9 Husdyrgødning - produktion, opbevaring og udbringning

Da der af miljøgodkendelsen ikke fremgår nogen besætningsstørrelse, men udelukkende produktionsarealer i staldene, er det ikke muligt at udregne en præcis produktion af flydende og fast husdyrgødning.

Opbevaringsanlæg for husdyrgødning skal have en kapacitet, der er tilstrækkelig til, at udbringningen kan ske i overensstemmelse med reglerne i Husdyrgødningsbekendtgørelsen. Efter de gældende regler vil dette normalt svare til 9 måneders husdyrgødningsproduktion.

På husdyrbruget vil der efter udvidelsen være en samlet opbevaringskapacitet til flydende husdyrgødning på 16.916 m<sup>3</sup>. Opbevaringskapaciteten til den flydende husdyrgødning fremgår af tabel 3.

Opbevaringsanlæg	Før udvidelsen (m <sup>3</sup> )	Efter udvidelsen (m <sup>3</sup> )	Byggeår / 10 års beholderkontrol
Gylletank 1	3.000	3.000	2001 / 2011
Gylletank 2	4.000	4.000	2007 / -
Ny gylletank 3	-	5.000	-
Ny fortank	-	200	-
Leje af tank	1.700	2.700	-
Gyllekanaler	1.212	2.016	-
<b>I alt</b>	<b>9.912</b>	<b>16.916</b>	

Tabel 3. Husdyrbrugets opbevaringskapacitet før og efter udvidelsen.

Dybstrøelse fra husdyrholdet opbevares på møddingsplads og som kompost i markstak. På husdyrbruget vil der efter udvidelsen være en samlet opbevaringskapacitet til dybstrøelse på 110 m<sup>3</sup> svarende til 4 måneders opbevaringskapacitet.

Når det gælder opbevaring af kompost i markstak gælder reglerne i Miljøstyrelsens "Vejledning om etablering og overdækning af kompost i markstakke samt overdækning af fast gødning".

I henhold til Husdyrgødningsbekendtgørelsen og Miljøstyrelsens "Vejledning om etablering og overdækning af kompost i markstakke samt overdækning af fast gødning gælder følgende for opbevaring af kompost i markstak:

*Dybstrøelse skal som hovedregel opbevares på en møddingsplads med fast bund og afløb.*

*Dybstrøelse må dog, når den er kompostlignende og har et tørstofindhold på mindst 30 %, oplagres i marken. Dybstrøelse, der har ligget i en stald i 3-4 måneder, er oftest så kompostlignende, at det kan opbevares i marken.*

*Markstakke med kompost skal opfylde de samme afstandskrav, som gælder for stalde, møddingspladser m.v. se afsnit 7.2.*

*En markstak må højst ligge samme sted i 12 måneder, og må ikke placeres samme sted igen før efter 5 år. Der skal føres årlige optegnelser med oplysninger om oplagingsperiode og placering f.eks. ved angivelser på et kort.*

*En markstak må ikke placeres på arealer, som skråner mod vandløb og søer, og må ikke placeres nærmere end 15 m fra dræn.*

*En markstak skal overdækkes umiddelbart efter udlægning, og skal til enhver tid holdes fuldstændig overdækket med kompostdug eller andet lufttæt materiale. Eneste undtagelse er en midlertidig opbevaring i maksimalt en uge i forbindelse med udspreddning.*

*Fast gødning, der udbringes på arealer uden etablerede afgrøder til høst, skal nedbringes hurtigst muligt og inden 6 timer.*

Varde Kommune henstiller endvidere til at eventuelle markstakke placeres med størst mulig afstand til nabobeboelser.

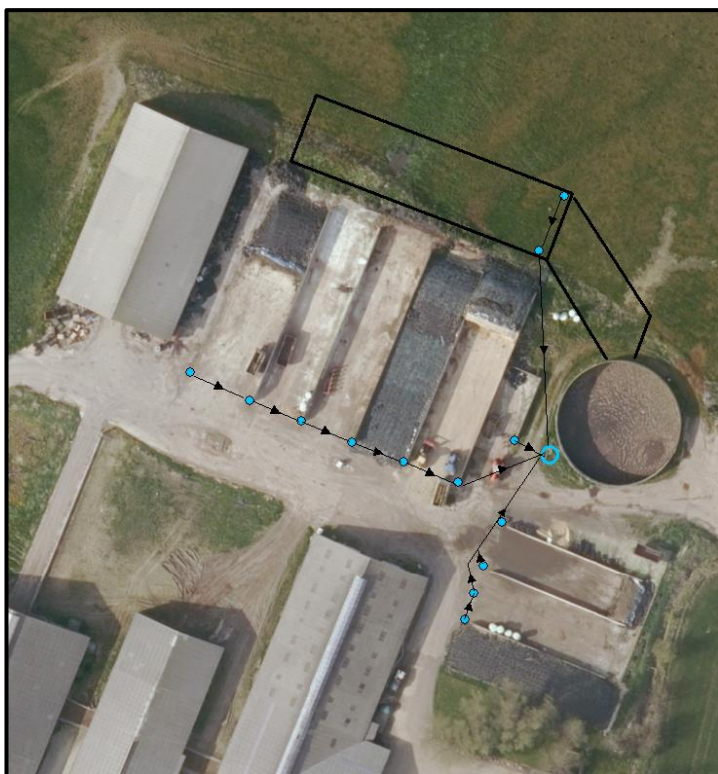
Varde Kommune vurderer, at produktion og opbevaring af husdyrgødning er tilstrækkeligt beskrevet, og at ansøger råder over tilstrækkelig opbevaringskapacitet til den producerede husdyrgødning.

## **7.10 Ensilage- og foderopbevaring**

Ansøger oplyser følgende:

*Ensilage opbevares hovedsageligt i plansiloer med gode vejanlæg omkring. Håndtering af ensilage vil ske således at eventuelle lugtgener til nabobeboelser minimeres. Endvidere vil håndteringen og opbevaring sikre, at risiko for tab af næringsstoffer til omgivelserne minimeres.*

I figur 7 ses en afløbsplan, hvor afløbenes placering og forløb til gylletank er illustreret.



**Figur 7. Afløbsplan fra ensilagesiloer til gylletank.**

*Såfremt der er ensilagestakke, der ikke placeres på fast bund med afløb til opsamlingsbeholder, vil de højst være placeret på samme sted i 24 måneder. Der vil derefter gå 5 år, før ensilagen igen placeres på samme sted.*

*Kasseret ensilage fra ensilagepladser vil blive fjernet løbende og opbevaret overdækket med plast eller lignende for at forhindre lugtgener.*

*Kraftfoder opbevares indendørs. Foderet blandes bag staldanlægget.*

I henhold til lovgivningen må ikke-saftgivende ensilage opbevares i markstak.

Markstakke med ensilage skal altid som minimum overholde afstandskravene, som fremgår af husdyrgødningsbekendtgørelsens § 6.

Varde Kommune anbefaler endvidere at markstakke placeres under hensyntagen til naboer, så de placeres så langt væk fra nabobeboelser som muligt.

Varde Kommune vurderer, at opbevaring af ensilage og foder er tilstrækkeligt beskrevet, og at ensilage og foder opbevares miljømæssigt forsvarligt på husdyrbruget.

# Forurening og gener fra husdyrbrugets anlæg

## 7.11 Lugt

Lugt stammer fra staldene, samt fra opbevaring, transport og udbringning af husdyrgødning.

I Husdyrgodkendelsesbekendtgørelsens bilag 3 er fastsat det landsdækkende beskyttelsesniveau for lugt, der skal anvendes i kommunernes vurdering af, om der er væsentlige lugtgener i forbindelse med udvidelse af et husdyrbrug. Det fremgår af reglerne, at dette beskyttelsesniveau som udgangspunkt er tilstrækkeligt til at sikre omgivelserne imod væsentlige lugtgener.

Ifølge beskyttelsesniveauet skal projektet overholde bestemte lugtgeneafstande, hvis længde afhænger af forskellige områders lugtfølsomhed. Lugtgeneafstandene beregnes i *husdyrgodkendelse.dk* efter to forskellige metoder, henholdsvis den Ny Lugtvejledning og FMK-vejledningen. Det er de længste beregnede lugtgeneafstande, der skal overholdes.

Ved beregning af geneafstanden for lugt indregnes kumulation fra andre husdyrproducenter såfremt der er husdyrproducenter med en ammoniakemission på mere end 750 kg NH<sub>3</sub>-N pr. år indenfor en radius af 100 meter fra enkeltbeboelsen og såfremt der er husdyrproducenter med en ammoniakemission på mere end 750 kg NH<sub>3</sub>-N pr. år indenfor en radius af 300 meter fra samlet bebyggelse og byzone.







Ved én anden ejendom med en ammoniakemission på mere end 750 kg NH<sub>3</sub>-N pr år forøges geneafstanden med 10 %.

Ved to eller flere andre ejendomme med en ammoniakemission på mere end 750 kg NH<sub>3</sub>-N pr år forøges geneafstanden med 20 %.

Der er ingen husdyrproducenter inden for de ovennævnte afstande, som udløser en kumulationsberegning.

Ifølge beregningerne udført i *husdyrgodkendelse.dk* vil geneafstanden i forhold til byzone være 864 meter, samlet bebyggelse 625 meter og enkeltbolig 217 meter. Genekriterierne er overholdt. Det samlede resultat af lugtberegning ses i tabel 4.

Ved lugtberegning regnes fra midten af de enkelte stalde. Derfor er afstanden i tabel 4 anderledes end i figur 2.

Bebyggelse	Kumulation	Model	Ukorrigeret geneafstand (m)	Korrigeret geneafstand (m)	Vægtet gennemsnitsafstand (m)	Bortscreenet	Genekriterie overholdt
 Frøstrupvej 133	0	NY	216,9	216,9	247,9	Ja	Ja 
 Frøstrupvej 132A	0	NY	641	576,9	661,2	Nej	Ja 
 Kvong By, Kvong	0	NY	864	864	2022,5	Ja	Ja 

**Tabel 4. Samlet resultat af lugtberegning og beregnet geneafstand fra husdyrbruget efter ansøgt udvidelse.**

Lovens minimumskrav til afstande til nærmeste beboelser indenfor de tre typer er overholdt. Varde Kommune vurderer derfor, at lugt fra staldene ikke vil give væsentlige gener for omgivelserne.

Der skal i henhold til gældende lovgivning være et tæt flydelag på gyllebeholderne. Møddinger skal i henhold til gældende lovgivning være overdækket med plastik eller kompostdug. Udbringning af husdyrgødning skal ske i henhold til de gældende regler.

Varde Kommune vurderer samlet, at lugt fra husdyrbrugets produktion, opbevaring og udbringning af husdyrgødning, ikke vil medføre lugtgener, der stiger til et niveau, som ikke bør accepteres af omgivelserne.

Der stilles generelle vilkår til forebyggelse af lugtgener, samt at der kan kræves undersøgelse, hvis det skønnes, at lugtgener i omgivelserne er større end det kunne forventes ud fra grundlaget for miljøvurderingen.

## 7.12 Støj og rystelser

Ansøger oplyser følgende:

*Der er naturlig ventilation i alle staldanlæg og derfor ingen støj forbundet med dette.*

*Det forventes at alt grovfoder kan opbevares i plansiloanlæggene. Med anvendelse af disse til opbevaring af foder og med den befæstede plads foran til blandested for foder, forventes støjbegrænsning forbundet med dette.*

*Malkeanlæg er udviklet så de generelt er lydsvage, desuden er anlægget placeret i en isoleret bygning, og er beliggende mellem de øvrige bygninger. Der forventes derfor ingen væsentlige støjgener hos naboen, vedrørende malkeanlægget.*

*Gyllepumpning sker fra pumpebrønd, og dennes placering er også optimal i forhold til naboer. Dertil virker de øvrige bygninger støjbegrænsende.*

*Transport af gylle til beholdere (egne eller lejet beholdere placeret ude ved udbringningsarealer) vil hovedsageligt ske med lastbil.*

*I de øvrige forhold er der generelt taget hensyn til støjkluder ved tilrettelæggelse af den nuværende produktion.*

*I forhold til støj forventes at Miljøstyrelsens vejledning overholdes. Da støjen aftager eksponentielt med afstanden til lydkilder, er der ingen problemer med at overholde Miljøstyrelsens vejledning.*

*Virksomhedens bidrag til trafikstøjen i området vurderes at være begrænset i forhold til den samlede trafikbelastning og ændres ikke væsentligt som følge af ansøgningen.*

I Miljøstyrelsens vejledning nr. 5/1984 om "ekstern støj fra virksomheder" anføres ingen grænseværdier for støjbelastningen fra virksomheder ved boliger i det åbne land. Dog anføres, at man som udgangspunkt ved fastsættelse af støjgrænser ved nærmest liggende enkeltbolig bør anvende de grænseværdier, som er gældende for områder med blandet bolig- og erhvervsbebyggelse. Disse værdier er anvendt i denne miljøgodkendelse.



I orientering fra Miljøstyrelsen nr. 9 1997 fremgår foreslåede grænser for vibrationer i det eksterne miljø.

Varde Kommune vurderer, at udvidelsen ikke vil medføre væsentlige støj- og rystelsesgener for omgivelserne.

Varde Kommune stiller dog generelle vilkår til overholdelse af støjgrænser, og at der om nødvendigt kan kræves dokumentation for at støjgrænserne er overholdt.

### **7.13 Støv**

Ansøger oplyser følgende:

*Der kan forekomme støv ved transport på interne markveje. Dertil kan der forekomme støv fra husdyr og fra indblæsning af kraftfoder i lade og siloer. Derudover kan forekomme støvgener i tørre periode ved færdsel omkring bygningerne. Dette er forsøgt afværget ved at etablere plansilo anlæg og gode vejanlæg omkring og til og fra anlægget. Det vurderes, at der ikke vil være væsentlige støvgener for naboer og øvrige omgivelser.*

For at begrænse støvgener henviser Varde Kommune til god landmandspraksis. Blandt andet at al transport til og fra husdyrbruget bør forgå ved hensynsfuld kørsel, samt at alle aktiviteter på husdyrbruget planlægges, således at omgivelserne påvirkes mindst muligt.

Varde Kommune vurderer, at der som følge af udvidelsen ikke vil være aktiviteter, som vil medføre væsentlige støvgener. Der fastsættes vilkår om, at drift af anlægget ikke må medføre væsentlige støvgener udenfor husdyrbruget.

### **7.14 Skadedyr**

Ansøger oplyser følgende:

*Der anvendes almindeligt anerkendte metoder til forebyggelse og bekæmpelse af skadedyr på ejendommen. I øvrigt som minimum i overensstemmelse med de nyeste retningslinjer fra Statens Skadedyrlaboratorium.*

*Det tilstræbes at holde rent og ryddeligt omkring anlægget og bygningerne for at opnå en generel god staldhygiejne. Fremadrettet forventes alt foder så vidt muligt opbevaret under tag eller i plansilo. Opbevaring af foder sker på sådan en måde, at der ikke opstår risiko for tilhold af skadedyr (rotter m.v.). Ejendommen er tilmeldt kommunal foranstaltning til bekæmpelse af rotter. Rottebekæmpelse sker dog også efter behov i samarbejde med privat firma.*

*Fluebekæmpelsen sker efter almindelige anerkendte retningslinjer og med midler anerkendt til dette. Der forventes ingen problemer grundet besætningsudvidelsen.*

*Der efterleves en god gødningshåndtering og en generel god staldhygiejne med regelmæssig udmugning ved småkalvene, samt fjernelse af gødnings- og foderrester. Herved sikres, at der kun er minimalt med fluer.*

Varde Kommune vurderer, at der udføres tilstrækkelig forebyggende bekæmpelse. Dog fastsættes vilkår til opbevaring af foder og om at foretage fluebekæmpelse efter retningslinjer fra Aarhus

Universitet, Institut for Agroøkologi. Retningslinjer angiver en række afprøvede metoder og opdateres løbende.

## 7.15 Døde dyr

Ansøger oplyser følgende:

*Døde dyr opbevares overdækket og afhentes af DAKA senest første hverdag efter tilmelding. Døde dyr opbevares ved laden indtil afhentning.*

Opbevaring af døde dyr er reguleret af Fødevarestyrelsens "Bekendtgørelse om opbevaring m.m. af døde produktionsdyr". Der er dog, i forbindelse med opbevaring af affald, stillet et generelt vilkår til forebyggelse af uhygiejniske forhold.

Varde Kommune vurderer ud fra ansøgers redegørelse, at døde dyr opbevares og bortskaffes miljømæssigt forsvarligt på husdyrbruget.

## 7.16 Lys

Ansøger oplyser følgende:

*I staldene er der arbejdsbelysning, når der arbejdes i stalden. Om natten er der natbelysning. Der er kun ovenlysplader i staldbygning nr. 8, se figur 3. Fjernvirkningen fra belysningen betragtes som minimale ved naboerne, også grundet beplantning omkring ejendommen.*

Varde Kommune vurderer, at der ikke vil være væsentlige gener forbundet med husdyrbrugets belysning. Dog stilles et generelt vilkår om, at husdyrbrugets drift ikke må medføre væsentlige lysgener udenfor husdyrbruget.

## 7.17 Transport

Transporter forekommer i forbindelse med levering af foder, gødning, brændstof og andre forbrugsstoffer. Der sker desuden transport i forbindelse med afhentning af mælk, afhentning af levende og døde dyr samt ved interne flytninger på husdyrbruget. Endelig er der transport i forbindelse med flytning og udbringning af husdyrgødning samt ved hjemtransport af afgrøder.

Ansøger oplyser, at transporterne fordeler sig som vist i tabel 5. Én transport svarer til både en kørsel til og fra husdyrbruget.

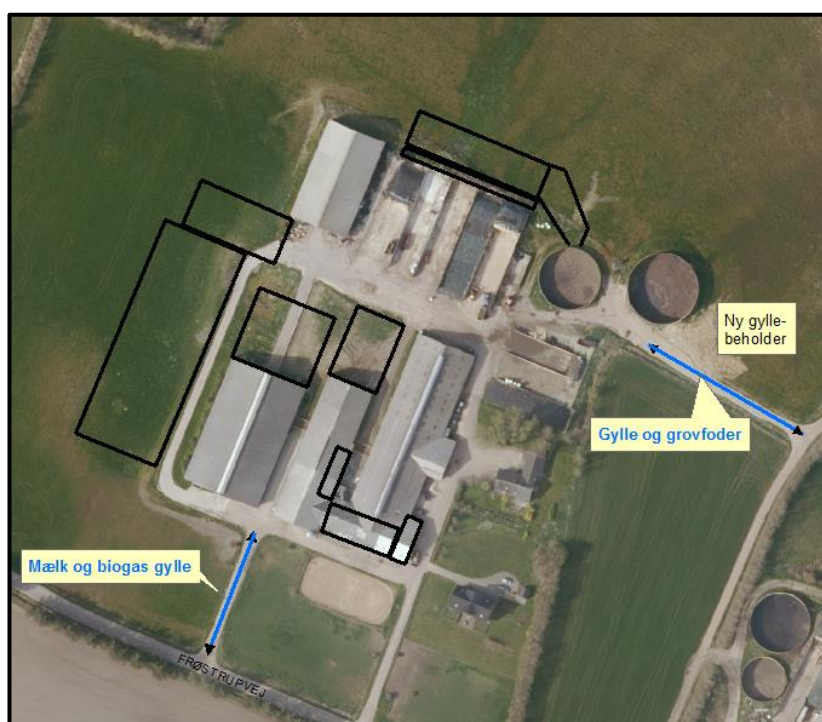
Transporttype	Antal transp./år, Nudrift	Antal transp./år, Ansøgt	Ændring +/-
Afhentning af mælk	183	183	0
Afhentning af levende dyr	52	52	0
Afhentning af døde dyr	30	35	+ 5
Leverance af indkøbt foder	65	120	+ 55
Grovfoder	400	870	+ 470
Husdyrgødning, Fast	23	28	+ 5
Gylle med vogn	500	750	+ 250
Gylle med lastbil	50	250	+ 200

Affald	25	50	+ 25
Brændstof	18	24	+ 6
<b>Transporter i alt</b>	<b>1.346</b>	<b>2.362</b>	<b>+1.016</b>

Tabel 5. Oversigt over det årlige antal transporter til og fra husdyrbruget.

Mælketransporterne foregår hver anden dag. Andre transporter foregår normalt i dagtimerne og på hverdage. Afhentning af mælk kan dog ske døgnet rundt i henhold til mejeriets køreplaner. Det samme gælder afhentning af levende dyr. I højsæsonen og på grund af vejrliget kan det være nødvendigt med transporter i weekenden og uden for normal arbejdstid.

I figur 8 ses kørselsforholdene til og fra ejendommen.



Figur 8. Til- og frakørselsforhold på ejendommen.

Antallet af transporter, som følge af udvidelsen, forventes at stige med 1.016 kørsler årligt - svarende til en stigning på 75 %. De fleste af disse transporter er med gylle og hjemtransport af afgrøder og derfor vil belastningen af det øgede antal transporter være begrænset til en kort afgrænset periode i forbindelse med sæsonen for gyllekørsel og ensilering. Der vil blive lejet ekstra opbevaringskapacitet udenfor ejendommen, og derfor vil der her forekomme flytninger af gylle udover udbringningssæsonen.

Ansøger oplyser:

Ved udbringning af gylle til forpagtede og egne arealer foregår transport ad veje, hvor der kun er enkeltbeboelser på. Til arealer med gylleaftaler kan der forekomme transport gennem samlet bebyggelse. Der tages så vidt muligt hensyn til omkringboende ved gylletransport. En del transporter foregår med lastbil, idet afstanden bliver over 10 km.

Varde Kommune vurderer, at stigningen i antal transporter og at til- og frakørsel til husdyrbruget ikke vil medføre væsentlige miljømæssige gener for de omboende.

## 7.18 Spildevand

Ansøger oplyser følgende:

### Sanitært spildevand

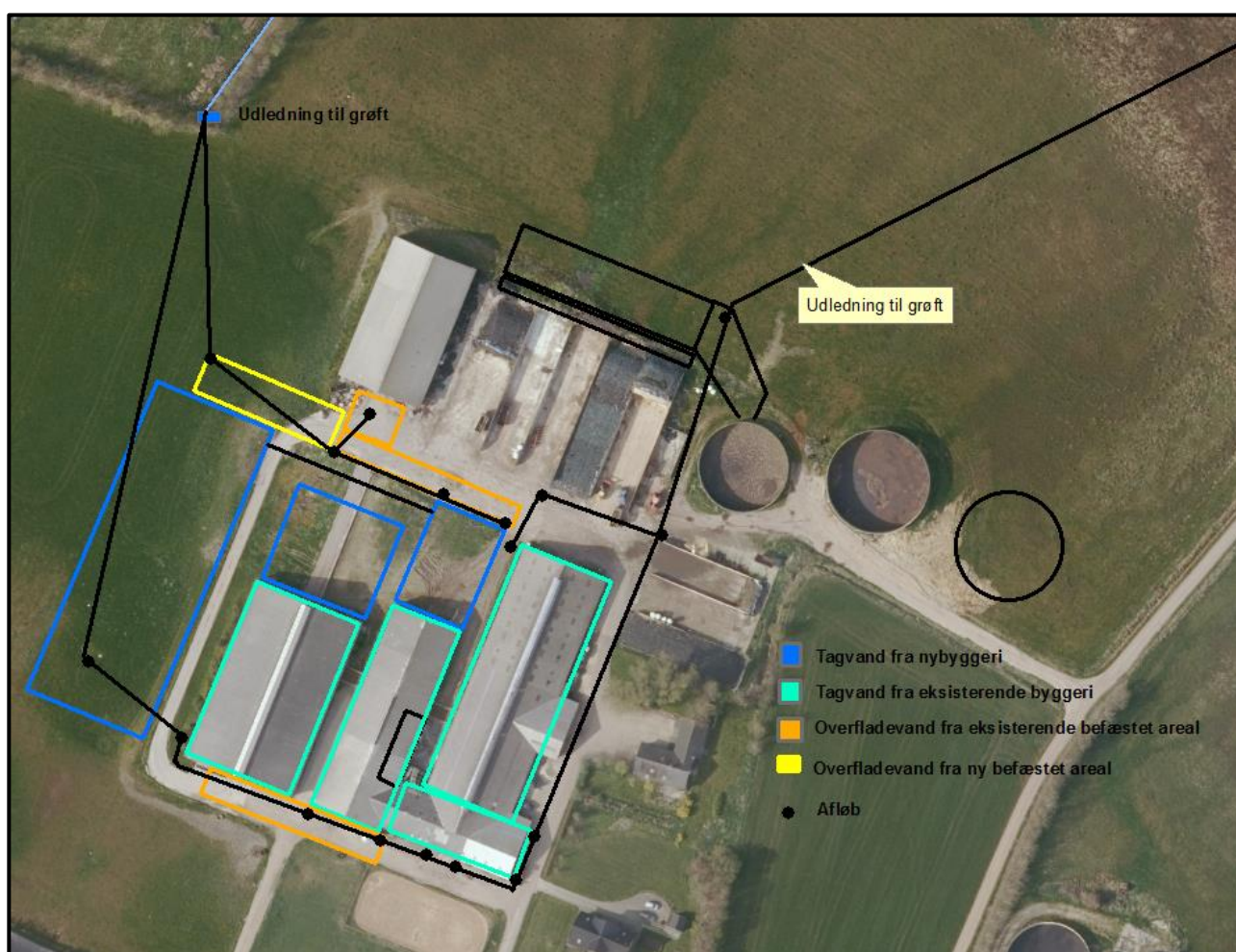
Sanitært spildevand ledes til septiktank og videre i sivedræn til nedsivning. Der er toilet i driftsbygningerne med egen septiktank og nedsivningsanlæg.

### Processpildevand

Processpildevand fra malkecenter ledes til gyllebeholder. Processpildevand indgår i normerne for gødningsproduktion.

### Tag- og overfladevand

Tagvand og overfladevand fra befæstede arealer ledes til grøft, se figur 9.



Figur 9. Oversigt der viser tagvand og overfladevand, som udledes til grøft.

Der skal før byggeriet påbegyndes indhentes udledningstilladelse til udledning af overflade- og tagvand til grøft.

Varde Kommune vurderer ud fra ansøgers redegørelse at afledning af spildevand er tilstrækkeligt beskrevet, og at spildevandet fra husdyrbruget bortledes miljømæssigt forsvarligt.

## 7.19 Driftsforstyrrelser eller uheld

Ved håndtering og opbevaring af gylle, kemikalier og olie, vil der altid være risiko for at der kan ske uheld. Beholdere kan springe læk, vogne kan vælte, igangsatte pumper kan blive glemt og der kan opstå brand.

For at minimere risikoen for nedsivning af stoffer til grundvandet samt beskyttelse af det omgivende miljø, har ansøger oplyst at følgende er proceduren for håndtering af gylle, kemikalier og olie, ved uheld på husdyrbruget:

*Beskrivelse af mulige uheld:*

*Overløb af gylletank.*

*Spild af dieselolie.*

*Der kan ske uheld ved pumpning af gylle.*

*Overløb af gylletank. I den nuværende situation er der større risici for overløb af gylle på beholderen grundet dens størrelse, og at der skal overflyttes til anden beholder. Dette sikres bedre med den nye, idet der opføres en beholder, der har stor kapacitet. Der er dog fortsat behov for opsyn med beholderen for at sikre, at der ikke sker overløb.*

*Der kan ske strømforstyrrelser/svigt. Hermed kan der opstå problemer med opdæmning af gylle i stalden. Hertil kan der dog tilkaldes hjælp og kanaler kan optage en del gylle inden der er overløb i staldene.*

*Omkring eksisterende er der jord op ad elementerne rundt om de to gylletankes sider mod nord. Jord i forbindelse med udgravning til ny gylletank anvendes på samme vis til at lægge rundt om elementerne mod nord.*

*I vinterperioder kan der i den daglige drift være risiko for frostsprængning af vandrør.*

*Beskrivelse af risikominimering:*

*Pumpning af gylle fra stald til gylleopbevaringsanlæggene sker under opsyn.*

*Det er maskinstation, der varetager gylleudbringning. De har kran på vognen, der suger gyllen op.*

*Der er ingen svingbare pumper på gyllebeholderne.*

*Påfyldning af dieselolie sker på befæstet areal.*

*For at minimere risici ved strømsvigt er der på ejendommen et nødstrømsanlæg. Hermed opstår der ikke risiko for opdæmning af gylle i staldanlægget, når dette ikke kan overpumpes fra pumpebrønden.*

*Ved frost sprængninger af vandrør eller øvrige vandinstallationer, afbrydes vandforsyningen på hovedhanen, og reparation foretages hurtigst muligt.*

*Beskrivelse af gener i forbindelse med uheld:*

*Ved uheld med gylle vil opdæmning med f.eks. halmballer iværksættes straks så evt. forurening af grøfter, dræn, søer mv. undgås. Herefter vil der blive ringet efter hjælp på 112.*

*Ved strømsvigt vil nødstrømsgenerator hurtigst muligt blive opstartet og fejlen på strøm vil blive lokaliseret.*

Ved uheld med dieselolie søges skaderne minimeret og diesel opsøgt. Der står savsmuld i laden, der kan anvendes ved spild.

Varde Kommune vurderer, at ansøger har redegjort tilstrækkeligt for mulige uheld, samt for forholdsregler i tilfælde af uheld.

## 7.20 Beskyttede naturområder omkring husdyrbruget - ammoniak

På et husdyrbrug er det stalde og husdyrgødningslagre, der er hovedkilden til udledning af luftbåret kvælstof (ammoniakfordampning/ammoniakemission). Beregninger, der er foretaget i *husdyrgodkendelse.dk* viser, at ammoniakfordampningen fra 8-årsdriften er 5.085,2 kg kvælstof pr. år, fra nudriften 3.953,7 kg kvælstof pr. år og i ansøgt drift 7.430,2 kg kvælstof pr. år. Beregningerne ses i tabel 6.

Driftstype:	Ammoniakemission fra staldafsnit (kg NH <sub>3</sub> -N/år)	Ammoniakemission fra lagre (kg NH <sub>3</sub> -N/år)	Ammoniakemission fra husdyrbruget (kg NH <sub>3</sub> -N/år)
Ansøgt drift	6291,9	722,9	7014,8
Nudrift	3216,1	543,1	3759,1
8 års-drift	3324,2	543,1	3867,3

Tabel 6. Beregninger af ammoniakemissionen i ansøgt, nudrift og 8 års-drift fra *husdyrgodkendelse.dk*

Det ansøgte projekt medfører således en stigning i ammoniakfordampningen på 2.345,0 kg kvælstof pr. år i forhold til 8 års driften og 3.476,5 kg kvælstof pr. år i forhold til nudriften.

Forudsætningerne for ammoniakemissionen i ansøgt drift er følgende:

- I eksisterende kostald (bygning 2) skal der være fast drænet gulv med skraber og ajleafløb
- Ny kostald (bygning 1) skal etableres med fast drænet gulv med skraber og ajleafløb
- Udvidelse af kostald (bygning 3) skal etableres med fast drænet gulv med skraber og ajleafløb

Tiltagene stilles som vilkår i afsnit 4.

### Internationale naturbeskyttelsesområder (Natura 2000)

I henhold til "Bekendtgørelse om udpegning og administration af internationale naturbeskyttelsesområder samt beskyttelse af visse arter" (Bek. nr. 926 af 27. juni 2016) skal Varde Kommune foretage en konkret vurdering af påvirkningen af udpegede områder og arter.

Der er ca. 8,6 km fra husdyrbrugets bygninger til nærmeste internationale naturbeskyttelsesområde, som er Filsø fuglebeskyttelsesområdet nr. 56, se figur 10.



Figur 10. Nærmeste Internationale naturbeskyttelsesområde.

Varde Kommune/ansøger har i *husdyrgodkendelse.dk* foretaget beregninger, som viser, at ammoniakdepositionen i ansøgt drift til nærmeste Internationale naturbeskyttelsesområde bliver 0,0 kg N/ha/år. Resultatet ses også i tabel 11.

## § 7 områder

I henhold til § 7 i Husdyrbrugloven, er etablering, udvidelse og ændring af anlæg på husdyrbrug ikke tilladt, hvis de ligger tættere end 10 m fra – eller helt eller delvist indenfor nærmere bestemte ammoniakfølsomme naturtyper.

**Kategori I-natur** (nærmere bestemte ammoniakfølsomme naturtyper beliggende inden for internationale naturbeskyttelsesområder).

Husdyranlægget er beliggende ca. 8,9 km fra det nærmeste naturområde, der er omfattet af § 7 stk. 1 nr. 1 i husdyrbrugloven, og beliggende indenfor internationale naturbeskyttelsesområder, se figur 11.



**Figur 11: Nærmeste kategori I natur, habitatnr. 73, Kallesmærsk Hede, Grærup Langsø, Filsø og Kærgård Klitplantage.**

Det drejer sig om en ammoniakfølsom Natura2000-naturtype, habitatnr. 73, Kallesmærsk Hede, Grærup Langsø, Filsø og Kærgård Klitplantage, hvor en våd hede nr. 4010 bestående af våde dværgbusksamfund med klokkelyng indgår i udpegningsgrundlaget for området. Området er kortlagt af Naturstyrelsen i forbindelse med Natura 2000-planlægningen.

Varde Kommune har i *husdyrgodkendelse.dk* foretaget beregninger, som viser, at ammoniakdepositionen i ansøgt drift til nærmeste kategori I-naturområde bliver 0,0 kg N/ha/år. Resultatet ses også i tabel 11.

**Kategori 2-natur** (nærmere bestemte ammoniakfølsomme naturtyper, der er beliggende uden for internationale naturbeskyttelsesområder).

Husdyranlægget er beliggende ca. 9,0 km fra det nærmeste naturområde, der er omfattet af § 7 stk. 1 nr. 2 i husdyrbrugloven, som omfatter nærmere bestemte ammoniakfølsomme naturtyper, der er beliggende udenfor internationale naturbeskyttelsesområder. Det drejer sig om beskyttet hede/overdrev, se figur 12.





Figur 12. Nærmeste kategori 2 natur, beskyttet hede/overdrev.

Varde Kommune har i *husdyrgodkendelse.dk* foretaget beregninger, som viser, at ammoniakdepositionen i ansøgt drift til nærmeste kategori 2-natur bliver 0,0 kg N/ha/år, se tabel 11.

Varde Kommune vurderer på den baggrund, at udvidelsen ikke vil medføre nogen påvirkning af § 7-områder.

### § 3 områder

Af figur 11 og tabel 7 fremgår de områder, som indenfor en afstand af 1.000 m fra anlægget er omfattet af naturbeskyttelseslovens § 3.



Figur 13. § 3 arealer indenfor 1.000 m fra husdyrbruget.

§ 3 lokalitet	Type	Grønt Danmarkskort i kommuneplanen	Værdisætning	Målsætning	Afstand (m)
1	Mose	Ja	B	B	330
2	Mose	Ja	B	B	360
3	Mose	Ja	B	B	870
4	Eng	Ja	C	B	210
5	Eng	Ja	C	B	340
6	Eng	Ja	B	B	150
7	Eng	Ja	C	B	290
8	Eng	Nej	C	C	500
9	Eng	Ja	B	B	790
10	Eng	Ja	B	B	890

Tabel 7. § 3 områder (minus søer) indenfor 1.000 m fra husdyrbruget.

Naturtyper har forskellige tålegrænser for hvor meget ammoniakdeposition de kan tåle før der sker ændringer på den enkelte naturtype. Naturtyperne inddeles i 5 kategorier, se tabel 8.

N-følsomhed	Tålegrænse
Uoplyst	Uoplyst
Ikke N-følsom	>30 kg N/ha/år
Mindre N-følsom	20-30 kg N/ha/år
Moderat N-følsom	10-20 kg N/ha/år
Særlig N-følsom	5-10 kg N/ha/år

Tabel 8. Oversigt over de 5 kategorier for N-følsomhed og deres tålegrænser

Århus Universitet har oplyst følgende baggrundsbelastning for Varde Kommune:

År	2006	2007	2008	2009	2012	2013	2014	2015
Kg N/ha	17,0	15,0	16,0	16,4	15,2	13,8	15,6	15,3

Tabel 9. Udvikling i baggrundsbelastningen for Varde Kommune

**Kategori 3-natur** (ammoniakfølsomme naturtyper, som ikke er omfattet af ovenstående kategori 1 og 2)

Indenfor 1.000 m fra anlægget er der 3 moser. Der er ingen heder eller overdrev, se figur 11. Ingen af områderne er udpeget som rekreative områder. Ingen af områderne indgår i kommuneplanens udpegnings af værdifulde kulturmiljøer eller er omfattet af fredning. De områder, som er udpeget som Grønt Danmarkskort i Varde Kommunes kommuneplan, se tabel 11, er dermed også omfattet af kommuneplanens handleplan for naturpleje. Der er dog ingen konkrete planlagte naturindsatser for områderne.

Den tættest beliggende mose, mose nr. 1 på figur 11, vurderer Varde Kommune er afgørende for merbelastningen af kvælstof i forbindelse med den ansøgte udvidelse. På figur 14 ses mosen med angivelse af en linje, som angiver afgrænsningen til de mest værdifulde områder i mosen. På linjen er markeret fem naturpunkter, hvor merbelastningen i forhold til 8 års driften maksimalt må være en merdeposition på 1,0 kg N/ha/år.



Figur 14: Den tættest beliggende mose med en indtegnede linje, som angiver afgrænsningen til de mest værdifulde områder i mosen. På linjen er markeret fem naturpunkter, hvortil der er beregnet merdeposition til.

Varde Kommune har beregnet merdepositionen langs linjen, der angiver afgrænsningen til de mest værdifulde områder i mosen. De fem naturpunkter udgør de højest beregnede belastninger langs linjen. Resultaterne og Varde Kommunes vurderinger heraf ses i tabel 10.

Naturpunkter	Merdeposition kg N/ha/år i forhold til 8 års drift	Bemærkning
1	1,5	Varde Kommune vurderer, at det vestligste punkt ikke er kvælstoffølsomt på grund af vegetationen omkring punktet. Derfor kan den højere merdeposition på 1,5 kg N/ha/år accepteres.
2	0,8	Under 1,0 kg N/ha/år. Det accepteres.
3	0,8	Under 1,0 kg N/ha/år. Det accepteres.
4	0,3	Under 1,0 kg N/ha/år. Det accepteres.
5	0,4	Under 1,0 kg N/ha/år. Det accepteres.

**Tabel 10: Den beregnede merdeposition i kg N/ha/år i forhold til 8 års drift ved de naturpunkter, som angiver afgræsningen til de mest værdifulde områder i mosen.**

Resultaterne viser, at der på naturpunkt nummer 1 beregnes en merdeposition på 1,5 kg N/ha/år i forhold til 8 års driften og 2,0 kg N/ha/år i forhold til nudriften. Området er registreret som mose. Varde Kommune vurderer, at den vestligste del af mosen ikke er kvælstoffølsomt. Derfor accepteres en merdeposition på 1,5 kg N/ha/år.

De resterende naturpunkter beregnes en merdeposition på under 1,0 kg N/ha/år, hvilket accepteres. De andre naturområders naturkvalitet fremgår af tabel 11.

Beregningerne fremgår af tabel 11, og er foretaget ud fra den samlede udvidelse siden 2009.

Natur-områder	N-følsom	Afstand (m)	Tålegrænse, kgN/ha/år	Merdep. 8 års drift, kgN/ha/år	Merdep. Nudrift, kgN/ha/år	Total dep. Ansøgt, kgN/ha/år
Natura 2000	Ikke	8.600	> 30	0,0	0,0	0,0
Kategori 1	Særlig	8.900	5-10	0,0	0,0	0,0
Kategori 2	Moderat	9.000	10-20	0,0	0,0	0,0
Kategori 3 Mose nr. 1 Naturpunkt 3	Særlig	330	5-10	+ 0,8	+ 1,1	2,5
Kategori 3 Mose nr. 2	Særlig	360	5-10	+ 0,3	+ 0,5	0,9
Kategori 3 Mose nr. 3	Uoplyst	210	Uoplyst	+ 0,2	+ 0,3	0,7
§ 3 Eng nr. 4	Moderat	150	10-20	+ 4,2	+ 4,9	9,2

**Tabel 11. Beregning af ammoniakdeposition på vigtige naturområder.**

Varde Kommune har ikke kendskab til kvælstofbidrag til områderne fra andre kilder.

Indenfor 1.000 m fra anlægget er der ikke ammoniakfølsomme skove. Varde Kommune har i *husdyrgodkendelse.dk* foretaget beregninger over ammoniakdepositionen på de nærmest liggende Natura 2000, Kat. 1- og Kat. 2-naturområder samt de øvrige nærmest liggende og kvælstoffølsomme naturområder.

### **Øvrig § 3-natur**

Indenfor 1.000 m fra anlægget er der registreret 16 mindre søer. Varde Kommune vurderer, at den luftbårne ammoniakdeposition fra anlægget har en meget begrænset effekt. Hovedkilden til næringsberigelse af søerne vurderes at være overfladevand fra dyrkede arealer, dels som vand, der løber på jordoverfladen til søerne, samt næringsberiget overfladevand der løber til søerne via rodzonen på dyrkede arealer. Ammoniak fra anlægget vurderes ikke at forringe naturtilstanden i § 3 søerne.

Indenfor 1.000 m fra anlægget er der 6 enge, se figur 13 og tabel 7. Engene har værdi- og målsætninger på B og C. Ammoniak fra anlægget vurderes ikke at forringe naturtilstanden på § 3 engene.

På baggrund af ovenstående vurderer Varde Kommune, at udvidelsen af dyreholdet ikke vil påvirke kategori-3 naturområderne og § 3-områder væsentligt som følge af ammoniakdeposition, og at udvidelsen ikke vil medføre tilstandsændringer på disse områder.

## **7.21 Påvirkning af "Bilag IV arter"**

I henhold til § 11 i "Bekendtgørelse om udpegning og administration af internationale naturbeskyttelsesområde samt beskyttelse af visse arter" er der indført en streng beskyttelse af en række dyre- og plantearter, uanset om de forekommer inden for et beskyttelsesområde eller udenfor. Disse arter fremgår af direktivets bilag IV og kaldes derfor bilag IV-arter. For en række arters vedkommende har Varde Kommune intet kendskab til arternes udbredelse i området, det gælder f.eks. løgfrø, markfirben og alle arter af småflagermus.

Spidssnudet frø og birkemus er begge arter der er listet på bilag IV. Spidssnudet frø er almindelig udbredt i Varde Kommune, og forventes at forekomme i forbindelse med naturområder, hvor der er egnede leveforhold for spidssnudedede frøer. Det er Varde Kommunes vurdering at udvidelsen ikke vil medføre nogen væsentlig påvirkning af spidssnudet frø på grund af den store forekomst af arten i Varde Kommune.

Birkemus er registreret få steder i Varde Kommune. Nærmeste lokalitet, hvor der er registreret birkemus, er ca. 4,2 km syd for husdyrbruget. Det er Varde Kommunes vurdering, at udvidelsen af dyreholdet ikke vil medføre nogen væsentlig påvirkning af birkemusen på grund af den store afstand til den nærmeste lokalitet hvor birkemusen er registreret.

Varde Kommune vurderer i øvrigt, at udvidelsen kan gennemføres uden at påvirke nogen af de listede arter på bilag IV i direktivet væsentligt.

## Bedste tilgængelige teknik (BAT)

Med begrebet ”bedst tilgængelig teknologi” menes den teknik, som mest effektivt giver et højt beskyttelsesniveau for miljøet som helhed, og som samtidig er afvejet i forhold til fordele og økonomiske udgifter. Jævnfør Husdyrbruglovens § 27 skal kommunen sikre sig, at ansøger har truffet de nødvendige foranstaltninger til at forebygge og begrænse forurening ved anvendelse af den bedste tilgængelige teknik.

I Varde Kommunes vurdering af BAT indgår bl.a.

- BREF-dokumentet (EU-kommissionens referencedokument for BAT vedrørende intensiv hold af svin og fjerkræ)
- Miljøstyrelsens Teknologiliste
- Miljøstyrelsens Teknologiblade
- Miljøstyrelsens vejledende BAT-standardvilkår

I Varde Kommunes BAT-vurdering indgår disse hovedpunkter:

- Ammoniak
- Fodringsstrategi
- Management
- Forbrug af vand og energi
- Opbevaring af husdyrgødning

I de følgende afsnit følger ansøgers oplysninger om anvendelse af BAT, samt Varde Kommunes vurdering af om ansøger lever op til det niveau, som Varde Kommune fastlægger som BAT-niveauet for projektet.

### 7.22 BAT - Ammoniak

Ansøger har beregnet projektets BAT-emissionsniveau ud fra Bilag 3 i Husdyrgodkendelsesbekendtgørelsen, se tabel 12.

	Stalde	Lagre	Total
Samlet BAT krav (kg NH <sub>3</sub> -N /år)	6535	903	7438
Faktisk emission (kg NH <sub>3</sub> -N /år)	6535	895	7430
Forskel (kg NH <sub>3</sub> -N /år)	-	-	8
Vejledende BAT Overholdt?	-	-	Ja

Tabel 12: Den samlede BAT beregning for udvidelsen.

BAT-emissionsniveauet for udvidelsen er beregnet til 7.438 kg NH<sub>3</sub>-N. Udvidelsens reelle ammoniakemission er på 7.430 kg NH<sub>3</sub>-N. Udvidelsen har således en total ammoniakemission, der er 8 kg NH<sub>3</sub>-N mindre end det beregnede BAT-emissionsniveau.

Varde Kommune vurderer på baggrund af ovenstående, at ansøger lever op til lovgivningens krav om BAT på punktet ammoniak.

BAT-niveauet er opnået ved at etablere fast drænet gulv med afløb i eksisterende kostald (bygning 2) og ny kostald (bygning 1).

I husdyrgodkendelse.dk er eksisterende stalde vurderet som BAT i henhold til miljøgodkendelse fra den 30. september 2010. I denne miljøgodkendelse var der stillet vilkår om skrabning på nogle af spaltearealerne.

I henhold til nyhedsbrev a 21. februar 2018 fra Miljø- og Fødevarerministeriet, Miljøstyrelsen: ”Sådan håndteres godkendelse af kvægbrug i lyset af ny viden om emissioner fra de forskellige staldsystemer”, har spalteskrabere ingen effekt på ammoniakfordampningen. Derfor er vilkår om skrabning af spalter fjernet fra denne miljøgodkendelse.

## 7.23 BAT – Fodringsstrategi

Ansøgers redegørelse:

- *Ensilage opbevares delvis i plansiloer med opsamling af vand, hvorved risikoen for forurening af det omkringliggende miljø mindskes. Endvidere reduceres foderspild og foderet holdes renere til fordel for dyrenes velfærd.*
- *Foderproduktion og indkøb af foder sker på grundlag af foderplanlægning.*
- *Der tages analyser af grovfoder, og foderplanen afpasses grovfoderets sammensætning og kvalitet.*
- *Der udarbejdes foderplaner i samarbejde med konsulent og med anvendelse af nyeste viden indenfor kvægfodring. Herved optimeres fodringen så unødigt forbrug af råvarer undgås.*

Beregninger har vist, at det ansøgte projekt lever op til Miljøstyrelsens vejledende BAT-emissionsniveau for ammoniak.

Varde Kommunen vurderer på den baggrund, og ud fra ansøgers tiltag på punktet fodringsstrategi, at det ansøgte projekt lever op til det niveau, som Varde Kommune fastsætter som BAT-niveauet for projektet. Ansøger lever dermed op til lovgivningens krav om BAT på punktet fodringsstrategi.

## 7.24 BAT – Management

Ansøgers redegørelse:

- *I bedriftens driftsregnskab registreres forbrug af vand, energi, indkøbt foder og handelsgødning.*
- *Rengøring i og omkring siloer og bygninger foretages jævnligt med henblik på at minimere risikoen for lugt og for at der ikke skal opstå uhygiejniske forhold.*
- *I forbindelse med indretningen af produktionsanlægget er der fokus på, at indretningen tager hensyn til en rationel drift, af hensyn til ressource forbruget i driften og af hensyn til de daglige arbejdsgange.*
- *Sigtet med anlægget er, at der ud fra et proportionalitetssynspunkt er fokus på hvilke staldsystemer, der er bedst anvendelig i relation til miljø, arbejdsforbrug og dyrevelfærd for at fremtidssikre virksomheden.*
- *Driften af mælkeproduktionen efterlever Kvalitetsprogrammet Arlagården. Hovedpunkterne i Kvalitetsprogrammet er: Mælkens sammensætning, Fødevarerikkerhed, Dyrevelfærd og Miljøhensyn. Miljøhensyn indebærer bl.a. affaldshåndtering, opbevaring af døde dyr, opbevaring og anvendelse af kemikalier, samt den generelle orden på bedriften. Kvalitetsprogrammet kontrolleres hvert 3. år. Hele programmet kan ses på Arlafoods hjemmeside.*
- *Hjælpemidler som gødning, plantebeskyttelsesmidler, medicin og energi bruges under hensyntagen til miljø og sundhed.*

- *Brugen af næringsstoffer optimeres på ejendomsniveau under hensyntagen til afgrødernes behov og det økonomiske afkast.*
- *Der sikres en høj udnyttelse af næringsstoffer ved udarbejdelse af mark- og gødningsplaner. Herved sikres, at tildeling af kunst- og husdyrgødning sker ud fra afgrødernes behov og næringsstofnorm på den enkelte mark, således der sker mindst muligt tab til det omgivende miljø. Endvidere laves der en årlig opgørelse i form af gødningsregnskaber over at forbruget gødning ikke er større end normerne foreskriver.*

Varde Kommune vurderer, at ansøgers tiltag på punktet management lever op til det niveau, som Varde Kommune fastsætter som BAT-niveauet for projektet, blandt andet baseret på punkterne i BREF-dokumentet. Ansøger lever dermed op til lovgivningens krav om BAT på punktet management.

## **7.25 BAT - Forbrug af vand og energi**

Ansøgers redegørelse:

- *I alle stalde er der naturlig ventilation, og der er derfor ikke knyttet energiforbrug hertil.*
- *Elforbruget registreres kvartalsvis. Dette giver fokus på forbruget, og muligheder for at reducere dette.*
- *Med etablering af det ansøgte anlæg opnås en rationel drift, hvor flere dyr kan fodres og malkes ad gangen, hvilket medfører mindre energiforbrug pr. ko.*
- *Mælkekøleanlægget kontrolleres en gang om året af et autoriseret kølefirma, hvorved eventuelle finindstillinger foretages, dette kan give store energibesparelser.*
- *Logistikken i forbindelse med afhentning af foder til blandeanlæg, er indrettet så afstanden giver færrest muligt driftstimer, hvilket minimerer energiforbruget.*
- *Der anvendes ikke energi til opvarmning i stalde.*
- *Det vand, der anvendes til afkøling af mælken genanvendes til drikkevand i stalden.*
- *Skyllevand fra rørmalkeanlægget anvendes til vask i malkestald.*
- *Vandforbruget registreres.*

Varde Kommune vurderer, at ansøgers tiltag på punktet forbrug af vand og energi lever op til det niveau, som Varde Kommune fastsætter som BAT-niveauet for projektet, blandt andet baseret på punkterne i BREF-dokumentet. Ansøger lever dermed op til lovgivningens krav om BAT på punktet forbrug af vand og energi.

## **7.26 BAT – Opbevaring af husdyrgødning**

Ansøgers redegørelse:

- *Fast møg opbevares på møddingsplads med opsamling af vand til gylletanken. Dette minimerer udvaskningen af nitrat.*
- *Fast husdyrgødning og dybstrøelse uden daglig tilførsel overdækkes med kompostdug, presenning eller plastik, hvilket reducerer ammoniak emissionen.*
- *Dybstrøelse opbevares i markstak jf. regler for opbevaring (§ 8 i Husdyrgødningsbekendtgørelsen).*
- *Flydende husdyrgødning opbevares i tætte gylletanke og udbringes på markerne ud fra afgrødens behov på den enkelte mark. Herved optimeres optagelsen af næringsstoffer og udvaskningen af nitrat samt udledningen af fosfor minimeres.*
- *Der etableres flydelag på gylletankene for at minimere ammoniakemission, flydelaget kontrolleres månedligt og der føres logbog over kontrollen, så der er fokus på at flydelaget lever op til kravene.*



- Årligt efterses tæthed af overjordisk del og kabler på gyllebeholdere for intakt beskyttelse og eventuelle brud. Ved skader kontaktes leverandøren.
- Gyllen omrøres kun forud for udkørsel af gylle.
- Der er konstant flydelag på gyllen, og efter omrøring/udkørsel kontrolleres det, at der er etableret flydelag senest efter 14 dage, forudsat der er gylle i tanken.
- Tanken er tilmeldt de lovpligtige eftersyn, hvilket betyder, at tanken hvert 10. år bliver kontrolleret af autoriseret kontrollant for, om tanken opfylder krav til holdbarhed, tæthed og styrke.

Beregninger har vist, at det ansøgte projekt, omfattende både stalde og lagre, lever op til Miljøstyrelsens vejledende BAT-emissionsniveau for ammoniak.

Varde Kommunen vurderer på den baggrund, og ud fra ansøgers tiltag på punktet opbevaring af husdyrgødning, at det ansøgte projekt lever op til det niveau, som Varde Kommune fastsætter som BAT-niveauet for projektet. Ansøger lever dermed op til lovgivningens krav om BAT på punktet opbevaring af husdyrgødning.

## **7.27 Samlet BAT-vurdering**

Som der er redegjort for i de foregående punkter, lever ansøger op til Varde Kommunes fastsatte BAT-niveau for projektet. Varde Kommune vurderer på den baggrund, at ansøger har truffet de nødvendige foranstaltninger til at forebygge og begrænse forurening ved anvendelse af den bedste tilgængelige teknik i henhold til § 27 i Husdyrbrugloven.

## 8 Egenkontrol

Ansøgers redegørelse:

Gylletanke kontrolleres i 10 års-kontrollen af autoriseret kontrollør, og der føres logbog over gyllebeholdere mht. flydelag, udbringning osv.

Bedriften gennemgås dagligt og der holdes opsyn med dyrene, inventar, anlæg og materiel. Der planlægning ligeledes ugentligt, mht. afgoldning, frasortering og foderoptimering af dyrene i de forskellige hold.

Maskinparken holdes med service, og reparationer evt. udskiftninger efter behov.

Der tages analyser af grovfoderet når det er lagt i stak. Ud fra analyserne sammensætter og afstemmes i samarbejde med fodringskonsulenten en foderplan.

Mælkeproduktion og generel sundhed overvåges bl.a. med udskrifter fra mejeriet over den leverede mælk. Der er indgået sundhedsrådgivningsaftale med dyrlægen der kommer ca. 24 gange årligt og der til rådføres løbende øvrige konsulenter.

Der er ydelseskontrol 6 gange årligt.

Der udover stiller mejeriet en del krav til indretning og drift.

Der føres ligeledes journal over placering af markstakke, hvis der bliver behov for at lægge husdyrgødning i markstak. Det tilstræbes dog at dybstrøelsen køres direkte ud, og nedpløjes umiddelbart lige herefter. Det tilstræbes ligeledes at alt grovfoder opbevares i plansiloanlægget.

Fast møg/dybstrøelse fra boksene i staldene lægges på møddingsplads ved siden af plansiloanlægget.

Denne plads er stor nok til at det kan ligge her i over 6 måneder. Herefter er der mulighed for at køre dette direkte ud.

Der laves hvert år mark og gødningsplan. Derudover laves et udkast til en behandlingsplan. På denne plan vil mængder og midler påføres, når der er endelige oplysningerne om dette.

I bedriftens driftsregnskab registreres forbrug af vand, energi, indkøbt foder, pesticider og handelsgødning.

Der praktiseres generelt godt landmandskab til dels for naboer og omkringboende.

Varde Kommune vurderer, at dokumentationen ovenfor er dækkende.

Varde Kommune stiller vilkår om, at egenkontrollens tiltag efterleves jævnfør afsnit 4.16.

## 9 Foranstaltninger ved ophør af produktion

Ved ophør af produktionen fra ansøgers side vil produktionen formentlig blive fortsat af en ny ejer.

Ansøgers redegørelse:

*Hvad angår ophør af driften af husdyrbruget vil der blive sikret, at de nødvendige foranstaltninger for at undgå forureningsfare foretages. Alle forurenende dele i produktionsanlægget vil blive fjernet, herunder tømmes kanaler og beholdere. Gyllebeholdere vil blive anmeldt ude af drift. Rester af foder og øvrige stoffer afhændes evt. til destruktion. Der vil blive afbrudt vand og el til staldanlæggene. Alt øvrigt affald fjernes. Med mindre staldanlæggene fjernes, opretholdes skadedyrsbekæmpelsen. Ved fjernelse af bygninger vil byggeaffald bliver sorteret og fjernet og kørt til henholdsvis forbrænding, genbrug eller deponi.*

Varde Kommune vurderer, at tiltagene er tilstrækkelige til at undgå forureningsfare.

## **10 Nabo- / partshøring**

Projektet er udover ansøger og dennes konsulent sendt til høring hos naboer/partner med ejendom indenfor lugtkonsekvenszonen, som er 690 meter fra husdyrbruget, i perioden fra den 6. februar til den 7. marts 2018.

I forbindelse med nabohøringen er der ingen bemærkninger kommet.

## **11 Samlet vurdering**

På baggrund af ovenstående vurderer Varde Kommune, at det ansøgte projekt ikke vil medføre en væsentlig påvirkning af miljøet, naturen og naboerne sammenholdt med den nuværende produktion, hvis de i miljøgodkendelsen / miljøtilladelsen opstillede vilkår overholdes.

Varde Kommune vurderer, at der kan meddeles godkendelse / tilladelse til det ansøgte da:

- Der er truffet de nødvendige foranstaltninger til, at forebygge og begrænse forurening ved anvendelse af den bedste tilgængelige teknik.
- Husdyrbruget i øvrigt kan drives på stedet uden at påvirke omgivelserne på en måde, som er uforenelig med hensynet til omgivelserne.
- Udvidelse og drift af husdyrbruget ikke medfører væsentlige virkninger på miljøet.

# Bilag I – Hørings svar fra Varde Kommune Landskab

## Landskabelig vurdering – Frøstrupvej 151, 6830 Nørre Nebel

### Generelt

Landbrugsejendommen ved Frøstrupvej 151 er beliggende i et landskab, der er registreret som overgangslandskab samt dallandskab, hvilket gør at der er specielle kulturlandskaber der skal tages hensyn til, i forbindelse med sagsbehandlingen. Der vil derfor kunne blive stillet vilkår for etableringen af det ansøgte for at imødekomme landskabets karakter. Der er i forbindelse med en tidligere miljøgodkendelse udarbejdet en landskabelig vurdering som har tilladt etableringen af de pågældende bygningsmasser. Denne tilladelse blev ikke udnyttet og der er i mellemtiden kommet et større nationalt fokus på bevarelse af landets landskabelige karaktertræk.

Der er i vurderingen lagt vægt på at ansøger har udvist stor forståelse for dette og fulgt dette op ved at undersøge andre placeringer til de pågældende bygningsværker. Dette har umiddelbart vist sig ikke at være muligt uden at tilføje omkring liggende naboer større gener i form af lugt og støj.

Der ansøges om følgende:

Etablering af ensilageplads på 15 x 60 meter placeres i tilknytning til det eksisterende ensilagesiloanlæg. Der anlægges et befæstet areal for at sikre adgang til denne.

Opførelse af gyllebeholder med overdækning. Gyllebeholderen placeres øst for eksisterende og kommer til at ligge på linje med dem.

Opførelse af staldbygning. Staldbygningen ligger kun i overgangslandskabet. Det vurderes ikke at være i konflikt med oplevelsen af landskabet på denne lokalitet.

### Landskabstype og terræn

Ejendommen er beliggende på Varde Bakkeø samt i den sydlige ende af Lydum Ådal. Selve bygningsmassen ligger lige på kanten af ådalen. Dette vil sige at terrænet går fra det let bølgende med intensivt dyrkede markfelter på Varde Bakkeø til det noget mere skrånende terræn ned i ådalen lige nord for ejendommen. Der er derfor et noget kraftigt terrænspring lige nord for bygningsmassen, hvor der ansøges om etablering af gyllebeholder og ensilage plads.

Rundt i landskabet på Varde Bakkeø findes der flere læhegnsbeplantninger. Dalstrøget er en del af et større sammenhængende dalsystem. Dette er friholdt for større beplantninger samt større landbrugsbygninger. Den bebyggelse der er beliggende på kanten af ådalen. Ådalen består desuden af mange sammenhængende beskyttede naturtyper.

På baggrund af landskabets karakter stilles der derfor vilkår der skal sikre at bygningsmassen er foreneligt med landskabets interesser.

### Varde Kommune stiller følgende vilkår:

#### A. Bygninger

Stald: materialer skal være i mørke naturfarver og mørkt tag, der kan ikke tillades hvide gavle mod ådal. Skal generelt opføres i afdæmpede farver og i ikke reflekterende materiale.

Gyllebeholder: Må ikke have reflekterende materialer.

Ensilageplads: Sideelementer må ikke tilføres farver, men fastholdes i rå beton.

## B. Lys

Udendørs lyskilder skal være afskærmet mod opad rettede lysstråler, så lysforurening af nattehimlen undgås.

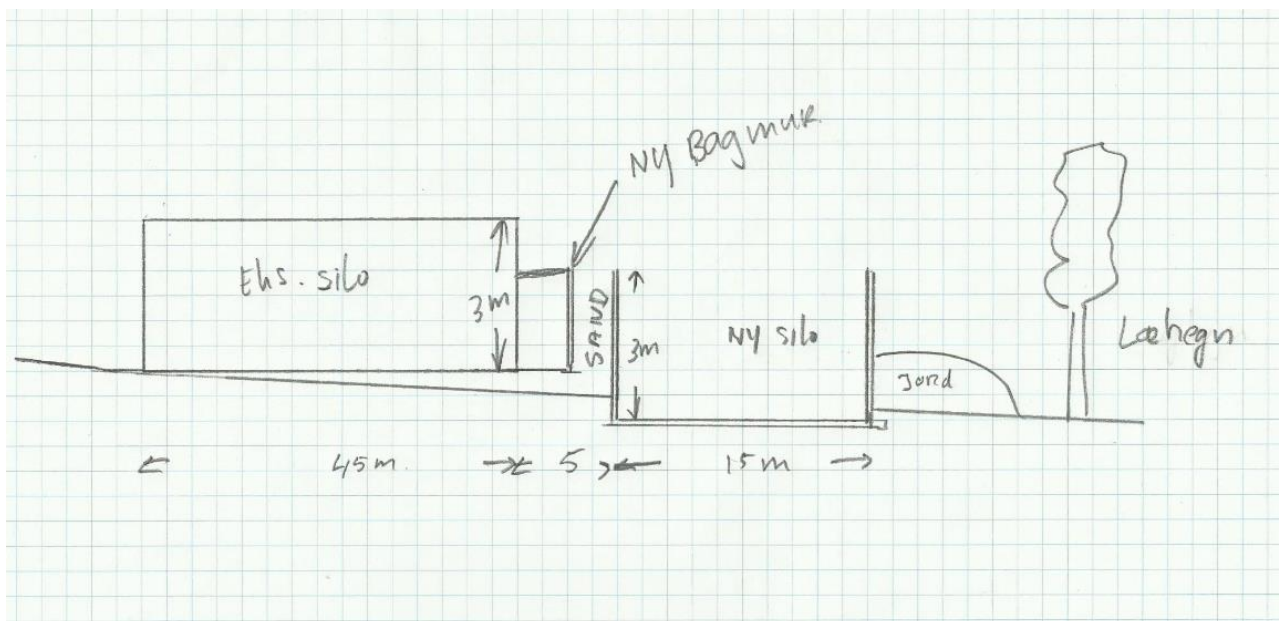
## C. Beplantning

Der skal etableres afskærmende beplantning omkring gyllebeholder og ensilageplads mod ådalen. Beplantningen har til hensigt at skærme ådalen for bygningsværkerne fremtræden i landskabet.

Beplantningen skal vedligeholdes og give en vedvarende effektiv afskærmning i løbet af 4-5 år. Beplantningsbæltet skal bestå af min. 3 rækker hjemmehørende og egnstypiske arter, og være plantet senest ét år efter at staldbygningerne og gyllebeholderne er opført. Beplantningen skal udføres med en rækkeafstand på 1,25m og en planteafstand på ca. 1,25 meter.

Plantningen og vedligeholdelsen af beplantningen skal foregå efter de retningslinjer, som fremgår af Skov –info nr. 13 om træer og buske til skovbryn, læhegn og vildtplanter fra Skov- og Naturstyrelsen.. <http://www.skov-info.dk/haefte/13.htm>

Beplantningen i det læhegn vest for bygningsmassen skal bevares og vedligeholdes, således at der forsat er en visuel afskærmning af ejendommen set fra ådalen.



Der skal plantes jf. principskitse fremsendt af ansøger.

## Konklusion

Varde Kommune vurderer at udvidelsens, af dette landbrugs driftsnødvendige bygningsmasse, påvirkning af landskabet er forenelig med Kommuneplan 2017 for Varde Kommune. Varde Kommune vurderer, at det samlede bygningsanlæg – efter udvidelsen – vil fremstå som en driftsmæssig enhed. Ligeledes vurderes der at der med de stillede vilkår for

beplantning er der taget så meget hensyn til landskabet som muligt og at de påførte visuelle gener er minimale. Det ansøgte kan derfor med de stillede vilkår tillades.

Udarbejdet på vegne af Varde Kommune af:

Henrik A. Nonnegård

*Landskabsarkitekt, MDL*

Team Natur og Park

Varde Kommune

Tlf.-direkte: 79 94 74 27

Mail: [heab@varde.dk](mailto:heab@varde.dk)

## **Bilag 2 – Udledningstilladelse til tagvand / overfladevand**



**Geesje og Roel Inberg  
Frøstrupvej 151  
6830 Nørre Nebel**

**Teknik og Miljø**  
Bytoften 2, 6800 Varde

79946800

### **Tilladelse til udledning af tag- og overfladevand til Vandvig grøft**

20-02-2018

Varde Kommune har den 24. januar 2018 modtaget jeres ansøgning om udledning af tag- og overfladevand fra Frøstrupvej 151, 6830 Nørre Nebel, matrikel 2a – Frøstrup Hgd., Lunde.

**Susanne Seested**  
Direkte tlf.: 79946106

I ønsker at udlede tag- og overfladevand fra ejendommen til grøft som ender i Vandvig grøft.

**Journalnr.:** 29691/18  
**Sagsnr.:** 18/1481

Varde Kommune giver hermed tilladelse til udledning af tag- og overfladevand. Udledningen skal ske på følgende vilkår:

#### **Vilkår**

##### *Udledning*

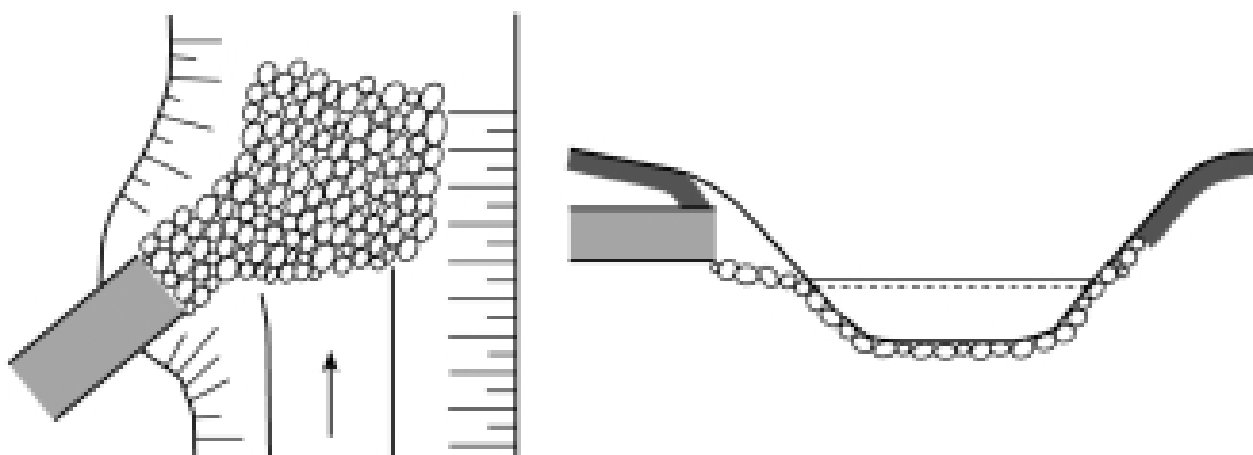
1. Den udledte vandmængde må ikke overstige 25 l/s.
2. Udledningen må ikke give anledning til gener for naboer eller medføre oversvømmelser udenfor jeres egen grund.
3. Udledningen må ikke give anledning til erosion af bund og brinker i grøfter eller Vandvig grøft. I skal, hvis det bliver nødvendigt, etablere brinksikring i Vandvig grøft, se figur 1.
4. Udledningen må ikke give anledning til ophobning af sand eller andre partikler i dræn, grøfter eller Vandvig grøft.
5. Udløbet etableres som dykket udløb.
6. Udløbet skal falde naturligt ind i omgivelserne, må ikke stikke ud i grøften og må ikke være til gene for grøftens og vandløbets vedligeholdelsesarbejde, se figur 1.
7. I skal dreje udløbet, så det er 30 – 45° i medløb og selve udløbet skal placeres mindst 20 cm over vandløbets regulativmæssige bundkote, se figur 1.

**Postadresse:**  
Varde Kommune  
Bytoften 2, 6800 Varde





20-02-2018



Figur 1. Placer og udform udløbet så mindst mulig erosion af bund og brinker opnås. Det kan fx sikres medstensætning. Hvor højdeforholdene giver mulighed for det, kan udløbet udformes så afløbsvandet iltes eksempelvis i faskine eller iltningstrappe.

8. Tag- og overfladevandet må ikke indeholde andre stoffer, end hvad der sædvanligvis forekommer i regnvand.

#### Generelt

9. Alt arbejdet i forbindelse med udledningen skal udføres af en autoriseret kloakmester.
10. Kloakmesteren skal lave anlægget efter Dansk Standards retningslinjer, herunder DS 432 "Norm for afløbsinstallationer".
11. I skal få en autoriseret kloakmester til af afproppe overflødiggjorte og ubenyttede kloakledninger.
12. I kan før igangsætning af gravearbejdet spørge det lokale kulturhistoriske museum om en udtalelse om, hvorvidt arbejdet indebærer risiko for at ødelægge fortidsminder. Stands jordarbejdet hvis I under arbejdet finder spor af fortidsminder. Anmeld straks fortidsmindet til det lokale kulturhistoriske museum.
13. Hvis der under gravearbejdet opstår mistanke om jordforurening, skal I stoppe arbejdet og kontakte Naturcenteret ved Varde Kommune.
14. I er inden gravning i jorden, forpligtet til at fastlægge hvor eventuelle jordledninger er placeret på arealet (el, gas, telefon, med mere). Kortlægningen kan ske ved kontakt til de relevante selskaber. Hvis I undlader at foretage kortlægningen og under arbejdet beskadiger en



20-02-2018

jordledning, kan I blive gjort erstatningsansvarlig af ejeren af jordledningen.

15. I skal være opmærksom på, at I ikke uden kommunens godkendelse må lave ændringer i grøfter, rørledninger eller dræn, som ikke er omfattet af projektet.

**Journalnr.:** 29691/18  
**Sagsnr.:** 18/1481  
**Ref.:** Susanne Seested

Side 3 / 7

### **Når anlægget er etableret**

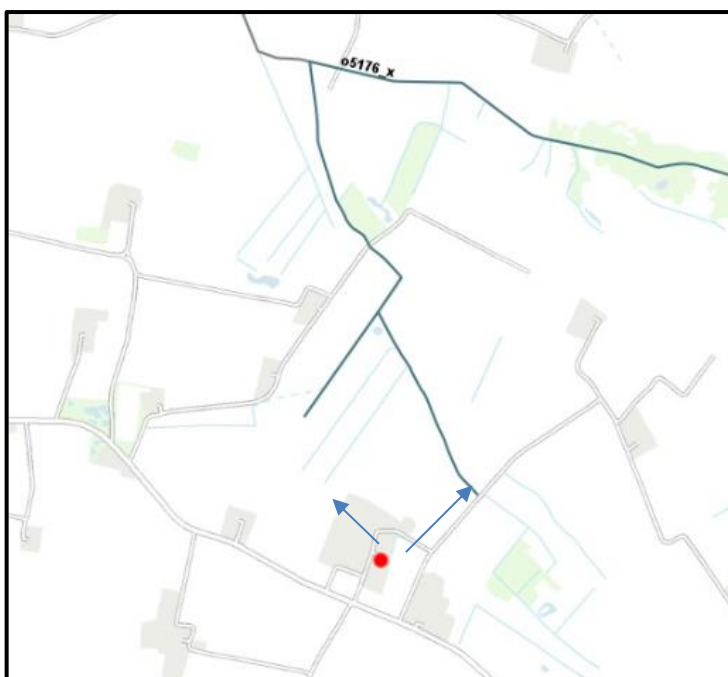
Kloakmesteren skal færdigmelde anlægget ved at returnere vedlagte færdigmeldingsskema til Varde Kommune.

Sammen med færdigmeldingen skal der sendes en revideret målfast tegning på anlægget, hvis der er ændret på placeringen af anlægget under etableringen.

Anlægget skal vedligeholdes løbende. Kloakmesteren har pligt til, at udlevere en vejledning om driften og vedligeholdelsen af anlægget.

### **Beskrivelse og vurdering**

I figur 2 ses ejendommen markeret med rødt og udledning til Vandvig grøft.



**Figur 2: Ejendommen markeret med rødt og udledning til Vandvig grøft.**

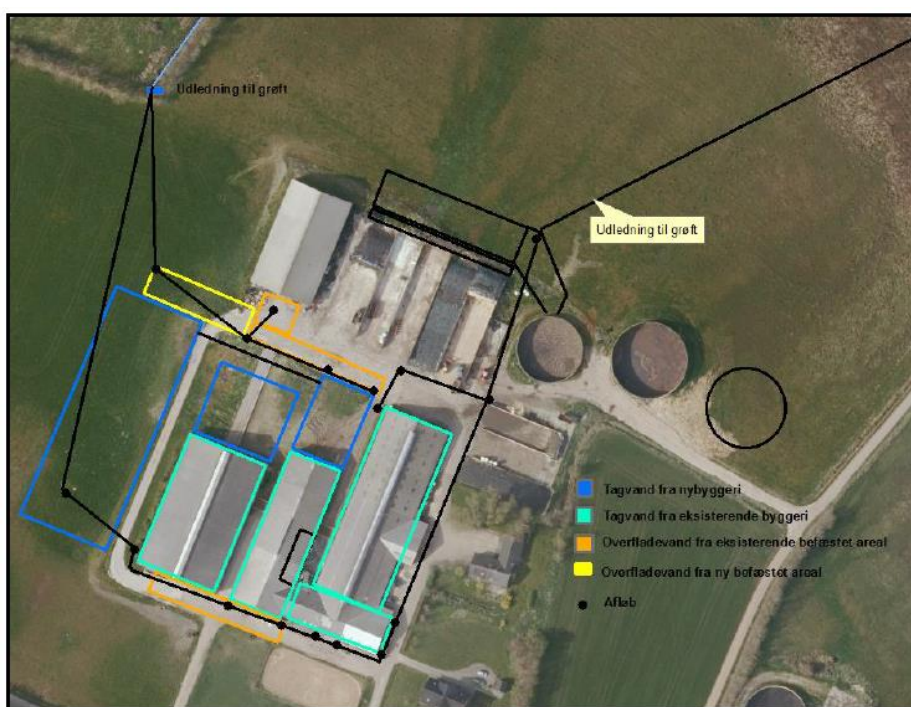


20-02-2018

Der er et eksisterende tag- og overfladeareal på 6.096 m<sup>2</sup>. Det udvides med 5.564 m<sup>2</sup> i forbindelse med nybyggeri. Udledningstilladelsen er gældende for det samlede tag- og overfladeareal på 11.660 m<sup>2</sup>, se figur 3.

**Journalnr.:** 29691/18  
**Sagsnr.:** 18/1481  
**Ref.:** Susanne Seested

Side 4 / 7



**Figur 3. Oversigt over tag- og overfladeareal som ledes til grøft.**

I Vandområdeplan 2015 – 2021 er målsætningen, nuværende tilstand samt indsatskrav for Vandvig grøft:

#### *Målsætning*

God økologisk tilstand  
God kemisk tilstand

#### *Nuværende tilstand*

Dårlig økologisk tilstand  
Ukendt kemisk tilstand

Fjern-recipienten for udledningen er Ringkøbing fjord ved Bork. Ringkøbing fjord er Natura 2000 område. Varde Kommune vurderer, at tilladelsen ikke



20-02-2018

giver anledning til uacceptable følger virkninger for omgivelserne, herunder nær-recipienten Vandvig grøft samt fjernrecipienten Ringkøbing fjord. Vadehavet.

**Journalnr.:** 29691/18  
**Sagsnr.:** 18/1481  
**Ref.:** Susanne Seested

Kommunen skønner, at projektet ikke vil forringe levevilkår for dyre- og plantearter omfattet af habitatdirektivets bilag IV.

Side 5 / 7

### **Lovgrundlag og klagevejledning**

Tilladelsen er givet efter § 28 i Miljøbeskyttelsesloven og kan ikke påklages til anden administrativ myndighed.

### **Lovhenviisning**

- Museumsloven, nr. 473 af 7. juni 2001, jævnfør lovbekendtgørelse nr. 358 af 8. april 2014.
- Lov om miljøbeskyttelse, nr. 358 af 6. juni 1991, jævnfør lovbekendtgørelse nr. 966 af 23. juni 2017.

### **Øvrige henvisninger**

- DS 432:2009 Norm for afløbsinstallationer
- I kan finde en liste over autoriserede kloakmestre her: <http://www.sik.dk/Virksomhed/Autorisation-el-vvs-og-kloak/Autorisation/Autorisationsregister>

Hvis I har spørgsmål til tilladelsen, er I velkommen til at kontakte mig.

Med venlig hilsen

**Susanne Seested**  
Miljømedarbejder

**E** suse@varde.dk

## **Bilag**

Attest til færdigmelding af arbejde  
Situationsplan

## **Kopi**

Autoriseret kloakmester Varde Maskinstation, [info@vama.dk](mailto:info@vama.dk)

Miljøstyrelsen, [mst@mst.dk](mailto:mst@mst.dk)

Styrelsen for Patientsikkerhed, [stps@stps.dk](mailto:stps@stps.dk)

Danmarks Naturfredningsforening, [dnvarde-sager@dn.dk](mailto:dnvarde-sager@dn.dk)

Danmarks Sportsfiskerforbund, [post@sportsfiskeren.dk](mailto:post@sportsfiskeren.dk)

Danmarks Fiskeriforening, [mail@dkfisk.dk](mailto:mail@dkfisk.dk)

Dansk Fritidsfiskerforbund, [teamstr@gmail.com](mailto:teamstr@gmail.com)

Dansk Kano & Kajak Forbund, [miljo@kano-kajak.dk](mailto:miljo@kano-kajak.dk)

Ferskvandsfiskeriforeningen, [nb@ferskvandsfiskeriforeningen.dk](mailto:nb@ferskvandsfiskeriforeningen.dk)

Fiskeriinspektorat Øst, [ros@fd.dk](mailto:ros@fd.dk)

Friluftsrådet, [fr@friluftsradet.dk](mailto:fr@friluftsradet.dk); [sydvestjylland@friluftsradet.dk](mailto:sydvestjylland@friluftsradet.dk)

Varde Museum, [post@arkvest.dk](mailto:post@arkvest.dk)

### Færdigmelding af anlægsarbejder

Sagsnummer	
Adresse	
Anlægsarbejdet er afsluttet den:	

	Etablering af nedsivningsanlæg
	Etablering af minirensesanlæg
	Etablering af pileanlæg
	Etablering biologisk sandfilter
	Etablering af bundfældningstank
	Tilslutning til offentlig kloak
	Reparation af eksisterende spildevandsanlæg
	Nedgravning af tæt samletank
	Etablering af faskine til tag- og overfladevand
	Udledning af tag- og overfladevand til:
	Udledning af spildevand til:
	Vaskeplads med afløb til:
	Etablering af olie- og benzinudskiller
	Etablering af fedtudskiller
	Etablering af jordvarmeanlæg
	Andet
	Bemærkning:

**Stempel fra autoriseret firma**

---

**Færdigmeldingen skal du sende til  
Varde Kommune på [vardekommune@varde.dk](mailto:vardekommune@varde.dk)**