



THISTED KOMMUNE

§ 16 b MILJØTILLADELSE

Ammoniakemission mellem 750 og 3.500 kg NH₃-N/år

Slagtesvin og kvæg
Arupvej 24, 7742 Vesløs
24. september 2024





Datablad

Titel:	§ 16 b miljøtilladelse til husdyrbruget Arupvej 24, 7742 Vesløs
Godkendelsestype:	§ 16 b husdyrbrug med en ammoniakemission mellem 750 og 3.500 kg NH ₃ -N/år
Dato for afgørelse:	24. september 2024
Ansøger og ejer:	Karlo Bundgård Arupvej 24 7742 Vesløs
Husdyrbrugets adresse:	Arupvej 24, 7742 Vesløs
CVR- nr.:	11334849
CHR nr.:	11938
BFE nr.:	8897373
Matrikelnr.:	2a, Sdr. Arup By, Arup
Andre husdyrbrug drevet af ansøger:	-
Biaktiviteter:	Vognmandsforretning
Tilsynsmyndighed:	Thisted Kommune, Teknik, Erhverv og Beskæftigelse Kirkevej 9, 7760 Hurup Thy tlf.: 9917 1717 e-mail: teknisk@thisted.dk
Konsulent:	Jakob Altenborg
Firma:	Miljø og Natur
Adresse:	Kirkevej 26, 9330 Dronninglund
Tlf. nr.:	26259791
E-mail:	jakob@miljoeognatur.dk
CVR:	25914562
Ansøgningskema:	242994
Ansøgning indsendt:	15. februar 2024
Version:	4
Landbrugssagsbehandler:	Janni Hansen
Kvalitetssikring:	Ulrik B. Krogh



Indholdsfortegnelse

DATABLAD	1
1 RESUMÉ	3
<i>Tidligere afgørelser</i>	3
2 AFGØRELSE OM MILJØTILLADELSE	3
<i>Vurdering</i>	4
<i>Retsvirkning</i>	4
<i>Orientering om generelle regler</i>	5
3 VILKÅR	6
4 BEGRUNDELSE FOR VILKÅR	11
<i>Generelle vilkår</i>	11
<i>Husdyrbrugets anvendelse af BAT</i>	11
<i>Egenkontrol</i>	11
<i>Naturressourcer</i>	11
<i>Husdyrbrugets anlæg</i>	11
<i>Gener</i>	12
<i>Forurening</i>	12
5 OFFENTLIGGØRELSE	14
<i>Nabo-/partshøring</i>	14
<i>Offentliggørelse</i>	14
<i>Annoncering</i>	14
6 KLAGEVEJLEDNING	14
7 RETSBESKYTTELSE	15
8 THISTED KOMMUNES BEMÆRKNING OG VURDERING	16
<i>Oplysninger om husdyrbruget og det ansøgte</i>	16
9 AMMONIAKDEPOSITION OG BILAG IV-ARTER	20
<i>Beskyttelsesniveau for ammoniakemission</i>	20
<i>Ammoniakdeposition på Natura 2000-områder</i>	21
<i>Bilag IV-arter</i>	21
BILAG	23



1 Resumé

Thisted Kommune har den 15. februar 2024 modtaget en ansøgning om § 16 b-miljøtilladelse på Arupvej 24, 7742 Vesløs.

Der ansøges om tilladelse til at producere efter stipladsmodellen. Der foretages ikke godkendelsespligtige ændringer i de eksisterende stalde. Samtidig ansøges der om ændring fra de nuværende specifikke dyretyper i kreaturstalden til "Flexgruppe: Alle kvæg" på dybstrøelse. Dyreholdet i kreaturstalden skal være udegående i 5 måneder om året.

Ammoniakemissionen fra staldene falder dermed fra 3.236,6 kg NH₃-N/år til 3.003,4 kg NH₃-N/år, altså en reduktion på 233,2 kg NH₃-N/år.

Husdyrgødningen håndteres dels som flydende husdyrgødning og dels som dybstrøelse. Den flydende husdyrgødning opbevares i ejendommens eksisterende gyllebeholder med et uændret overfladeareal på 739 m². Dybstrøelsen bliver liggende i stalden indtil udmugning hvor det fragtes til biogas. Den samlede ammoniakemission fra ejendommens gødningslager er dermed uændret på 295,5 kg NH₃-N/år.

Ansøgers oplysninger kan ses i Bilag 1, som indeholder de oplysninger, ansøger og dennes konsulent har afgivet i forbindelse med ansøgningen. Thisted Kommunes vurdering i Afsnit 2 og 8 er baseret på disse oplysninger, samt ansøgningen på husdyrgodkendelse.dk og kommunens eget kendskab til de lokale forhold.

Det ansøgte vurderes som værende i overensstemmelse med kommuneplanens rammer. Thisted Kommune vurderer, at det ansøgte projekt ikke har en væsentlig negativ indvirkning på naboer, miljø, naturværdier og landskabelige værdier.

Tidligere afgørelser

18. april 2002

Anmeldelse af dyrehold

Slagtesvin og ammekvæg med opdræt på i alt 249 DE (BEK nr. 877, 1998).

2 Afgørelse om miljøtilladelse

Thisted Kommune meddeler hermed tilladelse til husdyrbruget på Arupvej 24, 7742 Vesløs.

Der meddeles tilladelse til at drive et husdyrbrug med 2 eksisterende stalde til slagtesvin og en kreaturstald til kvæg med et samlet produktionsareal på 2.006 m² og en ammoniakemission fra staldene på 2.707,9 kg NH₃-N/år.

Husdyrgødning fra produktionen håndteres delvist som flydende husdyrgødning og delvist som dybstrøelse. Den flydende husdyrgødning opbevares i ejendommens gyllebeholder med et overfladeareal på 739 m² og en ammoniakemission på 295,5 kg NH₃-N/år.

Den samlede ammoniakemission fra stalde og gødningslagre der ligger til grund for afgørelsen, er hermed på 3.003,4 kg NH₃-N/år.

Tilladelsen omfatter følgende bygninger:

- Eksisterende Stald 1 og 2 med hhv. 444 og 509 m² produktionsareal med drænet gulv + spalter (33 %/ 67 %) til slagtesvin.



- Eksisterende kreaturstald med 1053 m² produktionsareal med dybstrøelse til flexgruppe: Alle kvæg.
- Eksisterende opbevaringslagre: Gylletank med 739 m² overfladeareal, maskinhus, halmlade, foderlade og 4 fodersiloer.

Grundlaget for Thisted Kommunes afgørelse fremgår af afsnit 8-9 og ansøgers oplysninger i Bilag 1. Afgørelsen er udelukkende omfattet af Lov om miljøgodkendelse m.v.

Vurdering

Ansøger har indsendt en ansøgning via www.husdyrgodkendelse.dk, og har samtidig indsendt en redegørelse og vurdering, som krævet i husdyrgodkendelsesbekendtgørelsens bilag 1, punkt A og B. Thisted Kommune har konstateret at alle relevante oplysninger er afgivet, samt at ansøgers konsulent har foretaget de korrekte vurderinger af den potentielle påvirkning af miljøet. Thisted Kommune har ikke fundet anledning til at stille krav om miljøkonsekvensrapport. Det vejledende BAT-emissionsniveau for ammoniakemissionen er overholdt med 0 kg NH₃-N pr. år.

Thisted Kommune vurderer, at husdyrbruget har truffet de nødvendige foranstaltninger til at forebygge og begrænse forurening og drives på en måde, der er foreneligt med omgivelserne. Det sker ved anvendelse af den bedst tilgængelige teknik, når husdyrbruget indrettes og drives som beskrevet i ansøgningen, og efterlever vilkårene i denne tilladelse.

Thisted Kommune vurderer, at projektet ikke vil påvirke Natura 2000-områder væsentligt og ikke vil ødelægge sjældne plantearter eller have en væsentlig effekt på potentielle eller eksisterende leve-, rast- eller yngleområder for bilag IV- og andre sjældne arter, og at den økologiske funktionalitet for arterne bevares på minimum samme niveau.

Retsvirkning

Miljøtilladelsen er meddelt på baggrund af husdyrbruglovens § 16 b (LBK nr. 520 af 1. maj 2019) og Husdyrgodkendelsesbekendtgørelsen (BEK nr. 300 af 20. marts 2024).

Miljøtilladelsen bortfalder, hvis den ikke er udnyttet inden 6 år efter, at den er meddelt. Hvis en del af miljøtilladelsen ikke er udnyttet, bortfalder tilladelsen for denne del, se husdyrbruglovens § 59a, stk. 1. En afgørelse anses for udnyttet, når byggeriet faktisk er afsluttet (se husdyrgodkendelsesbekendtgørelsens § 61, stk. 1). Hvis der ikke foreligger et byggeri, anses en afgørelse for udnyttet, når det konstateres, at det, der er truffet afgørelse om, faktisk er gennemført (se husdyrgodkendelsesbekendtgørelsens § 61, stk. 2).

Hvis den meddelte miljøtilladelse ikke har været udnyttet, helt eller delvist, i tre på hinanden følgende år betragtes det som kontinuitetsbrud. Herved bortfalder den del af miljøtilladelsen, der ikke har været udnyttet de seneste tre år, jævnfør husdyrbruglovens § 59a, stk. 2.

Afgørelsen omfatter alene forholdet til Husdyrbrugloven.

Afgørelsen kan skriftligt påklages til Natur- og Miljøklagenævnet. Klagevejledningen fremgår af Afsnit 6.



Orientering om generelle regler

Lovkrav om effektiv rengøring

Thisted Kommune gør opmærksom på, at der er krav om effektiv rengøring af de arealer, hvor produktionsdyrene kun opholder sig kortvarigt. De omtalte arealer omfatter blandt andet udleveringsramper, malkerum, løbegårde, staldgange og drivgange.

Rengøringen af disse arealer skal foretages

- senest 4 timer efter, at dyrene har forladt arealet, hvis dyrene har adgang til arealet dagligt
- senest 12 timer efter, at dyrene har forladt arealet, hvis dyrene IKKE dagligt har adgang til arealet

Lovkrav opbevaring fast husdyrgødning

Dybstrøelse skal opbevares på møddingsplads eller bringes ud direkte på mark fra stald. Kun husdyrgødning der har komposteret gennemsnitlig 3-4 måneder må opbevares i markstak.

Lovgivningen omkring ovenstående findes i Husdyrgodkendelsesbekendtgørelsens § 45 (BEK nr. 300 af 20. marts 2024) og Husdyrgødningsbekendtgørelsens Kapitel 6 (BEK nr. 2243 af 29. november 2021).

Janni Hansen
Landbrugssagsbehandler
Landbrug og Natur

Hurup, den 24. september 2024



3 Vilkår

Miljøtilladelsen meddeles på følgende vilkår:

Generelle vilkår

- 1) Miljøtilladelsen anses som værende taget i brug fra meddelelsesdato.
- 2) Vilkårene i denne miljøtilladelse skal, hvis andet ikke er anført, være opfyldt, fra meddelelsesdatoen.
- 3) Miljøtilladelsen skal til enhver tid være tilgængelig for de personer, der har ansvaret for husdyrbrugets daglige drift. Herudover skal driftspersonalet til enhver tid være gjort bekendt med tilladelsens indhold og betingelser.
- 4) Ændringer i ejerforhold og ansvarshavende skal altid meddeles Thisted Kommune inden for en måned.

Husdyrbrugets ophør

- 5) Ved ophør som husdyrbrug skal alle staldanlæg rengøres. Alle gyllekanaler og fortanke skal tømmes, og alt affald skal bortskaffes i henhold til gældende lovgivning.

Husdyrbrugets anvendelse af BAT

Se vilkårene under Indretning og drift.

Egenkontrol

- 6) Følgende egenkontrollodata skal opbevares på virksomheden i mindst 5 år og skal være tilgængelig for tilsynsmyndigheden:
 - a) Der skal føres dokumentation for, at dyreholdet i kreaturstalden er udegående jf. vilkår 9 og 10.
 - b) Udbedring af skader på gyllebeholderen.
 - c) Årlige opgørelser af el- og vandforbrug.
 - d) Affald
 - Dokumentation for at farligt affald er bortskaffet miljømæssigt forsvarligt.
 - Såfremt tilsynsmyndigheden anmoder herom, skal virksomheden registrere og dokumentere bortskaffelse af øvrigt affald.
 - e) Sikring af jord og grundvand
 - Dato for og resultat af inspektioner samt eventuelt foretagne udbedringer af befæstede eller impermeable belægninger, gulve eller sumpe.



Naturressourcer

Energiressourcer

- 7) Ved udskiftning af lyskilder i anlæggene, skal der skiftes til lavenergibelysning i det omfang, det er foreneligt med de tekniske og økonomiske forhold.

Vandressourcer

- 8) Drikkevandssystemet skal vedligeholdes så vandspild minimeres.

Husdyrbrugets anlæg

Indretning og drift

- 9) Husdyrbruget tillades med de i tabellen anførte maksimale produktionsarealer, dyretyper, staldsystemer, maksimale gødningsopbevaringsarealer og teknologier:

Stalde og produktioner				
Stald (navn/nr.)*	Dyr	Staldsystem	Teknologi	Produktions-areal (m ²)
Stald 1	Slagtesvin	Drænet gulv + spalter (33%/ 67%)		444
Stald 2	Slagtesvin	Drænet gulv + spalter (33%/ 67%)		509
Kreaturer	Alle kvæg	Dybstrøelse	5 måneder udegående	1.053
Samlet areal				2.006

*For bygningsoversigt med staldnavne, se bilag 6.

Opbevaringsanlæg			
Anlæg	Teknologi	Effekt af teknologi (reduktion i %)	Gødningsopbevarings-areal (m ²)
Gyllebeholder	Ingen	-	739
			739

- 10) Dyrene skal være udegående 5 måneder om året, jævnfør vilkår 9, og 4 af de 5 måneder skal være juni, juli, august og september, og dette skal kunne dokumenteres.

- 11) Kreaturstalden skal lukkes ned og være rengjort i de måneder dyrene er udegående.

- 12) Hvis der skal gå andet kvæg end ammekøer med tilhørende opdræt i kreaturstalden, skal der etableres fast bund og afløb eller pumpeump.



Gener

Lugt

- 13) Der skal opretholdes en god staldhygiejne. Det skal bl.a. sikres, at fodringssystemet holdes rent og staldsektioner med dertil hørende ventilationsanlæg rengøres mellem hvert hold slagtesvin, og mindst en gang årligt for kvæg.
- 14) Såfremt der efter tilsynsmyndighedens vurdering opstår væsentlige lugtgener, der vurderes at være væsentlig større end grundlaget for miljøvurderingen, kan der meddeles påbud om, at der skal indgives og gennemføres en plan for afhjælpende foranstaltninger.

Støj

- 15) Virksomhedens samlede støjbidrag, angivet som det ækvivalente, korrigerede støjniveau i dB(A) i punkter 1,5 m over terræn, målt eller beregnet ved nærmeste beboelses opholdsareal, må ikke overskride følgende grænseværdier:

Dag	Tidsinterval	Grænseværdi dB(A)	Midlingstid
Hverdage	07.00 - 18.00	55	8 timer
Lørdag	07.00 - 14.00	55	7 timer
Lørdag	14.00 - 18.00	45	4 timer
Søn- og helligdage	07.00 - 18.00	45	8 timer
Aften	18.00 - 22.00	45	1 time
Nat	22.00 - 07.00	40	½ time

Støjbelastningen er det ækvivalente, korrigerede støjniveau i dB(A) målt eller beregnet i punkter 1,5 m over terræn. Midlingstiden er det mest støjbelastede tidsrum i perioden. Støjens maksimalværdi må om natten ikke overstige 55 dB(A) ved boliger.

Støjvilkårene for landbrugsdrift omfatter al støj fra virksomheden, dvs. også støj fra andet end faste, tekniske installationer. Vilkår om støj skal derfor gælde al støj fra landbrugsdrift, men kun støjen fra landbrugsdriften på ejendommens bygningsparcel, dvs. ikke støj fra f.eks. markdriften

- 16) For lavfrekvent støj og infralyd gælder, at driften af virksomheden ikke må medføre, at det A-vægtede lydtrykniveau (10-160 Hz), LpA,LF og det G-vægtede infralydniveau, LpG overstiger følgende grænseværdier

Infralyd (LpG) i dB	Anvendelse	Tidsinterval	Lavfrekvent støj (LpA,LF) i dB
85	Boliger, herunder børneinstitutioner og lignende	07.00-18.00	25
85	Boliger, herunder børneinstitutioner og lignende	18.00-07.00	20
85	Kontorer, undervisningslokaler og andre støjfølsomme rum	Hele døgnet	30
90	Øvrige rum i virksomheder	Hele døgnet	35

Grænse for lavfrekvent støj og infralyd [dB re 20 µPa], målt indendørs. Støjgrænserne gælder for ækvivalentniveauet over et tidsrum på 10 minutter, hvor støjen er kraftigst.



- 17) Hvis tilsynsmyndigheden vurderer, at støjniveauet er ud over niveauet fastsat i vilkår 15 og 16, skal virksomheden foretage støj- og lydmålinger/-beregninger eller vibrationsmålinger til dokumentation for, at vilkårene er overholdt.
- A. Tilsynsmyndigheden kan højst forlange målinger eller beregninger 1 gang årligt, hvis den undersøgte grænseværdi er overholdt.
 - B. Dokumentation for at grænseværdien er overholdt skal udføres, når virksomhedens emission af støj, lyd eller vibration er maksimal under normale driftsforhold.
 - C. Dokumentationen kan være beregninger udført efter den nordiske beregningsmetode for ekstern støj fra virksomheder, som er beskrevet i Miljøstyrelsens vejledning nr. 5/1993.
 - D. Dokumentationen kan være ved måling. Målingerne skal udføres som beskrevet i Miljøstyrelsens vejledning nr. 5/1984 og nr. 6/1984, og ubestemtheden må ikke overstige 3 dB(A). For lavfrekvent støj, infralyd og vibrationer skal målingerne udføres i overensstemmelse med anvisningerne i "Orientering fra Miljøstyrelsen: Lavfrekvent støj, infralyd og vibrationer i det eksterne miljø" nr. 9 fra 1997.
 - E. Beregningerne eller målingerne skal udføres af et laboratorium, der er akkrediteret af DANAK eller godkendt af Miljøstyrelsen til "Miljømålinger – ekstern støj".
 - F. De akkrediterede beregninger eller målinger kan efter forudgående aftale med kommunen udføres som orienterende beregninger eller målinger.
 - G. Omkostninger af målingerne eller beregningerne betales af virksomheden.
- Et eksemplar af rapporten med dokumentationen for måle- eller beregningsresultaterne skal sendes til tilsynsmyndigheden så snart rapporten foreligger eller senest 2 uger efter virksomheden har modtaget rapporten.

Lys

- 18) Udendørs belysning skal være forsynet med bevægelsessensor, der sikrer at lyset kun er tændt i op til en halv time ad gangen, medmindre der er nødvendig aktivitet på anlægget.
- 19) Belysning i stalde skal være slukkede mellem kl. 23 og 06, med mindre menneskelig aktivitet er påkrævet i stalden. Dog er natlys tilladt.

Skadedyr

- 20) Der skal udføres en effektiv flue- og skadedyrsbekæmpelse i overensstemmelse med gældende retningslinjer fra Aarhus Universitet, Institut for Agro-økologi.

Forurening

Driftsforstyrrelser og uheld

- 21) Bedriften skal indrettes og drives, så spild og andet ukontrolleret udslip af forurenende stoffer forhindres eller forebygges, og sådan at skadernes omfang begrænses, hvis der alligevel sker uheld. Ved uheld, der afstedkommer risiko for forurening af miljøet, skal beredskabet straks kontaktes via tlf. 112.

Vaskeplads og spildevand

- 22) Al vask af maskiner og redskaber skal foregå på en støbt plads med fast bund, der er uigennemtrængelig for fugt, hvor bortledning af spildevandet sker til en opsamlings- eller gyllebeholder.



Gødningshåndtering

- 23) Husdyrbruget skal til enhver tid råde over en opbevaringskapacitet til flydende gødning på mindst 9 måneder.
- 24) Påfyldning af gyllevogn med pumpe, skal ske på befæstet areal med opsamling af spild til gyllebeholder. Alternativt skal der anvendes gyllevogn med hydraulisk sugekran med overløb til gyllebeholder.
- 25) Al håndtering af gylle skal foregå under konstant opsyn. Hvis der forekommer spild, skal det straks opsamles.

Beskyttelse af jord, grundvand og overfladevand

- 26) Arealerne omkring bygninger og tilkørselsveje skal holdes ryddelige og frie for affald. Evt. spild på offentlige veje i forbindelse med landbrugsmæssig drift (jord m.v.) fjernes hurtigst muligt.
- 27) Brugt overdækningsplast skal opbevares indendørs eller i lukket container. Bortskaffelse skal ske efter behov og til godkendt modtager.
- 28) Alt opsamlet spild af brændstof, olie og kemikalier, inkl. opsugningsmateriale, skal opbevares og bortskaffes som farligt affald.
- 29) I nærheden af diverse opbevaringsfaciliteter til kemiske produkter skal der forefindes et opsugningsmateriale (eks. kattegrus) til opsamling af evt. spild.
- 30) Farligt affald skal opbevares i egnede beholdere, der er mærket, så det tydeligt fremgår, hvad beholderen indeholder. Farligt affald skal opbevares under tag og beskyttet mod vejrlig enten på en oplagsplads med impermeabel belægning uden afløb eller i egnede tætte opsamlingskar. Oplagspladsen skal være indrettet således, at spild af farligt affald kan holdes inden for et afgrænset område og uden mulighed for afløb til jord, overfladevand eller kloak. Oplagspladser og opsamlingskar skal kunne rumme indholdet af den største opbevaringsenhed i området.
- 31) Akkumulatorer og batterier skal opbevares i beholdere eller containere, der enten er placeret indendørs eller under halvtag, eller som er lukket med låg. Beholderne og containere skal være tætte og modstandsdygtige over for de væsker, der er anvendt i batterierne eller akkumulatorerne.
- 32) Overjordiske tanke til fyringsolie og motorbrændstof skal sikres mod påkørsel. Aftapning samt påfyldning af olieprodukter, herunder motorbrændstof af køretøjer og materiel, skal foregå på en fast, tæt bund med kontrolleret afledning af spild til en beholder eller over en tæt spildbakke eller grube. Udendørs spildbakker eller gruber skal tømmes således, at regnvand i bunden maksimalt udgør 10 % af spildbakkens eller grubens volumen.



4 Begrundelse for vilkår

Tilladelsen er givet på en række vilkår, der samlet har til formål at sikre, at husdyrbruget bliver drevet på en hensigtsmæssig måde og med en minimal risiko for at skade miljøet utilsigtet. Begrundelse for vilkårene er beskrevet herunder.

Generelle vilkår

Der er ansøgt om tilladelse til at producere efter stipladsmodellen, uden at der foretages ændringer i produktions- og gødningsopbevaringsarealer. Miljøtilladelsen anses derfor som værende taget i brug fra meddelelsesdato (vilkår 1). Ved ibrugtagning af § 16 b-miljøtilladelsen bortfalder anmeldelsen af dyreholdet fra 2002.

Vilkår 2 er stillet for at sikre, at ansøger er opmærksom på tidspunktet for vilkårenes ikrafttrædelse.

De øvrige generelle vilkår er stillet for at imødegå, at der skal opstå tvivl om ansvarsfordelingen, særligt i tilfælde hvor husdyrproduktionen på en ejendom forestås af en anden end ejendommens ejer. Vilkaarne er desuden relevante i de tilfælde, hvor den daglige drift og tilstedeværelse på husdyrbruget er uddelegeret til en driftsleder. Det er desuden vigtigt, at Thisted Kommune altid orienteres om ved ejerskifte eller ændringer i ansvarshavende for driften, for at sikre en god dialog mellem landmanden og kommunen.

Husdyrbrugets ophør

Der er stillet to vilkår for at sikre, at husdyrbruget efter sit ophør ikke vil give anledning til skade på miljøet, og for at pålægge driftsherren en dialog med tilsynsmyndigheden om, hvordan anlægget bedst muligt sikres/ anvendes efterfølgende.

Husdyrbrugets anvendelse af BAT

For at sikre at husdyrbrugets ammoniakemission ikke overskrider det i ansøgningen beregnede niveau, har Thisted Kommune stillet vilkår til den anvendte miljøteknologi samt vilkår 9.

Egenkontrol

Der er stillet vilkår til egenkontrol for at sikre, at tilsynsmyndigheden til enhver tid kan kontrollere, at husdyrbruget overholder krav til opbevaring af gylle, bortskaffelse af affald samt sikring af jord- og grundvand.

Naturressourcer

Der er stillet vilkår til, at husdyrbruget skal indtænke besparelser på elforbrug samt minimering af vandspild i produktionen for at sikre mindst mulig belastning af naturressourcerne.

Husdyrbrugets anlæg

Indretning og drift

Udover at husdyranlæg generelt skal være indrettet i overensstemmelse med husdyrgødningsbekendtgørelsen kapitel 4, er der stillet vilkår for at fastholde ansøger på de produktionsarealer og øvrige



oplysninger, der ligger til grund for kommunens miljøtilladelse. Dette skal bidrage til at sikre, at BAT-kravet til ammoniakemission overholdes (se også afsnittet "Husdyrbrugets anvendelse af BAT" ovenfor), samt at lugtemissionen fra husdyrbruget ikke overskrider det niveau, der er givet tilladelse til i denne miljøtilladelse (se også afsnittet "Lugt" nedenfor). Der er stillet vilkår til at kvæget skal være udegående i 5 måneder, så $\text{NH}_3\text{-N}$ reduceres med 369 kg om året, hvilket er afgørende for at ammoniakdepositionen til kategori 1-natur kan overholdes. Som yderligere forudsætning herfor er det et krav, at stalden rengøres (tømmes for dybstrøelse) i de 5 måneder kvæget ikke har adgang til stalden. Flexgruppen alle kvæg indbefatter også dyretypen malkekøer. Det er dog ikke en reel mulighed, at lave malkestald i kreaturstalden med de nuværende forudsætninger, da kvæget ikke må have adgang til stalden i 5 måneder om året. Da det kun er ammekøer med tilhørende opdræt, indenfor kvæghold, der må gå i en stald uden fast bund og afløb, er der stillet et vilkår for staldanlægget, da der søges om flexgruppen: Alle kvæg.

Gener

Lugt

De vejledende geneafstande bygger på en forudsætning om "god staldhygiejne". Minimering af lugtgener fra stalde er således erfaringsmæssigt meget afhængigt af god staldhygiejne, hvorfor der stilles vilkår herom.

Vurderer tilsynsmyndigheden væsentlige lugtgener, der er væsentlig større end grundlaget ved miljøvurderingen sikres der ved vilkår, at virksomheden medvirker til afhjælpende foranstaltninger.

Støj

For også fremadrettet at sikre de nærmeste nabobeboelser mod væsentlige støjgener, stilles der vilkår til det maksimale bidrag til den samlede støjbelastning samt til lavfrekvent støj og infralyd.

Lys

For at sikre de nærmeste nabobeboelser mod væsentlige lysgener, unødigt brug af naturressourcer, en uforstyrret nattehimmel og gener for trafikanter, stilles der vilkår til belysning i og omkring anlægget.

Skadedyr

For også i fremtiden at kunne sikre naboer, stilles der vilkår om fortsat at bekæmpe fluer og skadedyr i overensstemmelse med retningslinjerne fra Aarhus Universitet, Institut for Agroøkologi. Retningslinjerne kan findes i vejledningen til husdyrgodkendelsesbekendtgørelsen på miljøstyrelsens hjemmeside.

Forurening

Driftsforstyrrelser og uheld

Der stilles vilkår om at alarmcentralen skal alarmeres, hvis der sker et uheld.

Vaskeplads og spildevand

Ved vask af maskiner og redskaber kan der opstå jord- og/eller grundvandsforurening med blandt andet olie og sprøjtemidler, hvis vasken foregår på bar jord eller grus eller udledes til bar jord, grusbetlagte arealer, vandløb, dræn eller søer. Der stilles derfor vilkår til, at al vask af maskiner og redskaber skal foregå på en støbt plads med en fast bund, der er uigennemtrængelig for fugt, og hvor bortledning af spildevandet sker til en opsamlings- eller gyllebeholder.

Eventuel påfyldning og vask af sprøjteudstyr til pesticider skal følge reglerne i Vaskepladsbekendtgørelsen nr. 1401/2018.



Gødningshåndtering

Den største risiko for uheld vurderes at kunne ske i forbindelse med opbevaring og håndtering af flydende husdyrgødning, enten ved sprængning af beholder eller uheld i forbindelse med håndtering af gylle. Endvidere kan der ske uheld ved pumpning fra staldanlæg og fortank til lagertank. Der er derfor stillet vilkår til håndtering af gylle for at minimere risikoen for uheld samt minimere gyllespild på jorden, såfremt uheld alligevel opstår.

Der foreligger ingen oplysninger der begrunder, at den tilstrækkelige opbevaringskapacitet er lavere end 9 måneder. Der stilles derfor vilkår om mindst 9 måneders opbevaringskapacitet for sikre, at opbevaring og anvendelse af gødningen kan ske på en planlagt og hensigtsmæssig måde.

For sikring mod gentagne små udslip af gylle, stilles der vilkår om at påfyldning af gyllevogn med pumpe, skal ske på befæstet areal med afløb til gyllebeholder.

Beskyttelse af jord, grundvand og overfladevand

Ansøger skal til enhver tid efterleve reglerne i bekendtgørelse om opbevaring af døde dyr (se også BEK nr. 558 af 1. juni 2011), samt håndtere og bortskaffe affald, herunder farligt affald, i overensstemmelse med kommunens regulativer. Der stilles vilkår til opbevaring af plast, for at sikre plasten mod blæst samt unødig kontaminering af vand og jord.

For at beskytte jord, grundvand og overfladevand mod forurening, stilles der vilkår til opbevaring af affald, farligt affald, olie og kemikalier, håndtering af evt. spild af olie og kemikalier, anvendelse af kemikalier mærket med akut toksicitet samt opstilling af tanke til fyringsolie og motorbrændstof.



5 Offentliggørelse

Nabo-/partshøring

Kommunens forslag til miljøtilladelsen har været sendt i to ugers høring hos ansøger og ansøgers konsulent.

Udkast til tilladelsen er efterfølgende sendt i to ugers høring hos nedenstående naboer og berørte parter samt personer, der har anmodet om at modtage udkastet. Høringsberettigede naboer er fundet ud fra en beregning af lugtkonsekvensradius fra ejendommen. Konsekvensradius er beregnet til 478 meter. Følgende er hørt:

- Karlo Bundgård (ansøger)
- Svend Agesen (lejer)
- Jakob Altenborg, jakob@miljoeognatur.dk, Miljø og Natur (ansøgers konsulent)
- Ejere og beboere inden for en radius af 478 m. fra det ansøgte anlæg.
- Matrikulære naboer til anlægget

Der er ikke indkommet høringssvar.

Offentliggørelse

Følgende har fået meddelelse om udarbejdelse af tilladelsen:

- Karlo Bundgård (ejer og ansøger)
- Svend Agesen (lejer)
- Jakob Altenborg, jakob@miljoeognatur.dk, Miljø og Natur (ansøgers konsulent)
- Dnthy-sager@dn.dk - Danmarks Naturfredningsforening samt lokale afdeling
- natur@dof.dk - Dansk Ornitologisk Forening
- thisted@dof.dk - DOF Nordvestjylland
- lokalraad@friluftsraadet.dk - Friluftsrådet
- thisted@friluftsraadet.dk - Det lokale Friluftsråd
- info.dk@greenpeace.org - Greenpeace Danmark

Annoncering

Tilladelsen offentliggøres den 24. september 2024 på Thisted Kommunes hjemmeside, thisted.dk. Senest fire måneder efter afgørelsen er truffet vil godkendelsen blive gjort offentlig tilgængelig på Miljøstyrelsens hjemmeside for Digital MiljøAdministration dma.mst.dk.

6 Klagevejledning

Denne afgørelse er truffet efter Husdyrbruglovens § 16 b, og kan ifølge lovens § 76 påklages til Miljø- og Fødevarerklagenævnet.



Hvis du ønsker at klage over afgørelsen, kan du klage til Miljø- og Fødevarerklagenævnet. Du skal klage via Klageportalen, som du finder via linket <https://kpo.naevneneshus.dk>, hvor du logger på med NEM-ID. Klagen sendes gennem Klageportalen til den myndighed, der har truffet afgørelsen.

Miljø- og Fødevarerklagenævnet skal som udgangspunkt afvise en klage, der kommer uden om Klageportalen, hvis der ikke er særlige grunde til det. Hvis du ønsker at blive fritaget for at bruge Klageportalen, skal du sende en begrundet anmodning til Thisted Kommune. Kommunen videresender herefter anmodningen til Miljø- og Fødevarerklagenævnet, som træffer afgørelse om, hvorvidt din anmodning kan imødekommes.

Klagefristen udløber 4 uger efter, at afgørelsen er meddelt. Hvis afgørelsen er offentligt annonceret, regnes klagefristen dog altid fra dette tidspunkt. Hvis klagefristen udløber en lørdag eller helligdag, forlænges fristen til den følgende hverdag.

Klagefristen udløber den **22. oktober 2024**.

En klage er indgivet, når den er tilgængelig for Thisted Kommune i Klageportalen. Når du klager, skal du betale et gebyr. Gebyrets størrelse differentieres, alt efter om klager er en borger eller en virksomhed/organisation. Gebyrsatsen er fra 1. februar 2017 på 900 kr. for privatpersoner, mens virksomheder og organisationer skal betale et gebyr på 1.800 kr. Du betaler gebyret med betalingskort i Klageportalen. Gebyret tilbagebetales, hvis du får helt eller delvist medhold i klagen.

Klageberettigede er ansøger, grundejer, myndigheder samt landsdækkende eller lokale organisationer med klageret efter loven, samt enhver med en væsentlig, individuel interesse i sagens udfald.

En klage over afgørelsen har jf. Husdyrbruglovens § 81 stk. 1 ikke opsættende virkning, medmindre Miljø- og Fødevarerklagenævnet bestemmer andet. Bestemmelsen indebærer ingen begrænsninger i klagenævnets adgang til at ændre eller ophæve afgørelsen, jf. Husdyrbruglovens § 81, stk. 2. Hvis ansøger igangsætter projektet, før klagesagen er afgjort, sker det således for eget ansvar.

Hvis afgørelsen ønskes indbragt for domstolene, skal dette ifølge Husdyrbruglovens § 90 ske inden 6 måneder fra afgørelsens meddelelse.

7 Retsbeskyttelse

Miljøtilladelsen er gældende fra tidspunktet for offentliggørelse af den endelige miljøtilladelse.

Miljøtilladelsen bliver ikke omfattet af reglerne for revurdering efter Husdyrbrugloven.

Miljøtilladelsen medfører, at husdyrbruget bliver omfattet af Husdyrbruglovens kontinuitetsbestemmelser.

Tilsynsmyndigheden må ikke meddele påbud eller forbud efter § 39 i Husdyrbrugloven, før der er forløbet 8 år efter meddelelsen af en tilladelse efter § 16 b.



8 Thisted Kommunes bemærkning og vurdering

Oplysninger om husdyrbruget og det ansøgte

Ansøger har indsendt en ansøgning via www.husdyrgodkendelse.dk, samt andre relevante oplysninger, som krævet i forbindelse med en § 16 b miljøansøgning, i henhold til Husdyrgodkendelsesbekendtgørelsen.

Thisted Kommune har konstateret, at de relevante oplysninger er afgivet i ansøgningsmaterialet, jævnfør husdyrgodkendelsesbekendtgørelsens bilag 1 A og 1 B.

Ansøgers beskrivelse af husdyrbrugets forhold er indsat i tilladelsens bilag 1. Det vurderes, at beskrivelserne redegør for det ansøgte projekts påvirkning på miljø, landskab, natur, arter og mennesker.

Nedenfor ses en gennemgang af oplysningerne fra tilladelsens bilag 1, Ansøgers oplysninger, i henhold til husdyrgodkendelsesbekendtgørelsens bilag 1 B, punkt 1-10.

Indretning og drift af anlæg m.m.

Placering af medregnede produktions- og gødningsopbevaringsarealer fremgår af bygningsoversigt (bilag 6).

Thisted Kommune vurderer, at ansøger har givet en fyldestgørende beskrivelse af indretning og drift af anlæg m.v.

Anlægsarbejder, bygningsændringer m.m.

Thisted Kommune vurderer, at ansøger har givet en fyldestgørende beskrivelse af anlægsarbejder, bygningsændringer m.v.

Forhold til andre husdyrbrug

Thisted Kommune vurderer, at ansøger har givet en fyldestgørende beskrivelse af forhold til andre husdyrbrug m.v.

Beliggenhed og omgivelser

Generelle afstandskrav

Thisted Kommune vurderer, at ansøger har angivet afstande til beboelser, byzone m.v. beskrevet i Husdyrbruglovens §§ 6, 7 og 8 samt afstande til de nærmeste kategori 1-, 2- og 3- og § 3-naturområder korrekt.

De fastsatte afstandskrav i henhold til § 8 i Lov om husdyrbrug og anvendelse af gødning m.v. gælder for etablering, udvidelser og ændring af husdyranlæg, der medfører forøget forurening.

Vurdering af det ansøgte projekts påvirkning af naturområderne er foretaget i afsnittet "Ammoniakdeposition og bilag IV-arter".

Landskabs- og planmæssige forhold

Projektet **indebærer ikke nybyggeri** på ejendommen, og denne ligger uden for interesseområder og beskyttelseszoner m.v. beskrevet i kommuneplanen.

Det vurderes derfor ikke relevant at foretage yderligere vurdering af ejendommens placering i



landskabet.

Ammoniakemission

Den samlede ammoniakemission fra anlægget er for ansøgt drift beregnet til 3003,4 kg NH₃-N/år. I forhold til 8 års-drift og nudrift er det et fald i emission på henholdsvis 233,2 kg NH₃-N/år.

Thisted Kommune vurderer, at ansøger i ansøgt drift, 8 års-drift og nudrift har angivet de rigtige størrelser på produktionsarealer, opbevaringsanlæg og staldsystemer.

Ammoniakdeposition

Thisted Kommune har vurderet ammoniakdeposition til naturområder samt påvirkningen af bilag IV-arter under afsnittet "Ammoniakdeposition og bilag IV-arter".

Lugtemission

Lugtemissionen i nudrift og ansøgt drift er beregnet i IT-ansøgningssystemet www.husdyrgodkendelse.dk. og er angivet i skemaet herunder:

	Lugt (LE/s)	Lugt (OU/s)	Faktisk lugt (LE/s)	Faktisk lugt (OU/s)
Nudrift	16.606,3	54.668	16.606,3	54.668
Ansøgt drift	13.342	40.979	13.342	40.979
fald	3.264,3	13.689	3.264,3	13.689

Thisted Kommune kan konstatere, at geneafstanden til byzone, nærmeste samlede bebyggelse og nærmeste nabo er overholdt.

Der er ifølge kommunens tilgængelige oplysninger ikke kendskab til andre kilder, der kan bidrage til kumulativ effekt med det ansøgte projekt ved nabobeboelse, samlet bebyggelse og byzone.

På baggrund af dette vurderes det, at der ikke vil opstå væsentlige lugtgener for de omkringboende.

Boligerne på ejendomme med landbrugspligt er ikke omfattet af det generelle beskyttelsesniveau. Det vil sige, at de ikke indgår i vurdering af, om der ligger enkeltboliger eller samlet bebyggelse inden for de beregnede geneafstande.

Da alle lugtgeneafstande er overholdt samt vilkår om god staldhygiejne, vurderes det, at der med det ansøgte projekt ikke vil opstå væsentlige lugtgener fra husdyrbruget.

Andre emissioner og genepåvirkninger

Thisted Kommune vurderer, at ansøger har givet en fyldestgørende beskrivelse af andre emissioner og genepåvirkninger.

Støj

Thisted Kommune vurderer på baggrund af ansøgers beskrivelse samt vilkår fastsat i denne tilladelse, at ejendommens samlede støjbidrag, angivet som det ækvivalente, korrigerede støjniveau i dB(A) i punkter 1,5 m over terræn, målt eller beregnet ved nærmeste beboelses opholdsareal, ikke overskrider Miljøstyrelsens vejledende grænseværdier for støj, og den ansøgte drift af ejendomme kan ske uden væsentlig gene for omkringboende.



Lys

På baggrund af nedsat belysning i nattetimerne, nedadrettet udendørsbelysning samt vilkår om uden-dørsbelysning og staldbelysning vurderes det, at lys i forbindelse med produktionsbygninger ikke vil være til væsentlig gene for omgivelserne.

Skadedyr og fluer

Ved at følge retningslinjer fra Aarhus Universitet Institut for Agro-økologi vedrørende effektiv flue- og skadedyrsbekæmpelse vurderes det, at ejendommens skadedyrsbekæmpelse er tilfredsstillende.

Støv

Det vurderes, at støvkilder, så som transportere eller håndtering af foder ikke vil kunne påvirke nærmeste naboer i væsentlig grad.

Transport

Anlægget ligger ud til offentlig vej (Arupvej) med udkørsel til hertil. Der ligger to naboer uden landbrugspligt i umiddelbar nærhed til udkørslen (Arupvej 35 og Arupvej 33) hhv. ca. 60 meter syd og 90 meter nord for udkørslerne.

Det forventes ikke at overgangen til stipladsmodellen i eksisterende stalde vil medføre en væsentlig stigning i antallet af transportere. Ind- og udkørsel til ejendommens produktionsanlæg sker fra Arupvej. Ejendommen har været produktionsejendom i mange år, og der sker kun en mindre udvidelse af dyreholdet i form af ændring fra specifikke dyretyper til flexgruppe for kreaturstalden. Det vurderes således, at transportere omkring anlægget samt til og fra anlægget ikke vil påvirke nærmeste naboer i væsentlig grad.

Opbevaringskapacitet

Gødningsproduktionen er relateret til antal dyr og ikke til m² produktionsareal. Denne § 16b miljøtilladelse stiller ikke krav om dyrenes maksimale antal, og ejendommens opbevaringskapacitet beregnet i måneder kan derfor variere år for år. Ansøger har beregnet kapaciteten til over 9 måneder med det forventede dyrehold.

Thisted Kommune vurderer, at det fremover kan beregnes i forbindelse med tilsyn og ud fra gødningsregnskabet's opgørelser, om vilkåret bliver overholdt. Hvis der foretages ændringer, som har indflydelse på opbevaringskapaciteten, skal der indsendes oplysninger herom (§ 11 i husdyrgødningsbekendtgørelsen).

Risikoelementer vedrørende miljøforhold

Thisted Kommune vurderer, at ansøger har givet en fyldestgørende beskrivelse af risici og håndtering forbundet med brand, gylleudslip, udslip af miljøskadelige stoffer, kemikalier, pesticider og sprøjteudstyr og oplag af olie og andre kemikalier.

Ressourceforbrug

Thisted Kommune vurderer, at ansøger har givet en fyldestgørende beskrivelse af energi- og vandforbruget samt håndtering af spildevand.



Affaldsproduktion

Husdyrbruget er omfattet af Affaldsbekendtgørelsen og Thisted Kommunes Affaldsregulativ for erhverv. Husdyrbruget oplyser, at reglerne efterleves.

Det vil sige, at:

- Dagrenovationslignende og forbrændingseget affald bortskaffes til forbrænding.
- Deponeringseget affald skal frasorteres og opbevares, så vindflugt undgås.
- PVC-affald frasorteres og bortskaffes korrekt
- Klinisk risikoaffald som kanyler, medicinflasker og lignende opbevares forsvarligt i egnet emballage.

Beskyttelse af jord, grundvand og overfladevand:

- Farligt affald opbevares, så det ikke kan løbe til jord, grundvand eller overfladevand og beskyttet mod vejrlig. Tanke er sikret mod påkørsel.
- Eksisterende tanke er reguleret af olietanksbekendtgørelsen. Nye tanke og/eller sløjfning af tanke skal anmeldes til Thisted Kommune.

Thisted Kommune vurderer, at ansøger har givet en fyldestgørende beskrivelse af håndtering af døde dyr, veterinært affald, ufarligt emballageaffald, kemisk emballageaffald, olie- og kemikalieaffald og sprøjtemiddelrester til markbrug samt har givet en fyldestgørende beskrivelse af affaldsmængder.

Valg af BAT

Husdyrgodkendelsesbekendtgørelsens § 26 om anvendelse af den bedste tilgængelige teknik (BAT) fastsætter et krav om maksimal ammoniakemission fra det ansøgte projekt.

Husdyrbruget overholder det beregnede BAT-krav med en margin på 0 kg NH₃-N pr. år. Staldsystemer med dybstrøelse betragtes som BAT. Da BAT-niveauet er overholdt, og da staldene ikke renoveres, laves der ingen yderligere tiltag for at reducere ammoniakemissionen i forhold til BAT.

Projektet overholder det fastlagte og proportionelle BAT-krav i forhold til ammoniakemission ved anvendelse af bedst anvendelige teknologi (BAT), i dette tilfælde staldindretning og drift. Ud fra økonomiske og proportionelle betragtninger vurderer kommunen, at husdyrbruget har inddraget BAT og truffet de nødvendige foranstaltninger til at forebygge og begrænse forureningen fra husdyrbrugets anlæg. Ammoniakemissionen fastholdes med de stillede vilkår til staldindretning, produktionsareal og drift heraf.

Thisted Kommune vurderer samlet ud fra ansøgers beskrivelser og de stillede vilkår, at husdyrbruget lever op til BAT.

Grænseoverskridende virkninger

Der er ingen grænseoverskridende virkninger, da anlæggene er beliggende langt fra landegrænserne.



9 Ammoniakdeposition og bilag IV-arter

Thisted Kommune har lavet følgende beskrivelser og vurderinger efter aftale med ansøger.

Beskyttelsesniveau for ammoniakemission

Nærmeste kategori 1-natur, som omfatter ammoniakfølsomme naturtyper inden for Natura 2000-områder, jf. husdyrbruglovens § 7, er et overdrev beliggende cirka 897 meter øst for anlægget.

Der er foretaget en ammoniakdepositionsberregning jf. husdyrgodkendelsesbekendtgørelsens § 27 på området, som viser, at totaldepositionen er på 0,2 kg NH₃-N/ha/år.

Der er kumulation med 2 andre husdyrbrug. Det mest skærpede beskyttelsesniveau for kategori 1-natur er dog overholdt (0,2 kg NH₃-N/ha/år), det vil sige beskyttelsesniveauet, hvor der er kumulation med 2 eller flere husdyrbrug.

Det vurderes på den baggrund, at området ikke vil blive negativt påvirket af projektet på Arupvej 24, 7742 Vesløs.

Nærmeste kategori 2-natur, som omfatter ammoniakfølsomme naturtyper uden for Natura 2000-områder, jf. husdyrbruglovens § 7, er en hede beliggende cirka 5,5 kilometer nord for ejendommen.

Der er foretaget en ammoniakdepositionsberregning jf. husdyrgodkendelsesbekendtgørelsens § 28 på dette område, som viser, at totaldepositionen fra husdyrbruget er på 0,0 kg NH₃-N/ha/år. Beskyttelsesniveauet for kategori 2-natur er 1,0 kg NH₃-N/ha/år. Det vurderes derfor, at området ikke vil blive negativt påvirket af projektet på Arupvej 24, 7742 Vesløs.

Nærmeste kategori 3-natur er et overdrev beliggende cirka 1440 meter nordøst for ejendommen. Kategori 3-natur omfatter øvrige ammoniakfølsomme naturtyper, som ikke er omfattet af kategori 1 eller 2. Det er heder, moser og overdrev omfattet af naturbeskyttelseslovens § 3, samt ammoniakfølsomme skove.

Ved godkendelse og tilladelse til etablering, udvidelse eller ændring af husdyrbrug vurderer kommunen, om der skal stilles krav til den maksimale merdeposition af ammoniak fra husdyrbruget til kategori 3-natur. Kravet kan dog ikke være under 1,0 kg NH₃-N/ha/år.

Der er foretaget en ammoniakdepositionsberregning jf. husdyrgodkendelsesbekendtgørelsens § 30 på området, som viser, at merdepositionen er på 0,0 kg NH₃-N/ha/år. Det vurderes derfor, at området ikke vil blive negativt påvirket af projektet på Arupvej 24, 7742 Vesløs.

Øvrig § 3-beskyttet natur vurderes ikke mere ammoniakfølsom. Kommunen skal dog stadig påse, at der ikke sker tilstandsændringer i ikke-ammoniakfølsom, § 3-beskyttet natur. Kommunen foretager konkret vurdering af beskyttelsesniveauet for de enkelte, ikke-ammoniakfølsomme § 3-beskyttede naturområder. Vurderingsgrundlaget for disse områder kan dog aldrig være mere skærpede, end vurderingsgrundlaget for kategori 3-natur, hvor individuel vurdering først foretages, når merdepositionen til naturområdet er på 1,0 kg NH₃-N/ha/år eller mere.

Nærmeste område med ikke-ammoniakfølsom, §3-beskyttet natur er en mose beliggende cirka 90 meter nord for anlægget. Der sker et fald i deposition på -0,2 kg NH₃-N/ha/år. Det vurderes derfor, at der ikke skal vurderes yderligere på mosen.



Fredninger

Nærmeste fredning er en gravhøj beliggende ca. 537 meter sydøst for anlægget. Der er ingen arealfredninger indenfor en afstand af 1.000 meter fra ejendommen. Grundet afstanden vurderes arealfredningerne ikke at blive negativt påvirket af projektet.

Ammoniakdeposition på Natura 2000-områder

Nærmeste Natura 2000-område er Habitatområde nr. 16: Løgstør Bredning, Vejlerne og Bulbjerg er beliggende cirka 20 meter vest for gyllebeholderen. Nærmeste Fuglebeskyttelsesområde nr. 20: Vestlige Vejler, Arup Holm og Hovsør Røn som er beliggende cirka 44 meter nord for anlægget.

Ammoniakemissionen fra Arupvej 24, 7742 Vesløs vurderes ikke at medføre en risiko for en væsentlig påvirkning af de beskyttede naturtyper indenfor Natura 2000-områderne, jævnfør ovenstående gennemgang af naturområder i nærheden af ejendommen, og dermed heller ikke for de arter, der danner udpegningsgrundlag for områderne.

Det vurderes på baggrund heraf, at det ansøgte projekt **isoleret set** ikke via ammoniakfordampning kan få negativ indvirkning på arterne og naturtyperne, som Natura 2000-områderne er udpeget for at beskytte.

Det vurderes desuden, at det ansøgte projekt, **i kumulation med andre projekter**, ikke vil få negativ virkning på udpegningsgrundlaget for Natura 2000-områderne som følge af ammoniakemission, jf. ovenstående gennemgang af naturområder i nærheden af ejendommen.

Det konkluderes på baggrund af ovenstående, at det ikke i henhold til habitatbekendtgørelsen er nødvendigt at foretage en miljøkonsekvensvurdering i forhold til ammoniakpåvirkning af internationale naturbeskyttelsesområder som følge af ammoniakfordampning fra anlægget.

Bilag IV-arter

Bilag IV i EU's habitatdirektiv indeholder en liste over udvalgte dyre- og plantearter, som medlemslandene er forpligtet til generelt at beskytte, uanset om de forekommer inden for eller uden for beskyttelsesområderne. For at beskytte bilag IV-arter må disse yngle- og rasteområder ikke beskadiges eller ødelægges. Derfor skal land- og skovbrug tilrettelægges deres aktiviteter, således levevilkårene for arterne ikke forringes. Det er lodsejerens eget ansvar ikke at beskadige eller ødelægge bilag IV-arternes yngle- eller rasteområder, også selvom myndighederne ikke har oplyst om konkrete forekomster af bilag IV-arter i området.

Dyr og planter omfattet af bilag IV kan have levested, fødesøgningsområde eller sporadisk opholdssted på eller omkring bedriften og bedriftens arealer. På baggrund af Faglig Rapport nr. 635, 2007 "Håndbog om dyrearter på habitatdirektivets bilag IV" fra Danmarks Miljøundersøgelser, samt Videnskabelig Rapport nr. 50, 2013 "Overvågning af arter 2004-2011" fra Nationalt Center for Miljø og Energi, vurderes det at følgende bilag IV-arter kan have levested, fødesøgningsområde eller sporadisk opholdssted på eller omkring bedriften og udbringningsarealerne:

Dyr:	Planter:
Damflagermus	Ingen registrerede
Dværgflagermus	
Sydflagermus	
Troldflagermus	
Vandflagermus	



Birkemus Markfirben Odder Spidssnudet frø Stor vandsalamander Strandtudse Ulv	
---	--

Odder, Stor vandsalamander og Damflagermus er en del af udpegningsgrundlaget for EU-habitatområde nr. 16.

- **Flagermus** - Flagermus kan om sommeren opholde sig i hulheder og sprækker i træer, fugle- eller flagermuskasser eller i bygninger. Flagermus søger typisk føde over søer og åer, i lysåben løvskov, over marker og skove, i skovkanter, lysninger eller levende hegn, hvor en god vandkvalitet er vigtig.
- **Birkemus** - forekommer i en stor variation af levesteder, hvoraf de vigtigste synes at være fugtige områder i forbindelse med vandløb eller fjorde samt tilstødende tørre arealer.
- **Odder** - forekommer ved vandløb og søer og lever i tilknytning til vådområder.
- **Markfirben** - lever spredt i landskabet på åbne, varme, solrige lokaliteter som jernbane- og vejskråninger, sten- og jorddiger, heder, overdrev, grusgrave, strandenge, kystskrænter og sandede bakkeområder.
- **Stor vandsalamander** og **spidssnudet frø** - er begge arter, der er knyttet til våde habitater som eksempelvis klitlavninger, moser, enge, søer og vandhuller.
- **Strandtudse** - lever primært i tilknytning til klithederne og strandengene, hvor de typisk yngler i temporære, lysåbne vandsamlinger.
- **Ulv** - opholder sig oftest i mere upåvirkede områder såsom større skov- eller hedearealer.

Ud fra kommunens tilgængelige oplysninger, er der umiddelbart ikke observeret arter omfattet af bilag IV eller andre sjældne arter indenfor cirka 800 meter fra staldanlæggene.

Eftersom det vurderes, at ammoniakemissionen fra Arupvej 24, 7742 Vesløs ikke vil medføre tilstandsændringer af omkringliggende naturområder, vurderes det, at den ansøgte udvidelse ikke indebærer risiko for negativ påvirkning af Bilag IV-arter. Ligeledes vurderes den eksisterende drift ikke at indebære negativ påvirkning af Bilag IV-arternes levesteder.

Thisted Kommune vurderer sammenfattende, at husdyrbrugets produktionstilpasning ikke vil have en væsentlig effekt på potentielle eller eksisterende leve-, raste- eller yngleområder for nogen af de listede Bilag IV-arter, samt at den økologiske funktionalitet for arterne bevares på minimum samme niveau.



Bilag

Bilag 1. Ansøgers oplysninger

Bilag 2. Beredskabsplan

Bilag 3. Situationsplan

Bilag 4. Intern transport

Bilag 5. Afløbsplan

Bilag 6. Bygningsoversigt



Ansøgning om miljøtilladelse for

husdyrproduktionen

Arupvej 24

7742 Vesløs

A. Oplysninger om ejer og ejerforhold

Husdyrbrugets adresse	Arupvej 24, 7742 Vesløs
CVR-nummer	11334849
CHR-nummer	11938
Kommune	Thisted Kommune
Ejendomsnummer	8897373
Matrikel-nr.	2a, Sdr. Arup By, Arup
Ansøger og ejer	Karlo Bundgård Arupvej 24 7742 Vesløs Mobil: 23252866 Mail: k-bundgaard@mail.tele.dk
Kontaktperson på miljø sagen:	Karlo Bundgård Mobil: 23252866 Mail: k-bundgaard@mail.tele.dk
Andre husdyrbrug drevet af ansøger	Ingen
Biaktiviteter	Vognmandsforretning
Ansøgningskema	242994
Repræsentant	Miljø & Natur Landbrugsrådgivning Byrumvej 30, 9940 Læsø CVR 25914562 Jakob Altenborg jakob@miljoeognatur.dk , mobil 26259791

Forord

Denne ansøgning beskriver de miljømæssige konsekvenser ved det ansøgte projekt på Arupvej 24. Det ansøgte omfatter ændring af dyrehold i eksisterende bygninger, samt en godkendelse af produktionen i forhold til produktionsareal.

Ansøgningen behandler de potentielle væsentlige miljøpåvirkninger.

Ansøgningen indeholder en beskrivelse af det ansøgte. Ansøgningen danner grundlaget for kommunens afgørelse om miljøtilladelse for husdyrbruget.

Ikke teknisk resumé

Ansøger (ejer) søger om at få godkendt produktionen i henhold til de gældende regler om produktionsareal. Der sker ingen bygningsmæssige ændringer i forbindelse med godkendelsen.

Anlægget er beliggende i landzonen, ca. 1,3 km sydvest for Amtoft, som er de nærmeste byzone i området. Der er ca. 3,2 km til nærmeste samlede bebyggelse – Gl. Vesløs. Nærmeste nabo ligger i en afstand af ca. 90 m.

Lugtemissionerne i forhold til enkelt bolig, samlet bebyggelse og byzone er overholdt.

Der er i tilladelsen beskrevet forhold som støv, skadedyr, affald, lys og indkørselsforhold og hvorledes man vil sikre, at det ikke giver problemer i forhold til omkringboende.

A. Oplysninger om ejer og ejerforhold	2
Forord	3
Ikke teknisk resumé	4
B. Oplysninger om husdyrbruget og det ansøgte	6
Tidligere godkendelser	6
Biaktiviteter	6
B.1 Indretning og drift af anlæg mm.	6
Opbevaring og håndtering af husdyrgødning	6
B.2 Anlægsarbejder, bygningsændringer mm.	7
B.3 Forhold til andre husdyrbrug	7
B.4 Beliggenhed og omgivelser	7
Landskabs og planmæssige forhold	8
B.5 Ammoniakemission	9
Natur	9
B.6 Lugtemission	11
B.7 Emissioner og genepåvirkninger	12
Støj	12
Rystelser	13
Lys	14
Fluer og skadedyr	14
Støv	14
Transport	14
Egenkontrol	15
Risici og håndtering	15
B.8 Affaldsproduktion og ressourceforbrug	16
Fast affald	17
Døde dyr	18
Spildevandsmængde	18
Energiforbrug	19
Vandforbrug	19
Foder	19
B.9 Valg af BAT	20
B.10 Grænseoverskridende virkninger	20

B. Oplysninger om husdyrbruget og det ansøgte

Tidligere godkendelser

- Ingen eksisterende miljøgodkendelser

Biaktiviteter

Der drives fra adressen en vognmandsforretning med buskørsel. Vognmandsforretningen har en selvstændig miljøgodkendelse som regulerer virksomhedens aktiviteter.

B.1 Indretning og drift af anlæg mm.

Den eksisterende produktion på ejendommen ønskes godkendt i forhold til produktionsarealet, den såkaldte stipladsmodel. Produktionsarealet udgør samlet 2018 m² nettoareal, hvoraf 961 m² anvendes til slagtesvin og 1057 m² anvendes til flexgruppen alle kvæg. Flex gruppen er valgt for at have småkalve med i tilladelsen. Slagtesvinestaldene er indrettet med drænet gulv og kreaturstalden er med dybstrøelse uden fast bund af afløb.

Slagtesvinestaldene er bortforpagtet og kreaturerne drives af ansøger.

De enkelte staldafsnit er opdelt og opmålt efter om afsnittet er adskilt forureningsmæssigt fra andre afsnit. Herefter er anvendt staldenes nettoareal. Nettoarealet er beregnet med at opmåle en sti og gange med antallet af stier.

Se appendiks 1 for udspecificeret beregning af nettoarealet.

Nedenstående skema viser nettoarealet.

Stald navn	Dyretype og staldsystem	Areal ansøgt (m ²)	Areal Nudrift (m ²)	Areal 8-årsdrift (m ²)
Stald 1	Slagtesvin Fulldrænet gulv	447	447	447
Stald 2	Slagtesvin Fulldrænet gulv	514	514	514
Kreaturstald	Alle kvæg Dybstrøelse	1057	1057	1057

Opbevaring og håndtering af husdyrgødning

Gyllebeholderen er etableret således at bund og vægge er tætte, og den kan modstå mekaniske, termiske og kemiske påvirkninger. Gyllebeholder tømmes regelmæssigt af hensyn til vedligeholdelse og inspektion.

Gyllevognene vil fyldes med sugestuds. Herved elimineres mulighederne for gyllesplid i forbindelse med pumpefejl og påfyldning af gyllevogn. Anvendelse af sugestuds betragtes som den mest miljøforsvarlige måde at fylde gyllevognen.

Der er en samlet opbevaringskapacitet på ejendommen på 3000 m³, som udgøres af en gyllebeholder på 3000 m³. Det vurderes ud fra normtal 2023, at der under de ansøgte produktionsforhold produceres ca. 2860 m³ husdyrgødning på ejendommen, og der således tilstrækkelig opbevaringskapacitet på ejendommen. Beregningen er foretaget med udgangspunkt i 5400 slagtesvin.

Dybstrøelsen afsættes til biogasanlæg, hvilket har været tilfældet siden efteråret 2023.

Erhvervsmæssigt nødvendigt

Der sker ingen ændringer på ejendommen der nødvendiggør en vurdering af det erhvervsmæssigt nødvendige i det ansøgte.

B.2 Anlægsarbejder, bygningsændringer mm.

Der er ingen anlægsarbejder i forbindelse med godkendelsen.

Placeringen af bebyggelse fremgår af kortmaterialet i husdyrgodkendelse.dk, samt af indsendte situationsplan.

B.3 Forhold til andre husdyrbrug

Anlægget er hverken teknisk, forureningsmæssigt eller driftsmæssigt forbundet med andre husdyrbrug.

B.4 Beliggenhed og omgivelser

I husdyrgodkendelse.dk er angivet afstande til naboer, skel, vej mm. jf. husdyrlovens §§ 6, 7 og § 8.

Afstande § 6

Område	Afstand	Beskrivelse	Afstandskrav
Eksisterende eller ifølge kommuneplanens fremtidige byzone eller sommerhusområde	1224 m	Amtoft	50 m
Område i landzone, der i lokalplan er udlagt til boligformål, blandet bolig og erhvervsformål eller med henblik på beboelse, institutioner, rekreative formål og lign.	5687 m	Erhvervsområde på Mors	50 m
Nabobeboelse	87 m	Arupvej 35	50 m

Afstande § 8

Afstandskravene er vurderet i husdyrgodkendelse.dk. Såfremt at afstandskravet ikke er overholdt vil der være en beskrivelse af hvorfor, men i de tilfælde hvor afstandskravene er overholdt vurderes det ikke at være nødvendigt med yderligere beskrivelse.

Nærmeste...	Afstand meter	Afstandskrav	Afstandskrav overholdes	Beskrivelse
-------------	---------------	--------------	-------------------------	-------------

Enkelt vandindvindingsanlæg	17	25 m	Nej	Der sker ingen ændringer der medfører øget forurening
Fælles vandindvindingsanlæg	2676	50 m	Ja	
Vandløb	104	15 m	Ja	
Dræn	> 15	15 m	Ja	
Sø	186	15 m	Ja	
Privat fælles vej/ offentlig vej	3	15 m	Nej	Der sker ingen ændringer der medfører øget forurening
Levnedsmiddelvirksomhed	>25	25 m	Ja	
Beboelse på samme ejendom	5	15 m	Nej	Der sker ingen ændringer der medfører øget forurening
Naboskel	5	30 m	Nej	Der sker ingen ændringer der medfører øget forurening

Afstandene i § 8 er kun gældende for nye anlæg eller i forbindelse med udvidelser/ændringer, som medfører en forøget forurening.

Thisted Kommune ønsker at der skal stå nej i overholdelse af afstandskrav. Afstandskravene overholdes til både enkelt vandindvinding, vej, beboelse og naboskel da der ikke sker ændringer i produktionen der medfører øget forurening i forhold til de nævnte punkter, og derfor gælder afstandskravene ikke. Der søges derfor ingen dispensationer.

Nærmeste sårbare natur er ligeledes angivet i husdyrgodkendelse.dk.

Afstande til nærmeste naturområder er følgende:

Naturkategori	Afstand meter	Beskrivelse	§7 afstand overholdt
Kategori 1 natur	907	Overdrev	Ja (mindst 10 m)
Kategori 2 natur	5566	Hede	Ja (mindst 10 m)

Landskabs og planmæssige forhold

Ejendommen er beliggende i et landbrugsområde der i kommuneplanen er udlagt med særlige retningslinjer. Der er i øvrigt ingen væsentlige planmæssige forhold.

Området er præget af landbrugsproduktion og naturområder, samt spredt bymæssig bebyggelse.

Anlægget er placeret inden for følgende områder og zoner:

(Kommuneplan 2017-2028)	Ja	Nej
Bevaringsværdige landskaber		X
Uforstyrrede landskaber		X
Sammenhængende landskaber	X	
Værdifulde Geologiske områder		X
Kystnærhedszonen	X	
Værdifulde kulturarvsområder		X
Kulturhistorisk bevaringsværdi		X
Værdifulde landbrugsområder	X	
Store husdyrbrug		X
Økologiske forbindelser	X	
Potentielle økologiske forbindelser		X
Naturbeskyttelsesområder		X
Potentielle naturbeskyttelsesområder	X	
Natura2000	X	
Skovrejsning		X
Lavbundsareal		X
Kirkebyggelinjer		X
Skovbyggelinjer		X
Strand-, Sø- og Å-beskyttelseslinjer		X
Beskyttede sten- og jorddiger		X
Klitfredning		X
Fund og fortidsminder (Totalliste med både fredede og ikke-fredede. Kun beskyttelseslinjerne indgår i KP. Selve fortidsminderne er en statslig opgave.		X

Der sker ingen ændringer på anlægget.

B.5 Ammoniakemission

Den totale ammoniakemission fra ejendommen udgør 3003 kg N/år, hvilket er et fald på 233 kg N/år i forhold til nudrift og i forhold til 8-årsdriften.

Natur

Påvirkning af den omkringliggende natur gennem deposition af ammoniak kan i visse tilfælde medføre en væsentlig påvirkning af naturen. Der er dog opstillet en række krav og kriterier for hvornår en påvirkning er væsentlig, og bedriften overholder disse krav til alle særligt sårbare kategori 1 og 2 naturtyper i området.

Naturtyper	Fastsat beskyttelsesniveau
Kategori 1. § 7 stk. 1, nr. 1	Max. total deposition (afhængig af antal husdyrbrug i nærheden* af naturområdet):

Ammoniakfølsomme naturtyper (bilag 3 pkt. D), beliggende <i>inden</i> for Natura 2000-område og omfattet af udpegningsgrundlaget og kortlagt, samt heder og overdrev i øvrigt, som er beliggende <i>inden</i> for et Natura 2000-område og omfattet af naturbeskyttelseslovens § 3.	0,2 kg N/ha/år ved > 1 husdyrbrug 0,4 kg N/ha/år ved 1 husdyrbrug 0,7 kg N/ha ved 0 husdyrbrug.
Kategori 2. § 7 stk. 1, nr. 2 Ammoniakfølsomme naturtyper (bilag 3 pkt. D) beliggende <i>uden</i> for internationale naturbeskyttelses-områder: Højmoser, lobeliesøer, heder større end 10 ha samt overdrev over 2,5 ha der er omfattet af naturbeskyttelseslovens § 3.	Max. total deposition på 1,0 kg N/ha pr. år.
Kategori 3. Heder, moser og overdrev, som er beskyttet af naturbeskyttelseslovens § 3 men som er beliggende uden for Natura 2000-områder, samt ammoniakfølsomme skove større end 0,5 ha og mere end 20 m brede.	Max. mer deposition på 1,0 kg N/ha pr. år. Kommunen kan tillade en merdeposition, der er større end 1,0 kg N/ha pr. år, men ikke stille krav om mindre merdeposition end 1,0 kg N/ha pr. år.

*Antallet af husdyrbrug i nærheden for kategori 1-natur, opgøres som en summering af:

- 1) antallet af husdyrbrug med en emission på mere end 150 kg NH₃-N pr. år inden for 200 m,
- 2) antallet af husdyrbrug med en emission på mere end 450 kg NH₃-N pr. år inden for 200-300 m,
- 3) antallet af husdyrbrug med en emission på mere end 750 kg NH₃-N pr. år inden for 300-500 m,
- 4) antallet af husdyrbrug med en emission på mere end 1.500 kg NH₃-N pr. år inden for 500-1.000 m, og
- 5) antallet af husdyrbrug med en emission på mere end 5.000 kg NH₃-N pr. år inden for 1.000-2.500 m.

Nedenstående skema viser depositionen til de forskellige naturkategorier som totaldeposition (kategori 1 og 2 natur) og som merdeposition (kategori 3 natur). Såfremt bekendtgørelsens afskæringskriterier som angivet i skemaet ovenfor ikke er overholdt vil det enkelte punkt efterfølgende blive beskrevet yderligere og vurderet. Er kriterierne overholdt vil der ikke blive foretaget yderligere vurderinger.

Naturkategori	Kumulation	Totaldeposition Kg N/ha/år	Merdeposition Kg N/ha/år	Vurdering
Kategori 1 natur	2	0,2	-	Nærmeste kategori 1 natur ligger ca. 1 km væk. Produktionen medfører deposition i området på 0,2 kg N/ha/år og bekendtgørelsens krav til totaldeposition til kategori 1 natur overholdes.
Kategori 2 natur		0,0	-	Nærmeste kategori 2 natur ligger ca. 5,5 km væk. Bekendtgørelsens krav til totaldeposition til kategori 2 natur overholdes.
Kategori 3 natur		Op til 5,1	0,0	Nærmeste kategori 3 natur ligger øst for ejendommen i form af en mose. Merdepositionen set i forhold til 8 års driften udgør op til 0,1 kg N/ha/år, og bekendtgørelsens

				afskæringskriterier for kategori 3 natur er dermed overholdt.
Øvrig § 3 natur		1,9	0,0	Merdepositionen set i forhold til 8 års driften udgør op til 0,0 kg N/ha/år, og bekendtgørelsens afskæringskriterier for kategori 3 natur er dermed overholdt.

Beskyttede arter

Dyr og planter omfattet af bilag IV kan have levested, fødesøgningsområde eller sporadisk opholdssted på eller omkring bedriften og bedriftens arealer. På baggrund af Faglig Rapport nr. 635, 2007 "Håndbog om dyrearter på habitatdirektivets bilag IV" fra Danmarks Miljøundersøgelser, samt Videnskabelig Rapport nr. 50, 2013 "Overvågning af arter 2004-2011" fra Nationalt Center for Miljø og Energi, vurderes det at følgende bilag IV-arter kan have levested, fødesøgningsområde eller sporadisk opholdssted på eller omkring bedriften og udbringningsarealerne.

Navn	Registreret forekomst	Udbredelsesområde
Odder	X	X
Markfirben		X
Stor vandsalamander		X
Spidssnudet frø		X
Løvfrø		X
Arter af flagermus		X
Ulv		X

Arter der kan have levested, fødesøgningsområde eller sporadisk opholdssted omkring anlægget.

Den nærmeste sø som er potentielt levested for bilag IV-arter (Stor vandsalamander og Spidssnudet frø) ligger i en afstand af ca. 200 m fra husdyrbruget. Produktionen påvirker området totalt med 0,5 kg N/ha/år. Merdepositionen er beregnet til 0,0 kg N/ha/år.

Der er registreret odder ved dæmningen til Østerild Fjord. For de øvrige arter gælder at der længere afstand til de registrerede levesteder, jf. oplysninger på Naturdata gennem Danmarks miljøportal.

Danmark har jf. Biodiversitetskonventionen forpligtet sig til at standse tabet af biologisk mangfoldighed. Arter, som er forsvundet fra Danmark eller truet af udryddelse er registreret som sådan på Den danske Rødlister.

B.6 Lugtemission

Enhver husdyrproduktion giver anledning til lugt inden for de nærmeste omgivelser. Hvor stort et område der påvirkes af lugt, afhænger af hvor stort produktionsareal der er på ejendommen og hvilken type dyr der er tale om. Desuden spiller vindretning, terræn- og beplantningsforhold ind. Lugt stammer primært fra stalden. Desuden kan lugt forekomme i forbindelse med arbejde med husdyrgødning og udbringning heraf.

Lugtemissionen i nudrift og ansøgt drift fra staldene er beregnet i IT-ansøgningssystemet www.husdyrgodkendelse.dk. og er angivet i skemaet herunder:

	Lugt (LE/s)	Lugt (OU/s)	Faktisk lugt (LE/s)	Faktisk lugt (OU/s)
--	-------------	-------------	---------------------	---------------------

Nudrift	16606	54668	16606	54668
Ansøgt drift	13342	40979	13342	40979
Forskel	-3264	-13689	-3264	-13689

Som angivet i tabellen sker der ingen ændring af lugt fra produktionen i forbindelse med tilladelsen.

Lugtemission i Odour Units (OU) beregnes med OML-modellen og i Lugt Enheder (LE) med FMK-modellen. Begge modeller beregner spredningen af lugtemissionen fra husdyrbruget på grundlag af produktionsarealets størrelse og lugtemissionsfaktorerne for den eller de pågældende dyretyper og staldsystemer fastsat i hhv. OU og LE, jf. husdyrgodkendelsesbekendtgørelsens bilag 3, B. Faktisk lugt er den beregnede lugtafgivelse til omgivelserne, efter at eventuelle teknologier til reduktion af lugtemission er inkluderet i beregningerne.

Der er ligeledes foretaget beregninger af lugtpåvirkningen til husdyrbrugets nærmeste naboer i www.husdyrgodkendelse.dk. Den beregnede geneafstand for områdetyperne nabobeboelse, byzone og samlet bebyggelse fremgår af nedenstående tabel:

Bebyggelse	Kumulation Antal	Model	Korrigeret geneafstand (m)	Vægtet afstand til bebyggelse (m)	Genekriterie overholdt
Arupvej 28 (enkelt bolig)	0	FMK	116	129	Ja
Arupvej 70 (samlet bebyggelse)	0	Ny	288	1628	Ja
Amtoft (byzone)	0	Ny	428	1361	Ja

Husdyrbruget overholder alle lugtgeneafstandskrav.

Kumulation

I forhold til naboer gælder ligeledes et kumulationsprincip, hvor kravene skærpes såfremt der ligger andre produktioner med en ammoniakemission over 750 kg indenfor en afstand af 100 meter fra enkeltliggende naboer eller 300 meter fra samlet bebyggelse eller byzone.

Der ligger ikke andre husdyrbrug indenfor kumulationsafstandene.

B.7 Emissioner og genepåvirkninger

Støj

Beskrivelse af støjkloder

Der kan forekomme støjkloder fra:

- Foderanlæg
- Ventilation
- Transport til og fra ejendommen
- Periodevis støj i forbindelse med markdrift

Driftsperiode for støjkloder

Det tilstræbes, at støjende aktiviteter afholdes i tidsrummet 7-18.

Der anvendes færdigblandet tørfoder og der er automatisk fodring 4 gange pr. dag. Foderanlægget er placeret indendøre således at støjen reduceres. Foder leveres dagligt.

Ventilationen er stort set altid i drift, da det er nødvendigt i forhold til indeklimaet i staldene. Ventilationen renholdes for både at reducere elforbruget og for at reducere støj.

For så vidt angår støj fra landbrugsmaskiner vil der dagligt forekomme kørsel, samt jævnlig transporter med lastbil. Herudover vil der forekomme sæsonbetonet kørsel ved gylleudbringning og markarbejde.

Tiltag mod støjkluder

Støj søges generelt dæmpet ved valg af støjsvag teknologi og afskærmning. Endvidere søges al unødigt tomgangskørsel undgået.

Rystelser

Virksomhedens bidrag til niveauet for vibrationsniveauet (dB re 10⁻⁶ m/s²) målt som det maksimale KB-vægtede accelerationsniveau med tidsvægtning S må ikke overstige værdierne i Lavfrekvent støj, infralyd og vibrationer i eksternt miljø Orientering fra Miljøstyrelsen, nr. 9 1997,

Anvendelse	Tidspunkt	Vægtet accelerationsniveau L _{aw} i dB
Boliger i boligområder (hele døgnet)	Hele døgnet	75
Boliger i blandet bolig/erhvervsområde	18-7	75
Børneinstitutioner og lignende	I åbningstiden	75
Boliger i blandet bolig/erhvervsområde	7-18	80
Kontorer, undervisningslokaler og lignende	Hele døgnet	80
Erhvervsbebyggelse	Hele døgnet	85
Kontorer og tilsvarende lokaler i erhvervsbebyggelse, hvor der foregår følsomme aktiviteter	Hele døgnet	80

Anvendelse	Tidspunkt	A-vægtet lydtryksniveau (10-160 Hz), dB	G-vægtet lydtryksniveau dB
Beboelsesrum, herunder børneinstitutioner og lignende	18-7	20	85
	7-18	25	85
Kontorer, undervisningslokaler, og lignende støjfølsomme rum	Hele døgnet	30	85
Erhvervsbebyggelse	Hele døgnet	35	90

Brug af maskiner i landbruget kan i nogle tilfælde give anledning til vibrationsgener. Dette vil typisk være rystelser maskinføreren udsættes for, fremfor rystelser der giver gener for det omgivende miljø. Denne type rystelser er en arbejdsmiljøfaktor og vurderingen af dette forhold indgår i arbejdspladsvurderingen (APV) og behandles ikke nærmere her.

Lys

Lysforhold

Belysning af anlæg: Der vil være et vist lysudfald fra bygningernes vinduer, samt fra udendørsbelysning ved udleveringsrampe og ved foderindlevering samt fra de åbne sider i kreaturstalden.

Lyset i staldene er tændt i forbindelse med fodring af grisene og ophold i staldene.

Forurenings- og genebegrænsende foranstaltninger

Lyset vil udelukkende være tændt på det niveau som enten er foreskrevet af anden lovgivning eller i det omfang det er nødvendigt i forbindelse med ophold i staldene.

Udendørsbelysning vil være tilkoblet bevægelsessensorer eller automatisk slukning.

Fluer og skadedyr

Skadedyr

Generel bekæmpelse af skadedyr

Bekæmpelse af skadedyr foretages efter Aarhus Universitet, Institut for Agroøkologis fastsatte retningslinjer.

Fluegener

Kemisk fluebekæmpelse foretages efter Aarhus Universitet, Institut for Agroøkologis fastsatte retningslinjer. Såfremt der opstår fluegener anvendes der smøremidler og evt. vanding af dybstrøelse med f.eks. neporex.

Rottebekæmpelse

Bekæmpelse af rotter foretages efter Aarhus Universitet, Institut for Agroøkologis fastsatte retningslinjer. Desuden følges de forbyggende foranstaltninger, som er fastlagt i Bekendtgørelse om bekæmpelse af rotter mv. Der er fast aftale med Thy Skadedyrsbekæmpelse.

Støv

Den primære støvkilde er støv fra ventilationsanlæg. Der er overbrusning i alle svinestalde som reducerer støvproduktionen.

Der kan forekomme støv fra kørsel på de omkringliggende arealer og veje ved staldanlæggene, endvidere vil der være en mindre støvgene ved indlæsning af tilskudsfoder og mineraler. Foder leveres til siloer med støvcycloner, som begrænser udledningen af støv til omgivelserne.

Forurenings- og genebegrænsende foranstaltninger

Der vil i det daglige være fokus på at minimere støvgener udenfor husdyrbruget, og i forbindelse med færdsel på ikke befæstede veje, vil der være særligt fokus omkring ejendommen beliggende nær ved vejene.

Transport

	Før tilladelse	Efter tilladelse
Transporter	Antal/ år	Antal/ År

Transport af foder	365	365
Afhentning slagtesvin	27	27
Levering smågrise	8	8
Transport Kreaturer	10	10
Husdyrgødning	114	114
Halm	160	160
Wrapballer	75	75
Afhentning af døde dyr	10	10
Biogas - dybstrøelse	30	30
Affald	26	26
Diesel	6	6
Transporter i alt	831	831

Alt transport til og fra ejendommen med direkte adgang til den offentlige vej Arupvej. Langs med Arupvej findes der enkelte andre beboelser. Der er ingen beboelser direkte ved udkørslen fra husdyrbruget. Der kan forekomme kørsel mm. langs andre veje, hvor der ligger beboelser, og her vil der være opmærksomhed omkring transporten, hvilket omfatter henstillinger til maskinstation om at reducere fart og om at udvise generelt hensyn til naboer.

Størstedelen af transporterne er med foder og transport af dyr. Samlet set forventes der ingen ændringer i antallet af transporter med det ansøgte projekt.

Transporterne forventes hovedsageligt at foregå på hverdage inden for normal arbejdstid, dvs. kl. 7-18, men kan til tider foregå i aften- og nattetimerne. Transport til og fra husdyrbruget vil altid foregå ved hensynsfuld kørsel. Derudover tilstræbes, at al tung transport gennemføres på hverdage inden for normal arbejdstid.

Egenkontrol

Ansøger har redegjort for følgende egenkontrol:

- En gang årligt udarbejdes "Gødnings- og husdyrindberetning",
- Overvågning af vand og strømforbrug

Med ovenstående er der redegjort for, at der er fokus på management og egenkontrol på ejendommen. Ved at registrere og iagttage daglige rutiner og forbrug, kan eventuelle u hensigtsmæssige forhold identificeres og afhjælpes.

Risici og håndtering

Brand

Kan opstå som følge af fejl i elinstallationer og medføre risiko for udslip af giftige stoffer. Dette søges undgået ved at vedligeholde el-udstyr og undgå adfærd, der kan beskadige ledninger og elektriske hjælpemidler.

Gylleudslip

Kan forekomme ved påkørsel af gyllebeholder, ved at en gyllebeholder, gyllekanaler eller pumpeledninger er utætte, eller ved at en gylletank kan sprænge.

Kan medføre nedsivning af gylle til grundvand, eller afstrømning af gylle til vandløb fra frose marker eller efter ekstrem nedbør. Kan desuden give spild i forbindelse med læsning af gyllevogne. For yderligere forklaring henvises til beredskabsplanen.

Risiko for gylleudslip forsøges minimeret ved at:

- Der er ryddet op, hvor der arbejdes.
- Medarbejdere får god instruktion.
- Bygninger og maskiner vedligeholdes.
- Der er gode adgangs- og transportveje.
- Gylleanlæg holdes i orden, og pumpning af gylle overvåges
- Børn og fremmede har ikke adgang til betjening af gyllepumper mm.
- Afløb er afblændet så gylle ikke kan løbe i dræn
- Der gennemføres de lovpligtige 10-årskontroller, hvor gylletankene kontrolleres af særligt uddannet personale.

Udslip af miljøskadelige stoffer

Hvor der opstår uheld med risiko for udslip af skadelige stoffer, kontaktes kommunens miljøberedskab. Hvor der er overhængende fare, alarmeres alarmcentralen på telefon 112.

Kemikalier

Forskellige hjælpemidler som rengørings- og desinfektionsmidler til staldrengøring, medicin og andre hjælpestoffer, der kan udgøre en miljørisiko, håndteres og opbevares, så der ikke kan ske en utilsigtet udledning til miljøet.

Pesticider og sprøjteudstyr

Ingen opbevaring.

Oplag af olie og andre kemikalier

Der er 3 olietanke i garagen. Olietankene er placeret på fast gulv uden afløb og der er materiale opsamling af evt. spild placeret ved hver olietank.

B.8 Affaldsproduktion og ressourceforbrug

Der forventes en affaldsproduktion der er proportionel med virksomhedens størrelse og type.

Affaldshierarkiet, jf. § 6 b i lov om miljøbeskyttelse, iagttages (fremgår af § 35 i husdyrgodkendelsesbekendtgørelsen). Det betyder, at beskrivelsen skal illustrere, hvordan affaldshåndteringen på husdyrbruget lever op til affaldshierarkiet jf. Miljøbeskyttelseslovens § 6 b. Heraf fremgår det at affaldsforebyggelse og -håndtering skal ske i overensstemmelse med følgende affaldshierarki:

- 1) Affaldsforebyggelse.
- 2) Forberedelse med henblik på genbrug.
- 3) Genanvendelse.
- 4) Anden nyttiggørelse.
- 5) Bortskaffelse.

Husdyrbruget skal sortere sit affald og sikre, at mest muligt affald bliver sorteret fra til genbrug, genanvendelse og anden endelig materialenyttiggørelse. Affald som ikke kan genanvendes skal håndteres som forbrændingseget, deponeringseget eller farligt affald i henhold til Thisted Kommunes regulativ for erhvervsaffald.

Husdyrbruget skal håndtere sit affald efter reglerne i affaldsbekendtgørelsens og affaldsaktørbekendtgørelsen. Det betyder, at husdyrbruget skal sortere deres erhvervsaffald og

aflevere det til en godkendt affaldsmottager med henblik på genbrug, genanvendelse eller anvendelse til anden endelig materialenyttiggørelse.

Ifølge affaldsbekendtgørelsen defineres erhvervsaffald egnet til materialenyttiggørelse som værende:

- Glasaffald
- Metalaffald
- Plastaffald
- Papiraffald
- Papaffald
- Træaffald
- Genanvendeligt farligt affald, herunder batterier og elektronik
- Genanvendeligt PVC-affald
- Andet affald, der er egnet til materialenyttiggørelse, fx byggeaffald og have-/parkaffald.

Husdyrbruget skal sikre en høj reel genanvendelse af affaldet og skal på anmodning fra kommunen kunne dokumentere, at affaldet bliver leveret til et godkendt affaldshåndteringsanlæg, som sikrer, at de enkelte affaldsfraktioner reelt bliver forberedt med henblik på genbrug eller genanvendt. Dokumentationen kan være fra behandlingsanlægget.

Virksomheder kan aflevere affaldet til:

- Et genanvendelses anlæg eller et anlæg, som forbereder affald til genbrug, der er registreret i Affaldsregistret.
- En indsamlingsvirksomhed, der er registreret i Affaldsregistret.
- En virksomhed, som kan undlade at lade sig registrere efter bekendtgørelse om Affaldsregistret og om godkendelse som indsamlingsvirksomhed.
- Et kommunalt behandlingsanlæg, der er registreret i Affaldsregistret.
- En kommunal genbrugsplads eller en kommunal ordning efter § 11.
- En frivillig tilbagetagingsordning, jf. bekendtgørelse om affald.

Det vurderes, at husdyrbruget kan producere farligt affald, herunder for eksempel:

- Oliefiltre
- Batterier
- Spildolie
- Pesticider
- Spraydåser
- Kanyler
- Kemikalierester
- Rester af kunstgødning
- Giftrester (også rottegift)
- Medicinrester
- Lysstofrør

Opbevaring af farligt affald kan udgøre en miljørisiko.

Affaldsmængder

Nedenstående angiver anslåede og forventede mængder af affald årligt.

Fast affald

Affaldstype	Opbevaringssted	Transportør	Modtageanlæg	Mængder pr. år	EAK-kode	ISAG-kode
Olie- og kemikalieaffald:						
Fast affald:						

Tom emballage Papir	Container	Harald Pedersen		50 kg	15.01.01	50.00
Tom emballage Pap	Container	Harald Pedersen		50 kg		
Tom emballage Plast	Container	Harald Pedersen		2000 kg		
Bigbags af PE-plast	Container	Harald Pedersen		150 kg	15.01.02	52.00
Lysstofrør og elsparepærer			Kommunal modtagestation	50	20.01.21	79.00
Jern og metal	Intet fast	Produkthandler	Produkthandler	500 kg	02.01.10	56.20
Diverse brændbart	Container			Variierende mængder	Afhængig af indhold / 15.01.07	19.00
Glas	Intet fast	Egen	Kommunal modtagestation		20.01.02	51.00

Døde dyr

Døde dyr overdækkes med kadaverkappe indtil de afhentes af destruktionsanstalt, DAKA. Animalsk affald opbevares så der ikke opstår uhygiejniske forhold, indtil afhentning til autoriseret destruktionsanstalt. Døde kreaturer opbevares på pladsen øst for stalden, og døde grise medtages til opbevaring og afhentning på Arupvej 32.

Kemikalier generelt

Eventuel opbevaring af brugte sprøjter vil ske i kanyleboks og bortskaffes i overensstemmelse med kommunens affaldsregulativ.

Pesticider

Ingen pesticider

Oliekemikalier

Der er 3 olietanke i garagen. Olietankene er placeret på fast gulv uden afløb og der er materiale opsamling af evt. spild placeret ved hver olietank.

Spildevandsmængde

Spildevandstyper	m ³ /år efter tilladelse	Afledes til	Renseforanstaltning
Rengøringsvand, drikkevandsspild mv.	300 m ³	Gylletank	Ingen
Sanitært spildevand fra beboelse	200 m ³	Nedsivning	Septiktank

Beskrivelse af spildevandstilledning

300 m³/år vaskevand fra staldene tilledes gyllesystem med flydende husdyrgødning.

Beskrivelse af spildevandsafledning

Rengøringsvand ledes fra stald til gyllesystem.

Tagvandet opsamles ikke.

Energiforbrug

Energi

Type	Forbrug nudrift	Forbrug ansøgt
Elforbrug	62.000 kwh	62.000 kwh
Dieselolie	35.000	35.000

Elforbruget i stalden går primært til belysning.

Energibesparende foranstaltninger
Der er LED lys i svinestalden og kostalden

Vandforbrug

Vand

Type	Forbrug nudrift	Forbrug ansøgt
Årligt forbrug af drikkevand	3500 m ³	3500 m ³
Årligt forbrug af vaskevand til vask af stalde	300 m ³	300 m ³

Vandforbruget er vurderet ud fra normtal og 5400 producerede slagtesvin og 200 kreaturer på stald i vinterhalvåret.

Bedriften forsynes vand fra egen boring. Der forventes ingen stigning i vandforbruget i forbindelse med tilladelsen.

Vandbesparende foranstaltninger
Drikkevandsinstallationerne på bedriften efterses og rengøres jævnligt med henblik på at undgå spild.

Eventuelle lækager i systemet identificeres straks og repareres hurtigst muligt.

Foder

Der anvendes færdigblandet tørfoder. Foderet leveres til siloer. Mht. støv mm. fra foderproduktionen er dette behandlet særskilt under støv.

Der anvendes tørfoder på ejendommen og udfordringen sker 4 gange om dagen.

Der sikres effektiv fodring gennem foderets sammensætning og løbende foderkontroller, således at fodringen stemmer overens med dyrenes behov. Derudover er sundhedsstyring vigtig for en effektiv produktion med lavest muligt forbrug af foder- og hjælpestoffer.

Der er på bedriften stor opmærksomhed på at minimere anvendelsen af råvarer i produktionen. Der er fokus på at minimere spild af foderstoffer og på at optimere og minimere indholdet af fosfor og protein i foderstoffer, dog altid med fokus på virksomhedens produktionsresultater og ikke mindst dyrenes velbefindende.

Kreaturerne fodres med wrapensilage i den periode hvor de ikke er på græs.

B.9 Valg af BAT

	Stalde	Lagre	Total
Samlet BAT krav Kg N/år	2708	296	3003
Faktisk emission Kg N/år	2708	296	3003
Forskel Kg N/år			0
BAT krav overholdt			Ja

Der er tale om eksisterende stalde og BAT niveauet er derfor overholdt.

B.10 Grænseoverskridende virkninger

Det er vurderet, at det udelukkende er produktionens emission af ammoniak der potentielt kan have en grænseoverskridende virkning. Det er dog vurderet at ammoniakemissionen har et niveau og en karakter, hvor hovedparten af emissionen vil påvirke lokalområdet og kun mindre del af emissionen vil bidrage til baggrundsbelastningen i omkringliggende lande. Det er derfor vurderet at produktionen ikke medfører grænseoverskridende virkninger hverken lokalt eller internationalt.

Appendix 1

Stald 1 (sektion 1,2 og 3 på indretningstegning)

1: 5,15 x 2,9 x 8 stier = 120

2: 5,6 x 2,9 x 8 stier = 130

3: 8,5 x 2,9 x 8 stier = 197

Fradrag foderautomater 0,15 m² pr sti – 24 x 0,15 m² = 3,6 m²

I alt = 444 m²

Stald 2 (sektion 4, 5 og 6 på indretningstegning)

2,3 x 6,2 x 36 stier = 514 m²

Fradrag foderautomater 0,15 m² pr sti – 36 x 0,15 m² = 5,4 m²

I alt = 509 m²

Kreaturstald

10,05 x 39,6 x 2 sektioner = 796

10,05 x 13,4 = 135

10,05 x 12,5 = 126

Fradrag vandkar 1,3 x 0,5 x 6 = 4 m²

I alt = 1053 m²

Bilag 2. Beredskabsplan

Beredskabsplan for Arupvej 24, 7742 Vesløs

Indhold

2 INDLEDNING TIL OG FORMÅL MED BEREDSKABSPLANEN.....	2
3 SELVE BEREDSKABSPLANEN	3
3.1 KORTMATERIALE	3
3.2 TELEFONNUMRE	4
3.3 BRAND- OG EVAKUERINGSINSTRUKS.....	5
3.4 INSTRUKS VED OVERLØB AF GYLLE	6
3.5 INSTRUKS VED KEMIKALIE- ELLER OLIESPILD.....	7
3.6 STOPHANER OG HOVEDAFBRYDERE	8
3.7 INSTRUKS VED STRØMSVIGT.....	8
3.8 BILAG A. "KORT OVER EJENDOMMEN"	9
3.9 AFLØBSLAN	10

Ved store uheld ring altid 1-1-2! Ved mindre uheld ring til miljømyndighederne. **Er du i tvivl ring 1-1-2.** Efter brand mm. tag kontakt med miljømyndighederne med hensyn til genopbygning af stald mm.

2 INDLEDNING TIL OG FORMÅL MED BEREDSKABSPLANEN

Beredskabsplan er udarbejdet som en del af ejendommens miljøgodkendelse med det formål at håndtere pludseligt opståede situationer og uheld, der kan få konsekvenser for det omgivne miljø. Beredskabsplanen skal være kendt af gårdens ansatte og bør udleveres til indsatsleder og miljømyndighed i forbindelse med uheld, forureninger, brand, mm. Beredskabsplanen skal revideres og kontrolleres mindst én gang om året og skal være let tilgængelig og synlig. Beredskabsplanen findes skal være tilgængelig i teknikrummet i stalden. Kopi af beredskabsplanen skal yderligere være tilgængelig på kontoret. Beredskabsplanen er udarbejdet af Miljø & Natur ud fra de angivne retningslinjer, der er angivet i forbindelse med miljøgodkendelse af husdyrbrug.

3 SELVE BEREDSKABSPLANEN

3.1 KORTMATERIALE

Bagerst er der et oversigtskort over ejendommen, der angiver:

- Dieseltanke og olietanke (overjordiske og nedgravede)
- Afbrydere til diverse pumper, anlæg, strømafbrøder m.v.

3.2 TELEFONNUMRE

Kontakt	Telefonnummer
Karlo mobil	23 25 28 66
Miljømyndighed kontaktes på telefon dag	99 17 17 17
Falck kontaktes på telefon dag eller nat	112
Brandvæsen kontaktes på telefon dag og nat	112
Lægevagt kontaktes på telefon dag eller nat	70 15 03 00
Dyrlæge kontaktes på telefon dag eller nat	92 72 80 80
Elektriker kontaktes på telefon dag eller nat	97 99 72 82
VVS kontaktes på telefon dag eller nat	97 98 60 44

3.3 BRAND- OG EVAKUERINGSINSTRUKS

Ved brand der ikke kan slukkes ved egen hjælp tilkald brandvæsenet - RING 112 – oplys:

- Navn, adresse og telefonnummer der ringes fra
- Hvad er der sket og at det er en gårdbrand
- Er der tilskadekomne? I givet fald hvor mange?
- Er dyrene kommet ud? I givet fald dyreart og antal der evt. er fanget

Kontakt herefter ejer på tlf. **23 25 28 66**

Iværksæt rednings- og slukningsarbejde hvis det er muligt og forsvarligt, herunder i særdeleshed fjernelse og evakuering af dyr, olie, trykflasker, gødning og kemikalier.

Slukningsmateriel er placeret i alle driftsbygninger.

Hvis det ikke er muligt at slukke branden – forsøg at begrænse branden den ved lukning af døre og vinduer.

Modtag brandvæsenet og udlever denne mappe sammen med kortmaterialet.

Oplys endvidere:

- Evt. tilskadekomne eller dyr der ikke er reddet i sikkerhed
- Hvor det brænder
- Brandens omfang
- Hvor der er adgangsveje
- På ejendommen findes der følgende materiel, som evt. kan anvendes for at afhjælpe situationen:
 - Brandslukkere i alle bygningsafsnit

3.4 INSTRUKS VED OVERLØB AF GYLLE

Ved større overløb af gylle eller ved brud på gylletanken - RING 112 og oplys:

- Navn, adressen og telefonnummer der ringes fra
- Hvad der er sket og hvor meget der er løbet ud
- Om der er risiko for forurening af vandløb, eller drikkevandsboring
- Ved mindre spild kontaktes kun miljømyndighederne
- Særlig opmærksomhed skal gives til tagnedløb der løber i kanal vest for ejendommen
- Kontakt ejeren, på tlf. **23 25 28 66**
- Kontakt miljømyndighederne ved tlf. **97 17 17 17**
- Modtag brandvæsenet/miljømyndighederne og udlever denne mappe med sammen med kortmaterialet
- På ejendommen findes der følgende materiel, som evt. kan anvendes for at afhjælpe situationen:
 - Traktor i maskinhus

Brud på gylletank

- Der er langt til de nærmeste åbne vandløb/søer – der vurderes at være minimal risiko. Der skal dog være opmærksomhed på at et udslip ikke løber mod Arup Vejle og Østerild Fjord.

3.5 INSTRUKS VED KEMIKALIE- ELLER OLIESPILD

Ved større overløb af kemikalier og olie - RING 112 og oplys:

- Navn, adressen og telefonnummer der ringes fra
- Hvad der er sket, hvad og hvor meget der er løbet ud
- Om der er risiko for forurening af vandløb eller drikkevand
- Ved mindre spild kontaktes kun miljømyndighederne
- Kontakt ejeren på tlf. **23 25 28 66**
- Kontakt miljømyndighederne ved tlf. **97 17 17 17**
- På ejendommen findes der følgende materiel, som evt. kan anvendes for at afhjælpe situationen:
 - Savsmuld til opsugning af væsker ved olietank

3.6 STOPHANER OG HOVEDAFBRYDERE

Afbrydere til diverse pumper, anlæg, strømafbruder m.v. er noteret på kortet over ejendommen.

- Hovedhane til vand sidder ved rensningsanlægget i vestenden af beboelsen
- Hovedafbryder el sidder i foderladen
- Nye amperesikringer opbevares ved eltavlen

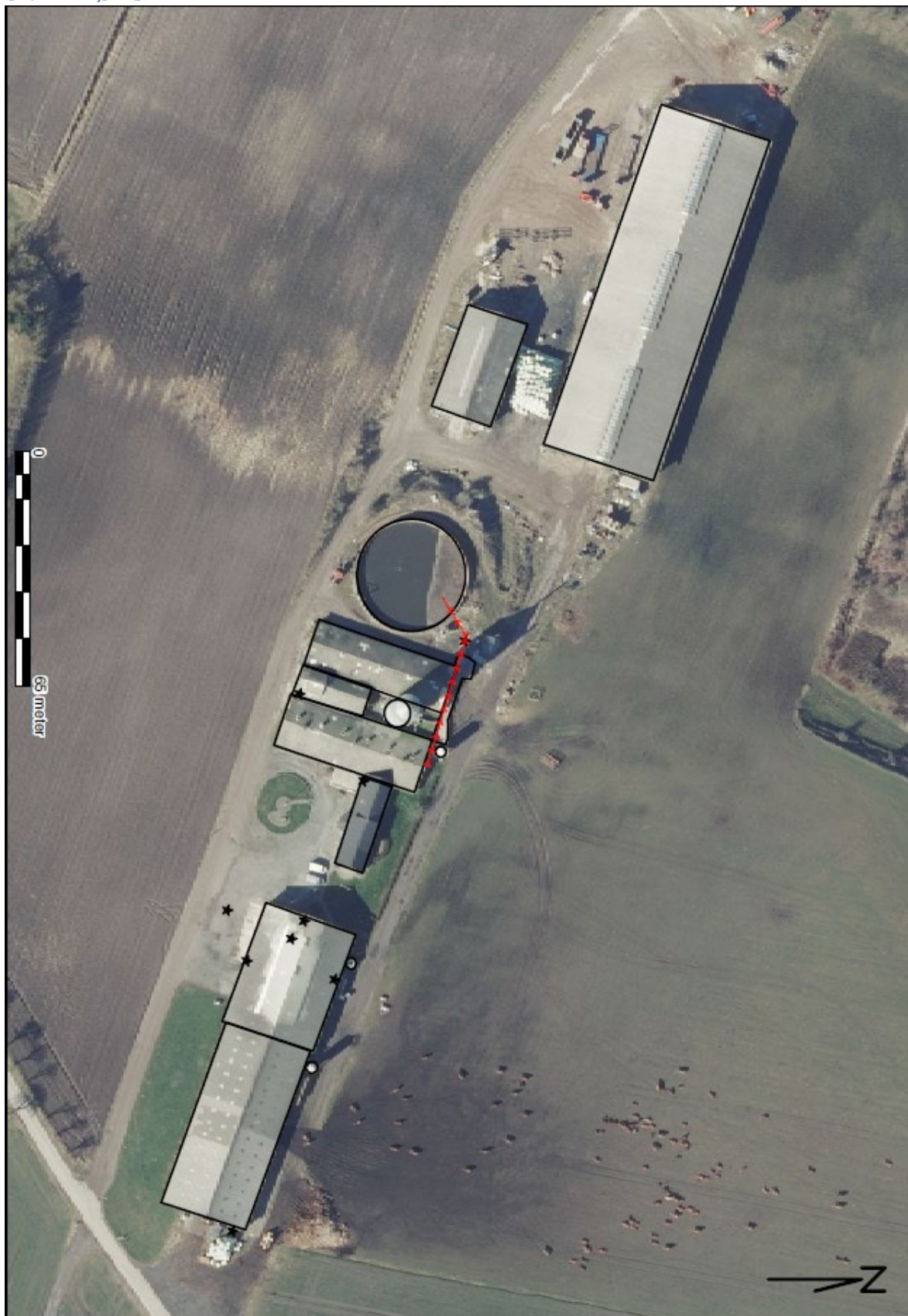
3.7 INSTRUKS VED STRØMSVIGT

- Vurder om dyr vil lide under træk fra nødopluk eller varme.
- Tjek alle stalde og se, om nødoplukket er åben.
- Kontroller at der ikke sker forurening som følge af manglende strøm til pumper ol.
- Ved strømsvigt på over ca. 2 timer, anvendes nødstrøms generatoren og der ringes og forhøres om varigheden af udfaldet.

3.8 BILAG A. "KORT OVER EJENDOMMEN"



3.9 AFLØBSLAN



Beredskabsplan for Arupvej 24, 7742 Vesløs

Bilag 3. Situationsplan



Hamlade

Maskinhus

Gylletank

Fortank

Udlevering

Silo

Silo

Stophane vand

Beboelse

Stald 1

Foderlade

Eltavle

Stald 2

Olietank

Olieduskiller

Boring

Olietank

Garage

Kreaturstald

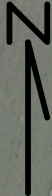
Kadaver

Silo

Olietank

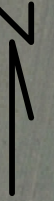
0 65 meter

Bilag 4. Intern transport



0 70 meter

Bilag 5. Afløbsplan



0 65 meter

Bilag 6: Bygningsoversigt

